



JUNTA PARA AMPLIACIÓN DE ESTUDIOS É INVESTIGACIONES CIENTÍFICAS

INSTITUTO NACIONAL DE CIENCIAS FÍSICO-NATURALES

---

TRABAJOS DEL MUSEO NACIONAL DE CIENCIAS NATURALES

SERIE ZOOLOGICA, Núm. 16.

# EUMASTACINOS NUEVOS Ó POCO CONOCIDOS

(ORTH. Locustidae)

POR

CÁNDIDO BOLÍVAR Y PIeltaIN

Agregado al Museo.

(Con 1 lámina y 11 figuras.)

(Se ha publicado este Trabajo el 15 Noviembre 1914.)

MADRID  
IMPRESA DE FORTANET  
LIBERTAD, 20.—TELÉF.º 991.

1914



THE UNIVERSITY OF CHICAGO

DEPARTMENT OF CHEMISTRY

PHYSICAL CHEMISTRY

1925

1

PHYSICAL CHEMISTRY

1925

THE UNIVERSITY OF CHICAGO

DEPARTMENT OF CHEMISTRY

1925

En 1899, Mr. Malcolm Burr, estableció la lista completa de los géneros y especies de *Eumastacinos* conocidos hasta entonces; posteriormente, Mr. Kirby, en su *Synonymic Catalogue of Orthoptera*, publicado en Marzo de 1910, dió la relación completa de los insectos de esta subfamilia, estableciendo al mismo tiempo algunas sinonimias, con las que no estamos nosotros completamente conformes en lo que respecta á algunos géneros, entre los cuales está el *Choroetypus* Serv. (*Xiphicera* Latr.).

Los trabajos publicados desde 1909 hasta la fecha, son los siguientes:

1909 (12 Octubre). SCHULTHESS-RECHBERG (A).—Neue Orthoptera aus Transvaal. Mitteilungen der Schweiz. entom. Gesellschaft. Bd. XII, Heft I.

*Penichrotus carinicus*, pp. 9, 10 (1).—*Penichrotus carinicus* Schulth.

*Parathericles minutus*, pp. 10, 11.—*Schulthessiella minuta* (Schulth.).

1909 (Octubre). REHN (J.) & HEBARD (M.).—An Orthopterological Reconnaissance of the Southwestern United States. Part. III: California and Nevada. Proceedings of The Academy of Natural Sciences of Philadelphia.

*Morsea californica tamalpaisensis*, p. 421, ff.—*Morsea californica tamalpaisensis* Rehn & Heb.

1909. SJÖSTEDT (Y.).—Expedition dem Kilimandjaro, dem Meru, & 17. Orthoptera. 7. Acridiodes.

*Thericles kongoni*, pp. 151-153, pl. 7, f. 1, 2.—*Thericles kongoni* Sjöst.

*Thericles twigga*, p. 153, pl. 7, f. 3.—*Thericles twigga* Sjöst.

---

(1) En esta enumeración bibliográfica la primera columna de nombres específicos es la de los citados en cada obra y la segunda la de los adoptados en este «Trabajo».

1910. SHIRAKI (T.).—Acridiens Japans.  
*Erianthus formosanus*, pp. 3, 83, 84, lám. I, f. 2 a, b, c.—  
*Erianthus formosanus* Shir.
1910. BRUNER (L.).—Acridoidea from Madagascar, Comoro Islands and Eastern Africa. Reise in Ostafrika von Prof. Alfred Voeltzkow. Band II, Heft v.  
*Penichrotes alatus*, p. 626, lám. 27, f. 4.—*Penichrotes?* *alatus* Brun.  
*Symbellia nigromaculata*, pp. 626, 627, lám. 27, f. 5 a, b.—  
*Symbellia nigromaculata* Brun.  
— *pallidafrons*, p. 627, lám. 27, f. 6.—*Symbellia pallidafrons* Brun.
1910. KARNY (H.).—Forschungreise im Westlichen und Zentralen Südafrika. Orthoptera (s. str.). Denkschriften Medicinisch-Naturwissenschaftlichen Gesellschaft, Jena.  
*Symbellia citrea*, p. 84.—*Symbellia citrea* Karny.  
— *stigmatica*, pp. 84, 85.—*Symbellia stigmatica* Karny.  
— *punctulata*, p. 85.—*Symbellia punctulata* Karny.  
— *conspersa*, pp. 85, 86.—*Symbellia conspersa* Karny.  
— *fusca*, p. 86.—*Symbellia fusca* Karny.  
— *pumila*, p. 86.—*Symbellia pumila* Karny.
- 1911 (26 Junio). KUTHY (D.).—Orthoptera nova exotica in Museo Nacionali Hungarico asservata. Annales Musei Nacionalis Hungarici, t. IX.  
*Biroëlla Bolivari*, pp. 294, 295.—*Biroëlla Bolivari* Kuthy.
- 1911 (Diciembre). BRUNER (L.).—South American Acridoidea. Annals of the Carnegie Museum, vol. VIII.  
*Masyntes brasiliensis*, p. 6.—*Masyntes brasiliensis* Brun.  
— *chapadensis*, p. 8.—*Masyntes chapadensis* Brun.
- 1912 (Junio). REHN (J.).—Two new species of African Eusmatocinae (Orth.). Entomological news, vol. XXIII.  
*Brachytypus burri*, pp. 262, 263.—*Brachytypus Burri* Rehn.  
*Thericles macropygia*, pp. 263-265, f.—*Thericles macropygia* Rehn.
1912. BOLÍVAR (Ig.).—Orthoptères recueillies au Congo au cours du voyage de S. A. R. le Prince Albert de Belgique. Revue Zoologique africaine.  
*Thericles Schoutedeni*, pp. 66, 67.—*Thericles Schoutedeni* Bol.



## Subfam. Eumastacinæ

### Sección **Choroetypi** Burr.

**Phyllochoreia Ramakrishnai** nov. sp. (lám. I, fig. 1).

Prasina vel ochracea. Facies subconcauiuscula, sublaevis. Processus frontalis planus, apice rotundatus; scutellum elongatum, pone antenas coarctatum; carinis lateralibus frontis valde explicatis, paralellis, crenulatis, nigris. Oculi valde convexi, elongati. Antennae 12-13 articulatae, graciles, longiusculae.

Pronotum lamellari-elevatum, a latere visum rectum vel parum arcuatum, antice supra caput leviter elevatum et rotundatum, postice acute productum. Acies acuta, haud sulcata. Margine antico pone oculos sinuato, postico valde obliquo ad humeros sinuato. Lobi deflexi inferne ante medium subexcisi. Elytra et alae perfecte explicatae. Elytra elongata, angusta, basi campo mediastino valde dilatato, scapulari antice angusto postice retrorsum ampliato, hyalino; apicem femorum posticorum superantia; dimidio apicali dilute fusca, opaca, nigro maculata. Alae elytra longiores, subcaudatae, basi succinea excepta infumatae. Femora antica compressa; carina inferiore rectissima, compressa, serrulata, prope apicem subito humiliata; intermedia graciliora; postica fortiter compressa, ante medium latissima; carina superiori regulariter serrata, apice bidentata, inferiore integra. Tibiae anticae inferne dimidio apicali pluri spinosae, superne planatae, bicarinatae. Tibiae posticae subsinuatae, valde compressae, spinis brevibus, spinis seriei interna validioribus.

Abdomen valde compressum, subtus carinatum, segmentum octavum superne vix usque basin excisum. Cerci ♂ minuti,

pilosi, fortiter curvati. Titillatores breves, compressi, apice acuminati. Lamina infraanalis acute producta.

♂. Long. corp., 13; antenn., 3,5; pron., 9; elytr., 12; fem. post., 9,5; tib. post., 9 mm.

Loc. South Canara Dt., Kollur Ghat, 3000 ft., 18-21, IX, 1913, T. V. Ramakrishna Aiyer coll., 1 ♂ (tipo). Taliparamba, Malabar, 24-30, IX, 1913, C. N. coll., 1 ♂.

Esta interesantísima especie constituye probablemente el tipo de un nuevo género, tránsito entre el *Phyllochoreia* Westw. y el *Choroetypus* Serv., aproximándose al primero por sus tibias posteriores no lobadas, y al segundo por presentar los élitros y las alas perfectamente desarrollados, siendo éstas algo más largas que aquéllos.

El ejemplar de Taliparamba difiere del tipo por su protórax más arqueado superiormente.

Dedico esta especie á Mr. T. V. Ramakrishna del «Agricultural College and Research Institute», de Coimbatore, á quien debo su conocimiento.

### Sección **Erianthi** Burr.

Los géneros correspondientes á esta sección podrían diferenciarse de la siguiente manera:

1. Fastigium verticis erectum.
2. Elytra et alae perfecte explicatae. Species mundi antiqui.
3. Pronotum sellaeforme. Tibiae posticae lobo instructae. Lamina infragenitalis ♂ grandis, obtusa. Titillatores graciles, longi, valde compressi, ad inferum curvati . . . . .  
  1. *Hemierianthus* Sauss.
- 3-3. Pronotum a latere haud excavatum. Tibiae posticae haud lobatae. Lamina infragenitalis ♂ minuta, acuta. Titillatores crassi, cornei, ad superum curvati, valde torticulati, apice foliacei. . . . . 2. *Erianthus* Stål.

- 2-2. Elytra et alae nullae. Species americana. . . . .  
 3. *Teicophrys* Morse et Bruner.
- 1-1. Fastigium verticis horizontaliter vel oblique productum.  
 4. Elytra apice fortiter sinuata. Alae cycloideae. Fastigium verticis sursum oblique productum. Margine inferiore femorum posticorum spinuloso. Tibiae posticae spinis alternis latere interno caeteris multo majoribus. . . . .  
 4. *Eupatrides* Brunn.
- 4-4. Elytra normalia, apice rotundata. Margine inferiore femorum posticorum haud spinuloso. Tibiae posticae spinis alternis caeteris haud duplo longioribus.  
 5. Fastigium verticis oblique breviter productum. Femora postica gracilia, tertia parte apicali filiformia. Alae angustae, coloratae. . . . . 5. *Butania* Bol. (1).
- 5-5. Fastigium verticis horizontaliter productum. Femora postica parte filiformia brevissima. Alae hyalinae.  
 6. Fastigium a vertice haud divisum. Alae normales. Tibiae posticae prope basin latere externo lobulo minuto instructae. . . . . 6. *Bemia* Burr.
- 6-6. Fastigium a vertice distinctum. Tibiae posticae prope basin haud lobatae. Cerci ♂ breves, apice valde arcuati.  
 7. Elytra et alae perfecte explicatae, has cycloideae. Pronotum margine postico obtusangulato producto. Abdomen ♂ apice clavatum. . . . . 7. *Mnesicles* Stål.
- 7-7. Elytra et alae nullae. Pronotum margine postico exciso. Abdomen ♂ apice haud vel subindistincte clavatum. . . . .  
 8. *Adrapetes* Karsch.

•  
**Erianthus Dohrni** nov. sp.

Colore olivaceo, nigro variegato. Caput occipite obscuriore. Fastigium verticis obtuse angulatum, haud reflexum.

Pronotum rugulosum, margine antico subreflexum, postice obtuse angulatum, prasinum, fascia media lata dorsali nec non fas-

---

(1) Ig. Bolívar, *Bol. Soc. esp. de Hist. nat.*, p. 303, 1903.

cia obliqua laterali retrorsum fortiter ampliata nigris. Elytra apicem versus dilatata, oblique truncata, fusca, a base obscuriora et opaca, medio macula lutea, prope apicem hyalino biplagiata, area anali viridi et dense reticulata. Alae griseo-hyalinae, basi breviter fusco-nigra, marginem posticum anguste infumata, pone medium spatiis hyalinis subindistinctis, et prope marginem anticum spatio altero hyalino. Pedes antici pallide-rufescentes. Femora postica extus viridia nigro triannulata, intus nigra viridiflavo trifasciata.

Abdomen viride, nigro annulatum, ♂ apice fortiter clavatum. Lamina supraanalis ♂ magna, medio profunde fissa, lobis rotundatis, extus fortiter sinuatis. Cerci breves, conici, longe villosi. Titillatores magni, compressi, sursum incurvi. Lamina infraanalis elongata, medio carinata.

♂. Long. corp., 19-23; pron., 3,2-3,8; elytr., 20-22; fem. post., 11,5-13 mm.

Loc. Tonkin central, 3 ♂♂. Indochina, R. Vitalis de Salva-za, 2 ♂♂.

Tipo: un ♂ del Tonkin central en nuestra colección.

Semejante al *E. versicolor* Brunn., del que se distingue por su tamaño mucho mayor y por la presencia de una mancha amarilla en la parte media del élitro.

***Erianthus Vitalisi* nov. sp.**

Colore fusco-nigro. Fastigium verticis obtusissime angulatum, haud subreflexum. Frons rufescens.

Pronotum rugulosum, carina media percurrenti acutiuscula, margine antico subreflexo, postico obtuse angulato-rotundato. Elytra apicem versus dilatata, oblique truncata, fusco ferruginea, hyalino trimaculata, venis fuscis, area anali pallide-reticulata. Alae lutescentes, postice late et dilute infumatae, nigro venosae, margine antico anguste nigro, pone medium spatiis hyalinis et prope marginem anticum haud longe ad apicem spatio altero hyalino. Pedes antici pallide-rufescentes. Femora postica fusca,

pallide variegata, ante apicem praecipue intus pallide biannulata. Tibiae posticae fusco rufescentes.

Abdomen fusco-nigrum; ♂ apice fortiter clavatum. Lamina supraanalis magna, profunde fissa, lobis intus rotundatis, extus fortiter sinuatis. Titillatores magni a superum deflexi. Lamina infraanalis inter titillatores perspicua, subrectangulari, medio carinata.

♂. Long. corp., 20; pron., 2,8; elytr., 18,5; fem. post., 12 mm.  
Loc. Indochina. 1 ♂ (tipo), en nuestra colección.

El tipo nos ha sido donado por su colector, Mr. R. Vitalis de Salvaza, á quien me complazco en dedicarla.

Pertenece al grupo del *E. versicolor* Brunn. y *Dohrni* C. Bol., diferenciándose fácilmente de ambos por la coloración particular de las alas.

***Erianthus tonkinensis* nov. sp.**

Colore fusco. Capite superne obscuriore. Frons et antennae pallide-flavae. Fastigium verticis obtussime angulatum, haud subreflexum. Pronotum rugulosum, disco fuscior, margine antico subreflexo, postice angulatum. Elytra apicem versus dilatata, oblique truncata, testacea, medio macula hyalina, prope apicem hyalino biplagiata, area anali testacea. Alae succineae, margine postico angustissime fuscae, apice haud infumato, dilute albido biplagiato. Pedes antici testacei. Femora postica fusca subindistincte pallide biannulata. Tibiae posticae fuscae, ante medium pallide annulatae. Lamina supraanalis subtriangularis. Valvulae ovipositoris validae.

♀. Long. corp., 30-33; pron., 4,8; elytr., 26,5; fem. post., 16,5 mm.

Loc. Tonkin central: Chiem-Hoa, VIII-IX, H. Fruhstorfer coll., 2 ♀♀.

Tipo: una ♀ en nuestra colección.

Esta especie se distingue del *E. obtusus* Burr, principalmente por la diferente coloración de la frente y de las alas.



Gen. **Bennia** Burr.

Capite breviusculo. Fastigium verticis dimidia longitudine oculorum multo brevius, subhorizontaliter productum, antice truncatum, a vertice haud divisum. Costa frontalis sulcata, inter antenas dilatata. Oculi parte infraoculari genarum vix longiores.

Pronotum in modum generum Eupatridem constructum, sed lobi laterales margine inferiore leviter oblique subhorizontales. Elytra apicem versus haud ampliata, apice oblique rotundato-truncata. Alae normales. Femora antica compressa, carina infero-externa paulo dilatata; postica parte filiformia brevissima, supra carinis duabus denticulatis subtus carina media mutica; spina geniculari margine postico unidentata. Tibiae posticae curvatae, prope basin latere externo lobulo minuto instructae, carina externa spinis longioribus inaequalibus numero 16 armatae, prope basin muticae. Metatarsus posticus superne carina externa 5 spinulosa, interna mutica. Valvulae ovipositoris dentatae.

Esta descripción está hecha sobre un ejemplar procedente de la India, al cual puede aplicarse bastante bien la corta diagnosis de este género, dada por Mr. Malcolm Burr. Sin embargo, sería conveniente estudiar la especie que describo á continuación comparándola con la descrita por Walker y ver si pertenecen ambas á un mismo género.

**Bennia Burri** nov. sp.

Colore testaceo. Frons rufescente. Oculi rufi, flavo-variegati. Pronotum rugulosum; lobis deflexis postice distincte altioribus, margine inferiore sinuato. Elytra apicem femorum posticorum vix attingentia, fusca, apice subindistincte albido bimaculata. Alae dilute succineae, angulo antico infumato. Tibiae posticae testaceae, pallide trimaculatae.

Segmento 9 abdominale dorsale ♀ medio usque basi fisso. Lamina supraanalis lanceolata, parte media basali utrinque carinata. Cerci brevi, conici, erecti. Lamina infraanalis magna, elongata,

postice breviter acuteque producta, utrinque obtusissime excisa. Valvulae opositoris elongatae, grosse dentatae.

♀. Long. corp., 27; pron., 2,8; elytr., 15,5; fem. post., 13 mm.

Loc. South Canara Dt., Kollur Ghat., 3000 ft., 18-21, IX, 1913, T. V., Ramakrishna Aiyer coll., 1 ♀ (tipo). Malabar Tamarasseri, 17-22, I, 1913, Y. R. coll., 1 ♀ larva.

Me complazco en dedicar esta especie á Mr. Malcolm Burr, autor de una interesante monografía sobre los insectos de esta subfamilia.

Gen. **Mnesicles** Stål.

Caput breviusculum, superne rotundatum, utrinque carinatum. Fastigium verticis horizontaliter productum, dimidia longitudine oculorum multo brevius, a supero visus longius quam latius, angustum, parallelum, medio sulcatum, utrinque carinatum, antice truncatum. Costa frontalis tota late sulcata, inter antenas dilatata, supra breviter constricta; marginibus lateralibus ante marginem epistomatem subindistinctis, subito fortiter divergentibus. Oculi elliptici, valde convexi, parte infraoculari genarum longiores. Antennae breves, crassiusculae, articulo primo magno, tumido.

Pronotum compressum, superne medio carinatum, margine antico subrecto, postico obtusangulato; lobis deflexis margine inferiore leviter obliquo, medio sinuato. Elytra angusta, apicem versus indistincte ampliata, colorata, abdomine subaeque longa, apice rotundata. Alae fere cycloideae, vitrae, extus crenulatae, laxè brunneo vel nigro reticulatae. Pedes antichi breves; femora crassa, compressa, margine supero arcuato, superne bicarinata, carina externa validiora, subtus carina inferoexterna dilatata, ante apicem lobo compresso instructa. Tibiae crassiusculae, subtus utrinque pone medium regulariter nigro spinosae. Femora postica crassa, parte apicali filiformia brevissima, carina superiore et supero externa minute nigro denticulatis, carina superiore apice acute spinosa, subtus carina media mutica. Tibiae posticae

sinuosae, intus breviter curvatae, prope basin haud lobatae, sub-tus carina externa usque basin spinulis parvis aequae longis; ca-rina interna spinis longioribus alternantibus armatae, a basi longe mutica. Metatarsus posticus superne sulcatus, carina externa 1-3 dentata, interna mutica; longe pilosus.

Abdomen teres, superne medio carinatum, ♂ apice valde cla-vatum. Cerci ♂ breves, apice valde arcuati. Valvulae oviposito-ris grosse dentatae.

Atendiendo á la disposición de la armadura del metatarso pos-terior, colocó Stål (1) este género en la proximidad del *Erucius* Stål, si bien encontró entre ambos diferencias en la estructura y forma del fastigio del vertex y de los élitros. Karsch (2), apoyán-dose en éstos y otros caracteres, como la forma de la quilla media frontal y de los fémures anteriores, lo incluyó en su grupo *Erianthina*, en la proximidad del *Adrapetes* Karsch. Posterior-mente Brunner (3) y Malcolm Burr (4), desatendiendo la indica-ción de Karsch, lo vuelven á llevar al grupo *Erucii*.

Habiendo podido estudiar detenidamente tres especies de este género, representadas por ejemplares en buen estado de conser-vación, sostengo la opinión de Karsch respecto á su colocación en el sistema de los *Eumastacinos*. En efecto, tanto por la forma de la quilla media de la frente, que es ancha entre las antenas, como por la conformación del fastigio del vertex y de los fému-res anteriores, que son comprimidos y presentan la quilla infero-externa igualmente comprimida y dilatada antes del ápice y por los demás caracteres que se indican en la descripción, este gé-nero debe incluirse en la sección *Erianthi* y en la proximidad de los géneros *Bennia* Burr y *Adrapetes* Karsch, con los cua-les ofrece muchas analogías, pudiendo diferenciarse de ellos

(1) *Oefv. Vet.-Akad. Förh.*, xxxiv, p. 54 (1877).

(2) *Ent. Nachr.*, xv, p. 26 (1889).

(3) *Abhandl. Senckenb. Ges.*, xxiv, pp. 225, 228 (1898).

(4) *An. Soc. españ. Hist. Nat.*, xxviii, pp. 89, 94, 110 (1899).

según se indica en el cuadro de géneros de esta sección (véase pág. 7).

Á este género deberá ser referido el *Xanthomastax* Sauss. (1), cuya especie típica *X. crassipes* Sauss., no es sino el *Mn. roseo-signatus* Brunn.

**Mnesicles Saussurei** nov. sp.

Colore brunneo, pedes flevescentes. Oculi brunneo-rufescentes vel castanei nigro strigati.

Pronotum compressum, sublaeve, metazona rugulosa; medio obtusissime carinatum, carina postice validiora, margine antico laevissime reflexo, postico obtuse-angulato; lobis deflexis postice altiores, angulo antico late rotundato, margine inferiore obliquo, medio sinuato, angulo postico recto rotundato, margine posteriori subrecto, pone medium obtusissime sinuato. Elytra apicem femorum posticorum vix attingentia, tota infuscata, dense reticulata, areolis opacis, campo radiali a base rufescente. Alae hyalinae, elytra distincte breviores, fusco-nigro venosae. Tibiae posticae rufescentes, carinas duabus superioribus spinosis, spinis apice nigro, extus 22-27, intus 16-17 armatae. Tarsi postici pallide-rufescentes, carina externa 2-3 nigro spinosa.

Abdomen ♂ medio carinatum, apice valde clavatum (fig. 1). Segmento dorsale 8 postice late rotundato exciso; segmento 9 medio (a) breve, transverso, postice rotundato truncato; abdomine lateribus lobo magno (b), foliaceo, extus convexo, margine superiore fortiter sinuato, antice in spina magna, nigra, acuta, producto, margine antico medio obtusissime dentato. Lamina supraanalis elongata, retrorsum valde ampliata, apice utrinque sinuata, medio (c) acute rotundato producta. Cerci crassi, breviusculi, a medio sinuato inflexi, pars postica compressa, apice acute producta. Titillatores (d) cerci fere superantes, membra-

---

(1) *Notice sur la Tribu des Eumastaciens.* (Revue suisse de Zoologie, vol. II, págs. 99-100, 1903.)

nacei, apice coriacei, acuminati. Lamina infraanalis (*e*) elongata, postice profundissime emarginata, utrinque lobo triangulari, compresso, apice oblique truncato, formante. Segmentum 9 abdominale dorsale ♀ superne excisum; abdomine utrinque lobo rotundato producto. Lamina supraanalis valde longiora quam basi latiora, lanceolata, usque medium utrinque obtuse carinata. Cerci breves, conici, erecti, longe pilosi. Valvulae ovipositoris grosse dentatae. Lamina infraanalis (fig. 3) elongata, medio obtuse carinata, utrinque transverse rugulosa, margine postico late rotundato.

♂. Long. corp., 16,5; pron., 3; elytr., 11,5; fem. post., 11,2 mm.

♀. Long. corp., 25; pron. 4; elytr., 15,8; fem. post., 14 mm.

Loc. Nueva Guinea: Bivak Eiland, I-x-1909. Dr. Lorentz. 1 ♂ (tipo) y 2 ♀♀.

El abdomen del ♂ es muy globoso en la extremidad. Segmento dorsal 8.º con el borde posterior anchamente escotado. El 9.º está representado por una porción dorsal transversa (*a*), muy

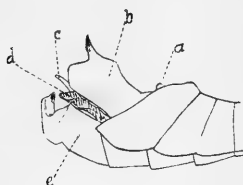


Fig. 1.—Extremidad del abdomen del ♂ del *Mn. Saussurzi* C. Bol.  
× 5.

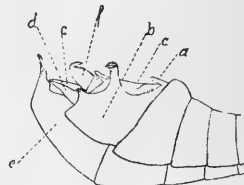


Fig. 2.—Extremidad del abdomen del ♂ del *Mn. novaeguinae* C. Bol.  
× 6.

estrecha, cuyo borde posterior está anchamente escotado en redondo, y á cada lado del abdomen por una porción grande (*b*), foliácea, más alta que ancha en la base, ondulada, convexa exteriormente, cuyo margen superior está fuertemente escotado y prolongado por delante en una espina grande, aguda, negra en el ápice; el margen anterior es sinuoso y posee un pequeño diente negro, muy obtuso, en la parte superior. La lámina supraanalis es alargada, muy ancha en su base é inmediatamente estrecha-



da, volviendo después gradualmente á ensancharse hacia el ápice, donde presenta á cada lado una escotadura, en la que se aloja la base del cerco y un lóbulo central (*c*) peloso, que se prolonga hacia atrás en ángulo agudo redondeado. La superficie de la lámina es cóncava, presentando la porción apical inclinada hacia arriba; aquillada longitudinalmente en la línea media y con los bordes laterales muy gruesos y elevados. Cercos breves, robustos, provistos de largos pelos; doblados fuertemente en ángulo agudo en su porción media, dirigiéndose la porción doblada hacia la base de la lámina supraanal; anchos y globosos en su primera mitad, comprimidos y adelgazados hacia el ápice en su segunda porción. Titiladores (*d*) colocados entre los cercos y la lámina infraanal, sobresaliendo poco del borde posterior de los primeros, muy membranosos y arrugados lateralmente, siendo la porción posterior córnea y pelosa, aguzada hacia el ápice. Lámina infraanal (*e*) alargada, profundísimamente escotada en su borde posterior, formando una prolongación angulosa á cada lado, que está truncada oblicuamente por detrás; en el lado externo de estas prolongaciones el borde posterior presenta otra pequeña escotadura.

En la ♀ el segmento 9.º dorsal es muy estrecho, escotado en ángulo agudo superiormente, prolongado á los lados del abdomen y hacia atrás en un lóbulo redondeado. Lámina supraanal vez y media más larga que ancha en la base, lanceolada, en la primera mitad presenta una quilla obtusa á cada lado que delimita una pequeña excavación central. Cercos muy cortos, rectos, cónicos, recubiertos de largos pelos. Valvas del oviscapto gruesamente dentadas. Lámina infraanal (fig. 3), alargada, obtusamente aquillada en su línea media, presentando la superficie á ambos lados surcada por estriolas transversas y el margen posterior anchamente redondeado.

Las especies de este género son fácilmente distinguibles unas de otras por las formas variadísimas, y á veces muy complicadas, de las piezas anales de los ♂♂ y de las ♀♀.

**Mnesicles novaeguineae** nov. sp.

A *M. Saussurei* maxime affinis. Elytris minus reticulatis, areolis majoribus, hyalinis vel translucidis, ramis radialibus carmineis.

Abdomen ♂ apice minus clavatum (fig. 2). Segmento 9 medio transverso, breve, margine postico utrinque acute producto (*a*); abdomine lateribus lobo plano (*b*), magno, margine superiori trisinuato, antice appendice elongato, apice retrorsum recurvo, postice acute producto. Lamina supraanalis (*c*) magna, elongata, fere duplo longiora quam basi latiora, marginibus parallelis vel retrorsum subindistincte divergentibus; postice utrinque fortiter sinuata, medio in lobo plano, acute producta. Cerci (*f*) breves a basi valde globosi, intus fortiter recurvi, apice compresso, acuminato. Titillatores (*d*) coriacei. Lamina infraanalis (*e*) elongata, convexa, medio profunde emarginata, utrinque appendice acuminato, deplanato, apice valde acuto formante.

Segmento 9 dorsale abdominale ♀ breve, medio profunde exciso, abdomine utrinque acute-rotundato producto. Lamina supraanalis, lanceolata, fere duplo longiora quam a basi latiora. Cerci breves, conici, recti. Valvulae ovipositoris grosse dentatae. Lamina infraanalis (fig. 4) elongata, medio haud carinata, convexa, margine postico medio acute producta, utrinque emarginata, lobis lateralibus rotundatis.

♂. Long. corp., 16,5; pron., 2,8; elytr., 11; fem. post., 10,2 mm.

♀. » » 25; » 3,8; » 16; » » 13,8 mm.

Loc. Nueva Guinea: Bivak Eiland, 1-x-1909. Dr. Lorentz.

I ♂ (tipo) y I ♀.

Especie muy próxima a *M. Saussurei* por el conjunto de sus caracteres, pero diferenciándose por la menor reticulación de los élitros, que limita espacios, la mayoría de los cuales son hialinos, siendo traslúcidos los del extremo del élitro. Las diferencias principales entre estas dos especies residen en las piezas anales del ♂ y de la ♀.

El abdomen del ♂ (fig. 2) no es tan globoso en la extremidad como en *M. Saussurei*. Segmento noveno dorsal representado

por una porción central transversa, estrecha, que lleva á cada lado en su borde posterior un apéndice alargado (*a*), deprimido y aguzado hacia el ápice, y á cada lado del abdomen, por una porción grande (*b*), aplanada, cuyo borde superior presenta tres profundas escotaduras que incluyen dos apéndices: uno anterior, largo, comprimido, encorvado hacia atrás y terminado muy agudamente, y otro posterior, anguloso, menos saliente; el ángulo formado posteriormente por los bordes superior é inferior es casi recto-redondeado. Lámina supraanal (*c*), grande, alargada, casi doble de larga que ancha en la base, de márgenes paralelas ó muy ligeramente divergentes hacia atrás; en su tercio posterior presenta á cada lado una ancha escotadura, en la que se aloja la base del cerco, continuándose posteriormente en un lóbulo triangular agudo; la lámina, en su conjunto, es muy ligeramente cóncava, por presentar las márgenes engrosadas y elevadas, estando la porción terminal en el mismo plano y no dirigida hacia arriba, como en *M. Saussurei*, igualmente carece de la quilla media longitudinal que se observa en dicha especie. Cercos (*f*) breves, muy robustos en la primera porción, en la cual, principalmente, están cubiertos de largos pelos; doblados fuertemente en su mitad, de modo que la porción terminal está casi dirigida hacia la base del cerco; siendo en esta porción comprimidos y estrechados hacia el ápice. Titiladores (*d*) coriáceos, poco visibles por estar cubiertos en gran parte por la lámina supraanal. Lámina infraanal (*e*) alargada, convexa, lisa, profundamente escotada en su borde posterior, y emitiendo á cada lado un apéndice largo, laminar, ancho en la base, muy aguzado hacia el ápice, terminado casi en forma de espina algo encorvada hacia atrás, con el borde interior recto y el exterior obtusamente dentado en el medio.

En la ♀ el segmento noveno dorsal es muy estrecho, escotado profundamente en la línea media, prolongado lateralmente en un lóbulo estrecho y redondeado. Lámina supraanal cerca de dos veces más larga que ancha en la base, lanceolada; en la primera porción ofrece superiormente dos quillas cortas, paralelas,

entre las cuales la superficie está profundamente hundida. Cercos breves, rectos, cónicos, pelosos. Valvas del oviscapto, fuertemente dentadas. Lámina infraanal (fig. 4) alargada, no aquilla-



Fig. 3.—Lamina infraanal ♀  
del *Mn. Saussurei* C. Bol.  
× 10.



Fig. 4.—Lamina infraanal ♀  
del *Mn. novaeguineae* C. Bol.  
× 10.

da en la línea media, de superficie lisa, aisladamente punteada; margen posterior, presentando á cada lado de la línea media una profunda escotadura, prolongándose la lámina en la parte central en ángulo agudo, y al lado externo de las escotaduras en un lóbulo ancho, grande y redondeado.

Gen. **Adrapetes** Karsch.

Fastigium verticis subhorizontaliter valde productum, antice rotundatum, supra depressum, ante oculos transverse subexcavatum, longius quam latius, medio subtilissime carinatum. Costa frontalis infra oculos haud continuata, supra antennas dilatata, inter oculos valde coarctata. Antennae brevissimae, crassae.

Pronotum teres, medio subcarinatum, carina in metazona paullo elevata; lobis deflexis margine inferiore subrecto, leviter obliquo. Elytra allaeque nullae. Femora antica compressa, supra bicarinata, carina infero-externa paullo dilatata. Tibiae anticae longae, compressae, inferne apice nigro spinosae. Femora postica parte filiformia breve, supra carinis media et externa nigro spinosis; spina geniculari valde acuminata, margine postico unispinoso; carina media inferiore et infero-externa subindistincte serrulata.

Tibiae posticae curvatae, haud lobatae; carina externa usque basin spinulis parvis aequae longis, carina interna spinis longioribus alternantibus armatae, a base longe mutica. Metatarsus posticus compressus, superne sulcatus; tertia parte apicali externa minute nigro spinosa.

Abdomen ♂ teres, apice haud vel subindistincte clavatum; segmentum 9 late rotundato excisum. Lamina infraanalis ♂ magna, elongata, globosa, apice medio angulatum incisa.

En los géneros *Adrapetes* Karsch y *Mnesicles* Stål, el metatarso posterior presenta en su tercio apical una serie de pequeñas espinas negras, que comienza sobre el borde superior externo y se continúa pasando a la parte inferior del metatarso y rodeando en parte anteriormente un gran pulvillus que se encuentra en ella. En cambio, en los géneros *Bennia* Burr y *Butania* Bol. las espinas se extienden a lo largo del borde superior externo, pero sin salirse de él.

***Adrapetes Karschi*** nov. sp. ( lám. 1, fig. 2).

Colore pallide-flavescente, pedes fusciores. Capite valde elevata, exserta. Oculi globosi, nigri, parte infraoculari genae vix breviores. Antennae, articulo 1.º pallido et 2.º nigro excepto, rufescentes. Frons nigra, inter antenas elevata, supra ad marginem epistomatem pallide trimaculata.

Pronotum dorso utrinque vitta nigra ornatum, antice truncatum, postice excisum, lobis deflexis margine anteriore a medio valde reclinato, angulo antico obtuso-rotundato, margine inferiore leviter obliquo, ad medium sinuato, angulo postico acute-rotundato, margine postico recto, obliquo. Femora postica carinis tribus dorsalibus concoloribus. Tibiae posticae spinis apice nigris, intus 16-17, extus 23 armatae, subtus pilosae. Calcaria interna quam externa duplo longiora. Tarsi postici longe hirsuti.

♂. Lamina supraanalis valde longiora quam a basi latiora, subrhomboidali, apice acute-rotundata. Cerci longi, pilosi, apicem versus angustiores, a medio subito et fortiter introrsum curvati.



Titillatores compressi, apice acute-rotundati. Lamina infraanalis elongata, globosa, apice angulato incisa, utrinque lobis acuminatis formante.

♂. Long. corp., 14; pron., 1;8; fem. post., 9,5 mm.

Loc. Nueva Guinea: Manihion. 14-28, 11, 1903. 1 ♂ adulto (tipo) y 1 ♂ larva. Museo de Amsterdam y nuestra colección, Recogido por la Expedición holandesa á Nueva Guinea.

### Sección **Erucii** Burr.

#### **Erucius Brunneri** nov. sp.

Caput olivaceum, occipite et pone oculos nigrum; frons flavescente. Antennae, articulo primo flavo excepto, nigrae. Oculi fulvi.

Pronotum olivaceum, superne utrinque linea nigra postice attenuata; prozona laevigata, obsolete trisulcata; metazona valde rugosa, medio distincte carinata; angulo postico obtuse-rotundato. Elytra et alae vitreae, nigro reticulatae. Elytra apice oblique truncata, tertia parte apicali infumata, macula intus diluta. Alae in angulo externo infumatae. Pedes antici graciles, fulvi. Femora postica flavescencia, tertia parte apicali nigra, ante apicem annulo flavo ornata. Tibiae posticae nigrae.

Abdomen segmentis flavis, primis superne et ultimis nigris. Segmento dorsale 9 medio rotundato exciso, utrinque abdomine rotundato producto. Segmento 10 minuto, medio excavato, postice utrinque in appendice cylindraceo-conico valde producto. Lamina supraanalis magna, concava, tertia parte apicali subito sursum fortiter inflexa; postice acuminato producta. Cerci crassi, pilosi, apice valde angustiores fortiter intus incurvati. Titillatores maximi, abdomen valde superantes, forcipiformes, a medio rectangulatim inflexi; pars basali sinuosa, ante medium utrinque appendice elongato, leviter arcuato, deplanato, apice rotundato instructa; pars inflexa subrhomboidali rotundata, latere postico excavata. Lamina infraanalis elongata-piriformis, apice acuta vel acute-rotundata.

♂. Long. corp., 17-18,5; pron., 2,8; elytr., 20-21; fem. post., 11-15,5, mm.

Loc. Java, 1 ♂ (tipo). Borneo: Pontianak, 2 ♂♂, en nuestra colección.

Especie muy característica, principalmente por la forma de sus titiladores, que ofrecen por su desarrollo y disposición cierta analogía con los del *Er. apicalis* Westw.

**Mastacides nilgirisicus** nov. sp.

Flavo-viridis, supra fuscus. Fastigium verticis ante oculos haud vel subindistincte productum, marginibus incrassatis, subelevatis. Frons flava. Infra oculos linea longa, obliqua, nigra, usque apicem genarum extensa. Oculi subrotundati, valde exserti.

Elytra brevissima, squamaeformia, marginem posticum meso-noti vix superantia, sulphurea basi nigra excepta. Femora postica unicoloria viridia, supra carinis tribus dorsalibus spinosis.

Segmentum octavum abdominale dorsale ♂ (*a*) medio fortiter arcuato sinuatum, utrinque lobo acuto formante, lobo laterali, magno, elongato, antice appendiculato instructum. Lamina supra-analis (*b*) magna, lata, retrorsum ampliata, lateribus ante apicem sinuatis. Cerci graciles, basi valde incrassati (*c*), apice subito sursum recurvi (*d*). Lamina infra-analis (*e*) magna, margine postico truncato.

♂. Long. corp., 14; pron., 1,8; fem. post., 10 mm.

Loc. Nilgiris, Ootacamund, v, 1912, K. S. P. coll., 2 ♂♂.

La lámina supraanal (*b*) es grande, ancha, distintamente dilatada

hacia atrás, sinuada á los lados en el ápice, siendo éste agudo y saliente. Los bordes laterales gruesos y algo encorvados hacia arriba, por lo cual la lámina resulta cóncava. No surcada en la línea media. Los cercos son gruesos en la base (*c*), cuya

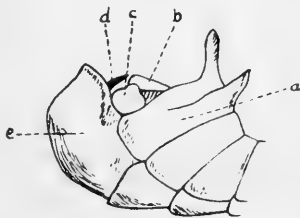


Fig. 5.—Extremidad del abdomen del ♂ del *M. nilgirisicus* C. Bol. × 8.

porción externa está cubierta de finos pelos, adelgazados después hacia el ápice con la mitad apical (*d*), que tiene forma de aguijón, doblada súbitamente hacia arriba en ángulo agudo, estando dicha porción terminal alojada en las escotaduras laterales que tiene la lámina supraanal en su extremidad.

Las especies de este género son fácilmente diferenciables unas de otras por la forma característica y distinta en cada una de sus piezas anales.

### Sección **Chinae** Burr.

Gen. **Biroella** Bol.

Las especies de este género se pueden separar fácilmente por los cuadros siguientes:

♂ ♂

1. Cerci erecti, ante apicem intus denticulati.

2. Cerci ante apicem intus sinuati dente acuto instructi. . . . .

*B. dispar* Bol.

2-2. Cerci apice intus haud sinuati, denticulis parvis nigris armati. . . . . *B. Bolivari* Kuthy.

1-1. Cerci plus minusve curvati, apice intus haud denticulati.

3. Cerci conici, spiniformes, longissimi, fortiter sinuati. . . . .

*B. lutea* nov. sp.

3-3. Cerci compressi, apicem versus sensim latiores. . . . .

*B. Kuthyi* nov. sp.

♀ ♀ (1).

1. Lamina subgenitalis apice obtuse angulata (fig. 6). . . . .

*B. dispar* Bol.

1-1. Lamina subgenitalis apice triloba, lobo centrali quam lobos laterales longiore (fig. 7). . . . . *B. lutea* nov. sp.

**Biroella lutea** nov. sp. (lám. 1, fig. 3).

Colore luteo. Antennae basi excepta fuscae. Occiput nigrum, medio carina flavescente vix elevata instructum.

(1) Las ♀ ♀ de *B. Bolivari* Kuthy y *Kuthyi* C. Bol., no son conocidas.

Pronotum dorso nigro, in ♂ antice posticeque anguste, in ♀ tantum postice latiuscule flavo-marginato; lobi deflexi flavi, angulo postico deorsum producto. Elytra segmento quarto abdominali vix superantia, fusca, saepe apice anguste nigro. Alae breves,



Fig. 6.—Lamina infraanal ♀ de *Biroella dispar* Bol. × 10.



Fig. 7.—Lamina infraanal ♀ de *Biroella lutea* C. Bol. × 10.

cycloideae, infumatae, versus marginem obscuriores. Femora antica crassiuscula. Femora postica flava, apice annuloque antapicali nigris. Tibiae posticae infuscatae, longe villosae. Tarsi pallidi.

Cerci ♂ longissimi, fortiter sinuati, conici, spiniformes, apice intus haud sinuati nec denticulati. Lamina infraanalís ♀ trilobata (fig. 7), lobo centrali quam lobos laterales longiore.

♂. Long. corp., 19; pron., 3; elytr., 8,5; fem. post., 13 mm.

♀. » » 25; » 3,5; » 9; » » 16,5

Loc. Nueva Guinea: Bivak Eiland, 1, 1910, Dr. H. A. Lorentz. Un ♂ (tipo) en nuestra colección, y una ♀ en la del Museo de Amsterdam.

#### ***Biroella Kuthyi* nov. sp.**

*B. lutea* C. Bol. maxime affinis, sed differt: elytra parum breviora; cerci ♂ compressi, basi recti, ante medium sursum rectangularitern inflexi, apicem versus sensim latiores, apice oblique truncati.

Conozco únicamente un ejemplar ♂ decolorado por el alcohol, de esta especie, que se asemeja mucho á la anterior, pero que es muy fácil de separar de ella por sus élitros más cortos y por

la forma de sus cercos, que son rectos en la base y en seguida encorvados hacia arriba casi en ángulo recto, ensanchándose en su mitad terminal, gradualmente hacia la extremidad, en la cual están truncados oblicuamente.

♂. Long. corp., 19; pron., 2,8; elytr., 6; fem. post., 13,5 mm.

Loc. Nueva Guinea holandesa: Manokwari, 9, v, 1913; 1 ejemplar ♂ (tipo) en la colección del Museo de Amsterdam.

### Sección **Eumastaces** Burr.

Las especies pertenecientes á esta sección que presentan el fastigio del vertex no saliente por delante de los ojos, y los élitros y las alas bien desarrollados, han sido repartidas por Malcolm Burr en dos géneros: *Eumastax* y *Paramastax*, caracterizando al primero sus élitros y alas hialinos, y al segundo sus élitros opacos y alas coloreadas. Estos caracteres, aunque no son de gran valor para establecer géneros sobre ellos, permiten separar, sin embargo, dos grupos naturales dentro de estos *Eumastacinos*.

En el género *Paramastax* Burr están reunidos dos grupos diferentes de especies, uno formado exclusivamente por el *P. nigra* Scudd. y otro formado por todas las restantes especies *P. gaudens* Burr, *vicina* Burr, *magna* Giglio-Tos, *brevipennis* Sauss., *personata* Bol., *laeta* Gerst., *taeniata* Sauss. y *fasciata* Sauss. y que deben constituir dos géneros diferentes. El *Paramastax* Burr deberá ser conservado para su especie típica *P. nigra* Scudd. y para todas las restantes especies propongo el nombre genérico de *Pseudomastax* gen. nov. y cuya especie típica será el *Ps. personata* Bol.

Estos tres géneros podrán diferenciarse fácilmente, unos de otros, por el cuadro siguiente:

1. Alas normales. Campo anal de los élitros provisto, como el resto de ellos, de reticulación clara y espaciada, limitando grandes celdas.



2. Ángulo inferoposterior de los lóbulos laterales del pronoto ligeramente agudo é indistintamente prolongado hacia atrás, siendo el borde posterior de los lóbulos subrecto. Élitros y alas hialinos..... *Eumastax* Burr.
- 2-2. Ángulo inferoposterior de los lóbulos laterales del pronoto recto ó ligeramente obtuso, no prolongado hacia atrás, siendo el borde posterior de los lóbulos recto en toda su longitud. Élitros opacos. Alas coloreadas.....  
*Pseudomastax* gen. nov.
- 1-1. Alas cicloideas, opacas, blancas. Campo anal de los élitros provisto de reticulación muy apretada, limitando celdas mucho más pequeñas que las restantes del élitro. Ángulo inferoposterior de los lóbulos laterales del pronoto muy agudo y prolongado posteriormente, siendo, por tanto, el borde posterior de los lóbulos recto superiormente y después fuertemente sinuado.....  
*Paramastax* Burr.

### Sección **Thericlei** Burr.

#### **Pseudothericles** *Griffinii* nov. sp.

Caput flavum, vitta postoculari infuscata ornatum, costa frontalis supra oculos infuscata. Antennae articulis duobus primis flavis, caeteris.....? Epistoma flavum, inferne rufo marginatum. Fastigium verticis valde elevatum. Frons fortiter reclinata; costa frontalis per totam longitudinem sulcata, marginibus paralellis, supra antenas leviter convergentibus et contiguis. Pronotum crassum, flavo viride, marginibus antico posticoque rufis, medio carinatum, carinis lateralibus nullis, antice truncatum, postice obtusissime emarginatum; lobi deflexi altiores quam latiores, angulo antico obtuso, postico acute-rotundato. Abdomen medio carinatum, flavo viride, segmentis rufo marginatis. Pedes anteriores viridi. Femora postica robusta, infuscata, carina superiore 9 spinulosa; lobis genicularibus acuminatis. Tibiae posticae femoribus sublongiores, curvatae.

♀. Long. corp., 24; pron., 3; fem. post., 12 mm.

Loc. 1<sup>st</sup>. camp over Zambezi-Watersched. I, 1908. Recogido por el Dr. Scheffield Neave.

Tipo. Un ejemplar ♀, bastante mutilado.

Esta especie es muy próxima al *Pseudothericles Fallae* Griff., de la cual difiere por la coloración, por la forma del protórax, que está ligeramente escotado en su borde posterior, por el número de espinas de la quilla media superior de los fémures posteriores, etc.

Me complace en dedicarla al sabio ortopterólogo Mr. Achille Griffini.

Gen. **Bunkeya** nov.

Corpus maxime compressum. Fastigium verticis triangulare valde oblique productum, superne deplanatum medio leviter carinatum, marginibus lateralibus postice divergentibus; subtus medio bicarinatum, carinis compressis, contiguis. Frons reclinata, valde elongata; costa frontalis sulcata, marginibus compressis, pone antennas convergentibus; infra oculos utrinque bicarinata. Oculi elongati, deplanati, superne acuminati, parte infraoculari genarum valde breviores. Antennae apicem fastigii verticis superantes, elongatae, apicem versus compressiusculae.

Pronotum valde tectiforme compressum, a latere visum distincte altius quam longius, antice acutum supra caput breviter productum, postice truncatum; lobi laterales postice valde altiores. Elytra alaeque nullae. Femora antica compressa, superne bicarinata, medio sulcata, latere externo medio carinata. Tibiae anticae compressae, quadrangulares. Femora postica compressa, tantum carina media superiori spinoso-serrata; lobis genicularibus acuminatis. Tibiae posticae compressae, carinis duabus superioribus regulariter spinosis, spinis internis validioribus.

Abdomen valde compressum, medio carinatum.

Especie tipo: *Bunkeya congoënsis* nov. sp.

Este género debe colocarse al lado del *Pseudothericles* Burr.

del que se diferencia por su cuerpo extraordinariamente comprimido, el fastigio del vertex muy saliente por delante de los ojos, el protórax agudo anteriormente y avanzando sobre la cabeza, y mejor aún por presentar dos quillas infraoculares á cada lado de la frente, carácter que permite separarlo de los restantes géneros de la sección *Thericlei*.

**Bunkeya congoënsis** nov. sp.

Colore viride vel brunneo. Capite ruguloso; fastigium verticis supra marginem superiorem pronoti paullo elevatum, subtus utrinque excavatum. Frons utrinque bicarinata, carina interna validiora. Genae infra oculos fortiter rugosae. Antennae virides, articulis 1.º et 2.º pallidis exceptis.

Pronotum antice supra caput breviter acuteque productum, margine superiori recto; vel subindistincte regulariter arcuato; a latere viso margine antico bisinuoso, angulo antico late obtuse rotundato, margine inferiore retrorsum valde declivi, fere recto, angulo postico acute-rotundato subproducto, margine posteriori recto, cum margine superiore angulo recto formante; superficie tota granoso-rugulosa, margine superiori nec non marginibus superioribus meso et metanoti segmentisque primis abdominalis utrinque sparse nigro punctatis. Femora postica antica plus duplo longiora, valde compressa, carina media superiori 7-8 denticulata. Tibiae femoribus parum longiores, superne spinis extus 15, intus 16 armatae. Tarsi breves, arolio magno.

Valvulae ovipositoris haud denticulatae (larvar?).

♀. Long. corp., 13; pron., 3,9; alt. max. pron., 6,7; long. fem. post., 8,8 mm.

Loc. Congo belga: Kambove, II; Bunkeya, IX; Kapema-Kipaila, X, 1907. Dr. Scheffield Neave. 3 ♀♀.

No puedo asegurar que los ejemplares que describo sean completamente adultos.

Gen. *Thericles* Stål.

Las especies de este género, para su fácil determinación, podrían dividirse en tres grupos, según tuvieran una, dos ó las tres quillas superiores de los fémures posteriores espinosas. La colocación de algunas de las especies en el siguiente cuadro habrá de modificarse, por serme desconocidas y estar incluídas en él únicamente por las descripciones. El carácter de las quillas discoidales de la lámina supraanal de la ♀ que se utiliza en la separación de los grupos 9 y 9-9 no ha podido ser comprobado en los *Th. quagga* Karsch y *gnu* Karsch, pertenecientes respectivamente á dichos grupos.

1. Femora postica tantum carina media superiore spinosa.
2. Pronotum postice subsinuatatum vel leviter excisum.
3. Fastigium verticis magis productum, magis ascendens.  
Genae nigrae, postice pallide maculatae. Femora postica viridia, area externomedia macula nigra ornata.  
1. *Th. puberulus* Stål.
- 3-3. Fastigium verticis vix productum, leviter ascendens.
4. Margine inferiore loborum lateralium pronoti sinuoso.
5. ♀. Genae infraoculos pallide maculatae.....  
2. *Th. kongoni* Sjöst.
- 5-5. ♀. Genae unicolores, virides. 3. *Th. disparilis* nov. sp.
- 4-4. Margine inferiore loborum lateralium pronoti recto.
6. Corpus gracile. Statura minore (♂ 11,5 mm.). Colore bruneo. Genae infra oculos macula pallide virescente antice fusco marginata ornatae.....  
4. *Th. Euchore* nov. sp.
- 6-6. Corpus obessum. Statura majore (♀ 23,5 mm.). Colore laete viride. Genae infra oculos haud maculatae....  
5. *Th. obtusifrons* Stål.
- 2-2. Pronotum postice truncatum.
7. Pronotum tectiforme, compressum, carina media instructum. Carinis lateralibus frontis infra oculos valde divergentibus..... 6. *Th. carinifrons* Karsch.

- 7-7. Pronotum globosum, carina media subindistincta. Carinis lateralibus frontis infra oculos apicem versus parallelis. Pronotum viride-flavum; lobis deflexis inferne aureo-flavis, maculis rufis instructis.....  
7. *Th. tvingga* Sjöst.
- I-1. Femora postica carina media nec non supero-externa spinosa.
8. Carinis duabus dorsalibus femorum posteriorum spinosis.
9. Frons deplanata. Lamina supraanalis ♀ carinis discoidalibus parum distinctis, medio haud coarctatis, postice convergentibus.
10. Colore uniformiter viridescenti.....  
8. *Th. depressifrons* Bol.
- 10-10. Colore pallido, nigro picto.... 9. *Th. quagga* Karsch.
- 9-9. Frons concaviuscula. Lamina supraanalis ♀ carinis discoidalibus medio coarctatis.
11. Femora postica carina superointerna integra.
12. ♀ Colore flavo-viridi.
13. ♀. Genae infra oculos maculatae.
14. Vertice distincte ascendenti. Genae infra oculos macula elongata fusca. Antennae basi excepta nigrae.....  
10. *Th. alticeps* Bol.
- 14-14. Vertice leviter ascendenti. Genae infra oculos macula rufa. Antennae virides. II. *Th. croceosignatus* nov. sp.
- 13-13. ♀. Genae concolores infra oculos haud maculatae. Antennae infuscatae. ♂ Colore nigro, croceo-flavo variegato..... 12. *Th. macropygia* Rehn.
- 12-12. ♀. Colore nigro, viride et flavo signato. Genae infra oculos plaga magna viridi. 13. *Th. Schoutedeni* Bol.
- 11-11. Femora postica carina minute subserrata. Vertice leviter ascendenti..... 14. *Th. gnu* Karsch.
- 8-8. Carinis tribus dorsalibus femorum posteriorum spinosis.
15. Colore viride..... 15. *Th. vacca* Karsch.
- 15-15. Colore nigro, flavo marginato.... 16. *Th. zebra* Gerst.

***Thericles disparilis* nov. sp.**

Fastigium verticis medio carinatum, utrinque rugosum, supra oculos breviter obtuse elevatum. Carina frontali a latere visa ante oculos obtuse producta. Pronotum antice truncatum, postice leviter excisum, margine anteriori subrecto, angulo antico obtuse rotundato, margine inferiore valde obliquo, ante medium fortiter sinuato, angulo postico acuto, margine postico arcuato. Femora postica tantum carina media dorsali 8-9 nigro-spinosa. Tibiae posticae spinis apice nigro intus 16, extus 15-16 armatae.

♂. Colore brunneo rufescente. Vertex superne obscure-rufescens, utrinque pone oculos late nigro marginatus. Frons tota pallida. Antennae articulis 1.º et 2.º pallidis, caeteris...? Genae infra oculos pallidae, antice fusco marginatae. Pronotum tectiforme obtusum, dorso rufescente, lobi laterales pallidi. Pedes antici unicolores viridi. Femora postica viridia, arcu geniculari fusco-nigro. Tibiae posticae virides, apice nec non tarsi postici rufescentibus. Lamina supraanalis longiora quam basi latiora, trigonalis, lanceolata, a medio subcoarctata, carinis discoidalibus arcuatis, subindistinctis. Lobi laterales segmenti abdominali 9 a latere visi margine interno fortiter rotundato emarginato. Cerci breves, conici, erecti. Titillatores laminares, depressi. Lamina infraanalis postice medio carinata apice utrinque emarginata, lobis acutissimis formantibus.

♀. Unicolor viridis. Frons pallidior lutescens. Pronotum tectiforme compressum. Lamina supraanalis plus duplo longiora quam a basi latiora, carinis discoidalibus ante medium coarctatis, apice lanceolata. Lobi laterales segmenti abdominali 11 valde acuminati. Cerci brevissimi, conici, recti. Valvulae ovipositoris breves, grosse nigro denticulatae.

♂. Long. corp., 11; pron., 1,8; fem. post., 9 mm.

♀. » » 20,5 » 3 » » 11,2 »

Loc. Salisbury, 5.000 feet, Mashonaland, III á VIII, 1899. G. A. K. Marshall col., 1 ♂ (tipo) y 1 ♀, en la colección del Museo de Oxford.

Esta especie parece próxima del *Th. kongoni* Sjöst., no pudiendo expresar bien las diferencias por no conocer esta última.

A pesar de las grandes diferencias que existen respecto á la coloración y tamaño entre los dos ejemplares ♂ y ♀ que he podido estudiar de este insecto, no dudo de que pertenezcan á la misma especie.

**Thericles Euchore** nov. sp.

Colore brunneo. Capite a supero viso transverso. Vertex medio carinatus, utrinque rugosus, supra oculos breviter obtuseque elevatus. Carina frontali prasina, a latere visa ante oculos rotundato producta. Antennae unicolores rufescentes, 12-articulatae. Genae infraoculos plaga pallide-virescente, antice fusco marginata.

Pronotum tectiforme, obtusum, antice truncatum, postice leviter excisum, lobi deflexi postice pallide et viridi picti, margine anteriori subrecto, angulo antico late rotundato, margine inferiori recto, valde obliquo, ante medium haud sinuato, angulo postico recto, margine postico supra pleuras arcuato. Pedes anteriores unicolores viridi. Femora postica viridia, tantum carina media superiori 6-7 nigro spinosa, arcu geniculari fusco-nigro, lobi pallidi, subtus striga fusca. Tibiae posticae virides, condylo et apice fuscis, spinis apice nigro intus 16, extus 15-16 armatae, griseo villosae. Tarsi postici pallide-virescentes.

Lobi laterales segmenti abdominali 9 a latere visi-margine interno profunde recto emarginati. Lamina supraanalis longiora quam basi latiora, trigonalis, apice lanceolata, usque medium utrinque carinata, pone medium convexa. Cerci breves, recti, villosi. Titillatores cerci longiores, laminares, depressi, undulati, apice rotundati. Lamina infraanalis elongata, postice medio carinata, apice utrinque profunde emarginata, lobis acuminatis lateralibus formanti.

♂. Long. corp., 11,5; pron. 2,2; fem. post., 8,8 mm.

Loc. Shilouvane (Drakensberge, Transvaalia borealis). Junod

col. I ♂ (tipo), en la colección del Dr. A. von Schulthess Rechberg.

Esta especie es próxima a *Th. disparilis* C. Bol., diferenciándose por presentar la quilla frontal anchamente redondeada por delante de los ojos; por la diferente coloración de la frente, y sobre todo por la forma del borde inferior de los lóbulos laterales del protórax, que es recto y no escotado antes del medio, como en dicha especie.

***Thericles croceosignatus* nov. sp.**

Colore flavo-viridi. Vertex leviter elevatus, lateribus carinulatus, medio rufo carinatus, a latere visus supra oculos rotundatus. Costa frontalis profunde sulcata, marginibus parallelis, basi viridia, ad ocellum flava, apice croceorufa.

Frons concaviuscula. Genae infra oculos macula croceo-aurantiaca ornatae. Antennae virescentes.

Pronotum tectiforme, medio carinatum, antice posticeque truncatum; lobis lateralibus, angulo postico subproducto, pone medium macula rufa signatis. Femora postica, carinis superiore atque supero-externa spinosis, carina supero-interna mutica. Tibiae posticae curvatae, griseo-pilosae, pone medium rufescentes.

Lamina supraanalis ♀ carinis discoidalibus medio coarctatis, postice divergentibus.

♀. Long. corp., 15; pron., 2,8; fem. post., 10,5 mm.

Loc. Congo belga: Chunda, 20, XII, 1907; Mpika, XII, 1907; Kalumba, IX. Dr. Scheffield Neave. 3 ♀♀.

Esta especie se coloca al lado del *Th. alticeps* Bol., de la cual se diferencia principalmente por la coloración.

**Gen. *Thericlella* nov.**

Fastigium verticis ante oculos haud productum, carinis lateralibus supra oculos obtuse-rotundato productis. Frons modice reclinata, utrinque profunde excavata; costa frontalis per totam



longitudinem sulcata; marginibus compresso-elevatis, ad epistomatem contiguus, retrorsum divergentibus, supra antenas approximatis et contiguus, valde elevatis, fastigium frontale, antice rotundatum, formantibus. Oculi globosi, prominuli, parte infraoculare genarum parum longiores. Antennae brevissimae, crassae.

Pronotum tectiforme, antice truncatum, postice subexcisum; carina media sinuata; a latere visum altius quam longius. Elytris allisque nullis. Pedibus brevibus, crassis. Femora antica teretia, supra bicarinata. Tibiae anticae apice subtus breviter nigro spinosae. Femora postica compressa, parte filiformia nulla; carina supero-externa pone medium spinulosa, carina media superiori alta, compressa, fortiter spinosa; spina geniculari postice 3 vel 4 dentata; lobis genicularibus apice minute spinosis. Tibiae posticae intus fortiter curvatae, supra carinis regulariter spinosis, subtus longe pilosae. Metatarsus posticus supra sulcatus, latere externo apice unispinoso, interno mutico.

Abdomen compressum, medio carinatum, ♂ apice haud clavatum; segmentum nonum late rotundato excisum. Cerci ♂ breves, conici, erecti. Lamina infraanalis minuta, compressa, medio carinata, apice triangulariter excisa.

Especie tipo: *Thericlella nigromaculata* nov. sp.

Este género se aproxima al *Thericles* Stål por la disposición de las márgenes de la quilla frontal que están en contacto al nivel del borde superior de los ojos, diferenciándose de aquél por presentar estas márgenes anchamente separadas entre las antenas, mientras que en el *Thericles* son casi paralelas en toda su longitud; la frente está fuertemente excavada á los lados de la quilla frontal, y los fémures posteriores son proporcionalmente más cortos, careciendo de porción filiforme. Se puede además separar de todos los restantes géneros de la sección *Thericlei*, por presentar la espina genicular de los fémures posteriores dentada en su margen posterior.

**Thericlella nigromaculata** nov. sp.

Unicolor pallide-ochracea. Femora postica imperfecte nigro bifasciata. Segmento primo abdominali utrinque macula subquadrata nigra ornato.

Vertex pronoto dimidio brevior, medio longitrorsus carinatus. Antennae cylindricae, 11-articulatae. Carina infraoculari acuta, valde expressa. Pronotum tectiforme, carina media a medio in dente obtuso-rotundato elevata; a latere visum margine anteriori tertia parte apicali valde reclinato, margine inferiori obliquo subrecto, margine posteriori leviter sinuato, angulo postico subrecto. Femora antica supra bicarinata; carina media superiori femorum posteriorum 6 vel 7 spinosa; tibiae posticae spinis nigris intus majoribus longitudine aequantibus numero 16, extus 15 armatae. Metatarsus posticus hirsutus.

Lamina supraanalis ♂ haud longior quam latior, apice late rotundata, parte media superiori subexcavata, utrinque obtusissime carinata. Cerci erecti, conici, longe pilosi. Titillatores laminares, breves, apice retrorsum breviter curvati. Lamina infraanalis minuta, valde compressa, medio carinata, apice triangulariter excisa.

♂. Long. corp., 12; ant., 2; pron., 2,2; fem. post., 8,5; tib. post., 9,5 mm.

Loc. Africa: Congo? Un ejemplar ♂ (tipo), en nuestra colección.

Gen. **Schulthessiella** nov.

Fastigium verticis ante oculos haud productum, carinis lateralibus supra oculos utrinque acute elevato productis. Frons utrinque parum excavata; costa frontalis per totam longitudinem sulcata, marginibus compresso-elevatis, parallelis, inter antenas atque inter margines superiores oculorum aproximatis et contiguas, supra antenas valde elevatis, fastigium frontale obtuserotundatum formantibus, supra caput per carinas laterales verticis continuatis. Oculi elongati, supra acuminati, parte infra-

oculari genae vix longiores. Antennae brevissimae, filiformes.

Pronotum tectiforme, compressum, carina media sinuata, antice supra caput brevissime productum, postice truncatum, a latere visum duplo altius quam longius, angulo postico acuto. Elytris alisque nullis. Femora antica supra bicarinata. Tibiae anticae apice subtus breviter nigro spinosae. Femora postica compressa, parte filiformia nulla, carina media superiori tantum spinosa, valde compressa; spina geniculari postice haud dentata. Tibiae posticae intus fortiter curvatae, supra carinis regulariter spinosis. Metatarsus posticus supra sulcatus, latere externo apice unispinoso, interno mutico.

Abdomen compressum, medio carinatum, ♂ apice haud clavatum.

Especie tipo: *Parathericles minutus* Schulth., descrito en «Neue Orthoptera aus Transvaal» en *Mitteilungen der Schweiz. entom. Gesellschaft.*, Bd. XII, Heft I, págs. 10-11 (12, x, 1909).

Esta especie, como las restantes especies y géneros descritos por el Dr. Schulthess Rechberg en el mismo trabajo, han sido olvidadas por Mr. Kirby en su «Synonymic Catalogue of Orthoptera», publicado en Marzo de 1910. Han sido igualmente omitidas en el *Zoological Record* del año correspondiente.

He podido estudiar este insecto gracias á la amabilidad del Dr. Schulthess Rechberg, á quien me complazco en dedicarlo, y que me ha cedido para mi colección un ejemplar ♀, enviándome además, para su estudio, el único ♂ conocido.

Las márgenes de la quilla frontal son paralelas, estando aproximadas al nivel de la inserción de las antenas y del borde superior de los ojos, siendo divergentes por encima de éstos y dirigiéndose hacia atrás se continúan, á los lados de la cabeza, con las quillas laterales del vertex; éstas se elevan agudamente sobre el borde superior del ojo, haciendo que el borde anterior del fastigio del vertex sea anguloso entrante.

Esta disposición parece determinar el tránsito entre los géneros *Thericles* Stål y *Thericella* C. Bol. y los *Parathericles* Burr y

*Clerithes* C. Bol. Los fémures posteriores se asemejan mucho á los de este último género, siendo proporcionalmente más cortos, altos y comprimidos; la quilla media superior es la única espino-  
sa, y la espina genicular presenta su borde posterior entero.

Gen. *Clerithes* nov.

Vertex conoideus, supra oculos productus, compressus, medio carinatus, carinis lateralibus supra oculos utrinque elevato productis, postice valde divergentibus. Frons utrinque plana vel parum excavata; costa frontalis per totam longitudinem sulcata, marginibus compresso-elevatis, subparallelis postice divergentibus, per carinas laterales verticis continuatis. Oculi globosi, parte infraoculari genae breviores. Antennae brevissimae, filiformes.

Pronotum tectiforme, compressum, carina media sinuata vel dentata, antice supra caput brevissime productum, postice subexcisum, a latere visum vix duplo altius quam longius, angulo postico subrecto. Elytra et alae nullae. Femora antica supra sulcata, utrinque carinata. Tibiae anticae quadrangulares, compressae. Femora postica compressa, parte filiformia nulla, carina media superiori tantum spinoso-dentata, pone medium dentibus validis, valde compressis; spina geniculari valde acuminata, ad marginem posteriorem mutica, haud dentata. Tibiae posticae intus curvatae, supra carinis regulariter spinosis. Metatarsus posticus supra sulcatus, margine externo apice unispinoso.

Abdomen compressum, medio carinatum, ♂ apice haud clavatum. Valvulae ovipositoris elongatae, dentatae.

Este género se aproxima mucho al *Parathericles* Burr por la forma de las márgenes de la quilla frontal, que son paralelas en su porción anterior y divergentes hacia atrás desde antes del punto de inserción de las antenas. Se diferencia de él por presentar el vertex cónico más ó menos elevado sobre los ojos, siendo comprimido y aquillado en su línea media; al mismo tiempo que las quillas laterales también se elevan, formando á modo de espinas comprimidas, colocadas á los lados y por delante del fas-

tigio. Los ojos son algo más cortos que las mejillas, ocurriendo en *Parathericles* lo contrario.

Los fémures posteriores, á diferencia de lo que ocurre en el género *Parathericles* Burr, presentan la quilla superior fuertemente comprimida y espinoso-dentada, correspondiendo una de estas espinas al cuello del fémur.

Especie tipo: *Clerithes tanganykensis* nov. sp.

***Clerithes tanganykensis* nov. sp.**

Colore lurido-olivaceo. Caput superne medio vitta nigra, per cristam superiorem pronoti perducta. Vertex conoideus parum elevatus, compressus, medio carinatus; carinis lateralibus verticis utrinque acute productis, vertice valde brevioribus. Frons tota nigra, marginibus costae frontalis atque carinis infraantennalibus flavis, exceptis; parte infraoculari genae vitta nigra ornata. Antennae, articulo primo basi nigra excepto, flavae. Oculi globosi elongati, parte infraoculari genae breviores. Palpi pallidi, articulo ultimo apice nigro.

Pronotum vix duplo altius quam longius, tectiforme, compressum, antice breviter supra caput productum, postice truncatum, carina media plus minusve sinuoso-crenulata; a latere visum margine antico bisinuoso, angulo antico obtuse-rotundato, margine inferiore sinuoso, valde declivi, angulo postico subrecto, margine posteriore regulariter arcuato. Mesonotum et metanotum basi plus minusve nigra. Pedes antici unicolores pallide-flavi. Femora postica lata, flava, arcu geniculari nigro; carina media superiori compresso-dilatata fortiter spinoso-dentata, lobis genicularibus valde acuminato-productis. Tibiae posticae pallide-flavae, condylo nec non parte inferiore praecipue prope apicem nigris, supra spinis pallidis apice nigro, intus majoribus longitudine aequantibus numero 13-14, extus 13 armatae. Metatarsus posticus hirsutus.



Fig. 8.--Fémur posterior del *Cl. tanganykensis* C. Bol.  
× 1 1/2.

Abdomen valde compressum; segmentum dorsale 9 ♀ supra medio rotundato excisum, a latere retrorsum utrinque rotundato productum. Lamina supraanalis ♀ trigonalis, elongata, duplo longiora quam a basi latiora, apice valde acuminata, parte media anteriore utrinque flavo carinata. Cerci ♀ conici, elongati longe hirsuti. Valvulae ovipositoris grossae nigro dentatae.

♀. Long. corp., 18-20; pron., 4-4,2; alt. pron., 7,5; long. fem. post., 10,5-11 mm.

Loc. Tanganika. Expedition Lemaire. 5 ♀♀, en la colección del Museo del Congo y en la nuestra.

**Clerithes tanganyikensis** C. Bol., var. **Scheffieldi** nov.

Designo con este nombre un ejemplar ♀ que difiere del tipo por presentar el vertex menos elevado, con sus quillas laterales obtusamente salientes por encima y por delante de los ojos; la frente de color oliváceo, como el resto del cuerpo, con las márgenes de la quilla frontal rojizo-anaranjadas. Los fémures anteriores rojizos en su primera mitad y verdosos hacia el ápice; los posteriores son verdosos con manchas rojizas. Los segmentos abdominales superiores poseen lateralmente, en su parte inferior, una mancha roja, y el abdomen inferiormente es de coloración rojiza.

Esté insecto quizás deba constituir una especie diferente de *tanganyikensis*, pero no conociendo nada más que un ejemplar y en bastante mal estado de conservación, lo doy simplemente como una variedad de dicha especie.

♀. Long. corp., 17; pron., 3,8; fem. post., 9,5 mm.

Loc. Kayambo-Dikulwe, vi, 1907, Dr. Scheffield Neave.

Tipo: una ♀ en la colección del Museo del Congo.

**Clerithes dentatus** nov. sp.

Colore lurido. Vertex acute elevatus, medio nigro carinatus, carinis lateralibus supra oculos utrinque acute productis. Frons concolore, utrinque parum excavata, marginibus costa frontalis

valde compresso-elevatis, sinuosis, flavescentibus. Oculi elongati, parte infraoculari genae vix breviores.

Pronotum vix duplo altius quam longius, antice breviter supra caput productum, postice truncatum; carina media dentata; a latere visum margine antico bisinuoso, angulo antico obtusato, margine inferiori recto, valde declivi, angulo postico subrecto, margine posteriori regulariter arcuato. Mesonotum et metanotum concolores. Pedes antici unicolores pallidi. Femora postica lata, pallida, arcu geniculari nigro; carina media superiori pone medium fortiter spinoso-dentata, lobis genicularibus valde acuminato-productis, apice nigris. Tibiae posticae unicolores pallidae, supra spinis pallidis, apice nigro, intus numero 14, extus numero 15 armatae.

Abdomen valde tectiforme, compressum, segmentum 9 dorsale ♀ supra medio rotundato excisum, a latere visum retrorsum rotundato productum. Lamina supraanalis ♀ trigonalis, apice valde acuminata. Cerci ♀ graciles, hirsuti. Valvulae ovipositoris graciles, dentatae.

♀. Long. corp., 12; pron., 3; alt. pron., 5; long. fem. post., 8,8 mm.

Loc. Tanganika, Heco. Dos ♀♀ en la colección del Museo del Congo y en la nuestra.

#### **Clerithes spinosus** nov. sp.

Colore brunneo. Vertex conicus acute elevatus, compressus; carinis lateralibus verticis utrinque acute elevato spinosis, vertice parum brevioribus. Costa frontalis tota pallide-lutescente, marginibus subparallelis, valde compressis, infra et inter antenas atque inter ocellos aproximatis, vel haud contiguus. Frons utrinque parum excavata. Antennae, articulis 1.º et 3.º nigris exceptis, lutescentes. Oculi parte infraoculari genae distincte breviores.

Pronotum duplo altius quam longius, acute tectiforme, compressum, margine antico subtruncato, postico truncato, carina

media quadrispinoso-dentata; a latere visum angulo antico late rotundato, margine inferiori valde declivi, angulo postico subrecto. Pedes antici unicolores flavescentes. Femora postica flavescētia, brunneo marmorata, valde compressa; carina media superiori, alta, compressa, fortiter spinoso-dentata, lobis genicularibus valde acuminato-productis.



Fig. 9.--Cabeza y protórax, vistos de lado, del *Cl. spinosus* C. Bol.  $\times 3$ .

Lamina supraanalis ♀ trigonalis. Cerci ♀ breves, conici.

♀. Long. corp., 11; pron., 3; alt. pron., 7; long. fem. post., 8 mm.

Loc. Katanga, Expedition Lemaire. Una ♀ adulta? (tipo).

El ejemplar tipo me parece que no ha de ser completamente adulto por la forma de las valvas del oviscapto, que son delgadas y desprovistas de dientes.

Conozco un segundo ejemplar larva que refero, aunque con duda, á esta especie, en el cual la quilla media del protórax presenta únicamente tres dientes, colocados en la primera mitad de ella.

### Sección **Plagiotripti** nov.

Los caracteres diferenciales entre los *Choroetypi* y el género *Plagiotriptus* Karsch, son de tanta importancia que me inclinan á separarlo de dicha sección y formar con él y con dos géneros nuevos que describo á continuación, una nueva sección que coloco al lado de la *Thericlei*, con la que ofrece muchas analogías. Podría caracterizarse así:

Costa frontalis angustissima, lineari sulcata, inter antennas leviter ampliata. Carinis infraocularibus nullis. Pronotum valde compressum, antice et postice acutum. Elytra et alae abortivae vel normales. Femora antica teretia, superne bicarinata. Tibiae anticae apice subtus breviter nigro spinosae. Femora postica valde compressa, superne lamellari-elevata, margine serrato. Ti-



biae posticae haud lobatae. Metatarsus posticus superne sulcatus, latere externo apice unispinoso. Mesosternum margine antico rotundato, valde reflexo. Metasternum lobis lateralibus postice valde divergentibus, acuminatis. Lamina supraanalis ♀ acuminata, superne medio sulcata. Valvulae ovipositoris minute nigro denticulatae.

Los caracteres diferenciales entre esta sección y la *Choroetypi* se pueden expresar así:

#### Sección **Choroetypi** Burr.

Quilla frontal fuertemente ensanchada entre las antenas, formando un escudete plano, y borrándose completamente por debajo de él.

Las quillas laterales de la frente forman la arista del ángulo diedro que se constituye entre aquella y las mejillas, ocupando éstas sólo las porciones laterales de la cabeza.

Fémures anteriores comprimidos, con la quilla inferoexterna más ó menos fuertemente comprimida.

Tibias anteriores con las dos quillas inferiores regularmente espinosas desde antes de su mitad.

Metatarso posterior espinoso á lo largo de su borde externo.

#### Sección **Plagiotripti** nov.

Quilla frontal estrechísima, prolongada á lo largo de la línea media de la frente, surcada en toda su longitud, ligerísimamente ensanchada entre las antenas.

Las quillas laterales de la frente están colocadas en el plano anterior de la cabeza, así como también parte de la mejilla.

Fémures anteriores cilíndricos, no comprimidos, con la quilla inferoexterna no dilatada ni comprimida.

Tibias anteriores presentando únicamente unas cuantas espinas aproximadas en su extremidad.

Metatarso posterior con una sola espina en la extremidad del borde externo.

Se aproxima mucho á la sección *Thericlei* por la disposición de las quillas media y laterales de la frente, por la forma de los fémures anteriores y por la colocación de las espinas de las tibias anteriores y del metatarso posterior; diferenciándose de ella por el gran desarrollo del protórax, que es muy comprimido y elevado, terminado en ángulo agudo anterior y posteriormente y avanzando sobre la cabeza, y por los fémures posteriores, que son muy comprimidos, con la quilla media superior fuertemente elevada.

Los tres géneros que componen esta sección pueden diferenciarse de la manera siguiente:

1. Latitud máxima de los fémures posteriores después del medio. Ápice del fastigio del vértex entero.
2. Protórax fuertemente elevado por encima de la cabeza. Quillas laterales de la frente divergentes hacia el borde del epístoma. Élitros y alas normales.....  
*Piezomastax* gen. nov.
- 2-2. Protórax prolongado por encima de la cabeza en ángulo agudo. Quillas laterales de la frente paralelas. Élitros y alas abortivos ó nulos..... *Plagiotriptus* Karsch.
- 1-1. Latitud máxima de los fémures posteriores antes del medio. Ápice del fastigio del vértex profundamente hendido en su línea media..... *Manowia* gen. nov.

**Gen. *Piezomastax* nov.**

Corpus compressum. Fastigium verticis conicum, ante oculos oblique productum, supra rotundatum, antice deplanatum, medio longitrossus angustissime sulcatum. Frons reclinata, elongata, deplanata, canthis frontalibus rotundatis, haud carinatis; carinis lateralibus infra oculos apicem versus divergentibus. Costa frontalis medio angustissime sulcata, inter antennas fere indistincte latiora, marginibus incrassatis. Oculi elongati, parum convexi, parte infraoculari genarum valde breviores. Antennae filiformes, graciles.

Pronotum valde compressum, superne cristato-lamellari-ele-

vatum, acies haud sulcata; crista antice supra caput producta, elevata, rotundata, postice acute producta; a latere visum valde longius quam altius, sinu humerali obtuse-rotundato. Elytra et alae normales. Femora antica teretia, superne bicarinata. Tibiae anticae supra bicarinatae, apice subtus brevissime nigro spinosae. Femora postica valde compressa, latitudine maxima pone medium sita, superne fortiter compresso-elevata, margine superiore pone medium minute serrato; lobis genicularibus acuminatis. Tibiae posticae compressae, intus curvatae, carinis duabus superioribus regulariter spinosis, spinis internis validioribus. Tarsi postici elongati; metatarso superne sulcato, apice extus unispinoso. Mesosternum margine antico rotundato, fortiter reflexo, lobis triangularibus. Metasternum lobis elongatis, acuminatis, retrorsum valde divergentibus.



Fig. 10.—Cabeza y cresta del pronoto de *Piezomastax Carli*. C. Bol., vista de frente.  $\times 3$ .

Abdomen valde compressum, superne carinatum, inferne tectiforme. Valvulae ovipositoris graciles, minute denticulatae. Lamina supraanalis ♀ elongata, postice valde acuminata, superne medio sulcata.

Especie tipo: *Piezomastax Carli* nov. sp.

Este género es muy próximo á *Plagiotriptus* Karsch, diferenciándose de él principalmente por el mayor desarrollo del protórax, que es fuertemente comprimido y elevado por encima de la cabeza; las quillas laterales de la frente son visiblemente divergentes hacia su extremidad; los élitros y las alas son normales, aunque de corta longitud; los fémures posteriores son mucho más comprimidos y elevados, presentando el borde superior muy finamente dentado desde antes de su mitad.

#### ***Piezomastax Carli* nov. sp.**

Colore viride. Fastigium verticis conicum, apice valde acuminatum, antice utrinque carinatum. Frons deplanata, transverse

rugosa, supra insertionem antennarum utrinque costa frontalis excavata. Antennae elongatae, fastigium verticis valde superantes, articulis 10 compositae.

Pronotum medio coarctatum, utrinque fere fossulatum; crista maxime compressa, rugulosa, punctis singulis translucidis instructa, margine superiori minute crenulato, brunneo; supra caput valde elevata, antice et postice in dentem minuto terminata, a latere visa antice rotundata, superne fere recta; margine antico sinuato-ro-



Fig. 11.—*Piezomastax Carli* C. Bol., visto de lado.  
Tamaño natural.

gine antico sinuato-rotundato, angulo antico obtusato, margine inferiore obliquo, medio breviter sinuato, angulo postico recto, margine postico angustissime incrassato, sinu humerali late et obtuse-rotun-

dato. Elytra apicem posticum pronoti attingentia, colore brunneo-virescente, linearia, apice rotundata, regulariter reticulata, campo anali a base dilatato, ad marginem pronoti puncto nigro ornato. Alae elytra subindistincte breviores, unicolores rufae. Femora postica valde lamellari-compressa, crista pone medium minute serrata, margine postico denticulis nigris. Tibiae posticae spinis pallidis apice nigro, intus numero 14, extus 13 armatae. Calcar superior internum tiliarum posticarum quam inferior duplo longius.

Segmentum 9 abdominale dorsale ♀ medio angulariter excisum, utrinque carinatum. Lamina supraanalis duplo longiora quam latiora, compressa, postice valde acuminata, dorso medio sulcata, utrinque carinata. Cerci breves, erecti, acuminati, subcompressi. Lamina infraanalis medio fortiter carinata. Valvulae ovipositoris carinis nigro dentatis.

♀. Long. corp., 34; ant., 5; pron., 21,5; alt. max. pron., 15,5; long. elytr., 11; fem. post., 16; lat. max. fem. post., 8; long. tib. post., 16; tars. post., 7 mm.

Loc. África oriental alemana: Sigi, cerca de Tanga. Dr. J. Carl. I ♀ (tipo).

Gen. **Manowia** nov.

Corpus compressum. Fastigium verticis conicum, ante oculos sursum oblique productum, apice profunde fissum, superne rotundatum, antice medio augustissime sulcatum, utrinque subexcavatum. Frons reclinata, elongata, deplanata, canthis rotundatis, haud carinatis; carinis lateralibus infra oculos parallelis. Costa frontalis medio sulcata, inter antenas marginibus subindistincte incrassatis. Oculi parum convexi, parte infraoculari genarum valde breviores. Antennae filiformes, graciles, longae, apicem versus compressiusculae.

Pronotum tectiforme, valde compressum, superne haud lamellari-elevatum, acies haud sulcata; a latere visum antice et postice acute productum, valde longius quam altius, sinu humerali nullo. Elytra et alae perfecte conformatae, sed minutissimae, subpronoto absconditae. Pedes antici elongati. Femora antica teretia, superne subindistincte bicarinata. Tibiae anticae apice subtus breviter nigro spinosae. Femora postica valde compressa, latitudine maxima ante medium sita, margine superiori serrato; lobis genicularibus acutis. Tibiae posticae compressae, subrectae, carinis duabus superioribus spinosis, spinis internis validioribus. Metatarso postico superne sulcato, apice margine externo unispinoso. Mesosternum margine antico rotundato, fortiter reflexo. Metasternum lobis lateralibus elongatis, retrorsum valde divergentibus.

Abdomen fortiter compressum, superne et inferne carinatum. Valvulae ovipositoris elongatae, graciles, minute nigro denticulatae. Lamina supraanalis ♀ valde acuminata, superne medio sulcata.

Especie tipo: *Manowia alca* nov. sp.

**Manowia alca** nov. sp. (lám. I, fig. 4).

Colore viride-flevescente vel brunneo. Fastigium verticis conicum, apice profunde fissum, utrinque acuminatum, antice carinis lateralibus nullis. Frons deplanata, haud rugosa. Antennae elongatae, apice fastigium verticis multo superantes, apicem versus compressiusculae, articulis 10 compositae.

Pronotum a latere visum valde longius quam altius, antice acutum, breviter supra caput productum, crista valde granoso-rugosa, margine crenulato, angustissime nigro; postice acute productum, margine antico bisinuato, angulo antico obtuse-rotundato, margine inferiori subdeclivi, sinuato, sinu humerali nullo. Elytra flavescente-pallida, linearia, campo anali haud dilatato. Alae elytra longiores, normales, unicolores, rufae. Femora postica crista superiori serrata, margine postico denticulis nigris. Tibiae posticae spinis pallidis apice nigro, intus numero 13, extus numero 11-13 armatae.

Lamina supraanalis ♀ elongata, superne medio sulcata, utrinque carinata. Cerci breves, erecti. Valvulae ovipositoris carinis minutissime nigro denticulatis.

♀. Long. corp., 23-29; ant., 3,8-4; pron., 9,8-11; alt. max. pron., 6,8-7; long. elytr., 2,5; alae, 3,2; fem. post., 10-11; lat. max. fem. post., 3,8, long. tib. post., 10,5-11 mm.

Loc. África oriental alemana: Manow. Recibido del Sr. Staudinger. 2 ♀♀.

Tipo: una ♀ en nuestra colección.

---

# ÍNDICE

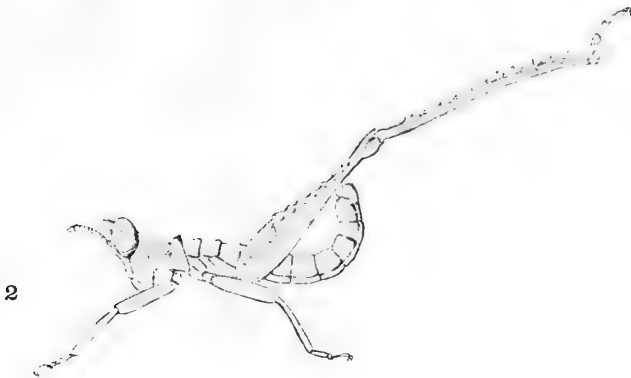
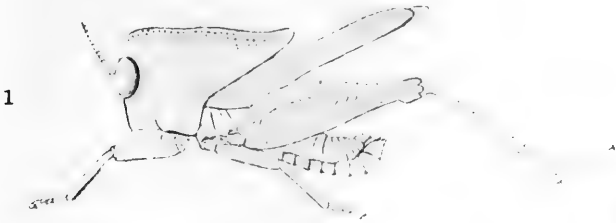
DE LOS GÉNEROS Y ESPECIES DESCRITOS EN ESTE TRABAJO

	Págs.		Págs.
<i>Adrapetes</i> Karsch.....	18	<i>Manowia alca</i> nov. sp.....	46
» <i>Karschi</i> nov. sp....	19	<i>Mastacides nilgirisicus</i> nov. sp.	21
<i>Bennia</i> Burr.....	10	<i>Mnesicles</i> Stål.....	11
» <i>Burri</i> nov. sp.....	10	» <i>novaeguineae</i> nov. sp.	16
<i>Biroella lutea</i> nov. sp.....	22	» <i>Saussurei</i> nov. sp....	13
» <i>Kuthyi</i> nov. sp.....	23	<i>Phyllochoreia Ramakrishnai</i>	
<i>Bunkeya</i> gen. nov.....	26	nov. sp.....	5
» <i>congoënsis</i> nov. sp....	27	<i>Piezomatax</i> gen. nov.....	42
<i>Clerithes</i> gen. nov.....	36	» <i>Carli</i> nov. sp.....	43
» <i>dentatus</i> nov. sp....	38	<i>Pseudomastax</i> gen. nov.....	25
» <i>spinosus</i> nov. sp.....	39	<i>Pseudotharicles Griffini</i>	
» <i>tanganikensis</i> nov. sp.	37	nov. sp.....	25
» » var. <i>Scheffeldi</i> nov.	38	<i>Schulthessiella</i> gen. nov.....	34
<i>Erianthus Dohrni</i> nov. sp....	7	<i>Thericlella</i> gen. nov.....	32
» <i>tonkinensis</i> nov. sp.	9	» <i>nigromaculata</i> nov. sp.	34
» <i>Vitalisi</i> nov. sp....	8	<i>Tharicles croceosignatus</i> nov. sp.	32
<i>Erucius Brunneri</i> nov. sp....	20	» <i>disparilis</i> nov. sp....	30
<i>Manowia</i> gen. nov.....	45	» <i>Euchore</i> nov. sp....	31
		<i>Xanthomastax</i> Sauss.....	13

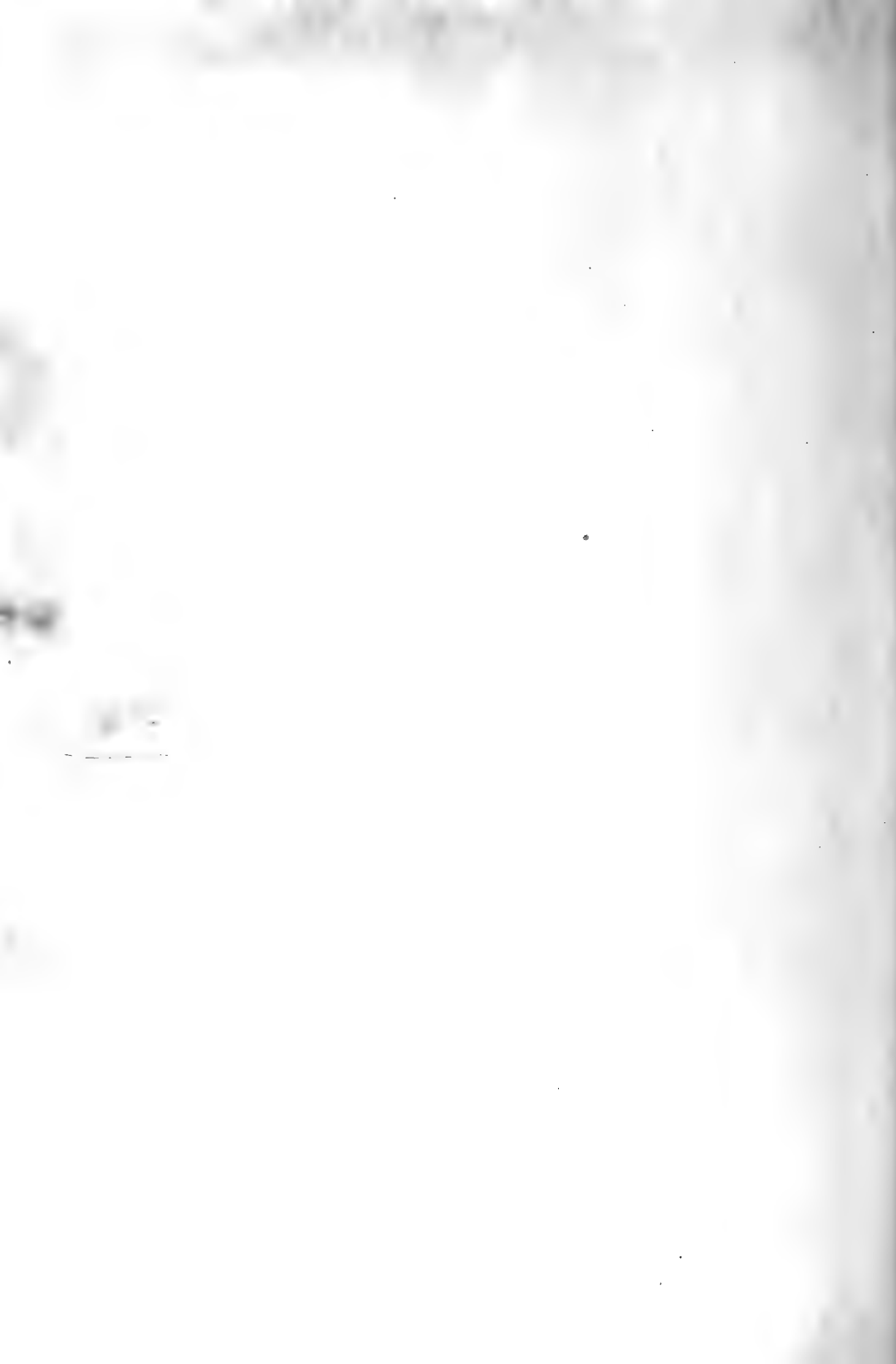
### Explicación de la lámina.

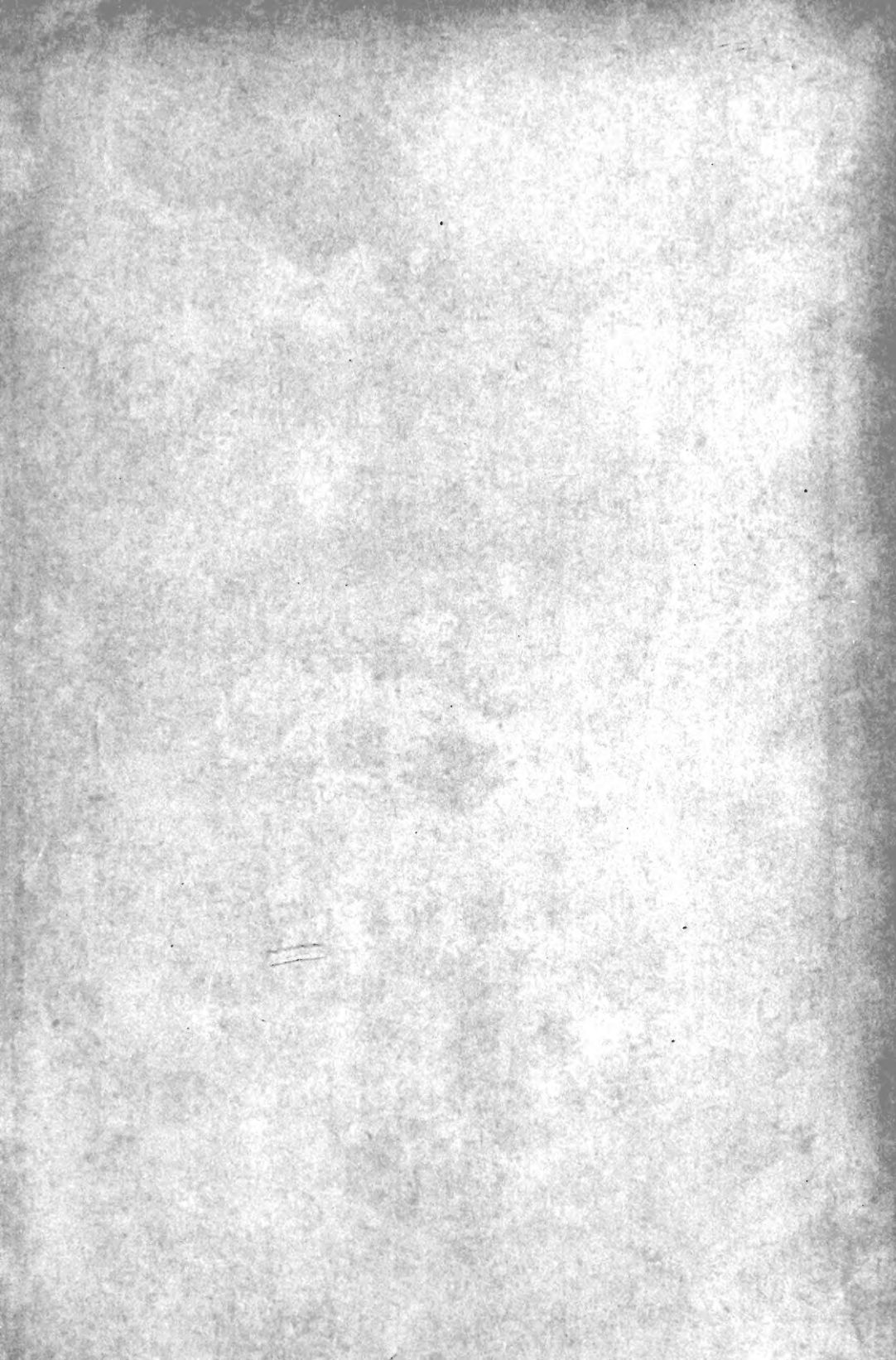
- Fig. 1.—*Phyllochoreia Ramakrishnai* nov. sp.  $\times 2\frac{1}{2}$ .  
» 2.—*Adrapetes Karschi* nov. sp.  $\times 3$ .  
» 3.—*Biroella lutea* nov. sp.  $\times 2$ .  
» 4.—*Manowia alca* gen. nov., sp. nov.  $\times 1\frac{1}{2}$ .

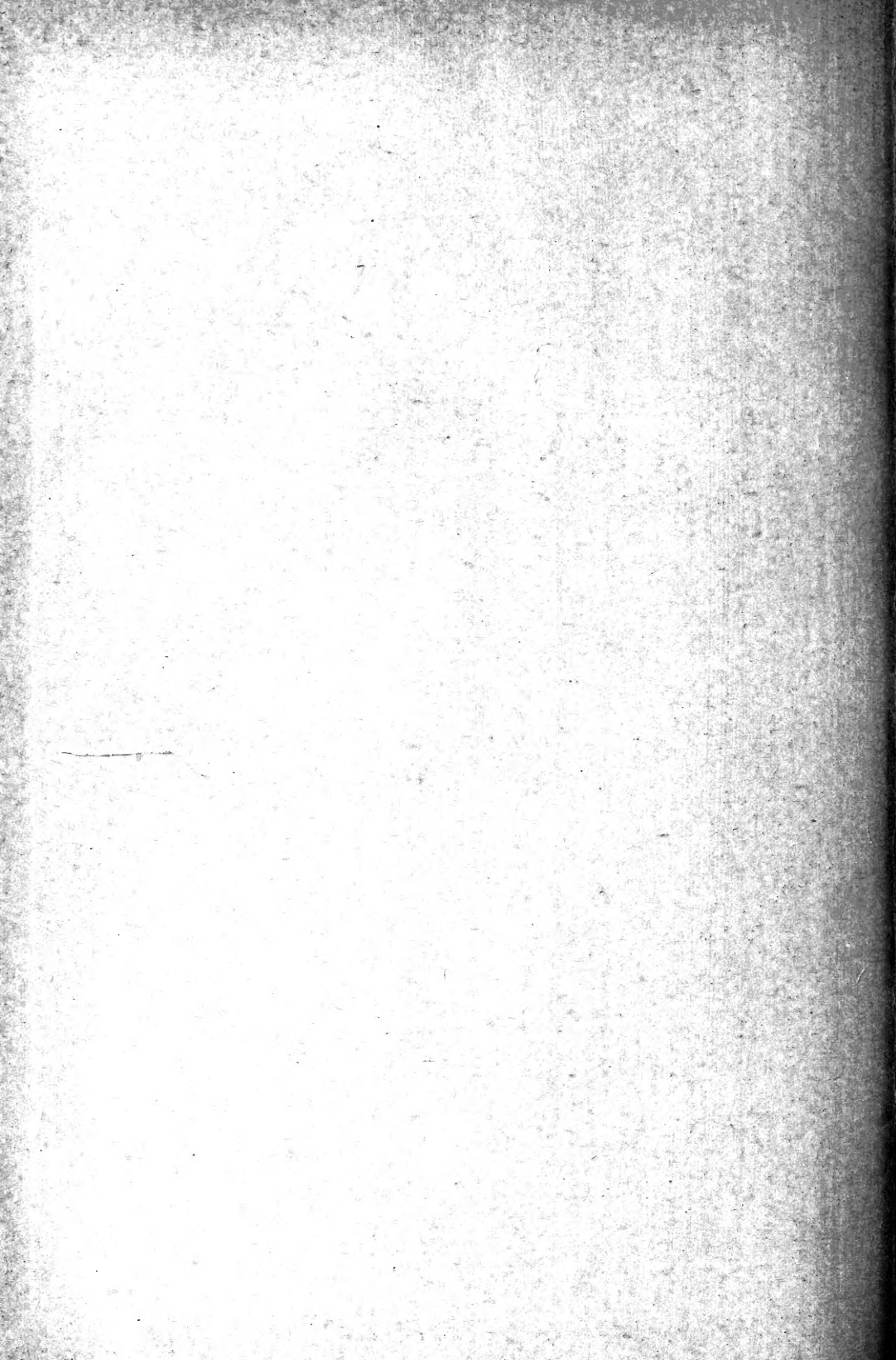




C. Bolívar del.







MBL WHOI Library - Serials



5 WHSE 02794

12792

