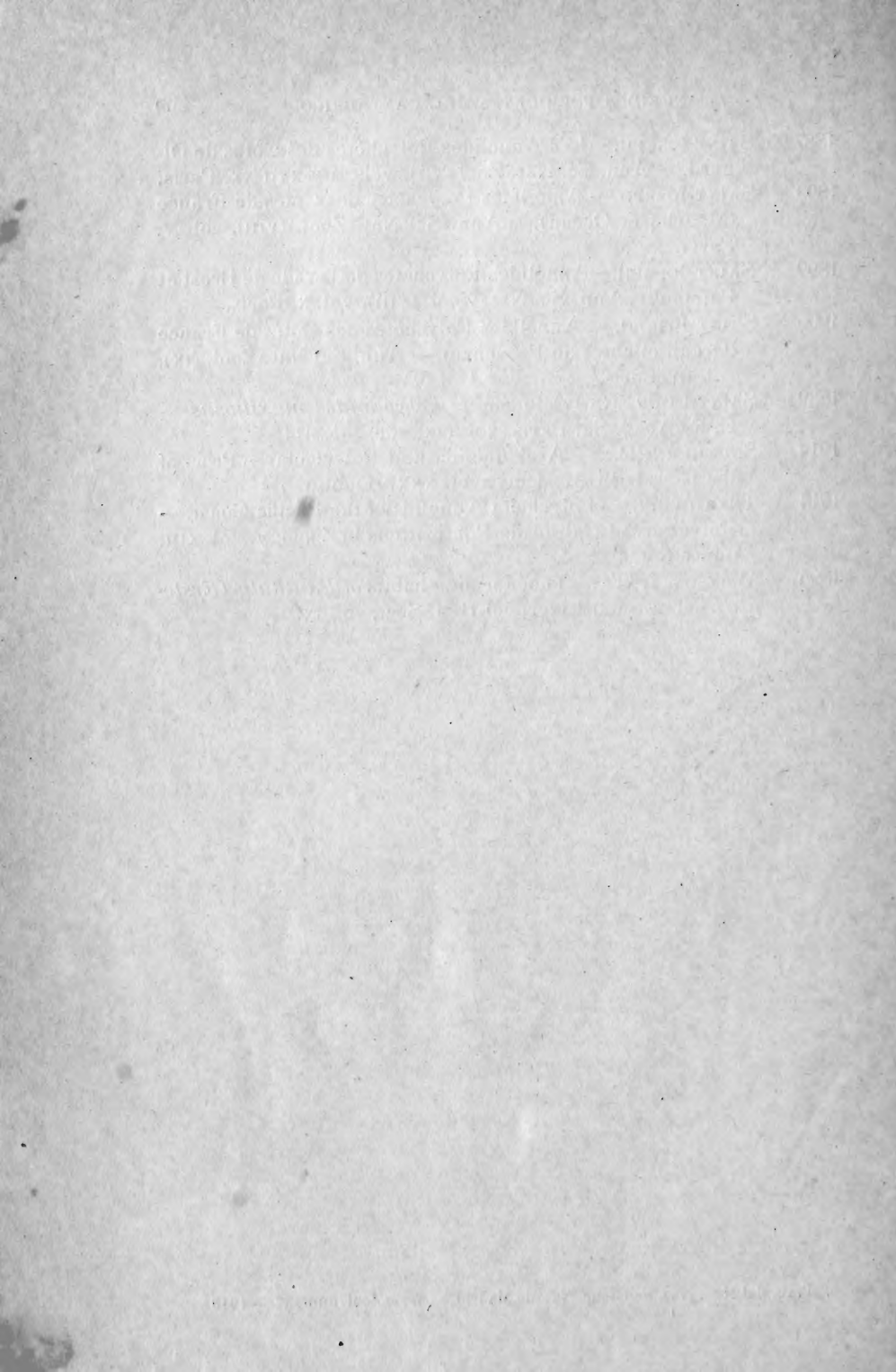




1668



TRABAJOS DEL MUSEO NACIONAL DE CIENCIAS NATURALES

SERIE ZOOLOGICA, NÚM. 38.

REVISIÓN DE LAS ESPECIES DEL
GÉN. "CATHORMIOCERUS" SCH.

DE LA PENÍNSULA IBERICA Y MARRUECOS

POR

MANUEL M. DE LA ESCALERA

(CON 61 FIGURAS EN EL TEXTO)

(Publicado el 30 de Diciembre de 1918.)

MADRID

1918

Madrid. || Imprenta de Antonio Marzo. || Teléf.º 977 J.
San Hermenegildo, 32, dup.º

En la Monografía de Seidlitz, en 1868, aparecen citadas de la Península 13 especies y una de Marruecos.

En las *Bestimmungs Tabellen* de Reitter, en 1884, se citan de aquella procedencia 16 especies y dos del último país.

Un año después, en 1885, Uhagón, en su trabajo *Especies nuevas españolas del gén. «Cathormiocerus»*, publicado en los «An. de la Soc. Esp. de Hist. Nat.», cita 22 especies de la Península e Islas Baleares.

Aparecen en estos cuadros que doy a la estampa 55 especies y nueve variedades, incluyendo en ellos *C. maritimus* Rye, que no está en los límites geográficos de que se trata, pero que he creído oportuno hacer figurar por su estrecho parentesco con *C. socius* Bohm. nec Seidlitz, ambas de Inglaterra, y con otras especies marroquíes, habiendo podido examinar aquéllas, gracias a la complacencia extremada de mi excelente amigo G. G. Champion que, a pesar de los riesgos de guerra y desgracias familiares, no titubeó el año pasado en enviarme en comunicación valiosa, que aquí le agradezco, los ejemplares dichos, con otros más, interesantes por su procedencia o novedad. En cambio no incluyo en mis cuadros *C. canaliculatus* Schauff., *socius* Rosh., *Reitteri* Stierl., *longiscapus* Pic y *sinuastiscapus* Pic, todos sin negar su validez, por no haberlos podido examinar y por las deficiencias de las descripciones respectivas; sólo de *Reitteri* sospecho que sea *C. myrmecophilus* Seidl. (*Trachyphloeus* auct.). Incluyo también en mis cuadros otras dos especies conocidas

de antiguo, *Trachyphloeus variegatus* Küst. y *myrmecophilus* Seidl., que estaban descentradas, a mi parecer.

Ahora bien, de las 54 especies encontradas, efectivamente, en la Península y Marruecos, que yo reparto en cuatro subgéneros, y de los que uno es marroquí, 44 han sido hasta la fecha encontradas en España y Portugal, siendo exclusivamente peninsulares 37, y las otras siete comunes a otros países; de las 15 especies halladas en Marruecos, incluyendo la dudosa *C. longiscapus* Pic, que no figura en mis cuadros, son exclusivamente marroquíes 10, y las otras cuatro encontradas también en España o de *habitat* más extendido.

Es doloroso que por dificultad o imposibilidad de recibir envíos en comunicación, y aun desempeñar consultas por escrito, me haya visto obligado a desentenderme de las pocas especies europeas y argelinas que no figuran en este trabajo, hecho tan sólo sobre los materiales de las colecciones Lauffer (hoy poseedor de la colección Martínez Sáez); Moroder, de Valencia; Museo Nacional de Madrid (incluidas las colecciones P. Arcas y Ardois), y la mía, a lo que hay que añadir la comunicación de Champion y una especie remitida del valle de Arán por el hermano Hilaire, que ya existía innominada en las colecciones P. Arcas y Moroder, y el notable comunicado de Correa de Barros, con las especies de Portugal, de su colección; reciban aquí todos los comunicantes mi agradecimiento.

En el Apéndice doy las transcripciones de las especies de Desbrochers y Pic, cuyos tipos no he visto, de sus especies de España y Marruecos.

Las figuras que ilustran este trabajo han sido dibujadas por el Prof. J. Fz.-Nonidez, y tomadas a la cámara clara, estando todas al mismo aumento ($\times 34$)

Gén. **Cathormiocerus** Sch.

(Fam. **Curculionidae.**)

Escrobas siempre visibles por encima, a lo menos en parte. Rostro más bien corto por lo general. Escapo nunca exageradamente engrosado al final, siempre menos de tres veces, a lo sumo, más grueso que en su nacimiento. Funiculo de siete artejos fuera de la clava. Tibias anteriores guarnecidas en su borde anterior de masitas de pelos aglutinados, que dan a veces la sensación de pequeñas espinillas, pero nunca denticuladas, como en alguna sección de los *Trachyphloeus*. Protórax de lados moderadamente redondeados y con el borde anterior apenas escotado o truncado por lo general. Elitros casi siempre, a lo menos, vez y media más largos que anchos, y muy frecuentemente deprimidos, pero no con exceso, en el dorso. Uñas de los tarsos libres o soldadas en parte, según el sexo.

Cuadro sinóptico de los subgéneros.

- 1 (2). Escrobas sólo visibles por encima en su tercio anterior, quedando oculto el resto por los bordes laterales del epístoma; rostro corto y ancho; ojos relativamente pequeños, distancia entre el borde posterior de ellos un tercio mayor que la que hay de dicho punto al borde anterior del epístoma; tibia anterior engrosada poco a poco hasta el ensanchamiento o maza terminal, en cuyo borde anterior



Fig. 1.

anterior hay unas masitas romas, de pelos aglutinados, de

tono rojizo, poco apreciables, sin espina mayor interna ni externa, pareciendo con poco aumento míticas; escamosidad brillante, abigarrada; estrías punteadas; cerdillas de cuatro clases diferentes en longitud y forma sobre la cabeza, protórax y élitros. (Fig. 1)..

Subgén. **Cathormiocerinus** nov.

- 2 (1). Escrobas visibles por encima hasta los ojos, sin quedar hasta dicho punto cubiertas totalmente por los bordes laterales del epístoma.
- 3 (4). Rostro relativamente corto, nunca tan ancho como en la

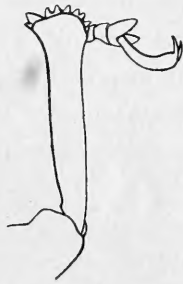


Fig. 2.

división anterior; tibias anteriores bruscamente ensanchadas en su final hacia fuera y hacia dentro, y en su borde anterior con masitas, moderadamente agudas, de pelos aglutinados, de tono rojizo muy visibles, que le hacen parecer con poco aumento brevemente espinosas; escamosidad mate por lo general y abigarrada; estrías por lo general punteadas; protórax con las escamitas en forma de celdillas o granujientas; cerdillas mazudas o lineares. (Fig. 2)..

Subgén. **Mitomermus** Duv.

- 4 (3). Rostro corto o largo; en el primer caso nunca tan ancho como en *Cathormiocerinus*; tibias anteriores de diferentes formas; escamosidad mate o lustrosa, formando celdillas o granuliforme, más o menos o nada aplastada y unida.
- 5 (6). Cuerpo con escamas mates, negruzcas, achocolatadas, rojizas o terrosas, en su mayoría mezcladas en los élitros con otras más claras, blancuzcas o grisáceas, que producen pequeñas manchas o islitas irregulares; en casi todos los casos, en los lados del protórax y sobre las márgenes, las escamas grisáceas constituyen

una banda unida desde la base al borde anterior, más clara que el disco; tibias anteriores sin engrosamiento final en forma de mano bien dibujada, muy frecuentemente encorvadas hacia dentro en su último tercio, produciendo a veces un saliente interno poco marcado en su borde anterior, provisto de masas de pelos aglutinados, rojizos, más o menos agudos y densos; cerdillas mazudas o lineares (Figuras 3 y 4).



Fig. 3.



Fig. 4.

Subgén. **Cathormiocerus**
Sch., *s. str.*

6 (5). Cuerpo con escamas lucientes, negras, pardas, rojizas o metálicas, pero en todos los casos sin manchas claras, sobre protórax ni élitros; tibias anteriores de formas diversas; cerdillas siempre lineares, más o menos finas, y por excepción, en un solo caso, apenas mazudas. (Figs. 5 y 6).



Fig. 5.



Fig. 6.

Subgén. **Schaumius** Bris.

Subgén. **Cathormiocerinus** Esc.

Insecto corto y rechoncho, sabulícola. Escapo con curvatura sencilla, bastante encorvado hacia atrás, y normalmente engrosado de la base al ápice pero no exageradamente, erizado de largas y finas cerdillas en su cara anterior, y nada en absoluto

mazudas; funículo grácil con su primer artejo, mitad más estrecho que el ápice del escapo, vez y media más largo que ancho en el ♂ y apenas o poco más largo que ancho en la ♀ y cortamente obcónico; el segundo y los siguientes mitad más cortos y estrechos, transversos, apenas e insensiblemente engrosados hasta el 7.º, y la clava oval y bastante fuerte, no muy acuminada; estría rostral fuertemente señalada hasta la altura de los ojos; protórax cortamente transverso y de lados muy redondeados;

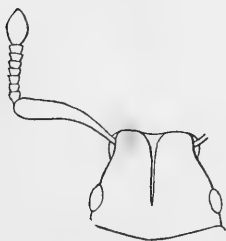


Fig. 7.

élitros globosos, cortos, estriado-punteados, de lados muy ovalados y redondeados en su terminación; cerdillas sobre la cabeza, cortas, mazudas y doradas, semi-reclinadas hacia atrás; en el disco del protórax con algunas de éstas rígidas, otras más largas y truncadas, no mazudas, sobre las márgenes, doradas también, y a más en los lados con unos pelitos muy te-

nues, argentados, largos, afilados y muy caedizos, que indican el género de vida sabulícola de la especie; sobre las interestriás, con cerdillas moderadas, finas y doradas, y a más sobre los húmeros, y lateralmente, con los largos y finísimos pelitos caedizos, muy aparentes en los ejemplares frescos; talla, de 2 a 3 mm. (Fig. 7)..... **C. globulosus** Esc.

Mogador (Escalera), en mi colección y Museo de Madrid.

Subgén. *Mitomermus* Duv.

- 1 (6). Escapo con curvatura sencilla.
- 2 (5). Cerdillas más o menos largas, mazudas.
- 3 (4). Ojos grandes, delanteros, distancia de su borde anterior al borde anterior del epistoma próximamente igual o menor que la que hay de dicho punto de los ojos al bor-

de anterior del protórax, o sea al punto medio de las sienes; rostro acanalado longitudinalmente, con una estría corta borrada a la altura de los ojos; funículo con el primer artejo poco más largo que ancho y algo más estrecho que el fin del escapo; el segundo mitad más corto y estrecho, casi transverso; los siguientes netamente, poco engrosados hasta el séptimo, aglomerados y nada redondeados en su ápice; la clava moderadamente

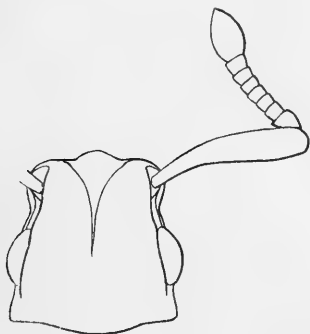


Fig. 8.

oblonga y acuminada; protórax cortamente transverso, con su mayor anchura en el medio de los lados, muy redondeado hacia adelante y hacia atrás, y nada angulosamente, con cerdillas cortas, doradas o rojizas, gruesas y mazudas como en la cabeza, y la superficie del fondo

francamente constituyendo celdillas; élitros rectos en la base, con los húmeros muy redondeados donde tienen su mayor anchura, y lentamente estrechados y redondeados más rápidamente en su tercio final, resultando cortamente ovales y poco sensiblemente deprimidos en el dorso; estriado-punteados y los puntos muy fuertes y bien impresos como las estrías; interestrias subconvexas y las cerdillas más largas que las del protórax, mazudas, blancas y rojizo-oscureas, alternadamente y muy visibles, que le dan un aspecto erizado; talla, de 3 a 4 mm. (Fig. 8) **M. variegatus** Küst. (*hystrix* Duv.) (1).

(1) A continuación debería colocarse *M. brevisrostris* Bris., que no he podido ver, pero que por la descripción pertenece indudablemente a este subgénero o al siguiente; la especie de Aranjuez, al decir de

Calpe (Moroder), Cádiz (Lema), Gibraltar (Champion), Tánger, Mazagán, Mogador, Aglú en el Sus (Escalera), en mi colección, Museo de Madrid y colecciones Moroder y Champion.

- 4 (3). Ojos moderadamente grandes, en posición normal, de suerte que la distancia de su borde anterior al borde anterior del epístoma, es muy notable y visiblemente mayor que la que hay de dicho punto de los ojos al borde anterior del protórax, o sea al punto medio de las sienas; rostro más cónicamente estrechado que en la especie anterior, con una estría rostral fuerte y muy hundida, larga, alcanzando casi hasta el occipucio, pasada la línea media de los ojos; protórax moderadamente transverso, menos que en la especie anterior y más angulosamente estrechado hacia atrás y hacia adelante; escamas en forma de celdillas, con las bandas claras del margen bien destacadas de la escamosidad oscura del

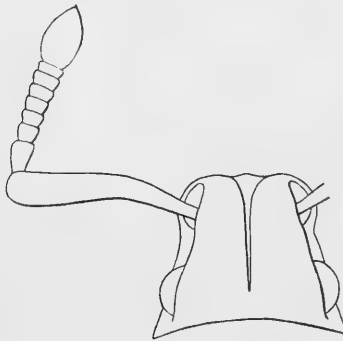


Fig. 9.

disco, y en éste, a uno y otro lado de la línea media oscura y estrecha, con dos fajitas algo más claras, bronceadas, de suerte que el protórax presenta siete bandas longitudinales, a saber: una fajita oscura en la línea media, flanqueada por dos bronceadas, enteras asimismo y más anchas; otra oscura, más estrecha, pero no tanto como

Seidlitz, tiene los ojos delanteros como *M. variegatus*, y es a la especie a que más se aproxima; sin embargo, la forma de las tibias la separan y parece por ello ser un verdadero *Cathormiocerus*.

la media y la grisácea o blanca de las márgenes, que es la más ancha de todas, en coloración y disposición semejantes a *M. variegatus* Küst., con las cerdillas más cortas y menos mazudas; élitros estriado-punteados y cerdillas bicolores también, más cortas y más mazudas visiblemente; talla, de 3,5 a 4,5 mm.; escapo comparativamente algo más largo; funículo con la misma proporción de los artejos, pero algo más engrosados hasta el 7.º, netamente redondeado en el ápice; existiendo un paralelismo de formas asombroso, pero separables a primera vista por la disposición anterior de los ojos en aquélla y posterior en ésta. (Fig. 9).....

M. atlanticus nom. nov. (*hystrix* Esc. nec Duv.)

Tazerualt, Tiznit, Aglú en el Sus, Mogador, Mazagán, Casablanca (Escalera), en mi colección y Museo de Madrid.

- a. Cerdas aún más cortas, pero todavía algo mazudas, rojizodoradas y todas unicolores; coloración de las escamas, uniformemente terrosa; estrías apenas hundidas e impunteadas al parecer, de tal modo los puntos son vagos, que se confunde, si existen, con la escamosidad granulosa o en forma de celdillas del élitro; talla, de 4,2 a 5 mm. **M. atlanticus** Esc., var. *marraquensis* nov. Marraquesh (Escalera), en mi colección.

- 5 (2). Cerdillas de los élitros lineares muy cortas y muy finas, sedosas y dorado-blancuecinas, unicolores; ojos pequeños y de posición normal, no delanteros; rostro corto, con estría rostral poco marcada, borrada antes de los ojos o nula; funículo muy grácil, con relación al escapo, mitad de ancho que el ápice de éste y vez y media más largo que ancho; el segundo y siguientes, hasta el 7.º, mitad más estrechos que el primero, sumamente cortos y muy transversos y aglomerados, resultando, a pesar de ello, grácil, en comparación del escapo, por

la estrechez relativa de sus artejos, en absoluto nada o apenas engrosados hasta la maza voluminosa y en óvalo corto; protórax cortamente transverso, con su mayor anchura más cerca del borde anterior que del posterior, y de ahí muy angulosamente estrechado hacia delante y hacia atrás; indudablemente más estrecho en la base que en su borde anterior; escamas en forma de celdillas con cerditas muy cortas, doradas y nada mazudas, así como en la cabeza, con una fajita cenicienta en la línea media, dos adyacentes oscuras y anchas y las grises de las márgenes; con cinco bandas, por tanto; élitros en óvalo corto, nada deprimidos en el dorso, con las estrías superficiales y sin puntuación visible; cerdillas muy cortas, más largas sin embargo que las del protórax, lineares y en absoluto nada mazudas; dorado-claras unicolores y poco visibles, aun en el final de los élitros; talla, de 4 mm **M. impunctatus** sp. n.

Mogador (Escalera), en mi colección y Museo de Madrid.

- 6 (1). Escapo ligeramente bicurvado; rostro moderadamente ancho, con la estría más o menos corta, y siempre débil y borrada antes de los ojos, éstos pequeños y traseros, poco visibles mirado el insecto perpendicularmente, por quedar semiocultos por los bordes laterales del epístoma, que tapan casi toda la escroba, casi inmediatamente de la fosilla, también reducida, donde se implanta el escapo, que es más largo y menos engrosado en el ápice que en las especies anteriores, y bisinuoso en vez de la curvatura sencilla de aquéllos; funículo grácil también y más alargado, con su primer artejo algo, no mucho, más estrecho que el ápice del escapo; vez y media más largo que ancho; el segundo, mitad más estrecho y casi transverso, así como los siguientes apenas y poco sensiblemente engrosados hasta el 7.º, con la maza poco voluminosa y oval oblonga; protórax finamente granu-

jiento, o, al menos, sin celdillas; de tal modo son menudos los puntitos que separan las escamas lustrosas que lo cubren; poco transverso y poco angulosamente estrecho desde el medio, o algo antes, hacia delante y hacia atrás, con algunas cerditas, moderadas y gruesas, apenas mazudas, doradas; élitros anchos, moderadamente

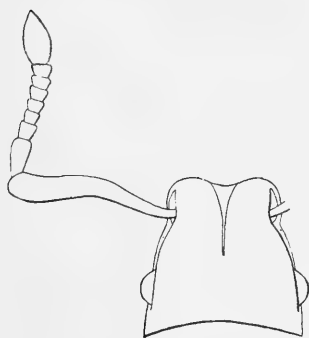


Fig. 10.

ovales, nada deprimidos en el dorso, con estrías bien marcadas, poco profundas y distintamente punteadas; interestrías anchas, planas y brillantes, con las cerdillas no muy cortas, unicolores, doradas, finas o no muy gruesas y nada mazudas; escamosidad elitral unida, de

pequeñísimos granulitos brillantes con manchas desiguales rojizas sobre el fondo achocolatado, éste uniforme o grisáceo unido, o grisáceo con manchitas oscuras, pero siempre brillantes, con lustre, que recuerda a los *Schaumius*, con la coloración de los verdaderos *Cathormiocerus*; talla, de 4 a 4,5 mm. (Fig. 10).....

M. rotundipennis Esc.

Mogador, Kureimat, Marraquesh (Escalera), en mi colección y Museo de Madrid.

Subgén. *Cathormiocerus* Sch., *s. str.*

- 1 (12). Escapo engrosado desde junto a la base, con lo cual aparece implantado en la escroba por un pedúnculo muy corto; no más ancho en su final que en su primer tercio.

- 2 (3). Escapo recto; cuerpo rechoncho, protórax débilmente acanalado longitudinalmente en la línea media; espínulas

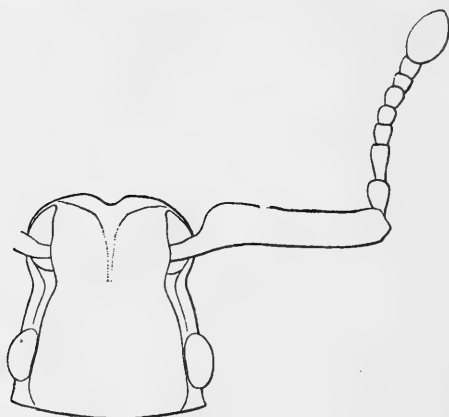


Fig. 11.

de las interestrías cortas, rojizas, apenas mazudas y poco apreciables; talla, de 4,2 a 5 mm (Fig. 11)

C. validiscapus Roug. (*cordicollis* Seidl.).

Aragón (Dieck); Guadalajara (Uhagón); Soria, Peña Golosa (Escalera, en mi colec.; Sierra del Toro (Moroder).

- 3 (2). Escapo ligeramente encorvado o apenas hacia atrás desde cerca de la base; cuerpo oval, poco alargado; protórax no acanalado en la línea media (1).

(1) En esta sección deberá colocarse el ♂ de *C. socius* Seidl. nec Bohm., a cuyo ♂ deberá cambiarse el nombre, si como es sumamente probable, no concuerda con *C. socius* Bohm. de la Isla de Wales.

La especie dimórfica de Seidlitz, basada sobre los ejemplares recogidos por Kiessenweter en Sierra Nevada, y que no he podido examinar, es, según sospechaba Bedel en su *Faune des Col. du bassin de la Seine*, un error.

Todas las especies del grupo, con el escapo dilatado bruscamente desde cerca de la base, tienen éste de la misma forma en los dos sexos, con una diferencia de menor grosor en sus ♂♂ casi inapreciable; en mi colección existen dos ejemplares recogidos por mí, por encima de Huéjar (Sierra Nevada), que corresponden, por la forma del escapo y

4 (7). Interestrías alternas más elevadas; últimos artejos del funículo apretados, claramente trapezoidales y transversos, con ciliación larga y oscura muy aparente; élitros negros con grandes manchitas argentadas, en forma de pequeñas islas, fuertemente estriado-punteados.

5 (6). Espínulas de las interestrías cortas y gruesas, mazudas, negras..... **C. marifimus** Rye.
South Sea Hants (Inglaterra), colección Champion.

6 (5). Espínulas de las interestrías algo más largas, aunque cortas, mazudas y oscuras aunque no negras.....
C. marifimus Rye., var. *armoricus* nov.
Bretaña, en mi colección.

7 (4). Todas las interestrías igualmente elevadas.

8 (9). Últimos artejos del funículo algo apretados unos contra otros, algo transversos y trapezoidales, con ciliación larga y rojiza, poco apretada; estrías de los élitros profundas, pero no apreciablemente punteadas; espínulas de las interestrías larga-

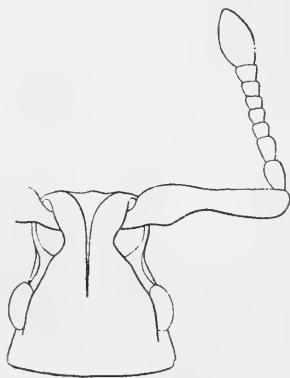


Fig. 12.

mente mazudas, densas y rojizo-doradas, muy aparentes. (Fig. 12)..... **C. nodiscapus** Esc.

Tizi n'Test, Alto Atlas (Escal.), en mi col. y Mus. Madrid.

funículo, a lo que Seidlitz considera ♀ de su *C. socius*, y que en realidad constituyen una especie muy diferente y bastante alejada, que denomino *C. nevadensis mihi*, precisamente al lado de otra especie nueva de mi colección *C. alticola mihi*, del Glauí, en el Alto Atlas, en cuya prolongación al O. está Tizi n'Test, también por encima de los 2.500 metros, patria de mi *C. nodiscapus*, cuyos dos sexos tienen el escapo y funículo como *C. socius* Bohm., de Inglaterra, contruidos de la misma forma, como también *C. marifimus* Rye y *C. mogadoricus mihi*.

- 9 (8). Ultimos artejos del funículo nada aglomerados ni transversos, con ciliación fina y rojizo-dorada.
- 10 (11). Estrías de los élitros profundas y poco visiblemente punteadas; espínulas de las interestriás largamente mazudas, gruesas, densas y rojizo-doradas, muy aparentes, como en la especie anterior; élitros más rechonchos, más cortamente ovales; escapo más macizo, más recto, como las especies anteriores.....

C. socius Bohm., *nec* Seidlitz (1).

Sandow (I. of W.), colección Champion; Escorial (Escalera), en mi colección.

- 11 (10). Estrías de los élitros superficiales, pero muy distintamente punteadas; espínulas de las interestriás moderadamente largas, finas, no mazudas, doradas y rojizo-doradas; élitros más largamente ovales; escapo más grácil y más encorvado hacia atrás que en las especies anteriores; talla, de 3,8 a 4 mm. (Fig. 13).....

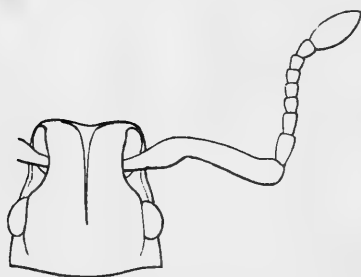


Fig. 13.

C. mogadoricus sp. n.

Mogador, Marraquesh (Escalera), en mi colección.

(1) No he tenido ocasión de ver los ejemplares de Lañjarón y el Escorial, de la colección Martínez y Sáez, y el de Avila (Silvela), citados por Uhagón en su trabajo *Especies nuevas españolas del género «Cathormiocerus»* Sch., «An. S. E. H. N.», t. xiv, 1885. Martínez y Sáez debió ceder los suyos a Uhagón, que pasarían a manos del señor Oberthur, con los del último, a su fallecimiento; pero como en dicho trabajo, y refiriéndose al ejemplar del Escorial, dice: «... los intervalos de las estrías iguales, mientras que en el ejemplar francés los inter-

- 12** (1). Escapo poco o mucho, pero siempre más grueso al final que junto a la base.
- 13** (45). Escapo no exageradamente más grueso en su extremidad que cerca del nacimiento.
- 14** (26). Escapo bicurvado, esto es, encorvado hacia delante a raíz de su implantación en la escroba, y enderezado y aun curvado hacia atrás, enseguida o más lentamente.
- 15** (21) Rostro corto y ancho proporcionalmente, con la distancia entre el borde posterior de los ojos, cuando menos, mayor que la que hay de dicho punto a la implantación del escapo en su escroba, generalmente igual a la que hay de ellos al borde anterior del epístoma, y a veces mayor. Escrobas no ensanchadas por detrás del nacimiento del escapo, con lo que resulta el rostro no estrechado ahí, y más o menos regularmente trapezoidal, con los bordes laterales del epístoma más rectamente sinuados hasta los ojos.
- 16** (17 ó 18). Escapo junto a la base con la curvatura cortamente cerrada, y en seguida de su primer cuarto, lentamente pero bastante encorvado hacia atrás en su borde anterior, no iniciándose esta última curvatura en su borde posterior hasta pasado el primer tercio de la longitud del escapo; éste muy fuerte y robusto casi desde su nacimiento; bordes laterales del epístoma, sobre la implantación del escapo en la escroba, en curva saliente, poco pronunciada; artejos del funículo poco transversos, a partir del segundo.
- a** (b). Protórax con las bandas laterales de escamas sentadas

valos impares se presentan ligeramente más elevados», debo colocarlos aquí hasta que me sea posible realizar una ulterior comprobación.

blancas muy aparentes; estrías de los élitros fuertemente hundidas y la puntuación de ellas mayor y más

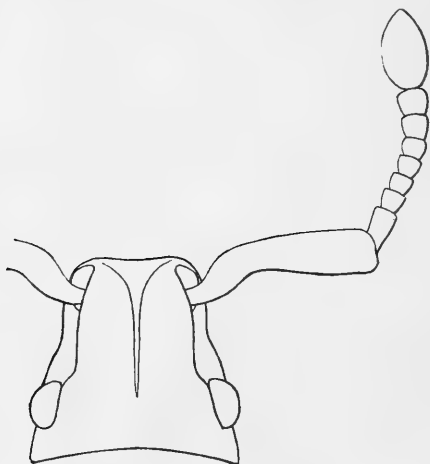


Fig. 14.

marcada. (Fig. 14)..... **C. curviscapus** Seidl.
 Argelia, según Seidlitz; Ronda, Bobadilla, Fuente de
 Piedra, Molinicos (Escalera), en mi colección.

- b (a).** Protórax sin bandas laterales de escamosidad blanca distinta; estrías de los élitros menos hundidas, y la puntuación en ellas menor y menos marcada; escapo menos echado hacia atrás que en el tipo, y bordes laterales protorácicos más angulosamente estrechados en su tercio anterior.. **C. curviscapus** Seidl., var. *insularis* nov.
 Menorca (Cardona), ex colección P. Arcas, en el Museo Nacional de Madrid.

- 17** (18 ó 16). Escapo junto a la base, con la curvatura menos cerrada que en la especie anterior, no empezando el engrosamiento hasta pasada ésta, resultando así más normalmente engrosado de la base al ápice, y menos robusto; estrías de los élitros y su puntuación, como en *C. curviscapus* típico.

a' (b' c'). Bordes laterales del epístoma sobre la implantación del escapo en la escroba, en curva ligeramente entran-

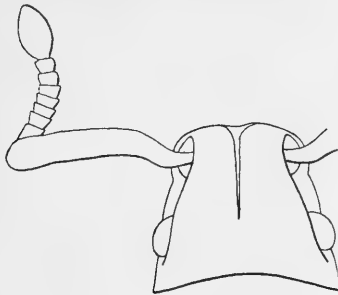


Fig. 15.

te; artejos del funículo claramente transversos a partir del segundo; bandas claras de las márgenes protorácicas, como en *C. curviscapus* típico, bien delimitadas, y con más a uno y otro lado de la línea media, con una fajita estrecha

de escuamulas sentadas, bronceadas, poco aparentes, recordando en este particular a algunos *Mitomermus* y *Thylacites*. (Fig. 15)..... *C. sinuosiscapus* Esc.

Tiznit en el Sus, Marraquesh (Escalera), en mi colección y Museo de Madrid.

b' (a' c'). Bordes laterales del epístoma sobre la implantación del escapo en la escroba, nada corvos, rectos y casi parale-

los hasta poco antes de los ojos; artejos del funículo nada transversos a partir del segundo; protórax francamente transverso, de lados bien redondeados y sin

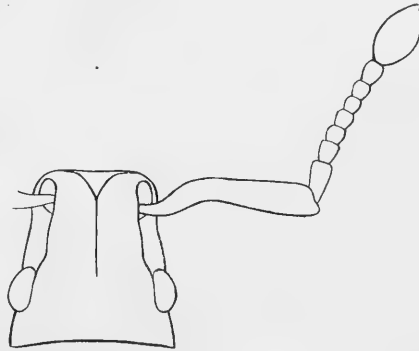


Fig. 16.

bandas claras de escuamulas sobre ellos o apenas indicadas, muy junto a su base (Fig. 16).. *C. gadifanus* sp. n.

Grazalema (Escalera), en mi colección.

c' (a' b'). Bordes laterales del epístoma rectos y paralelos hasta

poco después del punto de nacimiento del escapo, y luego en curva lenta, abiertos hasta encima de los ojos;

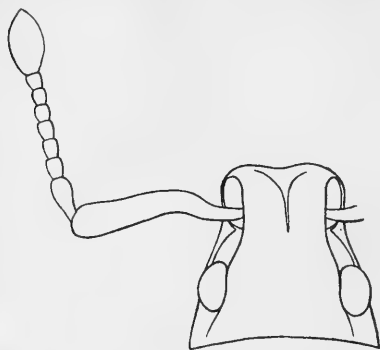


Fig. 17.

protórax menos transverso sensiblemente que en las especies anteriores, sin bandas claras sobre sus márgenes; élitros más largamente ovales, más acuminados en su tercio posterior, con las estrías más superficiales y menos fuertemente punteadas. (Fig. 17).

C. maroccanus Stierl.

Tánger (Escalera), en mi colección y Museo de Madrid.

18 (17 ó 16). Escapo ligeramente sinuado hacia dentro en su cara anterior y en su primer tercio, gradual y poco engrosado de la base al ápice; bordes laterales del epístoma rectos y abiertos poco a poco hasta encima de los ojos, formando un trapecio alargado, bastante regular, como en *C. gaditanus* Esc.; protórax cortamente transverso, de lados muy redondeados; élitros cortamente ovales, estriado-punteados más o menos ligeramente; cerdillas de las interestrias rojo-doradas claras, más finas y menos mazudas que en las anteriores.

19 (20). Talla mediana, de 3,8 a 4 mm.; artejos del funículo no aglomerados a partir del segundo y apenas transversos; rostro más largo, así como el escapo; protórax más anchamente transverso; estría rostral visible hasta la altura de los ojos.

a" (b"). Estrías más fuertes y más contiguamente punteadas (Figura 18)..... **C. Bolivari** Uhag.

Olivenza (Uhagón), en mi colección y Museo de Madrid.

- b'' (a'')**. Estrías más superficiales y de puntuación más débil; élitros más anchamente ovales que en el tipo; pubescencia de las interestrías más larga y más densa, fina y más erizada.....

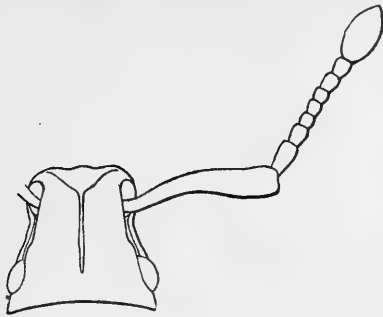


Fig. 18.

C. Bolivari Uha-
gón, var. *ma-*
lacensis nov.

Málaga (Bolívar), en el Museo de Madrid.

- 20 (19)**. Talla pequeña, de 3 mm.; artejos del funículo aglomerados unos con otros y transversos; rostro más corto, así como el escapo, sin estría rostral apreciable; protórax, aunque transverso, menos ancho, comparativamente a los élitros, que en las especies anteriores; estrías de los élitros impunteadas al parecer. (Figura 19).. **C. Tizi n' Testi** Esc.

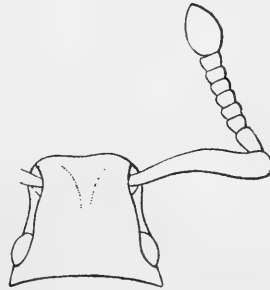


Fig. 19.

Tizi n' Test, en el Alto Atlas (Escalera), en mi colección.

- 21 (15)**. Rostro largo y estrecho proporcionalmente, con la distancia entre el borde posterior de los ojos igual, a lo sumo, a la que hay de dicho punto a la implantación del escapo en su escroba, siempre menor que la que hay de ellos al borde anterior del epístoma; escrobas ensanchadas por detrás del nacimiento del escapo, con lo que resulta el rostro estrechado ahí, con los bordes laterales del epístoma sumamente sinuosos hasta los ojos.
- 22 (25)**. Talla grande, de 4 a 6 mm.; cuerpo oval no muy alargado.

- 23 (24). Rostro más estrecho y más largo, proporcionalmente; escapo y funículo grácil, con la bicurvatura de aquél en

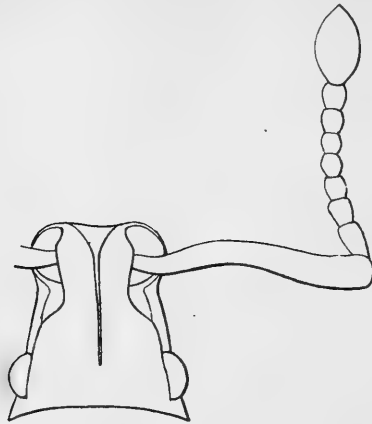


Fig. 20 ♂.

el ♂ poco marcada y muy poco más grueso al final que en su nacimiento; segundo artejo del funículo sólo algo más largo que ancho y poco más que el tercero; protórax casi tan largo como ancho, y apenas en la ♀, con su mayor anchura más cerca de su borde

anterior, regularmente convexo y nada deprimido ni menos acanalado en la línea media; élitros con su mayor anchura poco después de la base, y de ahí subcónicamente estrechados, en recto, hasta cerca del

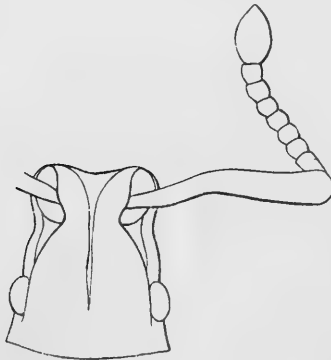


Fig. 21 ♀.

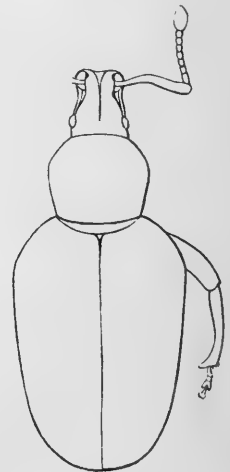


Fig. 22 ♂.

final, donde se acentúa la curva; sus estrías bastante profundas y fuertemente punteadas; interestrías algo

convexas y poco rugosas, con una serie densa de cerdillas doradas, finas, no mazudas, reclinadas hacia atrás y bastante visibles; tibias intermedias y posteriores en el ♂ fuertemente incurvadas hacia dentro, y normales en la ♀, cuyos élitros son también más regularmente ovalados. (Figs. 20, 21 y 22) **C. estrellanus** sp. n.

S. Martinho d'Anta, Covas, Vargellas, Chancelleira (Correa de Barros), en colección Barros, en mi colección y Museo de Madrid.

24 (23). Rostro más ancho y más corto proporcionalmente; esca-

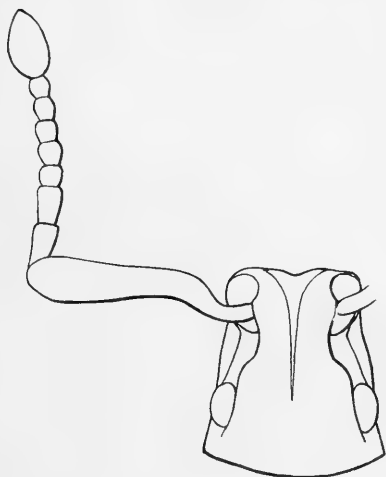


Fig. 23 ♂.

po y funículo más recios, con la bicurvatura de aquél en el ♂ muy acusada; segundo artejo del funículo bastante más largo que ancho, y casi el doble de largo que el tercero; protórax transverso con su mayor anchura en el medio, poco convexo, antes bien, deprimido en el dis-

co, en cuya línea media corre un surco longitudinal, mejor o peor acusado, pero siempre apreciable, en una impresión puntiforme en su tercio posterior, y, a veces, con otras dos laterales en la misma zona; élitros más regulares y más anchamente ovales, y sus estrictas como en la especie anterior e igualmente puncadas, o quizá más fuertemente; las interestrias más anchas y más planas, más rugosas; cerdillas en ellas más distanciadas, muy cortas y finas, doradas y poco visibles; tibias in-

termedias y posteriores casi rectas en su cara externa.
(Figs. 23, 24 y 25).....

C. carpefanus Uhagón.

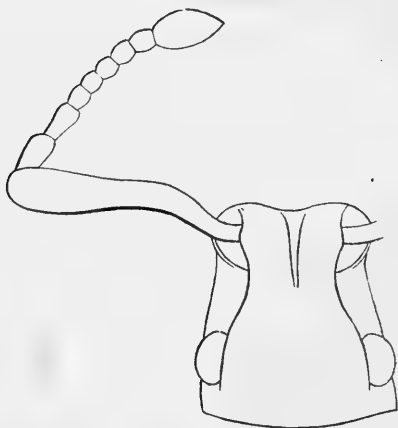


Fig. 24 ♀.

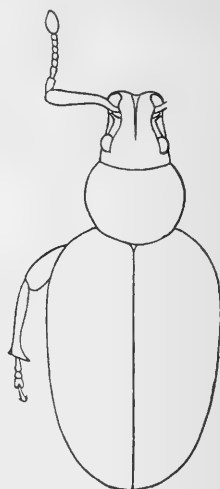


Fig. 25 ♂.

La Granja, Escorial (Uhag.), Villa Real, Vargellas (C. de Barros), en colec. Barros y la mía, y Museo de Madrid.

- 25 (22).** Talla pequeña, de 3 a 3,5 mm.; rostro aún más largo y estrecho, proporcionalmente, que en las especies anteriores;

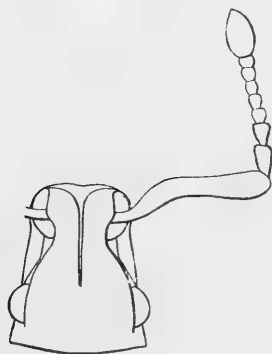


Fig. 26.

escapo bastante bicurvado y grácil, como en ellas; segundo artejo del funículo sólo vez y media más largo que ancho, y los siguientes tan largos como anchos o apenas transversos. Protórax casi tan largo como ancho, granujiento, poco redondeado de lados y con su mayor anchura después del medio; élitros ex-

traordinariamente alargados en el ♂ y largamente ovales en la ♀; profundamente estriado-punteados, con algunas manchitas cenicientas poco distintas; interestrías

granujientas, con una serie de cerditas doradas muy cortas, muy finas y poco densas, casi inapreciables, si no es al fin de los élitros (1). (Fig. 26). **C. elongatulus** Uhag.

Olivenza (Uhagón), en mi colección y Museo de Madrid.

- 26 (14). Escapo de curvatura sencilla.
- 27 (38). Funiculo, incluso el primer artejo, mitad, a lo sumo, del grueso del escapo en su terminación.
- 28 (35). Cerdillas de los élitros rojas o doradas; bordes laterales del epístoma sobre la implantación del escapo en la escroba flexuosos, apenas salientes y sólo al término de la fosilla antenar acentuándose la curva más pronunciadamente hasta encima de los ojos, en términos parecidos a *C. estrellanus* y afines.
- 29 (30). Escapo y funículo muy gráciles; artejos de éste, desde el segundo hasta el penúltimo, nada engrosados ni transversos; la clava exageradamente más ancha que el último y en óvalo muy regular en sus caras interna y externa; estrías de los élitros hundidas y muy distintamente punteadas; interestrías planas y sus cerdillas largas, mazudas, doradas; no muy densas y bien visibles (2). (Fig. 27).

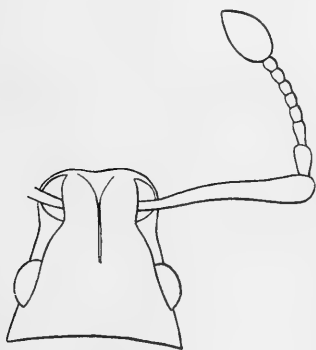


Fig. 27.

el segundo hasta el penúltimo, nada engrosados ni transversos; la clava exageradamente más ancha que el último y en óvalo muy regular en sus caras interna y externa; estrías de los élitros hundidas y muy distintamente punteadas; interestrías planas y sus cerdillas largas, mazudas,

doradas; no muy densas y bien visibles (2). (Fig. 27).

C. tenuiscapus F^rm.

(1) Esta especie está muy distanciada de las del grupo por su protórax granujiento, desprovisto de cerditas y manchas laterales de escamosidad grisácea; interestrías granujientas y extraordinario alargamiento del cuerpo, sólo comparable a *C. proximus* Uhag., al que se acerca más que a otro alguno.

(2) Atribuyo a esta especie los ejemplares citados, de Algeciras, como segunda localidad, por Seidlitz, de su *C. Diecki*, por más de no

Gibraltar (Champion), Tánger (Escalera), Algeciras (Bolívar), en mi colección y Museo de Madrid, y colección Champion.

30 (29). Escapo y funículo más robustos; artejos de éste, y a partir del tercero, más gruesos y distintamente transversos.

31 (32). Rostro más largo; distancia entre los ojos menor que la

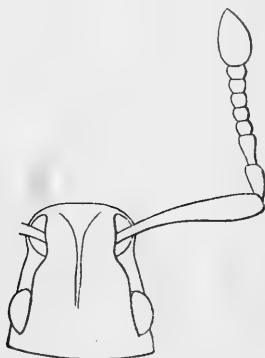


Fig. 28.

que hay de ellos al borde anterior del epístoma; artejos del funículo poco transversos; la clava no exageradamente más ancha que el último artejo del funículo, en óvalo irregular; con la curva más saliente en su borde externo que en el interno; manchas claras de los élitros poco distintas y generalmente confundidas con el color del fondo; estrías poco hundidas e impunteadas al parecer; interestrías algo convexas y con las series de cerdillas largas, mazudas y más gruesas que en la especie anterior, más claras, doradas como en ella y muy aparentes; protórax más cortamente transverso, de puntuación menuda. (Fig. 28) (1)..

C. myrmecophilus Seidl. (*C. Reitteri* Stierl. ?)

conocerlos *de visu*. De Algeciras no he visto más que el ejemplar encontrado por D. Cándido Bolívar, existente en el Museo de Madrid, y que no acierto a diferenciar de la numerosa serie de *C. tenuiscapus* Frm., de Tánger, especie ésta bien diferente, aunque próxima a *C. Diecki* Seidl., lo que explica el error que creo cometido por este autor; y otro ejemplar de Gibraltar, de la colección Champion.

(1) Atribuyo con duda a esta especie el nombre de la de Seidlitz, no habiendo podido ver el ejemplar de Brisout, recogido en El Escorial, que sirvió a aquél autor para describir su *Trachyphloeus myr-*

Vigo (Iglesias), Leça, S. Martinho d'Anta (Correa de Barros), Cercedilla (Bolívar), en mi colección y Museo de Madrid, colección Barros.

32 (31). Rostro más corto; distancia entre los ojos mayor que la que hay de ellos al borde del epístoma; clava no exageradamente más ancha que el último artejo del funículo, en óvalo regular; manchas claras de los élitros muy aparentes y destacadas del color del fondo.

33 (34). Protórax poco transverso, próximamente del mismo ancho en la base que en su

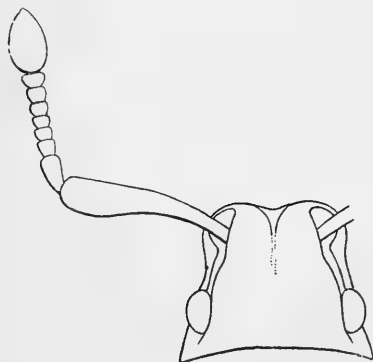


Fig. 29.

borde anterior, con la puntuación francamente en forma de celdillas; estrías de los élitros más hundidas impunteadas; interestrías algo convexas y con las series de cerdillas muy cortas, muy mazudas, densas y doradas. (Fig. 29).....

C. Diecki Seidl.

Alcira, Dehesa de la Albufera, Alginet (Moroder), en mi colección y Museo de Madrid.

34 (33). Protórax nada transverso, casi tan largo como ancho, visiblemente más ancho en su base que en su borde anterior y sin puntuación visible; estrías de los élitros superficiales, e interestrías planas con las series de cerdillas doradas, notablemente más largas que en las especies anteriores, pero menos que en *C. myrmecophilus* y

mecophilus; pero la descripción se acomoda al ejemplar de Cercedilla, idéntico a los de Vigo y Portugal, donde parecen abundar más que en nuestra sierra de Guadarrama, siendo en todo caso esta especie un verdadero *Cathormiocerus*; se sospecha que haya de referirse a ella el *C. Reitteri* Stierl., que tampoco he visto.

en absoluto nada mazudas, por el contrario de dichas especies. (Fig. 30)..... **C. picturatus** Laf.

Pozuelo de Calatrava (La-fuente), en mi colección y Museo de Madrid.

35 (28). Cerdillas de los élitros negras.

36 (37). Talla mediana, de 3 a 4 mm.; bordes laterales del epístoma casi en línea recta, formando un trapecio regular hasta encima de los ojos, éstos grandes, salientes; protórax de puntuación grande, francamente con celdillas y con numerosas cerdillas negras, cortas, gruesas,

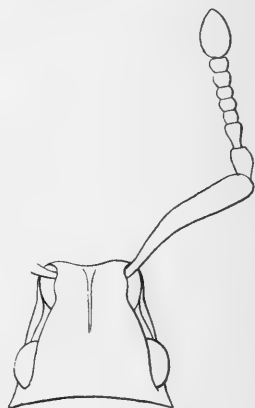


Fig. 30.

mazudas y erizadas; muy visibles aun con poco aumento; élitros con las interestrías poco convexas, y generalmente con las alternas algo más elevadas, y sus cerdillas, aunque cortas, muy aparentes por su grosor, coloración oscura y densidad.

a (b). Puntuación de las estrías poco marcada; élitros en óvalo alargado; escapo muy encorvado hacia atrás; talla sin sobrepasar los 3,5 mm.; interestrías alternas, por lo general algo más elevadas. (Figura 31).... **C. curvipes** Woll.

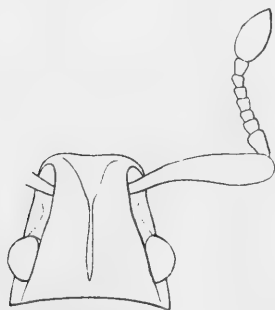


Fig. 31.

Cala, San Vicente de la Barquera (Bolívar), Vigo (Iglesias, Uhagón), Leça, S. Martinho d'Anta (C. de Barros), en mi col. y Mus. de Madrid.

b (a). Puntuación de las estrías fuerte y más marcada que en el tipo; élitros más cortamente ovales; interestrías por

igual, ligeramente convexas; escapo poco apreciablemente en curva menos rápida que en el tipo; talla, de 3,2 a 4 mm.... **C. curvipes** Woll., v. *fastidiosus* Frm.

(*C. fastidiosus* Frm., *C. simplex* Dbr.)

Beni Msuar, Tánger (Escalera), en mi colección y Museo de Madrid.

- 37 (36).** Talla pequeña, de 2,5 a 2,8 mm. Bordes laterales del epístoma muy flexuosos hasta encima de los ojos, que

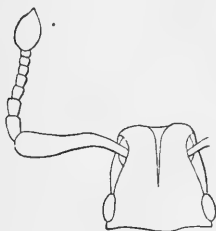


Fig. 32.

son pequeños, mitad menores que en *C. curvipes* y menos salientes; protórax de puntuación menuda y granujenta, sin cerdillas erizadas sobre él, o, a lo menos no apreciables sin fuerte aumento por ser muy cortas y reclinadas; élitros con las interestrías por igual convexas, y sus cerdillas también negras, poco visibles, aún más cortas que en la especie anterior, algo menos gruesas y menos nutridas, mazudas también. (Fig. 32)

C. porculus Uhag.

Escorial (Escalera, P. Arcas y Martínez y Sáez), S. Martinho d'Anta (C. de Barros), en mi colec. y Museo de Madrid, colec. Lauffer.

- 38 (27).** Funiculo con todos sus artejos, o al menos el primero, casi del mismo grueso que el ápice del escapo.

- 39 (40).** Segundo artejo del funículo del mismo largo y grueso que el primero, y ambos tan largos como anchos; los siguientes,

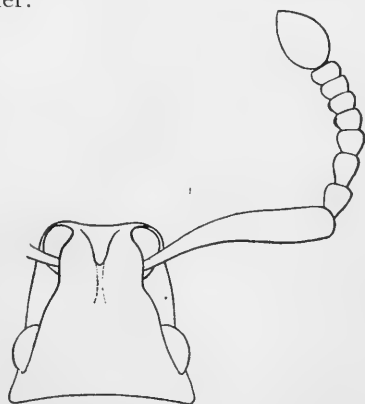


Fig. 33.

transversos y algo más gruesos; rostro moderado, sin estría distinta, y en su lugar con una depresión longitudinal desvanecida mucho antes de los ojos; bordes laterales del epístoma bastante flexuosos; protórax transverso y bien redondeado en sus lados; cerdillas de los élitros muy cortas, rojizo-oscuros pero no negras y mazudas; escamosidad mate. (Fig. 33).....

C. nevadensis sp. n. (*C. socius* Seidl. ♀.)

Huéjar (Escalera), en mi colección.

- 40 (39). Segundo artejo del funículo visiblemente más corto que el primero.
 41 (44). Segundo artejo del funículo casi del mismo grueso que el primero.
 42 (43). Mayor; rostro más largo, con la estría muy marcada y

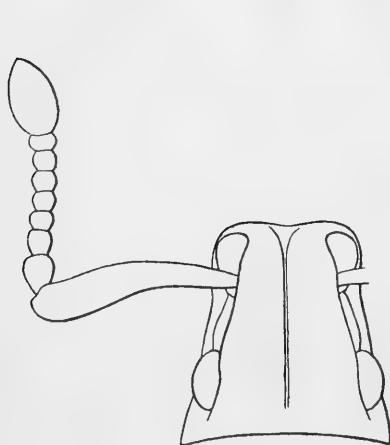


Fig. 34 ♂.

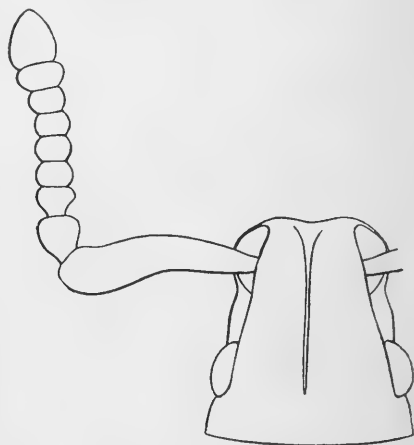


Fig. 35 ♀.

hundida hasta el occipucio; bordes laterales del epístoma nada flexuosos, formando un trapecio regular hasta encima de los ojos; funículo grácil en el ♂ y espeso en la ♀; protórax poco transverso y poco redondeado en sus lados; escamosidad luciente, o, al menos, no mate en absoluto; cerdillas de los élitros bastante largas, do-

radas y finas, bien apreciables por destacarse mejor del fondo obscuro del élitro. (Figs. 34 y 35)

C. horrens Gyll. (*sulcirostris* Chevr.)

Peña de Francia (P. Arcas), Coruña (Bolívar), Avila (Silvela), Albarracín (Zapater), Vigo, Coruña (Rico), Puerto del Pico (Ardois), Riofrío, Escorial, La Granja (Escalera), S. Martinho d'Anta (Correa de Barros), en mi colección y Museo de Madrid.

43 (42). Menor; rostro más corto, con la estría poco hundida y

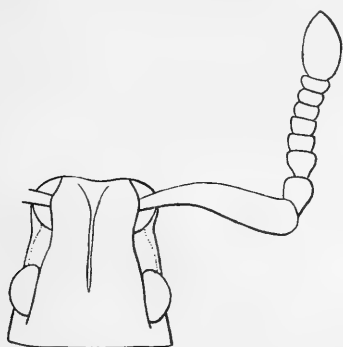


Fig. 35.

borrada a la altura de los ojos; bordes laterales del epístoma bastante flexuosos; funículo grueso en los dos sexos; protórax más transverso y más redondeado de lados; escamosidad mate; cerdillas de los élitros doradas, cortas y algo más gruesas, poco

apreciables por no destacarse del tono terroso mate del fondo. (Fig. 36)

C. Chevrolati Seidl.
(*mutandus* Mars).

Peña de Francia, Soria (P. Arcas), Villarejo del Valle, Navarredonda (Martínez y Sáez), Escorial (Escalera), Emperador (Carrasco), en mi colección y Museo de Madrid

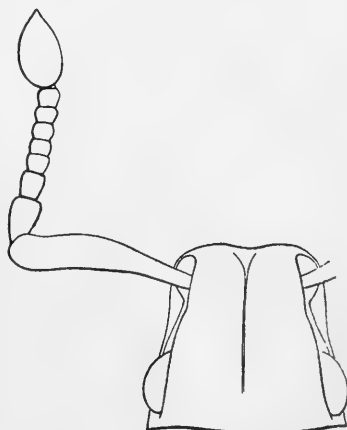


Fig. 37.

44 (41). Segundo artejo del funículo mitad de grueso que el primero, y los si-

guientes no más que aquél, con lo cual resulta el funículo más grácil que en las especies anteriores; rostro corto, con los bordes del epístoma casi rectos, formando un trapecio bastante regular hasta encima de los ojos; protórax bastante transverso y de lados muy redondeados; escamosidad mate; cerdillas de los élitros cortas, doradas y ligeramente mazudas. (Fig. 37). **C. alficola** sp. n.

Glau (Escalera), en mi colección.

- 45 (13). Escapo exageradamente más grueso al final que cerca de la base, ligeramente bicurvado; talla pequeña, de 2,8 mm.; rostro moderadamente largo, con los bordes

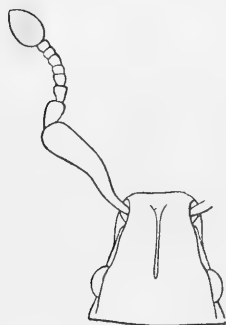


Fig. 38.

laterales del epístoma casi rectos, formando un trapecio casi regular hasta encima de los ojos, con una estría bien marcada y hundida hasta su altura; primer artejo del funículo más largo que ancho, mitad de ancho que el final del escapo, y los siguientes mitad más estrechos que aquél, finos, apenas transversos y aglomerados; protórax bastante transverso y de lados muy redondeados, con puntuación granujienta y con cerditas gruesas, mazudas y casi inapreciables; élitros en óvalo corto, estriado-punteados; interestrías convexas, y las series de cerdillas en sus interestrías cortas, finas, doradas, bien visibles y poco mazudas. (Fig. 38)

de los lados muy redondeados, con puntuación granujienta y con cerditas gruesas, mazudas y casi inapreciables; élitros en óvalo corto, estriado-punteados; interestrías convexas, y las series de cerdillas en sus interestrías cortas, finas, doradas, bien visibles y poco mazudas. (Fig. 38)

C. Moroderi sp. n.

S.^a del Toro (Moroder), Moncayo (P. Arcas), Bosots, Lés en el Valle de Arán (Hilaire), en mi colección, Museo de Madrid, colecciones Hilaire y Moroder.

Subgén. *Schaumius* Bris.

- 1 (25). Escamosidad luciente y cuerpo negro, pardo, rojizo o metálico, pero en todos los casos sin manchas claras sobre protórax ni élitros, y las cerdillas de éstos más o menos finas y nunca mazudas, excepto en *C. gracilior* Frm., donde lo son apenas.
- 2 (40). Artejos del funículo todos normales.
- 3 (39). Escapo recto o con curvatura sencilla.
- 4 (26). Escapo con curvatura sencilla y cuerpo negro, pardo o rojizo, nunca metálico; élitros en óvalo más o menos corto, al menos en las ♀ ♀; cerdillas lineares.
- 5 (10 ó 15). Superficie protorácica cubierta de escamas unidas, formando una granulación muy pronunciada, en forma de perlitas negras, brillantes, sin puntuación intermedia; rostro corto.

- 6 (7). Cerdillas de los élitros negras, moderadamente largas,

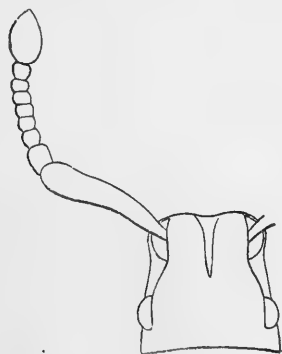


Fig. 39.

espesas; estrías claramente punteadas e interestrías subconvexas, con granulación pequeña como la del protórax y sin formar series; tibias anteriores engrosadas en el ápice, como en los *Mitomermus* y subespinosas; cuerpo muy rechoncho en su aspecto general; negro de pez. (Figura 39)... **C. Barrosi** Solari.

S. Martinho d'Anta (Correa de Barros), en mi colección, Museo de Madrid y colección Barros.

- 7 (6). Cerdillas de los élitros blancas, cortas, distanciadas; tibias anteriores normales; cuerpo corto, pero no rechoncho, en su aspecto general; estrías al parecer impunteadas

e interestriás con la granulación igual o más aplastada que la del protórax y formando series longitudinales, que determinan estrías suplementarias, mejor o peor marcadas; dos gránulos por interestriá en sentido transversal.

- 8 (9). Talla pequeña, de 2 mm.; gránulos de las interestriás muy distintos, apenas más aplastados

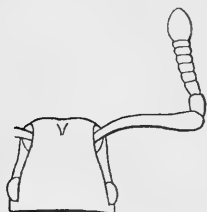


Fig. 40.

que los del protórax, redondos y determinando una estría suplementaria en cada espacio; cerdillas muy cortas y poco visibles; artejos del funículo a partir del tercero, cada vez más cortos y transversos, muy aglomerados; la clava corta, poco

acuminada y poco voluminosa. (Fig. 40).....

C. pygmaeus Seidl. (*liliputanus* Mars.).

Aranjuez (Seidlitz), Quero (Escalera), en mi colección y Museo de Madrid.

- 9 (8). Talla mediana, de 3,5 mm.; gránulos de las interestriás

distintamente menores que los del protórax, más aplastados y oblongos, en sentido longitudinal; estría suplementaria más distinta que en la especie anterior; cerdillas, aunque cortas, más largas y visibles que en ella; artejos del funículo a partir del tercero, cortos y transversos, pero no aglomerados; la clava más larga, acuminada y voluminosa. (Fig. 41).....

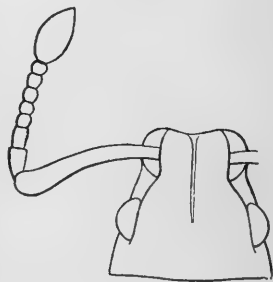


Fig. 41.

sa. (Fig. 41)..... **C. Championi** sp. n.

Guadalavial (Champion, Escalera), S. del Toro (Moroder) (1), en mi colec. y colec. Champion y Moroder.

(1) El ejemplar único de la Sierra del Toro (Moroder), que no tiene más que una antena, y al que le faltan la tibia anterior izquierda y la

- 10** (15 ó 5). Superficie protorácica cubierta de escamas convexas, unidas, perforadas por un puntito, resultando así por igual escabroso-punteada, sin puntos mayores intermedios; rostro largo; cerdillas de los élitros blancas y cortas; patas y antenas rojizas; dos gránulos por interestría, en sentido transversal, como en las anteriores.
- 11** (14). Élitros moderadamente largos en el ♂, más cortamente ovales en la ♀; de color negro charolado y nunca bronceado; primer artejo del funículo más largo que ancho, el segundo mitad menor y los restantes transversos, y la maza bien desarrollada; granulación de las interestrías dispuesta en dos series longitudinales, formando una estría suplementaria mejor o peor acusada, según los individuos, pero siempre y en todos los casos poco pronunciada y constantemente superficial y no hundida como las estrías principales que lo son mucho, y no distintamente punteadas; cerdillas cortas, lineares y no truncadas; talla, de 2,8 a 3,2 mm.
- 12** (13). Mayor; longitud, de 3 a 3,2 milímetros; clava más voluminosa y oval; cerdillas de los élitros más largas y más recias; estría rostral más señalada y más larga. (Fig. 42)..... **C. seguranus** sp. n.

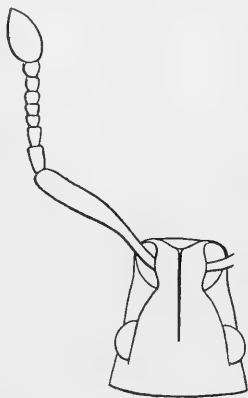


Fig. 42.

El Pardal, en la Sierra de Segura (Escalera), en mi col.

intermedia derecha, y que no conserva los tarsos completos más que en las patas intermedia y posterior izquierdas, deberá constituir, cuando menos, una variedad notable cuando se hallen más ejemplares; en este ejemplar, la granulación protorácica es de perlitas mayores que en los de Guadalavial, que considero tipos de la especie, y la granulación de las interestrías, aún menos aplastada, determina mejor la estría intermedia suplementaria.

- 13 (12). Menor; longitud, de 2,8 a 3 mm.; rostro comparativamente más corto; clava más largamente oval; cerdillas de los élitros más cortas y más débiles; estría rostral menos profunda y más acortada; bordes laterales del epístoma menos flexuosos. (Fig. 43).....

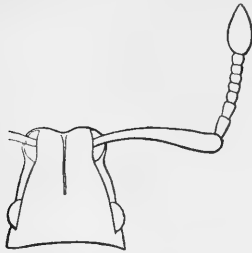


Fig. 43.

C. seguranus Esc., var. *zuelensis* nov.

Pozuelo de Calatrava (Lafuente), en mi colección y Museo de Madrid.

- 14 (11). Elitros largamente ovales (♂ y ♀); estrías distintamente punteadas e interestrías igualmente; de color negro bronceado; primer artejo del funículo tan largo como ancho, y el segundo de la misma longitud del primero; los restantes transversos y la maza pequeña; cerdillas de los élitros cortas y truncadas en el ápice; talla, de 3,5 a 4 mm..... **M. densestriatus** Reitt.

Talavera de la Reina (Lauffer).

- 15 (5 ó 10). Superficie protorácica cubierta de escamas unidas, más o menos aplastadas, apareciendo entre ellas algunos puntos más o menos distanciados, muy fuertes y hundidos; interestrías con tres o cuatro granulitos en sentido transversal.
- 16 (19). Cerdillas de los élitros claras.
- 17 (18). Cerdillas cortas y poco densas, como en las últimas especies, y dorado-blanquecinas; cuerpo corto, de ningún modo alargado; estrías muy hundidas, muy fuertemente punteadas; granulación protorácica menuda y poco aplastada; puntuación intermedia clareada; granulación de las interestrías igualmente menuda y poco aplastada, sin formar en ningún caso series longitudinales; funículo relativamente grácil en el ♂;

en la ♀ con el primer artejo subcónico, casi dos veces

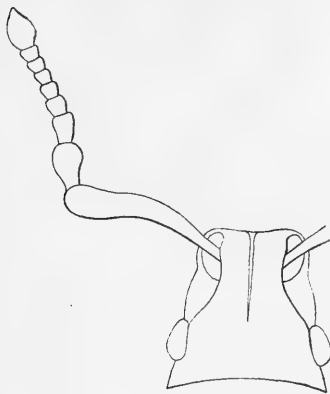


Fig. 44.

más largo que ancho; el segundo sólo vez y media más estrecho; los restantes poco transversos y la clava poco voluminosa; talla, de 3,8 a 4 mm.; estría rostral muy marcada hasta la línea de los ojos; ojos prominentes; coloración de un negro intenso; patas y antenas negras,

o, a lo más, las últimas muy oscuras. (Fig. 44)

C. Martínezi sp. n.

Villarejo del Valle (Martínez y Sáez), en colección Lauffer y la mía.

18 (17). Cerdillas de los élitros largas y muy densas, doradas muy claras, casi blancas también; cuerpo alargado; estrías muy hundidas, pero más débilmente punteadas; granulación protorácica más aplastada, y, por ello, más unida, siendo más visible la puntuación intermedia, no por ser mayor ni más densa, sino quizá más clareada; granulación de las inter-

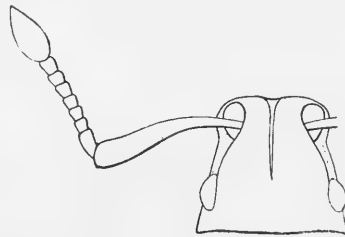


Fig. 45.

estrías más aplastada también y más confusa; puntuación de las estrías algo oblonga, en sentido longitudinal; funículo aún más grácil, con todos sus artejos más alargados, no transversos, y la clava más voluminosa y acuminada; talla, de 3,5 mm.; estría rostral poco hundida

hasta la altura de los ojos; todo el rostro largamente cerdoso, y las cerditas hirsutas como las del protórax, algo más cortas que las de los élitros; ojos no prominentes; coloración castaño-rojiza, con las patas y antenas más claras. (Fig. 45). **C. fenuicornis** sp. n.

Cala, en Huelva (Bolívar), en el Museo de Madrid.

19 (16). Cerdillas de los élitros oscuras y largas, finas y densas.

20 (21). Cuerpo rojo-acaramelado, moderadamente oval, en ningún modo alargado; granulación del protórax grande, unida y aplastada, apareciendo como una superficie lisa, con algunos puntos no muy fuertes y bastante espaciados; estría rostral bien señalada hasta la altura de los ojos, y éstos bastante prominentes; funículo no muy grácil y aún menos grueso, con el primer artejo obcónico, vez y media más largo que ancho; el segundo un tercio menor y de su misma forma; los siguientes tan largos como anchos y nada aglomerados, y la clava nada moderada; estrías elitrales fuertemente punteadas e interestrías de granulación aplastada e indistinta; sus cerdillas de color rojizo de orín; talla, de 4 mm.

C. salinus sp. n.

Torre vieja (Escalera), en mi colección.

21 (20). Cuerpo achocolatado, oscuro o negro intenso.

22 (23 ó 24). Cuerpo achocolatado; funículo en el ♂ grácil y en la ♀ grueso; protórax con la granulación menuda y no aplastada, entre la que aparecen algunos puntos hundidos y distanciados, resultando por ello granuloso-punteado; primer artejo del funículo, en el ♂, ampliamente vez y media más largo que ancho, subcónico; el segundo mitad menor, poco más largo que ancho, y los siguientes poco transversos, engrosando insensiblemente hasta el penúltimo, que es evidentemente más grueso que el tercero; la clava en óvalo alargado, y el escapo más alargado y menos engrosado comparativamente

que el de la ♀, en la cual el funículo es más recio, con su primer artejo solamente o apenas tan largo como ancho, y el segundo y siguientes evidentemente transversos, hasta el penúltimo, que es por el contrario de lo que

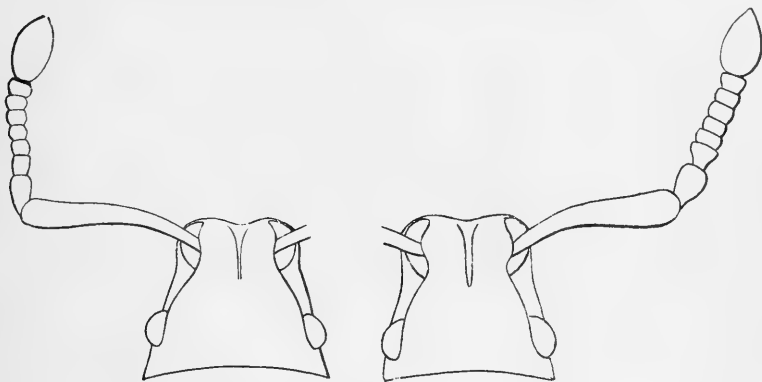


Fig. 46.

Fig. 47.

ocurre en el ♂, algo más estrecho que el tercero y segundo; estrías elitrales fuertemente hundidas y punteadas, e interestriás menudas y francamente granulosas, y sus cerdillas de color rojo de orín, muy largas, muy finas y muy afiladas; talla, de 3,8 a 4,5 mm.; surco rostral corto y poco marcado. (Figs. 46 y 47).....

C. Fuentei Dbr.

Almagro (Ardois), Pozuelo de Calatrava (Lafuente), en mi colección y Museo de Madrid.

- 23 (22 ó 24). Funiculo grácil en los dos sexos comparativamente; con el primer artejo en el macho dos veces más largo que ancho; el segundo menor, pero de sus mismas proporciones, y los siguientes transversos, desde el tercero hasta el penúltimo, que es algo más estrecho que él, guardando en la ♀ las mismas proporciones todos los artejos, si bien algo acortados, resultando el funículo en la ♀ más recio, sin dejar por ello de ser grácil y poco diferente al del ♂; también en el escapo hay menos dife-

rencia en grosor y longitud que en la especie anterior; granulación protorácica mayor, más gruesa y desigual, con los puntos intermedios más fuertes, resultando por ello su superficie escabroso-punteada; estrías de los élitros fuertemente hundidas y punteadas; interestrias de granulación aplastada y unida, poco definida, y sus cerdillas rojo de orín, largas y finas, pero no afiladas en su extremo, como cortadas; estría rostral mejor o peor marcada hasta la altura de los ojos; cerdillas cortas y erizadas, siempre más cortas que las de los élitros; talla, de 4 a 4,5 mm. **C. irrasus** Seidl.

La Granja (Uhagón), Escorial (Escalera, P. Arcas y M. Sáez), Guadarrama (Schramm), Alcuéscar (Pacheco), en mi colec. y Museo de Madrid, y colec. Lauffer.

- a (b)** Granulación protorácica aún más escabrosa; granulación de las interestrias más menuda y distinta; cerdillas del protórax más largas; estrías de los élitros tan fuertes y tan punteadas como en el tipo, y como en él los élitros, más bien cortamente ovales; talla, de 4,5 a 4,8 mm. . . .

C. irrasus Seidl., var. *cantabricus* nov.

Andara (Escalera), en mi colección.

- b (a)** Granulación protorácica como en *C. Fuentei*, de granulillos menudos distintos, quizá algo mayores y ligeramente aplastados, y los puntos intermedios bastante menores y más clareados, resultando su superficie granuloso-punteada; estrías de los élitros más superficiales que en el tipo y la var. *cantabricus* Esc.; élitros más largamente ovales, sus lados más paralelos en los dos primeros tercios; cerdillas del protórax muy cortas; talla, de 3,5 a 3,8 mm.; antenas, así en el ♂ como en la ♀, más gruesas que en el tipo, y sus artejos más transversos. **C. irrasus** Seidl., var. *aragonicus* nov.

Moncayo (P. Arcas, Champion), Museo de Madrid y colección Champion

24 (23 ó 22). Funiculo comparativamente grueso en los dos sexos, con el primer artejo vez y media más largo que ancho; el

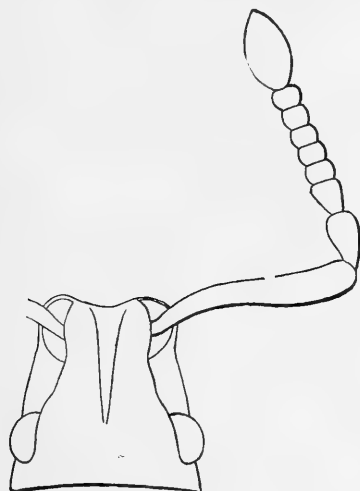


Fig. 48.

segundo un tercio más corto y casi de su mismo ancho, así como los siguientes que son cortamente transversos, siendo el penúltimo ni más grueso ni más fino que el tercero; estría rostral muy marcada hasta la altura de los ojos; granulación protorácica escabroso-punteada; estrías no muy hundidas y de puntuación más

débil que en *C. irrasus*; élitros moderadamente ovales y cuerpo de un negro intenso, con las patas apenas más claras; interestrías con granulación menuda y distinta, no tanto como en *C. Fuentei* Dbr., pero no aplastada ni mal definida como en *C. irrasus* Seidl.; cerdillas de los élitros oscuras, rojo de orín y tan largas y finas, no afiladas en su extremo; escapo con tendencia a iniciar la bicurvatura en la misma base. (Fig. 48).....

C. transmontanus sp. n. (1).

S. Martinho d'Anta (C. de Barros), mi col. y col. Barros.

(1) Las especies *C. Fuentei* Dbr., *irrasus* Seidl. y *transmontanus mihi*, son muy próximas y de un tipo que deberá presentar otras formas, por lo que va apareciendo en Asturias y Moncayo, para las que hago dos variedades del *C. irrasus* Seidl.; podría todo ello constituir una sola especie si no fuera por las diferencias sexuales en los funículos de sus antenas respectivas, diferencias poco marcadas, pero apreciables para un ojo ejercitado, como la granulación protorácica y elitral.

- 25 (1). Escapo con curvatura sencilla y cuerpo achocolatado, lustroso, con ligero tinte bronceado; élitros en óvalo alargado; cerdillas claras, cortas y ligeramente mazudadas, reclinadas, revueltas sobre el protórax, sobre los élitros en sentido longitudinal y de suerte que su longitud es igual a la distancia que hay de su extremo al nacimiento de la inmediata posterior; rostro ancho, con la estría rostral fuerte y hundida hasta la altura de los

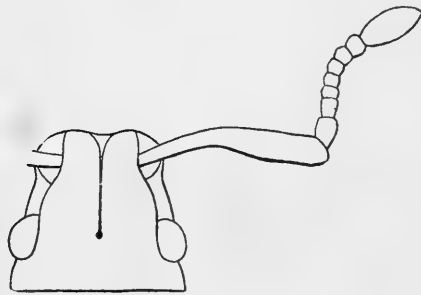


Fig. 49.

ojos, y netamente terminada aquí en una impresión puntiforme; funículo con el primer artejo vez y media más largo que ancho; el segundo mitad menor, tan largo como ancho; los siguientes lenta e insensiblemente engrosados hasta el penúltimo y transversos; la clava oblonga, muy alargada y poco más gruesa que el funículo; protórax no muy transverso ni muy redondeado de lados, con granulación fina, aplastada y unida, y algunos, muy pocos puntos intermedios muy pequeños y poco perceptibles, resultando la superficie lisa y lustrosa; estrías de los élitros poco hundidas y su puntuación poco señalada también, deprimidos ligeramente en el disco, resultando así poco convexos; talla, de 3,8 a 4,5 mm. (Fig. 49).....

C. gracilior Frm.

Gibraltar (Champion), Tánger, Beni Msuar (Escalera), en mi colección, Museo de Madrid y col. Champion.

- 26 (4). Escapo bicurvado.
 27 (32). Cerdillas de los élitros largas, finas, erectas, blanquecinas; cuerpo oval, moderadamente redondeado,

oscuro y lustroso, bronceado o ligeramente cobrizo.

28 (31). Interestrías iguales, y las cerdillas dispuestas en una sola serie por interestría.

29 (30). Antenas comparativamente gruesas; funículo con el primer artejo poco más largo que ancho y casi del mismo grueso que el ápice del escapo; el segundo mitad más corto y más fino

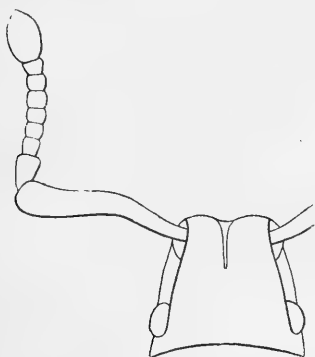


Fig. 50.

e igual a los siguientes, todos transversos, incluso en el macho; rostro corto y estría frontal igualmente, sólo marcada en el tercio anterior; escamas del protórax grandes, soldadas y aplastadas, de aspecto liso, los puntos intermedios mayores y

más hundidos que en la siguiente especie; élitros estriado-punteados, interestrías más rugosas, con los puntos pilíferos mayores y sus cerdillas más erectas y ásperas, siendo aquéllos más cortamente ovales; laminillas del *onychium* de los tarsos anteriores en el ♂ normales, no muy desarrolladas; talla, de 3,5 a 4,5 mm. (Fig. 50).

C. ferolensis sp. n.

Casas de Herreros, Segorbe (Moroder), Gea (Escalera), en mi colección, Museo de Madrid y colección Moroder.

30 (29). Antenas comparativamente gráciles; funículo con el primer artejo casi dos veces más largo que ancho en el ♂ y algo más fino que el ápice del escapo; el segundo mitad más corto que el primero, y evidentemente más largo que los siguientes, que son los únicos transversos en los dos sexos; rostro más largo y el surco igualmente acortado; escamas del protórax pequeñas, unidas y aplastadas ligeramente, de aspecto menudamente gra-

nujiento, con los puntos intermedios menores y más superficiales que en la especie anterior; élitros estriado-punteados; interestrías por igual, menudamente granujientas, con los puntos pilíferos menores y menos perceptibles, sus cerdillas menos erectas y más o menos largas; laminillas del *onychium* en los tarsos anteriores del ♂ muy desarrolladas; talla, de 3,5 a 4,5 mm.

- a (b). Cerdillas blanquecinas más largas; cuerpo de coloración más oscura, bronceado; patas algo más claras; talla mayor, de 4 a 4,5 mm. **C. hirticulus** Seidl.

Jumilla (Escalera), Alginet, Porta-Cæli, Torrente (Moroder), en mi colección, Museo de Madrid y colección Moroder.

- b (a). Cerdillas blanquecinas más cortas; cuerpo de coloración más clara, cobrizo; talla menor, de 3,5 a 4 mm.; artejos del funículo más alargados; bicurvatura del escapo algo más pronunciada; patas rojizo-oscureas. (Fig. 51)

C. hirticulus Seidl., var.
beterensis nov.

Bétera (Moroder), en colección Moroder, Museo de Madrid y la mía.

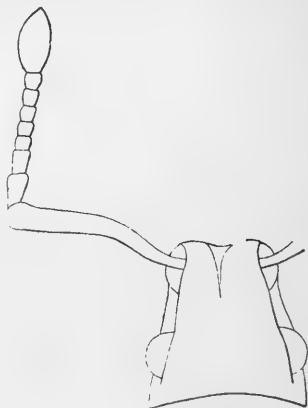


Fig. 51.

- 31 (28). Interestrías desiguales, la tercera más ancha, y sobre ella dos series de cerdillas blanquecinas; funículo como en la especie anterior, con los dos primeros artejos mucho más largos que anchos, siendo sólo transversos a partir del tercero, y el penúltimo ligerísimamente más grueso que éste; escamas del protórax medianas, unidas, aplastadas, de aspecto más o menos liso, y la puntuación intermedia pequeña y aislada, como en *C. hir-*

ticulus; élitros más superficialmente estriados e igualmente punteados; interestrías más anchas y más lisas, en óvalo más corto aquéllos y más rápidamente redondeados en el ápice; cerdillas más cortas, pero tan erectas

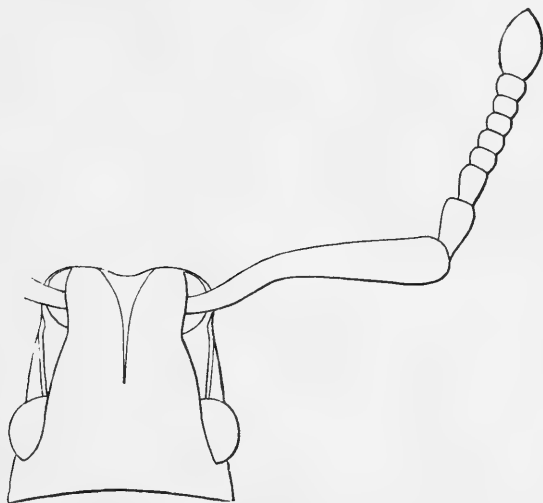


Fig. 52.

tas como en *C. terolensis*; rostro más ancho y más corto, comparativamente, que en *hirticulus*; laminillas del *onychium* de los tarsos anteriores normales; cuerpo de coloración negro-bronceada; patas negras; talla, de 5 a 6 mm. (Fig. 52)..... **C. biseriatus** sp. n.

Torrevieja, El Pardal (Escalera), en mi colección.

32_a(27). Cerdillas de los élitros cortas, finas, más o menos reclí-nadas, pero no rígidas, rojizo-doradas o blanquecinas; élitros más largamente ovales; cuerpo más o menos obscuro y bronceado.

33 (36). Protórax finamente granujiento; la puntuación intermedia muy clareada, y estos puntos no mayores en ningún caso que los granulitos y difícilmente apreciables; élitros débilmente estriado-punteados; las interestrías más planas; rostro más largo comparativamente.

- 34 (35). Cerdillas de los élitros cortísimas, puntiformes, pareciendo éstos desnudos como en *C. lapidicola*; las cerdillas rojizas; funículo con el primer artejo vez y media más largo que ancho, apenas tanto como el ápice del escapo; el segundo mitad menor y apenas más largo que ancho, ambos obcónicos; el tercero y siguientes del mismo diámetro que el segundo y en absoluto nada engrosados hasta el séptimo; todos ellos poco transversos y nada aglomerados; estría rostral poco señalada y fina hasta la altura de los ojos; protórax de lados poco redondeados, poco estrechado en la base y desnudo como el rostro; élitros en óvalo más corto y de lados nada paraleloides; tono bronceado; talla, de 3,5 mm.

C. Lethierryi Chevr.

Escorial (Seidlitz), Piedralabes (Escalera), en mi colección.

- 35 (34). Cerdillas de los élitros cortas, dorado-blanquecinas, lineares y semirreclinadas, ni tan erectas y espesas como en *C. hirticulus* y vecinos, ni tan dobladas y reclinadas

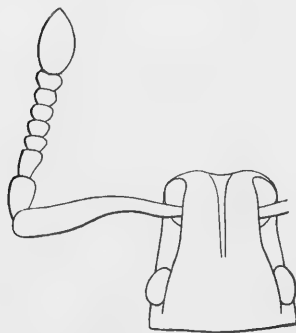


Fig. 53.

como en *C. gracilis*; funículo con el primero y segundo artejos de las proporciones respectivas que en la especie anterior, pero con el primero tan grueso como el final del escapo, y a partir del tercero engrosando paulatina y moderadamente hasta el séptimo, resultando el funículo débilmente claviforme

y de artejos claramente transversos, pero poco aglomerados; estría rostral más corta y menos marcada; protórax poco redondeado en sus lados y apenas más estrechado en la base, con algunas cerditas claras, es-

pacradas y reclinadas, así como en el rostro; élitros en óvalo algo más largo y de lados más paralelos; tono bronceado-cobrizo, o mejor rojizo-bronceado; talla de 3,5 a 3,8 mm. (Fig. 53)..... **C. Sagrensis** Spin.

Puebla de Don Fadrique (Escalera), en mi colección.

36 (33). Protórax más o menos groseramente granujiento; la puntuación intermedia más densa y estos puntos siempre mayores que los granulitos y muy aparentes; élitros fuertemente estriado-punteados; las interestrías subconvexas; rostro más corto comparativamente.

37 (38). Funiculo grueso, con el primer artejo no más largo que ancho, aplastado y tan ancho como el ápice del escapo; el segundo algo más estrecho y como los siguientes, evidentemente transversal y no aglomerados; escapo más grueso desde la base; estría rostral corta y borrada antes de

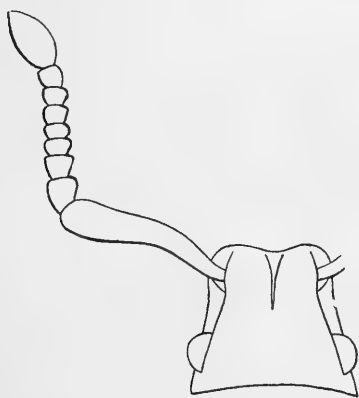


Fig. 54.

los ojos; protórax cortamente transversal, tan ancho en la base como en su borde anterior, con su mayor anchura en el medio de sus lados; puntuación intermedia fortísima, de tal suerte que los espacios comprendidos entre puntos, sobre todo en las márgenes, no son

mayores que el diámetro de estos puntos, siendo la superficie profundamente lijosa, con algunas cerditas cortas, claras y revueltas como en el rostro; interestrías con granulación aplastada, por cuyo centro corre una serie de puntos menores que los de las estrías, determinando una estría suplementaria y vestida de cerdillas cortas, blanquecinas y reclinadas en sentido longitudinal, de

suerte que el extremo de cada una alcanza casi el nacimiento de la inmediata posterior; coloración achocolatada poco lustrosa; talla, de 3,8 mm. (Fig. 54).....

C. bacaresensis sp. n.

Sierra de Bacares (Escalera), en mi colección.

- 38 (37). Funiculo grácil, con el primer artejo ampliamente vez y media más largo que ancho, obcónico y evidentemente más estrecho que el ápice del escapo, el segundo mitad más corto y no transversal, y los siguientes apenas, y no aglomerados; escapo más fino desde la base; estría rostral corta; protórax algo más alargado y más estrecho, sobre todo en la base, con su mayor anchura por delante del medio de sus lados; puntuación intermedia, aunque fuerte, más débil que en la especie anterior, de suerte que los espacios comprendidos entre la puntuación, aun en

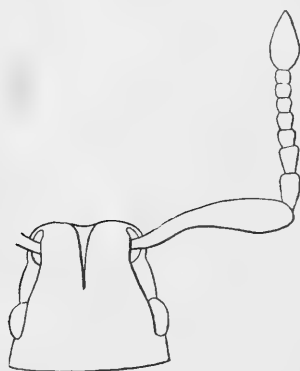


Fig. 55.

las márgenes, son indudablemente mayores que el diámetro de estos puntos, siendo la superficie más claramente punteada; estrías de los élitros aún más fuertemente punteadas; interestrías también punteadas, pero la estría suplementaria menos marcada o nula, y sus cerditas cortas, dorado-blanquecinas, reclinadas y en la misma disposición y traza que en la especie anterior; cerdillas del protórax y cabeza cortas y revueltas; coloración del cuerpo achocolatada, casi negra y no muy lustrosa; élitros del ♂ en óvalo bastante alargado y en la ♀ más corto, de lados paralelos como en las especies siguientes; talla, de 3 a 3,8 mm. (Fig. 55).....

C. gracilis Seidl. (*gracens* Mars.).

Sierra Nevada (Seidlitz), Huéjar (Escalera), en mi colección (1).

- 39 (3). Escapo recto, normal y poco engrosado de la base al ápice; grácil como el funículo cuyo primer artejo, apenas más estrecho que el final del escapo, es vez y media más largo que ancho; el segundo apenas más corto y muy ligeramente más estrecho, ambos obcónicos; los siguientes transversos y no apreciablemente más anchos que el segundo en su extremo; la maza bastante voluminosa, pero no con exceso; rostro muy largo y estrecho; distancia entre el borde posterior de los ojos, mucho menor que la que hay de dicho punto al borde anterior del epístoma; estría rostral moderada, bien señalada, pero borrándose antes de llegar a la altura

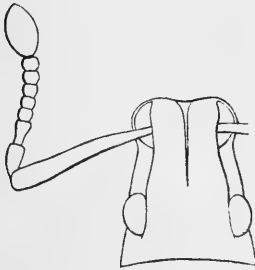


Fig. 56.

de los ojos; protórax apenas transverso en la ♀ y nada en el ♂, con su mayor anchura antes del medio, poco redondeado lateralmente y algo más estrecho en la base que en el borde anterior, resultando así cordiforme alargado; su superficie profunda y contiguamente punteada; los puntos pequeños y de mayor diámetro que los espacios que los separan; cerdillas cortas, doradas y revueltas como las del rostro; élitros muy alargados, paraleloides hasta los dos tercios de su longitud, poco deprimidos en el disco, estriado-punteados, siendo las estrías bastante profundas y las interestrías estrechas apenas subconve-

de los ojos; protórax apenas transverso en la ♀ y nada en el ♂, con su mayor anchura antes del medio, poco redondeado lateralmente y algo más estrecho en la base que en el borde anterior, resultando así cordiforme alargado; su superficie profunda y contiguamente punteada; los puntos pequeños y de mayor diámetro que los espacios que los separan; cerdillas cortas, doradas y revueltas como las del rostro; élitros muy alargados, paraleloides hasta los dos tercios de su longitud, poco deprimidos en el disco, estriado-punteados, siendo las estrías bastante profundas y las interestrías estrechas apenas subconve-

(1) El ejemplar citado por Seidlitz de El Escorial, aunque no lo he visto, para mí es indudable que pertenece a otra especie del grupo, probablemente el ♂ de *Lethierryi* Seidl., aunque en esta especie las cerdillas de los élitros son muy cortas y el cuerpo en óvalo más acortado, lo que no corresponde a la característica de *C. gracilis*.

xas, con una serie de puntos pilíferos que inician una estría suplementaria; cerdillas muy cortas, doradas, blanquecinas, reclinadas hacia atrás, no muy recias y poco visibles; talla, de 3,6 a 3,8 mm.; tono de color castaño-claro o rojizo. (Fig. 56)..... **C. proximus** Uhag.

Puertollano (Uhagón), en mi colección y Museo de Madrid.

- 40 (2). Algunos artejos del funículo deformados, a lo menos en las ♀♀.
- 41 (44 ó 45). Escapo con curvatura sencilla; élitros con largos pelos finos, dorados; talla, de 5 a 5,5 mm.
- 42 (43). Cuerpo completamente amarillo; protórax próximamente vez y media más ancho que largo, de lados bastante redondeados y visiblemente más ancho por detrás que por delante; talla, de 5,5 mm.....

C. lusitanicus Stierl.

Portugal, según Stierlin.

- 43 (42). Cuerpo pardo o algo rojizo; protórax por detrás nada

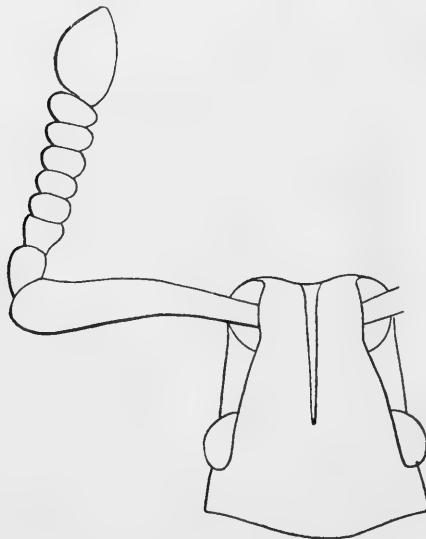


Fig. 57.

más ancho que por delante, poco transverso, nunca vez y media más ancho que largo y poco redondeado lateralmente; escapo recio desde la base y más engrosado al final y poco curvado; funículo también grueso en los dos sexos y no diferenciable entre ellos; con el pri-

mer artejo poco más estrecho que el final del escapo y poco más largo que ancho; el segundo apenas más estrecho y poco transverso, obcónico; los siguientes netamente transversos y engrosados poco a poco hasta el séptimo, el cual está cortado en bisel hacia su cara interna, cerca de cuyo borde descansa la clava deformada, en óvalo irregular, en curva muy abierta y más larga en su borde interno que en el externo, donde es más corta y más cerrada; rostro moderadamente largo, poco cónicamente estrechado hacia el borde anterior, con la estría rostral muy fuertemente hundida y marcada hasta la altura de los ojos; superficie del protórax con gránulos pequeños y muy aplastados, unidos, y entre ellos algunos puntos pequeños y poco impresos; cerdillas cortas, blanquecinas y revueltas, escasas como las de la cabeza; élitros muy largos, de lados paralelos hasta los tres cuartos de su longitud, bastante deprimidos en el dorso, estriado-punteados, las estrías finas y poco hundidas, las interestrías planas y las cerdillas moderadamente largas y doradas. (Fig. 57). **C. excursor** Stierl.

Alcalá, El Pardal, Ronda (Escalera); Pozuelo de Calatrava (Lafuente); Gibraltar (Champion); Madrid (P. Arcas, Martínez y Sáez); Granada (Oberthur), Badajoz, Puertollano (Uhagón), Vallecas (P. Arcas), Algeciras (Arias), en colección Champion, Lauffer, Museo de Madrid y mi colección.

- 44 (41 ó 45). Escapo casi recto y más largo en el ♂, y en la ♀ poco encorvado en su extremo y más corto, en ambos notable y bruscamente engrosado al final; funículo en el ♂ con su primer artejo largamente cónico, más de dos veces más largo que ancho y notablemente más estrecho en su final que el ápice del escapo; el segundo casi mitad menor y más cortamente cónico, ligeramente incurvado hacia adentro; los siguientes mitad más cortos y poco transversos; la maza, oblongo alargada; en la ♀ el pri-

mer artejo cortamente cónico, incurvado hacia arriba, a lo sumo vez y media más largo que ancho y tan grueso en

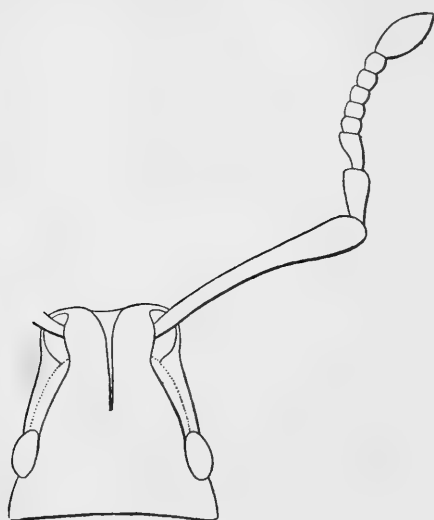


Fig. 58.

su final como el ápice del escapo; el segundo igual de largo y más estrecho, dos veces por tanto más largo que ancho y extraordinariamente incurvado hacia abajo y hacia adentro, ganchudo; los siguientes normales, gruesos y bastante transversos; rostro ancho, estría rostral fuerte al comienzo, pero corta, borrada mucho antes de la línea de los ojos; protórax transverso, angulosamente redondeado hacia adelante y hacia atrás, su superficie con las escamas pequeñas muy aplastadas y unidas; liso con algunos pocos puntos pequeños hundidos y con muy escasas y cortísimas cerdillas, revueltas y blancuecinas como las de

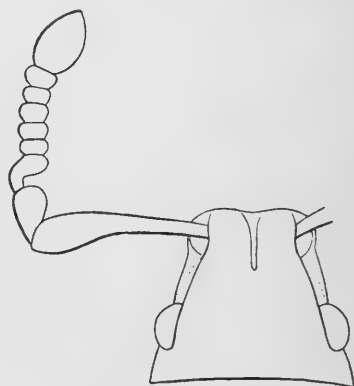


Fig. 59.

la cabeza, de suerte que con poco aumento o a simple vista, parecen lampiños esos órganos, de fondo lustroso

y tono metálico, como los élitros, que son en óvalo alargado, de lados nada paralelos, bastante deprimidos en el dorso, estriado-punteados, siendo las estrías finas y poco impresas; las interestrías con los granulitos muy aplastados y las series de cerditas lineares muy cortas, doradas y poco visibles, sobre todo en el dorso, al punto de parecer desnudos; coloración del cuerpo más o menos obscura, bronceada y a veces cobriza; talla, de 4 a 5 mm. (Figs. 58 y 59).....

C lapidicola Chevrl. (*C. Korbi* Stierl.; *Schaumius Vuillefroyi* Bris.).

Valdemoro (Beltrán), Montarco (Bolívar), Alcalá de Henares, Retortillo, Fresno, Atienza, El Pobo, Almonacid, Peralejo, Soria, Peña Golosa, Val de Tajo (Escalera), Albarracín (Zapater), Cuenca (Castro), Guadalajara (Uhagón), Espinosa de Henares (Paz), Soria (P. Arcas), Tragacete, Guadalavial (Champion); en mi colección, Museo de Madrid y colección Champion.

- 45 (44 ó 41). Escapo bicurvado y engrosado desde la primera curvatura, muy cerca de la base, en parecidos términos al de *C. validiscapus* y mejor al de *C. nodiscapus*; pero aquí indudablemente más grueso en su ápice, más mazonado, y en su cara posterior más incurvado.
- 46 (47). Cuerpo en óvalo alargado; funículo recio y compacto, con su primer artejo no más largo que ancho, tan ancho como el final del escapo; el segundo y siguientes netamente transversos, normales en su cara externa y ligeramente aserrados en la interna, sobre todo el segundo y tercero, próximamente del mismo ancho todos, y la clava apenas más ancha que el séptimo, y en óvalo corto; rostro ancho no estriado y sólo con una depresión triangular entre las antenas; protórax transverso, bien redondeado en sus lados, con la granulación muy aplastada y unida, como en la especie anterior, y, como en ella, con algunos pocos puntos superficiales y pequeños,

resultando una superficie lisa y desnuda en absoluto por no ser perceptibles las cerditas blancas, ralas y micros-

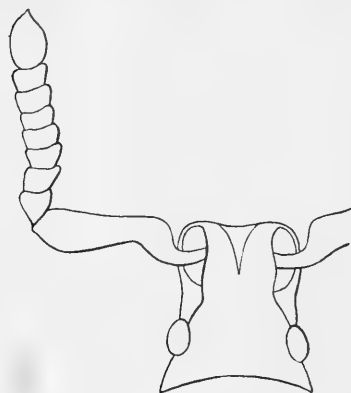


Fig. 60.

cópicas, aun con gran aumento; élitros ovales apenas deprimidos en el dorso, muy someramente estriado-punteados; interestrías planas con la granulación aplastada y menuda, unida, desnudas y sólo en su extremidad casi invisibles, con unas cerdillas finísimas, blancas y ex-

tremadamente cortas; coloración del cuerpo negra, lustrosa; patas y antenas rojizo-oscuras; talla, de 4 mm. (Fig. 60).....

C. inflatiscapus sp. n.

Canales, en la provincia de Logroño (Champion), una ♀ en colección Champion.

- 47 (46). Cuerpo en óvalo muy corto, insecto rechoncho; funículo muy grácil con relación al escapo, con su primer artejo mitad más estrecho que el final del escapo y no más largo que ancho; el segundo mitad más corto y estrecho que el primero y con los siguientes del mismo ancho todos y algo transversos, normales en sus dos caras y la maza oblongo alargada, evidentemente

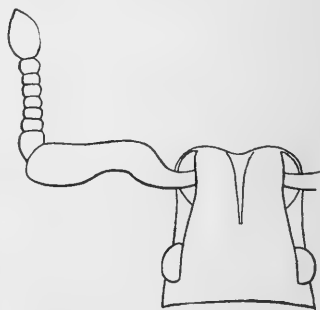


Fig. 61.

más ancha que el último artejo; rostro ancho y corto, con la estría poco marcada y corta, borrada mucho antes de los ojos; protórax anchamente transverso, dos veces

más ancho que largo, muy angulosamente estrechado y por igual hacia delante y hacia atrás desde el medio de sus lados, que es donde tiene su mayor anchura, con granulitos aplastados y unidos, y algunos puntos no muy grandes y moderadamente hundidos; cerdillas bastante largas, doradas, revueltas en el disco y erectas en las márgenes; élitros muy anchos, muy globosos y nada deprimidos en el dorso, muy cortamente ovales, estriado-punteados; interestrías subconvexas y las series de cerdillas dorado-blanquecinas, finas, moderadamente largas, erectas y muy visibles; tibias anteriores ensanchadas en maza en su ápice, como en los *Mitomermus*; coloración negra-lustrosa o bronceada; talla, de 3 a 4 milímetros. (Fig. 61)..... **C. crassiscapus** sp. n.

Huéscar, Puebla de Don Fadrique (Escalera), en mi colección y Museo de Madrid.

APÉNDICE

Cathormiocerus Moraguesi Dbr., Mallorca, 3,5 mm. Le Frelon, vol. 1, 1895, pág. 33.

Oblongus, sat elongatus, obscure fulvus, opacus, dense cinereo squamosus, supra parce setis vix claviformibus, semihirsutis munitus. Caput angustius, oculis subdepressis. Rostrum breviter subquadratum, sulcatum. Antennae minus graciles, scapo basi curvato, postice modice clavato, articulo funiculi 1.^o conico elongato, 2.^o latitudine non longiore, caeteris transversis, pressis, clava funiculo non evidenter crassiore. Prothorax transversus, subconvexus, basi et apice constrictus, hic obsolete transversim impressus, a latere valde rotundato ampliatus, creberrime, aequaliter punctatus, lateribus late cinereo-fulvo squamosis. Elytra thorace triplo longiora, humeris rotundatis, ab humeros postice paulo attenuata, anguste striato-punctata, interstitiis vix convexis, parce setis reclinatis vix clavatis seriata, brunneo cinereoque maculata. Tibiae subrectae, apice subrotundatae et breviter denticulatae.

Ressemble au *C. Chevrolati* par sa forme, sa coloration, son aspect opaque; le 2^e article du funicule est presque carré au lieu d'être conique, le scape est plus brusquement coudé à la base, bien plus épaissie postérieurement; enfin, les soies du dessus sont claviformes, beaucoup plus longues, surtout sur les bords du prothorax. Ce segment chez le *Chevrolati*, est armé, au milieu, d'une ligne étroite de squamules cendrées, flanquée d'une large bande de la couleur du fonde, tandis que chez le *Moraguesi*, tout le dos est couvert de squamules cendrées avec une étroite

band brunne en dehors; en outre les tibias antérieures chez le *Chevrolati* ♀ sont plus minces, arrondies seulement en dehors, tronqués au sommet et munies à celui ci de spinules plus longues que chez le même sexe du *C. Moraguesi*.

Cathormiocerus balearicus Dbr. Baleares, 4,2 mm. Le Frelon, vol. xvii, 1909, pág. 111.

Oblongus, latior, niger, opacus, tarsi rufis, supra, setis brunneis reclinatis, in Elytris postice paulo claviformibus, munitis. Rostro crasso, transverso, capite vix angustiore. Antennis pubescentibus, scapo ad basin subgeniculato, crasso, funiculo minus gracile, articulo 2.^o latitudine vix longiore, clava ovata. Prothorace a latere obtuse rotundato apice constricto, tenue, creberrime, punctato. Elytris humeris obtusis, postice paulo attenuatis, dense squamosis, fere laevibus. Pedibus sat validis, setosis.

Assez voisin du *C. curviscapus*, plus large, plus opaque, de couleur plus sombre, à 2^e article du funicule pas plus long que large, à Prothorax ample, paraissant un peu arrondi latéralement, étant moins rétrécie en arrière; soies des Elytres distinctement claviformes.

Cathormiocerus cancellatus Dbr. Tánger, 3,3 mm. Le Frelon, vol. vii, 1898, pág. 78.

Oblongus, supra subdepressus, niger, squamosus, griseo maculatus, pedibus fuscis. Frons subplana. Oculi minuti, non prominuli. Rostrum brevissimum, subquadratum. Antennae scapo basi geniculato, apice valde clavato, parce brevius ciliato, funiculi articulo 1.^o elongato-subtriangulare, 2.^o oblongo, angustiore, caeteris transversis, clava ovata. Prothorax transversus, angustior, basi et apice constrictus, a latere rotundatus, in dorso breviter, a latere longius ciliatus. Elytra basi thorace paulo latiora, humeris obliquis, basi subangulatim emarginata, postice arcuatim declivia, setis subclaviformibus brevioribus, griseis, serie hirsutis, anguste striato-punctata, interstitiis paulo elevatis.

Pedes modice elongati, tibiis extus setulosis, tarsis gracilibus.

Assez voisin du *C. Grandini*, sensiblement plus étroit, à rostre bien plus large que long, à funicule des antennes grêle, à soies beaucoup plus courtes sur le bord externe du scape et sur les côtés du prothorax.

Cathormiocerus alveolatus Dbr. Tánger, 3 a 4 mm. Le Frelon, vol. VIII, 1899, pág. 15.

Subovatus, brunneus, antennis pedibusque rubris, griseo variegatus. Caput dense alveolatum, longitudinaliter sulcatum. Rostrum breviter subquadratum. Antennae scapo arcuato, recurvo ciliato, apice clavato, thoracem vix superante; funiculi articulis 2-primis elongatis, caeteris paulatim latioribus, clava ovata. Prothorax tansversus, modice a latere rotundatus, antice leviter constrictus et transversim impressus, setis a latere crassioribus, munitus, dense alveolatus. Elytra parum elongata, convexiuscula, humeris obtusis, basi obtuse subtriangulariter emarginata, tenue punctato-striata, interstitiis setis minus crassis hirsutulis seriatis. Femore crassiuscula. Tibiae rectae.

Voisin du *C. Grandini*, pour la taille et la forme générale, plus nettement taché; scape plus épaisse; soies des élytres bien moins épaisses, nullement claviformes, un peu moins longues et plus nombreuses. S'en distingue, d'ailleurs, au premier abord, par la ponctuation qui est ici nettement alveolée sur la tête et sur le prothorax, tandis qu'elle est simple chez le *C. Grandini*.

Cathormiocerus simplex Dbr. Tánger, 4 mm. Le Frelon, vol. XVII, 1909, pág. 108.

Oblongus, vix depressus, niger, antennis pedibusque rufis. Supra dense cinereo squamosus. Prothoracis lateribus, humeris maculisque aliquot. Elytrorum pallidioribus, opacus, setis erectis minus crassis brunneis, in elytris longioribus, sparsis munitus. Caput angustius, obsolete punctatum. Rostrum minus crassum, capite angustius, latitudine non longius; scrobibus sublinearibus

ad oculos arcuatis. Antennae longioris, scapo postice vix clavato, parcissime setoso; funiculis articulis 2-primis evidenter oblongis, caeteris vix moniliformibus, clava oblonga, subelliptica. Prothorace transverso. Elytris valde angustiore, antice supra anguste impresso, punctis lucidis confluentibus. Elytris basi thorace non latioribus, humeris obliquis, lateribus vix arcuatis tenue striato-punctatis. Pedibus sat elongatis, parum crassis, setis obsoletis.

Sensiblement moins large que le *C. Marqueti* dans toutes ses parties: d'aspect plus unie. Antennes et pattes bien moins épaisses. Rostre et tête à surface unie, cette dernière sans impression derrière les yeux. Antennes munies de quelques cils très fins, à deuxième article du funicule oblong, conique, au lieu d'être subtransversale; massue oblongue, rétrécie aux deux bouts, acuminée. Elytris à épaules tombantes, à séries de soies plus longues peu fournies.

Cathormiocerus porculus Dbr. Maroc, 3,5 mm. Le Frelon, vol. xvii, 1909, pág. 111.

Ovatus, sat convexus, rubro ferrugineus. Prothorace obscuriore, a latere, late, clare, albido squamosus, supra subocelato squamulato. Rostro minus crasso, breve, sulcato. Antennis scapo mediocri, basi subgeniculato, ciliato, funiculo gracili, articulis 1.º vix, 2.º nullomodo oblongis, caeteris brevibus, subcontiguibus, clava parva, ovata. Prothorace, a latere, late, rotundato ampliato, ac rigide setoso, creberrime punctato; elytris ovalibus, latitudine vix longioribus, a latere valde arcuatis, humeris rotundatis, striis fere indistinctis, setis albis, crassioribus, erectis, seriatis. Pedibus sat gracilibus.

Sa forme courte, subarrondie, sa coloration, ses soies blanches, assez épaisses, plantées verticalement sur les bords latéraux du prothorax, la nature des squamules du dessus qui rappellent celles du *C. curvipes* et qui voilent presque entièrement les stries des élytres; la bande laterale d'un blanc pure du prothorax, font aisément reconnaître cette espèce.

Cathormiocerus longiscapus Pic, Maroc. Long., 5 mm. L'Echange, 1912, Septiembre, pág. 66.

Allongé, brillant, noir, avec les élytres revêtus de squamules jaunâtres et marqués de quelques petites taches foncées; antennes foncées, pattes rouges. Rostre court et large, sillonné; antennes foncées, peu robustes, scape presque aussi long que le funicule, arqué et peu épais; prothorax court, fortement arrondi sur les côtés, à ponctuation dense et hérissé de quelques soies épaisses, avec des squamules grises dessinant une bande raccourcie placée sur les côtés postérieurs; élytres un peu plus larges que le prothorax, à epaules arrondies, assez longs faiblement atténués au sommet, nettement striés, ornés de soies grises dressées, longues et assez grêles.

Peut se placer près de *curviscapus* Seidl.; se reconnaîtra à sa coloration jointe à sa structure antennaire (1).

(1) No he podido tener contestación a carta escrita al Sr. Pic, pidiéndole ampliación de su descripción, así como una transcripción de la de su *C. sinuatiscapus*, aparecida en l'Echange xxxi, núm. 367, página 70, Julio 1915, número que no se ha recibido en la Biblioteca de la Soc. Esp. de Hist. Nat.

ÍNDICE GEOGRÁFICO

	Europa.	Península Ibérica.	Marruecos.
Cathormiocerinus globulosus <i>Esc.</i>	*	*
Mitomermus variegatus <i>Küst.</i>	*	*	*
— atlanticus <i>Esc.</i>	*
— — <i>v. marraquensis Esc.</i>	*
— impunctatus <i>Esc.</i>	*
— rotundipennis <i>Esc.</i>	*
Cathormiocerus validiscapus <i>Roug.</i>	*	*
— maritimus <i>Rye.</i>	*	*
— — <i>v. armoricus Esc.</i>	*
— nodiscapus <i>Esc.</i>	*
— socius <i>Böhm. nec Seidl.</i>	*	*
— mogadoricus <i>Esc.</i>	*
— curviscapus <i>Seidl.</i>	*
— — <i>v. insularis Esc.</i>	*
— sinuosiscapus <i>Esc.</i>	*
— gaditanus <i>Esc.</i>	*
— maroccanus <i>Stierl.</i>	*
— Bolivari <i>Uhag.</i>	*
— — <i>v. malacensis Esc.</i>	*
— tizi-n'Testi <i>Esc.</i>	*
— estrellanus <i>Esc.</i>	*
— carpetanus <i>Uhag.</i>	*
— elongatulus <i>Uhag.</i>	*
— tenuiscapus <i>Frm.</i>	*	*
— myrmecophilus <i>Seidl.</i>	*	*
— Diecki <i>Seidl.</i>	*
— picturatus <i>Lafuente.</i>	*
— curvipes <i>Woll.</i>	*
— — <i>v. fastidiosus Frm.</i>	*
— porculus <i>Uhag.</i>	*
— Moroderi <i>Esc.</i>	*

	Europa.	Península Ibérica.	Marruecos.
<i>Cathormiocerus nevadensis Esc.</i>	*
— <i>horrens Gyll.</i>	*	*
— <i>Chevolati Seidl.</i>	*
— <i>alticola Esc.</i>	*
<i>Schaumius Barrosi Solari.</i>	*
— <i>pygmaeus Seidl.</i>	*
— <i>Championi Esc.</i>	*
— <i>seguranus Esc.</i>	*
— <i>v. pozuelensis Esc.</i>	*
— <i>densestriatus Reitt.</i>	*
— <i>Martinezi Esc.</i>	*
— <i>tenuicornis Esc.</i>	*
— <i>salinus Esc.</i>	*
— <i>Fuentei Dbr.</i>	*
<i>Schaumius irrasus Seidl.</i>	*
— <i>v. cantabricus Esc.</i>	*
— <i>v. arragonicus Esc.</i>	*
— <i>transmontanus Esc.</i>	*
— <i>gracilior Frm.</i>	*	*
— <i>terolensis Esc.</i>	*
— <i>hirticulus Seidl.</i>	*
— <i>v. beterensis Esc.</i>	*
— <i>biseriatus Esc.</i>	*
— <i>Lethierryi Chev.</i>	*
— <i>sagrensis Esc.</i>	*
— <i>bacaresensis Esc.</i>	*
— <i>gracilis Seidl.</i>	*
— <i>proximus Uhag.</i>	*
— <i>lusitanicus Stierl.</i>	*
— <i>excursor Stierl.</i>	*
— <i>lapidicola Chev.</i>	*
— <i>inflaticapus Esc.</i>	*
— <i>crassiscapus Esc.</i>	*



MBL WHOI Library - Serials



5 WHSE 02788

15408

