

**TRABAJOS DEL MUSEO NACIONAL DE CIENCIAS NATURALES**

SERIE ZOOLOGICA, NÚM. 43.

**ESPECIES DEL GÉNERO "HYLOPHILUS" (COL. HYLOPHILIDAE)  
DE FERNANDO PÓO Y GUINEA ESPAÑOLA**

POR

MANUEL M. DE LA ESCALERA

CON 37 FIGURAS

(Publicado el 20 de mayo.)

M A D R I D

1 9 2 2





De las 315 especies de *Hylophilus* del Mundo, según Pic (Catálogo Junk de 1910), aparecen citadas de Africa 58 especies con la siguiente distribución: 14 especies del Norte de Africa, y de ellas cinco comunes al Sur de Europa; cinco del Africa oriental (Cabo de Buena Esperanza, Natal y Rodesia); tres de la isla Mauricio; una de Cabo Verde; una de Canarias; y 26 del Africa occidental (Guinea, Congo, Camerón y Costa del Marfil).

Aparecen en estos cuadros 37 especies de la Guinea española e isla de Fernando Póo, de las que son nuevas 25, y cuyas novedades todas proceden exclusivamente de mis cazas en la isla durante los meses de junio, julio y agosto de 1919.

A primera vista resulta extraordinario realmente que en tan corto espacio de tiempo y en localidad tan reducida se haya podido recoger tan nutrido número de especies de este género, pero hay que pensar que si en el golfo de Biafra y sus alrededores Costa del Marfil, Camerón y Congo existen hasta la fecha 51 especies (más de la mitad de la fauna total de Africa), de estas 51 están 30 de ellas representadas en la isla, resultado a mi juicio, de no haberse cazado intensivamente el continente con personal idóneo y especializado en la caza de estos insectos: toda el Africa tropical ha de ser un hervidero de estas bestezuelas; dígalos el resultado de la expedición Alluaud-Jannel al Africa oriental con sus 10 especies de *Hylophilus*, todas ellas nuevas menos una.

Ya en 1901, en mis cazas de la Guinea española, en un total de sólo 12 ejemplares, M. Pic halló 11 especies, de las que dió

como nuevas 10, cuyos tipos del Museo Nacional de Ciencias Naturales de Madrid tengo a la vista e incluyo en este trabajo.

En esta mi segunda campaña de 1919, de las 11 especies halladas en el continente en aquella fecha, he vuelto a encontrar cuatro especies en la isla de Fernando Póo: tres de ellas, *H. niger* Pic, *dentatipes* Pic y *maculipennis* Pic, tienen una gran área de dispersión; las dos primeras viven en la Isla, Camerón y Guinea española, y la tercera, a más de estas localidades, sube hasta el Senegal; *H. inimpressus* Pic está en Guinea y en la Isla, y de las restantes especies de Camerón, Guinea y Congo, no he podido identificar más que *H. distinctipes* Pic, de Camerón; cuanto a *H. agnoscendus* Pic, de la misma localidad, a mi entender, no es más, a juzgar por la descripción, que una ♀ de *H. dentatipes* Pic, especie cuyo ♂, por otra parte, no tiene espina o diente en los fémures anteriores, sino en sus tibias correspondientes; el ejemplar ♂ sobre el que Pic fundamentó la especie, tiene éstas dobladas contra sus fémures, y con una inspección poco detenida parece, en efecto, que el diente nace del fémur cuando la tibia está oculta bajo aquél, si bien, en realidad, la denticulación es tibial, como aparece en el dibujo correspondiente; este carácter de la denticulación de la tibia hacia el medio de su cara interna se repite también en los ♂♂ de mis *H. spinulosus*, *H. afflictus*, *H. pseudodisconiger* e *H. speluncarum* Pic.

Son estos pequeños heterómeros bien modestos y frágiles, y no se encuentran en masa, o al menos yo no los he visto en su hábitat peculiar, sino aisladamente. Teniendo que ocuparme de toda la Zoología y sin personal auxiliar, sólo al darme cuenta de que caían en mis manos bastantes especies diferentes del género, puse alguna más atención en ellas: todos mis ejemplares (cerca de 150) han caído al batir el ramaje y maleza sobre la manga, y en su gran mayoría han sido cazados a la vista y encontrados sobre la cara inferior de las hojas de diferentes arbustos, recojiéndolos directamente en los tubos de caza: la hora más propicia es la de diez a doce de la mañana; están reposados en la

penumbra cuando da el sol en la cara superior de las hojas, en ese ambiente húmedo de estufa del bosque tropical después de un aguacero; pero a veces, al acercar el tubo, vuelan o se dejan caer; no los he encontrado en cópula y sí siempre aislados y sin parecer aficionados a unas u otras plantas determinadas, de suerte que sólo la casualidad y la constancia han hecho posible la captura de los dos sexos y las variedades de muchas de ellas, aunque desgraciadamente de otras muchas sólo se haya encontrado un ejemplar.

De todos modos, la fauna africana del género habrá de ser doblada, por lo menos, cuando sea explorada debidamente y sin los apremios de tiempo que otras ocupaciones me obligaban a escatimar.

Al fin del cuadro, para determinar las especies de Fernando Póo y Guinea española, doy otros suplementarios para facilitar el empleo del primero: basados estos segundos en caracteres de coloración, al variar ésta dentro de la misma especie, se hace siempre preciso recurrir al cuadro general más extenso y científico, el que con la ayuda de los dibujos hechos al microscopio de todas las especies, por mi hijo Manuel, creo bastará para la distinción de ellas, existiendo todas en nuestro Museo Nacional de Madrid.

**Cuadro para la determinación de los *Hylophilus*  
de Fernando Póo y Guinea española.**

- 1 (47). Antenas más o menos largas, más o menos recias desde la base, nada o apenas engrosadas en su fin; segundo artejo de las mismas, corto, casi globular y mitad más corto, por lo general, que el tercero.
- 2 (25). Pubescencia áspera, cerdosa, hirsuta y larga.
- 3 (6). Fémures posteriores muy engrosados en los ♂ y menos en las ♀; talla de 3 mm.; tibias anteriores rectas en los dos sexos; élitros con impresión basal transversa.
- 4 (5). Tibias intermedias rectas en los dos sexos; las posteriores nada engrosadas en su fin, pero ligeramente encorvadas hacia afuera en el ♂ y rectas en la ♀; cabeza,

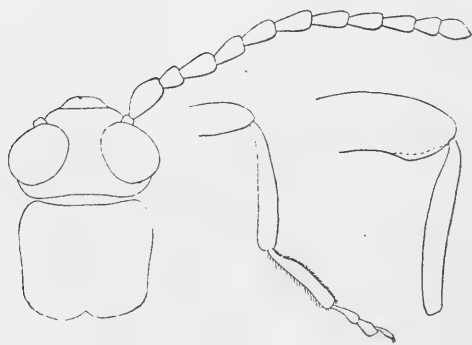


Fig. 1.

protórax y élitros negros o negruzcos; antenas del ♂ gráciles, con los artejos del 3.º al 9.º claramente más de dos veces más largos que anchos, con los 4.º, 5.º, 6.º, 7.º y 8.º negruzcos o al menos más obscurecidos, general-

mente, que los de la base y ápice; patas bicolores, las posteriores negras, las intermedias oscurecidas en el fin de los fémures y tibias, las anteriores más claras generalmente; impresión basal de los élitros no muy acusada. (Figura 1.)..... **H. niger** Pic.

Biafra: Cabo San Juan, VII, 1901, tipo ♀.

Fernando Póo: Santa Isabel, VI y VII, 1919, ♂ ♀.

- 5 (4). Tibias intermedias encorvadas hacia adentro en el ♂, así como las posteriores en su primer tercio, donde son visiblemente más finas que en su fin; cabeza, protórax y élitros rojos, éstos con una fajita oscura transversal,

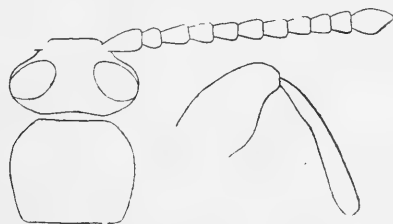


Fig. 2 (1).

y algo vaga, antes del medio; antenas del ♂ recias, con los artejos del 3.º al 9.º vez y media más largos que anchos, con los 4.º, 5.º, 6.º y 7.º negros, y los de la base y ápice rojizos; patas unicolores rojizas y sólo por excepción con la extremidad de las tibias posteriores y el primer artejo de los tarsos de este par ensombrecidos, casi negros; impresión basal de los élitros muy pronunciada. (Figura 2.)..... **H. Escaleraei** Pic.

Biafra: Cabo San Juan, VII, 1901, tipo ♂.

- 6 (3). Fémures posteriores normales, así en el ♂ como en la ♀; talla de 1,5 a 3 mm.; tibias anteriores normales o sinuadas en el ♂; élitros con impresión basal o sin ella.

(1) La pata representada es la posterior.

- 7 (11, 20, 26). Talla de 3 mm.; tibias anteriores curvadas en el ♂.
- 8 (9, 10). Curvatura de las tibias anteriores en el ♂ seguida y no acodada; cabeza obscurecida en el vértice y antenas igualmente, menos los artejos de la base, y el último más claro en el ápice; protórax y élitros de color marrón, como las patas, unicolores, y éstas algo más claras, acarameladas; élitros sin impresión basal; fémures intermedios inermes, así como sus tibias; antenas con todos sus

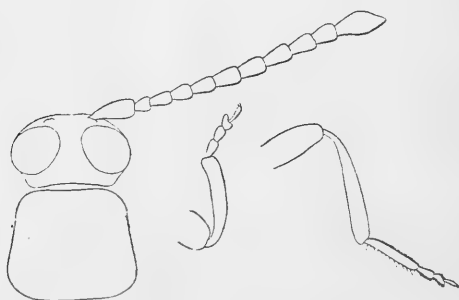


Fig. 3 (1).

artejos a partir del 3.<sup>o</sup> dos veces al menos más largos que anchos. (Fig. 3.)..... **H. poensis** sp. n.  
Fernando Póo: Santa Isabel, vi y vii, 1919, tipos ♂ ♀.

- 9 (8, 10). Tibias anteriores del ♂ poco curvadas en su primera mitad y muy ligerament e encorvadas hacia adentro en su último tercio, siendo la curvatura más apreciable en la cara interna después del ensanchamiento de la primera mitad, y éste poco exagerado; cabeza obscurecida en el vértice; antenas y patas claras, rojizas, como el protórax y élitros, pero éstos con una faja transversal oscura hacia su mitad, quedando una faja basal clara y otra terminal, casi del mismo ancho las tres; élitros con una fuerte impresión basal; fémures intermedios sin

(1) Patas anterior e intermedia.

cerdillas y con una espinilla corta al fin de la tibia cerca de la implantación del tarso; antenas del ♂ con los artejos 3.º, 4.º, 5.º y 6.º próximamente iguales, más largos

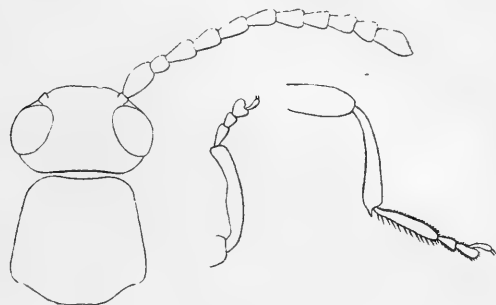


Fig. 4 (1).

que los restantes, y ampliamente dos veces más largos que anchos. (Fig. 4.)... **H. maculipennis** Pic. var.

Biafra: Cabo San Juan, VII, 1901, tipos ♂♀.

Fernando Póo: Santa Isabel, VI y VII, 1919, ♂♀.

10 (8, 9). Tibias anteriores del ♂ muy encorvadas totalmente hacia adentro en su cara externa y como quebradas

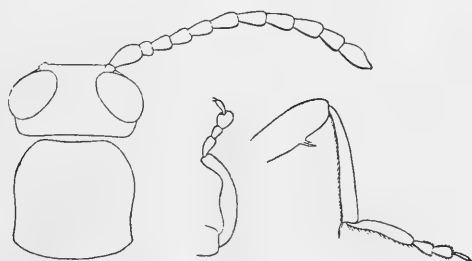


Fig. 5 (1).

también hacia adentro en su último tercio después de la hinchazón exagerada de su primera mitad en su cara interna, con el doblez muy pronunciado; cabeza en el vér-

(1) Patas anterior e intermedia.

tice, protórax y élitros unicolores, rojizo-acaramelados, así como las antenas y las patas; élitros con una fuerte impresión basal; fémures intermedios con una o dos cerditas en su cara interna y tercio final y una espina larga al fin de la tibia en la prolongación de su borde interno; antenas del ♂ con los artejos 3.º, 4.º y 5.º más cortos que los restantes, y sólo vez y media más largos que anchos los 3.º y 4.º (Fig. 5.) . . . . .

#### H. *distinctipes* Pic.

Fernando Póo: Santa Isabel, VI, 1919, tipo ♂.

- 11 (7, 20, 26). Talla de 2,5 mm. Tibias anteriores del ♂ curvadas o rectas.
- 12 (19). Último artejo de las antenas en el ♂ a lo sumo tan largo como los dos anteriores reunidos.
- 13 (18). Fémures posteriores normales sin espina terminal.
- 14 (15). Curvatura de las tibiae anteriores en el ♂ iniciada sólo en su último tercio y aquí como acodadas, pero menos que en la especie anterior; cabeza en el vértice, protó-

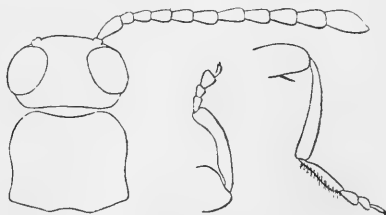


Fig. 6 (1).

rax y élitros unicolores, negros o pardo-oscuros; patas y antenas en su mayor parte rojizas, y solamente oscurecidas al fin de los fémures posteriores y de las tibiae posteriores e intermedias; antenas del ♂ con todos los artejos a partir del 4.º, ampliamente dos veces más

(1) Patas anterior e intermedia.



largos que anchos; fémures intermedios con una sola cerdilla en su cara interna y tercio final, con la tibia inerme. (Fig. 6.)..... **H. Pici** sp. n.

Fernando Póo: Santa Isabel, VI y VII, 1919, tipos ♂ ♀.

15 (14). Tibias anteriores del ♂ rectas en su cara externa, e inapreciablemente curvadas hacia adentro y al final, después del engrosamiento de su mitad de la cara interna; fémures intermedios con unas cuantas cerdillas rígidas en forma de cepillo en su cara interna y tercio final; antenas del ♂ con todos sus artejos a partir del 4.º, sólo vez y media más largos que anchos.

16 (17). Tibias anteriores del ♂ más largas; cabeza en el vértice obscura; antenas y patas, así como el protórax, unicolors, rojizos; élitros bicolors, con la base y el final rojizos y con una banda sutural y otra marginal obscuras, negruzcas, más o menos intensas y extendidas, pero

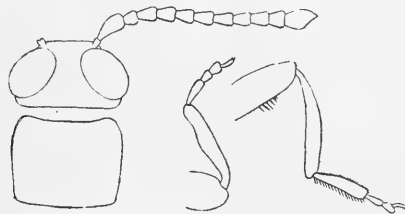


Fig. 7 (1).

viéndose siempre una estrecha zona o fajita rojiza entre las dos obscuras; tibias intermedias más encorvadas hacia adentro, con el primer artejo del tarso próximamente del grueso de la tibia y más corto comparativamente que en la especie siguiente. (Fig. 7.).....

**H. varipennis** sp. n.

Fernando Póo: Santa Isabel, VI y VII, 1919, tipos ♂ ♀.

(1) Patas anterior e intermedia.

- 17 (16). Tibias anteriores del ♂ más cortas; cabeza en el vértice obscura, con las antenas, patas, protórax y élitros totalmente unicolores, rojizos; tibias intermedias menos curvadas, casi rectas, con el primer artejo de su tarso visi-

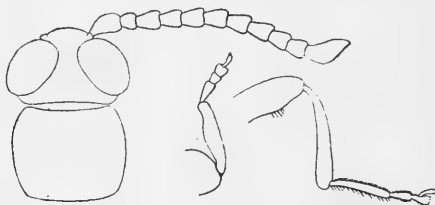


Fig. 8 (1).

blemente casi mitad más delgado que su tibia y más largo comparativamente que en la especie anterior. (Fig. 8.)

**H. rufescens** sp. n.

Fernando Póo: Santa Isabel, VII, 1919, tipos ♂ ♀.

- 18 (13). Fémures posteriores del ♂ muy gruesos con un diente en su final, por debajo, en su cara interna; sus tibias en el mismo sexo monstruosas, engrosadas exagerada-



Fig. 9.

mente en seguida de su nacimiento, y rectas en las dos caras desde ese punto; tibias anteriores gruesas, bastante curvas en su cara externa y casi rectas en la interna; fémures y tibias intermedias finas, normales, las últimas

(1) Patas anterior e intermedia.

ligeramente curvadas hacia adentro; la ♀, con todas sus extremidades finas y normales; en los dos sexos con la cabeza negra o negruzca, protórax y élitros rojizo-amarillentos, más o menos pajizos, y éstos con una mancha oscura discal, más o menos extendida, sin llegar nunca a la base, ni al fin, ni a los bordes externos de los élitros; en los ♂ los fémures posteriores sólo más oscurecidos que sus tibias y que los otros pares, siendo en las ♀ la coloración de los fémures posteriores igual a la de todas las patas, pajiza. (Fig. 9.).....

**H. crassipes** sp. n.

Fernando Póo: Santa Isabel, vi y vii, 1919, tipos ♂ ♀.

- 18' Elitros sin mancha discal oscura, unicolores, pajizos, cabeza a veces rojizo-oscuro en el vértice.....

**H. crassipes** Esc., var. **pallidior** nova.

Fernando Póo: Santa Isabel, vi y vii, 1919, tipos ♂ ♀.

- 19 (12). Ultimo artejo de las antenas en el ♂ muy visiblemente mayor que los dos anteriores reunidos, tan largo como los 8.º, 9.º y 10.º juntos; cabeza, protórax y élitros rojizos, así como las patas y antenas en su totalidad; tibias

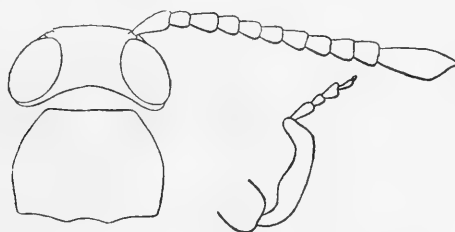


Fig. 10.

anteriores del ♂ curvadas extraordinariamente hacia adentro, como en *H. distinctipes* Pic; élitros con una mancha cada uno, negra, circular en el medio de su longitud, más cerca de la sutura, a la que no toca, que del borde externo y más o menos negra y extendida, pero

siempre circular y aislada, ocupando muy pequeña porción del élitro, esto es, manchita punctiforme de bordes poco definidos. (Fig. 10.). **H. bimaculatus** sp. n.

Fernando Póo: Santa Isabel, vi y vii, 1919, tipos ♂ ♀.

19' Elitros unicolores sin mancha punctiforme apreciable. . . . .

**H. bimaculatus** Esc., var. **inmaculatus** nova.

Fernando Póo: Santa Isabel, vi y vii, 1919, tipos ♂ ♀.

20 (26, II, 7). Talla de 2 mm. Tibias anteriores del ♂ curvadas o rectas, más o menos engrosados los fémures correspondientes.

21 (22). Fémures anteriores del ♂ engrosados en su final, como en las especies anteriores, y sus tibias algo encorvadas hacia adentro, con el abultamiento o hinchazón de su cara interna situado poco después del medio; antenas con sus

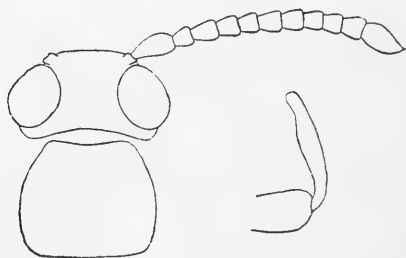


Fig. 11.

artejos a partir del 4.º apenas más largos que anchos; cabeza en el vértice, protórax y élitros rojizo-acaramelados unicolores, así como las patas, y sólo las antenas bicolors, con los dos primeros artejos y el último rojizos, los restantes muy obscurecidos, casi negros. (Fig. 11.). . . .

**H. cephalotes** Pic.

Biafra: Cabo San Juan, vii, 1901, tipo ♂.

22 (21). Fémures anteriores del ♂ normales y no engrosados en su final, sus tibias en absoluto no encorvadas hacia dentro, finas y sin abultamiento en su cara interna; an-

tenas con sus artejos, a partir del 4.º, poco más largos que anchos.

- 23 (24). Cabeza, protórax y élitros unicolores, rojizos, así como las patas y sólo las antenas a partir del tercer artejo,

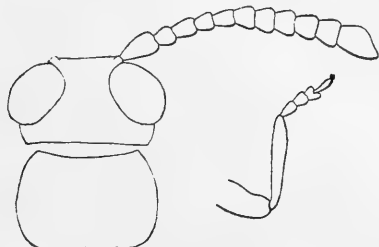


Fig. 12.

apenas ensombrecidas con los dos primeros y el último más claros; distintamente engrosadas en su fin, pero poco; protórax menos transverso; primer artejo de los tarsos anteriores no más largo que el 2.º, corto y poco más largo que ancho. (Fig. 12.) **H. inimpessus** Pic.

Biafra: Cabo San Juan, VIII, 1901, tipo ♂.

Fernando Póo: Santa Isabel, VII, 1919, ♂.

- 24 (23). Cabeza negra con el protórax y élitros unicolores, rojizos, así como las patas; antenas rojas, unicolores, no más

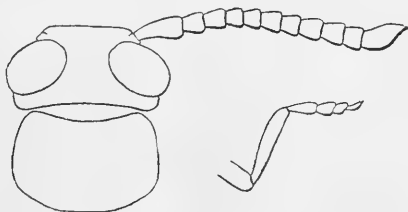


Fig. 13.

gruesas en su fin que en la base; protórax de lados más rectos francamente transverso; primer artejo de los tarsos anteriores largo, casi el doble que el 2.º y más de dos veces más largo que ancho. (Fig. 13.) **H. dispar** Pic.

Biafra: Cabo San Juan, VII, 1901, tipo ♀.

- 25 (2). Pubescencia fina, sedosa, más o menos sentada, corta.
- 26 (20, 11, 7). Talla de 1,5 a 2 mm., por lo general, y excepcionalmente, en *H. elongatissimus*, de 2,5 mm.
- 27 (28). Fémures posteriores del ♂ recios, provistos en su fin de una espina por debajo en su cara interna y bastantes cerdillas finas y erizadas en forma de cepillo; sus tibias engrosadas en su cara interna e inermes; tibias anteriores engrosadas en su fin, nada curvadas hacia adentro y con una espinilla corta en su cara interna cerca del ápice; sus tarsos algo más estrechos que el fin de la tibia,



Fig. 14.

con el primer artejo casi dos veces más largo que ancho; tibias intermedias muy gruesas cerca del fin y muy encorvadas hacia adentro; cabeza en el vértice, protórax y élitros unicolores, rojizos, así como las antenas y las patas; tercer artejo de las antenas dos veces más largo que ancho y los 4.º, 5.º, 6.º y 7.º más cortos, sólo vez y media; talla de 2 mm. (Fig. 14.). . . . **H. Barrerai** sp. n.

Fernando Póo: Santa Isabel, VI, 1919, tipo ♂.

- 28 (27). Fémures posteriores del ♂ inermes.
- 29 (32). Tibias anteriores del ♂ engrosadas, cortas y recias, provistas de un diente en su cara interna; talla de 2 mm. escasamente.
- 30 (31). Cabeza notablemente más ancha que el protórax y éste mucho más estrechado hacia adelante que hacia atrás,

tan largo como ancho; ojos más oblongos y más acercados sobre la frente; tercer artejo de las antenas algo más largo que el 2.º y apenas vez y media más largo

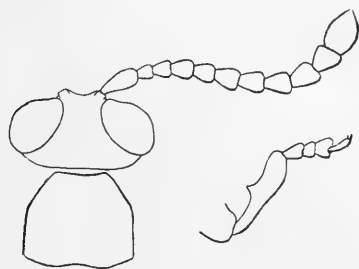


Fig. 15.

que ancho, visiblemente más corto que los 4.º y 5.º, que lo son ampliamente, y a partir de ahí, ligera y paulatinamente engrosados los restantes; cabeza en el vértice, protórax, élitros, patas y antenas rojizos, apenas más obscurecido en el disco de los élitros. (Fig. 15.).....

**H. afflictus** sp. n.

Fernando Póo: Santa Isabel, VII, 1919, tipo ♂.

- 31 (30). Cabeza poco más ancha que el prótorax y éste no más estrechado hacia adelante que hacia atrás, transverso;

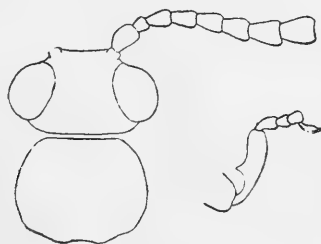


Fig. 16.

ojos menos oblongos y más distanciados sobre la frente; tercer artejo de las antenas doble de largo que el 2.º, dos veces más largo que ancho, tan largo como los 4.º

y 5.º, y de ahí engrosados los restantes poco a poco; cabeza en el vértice, protórax, base y fin de los élitros rojizos, así como las patas y antenas, con una mancha negra discal que ocupa los cuatro quintos del élitro dejando ver el rojo sólo en los húmeros y en el ápice y en una muy estrecha fajita que une ambas manchas por el margen del élitro. (Fig. 16.). . . . **H. pseudodisconiger** sp. n.

Fernando Póo: Santa Isabel, VII, 1919, tipo ♂.

- 32 (29). Tibias anteriores del ♂ inermes.  
 33 (41). Primer artejo de los tarsos anteriores del ♂ tanto o más ancho que el fin de la tibia.  
 34 (35). Protórax notablemente más largo que ancho, más ancho en el tercio anterior, donde no es nada anguloso, que en la base; antenas largas algo engrosadas a partir del artejo 6.º, con los 3.º, 4.º y 5.º doble de largos que el 2.º y dos veces más largos que anchos; el 6.º sólo vez y media,

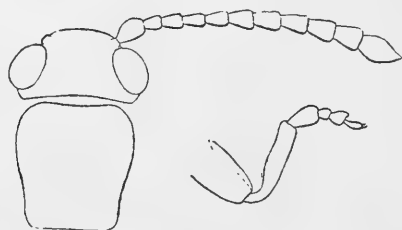


Fig. 17.

por su mayor anchura, y los restantes dos veces; cuerpo alargado con las extremidades robustas y largas; tibias anteriores del ♂ rectas y gruesas, con el primer artejo de sus tarsos tan ancho como el fin de la tibia, dos veces más largo que ancho; cabeza en el vértice, protórax, patas anteriores e intermedias, nacimiento de los fémures posteriores y de sus tibias, los tres primeros artejos de las antenas y el ápice del último, de un tono rojo obscuro, vinoso y con los élitros y el resto de las patas posteriores y antenas negro, velado por la pubescen-



cia, sentada, muy corta y sedosa, gris-azulada, que los cubre; talla de 2,5 mm. por excepción entre los del grupo. (Fig. 17.)..... **H. elongatissimus** sp. n.

Fernando Póo: Santa Isabel, VIII, 1919, tipo ♂.

- 35 (34). Protórax no más largo que ancho o transverso.  
 36 (39). Tibias anteriores del ♂ cortas y bastantes engrosadas en el ápice, curvadas hacia adentro; primer artejo de sus tarsos exagerado y visiblemente más ancho que el fin de aquéllas, con la suma de todos ellos claramente tan largos como su tibia.  
 37 (38). Protórax de lados paralelos, rectangular y ligeramente transverso; antenas gráciles, con todos sus artejos, a partir del 3.º, ampliamente dos veces más largos que

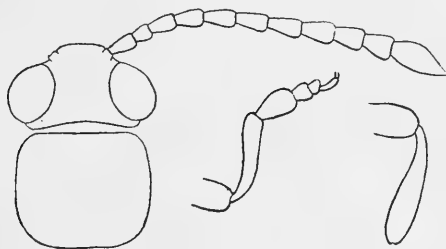


Fig. 18 (1).

anchos; tibias posteriores cortas y mazudas, muy notablemente engrosadas de la base al ápice; cabeza en el vértice, protórax, élitros, patas y antenas unicolores, rojizos; talla de 2 mm (Fig. 18.)... **H. Huertasi** sp. n.

Fernando Póo: Santa Isabel, VIII, 1919, tipo ♂.

- 38 (37). Protórax trapezoidal tan largo como ancho, más estrecho en la base que en el borde anterior, de lados salientes hasta el tercio anterior o algo más, y de ahí rápidamente estrechados hasta dicho borde, formando de re-

(1) Patas anterior y posterior.

sultas los lados un ángulo romo en el cuarto anterior de su longitud; antenas moderadamente engrosadas de la base al ápice, con sus artejos 3.º y 4.º vez y media más largos que anchos, los 5.º y 6.º dos veces y los 9.º y 10.º no más largos que anchos, casi transversos; tibias posteriores del ♂ moderadamente largas, rectas y ligeramente engrosadas desde la base; en la ♀ las antenas y fémures posteriores son más finos; las tibias anteriores

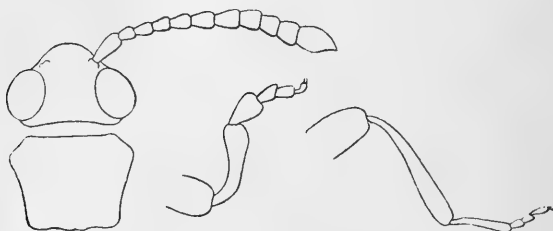


Fig. 19 (1).

finas y rectas, y sus tarsos no ensanchados; cabeza en el vértice, protórax, élitros, patas y antenas unicolores, rojizos como en *Huertasi*. (Fig. 19.) **H. dissimilis** sp. n.

Fernando Póo: Santa Isabel, VIII, 1919, tipos ♂ ♀.

- 39 (36). Tibias anteriores del ♂ moderadamente largas y ligeramente engrosadas hasta el fin, rectas; tarsos claramente más cortos que la tibia, con el primer artejo ensanchado, tanto como el fin de la tibia; protórax transverso, algo más estrecho en la base que en el borde anterior, de lados apenas salientes hacia adelante, redondeados en el cuarto anterior de su longitud y por ello de ángulos nulos o poco apreciables, algo más señalados en el ♂ que en la ♀; antenas claramente mazudas a partir del artejo 8.º, con los anteriores,

(1) Patas anterior y posterior.

a partir del 3.º, dos veces más largos que anchos, y los 8.º, 9.º y 10.º vez y media; fémures posteriores bastante gruesos en los dos sexos, y sus tibias, por el contrario, muy finas y rectas en el ♂ y en la ♀; cabeza en el vértice, protórax, élitros y patas rojizo-achocolatados, unicolores, salvo el fin de las tibias posteriores, más oscurecido algunas veces; las antenas hasta el artejo 7.º inclusive, ro-



Fig. 20 (1).

jizo-amarillentas, y los 8.º, 9.º, 10.º y 11.º de un negro intenso, siendo apreciable la transición a simple vista; talla de 2 mm. (Fig. 20.)..... **H. nigriclava** sp. n.

Fernando Póo: Santa Isabel, VII y VIII, 1919, tipos ♂ ♀.

- 40 (36, 39). Tibias anteriores del ♂ moderadamente largas y muy engrosadas de la base al ápice, por lo que aparentan ser más bien cortas, casi rectas en su cara interna y bastante curvadas hacia adentro en su cara externa; tarsos claramente más cortos que la tibia, con el primer artejo ensanchado, corto, más ancho que el fin de la tibia; protórax tan largo como ancho, anguloso, de lados curvados ligeramente hacia afuera hasta el tercio anterior, y de ahí rápidamente estrechado el protórax en recto, resultando con el borde anterior mucho más estrecho que el posterior; antenas gráciles poco engrosadas en su fin,

(1) Patas anterior y posterior.

con todos sus artejos, a partir del 3.º, dos veces más largos que anchos cuando menos; fémures posteriores en el ♂ algo, pero poco, más gruesos que en la ♀ y provistos en

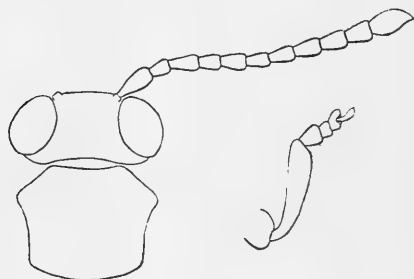


Fig. 21.

su cara interna por debajo de una serie de cerditas en forma de cepillo; cabeza en el vértice, protórax y élitros unicolores, de un pardo-oscuro o rojizo-achocolatado obscuro, casi negruzco; patas y antenas más claras, francamente rojizas; talla de 2 mm. (Fig. 21.) **H. acutithorax** sp. n.

Fernando Póo: Santa Isabel, VIII, 1919; Basupú, IX, 1919, tipos ♂ ♀.

- 41 (33). Primer artejo de los tarsos anteriores más estrecho que el final de la tibia.  
 42 (43). Protórax anguloso a los lados en el tercio anterior; antenas moderadamente largas, nada o insensiblemente en-

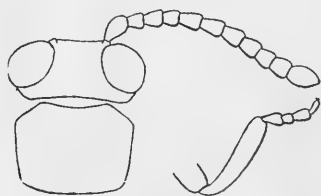


Fig. 22.

grosadas en el ápice con los artejos 8.º, 9.º y 10.º tan largos como anchos, y los anteriores, a partir del 3.º, sólo vez y media más largos que anchos; protórax algo trans-

verso, de lados rectos ensanchados hacia adelante hasta algo más del tercio de su longitud, y de ahí bruscamente y en recto también estrechado, hasta el borde anterior, que es bastante más estrecho que el posterior; tibias anteriores del ♂ poco engrosadas hacia el fin y no sensiblemente curvadas hacia adentro; fémures posteriores provistos de un cepillo cerdoso en su cara interna como en la especie anterior; cabeza, protórax, élitros, patas y antenas unicolores, rojizos; talla de 2 mm. (Fig. 22.) . . .

### H. longus Pic.

Biafra: Cabo San Juan, VIII, 1919, tipo ♂.

- 43 (42). Protórax no anguloso en sus lados.  
 44 (45, 46). Antenas moderadamente largas, pero bastante robustas y muy vellosas, con sus artejos a partir del 3.º, sólo vez y media más largos que anchos; los 9.º y

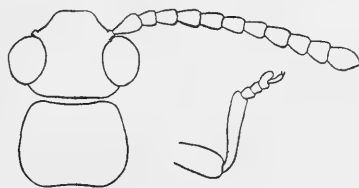


Fig. 23.

10.º tan largos como anchos; tibias anteriores del ♂ poco engrosadas de la base al ápice, rectas en su cara externa y apenas encorvadas hacia afuera en la interna, con el primer artejo de sus tarsos no más largo que el 2.º y mitad más estrecho que el fin de la tibia, siendo tan largo como ancho próximamente; protórax rectangular apenas transversal, redondeado de lados en la base y borde anterior, y, por ende, nada anguloso, con una impresión transversal en el disco por encima de la base; fémures posteriores inermes, cortos y nada engrosados; cabeza en el vértice rojiza, así como las patas,

protórax, élitros y los artejos basales de las antenas, cuyos restantes del 5.º al 10.º, ambos inclusive, son oscuros, pero no negros, teniendo el 11.º tan claro como los cuatro primeros; y con una manchita oscura, vaga, transversa y estrecha hacia su mitad, sin llegar a la sutura ni al margen, pero no punctiforme, sino alargada transversalmente, ocupando mínima parte del élitro; talla de 1,8 mm. (Fig. 23.) . . . . . **H. Bolivari** Pic.

Biafra; Cabo San Juan, VII, 1901, tipo ♂.

- 45 (44, 46). Antenas muy cortas y finas, aparentemente desnudas, con sus artejos, a partir del 4.º, ampliamente vez y media más largos que anchos; tibias anteriores muy ligera y poco perceptiblemente engrosadas de la base al ápice, y apenas encorvadas hacia adentro en sus dos ca-

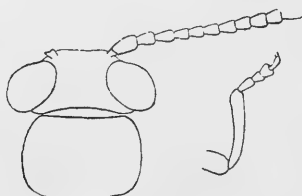


Fig. 24.

ras, con el primer artejo de sus tarsos mitad más estrecho que el fin de la tibia, dos veces más largo que ancho y casi tan largo como los dos siguientes reunidos; protórax rectangular bastante transverso y muy redondeado en sus lados cerca de la base y del borde anterior, sin impresión transversal en el disco; fémures posteriores inermes, bastante largos y finos; patas, protórax y fin de los élitros rojizos, así como los tres primeros artejos de las antenas, siendo los restantes de un tono achocolatado, como lo es el vértice de la cabeza y más de los dos tercios basales de los élitros, bajando el tono de esa zona oscura en color hasta dejar el cuarto final de los élitros

en el color rojizo del protórax y de las patas; talla de 1,8 mm. (Fig. 24.)..... **H. obscuratus** sp. n.

Fernando Póo: Santa Isabel, VII, 1919, tipo ♂.

- 46 (44, 45). Antenas muy largas, ligerísimamente engrosadas en el ápice, con los artejos 4.º, 5.º, 6.º, 7.º y 8.º muy alargados, tres veces más largos que anchos, y los 9.º y 10.º dos veces; tibias anteriores del ♂ engrosadas de la base al ápice y encorvadas hacia afuera en sus dos caras, con el primer artejo de sus tarsos muy notablemente más estrecho que el fin de la tibia y muy alargado, tres veces más largo que ancho, y más largo que los 2.º y 3.º juntos, los que aisladamente son tan largos como anchos; protórax algo más largo que ancho, muy

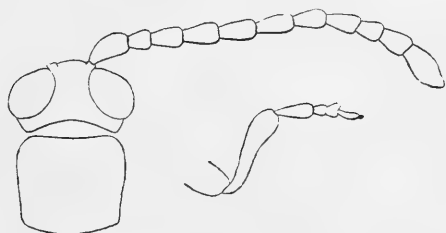


Fig. 25.

ligeramente más estrecho en la base que en el borde anterior y con los lados avanzados en recto desde aquélla a éste, resultando así el protórax ligeramente subtrapezoidal y nada anguloso; fémures posteriores inermes, así en el ♂ como en la ♀, finos y alargados en los dos sexos; cabeza de un negro intenso mate en el vértice, con las antenas, patas, protórax y élitros rojizos; talla de 1,8 a 2 mm. (Fig. 25.).....

**H. filicornis** sp. n.

Fernando Póo: Santa Isabel, VII y VIII, 1919, tipos ♂ ♀.

- 46' Élitros, sobre todo en los ♂, ensombrecidos en el disco por una mancha vaga oscura, pero no negra, que destaca

poco de la coloración rojiza de los húmeros, margen y fin de ellos .....

**H. filicornis** Esc., var. **obscuripennis** nova.

Fernando Póo: Santa Isabel, VII y VIII, 1919, tipos ♂ ♀.

- 47 (I). Antenas: más o menos largas, más o menos recias y nada o poco engrosadas en su fin; 2.º artejo de las antenas corto y casi globular o más o menos largo, pero siempre tanto o más largo que el 3.º y nunca más corto que él.
- 48 (60). Segundo y tercer artejos de las antenas cortos, casi globulares y de igual longitud.
- 49 (54, 57). Antenas cortas y recias con sus artejos, a partir del 4.º, nada o apenas más largos que anchos y no más largos que el 3.º.
- 50 (53). Antenas no más gruesas en su fin que en la base; ojos grandes y salientes a los lados; tarsos anteriores muy cortos, con su primer artejo poco mayor que el 2.º, e indudablemente más corto que los 2.º y 3.º reunidos.
- 51 (52). Antenas comparativamente más finas y con sus artejos 4.º, 5.º, 6.º y 7.º apenas más largos que anchos, pero no transversos; ojos más grandes, tocando el borde

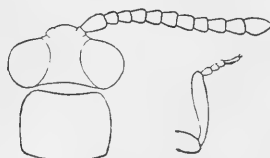


Fig. 26.

posterior de la cabeza; tibias anteriores cortas, rectas y finas, con sus tarsos estrechos; protórax más ancho que largo, con una impresión transversa antes de la base; cabeza en el vértice negra, y antenas, patas, protórax y élitros rojizos, unicolores; talla de 1,5 mm. (Fig. 26.)...

**H. Pabalani** sp. n.

Fernando Póo: Santa Isabel, VIII, 1919, tipo ♂.



- 52 (51). Antenas comparativamente más gruesas, y con sus artejos 4.º, 5.º, 6.º y 7.º francamente transversos; ojos menores, aunque grandes, próximos, pero sin llegar al borde posterior de la cabeza; tibias anteriores cortas y rec-

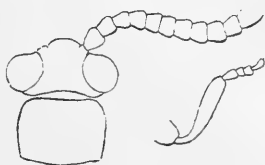


Fig. 27.

tas, moderadamente finas y con los tarsos estrechos; protórax apenas transverso y con impresión basal como la especie anterior; cabeza en el vértice rojizo-achocolatado, como las patas, antenas, protórax y élitros, con éstos algo más oscurecidos después de los húmeros; talla de 1,5 mm. (Fig. 27.)..... **H. validicornis** Pic.

Biafra: Cabo San Juan, VII, 1901, tipo ♂.

- 53 (50). Antenas visiblemente más gruesas al final que en la base, y con sus artejos 4.º, 5.º, 6.º y 7.º algo más largos que anchos; ojos reducidos y nada salientes a los lados; tarsos anteriores más largos que la mitad de su tibia y

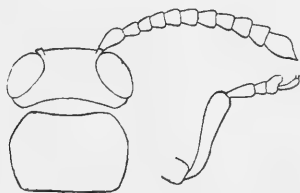


Fig. 28.

con su primer artejo dos veces más largo que ancho, doble de largo que el 2.º, y tan largo como los 2.º y 3.º reunidos; las tibias anteriores cortas y rectas, engrosadas en maza en su fin, que es doble más ancho que sus

tarsos; protórax transverso, ensanchado de lados desde la base hasta el tercio anterior, donde se redondean hacia adentro sin angulosidad ninguna o con ella poco pronunciada; élitros cortos y rechonchos; fémures posteriores robustos; antenas con los tres primeros artejos y el último rojizos, así como las patas anteriores e intermedias, siendo las posteriores negras o castaño oscuras, como el vértice de la cabeza, resto de las antenas, protórax y élitros, tirando a veces aquél al tono rojizo-oscuro y éstos en parte; talla de 1,5 mm. (Fig. 28.). . . **H. curtus** sp. n.

Fernando Póo: Santa Isabel, viii, 1919, tipos ♂ ♀.

- 53' Protórax y élitros rojizos, éstos con una mancha longitudinal oscura que deja descubierto el tono rojizo en la sutura, margen, región humeral y fin de los mismos. . . .

**H. curtus** Esc., var. **varicolor** nova.

Fernando Póo: Santa Isabel, vii, 1919, tipo ♂.

- 54 (49, 57). Antenas moderadamente largas y robustas, visiblemente más gruesas al final que en la base, con sus artejos 4.º, 5.º, 6.º y 7.º ampliamente vez y media más largos que anchos y casi el doble o el doble más largos que el 3.º

- 55 (56). Ojos pequeños y nada salientes a los lados; cabeza no más ancha que el protórax y éste transverso; tibias an-

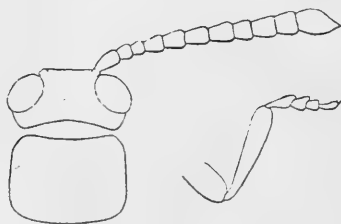


Fig. 29.

teriores rectas en sus dos caras y normalmente engrosadas de la base al ápice; con el primer artejo de sus tarsos tan largo como los 2.º y 3.º reunidos y mitad

más estrechos que el fin de la tibia; fémures y tibias posteriores moderadamente largos y robustos; coloración de la cabeza en el vértice, antenas, patas, protórax y élitros por igual rojizo-acaramelada; talla de 1,5 mm. (Figura 29.)..... **H. rubrus** sp. n.

Fernando Póo: Santa Isabel, vi, 1919, tipo ♂.

- 56 (55). Ojos grandes y bastante salientes a los lados; cabeza visiblemente más ancha que el protórax, y éste tan largo como ancho, apenas anguloso en el tercio anterior de sus lados; tibias anteriores cortas, engrosadas desde la base al fin y ligeramente curvadas hacia adentro; sus

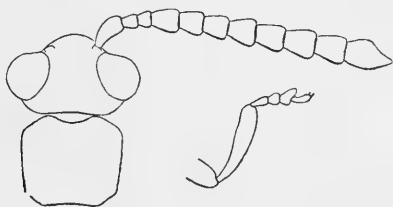


Fig. 30.

tarsos estrechos, con el primero de ellos poco más largo que el segundo; fémures posteriores cortos y moderadamente gruesos; cabeza en el vértice, antenas, patas, protórax y élitros uniformemente rojizos; talla de 1,5 milímetros. (Fig. 30.)..... **H. biafrensis** Pic.

Biafra: Cabo San Juan, vii, 1901, tipo ♂.

- 57 (49, 54). Antenas moderadamente largas o bastante largas, poco o nada engrosadas en su fin.
- 58 (59). Antenas moderadamente largas, con sus artejos 4.º, 5.º, 6.º y 7.º dos veces más largos que anchos, ampliamente los 4.º, 5.º y 6.º, y los 8.º 9.º y 10.º más de vez y media y engrosadas paulatinamente; cabeza no más ancha que el protórax; ojos no muy grandes y delanteros, bastante distanciados del borde posterior de la cabeza; protórax rectangular tan largo como ancho, y no aparente-

mente más ancho en la base, ligeramente bisinuesa, que en el borde anterior, casi truncado en recto; tibias anteriores normalmente engrosadas de la base al ápice, ligeramente curvadas hacia adentro en su cara externa y rectas en la interna en su primer tercio, y algo curvadas hacia afuera cerca del fin; tarsos moderados, con su primer artejo apenas más largo que el segundo; cabeza negra o muy ensombrecida en el vértice, antenas con los tres primeros artejos rojizos, así como las patas, y

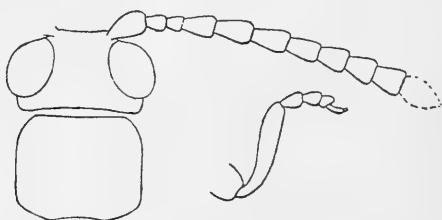


Fig. 31.

con el resto de aquéllas, el protórax y los élitros de color castaño obscuro o achocolatado; talla de 2 mm. (Figura 31.)..... **H. tristis** sp. n.

Fernando Póo: Santa Isabel, vi, 1919, tipo ♂.

- 59 (58). Antenas largas no más gruesas al final que en la base, con sus artejos, a partir del 4.º, muy alargados y con especialidad los 4.º, 5.º, 6.º y 7.º tres veces más largos que anchos, y los restantes dos veces, pero no más gruesos que los anteriores; cabeza notablemente más ancha que el protórax; ojos grandes, pero no salientes a los lados, próximos, pero sin llegar al borde posterior de la cabeza; protórax casi tan largo como ancho, algo estrechado hacia adelante, más ancho en la base recta que en el borde anterior, donde está algo escotado, y con una impresión transversa muy pronunciada por delante de la base; tibias anteriores nada engrosadas en su fin, ligeramente curvadas hacia adentro en su cara externa,

siendo en la interna rectas o más bien ligeramente abultadas en su primera mitad y encorvadas hacia adentro en su último tercio, pero poco ostensiblemente; sus

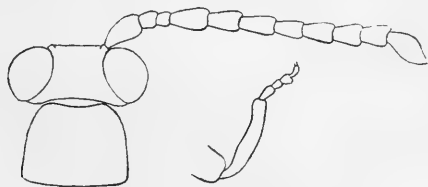


Fig. 32.

tarsos estrechos, con el primer artejo mitad de ancho que el fin de la tibia y casi el doble de largo que el segundo; talla de 1,5 mm. (Fig. 32.).....

**H. impressithorax** sp. n.

Fernando Póo: Santa Isabel, vi, 1919, tipo ♂.

- 60 (48). Segundo artejo de las antenas no globular, por lo menos vez y media más largo que ancho, y tanto o más largo que el 3.º
- 61 (64). Segundo y tercer artejos de las antenas de igual longitud; éstas moderadamente largas y distintamente engrosadas en su fin.
- 62 (63). Artejos antenares 2.º, 3.º, 4.º, 5.º, 6.º y 7.º de igual longitud y anchura, casi dos veces más largos que anchos, y los 8.º, 9.º y 10.º más anchos, iniciándose la maza en el 7.º artejo; ojos moderados, bastante distanciados del borde posterior de la cabeza, muy ancha y truncada casi en recto, con las sienas salientes; protórax transverso muy anguloso en el tercio anterior de sus lados, con los ángulos obtusos y matados, distintamente más ancho en la base que en el borde anterior después de los ángulos; tibias anteriores normalmente engrosadas de la base al ápice y encorvadas hacia adentro en sus dos caras; los tarsos apenas más estrechos que el fin de la

tibia, con el primer artejo dos veces más largo que ancho, y vez y media más largo y ancho que el segundo; coloración de los 2.º, 3.º y último artejos de las antenas, así como la de las patas, de un tono rojizo oscuro;

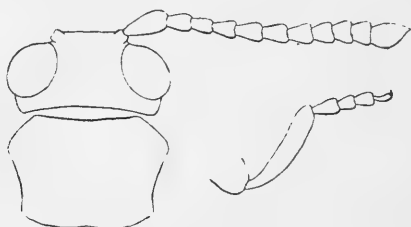


Fig. 33.

el resto de aquéllas, la cabeza en el vértice, el protórax y los élitros de un pardo-oscuro achocolatado; talla de 2,5 mm. (Fig. 33.)..... **H. elongatior** sp. n.

Fernando Póo: Santa Isabel, v, 1919, tipo ♂.

- 63 (62). Artejos 2.º y 3.º de las antenas vez y media más largos que anchos, iguales, y los más cortos y estrechos de todos; las antenas engrosadas a partir del 4.º artejo, que es casi el doble de largo y de ancho que el 3.º; cabeza de ojos grandes, redondos y delanteros, muy distanciados del borde posterior de la cabeza;

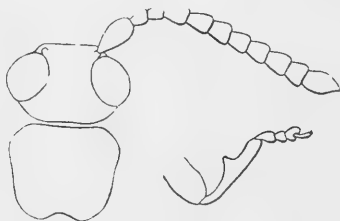


Fig. 34.

sienes entrantes y muy redondeadas por detrás de los ojos; protórax más largo que ancho, más estrecho en la base que en el borde anterior y bisinuoso de lados; tibias anteriores del ♂ bruscamente dilatadas en su cara

interna y hacia su mitad en un fuerte diente bastante agudo y largo, casi rectas en la cara externa; tarsos apenas más estrechos que el fin de la tibia, con el primer artejo dos veces más largo que ancho y dos veces también mayor que el 2.º; coloración de los 2.º, 3.º y 4.º artejos antenares rojiza, con el resto de ellas, las patas, cabeza en el vértice, protórax y élitros de color marrón casi negro; talla de 2,5 mm. (Fig. 34.).....

**H. spinulosus** sp. n.

Fernando Póo: Santa Isabel, VIII, 1919, tipo ♂.

- 64 (61). Segundo artejo de las antenas algo más largo que el tercero, que resulta por ello el más corto de todos; antenas largas y gráciles, no apreciablemente engrosadas en el ápice.
- 65 (68). Tibias anteriores del ♂ inermes.
- 66 (67). Antenas gráciles y muy largas, con los artejos 4.º, 5.º, 6.º y 7.º más de tres veces más largos que anchos; cabeza de ojos grandes, visiblemente más ancha que el protórax;

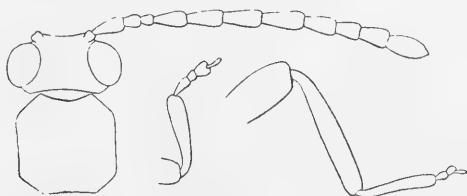


Fig. 35 (1).

éste subrectangular, de lados paralelos, estrechados en recto en el primero y último cuarto de su longitud hacia la base y borde anterior, respectivamente; resultando así el protórax con cuatro ángulos obtusos y la base con escotadura ancha y poco profunda, tan ancha como el borde anterior, igualmente escotado; tibias anteriores

(1) Patas anterior y posterior.

casi rectas, normalmente y bastante engrosadas de la base al ápice, con el primer artejo de sus tarsos muy estrecho con relación al fin de la tibia; tibias posteriores gradualmente engrosadas de la base al fin y rectas en sus dos caras, con el primer artejo de sus tarsos recio; coloración de los 1.º, 2.º, 3.º y 4.º artejos antenares y la de las patas de un amarillo apenas anaranjado o rojo de orín; el resto de aquéllas ensombrecido poco a poco, con los últimos artejos, la cabeza en el vértice, protórax y élitros de un tono castaño muy oscuro, casi negro; talla de 3 mm. (Fig. 35.)... **H. griseopilosus** sp. n.

Fernando Póo: Santa Isabel, vi, 1919, tipo ♂.

- 67 (66) Antenas gráciles también, pero algo más cortas que en la especie anterior, con los artejos 4.º, 5.º, 6.º y 7.º algo más de dos veces, pero menos de tres, más anchos que

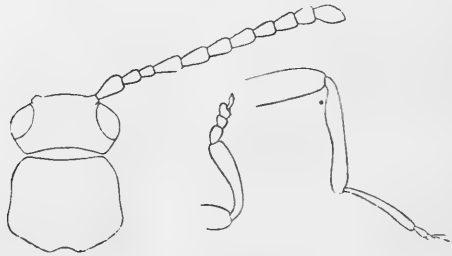


Fig. 36 (1).

largos; cabeza de ojos pequeños, algo más estrecha que la base del protórax; éste subtrapezoidal, con escotadura basal estrecha y profunda, nada anguloso de lados y más ancho en la base que en el borde anterior; tibias anteriores bruscamente engrosadas cerca del ápice en maza, finas y curvadas hacia adentro en su primera mitad; sus tarsos algo, pero no mucho, más estrechos que el fin de la tibia; tibias posteriores sinuadas en su cara

- (1) Patas anterior y posterior.



interna con una hinchazón en su primera mitad, finas a pesar de ello y rectas en su cara externa, con el primer artejo de sus tarsos muy delgado; coloración de las antenas y patas rojizo-amarillenta con los tres o cuatro últimos artejos anteriores más oscurecidos, así como el fin de las tibias intermedias, fémures y tibias posteriores, que son más tostados que la maza antenar; la cabeza en el vértice, protórax y élitros de un tono castaño muy oscuro, casi negro; talla de 2,5 mm. (Fig. 36)..

#### H. sinuosibasis sp. n.

Fernando Póo: Santa Isabel, v, 1919, tipo ♂.

- 68 (65). Tibias anteriores del ♂ con un diente fuerte en su cara interna antes de su primera mitad; en la ♀ más débil y después, del medio de la tibia o sin diente apreciable en ella; antenas con el 2.º artejo menos de dos veces más

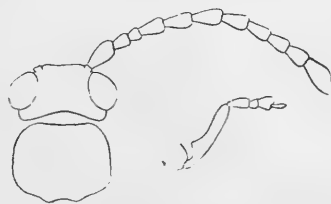


Fig. 37.

largo que ancho y doble de largo que el 3.º, casi globular, y los 4.º, 5.º, 6.º, 7.º y 8.º dos veces y media más largos que anchos; cabeza con los ojos moderadamente grandes y bastante alejados del borde posterior de la misma, con las sienas rectas detrás de ellos y no más ancha la cabeza que el protórax; éste subrectangular y apenas transverso, con la base bisinuada; tibias anteriores del ♂ nada engrosadas en el ápice, con el diente de su cara interna mucho antes del medio y bastante pronunciado; rectas después hasta el fin y apenas curvadas hacia adentro en su cara externa; tarsos

largos tan anchos como el fin de la tibia, con el primer artejo más de dos veces más largo que ancho y más del doble que el segundo; coloración de las antenas, patas, cabeza en el vértice, protórax y élitros uniformemente rojiza; talla de 2 mm. (Fig. 37.) **H. dentatipes** Pic.

(**H. agnoscendus** ♀ Pic, de Camerón.)

Biafra: Cabo San Juan, VII, 1901, tipo ♂.

Fernando Póo: Santa Isabel, VI, VII, y VIII, 1919, ♂ ♀.

### Cuadros complementarios.

#### A.—ESPECIES CON LA CABEZA, PRÓTORAX Y ÉLITROS NEGROS O PARDO-OSCUROS.

- 1 (4). Pubescencia áspera y erizada.
- 2 (3). Patas posteriores negras; anteriores e intermedias rojizas o bicolors..... **H. niger** Pic. 3 mm.
- 3 (2). Todas las patas rojizas o bicolors.....  
**H. Pici** Esc. 2,5 mm.
- 4 (1). Pubescencia fina y sentada.
- 5 (6). Antenas y patas unicolors, rojizas; cabeza, protórax y élitros pardo-oscuro achocolatados.....  
**H. acutithorax** Esc. 2 mm.
- 6 (5). Antenas bicolors.
- 7 (10). Artejo basal de las antenas obscuro.
- 8 (9). Segundo y tercer artejos de las antenas sólo, rojizos, como las patas; los restantes artejos antenares, cabeza, protórax y élitros pardo-oscuro achocolatados.....  
**H. elongatior** Esc. 2,5 mm.
- 9 (8). Segundo, tercero y cuarto artejos de las antenas rojizos; los restantes y las patas, como la cabeza, protórax y élitros, castaño casi negros. **H. spinulosus** Esc. 2,5 mm.
- 10 (7). Artejo basal de las antenas rojizo o amarillento.

11 (12). Los cinco primeros artejos de las antenas sólo, rojizos como las patas, y a partir del 6.º muy oscurecidos...

**H. griseopilosus** Esc. 3 mm.

12 (11). Sólo los tres o cuatro últimos artejos de las antenas apenas más oscurecidos que los primeros, rojizos como las patas..... **H. sinuosibassis** Esc. 2,5 mm.

*B.*—ESPECIES CON LA CABEZA NEGRA O MUY OSCURECIDA, EL PROTÓRAX Y ÉLITROS UNICOLORS, ROJIZOS O CASTAÑOS.

1 (8). Pubescencia áspera, erizada y larga.

2 (3). Antenas negras o muy oscurecidas, con los dos primeros artejos más claros, rojizos como las patas; protórax y élitros, rojizos o castaño claros, unicolores.....

**H. poensis** Esc. 3 mm.

3 (2). Antenas rojizas unicolores, con las patas, protórax y élitros uniformemente rojizos; tibias posteriores en los ♂ normales o monstruosas.

4 (7). Tibias posteriores normales en el ♂.

5 (6). Protórax tan largo como ancho, cabeza de ojos mayores, más acercados sobre la frente y con las sienas muy redondeadas por detrás de ellos, nada angulosas.....

**H. rufescens** Esc. 2,5 mm.

6 (5). Protórax más ancho que largo, francamente transverso, cabeza de ojos menores, menos acercados sobre la frente y con las sienas bien marcadas por detrás de ellos, angulosas en recto..... **H. dispar** Pic. 2 mm.

7 (4). Tibias posteriores monstruosas en el ♂, engrosadas desde su nacimiento; protórax y élitros, como las antenas, rojizo-amarillentos o pajizos, con o sin los fémures posteriores más oscurecidos.....

**H. crassipes** Esc., var. **pallidior** Esc. 2 mm.

8 (1). Pubescencia fina, más o menos sentada y corta.

9 (12). Antenas unicolores, rojizas desde la base al fin.

- 10 (11). Antenas finas extraordinariamente largas, con sus artejos, a partir del 3.º, por lo menos dos veces más largos que anchos; ojos bastante distanciados del borde posterior de la cabeza; protórax más largo que ancho. . . . .  
**H. filicornis** Esc. 2 mm.
- 11 (10). Antenas recogidas, cortas, con sus artejos, a partir del 3.º, nada o apenas más largos que anchos; ojos grandes, llegando al borde posterior de la cabeza; protórax transverso. . . . . **H. Pabalani** Esc. 1,5 mm.
- 12 (9). Antenas bicolors, con los tres primeros artejos rojizos, y los restantes negruzcos.
- 13 (14). Patas anteriores e intermedias, rojizas; las posteriores, oscuras; artejos 4.º, 5.º y 6.º de las antenas no más largos que anchos; pubescencia muy densa, lanosa y semi-erizada, muy aparente sobre el protórax y élitros. . . . .  
**H. curtus** Esc. 1,5 mm.
- 14 (13). Todas las patas rojizas; artejos 4.º, 5.º y 6.º de las antenas, por lo menos dos veces más largos que anchos; pubescencia corta y sentada, sedosa, poco aparente, sobre el protórax y élitros. . . . . **H. tritis** Esc. 2 mm.

C.—ESPECIES CON LA CABEZA NEGRA O MUY OSCURECIDA, PROTÓRAX Y ÉLITROS ROJIZOS O CASTAÑOS, Y ÉSTOS MÁS O MENOS MANCHADOS DE OSCURO.

- 1 (5). Pubescencia áspera, erizada y larga.
- 2 (3, 4). Mancha oscura transversal completa, sobre los élitros, sin avanzar hacia la base sobre la sutura, en absoluto más que en los lados; protórax más largo que ancho, sin impresión transversal. . . **H. maculipennis** Pic. 3 mm.
- 3 (2, 4). Mancha sutural oscura grande, más o menos fuerte y extendida desde cerca de la base, pero sin llegar a ella ni al fin del élitro y sin unirse por completo, pero con tendencia a ello, con otra marginal del mismo tono obs-

curo; protórax casi transverso, con una fuerte impresión transversal por delante de la base.....

**H. varipennis** Esc. 2,5 mm.

4 (2, 3). Mancha sutural oscura pequeña, en óvalo corto, por lo general poco marcada, delantera, pero sin llegar a la base ni al segundo tercio de los élitros; protórax transverso no impresionado..... **H. crassipes** Esc. 2 mm.

5 (1). Pubescencia fina y corta, sentada o semierizada, y en este caso muy densa y como lanosa.

6 (7). Antenas muy largas y finas; élitros con una mancha completa, vaga y oscura, que apenas ensombrece el disco de los élitros, los cuales tienen un tono rojo ladrillo o rosado en el tipo; pubescencia fina, corta y sedosa, sentada.

**H. filicornis** Esc., var. **obscuripennis** Esc. 1,8-2 mm.

7 (6). Antenas recias y cortas comparativamente; élitros con una mancha oscura, irregular cada uno, longitudinal sin tocar a la sutura, base ni fin, que son rojizos aquí, mientras en el tipo son castañas esas partes.....

**H. curtus** Esc., var. **varicolor** Esc. 1,5 mm.

*D.* — ESPECIES CON LA CABEZA Y PROTÓRAX ROJO-VINOSOS Y LOS ÉLITROS NEGROS.

Protórax extraordinariamente alargado; patas anteriores e intermedias, rojizas; las posteriores, negras; pubescencia corta, fina y sentada, sedosa.....

**H. elongatissimus** Esc. 2,5 mm.

*E.* — ESPECIES CON LA CABEZA, PROTÓRAX Y ÉLITROS UNICOLORS, ROJIZOS.

1 (8). Pubescencia áspera, erizada y larga.

2 (3). Antenas bicolors con los artejos 4.º al 10.º oscuros; los de la base y el 11.º, solos, rojizos; cabeza visi-

ble y muy marcadamente más ancha que el protórax; élitros sin impresión basal.....

**H. cephalotes** Pic. 2 mm.

- 3 (2). Antenas uniformemente rojizas. °
- 4 (5). Antenas largas con los artejos 3.°, 4.° y 5.° de igual longitud, dos veces más largos que anchos, y con los 6.°, 7.°, 8.° y 9.° un tercio más largos, casi tres veces más largos que anchos; ojos muy distantes del borde posterior de la cabeza; protórax visiblemente más largo que ancho..... **H. distinctipes** Pic. 3 mm.
- 5 (4). Antenas con el artejo 3.° más largo que el 4.°
- 6 (7). Artejos 6.°, 7.°, 8.° y 9.° de las antenas vez y media más largos que anchos, y el 11.°, en el ♂, tan largo como los 8.°, 9.° y 10.° reunidos; en la ♀ el 11.° más corto, solamente tan largo como los 9.° y 10.° juntos o algo menos; ojos muy ovales, tocando casi el borde posterior de la cabeza; protórax transverso, distintamente más estrecho en su borde anterior que en la base.....
- H. bimaculatus** Esc., var. **inmaculatus** Esc. 2,5 mm.
- 7 (6). Artejos 6.°, 7.° y 8.° no más largos que anchos, casi transversos; artejo 11.°, normal; ojos redondos, muy distantes del borde posterior de la cabeza; protórax cortamente transverso, tan ancho en el borde anterior como en la base..... **H. inimpessus** Pic. 2 mm.
- 8 (1). Pubescencia fina, más o menos sentada y corta.
- 9 (10). Antenas bicolorés; rojos los primeros artejos y oscurecidos únicamente los 8.°, 9.°, 10.° y 11.°.....
- H. nigriclava** Esc. 2 mm.
- 10 (9). Antenas uniformemente rojizas, más o menos claras.
- 11 (16). Antenas, como el resto del cuerpo, de un tono pardusco o achocolatado claro.
- 12 (15). Protórax anguloso en su tercio anterior.
- 13 (14). Antenas visiblemente engrosadas en el ápice; cabeza no más ancha que el protórax; tibias anteriores cortas,

y sus tarsos en el ♂ muy ensanchados; fémures posteriores gruesos e inermes. . . **H. dissimilis** Esc. 2 mm.

14 (13). Antenas poco apreciablemente engrosadas en el ápice; cabeza más ancha que el protórax; tibias anteriores moderadamente largas y sus tarsos estrechos; fémures posteriores normalmente gruesos y provistos en su cara inferior de un cepillo veloso. **H. longus** Pic. 2 mm.

15 (12). Protórax nada anguloso en su tercio anterior; antenas cortas y gruesas y no más gruesas en su fin que en la base; cabeza más ancha que el protórax y éste con una fuerte impresión transversal. . . . .

**H. validicornis** Pic. 1,5 mm.

16 (11). Antenas como el resto del cuerpo de un tono rojizo, más o menos claro, pero no pardusco o achocolatado.

17 (20). Cabeza desproporcionada con arreglo al protórax, mucho más ancha que éste.

18 (19). Fémures posteriores cortos, así como sus tibias; tarsos anteriores estrechos; antenas visiblemente engrosadas en el ápice y sus artejos, a partir del 4.º, sólo vez y media más largos que anchos. . . . .

**H. biafrensis** Pic. 1,5 mm.

19 (18). Fémures posteriores normalmente largos, así como sus tibias; tarsos anteriores estrechos; antenas no apreciablemente más gruesas al final que en la base, con todos sus artejos, a partir del 4.º, dos o más de dos veces más largos que anchos. **H. impressithorax** Esc. 1,5 mm.

20 (17). Cabeza más o menos ancha, pero no desproporcionada con arreglo al protórax, algo o nada más ancha que éste.

21 (22). Cabeza algo más ancha que el protórax, de ojos oblongos, bastante acercados sobre la frente; tibias anteriores con una espinita al final de su cara interna; fémures posteriores con una espina al fin de su cara inferior y con un cepillo veloso adyacente. **H. Barrerai** Esc. 2 mm.

- 22 (21). Cabeza no más ancha que el protórax.
- 23 (24). Antenas con los artejos 5.º, 6.º, 7.º y 8.º dos veces más largos que anchos; tarsos anteriores del ♂ más anchos que el fin de la tibia; fémures posteriores más bien cortos, y éstos más engrosados en su terminación; cabeza de ojos más bien grandes y más cerca del borde posterior de la misma. . . . . **H. Huertasi** Esc. 2 mm.
- 24 (23). Antenas con los artejos 5.º, 6.º, 7.º y 8.º, a lo sumo vez y media más largos que anchos; tarsos anteriores mitad más estrechos que el fin de la tibia; fémures y tibias posteriores más bien largos y engrosados normalmente; cabeza de ojos pequeños y delanteros, bastante distanciados del borde posterior de la misma. . . . .  
**H. rubrus** Esc. 2 mm.

*F.*—ESPECIES CON LA CABEZA, PROTÓRAX Y ÉLITROS ROJIZOS, Y ÉSTOS MÁS O MENOS MANCHADOS DE OSCURO.

- 1 (4). Pubescencia áspera, larga y erizada.
- 2 (3). Antenas bicolors, con los artejos 4.º, 5.º, 6.º y 7.º oscuros, y los de la base y la maza rojizos; ojos bastante distanciados del borde posterior de la cabeza; élitros con una muy fuerte impresión transversa post-humeral, y en ella una estrecha mancha oscura y vaga, también transversa . . . . . **H. Escalerae** Pic. 3 mm.
- 3 (2). Antenas uniformemente rojas desde la base al ápice; ojos tocando casi el borde posterior de la cabeza; élitros sin impresión transversa y con una manchita pequeña circular negra, cada uno poco antes de su mitad, mejor o peor marcada y sin tocar a la sutura y menos llegar al margen de los mismos. . . . .  
**H. bimaculatus** Esc. 2,5 mm.
- 4 (1). Pubescencia fina, corta y más o menos sentada.
- 5 (8). Antenas bicolors.



- 6 (7). Antenas gruesas, vellosas, con los artejos 1.º, 2.º, 3.º y 4.º rojizos, como el 11.º y los restantes oscuros, casi negros; ojos bastante distanciados del borde posterior de la cabeza; élitros con impresión transversa basal y con una mancha vaga oscura como *H. Escalerae* Pic, pero más posterior que en dicha especie, pasada aquí la depresión post-humeral hacia el medio del élitro y sin manchar la sutura; pubescencia semierizada, aunque fina y corta..... **H. Bolivari** Pic. 2 mm.
- 7 (6). Antenas finas, aparentemente desnudas, con sólo los dos primeros artejos rojizos y los restantes oscurecidos, parduscos; ojos más próximos al borde posterior de la cabeza; élitros con impresión basal transversa y con una gran mancha oscura sobre ellos que llega a la base, y cubriendo los húmeros, la sutura y márgenes de los mismos, sin dejar libre el tono rojizo del fondo más que en el tercio final; pubescencia sedosa, corta y fina, sentada..... **H. obscuratus** Esc. 1,5 mm.
- 8 (5). Antenas unicolores, uniformemente rojizas.
- 9 (10). Protórax más estrecho en el borde anterior que en el posterior; mancha oscura de los élitros poco visible y reducida, dejando libre el tono rojizo de ellos en su mayor parte..... **H. afflictus** Esc. 2 mm.
- 10 (9). Protórax tan ancho en el borde anterior como en la base, próximamente; mancha oscura de los élitros muy marcada, cubriendo casi todo el tono rojizo del fondo, que sólo aparece en una muy estrecha fajita basal y en el 4.º apical de los mismos, y una línea en el margen que une a los dos, línea que sólo con gran atención se distingue..... **H. pseudodisconiger** Esc. 1,5 mm.

## ÍNDICE GEOGRÁFICO

	Came- rón	Guinea española	Fernando Pgo
<i>Hylophilus niger Pic</i> .....	*	*	*
— <i>Escalerae Pic</i> .....		*	
— <i>poensis Esc</i> .....			*
— <i>maculipennis Pic</i> , var. <i>Pic</i> .....	*	*	*
— <i>distinctipes Pic</i> .....	*		*
— <i>Pici Esc</i> .....			*
— <i>varipennis Esc</i> .....			*
— <i>rufescens Esc</i> .....			*
— <i>crassipes Esc</i> .....			*
— — <i>v. pallidior Esc</i> .....			*
— <i>bimaculatus Esc</i> .....			*
— — <i>v. immaculatus Esc</i> .....			*
— <i>cephalotes Pic</i> .....		*	
— <i>inimpressus Pic</i> .....		*	*
— <i>dispar Pic</i> .....	*	*	
— <i>Barrerae Esc</i> .....			*
— <i>aflictus Esc</i> .....			*
— <i>pseudodisconiger Esc</i> .....			*
— <i>elongatissimus Esc</i> .....			*
— <i>Huertasi Esc</i> .....			*
— <i>dissimilis Esc</i> .....			*
— <i>nigriclava Esc</i> .....			*
— <i>acutithorax Esc</i> .....			*
— <i>longus Pic</i> .....		*	
— <i>Bolivari Pic</i> .....		*	
— <i>obscuratus Esc</i> .....			*
— <i>filicornis Esc</i> .....			*
— — <i>v. obscuripennis Esc</i> .....			*

	Cañe- rón	Guinea española	Fernando Póo
<i>Hylophilus Pabalani Esc.</i> .....	.....	.....	*
— <i>validicornis Pic.</i> .....	.....	*	.....
— <i>curtus Esc.</i> .....	.....	.....	*
— — <i>v. varicolor Esc.</i> .....	.....	.....	*
— <i>rubrus Esc.</i> .....	.....	.....	*
— <i>biafrensis Pic.</i> .....	.....	*	.....
— <i>tristis Esc.</i> .....	.....	.....	*
— <i>impressithorax Esc.</i> .....	.....	.....	*
— <i>elongatior Esc.</i> .....	.....	.....	*
— <i>spinulosus Esc.</i> .....	.....	.....	*
— <i>griseopilosus Esc.</i> .....	.....	.....	*
— <i>sinuosibasis Esc.</i> .....	.....	.....	*
— <i>dentatipes Pic.</i> .....	*	*	*



MBL WHOI Library - Serials



5 WHSE 02787

