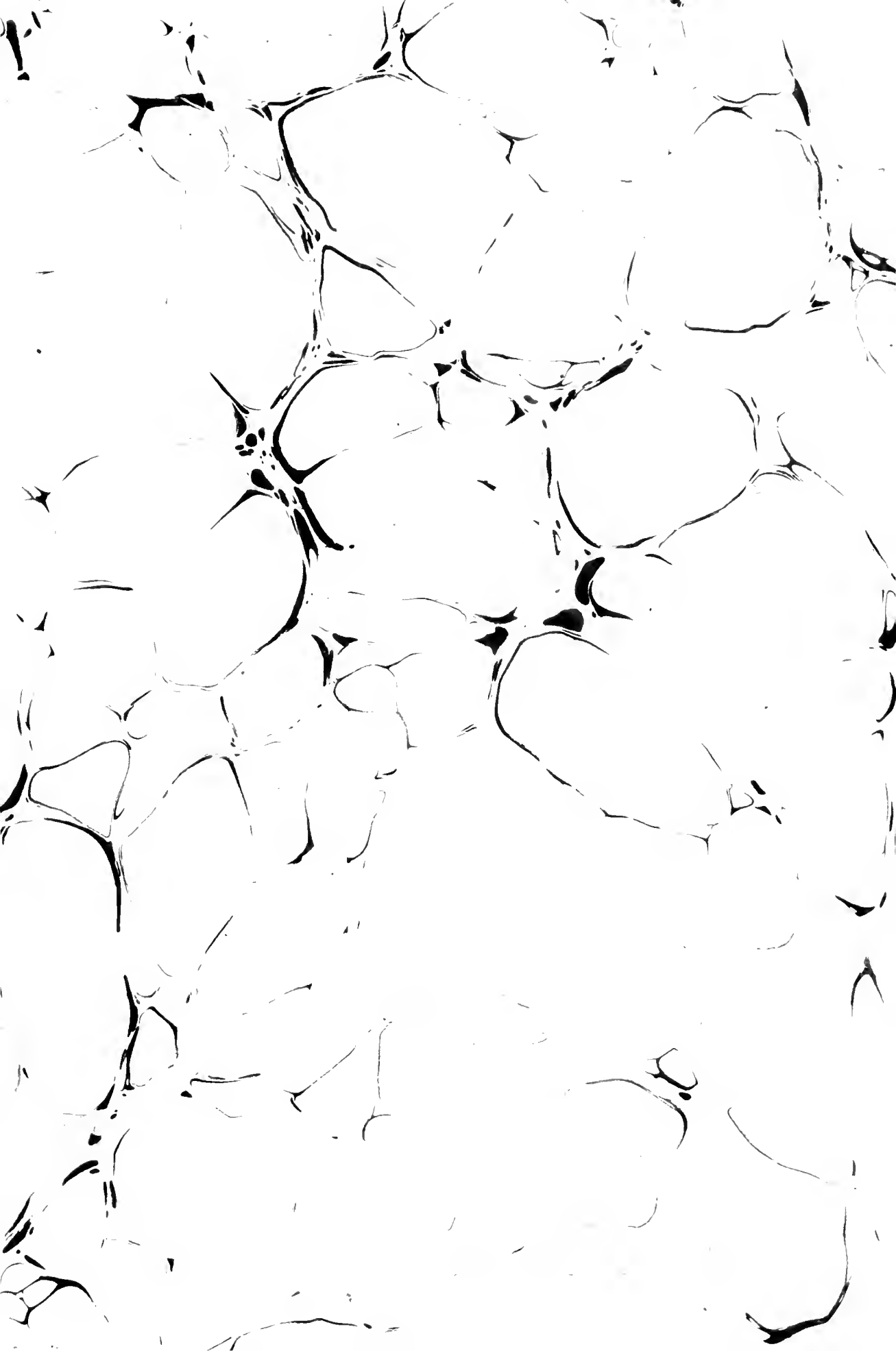




COLLECTION
OF
WILLIAM SCHAUS
○
PRESENTED
TO THE
NATIONAL MUSEUM
MCMV



ÉTUDES D'ENTOMOLOGIE

25
542
08
LIVRES
FAS.

ÉTUDES



FAUNES ENTOMOLOGIQUES

OU PEU CONNUS

PAR CHARLES OBERTHÜR



IMPRIMERIE OBERTHÜR ET FILS

IV. — CATALOGUE RAISONNÉ

DES

De la Collection de CH. OBERTHÜR

A RENNES



PRÉFACE

Rien n'est plus essentiel, dans l'étude de l'Histoire naturelle, que la détermination exacte des êtres qui doivent être l'objet de quelque observation scientifique. La recherche du *nom* appliqué à un animal ou à une plante est le premier soin qui s'impose à un naturaliste, et on ne saurait poursuivre ce travail avec assez d'attention.

En effet, toute observation rapportée à un être mal déterminé est une erreur souvent bien grave, puisqu'elle met au compte d'une espèce ce qui appartient réellement à une autre, et l'on conçoit aisément que sans détermination exacte tout devient confusion et malentendu.

Mais il faut reconnaître que souvent rien n'est moins facile que de déterminer exactement un insecte par exemple, et combien de fois après une étude opiniâtre sur des textes quelquefois trop obscurs, l'Entomologiste en est réduit à une probabilité plus ou moins grande, sans avoir pu acquérir la certitude désirée!

A moins que l'auteur n'accompagne sa description d'une figure suffisamment reconnaissable, on peut dire que la plupart des diagnoses, surtout quand elles ne sont

pas différentielles ou comparatives (*), laissent un doute dans l'esprit des Naturalistes qui n'ont pas la facilité de pouvoir recourir à l'exemplaire même qui a servi de type à l'auteur. Et ne savons-nous pas tous, d'ailleurs, que la détermination se fait le plus souvent par tradition, chacun communiquant à un autre le nom que lui-même a reçu comme exact? Dans ces communications successives, que d'erreurs possibles, surtout si l'on considère que bien des auteurs, hélas! n'ont pas toujours su donner eux-mêmes exactement le premier renseignement, source de tous les autres : soit que ces auteurs aient laissé perdre leurs exemplaires typiques; soit qu'ils les aient confondus dans leur propre collection, faute d'avoir, en temps opportun, pourvu l'épingle de l'étiquette nécessaire; soit enfin parce que le travail d'identification peut être accompli à la légère et qu'une comparaison insuffisamment attentive n'est pas un fait bien rare dans les annales de l'Entomologie! Enfin, combien de fois les renseignements géographiques sont-ils incomplets ou même nuls! Pourtant rien n'est si essentiel aux progrès de la science qu'une désignation toujours exacte et précise du lieu, et même de l'époque où un insecte a été recueilli. Le terme *Amérique mérid-*

(*) Encore faut-il nécessairement que l'espèce servant de base à la comparaison soit parfaitement connue ou très facile à connaître exactement. Comparer à une espèce non figurée et simplement décrite, c'est-à-dire toujours un peu douteuse, une espèce nouvelle, c'est augmenter la confusion et la rendre inextricable. Faute de points de comparaison tout à fait certains, il vaut mieux s'abstenir de toute description différentielle.

dionale par exemple est absolument insuffisant, et le moment est déjà venu où un animal, dont la localité exacte est inconnue, non seulement reste une non-valeur et une inutilité, mais de plus très souvent devient un embarras pour la science.

Ce qui précède s'applique moins peut-être aux Lépidoptères qu'aux Coléoptères, dont à chaque instant on voit paraître avec la plus effrayante profusion des descriptions non accompagnées de planches et dans les ouvrages les plus divers : journaux, revues, annales ; souvent alors, entre un oiseau et une orchidée se trouve intercalée la diagnose d'un insecte.

Là réside encore une cause de confusion et une surcharge énorme de dépense pour ceux qui, voulant ignorer le moins possible, sont obligés d'acquérir de gros volumes où, pour dix pages de leur spécialité, ils doivent en payer plus de cent ayant rapport à de tout autres branches des connaissances humaines.

Ce mal, — car c'est le moins qu'on puisse dire d'une situation qui, avant peu d'années, aura produit dans la nomenclature le plus déplorable désordre, — ce mal, dis-je, doit être autant que possible énergiquement combattu par tous les Naturalistes.

Un premier remède serait de ne plus publier d'espèces nouvelles d'insectes que dans des recueils consacrés spécialement et exclusivement à l'Entomologie. Un autre consisterait à accompagner d'une gravure toute description d'espèce nouvelle. Assurément certains auteurs de-

vraient changer un peu leurs habitudes, et je n'ignore pas que si chaque diagnose entraînant nécessairement une figure pour prendre droit de cité dans les catalogues scientifiques, nous y perdriions un nombre considérable de ces descriptions. Mais serait-ce vraiment une perte pour la science et n'y trouverions-nous pas tous, au contraire, l'immense avantage de n'être obligés à étudier que des diagnoses plus faciles à comprendre, puisque le dessin serait toujours imprimé à l'appui du texte? Peut-être même serait-il permis de compter ainsi sur des descriptions plus sérieusement étudiées, puisque la figure permettrait de mieux contrôler les créations d'espèces nouvelles et de faire, sans retard, le procès de celles qui ne paraîtraient pas appuyées sur des caractères différentiels suffisants.

Il me semble que les moyens que je propose à l'appréciation des Naturalistes, empêcheraient le mal de se propager et ainsi de s'aggraver.

Mais il importe aussi d'apporter au plus tôt la clarté dans les travaux déjà faits, et je crois qu'on arriverait à ce but éminemment désirable, en étudiant très soigneusement les collections contenant des spécimens typiques et en publiant une critique accompagnée de planches, sur toutes ces espèces si nombreuses, dont pullulent les catalogues, que la plupart des Entomologistes ne connaissent pas avec certitude et pour lesquelles, par compensation aux descriptions si nombreuses imprimées dans ces derniers temps, il y aurait bien des noms à effacer ou du moins à comprendre dans la même accolade.

J'ai pensé qu'aucun travail n'occuperait plus utilement mes loisirs, que la révision de ma collection, besogne bien longue, mais que je compte poursuivre avec continuité et que j'achèverai s'il plaît à Dieu de m'en laisser le temps et les moyens.

C'est la première partie de cette œuvre que je publie dans la IV^e livraison de ces *Études d'Entomologie*.

J'aurais dû, suivant la méthode que j'ai adoptée pour le rangement de ma collection de Lépidoptères, commencer par la tribu des *Satyrides*, et n'entreprendre celle des *Papilionides* qu'après avoir achevé l'étude des onze premières tribus; mais j'étais plus avancé dans le travail des *Papilionides* que dans celui des autres groupes, et cette considération m'a empêché de me conformer, — en ce qui concerne l'ordre de publication seulement, — à la classification que je trouve la plus naturelle et la mieux raisonnée, celle que mon ami Constant Bar a développée dans les *Annales de la Société entomologique de France* (séance du 13 décembre 1875).

Cette classification, imaginée pour les Rhopalocères seulement, divise en quinze tribus tous les papillons vulgairement connus sous le nom de Diurnes. La seizième tribu est celle des Castnides, magnifiques insectes, dont les antennes sont tout à fait en massue, mais qui par leur frein (*Chalinoptères*), leurs chenilles endophytes, la position ordinairement inclinée de leurs ailes, forment un groupe critique dont la place est certainement après les Hespérides, mais aussi pourrait être retirée

aux Rhopalocères pour commencer la série des Hétérocères.

Laissant de côté cette question sur laquelle je reviendrai en son temps, comme une autre bien délicate à résoudre dans l'état actuel de la science, quoiqu'elle soit en quelque sorte imposée par les premiers états, — je veux parler de la distinction à établir entre les *Apaturides* et les *Nymphalides*, — il me reste à donner quelques explications sur la méthode qui a présidé à la rédaction de mon catalogue.

Le point de départ est la dernière espèce de la dixième tribu (*Piërides*); cette espèce est la *Leuconea Cratægi*. Il me paraît qu'elle est le passage naturel aux *Parnassius*, notamment par l'espèce appelée *Stubbendorfi*.

Entre les *Leuconea* cependant et les *Parnassius*, j'ai cru devoir intercaler deux genres représentés chacun par une seule espèce asiatique, le genre *Calinaga* et le genre *Davidina*. La place de celui-ci serait peut-être mieux près des *Thais*? Malheureusement, je ne connais que le sexe ♂. Mais là se trouve une première difficulté occasionnée par la nécessité d'un rangement en ligne droite. Nous sommes évidemment obligés de cataloguer les insectes en une série continue, et il faut caser, suivant un ordre numérique, des genres ou des espèces plus ou moins aberrants, dont les affinités sont quelquefois multiples, c'est-à-dire communes à plus d'un groupe naturel, et qui cependant n'étant presque nulle part à une place bien satisfaisante, ne font guère que rompre la ligne au point où on les intercale.

Les *Parnassius* forment un groupe bien homogène,

auquel se lie naturellement les *Eurycus*, dont les ♀ ont l'abdomen conformé à la façon des *Parnassius*. J'ai rangé près d'eux les *Euryades*, à cause de l'appareil dont est muni l'abdomen de la ♀. Sans cet appareil bizarre, qui a causé la création du genre *Euryades*, la place de *Duponcheli* serait plutôt près des *Papilio Phaeton*, *Lenæus*, *Cacicus*, etc. Les *Euryades* sont donc des papillons dont l'ordre de rangement est subordonné au cas qu'on peut faire de l'appendice attaché à l'abdomen de la ♀.

Les genres *Hypermnestra*, *Thais*, *Armandia* et *Sericinus* se groupent bien ensemble, et le passage de ces genres aux *Parnassius* se fait d'une façon très satisfaisante par le *Doritis Apollina* et la *Luehdorfia Puziloi*.

Mais avant d'arriver au grand genre *Papilio* si varié lui-même dans les groupes qui le composent, il faut placer les *Teinopalpus*, dont les affinités sont tout à fait générales et ne semblent point particulières à aucun genre de la tribu des *Papilionidæ*.

J'ai placé les *Teinopalpus* immédiatement avant les *Ornithoptera*, me conformant ainsi à l'usage assez universellement établi, et je n'ai pas rejeté ce genre *Ornithoptera*, bien qu'il ne serve à désigner en définitive qu'un groupe du genre *Papilio* et qu'il faudrait, pour être tout à fait logique, ou le supprimer, ou créer des genres pour chaque groupe naturel des *Papilio*.

J'ai fait cette concession à cause de l'homogénéité remarquable du groupe et aussi, je le reconnais, par respect pour l'auteur du *Species général*, qui a créé ce beau genre

et l'a placé en tête du livre qui est resté son chef-d'œuvre.

On me pardonnera sans doute cette considération de sentiment.

Le rangement des espèces du genre *Papilio* n'était pas des plus aisés. Il y a dans ce genre une foule de groupes assez homogènes, mais ne se liant pas toujours facilement entre eux, puis certaines espèces aberrantes comme *Codrus*, *Evan*, *Laglaizci*. J'ai groupé ensemble ces espèces dont la place n'est nulle part dans le genre bien satisfaisante, et je me suis efforcé, après avoir réuni les espèces que leurs affinités rendent inséparables, de chercher les liaisons et les points de contact entre les divers groupes naturels.

Je ne suis pas le premier à tenter cette classification des espèces du genre *Papilio*. Plus d'un entomologiste, et des plus illustres, — Boisduval, Doubleday, Gray, Felder, Kirby, — ont publié à cet égard le résultat de leurs savantes études. J'ai imaginé cependant un rangement différent pour bien des parties de ceux qu'avaient adoptés mes devanciers. Ce n'est point à moi qu'il appartient de juger cette partie de mon travail.

Je termine les *Papilionidæ* par un genre appartenant à la catégorie de ceux que j'appelle aberrants; le genre *Leptocircus*. C'est lui qui sert de passage entre la tribu des *Papilionidæ* et celle qui la suit : les *Lycænidæ*.

Qu'il me soit permis, avant d'achever ces considérations générales, de m'arrêter un instant sur un sujet du plus haut intérêt; je veux parler de l'affinité de nombreuses

espèces de *Papilio* avec des espèces de genres tout à fait différents, mais habitant toujours la même région.

Les *Papilio* ne semblent-ils pas tout spécialement liés à cette harmonie si remarquable de la Création, suivant les milieux fauniques? En Asie, où dominent les sombres *Euploea*, on voit voler les *Papilio Slateri*, *Paradoxa*, *Caunus*, etc. En même temps que les *Danaïdes*, on peut trouver les *Papilio Agestor*, *Dissimilis*, *Epycides*, *Macaureus*. Les *Idæa* ont leur ressemblance dans le *Papilio Idæoïdes* et même des Hétérocères, les *Nyctalemon*, semblent avoir pour copie le *Papilio Laglaizci*.

En Amérique, les *Héliconides*, qui abondent dans toute la zone tropicale, n'ont pas un aspect bien différent des *Papilio Pausanias*, *Zagræus*, *Ascolius*, etc., et en Afrique, les *Papilio Ridleyanus*, *Adamastor*, *Agamedes*, *Philonæ*, ont une forme et un faciès qui rappellent assurément les espèces du genre *Acræa*.

Plus tard, j'aurai à étudier les ressemblances de certaines *Lithosides* avec des *Érycinides*; de nombreuses espèces d'*Heliconia*, de *Mechanitis* ou d'*Ithomia*, avec des Hétérocères de la tribu des *Glaucopides* et des *Chélonides*. Même je pourrais signaler dans la même région des insectes d'ordres différents, Coléoptères, Hyménoptères, Névroptères, Diptères, offrant une analogie frappante avec certains Lépidoptères.

Mais aucun genre, plus que celui des *Papilio*, n'affirme par une plus grande variété et un plus grand nombre de preuves, la splendide harmonie faunique de la Création.

PAPILIONIDÆ

Genre **CALINAGA**, MOORE.

I **Buddha**, MOORE (A Catalogue of the Lepidopterous Insects in the Museum of the Hon. East-India Company, pl. III *a*, fig. 5).

Inde boréale (*Atkinson*); 1 ♂.

Genre **DAVIDINA**, OBERTHÜR.

♂ Antennes courtes à massue assez épaisse; palpes saillants; corps et abdomen grêles; ailes entières, rondes, à nervures saillantes, dont une fourchue dans l'intérieur de chaque cellule discoïdale.

I **Armandi**, OBERTHÜR.

Nord de la Chine (*Armand David*); 1 ♂.

Le genre et l'espèce sont dédiés à M. l'abbé Armand David, l'illustre et savant explorateur de la Chine.

Aux caractères génériques précités, j'ajouterai que les ailes sont d'un blanc jaunâtre avec le bord rembruni, surtout aux supérieures. Tous les espaces intranervuraux sont marqués sur le pli d'un trait court, noir. Les épaulettes sont blanches. Le dessous ne diffère du dessus que par l'absence, le long du bord des ailes, des atomes bruns qui sont remplacés par une teinte légèrement plus jaunâtre que le fond blanchâtre des ailes, et par une raie large sinueuse d'atomes brunâtres qui traverse les ailes inférieures par le milieu, du bord antérieur au bord anal.

Je ne connais que le ♂. Je dois l'exemplaire que je possède à la générosité de M. l'abbé David.

Genre **PARNASSIUS**, LATREILLE.

- 1 **Simo**, GRAY (Catal. Lepid. brit. Mus., pl. XII, fig. 3, 4).
Tartarie chinoise; 1 ♀.
- 2 **Stubbendorffi**, MÉNÉTRIÈS (Insectes recueillis par
feu Lehman, pl. VI, fig. 2).
Amurland; Ile Askold (*M. Jankowski*); 6 ♂, 1 ♀.
- 3 **Mnemosyne**, LINNÉ, etc.
Pyrénées (Col de la Picade; Vénasque; Montlouis-sur-
Tet); 5 ♂, 1 ♀.
- 4 **Felderi**, BREMER (Lepidopteren Ost-Sibiriens, pl. I,
fig. 5, *false* 4 dans la légende).
Amurland (Raddefka); 1 ♂.
- 5 **Eversmanni**, MÉNÉTRIÈS (Enumeratio corporum ani-
malium Musæi petropolitani. pl. I, ♂, fig. 2) —
EDWARDS (The Butterflies of North-America, I, Par-
nassius, pl. IV, ♂, fig. 6, 7).
Jakoust; 1 ♂, 1 ♀.
Vosnesenskii, MÉNÉTRIÈS (Enumeratio corporum ani-
malium Musæi petropolitani, pl. I, fig. 3) me paraît
être une ♀ variété blanche et peu obscure d'*Eversmanni*.
- 6 **Tenedius**, EVERSMAAN — MÉNÉTRIÈS (Lépidoptères de
la Sibérie orientale, pl. I, fig. 3).
Jakoust; 1 ♀.
- 7 **Clodius**, MÉNÉTRIÈS (Enumeratio corporum animalium
Musæi petropolitani, p. 73) — BOISDUVAL (Lépidoptères
de la Californie, II^e partie, p. 37).
Clarius, BOISDUVAL (Lépidoptères de la Californie,
I^{re} partie, p. 12).
Californie (*Lorquin*); 3 ♂, 2 ♀.

Edwards représente dans le bel ouvrage « The Butterflies of North-America » (*Parnassius*, pl. 1), sous les n^{os} 1, 2, 3, 4, le *Parnassius Clarius* ♂ et sous les n^{os} 5 et 6 le *Parnassius Clodius* ♂. Celui-ci ressemble assez bien pour le dessus au *Clodius* Ménétriers (*Clarius*, Boisduval), sauf cependant pour la teinte du fond qui est trop blanche dans la gravure et pas tout à fait aussi jaunâtre que la nature. Mais le dessous (fig. 6) ne convient pas à *Clodius* ♂; ce serait plutôt le papillon figuré sous le n^o 1 avec le nom de *Clarius* qui représenterait le dessous de *Clodius* ♂. Cependant, comme le dit Boisduval, le *Clodius* a toujours le dessous des ailes inférieures marqué de taches rouges à la base et la peinture d'Edwards ne représente aucun vestige de ces taches rouges à la base des ailes de son *Papilio Clarius*, fig. 1.

Il est vrai que dans le ♂ de *Clodius* les taches rouges en question sont beaucoup moins développées que dans la ♀; ces taches dans le ♂ sont même le plus souvent très oblitérées et peut-être peuvent-elles être quelquefois complètement absentes. En tout cas, aucun des papillons représentés par Edwards (pl. 1) sous le nom de *Clarius* ne figure le vrai *Clarius*, et je crois que tous ces papillons sont des *Clodius*; 1 et 2, ♂, type où les taches des ailes inférieures sont très réduites; 5 et 6, ♂, type voisin de la ♀ et un peu extraordinairement développé quant aux taches rouges des inférieures en dessous; 3 et 4, ♀, *Clodius* type ordinaire.

J'ai reçu sous le nom de *Baltur*, Edwards, une paire de *Parnassius* pris dans la Sierra-Nevada, et ne différant que par une taille plus petite et les dessins un peu plus accentués du *Clodius* type.

- 8 **Clarius**, EVERSMANN (Bulletin de Moscou).
Altai; 3 ♂, 1 ♀.
- 9 **Bremeri**, FELDER (Novara, pl. XXI, fig. e, f, g) —
BREMER (Lepid. Ost-Sibiriens, pl. I, fig. 3, 4).
Amurland (Raddefka); 1 ♂.

- 10 **Smintheus**, DOUBLEDAY (Genera of diurnal Lepidoptera, I, pl. IV, fig. 4).
Montagnes-Rochenses; 2 ♂.
- Var. A, **Behrii**, EDWARDS (The Butterflies of North-America, Parnassius, III, fig. 3, 3).
Californie; 1 ♂.
Diffère du type par la couleur orangée un peu jaunâtre des parties carminées.
- 11 **Actius**, EVERSMAUN (Bulletin de Moscou).
Alatau; 2 ♂.
- 12 **Delius**, ESPER, etc.
(**Phœbus**, GODART — BOISDUVAL, etc.
Alpes de Suisse (Zermatt!); 6 ♂, 2 ♀.
Var. A, **Intermedius**, MÉNÉTRIÈS (Enumeratio corporum animalium Musæi petropolitani, p. 72).
Tarbagatai; 4 ♂, 1 ♀.
- 13 **Nordmanni**, NORDMANN (Bulletin de Moscou).
Caucase; 1 ♂.
- 14 **Apollo**, LIN., etc.
Cévennes (Florac!); Pyrénées (Vernet-les-Bains!);
Styrie; Suisse (Viège!); Suède; 5 ♂, 6 ♀.
Var. **Hesebolus**, NORDMANN (Bulletin de Moscou).
Alatau; 3 ♂, 2 ♀.
- 15 **Corybas**, FISCHER DE WALDHEIM (Entomographie de la Russie, II, Lepidoptera, pl. VI, fig. 1, 2).
Alatau; 2 ♂, 2 ♀.
- 16 **Nomion**, FISCHER DE WALDHEIM (Entomographie de la Russie, II, Lepidoptera, pl. VI, fig. 3, 4).
Nord de la Chine (*Armand David*); Oural; Californie:
3 ♂, 4 ♀.

17 **Davidis**, OBERTHÜR.

Nord de la Chine (*Armand David*); 1 ♀.

Dédié à M. l'abbé Armand David, qui m'a donné le seul exemplaire qu'il possédât.

Ressemble beaucoup à *Nomion*; mais bien plus obscur, et ayant la bande sub-marginale blanche des supérieures plus près du bord extérieur que dans *Nomion*. De plus, *la frange des 4 ailes est entièrement noire*. C'est la seule espèce de *Parnassius* offrant, à ma connaissance, cette particularité.

18 **Hardwickii**, GRAY (Catal. Lepid. brit. Mus., pl. XII, fig. 8-II).

Népal; 1 ♂, 1 ♀.

19 **Delphius**, EVERSMAAN (Bulletin de Moscou).

Alatau; 1 ♂, 1 ♀.

20 { **Epaphus**, OBERTHÜR.

{ **Jacquemontii**, GRAY (Catal. Lepid. brit. Mus., pl. XII, fig. 1, 2).

Tartarie chinoise; 1 ♀.

21 **Jacquemontii**, BOISDUVAL (Species général, p. 400).

Himalaya (*Jacquemont*); 1 ♂. Specimen typicum.

Les *Parnassius Jacquemontii*, Boisduval et *Jacquemontii*, Gray (*Epaphus*, Oberthür), sont bien deux espèces distinctes et ayant un aspect tout à fait différent. Mais une grande conformité dans la direction des lignes et dans le nombre des taches a été cause que Gray, jugeant d'après la description de Boisduval, a tout naturellement appliqué à son *Parnassius* le nom de *Jacquemontii*. Cet exemple vient une fois de plus à l'appui de cette incontestable vérité que les insectes non figurés sont le plus souvent impossibles à reconnaître avec certitude, et on en arrivera certainement, si on continue à imposer des noms à des animaux qu'on décrit sans les figurer, à créer dans la nomenclature la plus inextricable confusion. Pour sortir du chaos scientifique que créeront toutes ces descriptions

sans figures, trop souvent non comparatives ni différentielles, et quelquefois fort obscures et très difficiles à comprendre, il deviendra peut-être nécessaire de considérer comme nulle et non avenue toute dénomination que n'appuiera pas une figure suffisamment bien exécutée.

Genre **EURYCUS**, BOISDUVAL.

- 1 (**Cressida**, FABR. — HÜBNER (Zuträge, nos 841, 842).
 (♀ **Harmonia**, FABR.

Australie (Queensland): 2 ♂, 2 ♀.

Var. ♀, **Troilus**, BUTLER (Annals and Magazine of natural History, september 1876).

Nouvelle-Guinée méridionale (île Yule, *d'Albertis*);
 5 ♂, 1 ♀.

C'est la ♀ seule, plus brune et plus obscure, qui diffère de celle de la Nouvelle-Hollande. Les ♂ sont absolument semblables en Nouvelle-Guinée et en Australie.

Genre **DORITIS**, FABRICIUS.

- 1 **Apollina**, BOISDUVAL, etc.
 Asie-Mineure; 4 ♂, 4 ♀, 1 larve.

Genre **LUEHDORFIA**, ERSCHÖFF.

- 1 **Puziloi**, ERSCHÖFF.
 Vladivostock; Ile Askold (*Jankowski*); 3 ♂, 2 ♀.

Genre **EURYADES**, FELDER.

- 1 **Corethrus**, BOISDUVAL (Species général, pl. XVII, fig. 2).
 Uruguay; 1 ♀. Specimen typicum.
- 2 **Duponcheli**, LUCAS — D'ORBIGNY (Dictionnaire d'Histoire naturelle, atlas, II, Lépidoptères, pl. I, fig. 1).
 Paraguay; 2 ♂, 2 ♀.

Genre **HYPERMNESTRA**, MÉNÉTRIÈS.1 **Helios**, NICKERL — MÉNÉTRIÈS.

Tura; 3 ♂.

Genre **THAIS**, FABRICIUS.1 **Rumina**, LINNÉ, etc.Espagne (Malaga!; Almodovar!; Escorial); Algérie (Tlemcen, *G. Allard*); 9 ♂, 2 ♀.Ab. (ochracea), **Canteneri**, STAUDINGER.Algérie (Oran, *G. Allard*); Cadix; 3 ♀.Var. A, **Medesicaste**, HÜBNER — GODART, etc.

France méridionale (Hyères!; Pont-du-Gard!; Vernet-les-Bains!); 6 ♂, 4 ♀.

Ab. **Honoratii**, BOISDUVAL — DUPONCHEL.

Environs de Digne; 3 ♂.

2 { **Polyxena**, HÜBNER.} **Hypsipyle**, FABRICIUS.

Moravie (Brünn); Dalmatie (Zara); 5 ♂, 2 ♀, 1 larve.

Ab. **Rufescens**, OBERTHÜR.

Les taches rouges aux ailes inférieures remplacées par du jaune ochracé.

Moravie; 1 ♂.

Ab. **Ochracea**, STAUDINGER.

Morée; 1 ♂, 1 ♀, 1 chrysalide.

Var. A, **Cassandra**, HÜBNER.France méridionale (Cannes, *Millière*; Hyères, *E. Martin*); 4 ♂, 3 ♀.3 **Cerisyi**, BOISDUVAL, etc.

Smyrne; 3 ♂, 3 ♀.

Var. A, **Caucasica**, LEDERER (Wiener entom. Monatschrift, 1864, pl. III, fig. 1, 2).

Arménie; 1 ♂, 1 ♀.

Var. B, **Deyrollei**, OBERTHÜR (Petites Nouvelles entomologiques).

Caucase; 1 ♂, 2 ♀, 1 larve.

Genre **SERICINUS**, WESTWOOD.

- 1 **Greyi**, BREMER — MÉNÉTRIÈS (Enumeratio corporum animalium Musæi petropolitani, pl. VI, ♀, fig. 2).
Nord de la Chine (*Armand David*); 1 ♂, 1 ♀.
- 2 { ♂ **Telamon**, DONOVAN — MÉNÉTRIÈS (Enumeratio corporum animalium Musæi petropolitani, pl. VI, ♂, fig. 3).
♀ **Fasciatus**, BREMER — MÉNÉTRIÈS (Enumeratio corporum animalium Musæi petropolitani, pl. VI, ♀, fig. 1).
Chine: 2 ♂, 3 ♀.
- 3 { ♂ **Montela**, GRAY (Catal. Lepid. brit. Mus., pl. XIII, fig. 1, 2, 2).
♀ **Fortunei**, GRAY (Catal. Lepid. brit. Mus., pl. XIII, fig. 5, 5).
Chine (Tche-Kiang, *Armand David*); 5 ♂, 3 ♀.

Genre **ARMANDIA**, BLANCHARD.

- I **Thaitina**, BLANCHARD — OBERTHUR (Études d'Entomologie, II^e livr., pl. I, fig. 1).
Moupin (*Armand David*); 3 ♂.

Genre **TEINOPALPUS**, HOPE.

- 1 { ♂ **Imperialis**, HOPE — WESTWOOD (Arcana entomologica, pl. LIX).
♀ **Porryiæ**, HOPE — WESTWOOD (Arcana entomologica, pl. LX).
♀ **Imperialis**, DOUBLEDAY (Genera of diurnal Lepidoptera, pl. I, fig. 1).
Nord de l'Inde; 2 ♂.

Genre **ORNITHOPTERA**, BOISDUVAL.

- 1 { **Priamus**, L. — CRAMER (Pap. exotiq., pl. XXIII, fig. A, B).
 } ♀ **Panthous**, L. — CRAMER (Pap. exotiq., pl. CXXIII, fig. A et pl. CXXIV, fig. B).
 Amboine; 1 ♂, 1 ♀.

C'est la forme vulgairement appelée *Grand Priamus*; elle paraît spéciale à la grande île de Ceram et au petit îlot d'Amboine, qui en est extrêmement rapproché.

Hübner a parfaitement représenté sous le nom de *Troides Priamus* (Samml. exot. Schmett., I, pl. II et III), le type ♀ du *Priamus* de Ceram et d'Amboine.

L'exemplaire ♂ que renferme ma collection a appartenu à Latreille, à Westermann et au général Dejean, puis au docteur Boisduval, de qui je tiens ce renseignement. Quoiqu'il soit bien ancien déjà, ce papillon est encore très beau et remarquablement conservé.

L'*Ornithoptera Priamus* est répandu aux Moluques, en Papouasie et sur quelques points de l'Australie. Il présente beaucoup de races ou variétés géographiques.

Var. A (*Forma geographica Papuasie*), **Arruanus**, FELDER (Novara, pl. I, ♂, fig. a; ♀, fig. b).

Pegasus, FELDER (Novara, pl. II, ♂, fig. a; ♀, fig. b).

14 ♂, 15 ♀.

L'*Ornithoptera Arruanus* est répandu dans toute la Papouasie, aussi bien à la grande terre de Nouvelle-Guinée que dans les petites îles voisines, comme Salvatti, Aru, etc. Le ♂ et la ♀ varient beaucoup.

Felder a représenté dans son magnifique ouvrage (Novara, Exped. zool.), sous le nom d'*Arruanus*, le type ♂ d'un vert gai avec une rangée de points noirs marginaux à l'aile inférieure, et sous le nom de *Pegasus* le type ♂ d'un vert plus sombre, sans points noirs

marginaux et avec un reflet cuivreux prononcé. Ce reflet existe aussi dans *Arruanus*, et il est plus ou moins apparent suivant les individus ou même selon l'incidence de la lumière. Tous les passages existant entre *Arruanus* et *Pegasus*, je crois que ce sont les deux termes extrêmes de variation de la race papoue de l'*Ornithoptera Priamus*.

Je possède 1 ♂ des îles Aru tout à fait semblable à la figure de Felder, obtenu de la chrysalide par Lorquin, et aussi la chrysalide d'où est sorti ce papillon, et 13 autres ♂ provenant de diverses parties de la Nouvelle-Guinée (Doreï, Sorong, Hatam, côte en face de l'île Yule). Dans la même localité, les *Ornithoptera Arruanus* ont des points noirs marginaux à l'aile inférieure, ou bien en sont dépourvus, ou encore ils en ont un plus ou moins grand nombre et les ont plus ou moins accentués; le vert est de ton différent suivant les exemplaires; enfin le rameau nervural sous-costal à l'aile supérieure est plus ou moins marqué en vert.

Les ♀ varient plus encore que les ♂.

Aux îles Aru, d'où je possède 4 exemplaires ♀ semblables entre eux, le fond des ailes est brun foncé, et les taches blanchâtres à l'aile supérieure, brunâtres à l'aile inférieure, sont sablées d'une quantité d'atomes brun foncé qui obscurcissent ces taches plus que dans le type d'aucune autre localité.

Dans la Nouvelle-Guinée nord-ouest, à l'île Salvatti, à Amberbaki, à Sorong et Hatam, le type ♀ de l'*Ornithoptera Arruanus-Pegasus* est tantôt d'un brun noir, tantôt d'un brun fauve foncé avec les taches blanchâtres plus ou moins étendues et plus ou moins obscurcies d'atomes noirs ou bruns; mais en tout cas ces taches ont toujours l'aspect plus blanc que dans le type des îles Aru.

A la Nouvelle-Guinée méridionale, le type paraît semblable à celui de la partie nord-ouest; cependant je possède un exemplaire de l'île Yule remarquable par la teinte tout spécialement gris brun de l'aile supérieure. Comme j'ai vu deux exemplaires semblables de la même localité, il serait possible que ce fût une race ou sous-variété particulière. Le ♂ de l'île Yule et de la côte en face de cette île ne diffère cependant pas de celui des autres localités.

M. Kirsch (Beitrag zur Kenntniss der Lepid. Fauna von Neu-

Guinea; in Mittheilungen aus dem k. zoolog. Museum zu Dresden, heft II, tab. V, fig. 1) représente une ♀ d'*Oenithoptera Pegasus* fort remarquable par le lavis jaune qui couvre les taches de l'aile inférieure et une de celles des supérieures. Je possède un exemplaire presque semblable à celui représenté par M. Kirsch, mais où les taches blanches de l'aile supérieure sont plus oblitérées. M. Laglaize l'a capturé à Amberbaki, en 1877.

Ma collection contient 11 ♀ de la Nouvelle-Guinée et 4 des îles Aru.

Var. B (*Forma geographica transitoria*), **Pronomus**, GRAY (Catal. of the Lepid. Insects in the british Museum, Papilionidæ, pl. I, ♂, fig. 1, 1; ♀, fig. 2, 2).

Poseidon, WESTWOOD (Cabinet of oriental Entomology, ♂, pl. XI; ♀, pl. XIV).

Il en est des formes *Arruanus-Pegasus* comme de celles *Pronomus-Poseidon*. Celles-ci sont les deux variations à peu près extrêmes du type qu'on rencontre au cap York, en Australie et aux îles Darnley, qui se trouvent avec quelques autres entre la Nouvelle-Guinée et la Nouvelle-Hollande, dans la mer dite détroit de Torres.

Pronomus-Poseidon est généralement plus petit qu'*Arruanus-Pegasus*. *Pronomus* ♂ correspond au type *Arruanus*, c'est-à-dire est d'un vert plus jaune et plus gai, moins obscurci de noir; *Poseidon* ♂ correspond à *Pegasus*. La ♀ de *Poseidon* est généralement moins largement maculée de blanchâtre et elle fait, comme le ♂, du reste, le passage à la variété *Richmondia* qu'elle joint à *Arruanus*.

Ma collection contient 1 ♂ et 1 ♀ *Pronomus* du cap York; 1 ♂ et 1 ♀ *Poseidon* de la même localité, mais que je suppose pris sur un point différent, sans avoir malheureusement ce renseignement exact.

Var. C (*Forma geographica Australasie*), **Richmondia**, GRAY (Catal. Lepid. brit. Museum, Papilionidæ, pl. II, ♂, fig. 1; ♀, fig. 2).

Nouvelle-Galles du sud; 1 ♂, 1 ♀.

- 2 **Urvilliana**, GUÉRIN (Voyage de la Coquille, Insectes, pl. XIII, fig. 1, 2).
 Ile du duc d'York; 1 ♂, 1 ♀.
 Me paraît être une espèce différente de *Priamus*, et non pas seulement une variété locale de coloration.
- 3 **Croesus**, WALLACE — FELDER (Wiener entom. Monatschrift, III, pl. VII, ♂, fig. 1.
 Batchian; 1 ♂, 1 ♀.
- 4 **Lydius**, FELDER (Novara, pl. III, ♂, fig. a; ♀, fig. b).
 Halmahera; 3 ♂, 1 ♀.
- 5 **Remus**, FABR. — CRAMER (Pap. exotiq., pl. CXXXV, fig. A et pl. CXXXVI, fig. B).
 Amboine; Célèbes; 4 ♂, 4 ♀.
- 6 { **Helena**, LIN. — CRAMER (Pap. exotiq., pl. CLX, fig. A, B).
 ♀ **Amphimedon**, CRAMER (Pap. exotiq., pl. CXCIV, fig. A) — BDV. (Aströlabæ, pl. IV, fig. 12).
 Amboine; Ceram; 3 ♂, 1 ♀.
 Le ♂ varie un peu pour l'extension et le contour de la partie jaune à l'aile inférieure.
- 7 **Haliphron**, BDV. (Species général, p. 181) — FELDER (Wiener entomol. Monatschrift, IV, pl. II, ♂, fig. 2, a, b).
 Célèbes; 3 ♂, 2 ♀.
- 8 { **Darsius**, GRAY (Catal. Lep. brit. Mus., Papilionidæ, p. 5, n° II).
 } **Amphimedon** (♂), DBD. (Genera diurnal Lepid., pl. I, fig. 2).
 Ceylan; 1 ♂.
- 9 { **Amphrisius**, FABR. — BDV. (Species général, p. 178).
 } **Amphrysus** (♂), CRAMER (Pap. exotiq., pl. CCIX, fig. A).
 Bornéo; Java; 2 ♂, 3 ♀.
 Var. A, **Flavicollis**.
 Bornéo; 1 ♂, 1 ♀.

- 10 **Criton**, FELDER (Novara, pl. IV, ♂, fig. a: ♀, fig. b, c).
Dodinga; Ternate (*Laglaize*): 1 ♂, 3 ♀.

Espèce dont la ♀ est très variable. Tantôt les points noirs marginaux de l'aile inférieure sont nettement détachés de la bordure noire à laquelle ils sont superposés, tantôt ces mêmes points sont réunis et absolument confluent. Puis l'aile supérieure est tantôt complètement obscure, tantôt plus ou moins éclaircie de bandes d'atomes jaunâtres jointes et parallèles aux nervures.

Var. (ou aberr.?), **Papuana**, OBERTHÜR.

Un exemplaire ♀, pris à Amberbaki par M. *Laglaize*, diffère du type ordinaire parce que la partie médiane de l'aile supérieure est entièrement d'un blanc jaunâtre sur lequel les nervures se détachent en noir et que pénètrent en pointes noires les sinus intranervuraux. A l'aile inférieure, la rangée marginale de points noirs est formée de points petits et très nettement séparés.

- 11 **Jupiter**, OBERTHÜR.

1 ♀ prise dans l'intérieur de l'île de Java.

Ailes supérieures à peu près comme dans la variété ♀ *Papuana* de *Criton*, mais un peu moins blanchies.

Ailes inférieures d'un jaune de chrome vif, avec le bord anal blanchâtre, un entourage marginal noir pénétrant dans le jaune, tout le long du bord extérieur, par des coins intranervuraux un peu arrondis au sommet; puis une bande noire très droite, horizontale, coupant la cellule discoïdale à peu près au tiers de sa largeur.

Dessous semblable au dessus, mais plus pâle et plus largement blanchi à l'aile supérieure.

M. Arthur Gardiner-Butler a l'obligeance de me faire savoir qu'il croit bien que le British Museum possède le ♂ de cette espèce nouvelle.

- 12 **Hephæstus**, FELDER (Novara, p. 16 et 17).
Célèbes; 2 ♂. 2 ♀.

La ♀ présente, comme celle de *Criton*, une variété où les nervures de l'aile supérieure sont accompagnées d'une éclaircie blanchâtre. Je possède un exemplaire de ce type et un autre où l'aile supérieure est complètement brune.

- 13 { **Heliacón**, BDV. (Species général, p. 178, 179).
 { **Pompeus**, CRAMER (Pap. exotiq., pl. XXV, fig. A).
 Java; 2 ♂, 2 ♀.

La ♀ est plus ou moins blanche à l'aile supérieure, et la rangée marginale de points cunéiformes noirs à l'aile inférieure est plus ou moins confluyente ou nettement distincte. Aberr. **Rutilans**, OBERTHUR.

Java; 1 ♂, 1 ♀. Specimina typica.

Le jaune de l'aile inférieure, tant en dessus qu'en dessous remplacé par du rouge fauve brillant. Cette variété paraît très rare comme du reste le retour au rouge de toutes les espèces plus généralement jaunes. La variation inverse est beaucoup plus fréquente.

- 14 **Minos**, CRAMER (Pap. exotiq., pl. CXCIV, A).
 Inde (Burmah); 4 ♂, 4 ♀.
 Varie surtout pour la taille.

- 15 **Magellanus**, FELDER (Novara, pl. V, fig. a, b).
 Philippines; 1 ♂.

Ne peut être confondu avec aucun autre à cause de son admirable reflet opalin qui brille à une certaine incidence de lumière, sur la partie jaune de son aile inférieure, tant en dessus qu'en dessous. Le coloriste de l'ouvrage de MM. Felder n'a pas essayé de rendre cet effet d'irisation opaline qui du reste eût été bien difficile à représenter.

- 16 **Rhadamanthus**, BDV. (Species général, p. 180).
 Manille; 1 ♂, 1 ♀.

- 17 **Brookeana**, WALLACE — HEWITSON (Exotic Butterflies, 1, pl. 1).
 Bornéo; 2 ♂.

Genre **PAPILIO**.

- 1 **Semperi**, FELLER (Novara, pl. XX, fig. a, b).
Philippines; 2 ♂, 2 ♀.
- Il y a deux types de ♀ : l'un où le double rang de taches roses de l'aile inférieure est bien apparent et à peine obscurci par les atomes noirs, et l'autre où, au contraire, ces taches sont complètement obscurcies en dessus.
- 2 **Nox**, SWAINSON — HORSFIELD (Descriptive Catalogue Lepid. Insects in the Museum of the East-India Company, pl. I, fig. 15 dessous).
Java; 1 ♂, 1 ♀.
- 3 **Noctis**, HEW. (Proceedings zool. Soc., 1859, pl. LXVI, fig. 5, 6, ♀) — WALLACE (Papilionidæ of the Malayan Region, p. 41, pl. V, fig. 1, ♂).
Bornéo; 1 ♂.
- 4 (**Astorion**, WESTWOOD (Arcana entomologica, II, pl. LXVI, ♂, fig. 1).
♀ **Chara**, WESTWOOD (Arcana entomologica, II, pl. LXVI, ♀, fig. 2).
Sylhet; 2 ♂, 3 ♀.

La ♀ varie pour l'extension et l'apparence de la tache blanche près du bord inférieur de l'aile supérieure.

- 5 **Erioleuca**, OBERTHÜR.
Darjeeling; 1 ♂. Specimen typicum.

Diffère d'*Astorion* ♂, à cause de la forme de ses ailes inférieures si remarquables par la grosse tache blanche anale, inférieurement lavée de rose, paraissant toute gondolée quand le pli anal de l'aile inférieure où elle est placée est développé. Cette tache blanche paraît être formée de petits poils très courts et serrés, ayant un aspect velouté.

- 6 **Priapus**, BOISDUVAL (Species général, I, p. 190) —
DE HAAN (Bijdragen tot de Kennis der Papilionidea,
pl. II, fig. 1, 1).
Java; 1 ♂. Specimen typicum.
- 7 **Lampsacus**, BOISDUVAL (Species général, I, p. 190) —
DE HAAN (Bijdragen tot de Kennis der Papilionidea,
pl. II, fig. 2, 2).
Pégu; 1 ♂. Specimen typicum — Java; 2 ♂.
- 8 **Polymnestor**, CRAMER (Pap. exotiq., pl. LIII, A, B).
Inde centrale; 5 ♂, 3 ♀.
- 9 **Mayo**, ATKINSON (Proceed. zool. Soc., 1873, pl. LXIII,
fig. 1).
Port-Blair (Andamans): 3 ♂.
- 10 **Memnon** ♂, CRAMER (Pap. exotiq., pl. XCI, fig. C) —
WALLACE (Papilionidæ of the Malay. Region, pl. I, fig. 1)
— ESPER (Ausl. Schmetterlinge, pl. XX, fig. 3).
- 11 { **Androgeos** ♂, CRAMER (Pap. exotiq., pl. XCI,
fig. A, B).
} **Memnon**, ESPER (Ausl. Schmett., pl. VIII, fig. 1).
} **Memnon** ♂, var., DE HAAN (Bijd. tot de Kenn. Papi-
lionidea; pl. III, fig. 1, 1).

Voici deux espèces extraordinairement variables et sur le compte desquelles la lumière ne me paraît pas encore absolument faite.

Il semble bien certain que le *Memnon* ♂ de Cramer et son *Androgeos*, figurés tous deux sur la même planche XCI, sont deux espèces (ou deux formes géographiques?) bien distinctes. Le *Memnon* est insulaire, comme le dit très bien Cramer, et l'*Androgeos* habite le continent indien. Je possède 6 ♂ *Memnon* de Bornéo et de Java, envoyés par M. de Lansberge, et 3 ♂ *Androgeos* pris en Cochinchine par feu M. le capitaine de vaisseau Schwerer, qui eut la générosité de m'en faire présent.

Androgeos ♂ et *Memnon* ♂ présentent des différences bien

constantes et que font parfaitement ressortir les différentes figures des auteurs que j'ai cités.

A Java, on trouve un type ♀ qui ne se rencontre pas au continent et que Cramer a figuré sous le nom de *Laomedon* (pl. L, fig. A, B). Cette ♀ varie beaucoup; Cramer figure sous le nom d'*Anceus* (pl. CCXXII, fig. A, B), une variété où la tache cunéiforme basilaire, contenue à la naissance de la cellule discoïdale, est blanche. Je n'ai jamais vu cette variété; Wallace figure (Papilionide of the Malayan Region, pl. I, fig. 3) une ♀ assez voisine de celle que Cramer a figurée (pl. L, fig. A, B); enfin, de Haan représente (Bijdragen tot de Kennis der Papilionidea, pl. III, fig. 2, 2) sous le nom de *Laomedon* une variété ♀ ayant une éclaircie blanche à l'apex de l'aile supérieure.

Ma collection contient un exemplaire ♀ semblable au ♂, un peu plus clair seulement à l'aile inférieure; trois exemplaires différant tous entre eux par quelques détails, mais se rapportant bien au *Laomedon*, Cramer (pl. L, fig. A, B), et au *Memoon* ♀, Wallace (Papilionide Malayan Reg., pl. I, fig. 3), et enfin quatre exemplaires également un peu différents l'un de l'autre, mais se rapportant parfaitement en somme à la variété représentée par de Haan (pl. III, fig. 2, 2). Ces 8 ♀ viennent toutes de Java et de Bornéo, et je n'en ai jamais reçu de semblables du continent indien.

La question serait bien simple si le type ♂ continental avait aussi, lui, une ♀ spéciale: mais il se trouve qu'à Java on rencontre en outre des ♀ *Laomedon-Anceus* précitées, des ♀ *Agenor-Achates* ne ne différant point de celles qui volent en Cochinchine.

Ces ♀ *Agenor-Achates* varient beaucoup plus encore que celles *Laomedon-Anceus*.

Le type le plus ordinaire sans queue est *Agenor*, Cramer (pl. XXXII, fig. A, B). J'en possède trois exemplaires pris en Cochinchine par M. Schworer. Wallace figure (Papilionide Malayan Region, pl. I, fig. 2) une ♀ presque semblable à l'*Agenor* de Cramer. Il est à peu près impossible du reste d'en trouver trois exemplaires bien pareils.

De Haan figure (Bijdragen tot de Kennis der Papilionidea, pl. III, fig. 3, 3) sous le nom d'*Achates*, var., une ♀ dont la cellule de l'aile

inférieure contient une tache blanche et qui sauf la queue est exactement l'*Achates* caudé d'Esper (Ausl. Schmetterlinge, pl. XXVIII, fig. 1) et de Cramer (Pap. exotiq., pl. CLXXXII, A, B). Je possède un exemplaire de cet *Achates* acaude, provenant de Java et absolument semblable à la figure de de Haan.

Ma collection contient, en outre, 5 ♀. toutes de Java intérieur, intermédiaires entre *Agenor*, Cramer (pl. L, fig. A, B), et *Achates*, var., de Haan (pl. III, fig. 3, 3).

Le 1^{er} de ces exemplaires diffère seulement d'un *Agenor*, de Cochinchine, par un peu plus de noir le long du bord de l'aile inférieure et le 2^e par une éclaircie blanche près du sommet de l'aile supérieure.

Les trois autres ont la partie blanche de l'aile inférieure plus ou moins largement lavée, surtout sur les bords, de jaune orange, et du premier au troisième on voit graduellement l'intérieur de la cellule discoïdale de l'aile inférieure s'éclaircir de blanchâtre.

Viennent ensuite les ♀ caudées, ayant toutes, à ma connaissance du moins, une tache blanche dans l'intérieur de la cellule discoïdale de l'aile inférieure.

D'abord, celles à taches rouges : *Achates*, Esper (pl. XXVIII, fig. 1), et *Achates*, Cramer (pl. CLXXXII, fig. A, B). Je possède 2 ♀ de ce type, prises en Cochinchine par M. Schwerer, avec celle *Agenor*.

Quelquefois on rencontre une variété obscure de ce type *Achates*, dans laquelle les lunules rouges de l'aile inférieure sont absorbées par la teinte brune et où le blanc est rétréci. Cramer a figuré cette variété sous le nom d'*Alcanor* (pl. CLXVI, fig. A). J'en possède un individu venant très probablement de Chine. Il se trouvait dans la collection Boisduval.

Enfin la forme *Achates* a sa variété jaune, qui a elle-même sa variété obscure, *Alcanor*. Cramer l'a figurée (pl. CCXLIII, fig. A). Esper lui a donné le nom d'*Achatiades* et l'a représentée (pl. XXVIII, fig. 2) en ajoutant le mot « *mas* » qui est une erreur évidente (pl. XXIX, fig. 1), et avec une teinte un peu orangée. Enfin Wallace l'a fait peindre aussi, dans son Étude sur les Papillons de la région malaise (pl. I, fig. 4).

Je possède de l'intérieur de Java quatre exemplaires de cette

variété *Achatiades*, se rapportant très bien, l'un à la figure de Wallace (plus blanc à l'aile inférieure); l'autre à la figure d'Esper (pl. XXIX, fig. 1), un peu orangé; enfin le troisième et le quatrième à la figure de Cramer (le blanc un peu rétréci).

Voici le tableau résumé de toutes les observations ci-dessus relatées :

♂	Memnon , CRAMER (pl. XCI, fig. C); JAVA; BORNEO.	♂	Androgeos , CRAMER (pl. XCI, fig. A, B); COCHINCHINE.
♀	Semblable au ♂; JAVA.	♀	Agenor , CRAMER (pl. XXXII, fig. A, B); COCHINCHINE.
♀	Anceus , CRAMER (pl. CCXXII, fig. A, B).		
♀	Laomedon , CRAMER (pl. L, fig. A, B); JAVA; BORNEO.		

♀	Memnon , WALLACE (pl. I, fig. 2).
♀	Achates (caudée), DE HAAN (pl. III, fig. 3, 3); JAVA.
♀	Achates (caudée), CRAMER (pl. CLXXXII, A, B); COCHINCH.
♀	Alcanor (caudée), CRAMER (pl. CLXVI, A); CHINE.
♀	Achatiades (caudée), ESPER (pl. XXVIII, fig. 2) — CRAMER (pl. CCXLIII, fig. A); JAVA.

Les ♀ *Achates* semblent communes aux deux formes ♂ *Memnon* et *Androgeos*. Il y a là matière à d'intéressantes observations pour les Entomologistes qui résident dans la région malaise et indo-chinoise.

- 12 **Rhetenor**, WESTWOOD (Arcana entomologica, pl. XVI, fig. 1, p. 59).
Assam; 2 ♂.
- 13 **Protenor**, CRAMER (Pap. exotiq., pl. XLIX, fig. A, B).
Chine (*Armand David*); Inde boréale; 2 ♂, 1 ♀.
- 14 **Demetrius**, CRAMER (Pap. exotiq., pl. CCCLXXXV, fig. E-F).
Japon; 2 ♂.
- 15 **Scævola**, OBERTHÜR.
Chine?; 1 ♂. Ex Museo D^{ris} Boisduval.
Remplace quelque part le *Demetrius* du Japon; diffère

de celui-ci par une taille plus petite et la forme de ses ailes inférieures fortement dentées, étroites, allongées, avec la queue longue et paraissant un peu recourbée intérieurement.

- 16 **Ascalaphus**, BOISDUVAL (Species général, p. 200).
Célèbes : Ternate; 1 ♂, 1 ♀.
- 17 **Deiphobus**, LIN. — CRAMER (Pap. exotiq., pl. CLXXXI, A, B).
♀ **Alcandor**, CRAMER (Pap. exotiq., pl. XL, A, B).
Amboine : Ceram : 2 ♂, 2 ♀.
Varie pour la couleur des lunules en dessous, qui sont rouges, jaunes ou orangées.
- 18 **Deiphontes**, FELDER (Novara, I, p. 126).
Ternate : Dodinga : 18 ♂, 6 ♀.
Var. **Flava**, OBERTHUR.
Les parties qui sont *rouges* dans le type, devenues *jaunes*.
Ternate : 5 ♂, 1 ♀.
- 19 **Krusensternia**, ESCHSCHOLTZ (Kotzebue - Reise, pl. III, fig. 5 a, 5 b).
♀ **Rumanzovia**, ESCHSCHOLTZ (Kotzebue-Reise, pl. II, fig. 4 a, 4 b).
Descombesi, Bdv. (Species général, p. 197).
Iles Sanghir : 2 ♂, 3 ♀ — Manille : 1 ♀.
La ♀ varie beaucoup pour l'extension des parties roses et blanches. Le type de Manille semble plus petit que celui des îles Sanghir.
- 20 **Emalthion**, HUBNER (♂, Sammlung exot. Schmetterlinge, pl. VIII, fig. 1, 2) — GRAY (♀, Catal. Lepid. british Museum, pl. V, fig. 4, 4).
Manille; 2 ♂, 2 ♀.
- 21 **Œnomaus**, GODART — BOISDUVAL (Species général, I,

- p. 198) — DE HAAN (Bijdragen tot de Kennis der Papilionidea, pl. IV, fig. 1, 1).
Timor; 2 ♂.
- 22 **Liris**, GODART — BOISDUVAL (Species général, p. 269) —
DE HAAN (Bijdr. tot de Kenn. der Papilionidea, pl. IV,
fig. 3, 3).
Timor; 1 ♂, 2 ♀.
- 23 **Bianor**, CRAMER (Pap. exotiq., pl. CIII, fig. C).
Chine; 2 ♂, 1 ♀.
- 24 **De Haanii**, FELDER (Species Lepidopter., pp. 35 et 83).
Bianor, var., DE HAAN (Bijdr. tot de Kenn. der Papil.,
pl. V, fig. 1, 1, 2, 2).
Alliacmon, BOISDUF. (in de l'Orza, Lépid. japonais,
p. 9).
Japon; 3 ♂.
- 25 **Maackii**, MÉNÉTRIÈS (Voyage de Schrenck, Lépid. de
la Sibérie orientale, pl. I, fig. 1, 2). *Forma osticalis*.
Vladiwostock; Ile Askold (*Jankowski*); 11 ♂, 1 ♀.
Raddei, BREMER (Lepid. Ost-Sibir., pl. I, fig. 1).
Forma vernalis.
Ile Askold (*Jankowski*); 10 ♂, 10 ♀.
- Il est bien avéré maintenant que *Raddei* et *Maackii*
sont les deux formes de saison d'une même espèce, absolu-
ment comme nos *Vanessa Proorsa* et *Levana*.
- 26 **Polyctor**, BOISDUVAL (Species général, I, p. 205).
Nord de l'Inde; 5 ♂.
- 27 **Krishna**, MOORE (Catal. Lepid. East-Ind. Comp.,
pl. 2 A, fig. 6).
Inde; 1 ♂.
- 28 **Arcturus**, WESTWOOD (Arcana entomol., I, pl. XXVII).
Assam; 2 ♀.

- 29 **Ganesa**, GRAY (Catalogue Lepid. brit. Museum, pl. III, fig. 5).
Assam; 5 ♂, 1 ♀.
- 30 **Arjuna**, HORSFIELD (Catal. Lepid. East-India Comp., pl. I, fig. 14 et 14 a).
Java: 5 ♂, 1 ♀.
- 31 **Paris**, LIN. — CRAMER (Pap. exotiq., pl. CIII, fig. A. B).
Chine: 3 ♂, 1 ♀.
- 32 **Buddha**, WESTWOOD (Transact. entomol. Soc., 1872, pl. III, fig. 1, p. 86).
Inde: 4 ♂.
- 33 **Dædalus**, FELDER (Novara, pl. XVIII, fig. 6).
Mindanao: 2 ♂, 2 ♀.
- 34 **Palinurus**, FABR. — DE HAAN (Bijdr. tot de Kenn. der Papilionidea, pl. VII, fig. 3. 3).
? **Regulus**, STOLL (Pap. exotiq., pl. XLI, fig. 1).
Brama, GUÉRIN (Voyage de Delessert, p. 71).
Penang: Sumatra; 3 ♂, 2 ♀.
- 35 **Crino**, FABR. — BOISDUVAL (Species général, p. 207).
Inde: 2 ♂.
- 36 **Blumei**, BOISDUVAL (Species général, p. 206) —
WALLACE (Papilionidæ Malayan Region, pl. VI, fig. 4)
— FELDER (Novara, pl. XVIII, fig. 2).
Banda: Ceram: 2 ♂. Specimen typicum.
- 37 **Peranthus**, FABR. — GOD. — BOISDUVAL (Species général, p. 203).
Java: 4 ♂.
- 38 **Pericles**, WALLACE (Papilionidæ Malayan Region, p. 45, pl. VI, fig. 1).
Timor; 1 ♀.

- 39 **D'Albertisi**, OBERTHÜR (Étude sur les Lépid. de la Nouvelle-Guinée — Annali del Museo civico di Storia naturale di Genova).
Andai (Nouvelle-Guinée); 1 ♀.
- 40 **Philippus**, WALLACE (Papilionidæ Malayan Region, p. 45, pl. VI, fig. 3).
 { **Peranthus**, var. A, BOISDUVAL (Species général, p. 204).
Lorquinianus, FELDER (Novara, I, p. 119).
Ternate; 3 ♂.
- 41 **Macedon**, WALLACE (Papilionidæ Malayan Region, p. 46, pl. VI, fig. 2).
 { **Peranthus**, var. B, BOISDUVAL (Species général, p. 204).
Adamantius, FELDER (Novara, pl. XVIII, fig. C).
Célèbes; 5 ♂, 2 ♀.
- 42 **Montrouzieri**, BOISDUVAL (Soc. entom. France, 1859, bulletin, p. 158).
 { Nouvelle-Calédonie; 6 ♂, 2 ♀. Specimen typicum.
Ulyssinus, WESTWOOD (Proceedings of the entomological Society of London, 1858-1859, p. 73).
 Espèce assez variable quant à l'éclat et la teinte du bleu et au développement des taches soyeuses de l'aile supérieure, quelquefois très oblitérées, comme dans la variété *Ulyssellus*, Westwood (Proceedings of the entomological Society of London, 1858-1859, p. 73).
- 43 **Westwoodi**, OBERTHÜR.
Nouvelle-Calédonie; 2 ♂, 2 ♀.

Le ♂ diffère en dessus de *Montrouzieri* ♂ et de ses variétés par une taille plus grande, la réduction des parties bleues en dessus, l'éclat moins glacé du bleu qui est fondu extérieurement en un semis de petits atomes bleus, le nombre des losanges soyeux de l'aile supérieure, qui est de 4 ou 5 au lieu de 3, l'extension de

ces losanges toujours plus développés, enfin leur position bien nettement séparée de la tache bleue. La ♀ diffère également par la réduction des parties bleues, la teinte plus brune et plus pâle des parties noires et l'éclat tout à fait éteint du bleu. Le dessous de *Montrouzieri* et de *Westwoodi* est presque semblable. Cependant les lunules marginales de l'aile inférieure sont toujours plus aplaties et moins arrondies dans *Montrouzieri* que dans *Westwoodi*.

Dédié à l'éminent professeur de l'Université d'Oxford.

- 44 **Telegonus**, FELDER (Novara, pl. XIX, fig. a, b, c).
Ternate: Halmaheira; 5 ♂, 2 ♀.
- 45 **Autolytus**, FELDER (Novara, p. 114).
} **Penelope**, WALLACE (Papilionidæ Malayan Region,
p. 44).
Nouvelle-Guinée (Amberbaki, *L. Laglaize*): 1 ♂.
- 46 **Ulysses**, LIN. — CRAMER (Pap. exotiq., pl. CXXI,
fig. A, B).
} ♀ **Diomedes**, CRAMER (Pap. exotiq., pl. CXXII, fig. A).
Amboine: Ceram: 3 ♂, 1 ♀.
- 47 **Alcinous**, KLUG — BOISDUVAL (in de l'Orza, Lépid.
japonais à l'Exposition universelle de 1867, p. 11).
Japon: 1 ♂, 1 ♀ — Chine (Moupin): 1 ♂.
- 48 **Mencius**, FELDER (Wiener entom. Monatschrift, VI,
p. 22).
} **Alcinous**, var., GRAY (Catal. Lepid. british Museum,
pl. IV, fig. 2, 2, 3, 3).
Moupin (*Armand David*): 4 ♂, 2 ♀.
- 49 **Plutonium**, OBERTHUR (Études d'Entomologie, II,
pl. III, fig. 2).
Moupin (*Armand David*): 2 ♂, 1 ♀. Specimina
typica.

- 50 **Lama**, OBERTHUR (Études d'Ent., II, pl. III, fig. 1).
Moupin (A. David): 4 ♂, 2 ♀. Specimina typica.
- 51 **Philoxenus**, WESTWOOD (Cabinet of oriental Entomology, pl. XL, fig. 2).
Népal: 5 ♂, 2 ♀.
- 52 **Dasarada**, MOORE (Catalogue Lepid. East-Ind. Comp., I, p. 96, n° 195).
} **Philoxenus**, var., WESTWOOD (Cabinet of oriental Entomology, pl. XL, fig. 5).
Inde: 3 ♂.
- 53 **Ravana**, MOORE (Catal. Lepid. East-Ind. Comp., I, p. 96, n° 196).
} **Philoxenus**, var., WESTWOOD (Cabinet of oriental Entomology, pl. XL, fig. 4).
Chine: 1 ♂.
- 54 **Bootes**, WESTWOOD (Arcana entomol., I, pl. XXXI).
} **Janaka**, MOORE (Catal. of the Lepid. East-Ind. Comp., p. 97, n° 198).
Darjeeling: 1 ♂, 1 ♀.
- 55 **Antiphus**, FABR. — BOISDUVAL (Species gén., p. 266).
Philippines: 3 ♂, 1 ♀.
Var. **Periphus**, OBERTHUR.
Bornéo: 3 ♂.
- L'un est presque acaude. Les autres ont la même caudature qu'*Antiphus*. Les taches rouges en dessous sont très réduites: l'un des exemplaires caudés n'en a même presque plus de traces.
- 56 **Aristolochiæ**, FABR.
} **Diphilus**, ESPER (Aust. Schmetterlinge, pl. XL, fig. 2).
} **Polydorus**, CRAMER (Pap. exotiq., pl. CXXVIII, fig. A, B).
} *Princeps Heroicus* **Polydorus**, HÜBNER (Exot. Sammlung, pl. XI, fig. 3, 4).
} **Polydorus**, BOISDUVAL (Species général, p. 267).
Chine: Inde: 5 ♂, 1 ♀.

Hübner a confondu sous le même nom cette espèce et la suivante; il les a toutes deux parfaitement représentées. Boisduval, dans le *Species général*, avait appelé *Polydorus* le *Papilio Aristolochiæ*, et avait considéré l'espèce suivante comme variété de celle-ci.

- 57 } **Polydorus**, LINNÉ — ESPER (*Ausl. Schmetterl.*, pl. V, fig. 2) — HÜBNER (*Exot. Sammlung*, pl. XII, fig. 3, 4).
 } **Leobotes**, DE HAAN (*Bijdr. tot de Kenn. der Papilionidea*, pl. VI, fig. 3, 3).
 Moluques : Amboine; 2 ♂, 2 ♀.

Var. **Papuana**, OBERTHÜR.

L'aile supérieure du ♂ entièrement brune, sans éclaircie blanche; l'aile inférieure plus obscure et moins profondément dentée.

Nord-ouest de la Nouvelle-Guinée; 1 ♂.

- 58 **Leodamas**, WALLACE (*Papilion. Malayan Region*, pl. V, fig. 2).
 Amberbaki; 3 ♂, 1 ♀.

- 59 **Polyphontes**, BOISDUVAL (*Species général*, p. 268).
 Célèbes; Halmahera; 7 ♂, 3 ♀.

Jophon, Gray (*Catalogue Lepid. British Museum*, pl. IV, fig. 4), est une ♀ de *Polyphontes* un peu plus blanchie que la ♀ type. Ce *Jophon* a été rapporté à tort à *Antiphus*, par Kirby (*A synonymic Catalogue*, p. 535). Kirby a copié l'erreur de Felder (*Species Lepidopterorum*, p. 38), qui a accolé *Jophon* à *Antiphus*, en lui donnant le n° 489, tandis qu'il aurait dû lui donner le n° 485 *bis*. *Annae*, Felder (*Novara*, pl. XX, fig. c), me paraît être une variété jaunâtre de *Jophon*.

- 60 **Mariæ**, SEMPER (*Diagnosen einiger neuer Tagfalter von den Philippinen*, pp. 10 et 11).
 Philippines; 1 ♂.

- 61 **Hector**, LINNÉ et cæteri auferores.
 Inde; 4 ♂, 2 ♀.

Aberr. Quelques points rouges oblitérés dans la bande maculaire supérieure de l'aile inférieure.

Inde; 1 ♂.

- 62 **Neptunus**, GUÉRIN (Voyage de Delessert, pl. XIX).
Pulopenang; 1 ♂, 1 ♀. Specimina typica.
- 63 **Rhodifer**, BUTLER (Ent. monthly Mag., XIII, p. 57, 1876).
Port-Blair (Andamans); 1 ♂, 1 ♀.
- 64 **Doubledayi**, WALLACE (Papilionidæ Malayan Region, note, p. 42).
Inde (Burmah); 4 ♂, 2 ♀.
- 65 **Coon**, FABR. — BOISDUV. (Species général, p. 201).
Hypenor, GODART — HÜBNER (Zutræge).
Java; 3 ♂, 1 ♀.
Præcedentis forma insularis flava.
- 66 **Nephelus**, BOISDUVAL (Species général, p. 210) —
DE HAAN (Bijdr. tot de Kenn. der Papilionidea, pl. IV,
fig. 4).
Saturnus, GUÉRIN (Voyage de Delessert, pl. XVIII).
Bornéo; 3 ♂, 1 ♀.
- 67 **Chaon**, WESTWOOD (Arcana entomolog., II, pl. LXXII,
fig. 1, I).
Assam; Syllhet; 2 ♂, 1 ♀.
- 68 **Helenus**, LIN. — CRAMER (Pap. exotiq., pl. CLIII,
fig. A, B).
Java; 2 ♂, 1 ♀.
- 69 **Sataspes**, FELDER (Novara, pl. XV, fig. e).
Hecuba, WALLACE (Papilionidæ Malayan Region, pl. V,
fig. 3).
Célèbes; 2 ♂.
- 70 **Hytaspes**, FELDER (Novara, pl. XV, fig. c).
Philippines; 1 ♂, 1 ♀; Bornéo; 1 ♀.

- 71 **Araspes**, FELDER (Novara, pl. XV, fig. a).
Syllhet; 1 ♂.
- 72 **Prexaspes**, FELDER (Novara, pl. XV, fig. d).
Iles Andamans; 2 ♂, 1 ♀.
- 73 **Albinus**, WALLACE (Papilionidæ Malayan Region,
pl. V, fig. 5).
Nouvelle-Guinée (Amberbaki); 2 ♂.
- 74 **Pertinax**, WALLACE (Papilionidæ Malayan Region,
pl. V, fig. 4).
Célèbes; Ternate; 2 ♂, 1 ♀.
- 75 **Severus**, CRAMER (Pap. exotiq., pl. CCLXXVII,
fig. A, B, et CCLXXVIII, fig. A, B) — GUÉRIN (Voyage
de la Coquille, Insectes, pl. XIV, fig. 1).
Amboine; 18 ♂ et 6 ♀.

Espèce extrêmement variable, quant à la forme de la tache jaunâtre de l'aile inférieure, qui tantôt pénètre dans la cellule discoïdale et tantôt se trouve placée en dehors. En dessous, les taches jaunâtres de l'aile inférieure sont plus ou moins étendues et nettement jaunes. Dans certains exemplaires ces taches sont sablées d'atomes brunâtres par lesquels elles sont même quelquefois complètement oblitérées. Je possède ainsi deux individus ♂.

Var. A (*Forma geographica Sangira*), **Minor**.

Constamment plus petit d'au moins un tiers que le type d'Amboine.

Iles Sanghir; 4 ♂, 1 ♀.

- 76 **Beccarii**, OBERTHUR (Étude sur les Lépid. de la Nouvelle-Guinée — Annali del Museo civico di Storia naturale di Genova).

Doreï (Nouvelle-Guinée); 1 ♂, 2 ♀.

Intermédiaire entre *Severus* d'Amboine et *Capaneus* d'Australie; taille de *Severus*.

77 **Capaneus**, WESTWOOD (Arcana entomol., pl. LII, fig. 1, 2).

Nouvelle-Guinée méridionale; Australie; 7 ♂.

78 **Hipponous**, FELDER (Novara, pl. XV, fig. 6).

Philippines; 1 ♂, 1 ♀.

79 **Pammon**, LINNÉ.

Le *Papilio Pammon*, plus encore que *Memnon* peut-être, est un véritable Protée.

Voici d'après ma collection le tableau des variations de cette espèce:

a. ♂, WALLACE (Papilionidæ Malayan Region, pl. II, fig. 1).

Cochinchine; 3 ♂.

b. ♀, WALLACE (Papilionidæ Malayan Region, pl. II, fig. 3).

Chine; 1 ♀.

Cette forme de ♀, semblable au ♂, paraît être la plus rare de toutes.

c. (Caudature atténuée). *Princeps heroicus Pammon*, ♀,

HÜBNER (Exot. Sammlung, pl. XIII, fig. 1, 2).

Type bien remarquable en ce qu'il fait le passage entre la forme *Pammon* à queue bien développée et celle caude (*Ledebouria*). J'en possède un exemplaire ♀ absolument semblable à celui figuré par Hübner, et 1 ♂ très grand, de Célèbes.

d. ♀, **Polytes**, CRAMER (Pap. exot., pl. CCLXV, fig. A, B)

— WALLACE (Papilionidæ Malayan Region, pl. II, fig. 5).

Cochinchine; 4 ♀.

C'est la forme ♀ la plus commune. De Haan en figure une légère variété sous le nom de *Polyphontes* (Bijdr. tot de Kenn. der Papilionidea, pl. VIII, fig. 4, 4). *Polytes* diffère de *Stichius* parce que *Stichius* n'a pas de tache blanchâtre dans l'intérieur de la cellule discoïdale de l'aile inférieure.

e. ♀, **Stichius**, HUBNER (Exot. Sammlung, pl. X, fig. 1, 2).

Inde (Burmah); Sylhet; 3 ♀.

Varie énormément pour la taille. Je possède un exemplaire du Burmah moitié plus petit qu'un autre du Sylhet.

f. (Forma geographica Nicobarica et Andamanensis).

Nicobarus, FELDER.

Taille presque double des individus ordinaires.

Iles Andaman; 1 ♀ semblable au ♂, 1 ♀ *Stychius*.

g. ♀ **Romulus**, CRAMER (Pap. exotiq., pl. XLIII, fig. A)

— WALLACE (Papilionidæ Malayan Region, pl. II, fig. 6).

Ceylan: 2 ♀.

h. ♀ **Theseus**, CRAMER (Pap. exotiq., pl. CLXXX, fig. B)

— WALLACE (Papilionidæ Malayan Region, pl. II, fig. 7).

Sumatra: Java intérieur; 5 ♀.

L'un de mes cinq exemplaires a trois taches blanches intranervurales commençant à paraître et faisant le passage au type *Polytes*. Les autres sont tous un peu différents entre eux.

De Haan a figuré (Bijdr. tot de Kenn. der Papilionidea, pl. VIII, fig. 2, 2) sous le nom d'*Antiphus*, la ♀ *Theseus* de *Pammon*; et dans le même ouvrage (pl. VIII, fig. 3, 3) il a représenté sous le nom de *Melanides* une aberration de *Theseus*, où les espaces intranervuraux de l'aile inférieure sont entièrement occupés par une longue tache carminée.

j. ♀ **Alphenor**, CRAMER (Pap. exotiq., pl. XC, fig. C).

Célèbes; 2 ♀.

h. ♀ **Alcindor**, OBERTHÜR.

Célèbes; 2 ♀.

L'un des deux exemplaires est d'une taille presque double de l'autre; de plus, il a une queue large et spatulée comme le *Papilio Bianor*. L'autre, bien semblable au grand quant aux taches et à leur disposition, a les queues conformées comme le type ordinaire *Polytes*.

80 **Ledebouria**, ESCHSCHOLTZ (Kotzebue-Reise, pl. III, fig. 7).

Célèbes; 1 ♂, 1 ♀.

81 **Nicanor**, FELDER (Novara, pl. X, fig. c, d).

Sanghir: Ternate; 16 ♂, 9 ♀.

82 **Vollenhovii**, FELDER (Novara, pl. X, fig. f).

Malacca; 1 ♂, 1 ♀.

- 83 **Amyntor**, BOISDUVAL (Bulletin de la Société entomologique de France, 1859).
Nouvelle-Calédonie; 1 ♂. Specimen typicum.
- 84 **Schmeltzi**, HERRICH-SCHLEFFER (Stett. ent. Zeitung, 1869, pl. I, fig. 1).
Iles Fidji; 2 ♂.
- 85 ♂ **Castor**, WESTWOOD (Arcana entomolog., pl. LXXX, fig. 2).
♀ **Pollux**, WESTWOOD (Arcana entomolog., pl. LXXX, fig. 1).
Sylhet; 2 ♂, 1 ♀.
- 86 **Ambrax**, BOISDUVAL (Astrolabe, p. 40, et Species général, p. 218).
♀ **Orophanes**, BOISDUVAL (Species général, p. 275).
Nouvelle-Guinée septentrionale: 7 ♂, 5 ♀.
Var. ? ♂ **Ambracia**, WALLACE (Papilionidæ Malayan Region, p. 54, n° 68).
Ambrax, DE HAAN (Bijdr. tot de Kenn. der Papilionidea, pl. VII, fig. 1, 1).
Nouvelle-Guinée méridionale; 4 ♂.
- 87 **Erectheus**, DONOVAN — HÜBNER (Exot. Sammlung, pl. VI, fig. 3, 4).
♀ **Ægeus**, DONOVAN — HÜBNER (Exot. Sammlung, pl. VII, fig. 3, 4).
Nouvelle-Hollande: 1 ♂, 3 ♀.
- 88 **Ormenus**, GUÉRIN (Voyage de la Coquille, Insectes, ♂, pl. XIV, fig. 3 — WALLACE (Papilionidæ Malayan Region, ♂, pl. III, fig. 2).
Adrastus, FELDER (Novara, pl. XVI, fig. b).
Nouvelle-Guinée; Iles Aru: 9 ♂.
Le ♂ varie seulement pour l'absence ou l'extension de la petite bande maculaire jaunâtre à l'apex de l'aile supérieure.

La ♀ présente des variétés nombreuses :

a. ♀ **Ormenus**, première forme, WALLACE (Papilionidæ Malayan Region, pl. III, fig. 1).

Amberbaki; 1 ♀.

Mon exemplaire diffère de celui figuré par Wallace, en ce que la bande maculaire jaunâtre de l'apex des supérieures manque et que les croissants rouges marginaux de l'aile inférieure transparaissent en dessus.

b. ♀ **Adrastus**, FELDER (Novara, pl. XVI, fig. b).

Doreï; Andai; 3 ♀.

c. ♀ **Ormenus**, deuxième forme, WALLACE (Papilionidæ Malayan Region, pl. III, fig. 3).

Iles Aru (*Lorquin*); 1 ♀.

d. ♀ **Amanga**, BOISDUVAL (Species général, p. 216)
 — WALLACE (Papilionidæ Malayan Region, pl. III, fig. 4).

Onesimus, HEWITSON (Exotic Butterflies, II, pl. I, fig. 8).

Doreï; Andai; Wacham; 3 ♀.

Cette dernière forme est, elle-même, extrêmement variable. C'est l'aberration albine d'*Ormenus* ♀; un de mes exemplaires, pris à Wacham par feu Lorquin, est beaucoup plus blanc encore que celui figuré par Wallace.

89 **Tydæus**, FELDER (Novara, pl. XVII, ♂, fig. a; ♀, fig. b, c; pl. XVI, ♂, fig. c).

Ternate; Halmaheira; 9 ♂, 2 ♀.

90 **Gambrisius**, CRAMER (Pap. exotiq., pl. CLVII, fig. A, B).

Bourou; 1 ♂.

91 **Amphitrion**, CRAMER (Pap. exotiq., pl. VII, fig. A, B).

Célèbes (ou Amboine?); 1 ♂.

L'*Amphitrion* de Cramer est bien rare, et je n'ai jamais vu d'autre exemplaire que celui faisant partie de la collection Boisduval.

C'est une espèce bien distincte, par la forme de la tache jaune de l'aile inférieure, de *Gambrisius* que Palisot de Beauvois a figuré sous le nom d'*Amphitrion* (Insectes recueillis en Afrique et en Amérique, Lépidoptères, pl. II, c (72), fig. 1 a, 1 b), et des autres *Papilio* du même groupe, *Ormenus* et *Tydeus*. J'ignore s'il vient d'Amboine ou de Célèbes. Wallace, qui a fait en Océanie de si belles chasses, n'a pas rencontré cette espèce. Lorquin, Laglaize, ni à ma connaissance aucun des chasseurs de M. Bruijn, qui pourtant ont exploré tant d'îles, n'ont eu le bonheur de capturer ce beau lépidoptère. La ♀ doit être fort différente du ♂, comme celle de *Gambrisius*, appelée *Drusius* par Cramer (Pap. exotiq., pl. CCXXIX, fig. A, et CCXXX, fig. B).

92 \ **Euchenor**, GUÉRIN (Coquille, Insectes, pl. 1, fig. 3).

/ **Axion**, BOISDUVAL (Astrolabe, p. 41).

Iles Aru: Amberbaki: Waigiou: 4 ♂, 1 ♀.

Varie seulement pour la taille: M. Laglaize a pris à Amberbaki un ♂ presque moitié plus petit que le type ordinaire.

93 **Meriones**, FELDER (Novara, I, p. 93, n° 73).

Madagascar; 2 ♂, 4 ♀.

94 **Brutus**, DONOVAN (Natural Repository, pl. LXXVII, Lepidopt., 4).

Zanguebar: 4 ♂.

C'est la forme à bande noire entière traversant l'aile inférieure.

Var. ♂ **Merope**, CRAMER (Pap. exot., pl. CCCLXXVIII, fig. D, E).

\ **Sulfurea**, PALISOT DE BEAUVOIS (Insectes recueillis
/ en Afrique et en Amérique, Lépid., pl. XII (1),
fig. 1, 2).

Camaroons; Rio-Nunez; Gabon; 6 ♂.

Forme à bande maculaire noire, transverse de l'aile inférieure, interrompue.

Var. ♂; sans taches noires aux ailes inférieures.

Abyssinie (*Raffray*); 2 ♂.

- ♀ 1^{re} forme } **Cenea**, STOLL (Pap. exotiq., pl. XXIX, fig. 1,
géographique } 1 A.
 } **Merope**, BUTLER (Transact. of the entom. Society,
 } 1869, pl. V, fig. 1).
 } Cafrerie; 2 ♀.
- ♀ 2^e forme } **Hippocoon**, HEWITSON (Exotic Butterflies, IV, Pa-
géographique } pilio, XII, fig. 38, 39, 40).
 } **Niavius**, PALISOT DE BEAUVOIS (Insectes recueillis
 } en Afrique et en Amérique, Lépid., pl. VI,
 } fig. 1 a, b).
 } Camaroons; Rio-Nunez: 9 ♀ blanches, 1 ♀ en-
 } tièrement fauve, 1 ♀ intermédiaire, en partie
 } blanche à l'aile supérieure, fauve à l'infé-
 } rieure.
 } **Dionysos**, DOUBLEDAY (Genera diurn. Lepi-
 } dopt., pl. III, fig. 4). Aberration d'*Hippo-*
 } *coon*.
 } Rio-Nunez; 1 ♀, blanche à l'aile supérieure,
 } jaune à l'inférieure.

J'ai déjà parlé en détail du *Papilio Brutus-Merope* et de ses curieuses ♀ si différentes des ♂, dans la III^e livraison de ces Études entomologiques à laquelle je prie de se reporter (pp. 11 et 12).

- 95 } ♂ **Cynorta**, FABR. — WESTWOOD (Arcana entomol., I,
 } pl. XL, fig. 3, 4).
 } **Zeryntius**, BOISDUVAL (Species général, I, p. 370).
 } ♀ **Boisduvalianus**, WESTWOOD (Arcana entomol.,
 } I, pl. XL, fig. 1, 2).
 } Guinée; Camaroons; 2 ♂, 2 ♀.
- 96 } **Zenobia**, FABR.
 } **Messalina**, STOLL (Pap. exotiq., pl. XXVI, fig. 2, 2 b).
 } Camaroons; 3 ♂.
- 97 } **Cypræafile**, BUTLER (Ent. monthly Mag., V, p. 60).
 } **Zenobius**, BOISDUVAL — DONOVAN (Natural Repository,
 } 179, Lepid., pl. XVI).
 } Gabon (*L. Laglaise*); Camaroons; Guinée; 6 ♂, 1 ♀.

- 98 **Zalmoxis**, HEWITSON (Exotic Butterflies, III, Papilio, pl. VI, fig. 18).
Congo; 1 ♂.
Var. La teinte bronzé verdâtre remplacée par du bleu.
Vieux-Calabar; 3 ♂.
- 99 **Hesperus**, WESTWOOD (Arcana entom., I, pl. XLVIII).
Vieux-Calabar; 1 ♂, 1 ♀.
- 100 **Delalandii**, GODART.
Lalandei, BOISDUVAL (Species général, p. 236) —
WESTWOOD (Arcana entomol., I, pl. XXXVII, fig. 1, 2).
Madagascar; 4 ♂.
- 101 **Menestheus**, DRURY (Illustrations, II, pl. IX, fig. 1, 2) — CRAMER (Pap. exotiq., pl. CXLII, A, B).
Camaroons; Guinée; 2 ♂, 1 ♀.
- 102 **Ophidicephalus**, OBERTHÜR (Études d'Entomol., III^e livraison, pp. 13 et 14).
Menestheus, TRIMEN (Rhopalocera Africae australis, pl. II, fig. 1).
Zanguebar; 1 ♂.
- 103 **Antenor**, DRURY (Illustrations, II, pl. III, fig. 1).
Madagascar; 3 ♂, 2 ♀.
- 104 **Constantinus**, WARD (African Lepidoptera, I, pl. 1, fig. 1, 2) — OBERTHÜR (Études d'Entomologie, III, pl. I, fig. 1).
Bagamoyo; 1 ♂, 1 ♀.
- 105 **Thersander**, FABR. — WESTWOOD (Arcana entomol., I, pl. XXXVII, fig. 1, 2).
Guinée; 1 ♀.

M. Distant émet l'opinion que *Tersander* est une espèce spéciale et non pas la ♀ de *Phorcas* (Proceedings zool. Society of London, 1879, p. 648).

- 106 { **Phorcas**, CRAMER (Pap. exotiq., pl. II, fig. B, C).
 { **Doreus**, FABR. — BOISDUVAL (Species général, p. 223).
 Guinée; Camaroons; 5 ♂.
- 107 **Hornimani**, DISTANT (Proceedings zoolog. Society
 of London, 1879, pp. 647, 648, pl. XLVII).
 Afrique orientale (Magila); 1 ♂.
- 108 **Oribazus**, BOISDUVAL (Species général, I, p. 223).
 Madagascar; 4 ♂. Specimina typica.
- 109 { **Lyæus**, DOUBLEDAY (Annals of natural History).
 { **Nireus**, CRAMER (Pap. exotiq., pl. CCCLXXVIII,
 fig. F, G).
 Abyssinie; Lac Tzana (*Raffray*); 9 ♂, 1 ♀.
- 110 **Pseudonireus**, FELDER (Novara, p. 94).
 Abyssinie; 1 ♂, 1 ♀.
- 111 **Nireus**, CRAMER (Pap. exotiq., pl. CLXXXVII,
 fig. A, B) — DRURY (Illustrations, II, pl. IV, fig. 1, 2).
 Bénin (Agouë); Sénégalie (Rio-Nunez); Angola;
 Zanguebar; Gabon; 15 ♂, 2 ♀.
- 112 **Phorbanta**, LINNÉ, etc. — HERRICH-SCHLEFFER
 (Aussereurop. Sammlung, pl. XV, nos 61, 62).
 Ile Maurice; 2 ♂, 2 ♀.
- 113 **Epiphorbas**, BOISDUVAL (Faune de Madagascar, pl. I,
 fig. 1).
 Madagascar; 4 ♂, 1 ♀. Specimina typica.
- 114 **Disparilis**, BOISDUVAL (Faune de Madagascar, ♀,
 pl. I, fig. 2) — HERRICH-SCHLEFFER (Aussereurop.
 Sammlung, pl. XVI, ♀, nos 63, 64).
 Ile Bourbon; 3 ♂, 2 ♀. Specimina typica.
 Var. **Nana**, OBERTHÜR (moitié plus petit que le type de
 Bourbon).
 Iles Seychelles; 1 ♂, 1 ♀.

Le *Phorbanta* ♂ d'Esper et de Herbst attribué par Boisduval (Species général, p. 227) à *Disparilis*, est bien le *Phorbanta*, Linné, de Maurice.

- 115 **Ucalegon**, HEWITSON (Exotic Butterflies, III, Papilio, pl. VII, fig. 19).
Gabon (*L. Laglaise*); Vieux-Calabar; 4 ♂.
- 116 **Tynderæus**, FABR. — DONOVAN (Natural Repository, pl. LXXXIII).
Guinée; 1 ♂.
- 117 **Latreillianus**, GODART (Encyclopédie) — BOISDUVAL (Species général, p. 240).
Gabon; 1 ♂.
- 118 **Cyrnus**, BOISDUVAL (Species général, p. 239).
Madagascar; 3 ♂. Specimina typica.
- 119 { **Leonidas**, FABR. — BOISDUVAL (Species général, p. 242).
 { **Similis**, CRAMER (Pap. exot., pl. IX, fig. B, C).
 Angola; Rio-Nunez; Camaroons; 8 ♂, 1 ♀.

‡ Var. A, **Pelopidas**, OBERTHÜR.

Les bandes maculaires le long du bord extérieur de l'aile inférieure très réduites; la tache basilaire blanc verdâtre de l'aile inférieure plus étendue que dans le type ordinaire, et les nervures qui traversent cette tache de la couleur de cette même tache et point brunes ou noirâtres comme dans le type. A l'aile supérieure, la grosse tache de la cellule est plus développée, ainsi que les quatre taches intranervurales inférieures. — 1 ♂; Tchouacka (Zanguebar). — Si j'avais plusieurs exemplaires semblables, je n'hésiterais pas à rapporter à une espèce distincte de *Leonidas* ce *Papilio* dont le faciès diffère tout à fait de *Leonidas* type.

Var. B, **Brasidas**, FELDER.

- { **Leonidas**, var. A, GRAY (Catalogue Papil. british Mus.,
 { pl. V, fig. 3, 3).
 Cafrerie; 1 ♀.

- 120 **Philonoe**, WARD (Entom. monthly Mag., X; p. 152).
Zanguebar; 1 ♀.
- 121 **Adamastor**, BOISDUVAL (Species général, p. 371) —
WESTWOOD (Arcana entomol., pl. XXXVIII, fig. 3).
Guinée; 1 ♂. Specimen typicum.
- 122 **Agamedes**, WESTWOOD (Arcana entom., pl. XXXIX,
fig. 3).
Guinée; 1 ♂.
- 123 **Ridleyanus**, WHITE — DOUBLEDAY (Genera of diurnal
Lepidoptera, pl. III, fig. 3).
Congo; 1 ♂.
- 124 **Endochus**, BOISDUVAL (Species général, p. 243) —
DOUBLEDAY (Genera of diurnal Lepidoptera, pl. III, fig. 2).
Madagascar; 2 ♂. Specimina typica.
- 125 **Pylades**, DONOVAN (Natural Repository, pl. XIII) —
HÜBNER-GEYER (Zutrage zur Sammlung exotischer
Schmetterlinge, nos 941 et 942).
Cazamance (*Cathermault*); 1 ♀; Rio-Nunez; 2 ♂.
- 126 **Anthemenes**, WALLENGREN (Rhopalocera in terra
Caffrorum, annis 1838-1845 collecta a Wahlberg, p. 6).
Zanguebar; 1 ♂, 1 ♀.
- 127 { **Morania**, ANGAS (Kafir's Illustr., pl. XXX, fig. 1).
 { **Pylades**, TRIMEN (Rhopalocera Africae australis,
 p. 22, n° 10).
 Port-Natal; 1 ♂.

Dans les collections françaises, trois espèces sont confondues sous le même nom de *Pylades*. La première, *Pylades*, admirablement représentée par Geyer, se distingue facilement des autres, parce que les taches blanches de l'intérieur de la cellule discoïdale de l'aile supérieure sont jointes à celles qui se trouvent en dessous de cette cellule, ou pour mieux dire les taches blanches intranervu-

rales situées à la partie inférieure de l'aile supérieure ne sont pas, comme dans les deux autres espèces, arrêtées à la nervure inférieure de la cellule discoïdale, mais pénètrent dans cette cellule; de plus, ces taches blanches, qui à proprement parler n'en forment qu'une seule traversée par les nervures, montent plus haut vers la partie supérieure de l'aile que dans aucune des deux autres espèces.

La deuxième espèce, *Anthemenes*, diffère de *Pylades* surtout en ce que la bande blanche située à la partie inférieure des ailes supérieures est limitée net à la nervure inférieure de la cellule discoïdale, et ne s'élève pas au delà de la deuxième nervure médiane.

Enfin, la troisième espèce, *Morania*, ANGAS, est bien le *Pylades* décrit par Trimen, et diffère à première vue des deux précédentes, parce que la cellule discoïdale ne contient que trois taches blanches (three spots in discoidal cell).

Je regrette de n'avoir pu me procurer l'ouvrage où Bertolini figure sous le nom de *Corinneus* une espèce que je suppose être l'*Anthemenes* de Wallengren (Lépid. de Mozambique, Mémoires de l'Académie de Bologne).

Kirby rapporte en synonymie, dans son Catalogue, l'*Anthemenes* de Wallengren à *Leonidas* (Synonymie Catalogue, p. 520). Il est évident que c'est une erreur. Kirby s'est laissé tromper par ce début de la description de Wallengren: « Forma alarum *P. Leonidae*, Fabr., similis. »

128 **Demoleus**, LINNÉ — CRAMER (Pap. exot., pl. CCXXXI, fig. A, B).

Rio-Nunez; Sénégal; Zanguebar; Vieux-Calabar;
12 ♂, 12 ♀.

129 **Erithonius**, CRAMER (Pap. exotiq., pl. CCCXXXII, fig. A, B).

Epius, FABR. — BOISDUVAL (Species général, p. 238).
Chine; Cochinchine; Inde; 6 ♂, 2 ♀.

Var. A. **Sthenelus**, MAC-LEAY.

Nouvelle-Guinée méridionale; 2 ♂.

Var. B. **Demoleinus**, OBERTHÜR.

L'œil anal rouge surmonté d'un croissant bleu à base

noire, comme dans *Demoleus*, au lieu d'une large tache oculaire rouge, surmontée d'un tout petit croissant bleu, comme dans le type *Erithonius*.

Chine, 1 ♂, 1 ♀.

- 130 **Gigon**, FELDER (Novara, pl. XII, fig. a, b).
Célèbes; 2 ♂, 2 ♀.
- 131 **Demolion**, CRAMER (Pap. exotiq., pl. LXXXIX, fig. A, B).
Java; 3 ♂.
- 132 **Wallacei**, HEWITSON (Exot. Butterfl., II, Papilio, pl. III, fig. 7).
Dodinga; 1 ♂.
- 133 **Ægistus**, LIN. — CRAMER (Pap. exot., pl. CCXLI, fig. C, D).
Sanghir; Ternate; Célèbes; 10 ♂, 4 ♀.
- 134 **Arycles**, BOISDUVAL (Species général, I, p. 231).
Singapour; 1 ♂. Specimen typicum.
- 135 **Agamemnon**, LIN., etc.
Java; Andamans; Philippines; Cochinchine; 4 ♂, 2 ♀.
Var. A, **Rufescens**, OBERTHUR.
Les taches vertes remplacées par des taches *rousses*.
Chine; 1 ♂.
Var. B, **Anoura**, OBERTHUR.
Le prolongement caudal oblitéré.
Bornéo; Dodinga; 2 ♂.
- 136 **Chiron**, WALLACE (Papilionidæ Malayan Region, p. 66, note).
Bornéo; 1 ♂.
- 137 **Bathycles**, ZINKEN-SOMMER — BOISDUVAL (Species général, p. 232).
Java; 3 ♂, 2 ♀.

- 138 **Lycaon**, BOISDUVAL (in Musæo) — WESTWOOD (Arcana entomologica, II, p. 15, note).
Australie; 2 ♂.
- 139 **Evemon**, BOISDUVAL (Species général, p. 234).
Java; 1 ♀. Specimen typicum.
- 140 **Jason**, ESPER (Ausland. Schmetterlinge, pl. LVIII, fig. 5).
Manille, 1 ♂.
- 141 **Eurypilus**, LIN. — ESPER (Ausland. Schmetterlinge, pl. XXXIII, fig. 1) — HUBNER (Exot. Samml., pl. XV, fig. 1, 2).
Amboine; 2 ♂.
- 142 **Telephus**, WALLACE (Papilionidæ Malayan Region; pl. VII, fig. 4).
Célèbes; 2 ♂, 1 ♀.
- 143 **Sangira**, OBERTHÜR (Transactions entomolog. Soc. London, 1879).
Iles Sanghir; 1 ♂. Specimen typicum.
- 144 **Sarpedon**, LIN. — CRAMER (Pap. exot., pl. CXXII, fig. D, E).
Chine; 2 ♂.
Var. A (*Forma geographica Celebensis*). **Miletus**, WALLACE (Papilionidæ Malayan Region, pl. VII, fig. 2).
Célèbes; 2 ♂, 1 ♀.
Var. B (*Forma geographica Australasie*), **Choredon**, FELDER — **Sarpedon**, var., GRAY (Catal. Lepid. british Mus., pl. IV, fig. 1).
Australie; 3 ♂.
- 145 **Gelon**, BOISDUVAL (Bulletin Soc. entomol. de France, 1859).
Nouvelle-Calédonie; 1 ♂. Specimen typicum.

- 146 **Cloanthus**, WESTWOOD (Arcana entomol., pl. II, fig. 2).
Inde; 1 ♂.
- 147 **Mac-Leayanus**, LEACH — BOISDUVAL (Species général, p. 229)—HÜBNER-GEYER (Zutrage, nos 501, 502).
Australie; 1 ♂, 1 ♀.
- 148 **Codrus**, CRAMER (Pap. exot., pl. CLXXIX, fig. A, B).
Amboine; 2 ♂.
Var. A, **Papuensis**, WALLACE (Papilionidæ Malayan Region, p. 64).
Amberbaki; 1 ♀.
Var. B, **Melanthus**, FELDER (Novara, pl. XII, fig. c).
Philippines; 1 ♂.
- 149 **Gyas**, WESTWOOD (Arcana entomol., I, pl. XI, fig. I).
Inde; 1 ♂.
- 150 **Evan**, DOUBLEDAY (Genera of diurnal Lepid., pl. II, fig. 2) — WESTWOOD (Cabinet of oriental Entomology, pl. XXXI, fig. I, 1 a).
Sylhet; 1 ♂, 1 ♀.
- 151 **Anactus**, MAC-LEAY — WESTWOOD (Arcana, pl. LII, fig. 3).
Australie; 1 ♂, 1 ♀.
- 152 **Laglaizei**, DEPUSET (Annales de la Société entomologique de France).
Nouvelle-Guinée (Amberbaki); 2 ♀.

Le *Papilio Laglaizei* est assurément l'espèce la plus intéressante de toute la tribu des *Papilionidæ* et certainement ce que ma collection renferme de plus remarquable. Mon ami, M. Depuiset, a parfaitement décrit le *Papilio Laglaizei*, dont la ressemblance avec les *Nyctalemon* est si curieuse.

Je compléterai l'histoire du *Papilio Laglaizei*, en rapportant ici les détails de la capture des deux exemplaires que je possède, les

seuls d'ailleurs qu'aït rapportés M. Laglaize. Je tiens ces renseignements du chasseur lui-même sous la dictée de qui je les ai écrits, lors d'une visite qu'il nous fit à Rennes. Le premier exemplaire a été pris venant d'éclorre, les ailes tout humides encore. M. Laglaize le tua cependant immédiatement et le plaça sur la feuille d'un bananier dans une corbeille que portait sur sa tête un Papou de la tribu des Karons qui habitent le voisinage d'Amberbaki. C'est dans cet équipage que le *Papilio Laglaizei* fut transporté jusqu'à la boîte d'où il n'a été extrait qu'à Paris.

Le second exemplaire, moins beau que le premier et ayant le bas des ailes inférieures mutilé (tandis que l'autre est sans un défaut et d'une admirable fraîcheur), fut aperçu voltigeant autour d'un arbre élevé, mais au tronc mince et portant des fleurs à son sommet. Après plusieurs essais infructueux pour le saisir, M. Laglaize qui avait remarqué combien le papillon tenait aux fleurs de cet arbre près desquelles il revenait toujours, scia l'arbre et le fit descendre à terre très doucement. Le papillon suivit les fleurs en voltigeant toujours autour d'elles et son attachement à ces fleurs lui coûta la vie.

Le *Papilio Laglaizei* forme un groupe tout à part dans le genre *Papilio*, et la place du *Papilio Laglaizei* y est bien difficile à trouver, aucune des autres espèces connues n'ayant d'affinité avec lui. Je l'ai rangé avec toutes les espèces anormales que j'ai groupées ensemble, *Codrus*, velu comme un Hétérocère, *Gyas* et *Evan*, à la forme excentrique. Les découvertes qu'on fera dans l'avenir permettront peut-être de connaître quelque transition entre certain groupe de *Papilio* et *Laglaizei*.

La Nouvelle-Guinée n'a pas dit son dernier mot pour ce beau genre, et M. Laglaize m'a parlé d'une espèce de *Papilio* qu'il n'a malheureusement pu capturer, mais dont la description ne convient à aucune des espèces actuellement connues.

- 153 **Papilio Androcles**, BOISDUVAL (Species général, p. 249) — WALLACE (Papilionidæ Malayan Region, pl. VII, fig. 5).
Célèbes; 4 ♂.

154 **Papilio Epaminondas**, OBERTHÜR.

Andamans (Port-Blair); 1 ♂. Specimen typicum.

Ailes d'un blanc jaunâtre; les supérieures coupées de stries noires, dont les deux premières transversales, les deux suivantes cellulaires, la cinquième couvrant l'extrémité de la cellule et presque jointe par sa partie inférieure (de façon à n'en être séparée que par un espace blanc jaunâtre assez étroit) à la sixième, qui traverse de la côte au bord inférieur; une septième bande noire occupe tout le long du bord extérieur. La côte est entièrement noire. Les ailes inférieures sont aussi sinueuses que celles d'*Androcles*, mais bien plus obscures. Tout le bord extérieur est noir, intérieurement sablé d'atomes jaunâtres. La queue, très longue, est centralement noire bordée de blanc jaunâtre; la concavité des sinus noirs du contour extérieur de l'aile est également marquée d'un petit croissant linéaire blanc jaunâtre. A l'angle anal est une tache orangée. Une bande noire transverse coupe la cellule assez près de la base, et on voit par transparence une bande noire parallèle à celle-ci, très bien marquée en dessous, et située plus près et le long du bord anal. Une large bande partant du bord antérieur de l'aile inférieure descend jusqu'à la cellule, et on la voit même par transparence se prolonger au delà. Cette bande irrégulière a des parties plus foncées, notamment deux points noirs intranervuraux au delà de la cellule, deux points noirs plus gros intranervuraux au-dessus de la cellule, et dans la cellule une sorte de trait épais et irrégulier.

Le dessous de l'aile supérieure reproduit à peu près le dessus, cependant la deuxième bande n'est pas transverse jusqu'au bout, mais on voit par transparence du dessus sa continuation jusqu'au bord inférieur. Les deux bandes transverses les plus près du bord extérieur sont moins larges qu'en dessus, et on voit par transparence la plus grande étendue qu'elles ont en dessus.


En dessous, les dessins de l'aile inférieure sont mieux écrits qu'en dessus. Il y a d'abord quatre bandes noires, la première droite le long du bord anal dont elle longe la partie soyeuse blanchâtre; la seconde parallèle à la première, à laquelle elle est réunie par en bas, au-dessus de la tache noire anale dont elle est séparée par un espace blanc horizontalement traversé d'une petite tache noire; la troisième

parallèle aux deux premières, droite surtout intérieurement jusqu'au bas de la cellule discoïdale et jointe ensuite par une tache intranervurale à la quatrième bande irrégulière formée de cinq macules intranervurales. L'extrémité de la cellule discoïdale est marquée d'un petit croissant noir. Le long du bord extérieur, une série de taches orangées intranervurales allant de la côte à l'angle anal, surmonte une rangée de chevrons noirs intranervuraux, lesquels sont séparés par des espaces blanchâtres, des taches noires intranervurales terminales, extérieurement marquées de jaunâtre à leur partie concave. Queue noire sur la nervure et le long du bord extérieur, blanche à l'extrémité. Tête, corps et abdomen comme dans *Androcles*.

- 155 **Euphrates**, FELDER (Novara, pl. XI, fig. D).
Mindanao: 3 ♂, 1 ♀.
- 156 **Antiphates**, CRAMER (Pap. exot., pl. LXXII, fig. A, B).
Inde; 2 ♂, 1 ♀.
- 157 **Parmatus**, GRAY (Catalogue Papilionidæ brit. Mus.,
pl. III, fig. 2, 3).
Australie: 1 ♂.
Var. A (*Forma geographica Papua*), **Pherecrates**,
FELDER (Novara, I, pp. 56, 57).
Nouvelle-Guinée (Ramoï); 1 ♂.
- 158 **Hermocrates**, FELDER (Novara, pl. XII, fig. e).
Mindanao: 4 ♂.
- 159 **Rhesus**, BOISDUVAL (Species général, p. 253).
Amboine: 1 ♂. Specimen typicum.
- 160 **Aristæus**, CRAMER (Pap. exotiq., pl. CCCXVIII,
fig. E, F).
Amboine; Ceram: 2 ♂.
- 161 **Nomius**, ESPER (Ausland. Schmett., pl. LII, fig. 3).
/ **Meges**, HUBNER (Exot. Samml., pl. XLVIII, fig. 3, 4).
Nord de l'Inde (Chukrata); 2 ♂.

- 162 **Leosthenes**, GRAY (Catalogue Papilionidæ brit. Mus., pl. III, fig. 2).
Australie (Queensland); 1 ♀.
- 163 **Podalirius**, LIN., etc.
Bordeaux: Paris; Rennes; 4 ♂, 4 ♀ dont 2 aberrantes.
Var. A, **Feisthamelii**, DUPONCHEL (Supplément, pl. I, fig. I).
Province de Constantine; Andalousie; Pyrénées-Orientales; Catalogne; 4 ♂, 1 ♀.
Var. B, **Lotteri**, AUSTAUT.
Sidi-bel-Abbès; 1 ♀ prise en septembre 1878.
- 164 **Tamerlanus**, OBERTHUR (Études d'Entomologie, II, pl. II, fig. I).
Moupin (*Armand David*); 2 ♂. Specimina typica.
- 165 **Glycerion**, GRAY — WESTWOOD (Arcana entomol., pl. LV, fig. 3).
Moupin (*A. David*); Népal; 2 ♂.
- 166 **Evombar**, BOISDUVAL (Species général, p. 254) —
WARD (African Lepidoptera, pl. I, fig. 3, 4).
Madagascar; 2 ♂. Specimen typicum.
- 167 **Antheus**, CRAMER (Pap. exot., pl. CCXXXIV, fig. B, C).
Zanguebar; 2 ♂.
Var. **Agapenor**, BOISDUVAL (Species général, p. 255).
Côte de Guinée; 1 ♂. Specimen typicum.
Diffère d'*Antheus*, parce que les taches verdâtres sont plus larges et que la tache anale rouge d'*Antheus* n'existe pas dans *Agapenor*.
- 168 **Policenes**, CRAMER (Pap. exotiq., pl. XXXVII, fig. A, B).
Vieux-Calabar; Royaume de Bénin (*abbé Ménager*);
Port-Natal; 3 ♂, 1 ♀.

- 169 **Porthaon**, HEWITSON (Exot. Butterflies, III, Papilionide, VII, fig. 1, 2).
Zambèze; 1 ♂.
- 170 **Colonna**, WARD (Entom. month. Mag., X, p. 151).
Bagamoyo; 7 ♂, 2 ♀.
- 171 **Sinon**, CRAMER (Pap. exot., pl. CCCXVII, fig. C, D).
Saint-Domingue; 1 ♂, 1 ♀.
- 172 } **Marcellinus**, DOUBLEDAY (List Lepid. brit. Mus.).
/ **Sinon**, DRURY (Illustr., I, pl. XXII, fig. 3, 4).
Jamaïque; 1 ♀.
- 173 } **Celadon**, BOISDUVAL — LUCAS.
/ **Sinon**, CRAMER (Pap. exot., pl. CCCXVII, fig. E, F).
Cuba; 1 ♂, 1 ♀.
- 174 **Philolaus**, BOISDUVAL (Species général, p. 256) —
MÉNÉTRIÈS (Enumeratio corp. animal. Musei petropol.,
pl. VII, fig. 1).
Mexique; 2 ♂, 1 ♀.
- 175 **Arcesilaus**, LUCAS (Revue zoologique).
Colombie; Venezuela (Valera); 3 ♂, 1 ♀.
- 176 **Ajax**, LINNÉ, etc.
États-Unis; 1 ♂, 2 ♀.
Var. A, **Walshii**, EDWARDS (Butterfl. of North-America,
Papilio, I, nos 1, 2, 3).
États-Unis; 2 ♂.
Var. B, **Marcellus**, BOISDUVAL — EDWARDS (Butterfl. of
North-America, Papilio, III, nos 1, 2, 3).
États-Unis; 3 ♂, 1 ♀.
- 177 **Epidaus**, BOISDUVAL — DOUBLEDAY (Genera of diurnal
Lepidoptera, pl. III, fig. 1).
Mexique; 3 ♂.

- 178 **Agesilaus**, BOISDUVAL (Species général, p. 263).
Nouvelle-Grenade; Venezuela; 10 ♂, 1 ♀.
- 179 **Conon**, HEWITSON (Transact. entomol. Society of
London, ser. II, vol. II, pl. XXII, fig. 3, p. 246).
Mexique; Pérou; 2 ♂.
- 180 **Autosilaus**, BOISDUVAL — BATES (Transact. entomol.
Society of London, ser. II, vol. V, p. 348).
Protesilaus, ESPER (Aust. Schmetterlinge), pl. LII,
fig. 1).
Guyane française; Amazones (Teffé); Colombie; 3 ♂.
La figure d'Esper rend très bien cette espèce, sauf pour
la nuance du fond des ailes qui est trop blanche et pas assez
verdâtre, et pour l'œil anal rouge représenté trop gros et
trop rond. On distinguera aisément *Autosilaus* (synonyme
Protesilaus, Esper) d'*Agesilaus*, en comparant la direction
des bandes noires transversales à l'aile inférieure en dessous.
Dans *Agesilaus*, les deux bandes partant du bord antérieur
se rencontrent en formant un V un peu au-dessous de la
nervure inférieure de la cellule discoïdale. Ces mêmes
bandes dans *Autosilaus* sont presque parallèles et sont
réunies par un trait basilaire horizontal, formant cette
figure , juste à la tache anale noire horizontale qui
surmonte le petit espace blanc verdâtre précédant le gros
trait carminé.
Autosilaus est beaucoup plus rare qu'*Agesilaus*, d'après
tous les renseignements que j'ai pu recevoir.
- 181 **Protesilaus**, CRAMER (Pap. exot., pl. CCII, fig. A, B).
Amazones (Obydos); Cayenne; Nouvelle-Grenade; 8 ♂.
Le type de Colombie, que j'ai reçu de Carare où l'avait
récolté, en novembre 1877, l'indien Eujenio Garzon, diffère
de celui de Cayenne, parce que les lignes noires sont plus
fines et que la teinte du fond des ailes est un peu verdâtre.
(Var. **Telesilaus**, FELDER (3 croissants des ailes inférieures
jaunes, au lieu d'être blancs comme dans le type).
Protesilaus, HÜBNER (Exot. Samml., I, pl. XLVI, fig. 1, 2).
Amazones (Teffé); Para; Cayenne; 6 ♂, 1 ♀.

- 182 **Archesilaus**, FELDER (Novara, pl. XI, fig. A, B).
Nouvelle-Grenade (Muzo, octobre 1877, *D^r Otto Thieme*): 1 ♂.
- Var. A, **Penthesilaus**, FELDER (Novara, pl. XI, fig. c).
Mexique; 3 ♂.
- Var. B, **Macrosilaus**, BATES.
Costa-Rica; 2 ♂.
- Le type que je rapporte à *Macrosilaus* diffère de *Penthesilaus*, parce que les taches anales, celle qui est carminée et l'autre qui est noire, sont plus allongées dans le sens horizontal, et qu'elles forment comme deux traits épais, l'un carminé, l'autre noir, juxtaposés. Dans *Penthesilaus*, la tache rouge est irrégulière et la tache noire est généralement arrondie.
- 183 **Salvini**, HEWITSON (Exotic Butt., III, Papilio, pl. VIII, fig. 23).
Guatemala; Mexique; 2 ♂.
- 184 **Bellerophon**, DALMAN — BOISDUVAL (Species général, p. 264).
Brésil (*Beske*); 2 ♂.
- 185 **Agetes**, WESTWOOD (Arcana entomol., pl. LV, fig. 1, 2).
Sylhet; 1 ♂, 1 ♀.
- 186 **Xanthicles**, BATES (Proceed. zool. Soc., 1863, p. 241, pl. XXIX, fig. 3).
Panama; 1 ♂.
- 187 **Alexanor**, ESPER, etc.
France (Basses-Alpes); 3 ♂, 3 ♀.
- 188 } **Turnus**, L. — HUBNER (Exot. Samml., pl. LV, fig. 1, 2).
} **Alcidamas**, CRAMER (Pap. exotiq., pl. XXXVIII, fig. A, B).
Canada: Massachussets; Rocky-Mountains; 6 ♂, 1 ♀.

- ♀ *Forma* **Glaucus**, CRAMER (Pap. exot., pl. CXXXIX, fig. A, B).
 États-Unis, 1 ♀.
 Var. (geographica), **Rutulus**, BOISDUVAL (Lépid. de la Californie, p. 11).
 Californie; 3 ♂, 1 ♀. Specimina typica.
- 189 **Eurymedon**, BOISDUVAL (Lépid. de la Californie, p. 11).
 Californie; 1 ♂, 1 ♀. Specimen typicum.
- 190 **Pilumnus**, BOISDUVAL (Species général, p. 340) —
 MÉNÉTRIÈS (Enum. corpor. animal. Musei petropol.,
 pl. VII, fig. 2).
 Mexique; 2 ♂. Specimen typicum.
- 191 **Daunus**, BOISDUVAL (Species général, p. 342).
 Mexique; 2 ♂, 2 ♀. Specimen typicum.
- 192 **Machaon**, LINNÉ, etc.
 Rennes; Malaga; Paris; Cachemire; 6 ♂, 4 ♀ et 2 larves.
 Var. **Hippocrates**, FELDER (Species Lepidopter. hucusque
 descript., Papilionidæ, pp. 26 et 74).
 { **Machaon**, var., DE HAAN (Bijdr. tot de Kennis der Papi-
 lionidea, pl. V, fig. 4).
 Japon; 1 ♂.
 Var. **Saharæ**, OBERTHÜR.
 Pas plus grand que *Cleopatra*; les parties jaunes très
 réduites ainsi que l'œil rouge de l'angle anal.
 Laghouat (*Gaston Allard*); 1 ♂.
- 193 **Hospiton**, GENÉ (Mém. Acad. Turin).
 Corse; 4 ♂, 2 ♀.
- 194 **Zolicaon**, BOISDUVAL (Lépid. de la Californie, p. 11).
 Californie; Canada; 2 ♂. Specimen typicum.
- 195 { **Sadalus**, LUCAS (Rev. zoolog.) — BOISDUVAL (in Musæo).
 { **Americus**, KOLLAR.
 Panama (Chiriqui); Ecuador; 4 ♂, 1 ♀.
 Le type de Chiriqui est d'une teinte plus orangée que
 celui de l'Ecuador.

- 196 **Hellanichus**, HEWITSON (Exot. Butterfl., IV, Papilio, pl. IX, fig. 27, 28).
Brésil: 1 ♀.
- 197 **Asterias**, DRURY-WESTWOOD (Illustr. exot. Entomol., I, pl. XI, ♂ fig. 2, 5; ♀ fig. 3).
Floride; Mexique; 6 ♂, 2 ♀.
- 198 **Troilus**, HÜBNER (Exot. Samml., I, pl. LVII, fig. 1, 2).
États-Unis: 2 ♂, 1 ♀.
- 199 { **Palamedes**, DRURY-WESTWOOD (Illustr. exot. Ent., I, pl. XIX, fig. 1, 2).
{ **Chalcus**, HÜBNER (Exot. Sammlung, pl. LVI).
Floride; 1 ♂, 1 ♀.
- 200 **Xuthus**, LINNÉ, etc.
Chine (Kiang-Si, *Armand David*); Ile Askold (*Jan-kowski*); 6 ♂, 2 ♀.
- 201 **Xuthulus**, BREMER (Lépid. Ost-Sibiriens, pl. I, fig. 2).
Chine occidentale (*Armand David*); 1 ♂, 1 ♀.
- 202 { **Caiguanabus**, Poëy.
{ **Numicus**, HEWITSON (Exot. Butterfl., III, Papilio, pl. VI, fig. 17).
Cuba: 1 ♂, 1 ♀.
- 203 **Pelaus**, FABR. — WESTWOOD (Arcana entomol., I, pl. XVIII, fig. 1, 2).
Haïti; 1 ♂, 1 ♀.
- 204 { **Oxynius**, HÜBNER-GEYER (Zutræge, dernière série de planches, sans numéro).
{ **Augustus**, BOISDUVAL (Species général, p. 358).
Cuba: 1 ♀.
- 205 **Andræmon**, HÜBNER (Exot. Sammlung, I, pl. LIII, fig. 1, 2).
Cuba: 2 ♂.

- 206 **Machaonides**, ESPER (Ansl. Schmetterl., pl. XLV, fig. 2).
Haïti; 1 ♂, 2 ♀.
- 207 **Aristodemus**, ESPER (Ansl. Schmetterl., pl. LIX, fig. 2) — LUCAS (Insectes de Cuba (dans Ramon de la Sagra), pl. XIV, fig. 2, 2 a).
Haïti; 1 ♂, 2 ♀.
- 208 **Pæon**, ROGER — BOISDUVAL (Species général, p. 356).
Péron: Nouvelle-Grenade (Muzo; Carare; Rio-Magdalena, etc.); 12 ♂, 2 ♀.
- 209 **Cinyras**, MÈNÉTRIÈS (Enumeratio corporum animal. Musæi petropol., pl. VII, fig. 3).
Amazones (Obydos; Telfé); 4 ♂, 1 ♀.
- 210 **Thoas**, LIN., etc.
Brésil; Buenos-Ayres; Mexique: Nouvelle-Grenade (Muzo; Carare); Caracas; Texas: 15 ♂, 3 ♀, 1 chrysalide, 2 larves.
Var. **Thoas**, HÜBNER (Exot. Samml., pl. XLIX).
Guyane française (*C. Bar*): 1 ♂, 1 ♀.
Espèce extrêmement répandue en Amérique et assez variable quant à la taille, la teinte jaune (très pâle dans les individus du Mexique), l'extension des parties jaunes. L'individu que Hübner figure, pl. XLIX, représente parfaitement le type spécial à Cayenne, où les parties brunes sont foncées, moins transparentes que dans le type de Colombie par exemple, et où les parties jaunes sont bien dilatées et plus nettement jaune d'or que partout ailleurs. L'individu figuré par Hübner, pl. L, est le type très grand du Brésil.
- 211 **Lycophron**, HÜBNER (Exot. Samml., pl. LI, n^{os} 1, 2).
♀ **Pirithous**, ROGER — BOISDUVAL (Species général, pp. 358, 359) — LUCAS (Insectes de Cuba (dans Ramon de la Sagra), pl. XIV, fig. 1, 1 a).
Brésil; 2 ♂, 1 ♀.

- 212 **Œbalus**, GRAY (Catal. Lepid. Brit. Mus., pl. VI, fig. 1).
Mexique; 1 ♂.
- 213 **Thersites**, FABR. — DONOVAN (Natural Repository,
pl. XXIV).
♀ **Acamas**, DONOVAN (Natural Repository, pl. XVIII).
Jamaïque; 1 ♀.
- 214 **Mentor**, BOISDUVAL (Species général, p. 351).
Brésil; 2 ♂. Specimen typicum.
- 215 **Herodotus**, OBERTHÜR.

Un peu plus grand que *Mentor*, les ailes brunes en dessus, traversées par une bande commune jaune, commençant près de la côte des supérieures par deux taches intranervurales (dont la supérieure plus grosse) et allant en s'élargissant jusqu'au bord anal des inférieures. Cette bande jaune, extérieurement droite, côtoie intérieurement la nervure inférieure de la cellule discoïdale à l'aile supérieure; elle occupe à l'aile inférieure les trois quarts de la cellule discoïdale dont elle ne dépasse pas l'extrémité. La dentelure des ailes inférieures est profonde et les croissants jaunes intranervuraux du bord extérieur assez gros. Au-dessus d'eux sont sept taches intranervurales également en forme de croissant, les deux plus près du bord antérieur jaunes, les cinq autres rouge brique. Au-dessus de la tache rouge anale est un semis d'atomes bleus; on en voit quelques-uns encore dans l'espace intranervural suivant, et deux taches rouges, dont l'une grosse ovale, occupent les troisième et quatrième espaces intranervuraux, à partir de celui anal, très près de la bande jaune. La queue est longue et marquée à l'extrémité d'une tache jaune. Corps jaune avec une bande noire en dessus.

Dessous reproduisant le dessus, mais avec cette différence que le brun est presque partout beaucoup plus clair qu'en dessus, et qu'il s'avance à l'aile inférieure moins près qu'en dessus de la cellule discoïdale.

Brésil; 1 ♀. Specimen typicum.

- 216 } **Polycaon**, CRAMER (Pap. exot., pl. CCIH, fig. A, B).
 Cayenne; Amazones (Santarem); Nouvelle-Grenade
 (Carare; route de Bogota à Buenaventura); 9 ♂.
 ♀ **Piranthus**, CRAMER (Pap. exotiq., pl. CCIV,
 fig. A, B) — HÜBNER (Exot. Sammlung, pl. XXIV).
 Cayenne; 3 ♀.
 ♀ **Androgeos**, CRAMER (Pap. exotiq., pl. CCCL,
 fig. A, B).
 Nouvelle-Grenade (Carare); 3 ♀.

- 217 **Ctesias**, FELDER (Novara, I, pl. XIV, fig. C, D).
 Ecuador; 1 ♂.
 Var. (geographica? An species distincta?), **Bari**, OBERTHUR.
 Guyane française; 1 ♂.

Exactement les mêmes taches que *Ctesias*, et ces taches semblablement disposées; mais dans *Bari*, les taches jaunâtres intranervurales marginales de l'aile supérieure, ayant la forme d'un trait (sagittées), et plus longues près de l'apex d'où elles descendent en décroissant de dimension le long du bord extérieur; à l'aile inférieure, dans *Bari*, le rang supérieur des taches jaunâtres intranervurales plus développé près du bord anal; les ailes beaucoup moins longues, plus étroites, et les inférieures moins échancrées, ce qui donne au *Papilio Bari* un faciès tout différent de *Ctesias*, malgré la similitude des taches jaunes. En dessous, à l'aile inférieure, la rangée transversale de taches rougeâtres beaucoup plus développée dans *Bari* que dans *Ctesias*.

Mon ami Bar m'a dit que ce *Papilio* était fort rare. Il a pris l'exemplaire que je possède près de son habitation de Portal, au Maroni.

- 218 **Lenæus**, DOUBLEDAY (Genera of diurnal Lepid., pl. IV, fig. 2).
 Pérou (Tambillo, Dr *Stolzmann*); 3 ♂.
 Mes exemplaires diffèrent de l'individu figuré par Dou-

bleday, en ce que le rang des lunules marginales de l'aile inférieure est entièrement et complètement jaune, tandis que dans *Lenæus* type, cinq de ces lunules sont rouges. De plus, le rang des taches jaunes marginales à l'aile supérieure est plus cunéiforme dans les exemplaires de Tambillo. Du reste, cette espèce semble un peu variable quant à la forme et à l'extension des parties jaunes, et mes trois individus ne sont pas bien semblables entre eux.

- 219 **Cleotas**, GRAY — BOISDUVAL (Species général, p. 364).
Missions de l'Uruguay; 1 ♂.

Var. **Lycortas**, FELDER (Novara, pp. 90, 91).
Venezuela (Merida, Dr *Hahnel*); 1 ♂.

- 220 **Phaeton**, LUCAS (Voyage de Castelnau, Lépid., pl. I, fig. I).

Nouvelle-Grenade; 4 ♂. Specimina typica.

Var. **Lætitia**, BUTLER (Lepid. exotica, pl. LVIII, fig. 4).
Panama (Chiriqui, vers 2,000 mètres d'altitude, sur les pentes du volcan, *Trötschl*); 1 ♂.

Plus petit, la dentelure des ailes inférieures moins saillante et aucun prolongement nervural plus proéminent que les autres, tandis que dans le type *Phaeton*, deux des nervures près de l'angle anal ont un prolongement caudal accentué. La bande maculaire jaune transverse des ailes inférieures, atteignant et traversant l'extrémité de la cellule discoïdale, tandis que cette bande jaune est toujours en dehors de la cellule dans le type *Phaeton*.

- 221 **Victorinus**, GRAY (Catal. Lepid. brit. Mus., pl. VI, fig. 3, 3).

Helleri, FELDER (Novara, pl. XIII, fig. c, d).
Ecuador; 2 ♂.

- 222 **Scamander**, BOISDUVAL (Species général, pp. 363, 364)

— LUCAS (Voyage de Castelnau, Lépid., pl. I, fig. 2).
Brésil; 1 ♂, 2 ♀. Specimina typica.

- 223 **Grayi**, BOISDUVAL (Species général, pp. 365. 366).
Brésil (Rio Grande do Sul); 1 ♂, 1 ♀. Specimen typicum.
- 224 **Cacicus**, LUCAS (Voyage de Castelnau, Lépidopt., pl. I, fig. 3).
Brésil; 2 ♂, 1 ♀.
- 225 } **Asclepius**, HUBNER-GEYER (Zuträge).
} **Cincinnatus**, BOISDUVAL (Species général, p. 346).
Mexique (Cuernavaca); 3 ♂, 1 ♀.
- 226 **Homerus**, FARR. — DOUBLEDAY (Genera of diurnal
Lepidoptera, pl. IV, fig. 1).
Jamaïque (*Carter*); 1 ♂.
- 227 **Dolicaon**, CRAMER (Pap. exot., pl. XVII, fig. C, D) —
HUBNER (Exot. Samml., pl. XLV, fig. 3, 4).
Brésil; 3 ♂, 1 ♀.
- 228 **Iphitas**, HUBNER (Exot. Samml., pl. XLIV, fig. 3, 4).
Brésil; 1 ♂.
- 229 **Columbus**, HEWITSON (Trans. entom. Society, new
ser., vol. I, pl. X, p. 98).
Amazones (Teffé, *M. de Mathan*); 1 ♂.
- 230 **Servillei**, GODART — BOISDUVAL (Species général,
pp. 346, 347, et Annales de la Société entomologique
de France, 1874, bulletin, p. CLIII).
Nouvelle-Grenade (*Wallis*); 2 ♂.
- 231 **Hippodamus**, BOISDUVAL — DOUBLEDAY (Genera of
diurnal Lepidoptera: planche sans numéro, dessinée par
Ford, où sont représentés *Evan*, *Hippodamus* et
Polyeuctes, celui-ci en dessous. — Cette planche a été
fort peu répandue et n'existe pas dans le corps de l'édition
ordinaire).
Nouvelle-Grenade (Muzo, *D^r Thieme*; Carare,
Eugenio Garzon); 8 ♂, 2 ♀.
- Var. **Fulva**, OBERTHUR.
L'œil anal *jaune fauve*, au lieu d'être *carminé*, comme
dans le type.
Nouvelle-Grenade (Muzo, *D^r Thieme*); 1 ♂.

- 232 **Leucaspis**, GODART — BOISDUVAL — HEWITSON (Exotic Butterfl., I, Papilio, pl. II, fig. 5).
Nouvelle-Grenade (Toquiza, llanos de San Martin, *Eugenio Garzon*); 2 ♂.
- 233 **Dioxippus**, HEWITSON (Exotic Butterflies, I, Papilio, pl. II, fig. 3, 4).
Nouvelle-Grenade (Muzo, Dr *Thieme*; Carare, *E. Garzon*); 7 ♂.
- 234 **Thyastes**, DRURY-WESTWOOD (Illustr. exotic Entomol., III, pl. XXXV, fig. I).
Diaphorus, HUBNER (Exot. Samml., pl. LII).
Brésil; 1 ♂.
- 235 **Thyastinus**, OBERTHUR.
Ecuador; 1 ♂.
- Diffère de *Thyastes* par la forme de la tache jaune de l'extrémité de la cellule discoïdale. Le milieu de cette tache dans *Thyastinus* est occupé par un triangle brun naissant de la côte. A l'aile inférieure la partie jaune occupe moins d'espace dans *Thyastinus* que dans *Thyastes*; les queues de *Thyastinus* sont plus longues; la ligne noire dorsale sur l'abdomen est plus large dans *Thyastinus*. En dessous, à l'aile inférieure de *Thyastinus* la cellule discoïdale est occupée par une tache noire centralement ponctuée de rouge, tandis que la cellule est entièrement jaune dans *Thyastes*. La bande de taches rouges dans *Thyastinus* est bien plus développée et surmontée de noir.
- 236 **Marchandii**, BOISDUVAL (Species général, p. 350).
Mexique; 2 ♂.
Var. **Panamensis**, OBERTHUR.
Panama; 1 ♂.
La couleur orangée remplacée par du jaune pâle.
- 237 **Calliste**, BATES (Ent. monthly Magaz.).
Costa-Rica; 4 ♂.

- 238 **Asius**, FABR. — HÜBNER (Exot. Sammlung, pl. LII).
Brésil; 3 ♂.
- 239 **Eupatorion**, BOISDUVAL — LUCAS (Voyage de Castelnau, Lépid., pl. II, fig. 2).
Brésil; 1 ♂. Specimen typicum.
- 240 **Harrissianus**, SWAINSON — BOISDUVAL (Species général, p. 310).
Brésil; 1 ♂, 1 ♀.
- 241 **Sebastianus**, OBERTHUR.
Brésil, 1 ♂, 1 ♀. Specimina typica.

Se place près d'*Althous*, FELDER (Novara, p. 46). Taille de *Lysithous* et même forme. Ailes noires avec un petit trait rouge dans l'intérieur et à la base de la cellule discoïdale des supérieures qui portent en outre trois taches intranervurales blanches entre la nervure inférieure de la cellule et le bord inférieur. Ailes inférieures noires ornées d'un rang de taches carminées intranervurales, les trois premières très petites, les trois suivantes très grandes et inférieurement bifides, l'anale très grosse et presque quadrangulaire. Les sinus des ailes inférieures lisérés de blanc.

Le dessous diffère du dessus parce que la base des ailes supérieures est plus largement rose, ainsi que celle des inférieures qu'un petit trait anticellulaire carminé orne en dessus. De la partie rose basilaire des inférieures part un trait rose parallèle au bord anal allant rejoindre la tache anale plus claire qu'en dessus. Les taches roses, formant la rangée intranervurale, décrivant une courbe parallèle au bord extérieur, sont les unes plus petites, les autres plus grandes qu'en dessus, c'est-à-dire plus égales entre elles. Elles sont en forme de chevron. La ♀ diffère du ♂ seulement par une teinte carminée moins vive en dessus, et la tache blanche des supérieures (celle que les nervures divisent en trois) plus étendue.

- 242 **Lysithous**, HÜBNER (Exot. Samml., pl. XI).
Brésil; 1 ♂, 1 ♀.
- 243 **Chamissonia**, ESCHSCHOLTZ (Kotzebue-Reise, pl. II,
fig. 3).
/ **Eurydorus**, LUCAS (Voyage de Castelnau, Lépid.,
pl. II, fig. 1).
Brésil; 1 ♂.
- 244 **Echedorus**, BOISDUVAL (Species général, p. 308).
Brésil; 1 ♂, 1 ♀. Specimina typica.
- 245 **Bunichus**, HÜBNER (Exot. Samml., pl. XLI).
Brésil; 1 ♂, 1 ♀.
- 246 **Proneus**, HÜBNER (Zutrage, nos 497, 498).
Brésil; 2 ♂, 1 ♀.
- 247 **Agavus**, STOLL (Pap. exot., pl. XXXII, fig. 1, I A)
— HUBNER (Exot. Samml., pl. XXXIX).
Brésil; 3 ♂, 1 ♀.
- 248 **Perrhebus**, LACORDAIRE — BOISDUVAL (Species gé-
néral, p. 305).
Paraguay; 2 ♂, 1 ♀.
Var. **Damocrates**, GUÉNÉE (Lépid. du Musée de Genève,
pl. I, fig. 2).
Buenos-Ayres; 1 ♂, 1 ♀.
Les taches rouges des ailes inférieures très pâles, presque
blanches, surtout dans la ♀, et tellement rétrécies à leur
milieu que chacune semble former deux points.
- 249 **Ascanius**, CRAMER (Pap. exot., pl. XIV, fig. A) —
HÜBNER (Exot. Sammlung, pl. XLII).
Brésil; 1 ♂, 1 ♀.
- 250 **Montezuma**, WESTWOOD (Arcana entomologica, 1,
pl. XVIII, fig. 3).
Mexique; Yukatan; 3 ♂, 3 ♀.

- 251 { ♂ **Torquatinus**, ESPER (Ausl. Schmetterl., pl. LI, fig. 2).
 ♀ **Hectorides**, ESPER (Ausl. Schmetterl., pl. XL, fig. C).
Chirodamas, HÜBNER (Exot. Samml., pl. XXXVIII).
 Brésil; 2 ♂, 3 ♀.
 Aberr. ♀, **Melania**, OBERTHUR.
 Brésil; 1 ♀.

Les aberrations semblent très rares dans les papillons de la zone tropicale. J'ai fait figurer celle-ci où les parties blanches et rouges sont remarquablement obscurcies tant en dessus qu'en dessous.

- 252 ♂ **Torquatus**, CRAMER (Pap. exot., pl. CLXXVII, fig. A, B).
 Cayenne (*Bar*); Amazones (Santarem; Obydos; Teffé, *de Mathan*); 18 ♂.
 ♀ **Tros**, HÜBNER (Exot. Samml., pl. XXXVII).
 Brésil (*Palmer*); 3 ♀.

Dans ce type de ♀, les queues sont longues et spatulées. Mes trois exemplaires sont différents entre eux; l'un a l'aile supérieure presque entièrement brune et avec une faible transparence blanchâtre à la place de la tache blanche ordinaire; les parties rouge vineux de l'aile inférieure sont fort développées et pénètrent dans la cellule discoïdale; le second a une large tache blanche à l'aile supérieure, et les parties rouge vineux de l'aile inférieure réduites; le troisième a la tache blanche de l'aile supérieure plus large encore, et la partie rouge de l'aile inférieure très pâle sur les bords et blanche au centre.

- ♀ **Caudius**, HUBNER (Exot. Samml., pl. XXXVI).
 Amazones (Santarem; Obydos; Teffé, *de Mathan*); 8 ♀.

Type ayant la queue droite non spatulée, pointue; très variable aussi quant à la tache blanche de l'aile supérieure qui tantôt manque entièrement, d'autres fois est large, en

dessous de la cellule ou y pénétrant, souvent jaunâtre. Les parties rouge vineux de l'aile inférieure sont aussi plus ou moins développées.

♀ **Patros**, GRAY (Catal. Lepid. brit. Mus., pl. VII, fig. 7 et 8).

Diffère seulement du type *Caulius* parce que la queue est moins longue, plus fine, plus aiguë.

Cayenne (*C. Bar*) et aussi Amazones (Obydos, *de Mathan*); 4 ♀. Varie comme *Caulius*.

253 **Orchamus**, BOISDUVAL (Species général, p. 300) — GRAY (Catal. Lepid. brit. Mus., pl. VII, fig. 6).

Colombie; 1 ♀. Specimen typicum.

Je ne connais malheureusement pas le ♂ d'*Orchamus*. Ressemble-t-il à *Torquatus* ou est-il au contraire semblable à la ♀ comme *Isidorus*?

254 **Isidorus**, GRAY (Catal. Lepid. brit. Mus., pl. VII, fig. 4). Colombie; 1 ♂.

Var. **Flavescens**, OBERTHÜR.

Nouvelle-Grenade; 1 ♂.

Les taches rouge vineux de l'aile inférieure remplacées par du jaune pâle, absolument comme la ♀ *Patros*, variété *b*, figurée par Gray (Catal. Lepid. brit. Mus., pl. VII, fig. 5).

Il est fort intéressant de voir deux papillons se ressembler autant qu'*Isidorus* ♂ et *Torquatus* ♀, et appartenir à deux espèces dans lesquelles les ♂ sont aussi dissemblables.

255 **Pharnaces**, DOUBLEDAY — GRAY (Catal. Lepid. brit. Mus., pl. V, fig. 1).

Mexique (*Boucard*); 2 ♂.

256 **Anchises**, HUBNER (Pap. exot., pl. XXVII) — CRAMER (Pap. exot., pl. CCCXVIII, fig. A, B).

Anchisiades, ESPER (Ausl. Schmetterl., pl. XIII, fig. I, 2).

Cayenne (*C. Bar*); Obydos (*de Mathan*); 4 ♂, 4 ♀.

Espèce très variable quant à la taille, la présence, le

développement ou l'absence de la tache jaunâtre de l'aile supérieure et de la tache rouge vineux de l'aile inférieure.

- 257 **Evander**, HUBNER (Exot. Samml., pl. XXV).
Nouvelle-Grenade (Santa-Rosa de Cauca: Carare, *Eugenio Garzon*); Muzo (*D^r Thieme*): Mexique (*Boucard*); 6 ♂, 1 ♀.
- 258 **Capys**, HÜBNER (Exot. Samml., pl. XXVI).
Brésil (*Palmer*); 3 ♂, 2 ♀.
Var. **Pandion**, BOISDUVAL — FELDER (Species Lepidopterorum, p. 23).
Mexique; 2 ♂, 1 ♀.
- 259 **Erostratus**, WESTWOOD (Transact. entomol. Society of London, V, pl. III, fig. 2, 2).
♀ **Rhetus**, GRAY (Catal. Lepid. british Mus., pl. XI, fig. 5).
Guatemala; Mexique: 1 ♂, 2 ♀.
- 260 **Thymbraeus**, BOISDUVAL — DOUBLEDAY (Genera of diurnal Lepidoptera, pl. IV, fig. 3).
Mexique; 1 ♂, 4 ♀.
- 261 **Aconophos**, GRAY (Catal. Lepid. brit. Mus., pl. XI, fig. 1, 1).
Mexique; 2 ♂.
- 262 **Photinus**, GRAY (Catal. Lepid. brit. Mus., pl. XI, fig. 2, 2).
Mexique; 3 ♂, 1 ♀.
- 263 **Hippason**, HÜBNER (Exot. Samml., pl. XXXIV).
Surinam; 2 ♂.

264 ♂ **Ilus**, GODART (Encyclopédie) — BOISDUVAL (Species général, p. 280).

Cayenne; 2 ♂. Specimen typicum Godartianum.

♀ **Cyamon**, GRAY (Catal. Lepid. brit. Mus., pl. VII, fig. 1).

Amazones (Obydos, *de Mathan*): 1 ♂.

♀ **Cyamon**, GRAY (Catal. Lepid. brit. Mus., pl. XI, fig. 3).

Para; Amazones (Obydos); Cayenne (*C. Bar*); 6 ♀.

Cyamon ♂, Gray, diffère seulement d'*Ilus* type, parce que la tache blanche de l'aile supérieure est un peu plus allongée. La ♀ varie beaucoup pour la taille, la transparence des parties noires, le développement de la tache blanche de l'aile supérieure qui, tantôt pénètre dans l'intérieur de la cellule discoïdale, tantôt est complètement oblitérée; enfin la vivacité de la teinte rose de l'aile inférieure.

265 **Evagoras**, GRAY (Catal. Lepid. brit. Mus., pl. IX, ♂ fig. 3; ♀ fig. 1).

Caracas (*Dr Otto Thieme*); 3 ♂, 1 ♀.

266 **Branchus**, GRAY (Catal. Lepid. brit. Mus., pl. VII, fig. 3).

Honduras; 3 ♂, 1 ♀.

267 **Hephæstion**, FELDER (Novara, pl. VI, fig. b).

Mexique; 1 ♂, 1 ♀.

268 **Xeniades**, HEWITSON (Exotic Butterfl., IV, Papilio, pl. IX, fig. 26).

Ecuador; 1 ♂.

Var. A, **Harmodius**, GRAY (Catal. Lepid. brit. Mus., pl. VII, fig. 2).

Pérou; 3 ♂.

Var. B, **Isus**, OBERTHUR.

Colombie; 1 ♂, 1 ♀.

La bande maculaire rouge de l'aile inférieure remplacée par une bande de points blanchâtres cerclés de rose.

- 269 **Euryleon**, HEWITSON (Exot. Butterflies, I, Papilio, pl. II, fig. 6).
Colombie (Carare, *Garzon* — route de Bogota à Buenaventura, *D^r Thieme*): 7 ♂, 1 ♀.
- 270 **Polyzelus**, FELDER (Novara, I, pl. VI, fig. a).
Mexique: 2 ♂, 1 ♀.
- 271 **Numa**, BOISDUVAL (Species général, p. 289).
Amérique méridionale: 1 ♀. Specimen typicum.
Le *Papilio Numa* ressemble beaucoup à *Panthonus* qu'il remplace, je suppose, dans quelque partie du Brésil (Malheureusement la patrie de l'exemplaire typique de la collection Boisduval, le seul que je connaisse du reste, n'est pas connue). On peut décrire *Numa* par comparaison avec *Panthonus* de la façon suivante: plus grand que *Panthonus* et les ailes plus arrondies: aux inférieures les taches roses plus petites, plus rondes, moins allongées et bien nettement séparées les unes des autres.
- 272 **Panthonus**, CRAMER (Pap. exotiq., pl. CCLXXVIII, fig. C, D).
Guyane française (*C. Bar*): 3 ♂, 5 ♀.
Le ♂ et la ♀ de cette espèce sont semblables. Le ♂ est seulement plus foncé et ses ailes ont près de la base un reflet bleuâtre.
- 273 **Telmosis**, BOISDUVAL — BATES (Transact. entomol. Soc. of London, II^e série, vol. V, p. 356).
/ **Vertumnus**, CRAMER (Pap. exot., pl. CCXI, fig. C, D).
/ **Eteocles**, FELDER (Novara, pl. VII, fig. e).
Guyane française (*C. Bar*): 19 ♂, 16 ♀.

Espèce très variable et que je crois spéciale à la Guyane. Je possède 1 ♂ dont l'aile supérieure est absolument noire, sans vestige de tache verdâtre, et dont l'aile inférieure a les taches rouges très petites; puis une série de 9 ♂ dans lesquels la tache verdâtre de l'aile supérieure, d'abord insensible, se développe graduellement.

Dans ces exemplaires, les taches rouges de l'aile inférieure, sur lesquelles se joue un beau reflet d'opale, sont tantôt très réduites, tantôt très élargies, les deux médianes surtout : la quatrième tache rouge anale est quelquefois absente ; enfin, ces taches sont d'un rouge plus ou moins jaunâtre ou carminé. Je possède encore neuf individus dans lesquels la tache verdâtre de l'aile supérieure est ornée à son sommet d'une tache jaunâtre d'abord à peine perceptible, puis très grosse et occupant tout un espace intranervural ; un individu a même deux taches jaunâtres, soit une deuxième dans la nervure supérieure. Les taches verdâtres sont tantôt presque linéaires, ou triangulaires, ou tétraogonales.

Les ♀ ne varient pas moins pour la tache blanche de l'aile supérieure, le développement de la bande maculaire rouge de l'aile inférieure, la présence ou l'absence sur cette bande maculaire rouge d'un reflet opalin plus faible que dans le ♂, mais très appréciable cependant. 6 ♀ n'ont aucune tache blanche aux ailes supérieures : dans un exemplaire on aperçoit un petit point blanchâtre, et dans une série de neuf exemplaires on voit cette tache graduellement s'accroître au point d'occuper un espace intranervural entier, et de s'étendre en dessus et en dessous dans les espaces intranervuraux contigus. Jamais la tache blanche en question ne pénètre dans la cellule discoïdale ; elle se tient toujours juxtaposée à la nervure inférieure de cette cellule.

274 } **Vertumnus**, CRAMER (Pap. exot., pl. CCXI, fig. A, B).

1 ♀ **Diceros**, GRAY (Catal. Lepid. brit. Mus., pl. XI, fig. 4).

Para (Bragance) ; Amazones (Obydos, de *Mathan*) ;

4 ♂, 7 ♀.

Le ♂ varie, comme celui de *Telmosis*, pour la présence dans la tache vert olive de l'aile supérieure d'une petite tache jaunâtre. Gray figure (Catal. Lepid. brit. Mus., pl. X, fig. 6) cette variété qui a reçu le nom de *Cutora*. La ♀ varie aussi pour l'extension de la tache blanche de l'aile supérieure qui, le plus souvent, pénètre dans la cellule discoïdale. Je crois que *Vertumnus*, *Telmosis* et *Proteus* s'excluent mutuellement et sont chacun spéciaux : *Telmosis* à la Guyane, *Vertumnus* au Para et au voisinage du Bas-Amazone, *Proteus* au Brésil méridional.

- 275 ♂ **Proteus**, BOISDUVAL (Species général, p. 297).
 } ♀ **Proteus**, GRAY (Catal. Lep. brit. Mus., pl. X*, fig. 8).
 } ♀ **Nephalion**, GODART — BOISDUVAL (Species général,
 p. 294).

Brésil (Rio-Grande do Sul); 3 ♂, 4 ♀.

Le nom de *Proteus* me paraît d'autant moins justifié que de tout le groupe c'est l'espèce la moins variable. A part la taille et la teinte plus ou moins vive de la tache carminée dans la ♀, à l'aile inférieure, je ne vois presque aucune variation subie par ce *Papilio*.

- 276 **Erithalion**, BOISDUVAL (Species général, p. 295).

Espèce très variable et ayant reçu beaucoup de dénominations :

1°/ **Cauca**, STAUBINGER (in litteris).

Nouvelle-Grenade (vallée de Cauca, *Wallis*).

♂, ailes supérieures entièrement noires; ailes inférieures ornées de trois taches rouges.

♀, diffère de celles des autres types par sa tache jaunâtre de l'aile supérieure, très large, s'étendant au-dessus de la cellule discoïdale, et par sa bande maculaire rouge des ailes inférieures moins large, formant intérieurement un arc au-dessous de la cellule discoïdale.

2°/ Forme intermédiaire entre **Cauca** et **Pyrochles**.

♂, une tache verdâtre faiblement indiquée par quelques atomes près du bord inférieur de l'aile supérieure.

Nouvelle-Grenade (route de Bogota à Buenaventura,
D^r Otto Thieme); 1 ♂.

3°/ ♂ **Pyrochles**, GRAY (Catal. Lepid. brit. Mus., pl. IX, fig. 2).

Nouvelle-Grenade (Toquiza, llanos de San Martin;
 Santa-Rosa, État de Cauca: Carare, *Eugenio
 Garzon*—route de Bogota à Buenaventura, *D^r Otto
 Thieme*); 11 ♂.

C'est le type ♂ le plus commun, caractérisé par une tache vert olive divisée en trois et quelquefois quatre parties par les nervures, située sur le bord inférieur de l'aile supérieure et ne pénétrant

jamais dans la cellule discoïdale. Cette tache vert olive varie pour la grosseur, la forme et la teinte plus ou moins verte ou grise.

- 4° } ♂ **Zeuxis**, GRAY (Catal. Lepid. brit. Mus., pl. IX, fig. 6) —
 } LUCAS (Voyage de Castelnau, Lépid., pl. II, fig. 3).
 } **Alyattes**, FELDER (Novara, pl. VI, fig. c).
 Panama; Venezuela (Caracas, *D^r Otto Thivime*, mai-juin 1877); 11 ♂.

Diffère de *Pyrochles* par la présence d'une ou deux taches rondes jaunâtres, à la partie supérieure de la tache vert olive de l'aile supérieure. Cette variété est analogue à celle que j'ai signalée pour *Telmosis*, où on trouve les variétés analogues à celles d'*Erithalion*, c'est-à-dire : 1°/ ♂ sans tache verdâtre à l'aile supérieure; 2°/ avec tache verdâtre; 3°/ avec tache verdâtre surmontée d'un ou deux gros points jaunâtres.

Zeuxis varie pour la forme plus ou moins triangulaire, la grosseur et la teinte de la tache vert olive; la grosseur et le nombre (un ou deux) des points jaunes; le développement des taches rouges de l'aile inférieure, leur nombre (le plus souvent trois, quelquefois quatre), l'étendue et l'éclat du reflet opalin.

- 5°/ } ♂ **Osyris**, FELDER (Novara, pl. IX, fig. b).
 } **Erithalion**, GRAY (Catal. Lepid. brit. Mus., pl. X*, fig. 3).
 Venezuela (San Estevan, près Puerto-Cabello, *Hahnel*, juin-juillet 1877); 7 ♂.

Diffère de *Zeuxis* par le développement des taches rouges de l'aile inférieure, qui forment une bande intérieurement cintrée formée généralement de six taches, et par le développement des points jaunâtres de la tache vert olive de l'aile supérieure. Ces points sont quelquefois au nombre de trois et même de quatre, le quatrième plus ou moins accentué intracellulaire.

Je n'aurais pas hésité à considérer *Osyris* comme une espèce séparée d'*Erithalion*, si je n'avais reçu en même temps du même lieu une série d'exemplaires d'une admirable fraîcheur, récoltés par le *D^r Hahnel* (de Sagan), l'un des plus habiles collecteurs que je connaisse, et si dans cette série je n'avais trouvé des individus formant une transition si étroite entre les individus extrêmes

d'*Osyris* et le type même de *Zeuris*, que raisonnablement aucune séparation n'est possible. J'ai fait choix pour ma collection de 7 ♂ dont aucun n'est pareil à l'autre et qui constituent une chaîne inséparable de *Zeuris*. Le premier individu a trois taches rouges à l'aile inférieure et un petit point vestige d'une quatrième; le deuxième a trois grosses taches et deux points plus forts que celui du premier exemplaire, formés d'atomes rouges indiquant les quatrième et cinquième taches; le troisième a cinq taches et une sixième naissante. Dans les deux derniers individus, la bande rouge pénètre même dans la cellule de l'aile inférieure, et les taches jaunâtres de l'aile supérieure font de même.

6°. **Serapis**. BOISDUVAL (Species général. pl. V, fig. 2).

Colombie: 1 ♂. Specimen typicum.

Serapis me paraît être une variété (ou une aberration?) d'*Osyris*, dans laquelle les taches vert olive de l'aile supérieure forment une ligne étroite, relativement moins large à la base que dans le type *Osyris* et surtout *Zeuris*, et où les taches rouges de l'aile inférieure sont moins longues, plus rapprochées de la cellule, et par conséquent plus éloignées du bord extérieur que dans aucun des autres individus que j'ai vus d'*Osyris*.

Le faciès de *Serapis* est différent d'*Osyris*; mais connaissant la variabilité d'*Erithalion* et n'ayant qu'un seul individu, je n'hésite pas à l'inscrire comme une des variétés de cette espèce.

Il y a loin assurément de *Cauca* à *Serapis*, mais quand je considère les 33 ♂ que j'ai rangés dans ma collection, je ne puis que me confirmer dans la conviction qu'il y a une seule espèce répandue dans la Nouvelle-Grenade et le Venezuela, tendant, en Nouvelle-Grenade, à perdre les taches vertes de l'aile supérieure (*Cauca*), et n'ayant presque point de tache jaune dans cette tache verte; de plus, ne possédant pas plus de quatre taches rouges à l'aile inférieure, quelquefois à peine trois, et les ayant souvent de dimension fort réduite; en Venezuela, au contraire, la tendance est inverse, les taches verdâtres et jaunâtres de l'aile supérieure et les taches rouges de l'aile inférieure se développent. Mais si les individus extrêmes semblent si loin les uns des autres, il y a, je le répète,

une indissoluble transition. Et l'analogie d'une espèce du même groupe (*Telmosis*) n'est certainement pas une observation à négliger. Elle corrobore fortement l'opinion que j'émetts de la réunion dans une seule espèce des *Papilio*, dont j'ai ci-dessus énuméré les caractères.

Les ♀ n'ont pas reçu moins de noms que les ♂.

1^o/ ♀ **Erithalion**, BOISDUVAL (Species général, p. 295) — FELDER (Novara, pl. VI, fig. d) — GRAY (Catalogue Lepid. brit. Museum, pl. X^o, fig. 4).

Colombie; 2 ♀. Specimen typicum.

2^o/ ♀ **Zeuxis**, GRAY (Catalogue Lepid. brit. Museum, pl. IX, fig. 7).

Colombie; 1 ♀.

Diffère à peine d'*Erithalion* type.

3^o/ ♀ **Alyattes**, FELDER (Novara, pl. VI, fig. f).

Nouvelle-Grenade; 3 ♀.

Diffère seulement d'*Erithalion* type parce qu'à l'aile inférieure la bande maculaire rouge est plus large, qu'elle pénètre dans la cellule et qu'elle est intérieurement un peu plus blanchâtre ou jaunissante.

4^o/ ♀ **Idalion**, FELDER (Novara, pl. VII, fig. f).

Nouvelle-Grenade; 2 ♀.

J'ignore malheureusement de quelle partie exacte de la Nouvelle-Grenade provient ce type de ♀, qui semble assez constant. Il est caractérisé par la forme de la tache blanchâtre de l'aile supérieure. La figure de Felder rend parfaitement le détail caractéristique d'*Idalion*.

5^o/ ♀ **Osyris**, FELDER (Novara, pl. IX, fig. c, d).

Venezuela (San Estevan, *Hahnel*); 4 ♀.

Présente les mêmes caractères différentiels que le ♂, c'est-à-dire un plus grand développement de la bande maculaire rouge de l'aile inférieure, mais varie elle-même beaucoup pour le développement de cette bande. L'aile supérieure varie elle-même; généralement elle est semblable à celle d'*Erithalion* type.

6°/ ♀ Aberration?, **Equestris**. OBERTHUR.
Quito; 2 ♀.

Est-ce bien une ♀ d'*Erithalion*, dont je n'ai encore reçu aucun ♂ de l'Écuador? Plus grande que les ♀ d'*Erithalion* type: même tache à l'aile supérieure, mais pas jaune, tout à fait blanche et plus développée. La bande maculaire rouge de l'aile inférieure remplacée par des taches d'un blanc pur.

J'ai conservé à ce *Papilio* le nom que lui avait donné dans sa collection le Dr Boisduval. Mon deuxième exemplaire provient de la collection de Saunders, qui fut vendue à Londres il y a quelques années. Je n'ai pu savoir si ce *Papilio* a été décrit en Angleterre et a déjà reçu une autre détermination.

277 ♂ **Hierocles**, GRAY (Catalogue Lepid. brit. Museum, pl. X, fig. 2).
 }
 } ♀ **Thelios**, GRAY (Catalogue Lepid. brit. Museum, pl. X, fig. 7).
 }
 } ♀ **Hierocles**, GRAY (Catalogue Lepid. brit. Museum, pl. IX, fig. 9).

Para (Bragance, *de Mathan*); 2 ♂, 2 ♀.

Hierocles paraît remplacer au Para le *Telmosis* de la Guyane.

278 **Iphidamas**, GRAY (Catalogue Lepid. brit. Museum, pl. VIII, ♂ fig. 1; ♀ fig. 2).
Yukatan; 1 ♂, 1 ♀.

279 { ♂ **Lycimenes**, BOISDUVAL (Considér. sur des Lépid. de Guatemala, p. 7).
 }
 } ♀ **Panares**, GRAY (Catalogue Lepid. brit. Museum, pl. X, fig. 4).
 Honduras; Costa-Rica; 3 ♂, specimina typica; 2 ♀.

280 **Tarquinius**, BOISDUVAL (Species général, p. 296).
Colombie (*secundum Boisduval*); Panama (Matlachin, Dr Thieme); 2 ♂, 2 ♀ (♀. Specimen typicum Boisduvalianum).

Iphidamas ♂ et ♀ sont très bien représentés par Gray; *Iphidamas* ♂ diffère de *Lycimenes* par la forme et la direction de la tache gris verdâtre de l'aile supérieure. Les ♀ d'*Iphidamas* et de *Lycimenes* ne diffèrent que par une extension un peu plus grande de la tache jaunâtre de l'aile supérieure et la nuance un peu plus carminée de la tache rouge de l'aile inférieure dans *Lycimenes*. Les ♀ *Iphidamas* et *Lycimenes* ressemblent beaucoup à celles d'*Erithalion*, dont elles diffèrent principalement par l'extension plus grande et le ton plus vivement carminé de la tache rouge de l'aile inférieure. Le papillon figuré par Gray sous le nom de *Panares* (Catalogue Lepid. brit. Museum, pl. X, fig. 4), représente très bien une ♀ de *Lycimenes*; cependant la bande maculaire rouge des ailes inférieures est généralement un peu plus large que dans la figure de Gray.

Tarquinius ♂ ressemble beaucoup à *Lycimenes*, et certains individus ♂ des deux espèces doivent être presque impossibles à distinguer entre eux; mais la ♀ de *Tarquinius* est tout à fait différente de celle de *Lycimenes* et d'*Iphidamas*. Elle est, au contraire, très voisine de celle de *Childreua*, dont le ♂ est si différent du ♂ de *Tarquinius*. Elle n'est distincte, en effet, de la ♀ de *Childreua* (appelée *Zestos* par Gray), que par sa taille plus petite, la moins grande extension des parties rouges de l'aile inférieure et leur coloration plus jaunâtre et d'un rouge moins vif.

Ainsi, *Iphidamas* et *Lycimenes* (qui peuvent bien n'être que des modifications locales d'une seule espèce) ont le sexe ♀ très peu différent de certaines ♀ d'*Erithalion*; mais les ♂ sont, par la forme de la tache rouge des ailes inférieures et des taches verdâtre et jaunâtre des supérieures, tout à fait différents d'*Erithalion* ♂ et de ses nombreuses variétés.

Tarquinius ♂ diffère peu de *Lycimenes-Iphidamas* ♂, mais sa ♀ diffère beaucoup de celle des *Papilio* dont son sexe ♂ est si voisin, et sa ♀ ressemble surtout à *Childreua-Zestos*, c'est-à-dire à la ♀ d'une espèce dont le ♂ est cependant si différent de lui-même!

Nous voyons là une transition bien curieuse entre ces espèces, transition analogue à celle que présente *Torquatus* ♀, si différente

de son ♂, et servant de passage entre le groupe auquel son ♂ appartient et celui d'*Isidorus*, avec lequel elle a tant de ressemblance.

Ce ne sont pas là, du reste, les seules parties curieuses dans l'étude du beau genre *Papilio*. Le fait d'espèces de *Papilio* ressemblant à s'y méprendre, au premier coup d'œil, à des *Euplœa*, des *Idæa*, des *Euterpe*, des *Danaïs*, des *Heliconia*, même des Hétérocères (*Nyctalemon*), est encore bien remarquable, et les variations si nombreuses des ♀ de *Memnon*, de *Pammon*, etc., sont pour l'observateur du plus haut intérêt.

- 281 { ♂ **Sesostris**, HUBNER (Exot. Samml., pl. XXVIII).
 { ♀ **Tullus**, CRAMER (Pap. exotiq., pl. CCLXXXVII,
 { fig. C, D).
 { ♀ **Vertumnus**, var. C, GRAY (Catalogue Lepid. brit. Museum, pl. V, fig. 2).

Guyane française (*C. Bar.*); Para; Amazones (*de Mathan*); Nouvelle-Grenade (Carare, *E. Garzon*); Venezuela (San Estevan, *Hahnel*); 20 ♂, 20 ♀.

Var. ♂ **Zestos**, BATES (Transactions entomol. Society of London, new ser., vol. V, p. 340).

Amazones (Teffé, *de Mathan*); Nouvelle-Grenade; 2 ♂.

Diffère du type par la présence d'un trait rouge le long du bord anal de l'aile inférieure.

- 282 { ♂ **Childrenæ**, GRAY.
 { **Œdipus**, BOISDUVAL — LUCAS (Voyage de Castelnau,
 { Lépid., pl. II, ♂, fig. 4).
 { ♀ **Zestos**, GRAY (Catalogue Lepid. brit. Museum, pl. X,
 { fig. 5).

Nouvelle-Grenade (Toquiza, llanos de San Martin, avril et mai 1878, *E. Garzon*); 7 ♂, 1 ♀.

Le ♂ varie par la présence ou l'absence d'une ou deux taches jaunâtres à l'extrémité de la cellule discoïdale de l'aile supérieure.

- 283 } ♂ **Dardanus**, FABR. — BOISDUVAL (Species général, p. 304).
 } ♀ **Tros**, FABR. — BOISDUVAL (Species général, p. 304).
 } Brésil (*Palmer*); 2 ♂, 2 ♀.

- 284 } ♂ **Ergeteles**, GRAY (Catal. Lepid. brit. Mus., pl. VIII, c, fig. 5).

} **Echephron**, BATES (Transact. entom. Society of London, new ser., vol. V, p. 315).

} ♂ **Polyphron**, FELDER (Novara, pl. VIII, fig. c).

} ♂ **Echion**, FELDER (Novara, pl. VIII, fig. d).

} ♀ **Pisander** FELDER (Novara, pl. VIII, fig. f).

Guyane française (*C. Bar*); 5 ♂, 4 ♀.

Gray représente son *Papilio Ergeteles* ♂ avec les sinus blancs, et dans sa description il dit « pinkish white. » Je crois qu'il a eu sous les yeux un exemplaire passé, car le *Papilio*, qui par ailleurs est bien semblable à la figure de l'ouvrage précité, a les sinus roses. *Polyphron* et *Echion* de Felder me semblent bien être deux *Ergeteles*; *Ergeteles* ♂ varie en effet pour la taille et la prolongation saillante d'une des dents de l'aile inférieure. *Pisander* de Felder me semble aussi se rapporter très bien à la ♀ d'*Ergeteles*, laquelle ♀ diffère de celle de *Lysander* par le prolongement plus accentué d'une des dents de l'aile inférieure. *Ergeteles* ♀ est aussi généralement (mais pas toujours cependant) plus obscure à l'aile supérieure que *Lysander* ♀ et manque le plus ordinairement de la tache blanche que possèdent presque toutes les ♀ de *Lysander*.

- 285 } ♂ **Lysander**, HUBNER (Exot. Samml., pl. XXIX).
 } ♀ **Arbates**, HUBNER (Exot. Samml., pl. XXX) —
 } CRAMER (Pap. exotiq., pl. CCCLXXXVI, fig. C, D).
 } Guyane française (*C. Bar*); 7 ♂, 13 ♀.

Var. A, **Bari**, OBERTHUR.

La tache rouge de l'aile inférieure remplacée par une tache orangée.

Guyane (habitation Portal, au Maroni, *C. Bar*); 1 ♂.

Je dois à la générosité de mon ami Constant Bar une série très intéressante de variations de *Lysander*. Pas un des exemplaires que j'ai rangés dans ma collection n'est semblable aux autres. Les ♂ varient pour la largeur et la coloration de la tache palmée rouge de l'aile inférieure. Dans un individu cette tache est carmin vif, dans les autres elle est généralement d'un rose vineux extérieurement moins opaque. Les ♂ varient encore pour la forme et la teinte de la tache verdâtre de l'aile supérieure, plus ou moins allongée, plus ou moins verte ou grise. Les ♀ varient surtout pour les taches blanches des ailes supérieures; ces taches manquent absolument dans certains individus (mais c'est le plus petit nombre) et insensiblement se développent jusqu'à former trois taches intranervurales, dont deux très grosses. Dans une des ♀ de ma collection, la tache blanche est inférieurement accompagnée d'une tache grise rappelant celle gris verdâtre de certains ♂. Les ailes inférieures varient aussi pour le nombre et la nuance des taches de la bande maculaire, pour leur agglomération en une bande séparée seulement par le trait nervural, ou leur division en ovales ne se touchant pas et séparés par les nervures.

La variété ♂ orangée est extrêmement rare, m'a dit M. Bar. Je l'ai fait figurer dans cet ouvrage.

- 286 { **Parsodes**, GRAY (Catal. Lepid. brit. Mus., pl. VIII, ♂ fig. 3).
 } **Brissonius**, GRAY (Catal. Lepid. brit. Mus., pl. VIII, ♂ fig. 7; ♀ fig. 8).
 ♀ **Sonorina**, GRAY (Catal. Lepid. brit. Mus., pl. X, fig. 1).
 Para (Bragance, *de Mathan*); Amazones (Teffé, *de Mathan*); 5 ♂, 1 ♀.

C'est sans doute une variété géographique de *Lysander*, différant du type de Cayenne par la couleur plus bleuâtre de la tache de l'aile supérieure du ♂, et la teinte plus vive de la tache rouge de l'aile inférieure dans le ♂ et dans la ♀. La figure de Gray (Catal. Lepid. brit. Mus., pl. VIII, fig. 4) serait trop pâle pour bien rendre la ♀ de *Parsodes*, et d'ailleurs il lui fait les sinus blancs. *Brissonius* de Gray

(Catal. Lepid. brit. Mus., pl. VIII, ♂ fig. 7; ♀ fig. 8), s'applique certainement aussi à *Parsodes*. Un de mes exemplaires ♂ (celui de Teflé) ressemble bien à la figure de *Brissotius*, laquelle ne diffère de *Parsodes* que par l'accentuation des couleurs bleuâtre et rouge. Le *Papilio Sonoria* de Gray rend bien la ♀ de *Parsodes*.

287 \ ♂ **Echelus**, HÜBNER (Exot. Samml., pl. XXXV).

' ♀ **Echemon**, HÜBNER (Exot. Samml., pl. XXXIII).

Para (Bragance, *de Mathan*); 12 ♂, 4 ♀.

Espèce paraissant spéciale au Para; variant très peu, si ce n'est pour la taille. La ♀ se rapporte bien au ♂ par la disposition allongée en triangle de la bande maculaire blanche de l'aile supérieure, conforme à la bande maculaire verdâtre du ♂.

288 **Polymetus**, GODART — BOISDUVAL (Species général, p. 283).

Brésil; 2 ♂, 1 ♀.

289 **Dimas**, GODART — DONOVAN (Natural Repository, pl. XXVII) — BOISDUVAL (Species général, p. 292).

Brésil; 1 ♂, 1 ♀.

Le ♂ de *Dimas* a la tache des ailes supérieures d'un bleu d'azur, comme dans *Polymetus*, mais plus large: les taches blanches qui sont en dessus de cette tache bleue sont plus larges dans le ♂ de *Dimas* que dans celui de *Polymetus*, et les taches blanches sont réunies, tandis qu'elles sont bien nettement séparées les unes des autres dans *Polymetus*. De plus, elles s'avancent plus haut dans ce dernier *Papilio*, qui a l'extrémité des ailes transparente (Ce caractère est commun aux deux sexes de *Polymetus*). Le ♂ et la ♀ de *Dimas* ont, au contraire, l'extrémité des ailes opaque.

La figure de Donovan (*Zacanthus*, Natural Repository, pl. XXVII), conviendrait à *Dimas* ♂, si la tache de l'aile supérieure était *bleue* au lieu d'être *verte*.

- 290 ♂ **Æneides** ♂, ESPER (Aust. Schmett., pl. XV, fig. 2).
 ♂ **Æneas** ♂, CRAMER (Pap. exotiq., pl. CCLXXIX, fig. A, B).
 ♂ **Eurybates**, GRAY (Catalogue Lepid. brit. Museum, pl. IX, fig. 1).
 Para (Bragance, *de Mathan*); Surinam; Trinidad:
 5 ♂ — Guyane française (*C. Bar*); 9 ♂.
 ♀ **Eupales**, GRAY (Catal. Lepid. brit. Mus., pl. X, fig. 2).
 Trinidad; 1 ♀.
 ♀ **Æneides**, GRAY (Catal. Lepid. brit. Mus., pl. IX, fig. 8).
 Para (Bragance); 1 ♀.
 ♂ **Neophilus**, HÜBNER-GEYER (Zuträge, nos 997, 998).
 Guyane française (*C. Bar*); 8 ♀.
 ♀ **Anaximenes**, FELDER (Novara, pl. VII, fig. b).
 Guyane française (*C. Bar*); 4 ♀.

Le ♂ *Eurybates* ne diffère guère d'*Æneas* ♂ de Cramer, que par le nombre toujours réduit à deux et plus souvent à une seule des taches blanches de l'aile supérieure. Dans l'*Æneas* ♂, Cramer, ces taches sont au nombre de trois; elles sont plus opaques et plus apparentes que dans le type *Eurybates*. Esper représente sous le nom d'*Æneides* ♂ une forme à deux taches blanches, un peu accentuées, intermédiaire entre *Eurybates* et *Æneas* ♂, Cramer.

Gray dit qu'*Eurybates* vient de *Bolirie*. Je crois que c'est une erreur de localité. Le type à deux ou une tache blanche (et quelquefois encore la seule tache blanche est à peine perceptible) est spécial à la Guyane française. Le type *Æneas*, Cramer, à trois taches, est de la Trinidad et de Surinam; le type *Æneides* ♂, Esper, à deux taches, est du Para.

Quant aux ♀, elles diffèrent, comme les ♂, par les taches blanches de l'aile supérieure.

Le type *Eupales* a une tache blanche dans la cellule discoidale. Il ne diffère du type *Æneides* ♀, Gray, que par l'absence de la tache blanche en question. La forme *Neophilus* est le passage entre le type *Æneides* et le type

Anaximenes; ce dernier est absolument dépourvu de tache blanche à l'aile supérieure. Les ♀ de Cayenne varient entre *Anaximenes* et le voisinage d'*Æneides*, sans avoir cependant jamais une macule blanche aussi grosse et aussi opaque qu'*Æneides*. Le plus souvent dans le type de la Guyane on voit deux ou trois petites taches orbiculaires, intranervurales, dont une seule est blanche: celles qui sont au-dessus et au-dessous sont grises. Le type ♀ de la Guyane a la bande maculaire rouge de l'aile inférieure moins violacée que le type ♀ de la Trididad et du Para.

291 ♂ **Æneas** ♀, CRAMER (Pap. exotiq., pl. CCLXXIX, fig. C, D).

♀ **Æneides** ♀, ESPER (Aust. Schmetterl., pl. XV, fig. 4).

Bochus, BOISDUVAL (in Musæo).

♀ **Marcius**, HÜBNER (Exot. Samml., pl. XXXII).

♀ **Parsodes**, GRAY (Catal. Lepid. brit. Mus., pl. VIII, fig. 4).

Amazones (*Stevens*); Para (Bragance, *de Mathan*);
4 ♂, 5 ♀.

Varie beaucoup pour la taille. La ♀ varie pour l'extension de la tache blanchâtre de l'aile supérieure.

292 ♂ **Eurimedes**, CRAMER (Pap. exotiq., pl. CCCLXXXVI, fig. E, F) — ESPER (Aust. Schmetterl., pl. XV, fig. 2).

♀ **Timias**, GRAY (Catal. Lepid. brit. Mus., pl. LX, fig. 5).

♀ **Alcamedes**, FELDER (Novara, pl. VII, fig. c).

♀ **Mylotes**, BATES (Transact. entomol. Society of London, new ser., vol. V, p. 346, note).

♀ **Arriphus**, BOISDUVAL (Species général, p. 293).

♀ **Aristomenes**, FELDER (Novara, pl. VII, fig. a).

♀ **? Arcas**, CRAMER (Pap. exot., pl. CCCLXXVIII, fig. C).

Nouvelle-Grenade (Santa-Rosa; Carare, *Garzon* — route de Bogota à Buenaventura; Muzo, *Thieme*);
Venezuela (San Estevan, *Hahnel*; Caracas, *Thieme*);
Panama (Matachin, *Thieme*); 26 ♂, 19 ♀.

Espèce variable et qui a reçu bien des noms. Le ♂ varie beaucoup pour la taille, pour l'extension de la partie rouge de l'aile inférieure et le développement de la belle tache verte de l'aile supérieure, surmontée ou non d'un ou deux points jaunâtres. Quelquefois une tache verdâtre, à laquelle est accolé un point jaune, se trouve à l'intérieur de la cellule discoïdale en contact de la partie verdâtre et jaunâtre placée au-dessous de la nervure inférieure de cette cellule.

La ♀ a la tache jaunâtre de l'aile supérieure plus ou moins étendue, et la tache rouge de l'aile inférieure est tantôt au-dessous de la cellule et tantôt elle en traverse l'extrémité; puis cette tache qui, le plus souvent, est d'un carmin vif, devient quelquefois orangée avec les nervures saillantes en jaune moins rougeâtre que le fond. Un de mes exemplaires a cette tache d'un ton orangé très pâle. Chez d'autres, le bord intérieur de cette tache rouge est pâle et le bord extérieur d'un rouge très vif.

Il est très difficile de séparer toutes ces variétés en races distinctes. J'en ai établi dans ma collection une série d'exemplaires dont les transitions sont si peu sensibles d'un exemplaire à l'autre, qu'il m'a été impossible de trouver le moyen de séparer nettement le type ♂ *Alcamedes*, par exemple, du type ♂ *Timias*.

Je ne rapporte qu'avec doute à *Eurimedes*, comme ♀, l'*Arcas* de Cramer, car ce *Papilio Arcas* est figuré avec les sinus blancs. Si ce n'est pas un oubli du coloriste, le *Papilio Arcas* est certainement la ♀ d'une espèce autre qu'*Eurimedes*.

- 293 **Bolivar**, HEWITSON (♂, Transact. entomol. Society of London, new ser., vol. I, pl. X) — GRAY (♀, Catal. Lepid. brit. Mus., pl. X, fig. 7).
Amazones (Teffé, *de Mathan*); 5 ♂, 3 ♀.

- 294 **Chabrias**, HEWITSON (Transact. entomol. Soc. of London, II^e série, vol. II, pl. VI, ♂, fig. 1).
Para; Amazones (Teffé, *de Mathan*); 2 ♂, 4 ♀.

Joli petit *Papilio* ressemblant par son port à une *Heliconia*. La ♀ diffère du ♂ par l'absence aux ailes inférieures du repli soyeux, et par ses ailes plus larges et plus arrondies.

Hewitson décrit par erreur la ♀ du *Papilio Bolivar* comme ♀ de *Chabrias*. Dans *Chabrias* ♀, la tache jaune de l'aile inférieure que divisent les nervures est exactement la même que dans *Chabrias* ♂.

- 295 **Triopas**, GODART — BOISDUVAL (Species général, p. 313) — HUBNER-GEYER (Zutrage, nos 929, 930).
Guyane française (*C. Bar*); Para (Bragance, *de Mathan*): 1 ♂, 2 ♀.
- 296 **Pausanias**, HEWITSON (Transact. entomol. Soc. of London, II^e série, vol. II, pl. VI, fig. 2).
Ecuador; Amazones (Santarem, *de Mathan*); 2 ♂, 1 ♀.
- 297 **Choridamas**, BOISDUVAL (Species général, pp. 318 et 319).
Brésil (*Palmer*): 3 ♂, 1 ♀. Specimen typicum.
- 298 **Phaon**, BOISDUVAL (Species général, p. 319).
Mexique; 2 ♂. Specimen typicum.
Var. A, **Immarginatus**, OBERTHÜR.
Mexique; 1 ♂.
- Sans taches jaunâtres le long du bord extérieur de l'aile supérieure en dessus comme en dessous, et la rangée de lunules marginales à l'aile inférieure réduite à de très petits points en dessus, complètement absente en dessous.
- 299 { **Madyes**, DOUBLEDAY — GRAY (Catal. Lepid. brit. Mus., pl. VI, fig. 3).
} **Chlorodamas**, GUÉNÉE (Lépid. du musée de Genève, pl. I, fig. 1).
Pérou; 1 ♂, 1 ♀.
- 300 **Xenodamas**, HUBNER (Exot. Samml., pl. XXI, fig. 3, 4).
Brésil; 1 ♂, 1 ♀.
- 301 **Neodamas**, LUCAS — BOISDUVAL (in Musæo).
Guadeloupe; 2 ♂.

- 302 **Archidamas**, BOISDUVAL (Species général, p. 321)—
FEISTHAMEL (Lépid. nouveaux du voyage de la Favorite,
pl. XVII).
Chili: 1 ♂, 1 ♀. Specimina typica.
- 303 **Polydamas**, LINNÉ, etc.
Mexique; Guyane française (*C. Bar*); Para (*de
Mathan*); 3 ♂, 3 ♀.
- 304 **Philenor**, LINNÉ — HÜBNER (Exot. Samml., ♂,
pl. LVIII).
Mexique; Floride; Texas; 2 ♂, 2 ♀, 1 chrysalide.
Var. **Acauda**, OBERTHUR.
1 ♂.
Plus petit que le type caudé et les ailes moins aiguës; le
prolongement caudal absolument nul et à peine plus accentué
que les autres prolongements nervuraux des ailes inférieures.
- 305 **Villiersii**, BOISDUVAL (Species général, p. 325).
Cuba: 2 ♂, 1 ♀. Specimina typica.
- 306 **Protodamas**, HUBNER (Exot. Samml., pl. XX).
Brésil; 2 ♂, 1 ♀.
- 307 **Laodamas**, FELDER (Wiener entom. Monatschrift,
vol. III, pl. VIII, fig. 1, p. 393).
Nouvelle-Grenade (Toquiza, llanos de San Martin,
Garzon); 5 ♂.
- 308 **Latinus**, FELDER (Novara, pl. X, fig. b).
Panama (Matachin, *Thieme*); Nouvelle-Grenade
(Santa-Rosa, *Garzon* — de Bogota à Buenaven-
tura, *Thieme*); Venezuela (San Estevan, *Hahnel*);
7 ♂, 3 ♀.
- 309 **Belus**, CRAMER (Pap. exot., ♂, pl. CXII, fig. A, B).
Lepidus, FELDER (Novara, ♂, pl. X, fig. a).
Guyane française (*C. Bar*); Amazones (Teffé, *de
Mathan*); 1 ♂, 2 ♀.

- 310 **Lycidas**, CRAMER (Pap. exotiq., pl. CXIII, fig. A).
Nouvelle-Grenade (Rio-Magdalena à Bogota, *Thieme*);
Amazones (Teffé, *de Mathan*): 7 ♂, 1 ♀.

Dans les espèces de ce groupe, les ♂ ont l'abdomen jaune en dessus, les ♀ l'ont entièrement vert bronzé. Il est évident que le papillon figuré par Cramer sous le nom de *Lycidas*, pl. CXIII, fig. A, avec un abdomen vert foncé, est un ♂, à qui on avait collé l'abdomen d'une ♀. Le *Papilio Numitor*, Cramer, pl. CXIII, fig. B, est une ♀ qui a un abdomen de ♂, sans doute la ♀ de *Belus*. Le *Papilio Erymanthus*, Cramer, pl. CXIII, fig. C (que Cramer dit être une ♀ et qui est certainement un ♂, dont il a, du reste, bien l'abdomen), est une variété de *Lycidas*, non ponctuée de blanc jaunâtre le long du bord extérieur et près du bord antérieur de l'aile inférieure. Je possède un individu de cette variété. Elle mérite à peine un nom.

- 311 **Crassus**, CRAMER (Pap. exotiq., pl. CXII, fig. C) —
HUBNER (Exot. Samml., pl. XXIII).
Ecuador; Brésil: 3 ♂, 2 ♀.

- 312 **Zagreus**, DOUBLEDAY (Genera of diurnal Lepidoptera,
pl. I, fig. 1).
Guayaquil: 3 ♂.

- 313 **Ascolius**, FELDER (Novara, pp. 82, 83).
Colombie: 3 ♂.

- 314 **Paradoxa**, ZINKEN — WESTWOOD (Cabinet of oriental
Entomology, pl. IX, fig. 1, 1').
Java: 3 ♂.

Var. **Telearchus**, HEWITSON (Transact. entom. Soc. of
London, new ser., vol. II, pl. VI, fig. 3).

Inde: 1 ♂.

Telearchus n'est qu'une variété très agrandie de
Paradoxa.

- 315 **Slateri**, HEWITSON (Exot. Butterfl., II, Papilio, IV, ♀, n° 9).
Inde (Darjeeling); 2 ♂.
- 316 **Caunus**, WESTWOOD (Cabinet of oriental Entomology, pl. IX, fig. 2, 2*).
Java; 1 ♂.
- 317 **Leucothoe**, WESTWOOD (Arcana entomol., pl. LXXIX, fig. 3).
Malacca; 1 ♂.
- 318 **Agestor**, GRAY — WESTWOOD (Arcana entomologica, pl. XVI, fig. 2).
Himalaya (Chukrata); 2 ♂, 1 ♀.
- 319 **Epycides**, HEWITSON (Exot. Butterfl., II, Papilio, VI, n° 16).
Inde (Darjeeling, *Atkinson*); 1 ♂.
- 320 **Macareus**, GODART — BOISDUVAL (Species général, p. 374) — HORSFIELD (A descriptive Catalogue of the Lepidopterous Insects contained in the Museum of the East-India Company, pl. V, fig. 1).
Java (*de Haan*); 2 ♂.
- 321 **Xenocles**, DOUBLEDAY (Genera of diurnal Lepidoptera, pl. I*, fig. 2).
Inde boréale; 1 ♂.
- 322 **Laodocus**, DE HAAN (Bijdr. tot de Kennis der Papilionidea, pl. VIII, fig. 5, 5).
Bornéo (mont Ophir, *Wallace*); 3 ♂.
- 323 **Dissimilis**, LINNÉ, etc.
Chine; Cochinchine; Inde; 5 ♂, 1 ♀.
- Var. A **Echidna**, BOISDUVAL (Species général, p. 378).
} **Dissimilis**, var. ♂, DE HAAN (Bijdr. tot de Kennis
} der Papilionidea, pl. VIII, fig. 6, 6).
Timor (*de Haan*); 1 ♂.

Var. B, **Flavolimbatus**, OBERTHUR.

Iles Andamans (Port-Blair): 1 ♀.

Plus grand que le type ordinaire de Chine et Cochinchine: la tache anale orbiculaire jaune très développée et les sinus jaunes intranervuraux très prononcés, pénétrant profondément en épais croissants jaune d'or dans chaque espace intranervural des ailes inférieures.

324 **Panope**, CRAMER (Pap. exot., pl. CCXCV, fig. D, E)

— HÜBNER (Exot. Samml., pl. XVIII).

Chine: Inde (Burmah); Cochinchine: 4 ♂, 3 ♀.

Espèce très variable quant à l'extension ou l'oblitération des taches blanchâtres marginales. En Cochinchine, le type du ♂ semble très obscur et les taches sont extrêmement rétrécies, tandis qu'à Burmah les taches sont élargies et les deux rangs au sommet de l'aile supérieure sont confluent. Le fond des ailes, en Chine et dans l'Inde, est noir; en Cochinchine, il est plus brun.

325 **Palephates**, WESTWOOD (Arcana entom., pl. LXXIX, fig. 1).

Manille; 1 ♂, 1 ♀.

Il serait bien possible que *Palephates* ne fût qu'une variété de *Panope*, à fond des ailes brun comme dans le type cochinchinois, et à taches partout rétrécies, sauf au sommet des ailes où sont trois grosses taches intranervurales jaunâtres.

Genre **LEPTOCIRCUS**, SWAINSON.

I **Curius**, FABR. — DOUBLEDAY (Genera of diurnal Lepid., pl. IV*, fig. 1).

Siam; Inde: 1 ♂, 2 ♀.

Var. A, **Curius**, HÜBNER-GEYER (Zuträge, nos 645, 646).

Inde: 2 ♀.

Les bandes transversales verdâtres et très larges, et huit taches blanches transparentes intranervurales, dont la supérieure grande et non rétrécie.

Var. B, **Decius**, FELDER (Novara, pl. XXI, fig. b).

Mindanao; 2 ♂, 2 ♀.

Les bandes transversales verdâtres plus étroites que dans le type *Curius*, Hübner-Geyer, la tache blanche transparente intranervurale du sommet des supérieures rétrécie.

La variété *Emius*, Felder (Novara, pl. XXI, fig. a), me paraît être une variété de *Decius*, dans laquelle la tache transparente du sommet des supérieures est complètement oblitérée.



APPENDICE

OBSERVATIONS ET RENSEIGNEMENTS DIVERS

Additions principales survenues pendant l'exécution des planches V et VI.

Genre **CALINAGA**, MOORE.

A l'espèce déjà connue *Buddha*, Moore, devra s'ajouter une seconde que M. l'abbé Armand David a découverte à Moupin (Thibet oriental).

Je décrirai et figurerai dans la VI^e livraison de ces *Études d'Entomologie*, la nouvelle *Calinaga*, sous le nom de *Davidis*. M. l'abbé A. David a capturé un seul exemplaire, dont il a bien voulu enrichir ma collection.

Genre **DAVIDINA**, ÖBERTHÜR.

Plusieurs Entomologistes anglais, à qui j'avais communiqué au fur et à mesure de l'impression les épreuves du présent catalogue des *Papilionidae* de ma collection, m'ont demandé des renseignements supplémentaires sur le genre nouveau *Davidina*.

Ce genre est certainement fort éloigné de celui appelé *Mesapia*, Gray, et dont les deux espèces connues : *Peloria*, Hewitson, et *Shawii* (*), Bates, sont de vraies Piérides.

(*) Encore cette dernière espèce très différente de *Peloria* a-t-elle été distraite du genre *Mesapia*, par M. Moore, qui a fondé pour elle le genre *Baltia* (Scientific results of the second Yarkand mission : Calcutta, 1879 ; p. 3 et pl. I, fig. 5).

La *Davidina Armandi* est une spécialité. Ce n'est point une Piéride; mais par la conformation de ses antennes, de ses palpes, de son corps, par la texture de ses ailes, elle a plus d'analogie avec les *Thais* et les *Sericinus*. Un caractère intéressant de la *Davidina Armandi* est la fourche qui existe aux quatre ailes, dans l'intérieur de la cellule discoïdale.

M. l'abbé David a capturé la *Davidina Armandi* au sommet du Pé-Hoa-Chan, sur les plateaux les plus élevés des montagnes qui se trouvent à trente lieues au nord-ouest de Pékin. Le papillon vole en plein été, pas très haut au-dessus de terre et avec une allure rappelant le vol des *Parnassius*, sur les pentes et autour des rochers qui couronnent les cimes des montagnes Sienan. Les brouillards entourent presque constamment les hauteurs où vit la *Davidina Armandi*.

Genre **PARNASSIUS**, LATREILLE.

13bis **Apollonius**, EVERSMAAN (Bulletin de Moscou, 1847).

Forêt de Kouldja et du Tianschan (montagnes célestes de la Chine); 1 ♂, 1 ♀.

15 **Corybas**, var. **Tianschanica**, STAUDINGER (*in litteris*).

Forêt de Kouldja et du Tianschan; 1 ♂, 1 ♀.

Diffère de la forme qu'on trouve à Alatau par une taille généralement plus grande, l'élargissement des taches rouges et dans la ♀ le semis plus serré des atomes noirs qui rembrunissent le dessus des ailes.

17 **Davidis**, OBERTHÜR.

Je tiens de M. l'abbé Armand David quelques détails touchant la capture qu'il fit de l'unique exemplaire de cette nouvelle espèce, à qui sa frange noire sans interruption donne un faciès tout à fait particulier.

C'était dans les montagnes au nord de Pékin, vers Jéhol. L'abbé David, appelé pour donner les derniers secours de la religion à une vieille femme chinoise convertie à la foi catholique, aperçut, voltigeant près du sentier qu'il suivait, ce *Parnassius* qui lui parut tout d'abord différent des autres espèces et intéressant pour la science.

Rapidement il en fit la capture, et grâce à cet esprit d'observation si actif et si vigilant que l'abbé David n'a jamais cessé de mettre au service de l'Histoire naturelle, je dois d'avoir pu faire connaître une espèce nouvelle dans un genre très remarquable.

Genre **LUEHDORFIA**, ERSCHEFF.

1 **Puziloi**, ERSCHEFF.

La ♀ varie un peu: certains exemplaires ont les quatre ailes en dessus uniformément jaunes: d'autres ont l'aile supérieure notablement pâlie et blanchissante. Le ♂ varie moins. Je dois à la bienveillance de M. Jankowski, onze nouveaux exemplaires très frais de cette remarquable espèce. Ils étaient dans un envoi qui a traversé l'ancien monde d'une extrémité à l'autre, puisqu'il est parvenu à Rennes, après avoir parcouru en traîneau la Sibérie tout entière depuis le rivage de la mer du Japon. Cet envoi contenait une assez grande quantité d'espèces nouvelles qui seront figurées dans la VI^e livraison de ces *Études d'Entomologie*. Quatre planches de la V^e livraison sont déjà consacrées à la faune de l'île Askold, si bien observée par M. Jankowski.

Genre **EURYADES**, FELDER.

2 **Duponchelii**, LUCAS.

M. le Dr Burmeister, directeur du Musée public de Buenos-Ayres, donne de très intéressants détails sur cette espèce dans la *Description physique de la République argentine*. C'est dans la 2^e Écroulée seulement que se développent ces deux lamelles allongées et un peu courbes, qui sont une effusion du ♂ pendant l'accouplement. Le fluide gommeux coagulé devient ensuite dur comme de la corne.

Je possède une seule ♀ pourvue de ces deux lamelles bizarres parfaitement symétriques et dressées comme deux oreilles de lièvre.

J'ai reçu depuis quatre ♂ et quatre ♀ de *Euryades Duponchelii*, provenant d'une éducation de chenilles faite à la République argentine. Pas une de ces ♀ ne s'est accouplée et aucune, par conséquent, ne possède les deux lamelles cornées.

Genre **ORNITHOPTERA**, BOISDUVAL.7 **Haliphron**, Bdv.

Le ♂ varie pour l'extension de la bande jaune d'or de l'aile inférieure. Dans un envoi de Célèbes, que j'ai reçu récemment, se trouvent trois ♂ dont l'un a cette bande jaune étroite et ne pénétrant pas dans la cellule; cette bande jaune, au contraire, très large dans le second individu, occupe environ la moitié de la cellule; enfin, le troisième spécimen est intermédiaire entre les deux autres et on voit deux points jaunes dans la cellule.

Aberr. (an var.?) ♀ **Pallens**, OBERTHÜR.

Célèbes; 2 ♀.

Plus petite que la ♀ typique; la base des ailes supérieures d'un gris jaunâtre clair; les traits blanchâtres qui longent les nervures paraissant plus blancs que dans le type; la tête, le thorax et l'abdomen d'un gris blond un peu doré, ce qui donne à cette variété un aspect spécial. Le collier rouge vif ressort très largement accentué dans un des deux exemplaires que je possède.

9 **Amphrisius**, FABR.

Aberr. **Cuneifera**, OBERTHÜR.

Java; 1 ♂.

Très curieux Papillon, beaucoup plus petit que les individus ordinaires d'*Amphrisius*, ayant le contour extérieur des ailes inférieures plus profond, les parties saillantes plus aiguës et les nervures un peu courbées près de l'extrémité. De plus, dans la partie jaune de l'aile inférieure, entre les nervures, on voit cinq taches noires triangulaires; la quatrième surtout est très grosse.

Sur le dessus de l'abdomen, deux taches noires soyeuses se détachent sur le fond fauve pâle.

9bis **Miranda**, BUTLER (Lepidoptera exotica, pl. I).

Bornéo (*Lowe*); 1 ♂, 1 ♀.

Genre **PAPILIO**, LIN.

- 3bis **Erebus**, WALLACE (Papilionide of the Malayan Region, p. 41).
) **Nox**, var., DE HAAN (Bijl. tot de Kenn. Papilionidea, pl. V, fig. 3).
 Sumatra; 1 ♂, 6 ♀.

10 **Memnon**, CRAMER.

J'ai reçu de Sumatra et de Bornéo quelques ♂ et ♀ de Memnon, et notamment un exemplaire ♀ différant de celui figuré par Wallace (Papilionide of the Malayan Region, pl. I, fig. 2), par une large éclaircie blanche à l'apex des ailes supérieures. Cette éclaircie est plus étendue même que dans la ♀ *Laomedon*, figurée par de Haan (Bijdragen tot de Kennis der Papilionidea, pl. III, fig. 2, 2). Il est très fréquent de voir une tache blanche plus ou moins prononcée éclaircir l'extrémité des ailes supérieures de la ♀ *Laomedon* de *Memnon*, ainsi que Cramer le figure du reste (pl. L, fig. A, B.), et que de Haan le représente comme je l'indique plus haut. L'aile supérieure entièrement brune, ainsi que le figure Wallace (pl. I, fig. 3), est au contraire plus rare dans la ♀ *Laomedon*. Mais je crois cette éclaircie blanche à l'apex de l'aile supérieure très rare dans la ♀ *Memnon*, Wallace (pl. I, fig. 2). Les spécimens de ce type que j'ai vus ont plutôt une tendance à avoir l'apex de l'aile supérieure rembruni et le bord inférieur de l'aile supérieure blanchi.

II **Androgeos**, CRAMER.

Ma collection s'est augmentée de quelques exemplaires récoltés au Sikkim (*); trois ♀ sont très intéressantes.

(*) Plusieurs espèces de *Papilio* m'ont été en même temps envoyées du Sikkim. Ce sont : *Astorion*, *Rhictuor*, *Proteuor*, *Krishna*, *Arcturus*, *Gaïsa*, *Paris*, *Phylacenus*, *Aristolochiæ*, *Helonus*, *Hytaspes*, *Pammon* et variété ♀ *Polytes*, *Castor*, *Erithonius*, *Agamemnon*, *Eucypilus*, *Serpidon*, *Cleanthus*, *Antiphates*, *Anticrates*, *Glycerion*, *Machaon*, *Xenochis*, *Dissimilis* et *Panope*, soit vingt-six espèces récoltées dans la même contrée.

Peu de régions du monde sont aussi riches dans ce beau genre.

L'une caudée (*Achates*, Cramer, pl. CLXXXII, fig. A. B.), diffère du type ordinaire par une large éclaircie blanche au bord inférieur de l'aile supérieure. Une seconde, aussi de la forme *Achates*, a l'aile inférieure presque entièrement obscurcie. Sur le fond noir, on voit un semis serré d'atomes bleus et il n'existe plus que quatre petites taches blanches, une très petite dans la cellule, trois intranervurales au-dessous. Cette variété correspond à peu près à celle de *Pammon* appelée *Theseus*.

Enfin, une troisième ♀, sans queue, est à peu près semblable au ♂, dont elle ne diffère guère en dessus que par sa tache triangulaire rouge intracellulaire près de la base de l'aile supérieure, et par un semis d'atomes blanchâtres et orangés le long du bord anal de l'aile inférieure. En dessous, cet exemplaire androgyne a le bord anal entièrement blanc et l'aile supérieure un peu plus blanchissante que dans le ♂.

14 **Demetrius**, CRAMER.

Chine; 1 ♀.

16 **Ascalaphus**, BOISDUVAL.

Menado; 4 ♂, 3 ♀.

34 **Palinurus**, FABR.

Sumatra; 1 ♂; Célèbes; 3 ♂.

35 **Crino**, FABR.

Burmah; 2 ♂.

36 **Blumei**, BOISDUVAL.

Bornéo; 2 ♂.

47 **Alcinous**, KLUG.

Barracounta (Mandschourie).

Très grand type, ayant les taches des ailes inférieures en dessous jaunes.

1 ♂, 1 ♀; pris en 1877, par M. Le Bras, lieutenant de vaisseau à bord de l'*Armide*.

55 **Antiphus**, FABR.

Var. **Acuta**, DRUCE (Proceed. zool. Soc., 1873, p. 358).

Bornéo (Labuan, *Loove*); 1 ♂, 1 ♀.

Le *Papilio Periphus*, OBERTHÜR, est la forme acaule d'*Acuta*.

59 **Polyphontes**, BOISDUVAL.

Var. **Rosea**, OBERTHÜR.

Célebes: 3 ♂.

Sans doute une variété locale spéciale à quelque localité particulière de Célebes? Diffère du type ordinaire, parce que les taches au lieu d'être blanches, sont d'un rose carminé un peu orangé en dessus et en dessous, aux ailes inférieures.

62bis **Thetys**, GUÉNÉE (Lépid. du musée de Genève, pp. 9 et 10, pl. 1, fig. 5).

Bornéo (*Loove*); 1 ♂.

66 **Nepheleus**, BOISDUVAL.

Sumatra; 3 ♂; Célebes: 2 ♂, 2 ♀.

79 **Pammon**, L.

Var. H ♀, **Theseus**, CRAMER.

Bornéo méridional: 8 ♀.

J'ai aussi reçu 3 ♂ de cette localité. Ces ♂ ont la queue très raccourcie et sont intermédiaires entre *Pammon* ♂ type et *Ledebouria* ♂.

Var. ? K (an species propria?), **Alcindor**, OBERTHÜR.

J'ai reçu de Célebes deux autres exemplaires, faisant exactement la transition entre les deux que je possédais déjà. J'ai fait figurer le plus grand spécimen. C'est une forme spéciale à une localité de Célebes, sur laquelle malheureusement je n'ai pu avoir de renseignements géographiques précis. C'est par erreur que j'ai écrit, p. 48 de cette livraison, en parlant du plus petit exemplaire d'*Alcindor*, « il a les queues conformées comme le type ordinaire *Polytes*. » Ce Papillon a certainement les queues beaucoup plus petites que le spécimen figuré dans le présent ouvrage; elles sont, du reste, en proportion avec sa taille, mais elles ont bien, comme les trois

autres ♀, le même caractère caudal. Cet appendice est large, épais et sans étranglement au point d'attache. Je connais aussi le ♂ de cette variété, dont j'ai deux exemplaires. Ils sont plus grands que le type ordinaire *Pammon* ♂. Ils ont les ailes supérieures plus acuminées et les queues très courtes. Bien des espèces ont été créées avec des caractères différentiels moins importants.

83 **Godeffroyi**, SEMPER (Transact. entomol. Society of London, ser. III, vol. II, 1864-66, pl. XXIV).

Iles Samoa (*Witme*); 1 ♂.

85 **Castor**, WESTWOOD.

L'honorable M. Westwood m'a informé qu'il était convaincu que *Castor* et *Pollux* étaient non pas l'un le ♂ et l'autre la ♀ d'une même espèce, mais bien deux espèces différentes dont il connaissait pour chacune les deux sexes.

J'ai reçu moi-même du Sikkim la ♀ *Castor* semblable au ♂.

Mais alors il faut reconnaître que le Papillon représenté par Felder, dans le *Wiener entomologische Monatschrift*, 1863, pl. XIX, est bien extraordinaire. C'est une ♀ *Pollux* dont le côté gauche est en partie *Castor* ♂. On connaît bien des hermaphrodites partiels d'*Anthocharis Cardamines*, d'*Aglia Tau*, de *Bombyx Quercus*, etc. Mais ce ne sont pas des hybrides, tandis que ce *Pollux-Castor* serait un hybride partiel, et en outre probablement un hermaphrodite, ce qui est bien rare dans la Nature!

156bis **Anticrates**, GRAY (Catalogue Papilionidæ brit. Mus., pl. III, fig. 3, 3).

Sikkim; 1 ♂.

165 **Glycerion**, GRAY.

J'ai reçu presque en même temps cette espèce de deux points différents de l'Asie; de Chine (Kouy-Tchéou), où un missionnaire catholique, M. l'abbé Largeteau, a eu la complaisance de former et d'envoyer en France une très intéressante collection entomologique, et du Sikkim.

Le type du *Papilio Glycerion* est différent au Népal et au

Sikkim, d'une part, et en Chine (Kouy-Tchéou et Moupin), d'autre part.

Dans le nord de l'Inde, *Glycerion* est en dessus beaucoup moins noir, tandis qu'en Chine il est obscurci par des traits noirs qui sont la reproduction de ceux du dessous. Les mêmes traits ne sont pas marqués en dessus dans le *Glycerion* de l'Inde, et on les distingue seulement par transparence du dessous. De plus, la forme du *Glycerion* chinois est plus allongée et moins élargie. Les deux papillons ont un faciès très à part, quoique aucun caractère ne soit suffisamment différentiel pour les distinguer spécifiquement.

Cependant il me paraît utile de désigner par un nom la variété géographique de Moupin et de Kouy-Tchéou, et je l'ai appelée *Mandarinus*.

180 **Autosilaus**, BOISDUVAL.

Teffé (*de Mathan*); 3 ♂ pris en septembre et octobre 1879.

201 **Xuthulus**, BREMER.

Ile Askold (*Jankorski*); 1 ♀.

Xuthulus ne serait-il pas une variété de saison de *Xuthus*, comme *Raddei* l'est de *Mauchii*?

227 **Dolicaon**, CRAMER.

Saint-Paul d'Olivença (*de Mathan*); 1 ♂; Iquitos (*de Mathan*); 2 ♂.

229 **Columbus**, HEWITSON.

Pebas; Iquitos (*de Mathan*); 2 ♂.

248 **Perrhebus**, BDV.

Var. **Damocrates**, GUÉNÉE.

République argentine; 5 ♂, 5 ♀.

252 **Torquatus**, CRAMER.

M. de Mathan a pris à Teffé, en septembre 1879, deux superbes ♀ *Patros* à taches jaunes aux ailes inférieures. Ces deux Papillons sont semblables à celui figuré par Gray (Catalogue, pl. VII, fig. 5). J'ai désigné dans ma collection cette variété, que Gray a simplement distinguée par la lettre *b*, sous le nom de *Flavida*.

253 **Orchamus**, BOISDUVAL.

Colombie; 1 ♂.

Mon ami, M. Depuiset, m'a procuré le ♂ de cette intéressante espèce. Il diffère de *Torquatus* ♂, surtout par son prolongement caudal. La figure que j'ai fait faire d'*Orchamus* ♂, est très exacte.

258bis **Chiansiades**, WESTWOOD (Transact. ent. Society, 1872, p. 101, pl. V, fig. 4 et 5).Teffé (*de Mathan*); 1 ♂; Pebas (*de Mathan*); 1 ♂.263 **Hippason**, HÜBNER.Var. **Paraensis**, BATES.

Para; 1 ♀.

270bis **Orellana**, HEWITSON (Transact. entom. Society of London, II^e série, vol. II, pl. V, fig. 2).Amazones (Iquites, *de Mathan*); 2 ♂.276 **Erithalion**, BOISDUVAL.Var. **Lacydes**, HEWITSON (Equatorial Lepidopt., p. 1).Ecuador (*Buckley*); 1 ♂.

Se place entre *Cauca* et *Pyrochles*. Les taches rouges de l'aile inférieure sont réduites: la tache vert olivâtre de l'aile supérieure est beaucoup plus obscure que dans *Pyrochles*.

276bis **Drucei**, BUTLER (Transact. entom. Society of London, 1874, pl. VI, fig. 2).

Pebas; 1 ♂, 1 ♀.

La ♀ me paraît être le *Papilio Opalinus*, Butler (Transact. entom. Society of London, 1877, pl. III, fig. 5). C'est très probablement la forme d'*Erithalion* du Haut-Amazones.

290 **Æneides**, ESPER.Saint-Paul d'Olivenga (*de Mathan*); 1 ♂, 4 ♀, pris en novembre 1879.

Les ♀ appartiennent au type *Anaximenes*, sans aucune tache blanche à l'aile supérieure. Le ♂ a été appelé *Olivencius* par Bates. Il n'a qu'une toute petite éclaircie blanchâtre au-dessus de

la double tache verte de l'aile supérieure. Il y a encore des *Papilio Encoides* dans les classes faites par M. de Mathan à Pebas et à Iquitos, pendant le premier trimestre 1880, et non encore préparées. Il est donc fort probable que cette espèce, qui remonte si loin vers le Haut-Amazones, se rencontre aussi en Bolivie, comme l'indique Gray, et c'était faute de documents suffisants que je mettais en doute l'exactitude de cette localité, dans cette livraison des *Études d'Entomologie*, p. 94.

293 **Bolivar**, HEWITSON.

Bolivar vole à Saint-Paul d'Oliveira, à Pebas, à Iquitos, d'où M. de Mathan m'a envoyé plusieurs exemplaires. Dans ces localités, M. de Mathan a également trouvé *Papilio Ctesias*, *Chabrias*, *Pausanias*, *Belus*, *Lycidas*, *Zagreus* et *Crassus*.

298bis **Ulopos**, GRAY (Catal. Lepid. brit. Mus., p. 69).

Vallée de Polochic; 1 ♂.

Le Papillon que j'ai rapporté à *Phaon*, comme variété sous le nom d'*Immarginatus* (p. 97 de ce livre), doit être réuni à *Ulopos*. Il est regrettable que M. Gray se soit dispensé de figurer son *Papilio Ulopos*.

307bis **Chrysodamas**, BATES.

Mexique, 3 ♂, 1 ♀.

314 **Paradoxa**, ZINKEN.

Var. **Kerosa**, BUTLER (Lepidoptera exotica, pl. XIII fig. 2).
Malacca; 1 ♂.

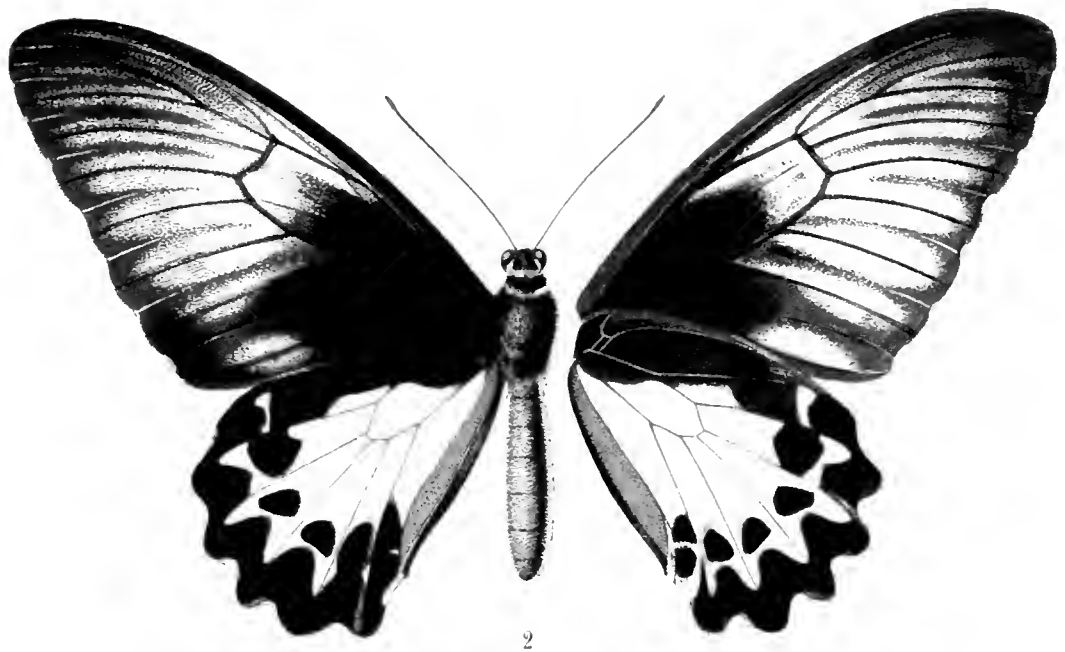
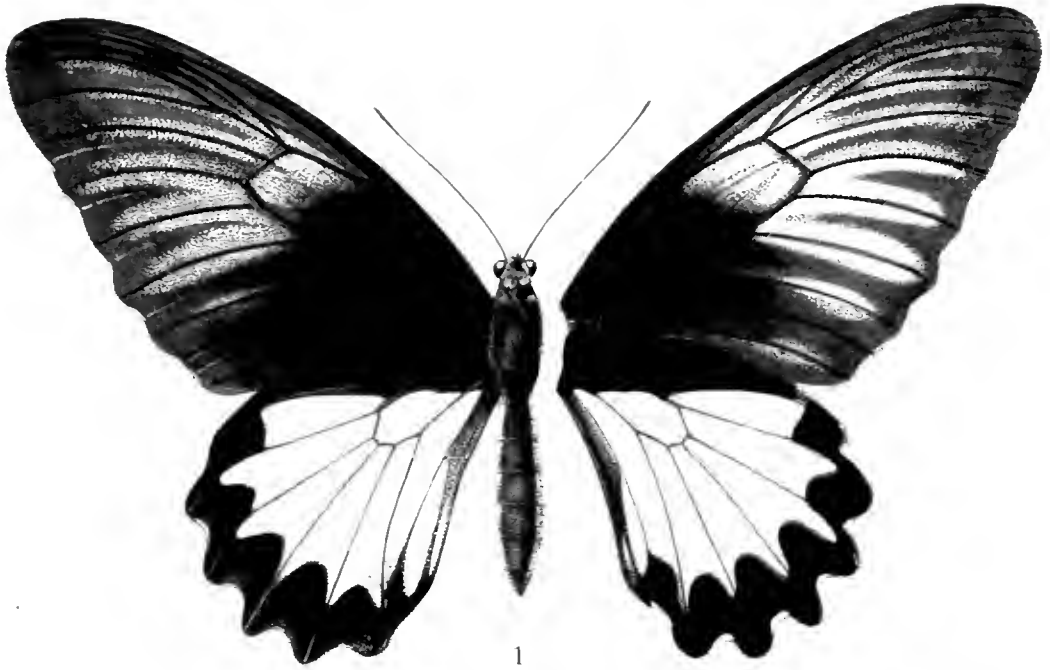
Kerosa n'est certainement qu'une forme géographique de *Paradoxa*.

317 **Leucothoe**, WESTWOOD.

Sumatra; 5 ♂.

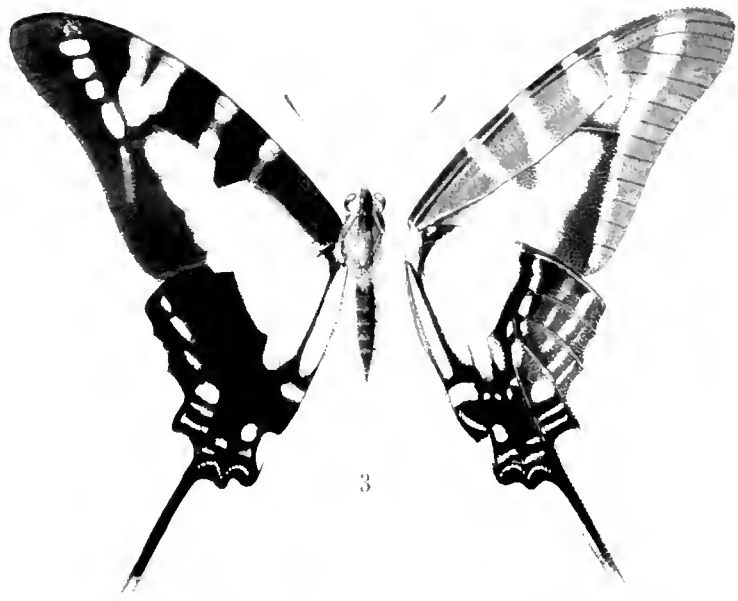
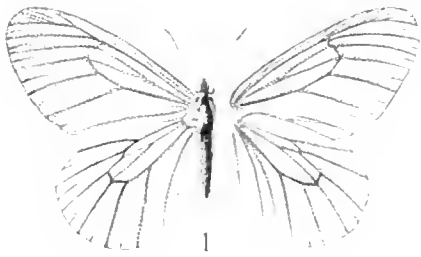
322 **Laodocus**, DE HAAN.

Sumatra; 5 ♂.



1 *Ornithoptera Jupiter*, Oberthur

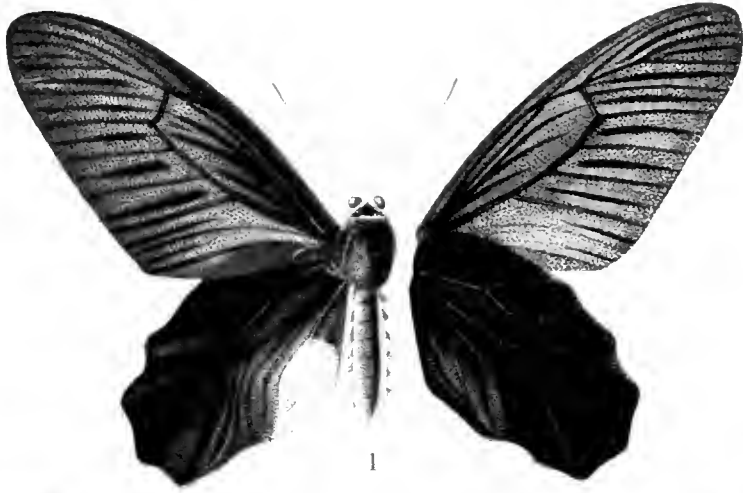
2 *Ornithoptera Heliacaon*, aberr. *Rutilans*, Oberthur



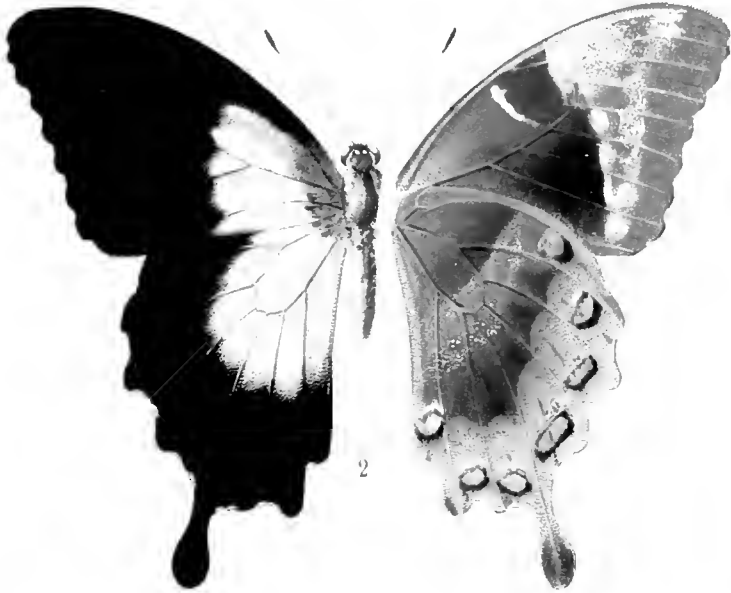
1 *Davidina Armandi*, Oberthur
2 *Parnassius Davidis*, Oberthur

3 *Papilio Thyastinus*, Oberthur
4 *Papilio Sebastianus*, Oberthur

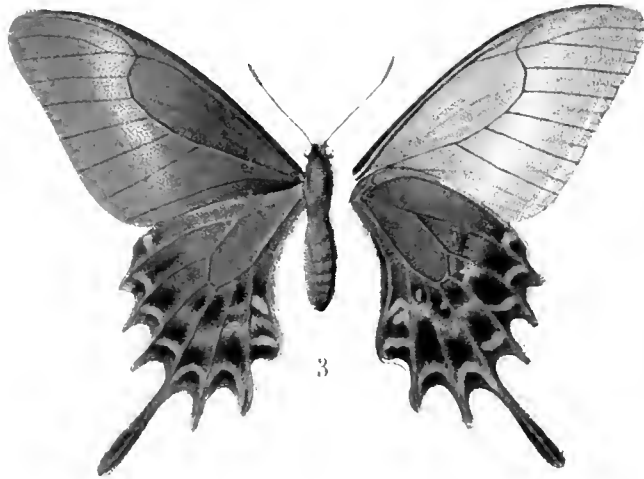
5 *Parnassius Jacquemontii*, Boisduval



1



2

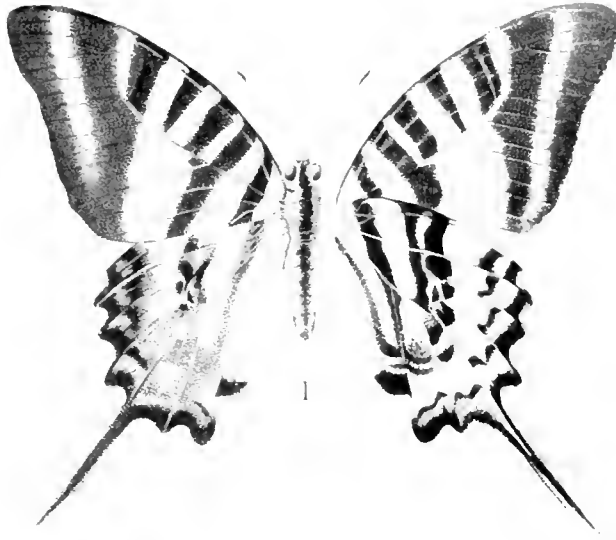


3

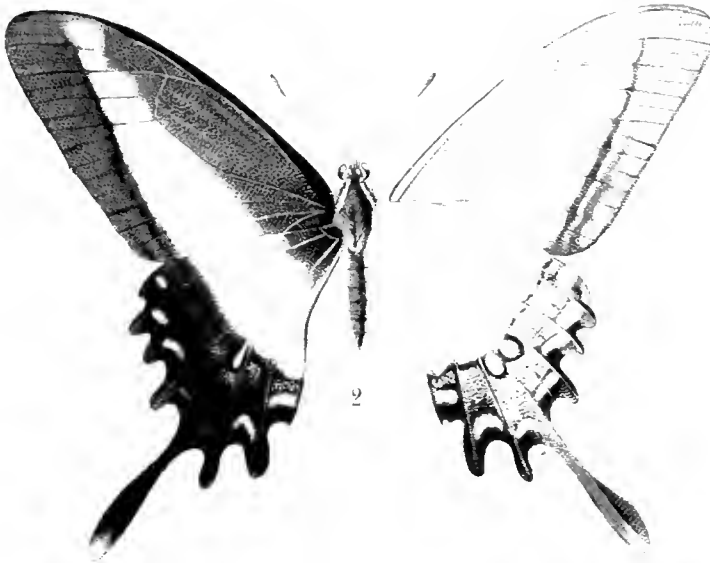
1 *Papilio Erioleuca*, Oberthur

2 *Papilio Westwoodi*, Oberthur

3 *Papilio Torquatus*, aberr ♀ *Melania*, Oberthur



1



2

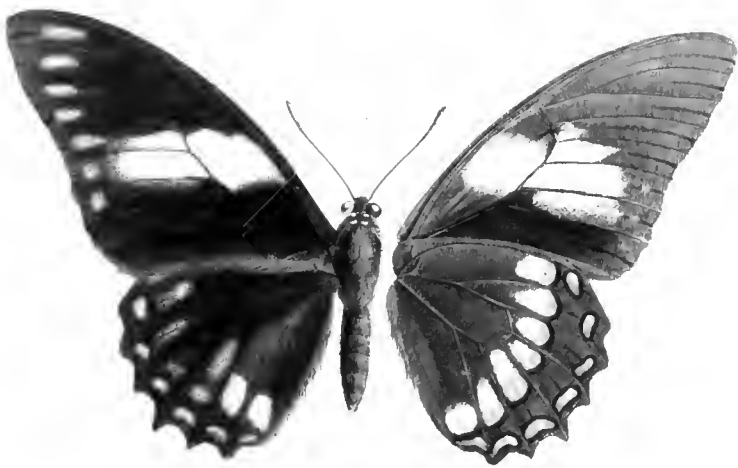
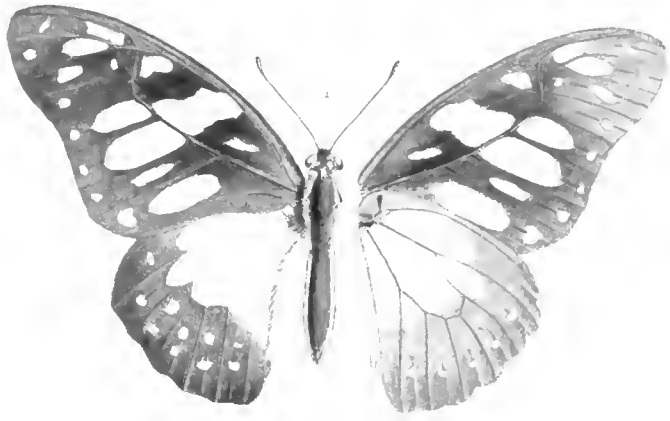


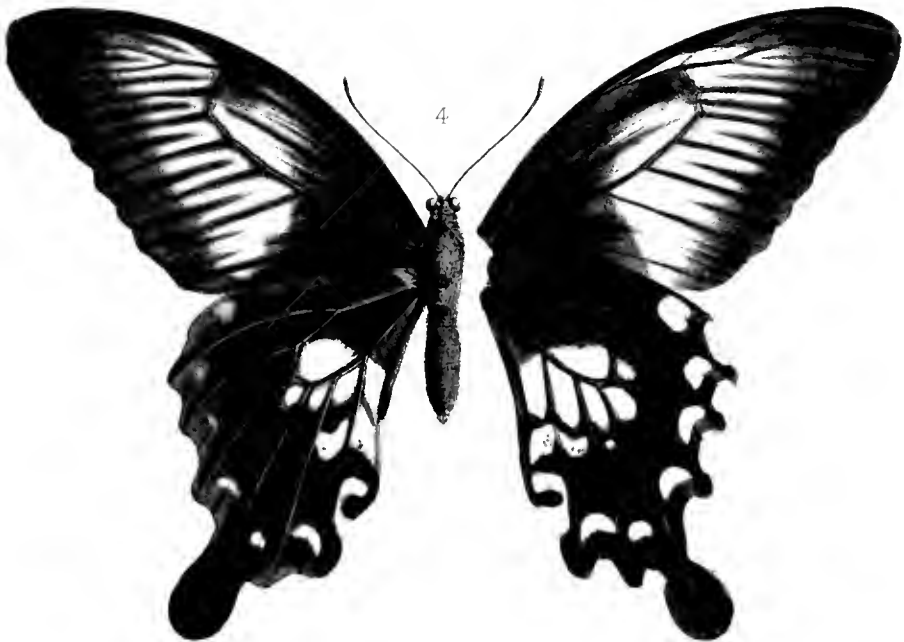
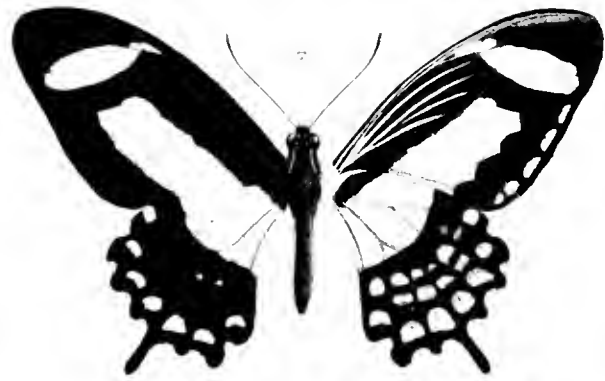
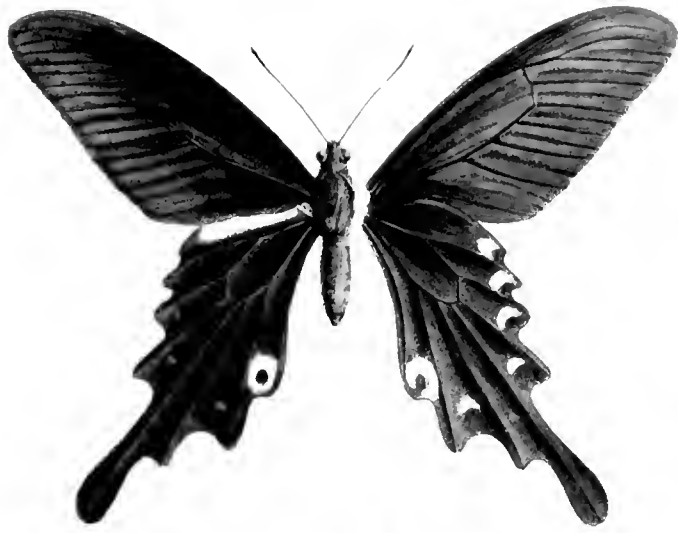
3

1 *Papilio Epaninondas*, Oberthur

2 *Papilio Herodotus*, Oberthur.

3 *Papilio Lysander*, var. A Bari Oberthur





A. Agassiz.

1. *Papilio deione* (L.)
 2. *Papilio deione* (L.)

3. *Papilio deione* (L.)
 4. *Papilio deione* (L.)



54. Oberthur, Charles.
Etudes d'entomologie :
Faunes entomologiques ;
Livres 4 descriptions d'insectes
Ent. nouveaux ou peu connus.

SMITHSONIAN INSTITUTION LIBRARIES



3 9088 00279801 5

Number QL542 O2

v. 4 Etudes d'entomologie