

3 1761 07337179 1

Nekrasov, Aleksei Ivanovich
Uchebnyi atlas

N
6981
N325
vyp. 1



Purchased for the
LIBRARY *of the*
UNIVERSITY OF TORONTO
from the
KATHLEEN MADILL BEQUEST

1456^н/67

УЧЕБНЫЙ АТЛАСЪ

ПО ИСТОРИИ

ДРЕВНЕ-РУССКАГО ИСКУССТВА.

Издание под редакцией прив.-доц. А. И. Некрасова.

ВЫПУСКЪ ВТОРОЙ.

ИСКУССТВО ЭПОХИ ТАТАРЩИНЫ.

Цѣна 1 р. 25 к.

СКЛАДЪ ИЗДАНИЯ: Б. Якиманка, Земский пер., д. 4, кв. 2.

МОСКВА.

1916.

УЧЕБНЫЙ АТЛАСЪ
ПО ИСТОРИИ
ДРЕВНЕ-РУССКАГО ИСКУССТВА.

Издание под редакцией прив.-доц. А. И. Некрасова.

ВЫПУСКЪ ВТОРОЙ.
ИСКУССТВО ЭПОХИ ТАТАРЩИНЫ.

Цѣна 1 р. 25 к.

СКЛАДЪ ИЗДАНІЯ: Б. Якиманка, Земскій пер., д. 4, кв. 2
МОСКВА.
1916.



N
6981

N 325
vyp. 21

ОТЪ РЕДАКТОРА.

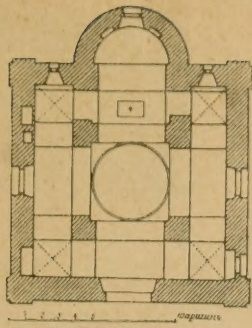
Второй выпускъ атласа по исторіи древне-русскаго искусства охватываетъ періодъ времени отъ середины XIII в. до конца XV в., т.-е. отъ начала татарскаго ига до его окончательнаго сверженія и объединенія Руси вокругъ Москвы.

Выдѣленіе даннаго періода наиболѣе удобно какъ по общимъ историческимъ, такъ и историко-художественнымъ соображеніямъ, хотя, конечно, всякое дробленіе на періоды останется искусственнымъ.

Алексѣй Некрасовъ.



1. Церковь Николая на Липнѣ близъ Новгорода. 1292 г.



2. Церковь Николая на Липнѣ близъ Новгорода.



3. Церковь Спаса въ Ковалевѣ близъ Новгорода. 1345 г.



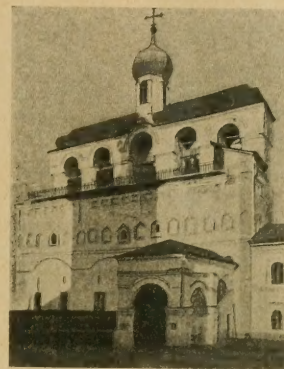
4. Церковь Успенія въ Волотовѣ близъ Новгорода. 1353 г.



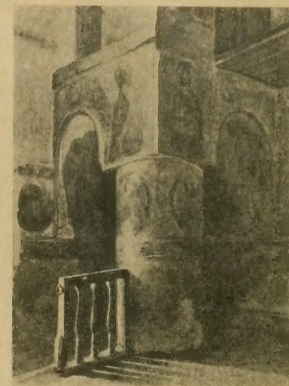
6. Спасо-Преображенскій соборъ въ Новгородѣ. 1374 г.



7. Церковь Николая «со усохи» въ Псковѣ. 1371 г.



8. Звонница Софійскаго собора въ Новгородѣ. 1439 г.



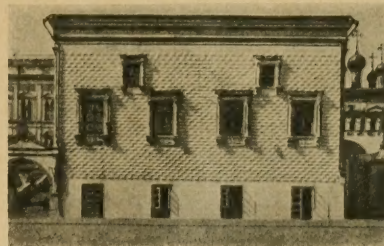
5. Церковь Успенія въ Волотовѣ близъ Новгорода.



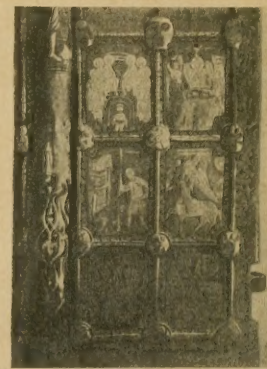
9. «Часовня» въ Новгородскомъ Кремлѣ. 1436 г.



10. Успенскій соборъ въ Звенигородѣ. Около 1400 г.



11. Грановитая Палата въ Московскомъ Кремлѣ. 1487—91 гг.



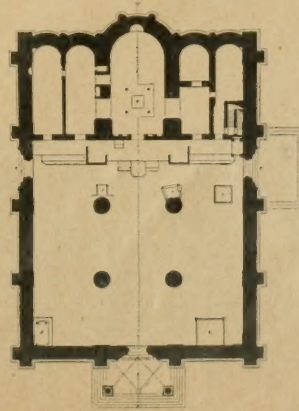
16. Васильевскія Новгородскія двери. 1336 г.



12. Благовѣщенскій соборъ въ Москвѣ. 1482—90 гг.



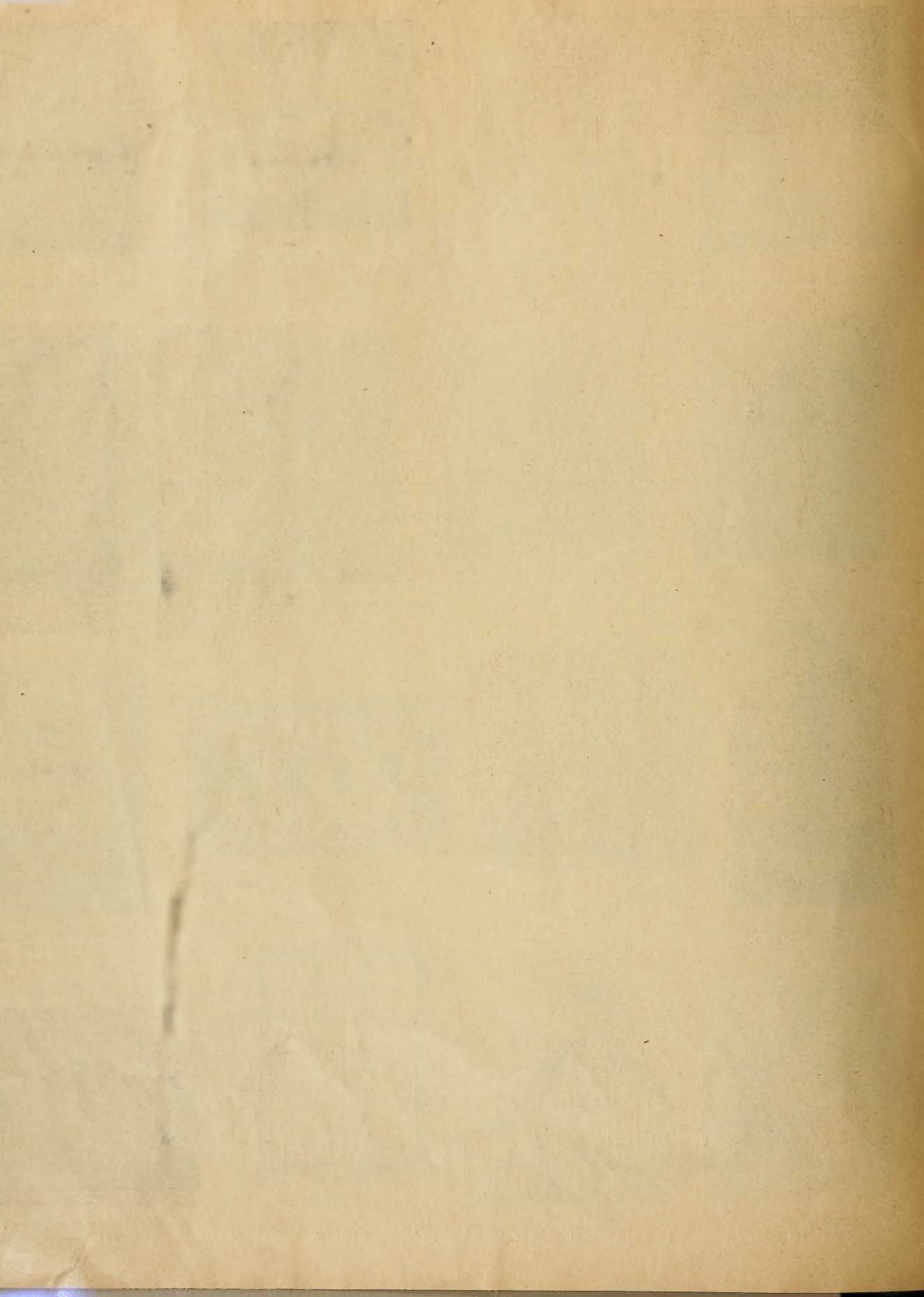
13. Благовѣщенскій соборъ въ Москвѣ.



14. Успенскій соборъ въ Москвѣ. 1475—79.

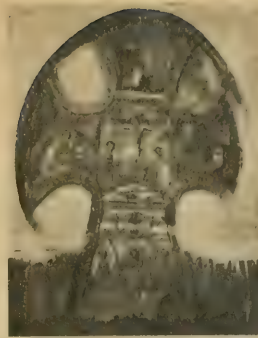


15. Успенскій соборъ и церковь Ризъ Положенія Божіей Матери (1485—86 гг.) въ Москвѣ.





17. Сѣверный деревянный рельефъ. XIII—XIV вв.



18. Каменный крестъ Софи Новгородской. 1359—89 гг.



19. Новгородская каменная иконка. XIII—XIV вв.



20. Людгошинскій деревянный крестъ въ Новгородѣ. 1359 г.



21. Панагiяръ Софи Новгородской. 1436 г.



22. Новгородская деревянная статуя. XIV в.



23. Никола Можайскій. XIV в.



24. Каменный Ростовскій крестъ. 1458 г.



25. Иразцовый рельефъ Успенскаго собора въ Дмитровѣ. 1462—72 гг.



26. Московскій рельефъ. 1464 г.



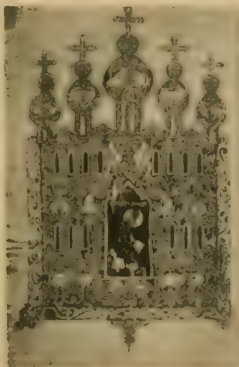
27. Новгородскій орнаментъ. 1355 г.



28. Новгородскій орнаментъ. XIV в.



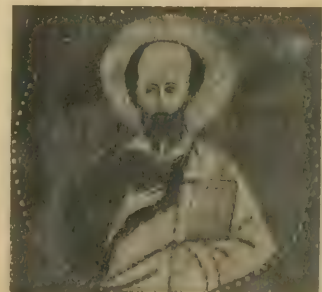
29. Орнаментъ сѣверо-западнаго края XIV в.



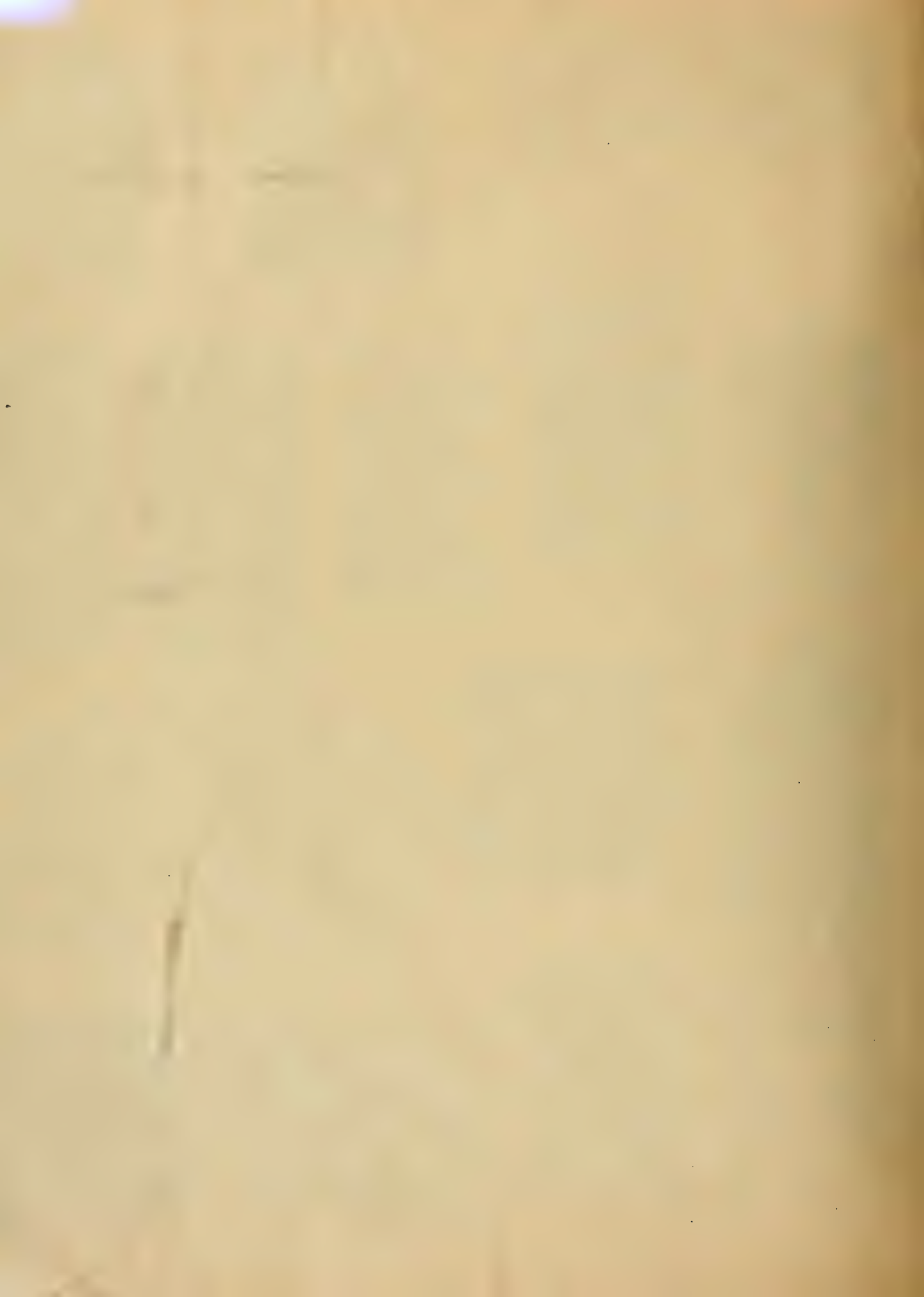
30. Орнаментъ западнаго края 1395 г.

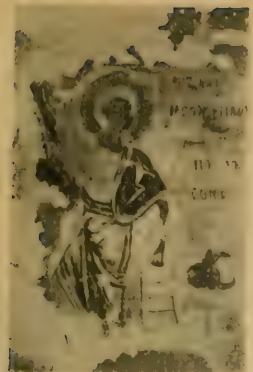


31. Московскій орнаментъ. XIV—XV вв.



32. Сѣверное шитье. XV в.





33. Фреска «Спуск в ад» из церкви Покрова в Новгороде. Около 1311 г.



34. Фреска церкви Ушниц в Новгороде. Около 1360 г.



35. Фреска «Спуск в ад» в Новгороде. Около 1378 г.



Новгород. Около 1378 г.



37. Фреска церкви Рождества Христова на кладбище в Новгороде. Около 139 г.



40. Миниатюра западного края. XIV в.



38. Фреска старого Успенского собора в Москве. 1457 г.



39. Фреска Успенского собора в Владимире. 1474 г.



41. Новгородская миниатюра. XIV в.



42. Московская миниатюра. 15 в.



43. Новгородская миниатюра. 15 в.



44. Новгородская миниатюра. 15 в.



45. Миниатюра северного края. XV в.



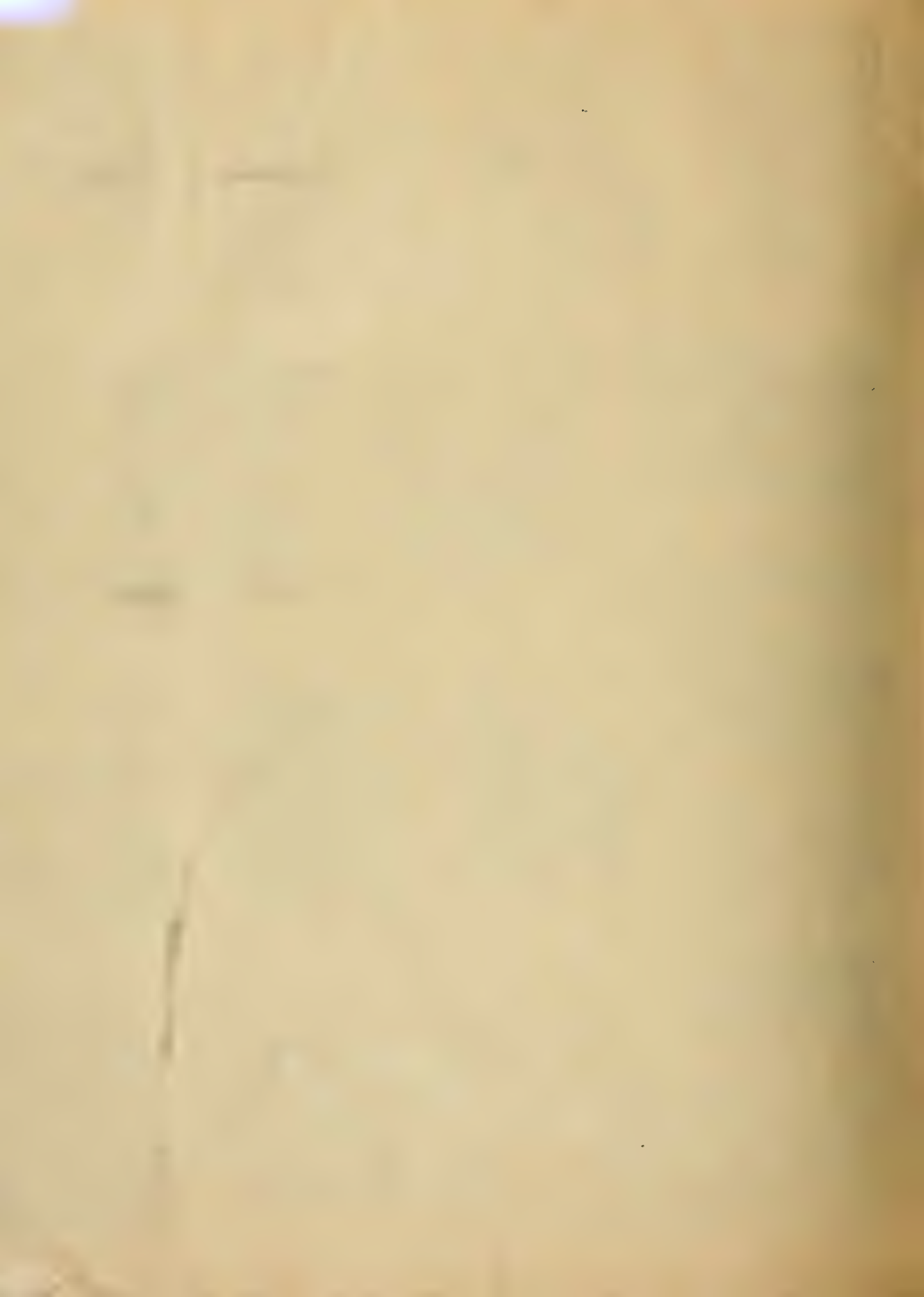
47. Новгородская миниатюра. XV в.



46. Миниатюра северного края. XV в.



48. Новгородская миниатюра. XV в.





49. Новгородская икона. XIV в.



50. Новгородская икона. XIV в.



51. Московская икона. XV в.



52. Московская икона. XIV - XV вв.



53. Новгородская икона. XV в.



54. Новгородская икона. XIII - XIV вв.



55. Новгородская икона. XIV в.



56. Новгородская икона. XV в.



57. Новгородская икона. XV в.



58. Новгородская икона. XV в.



59. Новгородская икона. XV в.



60. Новгородская икона. XV в.



61. Новгородская икона. XV в.



62. Новгородская икона. XV в.



63. Новгородская икона. Около 1480 г.



64. Новгородская икона. 1467 г.



ПРИМѢЧАНИЯ.

I. Архитектура и насѣчка.

1. Колокольня, пристройка, скна—позднѣйшія. Древнее покрытие было восьмискатнымъ, по четыремъ фронтонамъ. (*Сборникъ Новгород. Общ. Люб. Древности*. Вып. III. Новгородъ. 1910).

2. Храмъ построенъ архіеп. Климентомъ. (*Грабарь*. Исторія русскаго искусства).

3. Въ древности была глава и сводчатая кровля. Храмъ поставленъ Акинѣемъ Жабинымъ по благословенію архіеп. Василия. (*Грабарь*. О. с.).

4. Въ древности покрытие было по кривымъ сводамъ трехлопастной арки; барабанъ имѣлъ главу. Колокольня и придѣлъ—позднѣйшіе, но притворъ современенъ храму, построенному архіеп. Моисеемъ. (*Сб. Нсвг. Об. Люб. Др.* В. III. Новгородъ. 1910).

5. Древнѣйшій примѣръ «псковскаго» столба. (*Труды Моск. Предвар. Комитета XV Археол. Съезда*. Т. II. М. 1911).

6. Классическій типъ новгородскаго храма. Колокольня, пристройка и маленькая главка съ шейкой—позднія. (*Грабарь*. О. с.).

7. Классическій типъ псковскаго храма; пристройки и глава—позднѣйшія; покрытие было восьмискатнымъ. (*Окуличъ-Казаринъ*. Спутникъ по древнему Пскову. Псковъ. 1911).

8. Звонница поставлена архіеп. Евфиміемъ. Кровля съ главой, пристройки и крыльцо—позднія. Древнѣйшій датированный примѣръ «псковской» звонницы. (*Грабарь*. О. с.).

9. Построеніе архіеп. Евфимія. Верхній павильонъ—поздній. (*Грабарь*. О. с.).

10. Храмъ выстроенъ кн. Юріемъ Звенигородскимъ. Покрытие было по сводамъ. Звонница—поздняя. (*Грабарь*. О. с.).

11. Палату строили Марко Руффо и Пьетро Антонио Солари. Окна передѣланы послѣ 1682 г. Карнизы и нижнія окна—поздніе. (*Грабарь*. О. с.).

12. Построеніе псковичей. Притворы и придѣлы—поздніе. (*По фотографіи*).

13. Продольный разрѣзъ; типъ «псковскихъ» уступчатыхъ сводовъ. (*Красовскій*. Очеркъ исторіи Моск. періода др.-русс. церк. зодчества. М. 1911).

14. Нижній планъ собора, выстроеннаго Аристотелемъ Фіоравенти. (*Красовскій*. О. с.).

15. Цоколь собора значительно скрытъ въ землѣ. Слѣва видна церковь Ризъ Положенія, выстроенная псковичами: ея покрытие было восьмискатнымъ; глава и окна—позднія. (*По фотографіи*).

16. Деталь металлическихъ дверей, сдѣланныхъ по повелѣнію архіеп. Василия и находящихся въ Троицкомъ соборѣ монастыря г. Александрова Владимірской губерніи,—бывшей Александровской Слободы Ивана Грознаго. (*Толстой и Кондаковъ*. Русскія Древности. Вып. VI. П. 1899).

II. Скульптура, орнаментъ и шитье.

17. Лѣвая часть тябла съ изображеніемъ Николая Чудотворца, св. Варвары и льва, изъ Моск. Истор. Музея. (*Сборникъ статей, посвященныхъ В. И. Ламанскому*. Ч. II. П. 1908).
18. Поклонный крестъ архіеп. Алексія, находится въ стѣнѣ собора снаружи. (*Грабарь*. О. с.).
19. Иконка изъ собранія Н. П. Лихачева. (*Новгор. Церк. Старина. Труды Новгор. Церк.-Арх. Общ.* Т. I. Новгородъ. 1914).
20. Крестъ изъ церкви Флора и Лавра на улицѣ Людогшей, жителями которой поставленъ. (*Толстой и Кондаковъ*. О. с.).
21. Панагіаръ сдѣланъ по повелѣнію архіеп. Василия мастеромъ Иеаномъ. (*Старые Годы*. П. 1911, октябрь).
22. Св. Параскева, изъ Софіи Новгородской. (*Толстой и Кондаковъ*. О. с.).
23. Изъ собора г. Можайска. Храмъ въ лѣвой рукѣ—поздній. (*Вознесенскій и Гусевъ*. Житіе и чудеса св. Николая Чудотворца. П. 1899).
24. Крестъ, поставленный въ Ростовѣ дьякомъ Степаномъ Бородатымъ надъ гробомъ сына Ильи изъ Бѣлой Палаты г. Ростова. (*Грабарь*. О. с.).
25. Рельефъ сѣверной стѣны. (*Сборникъ статей въ честь гр. П. С. Уваровой*. М. 1916).
26. Рельефъ сдѣланъ скульпторомъ и архитекторомъ Ермолинымъ и поставленъ имъ на Флоровскихъ воротахъ Кремля. Выкрашенъ рельефъ позднѣе. (*Древности. Труды. Имп. Моск. Археол. Общ.* Т. 25. М. 1916).
27. Заставка изъ Евангелія 1355 г., писаннаго на пергаментѣ Леонидомъ и Георгіемъ по повелѣнію архіеп. Моисея и хранящагося въ Моск. Синод. Библиотекѣ. (*Стасовъ*. Славянскій и восточный орнаментъ. П. 1884).
28. Инициаль Д, изъ Служебника конца XIV в., писаннаго на пергаментѣ и хранящагося въ Имп. Публ. Библиотекѣ. (*Стасовъ*. О. с.).
29. Инициаль М, изъ Псалтыри, писанной на пергаментѣ и хранящейся въ Имп. Публ. Библ. (*Стасовъ*. О. с.).
30. Заставка въ видѣ церкви съ изображеніемъ царя Давида изъ Псалтыри, писанной на пергаментѣ Лукою Смольняниномъ, прежде бывшей въ Онежскомъ Крестномъ монастырѣ, а теперь находящейся въ Дрелехранилищѣ Арханг. Церк.-Археол. Комитета. (*Древности. Труды Имп. Моск. Арх. Общ.* Т. 21. М. 1906).
31. Заставка изъ Евангелія XIV—XV вв., писаннаго на пергаментѣ и принадлежавшаго препод. Никону, ученику препод. Сергія, а теперь находящагося въ Библ. Моск. Дух. Академіи. (*Стасовъ*. О. с.).
32. Апостоль Павелъ; деталь пелены Кирилло-Бѣлозерскаго монастыря. (*Софія*. 1914 г., январь).

III. Фреска, миниатюра и иконопись.

33. Фрагментъ композиціи. (*Сборникъ въ честь проф. Д. В. Айналова*. П. 1915).
34. Деталь композиціи на тему сказанія объ «игуменѣ, его же искуси Христосъ въ образѣ нищаго». Храмъ расписанъ по повелѣнію архіеп. Алексія. (*Грабарь*. О. с.).
35. Архангелъ Гавріиль изъ композиціи Благовѣщенія. (*Грабарь*. О. с.).
36. Воскресеніе Христова—Сошествіе во адъ. (*Грабарь*. О. с.).
37. Фрагментъ композиціи Успенія Богоматери. (*Грабарь*. О. с.).

38. Деталь композиціи Собора Пресвятой Богородицы, изъ придѣла Похвалы Богоматери, выстроеннаго въ 1459 г. и отчасти сохраненнаго при разборѣ собора въ 1470 г. (*Софія*. 1914, февраль).

39. Трубящій ангель,—деталь композиціи Страшнаго Суда. Соборъ расписывали по повелѣнію вел. кн. Василя Дмитріевича «мастеры Данило иконникъ да Андрей Рублевъ». (*Грабарь*. О. с.).

40. Изъ Временника Георгія Амартола, первой половины XIV в., писаннаго на пергаментѣ и хранящагося въ Библ. Моск. Дух. Ак. (*Лихачевъ*. Матеріалы для исторіи русскаго иконописанія. П. 1906).

41. Изъ Житія Бориса и Глѣба, находящагося въ пергаментномъ сборникѣ начала XIV в., принадлежавшемъ Сильвестру, сотруднику Ивана Грознаго, и хранящемся въ Моск. Типогр. Библ. (*Лихачевъ*. О. с.).

42. Причащеніе, изъ пергаментнаго Евангелія, писаннаго въ Москвѣ при вел. кн. Иванѣ Калитѣ дьяками Мелентіемъ и Прокофіемъ на Двину по повелѣнію чернеца Ананіи. Рукопись хранится въ Арханг. Епарх. Древлехранилищѣ, куда взята изъ Антоніево-Сійскаго монастыря. (*Лихачевъ*. О. с.).

43. Ев. Іоаннъ и Прохоръ, изъ пергаментнаго Евангелія, хранящагося въ Моск. Румянц. Музеѣ. (*Успенскій*. Древне-русская живопись XI—XV вв.).

44. Построеніе Вавилонской башни, изъ Палеи, писанной на бумагѣ дьякомъ Несторомъ и хранящейся въ Моск. Синод. Библ. (*Изд. Имп. Общ. Люб. Др. Письм.* № 93. П. 1892).

45. Изъ Житія и хожденія Іоанна Богослова. Бумажная рукопись конца XV в. изъ собранія Н. П. Лихачева. (*Изд. Имп. Общ. Люб. Др. Письм.* № 130. П. 1911).

46. Погребеніе св. Владиміра, изъ Житія Бориса и Глѣба; предыдущая рукопись. (*Изд. Имп. Общ. Люб. Др. Письм.* № 124. П. 1907).

47. «Мстиславъ сѣде в Новѣгородѣ... прииде Изяславъ к Мурому»; изъ Радзивилловской или Кенигсбергской лѣтописи, писанной на бумагѣ въ концѣ XV в. и хранящейся въ Имп. Ак. Наукъ. (*Изд. Имп. Общ. Люб. Др. Письм.* № 118. П. 1902).

48. Икона св. Троицы, писанная Андреемъ Рублевымъ въ началѣ XV в. по просьбѣ препод. Никона, ученика препод. Сергія, «въ похвалу отцу Сергію». Мѣстная икона. Троицкаго собора Троице-Сергіевой Лавры. Снимокъ данъ съ расчищенной, но не реставрированной иконы. (*Сборникъ въ честь проф. Д. В. Айналова*).

IV. Иконопись.

49. Рождество Богородицы; икона начала XIV в. изъ собранія С. П. Рябушинскаго. (*Русская Икона*. № 3. П. 1914).

50. Богоматерь Смоленская; икона второй половины XIV в. изъ собранія С. П. Рябушинскаго. На поляхъ надписаніе молитвы современно иконѣ. (*Русская Икона*. № 2. П. 1914).

51. «Умиленіе»; икона первой половины XV в. школы Андрея Рублева, изъ Русскаго Музея въ Петроградѣ. (*Кондаковъ*. Иконографія Богоматери. Связи греческой и русской иконописи съ итальянской живописью ранняго Возрожденія. П. 1911).

52. Икона ризницы Троице-Сергіевой Лавры. (*Кондаковъ*. Лицевой Иконописный Подлинникъ. Т. I. П. 1905).

53. «Царь царемъ» или «Предста царица» (вариантъ «Деисиса» или «Предстоянія»); икона первой половины XV в., изъ Третьяк. Галлерей въ Москвѣ. (*Лихачевъ. О. с.*).
54. Св. Климентъ, папа Римскій. Волосы вверху поддѣланы позднѣе. (*Лихачевъ. О. с.*).
55. Св. Ѳома; икона изъ собранія Н. П. Лихачева. (*Лихачевъ. О. с.*).
56. Рождество Христово; икона середины XV в. изъ собранія И. С. Остроухова. (*Муратовъ. Древне-русская иконопись въ собраніи Остроухова. М. 1914.*)
57. Софія, Премудрость Божія; икона начала XV в. изъ собранія Н. П. Лихачева. (*Лихачевъ. О. с.*).
58. Благовѣщеніе; икона конца XV в. изъ собранія И. С. Остроухова. (*Русская Икона. № 2. П. 1914.*)
59. Вознесеніе; икона конца XV в. изъ собранія С. П. Рябушинскаго. (*Выставка Древнерусскаго Искусства. М. 1913.*)
60. Входъ Господень въ Іерусалимъ; икона конца XV в. изъ собранія И. С. Остроухова (*Муратовъ. О. с.*).
61. Снятіе со креста; деталь иконы конца XV в. изъ собранія И. С. Остроухова. (*Муратовъ. О. с.*).
62. Св. Георгій; икона конца XV в. изъ Русскаго Музея въ Петроградѣ. (*Грабарь. О. с.*).
63. «Чудо стѣ иконы Знаменія Богородицы» или «Битва суздальцевъ съ новгородцами»; икона Новгород. Церк.-Археол. Музея (*Софія. 1914, май.*)
64. «Деисисъ» и молящіеся новгородцы; икона, Новгород. Церк.-Археол. Музея. (*Софія. 1914, мартъ.*)

41)

(49)

N Nekrasov, Aleksei Ivanovich
6981 Uchebnyi atlas
N 325
vyp.2

PLEASE DO NOT REMOVE
CARDS OR SLIPS FROM THIS POCKET

UNIVERSITY OF TORONTO LIBRARY

UTL AT DOWNSVIEW



D RANGE BAY SHLF POS ITEM
39 11 04 17 06 013