

fol. 5226

Saal-D fol

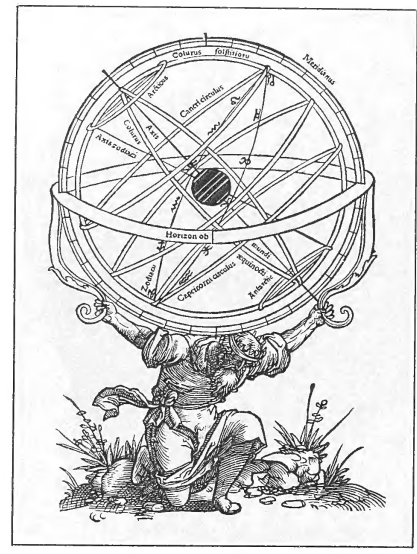
167/92

Gessner 6

LEA/S/M.

The Dibner Library  
of the History of  
Science and Technology

SMITHSONIAN INSTITUTION LIBRARIES



This has  
carefully

and  
examination

is a reference to the world  
in the Appendix p. 19 & there are  
almost certainly

40

Line 100

Grassie 111

111



APPENDIX HISTORIAE  
Quadrupedum uiuiparorum & oui-  
parorum Conradi Gesneri  
Tigurini.



TIGVRI EXCVDEBAT C. FROSCOVERVS  
ANNO SALVTIS M. D. LIIII.

AMPLISSIMO VIRO D. IOAN-  
NI STEIGERO, ILLVSTRIS REIP. BERNENSIS  
SENATORI ET PROVINCIAE SABAVDICAЕ QVAESTORI,  
Conradus Gesnerus S. D. P.



APPENDICEM istam ad nostram Animalium historiam, STEIGERE clarissime, cum non multa quidaem, sed rara & spectatu lectiq; digna, & quae ab homine etiam occupato cum uoluptate inspicere possent, continere uidebam, te illi ueluti patronum & spectatorem praecipuum delegi. Spero autem te pro summa humanitate tua, & ueteris consuetudinis nostrae quae nobis in Gallia olim intercessit recordatione, libentissime humanissimeq; hanc dedicationem accepturum. Quamuis enim ab illo tempore quo te adolescentem familiariter noui, & ingenij tui uirtutes semper approbaui, ad summos in patria honores euectus, uirtutum tuarum & rerum praesertim ciuilium, linguarumq; Latinae & Gallicae cognitionis merito, cum foris, hoc est in Sabaudica prouincia, quae imperium uestrum agnoscit, tum domi magistratus aliquot magna cum laude gesseris, & nunc etiam in splendidissimo illustri Reip. uestra loco uerferis, pristinam tamen humanitatem benignitatemq; tuam, nullo ut pleriq; soleui morum fassu, nec ueterum amicorum & literarum contemptu permutasti. Quamobrem cum hancce ueluti solum, aut theatrum potius, in quo uariae & maxime peregrinae animantes spectandae exhiberentur, rem liberalem & liberalissimo uiro, qualis tu inter primos es, dignam mecum existimarem, eandem ad te primum mittendam, & magnifico nomini tuo perpetuum obseruationis ac amoris in te mei pignus & monumentum dedicadam, mihi consitui. Nam si reges & principes uel singula aliquando animalia peregrina, dono inter se mittunt: uel etiam partes diuitaxat eorum, ut conuua fortassis egregia & raritate sua pretiosa, te quoq; uirum magno & regio animo praeditum, non unum nec pauca cuiusmodi animalia, praesertim ab homine tui obseruauissimo missa, benigne & amanter admissurum mihi persuasi. Eisi enim ea uiua non sum, diutius tamen quam ulla bestia uiua apud homines ingenuos & eruditos, qui haec ex nostris lucubracionibus cognoscere dignabuntur, superuentura sperauerim. Vale, & clarissimo doctissimoq; in Rep. uestra uiro D. Nicolao Zerchimtae, amicisq; reliquis plurimam meo nomine salutem dicit, Tiguri, duodecimo Calendas Martij, anno Domini M. D. LIIII.

AD LECTOREM.



POSTULAT à me ratio & officium gratitudinis, humanissime Lector, ut per quos profecerim ingenue fatear, & beneficiorum mihi authores nominibus eorū honorifice comemoratis agnoscam. Quanquam illi eadem opera non minus publice etiam & de comunibus literarū studijs bene meriti sunt, uiri plane digni quos boni & eruditi omnes, quibus haec studia cordi sunt, perpetuo amant ac celebrent. A primo igitur Historiae animalium nostrae edito libro, peruenerunt ad me imagines aliquot, & historiae simul quorundam, peregrinorum animalium (in quadrupedum genere, nam de ceteris in praesentia non dicam) quas communicarunt clarissimi uiri:

Vri & Bisonis, Vuolfgangus Lazius Viennensis medicus, historicus & à consilij potentissimi Romanorum regis Ferdinandi &c.  
Bouis feri Scotici, & Canum Scoticoꝝ uel Britannicoꝝ trium generum, uir genere nobilis & literarum cognitione nobilior Henricus à S. Cla. o metropolitanae ecclesiae Glasguensis in Scotia Decanus, per doctissimum uirum Ioannem Ferrerium Pedemontanum,  
Tarandi & Vulpis crucigeræ, Valentinus Grauius Decimarius & Senator Fribergensis in Misnia,  
Gazellæ siue Caprae moschi, Am. Musa Brasauolus illustrissimi Ferrariae ducis medicus,  
Musmonis & simiæ quam cynocephalum putamus, Theodorus Beza Burgundus uir nobilis & utriusq; linguae professor doctissimus in clarissima Academia Lausannensi,  
Damae Plinij, Sciuri Getuli, & capiti bonasi, cervi palmati, sirepsicerotis, Ioannes Caius Britannus medicus excellentissimus Londini in Anglia.

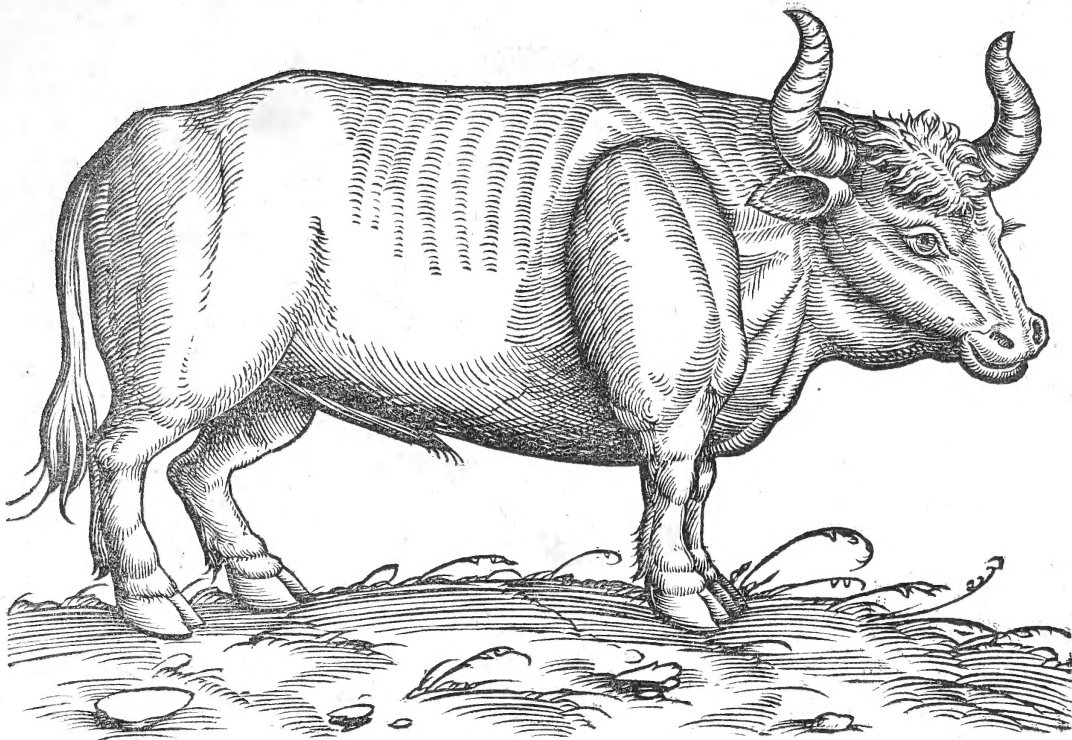
APPEN-

# APPENDIX HISTORIAE

## QVADRVPEDVM VIVIPARORVM

CONRADI GESNERI.

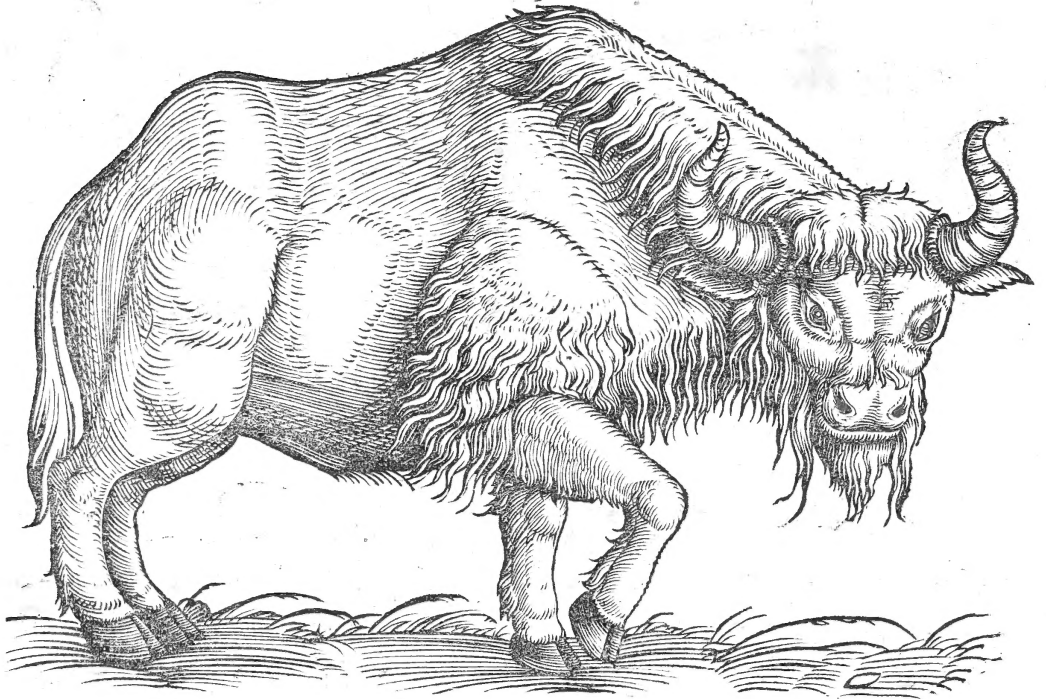
DE VRO. Germanice *Aurochsz/ Vrochsz.*  
Polonice *Tur.*



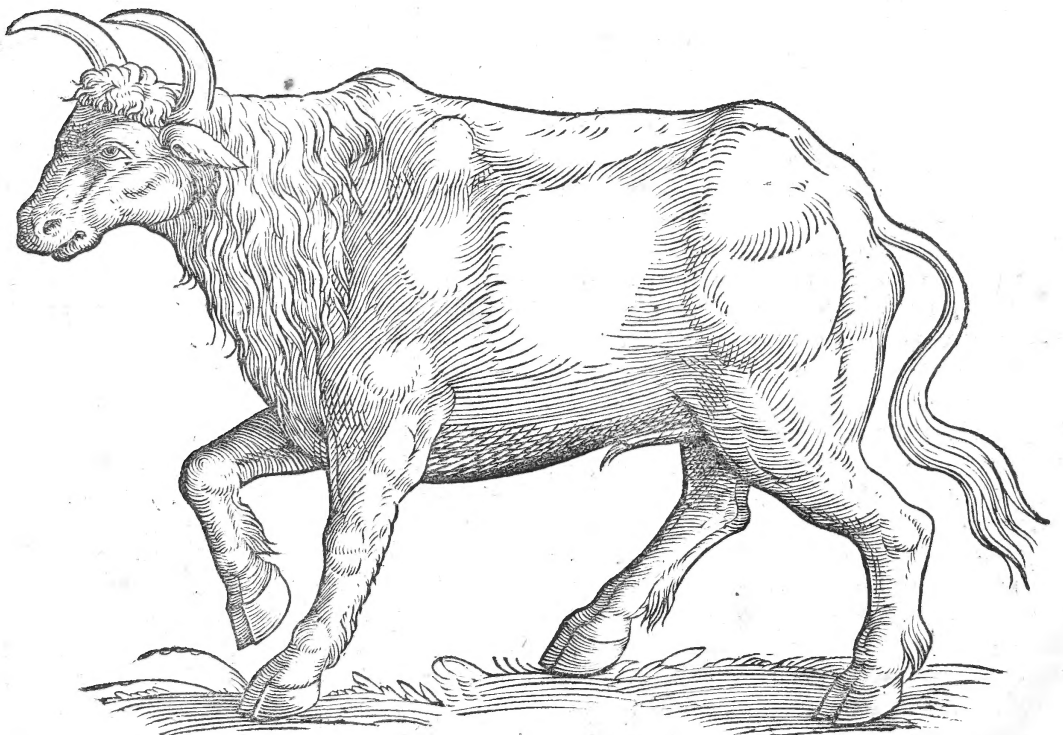
**H**AE C uri icon, & bisonis quae proxime sequetur, ad uiuum reddita sunt, ut Vuolf gangus Lazius nobis asseruit, cura nobilissimi doctissimiq; herois Sigismundi Liberi Baronis in Herberstain &c. qui etiam in suis rerum Moscouiticarum Commentarijs, de his duobus boum ferorum generibus ita scribit: In Lithuania reperitur bisonis, qui patrio nomine Suber (zubro Alberto) uocatur, Germanice *Aurochsz*. Vri etiam quos indigenae Thur, Germani Bisontes uocant, in sola Mazouia reperiuntur. Vrus autem est forma bouis nigri, habet longiora cornua quam bisonis. Nec te moueat dictio Germanica, quae urum bisonem uocat, & bisonem *aurochsz*. Nam ex Commentarijs Caesaris habes, Germanos uorum cornibus pro insignioribus poculis quondam usos fuisse: quem usum etiam hodie Samogithae obseruant. Vrorum porro cornua, quae etiam nostro tempore in quibusdam templis auro & argento exornata, ueluti rara quaedam monumenta reperiuntur, & longitudine & colore a bisonis cornibus aliquanto breuioribus, poculisq; minime aptis, facile discernuntur. Haec Sigismundus Liber. Idem hoc animal, quod ex eius sententia bisonem esse diximus, non apte, scribit, Germanice *aurochsz*, id est urum boue appellari, cum a bouis forma diuersus sit: urum uero, Germanice *Wiser* dictum, bouem forma referre ait. Sed haec in tabula cum imaginibus horum animalium ab ipso (ni fallor) Viennae aedita, ambiguae scribuntur, mihi quidem utrunq; animal bubuli generis uidetur omnino: sed bison ex pictura propter iugas, barbam & magnitudinem & gibbum, etiam multo horribilior aspectu fera apparet. Huius ego opinioni interim acquiescam, donec aliquis rem certius aperiat, neq; dum enim affirmare omnino possum, quod illi uidetur, bouem cuius hic figuram dedimus, urum esse, cum altero quem subiiciemus minor appareat: Caesar autem uros magnitudine paulo infra elephantos esse scribat, quanquam Caesar etiam in nonnullis quae de Germaniae feris scripsit, facile a peritis reprehendi potest. Sed neq; bouem illum ferum, cuius figura iam subiicietur, omnino bisonem uel bisonem esse asseruerim, cum nome ( ut ipse Sigismundus scribit) uri uulgo ei tribuatur, quanquam hoc conuenit quod fere iubatus instar leonis, & insuper barbatus appareat, quantum pictura refert, quorum utruq; bisoni Oppianus tribuit. Scoticus quidem bos ferus, cuius iconem uidebis inferius, iubatus est, & bison albus uel Scoticus uel Calydonius, meo quidem iudicio recte appellabitur, sed non simpliciter bison, quoniam barbatus non est. Porro quae ueteres ac recentiores de bione tradiderint, leges libro 1. Historiae nostrae, pagina 143. in bo

um syluestrium historia, (ubi etiam ostendi scriptores aliquot urum, bisonem, bubalū & bonasum, confundere;) & de uro, eodem libro pagina 157. & rursus in Paralipomenis pagina 1097. ubi bouē hīc pro bisonem ex Sigismundi Liberi sententia pictum, pro uro copiosius descripsi. Miserat enim illum tum temporis ad me doctissimus felicitis memorię uir Sebastianus Munsterus pro uro, ut etiam ipse acceperat, quoniam sic uulgō uocatur. Quod si quis utrunq; ex hisce bubus Latine urum appellārit, minoris tantum & maioris, aut barbati iubatue differentia adiecta, rectē illum facturum arbitror, quoniam bisonis aliud Latinum nomen non habemus.

**BISON.** Germanice Wisent. De quo ea tantum cognouimus, quæ iam inter cætera de Vro scripta sunt.



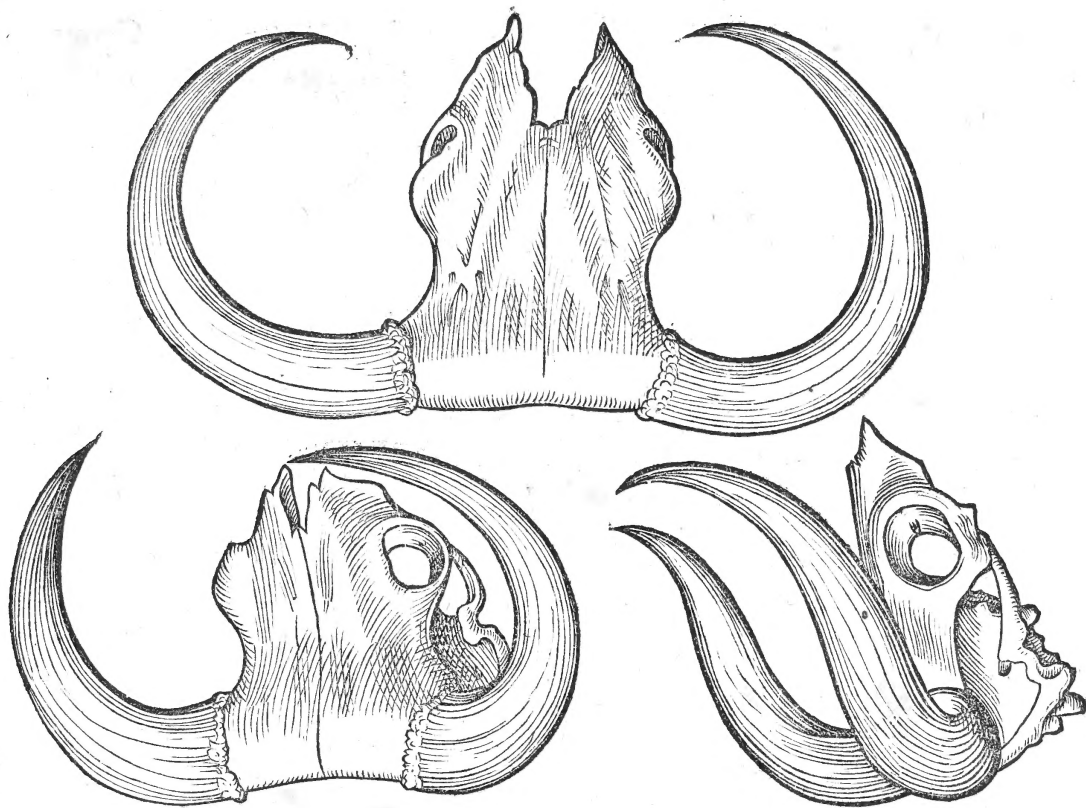
**DE BISONE ALBO SCOTICO.**





**I**N Scotia Calydoniæ syluæ olim dictæ nomen adhuc manet uulgare Callendar & Caldar, ea excurrit per Monteth & Erneuallem lōgo tractu ad Atholiam & Loquhabriam usq̃. Gignere solet hæc sylua boues candidissimos in formam leonis iubam ferentes, cætera mansuetis simillimos, uerum adeò feros indomitosq̃ atq̃ humanum refugientes confortium, ut quas herbas arboresq̃ aut frutices humana contrectatas manu senserint, plurimos deinceps dies fugiant; capti autem arte quapiam (quod difficillimum est) mox paulò præ mœstitia moriantur. Quum uero sese peti senserint, in obuium quæcunq̃ magno impetu irruentes eum prosterunt, non canes, non uenabula, nec ferrum ullum metuūt, Hector Boëthius in Descriptione regni Scotiæ. Et rursus, Huius autem animalis carnes esui iucundissimæ sunt, atq̃ in primis nobilitati gratæ, uerum cartilaginosa. Caterum quum tota olim sylua nasci ea solerent, in una tantum nunc eius parte reperiuntur, quæ Cummirnald appellatur, alijs gula humana ad internicionem redactis, Hæc ille. Mihi quidem genus hoc bouis uidetur rectè appellari posse Bison albus Scoticus uel Calydonius, eò quod leonis instar iubatus sit, ut de bione Oppianus scribit; sed non etiam barbatus, ut bison simpliciter dictus eidem.

## BONASI (ut conijcimus) CAPVT ad sceleton expressum.



**B**ONASI historiam libro 1. descripsimus, pagina 145. inter boues syluestres, ubi picturam quoq̃ capitis eius & cornuum dedimus ab amico quodam missam. Sed quoniam præstantissimus medicus Io. Caius ex Anglia nuper figuram cornibus differentem misit, unâ cum descriptione ad sceleton facta, hanc quoq̃ in commune proponere uolui. Mitto ad te (inquit in epistola ad me) caput uasti cuiusdam animalis, cui nudum os capitis unâ cum ossibus, quæ cornua sustinebant, grauissimi ponderis sunt, & iustum ferè attollentis onus. Quorum curuatura ita se promittit, ut non rectâ deorsum uergat, sed obliquè antrorsum, quod quia uideri nequit in facie prospiciente, curauit ut apparet in auertente in latus, Spacium frontis inter cornua, palm. Rom. trium est cum semisse. Longitudo cornuum, ped. 2. palm. trium, & digiti semissis est. In ambitu, ubi capiti iunguntur, pedis unius & palm. semissis sunt. Huius generis caput aliud Varuici in castello uidi, quo loco magni & robusti Guidonis, comitis olim Varuicensis, arma sunt, cuius cornuum ossibus si ipsa cornua addas, multo fierent longiora, & alia figura atq̃ curuatura. Eo in loco etiam uertebra colli eiusdem animalis est, tanta magnitudine, ut non nisi lōgitudine 3. pedū Rom. & 2. palm. cum semisse circumdari possit. Aequè & ad id animal pertinere existimo omoplatam illam quæ uisitur catenis suspensa è porta septentrionali Couentriæ, cui ut nulla spina est, (si bene meminî) ita lata est ima sua parte pedes 3. digitos 2. Longa ped. 4. palm. 2. Ambitus acetabuli quod aramum excepit, ped. trium est, & palm. unius, Circundat os integrum, non nisi pedū undecim, palm.

unius longitudo & semissis. In facello magni Guidonis, quod positum est non amplius 1000 pas. à Varuico oppido, suspenditur costa huius item animalis (ut ego quidem reor) cuius ambitus quo loco minima est, palm. trium est; Longitudo, sex pedū cum dimidio. Sicca ea est, & in extrema superficie cariota, pendit tamen lib. 9. cum semisse. Ex uulgo pars, apri esse costam putant, à Guidone occisi; pars, uaccæ quæ prope Couentriam in fossa quadam commorabatur, multis infesta. Quæ posterior opinio ad uerum propius accedit puto, cum bonasi forsân esse possit. Vri esse dicere, uerant cornua recurua. Hæc forsân superuacua sunt, quod in libro tuo bonasi faciē depinxisti, tamen quia dubitauerim de animalī hoc, uolui cogitandi materiā tibi ministrare, ut si forte alius animalis ossa essent, tu per otium nomen nobis aperires, Hæc ille; cuius coniecturis ipse etiam assentiā, donec aliquando fortassis aliquid certius exploratum nobis fuerit. Bonasum quidem boum ferorum omnium longè maximum ueteres faciunt. Huius enim pellis uel domum totam intexerit, (ὃ λέγουσιν αὐτοῦ καλεῖσθαι ὄλον οἶκος, sed οἶκος hic domus partem accipio, cœnaculum uel cubiculum) propter capronas uisum impediētes nō rectā sed oblique intuetur, color eius similis est terræ & locis in quibus moratur, & cornua gerit ὅσα τὸ ἀντιένδον ἀλλήλοισι μὴ βλάπτουσα, id est innocia quod ad se inuicem conuertantur, ut in Coronide quadam Græci codicis manu scripti Aeliani de animalibus reperi. Hanc quidem coloris mutationē cum alij auctores tarando adscribant, Aelianus aut quisquis hanc coronidem scripsit, bonaso non recte tribuere uidetur.

DE TARANDO, quem etiam ceruum Scythicum dixerim, Germanice Keyner/Kainger. Gallicè Rangier, uel Ranglier.



**T**ARANDI eiusq; cornuum falsam imaginem, Tabulae regionum Septentrionaliū Olai Magni imitatione decepti, posuimus in libro de historia quadrupedum uiuiparorum, pagina 950. rangiferi nomine. dubitabam enim adhuc an tarandus idem rangifero esset, quod doctissimo uiro Ge. Agricola uidetur; cui ego nunc magis assentior, etsi tum quoq; nō omnino negaui, sed dubitatione aliqua motus, quae de tarando ueteres scripsere, in boum syluestrium historia conscripsi, pagina 156. & rursus seorsim quae de rangifero recentiores, pagina 950. quo loco (sequente mox pagina) positum à nobis cornu, tarandi siue rangiferi non esse nunc certō scio, tum enim dubitabam, Cuius uerò animantis id sit, nisi alces est (quanquam differt ab eo cornu alces, quod aliàs ab amico quodam ad me missum in Alces historia posui) ignorare me ingenue fateor. Id uerò quod in praesentia damus animal, à Cl. V. Valentino Grauiō ad nos missum, tarandū siue rangiferum ad uiuum expressum esse non dubito, nam cornuum quoq; omnino similitum effigiem doctissimus uir Benedictus Martinus Bernensis, qualia Bernae in curia spectantur, nuper misit. His addam quae de hoc animante Ge. Fabricius ad me scripsit, Tarandus (inquit) quem populi Septentrionales sua lingua Rehenschier nomināt, formam cerui habet, sed corpus robustius; colorem secundum anni tempus mutat, etiam pro locorum in quibus uiixerit, uarietate, ut auctor Admirandorum scribit, siue Aristoteles ille sit, seu Trophilus, Arborum autem & locorum, & rerum quas attigerit uniuersarum, colorem imitari, nobis adhuc compertum non est, Eum autē quod anni temporibus mutat, inde colligitur, quod alij colore asini, alij cerui esse dicant, Pectus torosum, & uillis albis prominentibusq; densum atq; rigidum, crura pilosa, bifidæ concuæq; ungulae, & mobiles, in cursu enim eas explicat. Ipse ad celeritatem expeditissimus; ita ut et summas niues calcet, non impressis alie uestigijs, & pernicitate insidiantia in uallibus animalia effugiat. Cornua gestat praëalta, quae statim à fronte ramis duobus latis mucronantur quasi in digitos; in medio ramulus ueluti internodium interiectus, inde rursus in ramos latus, digitorum expansorum specie mucronatos exeunt. Cornua sunt alba, uenulisq; longis distincta, differunt ab alces cornibus altitudine, à cerui latitudine; ab utrisq; colore & ramorum multitudine; quamuis aliter scribat Zieglerus Landauus, Currendo ea in tergum demittit, nam stanti frontem penè inferiores rami tegunt. His inferioribus concreta frigoribus flumina, ad potum capiendum rumpere fertur, Sylvarum fructibus, et arborum musco uescitur. Latibula struit in montibus Septentrionalibus, et in Mosibergum, aliosq; montes Noruegiae intensioribus frigoribus procedit. Capitur ab hominibus ad usus domesticos, nam ad conficienda itinera, domatur à cursoribus; ad opera rustica, ab agricolis. Infestatur ad praedam è multis animantibus, caro enim tarandi è ferinis illorum locorum optima & delicatissima. In primis autem infestos habet lupum, gulonem, & quod propter horrorem ululatus, uulgò *Seldgeschrey*, ab Olao propter feritatem *Grimelau* appellatur. Hoc animal ad praedam exit gregatim, lupo minus, mauius uulpe, pilis nigris, maxime ferum, & tarando praecateris inimicum, Sigismundus Liber, qui de rebus Moscouiticis scripsit, ait apud Lappos ceruorum esse greges, ut apud nos boum, qui Noruegiorum lingua, Rhen uocentur, nostratibusq; ceruis esse aliquanto maiores; ijs Lappos uti equorum iumentorumq; uice, hoc modo. Vehiculo in scaphae piscatoriae formam facto, ceruos iungunt; in quo homo, ne citatiore animalis cursu excidat, pedibus alligatur, Lorum quo id gubernat, sinistra tenet, dextra baculum, quo uehiculi, si quam forte in partem plus aequo uergat, casum euerisionem sustinet. Tali curriculo se uiginti miliaria uno die confecisse ait, ceruumq; dimissum, ad consueta stabula nullo duce rediisse. In hac ferè sententiam ille, Animal hoc ceruum congregabile & societatis est amans, nam armenta mille tarandorum in uastis illis syluis simul conspici ferunt. Quod fieri posse etiā uox Psalmi quinquagesimi testatur, in quo Asaphi ore loquitur Deus; Omnes bestiae terrae meae sunt, & armenta montium; in quibus numero millenario congregantur. Foemellae in hoc genere ramis carent, & lactis abundantia gentem alunt. Tarandos in Noruegia reperiri mercatores afferunt; in Suecia superiore, Olauus Magnus; in Lapponia, Sigismundus Liber; in Polonia interdum, Agricola Ammonius, Superioribus annis bini, cum frenis, sellis, & phaleris Augustam Vindelicorum dicuntur adducti. Haec diuersis temporibus, ex Alenpeiorum Fribergensium (qui illis in locis negotiantur) relatione, & ex adductis auctoribus, scripsit ad me uir humanitate & integritate praestans Valentinus Grauius, qui quoniam Reipub. negotijs atque Principis occupatus est, per me tibi significari uoluit, idem etiam picturam ad te mittit.

DE GAZELLA uel Caprea Moschi.

**A**NC effigiem tanquam animantis è quo moschus pretiosissimum odoramentum habetur, Antonius Musa Brasauolus ad nos misit. Id animal Italicè dici potest capriolo del muscō, Gallicè cheureul du musc. Germanicè *Bisembierle* oder *Bisemreech*, cuius historiam iam dedimus libro 1, pagina 786. Petrus Bellonius in Memorabilibus peregrinationum suarum, libro 2, capite 51. (in capitis inscriptione) gazellam à priscis orygem dictam scribit, sed cum oryx sit unicornis, gazella bicornis, differre existimanda sunt, quamuis utraq; caprarum syluestrium generis. Deinde gazellam describens: In arce Cairi (inquit) uidimus gazellas cicuratas, capreolis planè similes, rupicaprae magnitudine & colore; anteriore corporis par-

te humili, posteriore alta instar leporis. Lineam supra oculos nigram habent ut rupicaprae. Vocem ferè caprinam ædunt, sed barba (arunco) carent. Pilius earum ruffus ad pallidum uergit, politus ac splendidus, in pectore & coxis albus, ut platyceroti. Cauda etiam inferius alba est, superius Batico colore, ad poplites usq; demissa ut platyceroti. Currit & ascēdit multo facilius per mōtes quàm descendit, in planicie progressus ei uelox. Auriculas instar cerui erigit. Crura gracilia sunt, pedes bifulci. Collum longum & gracile, ut rupicaprae. Cornua maris quàm fœminæ grandiora, planè recta nisi in mucrone modicè adunca essent, longiora quàm rupicaprae, lunæ (crescentis) quadam effigie. Morari solent in planitie locis sterilibus & aridis, Hæc ille. Ceterum hæc eius descriptio omnino non conuenit cum icone quam Brasauolus ad nos misit, ut eam alterius feræ, axis fortassis, (quanquam diuersa uidetur axis Bellonij, cauda ad poplites usq; porrecta, de qua infra mentio fiet) si modo ad uiuam aliq̃uam expressa est, esse conijciã.



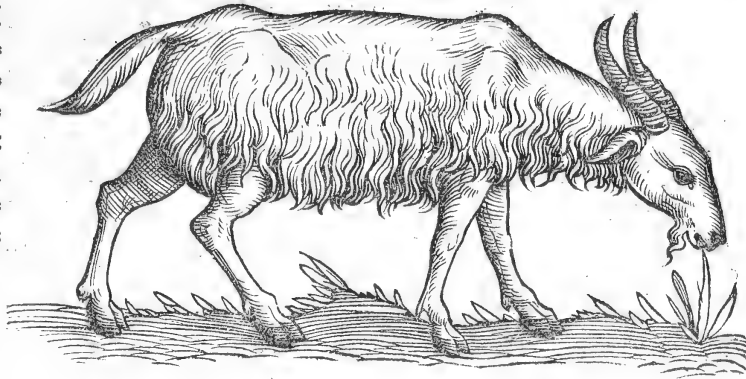
### DE CERVO PALMATO.

**C**APUT hoc in Angliã depictũ, uidetur esse eius animalis, quod Iulius Capitolinus in historia sua de tribus Gordianis ceruum palmatum ex argumento uocat. Si eius non sunt, alicuius sunt ex genere platycerotũ. Verum quod cornua hæc aut æquant aut superat & longitudine & crassitudine ceruina, & latitudine excedunt platycerotis cornua, consonum est corpus animalis cerui potius, quàm platycerotis simile esse, ut Io. Caius medicus Britannus ad nos scripsit. Nostra quidem de ceruo palmato scripta, habentur libro 1, pag. 356. Nunc postquam à Io. Caio hæc cornua ad me missa sunt, cum illo potius senserim.





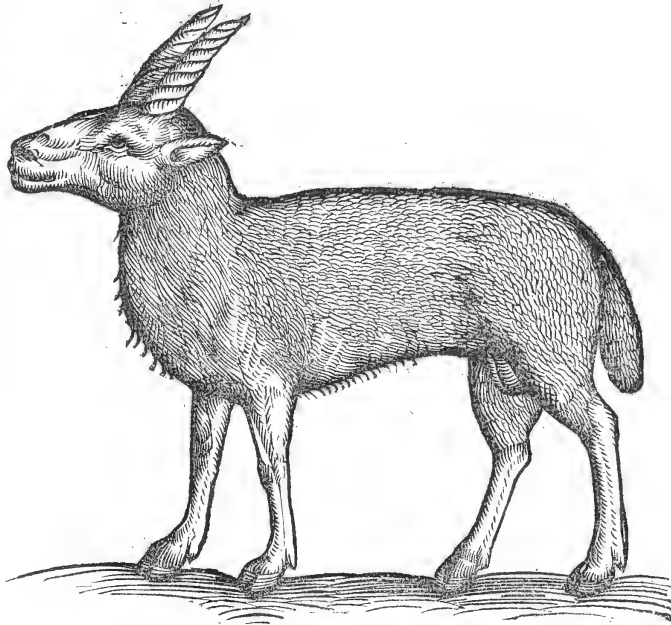
HÆC icon damæ est eas ex caprarũ genere esse, indicat pilus, aruncus, si gura corporis, atq; cornua, nisi quod his in aduersum adunca, cum cæteris in auersum acta sint. Capræ magnitudine est dama, & colore dorcadis, Ioan. Caius. Quæ nos de dama obseruauimus, leges libro primo pagina 334.



DE STREPSICEROTE.



IN Creta (inquit Petrus Bellonius) præsertim in monte Ida, genus ouis reperitur, qd patitores strepsicerotem nominant: cui cornua non ut ouibus communibus reflexa, sed omnino recta erectaq; ut unicornis, spiris canaliculatis capreolorum instar intorta sunt; nec aliud à nostris ouibus differt, ne magnitudine quidem: & similiter ut nostræ gregarium est, & in magnis gregibus degit cuius figuram nos primi à nemine alio excerptâ publicamus, Hæc ille.



Sed aliam strepsicerotis cornuum effigiem Io. Caius ex Angliã pictam ad nos misit, (cum descriptione eorundem) quam hîc adijcio. Strepsicerotis cornua (inquit) tam graphicè descripsit Plinius, ut lōgiore uerborum ambitu opus non sit. Ergo hoc tantum addam, ea esse intus caua, sed longa pedes Romanos duos, palmos tres, si recto ductu metiãris: si flexo pro natura cornuum, pedes tres integros. Crassã sunt ubi capiti cõmittuntur, digitos Rom. tres cum semisse, describuntur in ambitu pal. Rom. 2, & dimidio, eo ipso in loco. In summo, leuore quodam nigrescunt, cum in imo fusca magis & rugosa sint. Iam inde à primo ortu sensim gracilescunt, & tandem in acutum exeunt. Pendunt unã cum facie sicca per longitudinem dimidiata, lib. 7, uncias iij. & semissem. Facies, quæ adhuc superest iuncta cornibus, & frontis ceruicisq; pilus, loquuntur strepsicerotem animal esse magnitudine ferè ceruina, et pilo rufo ad instar ceruini. Sed an nare & figura corporis ceruina sit, ex facie nihil habeo certi dicere, cum nares diuturni temporis usu detritæ

sint, & facies eadem de causa hinc inde glabra sit. Coniiceret tamen ex eo quod superest, eum propius accedere ad ceruum aut platycerotem. Hinc pictor ceruinam adiunxit nares strepsicerotis faciei. Aures tamen habes strepsicerotis, exiguas scilicet & breuioribus quam pro faciei magnitudine. Quod inter radices cornuum uides, pars colli est, Hæc Caius. Nostras de strepsicerote obseruationes protulimus libro 1, pagina 323.

### DE MUSMONE, & alia simili fera: & Ouibus Hebridum & Orchardum.

**H**ANC Musmonis effigiem ad uiuū expressam, à Genuensi quodā mercatore acceptam Theodorus Beza nobis communicauit, uocant autem in Sardinia uulgò muslonem. Vide libro 1, de quadrupedibus nostro, pagina 934.

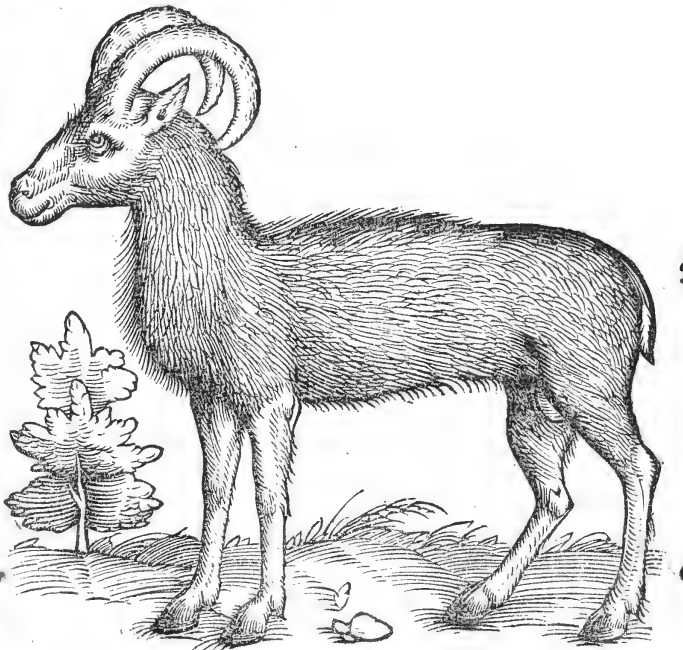
IDEM aut proximum musmoni uidetur animal, cuius Hector Boëthius in Descriptione regni Scotiæ meminit his uerbis: Hirthæ insulæ Hebridum postremæ adiacet alia quædam sed inhabitabilis insula. In ea animalia quædam sunt, ouibus forma haud dissimilia, cæterum fera, & quæ nisi indagine capi nequeant; pilos medio modo inter oues & capras ferentia, neque molles ut ouium lanam, neque ut caprarum duros. Nec alterius in ea generis uillum pecus uisitur.

OMNIVM Hebridum postrema insula est quæ Hirtha appellatur, polarem habens elevationem sexaginta trium graduum. Nomen autem huic ab ouibus, quas prisca lingua hierth uocamus, inditum est. Siquidem oues fert uel maximos hircos altitudine exuperantes, cornua bubulis crassitudine æqua, sed longitudine aliquanto etiam superantia, præterea caudas in terram usque promissas habentes, Idem Boëthius. Germani herò gregem pecorum uocant, & hirt pastorem, & forsitan oues quoque Hebridum incolæ proxima Germanis (ni fallor) lingua utentes, eadem origine hierth nominant, cui etiam Græcum nomen ἰρθη colludit. Sunt & aliæ oues syluestres diuersæ, de quibus scripsi partim in Oue B, pagina 875, partim in Musmonis historia. IN Orchardibus insulis oues penè omnes geminos, immò trigeminos pleræque partus edunt, Hector Boëthius in Descriptione regni Scotiæ.



### DE TRAGELAPHO.

**T**RAGELAPHVS (cuius nomen Gallicum non habeo, inquit Bellonius) quod ad pilos ibicem refert, sed barba caret. Cornua ei caprinis similia, sed aliquanto retorta, sicut arieti, ea nunquam amittit, rostro, fronte & auriculis ouem refert, ut scroto etiam pendulo & admodum crasso. Crura eius albicant, ouillis similia. Cauda nigra, coxæ (femora) sub cauda albæ sunt. Pilos tam longos habet circa stomachum & colli pronam supinamque parte, ut barbatus uideatur. Pili etiam armorum (scapularum) & pectoris longi & nigri sunt, cum duabus maculis cinereis (griseis) utrinque ad ilia. Nares nigrae, rostrum album ut etiam totus uenter inferne. ¶ Docti quidam in Germania tragelaphum esse putant genus cerui, quod Germani appellant brand hirtz, de quo copiose scriptum est nobis in primi Lib. Paralip. pag. 101.



# Quadrup. uiuipar.

## DE CAPREA PLATYCEROTE & Hippelapho.

II



**P**LATYCEROS, quam Græci hodie uulgò platogna uocant, Aristotelis prox uidetur, pro qua uoce interpretes damam reddunt. Accedit hoc animal ad corpulentiam cerui, maius capreolo, à quo colore etiam differt. Cornua ei præ cæteris antrorsum inclinant, quæ quotannis amittit. Color dorsi subflauus est, cum linea nigra per dorsum. Cauda longa usq; ad poplites, ut in uitulo. Latera eius aliquando maculis albis distinguuntur, quas senescens perdit. Fœminæ etiam aliquando totæ albæ sunt, ita ut capræ uideri possent, nisi pilo breuiore differrent. Cornua eius diuersis in locis propter magnitudinem ostentantur, ut illa quæ spectantur in ascensu arcis Ambausij. Vbi etiam alterius bestię huius generis effigies uidetur in lapide sculpta, cui cornua uera (quæ animal uiuum gestauerat) adiuncta sunt. Hæc fortè bestia fuerit quam Aristoteles Hippelaphum nominauit, quoniam barbam gerit ibicis instar. Sed quocunq; nomine uocetur, animal sanè rarum & memorabile est, quod in Gallia aliquando cõspectum fuisse, effigies eius publicè spectanda cum cornibus exposita persuadet, Bellonius. Ad hippelaphi historiam hoc quoq; pertinet, quod Franciscus Galliarum rex equum habuit posteriore corporis parte ceruina, natum (ut fertur) ex ceruo & equa. Sed hic cum cornibus caruerit, hippelaphus Aristotelis esse nõ potest, Idem.

### DE AXI.

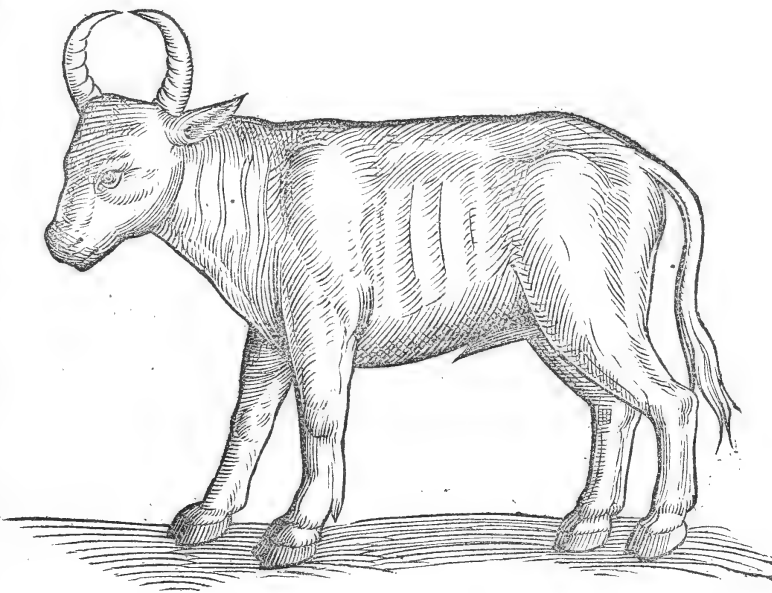


**A**nce Cairi uidimus marem & fœminam animalis cuiusdam peregrini, quod Axin Plinij esse conicio, his ab eo uerbis descriptum: In India & feram nomine axin, hinnuli pelle, pluribus candidioribusq; maculis, sacra Libero patri. Hoc animal in utroq; sexu cornibus carebat; & caudam longam ad poplites usq; demittebat, ut dama. Et sanè primo aspectu damas esse putabam; sed mox quid à damis differrent animaduerti. Fœmina mare minor est. Tota eorum pellis maculis rotundis & albis uaria erat, in spatio coloris fului uel subflauis; camelopardalis contra in spatio albo maculas puniceæ coloris habet, per corpus dispersas satis amplas. Vocem quàm ceruus clariorem & argutiorem (magis sonoram) ædunt, Petrus Bellonius.

### DE BVBALO Africano, longè diuerso à bubalo recentiorum.



**V**IDIMVS præterea (inquit idem) in Cairi paruū bouē Africanum, forma corporis plena, parua, in se cõfercta, crassa, sed scite expressa, hunc statim bubalum ueterum Græcorum esse conieci, notis omnibus. Aduectus autem erat Cairū è regione Asamię; quam uis in Africa quoq; reperitur. Aetate iam prouectus erat, corporis mole ceruo inferior, sed plenior & maior capreolo; mēbris omnibus tam scite in se cõferctis & compactis, ut iucundissimum sui conspectum præberet. Pulus etiam cum coloris subflauis esset, præ splendore politus uidebatur, idem sub uentre magis ruffus est ad subflauum inclinans colorem quàm in dorso, ubi ferè baticus apparet. Pedes eius bubulis similes sunt, crura compacta & breuia, collum crassum & breue, palearia uix modicè præ se ferens. Caput bouis, in quo cornua ab osse quodam eleuantur in uertice capitis, nigra, & ualde crenata, (cochèes, Gallice, cæterum in Gazellæ cornibus describendis facit ea in extremo parum esse crochues, id est adunca) sicut in gazella; & arcuata instar lunæ crescentis, quibus non admodum defendere se possent, eò quod mucrones introrsum uersi se inuicem spectent. Auriculæ uaccinæ, scapulæ nonnihil eleuata & ualida, cauda ut camelopardali usq; ad poplites extenditur, pilis nigris interfecta duplò maioribus quàm setæ in cauda equi. Mugitus qui bouis, sed minus



altus. In summa, si quis fingat uidere se bouem paruum, politum, (nitidum) bene compactum, fuluum & splendidum, cornibus instar Lunæ crescentis armatum, altis & supra caput erectis, ueram huius animantis formam conceperit. Caterum bouis illius qui uulgo bubalus hodie uocatur, nomen antiquum ignorare me fateor; quamuis per Italiam, Græciam & Asiam, ita abundet, ut uix aliud animal frequentius occurrat, Petrus Bellonius. Ego de bubalo uulgo sic dicto, sententiam meam suo loco protuli in Boum historia: bubalum uero siue bubalidem Græcorum, inter capreas retuli, multas ob causas, quas hic repetere non libet, Libri 1. pagina 330.

¶ Nescio an idem quod Bellonius bubalum Africanum uocauit animal sit, quod nuper quidam ex Italia rediens Florentiæ sibi uisum referebat, bouis Indici nomine, magnitudine iuueni, colore flauo ferè ad ruffum inclinante, capite magno pro portione reliqui corporis, oblongo: cornibus non altis, rectis, modicè supra intortis quasi in spiras, parte circa lumbos multò humiliore. Sed fieri potest ut ille, cum obiter tantum spectarit, non rectè omnia meminerit.

## DE MONOCEROTE.

**D**E Monocerote abude tractaui Libro 1. pagina 781. & in Paralipomenis pagina 1163. ubi ex Nicolai Gerbelij descriptione, de cornu monocerotis quod in thesauro summi templi Argentorati feruatur mentionem feci, quæ cum legisset Io. Ferrerius Pedemontanus, ad nos scripsit, in templo S. Dionysij prope Parisios esse monocerotis cornu unum longum sex pedes, in quo omnia quæ ex Gerbelio in Paralipomenis nostris scripta sint, conspiciantur, & pondus, & color: sed magnitudine præstare Argentoratensi, etiã concauitate ferè ad unum pedem ab ea parte qua frontis animalis adhæret, hoc seipsum deprehendisse in aede S. Dionysij, & cornu ipsum quandiu uoluerit manibus cõrectasse. Audio superiore anno (qui fuit à natiuitate Domini 1553. quum Vercellæ à Gallis diriperentur, ex thesauro inde ablatum cornu monocerotis ingens, cuius pretium aestimaretur circiter octoginta mille ducatorum, ad regem Gallorum peruenisse.

Paulus Iouius de monocerote affirmat, animal esse pulli equini forma, colore cinereo, iubata ceruice, hircina barba, bicubitali cornu armatam frontem præferre, quod leuore (inquit) candoreq; eburneo, & pallidis distinctum spiris, ad obtundenda, hebetandaq; uenena mirificam potestatem habere dicitur. Cornu enim immisso & per lymphas circumducto fontes expiare perhibent, ut salubriter bibat si inde uirosa bestia præpotarint. Id uiuo animali non detrahi, quum ullis insidijs intercipi nequeat. Cornu tamen sponte decisum in desertis reperiri, ut in ceruis accidere uidemus, qui ex senectate uitij renouante natura uetus cornu exiunt, uenantibusq; relinquunt. Hoc cornu regijs impositum mensis, toxica si qua sint epulis indita emissio statim admirabili sudore conuulsu prode narrat. Ex his duo uidimus bicubitalia, brachiali ferè crassitudine: primum Venetijs, quod postea Senatus Solymano Turcarum imperatori dono misit; alterum pari prope magnitudine, sed præcisa cuspidæ basi insertum: quod Clemens pontifex Mafiliam profectus us pro insigni munere ad Franciscum regem detulit. Caterum de ui tantæ dotis in hac animante nihil plus affirmauerim, quàm quod euulgata fama credentibus suadet.

¶ Petrus Bellonius scribit compertum sibi esse pro monocerotis cornu interdum uendi dentem animalis cuiusdam (de dent de Rohart, ego quod animal hac uoce significetur non intelligo, ut neque ullus Gallorum qui apud nos degunt) & sic quoq; adulteratum nonnunquam uendi fragmentum paruum trecentis ducatis. Quod si etiam uerum cornu fuerit, non tamen illud uidetur de eo animali esse, quod ueteres monocerotis nomine descripserunt, præsertim Aelianus qui solus mirabile hanc uim contra uenena & grauissimos quosdam morbos ei adscribit, is enim non album, ut nostrum uidetur, hoc cornu facit, sed extrinsecus puniceum, interius album, intima & media parte nigrum. Quin tamen uerè de uiua aliqua fera (& illa quoq; unicorni) nostrum quoq; sumptum sit, negari non potest. Inueniuntur enim circiter uiginti integra, & totidem sorte fracta in Europa nostra, è quibus duo ostenduntur in thesauro ædis S. Marci Venetijs (alterum nuper à Venetijs imperatori Turcarum dono missum audio) utrumq; sesquicubiti longitudine, altera parte extrema crassiore, tenuiore altera, ea quæ crassior est, non excedit trium pollicum iustorum crassitiem, quæ etiã asini Indici cornu tribuitur, sed reliquæ eiusdem notæ desunt. Scio etiam id quod rex Angliæ possidet in spiras rectorum esse, sicut illud quod in aede S. Dionysij (prope Parisios) habetur, quo nullum maius uisum arbitrantur. Et sanè nihil unquam circa animalia maiore quàm hoc cornu celebratione dignius uidi. Res naturæ non artis est, in qua notæ omnes quæ uerum animantis cornu requirit, inueniuntur. Et quoniam aliquatenus cauum est, (ultra pedis mensuram, qua exit à capite, & esse ab eodem nascente comprehenditur,) conijcio id nunquam decidere, ut neq; gazellæ, rupicapræ & ibicis cornua decidunt, eadem in dama, ceruo, capreolo, & camelopardali decidua. Longitudo ea ut uix procerissimus aliquis eius summitatem attingat, æquat enim septem magnos pedes. Libras tredecim cum triente appendit; cum simpliciter manu ponderatum multò grauius appareat. Figura planè ce-  
reum (duplicatum & intortum in se) refert, ab una parte crassior & paulatim uersus mucronem se  
attenuans, crassissima pars manu claudi non potest, diameter digitorum quinque est, circumferentia,  
si filo metiaris, dodrans cum tribus digitis, Pars quæ capiti committitur nonnihil asperitatis habet  
cætera

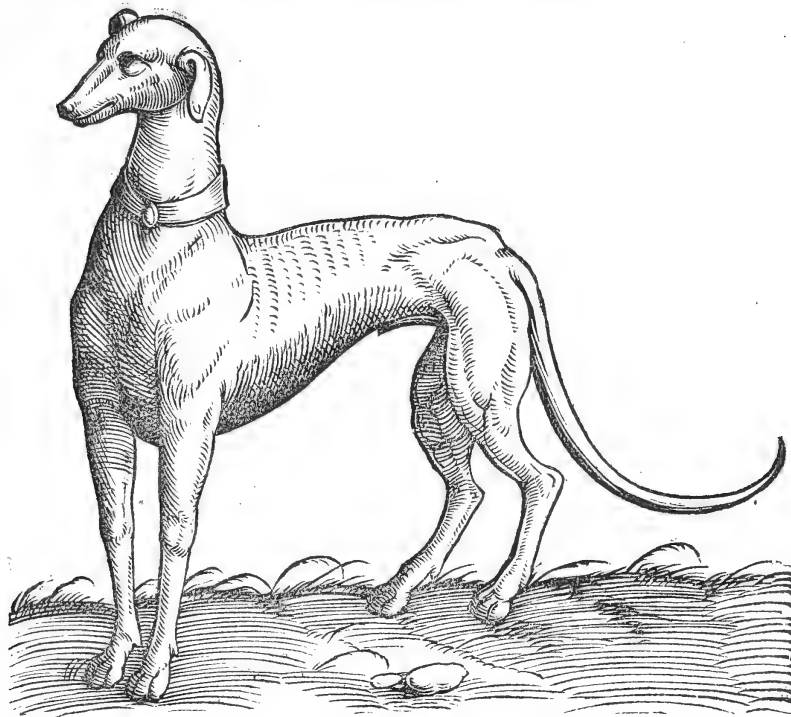


cætera politæ læuitatis, Spirarum canaliculi læues & non profundi sunt, similes ferè intortis limacum anfractibus uel periclymeni circa aliquod lignum reuolutionibus; Progrediuntur autem à dextra sinistrorsum ab initio cornu ad finem usq; Color non omnino albus est, longo tempore nonnihil obscuratus. Cæterum ex ipso pondere facile est conijcere, animal ipsum quod tantum suo capite onus gerat, mole corporis uel grandi boue inferius esse non oportere.

DE CANIBVS SCOTICIS TRIVM GENERVM.

CANIS SCOTICVS Venaticus, quem Scoti uocant *ane grew*

*hownd*, id est canem Græcum.

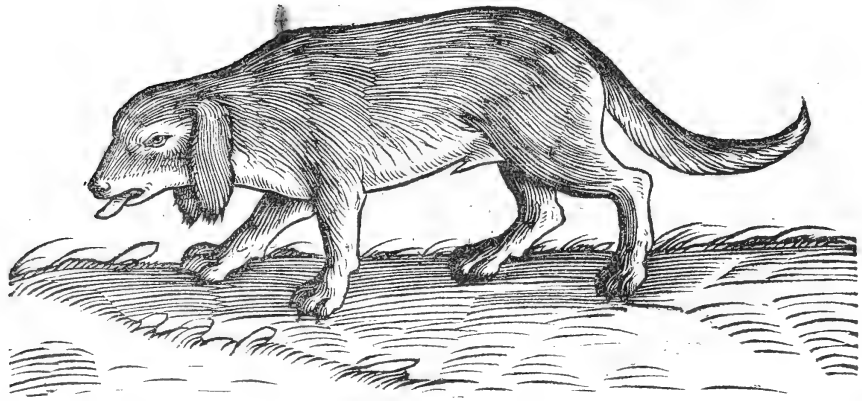


CANIS SCOTICVS SAGAX, uulgò dictus *ane Rache*. Germanice dici potest, *Ein Schottischer Wasserhund*.



CANIS SCOTICVS furum deprehensor, Scotis uocatus *ane Schluth* *hownd*. Germanice *Schlatthund* uocari potest.

**S**UNT apud Scotos præter uulgares domesticosq; tria canum genera, quæ aliubi nusquã (ut opinor) terrarum inuenias; unum genus uenaticum est (*ane grew hownd*) cum celerissimum, tum audacissimum; nec modo in feras, sed in hostes etiam latronesq; præsertim si dominum ductoremue iniuria affici cernat, aut in eos concitetur. Alterũ (*ane rache*)



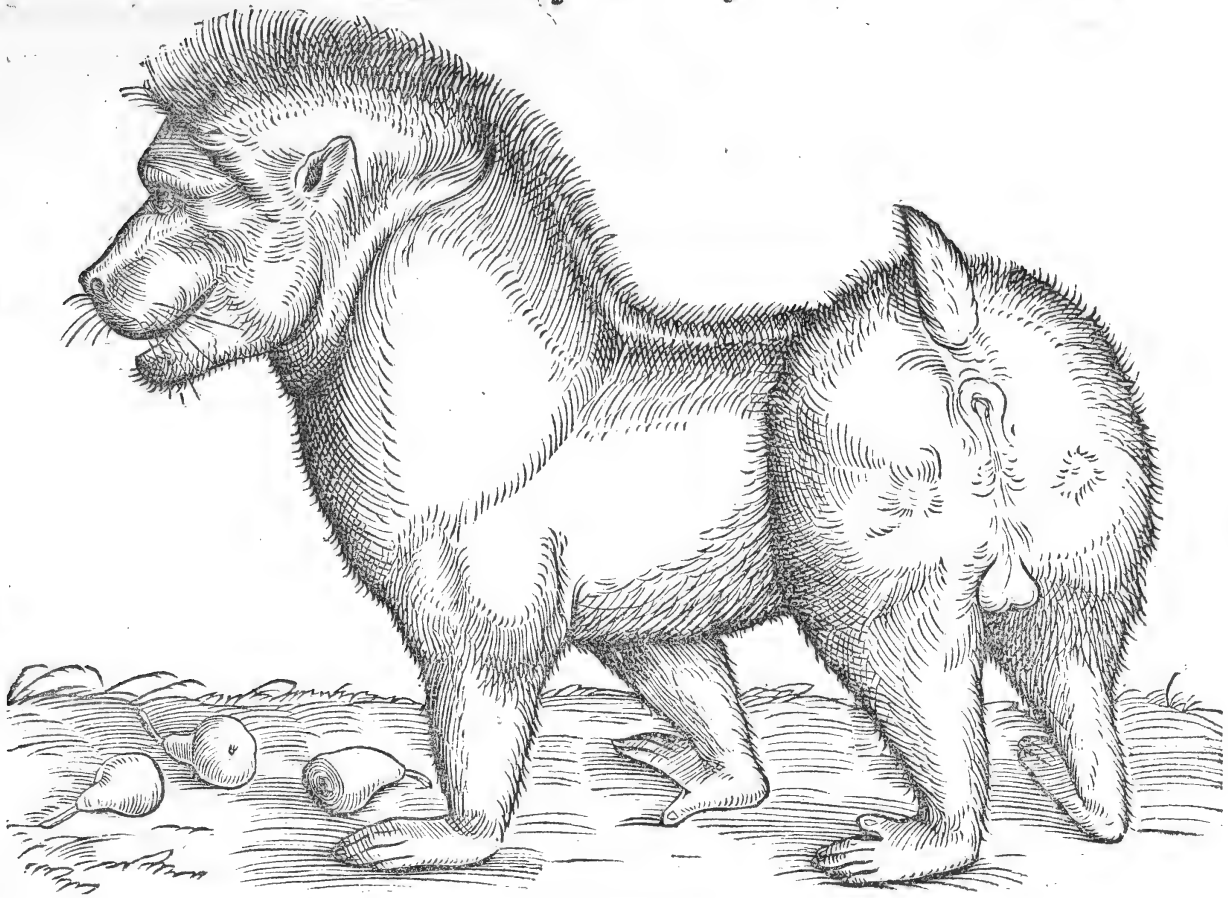
est odorifequorum, feras, aues, immò & pisces quoq; inter saxa latentes odoratu inuestigantium. Tertium genus (ane sluth hownd) est haud maius odorifequis: sed ut plurimum ruffum nigris inspersum maculis, aut nigrum ruffis. Tanta uerò his sagacitas inest, ut fures furtoq; ablata persequantur, & deprehensos continuo inuadât. Quod si fur, quò fallat, fluuium traiecerit, quo loco fluuium ingressus est & ipsi se præcipitant, & in aduersam deuenientes ripam in gyrum circumquaq; procurrere non cessant, donec odoratu uestigia assequuti sunt. Id minus uerum uideri possit, nisi uulgaris eorum esset usus Scotis Anglisq; in confinibus, ubi ex mutua agrorum prædatione multi sibi uictum quarere consueuerunt. Quod si quis pacis tempore dum sibi ablatum quispiam canem indagatore persequitur, uel etiam in secretiora cubicula cani ingressum deneget, is planè pro fure habetur, Hector Boëthius in Descriptione regni Scotici.

### DE LVPO AVREO.

**C**ENVS quoddam lupi minoris in Cilicia & passim in Asia reperitur, qui aufert & furatur omne genus uasorum, uestium & supellectilis, quod inuenerit, eorum qui in agris aestate dormiunt. Bestia hæc inter lupum & canem est, cuius multi authores ueteres Græci & Arabes meminerunt. Græci uulgò squilachi (σκύλακος nimirum, à canis similitudine, unde plurale σκύλακι) nominant, Et uideri potest hic esse quem Græci authores chryseon, id est aureum lupum appellarunt. Est is quidem adeò rapax & insidiosus, ut noctu ad homines usq; dormientes accedat, & quæ circa ipsos inuenerit auferat, ut pileos, ocreas, frenos, calceos & alia. Magnitudine parum infra lupum est, noctu inclusus instar canis latrat, Nunquam solus uagatur, sed semper gregarius, ita ut aliquando circiter ducenti in unum gregem conueniant, nec quicquam his feris in Cilicia frequentius. Gregatim euntes, ululare solent unus post alterum, ut canes aliquando faciunt. Quod nisi canes obstarent, ingrederentur etiam in uicos. Color pellis perpulcher & flauus est, eas incolæ paratas ad uestimenta magno pretio uendunt, Petrus Bellonius. Ego libro primo in Hyæna historia hanc feram ex Alberto Papionè nominauit, pagina 630, & ex Andrea Bellunensi dabha uel dahab. Auicenna libro 3, fen 2, tractatu 2, cap, 11, podagricos utiliter in seffuros scribit in decoctione aldabha & uulpis, quod quidem remedium Galenus scribit de hyæna & uulpe in oleo decoctis. Quare cum & remedium conueniat, & alia plura quæ de hyæna traduntur hic non repetenda, hoc potius animal, quàm ciuetam, hyænam ueterum esse sentire pergam, donec certius aliquid adferatur: quod etsi fore non puto, libet tamen experiri & ingenia eruditorum excitare. De ciuetta, quam Bellonius hyænam arbitrat, scribemus infra.

### DE PAPIONE simiarum generis.

**H**YÆNAM proximè scripsi à quibusdā, ut Alberto, papionem uocari, unde mihi in mentem uenit hic statim de altera eiusdem apud aliquos nominis bestia agere, quam omnino simiarum generis esse apparet. Ego figuram eius haud scio quàm probè expressam, in charta quadam publicata reperi, cum Germanica descriptione huiusmodi: Hoc animal papio (pauyon Germanicè scribitur) à frequente populo spectatum Augustæ Vindelicorum, anno Salutis 1551, in magnis Indiæ solitudinibus, & rarò quidem reperitur. Vescitur malis, pyris, & alijs arborum fructibus, apud nos etiam pane, in potu uinum amat. Esuriens conscendit arbores, easq; concutit ut fructus decidant. Quod si elephantum sub arbore uiderit, nihil curat; alia uerò animalia cum ferre non possit, omnibus modis repellere conatur. Natura alacre est, & præcipue cum muliere res uiderit (ad libidinem pronum) alacritatem suam ostendit. Digitos in pedibus quatuor humanæ manus digitis similes habet. Fœmina in hoc genere semper geminos parere solet, marem simul & foemina.



30 foeminam, Hæc ad uerbum ex charta Germanica reddidimus. Quòd si ea quam dedimus icon bene & ad uiuum expressa esset, ex ipsa sanè animalis specie *ARCTOPITHECV* M aliquis esse aut dici posse coniecerit, quod nomen apud Nicephorum Callistum tantum reperio, ut mox recitabo.

**DE SIMIARVM generibus diuersis, Aegopitheco, Arctopitheco, Leontopitheco, Cynocephalo, Pane, Satyro, Sphinge, ex Nicephori Callisti historia.**

40 **S** V B æquinoctiali ad Orientem & Meridiem est qui dicitur *ÆGOPITHECVS*, simia quædam. Plurima enim sunt simiarum genera, *ARCTOPITHECI* scilicet, *LEONTOPITHECI*, & *CYNOCEPHALI*, & aliæ alijs multarum animantium speciebus; simiarum forma permixta. Quarum permixtæ etiam ad nos perlatae, hoc manifestò declarant. Ex quibus etiam est is qui dicitur *PAN*, capite, uultu, & cornibus capræ referens, & ab ilibus item deorsum uersum caprinis pedibus insistens, uentre autem, pectore & manibus mera simia: qualem Indorum Rex Còstantio misit. Quod sanè animal ad tempus aliquod, quum ferretur in cauea propter ferocitatem inclusum, uixit. Vbi uerò mortuum est, aromatibus condierunt exenteratum, qui ferebant, & insolitæ formæ ostentandæ gratia Constantinopolim seruatam pertulerunt. Videntur autem mihi animal hoc olim uidisse Græci, & insolentia aspectus exterriti deum sibi constituisse: quum solenne hoc illis esset, ut quæ fidem excellerent, ea in Deos referrent. Id quod in *SATYRÒ* quoque ab eis est factum, qui & ipse simia est, facie rubra, ad motum facilis, & caudam habens. Quin  
50 & *SPHINX* ex genere simiarum est: cuius reliquum corpus ut aliarum simiarum hirsutum est, pectus autem ad collum usque glabrū. Mammæ porro mulieris habet, totumque corpus, qua nudum est, rubra quædam & tenuis milij specie eminentia in orbem circumdat, & multum decoris atque gratiæ coloris, qui in medio humanus est, conciliat, facies plusculum rotunda & acuta est, & ad muliebrem inclinans formam. Vox itidem prorsus humana, sed non articulata, celeriter cum quadam quasi indignatione & dolore obscurum quiddam uociferanti similis: grauior autem est & molestior, si ea acuatur. Ipsum porro animal ferum admodum est, astutum & maleuolum, neque adeo facile domatur. Hoc antiquitus mihi uidetur Thebas Bœotiæ esse apportatum: & quum forte in quosdam, qui ad spectaculum eius confluerant, insilisset, & uultus eorum unguibus deformasset, non ferentem Oedipum ciuium suorum contumeliam, feram interemisse, & nomen inde illustre retulisse.  
60 Cæterum fabulæ Oedipo fortitudinis laudem adornantes, alas beltæ isti affingunt, quod celeriter in obuios inuolaret. Eadem illi pectus mulieris & corpus leonis accommodant, illud propter nuditatis commoditatem & muliebris formæ similitudinem, hoc propter ferocitatem, & quod pluri-

num quatuor insistat pedibus. Sermonem quoque ei figmentum tribuit, quod uox eius humanae formae esset: tribuit & aenigmata, quod obscura & non intellecta uociferaretur. Neque hoc mirum est, nam & multa alia Graeci fabulis fingendis mutare consueuerunt.

### DE CYNOCEPHALO.



**L**AEC est figura ad uiuum expressa simiae cuiusdam, quam Theodorus Beza ad nos misit, qui uiuam sibi talem Lutetiae uisam ait, Tartarinum uulgo dictam. Ego (inquit) ex cynocephalorum genere esse arbitror, quod uel ex pudendo natura circunciso (nam cynocephalum circuncisum gigni author est Orus) animaduerti potest. Magnitudo est ut canis leporarij, bipes plerumque obambulat, & uocem penè articulatam habet. Videtur & hoc conuenire, quod legimus cynocephalos simijs maiores esse, minus erectos, rostro longiore, ferè canino. Caudas quidem alia etiam simiarum genera habent. Tartarini uocabulum haud scio an à Tartaria factum sit, quod ex ea regione forsitan primum aduectus sit. Haec scripseram, cum in Petri Bellonij de eadem hac bestia scriptum incidi, SIMIAE (inquit) quoddam genus Galli tartaretum uel tartarinum, & in alijs locis magot nominant, uidetur autem eadem esse quae ab alijs populis maimon appellatur, & Aristoteli simia porcaria. Sunt tamen qui tartaretum simiam ab illa quae magot uel maimon dicitur, diuersam esse defendant.



### DE BELLVIS humanae formae in Noruegia, quarum historia si uera est, Satyrorum historiae subiungi potest.



**L**INUS nunc imponendus esset his quae de regni Scotici descriptione memorauimus, nisi unius rei nouitas properantem remoraretur calamum: quam nuper accepimus referentibus probissimis uiris ab Iacobo quarto Scotorum rege ad Galliarum regem oratoribus missis: quorum facile princeps Iacobus Ogiluius gymnasij Aberdonensis gratissimus <sup>49</sup> alumnus. Hi ascenso mari repente exorta procellosa tempestate per transuersum in Noruegiam pulsi, quum in litus egressi essent, non ita longè in montibus, homines ut apparebat uillosos ac quales uulgo pingunt syluestres appellatos discurrere uidentes, portento consistere attoniti. Mox ab incolis edocui sunt, belluas eas esse humana effigie mutas, uerum homines insigni persequentes odio. Caterum per lucem adeo metuentes ut nec in aspectum quidem hominis subire audeant: per noctem autem grassantes, uillas gregatim inuadere, nisi eas differrentes canes arceant, ad quorum latratum statim effugiunt. Quod si per noctem canis absit, effractis foribus, aedes irruentes, cum tenebrae reuerentiam humani oris occultent, quicquid in ea est occidere ac deuorare. Sunt enim tam immani corporis robore, ut mediocri magnitudinis arbores manibus euellant radicibus: quibus autullis ramis, inter se depugnant. Qua re exterriti legati, factis per noctem ingentibus ignibus, ac <sup>50</sup> uigilijs dispositis, ubi nulla accepta noxa illuxisset, postridie immania linquentes litora, cursum unde disiecti erant laeti reperierunt, Hector Boethius.

### DE CRICETO, ut Albertus nominat, (de quo plura leges lib. 1, historiae anim. pag. 836.) Germani hamester uocant.



**L**A M E S T E R animal est agreste (ut Ge. Fabricius in epistola ad me scripsit) sub terra habitans, apud nos non ignotum, colore uario, ut ex descriptione doctissimi uiri Geor. Agricole licet cognoscere. Ventre non cadido, quod initio auctore Alberto posuisti, sed potius <sup>60</sup> nigerrimo. In posteriores pedes cum erigitur, colore & habitu ursum refert. Quae causa fortasse est, ut aliqui putarint idem hoc esse animal cum eo, quod *αγροποιον* uocant Palaestini. Dentes habet in anterioris

anterioris oris ima supremaq; parte binos, prominētes & acutos: malas laxas & amplas, ambas exportando importandoq; replet: ambabus mandit, unde nostris de homine uorace sermo ortus est, *Er frist wie ein hamster*, de eo qui ambabus malis expletis uorat, quo uicio Stasimus seruus in Trinummo Plauti notatur. Cum terram effodit, primum anterioribus pedibus (quos talpae similes habet breuitate, sed minus latos) eam retrahit, longius progressus, ore exportat. Cuniculos ad antrum plures agit cubiti profunditate, sed admodum angustos, sic ut laterum pilos ita redituq; atterat: antrum intus extendit ad capiēda frumenta. Angustia cuniculorum & multitudo, partim contra animalium insidias apta est, partim ad effugium: interior uero amplitudo, & domicilium praebet & horreum. Cuniculi etiam oblique fossi, & in alios incidentes efficiunt, ut latibulū eius, si quis perfodiat terram, difficiliter inueniat. Messis tempore, grana omnis generis frumēti importat: neq; minus in colligendo industrius, quam in eligendo cōseruandoq; est astutus, optima enim reponit, & ne sub terra excrescentia minus durent, fibras & capillamenta granorum omnium arrodit, interdum stipulas gramenq; colligit. Congestis granis hiens incubare fertur, ut avarus indormit saccis, qui in Satyra reprehenditur. Somno pinguescit, ut glīres, ut cuniculi. Terra ante cuniculos eruta, non tumuli modo affurgit, ut talparum tumuli: sed ut agger dilatatur, idq; propter cauernarū multitudinem aptius est. Ea tamen cauerna ē qua plerumq; exit, semita proditur, & in aditu nihil impedimenti habet, reliquae terra superius ingesta, sunt tectiores: quas cum aperire uult, auersus egreditur. Vnum antrum mas & foemella simul habitant: edito foetu pristinum relinquunt, & nouum foediunt domicilium. In masculo hoc infidelitatis inest, quod paratis intus copijs, foemellam excludit: quae perfidiam fraude ulciscitur, nam propinquam aliquam occupans cauernam, cōgestis frumentis, non sentiente masculo, ex altera parte pariter fruitur. Adeo natura mirabiliter prospexit omnium inopia: nec aliter inter homines pleriq; quod equitate nequeunt, fraude impetrat. Venit hoc quoq; in sermonem uulgi, ut hominem parum fidū & suorum non studiosum appelet, *Ein vngetreuer hamster*. Cantillant puellae rusticae de hoc carmen non illepidum, quod Iambicis quaternarijs conatus sum exprimere.

30 Hamester ipse cum sua  
Prudens catusq; coniuge,  
Stipat profundum pluribus  
Per tempus antrum frugibus.  
Possitq; solus ut frui,  
Lectis aceruis hordei  
Avarus, antro credulam  
Extrudit arte coniugem,  
Serua, inquit, exiens foras,  
Coeli serena & pluias,  
At perfidus multiplices  
Opponit intus obices.

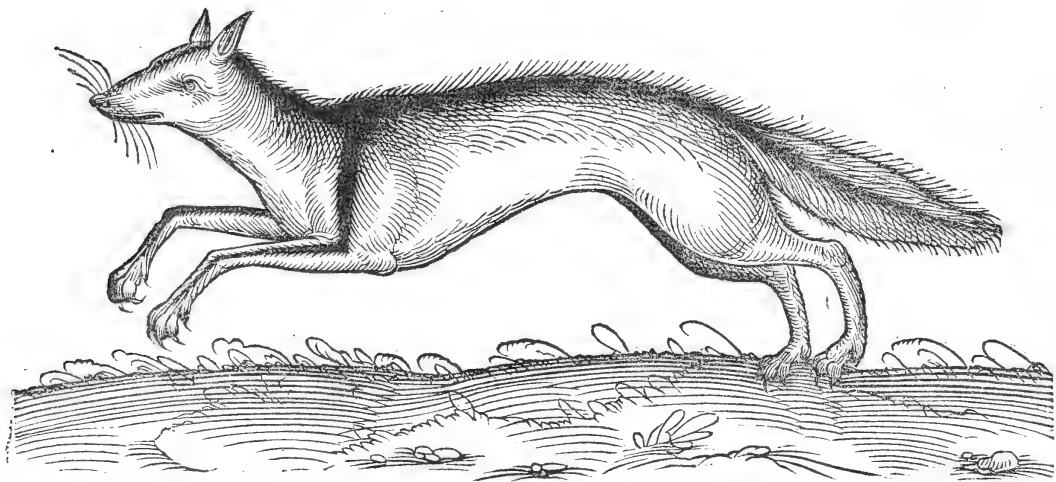
Sed foeminis quis insitam  
Vincat dolis astutiam?  
Nouum parans cuniculum  
Furatur omne triticum.  
Egens maritus perfidam  
Quarit per antra coniugem,  
Ne se repellat blandulis  
Demulcet inuentam sonis.  
Illi esse iam communia  
Seruata dum sint bona,  
Rursus fruuntur mutuis  
Antris, cibis, amplexibus.

Vescitur hoc animal frumento omnis generis: & si domi alatur, pane ac carnibus: in agro etiam mures uenatur. Cibum cum capit, in pedes priores erigitur. Pedibus prioribus caput, aures, os de-  
40 mulcere solet: quod & sciurus & feles, & inter amphibia castor quoq; facit. Quamuis autem corpore exiguum sit, natura tamen est pugnax & temerarium. Lacesitum quidquid ore gestat, pullatis utroque pede malis, subito egerit, recta hostem inuadens, spiritu oris & assultu proteruum ac minax. Vnde rursus nostri de eo, qui iracundus est, & ore immanitatem spirat, dicere consueuerunt: *Du spruest wie ein Hamster*. Nec terretur facile, etiam si uiribus impar ei sit, quem petit. Quamobrem alij etiam pro uerbio locum dedit, ut nostri hominem insanē temerarium uocēt, *Ein tollen Hamster*. Acrius resistentem, fugit: fugientem, cursu insequitur. Vidi ipse, cum equum assultando, naribus corripuisset, nō prius morso dimisisse, quam ferro occideretur. Tollitur uarijs modis. Nam aut infusa calida expellitur, uel intus suffocatur, aut ligone rutroue effossus occiditur: aut a canibus, interdum a uulpe eruitur, laediturq;: aut decipula pondere superius imposito opprimitur,  
50 aut uiuus deniq; arte capitur, idq; noctis tempore, cum ad praedā egreditur, interdū enim plerumq; latet. Ante cauernam usitatam, quae (ut dixi) tritu semita deprehenditur, olla, quae campi aequet planiciem, terrae infoditur. Fundo ollae terra duorum digitorum altitudine iniicitur, desuper circumquaque tegens ollam imponitur lapis. Is eleuatur ligno, ad quod panis frustum infra alligatur. Inter ollae & cauernae spacium, micae panis sparguntur, quas persequens & in ollam insiliens, ligno cedente capitur. Captus reliquorum more animalium, cibū non attingit. Si lapis coquilis, quales sunt quibus pauimenta sternuntur, aut e quibus imbrices fiunt, olle fuerit impositus, captum animal sit, nec ne, ex humore lapidis mane cognoscitur: etenim spiritus animalis inclusi & saeuientis, propter raritatem penetrans, lapidem humectat. Hamestri pellis maxime durabilis: ex ijs talare quoddam & uarium pallium sit, quo in Misena et Silesia admodum honorato mulieres utuntur, nigri rutiliq;  
60 coloris, cum latis ex lutrae pellibus simbris. Eiusmodi palliū fere aestimatur quindecim aut uiginti aureorum Rhenensium precio, nam factas ē panno tres quatuorue uestes diuturnitate superat. In Turingia & Misena hoc animal frequens est, non omnibus tamen in locis: in Turingia eo abundat

totus tractus Erfurdanus, & Salcensis; in Misena, Lipsensis & Pegenfis ager, uberrima & fertilissima utriusque regionis loca. In Lusatia circa Radeburgum, è satis panici effoditur, Mulbergi ad Al-  
bim in uinetis reperitur, nam maturis quoque uuis uescitur, Hamestrum nostri uiuum in olla clausa  
cremare ad equorum medicinas solent.

## V V L P E S.

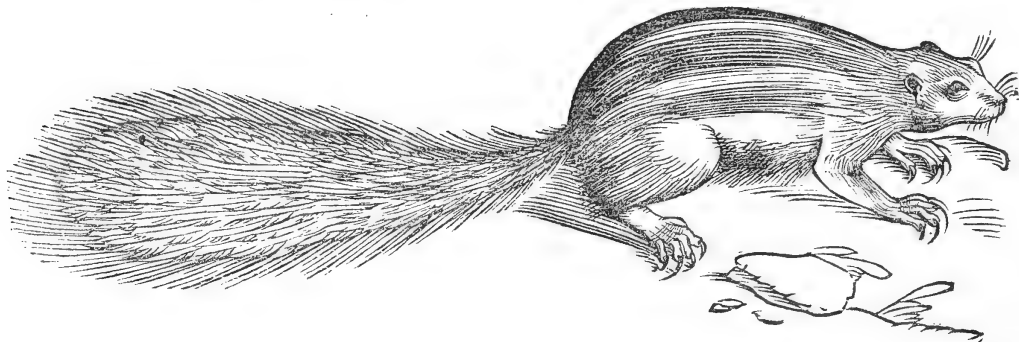
Figura hæc est uulpis crucigeræ.



**V**ULPIVM magnæ sunt in coloribus differentiæ. Vnum genus notissimum, quod in re-  
gionibus frigidis nobiliter coloratur, nam in ijs, quæ ad meridiem & occasum pertinent  
plagis, colore est cinereo, & quasi lupino, & pilos fluxos habet, ut in Italia & Hispania.  
Hoc genus apud nos duobus nominibus, propter gutturis uarietatem, distinguitur, nam  
Köler appellantur, quibus guttur quasi carbonum puluere cõspersum, in albo uidelicet nigricans.  
Rursus Birckfuchse, qui candido sunt gutture, quod quo magis candet, eo est pretiosius. Alte-  
rum genus est, primo simile, sed nota in ligni differens, nam ab ore per caput, tergum, caudam recta  
nigri coloris linea ducitur: tum per reliquum corpus & pedes anteriores, transuersa: ita ut utraque  
crucis exprimat similitudinem, unde & nomē illis est Kreuzfuchse, quasi crucigeræ. Guttore hoc  
genus nigriore est, & ex alijs ad nos importatur regionibus. Tertium genus est, quod colorem isati-  
dis uel guadi, aut cœli sereni refert, Blauwfuchse, qui color & equis nomen indidit, Blauwschim-  
mel: sed is color in uulpibus multo dilutior. Vulpes pili rutili capiuntur apud nos, Brandfuchse:  
candidi, ut & cerui & ursi candidi, in Suetia & Noruegia, licet rarius: nigri, in Vuolocha, ut auctor  
est Sigismundus Liber. Crucigeræ uulpis picturam, beneficio Valentini Grauij, uiri tui amantissi-  
mi accipis, qui etiam bonam huius descriptionis partē mihi suggessit. Scripti sunt libri duo lingua  
Saxonica de uulpe Reinca, ut auctor appellauit, ingeniosum admodum & præclarum figmētum,  
in quo artes aulicæ multiplicēs, & fraudulētorum hominum actiones astutæ sunt expressæ fabulis  
animantium. Vulpes autem improbissima, nulli uerè amica & ex animo beneuola, omnibus hu-  
mana & affabilis, cum omnes fallat & euertat, primum tamen locum dignitatis atque bonorum obti-  
net. Quæ omnia Georg. Fabricius ad nos perscripsit.

Ad Vuagam fluuium in Moscouia capiuntur uulpes nigra & coloris cinericei, nigra quidem  
etiam in Vityug prouincia abundant, Sigismundus Liber.

## DE SCIRO GETVLO.

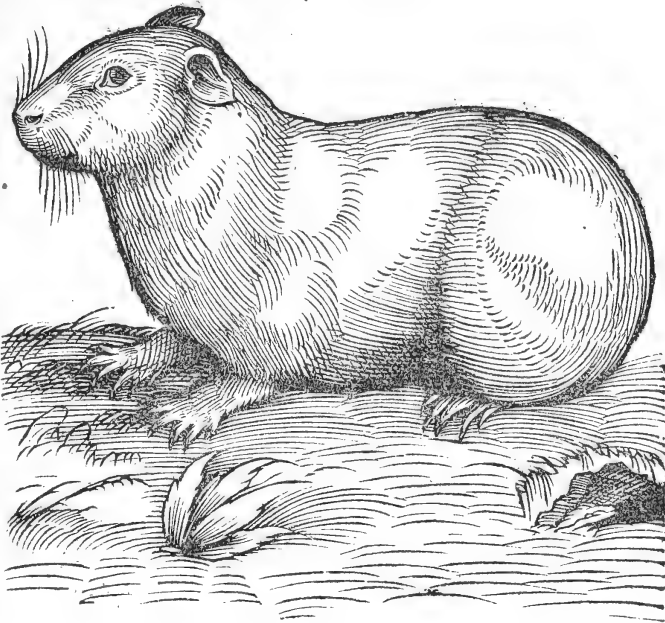


SCIRVVS

**S**CIVRVS Getulus coloris est mixti ex rufo & nigro, ab armis ad caudā per latera & dorsum albæ fuscaq; lineæ, alternatim certis distinctæ interuallis decentissimè depingunt, Idem aliquibus sit in colore ex albo & nigro, uenter illi cœruleum colorē imitatur in albo positum. Paulò minor is est uulgarī sciuro, nec aures extantes habet ut ille, sed depressas magis & ferè capiti æquas, orbiculares, & per cutis superficiem deductas in longum. Caput, ranæ ferè est. Cætera similis uulgarī sciuro. Nam figura corporis eadem, eadem natura pili, mos idem, & uiuendi ratio. Cauda se contegit more cæterorum sciurorum, Io. Caius in epistola ad me data unā cum figura animalis.

DE CUNICULO uel PORCELLO Indico,

**A**NIMAL cuius hæc effigies est, primum à nobili quodam uiro amico meo Lutetia missum accepi: cuius quidem corporis partes describi nō est necesse, cum ex pictura satis manifesta sit. Magnitudo est cuniculi communis, sed breuiore corpore, & pleniore præsertim in eo quod è Gallia accepi, nam binos postea, marem & fœminam, doctissimus in illustri Fuggerorum familia medicus Io. Henricus Munzingerus ad me misit Augusta Vinelicorum, minores & tenuiores. Auriculæ eis humiles, subrotundæ, & glabræ ferè: crura breuiā, digiti seni anterior, quinī posterior, dētes ut in muribus, cauda nulla, color alijs alijs. Vidi ego totos candidos, & totos rufos, & utroq; distinctum qualem hīc pinximus. Vox nonnihil ad porcellorum uocem accedit. Vescuntur omne genus herbis & fructibus, pane, auena. Sunt qui etiam aquam eis apponant. ego absque potu aliquot multis iam mensibus nutrio, sed plerunq; fructus humidos, eorumq; cortices (ut pomorum, raporum) & reiectamenta eis exhibeo. Sed Munzingeri quoq; nostrū de illorum natura ad me scriptum non omittendum duxi. Mas unus ( inquit ) ad fœturam fœmellis pluribus (septenis uel nouenis plerunq;) satisfacit: fiuntq; sic fœcundiores. sin uerò unicam tantum sortiatur fœmellam, salacitate nimia ad abortum interdum irritat. Aiunt ante sexagesimum à conceptu diem non parere. Nos nuper octonos natos in urbe nostra conspeximus, è quibus tres in utero suffocati uisebantur. Tu pro sedulitate tua obseruabis plura, quæ porcorum potius, quàm cuniculorum uel leporum naturam imitentur, Hæc ille. Pariunt hyeme etiam, & catulos, non cæcos ut cuniculi, sed neque ita fodiendo mordendoue noxi sunt ut illi; & manibus tractabiliores, hoc est mitiore ingenio, quanquam non apti aloqui ut uerè mansuescant. Mares duo inter se commissi, si fœmina adsit, acriter pugnant, ijdem catulis recens in lucem editis, quantum in meis obseruauī, nihil nocent. Mari si fœminam sequēdi libertas detur, ut est libidinofissimus, subinde cum murmure quodam appetentis potius quàm irascentis persequi non desinit. In cibo quales sint nondum exper tus sum. Superfœtare eos certum est. Petrus Martyr in historijs nauigationum ad nouas insulas, tria cuniculorum genera alicubi reperta scribit, & alibi animal utias dictum in quibusdam insulis nouis cuniculo nostro simile esse, magnitudine non supra murem, ad cibos quæsitum.



DE TATO.

**C**VMIter facerem per Turchiam, apud agyrtas & uagos pharmacopolas inueni animal quod uulgò nominant TATV, quod è Guinea & Orbe nouo adfertur, cuius mētio nulla apud ueteres. Facile autem in longinquas regiones transfertur hoc animal, quoniam natura munitum est duro cortice, & testa squamata ueluti loriatum, & quia facile potest caro eius intrinsecus eximi absq; ulla noxa natiuæ eius figuræ. Videtur autem esse herinacæ species Brasiliæ insulæ, retrahit enim se intra corticem suum, ut intra spinas herinaceus. Magnitudine non excedit porcellum mediocrem: & porcino generi affine uidetur, quod cruribus, pedibus & rostro refert, iam enim in Galliam quoq; allatum est hoc animal uiuum, ubi seminibus & fructibus uesci uisum est, Bellonius in libro Gallico memorabilium rerum quas peregrinando obseruauit.

ubi etiam huius quadrupedis figuram proponit, bifidus pedibus ut in sue, & cruribus quam in nostra figura altioribus, & rictu etiam alio. Nostram quidem egregius uir Adrianus Marsilius à Donge Pharmacopola Vlmensis ad me misit, unà cum cortice ipso, cauda & cruribus huius animalis, unde picturam quoque rectissime opera eius expressam omnino apparet, pedes in ea non bifidus, sed multifidi sunt: quin in posterioribus digitis, quaternis ante: duo quidem extremi utrobique breuissimi sunt, & introrsum ita reducti ut ferè lateant, unguibus omnes satis ualidis muniti.

**DE CIVETTA aut FELE Zibethi,**  
quam ueterum **HYAENAM** esse con-  
iicit Petrus Bellonius.

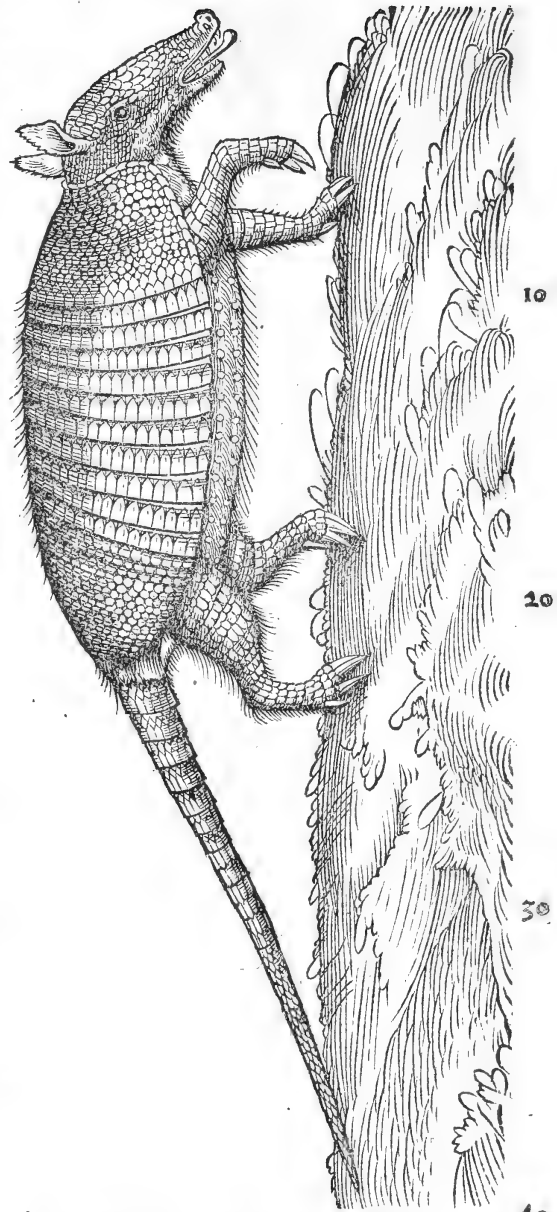


**P**ROCVRATOR (consulem uocant) mercium Florentinorum Alexandria, ciuettam habebat adeo cicurem, ut ludens cum hominibus nasos, auriculas & labia eorum leuiter & sine ulla noxa morsu perfringeret. nutrita enim erat mox à natiuitate uberibus mulieris. Res certè mira & rara, bestiam tam feram & difficilem curatur, adeo mansuescere. Hanc ueteres hyaenam appellant, quod facile ipsorum uerbis probauerim; & si nunquam obseruauerint tantum odoris excrementum ab ea reddi, nam de panthera tantum specie odorata mentionem fecerunt. Ita quidem de hyaena scribunt auctores, tanquam de bestia Africana syluestri, unde consilio ciuet tam Arabico nomine sic dictam, eo tempore caueis inclusam non fuisse. Hodie uero cum cicuretur, non parum ex ea lucri ad suos nutritores redit. Corpore est compacto in se instar melis aut taxi, sed corpulentior. Et quoniam meatum alium praeter naturalem (genitalium) habet, multi lecta hyaenae historia, taxum esse arbitrati sunt. Sed taxus priscis & Aristoteli trochus est. Ciuetta pilos nigros in collo superius gerit, & per totam spinam dorso, quos per iracundiam, non aliter quam setas suas porcus, erigit, unde factum est ut glanis etiam piscis alio nomine hyaena diceretur. Rostrum ei acutius quam felis, barbatum similiter. Oculi splendent & rubent, maculae duae nigrae sub oculis sunt, auriculae rotundae, ut in taxo ferè. Corpus albicat maculis atris distinctum, crura etiam eius & pedes nigri coloris sunt ut in ichneumone. Cauda longa est, supernè nigra, maculis quibusdam albis infernè. Corpore est agili, uiuit carne. Hanc ciuettae descriptionem qui cum hyaena ueterum contulerit, eandem esse animaduertet, Hac Bellonius. ¶ Mihi quidem hyaena potius uidetur animal quod aliquibus papio dicitur, ut supra dictum est in Lupo aureo. Nos hyaenae historiam copiose texuimus lib. 1. pagina 624. ciuetta uero seorsim pagina 948. quod ab hyaena diuersam arbitraret, ubi etiam figuram addidi, quam in Italia amicus quidam ad uiuum fieri curarat; quae à Bellonij figura nonnihil differt, quod cauda crassiore minusque longa sit, nec alternas in ea maculas per transuersum ostendat, ut Bellonij, &c. Vtra quidem melior sit, qui uiuam inspexerint iudicabunt.

**DE HYAENA** ex scriptis quibusdam Aeliani cuidam codici manuscripto  
(quem habemus) adiunctis Graece.

**H**ABET hyaena pilos acutos & densos. ceruicem non flectit, ut quae unico osse spondyli loco constet. Coit cum **L V P O**, & parit eum qui **ἀνόλυτος** (lego **αἰόλυτος**) uocatur, qui quidem non gregatim sed solitarius degit, homines & pecora rapit, &c.

¶ **V**IDIMVS etiam Constantinopoli animalia duo parua, tam similia **FELI**, ut non nisi magnitudine differre uiderentur; quorum nomen antiquum non inuenio, nisi forte de genere lyncum sunt. Mirum est feras plerasque illic tam benignè tractari ut prorsus mansuetas se exhibeant; ut **GENETHAE** etiam quas Constantinopoli per domos cicures uagari sinunt tanquam catos, Bellonius: qui etiam figuram hanc quam subiecimus posuit, cuius pellem si conferas cum ea quam nos dedimus libro 1. pagina 1102, talem omnino, qualem apud pellificem spectauimus, macularum speciem



10

20

30

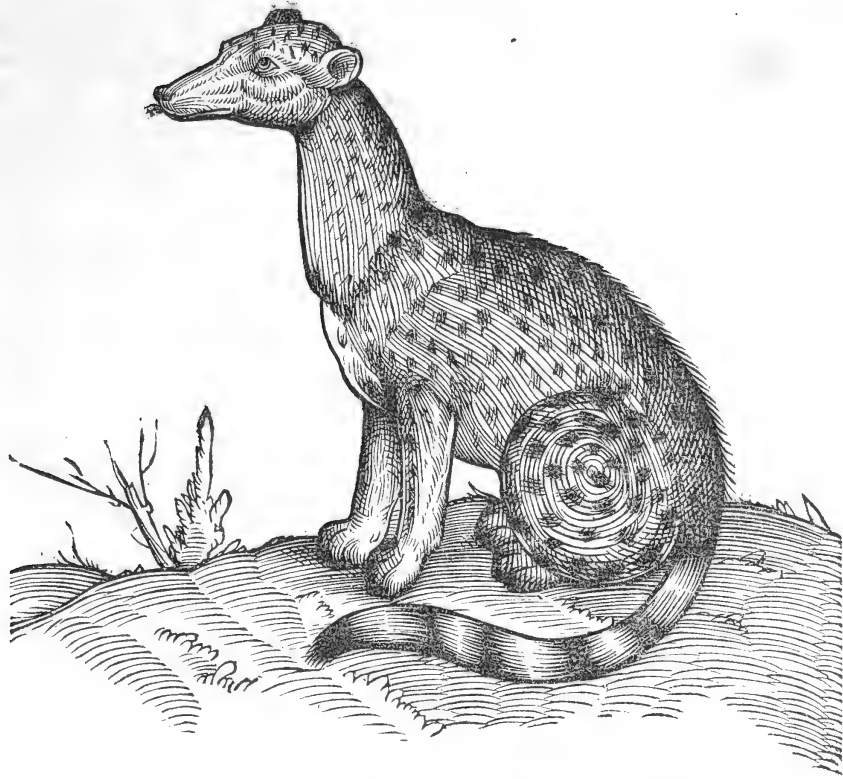
40

50

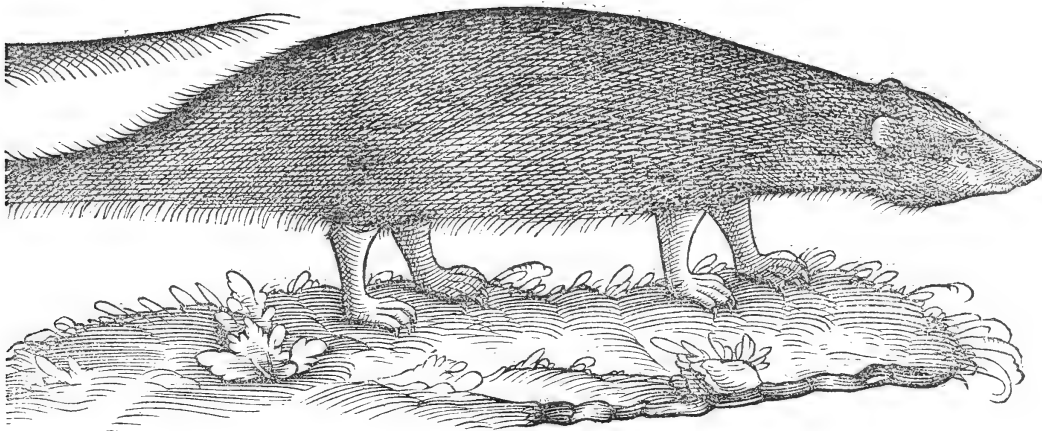
60



ciem diuersam & oblongiorem uidebis, Historiam eius habes eiusdem libri pagina 619.



DE ICHNEVMONE.

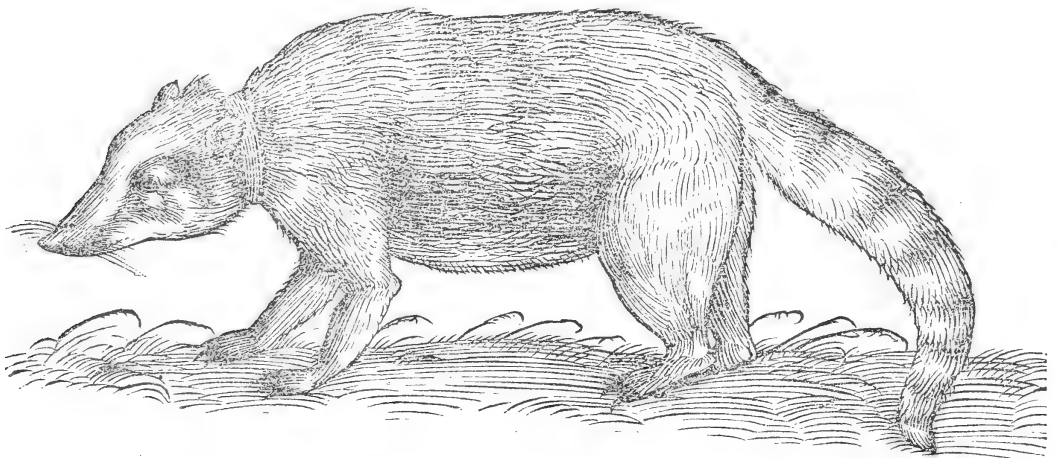


**C**ROCODILO Nilotico (inquit Bellonius, ex quo iconē quoq; hāc mutuatus sum) fato quodam naturæ infensus est, ac propē lethalis Ichneumon, quemadmodū & delphino hamia, thynno asilus, & reliquis quoq; piscibus culices ac pediculi. Quod quū inter cætera naturæ ludicra magnopere admirandum esse censeam, cumq; multis ob id rationibus adducti ueteres, ichneumonem inter amphibia connumerarint (litoralis enim & Nilo aequē peculiaris est, ac nostris lacubus & amnibus lutra) eius ob id picturam ex uera effigie à nobis cum crocodilo conspectam hoc loco proponere æquum esse uisum est. Est autem melis corpore, eodemq; pilo, recurtis pedibus, nigris, capite oblongo, narē prominula, mustelam iratam esse diceret; cuius ea est natura, ut dormienti crocodilo magno impetu in fauces irrumpat, ut ab eo deuorata escam depascatur, qua abunde exaturatus, crocodili uentrem erodere atq; ipsum enecare traditur; alioqui magnus est Aegypti serpentium depopulator. Quamobrem huius loci uulgus ichneumonem in priuatis domibus, ut & nos feles educat, muremq; Pharaonis appellat; neq; uero uulgo nostro credendum esse duxerim, qui aliud quadrupedis, latioribus ueluti tabellis loricati genus (Tattoum

uocant) pro Ichneumone assumūt: est enim ab hoc longè diuersum animal, Hæc ille in libro Latine scripto de aquatilibus. Caterum in Gallico libro Memorabilium obseruationū suarum alia etiam quædam de eodem animante tradit: quæ huc in Latinum sermonem translata adijcere uisum est. Ichneumonis catulos, inquit, rustici Alexandria in foro uendūt. aluntur enim in domibus, quoniã mures captant instar mustelæ, & serpentes etiam quoslibet in cibo appetūt, paruum est animal, sed mirè studiosum puritatis. Primus à me Alexandria uisus, inter ruinas arcis captam à se gallinam uorabat. Cautus & callidus est circa prædam, erigit enim se in pedes posteriores, & cum prædã prope conspexerit, tranquillo per humum corporis tractu se promouet, & impetū tandem in animal strangulandum sese iaculatur. Vescitur autē indifferenter quibusuis uiuentibus, limace, lacerto, chamaeleonte, quouis serpente, rana, muribus, & alijs huiusmodi. Aues in primis appetit, & præ cæteris gallinas ac pullos. Iratus pilos erigit, qui duplici in eo colore uisuntur, nempe albicantes uel subflaui per interualla, & leucophæi, duri & asperi instar pili lupini. Corpus quàm feli longius & cõpactius est: rostrum nigrum & acuminatum instar furonis dicti in genere mustelarū, absq; barba. Auriculæ breues & rotundæ. Colore (forte in superficie tantū, nam alioqui duos diuersos colores pilis eius paulò ante assignauit) leucophæus est, ad pallidum uel subflauum inclinās, quemadmodum cercopithecii. Crura eius nigra sunt, digiti quinque in pedibus posterioribus: quorum postremus ab interiore parte perbreuis est, cauda longa & crassa ab ea parte qua lumbos attingit, lingua & dētes felis. Hoc ei peculiare, unde scriptores tam mares quàm fœminas concipere putauerunt, quòd meatū per amplum habet undiq; pilis cinctum, extra meatū excrementi, genitali muliebri nō dissimilē, quem quidem aperire solet in magno calore, clauso interim excrementi loco & cavitatē aliquam admittente. Testes etiam ut feles habet. A uento admodū sibi timet. Animofus & agilis est, ita ut magno etiam canis se opponere nō dubitet, imprimis uerò catum si inuenerit, tribus dentium ictibus strangulat. Et quoniam rostrum ei nimis acutum est, ægre crassiusculū aliquid mordere potest, & ne hominis quidem pugnum clausum, Hucusq; Bellonius. Misit ad me aliquando Ant. Musa Brasauolus muris Indici (sic enim appellabat) effigiē, quam ego priusquã ueram hanc à Bellonio publicatã uidissem, ichneumonis esse conijciebam, & rostro quidem (si barbã adimas) & auriculis ferè conuenit: sed differt cauda, qua felem magis refert, & alijs pluribus, quæ facile conferendo est obseruare. Volui autem eam quoq; quam Brasauolus communicauit effigiem non omittere, quòd etsi ichneumonis non est, alterius tamen animalis ad uisum expressi icon mihi uideatur.

M V S I N D I C V S.

30



40

HACTENVS inter alia, quadrupedum aliquot uiuipararum figuras atq; descriptiones ex doctissimi diligentissimiq; uiri PETRI BELLONII Cenomani, (cuius pulcherrimos circa animalium stirpiumq; illustrandam historiam conatus, Deus opt. max. fortunet atq; promoueat.) Cõmentarijs Gallicis Memorabilium obseruationum suarum per diuersas trium orbis partium peregrinationes, mutuari & in Latinum sermonem quantū eius potui transferre uolui. Nunc ex eiusdem de Aquatilibus opere, Lutetiæ nuper accuratissimè edito (ex quo supra etiam de ichneumone scripsimus) de lupo marino & mure aquatico, & postea de ouiparis etiam nōnullis quadrupedibus, historias, & quorundam figuras pariter antehac nobis desideratas, adscribemus.

## DE CASTORE.

**C**ASTOR & fiber à Latinis dictus, Aristotelis latak est. Eius magnitudo, rusticum medio cris notæ canem non excedit: pedibus tamen est breuioribus, neq; quatuor digitis à terra elatus, quorum anteriores caninis respondent, atq; unguati sunt: posteriores, digitos oblongiores habent, latiore membrana intertextos, ut in palmipedibus, atq; adeo anseribus uidemus, quibus in terra minime ualet. Quamobrem suas cauernas non longè à litore feligit, è quibus exiliens, protinus in flumen aut mare ad conquiendum uictum immergitur. Vnde etiam ab Aristot.


Aristotele *κολυμβητής*, hoc est, urinator appellatus est. Ceterum corpore est recurto, catelli pinguis modo, capite breui ac rotundo, auribus atq; oculis paruis & orbiculatis: nare anteriore, ut in felibus diffissa, ac barbīs lōgioribus obfessa, dentibus anterioribus quaternis (ut in muribus) oblongis, falcatis & ualidissimis, quorum superiores longi quidem sunt, sed inferiores extra maxillam prominent, superioribus lōgiores; posteriores ad talpinos aut porcinos accedunt. Pelle uestitur spissa, uillosa, ad ichneumonem accedente, nigriore tamen, ex qua chlamydes & chirothecas aduersus imbrium & frigoris iniurias conficere solent. Verum ea usq; ad caudam tantum talis est. Est enim castoris cauda, quiddam ueluti natura diuersum à reliquo huius animantis corpore; nam ea magis ad piscem accedit. Vnde Lotharingis per ieiunia in delicijs habetur, quod ea muranam bene præparata ipso gustu propemodū referat. In maiori castore sesquipedalis est, senos digitos lata, duos crassa, quatuor interdum librarum pondo, ad margines in tenuitatem desinens, membrana glabra ac liuida, contecta, super quam lineæ quædam squamas dimentientes incredibili artificio depictæ sunt; Cæterà introrsum neruosa est, ut integrum piscem pinnis carentem, ac soleam referentem dixeris, qua ueluti gubernaculo quodam in aquis utitur. Quod autē ad internam totius castoris anatonem spectat; in eo certē nihil magis admirandum, aut scriptiōne dignum esse duxi, quàm testes; quibus pro corporis exiguitate, adeo ingentibus ac crassis præditus est, ut hi ad taurinos accedant, in quibus rotundi calculi, ouī magnitudinē, mihi plærunq; conspecti. Sunt autem hi medendis corporibus permultum utiles; quamobrem à mercatoribus magna solertia disquiruntur, magnoq; uenire solent. Fabulam esse putat Dioscorides, quod castor à uenatoribus excitatus, sibi testes execet, cum

10 illuc usq; caput extendere nulla ratione possit. Verum quidem esse potest, mercatores aut uenatores, post execios castoris testes, corpus ita uiuum aliquando dimisisse, ac nonnullos postea repertos fuisse castores testibus carentes. Proinde huiusmodi amphibio Europa nostra abūdat, ut apud Burgundiones, Lotharingos atq; Austrios permulti cicures etiam hodie reperiantur, Bellonius.

¶ Atqui Aristoteles libro 8. cap. 5. fibrum à latace manifeste distinguit. Sunt (inquit) inter feras quadrupedes quæ uictum ex lacu & fluuijs petant, ut fiber, fatherium, satyrium, lutris, latak, &c. Nec alibi usquam puto uel fibri uel latakis meminit. Ea quidem quæ latakis tribuit, fibro etiam conuenire uidentur, de pilo tantū an specie inter uituli marini & cerui pilum sit, affirmare non satis possum. Præterea in loco Aristotelis iam citato, quadrupedem feram nullam præter uitulū marinum, è mari uictum petere legimus; & mox castorem cum alijs numerari inter eas quæ ex aqua dulci uiuant, quamobrem miror quod Bellonius scribit castorem è mari etiam uiuere, nec Aristotelem aliter scribentem reprehendit. Locus etiam ubi ab Aristotele *κολυμβητής* appelletur nullus mihi occurrit. Quæ alijs partim lutræ, partim latakis, ea Plinius fibris tribuit, nempe quod sit animal horrendi morsus; arbores iuxta flumina ut ferro cadat: hominis parte comprehensa non antequam fracta concrepauerint ossa, morsus resolvere, ut Vuottonus etiam obseruauit. Postremo quod rotundos calculos ouī magnitudinē in testibus fibri sæpe sibi conspectos Bellonius testatur, in ueris testibus id accidere non sit mihi uerisimile; in adulteratis uerò si calculi reperiantur, nihil mirū. Adulterantur autem, ut nos monuimus, à quamplurimis.


30

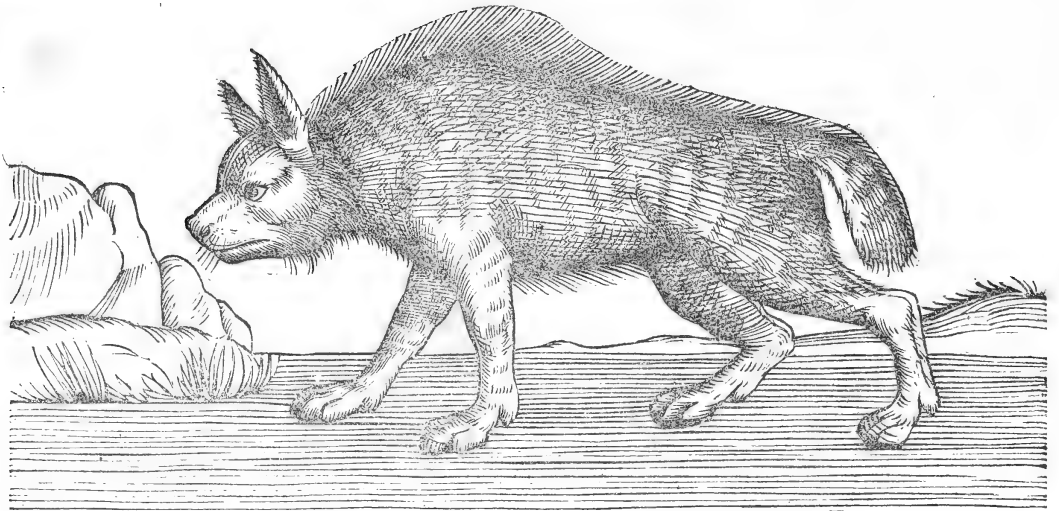
## DE LUTRA.

40 UTRA castorem refert si caudam adimas, animal amphibium, fibrorum numero adscriptum, hoc tamen ab his distans, quod fiber utriq; aquæ & salis & dulci, lutra mari nunquam immergitur. Caput illi est caninum, dentes quoq; ad canem uenaticum accedentes; aures castoris; sed graciliori & longiori est corpore, oblongamq; teretem, & in fastigium desinentem caudam gerit. Vulpinis est cruribus, paulo crassioribus tamen, quibus magis in aqua, quàm in terra ualet, habet enim posteriores pedes planos, & membranis communitos, ut in castore dictum est, pelle contegitur minus quàm castor spissa, frequenti ac breui pilo conspersa, colore nonnihil ad castaneum accedente; quæ nobis per hyemem maximo est usui, magnoq; pretio diuendi solet. Cuius etiam causa, nostri uenatores magna sagacitate lutris insidiari solent; atque earum uestigia in litore, excrementorumq; piscium arstis commixtorum naturam obseruare solent.

50 piscibus enim lutra uestitur, lactibus, stagnantibus & quietioribus fluuiorum aquis insensissimam; quos magna solertia, magnoq; impetu exterrens ad litorum cauernulas adigit, ut facilius intercipiat, copiosioreq; præda perfruat: quanquam famem teneris etiam herbarum asparagis arceat. Cæterum cuniculos non longè à litore sibi excauat, à quibus mane exiliens, amplius quàm duo miliaria sursum contra aquæ defluxum tēdit, ut postea piscibus saturata, facilius secundum aquæ defluxum in destinatam sibi cauernam redeat. Plures catulos suis uberibus lactat, quos prouectiores, atq; adeo matres ipsas, uenatores per hyemem defluxis plantarum folijs peruestigare solent, Bello-

## DE LUPO MARINO.

60 E lupo marino etsi à ueteribus nihil, quod sciam, hæcenus traditum fuerit: tam insignis est tamen eius, siue prædonem, siue monstrum marinum dicere uolueris, forma, à labrace (id est lupo pisce) lōgè diuersa, ut particularem sibi descriptionem promereri uideatur. Amphibium autem est animal, piscibus magna ex parte famem exaturans; in Oceani Bri-



tannici litore aliquando conspectum, sic terrestrem lupum referens, ut non immeritò lupi nomen apud uulgum retinuerit. Cicutē diu uixisse aiunt, capite enormi, oculos permultis undecunq; pilis adumbratos gerens, nare ac dentibus caninis, robustisq; barbīs ore obfesso; pelle uillis erectioribus hispida; nigris maculis undiq; (ut & totum corpus) distincta; cauda oblonga, crassa, uillosa, ac spissa, cætera lupum referens; quemadmodum ex pictura proposita facile cernes.

### DE MURE AQUATICO.

**M**URI aquatici naturam ac descriptionē ab antiquis prætermittam fuisse miror; cum sit amphibium animal, atq; herbosis amnium ripis frequentissimum, id autē ab ijs factum est, uel quod eius utilitatem illi nondum percepissent, uel quod superfluum existimarent huiusmodi animalis genus inter aquatilia connumerare. Quamquā Plinius ea muri marini aut aquatico tribuat, quæ certē testudini debentur. Sed hoc reuera fatendum est, magnam esse huius cum rattis, hoc est maioribus nostris muribus similitudinem: hoc dempto tamē, quod sceminae tres excernendis excrementis (urina, facibus, foetu) meatus extrorsum distinctos præ se ferant. Proinde mus aquaticus præter aliorum naturam, etiā maximos amnes natando transeat; herbā depascitur; ac si quando ab origine sua, ac cōsueto domicilio recedat, iisdem frugibus uescitur quibus & cæteri mures. Proinde Nilo, & apud Strymonem frequentissimus est; quo in loco, sub noctē, sereno tempore deambulantes permultos ex aqua in ripam cōcedere, & aquatiles plantas erodere, atq; audito strepitu rursus in aquas demergi multoties conspeximus. Hæc Bellonius; qui figurā etiā addidit, quam nos omisimus, quod muri maiori domestico (ratto) undiquaq; similis uideat, nisi quod rostro est obtusiore: ut merito rattus aquaticus appellari possit; & Germanicè *Wasserrat*. Inuenio quidem ego apud ueteres quoq; muri aquatici uiuipari (non testudinis) mentionem factam, ut libro 1. Historiæ quadrup. uiuip. monui, pagina 830. Aristotelē scilicet in *Mirabilibus*, & Theophrastū citante Plinio, qui & alibi de iisdem; In Casinate (inquit) fluuuius appellatur *Scatebra*, frigidus, in quo, ut in Arcadiæ *Stymphali*, enascuntur aquatiles musculi.

### APPENDIX PRO QUADRV PEDIBVS OVIPARIS, de Chalcide, Chamæleonte, Crocodilo Nilotico & Terrestri, Scinco, Cordulo, Ranis & Testudinibus. Quæ omnia ex Petri Bellonij scriptis desumpta sunt, &c.



**L**IRCA Caïrum Aegypti, uesperī apparere solet parui lacerti genus muros perreptans, & muscas deuorās, quod à Græcis uulgò *Samiāmitos* appellatur, ab Italis *TARENTOLA* uel *terrantula* potius à terra, à ueteribus *CHALCIDICA LACERTA*.

### CHAMAELEON.

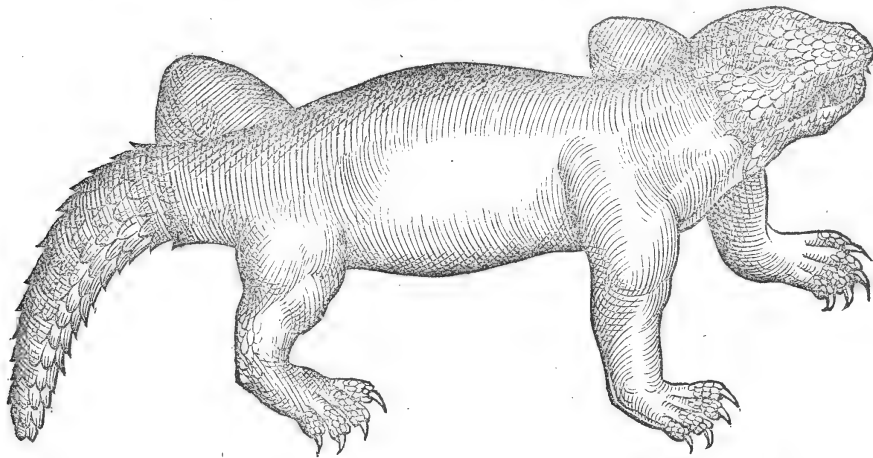
**D**ICTVM est ranam ad chamæleonē hoc ipso accedere, quod in capiēdo cibo eadem ferē nitatur industria. Hoc autē ut certius ex scripto ac pictura appareat, de chamæleone etiā inter aquatilia dicere instituimus. est enim paludibus etiā frequens animal. Chamæleon igitur duplex à nobis conspectus est. Alter in Arabia pusillus, lacertam uiridem nō excedens, colore albicāte, subfuluis ac rubentibus maculis distinctus; alter in Aegyptiæ fluuijs frequēs, corpore, duplo quā Arabicus, maiori; colore inter indicum & uiridem ambiguo, quē ex luteo in fuluum uariē cōmutare solet; unde uersicol, re chamæleonem antiqui appellauerunt. Vterq; autem chamæ-

chamaeleon capite est cristato in camelopardalis modum, duobus utrinque officulis in summa fronte prominentibus; lucidissimis oculis, pisi magnitudine, sola pelle contactis, ut quod ab ea extet, nulli magnitudinem non excedat; admodum flexilibus, ut altero sursum aut deorsum inspiciente, alter, praeter caeterorum animalium morem, alio intentus esse possit. Iners est animal ut & salamandra, neque currere ut lacerta potest. Quamobrem hominum conspectum non refugit, nec facile terretur, imo nec morsu hominem appetit. Arbuta conscendit ob uiperarum ac cerastarum metum. Famem octo menses, atque interdum annum ferè integrum tolerat. Vnde falsò creditum est, eum nihil edere, ac uento ali, nam cum pulmonibus magnis per uentris latera exporrectis praeditus sit, uentum intrò magno impetu attrahit, eoque intumescit. Foramina ad nares & auditum habet. Oris rictum amplum, maxillas dentibus ferratis supra & infra communitas, quales in typhloti serpente uideas. Linguam teretem, sesquipalmum longam; quam à longè in insecta, quibus maxime uestitur, uibrat; & mucore, quem in extremo spongiosum habet, muscas, scarabeos, locustas, formicas ad se adducit. Lineam habet sub uentre squamulis denticulatam, albam, ad caudam usque protensam, adeoque artificiose in huius animalis pedibus natura lusit, ut anteriores eius pedes à posterioribus maxime distudent. Anterioribus enim ternos intra digitos, extra binos; posterioribus autem ternos extra, intra binos posuit. Duodecim oua excludit, longa, lacertarum modo. Cor habet muris domestici magnitudine, hepatis lobos duos, quorum sinister maior est. Folliculus fellis grani hordei magnitudinem non excedit, sinistro hepatis lobo inhaerens, Bellonius.

## DE CROCODILO NILOTICO.

**C**ROCODILVS, nomine ac forma omnibus ex aequo nouissimus: Niloticum animal est, amphibium, quadrupes, lacertosi generis; ouiparum, pisciuorum, ex parua origine in maximam molem crescens; dentibus longis, exertis, pectinatim utriusque maxillae infixis, quarum superior tantum moueri conspicitur; lingua pro corporis magnitudine adeo exigua, atque inferiori maxillae ita inhaerente, ut solum eius uestigium esse credas. Illi noctu diuque insidiantur indigenae, eiusque cutim salitam ac tomento conditam nostris mercatoribus diuendunt. Ea est rugosa, multis in tergo tuberculis armata, subtus lauis, sursum uero sessilibus squamis aspera, ingenti cauda praedita, coloris undecunque cinerici; à qua uasta ac breuiora crura emanant; pedibus in quinos digitos diffusis, robustissimis ac praelongis unguibus communitis, quibus terrestria animalia, atque adeo humana corpora discerpere creditur. Huius figuram multa ueterum numismata referunt, multaque urbes pellem eius ad insignem plebis admirationem, in palatiorum eminentioribus locis collocant; cuiusmodi Lutetiae in plerisque sacris aedibus, atque adeo aula forensi maiore uidemus, Bellonius.

## DE CROCODILO TERRESTRI.



**C**ROCODILI genus terrestre, haud ita procerum, Aegypto atque Arabiae peculiare, restat quis animalibus infensum, lacertam prouetiorem ac maximam esse dixeris; à qua tamen praeter duritiem ac cutis firmitudinem hoc distat, quod caput crurumque articulos, atque adeo pedum digitos squamosos gerat. Verumetiam à Nilotico crocodilo hoc differt, quod caudam habeat in clauae modum tuberculis elatioribus asperam; qua corpora quibus insultat, atrocissime diuerberare creditur, Bellonius. Hoc animal, ni fallor, pharmacopolae quidam in Italia ostentant, & caudiuerberam nuncupant.

## DE SCINCO.

**S**CINCVS eandem cum crocodilo naturam habere creditur, unde crocodilus minor à quibusdam appellatus est, nullumque praeterea uulgare nomen habet. Proinde quadrupes est, lacertae uiridis aut salamandrae magnitudine, ut pollicis crassitiem quadrantisque longitudinem non excedat, colore candido, quibusdam lineis in dorso puniceis transversis,

cerastæ modo distinctus. Cætera cordulim (lacertum aquaticum) refert, nisi crassiore atque oblongiore esset corpore, cauda rotunda, squamisq; undecumque scateret: quas cum piscibus, ut & laterales líneas cōmunes habet. Sed ossibus præditus est. Edulis non est: Asia & Europæ peregrinus: Aegypti, Indiæ & Mauritaniæ alumnus, præsertim apud Memphim, quo in loco indigenæ exentratos, ac sale uel nitro inueteratos scincos mercatoribus diuēdere solent, quos isthic adferant.

## D E C O R D V L O .



**C**ORDVLVM Aristoteles, κέρυλον Numenius uocat, id salamandrini amphibij genus, quod pharmacopolarum officinæ falsò pro Scinco exponere solent, uuiiparū animal esse comperimus, admodum alacre, in quo salamandram excedit: scinco multò minus, branchijs præditū, pinnis lateralibus carens, caudam laxam & latā habens, siluri modo (quoad paruum magno licet conferre) minimè squamosum, tergore nigricante, ac glabro, tuberculis tamen horridulo, quodq; facile glubi potest, digitisq; attriectatum lacteum humorem ut salamādra emittit, qui naribus admotus uirulētum quiddam referat: rostro obtuso, dentibus asperioribus cōmunito, digitis anteriorum pedū in quaternos, posteriorū in quinos articulos diuisis: quod dum per aquam fertur, pinnam carnosam erigit, quæ à uertice secundum dorsum usq; ad caudā protensa, ipsam ambire conspicitur. quamobrē linuoso corporis impulsu, siluri, anguille ac murenæ modo natate solet. Proinde quòd ad eius interiores partes attinet, linguā ranæ fluuiatilis modo spongiosam habet, qua glutinis more facile ad os adducit hirudines fluuiales & terrestres oniscos & lūbricos, quibus præcipuè uescitur: ob idq; circa fauces quiddam ueluti carnosum ad linguæ radicem illi extuberat. Cæterum costis ac sterno, ut & salamandra caret, ossaq; pro spinis gerit, cor spongiosum, dextro lateri incumbens, cuius auricula sinistra maiorē pericardij partem occupat: pulmonibus caret, branchijs enim præditus est, hepate est nigerrimo, ad cōuexam partem aliquantulum bifido, liene subrubro, uentriculi fundo adhærente: renibus spongiosis, cruribus ferè incumbētibus, qua in parte (& circa spinam) carnosus tantum comperitur, alioqui ad pectus, & sub uētre totus cutaneus est: oua gerit in bicorni uulua per ordinem, ut in uuiiparis cartilagineis disposita, quæ rufò quodā adipe fouentur, ex quibus postea uiuos fœtus, eosq; numerosos, ut & salamandra excludit, Bellonius. ¶ Nos hoc animal non cordulum, sed lacertum aquaticū nominauimus, & figurā eius historiamq; inter quadrupeda ouipara posuimus, Quòd si brāchias habuerit (ut Bellonius scribit, neq; dum enim id satis obseruauit, in siccis quidē, quos hæc dum scriberem inspexi, nullæ mihi apparuerunt) non dubitabo etiam ipse cordulū esse fateri. Cordylum Aristoteles amphibij esse scribit, & perire illum Sole exiccatum (ἀναθίντα, lego ἀναθίντα.) Numenius eundem in Halieutico curylū (κέρυλον) uocat, his uersibus: Τόσιγεν ἀμφύλα πάντα, πρὸς πλοῖοισι δὲ μύρα, κέρυλον ἢ ποσειδά, ἢ ἀναλίω ἐρπιλαμ, Idem & cordylidis meminit γλάκλι κέρυδινιμ appellans, Athenæus lib. 7, Ego de cordylo nihil tale apud Aristotelem legisse memini.

## R A N A E .



**R**ANA aquis innatat, saltando per terram graditur, Multorum quidem est generū, sed palustris ac marina tantū edulis est. Venenata est quæ cœnosis antris ac cloacis plātarumq; radicibus, & sub terra altè defossa reperitur, rospum & buffonem nomināt, è cuius capite detracti calculi, oculis ac uenenatis poculis mederi falsò circulatorū uulgius autumat, hi enim potius à rubetæ cerebro detrahūtur: uulgius nostrū crapodinas appellat: quas ab antiquis cheilonites uocatas postea docebimus, cum de lapidibus nomen à piscibus habentibus à nobis differeēt.

Rana marina ad palustrem accedit, sed cartilagines habet ossium loco, estq; palustri procerior, atq; æstuarijs frequens, ut suo loco tractabitur.

Rana palustris paucis antehac annis in cibis apud nos expetita, ore est prægrandi, nullis dentibus prædito, quod foras ex aqua, testudinis modo, emittit, ut auram excipiat: chamæleonē in cibo capiēdo imitatur, uesciturq; muscis, locustis, millepedibus, erucis, culicibus: quibus dū insidiatur, linguam ternūm digitorū longitudinis foras exerit ac uibrat, in cuius extremo spongiosus quidam ueluti mucus, uisci modo, quicquid contingit, agglutinat, ut integrū scarabeum plerunq; in aluum demittere conspiciatur. Ad quod munus ossicula utrinq; duo in radice linguæ (ut & serpentes) habet, quibus ipsa miro naturæ artificio cōfirmatur. Ranæ oua pariunt, coeunt, fœtusq; emittunt continuo ueluti filo sibi cohærentes (carnes minutim conscissas ac nigras esse dixeris) gyrinos uocant, oculis & cauda insignes, qui mox in posteriores pedes abeūt. Ranæ hepar in tres lobos distinctum est, sub quo una utrinq; pulmonis pars apparet: lienem quoq; rotundum & paruum habet: intestina nodulis intercepta, uescicam, testes, ac cætera ferè interiora membra reliquis animalibus terrestribus similia, Bellonius.

¶ RANA muta quam gibbosam cognominauit, ab Italis sconpisson, id est permictrix, appellatur, eam procul saltare aiunt, & interim perinungere hominem.

## TESTUDINES.

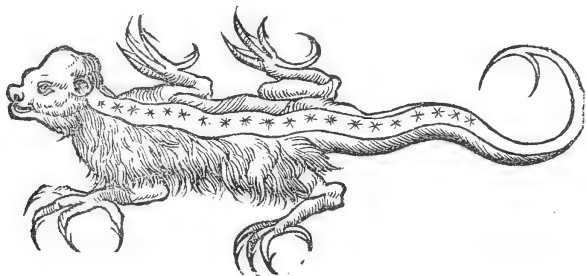


VIPARORVM amphibiorum quadrupedum naturam habent omnes fere testudines. Hæ uerò etfi præter aliorum, quos descripsimus, aquatiliū quadrupedum morem, concha longè durissima contegantur, quia tamen lacertosi generis esse nemo negauerit, post crocodilorum species iure describendas esse duximus. Marinae testudines duorū sunt discriminum, longæ ac rotundæ, ambæ litorales. Longæ tamen magis pelagiæ, quæ (ut & reliquæ omnes) dum paulum in aqua steterūt, per eius summum tantisper caput exerunt, dum externo aëre (quod & uitulis marinis accidit) pulmones, quos carnosos & sanguineos habent, saturauerint. Testudines enim in mari per nares spiritum trahere necessarium fuit, cum branchijs careant, uesicam quoq; ut & reliqua quadrupeda terrestria habent. Omnibus item testudinibus hoc est peculiare, ut mortuæ sicut & delphini supinæ fluctuent. Mares planam subtestam, fœminæ concauā habent. Oblongas testudines omnium maximas in portu Torræ rubri maris ciuitatis frequentes uidimus; quarum testæ, uanni bene magni longitudinem ac latitudinem exæquant. Caput habebant admodum solidum, atq; os ita durum, ut uel crassissimos asseres eroderent. Proinde omnes edules sunt; atq; optimi gustus, (sed Græcis per religionem his nō licet uti,) fluuiatilesq; præter magnitudinem omnino imitantur, quemadmodum & marinæ rotundæ ad terrestres ac nemorales ipsa forma accedunt, quarum plurimas in foro Veneto me uidisse memini, calice cōuexo, multis tuberculis elato, inæquali tegmine, in gyrum crenato, duro, rigidoq; utrinq; decliui, ac cataphracti clypei modo in rotunditatem desinente; cauda breuiore, capite admodum duro, rostro aquilino, ferè ossæo, dēibus & lingua carente, adunco, cuius margines cultelli in morem secare possent.

Fluuiiales testudines, Aristoteles hæmidas (emydas) uocat, quas à chelonijs fecernere uidetur: ob id (ita enim puto) quod lato neq; ita conuexo dorso appareant. Græci ποτάμια χελώνια uocauerūt. Plinius Lutarias testudines appellare maluit, quod luto ac cœnosis paludibus oblectentur: à marinis testudinibus ipsa tantum testæ uastitate distant. Sunt enim harum, quemadmodum & marinarum, quædam longæ, aliæ etiam rotundæ, Bellonius. Atqui nos testudinem lutariam à fluuiatili diuersam esse suo loco ostendimus.

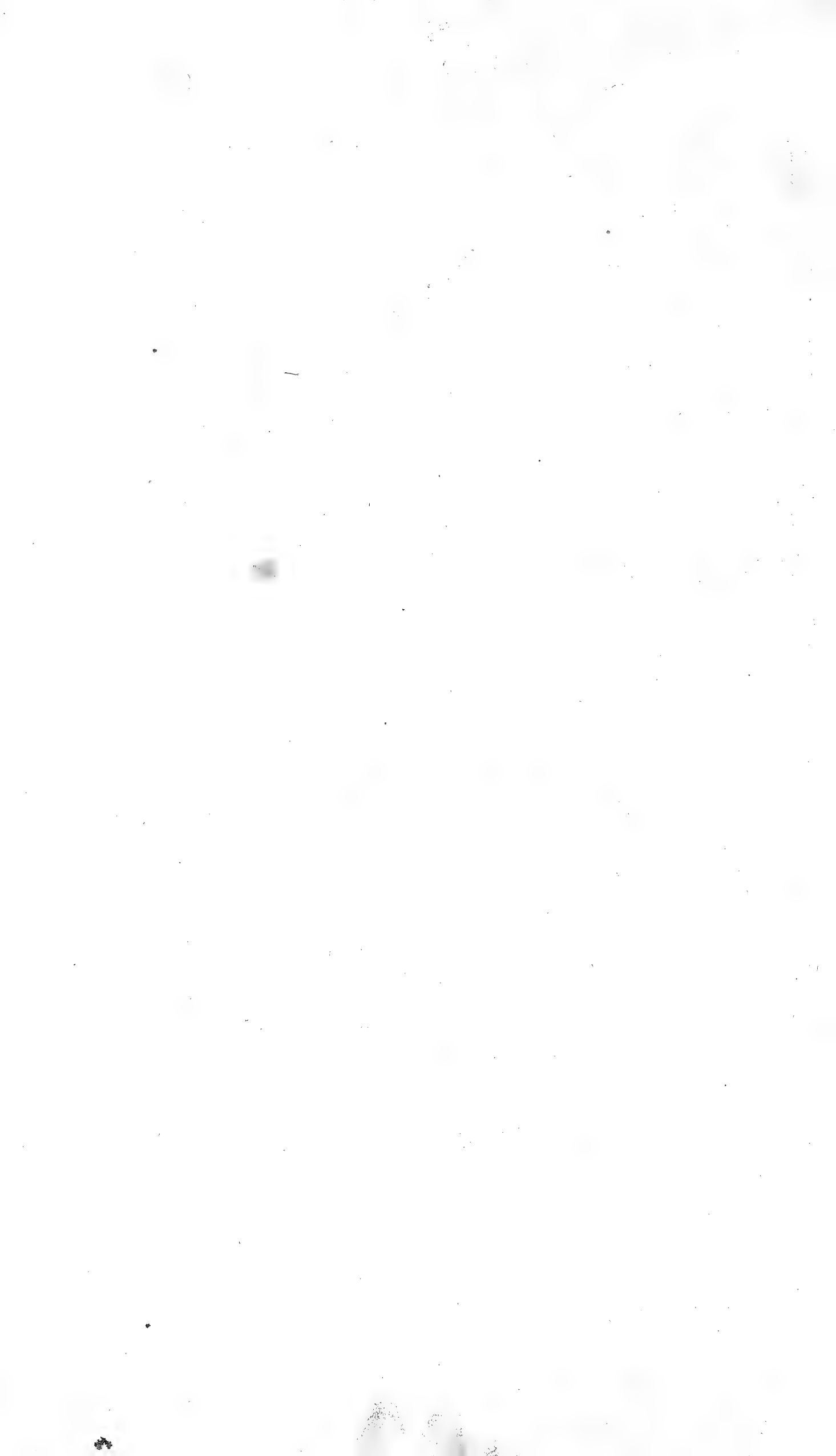
Montanas testudines Græci ὀβυβάς, nostri nemorales, alij terrestres appellauerunt, omnium longè delicatissimas, ac magis salubres; quamobrem à medicis in resumptiuo uictus genere, hecticis, & marasmo ac tabe laborantibus præcipi solent, offerūt autem eas capitibus ac pedibus ablati, uel furno, uel testa exassatas: uel cū pineis, pistacijs & saccharo subactas, ex quibus alimentum genus conficiunt quod tortugatum nominant. Multæ sunt in Thracia, Macedonia, & apud nostros Lingua scythonicos, quarum forma ad marinas rotundas, sola magnitudine dempta, accedit.

Inauditum antiquis testudinis genus apud Turcas è longinquis regionibus allatum uidi: cuius testa rara est ac pellucida, chrysolithi colorem mentiens, ex qua Turcæ cultellorum manubria efforant, tanti pretij, ut etiam clauis aureis exornare non dedignentur, Bellonius.



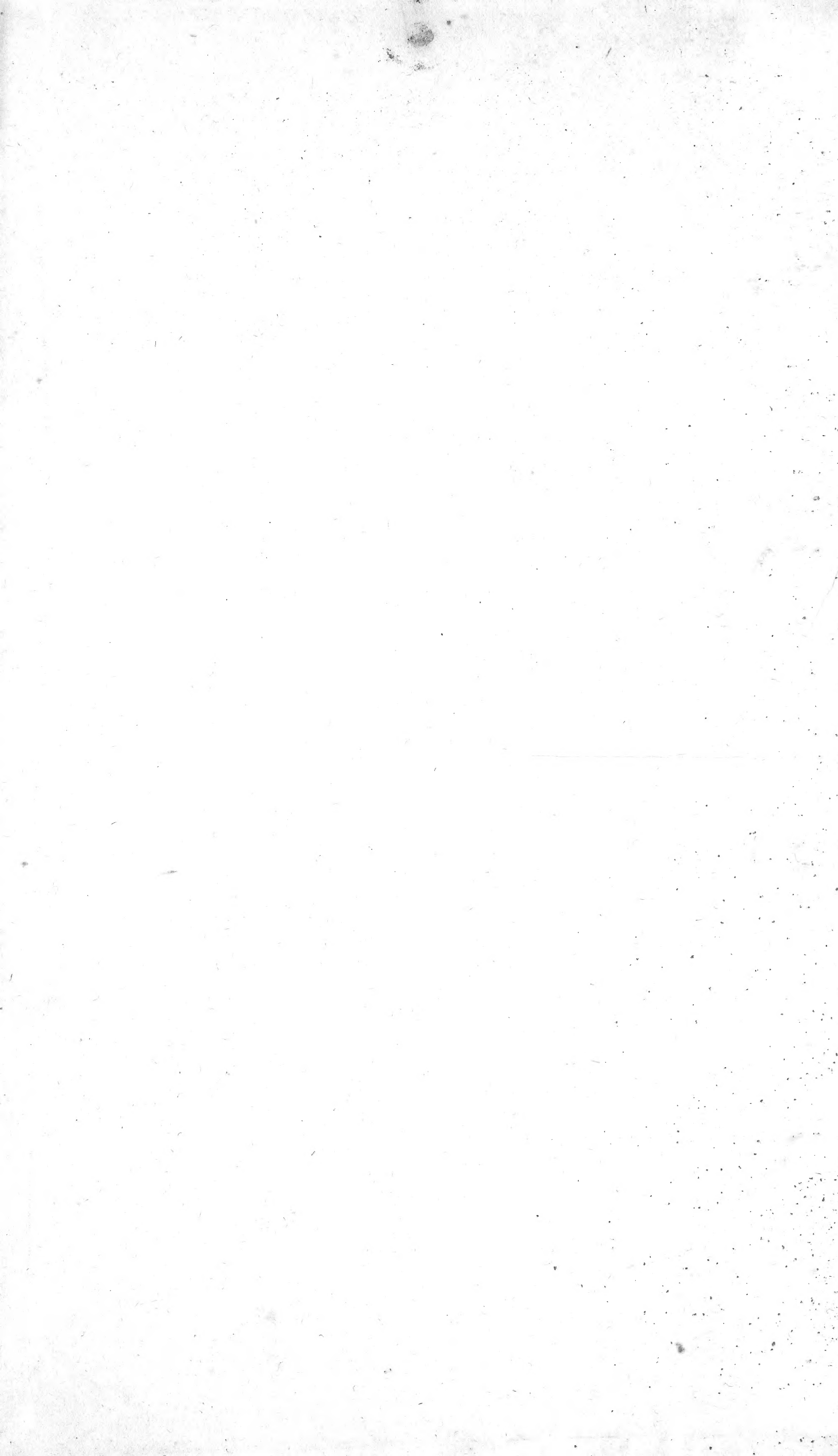
SALAMANDRÆ figura falsa. Nos ueram salamandræ iconem suo loco dedimus, pagina 74. in Historia quadrupedum uiui parorum: ubi falsam quoq; reprehendendi tantum causa illos qui eam publicauerunt, posituri eramus: sed obliuione quadam factum est ut illic sit omissa. Apparet autem confictam eam esse ab imperitis quibusdam, salamandram & stellionem animal unum arbitratis: & cum à stellis stellionem dictum legissent, dorsum eius stellis insignire uoluisse.

F I N I S.









# 938

mq488759

