

Pannus
Mycetophila

QL
537
M8
S78

Cornell University Library
QL 537.M8.S78

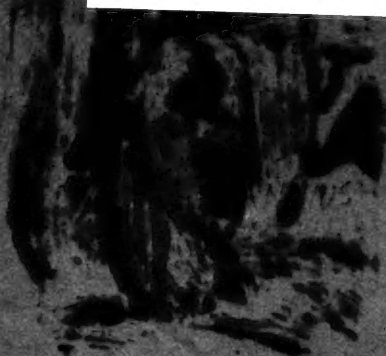
Observaciones de specibus nonnullis gen



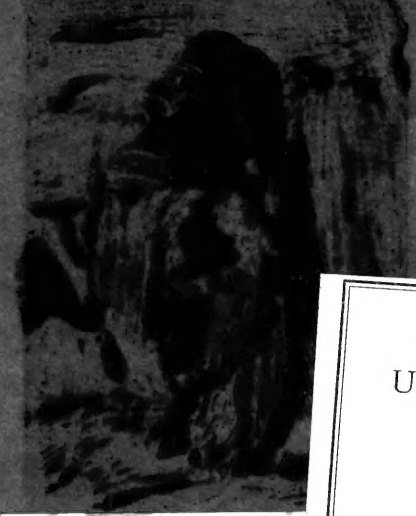
3 1924 018 347 801

DEPT. OF BOTANY
DEPT. OF AGRICULTURE

501-



1/23/32



CORNELL
UNIVERSITY
LIBRARY



COMSTOCK
MEMORIAL LIBRARY
of
Entomology

Date Due

Date Due	

RETURN TO
ENTOMOLOGY LIBRARY
Cornell University
Ithaca, N. Y.

Cal

OBSERVATIONES

DE

SPECIEBUS NONNULLIS GENERIS

MYCETOPHILA

VEL NOVIS, VEL MINUS COGNITIS.

SCRIPSIT

FRIDERICUS HERMANNUS STANNIUS

MED. ET CHIR. DR.

Stannius, Hermann, 1808-1883.

Accedit tabula aenea colorata.

VRATISLAVIAE,

SUMTIBUS EDUARDI PELZ.

1831.

cb

OBSERVATIONS

20

SPECIES NONNULLI GENERALIS

MYCTOPHILA

VEL NOVIS VEL MINUS COGNITIS

1901

ENT.

537

M8

578

EXEMPLES NOSTRI

NO. 21 (REV. 1901)

C6015

214

... ..

7-11-1901

...

...

V I R O

PRAECLARA ERUDITIONE ET DOCTRINA CELEBERRIMO, ILLUSTRİ,
AMPLISSIMO, EXCELLENTISSIMO

ADOLPHO GUILIELMO OTTO

MEDICINAE ET CHIRURGIAE DOCTORI, ANATOMIAE ET PHYSIOLOGIAE PROFESSORI PUBLICO ORDINARIO ET IN UNIVERSITATE LITERARUM VRATISLAVIENSI ET IN SCHOLA MEDICO-CHIRURGICA QUAE HAC IN URBE FLORET, MUSEI ANATOMICI ET ZOOLOGICI DIRECTORI, REGI A CONSILII MEDICIS, ACADEMIAE SCIENTIARUM HOLMIENSIS, LEOPOLDINO-CAROLINIENSIS NATURAE SCRUTATORUM, SOCIETATUM LITERAR. PARISIENS., HOLMIENS., HAFNIENS., DRESDENS., HEIDELBERGENS., JENENS., VRATISLAVIENS. etc. SODALI

P R A E C E P T O R I

AD CINERES USQUE SUMMA PIETATE COLENDO

FAUTORI AC PATRONO EGREGIE DE SE MERITO

OB INNUMERABILIA

INSIGNIS BENEVOLENTIAE ET HUMANITATIS

DOCUMENTA

TENUEM HUNC CE LIBELLUM

PIO GRATOQUE ANIMO

D. D. D.

AUCTOR.

V I B O

INSTITUTIONS ET SOCIÉTÉS D'ÉTUDES
ALPHABÉTIQUEMENT CLASSÉES

ADOLPHO GUILLELMO OTTO

PROFESSOR OF THE HISTORY OF THE SCIENTIFIC
INSTITUTIONS OF THE NINETEENTH CENTURY
IN THE UNIVERSITY OF GÖTTINGEN
AND OF THE HISTORY OF THE SCIENTIFIC
INSTITUTIONS OF THE NINETEENTH CENTURY
IN THE UNIVERSITY OF GÖTTINGEN

RECEIVED

LIBRARY OF THE UNIVERSITY OF GÖTTINGEN

1885

NO. 1000

LIBRARY OF THE UNIVERSITY OF GÖTTINGEN

NO. 1000

LIBRARY OF THE UNIVERSITY OF GÖTTINGEN

NO. 1000

VITTORE

Studiorum argumentum singulare, cui ex quinquennio fere, ac si fateri decet, diligenter attendi, Mycetophilae, Insectorum Dipterorum genus, mihi fuerunt. Quam plurimas ab Ill. Meigen, Wiedemann, aliis descriptas species vidi, partim Berolini, quo Ill. Klug et Ill. Lichtenstein, Musei Regii Zoologici Directorum, eximia in me benevolentia thesauri ibidem accumulati mihi expandebantur, quo Cel. Andersch, Bouché, Ruthe copias comparans inspexi, partim Hamburgi, quo, cui eorum, quae de Entomologia ut comperirem contigit, omnia fere debeo, amicissimi a Winthem collectiones locupletissimas quotidie mihi apertas adii, partim Vratislaviae, quo, ut ipsius collectionibus uterer, consueta sua humanitate ac liberalitate permisit vir in rebus entomologicis admodum versatus amiciss. Schummel. Specierum multarum a Cel. Meigen memoratarum cognitionem acquirere potui per icones, quas pater hicce Dipterologiae delineavit Illustr. Lehmann, apud Hamburgenses historiae naturalis Professori inclyto, praeceptori mihi summe venerato, qui amore in me ardoreque naturae perscrutandae excitato, chartas illas mihi tradidit, ut ab Ill. Comite a Hoffmannsegg collectas, ab Ill. Wiedemann descriptas species, quae Berolini asservantur, examinarem. Ill. Wiedemann, Kiloniensis, diu jam inter principes Zoologiae gnaros relatus, talis erga me comitatus fuit, ut species ab ipso descriptas ¹⁾ comparandi scopo ad me mitteret. Egomet ipse haecce animalcula non tantum sedulo col-

1) Zoologisches Magazin. 1. 1. Kiel. 1817. 8. p. 67. sqq.

ligere, sed etiam eorumdem vitae rationem evolutionemque observare assidue studui, ita ut illorum plus mille exemplaria me vidisse et diligenter perscrutatum esse fortasse contendere mihi liceat. Primam, quam collegi disquisitionum mearum summam, mense Maji a. 1830 Monachum misi ad Ill. Oken, qui in *Isidis fasciculum* vjij A. 1830. recepit.²⁾ Mensibus aliquot post Ill. Nees ab Esenbeck, ut *Actis Acad. Nat. Cur. Leop. Carol.* adponeretur, alterum de *Mycetophilarum* genere tractatum tradidi. Paucis vero hebdomadibus praeterlapsis, operis Meigeniani de *Insectis Europae dipteris* 3), quum dimitteretur tomus 6tus, ut scriptum illud meum repeterem cogebar, et quia novarum specierum mearum multae ab Ill. Meigen hoc in libro essent descriptae et quia dissertationi meae haud parum addendum factum sit. Ab eo plurimum absum, ut Ill. Meigen innumera de Entomologia merita ignorem — quippe qui primus sit, qui in systema redegerit *Insecta diptera*, — attamen non possum, quin eundem de additamentis, quae in volumine 6to operis sui magni voluminibus prioribus adjecerit, reprehendam. Quum enim quae de suo argumento apparuerunt recentiorum scripta plane neglexerit, factum est ut vir illustr. non solum, quas de quibusdam rebus memoratis alimus dubitationes non sustulerit, sed potius ingentem synonymorum perturbationem adduxerit; sic v. g. Ill. Meigen latuerunt, quae cel. Macquart de *Dipteris Galliae*, quae cel. Robineau-Desvoidy de *Culicidum* et *Muscidum* familiis, quae ill. Leach de quibusdam *Culicum* speciebus, quae cel. Schummel de *Limnobiis* scripserunt. Quod ad *Mycetophilas*, neglexit et idem omnia, quae Ill. Wiedemann⁴⁾ et Cel. Macquart⁵⁾ observarunt et quae ipse in *Ephemeridibus Isidis* nomen gerentibus enarravi⁶⁾.

-
- 2) *Bemerkungen über einige Arten der Zweiflüglergattungen: Macrocera, Platyura, Sciophila, Leia und Mycetophila* von Herm. Stannius. p. 752. ff.
 - 3) *Systematische Beschreibung der bekannten Europäischen zweiflügeligen Insekten* von Johann Wilhelm Meigen. 6r. Theil. Håmm 1830. 8.
 - 4) *Zool. Magazin*. I. s. c.
 - 5) *Insectes diptères du Nord de la France v. Recueil des travaux de la société d'amateurs des sciences, de l'agriculture et des arts de Lille*. Lille. 1826. p. 59. 599. sqq.
 - 6) I. s. c.

Ideo forsān haud alienum erit, si nunc iam annotationes has divulgo, quo tempore ad elaborandum opus maius, monographiam sistens Tipulariarum fungicolarum, progredi nēqueo; nam et alios fortassis naturae scrutatores, ut ad laborem huncce prodeunti et consilium et auxilium suppedient movebunt, et forsitan impediēt spero, quo minus ulli soli ill. Meigen auctoritati innisus, neglectis reliquorum scriptorum observationibus, novas quasdam species describens, diffusas adaugeat turbas.

De subdivisionibus id mihi monendum est, me eandem fere secutum esse viam, qua Ill. Meigen usus est, venarum nempe, quae in alis inveniuntur, decursum diversum, divisionis fundamentum habens. Non quidem ignoro a nonnullis imprimis ab ill. Oken hanc dividendi rationem esse vituperatam; nihilominus eandem elegi, et quod alarum venae facillime conspiciuntur, hoc pacto characterem semper manifestum exhibentes, et quod notam offerant constantem, (nullas enim varietates in venarum decursu in Mycetophilis umquam observare mihi contigit) et quod numquam differentiae solummodo in venarum decursu adsunt, nisi simul aliae organisationis differentiae reperiuntur, quam sententiam multis alio loco argumentis me probaturum esse spero. *)

Sunt vero eae, quae nunc describam, species e genere Mycetophilarnm, ab Ill. Meigen Tipulariis fungicolis jure adscripto. Rarissime inveniuntur haec insecta tempore aestivo: silvas colunt latebrosas locosque humidos, lucis aditu expertes: arborum truncos, in quibus per totum fere diem manent abscondita vespertinis tantum horis relinquunt, volatuque aërem percurrunt. Autumnali autem tempore, quo ornatu paene orbata

*) Etiam ad definiendas Dipterorum species, succino argillaque inclusas venarum, quae in alis observantur, decursus notas omnium certissimas nobis offert, quoniam color hic saepissime evanuit. Errat John Curtis e g. (On the tertiary fresh-water formations of Aix in Provence including the Coal-field of Faveau, By Roderik Impey Murchison and Charles Lyell with a description of fossil insects, shells and plants contained therein by John Curtis, J. D. C. Sowerby and John Lindley and Observations upon a Collection of fossil insects near Aix in Provence in the summer of 1828 by R. J. Murchison and Charles Lyell by John Curtis in the Edinburgh new philosophical journal 1829. p. 296.) si venis minus respiciens, animal tab. 6. f. 8. depictum Gnoristam accipit; est Mycetophila M. fenestrali propinqua; ibid fig. 9. depicta species est Mycet. laterali affinis.

natura ad hiemalem quasi somnum redeat, quum ea, quae destructione gignuntur vegetabilia, fungi, unice fere nascantur, animalcula nostra persaepe et ingenti quidem reperiuntur numero. Quae autem res, etsi omni naturae scrutatori satis admiranda, non unica est, quae horum animalculorum indolem exiniam reddat. Alterum est idque maximi momenti, quod cum Lepidopterorum larvis bestiolarum nostrarum larvae intima proximaque utantur conjunctione. Ut omnibus Tipulariarum larvis, ita iis quoque caput est magnum coriaceumque: oculis gaudent in capitis latere positus permagnis, mandibulisque duabus lateralibus, firmis, multidentatis: at stigmatibus in segmentorum singulorum latere collocatis, *) fusulo, hamulisque biseriatis ventralibus, quibus pedum instar utuntur, cum a reliquarum Tipulariarum larvis abscedunt, tum cum erucis sese conjungunt, quas hisce partibus gaudere neminem fugit. Sed haecce mitto; iam ad novarum quarundam aut minus bene cognitarum specierum descriptionem accuratiorem transeo.

*) Vir in rebus entomologicis satis versatus cel. Mac-Leay hancce stigmatum dispositionem ab omnibus Dipterorum larvis alienam esse falso contendit. Mycetophilae fuscae larvas stigmatibus lateralibus gaudere iam monuit summus De Geer, (Abhandlungen aus der Insektengeschichte übers. v. Göze. Thl. 6. p. 142); de Myc. fasciatae larvis idem observavit Ill. Meigen (System. Besch. d. Europ. zweifl. Ins. 1. p. 261). Equidem hancce trachearum dispositionem non solum in Mycetophilis plurimarum (arcuatae, signatae, ruficollis, punctatae, fenestralis, lateralis, fuscae, ornatocollis, lugentis, pallidae, sciarinae) sed etiam in Leiarum, Sciophilorum, Sciararum (quae apud Meigen minus bene singularem constituunt familiam,) Cordylarum (quas Ill. Latreille in opere, quod inscribitur. „Familles naturelles du règne animal p. 485“ injuste Tipulariis floralibus adnumerandas censet) larvis invenit. Imo etiam contigit ut in Cecidomyiarum larvis stigmata observaverim lateralia, quod memoratu dignissimum, quum haecce simili modo ac Tipulariarum fungicolarum larvae, antequam in nympharum statum abeant, contextum sibi parent sericeum. Singularis igitur nexus huic respirandi rationi cum tela conficiendi facultate interesse videtur!

I. Alis angustis.

Statura valida. Pedibus brevibus, validis.

a. Nervo longitudinali tertio furcato.

1. *Mycetophila fuscicornis* Meig.

Charact. differential. Thorace ochraceo, striis tribus longitudinalibus nigro-fuscis abdomine nigro-fusco, incisuris ochraceis; alis apice infuscatis; macula media fasciaque antapicali nigro-fuscis.

Synon. *M. fuscicornis* Meigen Systemat. Beschreib. d. Europ. zweiflügl. Insect. 1. p. 261. 2. — *ib.* Tom. 6. p. 297. *M. praeusta* Meig. Syst. Besch. 6. p. 298. 31.

Descr. Palpi flavidi. Antennae caput thoracemque longitudine fere aequantes: articulis basalibus 1. 2. distinctis, cyathiformibus, pallide-flavis, flavido-hispidulis: reliquis interse arte conjunctis, pube tenuissima, brevissima, appressa obsitis, nigrofuscis, subaequilongis: articulo tertio excepto, paullo longiore, basi subangustato, flavo, apice tantum fusco. Frons magnus, niger, pube crebra, tenui, flava, flavomicante, appressa vestitus. Oculi laterales, subrotundi, nigri; ocellum parvum, nitens, in cuiusque oculi margine interna. Thorax elevatus, convexus, antice prominulus, ochraceo-pubescentis, margine postica setis nonnullis ochraceis obsitus; ochraceus, striis tribus longitudinalibus nigro-fuscis, micantibus: media antice dilatata, a summa thoracis apice antica orta, cum lateralibus in medio thorace ortis mox confluenta. Latera compressa, in lobos multos inaequales partita, ochraceo-pubescentia, nigro-fusca. Lobus tantum unus capiti proximus ochraceus. Scutellum elevatum, ochraceum, utrinque macula parva, fusca, setisque nonnullis ochraceis munitum. Metathorax latus, glaber, niger. Halteres pallide-flavi: capitulo parvo. Abdomen maris segmentorum 6, apice truncatum, feminae segmentorum 7, acuminatum, utriusque sexus subcompressum, basi angustatum, pubeque tectum longiore, ochracea, micante, appressa. Segmenta omnia nigra, nitentia, margine terminali ochraceo-cincta. Genitalia mascula externa e forcipibus parvis, flavidis, flavo-pilosis composita: feminea bivalvia, acuminata. Alae corpori longitudine subaequales, grisescentes. Originem furcarum a nervis longitudinalibus 2 et 3 prosectorum tegit ma-

cula irregularis, nigro-fusca, quae per nervum transversum ad costam usque producitur. Macula alia, nigro-fusca, subarcuata ab externa costa orta, directione transversa petit alae marginem internam, tum autem circa marginem apicalem obsoleta producitur. Pedes validi, straminei, pube brevissima, appressa, flavescente obducti. Coxae elongatae, validae, apice circa femorum insertionem ochraceo-pilosae. Femora valida, compressa, basi subinfuscata; posteriora apice nigro-cincta infraque longius flavido-pubescentia; tibiae brevissimae, subclavatae, apice calcaratae: anticae spinis lateralibus, raris, brevibus munitae, femoribus anticis breviores: mediae crebro-spinosae, femoribus mediis longitudine subaequales: posticae spinis longis anunitae, femora postica longitudine superantes, apice summa subinfuscatae. Tarsi sordido-flavi vel fusciscentes: articulis singulis apice subcalcaratis: antici tibiis anticis plus triplo, medii mediis plus dimidio longiores, postici posticis subaequilongi: posteriores spinulosi. Longitudine corporis lineas 2 superat.

Cepi hanc speciem saepius in regione Hamburgensi.

Minus accurate versatus est Clar. Meigen in huius speciei descriptione, alarum maculas non illa, qua oportet, diligentia describens.

Myc. fuscicornis nil nisi varietas rarior *M. praeustae*, antennis tantum, basi quoque fuscis diversa.

2. *Mycetophila fulvicollis*. Stann.

Charact. differential. Thorace fulvo; abdomine nigro-fusco, incisuris pallidis; alis infuscatis: macula media fasciaeque antapicali fuscis.

Desc. Palpi flavidi. Antennae capiti thoracique longitudine subaequales: articulis basalibus 1. 2. distinctis, cyathiformibus, flavis, fere fulvis, flavido-hispidulis: reliquis inter se arcte conjunctis, cylindricis, pube tenuissima, brevissima, appressa obsitis, fusciscentibus: articulo tertio excepto elongato, basi subangustato, flavo. Frons magnus, subnitidulus, pube tenui, brevi, flavescente, appressa obsitus, fulvus, dimiis postico fusciscentibus: sulco longitudinali in partes duas divisus. Oculi laterales, subrotundi, nigri; ocellum parvum, nitens in cuiusque oculi margine interna. Thorax fronte multo elevatior, convexus, prominulus, fulvus, micans, flavo-pubescentis. Lateralis compressa, in lobos multos inaequales partita, fulva, flavo-pubescentia, ad insertionem coxarum flavo-pilosa. Scutellum elevatum, fulvum, utriusque setis nonnullis flavis munitum. Metathorax fuscus, glaber. Halteres pallide-flavi. Abdomen (maris) segmentorum 6, subcompressum, basi angustatum, apice truncatum, pilis flavidis, creberrimis, appressis obsitum: Segmenta omnia nigra, nitentia, margine terminali angustius flavido-cincta. Genitalia mascula flava, flavoque-pubescentia, in ultimum abdominis segmentum subretracta. Alae corpus longitudine paucillum superantes, grisescentes, nervis ferrugineis. Originem furcarum a nervis longitudinalibus 2 et 3 prosectorum tegit macula irregularis, fusca, per nervum transversum ad costam usque producta. Macula alia fusca, subarcuata ab extrema costa orta directione transversa petit alae marginem internam, tum autem circa marginem apicalem obsoleta producitur.

Pedes validi, pallide-flavi, pube tenui, brevi, appressa, flavescente vestiti. Coxae elongatae, validae. Femora valida, compressa, postica apice nigro-cincta, infraque flavido-pubescentia. Tibiae brevissimae, subclavatae, apice calcaratae: anticae spinis lateralibus, raris, brevibus munitae, femoribus anticis breviores: mediae crebro-spinosae, femoribus mediis longitudine subaequales: posticae spinis crebris, longioribus munitae, femora postica longitudine superantes. Tarsi sordide-flavi, apice fusciscentes: articularis singulis apice subcalcaratis: antici tibiis anticis plus triplo, medii mediis plus dimidio longiores, postici posticas longitudine aequantes, spinulosi.

Longitudine corporis 2 fere lineas aequat.

Semel tantum cepi hanc speciem pulcherrimam prope Vratislaviam.

5. *Mycetophila cingulum*. Meig.

Charact. differential. Laete-flava: alis macula media fasciaque maculari antapicali fuscis.

Synon. Meigen. Syst. Besch. 6. 299. 34. *M. cingulum*.

Descr. Palpi flavi. Hypostoma flavum. Antennae capiti thoracique subaequilongae: articularis basalibus 1. 2. distinctis, cyathiformibus, reliquis crassioribus, pallide-flavis, nigro-spinulosis; flagello fuscescente, pube tenerrima, grisea, appressa obsito: articularis singulis fere cylindricis, subaequilongis, tertio excepto reliquis longiore, pallide-flavo. Frons latus, laete-flavus, flavo-pubescentis, utrinque setis aliquot nigris munitus. Serie transversa punctulorum nigrorum dividitur in partes duas, inferiorem angustiore, superioremque latiore. Oculi laterales, subrotundi, nigri: ocellum parvum, nitens in cujusque oculi margine interna. Thorax elevatus, convexus, prominulus, laete-flavus, nitidus, flavo-pubescentis, marginibus pilis sparsis, nigris circumdatus. Latera compressa, in lobos multos, inaequales partita, flava, flavo-pubescentia, intermixtis pilis raris nigris praesertim circa coxarum insertionem. Scutellum elevatum, laete-flavum, utrinque nigro-setosum. Metathorax latus, flavus, glaber. Halteres pallide-flavi. Alulae minimae, pallidissimae, flavo-ciliatae. Abdomen maris segmentorum 6, basi attenuatum, apice truncatum, flavo fuscoque-pubescentis, flavum: segmentis basalibus 4 maculis parvis, irregularibus, dorsalibus, e sordide-flavo fuscescentibus: segmento quinto nigro-fusco. Genitalia mascula supra libera, biforcipata, flava, flavo-pubescentia, lateribus infraque lamellis vaginalibus inclusa. Abdomen feminae segmentorum 7, basi attenuatum, apice acuminatum, pube crebriore longioreque obsitum, flavum: segmentis 4. 5. 6. quoque macula dorsali, irregulari, e sordide-flava fuscescente: segmento 7. brevi, angusto. Genitalia feminea flava, e valvulis angustis constructa: valvula inferiori acuminata: superioribus duabus apice lamellam parvam, oblongam, flavam ferentibus.

Pedes pallide-flavi. Coxae elongatae, validae: anticae pube brevi, tenui, flava, appressa obsita, pilis rarioribus fuscis intermixtis: posteriores fere glabrae. Femora valida, subcompressa, flavido-pubescentia: posteriora apice infra pilis fuscis munita: media apice summa fuscescentia,

postica apice nigro-fusca. Tibiae graciles, subcompressae, apice calcaratae: anticae vix spinulosae, posteriores spinis crebris, triseriatis munitae. Tarsi antichi tibiis anticis fere triplo, mediis duplo longiores: postici posticis subaequilongi. Tarsorum anticorum articuli 2. 3. 4. subdilatati: tarsi posteriores flavido-spinulosi. Alae corpus longitudine fere aequantes, flavescentes, nervis flavis. Originem furcarum a nervis longitudinalibus 2 et 3 profectarum tegit macula irregularis, nigra, per nervum transversum producta. Ante apicem alae in extrema costa macula magna, subtriangularis, nigra seriem incipit arcuatam punctorum nigrorum, nervis incumbentium.

Longitudine lineas duas aequat.

Marem hujus speciei semel cepi in pago Salzbrunn Silesiae, feminam in regione Hamburgensi, ubi etiam amicissimus a Winthem saepius illam invenit.

4. *Mycetophila punctipennis*. Stann.

Charact. differential. Nigro-fusca: alis macula media fasciaque maculari antapicali fuscis.

Descr. Statura gracilior ac specierum huc usque descriptorum. Palpi straminei. Hypostoma sordide-flavum. Antennae graciles, capite thoraceque longiores: articulis basalibus 1. 2. distinctis, cyathiformibus, reliquis crassioribus, stramineis, nigro-spinulosis: flagello fuscescente, pube tenui, brevi appressa, fuscescente, obsito: articulis singulis cylindricis, minus arte conjunctis ac in *Mycet. fuscicorni*, fulvicollique, longitudine subaequalibus: tertio excepto elongato, basi flavo. Frons latus, e griseo fuscus, griseo-pubescentis, utrinque setis aliquot nigris munitis. Oculi laterales subrotundi nigri: ocellum parvum, nitens, in cuiusque oculi margine interna. Thorax elevatus, convexus, prominulus: griseo-pubescentis, marginibus pilis nigris, raris circumdatus. Color fuscus ad latera in sordide flavum transit. Latera compressa, in lobos multos, inaequales partita, sordide-flava, griseo-pubescentia, circa insertionem coxarum nigro-pilosa. Scutellum sordide-flavum, utrinque macula sordide-flava, setisque nonnullis fuscis. Metathorax latus, glaber, fuscus. Halteres pallide-flavi. Abdomen feminae segmentorum 7, subcompressum, basi apiceque angustum, fusco-pubescentis, fuscum, segmentis singulis margine apicali flavido-cinctis. Genitalia subretracta, multivalvia, flava, fusco-pubescentia. Alae abdomen longitudine superantes, flavescentes, nervis flavescens. Originem furcarum a nervis longitudinalibus 2 et 3 profectarum tegit macula irregularis nigro-fusca, per nervum transversum producta. Ante apicem alae in extrema costa incipit series subflexuosa macularum nigro-fuscarum, nervis incumbentium. Pedes straminei, pube tenuissima, brevi, appressa, flavescens vestiti. Coxae elongatae, validae, apice circa femorum insertionem pilis fuscis, longioribus, subappressis obsitae: posteriores medio infuscaatae. Femora valida, compressa: posteriora apice infra pilis quibusdam longioribus, fuscis obsita: postica apice summa nigro-fusca. Tibiae subcompressae, apice calcaratae: anticae spinulis rarissimis, brevissimis munitae, femoribus

anticis paullo breviores: mediae mediis subaequilongae, spinis crebris, triseriatis munitae: posticae femoribus posticis longiores, crebro-spinosae. Tarsi incurvi: antici tibiis anticis plus triplo, mediis mediis plus duplo longiores: postici posticis subaequilongi, spinulosi.

Longitudine corporis lineas 2 aequat.

Semel cepi feminam hujus speciei insignis Vratislaviae; Hamburgi illam bis capere contigit amicissimo Winthem.

5. *Mycetophila luctuosa*. Meig.

Charact. differential. Nigra: antennis fuscis, articulo secundo flavo: alis vitreis, macula media vittaque antapicali, subarcuata nigris, plagiâque obsolete-fusca in margine interno.

Synon. Meigen syst. Besch. 6. p. 299. 35. *M. luctuosa*.

Descr. Statura Mycet. punctipennis. Palpi pallide-flavi. Hypostoma fuscescens. Antennae capiti thoracique longitudine subaequales: articulis basalibus 1. 2. distinctis, cyathiformibus, reliquis crassioribus, nigro-hispidulis: primo altero longiore, nigro-fusco, secundo flavo: flagello nigro-fusco, pube tenui, brevi, appressa, fuscescente, crebra obsito: articulis singulis cylindricis: tertio reliquis longiore, basi flavo. Frons latus, nigro-fuscus, omni nitore carens, pube brevi, tenui, grisea, appressa, obsitus. Oculi laterales, subrotundi, nigri: ocellum parvum, nitens in cuiusque margine interna. Thorax elevatus, convexus, prominulus, griseo-pubescent, margine postica pilis aliquot longioribus, nigris obsitus, nigro-fuscus: humeri tantum flavescens. Latera compressa, in lobos multos, inaequales partita, griseo-pubescentia, nigro-fusca, lobo parvo, triangulari stigma, ut videtur, continente excepto, sordide-flavo. Scutellum elevatum, medio sordide-flavum, lateribus nigro-fuscum, nigroque setosum. Metathorax largus, nigro-fuscus, glaber. Halteres pallide-flavi. Alulae minimae, pallidae, ciliatae. Abdomen feminae segmentorum 7, basi apiceque angustatum, nigro-fuscum, pube grisea, subappressa obsitum: segmenta singula margine apicali summa flavicantia: apicalia 6. 7. abbreviata, angustata. Genitalia feminea e valvulis duabus constructa, quarum superior fusca, e partibus duabus lateralibus, lamellis parvis, oblongis terminatis, composita, inferior autem integra, flava. Alae abdomine longiores, hyalinae, nervis nigro-fuscis. Originem furcarum, a nervis longitudinalibus 2 et 3 profectarum, tegit macula irregularis, nigro-fusca, per nervum transversum producta. Macula alia nigro-fusca, ab extrema costa orta, directione transversa obsolete alae marginem internam petit. Tertia denique valde obsoleta atque irregularis in areola alae intima, a nervi tertii ramo inferiore inclusa, observatur. Pedes straminei, pube brevi, tenui, fusca, appressa obsiti. Coxae elongatae, validae, apice circa femorum insertionem fusco-pilosae. Femora valida, coxis longiora: posteriora apice summa infusata, infraque fusco-pilosa. Tibiae apice calcaratae: anticae spinulis rarissimis, brevissimis munitae, femoribus anticis vix breviores: mediae mediis subaequilongae: posticae posticis paullo longiores: posteriores crebro spinosa, spinis longis, triseriatis. Tarsi incurvi: antici tibiis anticis triplo: mediis mediis plus duplo: postici, posticis paullulum longiores; posteriores, imprimis postici crebro spinulosi.

Longitudine lineas 2 aequat.

Semel cepi haec speciem Hamburgi semelque Vratislaviae eamque vidi in ditissimo entomophylacio amiciss, a Winthem.

6. *Mycetophila nebulosa*. Stann.

Charact. differential. Nigro-fusca: alis macula media, aliaque in dimidio apicali fuscis, approximatis.

Descr. Palpi pallide-flavi, Hypostoma fuscum. Antennae capiti thoracique subaequi-longae: articulis basalibus 1 et 2 distinctis, cyathiformibus, reliquis latoribus, pallide-flavis, nigro-spinulosis: flagello fuscescente, pube tenui, brevi, fuscescente obducto: articulis singulis cylindricis, subaequilongis: tertio excepto reliquis longiore, basi pallide-flavo. Frons latus, nigro-fuscus, griseo-pubescentis, omni nitore carens. Oculi laterales, subrotundi, nigri: ocellum minimum, nitidum, in cuiusque oculi margine interna. Thorax elevatus, convexus, antice prominulus, griseo-pubescentis, postice pilis raris, nigris munitus, sordide-flavus, vittis tribus longitudinalibus nigris in medio dorso confluentibus: media a summa thoracis margine antica orta, lateralibus a medio thorace per scutellum extensis. Latera compressa, in lobos multos inaequales partita, quorum anteriores sordide-flavi, posteriores nigro-fusci. Scutellum sordide-flavum, utrinque macula nigro-fusca, nigro-setosum. Metathorax magnus, niger, glaber. Abdomen basi angustatum, nigro-fuscum, griseo-pubescentis: maris segmentorum 6, apice truncatum, feminae segmentorum 7, subacuminatum. Genitalia mascula e forcipibus brevibus lateralibus, flavis, flavo-pubescentibus constructa; feminea e valvulis superioribus lamelliferis, inferioribusque acuminatis composita. Halteres pallide-flavi. Alae abdomine paulo longiores, subinfuscaetae, nervis nigro-fuscis. Originem furcarum a nervis longitudinalibus 2 et 3 profectarum tegit macula irregularis, nigro-fusca, per nervulum transversum producta. Macula altera fusca a margine externa ante costae finem orta, mox obsoleta, directione transversa marginem internam petit. Tertia denique minima, valde obsoleta in areola alae intima a nervi tertii ramo inferiore inclusa conspicitur. Pedes validi, pallide-flavi, pube tenuissima, brevissima, flava, appressa obsiti. Coxae elongatae, validae, apice circa femorum insertionem fusco-pubescentes. Femora valida, subcompressa, coxas longitudine superantia. Tibiae breves, subclavatae, apice calcaratae: anticae femoribus anticis dimidio fero breviores, subinermes; mediae mediis vix breviores: posticae postica longitudine superantes: posteriores spinis crebris, triseriatis munitae. Tarsi incurvi: antici tibiis anticis triplo: medii mediis duplo longiores: postici posticis longitudine fere aequantes: antici subinermes, articulis apicalibus quatuor subdilatis: posteriores imprimis postici crebro spinulosi.

Longitudine corporis lineam unam superat.

Cepi haec speciem saepius Vratislaviae: rarius Hamburgi.

7. *Mycetophila signata*. Meig. Stann.

Meigen syst. Besch. 6. p. 298. n. 32.

Qua de specie, quae in Iside 1830. p. 757. 758. monui compares velim, ubi quoque descriptionem accuratorem exhibui.

Synonyma huic speciei adscribenda est *M. distigma* (Meigen syst. Beschrbg. 6. p. 298. 33.); nam pro varietate *M. signatae* tantum haberi potest.

8. *Mycetophila pictula*. Meig.

Meigen syst. Besch. 6. p. 299. n. 36.

Haec species eadem est, quae Ill. Wiedemann in operis Meigeniani volumine priori p. 271. sub nomine *Myc. biusta* Hgg. descripsit. Cf. de hac specie dissertationem meam in Iside. 1830. pag. 755.

9. *Mycetophila unicolor*. Stann.

Charact. different. Nigra nitida. Pedibus validis. Alis macula media fusciscente.

Descr. Palpi pallide-flavi. Hypostoma nigrum. Antennae arcuatae, graciles, caput thoracemque longitudine fere aequantes: articulis basalibus 1. 2. distinctis, reliquis latioribus, fere cyathiformibus, pallide-flavis, nigro-spinulosis: flagello fusco, pube tenuissima, brevissima, grisescente obducto: articulis singulis longitudine subaequalibus, subcylindricis: tertio excepto, reliquis longiore, pallide-flavo. Frons niger, nitidus, pube brevi, tenui, rara, appressa vestitus. Oculi laterales, subrotundi, nigri: ocellum minimum, nitens, in cujusque oculi margine interna. Thorax elongatus convexus, subprominulus, compressus, niger, nitidus, pube brevi, tenui, appressa, grisescente, rara vestitus: margine postica setis quatuor nigris munita. Latera compressa, nigra, nitentia, pube rara, appressa, grisea vestita: in lobos multos, inaequales partita. Scutellum elevatum, nigrum, nitidum, utrinquo setis 2 vel 3 nigris munitum. Metathorax niger, glaber. Halteres pallide-flavi, petiolo brevi. Abdomen segmentorum 6, basi angustatum, subcompressum, nigrum, nitidum, pube creberrima, tenui, grisescente, appressa obsitum. Organa sexus subtracta in extremum abdominis segmentum, flavida. Alae abdomen longitudine superantes, subflavicanes, fere hyalinae, nervis flavicantibus: macula minima, irregulari, fusciscente originem furcarum, a nervis longitudinalibus 2 et 3 profectarum, occupante. Pedes pallide-flavi, validi, pube tenuissima, brevi, appressa, flaviscente obsiti: Coxae validae, femoribus breviores, apice circa femorum insertionem pilis quibusdam nigris obsitae. Femora valida, compressa: postica apice nigro-fusca infraque fusco-pubescentia. Tibiae clavatae, apice calcaratae, lateribus spinosae: spinis seriatis, anticarum brevissimis, rarissimis: posteriorum creberrimis, longioribus. Tibiae anteriores femoribus anterioribus breviores: posticae posticis longiores, apice summa subinfuscatae. Tarsi incurvi: antici tibiis anticis triplo fere: medii mediis plus duplo longiores: postici posticis subaequales: antici inermes, articulis apicalibus 4 subdilatis: posteriores inprimis postici crebro spinulosi.

Longitudine corporis lineam 1 $\frac{1}{2}$ aequans.

Cepi hanc speciem pluries in pago Salzbrunn Silesiae atque in agro Vratislaviensi.

10. *Mycetophila pusilla*. Meig.

Meigen System. Beschrg. 6. p. 300. 38. jam ab. Ill. Wiedemann in libro, qui incipitur:
Zoologisches Magazin. Kiel, 1817. t. 1. p. 68. 69, n. 12. sub nomine

Mycetophila humeralis

descripta est.

11. *Mycetophila punctum*. Stann. (fig. A.)

Charact. different. Nigra, nitida. Pedibus validissimis: femoribus posticis supra fusco-marginatis. Alis macula media fusciscente.

Descr. Palpi pallide-flavi. Hypostoma nigrum. Antennae capite thoraceque breviores: articulis basalibus 1. 2. distinctis, reliquis latoribus, cyathiformibus, pallide-flavis, fusco-spinulosis: flagello fusco, pube tenuissima, brevissima, grisescente, appressa obducto: articulis singulis arcte conjunctis, cylindricis. Frons magnus, cum thorace vix prominulo arcum quasi formans, niger, nitidus, pube crebra, grisescente, appressa vestitus. Oculi laterales, subrotundi, nigri: ocellum minimum, nitidulum [in cuiusque oculi margine interna. Thorax elongatus, convexus, valde compressus, niger, nitidus, pube crebra, grisescente; appressa vestitus: margine postica pilis quibusdam nigris munita. Latera compressa, in lobos multos inaequales partita, nigra, nitore carentia. Scutellum elevatum, nigrum, nitidum, utrinque nigro-setosum. Metathorax niger, glaber. Halteres pallide-flavi, petiolo brevi. Abdomen segmentorum 6, subcompressum, basi attenuatum, nigrum, nitens, pube crebra, grisescente, appressa vestitum. Genitalia subretracta, flavicantia. Alae abdomen longitudine superantes, flavescentes, nervis fusciscentibus: macula minima, irregulari, fusciscente, originem furcarum a nervis longitudinalibus 2 et 3 prosectorum occupante. Pedes breves, validissimi, laete-flavi, pube tenuissima, brevissima, flavida, appressa vestiti. Coxae validae, apice ad femorum insertionem pilis nonnullis nigro-fuscis obsitae. Femora validissima, compressa, postica margine superiore fusciscentia. Tibiae brevissimae, clavatae, apice calcaratae: anteriores femoribus anterioribus breviores, posticae posticis paulo breviores: anticae spinis fere carentes: posteriores spinosae: spinis crebris, longis, triseriatis. Tarsi incurvi: anteriores tibiis anterioribus triplo longiores: postici posticis subaequilongi: antici subinermes; articulis apicalibus 4 dilatatis: posteriores, imprimis postici, crebro-spinosi.

Longitudine haec species lineam unam paululum superat. Cepi marem semel in regione Hamburgensi.

b. Nervo longitudinali tertio integro.

12. *Mycetophila notata*. Meig.

Charact. different. Nigra. Alis macula media fuscescente. (Nervo longitudinali tertio integro.)

Synon. *Myc. nigra*. Meigen syst. Besch. 6. p. 297. et p. 304. n. 23.

Descr. Palpi flavidi. Hypostoma nigro-fuscum. Antennae arcuatae, caput thoracemque longitudine vix aequantes: articulis basalibus 1. 2. distinctis, cyathiformibus, nigro-spinulosis: primo longiore fuscescente: altero pallide-flavo: flagello fuscescente, pube tenuissima, brevissima, grisescente, appressa obducto: articulo tertio pallide-flavo: quarto e flavo fuscescente. Frons latus, nigro-fuscus, pube tenui, grisea, subappressa vestitus. Oculi laterales, subrotundi, nigri: ocellum minimum, nitens, in cuiusque oculi margine interna. Thorax elevatus, convexus, prominulus, nigro-fuscus, pube grisea, appressa vestitus, omni nitore carens. Latera compressa, in lobos multos, inaequales partita, nigra: lobis capiti proximis fusco-pilosus. Scutellum nigro-fuscum, utraque spinis nonnullis nigris munitum. Metathorax convexus, nigro-fuscus, glaber. Halteres pallide-flavi. Alulae minimae, pallide-flavae, ciliatae. Abdomen subcompressum, basi angustatum, nigrum, nitidum, pube rara, appressa, grisescente vestitum: maris segmentorum 6, subtruncatum, feminae segmentorum 7, subacuminatum. Organa genitalia utriusque sexus subretracta, flavida. Alae abdomen longitudine vix superantes, flavicantes, nervis validis, flavidis: macula minima, irregulari, fuscescente, originem furcae a nervo longitudinali secundo profectae occupante: nervo longitudinali tertio integro. Pedes breves, validi, pallide-flavi, pube tenuissima, brevissima, appressa, flavida vestiti: coxae elongatae, validae, pube fusca, appressa, apice ad femorum insertionem crebriore, obductae. Femora valida compressa: antica tibiae anticae longitudine superantia: media mediis subaequilonga: postica posticis breviora, apice nigro-fusca infraque fusco-pubescentia. Tibiae clavatae, apice calcaratae: anticae subinermes: posteriores spinis crebris, longis, triseriatis munitae: posticae apice summa infuscatae, spinulis, inter spinas dispositis, obsitae. Tarsi validi, incurvi: antici tibiis anticis triplo, medii mediis plus dimidio, postici posticis vix longiores: tarsi posteriores crebro-spinulosi.

Longitudine corporis haec species lineam 1 vix superat.

Cepi exemplaria tria in pago Salzbrunn Silesiae.

13. *Mycetophila oligoneura*. Stann.

Charact. different. Nigra: ventre flavicante. Alis flavicantibus. (Nervo longitudinali tertio integro.)

Descr. Palpi pallide flavi. Hypostoma nigrum. Antennae arcuatae, capite thoraceque breviores: articulis basalibus 1. 2. distinctis, reliquis paullo latioribus, pallide-flavis, nigro-spinu-

lois: flagello nigro-fusco, pube tenuissima, brevissima, fuscescente obsito: articulis singulis brevissimis, subcompressis. Frons niger, nitidus, pube brevi, tenui, fuscescente, appressa vestitus. Oculi laterales, subrotundi, nigri: ocellos detegere mihi non contigit. Thorax elongatus, compressus, subconvexus, fronti approximatus, arcumque cum illo formans, niger, nitidus, pube tenui, brevi, fuscescente, appressa vestitus. Latera in lobos multos, inaequales partita, nigra, nitentia. Scutellum nigrum, nitidum, utrinque setis nonnullis nigris munitum. Metathorax brevis, niger, glaber, nitidus. Halteres pallide-flavi: petiolo brevissimo, capitulo elongato, oblongo. Abdomen segmentorum 6, compressum, basi attenuatum, pube brevi, tenui, grisescente, appressa vestitum, nitidum, nigrum: segmentis singulis margine terminali summa ventreque flavicantibus: sexto apice truncato, organorum sexus apparatu subretracto: filis tantum duabus flavis prominentibus. Alae breves, abdomen longitudine paullulum superantes, flavicantes: nervis flavis: longitudinali tertio integro. Pedes breves, validi, flavi, pube tenui, brevi, fuscescente, appressa obsiti. Coxae validae, subcompressae, apice circa femorum insertionem fusco-pilosae: anticae externe serie pilorum fuscorum munitae. Femora valida, compressa: singula coxas singulas longitudine superantia: postica apice latius nigro-cincta infraque fusco-pubescentia. Tibiae validae, apice calcaratae: anteriores tarsis anterioribus fere triplo: posticae posticis plus dimidio breviores: anticae subinermes: posteriores spinis crebris, longis, triseriatis munitae. Tarsi incurvi, fuscescentes: medii spinulosi: postici crebro spinulosi.

Longitudine lineam 1 vix superat.

Cepi hanc speciem bis in pago Salzbrunn Silesiae.

14. *Mycetophila nigra* Meig.

Sub hoc nomine descriptae sunt ab Ill. Meigen species duae diversissimae. Altera *Mycetophila sciarinae* affinis "alis vitreis, costa nervisque costae proximis nigris, nervo longitudinali tertio in furcam abeunte, (Meigen. Syst. Beschrbg. 1. p. 270. 23); altera „nervo longitudinali tertio integro (Syst. Besch. 6. p. 297. et p. 304. 23.) alis quoque fuscescentibus." Audit haec species apud me *Mycetophila* notata.

15. *Mycetophila nitida* Meig.

Charact. different. Nigra. Alis flavicantibus (nervo longitudinali tertio integro.) Femoribus posticis margine superiore apiceque nigro-fuscis.

Syn. Meigen. Syst. Beschrbg. 6. 304. 49. M. nitida.

Descr. Palpi pallide-flavi. Hypostoma sordide-flavum. Antennae arcuatae, caput thoracemque longitudine fere aequantes: articulis basalibus 1. 2. distinctis, reliquis latioribus, laeteflavis, fusco-spinulosis: flagello fuscescente, pube tenuissima, brevissima, appressa, fuscescente obsito; articulis singulis fere cylindricis. Frons latus, fuscus, pube brevi, fuscescente, appressa

vestitus. Oculi laterales, subrotundi, nigri: ocellum minimum, nitens in cuiusque oculi margine interna. Thorax elevatus, convexus, prominulus, fuscus, pube tenui, appressa, grisescente vestitus. Latera compressa, in lobos multos partita, fusca. Scutellum elevatum, fuscum, utriusque nigro-setosum. Metathorax convexus, fuscus, glaber. Halteres pallide-flavi: petiolo brevi. Abdomen (maris) basi subangustatum, apice truncatum, pube tenui, grisea, appressa vestitum segmentorum 6, quorum basalia 4 fusciscentia, dorso nigro-fusca, apicalia nigro-fusca. Genitalia mascula subretracta, pallide-flava. Alae abdomen longitudine vix superantes, flavicantes, nervis flavis: longitudinali tertio integro. Pedes breves, pallide-flavi, pube tenui, brevi, appressa, grisescente obsiti. Coxae validae, apice circa femorum insertionem nigro-pilosae: singulae femoribus singulis breviores. Femora valida, compressa; postica margine superiore apiceque infuscata. Tibiae breves, apice calcaratae: anticae subinermes: posteriores spinis lateralibus, longis, triseis intermediis munitae. Tarsi incurvi: antici tibiis anticis quadruplo fere longiores, subinermes: medii medietis plus duplo longiores, spinulosi: postici posticis subaequilongi, crebro spinulosi.

Longitudine lineam unam aequans.

In pago Salzbrunn capta.

Statura gracili. Pedibus gracilibus.

a. Initium furcae nervi longitudinalis tertii basi alae propius, quam furcae, in quam nervi longitudinalis secundi ramus secundus abit, origo.

16. *Mycetophila fenestralis* Hgg. Wiedem. (fig. 2.)

Charact. differ. Sordide-flava: thorace striis tribus longitudinalibus, abdomine maculis nigro-fuscis. Pedibus elongatis, gracilibus, pallidis. —

Synon. *M. fenestralis* Hgg. Meigen Syst. Beschrbg. d. Europ. Zweifl. Ins. 1. 265. 11.

M. domestica Meig. Syst. Besch. 6. p. 303. n. 48.

M. rufa Macquart. Ins. dipt. d. Nord. de la France: Recueil des trav. de la soc. de Lille. 1826. p. 94. 12.

Descr. Palpi pallide-flavi. Hypostoma flavidum. Antennae arcuatae, graciles, caput thoracemque longitudine fere aequantes: articulis basalibus 4, 2. distinctis, subcylathiformibus, pallide-flavis, nigro-spinulosis: flagello fusco, pube tenuissima, brevissima, appressa, fusciscente obsito: articulis singulis subaequilongis, tertio excepto, subelongato, basi flavo. Frons latus, fusciscens, circa oculos flavescens, pube rarissima obsitus. Oculi laterales, subrotundi, nigri: ocellum parvum, nitens, in cuiusque oculi margine interna. Thorax elevatus, convexus, prominulus, sordide-flavus: striis longitudinalibus tribus fuscis vel nigro-fuscis, plus minus confluentibus: media antice dilatata, saepissime bifurcata, a summa thoracis margine antica ad medium producta: late-

rales a medio thorace ortae, per scutellum continuatae; pube brevi, tenui, grisescente, appressa vestitus, internixtis pilis raris, nigris circa margines, seriebusque duabus longitudinalibus, convergentibus pilorum minimorum, rigidorum, nigrorum. Latera compressa, in lobos multos inaequales partita, sordide-flava, pilis brevibus, raris obsita. Scutellum elevatum, angustum, fuscum, medio sordide-flavum, utrinque seta nigra munitum. Metathorax convexus, fuscus, nudus. Halteres pallide-flavi. Alulae minimae, pallidae, fusco-ciliatae. Abdomen pube tenui, appressa, fuscescente vestitum: maris subcompressum, basi attenuatum, apice truncatum, segmentorum 6: ultimo genitalium apparatu ferente, maximo, e valvulis nonnullis forcipibusque sordide-flavis, nigro-pubescentibus constructo. Color e sordide flavo fuscescens: maculae maguae, irregulariter triangulares, vel quadrangulares, nigro-fuscae segmentorum singulorum basin dorsumque occupant; segmenta apicalia 5. 6. saepissime tota nigro-fusca, rarius linea apicali, tenui, flava disjuncta. Abdomen feminae basi apiceque attenuatum, segmentorum 7, sordide-flavum: maculis irregularibus, saepe triangularibus vel quadrangularibus, nigro-fuscis, dorsum dimidiumque basale segmentorum singulorum occupantibus, rarius ad ventrem extensis, nunquam confluentibus. Genitalia feminae subacuminata, sordide-flava, e valvularum pari superiore inferioreque composita; valvulae inferiores apice lamellis minimis, oblongis terminatae. Alae subinfuscaetae, praesertim circa marginem exterram, nervis fuscescentibus. Pedes graciles, elongati, pallide-flavi, pube tenui, brevi, fuscescente, appressa vestiti. Coxae elongatae, circa femorum insertionem nigro-pubescentes: posteriores saepissime maculis irregularibus, fuscescentibus adspersae. Femora compressa, coxis duplo fere longiora: postica saepius ad basin infra subinuscata. Tibiae graciles, apice calcaratae: anticae inermes, posticae spinis triseriatis, raris, brevibus, fuscis munitae. Tarsi elongati, incurvi, fuscescentes, subinermes: antici tibias anticae plus triplo, medii medias plus duplo, postici posticas dimidio longitudine superantes.

Longitudine 2 1/2 lineas aequat.

Saepius capta Hamburg. Vratislaviae.

Icon secundum exemplum musei Zoologici Berolinensis!

17. *Mycetophila Anderschi*. Stann. (fig. 1.)

Charact. different. Capite thoraceque nigro-fuscis. Abdomine laete-flavo, segmentis singulis apice nigro-fuscis. Alis subhyalinis, apice infuscatis.

Descr. Palpi flavescentes. Antennae arcuatae, graciles, caput thoracemque longitudine aequantes: articulis basalibus 1. 2. distinctis, reliquis latioribus, subcylindricis, pallide-flavis, fusco-hispidulis: flagello pube tenui, brevi, appressa, fuscescente obsito, nigro-fusco, articulis singulis subcylindricis, subaequilongis, tertio excepto, reliquis longiore, basi summa pallide-flavo. Frons nigro-fuscus, pube crebra, fusca, subappressa obsitus. Oculi laterales, subrotundi, nigri: ocellum parvum, nitens, in cuiusque oculi margine interna. Thorax elevatus, convexus, sub-

globofus, subprominulus, nigro-fuscus, fere niger, pube crebra, fusca, subappressa vestitus. Latera compressa, in lobos multos, inaequales partita, nigro-fusca, pilis raris, nigro-fuscis obsita. Scutellum nigrum, utrinque nigro-setosum. Metathorax niger, fere nudus. Abdomen (feminae) segmentorum 7, basi apiceque subattenuatum; pube fusca, subappressa vestitum, laete-flavum: segmentis singulis apice nigro-fuscis, fere nigris: basalibus 1. 2. apicalique fere totis nigro-fuscis: organis generationis retractis. Halteres pallide-flavi. Alae abdomen longitudine superantes, subhyalinae, nervis nigris, macula nigro-fusca, apicali, ante costae finem orta, circa marginem apicalem producta. Pedes graciles, laete-flavi, pube tenui, brevi, flavicante, appressa obsiti. Coxae elongatae, femoribus breviores, apice circa femorum insertionem infuscatae, fusco-pubescentes. Femora compressa, valida. Tibiae graciles, apice calcaratae: anticae subinermes, tarsis anticis triplo breviores: mediae spinosae, tarsis mediis plus dimidio breviores: posticae crebro-spinosae, tarsis posticis vix breviores. Tarsi graciles, fuscescentes.

Longitudine lineas 2 fere aequat.

E collectione Exper. Dr. Andersch, Berolinensis, de Entomologia optime meriti, qui hanc speciem semel cepit, mihiqve, illam describendi, copiam dedit.

18. *Mycetophila trivialis*. Meig.

Meigen System. Besch. 6. p. 301. n. 41. varietatem sistit *Mycetophila punctatae*, de qua copiosius egi in Ephemeride *Isidis* nomen gerente 1830. p. 754. 55. Demonstravi l. c. multas varietates huius speciei reperiri et *Mycetophilam* cunctantem esse varietatem *M. punctatae*, cuius mas est *M. semicincta*; nomen antiquissimum *M. punctatae* autem est retinendum.

19. *Mycetophila nigricincta*. Stann.

Charact. different. Flava. Abdominis segmentis singulis fascia nigra, nitente. Thorace striis tribus longitudinalibus nigro-fuscis.

Descr. Palpi pallide-flavi. Hypostoma flavum. Antennae arcuatae, caput thoracemque longitudine aequantes, pube brevi, tenui, grisescente, appressa vestitae, articulis basalibus 1. et 2. distinctis, flavis, nigro-spinulosis: flagelli articulis singulis subcylindricis, fuscescentibus: tertio, quarto quintoque exceptis, flavis. Frons latus, sordide-flavus, medio interdum fuscescens, pube appressa, flavicante vestitus. Oculi laterales, nigri, subrotundi: ocellum parvum, nitens in cuiusque oculi margine interna. Thorax elevatus, convexus, subprominulus, pube subintricata, flava obsitus, flavus, striis tribus longitudinalibus, fuscescentibus, plus minus confluentibus, media a summa margine externa, lateralibus a medio thorace ortis, antice dilatatis. Latera compressa, in lobos multos inaequales partita, laete-flava, flavo-pubescentia. Scutellum elevatum, flavum, utrinque nigro-setosum. Metathorax convexus, flavus, medio fuscescens, glaber. Halteres pal-

lilde-flavi. Abdomen segmentorum 7, subcompressum, apice subtruncatum, pube flava, appressa vestitum, laete-flavum: segmento quoque fascia nigra, nitente, in basalibus segmentorum basi incidente, ventrem non attingente, in apicalibus apici approximata, ad ventrem extensa. Genitalia feminea subretracta, lamellis duabus minimis, flavis terminata. Organa generationis mascula retracta, fuscescentia. Alae abdomen longitudine vix superantes, subflavescentes, nervis tenuibus, flavis. Pedes flavi, pube brevi, tenui, appressa, flavida vestiti. Coxae validae, elongatae: singulae femoribus singulis dimidio fere breviores. Femora subcompressa: anteriora tibiis anterioribus subaequilonga: postica posticis longiora, apice summa subinfuscata. Tibiae tenues, apice calcaratae: anticae subinermes, posteriores spiais crebris, flavidis, triseriatis munitae. Tarsi subincurvi: antici tibiis anticis plus duplo: medii mediis dimidio longiores: postici crebro spinulosi, tibiis posticis subaequilongi.

Longitudo corporis lineas duas vix aequat.

Variat colore e laete-flavo in cinerascensentem abeunte, quod in plurimis speciebus videre licet. Lucis enim vis in animalium colorem est tanta, ut unam eandemque speciem aestate captam laetiori atque hilariori corporis colore gavisam, quam autumnali tempore repertam, saepius observaverim. Cepi hanc speciem et in regione Hamburgensi et in agro Vratislaviensi.

b. Origo furcae nervi longitudinalis tertii sub origine furcae, in quam nervi longitudinalis secundi ramus secundus abit.

20. *Mycetophila crassicornis*. Stann.

Charact. different. Antennis brevibus: flagello basi incrassato. Abdomine pallide-flavo, maculis dorsalibus, nigro-fuscis.

Descr. Palpi pallide-flavi. Hypostoma pallide-flavum. Antennae capite thoraceque breviores: articulis basalibus 1. 2. distinctis, cyathiformibus, pallide-flavis, nigro-spinulosis: flagello incrassato, conico, fuscescente, pube tenuissima, brevissima, appressa, fuscescente obsito: articulis basalibus, 3. 4. 5. 6. dilatatis: tertio basi summa flavo: articulis apicalibus sensim angustatis. Frons latus, canescens, pube crebra, tenui, appressa, grisea, pilisque lateralibus, raris, nigris vestitus. Oculi laterales, subrotundi, nigri: ocellum parvum, nitidulum, in cujusque oculi margine interna. Thorax elevatus, convexus, subprominulus, pube crebra, tenui, appressa, grisea pilisque lateralibus nigris, raris obsitis, e pallide-flavo cinereus; striis longitudinalibus tribus fuscis, autice dilatatis: media a summo thorace antico: lateralibus a medio thorace ortis. Latera in lobos multos inaequales partita, compressa, sordide-flava, pilis raris, nigris obsita. Scutellum elevatum, medio-flavum, utrinque fuscum, nigro-setosum. Metathorax convexus, fuscus. Halteres pallide-flavi: petiolo brevi. Alulae mininae, pallidae, ciliatae. Abdomen subcompressum, basi subangustatum, pube brevi, crebra, appressa, grisescente vestitum, pallide-flavum: cujusque segmenti

dorsum occupat macula magna, quadrangularis, nigro-fusca, a segmenti basi ad apicem fere extensa: ita ut dorsum totum nigro-fuscum appareret, nisi stria angusta, pallide-flava segmenta singula disjungerentur; segmento sexto apice truncato, lamellis minimis, angustissimis, acuminatis, flavis terminato. Alae flavescentes, nervis flavidis. Pedes flavi, pube tenui, brevi, appressa, griseiscenti obducti. Coxae elongatae, validae: apice circa femorum insertionem pubescentes: anticae serie longitudinali pilorum nigrorum munitae: posteriores apice infuscatae. Femora valida, compressa: anteriora tibiis anterioribus vix breviora: postica tibiis posticas longitudine paullulum superantia. Tibiae breves, apice calcaratae: anticae subspinosae: posteriores spinis raris, brevibus, triseriatis munitae. Tarsi elongati, incurvi: antici tibiis anticis triplo: medii mediis duplo: postici posticis dimidio fere longiores.

Longitudine $2\frac{1}{2}$ lineas aequat.

Semel feminam cepi in regione Hamburgensi.

21. *Mycetophila gracilis*. Stann.

Charact. different. Laete-flava: abdomine maculis nigrofuscis. Alis subflavescentibus, ante apicem infuscatis.

Descr. Halteres pallide-flavi. Hypostoma pallide-flavum. Antennae caput thoracemque longitudine vix aequantes: articulis basalibus 1. 2. distinctis, reliquis paullo latoribus, pallide-flavis, nigro-hispidulis: flagelli articulis subcompressis, pube tenui, brevi, griseiscenti, appressa obductis: artic. 3. 4. 5. pallide-flavis, apicalibus fuscescentibus. Frons sordide-flava (femina), vel fuscescens (mas), pube tenui, flavescente, subappressa vestitus. Oculi laterales, subrotundi, nigri: ocellum parvum, nitens, in cuiusque oculi margine interna. Thorax elevatus, convexus, prominulus, flavus, vestigiis interdum striarum longitudinalium, fuscescentium, pube creberrima, flavescente vestitus. Lateralia compressa, in lobos multos inaequales partita, flava, flavo-pubescentia. Sentellum elevatum, flavum, utrinque fusco-setosum. Metathorax convexus, sordide-flavus, fere nudus. Alae abdomine longiores, flavicantes, fere hyalinae, nervis flavis, ante apicem ad costae finem circa marginem externam infuscatae. Abdomen pube tenui, subappressa, fuscescente obsitum: maris subcompressum, segmentorum 6, basi subangustatum, apice truncatum, laete-flavum: segmentorum basalium 4 quoque macula nigro-fusca, irregulariter triangulari, totum fere dorsum occupante, ventrem autem non attingente: segmentis 5. 6. totis fere nigro-fuscis. Genitalia mascula permagna, pallide-flava, forcipibus duabus lateralibus, apice capitatis terminata. Abdomen feminae basi apiceque subangustatum, segmentorum 7, laete-flavum; segment. basalium 6 quoque macula dorsali, irregulariter triangulari, nigro-fusca, minori; segmento septimo minimo, subretracto, laete-flavo, genitalibus organibus subacuminatis, flavis. Pedes pallide-flavi, pube crebra, brevi, tenui, flavida, appressa vestiti. Coxae validae, femoribus breviores. Femora valida, compressa: antica tibiis anticis longiora, media mediis subaequilonga: postica a posticis longitudine paullulum supe-

rata, apice latius nigro-cincta. Tibiae apice calcaratae: anticae tarsiis anticis triplo fere breviores, spinis fere carentes: mediae mediis dimidio breviores, crebro-spinosae: posticae tarsos posticos longitudine paululum superantes, crebro spinosae. Tarsi subincurvi; postici spinulosi. Longitudine lineam unam paululum superat. Cepi haec speciem Vratislaviae.

c. Initium furcae nervi longitudinalis tertii apici alae propius, quam furcae, in quam nervi longitudinalis secundi ramus secundus abit, origo.

22. Mycetophila intersecta. Hgg. Wied. (fig. 3.)

Charact. differ. Pallide-flava. Thorace striis tribus longitudinalibus nigro-fuscis. Abdominis segmento quoque macula basali, magna, nigro-fusca. Alis subflavescentibus: cellula a nervi longitudinalis tertii ramis inclusa minima.

Synon. *M. intersecta* Hgg. Meigen Syst. Beschrbg. d. Europ. zweiff. Insect. 1. p. 271. 25. — Stannius in Iside 1830. p. 753.

Myc. cingulata Meigen Syst. Beschrb. 6. p. 302. 44.

Descr. Palpi pallide-flavi. Hypostoma flavescens. Antennae elongatae, capite thoraceo longiores: articulis basalibus 1. 2. distinctis, subcylindricis, flavis, fusco-spinulosis: flagelli articulis singulis subcylindricis, fuscis, pube tenui, brevi, appressa, fuscescente obsitis: articulo tertio elongato, basi flavo. Frons flavescens vel fuscus, vix pubescens, utrinque subpilosus. Oculi laterales, subrotundi, nigri: ocellum parvum, nitens, in cuiusque oculi margine interna. Thorax elevatus, convexus, subprominulus, pallide-flavus, fere helvus: striis tribus longitudinalibus, nigro-fuscis, media antice dilatata, a summa thoracis margine antica orta: lateralibus a medio thorace ad marginem terminalem extensis, per scutellum quoque productis; pube crebra, brevi, grisea, appressa obductis, intermixtis pilis longioribus, nigris. Latera compressa, in lobos multos, inaequales partita, pilis raris, nigris obsita, sordide-flava, interdum medio fuscescentia. Scutellum minimum, vix elevatum, colore thoracis, utrinque nigro-fuscum nigroque setosum. Metathorax convexus, glaber, medio flavescens, utrinque sordide-flavus. Halteres pallide-flavi, nudi, petiolo longo, capitulo subtriangulari. Abdomen subcompressum, basi subattenuatum, pube brevi, fusca, crebra, appressa vestitum, maris segmentorum 6, apice truncatum, feminae segmentorum 7, acuminatum. Color in utroque sexu pallide-flavus. Segmenta singula macula basali, nigro-fusca, plus minus extensa, in segmentis basalibus saepissime dorsum tantum occupante, in reliquis ad ventrem extensa, in quinto sextoque (maris) ad apicem fere producta, ita ut interdum, segmenta haec stria tenui, flava tantum disjungantur. Organa genitalia mascula satis composita, coloris flavi, flavo-pilosa: feminea subacuminata, flava. Alae abdomen longitudine vix superantes, subinfuscae, nervis tenuibus, nigro-fuscis. Pedes elongati, graciles, pallide-flavi, pube tenuissima, brevissima, appressa, flavescens vestiti. Coxae subelongatae, validae, circa femorum insertionem

pilis nonnullis nigris munitae, femoribus breviores. Femora gracilia, compressa: anteriora infra pilis tenuissimis, seriatis obsita. Tibiae graciles, apice calcaratae: singulae femoribus singulis longiores: anticae subinermes, posteriores spinis brevibus, triseriatis munitae. Tarsi tenuissimi, elongati, fuscuscentes: antici tibiis anticis plus triplo, medii mediis fere triplo, postici posticis dimidio longiores.

Longitudine lineas duas superat.

Cepi hanc speciem saepius Hamburgi, Vratislaviae et Berolini.

Icon secundum exemplum musei regii zooloꝑici Berolinensis!

25. *Mycetophila guttiventris*. Meig.

Meigen Syst. Beschrbg. 6. p. 304.

Nil nisi varietas est *M. lateralis* Meig. Syst. Beschrbg. 1. 266. 13., ad quam speciem referenda quoque:

24. *Mycetophila seriata*. Meig.

Meigen Syst. Beschrbg. 6. p. 302. 45.

23. *Mycetophila pallida*. Stann. (fig. 7.)

Charact. different. Sordide-flava. Antennis pallide-flavis. Abdomine maculis dorsalibus fusciscentibus: segmento quinto sextoque maris fuscis. Alis subflavescentibus. (Cellula a nervi longitudinalis tertii ramis inclusa minima.)

Descr. Palpi pallide-flavi. Hypostoma flavum. Antennae capite thoraceque breviores, pallide-flavae: articulis basalibus 1. 2. distinctis, reliquis latioribus, cyathiformibus, nigro-spinulosis: flagello subcompresso, pube tenui, crebra, appressa, flavescens vestito, articulis singulis subaequilongis: tertio excepto, subelongato. Frons latus, sordide-flavus, medio fuscus, flavo-pubescentis, intermixtis pilis raris, nigris. Oculi laterales, nigri, subrotundi: ocellum minimum, nitens, in cujusque oculi margine interna. Thorax elevatus, convexus, subprominulus, pallide-flavus, fere helvus, medio interdum fuscus, flavo-pubescentis, intermixtis pilis raris, longioribus, nigris. Latera compressa, in lobos multos inaequales partita, colore thoracis, flavido-pubescentia, circa insertionem coxae anticae pilis nonnullis nigris obsita. Scutellum elevatum, sordide-flavum, utrinque nigro-setosum. Metathorax latus, nudus, pallide-flavus. Abdomen maris segmentorum 6, subcylindricum, apice truncatum: generationis organa externis e forcipibus flavis, flavo-pilosis compositis; feminae segmentorum 7, subcylindricum, supra subtruncatum, infra lamellis duabus excavatis, pallidis terminatum. In utroque sexu pube flavida obducitur, coloremque praebet sordide-flavum, fere lividum. Segmenta singula (praesertim in feminis) apice pallidiora, dorso autem (praesertim in maribus) fuscuscentia; segmenta

5. 6. in maribus semper vel fusciscentia, vel nigro-fusca. Alae abdomine vix longiores, angustae, subflavescentes nervis tenuibus, flavis. Alulae minimae, flavido-ciliatae. Pedes elongati, graciles, pallidi, pube tenui, brevi, pallida, appressa obsiti. Coxae elongatae, validae: apice circa femorum insertionem fusco-pubescentes. Femora subcompressa: anteriora tibiis anterioribus subaequilonga: postica tibiis posticis paullo breviora. Tibiae tenues, graciles, apice calcaratae, spinosae: spinis anticarum raris, posteriorum crebrioribus, triseriatis. Tarsi elongati, tenues, subincurvi: antici tibiis anticis triplo: medii mediis duplo longiores: postici tibiis posticis subaequilongi.

Longitudine 2 lineas paullulum superat.

Hamburgi et in pago Salzbrunn Silesiae capta.

26. *Mycetophila Schummeli*. Stann. (fig. 6.)

Charact. differ. Flava: abdomine maculis dorsalibus, triangularibus, nigro-fuscis. Alis maculis mediis duabus fusciscentibus. (Cellula a nervi longitudinalis terti furca inclusa minima.)

Descr. Statura gracilis. Palpi pallide-flavi. Hypostoma fusciscentis. Antennae breves, caput cum thorace longitudine non aequantes: articulis basallibus 1. 2. distinctis, reliquis latioribus, subcylindricis, pallide-flavis, nigro-spinulosis: articulis flagelli approximatis, fere cylindricis, e sordide-flavo fusciscentibus, vix pubescentibus: singulis subaequilongis, tertio excepto, subelongato. Frons latus, fuscus, pube tenui, subappressa, fusca obsitus. Oculi laterales, subrotundi, nigri: ocellum parvum, nitens, in cuiusque oculi margine interna. Thorax elevatus, convexus, subprominulus, pallide-flavus, striis tribus longitudinalibus, fuscis, confluentibus, ita ut interdum totus thorax fuscus appareat. Pube obducitur brevi, grisea, appressa, intermixtis pilis raris, nigris. Latera compressa, sordide-flava, subpilosa, in lobos multos inaequales partita. Scutellum minimum, subelevatum, flavum, utrinque fuscum, nigro-setosum. Metathorax convexus, fuscus, nudus. Halteres pallide-flavi. Abdomen (feminae) segmentorum 7, basi subattenuatum, apice acuminatum, dorso convexus, pube brevi, tenui, grisea, appressa obsitum, lacte-flavum: segmento quoque macula magna, triangulari, nigro-fusca, cuius basis segmentorum epici insidet; maculae interdum totum dorsum occupantes. Alae abdomen longitudine vix superantes, angustae, subhyalinae, nervis tenerrimis, fusciscentibus: maculis duabus irregularibus, fuscis: una minore in dimidio alae basali, inter nervi longitudinalis secundi ramum inferiorem nervumque longitudinalem tertium: altera maiore, dimidii apicalis partem occupante, nervi longitudinalis secundi ramos inferiores nervique longitudinalis terti furcam tegente. Pedes graciles, elongati, pallide-flavi, pube tenui, brevi, rara, appressa, pallida obsiti. Coxae elongatae: posteriores apice circa femorum insertionem infuscatae, nigri, pubescentes. Femora valida, subcompressa: posteriorum basis infra vel subinfuscata vel infuscata. Tibiae graciles, tenues, apice calcaratae: anticae subinermes, femora antica longitudine aequantes, tarsis anticis triplo fere breviores: mediae spinis triseriatis,

raris, brevibus munitae, femora longitudine paullulum superantes, tarsis plus duplo breviores: posticae spinis triseriatis munitae, femoribus paullo longiores, tarsisque vix dimidio breviores. Tarsi graciles, incurvi.

Longitudine corporis lineas duas fere aequat.

Cepi hanc speciem pulcherrimam in pago Salzbrunn Silesiae, nomenque imposui in honorem amiciss. Schummel, indefessi Insectorum Silesiacorum indagatori, qui de Linnobiis, quae hac in provincia reperiuntur, optime disseruit.

27. *Mycetophila maculipennis*. Stann.

Charact. differ. Fusca: abdominis segmentis basalibus flavescentibus. Alis macula media, irregulari, fusciscente. (Cellula a nervi longitudinalis tertii furca inclusa minima).

Descr. Statura *Myc. Schummeli*, cui simillima. Palpi pallide-flavi. Hypostoma fuscescens. Antennae caput thoracemque longitudine non aequantes, pube brevissima, tenuissima, grisescens, appressa obsitae: articulis basalibus 1. 2. distinctis, reliquis latioribus, subcylathiformibus, pallide-flavis, nigro-spinulosis: articulo tertio subelongato, pallide-flavo, reliquis fuscis, subcompressis. Frons inagnus, latus, fuscus, pube tenui, brevi, grisea, appressa vestitus, intermixtis pilis nigris, praesertim circa oculos. Oculi laterales, nigri, subrotundi: ocellum parvum, nitens, in cuiusque oculi margine interna. Thorax elevatus, convexus, subprominulus, egriseo fuscus, humeris pallidioribus, subflavescentibus: pube brevi, appressa, grisea, pilisque nigris, sparsis obsitus. Latera compressa, in lobos multos inaequales partita, griseo-pubescentia, nigro-fusca, antice flavescentia. Scutellum minimum, subelevatum, fuscescens, utrinque nigro-setosum. Metathorax convexus, fuscus, nudus. Halteres pallide-flavi. Abdomen subcompressum, basi subangustatum, pube tenui, grisea, appressa vestitum, segmentorum 6: segmento 6to apice subtruncato, organa genitalia maximam partem includente, quae vix conspiciuntur: lamellae duae angustae, flavae, flavo-pubescentes tantum prominent. Color abdominis nigro-fuscus: segmenta, basalia 1. 2. infra flavescentia: segmentum tertium macula apicali pallide-flava, triangulari, cuius apex dorsum, basis autem ventrem occupat. Alae angustae, abdomen longitudine vix superantes, subhyalinae, nervis fusciscentibus. Macula magna, irregularis, fusciscentis mediam alam occupat, nervi longitudinalis secundi ramos inferiores, nervique longitudinalis tertii furcam tegens. Pedes graciles, pallide-flavi, pube tenui, brevi, rara, appressa, pallida obsiti. Coxae elongatae: posteriores apice circa femorum insertionem infuscaetae, nigro-pubescentes. Femora valida, subcompressa. Tibiae graciles, tenues, apice calcaratae: anticae subinermes, femora antica longitudine aequantes, tarsis anticis triplo fere breviores: mediae spinis triseriatis, raris, brevibus munitae, femora longitudine paullulum superantes, tarsis plus duplo breviores: posticae spinis triseriatis munitae, femoribus paullo longiores, tarsis vix dimidio breviores. Tarsi graciles, subincurvi.

Longitudine corporis lineas duas fere aequat.

Cepi hanc speciem ter in pago Salzbrunn Silesiae.

28. *Mycetophila Macquarti*. Stann.

Charact. different. Nigra, nitida: abdominis segmentis basalibus tribus flavo-maculatis. Tarsis fuscis. (Cellula a nervi longitudinalis tertii furca inclusa minima.)

Descr. Statura gracilis. Palpi pallide-flavi. Hypostoma nigrum, nitens. Antennae graciles, caput thoracemque longitudine fere aequantes: articulis basalibus 1. 2. distinctis, cyathiformibus, pallide-flavis, nigro-spinulosis: reliquis approximatis, subcompressis, fere glabris, fusciscentibus, tertio excepto, flavescente. Frons niger, nitidus, pube tenui, brevi, crebra, appressa, grisescente vestitus. Oculi laterales, subrotundi, nigri: ocellum parvum, nitens, in cujusque oculi margine interiore. Thorax elevatus, convexus, subprominulus, nitidus, pube creberrima, appressa, brevi, grisescente vestitus, niger: antice utrinque fuscescens. Latera compressa, in lobos multos inaequales partita: antica e fusco ochracea, postica fusca. Scutellum nigrum, nitidum, utrinque nigro-setosum. Metathorax convexus, niger, glaber, nitidus. Halteres pallide-flavi. Alulae mininae, pallidissimae, ciliatae. Abdomen (feminae) segmentorum 7, subcompressum, basi apiceque attenuatum, nigro-fuscum, fere nigrum, pube crebra, appressa, fusca obsitum. Segmentum primum dimidio ventrali flavescens; secundum macula magna, subtriangulari, flava, ventrali, latera quoque occupante, dorsum autem non attingente; tertium macula flava, inaequali, laterali nec ventrem nec dorsum attingente; septimum minimum, sordide-flavum: organis sexus e lamellis duabus majoribus constructis, sordide-flavis, duas minores includentibus. Alae angustae, abdomen longitudine vix aequantes, subhyalinae, circa marginem externam flavescentes, nervis tenuibus, flavidis. Pedes graciles, pallide-flavi, pube tenui, brevi, appressa, flavescente obducti. Coxae elongatae, validae, apice circa femorum insertionem nigro-pubescentes: singulae a femoribus singulis longitudine dimidio superatae: anticae serie longitudinali simplici pilorum nigrorum obsitae. Femora valida, subcompressa: anteriora tibiis anterioribus subaequilonga: postica posticis paulo longiora. Tibiae tennes, graciles, apice calcaratae: anticae subnerves: posteriora spinis brevibus, raris, triseriatis munitae. Tarsi elongati, tennes, incurvi, fusciscentes: antici tibiis anticus quadruplo fere, medii mediis plus duplo: postici posticis plus dimidio longiores.

Longitudine lineas 2 fere aequat.

Feminam semel cepi in pago Salzbrunn Silesiae.

Nomen accepti in honorem Cel. Macquart, cui historiam dipterorum Galliae debemus.

29. *Mycetophila dispar*. Stann. (fig. 8.)

Charact. different. Nigro-fusca. Thorace subgloboso. Alis subinfuscatis: nervi longitudinalis tertii ramo superiore subflexuoso. (Cellula a nervi longitudinalis tertii furca inclusa minima.)

Descr. Palpi pallide-flavi. Hypostoma flavidum. Antennae arcuatae, elongatae, caput thoracemque longitudine superantes: articulis basalibus 1. 2. distinctis, subcyathiformibus, pallide-

flavis, fusco-hispidulis: flagelli articulis pube tenui, brevi, appressa, grisescente vestitis, fusciscentibus subaequilongis: articulo tertio excepto, elongato, basi flavo. Frons latus, sulco longitudinali bipartitus, fuscus, fusco-pubescent. Oculi laterales, subrotundi, nigri: ocellum minimum, nitens, in ejusque oculi margine interiore. Thorax convexus, subglobosus, subprominulus, fusco-pubescent, sordide-flavus, striis tribus longitudinalibus, fuscis, subelevatis, saepissime confluentibus: media a thoracis margine antica summa orta, antice dilatata, lateralibus a medio thorace ad marginem terminalem usque productis. Latera subcompressa, in lobos multos inaequales partita, quorum anteriores flavidi, posteriores fuscis. Scutellum minimum, vix elevatum, fusciscent, utrinque fusco-pubescent. Metathorax latus, subconvexus, fuscus, nudus. Halteres pallide-flavi, capitulo magno. Abdomen breve, subcompressum, pube grisea, appressa obductum: maris segmentorum 6, subaequilongorum, segmento sexto genitalium externorum apparatu ferente, pubescent: feminae segmentorum 7: segmenti septimi parte dorsali truncata, ventrali elongata, lamellis duabus minimis fuscis terminata. Color abdominis in utroque sexu nigro-fuscus; segmenta basalia tria in maribus saepe e fusco flavescencia: omnia semper circa marginem apicalem vel fusciscentia vel e fusco flavescencia. In feminis segmenta omnia aut nigro-fusca aut circa marginem apicalem vel e fusco flavescencia vel etiam nigra. Alae corpus longitudine paullulum superantes, subinfusatae, paullo saturatius fuscae interdum circa marginem apicalem, nervis fuscis: nervi longitudinalis tertii ramo superiore subflexuoso. Pedes tenues: pallide-flavi, pube tenuissima, brevissima, grisea, appressa vestiti. Coxae elongatae, validae, basi subpubescentes, basi apice saepius infusatae. Femora subcompressa, postica apice nigro-fusca, saepius etiam basi fusciscentia. Tibiae tenues, graciles, apice calcaratae: anticae subinermes, posteriores spinis brevibus, raris, triseriatis munitae, posticae apice infusatae. Tarsi incurvi, fusciscentes: antici tibiis anticis fere triplo, medii mediis dimidio longiores: postici posticis subaequilongi, basi spinulosi.

Longitudine corporis lineas duas fere aequat.

Cepi hanc speciem saepius Hamburgi et Vratislaviae.

II. Alis subdilatatis.

50. Mycetophila sciarina. Meig. (fig. 5.)

Charact. different. Nigra: palpis nigris. Alis subdilatatis: nervis costae proximis nigris: reliquis pallidis.

Synon. Meigen syst. Besch. 6. p. 300. 40. M. sciarina.

Descr. Palpi nigri. Hypostoma nigro-fuscum, fere nigrum. Antennae arcuatae, caput thoracemque longitudine superantes, nigrae, pube tenuissima, brevissima, grisescente vestitae:

articulis basalibus 1. 2. distinctis, cyathiformibus, reliquis paullo brevioribus latioribusque, nigro-spinulosis: flagelli articulis singulis subaequilongis, cylindricis: tertio tantum subelongato. Oculi laterales, subrotundi, nigri: ocellum minimum, nitens, in cuiusque oculi margine interna. Thorax elevatus, convexus, subprominulus, niger, pube longiore, intricata, griseo-fusca vestitus. Latere compressa, in lobos multos inaequales partita, nigra, vix pubescentia. Scutellum elevatum, nigrum, utrinque nigro-spinulosum. Metathorax magnus, subconvexus, niger, glaber. Halteres pallide-flavi. Abdomen nigrum, micans, pube rarissima, grisea, appressa vestitum: maris cylindricum, apice truncatum, segmentorum 6, feminae subdepressum, apice subacuminatum, segmentorum 7. Genitalia mascula nigra, valvulis nigris inclusa: feminea multivalvia, acuminata, flavicantia. Alae dilatatae, abdomen longitudine superantes, lacteae, hyalinae, nervis tenerrimis albidis: costa, nervo longitudinali primo secundique ramo superiore exceptis validis, nigris. Nervus longitudinalis tertius in parte alae radicale in furcam abit. Alae apice interdum infuscae inveniuntur. Pedes validi, flavidi, pube brevi, tenui, flavescente, appressa obducti. Coxae validae: singulae femoribus singulis breviores, basi apiceque saepissime vel subinfuscae vel infuscae. Femora valida, subcompressa, pallide-flava, infra subinfuscata: antica apice summa subinfuscata: posteriora apice infuscata. Tibiae validae, subclavatae, apice calcaratae, saepissime fuscescentes: anticae femoribus anticis paullo breviores, subinermes: posteriores femora posteriora longitudine vix superantes, spinis biseriatis, raris. Tarsi fuscescentes, subinermes: antici tibiis anticis plus duplo: medii medius plus dimidio longiores: postici posticas longitudine paululum superantes, subspinulosae.

Longitudine lineas duas aequat.

Mycetophilae nigrae Meig. affinis, at palpis nigris, longitudineque corporis satis distincta. — Pro Mycet. flavipede Macquart (Insectes diptères du nord de la France. T. 1.) specimen nostram haberem, nisi mares illius ano rufo gauderent.

A D D E N D U M.

51. *Mycetophila sericoma*. Meig.

Meigen syst. Besch. 6. p. 302. 303. n. 46 species eadem est, quae descripsit Macquart Insectes diptères du nord de la France v. recueil des travaux de la société d'amateurs des sciences de Lille. 1826. p. 95. n. 14. sub nomine

Mycetophila sericea.

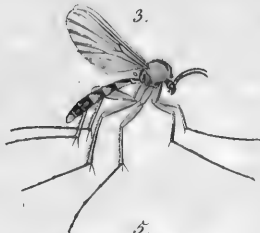
1.



2.



3.



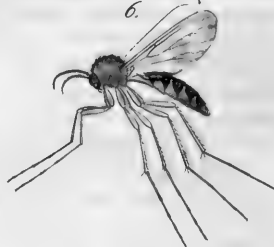
4.



5.



6.

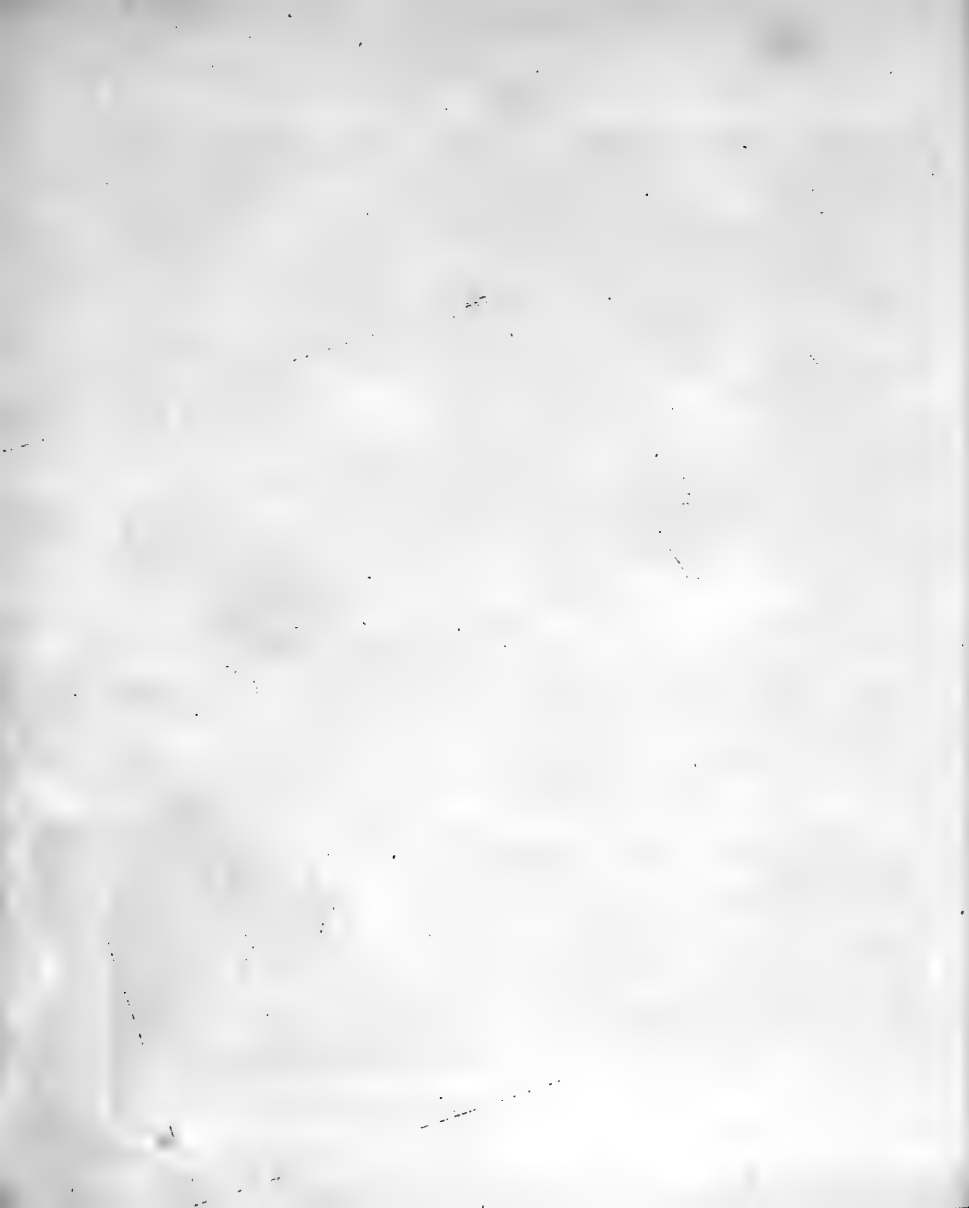


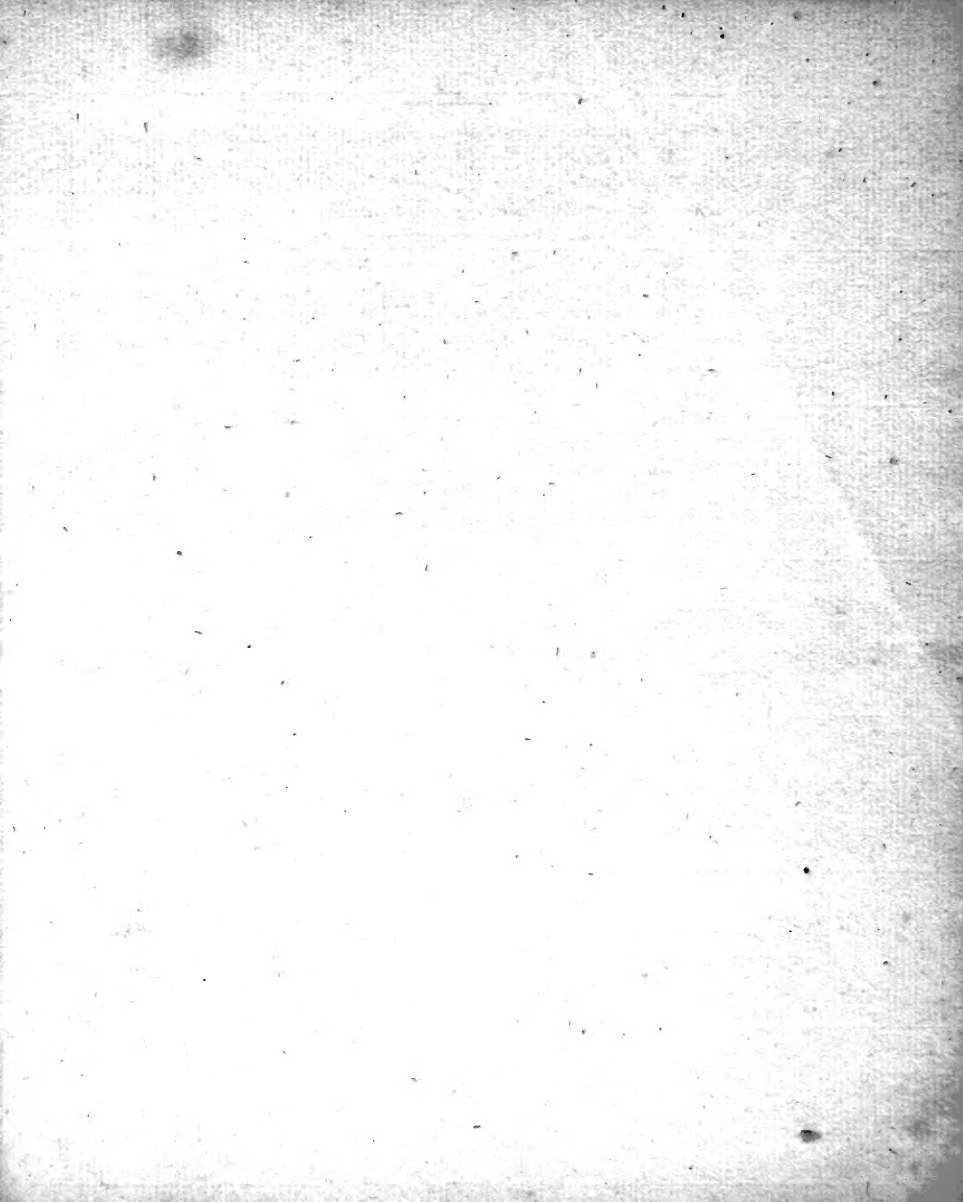
7.

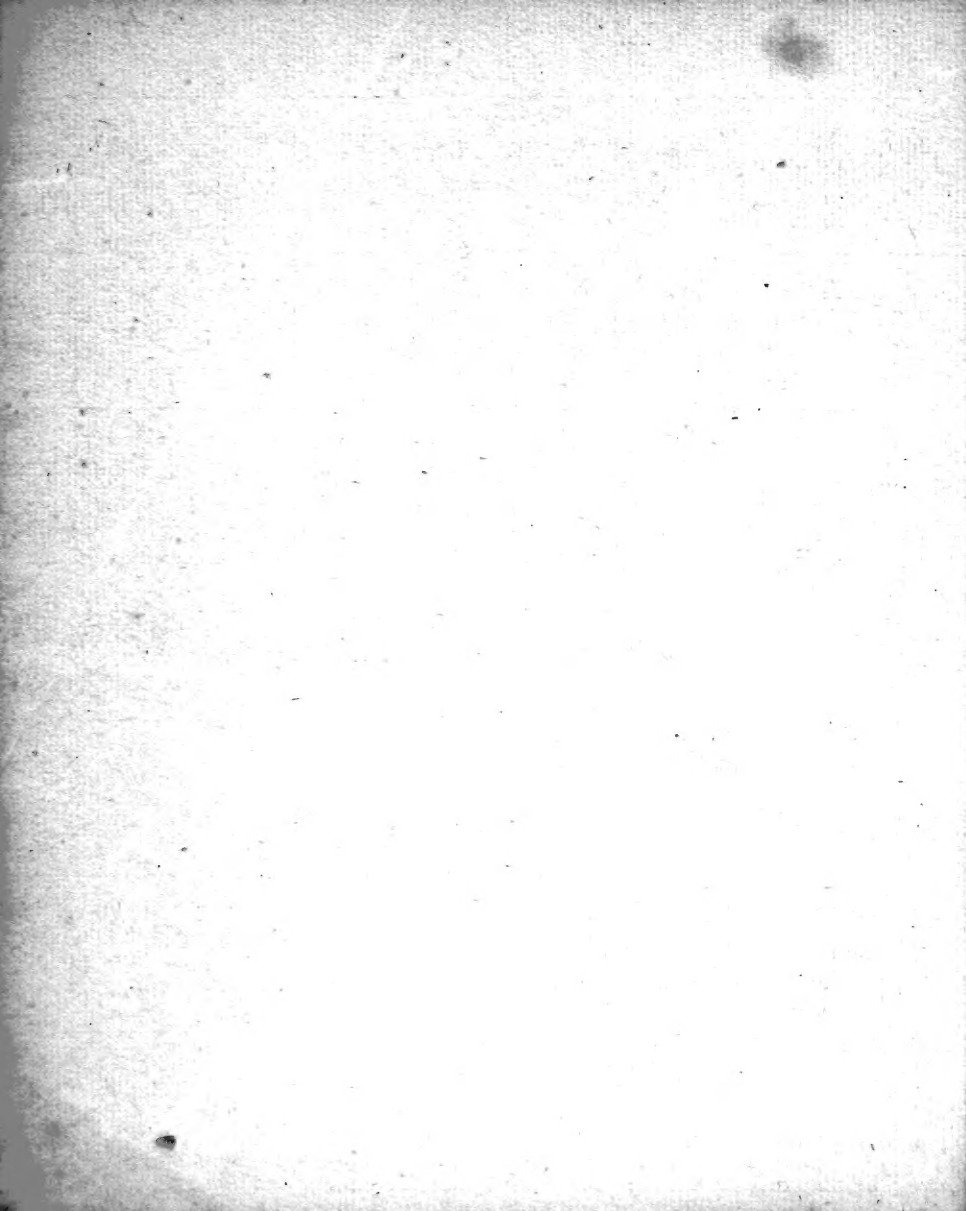


8.









2/-

