

Commissão de Linhas Telegraphicas Estrategicas
de Matto-Grosso ao Amazonas

Annexo N° 5

Publicação n° 45

Historia Natural

ZOOLOGIA

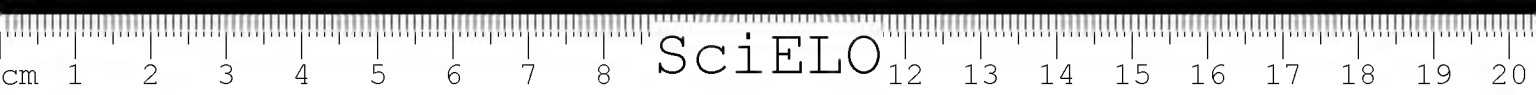
Pimelodidæ, Trachycorystidæ, Cetopsidæ,
Bunocephalidæ, Auchenipteridæ, e Hypophthalmidæ

por

ALIPIO DE MIRANDA RIBEIRO



Rio de Janeiro—Fevereiro de 1914



Commissão de Linhas Telegraphicas Estrategicas
de Matto-Grosso ao Amazonas

Annexo N.º 5

Historia Natural

ZOOLOGIA

Pimelodidæ, Trachycorystidæ, Cetopsidæ,
Bunocephalidæ, Auchenipteridæ, e Hypophthalmidæ

por

ALIPIO DE MIRANDA RIBEIRO



Rio de Janeiro—Fevereiro de 1914

MUSEU DE ZOOLOGIA - USP
BIBLIOTECA
RECEBIDO em 15/01/92



PIMELODIDÆ

Nannoglanis hoehnei, Mir. Rib.

Estampa I, fig. 1.

D. 1+6 ; A. 11.

Cabeça deprimida, 4, 2 no comprimento (até á base da caudal) ; bocca anterior, barbilhão maxillar mal attingindo a axilla das peitoraes, post-mental a orla opercular e mental nem ahí chegando. Olhos superiores, sem orla livre, 2,5 no focinho, pouco menos 2 vezes no espaço interorbital e mais proximos do focinho do que da axilla opercular ; peitoraes não attingindo a vertical baixada da origem da dorsal e tendo o aculeo flexivel ; dorsal originando-se mais proxima-mente da cabeça do que da base da caudal, com o aculeo flexivel ; e este e o primeiro raio verticalmente acima da articulação das ventraes ; essa nadadeira e anal tendo expansões dermicas em cada lado ligando o meio dos raios ao corpo. Adiposa originando-se sobre o 5 raio anal e terminando um pouco além. Ventraes tendo as aberturas urogenital e anal em meia extensão de sua parte livre quando reclinadas para traz ; tanto as peitoraes como as ventraes falciformes. Adiposa e anal redondas, caudal furcada, com o lobo inferior mais longo. Pardo isabellino, indistincta e finamente manchado de pardo ferrugineo.

2 exemplares, o maior mede 38 mm. Procedencia Rio Taquary, Matt o Grosso. Coll. F. C. Hoehne.

Pimelodina nasus, Eigenm. & Eigenm.

2 exemplares procedentes de Manáos. Este peixe é confundido pelos ribeirinhos de Manáos com o Piranambu, pois assim tambem o chamam. Noto que um dos exemplares não possui absolutamente os dentes intermaxillares e que outro apresenta vestigios de manchas pelo corpo. Parece-me das variações observadas que se deve ter por duvidosa a especie dos Eigenmann que bem póde ser synonyma de *P. flavipinnis* de Steindachner.

Pseudopimelodus raninus (Cuv. & Val.)

2 exemplares procedentes de Manáos.

Pseudopimelodus variolosus, Mir. Rib°.

Est. I fig. 2 ; est. II figs. 1 e 2.

D. 1+5 ; A. 7.

Cabeça 3 e 1/4 ou 3 e 1/5 no comprimento ; bocca perfeitamente anterior, com as mandibulas eguaes ; dentição com os prolongamentos posteriores segundo a forma geral, porém, um pouco mais abertos. Barbilhões maxillares chegando a orla opercular posterior ; post-mentaes quasi chegando á base do aculeo peitoral ; mentaes não chegando ao meio dos post-mentaes. Narinas posteriores proximas e para cima da orla anterior da orbita. Orbitas pequenas, 3 vezes no focinho 2 e 1/2 no espaço interorbital ; olhos sub cutaneos. Fontanella pequena, pouco posterior aos olhos. Processo humeral robusto, sub-cutaneo ; uma protuberancia escapular na axilla da abertura opercular ; processo occipital pequeno, encontrando a placa prédorsal, ambos sub cutaneos bem como todos os ossos da cabeça. Altura 5 e 3/4 no comprimento. Peitoraes amplas, com o aculeo muito forte, amplamente dentado nos dous bordos, as denticulações do anterior sub-cutaneas ; tem a ponta seguida d'um filamento que quasi attinge a base das ventraes. Estas articulando-se sob os dous ultimos raios dorsaes e não attingindo a anal. Dorsal originando-se sobre o extremo do processo humeral, com o aculeo forte, denticulado no apice do anterior e em toda a extensão do bordo posterior. Adiposa moderada, nascendo um pouco aquem da origem e terminando igualmente aquem do extremo da anal. Caudal furcada, com o lóbo superior mais fraco, estreito e menor que o inferior. Cor fundamental ochracea ; cabeça denegrida, tres fachas transversas purpureas no corpo, uma sobre a dorsal, outra sobre a adiposa e outra na base da cauda. As duas primeiras d'essas maculas as vezes confluentes. Outra barra da mesma cor em cada uma das nadadeiras. Toda a pelle revestida de granulações de dous typos—umas, maiores, circulares na cabeça e alongadas no corpo ; outras menores, punctiformes, entre as maiores. Taes granulações fazem lembrar as pustulas da variola.

4 exemplares de Coxim, no Rio Taquary, M. Grosso, 3 de S. Manoel e todos colleccionados pelo Snr. F. C. Hoehne.

Maier comprimento 55 millimetros.

Rhamdia sapo (Cuv. & Val.)

1 exemplar procedente do mercado de B. Ayres.

Rhamdia quelen (Quoy & Gmr.)

1 exemplar de Coxipó da Ponte, coll. Hoehne.

Rhamdia sebae (Cuv. & Val.)

1 exemplar, do Rio Manso e 1 de S. Manoel (Coll. Hoehne).
1 de Manáos.

Pimelodella insignis (Schomb.)

2 exemplares procedentes de Manáos.

Pimelodella gracilis (Cuv. & Val.)

14 exemplares de Porto Esperidião—Rio Jaurú; 12/16 do Rio Taquary, Coxim (Coll. Hoehne.)

Pimelodella taenioptera, ir. Rib.

D. 1+6 ; A. 11



Pimelodella gracilis, mas ?—Cabeça $4 \frac{2}{3}$ à 5 no comprimento ; bocca anterior ; barbilhões maxillares attingindo o meio da anal, post-mentaes o meio ou a ponta das peitoraes, mentaes a axilla d'essas nadadeiras ; narinas quasi perfeitamente nos angulos d'um quadrilatero regular. Olhos grandes, lateraes, no perfil superior da cabeça onde são contidos 4 vezes no sentido longitudinal e 1 vez no espaço interorbital. Fontanella vindo das narinas posteriores que ficam em meio do focinho, á praximo da base do processo occipital, sendo, do meio dos olhos para traz, apenas superficial ; abertura branchial desde a vertical da orla anterior das orbitas. Processo occipital de bordos parallellos, encontrando a placa predorsal sem solução de continuidade aparente. Processo humeral forte, externo, attingindo o meio do aculeo d'esse nome. Peitoraes mediocres, providas de um aculeo forte, deprimido, curvo e inclinado posteriormente para cima, denticulado finamente no bordo externo e forte e distinctamente no interno. Primeiro raio um pouco filamentososo e maior que o aculeo. Aculeo dorsal apenas posterior ao plano em que termina o processo humeral, indistinctamente denticulado no bordo posterior e seguido, na ponta, dum prolongamento filiforme

que é confluyente com o prolongamento igual do segundo raio e rudimentar n'um dos exemplares. Ventraes sub-lanceoladas, originando-se logo por detraz do plano do ultimo raio dorsal ou sob esse raio. Adiposa longa, vindo do extremo do ultimo raio dorsal á perto da base da caudal. Anal em meio da distancia que vae da base das ventraes á do lóbo inferior da caudal ; esta furcada, com o lóbo inferior maior do que a cabeça e o superior muito maior ainda. Coloração parda, recoberta da punctulações finissimas, cor de sépia. Como se vê, este peixe muito se assemelha á *Pimelodella gracilis* ; entretanto, a falta da estria lateral, a ausencia do pygmento argyreo na pelle e a presença do filamento dorsal, me forçam a presente descripção.

3 exemplares, procedentes de Tapyrapoan, Rio Sepotuba.

***Pimelodus altipinnis*, Steind.**

2 exemplares procedentes de Manáos.

***Pimelodus clarias*, L.**

1 exemplar do Rio da Prata (leg. Manoel Alves Pereira), 19 de Caceres onde o chamam de «Bagre Pintado», 1 de Tapyrapoan ; 2 de Coxim, Rio Taquary. (Coll. Hoehne.)

***Pimelodus albicans*, Cuv. & Val.**

1 exemplar procedente do mercado de B. Aires.

***Pimelodus eques*, Müll. & Tr.**

5 exemplares, procedentes de Manáos.

***Pimelodus ornatus*, Kner.**

3 exemplares procedentes de Caceres—Rio Paraguay—M. Grosso. N. vulgar : «Cabeçudo». Nenhuma differença notavel offerecem da descripção de Kner, á não ser a macula negra da pagina superior da base das nadadeiras pares.

***Luciopimelodus platanus* (Günther)**

Nome vulgar : «Fidalgo»—1 exemplar do Rio Paraguay—Fóz do Jaurú. A posse d'este exemplar me faz inclinar para a conservação do genero *Luciopimelodus* que, entretanto, me parece estreitamente ligado á *Rhamdia*.

***Pirinampus pirinampus* (Ag. & Spix.)**

2 exemplares, um procedente de Amolar, Rio Paraguay, M. Grosso e outro de Manáos, rio Amazonas. A posse d'este ultimo exemplar conduz-me a

conclusão pela identidade de *Pirinampus pirinampus* e *Platynemataichthys araguayensis* (Casteln).

Callophysus macropterus (Licht.)

2 exemplares procedentes de Manáos. Quando frescos são cinereos superiormente e brancos inferiormente, com algumas nodoas escuras pelos flancos. Deram-me ali informações de que também chamam este peixe de *Piraquariúga*.

Hemisornbim platyrrhynchus (Cuv. & Val.)

Dous exemplares de Manaos. Noto que o processo occipital não é subcutaneo e sim exposto e rugoso.

? Platysilurus barbatus, Hasemann.

3 exemplares de Manáos. Os machos de *Pseudoplatystoma* têm os intermaxiliares muito salientes sobre a mandíbula; tal facto me faz pensar a especie de Hasemann baseada sobre individuos do sexo feminino de *Platystomatichthys sturio*, Kner.

Pseudoplatystoma punctifer, Cast.

Um exemplar procedente de Manáos, o qual representa perfeitamente a especie supra. O intermaxillar é saliente sobre a mandíbula.

Pseudoplatystoma tigrinum Cuv. & Val.

2 exemplares procedentes de Manáos. O individuo ♂ tem os intermaxiliares grandemente salientes sobre a mandíbula, quasi como em *Platystomatichthys sturio*. (Kner)

Surubimichthys planiceps Ag. & Spix

1 exemplar procedente de Manáos.

Sorubim lima Bl. & Schn.

1 exemplar procedente de Manáos.

Paulicéa lutkeni (Steind.)

2 exemplares; 1 medindo 34 centímetros, procedente de Manáos onde disseram-me ser conhecido pelo nome de *Jundiá de Lagoa*. Outro medindo 1,55 procedente do Salto da Felicidade (Leg. o Sr. Sant'Anna) sobre o rio Sepotuba. Nenhuma differença notavel apresentam á não ser as proporções relativas do tamanho de cada exemplar. O diametro dos olhos é contido 4 vezes no espaço interorbital, no exemplar menor, 8 no maior; 17 vezes na cabeça d'este

e 12 na do menor. O individuo menor tem a pelle villosa como um *Pseudopimelodus raninus* e o maior ossificações em cada póro da linha lateral. No alto Gy-Parana (Poço dos Jahús) apanhei cinco d'estes peixes, o maior dos quaes media aproximadamente 1m,3. Em todos observei a mesma forma e o mesmo colorido. Não os pôde entretanto preparar por tel-os aproveitado o cosinheiro da expedição antes que eu chegasse ao acampamento, para onde os havia enviado.

Platynematischthys notatus Schomb.)

Um exemplar procedente de Manáos e representando perfeitamente a figura dada por Edwin Chapin Starks, est. V sob o nome de *Platypogon caerulorostris*, exceptuadas as maculas latero dorsaes. A posse d'esse exemplar me permittio verificar o erro da minha chave generica dos Siluridae, em a qual, por me fiar na descripção original de Kner—*Platynematischthys punctulatus*— *Pimelodus notatus* Schomb.—que diz «palatino totalmente sem dente», inclui no grupo assim caracterizado, o peixe referido.

Assim sendo, a posição de *Platynematischthys* virá naturalmente para junto de *Brachyplatystoma*, como aliás o diz Starks. A inacula da cauda, tão nitida nos exemplares de Starks, quanto no de Schomburgk (*Pimelodus notatus*) e no meu, parece ter se apagado pela acção da luz, nos exemplares de Kner.

Em compensação, o meu não possui sequer sombras das maculas dorso-lombares que figuram nos exemplares de Starks, Kner e Schomburgk. Com a verificação acima deve tambem ser excluida dos catalogos a *Rhamdia notata* dos auctores, baseados na descripção e na estampa de Schomburgk Fishes Guiana pt. I est. 7 pg.)

Brachyplatystoma platynema, Boul.

Verifiquei no exemplar unico colhido que o filamento caudal é muito mais longo que o corpo, conforme mostra o croquis feito quando obtive o peixe e aqui vae reproduzido. (Vide a gravura pag. 9.)

Brachyplatystoma vaillanti (Cuv. & Val.)

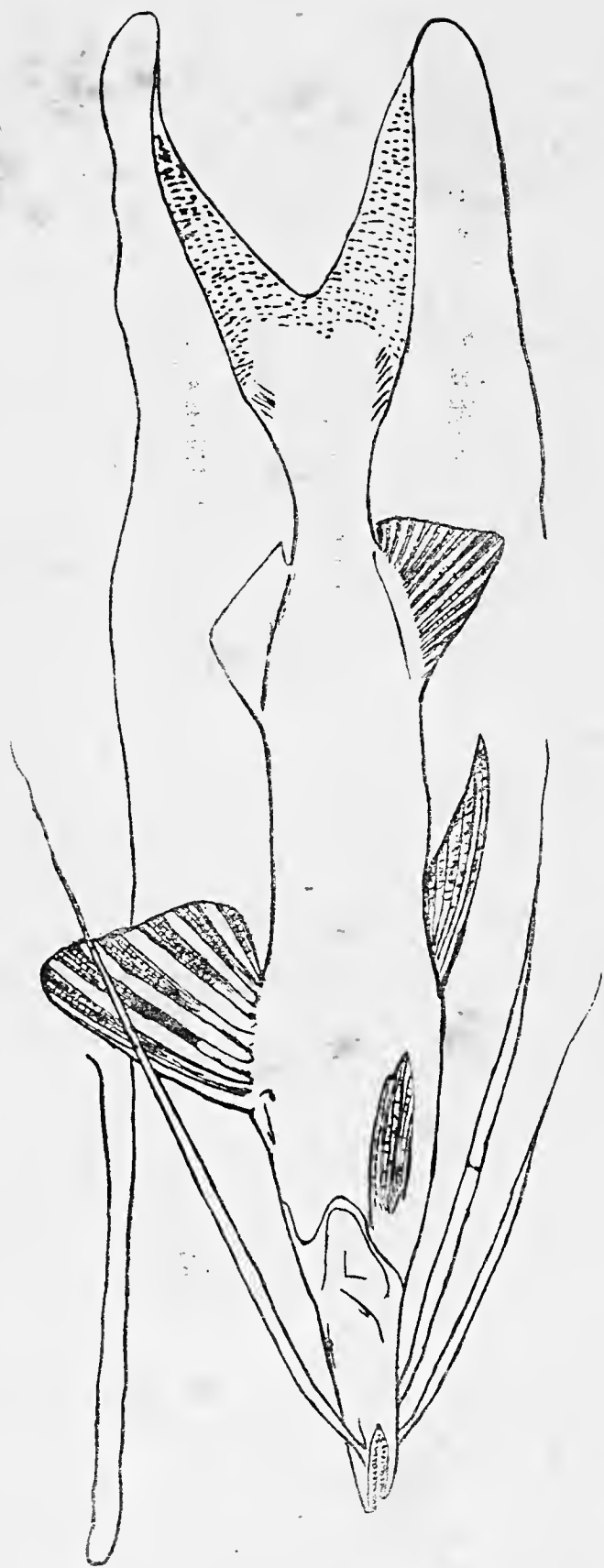
4 exemplares procedentes de Manáos.

Brachyplatystoma filamentosum (Licht.)

1 exemplar, procedente de Manáos.

Brachyplatystoma rousseauxi (Cast.)

O exemplar unico, procedente de Manáos, tem a pelle grandemente reticulada e a linha lateral saliente provida de póros grandes, emittindo tubos inferiores.



Brachyplatystoma platynema, Boul. 4/5 do nat.

Sciades pictus, Mull. Tr.

1 exemplar procedente de Manáos onde é conhecido pelo nome de Mandida Pedra. Em Urupá, vi um exemplar d'este peixe que ahi é conhecido pelo nome de Paixe-Preto, o qual tinha as seguintes dimensões e caracteres :

Comprimento 71 centímetros, Olhos 7 vezes na cabeça. Coloração amarella alaranjada, recoberta de maculas redondas de cerca de 2 centímetros de diametro; as maculas muito unidas formando uma reticulação fina e unindo-se sobre a cabeça. Não se distingue a facha lateral clara. D. 1+10; A. 4+6; Ps. 1+9; Vs, 1+5. Os barbilhões labiaes chegavam ao meio da adiposa. E' um peixe que engorda muito e o considero como o mais saboroso dos nossos peixes d'agua doce.

Phractocephalus hemiliopterus Bl. & Schn.

1 exemplar procedente do Gy-Paraná.

Genidens genidens Cuv. Val.

2 exemplares de Santos.

TRACHICORYSTIDÆ

Centromochlus hekeii, Filippi

1 exemplar procedente de Manáos.

Asterophysus batrachus, Kner.

1 exemplar de 143 millímetros e procedente de Manáos.

Em vida é pardacento olivaceo na parte dorsal e branco na ventral. A pelle do abdomem é dilatavel.

Trachycorystes galeatus, L.

3 exemplares procedentes de Manáos. Noto que dous d'estes trazem os sulcos II—forme providos de póros no alto da cabeça, tal como succede em *T. porosus*.

CETOPSIDÆ

Hemicetopsis candirú (Ag. & Spix.)

6 exemplares procedentes de Manáos.

BUNOCEPHALIDÆ

Bunocephalus gronovii, Bleeker

3 exemplares procedentes de Manáos.

AUCHENIPTERIDÆ

Auchenipterus nuchalis, Ag. & Spix.

2 exemplares procedentes de Manáos. Nome vulgar. *Mandi—Peruano.*

Auchenipterus nigripinnis. Boul.

1 exemplar de caceres e 2 de Angustura, Paraguay. Coll. Hoehne.
Nome vulgar. *Palmito* em Matto Grosso.

AGENEIOSIDÆ

Pseudogeneiosus brevifilis, (Cuv. & Val.)

1 exemplar ♂ reproduzindo com bastante fidelidade os caracteres assignados por Valenciennes, na estampa de D'Orbigny sob o nome de *A. Valenciennesi*, excepção da caudal que é perfeitamente igual a de *A. brevifilis*.

O exame d'este e de duas femeas de *A. brevifilis* typico, mostram-me que os machos d'estes peixes têm o aculeo dorsal e os barbilhões providos d'aquelles espinhos que constituem os caracteres de *A. Valenciennesi* e *A. armatus*. D'ahi infiro que devemos diminuir pelo menos duas especies na lista dos peixes d'este genero.

Ageneiosus dentatus, Kner.

1 exemplar procedente de Manãos. E' esta especie que considero synonyma de *A. ucayalensis* e que, sem saber como, no IV volume da *Fauna Brasiliense* foi trocado na synonymia e levado á conta de *A. militaris*, de Valenciennes.

Ageneiosus rondoni, Mir. Ribº

Est. I, fig. 3 e est. II figs. 3 e 4

D. 1+6; A. 31.

Cabeça 2 e 3/9; altura 5 e 3/4. Cabeça grandemente deprimida, de contorno lateral quasi parallelo e anterior mui amplamente curvo. Bocca inferior, com a mandibula posterior á arcada dentaria intermaxillar. Barbilhão maxillar não attingindo o extremo lateral dos intermaxillares e quasi perfeitamente occulto na prega por esse osso formada. Narinas posteriores simulando uma abertura dupla. Fontanella recta, estreitando-se de diante para traz e se prolongando por um sulco até a base do processo occipital que se eleva fortemente até a placa pré-dorsal, com a qual se confunde. Olhos sub-cutaneos, lateraes, contidos 3 vezes no focinho, 5 vezes no espaço interorbital. Parte superior da cabeça recoberta de uma epiderme muito fina que deixa perceber as rugosidades dos ossos que lhe ficam em baixo. Os supra-temporaes tem uma crista externa que se projecta para traz e termina n'um espinho supra escapular. Os

coracoides achatados e amplos deixam-se perceber, em parte, externamente; a articulação humeral saliente, externa e rugosa. Peitoraes com os aculeos longitudinalmente rugosos e denticulados nos dous bordos; Os dentes do bordo exterior imperceptíveis. Essas nadadeiras, attingem justamente a articulação das ventraes; Uma forte glandula fica-lhe na axilla, não consegui, com tudo, descobrir o póro axillar da sahida e que deve ser o póro peitoral. Aculeo dorsal mais baixo que os dous primeiros raios e estriado obliquamente; tem denticulações no bordo posterior e trez series de outras no anterior, todas porém medio-crememente desenvolvidas. Ventraes com o raio interno attingindo o orificio anal; papilla urogenital saliente. Anal redonda, alongada. Adiposa pequena, posterior, muito mais alta do que longa; caudal bilobada, com o lóbo superior, ligeiramente maior. Amarello carneo, indistincta e difusamente manchado de purpureo no lado superior.

2 exemplares, de Rio Negro (Manáos) onde o chamam de «Mandubi».

HYPOPHTHALMIDÆ

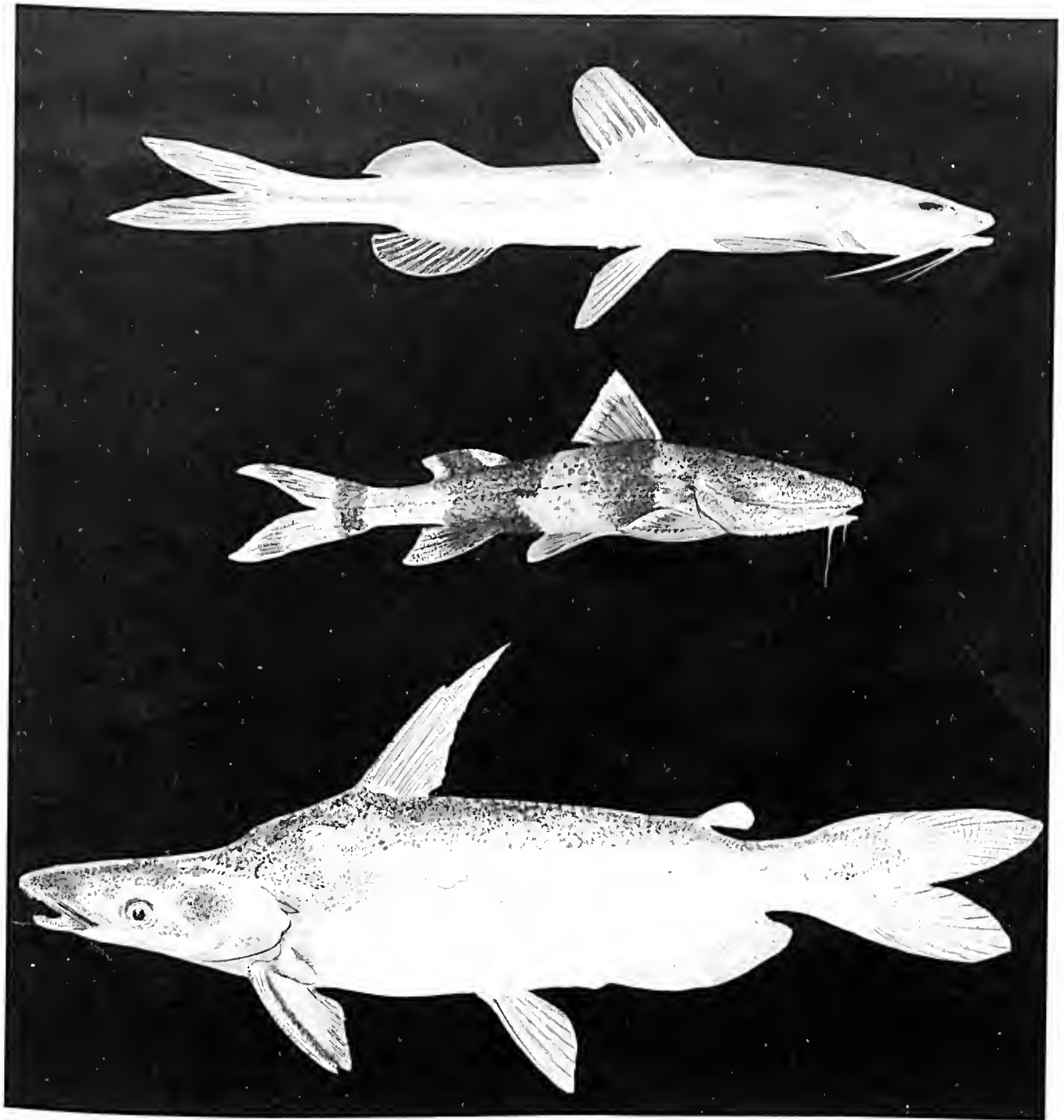
Hypophthalmus edentatus Spix. & Ag.

2 exemplares, de Manáos; um representa a var. *marginata*.





SciELO



Mir. Ribeiro del ad. nat.

FIG. 1 - NANNOGLANIS HOEHNEI, MIR. RIB.º X 4

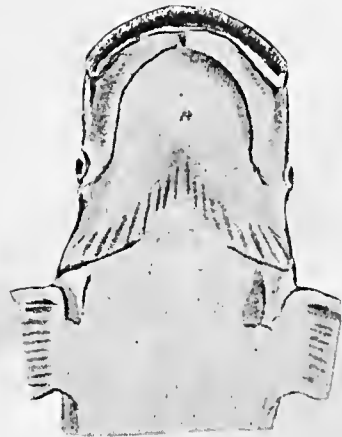
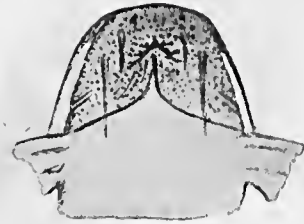
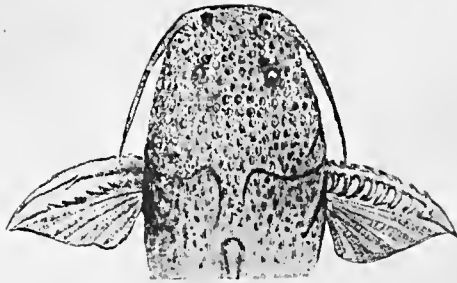
FIG. 2 - PSEUDOPIMELODUS VARIOLOSUS. MIR. RIB.º; X 2

FIG. 3 - AGENEIOSUS RONDONI. MIR. RIB.º 1/1



SciELO

Estampa 2



Mir. Ribeiro, del. ad nat.

Fig. 1 e 2—*Pseudopimelodus variolosus*, Mir. Rib.^o
Fig. 3 e 4—*Ageneiosus rondoni*, Mir. Rib.^o

