

ISSN 0187-425X

# Flora de Veracruz



Hypericaceae

José Luis Martínez y Pérez y Gonzalo Castillo-Campos

Instituto de Ecología, A.C., Xalapa, Ver.  
Centro de Investigaciones Tropicales  
(CITRO) Universidad Veracruzana

Fascículo

148

2008

## CONSEJO EDITORIAL

---

**Gonzalo Castillo-Campos**

EDITOR EN JEFE

**Miguel Cházaro**

**Adolfo Espejo-Serna**

**María Teresa Mejía-Saulés**

**Antonio Lot**

**Michael Nee**

**Jerzy Rzedowski**

**Arturo Gómez-Pompa**

**Lorin I. Nevling**

ASESORES DEL COMITÉ EDITORIAL

**Manuel Escamilla**

**María Elena Medina Abreo**

PRODUCCION EDITORIAL

**Flora de Veracruz es un proyecto conjunto del Instituto de Ecología, A.C., Xalapa, Veracruz y el Centro de Investigaciones Tropicales (CITRO).**

*Flora of Veracruz is a collaborative project between the Instituto de Ecología, A. C. and the Centro de Investigaciones Tropicales (CITRO).*

**D.R. © Instituto de Ecología, A.C. y Centro de Investigaciones Tropicales (CITRO).**

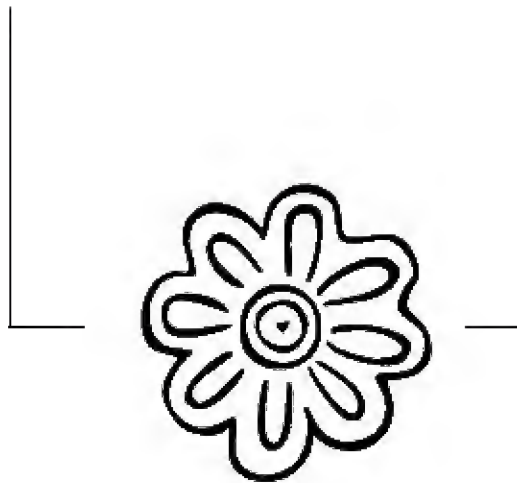
**Flora de Veracruz**

**Impreso y hecho en México**

**ISSN 0187-425X**

**ISBN 978-607-7579-05-2**

Flora de Veracruz es una publicación irregular, noviembre 2008. Editor Responsable: Gonzalo Castillo-Campos. No. de Certificado de Reserva otorgado por el Instituto Nacional del Derecho de Autor: 04-2004-071919273100-102. Número de Certificado de Licitud de Título: 13456. Número de certificado de Licitud de Contenido 11029. Domicilio de la publicación: km 2.5 carretera antigua a Coatepec No. 351, Congregación El Haya, C.P. 91070, Xalapa, Veracruz, México. Imprenta: Editorial Cromo Color S.A. de C.V. Miravalle No. 703, Portales, C.P. 03570 México, D.E. Distribuidor: Instituto de Ecología, A.C. km 2.5 carretera antigua a Coatepec No. 351, Congregación El Haya, C.P. 91070 Xalapa, Veracruz, México.



## Flora de Veracruz

Publicada por el Instituto de Ecología A. C.

Xalapa, Veracruz, México

Fascículo 148

Noviembre 2008

---

### HYPERICACEAE

José Luis Martínez y Pérez<sup>1,2</sup>

y

Gonzalo Castillo-Campos<sup>1</sup>

#### **HYPERICACEAE Juss.**

*Ascyraceae* Plenck

**Árboles**, arbustos o hierbas perennes o anuales; **tallo** erecto o decumbente, glabro, sin espinas, las ramas glabras o estrellado-ferrugíneas. **Hojas** opuestas, simples, perennes, glandulares, sésiles, pecioladas, sin estípulas, linear-lanceoladas, elíptico-oblongas, ovadas, glabras o estrellado-ferrugíneas, el margen entero, ondulado, revoluto, el ápice acuminado, obtuso o emarginado, la base cuneada u obtusa, la

---

<sup>1</sup>Departamento de Biodiversidad y Sistemática. Instituto de Ecología, A.C.

<sup>2</sup>Laboratorio de Sistemática. Centro de Investigación en Ciencias Biológicas. Universidad Autónoma de Tlaxcala.

nervación paralela o eucamptódroma, el pecíolo a veces alado. **Inflorescencia** terminal o axilar, cimosa, corimbosa o subcorimbosa, laxa; **flores** hermafroditas, ocasionalmente solitarias; las brácteas elípticas a oblongas, membranáceas, las bracteolas lineares a elípticas, los pedicelos cortos, ocasionalmente alados; **cáliz** de 5 (-4) sépalos, libres o connados cerca de la base, oblongos, lanceolados, desiguales, membranáceos, coriáceos, glandulares; **corola** actinomorfa o zigomorfa, los pétalos 4-5, libres; **estambres** pocos a numerosos, las anteras dorsifijas, 2-tecas, oblongas; **ovario** súpero, 2-5 carpelar, ovoide a globoso, (1-) 3-5-locular, la placentación axial o parietal, los óvulos numerosos, los estilos (2-) 3-5, connados en la base, apicales, el estigma capitado. **Fruto** capsular o abayado, (1-) 3-5-locular, indehiscente, dehiscente; **semillas** numerosas.

Esta familia fue segregada de Clusiaceae (Robson, 1978), la cual anteriormente era conocida como Guttiferae (Standley & Williams, 1961; Watson & Dallwitz, 1992; Rodríguez, 2001; Hammel & Robson, 2001). Los caracteres que la diferencian de Clusiaceae son principalmente la presencia de androceo fasciculado, anteras pequeñas y estilos libres (Robson, 1978; Stevens, 2001; Gustafsson *et al.*, 2002). Recientemente con los datos moleculares, la delimitación y separación de la familia Hypericaceae de Clusiaceae ha sido mejor soportada (APGII, 2003; Davis *et al.*, 2005; Tokuoka & Tobe, 2006).

La familia Hypericaceae se distribuye principalmente en zonas tropicales y templadas del mundo y agrupa a ocho géneros con cerca de 560 especies. En México se considera la presencia de cuatro géneros y aproximadamente quince especies, para el estado de Veracruz se conocen dos géneros con nueve especies.

## Referencias

APG II. 2003. An update of the angiosperm phylogeny group classification for the orders and families of flowering plants. Bot. J. Linn. Soc. 141: 399-436.

DAVIS, C.C., C.O. WEBB, K.J. WURDACK, C.A. JARAMILLO & M.J.

- DONOGHUE, 2005. Explosive radiation of Malpighiales supports a mid-Cretaceous origin of modern tropical rainforest. *Am. Nat.* 156: E36-E65.
- GUSTAFSSON, M.H.G., V. BITTRICH & P.F. STEVENS. 2002. Phylogeny of Clusiaceae based on *rbcL* sequences. *Int. J. Plant Sci.* 163 (6): 1045-1054.
- HAMMEL, E.B. & N.K.B. ROBSON. 2001. Clusiaceae. *In: Stevens, W.D., C. Ulloa, A. Pool & O.M. Montiel (eds.)*. Flora de Nicaragua. *Monogr. Syst. Bot. Missouri Bot. Gard.* 85 (1): 616-631.
- ROBSON, N.K.B. 1978. Hypericaceae. *In: Woodson Jr., R.E. & R.W. Schery (eds.)*. Flora of Panama. *Ann. Missouri Bot. Gard.* 65 (4): 9-26.
- RODRÍGUEZ, J.C. 2001. Guttiferae. *In: Calderón de Rzedowski, G. & J. Rzedowski (eds.)*. Flora Fanerogámica del Valle de México. Instituto de Ecología, A.C. pp. 410-414.
- STANDLEY, P.C. & L.O. WILLIAMS. 1961. Guttiferae. *In: Standley, P.C. & L.O. Williams (eds.)* Flora of Guatemala. *Fieldiana Bot.* 24 (7/1): 36-61.
- STEVENS, P.F. 2001. Angiosperm Phylogeny Website. [http:// www.mobot.org/MOBOT/Research/APweb](http://www.mobot.org/MOBOT/Research/APweb).
- STEVENS, P.F. 2004. Hypericaceae. *In: Kubitzki, K. (Ed.)*. The families and genera of vascular plants. Flowering plants Eudicots. Springer 9: 194-201.
- TOKUOKA, T. & H. TOBE. 2006. Phylogenetic analysis of Malpighiales using plastid and nuclear DNA sequences, with particular reference to the embryology of Euphorbiaceae *sens. str.* *J. Plant Res.* 119: 599-616.
- WATSON, L. & M.J. DALLWITZ. 1992. The families of flowering plants: descriptions, illustrations, identification and information retrieval. Version: 13<sup>th</sup> February 2008. <http://delta-inkey.com>.

Hierbas o arbustos; hojas sésiles o cortamente pecioladas, glabras; pétalos glabros; filamentos libres o connados en la base; fruto capsular, dehiscente, 1-3 locular, estilos 3, ocasionalmente 2 ..... *Hypericum*

Árboles o arbustos; hojas pecioladas, estrellado-ferrugíneas; pétalos internamente vilosos; filamentos connados en 5-fascículos; fruto abayado, indehiscente, 5-locular, estilos 5..... *Vismia*

**HYPERICUM L.**, Sp. Pl. 2: 783-787. 1753.

*Androsaemum* Duhamel, Traité Arbr. Arbust. 1: 53. 1755.

**Hierbas**, ocasionalmente arbustivas, anuales o perennes, glabras; **tallos** erectos o decumbentes. **Hojas** opuestas, simples, membranáceas, glandulares. **Inflorescencia** terminal, axilar, cimosa o subcorimbosa; **flores** hermafroditas, ocasionalmente solitarias; **cáliz** de 2-5 sépalos, glabros, glandulares; **corola** de 4-5 pétalos, glabros, glandulares, la nervación rojiza; **estambres** connados en la base, las anteras ovoides, globosas, la dehiscencia longitudinal; **ovario** 1-3-locular, la placentación parietal, los estilos 2-3, libres, los estigmas subcapitados o capitados. **Fruto** una cápsula, 2-3-carpelar; **semillas** numerosas, oblongas, estriadas o foveoladas.

Género con aproximadamente 370 especies distribuidas en las regiones subtropicales y templadas del mundo, desde el nivel del mar hasta los 4500 m snm. Para México se conocen cerca de 12 especies, de las cuales siete se reportan para el estado de Veracruz.

Robson (1977) ha realizado una clasificación infragenérica separando en más de 30 secciones las especies de este género. En Veracruz las especies de *Hypericum* quedan incluidas en tres secciones (Graveolentia, Myriandra y Spachium).

Algunas especies han sido utilizadas como ornamento por sus vistosas flores y otras tienen importancia económica debido a la presencia de hypericina, sustancia utilizada en tratamientos antidepresivos, pero también considerada como tóxica para el ganado bovino.

### Referencias

ADAMS, W.P. 1957. A revision of the genus *Ascyrum* (Hypericaceae). *Rhodora* 59: 73-95.

ADAMS, W.P. & N.K.B. ROBSON. 1961. A re-evaluation of the generic status of *Ascyrum* and *Crookea* (Guttiferae). *Rhodora* 63: 10-16.

- ROBSON, N.K.B. 1977. Studies in the genus *Hypericum* L. (Guttiferae). 1. Infrageneric classification. Bull. Brit. Mus. (Nat. Hist.), Bot. 5 (6): 291-355.
- ROBSON, N.K.B. 1980. The Linnean species of *Ascyrum* (Guttiferae). Taxon 29 (2/3): 267-274.
- ROBSON, N.K.B. 1981. Studies in the genus *Hypericum* L. (Guttiferae). 2. Characters of the genus. Bull. Brit. Mus. (Nat. Hist.), Bot. 8 (2): 55-226.
- ROBSON, N.K.B. 1990. Studies in the genus *Hypericum* L. (Guttiferae). 8. Section 29 Brathys (part 2) & 30 Trigynobrathys. Bull. Brit. Mus. (Nat. Hist.), Bot. 20: 1-151.
- ROBSON, N.K.B. 2006. Studies in the genus *Hypericum* L. (Clusiaceae). 4. Section 9. *Hypericum sensu lato* (part 3): subsection 1. *Hypericum* series 2. Senanensia, subsection 2. Erecta and section 9b. Graveolentia. Syst. Biod. 4 (1): 79-95.
- RODRÍGUEZ, J.C. 1973. Recherches sur *Hypericum*, sect. Brathys, sous-sect. Spachium. Mem. Soc. Ci. Nat. La Salle 33: 5-151.

Hierbas anuales, tallos y ramas tetra-alados; margen de la hoja no glandulada; antera con una glándula amarillenta (Sección Spachium).

Hojas ovadas, oblongo-lanceoladas; sépalos con ápice mucronado; hierbas acuáticas o subacuáticas.....*H. mutilum*

Hojas lanceoladas, lineares; sépalos con ápice agudo; hierbas no acuáticas o subacuáticas.

Sépalos 3-5-nervados, de 3-4 mm de largo; pétalos no glandulares; estambres de 15-20; estilos de 1.0-1.7 mm de largo ..... *H. pratense*

Sépalos 1-nervados, de 1.5-3.0 mm de largo; pétalos glandulares apicalmente; estambres 5-7; estilos de 0.5-0.7 mm de largo ..... *H. philonotis*

Arbustivas, herbáceas, perennes, tallos y ramas ocasionalmente no alados; margen de la hoja glandulada; antera con una glándula negra.

Hojas glanduladas en la base; cáliz tetrabracteado, brácteas desiguales, libres; flores solitarias (Sección Myriandra).. *H. hypericoides*

Hojas no glanduladas en la base, cáliz de 5 sépalos iguales, connados o libres en la base; flores en inflorescencias (Sección Graveolentia).

Hojas oblongo-lanceoladas, pecíolos hasta de 2 mm de largo; estilos de 1.5-3.0 mm de largo ..... *H. collinum*

Hojas ovadas, oblongas, a veces triangulares, sésiles; estilos de 7-12 mm de largo.

Lámina foliar de 10-25 mm de largo, 4-9 mm de ancho; sépalos glandulados; pétalos de 5-11 mm de largo ..... *H. formosum*

Lámina foliar de 20-40 mm de largo, 10-27 mm de ancho; sépalos escasamente glandulados; pétalos de 7-17 mm de largo ..... *H. oaxacatum*

**HYPERICUM COLLINUM Schldl. & Cham.**, Linnaea 5 (2): 219-220. 1830. Tipo: México, Veracruz, prope Jalapam, Cerro Colorado, *C.J.W. Schiede 318* (Holotipo: B, destruido; isotipos: MO, P, W; sintipo: *C.J.W. Schiede & F. Deppe s.n.*, HAL 14513-14515).

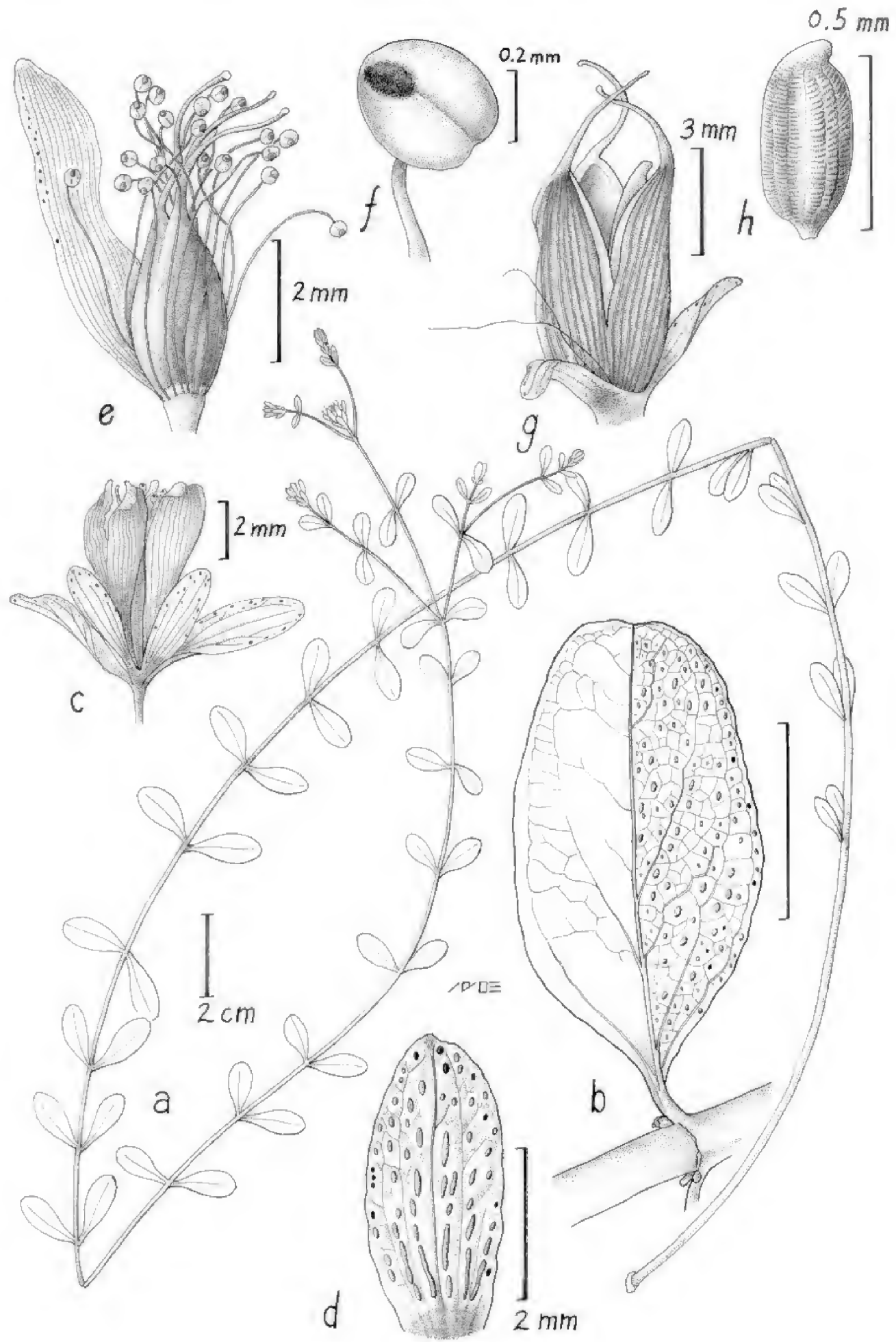
*H. preussii* R. Keller, Bot. Jahrb. Syst. 58: 192. 1923. Tipo: México, Puebla, zwischen La Garita und Teziutlán, *Preuss 1437* (Holotipo: B, destruido).

**Hierbas** perennes; **tallo** erecto o decumbente, de 33-100 cm de alto, pardo-rojizo, con dos líneas longitudinales, glabro, la corteza caduca, las ramas pardo-rojizas, ligeramente aladas, glabras. **Hojas** opuestas, simples, perennes, glandulares, el haz glabro, las glándulas pardo-amarillentas, negras cerca del margen, circulares, el envés con glándulas pardo-amarillentas, negras cerca del margen, circulares, ovoides, la lámina oblongo-lanceolada, de (6-) 12-22 mm de largo, (2-) 6-11 mm de ancho, el margen entero, ondulado, escarioso, el ápice obtuso o

---

FIGURA 1. *Hypericum collinum*. a, rama con inflorescencia; b, detalle de la hoja; c, flor; d, detalle de sépalo; e, androceo y gineceo; f, antera con glándula del conectivo; g, fruto; h, semilla. Ilustración de Manuel Escamilla basada en los ejemplares *H. Narave 656* y *C.P. Cowan 3894*.

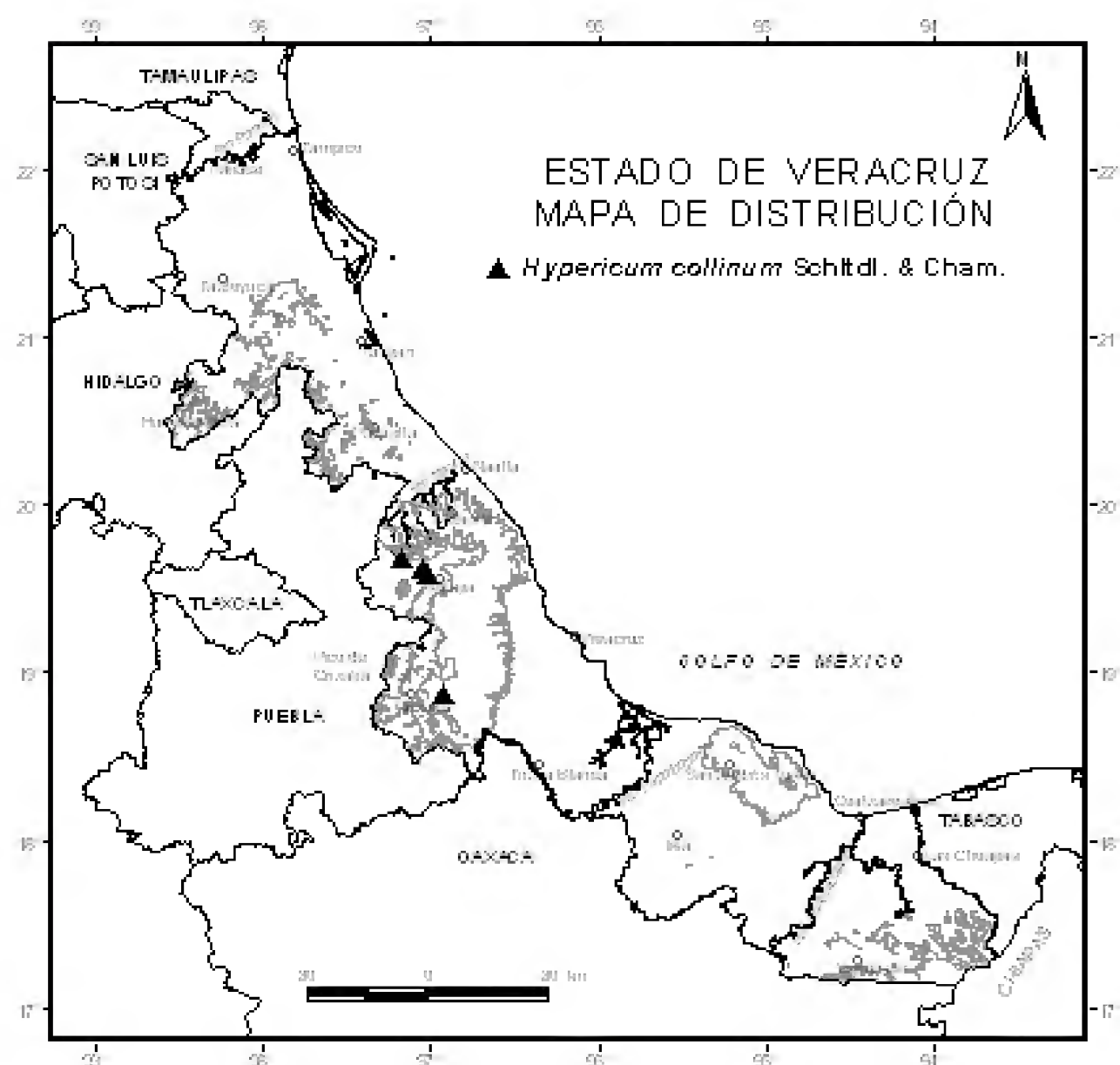




emarginado, la base cuneada, la nervación paralela, los nervios laterales 2-3 pares, el pecíolo de 2 mm de largo, alado. **Inflorescencia** subcorimbosa, de 3-6 cm de largo, laxa, de 1-8 flores, las brácteas de 6-10 mm de largo, 4-5 mm de ancho, membranáceas, las bracteolas de 2-4 mm de largo, 1-2 mm de ancho, los pedicelos de 1-2 mm de largo; **flores** hermafroditas; **cáliz** de 5-sépalos, libres, iguales, lanceolados, oblongos, de 2-5 mm de largo, 1-3 mm de ancho, los nervios paralelos 3-5, los laterales visibles hasta la parte media, las glándulas pardo-amarillentas, negras en el margen, circulares, linear-lanceoladas en la superficie, el margen entero, escarioso, el ápice agudo, obtuso; **corola** actinomorfa, los pétalos 5, libres, amarillos, obovados, oblongo-lanceolados, de 4-7 mm de largo, 0.1-2.0 mm de ancho, membranáceos, glabros, caducos o perennes en los frutos, la nervación reticulada, rojiza, el margen entero, el ápice obtuso a redondo, la base atenuada, las glándulas pardo-amarillentas, negras cerca del margen, linear-lanceoladas, circulares, sésiles o subsésiles; **estambres** 20-30, los filamentos libres, pardo-amarillentos, delgados, de 4-6 mm de largo, perennes en frutos, las anteras dorsifijas, 2-tecas, la dehiscencia longitudinal, pardo-rojizas, oblongas, de 0.3 mm de largo, el ápice y la base obtusos, glabras, la superficie lisa, el conectivo con una glándula negra; **ovario** súpero, 3-carpelar, 3-locular, pardo, globoso, de 2-5 mm de largo, 1-3 mm de ancho, pustulado longitudinalmente, los óvulos numerosos, los estilos 3, libres, apicales, perennes en los frutos, de 1.5-3.0 mm de largo, glabros, homostilos, el estigma capitado, la superficie papilosa. **Fruto** una cápsula, 3-carpelar, parda, circular en corte transversal, de 5-7 mm de largo, 3-4 mm de ancho, 3-locular, la dehiscencia apical, pustulada longitudinalmente, el ápice agudo, la base obtusa; **semillas** 60-80, pardas, oblongas, de 0.1-0.3 mm de largo, 0.1-0.2 mm de ancho, estriadas.

**Distribución.** México (Hidalgo, Oaxaca, Puebla y Veracruz). Endémica de México.

**Ejemplares examinados.** Mun. Acajete, Mazatepec, 2.7 km (1.7) mi. from jct. with hwy. 140, km 85 from Xalapa toward Perote, *C.P. Cowan* 3894 (MEXU); Mun. Las Minas, carretera Cruz Blanca a Las Minas, *C. Durán* 1056 (MEXU); Mun. Amatlán de los Reyes, camino de sierra, *F.*



*Müller s.n.* (NY), 1737 (NY); Mun. Las Vigas, rancho Dos Hermanos, *H. Narave* 656 (XAL).

**Altitud.** 1,500-2,200 m snm.

**Tipos de vegetación.** Bosque caducifolio y bosque de pino-encino.

**Floración.** Junio.

**HYPERICUM FORMOSUM** Kunth, Nov. Gen. Sp. (quarto ed.) 5: 196, pl. 460. 1822. Tipo: México, Michoacán, prope Pazcuaro Mexicanorum, *Humboldt & Bonpland s.n.* (Holotipo: P; isotipo: P).

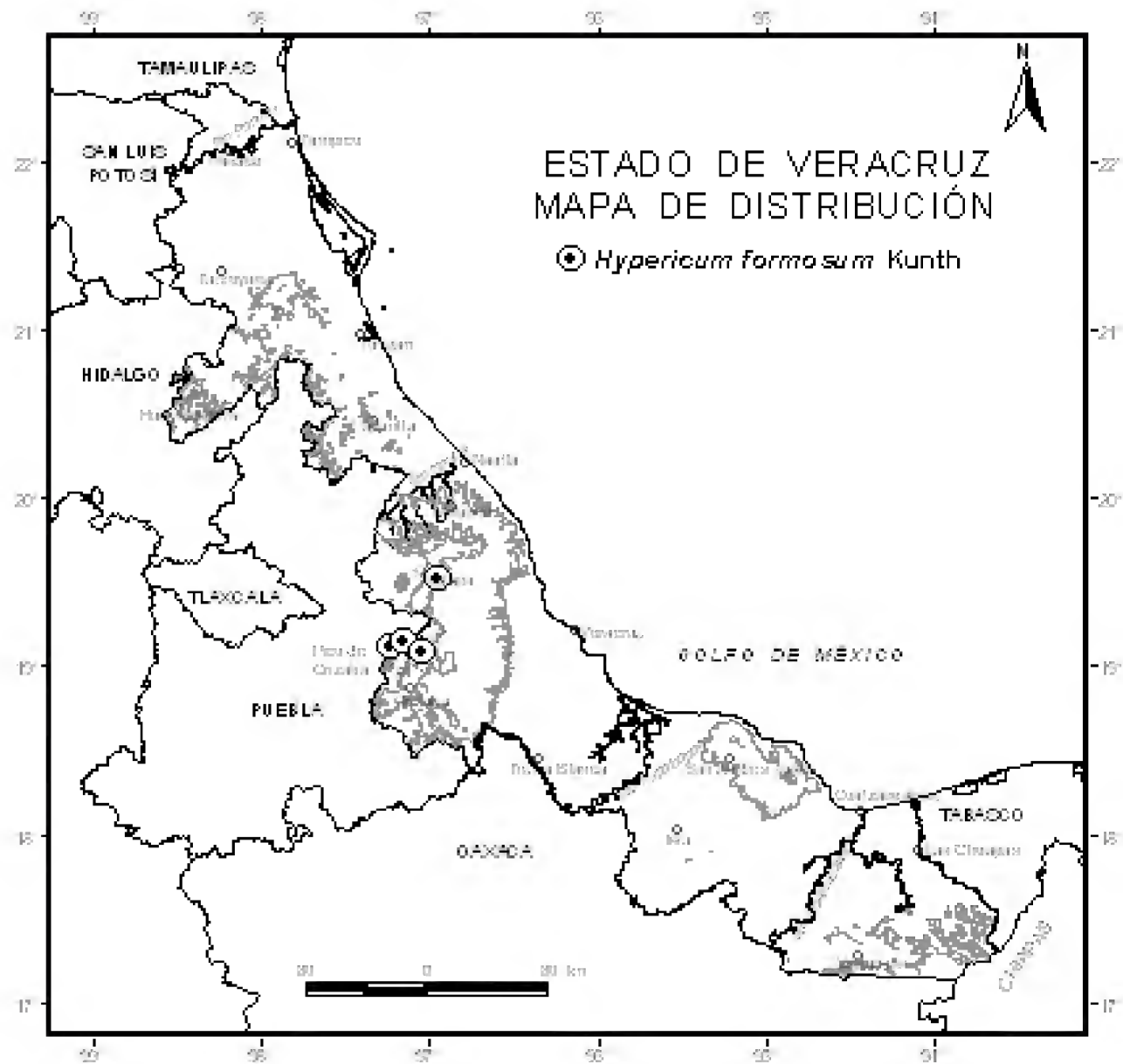
*H. humboldtii* Schldtl. ex Steud., Nomencl. Bot. (ed. 2), 1: 788. 1840.

*H. maculatum* Willd. ex Steud., Nomencl. Bot. (ed. 2), 1: 788. 1840.

*H. montanum* Sessé & Moç., Fl. Mexic. (ed. 2), 177. 1894. Tipo: México, México, in montibus San Angeli Mexico vicinis, *Sessé & Moçiño 3595* (Holotipo: MA; isotipo: F).

*H. formosum* subsp. *formosum sensu* C.L. Hitchc., Vasc. Pl. Pac. N.W. 3: 434. 1961.

**Hierbas** perennes; **tallo** erecto, de (30-) 50-120 cm de alto, pardo-rojizo, dialado, glabro, las ramas pardo-rojizas, dialadas, glabras. **Hojas** opuestas, simples, perennes, sésiles, glandulares, el haz glabro, las glándulas pardo-amarillentas, negras cerca del margen, circulares, el envés con glándulas pardo-amarillentas, negras cerca del margen, circulares, ovoides, la lámina ovada, oblonga, ocasionalmente triangular, de 10-25 (-33) mm de largo, 4-9 (-15) mm de ancho, el margen entero, escarioso, el ápice agudo, la base cuneada, obtusa, la nervación paralela, los nervios laterales 2-3 pares, el pecíolo ausente. **Inflorescencia** subcorimbosa, de 4-7 cm de largo, densa, a veces laxa, de 12-30 flores, las brácteas, lanceoladas, de 10-15 (-25) mm de largo, 2-6 mm de ancho, membranáceas, las glándulas pardo-amarillentas, negras en el margen, circulares-ovadas, las bracteolas lanceoladas, lineares, de 4-10 mm de largo, 0.5-1.0 mm de ancho, el margen entero, subentero, las glándulas negras, subsésiles, los pedicelos 1-3 mm de largo, estriados; **flores** hermafroditas; **cáliz** de 5 sépalos, libres, lanceolados, elíptico-lanceolados, de 1.0-1.5 mm de ancho, 4-6 mm de largo, los nervios 5, los laterales visibles hasta la parte media, las glándulas negras, subsésiles, las glándulas pardo-amarillentas, negras cerca del margen, circulares, linear-lanceoladas, el margen subentero a entero, el ápice acuminado; **corola** actinomorfa, los pétalos 5, libres, amarillos, oblongo-lanceolados, de 5-11 mm de largo, 1.5-4.0 mm de ancho, membranáceos, glabros, caducos o perennes en los frutos, la nervación reticulada, rojiza, el margen entero, el ápice obtuso, la base atenuada, las glándulas escasas, pardo-amarillentas,



linear-lanceoladas, negras, circulares cerca del margen apical; **estambres** 45-70, los filamentos libres, pardo-amarillentos, delgados, de 5-11 mm de largo, perennes en los frutos, las anteras dorsifijas, 2-tecas, la dehiscencia longitudinal, pardo-rojizas, oblongas, de 0.3 mm de largo, el ápice y la base obtusos, glabras, la superficie lisa, el conectivo con una glándula negra; **ovario** súpero, 3-carpelar, 3-locular, pardo, globoso, de 2-5 mm de largo, 1-4 mm de ancho, pustulado longitudinalmente, los óvulos numerosos, los estilos 3, libres, apicales, divergentes, perennes en los frutos, de 7-10 mm de largo, glabros, homostilos, el estigma capitado, la superficie papilosa. **Fruto** una cápsula, 3-carpelar, parda, triangular en corte transversal, de 5-7 mm de largo, 4 mm de ancho, 3-locular, la

dehiscencia apical, pustulada longitudinalmente, el ápice agudo, la base obtusa; **semillas** 90-120, pardas, oblongas, de 1 mm de largo, 0.5 mm de ancho, foveoladas.

**Distribución.** México (Distrito Federal, Durango, Estado de México, Michoacán, Sinaloa, Veracruz y Zacatecas). Endémica de México.

**Ejemplares examinados.** Mun. Xalapa, Jardín Botánico Clavijero, 2.5 km al SW de Xalapa carretera antigua a Coatepec, *J. Martínez 283* (XAL); Mun. Calchualco, camino a Itzapa, barranca de Jamapa, ladera N, *J.L. Martínez 356* (XAL), Mun. Calchualco, San Miguel Tlacotiopa, camino a Nueva Vaquería, barranca Cuapa, 528 (XAL), Mun. Calchualco, 500 m al SW de Maquixtla, camino a Jacal, 564 (XAL); Mun. Coscomatepec, el nacimiento de un arroyo que alimenta al pueblo, *F. Ventura 17265* (ENCB, MEXU, XAL).

**Altitud.** 1,050-2,600 m snm.

**Tipos de vegetación.** Bosque caducifolio; bosque de encino; bosque de oyamel; bosque de pino-encino y bosque de pino.

**Floración.** Mayo-julio.

**HYPERICUM HYPERICOIDES (L.) Crantz**, Inst. Rei Herb. 2: 520. 1766.

*Ascyrum hypericoides* L., Sp. Pl. 2: 788. 1753. Lectotipo: Ilustración en: Nov. Pl. Amer. Gen. t. 7. 1703. Designado por Robson, 1980. Taxon: 29: 267, 272.

**Arbustos; tallo** erecto o decumbente, de 20-40 (-80) cm de alto, sin líneas longitudinales, no alado, glabro, la corteza estriada, caduca, las ramas pardo-rojizas, aladas, glabras. **Hojas** opuestas, simples, perennes, sésiles, la base con dos glándulas pardas, el haz glabro, las glándulas negras, circulares, el envés pardo, las glándulas negras o amarillas, circulares, la lámina linear-lanceolada, oblongo-lanceolada, de (2-) 8-15 (-22) mm de

largo, 1-5 mm de ancho, el margen entero, escarioso, el ápice agudo, la base obtusa, la nervación poco visible, el pecíolo ausente, las bracteolas de 1-4 mm de largo, 1-nervadas, los pedicelos articulados en la base, de 0.1-1.5 mm de largo. **Flores** solitarias, hermafroditas; **cáliz** foliáceo, las brácteas 4, desiguales, 2 inferiores, opuestas, perennes en los frutos, lanceoladas, de 5-15 mm de largo, 3-7 mm de ancho, los nervios paralelos 3-5, el margen entero, escarioso, la base atenuada, el ápice agudo, las glándulas negras, circulares, las 2 brácteas superiores reducidas, pardas, de 1-5 mm de largo, 0.4-1.5 mm de ancho, 1-nervadas, sin glándulas, el margen entero, la base obtusa, el ápice agudo; **corola** zigomorfa, los pétalos 4, libres, desiguales, amarillos, lanceolados, oblongos, de 3-8 mm de largo, 0.5-4.0 mm de ancho, membranáceos, glabros, caducos, a veces perennes en los frutos, la nervación reticulada, el margen entero, el ápice acuminado, obtuso, la base atenuada, obtusa, sin glándulas; **estambres** 40-50, los filamentos libres, pardo-amarillentos, delgados, de 4-5 mm de largo, perennes en los frutos, las anteras dorsifijas, 2-tecas, la dehiscencia longitudinal, pardo-rojizas, oblongas, de 0.3 mm de largo, el ápice y la base obtusos, glabras, la superficie papilosa, el conectivo con una glándula negra; **ovario** súpero, 2-carpelar, 1-locular, pardo, globoso, de 1.2-3.0 mm de largo, 1-2 mm de ancho, glabro, los óvulos numerosos, los estilos 2, libres, apicales, perennes en los frutos, de 0.5-0.8 mm de largo, glabros, homostilos o heterostilos, el estigma linear, la superficie papilosa. **Fruto** una cápsula 2-carpelar, pardo-rojiza, aplanada en corte transversal, de 5-9 mm de largo, 1-2 mm de ancho, 1-locular, la dehiscencia lateral y longitudinal, la superficie estriada longitudinalmente, el ápice agudo, la base obtusa; **semillas** 30-50, pardas, negras, oblongas, de 0.3-1.0 mm de largo, 0.1-0.5 mm de ancho, cubiertas con una membrana foveolada, caduca en la madurez.

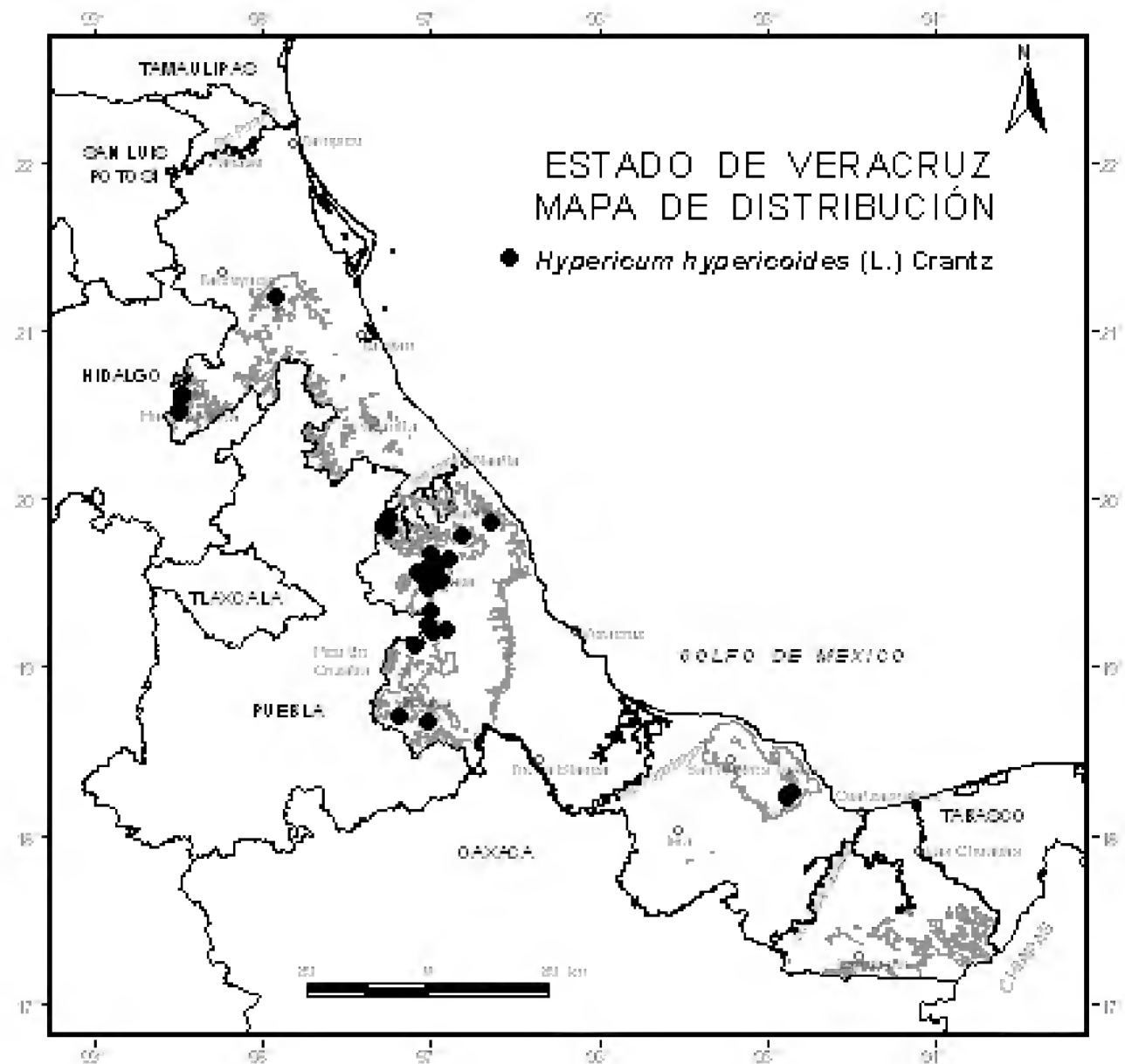
Esta especie es muy variable morfológicamente en todo su rango de distribución, de la cual Adams (1957) y Robson (1980), reconocen dos subespecies, sin embargo, en los ejemplares examinados de Veracruz no son evidentes los caracteres que estos dos autores utilizan para delimitarlas.

**Distribución.** Estados Unidos; México (Chiapas, Hidalgo, Nuevo León, Puebla y Veracruz); Centroamérica (Guatemala y Honduras) y Antillas

(Bermudas, Bahamas, Cuba, Haití, República Dominicana, Puerto Rico y Jamaica).

**Ejemplares examinados.** Mun. Xalapa, Molino de San Roque, cerro de Las Garzas, *A.M. Aquino 43* (CIB); Mun. Xalapa, en el Jardín Botánico Francisco Javier Clavijero, a 3 km al W de Xalapa, antigua carretera Xalapa-Coatepec, *J.I. Calzada 3069* (ENCB, MEXU), Mun. Atzalan, La Calavera, 5 km delante de Atzalan, carretera Atzalan-Tlapacoyan, *5221* (MEXU); Mun. Coatepec, vereda entre Tapachapan y la cascada de La Granada, 3 km al NW de Tapachapan, *P. Carrillo 5342* (XAL); Mun. Vega de Alatorre, El Centenario a 20 km más o menos de Santa Gertrudis, *G. Castillo-Campos 1996* (ENCB, MEXU), Mun. Tepetzintla, sierra Otontepec. *2566* (XAL), Mun. Soteapan, entre Ocotál Chico y Ocotál Grande, *13589* (XAL); Mun. Acajete, entre Cinco Palos y Zapotal, *M. Cházaro 3136* (XAL); Mun. Xalapa, oak-hardwood & evergreen forest 7 mi NW of Xalapa, *W.H. Duncan 22431* (NY); Mun. Zongolica, cerro del lado este de Zongolica, *R. Galicia s.n.* (ENCB); Mun. Cosautlán, alrededores de Cosautlán, *C. Hernández 121* (ENCB, XAL); Mun. Soledad Atzompan, Huitzila, *N. Jiménez 1591* (XAL); Mun. Xalapa, Xalapa, *F.W. Johnson s.n.* (NY); Mun. Atzalan, puente La Calavera, *T. Krömer 3520* (XAL); Mun. Coatepec, 10 km al NW de Cinco Palos, *V.E. Luna 866* (XAL); Mun. Xalapa, Xalapa, *L.H. MacDaniels 850* (F); Mun. Zongolica, 10 minutos de la ciudad, carretera a Xonamanca, *C. Márquez 06* (XAL); Mun. Calchualco, 1 km al E de Calchualco, barranca del río Jamapa, *J.L. Martínez 584* (XAL), *1268* (MEXU); Mun. Xalapa, rancho Guadalupe, 3 km al W de Xalapa, carretera vieja Xalapa-Coatepec, *L. Monroy 70* (ENCB, MEXU); Mun. Atzalan, vicinity of La Calavera, 10 km N of Altotonga (13 km by road) on road to Tlapacoyan, *M. Nee 18653* (MEXU), *24892* (MEXU, NY, XAL), Mun. San Andrés Tlalnahuayocan, 1 km above and NW of San Andrés Tlalnahuayocan, *26163* (NY, XAL); Mun. Xalapa, calle Angel Cabrera, *J. Ortega 199* (XAL); Mun. Huayacocotla, hacia el arroyo Toluca, *J. Palma 35* (ENCB, MEXU); Mun. Jilotepec, El Esquilón, entre Jilotepec y Naolinco, *R.J. Pankhurst 85110* (MEXU); Mun. Xalapa, hills near Xalapa, *C.G. Pringle 7784* (ENCB, F, MEXU), *8515* (ENCB, F, MEXU, NY, UC), Mun. Xalapa, dry banks near Xalapa, *9202* (F, TEX, UC); Mun. Totutla, Zacuapan, *C.A. Purpus 2034* (F, NY, UC), Mun. Totutla, moist places near Totutla, *16449*





(F); Mun. Soteapan, 2 km al N de San Pedro de Soteapan, *T.P. Ramamoorthy* 3859 (MEXU); Mun. Xalapa, near Xalapa, *J.N. Rose* 4255, 6143 (NY); Mun. Soteapan, San Pedro Soteapan, *M.A. Santos* 198 (XAL); Mun. Xalapa, railroad bank below Xalapa, *A.J. Sharp* 45590 (MEXU); Mun. Huayacocotla, camino Huayacocotla-Duraznos, *E. Turra* 895 (ENCB); Mun. Huayacocotla, entre Los Ocotes y Agua de La Calabaza, *Y.A. Vargas* 80 (MEXU), Mun. Huayacocotla, entre Los Ocotes y Helechales, 290 (MEXU); Mun. Rafael Lucio, carretera Banderilla-Perote, rancho Santa Bárbara, *F. Vázquez* 1864 (XAL); Mun. Jalacingo, Agua Cruz cerca de Cuezalín, *F. Ventura* 261 (ENCB), Mun. Tlaltetela, Las Trincheras, 3173 (ENCB), Mun. Chiconquiaco, La Guacamaya, 8275

(ENCB), Mun. Banderilla, Banderilla, 10200 (ENCB, TEX), Mun. Atzalan, Arroyo Colorado, 12301 (ENCB, MEXU), Mun. Naolinco, Las Cascadas, 18789 (ENCB, MEXU); Mun. Tepetzintla, sierra de La Peña Blanca, sierra de Tantima, *P. Zamora* 1236 (XAL).

**Altitud.** 350-1,900 m snm.

**Tipos de vegetación.** Selva alta perennifolia; selva mediana subperennifolia; bosque caducifolio; bosque de pino-encino y bosque de pino.

**Floración.** Febrero-septiembre.

**Usos.** Las hojas hervidas se usan para mitigar el dolor de estómago.

**HYPERICUM MUTILUM L.**, Sp. Pl. 2: 787. 1753. Tipo: Estados Unidos, hábitat en Virginia, *Clayton* 232 (Lectotipo: BM). Designado por Robson, 1980. *Taxon* 29: 273.

*Ascyrum cruz-andreae* L., Sp. Pl. 2: 787. 1753.

*Hypericum quinquenervium* Walter, Fl. Carol. 190. 1788. Tipo: Estados Unidos de América, Carolina, *Walter f.* 692 (Lectotipo: BM). Designado por Robson, 1990.

*H. parviflorum* Willd, Sp. Pl. 3(2): 1456. 1802. Tipo: Estados Unidos, Pennsylvania, *Mühlenberg* 01 (Holotipo: B-W en microficha).

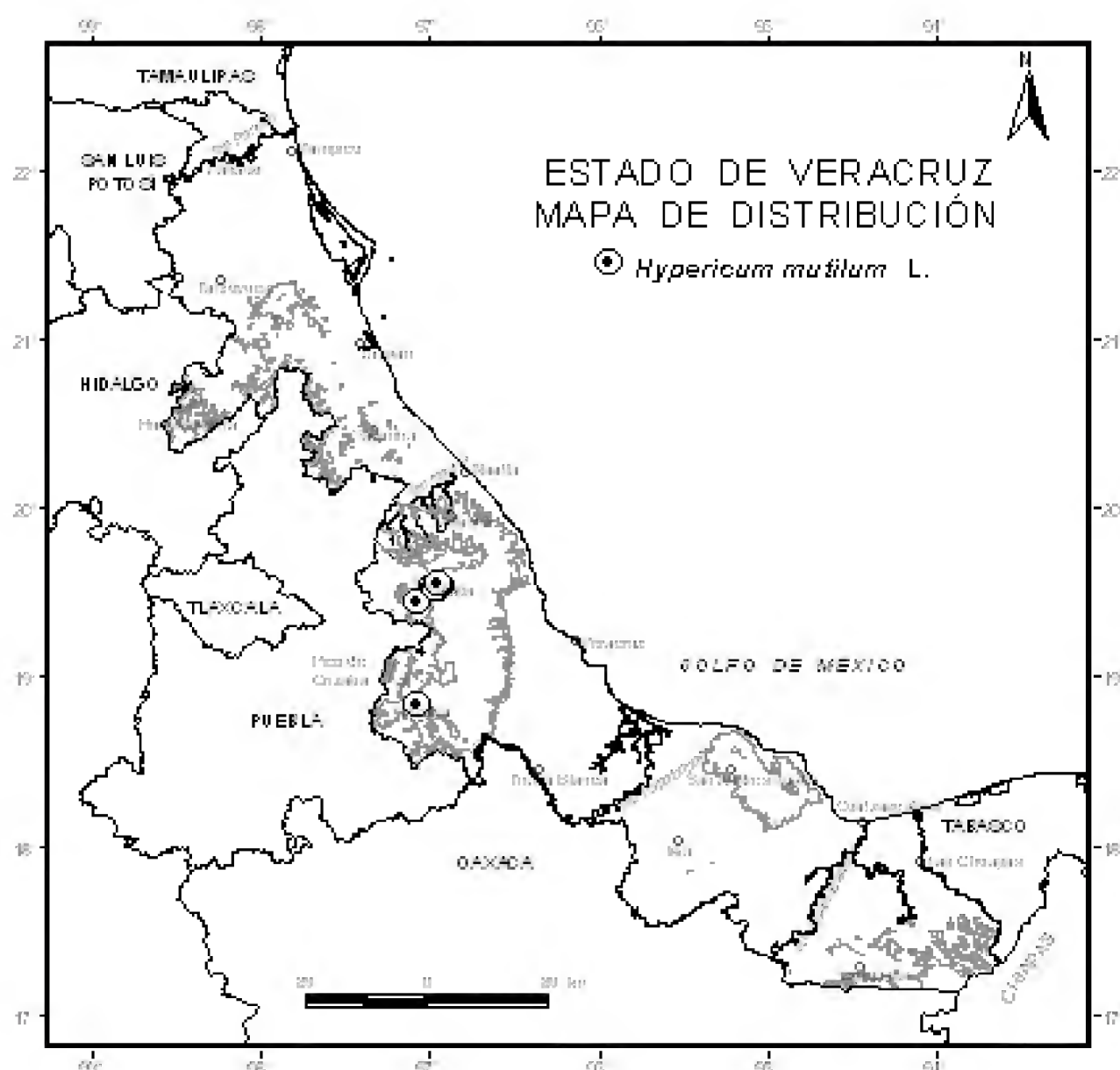
*H. stellaroides* Kunth, Nov. Gen. Sp. (quarto ed.) 5: 196. 1821 [1822]. Tipo: Colombia, Caldas, crecit in monte Quindiu Novo-Granatensium, *Humboldt & Bonpland s.n.* (Holotipo: P).

*H. euphorbioides* A. St.-Hil., Fl. Bras. Merid. (quarto ed.) 1: 332. 1828. Tipo: Brazil, São Paulo, ripas fluminis Parahyba, prope Sebastianopolim et ad rivulos prope Jondiahi, *St.-Hilaire* 1076 (Holotipo: P).

*H. euphorbioides* var. *floribundum* A. St.-Hil., *op. cit.* Tipo: Brazil: Minas Geraes, ad ripis fluminis Paranaíba, *St.-Hilaire* 921 (Holotipo: P).

*H. euphorbioides* var. *minus* A. St.-Hil., *op. cit.* Tipo: Brazil: Rio de Janeiro, Fazenda da Barra Seca, *St.-Hilaire* 231 (Holotipo: P).

*Sarothra blentinensis* Savi, Nuovo Giorn. Lett. 39: 225. 1839. Tipo: Italia:



Toscano, Bientina, *Savi s.n.* (Lectotipo: P). Designado por Robson, 1990. Bull. Brit. Mus. (Nat. Hist.), Bot. 20: 116; isolectotipos: F, UPS).

*Hypericum mutilum* var. *densiflorum* Kuntze, Revis. Gen. Pl. 1: 60. 1891. Tipo: Estados Unidos, Mississippi, Cairo, *Kuntze 2853* (Holotipo: NY).

*H. collinum* var. *liebmannii* R. Keller, Bull. Herb. Boissier. 6 (4): 260. 1898. Tipo: México: Veracruz, Mirador, *Liebmann 49* (Holotipo: C).

**Hierbas** anuales; **tallo** erecto o decumbente, de 15-40 cm de alto, pardo-rojizo, tetra-alado, glabro, las ramas pardo-rojizas, tetra-aladas, glabras. **Hojas** opuestas, simples, sésiles, el haz glabro, las glándulas pardo-

amarillentas, circulares, sin glándulas negras, el envés con glándulas pardo-amarillentas, circulares, ovoides, la lámina ovada, oblongo-lanceolada, de 14-30 mm de largo, 7-13 mm de ancho, el margen entero, el ápice obtuso, la base cuneada, obtusa, la nervación paralela, los nervios laterales 2-3 pares, el pecíolo ausente. **Inflorescencia** dicásica, de 7-14 cm de largo, laxa, las flores 24, las brácteas ovadas, oblanceoladas, de 9-18 mm de largo, 7-10 mm de ancho, membranáceas, las glándulas pardo-amarillentas, circulares-ovadas, las bracteolas lanceoladas, lineares, de 1.5-3.0 mm de largo, 0.5 mm de ancho, las glándulas pardo-amarillentas, longitudinales, los pedicelos de 1-2 mm de largo; **flores** hermafroditas; **cáliz** de 5 sépalos, libres, lanceolados, elíptico-lanceolados, de 3-5 mm de largo, 1.0-1.5 mm de ancho, 5-nervado, las glándulas pardo-amarillentas, circulares, linear-lanceoladas, el margen entero, el ápice mucronado; **corola** actinomorfa, los pétalos 5, libres, amarillentos, oblongo-lanceolados, de 1.5-2.0 mm de largo, 1 mm de ancho, membranáceos, glabros, perennes en los frutos, la nervación reticulada, rojiza, el margen entero, el ápice obtuso, la base atenuada, sin glándulas; **estambres** 15-20, los filamentos libres, pardo-amarillentos, delgados, de 2-3 mm de largo, perennes en los frutos, las anteras dorsifijas, 2-tecas, la dehiscencia longitudinal, pardo-rojizas, oblongas, de 0.3 mm de largo, el ápice y la base obtusos, glabras, la superficie lisa, el conectivo con una glándula amarillenta; **ovario** súpero, pardo, globoso, de 3-5 mm de largo, 2-4 mm de ancho, pustulado longitudinalmente, los óvulos numerosos, los estilos 3, libres, apicales, erectos, perennes en los frutos, de 3 mm de largo, glabros, homostilos, el estigma capitado, la superficie papilosa. **Fruto** una cápsula, 3-carpelar, circular en corte transversal, de 3 mm de largo, de 2 mm de ancho, 3-locular, la dehiscencia apical, pustulada longitudinalmente, el ápice agudo, la base obtusa; **semillas** 15-60, de 0.8 mm de largo, de 0.5 mm de ancho, amarillentas, oblongas, estriadas longitudinalmente, la base y el ápice mucronados.

**Distribución.** Canadá, Estados Unidos; México (Chihuahua, Coahuila, Jalisco, Oaxaca, Puebla y Veracruz); Antillas (República Dominicana); Sudamérica (Argentina, Brasil, Colombia, Ecuador y Uruguay); Europa y Nueva Zelanda.

260 (ENCB, XALU); Mun. Xico, faldas del Cofre de Perote, entre Tlacuilolan y Oxtlapa, *M. Cházaro* 2795 (MEXU, XAL); Mun. San Andrés Tlanelhuayocan, 1 km al N de Rancho Viejo, sobre el río Pixquiac, *W. Márquez* 839 (MEXU, XAL); Mun. Ixtaczoquitlán, Rincón Grande, *F. Müller* 815 (NY); Mun. Xalapa, swamps near Xalapa, *C.G. Pringle* 9203 (ENCB, MEXU), Mun. Xalapa, Xalapa, *s.n.* (MEXU); Mun. Xalapa, moist creek bottom near Xalapa, *A.J. Sharp* 45551 (MEXU); Mun. Xalapa, Colonia 3 de Mayo, *F. Ventura* 9746 (ENCB), Mun. Xalapa, San Bruno, cerca del Seminario, *10017* (ENCB).

**Altitud.** 1,400-1,850 m snm.

**Tipos de vegetación.** Bosque caducifolio; bosque de encino; bosque de pino y vegetación acuática.

**Floración.** Marzo-julio.

**HYPERICUM OAXACANUM R. Keller**, Bot. Jahrb. Syst. 58: 192. 1923. Tipo: México: Oaxaca, *Cuming s.n.* (Holotipo: G).

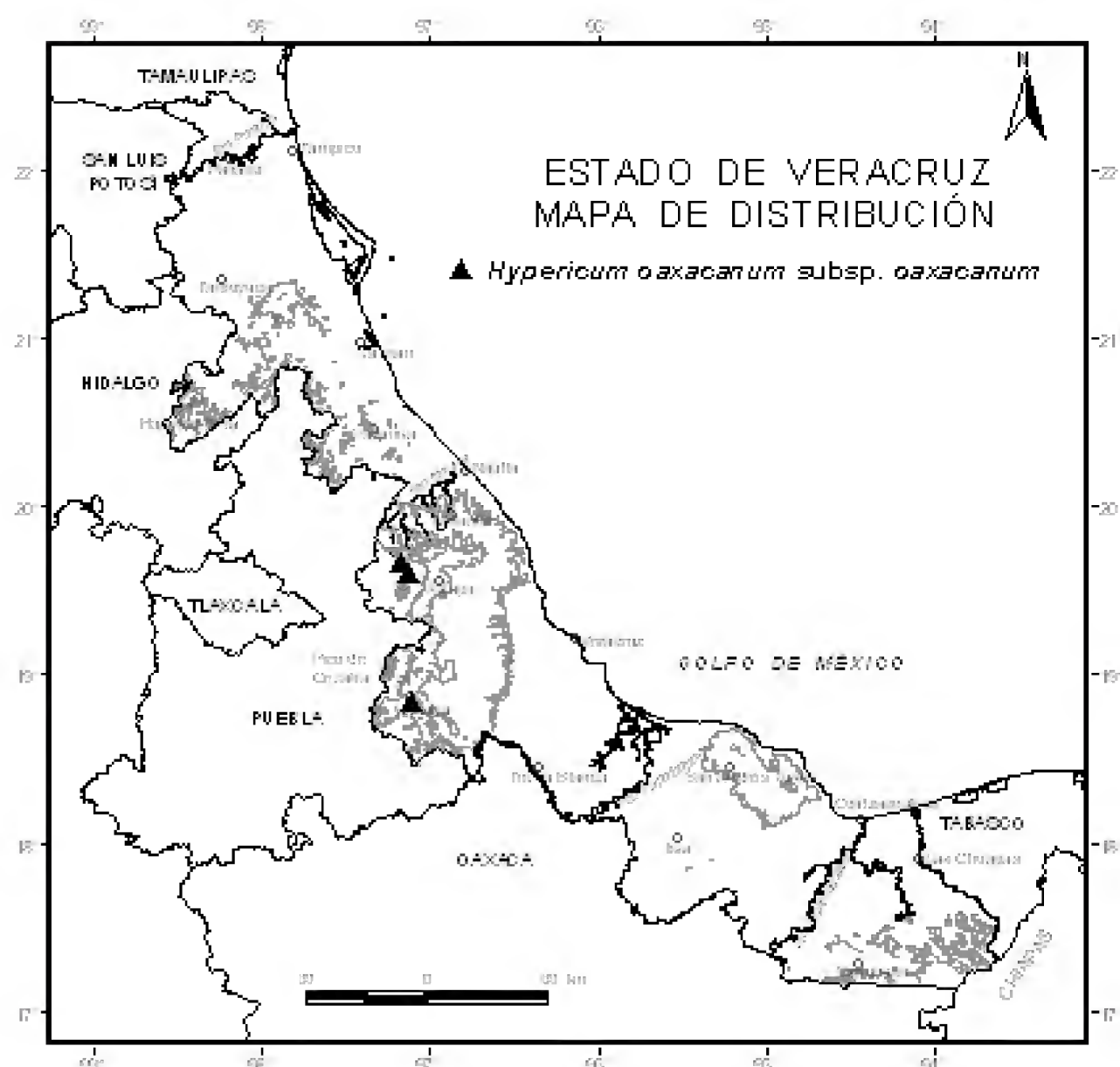
**Arbustos** o hierbas, perennes; **tallo** erecto o decumbente, de (30-)50-90 cm de alto, pardo-rojizo, con dos líneas longitudinales, glabro, las ramas pardo-rojizas, glabras, las superiores con dos líneas longitudinales. **Hojas** opuestas, simples, perennes, sésiles, el haz glabro, las glándulas pardo-amarillentas, circulares, ovoides, negras cerca del margen, circulares, el envés con glándulas, pardo-amarillentas, negras, circulares cerca del margen, la lámina ovada, oblonga, elíptica-lanceolada, de 20-40 mm de largo, 10-27 mm de ancho, el margen entero, revoluto, pardo, el ápice obtuso, emarginado, la base cuneada, obtusa, la nervación paralela, los nervios laterales 2-3 pares, el pecíolo ausente. **Inflorescencia** subcorimbosa, de 3-12 cm de largo, densa, a veces laxa, de 5-8 flores, las brácteas ovadas, elípticas, elíptica-oblongas, oblanceoladas, de 12-35 mm de largo, 11-19 mm de ancho, membranáceas, las glándulas pardo-amarillentas, ovadas, negras en el margen, circulares, las bracteolas lanceoladas, lineares, de 4-11 mm de largo, 0.5-2.0 mm de ancho, glandulares, el margen entero, ocasionalmente con glándulas subsésiles,

los pedicelos estriados, de 3-4 mm de largo; **flores** hermafroditas; **cáliz** de 5 sépalos, libres, lanceolados, elípticos, de 4-7 mm de largo, 1.0-1.5 mm de ancho, 5-7-nervado, las glándulas pardo-amarillentas, negras, circulares a linear-lanceoladas, las glándulas negras, subsésiles, el margen subentero, el ápice acuminado; **corola** actinomorfa, los pétalos 5, libres, amarillo-blanquecinos, oblongo-lanceolados, de 7-17 mm de largo, 2-4 mm de ancho, membranáceos, glabros, caducos, perennes en los frutos, la nervación reticulada, rojiza, el margen entero, el ápice obtuso, la base atenuada, las glándulas pardo-amarillentas, linear-lanceoladas, circulares, negras apicalmente, sésiles; **estambres** 40-60, los filamentos libres, pardo-amarillentos, delgados, de 8-12 mm de largo, perennes en los frutos, las anteras dorsifijas, 2-tecas, la dehiscencia longitudinal, pardo-rojizas, oblongas, de 0.3 mm de largo, el ápice y la base obtusos, glabras, la superficie lisa, el conectivo con una glándula negra; **ovario** súpero, pardo, globoso, de 3-5 mm de largo, 2-4 mm de ancho, pustulado longitudinalmente, los óvulos numerosos, los estilos 3, libres, apicales, divergentes, perennes en frutos, de 8-12 mm de largo, glabros, homostilos, el estigma capitado, la superficie papilosa. **Fruto** una cápsula, 3-carpelar, parda, triangular en corte transversal, de 5-6 mm de largo, de 4 mm de ancho, 3-locular, la dehiscencia apical, pustulada longitudinalmente, el ápice agudo, la base obtusa; **semillas** 100-150, de 0.8 mm de largo, de 0.5 mm de ancho, pardas, oblongas, estriadas longitudinalmente.

Especie muy parecida a *H. formosum* Kunth, de la cual difiere por presentar las hojas más grandes y menor abundancia de glándulas circulares negras en los sépalos.

Robson (2006) separa a *H. oaxacanum* en dos subespecies, ambas presentes en Veracruz, siendo la más frecuente *H. oaxacanum* subsp. *veracruzense*.

Hierbas, decumbentes; ápice de los pétalos sin glándulas  
negras o escasas ..... *H. oaxacanum* subsp. *oaxacanum*  
Arbustos, erectos; ápice de los pétalos con glándulas  
negras abundantes ..... *H. oaxacanum* subsp. *veracruzense*



### **HYPERICUM OAXACANUM** subsp. **OAXACANUM**

**Hierbas**, perennes; **tallo** decumbente, de 30 cm de alto, con 2-líneas longitudinales. **Hojas** opuestas, elípticas o lanceoladas, las glándulas pardo-amarillentas. **Inflorescencia** subcorimbosa, de 5-8 flores, las brácteas foliares reducidas, lanceoladas, las bracteolas lineares; **cáliz** de 5 sépalos, 5-nervados, las glándulas pardo-amarillentas, las glándulas negras subsésiles, el margen subentero; **pétalos** con glándulas pardo-amarillentas, negras en el margen apical, escasas o ausentes.

**Distribución.** México (Estado de México, Guerrero, Michoacán, Oaxaca, Puebla y Veracruz). Endémica de México.

**Ejemplares examinados.** Mun. Las Vigas, aprox. 2.5. km al NW de El Paisano (en línea recta), *P. Carrillo-Reyes 5353* (XAL. IBUG, MEXU, IEB); Mun. Las Minas, carretera Cruz Blanca a Las Minas, en el primer puente, *C. Durán 364* (XAL); Mun. Orizaba, Orizaba, *F. Müller 196* (NY).

**Altitud.** 2,125-2,800 m snm.

**Floración.** Junio.

**HYPERICUM OAXACANUM** subsp. **VERACRUCENSE** N. Robson, Syst. Biod. 4 (1): 83-84. 2006. Tipo: México, Veracruz, Perote, La Joya, *Balls 5469* (Holotipo: BM; isotipos: A, K, US).

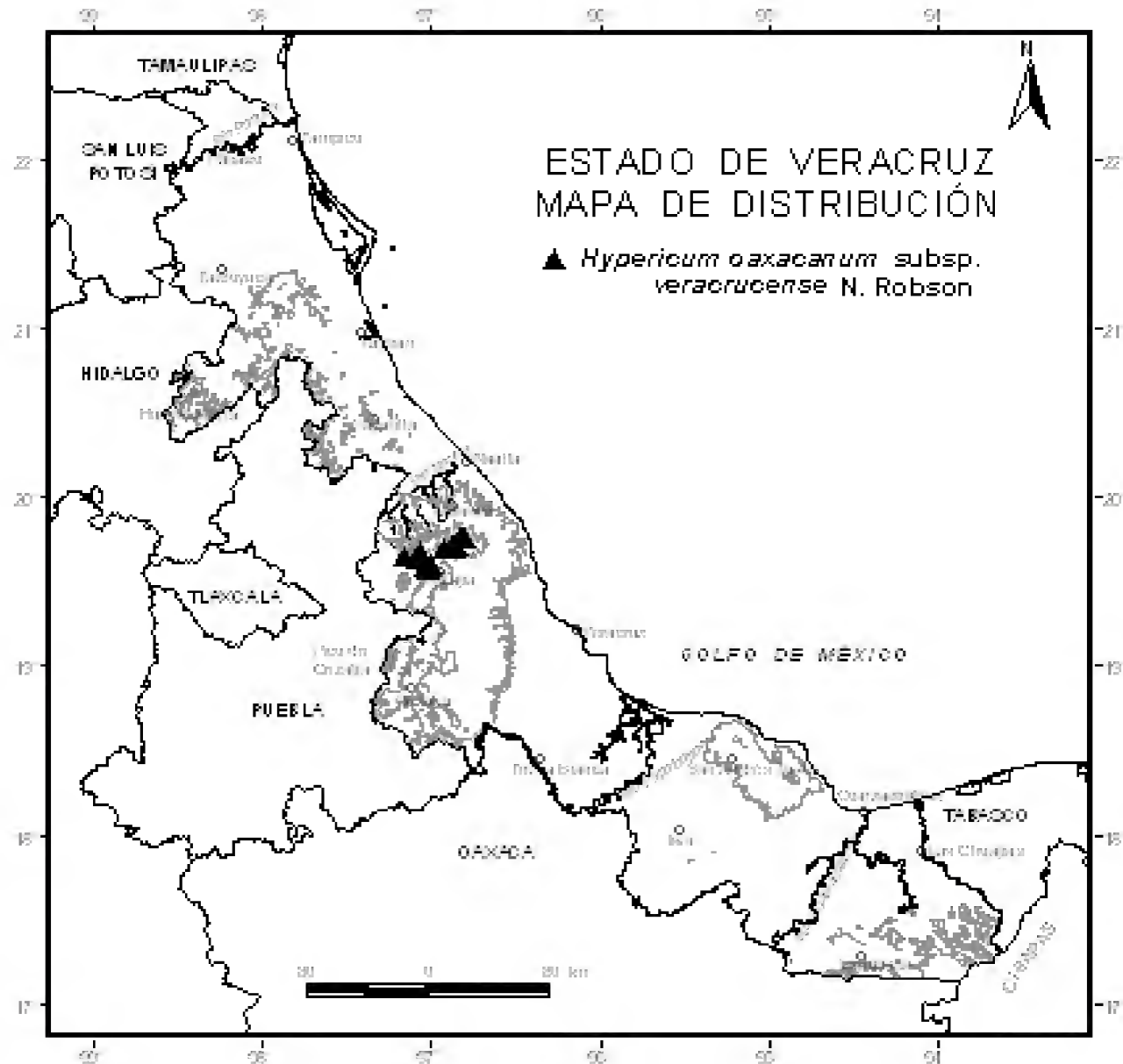
*H. formosum* Schldtl. & Cham., Linnaea 5: 218. 1830.

**Arbusto** perenne; **tallo** erecto, alado, de 50-100 cm de alto. **Hojas** opuestas, ovadas, oblanceoladas, las glándulas pardo-amarillentas, negras, escasas. **Inflorescencia** subcorimbosa, de 5-8 flores, las brácteas foliares, reducidas, lanceoladas, oblanceoladas, las bracteolas lineares, lanceoladas; **cáliz** de 5 sépalos, 5-7-nervados, las glándulas negras escasas, subsésiles, el margen entero; **pétalos** con glándulas pardo-amarillentas, negras, abundantes en el ápice.

**Distribución.** México (Chiapas, Oaxaca y Veracruz) y Guatemala.

**Ejemplares examinados.** Mun. Acajete, ranchería El Rincón, *J.I. Calzada 5428* (XAL), Mun. Chiconquiaco, 1 km adelante por la desviación al poblado Planta del Pie, *9386* (XAL); Mun. Chiconquiaco, Planta del Pie, *M. Cházaro 1759* (XAL), Mun. Chiconquiaco, entre Chiconquiaco y Planta del Pie, *3106* (XAL), Mun. Acajete, entre Acajete y Puente de las Cillas, *3404* (XAL); Mun. Rafael Lucio, San Miguel del Soldado, W de Xalapa, *A. Gómez-Pompa 1452* (XAL), Mun. Chiconquiaco,





Chiconquiaco, 1616 (XAL); Mun. Las Vigas, along Mex. hwy. 140 through extensive lava flow called El Volcancillo, 26.5 km by road NW of Xalapa, 1.7 km W of La Joya, *D.A. Kolterman 34* (XAL); Mun. Chiconquiaco, 1 km carretera Chiconquiaco-Planta del Pie, *H. Narave 24* (XAL); Mun. Las Vigas, rancho El Manzanal, carretera Xalapa-Perote, *F. Vázquez 2059* (XAL); Mun. Las Vigas, Llano Grande, *F. Ventura 2250* (ENCB), Mun. Tonayán, Tonayán, 3829 (ENCB), Mun. Acajete, Mazatepec, 11338 (ENCB, MEXU), 14067 (ENCB, MEXU), 17588 (ENCB, MEXU), Mun. Acatlán, Acatlán, 11522 (ENCB, MEXU), Mun. Acatlán, cerro de Acatlán, 14043 (ENCB, MEXU), Mun. Miahuatlán, Miahuatlán, 14334 (ENCB, MEXU).

**Altitud.** 1,700-2,300 m snm.

**Tipos de vegetación.** Bosque caducifolio y bosque de pino-encino.

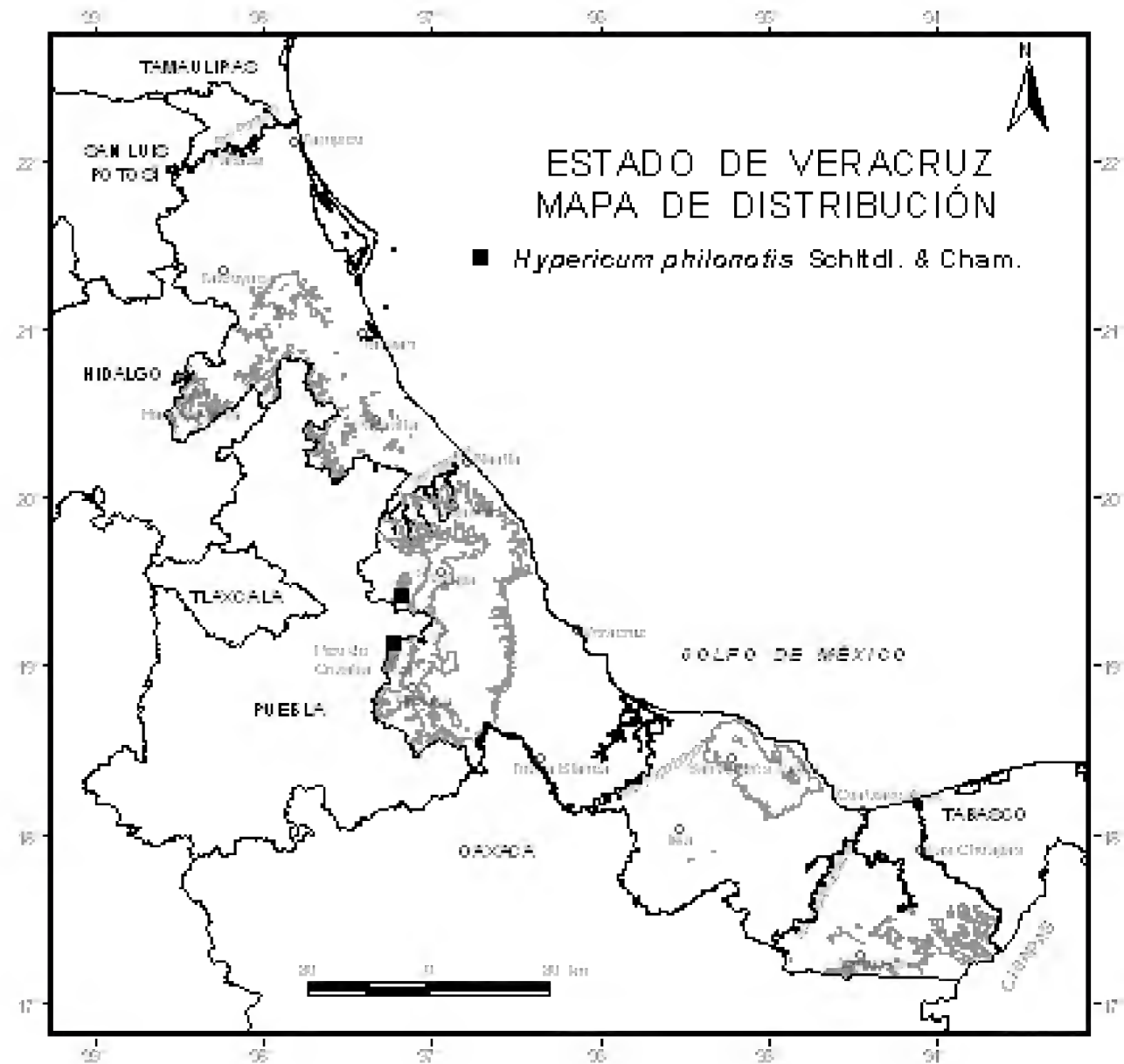
**Floración.** Junio-agosto.

**Usos.** Cultivada como ornamental.

**HYPERICUM PHILONOTIS** Schldl. & Cham., *Linnaea* 5 (2): 219. 1830. Tipo: México, Veracruz, in humidis prope Jalapam, *C.J.W. Schiede & F. Deppe 451* (Holotipo: HAL-33807; isotipo: P).

*H. submontanum* Rose, *Contr. U.S. Natl. Herb.* 10 (3): 125. 1906. Tipo: México, Distrito Federal, in damp sandy meadows and lava fields on the sierra de Ajusco, *C.G. Pringle 6527* (Holotipo: US-304022; isotipos: BM, BR, ENCB, F, GH, GOET, MEXU!, MICH, MO-501862!, NY, P, W).

**Hierbas** anuales o perennes; **tallo** erecto, de 10-25 cm de alto, pardo-rojizo, 4-alado, glabro, la corteza caduca, las ramas pardo-rojizas, tetraladas, glabras. **Hojas** simples, opuestas, perennes, sésiles, el haz con glándulas pardo-amarillentas, circulares, sin glándulas negras, circulares cerca del margen, glabro, el envés con glándulas pardo-amarillentas, circulares, ovoides, sin glándulas negras en el margen, la lámina lanceolada, de 7-15 mm de largo, 1.5-5.0 mm de ancho, el margen entero, el ápice agudo, la base cuneada, obtusa, la nervación paralela, los nervios laterales 2-3 pares, el pecíolo ausente. **Inflorescencia** cimosa, densa, a veces laxa, de 1-12 cm de largo, de 12-30 flores, las brácteas lanceoladas, de 2-9 mm de largo, 0.5-2.0 mm de ancho, membranáceas, las glándulas pardo-amarillentas, negras, circulares-ovadas, ausentes en el margen, las bracteolas lanceoladas, lineares, de 1-2 mm de largo, 0.5-1.0 mm de ancho, glandulares, el margen entero, sin glándulas subsésiles, los pedicelos estriados, de 0.5-2.0 mm de largo; **flores** hermafroditas; **cáliz** de 5 sépalos, libres, lanceolados, elípticos-lanceolados, de 1.5-3.0 mm de largo, 0.5-0.7 mm de ancho, 1-nervado, las glándulas pardo-amarillentas, linear-lanceoladas, el margen subentero, entero, el ápice agudo; **corola** actinomorfa, los pétalos 5, libres, amarillo-blanquecinos, oblongo-



lanceolados, de 2-3 mm de largo, de 1.0-1.5 mm de ancho, membranáceos, glabros, perennes en los frutos, los nervios 5-7, reticulados, rojizos, las glándulas negras 2-3, el margen entero, el ápice obtuso, la base atenuada; **estambres** 5-7, los filamentos amarillentos, delgados, de 2 mm de largo, perennes en los frutos, las anteras dorsifijas, 2-tecas, la dehiscencia longitudinal, amarillentas, oblongas, de 0.3 mm de largo, el ápice y la base obtusos, glabras, la superficie lisa, el conectivo con una glándula amarillenta; **ovario** súpero, pardo, globoso, de 2-5 mm de largo, 1-4 mm de ancho, cada carpelo con 1-2 glándulas, los óvulos numerosos, los estilos 3, apicales, erectos, perennes en frutos, de 0.5-0.7 mm de largo, glabros, homostilos, los estigmas capitados, la superficie

papilosa. **Fruto** una cápsula, 3-carpelar, parda, circular en corte transversal, de 2-3 mm de largo, 1-2 mm de ancho, 3-locular, la dehiscencia apical, cada carpelo con 1-2 glándulas, el ápice agudo, la base obtusa; **semillas** 60-70, de 0.3 mm de largo, 0.1 mm de ancho, pardas, oblongas, foveoladas.

**Distribución.** México (Distrito Federal, Estado de México, Oaxaca, Puebla y Veracruz) y Honduras.

**Ejemplares examinados.** Mun. Ayahualulco, 8 km (by road) E of Los Altos and 12 km (by road) W of Ayahualulco, *M. Nee* 22883 (XAL), Mun. Calchualco, 9.5 km by road W of Excola along Coscomatepec-Excola-Jacal road, 23168 (XAL).

**Altitud.** 2,600-2,900 m snm.

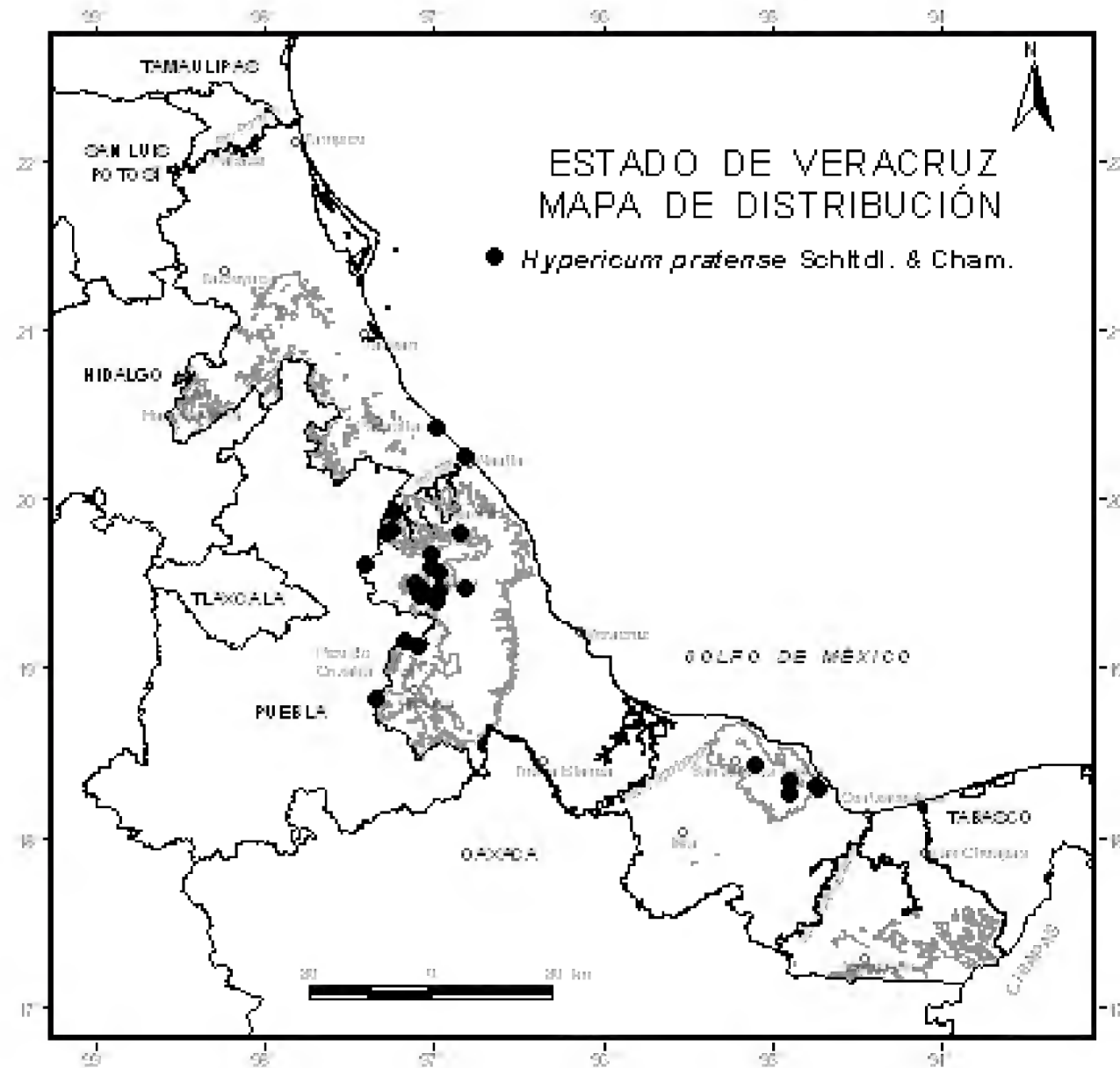
**Tipos de vegetación.** Bosque de pino.

**Floración.** Noviembre.

**HYPERICUM PRATENSE** Schltld. & Cham., *Linnaea* 5 (2): 218. 1830. Tipo: México, Veracruz, in graminosis prope Jalapam, *C.J.W. Schiede & F. Deppe* 450 (Holotipo: HAL-096345; isotipos: BM, M, MO-671002!, W).

*H. uliginosum* var. *pratense* (Schltld. & Cham.) R. Keller, *Bull. Herb. Boissier* 8 (3): 190. 1908.

**Hierbas** anuales o perennes; **tallo** erecto, glabro, de 30-50 cm de alto, verde-rojizo, 4-alado, las ramas verde-rojizas, tetra-aladas, glabras. **Hojas** opuestas, simples, perennes, sésiles, el haz con glándulas pardo-amarillentas, circulares, glabro, el envés con glándulas pardo-amarillentas, circulares, ovoides, la lámina linear-lanceoladas, de 8-24 mm de largo, 1.5-3.0 mm de ancho, el margen entero, escarioso, el ápice agudo, la base cuneada, obtusa, la nervación paralela, los nervios laterales 2-3 pares, el pecíolo ausente. **Inflorescencia** en dicasio o monocasio,



subcorimbosa, de 3-15 cm de largo, laxa, de 1-30 flores, las brácteas lanceoladas, de 10-12 mm de largo, 1.0-1.5 mm de ancho, membranáceas, las glándulas pardo-amarillentas, circulares-ovadas, las bracteolas lineares, de 2.0-3.5 mm de largo, 0.5-1.0 mm de ancho, glandulares, el margen subentero, entero, escarioso, los pedicelos estriados, de 2.0-2.5 mm de largo; **flores** hermafroditas; **cáliz** de 5 sépalos, libres, lanceolados, elípticos-lanceolados, de 3-4 (-6) mm de largo, 1.0-1.5 mm de ancho, los nervios 3-5, los laterales visibles hasta la parte media, las glándulas pardo-amarillentas, circulares, linear-lanceoladas, el margen subentero, entero, escarioso, el ápice agudo; **corola** actinomorfa, los pétalos 5, libres, amarillos, oblongo-lanceolados, de 2.5-4.0 (-6.0) mm de largo, 1.0-1.5

mm de ancho, membranáceos, glabros, caducos, a veces perennes en los frutos, la nervación reticulada, rojiza, el margen entero, el ápice obtuso, la base atenuada; **estambres** de 15-20 (-40), los filamentos libres, pardo-amarillentos, delgados, de 2-3 mm de largo, perennes en los frutos, las anteras dorsifijas, 2-tecas, la dehiscencia longitudinal, pardo-rojizas, oblongas, de 0.3 mm de largo, el ápice y la base obtusos, glabras, la superficie lisa, el conectivo con una glándula amarillenta; **ovario** súpero, pardo, globoso, de 2-3 mm de largo, 1-4 mm de ancho, cada carpelo con 1-2 glándulas, los óvulos numerosos, los estilos 3 (-4), libres, apicales, divergentes, perennes en los frutos, de 1.0-1.7 (-3.0) mm de largo, glabros, homostilos, el estigma capitado, la superficie papilosa. **Fruto** una cápsula, 3-carpelar, parda, triangular en corte transversal, de 5-7 mm de largo, 3-4 mm de ancho, 3-locular, la dehiscencia apical, cada carpelo con 1-2 glándulas, el ápice agudo, la base obtusa; **semillas** de 90-120, pardas, oblongas, de 1 mm de largo, 0.5 mm de ancho, estriadas longitudinalmente.

*H. pratense* y *H. silenoides* Juss., son dos especies muy parecidas, sin embargo, para este fascículo consideramos la separación de las especies, por la distribución geográfica mencionada por Robson (1990), que señala que *H. silenoides* solo se presenta en Sudamérica.

**Distribución.** México (Chiapas, Guerrero, Oaxaca y Veracruz) y Centroamérica (Belice, Honduras, Guatemala, Nicaragua y El Salvador).

**Ejemplares examinados.** Mun. Xico, 1 km al E de Ticuatipan, *I. Acosta* 122 (XAL); Mun. Xalapa, Molino de San Roque, cerro de Las Garzas, *A.M. Aquino-Z.* 253 (CIB); Mun. Pajapan, sabana dentro del cráter en Volcán San Martín Tuxtla, *J.H. Beaman* 5702 (XAL); Mun. Pajapan, cerro del San Martín, *J.I. Calzada* 563 (MEXU, XAL); Mun. Xico, Zacamila, *G. Castillo* 228 (XAL), Mun. Perote, 4 km delante de Frijol Colorado, rumbo a Mastaloyan, en la sierrita que se encuentra entre los dos poblados, 3257 (XAL); Mun. Coatepec, Tiradores, *J. Dorantes* 1944 (ENCB, XAL); Mun. Tecolutla, Casitas, *A. Gómez-Pompa* 1195 (MEXU); Mun. Atzalan, Pilares, *M. Gómez* 43 (XAL); Mun. Tecolutla, Riachuelos, 7 km al S de Tecolutla, *L. Gutiérrez* 293 (ENCB); Mun. Maltrata, cumbres de Maltrata, *R. Hernández* 619 (MEXU); Mun. Atzalan, puente La

Calavera, *T. Krömer 3519* (XAL); Mun. Soteapan, a la orilla del camino rumbo a Santa Marta, *M. Leonti 490* (MEXU); Mun. Xico, 6 km al NW de Xico, *W. Márquez 104* (MEXU, XAL); Mun. Catemaco, Playa Azul, *G. Martínez 1683* (ENCB, MEXU, XAL); Mun. Calcahualco, Calcahualco, camino a Xamaticpac, barranca de Jamapa, ladera N, *J.L. Martínez 214* (XAL), Mun. Calcahualco, barranca del río Jamapa, *428* (XAL), *445* (XAL); Mun. Xico, La Pandura, camino del Ingenio El Rosario a Xico, *H. Narave 373* (XAL); Mun. Xico, SE slopes of Cofre de Perote, vic. Xico Viejo, ca. 6 km NW of Xico, *M. Nee 26213-a* (XAL), Mun. Xico, gorge at puente Acabaloya, ca. 1 km SE of Xico Viejo and 5 km NW of Xico along trail between the two, *26324* (XAL), Mun. Xico, hills above and NE of Xico Viejo, 8 km NW of Xico, *29365* (MEXU, XAL); Mun. Emiliano Zapata, laguna de Miradores del Mar, *L. Orea 425* (XAL), Mun. Xico, 1.5 km al E de Ticuatipan, *768* (XAL); Mun. Soteapan, San Fernando, *A. Santos 49* (XAL); Mun. Yecuatla, 6 km al SW de Santa Rita, *M. Vázquez 1927* (ENCB, MEXU); Mun. Rafael Lucio, Rafael Lucio, antes San Miguel del Soldado, *F. Ventura 4256* (ENCB), Mun. Jalacingo, Allende, *5454* (ENCB, XALU), Mun. Teocelo, Teocelo, *8890* (ENCB, XAL), Mun. Tlacolulan, Zaragoza, *9134* (ENCB, XALU).

**Altitud.** 30-1,600 m snm.

**Tipos de vegetación.** Encinar tropical; selva baja perennifolia; selva mediana subperennifolia; bosque caducifolio y bosque de encino.

**Floración.** Febrero-septiembre.

**Usos.** Para dolor de estómago, dolor de muela.

**VISMIA Vand.**, Fl. Lusit. Bras. Spec. 51. 1788.

*Caopis* Adans., Fam. Pl. 2: 448, 531. 1763, *nom. rejic.*

**Árboles** o arbustos; **tallos** erectos, hasta de 15 m de alto. **Hojas** opuestas, simples, coriáceas. **Inflorescencia** cimosa, los pedicelos articulados cerca de la base; **flores** hermafroditas; **cáliz** de 5 sépalos, pubescentes

dorsalmente, el margen membranoso, glandular; **corola** de 5 pétalos, barbados interiormente, las glándulas rojizas, lineares, circulares (negras en seco); **estambres** abundantes, dispuestos en 5-fascículos antipétalos, con 50 cada uno, connados casi hasta la mitad de su longitud, los fascículos estaminodiales 5, alternos a los fascículos estaminales, obovados, oblongos, las anteras con dehiscencia longitudinal, ovoides, oblongas; **ovario** 5-locular, la placentación axial, los estilos 5, libres, los estigmas subcapitados. **Fruto** una baya, indehiscente, glandular; **semillas** numerosas, cilíndricas, rectas o ligeramente curvadas, papilosas.

A nivel mundial *Vismia* está representada por 55 a 65 especies distribuidas en América tropical y África tropical. Dos especies se encuentran en Veracruz.

### Referencias

- EWAN, J. 1962. Sinopsis of the South American species of *Vismia* (Guttiferae). Contr. U.S. Natl. Herb. 35 (5): 293-377.  
HAMMEL, B.E. & N.K.B. ROBSON. 2001. Clusiaceae. In: Stevens, W.D., C. Ulloa U., A. Pool & O.M. Montiel. 2001. Flora de Nicaragua. Monogr. Syst. Bot. Missouri Bot. Gard. 85: 616-631.  
STANDLEY, P.C. & L.O. WILLIAMS. 1961. Guttiferae. In: Standley P.C. & L.O. Williams (eds.). Flora of Guatemala. Fieldiana, Bot. 24 (7/1): 36-61.

- Hojas lanceoladas, ferrugíneas en el envés, con tricomas estrellados, estipitados, erectos; pétalos glandulares, glándulas lineares, rojizas, que llegan hasta el margen apical ..... *V. camparaguey*  
Hojas deltoides, ovadas, oblongo-lanceoladas, pardo-rojizas, gris, blanco en el envés, con tricomas estrellados, sésiles, adpresos; pétalos glandulares, glándulas lineares, rojizas, margen apical con glándulas circulares, rojizas..... *V. baccifera*



**VISMIA BACCIFERA (L.) Triana & Planch.**, Ann. Sci. Nat. Bot. 18: 300. 1862.

*Hypericum bacciferum* L., Mant. Pl. 2: 277. 1771. Tipo: Colombia, from vicinity of Mariquita, *J.C. Mutis* 2320. (Probables Sintipos: US-01561386!, US-01561385!, BM).

*Vismia guttifer* Pers., Syn. Pl. 2: 86. 1807. *nom. illeg. superfl.*

*V. dealbata* Kunth., Nov. Gen. Sp. (quarto ed.) 5. 184, t. 454. 1821 [1822]. Tipo: Venezuela, from rio Negro and rio Cassiquiare, *Humboldt & Bonpland* 1152. (Holotipo: P).

*V. mexicana* Schldl., Linnaea. 10 (3): 245-246. 1836. Tipo: México, Veracruz, Hacienda de La Laguna, *C.J.W. Schiede* 320 (Sintipos: HAL-098604, 098389; isotipos: MO-194988!, NY).

*V. panamensis* Duchass. & Walp., Linnaea 23 (6): 748. 1850. Tipo: Panamá, *Duchassaing s.n.* (Holotipo: GOET).

*Caopia baccifera* (L.) Kuntze., Revis. Gen. Pl. 1: 58. 1891.

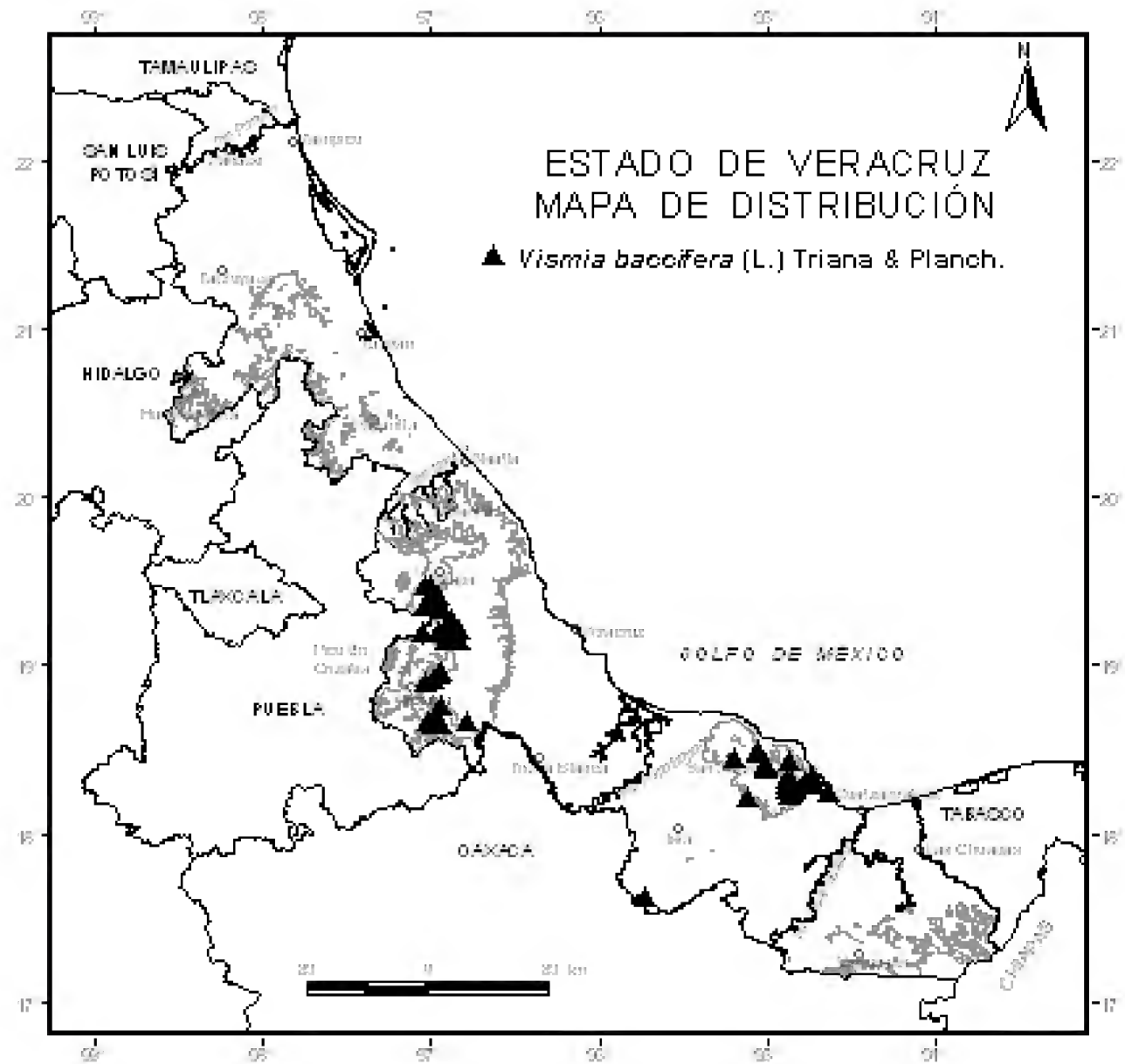
**Nombres comunes.** Huacalillo; chotillo; nanchillo y tesuate colorado (Oaxaca).

**Árboles**, arbustos; **tallo** erecto, de 2-12 (-15) m de alto, glabro, la corteza parda, estriada, caduca, las ramas glabras, las lenticelas alargadas, estrellado-ferrugíneas, con puntos de exudado amarillo. **Hojas** opuestas, simples, perennes, pecioladas, el haz pardo-rojizo, glabrescente, el envés pardo-rojizo, blanquecino, con puntos de exudado amarillento, la lámina deltoide, ovada, oblongo-lanceolada, de (4.0-) 6.5-15.5 (-20.5) cm de largo, (1.4-) 2.7-8.0 cm de ancho, el margen entero, el ápice acuminado, la base atenuada, obtusa, la nervación eucamptódroma, de (10-) 12-16 (-20) pares de nervios laterales, los nervios impresos, prominentes en el haz y envés, con puntos de exudado amarillento, el pecíolo perpendicular a las ramas, acanalado, de (0.9-) 1.4-2.3 cm de largo, glabrescente. **Inflorescencia** terminal, cimosa, de (1-) 5-10 (-12) cm de largo, con (1-) 16-60 (-194) flores, el pedúnculo ausente o de 1 cm de largo, el raquis estriado, cuadrangular, estrellado-ferrugíneo, los pedicelos articulados en la base, de 2-10 mm de largo, con mechones de tricomas estrellados, de 1 mm de largo; **flores** hermafroditas; **cáliz** actinomorfo, los sépalos 5, connados en la base, erectos, perennes en los frutos, algunas veces

reflexos, deltoides, ovado-lanceolados, de 4-6 (-7) mm de largo, 2-4 mm de ancho, coriáceos, estrellado-ferrugíneos, la superficie interior glabra o barbada, las glándulas, negras escasas, lineares y circulares, el margen pardo, de 0.5-1.0 mm de ancho, membranoso, ciliado, con círculos y líneas negras, el ápice agudo u obtuso; **corola** actinomorfa, los pétalos 5, libres, alternisépalos, caducos o perennes en los frutos, pardos, amarillentos, ovados, espatulados, de 4-8 mm de largo, 2-3 mm de ancho, membranáceos, las glándulas rojizas, lineares, circulares, rojizas hacia el margen apical, la superficie exterior glabra, la superficie interior barbada, parda, el margen entero, repando, el ápice obtuso, la base atenuada, el androceo con 5 fascículos de estambres, opuestos a los pétalos, caducos, a veces perennes en los frutos, los fascículos de estaminodios 5, alternos a los estambres, perennes en los frutos, pardos, espatulados, de 1.0-1.5 mm de largo, pilosos; **estambres** 45-50, connados en la base, en fascículos pardos, espatulados, de 2-4 mm de largo, pilosos, las anteras dorsifijas, 2-tecas, la dehiscencia longitudinal, pardo-rojizas, oblongas de 0.3 mm de largo, el ápice y la base obtusos, glabras, la superficie papilosa; **ovario** súpero, 5-carpelar, 5-locular, pardo, globoso, de 1.2-3.0 mm de largo, 1.0-1.5 mm de ancho, glabro, los óvulos numerosos, los estilos 5, libres, perennes en frutos, de 1.0-3.5 mm de largo, glabros, homostilos, el estigma capitado, de 0.5 mm de ancho, la superficie papilosa. **Fruto** una baya, pardo-rojiza, circular en corte transversal, de 7-18 mm de largo, 6-17 mm de ancho, 5-locular, indehiscente, la superficie glabrescente, el ápice y la base obtusos; **semillas** de 30-50 por lóculo, rojizas, rectas, curvadas, de 2-3 mm de largo, 1 mm de ancho, la superficie papilosa.

**Distribución.** México (Chiapas, Oaxaca, Tabasco y Veracruz); Centroamérica y Sudamérica (Colombia y Venezuela).

**Ejemplares examinados.** Mun. Xico, NE de El Haya, 1 km camino a Ursulo Galván, *I. Acosta* 489 (XAL); Mun. Soteapan, Ocotal Grande, *R. Acosta* 1623 (CIB, MEXU, NY, TEX); Mun. Cosautlán, Mata Redonda, *R. Arriaga* 337 (XAL); Mun. Huatusco, 1 km al SW de Elotepec al N de Huatusco, *S. Avendaño* 393 (ENCB, F, MEXU, UC, XAL), Mun. Huatusco, barranca entre La Victoria y Chavaxtla, 512 (F, XAL), Mun. Tenampa, barranca de Mayatla, 2 km al NE de Tenampa, 3184 (MEXU, XAL); Mun. Soteapan, sierra de Santa Marta, arriba de Ocotal Chico, *J.H.*



*Beaman 6265* (F, MEXU, TEX, XAL); Mun. Soteapan, Ocotal Chico, 2 km al N de San Pedro Soteapan, *J.I. Calzada 1015* (F, NY, XAL), Mun. Huatusco, cascada de Tenexamaxa, *8030* (ENCB, MEXU, XAL), Mun. San Andrés Tuxtla, laguna Encantada, a 5 km al NE de San Andrés Tuxtla por la antigua carretera a Mastayagan, *10716* (UC, XAL), Mun. Tatahuicapan, 2 km al S del ejido La Valentina, carretera para el ejido Benigno Mendoza, *11239* (MEXU, XAL); Mun. Catemaco, carretera Catemaco-Sontecomapan, ca. 10 km al NE de Catemaco, cerca de Tres Amates, *Campos 5695* (MEXU); Mun. Teocelo, entre Santa Rosa y Texolo, *G. Castillo-Campos 329* (ENCB, F, XAL), Mun. Tatahuicapan, Benigno Mendoza, *12663* (XAL); Mun. Cosautlán, Paso Grande (El

Letrero) Limones, *C. Córdova* 13 (XAL); Mun. Soteapan, delante de San Fernando rumbo a Santa Marta, *M. Cházaro* 1685 (ENCB, F, MEXU, XAL), Mun. Totutla, camino de herradura El Pino, Ver.-Guascaleca, Pue, 2503 (ENCB, XAL), Mun. Coatepec, camino de Coatepec a Coatepec Viejo, 2581 (ENCB, XAL), Mun. Tenampa, cerca de Tenampa, 2601 (ENCB, XAL), Mun. Soteapan, volcán de Santa Marta, brecha de San Fernando y Santa Marta, 5575 (ENCB, MEXU, XAL); Mun. Catemaco, rancho La Coneja, carretera Catemaco-Cuetzalapam, *F. Chiang* 489 (F, MEXU, XAL), Mun. Catemaco, frente a Dos Amates, carretera Catemaco-La Palma, 492 (ENCB, F, MEXU, XAL); Mun. San Andrés Tuxtla, laguna Encantada, *R.L. Dressler* 174 (GH); Mun. Hueyapan de Ocampo, a 1 km de Los Mangos rumbo a Juan Díaz Covarrubias, *A. Gómez-Pompa* 4539 (MEXU), Mun. Catemaco, 1 km delante de Coyame, junto al lago Catemaco, 4539-a (GH, XAL); Mun. Catemaco, km 28 carretera Catemaco a Cuetzalapam, *Gonzalez-L.* 8676 (MEXU); Mun. Soteapan, 20 km al N de San Pedro Soteapan, *G. Guevara* 17 (MEXU); Mun. Pajapan, camino Jicacal-Pajapan, *L. Gutiérrez* 135 (MEXU); Mun. Mecayapan, base of volcan Santa Marta. *J.V. LaFrankie* 1230 (GH, TEX); Mun. Ixhuacán, El Olmo, *I. Luna* 320 (ENCB, MEXU, XAL); Mun. Teocelo, El Trapiche, *I. Luna s.n.* (ENCB); Mun. Coatepec, 5 km al poniente de Coatepec, por camino vecinal, *J. Martínez* 168 (XAL); Mun. Córdoba, entre Fortín y Córdoba, *F. Miranda* 616 (MEXU); Mun. Pajapan, 1-3 km NW of Pajapan on lower slopes of cerro San Martín Pajapan, *M. Nee* 22654 (F, NY, XAL); Mun. Soteapan, cerca de Santa Marta, camino a San Fernando, *R. Ortega* 1202 (F, XAL), Mun. Coatepec, Loma Chica, vereda El Triánón-Mesa de Laurel, 2326 (UC, XAL); Mun. Totutla, Zacuapan, *C.A. Purpus* 1959 (F, NY, UC), 8043 (UC), 11169 (F, NY, UC); Mun. Soteapan, ejido San Fernando camino a Santa Marta, *F. Ramírez* 882 (XAL), Mun. Soteapan, Soteapan, 1302 (XAL); Mun. Playa Vicente, 2.5 km al S de Xochiapa, *A. Rincón & C. Durán* 1600 (XAL); Mun. Huatusco, Jardín Botánico del Centro Regional Huatusco, *J.D. Robledo* 179 (MEXU); Mun. Tezonapa, a 800 m del poblado Presidio, *R. Robles* 790 (TEX, XAL); Mun. Ixtaczoquitlán, cerro Cuauhtlapan al E de Orizaba, *M. Rosas* 828 (MEXU, F); Mun. Totutla, al N de Mata Oscura, Conejos-Huatusco, *M. Sousa* 2725 (MEXU); Mun. Xico, camino a La Laguna, *F. Vázquez* 516 (UC, XAL), 533 (UC, XAL), 613 (UC, XAL), Mun. Zongolica, 2 km al SE de Zongolica, 1381 (XAL); Mun.

Tatahuicapan, La Valentina, *M. Vázquez* 5022 (CIB, XAL); Mun. Zongolica, Nacaxtla, *V. Vázquez* 142 (ENCB, F, MEXU, XAL, XALU), Mun. Zongolica, entre Xonamanca y Nacaxtla, 289 (ENCB, F, XAL, XALU), Mun. Coetzala, por el camino a Coetzapotitla, 402 (F, MEXU, XAL, XALU), Mun. Zongolica, entre Zongolica y Los Reyes, 497 (F, MEXU, XAL, XALU), Mun. Zongolica, entre Zongolica y Nacaxtla, 585 (ENCB, F, XAL, XALU); Mun. Totutla, El Mirador, *F. Ventura* 2551 (ENCB, F, NY), 4207 (ENCB, TEX), 6089 (ENCB), 12986 (ENCB, MEXU, XAL), Mun. Totutla, Encinal, 4131 (ENCB), 8999 (ENCB, GH, MEXU, XAL), 17813 (ENCB, MEXU, XAL), Mun. Córdoba, San Rafael, 15477 (ENCB, MEXU, XAL), Mun. Córdoba, San Bartolo, 16254 (ENCB, MEXU).

**Altitud.** 190-1,600 m snm.

**Tipos de vegetación.** Selva alta perennifolia; selva mediana subperennifolia; bosque de pino-encino; bosque de encino; bosque caducifolio y vegetación secundaria derivada de estas comunidades vegetales.

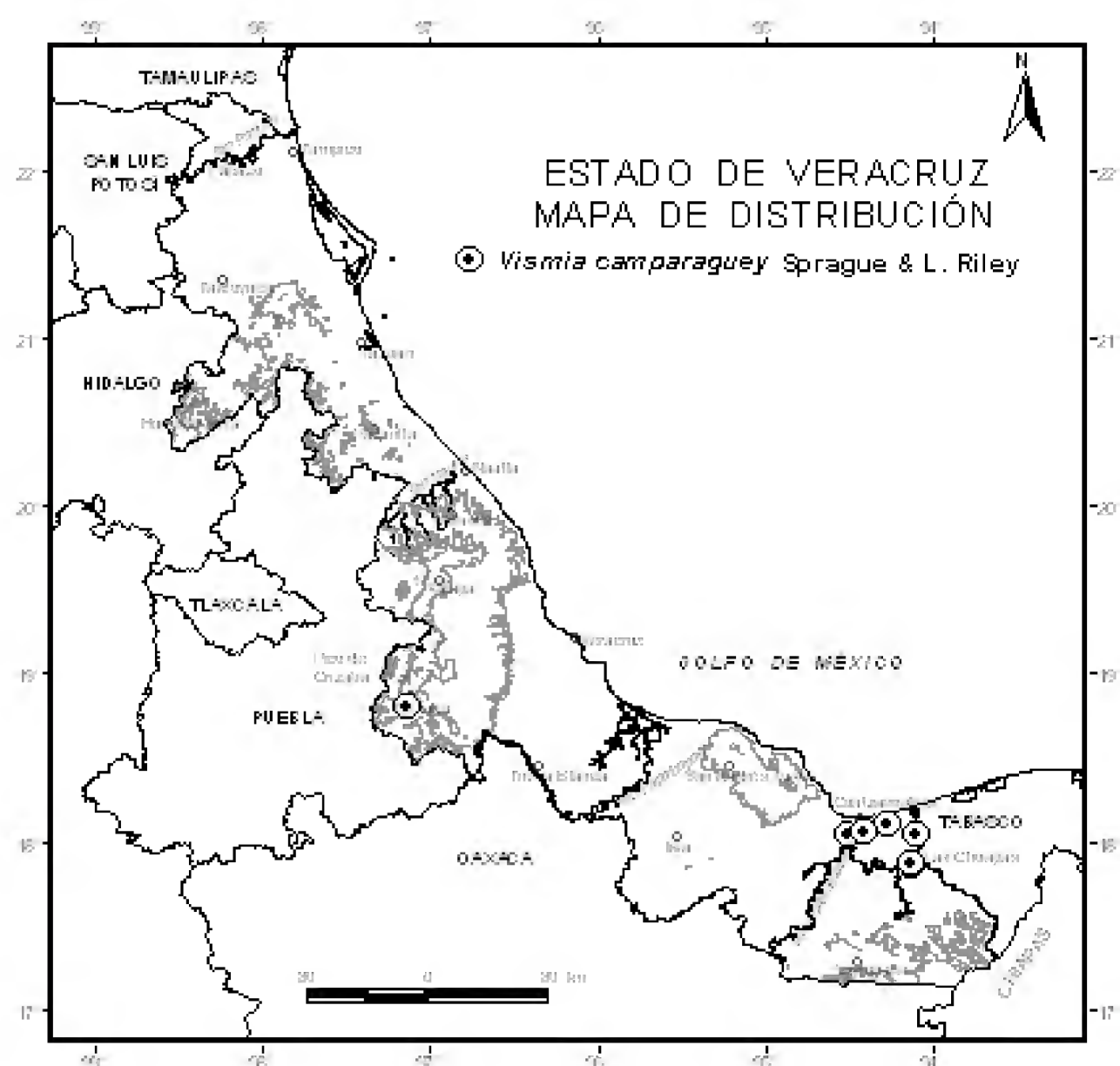
**Floración.** Marzo-diciembre.

**Usos.** Para cabos de azadón. En Guatemala se utiliza para curar dolor de muela y de cabeza.

*Vismia baccifera* es considerada una especie muy variable morfológicamente en toda su distribución (Ewan, 1962).

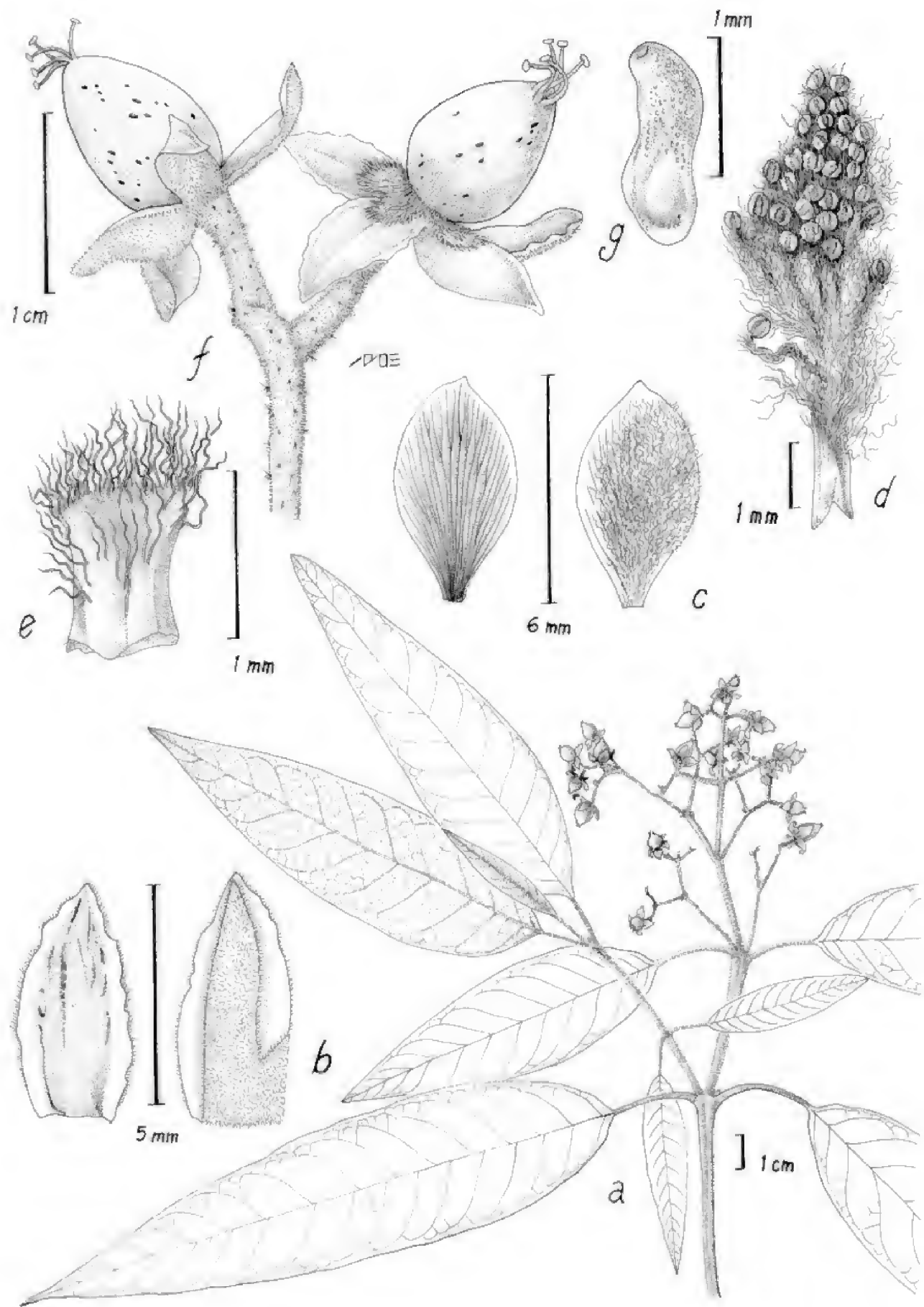
**VISMIA CAMPARAGUEY** *Sprague & L. Riley*, Bull. Misc. Inform. 1924 (1): 13. 1924. Tipo: Guatemala, Alta Verapaz, Cubilquitz, *von Tuerckheim* 7825 (Holotipo: K).

**Árboles**, arbustos; **tallo** erecto, de 2-7 m de alto, glabro, la corteza parda, glabra, no estriada, las ramas con indumento escaso, pardo, los tricomas estrellados, estipitados, con puntos de exudado amarillos. **Hojas** opuestas, simples, perennes, pecioladas, la lámina pardo-rojiza en ambos lados, el



haz glabrescente, los tricomas estrellados, cortos, el envés con tricomas erectos, estipitados, estrellado-ferrugíneos, cortos, con puntos de exudado amarillento, la lámina lanceolada, de (4.0-) 9.5-18.0 (-20.5) cm de largo, (1.2-) 3.0-7.5 cm de ancho, el margen entero, el ápice acuminado, la base atenuada, obtusa, la nervación eucamptódroma, de (12-) 14-20 pares de

FIGURA 2. *Vismia camparaguey*. a, rama con inflorescencia; b, vista adaxial y abaxial del sépalo; c, vista abaxial y adaxial del pétalo; d, fascículos de estambres; e, estaminodio; f, frutos y estaminodios persistentes; g, semilla. Ilustración de M. Escamilla basada en el ejemplar *J.I. Calzada 6058*.



nervios laterales, los nervios impresos a prominentes en el haz, prominentes en el envés, el pecíolo perpendicular a las ramas, acanalado, de (0.9-) 1.4-2.5 cm de largo, los tricomas erectos, estipitados, estrellado-ferrugíneos, cortos, con puntos de exudado amarillento. **Inflorescencia** terminal, cimosa, de 5.0-9.5 cm de largo, de 24-36 (-94) flores, hermafroditas, el pedúnculo ausente o de 1 cm de largo, el raquis cuadrangular, estriado, los tricomas estrellados, cortos, los pedicelos articulados en la base, de 2-5 mm de largo, con mechones de tricomas estrellados, de 1 mm de largo; **cáliz** actinomorfo, los sépalos 5, connados en la base, erectos, perennes en los frutos, a veces reflexos, deltoides, ovado-lanceolados, de 4-6 mm de largo, 1-3 mm de ancho, coriáceos, estrellado-ferrugíneos en la superficie exterior, con círculos negros escasos, la superficie interior glabra o barbada en la parte media, con líneas negras, el margen pardo, de 0.5-1.0 mm de ancho, membranoso, ciliado, con líneas rojizas o negras, el ápice obtuso; **corola** actinomorfa, los pétalos 5, libres, alternisépalos, caducos, a veces perennes en los frutos, pardos, ovados, espatulados, de 4-7 mm de largo, 3-4 mm de ancho, membranáceos, las glándulas rojizas, lineares, la superficie exterior glabra, la superficie interior barbada, el margen repando, el ápice obtuso, la base atenuada, el androceo con 5 fascículos de estambres opuestos a los pétalos, caducos, a veces perennes en los frutos, los fascículos de estaminodios 5, alternos a los estambres, perennes en los frutos, pardos, espatulados, de 1.0-1.5 mm de largo, pilosos; **estambres** numerosos, connados en la base, en fascículos espatulados, pardos, de 2-4 mm de largo, pilosos, las anteras dorsifijas, 2-tecas, la dehiscencia longitudinal, pardo-rojizas, de 0.3 mm de largo, el ápice y la base obtusos, glabras, la superficie papilosa; **ovario** súpero, 5-carpelar, 5-locular, pardo, globoso, de 1.2-3.0 mm de largo, 1.0-1.5 mm de ancho, glabro, los óvulos numerosos, los estilos 5, libres, perennes en los frutos, de 1.0-3.5 mm de largo, glabros, homostilos, el estigma capitado, de 1 mm de ancho, la superficie papilosa. **Fruto** una baya, sésil, pardo-rojiza, con puntos pardos, circular en corte transversal, de 8-10 mm de largo, 7 mm de ancho, 5-locular, indehiscente, la superficie glabrescente, con tricomas estrellados, sésiles, el ápice y la base obtusos; **semillas** de 30-50 por lóculo, rojizas, rectas, curvas, de 1.5-2.0 mm de largo, 1 mm de ancho, la superficie papilosa.



**Distribución.** México (Chiapas, Oaxaca, Tabasco y Veracruz) y Centroamérica (Belice, Guatemala y Honduras).

**Ejemplares examinados.** Mun. Las Choapas, rancho Gavilán, 3 km antes de Las Choapas, *J.I. Calzada 6033* (F, MEXU, XAL), *6058* (ENCB, F, MEXU, XAL), Mun. Las Choapas, frente al rancho Gavilán, a 4 km antes de Las Choapas, *12582* (MEXU, XAL); Mun. Minatitlán, Minatitlán-Coatzacoalcos, *Excursión Geobotánica, Esc. Nal. de Agricultura 09* (ENCB); Mun. Coatzacoalcos, camino a Agua Dulce, *J.M. León 151* (MEXU); Mun. Coatzacoalcos, a 2 km del río Tonalá rumbo a Coatzacoalcos, *A.D.L. Orozco 311* (XAL); Mun. Nanchital, puente Elektra, *M. Vázquez 5890 bis* (CIB); Mun. Huiloapan, cerro San Cristóbal, *E.H. Xolocotzi 1181* (MEXU).

**Altitud.** 20-50 m snm. Para Guatemala se reporta a una altitud de hasta 1,200 m snm.

**Tipos de vegetación.** Selva baja inundable; selva alta perennifolia y vegetación secundaria derivadas de estas comunidades vegetales.

**Floración.** Mayo-octubre.

De acuerdo con Robson (1978), *V. camparaguey* está muy relacionada con *V. latisepala* N. Robson de Panamá, sin embargo, ésta última presenta flores y sépalos más grandes, con indumento adpreso en el envés de la hoja.

Flora de Veracruz

Esta obra se terminó de imprimir en noviembre 2008  
en los talleres de Editorial Cromocolor,  
Miravalle Núm. 703, Portales, CP. 03570,  
México, DF.





## Flora de Veracruz

Instituto de Ecología A. C.  
Km. 2.5 Carretera Antigua a Coatepec 351  
Congregación El Haya  
Xalapa 91070, Veracruz, México  
Tel. (228) 842 18 00, Fax (228) 818 78 09  
flover@ecologia.edu.mx, [www.ecologia.edu.mx](http://www.ecologia.edu.mx)

Centro de Investigaciones Tropicales  
(CITRO) Universidad Veracruzana  
Interior de la Ex-Hacienda Lucas Martín  
Privada de Araucarias s/n. Col. Periodistas  
Xalapa 91019, Veracruz, México  
Tel. (228) 842 1700 ext. 12644 y 12646  
citro@uv.mx, [www.uv.mx/citro](http://www.uv.mx/citro)