













302

EXTRAIT  
DU VOYAGE DE M. LE BARON MAURICE DE ROTHSCHILD  
EN ÉTHIOPIE ET EN AFRIQUE ORIENTALE ANGLAISE

(1904-1905)

LÉPIDOPTÈRES  
RHOPALOCÈRES

PAR

CHR. AURIVILLIUS



270084

PARIS  
IMPRIMERIE NATIONALE

1922





f QL  
557  
A1A9  
Ent.

# LÉPIDOPTÈRES.

## RHOPALOCÈRES,

PAR

Per Olof <sup>istopher</sup> CHR. AURIVILLIUS.

### FAMILLE DES DANAIDIDÆ.

GENRE DANAIDA.

DANAIDA CHRYSIPPUS L.

ÉTHIOPIE. — Addis-Abeba, 1 ♀.

AFRIQUE ORIENTALE ANGLAISE. — Nandi; lac Rodolphe; 1 ♂, 2 ♀; 2 ♂ sans autre localité.

UGANDA. — Mgongo, 1 ♂, 3 ♀.

Tous ces exemplaires appartiennent à la forme typique africaine, qui a la tache discale 4 des ailes antérieures arrondie et plus ou moins détachée.

Ab. ALCIPPOIDES Moore.

AFRIQUE ORIENTALE ANGLAISE. — Nandi, 1 ♀.

Var. ALCIPPUS Cram.

UGANDA. — Entebbe, 1 ♂; Toro : Mgongo, 1 ♂.

CHR. AURIVILLIUS.





## DANAIDA DORIPPUS Klug.

ÉTHIOPIE. — Addis-Abeba; Koulala; Gotta; lac Abbaï; Borana; 3 ♂, 3 ♀.

AFRIQUE ORIENTALE ANGLAISE. — Forêt de Kikuyu; Makindu; Lumbwa; Tavéta; Port-Florence; forêt de Nairobi; lac Rodolphe; Simba; mont Nyiro; Rendilé; Escarpment; monts Mathew; 22 ♂, 10 ♀.

UGANDA. — Entebbe, 1 ♂, 2 ♀.

## Ab. ALBINUS Lanz.

AFRIQUE ORIENTALE ANGLAISE. — Forêt de Nairobi; rivière Athi; Naivasha; Simba; 3 ♂, 2 ♀.

UGANDA. — Entebbe, 1 ♂.

## DANAIDA LIMNIACE Cram. var. PETIVERANA Doubl. et Hew.

ÉTHIOPIE. — Koulala, 1 ♂.

AFRIQUE ORIENTALE ANGLAISE. — Forêt de Nairobi; forêt de Kikuyu; monts Mathew, Taveta; 7 ♂, 6 ♀.

UGANDA. — 1 ♂.

CONGO BELGE. — Ituri, 1 ♂.

## DANAIDA MERCEDONIA Karsch.

UGANDA. — 5 ♂.

## DANAIDA FORMOSA Godm.

AFRIQUE ORIENTALE ANGLAISE. — Forêt de Nairobi; Escarpment; 3 ♂, 1 ♀.

## GENRE AMAURIS.

## AMAURIS NIAVIUS L.

AFRIQUE ORIENTALE ANGLAISE. — Nandi, 3 ♂.

UGANDA. — 2 ♂.

CONGO BELGE. — Ituri, 1 ♂.

Ces exemplaires sont exactement conformes aux exemplaires de l'Afrique occidentale.

## Var. DOMINICANUS Trim.

AFRIQUE ORIENTALE ANGLAISE. — Taveta, 5 ♂, 4 ♀.

## AMAURIS PSYTTALEA Plötz.

AFRIQUE ORIENTALE ANGLAISE. — Nandi, 3 ♂, 1 ♀.

UGANDA. — Matiana, 2 ♂.

L'un des mâles a le disque blanc des ailes inférieures très réduit, et s'approche de *tartarea* Mab. aussi par l'absence des taches blanches submarginales des mêmes ailes; chez les autres, le disque blanc est étendu jusqu'à l'extrémité de la cellule discoïdale et les points submarginaux blancs sont bien développés dans les aréoles 3-6.

## AMAURIS ?EGIALEA Cram. var. IMPAR, n. var.

(Pl. II, fig. 1.)

UGANDA. — 1 ♂, 1 ♀.

Les taches blanches des ailes antérieures sont plus petites que chez la forme typique. La partie claire discoïdale des ailes postérieures est, chez le mâle, beaucoup plus nettement délimitée et entièrement jaunâtre (non pas blanchâtre antérieurement comme chez *egialea* typique) et chez la femelle très réduite, n'atteignant pas la naissance des nervures 2 et 5, mal limitée et d'une couleur isabelle obscure, mais occupant en dessous presque toute la base de l'intervalle.

Cette forme remarquable appartient peut-être plutôt à *A. albimaculata* qu'à *egialea*.

## AMAURIS ECHERIA Stoll. var. JACKSONI Em. Sharpe.

AFRIQUE ORIENTALE ANGLAISE. — Escarpment; Nandi; 4 ♂.

## AMAURIS ALBIMACULATA Butl.

AFRIQUE ORIENTALE ANGLAISE. — Escarpment; Nandi; 2 ♂.

## Ab. HANNINGTONI Butl.

AFRIQUE ORIENTALE ANGLAISE. — Escarpment, 2 ♂.





Les différences minimales, mais constantes, qui distinguent *echeria* Stoll et *albimaculata* Butl. ont été signalées par Rothschild et Jordan (*Nov. Zool.*, 10, p. 504). A ces différences on peut ajouter qu'il existe aux ailes antérieures de *echeria* une petite tache blanche subapicale dans l'aréole 8; cette tache est presque toujours absente chez *albimaculata*, au moins en dessus.

AMAURIS CRASWHAYI Butl. var. REDUCTA, n. var.

(Pl. II, fig. 2.)

UGANDA. — 5 ♂, 1 ♀.

Les ailes antérieures sont complètement tachetées comme chez *A. Crawshayi* typique, mais les ailes inférieures ont la tache discoïdale plus jaune et beaucoup plus petite; leur bordure noirâtre est donc extrêmement large et couvre la base des aréoles 2-4 (l'angle interne de l'aréole 2 excepté) et l'extrémité de la cellule discoïdale; les taches blanches marginales sont réduites en dessus à deux ou trois. La tache farineuse du mâle est petite, arrondie et peu distincte; la tache blanche du second article des palpes est courte et arrondie.

FAMILLE DES SATYRIDÆ.

GENRE MELANITIS.

MELANITIS LEDA L., f. ISMENE Cram.

ÉTHIOPIE MÉRIDIONALE. — Borana, 1 ♀.

AFRIQUE ORIENTALE ANGLAISE. — Taveta; forêt de Nairobi; 2 ♂.

GENRE GNOPHODES.

GNOPHODES PARMENO Doubl. et Hew.

CONGO BELGE. — Ituri, 1 ♂.

Var. DIVERSA Butl.

AFRIQUE ORIENTALE ANGLAISE. — Forêt de Kikuyu, 2 ♂.

UGANDA. — 1 ♀.

## GNOPHODES CHELYS Fabr.

UGANDA. — 2 ♀.

La bande subapicale des ailes antérieures, qui est ordinairement blanche chez la forme typique d'Afrique occidentale, est jaunâtre chez les deux femelles de l'Uganda. J'ai cependant vu un individu semblable du Congo français.

## GENRE MYCALESIS.

## MYCALESIS KENIA Rog.

AFRIQUE ORIENTALE ANGLAISE. — Forêt de Nairobi; forêt de Kikuyu; 4 ♂.

*M. kenia* ne diffère pas en structure de *M. mandanes* Hew., mais la couleur noir velouté des ailes en dessus et la bande subapicale blanche et nettement limitée des ailes supérieures donnent à *M. kenia* un aspect très différent de *M. mandanes*.

## MYCALESIS MANDANES Hew.

*M. graphidabra* Karsch, Rothsch. et Jordan, *Nov. Zool.*, 12, p. 175.

AFRIQUE ORIENTALE ANGLAISE. — Nandi, 1 ♂.

UGANDA. — 1 ♂.

## MYCALESIS AURICRUDA Butl.

UGANDA. — 1 ♂.

CONGO BELGE. — Ituri, 1 ♂.

Nouvelle pour l'Afrique orientale.

## MYCALESIS MIRIAM Fabr.

CONGO BELGE. — Ituri, 1 ♂.

## MYCALESIS MOLLITIA Karsch.

UGANDA. — 1 ♂, 1 ♀.

## MYCALESIS OBSCURA Auriv.

UGANDA. — 1 ♂.



Diffère des exemplaires typiques par les ocelles beaucoup plus petits et, en partie, obsolètes.

*MYCALESIS SAFITZA* Hew.

AFRIQUE ORIENTALE ANGLAISE. — Taveta; forêt de Nairobi; forêt de Kikuyu; lac Rodolphe; Nandi; 14 ♂, 4 ♀.

*MYCALESIS NEBULOSA* Feld.

UGANDA. — 1 ♂.

GENRE *HENOTESIA*.

*HENOTESIA PERSPICUA* Trim.

AFRIQUE ORIENTALE ANGLAISE. — Taveta; Simba; Kiu; forêt de Kikuyu; 6 ♂, 1 ♀.

GENRE *NEOCOENYRA*.

*NEOCOENYRA DUPLEX* Butl.

AFRIQUE ORIENTALE ANGLAISE. — Simba, 2 ♀.

*NEOCOENYRA GREGORII* Butl.

AFRIQUE ORIENTALE ANGLAISE. — Kiu, 4 ♂, 1 ♀.

GENRE *YPHTHIMA*.

*YPHTHIMA PUPILLARIS* Butl.?

AFRIQUE ORIENTALE ANGLAISE. — Port-Florence, 1 ♀.

Les ailes postérieures ont en dessus un ocelle médiocre dans l'aréole 2 et un petit ocelle dans 3, mais en dessous un petit ocelle dans 6, qui cependant est plus grand que l'ocelle punctiforme de l'aréole 2. La détermination de cette femelle n'est pas certaine.

*YPHTHIMA ALBIDA* Butl.

AFRIQUE ORIENTALE ANGLAISE. — Nandi, 1 ♂.

FAMILLE DES NYMPHALIDÆ.

SOUS-FAMILLE DES ACRÆINÆ.

GENRE PARDOPSIS.

PARDOPSIS PUNCTATISSIMA Boisd.

ÉTHIOPIE MÉRIDIONALE. — Borana, 1 ♂.

GENRE ACRÆA.

ACRÆA QUIRINA Fabr.

AFRIQUE ORIENTALE ANGLAISE. — Rendilé : lac Sagosti, 1 ♀.

Si c'est bien cette forme, qui a été nommée *quirinalis*, cette espèce ne diffère pas de *A. quirina*.

ACRÆA CERASA Trim. var. ITURINA Smith.

AFRIQUE ORIENTALE ANGLAISE. — Forêt de Kikuyu, 1 ♂.

CONGO BELGE. — Ituri, 1 ♂.

ACRÆA ADMATHA Hew.

AFRIQUE ORIENTALE ANGLAISE. — Rendilé : lac Sagosti, 5 ♂, 1 ♀.

Chez les exemplaires d'Afrique orientale, presque toute la cellule discoïdale des ailes antérieures est remplie par la couleur rouge.

Var. LEUCOGRAPHA Ribbe.

CONGO BELGE. — Ituri, 1 ♂, 1 ♀.

ACRÆA INSIGNIS Dist. ab. SIGINNA Suffert.

AFRIQUE ORIENTALE ANGLAISE. — Forêt de Kikuyu, 1 ♀.



## ACRÆA NEOBULE Doubl. et Hew.

ÉTHIOPIE MÉRIDIONALE. — Lac Abbaï, 1 ♂.

## ACRÆA ZETES L.

CONGO BELGE. — Ituri, 1 ♂.

Ab. JALEMA God.

UGANDA. — Entebbe, 3 ♂.

Var. ACARA Hew.

AFRIQUE ORIENTALE ANGLAISE. — Simba, 1 ♂.

Intermédiaire entre var. *acara* Hew. et *astrigera* Butl., qui n'est que la forme la plus extrême de *A. zetes* L.

## ACRÆA EGINA Cram.

AFRIQUE ORIENTALE ANGLAISE. — Forêt de Kikuyu; Nandi; 2 ♂.

UGANDA. — Entebbe, 1 ♂.

Les exemplaires appartiennent tous à la forme typique d'Afrique occidentale.

## ACRÆA PERENNA Doubl. et Hew.

AFRIQUE ORIENTALE ANGLAISE. — Nandi, 1 ♂.

UGANDA. — Toro : Mgongo, 1 ♂.

## ACRÆA CEPHEUS L.

CONGO BELGE. — Ituri, 1 ♂.

## ACRÆA ACRITA Hew. var. PUDORINA Staud.

AFRIQUE ORIENTALE ANGLAISE. — Simba; forêts de Kikuyu et de Nairobi; Makindu; Kiu; 14 ♂, 4 ♀.

Chez les exemplaires de Simba capturés au mois de février, l'aréole 7 des ailes antérieures en dessus est plus ou moins remplie de noir. La tache noire basilaire du

dessus des ailes postérieures disparaît parfois presque complètement. Cinq mâles capturés en juillet à Makindu appartiennent à l'aberration nommée *utengulensis* par Thureau (*Berl. ent. Zeitschr.*, 48, p. 130, T. 2, f. 9).

La femelle de *pudorina* diffère à peine du mâle par la couleur.

*ACRÆA CALDARENA* Hew.

AFRIQUE ORIENTALE ANGLAISE. — Lac Rodolphe, 1 ♂.

*ACRÆA BRÆSIA* Godm.

AFRIQUE ORIENTALE ANGLAISE. — Sans localité précise, 5 ♂, 1 ♀; Simba, 1 ♀.

Une femelle est aberrante avec une grande tache discale blanche sur les ailes postérieures.

*ACRÆA DOUBLEDAYI* Guér.

AFRIQUE ORIENTALE ANGLAISE. — Rendilé : mont Karoli, 1 ♀.

La forme typique de cette *Acræa* est peu connue et très semblable à l'*Acræa bræsia* Godm., mais les ailes antérieures ont des lignes noires distinctes sur les plis intranervulaires et la bande marginale noire des ailes postérieures est dentelée en dedans.

Var. *EQUATORIALIS* Neave.

*Novitates Zoologicae*, 11, p. 327 (1904).

AFRIQUE ORIENTALE ANGLAISE. — Port-Florence, 3 ♂, 1 ♀.

*ACRÆA CÆCILIA* Fabr.

AFRIQUE ORIENTALE ANGLAISE. — Sans localité précise, 1 ♀.

*ACRÆA TERPSICHORE* L. var. *ROUGETI* Guér.

AFRIQUE ORIENTALE ANGLAISE. — Nairobi; Port-Florence; Makindu; rivière Athi;  
11 ♂, 2 ♀



## ACRÆA VENTURA Hew.

UGANDA. — Entebbe, 1 ♂; Mathiana, 1 ♂.

## ACRÆA SOTIKENSIS Em. Sharpe.

AFRIQUE ORIENTALE ANGLAISE. — Nandi, 2 ♂.

Chez un des mâles, la raie rouge de la cellule discoïdale des ailes antérieures est bien réunie à la tache discoïdale; cette forme ne diffère d'*A. cabira* f. *apecida* que par la forme de la tache rouge dans l'aréole 1 *b*.

## ACRÆA KARSCHI Auriv.

AFRIQUE ORIENTALE ANGLAISE. — Forêt de Kikuyu, 1 ♂.

Cette espèce est sans doute très voisine de la précédente.

## ACRÆA BONASIA Fabr. var. ALICIA Em. Sharpe.

ÉTHIOPIE MÉRIDIONALE. — Lac Abbaï, 1 ♂.

AFRIQUE ORIENTALE ANGLAISE. — Nandi, 3 ♂.

UGANDA. — Matiana, 3 ♂.

## ACRÆA UVUI Smith.

AFRIQUE ORIENTALE ANGLAISE. — Lac Stéphanie, 1 ♂.

## ACRÆA VINIDIA Hew.

CONGO BELGE. — Ituri, 2 ♂.

## Var. TENELLA Rog.

ÉTHIOPIE MÉRIDIONALE. — Lac Abbaï, 5 ♂.

AFRIQUE ORIENTALE ANGLAISE. — Forêt de Kikuyu; Nandi, 2 ♂.

Trois exemplaires ont une couleur du fond plus obscure.

## ACRÆA PHARSALUS Ward var. PHARSALOIDES Holl.

AFRIQUE ORIENTALE ANGLAISE. — 1 ♂.

## ACRÆA ENCEDON L.

AFRIQUE ORIENTALE ANGLAISE. — Lumbwa, 1 ♀.

## Ab. ALCIPPINA Auriv.

AFRIQUE ORIENTALE ANGLAISE. — Port-Florence, 1 ♀.

## Ab. LYCIA Fabr

ÉTHIOPIE MÉRIDIONALE. — Lac Abbaï, 1 ♂.

AFRIQUE ORIENTALE ANGLAISE. — Forêt de Kikuyu; Karoma; 1 ♂, 3 ♀.

UGANDA. — Entebbe, 1 ♀.

## Ab. NECODA Hew.

ÉTHIOPIE. — Addis-Abeba, 2 ♂, 2 ♀.

## Ab. DAIRA Godm. et Salv.

ÉTHIOPIE. — Gotta; Tchafianani; 1 ♂, 2 ♀.

AFRIQUE ORIENTALE ANGLAISE. — Lac Rodolphe, 1 ♂, 1 ♀.

## ACRÆA ORINA Hew. var. ORINATA Oberth.

UGANDA. — Entebbe, 1 ♀.

CONGO BELGE. — Ituri, 1 ♂.

## ACRÆA PENELOPE Staud.

AFRIQUE ORIENTALE ANGLAISE. — 1 ♂.



## ACRÆA PELASGIUS Smith.

*Acræa pelasgius* Smith, *Nov. Zool.*, 7, p. 545 (1900); — *Rhop. Exot. Acræa*, p. 25, pl. 7, f. 9, 10 (1901).

AFRIQUE ORIENTALE ANGLAISE. — 4 ♂.

Le spécimen figuré par M. Grose-Smith est certainement une femelle, et non pas un mâle comme l'a indiqué l'auteur. Les exemplaires que je considère comme les mâles de cette femelle correspondent, en dessous, presque complètement à la femelle, mais diffèrent considérablement en dessus, où ils sont très semblables aux mâles de l'*A. peneleos* Ward. Les taches discales 1 *b* et 2 du dessus des ailes antérieures sont arrondies, rougeâtres et nettement limitées; la bande marginale noire des ailes postérieures est d'une largeur variable, mais jamais rudimentaire comme chez la femelle; les taches orangées des aréoles 3-6 du dessus des ailes antérieures de la femelle ne se trouvent pas chez le mâle.

## ACRÆA SERVONA Godm.

(= *lycooides* Boisd.)

CONGO BELGE. — Ituri, 1 ♂.

## ACRÆA SEMIVITREA Auriv. var. PERVIA Em. Sharpe.

UGANDA. — Entebbe, 1 ♀.

Ne diffère du mâle typique que par les taches vitrées des ailes postérieures plus grandes.

## ACRÆA JOHNSTONI Godm.

AFRIQUE ORIENTALE ANGLAISE. — 1 ♀.

## Ab. FULVESCENS Oberth.

AFRIQUE ORIENTALE ANGLAISE. — 1 ♂.

## Ab. CONFUSA Rog.

AFRIQUE ORIENTALE ANGLAISE. — 2 ♂, 1 ♀.

## ACRÆA LYCOA Godm.

AFRIQUE ORIENTALE ANGLAISE. — Nandi, 1 ♂, var. ?

CONGO BELGE. — 2 ♂, 1 ♀.

Intermédiaires entre *fallax* et *lycoa*. Ailes antérieures comme chez *fallax*; ailes postérieures presque comme chez le mâle ordinaire de *lycoa*, mais plus éclaircies au milieu et non pas translucides.

## ACRÆA ESEBRIA Hew. var. MONTEIRONIS Butl.

AFRIQUE ORIENTALE ANGLAISE. — Nairobi, 1 ♀.

Les dessins sont jaunâtre pâle et non pas blancs.

## ACRÆA IODUTTA Fabr.

UGANDA. — Entebbe, 2 ♀.

## ACRÆA AURIVILLII Staud. var. SMITHI, n. nom.

*Acræa alicia* Smith, *Nov. Zool.*, 7, p. 54 (1900) ♀; — *Rhop. Exot.*, 57, *Acræa*, p. 30, pl. 8, f. 11 (1901).

Non *alicia* Em. Sharpe.

UGANDA. — 2 ♀.

Cette forme, qui n'est certainement qu'une race orientale de l'*Acræa Aurivillii* Staud., appartient au genre *Acræa* et non pas à *Planema*, comme l'a pensé M. Grose-Smith. Ces deux genres peuvent facilement être séparés par les caractères dont j'ai livré un exposé dans mon ouvrage « *Rhopalocera Æthiopica* », p. 80.

Les figures 9 et 10 de M. Smith représentent probablement aussi une femelle et non pas le mâle de la figure 11.

## GENRE PLANEMA.

## PLANEMA POGGEI Dew.

AFRIQUE ORIENTALE ANGLAISE. — Nandi, 1 ♀.

## PLANEMA AGANICE Hew. var. MONTANA Butl.

AFRIQUE ORIENTALE ANGLAISE. — Monts Mathew, 1 ♀.

## SOUS-FAMILLE DES NYMPHALINÆ.

## GENRE LACHNOPTERA.

## LACHNOPTERA IOLE Fabr.

CONGO BELGE. — Ituri, 1 ♂.

Var. AYRESI Trim.

AFRIQUE ORIENTALE ANGLAISE. — Sans localité précise, 2 ♂, 1 ♀; forêt de Nairobi, 2 ♂.

Chez deux mâles et la femelle, les ailes antérieures ont en dessous une bande discale blanchâtre, qui est plus large antérieurement. Les ailes des mâles sont, en dessous, d'une couleur brune plus ou moins teintée de violet chez les mâles, et d'une couleur verdâtre chez la femelle.

## GENRE ATELLA.

## ATELLA COLUMBINA Cram.

UGANDA. — 4 ♂, 1 ♀.

## ATELLA PHALANTHA Dr. var. ÆTHIOPICA Rothsch. et Jord.

*Novitates Zoologicae*, 10, p. 505 (1903).

AFRIQUE ORIENTALE ANGLAISE. — Taveta; Nairobi; Nandi; 4 ♂, 1 ♀.

## GENRE ANTANARTIA.

## ANTANARTIA HIPPOMENE Hübn.

AFRIQUE ORIENTALE ANGLAISE. — Forêt de Nairobi; Nandi; 2 ♂, 1 ♀.

## ANTANARTIA SCHOENEIA Frim.

AFRIQUE ORIENTALE ANGLAISE. — Forêt de Nairobi, 1 ♂.



## ANTANARTIA ABYSSINICA Feld.

ÉTHIOPIE. — Addis-Abeba; Kounhi; 1 ♂, 1 ♀.

AFRIQUE ORIENTALE ANGLAISE. — Escarpment, septembre, 1 ♂, 2 ♀.

## GENRE PYRAMEIS.

## PYRAMEIS CARDUI L.

AFRIQUE ORIENTALE ANGLAISE. — Rivière Athi; mont Nyiro; Barko; Escarpment; Nairobi; 1 ♂, 4 ♀.

## GENRE VANESSULA.

## VANESSULA MILCA Hew.

AFRIQUE ORIENTALE ANGLAISE. — Sans localité précise.

CONGO BELGE. — Ituri, 1 ♀.

## GENRE PRECIS.

## PRECIS ORITHYA L. var. MADAGASCARIENSIS Guér.

ÉTHIOPIE. — Borana; Haut Aouache; 1 ♂, 1 ♀.

AFRIQUE ORIENTALE ANGLAISE. — Naivasha; Escarpment; Lumbwa; Nairobi; 4 ♂, 5 ♀.

## PRECIS CLELIA Cram.

ÉTHIOPIE. — Addis-Abeba; Koulala; 2 ♂.

AFRIQUE ORIENTALE ANGLAISE. — Taveta; Nairobi; Port-Florence; Naivasha; Escarpment; Nandi; 10 ♂, 3 ♀.

UGANDA. — Toro.

## PRECIS OENONE L. var. CEBRENE Trim.

ÉTHIOPIE. — Lac Abbaï; Chola; 2 ♂, 1 ♀.

AFRIQUE ORIENTALE ANGLAISE. — Kiu; Nairobi; Simba; forêt de Kikuyu; mont Nyiro; Lumbwa; lac Rodolphe; 7 ♂, 3 ♀.

UGANDA. — 1 ♂, 1 ♀.

## PRECIS WESTERMANNI Westw.

AFRIQUE ORIENTALE ANGLAISE. — Nandi, 1 ♂.

UGANDA. — 1 ♂.

Les ailes inférieures sont vivement rouges en dessous au milieu du bord.

## Var. SUFFUSA Rothsch. et Jord.

(Pl. I L<sup>1</sup>, fig. 3.)*Novitates Zoologicae*, 10, p. 343 (1903).

AFRIQUE ORIENTALE ANGLAISE. — Nairobi; Escarpment; 4 ♂, 1 ♀.

## PRECIS SOPHIA Fabr. var. INFRACTA Butl.

CONGO BELGE. — Ituri, 1 ♀.

## PRECIS OCTAVIA Cram. var. SESAMUS Trim.

AFRIQUE ORIENTALE ANGLAISE. — Nairobi, juin, août, 1 ♂, 4 ♀.

## Forme NATALENSIS Staud.

AFRIQUE ORIENTALE ANGLAISE. — Nairobi, juin; Lumbwa, septembre; Nandi; 5 ♂, 6 ♀.  
UGANDA. — TORO.La tache basilaire noirâtre du dessus des ailes est presque effacée chez deux individus de Nandi. Un autre exemplaire est intermédiaire entre *sesamus* et *natalensis*.

## PRECIS ANTILOPE Feisth.

ÉTHIOPIE. — Moullou, 1 ♂.

AFRIQUE ORIENTALE ANGLAISE. — Rivière Athi; forêt de Kikuyu; Nairobi; 1 ♂, 4 ♀, juin, août.

Deux exemplaires (1 ♂, 1 ♀) font transition avec *simia*.

Forme *SIMIA* Wallengr.

AFRIQUE ORIENTALE ANGLAISE. — Simba, janvier, 1 ♀.

PRECIS CERYNE Boisd. forme *TUKUOA* Wallengr.

AFRIQUE ORIENTALE ANGLAISE. — Lumbwa, septembre, 1 ♀.

Dessus des ailes à peine distinct de la f. *ceryne*; le dessous comme chez la f. *tukuoa*.PRECIS TUGELA Trim. var. *PYRIFORMIS* Butl.

AFRIQUE ORIENTALE ANGLAISE. — Nairobi; forêt de Kikuyu; 10 ♂, 7 ♀.

## PRECIS COELESTINA Dew.

AFRIQUE ORIENTALE ANGLAISE. — Nandi, 3 ♀.

UGANDA. — 1 ♂.

PRECIS ARCHESIA Cram. var. *PELAGIS* God.

UGANDA. — 1 ♀.

Autant que je sache, *P. archesia* typique n'a pas été trouvée jusqu'ici en Uganda ou en Afrique Orientale anglaise.PRECIS LIMNORIA Klug. var. *TAVETA* Rog.

ÉTHIOPIE MÉRIDIONALE. — Lac Abbai, 1 ♀.

AFRIQUE ORIENTALE ANGLAISE. — Taveta; Nairobi; Simba; 4 ♂, 3 ♀.

## PRECIS TEREIA Dr.

UGANDA. — 1 ♂.

Var. *FIGIVA* Hew.

AFRIQUE ORIENTALE ANGLAISE. — Forêts de Kikuyu et de Nairobi, 5 ♂, 2 ♀.



## PRECIS NATALICA Feld.

AFRIQUE ORIENTALE ANGLAISE. — Sans localité précise, 4 ♂, 1 ♀; forêt de Kikuyu, 1 ♀.

## PRECIS STYGIA Auriv.

CONGO BELGE. — Ituri, 1 ♂.

## Var. GREGORII Butl.

AFRIQUE ORIENTALE ANGLAISE. — Escarpment; Nandi; 2 ♂.

## PRECIS CHORIMENE Guér.

ÉTHIOPIE. — Gotta; Laga-Hardine; 4 ♂.

## GENRE CATAOPTERA.

## CATAOPTERA CLOANTHE Cram.

ÉTHIOPIE. — Amouma.

AFRIQUE ORIENTALE ANGLAISE. — Simba; Nandi; 4 ♂, 4 ♀.

UGANDA. — 1 ♂.

Presque tous appartiennent à la forme hivernale avec les ailes plus ou moins obscures en dessous.

## GENRE SALAMIS.

## SALAMIS TEMORA Feld.

UGANDA. — 1 ♂.

## SALAMIS PARHASSUS Dr. var. ÆTHIOPS Pal.

AFRIQUE ORIENTALE ANGLAISE. — Forêts de Kikuyu et de Nairobi, juin; Simba; Taveta, septembre; Nandi; 4 ♂.

UGANDA. — 1 ♂.

Rothschild et Jordan ont donné (*Nov. Zool.*, 10, p. 521, 1903) un excellent exposé des différences entre cette espèce et *anacardi* L.

## SALAMIS ANACARDII L. var. NEBULOSA Trim.

AFRIQUE ORIENTALE ANGLAISE. — Forêt de Nairobi, juin; Taveta, septembre; 6 ♂, 6 ♀.

## SALAMIS CACTA Fabr.

UGANDA. — 1 ♂.

## GENRE HYPOLIMNAS.

## HYPOLIMNAS MISIPPUS L.

ÉTHIOPIE. — Koulala; lac Abbaï; 2 ♂, 1 ♀.

AFRIQUE ORIENTALE ANGLAISE. — Simba; Nairobi; Rendilé; Port-Florence; rivière Athi; 10 ♂, 5 ♀.

UGANDA. — Entebbe, 1 ♂.

## Ab ♀ INARIA Cram.

AFRIQUE ORIENTALE ANGLAISE. — Simba; 1 ♀.

## HYPOLIMNAS SALMACIS Dr. var. PLATYDEMA Rothsch. et Jord.

*Novitates Zoologicae*, 10, p. 524 (1903).

UGANDA. — Matiana.

## HYPOLIMNAS MONTEIRONIS Druce.

UGANDA. — 1 ♂.

## HYPOLIMNAS DINARCHA Hew.

UGANDA. — Matiana, 1 ♂.

Les taches discales du dessus des ailes antérieures sont réduites à deux (dans les aréoles 2 et 5).

## HYPOLIMNAS BARTELOTI Smith.

CONGO BELGE. — Ituri, 1 ♂.

## HYPOLIMNAS DUBIUS Pal. ab. MIMA Trim.

AFRIQUE ORIENTALE ANGLAISE. — Simba.

CONGO BELGE. — Ituri, 1 ♂.

Chez l'exemplaire du Congo, toutes les taches blanches submarginales des ailes postérieures sont aussi bien développées que chez *Drucei*.

## GENRE KALLIMA.

## KALLIMA ANSORGEI Rothsch.

*K. Ansongei* Rothsch., in : Ansonge, Under the Afr. Sun, p. 319, pl. 1, f. 1 (1899).

UGANDA. — 1 ♂.

## GENRE EURYTELA.

## EURYTELA HIARBAS Dr. var. LINTA Rothsch. et Jord.

*Novitates Zoologicae*, 10, p. 525 (1903).

AFRIQUE ORIENTALE ANGLAISE. — Forêts de Kikuyu et de Nairobi; 3 ♂, 1 ♀.

## EURYTELA DRYOPE Cram. var. ANGULATA Auriv.

AFRIQUE ORIENTALE ANGLAISE. — Taveta; Nairobi; Nandi; 4 ♂, 1 ♀.

## GENRE NEPTIDOPSIS.

## NEPTIDOPSIS OPHIONE Cram.

AFRIQUE ORIENTALE ANGLAISE. — Nandi, 3 ♂.

## Var. VELLEDA Mab.

AFRIQUE ORIENTALE ANGLAISE. — Taveta.

UGANDA. — Kijemula, 1 ♂; Toro.



## GENRE ERGOLIS.

## ERGOLIS MURINA Bartel.

(Pl. IL<sup>2</sup>, fig. 9 )*Novitates Zoologicae*, 12, p. 135 (1905).

AFRIQUE ORIENTALE ANGLAISE. — Nandi, 1 ♂.

CONGO BELGE. — Ituri, 3 ♂.

Ne diffère pas essentiellement d'un exemplaire mâle du Cameroun du musée de Stockholm. *E. Pagenstecheri* Suff., que je ne connais pas, est peut-être la même espèce.

## GENRE BYBLIA.

## BYBLIA ILITHYIA Dr.

ÉTHIOPIE. — Moullou, 2 ♂.

AFRIQUE ORIENTALE ANGLAISE. — Rivière Athi; Taveta; monts Mathew; Rendilé; Simba; forêt de Kikuyu; 14 ♂, 6 ♀.

## BYBLIA ANVATARA Boisd. var. ACHELOIA forme VULGARIS Staud.

AFRIQUE ORIENTALE ANGLAISE. — Nandi, 4 ♂.

## GENRE CRENIS.

## CRENIS BOISDUVALI Wallengr.

AFRIQUE ORIENTALE ANGLAISE. — Nandi, 1 ♂, 1 ♀.

UGANDA. — 1 ♂.

## CRENIS ANSORGEI Rothsch. et Jord.

(Pl. IL<sup>1</sup>, fig. 4.)*Novitates Zoologicae*, 10, p. 534 (1903).

AFRIQUE ORIENTALE ANGLAISE. — Nandi, 1 ♂.

Peut-être identique à *C. garega* Karsch.

## GENRE CYRESTIS.

## CYRESTIS CAMILLUS Fabr. var. SUBLINEATA Lathy.

*Trans. entom. Soc.*, 1901, p. 25, pl. 3, f. 1.

UGANDA. — 7 ♂.

## GENRE NEPTIS.

## NEPTIS SACLAVA Boisd.

AFRIQUE ORIENTALE ANGLAISE. — Taveta, septembre, 1 ♂.

Les taches et la bande blanches sont, chez cet individu, aussi bien développées que chez des exemplaires de Madagascar.

## Ab. MARPESSA Hopff.

AFRIQUE ORIENTALE ANGLAISE. — Nandi, 1 ♂.

## NEPTIS AGATHA Stoll.

ÉTHIOPIE MÉRIDIONALE. — Borana.

AFRIQUE ORIENTALE ANGLAISE. — Taveta; Port-Florence; Nandi; Nairobi; 9 ♂, 2 ♀.

## NEPTIS NYSIANES var. CONTINUATA Holl.

CONGO BELGE. — Ituri, 2 ♂.

## NEPTIS TRIGONOPHORA Butl.

AFRIQUE ORIENTALE ANGLAISE. — 1 ♂.

## GENRE PSEUDACRÆA.

## PSEUDACRÆA LUCRETIA Cram. var. EXPANSA Butl.

AFRIQUE ORIENTALE ANGLAISE. — Forêt de Kikuyu, 3 ♂, 1 ♀.

## PSEUDACRÆA BOISDUVALI Doubl. var. TRIMENI Butl.

AFRIQUE ORIENTALE ANGLAISE. — Forêt de Nairobi, 1 ♂.

## GENRE PSEUDONEPTIS.

## PSEUDONEPTIS CÆNOBITA Fabr.

CONGO BELGE. — Ituri, 1 ♂.

## GENRE CATUNA.

## CATUNA CRITHEA Drury.

UGANDA. — 2 ♂.

Diffère d'exemplaires du Cameroun par la tache noirâtre basilaire antérieure de l'aréole 1 *b* des ailes antérieures non libre, mais réunie à la tache basilaire. Cette forme (locale?) recevra le nom de *conjux*, n. var.

## GENRE ATERICA.

## ATERICA GALENE Brown.

UGANDA. — 1 ♂.

## GENRE HAMANUMIDA.

## HAMANUMIDA DÆDALUS Fabr.

AFRIQUE ORIENTALE ANGLAISE. — Mont Loroghi; Makindu; Kiu, juillet; Taveta, septembre; Nandi; 5 ♂, 5 ♀.

ÉTHIOPIE. — Moullou, 1 ♂.

## Forme MELEAGRIS Cram.

AFRIQUE ORIENTALE ANGLAISE. — Simba, janvier; forêt de Kikuyu; 2 ♂, 1 ♀.

La description de *Hamanumida* donnée par Hübner : « Toutes les ailes remplies des taches claires et obscures », ne s'accordant pas bien à la première espèce énumérée par



Hübner (*veronica* Cram.), mais très bien à la seconde (*meleagris* Dr.) qui a aussi été considérée comme espèce typique de *Hamanumida* par tous les auteurs qui, après Hübner, ont employé ce nom générique, il me semble que MM. Rothschild et Jordan ont tout à fait tort en employant le nom *Hamanumida* pour *veronica* et en créant pour *dædalus* un nom nouveau : *Leucosticha*.

## GENRE EUPHÆDRA.

## EUPHÆDRA MEDON L.

UGANDA. — 2 ♂.

## EUPHÆDRA UGANDA Auriv.

UGANDA. — 1 ♀.

## EUPHÆDRA LOSINGA Hew.

CONGO BELGE. — Ituri, 1 ♀.

UGANDA. — 3 ♀.

## EUPHÆDRA SPATIOSA Mab.

CONGO BELGE. — Ituri, 2 ♂.

## EUPHÆDRA NEOPHRON Hopff. var. VIOLACEA Butl.

AFRIQUE ORIENTALE ANGLAISE. — Taveta, 1 ♂ 2 ♀.

## EUPHÆDRA ELEUS Drury.

CONGO BELGE. — Ituri, 2 ♀.

## Ab. COPRATES Druce.

CONGO BELGE. — Ituri, 3 ♂.

## EUPHÆDRA EDWARDSI Hew.

CONGO BELGE. — Ituri, 1 ♀

## EUPHÆDRA PREUSSI Staud.

CONGO BELGE. — Ituri, 7 ♂, 5 ♀.

## EUPHÆDRA SARITA Em. Sharpe.

CONGO BELGE. — Ituri, 2 ♂, 1 ♀.

## EUPHÆDRA INANUM Butl.

CONGO BELGE. — Ituri, 2 ♀.

## EUPHÆDRA EBERTI Auriv. ab.

CONGO BELGE. — Ituri, 1 ♂, 2 ♀.

Le mâle a une bande subapicale étroite blanche aux ailes antérieures, formée tout à fait comme chez le mâle de *E. Preussi*; la femelle diffère de la forme typique par sa couleur bleue du dessus.

Il est remarquable que toutes les femelles de *E. Preussi*, *sarita*, *inanim*, *Eberti* et *xypete* de la collection d'Ituri ont toutes la même couleur bleue sur le dessus des ailes.

## EUPHÆDRA XYPETE Hew. var. CÆRULESCENS Smith.

CONGO BELGE. — Ituri, 1 ♂, 1 ♀.

## GENRE EURYPHENE.

## EURYPHENE RUBROCOSTATA Auriv.

CONGO BELGE. — Ituri, 2 ♂.

## EURYPHENE PHRANZA Hew. var. ♀ MOREELSI Auriv.

(Pl. I L<sup>2</sup>, fig. 5.)

*Ent. Tidskr.*, 22, p. 116.

CONGO BELGE. — Ituri, 2 ♀.

## EURYPHENE WILWERTHI Auriv.

(Pl. I L<sup>2</sup>, fig. 7, 8.)

CONGO BELGE. — Ituri, 2 ♂, 1 ♀.

Cette espèce est variable en ce qui concerne l'intensité de la couleur verte du dessous.

*EURYPHENE ITURINA* Karsch?

(Pl. II<sup>2</sup>, fig. 6.)

CONGO BELGE. — Ituri, 2 ♂.

Le mâle ici figuré appartient probablement à cette espèce.

*EURYPHENE OXIONE* Hew.

UGANDA. — 1 ♀.

*EURYPHENE TENTYRIS* Hew.

CONGO BELGE. — Ituri, 1 ♂, 1 ♀.

GENRE *DIESTOGYNA*.

*DIESTOGYNA SAPHIRINA* Karsch.

CONGO BELGE. — Ituri, 2 ♀.

*DIESTOGYNA AMARANTA* Karsch.

CONGO BELGE. — Ituri, 1 ♂.

*DIESTOGYNA GONIOGRAMMA* Karsch.

CONGO BELGE. — Ituri, 2 ♀.

GENRE *CYMOTHOE*.

*CYMOTHOE THEOBENE* Doubl. et Hew.

CONGO BELGE. — Ituri, 3 ♂.

*CYMOTHOE HESIODOTUS* Staud. ab.

CONGO BELGE. — Ituri, 1 ♂.

CYMOTHOE OCHREATA Smith.

CONGO BELGE. — Ituri, 1 ♂.

CYMOTHOE STAUDINGERI Auriv.

CONGO BELGE. — Ituri, 1 ♂.

CYMOTHOE COCCINATA Hew.

CONGO BELGE. — Ituri, 2 ♂.

GENRE CHARAXES.

CHARAXES BRUTUS Cram.

AFRIQUE ORIENTALE ANGLAISE. — Nandi, 1 ♂.

UGANDA. — 1 ♂.

CHARAXES HANSALI Feld.

ÉTHIOPIE. — Moullou, 1 ♂.

CHARAXES POLLUX Cram.

AFRIQUE ORIENTALE ANGLAISE. — Nandi, 3 ♂.

CHARAXES ETESIPE God.

AFRIQUE ORIENTALE ANGLAISE. — Nandi, 2 ♂.

Tout à fait semblables aux individus du Cameroun.

CHARAXES ACHÆMENES Feld.

ÉTHIOPIE MÉRIDIONALE. — 1 ♂.



## CHARAXES BAUMANNI Rog.

AFRIQUE ORIENTALE ANGLAISE. — Forêt de Nairobi; Nandi; 2 ♂.

## CHARAXES ETHALION Boisd.

AFRIQUE ORIENTALE ANGLAISE. — Forêt de Nairobi, 1 ♂.

## CHARAXES ETHEOCLES Boisd.

AFRIQUE ORIENTALE ANGLAISE. — Nandi, 1 ♂.

♂ forme PICTA Rothsch. et Jord.

UGANDA. — Mgongo; Kijemula.

## CHARAXES NANDINA Rothschild.

*Novitates Zoologicae*, 8, p. 403, t. 9, f. 2 (1901).

AFRIQUE ORIENTALE ANGLAISE. — Forêt de Nairobi, 3 ♂.

## CHARAXES CITHÆRON Feld.

AFRIQUE ORIENTALE ANGLAISE. — Forêts de Kikuyu et de Nairobi; 3 ♂, 1 ♀.

## CHARAXES TIRIDATES Cram. var. MARGINATUS Rothsch. et Jord.

*Novitates Zoologicae*, 10, p. 539 (1903).

UGANDA. — 1 ♂.

## CHARAXES NUMENES Hew. var. NEUMANNI Rothsch.

*Novitates Zoologicae*, 9, p. 597 (1903).

AFRIQUE ORIENTALE ANGLAISE. — Nandi, 1 ♂.

CHARAXES CANDIOPE God.

ÉTHIOPIE MÉRIDIONALE. — Borana.

AFRIQUE ORIENTALE ANGLAISE. — Forêts de Kikuyu et de Nairobi; Nandi; 15 ♂, 1 ♀.

CHARAXES VARANES Cram. var. VOLOGESES Mab.

AFRIQUE ORIENTALE ANGLAISE. — Nandi.

UGANDA. — Mgongo, 1 ♂.

CHARAXES ZOLINA Doubl. et Hew.

ÉTHIOPIE. — Moulou, 4 ♂.

AFRIQUE ORIENTALE ANGLAISE. — Simba, 1 ♀.

Les taches claires de la bande apicale des ailes antérieures sont très bien développées chez tous les mâles.

CHARAXES NEANTHES Hew.

AFRIQUE ORIENTALE ANGLAISE. — 1 ♀.

CHARAXES EUPALE Dr.

UGANDA. — 3 ♂.

FAMILLE DES LIBYTHEIDÆ.

GENRE LIBYTHEA.

LIBYTHEA LAIUS Trim.

AFRIQUE ORIENTALE ANGLAISE. — Forêt de Kikuyu; Nandi; 8 ♂.

## FAMILLE DES LEMONIIDÆ.

## GENRE ABISARA.

## ABISARA TALANTUS Auriv.

CONGO BELGE. — Ituri, 1 ♀.

Un exemplaire très petit, d'une envergure de 34 mm.

## FAMILLE DES LYCÆNIDÆ.

## GENRE ALÆNA.

## ALÆNA JOHANNA E. Sharpe.

AFRIQUE ORIENTALE ANGLAISE. — Rendilé : mont Marsabit, 1 ♂.

## GENRE MEGALOPALPUS.

## MEGALOPALPUS ZYMNA Doubl.

AFRIQUE ORIENTALE ANGLAISE. — Sans localité précise, 1 ♂.

## MEGALOPALPUS SIMPLEX Rüb.

CONGO BELGE. — Ituri, 1 ♂.

## GENRE MYRINA.

## MYRINA FICEDULA Trim.

AFRIQUE ORIENTALE ANGLAISE. — 1 ♀.

## GENRE OXYLIDES.

## OXYLIDES FAUNUS Dr. var. ALBATA Auriv.

UGANDA. — 4 ♂.

## GENRE HYPOLYCÆNA.

## HYPOLYCÆNA UGANDÆ E. Sharpe.

*Entomolog.*, 37, p. 203 (1904).

AFRIQUE ORIENTALE ANGLAISE. — Nandi, 1 ♂.

## HYPOLYCÆNA ANTIFAUNUS Doubl. et Hew.

UGANDA. — 2 ♂.

Le reflet bleu du dessus des ailes est beaucoup plus vif que chez des exemplaires d'Afrique occidentale.

## GENRE SPINDASIS.

## SPINDASIS NAIROBIENSIS Em. Sharpe.

*Entomolog.*, 37, p. 133 (1904).

CONGO BELGE. — Ituri, 1 ♂.

## GENRE LYCÆNESTHES.

## LYCÆNESTHES AMARAH Guér.

AFRIQUE ORIENTALE ANGLAISE. — Simba; lac Rodolphe; 1 ♂, 1 ♀.

## LYCÆNESTHES MUSAGETES Holl.

CONGO BELGE. — Ituri, 1 ♂.

## LYCÆNESTHES sp.? (SUQUALA Pag. ♂?).

AFRIQUE ORIENTALE ANGLAISE. — Simba, 1 ♂.

*L. suquala* fut décrit d'après une femelle unique. Le mâle capturé à Simba est voisin de *L. lunulata* Trim, et n'en diffère à peine que par les ailes violacées en dessus jusqu'au bord extérieur.



## LYCÆNESTHES LARYDAS Cramer.

CONGO BELGE. — Ituri, 1 ♂.

## LYCÆNESTHES ROTHSCHILDI, n. sp.

(Pl. II<sup>1</sup>, fig. 5 et 5 a.)

ÉTHIOPIE. — Koulala, 1 ♂.

Dessus des ailes d'un violet intense, bleuâtre à la base; une ligne marginale nettement limitée et deux taches arrondies submarginales des intervalles 1 *c* et 2 des ailes postérieures, touchant la ligne marginale, noires. Les franges sont blanchâtres, noires à la base.

Dessous des ailes d'un brun clair avec des taches nombreuses obsolètes limitées par des lignes très fines blanchâtres; la disposition de ces lignes se voit facilement par la figure. A l'angle anal des ailes postérieures, deux points noirs saupoudrés d'écaillés vert métallique et séparés par la nervure 1 *b*, qui est rougeâtre entre eux. Une tache noire plus grande et entourée d'un arceau orangé se trouve dans l'intervalle 2.

Envergure : 25 mm.

Voisine de *L. larydas*, mais plus petite et bien distincte par les dessins du dessous, qui sont obsolètes et uniformes. L'exemplaire typique est très frais.

## GENRE CUPIDO.

## CUPIDO CYARA Hew.

AFRIQUE ORIENTALE ANGLAISE. — Sans localité précise, 1 ♂.

## CUPIDO FALKENSTEINI Dew.

AFRIQUE ORIENTALE ANGLAISE. — Lumbwa, 1 ♂; sans localité précise, 4 ♂.

## CUPIDO LINGEUS Cram.

AFRIQUE ORIENTALE ANGLAISE. — Nairobi, 1 ♂.

## CUPIDO LOUISÆ Em. Sharpe.

AFRIQUE ORIENTALE ANGLAISE. — Rendilé : mont Karoli, 1 ♀.

Les dessins du dessous ne sont pas entièrement conformes à ceux du mâle que nous possédons.

## CUPIDO sp.?

AFRIQUE ORIENTALE ANGLAISE. — Sans localité précise, 2 ♂.

Très voisin de *C. usemia* Neave et *C. Ertli* Auriv., mais peut-être distinct.

## CUPIDO NATALENSIS Trim.

AFRIQUE ORIENTALE ANGLAISE. — Simba, 1 ♀.

J'ai réuni cette espèce à *sigillatus* Butl. dans mon ouvrage « Rhop. Æthiopica », parce que Butler lui-même avait déclaré en 1896 (*Proc. Zool. Soc.*, 1896, p. 119) que ces espèces étaient identiques. Mais, en 1899, Butler (*Entomolog.*, 32, p. 291) rapporte *sigillatus* à *moriqua* Wall.; il est à espérer que cette dernière identification soit exacte.

## CUPIDO MORIQUA Wallengr.

ÉTHIOPIE. — Koulala; lac Abbaï; 2 ♂.

## CUPIDO MIRZA Plötz.

ÉTHIOPIE. — Moullou, 1 ♂.

CONGO BELGE. — Ituri, 1 ♂.

## CUPIDO JESOUS Guér.

ÉTHIOPIE. — Koulala: Moullou; 2 ♂.

AFRIQUE ORIENTALE ANGLAISE. — Lac Rodolphe, 6 ♂.

UGANDA. — 1 ♂.

## CUPIDO UBALDUS Cram.

ÉTHIOPIE. — Moullou, 1 ♂.

AFRIQUE ORIENTALE ANGLAISE. — Mont Loroghi, 4 ♂.

## CUPIDO TELICANUS var. PLINIUS Fabr.

ÉTHIOPIE. — Lac Abbaï, Gotta; 2 ♂, 3 ♀.

AFRIQUE ORIENTALE ANGLAISE. — Taveta; Simba; mont Nyiro; 8 ♂, 4 ♀.

UGANDA. — 9 ♂.

## CUPIDO BÆTICUS L.

AFRIQUE ORIENTALE ANGLAISE. — Taveta; Simba; lac Rodolphe; 4 ♂, 1 ♀.

UGANDA. — 1 ♂, 2 ♀.

## CUPIDO DOLOROSUS Trim.

*Trans. entom. Soc. London*, 1906, p. 76, pl. 5, f. 13, 13 a.

AFRIQUE ORIENTALE ANGLAISE. — Simba, 1 ♂, 1 ♀.

UGANDA. — 2 ♂.

Le *C. nandensis* Neave (*Nov. Zool.*, 11, p. 339, pl. 2, fig. 12) ne semble pas différer de *dolorosus*.

## CUPIDO MALATHANA Boisd.

AFRIQUE ORIENTALE ANGLAISE. — Simba, 1 ♂.

## CUPIDO OSIRIS Hopff.

AFRIQUE ORIENTALE ANGLAISE. — Simba, 1 ♀.

UGANDA. — Kijemula, 1 ♂.

## CUPIDO BARKERI Trim.

AFRIQUE ORIENTALE ANGLAISE. — Rendilé : mont Marsabit, 1 ♂.

## CUPIDO ABYSSINICA, n. sp.

(Pl. I L', fig. 6.)

ÉTHIOPIE. — Tchafianani; Dabasso; 3 ♂.

Yeux nus ou presque nus. Ailes postérieures sans queue. Ailes antérieures avec 11 nervures, la nervure 10 libre.

Ailes bleu violacé en dessus avec une bordure brun noirâtre d'une largeur de 3 mm. Cette bordure est ornée sur les ailes postérieures de 6 anneaux blanchâtres, peu distincts, dont celui de l'intervalle 2 est pupillé de noir et teinté de jaunâtre en dedans.

Dessous des ailes antérieures, grisâtre; une lunule au sommet de la cellule et 5 grands points arrondis des intervalles 2-6, noirs, cerclés de blanc; les points forment un arceau bien courbé, ceux des intervalles 2 et 3 étant situés beaucoup plus près de la base que les autres; il y a quelquefois aussi un petit point semblable dans l'intervalle 1 b, mais situé plus près du bord de l'aile. Au milieu des points discaux et du bord se trouve une ligne continue et peu courbée brun noirâtre et bordée de blanc en dedans. Une série marginale d'anneaux blanchâtres.

Dessous des ailes postérieures, grisâtre; deux petits points basilaires noirs cerclés de blanc dans l'intervalle 7 et un semblable dans la cellule discoïdale; les points discaux sont arrondis, brun jaunâtre, cerclés de blanc; entre ces points et la ligne submarginale, des taches blanches triangulaires; six anneaux marginaux blanchâtres dont celui de l'intervalle 2 a une pupille noire saupoudrée d'écailles verdâtres; un point très petit noir au bord de l'intervalle 1 b.

Envergure : 30-33 mm.

## CUPIDO HIPPOCRATES Fabr.

ÉTHIOPIE. — Moullou, 1 ♂.

## CUPIDO LYSIMON Hübn.

AFRIQUE ORIENTALE ANGLAISE. — Lac Rodolphe.

## CUPIDO GAIKA Trim.

ÉTHIOPIE. — Moullou, 5 ♂.

AFRIQUE ORIENTALE ANGLAISE. — Simba; mont Nyiro; 2 ♂.

CUPIDO ORNATUS Mab. var. VESTALIS Auriv.

CONGO BELGE. — Ituri, 1 ♂.

### FAMILLE DES PIERIDÆ.

#### GENRE LEPTOSIA.

LEPTOSIA MEDUSA Cram. ab. IMMACULATA Auriv.

CONGO BELGE. — Ituri, 3 ♂.

LEPTOSIA ALCESTA Cram.

AFRIQUE ORIENTALE ANGLAISE. — Taveta; mont Nyiro; Naivasha; 6 ♂.

UGANDA. — 1 ♂.

Ab. NUPTA Butler.

AFRIQUE ORIENTALE ANGLAISE. — 1 ♂.

CONGO BELGE. — Ituri, 2 ♂.

HERPÆNIA ERIPHIA God. var. ITERATA Butl.

ÉTHIOPIE MÉRIDIONALE. — Borana, 1 ♂.

AFRIQUE ORIENTALE ANGLAISE. — Simba; Nairobi; lac Rodolphe; lac Stéphanie; 16 ♂.

#### GENRE MYLOTHRIS.

MYLOTHRIS POPPEA Cram.

CONGO BELGE. — Ituri, 1 ♂.

MYLOTHRIS AGATHINA Cram.

ÉTHIOPIE. — Addis-Abeba; Endessa; 3 ♂.

AFRIQUE ORIENTALE. — 3 ♂, 3 ♀.

AFRIQUE ORIENTALE ANGLAISE. — Taveta; Nairobi; Makindu; Nandi; 3 ♂, 6 ♀.



## MYLOTHRIS RÜPPELLI Koch.

ÉTHIOPIE. — Chola, 1 ♀.

## MYLOTHRIS YULEI Butl.

AFRIQUE ORIENTALE ANGLAISE. — Nandi; mont Nyiro; 3 ♂.

## MYLOTHRIS RUBRICOSTA Mab.

AFRIQUE ORIENTALE ANGLAISE. — 1 ♂.

UGANDA. — Matiana, 2 ♂, 1 ♀.

## MYLOTHRIS NARCISSUS Butl. ab. SWAYNEI Sm.

AFRIQUE ORIENTALE ANGLAISE. — Escarpment.

Diffère de l'individu décrit et figuré sous le nom de *Swaynei* par une grande tache allongée noire au sommet des ailes postérieures en dessus. La variabilité de *M. narcissus* étant très grande, ce n'est guère la peine de donner un nom scientifique à chaque variété individuelle.

## GENRE APPIAS.

## APPIAS PHOEBE Butl.

*Proc. Zool. Soc.*, 1900, p. 936, pl. 58, f. 6, 7 (1901).

AFRIQUE ORIENTALE ANGLAISE. — Forêt de Kikuyu; Nairobi; 3 ♀.

Les individus figurés par Butler sont probablement tous deux femelles.

## APPIAS SABINA Feld.

ÉTHIOPIE. — Koulala, 1 ♂.

AFRIQUE ORIENTALE ANGLAISE. — Forêts de Nairobi (juin) et de Kikuyu; 8 ♂.

## Ab. UDEI Suffert.

*Iris*, 17, p. 75 (1904).

AFRIQUE ORIENTALE ANGLAISE. — Forêts de Nairobi (juin) et de Kikuyu; 8 ♂.

UGANDA. — 1 ♂.

Les individus de l'Afrique Orientale anglaise ne diffèrent en rien des exemplaires du Congo. La forme décrite par Suffert comme *A. udei* est caractérisée par la base des ailes antérieures, orangée en dessous; cette couleur orangée est cependant d'une étendue très variable et parfois très réduite ou seulement indiquée. Ayant vu une femelle provenant de l'État du Congo tout à fait semblable à l'*Appias phæbe* Butl., je suis bien certain que l'*A. phæbe* n'est que la femelle de l'*A. sabina* Feld.

APPIAS EPAPHIA Cram. var. CONTRACTA Butl.

AFRIQUE ORIENTALE ANGLAISE. — Taveta, 1 ♂.

GENRE PIERIS.

PIERIS MARGARITACEA E. Sharpe.

AFRIQUE ORIENTALE ANGLAISE. — Escarpment, 1 ♂.

PIERIS GIDICA God. var. WESTWOODI Wallengr.

ÉTHIOPIE. — Moullou; Koulala; Haut Aouache; 4 ♂, 2 ♀.

ÉTHIOPIE MÉRIDIONALE. — Borana.

AFRIQUE ORIENTALE ANGLAISE. — Simba, janvier; mont Nyiro; Kiu; lac Stéphanie; 4 ♂, 1 ♀.

Forme ABYSSINICA Lucas.

UGANDA. — Mont Loroghi, 2 ♂.

PIERIS SEVERINA Cram.

AFRIQUE ORIENTALE ANGLAISE. — Nairobi, août; Gilgil; Makindu; lac Rodolphe; Simba, Naivasha; Kiu; 14 ♂, 3 ♀.

UGANDA. — 1 ♀.

Ab. INFIDA Butl.

ÉTHIOPIE. — Laga-Hardine; Borana; 4 ♂.

AFRIQUE ORIENTALE ANGLAISE. — Nairobi, août; forêt de Kikuyu; lac Rodolphe; Naivasha; Port Florence; 21 ♂, 10 ♀.

UGANDA. — 2 ♂, 1 ♀.

Il y a des exemplaires nombreux faisant transition entre *severina* et *ab. infida*.

PIERIS MESENTINA Cram.

ÉTHIOPIE. — Laga-Hardine; lac Abbaï; Haut Aouache; Kounhi; 9 ♂, 1 ♀.

AFRIQUE ORIENTALE ANGLAISE. — Bararo; Barta; Rendilé; forêt de Kikuyu; 7 ♂, 1 ♀; Mont Loroghi, 1 ♀.

PIERIS ZOCHALIA Boisd.

AFRIQUE ORIENTALE ANGLAISE. — Taveta; forêts de Nairobi, juin, et de Kikuyu; Escarpment, août, septembre; 23 ♂, 4 ♀.

PIERIS SUBEIDA Feld.

(Pl. IL<sup>2</sup>, fig. 3 et 4.)

AFRIQUE ORIENTALE ANGLAISE. — Port-Florence, 3 ♂, 1 ♀.

Var. (ab.?) INSTABILIS Butl.

(Pl. I<sup>2</sup>, fig. 1 et 2.)

UGANDA. — Kijemula, 6 ♂, 1 ♀.

PIERIS THYSA Hopff.

ÉTHIOPIE MÉRIDIONALE. — Lac Abbaï, 1 ♂.

AFRIQUE ORIENTALE ANGLAISE. — Taveta, septembre, 7 ♂, 6 ♀.

PIERIS VIDUA Butl.

UGANDA. — Kijemula, 4 ♂.

PIERIS PIGEA Boisd. forme ALBA Wallengr.

ÉTHIOPIE. — Gotta; Laga-Hardine; 2 ♂.

AFRIQUE ORIENTALE ANGLAISE. — 1 ♂.

UGANDA. — Kijemula, 2 ♂.

Les mâles de l'Éthiopie diffèrent des mâles de l'Afrique méridionale par la bande étroite marginale du dessus des ailes antérieures, grisâtre et continue jusqu'à la nervure 3.

PIERIS sp.? ♀ (SIMANA ♀?).

AFRIQUE ORIENTALE ANGLAISE. — Forêt de Kikuyu, 1 ♀.

PIERIS GLAUCONOME Klug.

AFRIQUE ORIENTALE ANGLAISE. — Nairobi, 1 ♀.

PIERIS JOHNSTONI Crowl.

AFRIQUE ORIENTALE ANGLAISE. — Naivasha, septembre; Gilgil; 6 ♂, 1 ♀.

PIERIS BRASSICOIDES Guér.

ÉTHIOPIE. — Addis-Abeba, 7 ♂, 5 ♀.

#### GENRE TERACOLUS.

TERACOLUS AMATUS Fabr. var. CALAIS Cram.

ÉTHIOPIE. — Moullou; Héra; Endessa; Borana; 5 ♂, 1 ♀.

AFRIQUE ORIENTALE ANGLAISE. — Lac Rodolphe; lac Stéphanie; Simba; Rendilé; 16 ♂, 5 ♀.

TERACOLUS PHISADIA God. var. OCELLATUS Butl.

(Pl. II<sup>1</sup>. fig. 7, 8.)

AFRIQUE ORIENTALE ANGLAISE. — Lac Rodolphe; Rendilé; Barta; 5 ♂, 2 ♀.

La partie basilaire du dessus des ailes postérieures est presque entièrement d'un rouge saumon avec la base et le bord interne plus ou moins saupoudrés de noir et de

gris. Le bord noir marginal est beaucoup plus large à l'angle anal que dans la figure de E. Sharpe.

La femelle, qui était jusqu'ici inconnue, est variable comme la femelle de *phisadia* typique, mais en diffère par la bande costale large et continue noire des ailes antérieures en dessus. La couleur du fond des ailes en dessus est tantôt orangée, tantôt rouge saumon aux antérieures et jaune blanchâtre aux postérieures.

Quatre mâles et une femelle, pris en mars, avril et mai, appartiennent à la forme d'été et sont jaune verdâtre clair en dessous; un mâle et une femelle, pris en mars et en avril, sont plus ou moins teintés de rougeâtre en dessous.

#### TERACOLUS CHRYSNOME Klug.

ÉTHIOPIE. — Laga-Hardine; lac Abbai; Borana; 3 ♂, 2 ♀.

AFRIQUE ORIENTALE ANGLAISE. — Lac Rodolphe; lac Stéphanie; Rendilé; Simba, 10 ♂, 1 ♀.

#### TERACOLUS AURIGINEUS Butl.

AFRIQUE ORIENTALE ANGLAISE. — Taveta; Simba; Port-Florence; Naivasha; lac Rodolphe; 12 ♂, 5 ♀.

UGANDA. — 1 ♂.

Tous les exemplaires capturés à Naivasha en septembre ont une couleur du fond des ailes postérieures, en dessous, jaune de sable grisâtre.

#### TERACOLUS VESTA Reiche var. CATACHRYSOPS Butl.

AFRIQUE ORIENTALE ANGLAISE. — Simba, 2 ♂, 1 ♀.

#### TERACOLUS HALIMEDE Klug. var. ACASTE Klug.

AFRIQUE ORIENTALE ANGLAISE. — Simba; lac Rodolphe; Rendilé; 13 ♂, 5 ♀.

#### TERACOLUS PROTOMEDIA Klug.

ÉTHIOPIE. — Koulala; Laga-Harba; Haut Auouache; Borana; 3 ♂, 3 ♀.

AFRIQUE ORIENTALE ANGLAISE. — Lac Rodolphe; lac Stéphanie; Rendilé; 6 ♂, 2 ♀.



## TERACOLUS CELIMENE Lucas.

AFRIQUE ORIENTALE ANGLAISE. — Kiu, juillet, 1 ♀.

UGANDA. — Mont Loroghi, 2 ♂.

## TERACOLUS ERIS Klug.

AFRIQUE ORIENTALE ANGLAISE. — Simba; lac Rodolphe; Rendilé; 3 ♂, 1 ♀.

Le mâle de Simba est complètement conforme à la figure 1, pl. 11, de E. Sharpe (*maimuna*), mais les mâles du lac Rodolphe correspondent à la figure 1 de la planche 9.

## TERACOLUS IONE God. var. PHLEGYAS Butl.

ÉTHIOPIE. — Borana; Héra; Haut Aouache; 4 ♂.

AFRIQUE ORIENTALE ANGLAISE. — Lac Stéphanie; Taveta; 2 ♂, 1 ♀.

Les exemplaires se rapprochent le plus de la forme nommée *difficilis* par E. Sharpe.

## TERACOLUS LORTI E. Sharpe.

ÉTHIOPIE. — Ouardji, 3 ♂, 1 ♀.

## TERACOLUS HETÆRA Gerst.

ÉTHIOPIE MÉRIDIONALE. — Lac Abbaï, 5 ♂.

## Var. ? (ab. ?) PUNICEUS Butl.

AFRIQUE ORIENTALE ANGLAISE. — Forêt de Kikuyu; Nairobi; Simba; 6 ♂.

Ab. ?

*Macula punicea apicalis alarum anticarum quadripartita.*Diffère à peine de *Terac. chromiferus* Rothsch.

AFRIQUE ORIENTALE ANGLAISE. — Port-Florence; Naivasha.

Ces trois formes sont liées l'une à l'autre par des transitions insensibles et ne peuvent pas être considérées comme des espèces distinctes.

TERACOLUS HILDEBRANDTI Staud.

AFRIQUE ORIENTALE ANGLAISE. — Simba, 2 ♂.

TERACOLUS EUPOMPE Klug. var. PSEUDACASTE Butl.

ÉTHIOPIE. — Haut Aouache; Addis-Abeba; lac Abbaï; Borana; 10 ♂, 1 ♀.

AFRIQUE ORIENTALE ANGLAISE. — Simba; Taveta; Naivasha; lac Stéphanie; lac Rodolphe; rivière Athi, août; Rendilé; forêt de Nairobi; mont Nyiro; 27 ♂, 6 ♀.

Deux mâles et une femelle de la rivière Athi ont une couleur du fond rougeâtre en dessous; tous les autres, parmi lesquels un autre mâle de la rivière Athi, sont blancs en dessous. L'espace rouge carmin apical des ailes antérieures est plus ou moins grand et s'étend jusqu'à l'intervalle 2, ou est limité en arrière par la nervure 3.

Quelques individus présentent des caractères qui les rapprochent manifestement de *T. Annæ* Wallengr.

TERACOLUS OMPHALE God.

AFRIQUE ORIENTALE ANGLAISE. — Simba, février; Naivasha, septembre; lac Stéphanie; 2 ♂, 3 ♀.

Forme OMPHALOIDES Butl.

AFRIQUE ORIENTALE ANGLAISE. — Forêt de Nairobi, juin; Naivasha, septembre; 2 ♂, 2 ♀.

Forme PYRRHOPTERUS Butl.

AFRIQUE ORIENTALE ANGLAISE. — Simba, janvier; Port-Florence; Makindu, juillet, Naivasha, septembre; 4 ♂, 3 ♀.

TERACOLUS ACHINE Cram.

AFRIQUE ORIENTALE ANGLAISE. — Taveta, septembre; Simba, janvier; 2 ♂.

Forme (*æstiv. extrema*) GAVISA Wallengr.

AFRIQUE ORIENTALE ANGLAISE. — Simba, janvier et février; forêt de Nairobi, juin; Gilgil, septembre; Kiu, juillet; forêt de Kikuyu; 23 ♂, 6 ♀.

Forme (*hib.*) ITHONUS Butl.

AFRIQUE ORIENTALE ANGLAISE. — Makindu, juillet; Naivasha, septembre; forêt de Kikuyu; Escarpment, septembre; Taveta, septembre; rivière Athi, août; 17 ♂, 7 ♀.

## TERACOLUS EVENINA Wallengr. forme CASTA Gerst.

AFRIQUE ORIENTALE ANGLAISE. — Forêt de Kikuyu, 1 ♂.

## Forme DEIDAMIOIDES Auriv.

AFRIQUE ORIENTALE ANGLAISE. — Taveta, 1 ♀.

## TERACOLUS HEUGLINI forme THRUPPI Butl.

ÉTHIOPIE. — Koulala, 1 ♂.

AFRIQUE ORIENTALE ANGLAISE. — Lac Rodolphe; Rendilé; 4 ♂, 1 ♀.

## TERACOLUS ANTIGONE Boisd.

AFRIQUE ORIENTALE ANGLAISE. — Rivière Athi, août; Naivasha, septembre; Rendilé; Simba, février; lac Rodolphe; Kiu, juillet; 4 ♂, 3 ♀.

UGANDA. — Mont Loroghi, 2 ♂.

## Forme PHLEGETONIA Boisd.

ÉTHIOPIE. — Lac Abbaï; Borana; Haut Aouache; 3 ♂.

AFRIQUE ORIENTALE ANGLAISE. — Lac Rodolphe; Port-Florence, octobre; Rendilé; Simba, janvier; 4 ♂, 3 ♀.

## TERACOLUS EVARNE Klug.

ÉTHIOPIE. — Haut Aouache; Lac Abbaï; Borana; 12 ♂, 1 ♀.

AFRIQUE ORIENTALE ANGLAISE. — Lac Rodolphe; Rendilé; rivière Athi; 2 ♂, 5 ♀.

## TERACOLUS INCRETUS Butl.

AFRIQUE ORIENTALE ANGLAISE. — Taveta, septembre; Simba, janvier; rivière Athi, août; Kiu, juillet; Nairobi, août; 11 ♂, 1 ♀.

## GENRE ERONIA.

## ERONIA CLEODORA Hübn. forme ERXIA Hew.

ÉTHIOPIE. — Borana; Moullou; Laga-Hardine; Haut Aouache; lac Abbaï; 12 ♂, 1 ♀.

AFRIQUE ORIENTALE ANGLAISE. — Taveta; Nairobi; Port-Florence; rivière Athi; mont Nyiro; 4 ♂, 3 ♀.

## ERONIA LEDA Boisd.

AFRIQUE ORIENTALE ANGLAISE. — Taveta; mont Nyiro; Makindu; Simba; 6 ♂, 5 ♀.

## ERONIA ARGIA Fabr.

UGANDA. — 1 ♂.

CONGO BELGE. — Ituri, 4 ♂, 1 ♀ f. *typica*, 3 ♀ f. *poppea*.

## ERONIA PHARIS Boisd.

CONGO BELGE. — Ituri, 1 ♂.

## ERONIA THALASSINA Boisd.

AFRIQUE ORIENTALE ANGLAISE. — Forêts de Nairobi et de Kikuyu; 4 ♂.

UGANDA. — 1 ♂.

CONGO BELGE. — Ituri, 3 ♂.

## ERONIA BUQUETI Boisd.

AFRIQUE ORIENTALE ANGLAISE. — Taveta; Simba; lac Rodolphe; 4 ♂, 4 ♀.

## GENRE CATOPSILIA.

## CATOPSILIA FLORELLA Fabr.

AFRIQUE ORIENTALE ANGLAISE. — Taveta; forêt de Kikuyu; monts Mathew; Nandi;  
14 ♂, 20 ♀.

UGANDA. — 7 ♂.

Ab. ♀ PYRENE Swains.

AFRIQUE ORIENTALE ANGLAISE. — 2 ♀.

## GENRE TERIAS.

## TERIAS BRENDA Doubl. et Hew.

AFRIQUE ORIENTALE ANGLAISE. — Taveta; Naivasha; Nandi; 3 ♂.

UGANDA. — 8 ♂.

CONGO BELGE. — Ituri, 3 ♂, 1 ♀.

## TERIAS SENEGALENSIS Boisd.

ETHIOPIE. — Moullou; Borana; 2 ♂.

## Forme BISINUATA Butl.

ÉTHIOPIE MÉRIDIONALE. — Lac Abbaï, 3 ♂.

## TERIAS FLORICOLA forme CERES Butl.

AFRIQUE ORIENTALE ANGLAISE. — 1 ♂.

## TERIAS DESJARDINSI Boisd.

AFRIQUE ORIENTALE ANGLAISE. — Naivasha, septembre; Escarpment, septembre; Nandi;  
4 ♂.

## Forme REGULARIS Butl.

AFRIQUE ORIENTALE ANGLAISE. — 1 ♂.

## Forme MARSHALLI Butl.

AFRIQUE ORIENTALE ANGLAISE. — Nairobi, août; 3 ♂, 2 ♀

## TERIAS HAPALE Mab.

AFRIQUE ORIENTALE ANGLAISE. — Forêt de Kikuyu, 1 ♀.

## TERIAS BRIGITTA Cram.

AFRIQUE ORIENTALE ANGLAISE. — Nairobi, août; forêt de Nairobi, juin; lac Rodolphe;  
1 ♂, 5 ♀.

## Forme ZOE Hopff.

ÉTHIOPIE. — Moullou; Borana; Lac Abbaï; 9 ♂, 1 ♀.

AFRIQUE ORIENTALE ANGLAISE. — Simba, janvier; Kiu, juillet; Nairobi, août; lac  
Rodolphe; Rendilé; Port-Florence, octobre; forêt de Kikuyu; 24 ♂, 11 ♀.

UGANDA. — Mont Loroghi, 1 ♂.

## GENRE COLIAS.

## COLIAS ELECTO L.

ÉTHIOPIE. — Addis-Abeba; Kounhi; 2 ♂, 2 ♀.

AFRIQUE ORIENTALE. — 5 ♂, 4 ♀.

AFRIQUE ORIENTALE ANGLAISE. — Lumbwa, septembre; Escarpment, septembre; Nandi;  
6 ♂, 4 ♀.



Ab. ♀ HELICE Hübn.

AFRIQUE ORIENTALE ANGLAISE. — Kiu; Escarpment; 3 ♀.

Les exemplaires de l'Éthiopie sont plus petits et plus obscurs que les autres.

## FAMILLE DES PAPILIONIDÆ.

### GENRE PAPILIO.

PAPILIO REX Oberth.

(Pl. II<sup>3</sup>, fig. 3 ♀.)

AFRIQUE ORIENTALE ANGLAISE. — Forêts de Nairobi et de Kikuyu; 5 ♂, 1 ♀.

Chez les mâles il existe des traces plus ou moins distinctes de la raie basale blanche dans l'intervalle *a b* des ailes antérieures, qui est complètement développé chez *P. Schultzzi* Auriv. Les taches basilaires fauve orangé des ailes antérieures sont, chez les mâles capturés par M. de Rothschild, beaucoup plus courtes et plus étroites que dans la figure de l'individu typique.

La femelle, qui était jusqu'ici inconnue, de *P. rex* diffère du mâle par la couleur basilaire fauve des ailes antérieures beaucoup plus étendue et plus claire.

PAPILIO NOBILIS Rogenh.

AFRIQUE ORIENTALE ANGLAISE. — Forêts de Nairobi et de Kikuyu; 5 ♂, 1 ♀.

PAPILIO ANTINORII Oberth.

ETHIOPIE. — Kounhi, 1 ♂.

PAPILIO DARDANUS Brown.

AFRIQUE ORIENTALE ANGLAISE. — Nandi, 1 ♂.

UGANDA. — 5 ♂, 1 ♀.

CONGO BELGE. — Ituri, 1 ♂, 1 ♀.

♀ forme TROPHONISSA Auriv.

CONGO BELGE. — Ituri, 2 exemplaires.

PAPILIO CENEA Stoll.

AFRIQUE ORIENTALE. — 11 ♂, 8 ♀.

AFRIQUE ORIENTALE ANGLAISE. — Forêts de Nairobi et de Kikuyu; 22 ♂, 7 ♀.

Les taches des ailes antérieures de la femelle sont blanches ou jaunâtres.

Ab. ♀ TIBULLUS Kirby.

AFRIQUE ORIENTALE. — 3 ♀.

AFRIQUE ORIENTALE ANGLAISE. — Forêts de Nairobi et de Kikuyu; 5 ♀.

Ab. ♀ POLYTROPHUS Rothsch. et Jord. f. TRIMENI Poul.

*Novitates Zoologicae*, 10, p. 34 (1903).

AFRIQUE ORIENTALE. — 1 ♀.

AFRIQUE ORIENTALE ANGLAISE. — Forêt de Nairobi, juin, 1 ♀.

Ab. ♀ MIXTUS, nov. ab.

(Pl. II<sup>3</sup>, fig. 1.)

Les taches des ailes antérieures formées comme chez *tibullus*, mais d'une couleur jaune d'ocre et la tache du bord postérieur petite, étroite et oblique, ne couvrant pas la base des intervalles 1 *b* et 2. La moitié basilaire des ailes postérieures est blanche et les taches sous-marginales jaunâtres.

AFRIQUE ORIENTALE ANGLAISE. — 1 ♀.

PAPILIO ECHERIOIDES Trim.

AFRIQUE ORIENTALE. — 10 ♂.

AFRIQUE ORIENTALE ANGLAISE. — Forêt de Nairobi, 1 ♂.

## PAPILIO JACKSONI Em. Sharpe.

AFRIQUE ORIENTALE. — 8 ♂, 1 ♀.

AFRIQUE ORIENTALE ANGLAISE. — Forêt de Nairobi; Escarpment; 6 ♂.

## PAPILIO HOMEYERI Dew.

UGANDA. — 2 ♂.

## PAPILIO CYNORTA Fabr.

AFRIQUE ORIENTALE ANGLAISE. — Sans localité précise, 2 ♂.

## PAPILIO GALLIENUS Dist.

CONGO BELGE. — Ituri, 1 ♂, 2 ♀.

## PAPILIO HESPERUS Westw.

UGANDA. — 1 ♂.

## PAPILIO CONSTANTINUS Ward.

AFRIQUE ORIENTALE ANGLAISE. — Rendilé, 1 ♂.

## PAPILIO MACKINNONI Em. Sharpe.

AFRIQUE ORIENTALE ANGLAISE. — 1 ♂.

## PAPILIO PHORCAS Cram.

UGANDA. — 2 ♂.

CONGO BELGE. — Ituri, 1 ♂, 1 ♀ f. *thersander*.

## Var. ANSORGEI Rothsch.

(Pl. II<sup>3</sup>, fig. 2.)

AFRIQUE ORIENTALE. — 5 ♀.

AFRIQUE ORIENTALE ANGLAISE. — Forêts de Nairobi et de Kikuyu; 7 ♂, 2 ♀.

Quatre des femelles appartiennent à une forme semblable à *thersander*, de la côte occidentale de l'Afrique.

PAPILIO NIREUS L. var. LYÆUS Doubl.

AFRIQUE ORIENTALE. — 7 ♂.

AFRIQUE ORIENTALE ANGLAISE. — Forêts de Nairobi et de Kikuyu; monts Mathew; Naivasha; Taveta; Rendilé, Nandi; 14 ♂, 1 ♀.

PAPILIO ÆTHIOPS Rothsch. et Jord.

*Novitates Zoologicae*, 12, p. 190 (1905).

ÉTHIOPIE. — Chola, 1 ♂.

PAPILIO BROMIUS Doubl.

UGANDA. — 1 ♂.

Var. BRONTES Godm.

UGANDA. — Toro : Mgongo, 1 ♂.

L'exemplaire est intermédiaire entre *brontes* et *Chrapkowski*.

Var. CHRAPKOWSKI Suff.

*Iris*, 17, p. 98, pl. 2, f. 2 (1904).

AFRIQUE ORIENTALE ANGLAISE. — Forêt de Kikuyu; Escarpment; 2 ♂.

PAPILIO PYLADES Fabr.

UGANDA. — Toro : Mgongo, 1 ♂.

PAPILIO DEMODOCUS Esp.

AFRIQUE ORIENTALE ANGLAISE. — Naivasha; Gilgil; forêts de Nairobi et de Kikuyu; Nandi; 8 ♂.

## PAPILIO POLICENES Cram.

AFRIQUE ORIENTALE ANGLAISE. — Forêt de Nairobi, 1 ♂.

## FAMILLE DES HESPERIDÆ.

## GENRE SARANGESA.

## SARANGESA DJÆLÆLÆ Wallengr.

AFRIQUE ORIENTALE ANGLAISE. — Naivasha, 2 exemplaires; Mont Loroghi, 1 exemplaire.

## SARANGESA LUGENS Rogenh.

AFRIQUE ORIENTALE ANGLAISE. — Nairobi, 1 exemplaire.

## SARANGESA ELIMINATA Holl.

AFRIQUE ORIENTALE ANGLAISE. — Simba; monts Mathew; 5 exemplaires.

## GENRE CELOENORHINUS.

## CELOENORHINUS PROXIMUS Mab.

AFRIQUE ORIENTALE ANGLAISE. — 1 exemplaire.

## GENRE CAPRONA.

## CAPRONA CANOPUS Trim.

UGANDA. — Toro : Mgongo, 1 exemplaire.

## GENRE TAGIADES.

## TAGIADES FLESUS Fabr.

AFRIQUE ORIENTALE ANGLAISE. — Nandi, 1 exemplaire.

CONGO BELGE. — Ituri, 1 exemplaire.

GENRE HESPERIA.

HESPERIA SPIO L.

(= *vindex* Cram.)

AFRIQUE ORIENTALE ANGLAISE. — Simba; Naivasha; 2 exemplaires.

HESPERIA SANDASTER Trim.

ÉTHIOPIE. — Moullou, 1 exemplaire.

AFRIQUE ORIENTALE ANGLAISE. — Lac Rodolphe, 1 exemplaire.

HESPERIA ZAIRE Pl.

AFRIQUE ORIENTALE ANGLAISE. — Nairobi, 1 exemplaire.

GENRE CARCHARODUS.

CARCHARODUS ELMA Trim.

AFRIQUE ORIENTALE ANGLAISE. — Lac Rodolphe, 1 exemplaire.

GENRE ACLERAS.

ACLEROS PLOETZI Mab.

CONGO BELGE. — Ituri, 1 exemplaire.

GENRE OSMODES.

OSMODES THOPS Holl.

UGANDA. — Entebbe, 1 ♀.

GENRE CYCLOPIDES.

CYCLOPIDES MIDAS Butl.

AFRIQUE ORIENTALE ANGLAISE — Nairobi, 1 exemplaire.



## CYCLOPIDES QUADRISIGNATUS Butl.

AFRIQUE ORIENTALE ANGLAISE. — Nairobi; forêt de Kikuyu; 2 exemplaires.

## GENRE PADRAONA.

## PADRAONA ZENO Trim.

AFRIQUE ORIENTALE ANGLAISE. — Nairobi, 3 ♂, 3 ♀.

## GENRE PARNARA.

## PARNARA DETECTA Trim.

AFRIQUE ORIENTALE ANGLAISE. — Simba; Nairobi; 2 ♂.  
UGANDA. — Entebbe, 1 ♂.

## GENRE COENIDES.

## COENIDES CORDUBA Hew.

UGANDA. — 1 exemplaire.

## GENRE RHOPALOCAMPTA.

## RHOPALOCAMPTA ANCHISES Gerst.

ÉTHIOPIE. — Haut Aouache, 2 exemplaires.

AFRIQUE ORIENTALE ANGLAISE. — Simba; Rendilé; Nandi; 5 exemplaires.

UGANDA. — 1 exemplaire.

## RHOPALOCAMPTA FORESTAN Cram.

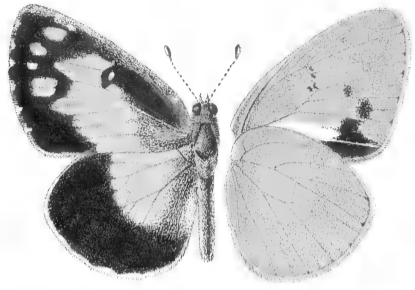
AFRIQUE ORIENTALE ANGLAISE. — Nairobi, 1 exemplaire.

**PLANCHE IL<sup>1</sup>**

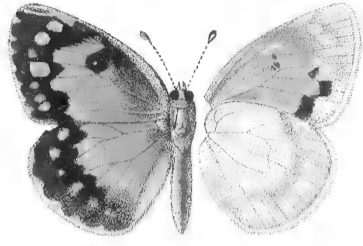
## PLANCHE IL<sup>1</sup>.

---

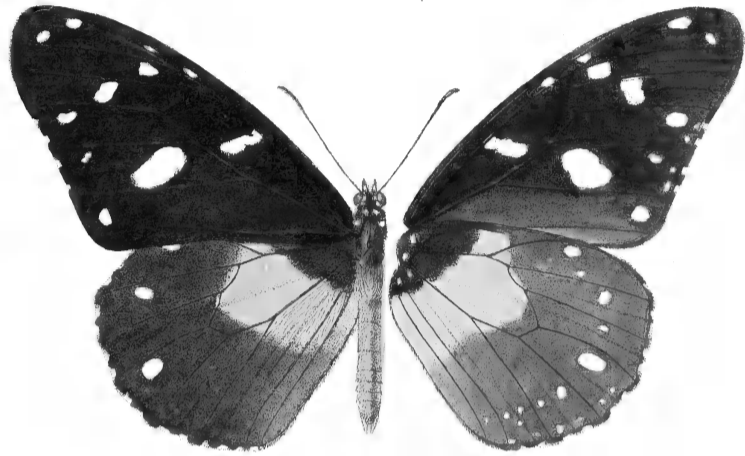
- FIG. 1. *Amauris egialea* Cr., var. *impar* Auriv. ♂.
- FIG. 2. *Amauris Crawshayi* Butl., var. *reducta* Auriv. ♂.
- FIG. 3. *Precis Westermanni* Westw., var. *suffusa* R. et J. ♀.
- FIG. 4. *Crenis Ansoergei* R. et J. ♂.
- FIG. 5 et 5 a. *Lycænesthes Rothschildi* Auriv. ♂.
- FIG. 6. *Cupido abyssinica* Auriv. ♂.
- FIG. 7. *Teracolus phisadia* God., var. *ocellatus* Butl. ♂.
- FIG. 8. *Teracolus phisadia* God., var. *ocellatus* Butl. ♀.



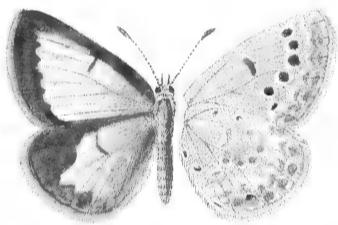
7



8



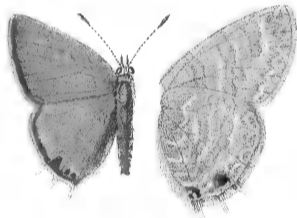
2



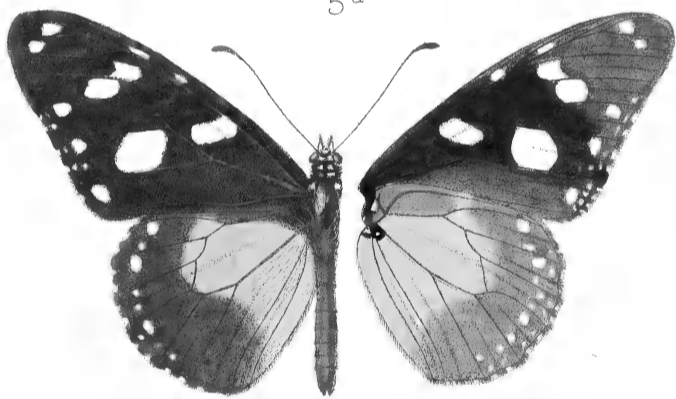
6



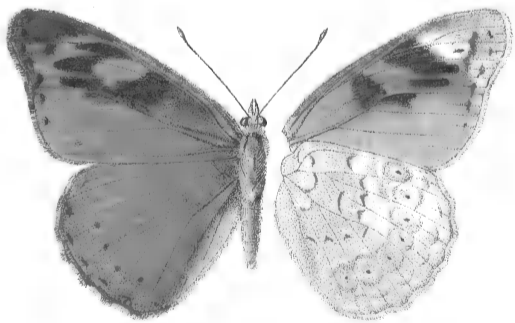
5<sup>a</sup>



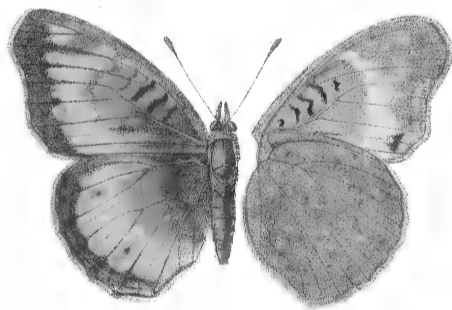
5



1



4



3

*Chr. Aurivillius del.*

*A. d'Arnal, sculp<sup>t</sup>*

*F. Duchatel, imp. Paris*



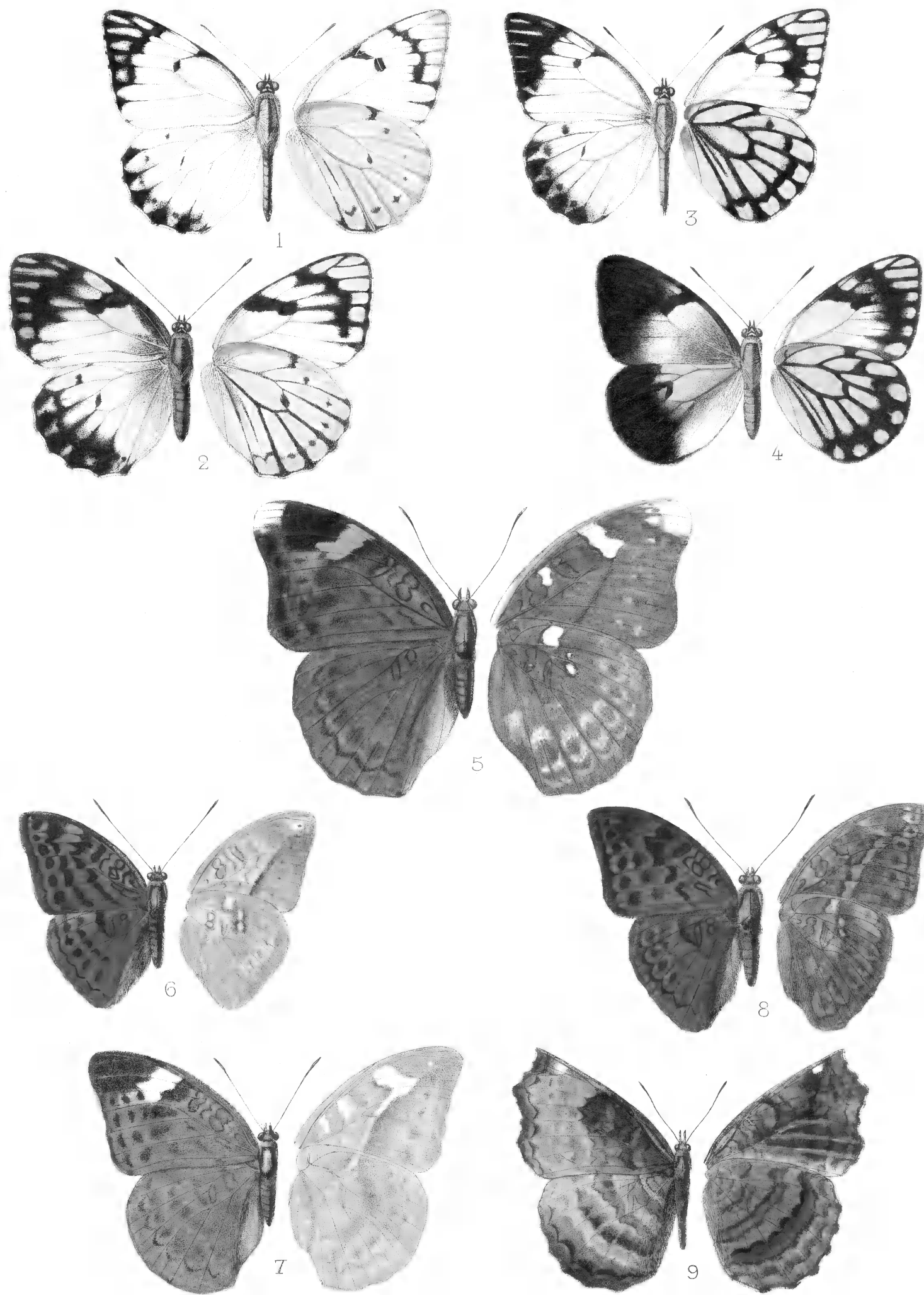
**PLANCHE IL<sup>2</sup>**



## PLANCHE IL<sup>2</sup>.

---

- FIG. 1. *Pieris subeida* Feld., var. *instabilis* Butl. ♂.  
FIG. 2. *Pieris subeida* Feld., var. *instabilis* Butl. ♀.  
FIG. 3. *Pieris subeida* Feld. ♀.  
FIG. 4. *Pieris subeida* Feld. ♂.  
FIG. 5. *Euryphene phranza* Hew., var. ♀ *Morcelsi* Auriv.  
FIG. 6. *Euryphene iturina* Karsch, ♂.  
FIG. 7. *Euryphene Wilwerthi* Auriv. ♀.  
FIG. 8. *Euryphene Wilwerthi* Auriv. ♂.  
FIG. 9. *Ergolis murina* Bartel. ♂.



*F<sup>d</sup> Le Corf, pinx.*

*A d'Après v. sc.*



PLANCHE IL<sup>3</sup>

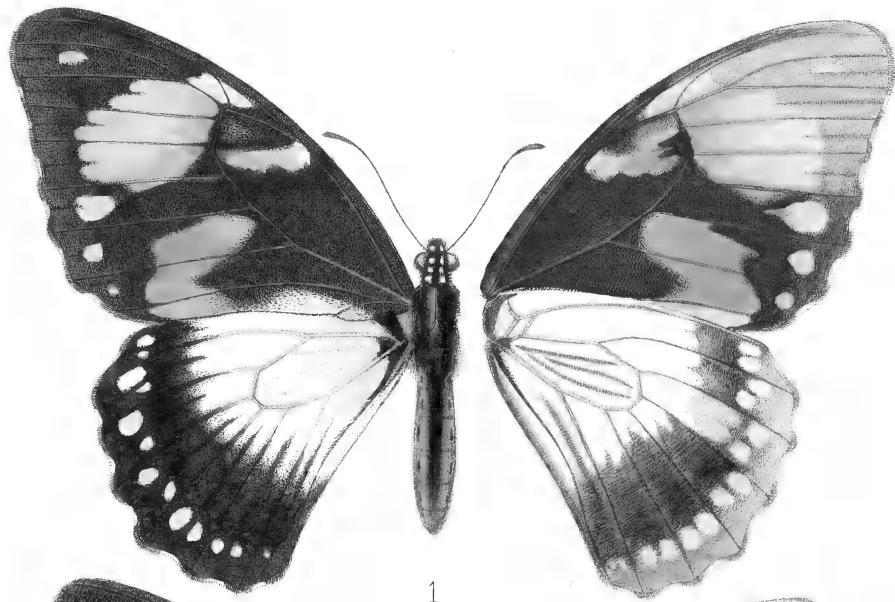
## PLANCHE IL<sup>3</sup>.

---

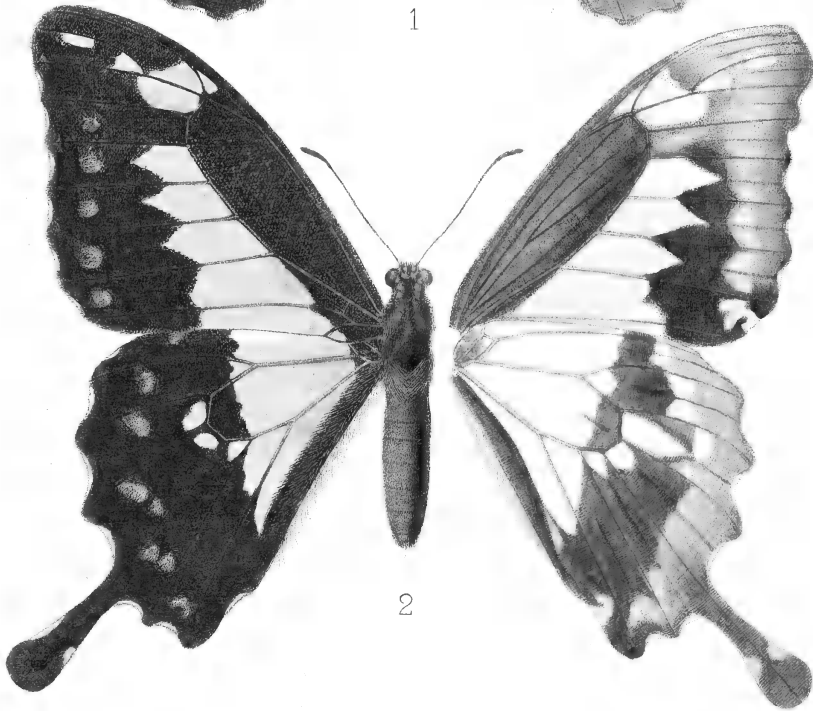
FIG. 1. *Papilio cenea* Stoll, ab. *mixta* Auriv. ♀.

FIG. 2. *Papilio phorcas* Cram., var. *Ansorgei* Roths. ♀.

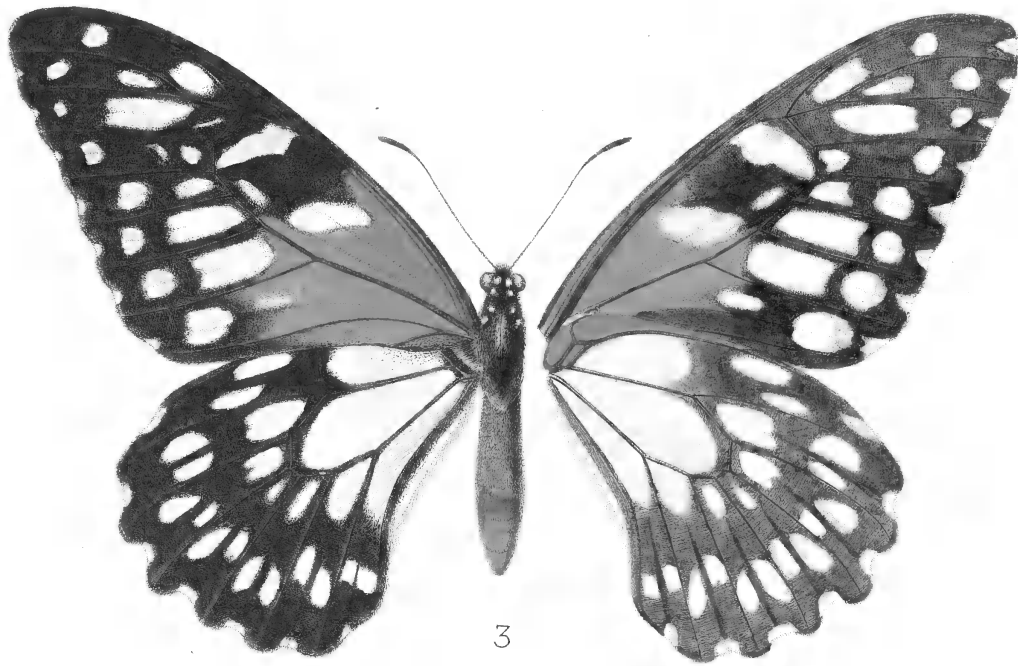
FIG. 3. *Papilio rex* Oberth. ♀.



1



2



3

*F. de Coub. del.*

*A. d'Arveval, sculp.*

*F. Duchatel, imp. Paris.*

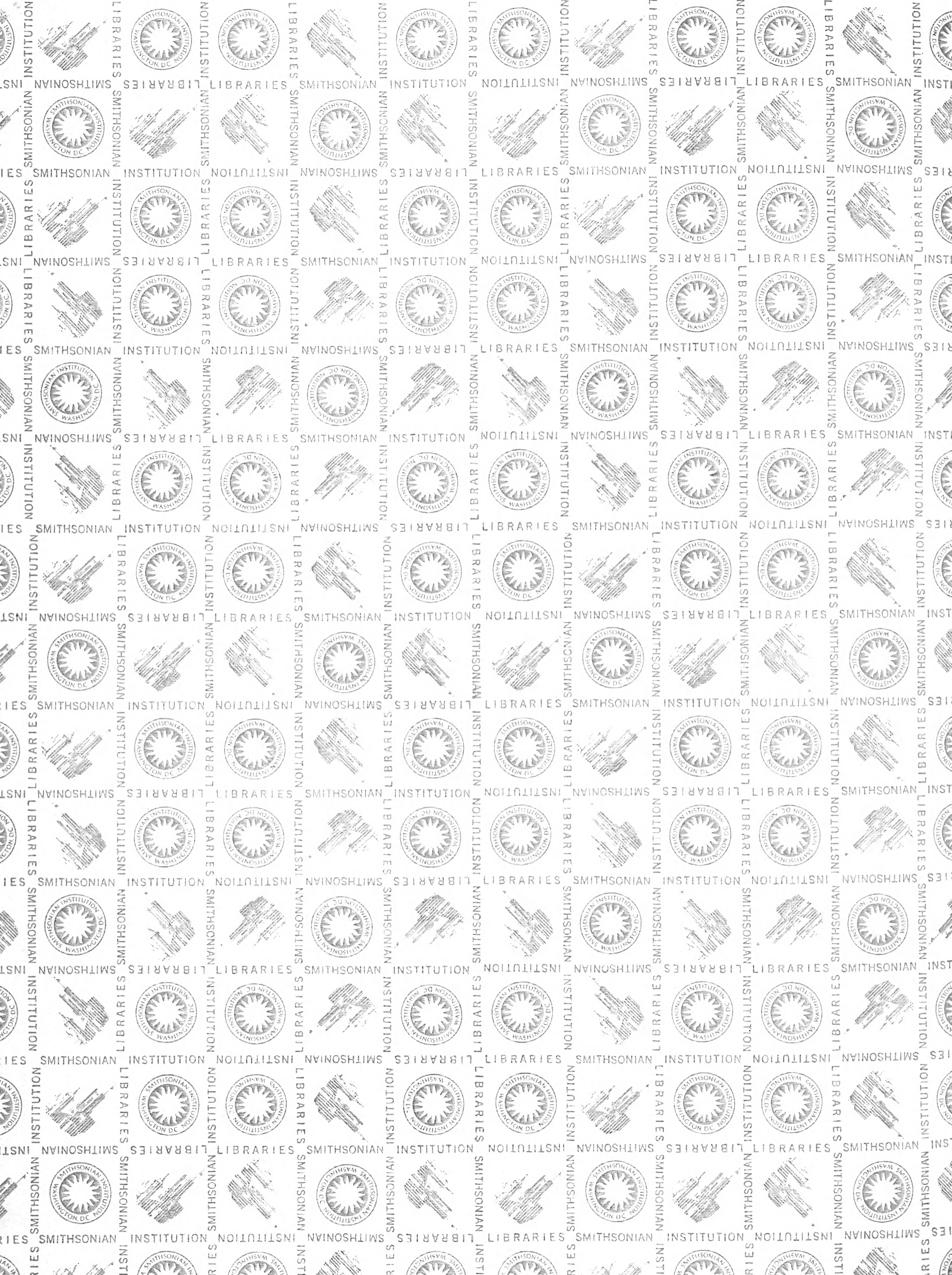














fQL Aurivillius, Per Olof  
557 Christopher, 1853-1928.  
AIA9 Lépidoptères : Rhopalocères.  
Ent. locères.



SMITHSONIAN INSTITUTION LIBRARIES



3 9088 00356528 0

nhent fQL557.A1A9  
Lepidopteres :