

增廣本草綱目

V.1 - V.2

Author Li Shi Zhen

Title Ben Cao Gang Mu

本草綱目

本草綱目序目金第一卷上

本草綱目序目金第一卷上

本草綱目序例目錄第一卷上

歷代諸家本草

引據古今醫家書目

引據古今經史百家書目

採集諸家本草藥品總數

神農本草經名例

陶氏別錄合藥分劑法則

採藥六氣歲物

七方

十劑

氣味陰陽

五味宣息

標本陰陽

升降浮沉

四時用藥例

五運六淫用藥式

五臟六腑用藥氣味補瀉

五臟五味補瀉

臟腑虛實標本用藥式

引經報使

本草綱目 卷一

本草綱目序例第一卷上

蕪陽李時珍東壁父編輯

武林吳毓昌玉涵父較訂

序例上

歷代諸家本草

神農本草經

序 序萬錫曰舊說本草經三卷神農所作而不經見漢書藝文志亦無錄馬漢平帝紀云元始五年舉天下通知方術本草者所在輒傳遺詣京師樓護傳稱護少誦醫經本草方術數十萬言本草之名蓋見於此唐李時珍

等以梁七錄載神農本草三卷推以為始又疑所載郡縣有後漢地名似張機華佗輩所為皆不然也淮南子云神農嘗百草滋味一日而七十毒由是醫方興焉蓋上世未著文字師學相傳謂之本草兩漢以來名醫益眾張華輩始因古學附以新說通為編述本草經是見於經錄冠宗爽曰漢書雖言本草不能斷自何代而作淮南子雖言神農嘗百草以和藥亦無本草之名惟帝王世紀云黃帝使岐伯嘗味草木定本草經造醫方以療眾疾乃知本草之名自黃帝始蓋上古聖賢具生知之智故能辨天下品物性味合世人疾病所宜後世賢智之士從而和之又增其品韓保昇曰樂有玉石草木蟲獸而云本草者為諸藥中草類最多也

名醫別錄

時珍曰神農本草藥分三品計三百六十五種以應周天之數梁陶弘景復增漢魏以下名醫所用藥三百六十五種謂之名醫別錄凡七卷首敘藥性之源論病名之診次分玉石一品草一品木一品菓菜一品米食一品有名未

用三品以朱書神農書別錄進上梁武帝弘景字通明宋末為諸王侍讀歸隱句曲山號華陽隱居武帝每咨訪之年八十五卒謚貞白先生其書頗有裨補亦多謬誤弘景自序曰隱居先生在乎茅山之上以吐納餘暇游意方技覽本草藥性以為益聖人之心故撰而論之舊稱神農本經予以為信然昔神農氏之王天下也畫八卦以通鬼神之情造耕種以省殺生之弊宣藥療疾以拯天傷之命此三道者歷眾聖而滋彰文王孔子象象錄解幽贊入天后稷伊尹播厥百穀急被羣生岐黃彭扁振揚輔導恩流含氣歲踰三千民到於今

本草綱目

卷一上

序例

顧之但軒轅已前文字未傳藥性所主當以識識相因不爾何能得聞至於桐雷乃者在編簡此書應與素問同類但後人多更修飾之爾秦皇所禁醫方卜術不預故猶得全錄而遭漢獻遺從晉懷奔進文籍焚燬十不遺一今之所存有此三卷其所出郡縣乃後漢時制疑仲景元化等所記又有桐君采藥錄說其花葉形色藥對四卷論其佐使相須魏晉以來吳普李當之等更復損益或五百九十五或四百四十一或三百一十九或三品混糅冷熱舛錯早石不分蟲獸無辨且所主治互有得失醫家不能備見則智識有淺深今甄甄際諸經所括煩省以神農本草經三品合三百六十五為主又進名醫別品亦三百六十五合七百三十種精粗皆取無復遺落分別科條區畛物類兼注詔時用土地所出及仙經道術所須并此序合為七卷雖未足追踵前良益亦一家撰製吾去世之後可貽諸知音爾

**桐君采藥錄**時珍曰桐君黃帝時臣也書凡二卷紀其花葉形色今已不傳後人又有四時采藥太常采藥時月等書

**雷公藥對**雷錫曰北齊徐之才撰以求藥名品君臣性毒相反及所主疾病分類記之凡二卷時珍曰陶氏前已有此書吳氏本草所引雷公是也蓋黃帝時雷公所著之才增飾之爾之才丹陽人博識善醫歷事北齊諸帝得寵仕終尚書左僕射年八十卒贈司徒封西陽郡王謚文明北史有傳

**李氏藥錄**徐昇曰魏李當之華陀弟子修神農本草三卷而世少行時珍曰其書散見吳氏陶氏本草中頗有發明

**吳氏本草**徐昇曰魏吳普廣陵人華陀弟子凡一卷時珍曰其書分記神農黃帝岐伯桐君雷公扁鵲華佗李氏所說性味甚詳今亦失傳

**雷公炮炙論**時珍曰劉宋時雷斅所著非黃帝時雷公也自稱內究守國安正公或是官名也胡洽居士重加定述藥凡三百種為上中下三卷其性味炮炙發奏修事之法多古奧文亦古質別是一家多本于乾薑姜先生其首序論述物理亦甚幽玄錄載於後乾薑先生名妥封著制伏草石論六卷益丹石家書也

**唐本草**時珍曰唐高宗命司空英國公李勣等修陶隱居所注神農本草經增為七卷世謂之英公唐本草頗有增益顯慶中右監門長史蘇恭重加訂註表請修定帝復命太尉趙國公長孫無忌等二十二人與恭詳定增藥一百一十四種分為五

石草木人獸禽蟲魚果米穀菜有名未用十一部凡二十卷目錄一卷別為藥圖二十五卷圖經七卷共五十三卷世謂之唐新本草蘇恭所釋雖明亦多舛誤禮部郎中孔志約序曰天地之大德曰生運陰陽以攝物含靈之所保曰命資阜育以盡年鰥穴棲巢感物之情

蓋寶範金揉木逐欲之道方滋而五味或爽時味甘辛之節六氣斯珍易愆寒燥之宜中外交侵形神分戰飲食同覺成腸胃之膏風淫候障構手足之災機纏膚脈莫知救止漸固膏肓期於夭折暨災暉紀物識藥石之功雲瑞名官窮診候之術草木咸得其性鬼神無所遁情劊劊犀驅洩邪惡飛丹煉石引納清和大庇蒼生普濟黔首功侔造化思過載成日用不知於今是賴岐和彭緩騰絕軌於前李華張吳振英聲於後昔秦政熾燔絃經不預永嘉喪亂斯道尚存梁陶弘景雅好攝生研精藥術以為本草經者神農之所作不刊之書也惜其年代寔遠簡編殘虛與相雷累記頗或踏駁與言撰緝勒成一家亦以瑠瑠經方潤色醫業然而時鍾鼎時聞見闕於殊方事非僉議詮釋拘於獨學至如重建平之防已棄槐里之半夏秋採榆仁冬收雲實梁米之黃白混荆子之牡蔓異繫纏於雞腸合由跋於為尾防葵狼毒妄曰同根鉤吻黃精引為連類鈔錫莫辨橙柚不分凡此比例蓋亦多矣自時厥後以迄於今雖方技分鑿名醫繼軌更相祖述罕能釐正乃復採杜衡於及已求忍冬於絡石捨陟磴而取前藤退飛廉而用馬薊承疑行妄曾元有覺疾瘵多殆良深嘆嘆既而朝議郎行右監門府長史騎都尉臣蘇恭撰陶氏之乖違辨俗用之純紊遂表請修定深副聖懷乃詔太尉揚州都督監修國史上柱國趙國公臣無忌大中大夫行尚藥奉御臣許孝崇等二十二人與蘇恭詳撰竊以動植形生因方外性春秋節變感氣殊功離其本土則質同而効異乖於採摘乃物是而時非名實既爽寒溫多謬用之凡庶其欺已甚施之君父逆莫大焉於是上稟神規下詢眾議普頒天下營求藥物羽毛鱗介无遠不臻根莖花實有名咸萃遂乃詳探秘要博綜方術本經雖缺有驗必書別錄雖存无稽必正考其同異擇其去取鉛翰昭章定羣言之得失丹青繪煥備厥物之形容撰本草并圖經目錄等凡成五十卷庶以網羅今古開條耳目盡醫方之妙極拯生靈之性命傳萬祀而无昧懸百工而不朽

### 藥總訣

禹錫曰梁陶隱居撰凡二卷論藥品五味寒熱之性主療疾病及米蓄時月之法一本題曰藥象口訣不著撰人名

### 藥性本草

禹錫曰藥性論凡四卷不著撰人名氏分藥品之性味君臣佐使主病之効一本云陶隱居撰然其藥性之功有與本草相戾者疑非隱居書也時珍曰藥性論即藥性本草乃唐甄權所著也權扶溝人仕隋為秘書正字唐太宗時

年百二十歲帝幸其第訪以藥性因上此書授朝散大夫具書論主治亦詳又著脈經明堂人形圖各一卷詳見唐史

### 千金食治

時珍曰唐孫思邈撰千金備急方三十卷采樵素問扁鵲華佗徐之才等所論補養諸說及本草關于食用者分米穀菓菜鳥獸蟲魚為食治附之亦頗明悉思邈隱於太白山隋唐徵拜皆不就年百餘歲卒所著有千金翼方枕中

素書攝生真錄福祿論  
三教論老子莊子註

食療本草

禹錫曰唐同州刺史孟詵撰張鼎又補其不足者八十九種并舊為二百二十七條凡三卷時珍曰說梁人也武后時舉進士累遷鳳閣舍人出為台州司馬轉同州刺史睿宗召用固辭卒年九十因周禮食醫之義著此書多有增

益又撰必效方十卷補養方三卷唐史有傳

本草拾遺

禹錫曰唐開元中三原縣尉陳藏器撰以神農本草經雖有陶蘇補集之說然遺沉尚多故別為序例一卷拾遺六卷解分三卷總曰本草拾遺時珍曰藏器四明人其所著述博極羣書精數物類訂繩謬誤搜羅幽隱自本草以來一

人而已膚誦之士不察其該詳惟謂其僻惟宋人亦多刪削豈知天地品物無窮古今隱顯亦異用舍有時名稱或變豈可以一隅之見而遽譏多聞哉如辟虺雷馬胡豆之類皆隱于昔而用于今仰天度燈花敗扇之類皆萬家所用者若非此書收載何從稽攷此本草之書所以不厭詳悉也

海藥本草

禹錫曰南海藥譜二卷不著撰人名氏雜記南方藥物所產郡縣及瘴疾之功頗無倫次時珍曰此即海藥本草也凡六卷唐人李珣所撰珣益肅代時人收採海藥亦頗詳明又鄭虔有胡本草七卷皆胡中藥物醫不傳

四聲本草

禹錫曰唐蘭陵處士蕭炳撰取本草藥名上一字以平上去入四聲相從以便討閱無所發明凡五卷進士王收序之

刪繁本草

禹錫曰唐潤州醫博士兼節度隨軍楊損之撰刪去本草不急及有名未用之類為五卷開元以後人也無所發明

本草音義

時珍曰凡二卷唐李含光撰又甄立言殷子嚴皆有音義

本草性事類

禹錫曰京兆醫工杜善方撰不詳何代人凡一卷以本草藥名隨類解釋附以諸藥制使畏忌相反相宜解毒者

食性本草

禹錫曰南唐陪戎副尉劍州醫學助教陳士良撰取神農陶隱居蘇恭孟詵陳藏器諸家藥譜關於飲食者類之附以食醫諸方及五時調養臟腑之法時珍曰書凡十卷總集舊說無甚新義古有淮南王食經一百二十卷崔浩食經

九卷皆實食經十卷膳饈養療二十卷皆殷食醫心鑑三卷晏居中食治通說一卷陳直奉親養老書二卷並有食治諸方皆祖食醫之意也



蜀本草

時珍曰蜀主孟昶命翰林學士韓保昇等與諸醫士取唐本草參校增補注釋別為圖經凡二十卷昶自為序謂之蜀本草其圖說藥物形狀頗詳於陶蘇也

開寶本草

時珍曰宋太祖開寶六年命尚藥奉御劉翰道士馬志等九人取唐蜀本草詳校仍取陳藏器拾遺諸書相參列正別名增藥一百三十三種馬志為註解翰林學士盧多遜等列正七年復詔志等重定學士李昉等有詳凡神農者

白字名醫所傳者墨字別之并目錄共二十一卷序曰三墳之書神農預其一百無既辨本草存其錄舊經三卷世所流傳名醫別錄互為編纂至梁正白先生陶弘景乃以別錄參其本經朱墨雜書時謂明白而又攷彼功用為之註釋列為七卷南國行馬遠乎有唐別加參校增藥餘八百味添注為二十一卷本經漏缺則補之陶氏誤說則證之然而載歷年祀又踰四百宋字墨字無本得同舊註新注其文互缺非聖主樞大問之運永無疆之休其何以改而正之哉乃命盡攷傳誤判為定本類例非允從而革焉至於筆頭灰兔毫也而在草部今移附兔頭骨之下半天河地漿皆水也亦在草部今移附玉石類之開鼓鼓皮移附於獸皮胡桐淚改從於木類紫鑛亦木也自玉石品而取焉伏翼實禽也由蟲魚部而移焉橘柚附於菓實食鹽附於光益生薑乾薑同歸一說至於雞腸繁縷陸英蒴藋以類相似從而附之仍采陳藏器拾遺李含光音義或討源於別本或傳効於醫家參而較之辨其臧否至於突厥白舊說灰類也今是木根天麻根解以赤箭今又全異去非取是特立新條自餘刊正不可悉數下采眾議定為印板乃以白字為神農所說墨字為名醫所傳唐附今附各加顯註詳其解釋審其形性證謬誤而辨之者署為今註攷文記而述之者又為今按義既刊定理亦詳明今以新舊藥合九百八十三種并目錄二十一卷廣頌天下傳而行焉

嘉祐補註本草

時珍曰宋仁宗嘉祐二年詔光祿卿直秘閣掌禹錫尚書祠部郎中秘閣校理林億等同諸醫官重修本草新補八十二種新定一十七種通計一千八十二條謂之嘉祐補註本草共二十卷其書雖有校修無大

發明其序畧云神農本草經三卷藥止三百六十五種至陶隱居又進名醫別錄亦三百六十五種因而註釋分為七卷唐蘇恭等又增一百一十四種廣為二十卷謂之唐本草國朝開寶中兩詔醫士劉翰道士馬志等修增一百三十三種為開寶本草偽蜀孟昶亦常命其學士韓保昇等稍有增廣謂之蜀本草嘉祐二年八月詔臣禹錫臣億等再加校正臣等被命遂更研覈稽謂前世醫工原於用藥隨効輒記遂至增多概見諸書浩博難究雖屢加刪定而去取非一或本經已載而所述粗畧或僅俗常用而太醫不聞譽非因事詳著則遺散多矣乃詩因其疏梧更為補注因諸家醫書藥譜所載物品功用並從採掇惟名近迂僻類乎怪誕則所不取自餘經史百家雖非方餌之急其間或有參說藥驗較然可據者亦兼收載務從該洽以副詔意凡名本草者非一家今以開寶重定本為正其分布卷類經註雜糅間以朱墨並從舊例不復釐改凡補註並據諸書所說其意義與舊文相參者則從刪削以避重複其舊已著見而意有未定後書復言亦具存之欲詳而易曉仍每條並以朱書其端云臣等謹按某書云某事其別立條者則解于其末云見某書凡所引書屢蜀二

本草為先他書則以所著先後為次後凡書舊名本草者今所引但著其所作人名曰某惟唐蜀本則曰唐本云蜀本云凡字未盡之別所謂神農本草經者以朱字名醫因神農舊條而有增補者以墨字附於朱字餘所增者皆別立條並以墨字凡陶隱居所進者謂之名醫別錄並以其註附於末凡顯慶所增者亦註其末曰唐本先附凡開寶所增者亦註其末曰今附凡今所增補舊經未有於遂後開列云新補凡藥舊分上中下三品今之新補難於詳辨但以類附見如綠卷次于礬石山薑花次于豆蔻杖移次于水楊之類是也凡藥有功用本經未見有舊注已曾引註今之所增但涉相類更不立條並附本註之末曰續註如地衣附于垣衣蕪覆附于通草馬藟附于海藻之類是也凡舊註出於陶氏者曰陶隱居云出於顯慶者曰唐本註出於開寶者曰今註其開寶攷據傳記者別曰今按今詳又按皆以朱字別書於其端凡藥名本經已見而功用未備今有所益者亦附於本註之末凡藥有今世已嘗用而諸書未見無所辨證者如胡蘆巴海帶之類則請從太醫眾論參議別立為條曰新定舊藥九百八十三種新補八十二種附于註者不預焉新定一十七種總新舊一千八十二條皆隨類附著之英公陶氏開寶三序皆有義例所不可去仍載於首卷云

### 圖經本草

時珍曰宋仁宗既命掌禹錫等編本草累年成書又詔天下郡縣圖上所產藥物用唐永徽故事專命太常博士蘇頌撰述成此書凡二十一卷攷證詳明頗有發揮但圖與說異兩不相應或有圖無說或有物失圖或說是圖非如

江州菘蕪乃仙遺糧潯州青木香乃兜鈴根俱混列圖彙棗子即赤木瓜天花粉即栲櫘根乃重出條之類亦具小疏漏耳頌字字容同安人舉進士哲宗朝位至丞相封魏國公

### 證類本草

時珍曰宋徽宗大觀二年蜀醫唐慎微取嘉祐補註本草及圖經本草合為一書復拾唐本草陳藏器本草孟詵食療本草舊本所遺者五百餘種附入各部并增五種仍采雷公炮炙及唐本食療陳藏器諸說收未盡者附於各條

之後又采古今單方并經史百家之書有關藥物者亦附之共三十一卷名證類本草上之朝廷改名大觀本草慎微貌陋而學該博使諸家本草及各藥單方垂之千古不致淪沒者皆其功也政和中復命醫官曹孝忠校正刊行故又謂之政和本草

### 本草別說

時珍曰宋哲宗元祐中閩中醫士陳承合本草及圖經二書為一開綴數語謂之別說高宗紹興末命醫官王繼先等校正本草亦有所附皆淺俚無高論

### 日華諸家本草

禹錫曰園初開寶中明人撰不著姓氏但云日華子大明序集諸家本草近世所用藥各以寒溫性味華實蟲獸為類其言功用甚悉凡二十卷時珍曰按十家姓大姓出東萊日華子蓋姓大名明也或云其姓

田未審然否

本草衍義

時珍曰本草和中醫官通直郎寇宗奭撰以補註及圖經二書參攷事實發其情理援引辨證發明良多東垣丹溪諸公亦尊信之但以蘭花為蘭草卷丹為百合是其誤也書及序例凡三卷平陽張魏卿以其說分附各藥之下合

為一書

潔古珍珠囊

時珍曰書凡一卷金易州明醫張元素所著元素字潔古舉進士不第去學醫深闡軒岐秘奧參悟天人幽微言古方新病不相能自成家法辨藥性之氣味陰陽厚薄升降浮沉補瀉六氣十二經及隨診用藥之法立為

主治秘訣心法要旨謂之珍珠囊大揚醫理靈素之下一人而已後人翻為韻語以便記誦謂之東垣珍珠囊謬矣惜乎止論百品未及編評又著病機氣宜保命集四卷一名活法機要後人誤作河間劉元素所著偽撰序文詞調於卷首以附會之其他潔古諸書多是後人依託故敢雜不倫

用藥法象

時珍曰書凡一卷元真定明醫李杲所著杲字明之號東垣通春秋書易忠信有守富而好施援例為濟源監視官愛業於潔古老人盡得其學益加闡發人稱神醫祖潔古珍珠囊增以用藥凡例諸經篇導綱要活法者為此書謂

世人惑於內傷外感混同施治乃辨其脈證元氣陰火飲食勞倦有餘不足者辨惑論三卷脾胃論三卷推明素問難經本草脈訣及雜病方論著醫學發明九卷蘭室秘藏五卷辨析經絡脈法分比傷寒六經之則著此事難知二卷別有癩疽眼目諸書及試効方皆其門人所集述者也

湯液本草

時珍曰書凡二卷元醫學教授古趙王好古撰好古字進之號海藏東垣高弟醫之儒者也取本草及張仲景成無己張潔古李東垣之書間附已意集而為此別著湯液大法四卷醫壘元戎十卷陰證畧例癰論萃英錢氏補遺各

卷一

日用本草

時珍曰書凡八卷元海寧醫士吳瑞取本草之切於飲食者分為八門間增數品而已瑞字瑞卿元文宗時人

本草綱目

時珍曰元瑞州路醫學教授胡仕可取本草藥性圖形作詩以便童蒙者發明劉純能宗立傳滋華皆有詩括及藥性賦以授初學記誦

本草綱目

卷一

序例

四

本草行義補遺

時珍曰元末朱雲章所著書名義為八字彥修從許白雲謹道世稱丹溪先生嘗從羅太無學醫遂得劉張李三家之旨而推廣之為醫家宗主此書蓋因寇氏行義之書表而推衍之近二百種多所發明但蘭草

之為蘭花胡粉之為錫粉未免泥于舊說而以諸藥分配五行失之牽強耳所著有格致餘論局方發揮傷寒辨疑外科精要新論風木問答諸書

本草發揮

時珍曰書凡三卷洪武時丹溪弟子山陰徐夢純用誠所集取張潔古李東垣王海藏朱丹溪成無已數家之說合成一書爾別無增益

救荒本草

時珍曰洪武初周憲王因念旱滂民饑咨訪野老田夫得草木之根苗花實可備荒者四百四十種圖其形狀著其出產苗葉花子性味食法凡四卷亦頗詳明可據近人翻刻則其大半雖其見淺亦書之一厄也王號誠齋性實聰敏集普濟方一百六十八卷袖珍方四卷詩文樂府等書嘉靖中高郵王翬著野菜譜一卷繪形綴語以告救荒畧而不詳

庚辛玉冊

時珍曰宣德中寶獻王取在坊外丹本草土宿真君造化指南獨孤滔丹房鑑源軒轅述寶藏論青霞子丹臺錄諸書所載金石草木可備丹爐者以成此書分為金石部靈苗部靈植部羽毛部鱗甲部飲饌部鼎器部通計二卷凡五百四十一品所說出產形狀分別陰陽亦可考據焉王號臞仙該通百家所著醫卜農圃琴棋仙學詩家諸書凡數百卷造化指南三十三篇載靈草五十三種云是土宿昆元真君所說抱朴子註解蓋亦宋元時方士假託者爾古有太清草木方太清服食經太清丹藥錄黃白秘法三十六水法煉草石論諸書皆此類也

本草集要

時珍曰弘治中禮部郎中慈谿王綸取本草常用藥品及潔古東垣丹溪所論序例畧節為八卷別無增益斤斤泥古者也綸字汝言號節齋舉進士仕至都御史

食物本草

時珍曰正德時九江知府江陵汪穎撰東陽廬和字康夫嘗取本草之繫於食品者編次此書類得其福煇為二卷分為水穀米菓禽獸魚味八類云

食鑑本草

時珍曰嘉靖時京口賈原所編取可食之物畧載數語無所發明

本草會編

時珍曰嘉靖中刑門醫士汪機所編機字省之憲王氏本草集要不收草木形狀乃削去本草上中下三品以類相從爰殺通為草部果品通為木部并諸家序例共二十卷其書撮約似乎簡便而混同反難檢閱冠之以齊謹陋可

本草

時珍曰嘉靖中刑門醫士汪機所編機字省之憲王氏本草集要不收草木形狀乃削去本草上中下三品以類相從爰殺通為草部果品通為木部并諸家序例共二十卷其書撮約似乎簡便而混同反難檢閱冠之以齊謹陋可

本草

時珍曰嘉靖中刑門醫士汪機所編機字省之憲王氏本草集要不收草木形狀乃削去本草上中下三品以類相從爰殺通為草部果品通為木部并諸家序例共二十卷其書撮約似乎簡便而混同反難檢閱冠之以齊謹陋可

本草

時珍曰嘉靖中刑門醫士汪機所編機字省之憲王氏本草集要不收草木形狀乃削去本草上中下三品以類相從爰殺通為草部果品通為木部并諸家序例共二十卷其書撮約似乎簡便而混同反難檢閱冠之以齊謹陋可

知掩士諸家更覺零碎臆度疑似殊無實見僅有數條自得可取爾

# 本草蒙筌

時珍曰書凡十二卷初門醫士陳嘉謨撰于廷永嘉靖本依王氏集要部次集成每品具氣味產米治療方法創成對語以便記誦附已意于後頗有發明便于初學名曰蒙筌誠稱其實

# 本草綱目

明楚府奉祠 敕封文林郎蓬溪知縣新州李時珍東壁撰蒐羅百氏訪求四方始于嘉靖壬子終于萬曆戊寅稿凡三易分為五十二卷列為一十六部部各分類類凡六十標名為綱列事為目增藥三百七十四種方八十一百

十六

本草綱目

卷一上

五

引據古今醫家書目

時珍曰自陶弘景以下唐宋諸本草引用醫書凡八十四家而唐慎微居多時珍今所引除舊本外凡二百七十六家

蕭素問王米註

唐宗開元廣濟方

天寶單方圖

唐德宗貞元廣利方

太倉方

宋太宗太平聖惠方

扁鵲方三卷

張仲景金匱玉函方

華佗方十卷

張仲景傷寒論成無已註

友太醫方

張文仲隨身備急方

徐文伯方

初虞世古今錄驗方

秦承祖方

王肅外臺秘要方

華佗中藏經

姚和衆延齡玉寶方

范汪東陽方

孫真人千金備急方

孫真人食忌

孫真人千金翼方

孫真人枕中記

席璠方

孫真人千金醫方

葉天師枕中記

蔭中秘寶方

許孝宗蔭中方

錢氏蔭中方

劉禹錫傳信方

王紹顏續傳信方

延年秘錄

柳州救三元方

李絳兵部手集方

御藥院方

崔行功纂要方

劉涓子兔遺方

乘間集効方

陳延之小品方

葛洪肘後百一方

服氣精義方

謝士泰刪繁方

胡洽居士百病方

孫兆口訣

梅師集驗方

崔亮亮海上集驗方

深師脚氣論即梅師

姚僧坦集驗方

孫氏集驗方

孟詵必効方

平堯卿傷寒類要

斗門方

韋宙獨行方

王珣傷寒身驗方

勝金方

文潞公集方

周應簡要濟方

塞上方

王衮博濟方

沈存中靈苑方

救急方

張路大効方

崔和悌勞瘁方

近効方

陳抃經驗方

陳氏經驗後方

蘇沈良方東坡存中

十全博救方

咎殷食醫心鏡

必用方

張傑母秘錄

楊氏產乳集驗方

咎殷產寶

譚氏小兒方

小兒宮氣方

萬全方

太清草木方

李朝何首烏傳

普救方

神仙服食方

嵩陽子感靈仙傳

寒食散方

賈相半經

賈誠馬經已上八十四家係舊本所引

靈樞經

王冰玄密

張景賢說

黃帝書

褚氏遺書

李濂醫史

秦越人雜經

聖濟總錄

劉氏病機賦

皇甫謐乙經

宋徽宗聖濟經

劉克用藥性賦

王叔和脉經

張仲景金匱要略

彭祖服食經

巢元方病源論

神農食忌

神仙服食經

宋俠經心錄

魏武帝食制

李氏會經

王執中資生經

婁居申食治通說

飲膳正要

劉河間原病式

大清靈寶方

玄明粉方

劉河間宣明方

戴起宗脉訣判誤

吳猛服椒訣



許洪本草指南

黃氏本草權度

陸氏證治本草

土宿真君造化指南

醫錄

月池人參傳李言聞

胡演升鍊丹藥秘訣

名醫錄

月池父葉傳

張子和儒門事親

張潔古醫學啟源

葛蒲傳

醫鑑集信

活法機要

楊天惠附子傳

潔古家珍

李東垣醫學發明

東垣辨義論

東垣脾胃論

東垣蘭室秘藏

東垣試効方

王海藏醫家大法

海藏醫要元戎

海藏此事難知

海藏陰證發明

羅天益衛生寶鑑

丹溪格致餘論

丹溪局方發揮

盧和丹溪纂要

丹溪醫案

楊珣丹溪心法

方廣丹溪心法附餘

丹溪活套

程充丹溪心法

滑伯仁櫻盛心要

惠民和劑局方

陳言三因方

孫真人千金月令方

嚴和濟方

王氏易簡方王碩

楊子建萬金護命方

繼洪濟急方

是齋指迷方王貺

楊士瀛仁齋直指方

余居士選奇方

黎居士易簡方

楊氏家藏方楊僕

濟生拔萃方杜思

胡澹衛生易簡方

朱端章衛生家寶方

許學士本事方許叔微

雜峯備急方張銳

孫用和傳家秘寶方

王隱君養生論

真西山衛生詩

趙士行九齋衛生方

王方慶嶺南方

嶺南衛生方

初虞世養生必用方

周憲王聖濟方一百卷

八十一

卷二

序例

七

虞棟醫學毒痺

李仲南永類珍方

周憲王袖珍方

傅滋醫學集成

薩謙齋劫世經驗方

王履濟回集

葉氏醫學統旨

萬表積善堂經驗方

戴名禮證治要訣

醫學綱目

孫氏仁存堂經驗方

戴原禮金匱鈞玄

醫學指南

楊氏頤真堂經驗方

劉純玉機微義

醫學切問

陸氏積德堂經驗方

劉純醫經小學

王爾醫林集要

德生堂經驗方

臞仙乾坤秘蘊

饒氏醫林正宗

法生堂經驗方

臞仙乾坤生意

周良米醫方選要

劉松石保壽堂經驗方

窺玄子法天生意

楊拱賢方摘要

陳日華經驗方

梁氏綱要

醫方大成

王仲勉經驗方

吳球活人心統

方賢奇効良方

劉長春經驗方

吳球諸證彙疑

閻孝忠集効方

禹講師經驗方

趙氏儒醫集要

孫天仁集効方

戴古淪經驗方

瀕湖醫案

試効錄驗方

戴氏經驗方

瀕湖集簡方

經驗濟世方

顏氏經驗方

楊起簡便方

孫一松試効方

阮氏經驗方

坦仙皆効方

董炳集驗方

趙氏經驗方

危氏得効方危亦林

朱端章集驗方

楊氏經驗方

居家必用方

經驗良方

唐瑤經驗方

鄧筆峯衛生雜興

救急良方

張氏經驗方

王英杏林摘要

急救良方

龍氏經驗方

白飛霍亂症醫通

白飛靈方外奇方

徐氏家傳方

張三丰仙傳方

溫隱居海上方

鄭氏家傳方

王氏奇方

海上仙方

談野翁試驗方

丘瓊山群書目抄

海上名方

包會應驗方

何子元群書續抄

十便良方

孟氏洗滌方

張氏瀉江切要

李梅怪證奇方

生生編

邵真人青囊雜纂

夏子孫奇度方

摘玄方

趙宜真濟急仙方

纂要奇方

端効方

王永輔惠濟方

奚囊備急方

史堪指南方

王瑒百一選方

臞仙毒域神方

陳貞泰親養書

世醫通鑿要法

吳曼扶壽類方

李廷飛三元延壽書

何大英發明證治

王氏醫方捷徑

保慶集

保生餘錄

神醫普救方

楊炎南行方

彭用光體仁堂編

傳信通用方

王氏究源方

王節齋明醫雜著

攝生妙用方

艾元英知息方

濟生秘覽

王氏手集

蕭靜觀方

錦囊秘覽

唐仲舉方

楊堯輔方

金匱名方

嚴月軒方

鄭師甫方

芝隱方

序例

通妙真方  
三十六黃方  
葛可父十藥神書  
蘇濟玄感傳尸論  
上清紫庭追勞方

朱肱南陽活書  
韓祇和傷寒書  
龐安時傷寒總病論  
吳經傷寒總要  
趙嗣真傷寒論

成無已傷寒明理論  
劉河間傷寒直格  
陶華傷寒六書  
李知先活人書括  
陳自明婦人良方

郭稽中婦人方  
熊氏婦人良方補遺  
胡氏濟陰方  
婦人明理論  
婦人千金家藏方

便產須知  
二難寶鑑  
婦人經驗方  
錢乙小兒直訣  
劉昉幼幼新書

幼科類萃  
陳文中小兒方  
曾世榮活幼心書  
徐用宣神珍小兒書  
張煥小兒方

寇銜全幼心鑑  
演山活幼口議  
既氏小兒方  
曾伯嗣嬰童高問  
活幼全書

鄭氏小兒方  
湯衛嬰孩寶鑑  
衛生續微論即保幼大全  
鮑氏小兒方  
湯衛嬰孩妙訣

姚和眾童子秘訣  
全嬰方  
王自新小兒方  
小兒宮氣集  
魏真博愛心鑑

高武痘管見又名正宗  
李言聞痘疹治法  
痘疹要訣  
李實痘疹淵源  
聞人規痘疹八十一論

張清川痘疹便覽  
陳自明外科精要  
薛己外科心法  
外科通玄論  
齊德之外科精義

薛己外科秘傳  
薛己外科經要  
楊清甫外科秘傳  
李迅離丹方論  
周良采外科集驗方

眼科龍水論

飛鴻集

倪惟德原機啟徵集

明目經方

宣明眼科

眼科針鈎方

咽喉口齒方

已上二百七十六家時珍所引者

### 引據古今經史百家書目

時珍曰自陶弘景唐宋已下所引用者凡一百五十一家時珍所引用者除舊本外凡四百四十家

易經注疏 王弼

詩經注疏 孔穎達 毛萇

爾雅注疏 李巡 邢 萬郭 璞

尚書注疏 孔安國

春秋傳注疏 杜預

孔子家語

禮記注疏 鄭玄

周禮注疏

張湛列子

郭象注莊子

楊倞注荀子

淮南子鴻烈解

呂氏春秋

葛洪抱朴子

戰國策

司馬遷史記

班固漢書

范曄後漢書

陳壽三國志

王隱晉書

沈約宋書

蕭顯明梁史

李延壽北史

魏徵隋書

歐陽修唐書

王暉軒轅本紀

穆天子傳

秦穆傳

蜀王本紀

魯定公傳

漢武故事

漢武內傳

壺居古傳

崔魏公傳

李實傳

何君謨傳

李孝伯傳

李司封傳

柳宗元傳

梁四公子記

唐武后別傳

南岳魏夫人傳

三茅真君傳

葛洪神仙傳

子實神記

紫靈元君傳

劉高列仙傳

徐鉉稽神錄

玄帝記

洞微志

郭憲洞冥記

樂府異記

劉敬叔異記

王子年拾遺記

太平廣記

吳均續齊諧記

段成式酉陽雜俎

異術

王建平典術

杜祐通典

異類

何承天纂文

張華博物志

魏畧

東方朔神異經

盛弘之荊州記

郭璞注山海經

何晏九州記

宗慆荆楚歲時記

華山記

顧微廣州記

徐表南州記

嵩山記

裴淵廣州記

萬震南州異物志

南蠻記

楊玄真物志

房千里南方異物志

太原地志

劉恂嶺表錄

孟瑄嶺南異物志

永嘉記

朱雁扶南記

張氏然異行紀

南城志

五溪記

王氏番禺記

白澤圖

軒轅迷宮藏論

青霞子丹臺錄

斗門經

獨孤治丹房鑑源

東華真經石法

房室圖

太清草木記

神仙芝草經

異魚圖

太清曆記

靈瑞草經

孤剛子鍊粉圖

魏王花木志

夏禹神仙經

四時纂要

曹思協<sup>音</sup>齊民要術

三洞要錄

郭義恭廣志

記勝之種相書

八帝聖化經

崔豹古今注

丁謂香傳

八帝古慶經

陸機詩義疏

陸羽茶經

神仙感應篇

李改謗開錄

張翥朝野僉載

神仙秘旨

楊億談苑

開元天寶遺事

修真秘旨

宣政錄

鄭氏明皇雜錄

賴陽子修真秘訣

五行書

孫光憲北夢瑣言

左慈秘訣

廣五行記

歐陽公歸田錄

陶隱居登真隱訣

遁甲書

沈括夢溪筆談

耳珠先生訣

龍魚河圖

晁煥野人閑話

韓終采藥詩

王充論衡

黃休復粥亭客話

金光明經

顏氏家訓

范子計然

宋齊丘化書

楚辭

李善注文選

張協賦

本事詩

江淹集

宋玉瑤讚

庾肩吾集

陳子昂集

陸龜蒙詩

梁簡文帝勸學已上一百五十一家舊本所引者

許慎說文解字

呂忱字林

周勃之書品誌

周勃說文字原

王安石字說

趙古則書本義

顏野王書篇

孫愐書韻

魏子才六書精蘊

倉頡解詁

丁虞韻

黃公武古今韻會

洪武正韻

陰氏韻府羣玉

包氏續韻府羣玉

急就章

張揖廣雅

孫炎爾雅正義

孔鮒小爾雅

曹憲博雅

羅頌爾雅翼

楊雄方言

陸佃埤雅

埤雅廣義

劉熙釋名

司馬光名苑

陸機官獸草木齎疏

師曠禽經

袁達禽經

淮南八公相鶴經

黃省曾數經

王元之蜂記

朱仲相貝經

龜經

張世南晉龜論

鍾毓果賦

馬經

傅肱蟹譜

李石續博物志

韓彥直橘譜

毛文錫茶譜

唐蒙博物志

蔡襄荔枝譜

蔡宗顏茶對

張華感雁類從志

歐陽修牡丹譜

劉貢父芍藥譜

替宣物類相感志

范成大梅譜

范成大菊譜

楊泉物理論

劉蒙泉菊譜

史正志菊譜

王佐格古論

陳翥桐譜

沈立海棠譜

天主主物簿

陳仁玉菌譜

王西樓野菜譜

穆修靖靈夢記

戴凱之竹譜

葉庭珪香譜

李德裕平泉草木記

僧慈雲香譜

洪駒父香譜

周叙洛陽花木記

蘇易簡蠶譜

蘇氏筆譜

洛陽名園記

蘇氏硯譜



蘇氏墨譜

張泉丹砂秘訣

杜李陽雲林石譜

九鼎神丹秘訣

張泉玉洞要訣

李德裕黃冶論

昇亨伏承圖

桓譚讀鐵論

大明一統志

韋述兩京記

寶貨辨疑

太平寰宇記

祝穆方輿異覽

稽生南方草木狀

逸周書

鄺道元水經注

沈德臨海水記

汲塚竹書

陸種續水經

臨海異物志

左氏國語

三輔黃圖

陳衍暢異物志

謝承續漢書

三輔故事

曹叔雅異物志

法盛晉中興書

張勃異錄

薛氏荆揚異物志

後魏書

環氏吳紀

萬震涼州異物志

南齊書

東觀秘記

劉欣期交州記

唐會要

劉義慶世說

范成大桂海虞衡志

五代史

世本

東方朔十洲記

南唐書

類編

東方朔十洲記

宋史

逸史

任豫萍記

遼史

野史

宋祁劄南方物贊

元史

費信星程勝覽

周達觀真臘記

吾學編

顏玠海槎錄

劉郁出使西域記

大明會典

朱輔山溪靈壽巖笑

袁滋雲南記

太平御覽

太平御覽

卷二十一

序例

二

陳彭年江南別錄

永昌志

冊府元龜

江南異聞錄

蜀地志

集事湖海

李肇國史補

華陽國志

馬端臨文獻通攷

楚國先賢傳

茅山記

白孔六帖

葛洪西京雜記

太和山志

古今事類彙

周密東野語

西涼記

祝穆事文類聚

周密癸辛雜志

荆南記

歐陽詢藝文類聚

周密洪武齋景鈔

永州記

鄭樵通志

周密忠雅堂雜鈔

南齊記

陶九成說郛

羅大經鶴林玉露

竺法真羅浮山疏

虞世南北堂書鈔

陶九成輟耕錄

田汝成西湖志

賈似道悅生隨鈔

葉敏水東日記

南郡記

徐堅初學記

徐氏總龜對類

伏深齊地記

文苑英華

邵桂子雅笑語

郡國志

錦繡萬花谷

毛直方詩學大成

鄴中記

洪邁夷堅志

蘇子仇池筆記

廉州記

淮南萬畢術

鮮于樞釣玄

辛氏三秦記

高氏事物紀原

松窓雜記

金門記

伏候中華古今注

杜寶大業拾遺錄

周處風土記

應劭風俗通

蘇鶚杜陽編

嵩高記

班固白虎通

方勺泊宅編

襄汜記

服虔通俗文

方鎮編年錄

鄧顯明南康記

顏師古刊謬正俗

楊慎丹鉛錄

方國志

杜臺卿玉燭寶典

劉績靈雪錄

荀伯子臨川記

河圖玉版

葉夢得水靈錄

洪邁松漠紀聞

河圖括地象

孫柔之瑞應圖記

河湖紀聞

春秋題辭

許善心符瑞記

王安貧武陵記

春秋運斗樞

夏小正

趙葵行營雜記

春秋元命包

崔實四時月令

張彥生行程記

春秋考異郵

月令通纂

金幼孜北征錄

禮斗威儀

王損農書

張師正倦游錄

孝經探神契

王旻山居錄

段公路北戶錄

周易通卦驗

山居四要

胡嶠陷盧記

京房易占

居家必用

隋煬帝開河記

劉向洪範五行傳

便民圖纂

玉策記

遁甲開山圖

劉伯溫多能鄙事

述征記

南宮從峻嶧神書

臞仙神隱書

任昉述異記

皇極經世書

務本新書

祖冲之述異記

性理大全

俞宗本種樹書

薛用弱集異記

五經大全

起居雜記

陳期真異記

通鑑綱目

洞天保生錄 神異記 程氏遺書 林洪山家清供 李元獨異志

朱子大全 閨閣事宜 錄異記 老子 陳元觀書林廣記

戴祚甄異傳 鷓鴣冠子 事海文山 異聞記 管子

萬寶事山 祖台之志怪 墨子 室囊雜纂 陶氏續搜神記

晏子春秋 三洞珠囊 楊氏洛神伽藍記 董子 陶隱居雜錄

太上玄科 賈誼新書 西樵野記 太清外術 韓詩外傳

琅邪漫鈔 魯至剛後靈機要 劉尚說苑 姚福庚己編 地鏡圖

杜恕篤論 王清明揮塵餘話 五雷經 盧譚祭法 景煥技藝閑談

雷書 王叔炎較子 陳震兩室談 乾象占 葉世傑草木子

韋航細談 列星圖 梁元帝金樓子 孫升談圃 演禽書

蔡蒼獨斷 龐元英談數 吐納經 王浚川雅述 愛竹談數

謝道入天空經 宣俊卿山堂考索 彭乘墨客揮犀 魏伯陽參同契 洪邁容齋隨筆

蔡修鐵圍山叢話

蕭子真丹太成

百川學海

侯延賞退齋閑覽

許真君書

翰墨書

遊齋閑覽

陶弘景真話

文系

顧文薦負暄錄

朱真金靈驗篇

朱子雜駁辨證

陸丈量長園雜記

太上玄變經

何孟春餘文錄

王性之揮麈錄

李奎太白經注

黃震慈溪日鈔

趙與時賓退錄

八草靈驗篇

類說

葉石林避暑錄

鶴頂新書

吳淑事類賦

劉禹錫嘉話錄

造化指南

左思三都賦

姚亮西溪叢話

修真指南

葛洪遐觀賦

俞琰席上腐談

周顛仙碑

魯褒錢神論

胡子漁隱叢話

劉根別傳

綦母錢神論

熊太古巽越集

法華經

稽康養生論

王濟日詢手記

涅槃經

王之綱通微集

李氏仕學類鈔

圓覺經

儲詠袪疑說

周必大陰德錄

楞嚴經

文字指歸

翰苑叢記

變化論

造化權輿

解頤新語

自焚論

潘垣楮記室

趙潛養荷漫筆

劉義慶幽明錄

仇遠稗史

江隣幾雜志

百感錄

魏武帝集

本草綱目

卷一上

序例

張耒明道雜志

海錄碎事

魏文帝集

唐小說

瑣碎錄

曹子建集

林氏小說

治聞說

韓文公集

晁以道客話

龍江錄

柳子厚文集

劉鼓暇日記

靈仙錄

歐陽公文集

康輿之昨夢錄

白懶聽

三蘇文集

邢坦齋筆術

異說

宛委錄

蘇黃手簡

張世南游宦紀聞

高氏蓂花洲閑錄

山谷刀筆

何遠春渚紀聞

畢氏暮府詩閑錄

李太白集

東坡詩集

吳澄草廡集

杜子美集

黃山谷集

吳萊湘穎集

王維詩集

宋徽宗詩

楊維禎鐵崖集

岑參詩集

王元之集

宋景濂潛溪集

錢起詩集

梅堯臣詩集

方孝孺遜志齋集

白樂天長慶集

王荆公臨川集

吳玉崑山小稿

元稹長慶集

邵堯夫集

陳白沙集

劉禹錫集

周必大集

何仲默集

張籍詩集

楊萬里誠齋集

張東海集

李紳文集

范成大石湖集

楊升菴集

李義集

陸放翁集

唐荆川集

左書彙集

陳止齋集

佳希程集

王梅溪集

張宛丘集

方虛齋集

葛氏韻語陽秋

蔡氏詩話

古今詩話

錦囊詩對

已上四百四十家時珍所引者

### 採集諸家本草藥品總數

神農本草經三百四十七種 除併入一十八種外 本草部一百六十四種 穀部七種 菜部一十三種 果部一十一種 木部四十一種 禽部五種 獸部一十五種

人部一種

陶弘景名醫別錄三百六種 除併入五十九種外 本草部一百三十種 穀部一十九種 菜部一十七種 果部一十七種 木部二十三種 服器部三種 水部二種 土部三種 金石部三十二種 蟲部一十七種 介部五種

麟部十種 禽部一十一種 獸部一十二種 人部五種

李時珍藥錄一種 草部

吳普本草一種 草部

雷斅炮炙論一種 獸部

蘇恭唐本草二百一十一種 草部三十四種 穀部二種 菜部七種 果部一十一種 木部二十二種 服器部三種 土部三種 金石部一十四種 蟲部一種 介部二種 鱗部一種 禽部二種 獸部八種 人部一種

甄權藥性本草四種 草部一種 穀部一種 服器部一種 金石部一種

孫思邈千金食治二種 菜部

孟詵食療本草二十七種 草部二種 穀部三種 菜部三種 果部一種 鱗部六種 禽部二種

陳藏器本草拾遺三百六十九種 草部六十八種 穀部一十一種 菜部一十三種 果部二十種 木部三十九種 服器部三十種 五種 火部一種 水部二十六種 土部二十八種 金石部一十七種 蟲部一十四種 介部

一十種 鱗部二十八種 禽部二十種 獸部一十五種 人部八種

李珣海藥本草二十四種 草部四種 穀部一種 果部一種 木部五種 蟲部一種 介部二種

蕭炳四聲本草二種 單部一種 服器部一種

陳士良食性本草二種 菜部一種 果部一種

韓保昇蜀本草五種 菜部二種 木部一種 介部一種 獸部一種

馬志開寶本草一百一十一種 草部三十七種 穀部二種 菜部六種 果部一十九種 木部一十五種 服器部一種 土部一

掌禹錫嘉祐本草七十八種 草部一十七種 穀部三種 菜部十種 果部二種 木部六種 服器部一種 水部四種 金石部八種 介部八種 禽部一十三種 獸部一種 人部四種

蘇頌圖經本草七十四種 草部五十四種 穀部二種 菜部四種 果部五種 木部一種 金石部三種 蟲部二種 介部一種 禽部一種 獸部一種

大明日華本草二十五種 草部七種 菜部二種 果部二種 木部一種 金石部八種 蟲部一種 鱗部一種 禽部一種 人部一種



唐慎微證類本草八種 菜部一種 木部一種 土部一種 金石部一種 蟲部二種 獸部一種 人部一種

寇宗奭本草衍義一種 獸部

李杲用藥法象一種 草部

朱震亨本草補遺三種 草部一種 穀部一種 木部一種

吳瑞日用本草七種 穀部一種 菜部三種 果部二種 獸部一種

周憲王救荒本草二種 穀部一種 菜部一種

汪穎食物本草一十七種 穀部三種 菜部二種 果部一種 禽部十種 獸部一種

審原食鑑本草四種 穀部一種 菜部一種 鱗部一種 獸部一種

汪機本草會編三種 草部一種 果部一種 蟲部一種

陳嘉謨本草蒙筌三種 介部一種 人部一種

李時珍本草綱目三百七十四種 草部八十六種 穀部一十五種 菜部一十七種 果部三十四種 木部二十一種 服器部三十五種 火部十種 水部十一種 土部二十一種 金石部二十六種 蟲部二十六種 介部

五種 鱗部二十八種 禽部五種 獸部二十三種 人部一十一種

序例

十五

神農本草經名例

上藥一百二十種為君主養命以應天無毒多服久服不傷人欲輕身益氣不老延年者本上經

中藥一百二十種為臣主養性以應人無毒有毒斟酌其宜欲過病補虛羸者本中經

下藥一百二十五種為佐使主治病以應地多毒不可久服欲除寒熱邪氣破積聚愈瘕者本下經三品合三百二十五種法三百五

度一度應一日以成一歲倍其數合七百三十名也陶弘景曰今按上品藥性亦能遺疾但勢力和厚不為速効歲月常服必獲大益病既愈矣命亦兼申天道仁育故曰應天一百二十種者當謂寅卯辰巳之月法萬物

生榮時也中品藥性療病之辭漸深輕身之說稍薄陰患為速延齡為緩人懷性情故曰應地一百二十五種者當謂午未申酉之月法萬物成熟時也下品藥性專主攻擊毒烈之氣傾覆中和不可常服疾愈即止地體收殺故曰應地一百二十五種者當謂戌亥子丑之月法

萬物枯藏時也兼以閏之盈數加之若單服或配錄自隨人患察而行之不必偏執也寧禹錫曰陶氏本草例神農以朱書別錄以墨書本經藥止三百六十五種今此言倍其數合七百三十名是併別錄副品而言此一節乃別錄之文傳寫脫之錯亂所致遂令後世摭

此類以為非神農之書率以此故也時珍曰神農本草藥分三品陶氏別錄倍增藥品始分部類唐宋諸家大加增補兼或退出雖有朱墨之別三品之名而實已參差或一藥而分數條或二物而同一處或木居草部或蟲入木部水土共居蟲魚雜處濫混罔辨玉珠不分

名已難尋實何由覓今則通合古今諸家之藥析為十六部當分者當併者併當移者移當增者增不分三品惟逐各部物以類從目隨綱舉每藥標一總名正大綱也大書氣味主治正小綱也分註釋名集解發明詳其目也而辨疑正誤附錄附之備其體也單方又附

於其末詳其用也大綱之下明注本草及三品所以原始也小綱之下明注各家之名所以注實也分注則各書人名一則古今之出處不沒一則各家之是非有歸雖舊章似乎剖析而支脉更覺分明非敢僭越實便討尋爾

藥有君臣佐使以相宣攝合和宜一君二臣三佐五使又可一君三臣九佐使也弘景曰用藥猶如立人之制若多君少臣多臣少佐則

命之藥多君養性之藥多臣療病之藥多佐猶依本性所主而復斟酌之上品君中復有貴賤臣佐之中亦復如之所以門又遠志別有君臣甘草國老大黃將軍明其復方皆不同秩也峻伯曰方制君臣者主病之謂君佐君之謂臣應臣之謂使非上中下三品之謂也所

以明善惡之殊貴也張元素曰為君者最多為臣者次之佐者又次之藥之於證所主同者則各等分或云力大者為君小者為臣凡藥之  
所用皆以氣味為主補瀉存味隨時換氣主病為君假令治風防風為君治寒附子為君治濕防己為君治上焦熱黃芩為君中焦熱黃  
連為君東見何澄以佐使藥分治之此制方  
之要也本草上品為君之說各從其宜爾

**藥有陰陽配合子母兄弟**  
韓保昇曰凡天地萬物皆有陰陽大小各有色類並有法象故羽毛之類皆生於陽而屬於陰鱗介之類皆生  
於陰而屬於陽所以空青法木故色青而主肝丹砂法火故色赤而主心雲母法金故色白而主肺雌黃法土

故色黃而主脾磁石法水故色黑而主腎餘皆以此  
例惟之子母兄弟若榆皮為母厚朴為子之類是也

**根莖花實苗皮肉**  
元素曰凡藥根之在上中者中半已上氣脈之上行也以生苗者為根中半已下氣脈之下行也以入土者為根  
在中焦與上焦者用根在下焦者用稍根升稍降人之身半已上天之陽也用頭中焦用身身半已下地之陰也用

稍乃述類象形者也時珍曰草木有單使一件者如羌活之根木通之莖欵久之花葶藶之實敗醬之苗大青之葉大腹之皮郁李之核  
藥木之皮沉香之節藤木之肌胡桐之液龍腦之膏是也有兼用者遠志小草濁漆當歸之類是也有全用者枸杞甘菊之類是也有一  
物兩用者當歸頭尾麻黃根節赤白茯苓牛膝春夏用苗秋冬用根  
之類是也羽毛鱗介玉石水火之屬往往皆然不可一律論也

**有單行者有相須者有相使者有相畏者有相惡者有相殺者凡此七情合和視之當用相須相使者良勿用相惡相反者若**

**有毒宜制可用相畏相殺者不謂勿合用也**  
保昇曰本經三百六十五種中單行者七十一種相須者十二種相使者九十種相畏者七  
十八種相惡者六十種相反者十八種相殺者三十六種凡此七情合和視之弘景曰凡檢

舊方用藥亦有相惡相反者如仙方甘草丸有防己細辛俗方玉石散用栝樓乾薑之類服之乃不為害或有制持之者譬如寇實輔選  
程周佐吳大體既正不得以私情為害雖爾不如不用尤良半夏有每須用生薑取其相畏相制也索夷曰相反為害深於相惡者謂彼  
雖惡我我無忿心猶如牛黃惡龍骨而龍骨得牛黃更良此有以制服故也相反者則彼我交與必不和合今畫家用雌黃胡粉相近使  
自黠始可證矣時珍曰藥有七情獨行者單方不用輔也相須者同類不可離也如人參甘草黃芩知母之類相使者我之佐使也相惡  
者奪我之能也相畏者受彼之制也相反者兩不相合也相殺者制彼之毒也古方多有相惡相反者蓋  
相須相使同用者帝道也相畏相殺同用者王道也相惡相反同用者霸道也也有經有權在用者識悟爾

藥有酸甘苦辛五味又有寒熱溫涼四氣

宗奭曰凡稱氣者是香臭之氣其寒熱溫涼是藥之性且如鴉白脂性冷不可言氣冷也四氣則是香臭腥臊如蒜阿魏鮫魚汗穢則其氣臭難而鴉蛇則其氣腥徐理白馬並人中白

則其氣勝况檀龍腦則其氣香是也則氣字當改為性字於義方先時珍曰寇氏言寒熱溫涼是性香臭腥臊是氣其說與禮記文台但曰素問以來只以氣味言年雖改易姑從舊爾好古曰味有五氣有四五味之中各有四氣如辛則有石膏之寒桂附之熱半夏之溫薄荷之涼是也氣者天也味者地也溫熱者天之陽寒涼者天之陰辛甘者地之陽鹹苦者地之陰本草五味不言淡四氣不言涼又言溫大溫熱大熱寒大寒微寒平小毒大毒有毒無毒何也淡附於甘微寒即涼也

及有毒無毒

破伯曰病有久新方有大小有毒無毒固宜常制大毒治病十去其六常毒治病十去其七小毒治病十去其八無毒治病十去其九殺肉果菜養益之無使過之傷其正也又曰耐毒者以厚藥不勝毒者以薄藥王冰云藥氣有偏勝則臟氣有

偏絕故十分去其六七八九而已也

陰乾暴乾採造時月生熟

弘景曰凡採藥時月皆是建寅歲首則從漢太初後所記也其根物多以二月八月採者謂春初津潤始萌未无枝葉勢力富濃也至秋枝葉乾枯津潤歸流於下也大抵春宜早秋宜晚夜實莖葉各隨其成熟爾歲

月亦有早晚不必都依本文也所謂陰乾者就六甲陰中乾之又依遁甲法甲子旬陰中在癸酉以藥著酉地也實不必然但露暴於陰影處乾之爾若可兩用益當為善孫思邈曰古之醫者自解採取陰乾暴乾皆如法用藥必依土地所以治病十愈八九今之醫者不知採取時節至於出產土地新陳虛實所以治病十不得五也馬志曰今按法陰乾者多惡如鹿茸陰乾乾爛火乾且良草木根苗九月以前採者悉宜日乾十月以後採者陰乾乃好時珍曰生產有南北節氣有早晚根苗異收採製造其法度故布之地黃以鍋煮熟大黃用火焙乾松黃和蒲黃樟腦離龍腦皆失制作偽者也孔志約云動植相生因地性春秋節變感氣殊功雜其本土則質同而功異非於採取則物是而時非名實既虛寒溫多誤施於君父逆莫大焉嘉謨曰醫藥貿易多在市家諺云賣藥者兩眼用藥者一眼服藥者無眼非虛語也古墻灰云死龍骨首根根為土黃者屬香搗核櫞蓋香果茄葉雜煮半夏為玄胡索鹽小粉為肉苁蓉草仁充草豆蔻而米代南木香故廣膠入蕎麵作阿膠黃蠟子及魚枕為琥珀地杞益代款冬驢脚脛作虎骨松脂混麒麟竭番硝和龍腦香巧詐百般甘受其侮甚致殺人歸咎用藥乃大關係非止尋常不可不慎也

土地所出真偽陳新並各有法

弘景曰諸藥所生皆有境界秦漢已前當言列國今郡縣之名後人所增爾江東以來小雜藥多出近道氣力性理不及本邦假令利益不通則全用應陽當歸數糖三建宜得相似所以療病不及往人亦

當經此又且醫不識藥惟曉市人市人又不辨究皆委探送之家傳皆造作真偽好惡並皆莫測所以鍾乳醋炭合白細辛水清使直黃  
者察悉為甜當歸酒酒取潤蜈蚣米足令赤理蜻蛉於桑枝以蛇林當歸益以薺尾亂人參此等既非事實合藥不量到除只如速志杜  
丹鏡不收半地黃門冬三分耗一凡去皮除心之屬分兩不應不知取足王公貴勝合藥之日群下竊換好藥久不能覺以此病病固難  
責效崇爽曰凡用藥心須擇土地所宜者則真用之有據如上黨人參川西當歸齊州半身華州細辛東壁土冬月反平天河水熱湯漿  
水之類其物至微其用至廣蓋亦有理若不推究厥理治病徒費其功果曰陶隱居本草言狼毒枳實橘皮半夏麻黃吳茱萸皆須陳久  
者良其餘須精新也然大黃木賊刺芥羌花槐花之類亦宜陳久不獨六陳也凡藥味須要真精至元庚辰六月許伯威年五十四中氣  
本弱病傷寒八九日執甚醫以涼藥下之又食藥冷傷脾胃四肢逆冷時發昏憤心下悸動吃噁不止而色青黃目不欲開其脈動中有  
止時自還乃結脈也用仲景復脈湯加人參肉桂急扶正氣生地黃減半恐傷陽氣服二劑病不退再為診之脈證相對因念莫非藥久  
專精陳腐耶再市新藥與服其證減半又服而安凡諸草木昆蟲屋之有地根葉花實核之有時失其地則性味少異失其時則氣味不  
全又况新陳之不同精粗之不等倘不擇而用之其不効者醫之過也唐耽諱詩云老醫迷舊疾朽藥誤新方是矣○歲物專精見後

**藥性有宜丸者宜散者宜水者宜酒清者宜膏最者亦有一物兼宜者亦有不可入湯酒者並隨藥性不得違越**

於景曰又按病有宜服丸服散服湯服酒

服膏煎者亦兼參用以為其制華佗曰病有宜湯宜丸者宜散者宜下者宜吐者宜汗者湯可以蕩滌臟腑開通經絡調品陰陽丸可以  
逐風冷破堅積進飲食散可以去風寒暑濕之邪散五臟之結伏開腸利胃可下而不使人心腹脹滿煩亂可汗而不汗使人毛孔閉  
塞悶絕而終可吐而不吐使人結胸上喘水食不入而死家曰湯者湯也去大病用之散者散也去急病用之丸者緩也舒緩而治之也  
吹咀者古制也古無鉄必以口交細煎汁飲之則易升易散而行經絡也凡治至高之病加酒煎去濕以生薑補元氣以大棗發散風寒  
以蔥白去膈上痰以蜜細末者不循經絡止去胃中及臟腑之積氣味厚者白湯調氣味薄者煎之和平服去下部之痰其丸極大而光  
且圓治中焦者次之治上焦者極小稠麪糊取其遲化直至中下或酒或醋取其散之意也犯半夏南星欲去濕者丸以薑汁糊取其  
易化也水浸宿炊餅又易化滴水丸又易化煉蜜丸者取其遲化而氣循經絡也蠟丸取其難化而旋旋取效或毒藥不傷脾胃也元素  
曰高在頭面及皮膚者藥須酒炒在咽下膈上者酒洗之在下者生用藥須酒浸曝乾恐傷胃也當歸酒浸助發散之用也蓋誤曰製  
華貴在通中不及則功効難求太過則氣味反失火製四散炮炙炒也水製三漬泡洗也水火共製者二者馬法法造雖多不離於此酒  
製并提薑製散入鹽走腎而軟堅用醋注肝而止痛便製除劣性而降下米泔製去燥性而和中乳製潤枯生血蜜製甘緩益元陳  
壁土製瀉真氣臘筒中煎麥麩及製和醋性勿傷上膈烏豆湯甘草湯滑膠並解毒致令平  
和羊酥油猪脂油塗燒成參茸易脫斷去穢者免服抽心者除煩大藥具陳初學熟玩

欲瘡病先察其源先候病機五臟未虛六腑未竭血脉未亂精神未散服藥必法若病已成可得半愈病勢已過命將難全

弘景曰自非明醫聽察

色診脉孰能知未病之病乎且未病之人亦無有自瘡故齊侯急於皮膚之微以致骨髓之痛非但識悟之為難亦乃信受之弗易倉公  
有言信而不信醫兒不治也時珍曰素問云上古作湯液故為而弗服中古道德稍衰邪氣時至服之萬全當今之世必齊毒藥攻其中  
鑊石針艾治其外又曰中古治病至而治之湯液十日不已治以草蘇荜枝本末為助標本已得神氣乃復暮世之病不本四時不知日  
月不審逆從病形已成以為可救故病未已新病復起當于意曰病有大小不治驕恣不論於理一不治輕身重財二不治衣食不週三  
治陰陽脈氣不定四不治形氣不能服藥五不治信而不信醫六不治六者有一則難治也宗奭曰病有六失失於不審失於不信失於  
過時失於不擇醫失於不識病六失有一即為難治又有八要一曰虛二曰實三曰冷四曰熱五曰邪六曰正七曰內八曰外也素問言  
凡治病察其形氣色澤觀人勇怯骨肉皮膚能知其情以為診法若患人脉病不相應既不得見其形醫止按脉供藥其可得乎今蒙當  
之宗婦人居帷幔之內復以常懷手臂既無望色之神聽聲之聖又不能盡切脉之巧未免詳問病家厥繁以為術疎往往得藥不服是  
四診之術不得其一矣可謂難也嗚呼

若用毒藥瘡病先起如黍粟病去即止不治倍之不去十之取去為度

弘景曰今藥中草行一兩種有毒只如巴豆甘遂將單不可使令盡劇如經所云一物一毒服一丸如細麻二物一毒服二丸如大

麻三物一毒服三丸如胡豆四物一毒服四丸如小豆五物一毒服五丸如大豆六物一毒服六丸如梧子從此至十皆以梧子為數其  
中又有輕重且如狼毒鈞吻並如附子羌花革耶此類皆須量其宗奭曰須有此例更合論人老少虛實病之新久藥之多寡少毒劑量  
之不可執  
為定法

瘡寒以熱藥瘡熱以寒藥飲食不消以下藥鬼疔毒以毒藥癰腫瘡瘡以冷藥風濕以風藥各隨其所宜

弘景曰藥性一物兼主十餘病者取其偏長為

本復觀人之虛實補瀉男女老少苦樂榮悴鄉壤風俗並各不同諸瘡瘡瘡神尼僧異乎妻妾此是達其性懷之所致也時珍曰氣味有  
厚薄性用有燥靜治體有少力化有淺深正者正治反者反治用熱遠熱用寒遠寒用涼遠涼用溫遠溫發走不遠攻攻裏不遠寒不  
遠熱則熱病至不遠寒則寒病至治熱以寒溫而行之治寒以熱涼而行之治溫以清冷而行之治清以溫熱而行之大醫達之火熱  
之土鬱奮之金勝泄之水鬱折之氣之勝也微者隨之甚者制之氣之復也和者平之暴者奪之高者抑之下者舉之有餘折之不足補

之堅者削之客者除之勞者溫之結者散之留者行之燥者濡之急者緩之散者收之逸者行之寒者平之吐之汗之下之瀉之久新同法又曰逆者正治從者反治反治者熱因寒用寒因熱用塞因塞用通因通用必伏其所主而先其所因其始則同其終則異可使破積可使潰堅可使氣和可使必已又曰諸寒之而熱者取之陰熱之而寒者取之陽所謂求其屬以衰之也此皆約取素問之粹言

病在胸膈已上者先食後服藥病在心腹已下者先服藥而後食病在四肢血脉者晝腹而在且病在骨髓者宜飽滿而在夜弘景曰今方家

先食後食蓋此義也又有須酒服者飲服者冷服者熱服者服湯則有疎有數有湯則有生有熟各有法用並宜詳審景曰古人服藥治法病在上者不厭煩而少病在下者不厭煩而多少服則滋榮於上多服則峻補於下凡云分再服三服者要令勢力相及并視人之強弱病之輕重以為進退增減不必泥法

夫大病之主有中風傷寒熱濕瘧中惡霍亂大腹水腫腸澀下痢大小便不通奔豚上氣欬逆嘔吐黃疸消渴留飲癖食積癥癩

邪驚癩鬼瘧瘧齒痛且聾且盲金瘡跌打癰腫惡瘡痔瘻癩癧男子五勞七傷虛乏癯瘦女子帶下崩中血閉陰蝕蟲蛇蠱毒所傷此

大畧宗此其間變動枝葉各宜端緒以收之弘景曰藥之所主治說病之一名假令中風乃有數十種傷寒證候亦有二十餘條更復就中求其類例大體歸其始終以本性為根宗然後配證以合藥爾病之變狀不可一藥

言之所以醫方十卷猶未盡其理春秋已前及和緩之書為闡而道經畧載偏鶴數法其用藥猶是本草家意至漢淳于意及華佗等方今時有存者亦皆條理藥性惟張仲景一部最為眾方之祖又悉依本草但其善診脉明氣候以意消息之爾至於制勝刮臍刮骨續筋之法乃別術所得非神農家事自魯代以來有張苗宮泰劉德史脫新部趙象李予豫等一代良醫其貴勝阮德如張英先輩遠及皇甫士安及江左葛洪蔡謨殷仲堪諸名人等並研積藥術宋有羊欣元徽胡洽秦承祖齊有高書褚澄徐文伯嗣伯群從兄弟療病亦十愈八九凡此諸人各有所擅用方觀其指趣莫非本草者或時用別藥亦循其性度非相踰越范汪方百餘卷及葛洪肘後其中更有細碎單行經用者或因嘗試驗之法或殊域異識之術如藕皮散血起自厄人牽牛逐水近出野老鮑店壽登乃是下蛇之藥路邊地菘而為金瘡所秘此蓋天地間物莫不為天地間用觸遇則會非其主對矣顏光祿亦云道經仙方服食斷穀延年却老乃至飛丹鍊石之奇靈勝羽化之妙莫不以藥道為先用藥之理一同本草但制御之途小異世法所用不多遠至二十餘物或單行數種歲月深積便致大益即

本草所云久服之功不如俗人微覺便止今庸醫處瘵暗和看本草或倚約舊方或聞人傳說使攪筆疏之以此表奇其畏惡相反故自寡昧而藥類偏僻分兩參差不以為疑偏爾值虛則自信方驗旬月未瘳則言病源深結了不反求諸己虛構聲稱自應貽謔矣其脉經四部軍國禮服少有非越止於事逐非宜爾至於湯藥一物有誤便性命及之千乘之君百金之長可不深思戒慎耶管輅曰人有貴賤少長病當別論病有新久虛實理當別藥蓋人心如面各各不同惟其心不同臟腑亦異欲以一藥通治眾人之病其可得乎張仲景曰有土地高下不同物性剛柔瑗居亦異是故黃帝興四方之間岐伯舉四治之能且如貴豪之家形樂志苦者也衣食足則形樂而外實思慮多則志苦而內虛故病生於脉與貧下真當因人而治後世醫者委此不行所失甚矣又凡人少長老其氣血有盛壯衰三等故岐伯曰少火之氣壯壯火之氣衰蓋少火生氣壯火散氣况衰火乎故治法亦當分三等其少日服餌之藥於壯老之時皆須別處決不可忽○又云人以氣血為本世有童男室女精想在心思慮過當多致勞損男則神色先散女則月水先閉蓋憂愁思慮則傷心心傷則血逆竭故神色先散而月水先閉也火既受病不能培養其子故不嗜食脾虛則金氣虧故發嗽嗽既作水氣絕故四肢乾木氣不充故多怒鬢髮焦筋痿痿候五臟傳遍故卒不能死然終死矣此於諸勞最為難治或能改易心志用藥扶接聞得九死一生耳○有人病久嗽肺虛生寒熱以欬又花焚三兩芽俟煙出以筆管吸其煙滿口則熱之至倦乃已日作五七次遂瘳○有人病瘧月餘又以藥吐下之氣逆弱觀其脉病乃身傷暑秋又傷風因與柴胡湯一劑安後又飲食不節寒熱復作吐逆不食腸下急痛此名瘵瘵以十棗湯一服下度水數升服理中散二錢遂愈○有婦人病吐逆大小便不通煩亂四肢冷漸無脉凡一日半與大承氣湯二劑至夜半大便通脉漸生翼日乃安此關格之病極難治經曰關則吐逆格則不得小便亦有不得大便者○有人苦風痰頭痛顛掉吐逆飲食減替以為傷冷物温之不愈又以死下之遂厥復與金液丹後謔言吐逆顛掉不省人狂若見鬼循衣摸床手足冷脉伏此胃中有結熱故昏替不省人以陽氣不能布於外陰氣不持於內即顛掉而厥逆與大承氣湯至一劑乃愈○有婦人病温已十二日診其脉六七至而溢寸稍大尺稍小發寒戰頰赤口乾不了了耳聾聞之病後數日經水乃行此屬少陽熱入血室治不對病必死乃與小柴胡湯二日又加桂枝乾薑湯一日寒熱止但云我臍下急痛當抵當丸微利痛止身涼尚不了了復與小柴胡湯次日云我胸中執燥口鼻乾又少與調胃承氣湯不利與大陷胸丸半服利三行次日虛煩不寧妄有所見狂言知有燥屎以其極虛不敢攻之與竹葉湯去其煩熱其大便自通中有燥屎數枚狂煩盡解惟嗽唾沫此肺虛也不治恐乘虛作肺痿以小柴胡去人參薑棗加乾薑五味子湯一日減減二日惡症○有人年六十脚腫生瘡忽食豬肉不安醫以藥下之稍愈時出外中風汗出頭面暴腫起紫黑色多睡耳輪上有浮泡小瘡黃汁出乃與小續命湯倍加羌活服之遂愈○有人年五十四素病多中寒小年常服之硫黃數斤近服皂絲有勁脉左上二部右下二部弦緊有力五七年來病右手足筋急拘攣言語稍遲遂與仲景小續命湯加意以仁一兩以治筋急減黃芩人參芍藥各半以避中寒杏仁只用一百五枚後云尚覺大冷因盡去人參芍藥加當歸一兩半遂安小續命湯今人多用不能遂證加減遂至危殆故舉以為例



陶隱居名醫別錄合藥分劑法則

古秤惟有銖兩而無分名今則以十黍為一銖六銖為一分四分成一兩十六兩為一斤雖有子穀粗黍之制從來均已久依用之

蘇恭曰古秤皆鏡今南秤是也後漢以來分一斤為二斤一兩為二兩古方惟張仲景而已涉今秤若用古秤則水為銖少矣果曰六銖為一分即二錢半也二十四銖為一兩古云三兩即今之一兩六二兩即今之六錢半也時珍曰權初吐絲曰忽十忽曰絲十絲曰釐四釐曰麥音也十釐曰分四釐曰字二分半也十釐曰銖四分也四字曰錢十分也六銖曰一分去聲二錢半也四分曰兩二十四銖也八兩曰鎰二鎰曰斤二十四兩曰鎰一斤半也准官秤十二兩三十斤曰鈞四鈞曰石一百二十斤也方中有曰少許者些子也今古異制

古之一兩今用一錢可也

今方家三等分者非分兩之分謂諸藥片多少皆同爾多是丸散用之

丸散云刀圭者十分方寸匕之一准如梧桐子大也方寸匕者作匕正方一寸抄散取不落為度五匕者即今五銖錢邊五字者豈不落為度一撮者四刀圭也七即匙也

藥以升合分者謂藥有虛實擊不得用斤兩則以升平之十撮為一勺十勺為一合十合為一升升方作上徑一寸下徑六分深八分

內散藥物按抑之正爾微動令平爾時珍曰古之一升即今之二合半也量之所起為圭四圭為撮十撮為勺十勺為合十合為升十升為斗五斗曰斛二斛曰石

凡湯酒膏藥云吹咀者謂秤量擣之如大豆又吹去細末藥有易碎難碎多末少末今皆細切如吹咀也卷曰吹咀商量斟酌之也宗受曰吹咀有含味之意如人以口

齒咀啞雖破而不塵古方多言吹咀此義也果曰吹咀古制也古無鐵办以口咬細令如麻豆更之今人以刀挫細爾

齒咀啞雖破而不塵古方多言吹咀此義也果曰吹咀古制也古無鐵办以口咬細令如麻豆更之今人以刀挫細爾

凡丸藥云如細麻者即胡麻也不必扁扁略相稱爾黍粟亦然云如大麻子者准細麻也如胡荽者即今青斑豆也以二大麻准之如

小豆者今赤小豆也以三大麻准之如大豆者以二小豆准之如梧子者以二大豆准之如彈丸及雞子黃者以四十梧子准之

今人用  
古方多不効者何也不知古人之意爾如仲景治胸痺心中痞堅過氣捨心用治中湯人參木乾薑甘草四物共一十二兩水八升食取三升每服一升日三服以知為度或作丸須雞子黃大實奇效今人以一九如楊梅許服之病既不去乃曰藥不神非藥之罪用藥之罪也

凡方云巴豆若干枚者粒有大小當去心皮秤之以一分准十六枚附子烏頭若干枚者去皮畢以半兩准一枚枳實若干枚者去皮

以一分准二枚橘皮一分准三枚棗大小三枚准一兩乾薑一累者以一兩為正

凡方云半夏一升者洗畢秤五兩為正蜀椒一升三兩為正皂莢一升五兩為正皂莢子一升九兩為正菴蘭子一升四兩為正蛇

子一升三兩半為正地膚子一升四兩為正其子各有麤輕重不可秤准者取半升為正

凡方云用桂一尺者削去皮重半兩為正甘草一尺者二兩為正云草一束者三兩為正云一把者二兩為正

凡方云蜜一斤者有七合猪膏一斤者有一升二合也

凡丸散藥亦先切細暴燥乃搗之有各搗者並隨方其潤燥藥如天門冬地黃輩皆先增分兩切暴獨搗碎更暴若逢陰雨

火烘之既燥便冷搗之時珍曰凡諸草木藥及滋補藥並忌鐵器金性剋木之生發之氣肝腎受傷也惟宜銅刀竹刀修治乃佳亦有忌銅器者並宜如法丸散須用青石碾石磨石白其砂石者不良

凡篩丸散用重密絹各篩畢更合於白中搗數百遍色理和同乃佳也巴豆杏仁胡麻諸膏膩藥皆教黃搗令如膏相攪切其結視浪浪

乃稍稍入散中合研搗散以輕疎絹篩度之再合搗勻

凡煮湯欲微火令小沸其依方火略二十兩藥用水一斗煮取丹以此為准然利湯欲生少水而多取汁補湯欲熟多水而少取汁

不得令水多少用新布兩人以尺木絞之澄去滓濁紙覆令密湯勿用鐵器煎湯靈小沸熟則易下冷則嘔涌才曰湯中用酒須臨

所說乃古法也今之小小湯劑每一兩用水二甌為准多則加少則減之如制多水少則藥味不出劑少水多又煎耗藥力也凡煎藥並

忌銅鐵器宜用銀器瓦罐先淨封固令小心者看守須識火候不可太過不及火用木炭爐等為佳其水須新汲味甘者流水井水沸湯

等名依方詳見水部若發汗藥必用繁火熱服攻下藥亦用繁火煎熱下消黃再煎溫服補中藥

宜慢火溫服陰寒多病亦宜繁火多煎服之又有陰寒煩燥及者月伏陰在內者宜水中沉冷服

凡煮藥膏須細切生絹袋盛入酒密封隨煮日數鹿出滓可暴微搗更清亦可為散服薛珍曰有藥酒者或以藥煮汁和飯或

方法又有煮酒者以生絹袋盛入罍內封置以藥安置罍中或煮和飯同服皆隨

大罍中水煮一日埋土中七日出火毒乃飲凡建中腎瀝諸補湯合兩劑加水煮湯飲之亦敵一劑皆先暴燥

黃丹砂芒消阿膠華須細末得藏器曰凡湯中用藥

如分臨時納湯中攪和服之

凡合膏初以苦酒清令液澆不用多汁密覆勿洩云時普周時也從今且至明且亦有止一宿者意量上三下以沒其熱斂藥

味得出上之使匝匝沸乃下之使沸靜良久乃止中有錐白者以兩頭微焦黃為候有白芷附子者以小黃色為度以新布絞去滓澤亦

可酒煮飲之摩膏澤許備病膏中有雄黃朱砂麝香輩皆別搗如麩較膏量乃投中疾攪勿使沉聚在下有水銀胡粉者於凝膏中研

令消散薛珍曰凡敷貼癰疽風濕諸病膏者先以藥浸油中三日乃煎之煎至藥枯以絹濾淨煎熱下黃丹或胡粉或皂膠三三二下

其至滴水成珠不散傾入器中以水浸三日去火毒用若用松柏脂者煎至成膠傾入水中拔扯數百遍乃止俱宜謹守火候勿令

大過不及也其有未砂確龍腦麝香血竭乳香沒藥等料者並持膏  
成時投之黃丹胡粉密陀僧並須水飛凡炒過松脂須註數遍乃良

凡丸中用蠟皆炒少蜜中攪調以和藥梁曰丸藥用蠟取其固膠藥之氣味勢力以過關隔而作功也若投以蜜  
下咽亦易散化如何得到臟中若有毒藥反又害之非用蠟之本意也

凡用蜜膏先太煎掠去其沫色微黃則丸藥經久不壞雷斅曰凡鍊蜜每一斤止得十二兩半是數大小火過並不解用也修  
合丸藥用蜜只用家用餉只用錫用糖只用糖勿交雜用心焉人也

### 采藥分六氣歲物

岐伯曰厥陰司天為風化在泉為酸清毒不生少陰司天為熱化在泉為苦化寒毒不生太陽司天為燥化在泉為甘化燥毒不生  
陽司天為火化在泉為苦化寒毒不生陽明司天為燥化在泉為辛化濕毒不生太陰司天為濕化在泉為鹹化熱毒不生治者必明  
六化分治五味所生五臟所宜乃可言盈虛病生之緒本乎天者天之氣本乎地者地之氣謹候氣其無失病機司歲備物則無遺毒  
歲物者天地之專精也非司歲物則氣鬱而異毒也氣味有厚薄性用有躁靜治深有多少力化有淺深上淫於下所勝平之外淫  
於內所勝治之至水曰化於天者為天氣化於地者為地氣五毒皆五行之氣所為故所傷者不生惟司天在泉之所生者其味正故藥  
工專司歲氣所收藥物則所主無遺毒矣五運有餘則專精之氣藥物肥濃使用當其正氣味也不足則藥不專精而  
散物不純形質雖同力用則異矣故天氣淫於下地氣淫  
于內者皆以所勝平治之如風勝溫酸勝甘之類是也

### 七方

岐伯曰氣有老少形有盛衰治有緩急若有大小又曰病有遠近證有中外治有輕重近者奇之遠者偶汗不以奇上不以偶補治

上制以緩補下治制以急近而偶奇制小其服遠而奇偏制大其服大則數少小則數多多則九之少則一之奇之不去則偶之偶之

不去則反佐以取之所謂寒熱濕涼從其病也王水曰臟位有高下將氣有遠近病證有表裏藥用有輕重單方為奇複方為偶心肺為近肝腎為遠脾胃居中腸胆胞臆亦有遠近微見高遠權以合宜方奇而分兩偶方

偶而分兩奇近而偶制多數服之遠而奇制少數服之則肺服九心服七脾服五肝服三腎服一為常制也方與其重也靈輕與其毒也靈善與其大也靈小是以奇方不去偏方主之偶方不去則反佐以同病之氣而取之夫微小之執折之以寒微小之冷消之以熱甚大

寒熱則必能與異氣相格聲不同不相應氣不同不相合是以反其佐以同其氣復令寒熱參合使其始同終異也時珍曰逆者正治從者反治反佐即從治也謂熱在下而上有寒邪拒格則寒熱中入熱藥為佐下隔之後熱氣既散寒性隨發也寒在下而上有浮火拒格

則熱藥中入寒藥為佐下隔之後寒氣既消熱性隨發也此寒因熱用熱因寒用之妙也溫涼散此完素曰流變在乎病主病在乎方制方在乎人方有七大小緩急奇偶複也制方之體本於氣味寒熱溫涼四氣生於天酸苦辛鹹甘淡六味成於地是以有形為味無形為

氣氣為陽味為陰辛甘發散為陽酸苦涌泄為陰鹹味涌泄為陰淡味滲泄為陽或收或散或緩或急或燥或潤或輕或堅各隨臟腑之證而施藥之品味乃分七方之制也故奇偶複者三方也大小緩急者四制之法也故曰治有緩急方有大小

**大方** 岐伯曰君一臣二佐九制之大也君一臣三佐五制之中也君一臣二制之小也又曰遠而奇偏制大其服近而奇偏制小其服大則數少小則數多多則九之少則二之完素曰身表為遠裏為近大小者制奇偶之法也假如小承氣湯調胃承氣湯奇

之小方也大承氣湯抵當湯奇之大方也所謂因其攻裏而用之也桂枝麻黃偶之小方也葛根青龍偶之大方也所謂因其發表而用之也故曰汗不以奇下不以偶張從正曰大方有二有君一臣三佐九之大方病有兼證而邪不一不可以一二味治者宜之有分兩大

而頓服之大方肝腎及下部之病道遠者宜之王太僕以心肺為近腎肝為遠脾胃為中劉河間以身表為遠身裏為近以手觀之身半以上其氣三天之分也身半以下其氣三地之分也中腕人之分也

**小方** 從正曰小方有二有君一臣二之小方病無兼證邪氣專一可一二味治者宜之有分兩少而頓服之小方心肺及在上之病者宜之徐徐細呷是也完素曰肝腎位遠數多則其氣緩不能速達於下必大劑而數少取其迅急下走也心肺位近數多則

其氣急下走不能升發於上必小劑而數多取其易散而上行也王氏所謂肺服九心服七脾服五肝服三腎服一乃五臟生成之數也

**緩方** 岐伯曰補上治上制以緩補下治下制以急急則氣味厚緩則氣味薄通其病所遠而中道氣味之者食而過之無越其制度也王水曰假如病在腎而心氣不足服藥宜急過之不以氣味詞心腎藥緩心復益衰矣餘上下遠近例同完素曰聖人治

上不犯下治下不犯上治中上下俱無犯故曰誅伐無過命曰大惑好古曰治上必妨下治表必違裏用黃芩以治肺必妨脾用茯苓以治腎必妨心服乾薑以治中必傷上服附子以補火必瀉水從正曰緩方有五有甘以緩之之方甘草糖蜜之屬是也病在胸膈取其留應也有凡以緩之之方比之湯散其行遲慢也有品件衆多之緩方藥衆則遊相拘制不得各聘其性也有無毒治病之緩方無毒則性純功緩也有氣味俱薄之緩方氣味薄則長於補上治上比至其下藥力已衰矣

**急方**

寬素曰味厚者為陰味薄者為陽中之陽故味厚則下泄味薄則通氣氣厚者為陽氣薄者為陽中之陰故氣厚則發熱氣薄則病急攻之急方中風關格之病是也有湯散蕩滌之急方下咽易散而行速也有毒藥之急方毒性能上瀉下泄以奪病勢也有氣味俱厚之急方氣味俱厚直趨於下而力不衰也

**奇方**

王水曰單方也從正曰奇方有二有獨用一物之奇方病在上而近者宜之有藥合陽數一三五七九之奇方宜下不宜汗素曰假如小承氣奇之小方也大承氣抵當湯奇之大方也所謂因其攻下而為之也桂枝麻黃偶之小方也葛根青龍偶之大方也所謂因其發散而用之也

**偶方**

從正曰偶方有三有兩味相配之偶方有古之三方相合之偶方古謂之複方皆病在下而疏者宜之有藥合陽數二四六八十之偶方宜汗不宜下王太僕言汗藥不以偶則氣不足以外發下藥不以奇則藥毒攻而致過慮者下本易行故單行則力孤而微汗或難出故併行則力齊而大平而仲景制方桂枝汗藥反以五味為奇大承氣下藥反以四味為偶何也豈臨事制宜復有增損乎

**複方**

岐伯曰奇之不去則偶之是謂重方好古曰奇之不去復以偶偶之不去復以奇故曰複複者再也重也所謂十補一世數也一補也又傷寒見風脈傷風得寒脈為麻證不相應宜以複方生之從正曰複方有三有三方及數方相合之複方如桂枝二越婢一湯五積散之屬是也有本方之外別加餘藥如調胃承氣加連翹薄荷黃芩危子為涼膈散之屬是也有分兩劑之複方如胃風湯各等分之屬是也王太僕以偶為複方今七方有偶又有複豈非偶乃二方相合複乃數方相合之謂乎

本草綱目第一卷上終

本草綱目序例第一卷下

序例上

十劑

徐之才百藥有宣通補洩輕重瀉滑燥十種是藥之大體而本經不言後人未述凡用藥者審而詳則歷所遺矣

宣劑

之才曰宣可去壅生薑橘皮之屬是也果曰外感六淫之邪欲傳入裏三陰實而不受逆于胸中大分氣分室塞不通而或痰

之中已有喘與通矣徐景曰春病在頭大法宜吐是宣劑即涌劑也經曰高者因而越之木鬱則達之宣者升而上也以君名臣曰宣是

矣凡風胸中風胸中諸實痰飲寒結胸中熱鬱上而不下久則喘喘滿脹水腫之病生焉非宣劑莫能愈也吐中有汗如引涎追淚攻鼻

凡上行者皆吐法也元素曰鬱而不散為壅必宣以散之如痞滿不通之類是矣攻其裏則宣者上也世者下也涌劑則瓜蒂芫子之屬

是矣發汗解表亦同好古曰經有五鬱木鬱達之土鬱發之金鬱泄之水鬱折之皆宣也穀曰宣揚制曰宣胡君召臣曰宣換

臣奉君命曰宣布上意皆宣之意也時珍曰壅者塞也宣者布也散也鬱塞之病不升不降傳化失常或鬱久生病或病久生鬱必藥以

宣布散之如水流宣化之意不獨涌越為宣也是以氣鬱有餘則香附藿芳之屬以開之不足則補中益氣以運之大鬱微則山梔香

室以散之甚則升陽解肌以發之濕鬱微則蒼朮白芷之屬以燥之其則風藥以勝之痰鬱微則芫花瓜蒂之屬以化之甚則瓜蒂散

蓋之屬以涌之血鬱微則桃仁紅花以行之甚則吐或利以逐之食鬱微則山楂神曲以消之甚則上下利以去之皆宣劑也

通劑

之才曰通可去滯通單防己之屬是也元素曰留而不行必通以行之如水病為度辟之類以小通防己之屬攻其內則留者

行也石菖蒲茯苓芫花甘遂大戟毒牛之類是也從正曰通者流通也前後不得澁使宜木通海金沙琥珀大黃之屬通之痺痛

鬱滯雖不利亦宜通之時珍曰滯留滯也濕熱之邪留于氣分而為脾痛癱痲者宜淡味之藥上動筋氣下降通具小便而澁氣中之

滯本通諸冬之類是也濕熱之邪留于血分而為癰痛腫注二便不通者宜苦寒之藥下引通其前後而便血中之滯防己之類是也經

曰味薄者通故淡味之藥謂之通劑

補劑

之才曰補可去病人參羊肉之屬是也。又曰人參甘溫能補氣虛羊肉甘熱能補血虛羊肉補形人參補氣凡氣味與二藥同者皆是也。按正曰五臟各有補劑五味各補其臟有女虛氣虛上虛下虛陰虛陽虛氣虛血虛經曰精不足者補之以味形不足者補之以氣五穀五果五畜五菜皆補食之物也。時珍曰經云不足者補之又云虛則補其母生薑之辛補肝炒鹽之鹹補心甘草之甘補脾五味子之酸補肺黃蘗之苦補腎又如安神之補心氣生地黃之補心血人參之補脾氣白芍藥之補脾血黃芪之補肺氣阿膠之補肺血杜仲之補腎氣熟地黃之補腎血苦菊之補肝血之補肝血之類宜補劑不特人參羊肉為補也。

洩劑

之才曰洩可去積厚大黃之屬是也。又曰厚朴苦寒氣味俱厚不減大黃能洩肺中之閉又泄大腸大黃走而不守能洩血閉腸胃積滯之物一洩氣閉利小便一洩血閉利大便凡與二藥同者皆然。從正曰實則瀉之諸痛為實痛隨利減芒硝大黃牽牛甘遂巴豆之屬皆瀉劑也。且催生下乳磨積逐水破經度氣凡下行者皆下法也。時珍曰去積當作去實。經云實者瀉之實則瀉其子是矣。五臟五味皆有瀉不獨至道大黃也。肝實瀉以芍藥之酸心實瀉以甘草之甘脾實瀉以黃連之苦肺實瀉以石膏之辛腎實瀉以澤瀉之鹹是矣。

輕劑

之才曰輕可去實麻黃葛根之屬是也。從正曰風寒之邪始客皮膚頭痛身熱宜解其表內經所謂輕而揚之也。麻黃葛根下開表閉者風寒傷營脈理開密陽氣拂鬱不能外出而為發熱惡寒頭痛脊強諸病宜輕揚之劑發其汗而表自解也。裏閉者火熱鬱抑津液不行皮膚乾閉而為肌熱煩熱頭痛目腫等症虛痞諸病宜輕揚之劑以解其肌而大自散也。上開有二一則外表內於上焦氣閉發為咽喉閉痛之證宜辛涼之劑以揚散之則閉自開一則飲食寒冷抑遏陽氣在下發為胸膈痞滿閉塞之證宜揚其清而抑其濁則痞自泰也。下開亦有二有陽氣陷下發為裏急後重數至圍而不行之證但升其陽而大便自順所謂下者舉之也有燥熱傷肺全氣憤鬱竅閉于上而轉耗閉于下為小便不利之證以升麻之類探而吐之上數通而小便自利矣。所謂病在下取之上也。

重劑

之才曰重可去怯磁石鐵粉之屬是也。從正曰重者鎮之謂也。怯則氣浮如喪神守而驚悸氣上砂水銀沉香黃丹寒水石之倫皆體重也。又病咳嗽涎潮于上形虛不可攻者以此鎮之。經云重者因而減之貴其靜也。時珍曰重劑凡四有驚則氣亂而魂氣飛揚如喪神守者有怒則氣逆而肝火散烈病狂善怒者並鐵粉磁石之類以平其肝有神不守舍而多驚健忘迷惑不寐者宜砂磁石之類以鎮其心有怒則氣下情志失守而是如人將捕者宜磁石沉香之類以安其腎。大抵重劑應浮大而墜痰涎不屬



治怯也故諸風掉眩及驚癇痰喘之病吐逆不止及反胃之病皆浮大痰涎為害俱宜重劑以墜之

### 滑劑

之才曰滑可去著冬葵子榆白皮之屬是也完素曰滑則氣著必滑劑以利之滑能養氣故潤利也從正曰大便燥結宜麻仁

曰著者有形之邪留著于經絡臟腑之間也使尿瀉帶疾涎胞胎癰腫之類是矣皆宜滑藥以引去其留著之物此與木通猪苓通以上帶相類而不同木通猪苓淡澁之物去濕熱無形之邪葵子榆皮甘滑之類去濕熱有形之邪故彼曰滑此曰著也大便澀者波菝牽牛之屬小便澀者車前榆皮之屬精澀者黃蘗葵花之屬胞胎澀者黃芩于王不留行之屬引痰涎自小便去者則半夏茯苓之屬引毒自小便去者則五葉藤蒼草根之屬皆滑劑也半夏南星皆辛而涎滑能澁濕氣通大便蓋辛能潤能走氣能化液也或以為燥物誤矣濕去則土燥非二物性燥也

### 澀劑

之才曰澀可去脫牡蠣龍骨之屬是也完素曰滑則氣脫如開腸腸泄使弱遺失之類必澀劑以收斂之從正曰寢汗不禁澀

先攻其本而後收之可也薛珍曰脫者氣脫也血脫也精脫也神脫也脫則散而不收故用酸澀溫平之藥以斂其耗散汗出亡陽精滑不禁泄痢不止大便不固小便自遺又救亡津皆氣脫也下血不已崩中暴下諸大亡血皆血脫也牡蠣龍骨海螵蛸五味子烏梅榴皮訶黎勒罌粟殼蓮房櫻灰赤石脂麻苜根之類皆澀藥也氣脫兼以氣藥血脫兼以血藥及兼氣藥者血之帥也脫陽者見鬼脫陰者目盲此神脫也非澀藥所能收也

### 燥劑

之才曰燥可去濕桑白皮赤小豆之屬是也完素曰濕氣注腸腫滿脾濕必燥劑以除之桑皮之屬濕勝于上以苦吐之以淡

木香蒼朮之屬除之亦燥劑也而黃連黃芩梔子大黃其味皆苦若屬大皆能燥濕此內經之本旨也豈獨薑附之傷為燥劑乎好古曰濕有在上在中在下在經在皮在裏時珍曰濕有外感有內傷外感之濕而露蒸霧地氣水濕襲于皮肉筋骨經絡之間內傷之濕生于水飲酒食及脾胃強固不可一例也故風藥可以勝濕燥藥可以除濕淡藥可以參濕淺小便可以引濕利大便可以逐濕吐痰涎可以祛濕風而有熱苦寒之劑燥之濕而有寒辛熱之劑燥之不獨桑皮小豆為燥劑也濕去則燥故謂之燥

### 潤劑

之才曰潤可去枯白石英紫石英之屬是也從正曰濕者潤濕也雖其滑類少有不同經云辛以潤之辛能走氣能化液故也鹽消味雖鹹屬具滋之水誠濡枯之上藥也人有枯涸皺渴之病非獨食化蓋有大以乘之故非濕劑不能愈完素曰津耗為

枯五臟症鈞華衛瀉流必濕劑以潤之好古曰有咸氣而枯有鹹血而枯時珍曰濕劑當作潤劑枯者燥也陽明燥金之化秋令也風熱  
拂甚則血虛枯涸而為燥病上燥則渴下燥則結筋燥則強皮燥則獨肉燥則裂骨燥則枯肺燥則痿腎燥則消凡麻仁阿膠膏潤之屬  
皆潤劑也養血則當歸地黃之屬生津則麥門冬枯梗根之屬益精則  
茯苓枸杞之屬若但以石英為潤藥則偏矣古人以服石為滋補故爾

劉完素曰制方之體欲成七方十劑之用者必本於氣味也寒熱溫涼四氣生于太辛苦酸鹹甘淡六味成于地是以有形為味無形為  
氣氣為陽味為陰陽氣出上竅陰味出下竅氣化則精生味化則形長故地產養形形不足者溫之以氣天產養精精不足者補之以味  
辛甘發散為陽酸苦涌泄為陰酸味涌泄為陰淡味滲洩為陽辛散酸收甘緩苦堅鹹與各隨五臟之病而制藥性之品味故方有七劑  
有十方不七不足以盡方之變劑不十不足以盡劑之用方不對證非方也劑不蠲疾非劑也此乃太古先師設繩墨而取曲直叔世方  
士乃出規矩以為方圓天物各有性制而用之變而通之施于品劑其功用豈有窮哉如有因其性為用者有因其所勝而為制者有  
氣高則相求者有氣相尅則相制者有氣有餘而補不足者有氣相感則以意使者有質同而性異者有石異而實同者故蛇之性上竅  
而引藥蟬之性外脫而退翳黃飲血而用以治鼠竅喜穿而用以治漏所謂因其性而為用者如此弩牙速產以機發而不括也梓糠下  
噎以杆棗下也所謂因其用而為使者如此浮浮不沉水可以勝酒獨活不搖風可以治風所謂因其所勝而為制也如此麻木穀而治  
風豆水穀而治水所謂氣相同則相求者如此牛土畜乳可以治渴疾豕水畜心可以鎮恍惚所謂因其氣相尅則相制也如此熊肉振  
羸鬼肝明視所謂其氣有餘補不足也如此鯉之治水螭之利水所謂因其氣相感則以意使者如此蜜成於蜂蜜溫而蜂蜜油生於麻

麻溫而油寒絳同質而異性也藤無生於空窮蓬蒿表覆蓋名異而實同者也所以如此之類不可勝舉故天地賦形不離陰陽形  
色自然皆有法象毛羽之類生於陽而屬於陰鱗甲之類生於陰而屬於陽膏法木色青而主肝丹砂法火色赤而主心雲母法金色  
白而主肺磁石法水色黑而主腎黃石脂法土色黃而主脾故鱗類而長之莫不有自然之理也欲為醫者上知天文下知地理中人  
事三者俱明然後可以語人之疾病不然則如無日夜遊無足登涉動致顛殞而欲愈疾者未之有也

雷敷炮爻論序曰若夫世人使藥豈知自有君臣既辨君臣再分相制祇如拔毛今鹽雷溺立銷班腫之毒象臍揮粘乃知藥有情異

魚插樹立便乾枯用狗膽塗以火燒遊之神却當聲感無名無名具形如玉仰止楚裁指而以去甲毛聖石開目明而如雲離日當

止血破血頭尾効各不同頭止血麩子熟生足睡不眠立據繁釐淡齒常便者口中酒露今宜鐵枝單能淡鹽味海瀉江枯投游波是也而乏之令鉛拒火須仗修今呼為口

糞化作塵飛散負橋花似髓折斷遇鷲而如初以當五陳作膠粘海瀉江枯投游波是也而乏之令鉛拒火須仗修今呼為口

要形堅意紫背有背天卷如常食菜菜祇是背紫而青能堅筋留砥住鼎金賴宗心別有宗心草今呼石竹不是食者得芥花其草名為立起其形如

已來葉上黃斑色味苦其草名為立起其形如便成廣礪遇赤其草名亦稱今呼為虎木留金鼎水中生大非掃題而真海中有數名曰指以驗入生

之用酒噴之即長生牙賴雄鼠之骨末其齒若年多不生者取雄鼠骨鬚眉墮落空李夏而立生眉髮墮落者以生半夏辟眼

有五花而自正五加皮其葉有雄雌三葉為雄五葉為雌脚生肉軟不繫若根脚有肉軟者取皮若根於囊皺波多夜前木多小便者

本草綱目 卷之十 序例 三

一件服之木 體寒腹大全賴烏谷也腹大如鼓未飲調 不夜起也 鷓鴣木服之持如故也 血注經過飲調瓜子甜瓜子內仁搗碎不 逆數數酒服佳天雖也逆以可

也 適體於風冷調生劑附于秀生者為側子 湯虛瀉利須段單零獨五倍子作木以 久過之須且反汗惡冷散去鬼全 艾膏調清濁即由

味於乳鉢中研作粉 益食口飢須煎木不食者并飲酒少者煎逆 強筋健骨須是菘菘菘菘菘菘 凡服之可力培常也出乾真記中 駐色延年精

同銀了酒服神効也 蒸神錦黃精自然汁拌細研神錦於柳木中蒸七口 瘡所在口點陰膠陰膠即是甄中氣垢少許於口中可知 產後服浮甘皮酒服後

肌浮酒服 口瘡舌折之愈黃蘇口瘡舌折以根黃塗 腦痛欲亡鼻投浦木頭痛者以消石作 止痛欲死速克延胡以延胡索作散 如斯百

種是樂之功其本遇明時諒看醫理雖尋聖法難可窮微略陳藥餌之功能 宜瀉仙人之要術其制藥炮煇者矣不能記年月故欲審元由

須看海集其不量短見直錄炮煇者矣列藥制方分為上中下三卷有三百件名具陳于後

### 氣味陰陽

陰陽應象論曰積陽為天積陰為地陰靜陽躁陽生陰長陽殺陰藏陽化氣陰成形陽為氣陰為味歸形并歸氣歸精歸化精食

氣形食味化生精氣生形味傷形氣傷精化為氣氣傷於味陰味出下竅陽氣出上竅清陽發理濁陰走五臟清陽實四肢濁陰歸

六腑味厚者為陰薄者為陰中之陽氣厚者為陽薄者為陽中之陰味厚則泄薄則通氣薄則發泄厚則發熱辛甘發散為陽酸苦涌泄

為陰鹹味涌泄為陰淡味滲洩為陽六者或收或散或緩或急或潤或燥或重或堅以所利而行之調其氣使之平也

元素曰清之清者 較於理清之濁者

實四肢瀉之濁者歸六腑瀉之清者走五臟附于氣厚為陽中之陽大黃味厚為陰中之陰茯苓氣薄為陽中之陰所以利小便入于太陽不離陽之體也麻黃味薄為陰中之陽所以發汗入手太陰不離陰之體也凡同氣之物必有諸味同味之物必有諸氣氣味各有厚薄故性用不等案曰味之薄者則通酸苦鹹平是也味之厚者則泄鹹苦酸實是也氣之厚者發熱辛甘溫熱是也氣之薄者多生則平涼是也案謂小汗泄謂利小便也宗奭曰天地既判生萬物者五氣耳五氣定位則五味生故曰生物者氣也成之者味也以奇生則成而偶以偶生則成而奇寒氣堅致其味可用以與熱氣與故其味可用以堅風氣散故其味可用以收燥氣收故其味可用以散上者沖氣之所生沖氣則無所不和故其味可用以緩氣堅則壯故苦可以養氣脈與則和故鹹可以養脈骨收則強故酸可以養骨筋散則不擊故辛可以養筋肉緩則不壅故甘可以養肉堅之而後可以與收之而後可以散欲緩則用甘不欲則用用之不可太過亦病矣古之養生治疾者必先通乎此否則能己人之疾者蓋亦寡矣

李梈曰夫藥有溫涼寒熱之氣辛甘淡酸苦鹹之味也升降浮沉之相互厚薄陰陽之不同一物之內氣味兼有一藥之中理性具焉或氣一而味殊或味同而氣異氣寒者天溫熱者天之陽涼寒者天之陰天有陰陽風寒暑溼燥火三陰三陽上奉之也味寒地辛甘淡者地

之陽酸苦鹹者地之陰地有陰陽金木水火土生長化收藏下應之也氣味薄者輕清成象本乎天者親上也氣味厚者重濁成形本乎

地者親下也

好古曰本草之味有五氣有四然一味之中有四氣如辛味則石膏寒桂附熱半夏溫薄荷涼之類是也夫氣者天也溫熱天之陽寒涼天之陰陽則升陰則降味者地也辛甘淡地之陽酸苦鹹地之陰陽則浮陰則沉有使氣者使味者氣味俱使

者先使氣而後使味者先使味而後使氣者有一物一味者一物三味者一物一氣者一物二氣者或生熟異氣味或根苗異氣味或溫多而成熱或涼多而成寒或寒熱各半而成溫或熱者多寒者少寒不為之寒或寒者多熱者少熱不為之熱不可一途而取也或寒熱各半晝服則從熱之屬而升夜服則從寒之屬而降或晴則從熱陰則從寒變化不一如此况四時六位不同五運六氣各異可以輕用為哉

六腑臟象論云天食人以五氣地食人以五味五氣入鼻藏於心肺上使五色修明音聲能彰五味入口藏於腸胃味有所藏以養五氣

氣和而生津液相成神乃自生又曰形不足者溫之以氣精不足者補之以味

注水曰五氣者臊氣臭肝焦氣心香氣脾腥氣黍稷腐氣湊腎也心榮色肺主音故氣藏于肺而明色彰聲也

氣為水之母故味鹹于腸胃而養五氣深思選曰精以食氣氣養精以榮色形以食味味食形以生力精願五氣以靈形受五味以成若食氣相反則傷精食味不調則損形是以聖人先用食禁以存生後制藥物以防命氣味溫補以存精形

### 五味宜忌

岐伯曰木生酸火生苦土生甘金生辛水生鹹辛散酸收甘緩苦堅鹹蕪毒藥攻邪五穀為養五果為助五畜為益五菜為充氣合而服之以補精氣此五味各有所利四時五臟病隨所宜也又曰陰之所生本在五味陰之五宮傷在五味骨筋者氣血以流腰理以密骨氣以清長有天命又曰聖人春夏養陽秋冬養陰以從其根一氣常存

春食涼夏食寒以養陽秋食溫冬食熱以養陰

### 一 次

肝欲酸心欲苦脾欲甘肺欲辛腎欲鹹此五味合五臟之氣也

一 歲肝病宜食麻大李蘆赤色宜苦心病宜食麥羊杏雜黃色宜甘脾病宜食

宜辛肺病宜食黃黍雜桃棗黑色宜鹹腎病宜食大豆黃卷諸粟者

集穀心病禁鹹宜食酸麻大李韭脾病禁酸宜食鹹大豆麥粟薤肺病禁苦宜食麥羊杏雜腎病禁甘

宜省酸增甘以養脾夏宜省苦增辛以養肺秋宜省辛增酸以養肝冬宜省鹹增苦以養心四

時歸本臟有餘之

不可不勝也

痛卷故水道不通也苦走骨骨病母多食苦多食令人變嘔苦入下

氣柔潤胃柔則緩緩則蟲動故悅心也辛走氣氣病母多食

多食令人渴血與鹹

病母多食苦

五過

味過于酸肝氣以津脾氣乃脆肉脈傷腸而辱腸味過于苦脾氣不濡胃氣乃厚皮槁而毛板味過于甘心氣喘滿色黑腎氣不平滑痛而髮落味過于辛筋脈燥絕精神乃失筋急而爪枯味過于鹹大骨氣勞短心氣抑脉凝滯而變色醫珍曰五走五傷者本臟之味自傷也即陰之五宮傷在五味也  
五過者本臟之味伐其所勝也即臟氣偏勝也

五味偏勝

岐伯曰五味入胃各歸所養酸先入肝苦先入心甘先入脾辛先入肺鹹先入腎久而增氣物化之常氣增而又天之由也至水曰入肝為溫入心為

熱入肺為清入腎為寒入脾為至陰而四氣重之皆為得其味而益其氣故各從本臟之氣又則從化故久服者連苦參反熱從苦化也餘味依此氣增不已則臟氣偏勝必有偏絕雖有偏絕必有贏大是以藥不具五味不備四氣而久服之難暫獲勝又必致天故絕粒服餌若不具七無五味齊助也又曰一陰一陽之謂道偏陰偏陽之謂疾病劇則勝積若所原氣消狂癲癲之屬則天於端而茶酒陰劑柔勝積若飲水為潤泄定中之病則真大做而衛散故大寒大熱之藥當從權用之氣平而止有所偏助令人臟氣不平天之由也

標本陰陽

李杲曰夫治病者當知標本以辨論之外為標內為本陽為標陰為本故六腑屬陽為標五臟屬陰為本臟腑在內為本十二經絡在外為標而臟腑主陽氣血經絡又各有標本焉以病論之先受為本後傳為標故百病必先治其本後治其標否則邪氣滋甚其病益蓄縱先生輕病後生重亦先治其輕後治其重則邪氣乃伏有中滿及病大小便不利則無問先後標本必先治滿及大小便為其急也故曰緩則治其本急則治其標又從前來者為實邪後來者為虛邪實則瀉其子虛則補其母假如肝受心火為前來實邪當於肝經刺榮穴以瀉心火為先治其本於心經刺榮穴以瀉心火為後治其標用藥則入肝之藥為引瀉心之藥為君經云本而標之先治其本後

治其標是也。如肝受腎水為虛，非當於腎經刺井穴以補肝木為先。治其標後於肝經刺合穴以瀉腎水為後。治其本用藥則入腎之藥為補肝之藥。為君經云標而本之先治其標後治其本是也。

### 升降浮沉

李杲曰：藥有升降浮沉，化生長收藏，成以配四時。春升夏浮，秋收冬藏，土居中化。是以味薄者升而生氣薄者降而收氣厚者浮而長味厚者沉而收氣味辛者化而成。但言補之以辛甘溫熱，及氣味之薄者，即助春夏之升浮，便是瀉秋冬收藏之藥也。在人之身，肝心是矣。但言補之以酸苦鹹寒，及氣味之厚者，即助秋冬之降沉，便是瀉春夏生長之藥也。在人之身，肺腎是矣。淡味之藥，滲即為升，泄即為降。佐使諸藥者也。用藥者備此，則生逆此則死，危固矣。○主好古曰：升而使之降，須知抑也。沉而使之浮，須知載也。辛散也。而行之也。橫甘發也。而行之也。上苦泄也。而行之也。下酸收也。其性瀉賦與也。其性舒其不同如此。鼓掌成聲，沃火成沸，二物相合，象在其間。五味相制，四氣相和，其聲可轉，用故本草不言淡味，涼氣亦缺文也。

味薄者升 甘平辛平辛微溫微苦平之藥是也

氣薄者降 甘寒甘涼甘淡寒涼酸溫酸平鹹平之藥是也

氣厚者浮 甘熱平熱之藥是也



味厚者況 苦寒醜寒之藥是也

氣味辛者兼四氣四味甘甘溫甘涼甘辛平甘微苦辛之藥是也

李時珍曰酸醜無升甘辛無降寒無浮熱無沉其性然也而升者引之以醜寒則沉而直達下焦沉者引之以酒則浮而上至顛頂此非窺天地之奧而達造化之權者不能至此一物之中有根升稍降生升孰降是升降在物亦在人也

### 四時用藥例

李時珍曰經云必先歲氣後伐天和又曰升降浮沉則順之寒熱溫涼則逆之故春月宜加辛溫之藥薄荷荆芥之類以順春升之氣夏月宜加辛熱之藥香薷芫蕪之類以順夏浮之氣長夏宜加甘辛溫之藥參白朮蒼朮黃蘗之類以順化成之氣秋月宜加酸溫之藥芍藥烏梅之類以順秋降之氣冬月宜加苦寒之藥黃芩知母之類以順冬沉之氣所謂順時氣而養天和也經又云春省酸增甘以養脾氣夏省苦增辛以養肺氣長夏省甘增酸以養腎氣秋省辛增酸以養肺氣冬省醜增苦以養腎氣此則既不伐天和而又防其太過所以體天地之大德也昧者捨本從標春用辛涼以伐木夏用醜寒以抑火秋用苦溫以泄金冬用辛熱以涸水謂之時藥殊不知春不可逆順之理以夏月伏陰冬月伏陽推之可知矣雖然月有四時日有四時或春得秋病夏得冬病神而明之機而行之變通權宜又不可泥一也○王好古曰四時總以芍藥為脾剋蒼朮為胃剋柴胡為時剋十一臟皆取決于少陽為發生之始故也凡用純寒純熱之藥及

寒熱相雜並宜用甘草以調和之惟中滿者禁用甘爾

### 五運六淫用藥式

厥陰司天

年 巳亥

風淫所勝平以辛涼佐以苦甘以甘緩之以酸瀉之

王注云厥陰氣未為盛熱故以涼藥平之

清反勝之治以酸溫佐以苦甘

少陰司天

年 子午

熱淫所勝平以酸寒佐以苦甘以酸收之○寒反勝之治以甘溫佐以苦酸辛

太陰司天

年 丑未

濕淫所勝平以苦熱佐以酸辛以苦燥之以淡泄之○濕上甚而熱治以苦溫佐以甘辛以汗為故

身半以上濕氣有餘大氣復鬱則宜解表

流汗而祛之也

○熱反勝之治以苦寒佐以苦酸

少陽司天

年 寅申

火淫所勝平以酸冷佐以苦甘以酸收之以苦發之以酸復之

熱氣已過時發動者是為心虛氣散不斂以酸收之仍兼寒助乃能除根熱見太甚則以苦發之汗已便涼是邪氣

盡汗之猶熱是邪未盡則以酸收之已汗又熱又汗復熱是臟虛也則補其心可也

○寒反勝之治以甘熱佐以苦辛

陽明司天

年 卯酉

燥淫所勝平以苦溫佐以酸辛以苦下之

制燥之法以苦溫宜下必以苦宜補必以酸宜瀉必以辛

○熱反勝之治以辛寒佐以苦甘

太陽司天

年 辰戌

寒淫所勝平以辛熱佐以甘苦以鹹瀉之○熱反勝之治以鹹冷佐以苦辛

厥陰在泉

年 寅申

風淫于內治以辛涼佐以苦以甘緩之以辛散之

風喜溫而惡清故以辛涼勝之以苦隨所利也木苦急以甘緩之木苦抑以辛散之

○清反勝之治以酸溫佐以

苦甘以辛平之

少陰在泉卯酉年熱淫于內治以鹹寒佐以甘苦以酸收之以苦發之熱性惡寒故以鹹寒熱甚于表以苦發之不盡復寒制之寒制不盡復苦發之以酸收之甚者再方微者一方使必已時發時止亦以

之酸收。寒反勝之治以甘熱佐以苦辛以鹹平之

太陰在泉辰戌年濕淫于內治以苦熱佐以酸淡以苦燥之以淡泄之濕其燥反故以苦熱佐以酸淡利竅也。熱反勝之治以苦冷佐以鹹甘以苦平之

少陽在泉巳亥年火淫于內治以鹹冷佐以苦辛以酸收之以苦發之火氣大行于心腹鹹性柔與以制之以酸收其散氣大法須汗者以辛佐之。寒反勝之治以甘熱佐以

辛苦以鹹平之

陽明在泉子午年燥淫于內治以甘辛以苦下之溫利涼性故以苦下之。熱反勝之治以辛寒佐以苦甘以酸平之以和為利

太陽在泉丑未年寒淫于內治以甘熱佐以苦辛以鹹瀉之以辛潤之以苦堅之以熱治寒是為摧勝折其氣也。熱反勝之治以鹹冷佐以甘辛以苦平之

李時珍曰司天主上半年天氣司之故六淫謂之所勝上淫于下也故曰平之在泉主下半年地氣司之故六淫謂之于內外淫于內也

故曰治之當其時而反得勝己之氣者謂之反勝六氣之勝何以徵之燥勝則地乾暑勝則地熱風勝則地動濕勝則地泥寒勝則地裂

火勝則地涸是也其六氣勝復主客證治病機甚詳見素問至真要大論又多不載

### 六腑五臟用藥氣味補瀉

肝膽溫補涼瀉 心小腸熱補寒瀉 肺大腸涼補濕瀉 腎膀胱寒補熱瀉 脾胃濕熱補寒涼瀉各從 三焦命門同  
辛補酸瀉 鹹補甘瀉 酸補辛瀉 甘補苦瀉 苦補酸瀉 鹹補甘瀉 酸補辛瀉 甘補苦瀉

張元素曰五臟更相平也一臟不平所勝平之故云安穀則胃絕穀則亡木去則營散穀消則衛亡神無所居故血不可不養衛不可不溫血溫氣和營衛乃行常有天命

### 五臟五味補瀉

肝。苦急食甘以緩之甘以酸瀉之實則瀉子赤芍藥欲散急食辛以散之川芎以辛補之細辛虛則補母地黃黃蘗

心。苦緩急食酸以收之五味以甘瀉之甘草實則瀉子甘欲急食鹹以急之芒硝以鹹補之澤瀉虛則補母生薑

脾。苦濕急食苦以燥之白朮以苦瀉之黃連實則瀉子桑白皮欲緩急食甘以緩之炙甘草以甘補之人參虛則補母炒鹽

肺。苦氣逆急食苦以泄之訶子以辛瀉之桑白皮實則瀉子澤瀉欲收急食酸以收之白芍藥以酸補之五味子虛則補母五味子

腎。苦燥急食辛以潤之黃蘗以鹹瀉之澤瀉實則瀉子芍藥欲堅急食苦以堅之知母以苦補之黃蘗虛則補母五味子

張元素曰凡藥之五味隨五臟所入而為補瀉亦不過因其性而調之酸入肝苦入心甘入脾辛入肺鹹入腎辛主散酸主收甘主緩苦

主堅鹹主血辛能散結潤燥致津液通氣酸能收緩斂散甘能搜風尾活 薄荷 蔓荊子 獨活 旱茨 鱘鱓 白附子 荆芥 槐子 白花蛇 防風 烏頭 蟬蛻

### 不足補之

補母 枸杞 杜仲 狗脊 熟地黃 補血 當歸 牛膝 續斷 白芍藥 補氣 天麻 柏子仁 菊花 細辛 生薑 苦參 葶藶 阿膠 兔絲子 血竭 沒藥 苦菊 白朮 殺青草 決明 密蒙

本熱寒之

瀉木 芍藥 澤瀉 黃連 苦茶 龍膽草 攻裏 大黃  
烏梅 瀉火 黃芩 猪膽

標熱發之

口燥 柴胡 升麻 桂枝  
木角 半夏 角肌 麻黃

心藏神為君火包絡為相火代君行令主血主言主汗主笑

本病諸熱發瘧惑譫妄煩亂喘逆罵詈怔忡健忘有汗諸痛痒瘡瘍

標病肌熱畏寒戰慄舌不能言赤目黃手心煩熱胸脇滿痛引腰背肩肘臂

火實瀉之

瀉子 黃連 甘草 木通 赤茯苓 丹參 生地黃 鎮驚 硃砂 紫石英  
大黃 氣 人參 黃蘗 牡丹 元參 牛黃

神虛補之

補母 細辛 生薑 酸棗仁 氣 桂心 白茯苓 伏神 當歸 熟地黃  
烏梅 陳皮 澤瀉 石菖蒲 遠志 乳香 沒藥

本熱寒之

瀉火

黃芩 芒硝 麥門冬  
竹葉 炒鹽

涼血 地黃 天竺黃  
梔子

標熱發之

散火

甘草 麻黃 龍腦  
獨活 柴胡

脾藏智屬土為萬物之母主營衛主味主肌肉主四肢

本病諸濕腫脹痞滿噎氣大小便閉黃疸飲吐瀉霍亂心腹痛飲食不化

標病身體肘腫重困嗜臥四肢不舉舌本強痛足大趾不用九竅不通諸瘕項強

土實瀉之

瀉子

訶子 桑白皮 豆豉 蘿蔔子 常山 鬱金 藜蘆 鹽湯 大黃 青礞石 大戟 芫花  
防風 葶藶 吐 卮子 赤小豆 瓜蒂 養汁 苦參 苦茶 芒消 續隨子 甘遂

土虛補之

補母

桂心 人參 升麻 甘草 藿香 縮砂 扁豆 血 白朮 白芍 大棗 木瓜 蜂蜜  
茯苓 黃芪 葛根 陳皮 磁鞋 木香 蒼朮 膠飴 乾薑 烏梅

本濕除之

燥中宮

白木 橘皮 吳茱萸 草豆蔻 木通 藿香  
桑木 半夏 南星 白芥子 澤澤府 猪苓 赤茯苓

標濕滲之

開胃 葛根 麻黃  
谷木 獨活

肺藏魄屬金竅攝一身元氣主開主哭主皮毛

本病諸氣胸鬱諸喘嘔氣短欬上逆欬嘔腹血不得臥小便數而欠遺失不禁

標病洒淅寒熱傷風自汗肩背痛冷臍臂肘廉痛

氣實瀉之

瀉子

澤瀉 桑白皮 牛夏 白茯苓 木瓜 瀉入 粳米 知母 寒水石 通滯 枳殼 木香 杏仁 乾生薑 桔梗  
葶藶 地骨皮 陰白 蒼 薑 薏仁 橘皮 石膏 訶子 薄荷 厚朴 皂莢 紫蘇梗

氣虛補之

補母 甘草 升麻 山藥 潤燥 蛤蚧 貝母 麥門冬 天門冬 斂肺 烏梅 五味子 芍藥  
人參 黃芪 阿膠 百合 天花粉 棗殼 五倍子

本熱清之

清金 黃芩 知母 麥門冬 沙參  
紫苑 厄子 天門冬

本寒溫之

本草綱目

卷下

序例

本草綱目 卷二下

温肺 丁香 檀香 款冬花 縮砂 百部 藿香 益智 白豆蔻 糯米

標寒散之

解表 麻黃 紫蘇 葱白

腎藏志屬水為天一之源主聽主骨主二陰

本病諸寒厥逆骨痿腫痛腰冷如水足胛腫寒少腹滿急心癢大便閉泄吐利腥穢水液澄澈清冷不禁消渴引飲  
標病發熱不惡執頭眩頭痛舌燥脊股後廉痛

水強瀉之

瀉子 大戟 澤瀉 防己 車前子 牽牛 豬苓 茯苓

水弱補之

補母 人參 知母 砂仁 補骨脂 黃蘗 熟地黃 鎖陽 山茱萸 山藥 元參 苦參 枸杞 肉苁蓉 阿膠 五味子

本熱攻之

下 傷寒少陰證口燥咽乾大承氣湯



本寒温之

蔓附子 官桂 白朮  
乾薑 蜀椒

標寒解之

解表麻黃 獨活  
細辛 桂枝

標熱涼之

清熱元參 甘草  
連翹 猪膚

命門為相火之原天地之始藏精生血降則為漏升則為鉛主三焦元氣

本病前後癱閉氣逆裏急疝痛奔豚清濁膏淋精漏積寒赤白濁溺與腎中帶漏

火強瀉之

瀉相火黃蘗 茯苓 牡丹皮 生地黃  
知母 元參 地骨皮 寒水石

火弱補之

益陽附子 沉香 益智子 天雄 川烏頭 舶茴香 胡桃 當歸 覆盆子  
肉桂 硫黃 破故紙 烏藥 陽起石 巴戟天 丹砂 蛤蚧

本草綱目

卷二下

序例

精脫固之

潤滑 牡蠣 遠志 金櫻子 山茱萸  
芡實 蛤粉 五味子

三焦為相火之用分布命門元氣主升降出入游行天地之間總領五臟六腑營衛經絡內外上下左右之氣號中清之府主納甲主化主出  
本病諸熱督癰氣痛暴死暴瘡瘰癧狂越譫妄駭諸血溢泄諸氣逆衝上諸瘡瘍根疹癩核

上熱則喘滿諸嘔吐酸胸痞膈痛食飲不消頭上出汗

中熱則善饑而瘦解你中滿諸脹腹大諸病有聲鼓之如鼓上下關格不通霍亂吐利

下熱則暴注下迫水瀉瀉下部腫滿小便淋瀝或不通大便閉結下痢

上寒則吐飲食痰水胸痺前後引痛食已還出

中寒則飲食不化寒脹胃吐水濕瀉不渴

下寒則二便不禁臍腹冷疝痛

標病惡寒戰慄如喪神守耳鳴耳聾噎腫喉痺諸病附腫疼駭駭手小指次指不用

實火瀉之

汗 麻黃 葛根 升麻 羌活 土瓜蒂 蒼汁 大黃  
柴胡 荆芥 薄荷 石膏 倉廩 芒消

### 虛火補之

上 人參 桂心 中 人參 丁香 草果 附子 人參 沉香 破故紙  
天雄 黃芪 木香 下 桂心 硫黃 烏藥

### 本熱寒之

上 黃芩 梔子 元參 生地黃 黃連 生苳 黃蘗 生苳 牡丹  
連翹 知母 石膏 中 連翹 石膏 下 知母 石膏 地骨皮

### 標熱散之

解表 柴胡 荆芥 葛根  
細辛 羌活 石膏

膽屬木為少陽相火發坐萬物為決斷之官十一臟之主  
肝 主同

本病口苦嘔苦汁善太息澹澹如人將捕狀目昏不眠

標病寒熱往來痞癢胸脇痛頸項痛耳痛鳴龍瘰癧結核馬刀足小指次指不用

### 實火瀉之

瀉 龍膽 豬膽 苦茶 生薑 梔仁  
犀角 牛膝 黃連 生薑 仁

本草綱目 卷之六 序例

虛火補之

溫膽人參 半夏 地黃 炒酸棗仁  
細辛 當歸 炒桂仁

本熱平之

降火 黃芩 芍藥 甘草 貝母 黑錫  
黃連 連翹 金銀 木炭

標熱和之

口辟 柴胡 黃芩 甘草  
牙痛 芍藥 半夏

胃屬土土氣受為木殺之海 土同

本病噎膈胃中滿腫脹嘔吐瀉痢霍亂腹痛消中善饑不消食傷飲食膏粱痛支兩脇

標病發熱蒸身前熱身前寒發狂語啞痺上齒痛口眼喎斜鼻痛靨赤瘡

胃實瀉之

瀉熱 大黃 枳實 山查 神砂 三棱  
芒消 欒食 伸過 阿魏 蘇金 輕粉

胃虛補之

濕熱 蒼朮 半夏 橘皮 寒濕 乾薑 人參 草果 丁香  
白木 茯苓 生薑 附子 官桂 黃芪 肉豆蔻

### 本熱寒之

降火 石膏 犀角  
地黃 黃連

### 標熱解之

解肌 升麻 豆豉  
葛根

大腸屬金 變化為傳送之官

本病大便閉結泄利下重裏急後重粗痔脫肛腸鳴而痛

標病齒痛喉痺頭腫口乾咽中如核鼯鼠目黃手足大指次指痛宿食發熱寒慄

### 腸實瀉之

熱 大黃 桃花 巴豆 郁李仁 枳殼 橘皮  
芒消 牽牛 石膏 木香 檳榔

### 腸虛補之

氣 阜美 燥 桃仁 杏仁 乳香 當歸 濕 白木 半夏  
麻仁 地黃 松子 肉苁蓉 蒼朮 硫黃

本草綱目

卷二下

序例

十二

升麻 龍骨 訶子 烏梅 赤石脂 石榴皮  
葛根 白朮 栗殼 白礬 禹餘糧

本熱寒之

清熱 秦艽 地黃  
槐角 黃芩

本寒溫之

溫裏 乾薑 肉豆蔻  
附子

標熱散之

解肌 石膏 升麻  
白芷 葛根

小腸主分泌水穀為受盛之官

本病大便不穀利小便短小便閉小便血小便自利大便後血腸氣痛復食後熱且止

標病身熱惡寒噎頰腫口糜鼻齕

實熱瀉之

氣木通 滑石 澤瀉 地黃 赤茯苓 梔子  
薄荷 瞿麥 燈草 蒲黃 牡丹皮

虛寒補之

氣白木 茴香 神麴 桂心  
棟實砂仁 扁豆 元胡索

本熱寒之

降火黃蘗 黃連 梔子  
黃芩連翹

標熱散之

解肌桑本 防風  
羌活薑劑

膀胱主津液為胞之府氣化乃能出號州都之官諸病皆于之

本病小便淋瀝或短數或黃赤或白或遺失或氣痛

標病發熱惡寒頭痛腰脊強暴足小指不用

實熱瀉之

泄火滑石 澤瀉  
茯苓茯苓

下虛補之

熟黃藥 桔梗 益智 山茱萸  
知母升麻 烏藥

### 本熱利之

降地黃 茵陳 牡丹皮  
包子 黃蘗 地骨皮

### 標寒發之

發表麻黃 羌活 防己 木賊  
桂枝 蒼朮 黃芪

### 引經報使

潔古珍珠囊

手少陰心黃連 細辛

足少陰腎獨活 桂 知母 細辛

手太陰肺桔梗 升麻 白芷

足陽明胃白芷 升麻 石膏 葛根

足太陰脾升麻 蒼朮 白芍 葛根

手厥陰心柴胡 牡丹皮

足厥陰肝青皮 吳茱萸 柴胡 川芎

足少陽膽柴胡 青皮

手太陽小腸藜蘆 黃蘗

足太陽膀胱羌活

手陽明大腸白芷 升麻 石膏

手少陽三焦連翹 柴胡 土地骨皮 中青皮 下附子

## 本草綱目第一卷下終



本草綱目序例目錄第二卷

序例下

藥名異

相須相使相畏相惡諸藥

相反諸藥

服藥食忌

妊娠禁忌

飲食禁忌

李東垣隨證簡藥凡例

陳藏器諸虛用藥凡例

張子和汗吐下三法

病有八要六失六不治

藥對歲物藥品

神農本草經目錄

宋本草舊目錄

本草綱目

卷二

一

本草綱目序例第二卷

序例下 藥名同異

五物同名

獨攣草 毛活 鬼白 鬼骨粉 天麻 族衛

四物同名

薑 薑菜 萌蘗 馬頭 石龍芮 菘菜 貝母 龍葵 敗醬 鬼目 白茨 羊蹄 紫葳 鹿目 紅豆 赤小豆 紅豆蔻 相思子 海紅豆 白藥 桔梗 白藥子 會州白藥 聾 猪耳 馬齒兒 菘菜 車前

三物同名

姜 甘草 旌花 山薑 杜若 麝香 木香 沉香 多木香 女萎 萎蕤 紫葳 蔓蕤 鬼督郵 徐長卿 獨搖草 土孫 黃芪 杜蒙 百支 蔓解 狗

接骨草 山崩鞋 續斷 燈心草 虎鬚 款冬花 沙參 燈心草 鹿腸 敗醬 一龍腸 解毒 苦藥子 山豆根 羌乳 苧乳 參 枸杞 豕膏 猪頭 天門冬 山石榴

金瞿子 小藥 狗骨 犬骨 鬼箭 貓兒刺 苦酸 收醬 酸醬草 仙杖 枸杞 立死竹 木蓮 木段頭 木蘭 白幕 天雄 白薇 立制石 理石 礬石

石守田 半夏 狗尾草 水玉 半夏 水精石 芭 地黃 白黍 黃芽 金 硫黃 金牙石 石花 瑪枝菜 鐘乳石汁 烏韭 淡竹葉 水竹葉 碎骨 牛舌 牛之舌 車前

羊虎膏 虎脂 稀益交 天南星 酒凝 米漿水 三葉酸草 燈籠草 石龍 絡石 石龍 蛇蛻 石 葶草 葶草 木蜜 大棗 枳椇 石蜜 乳糖 蜂蜜 櫻桃





辛及草頭馬尾草天雄草如草附子香土附子草烏木藜蘆鹿山蒼麥赤地金蒼麥羊鬼駒蛄天南山大黃酸模生苦大黃羊土薑解

刺猪苓土茯苓白菝葜草赤菝葜赤地龍鱗菝葜長春夜牽牛紫便牽牛牛山甘草紫金水甘草木木甘草草草雲母雲草

硫黃黃草鍾乳草草蠶草山地栗土茯苓羞天草海羞天花鬼土廣汗荒野薑汗野野蘭滿木天參木木芙蓉拒木蓮木蓮

胡斐子補骨野槐苦草麝香香石菖蒲骨硬石膏石白靈砂粉野茄蒼木半夏木野薑黃

相須相使相畏相惡諸藥

出徐之才藥對合益以諸家本草增者

甘草木苦參乾漆為之使惡菝葜為之使惡白鮮龜甲人參枝冷馬蘭為之使惡沙參惡防枯梗節皮為之使畏白及龍黃精忌梅酸

畏知母得黃藥及酒良木防風地榆為之使忌狗脊草解為之使惡貫眾獲菌亦小豆為之使惡巴戟天覆盆子為之使惡雷丸丹麥朝生遠志得伏

珠飛廉草蘆薈蛤淫養薯蕪紫芝為之使惡大棗山菜艾地榆得髮良惡麥門冬丹參畏鹹紫參畏辛白頭翁為之使惡得酒良

白及紫石英為之使惡理石畏杏仁李核

右草之一

黃連黃芩龍骨理石為之使忌猪肉畏牛膝惡欬冬惡冷水菊花重參白殭蠶白鮮花胡黃連忌猪肉惡荊花玄麥白鮮黃芩龍骨山菜艾為之使惡秦艽葛蒲為之使惡貝母漏蘆白鮮忌結櫻茯苓畏女先紫參前胡半夏為之使惡防風畏草解惡乾薑為之使惡獨活為之使惡麥玄參為之使惡貝母漏蘆白鮮忌結櫻茯苓畏

為之使惡惡皂莢前胡半夏為之使惡防風畏草解惡乾薑為之使惡獨活為之使惡麥玄參為之使惡貝母漏蘆白鮮忌結櫻茯苓畏

蝟 貝母 厚朴白微為之使 惡桃 龍膽 貫眾赤小豆為之 田 曾青 棗根為之使 忌生 菜種肉 忌生 菜種肉 白微 惡黃芪 乳蘆 大東山 等 花 畏 秦 芫 菘 草 礬 石 龍 使 惡 地 黃 防 葵 惡 黃 芪 狼 毒 山 菜 火 畏 滑 石 消 石 菜 莢 大 黃 大 戟 乾 漆

右草之二

當歸 惡 齒 如 燕 翅 制 雄 黃 畏 蒼 朮 白 芷 為 之 使 畏 它 木 惡 牡 丹 貝 藥 惡 蘭 茹 畏 蒼 朮 生 薑 海 藻 牡 蠣 黃 連 伏 雌 黃 虫 壯 母 巴 豆 畏 青 箱 子 白 芷 當 歸 為 之 使 惡 菘 牡 丹 忌 蒜 胡 荽 伏 貝 母 均 藥 須 凡 高 無 沒 藥 為 之 使 惡 石 杜 若 得 早 庚 細 辛 良 補 骨 脂 得 胡 桃 胡 麻 良 惡 縮 砂 白 檀 香 豆 寇 人 參 益 智 黃 蘆 花 大 黃 解 苦 消 畏 消 石 薑 甲 小 薊 杜 若 惡 宋 胡 前 胡 甘 草 忌 諸 血 苦 蔓 縮 砂 石 白 檀 香 豆 寇 人 參 益 智 黃 蘆 花 豈 甲 白 蓮 花 得 酒 得 苦 第 蒼 朮 醋 良 童 子 小 便 良 零 陵 香 伏 三 黃 澤 蘭 防 己 為 之 使 積 靈 黃 伏 硫 香 薷 忌 山 燕 羨 良 蓮 花 醋 良 童 子 小 便 良 零 陵 香 伏 三 黃 澤 蘭 防 己 為 之 使 積 靈 黃 伏 硫 香 薷 忌 山 白 桃

右草之三

菊花 木 枸 杞 根 桑 根 白 蒼 朮 荆 子 意 以 艾 葉 苦 酒 香 附 羌 蔚 制 三 黃 檄 荷 得 秦 夏 枯 草 土 瓜 為 之 使 皮 青 柏 葉 為 之 使 為 之 使 艾 葉 為 之 使 羌 蔚 砒 石 檄 荷 皮 良 夏 枯 草 伏 朮 砂 紅 藍 花 得 酒 地 黃 為 之 使 瀉 蘆 連 翹 為 之 使 飛 廉 得 烏 頭 良 薺 肉 忌 猪 肉 馬 天 名 精 垣 衣 地 黃 蘆 筍 忌 已 麻 黃 厚 朴 白 微 為 之 使 惡 辛 夷 石 草

右草之四

地 黃 得 酒 麥 門 冬 薑 汁 縮 砂 良 惡 貝 牛 膝 惡 螢 火 龜 甲 陸 英 欬 冬 為 之 使 惡 天 雄 藥 本 女 堯 畏 國 冬 葵 黃 芩 為 之 使 母 畏 蕪 蕪 忌 葱 蒜 蘿 蔔 諸 血 畏 白 前 忌 牛 肉 紫 苑 雷 丸 遠 志 瞿 麥 畏 茵 陳 女 堯 畏 國 冬 葵 地 黃 車 前 為 之 使 惡 欬 冬 苦 苣 香 仁 為 之 使 得 紫 苑 良 惡 玄 麥 皂 莢 硝 佛 耳 草 欬 冬 為 之 使 瓠 畏 苦 麥 青 箱 木 耳 伏 石 鍾 乳 欬 冬 花 石 畏 貝 母 麻 黃 辛 夷 黃 芩 黃 芪 連 翹 青 箱 佛 耳 草 欬 冬 為 之 使 決 明 子 著 實 為 之 使 牡 丹 萊 草 為 之 使 葶 藶 榆 皮 為 之 使 得 酒 大 棗 畏 前 子 常 山 為 之 使 女 青 蛇 銜 為 之 使 葶 藶 烏 頭 為 之 使 惡 蟬 蛸 伏 丹 砂 葶 藶 良 惡 白 蠟 蠶 石 龍 芮 之 使 畏 前 子 常 山 為 之 使 女 青 蛇 銜 為 之 使 葶 藶 烏 頭 為 之 使

本草綱目 卷三十一 序例 三





右草之八

相葉相實

瓜子桂心牡蠣為之使 桂得人參甘草麥門冬大黃黃芩調中益氣 得 畏菊花羊蹄諸石麩麩 柴胡紫石英乾地黄麩吐逆 畏生葱石脂

辛夷

苦藜為之使 惡五石脂 畏葛蒲黃連蒲黃石膏黃環

沈香檀香 見

火其麩 鹿麩 得蜜陀 僧良 丁香 畏鬱金 忌火

右木之一

黃蘗木

惡乾漆 伏硫黃 厚朴 乾薑為之使 惡澤瀉 消石寒水石 忌豆

杜仲

惡玄參 蛇蛻皮 乾漆 杉木 漆姑草蟹 忌猪脂 桐油 畏酒 檉實 之使 槐實 景天為

秦皮

苦瓠防葵大戟為之使 惡麥門冬 畏人參 巴豆 芫花為之使 得火良 惡葶藶牽牛 蔓華 决明為

右木之二

桑根白皮

桂心續斷麻子為之使 酸棗 惡防 山棗 麥實為之使 惡 桔梗防風防已

五加皮

遠志為之使 洩瀉 漏蘆為 之使 牡荆實 防已為之使 惡石膏 蔓荆子 惡高頭

藥荆子

决明為之使 惡石膏 高 五加皮為之 使 惡小蘗

右木之三

茯苓

馬鬣為之使 得甘草防風芍藥麥門冬紫石英療五 兔白欒米醋酸物 畏地榆秦艽牡蒙龜甲雄黃 為之使 惡葛根

電

厚朴芫花蓄根為實

桑寄生

忌竹瀝 薑汁為 之使 占斯 棗欒為

右木之四

**杏仁** 得火良 惡黃芩黃 桃仁 香附為之使 榧實殼 反綠豆 秦椒 惡枯樓防葵 蜀椒 杏仁為之使 得鹽良 長秋冬花 吳茱萸 畏實為之使  
 惡丹麥消石白 食茱萸 畏紫 石蓮子 得茯苓山藥白 木枸杞子良 蓮華 惡地黃 荷葉 畏桐 石莖 長葉石莖

**右果部**

麻花 廢虫為之使 麻仁 畏茯苓牡蠣白微 小麥麩 畏漢椒 雜曲 大麥 石蜜為之使 罌粟殼 得醋烏梅 橘皮良 大豆 得前胡杏仁牡蠣烏喙諸脆 汗良 惡五苓龍腦猪肉 大豆黃卷 得前胡杏仁  
 雄烏喙鼠屎石蜜 諸豆粉 畏杏 良 惡海藻龍腦

**右穀部**

生薑 黍椒為之使 惡黃芩黃連天 乾薑 同 懷香 得酒 良 枳實 得刺實細辛良 惡乾王苦參 薯蕷 紫芝為之使 惡甘遂 藿藷 得酒良 惡雞子 六芝 並薯蕷為之使 得髮良 得  
 麻子仁 牡桂 白瓜子 益 人 畏扁青菌陳蒿

**右菜部**

金慈錫 畏水銀翡翠 朱砂 畏石亭脂慈石 生銀 慈錫 畏石亭脂原石荷葉草反羚羊角鳥賊骨黃連甘草 赤銅 畏蒼木巴豆 石餘甘子 驢馬脂 石金鐵 忌諸血 飛廉人尾龜天生薑地黃羊脂蘇子油 惡羊血馬目毒公 金乳香胡桃慈 姑牛 畏紫背同粉 惡雌 畏五靈脂伏龍肝殺羊角馬鞭草 鐵制石亭脂 畏慈石皂莢乳香反 脂 黑金天葵 古米黃 金地黃巴豆 惡麻薑汁砒石硫砂等 炭朴消硝砂鹽酒猪天脂荔枝

**右金石之一**

**麝** 惡鹿角 畏秋冬 青琅干得水銀良 殺  
**素** 畏乾肺 花青竹 畏錫毒 畏雞骨  
**白石英** 惡馬目 毒公  
**紫石英** 長石為之使 得茯苓人參芍藥主心中結氣 得天雄

**靈** 澤瀉為之使 惡徐長卿羊血 畏鮫甲礬石 丹砂 惡慈石 畏鹹水車前石韋皂莢決明瞿麥高星高頭地榆 畏惡石  
東流水百草上露茅屋漏水 制伏丹砂 丹砂 桑椹紫河車地丁馬鞭草地骨皮陰地破白附子 忌諸血 水銀 硃石 黑

鉛硫黃大震蜀椒紫河車松脂松葉荷葉殺精草金星草壹 畏慈石石黃黑鉛鐵釐陳 粉霜 畏硫黃 毒  
草夏枯草良苧子雁來紅馬蹄香獨脚蓮水慈姑瓦松忍冬 畏黃連土茯苓 忌諸血 粉霜 畏硫黃 毒

### 右石之二

**雄黃** 畏南星地黃當莖地榆黃芩白芷當歸地錦苦參五加皮 畏黑鉛胡粉芫藶地黃獨活益母羊 雞子為之使 畏鐵  
紫河車五紫藤驚腸草雞腸草鴛不食草圓桑葉嚼脂 此黃 不食草地榆瓦松五加皮冬瓜汁 惡莽草巴豆馬目

**毒理石** 滑石為之使 方解石 惡巴滑石 石草為之使 惡 不灰木 制三黃 五色石脂 畏黃芩大 赤石脂 惡大黃松脂 白石脂 燕屎為  
惡麻黃 豆 滑石 曾青 制雄黃 水銀 黃白桂 畏花鼓汁 之使

**惡松脂** 畏黃芩黃 黃石脂 曾青為之使 惡細辛 木蘭為之使 惡 石鍾乳 蛇牀為之使 惡牡丹主參牡蒙人參木  
連甘草飛廉毒公 畏蜚蠊黃連甘草忌卵末 孔公孽 木細辛 忌羊血 畏紫石英衰草非實獨蒜胡葱

胡荽麥門冬 貓兒眼草 殷孽 惡防己

### 右石之三

**陽起石** 桑螵蛸為之使 惡澤瀉雷丸茵桂 柴胡為之使 惡牡丹莽草 畏黃 玄石 畏松脂柏 乾薑為之使 禹餘糧  
石葵蛇蛻皮 畏光絲子 忌羊血 慈石 石脂 鐵鐵毒消金伏丹砂養水銀 實茵桂 代赭石 畏天雞附子

牡丹為之使 太一餘糧 杜仲為之使 畏 空青 畏兔 石膽 水英為之使 畏牡桂 礬石 得火良 鉛丹棘鍼為之使 畏水惡  
制五金三黃 貝母菖蒲鐵落 絲子 茵桂辛夷白微芫花 礬石 馬日毒公虎掌細辛驚尿 忌羊血

**砒石** 畏冷水綠豆醋青藍蒜消石水麥常山益母獨活 礬石 得煇  
葛蒲木律波波菖蒲頂草三角酸不食草 石消良

右石之四

大鹽滬蘆為之使

朴消石草為之使

凝水石畏地

消石火為之使

惡曹青苦寒苦

硃砂制五金八石

忌羊血

畏一切酸漿水

瓜蒼耳藍沙海蛭蝟羊桐骨

蓬砂畏知母甚

石硫黃曾青石亭脂為之使

畏細辛朴消鐵醋黑鈔猪肉鴨汁餘甘草

羊脚躑躅魚腥草河豚魚膠帶何首烏

反益母天藍車前黃銀石草藟參獨骨地骨皮地榆蛇牀芫麻兔絲

桑白皮馬鞭草

畏麻黃紅心灰雀

綠礬畏

桑白皮馬鞭草

綠礬畏

桑白皮馬鞭草

桑白皮馬鞭草

桑白皮馬鞭草

桑白皮馬鞭草

右石之五

寒臘惡花

蜂巢畏黃芩芍藥白前牡蠣

露蜂房惡乾薑丹參黃

桑蝶自得龍骨止精

白殭蠶惡桔梗淡芩伏

晚蠶沙制砂粉

齊蛤

斑蝥畏刀為之使

得糯米小麻子良

惡膚青豆花

芫青畏已豆丹麥空青黃連黑豆散汁蔥茶醋

斑蝥畏已豆丹麥空青黃連黑豆散汁蔥茶醋

芫青畏已豆丹麥空青黃連黑豆散汁蔥茶醋

芫青畏已豆丹麥空青黃連黑豆散汁蔥茶醋

芫青畏已豆丹麥空青黃連黑豆散汁蔥茶醋

芫青畏已豆丹麥空青黃連黑豆散汁蔥茶醋

芫青畏已豆丹麥空青黃連黑豆散汁蔥茶醋

芫青畏已豆丹麥空青黃連黑豆散汁蔥茶醋

芫青畏已豆丹麥空青黃連黑豆散汁蔥茶醋

芫青畏已豆丹麥空青黃連黑豆散汁蔥茶醋

芫青畏已豆丹麥空青黃連黑豆散汁蔥茶醋

芫青畏已豆丹麥空青黃連黑豆散汁蔥茶醋

畏石膏羊

角羊肉

大魚畏草草芥

麀畏皂莢菖蒲屋遊

蜚蠊惡麻

蝮畏公畏蛭蜈蚣蜘蛛白

丘畏葱

蝸牛畏

蝮畏葱

蝮畏葱

蝮畏葱

右蟲部

龍膏得人參牛黃黑豆良

龍角畏蜀椒理

蠶甲蜀漆為之使

蛇蛻惡硫黃斑

蛇蛻得火良

白花蛇烏蛇得酒

鯉魚膽良

烏賊骨畏白及白

河豚魚畏嫩悅甘蔗蘆根莖

鱗魚畏白及白

鱗魚畏白及白

鱗魚畏白及白

鱗魚畏白及白

鱗魚畏白及白

鱗魚畏白及白

鱗魚畏白及白

鱗魚畏白及白

鱗魚畏白及白

鱗魚畏白及白

鱗魚畏白及白

鱗魚畏白及白

鱗魚畏白及白

右鱗部

鱗魚畏白及白

鱗魚畏白及白

鱗魚畏白及白

鱗魚畏白及白

鱗魚畏白及白

鱗魚畏白及白

鱗魚畏白及白

鱗魚畏白及白

鱗魚畏白及白

鱗魚畏白及白

鱗魚畏白及白

龜甲惡沙參蜚蟻 龜甲惡礬石 牡蠣貝母為之使 子良惡麻黃吳茱萸辛夷 伏磁砂牛膝遠志蛇床 牛膝分制石亭 脂硫黃馬刀 良得火 海蛤留澤為之使 畏

右介部

伏翼實雲實 為之使 夜明沙惡白飲 白微 五靈脂惡人 參

右禽部

殺羊角兔絲子 為之使 羊脰骨伏磁 殺羊屎制粉 牛乳制秦兒 馬脂柔五 阿膠得火良 薯蕷為 牛黃人參為之使 得牡丹惡蒲利

蜚蠊畏 犀角松脂升麻為之使 惡 龍膽惡防己 地黃 鹿茸麻勃為 鹿角杜仲為 鹿角膠得火良 畏大黃 麋脂忌桃李 麝香忌大 獨皮得酒良 畏桔梗

冬 獨脂制五金八石 伏雄黃

右獸部

相反諸藥 凡三十六種

薑反大戟芫花 大戟反芫花 烏頭反貝母桔梗半 藜蘆反人參沙參丹麥玄參 河豚反煤焙荆芥防風菊花 蜜反生布 反

服藥食忌

葷忌猪肉菘菜海菜 黃連胡黃連 忌猪肉 蒼耳忌猪肉馬 桔梗高梅 忌猪 仙茅忌牛肉 半菹葛蒲 忌羊史羊 牛膝忌牛 陽起石雲鍾乳

本草綱目 卷二 序例 六

硝砂礬石並忌 商陸忌犬 丹砂空膏 輕粉並忌 吳茱萸忌猪肉 地黃何首烏忌一切血 補骨脂忌猪肉 細辛藜蘆忌猪肉 荆芥忌

肉反河豚 紫蘇天目冬丹砂龍骨 巴豆忌野猪肉 蒼朮白朮忌在肉 薄荷忌 麥門冬忌 常山忌生 附子

烏頭天雄 牡丹忌 犀角忌 威靈仙土茯苓 丹麥茯苓 茯苓忌 神忌

凡服藥不可雜食肥猪犬肉油膩羹脍腥臊陳臭諸物

凡服藥不可多食生蒜胡荽生葱諸果諸滑滯之物

凡服藥不可見死尸產婦淹穢等事

妊娠禁忌

烏頭 附子 天雄 烏喙 側子 野葛 羊躑躅 桂 南星 半夏 巴豆 大戟 芫花 藜蘆 薤白 薤白 薤白

牛膝 皂莢 牽牛 厚朴 槐子 桃仁 牡丹皮 樅根 黃根 茅根 乾漆 瞿麥 蘭茹 赤箭 草三稜 茵草

鬼箭 通草 紅花 蘇木 麥蘖 葶子 代赭石 常山 水銀 錫粉 硝砂 砒石 芒消 硫黃 石蠶 雄黃

水蛭 蠶 芫青 斑蝥 地膽 蜘蛛 蜈蚣 葛上長 蜈蚣 衣魚 蛇蛻 蜥蜴 飛生 廢虫 榜雞 炸蟬

蟻 蠅 蠟 牛黃 麝香 雌黃 兔肉 蟹爪 犬肉 馬肉 驢肉 羊肝 鯉魚 蝦蟇 鯽魚 龜鼈 生薑

蠟小蒜 雀肉 馬刀

飲食禁忌

猪肉忌 生薑蕎麥菜胡荽梅子炒豆牛 猪肝忌 魚鱈鰻鷄 猪心肺忌 白花草 羊肉忌 梅子小豆魚鱈猪肉 羊心肝忌 椒苦笋

白狗血忌 羊 犬肉忌 菱菌蒜牛腸 驢肉忌 兔剉荆芥 牛肉忌 黍米韭蘆生薑 牛肝忌 鮎 牛乳忌 生魚 馬肉忌 食米生薑芥耳 兔肉忌 瘦米猪肉鹿肉 兔肉忌

生薑橘皮芥末 麋肉忌 梅李生 麋魚忌 生菜蒜蒲雞 雞肉忌 胡蒜芥末生葱糯米李子魚汁 雞子忌 同 雞肉忌 同 雞子忌 同 雞肉忌 同 雞子忌 同

野鴨忌 胡桃 鷓鴣忌 李子醬 鵪鶉忌 菌子 雀肉忌 李子醬 鯉魚忌 猪肝葵菜 鮑魚忌 芥末蒜鮑猪肝 青魚忌 豆 魚鮓忌 豆雀麥醬

魚鱈忌 麥 鱸魚忌 酪 鱖魚忌 乾 鯉魚忌 野猪 鮎魚忌 牛肝鹿秋單 鰻魚忌 桑紫葵 鰻肉忌 芫菜薄荷芥菜桃子 鰻子忌 鰻子鴨肉猪肉兔肉 鰻子忌 鰻子 鰻子忌 鰻子 鰻子忌 鰻子

李子忌 蜜鴨醬水 橙橘忌 檳榔 桃子忌 薔 梨子忌 葱 枇杷忌 熱 楊梅忌 生 銀杏忌 殼 荔枝忌 葉 諸瓜忌 油 沙鮓忌 鮑魚薑 舊麥忌

猪肉羊肉 黍米忌 葵菜蜜 綠豆忌 櫃子殺人 炒豆忌 猪 生葱忌 家犬肉雞 非蘆忌 蜜牛 胡荽忌 猪 胡蒜忌 魚鱈魚鮓 苜蓿忌 鹿 白

花菜忌 猪心 梅子忌 猪肉羊 鳧魚忌 肉 生薑忌 猪肉牛肉 芥末忌 雞肉兔肉 乾葱忌 砂糖鱈魚 木耳忌 鴨肉野 胡桃忌 野鴨酒 粟子

忌牛肉

李東垣隨證用藥凡例

序例

八五用

卷二

二

**風中六腑**手足不遂先發其表先治防風為君隨證加藥  
然後行經養血當歸秦先獨治之類隨經用之  
**風中五臟**耳聾目昏先疎其裏三化為然後行經  
獨治防風柴胡白芷川芎隨經用之  
**破傷中風**脉浮在表汗  
之脉沉在裏

下之背搖羌活防風前搖升麻白  
芷兩傍搖柴胡防風右搖加白芷  
**傷風惡風**防風為君麻  
黃甘草佐之  
**傷寒惡寒**麻黃為君防  
風甘草佐之  
**六經頭痛**須用川芎加引經藥  
太陽蔓荊 陽  
少陰細辛 厥

陰吳茱萸  
顛頂藥本  
**眉核骨痛**羌活白  
芷黃芩  
**風溼身痛**羌活  
黃芩  
**肢節腫痛**羌活  
防風  
**眼赤赤腫**防風  
蔓荊  
**久昏暗**羌活  
蔓荊

甘前之  
類佐之  
**風熱牙疼**喜冷惡熱生地當歸升  
麻黃連牡丹皮防風  
**腎虛牙疼**杜仲  
黃芩  
**風濕諸病**須用羌  
活白朮  
**風冷諸病**須用  
川芎  
**一切痰飲**須用半夏  
加南星

陳皮寒  
加乾薑  
**風熱諸病**須用荆  
芥薄荷  
**諸欬嗽病**五味為君  
痰用半夏喘加阿膠佐之不拘有熱無熱少加黃芩  
春加川芎芍藥夏加芫子知母秋加防風冬加麻黃桂枝之類  
**諸欬有痰**半夏白朮五味  
防風欬嗽甘草  
**欬嗽**

**無痰**五味杏仁貝  
母生薑防風  
**有聲有痰**半夏白朮  
五味防風  
**寒喘痰急**麻黃  
杏仁  
**熱喘欬嗽**桑白皮黃  
芩  
**水飲濕喘**白礬皂  
莢  
**熱喘燥喘**麻黃  
杏仁  
**氣短喘**人參  
黃芪

五諸瘧寒熱柴胡  
為君  
**脾胃困倦**參芪  
蒼朮  
**不思飲食**木香  
藿香  
**脾胃有濕**嗜臥有痰白朮蒼朮  
茯苓猪苓半夏防風  
**上焦濕熱**黃芩  
腦火  
**中焦濕熱**黃連  
心火  
**下焦濕熱**酒

黃芩知  
母防已  
**下焦濕腫**酒洗漢防已龍膽草  
為君甘草黃藥為佐  
**腹中脹滿**須用芫子  
芫子不香  
**腹中窄狹**須用  
蒼朮  
**腹中實熱**大黃  
芒消  
**過傷飲食熱物**大黃為君  
冷物  
**宿食不**

消須用黃  
連枳實  
**胸中煩熱**須用芫子  
仁茯苓  
**胸中痞塞**費用厚朴枳實  
虛用芍藥陳皮  
黃連  
**六鬱痞滿**香附  
枳實  
加蒼朮  
枳實  
加陳皮  
**諸氣刺痛**枳  
殼

香附加  
引經藥  
**諸血刺痛**須加當歸  
詳  
**胸膈寒熱**須用  
柴胡  
**胃脘疼痛**須加草豆  
蔻吳茱萸  
**小腹疝痛**須加青皮  
川楝子  
**臍腹疼痛**加乾地  
草  
**諸痢腹痛**下板白芍甘

白木佐之  
下之後重  
加木香  
檀香  
檳榔  
和之  
腹痛  
用芍藥  
忌寒  
加桂  
惡熱  
加黃芩  
不痛  
芍藥  
減半  
**水瀉不止**須用白朮  
茯苓  
為君  
芍藥  
小

**便黃**黃藥  
為君  
**小便不利**黃藥  
知母  
為君  
**心煩口渴**乾薑  
茯苓  
天花粉  
**小便餘瀝**黃藥  
杜仲  
**室中刺痛**生甘  
肌  
**肌熱有痰**須用  
黃芩  
**虛熱有汗**須用



地骨皮 用牡丹皮  
知母 **虛熱無汗** 地骨皮 **潮熱有時** 黃芩午加黃連末加石膏中加柴胡  
**白汗盜汗** 須用黃芩 **驚悸恍惚** 須用一切氣痛 附末香

破滯氣青皮枳殼泄氣牽牛雞子助氣 **一切血痛** 活血補血當歸阿膠川芎甘草涼血生地黃破血桃  
木香藿香補氣人參黃芪冷氣草薤丁香 **上** **部見血** 須用防風牡丹

冬為 **中部見血** 須用黃連 **下部見血** 須用地榆 **新血紅色** 生地黃 **陳血瘀色** 熟地 **諸瘡痛甚** 苦寒為君黃芩黃連佐以甘草計上下

知母生地黃酒洗為用○參芪甘草當歸瀉心火助元氣止痛○解結用連翹當歸薑木○活血去血用蘇木紅花牡丹皮○脉沉病在裏宜加大黃利之○脉浮為表宜行經連當歸人參木香檳榔黃藥浮瀉○白腰已上至頭者加枳殼引至瘡所○加風粘

子出毒消腫○加肉桂入心引血化膿○**身上有瘡** 須用黃芩防風羌活桔梗上截黃連下身黃藥知 **下部痔漏** 蒼木防風為君  
不潰者加王瓜根黃藥子三棱莪朮昆布 母防風用酒水各半煎○引藥人瘡用皂角針

詳證 **婦人胎前** 有病以黃芩白木安胎然後用治病藥發 **產後諸病** 忌柴胡黃連芍藥湯去半夏加白茯苓喘  
加減 **女人胎前** 熱及肌熱者芩連參芪腹痛者白芍甘草 **嗽去人參腹脹去甘草血痛加當歸桃仁** **小兒驚搐** 與破傷風同

**熱** 搖頭咬牙額黃黃 **肝熱** 目眩柴胡防風 **脾熱** 鼻上紅 **肺熱** 右腮紅 **腎熱** 額上紅知母  
連甘草草赤散 甘草瀉青丸 瀉黃 瀉白散 黃藥甘草

### 陳藏器諸虛用藥凡例

夫眾病積聚皆起於虛也虛生百病積者五臟之所積聚者六腑之所聚如斯等疾多從舊方不假增損虛而勞者其弊萬端宜應隨病增減古之善為醫者皆自採藥審其體性所主取其時節早晚早則藥熟未成晚則盛勢已敗今之為醫不自採藥且不委節氣早晚又不知冷熱消息分兩多少徒有瘡病之名求無必愈之效此實浮惑聊復審其冷熱記增損之圭爾

**虛勞頭痛復熱** 枸杞 **虛而欲吐** 加人參 **虛而不安** 亦加人參 **虛而多夢** 紛紜加龍骨 **虛而多熱** 加地黃牡蠣地 **虛而冷** 加當歸芍 **虛而損** 龍乳蓋

加鍾乳棘刺從荖巴戟天 虛而大熱加黃芩天門冬 虛而多忘加茯苓神速志 虛而口乾加麥門冬知母 虛而呼吸加胡麻覆盆子柏子仁 虛而多氣善微欬加五味子大棗 虛

而痿痺不安加龍齒沙參紫石英小蓴若冷則用紫石英小蓴若客熱即用沙參龍齒不冷不熱皆用之 虛而身強腰中不利加磁石杜仲 虛而多冷加桂心吳茱萸附子烏頭 虛而勞小便赤

加黃芩 虛而客熱加地骨皮白朮黃芩 虛而冷加龍西黃芪 虛而痰復有氣加生薑半夏枳實 虛而小腸利加桑螵蛸龍骨雞肱胫 虛而小腸不利加茯苓澤瀉 虛而

損溺白加厚朴 髓竭不足加生地黃當歸 肺氣不足加天門冬麥門冬五味子 心氣不足加上黨參茯苓神菖蒲 肝氣不足加天麻川芎 脾氣不足加白朮白芍藥益智仁腎

氣不足加熟地黃遠志 膽氣不足加細辛酸棗仁地榆 神昏不足加硃砂預知子茯苓

### 張子和汗吐下三法

人身不過表裏氣血不過虛實良工先治其實後治其虛羸工或治實或治虛誤工則脾胃虛虛惟庸工能補其藥不效宜其量世不肖

其誤此余所以著三法也夫病非人身素有之物或自外入或自内生皆邪氣也邪氣中人去之可也攬而留之可乎留之輕則久而自

盡甚則久而不已更甚則暴死矣若不去邪而先以補劑是盜未出門而先修室宇臭氣未勝而邪已橫鶻矣惟脈脫下虛無邪無積之

人始可議補爾他病惟先用三法攻去邪氣而元氣自復也素問一書言辛甘發散淡滲泄為陽酸苦鹹涌泄為陰發散歸於汗涌歸於

吐泄歸於下瀉為解表同於汗洩為利小便同於下殊不知補所謂補者辛補肝鹹補心甘補腎酸補脾苦補肺更相君臣佐使皆以發

腠理致津液通氣血而已非今人所用溫燥和僻之補也蓋草木皆以治病病去則五穀果菜肉皆補物也猶當辨其五臟所宜毋使偏

傾可也若以藥為補雖甘草久服必有偏勝增氣而天之慮况大毒有毒乎是故三法猶刑罰也梁肉猶德教也治亂用刑治用德理也余用三法常兼取法有按有躡有撫有導有熾增有續止醫者不得兼法而反誣之哀哉如引涎瀝涎取唾追淚凡上行者皆吐法也薰蒸漂洗熨烙針刺砭射導引按摩凡解表者皆汗法也催生下乳磨積逐水破經洩氣凡下行者皆下法也天之六氣風寒暑濕燥火發病多在上地之六氣霧露雨霖泥發病多在下人之六味酸苦甘辛鹹淡發病多在子中發病者三出病者亦三風寒之邪結搏於皮膚之間滯於經絡之內留而不去或發痛注麻痺腫痒拘攣皆可汗而出之痰飲宿食在胃腸為諸病皆可涌而出之寒濕因冷火熱客下焦發為諸病皆可泄而出之吐中有汗下有補經云知其要者一言而終是之謂也

### 吐法

凡病在胃腸中脫已上者皆宜吐之考之本草吐藥之苦寒者瓜蒂芫子茶末豆豉黃連苦參大黃黃芩辛苦而寒者常山藜蘆金甘而寒者桐油甘而溫者牛肉甘苦曰寒者地黃人參蘆苦而溫者青木香桔梗蘆薈遠志厚朴辛苦而溫者薄荷芫花

菘蘿辛而溫者蘿蔔子殺精草葱根鬚杜衡皂莢辛而寒者膽礬石綠石青辛而溫者蝎梢烏梅烏頭附子芡輕粉酸而寒者晉礬綠礬蘆汁酸而平者銅綠甘酸而平者赤小豆酸而溫者飯漿鹹而寒者青鹽常鹽白火飲甘而寒者牙消辛而熱者砒石諸藥惟常山膽礬瓜蒂有小毒蘆薈芫花烏附砒石有大毒他皆吐藥之無毒者凡用法先宜少服不消漸加之仍以雞羽掠之不出以薑投之不吐再投且投且探無不吐者吐至眩暈慎勿驚疑但飲冰水新水立解強者可一吐而安弱者作三次吐之吐之次日有頓快者有轉甚者引之未盡也俟數日再吐之吐後不禁物惟忌飽食酸鹹硬物乾物油肥之物吐後心火既降陰道必強大其房室悲憂病人既不自責必歸罪於吐法也不可吐者有八性剛暴好怒喜淫者病勢已危者弱氣衰者有吐不止者陽敗血虛者吐血咯血衄血崩血溺血者病人粗知醫書不辨邪正者病人無正性反覆不定者左右多嗜雜之言者皆不可吐吐則轉生他病反起踴躍難癒切求之不可強從也

### 汗法

風寒暑濕之邪入於皮膚之間而未深欲速去之莫如發汗所以開玄府而逐邪氣也然有數法有溫熱發汗寒涼發汗黃芩發汗導引發汗皆所以開玄府而逐邪氣也以本草校之荆芥薄荷白芷陳皮半夏細辛蒼朮天麻生薑蔥白皆辛而溫者也

蜀椒胡椒茱萸大蒜皆辛而熱者也青皮防已秦艽其辛而平者乎麻黃人參大棗其甘而溫者乎葛根黃芪茯苓其甘而平者乎桑白皮其甘而寒者乎防風當歸其甘平而溫者乎官桂桂枝其甘辛而大熱者乎厚朴枳椇其苦而溫者乎蒼朮知母枳實苦參地骨皮柴胡前胡其苦而寒者乎羌活獨活其苦辛而微溫者乎升麻其苦甘且平者乎芍藥其酸則微寒者乎浮萍其辛微而寒者乎凡此皆發散之屬也善擇者當熱而熱當寒而寒不善擇者反此則病有變也發汗中病則止不必盡劑凡破傷風小兒驚風痰泄不止酒病火病皆宜汗之所謂火鬱則發之也

### 下法

積聚陳莖於中留結寒熱於內必用下之陳莖去而腸胃潔癥瘕盡而營衛通下之者所以補之也庸工妄投常寒反熱常熱反寒故謂下為害也故以本草下之寒者成鹽之鹹犀角之酸鹹滄溼瀉之甘鹹枳實之苦酸膩粉之辛澤漆之苦辛杏仁之苦甘下之微寒者猪膽之苦下之大寒者牙消之甘大黃牽牛瓜蒂苦瓠牛膽藍汁羊蹄根苗之苦大戟甘遂之苦甘朴消芒消之苦鹹下之溫者檳榔之辛芫花之苦辛石蜜之甘皂角之辛鹹下之熱者巴豆之辛下之涼者猪羊血之鹹下之平者郁李仁之酸桃仁之苦皆下藥也惟巴豆性熱非寒積不可輕用妄下則使人津液涸竭留毒不去曾熱口燥轉生他病也其不可下者凡四洞泄寒中者表裏俱虛者厥而唇青手足冷者小兒病後懷驚者誤下必致殺人其餘大積大聚大痞大秘大燥大堅非下不可但煩寒熱補氣用之中病則止不必盡劑也

### 病有八要六失六不治

註見神農名例

### 藥對歲物藥品

立冬之日菊卷柏先生為陽起石桑螵蛸使凡十物使主二百草為之長○立春之日木蘭射干為柴胡半夏使主頭痛四十五節○立夏之日蜚蠊先生為人參茯苓使主腹中七節保神守中○夏至之日豕首菜萸先生為牡蠣烏喙使主四肢三十二節○立秋之日白芷防風先生為細辛蜀漆使主胸

背二十四節 高錫曰五條出藥對中義旨淵深非俗所究而是主統之本故載之時珍且此亦素問

其中如腸鳴幽勞極洒髮墜仍自還神化及此五條文近素問  
决非後世醫所能為也此文以立冬日為始則上古以建子為正也

### 神農本草經目錄

時珍曰神農本草凡三卷三品共三百六十五種首有名例數條至陶氏作別錄乃拆分各部而三品亦移改又拆出青箱赤小豆二條故有三百六十七種逮乎唐宋經變易舊制莫考今又併入已多故存此目以備考古云耳

### 上品藥一百二十種

丹砂	雲母	玉泉	石鍾乳	礬石	消石	朴消	滑石	空青	曾青	禹餘糧	太一餘糧
白石英	紫石英	五色石脂	石脂	菊花	人參	天門冬	甘草	乾地黄	木	兔絲子	牛膝
芫荇子	女萎	防葵	麥門冬	獨活	車前子	木香	薯蕷	薏苡仁	澤瀉	遠志	龍膽
細辛	石斛	巴戟天	白英	白蒿	赤箭	菴闔子	葶藶子	苦實	赤芝	黑芝	青芝
白芝	黃芝	紫芝	卷柏	藍實	蘘蕪	黃連	絡石	葶藶子	黃芪	肉蓯蓉	防風
蒲黃	香蒲	續斷	漏蘆	天名精	決明子	丹參	飛廉	五味子	旋花	蘭草	蛇床子
地膚子	景天	茵陳蒿	杜若	沙參	徐長卿	石龍芻	雲實	王不留行	牡桂	茵桂	松脂
槐實	枸杞	橘柚	柏實	茯苓	榆皮	酸棗	乾棗	荊實	辛夷	杜仲	桑上寄生
女貞子	欒核	藕實	大棗	葡萄	蓬蘽	雞頭實	胡麻	麻黃	冬葵子	芫實	白冬子
舌菜	龍骨	麝香	熊脂	白膠	阿膠	石蜜	蜂子	蜜蠟	牡蠣	龜甲	桑螵蛸

### 中品藥一百二十種

雄黃	雌黃	石硫黃	水銀	石膏	磁石	凝水石	陽起石	理石	長石	石脂	白青
高青	麝香	乾薑	葉耳實	葛根	栝樓	苦參	芫胡	芫芎	當歸	麻黃	通草

下品藥一百二十五種

芍藥	芫花	白芷	淫羊藿	黃芩	石龍芮
芫花	紫苑	紫葇	狗脊	草薢	白兔藿
白薇	薇街	翹根	水萍	王瓜	地榆
積實	厚朴	秦皮	秦椒	山茱萸	紫葳
合歡	披子	梅實	桃核仁	杏核仁	葵實
白馬莖	鹿茸	牛角腮	羶羊角	牡狗陰莖	羚羊角
鱈魚甲	鱈魚	鯉魚膽	烏賊魚骨	海蛤	文蛤
鐵粉	鐵落	鐵	鉛丹	粉鈔	烏頭
石反	白堊	冬灰	附子	烏頭	天雄
芫花	桔梗	葶藶子	草蒿	白及	旋覆花
青箱子	葶藶子	葶藶子	草蒿	白及	旋覆花
別藥	高陸	羊蹄	菴蓄	狼毒	鬼目
烏韭	鹿藿	蚤休	石長生	陸英	菴草
柳華	柳實	郁李仁	菴草	雷凡	梓白皮
藥實根	蔓椒	欒華	淮木	大豆黃卷	腐婢
龜鼠	伏翼	蝦蟇	馬刀	蟹	蛇蛻
石陸	雀兒	樓雞	斑猫	蜈蚣	蜈蚣
木豆	蜚蠊				
塵虫	貝子				

宋本草舊目錄

李時珍曰舊目不錄可也錄之所以存古蹟也又以見三品之混亂不必泥古也

# 新舊藥合一千八十二種

三百六十種神農本草經白字

一百八十二種名醫別錄墨字

一百一十四種唐本先附

一百三十三種今附開寶所附

一百九十四種有名未用 八十二種新補

一十七種新定已上皆宋嘉祐本草所定者

四百八十八種陳藏器餘 二種唐本餘

一十三種海藥餘 八種食療餘

一百種圖經外類已上皆唐慎微續收補入者

玉石部 上品七十三種 中品八十七種 下品九十三種

草部

上品上八十七種 中品上六十二種 下品上六十二種  
上品下五十三種 中品下七十八種 下品下一百五種

木部

上品七十二種 中品九十二種  
下品九十九種

人部

三品二十五種

獸部

上品二十種 中品一十七種  
下品二十二種

禽部

三品五十六種

蟲魚部

上品五十種 中品五十六種  
下品八十一種

果部

三品五十三種

米穀部

上品七種 中品二十三種  
下品一十八種

菜部

上品一十種 中品一十三種  
下品一十二種

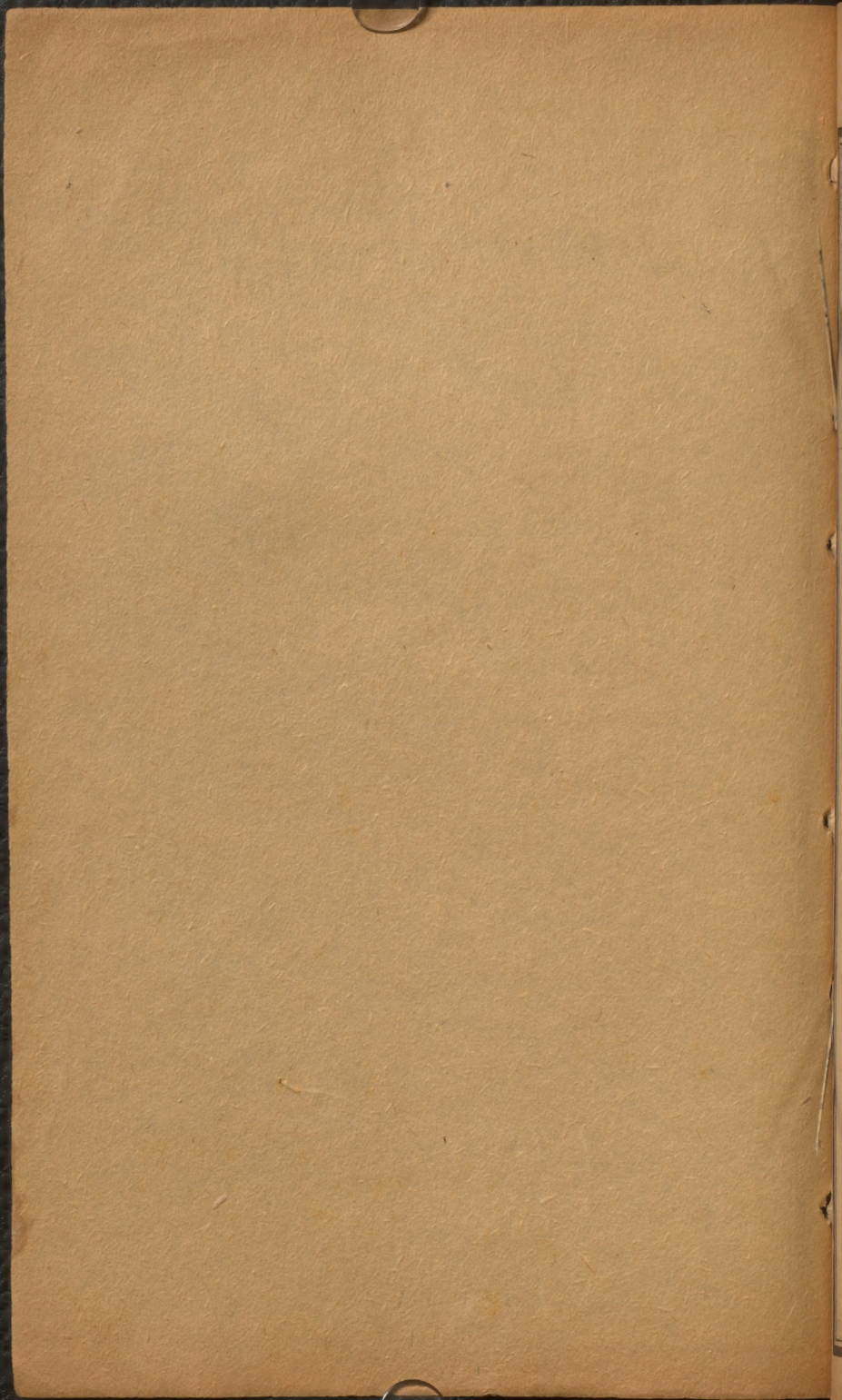
有名未用

一百九十四種

圖經外類

一百種





L6931p

1888

v.1-2