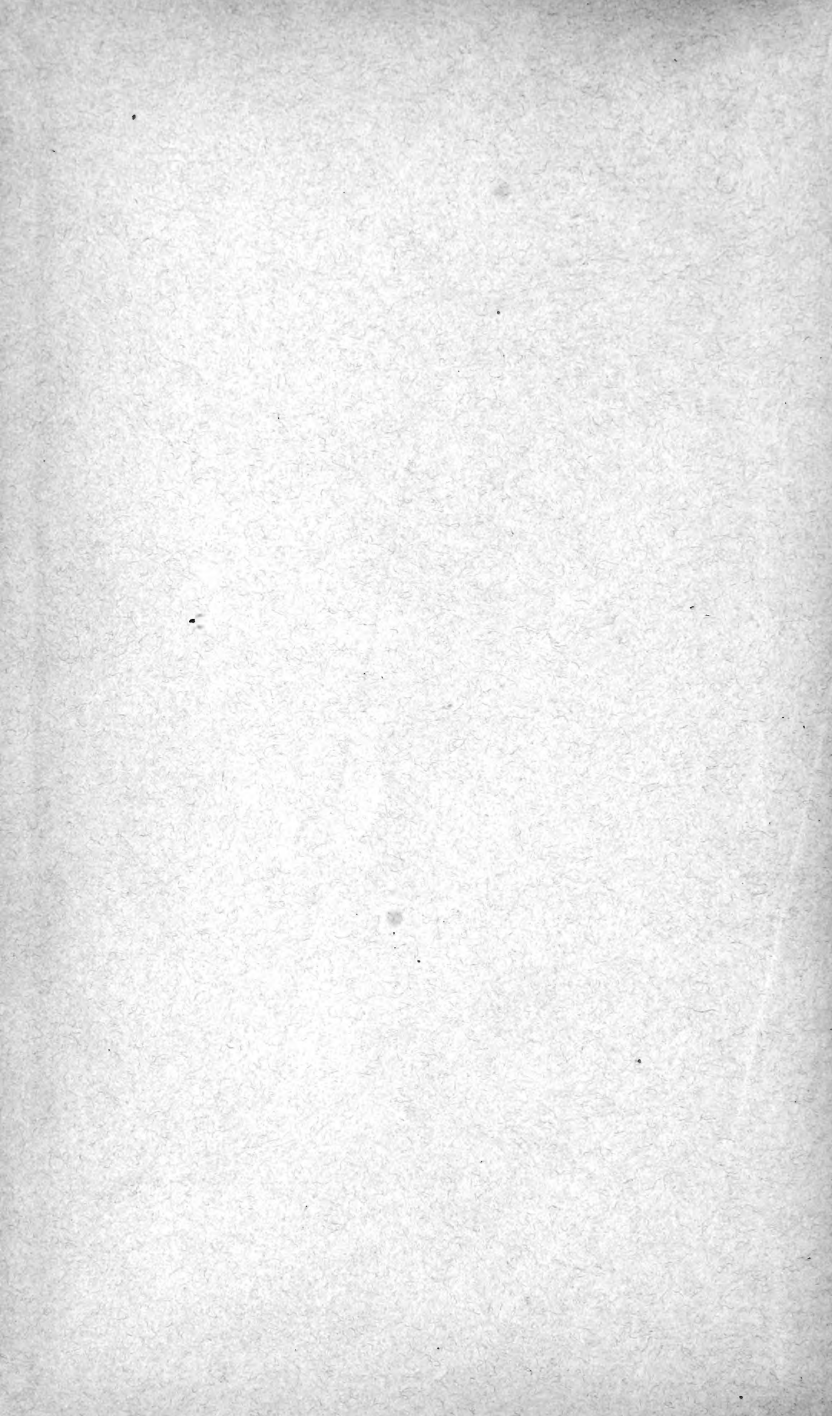


A.B.L. LIBRARY - WOODS HOLE, MASS.









TABLES

DES

# Annales de Biologie Lacustre

fondées par le D<sup>r</sup> E. ROUSSEAU

---

Tome I à X

(1906 - 1921)

---







# TABLES

DES

## Annales de Biologie Lacustre

Tome I à X

(1906 - 1921).

PAR

J. A. LESTAGE



## AVIS

Ces tables des tomes I à X des *Annales de Biologie Lacustre* comprennent :

1. Une *Table analytique des matières* qui renvoie à la *Table des Articles*.

2. Une *Table des Articles* par noms d'auteurs.

La Revue publie le compte-rendu des ouvrages qui lui sont envoyés.

Les tomes des *Annales de Biologie Lacustre* correspondent, comme suit, aux années de la publication :

I = 1906	VI = 1913
II = 1907-1908	VII = 1914
III = 1908-1909	VIII = 1916
IV = 1909-1911	IX = 1919
V = 1911	X = 1920-1921

1907

## TABLE ANALYTIQUE DES MATIÈRES

---

- ACINÉTIENS. (Révision des — d'eau douce). *Rousseau*, 6.  
 — (Les — d'eau douce). *Rousseau* et *Schouleden*.
- AGRIONIDES. (Le mécanisme physiologique de la dernière mue des larves des —). *Brocher*, 22.
- ALGUES. (— récoltées par RECKERT aux environs de Libau). *Conrad*, 2.  
 — (— Contributions to our knowledge of the Freshwater — of Africa). *Fritsch*.  
 — (Studies on the occurrence and reproduction of British Freshwater Algae in Nature). *Fritsch* et *Rich*.  
 — (Contribution à l'étude des — du Kameroun). *Gu'winski* et *Chmi'lewski*.  
 — (Contribution à l'étude de la flore algologique du Luxembourg méridional). *Kufferath*, 1, 3.  
 — (Notes sur la flore algologique du Luxembourg septentrional). *Kufferath*, 2.  
 — (Conclusions relatives à la distribution des —). *Kufferath*, 3.  
 — (Essais de culture des — motocellulaires des eaux saumâtres). *Kufferath*, 4.
- (Notes sur la forme des colonies de Diatomées et autres — cultivées sur milieu nutritif minéral gélosé). *Kufferath*, 5.
- APPAREIL STRIDULATOIRE. (L'— de l'*Hydrophilus piceus* et de *Berosus aericeps*). *Brocher*, 14.
- ARGYRONÈTE. (*Argyroneta aquatica*). Biologie mit besonderer Berücksichtigung der Atmung). *Schollmeyer*.
- AUVERGNE. (Les Diatomées des Travertins d'—). *Héribaud*.
- BATHYMÉTRIE. (Recherches sur la — des Lacs Moero et Tanganika). *Stappers*.
- BIBLIOGRAPHIE. (— limnologique). *Rousseau*, 4.
- BIOLOGIE LACUSTRE. (Programme d'études de —). *Forel*.  
 — Ueber den augenblicklichen Stand der Süßwasserforschung in Finland). *Schneider*.
- BIOLOGIE AQUATIQUE. (L'importance des phénomènes capillaires dans la —). *Brocher*, 5.
- BROCHER. (Résumé de mes travaux concernant les Insectes aquatiques parus de 1915 à 1918). *Brocher*, 21.

- BRÛYANT. (Le professeur —). *Roussseau*, 10.
- BRYOZOAIRES. (Quelques variétés de *Membranipora membranacea* L. vivant en eau saumâtre). *Loppens*, 1.  
 Les — d'eau douce. *Loppens*, 3.  
 (Les — d'eau douce d'Europe). *Loppens*, 4.
- CHIRONOMIDES. Voir à *Diptères*.
- CLADOCÈRES. (Cladoceren aus Paraguay): *Stingelin*.  
 (Der Verdauungsstrakt von *Lyceus intermedius*). *Tollinger*.
- COLÉOPTÈRES. Voir *Brocher*, 8, 9, 11, 12, 14, 15, 16, 18, 19, 20; *Roussseau*, 9; *d'Orchymont*.
- COLONIES. (La forme des — de Diatomées). *Kufferath*, 5.
- COPÉPODES. (Sur la présence de *Diaptomus castor* dans les mares des dunes de Wimereux-Ambleteuse). *Cépède*.
- CORISES. (La respiration des *Naucorees* et des —). *Brocher*, 1.
- COULEURS. (Origine des — des eaux). *Loppens*, 5.
- CIRCULIONIDES. (Observations biologiques sur quelques — aquatiques). *Brocher*, 12.
- CYBISTER. (Recherches sur la respiration du —). *Brocher*, 15.
- DESSICATION. (La — de quelques Rotifères pélagiques du Léman). *Herrnyold*.
- DIAPTOMUS. (La présence de — *castor* dans les mares des dunes de Wimereux). *Cépède*.
- DIATOMÉES. (Les — des Traverlins d'Auvergne). *Héribaud*.  
 (Note sur la forme des colonies de — cultivées sur milieu nutritif minéral géosé). *Kufferath*, 5.  
 (— du Luxembourg méridional). *Kufferath*, 3.
- DIPTÈRES. (Métamorphoses de *Tipula lunata*). *Brocher*, 3.  
 — (Métamorphoses de *Hemerodromia precatória*). *Brocher*, 4.  
 Observations biologiques sur quelques — et Hyménoptères dits «aquatiques». *Brocher*, 6.  
 Quelques Chironomides nouveaux de Belgique). *Goetghebuer*, 1.  
 (Chironomides nouveaux récoltés en Belgique). *Goetghebuer*, 2.  
 Contribution à l'étude des Chironomides de Belgique). *Goetghebuer*, 3.  
 — (Observations sur les larves et nymphes de quelques Chironomides de Belgique). *Goetghebuer*, 4.  
 — (Contribution à l'étude des métamorphoses aquatiques des —). *Lévy*.  
 — (Ueber die Larve von *Triogma trisulcata*). *Muller*.  
 La présence en Belgique de *Liponeura cineracens*). *Roussseau*, 8.  
 Orphänophila testacea. Ein Beitrag zur Kenntnis der Fauna hygropetrica). *Thienemann*, 1.  
 — (Das Sammeln von Puppenhäuten der Chironomiden). *Thienemann*, 2.
- DU PLESSIS. (Georges —). *Brocher*, 17.
- DYTISSIDES. (Biologie des —). *Brocher*, 8, 15, 18, 19, 20, 21.
- Eaux. (Les couleurs des —). *Loppens*, 5.

- EAUX SAUMATRES. (Sur quelques variétés de Membranipora membranacea vivant en —). *Loppens*, 1.
- (Contribution à l'étude du microplancton des — de la Belgique). *Loppens*, 2.
- (Note sur les micro-organismes des — du Vieux Port de Batavia, Java). *Van Oye*, 1.
- ELMIDES. (Observations sur la respiration des —). *Brocher*, 11.
- ENTOMOSTRACÉES. (Les — du canton de Neuchâtel). *Thiébaud*, 2.
- ENVELOPPES (des Flagellates). (La morphologie et la nature des — chez Hymenomenas rotunda, et les Coccothlophoridæ). *Conrad*, 4.
- EPHÉMÈRES. (Contribution à l'étude des larves des — paléarctiques). *Lesage*, 1, 3.
- EPITHECA. (La larve de — bimaculata). *Rousseau*, 7.
- ÉTANGS. (Le phytoplancton de l'étang d'Overmeire). *Conrad*, 1.
- (Pflanzen- und Tierwelt des Moritzburger Grosssteiches bei Dresden). *Schorler*.
- FI LANDE. Ueber den augenblicklichen stand der Süßwasserforschung in —). *Schneider*.
- FLAGELLATES. Algues et récoltés par RECKERT aux environs de Libau, Courlande). *Conrad*, 2.
- Contribution à l'étude des —. *Conrad*, 3, 4.
- Révision des espèces indigènes et françaises du genre Trachelomonas). *Conrad*, 5.
- Chlorophycées, — et Cyanophycées du Luxembourg méridional). *Kufferath*, 1.
- (Le phytoplancton de l'étang d'Overmeire). *Conrad*, 2.
- FLÈRE ALGOLOGIQUE. Voir à ALGUES.
- FOREL. (Le naturaliste A. F. —). *Brocher*, 13.
- GASTROTRICHES. (Die Süßwasser — Gastrotrichen Europas). *Grunspan*.
- (Analyse de récents travaux sur les —). *De Beauchamps*.
- GURLEYA. (Description de — Richardi). *Cépède*.
- HÆMONIA. (Recherches sur la respiration des —). *Brocher*, 9.
- HALIPLIDES. (Contribution à l'étude des — d'Europe). *Rousseau*, 9.
- HÉLIOZOAIRES. (Bemerkungen über einige.... Heliozoen). *Hoogenraad*.
- HEMERODROMIA. Voir à DIPTÈRES.
- HÉMIPTÈRES. (Recherches sur la respiration de la Notonecte, des Naucorés et des Corises). *Brocher*, 1.
- (L'organe pulsatile observé dans les pattes des — aquatiques: la Ranâtre). *Brocher*, 2.
- (Observations biologiques sur les Limnobates, Vésies). *Brocher*, 7.
- (Argyroneta aquatica). *Schollmeyer*.
- HIRUDINÉES. (Les — d'eau douce d'Europe). *Rousseau*, 5.
- HYDRACHNIDES. (Biologie des Hydracariens). *Walter*.
- HYDRAPHILIDES. (Observations biologiques sur Berosus). *Brocher*, 7.
- (L'appareil stridulatoire de Hydrophilus et Berosus). *Brocher*, 14.
- (Recherches sur la respiration de l'Hydrophile). *Brocher*, 16.

- (Contribution à l'étude des larves des —), *d'Orchymont*.
- HYGROPÉTRIQUE (FAUNE). (Beitrag zur Kenntnis der Fauna hygropetrica). *Thienemann*, 1.
- HYMÉNOPTÈRES. (Observations biologiques sur quelques — dits « aquatiques »). *Brocher*, 6.
- (Observations sur *Prestwichia aquatica*). *Brocher*, 7.
- (— parasite des œufs de *Sialis lutaria*). *Lestage*, 2.
- (Les — aquatiques). *Rousseau*, 2.
- (Descriptions de deux espèces nouvelles d'— aquatiques). *Schulz*, 1.
- (Neuer Beitrag zur Kenntnis der Wasserimmen). *Schulz*, 2.
- (Süßwasser-Hymenopteren aus den See von Overmeire). *Schulz*, 3.
- INFUSOIRES. (Notes sur quelques — aspirotriches). *Schoutéden*, 1.
- (Les — aspirotriches d'eau douce). *Schoutéden*, 3.
- INSECTES AQUATIQUES. (Recherches sur la respiration des — adultes). *Brocher*, 1, 7, 8, 9, 11, 15, 16, 18, 20, 21.
- JAVA. (Les micro-organismes de l'eau saumâtre du Vieux Port de Batavia à —). *Van Oye*, 1.
- (La faune ichthyologique du Lac de Pandjaloe, à —), *Van Oye*, 2.
- JURA. (La faune des eaux du —). *Thiébaud et Favre*.
- (Le plancton des lacs du — central). *Virieux*.
- KAMEROUN. (Les algues du —). *Gutwinski et Chmielewski*.
- LACS. (Das Mikropflankton der Seen der Karstes). *Car*.
- (Le phytoplancton du — d'Overmeire). *Conrad*, 1.
- (Recherches biologiques sur le — d'Ancecy). *Le Roux*.
- (Recherches sur quelques — du Massif du Ruitor). *Monti*, 1.
- (Le — d'Overmeire). *Rousseau*, 1.
- (Les — Moero et Tanganika). *Stappers*.
- (Le — de St-Blaise). *Thiébaud*, 1.
- (Le plancton des — du Jura central). *Virieux*.
- (La faune ichthyologique du — de Pandjaloe, Java). *Van Oye*, 2.
- LARVES. (Le système trachéen des — d'Odonates). *Bervéets*.
- (La — de *Tipula lunata*). *Brocher*, 3.
- (La — de *Hemerodromia præcatoria*). *Brocher*, 4.
- (La — de *Limnobates*, des Vêlies, de *Leptocerus bifrons*, de *Berosus acriceps*). *Brocher*, 7.
- (Le mécanisme physiologique de la dernière mue des — d'Agrionides). *Brocher*, 22.
- (Observations sur les — et nymphes de quelques Chironomides de Belgique). *Goetghebuer*, 4.
- (Les — des Ephémères paléarctiques). *Lestage*, 1, 3.
- (Notes biologiques sur *Sialis lutaria*). *Lestage*, 2.
- (La — de *Leuctra geniculata*). *Lestage*, 4.
- (La — de *Nephelopteryx nebulosa*). *Lestage*, 4.

- (Étude des Métamorphoses aquatiques des Diptères). *Lévy*.
- (Ueber die — von *Triogma trisulcata*). *Muller*.
- Contribution à l'étude des — hydrophilides). *d'Orchymont*.
- (Monographie des — des Odonates d'Europe). *Rousseau*, 3.
- (Les — des Halipilides d'Europe). *Rousseau*, 9.
- (Ueber die — einer brasilianischer Trichopteren-species [*Tripléctides gracilis*] und verwandte Formen aus Neu-Seeland und Indien). *Ulmer*.
- LARVULE. (La — de *Posmylus chrysops*). *Lestage*, 6.
- (La — de *Epithea bimaculata*). *Rousseau*, 7.
- LÉMAN. (Note sur la dessiccation de quelques Rotifères pélagiques du —). *Hornbold*.
- LEUCTRA. (La larve de — geniculata). *Lestage*, 4.
- LEPTOCERUS. Voir à *Trichoptères*.
- LIMNOBATES. Voir à *Hémipères*.
- LIMNOBIOLOGIE. (Matériaux pour la — du Nord de la France). *Cépède*.
- LIPONEURA. (La présence de — en Belgique). *Rousseau*, 8.
- MADAGASCAR. (Some Algae from —). *Fritsch*.
- MASSIFS. (Les tourbières du — Mont-Dorien). *Bruyant*.
- (Recherches sur quelques lacs du — du Ruitor). *Monti*, 1.
- MÉCANISME PHYSIOLOGIQUE. (Le — de la dernière mue des larves des Agrionides). *Brocher*, 22.
- MÉCANISME DE PONTE. (Le — chez *Sialis lutaria*). *Lestage*, 5.
- MÉTAMORPHOSES. (Les — de *Tipula lunata* et de *Hemerodromia præcatoria*). *Brocher*, 3, 4.
- (Les — aquatiques des Diptères). *Lévy*.
- MICROPLANKTON. (Das — der Seen der Karstes). *Car*.
- (Le — des eaux saumâtres de la Belgique). *Loppens*, 2.
- MICROSPORIDIE. (Description de *Gurleya Richardi* n. sp., — nouvelle). *Cépède*.
- MILIEU NUTRITIF. (La forme des colonies de Diatomées et autres algues cultivées sur — minéral gélosé). *Kufferath*, 5.
- MONTS DORE. (Les — et la Station limnologique de Besse). *Peirier* et *Bruyant*.
- (Les tourbières du massif des —). *Bruyant*.
- MOUVEMENTS RESPIRATOIRES. Notice sur les — de l'Hydrophile). *Brocher*, 20.
- MUE. (Le mécanisme physiologique de la dernière — des larves des Agrionides). *Brocher*, 22.
- NAUCORES. (La respiration des —). *Brocher*, 1.
- NÉMATODES. (Les — libres de la Seine et des environs de Paris). *De Man*.
- NEPHELOPTERYX. (La larve de — nebulosa). *Lestage*, 4.
- NOTICES NÉCROLOGIQUES. (Le naturaliste A. F. FOREL). *Brocher*, 13.
- (GEORGES DU PLESSIS). *Brocher*, 17.
- (Le Dr ERNEST ROUSSEAU). *Lestage*, 7.

- (Le professeur PIETRO PAVESI. *Monti*, 1.
- (Le professeur CH. BRUYANT). *Rousseau*, 10.
- (JOSEPH VIRIEUX). *Rousseau*, 11.
- ODONATES. (Le mécanisme physiologique de la dernière mue des larves des Agrionides). *Brocher*, 22.
- (Le système trachéen des larves d'—). *Bervoets*.
- (Étude monographique des larves des —). *Rousseau*, 3.
- (La larvule de *Epithea bimaculata*). *Rousseau*, 7.
- ORGANE HYDROSTATIQUE. (La véricule contractile, —). *Boubier*.
- ORGANE PULSATILE. (L'— observé dans les pattes de quelques Hémiptères aquatiques). *Brocher*, 2.
- ORPHNEPHILA. Voir à *Diploères*.
- OSMYLUS. (La ponte et la larvule d'—). *Lestage*, 6.
- OVERMEIRE. (Le phytoplancton d'—). *Conrad*, 1.
- (La Station biologique d'—). *Rousseau*, 1.
- (Susswasser-Hymenopteren aus den See von —). *Schulz*, 3.
- PARAGUAY. (Cladoceren aus —). *Stingelin*.
- PAVESI. (Le professeur Pietro —). *Monti*, 2.
- PHÉNOMÈNES CAPILLAIRES. (L'importance des — en biologie aquatique). *Brocher*, 5.
- PHYTOPLA'CTON. (Le — de l'étang d'Overmeire). *Conrad*, 1.
- PLANCTON. (Recherches sur le — des lacs du Jura central). *Virieux*.
- PLÉCOPTÈRES. (Études sur la biologie des —). *Lestage*, 4.
- POISSONS. (Notes sur la faune ichthyologique du Lac de Pandjaloë, Java). *Van Oye*, 2.
- PONTE. (La — des Limnobates). *Brocher*, 7.
- (La — des Véliés). *Brocher*, 7.
- (La — de *Berosus aericeps*). *Brocher*, 7.
- (Le mécanisme de la — chez *Sialis lutaria*). *Lestage*, 5.
- (La — de *Osmylus chrysops*). *Lestage*, 6.
- PROTOZOAIRES. (Beitrag zur Kenntnis der Süsswasser-protozoen). *Awerintzew*, 2.
- PRESTWICHA. (Observations sur — aquatica). *Brocher*, 7.
- RANATRE. (La —). *Brocher*, 2.
- RHÉOPHILE (FAUNE). (Die Tierwelt der Gebirgsbäche). *Steinmann*.
- RESPIRATION. (Recherches sur la — des Insectes aquatiques adultes). *Brocher*, 1, 5, 8, 9, 11, 12, 15, 16, 18, 19, 20, 21.
- RHIZOPODES. (— studien). *Awerintzew*, 1.
- (Bemerkungen über einige Süsswasser —). *Hoogenrad*.
- (Les — testacés d'eau douce). *Schouteden*, 2.
- ROTIFÈRES. (Analyse de récents travaux sur les —). *de Beuckamp*.
- (Notes sur la dessiccation de quelques — pélagiques du Léman). *Hornnyold*.
- (Contribution à l'étude des — de Bulgarie). *Kossovoff*.



- (Prima lista dei — delle acque dolci sarde). *Mo'a*, 1.
- (Fauna rotatoria sarde). *Mo'a*, 2.
- ROUSSEAU. (Le Dr Ernest Rousseau. Sa vie, son œuvre). *Lestage*, 7.
- SARDAIGNE. Prima lista dei Rotiferi delle acque dolci sarde). *Mo'a*, 1.
- Fauna rotatoria sarde). *Mo'a*, 2.
- SCHIZOPHYCÉES. (Algues, — et Flagellates des environs de Libau, Courlande). *Conrad*, 2.
- SEINE. (Contribution à la connaissance des Nématodes libres de la — et environs de Paris). *De Man*.
- SPHÉRIQUE (FORME). (L'universalité et la cause de la — des organismes inférieurs). *Boubier*, 1.
- STALIS. (Notes biologiques sur — lutaria). *Lestage*, 2.
- (Le mécanisme de la fonte chez — lutaria). *Lestage*, 5.
- SPONGILLES. (Description de — Gilsoni). *Topsent*.
- STATIONS BIOLOGIQUES. (Die biologische Wö'ga-Station). *Behning*.
- (The Sutton Broad Freshwater Laboratory). *Gurney*.
- (La — de Wigry, en Pologne). *Litynski*.
- (La — de Besse). *Poirier* et *Bruyant*.
- (La — d'Overmeire). *Rousseau*, 1.
- SYSTÈME TRACHÉEN. (Le — des larves d'Odonates). *Bervoets*.
- TIPULA. Voir à *Diptères*.
- TOURBIÈRES. (Les — du Marsif Mont-Dorien). *Bruyant*.
- TRACHELGMONAS. (Révision des espèces indigènes et françaises du Genre —). *Conrad*, 5.
- TRANSFORMATION EN IMAGO. (Le mécanisme physiologique de la dernière mue (—) des larves des Agrionides). *Brocher*, 22.
- TRAVERTINS. Les Diatomées des d'Auvergne). *Hérivaud*.
- TRICHOPTÈRES. (La larve et les métamorphoses de *Leptocerus albifrons*). *Brocher*, 7.
- (Ueber die Larve einer braunianischen — species (*Tripletides gracilis*)). *Ulmer*.
- TRICGMA. Voir à *Diptères*.
- UTRICULAIRE. (Le problème de ?—). *Brocher*, 10.
- VÉSICULE. (La — contractile, organe hydrostatique). *Boubier*, 2.
- VIRIEUX. (Joseph —). *Rousseau*, 11.
- WOLGA. (Die biologische — Station). *Behning*.

## TABLE DES ARTICLES

- AWERINTZEW (S.). 1. Rhizopodenstudien (Systematische Bemerkungen), I, 1906, 321-326, 1 fig.
2. Beiträge zur Kenntnis der Süßwasserprotozoen, II, 1907-08, 163-170.
- BÉAUCHAMP (P. de). Analyse de récents travaux sur les Rotifères et Gastrotriches avec diagnoses de toutes les espèces nouvelles, IV, 1909-11, 399-412.
- BEHNING (A.). Die biologische Wo'gastation, V, 1911, 196-203, 5 fig.
- BERVOETS (R.). Sur le système trachéen des larves d'Odonates, VI, 1913, 15-32, 3 fig.
- BOUBIER (A. M.). 1. L'universalité et la cause de la forme sphérique des organismes inférieurs, II, 1907-08, 212-213.
2. La vésicule contractile, organe hydrostatique, II, 1907-08, 214-219.
- BROCHER (Dr Fr.). 1. Recherches sur la respiration des Insectes aquatiques adultes. La No'nocet. Etude biologique d'un Insecte aquatique avec un appendice sur la respiration des Naucorés et des Corises, IV, 1900-1911, 9-32, 21 fig.
2. Sur l'organe pulsatile observé dans les pattes des Hémiptères aquatiques: la Ranatre, IV, 1909-11, 34-42.
3. Métamorphoses de *Tipula lucida* L., IV, 1909-11, 42-43, 1 fig.
4. Métamorphoses de *Hemirodronia procatatoria* FALL., IV, 1909-11, 44-45, 2 fig.
5. Les phénomènes capillaires; leur importance dans la Biologie aquatique, IV, 1909-11, 89-138, 44 fig.
6. Observations biologiques sur quelques Diptères et Hyménoptères dits «aquatiques», IV, 1909-11, 170-186, 6 fig.
7. Observations biologiques sur quelques Insectes aquatiques. — La ponte, l'œuf, la larve de *Linnobates*; id. des Vélies; la larve, la nymphe et les métamorphoses de *Leplocerus albifrons*; la coque ovigère, les œufs et la larve de *Berosus ariceps*; observations sur *Preliwichia aquatica*, IV, 1900-11, 367-379, 5 fig.
8. Recherches sur la respiration des Insectes aquatiques adultes: Les Dyticidés, IV, 1909-11, 383-398, 5 fig.

9. Recherches sur la respiration des Insectes aquatiques adultes: Les *Hæmonia*, V, 1911, 5-26, 6 fig.
10. Le problème de l'Utriculaire, V, 1911, 33-46, 4 fig.
11. Recherches sur la respiration des Insectes aquatiques adultes: les Elmides, V, 1911, 136-180, 23 fig.
12. Observations biologiques sur quelques Curculionidés aquatiques, V, 1911, 180-186, 2 fig.
13. Le naturaliste A. F. FOREL, V, 1911, 192-195, 1 portrait.
14. L'appareil stridulatoire de *Hydrophilus piceus* et de *Berosus ariceps*, V, 1911, 215-217, 3 fig.
15. Recherches sur la respiration des Insectes aquatiques: le *Cybister*, V, 1911, 218-219.
16. Recherches sur la respiration des Insectes aquatiques. L'Hydrophile: Etude physiologique et anatomique, V, 1911, 220-258, 22 fig.
17. Georges DU PLESSIS, VI, 1913, 117-119, 1 portrait.
18. Recherches sur la respiration des Insectes aquatiques. Etude anatomique et physiologique du système respiratoire chez les larves du genre *Dyticus*, VI, 1913, 120-147, 11 fig.
19. Observations biologiques sur les Dyticidés, VI, 1913, 304-313, 4 fig.
20. Recherches sur la respiration des Insectes aquatiques adultes. Les Dyticidés (2<sup>e</sup> article), suivi d'une notice sur les mouvements respiratoires de l'Hydrophile, VII, 1914, 5-39, 12 fig.
21. Résumé de mes travaux concernant les Insectes aquatiques parus de 1915 à 1918, IX, 1919, 41-50.
22. Le mécanisme physiologique de la dernière mue des larves des Agonides (transformation en imago), IX, 1919, 183-199, 6 fig.
- BRUYANT (C.) et POIRIER (J.). Voir à POIRIER.
- CAR (L.). Das Mikroplankton der Seen der Karstes, I, 1906, 50-56.
- CÉPÈDE (C.). Matériaux pour la Limnologie du Nord de la France. Note III: sur la présence de *Diatomus castor* dans les mares des dunes de Wimereux-Ambleteuse, et description de *Gurleya Richardi* n. sp., Microsporidie nouvelle parasite de ce Copépode d'eau douce, V, 1911, 27-32, 14 fig.
- CHMIELEWSKI. Voir GUTWINSKI.
- CONRAD (W.). 1. Le phytoplancton de l'étang d'Overmeire. I. (Diatomées excl.), VII, 1914, 115-125, 1 carte.
2. Algues, Schizophycées, Flagellates récoltés par M. W. RECKERT aux environs de Libau, Courlande (Russie), VII, 1914, 126-152, 3 fig.
3. Contributions à l'étude des Flagellates: II. *Thallochrysis Pascheri* n. sp., n. gen., type d'une famille nouvelle (*Thallochrysidaceæ* nov. de Chrysomonadines, VII, 1914, VII, 1914, 153-154.
4. Contributions à l'étude des Flagellates: III. La morphologie et la nature des enveloppes chez *Hymenomenas roseola* STEIN et *H. coccolithophora* MASSART et CONRAD nov. sp. et les *Coccolithophoridae*, VIII, 1914, 155-164, 6 fig.

5. Révision des espèces indigènes et française, du Genre *Trachelomonas* EHRB, VIII, 193-212, 1 pl.
- DE MAN (J.). Contribution à la connaissance des Nématodes libres de la Seine et des environs de Paris, II, 1907-8, 9-29, 3 pl.
- FAYRE (I.). Voir THÉBAUD.
- FOREL (F. A.). Programme d'études de Biologie Lacustre, I, 1906, XIII-XIX.
- FRITSCH (F. E.). Contributions to our knowledge of the Freshwater Algae of Africa. — I. Some Freshwater Algae from Madagascar, VII, 1914, 40-59, pl. 1.
- FRITSCH (F. E.) et RICH (Fl.). Studies on the occurrence and reproduction of British Freshwater Algae in Nature. — 3 four year's observation of a freshwater point, VI, 1913, 33-115, 1 fig.
- GOETGHEBUER (Dr M.). 1. Quelques Chironomides nouveaux de Belgique, V, 1911, 204-214, 7 fig.
2. Description de Chironomides nouveaux récoltés en Belgique, VI, 1913, 148-172, 20 fig.
3. Contribution à l'étude des Chironomides de Belgique, VII, 1914, 165-229, 10 fig., 3 pl.
4. Observations sur les Larves et Nymphes de quelques Chironomides de Belgique, IX, 1919, 51-78, 2 pl.
- GRÜNSPAN (Th.). Fauna aquatica Europæ. — Die Süßwasser-Gastrotrichen Europas. Eine zusammenfassende Darstellung ihrer Anatomie, Biologie und Systematik, IV, 1909-11, 211-366, 61 fig., 2 pl.
- GURNEY (B.) et GURNEY (R.). The Sulton Broad Freshwater Laboratory, III, 1908-09, 259-270, 4 fig.
- GUTWINSKI (R.) et CHMELEWSKI (Z.). Contribution à l'étude des Algues du Kameroun, I, 1906, 168-179, 4 fig.
- HERIBAUD (le Frère Jh). Les-Diatomées des Travertins d'Auvergne, X, 1920, 1-206, 7 pl.
- HOOGENRAAD (H. R.). Bemerkungen über einige Süßwassertrizopoden und Heliozoen, III, 1908-09, 248-258.
- HORNOLD (G.). Note sur la dessiccation de quelques Rotifères pélagiques de Léman, V, 1911, 131-135.
- KONSULOFF (St). Contribution à l'étude des Rotateurs de Bulgarie, IV, 1909-11, 162-169.
- KUFFERATH (H.). Contribution à l'étude de la Flore algologique du Luxembourg méridional. — II. Chlorophycées (excl. Desmidiacées), Flagellates et Cyanophycées, VII, 1914, 231-271, 20 fig.
2. Notes sur la Flore algologique du Luxembourg septentrional (Districts calcaire et ardennais), VII, 1914, 272-358, 16 fig.
3. Notes sur la Flore algologique du Luxembourg méridional. — III. Diatomées. Conclusions relatives à la distribution des Algues, VII, 1914, 359-388, 1 fig.
4. Essais de culture des Algues monocellulaires des eaux saumâtres, IX, 1919, 1-11, 4 fig.
5. Notes sur la forme des colonies de Diatomées et autres Algues cultivées sur milieu nutritif minéral gélifié, IX, 1919, 12-24, 8 fig.

- LE ROUX (M.). Recherches biologiques sur le Lac d'Annecy, II, 1907-08, 220-387, 14 fig., 6 pl.
- LESTAGE (J. A.). 1. Contribution à l'étude des larves des Ephémères paléarctiques, VIII, 1917, 213-458, 54 fig.
2. Notes biologiques sur *Sialis lutaria* L. (Megaloptera), IX, 1919, 25-40, 11 fig.
3. Contribution à l'étude des Larves des Ephémères paléarctiques, Série II, IX, 1919, 79-182, 13 fig.
4. Etudes sur la Biologie des Plécoptères: I. La larve de *Leuctra gniculata* ST., IX, 1919, 257-268, 2 fig. II. La larve de *Nepheloperla nebulosa* L., X, 1921, 232-260, 13 fig.
5. Le mécanisme de la ponte chez *Sialis lutaria* L., X, 1921, 221-223.
6. La ponte et la larvule de *Osmylus chrysops* L., X, 1921, 262-230, 5 fig.
7. Le Dr ERNEST ROUSSEAU. Sa vie; son œuvre, X, 1921, 261-284, 1 portrait.
- LEVY (L.). Contribution à l'étude des Métamorphoses aquatiques des Diptères, IX, 1919, 201-248, 7 fig., 2 doubles planches en couleur.
- LITYNSKI (Dr A.). La Station Hydrobiologique de Wigry (Suwałki, Pologne), X, 1921, 224-225.
- LOPPENS (K.). 1. Sur quelques variétés de *Membranipora membranacea* L. vivant dans l'eau saumâtre, I, 1906, 40-42, 4 fig.
2. Contribution à l'étude du Microplancton des eaux saumâtres de la Belgique, III, 1908-1909, 16-51.
3. Les Bryozoaires d'eau douce, III, 1908-09, 141-182, 31 fig.
4. Fauna aquatica Europæ. -- Les Bryozoaires d'eau douce d'Europe, IV, 1909-11, 139-161, 16 fig.
5. Origine des couleurs des eaux, V, 1911, 47-130.
- MOLA (P.). 1. Prima lista dei Rotiferi delle acque dolci sarda. Ricerche idrobiologiche, VI, 1913, 5-14.
2. Fauna rotatoria sarda. Contributo alla idrobiologia della Sardegna, VI, 1913, 215-303.
- MONTI (R.). 1. Recherches sur quelques Lacs du Massif du Ruitor, I, 1906, 120-167, 8 fig., 1 carte.
2. Le Professeur PIETRO PAVESI. III, 9-14.
- MULLER (G. W.). Ueber die Larve von *Triogma trisulcata*. SCHUMM., III, 1908-09, 15.
- MUSSELIUS (A. VON). Zur Biologie der Hydracarinæ, VI, 1914, 60-82.
- ORCHYMONT (A. d'). Contribution à l'étude des Larves Hydrophilides, VI, 1913, 173-214, 23 fig.
- POIRIER (J.) et BRUYANT (C.). Les Monts-Dore et la Station limnologique de Besse, I, 1903, 1-31, fig. et carte.
- RICH (Fl.). Voir FRITSCH.
- ROUSSEAU (Dr E.). 1. La station biologique d'Overmeire, I, 1903, 331-320, 6 photos.
2. Les Hyménoptères aquatiques avec descriptions de deux espèces nouvelles par W. A. SCHULZ, II, 1907-08, 388-402, 2 fig.
3. Etude monographique des Larves des Odonates d'Europe, III, 1908-09, 300-366, 47 fig.

4. Bibliographie Limnologique, III, 367-452.
5. Fauna aquatica Europææ. — Les Hirudinées d'eau douce d'Europe, V, 1911, 259-295, 31 fig.
6. Révision des Acinétiens d'eau douce, V, 1911, 296-330.
7. La larvule de *Epitheca bimaculata* CHARP., IX, 1919, 251-252, 3 fig.
8. Sur la présence en Belgique de *Liponeura cinerascens* Löw (Diptère), IX, 1919, 253-256.
9. Contribution à l'étude des Haplides d'Europe, IX, 1919, 269-278, 4 fig.
10. Le Professeur CHARLES BRUYANT (Nécrologie), IX, 1919, 279-281, 1 portrait.
11. Notice nécrologique de JOSEPH VIRIEUX, IX, 1919, 281-282, 1 portrait.
- ROUSSEAU (Dr E.) et SCHOUTEDEN (Dr H.). Les Acinétiens d'eau douce, II, 1907-08, 181-211, 24 fig.
- SCHILLER (K.). Voir SCHORLER.
- SCHNEIDER (G.). Ueber den augenblicklichen Stand der Süßwasserforschung in Finland, I, 1906, 43-49.
- SCHOLLMAYER (ALICE). *Argyroneta aquatica*. Biologie mit besonderer Berücksichtigung der Atmung, VI, 1913, 314-338, 12 fig.
- SCHORLER (B.), THALLWITZ (J.) et SCHILLER (K.). — Pflanzen- und Tierwelt des Moritzburger Gross-tesches bei Dresden, I, 1906, 191-310.
- SCHOUTEDEN (Dr H.). 1. Notes sur quelques Infusoires aspirotriches, I, 1906, 114-119.
2. Les Rhizopodes testacés d'eau douce, d'après la Monographie du Prof. A. AWERINTZEW, I, 1906, 327-382, 62 fig.
3. Les Infusoires aspirotriches d'eau douce, I, 1906, 383-468, 62 fig.; II, 1907-08, 171-180.
4. Les Acinétiens d'eau douce (en collaboration avec le Dr ROUSSEAU), II, 1907-08, 181-211, 24 fig.
- SCHULZ (W.). 1. Descriptions de deux espèces nouvelles d'Hyménoptères aquatiques, II, 1907-08, 396-401.
2. Neuer Beitrag zur Kenntnis der Wasserimmen, IV, 1909-11, 187-193, 4 fig.
3. Süßwasser-Hymenopteren aus den See von Overmeire, IV, 1909-11, 194-210, 2 fig.
- STAPPERS (Dr L.). Exploration scientifique du Dr L. STAPPERS aux Lacs Moero et Tanganika (1911-1913). — I. Recherches bathymétriques sur les Lacs Moero et Tanganika, VII, 1914, 83-114, 1 carte, 6 photos.
- STEINMANN (Dr P.). Die Tierwelt der Gebirgsbäche, eine faunistisch-biologische Studie, II, 1907-08, 30-162, 11 fig., 1 pl.
- STINGELIN (T.). Cladoceren aus Paraguay; zweiter Beitrag zur Kenntnis sudamerikanischer Entomostraken, I, 1906, 181-192, 7 fig.
- THALLWITZ (J.). Voir SCHORLER.
- THIEBAUD (M.). 1. Contribution à la biologie du Lac de St-Baise, III, 1908-09, 54-140, 5 pl.
2. Les Entomostracés du Canton de Neuchatel, III, 1908-09, 184-247, pl. VI-VII.

- THIÉBAUD (M.) et FAVRE (I.). Contribution à l'étude de la faune des eaux du Jura, I, 1906, 57-113, 6 fig.
- THIENEMANN (A.). 1. *Orphnephila testacea* MACQ. — Ein Beitrag zur Kenntnis der Fauna hygropetrica, IV, 1909-11, 33-87.
2. Das Sammeln von Puppenhäuten der Chironomiden. — Noch einmal eine Bitte um Mitarbeit, IV, 1909-11, 380-382.
- TOLLINGER (J. VON). Der Verdauungstrakt von *Lynceus intermedius* (G. O. SARS), III, 1908-09, 271-299, pl. VIII-IX.
- TOPSENT (E.). Description de *Spongilla (Stratospongilla) Gilsoni* nov. sp., éponge d'eau douce des Iles Fidji, V, 1911, 187-191, 1 pl.
- ULMER (Dr G.). Ueber die Larve einer brasilianischen Trichopteren-species (*Triplectides gracilis* BURM.) und verwandte Formen aus Neu Seeland und Indien, I, 1906, 32-39, 5 fig.
- VAN OYE (Dr P.). 1. Note sur les Micro-organismes de l'eau saumâtre du Vieux Port de Batavia (Java), X, 1921, 207-216, 1 plan.
2. Note sur la faune ichthyologique du Lac de Pandja'oe (Preanger-Regentschappen, Java), X, 1921, 217-220.
- VIRIEUX (J.). Recherches sur le plancton des Lacs du Jura central, VIII, 1916, 5-192, 47 fig.
- WALTER (C.). Neue Liste Belgischer Hydracarinen, IV, 1909-11, 46-52.
-





Collection de TABLES DE REVUES BELGES

publiée par l'Association des Conservateurs des Archives,  
des Bibliothèques et des Musées de Belgique

J. A. LESTAGE

Assistant à la Station biologique d'Overmeire

TABLES

DES

# Annales de Biologie Lacustre

fondées par le Dr E. Rousseau

Conservateur au Musée royal d'Histoire naturelle de Belgique  
Directeur de la Station biologique d'Overmeire

TOME I à X

(1906 - 1921)



BRUXELLES

LIBRAIRIE NATIONALE D'ART ET D'HISTOIRE  
G. VAN OEST & C<sup>ie</sup>. ÉDITEURS.

1922

# Annales de Biologie Lacustre

---

Les **Annales de Biologie Lacustre** ont été fondées en 1906 par feu le Dr E. ROUSSEAU.

Leur programme est l'étude des êtres qui vivent dans les eaux continentales (lacs, étangs, mares, canaux, fleuves, ruisseaux, sources, eaux souterraines), de leurs mœurs, des multiples conditions qui règlent leur existence, de leurs adaptations aux divers milieux, etc...

En créant sa Revue, le Dr ROUSSEAU voulut en faire le périodique international qui canaliserait toutes les recherches originales, éparses autrefois dans une telle quantité de publications, qu'il était humainement impossible à un limnologiste de se tenir au courant des progrès de la science.

La mort du fondateur n'interrompra pas son œuvre.

Les **Annales de Biologie Lacustre** paraîtront, comme par le passé, en fascicules trimestriels, et formeront, chaque année, un fort volume de 400 à 500 pages avec de nombreuses figures et planches.

Les 10 premiers volumes, dont nous publions les tables, vont de mars 1906 à octobre 1921; la collection est vendue au prix de 300 francs (plus le port); les exemplaires séparés coûtent: tome I à VIII, 30 francs, tomes IX et X, 40 francs.

Adresser les souscriptions à M<sup>r</sup> **Jean Wodon-Rousseau** 17, avenue Ernestine, à Bruxelles, ou à l'**Office de Publicité**, 36, rue Neuve, à Bruxelles:

Envoyer les communications scientifiques au secrétaire général des Annales, M<sup>r</sup> **J. A. Lestage**, assistant, avenue de la Floride, 10, à Uccle.

---



# Collection de TABLES DE REVUES BELGES

## PREMIÈRE SÉRIE

L'Association des Conservateurs des Archives, des Bibliothèques et des Musées de Belgique a fait paraître, dans cette collection, les travaux suivants :

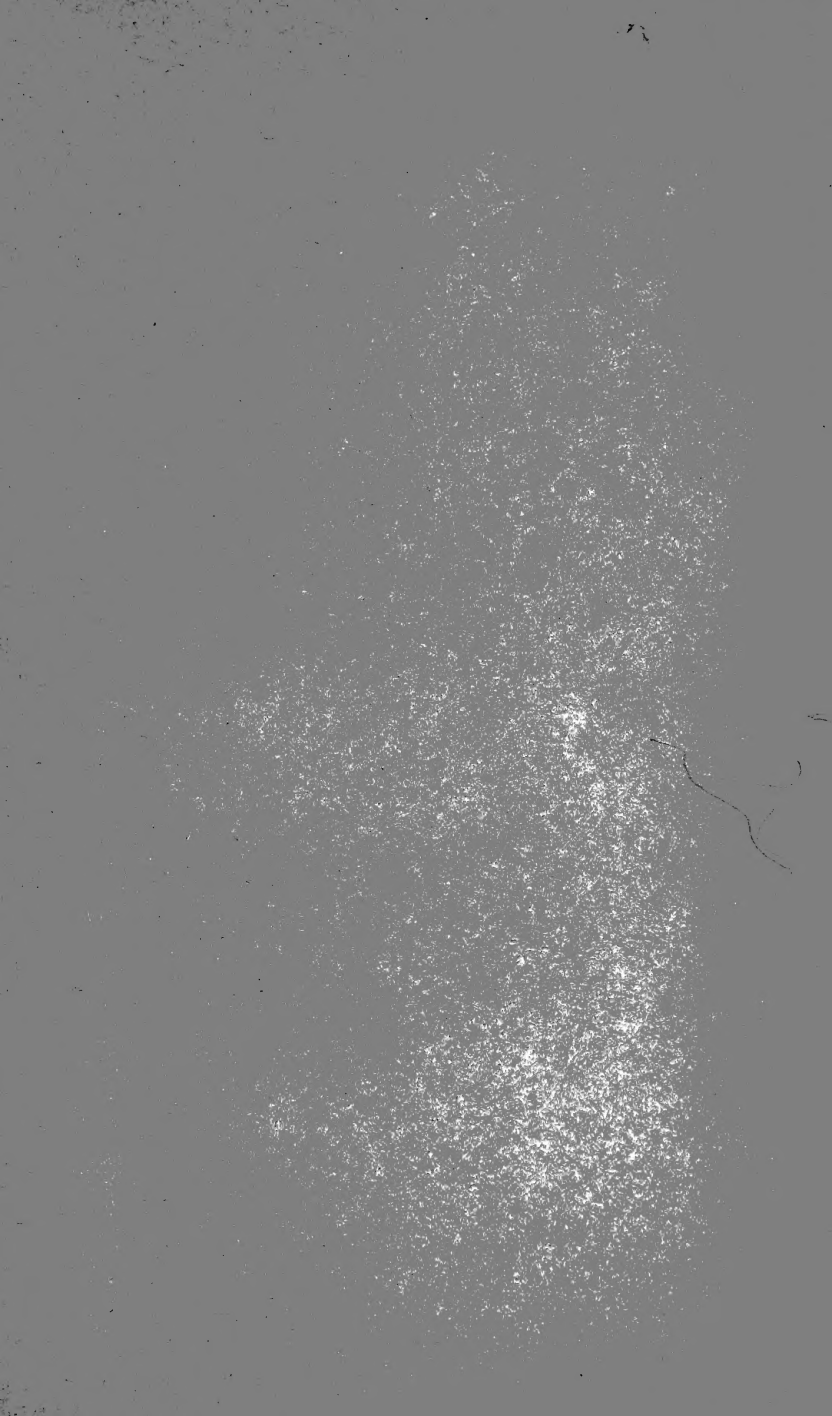
1. Tables des *Annales de médecine physique* (1903-1908) par M. Albert Tiberghien.
2. Tables de la *Revue économique internationale* (1904-30 juin 1909) par M. Henry Dommartin.
3. Tables des *Annales du Cercle Archéologique de la ville et de l'ancien pays de Termonde* (1863-1908) par M. Auguste Vincent.
4. Tables du *Bulletin de la Société belge d'Astronomie* (1895-1909) par M. Auguste Collard.
5. Tables de la *Revue Néo-Scholastique de Philosophie* (1894-1913) par M. J. K. Pansaers.
6. Tables de *Durendal* (1894-1908) par M. Léon Goffin.
7. Tables des *Archives de Biologie* (1880-1914) par M. Louis Verlaine.
8. Tables du *Bulletin de l'Association des Ingénieurs électriciens* sortis de l'Institut Electro-Technique Montefiore (1889-1943) par M. Arthur Sadzot.
9. Tables de la *Revue Belge* (1835-1843) par M. Félicien Leuridant.
10. Tables de la *Revue Trimestrielle* (1854-1868) par M. José Perrée.
11. Tables de *La Renaissance* (1839-1850) par M. G. Demeter.
12. Tables du *Bulletin de la Société belge d'études coloniales* (1894-1914) par M. Jules Maton.
13. Tables de la *Revue Congolaise* (1910-1914) par M. Jules Maton.
14. Tables de *La Vie Militaire* (1912-1914) par M. Félicien Leuridant.
15. Tables des *Annales de la Société Archéologique de l'arrondissement de Nivelles* (1879-1914), par M. Georges Willame.
16. Tables de la *Revue économique internationale* (juillet 1909-juillet 1914) par M. Jules Maton.
17. Tables des *Mémoires de la Société Littéraire de l'Université Catholique de Louvain* (1839-1889), par M. Félicien Leuridant.
18. Tables du *Tresor National*, (1842-1844), par M. Félicien Leuridant.
19. Tables du *Beffroi* (1863-1873) par M. Paul de Heen.
20. Tables du *Bulletin et des Mémoires de la Société d'Anthropologie de Bruxelles* (1883-1914), par M. Jules Vannérus.
21. Tables du *Bulletin et du Compte-rendu des Actes de la Société royale belge de Géographie* (1902-1914), par M. Albert Tiberghien.
22. Tables de *Volkskunde* (1888-1914), par M. Robert Foncke.
23. Tables du *Musée Belge* (1897-1914) par M. Marcel Hoc.
24. Tables des *Annales de biologie Lacustre* (1906-1921) par J. A. Lestage.

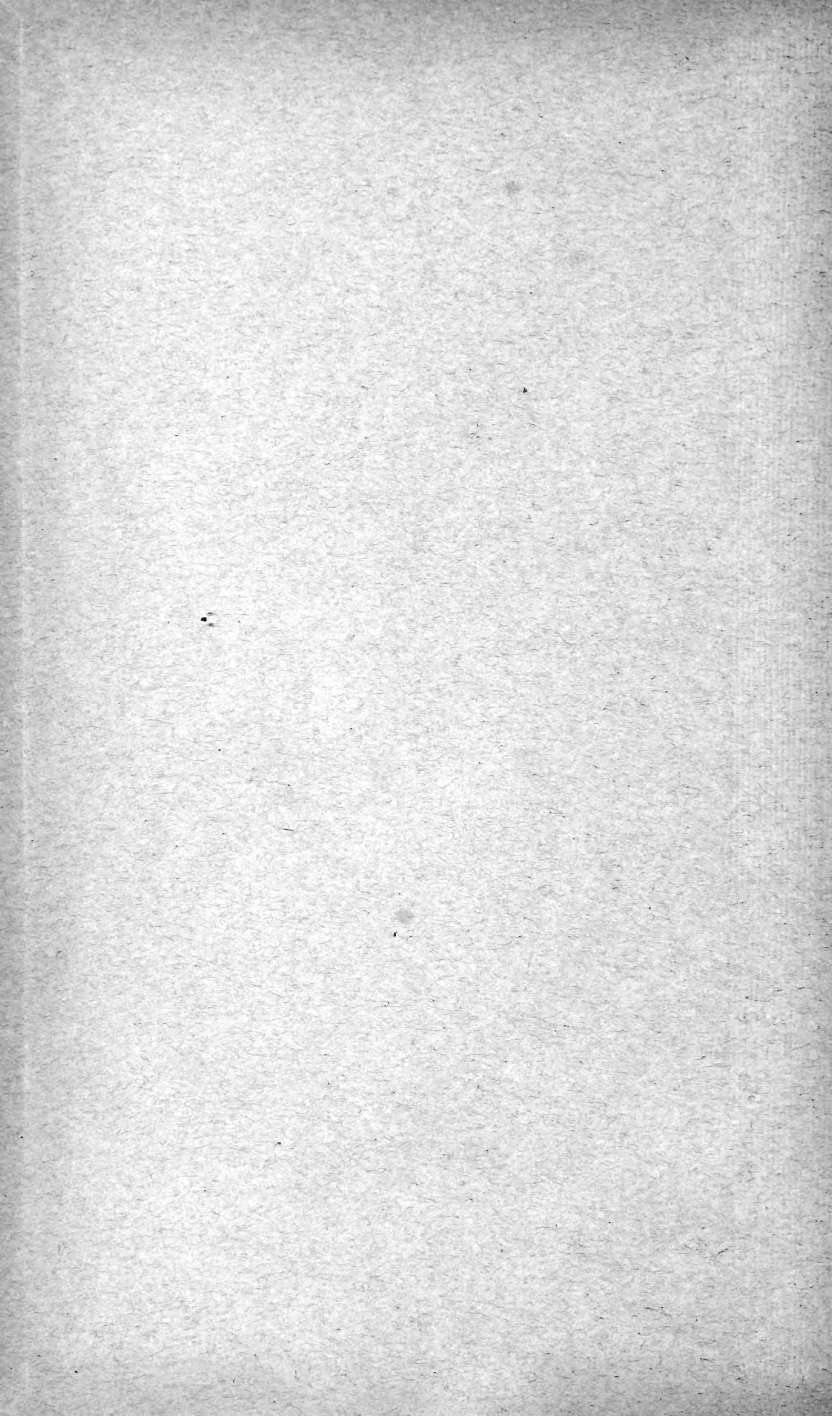
Elle publiera incessamment

- Tables du *Bulletin de la Société royale de Géographie d'Anvers* (1876-1914) par M. Albert Tiberghien.
- Tables de la *Revue de l'Instruction publique en Belgique* (1833-1914) par M. Paul Guilmot.
- Tables du *Journal médical de Bruxelles* (1896-1914) par M. Jean Rolin.
- Tables de la *Nederlandsche Dicht- en Kunsthal* (1878-1897) par M. Robert Foncke.
- Tables des *Annales de la Société de Médecine de Gand* (1837-1914) par M. Albert Tiberghien.
- Tables des *Annales de la Société Archéologique de Namur* (1849-1914) par M. D.-D. Brouwers.
- Tables du *Musée belge* (1897-1914) par M. Marcel Hoc.
- Tables du *Guide Musical* (1900-1914) par M. Georges Biermé.
- Tables de la *Gazette numismatique* (1896-1914) par M. Frédéric Alvin.
- Tables de la *Revue belge de Numismatique* (1880-1914) par M. Frédéric Alvin.

Les communications relatives à la rédaction de ces Tables doivent être adressées au fondateur de la Collection :

**M. Eugène BACHA, 83, Avenue Montjoie, Uccle.**





MBL/WHOI LIBRARY



WH 1856 T

