

64  
575  
B42  
1900  
RP  
Ent.  
GEN.

Synonymia.

*Bispa*

Ol. Entom. Tom 6. N. 95

No.  
Supp. A

SPECIES.

1	<i>grava</i>	f.	no.	26	<i>notata</i>	f.	no.
2	<i>bipunctata</i>	f.	no.	27	<i>tricolor</i>	f.	no.
3	<i>monoceros</i>	f.	no.	28	<i>quadrata</i>	f.	no.
4	<i>spinipes</i>	f.	no.	29	<i>excavata</i>	f.	no.
5	<i>humaculata</i>	f.	no.	30	<i>dimidiata</i>	f.	no.
6	<i>erinacea</i>	f.	no.	31	<i>plicatula</i>	f.	no.
7	<i>testacea</i>	f.	no.	32	<i>seturalis</i>	f.	no.
8	<i>armigera</i>	f.	no.	33	<i>metallica</i>	f.	no.
9	<i>atra</i>	f.	no.	34	<i>ruficollis</i>	f.	no.
10	<i>humeralis</i>	f.	no.	35	<i>nigrita</i>	f.	no.
11	<i>mucronata</i>	f.	no.	36		f.	no.
12	<i>sanguinicollis</i>	f.	no.	37		f.	no.
13	<i>scapularis</i>	f.	no.	38		f.	no.
14	<i>unidentata</i>	f.	no.	39		f.	no.
15	<i>serraticornis</i>	f.	no.	40		f.	no.
16	<i>dentata</i>	f.	no.	41		f.	no.
17	<i>angustata</i>	f.	no.	42		f.	no.
18	<i>truncata</i>	f.	no.	43		f.	no.
19	<i>videns</i>	f.	no.	44		f.	no.
20	<i>vittata</i>	f.	no.	45		f.	no.
21	<i>scutellaria</i>	f.	no.	46		f.	no.
22	<i>emarginata</i>	f.	no.	47		f.	no.
23	<i>gibba</i>	f.	no.	48		f.	no.
24	<i>tuberculata</i>	f.	no.	49		f.	no.
25	<i>nigricornis</i>	f.	no.	50		f.	no.



No.  
Supp. A

*Bispa*

Ol. Entom. Tom 6. N<sup>o</sup> 9

SPECIES.

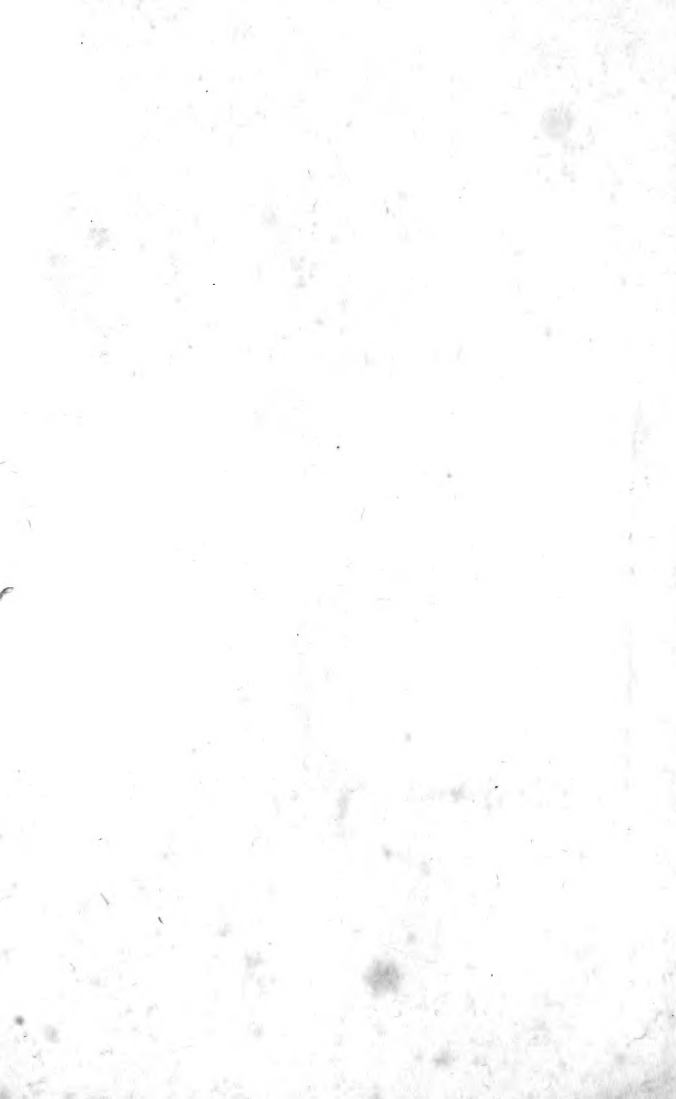
1	<i>Grava</i>	f.	n <sup>o</sup> .	26	<i>Notata</i>	f.	n <sup>o</sup> .
2	<i>bipunctata</i>	f.	n <sup>o</sup> .	27	<i>Picolor</i>	f.	n <sup>o</sup> .
3	<i>monoceros</i>	f.	n <sup>o</sup> .	28	<i>quadrata</i>	f.	n <sup>o</sup> .
4	<i>Spinipes</i>	f.	n <sup>o</sup> .	29	<i>excavata</i>	f.	n <sup>o</sup> .
5	<i>limaculata</i>	f.	n <sup>o</sup> .	30	<i>dimidiata</i>	f.	n <sup>o</sup> .
6	<i>erinacea</i>	f.	n <sup>o</sup> .	31	<i>plicatula</i>	f.	n <sup>o</sup> .
7	<i>testacea</i>	f.	n <sup>o</sup> .	32	<i>Saturalis</i>	f.	n <sup>o</sup> .
8	<i>armigera</i>	f.	n <sup>o</sup> .	33	<i>metallica</i>	f.	n <sup>o</sup> .
9	<i>atra</i>	f.	n <sup>o</sup> .	34	<i>ruficollis</i>	f.	n <sup>o</sup> .
10	<i>humeralis</i>	f.	n <sup>o</sup> .	35	<i>nigrita</i>	f.	n <sup>o</sup> .
11	<i>mucronata</i>	f.	n <sup>o</sup> .	36		f.	n <sup>o</sup> .
12	<i>Sanguinicollis</i>	f.	n <sup>o</sup> .	37		f.	n <sup>o</sup> .
13	<i>Scapularis</i>	f.	n <sup>o</sup> .	38		f.	n <sup>o</sup> .
14	<i>unidentata</i>	f.	n <sup>o</sup> .	39		f.	n <sup>o</sup> .
15	<i>Serraticornis</i>	f.	n <sup>o</sup> .	40		f.	n <sup>o</sup> .
16	<i>dentata</i>	f.	n <sup>o</sup> .	41		f.	n <sup>o</sup> .
17	<i>angulata</i>	f.	n <sup>o</sup> .	42		f.	n <sup>o</sup> .
18	<i>truncata</i>	f.	n <sup>o</sup> .	43		f.	n <sup>o</sup> .
19	<i>bidens</i>	f.	n <sup>o</sup> .	44		f.	n <sup>o</sup> .
20	<i>vittata</i>	f.	n <sup>o</sup> .	45		f.	n <sup>o</sup> .
21	<i>Scutellaria</i>	f.	n <sup>o</sup> .	46		f.	n <sup>o</sup> .
22	<i>emarginata</i>	f.	n <sup>o</sup> .	47		f.	n <sup>o</sup> .
23	<i>gibba</i>	f.	n <sup>o</sup> .	48		f.	n <sup>o</sup> .
24	<i>tuberculata</i>	f.	n <sup>o</sup> .	49		f.	n <sup>o</sup> .
25	<i>nigricornis</i>	f.	n <sup>o</sup> .	50		f.	n <sup>o</sup> .

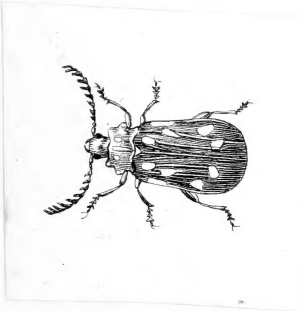


II



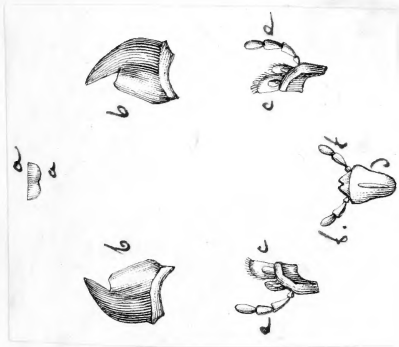
*Hispa vittata. F.*





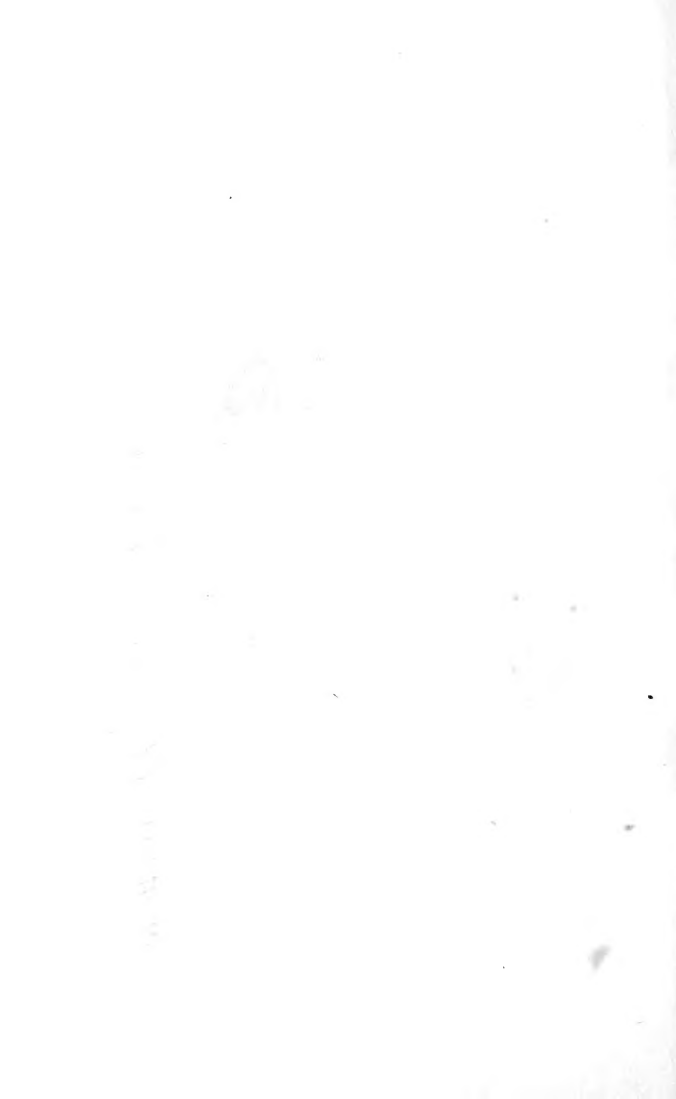


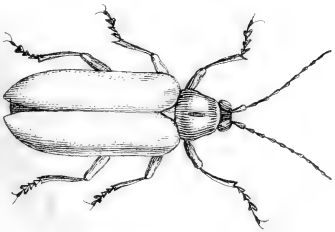




Bl. 999 f. 1. 1 f. 1 a. hispida Grossa.

H. n. acer. guyanensis

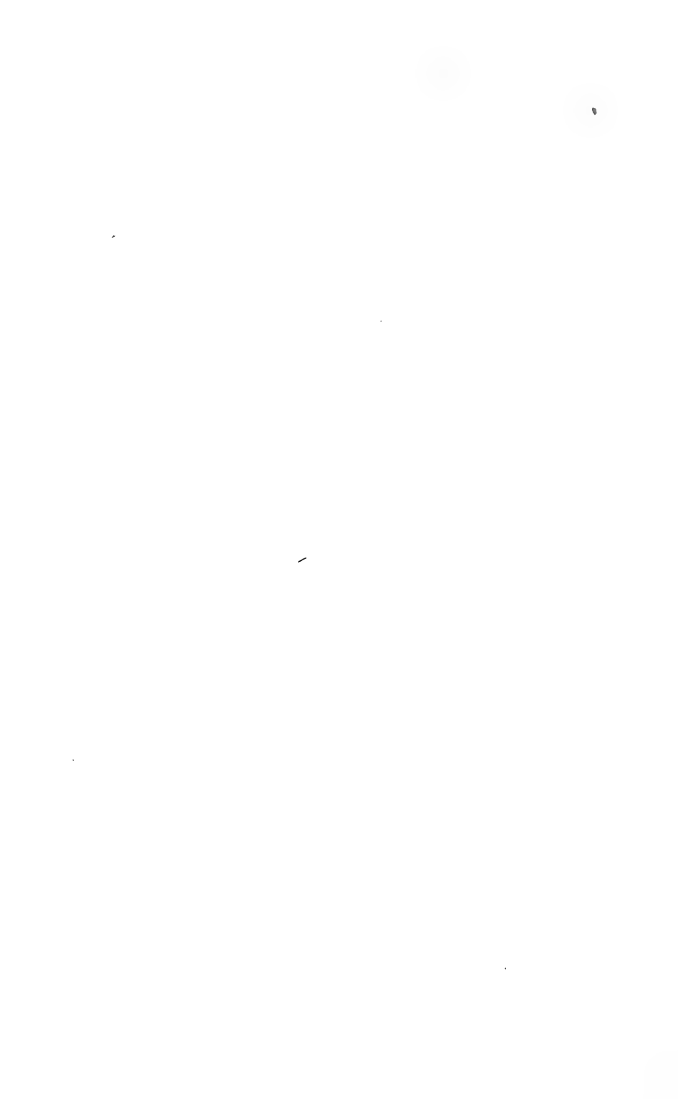


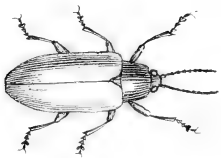


Col. 11095 M. I. P. I. 6  
S. E. 100 25 100 1.

*Myra y. vari*

*A. in anes. gurgan*





Of 1799 Pl. p. 2. *hispida bipunctata*

hispida.

*h. hispanica. pygmaea?*





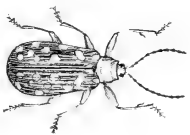
*Ol. Mogy. pl. f. 3 hippa Monocera*

*h. capite rufo, elytris nigricis, basi munita rufa, sternalibus foveatis*

*h. su. adha. — aurata*







*Mispa spinipes*

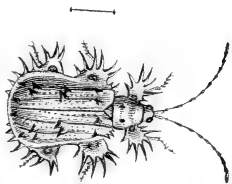
Almoggi p. 1 f. 4.

J. E. p. 60 no 8.









Of. 9109. Pl. 1. Pl. 6.

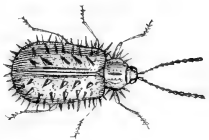
*Hippa lineata*

1. 18. p. 9. 104.

*How ...*

*H. ...*





I

*Hippa lestaena*

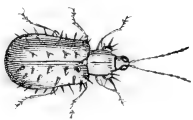
*S. E. p. 98 n. 5.*

*A. w. gall. auct. Thula, Barbadoe, Guat.*

*See the cat. 1851*







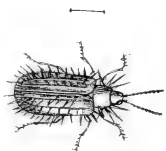
I

*Of Myg. pl. fig. 8. Nipha Arthropoda*

*N. adra*, *Thoreae utripa*, *utripa* *quatuor spinato*, *cythra cyana*, *spinato*,

*h. in Bengal*

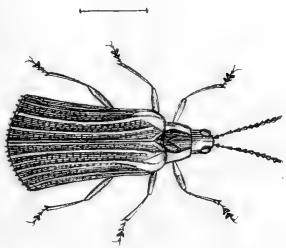




*Strophopoda f. g. hupa. atra.*

f. g. h. no 2.





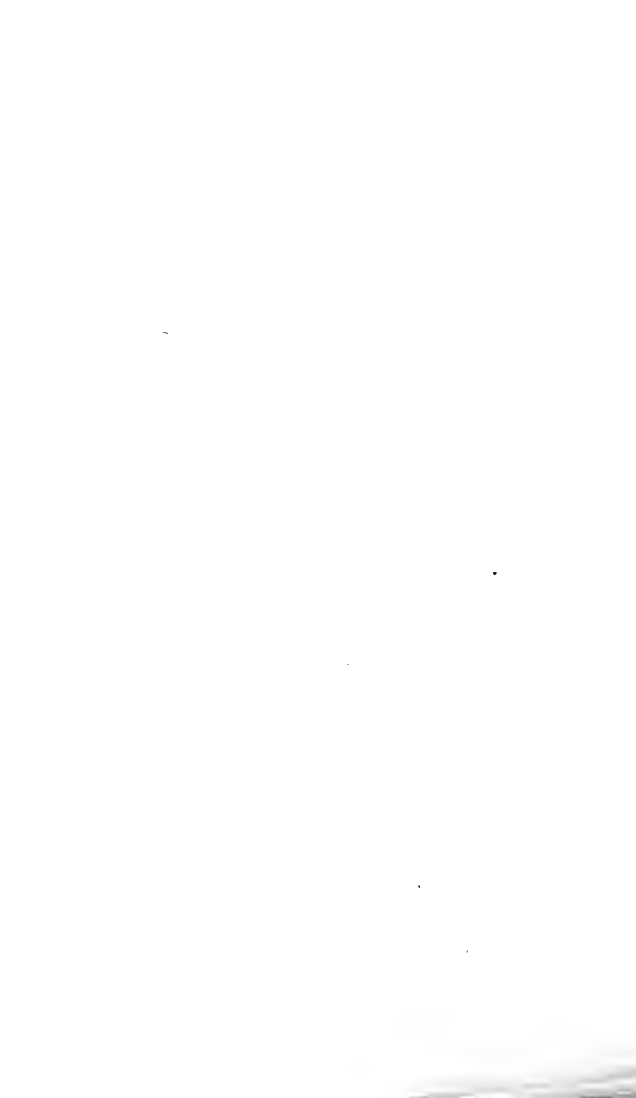
*Col. long. p. 11 p. 10 hirta. humeralis.*

*h. ... thoracis marginis altho unguis ... maculae basos rufi ... apices  
retusatis ... sensilis*

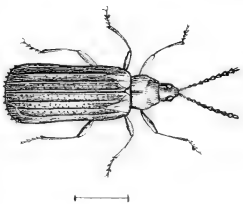
*h. ... americana ... pygmaea?*







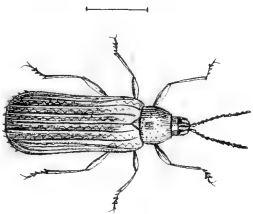




Col 9109, *pl. 192* *hippa* (Sanguinolentis)  
S.E. p. 60 no 9.

*H. in acutis* — *aves. meridionalis*

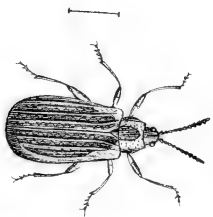




Pl. No 99 of pl. 1. No 12. 6. *Hippa sanguinealis* Gray  
Fab. & al.

*H. m. rubicollis* - *quadrinervis*





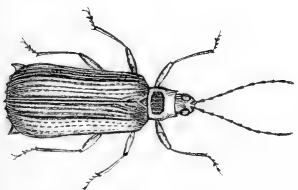
Col. Mogg Pl. 1 f. 12

*Mypa Saperdaria*

*M. atria*, *Thorax lateribus punctatissimus* var. *varia* var. *varia*.

*M. ni caestiva*.





*C. longif.* pub. i. p. 14.

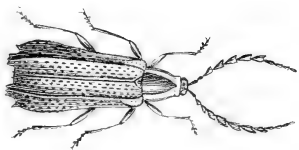
*hippa* unidentata.

Ency. A. G. C.

*h. in americana* -- *grugana*.



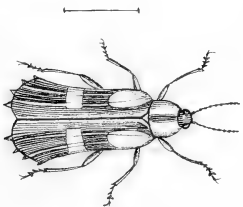




I

*Chrysomelid. p. 11.* *hippa. Scammonis*  
*Syst. Ent. p. 11.*



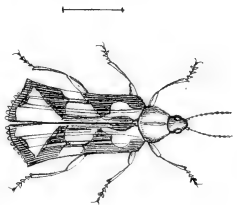


*Hesperia dentata*

July 18 1866.

H. W. Wier, dentata





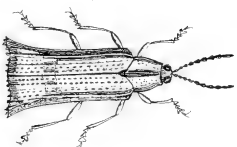
Stroph. p. 11. fig

Hippa angulata

S. L. p. 62. ~~fig~~ 1019

H. in auct. (Linn.) - pygmaea





*hopa fumata*

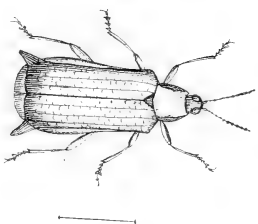
*Magy pl. 1 p. 18.*

*J. E. p. 61 2018?*

*H. an. curat. pygmaea*







et. n. 1798 p. 11 f. 19

*hippa* *bident.*

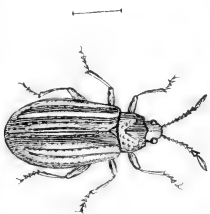
J. E. p. 64 pp. 29.

*H. in auct. — Linn.*





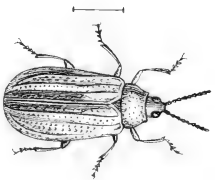




*Of. meg. M. 8 f. 20 b. hypa Petites*

1.8 p. 64 no 81.





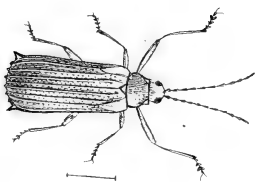
*Cl. Merg. M. S. p. 21. hippa, Scutellaria*

*h. nigra, flavo-rufa, albicollis, ruficornis, nigricollis, fulva, nigra.*

*h. in ind. J. F. Scrimgeour.*







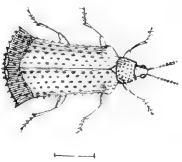
1871. May 14. No. 1. f. 22.

*Luipa marginata*

18 No. 1. f. 22.

*Luipa marginata* Weid. *guayanae*



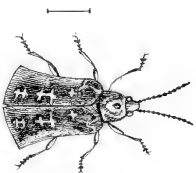


*Cl. Mogy pl. 2. f. 23. Mispac. gibba*

18 n. 69 9034

*Cl. in ind. 1<sup>o</sup> Goumy*





*Hicpa tuberculata* W. Moly N. S. p. 74

Engelm.. 1819.

in *insid*  
*panamica*





W. W. W. W. W. W.

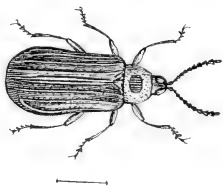
*Hippodamia nigricornis*

W. W. W. W. W. W.

*Hippodamia nigricornis*





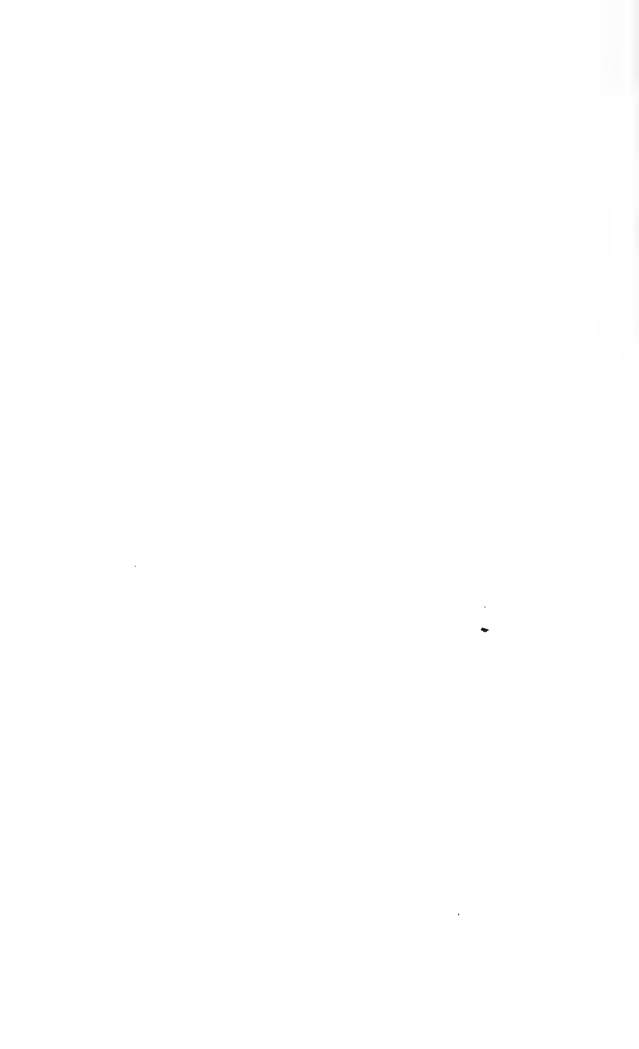


*Cerambyx (Cerambyx) hippa* *quadrata*

*in Africa, Thracia. In the mountains of the Alps, and in the mountains of the Pyrenees.*

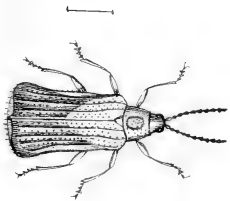
*in the Pyrenees*

*1801.*





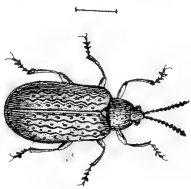




*Meloe* (No. 2) No. 28. *Impa quadrata*.  
5.2. p. 60 No. 28.

*M. in castanea*  
1891





*St. greggii* M. L. G. 29

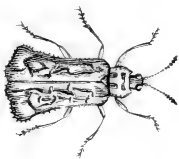
*hippa*; *Exarata*;

*h. atra* *pygmaea* *reticulata*; *deceps*; *puncta*; *marginata*; *impuncta*;

*h. in cance*. *septentr.*







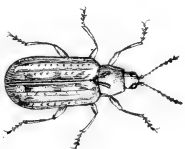
1

*Ol. Mogy* Pl. 2 p. 31. *hispida. pilicostata*

Sept. 28 p. 68 no 25

*h. m. costata*  
25011.





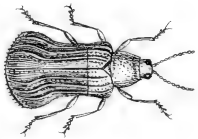
Col. Mogy. pl. 2 p. 32. *Hippodamia chrysomeloides*

coll. J. E. p. 63. No 26.

*H. in cordata*.

Thoir





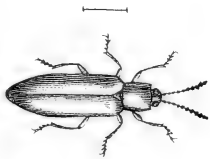
I

W. 11074, n. 2. p. 30 Cicindela

h. vulgaris, elytra nigra. cyanea bene notis, apice scutuli rotundati, cordati

Grav. int. J. de Domingo.





*Cl. longicornis* (L.)

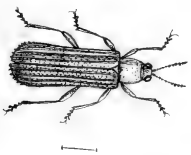
4. *Obolus* (Synonym), elytra integris punctato striatis.

In materia

1892







Or. Mag. pl. 2 p. 34. *hippa ruficollis*

Syst. ent. p. 684084

h in over.

*gracilaria*











Ord. 1. fam. 18

Lucanides

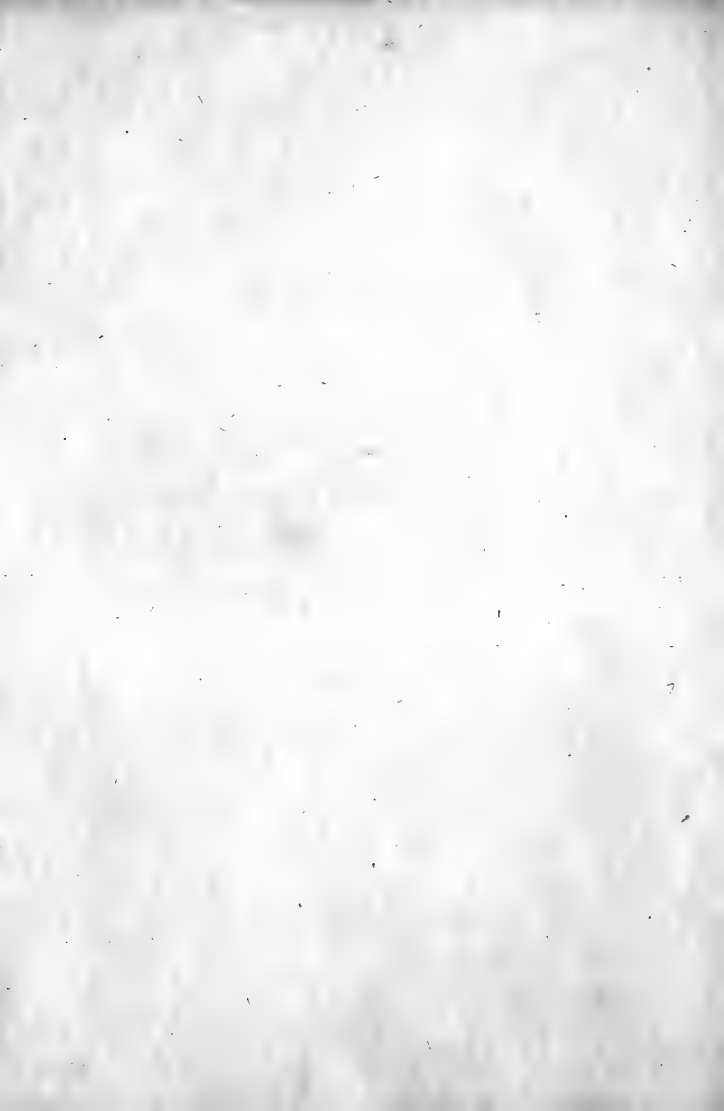
207. *laevigatus*

208. *aesalus*

209. *platycerus*.

210. *Lucanus*.

211. *passalus*.





GEN.

*Lucanus*

*Lucanus*

- *trijns dag*
- *olis*
- *platycerus*
- *groff*

N.º 910,

SPECIES.

1	f. n.º	26	f. n.º
2	f. n.º	27	f. n.º
3	f. n.º	28	f. n.º
4	f. n.º	29	f. n.º
5	f. n.º	30	f. n.º
6	f. n.º	31	f. n.º
7	f. n.º	32	f. n.º
8	f. n.º	33	f. n.º
9	f. n.º	34	f. n.º
10	f. n.º	35	f. n.º
11	f. n.º	36	f. n.º
12	f. n.º	37	f. n.º
13	f. n.º	38	f. n.º
14	f. n.º	39	f. n.º
15	f. n.º	40	f. n.º
16	f. n.º	41	f. n.º
17	f. n.º	42	f. n.º
18	f. n.º	43	f. n.º
19	f. n.º	44	f. n.º
20	f. n.º	45	f. n.º
21	f. n.º	46	f. n.º
22	f. n.º	47	f. n.º
23	f. n.º	48	f. n.º
24	f. n.º	49	f. n.º
25	f. n.º	50	f. n.º

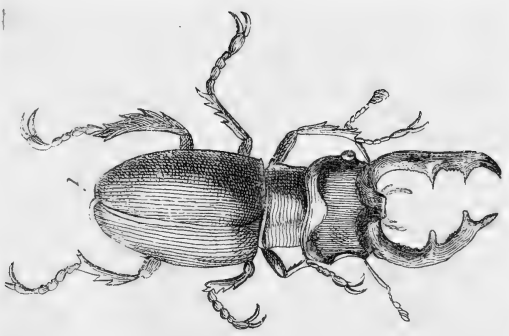
.....

.....

.....

•

Le Cerf-volant - Du hémisphère porte-queue 2-3 enfan. n. r. pl. fig. 2

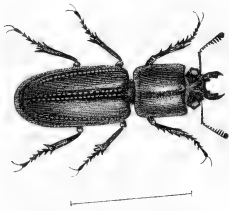


Cerambyx ceruus



Prod. Hyarid. 1811. Tab. en apr et en amer.  
page . Tab.  
fig 3.

3



*Lucanus fulvipes*









CLASS. *insecta* ORD. *Coleoptera* FAM. *Lucanides*.

Synonymia.

*Passalus*

- *passalus*
- *fab. Lam*
- *Latr.*
- *Lucanus*
- *Lucin. Degeer*
- *oliv.*

GEN.

N.° 211.

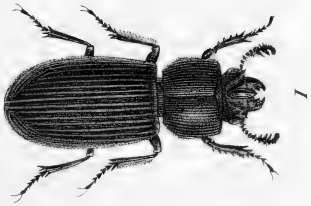
SPECIES.

1	<i>interruptus</i>	f.	n.°	26	f.	n.°
2		f.	n.°	27	f.	n.°
3		f.	n.°	28	f.	n.°
4		f.	n.°	29	f.	n.°
5		f.	n.°	30	f.	n.°
6		f.	n.°	31	f.	n.°
7		f.	n.°	32	f.	n.°
8		f.	n.°	33	f.	n.°
9		f.	n.°	34	f.	n.°
10		f.	n.°	35	f.	n.°
11		f.	n.°	36	f.	n.°
12		f.	n.°	37	f.	n.°
13		f.	n.°	38	f.	n.°
14		f.	n.°	39	f.	n.°
15		f.	n.°	40	f.	n.°
16		f.	n.°	41	f.	n.°
17		f.	n.°	42	f.	n.°
18		f.	n.°	43	f.	n.°
19		f.	n.°	44	f.	n.°
20		f.	n.°	45	f.	n.°
21		f.	n.°	46	f.	n.°
22		f.	n.°	47	f.	n.°
23		f.	n.°	48	f.	n.°
24		f.	n.°	49	f.	n.°
25		f.	n.°	50	f.	n.°



*parallelus*

*parallelus* - *Neuvais* in *J. rec. en agr. et en. agric. franc. pl.*

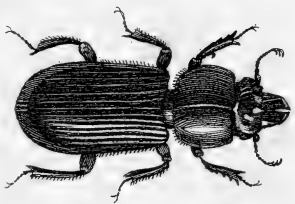


a  
b

*Parallelus crenatus*.



Orville Miller, jun. Lab. Nov. 21st 1847 Nat. pl. M. 29. fig 2



2

*Pasalus interruptus*.

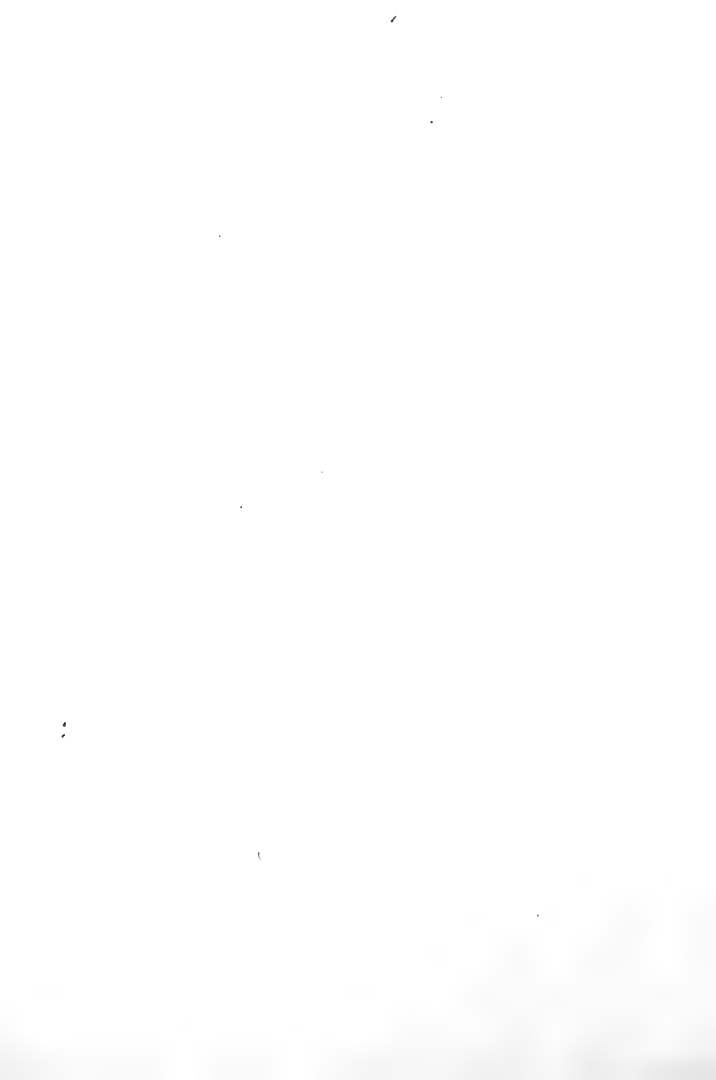


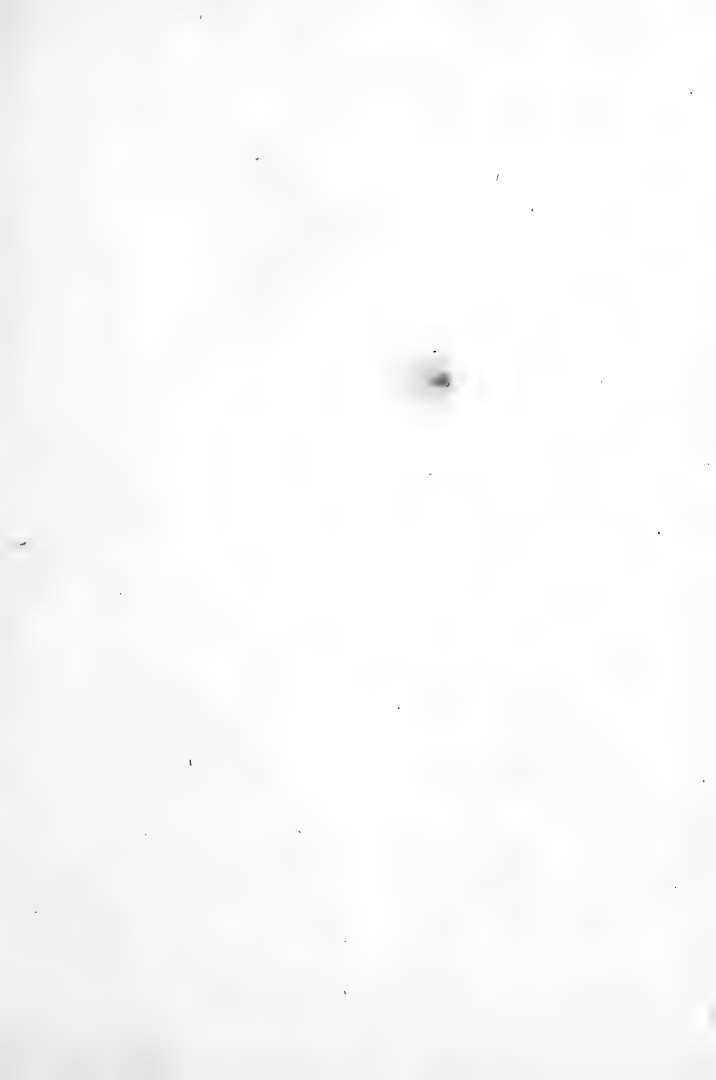














GEN.

*Nylalateris*

N.º

SPECIES.

1	<i>Cichorei</i>	f. n.º	26	f. n.º
2	<i>lunata</i>	f. n.º	27	f. n.º
3	<i>picata</i>	f. n.º	28	f. n.º
4	<del><i>saem-punctata</i></del>	<del>f. n.º</del>	29	f. n.º
5	<i>algerica</i>	f. n.º	30	f. n.º
6	<i>atrata</i>	f. n.º	31	f. n.º
7	<i>ocellaris</i>	f. n.º	32	f. n.º
8	<i>trifasciata</i>	f. n.º	33	f. n.º
9	<i>maculata</i>	f. n.º	34	f. n.º
10	<i>bifasciata</i>	f. n.º	35	f. n.º
11		f. n.º	36	f. n.º
12		f. n.º	37	f. n.º
13		f. n.º	38	f. n.º
14		f. n.º	39	f. n.º
15		f. n.º	40	f. n.º
16		f. n.º	41	f. n.º
17		f. n.º	42	f. n.º
18		f. n.º	43	f. n.º
19		f. n.º	44	f. n.º
20		f. n.º	45	f. n.º
21		f. n.º	46	f. n.º
22		f. n.º	47	f. n.º
23		f. n.º	48	f. n.º
24		f. n.º	49	f. n.º
25		f. n.º	50	f. n.º

capit. 2. *terre* se.



*Mygalobius*: *atrata*, *ovis*, *ruf.* *1190*, *43* *1895*.

Sp. 20) *M. atra*, *lineata*; *Elytra* *parva*, *postica*  
*caeli*.

*N. in Siberia*





4.



*Mylabris decem-punctata*. Oliv. entom. Pl. 27. fig. 4.

*M. atra*; *oleipis* *rectilineis* *punctis* *quinque* *biguis*.

*M. atrata*



5.



*Meloboris alpinus* - Oliv. Ent. Ind. 910. 47. Pl. 1 fig. 5.

Spec: 10  
*M. atra*; *Elytris* *Costaceis* *annulatis*;

*n. in barbanis*—



3.



*Myrmica picta*. Oliv. Ent. mo. 47. pl. 1. fig. 3.

spec. 9) *M. nigra*, *Elytrii fuscis*, *granato laevi*, *fulvipes*,  
*tribus luteis*, *media arcuata*.

11. . . . .





1. b.



1. c.



b



b



a  
c



c



1. d.



1. e.



e  
f



g  
h

*Mylabris cichorii* var. *sub.*

No. 47. pl. 1. fig. 1.

*M. nigra*

*Elaphis fasciis* var. *flavipes*; *prima*

*intermedia*

*M. in oriente*

1877







Melyridae. *Melanocoma* ... No. 47 pl. 1. fig. 2

Spec. 6

*M. atria*, *Elytra*, *fulva*, *basal macula*, *quadra*, *at* ...  
*fulva*, *quadra*, *fulva*, *subnitens*, *nitens*.

M. ...



2. a



2. b.



*Mylabris lunata* Ol. ent. 1194 p. 11. fig 2. a.

Spec. 5

*M. nigra*, *leptis lunata*, *puncto*, *fuscicornis*, *quadris*  
Harris.

*M. sag. bon. sp.*



8.



*Mylabris trifasciata*, Oliv. Ent. (1790. 47. pag. 8 pl. 1.  
Spec. 4) *M. atra*, *Elytris rufis*, fasciis tribus nigris.

Senegal.



1. 5.



*Mylabris punctulata*. Oliv. Ent. Nov. 1797. Pl. 1. fig. 1. S.

(p. 2)

*M. atra*, *elytris fasciis* *variegata*. *M. atrata* *maculigera*  
*variegata* *variegata* *variegata*.

*M. atrata* *variegata*.





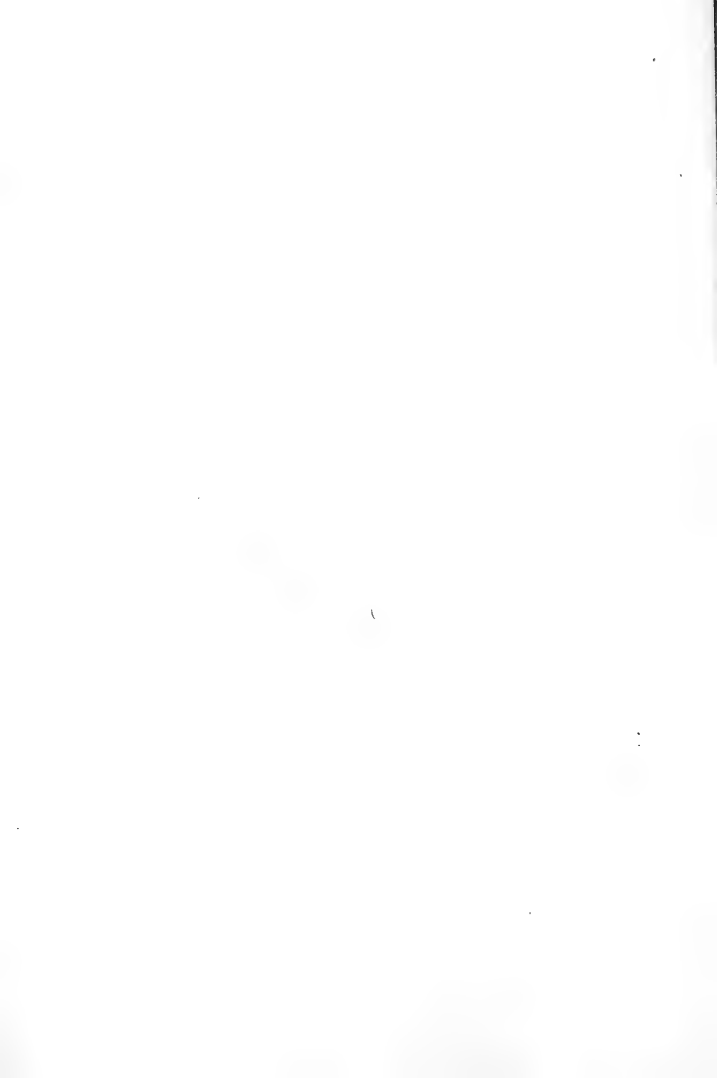
10.



(No. 3.) *Mylabris bicarinata*. Oliv. 1790. *Id.* 1. pag. 10.

m. *atra*, *Elytris fuscis* *duobus* *infis*

Senegal.



*Mylabris. Ocellaris. Swi. Ent. No. 47. Pl. 1. Fig. 7.*









Synonymia:

- *Phaleria*
- *Lak*
- *Tenebrio*
- *Linn fab.*
- *His. Illu.*
- *Wog. itz*
- *fabr.*

GEN.

*Phaleria*

N.° 233.

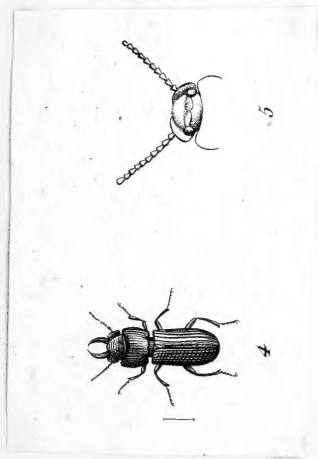
SPECIES.

1	f. n.°	26	f. n.°
2	f. n.°	27	f. n.°
3	f. n.°	28	f. n.°
4	f. n.°	29	f. n.°
5	f. n.°	30	f. n.°
6	f. n.°	31	f. n.°
7	f. n.°	32	f. n.°
8	f. n.°	33	f. n.°
9	f. n.°	34	f. n.°
10	f. n.°	35	f. n.°
11	f. n.°	36	f. n.°
12	f. n.°	37	f. n.°
13	f. n.°	38	f. n.°
14	f. n.°	39	f. n.°
15	f. n.°	40	f. n.°
16	f. n.°	41	f. n.°
17	f. n.°	42	f. n.°
18	f. n.°	43	f. n.°
19	f. n.°	44	f. n.°
20	f. n.°	45	f. n.°
21	f. n.°	46	f. n.°
22	f. n.°	47	f. n.°
23	f. n.°	48	f. n.°
24	f. n.°	49	f. n.°
25	f. n.°	50	f. n.°





atro gener. insect. et crust. Tab. 10 figs 4 et 5



*Phaleria cornuta.*





