



COLLECTION
OF
WILLIAM SCHAU
○
PRESENTED
TO THE
NATIONAL MUSEUM
MCMV





f 9 no
FGL
543
MIII
1872
Lfg. 1-5
ENT

Beiträge

zur

SCHMETTERLINGSKUNDE.

Herausgegeben

Von

J. P. Maassen und G. W. Weymer.

1-5 Lieferung mit 50 schwarzen Tafeln.

ELBERFELD.

Januar 1872. JJ



HETEROCERA.

1. ♂ **RHESCYNTIS HERCULES.**
Walker Cat. pt. VI. p. 1324. 3.
Brasilien. Coll. m.
 2. ♀ **RHESCYNTIS ROMULUS.** *Bdv. in lit.*
Brasilien. Coll. m.
 3. ♀ **RHESCYNTIS PANDORA.** *Meander.*
Klug. Neue Hemett. 1836. 6 t. 5 f. 2 ♂
Brasilien. Coll. m.
 4. ♂ **ARICIA PLUTO.**
Saturnia? Pluto Westr. Ann. Nat. Hist. 2nd Ser. XI. 301.
Dysdaemonia? Pluto Wlk. Cat. pt. VI. p. 1330. 3.
Aricia Orsilochus Bdv. in lit.
Venezuela. Coll. m.
 5. ♀ **EUDAEMONIA PHOENIX.** *Deiprolle in lit.*
♀ Semiramis Cram. Utiland. Kap. t. XIII. a. ?
Ammeres Brasilien. Coll. Pogge.
 6. ♀ ♂ **EUDAEMONIA PHOENIX.**
Semiramis Cram. Utiland. Kap. t. XIII. a. ?
Surinam? Coll. Semper.
- LOXOLOMIA.** *nov. gen. (λοξός κrumm, λῶμα Rand.)*
8. ♀ **LOXOLOMIA SERPENTINA.** *Mssn.*
Brasilien. Coll. Pogge.
 9. ♀ **ACTIAS COMETES.** *Bdv. in lit.*
Madagascar. Coll. Pogge.
 10. ♀ **ACTIAS LETO.**
Saturnia Leto Doubled. Proceed. Ent. Soc. Lond. V. 11.
Tropaea Leto Wlk. Cat. pt. VI. p. 1263. 6.
Java. Coll. m.
 11. ♂ **DYSDAEMONIA TAMERLAN.** *Bdv. in lit.*
Brasilien. Coll. Pogge.

Das gegenwärtige Unternehmen hat den Haupt-Zweck weniger bemittelten Sammlern exotischer Schmetterlinge ein billiges Werk in die Hände zu geben, wonach es ihnen möglich ist ohne großen Zeit-Aufwand und Mühe eine Menge Arten leicht und sicher zu bestimmen. Dann aber verfolgt es auch den Zweck hauptsächlich nur solche Species darzustellen, von denen noch keine Abbildungen existiren, oder wovon nur das eine oder andere Geschlecht bekannt gemacht worden ist. Auch werden einige Arten aufgenommen werden, die nur in wenig verbreiteten oder theuren und deshalb vielen unzugänglichen Werken und Zeitschriften dem Publicum vorgeführt worden sind. Wenn vielleicht einige Species andere Namen, als die bereits früher irgendwo dafür angegebenen, erhalten haben sollten, so wird das derjenige, der weiß welchen ungeheuren, gar nicht mehr zu bewältigenden Kunst die jüngste Zeit durch bloße, oft noch sehr lückenhafte Beschreibungen in der Lepidopterologie geschaffen, gewiß entschuldigen, auch wird jeder billig denkende dem Umstande Rechnung tragen, daß es einem Privat-Manne in einer Provincial-Stadt, wenn er nicht enorme Summen auf seine Liebhaberei verwenden kann, unmöglich ist, sich von allen wissenschaftlichen Leistungen der verschiedenen Welttheile im Gebiete der Lepidopterologie genaue Kenntniß zu verschaffen.

Wenn das Werk, wovon hiermit die erste Lieferung von 10 schwarzen Tafeln vorgelegt wird, genügende Abnahme finden sollte, so wird vierteljährig oder alle zwei Monate eine neue Lieferung v. 10 Tafeln erfolgen. Colorirt werden diese Tafeln, nur nach vorhergegangener besonderer Bestellung bei dem Untereichneten zum Extra-Preise von 6 Lgr. pro Tafel angefertigt. Ein ausführlich beschreibender Text der als neu erachteten Arten kann erst nach Fertigstellung des ersten Bandes a 100 Tafeln geliefert werden.

Elberfeld, (Döppersberger Bahnhof) im December 1869.

P. Maasfen.

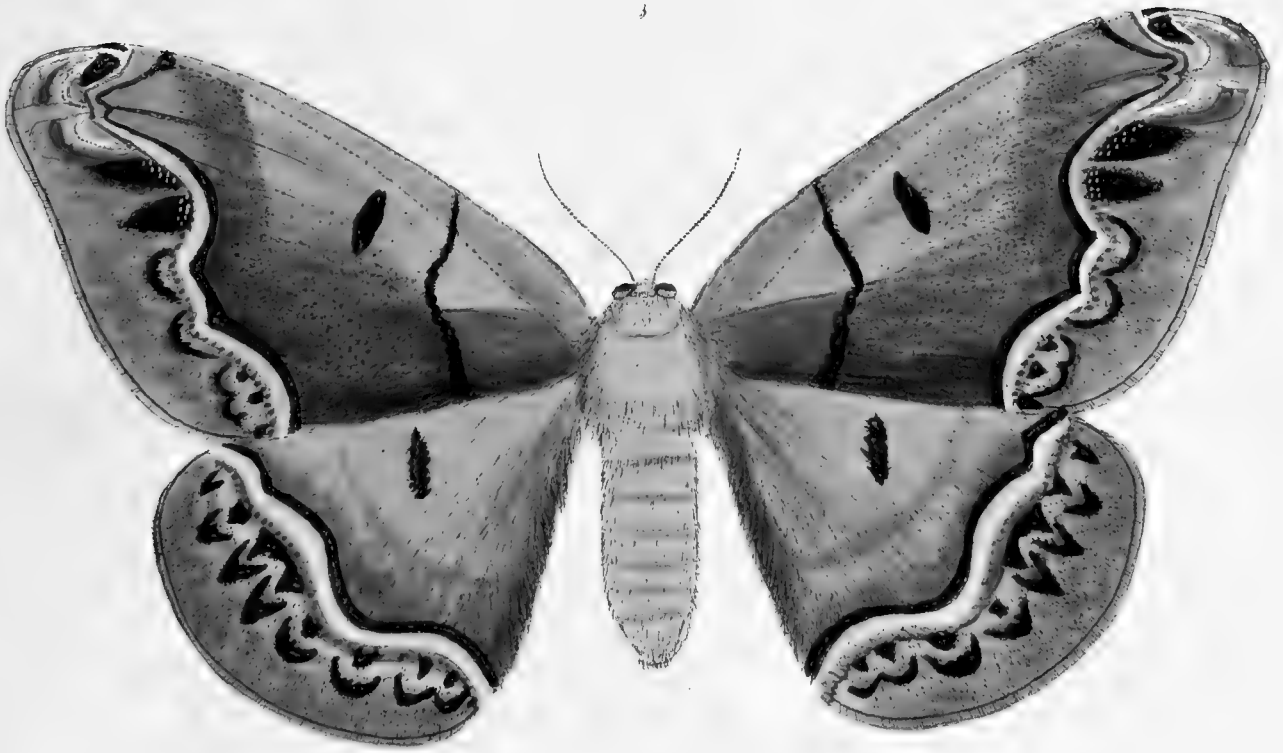


H. Feldschmidt, Delinavit
November 1869

2.



Tetraschidea, del.
Anbr. 1869.



Chilobolus n. sp.
1899



Actias del.
Först. 1869.



Arctia cilia.
1865. 1869

6.

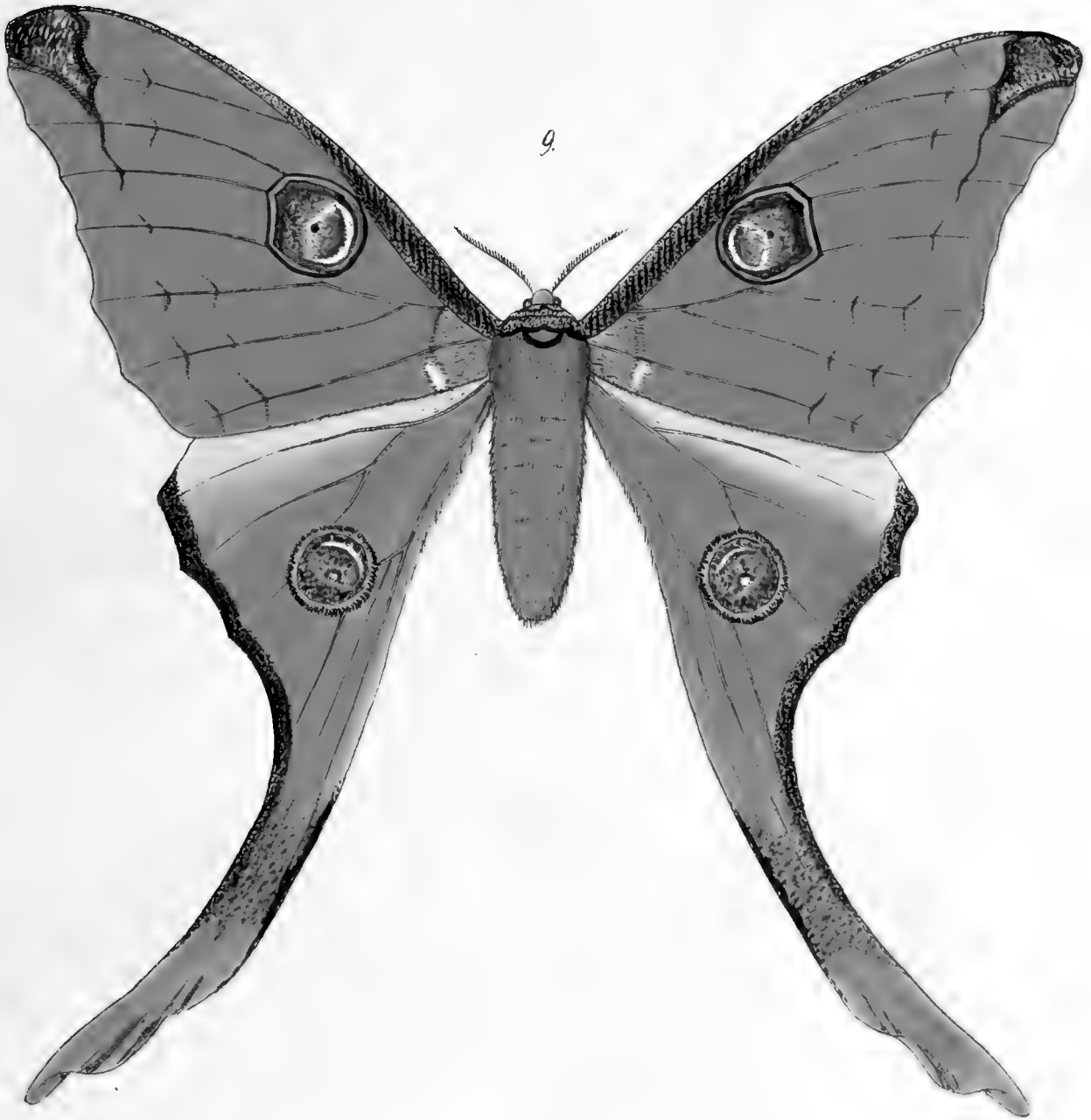


Richardson, Actin
November 1859.



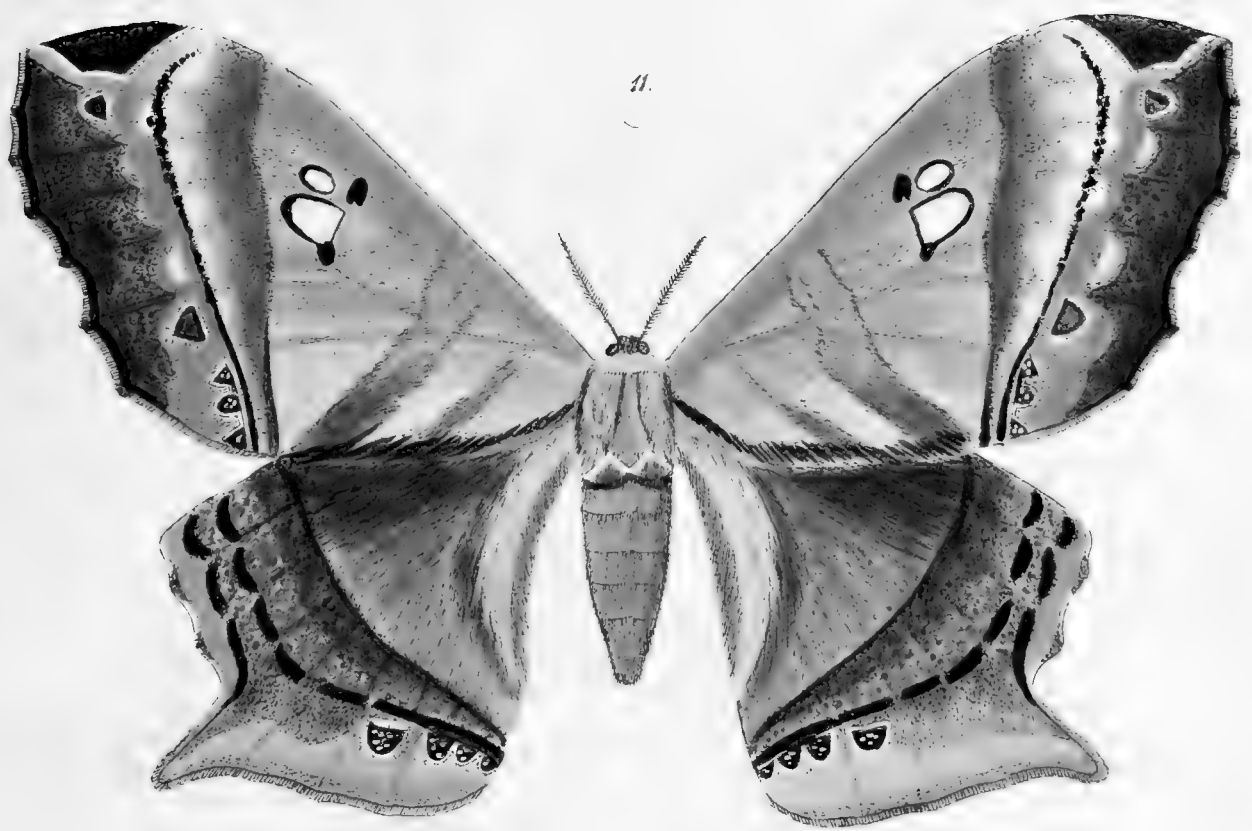
Turnicoides, det.
Kuhn, 1902.







11.



Fuchsienk., act
Novbr. 1819.

HETEROCERA.

12. ♂ *Actias Diana* *Masn.*
Leto ♂ ♀
Java. Coll. Masn.
- 13.14. ♂ *Eudaemonia Derceto* *Masn.*
Kiu-Freiburg. Coll. Masn.
15. ♀ *Actias Dictynna*
Walker Cat. pt. VI. p. 1267. 3
China. Coll. Masn.
16. ♂ *Actias Astarte* *Masn.*
Selone-Seach Var. ?
Ost-Indien. Coll. Masn.
17. ♀ *Brahmaea Whitei*
Buller Proceedings foot. Soc. 1866 p. 116
Silhet. Coll. Masn.
- 18.19. ♀ *Bunaea Deyrollei*
Thomson Arch. 1858 II 344 t. 1.
Gabon. Coll. Masn.
20. ♂ *Antheraea Simplicia* *Masn.*
Ost-Indien ? Coll. Masn.
21. ♀ *Saturnia Dyops* *Masn.*
Natal. Coll. Masn.
22. ♀ *Attacus Caesar* *Masn.*
Hindanas. Coll. Masn.
23. ♂ *Attacus Caesar* *Masn.*
Bohol. Coll. Masn.
24. ♀ *Rinaca Zuleica*
Hope Linn. Trans. XIX. 18. pl. 11. 5.
Walker Cat. pt. VI. p. 1275. 1.
Silhet. Coll. Masn.
25. ♂ *Actias Maenas*
26. ♀ *Actias Maenas* Var.
Doubleday Annal. Nat. Hist. 1847. 95.
Westwood Cabinet of Orient. Ent. pl. 22 ♀
Walker Cat. pt. VI. p. 1263. 5.
Silhet. Coll. Masn.

Corrigenda zur ersten Lieferung.

3. statt ♀ *Pandora Klug* lies ♀ *Maeander*
Walker Cat. pt. VI. p. 1326. 6.
5. statt ♀ *Phoenix Deyrolle* lies *Semiramis* *Cramer* ♀
Saturnia Phoenix Deyr. Ann. d. l. Soc. Entomol. Belgique 1849 I XII Pl. 1.
Uricia Phoenix Felder Novara taf 92, 1.
6. statt ♂ *Phoenix Deyrolle* lies *Semiramis* *Cramer* *Uril. Natur. taf XIII fig a.*
Die von Cramer gegebene Abbildung ist sehr fehlerhaft.
9. zu ♀ *Cometes* ist hinzuzufügen:
Vinson. Voyage en Madagascar.
Actias Idae Felder Novara taf 78. 1. 3.





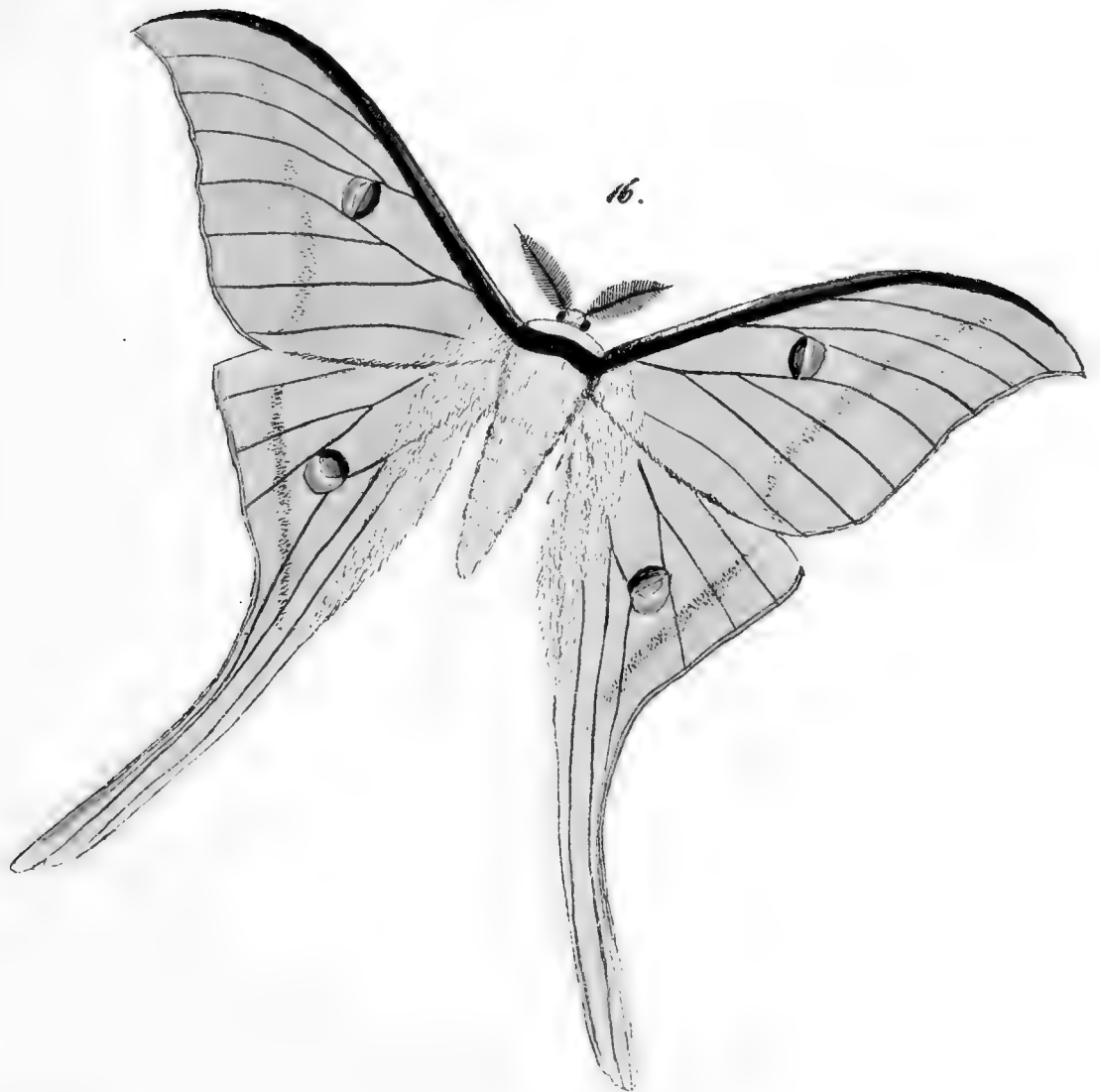
J. Wigner del.
1872

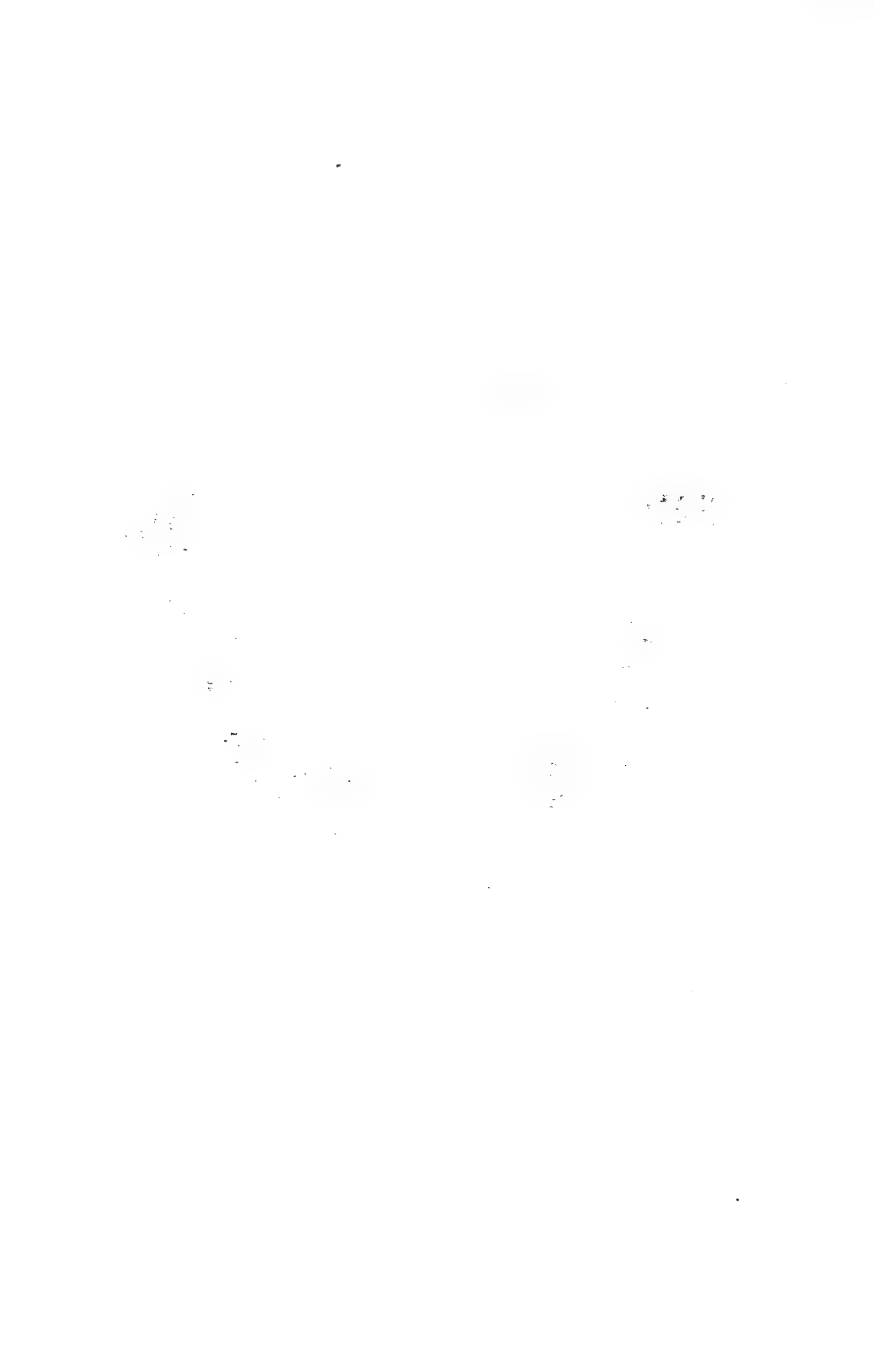
13



14







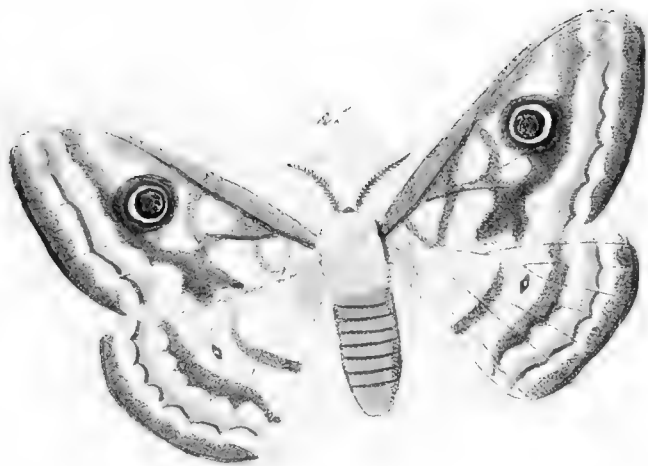
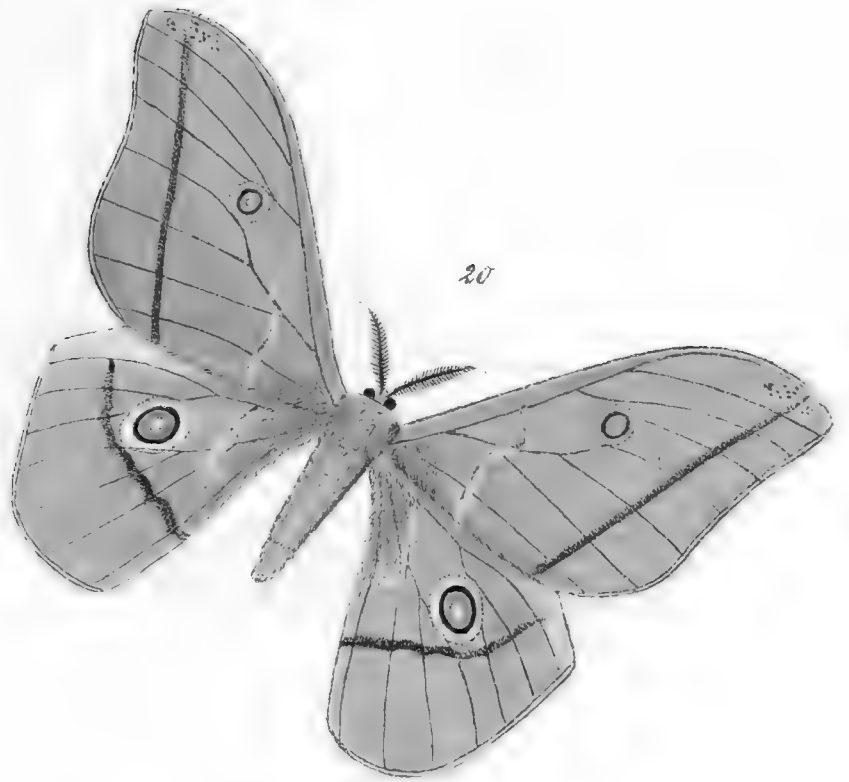


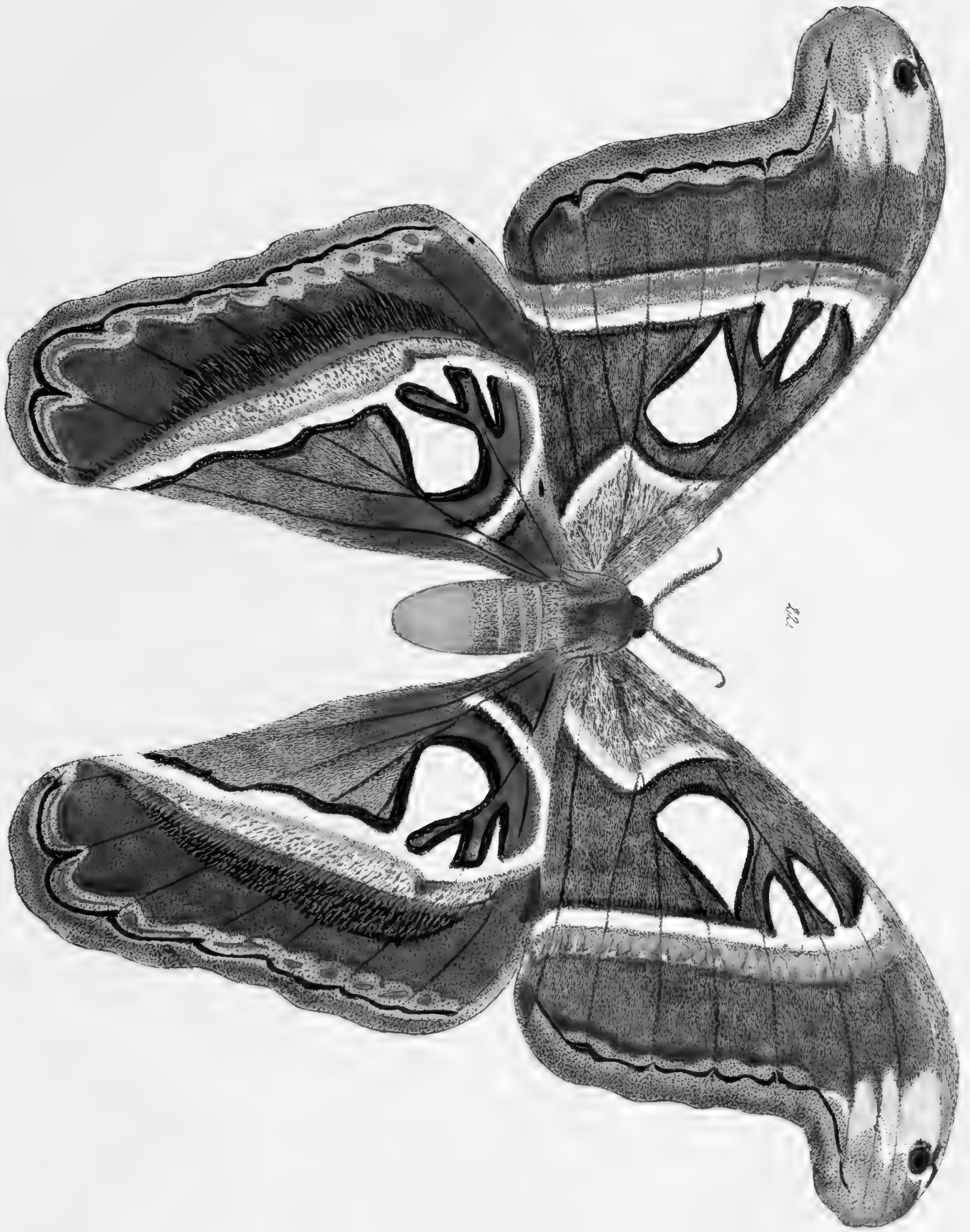
18.



19.

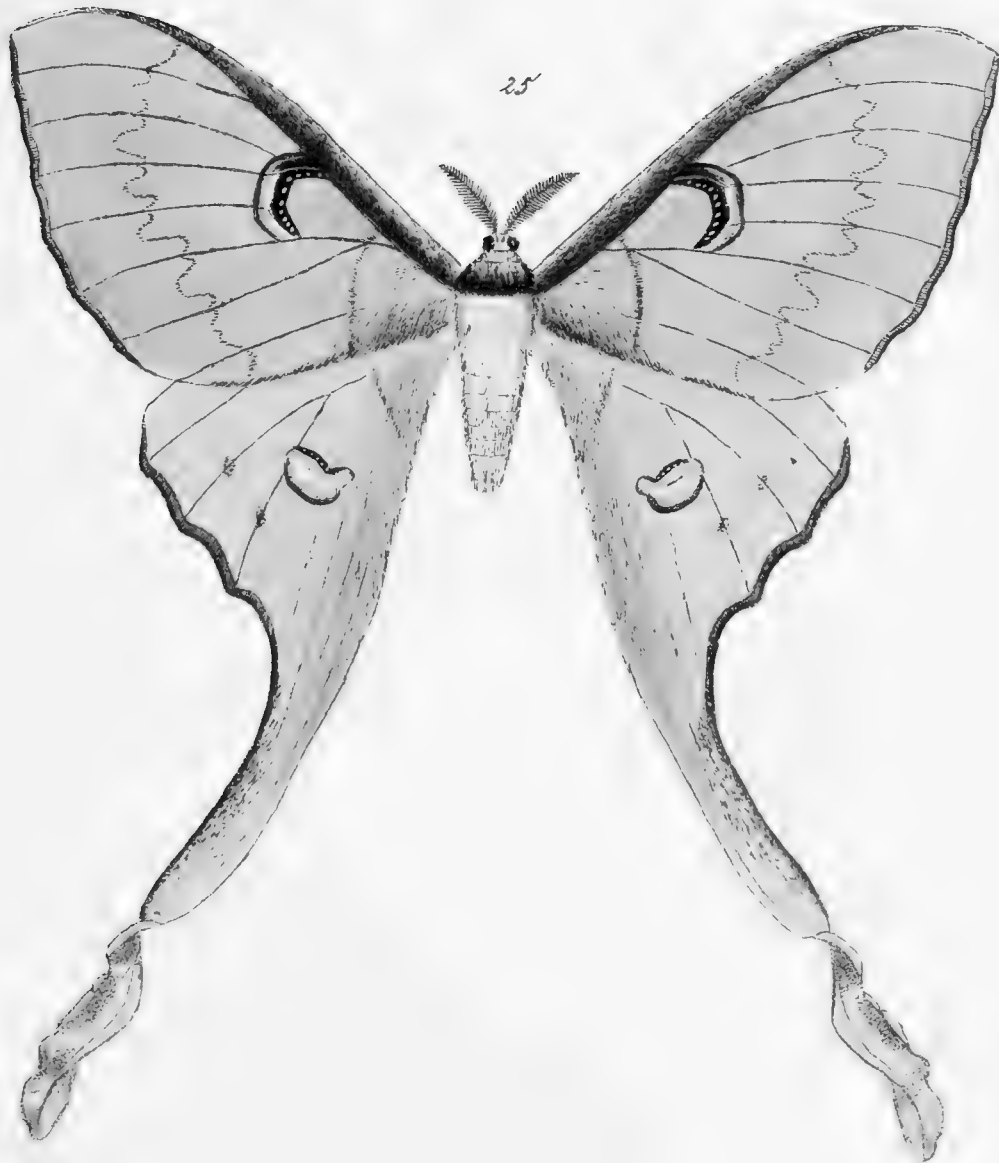


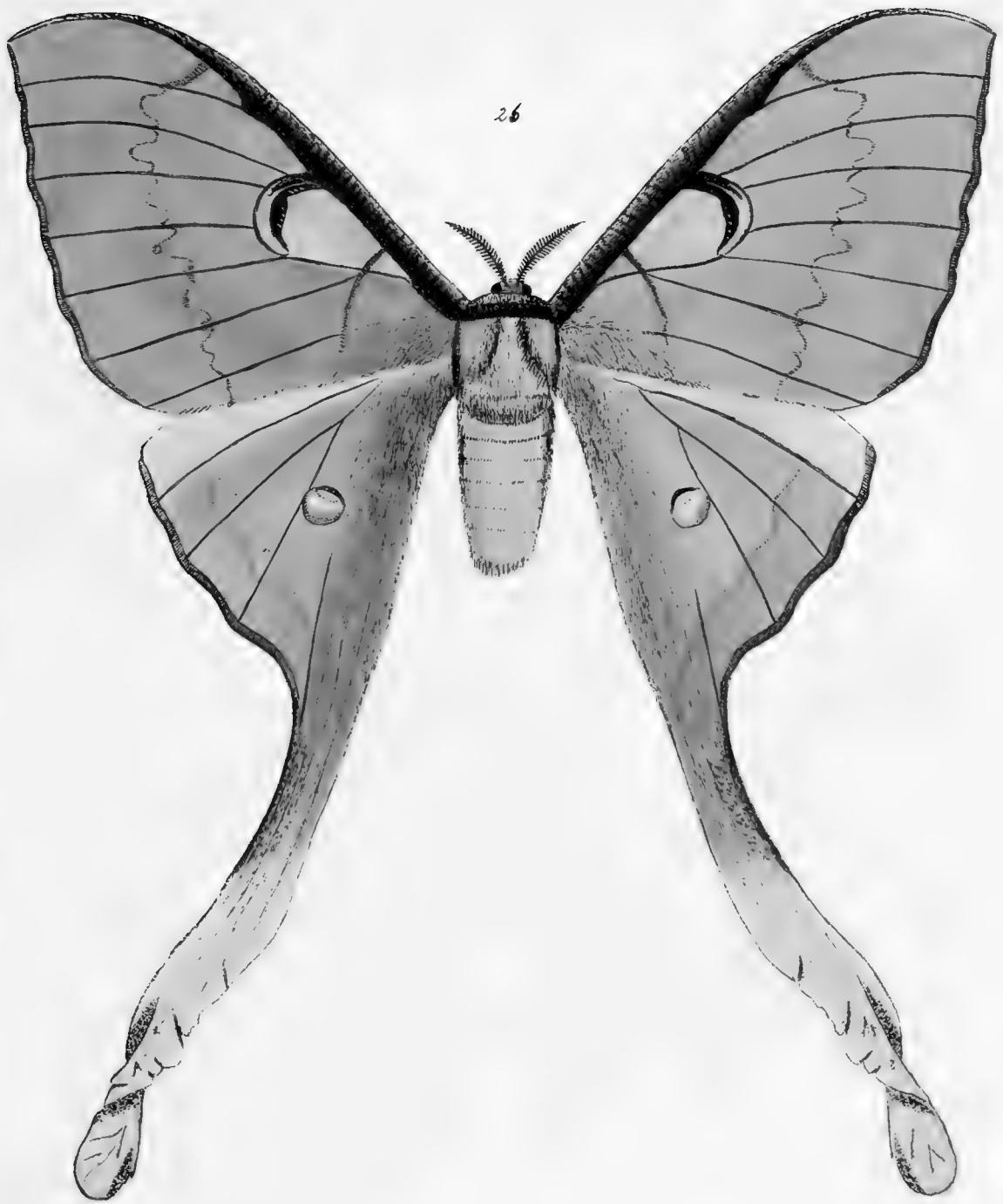




222







HETEROCERA.

27. ♀ **Attacus Bolivar** *Masn.*
Att. Elera Walker Cat. pt. V p. 1202 & 1214
 N^o 11. Descriptio nec citatae.
 Venezuela. Coll. Wm. & Masn.
28. ♀ **Attacus Speculum** *Boisdu. i. l.*
 2 *Att. Stricia* Walker Cat. pt. V p. 1202
 & 1212 N^o 10.
 Brasilia. Coll. Wm. & Masn.
29. ♀ **Attacus Arethusa**
 Walker Cat. pt. V p. 1204 & 1204 N^o 5.
 Columbia. Coll. Masn.
30. 31. ♂♀ **Attacus Betis**
 Walker Cat. pt. V p. 1202 & 1207 N^o 7.
 Brasilia. Coll. Masn.
32. 34. ♀♀ **Attacus Splendidus**
Palisot de Beauv. Ins. rec. en Afrique
et en Amer. 133 pl. 22 f. 1. 2.
Clemens Proc. Acad. Nat. Soc. Philad. XII. 160.
Att. Hesperus Grav. 3 pl. 68 f. a.
 Brasilia. Coll. Masn. & Wm.
33. ♂ **Attacus Belus** *Boisdu. i. l.*
Att. Splendidus Pal. de Beauv. var. ?
 Amer. merid. Coll. Masn.
35. 36. ♂♀ **Actias Mimosae**
Boisdu. Voy. de Deloyorgue dans l'Afrique
tust. p. 600. 1847.
Westw. Proc. Zool. Soc. Lond. 1849. 47. 11.
 Walker Cat. pt. VI. p. 1261. N^o 3.
Saturnia Campionea Signoret, *Serm.*
Soc. Ent. France. 1845. (Tupa)
 Natal. Coll. Masn. & Wm.
37. 38. ♂♀ **Polythysana Andromeda**
Attacus Andromeda Philippi *Linna.*
Entom. XIV. p. 278.
 Valdivia. Coll. Masn.
39. ♀ **Polythysana Cinerascens**
Attacus Cinerascens Philippi *Linna.*
Entom. XIV. p. 278.
 Valdivia. Coll. Masn.
40. 41. ♂♀ **Actias Isabellae**
Saturnia Isabellae Graillat *Ann. Soc.*
Ent. Fr. 2 Ser. VIII. p. 244 pl. 8 ♀
Mem. de la Commission d. H. geolog. & Exp.
 1858 p. 106 pl. VII. 2 ♂
 Mill. *Iconogr.* pl. 101.
 Hispania. Coll. Masn. & Wm.
42. 43. ♂♀ **Syntherata** *gen. nov.*
Weymeri *Masn.*
 Australia. Coll. Masn.
44. 45. ♂♀ **Copaxa Decrescens**
 Walker Cat. pt. V p. 1237. N^o 2.
 Brasilia. Coll. Masn.
46. 47. ♂♀ **Attacus Lorquinii**
Felder Wiener Entom. Mon. V. p. 306
 Philipp. Coll. Masn.
48. 49. ♂♀ **Samia Angulifera**
 Walker Cat. pt. V p. 1224 m. 2
 Pennsylvania. Coll. Masn.
50. 51. ♂♀ **Samia Securifera** *Masn.*
 Amer. centr. Coll. Masn.
 Probabiliter forma meridionalis
S. Anguliferae.
52. ♀ **Antheraea Dione**
Fabricius Ent. Syst. III. 1 p. 410. 9
 Walker Cat. pt. I p. 1244. N^o 7
Anth. Gueringi *Staud. Hell. Ent. Zeit.*
 1872 pag. 120
 Natal. Coll. Wm. & Masn.
53. ♀ **Bunaea Nictitans**
Fabr. Ent. Syst. III. 1 p. 413. 19
 Walker Cat. pt. V p. 1230. N^o 5.
 Africa aequatorialis. Coll. Masn. & Wm.
54. ♀ **Antheraea Suraka**
Boisdu Faune entom. de Madag.
Bourbon et Maur. p. 89. 3. pl. 12 f. 4. 3
 Madagascar. Coll. Masn.
55. ♂ **Urota Sinope**
Westwood Proc. of Zool. Soc. of London
 1849. 60. 32.
Herrich-Schaffner Exot. fig. 94 ♀ 1854.
 Walker Cat. pt. VI. p. 1331. N^o 1
 Natal. Coll. Masn.

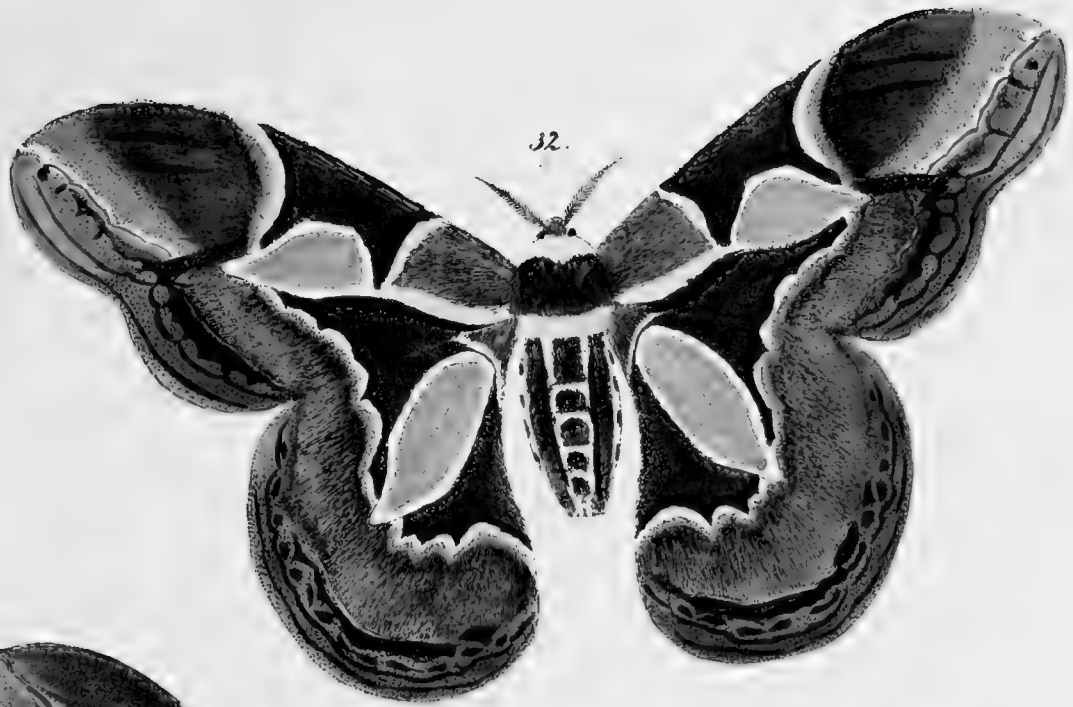




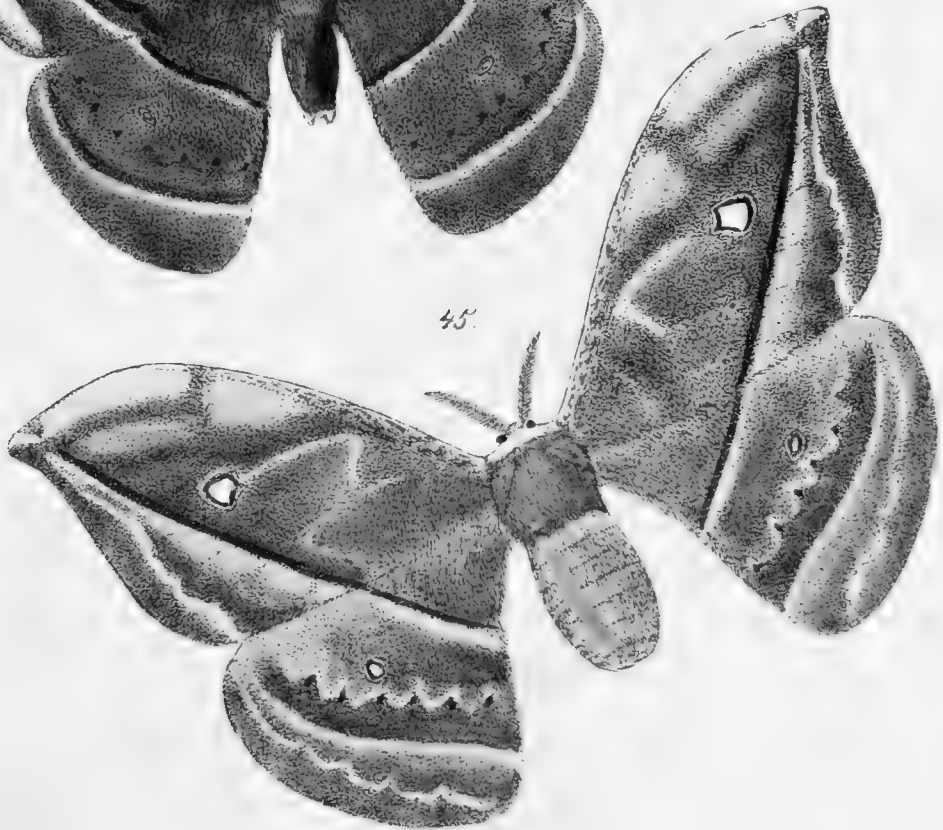
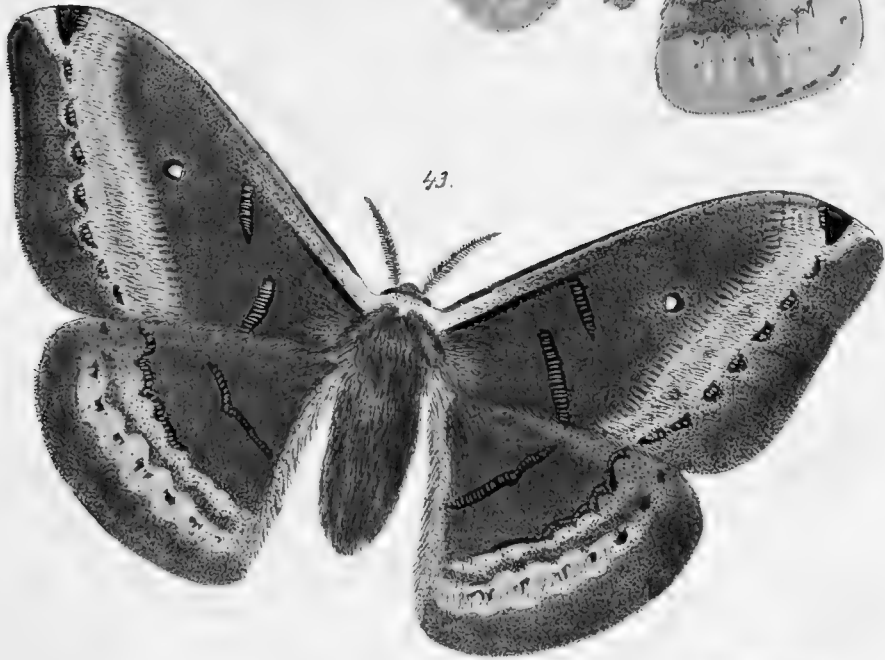


*S. Walker del
Feb. 1876.*











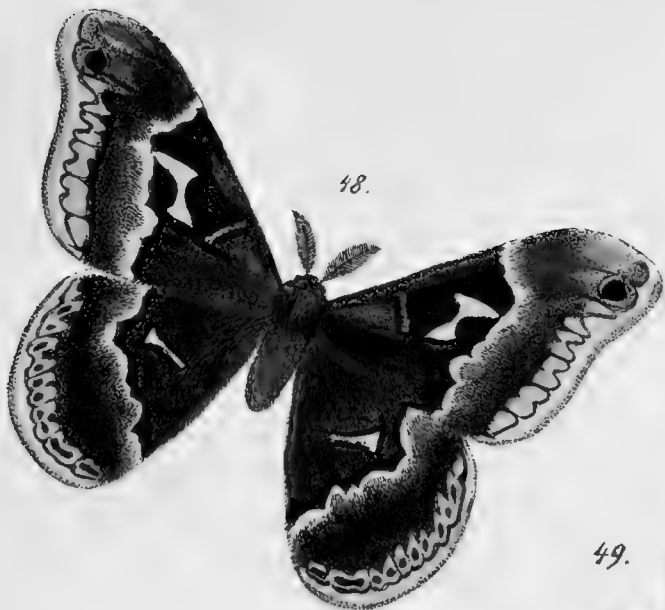
46.

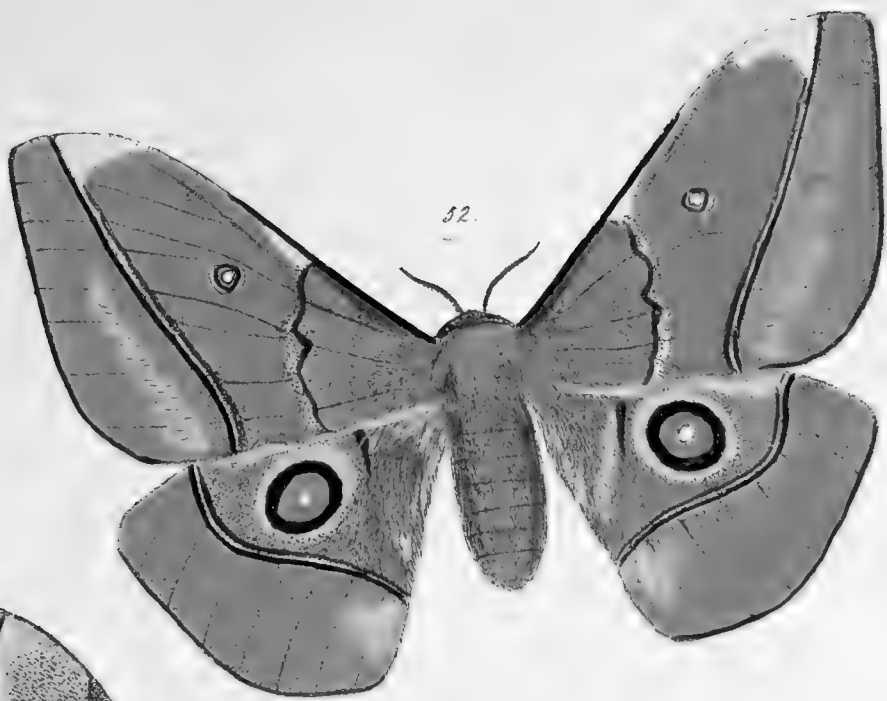
Wyomaia dei





47.





Beiträge zur Schmetterlingskunde

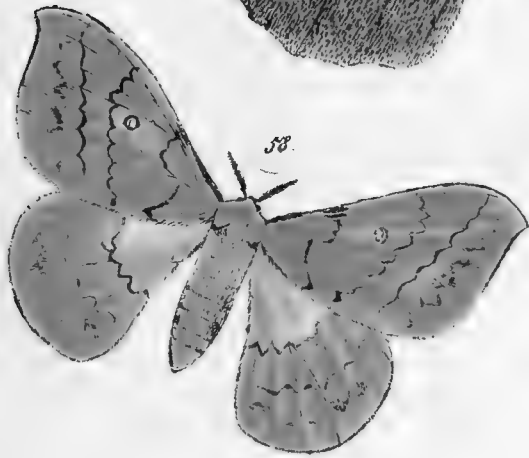
von

J. P. Maassen und G. W. Weijmer

Vierte Lieferung mit 10 schwarzen Tafeln. Elberfeld, September 1881.

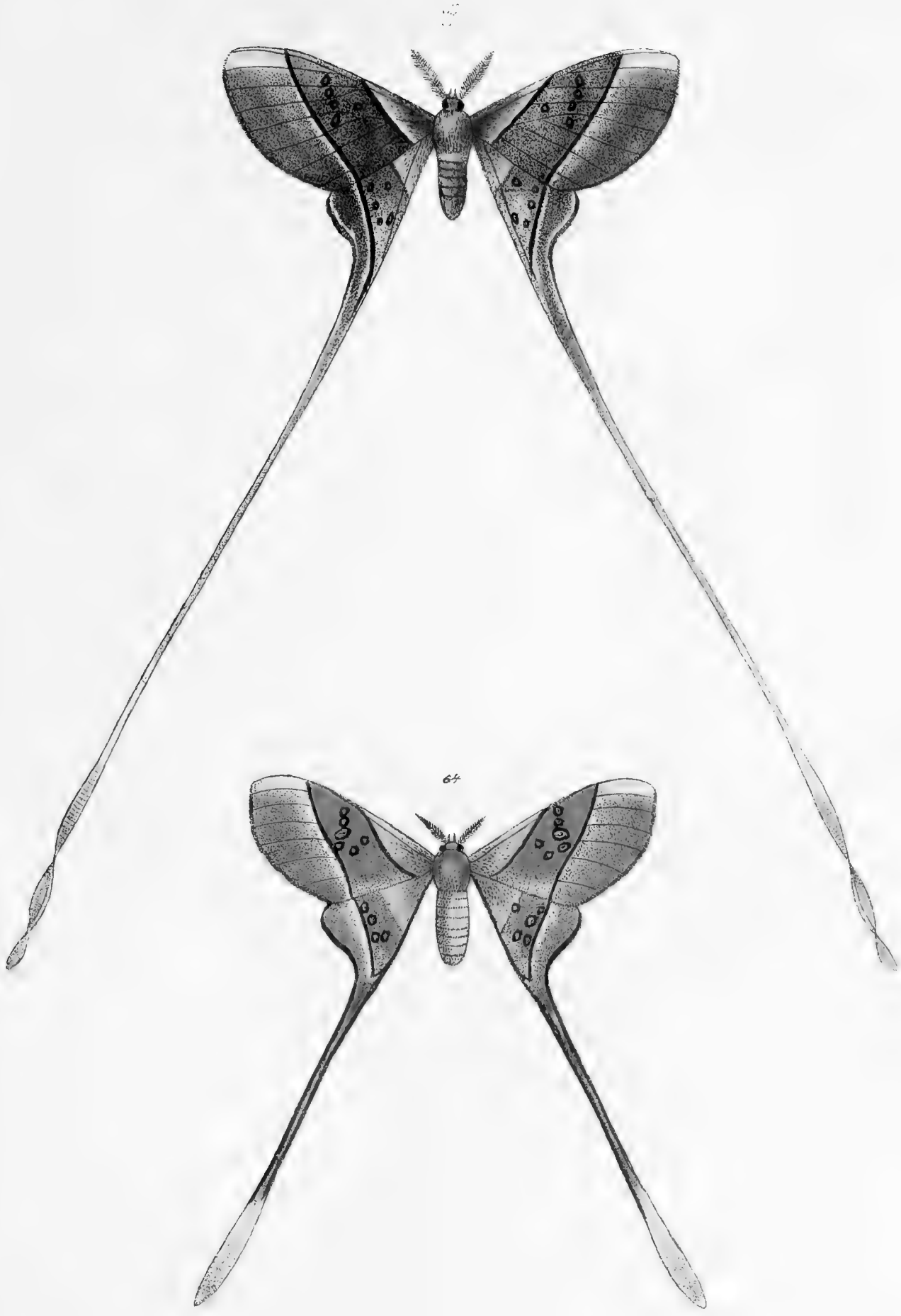
Heterocera.

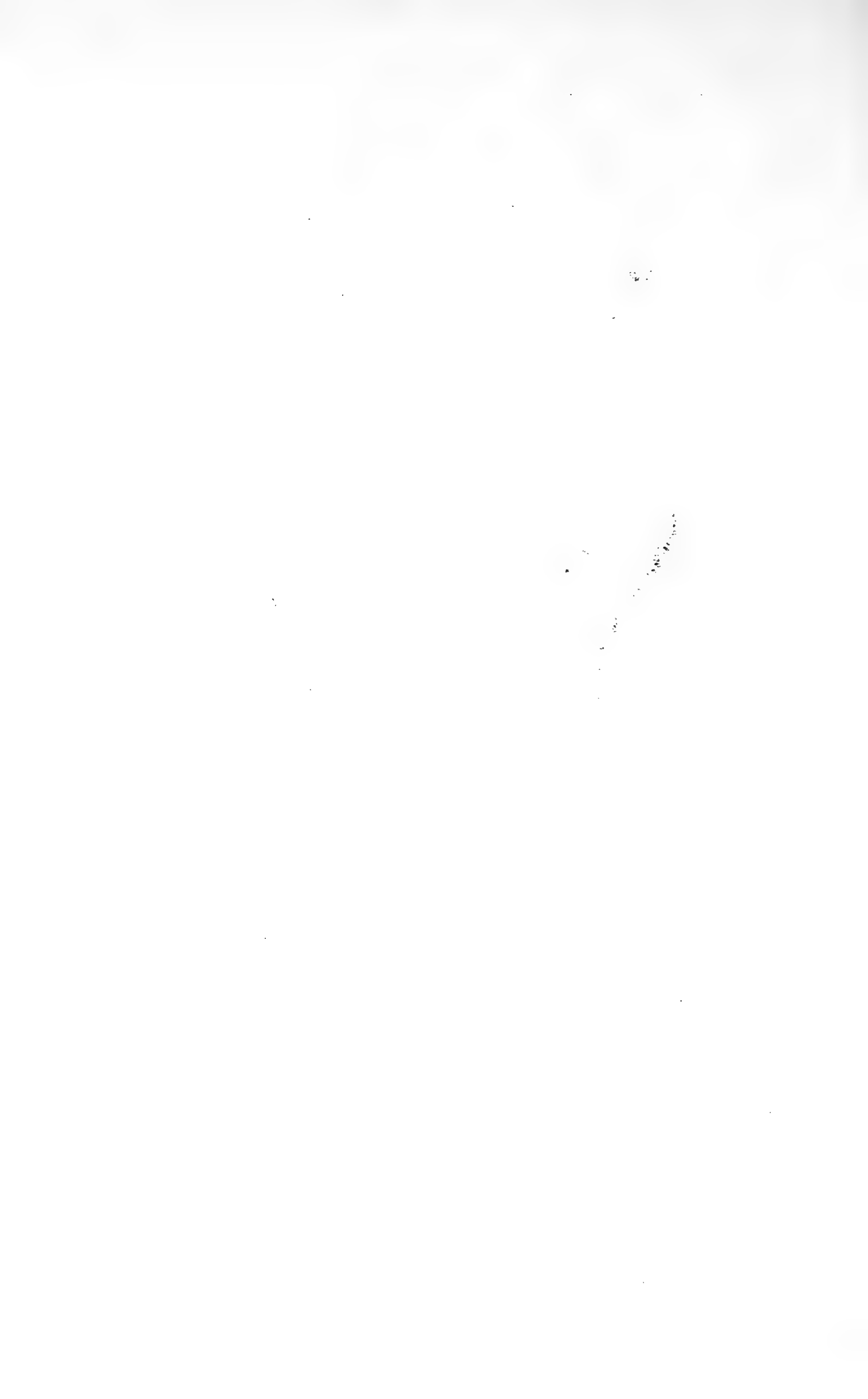
56. ♂ **Bunaea Buchholzi**
 Flötz. Stett. Ent. Zeit. 1880 pg 87 n. 362.
 Aburi (West-Africa).
 Nach einem Bilde von Flötz.
57. 58. ♀♀ **Tagoropsis Natalensis**
 Feld. Exped. Kovara 4 88 fig 2 s.
 Natal. Nach Bildem von Flötz.
59. ♂ **Antheraea Arata**
 Westw. Proc. Zool. Soc. Lond. 1849 pg 31 n. 3 pl. 7 fig 2
 Walk. Cat. Heter. pt V pg 1240. 1
 Natal. Coll. Maassen.
60. ♂ **Attacus Speculifer** Bds. m. s.
 Walk. Cat. Heter. pt V pg 1206. 6
 Brasilien. Nach einem Bilde von Flötz.
61. ♀ **Attacus Hopfferi**
 Feld. Wiener Entom. Monatschrift Bd. III. 1854 pg 263 taf 5 fig 2.
 (Separat-Abdruck pg 9). America merid.
 Coll. Mus. Berol. Nach einem Bilde von Flötz.
62. ♀ **Attacus Speculum** aberratio
 Maassen & Weijmer Beiträge fig 28.
 Brasilien. Nach einem Bilde von Flötz.
63. 64. ♀♀ **Eustera Argiphontes** Msn. m. s.
 Kirby Trans. Ent. Soc. 1877 pag 20.
 Waterhouse, Aid to the identification of insects, taf 30
 Sierra Leone. Coll. Museum Royal Dublin Society.
65. ♂ **Argema Madagascariensis**
 Bartlett Proc. Zool. Soc. London 1873 pg 336.
 (An var. *Tetias Cometes*?)
 Madagascar. Coll. Maassen.
66. 67. ♂ } **Philosamia Ploetzi** Weijmer m. s.
 68. 69. ♀ } Flötz. Stett. Ent. Zeit. 1880 pg 86 n. 358.
 Victoria ♂, Abor ♀ (West-Africa).
 Nach Bildem von Flötz.
70. 71. ♀ **Antheraea Barcas** Msn.
 Zanzibar. Coll. Staudinger.
72. ♂ **Eochroa & Dido** Msn.
 Kitui (East-Africa). Coll. Staudinger.
73. ♀ **Philosamia Vacuna** ?
 Saturnia Vacuna Westw. Proc. Zool. Soc. 1849
 pag 39 pl. 7 fig 1. 3.
 Attacus Vacuna Walk. Cat. Heter. pt V pg 1216. 13
 Guinea. Coll. Staudinger.
74. ♀ **Antheraea Helena**
 White Ann. & Mag. Nat. Hist. XII. pg 344. 7.
 Walk. Cat. Heter. pt V pg 1253. 18.
 Australia. Coll. Weijmer.
75. 76. ♀♀ **Eudelia Rufescens**
 Philippi Stett. Ent. Zeit. 1864. pg 91.
 (An genus *Cereophana* Feld. Verh. zool. bot. Ver. 1862 pg 96)?
 Valparaiso. Coll. Weijmer & Maassen.
77. ♂ **Copaxa Simson** Schilde m. s.
 Panama. Coll. Maassen.
78. ♀ **Copaxa Lavendera**
 Westw. Ann. Nat. Hist. Ser. I. IX. pg 297. (Saturnia L.)
 Westw. Proc. Zool. Soc. 1853 pl. 32 fig 3.
 Walk. Cat. Heter. pt VII pg 1274. (Saturnia ? L.)
 Mexico. Coll. Maassen.
79. ♂ **Copaxa Expandens**
 Walker Cat. of Heter. pt V pg 1238. 3.
 Panama. Coll. Maassen.
80. 81. ♂ **Bunaea Deyrollei**
 Thomson Arch. 1858. II. 344. 1. 1.
 Maassen & Weijmer Beiträge fig 18 & 19.
 West-Africa. Coll. Maassen.









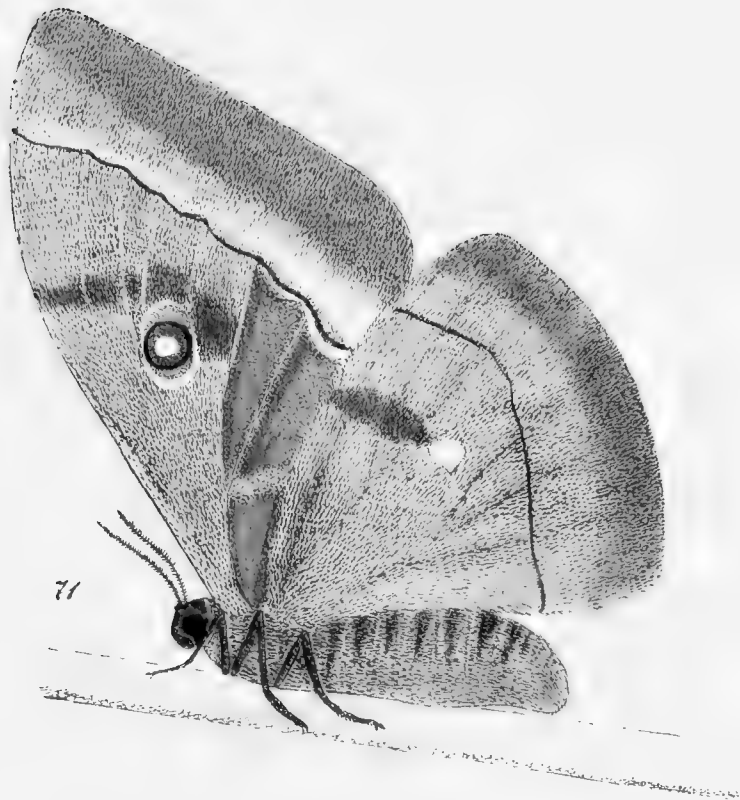
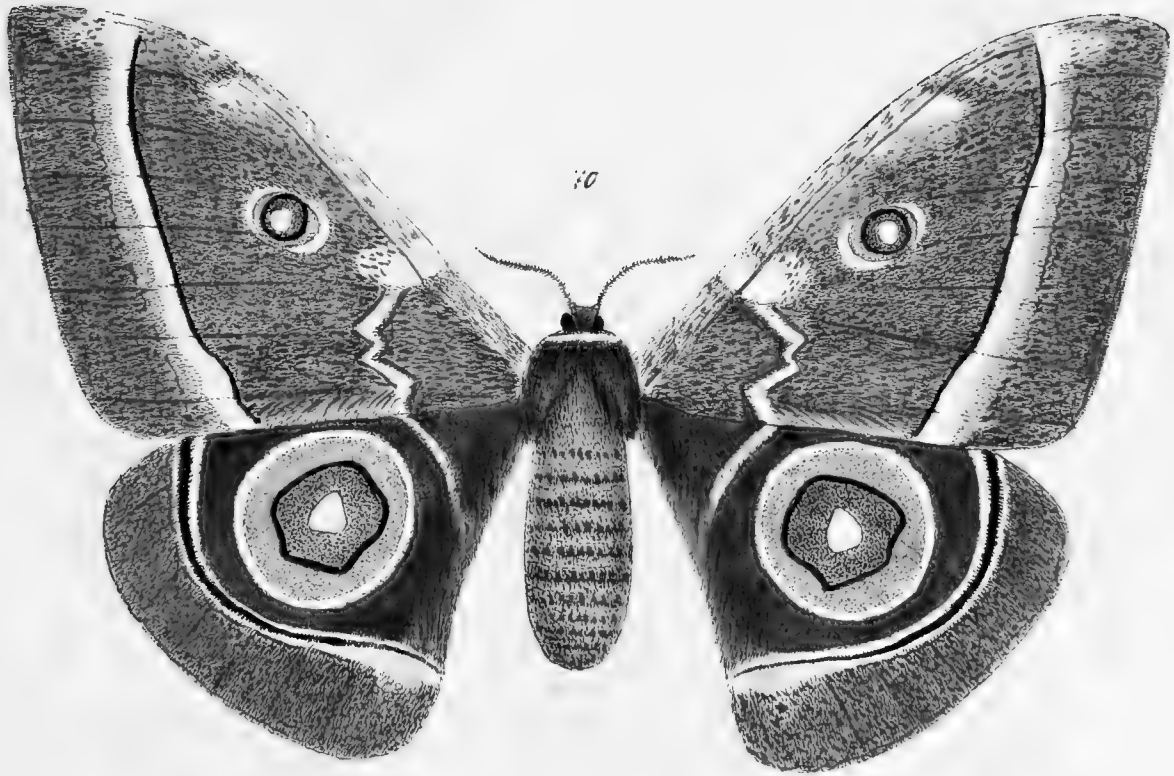


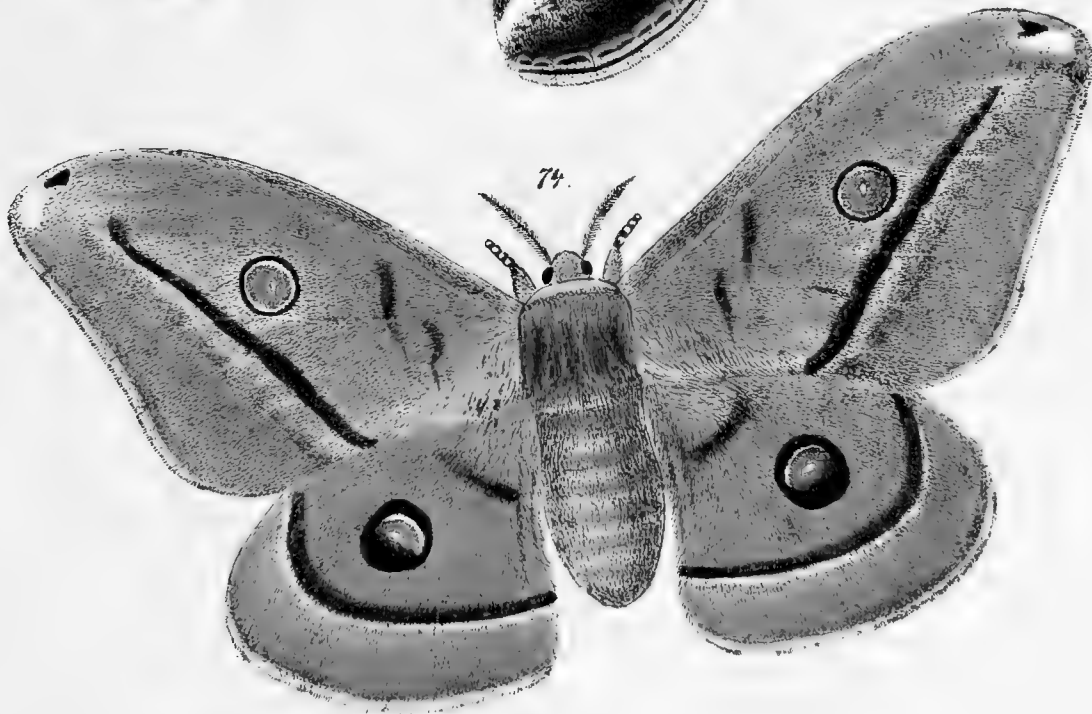
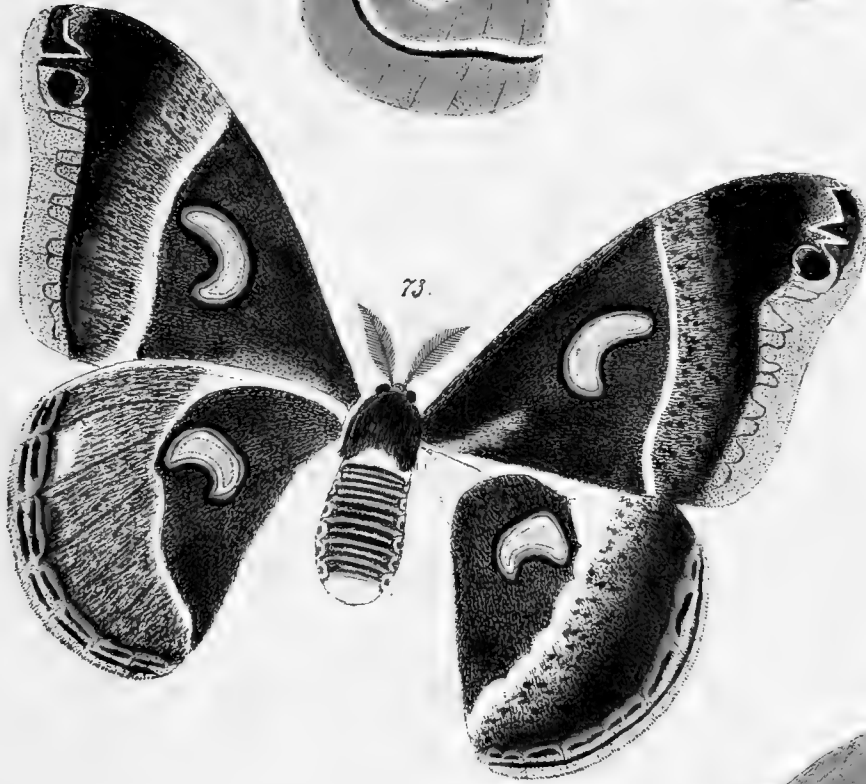
65

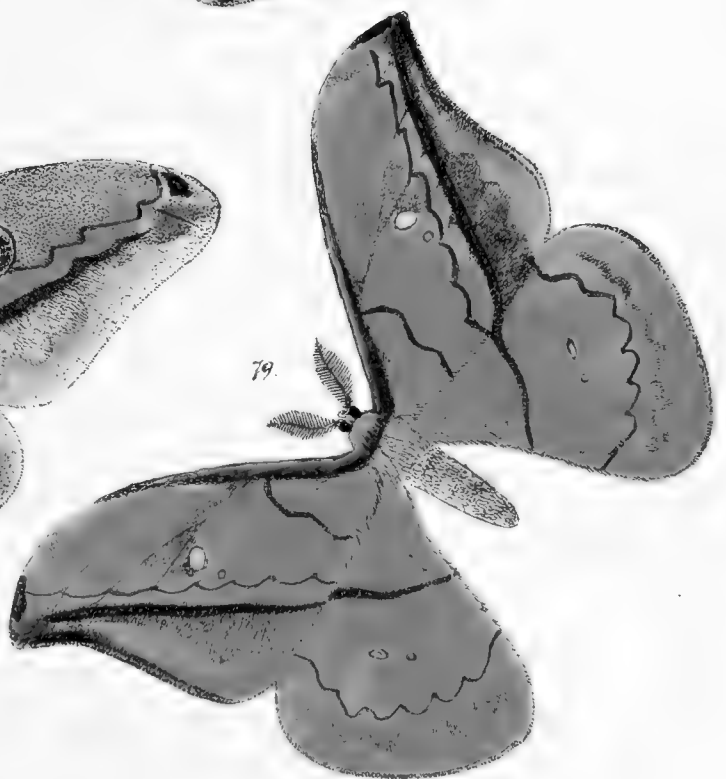
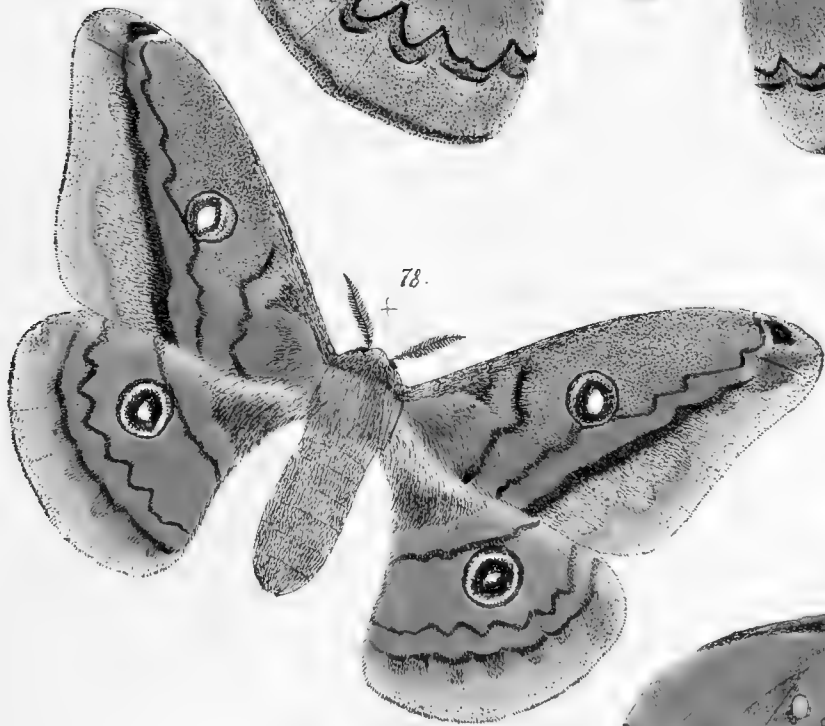
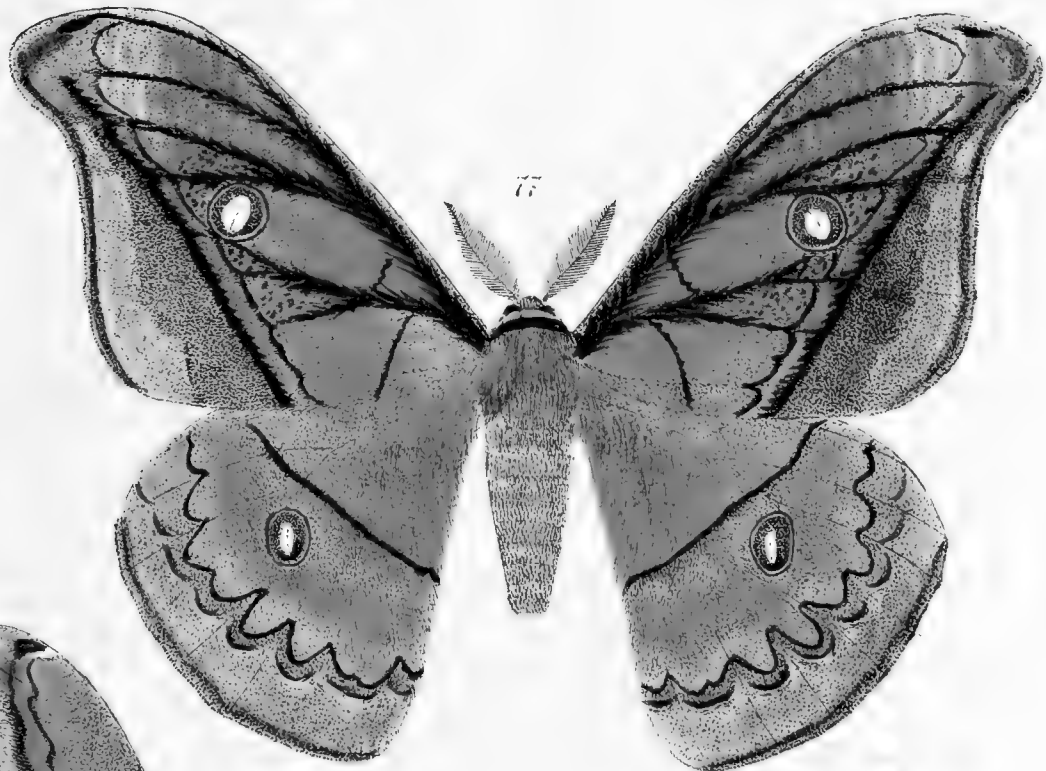
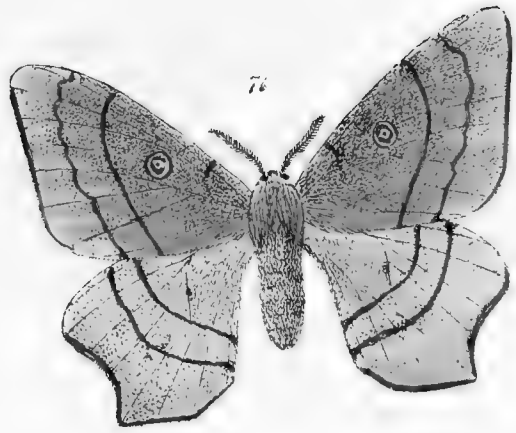
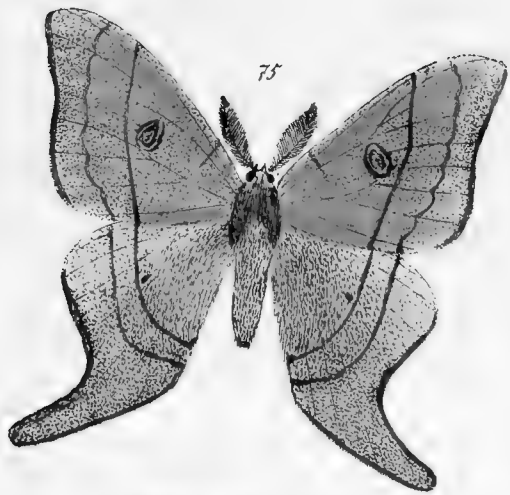


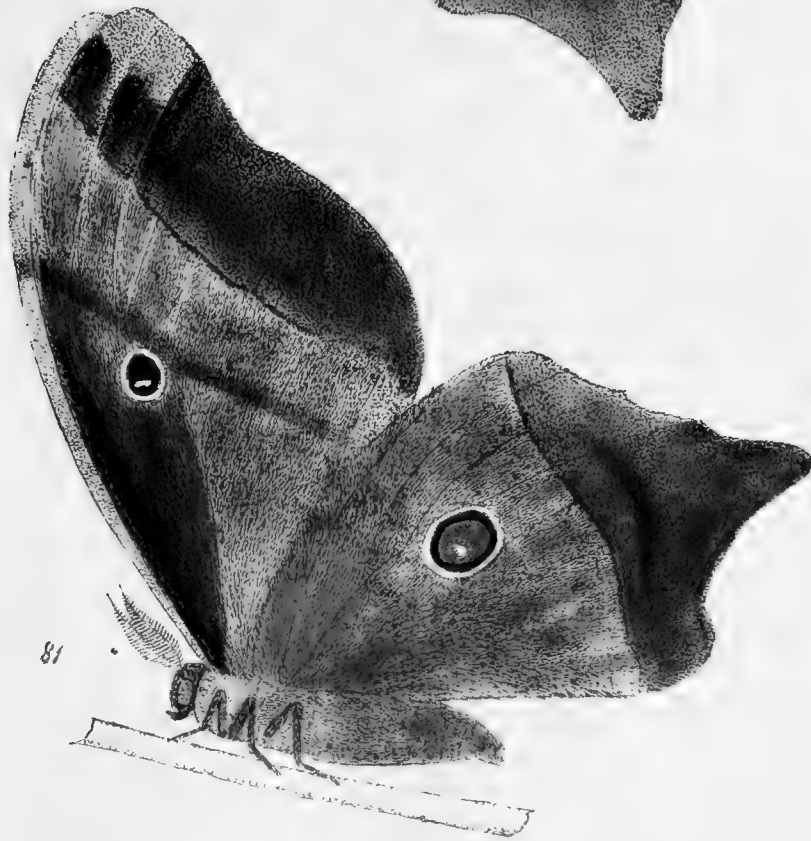












Beiträge

zur

Schmetterlingskunde von P. Maassen u. Aug. Wending.

5te Lieferung mit 10 schwarzen Tafeln.

Elberfeld, im Mai 1885.

Heterocera.

- | | | | |
|--------------|---|-------------|---|
| Fig. 82. 83. | Bunaea Saturnus Fabr. ? ♀
Fabr. Ent. Syst. III. I. 409 G.
Angola (West-Afrika) Berliner Universitäts-Museum. | Fig. 100. | Bunaea Pygmaea Mssn. ♂ Berl. Univ.-Mus. |
| " 84. 85. | Gonimbrasia obscura ♀
Butler Annals and Magasins of Nat.-Hist. 1878 II
pag. 462. Quango (West-Afrika) Berl. Univ.-Mus. | " 101. 102. | Eudelia Aristoteliae Philippi ♂ & ♀
Philippi Lin. Ent. XIV pag. 286. 1860.
Eud. Vulpes. Butl. Proc. Ent. Soc. 1882 pag. 18.
Chile. Berl. Univ.-Mus. ♂ |
| " 86. 87. | Bunaea Epithyrena Mssn. ♂
Zanzibar. Berl. Univ.-Mus.
Raupe ähnlich der Sphynx ligustri aber ohne Horn mit
blauen Punkten statt Streifen. Auf Mango-Bäumen
gefunden. Verpuppt am 24. Mai, entwickelt am 20.
Juni. Dr. Fischer. | " 103. | Eudelia Daphnea Mssn.
Chile? Coll. Mssn. |
| " 88. | Antheraea Anna Mssn. ♀
Mombas (Afrika) Berl. Univ.-Mus. | " 104. | Saturnia Galbina ♀
Clemens, Proc. Acad. Soc. Philadelphia 1860 p. 156.
Morris, Synopsis Lep. N.-Amerika. 1862 pag. 232.
Walk. Cat. of Heteroc. pt. 32. p. 530 (1865)
Strecker, Lepid. p. 104. T. XII. Fig. 4. 5.
Mexico. Berl. Univ.-Mus. |
| " 89. | Antheraea Licharbas Mssn. ♀
Central-Afrika. Berl. Univ.-Mus. | " 105. | Dirphia Perdix Mssn. ♂ Bras. merid. Berl. Univ.-Mus. |
| " 90. 91. | Ludia Dewitzi Mssn. ♀
Cap. Berl. Univ. Mus. | " 106. 107. | Actias Leto Dbd. var. ♂
Proc. Ent. Soc. London v. 11.
Walker, Cat. of Het. pt. VI. pag. 1263. Nr. 6
Mssn. u. Wmer. Beitr. Nr. 12. Actias Diana. |
| " 92. 93. | Bunaea Melinde Mssn. ♂
Zanzibar. Berl. Univ.-Mus. | " 108. 109. | Bunaea acetes Wlk. ? ♀
Wlk. Cat. of Heteroc. pt. V pag. 1232 10. Coll. Mssn. |
| " 94. | Antheraea Dione ♀
Fabr. Ent. Syst. III. I. pag. 410. 9.
West. Proc. Soc. 1849 pag. 44. 9.
Simplicia Mssn. u. Wmer. Beiträge Fig. 20. ♂
West-Afrika. Berl. Univ.-Mus. | " 110. 111. | Bunaea acetes Wlk. ? ♂
Wlk. Heteroc. Cat. pt. V pag. 1232 10.
Alt-Calab. Coll. Mssn. |
| " 95. | Antheraea Barcas Mssn. ♂
Mssn. u. Wmer. Beiträge Fig 70 u. 71.
Zanzibar. Berl. Univ.-Mus. | " 112. | Gonimbrasia Hebe Mssn. ♂
Alt-Calab. Coll. Mssn. |
| " 96. | Antheraea Zambesia ♀
Thyella Zambesia Feld. Nov. T. 85 Fig. 5
Bunaea Zambesia Wlk. Cat. of Heterocera, pt. 32
pag. 525.
Zanzibar. Coll. Mssn. u. Berl. Univ.-Mus. | " 113. 114. | Saturnia ? Terpsichore Mssn. ♂ & ♀
Delagoa Bai. Coll. Mssn. |
| " 97. 98. | Raupe und Puppe derselben in Spiritus. B. U.-M. | " 115. | Copaxa Dentifera Mssn. ♂
Delagoa Bai. Coll. Mssn. |
| " 99. | Bunaea Hyperbius Westw. ♂
Westwood Proceed. Zoolog. Soc. 8 1 Nr. X p. 143
pl. XIII. Fig. 3.
Quango. Berl. Univ.-Mus. | " 116. | Hyperchiria Midea Mssn. ♂ Para. B. U.-M. |
| | | " 117. | Hyperchiria Crudelis Mssn. ♀ Mexico. B. U.-M. |
| | | " 118. | Hyperch. Praecruenta Mssn. ♀ Rio. B. U.-M. |
| | | " 119. | Hyperch. Accuminata Mssn. ♀ Brasil. B. U.-M. |
| | | " 120. | Hyperch. Aurora Mssn. ♂ Rio. B. U.-M. |
| | | " 121. | Molippa Nibasa Mssn. ♂ Mexico B. U.-M. |
| | | " 122. | Molippa Basina Mssn. ♂ La Guayra. B. U.-M. |
| | | " 123. | Hemileuca Strigosa Mssn. ♂ Brasilien. B. U.-M. |
| | | " 124. 125. | Micrattacus Bulaea Mssn. ♂ Brasilien. B. U.-M. |
| | | " 126. | Micrattacus Violascens Mssn. ♂ Brasilien. B. U.-M. |

NB. Einige der uns aus dem Berl. Univers. Museum vorgelegenen Exemplare waren sehr schadhafte, so dass für die vollkommene Richtigkeit der Abbildungen nicht stets garantiert werden kann.

Corrigenda:

Nr. 66, 67, 68 und 69 der 4. Lieferung sind nicht ♂ & ♀ einer Art, sondern 2 verschiedene Species. Da Plötz in seiner Beschreibung sie nicht gehörig trennt, so nenne ich Nr. 66 und 67 **Philosamia Victoria** und Nr. 68 und 69 **Philosamia Getula** zur Vermeidung von Irrthümern.



82



83

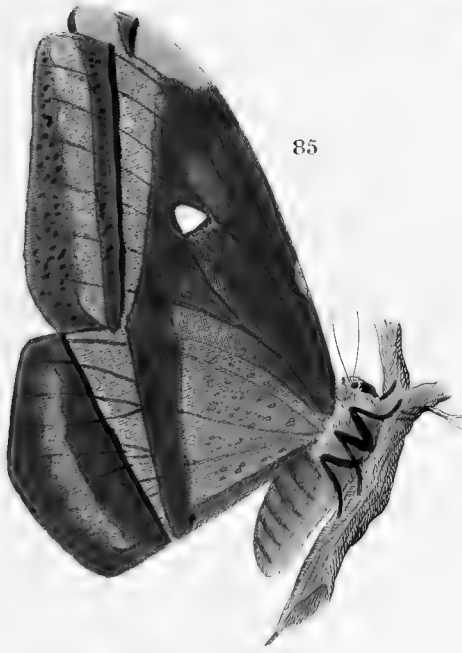




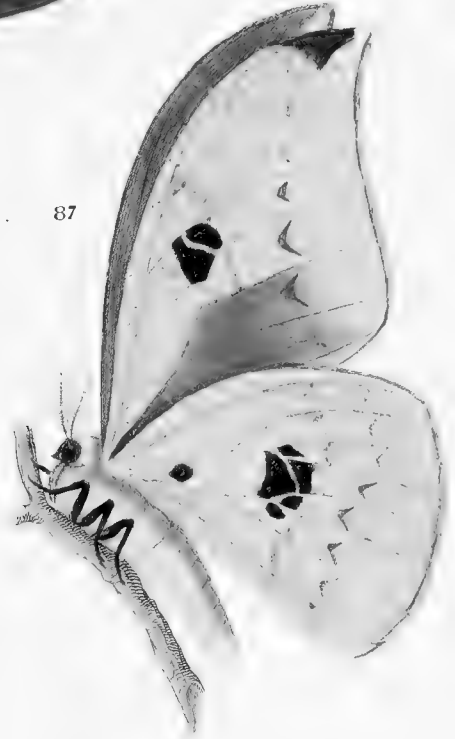
84



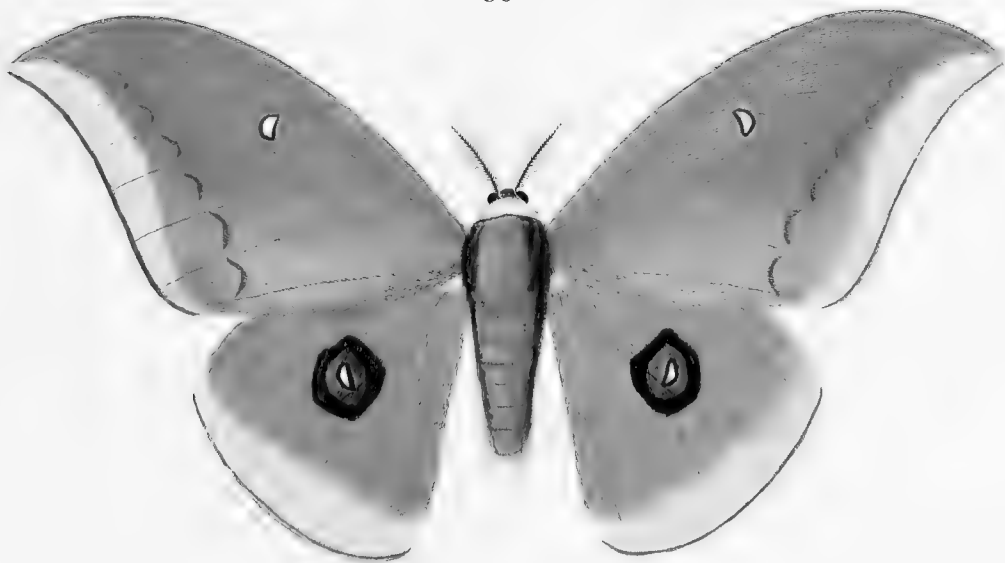
85



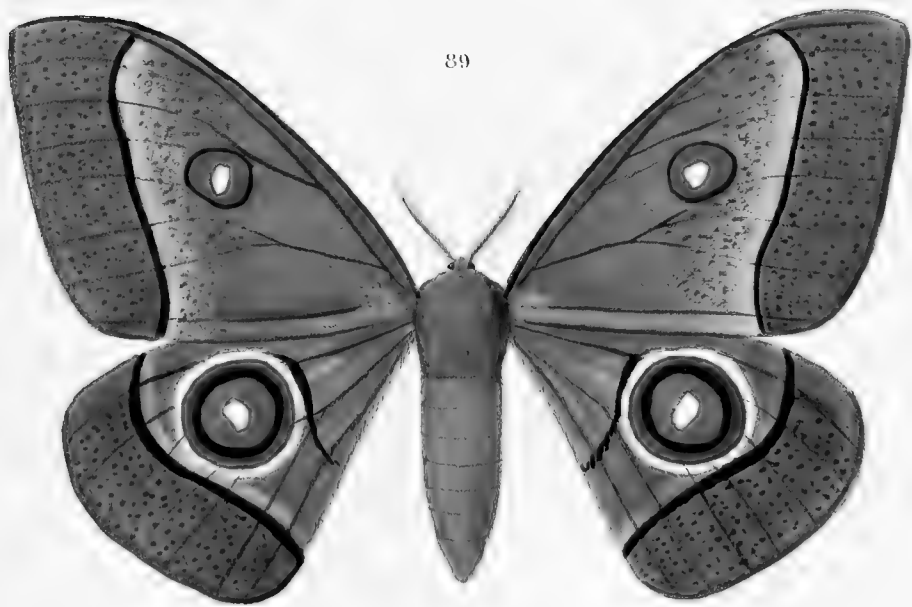
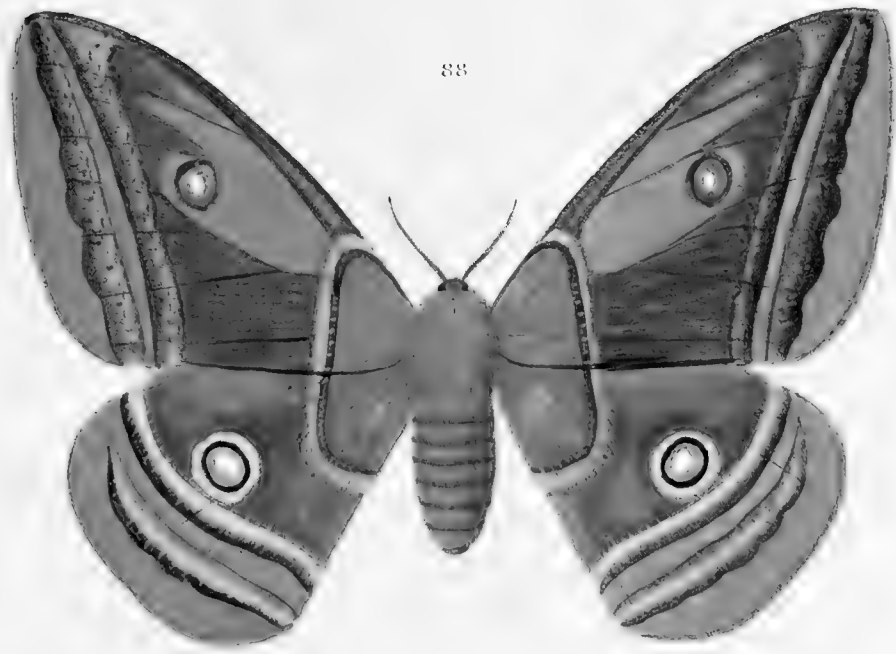
87

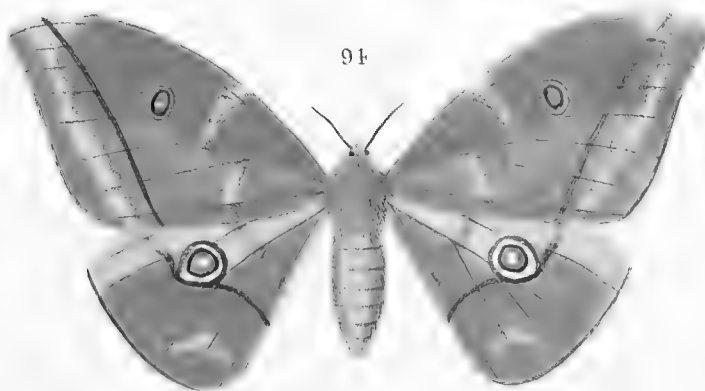
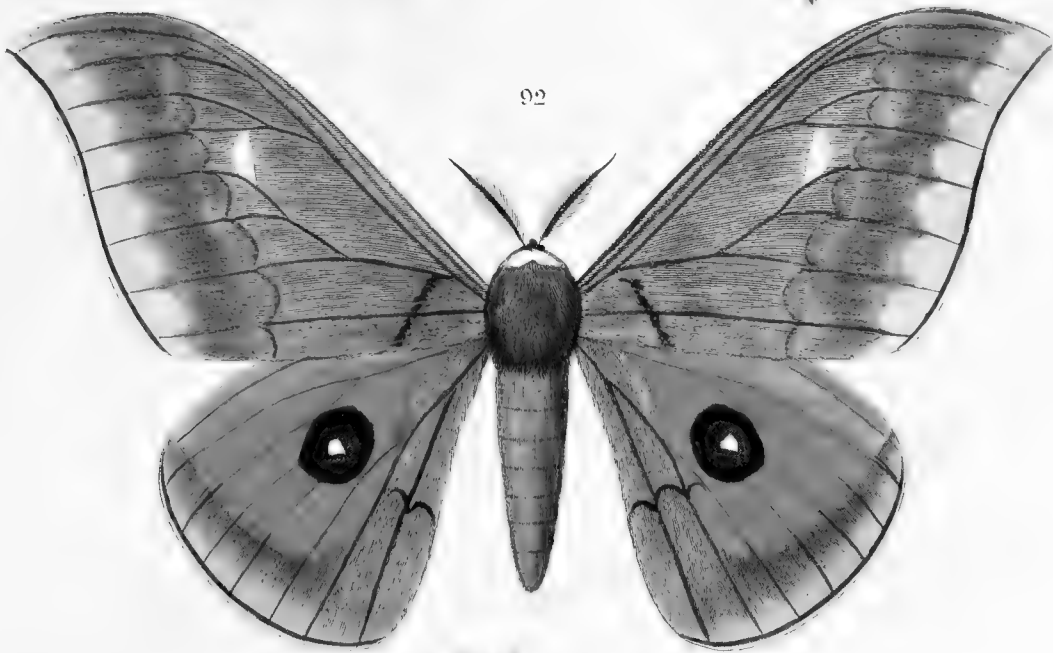
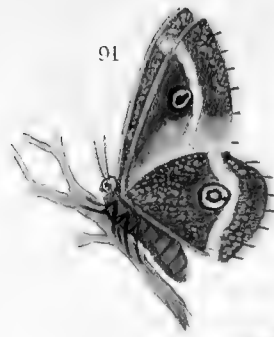
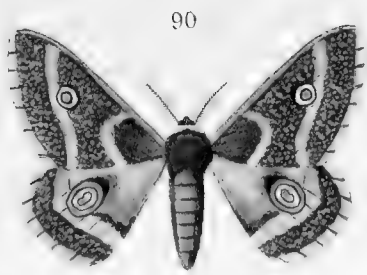


86

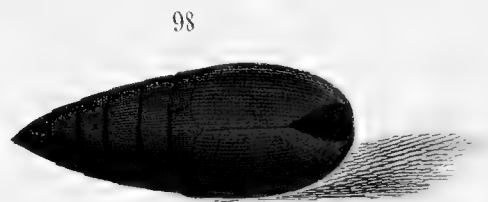
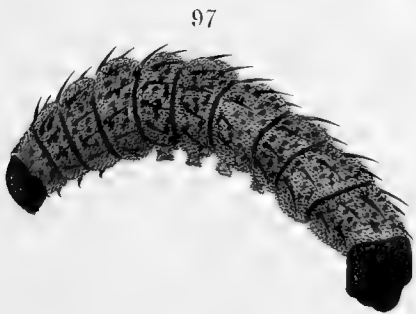
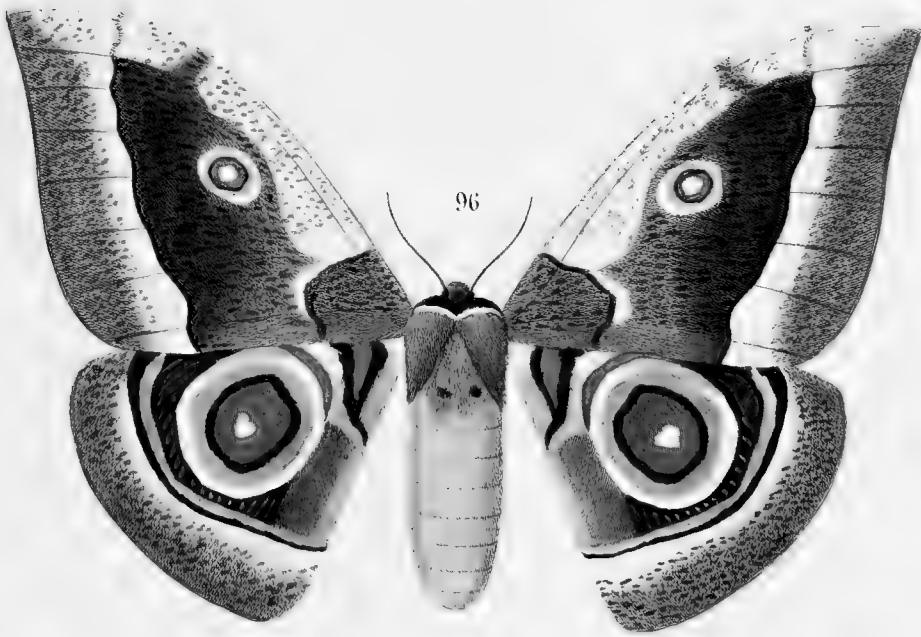




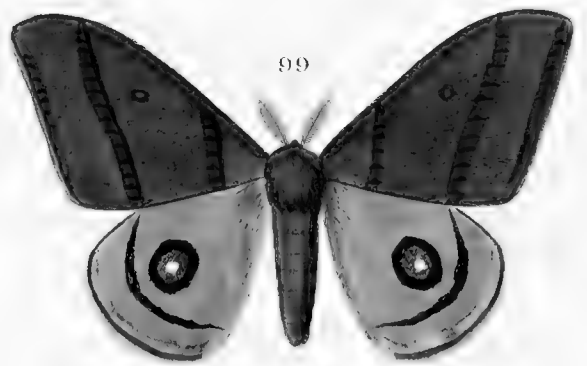
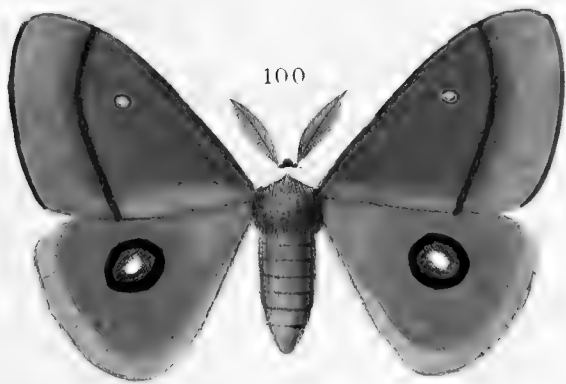
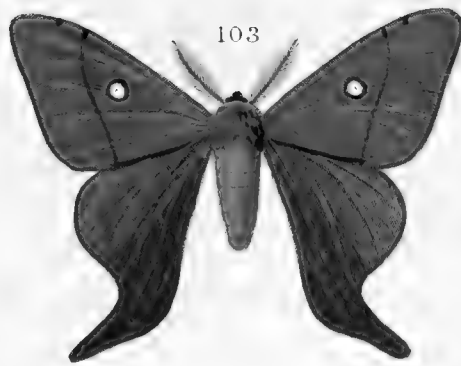
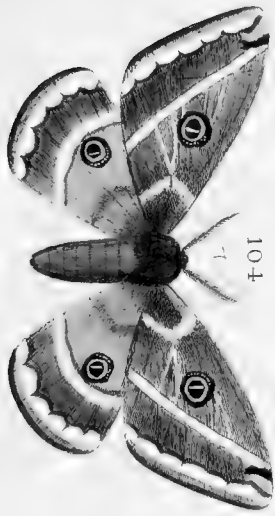
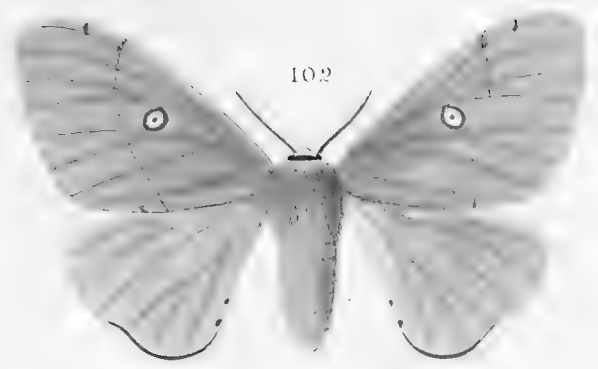
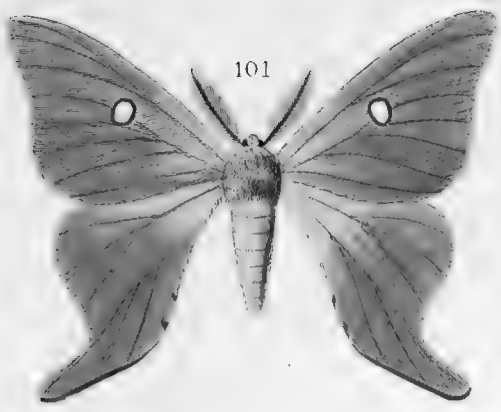






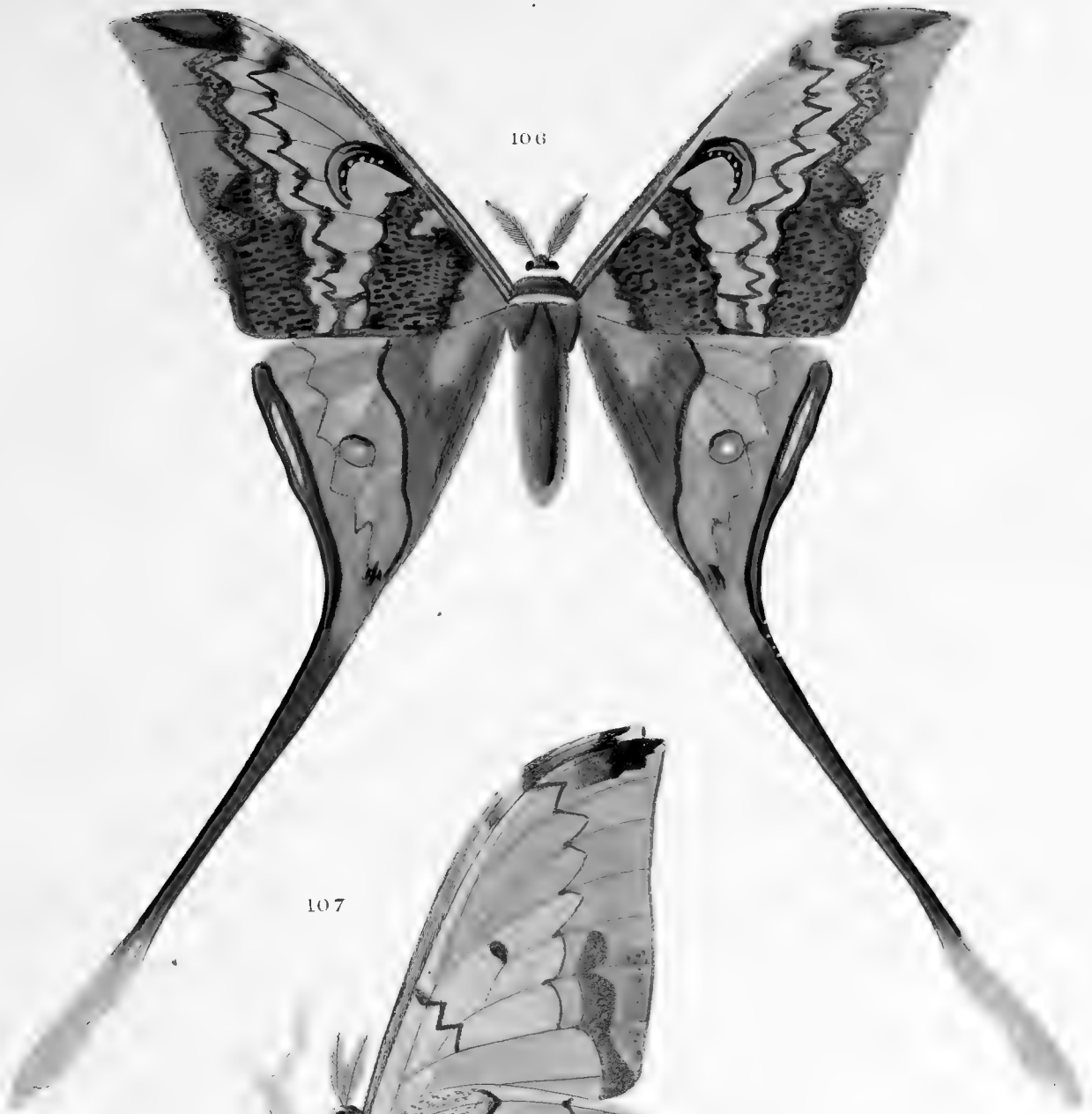








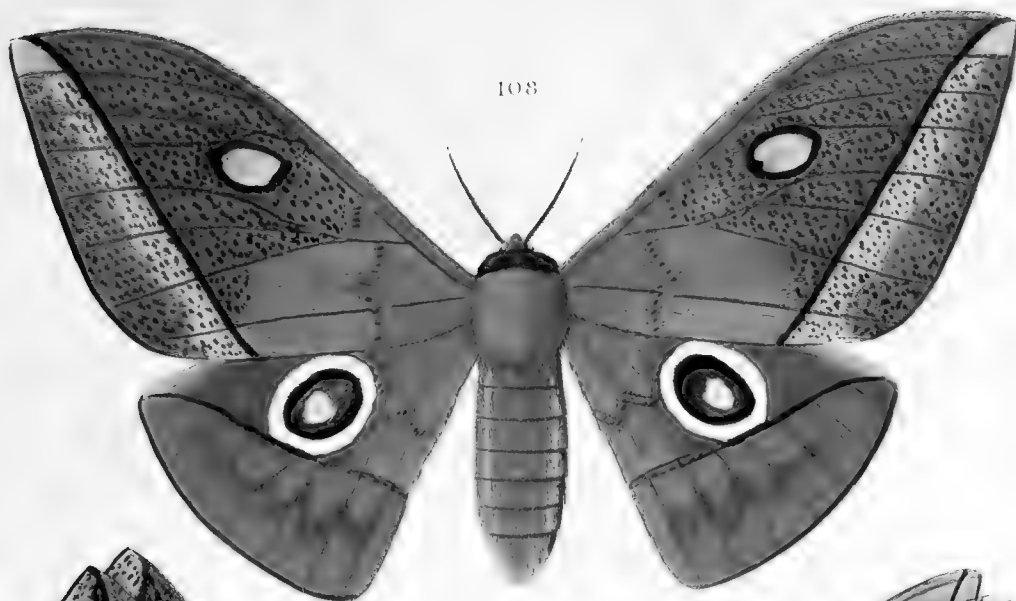
106



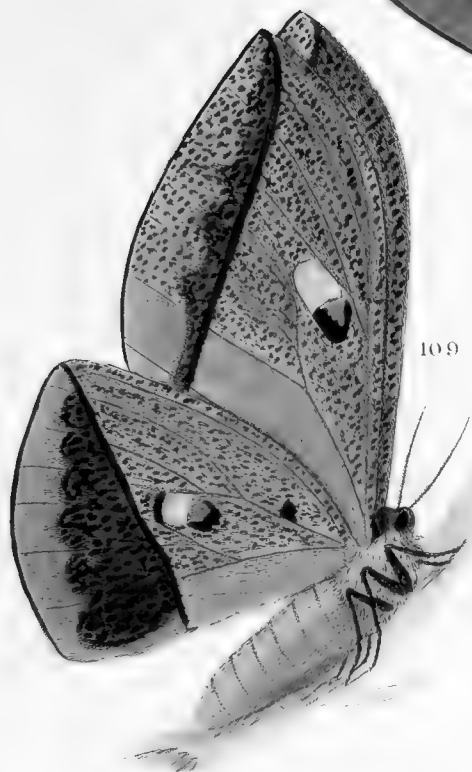
107



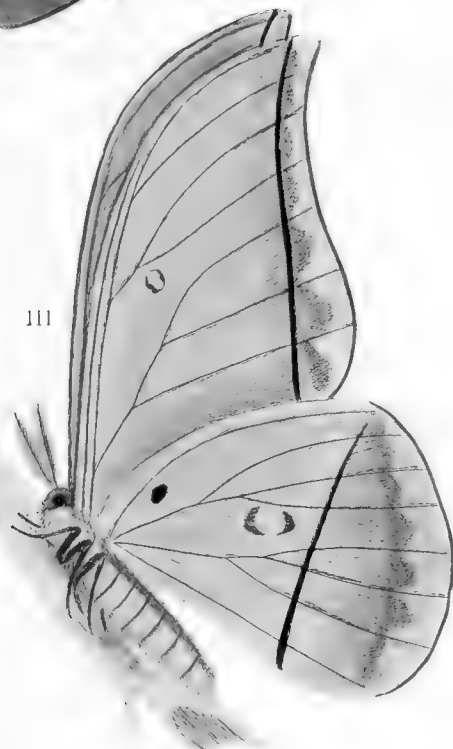




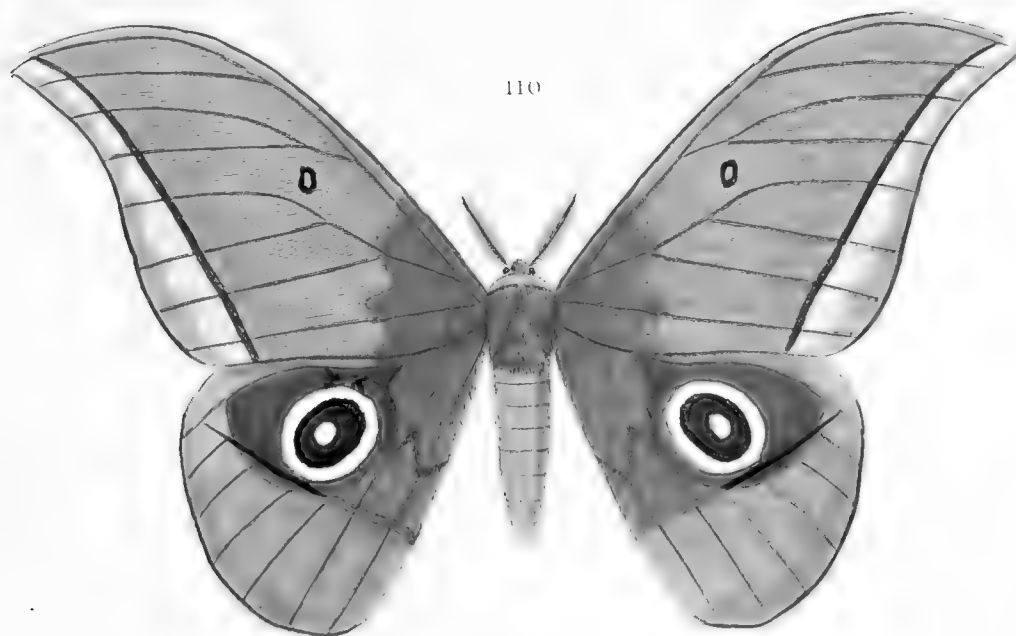
108



109

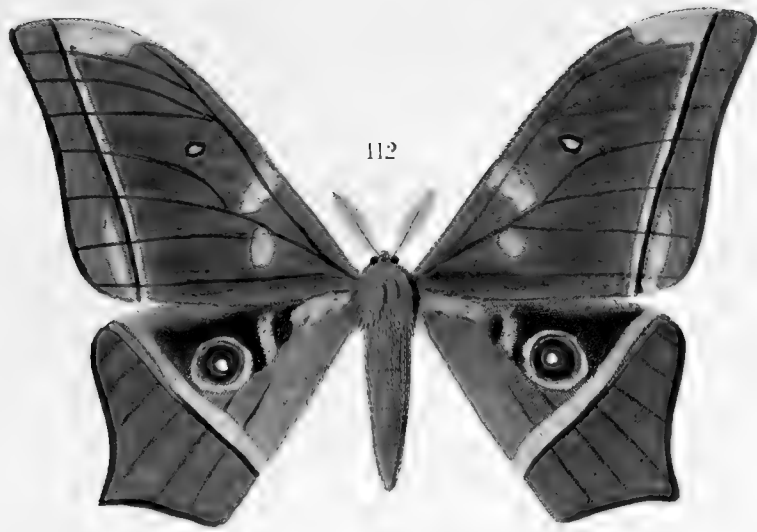


111

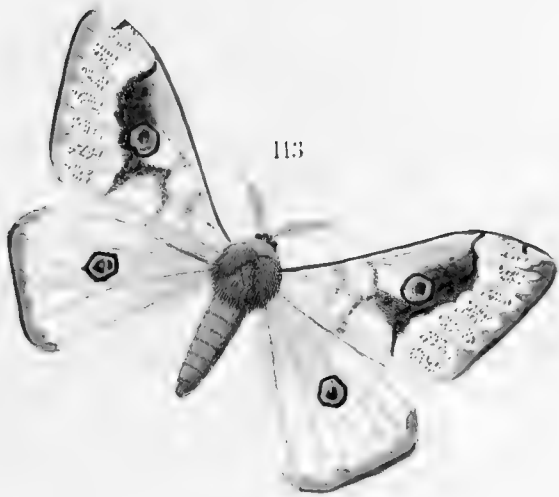


110

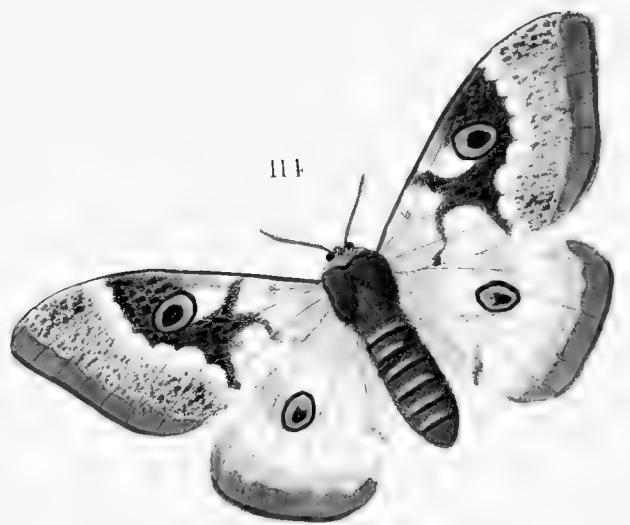




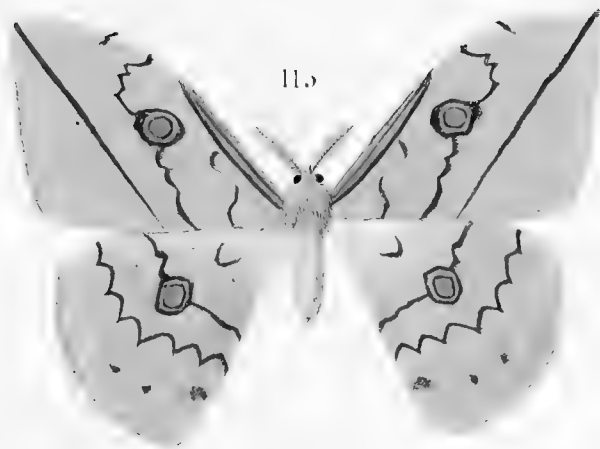
112



113

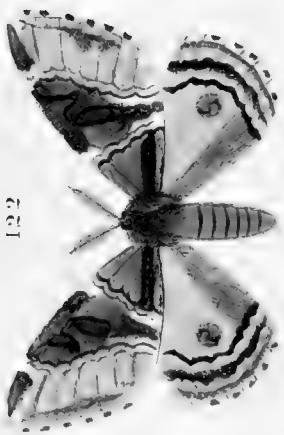
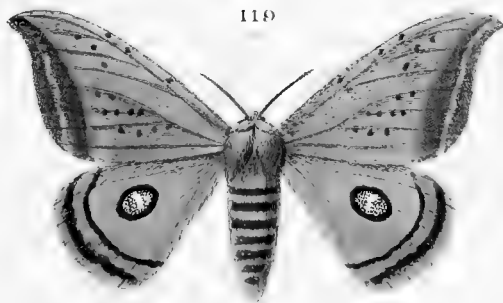
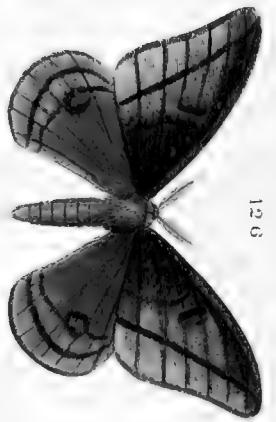
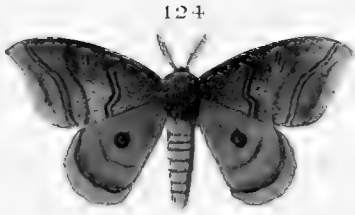
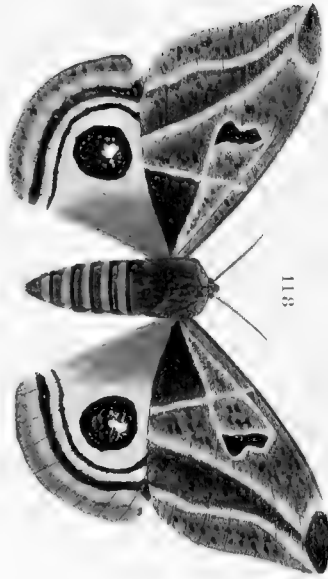
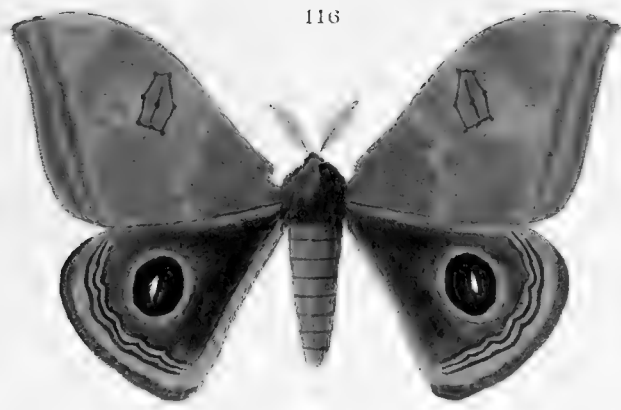


114



115







mer. 1872-85
Schmitt.

MUSEUM ANCIENNES LIBRAIRIES



3 9088 00809 5192