

mit 6 handkolor. Tafeln

18

512 b

ICONES
INSECTORVM

PRAESERTIM

ROSSIAE SIBIRIAEQVE

PECVLIARIVM

QVAE

COLLEGIT ET DESCRIPTIONIBVS

ILLVSTRAVIT

PETRVS SIMON PALLAS

M. D.

ACADEMICVS PETROPOLITANVS.



ERLANGAE

SVMTV WOLFGANGI WALTHERI,

clo lo cclxxxl.

*Saltem remoto, des pater, angulo
Horas senectae ducere liberas;
Tutumque vulgari tumultu
Eripias, hominumque curis.*

GRAY.

Tallas Icones Insectorum.

Tab. A.

Fig. 1. a. b. c.	? <i>Lucanus apterus</i> Læm. (<i>Ethrus scopi</i>)
2.	<i>Scarabæus Noevis</i>
3.	— <i>Mopsus</i>
4. a. b.	— <i>Menalces</i>
5.	— <i>Bonasmus</i> , f.
6.	— <i>Gibbulus</i>
7.	— <i>serigatus</i> .
8. A. B.	(? <i>Konigi</i> f.) — <i>Stummon</i>
9.	— <i>Tenebrio</i> ides
10.	— <i>pectinatus</i> (<i>Trox horridus</i> f. append.)
11.	— <i>Morticini</i>
12.	— <i>coctinelloides</i> (<i>rimulatus</i> Læm.)
13.	— <i>bimuronatus</i>
14. a. b.	— <i>oxypterus</i> (<i>Melol. vittata</i> f.)
15. a. b.	— <i>Allopecius</i> . (<i>syniacus</i> f.)
16.	— <i>Arctos</i> .
17.	— <i>Rombyliformis</i>
18.	— <i>Abbellus</i> (Licton. varie- gata f.)
19.	— <i>succinctus</i> .
20.	— <i>aureus</i>

Tab. B.

21.	— <i>Hololeucus</i>
22.	— <i>Aestaceus</i>
23.	— <i>hemisphaericus</i>
24.	— <i>orientis</i> .
1.	<i>Curculio varicosus</i>
2.	— <i>Rhynchoceros</i>
3.	— <i>piceus</i> .

Fig. 4.	<i>Luc.</i> — <i>anomaloceph</i> (<i>disparis</i> L. Fabr. var.)
5.	— <i>Inderiensis</i>
6.	— <i>Nonas</i>
7.	— <i>candidatus</i>
8.	— <i>Roxidus</i>
9.	— <i>Cenobius</i>
10.	— <i>tetragrammus</i>
11.	— <i>tribuloides</i>
12.	— <i>nigripennis</i>
13.	— <i>vibex</i>
14.	— <i>Gibber</i>
(Tab. #. 15)	— <i>varicosus</i>
" 16	— <i>senestratus</i>
17	— <i>hauiiceps</i>
(Tab. #. 18)	— <i>picus</i>
" 19	— <i>hololeucus</i>
20	— <i>tenebrio</i> ides
21	— <i>Albator</i> .

Tab. C.

1.	<i>Myliario gigantea</i> (Fenicia <i>gigas</i> Linn.)
2.	— <i>gibbosa</i>
3.	— <i>speciosa</i>
4.	— <i>violacea</i>
5. a. b.	<i>Tenebrio auritus</i>
6.	— <i>pterygodes</i> (<i>rimulica</i> <i>reflexa</i> f.)
7.	— <i>retusus</i>
8.	— <i>Nonas</i> .

Tab. C.

Fig. 9. Tenebr. — longicornis (Pm. angustata F.)
 10 — hypolithus (P. glabra F. ? Tenebr. latipennis.)
 11. a. b. — glandiformis (P. striata F.)
 12. — gibbus.
 13. — caspicus
 14. — muricatus (P. muricata F.)
 15. — cephalotes (? grossus L.)
 16. a. b. — subglobosus (variabilis L.) (? Pm. rugosa F.)
 17. — torulosus
 18. — costatus.
 19. — sub-xens. (angulatus L.)
 20. — leucographus
 23. — spinimanus
 C. 22 (Tab. H.) — asperimus (P. angulata F.)
 C. 23 (Tab. H.) — labicollis.
 C. 24 (Tab. H.) — sulphoides L.
 C. 25 (Tab. H.) — buprestoides.
 26. a. b. — notoceros. (Sepid. cristat. F.)

16 — chrysostigma L.
 17 — ovalis
 18 — terebricollis

Tab. E.

1 Meloe erythrocrema
 2 — usalenis
 3 — plagiata
 3. b. — phalerata
 E* 4 (Tab. H) — biundulata
 5. a. b. — lunata
 6 — 14 punctata
 7. 14. a. b. — variabilis.
 E. 8. (Tab. H.) — floralis
 8 — splendida
 9. a. b. — apicosa
 10. — seneca
 11. — calida
 12. — melanura (4 punctata L.)
 E 12* (Tab. H.) — oolonia
 13 — crocata
 E 14 (Tab. F.) — batteata
 15. — ocellata
 E 15* (Tab. H.) — arabica
 16. — atrata
 VI. a. b. — senestrata
 17. a. — var. iaticensis.
 18. — 4 maculata
 19. — neoylealea
 20. — trivittis
 21. — bivittis
 E 22 (Tab. F.) — maura.

Tab. D.

1. Buprestis chryzites (chrysis F.)
 2 — variolaris
 3. a. b. — tatarica
 4. — canaliculata
 5. — ieneca
 6 — capiosa
 7 — tenebricoides. (tenebrionid.)
 8. — stictica. (keniana L. Syst. N. Nl.)
 9. — aurata
 10. — acuminata (keniana L. S. Suec.)
 11. — oxyptera (Mordella gigantea Scop)
 12. — nitidans, Tab.
 13. a. b. — 8 maculata
 14 — 8 guttata L.
 15. — picta.

23. Mel. — *biulnosa*
24. — — *caucasica*
25. — — *stematidi*
26. — — *crabbes*
(*Melobis cynipis* Linn.)
27. a. d. — — *erythrocyanea*.
28.
29.
30. — — *cinerea*.
31. — — *punctata* Paw.
32. — — *trichrus*
33. — — *albivittis*
34. — — *ambusta*
35. — — *tenuicollis*.

ILLVSTRI ATQVE CELEBERRIMO

V I R O

NATVRAE INDAGATORI FELICISSIMO

I G N A T I O A B O R N

S. R. I. NOBILI ET EQVITI

DOMINO IN ALTZEDLITSCH, LVKAVEZ ETC.

S. CAES. R. MAIESTATIS IN REBVS METALLARIIS ET MONETARIIS

CONSILIARIO, ACAD. IMPER. PETROPOL. REG. HOLMIENS.

ALIORVMQVE SOCIO

PRIMITIAS ENTOMOLOGIAE

ROSSO - ASIATICAE

IN DEDITISSIMI ANIMI MONIMENTVM

D. D.

PETRVS SIMON PALLAS.



PRAEMONENDA.

Illustris quondam LINNAEVS nihil magis in votis habuit, quam ut Insecta Sibiriae innotescerent. Et utique nullius, in Orbe arctico nostro, regionis minus, quam hujus Entoma innotuerunt. Hoc ipsum excitabat me, ut, durante itinere per Imperium Russicum ab Ao. 1768. ad 1774. continuato, assiduam in colligendis iis operam navarem. Neque carui successu, quum plurimas ex omni genere novorum Insectorum Centurias passim collegerim, ut e Fauna Imperii Ruthenici, propediem typis tradenda, satis elucebit. —

Plura quidem ex his notatu digniora in Appendicibus ad Itinerarii germanico sermone editi Volumina descripsi; sed gratius Curiosis me facturum putavi, si

selectiorum specierum, quae vel singularitate formae se commendant, vel ob similitudines aegrius distinguuntur, etiam Icones, praesertim vivis coloribus illustratas ederem. Id vero Chalcographorum in urbe, ubi tantisper vivo, subtiliori operi aptorum defectu forte diu differendum fuisset, nisi sua solita in me benevolentia chalcographicae rei curam in se suscepisset Ill. & Celeberrimus SCHREBER, licet tot aliis laboribus, & illustri praesertim Zoologiae Codice, distentus. Qua Ejus amica opera effectum est, ut Tabulae jam ante triennium & quod excurrit, a pictore paratae, Insectis praesertim Sibiricis commendabiles, nitidissime & accuratissime in aere expressae nunc divulgari queant, tanquam novum Celeberr. SCHREBERI erga me amicitiae, & in publicum Studii nostri incrementum non satis celebrandi affectus testimonium.

Prodeunt igitur, sub auspiciis exoptatissimis, Insectorum Rossiae & Sibiriae praesertim peculiarium Icones primae, quas exquisitiore arte & coloribus suis expressas vidit orbis. Quandoquidem vero pleraque horum, ut in frigidioribus locis Naturae lege sancitum est, non bene magna statura gloriantur: ad ornandas tabulas aliqua passim Indiae utriusque Insecta inserui, quorum figurae nullae bonae extabant; immo ut genera quaedam, haec-

mus negligenter tradita, v. gr. Buprestidum, Tenebrionum, Meloïdum, illustrarem, omnes fere, quas colligere potui, species eorundem, nisi quae notissimae videbantur, adjeci. Eo, & quod mora aliquot annorum in edendis hisce Tabulis facta est, quaedam interim, sed paucae admodum species mihi delineatae, in aliis recentissimis opusculis passim depictae prodierunt; unde repetitionis vitium, quod alias cane pejus & angue odi, necessario committendum fuit invito. Attamen vix in trigessimum quodque, delineandorum hisce tabulis Insectorum, ista culpa cadet, si illa exceperis, quae a pessimis chalcographis prodire, & quasi pro nondum delineatis habenda sunt.

Vt curiosis emptio esset facilior, placuit non magnis Fasciculis has edere Tabulos, tres circiter in singulo, quantoque fieri potuit numero Figurarum confertim obsitas. Dum vero sic particulatim prodeunt, vereor ne Editores Promptuariorum & Compilatores, quibus, praesertim in Germania nostra, misere hodie abundamus, meliora hinc decerpant, suisque inserant Centonibus, ut emantur ipsi & superfluum emtoribus reddant fontem e quo hauserant. Fecerunt hoc in multis, fecerunt in Spicilegiis Zoologicis quorum discerpta lace-raque fragmenta illico in nescio quot libros transferunt;

PRAEMONENDA.

eoque mirum quantum iis, qui nova inventa in Scientia Naturali publicare volunt, nocent & obstant, deterrendo Bibliopolas, qui ejusmodi operum & tabularum expensas primas necessario detrectant, quum non sibi sed aliis lucrum inde esse vident. Hos itaque male officiosos laudatores rogaverim, ut ab hisce saltem Tabulis manus abstineant, ne nos cogant ita lente procedere, ut in Spicilegiis coactus facio, imo forte coepto abstinere adigant. Dab. Petropoli Augusto mense Anni MDCCLXXIX.





INSECTORVM DESCRIPTIONES.

A I. *LVCANVS?* APTERVVS;

Tab. A. Fig. 1: a. b. c.



Subhemisphaericus, ater, opacus; thorace convexo, marginato, elytra brevissima coalita subaequante.

? *Scarabaeus radice Helenii* VALISNER. *oper. I. p. 79. tab. 6. fig. 1. 2.*

Scarabaeus cephalotes PALL. *itin. I. append. p. 461. n. 23.* GÖTZE *entom. I. p. 116.*

Lucanus apterus LAXMAN. *Nov. Com. Petrop. Tom. XIV. p. 594. tab. 24. fig. 1.*

Lethrus SCOPOL. *introd. in hist. nat. p. 439.*

Occurrit in australis Russiae, Tatariaeque desertis aridis, passim sub fimo ficco & circa radices plantarum perennium & suffrutescentium; mihi omnium primo circa Lacum falsum Inderiensem lectus, dein ad Volgam versus Astrachaniam. Insectum, verosimillime a *Valisnerio* indicatum, anomalum, inter *Lucanos* & *Scarabaeos Coprideos* ambiguum, simul affine *Tenebrionibus* apteris.

DESCRIPTIO.

Specimina a me ipso lecta, iconum magnitudinem (*fig. I. a. b. c.*) referebant; sed duplo majora e Russia australiore communicavit *cel. LAXMAN*, paremque ex Austria misit *Ill. Eques à BORN*.

Caput magnum, praefertim masculis, antice submarginatum, lamella utrinque ante oculos horizontali auriculatum. *Oculi* parvi, prominuli, expansione ejusdem lamellae transversim bisecti.

Forcipes exfertae, magnae (foeminis capite minores) triquetrae, hiulcae, obtusae; *maribus* subtus ramo furcatae, qui in majoribus utrinque aequales & in medio fere forcipum oblique deorsum exfert, ipsaque forcipe majores sunt; at in minoribus meis exemplis saepius dextra maxilla tantum apice subbifida, sinistra usque ad basin diffissa. *Foeminis* forcipes lunatae, interiore acie denticulatae. In utroque sexu *labium* bilobum supra os; *palpi* inter forcipes trium parium, biarticulati, pilosi.

Antennae subinfraetae, pedunculo brevi, cylindrico, apice pilis ciliato, clava solida oblique truncata, umbilicata, intermediis articulis septenis aequalibus.

Thorax convexus, abdomine latior, marginatus, antice profunde exsectus, angulo utrinque prolixo rotundato; postice isthmo, qui scutelli locum tenet, ab elytris subremotus.

Abdomen, ut in coprideis, brevissimum inter posticos pedes & elytrorum marginem vix conspicuum.

Elytra connata, hemisphaerico - convexa, lateribus carinata (*fig. I. a.*) & abdomen subtus includentia. *Alae* nullae.

Pedes magni, pilosi, postici ano proximi: antiqui majores rebusiores, in gibbo pectoris positi, tibiis apice dilatatis exteriusque dentatis; reliqui tibiis triquetris, pilosis. *Tarsi* omnium pilosi, quadriarticulati; *phalanx* longiuscula.

Corpus totum durissimum, atrum, parum nitidum, glabrum.

Figurae in *Tab. A.* exhibitae utrumque sexum minoris varietatis referunt, *I. a.* marem a latere inspectum, ut maxilla dextra usque ad basin fissa appareat; *I. b.* foeminam & *I. c.* item marem, a dorso inspectos.

A 2. SCARABAEVS MOERIS;

Tab. A. Fig. 2.

Coprیدهus ater, galea subrotunda, integra, centro subcornuta, femoribus ovatis, foveolis thoracis scutellaribus, punctoque utrinque impresso.

Species nullibi, quod sciam descripta, vel delineata; neque usquam, praeter Lacum falsum Inderiensem deserti tatarici, ultra Iaicum fl. lecta.

DESCRIPTIO.

Magnitudo infra Sc. lunarem; forma depresso Sc. sacro similior. Totus ater, nitidulus.

Galea capitis subrotunda, declivis, futura inter oculos transversali angulata, prominentia verticis conica, cristulaque ante futuram in medio disco obsoletissima.

Clypeus convexus, antico margine gibbus, punctatus, marginatus, utrinque puncto impresso, foveolaque gemina obsoletiore ad futuram elytrorum (quod in pluribus etiam exoticis).

Elytra a dorso planiuscula, exterius angulata atque marginata, basi subrugosa longitudinaliter, obsoletissimeque striata.

Subtus caput, pectus, pedesque pilosissima. *Femora* depressa, ovata; *tibiae* primores quadridentatae, robustissimae, posteriores prismaticae, extus dente unico, terminalibus duobus; spina media gemina, postice solitaria terminatae.

Icon *Tab. A. fig. 2.* naturalem magnitudinem a dorso inspecti exhibet.

A 3. SCARABAEVS MOPSVS;

Tab. A. Fig. 3.

Coprیدهus, ater opacus, glaberrimus, galea inermi, submarginata laevigata, tibiis posticis arcuatis, thorace utrinque foveola obsoleta.

A 3. SCARABAEVS MOPSVS.

In Dauuria campestri & circa Selengam fl. sub equino stercore copiosissimus Iunio; aliquoties & in deserto Cumano, inter Tanain & Volgam lectus fuit, sed intermediis per regiones nusquam apparuit, & inter descriptas hucusque species nulli convenire videtur. Licet enim species apud Cl. Voet tab. 26. f. 28. nomine Nigritae francofurtani delineata, magnitudine & forma accedat, tamen pedibus longioribus, robustioribus, magisque dentatis, aliisque differt noster, neque cum affini Copride mutica secunda SCHAEFER. *inf. ratisbon. tab. 3. fig. 7.* confundendus est.

DESCRIPTIO.

Praecedente minor, et multa specimina vix adlegatam SCHAEFERI iconem superant. Totus ater, supra opacus, subtus nitidus.

Galea inermis, anterieus semicircularis obsolete emarginata, postice circumscriptio subelliptica, futuris duabus obliquis, a nucha divergentibus, obsoletissimis.

Clypeus laevissimus, aequaliter convexus, utrinque foveola impressus, elytris latior.

Elytra dorso planiuscula, laevissima, pone axillas finu excisa, angustata, supra anum transverse gibba.

Pedes longiusculi, intermedii minores; *femora* oblonga, nitida, glabra; *tibiae* anticae triquetrae, scabrae, extremo tridentato-palmatae; posticae elongatae, arcuatae, triquetrae, angulis ferrulatis, interiore duplicato. Femora & caput subtus subpubescunt.

Icon *Tab. A. fig. 3.* specimen e majoribus exprimit.

A 4. SCARABAEVS MENALCAS;

Tab. A. Fig. 4. a. b.

Coprideus, fericeus viridi-coeruleus, elytris gryseis, viridi-nervosis, galea rhombea subcornuta, pedibus anticis adactylis.

Scarabaeus humerosus PALL. *itin. I. app. p. 462. n. 25.* GOETZE *tr tom. I. p. 70.*

Species inter coprideas elegantissima, fatis frequens in deserto aridissimo ad septentrionem maris Caspii, circa Volgam & Iaïkum inferiores, ubi sub recenti praesertim vaccino stercore delitescit, solitarius. Coeruleam varietatem tantum circa lacum falsum Inderiensem inveni. Sed pedum proportione sexum distingui credo. Insectum asservatum oleo corrosivo acum & chartam substratam erodit; sed carent isto ichore exemplis, quae muria lacus macerata collegi.

DESCRIPTIO.

Magnitudo paulo infra Sc. Moerin. *Galea* nisi magis rhomboïdea, futura corniculoque verticis, ut in eodem. *Labium* superius bilamelatum.

Clypeus convexus, utrinque gibbo - dilatatus, puncto versus laterales margines impresso; postico margine subrepandus, impressione gemina lunata in regione scutelli.

Elytra integra, gryfeo - lutescentia, futura, margine, nervisque in singulo binis atro - coeruleis. Reliquum corpus totum e viridi vel coeruleo (rarius violaceo) sericeum, nitidissimum.

Pedes in pluribus, proportione & forma, ut in Scar. Moeri; femora postica anticus dente subtus spiniformi. — In paucioribus, corpore magis oblongis, forte sexu diversis, pedes omnes longiores, & praesertim antici elongati; iidemque in utroque sexu tibiis arcuatis, dentatis, spina terminatis; sed destituti tarso & unguibus.

Caput subtus, pectus, femoraque antica pilis lanuginosa, tibiae interno margine subciliatae; reliqui pedes subpilosi.

Varietatem longicruram Fig. 4. a. brevicruram, frequentiore 4. b. exprimunt.

A 5. SCARABAEVS BONASVS;

Tab. A. Fig. 5.

Coprideus, aeneus, galea centro subcornuta, postice cornibus duobus arcuatis, reclinatis, thorace bituberculato gryfo-marginato.

Scarabaeus Bonafus FABRIC. *Entom. p. 23. n. 90.* GOETZE *Entom. I. p. 69.*

Scarabaeus Vacca SCHROETER *Abhandl. I. tab. 3. fig. 5.*

Specimen inter alia Indiae orientalis Insecta communicavit *Illustriff. Lib. Baro à RENGERS.* Pro Scarabaeo Vacca LINNAEI perperam a SCHROETERO *l. c. p. 362.* habitus hic fuit, nec iconem citatam hujus prius vidi, quam cum aeri incisa jam esset nostra.

DESCRIPTIO.

Forma simillimus Sc. Tauro europaeo, sed triplo maior, pauloque latior.

Galea magis femicircularis, argute marginata, futura disci femicirculari, margini subparallela, ambiente centrum conicum subcornutum, acutissimum. Postici galeae anguli producti in cornu utrinque subulatum, arcuatum, thoraci adplicatum, quorum interiores acies argutae femicirculariter per nucham continuantur.

Clypeus transversim ovalis, obsoletissime didymus, convexus, politus, antice in intervallo cornuum capitis obsolete bituberculatus, punctisque impressis sparsus; utrinque ad caput angulo marginis prominulus, versusque laterales margines utrinque cicatrice notatus; per ambitum gryfeo - marginatus.

Elytra vix thorace longiora, planiuscula, obsolete septemfulcata, fusco gryfeoque nebulosa, abdomen non totum tegentia, ut in Sc. Tauro.

Pedes, uti thorax subtus, pubescentes; antici paulo maiores, tibiis obtuse dentatis.

Corpus fusco gryfeoque nebulosum, galea et thorace aeneis. Femora pedum subovalia, grysea, margine, maculaque lanceolata fusco-aenea.

Figura 5. Insectum non plane magnitudine exprimit. An Femina, ut in Sc. Tauro nostrate, cornibus careat? observent alii, ne species, ut in hoc genere saepe fit, multiplicentur.

A 6. *SCARABAEVS* GIBBVLVS;

Tab. A. Fig. 6.

Coprیدهus, ater, galea postice biangulata, clypeo trituberculato, elytris gryseis nigro punctatis.

? *Copris* obscure aeneus, capite pone bicorni, thorace antice prominente, elytris rufis, nigro maculatis *GEOFFR. paris. I. p. 90. sp. 5.*

In deserto circa Lacum falsum Inderiensem aliquoties lecta alias nunquam viva species.

DESCRIPTIO.

Magnitudo dupla vel tripla *Sc. Tauri*, quo paulo oblongior.

Galea femiovalis, vertice futuris binis transversim parallelis, argutis, postice biangulata.

Clypeus antice trituberculatus, intermedio maximo, didymo, prominentiore. *Punctum* obsoletissime impressum utrinque versus marginem lateralem.

Elytra longitudine thoracis, laevia, gryseo-lutescentia, atomis sparsis nigris. Reliqua violaceo-atra; pedesque ut in affinis. Vide *Fig. 6.*

A 7. *SCARABAEVS* SCRIPTVS;

Tab. A. Fig. 7.

Coprیدهus niger, galea bidentata, clypei callis laevigatis, elytris fulcatis, punctis linearibus canis ordine duplici.

? *Scarabaeus Koenigii* *FABRIC. Entom. p. 29. n. 114.* *GOETZE Entom. I. p. 100.*

Videtur in continenti Indiae orientalis admodum vulgaris esse; inter omnia enim Insectorum Bengalensium atque Coromandelicorum supplementa, quae ab amicis habui, frequens erat, interque tredecim specimina varietatem nullam observo. Simillimum legi circa Lacum Inderiensem deserti tatarici.

DESCRIPTIO.

Forma proxime refert Sc. Mopsū, sed *magnitudine* parum superat Sc. Taurum.

Galea rhombica transversim, antice argute crenata, dentibus duobus acutiusculis: disco scabriuscula, linea longitudinali duobusque punctis politis.

Clypeus thoracis convexus, scaber & gryseo tomento velut pulveratus, linea longitudinali polita, postice foveolam scutellarem includente, punctisque utrinque duobus tribusve vel pluribus detritis politissimis.

Elytra lateribus finuata, septemfulcata, fulcis punctatis, interjectis porcis convexis, quorum alterni tres ad basim & pone medium interrupti spatio cano - tomentoso; unde oritur duplex ordo punctorum albicantium linearium, sex in singulo ordine longitudinaliter parallelorum.

Pedes graciles, postici multo longiores; primorum tibiae tridentatae.

Abdomen cano pulveratum, utrinque sub finu elytrorum puncto laterali cano - tomentoso. Caeterum infectum exfolete nigrum, thorace quibusdam subaeneo.

In *Figura* 7. pictor lineolas albas elytrorum paulo angustiores exprimere debuisset.

A 8. SCARABAEVS AMMON;

Tab. A. Fig. 8. A. B.

Stercorarius ater nitidus, capite thoraceque cornutis, maxillis exsertis subramosis.

Scarabaeus polyceros (Foemina) PALL: *itin. I. app. p. 461. n. 22.* GOETZE *Entom. I. p. 116.*

Scarabaeus Ammon PALL. *itin. III. app. p. 707. n. 50.*

Maxime frequens species in deserto fabuloso Naryn, medio inter Volgam & Iaicum sito, ubi Iunio nocturno tempore ad pascua equorum circa peregrinantium castra convolat, finumque canalibus perpendiculari-

dicularibus profunde in arenam scaturiginosam defodit, multum egestans fabuli. Vterque sexus fridet adtritum abdominis ad elytrorum marginem, ut *Sc. stercorarius*. Ad Volgam in arenosis vere nusquam deest, rarior & velut transfuga ad Iaicum, & ultra per desertum tataricum.

DESCRIPTIO.

Proxime affinis & affimilis *Sc. Typhoeo*, sed plerumque duplo triplo major, & rara specimina pygmae isti aequalia. Totus aterrimus, nitidus.

Maxillae in utroque sexu prominentes, apice bifidae, exterius dente insigni adfurgente; quasi affinitate quadam cum *Lucanis*. *Galea* ante oculum utrinque unidentata.

Clypeus convexus, utrinque ad caput circumscriptione semicirculari, sulco longitudinali obsoleto & utrinque puncto impresso versus marginem; margine subtus pilis reflexis ciliatus. *Scutellum* infigne cordatum. *Elytra* politissima, fulcata.

Pedes magni, robustissimi: *tibiis* omnibus dentatis, pilosissimis, posticis versus anum remotis, magis quam in *Stercorariis* reliquis. Haec in utroque sexu.

Mas (*fig. 8. A.*) cornu frontis antrorsum surrecto, thoracis directe protenso, subulatis, convergentibus, longissimis.

Foemina (*fig. 8. B.*) cornu galeae brevi geminato, uno pone alterum; thorace antice spinis duabus brevibus, latitudine fere capitis inter se remotis.

Icones perfectissimam magnitudinem referunt.

A 8. SCARABAEVS TENEBRIOIDES;

Tab. A. Fig. 9.

Phytophagus? ovatus piceus, glaber punctato-scaber, clypeo margine ciliato.

In campis glareosis, aridis, inter *Ononem* & *Argunum fl. Dauriae*, Majo ad primos vernos calores apparet, interdiu humi immobilis.

DESCRIPTIO.

Magnitudo fere Sc. solstitialis, formaque diversa. *Galea* latior, marginata: *clypeus* ad latera dilatatus, distinctus marginatus, pilis gryseis subtilissimis ciliatus, praesertim antico posticoque margine conspicuis. Caeterum niger, minus nitidus, punctis crebris, impressis, sparsis scabriusculus. *Elytra* picea, apice rotundata, breviora, ut cauda longius promineat, sed obtusa. *Scutellum* nitidum. *Tibiae* robustissimae, anticae tridentatae. *Antennarum* clava minima.

Icon (Fig. 9.) solitam magnitudinem ad amussim refert.

A 10. SCARABAEVS PECTINATVS;

Tab. A. Fig. 10:

Silphoides ^{a)}, thorace rugoso, elytrorum porcis spinuloso - pectinatis, porcis interjectis duplici serie punctatis.

Trox horridus FABRIC. *Entom. append. p. 818.*

Inter exotica utriusque Indiae Coleoptera ad me missus est, ut veram patriam determinare non auferim. FABRICIVS Indicum dixit.

DESCRIPTIO.

Magnitudo fere Dytisci scarabaeoidis; *facies* proxime Sc. sabulosi, magisque similis Sc. monacho VOËT. *coleopt. tab. 10. fig. 13.*

Caput planum, intra thoracem femiretractile, supra in medio criptula transversa, denticulata, medio interrupta. *Antennarum* articulus basilaris pilis barbatus.

Thorax gibbus scaberrimus, postice eroso - sinuatus, porcatus rugis quatuor crassis, longitudinaliter parallelis, quibus interjecti fulci profundi scabri; lateribus clypeus late marginatus, pilisque brevibus confertim ciliatus.

^{a)} *Silphoideos* appello *Scarabaeos*, qui pti contractis artubus immobiles fiunt, facie, elytrisque tuberculosis Silphas quasdam, praesertim sabulosam, referunt, ca- ut Byrri, & verosimillime omnes, ut Sc. sabulosus, sub morticinis vivunt.

Elytra integerrima, subcoalita, marginata, margo & porci quatuor longitudinales, arguti, spinulis confertis pectinati, futura vero inermis. Interjecti fulci plani, in singulo elytro quini, duplici ferie punctorum profunde excavatorum impressi.

Pedum tibiae prismaticae, fetulis hispidae, anticae subdentatae.

Corpus totum nigrum, sine nitore, subtus glabrum, planiusculum.

Icon *Fig. 10.* magnitudinem & formam optime illustrat.

A II. SCARABAEVS MORTICINII.

Tab. A. Fig. 11.

Silphoides, clypeo inaequali ciliato, elytris striatis, convexe punctatis, hispidulis.

In aridissimis Tatariae desertis ad Iaicum & frequentius ad Irin, sub cadaveribus aestivo ardore exsiccatis cum Histeribus & Dermestibus hospitatur. Ani ad elytra adritu stridet, ut & Sc. fabulosus.

DESCRIPTIO.

Magnitudo Sc. Fossoris; corpus sine nitore totum nigrum.

Caput subtus ferrugineo pubescens, galea marginata, plana, integerrima.

Clypeus latere marginatus, elegantissimeque gryseo ciliatus, ut & in commissura posteriore; impressionibus variis inaequalis. *Pectus* pilis gryseis sparsum.

Elytra integerrima, externo margine ciliata, striis decem obsoletis, impressio - punctatis, interque strias quasi imbricata tuberculis laevigatis seu areolis, transversim interstitiis per impressiones pilis aliquot gryseis sparsas. — Specimina ad Irin lecta inter strias areolas glabras, & pilis brevissimis in anulum dispositis coronatas alternatim continuant; caeterum fimillima.

Pedum priorum femora latissima, in aciem compressa, antice ferrugineo villosa; *tibiae* (non omnibus exemplis) valide dentatae: reliquorum pedum prismaticae, exterius hispidatae.

OBSERVATIO.

Licet *Sc. fabuloso* valde similis sit haec species, tamen ipsa forma, circumscriptioe magis oblonga, thorace ciliato, elytris frequentius striatis, nec quadrifariam tuberculatis, essentialiter differt. Contra *Scar. tuberculatus* DEGEER *inf. IV. p. 317. tab. 19. fig. 2.* quem Noveboraco Americes habeo, a varietate majuscula *Scar. fabulosi*, quam in transbaicalensibus & australioribus Russiae legi, nullo modo distingui potest. — Est vero distinctissima, a descriptis hisce, species, quartaque adeo hujus affinitatis, quam Monachi gryfei nomine pulcre delineavit VOET. *l. c. tab. 10. fig. 93.* Specimina hujus, quae ex ora cis-gangetica Indiae sub oculis habeo, inter se conveniunt, capite thoraceque cinereis; galea bituberculata, thorace hiulco pilis brevissimis sparso, postice in angulum producto, lateralibus marginibus denticulato; elytrorum tuberculis per novem series digestis, perque alternas series majoribus, praesertim in dorso prominentissimis. Femora antica item lata, in aciem compressa, tibiae bidentatae; corpus subtus totum cinereum pilis brevissimis sparsum.

A 12. SCARABAEVS COCCINELLOIDES;

Tab. A. Fig. 12.

Stercorarius, oblongus, muticus, ater: clypei lateribus rufis; elytris rubris, macula orbiculata nigra.

Scarabaeus bimaculatus LAXMANN. *Nov. Com. Petr. Tom. XIV. p. 593. tab. 24. fig. 1.*

Scarabaeus (bipunctatus) muticus, thorace nigro, rubro marginato, elytris rubris, punctulis duobus nigris magnis LEPECHIN. *itin. russ. Tom. II. p. 324. tab. 10. fig. 7.*

In australibus Russiae & ad Volgam, sub fimo equino recenti passim occurrit.

DESCRIPTIO.

Magnitudo *Scar. Fossoris*, nitidissimus, totus laevis, oblongus, convexus. *Clypei* margines laterales & anus coccinea. *Elytra* laevissima

rubra, singula macula in medio orbiculata nigra, & apice nigro - marginata. *Tibiae* testaceae. *Caetera* niger; & icon *Fig. 12.* vix ampliorem descriptionem sibi postulat.

A 13. SCARABAEVS BIMVCRONATVS;

Tab. A. Fig. 13.

Phytophagus testaceus, tibiis anticis majoribus barbatis, clypeo utrinque mucronato, villis fimbriato.

Species haec notatu dignissima, Sc. longimano proxime affinis, inter Insecta Amboynensia mihi adlata, & nulli, quod sciam, descripta fuit.

DESCRPTIO.

Magnitudo fere dupla Sc. Eremitae; depresso, *habitu* Sc. longimani.

Galea antice producta, marginata, margine rectilineo, lamellis lateralibus oculorum globos maximos, flavescentes fecans. Oris *labium* superius inferiusque pilis ferrugineis penicillata, *antennarumque* infimus articulus pilosus.

Thorax supra convexus, punctis impressis cicatricofus, margine utrinque in *mucronem* recurvum educus, & ante mucronem ferrulatus, pone eundem excisus, integer, posticis angulis acutissimis. Subtus thorax ferrugineo villosus, densissime versus marginem, ubi villi marginem superminentes quasi fimbriam efficiunt. Pectus inter pedes item villosum.

Elytra laevia, planiusculo - convexa, marginata, integerrima, superficie instar corii obsolete cicatricosa, abdominis apicem non tegentia.

Pedes magni, robusti, antichi majores, femoribus dente acutissimo in medio notatis. *Tibiae* arcuatae, triquetrae, interius villis ferrugineis, opposite crispatis, bifariam barbatae; exteriore angulo dentatae, tribus versus extremitatem dentibus majoribus remotissimis; superiore angulo spina unica longiore armatae. *Pedes* reliqui subpilosi, postici (praefertim femoribus) robustissimi.

Color insecti piceus, elytrorum pedumque testaceus purpurascens.

Icon *Fig. 13.* naturali magnitudine tantillo minor est.

A 14. SCARABAEVS OXYPTERVS;

Tab. A. Fig. 14. a. b.

Phytophagus, oblongus auratus lanuginosus, elytris dehiscens, acutis, gryseis, striis tomentosiss.

? Scarabaeus Alepensis parvus, villosus, vaginis e fusco aureoque mixtis PETER. *gazophyl. tab. 2. fig. 12.*

Scarabaeus oxypterus PALL. *itin. I. app. p. 462. n. 26.* GOETZE *Entom. I. p. 114. n. 230.*

Scarabaeus (acuminatus) muticus, corpore viridi, elytris flavis corpore brevioribus, apice acuminatis LEPECH. *itin. russ. I. p. 508. tab. 16. fig. 9.* GOETZE *Entom. I. p. 96. n. 125.*

Melolontha vittata FABRIC. *Entom. p. 40. sp. 40.* GOETZE *Entom. I. p. 106. n. 181.*

In maxime australibus ad Iaicum flores frequentat, neque praeterea ullibi observatus fuit. Viget incunte Iulio. Descriptio, quam in Itinerario dedi, e speciminibus in muria lacus Inderiensis lectis, imperfectior nata est.

DESCRIPTIO.

Magnitudo media inter Sc. horticolaem & solstitialem; *Facies* singularis.

Galea aurata, inter oculos angustius producta. Antennae clava in utroque sexu fere aequali.

Thorax oblongus, cum capite scutelloque, viridi vel cupreo auratus, undique albido lanuginosus. *Pectus* aureolum, *abdomen* rufo-testaceum, tota vellere denso albido obducta.

Elytra gryseo-lutescentia, viridi nitore inaurata, apice acuto dehiscens, abdomine breviora, virgata striis quaternis cano-tomentosis, in apicem cœuntibus; versus basin evanidis.

Pedum femora cupreo-aureola, tibiae testaceae, anticae digitatae; tarsi quatuor posteriorum elongati.

In foemina (fig. 14. b.) lanugo omnis flavescit; elytra abdomine breviora, acuta vix in acumen producta. Mas (fig. 14. a.) viridior, la-

nugine albida, elytrorum mucronibus productis, in ficcato infecto abdomine longioribus; in recenti subaequantibus.

N O T A.

Adlegata synonyma pro specimine esse possunt, quam pessimo exemplo compilatores hodie species multiplicent; cujus innumera documenta adlegari possent. Quanta farrago scientiam naturalem opprimet, si sic pergatur?

A 15. SCARABAEVS ALOPECIAS;

Tab. A. Fig. 15. a. b.

Phytophagus, oblongus, villosissimus, thorace inaurato, elytris obtusis lanuginosis gryseis, abdomine testaceo.

? Scarabaeus syriacus LINN. *mus. regin. p. 24. syst. XII. p. 553. sp. 56.*

In desertis australibus ad Volgam, cum Tulipa Gesneri, paulo ante hujus florescentiam, copiosissime apparent foeminae; at mares (minus frequentes) paulo tardius, medio demum Aprili, simul cum Sc. hirtello. Apparent tunc ubique interdium vagi, inque floribus Tuliparum quiescentes & nuptias agentes. Larva verosimillime Tuliparum bulbis victitat.

DESCRIPTIO.

Praecedente, cui habitu & forma oblonga similis est, minor & teretior.

Caput villosum, latiusculum breve: *antennarum* clavae in utroque sexu subglobosae.

Thorax subovalis, brevior quam in praecedente, undique villosissimus, convexus.

Elytra planiuscula, villoso-pubescentia, abdomine vix breviora, apice obtuso subdehiscencia, ora nigra marginata in utroque sexu.

Pedes omnibus aenei, hirsuti, primores breves, tibiis dentatis; reliqui longi, tenues, tarsis praesertim elongatis.

Mas (Fig. 15. a.) capite, thorace, scutelloque viridissimis, fericeis; pectore abdomineque nigris; elytris gryfeis, interdum viriditibus, tenuius & striatim villosis; lanugine totius corporis albida, rarius in abdominis circumferentia lutescente, tenellisque pilis fuscis subinde fasciculatim mixta.

Foeminae (Fig. 15. b.) caput, thorax, scutellum cupreo-aurata, abdomen rufo-testaceum, elytra magis lutescentia, villosissima; vellus totius corporis intense fulvum. Corpus huic fere majus.

A 16. SCARABAEVS ARCTOS;

Tab. A. Fig. 16.

Phytophagus, oblongus, villosissimus ater, elytris gryfeis, dehiscentibus, lanuginosis, ano rubro.

In deserto australi inter Cumam & Terekum fluvios in floribus abundat initio Maji; ad matutinum praesertim solem obvolitans.

DESCRIPTIO.

Praecedente major, & Sc. oxyptero fere par; oblongus, depressusculus, totus, praeter elytra, aterrimus & proluxa lanugine hirsutus.

Caput breve, galea quasi nulla tectum, fere Meloidis, fasciculatim villosum. *Antennarum* clavae in utroque sexu globosae.

Thorax subrotundus, politissimus; undique villosus.

Elytra fusco-gryfea, basi & per strias longitudinales pallide lanuginosa, planiuscula, abdomine subbrevia, obtuso-dehiscentia.

Abdomen, uti totum insectum, molliusculum, apice subacuto rubro, in foeminis elytris paulo longius, masculis plerumque ad apicem utrinque fasciculo villorum ferrugineo distinctum.

Pedes longi, graciles, postici quatuor praesertim tarsis maxime elongati.

Icon Fig. 16. exprimit marem; ideoque abdomen elytra haud excedens.

A 17. *SCARABAEVS* BOMBYLIFORMIS;*Tab. A. Fig. 17.*

Phytophagus, oblongus, villosissimus ater, elytris abdomine brevioribus, tomentoso - fulvis.

Copiosum observavi in aridissimis, praeruptis Montis & Lacus falsi Bogdo, in deserto australi ad Volgam, ubi ineunte Majo mane & ad meridianum usque solem flores, praesertim Tragopoginis crocifolii frequentabat, prompte volitans, & facie Bombylii imponens. Eundem vere ex Inderiensi Lacu muriatico lectum accepi.

DESCRIPTIO.

Ita affinis praecedenti, ut diu haesitaverim, an pro distincto esset habendus. Sed est multo minor, ano in omnibus concolore nigro, elytris semper abdomine multo brevioribus, & intense fulvis, tomento continuo fericeis; cacterum planiusculis & obtuso dehiscentibus, ut & reliqua simillimus, & pariter, ac praecedens, tenui crusta molluscus. *Vellus* totius insecti aterrimum, & prolixius densiusque etiam, ac in priore.

Icon *Fig. 17.* differentias optime exprimit.

A 18. *SCARABAEVS* ALBELLVS;*Tab. A. Fig. 18.*

Phytophagus, depresso - angulatus, niger, thoracis lateribus, maculisque elytrorum anique albatis.

Scarabaeus albellus PALL. *itin. I. app. p. 462. n. 27.* GOETZE *Entom. I. p. 114. n. 231.*

Cetonia variegata FABRIC. *Entom. p. 51. sp. 40.* GOETZE *Entom. I. p. 111. n. 214.*

Hujus speciei, nobis rarissimae, aliquot exempla circa Lacum falsum Inderiensem, deserti tatarici, collegi, nec usquam alibi. FABRICIVS eandem ex India orientali a KOENIGIO habuisse videtur.

DESCRIPTIO.

Sc. fiftico fere altero tanto major, eidemque forma & facie fimillimus, itidemque glaber, fed minus nitide ater. — *Clypeus* lateribus fascia alba marginatus. *Elytra* lunulis majusculis maculata, quarum grandior ad ipfum apicem. *Alvus* ultra elytra nudus albo bimaculatus. Subtus totus immaculatus ater. *Caput* exiguum. Reliqua indicat *Fig.* 18.

A 19. SCARABAEVS SVCCINCTVS;

Tab. A. Fig. 19:

Phytophagus, depresso - subangulatus, flavo - lanuginosus, elytris nigris, gryseo bifasciatis.

Observatus in fola Dauuria, locis nemorosis, subalpinis, ubi *Lilia*, praesertim *Lil. bulbiferi* flores frequentat. Varietatem non esse *Sc. fasciatī*, a loco natam, probat hujus in ipsa Dauuria immutati praesentia.

DESCRIPTIO.

Scar. fasciato similis, at minor, lanugine adhuc largiore vestitus, flavicante, circa anum, nigra. *Elytra* itidem abdomine breviora, truncata; nigra, nitida, pubescentia: fasciis in medio binis parallelis, gryscis, nequaquam vel vix secundum futuram confluentibus. Reliqua ex *figura* 19. patent.

A 20. SCARABAEVS AVREOLVS;

Tab. A. Fig. 20.

Phytophagus, depresso - subangulatus, polline aureolus, thorace elytris que nigro punctatis.

Iunio mense haec species, in *Rheo* compacto florente, per *Dauriam* ubique frequens apparet, constanter ab affini *Sc. farinoso* LINN. f. argenteo, punctis diversus. Rarior ad *Ieniseam*.

DESCRIPTIO.

Scar. farinoso, apud nos in australioribus usque ad Obum fl. frequenti, ita similis *forma*, ut ovum ovo. *Pedes* postici itidem maximi, monodactyli; tibiis crassioribus, compressis, hispidis. *Corpus* coloratum polline, subtus in omnibus argenteo virescente, sed supra plerumque pallide aureo. *Puncta* nuda, picea: thoracis quaterna; in clytris duplici serie octona, solitariaque versus apicem. *Pedes* polline sparso micant, nigricantes. — Diu inter flores, pluviosa praesertim tempestate, versantibus pollen sensim deteritur, et turpis facies.

A 21. SCARABAEVS HOLOLEVCVS;

Tab. B. Fig. A 21:

Phytophagus, cylindraceus, antennis heptaphyllis, totus farinoso - albus immaculatus.

Scarabaeus albus PALL. *itin. II. app. p. 718. n. 41.* GOETZE *Entom. I. p. 114. n. 233.*

In australibus desertorum ad Iaicum & Irin, locis fabulosis Elymo obfritis sub finem Iunii apparet noctivagus; interdiu sub Elymo arenario quiescens.

DESCRIPTIO.

Forma omnino Sc. Fullonis & par fere magnitudo. *Galea* labio superiore productior, quam in eodem, sinu obsoletissimo emarginata. *Antennae* masculis clava maxima, heptaphylla. *Corpus* totum tomento paleaceo candidum; *pectus* vellere cinerascens - albo. *Tibiae* posticae villis barbatae. — Reliqua loquitur icon *Tab. B. Fig. A 21.*

A 22. SCARABAEVS TESTACEVS;

Tab. B. Fig. A. 22.

Phytophagus, cylindraceus, totus testaceo - glaber, commissura thoracis pallido villosa, abdomine glauco.

In fabuletis Anketeri, inter Cumam & Caucafum, non infrequens vere.

DESCRIPTIO.

Magnitudo Sc. Fullonis, fed oblongior, magisque cylindricus.

Galea fupra os margine valde reflexa, obtufe emarginata. *Antennae* clava parua, triphylla, rufefcente.

Thorax gibbus, aequalis, a corpore diftinctiffimus, punctatus, utrinque verfus marginem lateralem cicatrice obfoletiffima. Margo thoracis anticus ciliis confertis fulvescentibus fimbriatus, fubtus elongatis; pofticus fubftratus villis longioribus pronis, gryfeo flavescentibus.

Elytra abdomine breviora, fcaabriufcula, obfoletiffime trinervia. *Pedes* robuftius dentati, quam in Fullone.

Caput, thorax, pedes picea; elytra & abdomen testaceo purpurafcentia. Abdomen poftice conico - productum, obtufum, ut in Fullone, & cum peftore glauco polline obumbratum.

Icon *Tab. B. Fig. A 22.* folitam magnitudinem exprimit.

A 23. SCARABAEVS HEMISPHAERICVS;

Tab. B. Fig. A 23.

Coprیدهus, hemisphaericus, apterus ater opacus; galea inermi, femiorbiculata, antice obtufo bidentata.

Species infignis, mihi ignotae originis; quam ad exemplum in Museo Academiae Petropolitanae affervatum delineari feci & defcripsi; inter Coprides inermes facile e maximis.

DESCRIPTIO.

Molēs fupra Scar. facrum; fed rotundior, aequaliterque & fere hemisphaerice convexus, fubtus planiusculus.

Galea femiorbiculata, declivis, medio margine excifo - bidentata, denticulis diftinctis rotundatis; fupra tractus bini obfolete angulati, ab utroque oculo ad verticem ducti, verfus marginem divergentes.

Clypeus magnitudine elytrorum & aequali cum his convexitate, marginatus, laevissimus. *Elytra* connata!

Pedes longiufculi: primores tibia latiuscula, exterius obtuse tridentata; reliqui tibiis triquetro - subquingularibus, exteriore margine tridentatis atque denticulatis, reliquis angulis denticulato - scabris. *Femora* crassa, punctis sparsis excavatis.

Infectum totum (Fig. A 23.) laeve, aterrimum, sine nitore (ut Sc. facer). Caput subtus fusco - villosum & commissura anterior thoracis subtus villis ferrugineis ciliata.

A 24. SCARABAEVS CRVENTVS;

Tab. B. Fig. A 24.

Phytophagus depresso - angulatus, niger, thorace supra elytrisque disco rubris, punctis elytrorum abdominisque crebris albis.

Inter Infecta Noveboracensia hunc misit *Nobil. DN. Anna* BLAKEVRN.

DESCRIPTIO.

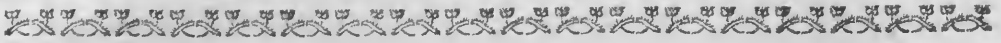
Magnitudo & forma ad amussim Scarabaei fictici. Pectus & femora minus lanuginosa.

Caput nigrum; oculis subtestaceis, galea supra os producta emarginata.

Thoracis clypeus ruber, antice nigro marginatus, lineola alba utrinque secundum marginem lateralem, maculisque duabus nigris disci.

Elytra abdomen non totum tegentia, nigra per ambitum, medio singula disco rubra; *lunulis* transversis albis, una ad mediam futuram, tribus ad marginem lateralem.

Corpus atrum, politum, punctatum: *macula* tomentoso alba utrinque laterum pectoris, sub ipso margine elytrorum. *Puncta* alba abdominis in singulo segmento utrinque marginali, & in ultimo duo subtus, unum in ipso apice, & quatuor supra, pone elytrorum margines. Reliqua explicabit Figura.



B I. *CVRCVLIO* VARICOSVS;

Tab. B. Fig. 1.

Longirostris, femoribus dentatis, elytris connatis fulcatis supra sextuberculatis, postice bimucronatis.

Insectum inter maximos hujus generis referendum, ex America meridionali oriundum; Curculioni vaginali LINN. & ejus iconi ab Ill. DEGEER (*inf. V. p. 266. t. 15. f. 23.*) propositae, licet simillima, tamen adtentius conferentibus fatis distincta species videbitur.

DESCRIPTIO.

Magnitudo fere Curc. palmarum; totius color ater, nitidus.

Rostrum thorace longius, teres, extremo depressiusculum, in fossam sterni, inter medios pedes, repositile. *Antennae* tenues, fractae, clava exigua.

Thorax supra politissimus, convexus, utrinque gibbus.

Elytra coalita, durissima, fulcis singula decem impresso-punctatis exarata, axillis conice prominula, versus apicem gibba, ipsoque in apice spina acutissima armata. Tubercula dorsalia utriusque simul elytri sex in circulum posita, prominentissima polita, postica maxima; postice puncta tria prominula in quovis elytro, & porcus futurae proximus tuberculis minutis imbricatus.

Pedes robusti, (antici vix majores) femoribus subtus omnes unidentatis, interque dentem & articulum coarctata; *tibiae* apice in spinulam terminatae, areolaeque ad apicem ferrugineo holoserica notatae; *tarsi* subtus ferrugini.

Iconem *Fig. B. 1.* a dorso delineari malui, dum sic melius coleopterorum circumcaesuram exprimi autumo, quam a latere, vel oblique inspectis.

B 2. *CVRCVLIO* RHYNCHOCEROS;*Tab. B. Fig. 2.*

Longirostris, femoribus dentatis, elytris connatis tuberculatis mucronatis, rostro basi bicorni.

Simul cum praecedente mihi adlatus, Americanus; & hic omnino iconem Curc. vaginalis ex *Ill. DEGEER* opere citatam referret, nisi rostri cornua prominentissima distinguerent, quorum mentionem nullam fecit *DEGEER*. Summa tamen similitudo vel omissionis vitium subesse, vel sexum hisce cornibus distingui, fere suadet.

DESCRIPTIO.

Paulo brevior & latior praecedente, minus politus, ater.

Rostrum infracto - arcuatum, in ipso arcus angulo utrinque cornutum *spina* robusta, subarcuata, patentissima: a basi dorsum rostri subangulatum, in medio obsolete bifurcatum, extremo planiusculum, latius, ore emarginatum. *Antennae* crassius clavatae.

Thorax supra inaequalis, utrinque gibbus, supraque gibbos tuberculo detrito notatus. *Fossa* sterni pro recipiendo rostri apice.

Elytra coalita, humeris angulata, postice gibbula, apice brevius bimucronata, foveolis per decem fulcos digestis postice exilioribus exarata. *Tubercula* dorsalia in circulum disposita, minora quam in praecedente, octona, quorum postica duo duplicata; praeterea minuta duo futuralia.

Pedes robusti; antici gradatim majores; femora dente obsoletiore, minusque constricta, quam in praecedente. *Tibiae* ut in praecedente.

Iconem a dorso inspecti (*Fig. 2.*) dedi, a latere circumcaesuram nostri exempli ad amussim refert figura *Degeeriana*.

B 3. *CVRCVLIO* PICEVS;*Tab. B. Fig. 3.*

Longirostris, totus ater glaber, thorace ovato, elytris abdomine brevioribus, substriatis.

Curculio piceus PALL. *itin. I. app. p. 464. n. 34.* GOETZE *Entom. I. p. 384. n. 67.*

E muria Lacus Inderiensis frequentem legi, alias per deserta Tatariae nusquam.

DESCRIPTIO.

Formae similitudo mira cum Curc. palmarum; at magnitudo vix Curc. fulcirostris.

Rostrum tenue, teres, longitudine thoracis, arcuatum. *Antennarum* clava globosa, subtestacea.

Thorax ovatus, depressoconvexus, circa caput annulo marginatus, totusque punctis minutis, impressis sparsus.

Corpus fubtus magis gibbum. *Elytra* planiuscula, abdomine breviora, obtusa, striis denis tenuissime arata & inter strias punctis, uti thorax, impressis sparsa.

Pedes antici majores, robustiores, praesertim femoribus; tibiae omnes scabrae, interius pilis ciliatae.

Insectum (*Fig. 3.*) totum nigrum, parum nitidum, glabrum.

B 4. CURCULIO ANOMALOCÉPS;

Tab. B. Fig. 4.

Brevirostris, oblongus femoribus dentatis, rostro tetragono forcipato, antennis moniliformibus.

Curculio dispar LINN. *mus. regin. p. 50.* Varietas? FABRIC. *Entom. p. 144. n. 87.* Varietas?

Insectum forma perquam singulare, atque inter Curculiones antennis non fractis, & Ipsides seu Attelabos involvulos LINNAEI profusum ambiguum, immo forsitan recte ad hos referendum, licet proxime sit affine Curc. Anchoragini et affinis. Specimen inter alia ab *amiciff.* DREVRY habui, qui e Rio - Ianëyro Americae accepit.

DESCRIPTIO.

Magnitudo supra Curc. paraplecticum & longior, formaque peculiari.

Caput postice femiglobosum politissimum, usque fere ad oculos, quasi decorticatum, ubi annulariter (abrupte velut margine) incrassatur.

tur. *Rostrum* breve, tetragonum, terminatum forcipe nuda producta, gracili. *Antennae* non fractae, in medio rostro positae, longitudine totius capituli, moniliformes.

Thorax ovatus, inflatus, vix depresso. *Elytra* fulcis decem profunde scrobiculatis arata, apice integra, exteriusque denticulo a futura remoto mucronata.

Pedes robusti, antici majores, femoribus omnes subclavatis, subtus denticulo versus apicem strictiorem notatis.

Color infecti sine nitore piceus; subtestaceus politus in capite, pedibus, abdomine. *Elytra* lineolis fulvis politis notata, una futurae utrinque parallela a basi ad $\frac{2}{3}$ longitudinis ducta; exteriore altera in medio flexuosa, ad basin non perducta, sed posteriore; tertia versus apicem transversa, arcuata; ultima in mucronem apicis ducta, longitudinali.

Figura 4. descriptionem illustrabit.

OBSERVATIO.

Tria distincta Insecta habeo, Curc. anchoraginis similitudine, Americanae originis, non Indica:

1. CVRCVL. *anchorago*, descriptioni Linnaeanae in *mus. reg.* p. 52. proxime respondens, nitide niger, capite elytrorum longitudine, lineola rubra notato, antennis valde incrassatis; thorace elytris paulo brevior, oblongo, in medio non coarctato, per totam fere longitudinem fulco longitudinali canaliculato; elytris obtusis minus nitidis, laevissime fulcatis, linea longitudinali rufa, futurae parallela, varie interrupta. Hunc delineat, sed nostro minorem DEGEER *Inf. V. t. 15. f. 28.*

2. CVRCVLIO *hastile*. Multo longior & tenuior praecedente, crassitie vix Libellae Puellae, longitudine fere sesquipollicari, cujus aequas partes efficiunt caput, thorax & elytra. *Rostrum* tenuissimum, extremo subarcuatum; *antennae* rostro multo breviores. *Thorax* medio coarctatus, antice subclavatus convexus, postica parte crassiore, supra fulco canaliculata. *Elytra* apice subacuminato obtusiusculo abdomen excedentia laevissime fulcata, linea integerrima & rectissima longitudinali,

fulva, externo margini propiore. *Pedes* minores. Insectum totum aterimum, magisque politum, quam I.

3. CVRCVLIO *Druryanus*. A C. *dispare* LINNAEI, quocum apud FABRICIVM confunditur, certe distinctus, vix dimidia praecedentium longitudine, sed habitiore corporis crassitie ad C. *paraplecticum* propius accedens. Hic totus aeneus; *thorace* tereti, nullo fulco; *rostro* longitudine thoracis, summo apice dilatato; *antennis* rostro multo longioribus; *elytris* apice spinula a futura remota mucronatis, sulcis duobus futurae, uno exteriori margini parallelis, intermedio spatio laevigato, aliquot maculis flavis notato, quae in figura apud DRURY *icon. tab. 42. fig. 3. 7.* non expressae sunt. Hanc ad C. *anchoraginem* male citat DEGEER, ad C. *disparem* FABRICIVS; est tamen priori similior. At C. *anchorago*, inter C. *Druryanum* & C. *hastiformem*, proportionem formae, medium locum tenet. Femora in his omnibus *spinula* notata.

B 5. CVRCVLIO INDERIENSIS;

Tab. B. Fig. 5.

Brevirostris, apterus ovatus, opalino - albus, thorace utrinque mucronato, elytris excavato - punctatis.

Curculio inderiensis PALL. *itin. I. app. p. 464. n. 36.* GOETZE *Entom. I. p. 402. n. 35.*

Curculio albicans LEPECH. *itin. russ. I. p. 508. tab. 16. fig. 5.* GOETZE *Entom. I. p. 399. n. 14.*

Hanc elegantissimam speciem circa Lacum falsum Inderiensem copiose, sed alibi nunquam, legi.

DESCRIPTIO.

Mole fere minoris fabae, forma Tenebrionum apterorum, brevis, crassus, ovato convexus.

Rostrum crassum, brevissimum, quadratum. *Antennae* fractae, sed articulo infimo perbrevis. *Thorax* punctis prominentissimis muricatus, utrinque mucrone reclinato, ut in *Cerambycibus*, armatus.

Elytra coalita, fulcis profunde impresso - punctatis. *Pedes* robusti, mutici.

Corpus totum albatum, subtus rosea & virescente resplendescencia varians: abdomen lituris fuscis duplici ordine; oculi atrii.

Fig. 5. naturalem magnitudinem refert, a qua nullum inter numerosissima specimina declinare vidi.

B 6. CVRCVLIO NOMAS;

Tab. B. Fig. 6.

Crassirostris, dealbatus, rostro biporcato, thorace scaberri-
mo, elytris fusco oblique lituratis.

Curculio major, subcinereus, undatus PETIV. gaz. t. 23. f. 4.?

Curculio Nomas PALL. itin. I. app. p. 463. n. 31. GOETZE Entom. I.
p. 384. n. 66.

In aridissimis deserti caspici, maxime circa salinas & Lacus sal-
fos, non infrequens; deest in minus torridis, nec in Sibiria visus.

DESCRIPTIO.

Habitu C. nebulosi & fulciprostris, sed major, & inter nostrates fa-
cile maximus, longitudine 10.^{!!!}

Rostrum longitudine thoracis, crassum, tetraëdrum, albidum, su-
pra stria duplici prominente, ad frontem adproximata.

Thorax a dorso caelatura fere ut in *Cerambyce* scaberrimus s. tu-
berculis muricatus, fascia utrinque longitudinali alba; fossa e regione
scutelli profunde impressa, subcordata. *Scutellum* nullum, sed thorax
eo loco angulatus.

Elytra obtusa, striis e punctis impressis compositis, versus basin
punctis prominulis scabra, ex albida: umbris 2. obliquis fuscis. *Alae*
lutefcentes.

Corpus subtus cano - albidum, lorica abdominis singula punctis in
transversa serie nitidis atris 4 - 6.

Pedes albati, antici paulo majores, medii minores. Vid. *Fig. 6.*

B 7. CURCVLIO CANDIDATUS;

Tab. B. Fig. 7.

Crassirostris albato nebulosus, rostro stria trifurca, thoracis dorso cinereo, linea punctisque duobus niveis.

Curculio candidatus PALL. *itin. I. app. p. 463. n. 32.* GOETZE *Entom. I. p. 402. n. 33.*

In aridis deserti caspici passim, sed frequentissime circa Lacum falsum Inderiensem lectus.

DESCRIPTIO.

Paulo major Curc. fulcirostri & crassior, pulcherrime dealbatus, subtus totus pedibusque (quorum antici majores) candido puro colore.

Caput oculis nigris. *Rostrum* supra stria tribus convergentibus, in fronte concurrentibus.

Thorax supra lateribusque punctis fuscis pulveratus, stria media candida & utrinque a dorso puncto magno candido; dein versus latera utrinque stria minus distincta & puncto laterali. *Scutellum* nullum, sed angulus thoracis.

Elytra striata, tota quasi niveo calcareo colore confertim maculata, intervallis macularum cinerascens, ubi striae fuscae. Id optime expressum est icone Fig. 7.

B 8. CURCVLIO RORIDVS;

Tab. B. Fig. 8.

Crassirostris, apterus, rufescente - albus, supra lituris punctisque subverrucosis nigris, porco rostri longitudinali.

In falsis torridis deserti australis ad Volgam, circa Salsolarum & Atriplicum suffruticantium radices delitescens inveni hanc speciem, praefertim Iunio.

DESCRIPTIO.

Magnitudo C. fulcirostris, eodemque crassior & convexior.

Rostrum rufescente - album, supra porco obsoleto seu detrito longitudinali nigro. *Antennae* tenues, rostro vix longiores, apice albae. *Caput* fuscum, sed ad thoracem rufo - luteum.

Thorax elytraque usque ad dimidium punctis verrucosis, subdetritis scabra. *Elytra* coalita, lituris albis irrorata, striis tenuissimis, postice fere tantum conspicuis. *Scutellum* nullum.

Subtus infectum totum, etiam pedes, colore rufescenti - albo, fugaci, punctis sparsis fuscis. *Pedes* antici robustissimi. Vid. Fig. 8.

B 9. CVRCVLIO CENCHRVS;

Tab. B. Fig. 9.

Crassirostris dealbatus, thorace elytrisque lituris confluentibus cinereis, nigroque punctatis, rostro uniporcato.

In torridis & squalidis deserti Volgensis rarius occurrit.

DESCRIPTIO.

Pulchritudine praecedentes aemulatur, sed multo minor etiam fulcirostri, teretior, subcylindricus.

Rostrum thorace fere longius, supra albatum, costa longitudinali, detrita, nigra. *Antennae*, pedes & corpus subtus candidissima.

Thorax fasciis 2. a dorso, 2. latioribus laterum fusco - canis, nigro - punctatis, commissura postica villis albis ciliata. *Elytra* lituris confluentibus, fusco - canis, nigro punctatis, seu potius maculis in fundo punctato candidis, sparsis. *Striae*, ob tomentum, vix conspicuae. *Puncta* nigra ubique subverrucofa, prominula. *Scutellum* nullum. Vid. Fig. 9.

B 10. CVRCVLIO TETRAGRAMMVS;

Tab. B. Fig. 10.

Crassirostris, apterus, cinerascens, thorace fusco, lineis quatuor lacteis, elytrorum lituris quatuor nigris.

B 10. CVRCVLIO TETRAGRAMMVS.

Curculio brevirostris, thorace scabro, elytris nebulosis, punctis 2. prope apicem nigris, nitidis LEPECHIN. *itin. russ. II. app. p. 329. t. II. f. 28.*

In fqualidis aridissimis deserti Volgensis maxime australis rarius inventus.

DESCRIPTIO.

Est e pulcherrimis & majoribus nostris, magnitudine oblique fasciati.

Caput gryseo - luteum; *rostrum* thorace paulo longius, supra pallidum, medio porco prominentissimo argute carinatum.

Thorax pullus, punctis impressis sparsus, stria arguta a dorso, utrinque versus latera pictus lineis duabus niveis, longitudinalibus, antice divergentibus, quarum inferior postice ad elytrorum axillas transit, ubi terminatur.

Elytra circa abdomen connata, postice summo apice distincta, acuta; colore cinerea (seu supra nigrum quasi pruinosa), per series impresso punctata: obsoletissime notata anterie puncto medii disci, & versus apicem litura forma commae, fere longitudinali, atra, hinc inde albo halone cincta.

Reliquum corpus lutescente - album, atomis fuscis. *Pedes* albi, antici paulo majores; femora secundi tertiique paris exterius fusco - bipunctata. Vid. *Fig. 10.*

B 11. CVRCVLIO TRIBVLOIDES;

Tab. B. Fig. 11.

Crassirostris, thorace bicristato - scabro, elytris spinis conicis axillaribus posticisque.

Exemplum, quon describo, ab *Amiciff. DRVRY* Londinensi, & is e Rio Ianeyro Americis, accepimus.

DESCRIPTIO.

Magnitudine europaeos omnes superat, & forma crassiore Tenebriones aemulatur: *habitu* Curc. inderiensis.

Rostrum brevissimum, subtetraëdrum, extremo incrassatum, utrinque oblique fulcatum, punctis per series piliferis, & circa os pilosum. *Labium* superius triangulare nigrum; ut & oculi. *Antennae* articulo infimo vix elongato.

Thorax scaberrimus, angulis prominulis subbicristatus, utrinque fascia nigra.

Elytra spina conica axillari, tuberculo baseos a dorso, alioque in disco, & pone medium *spina* alia conica majore, divergente, obtusiore. *Liturae* fuscae ad spinas axillares interius, & fascia arcuata per spinas posteriores, ad margines laterales non perducta.

Pedes robusti, antici majores, tibiis arcuatis, apice uncinatis. *Alae* fuscae.

Color supra gryseo - aureolus, subtus viridi argenteus, quo colore etiam femora ultra medium. *Abdomen* subtus postice fulvo - inauratum. Vid. *Fig.* 11.

B 12. CVRCVLIO NIGRIVITTIS;

Tab. B. Fig. 12:

Brevirostris cylindraceus, dealbatus, capite thoraceque subcarinatis, fascia utrinque longitudinali fusca.

Frequens in aridis squalentibus totius deserti caspici.

DESCRIPTIO.

E majoribus nostris, longitudine saepe ad 8.^{ll} sed teretior congeneribus atque cylindraceus.

Rostrum thorace brevius, crassum, teretiufculum, conico - truncatum, supra cum capite album, e convexo - carinatum, angulo longitudinali detrito nigro; idem angulus instar *striae* argutae in thoracem continuatus, sensim evanescens; *foveola* versus scutellum impressa.

Latera rostri nigra & ab oculis utrinque fascia nigra per thoracem album, convexum, laevissimum.

Elytra albata, striis tenuissimis, in quibus puncta impressa fusca.

Albedo totius infecti supra rubicundula; subtus flavescens. *Abdominis* singulum segmentum puncto atro. *Femora* supra dorso concoloria. Vid. *Fig.* 22.

B 13. CVRCVLIO VIBEX;

Tab. B. Fig. 13.

Brevirostris cylindraceus albissimus, striga utrinque nigra per thoracem elytraque longitudinali.

In arenosis ad Selengam pluries lectus fuit, & nusquam alibi.

DESCRIPTIO.

E minoribus, vix majoris avenae crassitie, longitudine 4.^{'''} cylindraceus, totus niveo - dealbatus. At latera rostri fusca, & ab oculis utrinque incipit *striga* lata, per thoracem elytraque longitudinalis, rectissima. *Rostrum* longitudine thoracis, teretiuseculum, supra stria obsolete impressa. *Elytra* punctato - striata, subacuta.

B 14. CVRCVLIO GIBBER;

Tab. B. Fig. 14.

Brevirostris, totus coerulefcenti - candidus, elytris nervosis, gibbere postico communi.

Cum *C. tribuloide*, ex eadem regione Brasiliae, adlatum, misit *Amiciff. DRURY.*

DESCRIPTIO.

Habitus & proportiones *C. argentati*, sed magnitudo supra *C. fulcirostrom.*

Rostrum breve, tetraëdrum, supra fulco arguto aratum. *Antennae* fractae, capite duplo longiores, clava fusca. *Oculi* nigri.

Thorax inaequalis, a dorso obsolete tetraëdrus. *Elytra* ventricosa, trinervia, punctisque impressis per undecim series digestis subfulcata; *axillis* acute prominula & postice gibbere communi, suturali hiulea.

Inse-

Insectum totum furfure laevissimo coerulescenti - candido obdu-
ctum; *pedes* simul pilis brevissimis crebris hirsuti, antici paulo majores.
Vid. *Fig.* 14.

B 15. CVRCVLIO CARIOSVS;

Tab. H. Fig. B 15:

Longirostris, femoribus dentatis, corpore nigro, lutescen-
te irrorato, thorace elytrisque maculis exefis albis.

Inter Surinamensia Insecta mihi adlatus fuit.

DESCRIPTIO.

Magnitudo supra *Curc. germanum*, cujus formam fere refert.

Rostrum teres, rectiusculum, tenue, longitudine thoracis. *Caput*
circa oculos luteo pulvere coloratum.

Thorax lateribus luteo - irroratus, ad dorsum utrinque punctis 2.
majoribus, & aliquot minoribus versus latera, exefo - albis.

Elytra integerrima, divisa, versus apicem gibbula, striis puncta-
tis: punctis sparsis luteis, & paucis exefo - albis. Horum quatuor in
rhombum posita, subconfluentia, versus basin exteriori margini propiora,
& ad ipsum marginem quintum subgemellum, postice ad gibbum apicis
unicum, quasi e tribus compositum, cordatum, --- in quolibet elytro.

Pedes robusti, postici majores, omnes femoribus subclavatos,
subtus *dente* insigni notatis; *Tibiae* arcuatae. Reliqua docet *Figura 15*.

B 16. CVRCVLIO FENESTRATVS;

Tab. H. Fig. B 16.

Crassirostris apterus albus: elytrorum maculis sex rhom-
beis fuscis.

In fabulosis ad Selengam aliquoties lecta species.

DESCRIPTIO.

Magnitudo infra *Curc. nebulosum* LINN.; quoque minora eo pulcriora sunt specimina.

Rostrum breve, album, angulatum, supra uniporcatum. *Thorax* area dorsali, & utrinque macula posterius fuscus, punctisque nigris impressis sparsum; latere subtusque albus.

Elytra connata, striis punctatis; basi subgrysea, reliquo albopallida, singula maculis 2. parallelogrammis, oblique parallelis, fusco-nigris fenestrata, tertia litura, versus apicem, fere longitudinali.

Corpus albatum, nigro-punctatum, ut & pedes. Latera pectoris & segmentorum abdominalium orae rufescentes. *Pedes*, praesertim postici, majusculi. Caeterum vide *Fig. 16.*

B 17. CURCVLIO FLAVICEPS;

Tab. B. Fig. 17.

Crassirostris, apterus, albus: capite flavescente lateribus rufis, thorace elytrisque albo-lineatis, fusco interruptis.

Curculio brevirostris corpore cano, elytris fulcatis, nigro maculatis LEPECHIN. *itin. II. app. p. 327. tab. II. fig. 27.*

In arenosis ad Selengam & Ononem non infrequens; rarius in Tatariae desertis.

DESCRIPTIO.

Est e minoribus, citri semen aequans, *forma* circiter praecedentis, breviculus; caeterum e pulcherrimis sui generis.

Caput supra flavum, fronte excavata; lateribus etiam rostri rufum. *Rostrum* supra album, bifidum, intermedia carina arguta, longitudinali, in frontem lineola nigra excurrente.

Thorax a dorso lineolis sex albis (quarum mediae angustissimae) alternisque fuscis, longitudinalibus; subtus albus.

Elytra connata, postice subacuta, fulcata, alternis fulcorum intervallis, futuraeque prominentioribus, totis albis; at harum costarum intervallis fusco quasi articulatis.

Abdomen album, fascia longitudinali fusca, apicem totum, praeter margines segmentorum rufos, occupante. *Pedes* albi, punctulati, postici majores. Vide *Fig.* 17.

B 18. CVRCVLIO PICTVS;

Tab. H. Fig. B 18.

Crassirostris, albus, thorace fasciis tribus longitudinalibus, elytrorum arcuata, fuscis.

PALL. *itin. I. app. p. 463. n. 33.*

In aridissimis, falsis deserti caspici & circa Lacum Inderiensem, non frequens.

DESCRIPTIO.

Magnitudo C. flavicipitis, sed oblongior, pulcherrimus, totus candidus, alatus.

Rostrum stria elevata longitudinali. *Caput* rufescens. *Thorax* fascia media latefcente, & utrinque angustiore, parallelis, fuscis.

Elytra obsoletissime striata, lineola punctisque quatuor ad basin notata; *fascia* medii disci lunata communis, ad futuram subinfracta, cornibus antrorsum protensa fusca. Caetera alba. Vide *Figuram* 18.

B 19. CVRCVLIO HOLOLEVCVS;

Tab. H. Fig. B 19.

Crassirostris, subcylindræus: totus dealbatus immaculatus; oculis atris.

In squalidis deserti caspici, sub Atriplicibus & Salsolis, praesertim in praeruptis salinarum Tschaptchatschi lectus.

DESCRIPTIO.

Magnitudo & *forma* subcylindræa fere ut in Curculione SCHAEFFER *Ratisb. t. 123. f. 4.* sed obtusior. *Elytra* etiam, ut in isto, tuber-

culo apicis acuto terminata. *Totus* autem laevis est, uniformiter dealbatus, cum tinctura modo flavente, modo subrutila. *Rostrum* thorace brevius, supra stria carinata brevi. *Elytrorum* puncta, per series impressa, vix conspicua. *Pedes* toti albi, inermes; antici paulo majores.

B 20. CVRCVLIO TENEBRIODES;

Tab. B. Fig. 20.

Sublongirostris, apterus, aterrimus glaber, elytris laevigatis.

? FRISCH *inf. XIII. p. 28. tab. 26.*

? SCHAEFF. *Ratisb. t 62. f. 11.*

In deserti caspici aridis rarius humi inter Tenebriones apteros occurrit.

DESCRIPTIO.

Demto rostro, facies & magnitudo Tenebr. Nomadis majoris. *Rostrum* paulo brevius, quam C. germano, crassum. *Thorax* lateribus obsolete carinato - convexus, supra ad posticum marginem foveolis tribus obsolete, punctisque (ut & caput) adpersus minutissimis, ferè oblitteratis. *Antennae* apice, ut & plantae, fusco gryfea.

Elytra connata, carina laterali, uti thorax, obsolete convexa, a dorso nervis binis oblitteratis, interque nervos duplicatis ferebus *foveolarum* obsolete, quae in icone bene exprimi haud potuerunt. In singula foveola *punctum* impressum vix conspicuum.

Corpus totum aterrimum, fere sine nitore, durum, laevigatum. *Pedes* robusti, mutici.

B 21. CVRCVLIO ALBATOR;

Tab. B. Fig. 21.

Crassirostris oblongus alatus niger, elytris nitidis punctatis, postice compressis pubescentibus, fasciis lateralibus niveis.

E Brasiliae Rio Janeiro acceptum, cum varietate, misit *Amiciff.* DRURY, Londino.

DESCRIPTIO.

Est e majoribus, sed magnitudo inconstans. *Rostrum* fere thoracis longitudine, crassum, tetraëdrum, supra bifurcatum cum stria intermedia arguta. *Antennae* tenues, fractae, flagello duplo longiore, & rostrum cum capite excedente.

Thorax cylindraceus, confertim punctatus, subgryseo pulveratus, *fascia* in imis lateribus utrinque longitudinali candicante, etiam per latera rostri & pectoris aliquousque continuata.

Elytra magna, postice compressa, dorsoque valde convexo gibba, postremo pilis fuscis pubescentia, nitide atra: series punctorum cavorum denae, seu potius fulci obsoletissimi, punctis crenati. *Fascia* in utroque latere marginalis nivea, & *alia* huic non parallela, obliquata, neque basin nec apicem attingens, posterius tamen productior itidemque latior. In *varietate* minori hae duae fasciae solae adsunt. At in *majori* quem *Fig. 21. Tab. B.* expressimus, inter tertiam & quartam a futura punctorum seriem *striga* insuper nivea, longitudinalis, interrupta; posticae fasciae obliquae coadunata.

Pectus albo - nebulosum & abdomen fasciis duabus longitudinaliter decrefcentibus, albidis. *Pedes* magni, robusti, velut polline incani, inermes, femoribus subclavatis: medii minores.

C I. *MPLARIS* GIGANTEA;

Tab. C. Fig. 1.

Maxima, picea, elytrorum fulcis profundis, laevigatis, per paria concurrentibus.

Tenebrio gigas LINN. *sysl. XII. p. 674. n. 1. Amoen. acad. VI. p. 396. n. 26.*

Inter Insecta Surinamensia ad me delata, neque propter novitatem, sed ad illustrandum & ornandum genus, cujus sequentes species erant describendae, in Tabulam addita.

C 1. MYLARIS GIGANTEA,

DESCRIPTIO.

Magnitudo Dytifci picci, maxima inter congeneres.

Caput productius & angustius, quam in Mylaride molendinaria; oculis maximis. *Antennae* depresso - moniliformes, extrorsum valde incrassatae.

Thorax corpore angustior, quadratus, supra infraque aequaliter convexus, submarginatus, marginibus lateralibus argutioribus, rotundatis.

Elytra latiuscula, pone acuta, fulcis novem concavo - laevigatis, per paria concurrentibus. *Alae* lutescentes, venis testaceis. — *Pedes* proportionem tenues, minusculi, femoribus depresso - minusculis.

Magnitudinem Figura 1. Tabulae C. ad animum exprimit.

C 2. MYLARIS GIBBOSA;

Tab. C. Fig. 2.

Subovata tota aenea, elytris gibboso - convexis, striis tenuissimis crenulatis.

Insectum, cum sequentibus duobus, ab *Amiciff. DRYER* habeo, qui patriam Brasiliam indicavit.

DESCRIPTIO.

Magnitudo Tenebrionis mortifagi, magis ovatus quam congeneres reliqui & convexior.

Caput convexiusculum, ad labium oris quasi incisum; oculis reniformibus. *Palpi* majores duo clavati. *Antennae* vix thorace longiores, extrorsum valde incrassatae.

*) Tenebriones alatos plerosque LINNAEI, constantibus characteribus distinctos & satis numerosos, hic & in Fauna Rossa - Asiatica, propediem edenda, proprio sub nomine *Mylaridum*, genere distincto recensui; segregato genere *Sca-*

ritum, tibiis anticis fossoriis, cet. insigni, quod jam FABRICIO placuit. Nomen *Mylaridis*, — molendinariae appropriatum, male applicavit Meloïdibus FABRICIUS.

Thorax quadratus, clypeo planiusculo, punctis impressis obsoletis sparso, marginato. *Scutellum* femiovatum.

Elytra valde gibbofo - convexa, laevissima, striis novem tenuissimis, crenulato - punctatis, ad axillas tuberculo prominula. *Alae* magnae fuscae.

Pedes graciles inermes, postici vix majores, tarsis triarticulatis, reliqui quadriarticulatis.

Color totius politissime aeneus, subtus & in pedibus obscure virescens elytris fusco - aeneus. Magnitudo & forma optime in icone *Fig. 2. Tab. C.*

C 3. MYLARIS SPECIOSA;

Tab. C. Fig. 3.

Subovata aenea, clytris politissimis striatis, cupreo, viridique lineatis.

Cum praecedenti specie Brasilianae originis. Subsimilis Mylaridi aeneae quam delineavit SCHAEFFER *Ratisb. tab. 51. fig. 3.*

DESCRIPTIO.

Magnitudo Attelabi ceramboidis LINN. (qui vera Mylaris) seu paulo supra Myl. molendinariam, eaque ovatior & convexior, tota polita, subtus aenea.

Caput supra planiusculum. *Palpi* duo majores clavati. *Antennae* dupla fere longitudine thoracis, filiformes, extimis tribus articulis brevibus, crassiusculis.

Clypeus perfecte quadratus, planiusculus, marginatus, cum capite violaceo - aeneus, minusque reliquo politus.

Elytra politissima, aequaliter convexa, striis tenuissimis, subpunctatis novem, fasciis singula quatuor cupreis, interjectisque tribus virescente - aeneis, splendida. Margo inferior elytrorum chalybatus. Reliqua ut in praecedente. *Vid. Fig. 3.*

C 4. *MYLARIS* VIOLACEA;

Tab. C. Fig. 4.

Cylindracea splendidissima, coeruleo - violaceoque varians, addomine postice rubro, elytris punctato - striatis.

Brasiliana, cum duabus praecedentibus accepta.

DESCRIPTIO.

Longior, multoque gracilior *M. molendinaria*, fere cylindrica.

Caput subrotundum, oculis magnis reniformibus, & ante oculos nodulo prominulo supra antennas, impressione transversa frontis. *Antennae* thorace duplo longiores, vix incrassatae, filiformes.

Thorax cylindraceus, haud marginatus nisi postice. *Scutellum* minutum, triangulare.

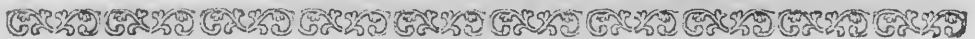
Elytra semicylindro - convexa; striis impresso - punctatis, postice per paria concurrentibus.

Pedes, praesertim medii, longissimi, tarsis posticorum triarticulatis, reliquis quatuor articularum, licet primorum brevissimi.

Color totius Insecti splendide violaceo sericeus, coeruleo, vel in quibusdam viridante varians. *Abdominis* segmenta tria ultima coccineo-ruberrima, triangulo fusco marginali utrinque ad anum. — Formam optime expressit *Fig. 4.*

N O T A.

Hi omnes C 2 - 4. a Tenabr. chalybeo LINN. f. aeneo DEGEER. specie differunt, ex eadem licet America oriundi.

C 5. *TENEBRIO* AVRITVS;

Tab. C. Fig. 5. a. b.

Thorace marginato antice dilatato, elytris utrinque bicarinatis laevissimis muticis.

Ad Lacum Inderiensem lectus, nec alias unquam.

DESCRI.

DESCRIPTIO.

T. Mortifago vulgari major & oblongior, totus ater, ut ille, paulove magis nitidus.

Caput supra os galea usque ad oculos marginata, truncata, antice latiore; labio non distinctus. *Antennarum* articulus secundus tribus sequentibus aequalis.

Thorax dorso planiusculus & utrinque arguto margine, versus caput dilatato quasi alatus.

Elytra oblonga, apice productiuscula, a dorso planiuscula, lateribus carina utrinque argutissima, ceu acie, angulata, infra quam alia minus acuta, nec isti parallela.

Pedes majores, quam in T. mortifago. Duo *Fig. 5. a. b.* Insectum a dorso & a latere pingunt.

C 6. TENEBRIO PTERYGODES;

Tab. C. Fig. 6.

Thoracis marginibus dilatatis assurgentibus, elytris utrinque carinatis, quadruplici serie elevato - punctatis.

Pimelia reflexa FABRIC. *entom. p. 252. n. 9.*

Tenebrio vulgaris FORSKÅL *anim. p. 79. n. 9.*

Ex Oriente acceptum communicavit *Celeberr. BRÜNNICHE Prof. Hafniensis.*

DESCRIPTIO.

Affimilis forma praecedenti, sed minor, T. mortifago aequalis, similiterque sine nitore ater.

Caput ante oculos galeato - marginatum. *Thorax* antice area lunata declivis, marginibus lateralibus adhuc magis, quam praecedenti, dilatatis, in laminam tenuem, lunatam, subtus transverse striatam, utrinque ad caput angulo productam, postice brevius angulatam.

Elytra utrinque argutissime carinata, carina posterius ferrulata; infra carinam lateribus plana; dorso planiuscula, & duobus in singulo

ordinibus punctorum prominulorum seu verrucularum notata; postice declivi - subacuta. *Pedes* fere robustiores, quam in *T. mortifago*. Vid. *Tab. C. Fig. 6*.

N O T A.

Hicce speciebus inter se & *Tenebrioni spinoso* LINN. *mus. reg. p. 101*. admodum adfinibus, superaddo speciem quondam e Mauritania acceptam, & iisdem forma generali perquam similem, cujus, quum specimen perierit, iconem addere nequeo.

TENEBRIO *didymus*; thorace late marginato postice bicorni, elytris angulatis, supra biconvexis.

DESCR. *Magnitudo* fere *T. mortifagi*. *Caput* supra planiusculum, rhomboideum. *Thorax* supra planus, depressus, marginibus lateralibus dilatatis, argutissimis, furrectis, postico angulo utrinque in spinam retrorsam terminantibus. *Elytra* ovata, cum incluso abdomine laevia, supra fossa longitudinali futurali impressa & biconvexa, utrinque carina ferrulata, lateraliter planiuscula, pone subacuta. *Anus* spinam brevem rigidam exferit, ut in pluribus. *Femora* extremo quasi biaurita, lamellis inter quas tibiae inarticulatae. Insectum totum atrum, glabrum, subtus nitidius.

C 7. TENEBRIO SETOSVS;

Tab. C. Fig. 7.

Thoracis margine scaberrimo piloso postice spinoso, elytris tricarinatis, setulis sparsis, gryseis.

Inter Insecta capensia *musci* quondam *Breyntiani* inventum descripti. Non est *Ten. hispidus* FORSKAL. *anim. p. 79. n. 8.*

DESCRIPTIO.

Magnitudo *T. mortifagi*, sed brevior & crassior. *Thorax* supra convexus, larugine rara grysea, utrinque marginatus lamella distincta,

subtus plana supra scaberrima, pilosa, & acie fere denticulata, quae postice exit in spinam subulatam.

Elytra gibboso - convexa, singula nervis argute tricarinata, carina extima fetis crebrioribus ciliata, intervallo nervorum punctis prominulis pilos sparsos gryseos sustinentibus. *Elytra* & thorax in regione scutelli fovea triangulari simul impressa.

Corpus subtus punctis sparsis prominulis, sed depilibus. *Pedes* robusti scabri, pilis brevibus hispidi; anticorum tibiae extus carinatae, spina terminali mucronata. *Vagina* ani bispinosa. Vid. Fig. 7.

C 8. TENEBRIO NOMAS;

Tab. C. Fig. 8.

Thorace marginato, orbiculato, convexo, elytris ovatis convexis, subrugoso - laevigatis, muticis.

BARREL. *icon. plant. tab. 945.*

Pimelia orbiculata FABRICIUS *entom. p. 253. sp. 14.* GOETZE *entom. p. 689. n. 15.*

? *Tenebrio laevis* FORSKÅL *posth. zool. p. 78. sp. 7.*

In universo deserto tatarico & in campis aridis Sibiriae australis frequens, tota aestate.

DESCRIPTIO.

Magnitudine multum variat; maximi longitudine 7.^{lll} latitudine 3.^{lll} minimi longitudine 4.^{lll} latit. 1 $\frac{2}{3}$.^{lll} Durissimus.

Forma fere oblongior, quam T. mortifago. *Caput* productius; *antennae* apice tenuiores.

Thorax elytris angustior, orbiculatus, antice truncatus minusque marginatus; totus convexus, commissura antica ferrugineo angustissime ciliata. *Caput* & thorax minus nitida, punctis minutissimis, impressis.

Elytra ovata, pone subacuta, valde convexa, nec quidquam carinata, nitidiuscula, subrugoso - laevigata.

Insectum subtus, pedesque, aterrimum nitidum. Variat interdum thoracis foveolis binis impressis. Alii elytris fere laevissimis. — Majorum staturam exprimit *Figura* nostra 8.

C 9. TENEBRIO LONGICORNIS;

Tab. C. Fig. 9.

Thorace marginato, postice subangustato, elytris striatis subrugosis, antennis elongatis.

? *Pimelia angustata* FABRIC. *Entom. p. 253. sp. 13.*

In deserto australi circa Volgam sub lapidibus & stercore vaccino sicco frequens vere.

DESCRIPTIO.

Magnitudo Carabi mediocris, forma fere Dermestis, sed convexior, & pedes magni.

Caput antice truncatum, margine supra labium, ipsoque labio ferrugineo - ciliatis. *Palpi* duo majusculi, articulo terminali triangulari clavati. *Antennae* longitudine elytrorum, filiformes, articulo terminali ovato.

Thorax convexus, marginatus laevis, antice posticeque truncatus & postice paulo angustatus.

Elytra latitudine thoracis, valde convexa, striis tenuissimis, obsolete, interque strias impressionibus transversis obsolete rugosa.

Corpus ininus durum atrum opacum; subtus nitidius. *Pedes* politissimi, aterrimi, punctis impressis adspersi, postici majores. *Tarsi* quatuor priorum in altero sexu articulis prioribus latiusculis, omnibus subtus gryfei. Vid. *Fig. 9.*

C 10. TENEBRIO HYPOLITHVS;

Tab. C. Fig. 10.

Ovalis, convexus laevissimus, thorace utrinque truncato, marginato elytrorum latitudine, elytris latere carinatis.

Tenebrio nigra, tota laevis, coleoptris pone rotundatis GEOFFR. *paris. I.*
p. 351. sp. 8.

? *Tenebrio latipes* LINN. *syst. XII.* p. 678. sp. 30.

? *Pimelia glabra* FABRIC. *Entom.* p. 253. sp. 12.

? *Histrio vafer* VOET. *colept. I.* t. 32. fig. V.

Frequens ad Volgam, in arenosis aridis, sub faxis latens, vel riparum praeruptarum in fissuris; major in australioribus. In Sibiria deest.

DESCRIPTIO.

Maximorum longitudo 7.^{!!!} latitudo 3 $\frac{3}{5}$.^{!!!} minores 4 $\frac{1}{2}$.^{!!!} ad 2 $\frac{3}{4}$ ^{!!!}
Ater, durissimus.

Forma perfecte ovalis, convexitate dimidiatae glandis. *Antennae*
apice tenuiores.

Thorax lateribus versus caput rotundatis, marginatis; postice latitudine elytrorum.

Elytra laevissima, carina laterali arguta, integerrima, margini thoracis continuata.

Superficies supra tota punctis minutissimis impressis sparsa, subtus nitidior, scabriuscula.

Pedes satis robusti; *Tibiae* anticae extremo latae, integerrimae, angulo externo obtuso, interno brevissimo, bispinose; relincae scaberrimae.

In minore varietate elytra obsolete striata, striis undulatis, thorax minus marginatus. In altero sexu tarsi primi & secundi parvis articulis 2. intermediis latis, cordatis; subtus ferruginei.

Icon nostra Fig. 10. majorem australem varietatem imitatur.

C 11. TENEBRIO GLANDIFORMIS;

Tab. C. Fig. 11. a. b.

Ovatus, convexo - gibbus, laevissimus, thorace lateribus subcarinato, elytris marginatis, postice rufo . lineatis.

Tenebrio gibbus DEGEER *inf. tom. V.* p. 51. t. 13. f. 8.

Pimelia striata FABRIC. *Entom.* p. 251. sp. 1. GOETZE *Ent.* p. 688. sp. 6

Nunquam ex Indiis adlatum vidi, quam patriam adsignavit FABRICIVS; sed frequentissime adfertur inter Insecta Capensia, unde in Promontorio australi Africes vulgaris esse videtur. LINNAEVM sub *Ten. gibbi* nomine hunc vel sequentem intellexisse vix est dubium, licet synonymum *Carabi cephalotis* istum male fecerit FABRICIVS, & Europae communem perhibuerit LINNAEVS. Sed alienus ab his certe *Ten. ventricosus* SCOPOL. *carn.* 253. quem eodem inferuit GOETZE *Ent.* p. 675. n. 18.

DESCRIPTIO.

Mortifago major, corpore glandem majorem aequans; totus piceo ater, nitidulus glaberrimus, durissimus.

Caput retusum, galea supra labium submarginata. *Palpi*, ut & antennae filiformes, vix extimo articulo crassiore.

Thorax laterali carina utrinque scabra; a dorso fere hemisphaerico - convexus, laevissimus; postico margine femicircularis, submarginatus.

Elytra laevigata, oviformi gibba, argutissima utrinque carina, secundum oram inferam planam, marginata, postice productiuscula. — In plerisque striae circiter octonae, rufo-testaceae, per totam longitudinem vel tantum postice per ambo elytra longitudinales (*Fig. II. a.*) Eaedem aliis plerumque minoribus, caeteroquin vix diversis, desunt (*Fig. II. b.*)

Pedes robustissimi, antici crassiores, postici longiusculi; *femora* omnium scabra, primorum saepe submuricata. Abdomen laevissimum.

C 12. TENEBRIO GIBBUS;

Tab. C. Fig. 12.

Thorace globoso, marginato; elytris ovatis marginatis, utrinque carinatis, dorso laevissimis.

Est hic a praecedenti specie evidentissime diversus, & videtur in Africa meridionali esse rarior; etenim semel omnino inter Capensia Insecta adlatum vidi.

DESCRIPTIO.

Praecedente paulo minor, at in univcrsum fatis fimilis, eodemque colore piceo - atro, nitidulo.

Caput adhuc magis retufum, galeae plano perfecte verticali. *Antennarum* articuli longiores.

Thorax a dorfo plus quam hemifphaerice gibbus, laeviffimus, lateribus argute marginatus, poftice truncatulus, craffiore labio marginatus.

Elytra globofiora & magis gibba, quam praecedentis, & praeter carinam orae inferam, ad dorfum utrinque obtufius carinata, carina fcaabriufcula, ad apicem non perducta.

Pedes, ut in antecedente; at poftici minus proportionē longi. *Abdominis* loricae magis politae, foveola utrinque verfus marginem; quod vix in praecedente. Caeterum differentia fatis e *figura* 12. cum praecedentibus collata liquet.

C 13. TENEBRIO CASPICVS;

Tab. C. Fig. 13:

Ovato - depreffiusculus, thorace antice pofticeque excavato, elytris utrinque carinatis, fasciis fcaberimis laevigatisque alternis.

In ripis elatioribus ad Mare cafpium, praefertim in Orientali litore, non infrequens.

DESCRIPTIO.

Mortifago duplo craffior; longitudine 11.^{'''} latitudine quoad elytra 6 $\frac{1}{2}$.^{'''}

Caput craffum, ante oculos marginatum. *Thorax* marginatus, elytris multo anguftior, ad caput utrinque angulo productus, antice valde excavatus, poftice leviter, punctis muricatis ad margines crebris & prominentioribus fcaber.

Elytra poftice declivi - productiufcula, dorfo lata, planiufcula, utrinque carina biangulata, fcabra, ad axillas angulo prominula; fupra

fasciae quatuor longitudinales & triangulum in regione scutellari, punctis muricatis piliferis obsita, quibus interjecti tractus laevigati.

Pedes piloso - hispidi. *Thorax* *subtus* *macrone* *sternali* plano rotundato, fere ut in *Elateribus*, sed horizontali, nullaque fossa pectoris respondente. Color totius aterrimus, nitidus. Reliqua loquitur *Fig. 13.*

C 14. TENEBRIO MVRICATVS;

Tab. C. Fig. 14.

Elytris carinatis, undique muricatis, punctis seriatis conicis piliferis; *tarsis* hispidis.

PETIVER. *gazophyl. t. 92. fig. 14.*

Tenebrio muricatus LINN. *syll. XII. p. 676. sp. 17.* GOETZE *Entom. I. p. 674. n. 17.*

Pimelia muricata FABRIC, *Entom. p. 251. sp. 4.* (excluso GEOFFRAEI synonymo.)

Frequens in deserto arenoso Naryn, inter Volgam & Iaicum, in collibus Elymo arenario & Pterococco polygonoide obsitis, sed alibi nunquam observatus. Femorum posticorum adritu ad elytra stridet, & saepe moribundus Gordios albos ano excernit.

DESCRIPTIO.

Mortifago major & crassior, sed minus latus antecedente, totus ater, minus durus, minusque nitidus.

Caput majusculum, convexum, ante oculos suprave antennas marginatum. *Antennae* subpilosae, articulo ultimo minimo, conico, ferrugineo.

Thorax tantum antice excavatus, supra gibbus, muricato scaberri-mus, utrinque stria arguta marginatus; ubi ad caput angulo acutissimo prominet, non tamen omnibus.

Elytra utrinque secundum oram subtus stria laevi carinata, caeterum tota muricata tuberculis acutissimis, piliferis retrorsum subuncinatis, per quatuordecim series digestis, quarum a lateribus secunda & ipsa subcarinata.

Subtus

Subtus corpus tenerrime canescit. Thoracis commissurae subtiliter ciliatae.

Tibiae anticae latae, exterius crenulatae, apice interius bispinosae. *Tarsi* anteriores nudi, reliqui pilis nigris hispidissimi. Sexus differentia nulli, nisi forte quod thorax ad caput utrinque magis vel minus angulatus.

Caeterum inspice *Fig. 14.* cujus magnitudinem omnes facile aequant.

N O T A.

Videtur huc quoque referri posse: *Tenebrio spinosus* FORSKÅL. *posth. zool. p. 80. n. 13.* Sed summa affinium specierum similitudo non dat sperare absolutam *Tenebrionum* synonymiam, donec pleraeque calidarum regionum species iconibus illustratae fuerint.

C 15. TENEBRIO CEPHALOTES;

Tab. C. Fig. 15.

Thoracis margine antico posticoque ciliato, clytris scaberis, quadrinerviis, lateralibus carinatis subferratis.

? *Tenebrio grossus* LINN. *Syst. XII. p. 676. sp. 16.* GOETZE *Entom. I. p. 674. n. 16.*

In desertis aridissimis falsis ad Iaikum australem, maxime circa Inderiensem lacum falsum, non infrequens. Licet simillimus infra C 22. describendo, attamen essentialibus notis & formae momentis distinctissimus.

DESCRIPTIO.

Praecedente brevior & plerumque minor; nonnulli tamen subaequant.

Caput majus quam reliquis speciebus, subangulatum ante oculos marginatum supra antennas; *labio* supra os distincto productiore. *Antennae* pilosae, extrorsum crassiores, articulo terminali minimo, conico, ferrugineo.

Thorax convexus, lateribus scabris antèrius angulatis, antico posticoque margine truncatis ferrugineo ciliatis.

Elytra tota punctis imbricatis scaberrima, nervis singula quatuor scabratis, quorum duo dorsales obsoleti, laterales subcarinati, punctisque prominentissimis piliferis subserrati.

Pedes scabri, tibiis angulatis hispidis; *tibiae* anticae apice latae, biangulatae, interius bispinosae; *Tarsi* vix pilosi.

Pectus vix manifesto tomento canescens; caeterum totus aterrimus, nitidiusculus.

Figura 15. majores hujus speciei refert; observavi autem, in australibus ad Volgam, varietatem *T. mortifago* vulgari haud crassiorè, punctis muricatis elytrorum obsoletioribus, nervis obsoletissimis, vixque extimo subcarinato, ciliis thoracis pallidis.

C 16. TENEBRIO SVBGLOBOSVS;

Tab. C. Fig. 16. a, b,

Subglobosus, elytris toruloso - laevigatis; nervis subquaternis, extimis carinatis, crenulatis.

Tenebrio atra, aptera, rotundata, elytris fulcis tribus elevatis. GEOFFR. *paris. I. p. 352.*

Tenebrio variabilis LINN. *sysl. XII. p. 678. sp. 28.* GOETZE *entom. I. p. 677. sp. 28.*

? *Pimelia rugosa* FABRIC. *entom. p. 252. sp. 7.* GOETZE *entom. I. p. 688. sp. 10.*

In limosis, torridis deserti tatarici australioris, a Tanaï usque ultra Iaïcum haec species, praesertim circa vias, e vulgatissimis est insectis Majo & praesertim Junio; omnium copiosissima circa Volgam. Lente, ut congeneres reliqui, incedit, interdum fere immobilis. Infestatur crebro Gordiis tenuissimis albis, qui, moriente insecto, plerumque singuli per anum erumpunt.

DESCRIPTIO.

Multo brevior & globosior praecedentibus, *mole* nucis avellanae mediocris; totus piceo niger & minus nitidus, plerumque limo inquinatus. Minus durus quam plerique congenerum.

Caput convexum. *Thorax* brevissimus, & corpore multo angustior, convexo - teretiusculus, laevis, antice posticeque truncatus, lateribus vix linea marginatus.

Elytra, cum corpore, ovato - subglobosa, obsita verruculis f. torulis obsolete, magis minusve laevigatis, exarataque nervis a dorso in quolibet binis, plerumque obsolete, binisque utrinque lateralibus carinatis, crenulatis; infra quos ora elytrorum inflexa plana, laevis.

Pedes scaberrimi, mediocres, tibiis hispidulis.

Figura nostra 16. a. ex dorso; b. a latere ad veram & solitam magnitudinem delineata est. — *Variat* species elytris saepe fere laevigatis, & interdum, quum valde scabra sunt, impressione per futuram longitudinali subdidymis.

NOTA.

LINNAEVS citatam speciem non satis determinatam praestitit; unde dubium synonymon moneo.

C 17. TENEBRIO TORVLOSVS;

Tab. C. Fig. 17.

Ovato - subglobosus, elytris tuberculatis undique convexis, enerviis.

Inter insecta capensis, simul cum *Ten. fetoso* C. 7. ad me delatus; videturque in Promontorio Africes inter rariores esse species.

DESCRIPTIO.

Magnitudine & forma proxime ad praecedentem accedit, circumcaesura totius corporis, cum thorace & capite, fere oviformi.

Caput tantum versus os marginatum, supra planum. *Thorax* laevis, brevissimus, laterali linea submarginatus.

Elytra dorso convexo - gibba, lateribus carina rotundata, infraque eandem tuberculis minimis confertis inaequalia; supra torulis maioribus, per series utrinque sex digestis, in regione scutelli laevigato-obsoletis.

Pedes robustiores, quam in antecedente. *Color* totius similiter piceus, parum nitidus. Vid. *Fig.* 17.

OBSERVATIO.

Pro complendo Tenebrionum genere addam descriptionem speciei praecedentibus affinis & sequentibus, quam e Mauritania quondam accipi, cujus vero specimen, nondum delineatum, inter alia periit:

TENEBRIO (*chrysomeloides*) ovatus scaberrimus, thorace longitudinaliter rugoso, elytrorum porcis tribus verrucosis.

In fuffuribus e Mauritania in nave casu adlatis repertus fuit Amftelaedami.

DESCR. *Moles* fere glandis, circumcaefura Chryfomelae tenebricosae FAER. (FRISCH. *inf.* XIII. t. 22.) Totus ater, parum nitidus, inter scabritiem fordidus. *Thorax* cavis punctis fparfus, marginibus lateralibus craffis; fupra planifculus, lunula utrinque transverfa, impreffa notatus. *Elytra* connata, fupra valde convexa, feriebus tribus punctorum prominentium, inter easque rugoso - fcahra, utrinque ad dorfum lateribus carinata, acie ferrulata. Lateraliter elytra planiora, punctato - fcahra; pone obtufa. Abdomen *vaginam* corneam exferens. *Pedum* femora punctata, at tibiae fcabrae: anticae, in altero maxime flexu, extimo extrorfum in angulum productae. *Antennae* mediocres, articulis 2. extimis craffioribus, terminali fublenticulari.

C 18. TENEBRIO COSTATVS;

Tab. C. Fig. 18.

Subglobofus glabriufculus opacus, elytris fingulis coftis tribus crenulatis, extima carinata.

In torridis deserti caspici inter Volgam & Iaikum, imprimis circa salinas Tschaptfchatschi & lacum Inderiensem lectus, sed est e rarioribus infectis.

DESCRIPTIO.

Forma globofo - ovata fere Ten. globosi, sed depressior, pauloque minor & durior; colore atro, opaco, fine nitore.

Caput squamula, supra antennarum ortum, subauritum. *Antennae* breves, extrorsum paulo crassiores.

Thorax brevissimus, non multo latior capite, adeoque corpore multo angustior, convexus, punctis scaberrimus, antica & postica ora marginatus, ad latera vix linea prominula.

Elytra singula costis tribus argutis, crenato denticulatis (extima subcarinata); quarum intervalla plana, punctis minutissimis, piliferis sparsa. *Pedes* proportionem, ut in Ten. globoso; postici longiores.

Differentias formae a sequenti specie, proxime affini, optime illustrat Icon Fig. 18.

C 19. TENEBRIO PUBESCENS;

Tab. C. Fig. 19.

Ovatus, lanuginosus, opacus, elytris singulis costis quatuor denticulatis.

? *Tenebrio angulatus* LINN. *mus. regin. p. 99. syst. nat. XII. p. 677. sp. 22.*

? VOET. *coleopt. I. tab. 39. fig. 52.* (Forma convenit).

In iisdem, cum praecedente, regionibus, nec frequentiore, observavi.

DESCRIPTIO.

Oblongior & magis ovatus, praecedente; supra aterrimus, opacus, totus, etiam elytris nigro - pilosissimus, pilo tenero lanugineo; subtus minus pilosus & obsoletius niger.

Antennae longiores, quam in praecedente, pilosae, filiformes. Squamulae nullae prominulae ad caput.

Thorax major, cylindricus & minus convexus, quam prioris, punctis prominulis crebris scaberrimus.

Elytra porcata costis (singula) quaternis, valde prominulis, crassiusculis, muricato - scabris, pilosissimis, & inter costas punctis sparsis, piliferis scabrata.

Pedes longiores, quam in praecedente; antici robustiores. Reliquas differentias comparativas ob oculos ponit *Fig. 19.*

C 20. TENEBRIO LEVCOGRAPHVS;

Tab. C. Fig. 20:

Ovatus, thorace scaberrimo, difformi, elytris carinatis scabris, fasciis longitudinalibus albatis, laevibus.

Tenebrio leucogrammus PALL. *itin. II. append. p. 719. n. 43.* GOETZE *entom. I. p. 684. sp. 4.*

In arenosis & limosis ad Irtis fluvium, supra Iamyscheva, frequentissimus Iunio; rarissime contra ad Iaicum & Volgam, itemque ad Selengam observatus fuit.

DESCRIPTIO.

Magnitudo & forma fere *Ten. pubescentis*; a dorso minus convexus.

Caput majus, vertice foveolis aliquot impresso. *Antennae* filiformes.

Thorax muricato - scaberrimus; compressionibus duabus posticis difformis, dorsoque planiusculus.

Elytra nitidiuscula, exterius obtuse carinata, punctis acutis adspersa: fasciis laevigatis longitudinalibus utrinque a latere binis per totam longitudinem cano - albis, & a dorso tribus in singulo insignioribus, plerumque vix ad $\frac{1}{3}$ longitudinis albatis, versus basin sensim evanescentibus. In aliis tamen hae ultra dimidium, & in majoribus speciminibus (rarioribus), quale *Figura 20.* nostra exprimit, fasciae per totam dorfi longitudinem albatae, tomento vix manifesto.

Abdomen subtus canescit. *Pedes* proportionem praecedentis; antici robustiores, tibiis exteriore margine denticulatis.

C 21. *TENEBRIO* SPINIMANVS;*Tab. C. Fig. 23.*

Thorace marginato laevi, elytris laevissimis postice obtusis, tibiis primoribus spina robustissima, arcuata productis.

In australibus Russiae circa Borysthenem a *Cel.* LAXMANN lectus, necumque amice communicatus fuit. — An *Ten. gigas* 14. LINNAEI? non satis determinatus.

DESCRIPTIO.

Magnitudo *Ten. mortifagi*, sed crassior & convexior, caeterum forma subfimilis.

Caput planum, laeve. *Antennae* longitudine thoracis, crassiusculae, moniliformes, extrorsum articulis oclonis sublenticularibus, crassioribus.

Thorax convexus, laevis, antice posticeque truncatus, marginibus lateralibus fere semicircularibus.

Elytra thorace latiora, laevissima, valde & aequaliter convexa, ut fere formam glandis referant, postice obtuso apice productiuscula. Lente inspecta instar corii cicatriculis, punctisve obsoleto & levissime rugoso - scabra apparent.

Pedes robusti, breviores, quam in *T. mortifago*; *tibiae* anticae ultra tarsos productae in spinam extrorsum inflexam, aequali fere tibiae crassitie pergentem. Reliquae tibiae apice, solito more, bispinosae.

Corpus totum aterrimum, nitidum, glaberrimum, durum. Conf. *Fig. 23.*

C 22. *TENEBRIO* ASPERRIMVS;*Tab. H. Fig. C. 22.*

Thorace convexo laevi, submarginato; elytris punctis muricatis inaequalibus, latere bicarinatis ferrulatis.

Pimelia angulata FABRIC. *entom. p. 252. sp. 6.*

Tenebrio spinosus FORSKÅL *posth: zool. p. 80. n. 13.*

Ex Oriente acceptum communicavit *Celeb. & Amiciff.* BRÜNNICHE.

DESCRIPTIO.

Ita facie fimilis Ten. cephaloti C. 15. ut nisi coram collatis specimenibus & iconismis, haud facile distingui possit. *Colore* aterrimo nitido & magnitudine fimilis est.

Caput minus grande, nec angulatum, ore minus producto. *Thorax* brevior & angustior, valde convexus, commissuris haud ciliatis, linea laterali arcuata multum infra dimidium posita.

Elytra paulo magis ovata, magisque muricata, punctis acutissime prominulis, subspinescentibus, quorum majores per duo in singulo series dorsales & carinas utrinque duas laterales parallelas (quasi ferrulatas) dispositae, quibus singulis interjectae series ternae vel quaternae punctorum minorum, minusque prominentium. Pars elytrorum lateralis, infra carinas, plana, punctis minutis ordinatis scabra.

Antennae subpilosae; reliquum corpus glaberrimum. *Pedes* minus robusti, quam in Cephalote, & praesertim antici 4. minores. Reliqua patent e *Figura* C 23. priori C 15. collata.

C 23. TENEBRIO LATICOLLIS;

Tab. H. Fig. C. 21.

Ovalis, depressus, aterrimus, laevissimus, thorace marginato, latissimo, antice excavato, postice truncato elytris substriatis.

Nuper inter Insecta Capensia, a *Viro spectatissimo & amicissimo DN. Guil. van der MEULEN*, Amstelaedamo missa, accepi adfinem hanc Ten. hypolitho nostro, sed rite distinctam tamen speciem; quae non est Ten. tibialis LINN.

DESCRIPTIO.

Magnitudine aequat staturam maximam T. hypolithi, sed multo depressior, proportione fere Carabi.

Caput

Caput galea os tegente subfemicirculari. *Antennae* exiles, thorace fere breviores, moniliformes, incrassatae, articulo terminali globoso, ferrugineo. *Palpi* subclavati.

Thorax magnus, latissimus, aequaliter convexus, laevissimus; antice pro capite excavatus, postice margine rectilineo elytris contiguo; oris lateralibus, valde marginatis, in segmento circuli comprehensis.

Elytra thorace angustiora, laevigata, striis denis tenuissimis, subpunctatis.

Pedes robustissimi, laeves, postici majores; tibiae extremo incrassatae ancipites, anticae interiore acie crena incisae.

Insectum totum aterrimum, nitidiusculum, glaberrimum. Vid.

Fig. C. 21.

C 24. TENEBRIO SILPHOIDES;

Tab. H. Fig. C. 24.

Oblongiusculus, depressus, punctato - scaber, thorace lato marginato, elytris trinerviis, duplo - canaliculatis.

Tenebrio silphoides LINN. *sysl.* XII. p. 677. sp. 26.

Cum praecedente, Promontorio Bonae spei, per Amic. Dn. G. VAN DER MEULEN accepi; LINNAEVS e Mauritania habuit.

DESCRIPTIO.

Magnitudo et facies Silphae fabulofae; *color* totius ater, sine nitore, nisi quem punctorum intervalla habent, subholosericeum.

Caput orbiculatum, impressione arcuata transversa, portionem galeae ori vicinam distinguente. *Antennae* longiusculae, extrorsum crassiores, moniliformes. *Palpi* articulo terminali truncato clavati.

Thorax marginibus lateralibus planis, subadfurgentibus dilatatus, antice pro capite excisus, postico margine rectilineus, ab elytris intervallo distans. Superficies tota thoracis, ut et capitis abdominisque punctis cavjs confertis scabra.

Elytra basi truncata, nervis in singulo tribus prominentibus, laevigatis (praeter futuram et marginem) porcata, quorum medius, intra duos reliquos versus apicem concurrentes, terminatur. Intervalla, inter nervos, futuram, et marginem, singula ferie duplici punctorum excavatorum crenata.

Pedes postici multo majores, omnes *tarfis* piceis, subtus ferrugineis; tibiis teretibus, ferrugineo pilosis, posticorum interius subbarbatis. Conferatur caeterum *Fig. C. 24.*

C 25. TENEBRIO BUPRESTOIDES;

Tab. H. Fig. C. 25.

Oblongus, laevissimus, thorace lato marginato, tibiis anticis latis crenulatis.

Tenebrio buprestoides PALL. *itin. II. app. p. 719. n. 44.* GOETZE *entom. I. p. 684. n. 3.*

In collibus arenariis desertorum australium; praesertim frequentissimus et paulo major ad Irin in fabuletorum tumulis circa *Astragalum Ammodyten* collectis. Similem, sed vix *Derm. lardario* majorem, in Dunis maritimis Belgii quondam observavi.

DESCRIPTIO.

Magnitudo paulo supra *Silpham fabulosam*, quam figura paene refert; sed convexior et aterrimus, nitidiusculus, laevis. Subtus magis politus.

Caput latum, retusum, oculis fuggrundio cinctis, supra infraque prominulis. *Antennae* extrorsum paulo crassiores.

Thorax brevis, corpore paulo latior, clypeo antice pro capite exciso; lateribus intra segmentum circuli terminatis, marginatis, argutifimis; postice rectilincus, clytris contiguus. *Commisurae* thoracis tenerrime fimbriatae. *Scutellum* conspicuum, transversum, quod vix in alia specie.

Elytra marginata acie duplici, exteriori pilis subciliata, caeterum laevia, punctis vix manifestis in 9 strias digestis, et subtilissimis sparsis per totam superficiem, etiam clypei.

Pedes hispiduli; *Tibiae* antice latiusculae, margine subdenticulatae.

C 26. TENEBRIO NOTOCEROS;

Tab. C. Fig. 26. a. b.

Oblongus, albo - variegatus: thorace utrinque dentato, tubere supra caput; elytris postice gibbo utrinque conico.

Sepidium cristatum FABRIC. *entom. p. 250. sp. 2.* GOETZE *entom. I. p. 688. sp. 5.*

Ex Oriente acceptam communicavit *Cel. et Amiciff.* BRÜNNICHE, curiosissimam hanc speciem, quam, cum *Tenebrione alexandrino Forskalei* (*posth. zool. p. 80. n. 12.*) conjunctim, peculiari nomine generico dotavit FABRICIVS.

DESCRIPTIO.

Inter *Tenebriones* abnormi habitu species, forma generali convenit cum *Attelabo Monocerote* LINN. cum quo *Tenebrionum* affinitatem necere videtur.

Caput majusculum, crassum, depressum, fronte excavata; furfure albatum, solo vertice nigro - variegato (ubi albedo derasa); et oculis testaceis, reniformibus. *Antennae* crassae, depressae, thorace duplo longiores, filiformes, albatae. *Labium* emarginatum canescens; *Maxillae* exterius planae; *Palpi* duo majusculi totidemque minuti, subtus e sinu oris prominuli.

Thorax (niger, albo - variegatus, subtus albus), utrinque spina plana, decurrente cruciatus; supra-carinatus; antice supra caput auctus tubere tomentoso - albo, obtuso, subdidymo, lateribus nigro - impresso.

Elytra connata, compresso - ventricosa, albata, nigro - varia, singula carinis duabus prominentissimis, argutis, porcata, quarum exterior postice in prominentiam conicam, triquetram exit. *Intervalla* por-

corum rugoso-cavernosa, ut et spatium futurale; at pars lateralis elytrorum planiuscula, magis aequalis, tota alba, nervis 2 prominulis laevigato - atris.

Corpus subtus tomento albatum; abdominis loricae singulae utrinque macula derasa nigra. Pedes proceri, teretes, inermes, toti albo obducti; postici multo majores, tarsis tri - reliqui quadri - articulatis.

Formam anomalam insuper illustrabit icon Fig. C. 26. a. dorsalis, b. a latere delineata.

OBSERVATIO

circa Tenebriones generatim.

Tenebrionum species plures, quam quisquam Entomologorum ex autopsia recensuit, in propria collectione servans, quotquot potui iconibus illustrandas esse putavi, ut genus hoc numerosissimum tandem certioribus speciebus innotesceret. Sed desunt mihi multae africanae et orientales, (in America enim, licet Mylaridum feracissima, veros dari Tenebriones nondum constat), apud auctores hucusque indicatae, at nullis pleraeque iconibus illustratae, quas hic recensendas esse credidi, ut alii sensim icones suggerant, sine quibus species hujus generis nunquam rite constabunt, quippe multae inter se simillimae a nostris omnibus evidenter distinctae, sequentes fere sunt, exclusis nempe *Mylaridum* speciebus, et quas a Tenebrionibus LINNAEI, nomine *Scaritum*, recte segregavit FABRICIVS:

1. TENEBRIO mortifagus LINN. satis notus, optime delineatus a FRISCHIO (*ins. XIII. t. 25.*)
2. TENEBRIO gages LINN. *syfl. XII. p. 676. sp. 14.* Blaps gigas FABRIC. *ent. p. 254. sp. 1.* GOETZE *entom. I. p. 673. sp. 14.*
3. TENEBRIO grossus LINN. *syfl. XII. p. 676. sp. 16.* GOETZE *entom. I. p. 674. sp. 16.*
4. TENEBRIO polychrestus FORSKÅL. *posth. zool. p. 79. sp. 10.* GOETZE *entom. I. p. 685. sp. 9.* Blaps fulcata FABRIC. *entom. p. 254. sp. 2.*
5. TENEBRIO madraspatanus. PETIV. *gazoph. tab. 92. fig. 14.* Blaps excavata FABRIC. *ent. p. 254. sp. 4.* GOETZE *entom. I. p. 690. sp. 18.*

6. TENEBRIO spinosus LINN. *mus. reg. p. 101. syst. XII. p. 677. sp. 24.* GOETZE *entom. I. p. 676. sp. 24.* Pimelia spinosa FABRIC. *ent. p. 252. sp. 8.*
7. TENEBRIO carinatus. Pimelia carinata FABRIC. *ent. p. 252. sp. 10.*
8. TENEBRIO collaris. LINN. *syst. XII. p. 677. sp. 21.* GOETZE *ent. I. p. 675. sp. 21.* Pimelia collaris FABRIC. *ent. p. 252. sp. 11.*
9. TENEBRIO longipes. FABRIC. *entom. p. 251. sp. 3.* An Tenebrio cothurnatus FORSKÅL. *posth. zool. p. 80. sp. 11.* — Conf. Voet. *coleopt. I. tab. 39. fig. 51.*
10. TENEBRIO hispidus FORSKÅL. *posth. zool. p. 79. sp. 8.* Pimelia hispida FABRIC. *ent. p. 251. sp. 2.*
11. TENEBRIO rugosus LINN. *syst. XII. p. 678. sp. 27.* GOETZE *ent. I. p. 677. sp. 27.*
12. TENEBRIO laevigatus LINN. *syst. XII. p. 678. sp. 29.* GOETZE *ent. I. p. 677. sp. 29.*
13. TENEBRIO tibialis LINN. *syst. XII. p. 678. sp. 31.* GOETZE *entom. I. p. 678. sp. 31.* An Erodium planus FABRIC. *entom. p. 259. sp. 2.*
14. TENEBRIO coeruleus LINN. *mus. regin. p. 98. Syst. XII. p. 677. sp. 19.* PETIV. *gaz. tab. 22. fig. 6.* GOETZE *entom. I. p. 675. sp. 19.* Helops coeruleus FABRIC. *entom. p. 257. sp. 1.* Forte ad Mylarides referenda species.
15. TENEBRIO friatulus LINN. *syst. XII. p. 679. sp. 33.* GOETZE *entom. I. p. 78.*
16. TENEBRIO alexandrinus FORSKÅL. *posth. zool. p. 80. sp. 12.* Sepidium tricuspidatum FABRIC. *entom. p. 250. sp. 1.* GOETZE *entom. I. p. 686. sp. 11. et p. 687. sp. 4.*
17. TENEBRIO uncipes FORSTER. *nov. spec. Cent. 1. p. 60.*
18. TENEBRIO setipes. SEBA *thes. IV. tab. 82. fig. 15.* e maximis, Ten. muricato subfimilis, elytris porcatis et hispidis, tibiis longo mucrone setaceo ad tarsos elongatis. Iterata icone et descriptione merito illustrandus.
19. TENEBRIO Erodium. Erodium gibbus FABRIC. *entom. p. 258. sp. 1.* GOETZE *entom. I. p. 691. sp. 30.*
20. TENEBRIO femoralis LINN. *syst. XII. p. 679. sp. 32.* GOETZE *entom. I. p. 678. sp. 32.* In Germaniae arenosis non infrequens; fimilis hypotho, sed minor, latiusculo thorace et pedibus posticis magnis distinctus.

21. TENEBRIO gallicus. Ten. atra, aptera, coleoptris rugosis, pone acuminatis GEOFFR. *par. I. p. 347. sp. 2. tab. 6. fig. 6.* Forte Ten. hypolithi nostri varietas major, striis undulatis evidentioribus; forma caeterum millimus.

Relinquo alias species nonnullas GEOFFROI et FABRICII, de quibus non satis constat, an vere ad Tenebriones nostros referri debeant.



D I. BUPRESTIS CHRYSITES;

Tab. D. Fig. I.

Crassa, aureo viridissima, elytris apice ferratis, rubris, basi inaequalibus, sterno antrorsum producto, conico.

Buprestis sternicornis varietas LINN. *Syst. XII. p. 660. sp. 5.*

Buprestis mucronata DEGEER *ins. IV. p. 136. tab. 17. fig. 25.*

Buprestis Chrysis FABRIC. *entom. p. 218. sp. 13.* GOETZE *ent. I. p. 586. 56.*

Scarabaeus novus (inepte) SCHROETER *Abhandl. zur Naturg. I. p. 335. tab. 2. fig. 3.* GOETZE *ent. I. p. 595. sp. 2.*

Inter Insecta in littore cis-gangetico Indiae lecta non infrequenter adfertur, et sine dubio differt specie a Bupr. sternicorni LINN. itidem Indiae inquilina, sed quae plerumque ex Americae calidis adfertur, interque Iamaicensia Insecta apud SLOANEVM (*Iam. II. p. 210. tab. 236. fig. 8.*) recensita est.

DESCRIPTIO.

Scarabaeo Fullone major, multoque crassior Bupr. gigantea; e crassissimis et splendidissimis totius generis.

Caput inflexum, viridi-auratum, supra os marginatum, vertice punctis cavis sparsum. Maxillae piceae. Antennae longitudine thoracis, nigrae, articulis 4. infimis simplicibus, reliquis 7. ferrato-pectinatis, terminali submarginato.

Thorax convexo - gibbus, lateribus haud marginatus, aureo - viridissimus; undique punctis excavatis magnis, crebris sparsus; margine scutellari in angulum coactus, ipso scutello deficiente.

Elytra valde convexa, politissima sanguineo - rubra, basi exterius dilatata, versus apicem aliquoties subserrata, tota punctis minutissimis impressis obsita, foveolis versus basin, praesertim in regione scutellari, obsoletissimis inaequalia.

Pedes testaceo rubri, tarsis longissimis imbricatis.

Subtus corpus totum splendidissime viridi - aureum, sternum inter pedes secundi paris antrorsum mucrone conico, descendente, acutissimo, apice nigro productum; quod Ill. DEGEER figuris expressum est. Veram et praestantiorum magnitudinem et a dorso inspecti insecti circumscriptionem exprimit nostra *Tab. D. fig. 1.*

D 2. BUPRESTIS VARIOLARIS;

Tab. D. Fig. 2.

Crassa, aenea, pubescenti - scabra, elytrorum maculis impressis tomentosis, sterno mutico.

Scarabaeus Alepensis pilosus viridis, lineis albicantibus punctatis PETIVER *gazoph. tab. 13. fig. 5.*

Buprestis variolaris PALL. *itin. I. app. p. 464. n. 37.* GOETZE *entom. I. p. 599. n. 14.*

In australibus ad Volgam et Jaicum, locis montosis Iunio mense observatur, frequentans Echinopem et Onopordum. Quod olim dixi, (*Itinerar. l. c.*) me eandem speciem ex India et Africa vidisse, corrigendum est, fallax enim memoria suggestit speciem capensem similem, sed tamen (ut nunc video) diversam, et cum Bupr. fasciculata forte conjungendam.

DESCRIPTIO.

Est e speciebus maximis, Melolontha saepe major; longitudine I.¹¹ I.¹¹¹ latitudine 6.¹¹¹ crassitie 4 $\frac{2}{3}$.¹¹¹ Forma tota simillima *Buprestis fasciculatae*, crassa, cylindraco - oblonga.

D. 3. BVPRESTIS TATARICA.

Caput minusculum, inflexum, pubescens. *Antennae* tenues, filiformes.

Thorax gibbus, postice angulo scutellari notatus per medium impressus, et ruga longitudinali arguta carinatus, totus pubescenti-tomentosus, scaberrimus.

Elytra obtusa, valde convexa, punctis cicatricibusque crebris scabrata, *areolis* orbicularibus impressis, inauratis, flavo-tomentosis, per quinque series digestis; e quibus una ad mediam basin major, et oblonga in regione scutelli.

Pedes longiusculi, postici paulo minores; omnes tarsis elongatis.

Corpus subtus nitidius, totumque Insectum aeneo-inauratum, exalbido flaventi lanugine, subtus laxiore. Variat colore cupreo vel chalybato. Vide caeterum *Fig. 2.*

D 3. BVPRESTIS TATARICA:

Tab. D. Fig. 3. a. b.

Crassa, ovata aenea, elytris integris canaliculatis, sulcis tomentosus subobliquis.

Buprestis tatarica PALL. *itin. I. app. p. 464. n. 38.* GOETZE *entom. I. p. 599. n. 15.*

Nullibi praeterquam ad Lacum Inderiensem, ubi frequentissima in muria perit et ad oram lacus egeritur, vivaque passim in maxime australibus ad Iaicum observata fuit.

DESCRIPTIO.

Omnia brevissima, ovata, magnitudine *Scarab. hirtelli*, vel ultra. Longit. majoribus $7\frac{1}{2}$.''' latitudo 4.''' crassities $2\frac{1}{2}$.'''

Caput subrotundum, secundum oculos canescens. *Antennae* thorace breviores, extrorsum paulo crassiores.

Clypeus convexus, lateribus gibbus, impressione ad scutellum; caeterum punctis vix conspicuis.

Elytra

Elytra laevia, striis longitudinalibus subtilissimis, exterius canaliculata fulcis latis, planis, cano - tomentosis; quorum *unus* exteriori margini parallelus, *alter* obliquior, in omnibus adfunt. *Posterior* hic aliis geminatus, et *accessorius* adhuc dorsalis, unde tunc *elytra* tota canaliculata.

Color aeneus obsoletior; tomento passim pallido, tenuissimo. *Fig. 3 a.* varietatem fulcis paucioribus, *3 b.* pluribus, exprimit.

D 4. BUPRESTIS CANALICULATA;

Tab. D. Fig. 4.

Oblonga, crassiuscula, fusco - aenea; thorace elytrisque utrinque fascia impressa alba canaliculatis.

Frequentissimum Insectum circa Selengam et in Dauria, rarius circa Ienifeam et Irin lectum; ubique flores frequentat. — Convenit proxime cum *Bupr. lineari* LINN. *sysl. XII. p. 663. sp. 28.* DEGEER *IV. p. 137. tab. 17. fig. 26.*

DESCRIPTIO.

Oblongior et angustior *Bupr. rustica*, maxime postice angustata, elytris tamen apice obtusis. *Corpus* crassiusculum. *Scutellum* transversum oblongum. *Thorax* laevis, postice angulo scutellari, fulco medio et utrinque lata impressione longitudinali, per *elytra* continuata eorumque margini parallela; quae vel virescente aerugine, vel albedo - irrorata est. *Nervi* 2. prominuli obsoletiores in singulo elytro et in quibusdam *fulcus* alius latus, futurae parallelus, item fundo albidus.

In majoribus ad 7.^{ll} longis, fulci omnes saepe obsoletissimi, etiam in thorace; minimae 4.³.^{ll} profundius canaliculatae.

Color fusco - aeneus, subtus cupreus, lateribus flavo - tomentosis.

D 5. BUPRESTIS IVNCEA;

Tab. D. Fig. 5.

Linearis aeneo - nigra, frontis thoracisque fossa excavata, elytris lineari - acuminatis, longitudinaliter biconvexis, obtusis.

Inter Insecta Indica ad me pervenit, sed incerta patria.

D 6. BVPRESTIS CARIOSA.

DESCRIPTIO.

Longitudo 7.^{!!!} *latitudo* summa, ad elytrorum basin, vix 1 $\frac{3}{4}$.^{!!!}
Color subfuscus ater, politus, supra obsolete niger, et subaeneus, sine nitore ullo.

Forma singularis. *Caput* inter oculos excavatum, triangulo ab ore ascendente polito.

Thorax brevis crassiusculus, lateribus margine flexuoso terminatus, fovea in medio dorso oblonga, undique abrupta.

Elytra longissima (sola 5 $\frac{1}{2}$.^{!!!}) extremo lineari - adtenuata, apice obtusa, per totam longitudinem medio obtuse carinata, unde Insectum supra longitudinaliter biconvexum et secundum futuram velut convalle canaliculatum. *Punctum* utrinque politum ad scutellum. *Pedes* breves. Vid. fig. 5.

D 6. BVPRESTIS CARIOSA;

Tab. D. Fig. 6.

Depressa, atra nitida, thorace dilatato albido - scabro, maculis laevigatis pluribus, elytris albido - lituratis.

Buprestis cariosa PALL. *itm. III. app. p. 708. n. 52.**

In arenis Anketeri dictis; inter Kumam et Terek fl. fatis frequens Majo, Cotinum florentem amans.

DESCRIPTIO.

Magnitudo inter nostrates gigantea; forma *Bupr. marianae*; depressa, durissima, nigra nitida. *Longitudo* 1.^{!!} 3.^{!!!} *latitudo* 6.^{!!!}

Caput inter oculos punctis cariosis albidum. *Antennae* planae, ferratae, longitudine thoracis.

Thorax lateribus convexo - dilatatus; corpore paulo latior, supra albido - cariosus: areis laevigatis atris, 2. ad caput, 2. orbiculatis, mediaque lanceolata in disco, tribus ad posticum marginem, quarum mediae insculptum punctum cordatum profundum.

Elytra postice subangustata, obtusa, striis grossius punctatis exarata, sparsaque lituris albido - cariosis, passim inauratis.

Pedes subaequales, robustissimi; *tarsis* latis, utrinque profunde ferratis. Reliqua illustrabit Icon Fig. 6.

D 7. BVPRESTIS TENEBRIOIDES;

Tab. D. Fig. 7.

Depressa, nigra, thorace dilatato scabro, areolis quatuor politis, antennis incrassatis.

Buprestis tenebrionis LINN. *Syst. XII. p. 66r. sp. II. GORTZE entom. I. p. 588. n. II.*

Tenebrio variegata LEPECH. *itin. I. p. 373. tab. 17. fig. 7.*

Cucujus ater, thorace scabro, pulvere albicante consperso, elytris obsolete striatis. GEOFFR. *par. I. p. 128. (e Languedocia).*

SCHAEFFER *ratisb. tab. 205. fig. 5.*

Ad Volgam in floribus observatur passim, in calidioribus, herbis.

DESCRIPTIO.

Perquam similis praecedenti, at essentialiter diversa antennis, aliisque characteribus, et longe minor; longitudine vix $7\frac{1}{3}$.^{III} latitudine thoracis 3.^{III} Nigra, subopaca.

Caput laeviusculum. *Antennae* longitudine capitis, extrorsum crassiores, dentatae.

Thorax crassus, lateribus dilatato - gibbus, supra scaber, canescens, punctis laevigatis atris quatuor magnis, impressoque ad scutellum.

Elytra obtusa, striis interruptis, vel punctatis, obsoletioribus. *Pedes* proportionem minus robusti. Confer. caeterum *Figura* nostra 7.

D 8. *BUPRESTIS* HYLCA;

Tab. D. Fig. 8.

Fusco - aenea depressa, scabritie subtus aurata, thorace elytrisque longitudinaliter rugoso - hiulcis, areolis elytrorum geminis impressis cupreis.

Buprestis mariana LINN. *sysf. XII. p. 660. sp. 6.*

SCHAEFFER *ratisb. tab. 49. fig. 1. et tab. 128. fig. 3.*

? *Buprestis Virginienfis* DRURY *illustr. 1. tab. 30. fig. 3.* GOETZE *entom. I. p. 596.*

In fylvis pineis, praesertim circa Obum fluvium, observatur rarius. SCHAEFFERI synonymon ipse ad Marianam suam citavit LINNAEVS inter addenda ad calcem *Tom. II. Systematis*, et convenit definitio systematis. Plane aliud Insectum sub *B. marianae* denominatione delineavit Ill. DEGEER, cujus locum infra ad D 10. adlegabo.

DESCRIPTIO.

Post *B. variolarem* et *cariosam*, nostratum maxima: longitudo 1." $1\frac{1}{2}$." latitudo $5\frac{1}{3}$." Subtus punctis, lineolisque impressis, aeneo - aureis, creberrimis carioso - scabra; supra nigra, subaenea.

Caput rugis 2. crassis inter oculos longitudinalibus, interjecto fulco profundo, aureis punctis scabrato. -

Thorax rugis obsoletissimis quinque longitudinalibus, quarum intervalla punctis cupreis scabrata. Foveolae depressiores versus posticos angulos. Sternum fulcis 2. longitudinalibus.

Elytra rugis obsoletis, longitudinaliter subconfluentibus; inter quas valleculae magis minusve cupreo - scabrae.

Figuram 8. hujus speciei comparationis gratia inferui, et erat jam tabulae inserta, priusquam *Schaeferianas* vidi, caeteroquin optimas.

D 9. BVPRESTIS AVRATA;

Tab. D. Fig. 9.

Oblonga, depressiuscula, aurata, elytris fulcatis, integris, obtusis.

Buprestis aurata PALL. itin. II. app. p. 719. n. 45.

? Cucujus viridi-auratus, striatus GEOFFR. parif. I. p. 126. tab. 2. fig. 2. (sed multo minor nostratibus).

? SCHAEFFER ratisb. tab. 35. fig. 6. (itidem nostra minor et pessime colorata).

In australibus ad Iaicum et Volgam aliquoties observata, ubi flores frequentat, sed rarissima. SCHAEFFERI iconem inter synonyma addititia ad Bupr. aurulentam suam (americanam) citavit LINNAEVS.

DESCRIPTIO.

E majoribus europaeis, longitudinem $10\frac{3}{4}$.''' latitudinem $3\frac{4}{5}$.''' aequare solet. Corpus auratum viridissimum, splendidissimum; elytris versus latera cupreis. Dorsum sub elytris viridi aureum.

Antennae vix thorace longiores. Tibiae teretes, pubescentes. Clypeus punctis tribus impressis, disci duobus, tertio scutellari; at in posteriore sexu foveolae quinque symmetrice positae, et forma oblongior.

Elytra integerrima, decemfulcata. Vagina ani paulo ultra elytra prominula. Caeterum conf. Fig. 9.

D 10. BVPRESTIS ACUMINATA;

Tab. D. Fig. 10.

Oblonga aenea, punctis carioso-aureolis varia, thorace dilatato, obsolete rugoso, elytris longe acuminatis, truncatis.

Buprestis mariana LINN. Faun. suec. II. 754. DEGEER inf. IV. p. 128. tab. 4. fig. 18.

PETIVER. gazoph. tab. 2. fig. 2.

SCHAEFF. ratisb. tab. 35. fig. 7. (male expressa).

D-11. BUPRESTIS OXYPTERA.

In Russia Sibiriaque citeriore, locis sylvosis non infrequens; contra in Dauuria non observata est, ubi sequens abundat.

DESCRIPTIO.

Magnitudo Bupr. rusticae, paulove latior, et (dempto postico acumine) brevior. Durissima, tota cupreo - aenea, inaurata scabra.

Caput planiusculum, punctis duobus verticis politis fusco - aeneis. *Antennae* thorace breviores, filiformes, articulo baseos aeneo.

Thorax latericus gibbosus dilatatus, supra rugis derasis planis, fusco - aeneis, politis, longitudinaliter parallelis, quatuor vel subsenis, interdum lateralibus interruptis.

Elytra striis fulcata, inter strias alternis punctis laevigato - fuscis, caeterum cupreo - aenea scabra; postice producta acumine sublineari, truncato, subemarginata.

Corpus subtus magis cupreum; abdomen postice acuminatum, lineis 2. sub apice laevigato - fuscis. *Pedes* robusti, cupreo - aenei. Videatur Fig. 10.

D II. BUPRESTIS OXYPTERA;

Tab. D. Fig. 11.

Oblonga, aenea, carioso - inaurata; elytris striatis, subacuminatis, praemorsis; thorace laevi.

Mordella gigantea SCOPOL. *carn. n. 187.*

? *Buprestis austriaca* LINN. *sys. XII. p. 661. sp. 9.*

In tota Russia et Sibiria in pinetis aridis ubique occurrit, frequentius in Dauuria.

DESCRIPTIO.

Simillima praecedenti, cujus tamen neque varietatem, nec sexu adfinem dixerim. Semper major, latior elytris, sed thorace angustiore, minusque lateribus gibbo. Caeterum minus quoque aurulenta et inelegantior B. acuminata, licet facie et elytrorum punctis laevigatis, inter

frias alternis conveniat; ut et scabritie aeneo - cuprea, et duritie totius corporis.

Antennae paulo longiores, magisque ferratae. *Clypeus* lateribus parum gibbus, scaber; ad posticum marginem inaequalis, rugis nullis, sed stria plerumque unica polita, per medium longitudinali. *Elytra* basi convexiuscula, subacuminata, sed multo brevior acumine, quam praecedentis, et acute praemorsa.

Differentias formae docebit *Figura* II. praecedenti collata.

D 12. BVPRESTIS RUTILANS;

Tab. D. Fig. 12.

Depressa, cyaneo - viridissima, lateribus aurea, splendida, thoracis elytrorumque punctis nigro - aeneis glabris.

Cucujus auratus striatus GEOFFR. *paris. l. p. 126. sp. 3. tab. 2. fig. 2.* (exclusis synonymis).

Buprestis rutilans FABRIC. *mantiff. p. 235.*

In arbuſtis circa Choper et Tanain fluv. Junio sub ardentissimo sole frequens; alias non obvia.

DESCRIPTIO.

Pulcherrima et splendidissima inter europaeas omnes. *Magnitudine* infra *Bupr. rusticam*. *Desuper* inspecta, medio longitudinaliter viridissimo - fericea, lateribus aureo - rutilans; *ex obliquo* visa medio splendide cyanea, lateribus dilute viridi - aurea. *Subtus* pedibusque tota cyaneo viridique variante splendidissima.

Thorax punctato - scaber, lineola media et punctis sex nigris glabris.

Elytra striata, punctisque impressis scaberrima, punctis (ut in praecedentibus duobus) nigro - aeneis glabris, inter alternas strias sparsis, subquadratis notata, apice ferrulata, praemorsa. — Caeterum consulatur *Figura* 12. sed color pictoria vix ulla arte exprimendus.

D 13. BVPRESTIS OCTOMACVLATA;

Tab. D. Fig. a. b.

Depressa, nigro - aenea, elytris striatis obtusis, abdomineque flavo - maculatis, thorace flavo - submarginato.

Buprestis flavo - punctata DEGEER. *inf. IV. p. 129. sp. 2.* GOETZE *ent. I. p. 597. n. 12.*

Frequentissimam legi in pinetis ad Occam, Julio 1768. alias rarius, nec unquam in Sibiria orientali. Rectissime hanc speciem a Bupr. octoguttata LINN. distinxit Ill. DEGEER. In truncis prostratis arborum expeditissime ad solem discurrit et volat.

DESCRIPTIO.

Magnitudo et forma Bupr. rusticae, sed minus nitida, e chalybato vel cupreo - aenea. *Caput* plerumque circulo gemino flavo frontis contiguo.

Thorax subtilissime, punctatus, stria laevigata obsoletissima. *Clypei* margo anticus, versus latera, rarius laterales flavi.

Elytra integra, obtusa, fulcata, maculis longitudinali ferie digitis flavis, binis, ternis, quaternisve, difformibus et passim confluentibus varia.

Abdomen utroque margine flavo - dentatum, et subtus in medio duplici ordine macularum.

Varietatem maculis distinctis quatuor parium Fig. 13. a. at in lunulas confluentibus iisdem Fig. 13. b. exprimit.

D 14. BVPRESTIS OCTOGUTTATA;

Tab. D. Fig. 14.

Depressa coeruleo - chalybata, elytris striatis praemorosis, quadriguttatis; abdominis punctis, thoracisque oris lateralibus flavis.

Bupre.

Buprestis coerulescens, thoracis lateribus flavis, elytris singulis maculis 4.
LINN. *itin. scan. p. 23.*

Buprestis coerulea, nitida, macularum quatuor paribus flavis VDDMAN
nov. spec. p. 21. n. 42.

Buprestis octoguttata LINN. *sys. XII. p. 659. sp. 2. Faun. II. n. 753.*

Buprestis albopunctata DEGEER *inf. IV. p. 132. tab. 4. fig. 20. (mala).*

LEPÈCHIN. *itin. II. p. 323. tab. 10. fig. 5. 6. (Varietas minor, sexguttata).*

Elater octavus SCHAEFER. *ratisb. t. 31. f. 1.*

In pinetis arenosis passim, etiam ad Irtin fl. observata, constans sine notabili variatione.

DESCRIPTIO.

Paulo minor praecedente, cui simillima, sed angustior, elegantior, tota chalybis politissimi instar coerula, nitida. Clypei margines tantum laterales latius flavi. *Elytra* singula punctis vulgo quatuor distinctissimis guttata, quarum unum ad ipsam basin; praeterea macula exterioris marginis latera quoque pectoris occupans. *Abdomen* punctis flavis serie quadruplici. *Figuram 14.* addidi, ut praecedenti melius conferri queat.

D 15. BUPRESTIS PICTA;

Tab. D. Fig. 15.

Depressa aenea, elytris trinerviis, maculis multiformibus symmetricis flavis.

Buprestis picta Pall. *itin. II. append. p. 719. n. 46. GOETZE entom. I. p. 599. n. 17.*

In maxime australibus ad Iaicum aestate flores frequentat; alibi non observata.

DESCRIPTIO.

Magnitudo praecedentis; sed *forma* simillima *Bupr. chrysofignati*, nisi pone acutior. Tota obsoletius aenea, maculis subtus nullis.

Caput canescens. *Thorax* stria obsoletissima, nitore subcupreo. *Elytra* trinervia, maculis quatuor parium: *primi* paris axillares, quasi

e tribus, (subinde distinctis), compositae; *proximae* futurae approximatae, majusculae; hinc *tertio* punctum utrinque exteriori margini vicinum, et demum versus apicem *lunatae*, apicibus convergentes, saepe bipartitae. Hae melius apparent in *Figura 15*.

D 16. BVPRESTIS CHRYSOSTIGMA;

Tab. D. Fig. 16.

Depressa, elytris quadrinerviis, areolis impressis aureis, femoribus anticis crassis, unidentatis.

Cucujus fossulis impressis GEOFFR. *paris. I. p. 125. sp. 1.*

Buprestis chryso stigma LINN. *synt. XII. p. 660. sp. 7. Faun. II. n. 755. SVLZER gen. t. 6. f. 39. DEGEER inf. IV. p. 129. n. 3.*

In sylvis borealioribus a Russia usque in Dauriam, sed rarius, observatur. Paulo minorem europaea, stigmatibusque obsoletioribus, alias simillimam, Noveboraco Americae accepi.

DESCRIPTIO.

Magnitudo proxime Bupr. octoguttatae, sed quaedam individua minora. Depressa; subtus medio viridissimo - aurea, versus margines, ut et pedibus, elytrorumque ora, nitidissime cuprea; supra aeneo-nigra.

Frons canescenti - albida. *Thorax* postice sinuatus vel lobatus. *Stria* capitae, thoracisque longitudinalis, arguta.

Elytra scabriuscula, nervis quatuor longitudinalibus, futuraeque prominula; nervorum extimus margini, interior futurae parallelus, medii extremo in unum conjuncti, abbreviati, bis interrupti: *areolis* cupreo - inauratis, impressis, subquadratis.

Dorsum sub elytris splendissime coeruleum. *Femora* antica crassa, subtus dente crasso angulata.

Variat haec species, quam pro comparatione praecedentis in *Tabula* adjeci (*Fig. 16.*) elytris politis, laevioribus, vix mediis nervis postice conspicuis; qui videntur *Mares*.

D 17. BVPRESTIS ORICHALCEA;

Tab. D. Fig. 17.

Crassiuscula oblonga, aeneo - varians, elytris subferratis, laevibus, thorace subtrilobo, dorso abdominis splendide coeruleo.

BARREL. icon. plant. tab. 966.

Major, quam Figura exprimit, frequens e Lacus Inderiensis muria legi potest; alias rarissime in australibus Tatariae desertis occurrens. At minor, quae semper est cupreo-splendida, ad Irin in Robinia Halodendro florente, et in Dauuria totiusque Sibiriae ulterioris australioribus fatis frequens est.

DESCRIPTIO.

α. MAIOR: Circumscriptione aequat B. marianam, sed est crassiuscula, utrinque convexa. Thorax elytris fere latior, convexus, laevissimus, postico margine subtrilobus. Elytra per series punctata, apice ferrulata. Haec varietas subtus viridissime aurea; supra thorace elytrisque vel totis, vel extremo, obscure viridi-splendidis, basi in quibusdam violaceo - chalybea, nitidissima. Longitudo $7\frac{1}{2}$ '''

β. MINOR: Cuprea; modo viridi, aeneove varians; modo cupreo undique nitore pura. Posterioribus, quae saepe 5 lin. minores sunt, elytra apice subpraemorsa, vix evidentiter ferrata. Dorsum, sub alis, in omnibus cyaneo splendidissimum; ut et in α. quam solam delineandam curavi, Fig. 17.

D 18. BVPRESTIS TERETICOLIS;

Tab. D. Fig. 18.

Crassiuscula, aurato - viridissima, polita; thorace antice cylindraceo; elytris laevissimis praemorsis, apice aureo-rutilus.

Inter alia Insecta, pro Brasiliensi, transmissa a Celeb. DRVRY, Londinensi.

DESCRIPTIO.

Oblongior majore praecedentis varietate α . Minus dura congeneribus reliquis, tota ex aurato-viridi-cyanea, splendidissima. *Caput* minusculum. *Thorax* versus caput coarctatus, teretiufculus, postice latior, angulis exquisitis, et impressione obsoletissima intra angulos. *Elytra* subventricosa, politissima, striis punctisve conspicuis nullis, postice subacuminata, aureo-rutila, apice praemorsa. *Abdomen* subaureum, maxime dorso sub elytris. *Alae* fuscae. *Pedes* tenues, postici majores. Vide *Figuram* 18.



E I. MELOE ERYTHROCNEMA;

Tab. E. Fig. 1.

Aptera, nigra; elytris dehiscens, excavato-punctatis; femoribus rubris.

In jugo campestri inter Samaram et Iaicum excurrente, observata Majo 1773. alias nunquam obvia.

DESCRIPTIO.

Magnitudo Proscarabaei minoris, eidemque valde similis. Sed caput et thorax scaberrima. *Thorax* supra subquadratus, impressionibus tribus longitudinalibus, subparallelis. *Elytra* ad scutellum connata, late dehiscens, punctis magnis, excavatis, distinctis. *Corpus* totum nigrum, nitidulum; *Femora* coccineo-rubra, tantum ad ipsa genicula nigra. *Antennae* extrorsum paulo crassiores. Vide *Tab. E. Figuram* 1.

E. 2. MELOE VRALENSIS;

Tab. E. Fig. 2.

Aptera, atra, minuta; elytris basi connatis laevissimis.

Meloë uralensis PALL. *itin. II. app. p. 722. n. 56.*

An Meloë viennensis SCHRANK. *observ. p. 71. ?*

Primo veris initio, ante Proscarabaeum, totoque Aprili cum eodem promiscue abundat in collibus circa Vpham, inque Vralensium et altaicarum alpium apricis. *Odore* subviolaceo, sed debilissimo, dotata.

DESCRIPTIO.

Magnitudo muscae carnariae, imo saepe vix *M. domestica* major; tota atra, parum nitida, sed laevis et glaberrima. *Forma* Proscarabaei, sed elytra proportionem majora, laevissima, exterius carinata; et *Caput* latius. *Thorax* supra planiusculus, medio longitudinaliter et utrinque lacuna obsolete impressus. *Abdomen* marginatum. *Antennae* in utroque sexu filiformes, non fractae. *Pedes* majores feminis. — Specimen quod *Figura* 2. nostra expressimus, giganteum in sua specie est, qualia rarius occurrunt.

E 3. MELOE PLAGIATA;

Tab. E. Fig. 3.

Alata, pubescenti-atra, elytrorum maculis orbicularibus baseos, plagisque duobus transversis flavis; antennis extremo ferrugineis.

? *Cantharis Cichorii* DEGEER *Inf. V. p. 17. tab. 13. fig. 2.*

Ex India orientali acceptam Amicus e Belgio transmissit, inter alios. Cum sequentibus hucusque confuse sub *Meloës Cichorii* nomine comprehensa fuisse videtur, vere licet distincta species.

DESCRIPTIO.

Est e maximis inter adfines; tota aterrima, nitidaque, licet atra lanugine pubescens. *Antennae* basi nigrae, extrorsum crassiores, parte incrassata (sex articulorum) fulvo-lutea. *Thorax* a dorso planiusculus, subbiangulatus, mediaque stria notatus; antice haud productus, utrinque foveola obsolete impressus. *Elytra* polita, piceo-atra, postice latiora; ad basin macula cujuslibet in medio orbiculata flava, et fasciae duae latae, ad futuram interruptae, seu plagae transversae ejusdem coloris, quarum prior paulo ante medium; posterior latissima, apici

proxima. *Pedes* atrī, longiores quam in sequentibus. — Magnitudo et pictura elytrorum *Figura 3.* nostra accurate expressa sunt. — *Degeeriana* differt eo, quod elytrorum basis tota indicetur flava, videturque potius distinctam speciem constituere, inter has priores et *M. lunatam* intermediam, nisi sit gigantea varietas *Meloës* variabilis.

E 4. MELOE PHALERATA;

Tab. E. Fig. 3. b.

Alata, pubescenti - atra; elytrorum maculis quatuor baeseos, fasciisque duabus undulatis flavissimis.

Inter Insecta orae cisgangeticae Indiae hanc transmittit *Illustr. Lib. Baro DE RENGERS.* Species a praecedenti distinctissima, propius ad frequentem accedit, et ab Entomologo hucusque nullo-rite distincta fuit.

DESCRIPTIO.

Magnitudo praecedentis. Differt: atro *Colore* minus nitido, lanugine tenuiore; *antennis* paulo brevioribus, totis atris; *thorace* antice productiusculo angustiore, posterius a dorso didymo; *elytris* opaco - atris, ad basin singulis macula dorsali orbiculata, et ad lateralem marginem ovali; *fasciis* dein non interruptis, undulatis, angustioribus, ab apice remotioribus, aequali latitudine parallelis; *pedibus* denique minus longis, robustissimis, et anticorum tibiis antice canescenti - lucidis. Caeterum elytra postice latiora, subcompressa, ut in affinis; et color fasciarum macularumque aurulente luteus, totaque elytrorum facies tenerrima hirsutiae holosericeae, quod, non in antecedenti. — Caetera indicat *Fig. 3. b.*

E 4.* MELOE BIVNDVLATA;

Tab. H. Fig. E. 4.*

Alata, pubescenti - atra; elytrorum maculis quatuor baeseos, fasciolisque duabus undulatis fulvis.

? *Meloë Cichorii* LINN. *Amoen. acad. V. tab. 3. n. 188. 5.*

Inter Insecta capensia frequens adfertnr, colore, fasciis et reliquis criteriis a praecedentibus constanter distincta, licet simillima, et apud Entomologos pro una cum iisdem specie vulgo habita. LINNAEI iconpotius ad hanc, quam praecedentem pertinere videtur.

DESCRIPTIO.

Paulo major praecedentibus, corpore elytrisque etiam latior; et omnino maxima inter Meloides alatas. *Antennae* valde incrassatae, apice incanescentes, sed totae nigrae. *Thorax* antrorsum adtenuatus, teretiusculus, posterius a dorso planiusculus, nec didymus; totus, ut et corpus, brevissima lanugine holosericeus. *Elytra* vix evidenter lanuginosa, sine nitore aterrima, *maculis* ad basin orbiculari a dorso, et ad marginem lateralem oblonga; dein *fasciis* multo angustioribus, quam praecedentis, magis undulatis, a se invicem remotioribus, obscure fulvoluteis. *Tibiae* anticae canescenti-argentatae, ut praecedentis, a qua praesertim thorace, situ colore et latitudine fasciarum, et crassitie corporis paulo majore, differt; unde pro varietate vix potest haberi et icone illustranda erat: *Tab. H. Fig. E 4.* *

E 5. MELOE LVNATA;

Tab. E. Fig. 5. - a. b.

Alata, pubescenti-atra; elytrorum area lunata, fasciisque duabus subconfluentibus flavis.

Haec quoque species inter Capensia Insecta satis frequens ad nos defertur.

DESCRIPTIO.

Paulo minor praecedentibus, multoque brevior, et proportione crassior. *Antennae* magis clavatae; quam prioribus, totae fere fulvae, praeter infimam tenuissimam partem fuscam. *Thorax* suborbiculatus, a dorso convexus, adeoque diversus ab omnibus praecedentibus; totus, cum corpore, fusca lanugine pubescens. *Elytra* vix evidenter holosericea, nitidula; *area* communi lunata, concavitate scutellum spectante

dorsali, et utrinque parva *macula* ad lateralem marginem basilari, *fasciis* que duabus latis, subundulatis, a dorso circa futuram plerumque duplici isthmo confluentibus, gryseo-flavis. — In quibusdam etiam area lunata cum priori fascia, fasciaeque inter se late confluunt, ut *Fig. 5. a.* minori gradu indicat; plerumque distinctissima eadem, ut in *Fig. 5. b.* a dorso elytra sola exprimente. Rarius etiam fasciae inter se *distinctae*. *Tibiae* anticae hinc incanae. *Alae* ferrugineo-fuscae.

OBSERVATIO.

Ab omnibus istis distinctissimus est *MELOE capensis* LINNAEI, mihi quoque probe cognitus, sed cujus specimen in promptu nullum nunc est, unde icon adjici non potuit. Descriptionem olim exaratam hic interim addo:

Magnitudo infra priores omnes, nec multo supra *Attel. apiarium*. Tota aterrima, pubescens. *Elytra* vix lanuginosa, singula ad basin *macula* prope scutellum *lunata*, extrorsum spectante, cui opposita *linearis*, ad oram lateralem; dein *maculae 2. futures*, communes, transversim oblongae, et *utrinque duae* aliae, his alternae, paulo anteriores, marginique laterali insistentes. *Alae* nigricantes. — LINNAEI descriptio in *Mus. regin.* p. 104. expressione tantum differt.

E 6. MELOE QVATVORDECIMPVNCTATA;

Tab. E. Fig. 6.

Alata, nigra, cano-pubescens, elytris gryseo-pallidis, vitta utrinque axillari, punctisque subdennis nigris.

Attelabus polymorphus *Pall. itin. I. app. p. 466. n. 44. B.*

Frequentissimum Insectum ad Montes altaicos et Irin fl. in Halodendro et Meliloto, cum sequenti aliisque Meloïdibus promiscue. Nunquam aliena copula junctam vidi; nec in aliis, ubi sequens datur, regionibus aequè frequens observatur, unde specie distinctam esse constat; licet ad aliquas frequentis varietates similitudinem referat insignem.

DESCRIPTIO.

Magnitudo paulo infra *Attelabum* apiarium; aliquando gracilior sequente, et lanugine per totum corpus incanescente, non atra, diversa. *Thorax* perfecte cylindraceus, coarctatus. *Elytra* gryseo - flavente pallida, a dorso evidentius pubescentia; *fasciola* abbreviata, seu oblonga macula ab axilla descendens, margini laterali parallela, et saepe nigredine orae basilaris elytrorum usque ad scutellum continuata. Huic maculae, versus futuram, oppositum *punctum*; duo puncta in medio elytro, et duo, cum interiecto minutissimo, versus apicem nigro-marginatum. — *Variat* haec species colore rarius intensiore, lutescente elytrorum. Caeterum inspice *Fig. 6.*

E 7. MELOE VARIABILIS;

Tab. E. Fig. 7. 14. a. b.

Alata, pubescenti - atra, elytris luteis nigro - fasciatis, apiceque atris.

Meloë fasciatus FVESLIN. *helvet. 398. tab. fig. 1. a. b. c. d.* (Varietates).

SVLZER *hist. inf. p. 66. tab. 7. fig. 11.*

Cantharides fasciatae IMPERAT. *hist. nat. p. 921. fig.*

Flores varios frequentat haec species, estque in australibus Russiae atque totius Sibiriae, mensibus Maio atque Iunio tanto copiosior, quanto rarius in Europa occidentaliore occurrit.

DESCRIPTIO.

Vulgatissima facies haec est: *Magnitudo* praecedentis, vel paulo major, saltem crassior; tota aterrimum, lanugine quoque atra. *Thorax* teretiusculus, convexus, impressione nulla. *Antennae* ut in affinis extrorsum crassiores, depressiusculae. *Elytra* postice latiuscula, subcompressa, gryseo - lutea, quasi oleo inuncta, *fasciis* 2. undulatis, et apice toto atra, (nigredine apicis antierius repanda, uti fasciae). Talem maxime vulgarem exprimit *Fig. 7.* eandemque FVESLIN *loc. cit. Fig. 1. a.*

α. Variat haec interdum fascia priore angustiore, vel interrupta et in maculas magis minusve coarctatas, tres vel quatuor, diffecta, ut FVESLIN *l. c.* Fig. 1. *a.* habet.

β. Major varietas rarius in maxime australibus ad Iaicum lecta fuit, elytris gryseis, immaculatis, vel tantum apice nigris (Fig. 14. *a.*), vel insuper fascia undata posteriore praedita (Fig. 14. *b.*); in utraque adest punctum utrinque axillare unicum nigrum. Hanc etiam FVESLIN *loc. cit.* Fig. 1. *b.* observavit.

γ. Datur apud nos etiam *minuta*, varietas, quam delineavit FVESLIN *l. c.* Fig. 1. *c.* ad Irin et Volgam praesertim observabilis.

An Mylabris trimaculata FABRIC. *ent. p.* 261. hujus forte var. *α-β?*

E 8.* MELOE FLORALIS;

Tab. H. Fig. E. 8.

Alata, pubescenti - atra, elytris macula baseos apicisque, intermediis fasciis binis pallidis.

Attelabus polymorphus PALL. *it. I. app. p.* 465. *n.* 44. *α.* GOETZE *ent. I. p.* 422. *n.* 2.

Clerus SCHAEFFER. *ratisbon. tab.* 151. *fig.* 3.

? FVESLIN. *helvet. Tab. fig.* 1. *e.*

Hanc in Germania quoque passim, sed rarius observabilem speciem, copiose alunt regiones herbidae australiores ad mediam Volgam et circa Vralensia promontoria, ubi promiscue cum antecedentibus in floribus et plantis, praesertim Diadelphis, occurrit Majo.

DESCRIPTIO.

Forma et *magnitudine* refert omnino Mel. punctatam; thorace magis tereti quam proxime praecedentis: *Lanugine* vero tota fusca pubescit, et pedes paulo robustiores, lanugine magis hirsutos habet. *Elytra* atra, nitidiora quam in praecedente, nec dehiscencia, situ et colore (magis pallida) fasciarum diversa. *Macula* in singulo elytro orbicularis

ad basin, et transverse ovalis in apice; *fasciae* inter has aequidistantes duae undulatae, futura nigra interruptae, contraque laterali ora usque ad basin pallida connexae. Neque sexus diversitas ulla in his apparet.

β. In Sibiria *varietas*, ut videtur, hujus *minuta*, fasciis flavis maculisque latioribus et saepe inter se varie confluentibus, apicis macula minuta, magnitudine infra Mel. bivulneram, frequens occurrit; contra abest descripta prior, quae Germanicae simillima est.

E 8. MELOE SPLENDIDVLA;

Tab. E. Fig. 8.

Alata, coeruleante atra, pubescens, elytris luteo - fasciatis maculatisque.

Parvula, sed elegans species in regionibus transbaicalensibus, praesertim Dauria, frequentissime in plantis et floribus, cum M. speciosa occurrit.

DESCRIPTIO.

Minuta, statura M. bivulnerae, et magnitudine fere aeque variabili. Variabilis etiam elytrorum pictura. Totius color coeruleante ater, fericeus, nitidus, tenui lanugine nigra obumbratus. *Elytra* plerumque (ut in *Figura* 8. nostra, quae summam speciei magnitudinem exprimit) posterius fasciis binis latis, flavis signata, quarum prior ad margines non perducta, antrorsum, altera retrorsum arcuata, unde aliis dilatatae medio inter se confluent in aream ephippii specie. In quibusdam accedit macula ad singuli elytri basin orbicularis. At in non paucis flavedo ita diffluit, ut tantum supersint maculae elytrorum nigrae, dispositae fere ut in M. fericea: nempe dorsales 2. communes, utrinque 2. laterales, majores et apex elytrorum totus niger, cum ora laterali.

E 9. *MELOE* SPECIOSA;

Tab. E. Fig. 9. a. b.

Alata, coerulante atra, pubescens; elytris subcoccineis, maculis punctisque fericeo - atris.

Meloë festiva PALL. *itin. II. append. p. 721. n. 54. var. α.* GOETZE *entom. I. p. 702. n. 6.*

Pulcherrima haec species Iunio in campestribus ad Irin abundat, in Robinia praefertim Halodendro, dein Rofis, Astragalis et Meliloto. In Dauuria major, hirsutior, colore subdiversa, varios frequentat flores, non minus crebra.

DESCRIPTIO.

Vulgo *M. vesicatoria* crassior, et dauurica (*Fig. 9. b.*) ad maximas hujus generis accedit. *Forma* strictior masculis. *Antennae* longiusculae, extrorsum crassiores. *Corpus* praeter elytra totum, cum fericeo-viridi, vel subcoerulante nitore atrum, lanugine fusca dauuricis, canescente ad Irin lectis. *Thorax* versus scutellum leviter impressus. *Elytra* subcompressa, modo laete coccinei sed pallidioris, modo lateritii coloris, maculis atris, vix fericeo - nitentibus, minusculis, constantibus nisi magnitudine et quod subinde in fascias cohaerescant. — In singulo elytro *macula* ad basin oblonga, lateralis et rotunda futuralis a scutello remotior; tres in medio, quarum futurae proxima minor et duae subcohaerentes, quae saepe in maculam transversam, margini adhaerentem confluerunt; puncta denique duo versus apicem nigro - marginatum. Atque haec distincta omnibus; contra maculae ad basin et in medio in dauuricis subinde in duas fascias coalitae.

Dauurica (*Fig. b.*) hirsutior, nitore ex coerulo, atro constanter differt; Irinensis virescente splendidula (*Fig. 9. a.*). In alpinis frigidis Dauuriae dantur paulo minores, degeneres, elytris pallidioribus, maculis minutis, pluribus saepe oblitteratis, ita ut quibusdam tantum supersit punctum axillare, futurale, macula parva medii marginis et punctum minutum extremitatis exterius. Apex elytrorum his vix extrema ora nigret.

E. 10. *MELOE* SERICEA;

Tab. E. Fig. 10.

Alata, sericeo - virescens, lanuginosa, elytris coccineis dorso pallidioribus, maculis subconfluentibus margineque nigris.

Meloë festiva, variet. β . PALL. itin. 11. p. 721.

Ad Irin cum praecedente promiscue et copiosissime, eodemque tempore in iisdem plantis observatur. Copula tamen semper distincta, et in Dauuria ulterioreque Sibiria plane deest.

DESCRIPTIO.

Praecedente triplo minor, strictiorque, plane cylindracea, capite paulo majore. *Facie*, colore ac forma thoracis et antennarum adeo similis, ut alterum sexum diceret, nisi in utraque specie diversi sexus convenirent, constantibus differentiis.

Thorax huic aequalis, subinde puncto gemino obsolete impresso. *Elytra* angustiora, nitidiora, intensius coccinea, plerumque secundum futuram exfoletiora. *Maculae* eodem situ, ac in praecedenti, sed magis diffuentes, nitidius viridi - sericeae, connexae limbo elytrorum undequaque nigro. *Color* corporis splendidior, e viridi - sericeo ater. — Quantum a praecedente differat e collata Fig. 10. nostra facile apparet.

E 11. *MELOE* CALIDA;

Tab. E. Fig. 11.

Alata, pubescenti - atra; elytris latiusculis croceis, basi punctis geminis, maculisque duabus reniformibus nigris.

Chrysomela Cichorii HASSELQVIST. itin. p. 449. n. 101. (vere haec!)

In maxime australibus ad Volgam et Iaicum circa Centaureas et Echinopodas florentes non infrequens. Minor et macula postica saepe oblitterata, alias simillima, in Sibiriae orientalis, Dauuriaequae calidioribus occurrebat. LINNAEI Meloë cichorei certe non est haec, licet HASSELQVISTIVM citet.

DESCRIPTIO.

Saepe ad maximas statura accedit, transverso pollice major; sed inconstans magnitudo. Praeter elytra, tota aterrimum, nigraque lanugine pubescens. *Antennae* paulo longiores extrorsumque crassiores, quam in subsequente, alias simillima; Corpus etiam huic crassius. *Elytra* extremo latiora, magis compressa, nec quidquam dehiscencia, intense lutea, nunquam apice vel margine nigra. *Puncta* versus basin elytrorum quatuor transverso ordine; macula reniformis in medio singuli elytri, aliaque similis posterius, sed ab apice valde remota, rarius in punctum et maculam diuisa. — *Figura* 11. nostra insigniorem magnitudinem exprimit, quam non multo excedit haec species.

E 12. MELOE MELANVRA;

Tab. E. Fig. 12.

Alata, pubescenti - atra; elytris luteis, basi punctis geminis, macula reniformi, apiceque nigris.

Meloë quadripunctata LINN. *syft.* XII. p. 680. sp. 6.

PALL. *itin.* II. *append.* p. 722. n. 54. b. varietas.

In maxime australibus ad Volgam et Iaicum occurrit, florentes Centaureas frequentans. Simillima praecedenti, sed constanter macularum situ diversa.

DESCRIPTIO.

Par Mel. speciosae, adeoque secundae magnitudinis. Insectum praeter elytra totum, etiam lanugine, aterrimum, attamen politum. *Thorax* cylindraceus et caput vix discretum, ut in his omnibus, quae antennas subclavatas habent. *Elytra* extremo compressiuscula, testaceo-lutea, constanter macula reniformi terminali seu apice toto atra. In medio macula reniformis singuli elytri (saepe in duo puncta inaequalia divisa), versusque basin puncta aequidistantia, transverso ordine posita simul quatuor, ut in praecedenti.

E 12.* *MELOE* SOLONICA;

Tab. H. Fig. E. 12.*

Alata, pubescenti - atra, elytris luteis, vitta punctoque
baseos, maculis 2 reniformibus, terminalique ora nigris.

In Dauriae calidioribus sat frequens; nec fere alibi observata;
unde, licet simillimam duobus praecedentibus et non gravioribus crite-
riis, quam istae inter se, discrepantem, specie tamen distinguendam
censeo.

DESCRIPTIO.

Magnitudo et *forma* apprime praecedentis. *Thorax* dorso, puncto
in medio impresso, quod non praecedenti. *Lanugo* pectoris, femorum-
que certo adspectu canescit, quod pariter non in praecedentibus. *Ely-
tra* intensius lutea, versus basin puncto utrinque ad futuram, et prope
marginem lateralem *fasciola* abbreviata longitudinali, a basi descendente;
macula in medio reniformis magna; *altera*, puncto interiori stipata, ver-
sus apicem, sed ab ipso apice, cujus ora fusca, fatis remota; ut in *M.
calida*. *Elytra* apice valde dehiscunt, ut in *M. speciosa*.

E 13. *MELOE* CROCATA;

Tab. E. Fig. 13.

Alata, pubescenti - atra, elytris subventricosus croceis,
punctis duodecim nigris.

Meloë lutea PALL. itin. II. app. p. 722. n. 546. GOETZE entom. I. p. 702.
n. 7. (exclusa Variet.)

In Sibiria australiore campestri, maxime inter Irтин et Ieniseam,
frequentissima species; at in Russia, saltem mihi, vix observata. Nun-
ciavit vero nuper *Amiciff.* HABLIZL, in hortis circa Astrachaniam fae-
pe frequentissimam et nocivam esse, misitque specimina Sibiricis solitis
minora, pulcherrime crocea. In Sibiria haec species amat Haloden-

dron, Melilotum aliasque leguminosos et labiatis flores. *Oleum* geniculis, ut affines omnes, fundit flavissimum, Coccinellae contritae odore.

DESCRIPTIO.

Praecedentibus plerumque paulo minor, et *magnitudine* admodum variat, saepe ut 1 : 3. *Thorax* obsoleta impressione versus scutellum subtripunctatus. *Corpus* latius, elytra ventricosiora, quam praecedentibus, nequidquam dehiscencia. Insectum, praeter elytra, totum cum lanugine exquisite atrum. *Elytra* intense crocea, singula punctis nigris trium parium, plerumque distinctissimis; quorum primum a basi remotius, secundum paulo majus in medio, tertium par versus apicem minusculum, ordine obliquo positum. In raris paria media, interdum et basilare, subconfluunt. In minoribus etiam puncta plerumque exigua.

E 14. MELOE BALTEATA;

Tab. F. Fig. E. 14.

Alata, nigra subpubescens, elytris luteis, basi, puncto, fascia media, apiceque nigris.

Ex ora cis-Gangetica Indiae fatis copiose inter alia Insecta adfertur, et a variis inter Belgas amicis communicata fuit.

DESCRIPTIO.

Magnitudo paulo supra *Mel. variabilem* et quaedam specimina vix superant. *Forma* brevicula, ferè ut *Mel. lunatae*. *Corpus* atrum brevissimo tomento lanuginosum. *Caput* valde discretum, ob thoracem antice angustatum. *Antennae* tantum basi adtenuatae, caeterum crassae, apice acutissimae. *Elytra* latiuscula, postice subventricosa, abdomine breviora, nec dehiscencia, lutea, *basi* trilobato-atra, *fascia* media lata, et *lanula* terminali in apice atris. *Atomus* niger utrinque medio inter basin et fasciam, in minoribus evidentior; at in majoribus, qualem *Fig. E. 14.* exprimit, perexiguus.

E 15. *MELOE* OCELLATA;

Tab. E. Fig. 15.

Alata, cano - lanuginosa, elytris pallidis, punctis duodecim ocellaribus.

Meloë ocellata PALL. *it. II. app. p. 721. n. 53.* GOETZE *entom. I. p. 702. n. 5.*

In australibus aridis ad Iaicum rarissime observata.

DESCRIPTIO.

Magnitudo et forma Mel. floralis. *Corpus* nigrum, cano - lanuginosum. *Pedes* testacei. *Caput et thorax* lanugine e cano pallida obnebulata. *Elytra* pallida, punctis in quolibet trium parium, dilutiore halone cinctis: intervallis halonum fuscescente inquinatis, unde obsolete ocellata apparent. In postico pari punctorum interiora majora.

E 15.* *MELOE* ARABICA;

Tab. H. Fig. E. 15.*

Alata, glabriuscula, atra: antennis subclavatis rufis, elytris luteis, basi octo - punctatis, fascia apiceque nigris.

Inter Insecta Arabica a FORSKOLEO lecta adlatam, accepi.

DESCRIPTIO.

Magnitudo proxime Mel. variabilis, sed brevior, fere glabra, tenuissimo et vix conspicuo tomento canescens, certoque adspectu toto corpore atra. *Oculi* fusci. *Antennae* valde incrassatae rufo - luteae, basi tenuiore fuscae. *Thorax* antice non adtenuatus, subquadratus. *Scutellum* nigrum. *Elytra* ochreo - lutea, subholoherica, singula puncto basilari paulo exterius; dein tribus transversim in quincuncem positis, quorum medium posteriusque reliquis majus est; tunc fascia paulo pone medium transversa, vix undulata, ad futuram interfecta; denique toto apice nigro. Caeterum vide Fig. E. 15.*

E 16. *MELOE* ATRATA;

Tab. E. Fig. 16.

Alata, aterrima, pubescens, elytris apice fasciaque postica flavo - luteis.

Meloë atrata PALL. *itin. II. append. p. 722. n. 55.* GOETZE *entom. I. p. 702. n. 8.*

?Meloë Gouani LINN. *additam. p. 1068. n. 11.* GOETZE *ent. I. p. 701. n. 1.*

Copiose occurrebat ad Irin, in Gypophila paniculata, Dracocephalo thymifloro, Nepeta ucranica et Clematide florentibus; nec alibi per Sibiriam oblata.

DESCRIPTIO.

Distinctissima ab omnibus praecedentibus et sine omni varietate species; constanti fere semper *magnitudine*, dimidio circiter minor Mel. variabili. *Thorax* aequalis. *Elytra* pone subventricosa, compressiuscula, fascia versus apicem undulata, maculaque in ipso apice fulvo - luteis. Caeterum aterrima, etiam lanugine, et nitidula.

E 17. *MELOE* FENESTRATA;

Tab. E. Fig. VI. a. b.

Alata filicornis, lutea, pectore fusco, elytris apice nigris.

Meloë fenestrata PALL. *itin. II. append. p. 720. sp. 47.* GOETZE *entom. I. p. 703. n. 11.*

Cum maculis (Fig. VI. a.) in australibus ad Iaicum, circa Saratschik collecta fuit; sed varietatem immaculatam in Hyrcania legit GMELINVS, eademque paulo minor (Fig. VI. b.) ad inferiorem Tanain Umbellas Libanotidis fatis copiose frequentat Iulio. Genucula oleiflua.

DESCRIPTIO.

Magnitudo saepe paulo infra praecedentem. *Facies* et *antennae* Cantharidis; *thorax* latiusculus, suborbiculatus convexus, stria impressa

longitudinali. Insectum totum testaceo - luteum, glabrum. *Pectus* subpubescens, basis abdominis in medio, oculique nigra; *antennae*, tarsique *pedum* fusci. *Elytra* magis grysea, apice semper nigra: at in orientaliore varietate, quae Tanaense paulo major est, *maculae* insuper in singulo elytro duae quadratae nigrae.

Fig. 17. a. Varietatem laicensem maculatam, *VI. b.* Tanaensem, minorem, immaculatam refert.

E. 18. MELOE QVADRIMACVLATA;

Tab. E. Fig. 18.

Alata, filicornis atra, elytris luteis, nigro bimaculatis.

Meloë quadrimaculata PALL. *itin. II. app. n. 47.* GOETZE *entom. I. p. 703. n. 12.*

β. Meloë bimaculatus LINN. *sysl. XII. p. 680. sp. 9.* (Varietas bipunctata).

Pyrochroa bimaculata DEGEER. *inf. V. p. 22. tab. I. fig. 18.*

In australibus Russiae totiusque Sibiriae occurrit Iunio, frequens in *Centaurea Scabiosa* et *Spiracis* florentibus. *Oleum* e geniculis stillat more congenerum, odore coccinellae contritae.

DESCRIPTIO.

Magnitudo *Cantharidis* fuscae, nisi brevior; dantur autem multae statura pygmae. *Facie* magis, quam reliquae congeneres, ad *Cantharides* accedit; *Capite* tamen discreto, postice angulato subcordato ad *Meloïdes* pertinet, ut et thoracē elytris multo angustiore, depressiusculo. *Corpus* totum aterrimum, glabrum, nitidum, solo pectore subpubescente. *Thorax* convexiusculus, aequalis. *Antennae* fetaccae, cum pedibus nigrae. *Elytra* latiuscula, subacuta, gryseo - lutea, plerumque singula maculis duabus subquadratis, una pone alteram, aequidistantibus.

Quibusdam, praesertim minoribus, maculae semi - oblitteratae, parvulae; ut priorum loco saepe vix litura supersit. Interdum desunt omnes maculae, supersitite litura postica, ut in *M. necydalea*; quam *Varietatem* LINNAEVS et DEGEER descripsisse videntur. Denique in

E 19. MELOE NECYDALEA.

Dauria extrema minutum legi specimen, elytris plane immaculatis. Perfectissimam faciem exprimit *Tabulae nostrae Fig. 18.*

E 19. *MELOE* NECYDALEA;

Tab. E. Fig. 19.

Alata, filicornis atra, elytris subacuminatis rubris, puncto versus apicem nigro.

Meloë necydalea PALL. *itin. II. append. p. 720. n. 49.* GOETZE *entom. I. p. 704. n. 13.*

Ad Irin fluvium aliquoties observata Majo; sed sporadica.

DESCRIPTIO.

Magnitudo et *forma* fere praecedentis, sed caput et thorax angustiora, cum corpore atra. *Antennae* filiformes nigrae. *Pedes* testacei vel subrubri. *Elytra* intense rubra, vel subtestacea, abdomine paulo breviora, apice dehiscenti - acuta. *Litura* fusca postica, non omnibus.

E 20. *MELOE* TRIVITTIS;

Tab. E. Fig. 20.

Alata coerulescenti - atra pubescens; elytris pallidis, fasciis simul tribus longitudinalibus, virente - atris.

Meloë trifascis PALL. *itin. II. append. p. 721. n. 52.* GOETZE *entom. I. p. 702. n. 4.*

In maxime australibus ad Iaicum rarius occurrit.

DESCRIPTIO.

Magnitudo fere M. Clematidis. *Caput* et *thorax* angustiora, convexa, et *antennae* extrorsum crassiores, fere subclavatae, ut in M. Cerocoma foemina; quo maxime differt. *Color* fericeo - ater, cum nitore virescenti - chalybato, canescente lanugine obductus. *Elytra* gryseo - pallida, fasciis simul tribus longitudinalibus, viridi - fericeo nigris; quarum

communis futuralis, extremo subcapitata, apicem elytrorum non attingit; laterales per elytrorum medium obsoletissime flexuosae, apicem pariter non attingunt, mediae interdum connexae. — Distinctas fascias Fig. 20. nostra expressimus.

E 21. *MELOE* BIVITTIS;

Tab. E. Fig. 21.

Alata filicornis aeneo - atra, elytris luteis, fascia longitudinali obliquata, violaceo - atra.

Ad Montes altaicos in australioribus occurrit rarius.

DESCRIPTIO.

Magnitudo et *forma* fere M. Clematidis. Caput, thorax, corpus coerulefcenti - nitida, atra, tenuissima superinducta lanugine canefcente. *Pedes* extremo picei. *Elytra* gryfeo - lutea, singula fascia longitudinali violaceo - atra, postice emarginata, apicem non attingente, antrorsum versus axillas obliquata, acuta. Vide Fig. 21.

E 22. *MELOE* MAVRA;

Tab. F. Fig. E. 22.

Alata, filicornis, atra glabra, elytris gryfeo - flavis immaculatis.

Meloë algericus LINN. *sys.* XII. p. 681. sp. 11.

Mylabris immaculata FABRIC. *entom. append.* p. 826.

Mihi inter Insecta capensia bis transmissa fuit per amicos in Belgio; videtur itaque per Africam universam extensa esse species.

DESCRIPTIO.

Magnitudo Mel. vesicatoriae, sed magis cylindracea. *Corpus* glabrum, atrum. *Caput* vix discretum a thorace, suborbiculari convexo. *Antennae* extrorsum paulo crassiores, praesertim articulo terminali ob-

longo - acuto. *Pedes* tarsis solito longioribus. *Elytra* convexa, apice subdehiscencia, gryseo - flava, immaculata. Vid. *Fig. 22.*

E 23. *MELOE* BIVVLNERA;

Tab. E. Fig. 23.

Alata, fericeo - coerulefcente atra, elytris macula postice futurali fulvo - lutea.

Attelabus bimaculatus PALL. *itin. I. append. p. 466. n. 45.* GOETZE *ent. tom I. p. 423. n. 3.*

Cantharis parva viridis, elytris ad apicem maculis 2. flavis rhombis LEPECHIN. *it. I. tab. 16. f. II. p. 509.* GOETZE *ent. I. p. 542. n. 2.*

Minuta ad Volgam copiosa, paulo major ad Irтин; at magnitudinem *Mel. atratae* aequans, imo superans, ad Ieniseam occurrit. Viget Iunio, simul cum *Mel. variabili*, florali, pluribusque affinibus. Ad Irтин in Astragalo austriaco, simul cum *Mel. albivitti* abundat.

DESCRIPTIO.

Magnitudo summa, quam *Fig. nostra 23.* exprimit; sed superat vulgo, numerus minorum, immo occidentales vix *Dermeftem violaceum* aequant. *Tota* tenerrime pubescens et ex atro - cyanea, vel obscure viridi fericea. *Elytra* ejusdem coloris, singula macula oblongo - ovali, fulvo - lutea, postice ad ipsam futuram. *Antennae* subclavatae.

E 24. *MELOE* CAUCASICA;

Tab. E. Fig. 24.

Alata filicornis, atra; thorace tereti, elytris fulvis tripunctatis.

In arboretis circa Caucasum observata rarius.

DESCRIPTIO.

Omnibus congeneribus gracilior et magis cylindracea; *Attelabo formicario* vix major. *Caput*, *thorax* suburceolato - cylindraceus, et

corpus aterrime, polite glabra. *Antennae* longitudine elytrorum vel longiores, setaceae. *Pedes* longiusculi, tenues. *Elytra* convexa, fulvo-lutea, singula punctis duobus versus basin minoribus, majorique pone medium. — Inspiciatur Fig. 24.

E 25. MELOE CLEMATIDIS;

Tab. E. Fig. 25.

Alata filicornis, aeneo - atra, pubescens; elytris gryfeoputrescentibus immaculatis.

An Meloë algiricus LINN. PALL. itin. II. append. p. 720. n. 51.

Meloë Clematidis GOETZE entom. I. p. 701. n. 3.

In campis torridis ad Irtin, supra Clematidem orientali affinem, acerrimam, lunio pascitur, minus tamen frequens, et aliis locis nunquam visa.

DESCRIPTIO.

Meloïdi Crambes magnitudine et forma simillima, tota tenuissime pubescens; attamen politissime chalybato - atra, subcyanea cum splendescencia. *Pectus* lanugine incanescit. *Thorax* supra inaequalis. *Elytra* gryfeo - lutea, flexilissima, immaculata. *Figura* 25. exactissima est.

E 26. MELOE CRAMBES;

Tab. E. Fig. 26.

Alata filicornis, sericeo violacea; thorace rufo, subdidymo, pubescente.

Meloë syriacus LINN. mus. reg. p. 102. syst. XII. p. 680. sp. 4.

Meloë alatus violaceus, elytris adtenuatis, thorace rubro hispido GRONOV. zoophyl. II. n. 620.

In australioribus regionibus inter Tanaïm et Volgam, in Crambe, quae Tataria hungarica CLVSII, florente abundat initio Iunii; alibi nusquam visa. GRONOVIVS e Bohemia habuit.

DESCRIPTIO.

Noftratibus *magnitudo* circiter Meloidis Cerocomae; fed dantur paulo majores, itemque minores, aliquae vix fupra Cantharidem fanguineam. Infectum totum, praeter pedes nigros et elytra, tenuiffime pubefcit. *Caput* nigrum vix chalybatum. *Antennae* filiformes, extremo articulo vix craffiore. *Thorax* obfolete ruber, nitidus, poftice fubdidymus, medio difci lacuna impreffa. *Corpus* violaceo - nigrum. *Elytra* mollia, nitidiora, violaceo - fericea. *Figura* E 26. optime expreffa eft.

E 27. MELOE ERYTHROCYANA;

Tab. E. Fig. 27. a. b.

Alata filicornis; capite, thorace bipunctato, artubusque rubris, elytris violaceis.

PALL. *itin. II. p.328.* (male pro Mel. fyiaca recenfit).

In lucis et graminofis calidis ad Iaicum, Volgam et Tanain australiorem, maximeque ad Caucafum initio Iunii occurrit, Vicias Lathyrosque rodens.

DESCRIPTIO.

Omnium alatarum in Europa *maxima*, duplo faepe major M. veficatoria; et maximis hujus exemplis nunquam inferior, quae minima. Fere glabra, lanugine pectoris paene inconfpicua. *Caput* fubdidymum, antice coccineo - rubrum, fed ore, cum area oculos ambiente, pofticaque facie, quae thoracem refpicit, piceum. *Antennae* rubro - testaceae, filiformes, extrorfum vix craffiores. *Thoracis* clypeus convexus, coccineo - ruber, nigro - marginatus, fupra punctis 2. impreffis nigris. *Elytra* violaceo - fericea, interdum virefcentia. *Corpus* atrum nitidum. *Pedes* longiufculi, testacei, geniculis fufcis.

Fig. 27. a. Infectum majoris ftaturae a dorfo, *27. b.* a latere vifum fitit.

? An *Lytta marginata* FABRIC. *entom. p. 260. sp. 2.* (forte detritum specimen, pro capensi habitum).

Inter Insecta Noveboracensia Americes hanc speciem ex Anglia a *Nobilissima Anna* BLAKBYRN accepi.

DESCRIPTIO.

Magnitudo praecedentis, vel etiam major; *forma* similis, sed crassior, elytris convexioribus, postice non dehiscens, et abdomen totum tegentibus, minusque flexilibus.

Caput, *thorax*, corpus totum et *elytra* nigra, sed strictissima superinducta hirsutiae cana cinerascunt; imo ora futuraeque elytrorum albidula. Sed occurrunt specimina deorsum pilo tota nigra, praeter oram elytrorum et futuram albicantem. *Caput* *stria* incisa longitudinali, et in quibusdam lineola rufescente.

Pedes majores et robustiores, quam in praecedenti, minusque cinerascens reliquo corpore. *Tarsi* subtus grysei; *falculae* evidentius geminatae; quod tamen in Meloïdibus facile omnibus. —

Antennae subpilosae, in altero sexu (minore, et albidiore) mediis articulis subferratae; unde affinitas quaedam cum antecedenti specie. *Figura* 30. nostra ad specimen majus, filicorne delineata est.

OBSERVATIO.

Cum hic descripta Mel. cinerea, non est confundenda minor species americana, tota aterrima, glabra, subopaca; quam itidem inter Noveboracensia Insecta communicavit Nob. *Domina Anna* BLAKBYRN et titulo *Cantharidis pennsylvanicae* descripsit Ill. DEGEER (*Ins. Vol. V. p. 16. tab. 13. fig. 1.*). Haec Mel. ambustae (*Fig. 34.*) magnitudinem vix excedit, eidemque ita, praeter colorem, similis est, ut iconem addere superfluum crediderim. Sed est tota glaberrime atra, et thorace graciliore, pedibus exilioribus, corporeque angustiore a Mel. cinerea differt. Poterit haec *Meloë atrata* cognominari, quo sub *Lyttae* genere pro eadem significanda usus est FABRICIVS *Entom. p. 260. sp. 4.*

E 31. *MELOE* PUNCTATA;

Tab. E. Fig. 31.

Alata filicornis, picea, capite incanefcente, thorace orbiculato elytrisque impresso - punctatis.

In Dauuria rarius observata fuit.

DESCRIPTIO.

Magnitudo minoris Cantharidis. *Caput* singulare, majusculum, postice angulatum, tomento stricissimo incanescens. *Antennae* filiformes. *Thorax* suborbiculatus vix evidenter pubescens, totus ater, subtilissimis punctis impressis sparsus. *Elytra* flexilissima, piceo - nigra, punctis impressis tota adspersa. *Pedes* nigri, praeter posticos minusculi. Cum *Mel.* aterrima minime confundenda, et a sequentis varietate minore nigra pariter distincta.

E 32. *MELOE* TRICHRVS;

Tab. E. Fig. 32.

Alata filicornis, thorace corporeque tomentoso cinereis, capite rubro, elytris gryseo - pallidis immaculatis.

Hanc quoque inter Insecta Noveboracensia Americes misit supra laudata Nobiliss. A. BLAKBURN.

DESCRIPTIO.

Magnitudo *Mel.* erythrocephalae. *Caput* majusculum, subglobosum rubrum; oculis majusculis ovalibus piceis; ore, palpis, antennisque fuscis.

Thorax exiguus, brevissimus, conicus, pilis prostratis canescens, stria dorsali laevigata nigra.

Elytra extremo rotundata, ut in *M.* erythrocephala, sed latiora, tota gryseo - pallida, tenuissimo cano pilo pruinosa.

Corpus totum pilo, colorem nigrum obnebulante cano, prostrato cinerascit; item femora. *Tibiae* gryseo - fuscae; *tarsi* picei. *Alae* subpellucidae, venis testaceis. — Caeterum vide *Figuram* nostram 32.

E 33. MELOE ALBIVITTIS;

Tab. E. Fig. 33.

Alata filicornis, atra; capite rubro, elytris ora fasciaque longitudinali alba.

Meloë erythrocephalus PALL. *itin. I. p. 466. n. 46.* GOETZE *ent. I. p. 703. n. 10.*

Cantharis corpore atro, elytris albo - fimbriatis, cum linea alba longitudinali. LEPECHIN. *itin. I. p. 426. tab. 16. fig. 8.* GOETZE *entom. I. p. 542. n. 1.*

In australibus ad Volgam et Jaicum minus frequens, sed pulchrior; circa Irtym et Obum fl. (cum varietate praecociore minuta) frequentissima, praesertim post medium Junii. Circa easdem fere plantas, quae *M. erythrocephalae* gratae sunt, congregatur. Vix amplius occurrit ad Jeniseam, et in orientioribus plane deest.

DESCRIPTIO.

Magnitudo infra *Mel. erythrocephalam*, pauloque brevior; atra, tenuissime pubescens.

Caput nitidulum, rubrum; ore, oculis, antennis, areaque a vertice frontem dividente nigris. *Antennae* in altero sexu medio planiusculae.

Thorax supra planiusculus, impressionibus nullis, striga longitudinali canescenti - alba.

Elytra opaca nigra, ora undique ambiente, et fascia, in singulo, per medium longitudinali coerulescenti - albis.

Varietas praecox datur, sextuplo minor, capite subbrunneo vel piceo; elytris linea obsoletiore alba, imo saepe totis nigris. Haec primo vere, jam sub finem Maji, ante majorem prodit copiosissime, praesertim in campis Ischimensibus et Barabensibus. — At *Figura* nostra 33. majorem, perfectissimo habitu, exprimit.

E 34. *MELOE* AMBVSTA;

Tab. E. Fig. 34.

Alata filicornis, atra; elytris gryseo-marginatis, lineâ saepe alba longitudinali.

In Dauuria transalpina frequentissima occurrit, circa Astragalos gregaria. Proxime videtur stare ad Lyttam (Meloïdem) vittatam FABRICII (*entomol. p. 260. sp. 3.*) quae mihi non innotuit, et major est.

DESCRIPTIO.

Minori praecedentis varietati simillima, fere gracilior; *pedibus*, praefertim posticis, longioribus; tota nigra, glabra. *Thorax* cylindraceus a dorso subdidymus. *Elytra* nigra, ora circumcirca gryseo lutescente, apiceque latius, unde quasi torrida facies. *Antennae* filiformes.

In paucis majusculis, qualem *Figura 34.* expressimus, singulum elytron linea longitudinalis cana percurrit, ut in praecedenti; iisdemque thorax linea albida divisus.

E 35. *MELOE* TENVICOLLIS;

Tab. E. Fig. 35.

Alata filicornis, viridi sericea, thorace coarctato rubro.

Inter Insecta Orae Cis-Gangeticae Indiae benevole transmissit *Illustr. Liber Baro à RENGERS*; Eandem ex Oriente *Amiciff. BRÜNNICHE.* Cum Mel. afra LIN. convenit thorace rubro, sed non colore corporis.

DESCRIPTIO.

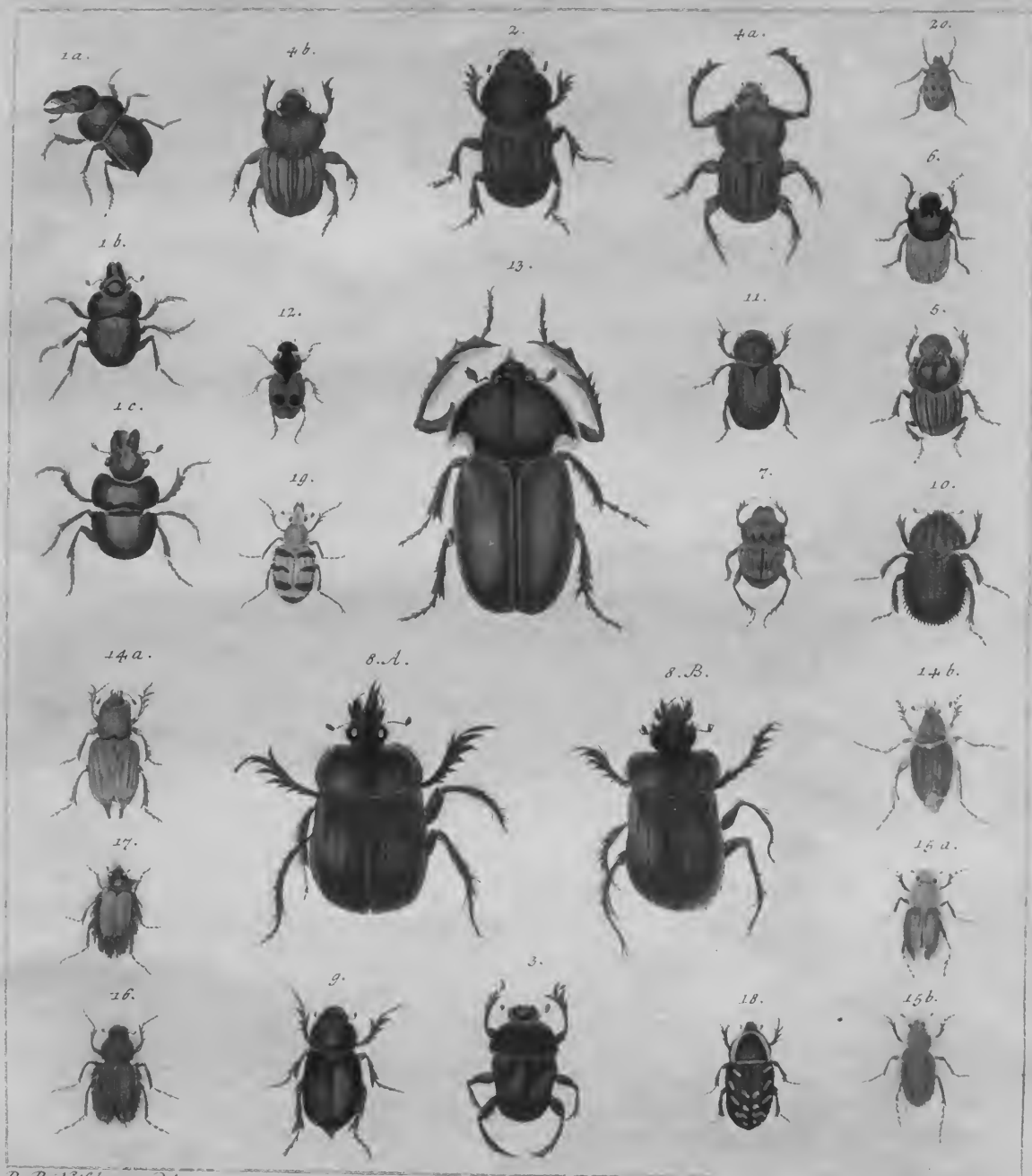
Magnitudo fere praecedentis, sed gracilior.

Caput viridi-auratum, oblongiusculum; ore coerulecente, oculis antennisque filiformibus fuscis.

Thorax angustissimus, conicus, antrorsum valde adtenuatus, postice subdidymus, coccineo-ruber, cum viridante resplendescencia.

SCARABÆI.

Tab. A.

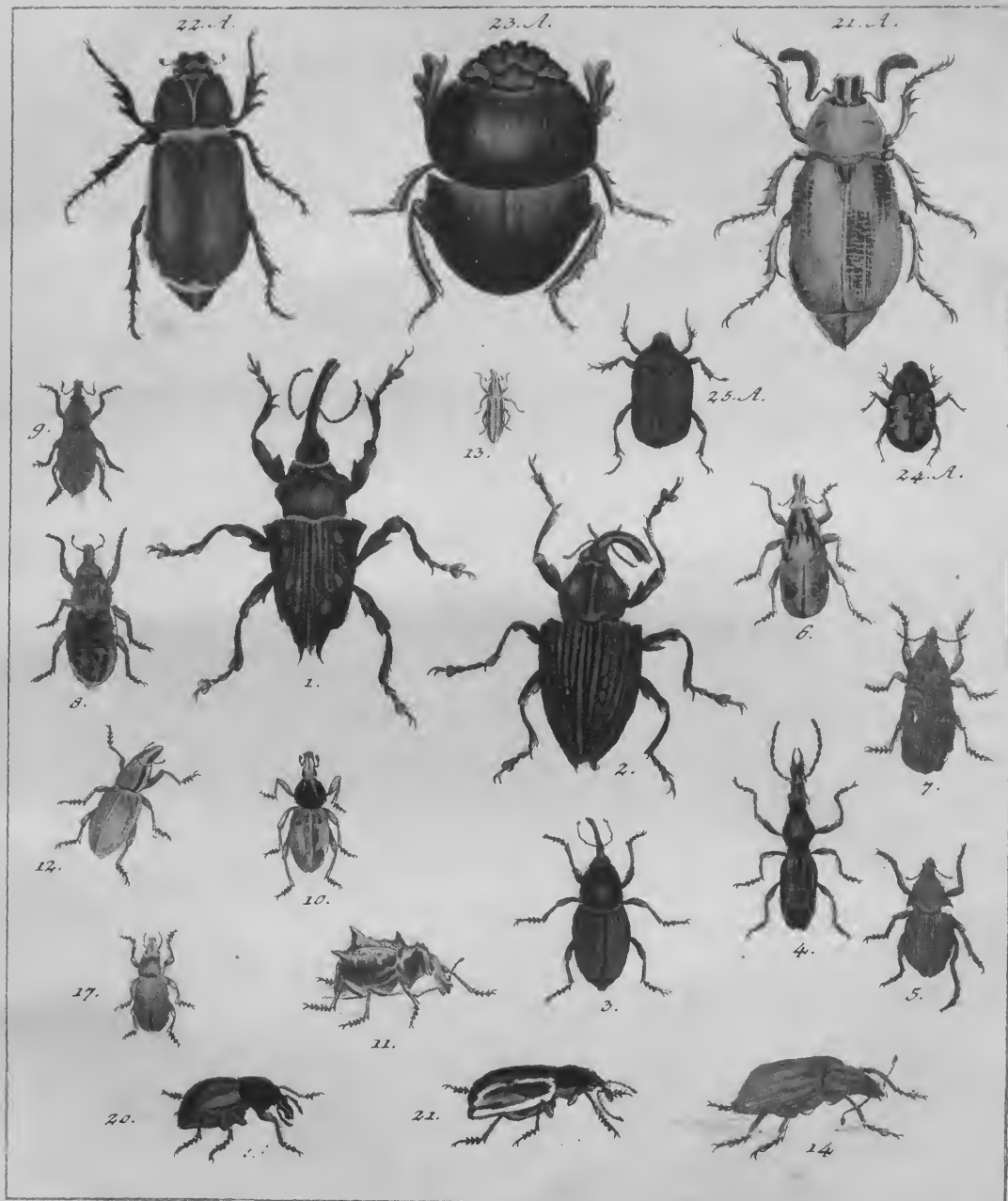


D. R. Nisbmann del.

J. Nisbmann sc.

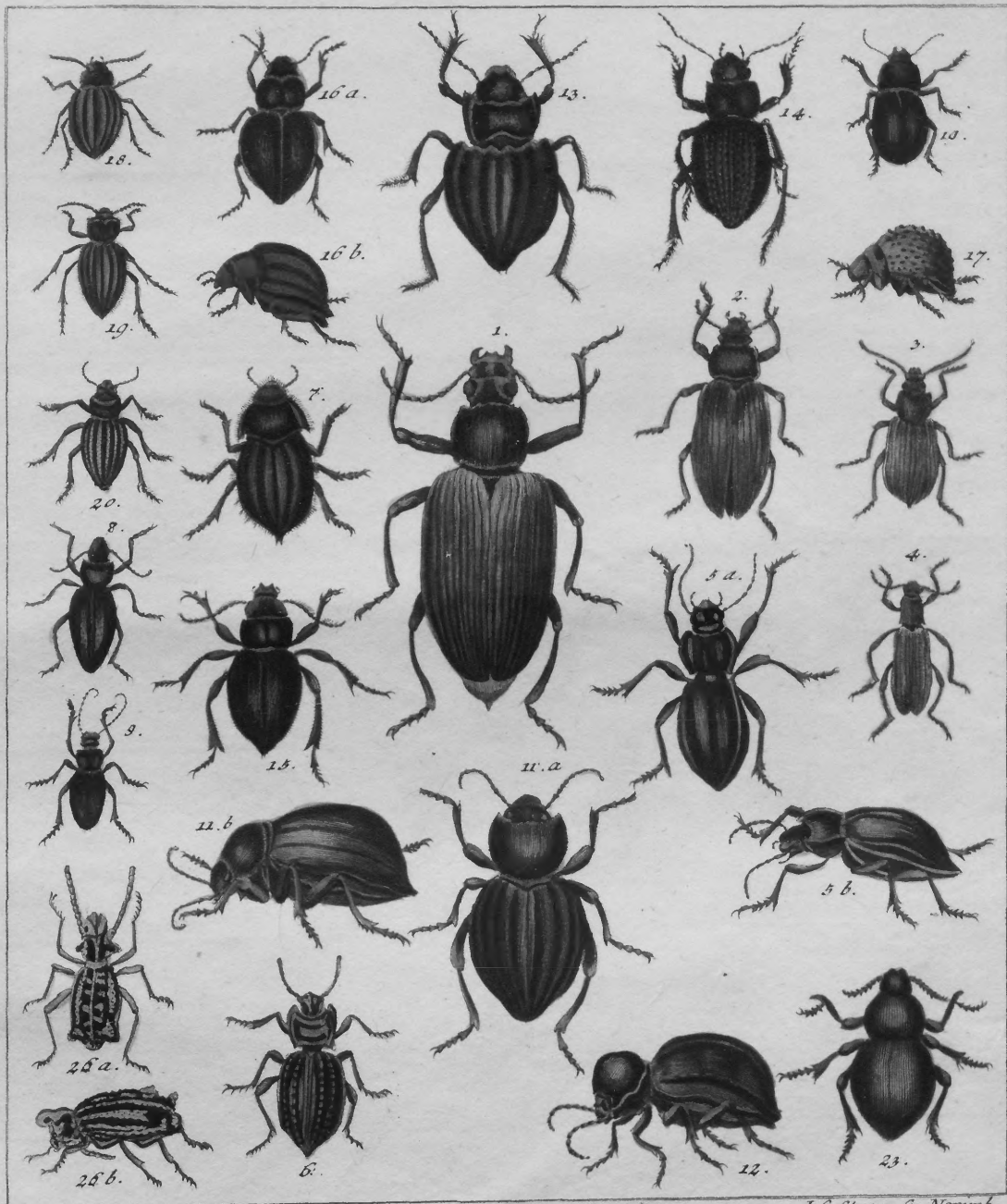
SCARABAEI, CIRCULIONES.

Tab. B.



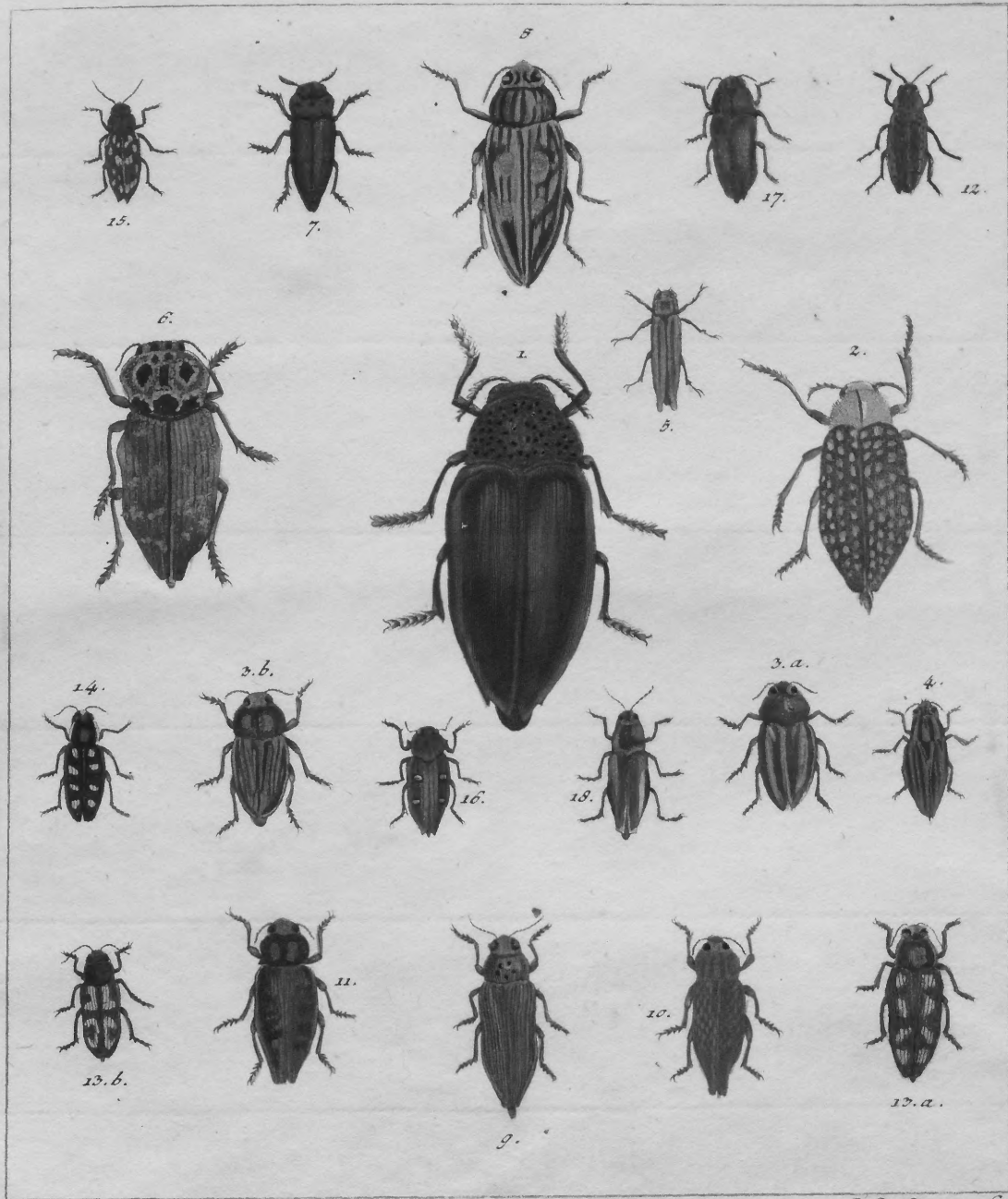
D.R. Nitzschmann del.

J.G. Sturm sc.



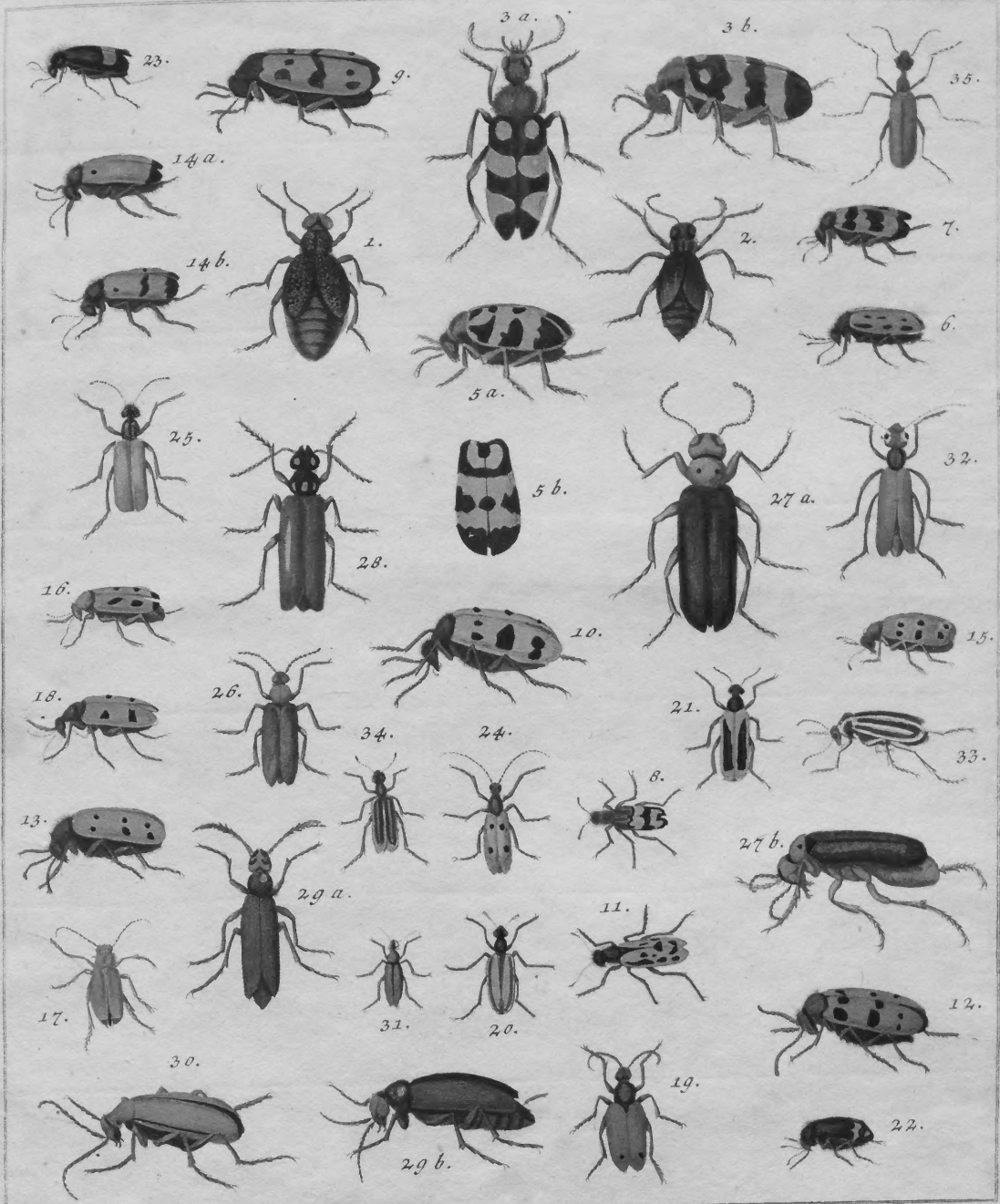
D. R. Nütchman del.

I. G. Sturm sc. Norimb.



MELOIDES.

Tab. 8.



W. Ren. Nijfman del.

Joh. Niggel sc. Norimbergae.

