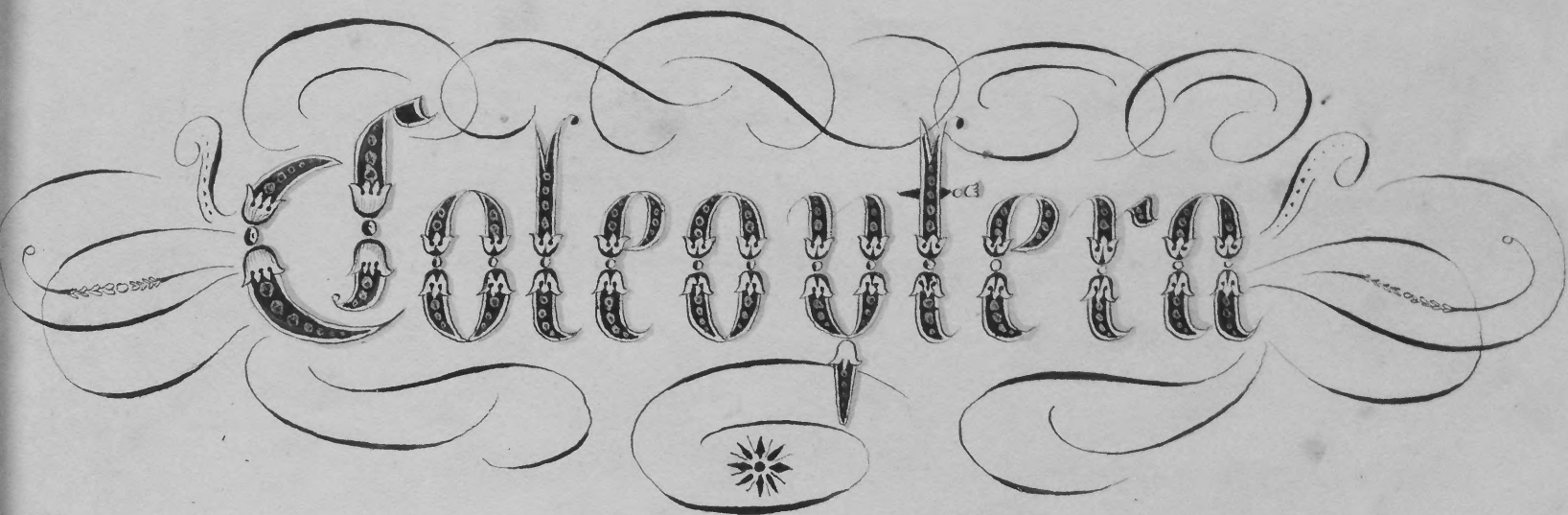


Tillegnas C. Gadamer. — Till min kära dotter från
hennes fader, såsom ett min-
ne af hans ungdomsflit som
du må förwara väl, ty arbe-
tet har kostat mig osäglig
möda.

Hälsad d. 2 Juli

1873.

H. Gadamer



Scanica.

*Gesammelt bei Trö. Ljungby und
Århus, wie auch an angrenzenden Orten.
Gemalt nach der Natur*

*von
H. Gademær
1847.*



Geotrupes nasicornis.
♂ et ♀



Melolontha vulgaris.



Melolontha solstitialis.



Melolontha fallenii.



Melolontha frivoli.



Melolontha horticola.



Melolontha fulva.



Lucanus cervus
♂ et ♀
F. v. G. Gungl



Lucanus parallelipipedus
♀ Sp. G. Gungl



Lucanus cervus. var.
F. v. G. Gungl



Scarabaeus
vernalis var.



Scarabaeus
vernalis.



Scarabaeus
herosianus.



Scarabaeus
fulvatus.



Aphodius ~~nigripes~~ *fossor*
nägot förklarad. Linnéus



Harpalus *niger*



Harpalus *nigrita*



Silpha littoralis



Silpha obsoleta



Necrophorus humator



Silpha opaca



Epitaphius sabulosus



Meloe ater



Atopos cervina



Necrophorus vespillo



Disticus circum-
cinctus



Disticus margi-
nalis. ♂



Disticus par-
tatus.



Hydrophilus
caraboides
Gungöy



Disticus marginalis ♀



Disticus fulvatus



D. fuscus



Disticus carbonarius



D. minutus



D. crass-
cornis



D. collaris?



Gyrinus natator.

*E. nigripes**E. terrestris**Elater aeneus**E. cylindricus**Elater cruciatus.**E. niger**Elater sanguineus.**E. obscurus**E. murinus**E. marginatus**E. pulchellus.*



*Hesperolus cepula =
litor.*



Tenebrio cylindricus.



*Spondilis
buprestoides*



*Spondilis
buprestoides*



*Tenebrio mo-
litor.*



Aphodius fossor



*Rhagium
indagator.*



Hister brunneus



Copris nuchicornis



Harpalus ruficornis



H. cyaneus



Harpalus procerus



H. fuscus



Synuchus rivalis



H. lapidarius



H. nigrita



H. aeneus



H. aeneus



Aphodius erraticus



Aphodius nigripes



Aphodius limetarius



Staphylinus erythropterus



St. amicus-cephalus



St. laminatus



Staphylinus hirtus.



St. maxillosus?



St. laminatus



Staphylinus maxillosus.



St. opaculus



St. aterrorarius



Trichius eremita.



Leptura rubra.



*Callidium
variabile.*



Melopus ater



Meloe proscarabaeus.



Callidium striatum



Callidium



Callidium arietis



Lamia aedilis. L.



Malachius aeneus



Malachius bipunctulatus



Lytta vesicatoria.



*Donacia hydrothae
ridis*



*Leptura.
tauris*



Rhynchonotus
piceus



Curculio glaucus



Rhynchonotus
horreorum
abietis var.



Curculio albidus



Rhynchonotus
equiseti



Rhynchonotus
violaceus



Rhynchonotus
nemorosus



Rhynchonotus
polygoni



Apion aeneum



Curculio ovatus



Curculio geminatus



Apion aeneum



Curculio geminatus



Curculio punctatus



Curculio pygmaeus



Curculio pygmaeus



Cantharis ~~ruficornis~~ diapas



Cantharis rustina



Cantharis melanura



Cantharis leturata



Lania fascicularis



Cirtola sulphurea.



Clerus mutilarius.
(mutilarius)



*Harpalus fex-
punctatus*



*Harpalus melanoc-
phalus*



1. *Byrrus pilula*
2. - - *ster.*



♂ ♀
Lampyrus noctilucus



Coccinella humilis



Coccinella septempunctata



Coccinella oblongo-guttata



Coccinella quinque-punctata



Sphæridium caraboides



Coccinella bi-punctata



Coccinella septempunctata



Chrysomela populi



Chrysomela sanguinolenta



Coccinella variabilis



Coccinella conglobata var.



Coccinella quatuordecim-guttata



Chrysomela graminis



Chrysomela aenea



Coccinella viginti-punctata



Chrysomela polingensis



Chrysomela polita



Cryptocephalus fuscus



Chrysomela naphilica



Aphodius tessellatus



Copris fracticornis



Termes cardanus



Clivina fessor

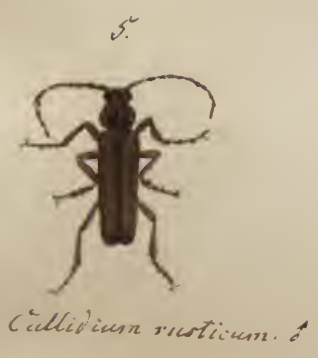


Anobium nolle



Lamia melanopa





1. *Cerambyx alpinus.*

Einige ausländische



von

H. Gadamer.

1847.



18.



19



17.



22.



21.



23.



20.

17. *Acanthothorax longicornis*, Gaede
à Java.

19. *Calienemis Latreillii*. Laporte.
Italie.

21. *Melolontha Olivieri*
à Perse.

22. *Melolontha* sp. *Oplopus atriplicis*
Tunis.

18. *Oplopus atriplicis*. Laporte.
Barbarie, Tunis.

20. *Pachydema nigricans*. Lap.
Barbarie, Tunis.

23. *Melolontha Zoubkovi*
de Bresilie.



1. *Lucanus bellicosus* Java.
 2. *Lucanus ursus* Java.
 3. *Lucanus dortas* Schlesien
 4. *L. parallelopipedus* heta Europa.
 5. *Lucanus striatus* Isle de France
 6. *Lucanus minus* Senegal.
 7. — 8. *Lucanus femoratus* Brasilien.



2.



3.



1.



4.



5.



6.



7.



8.



9.



10.

1. *Lucanus capra*.
i Södra Europa.

2. *Lucanus tenebroides* ♂ 3. *L. tenebroides* ♀
i Sverige.

4. *Lucanus rufipes*
Tyskland.

5. *Lucanus balbi*.
Nordamerika.

6. *Lucanus caraboides* 10. *Geotrypes typhlocerus*
Tyskland.

8. *Trogosita coerulea*
Södra Frankrike.

9. *Trogosita caraboides* 17. *Lethrus cephalotes*
Södra Frankrike Ryssland och Ungern.



1.



2.



3.



4.



5.

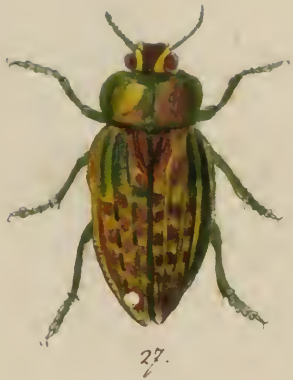
1. *Oryctes aetaeon* 2. *Oryctes chorineus* 3. *Oryctes claviger*.
 Cajenne Cajenne Cajenne.
 4. *Oryctes gideon* 5. *Oryctes alocus*.
 China o. Java



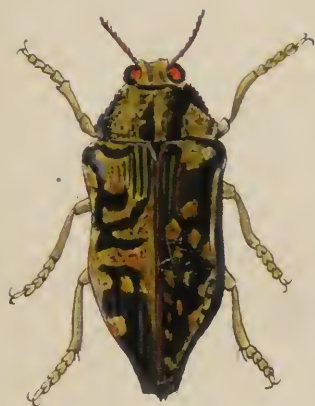
1. och 2. *Cryates hercules.* 3. *Oryctes rhinoceros*
 Antillerna och Brasilien. Philippinerna.
 4. *Oryctes atlas*
 Nödra-Amerika.



fig. 1. *Copris Ioidis* 2. *Copris foveipunctatus* 3. *Copris facer* 4. *Copris minimus* 5. *Scarabaeus hardwickii*
 Aegypten. Subk. Dauterkland Africa, Cayenne Nepal.
 6. *Copris Lananis* 7. *Copris emarginatus* 8. *Scarabaeus tridens* 9. *Encicrtus mellyi*
 Dauterkland, auch in Senegal. Ceylon
 Schraden.
 10 *Mantidora maxillosa*
 Cap de Bonne Espérance



26. *Buprestis magnifica* Gory. 27. *Buprestis aureopilosa* Guérin. 28. *Buprestis Rayerii* Dupont.
de Cayenne à Madagascar. de Pondichéry.
29. *Buprestis cassidoïdes* Guérin 30. *Buprestis exophthalma* Guérin
à Madagascar. à Madagascar.



22



23.



21.



24.



25.

21. *Buprestis empyrea*. Gory
de Cayenne.

22. *Buprestis scapularis*. Guérin
de Madagascar.

23. *Buprestis collicata*. Guérin
Environ de Tamatave dans l'île de Madaga-
scar.

24. *Buprestis complanata*. Guérin
à Tamatave.

25. *Buprestis rotundata*. Guérin.
à Tamatave, dans l'île de Madagascar.



8.



9.



13.



7.



12.



10.



11.

7. *Procerus Duponchelii*. Dejani

8. *Elatér Goryi*. Dufschmid
du Caucase.

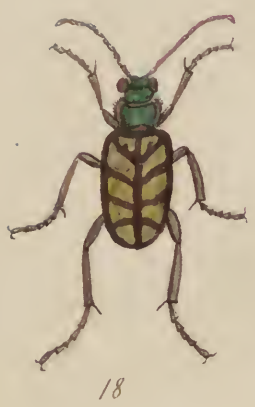
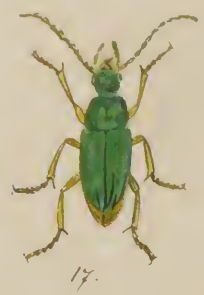
9. *Trochilus rotundatus*. Lép.
de Sénégal.

10. *Anacolus quadrimaculatus*, Gory.
de Cayenne.

12. *Elatér gigas*
de Sénégal.

11. *Hellus biguttatus*, Gory.

13. *Elatér noctilucus*
des Indes occidentales.



13. *Scaevites Goudotii*. Guérin. 17. *Cetonia episcopealis*. Guérin à Tannetave. 14. *Cicindela flavopunctata*. Audouin. Des Indes-Orientales.

15. *Anthribus pygmaeus*. Robert. près de Liège sur un vieux faule au bord de l'Ouerle. 16. *Stenocharta Lacordairi*. Laporte. de Cayenne.

17. *Cicindela edonis* à Cuba 18. *Cicindela regalis* de Sénégal. 19. *Cicindela maura* de Perberie. 20. *Cicindela bistrigata* de Cayenne 21. *Cicindela salicicola* de Doblen.



32.



22.



31.



34.



35.

31. *Anthia homoplata*, Dupont. 32. *Anthia cinctipennis*, Dup.
Cap de Bonne - Espérance Cap de B. Espérance

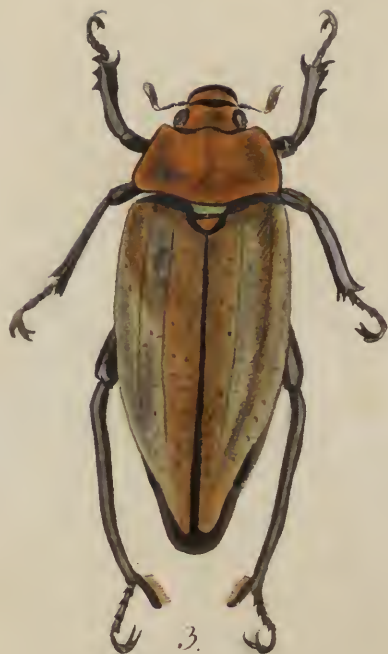
33. *Anthia rugoso-punctulata*
Thunberg, Cap de B. Esp.

34. *Eurydera striata*, Guérin
D'environs de Tamatave près Moungouou
au pied des montagnes

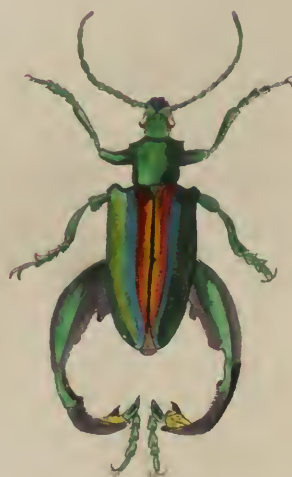
35. *Dryophilus anobioides*, Chevrolat.
D'environ de Saumay.



1.



3.



2.

1. *Callipogon senex*. Dupont.
du Mexique.

2. *Sagra Boisduvalii*. Dejourn.
de Batavia.

3. *Heterosternus buprestoides*.
Dupont. Les montagns du Mexique.



1 *Lamia longimana* Süd-Amerika 2. *Prionus cervicornis* Lapinsus. 3. *Prionus armidellatus*: Ost-Indien.



4. *Hemateicherus suturalis*. Gory. de Cayenne. 5. *Acanthocinus Periji*. Gory. de Cayenne. 6. *Melopias curculionoides* Gory. de Cayenne pictoradi.
7. *Malloderus microcephalus*. 8. *Cerambyx bilineatus* 9. *Trichostoma chilorenei* de Chili. de Mexique. de Java.



1.



2.



3.



4.



5.



6.



7.



8.



9.



10.

1. *Callidium unifasciatum*
Cajenne

2. *Callidium hungaricum*
Eßdorf, Ungarn

3. *Saperda polita*
Mexico

4. *Saperda cyanea*.
Nord-Amerika.

5. *Lamia scorpio*.
Brasilien

6. *Lamia punctator*
China

7. *Lamia tornator*
Nord-Amerika.

8. *Lamia aethiops*
Cap de bonne espérance.

9. *Lamia lugubris*
Aau Kreich.

10. *Cerogidion horrens*
Nieu-Holland.



1. *Entimus imperialis*
Brasile

2. *Brachycerus apterus*
Afrique.

3. *Calandra palmarum*.
Brasile, Surinam, Ost-Ind.

4. *Calodromus mellyi*
Ost-Ind.

5. *Buprestis gigantea*
Brasile et Cajenne

6. *Buprestis chryceis*
Ost-Ind.

7. *Leptura quadrimaculata*
Sikh. Europ.

8. *Leptura hastata*.
Sikh. Europa

9. *Callidium plebeium*
Siberia.

10. *Clytus tropicus*
Sikh. Europa

11. *Clytus fuscipunctatus*
Cistace.

12. *Laperda ferrica*
Siberia.

ORTHOPTERA

et

HEMIPTERA

SCANICA.

*Gesammelt bei Frolle = Ljungby Årarp
und angrenzenden Orten
nach der Natur
gemalt von H. Gussmer.*

18 $\frac{47}{48}$.

*Enthält auch
Neuroptera.*



Blatta
japonica.



Blatta
auricularia.



Blatta
germanica.



Periplaneta americana.



Periplaneta orientalis.



♂

Gryllus domesticus.



♀



1. *Gryllotalpa vulgaris*.

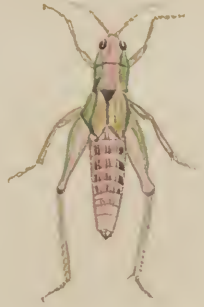
2. *Locusta viridissima*.



Gomphoceris elegans
♂



Gomphoceris elegans. Var. ♂
♀



Gomphoceris percellens



Gomphoc. rufipes
♂



Gomphoc. rufipes ♀



Tettix subulata



♂ 1.



♀ 2.



3



♂ 4.



♀ 5.

1-2. *Libellula forcipata* ♂ et ♀. 3. *Cordulia palustris*
4-5. *Libellula depressa* ♂ et ♀





(Agrion.) Libellula Virgo. Fabr.

*A. chloridion*

1.

*Agrion chloridion**Agrion Minium.*

2.



3.

1-3. *Agrion puella*. Fab.



*vid Årups, Trolle- Ljungby" och
närbeliggande Orter
mätade efter naturen
af
H. Gadamer.
1846.*



Aglais fo.



Aglais Cardui.



Erebia Maera.



Erebia Lanius.



1.



2.



3.



4.



5.



6.

1-2 *Papilio Antiopa*.
 1. *Aglaüs Antiopa*. Dal.

3-4 *Papilio antea*.
 1. *Aglaüs atalanta*. Lähm.

5-6. *Papilio polydorus*. L.
 1. *Aglaüs polydorus*. Dahl.



1-2 *Papilio Urticae* L. (= *Aglais urticae*) 3-4. *Argynnis Lathonia*. — 5-6. *Argynnis Mn*.
 7-8 *Erebia Janira*. Dahn. 9-10 *Erebia megera*. Dahn. 11-12 *Erebia Janira*. f.
 13-14. *Melitaea Delia*. f.



Hipparchia Hipparchus.



Junonia carliana. ♀



Argynnis C-album.

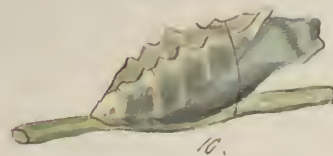


Argynnis Adippe.



Argynnis Niope.





1. *Papilio Apollo*.

1. i hvilande ställning. 3. Larven
i sin största storlek. 4. Puppen. 5. Venträhornen
i tre par ovan på hufvudet m. kl. 6. 7. 8. 9. 10. 11. 12. 13. 14. 15. 16. 17. 18. 19. 20. 21. 22. 23. 24. 25. 26. 27. 28. 29. 30. 31. 32. 33. 34. 35. 36. 37. 38. 39. 40. 41. 42. 43. 44. 45. 46. 47. 48. 49. 50. 51. 52. 53. 54. 55. 56. 57. 58. 59. 60. 61. 62. 63. 64. 65. 66. 67. 68. 69. 70. 71. 72. 73. 74. 75. 76. 77. 78. 79. 80. 81. 82. 83. 84. 85. 86. 87. 88. 89. 90. 91. 92. 93. 94. 95. 96. 97. 98. 99. 100.

6. den naturliga.

1. *Doris Apollo*. Zählmann.)

2. *Papilio Machaon*.

8. i hvilande ställning 9. Larven. 10. Puppen

11. Trehornen

(*Amarthyrus Machaon*)
Zählmann.



1-6. *Tachyptera Apollo*.
Varietäten.

7-8. *Tachyptera delius*.



1.



4.



2.



3.

1. und 2. *Neronauta eurilochus*. aus Surinam. 3. *Neronauta peleides* aus Ost-Indien. 4. *Tachiptara arcas* aus Brasilien.



1. *Pieris amphyrus*
aus Java.

2. *Pieris phorbanta*.
Südamerika.

3. *Pieris eurypylus*
aus Ost-Indien.

5-6. *Pieris diphilus*.
aus Asien.



1-2. *Parnassia nector*
aus Surinam und West-
Indien

3-4. *Parnassia panthonus*
aus Surinam.

5-6. *Parnassia aeneas*
aus Surinam u. Asien.



1. *Stenaula ascanius*, 2-3. *Stenaula hector* 4-5 *Stenaula anchyses*.
 aus Brasilien. aus Coromandel, Bengalen
 Amboina und Surinam. aus Süd-Amerika.



1. *Aëronauta leilus.*
aus Süd-Amerika.

2. *Aëronauta nominus*
aus Amerika.

3. *Aëronauta agamemnon.*
aus Asien.



1. *Heliconia podalirius*. 5-6 *Heliconia protosilaus*. aus Peru
 2. Derselbe, untere Seite.
 3. Derselbe Larve.
 4. Puppe. Deutschland. 7-8 *Heliconia hirsutus*. aus Surinam.



1.



3



4



2.

1.2. *Hornata remus*.
aus Amboina.

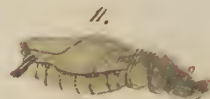
3-4. *Hornata priamus*.
aus Amboina.



1-2. *Tachyptera hyperanthus* (Varietät). 3-4-5. *T. fjbilla*. 6-7. *T. fjbilla* ♀ 8-9 *T. lucilla*.
 10-11 *T. accris* ♀. 12-13-14-15. *Tach. tremulore* 16-17. *T. atalanta* (Variet.)
 18-19. *T. camilla*.



1-6. *Tachyptera iris* ♂ et ♀. 7. *Tachyptera iris lutea*. 8-9 *Tachyptera iris*. variet. ♀
10-13. *Tachyptera populi*.

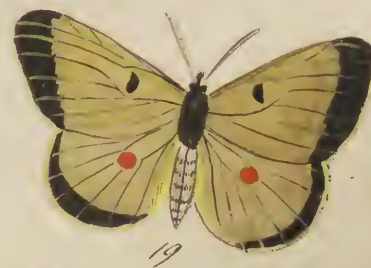


1-4. *Tachiptera denioleus*.
Nap. de l'Inde occidentale.
2. Bengalen.

5. *Tachiptera piera*.
Ost. & Indien.

6-8. *Tach: aristolochia, alba*.
Ameyuan 2. Pinda Nijpleand.

12-13. *Tachiptera stylus*. 14. *Tach: plesciopus*.
Europ. fecton. Gussing Süd N. Nordamerika
aus Cap.



1-2-3-4. *Tachyptera edusa* ♂ & ♀. 5-6. *T. hyale* ♀ 7-8. *T. hyale* ♂. 9-10-11-12. *T. phicomone*.
13-14-15-16. *T. europaea* 17-18-19-20. *Tachyptera chrysothème*.



- 1-4. *Tachypetora aegeria* ^(leucothoe)
 5-6. *T. galathea* ♀ 7-8. *T. arge russiae* ♀ 9-10. *T. arge nemusiaca* ♂
 11-12. *T. arge russiae* ♂
 13-14. *Tach. arge nemusiaca* ♀ 15-16. *T. occitanica* 17-18. *T. castor*
 19. *Tachypetora mawisius*.



1-2 *Erebia Temole*. Dählm.

3-4. *Erebia Hysanthis* 12.5



5-6 *Lephyrus Phlaeas*.
Dählm.



7-8. *Lephyrus Argia*
nur. Dählm.
Lyraena acis (Ochsenh.)



9-10. *Erebia Parnassius*



11-12 *Melitaea*
Dictynna



Lephyrus chryseis.
nur. ♂



Lephyrus chryseis
♀



Lephyrus Rubi.



Hesperis Malvae
(*Syrichthus Malvae*. Walleng.)



2



3.



1.



4.



1. *Argynnis moneta*. Geyer
du Mexique.

2. *Syntomis Khulscinii*. Lefebvre
Cap de Bonne Espérance.

3. *Dermia maculalis*. Westwood.
de l'Amérique du Nord.
à Vera Cruz

4. *Sidonia spadiaria*. Lefebvre
Val di Aosta, en Italie.



1.



2.



3.



4.



5.



6.



7.



8.

1-2. *Ganoris brassicae*, Linn.

♀

3-4. *Ganoris brassicae* ♂

5-6. *Ganoris napi*, Linn.

7-8. *Papilio crataegi*, Linn.
Ganoris crataegi, Linn.



1.



2.



3.



4.



5.



6.



7.



8.

1-2. *Ganoris Rapae*, Tach.
 3-4. *Papilio Thami*.
 1: *Ganoris Thami*.)

5-6. *Papilio cardamines*
 1: *Ganoris Cardamines*.)

7-8. Tach: *Daphidice*.



Zephyrus Virgaureae. ♂



Z. Chrysis. ♂



Z. optilete.



Hesperis comma. Var
♂.



H. comma. ♀.



H. Lineola





Leptopyrus Alexio.



L. argioleus



L. Argus S. Linn
(*Lycæna aegon* Aust.)



L. Quercus.



Lycæna acis Ochsenk.
♀



L. Argus ♀ var.
L. aegon ♀



L. Argus ♀
L. aegon.





1.
Tesia vestri-
formis



2-3. *Hemeris bombyliiformis.*
also *Tesia bombyliiformis*
1848. Lindström!



4.
Tesia tipudiformis



5.
Tesia cuculiiformis



6.
Tesia asiliformis



7 *Tesia tenebrioniformis*



8. *Tesia vespiiformis.*



9.
Tesia tentrediniformis



Tesia ophiciformis



Tesia canipiformis



12.



13.
Tesia chrysidiformis.



14



13.



18



16

Tesia fenestrina.



14



19.

12-14. *Tesia fuciformis*

17-19. *Tesia apiformis.*



1.



2.



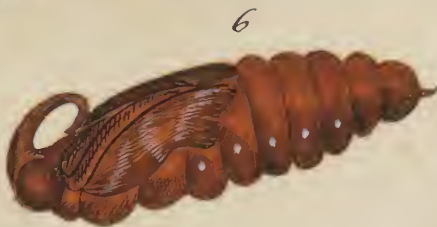
3.



4.



5.



6.

1-3 *Sphinx atropos*
(*Acherontia*)

4-6 *Sphinx convolvuli*.



1-3 *Sphinx euphorbiae*
(*Dactylephila euphorbiae*)

4-5 *Sphinx celerio*. 6-8 *Sphinx galii*.
(*Dactylephila galii*.)



1-3. *Sphinx livornica*. 4-6 *Sphinx quercus* 7-9 *S. nerii*.
in India sumatra
(Deilephila livornica)
(rarissima!)
In India, Java, Sumatra
Mula in Dilephila spina =
grae.



1-3 *Sphinx ligustri*. 4-6 *Sphinx pinastri* 7-9 *Sphinx elpenor*.
 (= *Teilephida elpenor*.)



1-3 *Sphinx porcellus*.
 (*Deilephila porcellus*) 4-7 *Sphinx populi*. 8-10 *Sphinx stellatarum*
 (*Hemaris stellatarum* Dahlen.)
 11-13. *Sphinx oenotherae*.
 (*Pterogon oenotherae*.)



1-2. *Lygaena pruni* 3-4. *Lygaena filipendulae*.
 5-6. ♂ — *pilosellae* 7-8 ♀ — *lonicerae*.
 9-10 ♂ — *meliloti*. 11. ♂ — *pseudodani*.
 12. *Lygaena phoebe*.



Silinia ocellata.
(Sphinx ocellata :)



Noctua pecta.



Bombix bucephala.



Bombix palpina.





L'ilinia filiae.



Noctua lactucae.



Bombyx laricina.



Bombyx lanestris



Hepioides humuli
(*Noctua humuli*.)
♀





Bombyx atlas.
 aus China und Java.

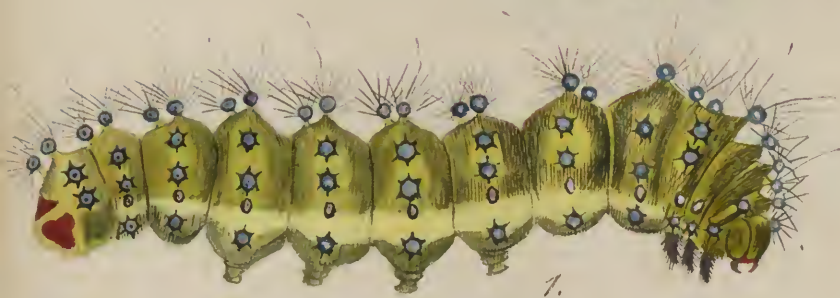


1-3 *Bombyx sicula*. 4-5. *Bombyx hamula*. 6-8. *Bombyx terrifica*.
9-11 *Bombyx cossus*. 12-15. *Bombyx aesculi*.



1-4 *Bombyx vinula*. 5-7 *Bombyx erminea* (vinula) 8-11 *Bombyx furcula*.
 12-15 *Bombyx yezacki*. 16-19 *Bombyx feigi*. 20-23 *Bombyx camelinaria*.





1 — 3 *Bombyx pavonia major* 4 — 6. *Bomb. pavonia media*.
 7 — 9 *Bombyx pavonia minor*.



1—3 *Bombyx betulifolia*. 4—6 *Bombyx pini* ♀. 7—10. *Bomb. potatoaria*.
 11—14 *Bombyx rubi* (Odonestis) 15—18. *Bombyx quercus*.



1-3 *Bombyx bucephala* 4-6. *B. trifolii* 7-9. *Bombyx fuscelina*
 10-12 *B. piceibunda* 13-15 *B. antiqua* 16-18 *B. gognostigma*,
 19-21 *Bomb. coryli* 22-24 *Bomb. anastomosis*.



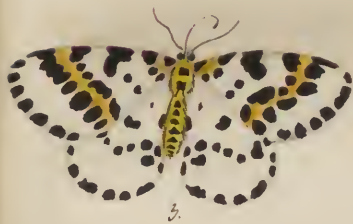
1. *Bombyx carya*. 2. *Bombyx hera* 3. *Bombyx plantaginis*-♂.
 4. 5. *Bombyx hebe* 6. *Bombyx grammica* & *Bombyx plantaginis*-♀.
 8. *Bombyx matronula* 9. *Bombyx dominula* 10. *Bombyx villica*.
 11. *Bombyx fuliginosa*.



1-3 *Bombyx curtula*. 4-6. *B. reclusa*. 7-9 *B. lubricipeda*. 10-14. *B. (lubricipes) lentica*.
 15-18. *B. mendica*. 19-22. *B. dispar*. 23-26. *B. crysorrhoea*.
 27-30 *Bombyx auriflua*. 31-33. *Bombyx V. nigrum*.



1-4. *Bombyx falcis* 5-8 *Bombyx monactia* 9-12 *B. purpuraria*.



Phalaena monacha L.
and Linn.
(*Pom. byx monacha*)

2. *Phalaena noctua piniperda*, Kom.
or 8th Larve.
(*Noctua piniperda*!)

3. *Geometra grossulariata*. 5. *Geometra crataegata*.
4. *Nemophila ruscule*.

1. *Noctua glyphica?*

2.



3.



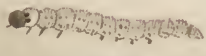
4.



5.

Geometra potamo-
gata

6.

Geometra symphre-
aia7. *Tinea laricinella*
Linnaeus8. *Tinea complanella*
Engelmann9. *Tinea sylvestrella*10. *Tinea pomonella*11. *Tinea resinella*12. *Tinea farcitella*13. *Tinea xylostella*14. *Tinea cognatella*15. *Tinea evonymella*16. *Tinea psadella*
Linnaeus17. *Tinea granella*
Linnaeus18. *Tortrix picana*19. *Tortrix viridana*

*Ligeia lonicerarum.**Aglaope fratres.**Bombyx fuliginea.**Noctua conspersa**Geometra permaria?**Tortrix viridana.**Geometra marginata.**Lithosia**Lithosia mesomella* Linn.



Geometra bidentata



Geometra prunaria.



Geometra mensuraria.

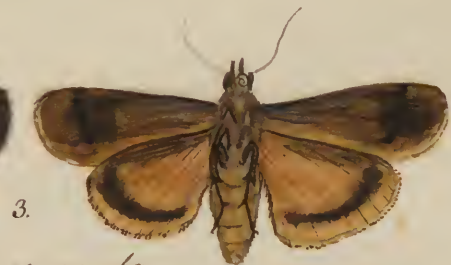




1
Noctua leporina.



2.
Noctua Pfi.



3.
Noctua pranuba.



Heliothis dipsacea.



Geometra purpurata



Geometra urticae.



Geometra bilineata.



Tinea tapetzella.





Noctua illustrata.
Fota.



Noctua typica.



Noctua chryseis.



*Geometra pinl-
aria.*





Noctua exoleta.



Charadrina





1-2 *Noctua puncta*

3-4 *Noctua neptis* 5-5 *Noctua fraxinis*

8 *Noctua sponsa*.

Index alphabeticus.

Genera, Species in hoc opere continens.

1. Coleoptera.

	Tab.		Tab.		Tab.
<i>Acanthocinus Boryi</i>	31.	<i>Calicnemis Latreilli</i>	18.	<i>Clenus formicarius</i>	14
<i>Acanthothorax longicornis</i>	18	<i>Calandira palmarum</i>	33.	<i>Clivinia fessor</i>	16
<i>Anacolus quadrimaculatus</i>	26.	<i>Callipogon senex</i>	29	<i>Clitus arietis</i>	12
<i>Anobium molle</i>	16	<i>Calodromus Mellyi</i>	33	" <i>semipunctatus</i>	33
<i>Anthia homoplata</i>	28	<i>Cantharis dispar</i>	14.	" <i>tropicus</i>	33.
" <i>cineti pennis</i>	"	" " <i>litturata</i>	14	<i>Coccinella bi-punctata</i>	15
" <i>rugosopunctata</i>	"	" " <i>melanura</i>	14.	" <i>conglobata. var.</i>	"
<i>Anthribus pygmaeus</i>	27.	" " <i>rustica</i>	14.	" <i>humeralis</i>	"
<i>Cyphodius erraticus</i>	9.	<i>Carabus cancellatus</i>	8	" <i>oblongo-guttata</i>	"
" <i>fimetarius</i>	"	" <i>hortensis</i>	8.	" <i>7-notata</i>	"
" <i>fessor</i>	2	" <i>nemoralis</i>	8.	" <i>8-punctata</i>	"
" <i>nigripes</i>	9.	" <i>granulatus</i>	8.	" <i>5-punctata</i>	"
" <i>tesrolatus</i>	16	"	8	" <i>quatuordecimpunct.</i>	"
<i>Atropa cervina</i>	3.	<i>Ceroegidon horrens</i>	32	" <i>variabilis</i>	"
<i>Apion aeneum</i>	13.	<i>Cerambyx alpinus</i>	17	" <i>viginti-punctata</i>	"
<i>Buprestis aureopilosa</i>	24.	" <i>bilineatus</i>	31.	<i>Copris emarginatus</i>	23
" <i>castridoides</i>	"	<i>Cetonia aurata</i>	8	" <i>fracticornis</i>	16
" <i>collicata</i>	25	" <i>episcopalus</i>	8.	" <i>Tridis</i>	23
" <i>complanata</i>	"	<i>Cicindela adonis</i>	27	" <i>Lunaris</i>	"
" <i>chryseis</i>	33.	" " <i>binotata</i>	"	" <i>mimas</i>	"
" <i>empyrea</i>	25	" " <i>campestris</i>	8	" <i>nuchicornis</i>	7.
" <i>exophthalma</i>	24.	" " <i>flavopunctata</i>	27.	" <i>sacer</i>	23
" <i>gigantea</i>	33	" " <i>Latreillii</i>	"	" <i>semipunctatus</i>	"
" <i>rotundata</i>	25	" " <i>maura</i>	"	<i>Cryptoccephalus fuscus</i>	13.
" <i>Progerii</i>	24	" " <i>regalis</i>	"	<i>Curculio: albidus</i>	13.
" <i>scapularis</i>	25	" " <i>sylvatica</i>	8.	" <i>geminatus</i>	"
" <i>magnifica</i>	24	<i>Cistela sulphurea</i>	14.	" <i>glaucus</i>	"
<i>Callidium arietis</i>	12.	<i>Chrysomela populi</i>	15	" <i>ovatus</i>	"
" <i>hungaricum</i>	32	" " <i>aenea</i>	"	" <i>punctatus</i>	"
" <i>plebeium</i>	33	" " <i>graminis</i>	"	" <i>pyri</i>	"
" <i>rurticorne 2.</i>	17	" " <i>göttingensis</i>	"	<i>Dermostes lardarius</i>	16
" <i>striatum</i>	12.	" " <i>polita</i>	"	<i>Dryophilus anobioides</i>	28
" <i>unifasciatum</i>	32	" " <i>sanguinolenta</i>	"	<i>Dytiscus: circumcinctus</i>	4
" <i>variabile</i>	11-17.	" " <i>staphilea</i>	"	" <i>carbonarius</i>	"
" <i>violaceum</i>	17			" <i>collaris?</i>	"
"	12			" <i>crassicornis</i>	"

<i>Dytiscus: furvus</i>	4.	<i>Lamia aedilis</i>	12.	<i>Melolontha vulgaris</i>	1
<i>marginalis</i> ♂ & ♀	4.	" <i>aethiops</i>	32.	" <i>Zoubkowi</i>	18.
<i>minutus</i>	4.	" <i>fascicularis</i>	14.	<i>Meloe procarabaeus</i>	11.
<i>punctatus</i>	4.	" <i>lugubris</i>	32.	<i>Necrophorus humator</i>	3
<i>fulcatus</i>	4.	" <i>longimana</i>	30.	" <i>vespillo</i>	3.
<i>Elaer: aeneus</i>	6.	" <i>punctator</i>	32.	<i>Opatrum fabulosum</i>	3
<i>cylindricus</i>	"	" <i>scorpio</i>	"	<i>Oplopus atriplicis</i>	18
<i>cruciatus</i>	"	" <i>tornator</i>	"	<i>Oryctes atlas</i>	22.
<i>gigas</i>	26.	<i>Lampyris noctiluca</i>	14.	" <i>alocus</i>	21.
<i>gorji</i>	"	<i>Lema melanopa</i>	16.	" <i>actaeon</i>	21.
<i>marginatus</i>	6	<i>Leptura laevis</i>	12	" <i>chorineus</i>	21
<i>murinus</i>	"	<i>Lethrus cephalotes</i>	20.	" <i>claviger</i>	"
<i>niger</i>	6.	<i>Leptura hastata</i>	33	" <i>gideon</i>	21
<i>nigripes</i>	"	" <i>quadrifasciata</i>	33.	" <i>hercules</i>	22
<i>noctiluca</i>	26.	" <i>rubra</i>	11, 17	" <i>rhinoceros</i>	22.
<i>obsoletus</i>	6	" <i>terracea</i>	17.	<i>Pachydemus nigricans</i>	18.
<i>pulchellus</i>	6.	<i>Lucanus: cervus</i> ♂ & ♀	2.	<i>Prionus armillatus</i>	30
<i>sanguineus</i>	"	" " <i>variet.</i>	2.	" <i>cervicornis</i>	30.
<i>terrestris</i>	6.	" <i>parallelipipedus</i>	2, 19.	" <i>coriarius</i>	17.
<i>Encirrus Mellij</i>	23.	" <i>capra</i>	20	<i>Proctos: Duponcheli</i>	26.
<i>Entyomus imperialis</i>	33.	" <i>caraboides</i>	20.	<i>Rhagium indagator</i>	7.
<i>Eurydera striata</i>	28.	" <i>balbi</i>	20	<i>Rhynchrenus abietis</i> & var.	13.
<i>Geotrupes naricornis</i>	1.	" <i>bellicosus</i>	19.	" <i>equiseti</i>	"
" <i>typhoeus</i>	20.	" <i>dorcus</i>	"	" <i>polygoni</i>	"
<i>Gyrinus natator</i>	4.	" <i>femoratus</i>	19	" <i>rumicis</i>	"
<i>Harpalus: aeneus</i> ?	9	" <i>rufipes</i>	20	" <i>violaceus</i>	"
" <i>cephalotes</i>	7	" <i>midas</i>	19.	<i>Saperda cyanea</i>	32
" <i>cupreus</i>	9.	" <i>striatus</i>	19.	" <i>ferrea</i>	"
" <i>fulvus</i>	9.	" <i>tenebroides</i> ♂ & ♀	20.	" <i>polita</i>	"
" <i>lepidus</i>	9.	" <i>ursus</i>	19.	<i>Sagra Boisdewalli</i>	29.
" <i>melanocephalus</i>	14.	<i>Malachius: aeneus</i>	12.	<i>Scarabaeus Hardwickii</i>	23
" <i>nigrita</i>	9.	" <i>bipartitatus</i>	12.	" <i>stercorarius</i>	3
" <i>ruficornis</i>	9.	<i>Manticora maxillora</i>	23.	" <i>syloaticus</i>	3.
" <i>6-punctatus</i>	14.	<i>Melolontha Fallénii</i>	1.	" <i>fridens</i>	23
<i>Haemaphysalis fuscicornis</i>	31.	" <i>frickii</i>	1.	" <i>vernalis</i>	3.
<i>Hellus biguttatus</i>	26.	" <i>fullo</i>	1.	<i>Silpha littoralis</i>	3.
<i>Heterosternus buprestoides</i>	29.	" <i>horticola</i>	1.	" <i>opaca</i>	"
<i>Helops ater</i>	3, 11.	" <i>Olivieri</i>	18.	" <i>obscura</i>	"
<i>Hister brunneus</i>	7	" <i>solitarius</i>	1.	<i>Scarites Gaudotii</i>	27.
<i>Hydrophilus caraboides</i>	4.			<i>Sinodendrum cylindricum</i>	7.
				<i>Synuchus vivalis</i>	9.
				<i>Spondilis buprestoides</i>	7.

<i>Sphaeridium carabacoides</i>	15
<i>Staphylinus aeneocephalus</i>	10
" <i>atercorarius</i>	10
" <i>erythropterus</i>	"
" <i>hirtus</i>	"
" <i>laminatus</i>	"
" <i>maxillosus</i>	"
" <i>splendens</i>	"
<i>Stenochelia Lacordairii</i>	27
<i>Tenebrio molitor</i>	7.
<i>Trichius eremita</i>	11.
<i>Trogosita coerulea</i>	20
" <i>carabacoides</i>	"
<i>Trochalis rotundatus</i>	26.
<i>Trictenotoma Childrenii</i>	31.
<i>Pyrrhus ater</i>	14
" <i>pilula</i>	"

2. Orthoptera

<i>Blatta lapponica</i>	34
" <i>germanica</i>	"
<i>Forficula auricularia</i>	"
<i>Gomphoceris elegans</i>	36
" <i>parallelus</i>	"
" <i>rufipes</i> ♂ & ♀	"
<i>Gryllus domesticus</i> ♂ & ♀	34
<i>Gryllotalpa vulgaris</i>	35
<i>Locusta viridissima</i>	"
<i>Periplaneta americana</i>	34
" <i>orientalis</i>	"
<i>Tetrix subulata</i>	36.

3 Neuroptera:	
<i>Agrion puella</i> c. variet.	40
<i>Libellula forcipata</i> ♂ & ♀	37
" <i>depressa</i> ♂ & ♀	"
" <i>virgo</i>	39
"	38
<i>Agrion chloridion</i>	40
" <i>minium</i>	"

4. Lepidoptera.

<i>Nerinauta amphryfus</i>	48
" <i>aeneas</i>	49
" <i>arcadius</i>	50
" <i>anchyris</i>	50
" <i>agamemnon</i>	51
" <i>Siphilus</i>	48
" <i>chorineus</i>	52
" <i>eurystochus</i>	47
" <i>eurypylus</i>	48
" <i>hector</i>	50.
" <i>leilus</i>	51
" <i>nominus</i>	"
" <i>Nestor</i>	49.
" <i>peleides</i>	47
" <i>phorbanta</i>	48.
" <i>panthonus</i>	49
" <i>podalirius</i>	52
" <i>proterilaus</i>	"
" <i>prianus</i>	53.
" <i>remus</i>	53.
<i>Aglaia Io</i>	41
" <i>antiopa</i>	42
" <i>atalanta</i>	42
" <i>cardui</i>	41
" <i>C-album</i>	44
<i>Argynnis ledippe</i>	44
<i>Aglaia polychloros</i>	42
" <i>urticae</i>	43.
<i>Aglaope staloce</i>	56

<i>Argynnis Lathonia</i>	43
" <i>Niobe</i>	43, 44.
" <i>moneta</i>	60
<i>Amaryssus macaron</i>	45
<i>Bombix atlas</i>	74.
" <i>aesculi</i>	75.
" <i>antiqua</i> ♂	80
" <i>anastomosis</i>	80
" <i>bucephala</i>	72-80.
" <i>betulifolia</i>	79.
" <i>auriflua</i>	82
" <i>cosmus</i>	75
" <i>camelina</i>	76
" <i>crataegi</i>	77.
" <i>coryle</i>	80
" <i>carya</i>	81
" <i>clortula</i>	82
" <i>crispiorrhoea</i>	"
" <i>dispar</i>	82
" <i>dominula</i>	81
" <i>erminea</i>	76.
" <i>fasolina</i>	73-80.
" <i>furcata</i>	76
" <i>fagi</i>	"
" <i>fuliginosa</i>	81-86.
" <i>gagrostigma</i> ♂	80
" <i>grammica</i>	81.
" <i>hamula</i>	75
" <i>hera</i>	81
" <i>hebe</i>	"
" <i>humuli</i> ♀	73
" <i>lanestrir</i>	73
" <i>lubricipes alba</i>	82
" <i>" lutea</i>	"
" <i>matronula</i>	81
" <i>mendica</i>	82
" <i>monacha</i> ♂ & ♀	83-84
" <i>mori</i>	77
" <i>Pavonia major</i>	78
" <i>" media</i>	"
" <i>" minor</i> ♂	"
" <i>palpina</i>	72
" <i>pini</i>	79
" <i>plantaginis</i> ♂ & ♀	81

<i>Bombix potatoria</i>	79.
" <i>pubibundus</i>	80
" <i>purpurea</i>	83
" <i>quercus</i>	79
" <i>salicis</i>	83
" <i>rubi</i>	79
" <i>ficula</i>	75.
" <i>reclusa</i>	82
" <i>terrifica</i>	75
" <i>Tau</i>	77
" <i>testudo</i>	77
" <i>trifolii</i>	80
" <i>vinula</i>	76
" <i>verricolor</i>	77.
" <i>villiosa</i>	81.
" <i>V-nigrum</i>	82
" <i>ziczack</i>	76.

<i>Geometra maculalis</i>	60
<i>Doritis Apollo</i>	45
" <i>Varietates</i>	46.

<i>Dilinia ocellata</i>	74
" <i>tiliae</i>	73.

<i>Erebica davus</i>	41
" <i>Lanira</i>	43
" <i>hypuraethus</i>	44-59.
" <i>megara</i>	43
" <i>pamphilus</i>	59.
" <i>femele</i>	59.

<i>Sidonia spodiaria</i>	60.
--------------------------	-----

<i>Ganoris calidiae</i>	62
" <i>brassicae</i>	61
" <i>carduvinis</i>	44-62
" <i>crataegi</i>	61
" <i>napi</i>	"
" <i>thamni</i>	62
" <i>rapae</i>	"

<i>Geometra crataegi</i>	84
" <i>bilineata</i>	88
" <i>granulariata</i>	84
" <i>marginata</i>	86
" <i>nymphicata</i>	85

<i>Geometra piniaria</i>	89
" <i>potamogetata</i>	85
" <i>urticata</i>	88
" <i>purpurata</i>	88
"	85
"	86
"	86
"	88
"	88
"	87
"	"
"	"
"	"
"	"
"	89
"	89.

<i>Hesperis comma</i>	63
" <i>Linea</i>	"
" <i>malvae</i>	59.

<i>Melitaea atalia</i>	59
" <i>Dilia</i>	43

<i>Noctua chryxetis</i>	89
" <i>interrogationis</i>	89.
" <i>glyphica</i>	85
" <i>leporina</i>	88
" <i>laotuoae</i>	73
" <i>paeta</i>	72-91.
" <i>piniperda</i>	84
" <i>pranuba</i>	88
" <i>pro</i>	"
" <i>nupta</i>	91
" <i>sponsa</i>	"
" <i>fraxinis</i>	"
"	86
"	88
"	"
"	"
"	89
"	89
"	90

<i>Noctua</i>	90
"	90
"	"
"	"

<i>Tachypetia aceris</i>	54
" <i>atalanta</i> var.	"
" <i>aristolochia alba</i>	56
" <i>aristolochia</i>	"
" <i>algeria</i>	58
" <i>arge rursus</i>	"
" <i>argenemausiacae</i>	"
" <i>camilla</i>	54
" <i>elytus</i>	56.
" <i>chrysothene</i>	57.
" <i>castor</i>	58
" <i>demoleus</i>	56
" <i>edura</i>	57
" <i>erete</i>	"
" <i>europome</i>	"
" <i>galathia</i>	58
" <i>hyale</i>	57
" <i>iris</i>	55
" <i>iris var.</i>	"
" <i>iris lutea</i>	"
" <i>lucilla</i>	54
" <i>maurivius</i>	58
" <i>piera</i>	56
" <i>plexippus</i>	56
" <i>phraomone</i>	57
" <i>occitania</i>	58
" <i>sybilla</i>	54
" <i>Populi (Limonites)</i>	55

<i>Lesia ariliformis</i>	65
" <i>apiformis</i>	"
" <i>bombyliformis</i>	"
" <i>chrysidiformis</i>	"
" <i>caliciformis</i>	"
" <i>cinipiformis</i>	"
" <i>fenestrina</i>	"
" <i>fucoformis</i>	"
" <i>opheciiformis</i>	"
" <i>tenthrediniiformis</i>	"
" <i>tenebrioniiformis</i>	"
" <i>tiquiliformis</i>	"

<i>Sesia vespiiformis</i>	Tab. 65	<i>Tinea complanella</i>	Tab. 85	<i>Zephyrus chryseus</i> ♂ ad	Tab. 59-63
" <i>vestriiformis</i>	"	" <i>cognatella</i>	"	" " var.	59
<i>Sphinx atropos</i>	66	" <i>evonymella</i>	"	" <i>optilete</i>	63
" <i>convoluti</i>	"	" <i>granella</i>	"	" <i>phleas</i>	59
" <i>celeris</i>	67	" <i>laricinella</i>	"	" <i>rubi</i>	"
" <i>elpenor</i>	69	" <i>padella</i>	"	" <i>virgaureae</i>	63
" <i>euphorbiae</i>	67	" <i>pomonella</i>	"	"	64
" <i>galii</i>	67	" <i>resinella</i>	"	<i>Zygæna filipendulae</i>	71
" <i>livornica</i>	68	" <i>faraitella</i>	"	" <i>loniceræ</i>	71-86
" <i>ligustri</i>	69	" <i>glycostrella</i>	"	" <i>meliloti</i>	71
" <i>nerii</i>	69	" <i>tapezella</i>	88	" <i>peucedani</i>	71
" <i>pinastri</i>	69	" <i>xylostrella</i>	85	" <i>pilosella</i>	71
" <i>populi</i>	70	<i>Tortrix piccana</i>	85	" <i>phægea</i>	71
" <i>porcellus</i>	"	" <i>viridana</i>	86, 88	" <i>pruni</i>	71
" <i>oenotheræ</i>	"	"	86		
" <i>quercus</i>	68	"	86		
" <i>stellatarum</i>	70	"	89		
<i>Syntomis kahlweini</i>	60	<i>Zephyrus arriani</i>	59		
		" <i>alexis</i>	64		
		" <i>argialus</i> ♂ & ♀	64		
		" <i>argus</i> ♂ & ♀	64		
		" var.	64		



Recapitulatio:

Nr.		Genera	Species
1	<i>Coleoptera</i>	86	243
2	<i>Orthoptera</i>	8	12
3	<i>Neuroptera</i>	2	5
4	<i>Lepidoptera</i>	28	252
	<i>Summa</i>	124	512