

ILLUSTRATIO ICONOGRAPHICA  
INSECTORUM

Quæ in Musæis parisinis observavit et in lucem edidit  
JOH. CHRIST. FABRICIUS.

---

TABULARUM DECAS TERTIA ET ULTIMA.

---

REMIS, apud AUCTOREM, via *du Marc*, n° 14.

Prostat {  
PARISIIS, apud J. J. FUCHS, via *Mathurinorum*, n° 334.  
LUGDUNI, apud MAIRE, via *Mercièrè*.  
LIPSIAE, apud WOLF.  
HAMBURGI, apud B. G. HOFFMANN.

1501  
Booksc  
St  
No. Little 1

6010K CG 09/10  
pencil notations

Edward W. Janson

ILLUSTRATIO ICONOGRAPHICA

INSECTORUM

Quæ in Musæis parisinis observavit et in lucem edidit

JOH. CHRIST. FABRICIUS,

PRAEMISSIS EJUSDEM DESCRIPTIONIBUS;

Accedunt Species plurimæ, vel minus aut nondum cognitæ.

AUCTORE

ANTONIO JOANNE COQUEBERT,

SOCIETAT. PHILOM. ET HIST. NAT. PARIS. SOCIO.

Video Entomologos species-innumeras depingere,  
describere, aut observationibus adumbrationibusque  
scientiam illustrare, quo majorem vigorem et certi-  
tudinem attingit. *FAB. Suppl. Ent. Præf.*

---

TABULARUM DECAS TERTIA.

---

PARISIIS,

TYPIS PETRI DIDOT NATU MAJORIS.

ANNO XII. (1804.)

THE UNIVERSITY OF CHICAGO PRESS

PHILOSOPHY

PHILOSOPHY

PHILOSOPHY

Nosse Naturam operæ pretium est, quo nullum majus. LINN. *in*  
*Introitu ad Syst. Nat.*

PHILOSOPHY

PHILOSOPHY

PHILOSOPHY

PHILOSOPHY

PHILOSOPHY

PHILOSOPHY

PHILOSOPHY

PHILOSOPHY

PHILOSOPHY

LUD. AUG. GUILL. BOSCH,

SOCIETAT. PHILOM. ET HIST. NAT. PARIS.  
NEC NON SOCIETAT. LINN. LOND. SOCIO.

ANT. J. COQUEBERT

S.

HOCCE opus tibi quoque dedicatum benigne accipias, habeasque memoris animi monumentum. Tuum nempe Musæum ei locum, immo inexhaustam dedit materiem. Qui quidem thesaurus doctrina, indefessoque labore in Europa atque America comparatus laude merita ab Entomologis celebratur. Inde continuo nova rerum cognitione FABRICIUS ipse ditescit. Cum vir ille præstantissimus huic favet Musæo, tuamque scientiam demiratur, te maximis ornatum laudibus dixerim. At vox illa tibi displicet, mens enim modestiæ amans laudem aversatur: si vera loquor, ignosce; quibus ornare te student naturalistæ, præconia hic usurpo. Profitentur omnes te in Gallia instaurasse Insectorum studium quod post edita REAUMURI et GEOFFRÆI opera quasi elanguit. FABRICII scripta, peritura nunquam, tu nobis innotescere curasti. Denique constat apud quemque rerum naturalium studiosum te harum et præsertim Zoologiæ peritissimum effecisse multum, ut plures illud primum naturæ regnum sectarentur, eique ardentius studerent.

---

---

ILLUSTRATIO ICONOGRAPHICA  
I N S E C T O R U M

Quæ in Musæis parisinis observavit et in lucem  
edidit FABRICIUS.

---

---

TABULA VIGESIMA PRIMA.

BLATTA PACIFICA.

Blatta brunneo-nigra, thoracis lateribus, maculaque in elytro singulo rubro-testaceis. Dom. LATREILLE.

Ex insulis maris australis. Dom. RICHE.

Ovata, tres lineas longa, brunneo-nigra, subobscura. Thorax fere semi-circularis, antice retusus, margine antico lateribusque rubro-testaceis; istis pilosis. Elytra coriacea, macula rotunda rubro-testacea in singulo, medium versus. Tibiæ spinis brunneis. LATR.

Fig. 1. A. *Blatta pacifica*, magnitudine naturali.

B. Aucta.

C. Caput auctum.

ACHETA UMBRACULATA.

Acheta nigra, elytris apice albis, umbraculo frontis deflexo. FAB.  
*Ent. Syst. tom. 2, pag. 31, n° 12.*

*Gryllus umbraculatus*. LINN. *Syst. nat. tom. 1, pars 2, pag. 695, n° 14.*

Habitat in Mauritania. E. BRANDER. LINN. *ib.*

In Barbaria. Mus. Dom. DESFONTAINES. FAB. *ib.*

Paulo minor, A. *Campestri*. Caput ferrugineum, umbraculo e fronte ante caput deflexo, capite majori, nigro. Elytra nigra, apice nivea. Alæ nullæ. Styli villosi. Pedes nigri. FAB. *ib.*

Fig. 2. A. *Acheta umbraculata*, magnitudine naturali.

B. Caput auctum.

ACHETA DIGITATA.

Acheta antennis filiformibus, thorace brevioribus, articulis paucis,

distinctis; tarsis anticis simplicibus; posticorum loco appendicibus digitisve tribus. DOM. LATREILLE.

Habitat in Guinea. DOM. BEAUVOIS.

Habitus grillo-talpæ, minuta, quatuor lineas circiter longa. Corpus luteo-pallidum, glabriusculum. Antennæ filiformes, thorace paulo breviores, subfuscæ, articulis circiter decem, ovato-cylindricis, distinctis. Caput dilute fuscum, nitidum, vertice pallidiore. Thorax dilute fuscus, nitidus, sublævis, marginibus, lateribus præsertim, luteo-pallidis. Elytra abdomine dimidio breviora, ovata, subfusca, intervallo uno alterove pallido. Alæ elongatæ, abdomine paulo longiores, basi latiores, dimidiateque albidæ, deinde lineares, fucescentes, transverse striatæ. Abdomen luteo-pallidum, corniculis seu stylis quatuor, elongatis, conicis, biarticulatis, pilosis; inferis duobus sublongioribus ad apicem. Pedes luteo-pallidi, compressi; antici breves, pilosi, tibiis latis, subovatis, fucescentibus, lateraliter ciliatis, dentibus tribus terminalibus; tarsis tenuibus, articulis duobus baseos brevissimis, simplicibus, ultimo elongato; pedes intermedii elongati, fusco maculati, præcedentibus minus pilosi, femoribus oblongis, tibiis ovalibus, simplicibus, lateraliter paululum subciliatis, tarsis simplicibus, ut in antecedentibus; pedes postici longiores, femoribus maximis, ovatis, compressis, sulcis duobus leviter impressis externe exaratis, striisque aliquot brevissimis, paucis, obsoletis, maculis duabus tribusve subfuscis; tibiis tenuibus, elongatis, fere linearibus, subtetragonis, lateribus superis prominulis, denticulis duobus tribusve parvis, fere obsoletis; appendicibus squamisve aliquot albidis, foliaceis, subovatis, parallele incumbentibus, superis, versus apicem; tarsis nullis et illorum loco appendicibus quinque digitos æmulantibus, cylindrico-compressis, mobilibus, apice hamatis, duobus dimidio brevioribus; alteris elongatis, lateraliter utrinque ciliatis aut pectinatis. LATR.

*Acheta fossori*, FAB. *Suppl. pag.* 191, affinis; et ad genus *Tridactyle* OLIVIER, referenda. LATR.

Fig. 3. A. *Acheta digitata*, magnitudine naturali.

B. Aucta.

C. Abdominis apex, cui adhærent corniculi seu styli quatuor.

D. Pes posticus, cum appendicibus seu digitis.

#### DELPHAX MARGINATA.

*Delphax nigra*, capitis striis, thoracis margine antico pedibusque flavescentibus, elytris flavo hyalinis. FAB. *Syst. Rhyn. pag.* 84, n° 9.

*Fulgora marginata*. FAB. *Ent. Syst. tom.* 4, *pag.* 7, n° 25.

Habitat Halæ SAXONUM. DOM. HYENER. FAB. *ib.*

\* Parisiis. DOM. LATREILLE.

Antennæ obscuræ, crassæ. Caput nigrum, striis tribus flavescentibus. Thorax niger, margine antico flavescente. Corpus nigrum, pedibus flavescentibus. Elytra alæque flavescenti-hyalina. FAB. *Ent. Syst. ib.*

Fig. 4. A. *Delphax marginata*, magnitudine naturali.

B. Aucta.

C. Caput auctum.



CERCOPIS VITTATA.

*Cercopis supra cinerea, vitta atra.* FAB. *Syst. Rhyn. pag. 96, n° 45.*

Habitat Parisiis. Mus. Dom. Bosc. FAB. *ib.*

Caput et thorax cinerea, vitta dorsali atra. Elytra cinerea, vitta in ipsa sutura atra. Corpus atrum. FAB. *Ent. Syst. tom. 4, pag. 53, n° 25.*

\* Generi Membracis pertinere videtur DOM. LATREILLE.

\* Tamen ad Cercopem revocatur, cum sub illo nomine, in Mus. Dom. Bosc. ex auctoritate illustr. FAB. servetur.

Fig. 5. A. *Cercopis vittata*, magnitudine naturali.

B. Aucta.

A C A N T H I A C R A S S I P E S.

*Acanthia abdomine marginato fusco, apice flavescente, tibiis anticis incrassatis.* FAB. *Ent. Syst. tom. 4, pag. 74, n° 28.*

*Syrtis crassipes*, FAB. *Syst. Rhyn. pag. 121, n° 1.*

\* *Cimex oblongus fuscus*, pedibus primi paris cheliformibus. GEOFF. *Ins. tom. 1, pag. 447, n° 24.*

PANZ. *Faun. Germ. fasc. 23, n° 24.*

SHELLENB. *Cim. Helvet. tab. 6, fig. 3.*

Habitat in Europa.

Antennæ clavatæ, flavæ. Caput fuscum, apice fissum. Thorax scaber, niger. Elytra fusca, alis pallidis. Abdomen postice dilatatum, margine albo, apice flavescens. Pedes flavi tibiis anticis incrassatis. FAB. *Ent. Syst. ib.*

Fig. 6. A. *Acanthia crassipes*, magnitudine naturali.

B. Aucta.

C. Pedis antici apex.

R E D U V I U S A E G Y P T I U S.

*Reduvius corpore villosio griseo, abdominis margine nigro variegato.* FAB. *Syst. Rhyn. pag. 279, n° 62.*

WOLFF. *Cimic. 2, 83, 80, tab. 8, fig. 80.*

Habitat in Aegypto. Dom. FORSKAHL. FAB. *ib.*

\* In Barbaria. Mus. Dom. DESFONTAINES.

Parvus, totus obscure griseus, villosus. Abdominis margo solus nigro variegatus. FAB. *Ent. Syst. tom. 4, pag. 205, n° 44.*

\* Thorax lineolis sex, nigris, parallelis, femora variegata.

Fig. 7. A. *Reduvius Aegyptius*, magnitudine naturali.

B. Auctus.

C. Caput auctum.

T A B U L A X X I.  
R E D U V I U S A P T E R U S.

*Reduvius apterus*, corpore griseo, abdomine nigro; margine rufo-maculato. FAB. *Syst. Rhyn. pag. 281, n° 72.*

Habitat in Gallia. Mus. Dom. Bosc. FAB. *ib.*

In Gallia boreali semper apterus, elytris abbreviatis longitudine dimidii abdominis alisque nullis. In Gallia meridionali et alatus invenitur elytris griseis alisque albis. FAB. *Suppl. Ent. pag. 546.*

Fig. 8. A. *Reduvius apterus*, magnitudine naturali.

B. Auctus.

C. Caput auctum.

R E D U V I U S V I L L O S U S.

*Reduvius villosus niger*, scutello apice recurvo acuminato. FAB. *Syst. Rhyn. pag. 267, n° 6.*

Habitat in Barbaria. Mus. Dom. DESFONTAINES. FAB. *ib.*

Minor R. *personato*. Caput atrum, antennis fuscis. Thorax villosus, ater cruce media impressa. Elytra nigra. Abdomen nigrum. Pedes fusci. FAB. *Ent. Syst. t. 4, p. 194, n° 3.*

Fig. 9. A. *Reduvius villosus*, magnitudine naturali.

B. Auctus.

C. Caput auctum.

V E S P A L U T E A.

*Vespa lutea*, antennis, alis, tibiisque ferrugineis.

Habitat. . . . Massiliæ lecta, in navi ex India reduce fortuito casu allata.

Fig. 10. *Vespa lutea*, magnitudine naturali.

A P I S P A P A V E R I S.

*Apis nigra*, mandibulis tridentatis, capite thoraceque rufescente-griseo hirsutis; abdomine infra griseo sericeo; segmentis supra griseo marginatis; secundo tertioque ad marginem anticum transverse impressis. Dom. LATREILLE. *Hist. des Fourm. Obs. sur l'Abeille tapis. pag. 302, pl. 12, fig. 1.*

Andrene tapisserie. OLIV. *Encycl. méth. Hist. nat. tom. 4, pag. 140.*

RÉAUMUR. *Mém. Ins. tom. 6, pag. 131 et suiv. pl. 13, fig. I—II.*

Habitat Parisiis. LATR.

Le corps de la femelle est d'un noir luisant, finement ponctué. La tête et le corselet sont couverts de poils courts, mais assez épais, d'un gris roussâtre en-dessus, plus clair sur les côtés et inférieurement, ou même gris par-tout dans les individus plus âgés. Les antennes sont courtes et entièrement noires. Les mandibules sont fortes, triangulaires, striées ou rugueuses en-dessus, fortement tridentées au côté interne. Les yeux sont noirs ou noirâtres. Les trois petits yeux lisses sont très apparents, d'un brun clair, lui-

sant, rapprochés, et presque sur une ligne droite, transversale. Le sommet de la tête est moins velu. Le corselet est court, presque rond, très obtus postérieurement. L'abdomen est ové-conique, concave, et tronqué à sa base, presque nu en-dessus, ayant que des poils un peu plus longs, gris, sur les côtés du premier anneau, et d'autres plus courts, plus serrés, formant une petite ligne grise au bord postérieur des anneaux suivants. Le second et le troisième ont, à quelque distance de leur bord antérieur, une ligne imprimée transversale, de manière que ces anneaux paroissent en quelque sorte doubles. Le dessous de l'abdomen est couvert d'un duvet soyeux, gris et luisant. Les pattes sont garnies, excepté à la face supérieure des cuisses et à celle des jambes, de petits poils gris, luisants, paroissant soyeux; le premier article des tarsi postérieurs en a de gris roussâtre. Les petites épines des jambes, ou les éperons, sont roussâtres. Les ongles des tarsi sont d'un brun clair. Les ailes n'ont qu'une très légère teinte obscure; les nervures, le point marginal et la côte sont noirs.

Le mâle est à-peu-près de la longueur de la femelle, mais il est un peu plus étroit. Il paroît quelquefois un peu plus velu, et presque tous les poils, même ceux de l'abdomen, sont plus jaunâtres; ceux qui sont au-dessus de la levre supérieure sont gris. Les mandibules sont plus petites que dans la femelle, moins dentées. La tête m'a paru être aussi moins épaisse. L'abdomen a sept anneaux au lieu de six; l'avant-dernier a de chaque côté, près de la base, une petite dent; le dernier a une échancrure très forte et arrondie: il présente deux pointes très obtuses à son extrémité. Le dessous de l'abdomen a des poils soyeux, couchés, mais bien moins épais en général que ceux qu'a dans cette partie la femelle; les deux derniers anneaux ont leur bord postérieur échancré, ou concave au milieu, et très garni de poils longs, roussâtres, luisants, disposés comme des cils. Les pattes sont plus menues et moins velues que dans la femelle; les jambes et le premier article des tarsi ne sont pas aussi élargis. LATREILLE, *ib.*

Fig. 11. A. *Apis papaveris*, magnitudine naturali.

B. Aucta.

C. Caput auctum.

### FORMICA CYLINDRICA.

*Formica atra*, capite cylindrico rufo; ore atro. FAB. *Suppl. Ent.* pag. 280.

\* *Formica* lucide nigra, capite rubro, valde elongato, fere cylindrico. LATR. *Hist. des Fourm. pl.* 4, fig 19.

Habitat in India. Mus. Dom. Bosc. FAB. *ib.*

\* Elle vient de l'Isle-de-France. LATR. *ib.*

Media. Caput magnum, cylindricum, rufum, ore atro.

Mandibulæ exsertæ, intus dentatæ. Thorax parum compressus, ater. Abdomen cylindricum, atrum, immaculatum. Pedes nigri. Alæ obscuræ. FAB. *ib.*

Fig. 12. A. *Formica cylindrica*, magnitudine naturali.

B. Caput, }  
C. Ala antica, } aucta.

---



---

 TABULA XXII.

## PHILANTHUS DIADEMA.

*Philanthus niger*, abdomine flavo, pedibus ferrugineis, labio albo. FAB. *Ent. Syst. tom. 2, pag. 289, n° 3.*

Hab. ad Cap. Bon. Spei. Dom. BANKS. In Italia. D<sup>r</sup> ALLIONI. FAB. *ib.*

\* In Barbaria. Mus. Dom. DESFONTAINES.

Medius. Caput nigrum, labio albo et inter antennis macula tridentata, alba. Thorax niger, margine antico, puncto sub alis, maculisque duabus transversis loco scutelli, flavis. Abdomen flavum, dorso magis ferrugineo, primo segmento nigricante. Pedes flavescentes. FAB. *ib.*

Variat thorace immaculato. Vivus abdomen sulphureum. FAB. *ib.*

Fig. 1. A. *Philanthus diadema*, magnitudine naturali.

B. Caput, }  
C. Thorax, } aucta.

## PHILANTHUS VENTILABRIS.

*Philanthus niger*, thoracis margine antico posticoque abdominis fasciis tribus flavis, anteriore latiore. FAB. *Suppl. Ent. pag. 268.*

Habitat in Carolina. Mus. Dom. BOSC. FAB. *ib.*

Antennæ nigræ, subtus basi flavæ. Caput nigrum, sub antennis maculaque magna frontali flavis. Thorax scaber, niger, margine antico posticoque integris, flavis. Abdomen scabrum, nigrum, segmento primo utrinque puncto flavo, secundo fascia lata, in medio subinterrupta, reliquis margine parum flavicantibus. Pedes flavi, femoribus rufis. Alæ basi flavescentes, apicæ fuscæ. FAB. *ib.*

Fig. 2. A. *Philanthus ventilabris*, magnitudine naturali.

B. Caput, }  
C. Abdomen, } aucta.  
D. Ala antica, }

## APIS FAVOSA.

*Apis thorace ferrugineo tomentoso, abdomine subgloboso nigro, segmentis margine flavis.* FAB. *Suppl. Ent. pag. 275.*

Habitat Cajennæ, strenue mellificans. Mus. Dom. BOSC. FAB. *ib.*

Labium flavum, lineolis duabus flavis. Antennæ ferrugineæ, articulo primo longiori, nigro. Thorax ferrugineo hirtus. Abdomen subglobosum, nigrum, segmentorum marginibus flavis. Pedes nigricantes. FAB. *ib.*

Fig. 3. A. *Apis favosa*, magnitudine naturali.

B. Aucta.

C. Caput,

D. Abdomen, } aucta.

### A P I S A M A L T H E A.

*Apis nudiuscula*, atra, alis cyaneis apice fuscis, pedibus posticis elongatis, abdomine majoribus. FAB. *Ent. Syst. tom. 2, p. 325, n° 52.*

Habitat Cajennæ. Mus. Dom. OLIVIER. FAB. *ib.*

Caput atrum, oculis testaceis. Thorax nudiusculus, niger. Abdomen atrum, nitidum. Alæ cyaneæ, apice fuscæ. Pedes nigri, postici valde elongati, tibiis compresso clavatis, ciliatis. FAB. *ib.*

Fig. 4. A. *Apis amalthea*, magnitudine naturali.

B. Aucta.

### A P I S B A R B A R A.

*Apis villosa*, nigra, ano fusco, tibiis posticis rufo hirsutissimis. FAB. *Ent. Syst. tom. 2, pag. 330, n° 71.*

Habitat in Barbaria. Mus. Dom. DESFONTAINES. FAB. *ib.*

Minor. Caput et thorax villosa, nigra, immaculata. Abdomen ovatum, ano minus nigro, sive fusco. Pedes nigri, tibiis posticis rufo hirsutissimis. FAB. *ib.*

Fig. 5. A. *Apis barbara*, magnitudine naturali.

B. Aucta.

### A P I S A R G E N T A T A.

*Apis cinereo villosa*, abdomine atro; segmentorum marginibus albis, subtus argenteo hirta. FAB. *Ent. Syst. tom. 2, pag. 336, n° 96.*

Habitat in Barbaria. Mus. Dom. DESFONTAINES. FAB. *ib.*

Parva. Antennæ nigræ. Caput et thorax cinereo villosa. Abdomen supra atrum, segmentorum marginibus albis, subtus villis densis argenteis tectum. FAB. *ib.*

Fig. 6. A. *Apis argentata*, magnitudine naturali.

B. Aucta.

### A P I S Q U A D R I F A S C I A T A.

*Apis nigra*, thorace rufo, incisuris abdominis postice albidis. VILLERS. *Entom. tom. 3, pag. 319, n° 90.*

Habitat in Gallia australiori. VILL. *ib.*

\* In Barbaria. Mus. Dom. DESFONTAINES.

Habitus formaque Andrenarum *fasciata*, *zonata*, *hirsuta*, FABRICII, et cum illis, Apibusque alteris, ad genus Anthophora, LATREILLE, *Annal. du Mus. d'hist. natur. cah. 16, pag. 251*, revocanda.

Corpus breve, crassum, quinque lineas circiter longum. Antennæ breves, fusco nigræ, divaricatæ. Lingua elongata, apice valde plumosa ut in omnibus hujus familiæ

speciebus, a linguæ Andrenarum omnino diversa. Caput oculis magnis, fuscis; labio superiore lutescente albido, quadrato, margine antico puncto utrinque ad basin, lineolaque illi imposita, nigris. Fronte labio concolore, maculis tribus nigris, illa inter antenas, istis inferis, approximatis subtriangularibus. Vertex thoraxque hirsutie luteo rufescente. Alæ nervis nigris. Abdomen atrum, segmentis quatuor anticis fascia marginali postica; prima lateribus recurva, luteo albida, ut secunda et tertia; ultima maculaque utrinque ad anum, albis. Pedes nigri, femoribus, tibiis quatuor primis, tarsis anticis, externe griseo hirsutis; femoribus posticis magis hirsutis. LATR.

Fig. 7. A. *Apis quadrifasciata*, magnitudine naturali.

B. Caput,	} aucta.
C. Abdomen,	
D. Ala antica,	
E. Pes posticus,	

### ANDRENA FODIENS.

*Andrena nigra*, thorace pedibusque hirsuto fulvis, abdomine glabro incisuris albis.

*Apis nigra*, thorace hirsuto fulvo, abdomine glabro, incisuris albis. GEOFF. *Ins. tom. 2, pag. 411, n° 7.*

L'Abeille mineuse à corselet roux et velu. GEOFF. *ib.*

*Apis fodiens*. FOURC. *Ent. pars 2, pag. 444, n° 7.*

*Melitta rubicunda*. Kirby, *Mon. Apum. Angl. tom. 2, pag. 53.*

Fig. 8. A. *Andrena fodiens*, magnitudine naturali.

B. Caput,	} aucta.
C. Ala antica,	

Ejusdem instrumenta cibaria.

D. Mandibula.

E. Maxilla. a. Palpus. b. Lacinia.

F. Labium inferius. a. a. Palpi. b. Lingua. c. c. Lacinia seu setæ.

### ANDRENA HIRTIPES.

*Andrena cinereo villosa*, abdomine atro: fasciis quatuor albis, pedibus posticis rufo hirsutissimis. FAB. *Ent. Syst. pag. 312, n° 24.*

\* SCHAEFF. *Icon. tab. 32, fig. 5.*

\* *Andrena succincta*. PANZ. *Faun. Germ. fasc. 7, n° 10.*

Major A. *succincta*. Antennæ nigræ. Caput cinereo hirtum, vertice nigro. Abdomen læviusculum, atrum, segmentorum marginibus quatuor albis. Pedes nigri tibiis rufo hirtis, postici elongati tibiis tarsisque rufo hirsutissimis. FAB. *ib.*

Habitat in Germania. Dom. SMIDT. FAB. *ib.*

\* In Gallia. LATR.

Fig. 9. A. *Andrena hirtipes*, magnitudine naturali.

B. Caput,	} aucta.
C. Ala antica,	

## F O R M I C A F U N G O S A.

Formica thorace antice bispinoso, nigra, mandibulis exsertis, apice truncatis, serratis. FAB. *Suppl. Ent. pag. 281.*

Formica *bispinosa*, nigra, obscura, antennis pedibusque fusco-ferrugineis; thorace antice bispinoso. OLIV. *Encycl. meth. Hist. nat. tom. 6, pag. 502.*

Formica *bispinosa*. LATR. *Hist. des Fourm. pag. 133, pl. 4, fig. 20.* — *Bull. Soc. Phil. an 8, n° 25.*

Habitat Cajennæ in nidis magnis, fungosis, e tomento plantarum confectis. FAB. *ib.*

Parva. Caput medium, ovatum, nigrum, antennarum primo articulo ferrugineo. Mandibulæ exsertæ, truncatæ, serratæ. Thorax antice utrinque spina valida armatus, niger, immaculatus. Abdomen rotundatum, atrum. FAB. *ib.*

Fig. 10. A. Formica *fungosa*, magnitudine naturali.

B. Aucta.

## F O R M I C A S E R I C E A.

Formica atra, abdomine cinereo sericeo, thorace postice bidentato. FAB. *Suppl. Ent. pag. 279.*

Formica *sericea*. LATR. *Hist. des Fourm. pl. 3, fig. 17.*

Corps d'un noir mat; antennes d'un brun rougeâtre; trois points imprimés sur le vertex; abdomen cendré, soyeux. LATR. *ib.*

Habitat in Senegalia. Mus. Dom. BOSC. FAB. *ib.*

Statura F. *nigræ*. Caput magnum, atrum, antennarum primo articulo basi rufo. Thorax niger, postice compressus, canaliculatus, terminatus denticulis duobus obtusis. Abdomen subglobosum, cinereo nitidum, sericeum. Pedes nigri. FAB. *ib.*

Fig. 12. A. Formica *sericea*, magnitudine naturali.

B. Aucta.

## F O R M I C A B I C O L O R.

Formica nigra, scutello abdomine pedibusque ferrugineis. FAB. *Ent. Syst. tom. 2, pag. 351, n° 5.*

Formica *bicolor*. LATR. *Hist. des Fourm. pag. 123.*

Fauve, corselet noir, avec une tache dorsale fauve. LATR. *ib.*

Habitat in Barbaria. Mus. Dom. DESFONTAINES. FAB. *ib.*

Magna in hoc genere. Antennæ rufæ, apice nigræ. Mandibulæ ferruginæ, apice unidentatæ. Caput nigricans, labio apice fronteque ferrugineis. Thorax lævis, niger, scutello ferrugineo. Petiolus ferrugineus, squama petiolarum brevi, rotundata, inermi. Abdomen ferrugineum immaculatum. Alæ hyalinæ, macula costali ferruginea. Pedes ferruginei. FAB. *ib.*

Fig. 11. A. Formica *bicolor*, magnitudine naturali.

B. Aucta.

## T A B U L A X X I I I.

## O E S T R U S T R O M P E.

OEstrus alis albis, corpore nigro cinereo hirto, thorace fascia atra. FAB. *Ent. Syst. tom. 4, pag. 231, n° 6.*

OEstrus *Trompe*. Modeer Act. Suec.

Habitat in Lapponia Tarandis. Mus. Dom. Bosc. FAB. *ib.*

Corpus magnum, obtusum, atrum, undique fere pilis densis cinereis hirtum, thoracis fascia atra, tamen distincta. Alæ albæ puncto unico in medio ex anastomosibus venarum. FAB. *ib.*

Fig. 1. A. OEstrus *trompe*, magnitudine naturali.

B. Caput, }  
C. Antenna, } aucta.

## A N T H R A X V A R I A.

Anthrax hirta fusca, abdomine albo vario, alis albis nigro punctatis. FAB. *Ent. Syst. tom. 4, pag. 259, n° 10.*

Habitat in Gallia floribus. Mus. Dom. Bosc. FAB. *ib.*

Statura omnino A. *maura*. Caput fuscum. Thorax hirtus, fuscus, lateribus parum ferrugineis. Abdomen fuscum, niveo variegatum. Alæ albæ basi punctis tribus marginalibus duobusque in disco minoribus, nigris. Pedes nigri. FAB. *ib.*

Fig. 2. Anthrax *varia*, magnitudine naturali.

## S T R A T I O M Y S V I L L O S A.

Stratiomys scutello mutico, nigra, cinereo hirta, abdominis segmentis margine laterali albo. FAB. *Suppl. pag. 556.*

Nemotelus *villosus*. FAB. *Ent. Syst. tom. 4, pag. 270, n° 2.*

\* PANZ. *Faun. Germ. fas. 58, n° 16.*

Habitat in Hungaria, Silesia. Mus. Dom. Bosc. FAB. *ib.*

Antennæ nigræ. Caput, thorax, abdomen nigra, cinereo hirta. Abdominis segmenta margine ad latera alba. Halteres flavi. Pedes nigri. FAB. *Ent. Syst. ib.*

Fig. 3. A. Stratiomys *villosa*, magnitudine naturali.

B. Abdomen, }  
C. Ala, } aucta.

## S T R A T I O M Y S C Y A N E A.

Stratiomys scutello bidentato, cyanea, capite vesiculoso albo. FAB. *Ent. Syst. tom. 4, pag. 265, n° 11.*

Habitat Cajennæ, Mus. Dom. Bosc. FAB. *ib.*



Caput vesiculosum album, antennis nigris. Thorax et abdomen cyanea, nitida, immaculata. Pedes nigri. FAB. *ib.*

Fig. 4. A. *Stratiomys cyanea*, magnitudine naturali.

B. Caput,  
C. Scutellum, } aucta.

## S T R A T I O M Y S F L A V I S S I M A.

*Stratiomys scutello bidentato*, atra, abdomine rufo, linea longitudinali atra. FAB. *Ent. Syst. tom. 4, pag. 265, n° 8.*

*Stratiomys flavissima*. ROSSI, *Faun. Etrus. tom. 2, pag. 280, n° 1444.*

\* PANZ. *Faun. Germ. fas. 35, n° 24.*

Habitat in Italia. MUS. DOM. BOSCH. FAB. *ib.*

Statura magna in hoc genere, plana. Caput et thorax nigra, tomento tenuissimo, argenteo tecta. Abdomen depressum, planum, læte rufum linea lata, media, atra, subtus immaculatum. Alæ hyalinæ, costa baseos late fusca. Pedes nigri. FAB. *ib.*

Fig. 5. A. *Stratiomys flavissima*, magnitudine naturali.

B. Scutellum auctum.

## N E M O T E L U S P U N C T A T U S.

*Nemotelus niger*, abdomine lineis tribus punctorum flavescens. FAB. *Ent. Syst. tom. 4, pag. 271, n° 4.*

Habitat in Barbaria. MUS. DOM. DESFONTAINES. FAB. *ib.*

Paulo major N. *uliginoso*. Antennæ basi connatæ, nigræ. Caput et thorax atra, nitida. Abdomen atrum nitidum lineis tribus e maculis flavis, mox majoribus, mox minoribus forte sexus varietas. Pedes flavescens tibiis femoribusque basi nigris. FAB. *ib.*

Fig. 6. A. *Nemotelus punctatus*, magnitudine naturali.

B. Auctus.

C. Caput auctum.

## R H A G I O C O L O M B A S C H E N S I S.

*Rhagio ater*, abdominis incisuris, tibiis, tarsisque albis. FAB. *Ent. Syst. tom. 4, pag. 276, n° 22.*

Bibio sanguinariis. PALLAS, *Itin. I, app. n° 236.*

OËstrus. GRIS. *Itiner.*

Habitat in Servia; Bannatu in initio veris et sub fine æstatis copiosissime proveniens, obruit pecora, et intrat partes nobilissimas, venenatoque morsu intra 4—5 horas ea enecat. Arcetur fumo. FAB. *ib.*

\* Habitat Rhemi in hortis, non frequens.

Culice pipiente duplo minor. Corpus nigrum. Abdomen incisuris albidis. Femor nigra tibiis tarsisque albidis. FAB. *ib.*

Fig. 7. A. *Rhagio colombaschensis*, magnitudine naturali.  
 B. Auctus.  
 C. Ala aucta.

## CERIA CLAVICORNIS.

*Ceria* abdomine atro; segmentis tribus margine flavis. FAB. *Suppl.*  
*pag.* 557.

*Ceria*. FAB. *Ent. Syst. tom.* 4, *pag.* 277.

*Musca conopsoides*. LINN. *Faun. Suec. pag.* 442, n<sup>o</sup> 1790.

*Syrphus conopseus*. PANZ. *Faun. Germ. fasc.* 44, n<sup>o</sup> 20.

*Musca adunata*. FOURCROY. *Ent. paris. pag.* 488, n<sup>o</sup> 56.

La Mouche à antennes en Y grec. GEOFF. *Suppl. tom.* 2, *pag.* 731.

Habitat Killiæ. FAB. *ib.* \* in Gallia septentrionali. Species allata e Barbaria a DOM. DES-FONTAINES differt tibiis omnino luteis: istam depinxi.

Caput nigrum. Frons utrinque flava. Occiput margine flavo. Antennæ atræ, clavatæ, acutæ, *ultra medium* versus basin connatæ. Thorax ater lincola parva laterali ante singulas alas; lineola flava ad scutellum. Alæ margine exteriori fuscæ. Abdomen clavatum segmentis tribus flavis integris et quarto ad basin flavedine interrupta. Halteres albidii. LINN. *Faun. Suec. ib.*

\* Si descriptioni *Muscæ conopsoides* LINN. attendamus, verbis istis præsertim, *Antennæ ultra medium versus basin connatæ*, nobis apparebit *Ceriam clavicornem*. FAB. et *Muscam conopsoidem*. LINN. idem esse insectum; ergo *syrphus conopseus* FABRICII altera species, a *Ceria clavicorni* distincta antennis basi infera tantum coalitis, setaque albida terminatis.

Fig. 8. A. *Ceria clavicornis*, magnitudine naturali.  
 B. Aucta.

## CERIA ABDOMINALIS.

*Ceria* antennis setariis, abdomine rufo, ano nigro. FAB. *Suppl.*  
*pag.* 557.

*Syrphus abdominalis*. FAB. *Ent. Syst. tom.* 4, *pag.* 307, n<sup>o</sup> 108.

Habitat in Gallia. Mus. Dom. Bosc. FAB. *ib.*

Differt a præcedente antennis seta nivea. FAB. *Suppl. ib.*

Caput et thorax atra, immaculata. Abdomen rufum, primo segmento macula anoque nigris. Pedes simplices, nigri. FAB. *Ent. Syst. ib.*

Fig. 9. A. *Ceria abdominalis*, magnitudine naturali.  
 B. Aucta.  
 C. Antennæ auctæ.

## THEREVA ANALIS.

*Thereva fusca*, abdominis lateribus basi fulvis, ano albido. FAB.  
*Suppl. pag.* 561.

PANZ. *Faun. Germ. fasc. 74, n° 17.*

Habitat in Gallia. Mus. Dom. Bosc. FAB. *ib.*

Antennæ incumbentes, seta nuda. Os album. Thorax pilosus, fuscus. Abdomen nigrum, basi fulvum linea dorsali tamen nigra, ano sive ultimo segmento albo. Pedes nigri, femoribus basi ferrugineis. Alæ albæ macula magna fusca. FAB. *ib.*

Fig. 10. A. *Thereva analis*, magnitudine naturali.

B. Caput auctum.

T H E R E V A C R A S S I P E N N I S.

*Thereva* thorace flavescente, alis disco albido, puncto distincto nigro. FAB. *Suppl. pag. 560.*

*Syrphus crassipennis*. FAB. *Ent. Syst. tom. 4, pag. 284, n° 23.*

PANZ. *Faun. Germ. fasc. 74, n° 15.*

Habitat Parisiis. Mus. Dom. Bosc. FAB. *ib.*

Affinis certe *S. hemiptero*, attamen differre videtur. Thorax in quibusdam flavescens, in paucis cinerascens, fusco lineatus. Scutellum concolor margine fusco. Abdomen ferrugineum dorso fusco. Alæ coriaceæ, cinereæ, limbo punctoque medio fuscis. FAB. *Ent. Syst. ib.*

\* Puncta duo distincta, atra, ad apicem abdominis.

Fig. 11. A. *Thereva crassipennis*, magnitudine naturali.

B. Caput, }  
C. Abdomen, } aucta.

T H E R E V A A F F I N I S.

*Thereva* thoracis lateribus fulvis, abdomine atro; lateribus testaceis. FAB. *Suppl. pag. 561.*

*Syrphus affinis*. FAB. *Ent. Syst. tom. 4, pag. 284, n° 24.*

PANZ. *Faun. Germ. fasc. 74, n° 16.*

Habitat in Gallia. Mus. Dom. Bosc. FAB. *ib.*

Statura omnino et magnitudo *S. crassipennis*. Caput crassum, ore albido, vertice antennisque nigris. Thorax niger lateribus fulvo hirtis. Scutellum piceum. Abdomen atrum, immaculatum. Alæ albæ, immaculatæ. FAB. *Ent. Syst. ib.*

Fig. 12. A. *Thereva affinis*, magnitudine naturali.

B. Caput auctum.

S Y R P H U S S E T O S U S.

*Syrphus* antennis setariis, tomentosus, niger, antennarum seta, elongata, clavata. FAB. *Ent. Syst. tom. 4, pag. 288, n° 37.*

Habitat in Barbaria. Mus. Dom. DESFONTAINES. FAB. *ib.*

Statura omnino *S. tenax*. Caput fuscum, fronte cinereo villosa. Antennæ elongatæ, nigrae, seta adhuc longiori, incurva, itidem clavata. Thorax niger, cinereo pubescens. Abdomen cylindricum, nigrum, basi cinereo villosum. Pedes nigri, tarsi subtus rufi. FAB. *ib.*

Fig. 13. A. *Syrphus setosus*, magnitudine naturali.

B. Antenna aucta.

#### S Y R P H U S F U C I F O R M I S.

*Syrphus antennis setariis*, tomentosus, thorace flavo; fascia nigra, abdomine atro, basi flavo, apice fulvo. FAB. *Ent. Syst. tom. 4, pag. 290, n° 43.*

Habitat in Gallia. Mus. Dom. Bosc.

Statura omnino *S. mystacei*. Antennæ nigrae, seta nuda, valida, rufa. Caput atrum, vertice flavo hirto. Thorax hirtus, flavus, fascia media atra. Abdomen atrum, segmento primo hirto, flavo, ultimo hirto rufo. Corpus atrum. Alæ albæ, striga media nigra. FAB. *ib.*

Fig. 14. A. *Syrphus fusciformis*, magnitudine naturali.

B. Caput auctum.

#### S Y R P H U S S E G E T U M.

*Syrphus antennis setariis*, tomentosus cinerascens, abdomine nigro; maculis duabus baseos flavescens. FAB. *Ent. Syst. tom. 4, pag. 289, n° 88.*

Habitat in Barbaria. Mus. Dom. DESFONTAINES. FAB. *ib.*

Statura et magnitudo omnino *S. tenax*. Caput cinereo tomentosum, antennis setariis, nigris. Thorax tomentosus, cinereus. Abdomen nudiusculum, nigrum, primo segmento utrinque macula flava, elevata, cinereo hirta. Pedes nigri, femoribus posticis unidentatis, tibiis incurvis, compressis. FAB. *ib.*

Fig. 15. A. *Syrphus segetum*, magnitudine naturali.

B. Antenna,

C. Femur posticum unidentatum, } aucta.

#### S Y R P H U S G I B B U S.

*Syrphus antennis setariis*, nigro flavoque varius, capite minuto orbiculato. FAB. *Ent. Syst. tom. 4, pag. 311, n° 120.*

*Empis acephala*. VILLERS. *Entom. tom. 3, pag. 572, n° 16, tab. 10, fig. 21.*

Habitat in Gallia, circa Lugdunum rarissima. VILL. *ib.*

In Barbaria. Mus. Dom. DESFONTAINES.

Novum certe genus, a *Syrphis* omnino distinctum, a me haud rite examinatum. Caput parvum, orbiculatum, oculis tantum duobus connatis, atris, constare videtur. Haustellum inflexum, exsertum, longitudine fere corporis. In vertice antennæ breves, approximatae, cylindricæ, seta longiore instructæ. Thorax valde elevatus, gibbus, niger,

marginē laterali, maculisque duabus anticis magnis, flavis. Scutellum flavum. Abdomen magnum, crassum, atrum, segmentorum marginibus flavis, in medio interruptis. Punctum præterea flavum, utrinque in singulo segmento margine flavo contiguum. Pedes flavi. FAB. *ib.*

Fig. 16. A. *Syrphus gibbus*, magnitudine naturali.  
B. Auctus.

## S Y R P H U S L U N A T U S.

*Syrphus* antennis setariis, tomentosus, thorace cinereo, abdomine arcubus albis, basi rufo, apice atro, femoribus posticis incrassatis. FAB. *Ent. Syst. tom. 4, pag. 296, n° 64.*

Habitat in Barbaria. Mus. Dom. DESFONTAINES. FAB. *ib.*

Statura *S. femorati*. Antennæ ferrugineæ. Caput cinereo villosum, vertice fusco. Thorax cinereus, vix lineatus. Abdomen strigis tribus lunatis, albis, basi rufum, apice nigrum. Pedes subrufi, femoribus posticis incrassatis. FAB. *ib.*

Fig. 17. A. *Syrphus lunatus*, magnitudine naturali.  
B. Abdomen, }  
C. Ala, } aucta.

## S Y R P H U S S P I N I P E S.

*Syrphus* antennis setariis, tomentosus, abdomine atro, lineolis albis, segmento primo rufo, femoribus posticis dentatis. FAB. *Ent. Syst. tom. 4, pag. 296, n° 66.*

\* PANZ. *Faun. Germ. fasc. 60, n° 7.*

Habitat in Gallia. Mus. Dom. BOSC. FAB. *ib.*

Statura et magnitudo *S. femorati*. Caput cinereo tomentosum. Thorax cinereo tomentosus, lineolis quatuor albis, lateralibus abbreviatis. Abdomen cylindricum, primo segmento rufo, secundo tertioque atris, utrinque lineola transversa alba, ultimo atro, immaculato. Pedes ferruginei, femoribus nigris, posticis incrassatis, dentatis. FAB. *ib.*

\* Descriptio atque figura ad feminam pertinent.

Fig. 18. A. *Syrphus spinipes*, magnitudine naturali.  
B. Auctus.

## T A B U L A X X I V.

## M U S C A P L A N I F R O N S.

*Musca* antennis setariis, fronte plana flavescente: linea media ferruginea. FAB. *Suppl. pag. 565.*

Habitat Parisiis. Dom. BOSC. FAB. *ib.*

Affinis *M. umbraculatae* et forte proprii generis. Antennæ magnæ, cylindricæ, obscuræ, seta albida, sub fronte prominula insertæ. Caput magnum, planum, flavum, linea longitudinali, ferruginea. Oculi laterales, ovati. Thorax obscurus, flavo sublineatus. Abdomen elongatum, planum, obscurum, interdum linea longitudinali baseos ferruginea. Pedes flavi. Alæ albidæ. FAB. *ib.*

Fig. 1. A. *Musca planifrons*, magnitudine naturali.  
B. Aucta.  
C. Ala aucta.

## MUSCA VERNA.

*Musca* antennis setariis, cinerea; abdomine striis duabus punctorum nigrorum. FAB. *Ent. Syst. tom. 4, pag. 330, n° 75.*

Habitat in Gallia. Mus. Dom. Bosc. FAB. *ib.*

Corpus parvum, pilosum, cinereum, distinctum lineis duabus abdominis e punctis 4<sup>ta</sup> atris, distinctis. Alæ albæ, immaculatæ. Tibiæ testaceæ. FAB. *ib.*

Fig. 2. A. *Musca verna*, magnitudine naturali.  
B. Aucta.  
C. Abdomen auctum.

## MUSCA ATERRIMA.

*Musca* antennis setariis, holosericea atra, alis albis, costa duplicata, dimidiata atra; pedibus elongatis compressis. FAB. *Ent. Syst. tom. 4, pag. 334, n° 93.*

Habitat in Gallia. Mus. Dom. Bosc. FAB. *ib.*

Statura et magnitudo *M. putris*. Corpus totum atrum, minime nitidum. Alæ albæ, costa usque ad dimidium alam nigra, et præterea nervo nigro ejusdem longitudinis apice cum costa nigra coeunte, quo facile distinguitur. Pedes elongati, postici, compressi. FAB. *ib.*

Fig. 3. A. *Musca aterrima*, magnitudine naturali.  
B. Aucta.

## MUSCA CYLINDRICORNIS.

*Musca* antennis setariis, elongatis, cylindricis, pilosa atra, alis flavescentibus. FAB. *Ent. Syst. tom. 4, pag. 332, n° 86.*

Habitat in Gallia. Mus. Dom. Bosc. FAB. *ib.*

Statura *M. cellaris*, at minor. Antennæ articulo ultimo elongato, cylindrico fere longitudine thoracis, seta longa, albicante. Corpus atrum, nitidum, tarsi solis, alisque flavescentibus. FAB. *ib.*

Fig. 4. A. *Musca cylindricornis*, magnitudine naturali.  
B. Aucta.

## MUSCA MANICATA.

Musca antennis setariis, nigra, abdomine maculis marginalibus pallidis, femoribus anticis incrassatis. FAB. *Ent. Syst. tom. 4, p. 334, n° 94.*

Habitat in Gallia. Mus. Dom. Bosc. FAB. *ib.*

Paulo major M. *cellaris*. Caput fuscum, ore cinerascens. Thorax nigricans, obscurus, vix lineatus. Abdomen planum, nigrum, nitidum, maculis marginalibus pallidis. Alæ hyalinæ. Pedes nigri femoribus anticis valde incrassatis, tibiisque incurvis, acuminatis. FAB. *ib.*

Fig. 5. A. Musca *manicata*, magnitudine naturali.

B. Aucta.

C. Abdomen auctum.

## MUSCA STRIGULA.

Musca antennis setariis, thorace lineato, abdomine atro; segmentorum marginibus niveis. FAB. *Ent. Syst. tom. 4, pag. 334, n° 95.*

Habitat in Gallia. Mus. Dom. Bosc.

Statura M. *roralis*. Caput cinereum, vertice nigro. Antennæ porrectæ, compressæ, nigrae, seta alba. Thorax niger, lineis quatuor pallidis antice posticeque coeuntibus. Scutellum nigrum, puncto apicis albido. Abdomen atrum segmentorum marginibus niveis. Pectus flavescens. Alæ immaculatæ. Pedes nigri. FAB. *ib.*

Fig. 6. A. Musca *strigula*, magnitudine naturali.

B. Aucta.

C. Caput auctum.

## MUSCA GLABRATA.

Musca antennis setariis, nigro ænea nitida, capite atro, antennis testaceis. FAB. *Ent. Syst. tom. 4, pag. 341, n° 121.*

Habitat in Gallia. Mus. Dom. Bosc. FAB. *ib.*

Magnitudo fere M. *ungulatæ*. Caput atrum, nitidum. Antennæ testaceæ, seta elongata, nigra. Thorax æneus, nitidus, halteribus flavis. Abdomen paulo obscurius. Alæ albæ, immaculatæ. Pedes antici nigri, postici testacei, femoribus nigris. FAB. *ib.*

Fig. 7. A. Musca *glabrata*, magnitudine naturali.

B. Aucta.

## MUSCA EPHIPPIUM.

Musca antennis setariis, elongata, atra, thorace rufo, pedibus testaceis. FAB. *Ent. Syst. tom. 4, pag. 338, n° 108.*

Habitat in Galliæ locis humidis. Mus. Dom. Bosc. FAB. *ib.*

Statura omnino M. *petronellæ*, at minor. Caput globosum atrum, oculis magnis, ova-

tis nigris. Antennæ breves, flavescens, seta parva albida. Thorax nudus, rufus, immaculatus. Abdomen cylindricum, atrum, nitidum, subtus in medio genitalibus incurvatis, uncinatis, exsertis uti in *M. petronella*. Alæ hyalinæ, longitudine abdominis, immaculatæ. Pedes testacei, femoribus posticis annulo fusco. FAB. *ib.*

Fig. 8. A. *Musca ephippium*, magnitudine naturali.  
B. Aucta.

## MUSCA FURCATA.

*Musca* antennis setariis, pilosa, obscura, scutello porrecto bifurcato. FAB. *Ent. Syst. tom. 4, pag. 343, n° 131.*

Habitat in Gallia. Mus. Dom. Bosc. FAB. *ib.*

Media. Caput cinereum, obscurum, ore albido. Antennæ compressæ, breves, setariæ. Thorax pilosus, obscurus, scutello elongato, apice spinis duabus porrectis longitudine fere abdominis. Abdomen pilosum, cinereum, obscurum. Alæ immaculatæ. Pedes hirti testacei. FAB. *ib.*

Fig. 9. A. *Musca furcata*, magnitudine naturali.  
B. Aucta.  
C. Antenna aucta.

## MUSCA NIGRIPES.

*Musca* antennis setariis, ænea nitida, antennis pedibusque atris, alis immaculatis. FAB. *Ent. Syst. tom. 4, pag. 341, n° 122.*

Habitat in Gallia. Mus. Dom. Bosc. FAB. *ib.*

Triplo minor *M. ungulata*. Caput cum antennis nigrum. Thorax et abdomen pilosa, ænea, nitida. Alæ albæ, immaculatæ. Pedes nigri. FAB. *ib.*

Fig. 10. A. *Musca nigripes*, magnitudine naturali.  
B. Aucta.

## MUSCA GRAMINUM.

*Musca* antennis setariis, fronte impressa fulva, alis nebulosis, punctis duobus. FAB. *Ent. Syst. tom. 4, pag. 346, n° 143.*

GEOFF. *Ins. tom. 2, pag. 504, n° 25.*

Habitat in Gallia. Mus. Dom. Bosc. FAB. *ib.*

Statura *M. rufifrontis*. Antennæ elongatæ, ferrugineæ, seta albida. Caput sub antennis flavescens, utrinque punctis tribus nigris, supra cinerascens, fronte impressa, fulva. Thorax pilosus, cinereus, nigro lineatus. Abdomen cinereum, ano nigro. Alæ nebulosæ, punctis duobus: posteriori transverso, lineari. Pedes testacei. FAB. *ib.*

Fig. 11. A. *Musca graminum*, magnitudine naturali.  
B. Aucta.  
C. Caput auctum.



## M U S C A P U L C H E L L A.

*Musca antennis setariis*, pilosa cinerea, alarum disco fusco flavescente; vitta flexuosa albo-hyalina. FAB. *Ent. Syst. tom. 4, pag. 352, n° 167.*

*Musca pulchella*. Antennis setariis, pallide-testacea, pilosa, alis patulis late flavo nigroque fasciatis. Rossi. *Faun. Etrusc. tom. 2, pag. 314, n° 1528, Tab. 8, fig. 6.*

Habitat in Italiæ hortis. Mus. Dom. Bosc. FAB. *ib.*

Media in hac familia. Caput cinereum, antennis testaceis, seta nigra. Thorax pilosus, cinereus. Scutellum testaceum, apice atrum. Abdomen cinereum, ano testaceo. Alæ magnæ, expansæ, fusco flavescens, margine tamen tenuiori vittaque lata, flexuosa, disci hyalino albis. Pedes testacei. FAB. *ib.*

Fig. 12. A. *Musca pulchella*, magnitudine naturali.

B. Aucta.

## M U S C A C R I S T A T A.

*Musca antennis setariis*, pilosa, cinerea, abdomine pedibusque pallidis, fronte ferruginea supra antennis porrecta. FAB. *Ent. Syst. tom. 4, pag. 339, n° 112.*

Habitat in Barbaria. Mus. Dom. DESFONTAINES. FAB. *ib.*

Caput cinereum, antennis compressis, apice nigris. Frons ferruginea, clavata, fornicata, obtusa, ultra antennis porrecta. Thorax cinereus. Abdomen pallidum, linea dorsali parum obscuriore. Alæ albidæ. Pedes pallidi. FAB. *ib.*

Fig. 13. A. *Musca cristata*, magnitudine naturali.

B. Aucta.

## M U S C A P U N C T U M.

*Musca antennis setariis*, alis apice puncto laterali nigro, abdomine æneo. FAB. *Ent. Syst. tom. 4, pag. 351, n° 159.*

Habitat in Galliæ locis umbrosis, humosis. Dom. Bosc. FAB. *ib.*

Paulo major *M. cynipsea*. Caput subglobosum, nigricans, antennis obscure ferrugineis. Thorax pilosus, niger. Abdomen cylindricum, æneum, nitidum, primo segmento infundibuliformi, ferrugineo. Alæ albæ, puncto laterali apicis atro. Halteres flavi. Pedes rufi. FAB. *ib.*

Fig. 14. A. *Musca punctum*, magnitudine naturali.

B. Aucta.

C. Abdomen auctum.

## M U S C A T I P U L A R I A.

*Musca antennis setariis*, elongata, atra, capite pedibusque pallide testaceis, alis apice fuscis. FAB. *Ent. Syst. tom. 4, pag. 337, n° 106.*

Habitat in Barbaria. Mus. Dom. DESFONTAINES. FAB. *ib.*

Statura et magnitudo omnino *M. petronellæ*. Caput pallide testaceum, vertice cocci-  
neo. Thorax ater. Abdomen cylindricum, atrum, nitidum. Pedes testacei, femoribus  
posticis apice parum nigricantibus. Alæ hyalinæ, apice fuscæ. FAB. *ib.*

Fig. 15. A. *Musca tipularia*, magnitudine naturali.

B. Aucta.

#### MUSCA OLEÆ.

*Musca antennis setariis, thorace cinerascete, abdomine conico  
ferrugineo; lateribus atro maculatis.* FAB. *Ent. Syst. tom. 4, pag. 349,  
n° 152.*

*Musca oleæ, antennis setariis, rufo-pallida, glabra, thorace sublineato, abdomine  
rufo, maculis utrinque tribus lateralibus trigonis, postica majore.* ROSSI. *Faun. Etrusc.  
tom. 2, pag. 317, n° 1538.*

Habitat larva in oleæ fructibus Italiæ. Mus. Dom. BOSCH. FAB. *ib.*

Media. Caput flavescens punctis duobus nigris supra os. Thorax supra cinereus, nigro  
sublineatus. Scutellum flavum. Abdomen conicum, acutum, ferrugineum, maculis  
utrinque tribus atris, posteriore majore. Alæ hyalinæ. Pedes flavi. FAB. *ib.*

Fig. 16. A. *Musca oleæ*, magnitudine naturali.

B. Aucta.

C. Caput, } aucta.  
D. Abdomen, }

#### MUSCA OCTOPUNCTATA.

*Musca antennis setariis, subpilosa, thorace macula dorsali grisea  
quadrata, punctis octo nigris.* COQUEB. *Bull. Soc. philom. n° 19,  
pag. 145.*

Habitat in agro remensi, vicum *Romain* prope, æstate, tempore procelloso reperta;  
gregaria, laterigrada.

Parva, grisea, nigro maculata, subpilosa. Caput oculis fusco-rubris, palpis clavaque  
antennarum ferrugineis. Thorax antice linea recta utrinque brevi, nigra; macula grisea  
quadrata in area nigra, punctis octo nigris in lineas duas transversas, parallelas dispo-  
sitis. Scutellum nigrum, nitidum, prominulum, rotundatum. Pectus plumbeum. Alæ  
magnæ, hyalinæ, fasciis tribus transversis lutescentibus, fusco marginatis, puncto mar-  
ginali apiceque fuscis. Abdomen breve, basi, fascia media anoque nigris. Pedes pallide  
testacei, femoribus supra nigris, infra cinereis, geniculis pallidis. COQUEB. *ib.*

Fig. 17. A. *Musca octopunctata*, magnitudine naturali.

B. Aucta.

C. Antenna aucta.

## T A B U L A X X V.

## T A B A N U S P R O B O S C I D E U S.

Tabanus oculis fusciscentibus, alis maculatis, haustello corpore dimidio brevior. FAB. *Ent. Syst. tom. 4, pag. 362, n° 3.*

Habitat in Barbaria. Mus. Dom. DESFONTAINES. FAB. *ib.*

Haustellum porrectum, nigricans, basi ferrugineum. Antennæ cinereæ, ultimo articulo longiori, ferrugineo. Caput et thorax pubescentia, cinerea, immaculata. Abdomen colore variat, mox primum segmentum ferrugineum, reliqua atra marginibus albis, mox totum fere ferrugineum. Alæ fusco maculatæ. Pedes ferruginei. FAB. *ib.*

Fig. 1. Tabanus *proboscideus*, magnitudine naturali.

## T A B A N U S B A R B A R U S.

Tabanus niger, antennis, palpis pedibusque flavo-rufis; abdominis segmentis anticis maculis, aliis margine postico, tomentose luteo aureis. DOM. LATREILLE.

In Barbaria a DOM. DESFONTAINES lectus. Habitat etiam in Lusitania. DOM. HOFFMANSEGG. Europæ australiori, Africæ proprius, et cum Tabano *tarandino*, cui, affinis non confundendus. LATR.

Tabani *bovini* habitus. Octo lineas longus; niger, antennis, palpis pedibusque flavo-rufis; oculi fusciscentes in mortuo, postice contigui, margine interno fronteque supra antennis flaviscentibus. Thorax antice lateribus rufiscentibus; alæ subobscuræ, nervis ferrugineis. Abdominis segmenta tria antica, macula dorsali trigona et altera utrinque elongata, segmenta alia fascia maculosa marginali, tomentose luteo aureis, nitidis. Segmenta omnia infra margine postico luteo aurea. LATR.

Fig. 2. A. Tabanus *barbarus*, magnitudine naturali.

B. Caput auctum.

## T A B A N U S A L B I P E S.

Tabanus thorace abdominisque primo segmento cinereo villosis, tibiis candidis. FAB. *Ent. Syst. tom. 4, pag. 364, n° 11.*

Tabanus fuscus, tibiis albido-pallidis. GEOFF. *Ins. tom. 2, pag. 460, n° 3.*

Tabanus *ignotus*. ROSSI. *Faun. Etrusc. tom. 2, pag. 320, n° 1546.*

Habitat in Gallia. Mus. Dom. Bosc. FAB. *ib.*

Statura et magnitudo T. *bovini*. Caput atrum oculis brunneis. Thorax villis densis, cinereis tectus. Abdomen atrum, primo segmento cinereo villoso. Alæ basi fere albidæ, in medio obscuræ, fere fasciatæ. Pedes nigri, tibiis omnibus villosis, candidis. FAB. *ib.*

Fig. 3. Tabanus *albipes*, magnitudine naturali.

## T A B U L A X X V.

## T A B A N U S I T A L I C U S .

Tabanus oculis fuscis, cinereus, abdomine obscuro, basi pallido, pellucido. FAB. *Ent. Syst. tom. 4, pag. 367, n° 21.*

Habitat in Italia. D<sup>r</sup> ALLIONI. FAB. *ib.*

Corpus parvum, cinereum, oculis magnis, fuscis. Abdomen obscurum, basi sive primo segmento pallido, pellucido, lineaque dorsali cinerea. Pedes pallide ferruginei, apice nigri. FAB. *ib.*

Fig. 4. Tabanus *italicus*, magnitudine naturali.

## T A B A N U S L U N A T U S .

Tabanus cinereus, thorace nigro albo lineato, abdomine lunulis quadrifariis nigris. FAB. *Ent. Syst. tom. 4, pag. 370, n° 34.*

Habitat in Barbaria. Mus. Dom. DESFONTAINES. FAB. *ib.*

Statura omnino T. *pluvialis*. Antennæ cinereæ, articulo ultimo rufo, apice nigro. Caput villosu cinereum, punctis tribus inter oculos glabris, atris. Thorax ater, nitidus, lineis quinque albis. Scutellum nigrum. Abdomen albidum, segmento singulo lunulis quatuor nigris, aut nigrum lineis tribus dorsalibus macularum magnarum, albidarum. Alæ albidæ. Pedes testacei femoribus cinereis. FAB. *ib.*

Fig. 5. A. Tabanus *lunatus*, magnitudine naturali.

B. Caput auctum.

## T A B A N U S L I N E O L A .

Tabanus fuscus, abdomine subferrugineo; dorso fusco; linea alba. FAB. *Ent. Syst. tom. 4, pag. 369, n° 33.*

Habitat in America boreali. Mus. Dom. BOSC. FAB. *ib.*

Paulo major T. *pluviali*. Caput fuscum, ore albo, antennisque testaceis. Thorax fuscus, puncto ante alas calloso, ferrugineo. Abdomen subtestaceum, dorso fusco, maculoso, lineaque media alba, distincta, integra. Pedes nigri, tibiis ferrugineis. FAB. *ib.*

Fig. 6. Tabanus *lineola*, magnitudine naturali.

## A S I L U S B A R B A R U S .

Asilus fronte, thorace pedibusque ferrugineis, alis flavis, apice margineque tenuiore nigris. LINN. *Syst. nat. tom. 1, pars 2, pag. 1007, n° 3.*  
FAB. *Ent. Syst. tom. 4, pag. 377, n° 5.*

Habitat in Africa. FAB. *ib.*

\* Monspelix. Dom. SERRES.

Femora nigra. FAB. *ib.*

Major congeneribus. Squamula alba ad latera thoracis. Frons ciliata. Femora et tibiæ spinis sparsis tenuissimis. LINN. *ib.*

Fig. 7. Asilus *barbarus*, magnitudine naturali.

## A S I L U S M A R O C C A N U S.

*Asilus ater*, abdomine tibiisque hirto fulvis. FAB. *Ent. Syst. tom. 4, pag. 378, n° 10.*

Habitat in Barbaria. Mus. Dom. DESFONTAINES. FAB. *ib.*

Magnitudo fere *A. gibbosi*. Antennæ et rostrum nigra. Caput nigrum, sub antennis barba fulva. Thorax ater, pube fulva. Abdomen imprimis apice pubescens, flavum. Alæ albidæ. Femora atra. Tibiæ fulvæ. Tarsi fulvi, unguis nigris. FAB. *ib.*

Fig. 8. A. *Asilus maroccanus*, magnitudine naturali.

B. Caput, }  
C. Abdomen, } aucta.

## A S I L U S A U R E U S.

*Asilus hirtus*, capite abdomineque aureis, thorace pedibusque obscure brunneis. FAB. *Ent. Syst. tom. 4, p. 378, n° 11.*

Habitat in Gallia. Mus. Dom. Bosc. FAB. *ib.*

Magnitudo fere *A. gibbosi*. Caput hirsutie aurea tectum, haustello antennisque atris. Thorax ater, ferrugineo hirtus. Abdomen aureo hirtum, segmento primo secundoque nudis, nigris. Pedes ferrugineo hirti. FAB. *ib.*

Fig. 9. *Asilus aureus*, magnitudine naturali.

## A S I L U S L I M B A T U S.

*Asilus nigricans*, antennis, thoracis limbo, abdominis incisuris, pedibusque fulvis. FAB. *Ent. Syst. tom. 4, pag. 382, n° 26.*

Habitat in Barbaria. Mus. Dom. DESFONTAINES. FAB. *ib.*

Statura omnino *A. marginati*. Rostrum atrum. Caput hirtum, aureum. Antennæ fulvæ. Thorax nigricans, limbo scutelloque fulvis. Abdomen nigrum, segmentorum marginibus fulvis. Pedes fulvi. Alæ subhyalinæ.

Fig. 10. A. *Asilus limbatus*, magnitudine naturali.

B. Caput, }  
C. Thorax, } aucta.

## A S I L U S G L A U C I U S.

*Asilus tomentosus*, ater, abdominis segmento secundo tertioque fascia glauca, reliquis margine flavo. FAB. *Ent. Syst. t. 4, p. 386, n° 46.*

*Asilus glaucius*. ROSSI, *Faun. Etrusc. tom. 2, pag. 327, n° 1565, tab. 9, fig. 4.*

Habitat in Italia. Mus. Dom. Bosc. FAB. *ib.*

Medius. Caput nigrum, barba albida. Thorax ater, linea laterali flava. Abdomen cylindricum, atrum, segmento 1. 2, fascia glauca, posteriore in medio interrupta; segmentis reliquis margine læte flavo. Alæ obscuræ. Pedes rufi. FAB. *ib.*

Fig. 11. A. *Asilus glaucius*, magnitudine naturali.  
 B. Caput, } aucta.  
 C. Abdomen, }

## A S I L U S M U S C A R I U S.

*Asilus niger*, alis nebulosis; costa albo nigroque punctata. FAB. *Ent. Syst. tom. 4, pag. 390, n° 62.*

Habitat in Gallia. Mus. Dom. Bosc. FAB. *ib.*

Parvus. Antennæ breves, flavæ, seta longiori, debili. Rostrum exsertum, parvum, flavum. Thorax gibbus, niger, immaculatus. Abdomen cylindricum, apice acutum. Alæ nebulosæ, costa punctis maculisque nigris albisque. Halteres flavi, apice nigri. Pedes testacei, femoribus nigris. FAB. *ib.*

Fig. 12. A. *Asilus muscarius*, magnitudine naturali.  
 B. Auctus.

## A S I L U S S T R I A T U S (mas).

*Asilus hirtus*, thorace fusco albo lineato, abdomine rufo, lateribus albis. FAB. *Ent. Syst. tom. 4, pag. 387, n° 49.*

Habitat in Barbaria. Mus. Dom. DESFONTAINES. FAB. *ib.*

Parvus. Antennæ rufæ. Caput cinereum, barba densa, alba. Thorax hirtus, fuscus, lineis albis; intermediis interruptis. Abdomen rufum, lineis duabus dorsalibus e maculis parvis, fuscis, laterali alba. Pedes rufi. FAB. *ib.*

Fig. 13. A. *Asilus striatus* (mas), magnitudine naturali.  
 B. Auctus.  
*Asilus striatus* (femina), vide Tab. XXVI, fig. 10.

## A S I L U S B R U N N I P E S.

*Asilus hirtus*, cinereus, alarum costa basi pedibusque ferrugineis. FAB. *Ent. Syst. tom. 4, pag. 384, n° 35.*

Habitat in Barbaria. Mus. Dom. DESFONTAINES. FAB. *ib.*

Statura omnino A. *forcipati*, paulo major. Antennæ cinereæ, apice nigrae. Caput cinereum, albo sublineatum. Abdomen cylindricum, cinereum, immaculatum. Alæ albidæ, costa basi parum ferruginea. Pedes toti rufi. FAB. *ib.*

Fig. 14. A. *Asilus brunnipes*, magnitudine naturali.  
 B. Antenna aucta.

## S T O M O X Y S S T Y L A T A.

*Stomoxys cinerea*, abdomine rufo, stylo apice atro; alis hyalinis, fasciis quinque fuscis, alternis abbreviatis. FAB. *Ent. Syst. tom. 4, pag. 396, n° 11.*

Habitat in Barbaria. Mus. Dom. DESFONTAINES. FAB. *ib.*

Statura omnino *M. stylata*, at duplo minor. Rostrum porrectum, cylindricum, flavescens. Antennæ setariæ. Caput flavescens, ore albo. Thorax pilosus, flavescens. Abdomen pallide-rufum, stylo porrecto, cylindrico, apice atro. Alæ hyalinæ, fasciis quinque nigris, 1. 3. 5. valde abbreviatis. Pedes flavescentes. FAB. *ib.*

Fig. 15. A. *Stomoxys stylata*, magnitudine naturali.  
B. Aucta.

## S T O M O X Y S B O M B Y L A N S.

*Stomoxys pilosa*, cinerea, abdomine pallido; fasciis tribus atris. FAB. *Suppl. Ent. pag. 568.*

Habitat. . . Mus. Dom. Bosc. FAB. *ib.*

Magna in hoc genere. Antennæ incumbentes, crassiores, ferrugineæ. Caput pallidum atomis ferrugineis. Thorax pilosus, griseus, immaculatus. Abdomen valde pilosum, fasciis tribus nigris; posteriore majore. Alæ obscuræ, basi ferrugineæ. Pedes ferruginei. FAB. *ib.*

Fig. 16. A. *Stomoxys bombylans*, magnitudine naturali.  
B. Caput auctum.

## S T O M O X Y S D O R S A L I S.

*Stomoxys nigra*, abdominis dorso niveo; maculis trium parium nigris. FAB. *Ent. Syst. tom. 4, pag. 396, n° 12.*

Habitat in Gallia. Mus. Dom. Bosc. FAB. *ib.*

Statura parva. Antennæ setariæ, nigræ. Caput nigrum, ore niveo. Thorax niger, cinereo tomentosus, punctis duobus anticis scutelloque flavis. Halteres flavi. Abdomen ovatum, supra planum, primo segmento nigro, margine albo, reliquis tribus albis, singulo pari macularum magnarum, oblongarum, nigrarum. Alæ hyalinæ. Pedes flavi, apice nigri. FAB. *ib.*

Fig. 17. A. *Stomoxys dorsalis*, magnitudine naturali.  
B. Aucta.  
C. Abdomen auctum.

## T A B U L A X X V I.

## A N T H R A X A F R A.

*Anthrax hirta*, atra, albo fasciata, alis hyalinis, basi atris. FAB. *Ent. Syst. tom. 4, pag. 258, n° 7.*

Habitat Kiliæ. FAB. *ib.*

\* In Barbaria. Mus. Dom. DESFONTAINES.

Statura et summa æfinitas *A. maura*. Differt tamen alis hyalinis basi nec sinuato nigris. FAB. *ib.*

Fig. 1. A. Anthrax *afra*, magnitudine naturali.  
B. Aucta

## S T R A T I O M Y S S P L E N D E N S.

Stratiomys scutello bidentato, aureo tomentosus, abdomine fasciis nigris. FAB. *Ent. Syst. tom. 4, pag. 264, n° 4.*

Habitat in Hispania. Dom. VAHL. FAB. *ib.*

\* In Barbaria. Mus. Dom. DESFONTAINES.

Statura et magnitudo *S. chamæleon*. Antennæ nigræ. Corpus tomento aureo splendens, abdominis segmentis basi nigris. FAB. *ib.*

Fig. 2. A. Stratiomys *splendens*, magnitudine naturali.  
B. Aucta.

## R H A G I O M O R I O.

Rhagio ater, alis nigricantibus. FAB. *Ent. Syst. tom. 4, pag. 275, n° 18.*

Habitat in Germania. Dom. SMIDT. FAB. *ib.*

Corpus medium, totum atrum. Alæ totæ nigricantes. FAB. *ib.*

Fig. 3. A. Rhagio *morio*, magnitudine naturali.  
B. Auctus.

## S Y R P H U S M E T A L L I N U S.

Syrphus antennis setariis, nigro æneus nitens, antennis nigris. FAB. *Ent. Syst. tom. 4, pag. 303, n° 95.*

Habitat in Germania. FAB. *ib.*

Minor *S. lugubri*. Corpus æneum, nitidum, immaculatum. Antennæ breves, nigræ. Abdomen dorso plano. Alæ basi ferrugineæ. FAB. *ib.*

Fig. 4. A. Syrphus *metallinus*, magnitudine naturali.  
B. Auctus.

## S Y R P H U S F L A V I C O R N I S.

Syrphus antennis setariis, tomentosus, obscure æneus, antennis tibiisque flavescentibus. *Fab. Ent. Syst. tom. 4, pag. 302, n° 87.*

Habitat in Germania. Dom. de HATTORFF. FAB. *ib.*

Affinis *S. ruficorni*. Alæ immaculatæ. FAB. *ib.*

Fig. 5. A. Syrphus *flavicornis*, magnitudine naturali.  
B. Auctus.



## \* SYRPHUS BARBARUS.

\* Syrphus antennis setariis, nudiusculus, thorace sub-æneo, abdomine purpureo, bis tribus lunulis albis recurvatis.

\* Habitat in Barbaria. Mus. Dom. DESFONTAINES.

\* Statura omnino *S. pyrastris*, at minor. Antennæ rufæ. Thorax sub-æneus, lineis dorsalibus duabus, fere obsoletis, albis. Abdomen conicum primo segmento et ultimo sub-æneis, secundo tertioque purpureis, tribus primis fascia grisea, antrorsum arcuata, medio subinterrupta. Pedes, femoribus fuscis, genubus, tibiis, tarsisque pallide testaceis: femora postica clavata.

Fig. 6. A. *Syrphus barbarus*, magnitudine naturali.

B. Auctus.

C. Abdomen auctum.

## MUSCA ARATORIA.

*Musca* antennis setariis, testacea, abdomine pallido, segmentorum marginibus atris, alis punctis fuscis. FAB. *Ent. Syst. tom. 4, pag. 344, n° 132.*

Habitat in Barbaria. Mus. Dom. DESFONTAINES. FAB. *ib.*

Statura omnino *M. scybalariæ*. Caput et thorax pilosa, pallide testacea. Abdomen pallidum, segmentorum marginibus atris. Alæ obscuræ punctis tribus aut quatuor fuscis ex anostomosibus venarum. FAB. *ib.*

Fig. 7. A. *Musca aratoria*, magnitudine naturali.

B. Aucta.

C. Abdomen auctum.

## MUSCA CILIATA.

*Musca* antennis setariis, pilosa, atra, abdominis segmentis basi cærulescentibus. FAB. *Ent. Syst. tom. 4, pag. 333, n° 87.*

Habitat in Germania. Dom. SMIDT. FAB. *ib.*

\* In Barbaria. Mus. Dom. DESFONTAINES.

Statura et magnitudo *M. meteoricæ*. Caput nigrum, oris lateribus villosis argenteis, lineola nigra. Thorax et scutellum pilosa, atra, immaculata. Abdomen atrum segmentis basi cærulescentibus, subtesselatis. Alæ cinereo hyalinæ, immaculatæ, squama halterum ciliata, lactea. Pedes atris. FAB. *ib.*

\* In nostro specimine abdomen omnino cæruleum nec subtesselatum.

Fig. 8. A. *Musca ciliata*, magnitudine naturali.

B. Aucta.

C. Caput auctum.

## MULIO BICOLOR.

Mulio ater, abdomine rufo, basi apiceque atro. FAB. *Suppl. pag.* 559.

Syrphus *bicolor*. FAB. *Ent. Syst. tom. 4, pag.* 297, n° 71.

Habitat in Barbariæ floribus. Mus. Dom. DESFONTAINES. FAB. *ib.*

Statura omnino M. *ichneumonei*. Antennæ approximatae, setariæ, atræ, articulo ultimo majori, crassiori, ovato. Labium flavum, linea media atra. Vertex ater. Thorax ater lineolis duabus baseos approximatis, albidis. Scutellum nigrum, apice pallidum. Abdomen fere chrysis concavum, rufum, segmento primo anoque nigris. Pedes flavescens, femoribus basi nigris. Alæ hyalinæ. FAB. *ib.*

Fig. 9. A. Mulio *bicolor*, magnitudine naturali.

B. Auctus.

C. Caput auctum.

## ASILUS STRIATUS (fem.).

Asilus hirtus, thorace fuscō albo lineato, abdomine rufo, lateribus albis. FAB. *Ent. Syst. tom. 4, pag.* 387, n° 49.

Habitat in Barbaria. Mus. Dom. DESFONTAINES. FAB. *ib.*

Parvus. Antennæ rufæ. Caput cinereum, barba densa, alba. Thorax hirtus, fuscus lineis albis; intermediis interruptis. Abdomen rufum, lineis duabus dorsalibus e maculis parvis, fuscis, laterali alba. Pedes rufi. FAB. *ib.*

Fig. 10. A. Asilus *striatus* (fem.), magnitudine naturali.

B. Auctus.

C. Abdomen auctum.

Asilus *striatus* (mas), vide *Tab. XXV, fig.* 13.

## ASILUS HÆMORRHOIDALIS.

Asilus ater, abdomine punctis lateralibus albis, ano pedibusque ferrugineis. FAB. *Ent. Syst. tom. 4, pag.* 389, n° 58.

Habitat in Barbaria. Mus. Dom. DESFONTAINES. FAB. *ib.*

Antennæ nigræ. Caput villosio aureum. Thorax vix tomentosus, niger. Abdomen atrum punctis utrinque quatuor lateralibus albis, ano pedibusque rufis. Tarsi nigricantes. Alæ albidæ immaculatæ. FAB. *ib.*

Fig. 11. A. Asilus *hæmorrhoidalis*, magnitudine naturali.

B. Auctus.

C. Caput auctum.

## BOMBYLIUS MELANOCEPHALUS.

Bombylius alis basi fuscescentibus, hirtus, flavescens, ano argenteo nitido. FAB. *Ent. Syst. tom. 4, pag.* 410, n° 14.

Habitat in Barbariæ floribus. Mus. Dom. DESFONTAINES. FAB. *ib.*

Parvus. Rostrum atrum. Caput pilis nigris tectum. Thorax et abdomen pilis densis flavis tecta, ano sive ultimis duobus segmentis argenteis nitidis. Alæ hyalinæ, basi parum fuscæ. Pedes nigri, tibiis testaceis. FAB. *ib.*

Fig. 12. A. *Bombylius melanocephalus*, magnitudine naturali.

B. Auctus.

C. Abdomen auctum.

## T A B U L A X X V I I.

## C E R O P L A T U S T I P U L O I D E S.

*Ceroplatus*. FAB. *Suppl. pag. 550.*

*Keroplatus tipuloides*. Bosc. *Act. de la Soc. d'Hist. nat. de Paris, pag. 42, tab. 7, fig. 3.*

Habitat Parisiis. Mus. Dom. BOÛC. FAB. *ib.*

Statura omnino *Tipulæ*. Caput parvum, rotundatum, flavescens sub antennis, corniculis duobus elevatis flavis. Antennæ breves, crassiores, fusæ. Thorax gibbus, flavescens, fusco lineatus. Abdomen compressum, flavum, segmentorum marginibus nigris. Alæ albidæ puncto medio submarginali maculaque fuscis. FAB. *ib.*

Generis character naturalis adhuc desideratur. FAB. *ib.*

Fig. 1. A. A. *Ceroplatus tipuloides*, magnitudine naturali.

B. B. B. Caput auctum.

## M U S C A R E T I C U L A T A.

*Musca* antennis setariis, pilosa, cinerea, alis obsolete reticulatis; costa albo nigroque punctata. FAB. *Ent. Syst. tom. 4, pag. 347, n° 145.*

Habitat in Italia. D<sup>r</sup> ALLIONI.

Magnitudo *M. fimetariæ*. Caput cum antennis rufum, ore niveo. Thorax, abdomen, pedes cinerea, immaculata. Alæ punctis nigris fere reticulatæ. Costa punctis albis nigrisque variegata. FAB. *ib.*

Fig. 2. A. *Musca reticulata*, magnitudine naturali.

B. Aucta.

C. C. Caput auctum.

## T A B A N U S B R O M I U S.

*Tabanus* oculis fascia purpurascente, corpore cinerascente læviore. LINN. *Syst. nat. tom. 2, pag. 1001, n° 12. Faun. Suec. pag. 463, n° 1885.* FAB. *Ent. Syst. tom. 4, pag. 366, n° 17.*

SCOP. *Ent. Carn. pag. 372, n° 1011.*

SCHAEFF. *Icon. tab. 130, fig. 6. Mas. auct. DEGEER.*

*Tabanus maculatus*. DEGEER, *Ins. tom. 6, pag. 221, n° 3.*

Habitat in Europa. LINN. *ib.*

Alæ albæ; totum corpus cinereum. Oculos linea transversalis singularis coloris notat qua manifeste distinguitur a reliquis, et præsertim a *pluviali*, cui valde affinis. Tibiæ pallidæ. LINN. *Faun. Suec. ib.*

Oculorum colores cum vita pereunt, aqua calida iterum reviviscunt. FAB. *ib.*

Fig. 3. A. *Tabanus bromius*, magnitudine naturali.

B. Caput,  
C. Abdomen, } aucta.

### T A B A N U S H A U S T E L L A T U S.

*Tabanus oculis fuscescentibus, abdomine atro; margine fulvo pubescente, haustello corpore dimidio brevior. FAB. Ent. Syst. tom. 4, pag. 362, n° 2.*

*Tabanus mauritanus*. LINN. *Syst. nat. tom. 2, pag. 999, n° 3. ?*

Habitat in Hispania. MUS. DOM. YEATS. FAB. *ib.*

Haustellum setis quinque hujus generis, corpore brevius. Thorax pubescens, fuscus. Abdomen atrum, nitidum, margine fulvo pubescente. FAB. *ib.*

\* Specimen nostrum e Barbaria allatum a DOIN. DESFONTAINES, differt thorace atro.

Fig. 4. A. *Tabanus haustellatus*, magnitudine naturali.

B. Caput auctum.

C. Abdominis apex, magnitudine naturali.

### C O N O P S M A C R O C E P H A L A.

*Conops nigra, abdominis segmentis quatuor margine flavis, antennis pedibusque rufis. FAB. Ent. Syst. tom. 4, pag. 393, n° 7.*

GEOFF. *Ins. tom. 2, pag. 471, n° 12.*

DEGEER. *Ins. tom. 6, pag. 264, n° 3.*

Habitat in Europæ nemoribus.

Facies inflata, flava. Antennæ lanceolatae, ferrugineæ. Alæ fuscae, quasi ustulatae. Thorax rufus, dorso medio nigro. Abdomen cylindricum, incurvum, fuscum, segmentis margine flavis, imprimis primoribus. Halteres albidus. Varietas thorace toto nigro, antennisque nigris. LINN. *Faun. Suec. pag. 467, n° 1902.*

Fig. 5. A. *Conops macrocephala*, magnitudine naturali.

B. Aucta, alis divulsis.

C. Caput,  
D. Antenna,  
E. Haustellum,  
F. Ala,  
G. Abdomen, } aucta.

## B O M B Y L I U S C R U C I A T U S.

*Bombylius* alis albis, basi fuscis, hirtus, cinereus, abdomine cruce nivea, antennis acuminatis. FAB. *Suppl. Ent. pag.* 569.

\* *Bombylius dorsalis*. OLIV. *Encycl. meth. Hist. nat. Insect. tom.* 4, *pag.* 327.

Habitat Monspeliæ. Mus. Dom. Bosc.

Antennæ approximatae, nigrae : articulo ultimo cylindrico, apice acumine subulato. Rostrum longitudine corporis. Thorax hirtus, cinereus, antice pilis aliquot rufis. Alæ albidæ, basi fuscescentes. Abdomen hirtum, cinereum ; postice linea dorsali strigisque duabus albis. Pedes obscuri. FAB. *ib.*

Fig. 6. A. *Bombylius cruciatus*, magnitudine naturali.

B. Abdomen.

## C U L E X C I L I A T A.

*Culex niger*, thoracis linea dorsali pedibusque flavis, tibiis ciliatis. FAB. *Ent. Syst. tom.* 4, *pag.* 401, n° 6.

Habitat in Carolina. Mus. Dom. Bosc. FAB. *ib.*

Antennæ filiformes, verticillatae, cinerascens. Rostrum flavescens apice nigrum. Caput nigrum, atomis niveis. Thorax gibbus, ater, linea dorsali læte flava. Abdomen cylindricum, nigrum, immaculatum. Alæ obscuræ margine tenuiori valde ciliato. Pedes testacei, tibiis omnibus tarsisque posticis valde ciliatis. FAB. *ib.*

Fig. 7. A. *Culex ciliata*, magnitudine naturali.

B. Aucta.

## E M P I S F E M O R A T A.

*Empis nudiuscula*, cinerea, thorace lineato, femoribus posticis incrassatis, nigris, apice testaceis. FAB. *Suppl. Ent. pag.* 568.

Habitat Parisiis. Mus. Dom. Bosc. FAB. *ib.*

Caput parvum, obscurum, rostro testaceo. Thorax cinereus, lineatus. Abdomen mox magis cinereum, mox magis obscurum, pube maris exserto, reflexo, compresso. Alæ albæ, immaculatae. Pedes ferruginei, femoribus posticis incrassatis, nigris, apice testaceis. FAB. *ib.*

Fig. 8. A. *Empis femorata*, magnitudine naturali.

B. Aucta.

## E M P I S C Y L I N D R I C A.

*Empis ferruginea*, abdomine elongato, cylindrico, atro. FAB. *Ent. Syst. tom.* 4, *pag.* 403, n° 2.

Habitat in Barbaria. Mus. Dom. DESFONTAINES. FAB. *ib.*

Antennæ setariæ. Caput obscure ferrugineum, rostro inflexo, nigro. Thorax ferrugi-

neus, linea dorsali atra. Abdomen elongatum, cylindricum, atrum. Alæ oblongæ, nigricantes. Pedes ferruginei. FAB. *ib.*

Fig. 9. A. *Empis cylindrica*, magnitudine naturali.  
B. Aucta.

## A C A R U S R E F L E X U S.

*Acarus ovatus*, depressus, pallens: margine reflexo, disco obscuriore. FAB. *Ent. Syst. tom. 4, pag. 426, n° 7.*

Habitat in Italia. Mus. Dom. Bosc. FAB. *ib.*

Corpus medium, depressum, antice angustius, pallens, margine reflexo, discoque inæqualiter fuscescente. FAB. *ib.*

Fig. 10. A. *Acarus reflexus*, magnitudine naturali.  
B. B. Auctus.

## A C A R U S M A R G I N A T U S.

*Acarus oblongus*, depressus, fuscus: margine albo. FAB. *Ent. Syst. tom. 4, pag. 427, n° 11.*

Habitat in Gallia. Mus. Dom. Bosc. FAB. *ib.*

Parvus, oblongus, fuscus, margine elevato, albo. FAB. *ib.*

Fig. 11. A. *Acarus marginatus*, magnitudine naturali.  
B. Auctus.

## A R A N E A Q U A T U O R G U T T A T A.

*Aranea nigra*, abdomine rotundo superne rubro, albo marginato, guttis quatuor nigris, quadrati instar, in medio positis. Rossi. *Faun. Etrusc. tom. 2, pag. 135, n° 979, tab. 1, fig. 8, 9.*

SCHAEFFERUS, *Icon. tab. 32, fig. 20*, habet araneam, quæ ab hac diversa videtur colore pedum et macularum numero, in SCHAEFFERIANA enim pedes omnes albo-fasciati, et maculæ nigræ abdominis sex sunt. Rossi. *ib.*

*Aranea moniligera*. VILLERS. *Ins. tom. 4, pag. 128, n° 119, tab. 11, fig. 8.*

*Aranea cinnaberina*. OLIV. *Enc. meth. tom. 4, pag. 221.*

*Aranea cinnaberina*. WALCKENAER. *Faun. Paris. tom. 2, pag. 249, n° 131.*

Habitat in Europa.

Peregrinatrix, saltatoria, minime hirsuta. Palpi nigri clavati. Forceps valida, laceratosa. Pedes antici toti nigri, annulis quatuor albis; tibiæ secundi paris nigræ annulis duobus albis; at femora et alii quatuor pedes omnino rubri apice nigri. Thorax niger, antice valde crassus, et elevatus. Abdomen subtus nigrum, punctis duobus albis. Rossi. *ib.*

Fig. 12. A. *Aranea quatuorguttata*, magnitudine naturali.  
B. Aucta.  
C. Abdomen supra et D. infra visum, auctum.  
E. Situs oculorum.

T A B U L A X X V I I I.

CHRYSOMELA PULCHRA.

*Chrysomela ænea*, elytris flavis: sutura vittaque æneis. FAB. *Syst. Eleut. tom. 1, pag. 425, n° 16.*

Habitat in America septentrionali. Mus. Dom. BANKS. FAB. *ib.*

Elytra flava, sutura late ænea, quæ tamen basin elytrorum haud attingit. Vitta lata ænea in medio, quæ nec basin nec apicem attingit. FAB. *Ent. Syst. tom. 1, pars 1, p. 313, n° 27.*

Fig. 1. A. *Chrysomela pulchra*, magnitudine naturali.

B. Aucta.

CHRYSOMELA TRIMACULATA.

*Chrysomela cyanea*, coleoptris flavis; fascia maculisque duabus nigris. FAB. *Syst. Eleut. tom. 1, pag. 424, n° 8.*

Habitat in America meridionali. Mus. Dom. BOSCH. FAB. *ib.*

Fascia elytrorum interdum interrupta. FAB. *ib.*

Caput, thorax, scutellum, cyanea, nitida. Elytra punctata, flava; fascia ad basin communi, quæ tamen marginem haud attingit; macula magna triangularis ad apicem. Pedes cyanei, plantis rufis. FAB. *Ent. Syst. tom. 1, pars 1, pag. 312, n° 22.*

Fig. 2. A. B. *Chrysomela trimaculata*, magnitudine naturali.

CHRYSOMELA GROSSA.

*Chrysomela cyanea*, nitida, elytris testaceis, immaculatis. FAB. *Syst. Eleut. tom. 1, pag. 434, n° 70.*

Habitat in Italia. D<sup>r</sup> ALLIONI. FAB. *ib.*

Affinis certe *C. populi* at major, ideoque a *C. tremula* distincta videtur. Antennæ nigræ. Corpus totum cyaneum, nitidissimum, elytris solis testaceis, apice concoloribus. FAB. *Ent. Syst. tom. 1, pars 1, pag. 317, n° 46.*

Fig. 3. A. *Chrysomela grossa*, magnitudine naturali.

B. Eadem subtus visa.

C. Caput, thorax, elytrorumque pars, aucta.

CRIOCERIS BISPINOUSA.

*Crioceris ferruginea*, pectore, elytrorum fasciis duabus pedibusque nigris. FAB. *Syst. Eleut. tom. 1, pag. 449, n° 3.*

Habitat in Africa. Mus. Dom BOSCH. FAB. *ib.*

Magna, crassa. Caput cum antennis et thorax glabra, ferruginea, immaculata. Elytra

lævia ferruginea, fasciis duabus nigris, altera in medio, altera apicis, sutura connexis. Corpus ferrugineum, pectore pedibusque nigris. FAB. *Suppl. Ent. pag.* 89.

Variat sexu tuberculis coleoptorum duobus baseos approximatis, elevatis, compressis. FAB. *ib.*

- Fig. 4. A. *Crioceris bispinosa*, magnitudine naturali.  
 B. Aucta.  
 C. Alter sexus, magnitudine naturali.  
 D. Auctus.

#### C R I O C E R I S F U S C I P E S.

*Crioceris saltatoria*, violacea, capite thoraceque rufis, pedibus nigris. FAB. *Syst. Eleut. tom.* 1, *pag.* 464, n° 69.

*Galleruca fuscipes*. PAYK. *Faun. Suec. tom.* 2, *pag.* 107, n° 28.

Habitat in Europæ Malvis. FAB. *ib.*

Affinis *C. fulvipes* et forte mera ejus varietas, differt tamen pedibus nigris. FAB. *ib.*

- Fig. 5. A. *Crioceris fuscipes*, magnitudine naturali.  
 B. Aucta.  
 C. Antenna aucta.

#### C R I O C E R I S B I O C U L A T A.

*Crioceris testacea*, thorace immaculato, elytris maculis duabus ocellaribus albis. FAB. *Syst. Eleut. tom.* 1, *pag.* 458, n° 44.

Habitat ad Cap. Bonæ Spei. Mus. Dom. BANKS. FAB. *ib.*

Antennæ nigræ, basi ferrugineæ. Macula anterior elytrorum puncto antico nigro, posterior pone medium annulo nigro cincta. Tibiæ fusæ. FAB. *ib.*

- Fig. 6. A. *Crioceris bioculata*, magnitudine naturali.  
 B. Aucta.

#### C R I O C E R I S A T R I C I L L A.

*Crioceris saltatoria*, nigra, thorace elytrisque cinereis. FAB. *Syst. Eleut. tom.* 1, *pag.* 465, n° 75.

*Galleruca atricilla*. FAB. *Ent. Syst. tom.* 2, *pars* 2, *pag.* 31, n° 89.

*Chrysomela atricilla*. LINN. *Syst. nat. tom.* 2, *pag.* 594, n° 55. *Faun. Suec. n°* 537.

*Galleruca atricilla*. PAYK. *Faun. Suec. tom.* 2, *pag.* 102, n° 23.

DEGEER. *Ins. tom* 5, *pag* 348, n° 57.

*Altica elytris pallido-flavis*, capite nigro. *La Paillette*. GEOFF. *Ins. tom* 1, *p.* 251, n° 19.

Habitat in Europæ plantis. FAB. *ib.*

Magnitudo pulicis. Caput, pectus, abdomen, femoraque postica atra. Antennæ, thorax, elytra, et pedes testacea. LINN. *Faun. Suec. ib.*

- Fig. 7. A. *Crioceris atricilla*, magnitudine naturali.  
 B. Aucta.  
 C. Antenna aucta.



CRIOCERIS DORSALIS.

Crioceris saltatoria, nigra, thorace elytrorumque margine pallidis.  
FAB. *Syst. Eleut. tom. 1, pag. 465, n° 78.*

Galleruca dorsalis. FAB. *Ent. Syst. tom. 1, pars 2, pag. 31, n° 91.*

Habitat in Europa. Mus. Dom. Bosc.

Mera forte C. atricillæ varietas. Differt tantum elytrorum dorso nigro. FAB. *Syst. Eleut. ib.*

Fig. 8. A. Crioceris dorsalis, magnitudine naturali.

B. B. Aucta.

CRIOCERIS VARIEGATA.

Crioceris nigra, thorace elytrorumque lunula, margine fasciisque duabus pallidis. FAB. *Syst. Eleut. tom. 1, pag. 457, n° 35.*

Habitat Cajennæ. Mus. Dom. Bosc. FAB. *ib.*

Antennæ pallidæ, medio nigræ. Caput atrum, omnino immaculatum. Thorax lævis, glaber, nitidus, pallidus, immaculatus. Elytra lævia, atra, lunula baseos ad suturam, margine exteriori toto fasciisque duabus, altera in medio abbreviata, altera versus apicem lunata pallidis. Corpus nigrum abdomine pedibusque pallidis. FAB. *Ent. Syst. tom. 1, pars 2, pag. 4, n° 7.*

Fig. 9. A. Crioceris variegata, magnitudine naturali.

B. Aucta.

LEMA SOLANI.

Lema thorace rufo, elytris cyaneis; margine fasciæque media flavis.  
FAB. *Syst. Eleut. tom. 1, pag. 475, n° 22.*

Habitat in Carolinæ Solano nigro. Mus. Dom. Bosc. FAB. *ib.*

Caput cum antennis nigrum. Thorax cylindricus, rufus, immaculatus. Elytra punctato striata, nitida, margini laterali fasciæque media flavis. Corpus nigrum, abdomine flavo. FAB. *Suppl. Ent. pag. 93.*

Fig. 10. A. Lema solani, magnitudine naturali.

B. Aucta.

LEMA BIFASCIATA.

Lema rufa, elytris, fasciis duabus atris. FAB. *Syst. Eleut. tom. 1, pag. 476, n° 29.*

Crioceris bifasciata. FAB. *Ent. Syst. tom. 1, pars 2, pag. 8, n° 27.*

Habitat in nova Hollandia. Mus. Dom. BANKS. FAB. *ib.*

Antennæ nigræ, basi rufæ. Fascia altera elytrorum baseos, altera versus apicem. Pedes rufi, plantis fuscis. FAB. *Ent. Syst. ib.*

Fig. 11. A. Lema bifasciata, magnitudine naturali.

B. Aucta.

## L E M A R E T U S A.

Lema thorace ferrugineo, elytris testaceis: lineola baseos atra. FAB. *Syst. Eleut. tom. 1, pag. 473, n° 10.*

*Crioceris retusa.* FAB. *Ent. Syst. tom. 1, pars 2, pag. 6, n° 18.*

Habitat in insula Guadeloupe. Mus. Dom. Bosc. FAB. *ib.*

Statura et magnitudo omnino *C. merdigeræ*. Antennæ nigræ, apice ferruginæ. Caput atrum, immaculatum. Thorax rotundatus, utrinque impressus, ferrugineus, immaculatus. Elytra striato punctata, testacea, lineola ante marginem baseos nigra. Sutura etiam basi nigricat. Pectus nigrum. Abdomen et pedes rufa. FAB. *Ent. Syst. ib.*

Fig. 12. A. *Lema retusa*, magnitudine naturali.

B. Aucta.

## G A L L E R U C A S E X P U N C T A T A.

*Galleruca nigricans*, thorace pallido, elytris albidis: punctis sex nigris. FAB. *Syst. Eleut. pag. 485, n° 37.*

*Crioceris sexpunctata.* FAB. *Ent. Syst. tom. 1, pars 2, pag. 4, n° 6.*

Habitat ad Cap. Bonæ Spei. Mus. Dom. Banks.

Caput nigrum. Antennæ nigræ basi pallidæ. Thorax lævis, pallidus, nitidus. Elytra lævia, albida, punctis sex nigris 2. 2. 2. Pectus nigrum. Abdomen pallidum. Pedes nigri femoribus basi pallidis. FAB. *Ent. Syst. ib.*

Fig. 13. A. *Galleruca sexpunctata*, magnitudine naturali.

B. Aucta.

## G A L L E R U C A C A R O L I A N A.

*Galleruca saltatoria*, flavescens, thorace punctis duobus, coleoptris vittis quinque nigris. FAB. *Syst. Eleut. tom. 1, pag. 491, n° 68.*

*Cistela vittata*, testacea vittaque media nigris. FAB. *Ent. Syst. tom. 1, pars 2, pag. 47.* Vix differre videtur. FAB. *Syst. Eleut. ib.*

Habitat in Carolinæ Amarantho spinoso. FAB. *ib.*

Caput flavum antennis oculisque nigris. Elytra flava, vitta nigra ad marginem exteriorem, altera in medio elytri et tertia communi per suturam. Femora postica incrassata, ferruginea. FAB. *Ent. Syst. tom. 1, pars 2, pag. 24, n° 55.*

Fig. 14. A. *Galleruca caroliana*, magnitudine naturali.

B. Aucta.

## G A L L E R U C A P E T A U R I S T A.

*Galleruca saltatoria*, atra, thoracis limbo, elytrorum margine vittisque duabus ferrugineis. FAB. *Syst. Eleut. tom. 1, pag. 495, n° 91.*

Habitat in Carolina. Mus. Dom. Bosc. FAB. *ib.*

Magna in hac familia. Caput atrum. Thorax flavus, disco macula magna, atra. Elytra

punctata, atra, margine vittisque duabus, postice coeuntibus, ferrugineis. Corpus atrum, femoribus crassissimis. FAB. *ib.*

Fig. 15. A. *Galleruca petaurista*, magnitudine naturali.  
B. Aucta.

T A B U L A X X I X.

C A N T H A R I S L I N E O L A.

*Cantharis thorace marginato, fulvo: linea media nigra, corpore nigro.* FAB. *Syst. Eleut. tom. 1, pag. 301, n° 36.*

Habitat in India orientali. Mus. Dom. LUND. FAB. *ib.*

Parva. Caput cum antennis nigrum. Thorax marginatus, fulvus, linea media dorsali nigra. Elytra lævia, nigra, immaculata. Abdomen nigrum. Pedes nigri. FAB. *Ent. Syst. tom. 1, pars 1, pag. 219, n° 24.*

Fig. 1. A. *Cantharis lineola*, magnitudine naturali.  
B. Aucta.

C I S T E L A C A E R U L E A.

*Cistela atra, elytris striatis, cærulescentibus.* FAB. *Syst. Eleut. tom. 2, pag. 18, n° 8.*

OLIV. *Ins. tom. 3, n° 54. Spec. 17. Tab. 2, fig. 18.*

Habitat in Barbariæ plantis. D. Prof. VALH. FAB. *ib.*

Differt a *C. ruficollis*, thorace atro et elytris cærulescentibus. FAB. *Ent. Syst. tom. 1, pars 2, pag. 43, n° 10.*

Fig. 2. A. *Cistela cærulea*, magnitudine naturali.  
B. Caput thoraxque aucta.

C I S T E L A P I C I P E S.

*Cistela nigra, thorace quadrato, elytris testaceis, antennarum basi tibiisque piceis.* FAB. *Syst. Eleut. tom. 2, pag. 17, n° 4.*

Habitat in Daniæ plantis. Mus. D. DE SEHESTEDT. FAB. *ib.*

Statura et summa affinitas *C. lepturoides*, at duplo minor. Antennæ nigræ, basi piceæ. Caput et thorax quadrata, vix pubescentia, nigra, immaculata. Elytra vix striata, testacea, pedes nigri, tibiis piceis. FAB. *Ent. Syst. tom. 1, pars 2, pag. 43, n° 7.*

Fig. 3. A. *Cistela picipes*, magnitudine naturali.  
B. Aucta.

## LYCUS BICOLOR.

*Lycus sanguineus*, elytris postice violaceis. FAB. *Syst. Eleut. tom. 2, pag. 113, n° 16.*

*Lampyris bicolor*. LINN. *Syst. nat. tom. 2, pag. 646, n° 16.*

*Cantharis bicolor*. LINN. *Amœn. Acad. tom. 6, pag. 395, n° 21.*

Corpus rubrum. Antennæ compressæ. Plantæ alæque nigræ. Elytra rubra, angulato striata, dimidia parte postica atro-violacea, nitidissima. LINN. *Syst. nat. ib.*

Habitat in Africa. FAB. *ib.*

Fig. 4. A. *Lycus bicolor*, magnitudine naturali.

B. Auctus.	} aucta.
C. Caput,	
D. Mandibula,	
E. Maxilla,	
F. Labium,	
G. Tarsus,	

## ZONITIS VITTATA.

*Zonitis ferruginea*, elytris testaceis; vitta lata, atra. FAB. *Syst. Eleut. tom. 2, pag. 24, n° 11.*

*Zonitis piazzata*. FAB. *Suppl. Ent. pag. 104.*

Habitat in Carolina. Mus. Dom. Bosc. FAB. *ib.*

Caput ferrugineum, antennis nigris. Maxillæ exsertæ longitudine corporis. Thorax punctatus, ferrugineus, immaculatus. Elytra lævia, testacea, vitta lata, nigra, quæ tamen basin haud attingit. Corpus ferrugineum. Pedes nigri, femoribus ferrugineis.

Variat sexu, ore, thorace, corporeque nigris. FAB. *Suppl. ib.*

Fig. 5. A. *Zonitis vittata*, magnitudine naturali.

B. Aucta.  
C. Caput auctum.

## CLYTHRA PLAGIOCEPHALA.

*Clythra nigra*, thorace elytrisque testaceis, capite crassiusculo. FAB. *Syst. Eleut. tom. 2, pag. 38, n° 43.*

*Cryptocephalus plagiocephalus*. FAB. *Ent. Syst. tom. 2, pars 2, pag. 60, n° 37.*

Habitat in Gallia meridionali. Mus. Dom. DE SEHESTEDT. FAB. *ib.*

\* In Barbaria. Mus. Dom. DESFONTAINES.

Affinis certe *Cryptoceph. coryli*, at distinctus. Antennæ breves, serratæ, nigræ. Caput crassum, prominens, atrum. Thorax rubro-testaceus. Scutellum nigrum. Elytra testacea, sutura concolore. Corpus et pedes nigra. FAB. *Ent. Syst. ib.*

Fig. 6. A. *Clythra plagiocéphala*, magnitudine naturali.

B. Aucta.

C. Caput,

D. Antenna,

E. Maxilla,

F. Labium,

} aucta.

CLYTHRA GIBBER.

*Clythra nigra*, thorace gibbo, elytris tuberculatis. FAB. *Syst. Eleut. tom. 2, pag. 33, n° 21.*

Habitat in Carolina. Mus. Dom. Bosc. FAB. *ib.*

Minuta. Antennæ testaceæ. Thorax elevatus, gibbosus, immaculatus. Elytra nigra, tuberculis plurimis parvis, elevatis. Pedes nigri. FAB. *Suppl. Ent. pag. 112.*

Fig. 7. A. *Clythra gibber*, magnitudine naturali.

B. Aucta.

CLYTHRA PPLICATA.

*Clythra obscura*, thorace elytris que elevato-tuberculatis. FAB. *Syst. Eleut. tom. 2, pag. 33, n° 20.*

Habitat in Carolina. Mus. Dom. Bosc. FAB. *ib.*

Corpus totum obscurum, fuscum. Thorax tuberculis duobus dorsalibus, elevatis, approximatis. Elytra tuberculis plurimis elevatis, acutiusculis.

Mas minor colore olivaceo. FAB. *Suppl. Ent. pag. 111.*

Fig. 8. A. *Clythra plicata*, magnitudine naturali.

B. Aucta.

C. Antenna aucta.

CRYPTOCEPHALUS CONGESTUS.

*Cryptocephalus rufus*, elytris rufo nigroque variis. FAB. *Syst. Eleut. tom. 2, pag. 47, n° 34.*

Habitat in Carolina. Mus. Dom. Bosc. FAB. *ib.*

Antennæ nigrae, basi ferrugineæ. Caput rufum. Thorax lævis, rufus, margine lineolisque duabus baseos flavis. Elytra punctato striata, nigra, margine maculisque variis numerosis, flavis. Corpus rufum. FAB. *Suppl. Ent. pag. 107.*

Fig. 9. A. *Cryptocephalus congestus*, magnitudine naturali.

B. Auctus.

CRYPTOCEPHALUS ORNATUS.

*Cryptocephalus rufus*, elytris flavis: vittis duabus abbreviatis, atris. FAB. *Syst. Eleut. tom. 2, pag. 47, n° 32.*

Habitat in Carolina. Mus. Dom. Bosc. FAB. *ib.*

Corpus majusculum, rufum. Antennæ supra nigræ, subtus rufæ. Caput et thorax rufa, glabra, nitida. Elytra punctato striata, flava, margine suturaque tenuissime vittisque duabus latis, atris, quarum exterior apicem haud attingit, interior ante apicem cum sutura coit.

Mas minor, pallidior. FAB. *Suppl. Ent. pag. 106.*

Fig. 10. A. *Cryptocephalus ornatus*, magnitudine naturali.  
B. Auctus.

### HISPA VITTATA.

Hispa nigra, clytris obscure æneis: vitta rufa. FAB. *Syst. Eleut. tom. 2, pag. 64, n° 31.*

Habitat in Carolina. Mus. Dom. Bosc. FAB. *ib.*

Caput obscure rufum, antennis atris. Thorax obscure æneus, nitens, lateribus rufescentibus. Elytra striata punctataque, obscure ænea, nitidula: vitta lata, fusca. Corpus nigrum. FAB. *ib.*

Fig. 11. A. *Hispa vittata*, magnitudine naturali.  
B. Aucta.

## T A B U L A X X X.

### CUPES CAPITATA.

#### Cupes.

Habitat in Carolina. Mus. Dom. Bosc.

Characterem generis Dom. LATREILLE debeo. *Os* maxillis palpisque. *Palpi* quatuor æquales, subfiliformes: *anteriores* quadriarticulati; articulis subæqualibus; ultimo parum crassiori, truncato, adhærentes maxillæ dorso; *posteriores* triarticulati: articulo secundo longiori, adnati ligulæ basi. *Maxilla* brevis, crassa, apice bifida: lacinia exteriore tenui, filiformi, interiore lata, rotundata. *Ligula* brevis, membranacea, bifida: laciniiis ovatis, rotundatis, distantibus. Antennæ cylindricæ. Genus *HISPIS* affine. FAB. *Syst. Eleut. tom. 2, pag. 66, n° 1.*

*Corpus* elongatum, glabrum, immarginatum, agile, nigrum; *capite* parvo, ovato, exserto, inæquali, rufo: *antennis* thorace multo longioribus, approximatis, cylindricis: articulo primo crassiori, nigræ, inter oculos insertæ. *Oculi* parvi, globosi, prominuli, marginales. *Thorax* planus, brevis, transversus, inæqualis, niger, margine parum prominulo. *Elytra* rigida, fornicata, sulcata, sulcis punctis elevatis, scabris, longitudine ædrominis atra. *Pedes* breves, compressi, cursorii, nigri, *tarsis* quinque articulatis, rufescentibus. FAB. *ib.*

Fig. 1. A. *Cupes capitata*, magnitudine naturali.

B. Aucta.

C. Caput thoraxque,

D. Mandibula,

E. Maxilla, *a.* Palpus anterior,

F. Labium, *a. a.* Palpi posteriores, *b. b.* Ligula, } aucta.

C E R O C O M A V A H L I I.

*Cerocoma viridis*, antennis pedibusque nigris. FAB. *Syst. Eleut. tom. 2, pag. 74, n° 2.*

Habitat in Barbariæ umbellatis. DOM. VAHL. FAB. *ib.*

\* In Barbaria. MUS. DOM. DESFONTAINES.

Nimis affinis *C. schæfferi*, et forte mera ejus varietas. Abdominis basi rufescens. FAB. *Ent. Syst. tom. 1, pars 2, pag. 82, n° 2.*

Fig. 2. A. *Cerocoma Vahlîi*, magnitudine naturali.

B. Aucta.

C. Antenna aucta.

L Y T T A S E G E T U M.

*Lytta aurea*, elytris viridibus. FAB. *Syst. Eleut. tom. 2, pag. 76, n° 2.*

Habitat in Barbariæ segete. MUS. DOM. DESFONTAINES. FAB. *ib.*

Statura omnino et summa affinitas *L. vesicatoriæ*, at duplo minor et distincta. Antennæ nigræ. Caput et thorax mox aurea, mox viridi anea, auro nitentia. Elytra viridia. Corpus semper aureum, pedibus obscurioribus. FAB. *Ent. Syst. tom. 2, pars 2, pag. 84, n° 2.*

Variat corpore toto cyaneo. FAB. *ib.*

Odorem nullum spargit. FAB. *ib.*

Fig. 3. A. *Lytta segetum*, magnitudine naturali.

B. Auctum.

M Y L A B R I S P R A E U S T A.

*Mylabris atra*, elytris apice testaceis: macula atra. FAB. *Syst. Eleut. tom. 2, pag. 82, n° 5.*

Habitat in Barbariæ segete. MUS. DOM. DESFONTAINES. FAB. *ib.*

Statura omnino *M. cichorei*, at paulo minor. Corpus totum atrum, elytris solis apice testaceis, macula magna, transversa, atra. FAB. *Ent. Syst. tom. 2, pars 2, pag. 88, n° 3.*

Fig. 4. *Mylabris præusta*, magnitudine naturali.

M Y L A B R I S M A R G I N A T A.

*Mylabris atra*, elytrorum margine sanguineo. FAB. *Syst. Eleut. tom. 2, pag. 82, n° 6.*

Habitat in Barbariæ segete. Mus. Dom. DESFONTAINES. FAB. *ib.*

Statura omnino et magnitudo M. *algericæ*, at elytra atra, margine exteriori sanguineo. FAB. *Ent. Syst. tom. 2, pars 2, pag. 88, n° 4.*

Fig. 5. *Mylabris marginata*, magnitudine naturali.

#### RIPIPHORUS DIMIDIATUS.

*Ripiphorus ater*, elytris basi flavis. FAB. *Syst. Eleut. tom. 2, pag. 120, n° 16.*

Habitat in America boreali. Mus. Dom. YEATS. FAB. *ib.*

\* In Carolina. Mus. Dom. Bosc.

Corpus totum atrum, nitidum, elytris solis e basi ad medium flavis. Abdomen valde obtusum et fere truncatum. FAB. *Ent. Syst. tom. 1, pars 2, pag. 112, n° 10.*

Fig. 6. A. *Ripiphorus dimidiatus*, magnitudine naturali.

B. Auctus.

C. Antenna aucta.

#### OPATRUM GRANULATUM.

*Opatrum atrum*, thoracis margine subreflexo: elytris striis elevatis tribus: sulcis punctatis. FAB. *Syst. Eleut. tom. 1, pag. 118, n° 17.*

Habitat in Barbariæ sabulosis. Mus. Dom. DESFONTAINES. FAB. *ib.*

*Caput et thorax* lævia, atra, immaculata, margine omni subreflexo: Striæ elytrorum læves postice coeunt. FAB. *ib.*

Fig. 7. A. *Opatrum granulatum*, magnitudine naturali.

B. Auctum.

#### ERODIUS GIBBUS.

*Erodius gibbus*, ater, elytris lineis elevatis tribus. FAB. *Syst. Eleut. tom. 1, pag. 121, n° 2.*

Habitat in Arabia. Prof. FORSKAHL. FAB. *ib.*

Medius, valde gibbus, ater. *Thorax* rotundatus, margine anteriore pilis flavescens ciliatus. *Elytra* connata, obtusa lineis elevatis tribus lævibus. *Tibiæ* antice dente medio apicisque valido. FAB. *Ent. Syst. tom. 1, pars 1, pag. 92, n° 2.*

Fig. 8. A. *Erodius gibbus*, magnitudine naturali.

B. Auctus.

#### ERODIUS MINUTUS.

*Erodius ater*, elytris lævissimis. FAB. *Syst. Eleut. tom. 1, pag. 121, n° 5.*

Habitat in oriente. Prof. FORSKAHL. FAB. *ib.*

Reliquis multo minor, totus ater, glaberrimus. *Thoracis* dorsum punctis duobus



impressis. *Elytra* connata. *Pedes* inermes. FAB. *Ent. Syst. tom. 1, pars 1, pag. 93, n° 4.*

Fig. 9. A. *Erodius minutus*, magnitudine naturali.

B. Auctus.

## M E L O L O N T H A   P Y G M A E A.

*Melolontha glabra*, atra, *elytris* basi maculaque media pallidis. FAB. *Syst. Eleut. tom. 2, pag. 179, n° 107.*

Habitat in Carolina. Mus. Dom. Bosc. FAB. *ib.*

*Melolontha graminicola* minor. *Caput* nigrum, *clypeo* reflexo, subemarginato. *Thorax* glaber, ater, æneo parum nitidulus. *Elytra* striata, basi late maculaque media pallidis. *Corpus* et *pedes* atra. FAB. *Suppl. Ent. pag. 133.*

Fig. 10. A. *Melolontha pygmaea*, magnitudine naturali.

B. Aucta.

## B O S T R I C H U S   M I C R O G R A P H U S.

*Bostrichus ferrugineus*, *elytris* integris testaceis. FAB. *Syst. Eleut. tom. 2, pag. 387, n° 15.*

*Dermestes micrographus*. LINN. *Syst. nat. tom. 2, pag. 562, n° 9.*

PAYK. *Faun. Suec. tom. 3, pag. 155, n° 14.*

PANZ. *Faun. Germ. fasc. n° 66, tab. 13.*

Habitat in Europæ ligno. FAB. *ib.*

\* E Barbaria a Dom. DESFONTAINES allatus, et sub nomine B. *micrographi* propria manu a celeberrimo FABRICIO inscriptus.

Parvus. Frons tomento argenteo. *Elytra* testacea. FAB. *Ent. Syst. tom. 1, pars 2, pag. 366, n° 8.*

Fig. 11. A. *Bostrichus micrographus*, magnitudine naturali.

B. Auctus.

C. *Elytrum* auctum.

## R H Y N C H A E N U S   O C U L A R I S.

*Rhynchænus nigro-virescens*, rostro ferrugineo: orbita oculorum nivea. FAB. *Syst. Eleut. tom. 2, pag. 441, n° 13.*

*Curculio ocularis*. FAB. *Ent. Syst. tom. 1, pars 2, pag. 400, n° 27.*

Habitat in Barbaria. Mus. Dom. DESFONTAINES. FAB. *ib.*

Medius. *Antennæ* cinereæ articulo primo longiori, nigro. *Rostrum* elongatum, cylindricum, ferrugineum, ætate nigrum evadit. *Caput* nigrum, orbita oculorum nivea. *Thorax* et *elytra* scabra, nigra, viridi subvillosa. *Pedes* nigri, antici parum elongati. FAB. *Ent. Syst. ib.*

Fig. 12. A. *Rhynchænus ocularis*, magnitudine naturali.

B. *Caput* auctum.

T A B U L A   X X X.  
C U R C U L I O   B I V I T T A T U S.

Curculio niger, elytris punctato-striatis: vitta marginali dorsalique interrupta flavis. FAB. *Syst. Eleut. tom. 2, pag. 532, n° 150.*

Habitat in Americæ insulis. D<sup>r</sup> PFLUG. FAB. *ib.*

OLIV. *Entom. n° 83, fig. 23.*

Corpus atrum, immaculatum. Elytra punctato striata, vittis duabus haud punctatis, villosis, postice coeuntibus, flavis, altera marginali, altera dorsali, in medio interrupta. Lineola alba inter pedes secundi et tertii paris. FAB. *Ent. Syst. tom. 1, pars 2, pag. 475, n° 342.*

Alium nullo modo distinctum vidimus, vittis duabus haud interruptis, dorsali virescente, basi tantum flava. FAB. *ib.*

Fig. 13. A. Curculio *bivittatus*, magnitudine naturali.

B. Caput auctum.

D I A P E R I S   H Y D N I.

Diaperis atra, elytris rufis: puncto sutura fasciæque atris. FAB. *Syst. Eleut. tom. 2, pag. 585, n° 2.*

Habitat in Carolinæ Hydno candido. Mus. Dom. Bosc. FAB. *ib.*

Statura et magnitudo D. *Boleti*. Caput et thorax lævia, atra, nitida. Elytra striato punctata, rufa, puncto ante medium, fascia postica quæ ad marginem exteriorem extenditur suturaque atris. Corpus atrum. FAB. *Suppl. Ent. pag. 178.*

Fig. 14. A. Diaperis *Hydni*, magnitudine naturali.

B. Aucta.

C. Antenna aucta.

F I N I S   T E R T I A E   E T   U L T I M A E   D E C A D I S.

# INDEX

## ALPHABETICUS.

	Pag.	Tab.	Fig.		Pag.	Tab.	Fig.
ACANTHIA crassipes,	93.	XXI.	6.	CISTELA cœrulea,	127.	XXIX.	2.
ACARUS marginatus,	122.	XXVII.	11.	picipes,	127.	XXIX.	3.
reflexus,	122.	XXVII.	10.	CLYTHRA gibber,	129.	XXIX.	7.
ACHETA digitata,	91.	XXI.	3.	plagiocephala,	128.	XXIX.	6.
umbraculata,	91.	XXI.	2.	plicata,	129.	XXIX.	8.
ANDRENA fodiens,	98.	XXII.	8.	CONOPS macrocephala,	120.	XXVII.	5.
hirtipes,	98.	XXII.	9.	CRIOCERIS atricilla,	124.	XXVIII.	7.
ANTHRAX afra,	115.	XXVI.	1.	bioculata,	124.	XXVIII.	6.
varia,	100.	XXIII.	2.	bispinosa,	123.	XXVIII.	4.
APIS amalthea,	97.	XXII.	4.	dorsalis,	125.	XXVIII.	8.
argentata,	97.	XXII.	6.	fuscipes,	124.	XXVIII.	5.
barbara,	97.	XXII.	5.	variegata,	125.	XXVIII.	9.
favosa,	96.	XXII.	3.	CRYPTOCEPHALUS congestus,	129.	XXIX.	9.
papaveris,	94.	XXI.	11.	ornatus,	129.	XXIX.	10.
quadri-fasciata,	97.	XXII.	7.	CULEX ciliata,	121.	XXVII.	7.
ARANEA quatuorguttata,	122.	XXVII.	12.	CUPIS capitata,	130.	XXX.	1.
ASILUS aureus,	113.	XXV.	9.	CURCULIO bivittatus,	134.	XXX.	13.
barbarus,	112.	XXV.	7.	DELPHAX marginata,	92.	XXI.	4.
brunnipes,	114.	XXV.	14.	DIAPERIS Hydni,	134.	XXX.	14.
glaucius,	113.	XXV.	11.	EMPIS cylindrica,	121.	XXVII.	9.
hæmorrhoidalis,	118.	XXVI.	11.	femorata,	121.	XXVII.	8.
limbatus,	113.	XXV.	10.	ERODIUS gibbus,	132.	XXX.	8.
maroccanus,	113.	XXV.	8.	minutus,	132.	XXX.	9.
muscarius,	114.	XXV.	12.	FORMICA bicolor,	99.	XXII.	11.
striatus, <i>mas</i> ,	114.	XXV.	13.	cylindrica,	95.	XXI.	12.
striatus, <i>fem.</i>	118.	XXVI.	10.	fungosa,	99.	XXII.	10.
BLATTA pacifica,	91.	XXI.	1.	sericea,	99.	XXII.	12.
BOMBYLIUS cruciatus,	121.	XXVII.	6.	GALLERUCA caroliniana,	126.	XXVIII.	14.
melanocephalus,	118.	XXVI.	12.	petaurista,	126.	XXVIII.	15.
BOSTRICHUS micrographus,	133.	XXX.	11.	sexpunctata,	126.	XXVIII.	13.
CANTHARIS lineola,	127.	XXIX.	1.	HISPA vittata,	130.	XXIX.	11.
CERCOPIS vittata,	93.	XXI.	5.	LEMA bifasciata,	125.	XXVIII.	11.
CERIA abdominalis,	102.	XXIII.	9.	retusa,	126.	XXVIII.	12.
clavicornis,	102.	XXIII.	8.	solani,	125.	XXVIII.	10.
CEROCOMA Vahlîi,	131.	XXX.	2.	LYCUS bicolor,	128.	XXIX.	4.
CEROPLATUS tipuloides,	119.	XXVII.	1.	LYTTA segetum,	131.	XXX.	3.
CHRYSOMELA grossa,	123.	XXVIII.	3.	MELOLONTHA pygmæa,	133.	XXX.	10.
pulchra,	123.	XXVIII.	1.	MULIO bicolor,	118.	XXVI.	9.
trimaculata,	123.	XXVIII.	2.	MUSCA aratoria,	117.	XXVI.	7.

	Pag.	Tab.	Fig.		Pag.	Tab.	Fig.
<i>MUSCA</i> <i>aterrima</i> ,	106.	XXIV.	3.	<i>RHYNCHAENUS</i> <i>ocularis</i> ,	133.	XXX.	12.
<i>ciliata</i> ,	117.	XXVI.	8.	<i>RIPIPHORUS</i> <i>dimidiatus</i> ,	132.	XXX.	6.
<i>cristata</i> ,	109.	XXIV.	13.	<i>STOMOXYS</i> <i>bombylans</i> ,	115.	XXV.	16.
<i>cylindricornis</i> ,	106.	XXIV.	4.	<i>dorsalis</i> ,	115.	XXV.	17.
<i>ephippium</i> ,	107.	XXIV.	8.	<i>stylata</i> ,	114.	XXV.	15.
<i>furcata</i> ,	108.	XXIV.	9.	<i>STRATIOMYS</i> <i>cyanea</i> ,	100.	XXIII.	4.
<i>glabrata</i> ,	107.	XXIV.	7.	<i>flavissima</i> ,	101.	XXIII.	5.
<i>graminum</i> ,	108.	XXIV.	11.	<i>splendens</i> ,	116.	XXVI.	2.
<i>manicata</i> ,	107.	XXIV.	5.	<i>villosa</i> ,	100.	XXIII.	3.
<i>nigripes</i> ,	108.	XXIV.	10.	<i>SYRPHUS</i> <i>barbarus</i> ,	117.	XXVI.	6.
<i>octopunctata</i> ,	110.	XXIV.	17.	<i>flavicornis</i> ,	116.	XXVI.	5.
<i>oleæ</i> ,	110.	XXIV.	16.	<i>fusciformis</i> ,	104.	XXIII.	14.
<i>planifrons</i> ,	105.	XXIV.	1.	<i>gibbus</i> ,	104.	XXIII.	16.
<i>pulchella</i> ,	109.	XXIV.	12.	<i>lunatus</i> ,	105.	XXIII.	17.
<i>punctum</i> ,	109.	XXIV.	14.	<i>metallinus</i> ,	116.	XXVI.	4.
<i>reticulata</i> ,	119.	XXVII.	2.	<i>segetum</i> ,	104.	XXIII.	15.
<i>strigula</i> ,	107.	XXIV.	6.	<i>setosus</i> ,	103.	XXIII.	13.
<i>tipularia</i> ,	109.	XXIV.	15.	<i>spinipes</i> ,	105.	XXIII.	18.
<i>verna</i> ,	106.	XXIV.	2.	<i>TABANUS</i> <i>albipes</i> ,	111.	XXV.	3.
<i>MYLABRIS</i> <i>marginata</i> ,	131.	XXX.	5.	<i>barbarus</i> ,	111.	XXV.	2.
<i>præusta</i> ,	131.	XXX.	4.	<i>bronius</i> ,	119.	XXVII.	3.
<i>NEMOTELUS</i> <i>punctatus</i> ,	101.	XXIII.	6.	<i>haustellatus</i> ,	120.	XXVII.	4.
<i>OESTRUS</i> <i>trompe</i> ,	100.	XXIII.	1.	<i>italicus</i> ,	112.	XXV.	4.
<i>OPATRUM</i> <i>granulatum</i> ,	132.	XXX.	7.	<i>lineola</i> ,	112.	XXV.	6.
<i>PHILANTHUS</i> <i>diadema</i> ,	96.	XXII.	1.	<i>lunatus</i> ,	112.	XXV.	5.
<i>ventilabris</i> ,	96.	XXII.	2.	<i>proboscideus</i> ,	111.	XXV.	1.
<i>REDUVIUS</i> <i>apterus</i> ,	94.	XXI.	8.	<i>THEREVA</i> <i>affinis</i> ,	103.	XXIII.	12.
<i>ægyptius</i> ,	93.	XXI.	7.	<i>analis</i> ,	102.	XXIII.	10.
<i>villosus</i> ,	94.	XXI.	9.	<i>crassipennis</i> ,	103.	XXIII.	11.
<i>RHAGIO</i> <i>colombaschensis</i> ,	101.	XXIII.	7.	<i>VESPA</i> <i>lutea</i> ,	94.	XXI.	10.
<i>morio</i> ,	116.	XXVI.	3.	<i>ZONITIS</i> <i>vittata</i> ,	128.	XXIX.	5.

# INDEX SYSTEMATICUS

## TOTIUS OPERIS.

### CLASSIS I.

#### ELEUTERATA.

FAB. *Syst. Eleut.* 1801.

Gen.	Pag.	Tab.	Fig.
17. OPATRUM granulatum,	132.	XXX.	7.
18. ERODIUS gibbus,	132.	XXX.	8.
minutus,	132.	XXX.	9.
58. CANTHARIS lineola,	127.	XXIX.	1.
80. CHRYSOMELA trimaculata,	123.	XXVIII.	2.
pulchra,	123.	XXVIII.	1.
grossa,	123.	XXVIII.	3.
81. CRIOCERIS bispinosa,	123.	XXVIII.	4.
variegata,	125.	XXVIII.	9.
bioculata,	124.	XXVIII.	6.
fuscipes,	124.	XXVIII.	5.
atricilla,	124.	XXVIII.	7.
dorsalis,	125.	XXVIII.	8.
83. LEMA retusa,	126.	XXVIII.	12.
solani,	125.	XXVIII.	10.
bifasciata,	125.	XXVIII.	11.
84. GALLERUCA sexpunctata,	126.	XXVIII.	13.
caroliniana,	126.	XXVIII.	14.
petaurista,	126.	XXVIII.	15.
93. CISTELA picipes,	127.	XXIX.	3.
cærulea,	127.	XXIX.	2.
96. ZONITIS vittata,	128.	XXIX.	5.
100. CLYTHRA plicata,	129.	XXIX.	8.
gibber,	129.	XXIX.	7.
plagiocephala,	128.	XXIX.	6.
101. CRYPTOCEPHALUS ornatus,	129.	XXIX.	10.
congestus,	129.	XXIX.	9.
102. HISPA vittata,	130.	XXIX.	11.
103. CUPES capitata,	130.	XXX.	1.
107. CEROCOMA Vahlîi,	131.	XXX.	2.
109. LYTTEA segetum,	131.	XXX.	3.
110. MYLABRIS præusta,	131.	XXX.	4.
marginata,	131.	XXX.	5.
121. LYCUS bicolor,	128.	XXIX.	4.
122. RIPIPHORUS dimidiatus,	132.	XXX.	6.

Gen.	Pag.	Tab.	Fig.
127. MELOLONTHA pygmæa,	133.	XXX.	10.
151. BOSTRICHUS micrographus,	133.	XXX.	11.
159. RHYNCHAENUS ocellaris,	133.	XXX.	12.
162. CURCULIO bivittatus,	134.	XXX.	13.
176. DIAPERIS Hydni,	134.	XXX.	14.

### CLASSIS II.

#### ULONATA.

FAB. *Ent. Syst.* 1793.

119. BLATTA livida,	5.	I.	1.
pacifica,	91.	XXI.	1.
123. ACHETA umbraculata,	91.	XXI.	2.
sylvestris,	5.	I.	2.
digitata,	91.	XXI.	3.
124. LOCUSTA fusca,	6.	I.	3.
125. GRILLUS cinctus,	6.	I.	4.
fasciatus,	6.	I.	5.

### CLASSIS III.

#### SYNISTATA.

FAB. *Ent. Syst. et Suppl.* 1798.

130. PHRYGANÆA nervosa,	14.	III.	1.
atrata,	6.	I.	6.
punctata,	7.	I.	7.
pygmæa,	15.	III.	2.
131. HEMEROBIUS perla,	14.	II.	15.
Psocus pedicularius,	10.	II.	1.
fuscopterus,	10.	II.	2.
bipunctatus,	11.	II.	3.
bifasciatus,	11.	II.	4.
morio,	11.	II.	5.
quadrinaculatus,	12.	II.	6.
quadrinaculat. var.	12.	II.	7.
lineatus,	12.	II.	8.
quadripunctatus,	12.	II.	9.
sexpunctatus,	13.	II.	10.
pilicornis,	13.	II.	12.
variegatus,	13.	II.	13.

Gen.	Pag.	Tab.	Fig.	Gen.	Pag.	Tab.	Fig.
Psocus pulsatorius,	14.	II.	14.	143. SPHEX holosericea,	50.	XII.	1.
135. PANORPA coa,	15.	III.	3.	maxillosa,	50.	XII.	2.
CLASSIS IV.				dimidiata,	52.	XII.	6.
PIEZATA.				cruenta,	23.	V.	10.
137. CYNIPS Quercus-Tojæ,	7.	I.	9.	discolor,	51.	XII.	5.
ruficornis,	7.	I.	8.	brevipennis,	51.	XII.	3.
longipennis,	7.	I.	10.	heros,	23.	V.	9.
aptera,	8.	I.	11.	annulata,	51.	XII.	4.
138. TENTHREDO furcata,	15.	III.	4.	POMPILUS bifasciatus,	20.	IV.	11.
cephalotes,	16.	III.	8.	biguttatus,	52.	XII.	7.
stigma,	15.	III.	5.	pulcher,	52.	XII.	8.
melanocephala,	16.	III.	6.	tricolor,	52.	XII.	9.
fera,	16.	III.	7.	144. LARRA anathema,	53.	XII.	11.
punctata,	17.	III.	9.	ichneumoniformis,	53.	XII.	10.
139. SIREX compressus,	47.	XI.	1.	145. TIPHIA flavipes,	53.	XIII.	1.
pygmæus,	47.	XI.	2.	maculata,	54.	XIII.	2.
macilentus,	48.	XI.	3.	collaris,	54.	XIII.	3.
tabidus,	48.	XI.	4.	146. SCOLIA rubiginosa,	55.	XIII.	4.
ORYSSUS coronatus,	22.	V.	7.	ruficornis,	55.	XIII.	5.
140. ICHNEUMON intratorius,	49.	XI.	7.	variegata,	55.	XIII.	6.
seductorius,	17.	IV.	1.	bimaculata,	55.	XIII.	7.
simulatorius,	48.	XI.	5.	ciliata,	56.	XIII.	8.
truncator,	49.	XI.	6.	aurea,	56.	XIII.	9.
instructor,	49.	XI.	8.	unifasciata,	56.	XIII.	10.
nominator,	18.	IV.	2.	maura,	57.	XIII.	11.
purgator,	18.	IV.	3.	quadripunctata,	57.	XIII.	13.
flavator,	50.	XI.	9.	senilis,	57.	XIII.	12.
tripunctator,	17.	III.	10.	147. CHRYSIS carnea,	61.	XIV.	11.
roborator,	50.	XI.	10.	ardens,	59.	XIV.	7.
abdominalis,	18.	IV.	4.	fulgida,	59.	XIV.	6.
nitidulus,	19.	IV.	5.	cærulescens,	59.	XIV.	5.
fulgens,	20.	V.	1.	maculata,	60.	XIV.	10.
dorsalis,	21.	V.	3.	gloriosa,	58.	XIV.	1.
cyaneus,	21.	V.	4.	dimidiata, <i>mas</i> ,	58.	XIV.	2.
depressus,	21.	V.	5.	dimidiata, <i>fem.</i>	58.	XIV.	3.
obsoletus,	21.	V.	2.	lucidula,	58.	XIV.	4.
purpurascens,	22.	V.	6.	ænea,	60.	XIV.	9.
stigma,	19.	IV.	6.	regia,	60.	XIV.	8.
minutus,	19.	IV.	7.	139. LEUCOSPIS gigas,	23.	VI.	1.
141. EVANIA sessilis,	19.	IV.	8.	150. BEMBEX labiata,	61.	XV.	1.
minuta,	20.	IV.	9.	carolina,	24.	VI.	2.
143. SPHEX binodis,	22.	V.	8.	151. VESPA nidulans,	24.	VI.	3.
cyanipennis,	20.	IV.	10.	lutea,	94.	XXI.	10.
				cyanipennis,	24.	VI.	4.

INDEX SYSTEMATICUS.

139

Gen.	Pag.	Tab.	Fig.
151. <i>VESPA binodis</i> ,	62.	XV.	2.
<i>cajennensis</i> ,	62.	XV.	3.
152. <i>MASARIS vespiformis</i> ,	62.	XV.	4.
154. <i>PHILANTUS diadema</i> ,	96.	XXII.	1.
<i>ventilabris</i> ,	96.	XXII.	2.
156. <i>HYLAEUS alternans</i> ,	63.	XV.	6.
<i>alb. labris</i> ,	63.	XV.	5.
<i>morio</i> ,	25.	VI.	5.
157. <i>ANDRENA rufipes</i> ,	64.	XV.	10.
<i>spiralis</i> ,	64.	XV.	8.
<i>cyanea</i> ,	64.	XV.	9.
<i>hirtipes</i> ,	98.	XXII.	9.
<i>nigricornis</i> ,	63.	XV.	7.
<i>fodiens</i> ,	98.	XXII.	8.
158. <i>APIS splendida</i> ,	25.	VI.	6.
<i>amalthea</i> ,	97.	XXII.	4.
<i>vestita</i> ,	25.	VI.	7.
<i>barbara</i> ,	97.	XXII.	5.
<i>favosa</i> ,	96.	XXII.	3.
<i>argentata</i> ,	97.	XXII.	6.
<i>papaveris</i> ,	94.	XXI.	11.
<i>quadrifasciata</i> ,	97.	XXII.	7.
159. <i>EUCERA atricornis</i> ,	64.	XV.	11.
<i>grisea</i> ,	65.	XV.	12.
161. <i>FORMICA bicolor</i> ,	99.	XXII.	11.
<i>sericea</i> ,	99.	XXII.	12.
<i>melanocephala</i> ,	25.	VI.	8.
<i>cylindrica</i> ,	95.	XXI.	12.
<i>fungosa</i> ,	99.	XXII.	10.
<i>quadridens</i> ,	26.	VI.	10.
<i>megacephala</i> ,	26.	VI.	9.
162. <i>DORYLUS helvolus</i> ,	65.	XVI.	1.
163. <i>MUTILLA europæa</i> ,	68.	XVI.	8.
<i>manra</i> ,	67.	XVI.	7.
<i>dorsata</i> ,	66.	XVI.	2.
<i>arenaria</i> ,	66.	XVI.	3.
<i>arenaria, var.</i>	66.	XVI.	4.
<i>barbara, LINN.</i>	67.	XVI.	6.
<i>barbara</i> ,	66.	XVI.	5.
<i>calva</i> ,	68.	XVI.	10.
<i>erythrocephala</i> ,	69.	XVI.	11.
<i>rufipes</i> ,	68.	XVI.	9.
<i>melanocephala</i> ,	26.	VI.	11.

CLASSIS V.

ODONATA.

Gen.	Pag.	Tab.	Fig.
164. <i>LIBELLULA Eponina</i> ,	27.	VII.	1.

CLASSIS VI.

MITOSATA.

169. <i>ONISCUS sylvestris</i> ,	27.	VI.	12.
----------------------------------	-----	-----	-----

CLASSIS VII.

UNOGATA.

171. <i>ARANEA quatuorguttata</i> ,	122.	XXVII.	12.
-------------------------------------	------	--------	-----

CLASSIS IX.

GLOSSATA.

186. <i>PAPILIO Bathseba</i> ,	69.	XVII.	1.
187. <i>HESPERIA No tradamus</i> ,	70.	XVII.	2.
190. <i>ZYGAENA Lavandulæ</i> ,	27.	VII.	2.
191. <i>BOMBYX rubicunda</i> ,	28.	VII.	3.
<i>apiformis</i> ,	28.	VII.	4.
<i>Acria</i> ,	28.	VII.	5.
193. <i>HEPIALUS obliquus</i> ,	28.	VII.	6.
194. <i>NOCTUA barl ara</i> ,	70.	XVII.	3.
196. <i>PHALAENA algira, LINN.</i>	70.	XVII.	4.
<i>pratana</i> ,	71.	XVII.	6.
<i>glaucata</i> ,	71.	XVII.	5.
<i>obliquata</i> ,	29.	VII.	7.
<i>CRAMEUS erigatus</i> ,	73.	XVII.	11.
<i>aspergillus</i> ,	72.	XVII.	10.
197. <i>PYRALIS Boscana</i> ,	29.	VII.	10.
<i>rutana</i> ,	72.	XVII.	9.
<i>candidana</i> ,	29.	VII.	8.
<i>saldonana</i> ,	72.	XVII.	8.
<i>vitana</i> ,	29.	VII.	9.
<i>sacculana</i> ,	71.	XVII.	7.
198. <i>TINEA flavella</i> ,	74.	XVII.	14.
<i>umbellella</i> ,	30.	VII.	11.
<i>lacteella</i> ,	74.	XVII.	15.
<i>Oliviella</i> ,	30.	VII.	12.
<i>Geoffroyella</i> ,	73.	XVII.	12.
<i>purpurella</i> ,	73.	XVII.	13.
199. <i>ALUCITA Sparmanella</i> ,	30.	VII.	13.
<i>lacteella</i> ,	74.	XVII.	15.

Gen.	Pag.	Tab.	Fig.	Gen.	Pag.	Tab.	Fig.
YPSOLOPHUS unguiculatus,	74.	XVII.	16.	13. CERCOPIIS vittata,	93.	XXI.	5.
nemorum,	75.	XVII.	18.	trifasciata,	34.	VIII.	10.
pratensis,	75.	XVII.	17.	15. NOTONECTA furcata,	38.	X.	2.
200. PTEROPHORUS albodactylus,	31.	VII.	14.	maculata,	38.	X.	1.
CLASSIS X.				16. SIGARA minuta,	38.	X.	3.
RHYNGOTA.				19. NAUCORIS æstivalis,	38.	X.	4.
FAB. Syst. Rhyng. 1803.				23. { SYRTIS crassipes,	93.	XXI.	6.
				{ ACANTHIA crassipes,			
2. MEMBRACIS fuscata,	76.	XVIII.	1.	26. { TETYRA lyncea,	39.	X.	7.
ensata,	76.	XVIII.	2.	{ CIMEX lynceus,			
lanceolata,	76.	XVIII.	3.	{ T. 12-punctata,	36.	IX.	7.
cultrata,	77.	XVIII.	4.	{ C. 12-punctatus,			
bimaculata,	31.	VIII.	1.	{ T. Boscii,	36.	IX.	9.
				{ C. Boscii,			
3. { CENTROTUS clavatus,	77.	XVIII.	4.	{ T. flavo-lineata,	36.	IX.	6.
{ MEMBRACIS clavata,							
{ C. fasciatus,	35.	IX.	5.	{ C. flavo-lineatus,	39.	X.	5.
{ M. fasciata,							
{ C. tuberculatus,	78.	XVIII.	8.	{ T. Desfontainii,	39.	X.	5.
{ M. tuberculata,							
5. { DARNIS cimicoides,	77.	XVIII.	6.	{ T. impressa,	80.	XVIII.	15.
{ MEMBRACIS cimicoides,							
{ D. involuta,	78.	XVIII.	7.	{ C. impressus,	79.	XVIII.	14.
{ M. involuta,							
{ D. lateralis,	78.	XVIII.	9.	{ T. globus,	39.	X.	6.
{ M. lateralis,							
{ D. picta,	78.	XVIII.	10.	27. { EDESSA vacca,	81.	XIX.	2.
{ M. picta,							
6. TETTIGONIA octo-guttata,	34.	IX.	1.	{ CIMEX vacca,	36.	IX.	8.
costalis,	34.	IX.	2.	{ E. Antilope,			
picta,	31.	VIII.	2.	{ C. Antilope,	81.	XIX.	4.
7. FLATTA collaris,	79.	XVIII.	11.	CIMEX meditabundus,	80.	XIX.	1.
8. { LYSTRA spinosa,	35.	IX.	4.	bipunctatus,	81.	XIX.	3.
{ CICADA spinosa,							
9. CICADA undata,	32.	VIII.	3.	32. { COREUS batatas,	83.	XIX.	10.
irrorata,	32.	VIII.	4.	{ LYGÆUS batatas,			
sanguinolenta,	79.	XVIII.	12.	{ C. errans,	40.	X.	11.
aurulenta,	79.	XVIII.	13.	{ L. errans,			
argentata,	32.	VIII.	5.	C. scapha,	82.	XIX.	5.
striata,	33.	VIII.	6.	C. venator,	82.	XIX.	7.
11. DELPHAX clavicornis,	33.	VIII.	7.	C. hirticornis,	39.	X.	8.
marginata,	92.	XXI.	4.	C. sulcicornis,	40.	X.	9.
13. CERCOPIIS rubra,	33.	VIII.	8.	C. insidiator,	82.	XIX.	6.
atra,	34.	VIII.	9.	33. LYGÆUS compressicornis,	40.	X.	10.
{ marginella,	35.	IX.	3.	punctum,	41.	X.	14.
{ lateralis,							
				aterrimus,	37.	IX.	10.
				quadratus,	37.	IX.	12.
				leucocephalus,	83.	XIX.	9.



INDEX SYSTEMATICUS.

141

Gen.	Pag.	Tab.	Fig.	Gen.	Pag.	Tab.	Fig.
33. <i>LYGÆUS melanocephalus</i> ,	37.	IX.	11.	232. <i>SYRPHUS barbarus</i> ,	117.	XXVI.	6.
34. { <i>CAPSUS scutellaris</i> ,	83.	XIX.	8.	<i>metallinus</i> ,	116.	XXVI.	4.
<i>LYGÆUS scutellaris</i> ,				104.	XXIII.	16.	
{ <i>C. albomarginatus</i> ,	41.	X.	12.	233. <i>MUSCA verna</i> ,	106.	XXIV.	2.
{ <i>L. albomarginatus</i> ,				106.	XXIV.	4.	
{ <i>C. scriptus</i> ,	41.	X.	13.	<i>cylindricornis</i> ,	117.	XXVI.	8.
{ <i>L. scriptus</i> ,				106.	XXIV.	3.	
37. { <i>HYDROMETRA currens</i> ,	83.	XIX.	11.	<i>aterrima</i> ,	107.	XXIV.	5.
{ <i>GERRIS currens</i> ,				107.	XXIV.	6.	
41. <i>REDUVIUS villosus</i> ,	94.	XXI.	9.	<i>strigula</i> ,	109.	XXIV.	15.
<i>hirticornis</i> ,	84.	XIX.	12.	<i>tipularia</i> ,	107.	XXIV.	8.
<i>carinatus</i> ,	42.	X.	15.	<i>ephippium</i> ,	109.	XXIV.	13.
<i>Ægyptius</i> ,	93.	XXI.	7.	<i>cristata</i> ,	107.	XXIV.	7.
<i>apterus</i> ,	94.	XXI.	8.	<i>glabrata</i> ,	108.	XXIV.	10.
				<i>nigripes</i> ,	108.	XXIV.	9.
				<i>furcata</i> ,	117.	XXVI.	7.
				<i>aratoria</i> ,	108.	XXIV.	11.
				<i>graminum</i> ,	119.	XXVII.	2.
				<i>reticulata</i> ,	105.	XXIV.	1.
				<i>planifrons</i> ,	110.	XXIV.	16.
				<i>oleæ</i> ,	109.	XXIV.	14.
				<i>punctum</i> ,	109.	XXIV.	12.
				<i>pulchella</i> ,	110.	XXIV.	17.
				<i>octopunctata</i> ,	120.	XXVII.	4.
				234. <i>TABANUS haustellatus</i> ,	111.	XXV.	1.
				<i>proboscideus</i> ,	111.	XXV.	3.
				<i>albipes</i> ,	112.	XXV.	4.
				<i>italicus</i> ,	119.	XXVII.	3.
				<i>bromius</i> ,	112.	XXV.	6.
				<i>lineola</i> ,	112.	XXV.	5.
				<i>lunatus</i> ,	111.	XXV.	2.
				<i>barbarus</i> ,	112.	XXV.	7.
				236. <i>ASILUS barbarus</i> ,	113.	XXV.	9.
				<i>aureus</i> ,	113.	XXV.	8.
				<i>maroccanus</i> ,	113.	XXV.	10.
				<i>limbatus</i> ,	114.	XXV.	14.
				<i>brunnipes</i> ,	113.	XXV.	11.
				<i>glaucius</i> ,	114.	XXV.	13.
				<i>striatus, mas</i> ,	118.	XXVI.	10.
				<i>striatus, fem.</i>	118.	XXVI.	11.
				<i>hæmorrhoidalis</i> ,	114.	XXV.	12.
				<i>muscarius</i> ,	120.	XXVII.	5.
				237. <i>CONOPS macrocephala</i> ,	115.	XXV.	16.
				238. <i>STOMOXYS bombylans</i> ,	114.	XXV.	15.
				<i>stylata</i> ,	115.	XXV.	17.
				<i>dorsalis</i> ,			

CLASSIS XI.

ANTLIATA.

FAB. Ent. Syst. et Suppl.

## INDEX SYSTEMATICUS.

Gen.	Pag.	Tab.	Fig.	Gen.	Pag.	Tab.	Fig.
240. <i>CULEX</i> ciliata,	121.	XXVII.	7.	242. <i>BOMBYLIUS</i> melanocephal.	118.	XXVI.	12.
241. <i>EMPIS</i> tessellata,	88.	XX.	12.	243. <i>VOLUCCELLA</i> florea,	86.	XX.	7.
<i>cylindrica</i> ,	121.	XXVII.	9.	<i>aurata</i> ,	86.	XX.	8.
<i>femorata</i> ,	121.	XXVII.	8.	<i>versicolor</i> ,	87.	XX.	9.
242. <i>BOMBYLIUS</i> punctatus,	85.	XX.	4.	244. <i>CYTHEREA</i> obscura,	87.	XX.	10.
<i>analis</i> ,	85.	XX.	5.	<i>aurea</i> ,	87.	XX.	11.
<i>discoideus</i> ,	86.	XX.	6.	249. <i>ACARUS</i> reflexus,	122.	XXVII.	10.
<i>cruciatus</i> ,	121.	XXVII.	6.	<i>marginatus</i> ,	122.	XXVII.	11.

FINIS.



A. J. Coquebert del.

Miloure Sculp.



Fig. 1.

*Philanthus didema*. F.

*Apis fava*. F. Sup.

*Philanthus ventilabris*. F. Sup.

*Apis barbara*. F.

*Apis amalthea*. F.

*Apis argentata*. F.

*Andrena fodiens*. F.

*Apis 4-fasciata*. Vill.

*Andrena hirtipes*. F.

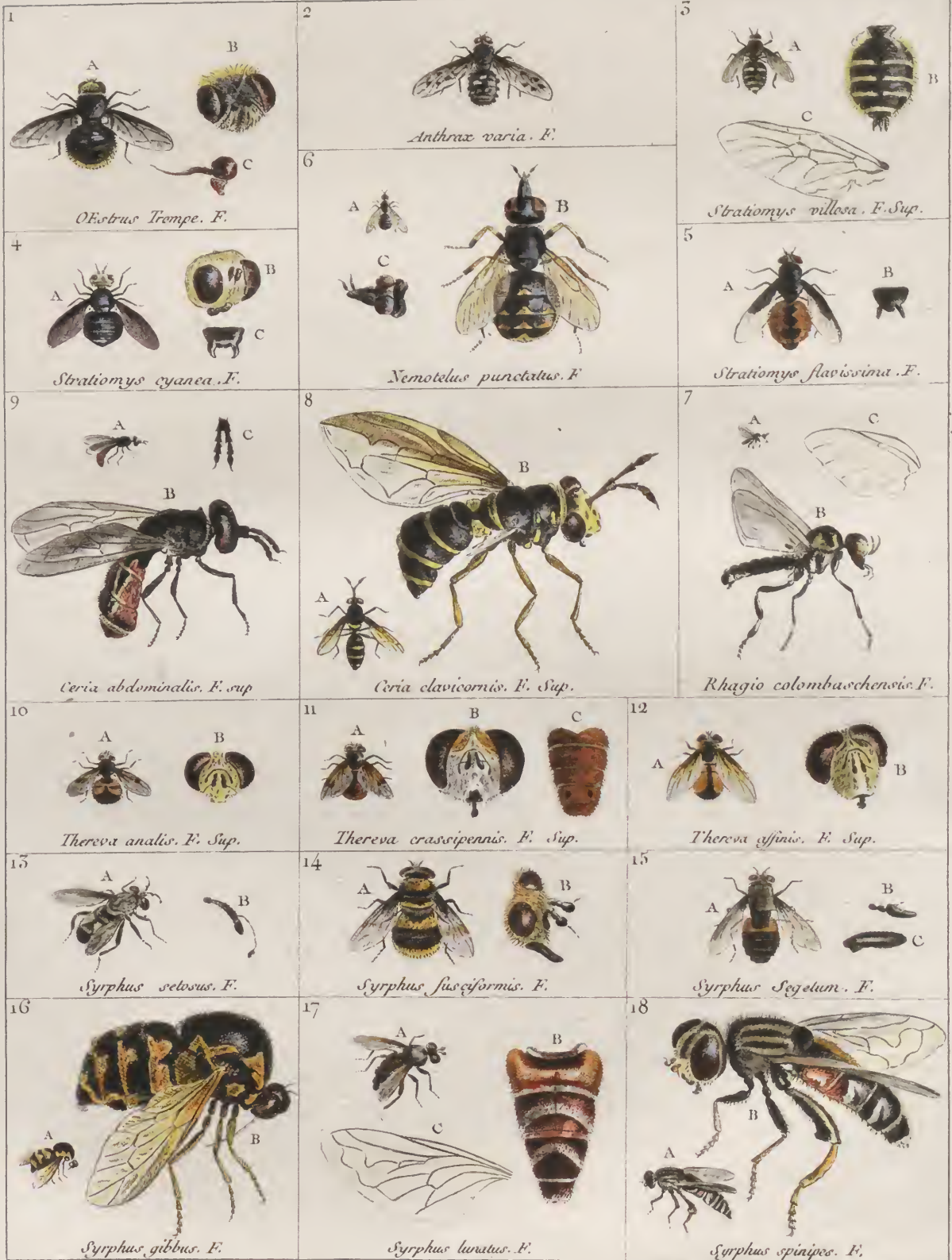
*Formica sanguosa*. F. Sup.

*Formica bicolor*. F.

*Formica sericea*. F. sup.

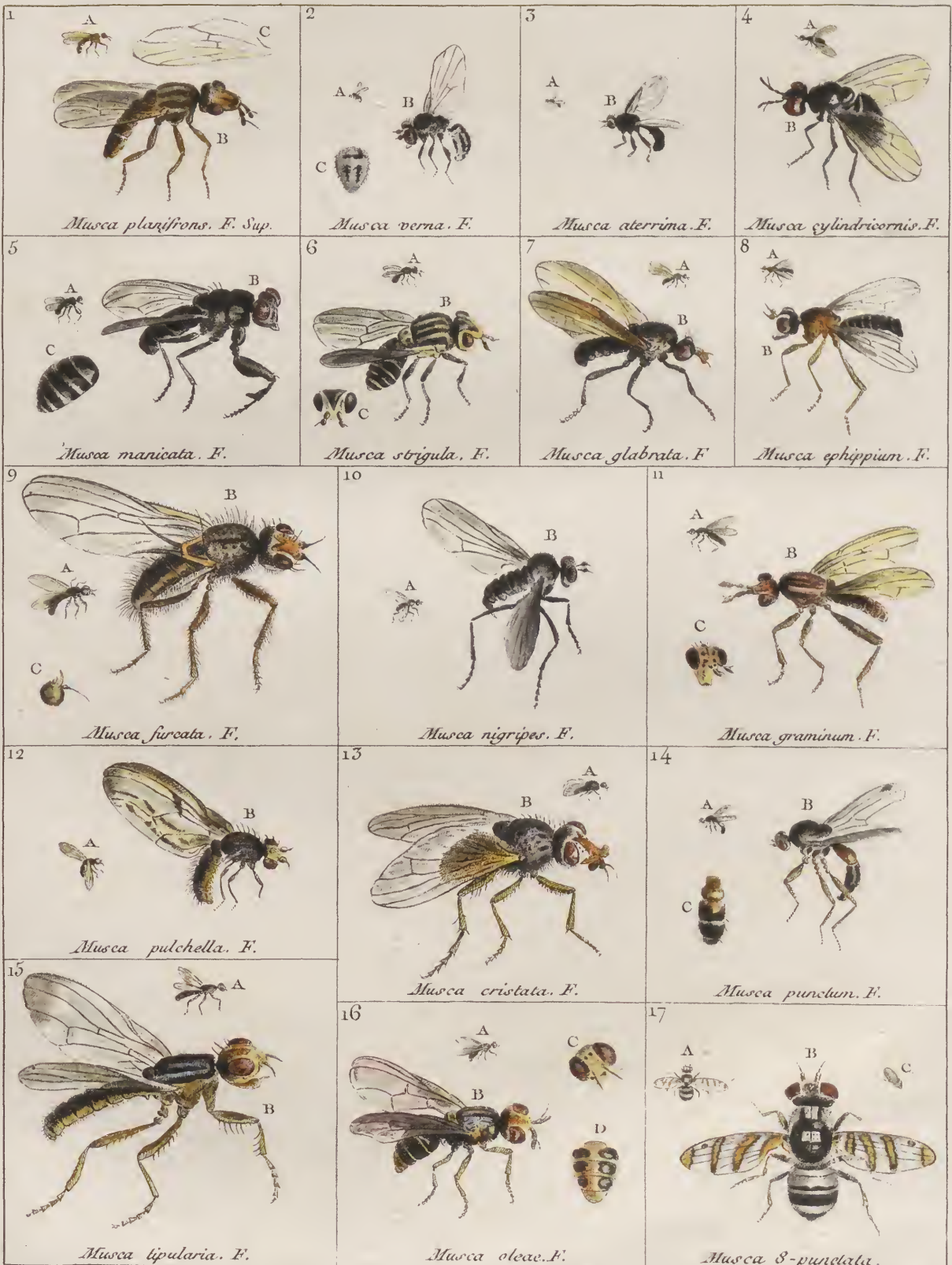
A. J. Coquebot del

Matawre sculp.



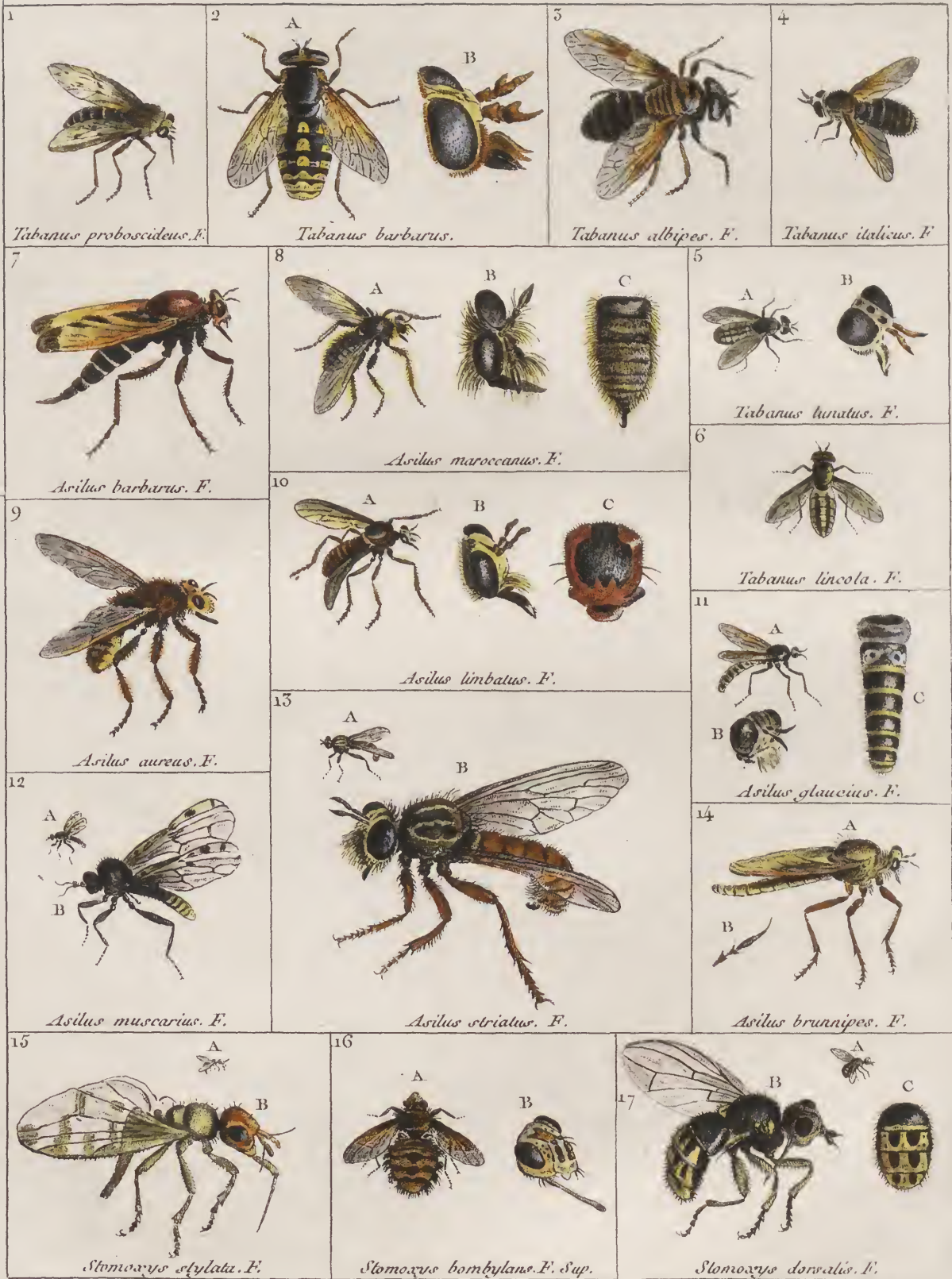
A. J. Coquebert del.

Malouin sculp.



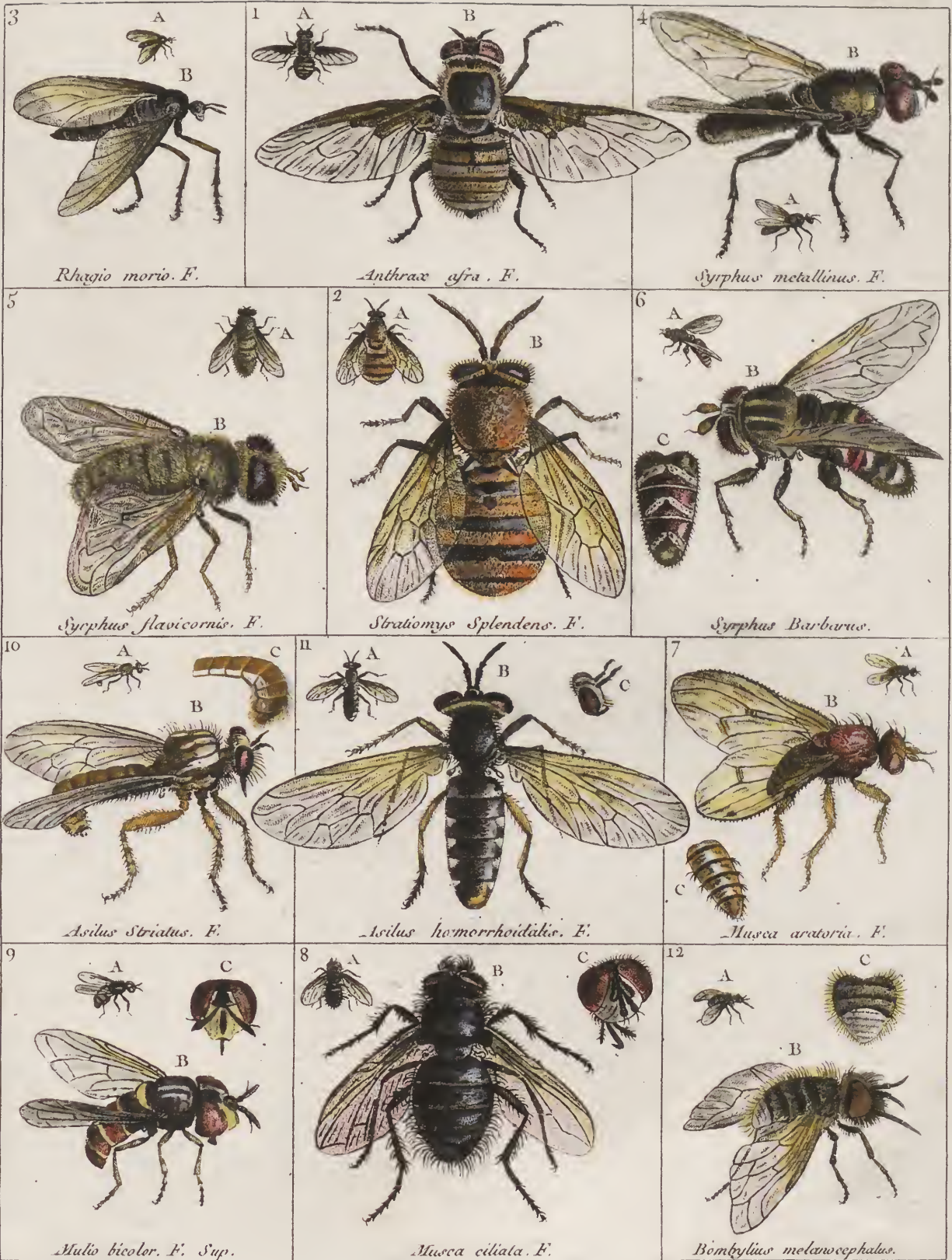
A. J. Coquebert del.

Maleuvre Sculp.



A. J. Coquebert del.

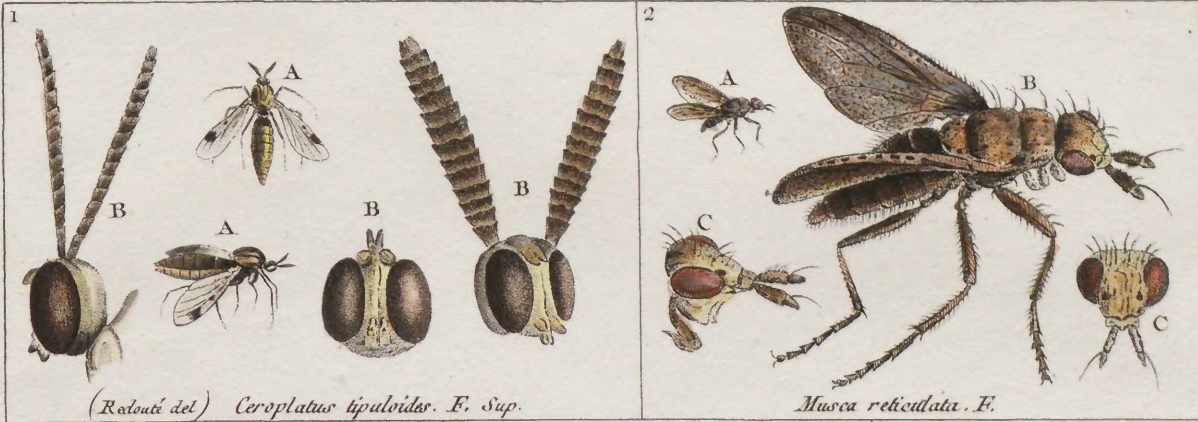
Macleod sculp.



A. J. Coquebert del.

Milmore Sculp.



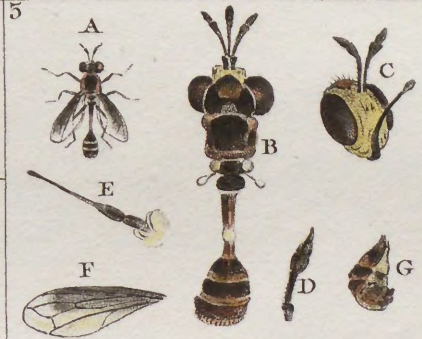


(Ratoué del) *Ceroplatus tipuloides*. F. Sup.

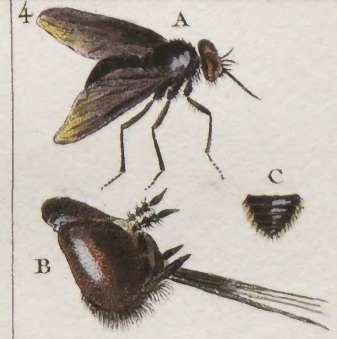
*Musca reticulata*. F.



*Tabanus bromius*. F. Sup.



*Conops macrocephala*. F.



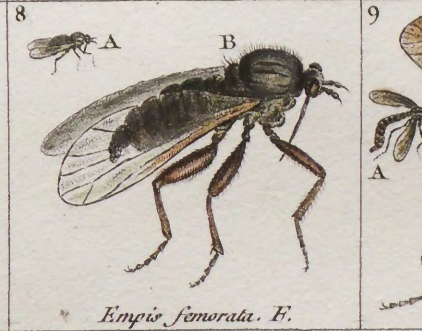
*Tabanus haustellatus*. F.



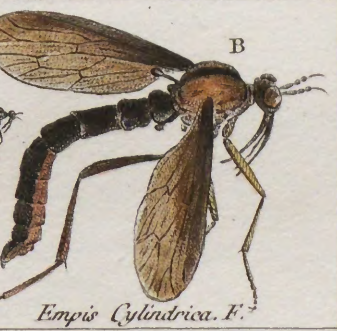
*Bombylius cruciatus*.



*Culex ciliata*. F.



*Empis fenestrata*. F.



*Empis cylindrica*. F.



*Acarus reflexus*. F.



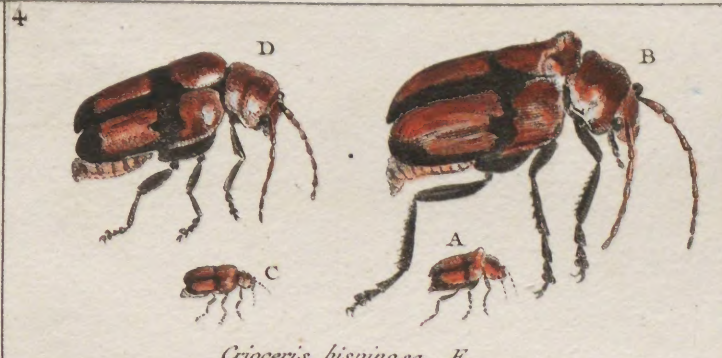
*Acarus marginatus*. F.



*Aranea quatuoroguttata*. Rossi.



*Chrysomela pulchra. F.*



*Crioceris hispidosa. F.*



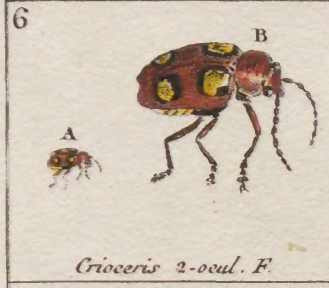
*Chrysom. 3. macul. F.*



*Chrysomela grossa. F.*



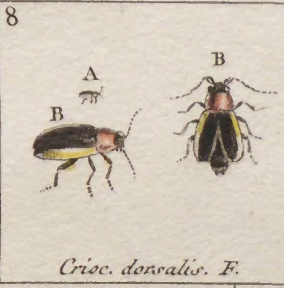
*Criocer. fuscipes. F.*



*Crioceris 2-ocul. F.*



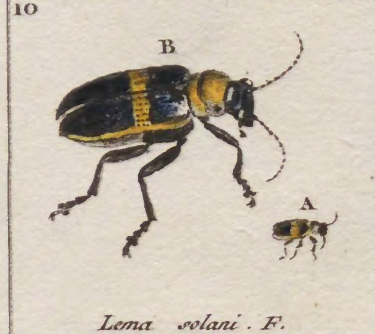
*Crioc. atricilla. F.*



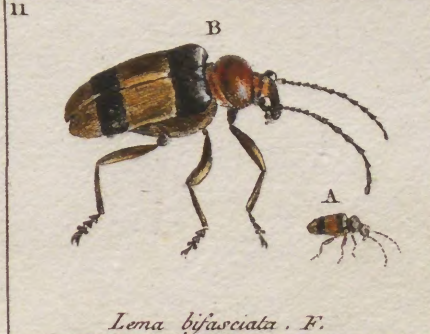
*Crioc. dorsalis. F.*



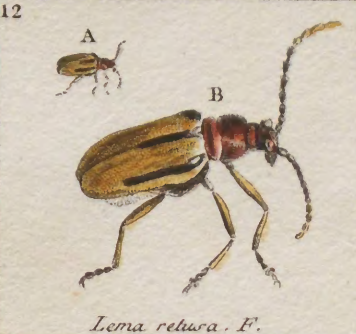
*Crioc. variegata. F.*



*Lema solani. F.*



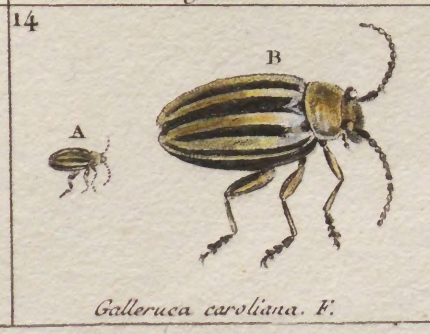
*Lema bifasciata. F.*



*Lema retusa. F.*



*Galleruca 6-punct. F.*



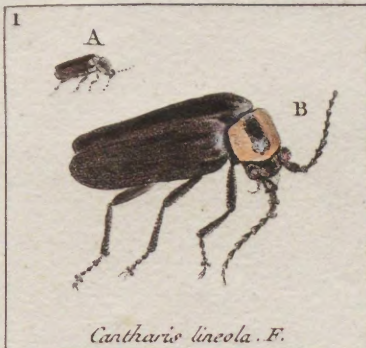
*Galleruca caroliniana. F.*



*Galleruca petaurista. F.*

A. J. Coquillett del.

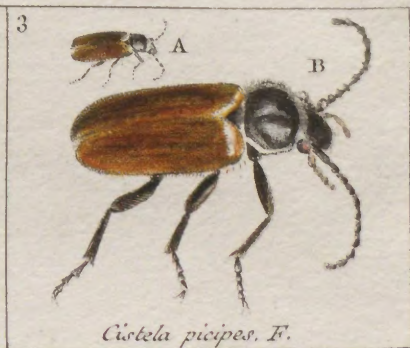
Malenore, fil. sculp.



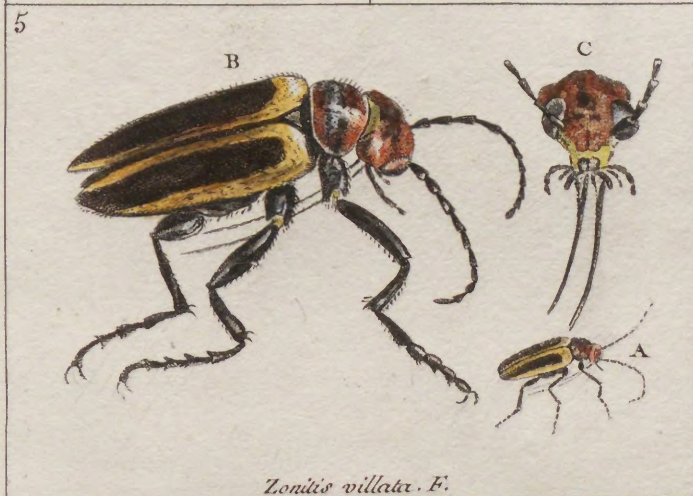
*Cantharis lineola. F.*



*Cistela covalea. F.*



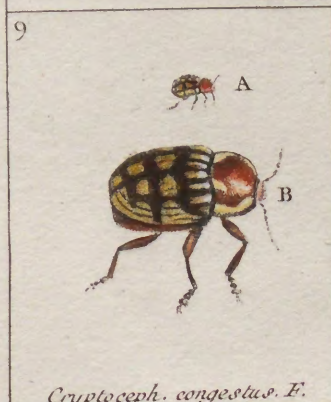
*Cistela picipes. F.*



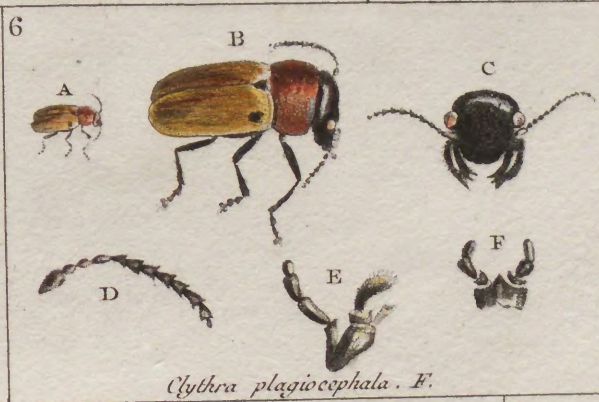
*Zonitis villata. F.*



*Lycus bicolor. F.*



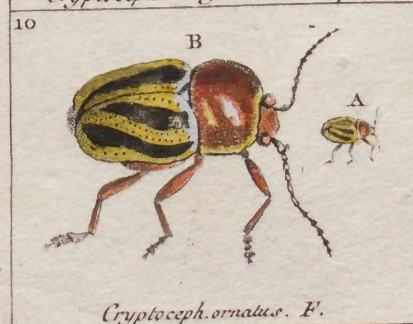
*Cryptoceph. congestus. F.*



*Clythra plagioccephala. F.*



*Clythra gibber. F.*



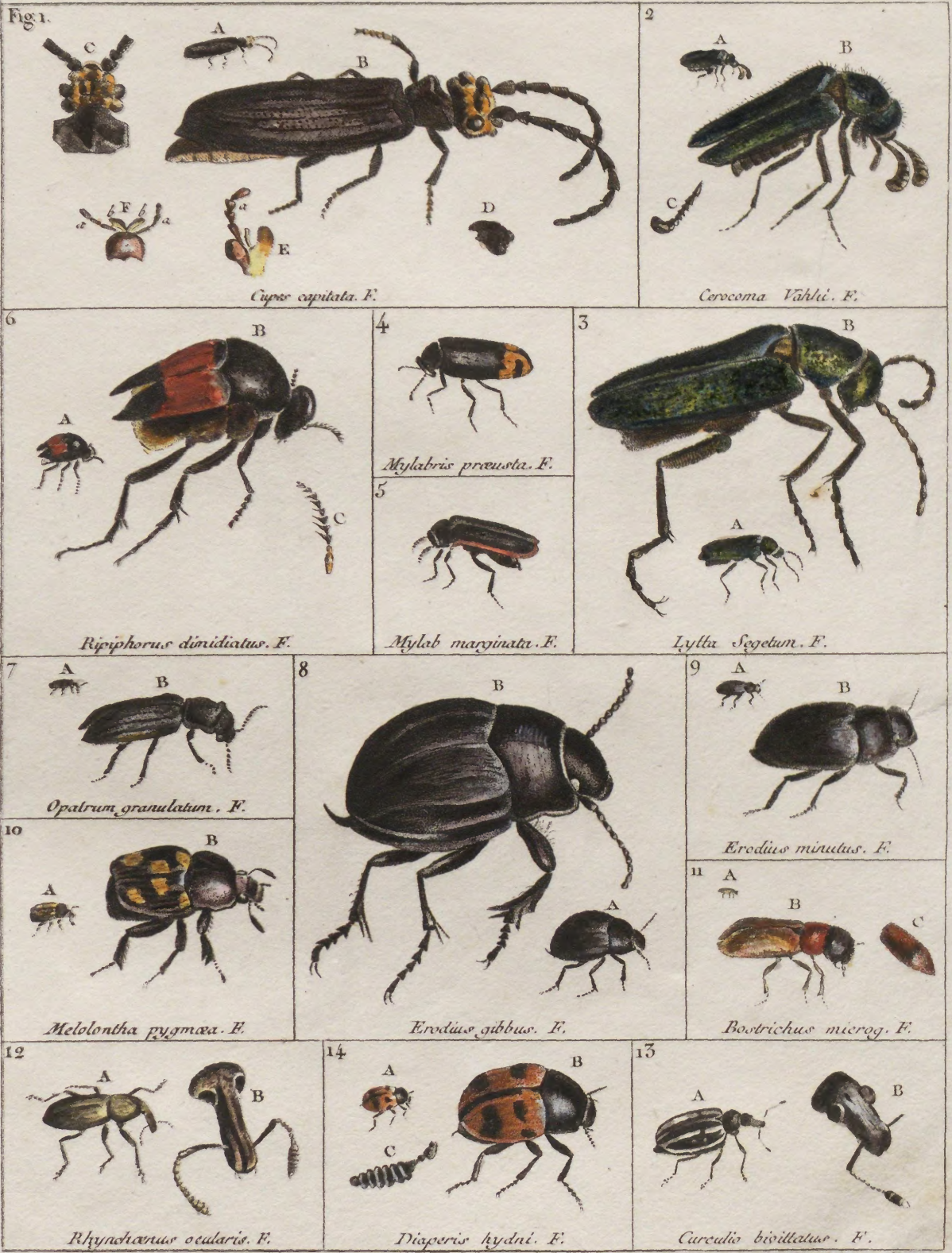
*Cryptoceph. ornatus. F.*



*Hispa vittata. F.*



*Clythra plicata. F.*



A. J. Coquebert del.

Macleure sculp.