

ILLUSTRATIO ICONOGRAPHICA
INSECTORUM

Quæ in Musæis parisinis observavit et in lucem edidit
JOH. CHRIST. FABRICIUS.

TABULARUM DECAS PRIMA.

Prostat {
PARISIIS, apud J. J. FUCHS, via Mathurinorum, n° 334.
LUGDUNI, apud MAIRE, via *Merciere*.
LIPSIAE, apud WOLF.
HAMBURGI, apud B. G. HOFFMANN.

LOOK TO, 04/10
pencil notations



3 vols
collated EWE
20/3/50

Complete.

3 vols

SPCY

Illustratio iconographica Insectorum quae in Musaeis parisinis observavit et in lucem edidit J. Ch. Fabricius, praemissis ejusdem descriptionibus; accedunt species plurimae vel minus aut nondum cognitae.

Autore Ant. J. Coquebert, Societ. Philom. et Hist. Nat. Paris. Socio.

Tabularum decas I, Parisiis, Typis Petri Didot, natu majoris, an 7.

Grand in-4°. papier Jésus vélin, Figures enluminées, se vend à Paris, chez J. J. FUCHS, rue des Mathurins, N°. 334; à Lyon, chez MAIRE, rue Mercière; à Leipsic, chez WOLF; à Hambourg, chez B. G. HOFFMAN, etc., etc.

M. Fabricius a fait connaître dans son *Entomologie systématique* et son supplément, plusieurs insectes nouveaux qu'il avait vus dans différentes collections de Paris. Mais ces descriptions n'étant pas toujours assez comparatives, sont quelquefois insuffisantes pour déterminer l'espèce qu'il a eue en vue. De bons dessins faits sur les originaux étiquetés de sa main, leveront ces difficultés. Ils multiplieront et perpétueront d'ailleurs, en quelque sorte, des objets qui, une fois détruits, peuvent ne plus se retrouver. Il est donc de notre devoir, d'après ces motifs, de rendre hommage au zèle du citoyen Ant. J. Coquebert, auteur de l'ouvrage que nous annonçons. Donner en figures coloriées, d'après ses propres dessins, les insectes que M. Fabricius a observés et décrits comme inédits dans les collections de Paris, y joindre les phrases, les descriptions et la synonymie de ce Naturaliste, publier d'autres espèces ou nouvelles, ou qui ne sont connues qu'imparfaitement, telle est son

entreprise. Il fait paraître aujourd'hui la première Décade de cet ouvrage important, dont il ne tardera pas à donner la suite. Des artistes fameux, le citoyen Maleuvre, pour la gravure, le citoyen Didot pour la partie typographique, ont secondé le pinceau d'un homme qui savait observer, étudier la nature, avant de chercher à la copier. Ces dix premières planches sont composées d'environ 120 figures, dont un grand nombre présente beaucoup de détails. Il commence par des insectes plus exposés à être détruits, et qui appartiennent à des classes moins abondantes que les autres en dessins. *Les Synistates*, les *Piezates*, les *Ryngotes* de M. Fabricius. L'Amérique septentrionale, Cayenne, les Etats Barbaresques, la France méridionale sont les lieux principaux d'où ont été tirées les espèces qu'il a figurées. Des genres nouveaux de M. Fabricius, *Delphax*, *Oryssus*, *Psocus*, etc., se voyent ici, avec le détail curieux de leurs organes de la manducation, et dans ces recherches délicates, il a appelé à son secours le C. Latreille. Il lui doit sur-tout la planche consacrée aux insectes du genre *Psocus*, très-peu connu, et dont les espèces échappent à la vue par leur petitesse et leur fugacité. D'autres observations anatomiques, des synonymes nouveaux, des remarques particulières donnent à cet ouvrage un nouveau prix, et nous sommes convaincus qu'il recevra des Naturalistes et des amateurs l'accueil le plus favorable.

Extrait du Bulletin des Sciences, de la Société Philomatique, N^o. 26, an 7.

ILLUSTRATIO ICONOGRAPHICA
INSECTORUM

Quæ in Musæis parisinis observavit et in lucem edidit
JOH. CHRIST. FABRICIUS,

PRAEMISSIS EJUSDEM DESCRIPTIONIBUS;

Accedunt Species plurimæ, vel minus aut nondum cognitæ.

AUCTORE

ANTONIO JOANNE COQUEBERT,

SOCIETAT. PHILOM. ET HIST. NAT. PARIS. SOCIO.

Video Entomologos species innumeras depingere,
describere, aut observationibus adumbrationibusque
scientiam illustrare, quo majorem vigorem et certi-
tudinem attingit. FAB. *Suppl. Ent. Præf.*

TABULARUM DECAS PRIMA.

PARISIIS,

TYPIS PETRI DIDOT NATU MAJORIS.

ANNO VII.

(22. IX. 1799. to 21. IX. 1799.)

1799. p. 100.

JOH. CHRIST. FABRICIO

ANT. J. COQUEBERT

S.

INSECTORUM effigies, descriptionum tuarum præsidio delineatas optimo jure tibi offeram.

Mirans te vidi, **ILLUSTRIS HOSPES**, e septentrione advolantem Musæa nostra de novo illustraturum, ita patriam meam propriis suis divitiis locupletaturum.

Icones Insectorum in Musæis parisiensibus a te descriptorum naturæ cultores appetebant; laboris istius partem suscipio: scientiam stabilire, animalcula cito peritura oculis in perpetuum mandare si valeam, summa voluptate fruar.

Jam jam benevolus tentamina mea intuitus es, inde progrediendi ultra mihi accessit animus. Nunc primum fasciculum gratum habeas precor; tibi seriem modo offeram.

Perge viam, **VIR CELEBERRIME**: si gloriam tuam cæci pauci detraherent, a lynceis ubique vindicaretur; nominis tui memoriam cum omni posteritate adæquasti.

ILLUSTRATIO ICONOGRAPHICA INSECTORUM

Quæ in Musæis parisinis observavit et in lucem
edidit FABRICIUS.

TABULA PRIMA.

BLATTA LIVIDA.

Blatta livida immaculata, elytris ad angulum acutum striatis. FAB. *Ent. Syst. tom. 2, pag. 10, n° 23.*

Blatta flavescens, elytris ad angulum acutum striatis. GEOR. *Ins. tom. 1, pag. 381, n° 3.*

Habitat in Gallia. Mus. Dom. Bosc. FAB. *ib.*

Affinis Bl. *Laponica*. Antennæ corpore longiores, fuscae. Thorax, elytra striata, corpus pallida, immaculata. FAB. *ib.*

Fig. 1. A. *Blatta livida*, magnitudine naturali.

B. Aucta.

ACHETA SYLVESTRIS.

Acheta aptera nigra, elytris fornicatis, brevissimis, cinereis, fusco lineatis. FAB. *Ent. Syst. tom. 2, pag. 33, n° 18.*

* *Acheta* alis nullis, elytris (mas) longitudine dimidii corporis, corpore fusco, stylo (femina) lineare. Bosc. *Act. de la Soc. d'Hist. nat. de Paris, pag. 44, pl. 10, fig. 4.*

Habitat in Gallia. Mus. Dom. Bosc. FAB. *ib.*

Declarata videtur. Corpus parvum, nigrum. Caput atrum, nitidum, orbita oculorum subpalescente. Thorax pallens, margine omni nigricante. Elytra brevia, fornicata, pallescentia, fusco striata. Abdomen nigrum, ense recurvo, nigro, stylis duobus longiore. FAB. *ib.*

Fig. 2. A. *Acheta sylvestris*, magnitudine naturali.

B. Aucta.

Ab insectis quæ temporum lapsu facilius destruuntur incipio; coleoptera ad calcem operis remittam.

L O C U S T A F U S C A.

Locusta viridis, elytris fuscis, longitudine alarum, fronte porrecta, obtusa. FAB. *Ent. Syst. tom. 2, pag. 43, n° 38.*

* PANZ. *Faun. Germ. fasc. 33, n° 2.*

Habitat in Gallia. Mus. Dom. Bosc. FAB. *ib.*

Statura et magnitudo L. *variæ*. Antennæ corpore longiores, fuscae. Caput viride, linea dorsali nigra, fronteque porrecta, compressa, obtusa. Thorax deflexus, viridis, dorso fusco. Elytra obscura, longitudine alarum. Alæ hyalinæ. Corpus viride. Ens testaceus, longitudine abdominis. FAB. *ib.*

Fig. 3. A. Locusta *fusca*, magnitudine naturali.

B. Aucta.

G R Y L L U S C I N C T U S.

Gryllus thorace spinoso, elytris obscuris, alis rufis, nigro maculatis. FAB. *Ent. Syst. tom. 2, pag. 50, n° 17.*

Habitat in Senegalia. Mus. Dom. Bosc. FAB. *ib.*

Statura et magnitudo G. *miliaris*. Antennæ nigrae. Caput flavescens. Thorax flavescens spinis plurimis, majoribus minoribusque elevatis, postice rotundatus, spinis ciliatis, rufescens. Elytra obscura, in vivente forte virescentia, immaculata. Alæ magnæ, rubrae maculis plurimis nigris. FAB. *ib.*

Fig. 4. Gryllus *cinctus*, magnitudine naturali.

G R Y L L U S F A S C I A T U S.

Gryllus thorace inæquali, alis basi rubris, apice hyalinis, fusco maculatis. FAB. *Ent. Syst. tom. 2, pag. 58, n° 48.*

Habitat in Gallia. Mus. Dom. Bosc. FAB. *ib.*

Parvus. Antennæ breves, fuscae, apice obscuriores. Caput obscurum linea media impressa. Thorax inæqualis, obscurus. Elytra cinereo fuscoque varia. Alæ basi rufæ, apice hyalinæ, fascia maculisque marginalibus fuscis. FAB. *ib.*

Fig. 5. A. B. Gryllus *fasciatus*, magnitudine naturali.

C. Elytrum.

P H R Y G A N E A A T R A T A.

Phryganea nigra, alis immaculatis, antennis brevibus. FAB. *Ent. Syst. tom. 2, pag. 78, n° 17.*

* SCHAEFF. *Icon. tab. 157, fig. 5, 6.*

Habitat in Gallia. Mus. Dom. Bosc. FAB. *ib.*

Duplo minor P. *fusca*, tota villosa, atra, alis nigris immaculatis. Pedes nigri, tibiis subtestaceis. FAB. *ib.*

Fig. 6. A. Phryganea *atrata*, magnitudine naturali.

B. Aucta.

P H R Y G A N E A P U N C T A T A.

Phryganea alis ciliatis, pallide flavescentibus albo punctatis, abdomine viridi. FAB. *Ent. Syst. tom. 2, pag. 80, n° 29.*

Habitat Parisiis. Mus. Dom. Bosc. FAB. *ib.*

Statura omnino Tineæ at hujus generis. Caput et thorax pallida, immaculata. Alæ oblongæ, utrinque ciliatæ, pallide flavescentes punctis numerosis, minutis, albis. Pedes albi. FAB. *ib.*

Fig. 7. A. Phryganea punctata, magnitudine naturali.

B. Aucta.

C Y N I P S R U F I C O R N I S.

Cynips nigra abdomine cyaneo, antennis rufis. FAB. *Ent. Syst. tom. 2, pag. 103, n° 16.*

Habitat in Gallia. Dom. Bosc. FAB. *ib.*

Caput nigrum antennis totis rufis. Thorax niger, immaculatus. Abdomen cyaneum, nitidum. Alæ albæ, immaculatæ. Pedes nigri. FAB. *ib.*

Fig. 8. A. Cynips ruficornis, magnitudine naturali.

B. Aucta.

C Y N I P S Q U E R C U S - T O J A Æ.

Cynips grisea abdomine ferrugineo nitido. FAB. *Ent. Syst. tom. 2, pag. 102, n° 10.*

* Cynips Quercus-Tozæ. Bosc. Journ. d'Hist. nat. tom. 2, pag. 154, pl. 32, fig. 1-3.

* Cynips Quercus surculi. SCH. *Ins. Aust. n° 639.*

* Diplolepis umbraculus, niger, capite antice pedibusque flavis. OLIV. *Ency. Hist. Nat. tom. 6, pag. 281, n° 8.*

Habitat in gallis Quercus-Tojæ, Galliæ. Dom. Bosc. FAB. *ib.*

Magna in hoc genere. Caput et thorax grisea, immaculata. Abdomen compressum, ferrugineum immaculatum. Alæ cinereæ immaculatæ. FAB. *ib.*

Fig. 9. A. Cynips Quercus-Tojæ, magnitudine naturali.

B. Aucta.

C. Abdomen valde auctum.

C Y N I P S L O N G I P E N N I S.

Cynips atra abdomine compresso, alis elongatis albis, punctis duobus nigris. FAB. *Ent. Syst. tom. 2, pag. 104, n° 21.*

* Diplolepis totus niger, pedibus flavis. GEOF. *Ins. tom. 2, pag. 311, n° 6.*

* Diplolepis lenticularis, niger nitidus, pedibus flavis. OLIV. *Ency. Hist. Nat. tom. 6, pag. 281, n° 7.*

Habitat in galla parva, depressa, plana, Galliæ. Dom. Bosc. FAB. *ib.*

* REAUMUR, *Ins. tom. 3, pl. 42, fig. 8, 9, 10. Galle en champignon du chéne.*

Corpus parvum, atrum, nitidum. Antennæ setaceæ. Abdomen valde compressum, dorso elevato. Alæ magnæ, albæ punctis duobus nigris, anteriore transverso. Pedes nigri geniculis pallidis. FAB. *ib.*

- Fig. 10. A. *Cynips longipennis*, magnitudine naturali.
 B. Aucta.
 C. Antenna valde aucta.
 D. Gallæ exsiccatae.

CYNIPS APTERA.

Cynips aptera, ferruginea, abdomine compresso, fascia lata atra. FAB. *Ent. Syst. tom. 2, pag. 104, n° 22.*

Habitat in Gallia. Mus. Dom. Bosc. FAB. *ib.*

Magna. Antennæ nigræ primo articulo testaceo. Caput testaceum, immaculatum. Thorax compressus, ferrugineus. Abdomen compressum, primo segmento maximo, apice atro. Pedes ferruginei. FAB. *ib.*

- Fig. 11. A. *Cynips aptera*, magnitudine naturali.
 B. Aucta.

T A B U L A II.

Icones hujus tabulæ species generis Psoci solummodo exhibent.

Hoc genus à LATREILLE, Entomologo gallico, peritissimo, institutum fuit. *Bull. de la Soc. Phil. an 3, n° 41 et 42*, et deinceps a FABRICIO illustratum. *Suppl. Ent. pag. 198 et 203*. Benevolentiae amicitiaeque LATREILLE, species quas delineavi et observationes illis peculiare debeo: *ipse loquetur*.

« Psoci, *pulsatorius* specialiter, corpora varia tenuant, minuunt, in pulverem redigunt, unde nominis etymologia ψωω, *in frusta comminuo*.

« Hemerobiorum cum Psocis, entomologorum placitis non obstantibus, societas tollenda. Characteres generici, metamorphoses ab invicem discrepant. Ut comparatio utriusque generis facilius instituat, examini subjiciantur instrumenta cibaria, et profecto nullus supererit ambigendi locus.

« Partes oris Hemerobii, *tab. 2, fig. 15*, a celeberrimo Fabricio accurate descriptæ; non secus de Psoco *tab. 2, fig. 11*: labium inferius istius oculo armato attente consideratum, palpos non præbet: ergo characteres Fabricii reformandi. *Palpi quatuor inæquales, posteriores longiores*; veritati magis consoni mihi videntur sequentes».

PSOCUS.

CHARACTERES GENERIS NATURALES.

« Antennæ setaceæ, elongatæ, ante oculos insertæ, articulis plurimis cylindricis, indistinctis, primo secundoque exceptis, crassioribus.

« *Labium superius* quadratum, membranaceum, antice lateraliter rotundatum, « subintegrum.

« *Mandibulæ* corneæ, latæ, intus medio valide acuteque emarginatæ, apicibus hinc « et inde in dentem prominulis.

« *Palpi* duo, elongati, porrecti, e basi maxillæ nascentes, articulis quatuor; primo « obsoleto, secundo et tertio obconicis, priori longiore, ultimo ovato, crassiore.

« *Maxillæ* duæ, e duplici parte constitutæ: alia interna, cornea, elongata, linearis, « apice crenata, sæpius exserta; altera externa, membranacea, vaginam constituens « cylindrico compressam, obtusam, apice pervio.

« *Labium inferius* subquadratum, membranaceum, latum, ad latera basis squama « duplici ovato-acuta, utrinque lateraliter suffultum, linea subapicali impressa, trans- « versa, medio acute inflexa, apice subquadrifido, laciniis lateralibus rotundatis, « media brevi, subbifida.

« Insecto vivente membrana labii intus dilatatur; hinc palatum, ut in *Libellulis*, « *Ulonatis*, conspicuum.

« *Tarsorum* articuli duo elongati, cylindrici, ultimo breviori, unguibus duobus « minutis armato.

« OBS. Labium inferius squamis suffultum, non maxillæ, ut asserueram. (*Bull. Soc. Phil. n° 41*) squamæ a labio facillime separantur, lateribus maxillarum in- « cumbunt, et illis pertinere videntur.

CHARACTERES SECUNDARI.

HABITUS.

« *Corpus* breve, ovato-gibbum, tenerum. *Caput* magnum, deflexum, supra antice « gibbum: *oculi* prominuli, globosi; *ocelli* tres, in triangulum dispositi, fronti inserti. « *Thorax* gibbus, lineis plurimis impressis divisus. *Alæ* quatuor magnæ, hyalinæ, « nudæ, nervosæ ut in *Hymenopteris* Linnæi, colorem metallicum reflectentes, de- « flexæ, anticæ maculatæ punctatæve, majores. *Abdomen* breve, sessile, ovato-coni- « cum, in femina terebra anali, acuta, inter valvulas duas recepta, instructum. *Pedes* « longiusculi, tenues, cursorii, interdum saltatorii, postici elongati.

MORES.

« *Cursus* velox, in arboribus degentes, interdiu quiescentes, maxillis productis cor- « ticem exerentes. Hoste adstante faciem aversam arboris ramive petunt, spiram « quandoque cursu efformant, saltitant: unde pro *Psylla* speciem unam habuit illustris « Geoffroi.

« Larva Pupaque alarum defectu ab imagine solum diversæ, tenerrimæ, illius vitam « agentes.

« Pupa alarum rudimentis gaudens.

« Imago versus finem æstatis prodit.

« Ex his omnibus patet Hemerobios a Psocis numero palporum, maxillarum labii-
 « que inferioris forma, tarsorum articulorum numero, moribus, omnino distare.

CHARACTER GENERIS ESSENTIALIS.

- « *Palpi* duo maxillares subfiliformes.
 « *Maxilla* bifida: lacinia exterior membranacea, internam corneam, elongatam,
 « linearem includens.
 « *Labium* subquadrifidum.
 « *Antennæ* setaceæ.
 « *Tarsorum* articuli duo.

S P E C I E S.

P S O C U S P E D I C U L A R I U S.

Psocus fuscus; abdomine pallido; alis anticis subimmaculatis.
 LAT. *Bull. Soc. Phil. n° 41, esp. 1.*

Psocus abdominalis. FAB. *Supp. Ent. pag. 204.*

« Habitat in domibus, supra libros, inter quisquilia, cum *Psoco pulsatorio*, autumnò
 « frequens, vitreas lamellas fenestrarum sæpius percurrens.

« Fuscus, ore pallido, oculis nigris. Alæ subimmaculatæ nervis nigris, anticæ
 « punctis duobus parvis nigris, uno margini crassiori imposito, altero ad tenuiorem.
 « Abdomen pallidum, segmentis basi fusco-rubris. Thorax pedesque pallidiores.

« Habitu, moribus, *Psoco pulsatorio* adeo similis, ut individuum alatum hujus
 « speciei mihi videatur. Idem alis institutum a celeberrimo Schrebero in Herbario ja-
 « maicensi repertum. Fateor tamen *Psocos pulsatorios* copula conjunctos inveniri:
 « alarum vero rudimenta in his conspiciuntur.

« Cum *Psoco abdominali* Fab., *Hemerobio flavicante* Lin., in multis quadrat species
 « præfata. Affirmare non audeo. Error in istis minimis etiam mature perpensis facile
 « inducitur.

Fig. 1. A. *Psocus pedicularius*, magnitudine naturali.

B. Auctus.

P S O C U S F U S C O P T E R U S.

« *Psocus fuscus*, pedibus pallidis; alis anticis fuscis, maculis aliquot
 « hyalinis.

« Habitat Parisiis. Mus. Dom. Bosc.

« Antennæ corpusque fusca. Oculi nigri. Alæ anticæ obscuræ, maculis hyalinis
 « tribus apicalibus ad marginem externum, altera interna. Pedes pallidi.

Fig. 2. A. *Psocus fuscopterus*, magnitudine naturali.

B. Auctus.

P S O C U S B I P U N C T A T U S.

Psocus flavo fuscoque varius, alis punctis duobus nigris. FAB.
Suppl. pag. 204.

Hemerobius 2 punctatus. LINN. *Faun. Suec. ed. 2, n° 1514.*

Psylla fusca, nigro punctata, antennis corpore longioribus, alis nervosis fusco maculatis. GEOFF. *Ins. tom. 1, pag. 488, n° 7.*

Hemerobius aphidioides. SCHR. *Ins. Aust. n° 629.*

Psocus bipunctatus, flavicans, alis superioribus punctis duobus nigris. LAT. *Bull. Soc. Phil. an. 3, n° 41, pag. 3, esp. 8.*

« Habitat in Europa. Frequens in Quercu, lapidibus, muris.

« Corpus pallide luteum. Antennæ fuscae, villosæ. Oculi nigri. Thorax maculis tribus
« dorsalibus scutellarique gemina nigro fuscis. Alæ anticæ nervis nigris et albidis,
« punctis duobus nigris, imo ad apicem, costali, altero margini tenuiori imposito,
« basin versus; punctum etiam obsoletum priori superum. Abdomen linearum brevium
« nigrarum serie quadruplici. Pedes pallidi.

« Obs. Anus feminae terebra instructus, fissuris arborum ova committendus.

Fig. 3. A. *Psocus bipunctatus*, magnitudine naturali.

B. Auctus.

P S O C U S B I F A S C I A T U S.

« *Psocus luteo nigroque varius, alis anticis fasciis duabus trans-*
« *versis, priore maculari, punctoque crassiore nigris.*

« Habitat Parisiis. Mus. TIGNY, entomologi indefessi.

« Nigro luteoque varius. Antennæ nigrae. Frons lineolis rubro-fuscis striatus. Alæ
« nervis nigris; anticæ fasciis duabus transversis, puncto crassiori marginali, triangu-
« lari, maculaque nervo albo contigua opposita nigris: fascia baseos e maculis tribus,
« altera flexuosa. Pedes fusco pallidi, supra nigro longitudinaliter fasciati.

Fig. 4. A. *Psocus bifasciatus*, magnitudine naturali.

B. Auctus.

P S O C U S M O R I O.

Psocus niger, alis anticis inferne dimidiato nigricantibus. LAT.
Bull. Soc. Phil. n° 41, esp. 7.

« Habitat Parisiis, in horto vulgo *Luxembourg* haud infrequens.

« Præcedenti paulo brevior, crassior. Corpus nigrum, nitidum. Antennæ fuscae, vil-
« losulæ. Alæ anticæ cupreo nitentes, basi dimidiate nigrae; punctum marginale, trian-
« gulare, nigrum, apice nervisque tribus albidis. Abdominis apex luteus. Pedes fusco-
« pallidi.

Fig. 5. A. *Psocus morio*, magnitudine naturali.

B. Auctus.

P S O C U S QUADRIMACULATUS.

« *Psocus flavo nigroque varius, alis anticis maculis quatuor fuscis.*

Psocus quadrimaculatus, flavo nigroque varius; alis superioribus corpore vix longioribus, maculis quatuor nigris. LAT. *Bull. Soc. Phil. an. 3, n° 41, pag. 3, esp. 11.*

Habitat Parisiis.

« Lutescens, nigro maculatus. Caput luteum, fronte striato, oculis nigris, macula
« interjecta verticeque fuscis. Thorax nigricans, lineis plurimis maculisque duabus supra
« scutellum flavicantibus. Alæ anticæ nervis, fascia obsoleta, media, maculis duabus
« oppositis, apicalibus, obscuris; interna majore quadrata; punctum marginale albi-
« dum, apice nigro. Abdomen varium. Pedes pallidi.

« Cum illo adjungendus *Psocus flavicans*. LAT. *Bull. Soc. Phil. an. 3, n° 41, pag. 3,*
« *esp. 2, cujus mera varietas. Hic tamen non referendus Hemerobius flavicans LINN.*
« *Faun. Suec. cd. 2, n° 1512, omnino diversus.*

« Var. A, fig. 7. Fascia alarum anticarum media magis conspicua; nervuli duo luteo-
« albidi, illo recto, isto flexuoso, longiori, inter maculas apicis. Paululum major.

Fig. 6. A. *Psocus quadrimaculatus*, magnitudine naturali.

B. Auctus.

Fig. 7. A. Varietas *Psoci quadrimaculati*, magnitudine naturali.

B. Aucta.

P S O C U S LINEATUS.

« *Psocus flavicans fusco maculatus; capite lineato; alis anticis basi*
« *nigro fasciatis.*

« *Chermes buxi. ROEMER. Gen. Ins. pag. 16, tab. 11, fig. 7.*

« Habitat Parisiis. Mus. professoris ALEX. BRONGNIART, cujus *entomologiam gallicam*
« *avidissime expectamus.*

« Corpus flavicans, maculis sparsis brunneis. Antennæ fuscae, basi pallidæ. Caput
« integre fusco rubro lineatum. Oculi nigri. Alæ anticæ nervis, fascia baseos, macula
« ad apicem, obscuris; punctum marginale maculæ superum, albidum, apice nigri-
« cante. Maculæ tres aliæ, obsoletæ, fuscae, longitudinaliter dispositæ versus apicem.
« Pedes albidi, tarsi obscuris.

Fig. 8. A. *Psocus lineatus*, magnitudine naturali.

B. Auctus.

P S O C U S QUADRIPUNCTATUS.

Psocus alis albis: basi punctis quatuor atris, apice fusco radiatis.
FAB. *Supp. Ent. pag. 204, n° 8.*

Hemerobius 4-punctatus. FAB. Ent. Syst. tom. 2, pag. 86, n° 24.

Psocus quatuor-punctatus rufo flavus; alis anticis maculis quatuor nigris, apiceque
radiatis. LAT. *Bull. Soc. Phil. an. 3, n° 41, pag. 3, esp. 9.*

Habitat Kiliæ. Dom. DALDORFF. « Frequens in Gallia.

Parvus. Caput et thorax nigra, immaculata. Antennæ pallidæ. Abdomen et pedes pallida. Alæ albo hyalinæ, basi punctis quatuor distinctis, magnis, atris; tribus ad marginem tenuiorem, quarto in medio, apice fusco striatæ. FAB. *ib.*

« Variat alis obsolete maculatis.

Fig. 9. A. *Psocus quadripunctatus*, magnitudine naturali.

B. Auctus.

PSOCUS SEXPUNCTATUS.

Psocus alis albis; maculis fuscis, postice punctis sex distinctis, antennis fuscis. FAB. *Supp. Ent. pag. 203, n° 5.*

Hemerobius 6-punctatus. LINN. *Faun. Suec. ed. 2, n° 1511.* FAB. *Ent. Syst. tom. 2, pag. 86, n° 20.*

Phryganea fusca, alis albis fusco maculatis. GEOFF. *Ins. tom. 2, pag. 250, n° 10.*

Psocus sex-punctatus, fuscus; alis punctis sex nigris. LAT. *Bull. Soc. Phil. an. 3, n° 41, pag. 3, esp. 10.*

« Habitat in Europæ hortis, sæpius repertus Parisiis, in horto vulgo *Luxembourg.*

« Puncta sex, in circulum disposita ad apicem alarum anticarum, speciem hanc ab aliis optime secernunt.

Fig. 10. A. *Psocus sexpunctatus*, magnitudine naturali.

B. Auctus.

Fig. 11. Instrumenta cibaria *Psoci sexpunctati.*

A. A. Mandibulæ. a. b. Dentes.

B. B. Maxillæ. a. a. Palpi maxillares. b. b. Maxillæ pars interna. c. c. Maxillæ pars externa vaginam constituens.

C. Labium inferius. a. a. Squamæ baseos. b. b. Linea impressa. c. Apex sub 4-fidus.

PSOCUS PILICORNIS.

« *Psocus* antennis hirtis; alis anticis maculis punctisque fuscis.

« Habitat Parisiis.

« Corpus luteum fusco rare maculatum. Antennæ fuscae hirtæ. Oculi fusci. Alæ anticæ maculis punctisque plurimis fuscis, nervulis mediis transverse albidis. Pedes pallidi.

« OBS. Corpore luteo, non vero nigro, a *Psoco picicorni* FAB. *differt.

Fig. 12. A. *Psocus pilicornis*, magnitudine naturali.

B. Auctus.

PSOCUS VARIEGATUS.

« *Psocus* fronte, thoracis dorso abdomineque flavis; alis anticis nigris albo punctatis.

« Habitat Lutetiæ, in arboribus sat frequens.

« Præcedente paulo major, niger. Antennæ fuscae, ciliatæ. Oculi nigri. Frons, tho-

« racis dorsum, abdomen, citrino flava. Alæ anticæ nigræ, punctis plurimis hyalinis,
 « nervisque aliquibus flavis; punctum marginale atrum, maculæ flavæ annexum. Pedes
 « fusci, femoribus nigris.

Fig. 13. A. *Psocus variegatus*, magnitudine naturali.

B. Auctus.

P S O C U S P Ū L S A T O R I U S.

Psocus apterus ore rubro, oculis luteis. FAB. *Suppl. Ent. pag. 204, n° 10.*

Hemerobius pulsatorius. FAB. *Ent. Syst. tom. 2, pag. 87, n° 26.*

Termes pulsatorium, LINN. *Syst. nat. tom. 2, pag. 1015, n° 2. Faun. Suec. ed. 2, n° 1937.*

Pediculus ligni antiqui. LINN. *Faun. Suec. ed. 1, n° 1168. GEOFF. Ins. tom. 2, pag. 601, n° 12.*

Termes lignarium, albidum, oculis maculisque abdominalibus rufis. DEGEER *Ins. tom. 7, pag. 41, tab. 4, fig. 3.*

SCHAEFF. *Elem. tab. 126, fig. 1, 2. Icon. tab. 269, fig. 4, a. b.*

ROEM. *Gen. Ins. tab. 29, fig. 3. b.*

Habitat in Europa, America, frequens in domibus. FAB. *ib.*

« *Psocus fatidicus.* FAB. *Suppl. Ent. pag. 204, n° 11, mihi Psocus præcedens ætate*
 « *diversus.*

Fig. 14. A. *Psocus pulsatorius*, magnitudine naturali.

B. Auctus.

Instrumenta cibaria Hemerobii *perlæ.* FAB. *Ent. Syst. tom. 2, pag. 82, n° 2.*

Fig. 15. A. Labium superius.

B. B. Mandibulæ.

C. C. Maxillæ. *a. a.* Palpi maxillares. *b. b.* Maxillæ lacinia interna. *c. c.* Lacinia externa.

D. Labium. *a. a.* Palpi labiales. *b.* Labii pars superior.

T A B U L A I I I.

P H R Y G A N E A N E R V O S A.

Phryganea nigra, alis griseis, venis atris striatis. FAB. *Suppl. Ent. pag. 201.*

Habitat Parisiis. Mus. Dom. Bosc. FAB. *ib.*

Statura et magnitudo *P. striatæ.* Antennæ nigræ, corpore longiores. Caput et thorax villosa, nigra. Alæ griseæ, nervis elevatis, distinctis, atris. Pedes pallescentes. FAB. *ib.*

Fig. 1. A. *Phryganea nervosa*, magnitudine naturali.

B. Aucta.

P H R Y G A N E A P Y G M A E A.

Phryganea atra, alis fuscis immaculatis, antennis mediocribus. FAB. *Suppl. Ent. pag. 202.*

Habitat Parisiis. Mus. Dom. Bosc. FAB. *ib.*

Statura parva P. *pusillæ*. Caput cum antennis corpore haud longioribus atrum. Alæ omnes fuscæ. FAB. *ib.*

Fig. 2. A. Phryganea *pygmæa*, magnitudine naturali.

B. Aucta.

P A N O R P A C O A.

Panorpa alis erectis flavis nigro variegatis; posticis linearibus nigris, fasciis tribus albis. FAB. *Suppl. Ent. pag. 208.*

Panorpa *coa*. FAB. *Ent. Syst. tom. 2, pag. 98, n° 7.* LINN. *Syst. nat. tom. 2, pag. 915, n° 4.* Act. Holm. 1747, 176, *tab. 6, fig. 1.*

RUYSCH. *Thes. Anim. tab. 1, fig. 2. D.*

PETIV. *Gazoph. 1, tab. 73, fig. 1.*

* Ex synonymis FAB. excludenda mihi videtur Panorpa *halterata*. FORSK. *Descript. Anim. pag. 97, tab. 25, fig. E.*

Habitat in Archipelagi insulis. FAB. *ib.*

* Habitat in sylvis Epiræ, ab amico meo HENIN, Byzantio olim Galliæ Legato, sæpissime visa, ex quo plures habui.

Fig. 3. A. Panorpa *coa*, magnitudine naturali.

B. Caput, thorax, aucta.

T E N T H R E D O F U R C A T A.

Tenthredo antennis furcatis pectinatisque nigra, abdomine rufo. FAB. *Suppl. Ent. pag. 214.*

Tenthredo *furcata*. VILL. *tom. 3, tab. 7, pag. 86, fig. 16, 17.*

* PANZ. *Faun. Germ. fas. 46, n° 1.*

Habitat in Gallia. Mus. Dom. Bosc. FAB. *ib.*

Statura et magnitudo omnino T. *juniperi*. Antennæ nigræ, usque ad articulum primum bifidæ, laciniis pectinatis. Caput et thorax nigra. Abdomen ferrugineum, articulo primo et secundo nigris. Alæ hyalinæ. Pedes ferruginei. Variat sexu antennis haud furcatis. FAB. *ib.*

Fig. 4. A. Tenthredo *furcata*, magnitudine naturali.

B. Aucta.

T E N T H R E D O S T I G M A.

Tenthredo antennis septemnodis nigra, abdominis segmentis intermediis rufis, scutello stigmatæque alarum albis. FAB. *Suppl. Ent. pag. 215.*

Habitat in Gallia. Mus. Dom. Bosc. FAB. *ib.*

Affinis omnino *T. nassatæ*. Antennæ supra nigræ, subtus piceæ. Caput atrum. Thorax ater, puncto calloso ante alas margine albo juncto. Scutellum album et puncta duo parva sub scutello. Abdomen nigrum segmento 3, 4, 5, 6, rufis. Alæ hyalinæ, stigmatate ordinario, albo. Pedes rufi. FAB. *ib.*

Fig. 5. A. *Tenthredo stigma*, magnitudine naturali.

B. Antenna,
C. Thorax,
D. Ala superior, } aucta.

TENTHREDO MELANOCEPHALA.

Tenthredo antennis septemnodis, flava, capite atro. FAB. *Suppl. Ent. pag. 216.*

Habitat in Gallia. Mus. Dom. Bosc. FAB. *ib.*

Statura parva *T. Alni*. Caput cum antennis atrum. Thorax rufus, scutello subnigricante. Abdomen parvum, pallidius. Alæ incumbentes, hyalinæ. Pedes flavi. FAB. *ib.*

Fig. 6. A. *Tenthredo melanocephala*, magnitudine naturali.

B. Aucta.
C. Ala superior aucta.

TENTHREDO FERA.

Tenthredo antennis septemnodis, atra, thorace, abdomine femoribusque posticis albo punctatis. FAB. *Suppl. Ent. pag. 217.*

Tenthredo fera. Scop. *Fl. et Faun. Ins. tab. 22.*

Tenthredo nigra, thoracis maculis tribus abdominisque apice flavis, pedibus flavo nigroque variis. GEOR. *Ins. tom. 2, pag. 280, n° 18.*

Habitat in Gallia. Mus. Dom. Bosc. FAB. *ib.*

Affinis videtur *T. 12-punctatæ*. Antennæ nigræ. Caput nigrum labio albo. Thorax niger, punctis duobus anticis scutelloque albis. Abdomen nigrum, utrinque lineolis duabus approximatis pone medium anoque albis. Pedes nigri, femoribus posticis macula magna baseos tibiisque omnibus albis. Alæ obscuræ. FAB. *ib.*

Fig. 7. A. *Tenthredo fera*, magnitudine naturali.

B. Caput,
C. Thorax,
D. Adomen, } aucta.

TENTHREDO CEPHALOTES.

Tenthredo antennis pectinatis, atra, abdomine cingulis quatuor flavis. FAB. *Ent. Syst. tom. 2, pag. 111, n° 23.*

* SCHAEFF. *Icon. tab. 116, fig. 4.*

Habitat in Germania. Dom. DE HATTORFF. FAB. *ib.*

Magna. Caput grande, atrum, punctis tribus inter oculos lunulisque duabus posticis flavis. Antennæ breves, pectinatae, testaceae. Thorax ater, striga antica, interrupta, glauca. Abdomen glabrum, atrum, cingulis quatuor flavis, anteriore majore. Pedes ferruginei. FAB. *ib.*

Fig. 8. A. *Tenthredo cephalotes*, magnitudine naturali.

B. Antenna, }
C. Caput, thorax, } aucta.

T E N T H R E D O P U N C T A T A.

Tenthredo antennis multiarticulatis, nigra, capite punctis, thorace margine, abdomine strigis albis. FAB. *Suppl. Ent. pag. 218.*

Habitat in Gallia. Mus. Dom. Bosc. FAB. *ib.*

Statura omnino *T. sylvaticæ*. Caput magnum, atrum, punctis quinque albis in orbem positis. Thorax niger, margine antico albo. Abdomen planum, atrum, strigis 4-5 albis, obsoletis. Pedes ferruginei, femoribus macula nigra. FAB. *ib.*

Fig. 9. A. *Tenthredo punctata*, magnitudine naturali.

B. Caput, thorax, }
C. Abdomen, }
D. Ala superior, } aucta.

I C H N E U M O N T R I P U N C T A T O R.

Ichneumon ecaudatus, ater, thorace immaculato, abdomine punctis tribus albis. FAB. *Suppl. Ent. pag. 226.*

* SCHAEFF. *Icon. tab. 61, fig. 8 et 9.*

Habitat in Gallia. Dom. COQUEBERT. FAB. *ib.*

* Habitat in ruderatis agri remensis, ubi illum inveni.

Medius. Corpus atrum. Puncta duo alba in segmento secundo, et unicum in quinto. Femora postica rufa. FAB. *ib.*

Fig. 10. A. *Ichneumon tripunctator*, mas, } magnitudine naturali.

B. Femina, }
C. Antenna, }
D. Abdomen, } aucta.

Ejusdem instrumenta cibaria.

E. Mandibula.

F. Maxilla. *a.* Lacinia externa. *b.* Lacinia interna. *c.* Palpus maxillaris.

G. Labium. *a. bb.* Laciniae. *cc.* Palpi labiales.

T A B U L A IV.

I C H N E U M O N S E D U C T O R I U S.

Ichneumon scutello flavicante, thorace maculato, abdomine fasciis duabus apiceque flavis. FAB. *Ent. Syst. tom. 2, pag. 139, n° 28.*

Habitat in Gallia. Mus. Dom. Bosc. FAB. *ib.*

Magnus. Antennæ obscure rufescentes, fascia obsoleta, alba. Caput atrum, orbita oculorum maculaque sub antennis flavis. Thorax niger, punctis duobus marginis antici, puncto calloso ante alas scutelloque flavis. Abdomen petiolatum, nigrum, segmento primo et secundo margine, ultimis totis flavis. Pedes flavi, geniculis ferrugineis. FAB. *ib.*

Fig. 1. A. *Ichneumon seductorius*, magnitudine naturali.
 B. Caput,
 C. Thorax, abdomen, } aucta.

ICHNEUMON NOMINATOR.

Ichneumon luteus, nigro maculatus, alis fuscis, lunula alba. FAB. *Ent. Syst. tom. 2, pag. 155, n° 93.*

Habitat in Gallia. Mus. Dom. Bosc. FAB. *ib.*

Statura et summa affinitas *I. desertor*. Caput luteum, macula magna frontali, antennis oculisque nigris. Thorax luteus, macula marginis antici, duabus oblongis ante alas sub scutelloque nigris. Abdomen luteum, segmento 1-2 macula dorsali, ultimis maculis duabus nigris. Aculeus niger. Pedes lutei, tibiis posticis nigris. FAB. *ib.*

Fig. 2. A. *Ichneumon nominator*, mas, magnitudine naturali.
 B. Auctus.
 C. Abdomen auctum.
 D. *Ichneumon nominator*, femina, magnitudine naturali.
 E. Femina aucta.

ICHNEUMON PURGATOR.

Ichneumon luteus, antennis aculeoque nigris, alis hyalinis, fasciis duabus fuscis. FAB. *Ent. Syst. tom. 2, pag. 156, n° 94.*

Habitat in Gallia. Mus. Dom. Bosc. FAB. *ib.*

Corpus totum luteum, immaculatum, antennis, oculis aculeoque nigris. Alæ hyalinæ, fasciis duabus in medio latis, nigris: apex parum fuscescit. Aculeus longitudine tantum abdominis.

Fig. 3. A. *Ichneumon purgator*, magnitudine naturali.
 B. Auctus.
 C. Ala superior, } aucta.
 D. Abdomen, }

ICHNEUMON ABDOMINALIS.

Ichneumon flavus, abdomine nigro. FAB. *Ent. Syst. tom. 2, pag. 183, n° 207.*

Habitat in Gallia. Mus. Dom. Bosc. FAB. *ib.*

Parvus. Antennæ, caput, thorax flava, immaculata. Thorax, sub scutellum et abdomen nigra. Alæ albo hyalinæ, stigmatate magno ordinario, nigro. Pedes lutei. FAB. *ib.*

Fig. 4. A. *Ichneumon abdominalis*, magnitudine naturali.
 B. Auctus.

I C H N E U M O N N I T I D U L U S .

Ichneumon cyaneo niger, thorace abdomineque antice ferrugineis.
FAB. *Ent. Syst. tom. 2, pag. 184, n° 211.*

Ross. *Faun. Etrusc. tab. 6, fig. 1, 7.*

Habitat in Italia. Mus. Dom. Bosc. FAB. *ib.*

Statura omnino I. *semiaurati*. Antennæ inflexæ, primo articulo longiori, atro, secundo rufo, reliquis nigris. Caput atrum, nitidum. Thorax postice bidentatus, cyaneus, nitidus, lobo antico ferrugineo. Abdomen ferrugineum, apice nigrum. Alæ fuscae. Pedes ferruginei, femoribus posticis annulo atro. FAB. *ib.*

Fig. 5. A. Ichneumon *nitidulus*, magnitudine naturali.

B. Auctus.

C. Abdomen auctum.

I C H N E U M O N S T I G M A .

Ichneumon ater, alis obscuris, macula marginali atra. FAB. *Ent. Syst. tom. 2, pag. 188, n° 228.*

Habitat in cynipedis Rosæ larvis. Mus. Dom. Bosc. FAB. *ib.*

Magnitudo I. *subcutanei*. Totus ater, nitidus. Alæ obscuriores, macula magna, transversa ad medium marginis exterioris. FAB. *ib.*

Fig. 6. A. Ichneumon *stigma*, magnitudine naturali.

B. Auctus.

I C H N E U M O N M I N U T U S .

Ichneumon ater, alis nigris, basi maculisque duabus oppositis albis.
FAB. *Ent. Syst. tom. 2, pag. 189, n° 235.*

Habitat in Gallia. Mus. Dom. Bosc. FAB. *ib.*

Parvus. Caput nigrum, antennarum primo articulo longiori, pallido. Thorax et abdomen atra, nitida, immaculata. Alæ latæ, nigræ, basi maculisque duabus pone medium oppositis, fere coeuntibus, albis. Pedes nigri, apice albi. FAB. *ib.*

Fig. 7. A. Ichneumon *minutus*, magnitudine naturali.

B. Auctus.

C. Ala aucta.

E V A N I A S E S S I L I S .

Evania atra, abdomine brevi, cylindrico, sessili. FAB. *Ent. Syst. tom. 2, pag. 194, n° 4.*

Habitat in Gallia. Mus. Dom. Bosc. FAB. *ib.*

Statura et magnitudo omnino E. *appendigaster*. Corpus totum nigrum, nitidum, immaculatum. Abdomen breve, cylindricum, obtusum. Pedes ferruginei, femoribus nigris. Alæ albæ, macula costali atra.

Fig. 8. A. Evania *sessilis*, magnitudine naturali.

B. Aucta.

C. Palpi valde aucti.

E V A N I A M I N U T A.

Evania atra, abdomine petiolato, brevissimo, thoracis dorso imposito, pedibus æqualibus. FAB. *Ent. Syst. tom. 2, pag. 194, n° 5.*

Habitat in Gallia. MUS. DOM. BOS. FAB. *ib.*

Statura et summa affinitas *E. appendigaster*, cujus forte mera varietas sexus, at triplo minor. Corpus totum atrum, capite thoraceque scabris, obscuris, abdomine glabro, nitido. Pedes postici haud elongati. FAB. *ib.*

- Fig. 9. A. *Evania minuta*, magnitudine naturali.
 B. Aucta.
 C. Abdomen valde auctum.

S P H E X C Y A N I P E N N I S.

Sphex villosa, cyanea, thoracis antico abdomineque cinerascens, alis cyaneis. FAB. *Ent. Syst. tom. 2, pag. 200, n° 6.*

Habitat Cajennæ. MUS. DOM. BOS. FAB. *ib.*

Magna. Caput cyaneum, mandibulis antennisque nigris. Thorax villosus, cyaneus, lobo antico cinerascens, fasciaque inter alas atra. Abdomen petiolatum, cinerascens, cyaneo micans, petiolo atro. Alæ cyaneæ. Pedes nigri, geniculis flavescentibus. FAB. *ib.*

- Fig. 10. *Sphex cyanipennis*, magnitudine naturali.

P O M P I L U S B I F A S C I A T U S.

Pompilus ater, immaculatus, alis albis, fasciis duabus nigris. FAB. *Suppl. Ent. pag. 248.*

Sphex bifasciata. FAB. *Ent. Syst. tom. 2, pag. 212, n° 58.*

Ichneumon niger, alis fascia duplici transversa, nigra. GEOFF. *Ins. tom. 2, pag. 337, n° 37.*

Habitat in agro parisino. MUS. DOM. BOS. FAB. *ib.*

Glabra, nigra, immaculata. Alæ albæ, fasciis duabus, posteriore majore. FAB. *Ent. Syst. ib.*

- Fig. 11. A. *Pompilus bifasciatus*, magnitudine naturali.
 B. Caput,
 C. Ala superior, } aucta.

T A B U L A V.

I C H N E U M O N F U L G E N S.

Ichneumon thorace cupreo, postice viridi, abdomine compresso, atro, fascia fulva. FAB. *Suppl. Ent. pag. 230.*

Habitat in Galliæ larvis. MUS. DOM. BOS. FAB. *ib.*

Caput cupreum, antennis brevibus, nigris, articulo primo subtus flavescente. Thorax

cupreus, nitidus, postice viridis. Abdomen magnum, compressum, nigrum, fascia lata, flava. Aculeus exsertus, longitudine corporis. Pedes rufi. FAB. *ib.*

Fig. 1. A. *Ichneumon fulgens*, magnitudine naturali.

B. Auctus.

I C H N E U M O N O B S O L E T U S .

Ichneumon niger, capite viridi, abdomine nigro-æneo, alis albis, puncto fusco. FAB. *Suppl. Ent. pag. 230.*

Habitat in Italia. Mus. Dom. Bosc. FAB. *ib.*

Parvus. Caput viride sub antennis, nigrum. Antennæ nigræ. Thorax niger, obscurus. Abdomen nigro-æneum, nitidum, aculeo longitudine abdominis. Alæ albæ, puncto costali fusco. Pedes flavi, femoribus æneis. FAB. *ib.*

Fig. 2. A. *Ichneumon obsoletus*, magnitudine naturali.

B. Auctus.

I C H N E U M O N D O R S A L I S .

Ichneumon pallidus, capitis thoracisque dorso viridi-æneo, alis macula transversa fusca. FAB. *Suppl. Ent. pag. 231.*

Habitat in Gallia. Dom. Bosc. FAB. *ib.*

Caput pallidum, antennis nigris, maculaque quadrata verticis viridi-ænea. Thorax pallidus, dorso viridi-æneo, nitido. Abdomen compressum, pallidum, dorso obscuro. Aculeus exsertus, niger. Alæ albæ, macula magna, transversa, fusca. Pedes pallidi. FAB. *ib.*

Fig. 3. A. *Ichneumon dorsalis*, magnitudine naturali.

B. Auctus.

I C H N E U M O N C Y A N E U S .

Ichneumon nigro-cyaneus, thorace obscure-æneo. FAB. *Suppl. Ent. pag. 231.*

Habitat in Gallia. Mus. Dom. Bosc. FAB. *ib.*

Parvus. Caput et abdomen nigro-cyanea, nitida. Thorax obscure-æneus. Antennæ breves, crassæ. Pedes atrii. FAB. *ib.*

Fig. 4. A. *Ichneumon cyaneus*, magnitudine naturali.

B. Auctus.

I C H N E U M O N D E P R E S S U S .

Ichneumon obscure-aureus, abdomine depresso, cyaneo, alis apice fuscis, macula fasciæque postica albis. FAB. *Suppl. Ent. pag. 231.*

Habitat Parisiis. Dom. Bosc. FAB. *ib.*

Parvus. Antennæ capite concolores, puncto apicis atro. Caput et thorax obscure-aurea, vix nitida. Abdomen depressum, cyaneum, nitidum. Alæ albæ, apice fusca, puncto marginali magno fasciæque terminali albis. Pedes flavi. FAB. *ib.*

Fig. 5. A. *Ichneumon depressus*, magnitudine naturali.

B. Auctus.

I C H N E U M O N P U R P U R A S C E N S .

Ichneumon viridi-æneus, nitidus, abdomine purpurascente, primo segmento æneo. FAB. *Suppl. Ent. pag. 231.*

Habitat Parisiis. Mus. Dom. Bosc. FAB. *ib.*

Parvus. Caput viride, antennis nigris. Thorax viridi-æneus, nitidus, immaculatus. Abdomen purpurascens, segmento primo magno, viridi-æneo. Pedes flavi. FAB. *ib.*

Fig. 6. A. Ichneumon *purpurascens*, magnitudine naturali.

B. Auctus.

O R Y S S U S C O R O N A T U S .

Oryssus thorace maculato, abdomine apice rufo, puncto anali albo. FAB. *Suppl. Ent. pag. 218.*

Sphex abietina. SCOP. *Ent. Carn. pag. 296, n° 788.*

Habitat in Galliæ arboribus. DOM. LATREILLE. FAB. *ib.*

Corpus medium, statura Sirex. Antennæ nigræ, articulo 2, 3, 4 superne albis. Caput nigrum, orbita oculorum alba. Thorax scaber, niger, puncto utrinque ante alas albo. Abdomen basi nigrum, apice rufum, puncto anali albo. Alæ albæ, ante apicem nigræ. Pedes albi, femoribus nigris. FAB. *ib.*

Femina aculeo convoluto, elongato. FAB. *ib.*

* Genus Oryssi a LATREILLE primum institutum fuit. Vide *Préc. des caract. gén. des Ins. pag. 111.* Lubenter communicavit Oryssum *coronatum* utriusque sexus orisque illius anatomiam. Brivæ habitat, ubi primo vere ab illo sæpissime lectus, stirpes arborum circum volitans. Asserit Oryssum *vespertilionem*. FAB. *Suppl. Ent. pag. 219,* et PANZ. *Faun. Germ. fasc. 52, n° 19.* O. *coronati* feminam esse cui desunt puncta albida humerorum et anūs.

Oryssus a voce græca ορυσσα, *fodio*.

Fig. 7. A. Oryssus *coronatus*, mas, magnitudine naturali.

B. Auctus.

C. Oryssus *coronatus*, femina, magnitudine naturali.

D. Antenna aucta.

E. Ejusdem instrumenta cibaria. a. a. Mandibulæ. b. b. Maxillæ. c. c. Palpi maxillares.

d. d. Labium. e. e. Palpi labiales.

S P H E X B I N O D I S .

Sphex glabra atra, thorace, sub alis maculis duabus argenteis, abdominis petiolo biarticulato. FAB. *Suppl. Ent. pag. 243.*

Habitat Cajennæ. Mus. Dom. Bosc. FAB. *ib.*

Statura *S. sabulosæ*, at paulo minor. Caput atrum, immaculatum. Thorax lævis, ater, maculis utrinque duabus sub alis. Abdominis petiolus elongatus, biarticulatus, niger. Abdomen parvum, ovatum, paulo cyaneo-nitidum. Alæ breves, obscuræ. FAB. *ib.*

Fig. 8. *Sphex binodis*, magnitudine naturali.

S P H E X H E R O S.

Sphex cærulea, alis totis obscure-rufis. FAB. *Suppl. Ent. pag. 245.*

Habitat in America meridionali. Mus. Dom. Bosc. FAB. *ib.*

Maxima in hoc genere. Antennæ fuscae, articulo primo cyaneo. Corpus totum cæruleum, immaculatum. Alæ magnæ, obscure-ferrugineæ. Pedes nigri, tibiis posticis serratis. FAB. *ib.*

Fig. 9. *Sphex heros*, magnitudine naturali.

S P H E X C R U E N T A.

Sphex atra, thorace rufo, abdomine strigis duabus albis. FAB. *Suppl. Ent. pag. 244.*

Habitat in Gallia. Dom. Bosc. FAB. *ib.*

Statura parva *S. sanguinolentæ*. Caput nigrum, orbita oculorum alba. Thorax rufus, linea scutellari antice bifida, nigra. Abdomen atrum, nitidum, segmento secundo et quarto, apice striga albida. Pedes nigri. Alæ albidæ. FAB. *ib.*

Fig. 10. A. *Sphex cruenta*, magnitudine naturali.

B. Caput auctum.

C. Corporis cæteræ partes auctæ.

T A B U L A V I.

L E U C O S P I S G I G A S.

Leucospis nigra, thorace punctis duobus dorsalibus, abdomine sessili, fasciis quatuor flavis. FAB. *Ent. Syst. tom. 2, pag. 245, n° 1.*

Leucospis gallica, nigra, thorace punctis duobus flavis. VILL. *Ent. tom. 3, p. 261, n° 2, tab. 8, fig. 18.*

Cynips nigra, maculis luteis notata, femoribus posticis globosis, margine interiori dentatis, aculeo triplici super abdomen recurvato. DE LA TOURETTE, *Acad. des Sciences, Sav. étran. tom. 9, pag. 730, fig. 1-4.*

Ross. *Faun. Etrusc. tom. 2, pag. 80, n° 856.*

Habitat in Gallia australiori. Mus. Dom. Bosc. FAB. *ib.*

Simillima *L. dorsigeræ*, at duplo major. Differt tamen thorace sub scutello bidentato, punctisque duobus dorsalibus flavis, distinctis, abdomine quadrifasciato, alis obscurioribus, femoribusque posticis, dentibus plurimis. FAB. *ib.*

Mas minor absque aculeo. FAB. *ib.*

Fig. 1. A. *Leucospis gigas*, magnitudine naturali.

B. Caput, thorax, scutellum, } aucta.

C. Abdomen, femurque posticum, }

B E M B E X CAROLINA.

Bembex labio conico, nigra, abdomine atro, segmentis anticis fascia interrupta, reliquis punctis flavis. FAB. *Ent. Syst. tom. 2, pag. 249, n° 7.*

Habitat in Carolina. Mus. Dom. Bosc. FAB. *ib.*

Statura et magnitudo omnino B. *signatæ*. Antennæ nigræ, primo articulo subtus flavo. Caput fuscum, labio conico, flavo. Thorax fuscus, puncto sub alis flavo. Abdomen atrum, nitidum, segmento primo et secundo fascia lata, ad margines dilatata, in medio interrupta, 3 punctis quatuor, 4-5 punctis duobus flavis, ultimo immaculato. Pedes flavi, femoribus basi nigris. FAB. *ib.*

Fig. 2. A. Bembex *Carolina*, magnitudine naturali.

B. Caput,
C. Antenna, } aucta.
D. Abdomen, }

V E S P A NIDULANS.

Vespa nigra, thorace, striga antica subscutelloque albis, abdominis segmentis margine flavis. FAB. *Ent. Syst. tom. 2, pag. 271, n° 66.*

Abeille cartonniere. REAUM. *Ins. tom. 6, pl. 20-24.*

Habitat Cajennæ, nidos magnos, ovatos, papyraceos, ex arborum ramis dependentes, struens. Mus. Dom. Bosc. FAB. *ib.*

Statura parva nostratum. Antennæ nigræ, articulo primo subtus albo. Caput nigrum, mandibulis atris, labioque argenteo villosa, nitente. Thorax niger, striga antica, puncto ante alas strigaque sub scutello albis. Abdominis segmenta omnia margine flavo. Pedes nigri. FAB. *ib.*

Fig. 3. A. Vespa *nidulans*, magnitudine naturali.

B. Aucta.
C. Caput auctum.

V E S P A CYANIPENNIS.

Vespa nigra, abdominis petiolo clavato, basi testaceo, alis cyaneis. FAB. *Ent. Syst. tom. 2, pag. 277, n° 86.*

Habitat Cajennæ. Mus. Dom. Bosc. FAB. *ib.*

Statura omnino V. *petiolatæ*, at paulo minor. Caput nigrum, immaculatum. Thorax niger, sub scutello testaceus. Abdominis petiolus elongatus, incurvus, clavatus, niger, basi testaceus. Primum segmentum magnum, campaniforme, reliqua brevissima, contracta, nigra. Alæ cyaneæ. Pedes nigri. FAB. *ib.*

Fig. 4. A. Vespa *cyanipennis*, magnitudine naturali.

B. Thorax abdomenque cum petiolo aucta.

H Y L A E U S M O R I O.

Hylæus niger, thorace cærulescente, abdomine atro, nitido. FAB. *Ent. Syst. tom. 2, pag. 306, n° 16.*

Habitat in Gallia. Mus. Dom. Bosc. FAB. *ib.*

Minuta. Antennæ nigræ, subtus rufescentes. Caput nigrum, immaculatum. Thorax subcærulescens. Abdomen cylindricum, atrum, nitidum. Pedes nigri. FAB. *ib.*

Fig. 5. A. *Hylæus morio*, magnitudine naturali.

B. Auctus.

C. Caput,

D. Antenna, } aucta.

E. Abdomen,

A P I S S P L E N D I D A.

Apis nudiuscula, cyanea, abdomine viridi-æneo, nitido. FAB. *Ent. Syst. tom. 2, pag. 316, n° 4.*

Habitat Cajennæ. Mus. Dom. Bosc. FAB. *ib.*

Magnitudo fere *A. violaceæ*, at nudiuscula. Caput cyaneum, antennis nigris, oculisque magnis, testaceis. Thorax cyaneus, postice nigro villosus. Abdomen viridi-æneum, nitidum. Alæ cyaneæ. Pedes cyanei, tibiis tarsisque posticis nigro dense ciliatis. FAB. *ib.*

Fig. 6. A. *Apis splendida*, magnitudine naturali, cum tibiæ intermediarum spina dentata, aucta.

B. Eadem a tergo visa.

A P I S V E S T I T A.

Apis atra, thoracis abdominisque dorso ferrugineo hirtis. FAB. *Ent. Syst. tom. 2, pag. 329, n° 65.*

Apis nigra, thoracis abdominisque basi superne lana rufa. GEOFF. *Ins. tom. 2, pag. 409, n° 4.*

* PANZ. *Faun. Germ. fasc. 55, n° 9.*

Habitat in Gallia. Mus. Dom. Bosc. FAB. *ib.*

Statura et magnitudo omnino *A. thoracicæ*. Caput atrum, immaculatum. Thorax rufo hirtus. Abdomen supra rufum, hirtum, subtus glabrum, nigrum. Alæ albæ. Pedes atrii. FAB. *ib.*

Fig. 7. A. *Apis vestita*, magnitudine naturali.

B. Caput auctum.

F O R M I C A M E L A N O C E P H A L A.

Formica pallida, capite thoracisque dorso nigris. FAB. *Ent. Syst. tom. 2, pag. 353, n° 13.*

Tacocra Cajennensium. FAB. *ib.*

Habitat Cajennæ. Mus. Dom. Bosc. Destruit omnia; calamitas Cajennensium summa, sub terra degens. FAB. *ib.*

Minuta. Caput nigrum, ore antennisque pallidis. Thorax fuscus, subtus pallidus. Abdomen pallidum, ano nigricante. Pedes pallidi. FAB. *ib.*

Fig. 8. A. Formica *melanocephala*, magnitudine naturali.
B. Aucta.

F O R M I C A M E G A C E P H A L A.

Formica thorace postice bispinoso, ferrugineo, abdomine nigro, capite maximo. FAB. *Ent. Syst. tom. 2, pag. 361, n° 47.*

Habitat in Isle-de-France. Mus. Dom. Bosc. FAB. *ib.*

Parva. Caput ovatum, maximum, toto corpore majus, ferrugineum, margine antico parum nigricante. Mandibulæ breves, crassæ. Antennæ ferrugineæ. Thorax tenuis, ferrugineus, postice spinis duabus brevibus, acutis. Petiolus binodis, ferrugineus. Abdomen ovatum, nigrum. Pedes ferruginei. FAB. *ib.*

Fig. 9. A. Formica *megacephala*, operaria, magnitudine naturali.
B. Aucta.
C. Femina, magnitudine naturali. D. aucta.
E. Femina, alis destituta, magnitudine naturali. F. aucta.

F O R M I C A Q U A D R I D E N S.

Formica thorace quadridentato, atra, capite bicarinato. FAB. *Ent. Syst. tom. 2, pag. 362, n° 51.*

Habitat Cajennæ. Mus. Dom. Bosc. FAB. *ib.*

Media. Caput ovatum, atrum, carina duplici, abbreviata. Mandibulæ breves, crassæ, fornicatæ. Thorax ater, denticulis duobus antice duobusque postice elevatis, brevibus, acutis. Squama petiolaris ovata, crassa, obtusa. Abdomen ovatum, atrum. Pedes nigri. FAB. *ib.*

Fig. 10. A. Formica *quadridens*, magnitudine naturali.
B. Caput, }
C. Thorax, abdomen, } aucta.

M U T I L L A M E L A N O C E P H A L A.

Mutilla hirta, rufa, capite abdominisque apice nigris. FAB. *Ent. Syst. tom. 2, pag. 372, n° 27.*

Habitat in Gallia. Mus. Dom. Bosc. FAB. *ib.*

Statura et magnitudo omnino M. *rufipes*. Caput atrum, ore rufescente. Antennæ rufescentes, apice nigræ. Thorax rufus, immaculatus. Abdomen-nigrum, segmento primo rufo, reliquis margine cinereo ciliatis. Pedes rufi. FAB. *ib.*

Fig. 11. A. Mutilla *melanocephala*, magnitudine naturali.
B. Aucta.
C. Caput valde auctum.

ONISCUS SYLVESTRIS.

Oniscus cauda stylis quatuor: lateralibus longioribus. FAB. *Ent. Syst. tom. 2, pag. 397, n° 4.*

* Oniscus *muscorum*, lævis, mucrone caudæ appendicibus sub caudalibus brevior. CUVIER, *Journ. d'Hist. nat. tom. 2, pag. 21, pl. 26, fig. 6, 7, 8.*

Habitat in Gallia. Mus. Dom. Bosc. FAB. *ib.*

Paulo minor O. *asello*, et omnino distincta. Corpus nigricans, atomis cinereis irroratum. Cauda corpore angustior, stylis quatuor distinctis, lateralibus paulo majoribus, pallidis. FAB. *ib.*

Fig. 12. A. Oniscus *sylvestris*, magnitudine naturali.

B. Caput, C. Cauda, aucta.

T A B U L A VII.

LIBELLULA EPONINA.

Libellula alis flavescentibus, fasciis subtribus nigris. FAB. *Ent. Syst. tom. 2, pag. 382, n° 39.*

Libellula *Eponina*. DRURY. *Ins. 2, tab. 47, fig. 2.*

Habitat in Carolina. Mus. Dom. Bosc. FAB. *ib.*

Media. Caput flavescens. Thorax flavescens. Abdomen cylindricum, linea dorsali lateralique imprimis ad basin flavescentibus. Alæ magnæ, flavescentes, anticæ macula ad basin, fasciis duabus in medio fuscis, posticæ fasciis tribus baseos, duabus interruptis. Ante apicem omnis alæ stigma ordinarium, costale, album, et apex ipse fuscit. Pedes nigri. FAB. *ib.*

Fig. 1. Libellula *Eponina*, magnitudine naturali.

Z Y G A E N A LAVANDULÆ.

Zygæna atra, alis cyaneis, anticis punctis quinque rubris, postice unico, collari niveo. FAB. *Ent. Syst. tom. 3, pars 1, pag. 387, n° 4.*

* *Esp. tom. 2, c. 34, cent. 9.*

* Sphinx *Lavandulæ* corpore nigro, alis superioribus viridi micantibus, utrinque maculis quinque rubris, nigro cinctis, inferioribus viridi cærulescentibus, fascia rubra in medio lunata, collare albo. VILLERS *Ent. tom. 2, pag. 114, tab. 4, fig. 20.*

* Sphinx *de la Lavande*. *Pap. d'Eur. page 65, pl. 101, fig. 145.*

Habitat in Gallia. Mus. Dom. Bosc. FAB. *ib.*

Statura Z. *Filipendulæ*. Caput atrum. Thorax ater, collari niveo. Abdomen atrum, cyaneo nitidum. Alæ cyaneæ, punctis quinque rufis, annulo nigro cinctis, 2, 2, 1, posticæ cyaneæ, puncto unico, parvo, rufo. Abdomen cyaneo-nitidum. FAB. *ib.*

- Fig. 2. A. *Zygæna Lavandulæ*, magnitudine naturali.
 B. Alæ posticæ pagina superior.
 C. ————— inferior.

B O M B Y X RUBICUNDA.

Bombyx alis reversis, anticis roseis, fascia lata flava. FAB. *Ent. Syst. tom. 3, pars 1, pag. 429, n° 69.*

Habitat in Virginia. Mus. Dom. Bosc. FAB. *ib.*

Magnitudo B. *Populi*. Antennæ pectinatæ, flavæ, apice nudæ. Corpus villosum, flavum. Alæ anticæ roseæ, fascia flava, quæ imprimis ad costam extenditur; posticæ flavescens, umbra tantum rosea. Pedes rosei. FAB. *ib.*

- Fig. 3. A. *Bombyx rubicunda*, magnitudine naturali.
 B. Antenna aucta.

B O M B Y X APIFORMIS.

Bombyx alis subreversis, nigro fuliginosis, corpore ferrugineo hirtio. FAB. *Ent. Syst. tom. 3, pars 1, pag. 435, n° 87.*

Bombyx apiformis. Ross. *Faun. Etr. tom. 2, pag. 178, n° 1105, tab. 8, fig. 2.*

Habitat in Italia. Mus. Dom. Bosc. FAB. *ib.*

Statura parva omnino B. *Hieracii*. Antennæ atræ, valde pectinatæ. Corpus pilis densis, ferrugineis hirtum. Alæ omnes nigro fuliginosæ. FAB. *ib.*

- Fig. 4. *Bombyx apiformis*, magnitudine naturali.

B O M B Y X ACRIA.

Bombyx alis deflexis niveis, punctis nigris, costalibus majoribus, pedibus annulatis. FAB. *Ent. Syst. tom. 3, pars 1, pag. 451, n° 137.*

DRURY. *Ins. tom. 1, tab. 3, fig. 2, 3.*

Habitat in Carolina. Mus. Dom. Bosc. FAB. *ib.*

Paulo major B. *lubricipeda*. Antennæ nigræ. Caput et thorax nivea, immaculata. Abdomen niveum, quinquefarie nigro punctatum, dorso fulvo. Alæ omnes niveæ, punctis nigris, costalibus paulo majoribus. Pedes albi, nigro annulati. FAB. *ib.*

Mas, alis posticis uti omnibus subtus testaceis, nigro punctatis. FAB. *ib.*

- Fig. 5. *Bombyx Acria*, magnitudine naturali.

C. HEPIALUS OBLIQUUS.

Hepialus alis deflexis fuscis, linea baseos fasciisque duabus obliquis punctato interruptis. FAB. *Ent. Syst. tom. 3, pars 2, pag. 6, n° 5.*

Habitat in Gallia. Mus. Dom. Bosc. FAB. *ib.*

Affinis certe H. *hecti*. Antennæ ferruginæ. Caput et thorax hirta, cinerea. Alæ deflexæ, fuscæ, linea abbreviata, alba, ad marginem tenuiorem baseos. FAB. *ib.*

Fig. 6. A. *Hepialus obliquus*, magnitudine naturali.
B. Antenna aucta.

P H A L Æ N A O B L I Q U A T A.

Phalæna seticornis, alis obscure cinereis, strigis tribus obliquis, brunneis. FAB. *Ent. Syst. tom. 3, pars 2, pag. 185, n° 203.*

Habitat in Gallia. Mus. Dom. Bosc. FAB. *ib.*

Corpus parvum, cinereum. Alæ anticæ obscuræ, cinereæ, strigis tribus obliquis, brunneis, utrinque flavo marginatis; posticæ cinereæ, striga postica fusca. FAB. *ib.*

Fig. 7. *Phalæna obliquata*, magnitudine naturali.

P Y R A L I S C A N D I D A N A.

Pyrallis alis niveis, fascia apiceque late fuscis. FAB. *Ent. Syst. tom. 3, pars 2, pag. 245, n° 11.*

Habitat Monspelicæ. Mus. Dom. Bosc. FAB. *ib.*

Statura et magnitudo *P. vernanæ*. Caput et thorax nivea, immaculata. Antennæ fuscae. Alæ niveæ, fascia ante medium fusca. Apex alæ late fuscus. Posticæ fusciscentes. FAB. *ib.*

Fig. 8. A. *Pyrallis candidana*, magnitudine naturali.
B. Aucta.
C. Caput, } aucta.
D. Ala postica, }

P Y R A L I S V I T A N A.

Pyrallis alis fusco virescentibus, fasciis tribus obliquis fuscis, tertia marginali. FAB. *Ent. Syst. tom. 3, pars 2, pag. 249, n° 26.*

Pyrallis Vitis BOSC DANTIC. *Mém. d'Agric. 1786, trim. d'été, page 22, pl. 4.*

Habitat in Gallicæ Vite, folia destruens. Mus. Dom. Bosc. FAB. *ib.*

Statura et magnitudo *P. pallidanæ*. Caput fuscum, fronte inter palpos prominente. Thorax fuscus, viridi nitens. Alæ anticæ virescentes, nitidulæ, fasciis duabus obliquis margineque postico fuscis. Posticæ fuscae. FAB. *ib.*

Fig. 9. A. *Pyrallis vitana*, magnitudine naturali.
B. Caput, } aucta.
C. Ala postica, }

P Y R A L I S B O S C A N A.

Pyrallis alis niveis, punctis elevatis, scabris, maculisque tribus approximatis, costalibus, nigris. FAB. *Ent. Syst. tom. 3, pars 2, pag. 269, n° 116.*

Habitat Parisiis. Mus. Dom. Bosc. FAB. *ib.*

Statura et magnitudo omnino *P. duplanæ*. Antennæ nigrae. Caput et thorax nivea,

immaculata. Alæ niveæ, punctis duobus dorsalibus baseos pluribusque versus apicem sparsis, elevatis, flavescens. Maculæ præterea tres valde approximatae, nigræ, in medio costæ. Posticæ cinereæ. FAB. *ib.*

Bosc, Gallus, amicissimus, strenuus Galliæ Insectorum scrutator. FAB. *ib.*

* Illustris socius noster Bosc, qui in America septentrionali amplam rerum naturalium messem collegit, mihi, ut firmetur scientia, jucunde licentiam concessit coloribus exprimendi Insecta quæ in musæo ejus descripsit celeberrimus FABRICIUS.

Fig. 10. A. B. *Pyralis Boscana*, magnitudine naturali.

C. Caput auctum.

T I N E A U M B E L L E L L A.

Tinea alis planis, striatis, griseis, maculis approximatis, emarginatis, disci nigris. FAB. *Suppl. Ent. pag. 484, n° 19.*

Pyralis umbellana. FAB. *Ent. Syst. tom. 3, pars 2, pag. 286, n° 177.*

Habitat in umbellatis variis, flores contorquens. Mus. Dom. Bosc. FAB. *ib.*

Paulo major *P. Heracleana*, obscurior, maculis disci emarginatis. Margo posticus nigro punctatus. FAB. *ib.*

Larva viridis, capite, collari, strigisque duabus segmentorum punctatis, atris. FAB. *ib.*

Fig. 11. A. *Tinea umbellella*, magnitudine naturali.

B. Alæ unius lateris.

C. Caput auctum.

T I N E A O L I V I E L L A.

Tinea alis atro-aureis, macula baseos fasciaque media flavis. FAB. *Suppl. Ent. pag. 491, n° 59, et Ent. Syst. tom. 3, pars 2, pag. 316, n° 132.*

Habitat Parisiis. Mus. Dom. Bosc. FAB. *ib.*

Statura et magnitudo *T. sulphurellæ*. Antennæ nigræ, ante apicem albæ. Caput atrum, argenteo nitidum, palpis magnis, recurvis, flavis. Thorax ater, acrombis flavis. Alæ anticæ, atræ, atomis minutissimis, numerosis, aureis irroratæ, maculaque magna baseos fasciaque lata, media, flavis; pone maculam et pone fasciam striga obsoleta, argentea. Posticæ atræ, costa basi albida. FAB. *Ent. Syst. ib.*

OLIVIER, Gallus, Entomologiam dedit ditissimam, elaboratam. FAB. *ib.*

* Persiam Turcarumque imperium, una cum amicissimo BRUCIÈRE, Helmintologo celeberrimo (cujus fata lugemus), peragravit OLIVIER; nostris votis tandem redditus, mox opibus immensis labore improbo partis, scientias naturales amplificabit.

Fig. 12. A. *Tinea Oliviella*, magnitudine naturali.

B. Aucta.

C. Ala postica.

A L U C I T A S P A R M A N E L L A.

Alucita alis auro purpureoque variegatis, nitidissimis. FAB. *Suppl. Ent. pag. 505, n° 16.*

Alucita
Alucita, Bosc 1791

Tinea sparmanella. FAB. *Ent. Syst. tom. 3, pars 2, pag. 324, n° 160.*

Habitat Parisiis. Mus. Dom. Bosc. FAB. *ib.*

Media. Antennæ nigræ, breves. Caput et thorax hirta, atra, immaculata. Alæ aureæ, fasciculis numerosissimis, varie abbreviatis, nitidissimis. FAB. *ib.*

Fig. 13. A. *Alucita Sparmanella*, magnitudine naturali.

B. Ala antica et postica, } aucta.
C. Caput, }

P T E R O P H O R U S ALBODACTYLUS.

Pterophorus alis niveis, anticis fissis, fusco maculatis, posticis tripartitis, immaculatis. FAB. *Ent. Syst. tom. 3, pars 2, pag. 348, n° 10.*

Habitat in Gallia. Mus. Dom. Bosc. FAB. *ib.*

Duplo minor *P. pentadactylo*. Corpus totum niveum. Alæ omnes niveæ, anticæ fissæ, supra maculis tribus medii, subtus linea baseos maculisque medii fuscis; posticæ niveæ, omnino immaculatæ.

Fig. 14. A. *Pterophorus albodactylus*, magnitudine naturali.

B. Ala antica, } aucta.
C. Caput, }

T A B U L A VIII.

M E M B R A C I S BIMACULATA.

Membracis thoracis cornu compresso, supra caput protenso, fusca, macula utrinque flava, marginali. FAB. *Ent. Syst. tom. 4, pag. 10, n° 11.*

Habitat in America septentrionali. Mus. Dom. Bosc. FAB. *ib.*

Caput flavescens, lituris fuscis. Thorax fuscus, antice supra caput porrectus, compressus, recurvus, obtusus, postice productus, acutus, longitudine alarum utrinque macula magna, oblonga, laterali, læte flava. Corpus fuscum, pedibus pallidis. FAB. *ib.*

Fig. 1. A. *Membracis bimaculata*, magnitudine naturali.

B. Aucta
C. Caput supra, } visum et auctum.
D. ———infra, }

T E T T I G O N I A P I C T A.

Tettigonia thorace nigro, testaceo maculato, elytris basi albo venosis, costa atra. FAB. *Ent. Syst. tom. 4, pag. 24, n° 27.*

Habitat in Gallo provincia. Mus. Dom. Bosc. FAB. *ib.*

Media. Caput nigrum, utrinque macula fulva, antennis tegente. Thorax subvillosus, niger, antice testaceo varius, strigaeque media lobum anticum terminante, postice margine scutellique marginibus testaceis. Elytra hyalina, venis ultra medium albis: costa atra, cui vena alba ultra medium adjacet. Abdomen nigrum, segmentorum marginibus sanguineis, subtus testaceum. Pedes testacei. FAB. *ib.*

Fig. 2. A. *Tettigonia picta*, magnitudine naturali.

B. Caput, thorax,
C. Os rostro inflexo,
D. Thoracis pars postica, } aucta.

C I C A D A U N D A T A.

Cicada capite thoraceque cinereis, testaceo nigroque variis, elytris obscure rufis, maculâ laterali virescente apiceque hyalinis. FAB. *Ent. Syst. tom. 4, pag. 32, n° 23.*

Habitat in Carolina. Mus. Dom. Bosc. FAB. *ib.*

Statura et magnitudo omnino *C. ferrugineæ*. Caput testaceum, nigro undatum. Thorax cinereus, margine antico scutelloque testaceis, nigro undatis. Elytra corpore longiora, obscure rufa, macula oblonga in medio marginis exterioris virescente. Apex obscure hyalinus. Corpus fuscum, margine abdominis fulvo. Pedes testacei. FAB. *ib.*

Fig. 3. A. *Cicada undata*, magnitudine naturali.

B. Aucta.
C. Caput auctum.

C I C A D A I R R O R A T A.

Cicada fusca, elytris costa baseos atomisque fulvis. FAB. *Ent. Syst. tom. 4, pag. 33, n° 24.*

Habitat in Carolina. Mus. Dom. Bosc. FAB. *ib.*

Caput canaliculatum, fuscum, punctis tribus minutis apicis flavis. Thorax rugosus, fuscus, fere immaculatus. Elytra fusca, costa, basi atomisque innumeris fulvis. Alæ fuscae. Corpus fuscum, ore lineaque laterali albidis. Abdominis margo supra late roseus. FAB. *ib.*

Fig. 4. A. *Cicada irrorata*, magnitudine naturali.

B. Aucta.
C. Caput auctum.

C I C A D A A R G E N T A T A.

Cicada capite flavo, fascia nigra, thorace elytrisque argenteis, fusco striatis. FAB. *Ent. Syst. tom. 4, pag. 38, n° 47.*

Habitat Parisiis. Mus. Dom. Bosc. FAB. *ib.*

Statura et magnitudo omnino *C. viridis*. Caput flavum, fascia inter oculos nigra.

Thorax argenteus, margine antico flavo, striisque tribus fuscis. Elytra argentea, striis plurimis obliquis, fuscis. Corpus lutescens, abdomine linea media, nigra. FAB. *ib.*

- Fig. 5. A. Cicada *argentata*, magnitudine naturali.
B. Aucta.
C. Caput auctum.

C I C A D A S T R I A T A .

Cicada flavescens, nitida, capite, thorace elytrisque albo striatis. FAB. *Ent. Syst. tom. 4, pag. 39, n° 51.*

Habitat Parisiis. Mus. Dom. Bosc. FAB. *ib.*

Parva. Caput flavescens, nitidum, lineis duabus orbitaque oculorum albis. Thorax flavescens, lineis quatuor albis. Elytra flavescencia, nervis albis. Corpus flavescens. FAB. *ib.*

- Fig. 6. A. Cicada *striata*, magnitudine naturali.
B. Aucta.
C. Caput auctum.

D E L P H A X C L A V I C O R N I S .

Delphax fusca, elytris hyalinis, striga postica fusca. FAB. *Suppl. Ent. pag. 522.*

Cicada *clavicornis*. FAB. *Ent. Syst. tom. 4, pag. 41, n° 62.*

Habitat Parisiis. Mus. Dom. Bosc. FAB. *ib.*

Minor C. *Cynosbatis*. Corpus fuscum. Antennæ singulares; articulo primo majori, lato, compresso, utrinque marginato; secundo breviori, conico, apice setigero. Alæ hyalinæ, nervis punctatis, strigaeque postica fusca. Pedes antici compressi. FAB. *Ent. ib.*

- Fig. 7. A. Delphax *clavicornis*, magnitudine naturali.
B. Aucta.
C. Caput,
D. Pes anticus, } aucta.
E. Tibia postica, }

C E R C O P I S R U B R A .

Cercopis sanguinea, elytris maculis duabus obsoletis fuscis. FAB. *Ent. Syst. tom. 4, pag. 48, n° 5.*

Habitat in Senegalia. Mus. Dom. Bosc. FAB. *ib.*

C. *sanguinolenta* paulo major. Caput et thorax sanguinea, immaculata. Thorax antice punctis duobus cicatrisantibus impressus. Elytra sanguinea, maculis duabus in medio fuscis, obsoletis. Alæ albæ, hyalinæ. Corpus sanguineum. FAB. *ib.*

- Fig. 8. A. Cercopis *rubra*, magnitudine naturali.
B. Caput, thorax,
C. Caput infra visum, } aucta.
D. Tibia tarsusque postica, }

C E R C O P I S A T R A .

Cercopis atra, nitida, alis albidis. FAB. *Ent. Syst. tom. 4, pag. 50, n° 12.*

Habitat in Europa australiori. Mus. Dom. Bosc. FAB. *ib.*

Tota atra, nitida, immaculata, alis solis albidis. FAB. *ib.*

Fig. 9. A. *Cercopis atra*, magnitudine naturali.

B. Aucta.

C. Caput auctum.

C E R C O P I S T R I F A S C I A T A .

Cercopis atra, thorace fascia, elytris duabus albis. FAB. *Ent. Syst. tom. 4, pag. 56, n° 42.*

Habitat Parisiis. Mus. Dom. Bosc. FAB. *ib.*

Parva. Caput atrum, gula alba. Thorax ater, fascia media alba. Elytra atra, nitida, fasciis duabus latis, albis. Corpus atrum, femoribus posticis basi albis. FAB. *ib.*

Fig. 10. A. *Cercopis trifasciata*, magnitudine naturali.

B. Aucta.

C. Caput auctum.

T A B U L A I X .

T E T T I G O N I A O C T O - G U T T A T A .

Tettigonia thorace postice atro, testaceo maculato, elytris basi nigris, punctis quatuor albis. FAB. *Suppl. Ent. pag. 515.*

Habitat Cajennæ. Mus. Dom. Bosc. FAB. *ib.*

Statura et magnitudo *T. plebejæ*. Caput pallidum, fasciis duabus parallelis, atris. In medio fasciæ dilatatæ superioris stemmata tria, inferioris puncta duo maculaque pallida. Thorax antice rufus, in medio fascia lata pallida, postice ater, macula magna trifurca, testacea. Abdomen nigrum. Elytra basi ad medium nigra, punctis quatuor magnis, albis, 3, 1, apice hyalina. Alæ breves nigræ, margine postico albo. FAB. *ib.*

Fig. 1. A. *Tettigonia octo-guttata*, magnitudine naturali.

B. Caput thoraxque superne visa.

C. Caput infra visum.

T E T T I G O N I A C O S T A L I S .

Tettigonia atra, elytris hyalinis, costa fulva. FAB. *Suppl. Ent. pag. 516.*

Habitat in Philadelphia. Mus. Dom. Bosc. FAB. *ib.*

Statura præcedentis. Caput et thorax atra. Abdomen nigrum, segmentorum marginibus subtus testaceis. Elytra aquea, costa late fulva, imprimis a basi ad medium. Pedes nigri, femoribus anticis rufis. FAB. *ib.*

Fig. 2. A. *Tettigonia costalis*, magnitudine naturali.
B. Caput subtus visum et auctum.

C E R C O P I S L A T E R A L I S.

Cercopis atra, atomis lineisque obsoletis flavis, elytrorum margine sanguineo. FAB. *Suppl. Ent. pag. 524.*

Habitat in Carolina. Mus. Dom. Bosc. FAB. *ib.*

Statura omnino *C. leucophthalmæ*. Caput, thorax, scutellum atra, atomis minutis, numerosis, flavis. Elytra atra, lineis tenuissimis, flavis. Linea lateralis lata, sanguinea, margine tamen ipso atro. Corpus atrum, linea laterali flava. FAB. *ib.*

Fig. 3. A. *Cercopis lateralis*, magnitudine naturali.
B. Aucta.
C. Eadem, ut abdomen e latere conspiciatur.
D. Caput, thorax, scutellum aucta.

C I C A D A S P I N O S A.

Cicada fronte retusa, flava, elytris viridibus, fasciis tribus albidis, oculis spinosis. FAB. *Suppl. Ent. pag. 520.*

Habitat in Isle-de-France. Mus. Dom. Bosc. FAB. *ib.*

Minor *C. lanata*. Frons magna, retusa, flava. Oculi prominuli, ferruginei, spina parva, prominente, acuta. Caput et thorax obscuriora. Elytra deflexa, viridia, fasciis tribus obliquis, albidis. Abdomen deest. Pedes sanguinei. FAB. *ib.*

Fig. 4. A. *Cicada spinosa*, magnitudine naturali.
B. Aucta.
C. Caput auctum, infra visum.

M E M B R A C I S F A S C I A T A.

Membracis thorace inermi, atro, postice producto longitudine abdominis, elytris basi fascia flava. FAB. *Suppl. Ent. pag. 515.*

* *Cicada gibbosa*. DE GEER, *Ins. tom. 3, pl. 32, pag. 211, pl. 32, fig. 20-22.*

Habitat in Americæ Insulis. Mus. Dom. Bosc. FAB. *ib.*

Statura parva. Caput et thorax lævia, atra, immaculata. Elytra obscura, basi fascia flava. FAB. *ib.*

Fig. 5. A. *Membracis fasciata*, magnitudine naturali.
B. Aucta.
C. Caput auctum.

C I M E X F L A V O - L I N E A T U S .

Cimex scutellaris, thorace mutico, ferrugineo-griseus, flavo striatus. FAB. *Suppl. Ent. pag. 529.*

Habitat ————— Mus. Dom. Bosc. FAB. *ib.*

Statura *C. albo-lineati*, at omnino distinctus. Antennæ obscuræ. Caput flavescens, immaculatum. Thorax nullo modo spinosus, subferrugineus, margine lineisque quinque distinctis flavis. Scutellum angustius, ferrugineo-griseum, margine lineisque tribus flavis, intermediis valde abbreviatis. Elytra rufescentia, margine postico nigro. Alæ albæ. Subtus flavus, nigro punctatus. Pedes flavi. FAB. *ib.*

Fig. 6. A. *Cimex flavo-lineatus*, magnitudine naturali.

B. Auctus.

C. Caput auctum.

C I M E X D U O D E C I M - P U N C T A T U S .

Cimex scutellaris, thorace scutelloque pallide purpurascens, linea dorsali maculisque utrinque tribus cyaneo-nigris. FAB. *Suppl. Ent. pag. 527.*

Habitat Cajennæ. Mus Dom. Bosc. FAB. *ib.*

Parvus. Caput cyaneum, lineis tribus basin haud attingentibus rufis. Thorax elevatus, pallide rufescens, linea dorsali maculisque tribus oblongis, 1, 2, cæruleo-cyaneis. Scutellum concolor, linea dorsali apicem haud attingente, cyanea. Puncta præterea utrinque tria cyanea, æqualia. Margo parum obscure cyaneus. Subtus flavescens, maculis marginalibus cyaneis. Pedes nigri, femoribus rufis. FAB. *ib.*

Fig. 7. A. B. *Cimex duodecim-punctatus*, magnitudine naturali.

C. Caput, thorax, aucta.

C I M E X A N T I L O P E .

Cimex thorace spinoso, spinis nigris, flavis, elytris fuscis, albo-lineatis. FAB. *Suppl. Ent. pag. 531.*

Habitat in Americæ Insulis. Mus. Dom. Bosc. FAB. *ib.*

Statura *C. Dama*. Caput, thorax, scutellum, corpus flava, immaculata. Thoracis cornua porrecta, cylindrica, obtusa, atra. Elytra fusca, albo lineata. Alæ nigræ. FAB. *ib.*

Fig. 8. A. *Cimex Antilope*, magnitudine naturali.

B. Caput subtus visum et auctum.

C I M E X B O S C I I .

Cimex scutellaris, obscure rufus, atomis albidis, corpore flavescens. FAB. *Suppl. Ent. pag. 529.*

Habitat in Americæ Insulis. Mus. Dom. Bosc. FAB. *ib.*

Affinis certe *C. Pedemontano*, at minor et distinctus. Caput fuscum. Thorax et scutellum obscure rufa, atomis parvis, albidis. Corpus, antennæ, pedes flavescencia. FAB. *ib.*

- Fig. 9. A. *Cimex Boscii*, magnitudine naturali.
B. Auctus.
C. Caput subtus visum.

L I G A E U S A T E R R I M U S.

Lygæus ater, antennarum ultimo articulo cinereo, pubescente. FAB. *Suppl. Ent. pag. 541.*

Habitat in Gallia. Dom. Bosc. FAB. *ib.*

Paulo major *L. Pini*, at omnino distinctus. Totus ater, nitidus. Antennæ nullo modo setariæ, at ultimo articulo cinereo, pubescente. FAB. *ib.*

- Fig. 10. A. *Lygæus aterrimus*, magnitudine naturali.
B. Auctus.
C. Caput subtus visum et auctum.

L I G A E U S M E L A N O C E P H A L U S.

Lygæus thorace rufo, fascia nigra, elytris rufis, apice nigris. FAB. *Suppl. Ent. pag. 540.*

Habitat in Gallia. Dom. Bosc. FAB. *ib.*

Parvus. Caput cum antennis nigrum, immaculatum. Thorax rufus, fascia media postice versus marginem dilatata. Scutellum nigrum, immaculatum. Elytra basi rufa, apice nigra, interdum tamen fascia tantum elytrorum nigra et apex rufus. Corpus rufum, nigro maculatum. Pedes rufo fuscoque varii. FAB. *ib.*

- Fig. 11. A. *Lygæus melanocephalus*, magnitudine naturali.
B. C. Auctus.

L Y G A E U S Q U A D R A T U S.

Lygæus thorace cinereo, macula antica atra, elytris cinereis, macula postica fusca. FAB. *Suppl. Ent. pag. 541.*

Habitat Parisiis. Dom. Bosc. FAB. *ib.*

Statura parva præcedentium. Antennæ ferrugineæ, articulo ultimo fusco. Caput nigrum. Thorax cinereus, macula magna, quadrata, antica, atra, margine tamen ipso tenuissime cinereo. Scutellum atrum. Elytra striata, grisea, macula ante apicem nigra. Alæ albæ, nigro striatæ. Corpus atrum. Pedes rufi, femoribus atris. FAB. *ib.*

- Fig. 12. A. *Lygæus quadratus*, magnitudine naturali.
B. Auctus.
C. Caput infra visum et auctum.

 T A B U L A X.

N O T O N E C T A M A C U L A T A .

Notonecta elytris fuscis, ferrugineo irroratis, apice bifidis. FAB. *Ent. Syst. tom. 4, pag. 58, n° 3.*

Habitat in aquis parisinis. Mus. Dom. Bosc. FAB. *ib.*

Affinis N. *glaucae* et *furcatae*, at paulo minor. Scutellum album. Abdomen atrum, fascia baseos apiceque fulvis. Elytra angustiora, fusca, fulvo irrorata, costa nivea. Abdominis linea media subtus carinata. FAB. *ib.*

Fig. 1. A. Notonecta *maculata*, magnitudine naturali.
B. Caput infra visum et auctum.

N O T O N E C T A F U R C A T A .

Notonecta elytris fuscis, maculis duabus baseos testaceis, apice bifidis. FAB. *Ent. Syst. tom. 4, pag. 58, n° 2.*

Habitat Parisiis. Mus. Dom. Bosc. FAB. *ib.*

Affinis certe N. *glaucae*. Differt tantum elytris nigricantibus, maculis duabus oblongis baseos flavescensibus. FAB. *ib.*

Fig. 2. A. Notonecta *furcata*, magnitudine naturali.
B. Caput infra visum et auctum.

S I G A R A M I N U T A .

Sigara elytris cinereo-virescentibus, immaculatis. FAB. *Ent. Syst. tom. 4, pag. 60, n° 4.*

Habitat in Galliae fluviiis. Mus. Dom. Bosc. FAB. *ib.*

Statura S. *striatae*, at magnitudo Pulicis. Caput et thorax flava, nitida, interdum capite toto coccineo. Elytra laevia, obscura, cinereo-virescentia, immaculata. Corpus flavum. FAB. *ib.*

Fig. 3. A. Sigara *minuta*, magnitudine naturali.
B. Aucta.
C. Caput auctum.

N A U C O R I S A E S T I V A L I S .

Naucoris abdominis margine serrato, capite thoraceque albis. FAB. *Ent. Syst. tom. 4, pag. 66, n° 2.*

Habitat in Galliae aquis. Mus. Dom. Bosc. FAB. *ib.*

Statura N. *Cimicoidei*, at duplo fere minor. Antennae albæ. Caput rotundum, album,

immaculatum. Thorax planus, albus, litura antica posticaque fuscis. Scutellum, elytra, alæ fusca, obscura; alarum margine exteriori parum albido. Abdomen fuscum, margine serrato, albo. FAB. *ib.*

Fig. 4. A. B. *Naucoris æstivalis*, magnitudine naturali.
C. Caput auctum.

C I M E X D E S F O N T A I N I.

Cimex scutellaris, thorace spinoso, supra griseus, subtus albidus. FAB. *Ent. Syst. tom. 4, pag. 89, n° 40.*

Habitat in Barbaria. Mus. Dom. DESFONTAINES. FAB. *ib.*

Medius. Caput albidum. Thorax utrinque spina antica valida, obtusiuscula, griseus, antice albidus, margine spinarum utrinque nigricante. Scutellum magnum, griseum. Corpus albidum, abdominis margine utrinque obtuse dentato. FAB. *ib.*

* DESFONTAINES, Gallus, Botanicus eximius, Mus. paris. Hist. nat. Professor, Insectorum summam copiam in Barbaria comparavit, quibus Musæum nationale ampliavit. Dudum expectati nitidissimique operis, *Flora Atlantica*, primam partem in lucem modo edebat.

Fig. 5. A. B. *Cimex Desfontaini*, magnitudine naturali.
C. Caput infra visum et auctum.

C I M E X G L O B U S.

Cimex scutellaris, globosus, ater, nitidus, abdominis margine ferrugineo. FAB. *Ent. Syst. tom. 4, pag. 88, n° 36.*

Habitat in Europa australiori. Mus. Dom. Bosc. FAB. *ib.*

Statura omnino *C. scarabæoides*, at magis globosus, postice obtusissimus, scutello fere emarginato. Corpus totum atrum, glabrum, læve, nitidum, abdominis margine ferrugineo. Antennæ basi flavæ. Pedes nigri. FAB. *ib.*

Fig. 6. A. *Cimex globus*, magnitudine naturali.
B. Auctus.

C I M E X L Y N C E U S.

Cimex scutellaris, obscure testaceus, nigro punctatus, scutello punctis duobus apice fulvis. FAB. *Ent. Syst. tom. 4, pag. 87, n° 29.*

Habitat in Barbaria. Mus. Dom. DESFONTAINES.

Statura et magnitudo *C. costati*. Caput, thorax et scutellum obscure testacea, punctis nigris, numerosis, sparsis, et versus apicem puncta duo distincta, fulva. Abdomen nigrum, punctis marginalibus mediisque fulvis. FAB. *ib.*

Fig. 7. A. *Cimex lynceus*, magnitudine naturali.
B. Caput infra visum et auctum.

C O R E U S H I R T I C O R N I S.

Coreus thorace acute spinoso serratoque, rufescens, antennis

hirtis, femoribus posticis, serratis. FAB. *Ent. Syst. tom. 4, pag. 131, n° 17.*

Habitat in Barbaria. Mus. Dom. DESFONTAINES. FAB. *ib.*

Paulo minor *C. insidiator*. Antennæ villis densis tectæ, rufæ, articulo ultimo fusco. Caput et thorax hirta, rufa, thoracis margine exteriori et postico acute serratis. Scutellum et elytra rufescentia. Alæ albidæ. Abdomen supra rufum, basi atrum, subtus flavescens, margine dentato nigroque punctato. Pedes flavescentes, postici rufescentes, femoribus serratis. FAB. *ib.*

- Fig. 8. A. *Coreus hirticornis*, magnitudine naturali.
 B. Auctus.
 C. Caput valde auctum.

C O R E U S S U L C I C O R N I S.

Coreus thorace obtuse spinoso, supra rufus, subtus flavescens, antennis triangularibus, abdomine subquadrato. FAB. *Ent. Syst. tom. 4, pag. 132, n° 18.*

Habitat in Barbaria. Mus. Dom. DESFONTAINES. FAB. *ib.*

Statura omnino *C. quadrati*. Antennæ quadriarticulatæ, articulis tribus anterioribus triangularibus, sulcatis, rufis, ultimo ovato, fusco. Caput antice prominens, compressum. Thorax spinosus, rufus, margine tenuissime flavo. Scutellum et elytra rufa. Abdomen planum, angulo utrinque prominente, supra rufum, basi atrum, subtus, uti totum corpus, flavum. Pedes flavescentes. FAB. *ib.*

- Fig. 9. A. *Coreus sulcicornis*, magnitudine naturali.
 B. Caput, thorax, aucta.
 C. Caput infra visum et auctum.

L Y G A E U S C O M P R E S S I C O R N I S.

Lygæus thorace spinoso serratoque, maculis ocellaribus atris, niger, antennarum ultimo articulo compresso, basi albo. FAB. *Ent. Syst. tom. 4, pag. 138, n° 15.*

Habitat Cajennæ. Mus. Dom. Bosc. FAB. *ib.*

Magnus. Caput nigrum. Antennarum articulus primus brevissimus, secundus elongatus, niger, tertius basi albus, apice niger. Thorax spinosus serratusque, niger, punctis plurimis, dorsalibus, atris, elevatis, annulo cæruleo cinctis. Scutellum nigrum. Elytra nigra, puncto medio ocellari, atro. Alæ nigræ. Corpus olivaceum, pedibus simplicibus, nigris. FAB. *ib.*

- Fig. 10. A. *Lygæus compressicornis*, magnitudine naturali.
 B. Caput infra visum et auctum.

L Y G A E U S E R R A N S.

Lygæus obscure rufus, scutelli apice corporeque flavescentibus. FAB. *Ent. Syst. tom. 4, pag. 152, n° 59.*

Habitat in Barbaria. DOM. DESFONTAINES. FAB. *ib.*

Antennæ rufæ, ultimo articulo fusco. Caput, thorax, elytra obscure rufa et fere fusca, immaculata. Scutellum concolor, apice late flavescente. Abdomen supra atrum, lunulis duabus abbreviatis, flavis, supra anum, margineque flavo. Corpus subtus flavum, utrinque stria punctorum atrorum. Pedes flavi. FAB. *ib.*

Fig. 11. A. *Lygæus errans*, magnitudine naturali.

B. Auctus.

C. Caput infra visum et auctum.

L Y G A E U S ALBO-MARGINATUS.

Lygæus niger, oculorum orbita elytrorumque margine pallidis. FAB. *Ent. Syst. tom. 4, pag. 180, n° 164.*

Habitat in Gallia. Mus. Dom. Bosc. FAB. *ib.*

Statura omnino *L. gothici*, at minor. Antennæ apice capillares videntur. Caput nigrum, orbita oculorum rufa. Thorax niger in altero sexu, margine rufo, in altero immaculato. Elytra nigra, margine albo, apice immaculata. Corpus nigrum, in altero sexu utrinque linea alba. Pedes nigri. FAB. *ib.*

Fig. 12. A. *Lygæus albo-marginatus*, magnitudine naturali.

B. Auctus.

C. Caput auctum.

L Y G A E U S SCRIPTUS.

Lygæus ater, thorace lineolis tribus albis, elytris albo lineatis, apice rubris. FAB. *Ent. Syst. tom. 4, pag. 182, n° 171.*

Habitat in Gallia. Mus. Dom. Bosc. FAB. *ib.*

Statura omnino *L. gothici*. Antennæ nigrae, subcapillares. Caput atrum, immaculatum. Thorax ater, nitidus, lineolis tribus lobi postici albis. Scutellum atrum. Elytra atra, lineis quatuor albis, interiori multo distinctiori, apice rubra. Corpus nigrum. FAB. *ib.*

Fig. 13. A. *Lygæus scriptus*, magnitudine naturali.

B. Auctus.

C. D. Caput auctum.

L Y G A E U S PUNCTUM.

Lygæus thorace rufo, nigro bimaculato, elytris rufis, puncto nigro, alis atris, puncto medio albo. FAB. *Ent. Syst. tom. 4, pag. 157, n° 75.*

* *Cimex oblongus*, rubro nigroque variegatus, elytris punctulo nigro, alis fuscis, maculis albis. GEOFF. *Ins. tom. 1, pag. 443, n° 15.*

Habitat in Gallia. Mus. Dom. Bosc. FAB. *ib.*

Statura et magnitudo præcedentium. Caput cum antennis nigrum, immaculatum. Thorax rufus, maculis duabus sæpius annulum baseos constituentibus, nigris. Elytra

rufa, margine interiori punctoque medio nigris. Alæ atræ, puncto magno, medio, margineque postico tenuissimo, albis. Corpus nigrum, abdomine basi late rufo. FAB. *ib.*

Fig. 14. A. *Lygæus punctum*, magnitudine naturali.
B. C. Auctus.

R E D U V I U S C A R I N A T U S.

Reduvius niger, elytris, abdominis margine pedibusque rufis. FAB. *Suppl. Ent. pag. 545.*

Habitat in Carolina. Mus. Dom Bosc. FAB. *ib.*

Magnus. Caput atrum, rostro antennisque fuscis. Thorax ater, nitidus, lineis quinque dorsalibus impressis, intermedia abbreviata. Scutellum nigrum. Elytra rufa. Alæ nigræ. Abdomen nigrum, margine elevato, carinato, rufo. Pedes rufi, femoribus anticis valde incrassatis. FAB. *ib.*

Fig. 15. A. *Reduvius carinatus*, magnitudine naturali.
B. Auctus.

FINIS DECADIS PRIMÆ.

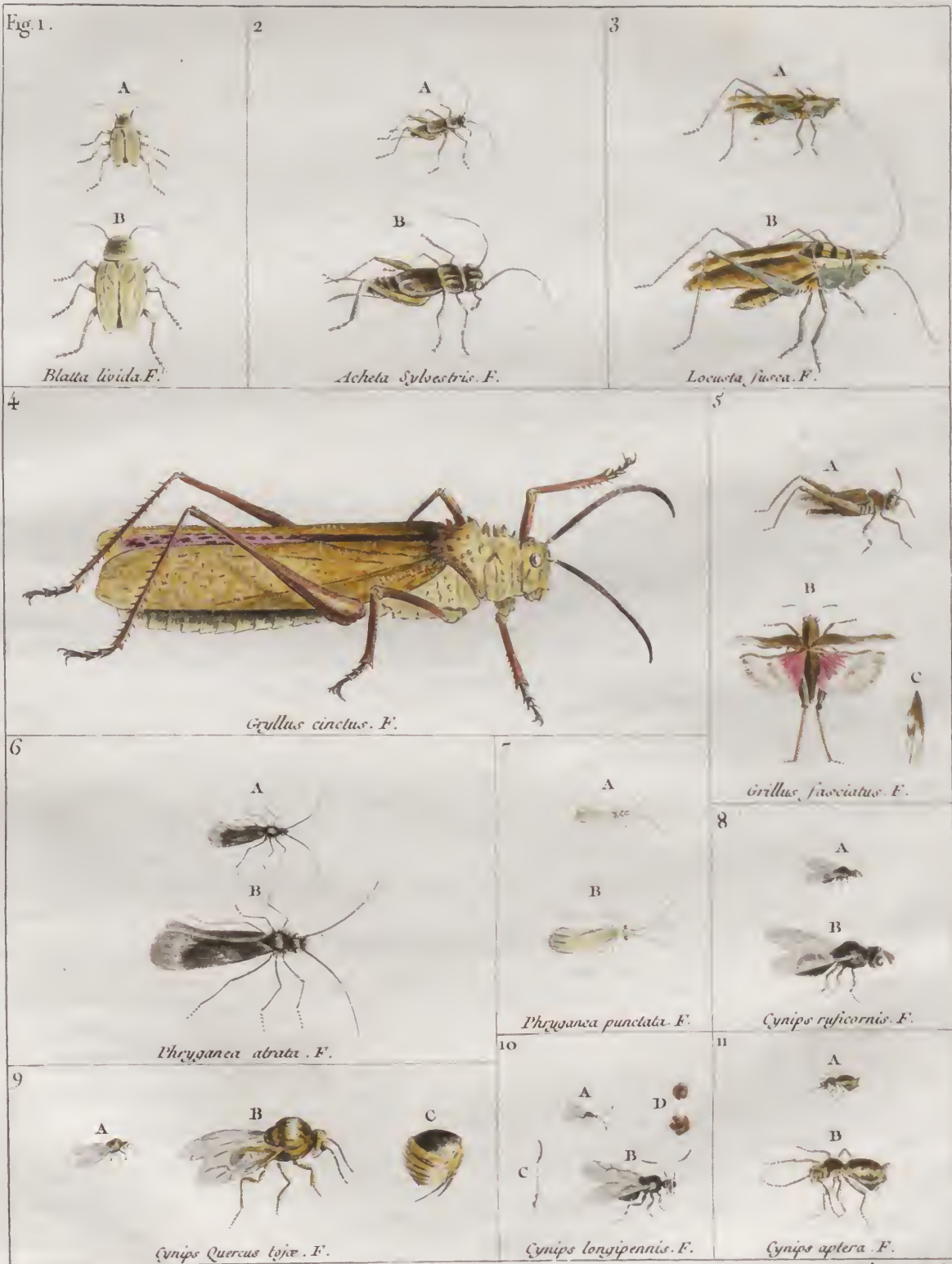
INDEX

ALPHABETICUS.

	Pag.	Tab.	Fig.		Pag.	Tab.	Fig.
ACHETA sylvestris,	5.	I.	2.	HEMEROBIVS perla. <i>Inst. cib.</i>	14.	II.	15.
ALUCITA Sparmanella,	30.	VII.	13.	HEPIALUS obliquus.	28.	VII.	6.
APIS splendida,	25.	VI.	6.	HYLAEUS morio,	25.	VI.	5.
vestita,	25.	VI.	7.	ICHNEUMON abdominalis,	18.	IV.	4.
BEMBEX Carolina,	24.	VI.	2.	cyaneus,	21.	V.	4.
BLATTA livida,	5.	I.	1.	depressus,	21.	V.	5.
BOMBYX Acria,	28.	VII.	5.	dorsalis,	21.	V.	3.
apiformis,	28.	VII.	4.	fulgens,	20.	V.	1.
rubicunda,	28.	VII.	3.	minutus,	19.	IV.	7.
CERCOPIA atra,	34.	VIII.	9.	nitidulus,	19.	IV.	5.
lateralis,	35.	IX.	3.	nominator,	18.	IV.	2.
rubra,	33.	VIII.	8.	obsoletus,	21.	V.	2.
trifasciata,	34.	VIII.	10.	purgator,	18.	IV.	3.
CICADA argentata,	32.	VIII.	5.	purpurascens,	22.	V.	6.
irrorata,	32.	VIII.	4.	seductorius,	17.	IV.	1.
spinosa,	35.	IX.	4.	stigma,	19.	IV.	6.
striata,	33.	VIII.	6.	tripunctator,	17.	III.	10.
undata,	32.	VIII.	3.	LEUCOSPIS gigas,	23.	VI.	1.
CIMEX Antilope,	36.	IX.	8.	LIBELLULA Eponina,	27.	VII.	1.
Boscii,	36.	IX.	9.	LOCUSTA fusca,	6.	I.	3.
Desfontaini,	39.	X.	5.	LYGAEUS albo-marginatus,	41.	X.	12.
duodecim-punctatus,	36.	IX.	7.	aterrimus,	37.	IX.	10.
flavo-lineatus,	36.	IX.	6.	compressicornis,	40.	X.	10.
globus,	39.	X.	6.	errans,	40.	X.	11.
lyncens,	39.	X.	7.	melanocephalus,	37.	IX.	11.
COREUS hirticornis,	39.	X.	8.	punctum,	41.	X.	14.
sulcicornis,	40.	X.	9.	quadratus,	37.	IX.	12.
CYNIPS aptera,	8.	I.	11.	scriptus,	41.	X.	13.
longipeunis,	7.	I.	10.	MEMBRACIS bimaculata,	31.	VIII.	1.
Quercus-Tojæ,	7.	I.	9.	fasciata,	35.	IX.	5.
ruficornis,	7.	I.	8.	MUTILLA melanocephala,	26.	VI.	11.
DELPHAX clavicornis,	33.	VIII.	7.	NAUCORIS æstivalis,	38.	X.	4.
EVANIA minuta,	20.	IV.	9.	NOTONECTA furcata,	38.	X.	2.
sessilis,	19.	IV.	8.	maculata,	38.	X.	1.
FORMICA megacephala,	26.	VI.	9.	ONISCUS sylvestris,	27.	VI.	12.
melanocephala,	25.	VI.	8.	ORYSSUS coronatus,	22.	V.	7.
quadridens,	26.	VI.	10.	PANORPA Coa,	15.	III.	3.
GRYLLUS cinctus,	6.	I.	4.	PHALAENA obliquata,	29.	VII.	7.
fasciatus,	6.	I.	5.	PHRYGANEA atrata,	6.	I.	6.

	Pag.	Tab.	Fig.		Pag.	Tab.	Fig.
PHRYGANEA nervosa,	14.	III.	1.	REDUVIUS carinatus,	42.	X.	15.
punctata,	7.	I.	7.	SIGARA minuta,	38.	X.	3.
pygmæa,	15.	III.	2.	SPHEX binodis,	22.	V.	8.
POMPILUS bifasciatus,	20.	IV.	11.	cruenta,	23.	V.	10.
Psocus bifasciatus,	11.	II.	4.	cyanipennis,	20.	IV.	10.
bipunctatus,	11.	II.	3.	heros,	23.	V.	9.
fuscopterus,	10.	II.	2.	TENTHREDO cephalotes,	16.	III.	8.
lineatus,	12.	II.	8.	fera,	16.	III.	7.
morio,	11.	II.	5.	furcata,	15.	III.	4.
pedicularius,	10.	II.	1.	melanocephala,	16.	III.	6.
pilicornis,	13.	II.	12.	punctata,	17.	III.	9.
pulsatorius,	14.	II.	14.	stigma,	15.	III.	5.
quadrinaculatus,	12.	II.	6.	TETTIGONIA costalis,	34.	IX.	2.
quadrinaculatus, <i>var.</i>	12.	II.	7.	octo-guttata,	34.	IX.	1.
quadripunctatus,	12.	II.	9.	picta,	31.	VIII.	2.
sexpunctatus,	13.	II.	10.	TINEA Oliviella,	30.	VII.	12.
variegatus,	13.	II.	13.	umbellella,	30.	VII.	11.
PTEROPHORUS albodactylus,	31.	VII.	14.	VESPA cyanipennis,	24.	VI.	4.
PYRALIS Boscana,	29.	VII.	10.	nidulans,	24.	VI.	3.
candidana,	29.	VII.	8.	ZYGAENA Lavandulæ,	27.	VII.	2.
Vitana,	29.	VII.	9.				

Fig 1.



Blatta livida. F.

Acheta Sylvestris. F.

Locusta favea. F.

Gryllus cinctus. F.

Gryllus fasciatus. F.

Phryganea atrata. F.

Phryganea punctata. F.

Cynips ruficornis. F.

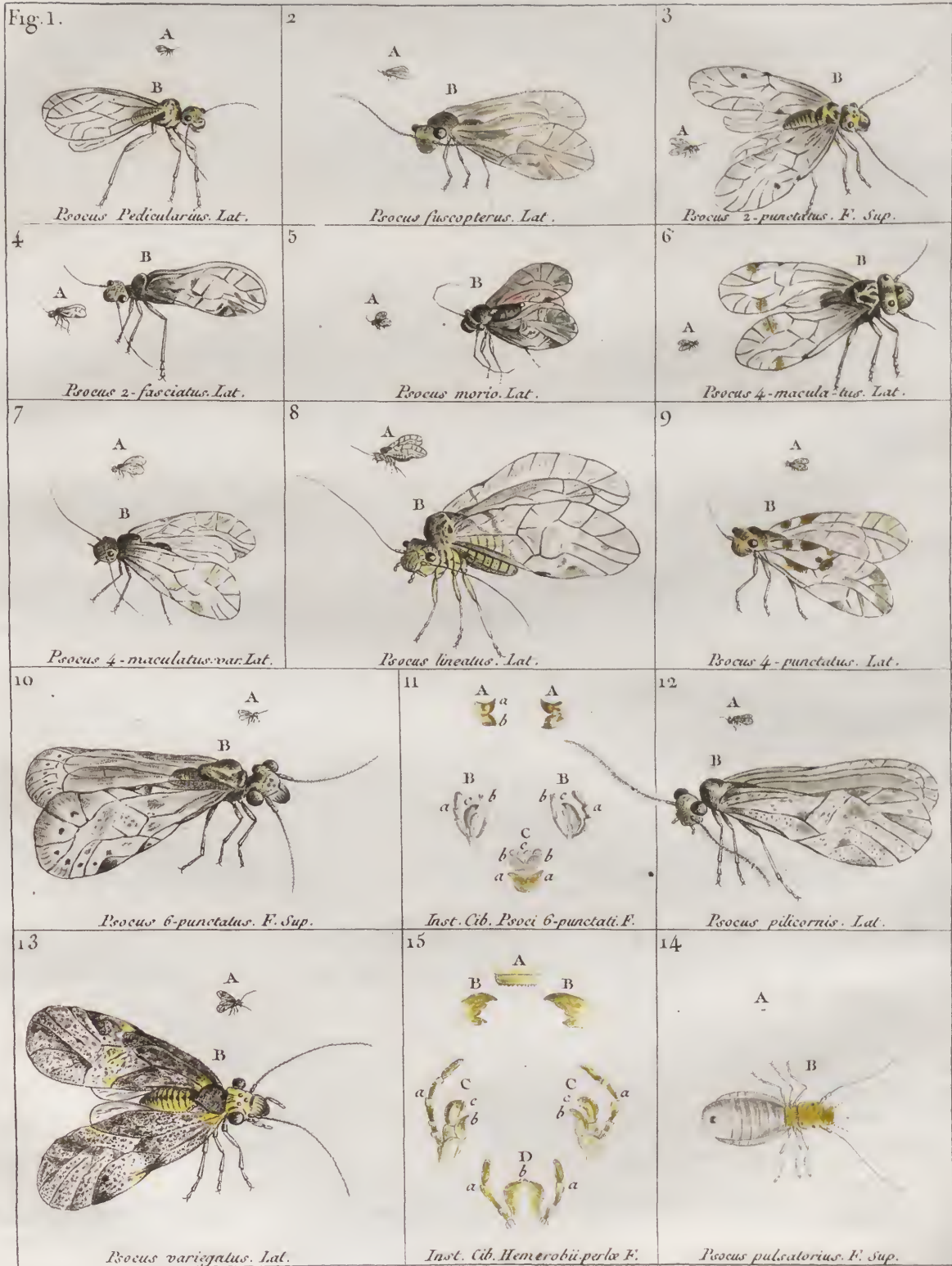
Cynips Quercus laevis. F.

Cynips longipennis. F.

Cynips aptera. F.

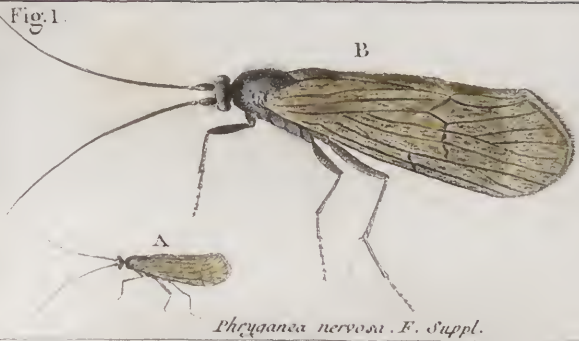
A. J. Coquebert del.

Maleuvre Sculp.



A. J. Coquebort del.

Malcoire Sculp.



Phygadeuon nervosa. F. Suppl.



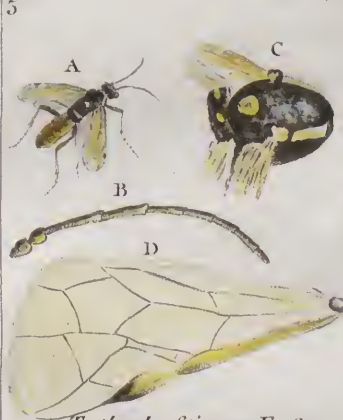
Phygadeuon pygmaea. F. Sup.



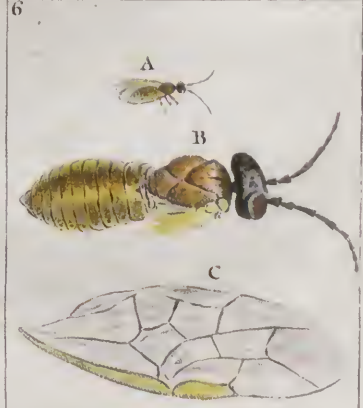
Pimpla Coa. F.



Tenthredo furcata. F. Sup.



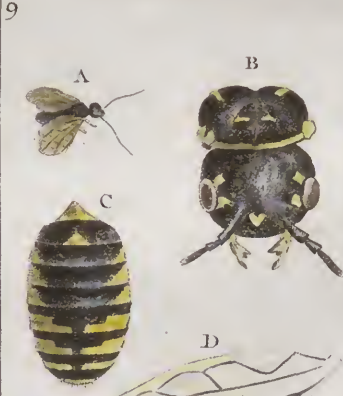
Tenthredo stigma. F. Sup.



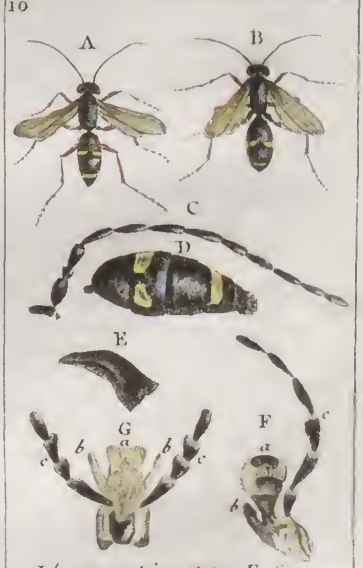
Tenthredo melanocephala. F. Sup.



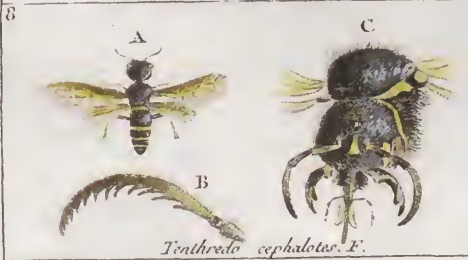
Tenthredo forx. F. Sup.



Tenthredo punctata. F. Sup.



Ichneumon tripunctator. F. Sup.



Tenthredo cephalotes. F.

A. J. Coquebort del.

Milneville sculp

Fig. 1.



Ichneumon seductorius. F.



Ichneumon nominator. F.



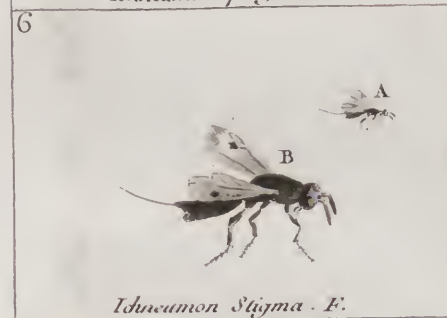
Ichneumon purgator. F.



Ichneumon abdominalis. F.



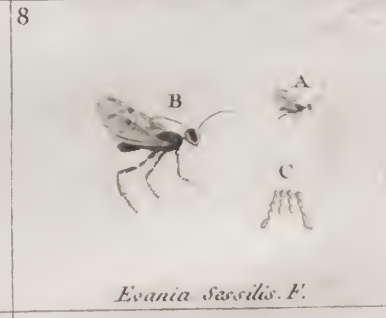
Ichneumon nitidulus. F.



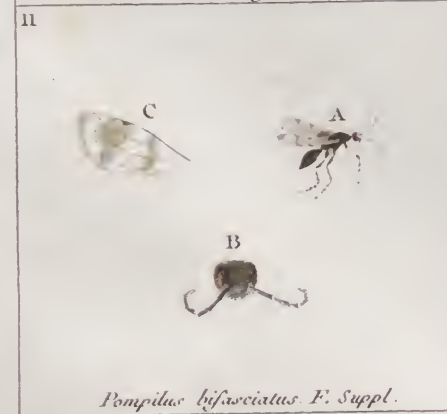
Ichneumon stigma. F.



Ichneumon minutus. F.



Evania sarsilis. F.



Pompilus bifasciatus. F. Suppl.



spheg cyaripennis. F.



Evania minuta. F.

A. J. Coquebert del.

Mulauvre sculp



A. J. Coquebert del.

Malouin Sculp

Fig. 1.



A. J. Coquebert del.

Maleuro Sculpt.

Fig. 1.



Libellula Eponina. F.

2



Zygæna Lavandulæ. F.

3



Bombyx rubicunda. F.

4



Bombyx apiformis. F.

5



Bombyx Acria. F.

6



Hepialus obliquus. F.

7



Phalæna obliquata. F.

8



Pyralis candidana. F.

9



Pyralis vitana. F.

10



Pyralis Boscana. F.

11



Tinea umbellæ. F. Suppl.

13



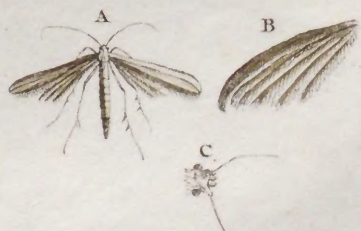
Alucita Sparmanella. F. Sup.

12



Tinea Olivæ. F. Sup.

14



Pterophorus albodactylus. F.

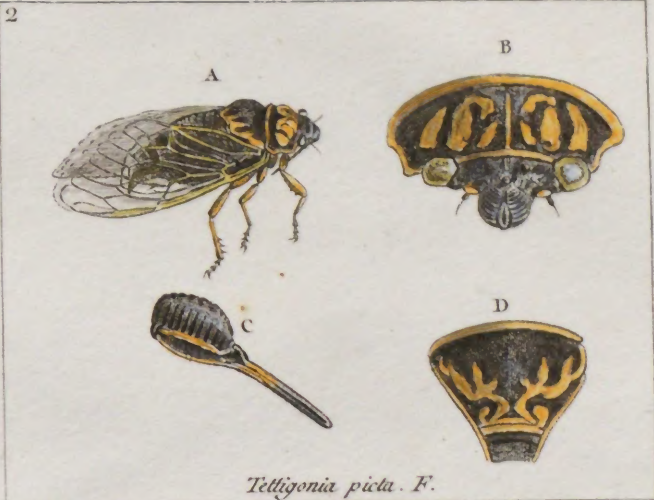
A. J. Coquebert del.

Maleuore Sculp.

Fig. 1.



Membracis 2-maculata. F.



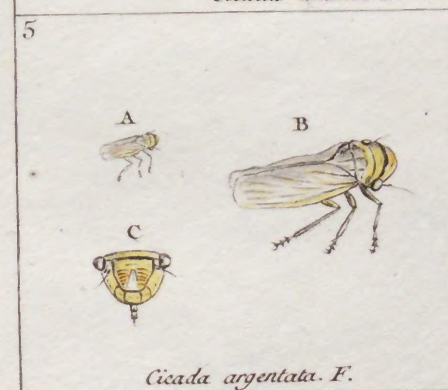
Tettigonia picta. F.



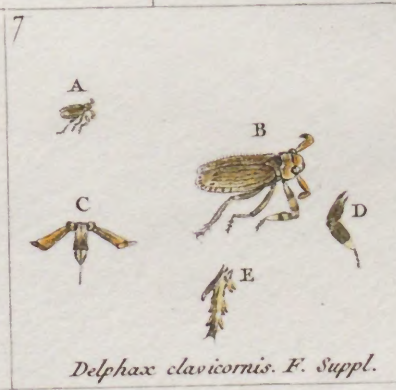
Cicada undata. F.



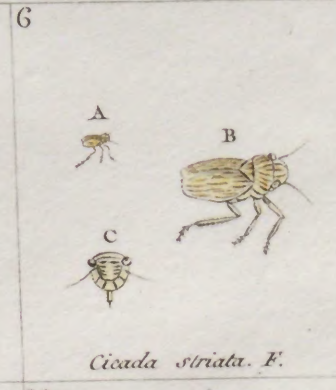
Cicada irrorata. F.



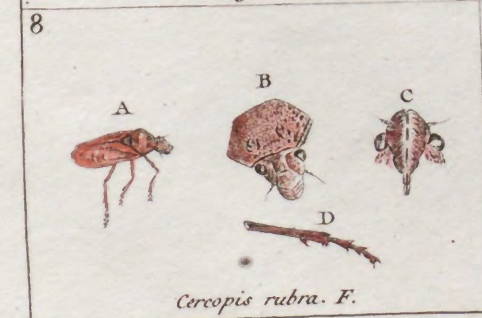
Cicada argentata. F.



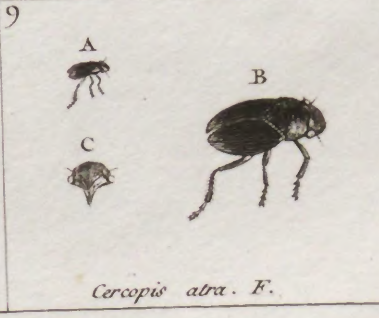
Delphax clavicornis. F. Suppl.



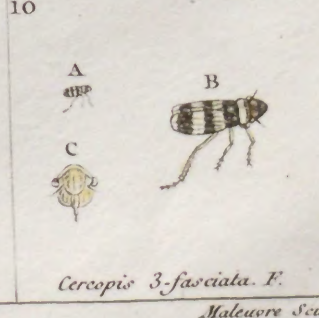
Cicada striata. F.



Cercopis rubra. F.



Cercopis atra. F.



Cercopis 3-fasciata. F.

A. J. Coquebert del.

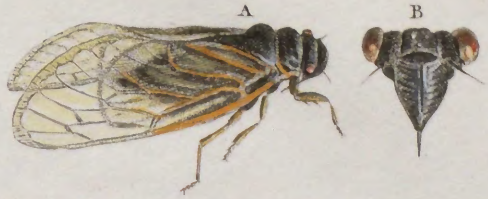
Maleuvre Sculp.

Fig. 1.



Tettigonia 8-guttata. F. Suppl.

2



Tettigonia costalis. F. Sup.

3



Cercopis lateralis. F. Sup.

4



Cicada spinosa. F. Sup.

6



Cimex flavo-lineatus. F. Sup.

7



Cimex 12-punctatus. F. Sup.

5



Membracis fasciata. F. Sup.

8



Cimex Antilope. F. Sup.

9



Cimex Boscii. F. Sup.

10



Lygaeus aterrimus. F. Sup.

11



Lygaeus melanocephalus. F. Sup.

12



Lygaeus quadratus. F. Sup.

A. J. Coqueret del.

Matouze Sculp.

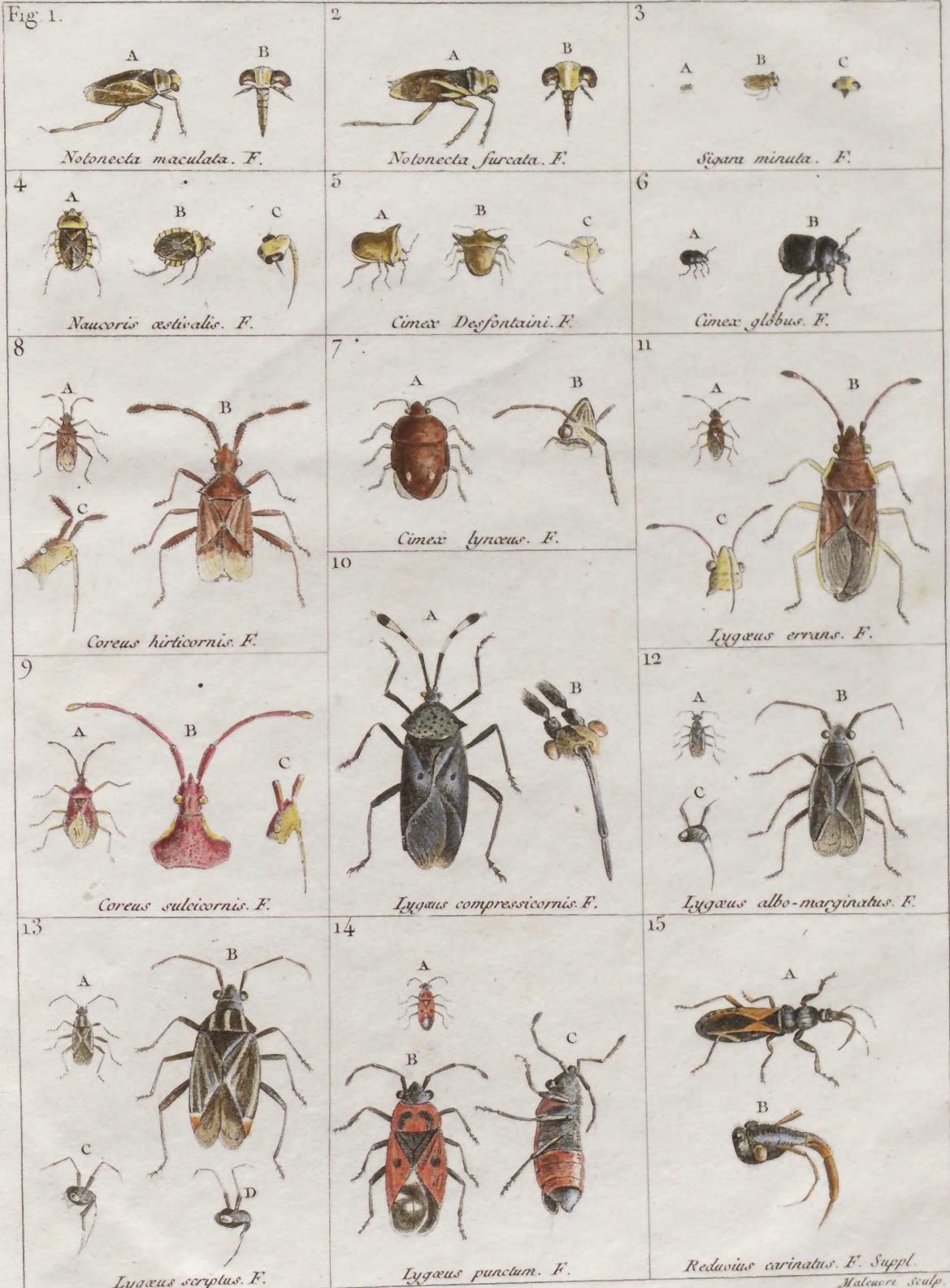


Fig. 1.

Notonecta maculata. F.

Notonecta furcata. F.

Sigara minuta. F.

Naucoris astivalis. F.

Cimex Desfontaini. F.

Cimex globosus. F.

Coreus hirticornis. F.

Cimex lynceus. F.

Lygaeus errans. F.

Coreus sulcicornis. F.

Lygaeus compressicornis. F.

Lygaeus albo-marginatus. F.

Lygaeus scriptus. F.

Lygaeus punctum. F.

Reduvius carinatus. F. Suppl.
Matouze sculp.

A. J. Coquebert del.