



3 1761 07353570 0

Istanbul. Arkeoloji Müzeleri
Catalogue des poteries
byzantines et anatoliennes

NK
4130
I&A43

MUSÉES IMPÉRIAUX OTTOMANS

19/32

CATALOGUE
DES
POTERIES BYZANTINES ET ANATOLIENNES
DU
MUSÉE DE CONSTANTINOPLE

CONSTANTINOPLE

TYPO-LITHOGRAPHIE AHMED IHSAN & Cie, VIS-A-VIS LA S. PORTE

1910

THE UNIVERSITY OF CHICAGO

PHILOSOPHY

PHILOSOPHY

THE UNIVERSITY OF CHICAGO

PHILOSOPHY

1910



Digitized by the Internet Archive
in 2010 with funding from
University of Ottawa

POTERIES BYZANTINES ET ANATOLIENNES

MUSÉES IMPÉRIAUX OTTOMANS

CATALOGUE

DES

POTERIES BYZANTINES ET ANATOLIENNES

DU

MUSÉE DE CONSTANTINOPLE

CONSTANTINOPLE

TYPO-LITHOGRAPHIE AHMED IHSAN & Cie, VIS-A-VIS LA S. PORTE

—
1910

NK
4130
I8A43



Le Musée Impérial de Constantinople possède une série assez complète de poteries byzantines et anatoliennes. Vu l'intérêt apporté depuis quelques années à cette céramique peu connue, il nous a paru utile de la signaler aux spécialistes.

L'intéressant travail qui suit est l'œuvre de M. J. Ebersolt qui a bien voulu étudier, classer et cataloguer notre collection. En le publiant aujourd'hui la Direction des Musées Impériaux se fait un devoir de lui adresser ici ses plus sincères remerciements.

HALIL EDHEM.

I. INTRODUCTION.

Un historien du XIV^e siècle, Nicéphore Grégoras raconte qu'à cette époque l'empire était devenu tellement pauvre que les vases de terre avaient remplacé à la cour les anciens vases en or et en argent (1). Ainsi la table des derniers empereurs de Constantinople n'était plus couverte de ces plats d'or et d'argent, décorés de gemmes et d'émaux, sur lesquels les convives admiraient l'image ciselée de leur souverain (2). Les vases d'argile employés à la cour, au déclin de l'empire, devaient être du reste depuis longtemps en usage sur les tables plus modestes. Le moine Théophile dans son *Traité des divers arts*, avait, bien auparavant, rendu pleine justice aux Grecs, en notant leur habileté dans l'art de décorer leurs poteries de cercles, d'arcs, de carrés, d'animaux, d'oiseaux, de feuillages, et de les recouvrir, avant la cuisson, de couleurs contenant du verre pulvérisé, pour obtenir un vernis translucide coloré (3).

Possédons-nous quelques-unes de ces œuvres fragiles ? M. H. Wallis a attiré tout récemment l'attention sur cet art si peu connu jusqu'ici de la céramique, en publiant un certain nombre de fragments, découverts lors de la construction du nouvel Hôtel des Postes, à Stamboul, et achetés en partie par le South Kensington Museum de Londres et par le Kaiser Friedrich Museum de Berlin (4). Ces fragments appartiennent tous à la classe des poteries vernisées. Plusieurs avec leur monogramme incisé et leur dessin en relief offrent des ressemblances frappantes avec certaines pièces du Musée de Constantinople (5). Cette dernière collection forme un ensemble plus considérable et plus complet. On y rencontre

1) Nicéph. Grég. *Hist.*, XV, 11, Bonn, t. III, p. 788.

2) Corippus, *de laud. Just. Min.*, lib. III, v. 414 s., Bonn, p. 490; Luitprand, *Antapod.*, VI, 8. *Mon. Germ. Hist.*, Script., t. III, p. 338.

3) Théophili presbyteri et monachi *Libri III, seu diversarum artium schedula*, lib. II, cap. 16; édit. Ch. de L'Escalopier, Paris, 1843, p. 95; cf. Ch. Bayet, *L'Art byzantin*, p. 221-222.

4) H. Wallis, *Byzantine ceramic art*, Londres, 1907.

5) Rapprocher notamment les pièces A a 58, 54, 56; A c 118, 119, 120 du Musée de Constantinople des fragments 42, 43, 45 et 7, 9, 10 publiés par M. Wallis.

non seulement les différentes variétés de poteries vernissées, mais aussi un lot de poteries non vernissées et surtout quelques pièces très rares, admirablement conservées.

Le lot le plus important provient de Constantinople. Il fut découvert dans l'enceinte même du Vieux Sérail, sur l'emplacement de l'ancien Jardin botanique, et lors de la construction du Nouveau Musée en 1905 ; d'autres pièces furent trouvées à Akhirkapou. A part un vase d'Andrinople, les autres poteries sont venues d'Asie Mineure, de Smyrne, de la Troade (Hyssarlik; Nécropole aux environs de Kara-Agatch, Tchatal-Tépé) et de Haïdar-Pacha.

La plupart de ces poteries sont parvenues à l'état de fragments. Ce sont des tessons, des anses et surtout des fonds de vases à talon, de forme, de diamètre et de profondeur différents. Quelques poteries sont intactes. Parmi ces dernières, il faut signaler avant tout trois pièces provenant de Smyrne et d'Andrinople. La première (Aa 66) est un vase assez plat, au rebord peu saillant ; l'autre (Aa 67) est au contraire un vase assez profond, à six lobes. La troisième (Aa 81), un vase aux bords arrondis vers l'intérieur, est aussi d'une exécution remarquable. Parmi les autres exemplaires assez bien conservés on doit mentionner deux bols à talon (Aa 58, 60), un autre bol avec bosses faisant saillie à l'intérieur (A d 136) et un plat rond (Ba 148). Les autres spécimens intacts appartiennent à la classe de la poterie ordinaire : petits vases avec ou sans anse ; pot avec anse et bec (Ad 141 ; cruche à ouverture bilobée (Ad 145 ; récipient à grande ouverture Ad 142).

Les 158 pièces du Musée ont été classées en deux séries principales. La série A comprend les poteries vernissées ; la série B les poteries non vernissées.

*
* *

Les pièces de la série A, toutes recouvertes d'un enduit vitreux coloré, charment l'œil par l'harmonie des couleurs et leurs reflets chatoyants. Le vernissagé est, en général, jaune clair et vert clair ; il est parfois tacheté d'une teinte plus foncée : vert, brun ou noir. Le brun clair et le blanc apparaissent moins souvent. Les couleurs plus foncées sont aussi employées : jaune, vert, brun, bleu, parfois avec des taches plus sombres, vertes ou brunes.

Ces poteries sont, en général, recouvertes d'ornements stylisés (1). Les motifs décoratifs sont variés et combinés avec fantaisie :

(1) La variété A d seule n'a pas de motifs décoratifs.

feuilles, rameaux, fleurons, palmettes, entrelacs, fruits, cercles, dents de scie, spirales, rectangles, triangles, carrés, losanges, oves, lignes sinueuses, stries, chevrons, damiers, écussons, croix, monogrammes ou initiales, simples marques du céramiste ou du propriétaire, animaux fantastiques ou réels. Souvent les motifs apparaissent à l'intérieur d'un médaillon, au fond du vase, tandis que les bords sont décorés d'une frise.

La série A se subdivise en variétés. La classification suivante permettra de caractériser la technique et le procédé de décoration et de saisir l'originalité des différents types.

La variété A a est décorée de dessins incisés. Le potier trace sur l'engobe l'ornement à la pointe ou à la spatule, par traits plus ou moins fins ou larges, et découvre la pâte encore fraîche. Puis il recouvre le tout d'un vernis translucide coloré. Le vernis, qui pénètre dans les traits gravés, s'unit, pendant la cuisson, ⁽¹⁾ à la terre et prend une teinte plus foncée que celle du vernissage. Ce procédé exigeait du potier une légèreté de touche particulière. Si sa main est parfois hésitante et maladroite, il sait graver avec fermeté les écussons et les monogrammes. Et s'il se laisse souvent guider par la fantaisie, il a aussi le souci de reproduire exactement certains motifs décoratifs, les feuilles notamment dont il indique avec soin les nervures (cf. A a 62, 68). Mais il excellait surtout à reproduire les animaux. Le lièvre du fragment A a 61 et l'aigle héraldique du vase A a 66 sont d'une stylisation merveilleuse.

Dans la variété A b, le décor n'est plus gravé, mais peint. Le dessin sans contours est toujours d'une teinte foncée : brun, vert, bleu, noir. La décoration au pinceau terminée, on recouvrait le tout de vernissage clair. Les ornements sont parfois indistincts ou d'une facture grossière. Mais les silhouettes d'animaux sont souvent d'un dessin ferme, qui donne l'impression de la vie (cf. A b, 94, 99).

La variété A a-b se distingue par la combinaison des deux procédés précédents. L'ornement y apparaît incisé à la pointe ou à la spatule et peint. Il était ensuite recouvert de vernis translucide (cf. A a-b 115).

Dans la variété A c le décor est en relief. Il est obtenu au moyen d'un moule creux, appliqué sur la pâte fraîche. Le vase

1) On peut remarquer sur quelques pièces (A a 9, 13, 21, 24, 58) des parcelles de terre adhérentes au vernis. Ce sont les morceaux de terre qui ont servi de supports aux vases pendant la cuisson.

est ensuite recouvert d'un vernissage particulièrement brillant. Parmi les motifs décoratifs, trop souvent indistincts à cause du relief peu accentué, il faut signaler les oiseaux reproduits de face et les profils d'animaux qui se détachent sur un fond clair (cf. Ac 118, 122).

La variété A d, la dernière des poteries vernissées ne porte aucune figuration gravée, peinte, ou estampée. Les vases sont recouverts d'un simple vernissage parfois marbré et tacheté (cf. A d 139).

Telles sont les différentes variétés de la série A, qui constitue le lot le plus important de la collection. La plupart de ces poteries ont été trouvées dans le sol même de Constantinople. Celles qui proviennent d'Anatolie ont été faites suivant le même procédé.

Certaines pièces de la première variété (A a 66, 67, 83), venues de Smyrne et d'Hyssarlik, se distinguent cependant par leur vernissage bigarré à l'extérieur, leurs reflets métalliques et leurs ornements plus nerveux et plus stylisés. On a remarqué les mêmes caractères sur un tesson vernissé provenant de Priène ⁽¹⁾. D'autres fragments signalés à Troie, avec leurs ornements gravés à travers l'engobe, avec leurs glaçure si caractéristique rentrent également dans la même variété ⁽²⁾.

A Pergame les vases, trouvés assez récemment, avec leur vernissage jaune et vert remonteraient aux premiers siècles de la période byzantine ⁽³⁾. Si certaines pièces du Musée de Constantinople peuvent appartenir à la même époque, d'autres morceaux sont certainement postérieurs. Le B du monogramme A a 55 est certainement de l'époque des Paléologues ⁽⁴⁾.

L'aire de propagation de cette poterie vernissée est très étendue. On la rencontre non seulement à Constantinople et en Asie Mineure, mais aussi en Crimée et au Caucase. M. W. de Bock a distingué trois procédés dans la technique : décor gravé à travers l'engobe et vernissé ; décor peint et vernissé ; décor en relief et ver-

1) Th. Wiegand et H. Schrader, *Priene*, Berlin, 1904, p. 492.

2) W. Doerpfeld, *Troja und Ilion*, Athènes, 1902, p. 314-315.

3) W. Altmann, *Die Arbeiten zu Pergamon* dans *Mitteilungen des Kais. deut. Archaeolog. Instituts*, t. XXIX, Athènes, 1904, p. 204, 205.

4) cf. J. Sabatier, *Description gén. des monnaies byzantines*, t. II, pl. LX, LXII; G. Schlumberger, *Numismatique de l'Orient latin*, Paris 1878, p. 218, pl. XIX, 13, 20.

5) W. de Bock, *Poteries vernissées du Caucase et de la Crimée*, dans *Mémoires de la Société nationale des Antiquaires de France*, t. LVI, 1897, p. 122 s., 240 s.

nissé (5). La technique est analogue à celle des variétés Aa, Ab, Ac du Musée de Constantinople. M. de Bock est tenté d'attribuer l'origine de ces poteries du Caucase et de la Crimée à Byzance, grand centre industriel et artistique (4). Mais cette attribution est incertaine.

L'ancienne Egypte connut, bien avant Constantinople, l'art de la poterie vernissée. Les vases recouverts de glaçure, décorés de rosettes, de damiers, de triangles, d'oiseaux, de griffons (2) se retrouvent également à l'époque ptolémaïque (3). Et il est vraisemblable que les chrétiens des premiers siècles ne firent que continuer cette ancienne tradition. Le fameux vase de Constantin avec son vernissage, son décor en damier, rappelle la facture du fragment Aa 29 du Musée de Constantinople (4). Certains vases coptes sont aussi recouverts d'une glaçure tout à fait analogue à celle des anciennes poteries égyptiennes (5).

D'autres poteries de même provenance sont ornées d'oiseaux, qui se détachent parfois à l'intérieur d'un médaillon, au fond du vase (6).

Les mêmes procédés dans la décoration et dans la technique réapparaissent sur les vases du Musée, qu'ils proviennent de Byzance ou d'Anatolie.

*
* *

Dans la série B, qui comprend les poteries non vernissées, on retrouve, à une exception près (7), des variétés analogues à celles de la série A.

1) *Ibid.*, p. 202.

2) cf. H. Wallis, *Egyptian ceramic art*, 1898, pl. V, p. 59, fig. 125 a, p. 85, fig. 186, 187.

3) Fr. W. von Bissing, *Fayencegefaesse*, dans *Catalogue général des Antiquités gyptien es du Musée du Caire*, t. VI, Vienne, 1902, p. 97, n° 18010, p. 105, n° 18030, 18031.

4) Sur ce vase v. H. Wallis, *Egyptian ceramic art*, 1900, pl. XII, p. 28 s; O. M. Dalton, *Catalogue of early christian Antiquities of the British Museum*, Londres, 1901, n° 916, p. 160 s; J. Strzygowski, *Orient oder Rom*, Leipzig, 1901, p. 61 s; *Byz. Zeits.*, t. X, 1901, p. 734.

5) cf. J. Strzygowski, *Koptische Kunst*, dans *Catalogue général des Antiquités égyptiennes du Musée du Caire*, t. XII, Vienne, 1904, p. 247, n° 7139.

6) O. Wulff, *Altchristliche und Mittelalterliche Byzantini che und Italianische Bildwerke*, t. I, Berlin, 1909, p. 293, n° 1550, p. 294, n° 1564, p. 295, n° 1572.

7) Seule la variété A a-b ne se retrouve pas dans la série B.

Dans la variété Ba, le dessin est gravé à la pointe ou à la spatule dans la pâte fraîche. Certaines pièces sont engobées. Dans ce cas, le dessin est incisé à la pointe à travers l'engobe, ou bien la couverte blanche est enlevée à la spatule.

On remarquera le décor en damier du plat Ba 1/8, qui rappelle l'ornementation du plat de Constantin ¹, et du fragment A a 29 de la série précédente. La feuille du tesson Ba 1/9 avec ses nervures, a aussi la même facture que celle des poteries vernissées (cf. A a 62, 68).

Les fragments de la variété B b sont recouverts d'engobe sur lequel la décoration géométrique ou florale est appliquée au pinceau. Cette variété se distingue par son ornementation peinte, bleue et or, appliquée sur la couverte blanche.

Dans la variété B c, le dessin en relief est obtenu au moyen d'un moule creux sur cru. Les tuiles avec marques estampées ont été faites suivant le même procédé que certaines briques des murs de Constantinople ².

Enfin la variété B d ne porte ni engobe ni dessin et appartient à la classe de la poterie ordinaire.

Ainsi dans cette série de poteries non vernissées, on retrouve le même procédé de décoration que dans la série des poteries vernissées. L'ornement est tantôt gravé, tantôt peint, tantôt estampé. Les motifs décoratifs sont aussi assez semblables dans les deux séries. L'ornementation géométrique ou florale recouvre l'intérieur du vase dont les bords sont décorés d'une frise.

Les deux dernières variétés de la série B ne se rencontrent qu'à Constantinople. Les tuiles doivent représenter le type, employé pour recouvrir les anciennes habitations. Quant aux petites poteries, elles devaient être d'un usage courant dans le menu peuple de la capitale.

Les deux premières variétés sont plus intéressantes. Le type Ba se rencontre à Constantinople et en Asie Mineure où il dut être sans doute fort répandu. Le brillant coloris du vernis est remplacé ici par une technique plus simple, et le céramiste a su produire un heureux effet de contraste en faisant apparaître la terre rouge à travers la couverte blanche.

¹ A plus haut p. 7.

² cf. M. I. Gedeon, *Εγγράφοι λίθου καὶ κεράμου*, Constantinople, 1893, p. 12, 30.

La variété B b, représentée par les deux tessons de Haïdar-Pacha, appartient à la poterie de grand luxe, employée sans doute dans les somptueuses villas des rives du Bosphore et probablement aussi dans les palais impériaux.

Ainsi la série B complète fort heureusement la série si abondante des poteries vernissées. Si ces dernières semblent avoir été les plus répandues, il est certain que les céramistes du Moyen-Age employèrent d'autres procédés que celui du vernissage translucide dont les origines sont très anciennes et l'aire de propagation fort étendue. Ils connurent l'art de juxtaposer les couleurs et de les fondre en un tout harmonieux. Ils employèrent aussi les matières précieuses pour la décoration de ces œuvres délicates et fragiles. Le moine Théophile avait d'ailleurs signalé ce procédé. Les Grecs, ajoute-t-il, peuvent aussi décorer certaines parties de leurs vases soit avec de l'or en feuilles, soit avec de l'or et de l'argent réduits en poudre (1).

..

En attendant d'autres découvertes, qui permettront d'élucider toutes les questions relatives à cette céramique byzantine et anatolienne, il a paru utile de signaler cette collection à l'attention des spécialistes et de procéder à une classification préalable des variétés. Par l'élégance de leur forme, l'harmonie des couleurs, le fini du dessin, certains de ces vases révèlent l'existence de véritables artistes dans les ateliers de Byzance et d'Anatolie. Et il faut remercier la Direction des Musées impériaux ottomans et M. G. Mendel, qui, en s'intéressant à ce groupe si peu connu de poteries, ont permis d'apporter une contribution à l'étude de la céramique orientale du Moyen-Age.

1) Theophili presbyteri et monachi, *loc. cit.*

II. INVENTAIRE.

SÉRIE A.

Variété A a.

- 1 (2578)¹ **Fond de vase.** Vernissage jaune clair. Dessin incisé, brun : à l'intérieur d'un cercle, entouré d'une série de 8, une branche à cinq feuilles, avec fruits.—Revers: vernissé sur engobe, avec stries brunes incisées.— Pied, diam. 0,050; terre rouge.

Constantinople, Jardin botanique.

- 2 (2578) **Fond de vase.** Vernissage jaune clair. Dessin incisé, brun foncé : à l'intérieur d'un cercle, rameau à huit branches ; à l'extérieur, bordure en dents de scie avec fleurons.— Revers: traces de vernissage sur engobe.— Pied, diam. 0,060; terre rouge.

Constantinople, Jardin botanique.

- 3 (4167) **Fond de vase.** Vernissage vert clair. Dessin incisé, vert foncé: croix ornementée à l'intérieur d'heptagones aux lignes courbes.— Revers: traces de vernissage.— Pied, diam. 0,070; terre rouge.

Constantinople, Nouvelle Construction du Musée.

- 4 (2578) **Fond de vase.** Vernissage jaune clair. Dessin incisé, brun: fleuron entouré d'entrelacs et de cercles.— Revers: vernissage sur engobe.— Pied, diam. 0,055; terre rouge.

Constantinople, Jardin botanique.

- 5 (2583) **Fond de vase.** Vernissage vert clair. Dessin incisé, brun: à l'intérieur d'un cercle, croix avec fleurons; à l'extérieur bordure en dents de scie avec fleurons.— Revers: traces de vernissage sur engobe.— Pied, diam. 0,045; terre rouge.

Constantinople, Jardin botanique.

- 6 (2602) **Fond de vase.** Vernissage jaune clair. Dessin incisé, noir: cercles avec frise en dents de scie.— Revers: traces d'engobe.— Pied, diam. 0,065; terre rouge.

Constantinople, Jardin botanique.

1) Ces numéros sont ceux de l'Inventaire des Poteries du Musée à l'exception des numéros 153 et 154 de la série B empruntés à l'Inventaire des Terres cuites.

7

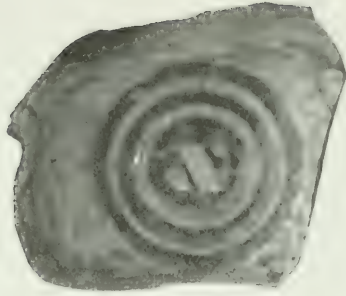


Fig. 1. — Aa 7.

(2578) **Fond de vase.** Vernissage jaune clair. Dessin incisé, vert foncé: trois cercles concentriques entourant un ornement en spirale.— Revers: sans engobe ni vernissage.— Pied, diam. 0,085; terre rouge. (fig. 1).

Constantinople. Jardin botanique.

8

(2578) **Fond de vase.** Vernissage vert clair. Dessin incisé, brun: quatre fleurons formant croix à l'intérieur d'un cercle.— Revers: vernissage sur engobe.— Pied, diam. 0,055; terre rouge.

Constantinople. Jardin botanique.

9

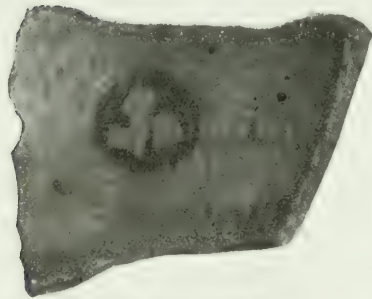


Fig. 2. — Aa 9.

(2578) **Fond de vase.** Vernissage vert clair. Dessin incisé, brun: écusson à l'intérieur d'un cercle.— Revers: vernissage avec taches brunes. Pied, diam. 0,060; terre rouge. (fig. 2).

Constantinople. Jardin botanique.

10

(2682) **Fond de vase.** Vernissage jaune clair. Dessin incisé, noir: deux cercles concentriques entourant deux palmettes.— Revers: traces d'engobe.— Pied, diam. 0,070; terre rouge.

Constantinople. Jardin botanique.

11

(2604) **Fond de vase.** Vernissage jaune clair. Dessin incisé, vert foncé: quatre carrés à l'intérieur d'un cercle.— Revers: vernissage avec taches brunes sur engobe.— Pied, diam. 0,050; terre rouge.

Constantinople. Jardin botanique.

12

(2682) **Fond de vase.** Vernissage vert clair. Dessin incisé, brun: deux carrés traversés par quatre traits formant croix.— Revers: sans vernissage, ni engobe.— Pied brisé; terre rouge.

Constantinople. Jardin botanique.

- 13 (2682) **Fond de vase.** Vernissage vert clair. Dessin incisé, brun : trois cercles concentriques.— Revers : sans vernissage ni engobe.— Pied, diam. 0,060 ; terre rouge.

Constantinople, Jardin botanique.

- 14 (2682) **Fond de vase.** Vernissage brun clair. Dessin incisé, brun foncé : deux cercles concentriques.— Revers : sans vernissage ni engobe.— Pied, diam. 0,050 ; terre rouge.

Constantinople, Jardin botanique.

- 15 (2678) **Fond de vase.** Vernissage brun clair. Dessin incisé, brun foncé : cercles concentriques.— Revers : traces d'engobe.— Pied, diam. 0,055 ; terre rouge.

Constantinople, Jardin botanique.

- 16 (2682) **Fond de vase.** Vernissage vert clair. Dessin incisé, noir : chevrons à l'intérieur de deux cercles concentriques ; à l'extérieur, extrémités de deux feuilles.— Revers : vernissage sur engobe.— Pied, diam. 0,065 ; terre rouge. (fig. 3).

Constantinople, Jardin botanique.



Fig. 3.— Aa 16.

- 17 (2670) **Fond de vase.** Vernissage brun clair. Dessin incisé, brun foncé : deux cercles concentriques.— Revers : vernissage sur engobe.— Pied, diam. 0,050.

Constantinople, Jardin botanique.

- 18 (2670) **Fond de vase.** Vernissage jaune. Dessin incisé, noir : deux cercles concentriques.— Revers : traces d'engobe.— Pied, diam. 0,065 ; terre rouge.

Constantinople, Jardin botanique.

- 19 (2629) **Fond de vase.** Vernissage vert clair. Dessin incisé, brun : croix ornementée à l'intérieur d'un cercle.— Revers : traces d'engobe.— Pied brisé ; terre rouge.

Constantinople, Jardin botanique.

- 20 (2656) **Fond de vase.** Vernissage vert clair. Dessin incisé, brun : cercle d'où partent des lignes barbelées aboutissant à un autre cercle.— Revers : vernissage vert clair et brun. — Pied, diam. 0,060; terre rouge.

Cosntantinople. Jardin botanique.

- 21 (2578) **Fond de vase.** Vernissage vert clair. Dessin incisé, brun : lignes partant du centre du vase.— Revers : vernissage sur engobe.— Pied, diam. 0,068; terre rouge.

Constantinople. Jardin botanique.

- 22 (2578) **Fond de vase.** Vernissage vert clair. Dessin incisé, brun : deux chevrons s'entrecroisant avec fleurons, à l'intérieur d'un cercle.— Revers : vernissage vert clair et brun.— Pied, diam. 0,060; terre rouge.

Constantinople. Jardin botanique.

23

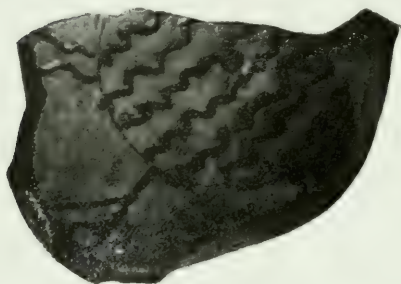


Fig. 4. — A a 33.

(2578) **Fond de vase.**

Vernissage jaune clair. Dessin incisé, brun : lignes sinueuses à l'intérieur d'un cercle d'où partent d'autres lignes droites et sinueuses.— Revers : sans engobe, ni vernissage. — Pied, diam. 0,090; terre rouge. (fig. 4).

Cons/ple. Jardin botanique.

- 24 (2666) **Fond de vase.** Vernissage vert clair. Dessin incisé, brun : écusson décoré de lignes droites, à l'intérieur d'un cercle; à l'extérieur, un autre cercle d'où partent des lignes obliques.— Revers ; traces d'engobe.— Pied, diam. 0,065; terre rouge.

Constantinople. Jardin botanique.

25

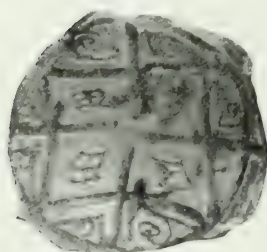


Fig. 5. — A a 35.

(2666) **Fond de vase.** Vernissage jaune clair avec taches vertes. Dessin incisé, brun : à l'intérieur d'un cercle décoré de fleurons, carré traversé par quatre traits, formant croix.— Revers sans vernissage ni engobe. — Pied, diam. 0,065; terre rouge (fig. 5).

Constantinople. Jardin botanique.

- 26 (2666) **Fond de vase.** Vernissage vert clair. Dessin incisé, brun : quatre fleurons à l'intérieur d'un cercle ; à l'extérieur, dents de scie avec fleurons.—Revers : vernissage.—Pied brisé ; terre rouge. (fig. 6).

Constantinople. Jardin botanique.

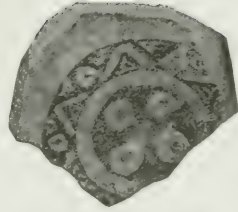


Fig. 6. — A a 26.

- 27 2666) **Fond de vase.** Vernissage vert clair. Dessin incisé, brun : entrelacs.— Revers : sans engobe ni vernissage.— Pied brisé ; terre rouge.

Constantinople, Jardin botanique.

- 28 (2673) **Fond de vase.** Vernissage jaune clair. Dessin incisé, brun : quatre cercles concentriques avec ornements.— Revers : sans engobe ni vernissage.— Pied brisé ; terre rouge.

Constantinople, Jardin botanique.

- 29 (2673) **Fond de vase.** Vernissage jaune clair. Dessin incisé, vert foncé : damier.— Pied, diam. 0,065 ; taches de vernissage : terre rouge. (fig. 7).

Constantinople, Jardin botanique.

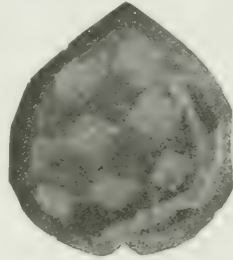


Fig. 7.— A a 29.

- 30 (2611) **Fond de vase.** Vernissage jaune clair. Dessin incisé, noir : entrelacs et cercles.—Revers : sans engobe ni vernissage.— Pied, diam. 0,050 ; terre rouge.

Constantinople. Jardin botanique.

- 31 (2682) **Fond de vase.** Vernissage jaune clair. Dessin incisé, brun : oves avec fleurons.—Revers : sans engobe ni vernissage.— Pied, diam. 0,060 ; terre rouge.

Constantinople, Jardin botanique.

- 32 (2682) **Fond de vase.** Vernissage vert. Dessin incisé, noir : losanges à l'intérieur de deux cercles.— Revers : vernissage.— Pied, diam. 0,070 ; terre rouge.

Constantinople, Jardin botanique.

- 33 (2641) **Fond de vase** Vernissage ve clair. Dessin incisé, vert foncé: cercles avec feuilles et fleurons.— Revers: sans engobe ni vernissage.— Pied brisé; terre brune.

Constantinople. Jardin botanique.

- 34 (4171) Vernissage jaune clair. Dessin incisé: cercles avec demi-cercles chevauchant les uns sur les autres. Revers: sans engobe ni vernissage.— Pied, diam. 0,080; terre blanche.

Constantinople. Nouvelle construction du Musée.

- 35 (2661) **Fond de vase**. Vernissage jaune. Dessin incisé, brun: cercles concentriques; à l'extérieur, lignes parallèles et chevrons.— Revers: sans engobe ni vernissage.— Pied, diam. 0,080; terre rouge.

Constantinople. Jardin botanique.

36

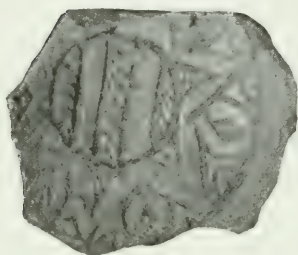


Fig. 8. — A n. 36.

(2577) **Fond de vase**. Vernissage jaune clair. Dessin incisé, vert foncé: lignes barbelées à l'intérieur d'un cercle; à l'extérieur, dents de scie avec fleurons.— Revers: vernissage jaune clair tacheté de vert foncé avec stries brunes.— Pied, diam. 0,050; terre rouge. (fig. 8).

Constantinople. Jardin botanique.

37

(2577) **Fond de vase**. Vernissage jaune clair. Dessin incisé, vert foncé: lignes parallèles, losanges et fleurons.— Revers: vernissage jaune clair avec stries vert foncé.— Pied brisé; terre rouge.

Constantinople. Jardin botanique.

38

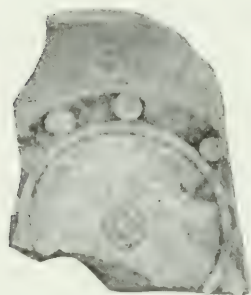


Fig. 9. — A n. 38.

(2577) **Fond de vase**. Vernissage jaune clair. Dessin incisé, brun: cercles concentriques avec petits cercles formant frise.— Revers: vernissage jaune clair sur fond brun.— Pied brisé; terre rouge. (fig. 9).

Constantinople. Jardin botanique.

39

(2577) **Fond de vase**. Vernissage jaune clair avec taches vertes. Dessin incisé, brun: fleurons à l'intérieur d'un cercle; à

l'extérieur, cercles ornementés.— Revers : vernissage sur engobe.— Pied, diam. 0,070 ; terre rouge.

Constantinople, Jardin botanique.

- 40 (2643) **Fond de vase.** Vernissage jaune clair. Dessin incisé, vert foncé : cercles concentriques avec spirales. — Revers : sans engobe ni vernissage.—Pied, diam. 0,070 ; terre rouge.

Constantinople, Jardin botanique.

- 41 (2677) **Fond de vase.** Vernissage jaune clair. Dessin incisé, noir : deux cercles concentriques.— Revers : sans engobe ni vernissage.— Pied, diam. 0,040 ; terre rouge.

Constantinople, Jardin botanique.

- 42 (2669) **Fond de vase.** Vernissage brun foncé. Dessin incisé, noir : trois cercles concentriques. — Revers : traces d'engobe.— Pied, diam. 0,060 ; terre rouge.

Constantinople, Jardin botanique.

- 43 (2597) **Fond de vase.** Vernissage jaune. Dessin incisé, brun : deux cercles concentriques. — Revers : traces d'engobe.— Pied, diam. 0,065 ; terre rouge.

Constantinople, Jardin botanique.

- 44 (2682) **Fond de vase.** Vernissage vert. Dessin incisé, brun : indistinct.— Revers : vernissage sur engobe ; attache d'une anse.— Pied, diam. 0,040 ; terre rouge.

Constantinople, Jardin botanique.

- 45 (2602) **Fond de vase.** Vernissage jaune clair. Dessin incisé, brun : indistinct.— Revers : traces d'engobe.— Pied, diam. 0,125 ; terre rouge.

Constantinople, Jardin botanique.

- 46 (2682) **Fond de vase.** Vernissage vert clair. Dessin incisé, brun : entrelacs.— Revers : traces d'engobe. — Pied brisés ; terre rouge.

Constantinople, Jardin botanique.

- 47 (2682) **Fond de vase.** Vernissage jaune clair. Dessin incisé, brun : cercles avec stries et fleurons.— Revers : sans engobe ni vernissage.— Pied, diam. 0,050 ; terre rouge.

Constantinople, Jardin botanique.

- 48 (2682) **Fond de vase.** Vernissage jaune clair. Dessin incisé, brun : feuille.— Revers : vernissage.— Pied brisé ; terre brune.

Constantinople. Jardin botanique.

- 49 (2658) **Fond de vase.** Vernissage jaune clair avec taches brunes et vertes. Dessin incisé, brun foncé : croix avec losanges.— Revers : sans engobe ni vernissage.— Pied, diam. 0,070 ; terre rouge.

Constantinople, Jardin botanique.

50

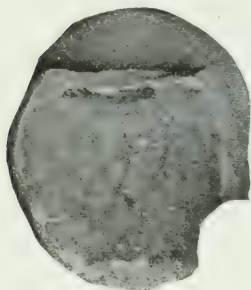


Fig. 10.— A a 50.

- (2578) **Fond de vase.** Vernissage vert clair. Dessin incisé, brun : trois rameaux s'entrecroisant.— Revers : sans engobe ni vernissage. Pied, diam. 0,070 ; terre rouge. (fig. 10).

Constantinople, Jardin botanique.

- 51 (2578) **Fond de vase.** Vernissage jaune clair. Dessin incisé, brun : deux rameaux s'entrecroisant sous un cercle.— Revers : traces d'engobe.— Pied, diam. 0,065 ; terre rouge.

Constantinople, Jardin botanique.

- 52 (2578) **Fond de vase.** Vernissage vert clair. Dessin incisé, brun : K à l'intérieur de deux cercles.— Revers : sans engobe ni vernissage.— Pied, diam. 0,065 ; terre rouge.

Constantinople, Jardin botanique.

- 53 (2578) **Fond de vase.** Vernissage jaune clair. Dessin incisé, brun : K avec ligature à l'intérieur d'un cercle.— Revers : sans engobe ni vernissage.— Pied, diam. 0,065 ; terre rouge.

Constantinople, Jardin botanique.

54



Fig. 11.— A a 54.

- (2578) **Fond de vase.** Vernissage jaune clair. Dessin incisé, brun : K avec ligature à l'intérieur d'un cercle.— Revers : sans engobe ni vernissage.— Pied brisé ; terre rouge. (fig. 11).

Constantinople, Jardin botanique.

- 55 (2861) **Fond de vase.** Vernissage vert clair. Dessin incisé, brun : monogramme en croix B ^M T à l'intérieur d'un cercle.—
K
Revers : sans engobe ni vernissage.— Pied, diam. 0,060 ; terre rouge. (fig. 12).

Constantinople, Akhir Kapou.

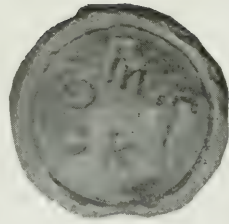


Fig. 12. — Aa 55.

- 56 (2580) **Fond de vase.** Vernissage jaune clair. Dessin incisé, brun : monogramme à l'intérieur d'un carré entouré d'un cercle.—
Revers : sans engobe ni vernissage.— Pied, diam. 0,080 ; terre rouge. (fig. 13).

Constantinople, Jardin botanique.



Fig. 13. — Aa 56.

- 57 (2860) **Fond de vase.** Vernissage jaune clair. Dessin incisé, brun : monogramme et rameaux à l'intérieur d'un cercle.—
Revers : traces d'engobe.—Pied, diam. 0,065 ; terre rouge (fig. 14.)

Constantinople, Akhir-Kapou



Fig. 14. — Aa 57

- 58 (2659) **Bol** (brisé). Vernissage vert clair. Dessin incisé, noir : monogramme. — Revers : vernissage sur engobe. — Pied, diam. 0,050. Haut. 0,070 ; Ouverture, 0,100 ; terre rouge. (fig. 15.)

Constantinople, Jardin botanique.



Fig. 15. — Aa 58

- 59 (2674) **Fond de vase.** Vernissage vert clair. Dessin incisé, brun : N à l'intérieur d'un cercle.—Revers : sans engobe ni vernissage.— Pied, diam. 0,070 ; terre rouge.

Constantinople, Jardin botanique.

- 60 (2672) **Bol** (brisé). Vernissage vert clair. Dessin incisé, brun : à l'intérieur d'un cercle, personnage les bras étendus ; les mains et les pieds n'apparaissent pas ; la tête grossièrement esquissée.— Revers : vernissage sur engobe.— Pied, diam. 0,045. Haut. 0,065 ; terre rouge.

Constantinople, Jardin botanique.

61

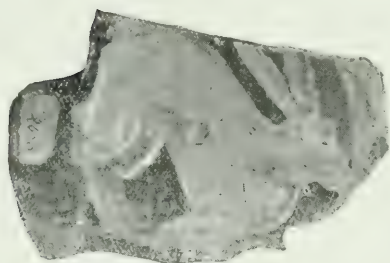


Fig. 16.— A a. 61.

- (2653) **Fond de vase.** Vernissage jaune clair. Dessin incisé, brun : lièvre. —Revers vernissé. — Pied brisé ; terre rouge. (fig. 16.)

Cons'tple, Jardin botanique.

62

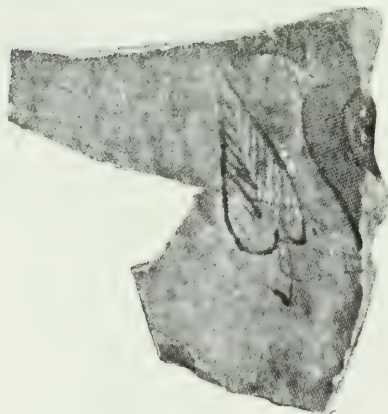


Fig. 17.— A a. 62.

- (2675) **Fond de vase.** Vernissage vert clair. Dessin incisé, brun : aigle avec feuille. — Revers : vernissage sur engobe.— Pied, diam. 0,060 ; terre rouge.

Cons'ple, Jardin botanique.

- 63 (2909) **Fond de vase.** Vernissage vert. Dessin incisé, noir : griffon, avec losanges et fleurons à l'intérieur d'un cercle.—Revers vernissé avec raies noires. — Pied, diam. 0,055 ; terre rouge.

Constantinople, Nouvelle construction du Musée.

- 64 (2910) **Tesson** (Fragment du même vase). Vernissage jaune. Dessin incisé, noir : lignes brisées. Revers : vernissage vert. Dessin incisé noir : oiseau.

Constantinople, Nouvelle construction du Musée.

- 65 (2911) **Tesson** (Fragment du même vase). Vernissage jaune. Dessin incisé, noir : cercle avec losanges et fleurons. — Revers : vernissage vert. Dessin incisé, noir : patte d'animal.

Constantinople, Nouvelle construction du Musée.



Fig. 18. A a 66.

- 66 (2650) **Vase**. Vernissage jaune clair à reflets métalliques. Dessin incisé, brun : aigle, la tête tournée, au milieu de cercles concentriques. Bord, décoré de cercles. — Revers : vernissage jaune clair et brun à reflets métalliques. — Pied diam. 0,080. Ouverture, diam. 0,200. Haut. 0,050; terre rouge. (fig. 18).

Smyrne.

67



Fig. 19. — A a 67.

(2652) **Vase** hexi-lobé. Vernissage jaune clair. Dessin incisé, brun : entrelacs et fleurons.— Revers: vernissage jaune clair avec taches brunes. — Pied, diam. 0,070. Ouverture, diam. 0,165, Hauteur, 0,100; terre rouge. (fig. 19).

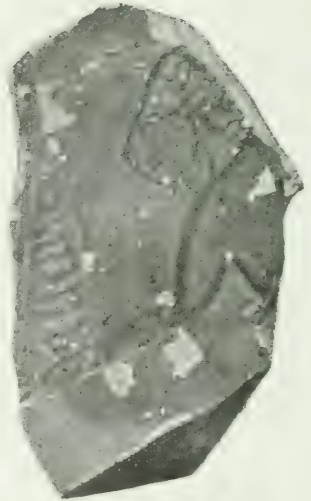
Smyrne.

68

(2908) **Fond de vase.** Vernissage vert. Dessin incisé, brun : animal fantastique, avec feuille.—Revers: sans engobe ni vernissage. — Pied brisé ; terre rouge. (fig. 20).

Constantinople.

Nouvelle construction du Musée.



(fig.) 20. — A a 68.

69

(2654) **Tesson.** Vernissage vert clair. Dessin incisé, brun : fleurons et dents de scie. Revers vernissé avec cercles. Terre rouge.

Constantinople, Jardin botanique.

- 70 (2639) **Tesson**. Vernissage vert clair avec taches plus foncées. Dessin incisé, brun : frise avec dents de scie. — Revers : vernissage sur engobe. Terre rose.

Constantinople, Jardin botanique.

- 71 (2639) **Tesson**. Vernissage jaune clair avec taches vertes. Dessin incisé, brun : cercles, losanges et ligne sinueuse. — Revers : sans engobe ni vernissage. Terre rouge.

Constantinople, Jardin botanique.

- 72 (2639) **Tesson**. Vernissage vert clair. Dessin incisé, vert foncé : cercles. — Revers : traces de vernissage. Terre rouge.

Constantinople, Jardin botanique.

- 73 (2639) **Tesson**. Vernissage vert clair. Dessin incisé, brun : feuille. — Revers : vernissage sur engobe ; cercles avec fleuron. Terre rouge.

Constantinople, Jardin botanique.

- 74 (2639) **Tesson**. Vernissage jaune. Dessin incisé, brun : cercle entouré de feuilles et losanges. — Revers : traces de vernissage. Terre rouge.

Constantinople, Jardin botanique.

- 75 (2639) **Tesson**. Vernissage jaune clair avec tache verte. Dessin incisé, brun : rectangles et triangles avec fleurons. — Revers vernissé avec raies brunes. Terre rouge.

Constantinople, Jardin botanique.

- 76 (2639) **Tesson**. Vernissage jaune clair avec tache verte. Dessin incisé, brun : cercles avec triangles et rectangles. — Revers vernissé avec taches vertes et brunes. Terre rouge.

Constantinople, Jardin botanique.

- 77 (2639) **Tesson**. Vernissage vert clair. Dessin incisé, vert foncé : cercles, fleurons, losanges et spirales. — Revers : vernissage sur engobe. Terre rose.

Constantinople, Jardin botanique.

- 78 (2682) **Tessons**. (Deux fragments du même vase). Vernissage vert clair. Dessin incisé, brun : entrelacs. — Revers : traces d'engobe. Terre rouge.

Constantinople, Jardin botanique.

79

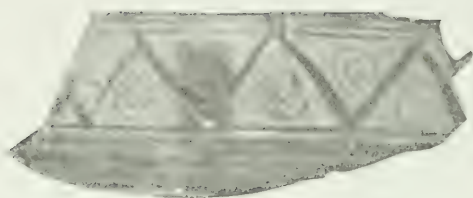


Fig. 21. — Λ a 79.

2687 **Tessons.**

Trois fragments du même vase). Vernissage vert clair Dessin incisé, brun : feuille avec cercles. — Revers : vernissage avec taches vertes dessin incisé : frise avec dents de scie et fleurons (fig. 21).

Nécropole aux environs de Kara-Agatch, Tchatal Tépé (Troade).

80

(2676) **Fond de vase.** Vernissage vert. Dessin incisé : deux cercles concentriques.—Revers : sans engobe ni vernissage.— Pied, diam. 0,050 ; terre blanche.

Constantinople. Jardin botanique.



Fig. 22. — Λ a 81.

81

(4215) **Vase.** Vernissage vert clair avec taches vert foncé. Dessin incisé, brun : fleurons et tiges. — Revers : vernissage avec raies vert foncé, sur engobe. Pied, diam. 0.140 ; Haut. 0.055 ; terre rouge. (fig. 22).

Andrinople.

- 82 (3381) **Fond de vase.** Vernissage vert clair. Dessin incisé, noir : croix.— Revers : sans engobe ni vernissage. — Pied, diam. 0,090 ; terre rouge. (fig. 23.)

Hyssarlik (Troie).



Fig. 23.— A a 82.

- 83 (3382) **Fond de vase.** Vernissage vert clair. Dessin incisé, vert foncé : écusson avec chevrons et palmettes ; à l'extérieur, frise avec cercles, stries et spirales.—Revers : vernissage sur engobe avec deux cercles.— Pied, diam. 0,080 ; terre rouge. (fig. 24.)

Hyssarlik (Troie).



Fig. 24. — A a 83.

- 84 (3383) **Tesson.** Vernissage vert clair. Dessin incisé, noir : entrelacs. Revers avec engobe ; terre rouge.

Hyssarlik (Troie).

- 85 (3384) **Tesson.** Vernissage jaune clair avec taches jaunes. Dessin incisé, brun : frise avec cercles, stries et fleurons.—Revers : vernissage sur engobe avec cinq cercles.

Hyssarlik (Troie).

86



Fig. 25. — A a 86.

(3385) **Fond de vase.** Vernissage vert clair. Dessin incisé, brun : croix à l'intérieur d'un cercle, avec fleurons. Revers: sans engobe ni vernissage.— Pied, diam. 0,080; terre rouge (fig. 25).

Hyssarlik (Troie).

87

(3386) **Fond de vase.** Vernissage vert clair. Dessin incisé, vert foncé : stries et entrelacs.— Revers: sans engobe ni vernissage. — Pied, diam. 0,090; terre rouge.

Hyssarlik (Troie).

88

(3387) **Tesson.** Vernissage brun. — Revers vernissé. Dessin incisé, noir : cercles. Terre rouge.

Hyssarlik (Troie).

89

(3388) **Tesson.** Vernissage brun. — Revers vernissé; reste d'une anse. Stries et points jaunes. Terre rouge.

Hyssarlik (Troie).

90

(3389) **Tesson.** Vernissage jaune clair. Dessin incisé, brun : cercles. — Revers: vernissage sur engobe. Terre rouge.

Hyssarlik (Troie).

91

(3390) **Tesson.** Vernissage jaune clair. Dessin incisé, brun foncé : cercle avec stries et fleurons. Terre rouge.

Hyssarlik (Troie).

Variété A b.

92

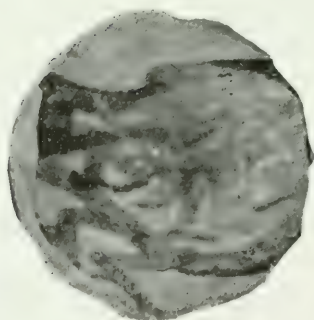


Fig. 26. — A b 92.

(2660) **Fond de vase.** Vernissage jaune avec taches vertes. Dessin peint, brun : oiseau.—Revers: sans engobe ni vernissage. — Pied, diam. 0,080; terre blanche. (fig. 26.)

Cons/ple. Jardin botanique.

- 93 (2660) **Fond de vase.** Vernissage jaune clair. Dessin peint, brun foncé : oiseau. — Revers : sans engobe ni vernissage. — Pied, diam. 0,060; terre rose.

Constantinople. Jardin botanique.

- 94 (2682) **Fond de vase.** Vernissage jaune clair. Dessin peint, brun et vert : animal. — Revers vernissé. — Pied, diam. 0,055; terre blanche. (fig. 27.)

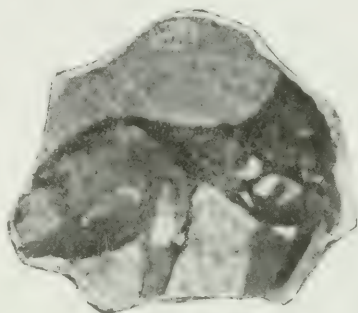


Fig. 27. Ab 94.

- 95 (2682) **Fond de vase.** Vernissage blanc. Dessin peint, bleu : oiseau. Revers vernissé. — Pied, diam. 0,045; terre blanche. (fig. 28.)

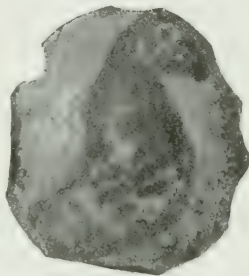


Fig. 28.— Ab 95.

- 96 (2682) **Fond de vase.** Vernissage jaune clair. Dessin peint; brun et vert. — Revers: sans engobe ni vernissage. — Pied, diam. 0,070; terre blanche.

Constantinople. Jardin botanique.

- 97 (2682) **Fond de vase.** Vernissage jaune clair. Dessin peint, brun foncé : patte et queue d'oiseau(?) — Revers: sans engobe ni vernissage. — Pied, diam. 0,050; terre blanche.

Constantinople. Jardin botanique.

- 98 (2682) **Fond de vase.** Vernissage clair. Dessin peint, brun et vert : queue d'oiseau(?) — Revers: sans engobe ni vernissage. — Pied, diam. 0,060; terre blanche.

Constantinople. Jardin botanique.

99

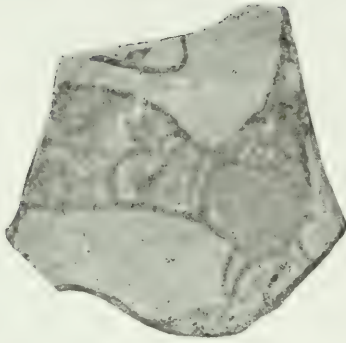


Fig. 29. — Ab 99.

(2682) **Fond de vase.** Vernissage jaune clair. Dessin peint, brun et vert: paon.—Revers: sans engobe ni vernissage. — Pied, 0.075; terre blanche. (fig 29).

Constantinople, Jardin botanique.

100 (2682) **Fond de vase.** Vernissage jaune clair. Dessin peint, bleu foncé: indistinct. — Revers: vernissage sur engobe. — Pied, diam. 0.045; terre rose.

Constantinople, Jardin botanique.

101 (2682) **Fond de vase.** Vernissage jaune clair. Dessin peint, bleu foncé: tête d'oiseau (?). — Revers: vernissage. — Pied, diam. 0.060; terre blanche.

Constantinople, Jardin botanique.

102 (2614) **Fond de vase.** Vernissage jaune clair. Dessin peint, brun foncé: indistinct. — Revers: vernissage sur engobe. — Pied, diam. 0.055; terre blanche.

Constantinople, Jardin botanique.

103 (2164) **Fond de vase.** Vernissage jaune clair avec taches vertes. Dessin peint, brun foncé: cercles avec palmettes.— Revers: sans engobe ni vernissage.— Pied, diam. 0.080; terre blanche.

Constantinople, Jardin botanique.

104 (2614) **Fond de vase.** Vernissage jaune clair. Dessin peint, noir: indistinct. Revers: vernissage avec taches vertes et raies noires. — Pied, diam. 0.080; terre blanche.

Constantinople, Jardin botanique.

105 (2614) **Fond de vase.** Vernissage jaune clair avec taches vertes. Dessin peint, brun: cercles avec fleurons.— Revers: vernissage vert clair.— Pied, diam. 0.070; terre blanche.

Constantinople, Jardin botanique.

- 106 (2614) **Fond de vase.** Vernissage jaune clair avec taches vertes. Dessin peint, noir : cercles. Revers : tache noir. — Pied, diam. 0.050; terre rose.

Constantinople, Jardin botanique.

- 107 (2657) **Fond de vase.** Vernissage jaune clair. Dessin peint, noir : feuillage (?). — Revers: sans engobe ni vernissage. Pied, diam. 0.45. terre blanche.

Constantinople, Jardin botanique.

- 108 (2682) **Fond de vase.** Vernissage jaune clair avec taches vertes. Dessin peint, noir : cercles. — Revers: vernissage. — Pied, diam. 0.050; terre blanche.

Constantinople, Jardin botanique.

- 109 (2577) **Fond de vase**
Vernissage jaune clair avec taches vertes. Dessin peint, noir: cercles avec feuillage. — Revers: sans engobe ni vernissage. — Pied, diam. 0.075; terre blanche. (fig. 30.)



Fig. 30. — A B 169.

Constantinople. Jardin botanique.

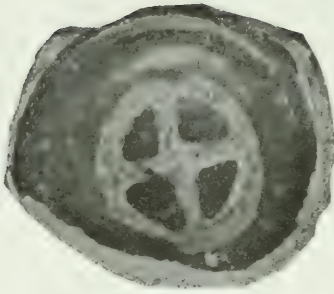
- 110 (2577) **Fond de vase.** Vernissage jaune clair avec taches vertes. Dessin peint, brun : indistinct. — Revers: sans engobe ni vernissage. — Pied, diam. 0.075; terre blanche.

Constantinople. Jardin botanique.

- 111 (2655) **Fond de vase** Vernissage jaune clair. Dessins peint, brun foncé : cercles. — Revers: sans engobe ni vernissage. — Pied, diam. 0.075; terre brune.

Constantinople. Jardin botanique.

112



(2682) **Fond de vase.** Vernissage brun. Dessin peint: noir et rose: croix à l'intérieur d'un cercle. — Revers: vernissage. — Pied, diam. 0,070; terre blanche. (fig. 31).

Cons p/le, Jardin botanique.

Fig. 31. A b 112.

113

(2608) **Tesson.** Vernissage jaune clair. Dessin peint, brun et vert; indistinct. — Revers: vernissage.

Constantinople, Jardin botanique.

*
* *

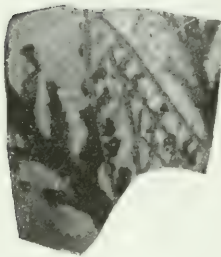
Variété A a b.

114

(2687) **Tesson.** Vernissage vert clair. Dessin peint, vert foncé et dessin incisé, brun: cercles entrelacs et fleuron. — Revers: vernissage sur engobe. Terre rouge.

*Nécropole aux environs de Kara-Agatch,
Tchatal Tépé (Troade).*

115



(2687) **Tesson.** Vernissage jaune clair. Dessin peint, vert foncé et dessin incisé, brun: rameaux et feuilles. Terre rose (fig. 32).

*Nécropole aux environs de Kara-agatch,
Tchatal Tépé (Troade).*

Fig. 32. A a 115.

*
* *

Variété Ac.

- 116 (2661) **Fond de vase.** Vernissage jaune clair, avec taches vertes. Dessin en relief : indistinct.—Revers : sans engobe ni vernissage.—Pied, diam. 0,075; terre blanche.

Constantinople, Jardin botanique.

- 117 (2662) **Fond de vase.** Vernissage jaune. Dessin en relief : croix (P) à l'intérieur de cercles.—Revers : sans engobe ni vernissage.—Pied, diam. 0,100; terre blanche.

Constantinople, Jardin botanique.

- 118 (4168) **Fond de vase.** Vernissage vert. Dessin en relief : oiseau, les ailes déployées.—Revers : sans engobe ni vernissage.—Pied, diam. 0,085; terre blanche. (fig. 33).

*Constantinople,
Nouvelle construction du Musée.*



Fig. 33.—Ac 118.

- 119 (4169) **Fond de vase.** Vernissage jaune clair avec taches brunes. Dessin en relief : oiseau, les ailes déployées, à l'intérieur d'un cercle.—Revers : traces de vernissage.—Pied, diam. 0,110; terre blanche. (fig. 34).

Constantinople, Nouvelle construction du Musée.



Fig. 34.—Ac 119.

- 120 (4175) **Fond de vase.** Vernissage jaune clair avec taches vertes et brunes. Dessin en relief : oiseau, les ailes déployées, à l'intérieur d'un cercle.—Pied, diam. 0,125; terre blanche. (fig. 35).

*Constantinople,
Nouvelle construction du Musée.*



Fig. 35.—Ac 120.

121



Fig. 36. — Ac 121.

(4172) **Fond de vase.** Vernissage jaune clair. Dessin en relief: dragon ailé. Revers: sans engobe ni vernissage. — Pied, diam. 0,110; terre blanche. (fig. 36).

*Constantinople,
Nouvelle construction du Musée.*

122



Fig. 37. — Ac 122.

(4176) **Fond de vase.** Vernissage jaune avec taches brunes. Dessin en relief: animal tournant la tête. Revers: traces de vernissages. — Pied, diam. 0,085; terre blanche. (fig. 37).

*Constantinople,
Nouvelle construction du Musée.*

123

(4166) **Fond de vase.** Vernissage jaune clair avec taches vertes. Dessin en relief: feuilles (?). — Revers vernissé. — Pied, diam. 0,085; terre blanche.

Constantinople, Nouvelle construction du Musée.

154

(4173) **Fond de vase.** Vernissage vert clair avec taches brunes. Dessin en relief: indistinct. — Revers vernissé. — Pied, diam. 0,085; terre blanche.

155

(4177) **Fond de vase.** Vernissage jaune avec taches brunes. Dessin en relief: indistinct. — Revers: sans engobe ni vernissage. — Pied, diam. 0,130.

Constantinople, Nouvelle construction du Musée.

126

(4170) **Fond de vase.** Vernissage jaune clair avec taches brunes. Dessin en relief: cercle avec feuille (?). — Revers: sans engobe ni vernissage. — Pied, diam. 0,085; terre rouge.

Constantinople, Nouvelle construction du Musée.

- 127 (4174) **Fond de vase.** Vernissage jaune avec taches brunes. Dessin en relief: feuillage.—Revers: sans engobe ni vernissage.—Pied, diam. 0,105; terre blanche.

Constantinople, Nouvelle construction du Musée.

- 128 (4178) **Fond de vase.** Vernissage jaune clair avec taches brunes. Dessin en relief: indistinct.—Revers: sans engobe ni vernissage.—Pied, diam. 0,100; terre blanche.

Constantinople, Nouvelle construction du Musée.

- 129 (4179) **Fragment** de vase à deux anses. Vernissage vert. Dessin en relief: fleurons à l'intérieur d'un cercle.—Revers vernissé avec trous. Partie inférieure brisée.—Ouverture, diam. 0,180; terre blanche.

Constantinople, Nouvelle construction du Musée.

*
* *

Variété A d.

- 130 (2682) **Fond de vase.** Vernissage jaune clair, sans dessin.—Revers: vernissage.—Pied, diam. 0,060; terre blanche.

Constantinople, Jardin botanique.

- 131 (2671) **Fond de vase.** Vernissage vert clair, sans dessin.—Revers: sans engobe ni vernissage.—Pied, diam. 0,060; terre rouge.

Constantinople, Jardin botanique.

- 132 (2663) **Fond de vase.** Vernissage blanc; sans dessin.—Revers: traces d'engobe.—Pied, diam. 0,050; terre rouge.

Constantinople, Jardin botanique.

- 133 (2667) Vernissage jaune clair, sans dessin.—Revers: sans engobe ni vernissage.—Pied, diam. 0,055; terre blanche.

Constantinople, Jardin botanique.

- 134 (2659) **Fond de vase.** Vernissage jaune clair, sans dessin.—Revers: sans engobe ni vernissage.—Pied, diam. 0,050; terre blanche.

Constantinople, Jardin botanique.

- 135 (2659) **Fond de vase.** Vernissage vert clair, sans dessin.—
Revers : sans engobe ni vernissage. — Pied, diam. 0,055 ; terre
blanche.

Constantinople, Jardin botanique.

- 136 (2945) **Bol.** Vernissage brun foncé, sans dessin. Bosses faisant
saillie à l'intérieur. — Revers : vernissage. — Pied, diam. 0,060 ;
Ouverture, diam. 0,115 ; Haut. 0,040 ; terre rouge.

Constantinople, Nouvelle construction du Musée.

- 137 (2668) **Fond de vase.** Vernissage jaune clair, avec taches
brunes, sans dessin. — Revers : vernissage.— Pied, diam. 0,065 ;
terre blanche.

Constantinople, Jardin botanique.

- 138 (2682) **Fond de vase.** Vernissage bleu foncé, sans dessin.—
Revers : vernissage. Pied, diam. 0,065 ; terre rose.

Constantinople, Jardin botanique.

139

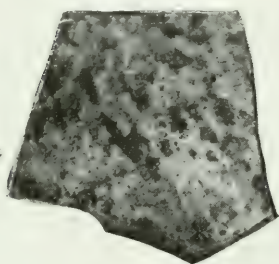


Fig. 38.— Ad 139.

- (2619) **Tesson.** Vernissage jaune
clair, avec taches noires, sans dessin.
— Revers : sans engobe ni vernis-
sage ; terre blanche (fig. 38).

Cons/ple, Jardin botanique.

- 140 (2619) **Pied de vase.** Vernissage blanc à l'intérieur et à ex-
térieur ; sans dessin.— Pied, diam. 0,065 ; terre blanche.

Constantinople, Jardin botanique.

141



Fig. 39.— Ad 141.

- (2651) **Pot,** avec anse et bec. Vernis-
sage jaune clair et vert à l'extérieur et à
l'intérieur, sans dessin.— Pied, diam. 0,065 ;
Ouverture, diam. 0,050 ; Haut. 0,120 ; terre
blanche. (fig. 39).

Smyrne.

- 142 (2859) **Pot** à deux anses; l'une est brisée. — Vernissage jaune à l'intérieur et sur les bords à l'extérieur; sans dessin. — Pied, diam. 0,075. Ouverture, diam. 0,125; Haut. 0,160; terre rouge. (fig. 40).

Cons/ple, Akhir-Kapou.



Fig. 40. — Ad 142.

- 143 (2681) **Pot**; reste d'anse près du col; orifice brisé. Vernissage vert sans dessin.— Pied, diam. 0,035. Haut. 0,085; terre blanche.

Constantinople, Jardin botanique.

- 144 (2648) **Fond de vase**. Vernissage vert à l'extérieur; sans dessin. Terre blanche.

Constantinople, Jardin botanique.

- 145 (2944) **Cruche** à anse; ouverture bilobée. Vernissage vert, sans dessin.— Pied, diam. 0,070. Haut. 0,190; terre brune. (fig. 41).

*Constantinople,
Nouvelle construction du Musée.*



Fig. 41. — Ad 145.

- 146 (4163) **Pot** à anse. Vernissage jaune clair sur le col; sans dessin. Ouverture trilobée.— Pied, diam. 0,055. Haut. 0,085; terre blanche.

*Constantinople, Nouvelle construction
du Musée.*

- 147 **Anse**. Vernissage jaune clair sans dessin; terre rose.
-

SÉRIE B.

Variété B a.

- 148 (2680) **Plat brisé**. Engobe. Dessin incisé: cercles, et damier, avec fleurons et frise.—Revers: engobe.—Pied, diam. 0.030. Haut. 0,080; terre rouge. (Fig. 42.)

Constantinople. Jardin botanique.

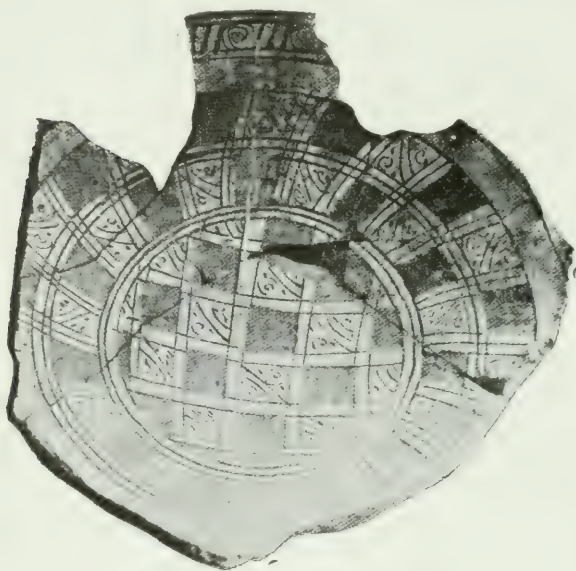


Fig. 42. — B a 148.

149

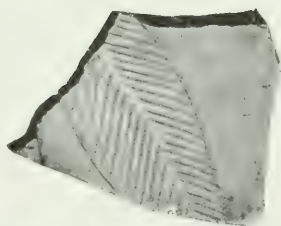


Fig. 43. — B a 149.

- (2687) **Tesson**. Engobe. Dessin incisé: feuille. — Revers: traces d'engobe. Terre rouge. (Fig. 43).

Nécropole aux environs de Kara Agatch, Tchatal Tépé (Troade).

- 150 (2679) **Anse**. Sans engobe. Dessin incisé: triangles avec trous. Terre rouge.

Constantinople, Jardin botanique.

Variété Bb.

- 151-2 (2544) **Tessons.** (Deux fragments du même vase). Engobe. Dessin peint, bleu et or : feuille et frise avec cercles — Revers: sans engobe ni vernissage. Terre jaune. (Fig. 44)

Haïdar-Pacha.



Fig. 44. — Bb 151.

*
**

Variété Bc.

- 153 (1692) **Tuile** rectangulaire et convexe. Sans engobe ni vernissage. Dessin en relief : lettre K. — Long. 0,210. larg. 0,110 ; terre rouge. (Fig. 45).

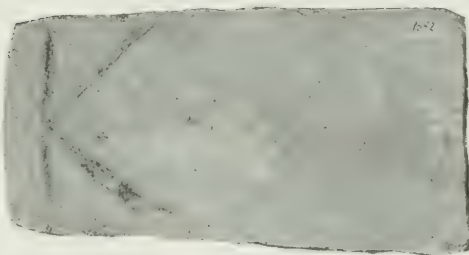


Fig. 45. — Bc 153.

Constantinople, Nouvelle construction du Musée.

- 154 (1693) **Tuile** rectangulaire et convexe; brisée. Sans engobe ni vernissage. Dessin en relief : lettre K.

Constantinople, Nouvelle construction du Musée.

*
**

Variété Bd.

- 155 (4165) **Vase** à anse. Sans engobe ni vernissage ni dessin.— Pied, diam. 0,050. Ouverture, diam. 0,050. Haut. 0,040 ; terre rouge.

Constantinople, Nouvelle construction du Musée.

- 156 (4162) **Vase** à anse: brisé. Sans engobe ni vernissage ni dessin.— Pied, diam. 0,035. Ouverture, diam. 0,030. Haut. 0,110. terre blanche.

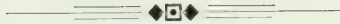
Constantinople, Nouvelle construction du Musée.

- 157 (4163) **Vase**. Sans engobe ni vernissage ni dessin. — Pied, diam. 0,030. Ouverture, 0,050. Haut. 0,065.

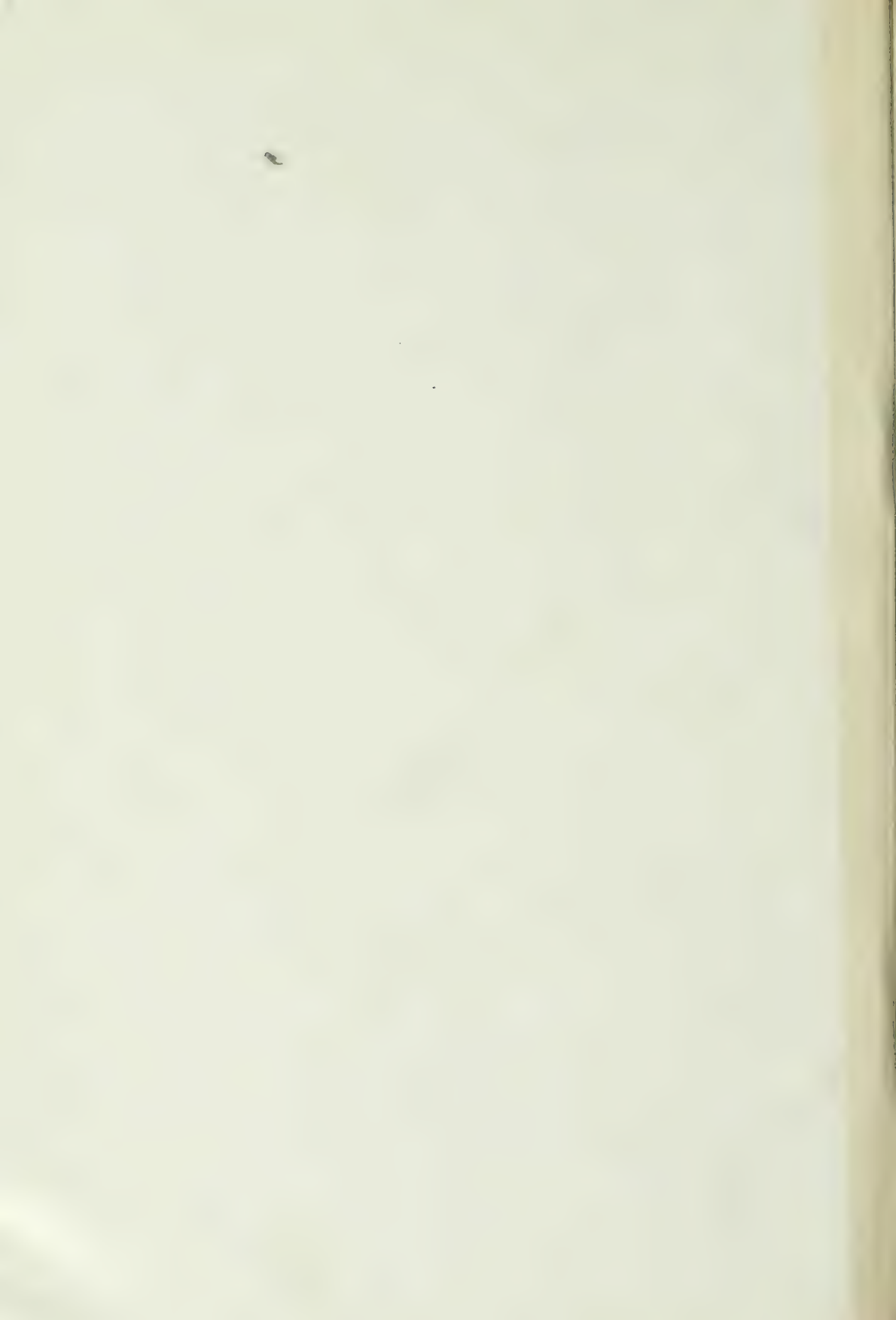
Constantinople, Nouvelle construction du Musée.

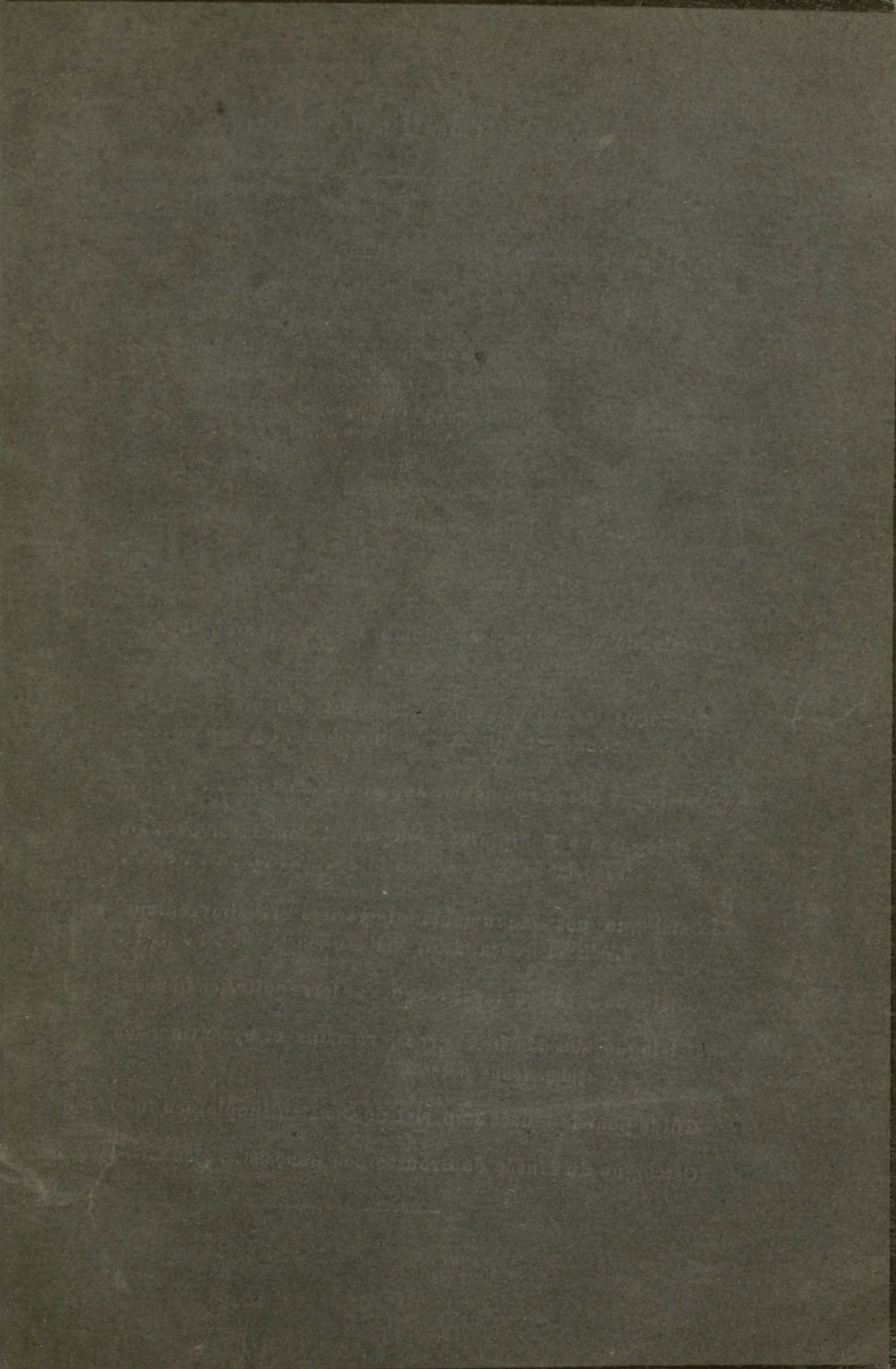
- 158 (4164) **Vase**. Col brisé. Sans engobe ni vernissage ni dessin.— Pied, diam. 0,045; terre noire.

Constantinople, Nouvelle construction du Musée.









EN VENTE AU MUSÉE IMPÉRIAL

	Piastre
Catalogue des Monnaies Musulmanes.	
TOME I. Monnaies Turcomanes. Edition turque	27
» française	40
TOME II. Monnaies des Khalifs Ommayades et Abbasides. (en turc)	40
TOME III. Monnaies Djenguizides, Ilkhanides et des Khans de Crimée. (en turc)	67
TOME IV. Monnaies des Khakans Turcs, des Seldjoukides et des princes d'Asie-Mineure. (en turc)	40
TOME V. Monnaies Fatimides, Eyyoubides et Mamlouks. <i>(en préparation)</i> .	
TOME VI. Monnaies Ottomanes. <i>(sous presse)</i> .	
Catalogue des sceaux en plomb arabes et arabo-byzantins. (en turc)	
Catalogues sommaires des Monuments Funéraires et des Bronzes et Bijoux. <i>En un volume.</i> (en français)	
Catalogue des Monuments funéraires. (en turc)	
Catalogue des Sculptures grecques et romaines. L'édition française est épuisée. (en turc)	
Catalogue des Monuments Himyarites et Palmyréniens. L'édition française est épuisée. (en turc)	
Catalogue des Figurines grecques de terre cuite. (en français)	
Catalogue des Marbres grecs, romains et byzantins. (en français). <i>(sous presse)</i> .	
Guide pour le Musée Impérial de Constantinople. (en turc)	
Catalogue du Musée de Brousse. (en français)	

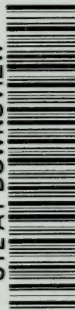
NK
4130
I8A43

Istanbul. Arkeoloji Müzeler
Catalogue des poteries
byzantines et anatoliennes

PLEASE DO NOT REMOVE
CARDS OR SLIPS FROM THIS POCKET

UNIVERSITY OF TORONTO LIBRARY

UTL AT DOWNSVIEW



D RANGE BAY SHLF POS ITEM C
39 12 14 20 01 024 0