

QL
406.2
S32
1857
MOLL

S. de G. H. H. H. H. H.

573
Hutch

1861
Catalogus Conchylionum regni neapolitani quae
usque adhuc reperit. 1836

Fiboni, Nicola

Descriptione di alcuni nuovi testacei viventi
nel Mediterraneo.

Edwards, Alphonse Milne

Observations sur l'existence de divers Mollusques et
Zoophytes à de très grandes profondeurs
dans la mer Méditerranée. 1861

Benoist, Luigi

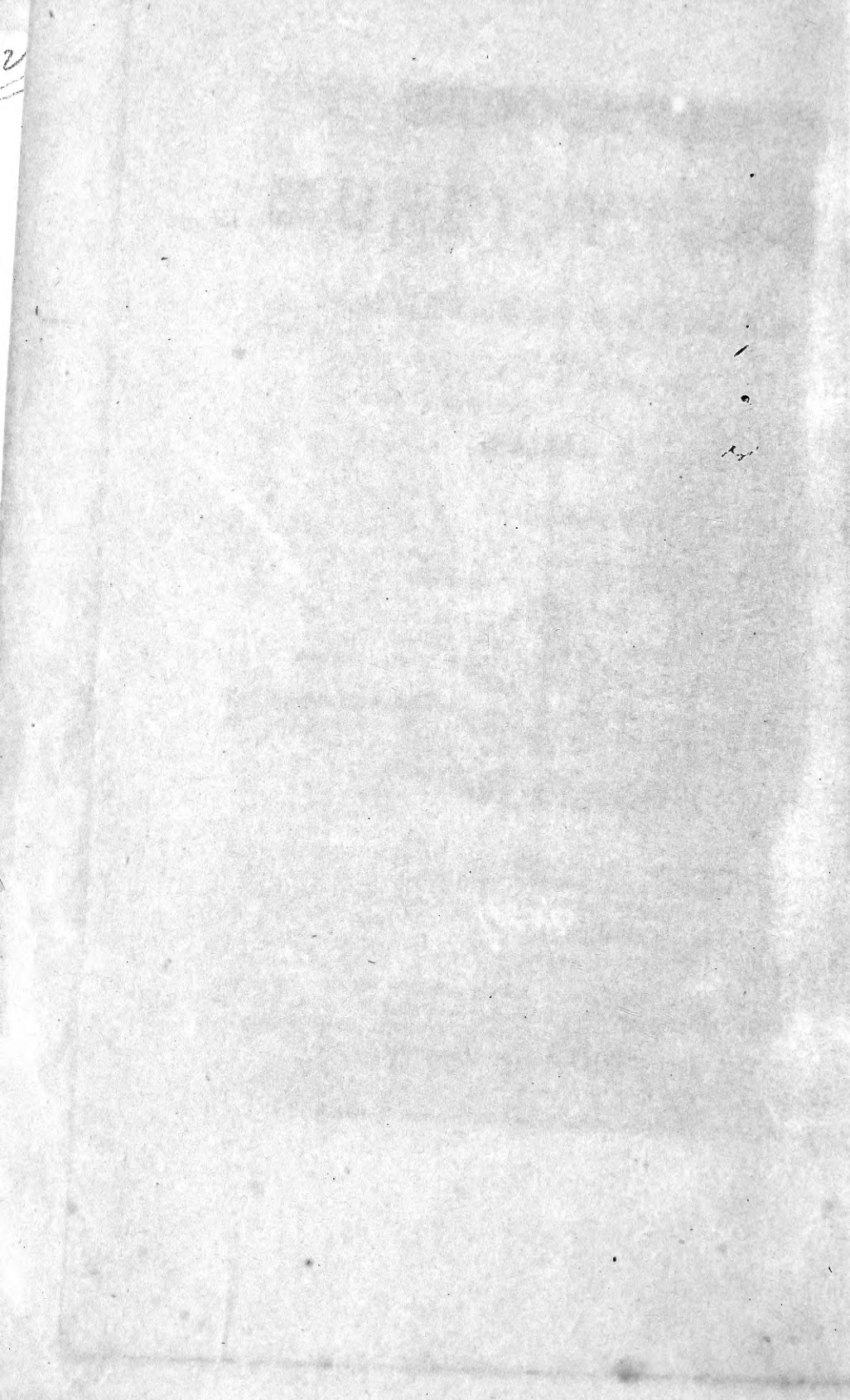
Ricerche malacologiche. 1843

227632

16

K-1-6 Sea

Division of Mollusks
Sectional Library



5 Mollusks

QL
406.2
S32
1857
MOLL

CATALOGUS CONCHYLIORUM

REGNI NEAPOLITANI

QUE USQUE ADHUC REPERIT

A. SCACCHI

Division of Mollusks
Sectional Library



174.207
OCT 25 1883
SMITHSONIAN DEPOSIT

C
292736

NEAPOLI TYPIS FILIATRE - SERETHI 1836

ET DENUO NEAPOLI TYPIS FRANCISCI XAVERII TORNESE 1857

LIBRARY OF THE UNIVERSITY OF TORONTO

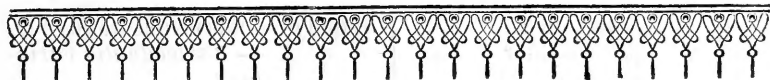
MONITUM

*Opusculum hoc sine ulla immutatione, auctoris venia, denuo
edere curavit ALBERTUS DETKEN.*



1840

ALBERTUS DETKEN
1840



I. ACEPHALA.

§ Monomyaria.

- Pecten Jacobaeus (*Ostrea*) Lin.
 — var. *a* radiis glabris
 — var. *b* radiis striatis
 — var. *c* monstrosa
 inflexus Poli, *P. clavatus*
 Poli—*P. Dumasii* Payr.
 — var. *a* glabra
 — var. *b* aculeata
 — var. *c* valvis discoloribus
 — var. *d* omnino alba
 — var. *e* margine acuto
 — var. *f* margine inflexo
 glaber (*Ostrea*) Lin. — *O-*
 strea plica, flexuosa,
 nebulosa, rustica, et ci-
 trina Poli

I. Varietates ex inflexione marginis.

- *a* margine inflexo
 — *b* margine acuto
 — *c* dorso gibbo

II. Varietates ex radiorum numero.

- *a* radiis 5—6
 — *b* radiis pluribus

III. Varietates ex superficie.

- *a* glabra
 — *b* striata

IV. Varietates ex coloribus.

- *a* alba
 — *b* lutea
 — *c* rubra
 — *d* violacea
 — *e* alba, fusco-maculata
 — *f* fusca, albo-maculata
 — *g* luteo et fusco variegata
 — *h* albo, fulvo et violaceo variegata
 — *i* versicolor
 Pecten hyalinus Poli
 — var. *a* striata
 — var. *b* glabra

- var. *c* succinea
 — var. *d* versicolor
 — var. *e* nitore serici
 Pecten sanguineus (*Ostrea*) Lin.
 Poli--*P. Audouinii* Payr.
 — var. *a* lutea
 — var. *b* sanguinea
 — var. *c* violacea
 — var. *d* versicolor
 varius (*Ostrea*) Lin.
 — var. *a* alba
 — var. *b* lutea
 — var. *c* rubra
 — var. *d* rubro-fusca
 pusio (*Ostrea*) Lin. — *Ostrea multistriata* Poli.
 — var. *a* alba
 — var. *b* lutea
 — var. *c* rubra
 — var. *d* violacea
 elongatus (*Ostrea*) Born — *Ostrea corallina* Poli — *Pecten Bornii* Payr.
 Lima vulguris Lk.
 glacialis (*Ostrea*) Poli — *L. inflata* Lk.
 fragilis (*Ostrea*) Gmel.
 Ostrea edulis Lin.
 cristata Born.
 — var. *a* umbonis apice brevior
 — var. *b* umbonis apice productiore — *O. Cynusii* Payr.
 denticulata Born.
 coelhear Poli
 Anomia ephippium Lin.
 caepa Lin.
 — var. *a* rubra
 — var. *b* lutea — *A. electrica* Lin.?
 — var. *c* albo margaritacea — *A. margaritacea* Poli
 — var. *d* sulcata — *A. pectini-formis et sulcata* Poli
 squamula Lin.
 striata Broc.
 Spondylus gaederopus Lin.

- Spondylus americanus Delle Chia.
 — *Antecedentis varietas?*
 Gussonii Costa. — *S. aculeatus* Delle Chia.

§ § Dimyaria.

* TRACHEIS NULLIS

- Arca Noae Lin.
 tetragona Poli
 barbata Lin.
 antiquata Lin.
 scabra Poli
 imbricata Poli
 modiolus Lin. Poli — *A. nodulosa* Broc. — *A. Quoy, et Gaimardii* Payr.
 Pectunculus pilosus (*Arca*) Lin.
 glycimeris (*Arca*) Lin.
 bimaculatus (*Arca*) Poli
 Nucula nucleus (*Arca*) Lin. *Arca argentea* Poli — *N. margaritacea* Lk.
 pella (*Arca*) Lin. — *A. interrupta* Poli
 minuta (*Arca*) Gmel.
 nitida (*Arca*) Broc.

** TRACHEA UNICA

- Anodonta cygnea (*Mytilus*) Lin.
 anatina (*Mytilus*) Lin. — *Antecedentis varietas junior?*
 Unio pictorum (*Mia*) Lin.
 Mytilus edulis Lin.
 — var. *a* nigricans.
 — var. *b* flavescens — *M. flavus* Poli
 minimus Poli
 Modiola barbata (*Mytilus*) Lin.
 Cavolini Scac.
 Petagnae Scac.
 discors (*Mytilus*) Lin.
 discrepans Lk.
 Lithodomus litophagus (*Mytilus*) Lin.

- Avicula tarentina Lk.—*M. hiru-*
do Lin. Poli.
 Pinna nobilis Lin.
 mucronata Poli—*P. ru-*
dis Lin. ?
 muricata Lin.
 Parthenope formosa Scac.—*Hia-*
tella Poli Costa—*Hia-*
tella striata Delle Chia.
 Solemya mediterranea Lk.—*Tel-*
tina togata Poli
 Crassina fusca (*Tellina*) Poli —
Venus Pelagiae Costa
 Cardita antiquata (*Chama*) Lin.
 muricata (*Chama*) Poli
 aculeata (*Chama*) Poli
 calyculata (*Chama*) Lin.
 minuta Nobis (1).
 Loripes lacteus (*Tellina*) Lin. ^{p. 5}
 gibbosus (*Tellina*) Gmel.
 . . . ? divaricatus (*Tellina*) Lin.
 — *T. digitaria* Poli ex-
cl. syn.
 . . . ? ellipticus (*Tellina*) Scac.
 Cyclas rivalis Drap.
 palustris Drap.—*Car-*
dium Casertanum Poli
 fontinalis Drap.
- *** TRACHEIS BINIS
- Pholas dactylus Lin.
 dactyloides Delle Chia.
- Gastrochaena cuneiformis Speng.
 — *Pholas pusilla* Poli (2)
 Solen vagina Lin.
 siliqua Lin.
 ensis Lin.
 legumen Lin.
 strigilatus Lin.
 — var. *a* rubra, radiis albis
 — var. *b* alba
 coarctatus Gmel.
 Psammobia gari (*Tellina*) Lin. Born
 et Poli — *P. florida* et
vespertina Lk.
 — var. *a* coerulescens
 — var. *b* lutescens
 — var. *d* antice striata—*An*
altera species?
 muricata (*Tellina*) Ren.
 Broc. — *P. coerule-*
scens Lk.
 Tellina fragilis Lin. (*An* *Psam-*
mobia?)
 planata Lin.
 serrata Ren. Broc.
 incarnata Lin.
 elliptica Broc.—*Psam-*
mobia Cumana Costa
 nitida Poli
 rostrata Lin., Born., et
 Poli *T. pulchella* Lk.
 distorta Poli
 donacina Lin.—*T. va-*
riegata Poli

(1) Testa minuta, crassa, luteo-sordida, punctis rubris picta, oblique tri-gona, latere postico longiore, transversim striata, striisque longitudinalibus vix conspicuis, margine crenulato, umbonibus acutis; valva dextra dente unico cardinali transversim extenso, valva sinistra dentibus duobus inaequalibus. Alta lin. 2, lata lin. 1 1/2.

Ad Pausilipi oram infrequenter reperimus. Icon 3 testam duplo maiorem exhibet et 6 cardinem adactum.

(2) Ne quis molluscorum anatome eruditus existimet nos inconsulte Pholades et Gastrochaenam inter conchas dimyarias disposuisse, opere praeium erit hic declarare Pholades exhibere musculum alterum in dorso testarum; et in Gastrochaena illam pallii partem valvarum hiatum operientem, penitus musculosam, valvas contractione sua iungere et musculum alterum procul dubio constituere: quin etiam observamus conchis monomyariis nullam inesse tracheam, at contra Pholades et Gastrochaenam tracheis binis exornasse Naturam.

Tellina fabula Gmel.

. . . . *solidula* Lk.

. . . . *exigua* Poli

— var. *a* alba

— var. *b* lutea

— var. *c* rubra

. . . . *balaustina* Lin.

Amphidesma rubiginosa (Tellina)

Poli

. . . . *semidentata* Scac. — *Tellina pellucida* Broc. ?

Lucina caduca Scac.

. . . . *lupinus* (Venus) Broc.

. . . . *trigona* Scac.

. . . . *hyatelloides* (Venus) Delle Chia.

. . . . *reticulata* (Tellina) Lin.

. . . . *digitaria* (Tellina) Lin. — *Venus cancellata* Delle Chia.

Byssomia Guerinii Payr.

Rhomboides rugosus Blainv. — *Donax rhomboides* Poli.

— var. *a* aculeata

— var. *b* sine aculeis

Thracia corbuloides Blainv.

— var. *a* minor, ossiculo mobili cardinali

— var. *b* maior, sine ossiculo mobili cardinali

Thracia papyracea (Tellina) — Poli

Osteodesma Blainv. —

Odoncineta Costa (3)

— var. *a* minor, ossiculo mobili ad cardinem

— var. *b* maior sine ossiculo mobili ad cardinem

Pandora rostrata Lk. *Tellina inaequivalvis* Lin. Poli.

. . . . *obtusa* Lk.

Pandorina coruscans Scac.

Corbula gibba (Tellina) Oliv. — *C. mediterranea* Costa — *Tellina parthenopea Delle Chia.*

— var. *a* alba

— var. *b* fulva

— var. *c* alba, fulvo radiata

. . . . *gibba* (Tellina) Broc. excl. syn. — *C. Olympica* Costa

. . . . *reflexa* (Tellina) Broc. (*fossilis*)?

Erycina Geoffroyi Payr.

. . . . *crenulata* Nobis — *Ciclus Sebetia* Costa (4)

. . . . *pisum* Nobis (5)

(3) In utraque specie reperimus ossiculum mobile ad cardinem quum specimina iuniora observavimus; at in adultis seu maioribus, etiam cum mollusco perquisitis, illud nunquam invenimus: ex hoc Thraciam et Osteodesmam in unicum convenire genus existimamus. Miramur sane ossiculum illud, adolescente conchylio, evanescere; sed sic observatio pluries repetita nos cogit opinari, neque inspectio testarum suspicari permittit specimina majora diversas constituere species.

(4) Testa parva, trigona, fragili, alba, nitida, margine ad latera crenulato, umbonibus obtusis; dentibus duobus cardinalibus disjunctis in utraque valva; ligamento interno inter dentes recepto, ligamento externo vix conspicuo. Alta lin. 2, lata lin. 2 1/2.

Ad Pausilipi oram rara reperimus.

Nomen *Cycladis Sebetiae* omnino fallax mutavimus. Costa cat. t. 2, f. 6.

(5) Testa parva, subglobosa, tenui, nitida, striis, transversis tenuissimis; cardine in antica parte callo lineari pro ligamento interno insignito et posteriori dente simplici in valva dextra, et bifido in sinistra. Alta aequae ac lata lin. 2 1/4.

Ad Pausilipi oram rara. Fig. 1 specimen magnum et fig. 2 cardinem autem exhibent.

Erycina violacea Nobis (6)
Crassatella? cornea (*Maetra*) Poli
 — *Amphidesma donavilla* Lk.

Maetra neapolitana Poli — *M. glauca* Gmel. excl. syn. —
M. helvacea Lk.

..... stultorum Lin.

..... corallina Lin. — *Antecedentis* var.?

..... lactea Poli — *M. triangulata* Ren. — *M. solidula* Lk.?

Donax trunculus Lin.

..... semistriata Poli

..... venusta Poli — *Antecedentis* var.?

..... polita (*Tellina*) Poli —
Psammobia Costa

Venerupis irus (*Donax*) Lin.

..... litophaga (*Venus*) Retz

Cythereae

Venus Chione Lin.

— var. *a* fulva

— var. *b* rosea

— var. *c* pallens

— var. *d* nigro-radiata

— var. *e* albo-fasciata

..... exoleta Lin.

— var. *a* purpureo-striata

— var. *b* purpureo-fasciata

— var. *c* albo-sordida

..... lupinus Lin. — *Cytherea lunaris* Lk.

..... rudis Poli

..... Cyrilli Scac.

— var. *a* alba, lineolis fulvis transversis

— var. *b* alba, maculis triangularibus nigricantibus

— var. *c* versicolor

— var. *d* omnino alba

Venus verrucosa Lin.

..... rugosa Gmel. Lk.

Veneres

..... gallina Lin.

..... Dysera Lin.; Broc. — *V. Brogniartii* Payr.

..... candida Gmel.

..... decussata Lin. — *V. florida* Poli

..... geografica Gmel. — *V. literata* Poli

— var. *a* lineis nigricantibus angulatis

— var. *b* versicolor — *V. Tenorii* Costa

..... virginica Lin. — *V. laeta* Poli — *V. florida* Lk.

— var. *a* alba

— var. *b* partim alba partim nigricans — *V. bicolor* Lk.

— var. *c* lineis nigricantibus, angulatis — *Donax scripta* Lin. — ex icone *Bonanni*

— var. *d* nigricans, fulvo-biradiata

— var. *e* variegata — *V. rariflamma* Lk.

— var. *f* violacea, albo-biradiata — *V. petalina* Lk.

— *V. Beudantii* Payr.

..... radiata Broc.

Cardium rusticum Lin.; Poli

(6) Testa minutissima subtetragona, fragili, dilute violacea, umbonibus obtusis, dentibus cardinalibus duobus disjunctis in utraque valva; ligamento interno dentibus anterioribus adhaerenti. Alta lin. 1 et paulo latior.

Inter quisquillas littoris neapolitani infrequenter reperimus.

Fig. 3 testam triplo maiorem et fig. 4 cardinem adauctum exhibent.

Hae quatuor *Erycinae* species, quarum molluscum non perquisivimus adhuc incerti haerimus sin huic generi sint referendae.

Cardium edule Lin., Poli
 *aculeatum* Lin.
 *echinatum* Lin., Poli —
 C. erinaceum Lk.
 *mucronatum* Poli — *C.*
 echinatum Lk. *excl. syn.*
 *Deshayessi* Payr.
 *ciliare* Lin.
 *flavum* Lin., Poli — *C. ob-*
 longum Gmel. — *C. sul-*
 catum Lk.

Cardium laevigatum Lin.
 *papillosum* Poli
 — var. *a* penitus papillosa
 — var. *b* semi-papillosa —
 C. planatum Ren. Broc.
 *subangulatum* Scac.
 *exiguum* Lk.
Isocardia cor (*Chama*) Lin.
Chama gryphoides Lin.
 *sinistrorsa* Brug.

— p. 7 ends



p. 8 begins

II. BRACHIOPODA.

Terebratula truncata (*Anomia*)
 Lin.
 *monstruosa* Scac. — *An-*
 tecedentis *varietas*?
 *caput serpentis* (*Anomia*)
 Lin.
 *neapolitana* Scac.
 *dimidiata* Scac.
 *detruncata* (*Anomia*)
 Gmel.

Terebratula vitrea (*Anomia*) Gmel.
 — var. *a* rotundata
 — var. *b* ovata, superius
 subsinuata — *Anomia*
 ampulla Broc.
Crania personata Lk. — *Anomia*
 turbinata Poli
Thecidea? *Spondylea* Nobis (7)

(7) *Characteres generici*. Testa irregularis inaequalis; valva maior concava, adhaerens: valva minor plana, interna superficie sulcis excavata pro branchiarum sede. Cardo ligamento destitutus; foveolis lateralibus duabus in valva minori pro dentium valvae maioris insertione.

Incola. Branchias tantum exicatas observavimus.

Characteres specifici. Testa parva, solida, lapilli faciem referente, exterius irregulariter rugosa, interne tuberculata. Valva maiori intus lamina bipartita prope cardinem insignita, et post lamina squamulis duabus mobilibus: valva minori sulcis geminatis margine aculeatis excavata et lamina ciliata inter sulcos decurrente instructa. Duarum linearum magnitudinem vix superat. Alto mari madreporis adhaeret.

Hoc conchilium remur innotuisse solertissimo Steph. Delle Chiaie qui tantum in concinnis iconibus et sine ulla explicatione notitiam dedit. (Delle Chiaie *Mem.* t. 86; f. 15, 26, 27). Ex Cl. Blainvillii opere de Malacologia generis *Thecidea* notionem accipimus cui nostrum conchylium pertinere existimamus, et scimus praeterea solertissimum DeFrancium, auctorem huius generis descripsisse quamdam speciem in mari Mediterraneo viventem, quae, si cum nostra conveniat, penitus ignoramus.

Inspice fig. 7—10. Icon 7 testam adauctam ostendit. Icon 8 valvam maiorem interna superficie inspectam representavimus in qua observantur superficies tuberculis asperata, dentes cardinales *a* et laminula bipartita *b*. Icon 9 exhibet valvae minoris internam structuram et inspicuntur *a* sulci excavati pro branchiarum sede et *b* laminula ciliata per medium sulcorum ex-

III. TEREDINAE.

Teredo navalis Lin.



IV. CIRROPODA

Balanus sulcatus Lk. — <i>Lepas ba-</i>	<i>Chthamalus stellatus (Lepas) Poli</i>
lanus Lin. Poli depressus (<i>Lepas</i>) Poli
— var. <i>a</i> basi plana	Coronula testudinaria (<i>Lepas</i>) Lin.
— var. <i>b</i> basi fistulosa — <i>L.</i>	Anatifa anatifera (<i>Lepas</i>) Lin.
fistulosa Poli anserifera (<i>Lepas</i>) Lin.
. . . . laevis Brug.	— var. <i>a</i> tantum striata
<i>p. g. lejus</i> balanoides (<i>Lepas</i>) Poli	— var. <i>b</i> muricata — <i>L. mu-</i>
non Lin.	ricata Poli
. . . . tulipa (<i>Lepas</i>) Poli	Cineras coriacea (<i>Lepas</i>) Poli
Acasta spongites (<i>Lepas</i>) Poli	Pollicipes scalpellum (<i>Lepas</i>) Lin.



V. GASTEROPODA.

§ Scutis pluribus dorsalibus	<i>Chiton rubicundus</i> Costa
<i>Chiton Caiclanus</i> Poli scytlodesma Nobis (8)
. . . . cinereus Lin. Poli Caprearum Nobis (9)
. . . . cinereus Gmel.? nob. ign. (10)
. . . . squamosus Lin. fascicularis Lin.

p. 9 { currens : ad cardinem protenditur parvula eminentia e foveolis duabus lateralibus *d* excavata pro dentem valvae maioris insertione; et in medio excavata canaliculo lato qui sub pontem *e* transit et in sulcos desinit. Icon 10 ostendit squamulas quae sine ullo nexu in fundo valvae maioris insident, et quarum usum penitus ignoramus.

{ (8) Clypeis 8 rubris per longum obsolete striatis, triangulis marginalibus tenui scabritie obtectis; fascia marginali lata, coriacea, rubra, superficie punctulis minimis asperata, limbo setis deciduis instructo. Longus lin. 6 1/2, latus lin. 4 1/2. In sinu neapolitano rarus.

{ (9) Clypeis 8 tuberculatis virescentibus, fascia marginali squamoso-muricata, perbelle ciliata. Longus lin. 6, latus lin. 4 1/4. Caprearum scopulos incolit.

{ (10) Clypeis 8 versicoloribus per longum striatis, triangulisque lateralibus cancellatim striatis; fascia marginali squamulis minimis obtecta. Longus lin. 11, latus lin. 5. Patria?

§ § Testa unica dorsal

- Conus ignobilis Olivi
 — var. *a* versicolor—*C. mediterraneus* Lk.
 — var. *b* rufa—*C. Franciscanus* Lk.
 Cypraea lurida Lin.
 — var. *b* iuvenis labro acuto
 cinnamomaea Olivi—*C. rufa* Lk.—*C. pyrum* Delle Chia. P. *excl. syn.*
 — var. *a* variolosa
 — var. *b* fascis duabus pallidioribus
 — var. *c* fascis tribus pallidioribus
 — var. *d* iuvenis labro acuto
 pediculus Lin.
 coccinella Lk.
 — var. *a* dorso laevi
 — var. *b* dorso striato
 Ovula carnea (*Bulla*) Lin. *O. spelta* Delle Chia. *excl. syn.*
 — var. *a* rubra
 — var. *b* alba
 spelta (*Bulla*) Lin.
 — var. *b* iuvenis labro acuto
 Marginella Cipraeola (*Voluta*) Broc.
 Buccinea (*Voluta*) Broc.
 Volvaria triticea Lk.
 — var. *a* alba
 — var. *b* lutescens
 miliaria (*Voluta*) Lin.—*Columbus Siculus* Delle Chia.
 — var. *a* alba
 — var. *b* fulvo-fasciata—*Oliva carneola* Delle Chia.
 — var. *c* minor—*An altera species?*
 Volvaria Brochi Scac.
 Bulla convoluta Broc.
 striata Lk.—*B. Columnae* Delle Chia. P.
 cylindrica Brug.
 lignaria Lin.
 hydatis Lin.
 — var. *b* specimina iuniora.
B. pisum Delle Chia. P.
 Bullaea aperta (*Bulla*) Lin.
 Sigaretus haliolideus (*Helix*) Lin.
 Morelli Delle Chia.
 Tornatella fasciata Lk.
 — var. *a* unicolor
 — var. *b* fascia unica alba
 — var. *c* albo-bifasciata
 Oliva oryza Lk.
 Mitra caffra (*Voluta*) Lin.
 — var. *a* nigra
 — var. *b* fusca
 — var. *c* fasciata
 lutescens Lk.
 — var. *a* fulva
 — var. *b* fusca
 Savignii Payr.
 plicatula (*Voluta*) Broc.
 Columbalaria Nobis (11)
 Columbella rustica (*Voluta*) Lin.
 — var. *a* brevior
 — var. *b* maior
 tringa (*Voluta*) Lin.—*An varietas gracilior antecessentis?*
 flaminea (*Mitrella*) Ris.—

(11) Testa parva ventrosa, alba, vel fulva; anfractibus sex transversim striatis, striisque obsoletis per longum dispositis; suturis inconspicuis; primo anfractu rotundato, glabro; columella biplicata; labro acuto interne striato. Alta lin. 2 $\frac{1}{4}$ lata lin. 1. Hospitatur in sinu neapolitano, et fossilis insulae Inarimes.

Testa primo intuitu Columbellarum faciem refert, at columella et labro ut in Mitris.

Inspice fig. 13. Fig. 12 representavimus varietatem brevioram et striis transversis profundioribus, quae forsam distinctam constituit speciem.

prologia

Buccinum Linnei Pa-
yr. — *Voluta flavida*
Delle Chia. — *Pisania*
laevigata Biv. etc.
— var. *a* minor, variegata
— var. *b* minor, coccinea
— var. *c* maior, variegata —
An altera species?
— var. *e* maior, fusca —
An altera species?
Columbella minor Nobis (12).
Purpura Gualtierii Seac. *Voluta*
mercatoria Delle Chia.
P. excl. syn. Buccinum
maculosum Payr. —
Pisania striatula Biv.
excl. syn.
. . . . haemastoma (*Buccinum*)
Lin.
. . . . d' Orbigny (*Buccinum*)
Payr. — *Pisania no-*
dulosa Biv. — *Turbinella*
craticulata Costa *excl.*
syn.
— var. *a* maior
— var. *b* minor
. . . . picta Nobis (13)
Buccinum mutabile Lin.
p. 11 *prismaticum* Broc.
. . . . *reticulatum* Lin.
. . . . *tessulatum* Olivi — *B.*
Ferussacii et Cuvieri
Payr. — *B. elegans* Co-
sta — *B. pygmaeum*
Delle Chia. *P. excl. syn.*

— var. *a* livida
— var. *b* fusca
— var. *c* alba fusco punctata
et fasciata
— var. *d* maior
— var. *e* minor
Buccinum corniculum Olivi. — *B.*
Calmeilli Payr.
— var. *a* livida
— var. *b* fusca, fascia unica,
vel duplici ultimum an-
fractum cingente
— var. *c* maior
— var. *d* minor
. . . . macula Montag. — *B. La-*
cepedii et macula Pa-
yr. — *B. riparium*
Delle Chia. — *Planaxis*
riparia et Desmaret-
siana Riss.
— var. *a* alba
— var. *b* lutescens
— var. *c* fulva
— var. *d* fusca
— var. *e* nigricans
— var. *f* fusca, albo-fasciata
. . . . *laevigatum* Lk.
Nassa neritea (*Buccinum*) Lin.
— var. *a* minor
— var. *b* duplo maior
Cassis undulata (*Buccinum*)
Gmel.
Cassidaria echinophora (*Bucci-*
num) Lin.
— var. *a* tuberculata

(12) Testa parva, laevi, albo-flavescente, lineolis fulvis obsolete reticulata; anfractibus octo, ultimo in medio pallidiore; in speciminibus perfectis epidermide flavescente per longum striata obtecta; columella oblique striata, ultra labrum parum porrecta; labro crassiusculo interne denticulato. Alta lin. 4. Columbellae flaminae similis, sed minor, gracilior, et columella productiore. In sinu neapolitano rara, et Inarimes insulae fossilis. Inspice fig. 11.

(13) Testa parva, albo-sordida, lineolis fuscis interruptis transversim picta, ultimo anfractu in medio pallidiore; transversim striato-rugosa, per longum laeviter plicata, columella ultra labrum parum producta, intus superne uniplicata, inferius denticulata; labro varicoso interne striato. Alta lin. 4. Ad P. d'Orbigny accedens, sed minor, gracilior et lineolis fuscis plane dignoscenda. Ad Pausilipi oram inter radices Cauliniaee oceanicae infrequenter reperi-mus. Consule fig. 11.

- var. *b. lantum striata* —
Buccinum thyrrenum
 Gmel.
- Dolium galea (*Buccinum*) Lin.
 Triton scrobiculator (*Murex*) Lin.
 cutaceus (*Murex*) Lin.
 corrugatus Lk. — *Murex*
scrobiculator Delle Chia.
P. excl. syn.
 lampas (*Murex*) Gmel.
 variegatus Lk.
 Bonanni Delle Chia. —
Buccinum maculosum
 var. *b. Lk.*
- Ranella reticularis (*Murex*) Lin.
 Murex trunculus Lin.
 brandaris Lin.
 erinaceus Lin.
 cristatus Broc. — *M. e-*
rinaceus Delle Chia.
excl. syn.
 Edwardsii (*Purpura*) Pa-
 yr. — *M. lavatus Delle*
Chia.
 craticulatus Broc.
 — var. *a. lutescens*
 — var. *b. alba* (14)
 fistulosus Broc.
 leucoderma Nobis (15)
 corallinus Nobis (16)
 Folineae Delle Chia.
 granulatus — *Nesaea gra-*
- mulata et mamillata*
Ris — *Lachesis mamil-*
lata etc. eiusdem
- Fasciolaria larentina Lk.
 Fusus rostratus (*Murex*) Olivi
 syracusanus (*Murex*) Lin.
 — var. *a. albo-fasciata*
 — var. *b. fusca*
 — var. *c. rubra, anfractibus*
duplici serie punctorum
nigricantium
 corneus (*Murex*) Lin. —
M. Corneus et pusio
Delle Chia. P.
 — var. *a. fusca, vel fulva pun-*
ctis pallidioribus in se-
riebus transversis dige-
stis
 — var. *b. albo fulvoque va-*
riegata
 — var. *c. maior*
 — var. *d. media*
 — var. *e. minor*
- Rostellaria pesselleani (*Strom-*
bus) Lin.
 — var. *b. iunior labro sim-*
plici
- Pleurotoma oblonga (*Murex*) Broc.
Voluta piccina Delle
Chia. P.
 echinata (*Murex*) Broc. —
P. Cordieri Payr.

(14) Pro diversa specie habenda; nam differt a *M. craticulato* cingulis trans-
 versalibus crassioribus, anfractibus rotundatis, colore omnino albo, et um-
 bilico patulo. In sinu neapolitano rara.

(15) Testa alba, ventrosa, costis acutis per longum oblique digestis, sexies
 in quoque anfractu repetitis, superficie externa, ut in fossilibus, terrea,
 dealbata; superficie interna et anfractu extremo nitentibus; apertura ovata in
 caudam brevem desinente; columella vix umbilicata, labro marginato. Alta
 lin. 6 $\frac{1}{2}$, lata lin. 4, Incola albo. Ad Baiarum oram rara. Inspice fig. 16.

(16) Testa parva, rubra, anfractibus 6, transversim striata costisque crassis
 per longum digestis; apertura ovata; labro intus dentato; cauda brevi clausa.
 Alta lin. 3, lata lin. 2. Ut plurimum obtegitur Spongia coccinea villosa, quam
 conchylii epidermidem constituere primo intuitu rati sumus; at re melius
 perquisita, observamus in quibusdam specimenibus illam omnino deesse; et
 in nonnullis excrescere in ramulos testae latitudinem aequantes: Ideoque
 Spongiae naturam melius quam epidermidem in ipso indumento videre existi-
 mamus. Cumarum oram incolit. Consule fig. 43.

p. 12 begins

p. 12

p. 11
en.

Pleurotoma *C.ulli* Costa — *P. zondalis* Delle Chia.
 rudis Nobis (17)
 concinna Nobis (18)
 versicolor Nobis (19)
 — var. *a* nigra
 — var. *b* fusca
 — var. *c* lineis fulvis, fuscisque alternis
 — var. *d* albo-maculata
 — var. *e* cinereo-maculata
 striolata (*Mangelia*). Ris.
 Bertrandi Payr.
 Vauquelini Payr.
 Ginannia (*Mangelia*) Ris.
 A. . . . Costa
 heptagona Scac. | p. 12 ends
 nana Nobis (20)

Pleurotoma *gracilis* Nobis (21)
 pusilla Nobis (22)
 Cerithium *alucoides* (*Murex*) Olivi—*C. vulgatum* Brug.
 — *Murex fuscatus* Delle Chia. *P. excl. syn.*
 — var. *a* maior
 — var. *b* media
 — var. *c* minor
 alucaster (*Murex*) Broc.
 fuscatum (*Murex*) Lin.?
 Delle Chiaie Scac.
 scabrum (*Murex*) Olivi—
C. Latreilli Payr.
 mamillatum Ris.
 Metaxà Delle Chia.
 granulatum (*Murex*) Broc.
 — *C. perversum* Payr.

(17) Testa fusca fascis pallidioribus, anfractibus rotundatis, cancellatis et muricatis; labro crasso interne striato, cauda vix ultra labrum producta. Alta lin. 10—11. *P. echinatae* similis; at labro crassiore, cauda brevior; et minus aspera; saepe fascis pallidioribus ornata. In sinu neapolitano et tarentino. Fig. 17.

(18) Testa albo-sordida, lineis transversis rubro-fuscis inconcinne oruata; transversim striata; per longum costata; apertura dilute violacea. Alta lin. 7—8. *P. C...* similis at minor, gracilior, striis transversis rarioribus et diversa colorum pictura. In sinu neapolitano et tarentino parum frequens. Consule fig. 18.

(19) Testa oblonga nigricante vel fusca, saepe albo maculata, anfractibus rotundatis 8—10, superficie reticulata, apertura angusta; labro crasso intus dentato; cauda vix producta. Alta lin. 3—6 1/2. Consule fig. 19.

In sinu neapolitano et tarentino haud frequens occurrit.

Variat colore, magnitudine, et forma. Reperitur omnino nigra vel fusca, saepe linea alba per medium ultimi anfractus decurrens: frequentius vero maculis albis quadruplici serie per longum dispositis, vel maculis cinereis inordinate sparsis, vel denique colore fulvo, lineis transversis fuscis secundum strias pingitur, praesertim in varietatibus brevioribus. Variat magnitudine lin. 3 ad 6 1/2; et quoad formam varietates occurrunt graciliores vel breviores. Has cunctas varietates, centenis observatis speciminibus, unicam constituere speciem existimamus. | p. 12 ends

(20) Testa parva ovato-ventrosa, rufo-fusca, linea pallidior per medium ultimi anfractus decurrens; striis transversis exilissimis, costisque in longum digestis; labro acuto. Alta lin. 3—3 1/2. Ad Pausilipi oram. Fig. 20.

(21) Testa fusiformi, sub-pellucida, colore corneo, nitente, costis per longum digestis, lineolis obscurioribus ornatis; anfractibus octo, ultimo inferius saepe fusco, labro acuto. Alta lin. 3—5. Ad Pausilipi oram haud frequens. Inspice fig. 21.

(22) Testa parva, glabra, alba; lineis fuscis confertis, saepe attritu evanidis, transversim ornata; costellis numerosis, obliquis in longum dispositis; anfractibus rotundatis. Alta lin. 2—2 1/2. In sinu tarentino parum frequens. Fig. 22.

- Murex Savignynus* Dele Chia.
- Trochus granulatus Born.
- zizyphinus Lin.
- var. *a* colore zizyphino
- var. *b* pallida
- var. *c* pallida, testa graciliori—*An altera species?*
- conulus Lin.
- var. *a* alba
- var. *b* violacea
- var. *c* versicolor
- Laugierii Payr.
- crenulatus Broc.—*T. Matonii* Payr. *T. erythroleucos* Costa excl. syn.
- var. *a* alba, nigro-maculata
- var. *b* alba, rubro-nigroque-maculata
- var. *c* rubra albo-maculata
- Trochus striatus Broc. (23)
- var. *a* alba, maculis nigro-virentibus
- var. *b* alba rubro-maculata
- Magus Lin.
- var. *a* alba
- var. *b* rubra
- var. *c* nigra
- var. *d* alba, rubro-maculata
- var. *e* alba, fusco-maculata
- var. *f* alba, rubro, fuscoque varia
- egyptiacus (*Monodonta*) Lk.
- var. *a* albo-sordida
- var. *b* lutea
- var. *c* rubra
- var. *d* nigra
- var. *e* alba, rubro-maculata
- var. *f* colore albo, rubro, fuscoque varia
- Trochus Adansonii Payr.
- var. *a* maior
- var. *b* minor
- Firmonii Payr.
- var. *a* elatior
- var. *b* depressa
- fuscatus Gmel.—*T. umbilicaris* Born. excl. syn. (24)
- var. *a* parum striata
- var. *b* profunde striata
- varius Lin.
- ^{P. 13 ends} . . . cinerarius Lin. ?
- ^{P. 14} . . . divaricatus Lin.—*Monodonta Lessonii* Payr.—*T. varians* Costa.
- margaritaceus (*Phoreus*) Ris.
- Tesselatus Bern.—*Monodonta Olivieri* Payr.?
- Draparnodii (*Monodonta*) Payr.
- Monodonta Couturii Payr.—*T. Pharaonius* Costa excl. syn.
- Vieillotii Payr.—*T. Pharaonius* Costa excl. syn.
- Jussieui Payr.
- Solarium luteum Lk. (25)
- Turbo rugosus Lin. (26)
- sanguineus Lin.—*T. purpureus* Ris.

(23) Differt ab antecedente, cuius forsan varietas, striis transversis exilioribus, vix granulatis, et anfractibus non marginatis.

(24) Inter Trochum Firmonii et *T. fuscatus* vix fines firmari possunt.

(25) In arena littoris tarentini reperimus etiam specimen parvum et detritum Solarii perspectivi.

(26) Specimina iuniora et non detrita forsan ad turbinem calcar Lin. referuntur.

- Phasianella pulla (Turbo) Lin.
 — var. *a* omnino rubra
 — var. *c* alba lineis rubris
 — var. *c* alba rubro-punctata
 — var. *d* alba fusco-punctata
 intermedia Nobis (27)
 Vieuxii Payr. — *Tricolia*
Nicaeensis Ris. — *Pha-*
sianella pulla Delle Chia.
excl. syn.
 — var. *a* omnino lactea
 — var. *b* omnino sanguinea
 — var. *c* omnino virens
 — var. *d* albo fuscoque va-
 ria
 — var. *e* albo rubroque varia
 — var. *f* albo fusco virenti-
 que varia
- Rissoa cimex (Turbo) Lin. — *Tur-*
bo cancellatus Lk. — *Al-*
vania Freminvillea,
mamillata etc. Ris. —
Turbo Boryus, Delle
Chia. excl. syn.
 — var. *a* alba
 — var. *b* fulva vel fusca
 — var. *c* alba, fusco fasciata
 — var. *d* alba, minor — *An-*
altera species?
- Rissoa crenulata Misch.
 costata (Turbo) Lk. — *Al-*
vania costulosa Ris.
 — var. *a* fulva vel fusca
 — var. *b* fusca, linea alba
 per ultimum anfractum
 decurrente — *R. Monta-*
gui Payr.
 costata Desm. — *Turbo*
Rissoanus Delle Chia.
excl. syn.
 — var. *a* costellis mediocri-
 bus
 — var. *c* costellis tumidis
 similis Nobis (28)
 ventrosa Desm.
 violacea Desm.
 lactea Misch.
 fulva Misch.
 exigua Misch.
 Lucullana Scac.
 — var. *a* cancellata
 — var. *b* transverse sulca-
 ta. — *Turbo costatus*
Delle Chia. excl. syn. p. 14 euds
 acicula Ris.
 Turritella Nobis (29)
 Boscii Payr.
 polita Nobis (30)

(27) Testa ovato-conica, nitida, fusco rubro alboque varia, saepius maculis albis rhomboidalibus per series transversas dispositis; suturis parum impressis; apertura ovata; operculo lapideo albo, externa superficie gibbo laevi, interne spirarum orbes ostendente. Alta lin. 4, lata lin. 2. Ad Ph. pullam accedens, sed longior et minus gibba. In sinu neapolitano parum frequens. Consule fig. 23; littera A. operculi adaeuti superficiem externam et littera B interna representavimus.

(28) Testa parva alba, anfractibus 6—7, costellis tumidis per longum dispositis, striisque transversis parum conspicuis; apertura ovata marginali, ore amethystino; labro penultimi anfractus latitudinem non superante. Alta lin. 1 1/4, lata lin. 1 1/2. R. costatae Desmarestii similis; sed dimidio minor et labro ultimi anfractus latitudinum non superante. In sinu tarentino infrequenter occurrit.

(29) Testa alba turrito-subulata; anfractibus planis 11—14, costellis obliquis in longum digestis pulchre ornata. Alta lin. 3 1/2—5; lata lin. 3/4—1. In sinu tarentino rara. Fig. 24.

(30) Testa conoidea crassa, lactea nitida, anfractibus 7 suturis vix impressis, apertura subrotunda et columella uniplicata. Alta lin. 2 1/2—3, lata linea 1—1/4. R. Boscii similis, at minor, ore subrotundo et columella uniplicata. In sinu neapolitano et tarentino rara. Fig. 23.

- Rissoa Brugueri Payr. — *Mangelia reticulata* Ris.
 subulata (*Helix*) Broc. —
Melania Cambesedestii
 Payr.
 sinuosa Nobis (31)
 Scalaria communis Lk.
 monocycla Lk. — *Turbo*
clathrus Lin.? — *S. lamellosa* Payr. (excl.
syn.?)
 plicata Lk.
 Turritella cerebra (*Turbo*) Lin.
 Broc.
 imbricata (*Turbo*) Lin.
 Littorina saxatilis (*Turbo*) Olivi
 — *L. Masterotii* Payr.
 — *Turbo Lemani* Delle
 Chia. etc.
 Carychium myosotis (*Auricula*)
 Drap. — *Voluta Dargelasi* Delle Chia.
 personatum Misch.
 Firmini Payr. — *Ovatella*
punctata Biv.
 politum (*Ovatella*) Biv.
 Ciclostoma truncatulum Drap.
 — var. *a* glabra — *Truncatella glabra* Ris.
 — var. *b* costulata — *T. costulata* Ris.
 concinnum Nobis (32)
 littorinum (*Helix*) Delle
 Chia.
 patulum Drap.
- Ciclostoma maculatum* Drap.
 elegans (*Turbo*) Lin.
 sulcatum Drap.
 pygmaeum Misc.
 Paludina impura (*Ciclostoma*) Dr.
 similis (*Ciclostoma*) Drap.
 viridis (*Ciclostoma*) Drap.
 acuta (*Ciclostoma*) Drap.
 Limnaea stagnalis (*Helix*) Lin.
 palustris (*Helix*) Gmel.
 auricularia (*Helix*) Lin.
 ovata Drap.
 peregra (*Helix*) Lin.
 Physa contorta Misch.
 acuta Drap.
 Planorbis marginatus Drap.
 Succinea amphibia Drap.
 Pupa iridens (*Turbo*) Gmel.
 quadridens (*Turbo*) Lin.
 doliolum Drap. / *p. 15 enas*
pib avena Drap. — *P. lucana*
Briganti Delle Chia.
 scale Drap.
 granum Drap.
 umbilicata Drap.
 Callieratis Seac. — *P. muscorum* Drap.?
 Clausilia punctata Misch.
 papillaris Drap.
 bidens Drap.
 corrugata Drap.?
 teres Delle Chia.
 inflata Delle Chia.
 Achatina. . .
 acicula Drap. — *A. pusilla* Seac.

(31) Testa subulata, lactea, nitidissima, anfractibus 12—13; suturis inconspicuis, saepe apice curvato; apertura ovata; labro superne sinuoso. Alta lin. 2—4 1/2. Incola coccineo. Differt ab antecedente colore omnino lacteo, basi latiore, et labro sinuoso. Ad Pausilipi oram inter radices Cauliniaee oceanicae, et sinu tarentino rara. Icon 26 testam adaequetam ex aperturae latere ostendit et icon 27 eandem exhibet ex latere labii.

(32) Testa turrata, fragili, alba, nitenti, costellis confertis in longum digestis ornata; anfractibus convexis 7—8, suturisque profundis. Alta lin. 2—3 1/2. Fig. 28.

Ciclostoma truncatulum, *concinnum* et *littorinum*, nec non *Carychia*, *Rissoam Lucullanam*, et *Clipeum Garnotii* conchyliam amphibiam existimamus, quia inter criptas scopulorum elatiori mari submersas reperimus circa arcem Lucullanam (vulg. Castel dell'Uovo).

Achatina folliculus (*Helix*) Gmel.
 — *Ferussacia Gronoviana*, *Vediantus eristalius* etc. *Ris.* — *Pupa splendidula* Costa.
 *lubrica* (*Helix*) Müll.
Bulimus pupa (*Helix*) Lin.
 *decollatus* (*Helix*) Lin.
 *acutus* Drap.
 *ventrosus* Drap.
 — var. *a* unicolor
 — var. *b* fusco-fasciata
Helix pomatia Lin.
 *ligata* Müll.
 *aspersa* Müll.
 — var. *a* fusco-fasciata
 — var. *b* lutescens
 *crispata* Costa
 *naticoides* Drap.
 *vermiculata* Müll.
 — var. *a* pallens
 — var. *b* fusco-fasciata
 — var. *c* fascis obscurioribus
 *nemoralis* Lin.
 — var. *a* omnino lutea
 — var. *b* fascia unica fusca
 — var. *c* fascis quatuor
 *ericetorum* Müll.
 *hispida* Lin.
 *pisana* Müll.?
 *rhodostoma* Drap.
 *carthusiana* Drap.
 — var. *a* maior
 — var. *b* minor
 *cinctella* Drap.
 *nitida* Drap.
 *muralis* Lin.

Helix rugosa Lk.
 *serpentina* Lk.?
 *striata* Drap.
 *pyramidata* Drap.
 — var. *a* omnino alba
 — var. *b* fusco-fasciata
 — var. *c* picta
 *conoidea* Drap.
 *conica* Drap.
 *apicina* Lk.
 *conspurecata* Drap.
 *rotundata* Müll.
 *rupestris* Drap. — *Turbo Myrmecidis Scac.*
 *crystallina* Müll.
 *elegans* Chem.
 *albella* Lin.
Ianthina communis Lk.
 *bicolor* Costa
Natica canrena (*Nerita*) Lin.
 *stercus muscarum* (*Nerita*) Chem.
 *albumen* (*Nerita*) Lin. — *N. glaucina* Gmel.
 *Valenciennesii* Payr.
 *Dillwisii* Payr.
 *Poliana* (*Nerita*) Delle Ch.
Nerita viridis Lin. — *Neritina* Lk.
Nerita marina Delle Chia.
Neritina fluviatilis Drap.
 — var. *a* nigra
 — var. *b* maculata
Haliotis tuberculata Lin.
Sissurella (33) d'Orbigny Nobis (34)
 — var. *a* rugosa
 — var. *b* striata

(33) An *Scissurella*?

(34) Testa minutissima fragili, umbilicata, apertura dilatata; labro, superius scissura profunda insculpto; anfractibus tribus, ultimo maximo, costellis obliquis ornato et secundum scissuram directionem carinato. Vix lineae magnitudinem attingit.

Ad Pausilipi oram inter criptas Nulliporae decussatae unum alterumque specimen reperimus.

Iconem ex d'Orbigny vidimus apud S. Delle Chiaie, in qua remur hoc conchylidium delineatum exhibuisse auctorem.

- Calyptraea chinensis (*Patella*) Lin.
 muricata (*Patella*) Broc.
 Poli Scac. (33)
 Crepidula unguiformis Lk.
 — var. *a* testa exigua
 — var. *b* testa crassa
 Pileopsis ungarica (*Patella*) Lin.
 Clipeus Garnotii Scac. *Pileopsis*
Payr. (36)
 Ancyclus lacustris (*Patella*) Lin.
 fluviatilis Müll.
 ? Gussonii Costa
 Emarginula fissura (*Patella*) Lin.
 adriatica Costa
 solidula Costa?
 Umbella mediterranea Lk.
 Patella vulgata Lin.?
 coerulea Lin.
 punctata Lk.
 tarentina Lk.
 Fissurella nimbose (*Patella*) Lin.
- Fissurella graeca (*Patella*) Lin.
 rosea (*Patella*) Gmel.
 gibberula Lk.
 Dentalium dentalis Lin.
 entalis Lin.
 tarentinum Lk.
 striatum Lk.
 pseudo-antalis Lk.
 Vermetus arenarius (*Serpula*) Lin.
V. gigas Biv.
 glomeratus (*Serpula*) Lin.
V. subcancellatus Biv.
 contortuplicatus (*Serpula*
la) Lin.—*V. triquetrus*
Biv. (37)
 — var. *a* solitaria, discoi-
 dea
 — var. *b* gregata, contorta
 semisurrectus Biv.
 Siliquaria anguina (*Serpula*) Lin.

VI. ANELIDES.

- Serpula (38) protensa Lk.
 triquetra Lin.
 infundibulum Gmel.
 echinata Gmel.
- Serpula cereolus Gmel.
 fimbriata Delle Chia.
 torulosa Delle Chia.
 crystallina Nobis (39)

(35) *C. Chinensis* est alba vel fusco maculata, laevis vel parum muricata : *C. muricata* depressa, fusca, plus minusve muricata : *C. Poli* fere emisphaerica fusco-violacea, laeviter vel parum muricata. Hae vero species veluti varietates existimari possunt.

(36) Incola ut in Syphonaria, sed testa non canaliculata.

(37) Hae Vermetorum species, quae in sinu Neapolitano frequenter occurrunt, procul dubio ad *S. arenariam*, glomeratam et contortuplicatam Linnei referuntur; idcirco nomina Linneana immutata servamus; quamvis iisdem nominibus diversas Serpularum species promiscue scriptores appellavissent.

(38) Hoc nomine generico comprehendimus conchyilia omnia quae animalculis anulatis struuntur; nam observatio nobis suasit distinctiones nuperis Conchyologis statutas saepe naturalibus differentiis parum respondere. Quin etiam in cunctis univalvibus haud raro occurrit ex testarum characteribus sine animantis notitia diversissima iungenere genera et similia segregare.

(39) Testa vitrea, alba, tricarinata, apertura tridentata, saepe carinis aculeatis. Alto mari madreporis adhaeret.

Serpula filograna Lin.
 spirillum Lin.

| Serpula spirorbis Lin.
 Protula (*Sabella*) Cuv.



VII. HETEROPODA.

Carinaria mediterranea Blainv. — | *Pterotrachea lophira* Delle Ch.



VIII. PTEROPODA

Hyalea tridentata Lk.

| Cleodora lanceolata Le Sueur.



IX. CEPHALOPODA.

Argonauta Argo Lin. (40).

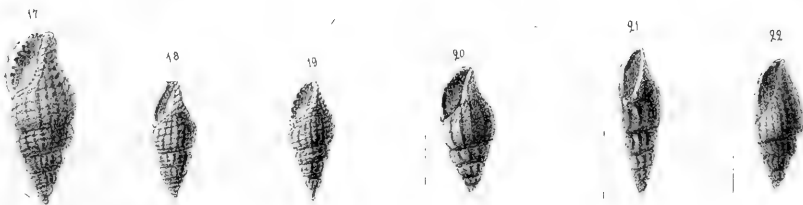
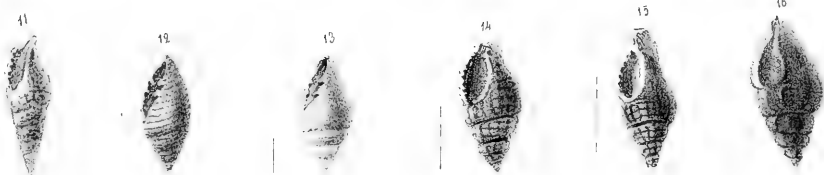
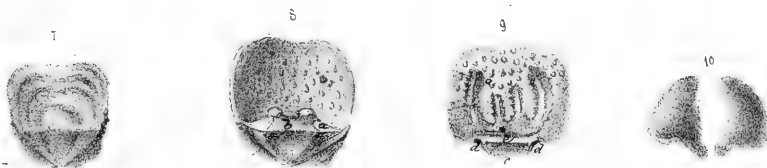
|

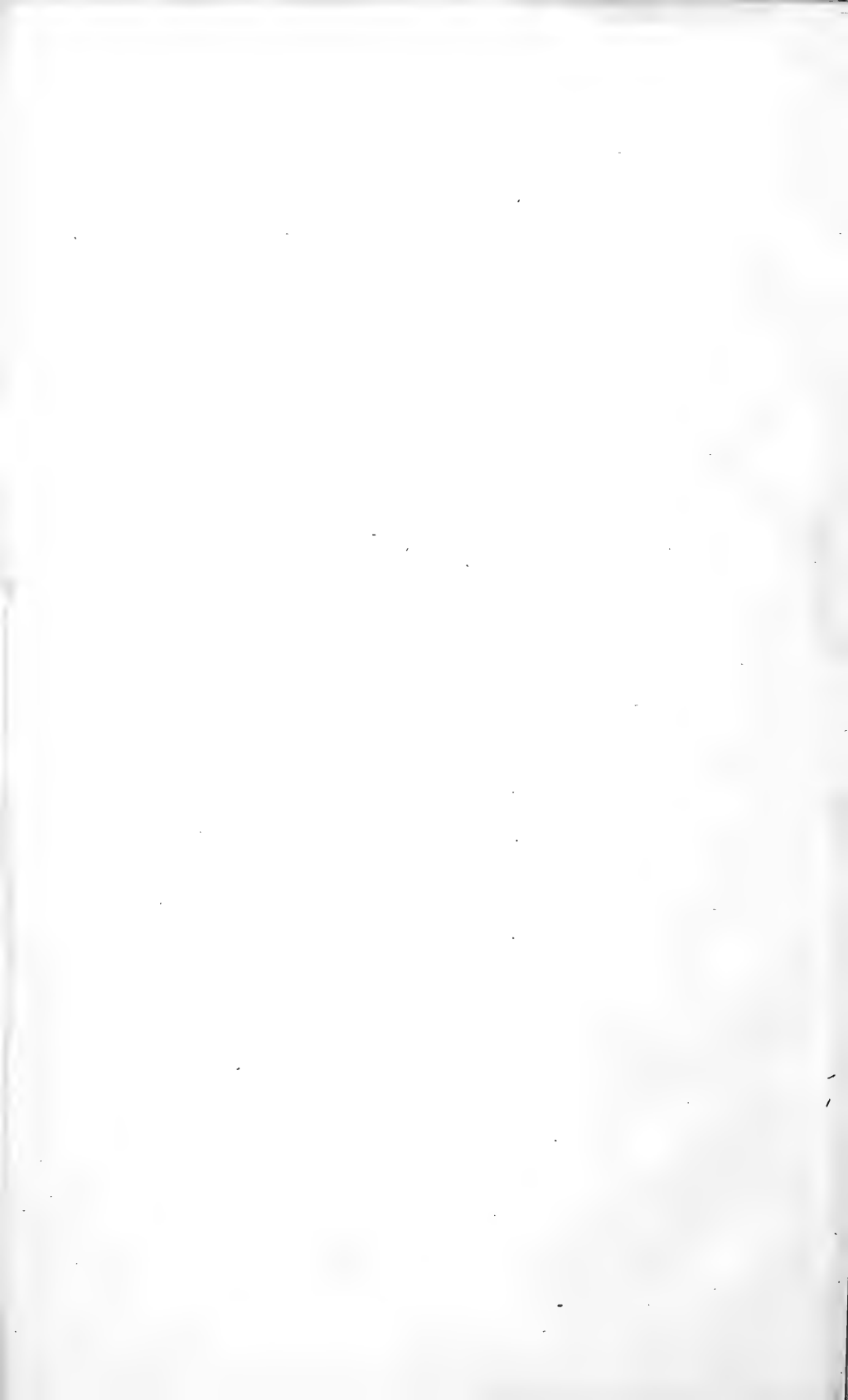
(40) Huius familiae conchylia minutissima nonnulla occurrunt in litore tarentino et alibi; sed, uti facie ostendunt, fossilia, neque rationem habemus ut ea simul vivere in propinquo mari opinemur.

1911

1911

1911









4 Omiffings

4. -

Scacchi	fr. 2.50	} m. 17af
	Hoepke 3fr	
Tiberi	_____	m. 27af
Edwards		} m. 27af
Benoit		

SMITHSONIAN INSTITUTION LIBRARIES



3 9088 00048 6290