

QL 596

. B3 C43

1838

*California Academy of Sciences*

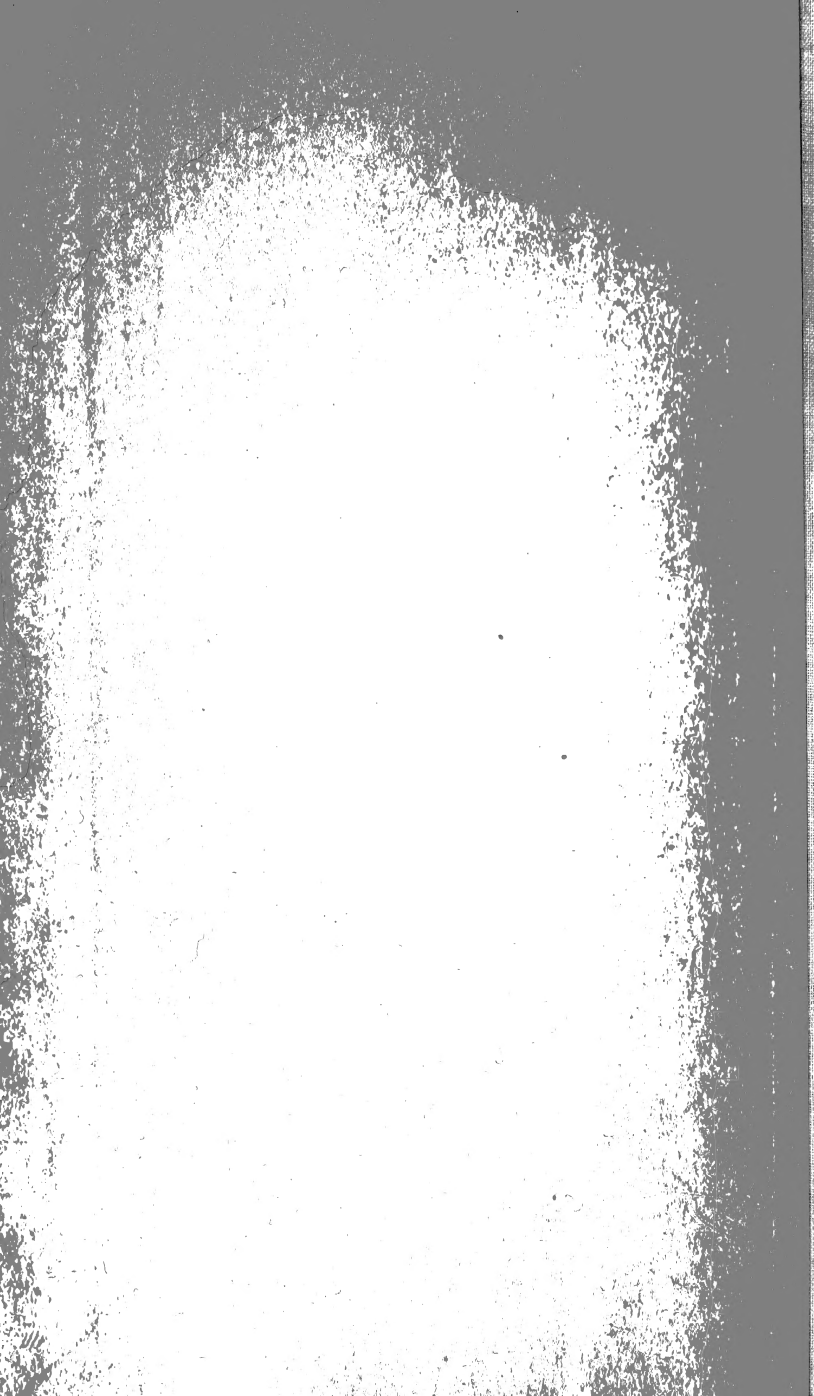
---

RECEIVED BY GIFT FROM

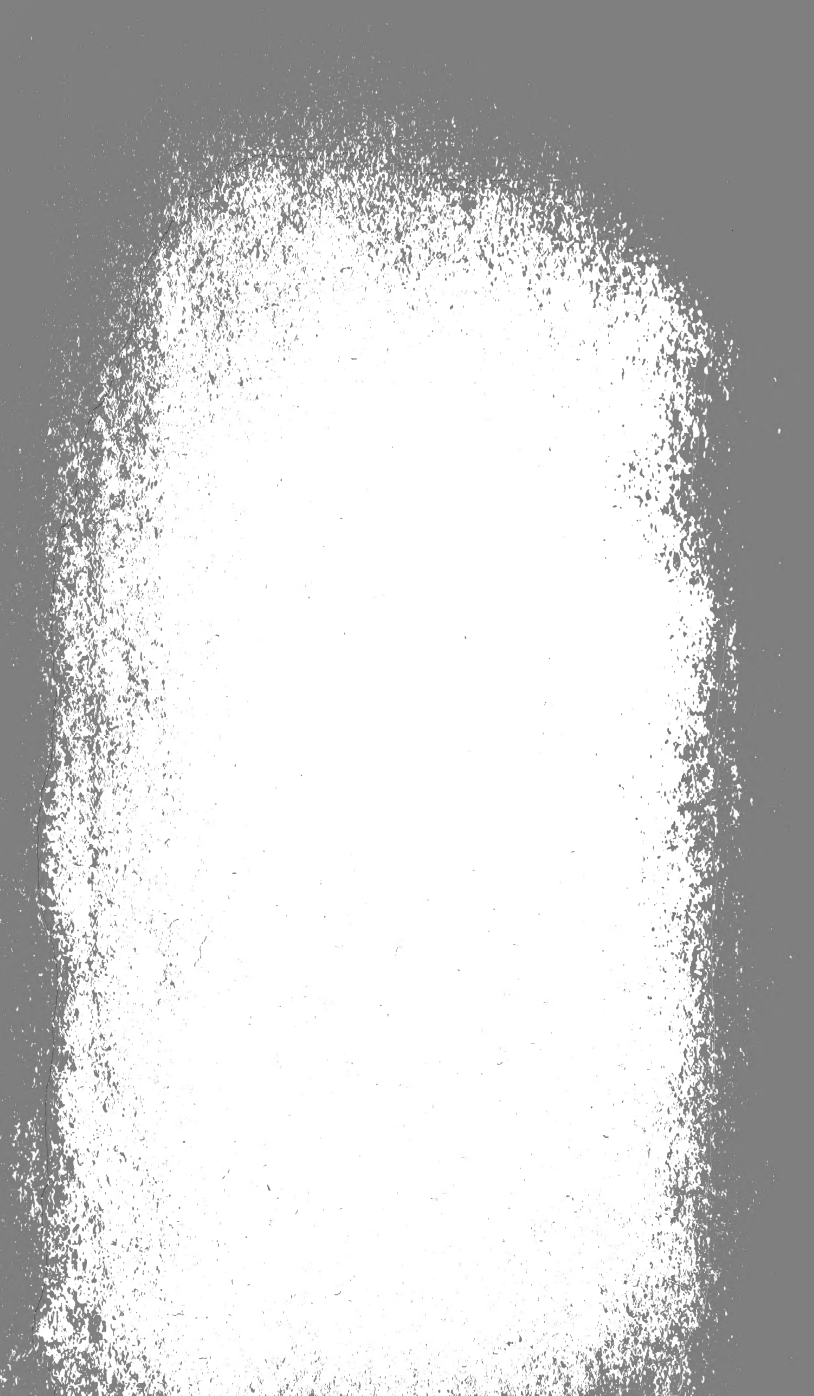
Dr. E. C. Van Dyke

May 19, 1949





Edwin C. Vanduyke

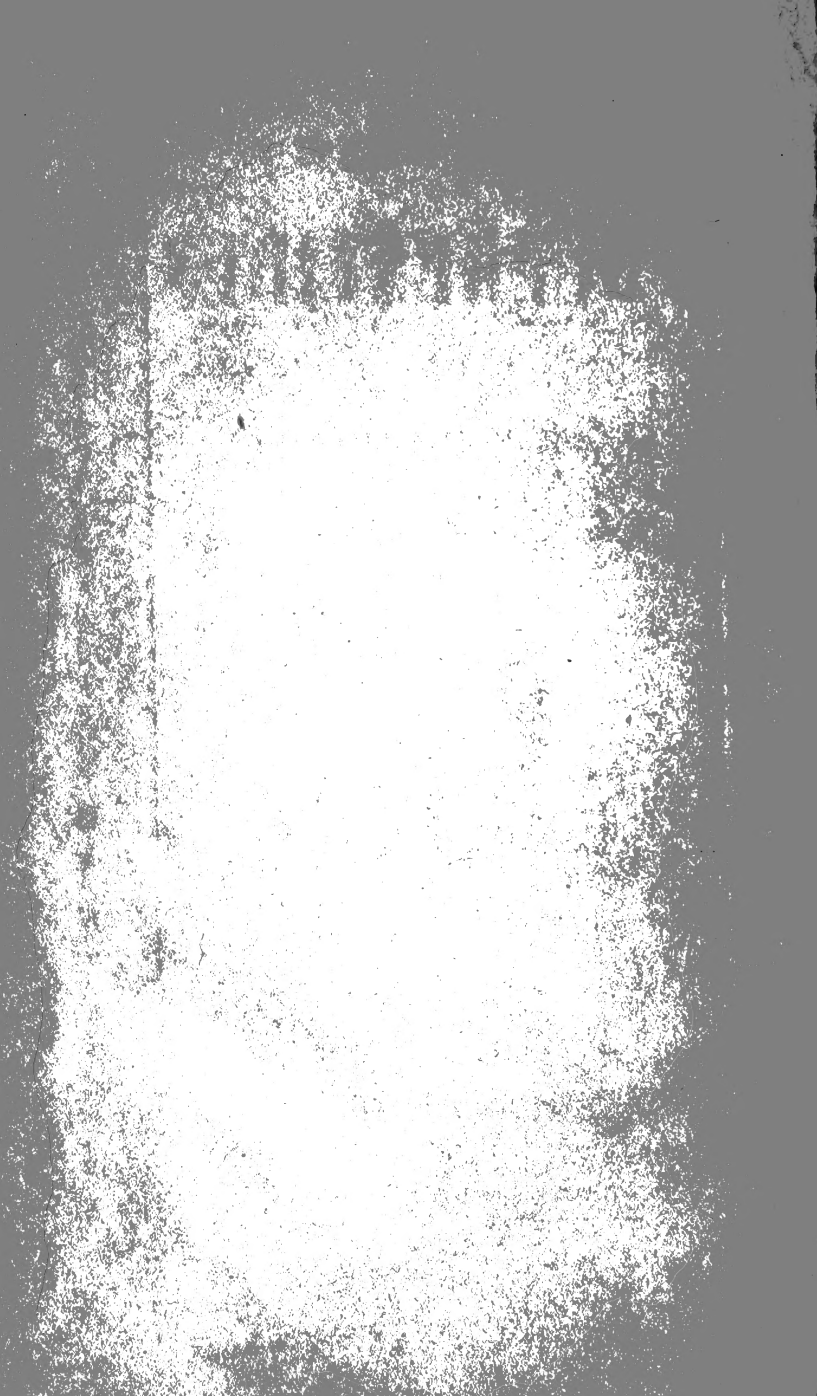








OK 21 DE



**CENTURIE**  
**DE BUPRESTIDES,**

PAR

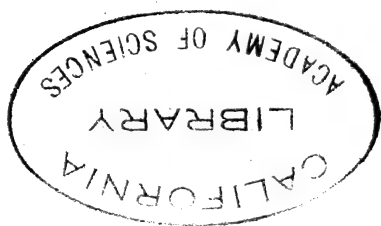
**AUGUSTE CHEVROLAT.**

(EXTRAIT DE LA REVUE ENTOMOLOGIQUE.)



**STRASBOURG,**  
IMPRIMERIE DE G. SILBERMANN,  
PLACE SAINT-THOMAS, 3.

1838.



Enl.  
QL596  
.B8  
C43  
1838

## CENTURIE

# DES BUPRESTIDES.



Le genre *Buprestis* a été créé par Linné; il comprend des Coléoptères brillants, de couleurs vives et métalliques. Fabricius, Olivier, Herbst et d'autres entomologistes l'ont adopté. Ces insectes, en raison de leur parure, ont été nommés *Richards*, par Geoffroy. Du reste, leur forme est peu gracieuse, tantôt ovoïde, souvent aplatie,

convexe, trapue, presque toujours rétrécie et dentelée en arrière.

Latreille, *Genera Crustaceorum et Insectorum*, 1806, p. 242—251, est le premier qui ait divisé ce genre. Dans l'un de ses derniers ouvrages, *les Crustacés, les Arachnides et les Insectes distribués en familles naturelles*, 1829, p. 444, ils sont en tête de sa famille des *Serricornes*, sous la division de *Sternoxes*, qu'il divise encore en deux tribus, *Buprestides* et *Taupins*. Il me semble que le nom de *Brachymères* que je leur donne, leur conviendrait mieux, car les cuisses, et surtout les postérieures, sont généralement fort courtes. Chez aucune autre famille de cet ordre, on ne voit cette partie du corps aussi brève. En outre, le nom de *Sternoxe*, tiré de la forme de la poitrine, pourrait s'appliquer également à certains Lamellicornes, tels que *Chrysophora*, *Heterotarsus*, etc.

Schœnherr, *Appendix ad synonymiam Insectorum*, 1817, p. 126—128, a donné aussi des divisions, mais il n'osa pas en former des genres.

Megerle, puis Serville, imposèrent des noms génériques à quelques-unes de ces divisions et en augmentèrent même le nombre. Les 2<sup>e</sup> et 3<sup>e</sup> éditions du *Catalogue des Coléoptères de M. le comte Dejean*, 1833—1837, les ont fait connaître.

Eschscholtz a fait, *Zoologistes Atlas*, 1829, p. 8, 9, des genres qui tous sont adoptés aujourd'hui.

M. Solier s'est occupé de la première tribu et a fait une classification qui a été insérée dans les *Annales de la Société entom. de France*, 1833, p. 261, 316. A

l'appui du caractère des genres adoptés ou établis par lui, il a joint des tableaux analytiques pour en faciliter l'étude; les parties de la bouche ont été représentées sur les planches n<sup>os</sup> 10, 11 et 12.

Sous le titre d'*Histoire naturelle et iconographique des Insectes Coléoptères*, MM. F. de Laporte et H. Gory ont commencé diverses monographies. Les livraisons 1, 2, 4, 5, 6, 7, 12, 13, 14, 15, 16, 17 et 18, sur les dix-huit qui ont paru, contiennent des Buprestides qui tous ont été figurés. La plupart des planches, dirigées par M. Dumesnil, sont d'une grande exactitude; mais les descriptions sont trop courtes: des caractères distinctifs d'espèces sont souvent omis, et il reste du doute sur la détermination de quelques-unes, qui ont des affinités ou dont les couleurs sont obscures. Pour celles-ci, il aurait fallu donner un fort grossissement de l'insecte et de sa forme, tel qu'on l'a fait sur les planches des *Symbolæ physicae*, etc., de Klug, *Voyage d'Hemprich et Ehrenberg*.

Un reproche que j'adresserai à ces auteurs, c'est que beaucoup de Buprestides, quoique appartenant à des genres maintenant différents, portent un nom semblable. Ainsi ils ont un *Julodis cyanipes* d'Afrique et un *Colobogaster cyanipes* du Brésil. Fabricius décrit un *Buprestis cyanipes* d'Amérique, et dont je ne vois pas que ces messieurs parlent. Il devrait être de rigueur que des faits de cette nature ne se rencontrassent jamais dans la même famille. Sans doute, le nombre des Buprestides est considérable; il peut s'élever à 12 ou 1400 actuellement, dans les collections. Mais il est possible de baptiser toute

cette famille, à l'aide des noms d'entomologistes, de voyageurs, de pays, de plantes, etc., avec toutes les ressources du latin et du grec.

Mon opinion, qui est aussi celle du comte Dejean, est qu'on a tort de vouloir conserver le nom primitif d'un genre, lorsqu'on en fait une famille. Ainsi les *Chalco-phora*, *Pristiptera*, *Dicerca*, *Perotis*, *Ancylochira* ou *Ancylocheira*, ont reçu de divers auteurs, dans la classification nouvelle, le nom de *Buprestis*, parce qu'il n'y avait, en effet, aucune raison déterminante pour l'appliquer à un groupe plutôt qu'à un autre. Cette difficulté eût été tranchée, en ne le mentionnant pas du tout, et nous n'aurions pas aujourd'hui une si grande confusion pour cette synonymie (1).

M. le marquis de Spinola a fait insérer dans les *Annales de la Société entomologique de France*, 1837, pages 101—122, une lettre sur un groupe de la famille qui nous occupe. Ce travail intéressant fait désirer vivement

(1) Je ne puis partager cette opinion, et je crois qu'il ne doit jamais être permis de supprimer un ancien nom générique ou spécifique, lorsqu'il est généralement adopté. Cette suppression ne mène à aucun avantage, et, en adoptant ce principe, on ferait peu à peu disparaître tous les noms de Linné et de Fabricius. Car, si l'on ne veut plus du nom de *Buprestis*, parce que l'ancien genre *Buprestis* a été érigé en famille, il n'y a pas de raison pour conserver les noms de *Carabus*, *Chrysomela*, etc. J'avoue même que c'est avec peine que j'ai vu que M. Schœnherr a fait disparaître, dans son bel ouvrage, le nom de *Curculio*, et M. Dejean, dans la nouvelle classification des Longicornes, celui de *Cerambyx*. Ce sont là de ces noms qu'on aurait dû respecter. Si, dans la diffusion d'un



que la revue générique, commencée par l'auteur, soit continuée et amenée à fin.

M. le comte de Mannerheim a fait un ouvrage spécial sur les espèces de sa collection. C'est en l'étudiant que j'ai été conduit à me livrer à des recherches pour la détermination de la mienne. Après avoir recueilli des notes qui m'ont paru de quelque intérêt, le désir m'est venu de les faire connaître et de publier une *Centurie de Buprestides*.

Quoique M. le comte de Mannerheim n'ait donné que la synonymie des genres, je suivrai en partie sa classification comme étant la plus récente. Si j'ai commis quelques erreurs, je prie les entomologistes de vouloir bien les signaler et d'adresser leurs rectifications à la *Revue*, afin qu'il soit possible d'en profiter immédiatement.

---

ancien genre en plusieurs genres nouveaux, on a hésité à conserver à l'un d'entre eux l'ancien nom, c'est un tort qu'on a eu. Il fallait tout simplement adopter en principe qu'on conserverait l'ancien nom au genre qui renferme l'espèce type qui a servi à la création du genre primitif par Linné ou Fabricius. Ainsi pour les Buprestides. Je laisserais avec MM. Solier, de Laporte, Mannerheim, le nom de *Buprestis* à la coupe qui contient le *Buprestis rustica* de Linné; comme je laisserais avec M. Serville à la coupe de Longicornes qui contient le *Cerambyx heros* de Linné son ancien nom générique, et ainsi de suite, comme M. Dejean a lui-même rendu au genre *Rhyncophorus* de Schœnherr son ancien nom de *Calandra*.

G. SILBERMANN.

1. *Sternocera bramina*. Viridi-aurata. Caput punctato-rugosum, occipite sulcatum et antice profundius; antennis violaceis. Thorax profunde cribratus. Elytra ampla, obscuro-violacea, apice rubra, confertim et rugulose punctata, in medio basi depressa, intus punctato-striata, singulatim tridentata, (sutura bidentata). Corpus subtus nitidum, impunctatum; pectore abdomineque lateribus punctis remotis, ultimo segmento rubro-marginato; pedibus violaceis.

*Buprestis chrysis*, Oliv., var. *Entomol.*, t. II, genre 32, p. 24, pl. 2, fig. 8, a, b, c, et pl. 6. fig. 52, b.

Long. 48 1/2 mil. Lat. amplissima 22. Ind. Or. Coromandel. Ex mus. Olivieri.

2. *Sternocera Orissa*, Buquet, *Annales Soc. ent.*, 1837, *Bulletin*, LXXVI. Similis *Bup. interruptæ*. Viridi-obscura. Caput rugoso-punctatum, macula frontali alba. Thorax nigro-cyanescens, reticulatus, foveato-punctatus, lata macula laterali albo-sericea. Elytra costulata, rugulosa, punctata, costis tribus geminatis, pilis brevibus albis omnino induta, singulo coleoptero duabus maculis basalibus oblongis, macula oblonga infra humerum, duabusque submarginalibus: ultima duplicata, albo vel flavo-sericeis. Corpus subtus punctatum, cœruleum, pilis longioribus indutum; pectore lata macula, abdomine basi, singulo segmento lateribus, ultimoque lineato, sulphureis. Sterno brevi.

Long. 35 mil. Lat. 15. Cap. B. Sp. D. Buquet.

J'ai vu, à Londres, dans la collection de Banks, un Bupreste étiqueté je ne sais sous quel nom, qui ressemble beaucoup à cette espèce; cependant je n'ai pu la reconnaître dans les ouvrages de Fabricius et d'Olivier.

3. *Julodis Verreauxii*. Colore saturæ viridis, nitens, cribre punctata, albo-pilosa et fasciculata. Caput cyaneum, rugosum, inordine pilosum, antennis nigris, de tertio articulo ad apicem longitudine, semi-luteis. Thorax punctis latioribus, margine laterali purpureo, pilis sub-albis, lateribus anticeque, vestitus. Elytra crebre et reticulate punctata; fasciculis macularibus, albidis, quadrifariam dispositis; marginalibus elongatis, cum intervallis flavescentibus, purpureo cyaneo coloratis. Corpus subtus et pedes punctati, cyanei, et virides, pilis longis albis; geniculis purpureis. Mas.

Long. 28 mil. Lat 12 1/2. Cap. Bonæ Sp.

4. *Julodis Esaii*. Affinis *Bup. fasciculari*, Monogr. Cyanea, cribre punctata, supra auro, infra argenteo-pilosa, sed longe et densissime. Caput longitudine foveato-punctatum, bi-apicatum, antennis omnino nigris. Thorax fasciculis longis, infra depilatus. Elytra reticulato-punctata, dorso virescentia, fasciculis erectis, quinquefariam dispositis, areolis cupreis. Pedibus atro-cyaneis, tarsis cœrulescentibus, unguiculis atris. Mas.

Long. 27 mil. Lat. 13. Cap. Bon. Sp.

*Jul. hirtiventris?* Lap. et Gory. *Hist. nat. des Ins.*

5. *Julodis Thunbergii*. Ærea, puniceo-pilosa et fasciculata. Caput longitudine scabrato-punctatum, rubro-bi-apicatum, antennis atris, de tertio articulo ad api-

cem longitudine semi-albis. Thorax valde et reticulatus, pilis densis brevibus rubris, posticalibus sulphureo-albis, margine laterali depilatus et dentatus, infra angulos posticos albo-pilosus, maculaque laterali sulphurea notatus. Elytra reticulato-punctata, omnino albopilosa, fasciculis remotis, brevibus, rubris, aliquoties albo-mixtis, quadrifariam dispositis. Corpus subtus punctato-scabratum, atro-metallicum, limbo pectorali cum fasciculo rubro supra pedes posticos posito, et in singulo segmento abdominis fasciculo laterali et punctiformi sulphureo, margo lateralis albo-piloso, femoribus saturate viridibus.

Long. 30—33 mil. Lat. 14—15. Cap. Bon. Sp.

6. *Julodis peregrina*. Supra violacea, infra-viridis. Caput punctatum, fronte postice rugoso; antennis nigris; clypeo emarginato. Thorax punctatus, inæqualis, lateribus dentatis anticeque angulatis et depressis, margine antico maculaque laterali flavis; costâ dorsali brevi. Elytra violacea; singula, costis rugosis quatuor latis, sulcisque quatuor in fundo viridibus et cyaneo-argenteis; sulco pene marginali sub-piloso. Corpus rugoso-punctatum; parte inferiore singulorum segmentorum abdominis cum areola nitidiore sub-pilosa; pedibus albopilosis.

Long. 22 1/2 mil. Lat. 8—9 1/2 (1). Ægyptus. Ex mus. Olivieri.

---

(1) Lorsque l'on verra différentes proportions de largeur, elles auront été prises d'après la dimension la plus étroite, la moyenne et la plus grande.

*Buprestis Andreae*, Emperich et Ehrenberg, *Symb. phys.*, p. 3, n° 4, fig. 1. Syria.

*Buprestis Andreae*, Fab., *Sys. El.*, II, p. 201, n° 87. Persia.

Olivier est le premier qui ait décrit un Bupreste sous le nom d'*Andreae*; les espèces qui depuis ont été publiées sous le même nom devront en recevoir d'autres.

7. *Julodis maculosa*. Affinis *Bup. æquinoctiali*, Ol. Viridis, albo-pilosa. Caput nervis longitudinalibus cœruleis; antennis nigris, longitudine semi-albis. Thorax cyaneus, cribrato-punctatus, superficie punctorum glabra, antice et ad latera, auratus et pilosus. Elytra reticulato-punctata, cum areolis numerosis, rotundatis, albis; suturalibus et sub-marginalibus majoribus; media basi et loco scutelli albo-pilosa. Corpus subtus densissime albo-pilosum; pedibus æneis, viridibus.

Long. 26 mil. Lat. 11 1/2. Cap. Bon. Sp.

8. *Julodis Dregei*. Supra viridis, infra ænea. Caput albo-bi-maculatum, reticulis longitudinalibus elevatis. Thorax lineis quinque albis, tribus integris, intervallis elevatis, glabris; in medio basi depressus. Elytra reticulato-punctata, fasciculis sub-contiguïs, albis, quinque-fariam dispositis. Corpus rugoso et ruguloso-punctatum, thorace linea longitudinali; in pectore tribus fasciculis, alioque in singulo laterali segmento abdominis albis; pedibus punctatis, cyaneo-virescentibus.

Long. 28 mil. Lat. 12 1/2.

Il m'a été donné à Hambourg, par M. Drège, qui l'avait pris au cap de Bonne-Espérance, d'où il a rapporté une nombreuse collection d'insectes.

9. *Julodis albopilosa*. Statura *Bup. Onopordi*, Fab. Viridis, pilis longis vestita. Caput reticulis cyaneis; antennis æneo-nigris, longitudine semi-albis. Thorax viridi-nitens, punctis latis impressus, ante basin depressus. Elytra costis quatuor basi latis, rugoso-punctatis, cyanescentibus, dein sub-planis, viridibus, nitidis, punctatis, interstitiis sulcatis, fundo granuloso-punctatis, quinque lineis albis densis, linea marginali minuta. Corpus sub-tus surdo-viride, scabrato-punctatum; pectore cribrè et in lateribus minute punctato, abdominis lateribus plagis nitidis; pedibus rugosis, tibiis pilis albis brevibus.

Long. 27 1/2 mil. Lat. 5 1/2, 10, 12. Barbaria, Alger.

On le trouve sur le *Chamerops humilis* (le palmier nain), depuis avril jusqu'en août; sa larve est grosse, d'un vert clair, rayée de blanc. Il eût été à désirer que M. Wagner, qui l'a observée, l'eût envoyée dans la liqueur pour être figurée.

10. *Julodis lucidicollis*. Punctatus, obscure metallicus. Caput viride, rubroque æneum, reticulato-punctatum, costa longitudinali; antennis nigris, longitudine semi-albis. Thorax cupreo-nitidus, basi examussim bi-sinuatus apiceque elevatus. Elytra castanea, punctata, nitida; in singulo coleoptero maculis fascicularibus impressis quinquefariam dispositis albis. Corpus pilis longis raris indutum; tibiis castaneis.

Long. 20 mil. Lat. 6 1/2—8 1/2. Cap. Bon. Sp.

11. *Acmæodera bifossa*. Brevis, cylindrica, atra. Caput punctatum, albo-pubescentis; antennis nigris. Thorax basi una et sesqui latior altitudine, dorso lateribusque

cribre et confertim punctatus, rugis longitudinalibus, læviter sulcatus, foveolis duabus basalibus profundis. Elytra thoracis basi latitudine, in loco scutelli et extremitate suturæ, elevata, depressa, apice conjunctim rotundata, crenulata, flavo-obscura, nigro-variegata, striata, punctis sulcos efficientibus, interstitiis punctatis, setis albis tecta. Corpus subtus atro-metallicum, cribre et minute punctatum, albo-pilosum; femoribus impunctatis.

Long. 8 1/2 mil. Lat. 3. Patria ignota. D. G. Silbermann.

12. *Acmæodera ovis*. Statura *Bup. cylindricæ*, violacea, lactea et densa lanugine vestita, capite et thorace æneis, punctulatis. Caput longe pilosum; antennis nigris, articulis connatis, sub-serratis. Thorax transversus, transversim convexus, basi depressus, longe pilosus, antice posticeque rectus, tri-fossulatus in basin. Elytra violacea, anguste cuprea basi, striata (striis levibus passim sulcatis et punctatis; interstitiis punctis remotis), conjunctim obtuse rotundata, haud serrata, sub-pilosa, cum fasciculo laterali albo ultra medium. Corpus subtus dense tomentosum, minute punctato-cribratum; pedibus atris, femoribus lævibus.

Long. 7 mil. Lat. 3. Oran. D. Wagner.

*Bup. lanuginosa?* Ghl., Sch., *Append. ad Synon.*, p. 125, 75.

Je ne crois pas que ce soit la même espèce que celle de Gyllenhal, qui est noire, transversalement ruguleuse aux interstices des stries et a pour patrie l'Espagne. La

description, du reste, peut convenir à la nôtre; elle se rapproche de la *Boryi* de M. Brullé, seulement quant à la couleur des élytres et des poils.

13. *Acmaøodera stictica*. (Dej., *Cat.*, 3<sup>e</sup> éd., p. 85, inedita.) Cylindrica, nigro-ænea. Caput atrum, rugis longitudinalibus elevatis; antennis nigris, articulis moniliformibus, sat confertis. Thorax æneo-obscurus vel argenteo-metallicus, sericeus, longitudine valde rugatus, basi regulariter et anguste crenulatus, puncto medio impressa, costula dorsali. Elytra nigro-brunnea, flavo-variata, basi recta, elevata, thoracisque latitudine, apice conjunctim oblique rotundata, serrata, sulcata, intus punctis quadrato-elongatis, interstitiis rugose punctatis, setis brevibus albis. Corpus subtus atro-æneum, atomis griseis tectum, pectore et abdomine basi reticulato-punctatis.

Long. 5  $\frac{1}{2}$  mil. Lat. 2  $\frac{1}{2}$ . Senegalia. D. Reiche.

14. *Chrysodema dichroma*. Caput atro-viride, punctatum, bicarinatum, fronte profunde fossum; antennis viridibus. Thorax atro-iridis, nitidus, punctatus, intervallis punctulatis, lateribus posticis leucophæus, antice rugulosus, transverse strangulatus, sulco dorsali angusto, puncto basali. Scutellum punctiforme, elongatum. Elytra violacea et viridia, punctata, punctis irregularibus; costulata, transverse rugosa. Corpus subtus auratum, rugulosum; ano truncato; tibiis tarsisque viridibus.

Long. 24 mil. Lat. 6  $\frac{1}{2}$ —8  $\frac{1}{2}$ . Java.

15. *Stigmodera conjuncta*. Cuprea, fulvo-pilosa, mar-



gine laterali thoracis flavo, elytris flavis (in singulo coleoptero vittis duabus viridibus).

Caput crebre et rugose punctatum, pilosum; antennis thorace brevioribus, cupreo-æneis, articulis triangulatis. Thorax antice angustior, sub-sinuatus, vix emarginatus, et in margine exigue sulcatus, lateribus modice rotundatis, crassis, flavis; postice sinuatus, leviter rotundatus medio, dentulatus intra basin, angulis rectangulis; supra convexiusculus, cupreus, sat profunde et crebre punctatus, dense pilosus, basalibus depressionibus tribus, sed dorsali trianguliformi et sulco juncta. Scutellum mediocre, postice rotundatum, cupreo-nitidum, impunctatum. Elytra flava, thoracis fere latitudine, ante medium emarginata, apice externo rotundata, sutura sub-rectangula, singulo elytro vittis duabus viridibus (laterali latiori et ad suturalem basi juncta); costata, in parte viridi striato-punctata, sed irregulariter, interstitiis minutius punctatis, margine uni-sulcato, sinuoso intus, digestim punctato. Corpus et pedes crebre punctati, pilosi, thorace in medio flavo.

Long. 16 mil. Lat.  $3 \frac{1}{2}$ — $5 \frac{1}{2}$ . Chili. Ex museo D. Guerini.

Il est assez voisin du *Lebasii* de Dejean, décrit par M. le comte Mannerheim.

16. *Stigmodera? Gayi*. Nigro-ænea. Caput convexum, fusco-æneum, minute et rugose punctatum; antennis cyaneis, articulis elongatis, haud serratis. Thorax fusco-æneus, transversim quadratus, antice posticeque rectus, lateribus flavo-marginatus, rotundatus, dorso convexus,

cribre punctatus , basi disco depressus. Scutellum punctiforme , viride. Elytra brevia , thoracis basi vix latitudine , ante medium leviter emarginata , margine serrata , subtruncata , spina marginali acuta in apice altera suturali breviori intervallo producto ; violacea , in singulo coleoptero vitta antica obliqua , limbo antico marginis , fascia transversa ultra medium haud integra , maculaque parva summitate marginis flavis ; decem striis sulcato punctatis , stria suturali initio bifida , interstitiis remote punctatis. Corpus subtus nigro-æneum , cribre punctatum , brevissime pilosum ; tibiis nigro-cyaneis , tarsis atris.

Long. 10 mil. Lat. 2—4 1/2. Chili.

Il m'a été donné par mon ami M. Gay , célèbre voyageur français , qui explore depuis plusieurs années , et pour la seconde fois , les provinces du Chili. Il se livre à toutes les parties de l'histoire naturelle et a déjà fait des envois très-intéressants au Musée royal de Paris.

17. *Polycesta karakera*. Supra viridis , infra rubra , viridique micans. Caput reticulato-punctatum , occipite sulco lineari ; labio antennisque cyaneis ; clypeo purpureo. Thorax lateribus ultra medium angulatus , dorso depressus atque circiter elevatus , costa longitudinali plana , anguste sulcata basi ; cribre punctatus , punctis lateralibus fundo chalybeis , dorsalibusque rubro-cupreis , reticulatis ; antice omnino marginatus , marginatus posticeque sed tantum lateribus. Scutellum violaceum. Elytra rubra et viridi-cuprea , in singulo coleoptero septem costis viridibus , tribus medianis elevatioribus , integris , quinque spatiis interjectis , cum duplici serie punctorum

reticulorum; apice dentulata ab extremitate ad quintam costam. Corpus subtus breviter pilosum, in thorace punctis cribatis, in pectore confertis et scabris, asperisque in abdomine; femoribus viridibus, tibiis et tarsis cyaneis.

Long. 22 1/2 mil. Lat. 9. Guadulpia.

C'est à tort que MM. de Laporte et Gory, dans leur *Histoire naturelle et iconographique des insectes Coléoptères*, p. 2, pl. I, fig. 1, ont rapporté cet insecte au *porcata* de Fabricius; la description ne lui convient nullement. Il m'a été envoyé de la Pointe à Pitre, par M. Ferdinand Lherminier, docteur-médecin et ornithologiste très-distingué.

18. *Polycesta Thomæ*. Lata, brevis, æneo-obscura. Caput planum, punctatum, sub-reticulatum, albo-pilosum. Thorax obscurus, lateribus ultra medium, obtuse angulatus, dorso depressus, sed planus, medio basi impressus, ad angulos anticos et in disco punctato-reticulatus. Scutellum æreum, concavum. Elytra ænea, micantia, quadrato et geminato-punctata, singulo coleoptero novem costis; duabus medianis integris; lateralibus elevatis, irregularibus; apice serrata. Corpus subtus rubro-cupreum, pilosum, punctis thorace cribratis, abdomine confertis et scabris, pectore medio remotis nec non et in femoribus.

Long. 20 mil. Lat. 9. Ins. Thomæ. D. Thorey.

19. *Polycesta Cubæ*. Æneo-aurata, fuliginosa. Caput sub-convexum, punctato-reticulatum. Thorax medio lateribus, rotunde angulatus, cribrato vel reticulato-punc-

tatus, antice costatus, postice sulcatus, areolis duabus opacis, impunctatis. Scutellum depressum. Elytra striis decem punctato-foveata, interstitiis inordine punctata; basi; tri-foveata, bi-costata; apice inæqualiter dentata, anguste truncata. Corpus subtus nitidus, scabrato-punctatum; thorace punctis majoribus; femoribus remote et profunde punctatis, tibiis æneo-obscuris.

Long. 16—22 1/2 mil. Lat. 5, 8, 8 1/2. Ins. Cubæ. D. Poëy misit.

20. *Polycesta porcata*, Fab., *Sys. El.*, II, p. 199, 155. *Æneâ*, fusca. Caput punctis regularibus confertim sub-reticulatis. Thorax obscurus, planiusculus, lateribus, ultra medium, obtuse angulatus, media basi profunde impressus, cribre punctatus. Scutellum punctiforme, nitidum. Elytra lateribus fusca, costis tribus intégris, costa brevi, suturali, punctis concatenatis, duplici serie dispositis; basi-trifoveata. Corpus subtus æneo-cærulescens, ruguloso-punctatum; punctis thoracis majoribus, margine abdominali æneo-micanti.

Long. 9 mil. Lat. 6. Ins. S. Domingo.

Elle faisait partie de la collection d'Olivier et portait le nom de *porcata*. La description se rapporte du reste avec celle décrite par Fabricius.

Ce genre, y compris les quatre ci-dessus, renferme douze espèces décrites, savoir : *Depressa*, de Lap. et Gor., Cayenne; *Ægyptiaca*, Arabie; *Montesuma*, Mexique; *Brasiliensis*; *Velesco*, Mexique; *Tigrina*, Madagascar. Peut-être les *Buprestis pagana*, Ol., *Ent.*, Cap de Bonne-Esp. et *dilatata*, Madagascar, appartiennent à ce groupe?

21. *Conognatha pretiosissima*. Affinis *Bup. equestri*, Fab. Viridi-splendens, aurata subtus, in elytris, ultra medium, maculis puniceis quatuor. Caput sat crebre et inordine punctatum; antennis viridi-obscuris. Thorax profunde bi-sinuatus, basi rotunde productus, posticis lateribus emarginatus, crebre punctatus, sulcatus, infra late et valde productus, rugatus, albo-pilosus. Scutellum rotundatum, impunctatum. Elytra striata, sulcato-punctata, interstitiis punctulatis; margine serrata, maculis quatuor arcuatim positis. Corpus subtus auratum, punctatum; abdomine micante, punctulato, lateralibus stigmatibus duobus, ano subtruncato, sub-emarginato; pedibus punctatis, tibiis tarsisque cœrulescentibus.

Long. 25 1/2 mil. Lat. 4 1/2—10 1/2. Rio-Grande, in Brasilia meridionali.

22. *Chalcophora primaria*. Viridi-ænea. Caput depressum, sulcatum, punctatum, lateribus costatum; antennis atris, duobus articulis basalibus viridibus. Thorax canaliculatus, punctatus, lateribus depressus. Scutellum minutum. Elytra punctata, rubro-violacea, marginibus aurata et depressa; singula quadricostata, maculis duabus auratis impressa (macula prima transversa, secunda rotundata, pilosa); margine serrata. Corpus subtus rugulose punctatum; segmento anali, vittis duabus albis.

Long. 36 1/2 mil. Lat. 6 1/2, 10 1/2, 13. Madagascar.

23. *Chalcophora confluens*. Æneo-obscura. Caput punctatum, canaliculatum. Thorax quinque sulcis punctatis, sulco dorsali aurato. Elytra rugulosa, sub-punc-

tata; singula quinque costata, tribus costis medianis confluentibus. Corpus subtus nitidius, fulvum vel pruinatum.

Long. 11 1/2 mil. Lat. 2 3/4, 4, 5. Cap. Bon. Sp. D. G. Silbermann.

24. *Lampetis chloris*. Viridis. Caput punctatum, fovea circulari antica impressum, occipite vix sulcatum. Thorax irregulariter punctatus, in media basi punctis duobus impressus, angulis posticis recurvis, acutis. Scutellum punctiforme. Elytra apice truncata, singulatim bidentata, quadri-costulata; costis in singulo latere punctostriatis. Corpus subtus viridi-auratum, valde punctatum, thorace medio polito et bisulcato; abdomine basi canaliculato, bi-carinato; tarsis subcyaneis.

Long. 28 1/2 mil. Lat. 2 1/2, 6, 6 1/2. Colombia, des bords du Guarapiche. D. F. Lherminier.

25. *Lampetis cacica*. Obscuro-viridis, aurata, nitida, pulvere flavo subtus induta. Caput rubrum, passim foveatum et punctatum, punctis in imis viride, sulco frontali angusto. Thorax altitudine postice duplo latior, subsinuatus et bipunctatus basi, lateribus obliquus; punctis profundis atque rubro et viridi variatus, infra medio quadricostatus. Scutellum punctiforme. Elytra thoracis basi latitudine, ad apicem subito diminuta, subtruncata et quadridentata, punctato-striata (punctis irregularibus sæpius transversis) et costulata. Pedibus viridibus, cribre punctatis; femoribus brevibus, tarsis cyanescentibus.

Long. 21 mil. Lat. 2 1/2—8 1/2. Colombia, des bords du Guarapiche. D. F. Lherminier.

26. *Lampetis famula*. Statura *Bup. cacicæ*, nobis. Viridi-obscura, rugulosa et nitidius infra. Caput inæquale, profunde punctatum; antice profunde carinatum, clypeo emarginato, antennis cyanescentibus obscuris. Thorax basi altitudine fere duplo latior; viridis, passim obscurior, sat crebre et profunde punctatus, subsinuatus et bipunctatus basi, antice rectus, punctatus infra et bisulcatus; planus et lævis in medio. Scutellum punctiforme. Elytra basi thoracis latitudine, apice sensim attenuata, truncata et fere quadridentata, costulata, costis duabus marginalibus interruptis; antice irregulariter punctata, extus nervosa, abdomine basi bicarinato, sulco planiusculo.

Long. 20—24 mil. Lat. 2 1/4, 7; 2 3/4, 9. America meridionalis, rivière d'Essequebo. D. E. Guérin.

*Bup. eques?* Herbst, *Natursystem*, t. IX, p. 184, 160, pl. 150, fig. 6; 1801.

27. *Lampetis polymita*, *Æneo-aurata*, obscuro variata. Caput subplanum, reticulatum, punctatum, albidipilosum; antennis, basi excepta, nigris. Thorax basi et apice rectus, lateribus anticis angustior, crebre et confertim punctatus, dorso obscurus, politus; punctis duobus basalibus impressus. Scutellum punctiforme. Elytra sensim attenuata, oblique truncata, singulatim bidentata, rugulosa, aurata, æneo-atra tuberculisque nitidis oblongis, notata; striata (striis valde punctatis, dorso sulcatis). Corpus subtus rugoso-punctatum; pectore valde et profunde punctato; tarsi supra virescentibus.

Long. 19 mil. Lat. 2, 4 3/4, 7. Mexicum, Soleda. D. Sallé, Vasselet.

28. *Lampetis curvipes*. Affinis *Bup. fastuosæ*, Pal.-Beauv. Caput cœruleum, inæqualiter rugosum, occipite pūctatum, costa longitudinali, lateribus albo-pilosum; antennis viridibus. Thorax nigro-cœruleus, inordine et sat profunde punctatus, fundo punctorum lateralium viridi, antice albo-marginatus, rectus, postice leviter bisinuatus. Scutellum punctiforme, atro-viride. Elytra violacea, valida, ad apicem attenuata, anguste truncata, extus marginem unidentata, costulata (punctis auratis et impressis interrupta), sulcata, intusque reticulato-punctata. Corpus subtus viride, pulvere et pilis albis, lateribus indutum, rugoso-punctatum, medianis in femoribus punctis magnis, ultimis scabris; tibiis posticis valde arcuatis, apice clavatis.

Long. 24 1/2 mil. Lat. 9 1/2. Ind. Or. Timor.

29. *Lampetis fastigiata*. Similis *Bup. funestæ*, Fab., sed minor et cylindrica, æneo-aurata. Caput punctatum, subinæquale, politum; antennis obscuro-æneis. Thorax antice et postice rectus, lateribus rotundatus vix antice angustior, irregulariter punctatus, intervallis minutissime punctulatis, paululum depressus basi. Scutellum punctiforme, aureum. Elytra ad apicem subattenuata, anguste truncata, rubro-ænea; extremitate nigricantia, singula undecim striis angustis (stria suturali brevi), obsulcatis, intus punctatis, interstitiis convexiusculis, punctis viridibus majoribus impressa. Corpus subtus inæquale, rubro-cupreum, nitidum; pedibus scabris, tarsis viridibus.

Long. 13 mil. Lat. 4 1/2. Senegalia.



30. *Pristiptera sobrina*. Simillima *Bup. blandæ*, Fab., sed aurata, infraque longitudine albo lanugine tecta. Caput latius sulcatum, linea occipitali violacea, et thorax supra et infra punctis minutis. Elytra viridi-obscura, foveolis quatuor transversis sulcisque auratis, sulco suturali lato, haud punctato, apice minus aculeata.

Long. 21 mil. Lat. 4 1/2—7. Brasilia. D. Drapiez.

Elle se rapporterait assez bien à l'espèce décrite premièrement par Fabricius, sous le nom de *modesta* (*Ent. Syst.*, II, 197, 47), si Olivier, qui a donné la description du même insecte, renfermé dans la collection de Banks, ne disait pas que le corselet a cinq impressions. Du reste, sur la planche (*Entomologie*, t. II, g<sup>re</sup> 32, p. 41, n<sup>o</sup> 51, tab. 7, fig. 72) elle paraît être plus grande.

31. *Pristiptera senatoria*. Viridi-aurata. Caput valde punctatum, sulcatum, elevatis maculis duabus violaceis; antennis auratis. Thorax punctatus, late sulcatus, puncto basi impressus, maculis duabus lateralibus anticis elevatis dorsoque violaceis, medio lateribus obtuse angulatus. Scutellum punctiforme, auratum. Elytra ultra medium ampliata, margine serrata, costis undulatis interruptisque violaceis, tertia parte apicali aurato, granoso, costulis duabus conjunctis, sulco marginali et suturali latis, planiusculis, rubra et anguste rotundata extremitate. Corpus subtus minute punctatum, pilis brevissimis albis tectum; geniculis tibiisque rubris.

Long. 22 mil. Lat. 5—8. Bahia, in Brasilia.

32. *Pristiptera sexfoveata*. Affinis *Bup. blandæ*, Fab. Viridi-obscura nitens. Caput nitidum, auratum crebre

punctatum, sulcatum (sulco antice lato), lineola occipitali. Thorax formæ *B. blandæ*, sed nitidior et aliter punctatus, punctis crebris præsertim lateribus anticis; anguste canaliculatus, in sulco punctis duobus ante basin; lateribus reflexus anticeque marginatus. Scutellum concavum, auratum. Elytra ultra medium ampliata et serrata, margine apice oblique et acute spinosa, costata et sulcata, stigmatibus sex rugosis: 1° basi, 2° ante et 3° ultra medium. Corpus subtus viridi nitidum, pectore punctato, abdomine ruguloso, secundo segmento subdepresso lateribus; pedibus punctulatis.

Long. 27—22 mil. Lat. 4 1/2, 7, 5, 8. Bahia, in Brasilia. D. F. Coulon.

33. *Pristiptera angulosa*. Statura *Bup. blandæ*, Fab. Ærea, punctata. Caput antice rubro-cupreum, sulcatum. Thorax anguste sulcatus, in basi fossus lateribus, medio angulatus. Elytra costata, inæqualia, singulo coleoptero foveolis quatuor impressis, prima basi, secunda ante medium et duabus ultra approximatis; margine serrata, apice acuminata. Corpus subtus cupreum, nitidum, punctulatum, pulvere sulphureo-indutum; pedibus rubris, tarsis anticis viridibus, posticis cupreis.

Long. 20 1/2 mil. Lat. 8. Brasilia. D. Bennassi dedit.

34. *Pristiptera plagata*. Atro-viridis. Caput minute punctatum, canaliculatum, occipite sulcato et viridi micante. Thorax, crebre antice, sed postice remote punctatus, purpureo coloratus, lineis quinque aureis, linea dorsali canaliculata. Scutellum et sutura infra aureis. Elytra subcostata, inordine longitudine punctulata, in

singulo coleoptero foveis sex aureis, prima basi, secunda submarginali, tribus longitudinalibus; sexta pone suturam; linea aurata in apice suturæ. Corpus viridè, pulvere sulphureo tectum, rugulosum, abdomine lateribus anticis rubricante, foveolis quatuor sulphureis; pedibus nitidis, vix punctatis, geniculis cœrulescentibus.

Long. 18 mil. Lat. 7—7 1/4. Cayenna. D. Mercey.

Cette espèce et la suivante s'éloignent de celles ci-dessus par la forme de leur corselet, qui est droit sur les côtés.

35. *Pristiptera decemimpressa*. Affinis præcedenti, atro-viridis. Caput violaceum, lateribus medio, postice et infra auratum, crebre punctatum, sulcatum. Thorax subcylindricus, asperatus, lateribus punctatus, lineis quinque aureis, tribus dorsalibus sulcatis. Elytra thorace latiora, cyanea atroque violacea, subpunctata; in singulo coleoptero foveolis quinque aureis, prima basi, duabus longitudine, ante medium, quarta et quinta approximatis, oblique positis, costis tribus apice contiguis; margine serrata. Corpus subtus punctatum, micans colore viridi, limbo inferiore segmentorum abdominalium, tibiis tarsisque cyaneis.

Long. 9 1/2 mil. Lat. 6—6 1/2. Cayenna.

36. *Psiloptera humerosa*. Affinis *Bup. equestri*, Oliv. Aurata, subtus medio, rubra. Caput punctatum, antico bicarinatum et depressum, vittis duabus posticis atris; antennis viridibus. Thorax medio lateribus angulatus, basi rotundatus, depressus; punctatus, maculis anticis quatuor costaque atro-nitidis. Scutellum punctiforme.

Elytra costata, interstitiis sulcatis, intus punctatis, fasciis atro-cœruleis; attenuata, singulatim truncata et bidentata, humerosa, antice oblique rotundata. Corpus subtus leucophæo-metallicum, rugoso-punctatum, vitta longitudinali rubra, in singulo laterali segmento abdominis, macula subquadrata, cyanea.

Long. 29 mil. Lat.  $3 \frac{1}{4}$ , 6,  $11 \frac{1}{2}$ . Cayenna. D. Crèmière.

37. *Psiloptera rubromarginata*. Affinis *Bup. equestri*. Viridis, margine elytrorum corporeque medio rubris. Caput nervosum, foveatum, vittis duabus lateralibus pilosis, occipite anguste sulcato. Thorax punctatus, basi et dorso late depressus, antice transversim canaliculatus, maculis duabus anticis transversis obscuris et glabris notatus. Scutellum transversum, minutum. Elytra thorace latiora, in humero oblique truncata, apice attenuata et bidentata, vitta marginali, tertia parte antica excepta, rubra; costata (costis obscuris), interstitiis auratis irregulariter punctatis et obsulcatis. Corpus auratum, rugoso-punctatum, albo-pilosum. In singulo segmento abdominis, notula elongata glabra.

Long.  $24 \frac{1}{2}$  mil. Lat. 3, 5, 9. America mer.

38. *Psiloptera filiola*. Simillima *Bup. attenuata*, Fab., sed minor. Thorax viridis, unicolor, lateribus oblique rectus. Elytra costis elevatioribus, interstitiis punctato-striatis, sed punctis minutis, lineola sulcatis, sutura auro-cuprea, rubra apice, attenuata et quadridentata. Corpus subtus scabrum, rubrum, lateribus

non tam viridibus quam in attenuata; pedibus rugosis, punctatis, validis.

Long. 29 mil. Lat. 4 1/2—10 1/2. Brasilia.

39. *Psiloptera* ? *pleurites*. Atra, vel atro-violacea, nitida, marginibus lateralibus albis, subtus ænea, scabra.

Caput cupreum, nervis anticis cyaneis, antennis æneis. Thorax longitudine rugosum, cribrè punctatum, vitta laterali alba, limbo exteriori metallico. Scutellum punctiforme, circa depressum. Elytra striato-punctata (punctis crebris) et costata, vitta laterali alba, apice suturæ oblique truncata. In singulo segmento abdominis, intermedium et marginem, macula laterali elevata, cyanea; pedibus rugosis, punctatis.

Long. 19 1/2 mil. Lat. 2 1/2—7. Cap. Bon. Sp.

Le *Bup. albomarginata* de Herbst (*Natursystem*, t. IX, p. 132, 75, pl. 144, fig. 2, 1801) se rapporte à notre espèce sous quelques points. Suivant l'auteur allemand, sa couleur serait d'un noir opaque et le corselet n'aurait pas le bord marginal blanc, ce qui est tout différent. Elle est assez voisine du *tristis* de Linné, et formera peut-être avec cette espèce un genre particulier très-rapproché de celui d'*Apateum* de M. Spinola.

40. *Dicerca tuberculata*. Statura *Bup. 4-lineatæ*, Hbt. Auro-opaca, supra tuberculis oblongis nigris, insignita. Caput inæquale, rugosum, punctatum. Thorax rugoso-punctatus, lateribus anticis angulose ampliatus, canaliculatus, costis duabus longitudinalibus, tuberculisque atris, lateribus posticis depressis. Scutellum minutum, elevatum, transversum. Elytra rugoso-punctata, tuber-

culis nitidis; punctato-striata, apice attenuata, anguste sub-truncata, sutura nitida. Corpus et pedes rugoso-punctati.

Long. 17 mil. Lat. 2 1/2, 3 1/2, 5 1/2. Senegalia.

41. *Dicerca scobina*. Affinis *D.* precedenti. Æruginoso-aurata, rugulosa. Caput medio et fronte inæquale. Thorax antice lateribus ampliatus, rotundatus, late canaliculatus, costis longitudinalibus duabus, maculisque duabus nitidis. Elytra pruinosa, æruginosa, tuberculis nitidis æneis, oblongis, apice attenuata, subtruncata. Corpus valde rugoso-punctatum, auro-metallicum; pedibus punctatis, rugosis.

Long. 17. Lat. 2 1/4, 3 1/2, 6 1/2. Boston in Am. bor. *D.* Greene Copley.

*Dicerca inæqualis*. Dej., *Cat.*, 3<sup>e</sup> édit., pag. 87.

Il y a un Buprestide (*Sphenoptera inæqualis*, Stev.), décrit sous ce nom dans les *Mémoires* de la société de Moscou (8, p. 89), ce qui m'a obligé à en adopter un nouveau.

42. *Perotis cæca*. Atro-opaca, sub-nitida, flavo-aurata subtus. Caput inæquale, punctatum, fundibus æruginosum, anguste sulcatum. Thorax sub-metallicus, nitidus, profunde punctatus, macula antica laterali nigra elevat et rugulosa plagaque æruginosa notatus. Elytra striis costatis (costis rimosis, latis); antice punctata, albomarginata, limbo e medio ad apicem, uni-costato, sulcato et nigricante. Corpus medio punctatum, rugosum, æneum, in singulo segmento abdominis macula laterali

violacea; pedibus atro - violaceis, punctatis, scabris.

Long. 26 1/2 mil. Lat. 6 — 9 1/2. Cap. Bon. Sp.

43. *Polybothris Garnotii*, Guérin (inédit). Obscura, æneo-viridis. Caput canaliculatum, antice punctatum, vittis duabus angustis lateralibus flavo-pilosis, fundo aureis; clypeo rotunde emarginato; antennis atris. Thorax basi vix sinuatus, lateribus rectus, in angulis anticis truncatus, antice sub-arcuatus, punctatus, dorso sulcatus; basi lateribusque depressus, macula laterali obliqua, flava. Scutellum punctiforme. Elytra thorace latiora, infra humerum sub-ampliora, subito emarginata, apice contracta, truncata et pilosa; punctato-striata, costata, transversis quinque fasciis auratis; epipleuris chalybeis. Corpus subtus auratum, chalybeo-variaturum, punctatum, abdomine basi bicarinato, singulo segmento-aurea macula laterali notato, ultimo cyaneo, nitidissimo; tibiis pilosis, tarsis viridibus.

Long. 210/0 Lat. 3, 5, 10. Madagascar. D. E. Guérin.

44. *Polybothris Schænherrii*, Nigra, subtus aurata. Caput glabrum, vix punctatum, vittis duabus lateralibus pilosis, medio costatum, sulco occipitali. Thorax punctatus, lateribus anticis truncatus, tribus depressionibus basalibus; sub-caliculatus. Elytra ampla, apice truncato, flavo; punctato-striata, nitidiora in dorso et sulcata, maculis duabus marginalibus magnis, impressa, plurimisque minoribus auro-pilosis; epipleuris chalybeis. Corpus punctato-rugosum, abdomine basi bicostato, pilis aureis, macula anali ænea, nitidissima.

Long. 22 mil. Lat. 3 1/2, 8 1/2, 13. Madagascar.

45. *Polybothris rotundipennis*. Aurata. Caput nigrum, vix punctatum; antennis viridibus, obscuris. Thorax obscurus, basi altitudine duplo latior, lateribus anticis sub-attenuatus infraque rotundatus, canaliculatus, punctatus, in sulco et marginibus auratus. Elytra ampla, rotundata, punctato-striata, interstitiis costatis, fasciis quatuor nigricantibus; epipleuris latis, chalybeis. Corpus subtus auro-nitidum, pectore et abdomine profunde punctatis, macula anali cyanea, nitida.

Long. 19 mil. Lat.  $4 \frac{1}{2}$ , 8, 13. Madagascar.

46. *Polybothris? erosa*. Viridis. Caput antice depressum, lateribus sat cribre punctatum, clypeo rotunde emarginato; labio quadrato, impunctato; antennis pilis brevibus. Thorax latior basi quam altior, læviter biarcuatus, foveolis tribus, angulis rectangulis, antice rectus, lateribus obliquis; canaliculatus, punctatus. Scutellum punctiforme, circa depressum. Elytra dilatata, antice rotundata, subito profunde emarginata, margine angulose dentata, apice truncato, tridentato; duodecim striis punctato-sulcatis, interstitiis vix conspicue punctulatis, maculis plurimis cupreis et intus punctato-rugosis. Corpus subtus punctatum; femoribus anticis longitudine spinosis.

Long. 18 mil. Lat.  $2 \frac{1}{2}$ , 4,  $9 \frac{1}{2}$ . Madagascar.

47. *Ancylocheira (Buprestis) Lherminieri*. Affinis *Fasciatæ*, Fab. Aurea, punctata, sed subtus punctato-rugosa; thorax longitudine sub-sulcatus. Elytra atro-violacea, basi apiceque aurata et bidentata; striis sulcatis, interstitiis punctatis, fascia ultra medium, suturæ inter-



rupta, macula elongata basi et altera sub-apicali, flavis.

Long. 12 1/2 mil. Lat. 4—5. Insula Guadulpiæ. Pointe à Pitre. D. F. Lherminier.

Il diffère du *Bup. fasciata* par le corselet, qui est bien plus convexe; les points sont aussi plus arrondis, un peu plus forts et moins nombreux; la base des élytres est d'un vert doré, ponctuée, transversalement sillonnée peu après: le bout est de même couleur. Les taches et bandes des élytres sont autres, les points des stries sont irréguliers et assez gros dans notre espèce; dans celle de Fabricius, ils sont réguliers, petits, et les sillons sont étroits. Du reste, la *fasciata* est verte et l'autre est d'un vert doré.

48. *Ancylocheira? villosiventris*. Plana, viridi-metallica, capite antice posticeque pectore et thorace infra atque pedibus rubris. Caput latum, planum, reticulis elongatis confertis, postice punctatum; costa occipitali, infra rubrum. Thorax planus, basi altitudine una et sequi latior, leviter bi-sinuatus media basi, ante angulos medioque depressus, angulis posticis intus sub-recurvis, pene rectangulis; antice et lateribus posticis rectus, ad angulos anticos oblique truncatus, confertissime, sed postice dorso, remote punctatus, anguste sulcatus. Scutellum quadratum, minutum, rubro-cupreum, impunctatum, circa depressum. Elytra lata, convexiuscula, sub-parallela, sub-sinuata, margine apicali dentata, costata; singulo coleoptero costis decem, costa suturali brevi, tertia, quinta, septima non tam elevatis; rugulosa, plagis duabus transversis medianis, rubro-cupreis fundo,

prima quarum in tertia parte antica, secunda tertia parte postica longitudinis. Corpus subtus confertissime et rugose punctatum, pube alba indutum; femoribus pubescentibus, quatuor anticis, remote punctatis, tibiis quatuor posticis distortis.

Long. 22 mil. Lat. 4 1/2, 7, 8 1/2. Brasilia. D. G. Silbermann.

49. *Melanophila (Phænops) Guianensis*. Viridi-smaragdina. Caput viride, antice rubrum, planum, postice convexum, reticulate et rotunde punctatum, albo-pubescentibus; antennis metallico-obscuris, apice nigris. Thorax antice posticeque fere rectus, lateribus posticis rotundatus, reticulatus (reticulis rotundatis in medio pupillatis), punctis anticis impressis duobus, foveis basilibus duabus longis et profundis. Scutellum triangulare, cupreum, impunctatum. Elytra antice recta, thorace latiora, extra humerum et apice suturæ anguste sub-rotundata, margine serrata, dorso convexiuscula, rugulosa; in singulo coleoptero fossulis tribus longitudinalibus, obliquis. Corpus subtus rubro-viride, rugulosum, albo-pubescentibus; femoribus crassis, tarsis obscuris.

Long. 12 mil. Lat. 3 1/2—4 3/4. Cayenna interior.

50. *Melanophila (Phænops) inflammata*. Viridis. Caput planum, minutissime reticulatum, punctatum; antennis viridi-æruginosis, primo articulo viridi. Thorax basi altitudine una et sesqui latior, sub-planus, antice et postice læviter sinuatus, lateribus medio rotundatus, angulis posticis rectangulis, minutissime reticulatus, foveolis lateralibus duabus basi. Scutellum minutum. Ely-

tra rugulosa, viridia, margine rubra, dentulata, in medio coleoptero quinque foveolis. Corpus subtus æneum; pedibus viridibus, tarsis obscuris, anticis latis.

Long. 8 1/2 mil. Lat 2 1/2—4. Cayenna.

51. *Chrysobothris rubripes*. Obscuro-viridis. Caput depressum, pilosum, rotunde carinatum, postice punctatum, occipite vix sulcatum; antennis æneis. Thorax transversus, basi bi-sinuatus et medio rotundatus, lateribus obtusè bi-angulatus, emarginatus, transversim et irregulariter rugatus. Singula elytra fasciis tribus aureis, haud integris: prima et secunda ante suturam, et tertia ante marginem, stigmate limitatis. Corpus subtus rubrum; lateribus thoracis, pectore medio et in singulo segmento abdominis macula laterali albis; ano bispinoso; femoribus anticis extus viridibus, valde calcaratis, tibiis curvatis, punctatis, tarsis cœrulescentibus.

Long. 12 mil. Lat. 4 1/2—5. Bahia, in Brasilia. D. F. Coulon.

52. *Chrysobothris antiqua*. Nigro-ænea. Capite corporeque subtus albo-pilosis. Caput sub-viride, opacum, transverse rugosum, costis duabus frontalibus transversis, postice nigrum, confertim punctatum, in vertice et prope oculos, angulose auratum, longitudine sulcatum; palpis et mandibulis aureis; clypeo lato, cupreo-nitido; antennis basi obscuro-æneis, apice nigricantibus, opacis. Thorax transversus, basi bi-arcuatus, medio truncatus, antice paululum emarginatus, lateribus, medio ampliatus, pene bi-angulatus, valde rugosus,

dorso punctulatus, passim metallicus, læviter sulcatus. Scutellum triangulare, acutum, impunctatum, rubro-cupreum. Elytra, medio basi, angulata, depressa, extra humerum rotundata, planiuscula, cribrata sed minute et confertissime punctata, margine serrata, singulo coleoptero quadricostato (costa suturali recta et elevatiore); secundum suturam canaliculato, stigmatibus duobus subauratis, inferiore flexo. Corpus subtile planum, æneo-obscurum, nitidum; pectore punctis reticulatis, extremitate laterali griseo-apicata; abdomine punctato, lateribus inferioribus acutis, marginibus anticis cupreis, posticis cyanescentibus, impunctatis; ultimo segmento, basi carinato, lateribus piloso, apice truncato, bispinoso; femoribus anticis calcaratis, tarsis cyaneis.

Long. 15 1/2 mil. Lat. 3 3/4—4 1/2, 6. C. Brasilia.

53. *Actenodes cyanura*. Æneo-nitida. Caput asperum, profunde sulcatum, fronte bi-gibbosum, postice punctatum, occipite lævissime sulcatum; antennis viridibus; oculis obliquis, flavis. Thorax transversus, media basi rotundatus et oblique demissus ante latera angulis acutis, sub-rectangulis, antice rectus, marginatus, et in limbo exigue sulcatus, supra oculos ciliatus, lateribus modice rotundatus; supra rugatus (rugis dorsalibus, minutis, transversalibus; lateralibus elevatis, confertis), postice punctulatus, tri-fossus, fovea laterali valde impressa, postice costata. Scutellum minutum, triangulare, viride, politum. Elytra argentea, maculis et fasciis nigris, convexiuscula, rugoso-punctata, tri-costata, basi angulata et depressa, extra humerum rotundata, mar-

gine apicali, sub-serrata, in sutura, sed non antice, canaliculata, et apice breviter acuta. Corpus subtile æneum, nitidum, punctatum; pectore nervosum; singulo segmento abdominis, stigmate laterali; ano truncato, bispinoso, cyaneo; pedibus anticis viridibus, femoribus punctulatis; anticis calcaratis, tarsis cyaneo-micantibus.

Long. 15 mil. Lat.  $4\frac{1}{2}$ , 5, 7. Cayenna. D. E. Guérin.

54. *Colobogaster duplicata*. Atra. Caput æneum, omnino antice depressum; pilosum, fronte transverse carinatum, occipite vix sulcatum; antennis atro-æneis, tertio articulo longissimo. Thorax viridi-auratus, obscurus, transversim quadratus, punctatus, rugis transversis, basi profunde bi-sinuatus et truncatus, lateribus, medio emarginatus et antice angulatus. Elytra punctulata; margine acute serrata; singula, septem stigmatibus aureis, duobus basi, tertio prope marginem; haud impresso, 4 et 5 sub-contiguas ante, et 7—8 approximatis ultra medium. Corpus subtile atro-viride, albo-pilosum, ano trispinoso; femoribus anticis, valde calcaratis.

Long. 15 mil. Lat. 5—6. Bahia, in Brasilia. D. F. Coulon.

55. *Colobogaster maculiventris*. Metallicus, obscuro-viridis. Caput antice omnino depressum, pilosum, inter oculos transversim carinatum, supra punctatum posticeque rugatum; antennis viridibus. Thorax transversus, in angulis anticis oblique truncatus, lateribus sub-sinuatus, basi profunde bi-sinuatus, lobatus et nitidus, dorso remote punctatus, rugis lateralibus. Elytra punctata,

margine rugosa et serrata; singula bi-costata, fasciis duabus, prima punctis impressa, secunda intus curvata, stigmatibus duobus basi, macula suturali ante primam fasciam, apiceque marginis, aureis. Corpus subtus viride; thorace pectoreque lateribus, notula laterali in singulo segmento abdominis albis; ano trispinoso; pedibus punctatis, femoribus anticis calcaratis, tarsis cyaneis, anticis viridibus.

Long. 12 mil. Lat.  $4 \frac{1}{4}$ —5. Rio-Grande, in Brasilia. D. G. Silbermann.

56. *Colobogaster fronticornis*. Obscuro-viridis. Caput rugulose punctatum, in fronte bicornutum, occipite costulatum. Thorax transversus, antice oblique truncatus, lateribus rectus, basi profunde bi-sinuatus, truncatus, dorso punctatus, irregulariter rugatus. Scutellum cyaneum. Elytra punctata; singula tri-sulcata, tri-costata, stigmatibus duobus basi, fasciis duabus auratis, prima puncto impressa ante, secunda ultra medium, lineola apicali aurata, obliqua; margine rugosa, scabra, subdentata. Corpus subtus viride; ano inermi; femoribus anticis calcaratis, omnibus tarsis cœruleis.

Long. 11 mil Lat.  $4$ — $4 \frac{1}{2}$ . Brasilia? D. Taslé.

57. *Colobogaster? biimpressa*. Viridi-aurata. Caput transverse rugosum, longitudine depressum, fronte gibbosum et punctatum, occipite vix sulcatum; tertio articulo antennarum longissimo. Thorax transversus, punctatus, lateribus ante medium angulatus, basi profunde bi-sinuatus, truncatus, atro-viridis, marginibus aureis, punctis duobus impressis. Scutellum aureum, aculea-

tum. Elytra punctata; singula tribus stigmatibus longitudine dispositis, macula humerali initioque suturæ aureis; costis tribus apicalibus, margine serratis; tarsi sub-cyaneis.

Long. 18 1/2 mil. Lat. 7—8 1/2. Cayenna? D. Taslé.

58. *Anthaxia semireticulata*. Ærea. Caput convexum, reticulatum. Thorax planus, reticulatus. Elytra plana, sulcata, costis anticis opacis, interstitiis transverse rugosis, ultra medium bifoveata. Corpus subtus nitidius, rugosum.

Long. 8 mil. Lat. 3. Senegalia. D. Reiche.

59. *Anthaxia binotata*. Viridis, infra nitidior, in tho race maculis duabus atris. Caput planum, convexiusculum, viridi-cupreum, minute reticulato-punctatum, vertice sulcatum, viride; antennis æneo-obscuris. Thorax sub-quadratus, antice leviter emarginatus, postice rectus, lateribus vix rotundatis, angulis posticis rectangulis, supra rotunde et minute reticulatus, dorsalibus maculis duabus nigris. Scutellum triangulare, minutum, nitidum. Elytra brevia, infra humerum vix ampliora, dein usque ad apicem attenuata, singulatim rotundata, modice marginata, supra asperata transversimque rugata. Corpus subtus viride, nitidum, punctatum.

Long. 6 1/2 mil. Lat. 1 1/2—2 1/2. Senegalia.

60. *Anthaxia Anatolica*. Affinis *Bup. hypomelenæ*, Ill. Viridi-cyanescens. Caput auratum, rugulosum, minutissime et confertim reticulatum, ob-sulcatum; antennis viridi-obscuris. Thorax transversim quadratus, viridis, vitta laterali, supra et infra, aurea (aliquoties viridi-

cupreus et vitta obscura pene laterali); basi rectus, antice medio leviter et rotunde productus, lateribus rotundatus, reticulatus, dorso rugulosus. Scutellum postice rotundatum, mediocre. Elytra cyaneo-viridia, basi recta, sub-sulcata, latitudine medii thoracis, sulco marginali intus punctata, inordine, apice oblique et anguste rotundata, in extremitate suturæ, rectangula, minutissime et transversim rugulosa, obsoletissime striata. Corpus subtus viride; pectore viridi-nitidiore, reticulis obsoletis atque remotis.

Long. 5 mil. Lat. 3 mil. Smyrna. Ex itinere in Oriente infelicis Carcelii.

61. *Anthaxia chlorocephala*. Cyanea. Caput viride, convexum, perspicue reticulatum; antennis viridibus. Thorax transversim quadratus, basi rectus, antice subemarginatus, lateribus anticis rotundatus et latior, perspicue reticulatus. Scutellum rotundatum, mediocre, cyaneo saturato colore suffusum. Elytra brevina, basi recta, costata, deinde transversim sulcata, ad extremitatem sensim attenuata, margine et suturæ reflexa, obsulcata, apice singulatim rotundata, rugulosa, squamosa, vix distincte striata. Corpus subtus reticulatum; abdomine viridi, ultimo segmento tenui.

Long. 6 1/2 mil. Lat. 1 3/4—2 3/4. Cap. Bon. Sp. D. Drège.

62. *Anthaxia splendida*, Klug (inedita). Cyanea, vel viridis, reticulata, thorace vitta laterali aurata (aliquoties rubro-aurata). Caput sub-planum, convexiusculum, sulco occipitali; antennis viridibus. Thorax transversim



quadratus, antice posticeque rectus, lateribus sub-rotundatus; reticulis perspicue rotundatis, pupillatis. Scutellum sub-triangulare. Elytra ad extremitatem sensim attenuata, apice singulatim angusta, rotundata, rugulosa (maris? sub-squamosa), margine sinuato, costato, sulcato. Corpus subtus reticulatum; femoribus posticis crassis.

Long. 6—7 mil. Lat.  $2\frac{1}{2}$ — $3\frac{3}{4}$ . Cap. Bon. Sp. Ex museo Berolini.

63. *Anthaxia? cupripennis*. Viridis, elytris æneis, auratis, pruinosis.

Caput latum, planiusculum, sulcatum, punctatum, vertice convexum, rugulosum; antennis viridibus. Thorax sub-quadratus, antice emarginatus, lateribus rotundatis, bi-carinatis, postice bi-sinuatus, in medio truncatus; planus, transversim rugatus, lateribus posticis depressus. Scutellum ovale-transversum, viride. Elytra thorace vix latiora, cupreo-aurea, rugulosa, late impressa basi, apice rotundata. Corpus subtus rugatum, sub-reticulatum, sub alis cyaneum; tibiis basi curvatis, tarsis longitudine tibiarum, æqualibus, cum quatuor articulis triangulatis, lamellatis infra.

Long.  $6\frac{1}{2}$  mil. Lat.  $2\frac{1}{2}$ . Nova Guinea. Port Jakson.

Cette espèce a certains rapports avec quelques *Agrilus* de la division du *rubi*, mais les ongles étant simples, j'ai cru devoir la placer avec doute dans le genre *Anthaxia*.

64. *Sphænoptera pharia*. Affinis *Bup. Dongalensis*, Kl. Ænea, nitida, corpore subtus pulvere albo.

Caput rotundatum, obsolete sulcatum, punctis exi-

guis sat profundis tectum, antice et secundum oculos albicans; clypeo emarginato, labio sub-quadrato, aliquoties viridi; antennis brevibus, æneis, nitidis, apice obscurioribus. Thorax latitudine antica altitudinem æquans, in capite emarginatus, lateribus mediis sub-rotundatis, angulis humero appositis, postice paullo latior, rectus, in scutellum sub-productus, truncatus et sub-emarginatus; supra convexus, in latere leviter demissus, dorso obsolete sulcatus, punctatus, sed punctis exiguis irregulariter confertis, interstitiis vix perspicue punctulatis. Scutellum mediocre, imperfecte triangulare, postice demissum. Elytra brevia, thorace basi latiora, in humero sub-elevata, usque ad extremitatem marginis sensim attenuata, singulatim oblique truncata, tridentata (duabus dentibus pone suturam, tertia ad marginem; interno majore), supra convexiuscula, quinquies depressa basi; striata, striis leviter sulcatis; apicalibus et dorsalibus amplius impressis, marginalibus indeterminatis; conferte punctata, transversim rugosa, in interstitiis punctulata, sed vix perspicue. Corpus et pedes cuprei, exigue atque confertim punctati.

Long. 10—12 mil. Lat. 3, 4 1/2, 4, 4 3/4. Ægyptus. Thebes. D. Perrot.

65. *Leptia polystigma*. Ænea. Caput viride, crebre punctatum, antice costatum; antennis viridibus. Thorax æneus, sub-nitidus, punctatus, sulcis duobus, antice marginatus, postice rectus. Scutellum rotundatum. Elytra violacea, viridi-aureis non minusquam viginti stigmatibus signata; costulata (tribus costis apicalibus),

dense sulcata; interstitiis ordinatim punctatis; asperata basi, apice truncata, singulatim bidentata. Corpus subtus punctatum, pruinose; pedibus anticis et genibus viridibus.

Long. 12 1/2 mil. Lat. 2, 3, 4. Mexicum, Vera-Cruz. Sallé, Vasselet.

### DACTYLOZODES (1). *Genus novum.*

#### *Character.*

*Caput* rotundatum, convexum, punctatum, longitudine sulcatum, pilosum.

*Mandibulæ* acutæ, sinistra longior.

*Labium* transversum, rugosum.

*Clypeus* vix emarginatus, lateribus acutis, constrictus et reflexus supra antennis.

*Antennæ* breves, articulis undecim strictis, quatuor basalibus nodosis, sequentibus triangulatis.

*Oculi* laterales, oblongi.

*Thorax* transversim quadratus et convexo-elevatus, postice sulcatus, in basi bisinuatus, angulis acutis, haud prominulis, humero appositis, infra elevatus media longitudine cum productione in anticam pectoralem fossulam recipienda.

*Elytra* subplana, infra humerum ampliata, dein subito emarginata, oblique rotundata, apice dentulata, suturæ rectangula, costata, sulcata, inter costas geminato-punctata.

---

(1) Δακτυλος, *doigt*; οξωδης, *nouveux*.

*Corpus* convexum, pilosum; abdomine sub elytris incluso, segmentis quatuor, quorum primo aliis singulis duplo longiore, secundo, tertio quartoque inter se æqualibus longitudine, ultimo rotundato, subtruncato.

*Pedes* breves; tibiis quatuor posticis modice arcuatis basi; tarsis longitudine femorum, cum articulis quatuor nodosis supra et subtus planam et rotundatam pilulam efficientibus; quinto longitudine tres cæterorum æquante, instructo unguiculis simplicibus, sat validis et elongatis.

Patria Patagonia.

Ce genre me paraît devoir se placer après celui de *Strigoptera* de Dejean; il s'en distingue facilement par l'écusson, l'élévation thoracique du dessous et les articles des tarse, qui offrent de grandes différences.

66. *Dactylozodes alternans*. Æneus. Caput nigrum, valde punctatum, sulcatum; antennis nigris. Thorax sub-convexus, antice marginatus, postice in medio basi et supra angulos depressus, valde atque confertim punctatus. Scutellum æneum, rotundatum, transversum. Elytra flava, vittis tribus nigris (una suturali et alia pene marginali); singula tri-costata, interstitiis sulcato et punctato-striatis; apice rotundata et dentulata. Corpus subtus æneum, punctatum, lateribus pilosum; thorace pedibusque nigris.

Long. 13 1/2 mil. Lat 3—4 1/2. Patagonia.

67. *Dactylozodes tetrazonus*. Obscure aureus. Caput rugose et crebre punctatum, antice sulcatum, albo-pi-

losum; antennis atris, articulis strictis, modice angulatis. Thorax transversus, antice sinuatus, marginatus; lateribus rotundatis; postice angulose bisinuatus, crasse marginatus medio: supra valde convexus, ruge et profunde punctatus. Scutellum magnum, semi-rotundatum, atrum, in medio depressum. Elytra basi thoracis latitudine, infra humerum subito strangulata, ante medium leviter sinuata, apice extus rotundata, dentata, costata, sulcata et in sulcis striis punctato-geminatis; flava, fasciis quatuor atris, quarum prima versus humerum producta et ultima marginem haud attingente. Corpus subtus pilosum, punctatum; femoribus viridibus, punctatis, tibiis tarsisque obscurioribus.

Long. 15 mil. Lat. 3—4 1/2. Patagonia.

68. *Hyperantha trigonalis* (*Pæcilonata*, Dej.). Ænea, cinereo-pilosa, supra flava. Caput remote punctatum, sulcatum; antennis nigro-æneis. Thorax vitta lata, dorsali, ænea, punctata, medio sulcata; basi nigro limbatus, lateribus infra flavus. Scutellum æneum, magnum, sub-rotundatum. Elytra striis geminato-punctatis, bi-costatis, apice margineque rubris, puncto marginali, macula trianguliformi ultra medium, et fascia angulata suturali nigris; obliquo truncata, bi-dentata et intus serrata.

Long. 21—22 mil. Lat. 4—7 1/2. Brasilia, Rio-Grande, Sancto-Leopoldo.

Se placera près de la *Menetriesi* de Mannerheim.

69. *Hyperantha* (*Pæcilonota*, Dej.) *trinotata*. Valde affinis præcedenti, ænea, cinereo-pilosa, supra flava. Caput æneum punctatum, sulcatum; antennis obscuro-

æneis. Thorax lateribus, supra et infra, flavus, sed profunde punctatus, vitta dorsali lata, ænea, medio sulcata; basi nigro-limbatus. Scutellum æneum. Elytra flava, bicostata, striis geminato-punctatis, tribus notis atris (una margine et altera cœmmuni in medio); oblique truncata, bidentata, limbo apicali et marginali rubris.

Long. 18 1/2 mil. Lat. 3 1/2, 3 3/4, 6. Brasilia interior. (Capitainerie méridionale de Goyau.)

70. *Diphucrania* (1) *Reichei*. Brevis, ænea, obscura, parum nitida. Caput antice profunde sulcatum, punctatum; antennis brevibus, articulis sub-dentatis. Thorax subquadratus, antice angustior, sub-emarginatus, lateribus rotundatis, postice late productus, in scutello truncatus, margine polito; supra æneo-obscurus, nitidus, nigro-pilosus, punctatus, sed punctis elongatis rugæformibus, carinula laterali elevata, sub-integra ab angulo ducta. Scutellum mediocre, exacto triangule, cupreonitidum. Elytra lata, brevia, thoracis latitudine, versus apicem modice attenuata, rotundata, in basi extus biflexa, depressa, dorso plana, æneo obscura, subaurata, sericea, punctis sculptis elongatis, in strias dispositis. Corpus subtus æneum, obscurum, rugulosum, griseopilosum, pruinatum; tibiis anticis margine inferiore dentulato, cum dentibus pilosis; femoribus posticis nitidis, glabris, subcrassis.

Long. 8 1/2 mil. Lat. 1 1/2—3 3/4. Nova Hollandia. D. Reiche.

---

(1) Ce genre est de Dejean, qui l'a établi dans son *Catalogue*; mais ses caractères n'ont pas encore été publiés.

DISCODERES (1). *Genus novum.**Character.*

*Caput* convexum.

*Antennæ* breves, 11 articulatae, articulis strictis, quatuor anticis rotundatis, sequentibus valde angulatis, ultimo minuto.

*Oculi* laterales, oblongi.

*Thorax* rotundatus, planus, antice emarginatus, postice bisinuatus.

*Scutellum* triangulare, acuminatum.

*Elytra* plana, ante medium attenuata, et dein ultra laescentia, singulatim apice rotundata.

*Corpus* subplanum, rugosum, scabrum. Abdomine segmentibus quatuor, 1° longissimo, 2°, 3° angustis.

*Pedes* breves, approximati. Femoribus crassiusculis, longitudine tiliarum, tarsis articulis quatuor strictis, longe lamellatis, 5° longitudine cunctos superante, unguiculis duobus validis et simplicibus instructo.

Patria Africa, Senegalia, Cap: Bon. Sp.

Il diffère des *Agrilus* par sa forme aplatie, ses élytres nullement dentées, et surtout par ses ongles simples; je le placerais provisoirement après des *Anthaxia*.

71. *Discoderes Salzmanni*, Solier, *Ann. Soc. ent.*, 1833, p. 303. Metallico-auratus, albo-notatus supra; chalybeus infra. Caput punctatum, medio fossum, ma-

(1) Δίσκος, qui est en disque; δωρεας, corselet.

culis quatuor albis; antennis atro-æneis, serratis. Thorax planus, rotundatus, rugosus, albo-maculatus. Scutellum triangulare. Elytra plana, rugulosa, ante medium sinuata, apice singulatim rotundata, albis maculis decem. Corpus subtus rugulosum; tarsi compressis, viridibus, unguiculis simplicibus.

Long. 8 1/2—9 1/2 mil. Lat. 2 1/2, 3, 3 1/2. Senegalia.

*Agrilus irroratus*, Chev., in litteris olim.

*Agrilus Buquetii*, Dej., *Cat.*, 3<sup>e</sup> éd., p. 92.

*L'exasperata* de Dejean, qui est probablement celui de Gyllenhal, décrit dans l'*Appendix ad Syn.* de Schœnherr, doit rentrer dans ce genre.

MM. Solier et Dejean ont placé à tort ces insectes dans le genre *Agrilus*, puisqu'ils ont les ongles simples.

## AGRILITES.

Le genre *Agrilus*, de Megerle, ne constitue pas seulement, à mon avis, un genre dans les Buprestides, il forme une coupe naturelle bien caractérisée par les tarsi, qui ont *quatre ongles* ou *deux crochets échancrés à l'extrémité*. On ne connaît encore qu'un petit nombre d'espèces exotiques de ce genre; pour les européennes, je suis persuadé que beaucoup ont été confondues par les entomologistes et les auteurs. Ce ne sera qu'en étudiant les mœurs de ces insectes et en élevant des larves dans le bois même attaqué par elles, et qu'on devra soigneusement distinguer, qu'il sera possible de reconnaître leurs caractères distinctifs.

MM. Solier et de Laporte ont commencé le démem-



brement du genre en famille, en créant les *Stenogaster* (1) et *Amorphosoma* (2); il sera augmenté des *Polyonychus* et *Ræboscelis*, que je signale aux descriptions nos 94 et 95. Je fais trois divisions dans le genre *Agrilus*, laissant aux personnes qui s'occupent de généralités la désignation de leurs caractères, lesquels pourront être tirés, soit de la forme du corps, soit de celle du corselet, de l'écusson, des élytres, de la longueur relative des articles des tarsi, des segments de l'abdomen, du nombre de lamelles, etc.

### Genus AGRILUS.

*Divisio prima.* Primus tarsorum posticorum articulus sequentes conjunctos æquans longitudine. (Nos 77—83.)

*Divisio secunda.* Primus tarsorum posticorum articulus longitudine trium sequentium. (Nos 84—91.)

*Divisio tertia.* Quintus tarsorum posticorum articulus longissimus longitudine trium præcedentium. (Nos 93—94.)

72. *Amorphosoma hirundo.* Violacea, supra atroencausta cyanescens, maculis irregularibus et leucophæis in elytris.

Caput quadri-tuberculatum, profunde sulcatum; an-

(1) *Ann. Soc. ent. de France*, 1833, p. 264, 305 et 306.

(2) *Revue entomologique* de Silbermann, t. III, p. 66, l'auteur dit des tarsi : *crochets larges et courts*; il aurait dû ajouter : *aplatis en dessus, tous deux échancrés anguleusement et offrant par conséquent chacun deux petites dents.*

tennis obscure violaceis, articulis strictis, transversis, obtuse angulatis. Thorax transversus, inæqualis, antice angustior, emarginatus, lateribus rotundatis, usque ultra medium latescentibus, antice bicarinatis; in media basi rotunde lobatus, supra niger, cyanescens et viridescens, punctulatus, foveis lateralibus et dorsalibus octo, canaliculatus, antice angustior. Scutellum subquadratum, depressum, postice lanceolatum. Elytra elongata, thoracis latitudine, pone basin et iterum pone medium magis dilatata, dein attenuata et apice lata, oblique truncata et acute serrata, purpurea in extremitate, supra antierius triangulatim fossa, singulatim unicastata, atronitida, cyaneo-virescentia, a medio ad apicem maculis abnormibus leucophæis signata. Corpus subtus violaceum, vix perspicue rugatum; primo segmento abdominis depresso, in medio latera; 2°, 3° et 4° in margine griseo variatis.

Long. 16 mil. Lat. 3—5. America meridionalis.

73. *Amorphosoma pisciformis*. Statura et summa affinitas præcedentis, cupreo-violacea infra, supra nigro-encausta, scutello, sulcoque thoracis cupreis maculis abnormibus et griseis in elytris.

Caput quadri-tuberculatum, sulcatum, nigrum; antennis nigro-æneis. Thorax planiusculus, inæqualis, antice angustior, medio et infra oculos modice productus, lateribus obliquis, usque ultra medium latescentibus, dein in humero denuo obliquis, bicarinatis in parte antica, postice rotunde lobatus; supra nigro-opacus, in parte postica dorsali viridi-nitens, cyanescens, margine,

vix punctatus, foveis irregularibus decem, quarum quatuor punctiformibus; duabus basi, et duabus anticis secundum sulcum: sulco anterie angusto, postice lato, cum foveis duabus longitudinalibus intus cupreis. Scutellum subquadratum, foveatum, postice aculeatum, cupreum. Elytra depressa, ante medium sinuata, et ultra ampliata, apice dilatata, subtruncata et quinque serrata, rubro-cuprea in extremitate; supra basin singularem bifossa, longitudine unicostata, antice, de medio ad apicem leucophæis abnormibus maculis ornata. Corpus subtus leviter rugatum; abdomine punctulato, ultimo segmento truncato.

Long. 15 1/2 mil. Lat. 3 3/4—4 1/2. Sancto-Leopoldo, in Brasilia. D. Dupont.

74. *Stenogaster diffusa*. Affinis *Bup. atomariæ*, Fab., sed angustior, non tam auratus, æneo-obscurus, atomis griseis tecla.

Caput inæquale, scabrum, punctatum, vertice excepto, longitudine et latitudine sulcatum, sulco transversali griseo, in fronte angulose excavatum, supra oculos arcuatim incisum et costatum; antennis æneis, nitidis. Thorax basi altitudine una et sesqui latior, antice angustior, pene rectus, leviter marginatus, lateribus demissis, longe ultra medium latescentibus, dein oblique truncatus apice, postice extrinsecus vix rectus, in medio late et modice protensus, ibique marginatus; supra inæqualis, dorso postico depressus, sulco laterali profundo, costula basali ab angulo postico antrorsum ducta, rotundata. Scutellum cordiforme, seu antice qua-

dratum, apice acutum, politum, foveola impressum. Elytra basi thorace latiora, planiuscula, linearia, margine declivia, usque ad apicem sensim attenuata, singulatim rotundata, apice serrato, costa media, sulco dorsali; atro-æneo-obscura, passim nitidiora, punctata (punctis scabris, elongatis, fere in strias dispositis), atomis griseis apice breves fasciolas simulantibus. Corpus infra nitidius, punctatum, punctis rugosis et sculptis; abdomine elytrorum latitudine, lateribus costato et quarter anguloso, ultimo segmento truncato, submarginato; quinto articulo tarsorum longiore.

Long. 12 mil. Lat. 2—3 3/4. Brasilia meridionalis.  
D. G. Silbermann.

*St. Murina*, Mannerh., *Énumération*, etc., p. 105, 106?

Cette description s'y rapporte en grande partie, mais pas entièrement; ainsi des quatre tubercules de la tête, *valde conspicuis*, deux seulement sont assez distincts sur le front.

*Thorax lobo medio ante scutellum emarginato*, ce lobe est simplement arrondi. *Elytra atro-holosericæ*, celles-ci sont noires, à faux jour. Les atomes cendrées, considérées avec un verre grossissant, sont noirâtres et d'un cuivreux assez brillant.

75. *Stenogaster furciventris*. Infra ænea, supra cyaneo-nigra, vel viridi seu rubro-cuprea, atomis griseis variata.

Caput sulcatum, medio obtuse bicornutum, vertice elevatum, depressum, fere bituberculatum, punctatum,

supra oculos arcuatim incisum; antennis thorace brevioribus, æneis, articulis strictis, transversalibus, modice angulatis. Thorax transversus, antice angustior, truncatus, cylindræus, lateribus anticis deflexis, longe ultra medium oblique latescentibus et dein breviter obliquis, carinis duabus distantibus subito conjunctis, angulis rotundatis; costam sinuosissimam pene lateralem effingens; postice bisinuatus, in media basi productus, submarginatus, inæqualis, rugosus, longitudine media lævis, foveis quatuor dorsalibus; cyaneus vel viridis seu viridi ruber. Scutellum quadratum, apice breviter angulatum (elytris apertis), longum. Elytra planiuscula, basi thorace latiora, pone basin et iterum pone medium subampliata, apice sensim attenuata, margine serrata, juxta suturam aculeata, ultra medium in dorso obsolete sulcata; minute granulosa, punctata, cum quibusdam rimis; cyanea, nigro-variata, vel viridia seu rubro-cuprea, passim obsita griseis atomis, fasciam apicalem indeterminatam formantibus. Corpus subtus æneum, nitidum, lateribus cyaneum; pectore transversim rugato; abdomine ruguloso, punctato, basi confertissime et minutissime reticulato, lateribus carinato, anguste aculeato in apice singulorum segmentorum, quorum ultimo hispinoso, truncato; subter alis purpureo atque segmentibus quatuor posticis aureis.

Long. 9—9 1/2 mil. Lat. 3—3 3/4. Brasilia.

76. *Agrilus Robertii*. Statura et summa affinitas *Bup. cyaneæ*, Ol., minimorumque individuorum magnitudine. Atro-nitidus, confertim punctatus. Capite thoraceque su-

pra auro-cupreis, elytris viridibus. Caput valde convexum, cruciatim et obsolete sulcatum vertice profundius, confertissime et rugose punctatum, postice gibbum, obscure æneum; antennis brevibus, atro-nitidis, tribus primis articulis validis, de quarto articulo ad apicem strictis, latis, obtuse angulatis, 5°, 6°, 7° latioribus. Thorax structuræ *B. cyaneæ* (mas?), sed antice supra convexius, lateribus posticis depressior et triangulatim depressus, cum carinula ab angulo ducta, elevatiora, sinuosis basilibus sex, angulosis et rimis transversalibus amplius perspicuis. Scutellum tripartitum, nigro-æneum. Elytra thoracis latitudine, ultra medium latescentia, postice declivia, in ipso apice rotundata, basi depressa, viridia, summitate nigricantia, granulosa, rotundatis, squamiformibus, creberrimis obsita. Corpus subtus confertissime et rugose punctatum, atro-æneum, nitidum, primo segmento abdominis lateribus posticis inflato.

Long. 6  $\frac{1}{3}$  mil. Lat. 1  $\frac{3}{4}$ —2  $\frac{1}{5}$ . Belgia.

Il m'a été envoyé par M. Ch. Robert, jeune entomologiste enlevé tout récemment aux sciences naturelles, et auquel je dois un bon nombre d'espèces rares des environs de Liège. Il vit sur le *Populus tremula*.

77. *Agrilus spinamajor*. Affinis *Ag. fraterno*, nob., sed multo major et forma elytrorum ut in *Bup. multispinosa* Klugii. Viridi-obscurus, infra viridi-nitens, in elytris quatuor notis suturalibus posticis albis.

Caput excavatum, seu late canaliculatum, glabrum, nitidum, punctatum, cum tribus impressionibus anticis punctiformibus (duabus intus griseis), vertice rugosum,

super oculos incisum, supraque carinatum; antennis viridi-obscuris, articulis elongatis, subangulatis, tribus ultimis brevioribus. Thorax subquadratus, latitudine postica longitudinem capitis et thoracis simul æquans, antice cylindræus, exigue marginatus, lateribus deflexis, obliquis, modice rotundatis, bicarinatis (carinis propinquis), angulis anticis demissis, posticis rectangulis, cum carinula curvata et elevata ex angulo ad marginem ducta; postice bisinuatus, in scutellum recte truncatus et productus; supra transversim et oblique rugosus, dorso cavatus, margine laterali profunde bi-depressus. Scutellum transversum, postice leviter rotundatum, striga transversali. Elytra quam thorax vix latiora, ante medium sub-emarginata, dein ultra ampliora, apice dilatata et acute spinosa (spina costæ longitudinalis longissima); supra planiuscula, nigro-cyanea, et viridi-obscura, parum nitida, chalybeata in extremitate, extra costam obsolete punctata et rugata, et intus suturam confertim punctata, rugata et scrobinata; basi depressa, antice atque postice sulcata. Corpus subtus viride, nitidum, minute rugosum, abdomine inflato, cum macula laterali et externis secundi segmenti carinulis, intus albis; femoribus basi crassis, tibiis crassiusculis, posticis atro-ciliatis. Tarsis subtus lamellatis; 1° articulo tarsorum posticorum longissimo.

Long. 14 mil. Lat. 2, 2 1/2, 3 1/2. Brasilia. D. A. Pompon.

Je la classerai avant le *multispinosa* de Klug.

78. *Agrilus decemnotatus*. Affinis *Bup. Xantholomæ*,

*Dalmanni*. Subcyaneus. Caput metallico-auratum, profunde depressum, fundo pilosum. Thorax punctulatus, canaliculo, intus rugoso; antice lateribusque profunde depressus, angulis posticis recurvis. Scutellum transversale, apice productum glabrum, medio depressum. Elytra cyanea, punctulata, unicostata, usque ad suturam canaliculata, apice subtruncata, quadrispinosa, longitudine notulis quinque albis (notula basali impressa). Corpus viridi-cyaneum, vix rugatum, nitidius, in singulo segmento abdominali vitta longitudinali alba.

Long. 21 mil. Lat. 3 1/2, 4, 5 1/2. Brasilia.

79. *Agrilus cyanipennis*. Viridis, nitidus. Caput obscurum, profunde canaliculatum, medio album. Thorax punctulatus, basi, antice lateribusque cavatus, vitta laterali alba. Scutellum transversum, apice productum et depressum. Elytra punctulata, cyaneo-violacea, basi puncto impressa, apice rotundata, septies dentata, in lateribus corporis fovea elongata, fulvo sericea.

Long. 15 mil. Lat. 2 3/4, 3, 4. Cayenna.

Cet *Agrilus*, les *Xantholoma*, *decemnotatus*, peut-être le *Buprestis multispinosus* de Klug et d'autres espèces formeront par suite un genre distinct.

80. *Agrilus languidus*. Linearis, viridi-cupreus. Caput convexum, sulcatum, transverse rugosum (rugis rimosis); antennis articulis elongatis, subangulatis. Thorax obscurus, rugatus, rugis transversis minutis, dorso planus, canaliculatus, demissus et sulcatus lateribus, antice rectus, latior, basi tri-sinuatus, angulis acutis vix productis, carinatis supra. Scutellum cordiforme, antice



transversum, postice acutum, lucidum. Elytra linearia, squamigera, ultra medium subampliora, singulatim rotundata, dentulata. Corpus subtus nitidius, æneum, thorace et pectore antice cinereis, abdomine lateralibus quinque notulis cinereis; duabus anticis contiguis: primo segmento basi depresso, rugis exiguis.

Long. 9 1/2 mil. Lat. 2. Brasilia. D. Pompon.

81. *Agrilus setipes*. Supra viridissimus, lateribus thoracis griseis, infra æneus, lateribus sericeus. Caput chryseum, late sulcatum, rugosum, punctatum; antennis obscure æneis, vix dentatis. Thorax transverse rugosus, subquadratus, bisinuatus truncatusque basi, angulis acutis haud productis, demissus et rotundatus lateribus; carinula sublaterali, e medio ad basin, dorso late sulcatus. Scutellum transversum, reflexum, depressum. Elytra confertissime squamosa, longitudine medio unicos-tata, dorso declivia, apice, oblique truncata et in margine externo spinosa, in humero costulata, humerali basi depressa. Corpus ultra medium ampliatum, sub alis cyaneum, rugulosum, segmento ultimo carinato, in abdomine maculis tribus lateralibus albidis; tibiis posticis, parte inferiore dorsali, dense pilosis; tarsis gracilibus, articulo primo longissimo.

Long. 10 mil. Lat. 2 3/4. Cayenna. D. Lacordaire.

82. *Agrilus auritus*, Silbermann (ineditus). Niger. Caput fronte cavatum, in fovea antica rubrum; antennis articulis latis, longe pectinatis. Thorax fovea anticali et posticali, dorso rugosus, ruber atque depressus lateribus. Scutellum triangulare, acutum. Elytra minute

granulosa , singulatim apice rotundata et minutissime dentulata , basi depressa. Corpus subtus atro-violaceum , nitidum , rugosum ; thorace et pectore antice rubro-variegatis , limbo externo abdominis bicarinato , induto intus pulvere flavo ; tibiis hispido-pilosis , articulo primo tarsorum posticorum longissimo.

Long. 9 1/2 mil. Lat. 2 1/2. Brasilia meridionalis. D. G. Silbermann.

85. *Agrilus aculeipennis*. Atro-opacus , subnitidus , infra æneo-violaceus.

Caput nigrum , planum , antice ornatum flava rotundata macula , in qua atro-nitidis tuberculis duobus , vertice sulcatum , obsolete rugatum ; antennis æneis , articulis basalibus elongatis , apicalibus strictis , triangulatis , obtuse serratis. Thorax transversim quadratus , antice truncatus , angulis deflexis , lateribus obliquis , marginatis , vix rotundatis , postice profunde et anguste bisinuatus , medio truncatus , angulis rectangulis , supra nigro-opacus , violaceo viridique mixtus , crebre rugosus , sulco dorsali antice obsoleto , in utroque latere sulco sinuoso et intus aurato. Scutellum transversum , postice triangulare acutum. Elytra valde elongata , angusta , thoracis basi latitudine , pone basin et iterum pone medium magis dilatata , apice angulatim serrata , ante suturam aculeata , supra anterieus depressa , singulatim medio subunicostata , usque ad suturam leviter sulcata , nigricantia , viridi-obscura , parum nitida , granulis rotundatis squamæformibus creberrimis obsita. Corpus subtus obscurum , æneo-violaceum , punctis sculptis in primo seg-

mento abdominis; femoribus crassis, præsertim posticis.

Long. 10 mil. Lat. 3—3 1/2. Colombia. Santa-Fe de Bogota, a D. Lebas missus.

84. *Agrilus prionurus*. Affinis *Sten. angustato*, nob., sed duplo major, atro-nitidus. Caput punctatum, sulcatum, antice profundius, foveolis duabus; antennis obscuris. Thorax punctulatus, subviolaceus, transversim quadratus, basi bisinuatus, medio recte truncatus, oblique et sinuose sulcatus lateribus et bicarinatus margine. Scutellum impunctatum, transversum, lateribus rectum, apice aculeatum. Elytra viridi-obscura, punctulata, basi valde depressa, ante medium subsinuata, apice obscura, rotundata, spinosa, singula costa mediana levi et notis duabus griseis pone suturam (prima, medio longitudinali, secunda majore, longe ante apicem). Corpus subtus atro-viride, nitidum, minutissime rugosum, punctulatum; abdomine subinflato, notulis quatuor griseis in latere externo positis.

Long. 13 mil. Lat. 2 1/4—3 3/4. Mexicum, itin. D. Sallé, Vasselet.

85. *Agrilus propinquus*. Consimilis *prionuro*, nob. Æneo-nitidus. Caput obscurum, punctatum, sulcatum, occipite violaceum, medio inæqualiter et rotunde depressum, in fundo rugosum; antennis articulis triangulatis. Thorax transversim quadratus, violaceus, leviter rugosus; antice, postice medio, lateribus et basi depressus, bisinuatus, angulis rectangularis, margine bicarinatus (carinula basali recta). Scutellum viride, transversum, angustum, antice demissum, apice acutum. Elytra colore

viridi saturato - perfusa, basi violacea et depressa (in depressione rugosa); rugulosa, ante medium paululum attenuata, dein subampliata, apice purpurea, singulatim rotundata, multi spinulosa, unicastata, usque ad suturam declivia; quadri notulis griseis, quarum tribus longitudinalibus intus, quartaque laterali media. Corpus subtus æneum, nitidum, minutissime rugosum, sculptum, punctulatum, primo segmento abdominis inflato, parte externa bicarinato, intus ruguloso, secundo circuite impresso in latere basali; tibiis obscuro-viridibus, posticis dorso ciliatis, tarsis subtus lamellatis, posticis, primo articulo longissimo.

Long. 10  $\frac{1}{2}$  mil. Lat. 1  $\frac{3}{4}$ —3. Mexicum. D. Sallé, Vasselet.

Je le placerais entre les *Ag. prionurus* et *angustus*.

86. *Agrilus brunnipennis*. Cupreus, nitidus, elytris obscurioribus. Caput punctatum, canaliculatum, sed antice profundius; antennis cupreis, apice obscuris, articulis triangulatis. Thorax punctatus, tam altus in medio quam antice latus, basi quinquies sinuatus, in limbo angustissime sulcatus (angulis rectangulis, acutis, in parte superiore gibbulosis), extremitatibus leviter bifoveatus, lateribus bicarinatus, et antice profunde fossus, infra oculos modice productus; sulco dorsali, postice impresso ovali. Scutellum transversum, cupreum. Elytra æneo-nigricantia, basi depressa et thoracis latitudine, ultra medium subampliata, punctata, singulatim anguste rotundata, vix perspicue spinulosa, longitudine media, unicastata. Corpus subtus minutissime scabrum,

punctulatum, pruinatum; tarsi obscuris, primo articulo sat elongato.

Long. 12 mil. Lat. 3. Mexicum, Tuspan. D. Sallé, Vasselet.

87. *Agrilus ineditus* (Dej., *Cat.*, 3<sup>e</sup> éd., p. 95). Supra obscuro-viridis, infra æneo-micans, lateribus sericeus. Caput antice flavum, occipite sulcatum; antennis obscuro-æneis, nitidis, modice dentatis. Thorax subquadratus, niger, transverse rugosus in sulco et lateribus flavus. Scutellum transversum, postice elongatum, atro-opacum. Elytra thoracis latitudine, rugoso-squamosa, atro-viridia, extremitate rubro-cuprea, singula costa longitudinali (in suturam declivia), apice aculeata, margine spinulosa; basi depressa, flava. Corpus æneonitidum, sericeum, pectoris limbo limboque externo abdominis aurantiacis, tribus segmentibus ultimis macula laterali albicantibus; femoribus posticis ovatis, articulo primo tarsorum longissimo.

Long. 9 mil. Lat. 3 1/2. Colombia. Carthagène. D. Lebas misit.

88. *Agrilus pulverosus*. Cupreus, auratus, pulvere flava tectus, infra aureus, pilosus.

Caput antice planum, pulverosum, vertice convexum, punctatum, sed punctis elongatis, sulcatum; antennis æneis, nitidis, articulis longiusculis, triangulatis. Thorax antice rectus, lateribus deflexis, declivibus, obliquis, bicarinatis, ima parte conjunctis; basi bisinatus, in scutellum truncatus, costa brevi ab angulo postico ducta, supra minute et transversim rugatus, auro

opacus, sulcis tribus pulvinatis, aureis. Scutellum bi-transversum, lateribus posticis sinuosum, truncatum. Elytra planiuscula, basi thorace subampliora, ante medium leviter sinuata, in exteriore marginis apice rotundata, spinulosa, et suturæ aculeata, cuprea, confertissime punctata, costa media et longitudinali. Corpus subtus aureum, confertissime punctatum, pilis aureis; abdomine inflato, elytris latiore, in latere externo bicarinato, subter alis nigro-violaceus, cum ultimo segmento unicostato; femoribus crassis, tarsis virescentibus. Primo articulo longissimo; longitudine cunctos æquante.

Long. 10 mil. Lat. 2  $\frac{3}{4}$ . Brasilia. D. Ad. Pompon.

89. *Agrilus aureus*. Albo-cupreus, opacus, subnitidus. Caput profunde depressum, tuberculis duobus anticis, crebre et ruge punctatum; antennis nitidis, articulis triangulatis. Thorax transversim quadratus, basi bisinuatus medioque truncatus, antice emarginatus, lateribus bicarinatus, angulis basalibus brevi carinula eminentibus, fovea ovali longitudinali et marginibus punctata et elevata; confertissime et ruge punctatus lateribus, rugis longitudinalibus. Scutellum transversum, lateribus rectum, postice angulatum, impunctatum, nitidum, ante apicem impressum. Elytra basi depressa, medio unicostata, usque ad suturam sulcata, confertissime punctata, rugulosa, singulatim apice bidentata. Corpus subtus rugosum, pilosum, seu pruinose, longitudine auratum, nitidum, punctulatum; primo articulo tarsorum longissimo.

Long. 11 mil. Lat. 3—4. Mexicum, Tuspan. D. Sallé, Vasselet.

90. *Agrilus cavatus*. Obscurus, metallicus; corpore infra aureus, nitidus. Caput obscurum, punctatum, postice rotundata fossa intus rugosa, cuprea in parte superiore, fossulam ovalem efficiens. Thorax subquadratus, antice rectus, cylindraceus, lateribus declivibus, bicarinatis, depressis, ibique viridibus; in medio basi recte productus; obscurus, rugatus, dorso cavatus, disco subelevatus. Scutellum antice angustum, transversum, postice triangulare, acutum. Elytra planiuscula, obscura, basi thoracis latitudine, ante medium leviter sinuata, coloribus rubris, cupreis et cyaneis obscure variata, apice, atro-cyanea, singulatim rotundata, minutissime dentulata, supra anterieus profunde fossa et in cavitate viridia, scabriuscula, costa media longitudinali. Corpus subtus rugulosum, thorace et marginibus anticis pectoralibus griseis (in pectore vitta laterali leucophæa); abdomine inflato, punctulato, cum primo segmento cinereo in externo latere, secundo tertioque macula laterali grisea notatis; pedibus viridibus, subaureis, tibiis dorso nigro-ciliatis, tarsis quadri-lamellatis, primo articulo posticorum elongato.

Long. 12 mil. Lat. 2—3 1/4. Mexicum. D. Sallé, Vasselet.

91. *Agrilus pruinosus*. Affinis *Bup. cinctæ*, Oliv., sed paullo major. Cupreus, rubro-cupreus infra, maculis abdominalibus griseis.

Caput subplanum, inæquale, antice breviter carina-

tum, obsolete quadrituberculatum, notis tribus griseis signatum, vertice sulcatum, biconvexum, cupreo-auratum, rugulose punctatum; antennis brevibus, cupreis, nitidis, articulis strictis, 4°, 5°, 6°, 7° angulosissimis, sequentibus obtusis. Thorax transversim quadratus, antice rectus, subemarginatus, cylindræus, lateribus deflexis, obliquis, modice rotundatis, bicarinatis (carinis approximatis); exigue marginatus, postice bisinuatus, subito flexus, in scutellum late truncatus; supra cupreo-obscurus, pruinosis, transversim rugulosus, parum convexus, in medio marginis utrinque obliqua fovea trianguliformi superne contracta, alia brevi in medio marginis anterioris. Scutellum transversum, angustissimum, postice triangulare, angulis acutis. Elytra planiuscula, basi thorace latiora, ultra humerum sinuata, apice angusta, elongato-rotundata, acute serratula; cupreo-aurea, obscura, parum nitida, granis angustis squamæformibus creberrimis tecta, basi depressa, in dorso longitudinaliter obsolete sulcata et unicostata; epipleuris brevibus, triangulatis. Corpus subtile granulosum, griseo alboque pruinosis; abdomine inflato, cum quatuor maculis lateralibus leucophæis, in latere externo pilosum et bicarinatum; femoribus crassis, præsertim posticis, quatuor anticis dorso complanatis, subtile colliciatas, tibiis posticis curvatis, nigro ciliatis; tarsis brevibus; primo articulo tarsorum posticorum longiore.

Long. 9  $\frac{1}{5}$  mil. Lat. 2—3  $\frac{1}{2}$ . Brasilia.

92. *Agilus versicolor*. Cyaneus, thorace aurato, ely-



tris violaceo-obscuris. Caput convexum, late rotunde sulcatum, rugatum; antennis brevibus, atro-æneis, articulis strictis, obtuse angulatis. Thorax transversim quadratus, antice fere rectus, sed medio et pone oculos leviter protensus, lateribus demissis, obsulecatis, rotundatis, tenuiter marginatis, bisulcatis; postice trisinuatus; supra convexus, auratus, marginibus obscuro-violaceus, rugis transversalibus confertis. Scutellum cordiforme vel trifarium, planum, lateribus marginatum, atro-opacum. Elytra angusta, non tam latiora quam thorax (in humero subelevata, in margine antica reflexa et sulcata, et in basin depressa), versus medium modice attenuata, sinuata, apice singulatim rotundata, haud serrata; supra minute reticulata, obscuro-violacea, sutura subelevata, dein obsolete sulcata. Corpus subtus elytris amplius, cyaneum, purpureum, subtiliter reticulatum seu rugosum. Singulo segmento abdominis cum impressione sublaterali; femoribus crassis, anticis æneis, tibiis atris, anterioribus curvatis, sequentibus rectis, posticis dorso nigro-ciliatis; 1° et 5° articulo tarsorum æqualibus, sat longis, tribus intermediis fere duplo brevioribus, triangulatis, vix lamellatis.

Long. 7—8 1/2 mil. Lat. 1 3/4—2 1/4. Brasilia. D. Ad. Pompon.

Il se placera près du *Bup. elata* de Fabricius.

93. *Agrilus fasciolatus*. Subcyaneus, elytris viridibus, ultra medium albo-fasciatis.

Caput convexum, scalpte punctatum, cyaneo-virescens; antennis brevibus, latis, articulis strictis, trian-

gulatis. Thorax quadratus, antice truncatus, cylindraceus, lateribus demissis, obliquis, modice rotundatis, bicarinatis, angulis rectangulis (costula postica brevi recta); basi trisinuatus, supra convexus, anterieus puncto ovali impressus, minute et transversim rugatus. Scutellum latum, transversum, semi-rotundatum, viride. Elytra angusta, planiuscula, thoracis basi latiora, pone medium magis ampliata, margine apicali inæqualiter serrato; supra et anterieus depressa, in parte humerali oblique elevata, rubra et cuprea, cæteram viridia, granulis squamæformibus creberrimis obsita, cum alba fascia ultra medium in suturam latescente. Corpus subtus cyaneum; pectore creberrime transversimque rugato, punctato, in parte postica griseo; abdomine æneo-cyanescente; marginibus carinato, transversim sculpto, secundo segmento cum alba macula laterali; ultimo rotundato.

Long. 6  $\frac{1}{2}$  mil. Lat. 1  $\frac{1}{2}$ —1  $\frac{3}{4}$ . Brasilia. D. Ad. Pompon.

94. *Polyonychus mucidus*. Latus, supra planus, brunneo-aureus, sericeus; infra convexiusculus, indigaceus, atomis et fasciis albo-sericeis ornatus.

Caput brunneum, in fronte argentea sericea fasciatum (notula laterali nigra in fascia), occipite leviter depressum et sulcatum; antennarum articulis modice strictis, acute angulatis. Thorax transversim quadratus, in medio antico et postico rotunde productus, lateribus bicarinatis (carinis apertis, ante apicem conjunctis), antice rotundatis, medio leviter emarginatis; subplanus, albo-argenteus, longitudine convexus, puncto dorsali impres

sus, vitta irregulari aurata et apicibus extensa; in disco et in margine antico remote rugatus. Scutellum auratum, sat magnum, triangulare, sed aculeatum. Elytra plana, quam thorax non tam latiora, in humero extra oblique truncata, apice rotundata, intus suturam rectangulari, singulatim unicostata, fasciis duabus apicalibus sinuosis atomisque plurimis albis. Corpus subtus rugosum, in angulo postico pectoris macula alba et in abdomine plurimis lateralibus maculis albo-argenteis, quarum prima majore; ano elytris longiore, rotundato; pedibus cyaneis, anticis obviam conspectis, viridi-atris, nitidis, tarsis strictis, subtus lamellatis, ultimo articulo longissimo, cunctos æquante, unguiculis quatuor instructis.

Long. 11 mil. Lat. 2  $\frac{1}{4}$ —4. India or. China?

95. *Ræboscelis purpureus*. Violaceus supra, atro-metallicus, nitidus infra. Caput postice canaliculatum; antennis atro-metallicis, nitidis, articulis simplicibus vix angulatis. Thorax bisinuatus, truncatus atque tri-foveatus basi, demissus lateribus anticis, supra rugosus. Scutellum ovale, transversum, politum. Elytra apice singulatim rotundata, apice cyanea, rugulosa. Corpus subtus nigro-æneum, nitidum, minutissime rugulosum, sericeum, subasperatum. Tibiis quatuor anticis cameratis, uncinatis, tarsis compressis, quadrilamellatis subtus, articulo ultimo longiore, unguiculis validis quatuor.

Long. 9  $\frac{1}{2}$  mil. Lat. 3  $\frac{1}{2}$ —4. Brasilia, Rio-Janeiro.

Cette espèce a les tarsi comprimés; ils ont en dessous quatre lamelles. J'en forme un nouveau genre sous le nom de *Ræboscelis*, du mot grec *ραιβοσκελης* (qui a les

les jambes en dedans), en raison de ses pattes cambrées. Le *Carbonculus* de M. Gory paraît devoir rentrer dans cette coupe.

96. *Brachys scapulosa*. Bi-triangulata, ænea, parum aurata et nitida. Elytris subelongatis, apice albo-binotatis, corpore subtus, æneo-obscuro virescenti, nitido, pedibus contractis.

Caput bi-convexum, anguste sulcatum infraque profundius. Thorax transversus, subtriangularis, antice angustior, rectus, ad latera demissus, lateribus obliquis, rotundatis, postice bisinuatus, in scutellum truncatus, emarginatus; convexiusculus, sulco transversali postico; æneo-obscurus, passim aureus. Scutellum exacte triangulare. Elytra subtriangularia, thoracis basi latitudine, infra humerum subito sinuata, margine bicostata, singulatim anguste rotundata, supra antérieus profunde depressa, obsolete sulcata, æneo-obscura, subaurata, maculis duabus subapicalibus albis. Corpus subtus æneo-virescens, nitidum; abdomine camerato, primo segmento cunctos æquante, ultimo leviter emarginato.

Long. 3 1/2 mil. Lat. 1—1 1/2. Mexicum, Orixaba. D. Lesueur.

97. *Lius deplanatus*. Supra et infra planus, punctatus. Capite, thorace, scutelloque smaragdinis, nitidis. Elytris cœruleis corpore subtus pedibusque nigro virescentibus, nitidis.

Caput convexum, rotundatum, infra minutum, purpureum. Thorax angustissime transversus, antice profunde emarginatus, lateribus rotundatis, angulis in parte basal

arcuatis, postice latior, sinuatus, in scutello truncatus. Scutellum magnum, triangulare, nitidum. Elytra trigonalia, digestim punctata, infra humerum latiora et depressa, margine tenui.

Long.  $3 \frac{1}{2}$  mil. Lat.  $2 \frac{1}{2}$ . Mexicum, Orixaba. D. Lesueur.

98. *Trachys? apicata*. Ater. Caput latum, depressum, in oculis reflexum, longitudine et antice latitudine exigue sulcatum, atro-nitidum, pilis rufis tectum. Thorax transversus, altitudine angustissimus, in capite profunde emarginatus, lateribus anticis demissis, extus rotundatis, angulis in humero appositis, intus curvatis; postice flexuosus, in medio rotunde lobatus et breviter truncatus, supra nigro-nitidus, rufo-pilosus, transversim triapicatus dorso. Scutellum mediocre, postice rotundatum, glabrum. Elytra triangularia, antice latiora, thoracis basi haud lata, dein subito sinuosa, apice extus rotundata, in suturam fere rectangula, anterius in humero gibbula, pone scutellum cyaneo-virescentia, bituberculata, ultra medium rufo-biapicata, fascia angusta subapicali alba, costa submarginali ab humero ducta; supra nigro-lucida, rutilo-pilosa, alis purpureis. Corpus subtus nigrum, nitidum; pectore circulatim scalpto, abdomine levissime, rimoso, rimis in primo segmento arcuatis, infra apertis, in secundo et tertio duabus transversalibus.

Long.  $3 \frac{3}{4}$  mil. Lat.  $1 \frac{1}{2}$ — $3 \frac{1}{4}$ . Madagascar.

99. *Trachys obsoleta*. Statura *Tr. minutæ*, Fab. Ater, nitidus. Caput antice et in fronte angulose depressum,

sulco longitudinali angusto, vertice rugis remotis, atro-æneum, nitidissimum; antennis atro-æneis, nitidis; oculis supra carinatis. Thorax brevissimus, transversus, antice angustior ibique vix emarginatus, lateribus obliquis, postice bisinuatus, lobo medio angulose producto, tenue marginato, supra modice convexus, atro-æneus nitidus, punctis rimosis, sulco tenui infra marginem posticam impressus. Scutellum inconspicuum. Elytra thoracis basi multo latiora, humero angulosa, apicem versus attenuata, conjunctim rotundata, fere triangularia, supra parum convexa, in basi et ante medium dorso transversim depressa, ænea, atra, punctis circularibus et rimis longitudinalibus impressa, fasciis tribus obsoletis albido-pilosis. Corpus subtus nigrum, subnitidum, tenue reticulatum, setulis brevibus griseis tectum.

Long. 3 1/2 mil. Lat. 1 1/2—2 1/3. Madagascar.

100. *Goniophthalma* (*Aphanisticus*?) *mitrata*. Atro-obscura, nitida. Caput glabrum, antice fissum, in oculis bicornutum. Thorax subquadratus, glaber, transversalibus costis duabus elevatis (costa basali in medio interrupta), postice sub-lobatus. Elytra transversim plicata, humerosa, lateribus ante medium subdepressa, et ultra subampliata, sutura reflexa.

Long. 4 mil. Lat. 1—1 1/2. Madagascar.

Les yeux, chez cet insecte, s'avancent anguleusement sur le devant de la tête et y forment deux petites cornes, caractère qui me semble mériter un nom générique que je traduirai : *γωνιαδης*, anguleux, et *οφθαλμοι*, yeux. Les

yeux du *Trachys apicata* ont aussi cette disposition, mais d'une manière bien moins prononcée.

NOTA. Mes observations et rectifications de synonymies de Buprestides paraîtront dans un prochain numéro, des recherches me restant encore à faire.



Je vais ajouter comme supplément à cette centurie des Buprestides, trois espèces nouvelles qui se trouvent dans ma collection.

1. *Stigmodera Thoreyi*, Chevrolat. Viridi-aurata vel cœruleo-aurata. Caput punctatum; linea-impressa in medio frontis. Oculis brunneis. Antennæ viridi-auratæ. Thorax punctatus, in medio linea longitudinale haud impressa; impressione magna ad angulos posteriores. Scutellum impunctatum. Elytra costata, apice dentata; costis lævibus ad basin; interstitiis punctatis; rufa, tribus vittis undulatis cœruleis, prima interrupta ante marginem; basi et apice cœruleo cincta. Corpus et pedes punctati, pilis griseis parce tectis.

Long. 27 mil. Lat. 10 1/2 mil. Brasilia meridionalis.

J'ai reçu une vingtaine d'individus de ce bel insecte, dans un envoi considérable d'insectes de l'Amérique du sud. L'ayant communiqué à mon ami Chevrolat, il le reconnut pour nouveau et le dédia à M. Thorey.

2. *Cynira carinata*, Silbermann. Obscure-æneus. Caput punctatum, antice impressionibus irregularibus, linea longitudinali impressa. Oculis brunneis. Antennis

viridi-aureis. Thorax punctatus; in medio profunde carinatus, lateribus bi-foveolatus. Scutellum minutum transverse quadratum. Elytra carinata, punctis griseis pubescentibus irregulariter tectis; apice bi-dentatis. Corpus et pedes punctati.

Long. 19 mil. Lat. 5 1/2 mil. Brasilia meridionalis.

Cet insecte m'est arrivé dans le même envoi que le précédent.

3. *Belionata punctata*, Silbermann. Rufo-cupreus. Caput crebre punctatum, linea elevata in fronte. Oculi magni, nigro-brunnei. Antennæ obsкуро-æneæ. Thorax punctatus, punctis crebris lateribus, bi-foveolatus, nigro-metallicus. Scutellum longissimum, acutum, impressione longitudinale. Elytra reticulata, nervosa, nigro-metallica. Abdomen rufo-cupreum; punctatum, in medio lineæ duæ, paralellæ, elevatæ; segmentibus quatuor ultimis lateribus unidentatis; ultimo bi-dentato. Femora, tibiaque intus ciliata.

Long. 19 mil. Lat. 7 mil. Madagascar.

G. SILBERMANN.





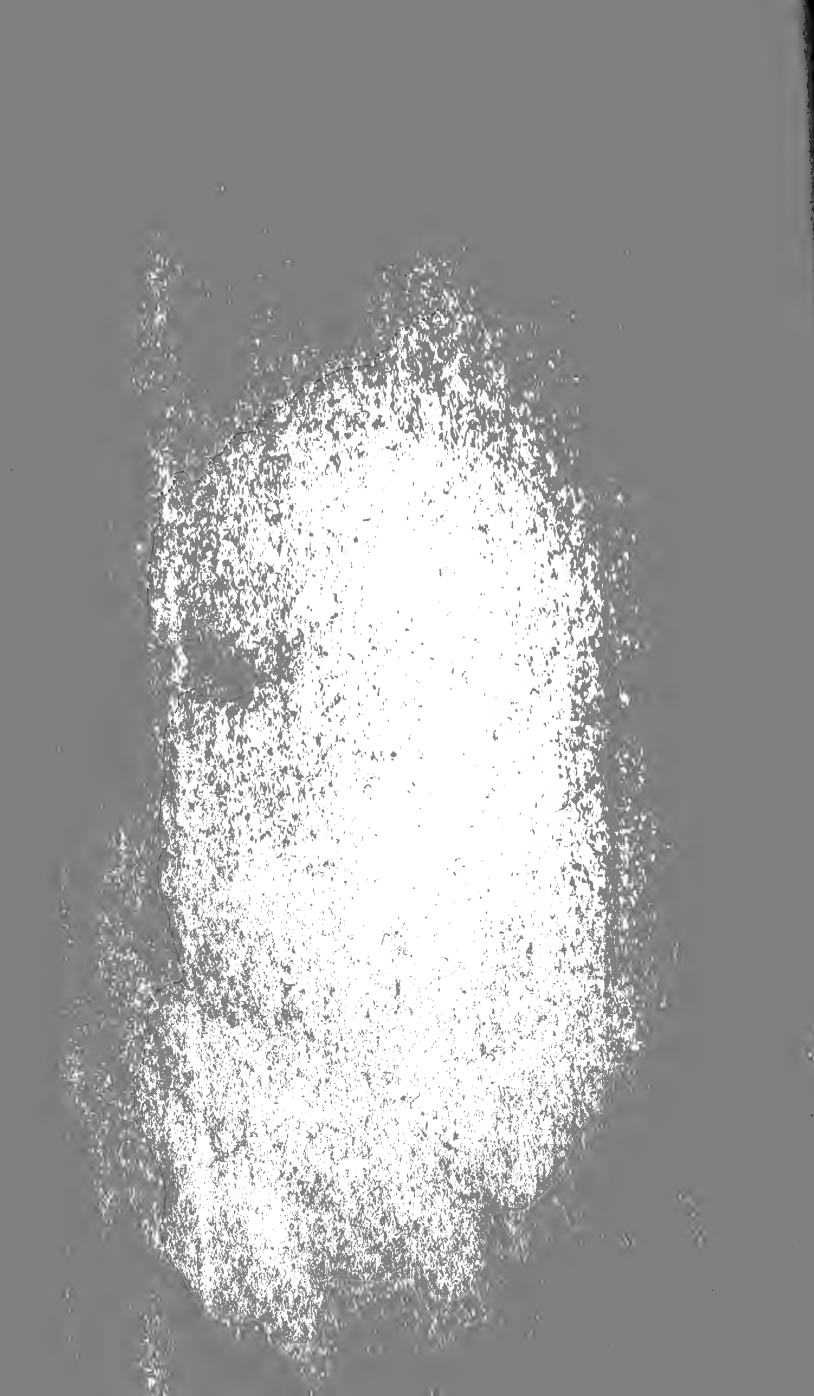
*Liste de la centurie de Buprestides dans l'ordre générique.*

- |                                       |                                      |
|---------------------------------------|--------------------------------------|
| 1. <i>Sternocera bramina</i> .        | 53. <i>Actenodes cyanura</i> .       |
| Orissa.                               | 54. <i>Colobogaster duplicata</i> .  |
| 2. <i>Julodis Verreauxii</i> .        | 55. <i>maculiventris</i> .           |
| 3. <i>Esäu</i> .                      | 56. <i>fronticornis</i> .            |
| 4. <i>Thunbergii</i> .                | 57. <i>biimpresa</i> .               |
| 5. <i>peregrina</i> .                 | 58. <i>Anthaxia semireticulata</i> . |
| 6. <i>maculosa</i> .                  | 59. <i>binotata</i> .                |
| 7. <i>Dregei</i> .                    | 60. <i>Anatolica</i> .               |
| 8. <i>albopilosa</i> .                | 61. <i>chlorocephala</i> .           |
| 9. <i>lucidicollis</i> .              | 62. <i>splendida</i> .               |
| 10. <i>Acmæodera bifossa</i> .        | 63. <i>cupripennis</i> .             |
| 11. <i>ovis</i> .                     | 64. <i>Sphenoptera pharia</i> .      |
| 13. <i>stictica</i> .                 | 65. <i>Leptia polystigma</i> .       |
| 14. <i>Chryodema dichroma</i> .       | 66. <i>Dactylozodes alternans</i> .  |
| 15. <i>Stigmodera conjuncta</i> .     | 67. <i>tetrazonus</i> .              |
| 16. <i>Gayi</i> .                     | 68. <i>Hyperantha trigonalis</i> .   |
| 17. <i>Polycesta karakera</i> .       | 69. <i>trinotata</i> .               |
| 18. <i>Thomæ</i> .                    | 70. <i>Diphucrania Reichei</i> .     |
| 19. <i>Cubæ</i> .                     | 71. <i>Discoderes Salzmanni</i> .    |
| 20. <i>porcata</i> .                  | 72. <i>Amorphosoma hirundo</i> .     |
| 21. <i>Conognatha pretiosissima</i> . | 73. <i>pisciformis</i> .             |
| 22. <i>Chalcophora primaria</i> .     | 74. <i>Stenogaster diffusa</i> .     |
| 23. <i>confluens</i> .                | 75. <i>furciventris</i> .            |
| 24. <i>Lampetis chloris</i> .         | 76. <i>Agrilus Robertii</i> .        |
| 25. <i>cacica</i> .                   | 77. <i>spinamajor</i> .              |
| 26. <i>famula</i> .                   | 78. <i>decemnotatus</i> .            |
| 27. <i>polymita</i> .                 | 79. <i>cyanipennis</i> .             |
| 28. <i>curvipes</i> .                 | 80. <i>languidus</i> .               |
| 29. <i>fastigiata</i> .               | 81. <i>setipes</i> .                 |
| 30. <i>Pristiptera sobrina</i> .      | 82. <i>auritus</i> .                 |
| 31. <i>senatoria</i> .                | 83. <i>aculeipennis</i> .            |
| 32. <i>sexfoveata</i> .               | 84. <i>prionurus</i> .               |
| 33. <i>angulosa</i> .                 | 85. <i>propinquus</i> .              |
| 34. <i>plagata</i> .                  | 86. <i>brunnipennis</i> .            |
| 35. <i>decemimpressa</i> .            | 87. <i>ineditus</i> .                |
| 36. <i>Psiloptera humerosa</i> .      | 88. <i>pulverosus</i> .              |
| 37. <i>rubromarginata</i> .           | 89. <i>aureus</i> .                  |
| 38. <i>filiola</i> .                  | 90. <i>cavatus</i> .                 |
| 39. <i>pleurites</i> .                | 91. <i>pruinosis</i> .               |
| 40. <i>Dicerca tuberculata</i> .      | 92. <i>versicolor</i> .              |
| 41. <i>scobina</i> .                  | 93. <i>fasciolatus</i> .             |
| 42. <i>Perotis cæca</i> .             | 94. <i>Polyonychus mucidus</i> .     |
| 43. <i>Polybothris Garnotii</i> .     | 95. <i>Ræboscelis purpureus</i> .    |
| 44. <i>Schœnherrii</i> .              | 96. <i>Brachys scapulosa</i> .       |
| 45. <i>rotundipennis</i> .            | 97. <i>Lius deplanatus</i> .         |
| 46. <i>erosa</i> .                    | 98. <i>Trachys apicata</i> .         |
| 47. <i>Ancylocheira Lherminieri</i> . | 99. <i>obsoleta</i> .                |
| 48. <i>villosiventris</i> .           | 100. <i>Goniophthalma mitrata</i> .  |
| 49. <i>Melanophila Guyanensis</i> .   |                                      |
| 50. <i>inflammata</i> .               | 1. <i>Stigmodera Thoreyi</i> .       |
| 51. <i>Chrysobothris rubripes</i> .   | 2. <i>Cynira carinata</i> .          |
| 52. <i>antiqua</i> .                  | 3. <i>Belionata punctata</i> .       |

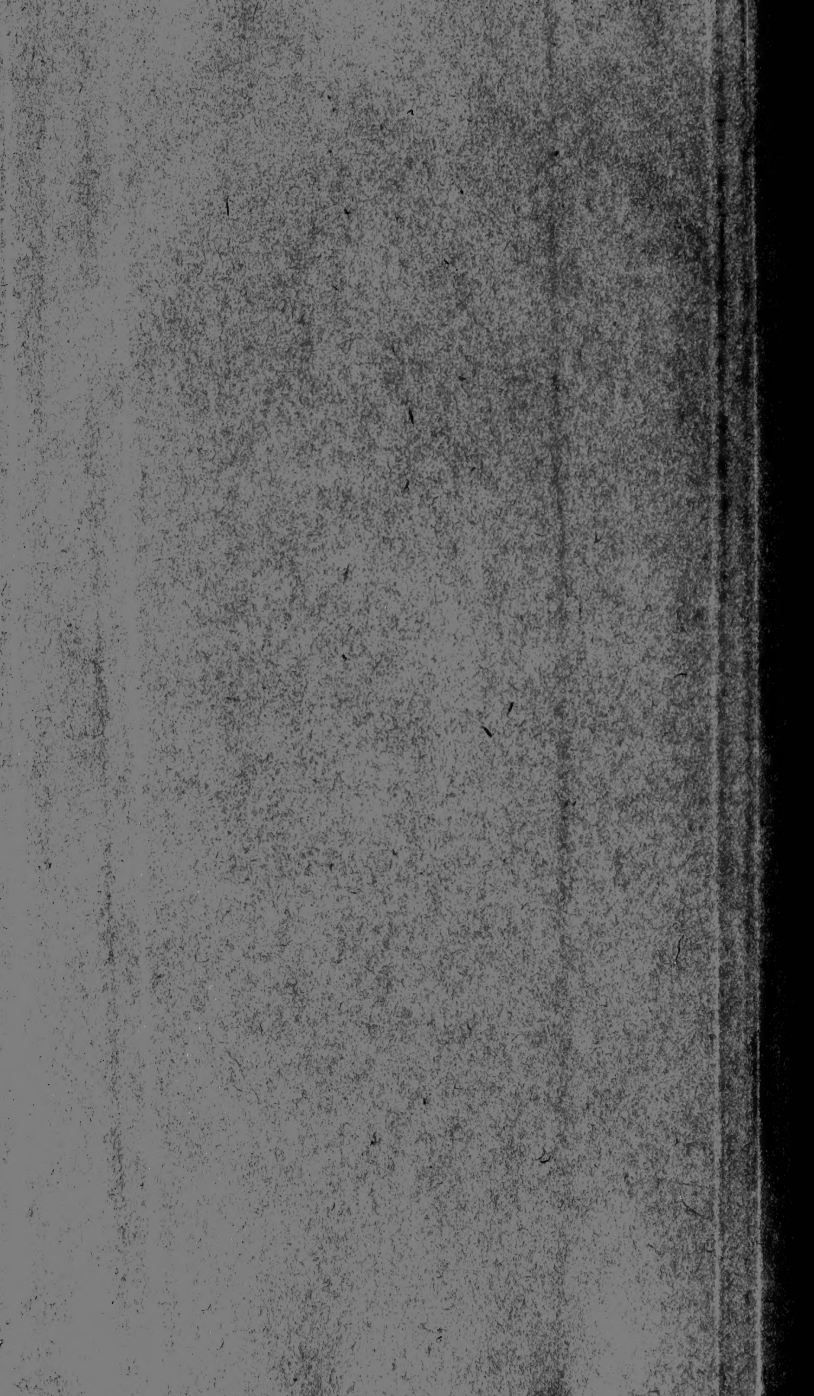
*Liste alphabétique de la centurie.*

Aculeipennis (Agrilus) . . .	83	Maculiventris (Colobogaster)	55
Albopilosa (Julodis) . . .	9	Maculosa (Julodis) . . .	7
Alternans (Dactylozodes) . . .	66	Mitrata (Goniophthalma) . . .	100
Anatolica (Anthaxia) . . .	60	Mucidus (Polyonychus) . . .	94
Angulosa (Pristiptera) . . .	33	Obsoleta (Trachys) . . .	99
Antiqua (Chrysobothris) . . .	52	Orissa (Sternocera) . . .	2
Apicata (Trachys) . . .	98	Ovis (Acmaëodera) . . .	12
Aureus (Agrilus) . . .	89	Peregrina (Julodis) . . .	6
Auritus (Agrilus) . . .	82	Pharia (Sphenoptera) . . .	64
Bifossa (Acmaëodera) . . .	11	Pisciformis (Amorphosoma) . . .	73
Biimpressa (Colobogaster) . . .	57	Plagata (Pristiptera) . . .	34
Binotata (Anthaxia) . . .	59	Pleurites (Psiloptera) . . .	39
Bramina (Sternocera) . . .	1	Polymita (Lampetis) . . .	27
Brunnipennis (Agrilus) . . .	86	Polystigma (Leptia) . . .	65
Cacica (Lampetis) . . .	25	Porcata (Polycesta) . . .	20
Cæca (Perotis) . . .	42	Pretiosissima (Conognatha) . . .	21
Cavatus (Agrilus) . . .	90	Primaria (Chalcophora) . . .	22
Chloris (Lampetis) . . .	24	Prionurus (Agrilus) . . .	84
Chlorocephala (Anthaxia) . . .	61	Propinquus (Agrilus) . . .	85
Confluens (Chalcophora) . . .	23	Pruinosus (Agrilus) . . .	91
Conjuncta (Stigmodera) . . .	15	Pulverosus (Agrilus) . . .	88
Cubæ (Polycesta) . . .	19	Purpureus (Ræboscelis) . . .	95
Cupripennis (Anthaxia) . . .	63	Reichei (Diphucrania) . . .	70
Curvipes (Lampetis) . . .	28	Robertii (Agrilus) . . .	76
Cyanipennis (Agrilus) . . .	79	Rotundipennis (Polybothris) . . .	45
Cyanura (Actenodes) . . .	53	Rubripes Chrysobothris) . . .	51
Decemimpressa (Pristiptera) . . .	35	Rubromarginata (Psiloptera) . . .	37
Decemnotatus (Agrilus) . . .	78	Salzmanni (Discoderes) . . .	71
Deplanatus (Lius) . . .	97	Scapulosa (Brachys) . . .	96
Dichroma (Chrysodema) . . .	14	Scobina (Dicerca) . . .	41
Diffusa (Stenogaster) . . .	74	Schönherrii (Polybothris) . . .	44
Dregei (Julodis) . . .	8	Semireticulata (Anthaxia) . . .	58
Duplicata (Colobogaster) . . .	54	Senatoria (Pristiptera) . . .	31
Erosa (Polybothris) . . .	46	Setipes (Agrilus) . . .	81
Esau (Julodis) . . .	4	Sexfoveata (Pristiptera) . . .	32
Famula (Lampetis) . . .	26	Sobrina Pristiptera) . . .	30
Fasciolatus (Agrilus) . . .	93	Spinamajor (Agrilus) . . .	77
Fastigiata (Lampetis) . . .	29	Splendida (Anthaxia) . . .	62
Filiola (Psiloptera) . . .	38	Stictica (Acmaëodera) . . .	13
Fronticornis (Colobogaster) . . .	56	Tetrazonus (Dactylozodes) . . .	67
Furciventris (Stenogaster) . . .	75	Thomæ (Polycesta) . . .	18
Garnotii (Polybothris) . . .	43	Thunbergii (Julodis) . . .	5
Gayi (Stigmodera) . . .	16	Trigonalis (Hyperantha) . . .	68
Guianensis (Melanophila) . . .	49	Trinotata (Hyperantha) . . .	69
Hiruudo (Amorphosoma) . . .	72	Tuberculata (Dicerca) . . .	40
Humerosa (Psiloptera) . . .	36	Verreauxii (Julodis) . . .	3
Ineditus (Agrilus) . . .	87	Versicolor (Agrilus) . . .	92
Inflammatata (Melanophila) . . .	50	Villosiventris (Ancylocheira) . . .	48
Karakera (Polycesta) . . .	17		
Languidus (Agrilus) . . .	80	Carinata (Cyni a) . . .	2
Lherminieri (Ancylocheira) . . .	47	Punctata (Belionata) . . .	3
Lucidicollis (Julodis) . . .	10	Thoreyi (Stigmodera) . . .	1











CALIF ACAD OF SCIENCES LIBRARY



3 1853 00037 3899