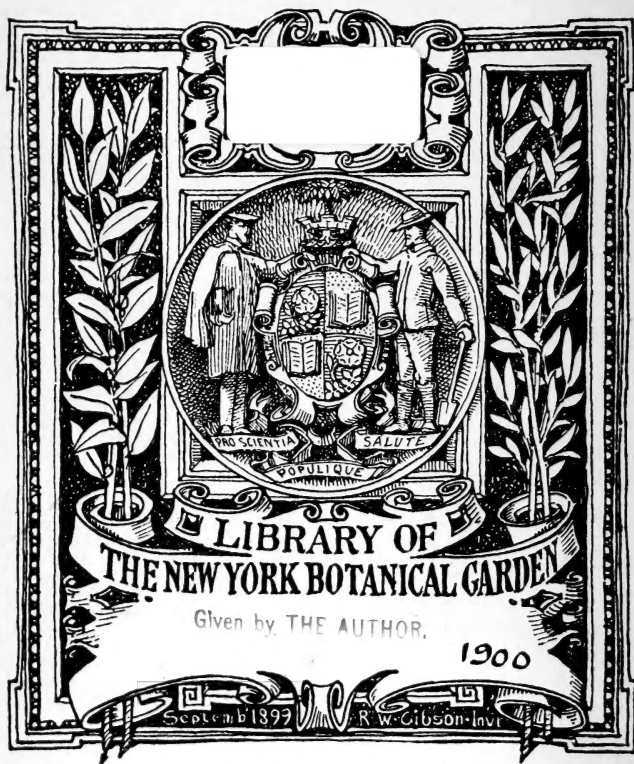


Sollers

Check list of
plants... of Baltimore.

[Blank white label]



[Blank space for a name or number]



LIBRARY OF
THE NEW YORK BOTANICAL GARDEN

Given by THE AUTHOR.

1900

Septemb 1899

R. W. Gibson. Inv.

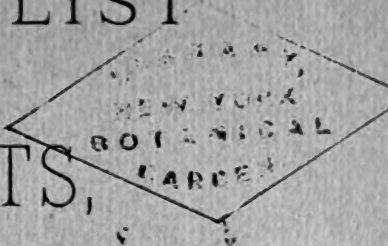




CHECK LIST

OF

PLANTS,



COMPILED FOR THE VICINITY

OF

BALTIMORE,

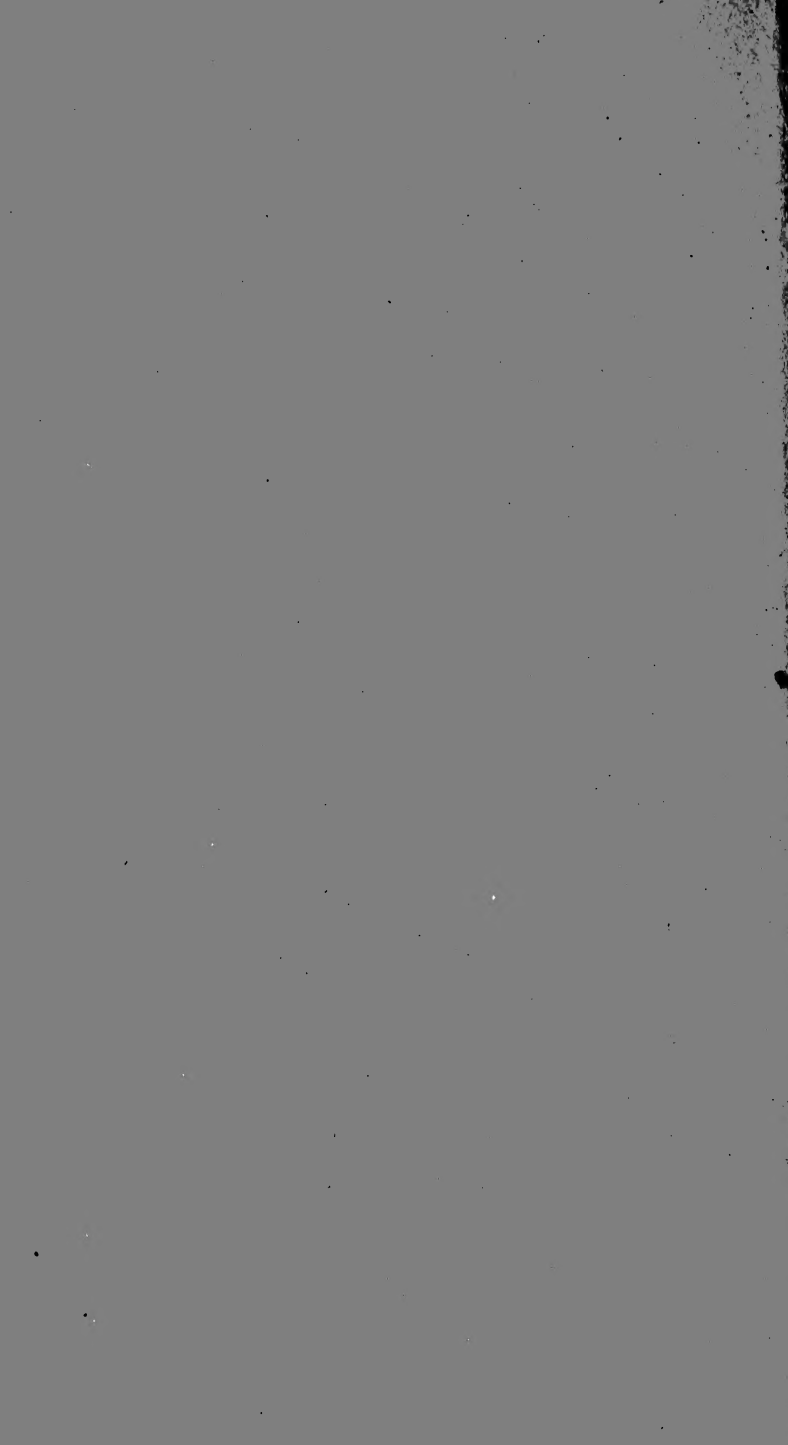
BY

BASIL SOLLERS.

BALTIMORE:

JOHN MURPHY & CO.,

1886.



*Compliments of
the author.*

CHECK LIST

OF

PLANTS

LIBRARY,
NEW YORK
BOTANICAL
GARDEN

COMPILED FOR THE VICINITY

OF

BALTIMORE,

BY

BASIL SOLLERS.

BALTIMORE:

JOHN MURPHY & CO.,

1886.

QK

133

.S65

PREFACE.

This list is published to facilitate the preparation of a Flora of Baltimore. The area to be included is a square, the side of which is twenty-five miles, and the centre the City Hall of Baltimore.

In 1837, Dr. Wm. E. A. Aikin prepared a "Catalogue of Phænogamous Plants and Ferns, native or naturalized, growing in the vicinity of Baltimore, Maryland," which was published in the "Transactions of the Maryland Academy of Science and Literature." Dr. Aikin's Catalogue contains 1063 species (here reduced to 1009), arranged alphabetically, and was compiled from notes taken in 1834 and 1835 in Frederick County, and in 1836 in the vicinity of Baltimore. I have used Aikin's Catalogue, and Ward's "Guide to the Flora of Washington and Vicinity," (with the additions of 1884 and 1886), each of which I have reduced to the arrangement and nomenclature of Gray's Manual, and have added such other plants as have been found by myself and several others within the above limits, and a few found just outside, but which may be expected within the limits. These sources have been indicated by different marks, so that this list presents distinct views of Aikin's Catalogue, of Ward's Flora as far as the list extends, of the plants already found within, and of a few found without our limits.

Mr. John F. Arthur and I have worked so constantly together that plants found by either of us are marked in the same manner. Mr. George L. Smith has furnished 49 additional names, and Dr. B. W. Barton a few in addition to these. The number of plants marked "found" might have been somewhat increased by seeking information from other local Botanists, but in view of the preliminary nature of this List, it was not deemed necessary. Gray's Manual has been followed as closely as possible, and changes in arrangement and nomenclature, as well as notes, &c., have been reserved for the future.

B. S.

EXPLANATION.

"a" = Aikin's Catalogue.

"w" = Ward's Flora.

* } = found within limits by { Mr. Arthur or Sollers.
 † } { Mr. Smith.
 ‡ } { Dr. Barton.

§ = found just without the limits.

PHÆNOGAMIA.

RANUNCULACEÆ.

- w ✓ 1. *Clematis ochroleuca*, Ait. "
- w 2. " *Viorna*, L.
- * w a ✓ 3. " *Virginiana*, L.
- * w a 4. *Anemone Virginiana*, L.
- † a 5. " *Pennsylvanica*, L.
- * w a ✓ 6. " *nemorosa*, L.
- * w a ✓ 7. *Hepatica triloba*, Chaix.
- a 8. " *acutiloba*, DC.
- * w a ✓ 9. *Thalictrum anemonoides*, Michx.
- * w a 10. " *dioicum*, L.
- * w a 11. " *purpurascens*, L.
- w 12. " *purpurascens*, L., var. *ceriferum*,
C. F. Austin.
- * w 13. " *Cornuti*, L.
- w 14. *Trautvetteria palmata*, Fisch. & Meyer.
- w 15. *Ranunculus alismæfolius*, Geyer.
- a 16. " *aquatilis*, L., var. *trichophyllus*,
Chaix.
- * w a 17. " *abortivus*, L.
- w 18. " *abortivus*, L., var. *micranthus*.
Gray.
- 1*

- * w a 19. *Ranunculus sceleratus*, L.
 * w a 20. " *recurvatus*, Poir.
 * a 21. " *fascicularis*, Muhl.
 * w a 22. " *repens*, L.
 w 23. " *repens*, L., var. *hispidus*, T. & G.
 w 24. " *repens*, L., var. *nitidus*, Chapm.
 * w 25. " *bulbosus*, L.
 * w a 26. " *acris*, L.
 w a 27. " *pusillus*, Poir.
 w a 28. *Caltha palustris*, L.
 a 29. *Coptis trifolia*, Salisb.
 † 30. *Helleborus viridis*, L.
 * w a 31. *Aquilegia Canadensis*, L.
 a 32. *Delphinium exaltatum*, Ait.
 w 33. " *tricorne*, Michx.
 * w a 34. " *Consolida*, L.
 w a 35. *Aconitum uncinatum*, L.
 a 36. *Hydrastis Canadensis*, L.
 a 37. *Actæa spicata*, L., var. *rubra*, Michx.
 † a 38. " *alba*, Bigel.
 * w a 39. *Cimicifuga racemosa*, Nutt.

MAGNOLIACEÆ.

- * w a 40. *Magnolia glauca*, L.
 a 41. " *acuminata*, L.
 * w a 42. *Liriodendron Tulipifera*, L.

ANONACEÆ.

- * w a 43. *Asimina triloba*, Dunal.

MENISPERMACEÆ.

- * w a 44. *Menispermum Canadense*, L.

BERBERIDACEÆ.

- w a 45. *Berberis vulgaris*, L.
 * w a 46. *Caulophyllum thalictroides*, Michx.
 w ✓ 47. *Jeffersonia diphylla*, Pers.
 * w a ✓ 48. *Podophyllum peltatum*, L.

NYMPHÆACEÆ.

- w a 49. *Brasenia peltata*, Pursh.
 — a 50. *Nelumbium luteum*, Willd.
 † w a ✓ 51. *Nymphæa odorata*, Ait.
 § 52. “ *odorata*, Ait., var. *minor*, Sims.
 * w a 53. *Nuphar advena*, Ait.

SARRACENIACEÆ.

- * w a ✓ 54. *Sarracenia purpurea*, L.

PAPAVERACEÆ.

- * w 55. *Papaver dubium*, L.
 * 56. “ *Argemone*, L.
 a 57. “ *Rhæas*, L.
 w a 58. *Argemone Mexicana*, L.
 * w a 59. *Chelidonium majus*, L.
 * w a ✓ 60. *Sanguinaria Canadensis*, L.
 a 61. *Glaucium luteum*, Scop.

FUMARIACEÆ.

- * w a ✓ 62. *Dicentra Cucullaria*, DC.
 a ✓ 63. “ *Canadensis*, DC.

- a 64. *Corydalis glauca*, Pursh.
 * w 65. " *flavula*, Raf.
 a 66. " *aurea*, Willd.
 w 67. *Fumaria officinalis*, L.

CRUCIFERÆ.

- * w 68. *Nasturtium officinale*, R. Br.
 * w 69. " *sylvestre*, R. Br.
 w 70. " *obtusum*, Nutt.
 * w a 71. " *palustre*, DC.
 w a 72. " *lacustre*, Gray,
 w a 73. " *Armoracia*, Fries.
 a ✓ 74. *Dentaria diphylla*, L.
 * w 75. " *heterophylla*, Nutt.
 * w a ✓ 76. " *laciniata*, Muhl.
 * w a 77. *Cardamine rhomboidea*, DC.
 a 78. " *pratensis*, L.
 * w a 79. " *hirsuta*, L.
 w 80. " *hirsuta* L., var. *sylvatica*, Gray.
 * w a 81. *Arabis lyrata*, L.
 † w 82. " *dentata*, Torr. & Gray.
 † w 83. " *patens*, Sulliv.
 w a 84. " *hirsuta*, Scop.
 † w a 85. " *lævigata*, DC.
 * w a 86. " *Canadensis*, L.
 * w a 87. *Hesperis matronalis*, L.
 * w a 88. *Barbarea vulgaris*, R. Br.
 * w 89. " *præcox*, R. Br.
 * w 90. *Erysimum cheiranthoides*, L.

- * w a 91. *Sisymbrium officinale*, Scop.
 * w a 92. " *Thaliana*, Gaud.
 w 93. " *Alliaria*, Scop.
 w 94. *Brassica Sinapistrum*, Boissier.
 * w a 95. " *nigra*, Gray.
 w 96. *Draba ramosissima*, Desv.
 * w a 97. " *verna*, L.
 * w 98. *Camelina sativa*, Crantz.
 * w a ✓ 99. *Capsella Bursa-pastoris*, Mœnch.
 † w a 100. *Thlaspi arvense*, L.
 * w a 101. *Lepidium Virginicum*, L.
 * w a 102. " *campestre*, L.
 § 103. *Cakile Americana*, Nutt.
 * w 104. *Raphanus sativus*, L.

CAPPARIDACEÆ.

- a ✓ 105. *Polanisia graveolens*, Raf.

VIOLACEÆ.

- * w a 106. *Solea concolor*, Ging.
 w 107. *Viola lanceolata*, L.
 * w 108. " *primulæfolia*, L.
 * a 109. " *blanda*, Willd.
 * w a 110. " *cucullata*, Ait.
 * w a 111. " *cucullata*, Ait., var. *palmata*, Gray.
 w 112. " *cucullata*, Ait., var. *cordata*, Gray.
 * w a 113. " *sagittata*, Ait.
 * w a ✓ 114. " *pedata*, L.
 * w ✓ 115. " *pedata*, L., var. *bicolor*, Pursh.
 * w a 116. " *canina*, L., var. *sylvestris*, Regel.

- † w a 117. *Viola striata*, Ait.
 † a ✓ 118. “ *Canadensis*, L.
 * w a 119. “ *pubescens*, Ait.
 w ✓ 120. “ *pubescens*, Ait., var. *eriocarpa*, Nutt.
 w 121. “ *pubescens*, Ait., var. *scabriuscula*, T.
 & G.
 † w 122. “ *tricolor*, L.
 * w 123. “ *tricolor*, L., var. *arvensis*, Ging.

CISTACEÆ.

- * w a 124. *Helianthemum Canadense*, Michx.
 † w a 125. *Lechea minor*, Lam.

DROSERACEÆ.

- * w a ✓ 126. *Drosera rotundifolia*, L.
 * 127. “ *longifolia*, L.

HYPERICACEÆ.

- * w a 128. *Ascyrum Crux-Andreae*, L.
 w a 129. “ *stans*, Michx.
 a 130. “ *amplexicaule*, Michx.
 * w a 131. *Hypericum Canadense*, L.
 * w a 132. “ *corymbosum*, Muhl.
 * w a 133. “ *mutilum*, L.
 * w a ✓ 134. “ *perforatum*, L.
 * w a 135. “ *prolificum*, L.
 * w a 136. “ *Sarothra*, Michx.
 * w a 137. *Elodes Virginica*, Nutt.

CARYOPHYLLACEÆ.

- * w 138. *Dianthus Armeria*, L.

- § 139. *Dianthus prolifer*, L.
 * w a 140. *Saponaria officinalis*, L.
 * w a 141. *Silene stellata*, Ait.
 w 142. " *nivea*, DC.
 § 143. " *inflata*, Smith.
 * w 144. " *Pennsylvanica*, Michx.
 a 145. " *Virginica*, L.
 w 146. " *Armeria*, L.
 * w a 147. " *antirrhina*, L.
 * 148. " *noctiflora*, L.
 * w a 149. *Lychnis Githago*, Lam.
 * w a 150. *Arenaria serpyllifolia*, L.
 a 151. " *stricta*, Michx.
 a 152. " *lateriflora*, L.
 a 153. " *peploides*, L.
 * w a 154. *Stellaria media*, Smith.
 * w a 155. " *pubera*, Michx.
 * w a 156. " *longifolia*, Muhl.
 a 157. " *borealis*, Bigel.
 * w a 158. *Cerastium vulgatum*, L.
 w 159. " *viscosum*, L.
 * w a 160. " *nutans*, Raf.
 * w a 161. " *oblongifolium*, Torr.
 w 162. *Sagina apetala*, L.
 w 163. " *subulata*, Wimmer.
 * w a 164. *Spergularia rubra*, Presl., var. *campestris*,
 Gray.
 § 165. " *salina*, Presl.
 a 166. *Spergula arvensis*, L.

- * w a 167. *Anychia dichotoma*, Michx.
 w 168. " *dichotoma*, Michx., var. *capil-
 lacea*, Torr.
 w 169. *Paronychia dichotoma*, Nutt.
 w a 170. *Scleranthus annuus*, L.
 * w a 171. *Mollugo verticillata*, L.

PORTULACACEÆ.

- * w a 172. *Portulaca oleracea*, L.
 * 173. *Talinum teretifolium*, Pursh.
 * w a ✓ 174. *Claytonia Virginica*, L.

MALVACEÆ.

- * w a 175. *Malva rotundifolia*, L.
 * w a 176. " *sylvestris*, L.
 § 177. " *crispa*, L.
 * w a 178. *Sida spinosa*, L.
 * w a 179. *Abutilon Avicennæ*, Gaertn.
 * 180. *Kosteletzkya Virginica*, Presl.
 * w a ✓ 181. *Hibiscus Moscheutos*, L.
 w 182. " *militaris*, Cav.
 w a 183. " *Trionum*, L.
 * w 184. " *Syriacus*, L.
 w 185. " *esculentus*, L.

TILIACEÆ.

- * w a 186. *Tilia Americana*, L.
 a 187. " *Americana*, L., var. *pubescens*, Gray.

LINACEÆ.

- * w a 188. *Linum Virginianum*, L.

- w 189. *Linum striatum*, Walt.
 * w a 190. " *usitatissimum*, L.

GERANIACEÆ.

- * w a ✓ 191. *Geranium maculatum*, L.
 * w a 192. " *Carolinianum*, L.
 a 193. " *dissectum*, L.
 * w 194. " *columbinum*, L.
 † w a 195. " *pusillum*, L.
 a ✓ 196. " *Robertianum*, L.
 w 197. *Erodium cicutarium*, L'Her.
 * w a ✓ 198. *Impatiens pallida*, Nutt.
 * w a 199. " *fulva*, Nutt.
 a ✓ 200. *Oxalis Acetosella*, L.
 * w a ✓ 201. " *violacea*, L.
 * w a 202. " *stricta*, L.

RUTACEÆ.

- w a 203. *Zanthoxylum Americanum*, Mill.
 w 204. *Ptelea trifoliata*, L.

SIMARUBACEÆ.

- * 205. *Ailanthus glandulosus*, Desf.

ANACARDIACEÆ.

- * w a 206. *Rhus typhina*, L.
 * w a 207. " *glabra*, L.
 * w a 208. " *copallina*, L.
 * w a ✓ 209. " *venenata*, DC.
 * w a ✓ 210. " *Toxicodendron*, L.
 w 211. " *aromatica*, Ait.

VITACEÆ.

- * w a 212. *Vitis Labrusca*, L.
 * w a 213. " *æstivalis*, Michx.
 * w a 214. " *cordifolia*, Michx.
 w 215. " *riparia*, Michx.
 * w a ✓ 216. *Ampelopsis quinquefolia* Michx.

RHAMNACEÆ.

- a 217. *Rhamnus alnifolius*, L'Her.
 * w a ✓ 218. *Ceanothus Americanus*, L.
 w 219. " *ovalis*, Bigel.

CELASTRACEÆ.

- * w a ✓ 220. *Celastrus scandens*, L.
 w a 221. *Euonymus atropurpureus*, Jacq.
 * w a 222. " *Americanus*, L.
 w 223. " *Americanus*, L., var. *obovatus*,
 T. & G.

SAPINDACEÆ.

- * w a 224. *Staphylea trifolia*, L.
 a 225. *Cardiospermum Halicacabum*, L.
 a 226. *Æsculus Hippocastanum*, L.
 a 227. " *glabra*, Willd.
 * a 228. *Acer Pennsylvanicum*, L.
 a 229. " *spicatum*, Lam.
 * w a 230. " *saccharinum*, Wang.
 a 231. " *saccharinum*, Wang., var. *nigrum*,
 Gray.
 * w a 232. " *dasycarpum*, Ehrh.

- * w a 233. *Acer rubrum*, L.
 w 234. *Negundo aceroides*, Mœnch.

POLYGALACEÆ.

- * w a 235. *Polygala ambigua*, Nutt.
 * 236. " *eruciata*, L.
 w 237. " *Curtissii* Gray.
 w 238. " *Curtissii*, var. *pyncnostachya*, Gray.
 * w 239. " *fastigiata*, Nutt.
 * w 240. " *incarnata*, L.
 a ✓ 241. " *lutea*, L.
 * 242. " *Nuttallii*, T. & G.
 a ✓ 243. " *paucifolia*, Willd.
 w 244. " *polygama*, Walt.
 * w a 245. " *sanguinea*, L.
 * w a 246. " *Senega*, L.
 a 247. " *setacea*, Michx.
 * a 248. " *verticillata*, L.

LEGUMINOSÆ.

- * w a ✓ 249. *Lupinus perennis*, L.
 * w a 250. *Crotalaria sagittalis*, L.
 w a 251. *Cytisus scoparius*, Link.
 * w a ✓ 252. *Trifolium arvense*, L.
 * w a 253. " *pratense*, L.
 w 254. " *reflexum*, L.
 * w a ✓ 255. " *repens*, L.
 * w a 256. " *agrarium*, L.
 * w a 257. " *procumbens*, L.
 * 258. " *procumbens*, L., var. *minus* G.

- w 259. *Trifolium hybridum*, Savi.
 * w a ✓ 260. *Melilotus officinalis*, Willd.
 * w a ✓ 261. " *alba*, Lam.
 † w a 262. *Medicago sativa*, L.
 * w a 263. " *lupulina*, L.
 * w a 264. *Robinia Pseudacacia*, L.
 † a 265. " *viscosa*, Vent.
 a 266. " *hispida*, L.
 † a 267. *Wistaria frutescens*, DC.
 * w a 268. *Tephrosia Virginiana*, Pers.
 w a 269. *Astragalus Canadensis*, L.
 * w a 270. *Stylosanthes elatior*, Swartz.
 * w a 271. *Desmodium acuminatum*, DC.
 * w 272. " *canescens*, DC.
 * w a 273. " *ciliare*, DC.
 w 274. " *cuspidatum*, T. & Gray.
 * w a 275. " *Dillenii*, Darl.
 * w 276. " *lævigatum*, DC.
 * w a 277. " *Marilandicum*, Boott.
 * w a 278. " *nudiflorum*, DC.
 * w 279. " *ochroleucum*, M. A. Curtis.
 * w a 280. " *paniculatum*, DC.
 * w 281. " *pauciflorum*, DC.
 w 282. " *rigidum*, DC.
 * w 283. " *rotundifolium*, DC.
 w 284. " *rotundifolium*, DC., var. *glabratum*, Gray.
 a 285. " *strictum*, DC.
 * w a 286. " *viridiflorum*, Beck.

- * a 287. *Lespedeza procumbens*, Michx.
 * w 288. " *repens*, T. & G.
 * w a 289. " *violacea*, Pers.
 * a 290. " *violacea*, Pers., var. *divergens*, G.
 * a 291. " *violacea*, Pers., var. *sessiliflora*, G.
 * w a 292. " *violacea*, Pers., var. *angustifolia*, G.
 w 293. " *Stuvei*, Nutt.
 * w a 294. " *hirta*, Ell.
 * w a 295. " *capitata*, Michx.
 * 296. " *capitata*, Michx., var. *angustifolia*, G.
 * w a 297. *Vicia sativa*, L.
 ✓ a 298. " *Cracca*, L.
 w 299. " *Caroliniana*, Walt.
 w 300. " *tetrasperma*, L.
 w 301. " *hirsuta*, Koch.
 w 302. *Lathyrus venosus*, Muhl.
 w 303. " *palustris*, L.
 * w 304. *Rhynchosia tomentosa*, var. *erecta*, T. & G.
 ✓ * w a 305. *Apios tuberosa*, Mœench.
 * w a 306. *Phaseolus perennis*, Walt.
 * w a 307. " *diversifolius*, Pers.
 * w a 308. " *helvolicus*, L.
 * w a 309. *Clitoria Mariana*, L.
 * w a 310. *Amphicarpæa monoica*, Nutt.
 * w 311. *Galactia mollis*, Michx.
 * 312. " *glabella*, Michx.
 ✓ * w a 313. *Baptisia tinctoria*, R. Br.

- w a 314. *Baptisia australis*, R. Br.
 * w a ✓ 315. *Cercis Canadensis*, L.
 * w a ✓ 316. *Cassia Marilandica*, L.
 * w a 317. " *Chamæcrista*, L.
 * w a 318. " *nictitans*, L.
 * w a 319. *Gleditschia triacanthos*, L.

ROSACEÆ.

- w a 320. *Prunus Americana*, Marshall. -
 w 321. " *Chicasa*, Michx.
 w 322. " *spinosa*, L.
 * w a 323. " *Virginiana*, L.
 * w a 324. " *serotina*, Ehrh.
 * w 325. " *Persica*, Benth & Hook.
 w 326. " *Armeniaca*, L.
 * w a 327. *Spiræa opulifolia*, L.
 a 328. " *corymbosa*, Raf.
 * w a 329. " *salicifolia*, L.
 § ✓ 330. " *tomentosa*, L.
 * w a 331. " *Aruncus*, L.
 * w a ✓ 332. *Gillenia trifoliata*, Mœnch.
 * w 333. *Poterium Canadense*, Gray.
 * w 334. " *Sanguisorba*, L.
 w 335. *Alchemilla arvensis*, L.
 * w a 336. *Agrimonia Eupatoria*, L.
 * w a 337. " *parviflora*, Ait.
 * w a 338. *Geum album*, Gmelin.
 * w a 339. " *Virginianum*, L.
 w a 340. " *strictum*, Ait.

- * w a 341. *Geum vernum*, T. & G.
 a 342. " *rivale*, L.
- * w a 343. *Potentilla Norvegica*, L.
 * w a 344. " *Canadensis*, L.
 * w 345. " *Canadensis*, L., var. *simplex*,
 T. & G.
 a 346. " *palustris*, Scop.
- * w a 347. *Fragaria Virginiana*, Ehrh.
 * 348. " *vesca*, L.
 * w 349. " *Indica*, L.
- * a 350. *Rubus odoratus*, L.
 a 351. " *strigosus*, Michx.
 * w a 352. " *occidentalis*, L.
 * w a 353. " *villosus*, Ait.
 a 354. " *villosus*, Ait., var. *frondosus*, Gray.
 * w a 355. " *Canadensis*, L.
 * w 356. " *hispidus*, L.
 w 357. " *cuneifolius*, Pursh.
 * a 358. " *trivialis*, Michx.
 w 359. *Rosa setigera*, Michx.
- * w a 360. " *Carolina*, L.
 * w 361. " *lucida*, Ehrh.
 w 362. " *canina*, L.
 w a 363. " *rubiginosa*, L.
 * w a 364. " *micrantha*, Smith.
 * w 365. *Cratægus cordata*, Ait.
 w a 366. " *Oxyacantha*, L.
 * w a 367. " *coccinea*, L.
 a 368. " *tomentosa*, L., var. *punctata*,
 Gray.

- w a 369. *Cratægus Crus-galli*, L.
 w 370. " *parvifolia*, Ait.
 * w a 371. *Pyrus coronaria*, L.
 * w 372. " *arbutifolia*, L.
 a 373. " *arbutifolia*, L., var. *erythrocarpa*,
 Gray.
 w a 374. " *arbutifolia*, L., var. *melanocarpa*,
 Gray.
 * w ✓ 375. *Amelanchior Canadensis*, T. & G.
 a 376. " *Canadensis*, T. & G., var.
Botryapium, Gray.
 w 377. " *Canadensis*, T. & G., var.
oblongifolia, Gray.

CALYCANTHACEÆ.

- a ✓ 378. *Calycanthus floridus*, L.

SAXIFRAGACEÆ.

- w 379. *Ribes rotundifolium*, Michx.
 a 380. " *lacustre*, Poir.
 w a 381. " *floridum*, L.
 w 382. " *rubrum*, L.
 † w 383. *Itea Virginica*, L.
 * w 384. *Hydrangea arborescens*, L.
 w ✓ 385. *Philadelphus inodorus*, L.
 * w a ✓ 386. *Saxifraga Virginiensis*, Michx.
 a 387. " *Pennsylvanica*, L.
 * w a 388. *Heuchera Americana*, L.
 a 389. " *pubescens*, Pursh.
 * w a ✓ 390. *Mitella diphylla*, L.

- a 391. *Tiarella cordifolia*, L.
 * w a 392. *Chrysosplenium Americanum*, Schw.

CRASSULACEÆ.

- * w a 393. *Penthorum sedoides*, L.
 w a 394. *Sedum ternatum*, Michx.
 w a 395. " *telephioides*, Michx.
 w 396. " *Telephium*, L.

HAMAMELACEÆ.

- * w a 397. *Hamamelis Virginica*, L.
 * w a 398. *Liquidambar Styraciflua*, L.

HALORACEÆ.

- † w 399. *Myriophyllum spicatum*, L.
 a 400. " *verticillatum*, L.
 w 401. *Proserpinaca palustris*, L.

ONAGRACEÆ.

- * w a 402. *Circæa Lutetiana*, L.
 a 403. " *alpina*, L.
 w a 404. *Gaura biennis*, L.
 a 405. *Epilobium palustre*, L. var. *lineare*, Gray.
 * w a 406. " *coloratum*, Muhl.
 * w a 407. *Cenothera biennis*, L.
 a 408. " *biennis*, L., var. *muricata*, G.
 a 409. " *biennis*, L., var. *parviflora*, G.
 * w 410. " *sinuata*, L.
 a 411. " *glauca*, Michx.
 * w a 412. " *fruticosa*, L.
 † w 413. " *riparia*, Nutt.

- * a 414. *Oenothera pumila*, L.
 w 415. *Jussiaea decurrens*, DC.
 * w a 416. *Ludwigia alternifolia*, L.
 w 417. " *hirtella*, Raf.
 a 418. " *pilosa*, Walt.
 * w a 419. " *palustris*, Ell.

MELASTOMACEÆ.

- * a 420. *Rhexia Mariana*, L.
 * w a 421. " *Virginica*, L.

LYTHRACEÆ.

- * w 422. *Ammannia humilis*, Michx.
 † w 423. *Lythrum alatum*, Pursh.
 * 424. " *lineare*, L.
 * w 425. *Nesæa verticillata*, H. B. K.
 * w a 426. *Cuphea viscosissima*, Jacq.

CACTACEÆ.

- w a 427. *Opuntia vulgaris*, Mill.

PASSIFLORACEÆ.

- w 428. *Passiflora incarnata*, L.
 * w 429. " *lutea*, L.

CUCURBITACEÆ.

- w 430. *Sicyos angulatus*, L.

UMBELLIFERÆ.

- * w 431. *Hydrocotyle ranunculoides*, L.
 * w a 432. " *Americana*, L.
 * 433. " *umbellata*, L., var. ? *ambigua*,
 Gray.

- * 434. *Hydrocotyle interrupta*, Muhl.
 * w 435. *Sanicula Canadensis*, L.
 * w a 436. " *Marilandica*, L.
 * w 437. *Eryngium Virginianum*, Lam.
 * w a 438. *Daucus Carota*, L.
 w a 439. *Heracleum lanatum*, Michx.
 * w a 440. *Pastinaca sativa*, L.
 * w 441. *Archemora rigida*, DC.
 * w 442. *Archangelica hirsuta*, T. & G.
 * a 443. " *atropurpurea*, Hoffm.
 * 444. *Æthusa Cynapium*, L.
 † w a 445. *Thaspium barbinode*, Nutt.
 * w 446. " *aureum*, Nutt.
 a 447. " *aureum*, Nutt., var. *apterum*,
 Gray.
 * w 448. " *trifoliatum*, Gray.
 * a 449. " *trifoliatum*, Gray., var. *atropur-*
pureum, T. & G.
 a 450. " *trifoliatum*, var. *apterum*, Gray.
 * w a 451. *Zizia integerrima*, DC.
 a 452. *Bupleurum rotundifolium*, L.
 * w a 453. *Discopleura capillacea*, DC.
 * w a 454. *Cicuta maculata*, L.
 w a 455. " *bulbifera*, L.
 * w a 456. *Sium lineare*, Michx.
 * w a 457. *Cryptotænia Canadensis*, DC.
 w a 458. *Chærophyllum procumbens*, Lam.
 * w a 459. *Osmorrhiza longistylis*, DC.
 * w a 460. " *brevistylis*, DC.

- w a 461. *Conium maculatum*, L.
 w ✓462. *Erigenia bulbosa*, Nutt.

ARALIACEÆ.

- * w a 463. *Aralia spinosa*, L.
 * w a ✓464. " *racemosa*, L.
 * w a 465. " *nudicaulis*, L.
 * w a 466. " *quinquefolia*, Gray.
 * w a 467. " *trifolia*, Gray.
 a 468. *Hedera Helix*, L.

CORNACEÆ.

- * w a ✓469. *Cornus florida*, L.
 * w a 470. " *sericea*, L.
 w a 471. " *stolonifera*, Michx.
 ✓ a 472. " *paniculata*, L'Her.
 * w 473. " *alternifolia*, L.
 * w a 474. *Nyssa multiflora*, Wang.
 ✓ a 475. " *aquatica*, L.

CAPRIFOLIACEÆ.

- w 476. *Symphoricarpus racemosus*, Michx.
 w 477. " *vulgaris*, Michx.
 * w ✓478. *Lonicera sempervirens*, Ait.
 a 479. " *parviflora*, Lam.
 * w 480. " *Japonica*, L.
 a 481. *Diervilla trifida*, Mœench.
 * w a 482. *Triosteum perfoliatum*, L.
 * w 483. " *augustifolium*, L.
 * w a ✓484. *Sambucus Canadensis*, L.

- a 485. *Sambucus pubens*, Michx.
 a ✓486. *Viburnum Lentago*, L.
 * w a 487. " *prunifolium*, L.
 * w 488. " *nudum*, L.
 * w a 489. " *dentatum*, L.
 w a 490. " *pubescens*, Pursh.
 * w a 491. " *acerifolium*, L.

RUBIACEÆ.

- * w a 492. *Galium Aparine*, L.
 * w 493. " *asprellum*, Michx.
 w 494. " *concinnum*, T. & G.
 * w a 495. " *trifidum*, L.
 a 496. " *trifidum*, L., var. *tinctorium*, G.
 * w a 497. " *triflorum*, Michx.
 w 498. " *pilosum*, Ait.
 * w a 499. " *circæzans*, Michx.
 a 500. " *lanceolatum*, Torr.
 * w a 501. *Diodia teres*, Walt.
 * w a 502. *Cephalanthus occidentalis*, L.
 * w a ✓503. *Mitchella repens*, L.
 * w a 504. *Houstonia purpurea*, L.
 w a 505. " *purpurea*, L., var. *longifolia*,
 Gray.
 * w a ✓506. " *cærulea*, L.

VALERIANACEÆ.

- w 507. *Valeriana pauciflora*, Michx.
 † w 508. *Fedia olitoria*, Vahl.

- * w 509. *Fedia Fagopyrum*, T. & G.
 w a 510. " *radiata*, Michx.

DIPSACEÆ.

- * w a 511. *Dipsacus sylvestris*, Mill.

COMPOSITÆ.

- * w a 512. *Vernonia noveboracensis*, Willd.
 * w a 513. *Elephantopus carolinianus*, Willd.
 * w a 514. *Liatris scariosa*, Willd.
 * a 515. " *spicata*, Willd.
 * w 516. " *graminifolia*, Willd.
 w 517. " *graminifolia*, Willd., var. *dubia*,
 Gray.
 w a 518. *Kuhnia eupatorioides*, L.
 * w a 519. *Eupatorium ageratoides*, L.
 * w 520. " *album*, L.
 w 521. " *altissimum*, L.
 * w a 522. " *aromaticum*, L.
 * w 523. " *hyssopifolium*, L.
 * w a 524. " *perfoliatum*, L.
 * w 525. " *pubescens*, Muhl.
 * w a 526. " *purpureum*, L.
 w 527. " *purpureum*, L., var. *amcenum*,
 G.
 w 528. " *purpureum*, L., var. *laciniatum*, G.
 * w 529. " *rotundifolium*, L.
 * 530. " *serotinum*, Michx.
 * w a 531. " *sessilifolium*, L.

- w 532. *Eupatorium sessilifolium* × *pubescens*,
Gray.
- * w a 533. “ *teucrifolium*, Willd.
- * w a 534. *Mikania scandens*, L.
- * w a 535. *Conoclinium cælestinum*, DC.
- a 536. *Tussilago Farfara*, L.
- * w a 537. *Sericocarpus solidagineus*, Nees.
- * w a 538. “ *conyzoides*, Nees.
- w 539. *Aster æstivus*, Ait.
- w 540. “ *carneus*, Nees.
- w 541. “ *concolor*, L.
- * w 542. “ *cordifolius*, L.
- * w 543. “ *corymbosus*, Ait.
- a 544. “ *divaricatus*, Nutt.
- * w 545. “ *dumosus*, L.
- * w a 546. “ *ericoides*, L.
- w 547. “ *ericoides*, L., var. *villosus*, T. & G.
- * a 548. “ *flexuosus*, Nutt.
- * w a 549. “ *lævis*, L.
- * 550. “ *lævis*, L., var. *lævigatus*, Gray.
- w 551. “ *lævis*, L., var. *cyaneus*, Gray.
- * w a 552. “ *macrophyllus*, L.
- * w a 553. “ *miser*, L., Ait.
- ↙ w 554. “ *Novæ-Angliæ*, L.
- w 555. “ *oblongifolius*, Nutt.
- * w a 556. “ *patens*, Ait.
- * a 557. “ *patens*, Ait., var. *phlogifolius*, G.
- * w a 558. “ *prenanthoides*, Muhl.
- * w a 559. “ *puniceus*, L.

- w 560. *Aster puniceus*, L., var. *vimineus*, Gray.
 w 561. " *simplix*, Willd.
 w a 562. " *tenuifolius*, L.
 * w a 563. " *Tradescanti*, L.
 * w a 564. " *undulatus*, L.
 * w a 565. *Erigeron Canadense*, L.
 * w a 566. " *bellidifolium*, Muhl.
 * w a 567. " *Philadelphicum*, L.
 * w 568. " *annuum*, Pers.
 * w a 569. " *strigosum*, Muhl.
 * w a 570. *Diplopappus linariifolius*, Hook.
 * w 571. " *umbellatus*, T. & G.
 * w a 572. " *cornifolius*, Darl.
 * w a 573. *Solidago altissima*, L.
 * w 574. " *arguta*, Ait.
 * w a 575. " *bicolor*, L.
 * w 576. " *bicolor*, L., var. *concolor*, G.
 ✓ * w a 577. " *Canadensis*, L.
 * w 578. " *cæsia*, L.
 w 579. " *elliptica*, Ait.
 w 580. " *gigantea*, Ait.
 * w 581. " *lanceolata*, L.
 * w a 582. " *latifolia*, L.
 * w 583. " *nemoralis*, Ait.
 * w a 584. " *odora*, Ait.
 † w 585. " *rigida*, L.
 w 586. " *rupestris*, Raf.
 * a 587. " *sempervirens*, L.
 * 588. " *serotina*, Ait.

- w 589. *Solidago speciosa*, Nutt., var. *angustata*, G.
w 590. " *stricta*, Ait.
* 591. " *tenuifolia*, Pursh.
* w a 592. " *ulmifolia*, Muhl.
w 593. " *Virga-aurea*, L., var. *humilis*, Gray.
* 594. " *virgata*, Michx.
a 595. *Chrysopsis graminifolia*, Nutt.
* w a 596. " *Mariana*, Nutt.
* w a 597. *Inula Helenium*, L.
* w a 598. *Baccharis halimifolia*, L.
* w a 599. *Pluchea camphorata*, DC.
w a 600. *Polymnia Canadensis*, L.
* w a 601. " *Uvedalia*, L.
w a 602. *Chrysogonum Virginianum*, L.
* w a 603. *Silphium trifoliatum*, L.
a 604. *Parthenium integrifolium*, L.
* a 605. *Iva frutescens*, L.
* w a 606. *Ambrosia trifida*, L.
* w 607. " *trifida*, L., var. *integrifolia*, G.
* w a 608. " *artemisiæfolia*, L.
✓ * w a 609. *Xanthium strumarium*, L.
* w a 610. " *spinosum*, L.
* w a 611. *Eclipta procumbens*, Michx.
§ 612. *Borrichia frutescens*, DC.
* w a 613. *Heliopsis lævis*, Pers.
✓ * w a 614. *Rudbeckia hirta*, L.
* w 615. " *fulgida*, Ait.
w a 616. " *triloba*, L.
* w a 617. " *laciniata*, L.

- * w a 618. *Helianthus angustifolius*, L.
 ✓ * w a 619. " *annuus*, L.
 * w a 620. " *decapetalus*, L.
 * a 621. " *decapetalus*, L., var. *frondosus*,
 Gray.
 * w 622. " *divaricatus*, L.
 w 623. " *doronicoides*, Lam.
 * w a 624. " *giganteus*, L.
 w 625. " *occidentalis*, Riddell.
 * w a 626. " *strumosus*, L.
 w 627. " *strumosus*, L., var. *mollis*, Gray.
 a 628. " *tracheliifolius*, Willd.
 w 629. " *tuberosus*, L.
 * w a 630. *Actinomeris squarrosa*, Nutt.
 w 631. *Coreopsis discoidea*, T. & G.
 ✓ a 632. " *lanceolata*, L.
 w 633. " *tripteris*, L.
 * w 634. " *verticillata*, L.
 w 635. " *tinctoria*, Radius.
 * w a 636. *Bidens frondosa*, L.
 * w 637. " *connata*, Muhl.
 * w a 638. " *cernua*, L.
 * w a 639. " *chrysanthemoides*, Michx.
 * w a 640. " *bipinnata*, L.
 * w a 641. *Verbesina Siegesbeckia*, Michx.
 ✓ * w a 642. *Helenium autumnale*, L.
 * w 643. *Galinsoga parviflora*, Cav.
 * w a 644. *Maruta Cotula*, DC.
 * w a 645. *Anthemis arvensis*, L.

- ✓ * w a 646. *Achillea Millefolium*, L.
 ✓ * w a 647. *Leucanthemum vulgare*, Lam.
 w 648. " *Parthenium*, Godron.
 ✓ * a 649. *Tanacetum vulgare*, L.
 a 650. *Artemisia Canadensis*, Michx.
 w 651. " *vulgaris*, L.
 a 652. *Gnaphalium decurrens*, Ives.
 * w a 653. " *polycephalum*, Michx.
 * w a 654. " *uliginosum*, L.
 w a 655. " *purpureum*, L.
 ✓ * a 656. *Antennaria margaritacea*, R. Br.
 * w a 657. " *plantaginifolia*, Hook.
 w a 658. *Filago Germanica*, L.
 * w a 659. *Erechthites hieracifolia*, Raf.
 w 660. *Cacalia suaveolens*, L.
 * w 661. " *reniformis*, Muhl.
 * w a 662. " *atriplicifolia*, L.
 w 663. *Senecio vulgaris*, L.
 * w a 664. " *aureus*, L.
 a 665. " *aureus*, L., var. *obovatus*, G.
 * w a 666. " *aureus*, L., var. *Balsamitæ*, G.
 * w a 667. *Arnica nudicaulis*, Ell.
 a 668. *Calendula officinalis*, L.
 w a 669. *Centaurea Cyanus*, L.
 w 670. " *Calcitrapa*, L.
 a 671. *Cnicus benedictus*, L.
 ✓ * w a 672. *Cirsium lanceolatum*, Scop.
 * w 673. " *discolor*, Spreng.
 ✓ * w a 674. " *altissimum*, Spreng.

- a 675. *Cirsium Virginianum*, Michx.
 § 676. " *muticum*, Michx.
 * a 677. " *pumilum*, Spreng.
 * w a 678. " *arvense*, Scop.
 * w 679. *Onopordon acanthium*, L.
 * w a 680. *Lappa officinalis*, Allioni.
 * w ✓ 681. *Cichorium Intybus*, L.
 * w a 682. *Krigia Virginica*, Willd.
 a 683. *Cynthia Virginica*, Don.
 w 684. " *Dandelion*, DC.
 * w 685. *Hieracium scabrum*, Michx.
 * w a 686. " *Gronovii*, L.
 * w a 687. " *venosum*, L.
 w 688. " *venosum*, L., var. *subcaulescens*,
 G.
 * w a 689. " *paniculatum*, L.
 * w a 690. *Nabalus albus*, Hook.
 a 691. " *altissimus*, Hook.
 a 692. " *altissimus*, Hook., var. *deltoidea*,
 Wood.
 * w 693. " *Fraseri*, DC.
 * w 694. *Chondrilla juncea*, L.
 * w a ✓ 695. *Taraxacum Dens-leonis*, Desf.
 * w a 696. *Lactuca Canadensis*, L.
 * w 697. " *Canadensis*, L., var. *integrifolia*,
 T. & G.
 * w 698. *Mulgedium acuminatum*, DC.
 * w 699. " *Floridanum*, DC.
 * w 700. " *leucophæum*, DC.

- * w a 701. *Sonchus oleraceus*, L.
 * w 702. " *asper*, Vill.
 * 703. " *arvensis*, L.
 w 704. *Tragopogon porrifolius*, L.

LOBELIACEÆ.

- * w a ✓ 705. *Lobelia cardinalis*, L.
 * w a ✓ 706. " *syphilitica*, L.
 * w 707. " *puberula*, Michx.
 * w a 708. " *inflata*, L.
 * w a ✓ 709. " *spicata*, Lam.

CAMPANULACEÆ.

- ✓ a 710. *Campanula rotundifolia*, L.
 * w a 711. " *aparinoides*, Pursh.
 * w a 712. " *Americana*, L.
 * w a 713. *Specularia perfoliata*, A. DC.

ERICACEÆ.

- * w 714. *Gaylussacia dumosa*, T. & G.
 * w a 715. " *frondosa*, T. & G.
 * w a 716. " *resinosa*, T. & G.
 * w a ✓ 717. *Vaccinium corymbosum*, L.
 a 718. " *macrocarpon*, Ait.
 ✓ a 719. " *Oxycoccus*, L.
 * w a 720. " *stamineum*, L.
 * w 721. " *vacillans*, Solander.
 * w a ✓ 722. *Epigæa repens*, L.
 * w a ✓ 723. *Gaultheria procumbens*, L.
 † w a ✓ 724. *Leucothoë racemosa*, Gray.

- a 725. *Cassandra calyculata*, Don.
 a 726. *Andromeda polifolia*, L.
 * w a 727. " *Mariana*, L.
 * w 728. " *ligustrina*, Muhl.
 ✓ a 729. *Oxydendrum arboreum*, DC.
 ✓ * w a 730. *Clethra alnifolia*, L.
 * w a 731. *Kalmia latifolia*, L.
 w a 732. " *angustifolia*, L.
 ✓ * w a 733. *Azalea viscosa*, L.
 * w 734. " *viscosa*, L., var. *glauca*, G.
 * w 735. " *viscosa*, L., var. *nitida*, G.
 ✓ * w a 736. " *nudiflora*, L.
 ✓ w a 737. *Rhododendron maximum*, L.
 ✓ * w a 738. *Pyrola rotundifolia*, L.
 * w a 739. " *elliptica*, Nutt.
 * w a 740. " *chlorantha*, Swartz.
 * w a 741. " *secunda*, L.
 a 742. " *asarifolia*, Michx.
 * w a 743. *Chimaphila umbellata*, Nutt.
 * w a 744. " *maculata*, Pursh.
 ✓ * w a 745. *Monotropa uniflora*, L.
 ✓ * w 746. " *Hypopitys*, L.

AQUIFOLIACEÆ.

- ✓ * w a 747. *Ilex opaca*, Ait.
 w 748. " " *decidua*, Walt.
 ✓ * w a 749. " " *verticillata*, Gray.
 w 750. " " *lævigata*, Gray.
 ✓ a 751. *Nemopantes Canadensis*, DC.

EBENACEÆ.

- * w a 752. *Diospyros Virginiana*, L. ✓

STYRACACEÆ.

- † 753. *Halesia tetraptera*, L. ✓

PLANTAGINACEÆ.

- * w a 754. *Plantago major*, L.
 w 755. " *Kamtschatica*, Cham.
 w 756. " *cordata*, Lam.
 * w a 757. " *lanceolata*, L.
 * w a 758. " *Virginica*, L.
 w 759. " *pusilla*, Nutt.
 w 760. " *Patagonica*, Jacq., var. *aristata*,
 Gray.

PLUMBAGINACEÆ.

- § 761. *Statice Limonium*, L.

PRIMULACEÆ.

- w a ✓ 762. *Dodecatheon Meadia*, L.
 a 763. *Lysimachia thyrsoflora*, L.
 * w a 764. " *stricta*, Ait.
 * w a ✓ 765. " *quadrifolia*, L.
 * w a 766. " *ciliata*, L.
 * w 767. " *lanceolata*, Walt.
 w 768. " *lanceolata*, Walt., var. *angustifolia*, G.
 w 769. " *longifolia*, Pursh.
 * w 770. " *nummularia*, L.
 * w a 771. *Anagallis arvensis*, L.

- * a 772. *Samolus Valerandi*, L.
 w 773. " *Valerandi*, L., var. *Americanus*,
 Gray.

LENTIBULACEÆ.

- w a 774. *Utricularia vulgaris*, L.
 w 775. " *gibba*, L.
 § 776. " *cornuta*, Michx.

BIGNONIACEÆ.

- * w a 777. *Tecoma radicans*, Juss.
 * w a 778. *Catalpa bignonioides*, Walt.
 a 779. *Martynia proboscidea*, Glox.

OROBANCHACEÆ.

- * w a 780. *Epiphegus Virginiana*, Bart.
 w 781. *Orobanche minor*, L.
 w 782. *Conopholis Americana*, Wallroth.
 * w a 783. *Aphyllon uniflorum*, T. & G.

SCROPHULARIACEÆ.

- * w a 784. *Verbascum Thapsus*, L.
 * w a 785. " *Blattaria*, L.
 * w a 786. *Linaria Canadensis*, Spreng.
 * w a 787. " *vulgaris*, Miller.
 * w a 788. " *Elatine*, Miller.
 * w a 789. *Scrophularia nodosa*, L.
 * w a 790. *Chelone glabra*, L.
 * w a 791. *Pentstemon pubescens*, Solander.
 * w 792. " *Digitalis*, Nutt.
 * w a 793. *Mimulus ringens*, L.

- * w a 794. *Mimulus alatus*, Ait.
 w 795. *Herpestis nigrescens*, Benth.
 * w a 796. *Gratiola Virginiana*, L.
 † w 797. “ *aurea*, Muhl.
 w 798. “ *pilosa*, Michx.
 * w a 799. *Ilysanthes gratioloides*, Benth.
 w 800. *Micranthemum Nuttallii*, Gray.
 * w a 801. *Veronica Virginica*, L.
 a 802. “ *Anagallis*, L.
 * w 803. “ *Americana*, Schwein.
 w a 804. “ *scutellata*, L.
 * w a 805. “ *officinalis*, L.
 * w a 806. “ *serpyllifolia*, L.
 * w 807. “ *peregrina*, L.
 * w a 808. “ *arvensis*, L.
 a 809. “ *agrestis*, L.
 w 810. *Buchnera Americana*, L.
 * w a 811. *Gerardia purpurea*, L.
 § 812. “ *maritima*, Raf.
 * w a 813. “ *tenuifolia*, Vahl.
 * w a 814. “ *flava*, L.
 * w a 815. “ *quercifolia*, Pursh.
 * w a 816. “ *pedicularia*, L.
 w 817. “ *auriculata*, Michx.
 a 818. *Castilleia coccinea*, Spreng.
 * w a 819. *Pedicularis Canadensis*, L.
 * w 820. “ *lanceolata*, Michx.
 * w a 821. *Melampyrum Americanum*, Michx.

ACANTHACEÆ.

- * w ✓ 822. *Ruellia ciliosa*, Pursh.
 w 823. “ *ciliosa*, Pursh., var. *ambigua*, G.
 * w a 824. “ *strepens*, L.
 * w a 825. *Dianthera Americana*, L.

VERBENACEÆ.

- * w a 826. *Verbena angustifolia*, Michx.
 * w a 827. “ *hastata*, L.
 * w a 828. “ *urticifolia*, L.
 w a 829. “ *officinalis*, L.
 a 830. *Lippia nodiflora*, Michx.
 w 831. “ *lanceolata*, Michx.
 * w a 832. *Phryma Leptostachya*, L.

LABIATÆ.

- * w a 833. *Teucrium Canadense*, L.
 * w a 834. *Trichostema dichotomum*, L.
 w a 835. *Isanthus cæruleus*, Michx.
 * w a 836. *Mentha viridis*, L.
 * w a 837. “ *piperita*, L.
 § 838. “ *aquatica*, L.
 * 839. “ *sativa*, L.
 * w 840. “ *Canadensis*, L.
 a 841. “ *Canadensis*, L., var. *glabrata*,
 Benth.
 * w a 842. *Lycopus Virginicus*, L.
 * a 843. “ *Europæus*, L.
 * w 844. “ *Europæus*, L., var. *integrifolius*,
 Gray.

- * w 845. *Lycopus Europæus*, L., var. *sinuatus*, Gray.
 * w a 846. *Cunila Mariana*, L.
 * w a 847. *Pycnanthemum incanum*, Michx.
 w 848. " *clinopodioides*, T. & G.
 w 849. " *Torreyi*, Benth.
 w 850. " *muticum*, Pers.
 † w a 851. " *lanceolatum*, Pursh.
 * w a 852. " *linifolium*, Pursh.
 a 853. *Origanum vulgare*, L.
 a 854. *Thymus Serpyllum*, L.
 * w 855. *Calamintha Nepeta*, Link.
 * w a 856. " *Clinopodium*, Benth.
 * w a 857. *Melissa officinalis*, L.
 * w a 858. *Hedeoma pulegioides*, Pers.
 * w a 859. *Collinsonia Canadensis*, L.
 w 860. *Perilla ocimoides*, L., var. *crispa*, Gray?
 w 861. *Salvia urticifolia*, L.
 * w a 862. " *lyrata*, L.
 * ✓ a 863. *Monarda didyma*, L.
 * w a 864. " *fistulosa*, L.
 * w a 865. " *punctata*, L.
 a 866. *Blephilia hirsuta*, Benth.
 * w a 867. *Lophanthus nepetoides*, Beuth.
 a 868. " *scrophulariæfolius*, Benth.
 * w a 869. *Nepeta Cataria*, L.
 * w a 870. " *Glechoma*, Benth.
 w ✓ 871. *Physostegia Virginiana*, Benth.
 * w a 872. *Brunella vulgaris*, L.
 w a 873. *Scutellaria saxatilis*, Riddell.

- a 874. *Scutellaria canescens*, Nutt.
 * w 875. " *serrata*, Andrews.
 * w a 876. " *pilosa*, Michx.
 * w a 877. " *integrifolia*, L.
 w 878. " *nervosa*, Pursh.
 * w a 879. " *parvula*, Michx.
 a 880. " *galericulata*, L.
 * w a 881. " *lateriflora*, L.
 w a 882. *Marrubium vulgare*, L.
 a 883. *Galeopsis Tetrahit*, L.
 w 884. *Stachys palustris*, L.
 * w a 885. " *palustris*, L., var. *aspera*, Gray.
 * 886. " *palustris*, L., var. *cordata*, Gray.
 * w a 887. *Leonurus Cardiaca*, L.
 * w a 888. *Lamium amplexicaule*, L.
 w 889. " *purpureum*, L.

BORRAGINACEÆ.

- w a 890. *Heliotropium Europæum*, L.
 * w a 891. *Echium vulgare*, L.
 w 892. *Lycopsis arvensis*, L.
 a 893. *Symphytum officinale*, L.
 w a 894. *Onosmodium Virginianum*, DC.
 a 895. " *molle*, Michx.
 * w a 896. *Lithospermum arvense*, L.
 * w a 897. " *canescens*, Lehm.
 * w a 898. *Mertensia Virginica*, DC.
 * w a 899. *Myosotis palustris*, Withering.
 w 900. " *palustris*, Withering, var. *laxa*,
 Gray.

- w a 901. *Myosotis arvensis*, Hoffm.
 * w 902. " *verna*, Nutt.
 a 903. *Echinospermum Lappula*, Lehm.
 w 904. *Borago officinalis*, L.
 * w a 905. *Cynoglossum officinale*, L.
 * w a 906. " *Virginicum*, L.
 * w a 907. " *Morisoni*, DC.

HYDROPHYLLACEÆ.

- * w a 908. *Hydrophyllum Virginicum*, L.
 w a 909. " *Canadense*, L.
 w 910. *Ellisia Nyctelea*, L.
 w 911. *Phacelia Purshii*, Buckl.
 w a 912. " *parviflora*, Pursh.

POLEMONIACEÆ.

- * w a 913. *Polemonium reptans*, L.
 † w a 914. *Phlox paniculata*.
 * w a 915. " *maculata*, L.
 * a 916. " *glaberrima*, L.
 a 917. " *reptans*, Michx.
 w a 918. " *divaricata*, L.
 * w a 919. " *pilosa*, L.
 w 920. " *subulata*, L.

CONVOLVULACEÆ.

- w 921. *Quamoclit coccinea*, Mœnch.
 a 922. *Batatas edulis*, Chois.
 * w a 923. *Ipomœa purpurea*, Lam.
 * w a 924. " *Nil*, Roth.

- w a 925. *Ipomœa lacunosa*, L.
 * w a 926. " *pandurata*, Meyer.
 * w 927. *Convolvulus arvensis*, L.
 * w a 928. *Calystegia sepium*, R. Br.
 † w a 929. " *spithamœa*, Pursh.
 * w 930. *Cuscuta arvensis*, Beyrich.
 w 931. " *chlorocarpa*, Engelm.
 * w a 932. " *Gronovii*, Willd.
 w 933. " *compacta*, Juss.
 § 934. " *glomerata*, Chois.

SOLANACEÆ.

- * a ✓ 935. *Solanum Dulcamara*, L.
 * w a 936. " *nigrum*, L.
 * w a 937. " *Carolinense*, L.
 a 938. *Physalis Philadelphica*, Lam.
 * w a 939. " *pubescens*, L.
 * w a 940. " *viscosa*, L.
 * w a 941. *Nicandra physaloides*, Gærtn.
 * w a 942. *Lycium vulgare*, Dunal.
 a 943. *Hyoscyamus niger*, L.
 * w a ✓ 944. *Datura Stramonium*, L.
 * w a 945. " *Tatula*, L.
 a 946. *Nicotiana rustica*, L.

GENTIANACEÆ.

- * 947. *Sabbatia paniculata*, Pursh.
 * w a 948. " *angularis*, Pursh.
 * ✓ 949. " *stellaris*, Pursh.
 * ✓ 950. " *chloroides*, Pursh.

- § 951. *Erythraea ramosissima*, Pers., var. *pulchella*, Griseb.
 a ✓ 952. *Gentiana quinqueflora*, Lam.
 * a ✓ 953. " *crinita*, Frœl.
 * w 954. " *ochroleuca*, Frœl.
 * w ✓ 955. " *Andrewsii*, Griseb.
 * w a 956. " *Saponaria*, L.
 w 957. *Bartonia tenella*, Muhl.
 * w a 958. *Obolaria Virginica*, L.

LOGANIACEÆ.

- a ✓ 959. *Spigelia Marilandica*, L.

APOCYNACEÆ.

- * w a 960. *Apocynum cannabinum*, L.
 * w 961. " *cannabinum*, L., var. *glaberrimum*, DC.
 * 962. " *cannabinum*, L., var. *pubescens*, DC.
 a 963. " *cannabinum*, L., var. *hypericifolium*, Gray.
 * w a 964. " *androsæmifolium*, L.
 * w 965. *Vinca minor*, L.

ASCLEPIADACEÆ.

- * w a ✓ 966. *Asclepias Cornuti*, Decaisne.
 w a 967. " *incarnata*, L.
 * w 968. " *incarnata*, L., var. *pulchra*, Pers.
 a 969. " *Michauxii*, Decaisne.
 * w a 970. " *obtusifolia*, Michx.

- * a 971. *Asclepias phytolaccoides*, Pursh.
 * w a 972. " *purpurascens*, L.
 * w a 973. " *quadrifolia*, Jacq.
 * w ✓ 974. " *rubra*, L.
 * w ✓ 975. " *tuberosa*, L.
 * w a 976. " *variegata*, L.
 * w a 977. " *verticillata*, L.
 * w a 978. *Acerates viridiflora*, Ell.
 * a 979. " *viridiflora*, Ell., var. *lanceolata*,
 Gray.
 w 980. *Ensenia albida*, Nutt.
 * w 981. *Gonolobus obliquus*, R. Br.
 w a 982. " *hirsutus*, Michx.

OLEACEÆ.

- * a 983. *Ligustrum vulgare*, L.
 * w a ✓ 984. *Chionanthus Virginica*, L.
 * w a 985. *Fraxinus Americana*, L.
 w 986. " *pubescens*, Lam.
 w 987. " *viridis*, Michx. f.
 a 988. " *sambucifolia*, Lam.

ARISTOLOCHIACEÆ.

- * w a ✓ 989. *Asarum Canadense*, L.
 † w a ✓ 990. *Aristolochia Serpentaria*, L.

PHYTOLACCACEÆ.

- * w a 991. *Phytolacca decandra*, L.

CHENOPODIACEÆ.

- * w a 992. *Chenopodium album*, L.

- w 993. *Chenopodium album*, L., var. *Boscianum*,
Gray.
- w 994. “ *urbicum*, L.
- w 995. “ *murale*, L.
- w 996. “ *Botrys*, L.
- * w a 997. “ *ambrosioides*, L.
- w a 998. “ *ambrosioides*, L., var. *an-*
thelminticum, G.
- a 999. “ *multifidum*, L.
- w a 1000. *Atriplex patula*, L., var. *hastata*, Gray.
- a 1001. *Salicornia herbacea*, L.
- * w a 1002. *Salsola Kali*, L.

AMARANTACEÆ.

- * w 1003. *Amarantus paniculatus*, L.
- * w a 1004. “ *retroflexus*, L.
- w a 1005. “ *albus*, L.
- * w a 1006. “ *spinosus*, L.
- a 1007. “ *lividus*, L.
- * w a 1008. *Acnida cannabina*, L.

POLYGONACEÆ.

- * w a 1009. *Polygonum acre*, H. B. K.
- † w 1010. “ *amphibium*, L.
- w 1011. “ *amphibium*, L., var. *terrestre*,
Willd.
- * w a 1012. “ *arifolium*, L.
- * w a 1013. “ *aviculare*, L.
- * w a 1014. “ *aviculare*, L., var. *erectum*,
Roth.

- * w a 1015. *Polygonum Convolvulus*, L.
 * w 1016. " *dumetorum*, L.
 * w a 1017. " *dumetorum*, L., var. *scandens*,
 Gray.
 * w 1018. " *Hydropiper*, L.
 w a 1019. " *hydropiperoides*, Michx.
 * w 1020. " *incarnatum*, Ell.
 * w a 1021. " *orientale*, L.
 * w a 1022. " *Pennsylvanicum*, L.
 * w a 1023. " *Persicaria*, L.
 * w a 1024. " *sagittatum*, L.
 * w a 1025. " *tenue*, Michx.
 * w a 1026. " *Virginianum*, L.
 * w a 1027. *Fagopyrum esculentum*, Mœench.
 w 1028. *Rumex Britannica*, L.
 w a 1029. " *verticillatus*, L.
 * w a 1030. " *crispus*, L.
 * w 1031. " *obtusifolius*, L.
 w 1032. " *crispus* × *obtusifolius*, Gray.
 * w a 1033. " *Acetosella*, L.

LAURACEÆ.

- a 1034. *Persea Carolinensis*, Nees.
 * w a 1035. *Sassafras officinale*, Nees.
 * w a 1036. *Lindera Benzoin*, Meisner.

THYMELEACEÆ.

- * w a 1037. *Dirca palustris*, L.

SANTALACEÆ.

- * w a 1038. *Comandra umbellata*, Nutt.

LORANTHACEÆ.

- * w a ✓ 1039. *Phoradendron flavescens*, Nutt.

SAURURACEÆ.

- * w 1040. *Saururus cernuus*, L.

CERATOPHYLLACEÆ.

- † w 1041. *Ceratophyllum demersum*, L.

CALLITRICHACEÆ.

- w a 1042. *Callitriche verna*, L.
 w 1043. " *Austini*, Engelm.
 § 1044. " *heterophylla*, Pursh.

PODOSTEMACEÆ.

- w 1045. *Podostemon ceratophyllus*, Michx.

EUPHORBIACEÆ.

- * w a 1046. *Euphorbia corollata*, L.
 w 1047. " *commutata*, Engelm.
 w 1048. " *dictyosperma*, Fisch. & M.
 * w a 1049. " *hypericifolia*, L.
 * w 1050. " *Ipecacuanhæ*, L.
 * 1051. " *Lathyris*, L.
 * w a 1052. " *maculata*, L.
 a 1053. " *Peplus*, L.
 a 1054. " *polygonifolia*, L.
 w 1055. " *mercurialina*, Michx.
 w 1056. *Ricinus communis*, Desf.
 * w a 1057. *Acalypha Virginica*, L.
 * 1058. " *Virginica*, var. *gracilens*, Gray.

- a 1059. *Acalypha Caroliniana*, Walt.
 w 1060. *Phyllanthus Carolinensis*, Walt.

URTICACEÆ.

- * w a 1061. *Ulmus fulva*, Michx.
 * w a 1062. “ *Americana*, L.
 * w 1063. *Celtis occidentalis*, L.
 * w a 1064. *Morus rubra*, L.
 * w a 1065. “ *alba*, L.
 * w a 1066. *Maclura aurantiaca*, Nutt.
 a 1067. *Ficus carica*, L.
 * a 1068. *Broussonetia papyrifera*, Vent.
 * 1069. *Urtica gracilis*, Ait.
 † w a 1070. “ *dioica*, L.
 * w a 1071. *Laportea Canadensis*, Gaudich.
 * w a 1072. *Pilea pumila*, Gray.
 * w a 1073. *Bœhmeria cylindrica*, Willd.
 w a 1074. *Parietaria Pennsylvanica*, Muhl.
 * w a 1075. *Cannabis sativa*, L.
 * w a 1076. *Humulus Lupulus*, L.

PLATANACEÆ.

- * w a 1077. *Platanus occidentalis*, L.

JUGLANDACEÆ.

- * w a 1078. *Juglans nigra*, L.
 * w a 1079. “ *cinerea*, L.
 * w a 1080. *Carya alba*, Nutt.
 w 1081. “ *microcarpa*, Nutt.
 a 1082. “ *sulcata*, Nutt.

- * w 1083. *Carya tomentosa*, Nutt.
 * w a 1084. " *porcina*, Nutt.
 w 1085. " *amara*, Nutt.

CUPULIFERÆ.

- * w a 1086. *Quercus alba*, L.
 w 1087. " *bicolor*, Willd.
 † w a 1088. " *coccinea*, Wang.
 * w a 1089. " *coccinea*, Wang., var. *tinctoria*,
 Gray.
 † w 1090. " *falcata*, Michx.
 w 1091. " *heterophylla*, Michx.
 w a 1092. " *ilicifolia*, Wang.
 w 1093. " *imbricaria*, Michx.
 w 1094. " *Leana*, Nutt.
 † w 1095. " *macrocarpa*, Michx.
 * w a 1096. " *nigra*, L.
 * w 1097. " *obtusiloba*, Michx.
 * w a 1098. " *palustris*, Du Roi.
 * w a 1099. " *Phellos*, L.
 w a 1100. " *prinoides*, Willd.
 * w a 1101. " *Prinus*, L.
 w 1102. " *Prinus* L., var. *acuminata*, Michx.
 w 1103. " *Prinus*, L., var. *Michauxii*,
 Chapm.
 * w a 1104. " *rubra*, L.
 a 1105. " *virens*, Ait.
 * w a 1106. *Castanea vesca*, L.
 * w a 1107. " *pumila*, Michx.

- * w a 1108. *Fagus ferruginea*, Ait.
- * w a 1109. *Corylus Americana*, Walt.
- * w a 1110. *Ostrya Virginica*, Willd.
- * w a 1111. *Carpinus Americana*, Michx.

MYRICACEÆ.

- w 1112. *Myrica cerifera*, L.
- * w a 1113. *Comptonia asplenifolia*, Ait.

BETULACEÆ.

- w a 1114. *Betula lenta*, L.
- a 1115. " *alba*, var. *populifolia*, Sp.
- a 1116. " *papyracea*, Ait.
- * w 1117. " *nigra*, L.
- a 1118. " *glandulosa*, Michx.
- * w a 1119. *Alnus serrulata*, Ait.

SALICACEÆ.

- * w a 1120. *Salix alba*, L.
- w 1121. " *alba*, L., var. *vitellina*, Koch.
- * w 1122. " *Babylonica*, Tourn.
- w 1123. " *cordata*, Muhl.
- w 1124. " *cordata* × *sericea*, Bebb.
- w 1125. " *fragilis*, L., var. *Russelliana*, Gray.
- † w a 1126. " *humilis*, Marshall.
- w 1127. " *longifolia*, Muhl.
- * w a 1128. " *nigra*, Marsh.
- w 1129. " *nigra*, Marsh., var. *falcata*, Carey.
- w 1130. " *nigra*, Marsh., var. *Wardi*, Bebb.
- * w 1131. " *purpurea*, L.

- a 1132. *Salix rosmarinifolia*, L.
 * w 1133. " *sericea*, Marsh. .
 * w 1134. " *tristis*, Ait.
 a 1135. *Populus tremuloides*, Michx.
 * w a 1136. " *grandidentata*, Michx.
 * w 1137. " *monilifera*, Ait.
 a 1138. " *angulata*, Ait.
 * w 1139. " *balsamifera*, L., var. *candicans*,
 Gray.
 * w 1140. " *alba*, L.
 * w a 1141. " *dilatata*, Ait.

CONIFERÆ.

- * w a 1142. *Pinus rigida*, Miller.
 w 1143. " *pungens*, Michx.
 * w 1144. " *inops*, Ait.
 w 1145. " *mitis*, Michx.
 a 1146. " *resinosa*, Ait.
 w a 1147. " *Strobus*, L.
 a 1148. *Abies nigra*, Poir.
 * w a 1149. " *Canadensis*, Michx.
 a 1150. *Larix Americana*, Michx.
 - a 1151. *Cupressus thyoides*, L.
 w a 1152. *Taxodium distichum*, Richard.
 a 1153. *Juniperus communis*, L.
 * w a 1154. " *Virginiana*, L.
 a 1155. *Taxus baccata*, L., var. *Canadensis*, Gray.

ARACEÆ.

- * w a 1156. *Arisæma triphyllum*, Torr.

- † w a ✓ 1157. *Arisæma Dracontium*, Schott.
 * w a 1158. *Peltandra Virginica*, Raf.
 a ✓ 1159. *Calla palustris*, L.
 * w a ✓ 1160. *Symplocarpus foetidus*, Salisb.
 * w a ✓ 1161. *Orontium aquaticum*, L.
 * w a ✓ 1162. *Acorus Calamus*, L.

LEMNACEÆ.

- a 1163. *Lemna trisulca*, L.
 w a 1164. “ *polyrrhiza*, L.
 a 1165. “ *gibba*, L.

TYPHACEÆ.

- * w a 1166. *Typha latifolia*, L.
 * w 1167. “ *angustifolia*, L.
 * w a 1168. *Sparganium eurycarpum*, Engelm.
 w 1169. “ *simplex*, Huds., var. *andro-*
 cladum, Gray.

NAIADACEÆ.

- * w 1170. *Naias flexilis*, Rostk.
 w 1171. *Zannichellia palustris*, L.
 § 1172. *Ruppia maritima*, L.
 w 1173. *Potamogeton Claytonii*, Tuck.
 a 1174. “ *compressus*, L.
 w 1175. “ *crispus*, L.
 w 1176. “ *hybridus*, Michx.
 w 1177. “ *lonchites*, Tuck.
 w a 1178. “ *lucens*, L.
 † w a 1179. “ *natans*, L.

- † w a 1180. *Potamogeton pauciflorus*, Pursh.
 † w 1181. " *pectinatus*, L.
 * w a 1182. " *perfoliatus*, L.

ALISMACEÆ.

- * w a 1183. *Alisma Plantago*, L., var. *Americanum*,
 Gray.
 * 1184. *Sagittaria lancifolia*, L.
 * w a 1185. " *variabilis*, Engelm.
 * w 1186. " *variabilis*, Engelm., var. *angustifolia*, Gray.
 w a 1187. " *heterophylla*, Pursh.
 * 1188. " *heterophylla*, Pursh., var. *angustifolia*, Gray.
 w 1189. " *pusilla*, Nutt.

HYDROCHARIDACEÆ.

- † w a 1190. *Anacharis Canadensis*, Planchon.
 * w a 1191. *Vallisneria spiralis*, L.

ORCHIDACEÆ.

- * w a 1192. *Orchis spectabilis*, L.
 * 1193. *Habenaria blephariglottis*, Hook.
 * w a 1194. " *ciliaris*, R. Br.
 a 1195. " *fimbriata*, R. Br.
 a 1196. " *hyperborea*, R. Br.
 * w 1197. " *lacera*, R. Br.
 * w 1198. " *tridentata*, Hook.
 a 1199. " *viridis*, R. Br., var. *bracteata*,
 Reich.

- * w 1200. *Habenaria virescens*, Spreng.
 * w a ✓ 1201. *Goodyera pubescens*, R. Br.
 w 1202. *Spiranthes latifolia*, Torr.
 * w a ✓ 1203. " *cernua*, Richard.
 * w 1204. " *graminea*, Lindl., var. *Walteri*,
 Gray.
 * w a 1205. " *gracilis*, Big.
 w 1206. " *simplex*, Gray.
 * w a ✓ 1207. *Pogonia ophioglossoides*, Nutt.
 † w ✓ 1208. " *verticillata*, Nutt.
 * w a 1209. *Calopogon pulchellus*, R. Br.
 * w 1210. *Tipularia discolor*, Nutt.
 * w 1211. *Microstylis ophioglossoides*, Nutt.
 * w a 1212. *Liparis liliifolia*, Richard.
 w 1213. " *Loeselii*, Richard.
 a 1214. *Corallorhiza innata*, R. Br.
 * w 1215. " *odontorhiza*, Nutt.
 w a 1216. " *multiflora*, Nutt.
 * w 1217. *Aplectrum hyemale*, Nutt.
 * w a 1218. *Cypripedium parviflorum*, Salisb.
 * w a ✓ 1219. " *pubescens*, Willd.
 a ✓ 1220. " *spectabile*, Swartz.
 * w a ✓ 1221. " *acaule*, Ait.

AMARYLLIDACEÆ.

- * w a 1222. *Hypoxys erecta*, L.

HÆMODORACEÆ.

- * w a 1223. *Aletris farinosa*, L.

IRIDACEÆ.

- † w a ✓ 1224. *Iris versicolor*, L.
 a 1225. " *Virginica*, L.
 † w 1226. " *verna*, L.
 w ✓ 1227. " *cristata*, Ait.
 * w 1228. *Pardanthus Chinensis*, Ker.
 * w a 1229. *Sisyrinchium Bermudiana*, L., var. *anceps*,
 Gray.
 * w a 1230. " *Bermudiana*, L., var. *macro-*
natum, Gray.

DIOSCOREACEÆ.

- * w a 1231. *Dioscorea villosa*, L.

SMILACEÆ.

- * w a 1232. *Smilax rotundifolia*, L.
 * w 1233. " *glauca*, Walt.
 * w 1234. " *hispida*, Muhl.
 w 1235. " *Pseudo-China*, L.
 * w a 1236. " *herbacea*, L.
 a 1237. " *peduncularis*, Muhl.
 † w 1238. " *tamnifolia*, Michx.

LILIACEÆ.

- w 1239. *Trillium sessile*, L.
 a ✓ 1240. " *grandiflorum*, Salisb.
 a 1241. " *erectum*, L.
 * w a 1242. *Medeola Virginica*, L.
 * w 1243. *Melanthium Virginicum*, L.
 w 1244. *Stenanthium robustum*, Watson.

- * w a 1245. *Veratrum viride*, Ait.
 * w a 1246. *Chamæirium luteum*, Gray.
 * w 1247. *Tofieldia pubens*, Ait.
 a 1248. *Uvularia grandiflora*, Smith.
 * w a 1249. " *perfoliata*, L.
 * w 1250. " *sessilifolia*, L.
 a 1251. *Convallaria majalis*, L.
 * w a 1252. *Smilacina racemosa*, Desf.
 w a 1253. " *stellata*, Desf.
 w a 1254. " *bifolia* Ker., var. *Canadensis*,
 Gray.
 * w a 1255. *Polygonatum biflorum*, Ell.
 * w 1256. " *giganteum*, Dietrich.
 * w a 1257. *Asparagus officinalis*, L.
 * a 1258. *Lilium Philadelphicum*, L.
 * a 1259. " *Canadense*, L.
 * w a 1260. " *superbum*, L.
 * w a 1261. *Erythronium Americanum*, Smith.
 w 1262. " *albidum*, Nutt.
 * w 1263. *Ornithogalum umbellatum*, L.
 w 1264. *Allium tricoccum*, Ait.
 w a 1265. " *cernuum*, Roth.
 * w a 1266. " *vineale*, L.
 * w a 1267. " *Canadense*, Kalm.
 w 1268. " *sativum*, L.
 w 1269. *Muscari botryoides*, Mill.
 * w a 1270. *Hemerocallis fulva*, L.
 a 1271. *Yucca filamentosa*, L.

JUNCACEÆ.

- a 1272. *Luzula pilosa*, Willd.
 * w a 1273. " *campestris*, DC.
 a 1274. *Juncus acuminatus*, Michx.
 * w 1275. " *acuminatus*, Michx., var. *legitimus*, Engelm.
 w a 1276. " *bufonius*, L.
 w 1277. " *Canadensis*, J. Gay, var. *longicaudatus*, Engelm.
 w 1278. " *Canadensis*, J. Gay, var. *subcaudatus*, Engelm.
 w 1279. " *dichotomus*, Ell.
 w a 1280. " *effusus*, L.
 w 1281. " *Gerardi*, Loisel.
 † w 1282. " *marginatus*, Rostk.
 w 1283. " *marginatus*, Rostk., var. *vulgaris*, Engelm.
 a 1284. " *nodosus*, L.
 w 1285. " *nodosus*, L., var. *megacephalus*, Torr.
 * w 1286. " *scirpoides*, Lam., var. *macrostemon*, Engelm.
 a 1287. " *scirpoides*, Lam., var. *polycephalus*, Engelm.
 * w a 1288. " *tenuis*, Willd.
 w 1289. " *tenuis*, Willd., var. *secundus*, Eng.

PONTEDERIACEÆ.

- * w a 1290. *Pontederia cordata*, L.

- w 1291. *Heteranthera reniformis*, Ruiz & Pav.
 † w a 1292. *Schollera graminea*, Willd.

COMMELYNACEÆ.

- w 1293. *Commelyna erecta*, L.
 w a 1294. " *Virginica*, L.
 * w a 1295. *Tradescantia Virginica*, L.

XYRIDACEÆ.

- * w 1296. *Xyris flexuosa*, Muhl.
 a 1297. " *Caroliniana*, Walt.

ERIOCAULONACEÆ.

- w 1298. *Eriocaulon decangulare*, L.
 w a 1299. " *septangulare*, With.

CYPERACEÆ.

- * w 1300. *Cyperus diandrus*, Torr.
 w 1301. " *diandrus*, var. *castaneus*, Torr.
 w 1302. " *erythrorhizos*, Muhl.
 * w a 1303. " *fliculmis*, Vahl.
 w a 1304. " *flavescens*, L.
 w 1305. " *inflexus*, Muhl.
 w 1306. " *Lancastriensis*, T. C. Porter.
 w 1307. " *Michauxianus*, Schult.
 w 1308. " *microdantas*, Torr.
 * w 1309. " *ovularis*, Torr.
 † w a 1310. " *phymatodes*, Muhl.
 w 1311. " *refractus*, Eng.

- w 1312. *Cyperus retrofractus*, Torr.
 * w a 1313. " *strigosus*, L.
 w 1314. " *vegetus*, Willd.
 * w a 1315. *Dulichium spathaceum*, Pers.
 w 1316. *Fuirena squarrosa*, Michx.
 * 1317. *Lipocarpa maculata*, Torr.
 † w a 1318. *Eleocharis acicularis*, R. Br.
 w 1319. " *compressa*, Sulliv.
 w 1320. " *Engelmanni*, Steud.
 * w a 1321. " *obtusa*, Schultes.
 † w 1322. " *palustris*, R. Br.
 w 1323. " *quadrangulata*, R. Br.
 w a 1324. " *tenuis*, Schultes.
 * w a 1325. *Scirpus atrovirens*, Muhl.
 * w 1326. " *debilis*, Pursh.
 w a 1327. " *Eriophorum*, Michx.
 w 1328. " *fluviatilis*, Gray.
 w a 1329. " *lineatus*, Michx.
 w 1330. " *planifolius*, Muhl.
 * w 1331. " *polyphyllus*, Vahl.
 * w 1332. " *pungens*, Vahl.
 * w 1333. " *sylvaticus*, L.
 * w a 1334. " *validus*, Vahl.
 * w a 1335. *Eriophorum Virginicum*, L.
 a 1336. " *polystachyon* L.
 † w 1337. *Fimbristylis autumnalis*, R. & S.
 w 1338. " *capillaris*, Gray.
 * w a 1339. *Rhynchospora alba*, Vahl.
 w 1340. " *fusca*, Rœm. & Sch.

- * w a 1341. *Rhynchospora glomerata*, Vahl.
 w a 1342. *Scleria triglomerata*, Michx.
 w 1343. " *oligantha*, Ell.
 * 1344. " *laxa*, Torr.
 w 1345. " *pauciflora*, Muhl.
 w 1346. *Carex bromoides*, Schk.
 w 1347. " *bullata*, Schk.
 w 1348. " *Careyana*, Torr.
 w a 1349. " *cephalophora*, Muhl.
 w 1350. " *cephalophora*, Muhl., var. *angustifolia*, Boott.
 w 1351. " *comosa*, Boott.
 a 1352. " *conoidea*, Schk.
 * w a 1353. " *crinita*, Lam.
 w a 1354. " *cristata*, Schw.
 * w a 1355. " *debilis*, Michx.
 w 1356. " *decomposita*, Muhl.
 w 1357. " *digitalis*, Willd.
 w 1358. " *Emmonsii*, Dew.
 a 1359. " *flava*, L.
 w 1360. " *fœnea*, Willd.
 w a 1361. " *folliculata*, L.
 w 1362. " *glaucodea*, Tuckerm.
 w a 1363. " *gracillima*, Schw.
 w 1364. " *grisea*, Wahl.
 w 1365. " *granularis*, Muhl.
 w 1366. " *gynandra*, Schw.
 w 1367. " *Hitchcockiana*, Dew.
 w a 1368. " *hystricina*, Willd.

- * w 1369. *Carex intumescens*, Rudge.
 w 1370. " *lagopodioides*, Schk.
 a 1371. " *lanuginosa*, Michx.
 w a 1372. " *laxiflora*, Lam.
 w a 1373. " *laxiflora*, Lam., var. *blanda*, Sulliv.
 w 1374. " *laxiflora*, Lam., var. *styloflexa*,
 Boott.
 w 1375. " *laxiflora*, Lam., var. *plantaginea*,
 Boott.
 w 1376. " *laxiflora*, Lam., var. *intermedia*,
 Boott.
 w 1377. " *laxiflora*, Lam., var. *gracillima*,
 Boott.
 w a 1378. " *lupulina*, Muhl.
 w 1379. " *miliacea*, Muhl.
 w 1380. " *Muhlenbergii*, Schk.
 w 1381. " *muricata*, L.
 w 1382. " *nigro-marginata*, Schw.
 w 1383. " *oligocarpa*, Schk.
 w 1384. " *pallescens*, L.
 w 1385. " *pallescens*, L., var. *undulata*, Gray.
 w 1386. " *Pennsylvanica*, Lam.
 w 1387. " *platyphylla*, Carey.
 w 1388. " *polytrichoides*, Muhl.
 w a 1389. " *Pseudo-Cyperus*, L.
 w a 1390. " *pubescens*, Muhl.
 w 1391. " *retrocurva*, Dew.
 a 1392. " *retroflexa*, Muhl.
 a 1393. " *retrorsa*, Schw.

- w a 1394. *Carex riparia*, Curtis.
 w a 1395. " *rosea*, Schk.
 w 1396. " *rosea*, Schk., var. *minor*, Boott.
 w a 1397. " *scoparia*, Schk.
 w 1398. " *Shortiana*, Dew.
 w a 1399. " *sparganioides*, Muhl.
 w a 1400. " *squarrosa*, L.
 w a 1401. " *stellulata*, L.
 a 1402. " *stellulata*, L., var. *scirpoides*, Boott.
 w 1403. " *stenolepis*, Torr.
 w 1404. " *Steudelii*, Kunth.
 w a 1405. " *stipata*, Muhl.
 w a 1406. " *straminea*, Schk.
 w 1407. " *straminea*, Schk., var. *tenera*, Boott.
 w 1408. " *straminea*, Schk., var. *aperta*, Boott.
 w 1409. " *stricta*, Lam.
 * w a 1410. " *tentaculata*, Muhl.
 w 1411. " *tetânica*, Schk.
 w 1412. " *tetânica*, Schk., var. *Woodii*, Olney.
 w 1413. " *torta*, Boott.
 w 1414. " *triceps*, Michx.
 w 1415. " *umbellata*, Schk.
 w 1416. " *utriculata*, Boott.
 w a 1417. " *varia*, Muhl.
 w a 1418. " *vestita*, Willd.
 w 1419. " *virescens*, Muhl.
 w 1420. " *virescens*, Muhl., var. *elliptica*,
 Olney.
 w 1421. " *vulgaris*, Fries.

- w a 1422. *Carex vulpinoidea*, Michx.
 w 1423. " *Willdenovii*, Schk.

GRAMINEÆ.

- * w a 1424. *Leersia Virginica*, Willd.
 * w a 1425. " *oryzoides*, Swartz.
 * w a 1426. *Zizania aquatica*, L.
 a 1427. *Alopecurus pratensis*, L.
 w a 1428. " *geniculatus*, L.
 w 1429. " *aristulatus*, Michx.
 * w a 1430. *Phleum pratense*, L.
 w . 1431. *Vilfa aspera*, Beauv.
 w 1432. " *vaginæflora*, Torr.
 a 1433. " *Virginica* Beauv.
 * w 1434. *Agrostis perennans*, Tuckerm.
 * w a 1435. " *scabra*, Willd.
 w 1436. " *canina*, L.
 * w a 1437. " *vulgaris*, With.
 * w a 1438. " *alba*, L.
 * w a 1439. *Cinna arundinacea*, L.
 w 1440. *Muhlenbergia sobolifera*, Trin.
 w a 1441. " *Mexicana*, Trin.
 * w 1442. " *sylvatica*, T. & G.
 * w a 1443. " *Willdenovii*, Trin.
 w a 1444. " *diffusa*, Schreb.
 w 1445. " *capillaris*, Kunth.
 * w a 1446. *Brachyelytrum aristatum*, Beauv.
 a 1447. *Calamagrostis Canadensis*, Beauv.
 w a 1448. " *Nuttalliana*, Steud.

- a 1449. *Oryzopsis melanocarpa*, Muhl.
 * w a 1450. *Stipa avenacea*, L.
 w a 1451. *Aristida dichotoma*, Michx.
 w a 1452. " *gracilis*, Ell.
 w 1453. " *oligantha*, Michx.
 w a 1454. " *purpurascens*, Poir.
 w 1455. *Spartina cynosuroides*, Willd.
 * 1456. " *polystachya*, Willd.
 * a 1457. " *juncea*, Willd.
 * 1458. " *stricta*, Roth.
 a 1459. " *stricta*, Roth., var. *glabra*, Gray.
 w 1460. *Gymnopogon racemosus*, Beauv.
 * w 1461. *Cynodon Dactylon*, Pers.
 * w a 1462. *Eleusine Indica*, Gært. n.
 * w a 1463. *Tricuspis seslerioides*, Torr.
 * w a 1464. *Dactylis glomerata*, L.
 w a 1465. *Eatonia obtusata*, Gray.
 * w a 1466. " *Pennsylvanica*, Gray.
 w 1467. *Melica mutica*, Walt.
 * w 1468. *Glyceria Canadensis*, Trin.
 * w a 1469. " *nervata*, Trin.
 w 1470. " *pallida*, Trin.
 w a 1471. " *fluitans*, R. Br.
 a 1472. " *acutiflora*, Torr.
 a 1473. *Brizopyrum spicatum*, Hook.
 * w a 1474. *Poa annua*, L.
 * w a 1475. " *compressa*, L.
 w 1476. " *compressa*, L., var. *gracilis*, Oakes?
 * w a 1477. " *pratensis*, L.

- w a 1478. *Poa trivialis*, L.
 w 1479. " *sylvestris*, Gray.
 w 1480. " *flexuosa*, Muhl.
 w 1481. " *brevifolia*, Muhl.
 * w a 1482. *Eragrostis reptans*, Nees.
 * w a 1483. " *poæoides*, Beauv.
 * w 1484. " *poæoides*, Beauv., var. *megastachya*, Gray.
 w 1485. " *Frankii*, Meyer.
 * w a 1486. " *Purshii*, Schrad.
 * w 1487. " *capillaris*, Nees.
 * w a 1488. " *pectinacea*, Gray.
 w 1489. *Festuca Myurus*, L.
 w a 1490. " *tenella*, Willd.
 w 1491. " *ovina*, L.
 * w a 1492. " *elatior*, L.
 w a 1493. " *nutans*, Willd.
 * w a 1494. *Bromus secalinus*, L.
 * w 1495. " *racemosus*, L.
 w a 1496. " *mollis*, L.
 w a 1497. " *ciliatus*, L.
 * w 1498. " *ciliatus*, L., var. *purgans*, G.
 w 1499. " *sterilis*, L.
 w 1500. " *tectorum*, L.
 w 1501. *Uniola latifolia*, Michx.
 w 1502. " *gracilis*, Michx.
 * w a 1503. *Lolium perenne*, L.
 * w a 1504. *Triticum repens*, L.
 * 1505. " *caninum*, L.

- w 1506. *Hordeum jubatum*, L.
- * w a 1507. *Elymus Virginicus*, L.
- w 1508. " *Canadensis*, L.
- * w a 1509. " *striatus*, Willd.
- w 1510. " *striatus*, Willd., var. *villosus*,
Gray.
- * w a 1511. *Gymnostichum Hystrix*, Schreb.
- * w a 1512. *Danthonia spicata*, Beauv.
- w 1513. *Trisetum palustre*, Torr.
- * w a 1514. *Aira flexuosa*, L.
- a 1515. " *præcox*, L.
- w 1516. " *caryophyllea*, L.
- * w a 1517. *Arrhenatherum avenaceum*, Beauv.
- * w a 1518. *Holcus lanatus*, L.
- * w a 1519. *Anthoxanthum odoratum*, L.
- * w 1520. *Phalaris Canariensis*, L.
- * w a 1521. " *arundinacea*, L.
- * w 1522. *Paspalum læve*, Michx.
- * w a 1523. " *setaceum*, Michx.
- * w a 1524. *Panicum agrostoides*, Spreng.
- * w 1525. " *anceps*, Michx.
- * w a 1526. " *capillare*, L.
- * w a 1527. " *clandestinum*, L.
- * w a 1528. " *Crus-galli*, L.
- * w a 1529. " *Crus-galli*, L., var. *hispidum*,
Gray.
- * w 1530. " *depauperatum*, Muhl.
- * w a 1531. " *dichotomum*, L.
- * w a 1532. " *filiforme*, L.

- * w a 1533. *Panicum latifolium*, L.
 * w 1534. " *latifolium*, L., var. *molle*, Vasey.
 w 1535. " *microcarpon*, Muhl.
 w 1536. " *pauciflorum*, Ell.
 * w 1537. " *proliferum*, Lam.
 * w a 1538. " *sanguinale*, L.
 w 1539. " *verrucosum*, Muhl.
 * w a 1540. " *virgatum*, L.
 w 1541. " *viscidum*, Ell.
 w 1542. *Setaria verticillata*, Beauv.
 * w a 1543. " *glauca*, Beauv.
 * w 1544. " *viridis*, Beauv.
 * w 1545. " *Italica*, Kunth.
 a 1546. *Cenchrus echinatus*, L.
 * w 1547. " *tribuloides*, L.
 * w a 1548. *Tripsacum dactyloides*, L.
 * w 1549. *Erianthus alopecuroides*, Ell.
 * w a 1550. *Andropogon furcatus*, Muhl.
 * w a 1551. " *scoparius*, Michx.
 * w 1552. " *argenteus*, Ell.
 * w a 1553. " *Virginicus*, L.
 * w 1554. " *mucrourus*, Michx.
 * w a 1555. *Sorghum nutans*, Gray.

VASCULAR CRYPTOGRAMIA.

EQUISETACEÆ.

- * w a 1556. *Equisetum arvense*, L.
 a 1557. " *sylvaticum*, L.
 * w a 1558. " *hyemale*, L.

FILICES.

- * w a 1559. *Polypodium vulgare*, L.
 w a 1560. *Cheilanthes vestita*, Swz.
 * w a 1561. *Pellæa atropurpurea*, Link.
 * w a 1562. *Pteris aquilina*, L.
 * w a 1563. *Adiantum pedatum*, L.
 w 1564. *Woodwardia Virginica*, Smith.
 w 1565. " *angustifolia*, Smith.
 * w a 1566. *Camptosorus rhizophyllus*, Link.
 * w a 1567. *Asplenium Trichomanes*, L.
 * w a 1568. " *ebeneum*, Ait.
 w 1569. " *montanum*, Willd.
 a 1570. " *Ruta-muraria*, L.
 * w 1571. " *angustifolium*, Michx.
 w a 1572. " *thelypteroides*, Michx.
 * w a 1573. " *Filix-fœmina*, Bernh.
 a 1574. *Phegopteris polypodioides*, Fée.
 * w a 1575. " *hexagonoptera*, Fée.
 * w a 1576. *Aspidium acrostichoides*, Swz.
 * w 1577. " *Thelypteris*, Swz.
 * w 1578. " *Noveboracense*, Swz.
 w 1579. " *spinulosum*, Swz.
 w a 1580. " *spinulosum*, Swz., var. *inter-*
medium, Willd.
 a 1581. " *spinulosum*, Swz., var. *dilata-*
tum, Gray.
 w 1582. " *cristatum*, Swz.
 w 1583. " *Goldianum*, Hook.
 w 1584. " *Filix-mas*, Swz.

- * w a 1585. *Aspidium marginale*, Swz.
 * w a 1586. *Onoclea sensibilis*, L.
 † w a 1587. *Cystopteris fragilis*, Bernh.
 a 1588. " *bulbifera*, Bernh.
 * a 1589. *Woodsia Ilvensis*, R. Br.
 * w a 1590. " *obtusa*, Torr.
 * w 1591. *Dicksonia punctilobula*, Kunze.
 w 1592. *Lygodium palmatum*, Swz.
 * w a 1593. *Osmunda regalis*, L.
 * w a 1594. " *Claytoniana*, L.
 * w a 1595. " *cinnamomea*, L.
 * w a 1596. *Botrychium Virginicum*, Swartz.
 * w 1597. " *ternatum*, Swz., var. *obliquum*, Milde.
 * w 1598. " *ternatum*, Swz., var. *dissectum*, Milde.
 w 1599. *Ophioglossum vulgatum*, L.

LYCOPODIACEÆ.

- * w a 1600. *Lycopodium lucidulum*, Mx.
 w 1601. " *inundatum*, L.
 w 1602. " *annotinum*, L.
 * w a 1603. " *dendroideum*, Michx.
 w a 1604. " *clavatum*, L.
 § 1605. " *Carolinianum*, L.
 * w a 1606. " *complanatum*, L.
 w a 1607. *Selaginella rupestris*, Spring.
 * w 1608. " *apus*, Spring.
 w 1609. *Isoetes Engelmanni*, Braun., var. *valida*,
 Eng.

INDEX.

Abies.....	51	Atriplex.....	45	Chenopodium.....	44
Abutilon.....	12	Azalea.....	34	Chimaphila.....	34
Acalypha.....	47	Baccharis.....	29	Chionanthus.....	44
Acer.....	14	Baptisia.....	17	Chondrilla.....	32
Acerates.....	44	Barbarea.....	8	Chrysogonum.....	29
Achillea.....	31	Bartonia.....	43	Chrysopsis.....	29
Acnida.....	45	Batatas.....	41	Chrysosplenium.....	21
Aconitum.....	6	Berberis.....	7	Cichorium.....	32
Acorus.....	52	Betula.....	50	Cicuta.....	23
Actæa.....	6	Bidens.....	30	Cimicifuga.....	6
Actinomeris.....	30	Blephilia.....	39	Cinna.....	63
Adiantum.....	68	Bœhmeria.....	48	Circæa.....	21
Æsculus.....	14	Borago.....	41	Cirsium.....	31
Æthusa.....	23	Borrichia.....	29	Claytonia.....	12
Agrimonia.....	18	Botrychium.....	69	Clematis.....	5
Agrostis.....	63	Brachyelytrum.....	63	Clethra.....	34
Ailanthus.....	13	Brasenia.....	7	Clitoria.....	17
Aira.....	66	Brassica.....	9	Cnicus.....	31
Alchemilla.....	18	Brizopyrum.....	64	Collinsonia.....	39
Aletris.....	54	Bromus.....	65	Comandra.....	46
Alisma.....	53	Broussonetia.....	48	Commelyna.....	58
Allium.....	56	Brunella.....	39	Comptonia.....	50
Alnus.....	50	Buchnera.....	37	Conium.....	24
Alopecurus.....	63	Bupleurum.....	23	Conoclinium.....	27
Amarantus.....	45	Cacalia.....	31	Conopholis.....	36
Ambrosia.....	23	Cakile.....	9	Convallaria.....	56
Amelanchier.....	20	Calamagrostis.....	63	Convolvulus.....	42
Ammannia.....	22	Calamintha.....	39	Coptis.....	6
Ampelopsis.....	14	Calendula.....	31	Corallorhiza.....	54
Amphicarpæa.....	17	Calla.....	52	Coreopsis.....	30
Anacharis.....	53	Callitriche.....	47	Cornus.....	24
Anagallis.....	35	Calopogon.....	54	Corydalis.....	8
Andromeda.....	34	Caltha.....	6	Corylus.....	50
Andropogon.....	67	Calycanthus.....	20	Cratægus.....	19
Anemone.....	5	Calystegia.....	42	Crotalaria.....	15
Antennaria.....	31	Camelina.....	9	Cryptotænia.....	23
Anthemis.....	30	Campanula.....	33	Cunila.....	39
Anthoxanthum.....	66	Camptosorus.....	68	Cuphea.....	22
Anychia.....	12	Cannabis.....	48	Cupressus.....	51
Aphyllon.....	36	Capsella.....	9	Cuscuta.....	42
Apios.....	17	Cardamine.....	8	Cynodon.....	64
Aplectrum.....	54	Cardiospermum.....	14	Cynoglossum.....	41
Apocynum.....	43	Carex.....	60	Cynthia.....	32
Aquilegia.....	6	Carpinus.....	50	Cypripedium.....	51
Arabis.....	8	Carya.....	48	Cyperus.....	53
Aralia.....	24	Cassandra.....	34	Cystopteris.....	69
Archangelica.....	23	Cassia.....	18	Cytisus.....	15
Archemora.....	23	Castanea.....	49	Dactylis.....	64
Arenaria.....	11	Castilleia.....	37	Danthonia.....	66
Argemone.....	7	Catalpa.....	36	Datura.....	42
Arisæna.....	51	Caulophyllum.....	7	Daucus.....	23
Aristida.....	64	Ceanothus.....	14	Delphinium.....	6
Aristolochia.....	44	Celastrus.....	14	Dentaria.....	8
Arnica.....	31	Celtis.....	48	Desmodium.....	16
Arrhenatherum.....	66	Cenchrus.....	67	Dianthera.....	38
Artemisia.....	31	Centaurea.....	31	Dianthus.....	10
Asarum.....	44	Cephalanthus.....	25	Dicentra.....	7
Asclepias.....	43	Cerastium.....	11	Dicksonia.....	69
Ascyrum.....	10	Ceratophyllum.....	47	Diervilla.....	21
Asimina.....	6	Cercis.....	18	Diodia.....	25
Asparagus.....	56	Chærophyllum.....	23	Dioscorea.....	55
Aspidium.....	68	Chamælirium.....	56	Diospyros.....	35
Asplenium.....	68	Cheilanthes.....	68	Diplopappus.....	23
Aster.....	27	Chelidonium.....	7	Dipsacus.....	26
Astragalus.....	16	Chelone.....	36	Dirca.....	46

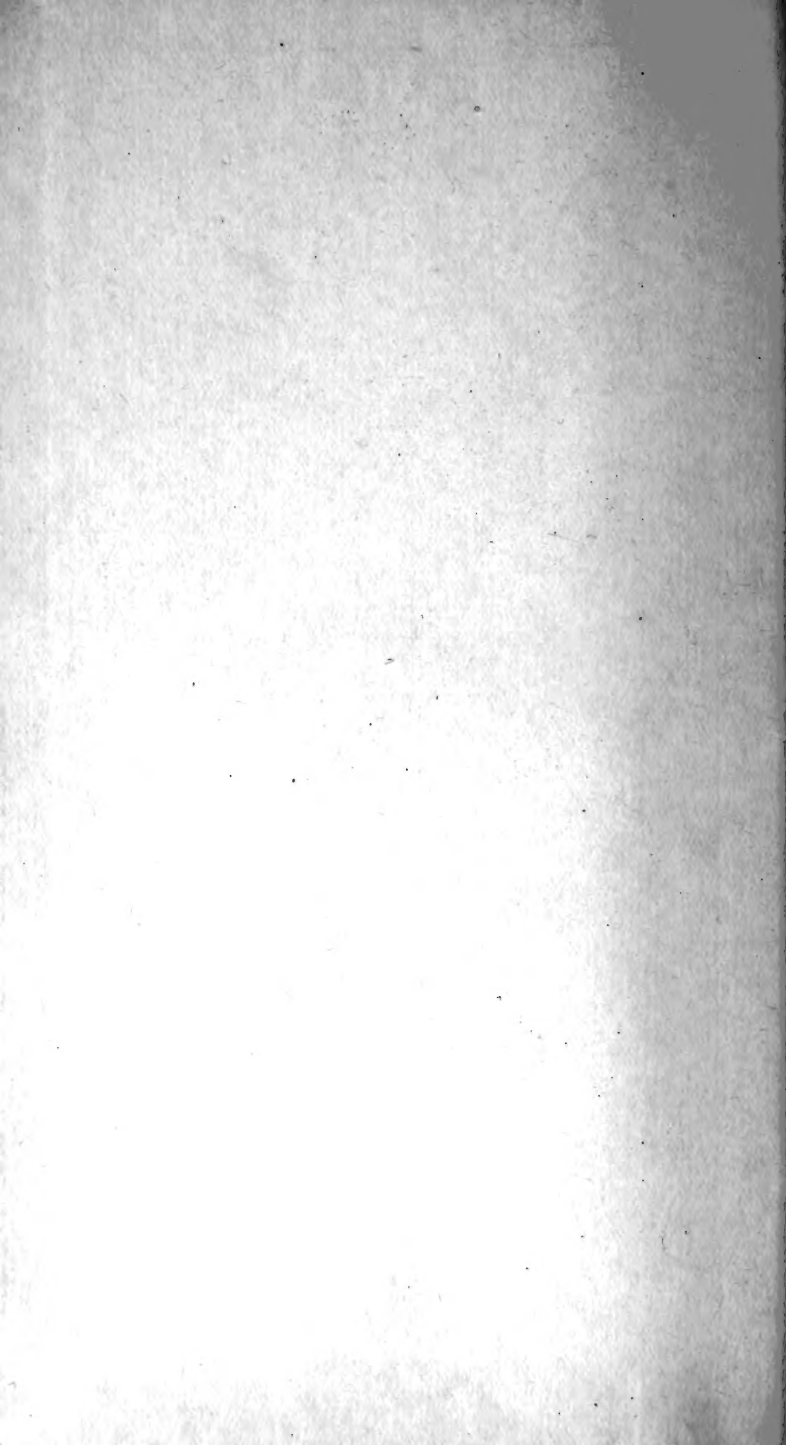
Discopleura.....	23	Hamamelis.....	21	Lipocarpa.....	59
Dodecatheon.....	35	Hedeoma.....	39	Lippia.....	38
Draba.....	9	Hedera.....	24	Liquidambar.....	21
Drosera.....	10	Helenium.....	30	Liriodendron.....	6
Dulichium.....	59	Helianthemum.....	10	Lithospermum.....	40
Etonia.....	64	Helianthus.....	30	Lobelia.....	33
Echinosperrum.....	41	Heliopsis.....	29	Lolium.....	65
Echium.....	40	Heliotropium.....	40	Lonicera.....	24
Eclipta.....	29	Helleborus.....	6	Lophanthus.....	39
Eleocharis.....	59	Hemerocallis.....	56	Ludwigia.....	22
Elephantopus.....	26	Hepatica.....	5	Lupinus.....	15
Eleusine.....	64	Heracleum.....	23	Luzula.....	57
Ellisia.....	41	Herpestis.....	37	Lychnis.....	11
Elodes.....	10	Hesperis.....	8	Lycium.....	42
Elymus.....	66	Heteranthera.....	58	Lycopodium.....	69
Enslenia.....	44	Heuchera.....	20	Lycopsis.....	40
Epigæa.....	33	Hibiscus.....	12	Lycopus.....	38
Epilobium.....	21	Hieracium.....	32	Lygodium.....	69
Epiphegus.....	36	Holcus.....	66	Lysimachia.....	35
Equisetum.....	67	Hordeum.....	66	Lythrum.....	22
Eragrostis.....	65	Houstonia.....	25	Luzula.....	48
Erechtithes.....	31	Humulus.....	48	Magnolia.....	6
Erianthus.....	67	Hydrangea.....	20	Malva.....	12
Erigenia.....	24	Hydrastis.....	6	Marrubium.....	40
Erigeron.....	28	Hydrocotyle.....	22	Martynia.....	36
Eriocaulon.....	58	Hydrophyllum.....	41	Maruta.....	30
Eriophorum.....	59	Hyoseyanus.....	42	Medeola.....	55
Erodium.....	13	Hypericum.....	10	Medicago.....	16
Eryngium.....	23	Hypoxys.....	54	Melampyrum.....	37
Erysimum.....	8	Ilex.....	34	Melanthium.....	55
Erythrea.....	43	Ilysanthes.....	37	Melica.....	64
Erythronium.....	56	Impatiens.....	13	Melilotus.....	16
Euonymus.....	14	Inula.....	29	Melissa.....	39
Eupatorium.....	26	Ipomœa.....	41	Menispermum.....	7
Euphorbia.....	47	Iris.....	55	Mentha.....	38
Fagopyrum.....	46	Isanthus.....	38	Mertensia.....	40
Fagus.....	50	Isoetes.....	69	Micranthemum.....	37
Fedia.....	25	Itea.....	20	Microstylis.....	54
Festuca.....	65	Iva.....	29	Mikania.....	27
Filago.....	31	Jeffersonia.....	7	Mimulus.....	36
Ficus.....	48	Juglans.....	48	Mitchella.....	25
Fimbristyllis.....	59	Juncus.....	57	Mitella.....	20
Fragaria.....	19	Juniperus.....	51	Mollugo.....	12
Fraxinus.....	44	Jussiaea.....	22	Monarda.....	39
Fuirena.....	59	Kalmia.....	34	Monotropa.....	34
Fumaria.....	8	Kosteletzkya.....	12	Morus.....	48
Galaetia.....	17	Krigia.....	32	Muhlenbergia.....	63
Galeopsis.....	40	Kuhnia.....	26	Mulgedium.....	32
Galinsoga.....	30	Lactuca.....	32	Muscari.....	56
Galum.....	25	Lamium.....	40	Myosotis.....	40
Gaultheria.....	33	Laportea.....	48	Myrica.....	50
Gaura.....	21	Lappa.....	32	Myriophyllum.....	21
Gaylussacia.....	33	Larix.....	51	Nabalus.....	32
Gentiana.....	43	Lathyrus.....	17	Najas.....	52
Geranium.....	13	Lechea.....	10	Nasturtium.....	8
Gerardia.....	37	Leersia.....	63	Negundo.....	15
Geum.....	18	Lemna.....	52	Nelumbium.....	7
Gillenia.....	18	Leonurus.....	40	Nemopanthæ.....	34
Glaucium.....	7	Lepidium.....	9	Nepeta.....	39
Gleditschia.....	18	Lespedeza.....	17	Nesaea.....	22
Glyceria.....	64	Leucanthemum.....	31	Nicandra.....	42
Gnaphalium.....	31	Leucothoë.....	33	Nicotiana.....	42
Gonolobus.....	44	Liatris.....	26	Nuphar.....	7
Goodvera.....	54	Ligustrum.....	44	Nymphæa.....	7
Gratiola.....	37	Lilium.....	56	Nyssa.....	24
Gymnopogon.....	64	Linaria.....	36	Obolaria.....	43
Gymnostichum.....	66	Lindera.....	46	Enothera.....	21
Habenaria.....	53	Linum.....	12	Onoclea.....	69
Halesia.....	35	Liparis.....	54	Onopordon.....	32

Onosmodium.....	40	Pyrola.....	34	Stachys.....	40
Ophioglossum.....	69	Pyrus.....	20	Staphylea.....	14
Opuntia.....	22	Quamoclit.....	41	Statice.....	35
Orchis.....	53	Quercus.....	49	Stellaria.....	11
Origanum.....	39	Ranunculus.....	5	Stenanthium.....	55
Ornithogalum.....	56	Raphanus.....	9	Stipa.....	64
Orobanche.....	36	Rhamnus.....	14	Stylosanthes.....	16
Orontium.....	52	Rhexia.....	22	Symphoricarpus.....	24
Oryzopsis.....	64	Rhododendron.....	34	Symphytum.....	40
Osmorrhiza.....	23	Rhus.....	13	Symplocarpus.....	52
Osmunda.....	69	Rhynchosia.....	17	Talinum.....	12
Ostrya.....	50	Rhynchospora.....	59	Tanacetum.....	31
Oxalis.....	13	Ribes.....	20	Taraxacum.....	32
Oxydendrum.....	34	Ricinus.....	47	Taxodium.....	51
Panicum.....	66	Robinia.....	16	Taxus.....	51
Papaver.....	7	Rosa.....	19	Tecoma.....	36
Pardanthus.....	55	Rubus.....	19	Tephrosia.....	16
Parietaria.....	48	Rudbeckia.....	29	Teucrium.....	38
Paronychia.....	12	Ruellia.....	38	Thalictrum.....	5
Parthenium.....	29	Rumex.....	46	Thaspium.....	23
Paspalum.....	66	Ruppia.....	52	Thlaspi.....	9
Passiflora.....	22	Sabbatia.....	42	Thymus.....	39
Pastinaca.....	23	Sagina.....	11	Tiarella.....	21
Pedicularis.....	37	Sagittaria.....	53	Tilia.....	12
Pellea.....	68	Salicornia.....	45	Tipularia.....	54
Peltandra.....	52	Salix.....	50	Tofieldia.....	56
Penthorum.....	21	Salvia.....	39	Tradescantia.....	58
Pentstemon.....	36	Salsola.....	45	Tragopogon.....	33
Perilla.....	39	Sambucus.....	24	Trautvetteria.....	5
Persea.....	46	Samolus.....	36	Trichostema.....	38
Phacelia.....	41	Sanicula.....	23	Tricuspis.....	64
Phalaris.....	66	Sanguinaria.....	7	Trifolium.....	15
Phaseolus.....	17	Sarracenia.....	11	Trillium.....	55
Phegopteris.....	68	Sassafras.....	46	Triosteum.....	24
Philadelphus.....	20	Saururus.....	47	Tripsacum.....	67
Phleum.....	63	Saxifraga.....	20	Trisetum.....	66
Phlox.....	41	Schollera.....	58	Triticum.....	65
Phoradendron.....	47	Scirpus.....	59	Tussilago.....	27
Phryma.....	38	Scleranthus.....	12	Typha.....	52
Phyllanthus.....	48	Scleria.....	60	Ulmus.....	48
Physalis.....	42	Serophularia.....	36	Uniola.....	65
Physostegia.....	39	Scutellaria.....	39	Urtica.....	48
Phytolacca.....	44	Sedum.....	21	Utricularia.....	36
Pilea.....	48	Selaginella.....	69	Uvularia.....	56
Pinus.....	51	Senecio.....	31	Vaccinium.....	33
Plantago.....	35	Sericocarpus.....	27	Valeriana.....	25
Platanus.....	48	Setaria.....	67	Vallisneria.....	53
Pluchea.....	29	Sicyos.....	22	Veratrum.....	56
Poa.....	64	Sida.....	12	Verbascum.....	36
Podophyllum.....	7	Silene.....	11	Verbena.....	38
Podostemon.....	47	Silphium.....	29	Verbesina.....	30
Pogonia.....	54	Sisymbrium.....	9	Vernonia.....	26
Polanisia.....	9	Sisyrinchium.....	55	Veronica.....	37
Polemonium.....	41	Sium.....	23	Viburnum.....	25
Polygala.....	15	Smilacina.....	56	Vicia.....	17
Polypodium.....	68	Smilax.....	55	Vilfa.....	63
Polygonatum.....	56	Solanum.....	42	Vinca.....	43
Polygonum.....	45	Solea.....	9	Viola.....	9
Polymnia.....	29	Solidago.....	28	Vitis.....	14
Pontederia.....	57	Sonchus.....	33	Wistaria.....	16
Populus.....	51	Sorghum.....	67	Woodsia.....	69
Portulaca.....	12	Sparanium.....	52	Woodwardia.....	68
Potamogeton.....	52	Spartina.....	64	Xanthium.....	29
Potentilla.....	19	Specularia.....	33	Xyris.....	58
Poterium.....	18	Spergula.....	11	Yucca.....	56
Proserpinaca.....	21	Spergularia.....	11	Zannichellia.....	52
Prunus.....	18	Spigelia.....	43	Zanthoxylum.....	13
Ptelea.....	13	Spiraea.....	18	Zizania.....	63
Pteris.....	68	Spiranthes.....	54	Zizia.....	23
Pycnanthemum.....	39				









New York Botanical Garden Library

QK 133 .S65

gen

Sollers, Basil/Check list of plants comp



3 5185 00040 8367

