

1246

EXTRAIT

DU VOYAGE DE M. LE BARON MAURICE DE ROTHSCHILD

EN ÉTHIOPIE ET EN AFRIQUE ORIENTALE ANGLAISE

(1904-1905)

COLÉOPTÈRES  
MÉLYRIDES, ANTHICIDES  
SCRAPTIDES  
MÉLOÏDES ET BRUCHIDES

PAR

M. PIC



PARIS

IMPRIMERIE NATIONALE

1922

Hh

LIBRARY  
MUSEUM OF  
COMPARATIVE ZOOLOGY  
CAMBRIDGE MASS.

QL

593

P58

172689

MADE IN  
CHINA  
REGISTERED

MÉLYRIDES,  
ANTHICIDES, SCRAPTIIDES,  
MÉLOÏDES ET BRUCHIDES,

PAR  
MAURICE PIC.

FAMILLE DES MELYRIDÆ.

SOUS-FAMILLE DES MALACHINÆ.

GENRE HAPALOCHRUS Erichson.

HAPALOCHRUS AMPLIPENNIS Harold.

AFRIQUE ORIENTALE ANGLAISE. — Nairobi, 2 exemplaires.

GENRE LAIUS Guérin.

LAIUS LATIPENNIS Pic.

(Pl. Ic<sup>o</sup>, fig. 3 et 4.)

*Laius latipennis* Pic, *Bull. Mus. Hist. nat.*, 1906, p. 21.

*Brevis, postice latior, hirsutus, nitidus, viridescens aut cyanescens, capite thoraceque minutissime punctatis, elytris inflatis, punctato-cribratis; antennis nigris, ad basin pro parte testaceis; pedibus nigris. — Africa orientalis.*

Court, élargi en arrière, brillant, bleuâtre ou verdâtre métallique, orné de longs poils en partie clairs plus ou moins redressés avec l'avant-corps à ponctuation très fine,

les élytres à ponctuation profonde, dense et irrégulière, membres foncés. Tête à peu près de la largeur du prothorax, faiblement impressionnée sur le front; antennes peu robustes et relativement courtes, foncées avec, d'ordinaire, le dessous des trois premiers articles testacé, 3<sup>e</sup> article<sup>(1)</sup> long et étroit, 4<sup>e</sup> plus court; prothorax un peu plus large que long, impressionné transversalement sur le disque en avant et en arrière, courtement et fortement rétréci à la base; écusson transversal, métallique; élytres courts, gonflés et élargis en arrière, un peu plus larges que le prothorax à la base, progressivement élargis et convexes vers le milieu, rétrécis en arrière, rebordés avec une impression pré-scutellaire distincte, fortement, densément et irrégulièrement ponctués; pattes foncées, peu robustes; dessous du corps noir. Longueur, 4 mm. à 4 mm. 5.

AFRIQUE ORIENTALE ANGLAISE. — Au sud du lac Rodolphe; 2 exemplaires.

Me paraît voisin de *L. inflaticornis* Frm (*Ann. Soc. entom. Belg.*, 1894, p. 319), qui m'est inconnu en nature, et distinct, à première vue, par sa forme rappelant *Hypobæus vitticollis* Ab. ♀, jointe à sa coloration.

#### LAIUS RAFFRAYI Gorb.

ÉTHIOPIE. — Endessa, 2 exemplaires.

#### GENRE HEDYBIUS Erichson.

##### HEDYBIUS ÆTHIOPICUS Pic.

(Pl. Ic<sup>o</sup>, fig. 1 et 2.)

*Hedybius æthiopicus* Pic, *Bull. Mus. Hist. nat.*, 1907, p. 133.

*Satis elongatus, nitidus, griseo pubescens et nigro hirsutus, niger, clytris viridescentibus, capite antice, antennis pedibusque pro parte testaceis.*

Assez allongé, brillant, pubescent de gris soyeux et orné de poils noirs dressés, noir avec les élytres verdâtres métalliques, devant de la tête et partie des membres testacés. Tête grosse, creusée sur le front et ornée de longs fascicules pileux noirs, noire postérieurement, testacé flave à partir du devant des yeux; antennes moyennes, testacées en dessous des articles 1, 2 et 6 et 7, testacées sur les articles 3 à 5 et foncées sur les der-

<sup>(1)</sup> Ne pas oublier, pour comprendre cette structure antennaire, que le genre *Laius* Guér. rentre dans les Malachides entomocères, qui se distinguent des Mala-

chides oloécères par leurs antennes paraissant avoir dix articles seulement, le 2<sup>e</sup> étant caché et confondu avec son voisin.

niers; prothorax transversal, presque impunctué, rétréci en arrière, faiblement relevé sur les bords, noir à bordure postérieure vaguement roussâtre; écusson noir; élytres assez courts, un peu plus larges que le prothorax, presque parallèles, séparément subarrondis au sommet, inégaux sur leur milieu, à ponctuation médiocre plus ou moins rapprochée; dessous du corps noir avec le bord postérieur des segments de l'abdomen clair; pattes assez robustes, noires, avec les genoux, les tibias et tarses entièrement, ou en partie, testacés. Longueur, 4 mm. 5.

ÉTHIOPIE. — Uomber, 1 exemplaire ♂.

Peut se placer près de *H. elongatus* Er., dont il se distingue à première vue par la tête largement testacée en avant et le prothorax foncé.

#### GENRE PSEUDOCOLOTES Ab.

##### PSEUDOCOLOTES RÖTHSCHILD PIC.

(Pl. Ic<sup>o</sup>, fig. 5 et 6.)

*Pseudocolotes Rothschildi* Pic, Bull. Mus.-Hist. nat., 1907, p. 134.

*Modice elongatus, fere opacus, griseo pubescens, flavo testaceus, oculis, scutello et subtus corpore nigris, elytris nitidis, viridescens, lateraliter antice flavo limbatis.*

Un peu allongé, pubescent de gris, la pubescence assez longue et un peu redressée, presque opaque sur l'avant-corps qui est flave testacé, membres de même couleur; écusson et dessous du corps noir; élytres brillants, fortement ponctués et d'un vert métallique, à bordure flave étroite latérale allant de la base au delà du milieu. Longueur, 2 mm. 6.

ÉTHIOPIE. — Makanissa, 1 exemplaire.

Cette espèce, que je suis heureux de dédier au voyageur qui l'a découverte, se rapproche beaucoup de *P. Anceyi* Ab., mais s'en distingue très facilement, ainsi que des autres espèces de la région, par sa coloration particulière, largement testacée, et notamment par son prothorax immaculé très rétréci en arrière.

##### PSEUDOCOLOTES ANCEYI Ab.

(Pl. Ic<sup>o</sup>, fig. 8.)

ÉTHIOPIE. — Kounli, 1 exemplaire.

## PSEUDOCOLOTES OBSCURICEPS Pic.

(Pl. 1c°, fig. 7.)

*Pseudocolotes obscuriceps* Pic, *Bull. Mus. Hist. nat.*, 1907, p. 134.

*Satis latus, nitidus, griseo-pubescent, niger, antennarum basi, pedibus 4 anticis thorace- que testaceis, elytris viridescens, lateraliter et ad medium flavo limbatis.*

Assez large, brillant, pubescent de gris, la pubescence courte et plus ou moins couchée, noir avec la base des antennes, les 4 pattes antérieures et le prothorax testacés; élytres verdâtres et métalliques, ornés sur leur milieu d'une étroite bordure latérale flave. Tête large, noire, assez densément ponctuée; antennes grêles, noires, avec les 4 premiers articles testacés; prothorax transversal, peu rétréci en arrière, assez densément et finement ponctué, d'un testacé rougeâtre; élytres un peu plus larges que le prothorax, un peu élargis après le milieu, subarrondis au sommet, à ponctuation pas très forte et un peu écartée; ces organes sont verdâtres et marqués d'une bordure latérale médiane flave étroite, celle-ci partant un peu après la base pour se terminer peu après le milieu; pattes antérieures et intermédiaires testacées, postérieures presque entièrement noires avec les tarses testacés. Longueur, 2 mm. 3.

ÉTHIOPIE. — Makanissa.

De forme moins allongée que l'espèce précédente et de coloration bien différente; très facile à distinguer, en outre, de *P. Anceyi* Ab. par la tête entièrement foncée.

Ces deux nouveaux *Pseudocolotes*, et les deux espèces voisines décrites d'Abyssinie par Abeille de Perrin, pourront se distinguer de la façon suivante :

- |  |                         |
|--|-------------------------|
| 1. Prothorax entièrement testacé, immaculé.....  | 2                       |
| 1'. Prothorax testacé, maculé sur le disque.....   | <i>Anceyi</i> Ab.       |
| 2. Bordure antérieure latérale flave des élytres partant de la base et prolongée étroitement jusqu'au delà du milieu de ces organes (au moins chez <i>Rothschildi</i> ); tête d'un testacé flave antérieurement, ou entièrement de cette coloration..... | 3                       |
| 2'. Bordure latérale flave des élytres commençant loin de la base, moins étroite; tête entièrement foncée.....   | <i>obscuriceps</i> Pic. |
| 3. Tête bicolore, foncée postérieurement, flave en avant; antennes presque entièrement foncées, pattes postérieures en partie foncées.....   | <i>simius</i> Ab.       |
| 3'. Tête entièrement testacée, flave ainsi que le prothorax; antennes et pattes entièrement testacées.....   | <i>Rothschildi</i> Pic. |

SOUS-FAMILLE DES MELYRINÆ.

GENRE ZYGIA F.

ZYGIA CORROSA Reiche.

ÉTHIOPIE. — Karssa, 1 exemplaire.

ZYGIA FESTIVA Reiche.

ÉTHIOPIE. — Addis-Abeba, 1 exemplaire.

ZYGIA PARVULA Gerst.

AFRIQUE ORIENTALE ANGLAISE. — Nairobi; Voi; 2 exemplaires.

ZYGIA PECTORALIS Reiche.

ETHIOPIE. — Harar; Uomber; 4 exemplaires.

FAMILLE DES ANTHICIDÆ.

GENRE NOTOXUS Geoffr.

NOTOXUS ANTINORII Pic.

AFRIQUE ORIENTALE ANGLAISE. — Parages du lac Rodolphe, 1 exemplaire.

NOTOXUS INSITIVUS Qued. (?).

AFRIQUE ORIENTALE ANGLAISE. — Parages du lac Rodolphe, 4 exemplaires.

## NOTOXUS ROTHSCHILDI Pic.

(Pl. 1c<sup>4</sup>, fig. 1 et 2.)*Notoxus Rothschildi* Pic, *Bull. Mus. Hist. nat.*, 1906, p. 21.*Satis elongatus, nitidus, modice griseo pubescens, testaceus, elytris nigro bifasciatis (ad basin et post medium) et ante apicem nigro, aut brunneo, maculatis. — Africa orientalis.*

Assez allongé, brillant, orné d'une pubescence grise espacée, en partie soulevée, parsemée de quelques poils clairs plus longs, entièrement testacé, sauf les yeux noirs avec les élytres à fascies noires basale et postmédiane et macule suturale antéapicale noire ou brune. Tête assez longue, déprimée et impressionnée, brillante; antennes testacées, moyennes; prothorax subglobuleux, rétréci-étranglé à la base, presque lisse, muni d'une corne peu large et non, ou indistinctement, dentelée, progressivement abaissée en pente douce en avant (vue de profil); élytres un peu plus larges que le prothorax, subparallèles, un peu rétrécis en arrière, acuminés-tronqués au sommet, assez fortement ponctués, ornés de dessins noirs suivants qui sont un peu variables : une bande basale joignant plus ou moins l'écusson, une bande postmédiane étroite, variablement sinuée, parfois remontante sur la suture, une macule suturale subtriangulaire (celle-ci parfois brune) près du sommet sans l'atteindre; dessous du corps et pattes testacés. Longueur, 3 millimètres à 3 mm. 3.

AFRIQUE ORIENTALE ANGLAISE. — Au sud du lac Rodolphe; mont Nyiro; 5 exemplaires.

Voisin de *N. Pantheri* Pic, plus brillant, un peu moins robuste, et macule postérieure des élytres distinctement détachée du sommet.

## NOTOXUS VICINUS Pic.

ETHIOPIE. — Goro-Gomotou, 1 exemplaire.

## GENRE FORMICOMUS Laf.

## FORMICOMUS CANALICULATUS Laf.

ÉTHIOPIE. — Harar; Laga-Hardine, 2 exemplaires.



## FORMICOMUS CURTIPENNIS Pic.

(Pl. 1<sup>e</sup>, fig. 3.)*Formicomus curtipennis* Pic, *Bull. Mus. Hist. nat.*, 1906, p. 22.

*Nitidus, pro parte niger, pro parte rufus, modice pubescens; thorace rufo, ad basin minute binodoso; elytris brevibus, nigris, immaculatis, apice truncatis; antennis pedibusque pro majore parte nigris. — Africa orientalis.*

Brillant, en partie noir, en partie roux, avec les membres en majeure partie foncés. Tête d'un roux foncé, assez longue, atténuée derrière les yeux, presque opaque antérieurement; antennes assez courtes, foncées, vaguement roussâtres à la base; prothorax roux testacé, subsillonné antérieurement, globuleux et brillant en avant, étroit vers la base qui est presque mate avec les côtés parallèles sur cette partie, et en dessus deux petits tubercules peu distincts; élytres noirs, courts et larges, convexes, épaules marquées, extrémité largement tronquée, ponctuation assez fine et écartée; pattes assez robustes, foncées, avec l'extrême base des cuisses testacée; tibias postérieurs un peu sinués. Longueur, 3 mm. 5.

AFRIQUE ORIENTALE ANGLAISE. — Parages du lac Rodolphe.

Voisin de *F. bituberculatus* Pic par la conformation de son prothorax, mais bien distinct par cet organe plus clair, à tubercules moins marqués, la tête moins diminuée au sommet et les élytres plus courts.

## FORMICOMUS SCHIMPERI Pic.

ÉTHIOPIE. — Uomber; près de la rivière Golba; 2 exemplaires.

## GENRE ANTHICUS Payk.

## ANTHICUS BOUVIERI Pic.

CÔTE FRANÇAISE DES SOMALIS. — Région de Daouenlé, 1 exemplaire.

## ANTHICUS ÆTHIOPICUS Pic.

(Pl. Ic<sup>a</sup>, fig. 4.)*Anthicus æthiopicus* Pic, *Bull. Mus. Hist. nat.*, 1907, p. 135.

*Elongatus, nitidissimus, sparce griseo-pubescentis, niger, elytris ante et post medium flavo notatis, antennis obscuris, ad basin rufescentibus, articulo ultimo testaceo, pedibus pro parte rufo-testaceis.*

Allongé, très brillant, à pubescence grise espacée, noir avec les élytres bimaculés de flave, les membres en partie d'un testacé roussâtre. Tête longue, subarquée postérieurement, à ponctuation forte près des yeux; antennes grêles, foncées à base roussâtre avec le dernier article, celui-ci peu long, testacé; prothorax plus long que large, fortement et subanguleusement dilaté arrondi en avant, sinué latéralement, un peu élargi vers la base, à ponctuation médiocre espacée; élytres bien plus larges que le prothorax; parallèles, subtronqués au sommet, un peu déprimés vers la base, à ponctuation assez forte et un peu écartée, noirs ornés chacun de deux petites macules flaves, isolées, placées l'une avant, l'autre après le milieu; pygidium saillant, foncé; pattes moyennes, d'un roux testacé avec les cuisses largement obscurcies. Longueur, 3 mm.

ÉTHIOPIE. — Kounhi, 1 exemplaire.

Voisin de *A. bisignatus* Pic, mais plus allongé, prothorax moins robuste et moins élargi en avant, coloration générale plus foncée et macules des élytres différentes.

## ANTHICUS FLORALIS L.

ÉTHIOPIE. — Addis-Abeba, 1 exemplaire.

ANTHICUS FLORALIS var. *QUISQUILIUS* Thoms.

ÉTHIOPIE. — Barko: Kounhi.

## ANTHICUS RAGAZZI Pic.

ÉTHIOPIE. — Tchalenko, 2 exemplaires.

## GENRE ENDOMIA Cast.

## ENDOMIA OBSCURUS Pic.

ÉTHIOPIE. — Addis-Abeba, 2 exemplaires.

## FAMILLE DES SCRAPTIIDÆ.

## GENRE SCRAPTIA Latr.

## SCRAPTIA DISTINCTITHORAX Pic.

*Scaptia distinctithorax* Pic, *Bull. Mus. Hist. nat.*, 1907, p. 256.

Suture frontale fine mais distincte; yeux rapprochés du bord postérieur de la tête; prothorax ayant de chaque côté une large impression, et sur son milieu une sorte de dépression allongée; élytres acuminés au sommet. Longueur, 2 mm. 8.

AFRIQUE ORIENTALE ANGLAISE. — Mont Nyiro, 1 exemplaire.

## SCRAPTIA NIGROLIMBATA Pic.

(Pl. Ic<sup>13</sup>, fig. 3.)

*Scaptia nigrolimbata* Pic, *Bull. Mus. Hist. nat.*, 1907, p. 255.

Élytres d'un roussâtre clair, ornés d'une bande latérale noire qui part de l'épaule et atteint, en s'élargissant, le sommet; à peine brillant; forme moins allongée, faiblement ovulaire. Longueur, 6-7 mm.

AFRIQUE ORIENTALE ANGLAISE. — Rendilé : Lasami, 2 exemplaires.

## SCRAPTIA UGANDENSIS Pic.

(Pl. Ic<sup>13</sup>, fig. 1.)

*Scaptia ougandensis* Pic, *Bull. Mus. Hist. nat.*, 1907, p. 255.

Coloration générale d'un testacé un peu roussâtre; suture frontale (entre les antennes) très marquée; ponctuation plus forte, celle du prothorax plus marquée ou plus rapprochée. Longueur, 4 mm., 5-5 mm.

AFRIQUE ORIENTALE ANGLAISE. — Mont Loroghi, 2 exemplaires.

## SCRAPTIA ROTHSCHILDI Pic.

(Pl. Ie<sup>13</sup>, fig. 2.)*Scaptia Rothschildi* Pic, *Bull. Mus. Hist. nat.*, 1907, p. 255.

Suture frontale indistincte; yeux assez éloignés du bord postérieur de la tête; prothorax ayant sur la base trois fossettes assez profondes, dont une médiane: élytres subtronqués au sommet. Longueur, 4-5 mm.

AFRIQUE ORIENTALE ANGLAISE. — Mont Nyiro, 2 exemplaires.

## FAMILLE DES MELOIDÆ.

## SOUS-FAMILLE DES LYTTINÆ.

## TRIBU DES ZONABRINI.

## GENRE ZONABRIS Harold.

## ZONABRIS ABYSSINICA Mars.

ÉTHIOPIE. — Endessa, 1 exemplaire.

## ZONABRIS ÆSTUANS Klug.

ÉTHIOPIE. — De Filoa à Tchoba, 4 exemplaires.

## ZONABRIS AMPLECTANS Gerst.

AFRIQUE ORIENTALE ANGLAISE. — Sud du lac Rodolphe, entre le chemin de fer et le lac; parages du lac Rodolphe; 6 exemplaires.

## ZONABRIS APERTA Gerst.

AFRIQUE ORIENTALE ANGLAISE. — Uganda, septembre; parages du lac Rodolphe.

*ZONABRIS ARCTEFASCIATA* Pic (?).

AFRIQUE ORIENTALE ANGLAISE. — Rendilé : mont Karoli; 2 exemplaires.

*ZONABRIS BIFASCIATA* Ol. (?).

ÉTHIOPIE. — Addis-Abeba, 1 exemplaire.

*ZONABRIS BIPARTITA* Mars.

AFRIQUE ORIENTALE ANGLAISE. — Parages du lac Rodolphe; sud du lac Rodolphe, entre le chemin de fer et le lac; Kiu; rivière Athi; 15 exemplaires.

*ZONABRIS BIZONATA* Gerst.

ÉTHIOPIE. — Kounhi, 1 exemplaire.

*ZONABRIS DILLONI* Guér.

ÉTHIOPIE. — Endessa, 1 exemplaire.

*ZONABRIS NIGRIPLANTIS* Klug.

ÉTHIOPIE. — Endessa, 1 exemplaire.

*ZONABRIS PRÆSTANS* Gerst.

AFRIQUE ORIENTALE ANGLAISE. — Sud du lac Rodolphe, entre le chemin de fer et le lac, 2 exemplaires.

*ZONABRIS ZONATA* Klug.

AFRIQUE ORIENTALE ANGLAISE. — Parages du lac Rodolphe, 3 exemplaires.

## GENRE CORYNA Billberg.

## CORYNA ARUSSINA Gestro.

AFRIQUE ORIENTALE ANGLAISE. — Mont Loroghi; sud du lac Rodolphe, entre le chemin de fer et le lac; 2 exemplaires.

## CORYNA APICICORNIS Guér.

AFRIQUE ORIENTALE ANGLAISE. — Monts Mathew : rivière Gouranni.

## CORYNA ROTHSCHILDI Pic.

(Pl. Ic<sup>13</sup>, fig. 5-7.)

*Coryna Rothschildi* Pic, *Bull. Mus. Hist. nat.*, 1906, p. 23.

*Modice elongatus, nitidus, argenteo pubescens et nigro hirsutus, niger, elytris subrutilis, pallido signatis (2-2-1); antennis testaceis ariculis 2 basalibus nigris exceptis; pedibus nigris.* — *Africa orientalis.*

Modérément allongé, brillant, revêtu d'une pubescence argentée peu serrée et hérissé, surtout antérieurement, de poils noirs; noir avec les élytres roussâtres à dessins jaunes (2-2-1), antennes testacées, à base foncée. Tête courte et large, fortement et peu densément ponctuée; antennes pas très courtes et peu épaissies au sommet, testacées avec les deux premiers articles foncés et le troisième un peu rembruni; prothorax assez long, fortement rétréci en avant, impressionné sur le milieu du disque, à ponctuation forte moins rapprochée sur le milieu; écusson foncé, court; élytres bien plus larges que le prothorax à la base, un peu élargis après le milieu, subarrondis séparément au sommet, ruguleusement ponctués, sans côtes distinctes, roussâtres et ornés de dessins jaunes suivants : une large macule préscutellaire et une autre allongée et étroite subhumérale, une courte fascie médiane flanquée d'une macule latérale, une grande macule externe antéapicale; dessous du corps foncé, à pubescence argentée; pattes foncées. Longueur, 14 mm.

AFRIQUE ORIENTALE ANGLAISE. — Sud du lac Rodolphe, entre le chemin de fer et le lac; 1 exemplaire.

Je ne pense pas que cette *Coryna* soit une simple variété de *C. Kersteni* Gerst.; dans tous les cas, elle est bien distincte par les dessins différents des élytres; distincte, en outre, de *C. tergemina* Mars. également par la disposition des dessins élytraux et par la coloration non foncée de ces organes.

## FAMILLE DES BRUCHIDÆ.

## GENRE PACHYMERUS Thunb.

## PACHYMERUS CASSIÆ Sch.

AFRIQUE ORIENTALE ANGLAISE. — Au sud du lac Rodolphe, 1 exemplaire.

## PACHYMERUS PALLIDUS Ol. (?).

AFRIQUE ORIENTALE ANGLAISE. — Rendilé : mont Karoli, 1 exemplaire.

## GENRE DIEGOBRUCHUS Pic.

## DIEGOBRUCHUS MAURITHI Pic.

(Pl. Ic<sup>14</sup>, fig. 5 et 6.)

*Larva (Bruchus) Maurithi* Pic, *Bull. Mus. Hist. nat.*, 1907, p. 135.

*Robustus et brevis, sat dense griseo-pubescentis et luteo notatus, thorace brevi, antice et postice luteo limbato, elytris rufescentibus, luteo notatis, pedibus testaceis, tibiis posticis valde arcuatis et carinatis.*

Robuste et court, noir, avec les élytres roussâtres, assez densément revêtu d'une pubescence grise, avec le prothorax bordé de jaune; les élytres et le dessous du corps ayant des macules pubescentes jaunes. Tête noire, longue, subcarénée; antennes noires, robustes, à derniers articles très élargis et subdentés, terminal peu épais; prothorax court, diminué en arc en avant, à lobe médian basal arrondi, bordé de pubescence jaune en avant et en arrière; écusson petit; élytres courts et larges, déprimés, à épaules marquées mais arrondies, très atténués en arrière, subarrondis au sommet, faiblement striés, roussâtres, pubescents de gris et ornés des dessins pubescents jaunes suivants : une macule présutellaire allongée commune, 2 macules antécapicales, l'in-

terne plus grosse, deux courtes fascies discales isolées, l'une avant, l'autre après le milieu, cette dernière moins oblique que l'antérieure; pygidium long, maculé de jaune; dessous du corps noir, pubescent de gris avec des macules jaunes latérales; pattes testacées avec les tibias postérieurs rembrunis, ceux-ci fortement arqués et carénés, cuisses postérieures très renflées, denticulées, les antérieures simples. Longueur, 4 mm.

AFRIQUE ORIENTALE ANGLAISE. — Rendilé : mont Karoli.

Très voisin de *L. suarezicus* Pic, dessins jaunes presque analogues, se distingue par la pubescence grise qui le garnit et la coloration roussâtre ou testacée des élytres et des pattes.

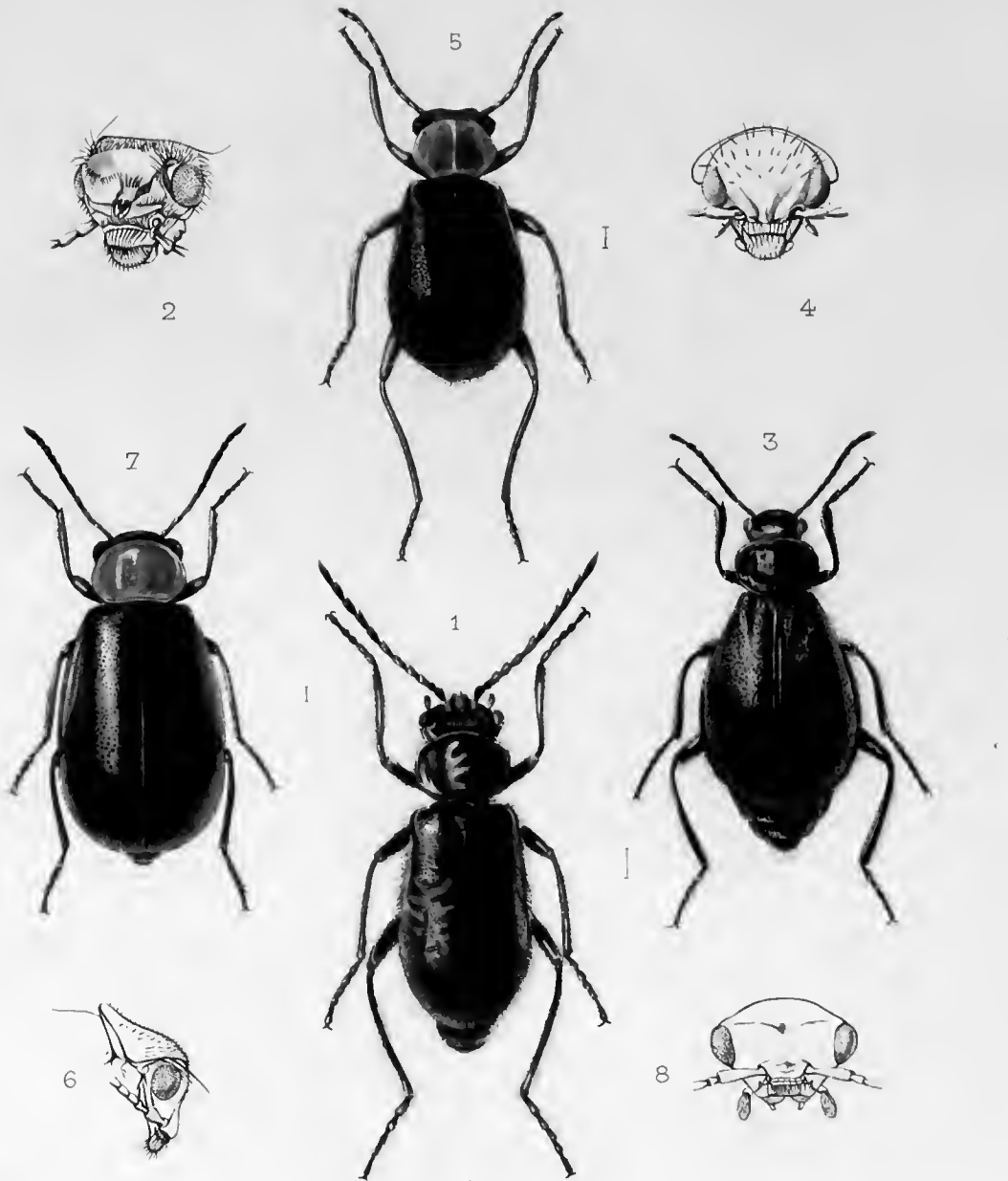


**PLANCHE Ic<sup>9</sup>**

## PLANCHE Ic<sup>9</sup>.

---

- FIG. 1. *Hedybius æthiopicus* Pic.  
FIG. 2. *Hedybius æthiopicus* Pic, tête, de trois quarts.  
FIG. 3. *Laius latipennis* Pic.  
FIG. 4. *Laius latipennis* Pic, tête, de face.  
FIG. 5. *Pseudocolotes Rothschildi* Pic.  
FIG. 6. *Pseudocolotes Rothschildi* Pic, tête, de profil.  
FIG. 7. *Pseudocolotes obscuriceps* Pic.  
FIG. 8. *Pseudocolotes Anceyi* Ab. var, tête, de face.



*Lesque del.*

*C. Fabre del.*

Malachnides

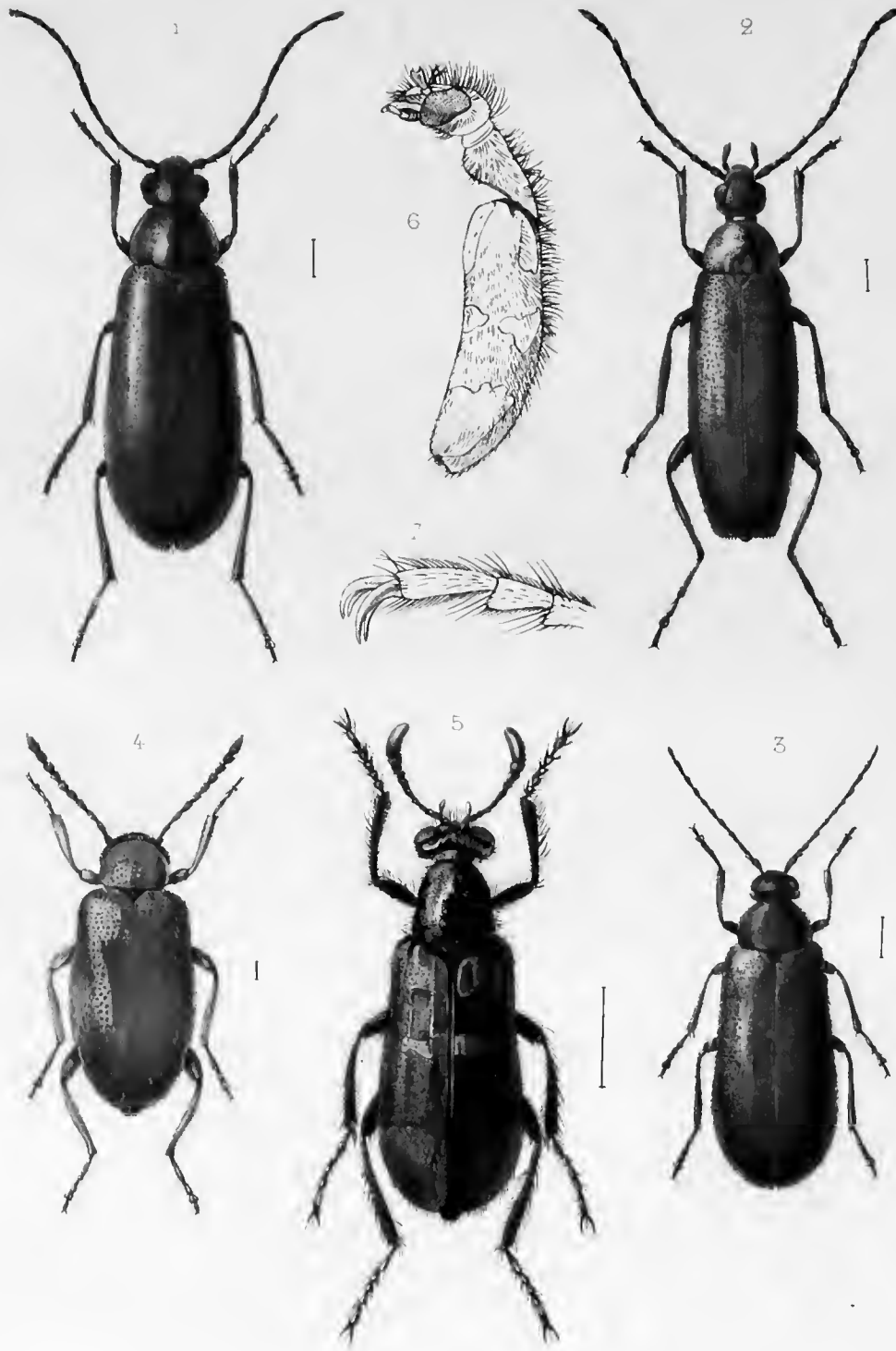


PLANCHE Ic<sup>13</sup>

## PLANCHE Ic<sup>13</sup>.

---

- FIG. 1. *Scaptia ugandensis* Pic.
- FIG. 2. *Scaptia Rothschildi* Pic.
- FIG. 3. *Scaptia nigrolimbata* Pic.
- FIG. 4. *Hylophilus Caroli* Pic.
- FIG. 5. *Coryna Rothschildi* Pic.
- FIG. 6. *Coryna Rothschildi* Pic, profil.
- FIG. 7. *Coryna Rothschildi* Pic, extrémité du tarse antérieur.



Vespuc. del

Herbert. lith

Scraptiides, Hylophilide's, Meloïdes

Imp. L. Lafontaine, Paris



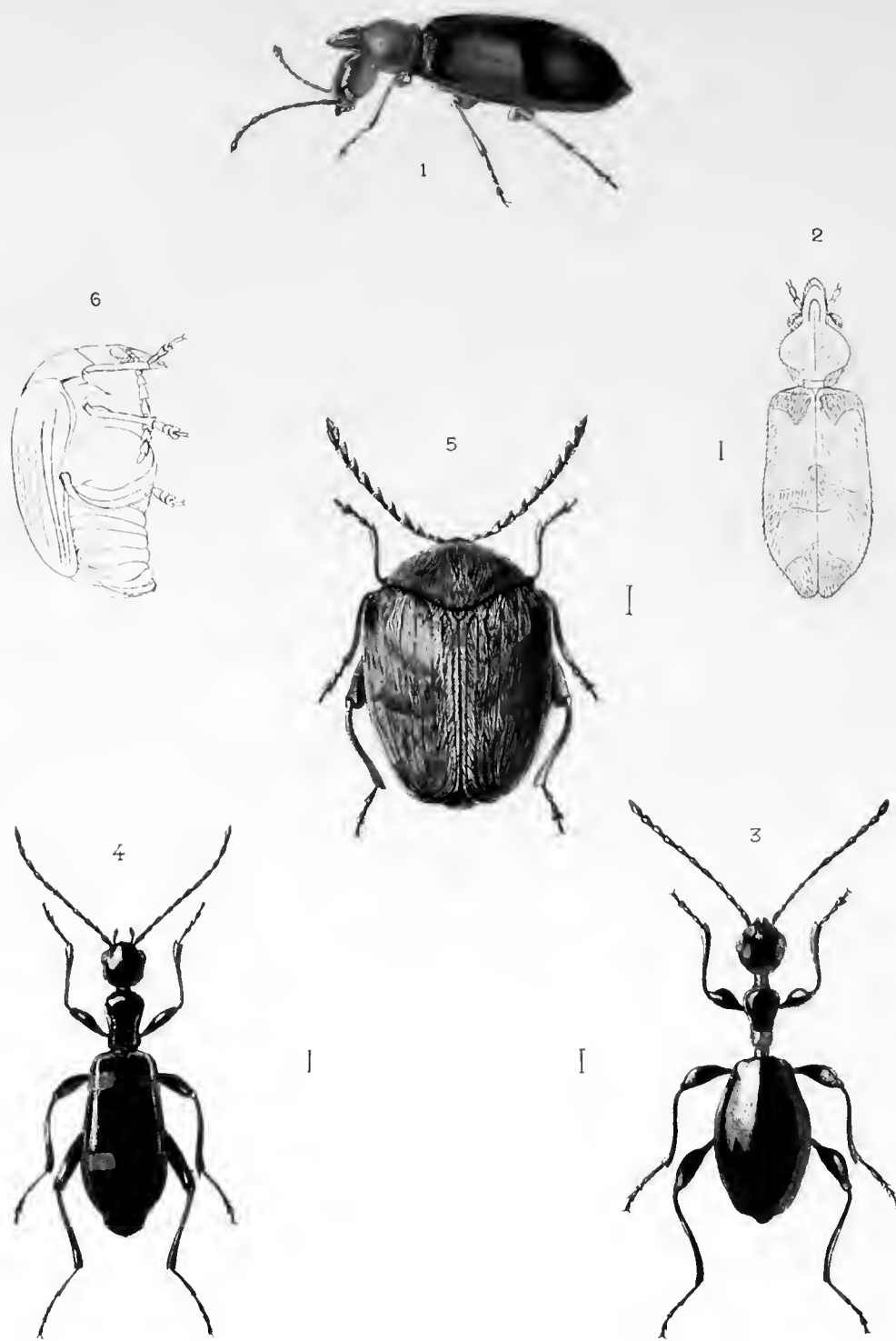


**PLANCHE Ic<sup>14</sup>**

## PLANCHE Ic<sup>14</sup>.

---

- FIG. 1. *Notoxus Rothschildi* Pic.  
FIG. 2. *Notoxus Rothschildi* Pic.  
FIG. 3. *Formicomus curtipennis* Pic.  
FIG. 4. *Anthicus æthiopicus* Pic.  
FIG. 5. *Diegobruchus Mauritiï* Pic.  
FIG. 6. *Diegobruchus Mauritiï* Pic, profil.



*Leconte del.*

*Herbst del.*

Anthicidae, Lariidae

*Tab. E. Insectes. Fam.*



