

Facsimile-Edition. Ed. W. Junk. No. 17.

J. DESBONNE

CRUSTACÉS DE LA GUADELOUPE

BASSE-TERRE 1867

LIBRARY
MUSEUM OF NATURAL HISTORY



INVERTEBRATE
ZOOLOGY
Crustacea

W. JUNK
BERLIN W., Sächsische Str. 68
1914

Verlag von W. JUNK, Berlin W.

O. PAULSON

Die Crustaceen des Roten Meeres.

Teil I (soviel erschienen):

Podophthalmata et Edriophthalmata (Cumacea).

1875.

XIV und 145 Quartseiten mit 21 Tafeln.

Preis 30 Mark.

Ich übernahm soeben den kleinen Restvorrat, der zufällig von diesem Werke auftauchte, welches bisher als **Rarissimum** galt und von dem Exemplare mit 80 Mark bezahlt wurden. Der in Kiew — in russischer Sprache — gedruckte Text bringt Namen, Synonymie und Literaturverzeichnis lateinisch.

B. N. DYBOWSKY

Beiträge zur näheren Kenntnis der in dem Baikal-See vorkommenden niederen Krebse aus der Gruppe der Gammariden.

1874.

190 Quartseiten mit 14 Tafeln (3 coloriert).

Preis (statt 27 Mark) 10 Mark.

**• CRUSTACÉS
DE LA GUADELOUPE**

D'APRÈS UN MANUSCRIT

DU DOCTEUR ISIS DESBONNE

COMPARÉ AVEC LES ÉCHANTILLONS DE CRUSTACÉS

DE SA COLLECTION

ET LES DERNIÈRES PUBLICATIONS

DE MM. HENRI DE SAUSSURE ET WILLIAM STIMPSON

I^{re} PARTIE

BRACHYURES

BASSE-TERRE

IMPRIMERIE DU GOUVERNEMENT

1867

INVERTEBRATE
ZOOLOGY
Crustacea

LIBRARY
DIVISION OF CRUSTACEA

La distribution géographique des Crustacés dans nos mers équatoriales n'a acquis une certaine précision que depuis peu d'années. En général, les auteurs anciens se sont contentés de donner pour habitat *la mer des Indes* ou *les mers d'Amérique*, désignations trop vagues pour être consultées avec fruit.

Les faunes locales seraient d'un grand secours pour établir des régions carcinologiques, si elles étaient plus répandues.

M. Milne Edwards a commencé par indiquer cinquante-deux espèces de Crustacés propres aux Antilles (*Histoire Naturelle des Crustacés*, 1834-1840).

M. Henry de Saussure, dans un *1^{er} Mémoire sur divers Crustacés nouveaux des Antilles et du Mexique*, publié à Genève en 1858, a décrit huit espèces de Décapodes Brachyures de la Guadeloupe et cinq espèces, appartenant à la même section, de Saint-Thomas.

De 1859 à 1860 M. William Stimpson a fait connaître treize Décapodes Brachyures et dix Anomoures de l'île de Saint-Thomas, deux Décapodes Brachyures et quatre Anomoures de la Barbade, un Brachyure et trois Anomoures communs à Saint-Thomas et à la Barbade. (*Notes on North American Crustacea*, nos I et II.)

Plusieurs de ces dernières espèces se trouvent également à la Guadeloupe.

Le Docteur Isis DESBONNE, du Moule, sans avoir eu connaissance des publications de MM. de Saussure et Stimpson, poursuivait de son côté depuis plus de dix ans à la Guadeloupe ses recherches sur les Crustacés de l'île, lorsque la mort est venu interrompre ses études, sans qu'il ait pu en faire connaître les résultats.

Les notes manuscrites que le docteur Desbonne a laissées à l'appui de sa collection de Crustacés, conservée malheureusement avec trop peu de soins, sont devenues la propriété de sa veuve, qui a eu la pensée d'en faire hommage à l'Administration de la colonie.

M. de Lormel, Gouverneur de la Guadeloupe, en acceptant ce legs, a bien voulu m'en confier le classement et la publication.

Une partie des échantillons des crustacés de la collection a servi à faire un envoi à l'Exposition Universelle de 1867.

Cent soixante-trois espèces de crustacés observés à la Guadeloupe par le docteur Desbonne sont décrits dans ses notes manuscrites. Sur ce nombre il en indique cent dix-sept espèces nouvelles.

Après avoir comparé les observations inédites du docteur Desbonne avec les publications récentes de MM. de Saussure et Stimpson et les avoir rapprochées des échantillons de sa collection, j'ai été amené à en exclure quelques déterminations nouvelles données à des espèces déjà connues en conservant toutefois dans la synonymie les noms proposés par le docteur Desbonne.

Les zoologistes qui ont à leur disposition des grandes collections et des livres spéciaux trouveront sans doute bien des noms à éliminer de ce catalogue. Et ils auront surtout à apprécier la valeur des genres nouveaux imparfaitement caractérisés que le docteur Desbonne a introduit dans la nomenclature sans en bien motiver les signes distinctifs par une diagnose générique.

Genres nouveaux conservés provisoirement: *Dryope*, *Platyrynchus*, *Sisyphus*, *Neleus*, *Freminvilla*, *Melusina*, *Palinellus*, *Milna*, *Hortia*, *Mycena*, *Idotine* et *Minois*.

Dans cette première partie j'ai déjà dû faire remarquer que le genre *Dryope* avait la plus grande similitude de caractères avec le genre *Podochela* de M. W. Stimpson et que le crustacé désigné sous le nom de *Microrynchus L'Herminieri*, L. Desbonne, me semblait ne pouvoir être séparé du genre *Othonia*, de M. Bell.

J'ai besoin de toute l'indulgence des personnes qui parcourront cette notice, pour qu'elles ne s'arrêtent pas trop aux irrégularités qui n'ont pu manquer de s'y glisser. Bien qu'elle ne doive être livrée qu'à une publicité renfermée dans d'étroites limites, j'y trouverai, je l'espère, le moyen d'arriver au but que je me suis proposé. Ce but sera atteint en grande partie, si j'ai pu contribuer à conserver la mémoire d'un savant regrettable à plus d'un titre, si j'ai réussi à donner à ces notes, à ces observations, un crédit suffisant pour qu'on soit porté à s'y intéresser, à les critiquer, à les discuter et à en relever les inévitables erreurs.

Pointe-à-Pitre, novembre 1866.

ALPHONSE SCHRAMM.

CRUSTACÉS

DE LA GUADELOUPE.

MAIENS.

1. — LEPTOPODIA SAGITTARIA, Leach.

Cuvier, *Règne Animal, Crustacés*, pl. 36.

Milne Edwards, p. 276, vol. I, pl. 15, fig. 14.

I. Desb., Manuscrit p. 54.

Collection nos 1 et 2 (*femelles*).

M. Isis Desbonne ajoute les détails suivants à la description que M. Milne Edwards a donné de cette espèce :

« Pattes de la première paire grêles; mains longues, finement épineuses,
« doigts velus, régulièrement dentés sur leur bord interne. Toutes les autres
« pattes très-grêles, très-longues, armées d'épines éparses, plus nombreuses
« sur le bord antérieur.

« La carapace de ce crustacé est zonée de bandes blanches, brunes et
« noires, les doigts sont bleus et leurs dents orangées; les épines du rostre
« et des pattes d'un rouge orangé.

« *Habite* : Les côtes de la Guadeloupe à des profondeurs assez consi-
« dérables. »

Dimensions prises sur un sujet femelle de moyenne taille : Longueur de l'extrémité du rostre à la base de l'abdomen, 0^m 050; long. du rostre prise au niveau des orbites, 0^m 025; plus grande largeur de la carapace, 0^m 017.

DRIOPE (Nov. gen.).

2. — DRIOPE FALCIPODA, Isis Desbonne.

Manuscrit, p. 60.

Collection n^{os} 3 et 4 (mâles), n^{os} 5 et 6 (femelles).

« Carapace déprimée, triangulaire, à peu près deux fois aussi longue
 « que large, ne recouvrant pas le dernier anneau thoracique; deux ou
 « trois tubercules coniques se succèdent dans l'axe de la carapace, et un
 « sillon plus ou moins profond sépare ces tubercules des renflements bran-
 « chiaux. Rostre court, large, formé d'une seule pièce, généralement arrondi
 « chez le mâle et triangulaire chez la femelle. Yeux assez saillants, dirigés
 « latéralement, non rétractiles; orbites circulaires, peu profondes. L'article
 « basilaire des antennes externes qui forme la paroi inférieure de l'orbite
 « est soudé au front. Le troisième article des antennes externes plus long
 « que le deuxième, leur tige mobile insérée au-devant des orbites. Le troi-
 « sième article des pattes-machoières externes est ovalaire, un peu plus
 « long que large, portant l'article suivant à son sommet: Pattes de la pre-
 « mière paire de la longueur de la carapace, mains renflées, doigts ne se
 « touchant que par les pointes, qui sont recourbées en dedans. Pattes de
 « la deuxième paire, plus de deux fois la longueur de celles de la pre-
 « mière. Pattes de la troisième paire un peu plus courtes, et celles de la
 « quatrième et de la cinquième, décroissant rapidement. Ces quatre der-
 « nières paires de pattes ont le pénultième article terminé plus ou moins
 « sensiblement par un talon falciforme sur lequel vient s'appliquer l'extré-
 « mité d'une griffe arquée et dentelée qui forme avec cet article une sorte
 « de main subchéliforme. Les pattes, la bouche et le front sont garnis de
 « poils rigides, roussâtres, espacés en bouquet frisés sur la face supé-
 « rieure des pattes. »

Dans les deux sexes le premier article de l'abdomen est assez large; chez le mâle le deuxième, le troisième, le quatrième et le cinquième sont étroits, le sixième et le septième sont réunis par une suture visible; chez la femelle les trois derniers articles sont confondus dans une plaque sous-ventrale unique.

Habite : Les côtes de la Guadeloupe.

Longueur de la carapace (mâle) 0^m 015, plus grande largeur 0^m 011.

Le genre *Dryope*, créée par M. Isis Desbonne (manuscrit de 1853) pour ce macropodien, s'écarte également des Sténorynques et des Achées. Il paraît avoir tous les caractères du genre *Pedochela*, établi par M. Stimpson,

qui en donne les caractères précis dans ses *Notes sur les crustacés de l'Amérique du Nord, publiées à New-York en 1860, n° 2 page 66.*

3. — EPIALTUS BITUBERCULATUS, M. Edwards.

M. Edw., *Histoire Naturelle des Crustacés*, vol. I, p. 345, pl. 15, fig. 11.

l. Desbonne, Man. p. 7.

Collection n° 7 (*mâle*), n°s 8 et 9 (*fémmes*).

« Carapace hexagonale, bombée en tous sens, glabre, finement pointillée.
 « Tubercules de la région stomacale situés sur la même ligne que les deux
 « angles antérieurs de la carapace. Rostre fortement incliné, entier, large
 « triangulaire, à bords saillants, relevés. Le carpe des pattes antérieures
 « garni d'une crête tuberculeuse en forme de V sur la face supérieure,
 « pincées un peu creusées en cuillère et denticulées à leur bord interne.
 « Deuxième paire de pattes plus longues que les autres. Tarses des quatre
 « dernières paires armés d'une double rangée d'épines disposées en scie.
 « Abdomen composé chez le mâle de six articles, les quatrième et cin-
 « quième segments étant réunis; chez la femelle de cinq articles seulement,
 « les quatrième, cinquième et sixième segments réunis.

« Longueur 4 lignes, largeur 3 (0^m 0105 sur 0^m 0085), longueur du
 « rostre 0^m 0035, largeur à la base 0^m 0030.

« Couleur violacée vineuse ou brune jaunâtre, maculations plus claires
 « sur les pattes.

« *Habite*: Les côtes de la Guadeloupe, sur les roches couvertes d'algues. »

PLATYRINCHUS (Nov. gen.).

4. — PLATYRINCHUS TRITUBERCULATUS, Isis Desbonne.

(Pl. III, fig. 7 et 8.)

Man. p. 68.

Collection n°s 10 et 11.

Crustacé voisin des Epialtes, pour lequel M. Isis Desbonnes a créé un genre nouveau, sans en distinguer autrement les caractères génériques que par ceux de sa description spécifique.

« Carapace triangulaire aussi longue que large en arrière des yeux, sur-
 « montée de trois petits tubercules disposés en triangle et suivis d'une
 « crête obtuse saillante. Deux appendices aliformes de chaque côté, les

« antérieurs très-grands. Rostre long, des deux tiers de la carapace,
 « large, mince, lamelliforme, échancré à son sommet, bords du rostre sub-
 « ondulés. Yeux un peu mobiles, non rétractiles, sans portion post-fora-
 « minaire, très-peu saillants. Article basilaire des antennes externes très-
 « grand, très-rétréci en avant, soudé au front, son bord interne constitue
 « la paroi inférieure de l'orbite. Tige mobile de ces antennes s'insérant
 « au-dessous du rostre et caché par lui. Pattes antérieures subréticulées
 « ayant, chez le mâle, un peu plus de deux fois la longueur de la partie
 « post-oculaire de la carapace. Les doigts, par leur inflexion, formant un
 « angle avec l'axe de la main. Les autres pattes diminuant rapidement de
 « longueur.

« Couleur générale grise jaunâtre, carapace verdâtre en dessus, avec
 « deux tâches blanches triangulaires, noirâtre au-dessus de la naissance
 « des pattes.

« Longueur 10 lignes, y compris le rostre qui en a quatre.

« *Habite* : La Guadeloupe, trouvé un seul individu mâle au Moule, dans
 la baie du Nord-Ouest. »

5. — ACANTHONYX PETIVERII, M. Edw.

Milne Edwards, *Hist. Nat. des Crustacés*, vol. 1, p. 343.

I. Desb., *Man.* p. 6.

Collection nos 12 et 13 (*mâles*), n° 14 (*femelle*).

La description donnée par M. I. Desbonne, d'après les spécimens de
 cette espèce qu'il a observés à la Guadeloupe, se rapporte exactement avec
 quelques détails de peu de valeur de plus, à celle de M. Milne Edwards.

Habite : La Guadeloupe, sur les rochers couverts d'algues.

6. — MITHRAX SPINOSISSIMUS, M. Edw.

(Pl. VIII, fig. 24.)

Milne Edwards, *Hist. Nat. des Crust.*, vol. 1, p. 321.

I. Desb. *Man.* p. 69.

Collection n° 15 (*mâle*).

Les détails suivants peuvent être ajoutés à la description de M. Milne
 Edwards, d'après des spécimens de cette espèce observés à la Guadeloupe.

« Carapace aussi large que longue, couverte d'épines, s'effaçant en partie
 « avec l'âge, lisse et non granuleuse dans l'espace que ces pointes laissent
 « entre elles; garnie, ainsi que les pattes d'une multitude de poils raides
 « qui ne persistent que sur les pattes. Rostre formé de deux cornes courtes,

« divergentes, dirigées en avant. Deux épines sur le bord orbitaire su-
 « périeure, l'antérieure très-forte, et quatre ou cinq épines à l'angle ex-
 « terne et au bord inférieur. Pattes antérieures très-grosses, à peu près
 « égales. Bord supérieur de la main armé dans toute sa longueur d'une
 « rangée alternée d'épines qui s'émousent et prennent avec l'âge une
 « forme tuberculeuse. La face interne de la portion palmaire de la main
 « porte à sa base deux ou trois pointes arrondies. Sur le doigt mobile,
 « une très-forte dent à son bord interne. Le bout denté des pinces est blanc,
 « sans trace de bouquet de poils dans le cuilleron.

« Couleur rouge vineuse avec des teintes jaunâtres Taille de 5 à
 « 6 pouces.

« *Habite* : La Guadeloupe. Il se prend souvent dans les nasses que les
 « pêcheurs mouillent à d'assez grandes profondeurs.

7. — MITHRAX ACULEATUS, M. Edw.

Milne Edwards, *His. Nat. des Crustacés*, vol. 1, p. 321.

Cuvier, *Illustr. Règne Anim.* pl. 27, fig. 1.

L. Desb., *Man.* p. 49.

Collection n° 16 (*mâle adulte préparé par le Dr Desbonne*).

N° 17. (*Femelle adulte préparée par M^{me} Coquillard*).

N° 18. (*Mâle non adulte*).

N° 19. Variété de forme de l'abdomen.

« Carapace élevée, bombée, notablement plus large que longue chez les
 « individus bien adultes, aussi large que longue chez les jeunes. Bords
 « latéraux armés d'épines très fortes, simples, bifides ou trifides. Face
 « supérieure armée de quelques épines dont les interstices sont complète-
 « ment garnis de granulations larges et aplaties : ce qui lui donne un
 « aspect framboisé comme chez le *M. Verrucosus*. La face est en outre
 « couverte de poils hispides. A mesure que l'animal grossit ou vieillit ces
 « poils diminuent de nombre et la carapace finit par devenir glabre. Il en
 « est de même des épines dont le nombre diminue aussi, à leur place on
 « trouve des tubercules blanchâtres plus ou moins volumineux, sortes de
 « cicatrices des épines. Les pattes antérieures qui restent très-petites chez
 « la femelle deviennent très-grosses chez le mâle bien adulte. Le bord
 « supérieur de la main est tuberculo-épineux, seulement dans sa moitié
 « postérieure, le reste est glabre et lisse. Le carpe et les autres articles
 « en arrière de la main, sont hérissés de grosses épines. Les autres pattes
 « qui sont relativement moins longues que chez le *M. Spinosissimus*,
 « sont aussi couvertes d'épines et de poils serrés. La couleur de ce Mithrax ;

« à l'état vivant est d'un violet vineux, tirant sur le brun. Les mains et
 « les doigts carnés chez le mâle, sont bruns, blanchâtres, veinés de violet
 « chez la femelle, et souvent encore pointillés finement de brun. Le
 « bout des pinces est d'un blanc laiteux dans les deux sexes, le cuilleron,
 « garni chez le mâle d'une touffe de poils rigides de chaque côté, en a deux
 « peu espacées chez la femelle.

» Taille 4 à 5 pouces de longueur.

» *Habite* à la Guadeloupe les côtes rocheuses des environs du Moule et
 « du Gosier.

« Cette espèce a beaucoup de ressemblance avec le *M. Spinosissimus*,
 « elle s'en distingue pourtant par une taille moins forte et par les granula-
 « tions denses qui n'existent pas entre les épines de la carapace du *M. Spi-*
 « *nosissimus*. Ce dernier habite généralement à d'assez grandes profon-
 « deurs (40 à 100 brasses), alors que le *M. Aculentus*, se rapproche
 « beaucoup plus du rivage, où il se tient, dans les cavités des rochers
 « madréporiques. Les Mithrax sont des crustacés essentiellement nocturnes
 « se tenant cachés tout le jour dans leurs retraites, pour n'en sortir à la
 « recherche de leur nourriture que pendant la nuit. C'est dans ces condi-
 « tions qu'on peut les prendre à la clarté des *flambeaux* ou torches. »

8. — MITHRAX VERRUCOSUS, M. Edw.

M. Edwards, *His. Nat. des Crustacés*, vol. 1, page 321.

W. Stimpson, *Notes on North American Crustacea*, n° 2, p. 59.

L. Desbonne, *Catal. Mon.* p. 143.

Collection nos 20 et 21 (*mûles*).

Bord supérieur des mains parfaitement lisse; carapace plus large que
 longue d'un cinquième environ, elle est couverte de granulations plates
 avec quelques tubercules non épineux vers le bord des régions branchiales.
 Rostre très-court, étroitement divisé. Face supérieure des carpes entière-
 ment lisse, avec une ou deux petites nodosités près de la base; le bord
 interne du carpe armé de trois épines émoussées. La couleur de ce Mithrax
 est rouge vineuse.

Longueur avec le rostre, 0^m 048; largeur sans les épines, 6^m 056;
 cornes du rostre, 0^m 003; distance entre les angles postérieurs des orbites
 prise sur les épines de ces angles, 0^m 029. Ces dimensions ont été prises
 sur un mâle bien adulte.

Habite: à la Guadeloupe, dans les mêmes conditions que le *M. Acul-*
entus. Il n'est qu'indiqué dans un catalogue qui fait suite au manuscrit
 de M. Isis Desbonne.

9 — MITHRAX HISPIDUS, Herbst.

Milne Edwards, *Hist. Nat. des Crust.*, vol. 1, p. 322

W. Stimpson, *Notes on North American Crustacea*, n° II, p. 60

H. de Saussure, *Crustacés nouv. des Antilles et du Mexique*, 1858, p. 7.

Ne trouvant aucune mention de cette espèce dans le manuscrit de M. Isis Desbonne, je dois seulement l'inscrire ici d'après le mémoire de M. de Saussure, qui rapporte au *M. Hispidus* un petit crustacé non adulte venant de la Guadeloupe.

La description de cette petite espèce de cet auteur, pas plus que celles de M. Milne Edwards ni de M. Stimpson, ne peuvent s'appliquer à aucune des espèces de *Mithrax* observées par nous jusqu'à ce jour à la Guadeloupe.

10. — MITHRAX LAEVIMANUS, I. Desb.

(Pl. I, fig. 1 et 2.)

Isis Desbonne. *Nov. Sp., Man.* p. 64.

Collection n° 22 (*mâle*), n° 23 (*femelle*).

Section des Mithrax transversaur.

« Carapace un peu plus large que longue, élevée, triangulaire dans ses
 « deux tiers antérieurs et arrondie dans son tiers postérieur; elle est bos-
 « selée, glabre, avec quelques tubercules arrondis disposés autour de la
 « circonférence. Rostre lamelleux, court, incliné en avant et en bas, ter-
 « miné par deux petites cornes obtuses presque parallèles, séparées par
 « une échancrure semi-lunaire. Contour des orbites armé en dedans et
 « en haut d'un gros tubercule épineux, en dehors et en bas de quatre petits
 « tubercules. Base des antennes externes bicorne (1). Bords latero-anté-
 « rieurs de la carapace armés de cinq grandes épines simples. Flancs
 « munis d'une ligne épineuse très-saillante de chaque côté de la bouche.
 « Pattes antérieures grosses, chez le mâle (relativement très-grêles chez
 « la femelle), glabres, plus de deux fois aussi longues que la carapace.
 « Bras munis de grosses épines; carpe lisse avec un gros tubercule sur le
 « bord interne supérieur. Main parfaitement inerme; pinces à bords dentés

(1) Les orbites de forme arrondie sont entourées de six dents: une forte très-large au bord supérieur, une très-courte au bord externe, deux plus fortes au bord inférieur et deux appartenant au basilaire de l'antenne externe; l'une de ces dernières, la plus interne plus forte et plus longue que toutes les autres.

« avec une touffe de poils dans le cuilleron. Troisième et quatrième articles des pattes ambulatoires épineux, cinquième et sixième articles velus, sixième article garni en dessous de petites pointes aigues. Couleur brune violacée, mains mouchetées très-élégamment de violet vineux ainsi que les bras et les autres pattes; l'extrémité des pinces souvent rosée. Longueur 2 pouces et 1/2. »

Dimensions prises sur un mâle : longueur avec le rostre 0^m 071; largeur, sans les épines, 0^m 076; distance des orbites sur le bord externe 0^m 022.

Habile : Les côtes de la Guadeloupe.

11. — MITHRAX.....

(Pl. II, fig. 4 et 5.)

Collection n° 24 (*mâle*) et n° 25 (*femelle*). Sujets préparés en 1866. Espèce appartenant à la section des *Mithrax transversaux*, non indiquée dans le manuscrit de M. Isis Desbonne.

Carapace bombée, plus large que longue, lisse, glabre, parsemée de nodosités, un peu coniques sur les régions branchiales. Rostre bilobé, incliné, terminé par deux petites pointes émoussées, un peu aplaties, et séparées par une échancrure peu profonde; à la base de ces pointes, on voit deux tubercules et deux autres sur la même ligne, plus en arrière. L'article basilaire des antennes externes porte deux épines dont la plus interne est très-forte et s'élève presque au niveau du sommet des pointes du rostre. Ces deux épines concourent à former l'orbite, avec deux dents de grosseur moyenne au bord inférieur, une dent très-courte à l'angle externe et une dent très-forte appuyée d'une dent rudimentaire au bord supérieur. Les orbites sont à peu près rondes. Bords latéraux de la carapace armés de cinq fortes épines recourbées en avant, les deux antérieures bilobées. Flancs munis d'une rangée d'épines et au-dessus de la rangée, de deux pointes rapprochées. Pattes ambulatoires épineuses sur le troisième et le quatrième article, couvertes de poils rigides sur les deux derniers articles. — Pattes antérieures fortes, égales; bras épineux, le carpe et les mains parfaitement lisses, n'ayant aucune trace de tubercule sur leurs bords; pinces peu écartées et fortement dentées, au doigt fixe les dents se continuent jusque près de la base, au doigt mobile la grosse dent est divisée en plusieurs lobules; une seule touffe de poils, placée à la naissance du sillon des pinces et non au fond du cuilleron. Couleur générale fauve, les pattes antérieures chagrinées de jaune pâle.

Longueur avec le rostre 0^m 059 ; largeur, sans les épines du bord, 0^m 066 ; distance entre les angles postérieurs des orbites 0^m 020 ; longueur des mains 0^m 068. du doigt mobile 0^m 037 ; largeur moyenne de la main 0^m 024. — (Dimensions prises sur un mâle).

Habite : La Guadeloupe ; de la collection de M. Guérin, qui avait obtenu les échantillons de cette espèce des pêcheurs de la Goyave et de Sainte-Marie. Commun dans la rade de la Pointe-à-Pitre.

Ce *Mithrax* de même forme que le *M. Verrucosus* n'est pas granuleux et ressemble beaucoup au *M. Laevimanus*, I. Desb. ; mais il en diffère par un rostre moins long, moins incliné et à peine lamelleux ; par les épines bifides du bord antérieur de la carapace, par un carpe uni sans tubercule sur le bord ; par l'article basilaire des antennes externes qui n'a que deux épines sur le même plan ; et surtout par la forme des doigts qui se joignent en partie ici, alors qu'ils ne font que se toucher par le sommet des pinces chez le *M. Laevimanus*.

12. — MITHRAX SCULPTUS, M. Edw.

I. Desb., *Man.* p. 7.

Collection nos 26 à 29 (*mâles*), nos 30 et 31 (*femelles*), n° 32, échantillon d'espèce douteuse.

Milne Edwards, *Hist. Nat. des Crust.*, vol. 1. p. 322.

« Rostre court, petit, formant deux lobes terminés en tubercules et séparés par une faible échancrure, deux autres petits tubercules en arrière.
 « Carapace peu bombée, d'au moins un tiers plus large que longue, glabre, « couverte de bosselures et de sillons profonds. » Région stomacale bien dessinée, figurant un écusson orné d'un trident couronné ; régions branchiales divisées en deux fortes côtes longues, rayonnant de chaque côté de la région cordiale ; celle-ci affectant un peu la forme d'une coupe. Bords antérieurs de la carapace terminés en feston noduleux alternant avec les sillons de la surface. Orbites offrant à leurs angles internes deux tubercules superposés, séparés par une fissure horizontale, et à leurs angles externes deux autres tubercules moins gros. « Pattes très-velues, armées sur le « troisième article, de deux ou trois épines ; tarses finement épineux en « dessous. Pattes antérieures égales, une fois et demie de la longueur de « la carapace ; bras tuberculeux : carpes à peine noduleux. Mains lisses ; « doigts armés à l'extrémité de huit à dix dentelures (souvent moins).
 « Abdomen formé de sept articles dans les deux sexes.

« Longueur (8 lignes) 0^m 018 ; largeur, avec le feston des bords, 0^m 023 ;

« distance entre les orbites, prise sur la fissure qui sépare les deux tubercules du bord supérieur, 0^m 008.

« *Habite* : Sur les côtes de la Guadeloupe, dans les cavités des rochers convertis d'algues. »

Le docteur Desbonne a donné le nom de *M. Sculptus* à cette espèce de la Guadeloupe, en introduisant quelques modifications dans la description de *M. Milae* Edwards; une des plus importantes se rapporte à l'armature des pinces non dentées à l'extrémité, d'après M. Edwards, alors que M. Desbonne compte de huit à dix dents sur l'espèce de la Guadeloupe. Sans en avoir toujours compté autant; j'ai pourtant remarqué une dentelure plus ou moins fine sur tous les individus des deux sexes que le docteur Desbonne avait rangés sous la dénomination de *M. Sculptus*.

13. — MITHRAX MINUTUS, H. de Sauss.

Collection n^o 33 (*mâle*), n^o 34 et 35 (*mâle et femelle préparés en 1866*).

H. de Saussure, *Crust. nouv. des Antilles et du Mexique*. (Mémoires), p. 9, fig. 1.

En rapportant à cette espèce deux petits crustacés de couleur verte, bien adultes, trouvés sans détermination dans la collection du docteur Desbonne, il me paraît utile d'ajouter que les pinces n'offrent plus ici aucune espèce de dentelure à leur extrémité. Absence de dents bien précisée dans la description du *M. Sculptus* de M. Edwards, que M. de Saussure laisse supposer dans son *M. Minutus* et qui n'existe pas dans les espèces de la Guadeloupe décrites sous le nom de *M. Sculptus*.

Longueur 0^m 019; largeur, avec les pointes du feston, 0^m 021; distance des orbites, entre les deux fissures du bord supérieur, 0^m 010.

Habite : La Guadeloupe, comme le *M. Sculptus*, dans les cavités des rochers couverts d'algues. Commun dans la rade de la Pointe-à-Pitre.

14. — MITHRAX AFFINIS, L. Desb.

L. Desb., *Man.* p. 8.

Collection n^{os} 36 et 37 (*mâles*), n^o 38 (*femelle*); n^{os} 39 et 40, variété de forme de l'abdomen.

Espèce très-voisine du *M. Sculptus*.

« Carapace d'un cinquième plus longue que large, bosselée, tuberculeuse
« sur les régions latérales, tubercules arrondis. Front, rostre et orbites
« comme dans le *M. Sculptus*. Bords latéraux antérieurs munis de quatre

« tubercules quelquefois épineux, ainsi que les dents des orbites. Bras
 « tuberculeux, carpes tantôt lisses (dans les jeunes sujets), tantôt noduleux
 « avec deux ou trois épines sur le bord supérieur interne. Doigts dentés
 « sur les bords du cuilleron qui est muni de deux ou trois touffes de poils
 « de chaque côté. Pattes ambulatoires peu épineuses, peu velues, et seule-
 « ment sur les derniers articles. Couleur jaunâtre avec une grande tache
 « blanchâtre qui couvre une grande partie de la région cordiale et de la
 « région intestinale; les pattes et les mains souvent maculées de brun
 « et de blanc.

« Longueur 0^m 0215; largeur 0^m 019; distance entre les orbites, prise
 « de la fissure supérieure, 0^m 0095.

« *Habite* : Les côtes de la Guadeloupe. »

15. — MITHRAX LEUCOMELAS, I. Desb.

I. Desb., *Man.* p. 34.

Collection n^o . . .

« Carapace déprimée, rugueuse, sans épine, un peu plus longue que
 « large, subtriangulaire; bords latéro-antérieurs un peu dentelés; angles
 « latéraux et angles postérieurs de la carapace arrondis, non épineux.
 « Rostre très-petit, horizontal, bilobe; orbites dirigées en avant et en
 « dehors, avec une épine sur le bord externe et deux sur le bord interne
 « (l'une supérieure et l'autre inférieure). Les yeux se reploient dans une
 « cavité postforaminaire. Les antennes internes dirigées en avant et séparées
 « par un prolongement spiniforme. Les antennes externes ont leur premier
 « article très-développé, soudé avec le front et formant une partie des
 « parois des orbites. Abdomen composé de sept articles dans les deux
 « sexes. Pattes de la première paire égales, un peu plus développées
 « que les suivantes, une fois et un quart de la longueur de la cara-
 « pace: glabres et lisses; doigts écartés; pinces élargies, terminées en
 « cuillère profonde avec un bouquet de poils au fond, à bords tranchants
 « et dentelés. Les pattes de la deuxième paire de la même longueur que
 « celles de la première, les trois autres paires vont en décroissant; tarsi
 « des quatre dernières garnis en dessous de quatre ou cinq épines. Colo-
 « ration blanche et noire, par grandes taches.

« Longueur 20 millimètres; largeur 16.

« *Habite* : Les côtes rocheuses de la Guadeloupe; trouvé au Moule
 « (rare). »

Aucun spécimen de cette espèce n'a été retrouvé dans la collection
 laissée par le docteur Desbonne.

16. — PERICERA CORNUTA, M. Edw.

Collection nos 41 (mâle) et 42 (femelle).

Milne Edwards, *Hist. Nat. des Crust.*, vol. 1, p. 335, pl. 14 bis, fig. 5.

Cuvier, *Illustrations du Règne Anim.*, Crustacés, pl. 30, fig. 1.

Espèce non comprise dans le manuscrit du docteur Desbonne.

Habite : La Guadeloupe, on le trouve assez souvent dans les nasses que les pêcheurs tendent à de grandes profondeurs.

17. — PERICERA SPINOSISSIMA, de Sauss.

H. de Saussure, *Crust. Nouv. des Antilles et du Mexique* (Mémoires. — 1858.), p. 40, fig. 2.

M. de Saussure, dans l'habitat de ce crustacé, indique la Guadeloupe. Il n'existait pas dans la collection laissée par le docteur Desbonne, et il n'est pas compris dans les espèces de ce genre décrites à son manuscrit.

18. — PERICERA VILPINI, I. Des.

(Pl. V, fig. 14 et 15.)

I. Desb., *Man.* p. 35.

Collection nos 43 et 44 (mâles).

? *Pericera subparallela*, W. Stimpson, *Notes on North Amer. Crustacea*, n° 2, p. 54.

« Rostre composé de deux cornes divergentes, horizontales, un peu
 « recourbées en bas à leur extrémité, ayant le tiers de la longueur de la
 « carapace et séparées par une large échancrure. Orbites dirigées en
 « dehors, profondes, bordées de deux tubercules obtus peu développés;
 « l'épine orbitaire antérieure rudimentaire un peu moins longue que
 « l'épine du premier article basilaire des antennes externes. Les yeux
 « sont rétractiles. Tige mobile des antennes externes très-petite, naissant
 « sous le rostre. Carapace triangulaire, un peu élevée, parsemée de
 « bosselures et de dépressions avec des poils rangés par séries. Bords
 « latéraux inermes; bord postérieur armé de quatre épines, deux plus
 « fortes, aplaties, triangulaires aux angles postérieurs, deux autres plus
 « petites en dedans de celles-ci, dirigées en haut. Un tubercule arrondi
 « sur la ligne médiane. Abdomen et plastron abdominal comme sculptés.
 « Pattes de la première paire développées, bras et carpe tuberculo-épineux,

« Main large, pinces pointues, dentelées; pattes de la deuxième paire plus longues de beaucoup que les suivantes.

« Longueur, y compris le rostre, 0^m 040, couleur jaune brunâtre.

« *Habite* : Les côtes rocheuses de la Guadeloupe; trouvé au Moule (rare). »

C'est avec un peu de doute que j'ai attribué la description qui précède du manuscrit de M. Desbonne à un *Pericera* trouvé sans étiquette dans sa collection. Les caractères donnés, des bords du tube orbitaire ne se retrouvent pas sur deux échantillons mâles, dont l'un bien adulte, de cette collection; ici le tubercule orbitaire antérieur, loin d'être rudimentaire est au contraire assez élevé et forme une large épine plus ou moins émoussée.

J'ajouterai encore, d'après ces mêmes échantillons, les quelques détails principaux suivants : les cornes du rostre sont plutôt parallèles que divergentes. La région stomacale bombée antérieurement devient mamelonnée et presque tuberculeuse postérieurement. Un tubercule épineux relevé existe sur la région intestinale. Le bord supérieur de la main porte aussi un petit tubercule. Une double rangée de poils roux rigides, recourbés en dedans part de la face supérieure des cornes du rostre et se continue en deux lignes parallèles jusqu'à la base de la région stomacale; une autre double ligne un peu confuse de poils semblables garnit les flancs depuis les orbites et se termine sur l'épine lamelleuse triangulaire de l'angle du bord postérieur.

Dimensions d'un mâle bien adulte de la collection : longueur de la carapace, avec le rostre, 0^m 041; largeur prise sur la pointe des épines lamelleuses des angles 0^m 036; distance entre les cornes, au sommet, 0^m 0085, à la base, 0^m 0090, à la base de l'échancrure, 0^m 0110; distance d'une cornée à l'autre 0^m 0165; longueur des pattes de la première paire, 0^m 060; de celles de la deuxième paire, 0^m 031.

Tous les caractères de ce *Pericera* s'assimilent si bien avec ceux donnés par M. Stimpson à son *Pericera subparallela* (1), que je n'ai pas hésité

(1) « *Pericera subparallela*, nov. sp. — Body covered with short tough pubescence. Carapax triangular, shaped somewhat as in *P. trispinosa*, but much narrower, and with the antero-lateral sides not concave. Lateral spines or processes subtriangular, but sharp, and connected with each other by a nearly straight row of short spines or sharp tubercles crossing the back. A tubercle on the posterior part of the gastric, and one on the intestinal region, both very small. The rostrum forms one-fourth of the length of the carapax, with the horns nearly parallel, being scarcely farther apart at their extremities than at the base, where they are connected for one-third their length by a web-like expansion of the front. The distance between the tips of the horns of the rostrum equals three-fifths that between the tips of the præorbital spines, the upper sides of these horns are clothed with curled hairs or crispate

à les considérer comme appartenant à une même espèce. L'habitat de l'espèce décrite par M. Stimpson, qui vient de Saint-Thomas, doit encore confirmer cette opinion. La seule différence sensible qui ressort de la comparaison de la description de M. Stimpson avec les spécimens mâles adultes de la Guadeloupe n'a qu'une valeur secondaire; elle consiste dans la longueur des pattes de la première paire par rapport à la carapace et au sujet desquelles l'auteur américain s'exprime ainsi : « *Chelipeds in the male a little shorter than the carapax.* » D'après les dimensions données par M. Stimpson de son *Pericera subparallela*, il est à supposer qu'il n'a eu à sa disposition que des sujets non adultes qui ont toujours les pattes de la première paire relativement grêles, très-petites et à peine plus fortes que chez la femelle.

19. — PERICERA CURVICORNA, I. Desb.

(Pl. V, fig. 19.)

I. Desb., *Man.* p. 95.

Collection n^o 45 (mâle), n^{os} 46 et 47 (femelles).

Pericera laevigata, W. Stimpson. *Notes on North American Crustacea*, n^o 2, p. 55 (1).

« Rostre plus ou moins recourbé, plus sensiblement chez la femelle, à

« setae, which extend posteriorly in the same longitudinal lines as far as the branchial regions, and also clothe the sides of these and the hepatic regions. The median concavity of the front between these two lines — continuous on the gastric region — is destitute of crispate setae. « The moveable part of the external antennae is concealed beneath the rostrum, the anterior spine of the basal joint is small and slender, but exposed from above. Orbital tubes prominent. Chelipeds in the male a little shorter than the carapax. Ambulatory feet rather short. Length of the carapax in the male, 1.02; breadth, 0.4 inch.; (spines included.)

« St-Thomas, A. H. Riise. »

(Notes on *North American Crustacea* — W. Stimpson, n^o 2, p. 54.)

(1) « *Pericera laevigata*, nov. sp. — Carapax elongated, convex; surface pubescent and partly hairy, hair crispate; back and sides smoothly rounded, with no spines or tubercles except a minute one on the intestinal region. Orbital tubes rather large; post-orbital teeth more prominent than the preorbital, the distance between their tips equalling five-sixths of the greatest breadth of the carapax. The rostrum forms between a fourth and a fifth of the length of the carapax; it is deflexed, curving downward, bifid, with the horns united at base for one-third their length, then divergent. The moveable part on the external antennae is longer than the rostrum; the spine of the basal joint is large, prominent, exposed from above, divergent from the rostrum, and much nearer to the orbital tubes. In the chelipeds, the meso-joint is armed above with obtuse spines, the hands are rather compressed, crimson in color; fingers with the distal half black, except the tips, which are white. Length of the carapax in the male, 0.88; greatest breadth (posteriorly) 0.49 inch. Inhabits St-Thomas, West-Indies. A. H. Riise »

« cornes longues, aplaties, divergentes. Bord antérieur de l'article basi-
 « laire des antennes externes armé d'une forte épine. Tige mobile de ces
 « antennes insérée à découvert entre l'épine du basilare et le bord externe
 « du rostre. Orbites profondes, circulaires, dirigées en dehors, leur con-
 « tour muni de trois petites épines mousses et profondément fissuré supé-
 « rieurement. Carapace arrondie postérieurement, bien convexe, non
 « tuberculeuse, garnie de quatre séries de longs poils fauves recourbés.
 « Une petite épine en arrière au-dessus de l'insertion de l'abdomen; trois
 « autres épines coniques peu élevées formant un triangle sur la région
 « stomacale. Pattes antérieures très-épineuses sur les bras, celles de la
 « deuxième paire très-longues, les autres diminuant rapidement. Couleur
 « jaunâtre.

« Longueur 12 à 15 lignes.

« *Habite* : Les côtes de la Guadeloupe parmi les algues et dans les en-
 « droits limoneux. — Moule. »

20. — PERICERA NODIPES, I. Desb.

(Pl. V, fig. 43.)

I. Desb., *Man.* p. 59.

Collection n° 48 (*mâle*).

« Carapace triangulaire, surmontée de quatre gros tubercules disposés
 « en croix. Front plus large que la longueur du rostre, celui-ci formé de
 « deux grandes cornes horizontales, relevées un peu à leur extrémité,
 « convergentes, larges, aplaties, soudées dans leur moitié postérieure et
 « séparées par une fissure étroite dans leur moitié antérieure. Angles
 « antero-supérieurs de l'orbite beaucoup moins avancés que l'article basi-
 « laire des antennes externes. Le basilare très-large soudé au front et à
 « l'orbite. La tige mobile est située sous le rostre très-près de la fossette
 « antennaire. Orbites étroites, profondes, dirigées en dehors, présentant
 « une fissure étroite en haut et en bas, yeux rétractiles. Bord postérieur
 « de la carapace muni d'un gros tubercule médian, arrondi; les angles
 « latéraux formés par la réunion de ce bord et des côtés de la carapace,
 « s'élargissent en deux larges épines obtuses dirigées en dehors. Pattes de
 « la première paire grêles et petites dans les deux sexes, bras et carpes
 « tuberculeux, mains étroites, pinces pointues joignant bien. Les autres
 « pattes moins longues, couvertes de tubercules arrondis situés près des
 « articulations. Tarses sans pointes cornées. Toute la carapace et les pattes
 « couvertes d'un duvet jaunâtre serré. Couleur jaunâtre.

« Longueur, y compris le rostre, 0^m 038; plus grande largeur 0^m 034;

« longueur du rostre 0^m 0075, de l'échancrure 0^m 0060; distance entre les
« pointes des cornes 0^m 0035; distance entre les angles postérieurs des
« orbites 0^m 015.

« *Habite* : Les côtes de la Guadeloupe. »

21. — PERICERA DIPLACANTHA, W. Stimp.

(Pl. V, fig. 16, 17 et 18.)

W. Stimpson, *Notes on North Amer. Crust.*, n° 2 (avril 1860),
p. 55 (1).

Collection n°s 49 et 50 (*mâles*), n°s 51 et 52 (*femelles*). — Spécimens indéterminés de la collection du Dr Desbonne.

A la description pourtant bien précise de M. Stimpson, reproduite en entier dans la note ci-dessous, je me permettrai d'ajouter d'après les échantillons de la Guadeloupe que j'ai sous les yeux et pour aider à distinguer cette espèce, que les mains sont garnies à leur bord supérieur d'une double rangée de tubercules épineux et à leur face interne d'autres tubercules plus petits. Les pinces sont pointues, blanches au sommet, dentées profondément et revêtues intérieurement de poils serrés, elles rappellent par la forme sinueuse du doigt fixe celles du *P. Vilpini*.

Longueur de la carapace chez le mâle, avec les cornes, 0^m 036; largeur, prise sur les pointes des angles du bord postérieur, 0^m 029; longueur des cornes 0^m 015; distance au sommet 0^m 014.

Habite : La Guadeloupe.

(1) *Pericera diplacantha*, nov. sp. — Body pubescent and provided with curled hairs above as in *P. subparallela*. Carapax subtrigonal, narrow; back protuberant. Lateral process or spine rather long, and double, seeming to consist of two spines, one above the other, connected nearly to their tips by a web-like connecting lamina, concave anteriorly, convex posteriorly. Antero-lateral margin concave, unarmed except with a small hepatic tubercle. There are five conical tubercles on the posterior half of the back, and a few minute ones interspersed. Gastric region strongly inclined anteriorly, with the frontal region. The rostrum forms nearly one third the length of the carapax; horns very long, slender, cylindrical, acute, divergent, hot at base connected by a web-like lamina for one-fifth their length. The anterior spine of the basal joint of the antennae in very minute, not seen from above. Orbital tubes moderately protuberant; praeorbital tooth obtuse and not prominent. Length of the carapax in a female, 1.08; breadth, spines included, 0.8, spines not included, 0.55 inch. — It is similar in general character to *P. subparallela*, but easily distinguished by the greater length of the rostrum, and the duplex character of the lateral spines. — S.—Thomas. A. H. Ruse.

22. — HERBSTIA.....

(Pl. VII, fig. 23.)

Collection n° 53 (mâle) et n° 54 (femelle).

Le docteur Desbonne ne fait aucune mention de ce beau crustacé qui n'est cependant pas bien rare à la Guadeloupe, les pêcheurs en trouvent assez souvent dans les nasses avec le *Pericera cornuta*.

Comme il est peu probable que cette belle grande espèce soit restée indéterminée jusqu'à ce jour, quoiqu'elle ne soit indiquée ni dans Milne Edwards, ni dans les mémoires de M. de Saussure, ni dans ceux plus récents de M. Stimpson, je la désignerai seulement sous le nom générique *Herbstia*, en tenant compte des différences qu'elle présente avec la diagnose de ce genre.

Carapace glabre, très-bombée, hérissée d'un grand nombre d'épines coniques, aiguës, disposées par séries, généralement circulaires autour d'une épine plus forte placée dans l'axe. Front très-étroit, moins large que le cadre buccal. Rostre très-développé, formé de deux cornes cylindriques, horizontales, divergentes et divisées seulement dans les quatre cinquièmes de leur longueur. Tige mobile des antennes externes insérée à découvert, latéralement sous le rostre. Orbites ovalaires contenant une fossette post-foraminaire profonde. Le bord supérieur de l'orbite porte à sa partie antérieure une forte épine, plus saillante que celle située sur le basilare, et une autre épine très-courte en arrière. Le bord postérieur et inférieur de l'orbite est formé de trois épines obtuses séparées par trois fissures profondes. Pattes de la première paire, chez le mâle, fortes et très-longues; bras et carpes très-épineux; mains égales, longues, finement granuleuses, pincées en pointe mousse, dentées, laissant, quand elles sont fermées, un vide à la base chez le mâle bien adulte seulement et joignant parfaitement chez la femelle et chez les sujets mâles non adultes. Pattes ambulatoires garnies sur les troisième et quatrième articles de deux ou trois rangées d'épines espacées; les deux derniers articles couverts d'un poil court velouté.

Longueur de la carapace, rostre compris, 0^m 120; plus grande largeur sur les épines 0^m 082; longueur du rostre 0^m 022; des cornes séparées 0^m 018; des pattes de la première paire 0^m 220; des mains 0^m 110; du doigt mobile 0^m 038; des pattes de la deuxième paire 0^m 190.

Habite : La Guadeloupe, sur la côte de la Capesterre et dans le canal des Saintes. — Collection de M. Guérin.

23. — CHORINUS HEROS, Lcaeli.

Latr., loc. cit.

Collection n° 55 (mâle), n° 56 (femelle).

Milne Edwards, *Hist. Nat. des Crustacés*, vol. I, p. 315.

Cuvier, *Règne animal*, *Crust. illust.*, pl. 29, fig. 2.

Isis Desbonne, *Man.* p. 37.

Habite : La Guadeloupe.

24. — PISA GALIBICA, Isis Desbonne.

Man. p. 17.

Collection nos 64 et 65 (mâles), n° 66 (femelle).

« Carapace d'un tiers plus longue que large, ayant la forme d'un lo-
 « sange, régions distinctes, parsemées de tubercules arrondis et de poils
 « accrochants. Rostre aussi long que la largeur du front, formé de deux
 « cornes un peu comprimées, pointues, légèrement divergentes chez le
 « mâle, et séparées presque jusqu'à la base. Un bouquet de poils à l'ex-
 « trémité des pédoncules oculaires. Bords antérieurs un peu concaves,
 « sans épines ni dents. Angles latéraux armés d'une petite épine dirigée
 « horizontalement en dehors. Angle postérieur arrondi non épineux. Pattes
 « de la première paire égales, d'un quart plus longues que la carapace,
 « le troisième article garni de quelques épines sur le bord supérieur,
 « carpes et mains lisses. Pattes de la deuxième paire de la longueur de la
 « carapace avec quelques épines sur le troisième article; les autres pattes
 « plus courtes et non épineuses. Tarses garnis d'une rangée de petites
 « épines. Abdomen du mâle composé de sept articles. Couleur jaunâtre;
 « le corps et les pattes sont couverts de poils qui accrochent des débris
 « marins de toute nature au point de rendre ce crustacé méconnaissable.

« Longueur, quinze lignes.

« *Habite* : La Guadeloupe. »

25. — PISA PURPUREA, Isis Desbonne.

Man. p. 18.

Collection n° 67 (mâle), nos 68 et 69 (espèces douteuses).

« Carapace presque aussi longue que large, bosselée, à régions distinctes,
 « parsemée de quelques petits tubercules et de bouquets de poils accro-
 « chants. Rostre formé de deux cornes séparées dans la moitié de leur

« longueur, aussi long que l'espace interorbitaire. Épines de l'angle oculaire antérieur très-fortes, divergentes. Une épine sur le bord orbitaire supérieur. Bord latéro-antérieur non épineux, trois ou quatre épines près des angles latéraux. Bords latéro-postérieurs et angle postérieur arrondis et garnis en dessus d'une rangée de petites épines. Une petite épine sur la région intestinale. Pattes un peu poilues, celles de la première paire tuberculeuses sur le troisième article; les autres paires non épineuses. Tarses garnis en dessous de quelques petites pointes.

« Longueur six lignes, largeur cinq lignes.

« (Description prise sur une femelle).

« Carapace d'un rose pourpré très-vif, le reste du corps d'un rose jaunâtre.

« *Habite* : Les côtes de la Guadeloupe. »

26. — PISA LATIPES. Isis Desbonne.

Mun. p. 19.

Collection nos 70 et 71.

Ce petit crustacé que le docteur Desbonne range avec quelque doute dans le genre Pise a beaucoup des caractères des Mithrax. Il est très-voisin d'une espèce du cap Saint-Lucas pour laquelle M. Stimpson a créé le genre *Telephrys* et qui est bien défini dans ses *Notes on North American Crustacea*, avril 1860, p. 62. pl. II. fig. 2.

« Carapace triangulaire à angles latéraux et postérieur arrondis, non épineuse d'un quart plus longue que large, peu élevée, bosselée. Front large, rostre très-petit, horizontal, formé de deux cornes soudées dans toute leur longueur et séparées seulement au bout par une petite échancrure. Yeux se logeant dans une fossette post-foraminaire, orbites non bordées d'épines, deux petites fissures au bord supérieur. La tige mobile des antennes externes insérée en dehors du rostre, à découvert et en dedans du canthus interne de l'œil. Pattes mâchoires externes comme chez les autres pises. Pattes antérieures de la longueur de la carapace, troisième et quatrième articles un peu chagrinés. Main lisse, doigts un peu arqués, non dilatés en cuiller, mais terminée insensiblement en pointe, leur bord régulièrement dente. Pattes suivantes diminuant sensiblement, celles de la deuxième paire bien plus longues que celles de la troisième. Le troisième article des pattes ambulatoires est aplati et garni d'une expansion lamelleuse très-dilatée. Tarse petit.

« Longueur trois lignes et demie, largeur deux lignes et demie, couleur rougeâtre.

« *Habite* : Les côtes de la Guadeloupe. »

SISYPHUS (Nov. gen.).

27. — SISYPHUS COMPRESSUS, Isis Desbonne.

(Pl. III, fig. 11 et 12.)

Man. p. 85.

Collection n° 72.

« Yeux rétractiles pouvant entièrement se retirer dans l'orbite. Rostre
 « médiocre plus long que large, horizontal, formé de deux cornes apla-
 « ties, parallèles et très-rapprochées. Antennes internes très-petites,
 « logées dans des fossettes longitudinales. Antennes externes très-grandes,
 « dépassant de beaucoup le rostre, le premier article très-grand, large,
 « formant la paroi inférieure de l'orbite et soudé avec le front, tige mobile
 « insérée en dehors et à côté du rostre, tout à fait à découvert; le premier
 « article mobile de même longueur que le rostre. Le deuxième article des
 « pattes-mâchoires externes arrondi et denté à son bord interne. Pattes de
 « la première paire de même longueur que la partie postfrontale de la
 « carapace, de médiocre grosseur. Main renflée, doigts pointus. Pattes
 « suivantes, décroissant rapidement en longueur, celles de la cinquième
 « paire insérées très-près l'une de l'autre. Ongles grêles, longs. Carapace
 « ovulaire très-aplatie. Ce crabe est entièrement couvert d'un duvet dra-
 « pacé, et est tout à fait inerme. Coloration verdâtre ou brunâtre.

« Longueur de 10 à 12 lignes.

« *Habite* : La Guadeloupe, trouvé au Moule, au lieu dit *les Basses*, parmi
 « les algues. »

28. — OTHONIA LHERMINIERI.

Microrynchus Lherminieri. Isis Desbonne.*Man.* p. 33.Collection nos 57 à 60 (*mâles*), nos 61 à 63 (*femelles*).

« Carapace presque circulaire, obscurément subquadrilatère, un peu
 « plus longue que large, fortement bombée. Face supérieure marquée de
 « quelques dépressions et légèrement tuberculeuse, un peu hispide anté-
 « rieurement. Rostre très-petit, horizontal, rudimentaire, ne dépassant pas
 « les orbites, subtriangulaire, légèrement bifide, l'échancrure se continuant
 « en un sillon profond sur la carapace. Angle postérieur de la carapace
 « arrondi, non épineux; angles latéraux très-obtus, arrondis, à peine
 « marqués. Bords latéro-antérieurs hérissés de quatre ou cinq fortes épines
 « recourbées en avant. Orbites dirigées en avant et un peu en dehors,
 « leur paroi interne et inférieure formée par le premier article basilaire
 « de l'antenne externe. Yeux placés à l'extrémité de pédoncules assez longs,
 « très-saillants devant les orbites, fortement rétractiles en arrière mais ne

« se logeant pas dans une fossette postforaminaire. Antennes internes
 « ordinaires. Le basilaire des antennes externes très-grand, plus large en
 « avant et soudé avec le front, la tige mobile s'insérant entre l'orbite et le
 « rostre, tout à fait à découvert. Les deux articles suivants plus larges que
 « longs, fortement ciliés sur les bords; tige terminale assez longue, très-
 « déliée et également ciliée. Epistome très-étroit. Cadre buccal un peu
 « plus large que long. Pattes de la première paire, chez le mâle, une fois
 « et un quart de la longueur de la carapace, lisses, avec une crête unie
 « sur le carpe. Les doigts terminés par un bord dentelé (7 ou 8 dents)
 « laissent entre eux un grand vide. Un tubercule sur le bord interne du doigt
 « mobile. Ces pattes de la première paire, égales entre elles dans les deux
 « sexes, sont quelquefois très-fortes chez le mâle et toujours courtes et plus
 « grêles que les suivantes chez la femelle. L'abdomen dans les deux sexes
 « est composé de sept articles. Couleur jaune sale tirant sur le brun.

« Longueur 25 à 30 millimètres.

« *Habite.* : Les côtes de la Guadeloupe dans les creux des cayes. »

Ce Maïen pour lequel le docteur Desbonne avait établi le genre *Micro-
 rynchus* est bien voisin de *Othonia Picteti*, H. de Saussure, décrit dans
 la Revue Zoologique de M. Guérin-Méneville (*année 1853, n° 8, p. 357,*
pl. XIII, f. 2). Il s'en distingue pourtant par l'abdomen composé ici de sept
 articles alors qu'il n'y en a que cinq dans celui de *O. Picteti*, et par
 l'absence de tubercules à la base des pattes antérieures de notre espèce de
 la Guadeloupe. Mais on ne doit accorder qu'une valeur secondaire aux
 autres caractères tirés de la forme de la carapace, l'examen d'un grand
 nombre de sujets démontre que suivant l'âge, la station ou le sexe, la
 carapace est tantôt lisse ou moduleuse et à peine hispide sur quelques
 points, tantôt couverte de granulations, de tubercules spiniformes entremêlés
 de poils fauves, rigides, sur toute la surface. La cinquième épine des bords
 latéraux disparaît tout à fait dans les sujets bien adultes et souvent la
 quatrième épine s'efface également.

PARTHÉNOPIENS.

29. — LAMBRUS CRENULATUS, Sauss.

H de Saussure, *Crustacés nouveaux des Antilles et du Mexique,*
 p. 13, pl. 1, fig. 4. (1858).

Lambrus melanodactylus. Isis Desbonne. *Man.* p. 95 (ant. à 1852).
 Collection n° 73 (*mâle*).

« Carapace plus large que longue, déprimée, fortement bosselée, cou-

« verte de tubercules arrondis. Front à bord entier, triangulaire, étroit,
 « un peu recourbé, creusé en dessus d'un sillon large et profond. Yeux
 « parfaitement rétractiles. Bords latéro-postérieurs munis chacun de trois
 « petits tubercules arrondis. Bords latéro-antérieurs armés de chaque côté
 « de sept ou huit dents dont la dernière située sur l'angle postérieur est
 « très-longue et dirigée en dehors comme chez certaines espèces de *Lupa*.
 « Pattes antérieures plus de trois fois la longueur de la carapace en arrière
 « du front. Bras et mains triangulaires, armés sur le bord interne comme
 « sur le bord externe d'une série de dents aplaties. Une ligne tuberculeuse
 « sur chaque face des bras. Mains lisses sur la face inférieure et semée de
 « quelques tubercules sur la face supérieure. *Bord supérieur du troisième*
 « *article des quatre dernières paires de pattes, garni d'une rangée de*
 « *petites dents*. Couleur d'un gris rosé quelquefois ponctué de noir, doigts
 « carminés, dents des pinces bordées de noir.

« Longueur 5 ou 6 lignes.

« *Habite* : La Guadeloupe, trouvé au Moule dans une drague. Assez
 « commun en rade de la Pointe-à-Pître, où il est souvent ramené par la
 « drague également. »

CANCÉRIENS.

30. — CANCER ACANTHIUS, M. Edwards.

M. Edw., *Hist. Nat. des Crustacés*, vol. 1, p. 379.

Isis Deshonue, *Man.* p. 12.

Collection n^o 74 et 75 (*mâles*), n^o 76 (*femelle*).

« Carapace presque une fois et demie aussi large que longue, couverte
 « de bosselures séparées par des sillons; chaque bosselure parsemée
 « d'épines entremêlées de poils raides. Front comme quadrilobé, lobes
 « bordés d'épines. Contour des orbites et pédoncules oculaires épineux.
 « Bords latéro-antérieurs très-arqués, bordés de cinq ou six faiseeaux
 « d'épines acérées. Bords latéro-postérieurs fortement concaves. Régions
 « ptérygostomiennes lisses et presque convexes. Pattes de la première
 « paire sans crête sur le bord supérieur, mais couvertes de poils et d'épines;
 « pinces cannelées et offrant plusieurs lignes de tubercules. Pattes suivantes
 « également couvertes de poils et d'épines avec une série d'épines plus
 « longues sur leur bord supérieur. Toute la face supérieure du corps, et
 « les membres de ce crabe sont couverts de tubercules aigus entremêlés
 « de poils raides de couleur fauve. La face inférieure est granuleuse et
 « hispide.

« Longueur 10 lignes; largeur 15 lignes. (Mâle, largeur 0^m 037; longueur 0^m 027.) Coloration purpureescente, pinces brunes.

« *Habite* : Les côtes de la Guadeloupe dans les trous des cayes et sous les pierres. »

31. — *CANCER MINIATUS*, Isis Desbonne.

(Pl. IV, fig. 3.)

I. Desb., *Man.* p. 97.

Collection nos 87 et 88 (*mâles*)

« Carapace près d'une fois et demie aussi large que longue, glabre, plane transversalement, bombée d'avant en arrière. Face supérieure bosselée partout, bosselures couvertes de granulations et séparées par des sillons lisses. Bords latéro-antérieurs très-courbes, se prolongeant au-delà de la moitié de la carapace, armés de quatre dents assez grosses, obtusément pointues et séparées par des intervalles denticulés. Bords postérieurs très-obliques en arrière et droits. Régions ptérygostomiennes granuleuses. Pattes de la première paire, glabres, granuleuses en dehors, lisses en dedans, inégales de grosseur chez le mâle. Mains armées sur le bord supérieur de cinq fortes dents, leur face externe très-bombée, marquée de lignes tuberculeuses longitudinales. Doigts cannelés en dehors, pointus. Les pattes des autres paires sont épineuses sur les troisième, quatrième et cinquième articles. Tarses velues. Couleur de la carapace grise jaunâtre, des pattes antérieures, vermillon; quelques taches vermillon sur la carapace et sur les autres pattes. Pinces brunes.

« Longueur un pouce. (Mâle, longueur 0^m 034; largeur 0^m 049.)

« *Habite* : La Guadeloupe, trouvé au Moule, le 5 novembre 1853. »

32. — *CANCER VENUSTUS*, Isis Desbonne.

I. Desb., *Man.* p. 3.

Collection nos 77 à 79 (*mâles*), nos 80 et 81 (*femelles*).

Cancer limbatus. M. Edw.? *Hist. Nat. des Crustacés*, vol. 4, p. 377, pl. XVI, fig. 1-3.

Cancer lobatus. M. Edw.? vol. 1, p. 375.

Atergatis rotundatus? W. Stimpson, *Notes on North American Crustacea*. N. II (avril 1860), p. 74.

« Carapace de forme ellipsoïde couverte de fines granulations visibles seulement à la loupe, marginée et bosselée dans sa partie antérieure qui est bien circonscrite par les retours du bord; non bosselée dans son

« tiers postérieur. Front assez large, bilobé par un sillon médian profond, son bord supérieur mince et sinueux. Bords latéro-antérieurs de la carapace longs, bien arqués, subquadrilobés, minces. Bords latéro-postérieurs courts, un peu concaves, extrémités du diamètre transversal de la carapace arrondies. Abdomen du mâle de six articles, le quatrième et le cinquième soudés, celui de la femelle de sept articles. Pattes de la première paire égales, fortes, granuleuses; mains surmontées d'une crête rectiligne non dentée, peu élevée; deux lignes saillantes, longitudinales sur leur face externe. Pinces sillonnées, garnies de dents sur leur bord interne, non creusées en cueiller mais à pointes recourbées, se croisant. Les autres pattes courtes, aplaties, bordées d'une crête mince et tranchante sur les troisième, quatrième et cinquième articles. Ce crabe est totalement glabre, sauf quelques poils à l'extrémité des pattes. Coloration : fond d'un brun chocolat avec des taches jaunes bordées excentriquement de bleu et de noir; pattes de la première paire de même nuance avec des taches semblables; les autres pattes rouges avec des bandes tricolores (jaune, bleu et noir). Œufs de la femelle jaune rouge.

« Longueur de 3 à 4 lignes.

« *Habite* : Les côtes rocheuses de la Guadeloupe dans les cavités des roches madréporiques. »

33. — CANCER AFFINIS, Isis Desbonne.

I. Desb., *Man.* p. 47.

Collection nos 90 et 91 (*mâles*).

« Carapace bosselée en avant, lisse en arrière, couverte de nombreuses granulations isolées, arrondies, peu visibles à l'œil nu, entremêlées de quelques poils; fortement convexe d'avant en arrière, un peu moins transversalement, de moitié plus large que longue. Front divisé par une échancrure profonde se continuant en arrière en un sillon profond, bord fronto-orbitaire large, de la moitié de la largeur de la carapace. Bords latéro-antérieurs entiers, sans tubercule ni dent, fortement courbés et terminés en arrière au-delà de la moitié antérieure de la carapace. Pattes de la première paire un peu inégales en grosseur. Mains et carpes granuleux et poilus comme la carapace, main sans crête, doigts cannelés, pointus, dentés à leur bord interne. Pattes suivantes granuleuses et velues, un peu plus longues que la carapace, troisième article comprimé, son bord supérieur mince, tranchant et non denté. Abdomen composé de sept articles dans les deux sexes.

« Longueur 4 lignes; largeur 6 lignes. Couleur rougeâtre, les pinces d'un brun noir.

« Espèce voisine du *Cancer acanthus*, mais beaucoup plus petite.

« *Habite* : La Guadeloupe, sur les côtes rocheuses de l'île. »

34 — *CANCER NIGERRIMUS*, L. Desb.

Isis Desb., *Man.* p. 41.

Collection nos 82 à 84 (*fcnelles*).

« Carapace d'un tiers plus longue que large, glabre, lisse, luisante, ni bosselée, ni sillonnée, marquée seulement de quelques points enfoncés. Les bords et les angles arrondis sans trace de crête, de repli ni de tubercule. Front divisé au milieu par une échancrure suivie en arrière d'un sillon peu apparent. Pattes de la première paire inégales, la droite le plus souvent la plus grosse, lisses, glabres, un peu piquetées, renflées et sans crête; un tubercule conique sur le bord interne supérieur du carpe. Main arrondie, pinces pointues, cannelées; dentées à leur bord interne. Bord supérieur du troisième article des pattes suivantes tranchant et très-finement denticulé.

« Longueur 2 lignes 1/2; largeur 4 lignes. Coloration très-noire ou brune.

« *Habite* : La Guadeloupe, dans les roches madréporiques des côtes. »

35. — *ACTÆA NODOSA*, W. Stimp.

W. Stimpson. *Notes on North American Crustacea*, n° II, p. 75.
(Avril 1860.) (1).

Ce cancérien trouvé sans étiquette dans la collection du docteur Desbonne ne paraît se distinguer de l'espèce de M. Stimpson, dont la descrip-

(1) *Actæa nodosa*, nov. sp. — « Carapax broad, and deeply areolated both anteriorly and posteriorly; the areolets forming prominent granulated nodes, mostly of nearly equal size, and in number about forty, including those constituting the antero-lateral teeth. These nodes are strongly convex in the anterior, but flattened in the posterior regions of the carapax. The furrows separating them are wide and deep, and more or less thickly pubescent. The median gastric areolet, which in this genus is usually long and slender, reaching far forward, is in the present species almost obsolete, being represented only by its tuberculiform posterior extremity. The feet are nodose and granulated like the carapax. The outer surface of the hand is tuberculated, the tubercles being arranged, inferiorly, in three longitudinal rows. — Length of the carapax in a female, 0.64; breadth, 0.97 inch.

« Found at the Tortugas, Fla., by Dr Whitehurst. »

tion est transcrite en entier dans la note, que par une taille plus petite.

Dimensions du sujet unique (mâle) de la collection : longueur 0^m 012; largeur 0^m 018.

« *Habite* : La Guadeloupe. »

36. — ERIPHIA GONAGRA, M. Edw.

M. Edw., *Hist. Nat. des Crustacés*, vol. 1. p. 426, pl. 16, fig. 16 et 17.

Isis Desbonne, *Manus.*, p. 11.

Collection n^o 92 (*mâle*), n^o 93 (*femelle*).

« Carapace glabre, finement granuleuse, armée près des bords latéro-
« antérieurs de quelques tubercules épineux. Front incliné, bords des
« lobes médians lamelleux. Pattes antérieures assez fortes, inégales, carpes
« et mains couverts de gros tubercules coniques, émoussés, alignés et
« dirigés en avant. Les autres pattes lisses, garnies de poils roussâtres.
« Couleur brune-verdâtre, mêlée de jaune et de violet sur les pattes;
« pinces brunes.

« Longueur un pouce.

« *Habite* : La Guadeloupe, dans les roches submergées du rivage. »

37. — CARPIIUS CORALLINUS, M. Edw.

M. Edw., *Hist. Nat. des Crust.*, vol. 1, p. 381.

Isis Desbonne, *Manus.* p. 3.

Collection n^o 99 (*mâle*).

« Crabe totalement glabre, brillant, à test épais et très-dur. Lobes
« médians du front bien soudés et avancés en chaperon incliné au-dessus
« de l'insertion des antennes internes. Bords latéro-postérieurs de la ca-
« rapace presque droits. Couleur générale rouge brique souvent un peu
« vineux au-dessus, lavée sur les bords; carapace maculée de taches
« jaunes étroites ou rondes; pattes paraissant réticulées et veinées de brun
« vineux, celles de la première paire tachetées sur la face externe des
« bras et des carpes. Deux faibles lignes cannelées à la face extérieure
« des pinces. Doigts et ongles bruns. Abdomen composé de sept articles
« chez la femelle et de six chez le mâle, les troisième et quatrième soudés.
« Taille 4 à 5 pouces. (Longueur 0^m 110; largeur 0^m 142.)

« *Habite* : La Guadeloupe, où il sert comme aliment et y est connu
« sous le nom de *Crabe houteux*. »

38. — XANTHO VERMICULATUS, M. Edw.

M. Edw., *Hist. Nat. des Crust.*, vol. I, p. 391.

Isis Desbonne, *Manus.* p. 51.

Collection n° 94 (*mâle*), n° 95 (*femelle*), n° 96 (*jeune sujet*).

« Carapace presque plane transversalement, bombée seulement en avant
« dans l'autre sens; près de moitié plus large que longue; couverte de
« grosses granulations lisses, soudées par groupes sous forme d'épaisses
« arborisations bordées de poils soyeux et séparées par des sillons sinueux
« profonds, glabres, d'un brillant argenté. Cette disposition élégante qui
« existe sur toutes les faces de ce crustacé quand les pattes sont reployées,
« lui donne à première vue une apparence corrodée et vermoulue. Le
« front est très-étroit et ne forme, orbites non comprises, que le sixième
« environ de la largeur de la carapace; il est divisé par un sillon très-
« profond en deux lobes avancés et arrondis. Pattes antérieures égales;
« doigts cannelés, fortement dentés à pointes émoussées, recombées, se
« croisant au sommet. Bord supérieur du troisième article des pattes am-
« bulatoires tranchant et armé de trois ou quatre dents arrondies. Couleur
« générale, sur les granulations, rouge sale ou blanc sale rosé; pinces et
« ongles des tarsi de couleur brune.

« Longueur 2 pouces.

« *Habite* : La Guadeloupe, trouvé au Moule (rare). Ce crustacé a des
« habitudes nocturnes. »

39. — XANTHO HUMILIS, I. Desb.

I. Desbonne, *Manus.* p. 16. (Anl. à 1852.)

Collection n° 97 (*mâle*), n° 98 (*femelle*).

Xantho denticulata, nov. sp. W. Stimpson? *Notes on North Ame-
rican Crustacea*, n° II (avril 1860), p. 79 (1).

« Carapace à peu près horizontale transversalement et un peu recourbée

(1) « *Xantho denticulata*, nov. sp. — Carapax sufficiently broad, naked, very deeply areolated anterior to the transverse furrow, the extra-medial gastric lobules being partially divided. An oblique furrow crosses the postero-lateral slope and margin, arising from the transverse furrow half way between the middle and the lateral extremity. Antero-lateral margin armed with nine small but prominent teeth, the anterior one being situated at a lower level than the others (belonging rather to the sub-hepatic region), and separated from the angle of the orbit by a rather deep sinus. Front quadridentate, middle teeth much the largest. The lobes between the fissures of the external orbital margins are rather prominent. Preorbital tooth prominent.

« en avant dans l'autre sens; une fois et demie aussi large que longue,
 « bosselée superficiellement en avant; finement ponctuée. Front presque
 « rectiligne, à échancrure médiane très-petite, avancée; un sillon trans-
 « versal près du bord antérieur. Bords latero-antérieurs arqués, entaillés
 « chacun de huit à dix petites dents aiguës, et terminés au niveau du
 « bord postérieur de la région génitale. Pattes de la première paire iné-
 « gales; carpes obscurément aréolés, portant deux tubercules sur le bord
 « interne; une crête obtuse indiquée seulement par un sillon parallèle sur
 « la face interne supérieure de la main. Pinces pointues faiblement can-
 « nelées. Pattes suivantes comprimées, bord supérieur de leur troisième
 « article mince et tranchant. Abdomen composé de cinq articles (les
 « troisième, quatrième et cinquième soudés) chez le mâle et de sept chez
 « la femelle. Coloration grise avec des taches rouges. Pinces noires. Lon-
 « gueur 4 lignes, largeur 6.

« Dimensions d'un mâle très-adulte de la collection : longueur 0^m 016,
 « largeur 0^m 025.

« *Habite* : A la Guadeloupe les côtes rocheuses et madréporiques. »

40. — PANOPEUS LACUSTRIS, I. Desb.

I. Desbonne, *Manus.* p. 25 (1852.)

Collection n^o 100 (*mâle*), n^o 101 (*femelle*).

« Carapace presque plane transversalement, un peu convexe d'avant en
 « arrière à régions distinctes, glabre en général ou avec quelques poils
 « épars, finement granuleuse, de moitié plus large que longue; bord
 « fronto-orbitaire occupant un peu plus de la moitié de la largeur de la
 « carapace. Front lamelleux partagé au milieu par une petite échancrure.
 « Une petite dent à l'angle externe de l'orbite au-dessus de l'hiatus. Bords
 « latero-antérieurs dépassant un peu la partie antérieure de la région gé-
 « nitale et armés de chaque côté de quatre larges dents aplaties, la plus
 « antérieure soudée à la dent orbitaire, un petit tubercule spiniforme au-
 « dessous de cette dernière dent. Pattes antérieures inégales, assez fortes,

Latero-inferior regions granulated. Basal joint of the external antennae rather short, but joining a process from the front. In the chelipeds, the carpus and hand are tuberculated above. Ambulatory feet smooth; a slight tooth at the superior extremity of the carpus-joint. Length of carapax in a male, 0.31; breadth, 0.44 inch.

From the character of the external antennae this species would probably be more properly arranged in *Xanthodes*, but the carapax is broad as in the true *Xanthos*.

Found at Cape St-Lucas by M. Xantus. »

« paraissant lisses, mais finement granuleuses. Une dent médiocre sur
 « l'extrémité antérieure et supérieure du bras. Une dent très-forte sur le
 « bord interne du carpe. Pattes suivantes médiocres, pubescentes. Abdomen
 « composé de sept articles chez la femelle et de cinq seulement chez le
 « mâle (les troisième, quatrième et cinquième soudés). Coloration d'un
 « violet sale.

« Longueur des plus grands individus, 15 lignes.

« *Habite* : Les lagunes de la Guadeloupe, se tient caché sous les pierres. »

Cette espèce est aussi voisine du *P. Occidentalis*, Sauss., que du *P. Serratus* du même auteur; mais elle s'en distingue surtout par la largeur relative de la carapace, si les figures données par M. de Saussure sont bien exactes. Notre espèce est entièrement granuleuse, n'a pas de sillon marginal sur le carpe; elle n'a qu'un seul pli transversal, en crête proéminente, bien droite, sur chaque côté de la carapace.

Dimensions proportionnelles prises sur quatre sujets différents :

Mâle, longueur 0^m 028; largeur 0^m 040.

Femelle, longueur 0^m 0235; largeur 0^m 0335.

Femelle, longueur 0^m 024; largeur 0^m 0365.

Femelle, longueur 0^m 0215; largeur 0^m 031.

41. — PANOPEUS SERRATUS, Sauss.

H. de Saussure, *Crustacés nouveaux des Antilles et du Mexique*
 (1858), page 16, pl. I, fig. 7.

Collection n° 103 (*mâle incomplet*).

Habite : Les Antilles, la Guadeloupe.

42. — PANOPEUS OCCIDENTALIS, Sauss.

H. de Saussure, *Crustacés nouveaux des Antilles et du Mexique*
 (1858), page 15, pl. I, fig. 6.

Collection n° 102 (*mâle, préparé en 1866*).

Habite : Les Antilles, la Guadeloupe.

Trouvé à la Pointe-à-Pitre, dans la rade, sur des madrépores; en septembre 1866. Ce panopée à l'état vivant, a la carapace d'un jaune sale taché de brun et de rouge, les pattes d'un jaune nankin avec des fascies brunes ou roses sur les pattes ambulatoires, des maculatures et des mouchetures brunes sur les pattes de la première paire.

43. — PANOPEUS AMERICANUS, Sauss.

H. de Saussure, *Crustacés nouveaux des Antilles et du Mexique* (1858), page 16, pl. I, fig. 8.

Collection n° 104 (mâle), n° 105 (femelle).

La description donnée par M. de Saussure pour le *P. Americanus* peut s'appliquer à un panopée représenté par quatre échantillons trouvés sans étiquette dans la collection du docteur Desbonne. Pourtant ici la carapace est bien plus large que celle de l'espèce décrite dans les mémoires de cet auteur.

Dimensions, d'après M. de Saussure :

Longueur 0^m 011.

Largeur 0^m 0145.

D'après les quatre échantillons de la collection :

	Mâle.	Mâle.	Mâle	Femelle.
Longueur	0 ^m 0105	0 ^m 0115	0 ^m 0125	0 ^m 0117.
Largeur	0 ^m 0160	0 ^m 0175	0 ^m 0193	0 ^m 0177.

Habite : Les Antilles, la Guadeloupe.

Trouvé au Moule par le docteur Desbonne en 1852.

44. — CHLORODIUS LONGIMANUS, M. Edw.

M. Edwards, *Hist. Nat. des Crust.*, vol. I, p. 401.

Isis Desbonne, *Manus.* p. 65.

Collection n°s 106 à 108 (mâles).

Habite : Les côtes de la Guadeloupe.

45. — CHLORODIUS LIMOSUS, I. Desb.

I. Desbonne *Manus.* p. 15.

Collection n°s 109 et 111 (mâles), n° 110 (femelle).

« Carapace peu bombée, presque plane, une demi-fois plus large que
 « longue, quelques bosselures aplaties près des bords antérieurs, unie
 « postérieurement. Surface glabre presque lisse portant seulement quelques
 « plis granuleux en avant. Régions bien distinctes. Bord fronto-orbitaire
 « un peu plus large que la moitié de la carapace; front divisé par une fissure
 « angulaire profonde en deux lobes carrés, minces et échancrés devant;
 « la fissure médiane prolongée en sillon entre les deux bosselures anté-
 « rieures de la région stomacale. Bords latero-antérieurs bien arqués dé-

- « coupés de chaque côté en cinq dents larges, aplaties et dirigées en avant.
 « Ces bords se terminent au niveau du côté postérieur de la région génitale.
 « Bords latero-postérieurs formant un angle très-ouvert avec le bord pos-
 « térieur qui est rebordé, presque droit ou en ligne arquée un peu convexe.
 « Une petite échancrure triangulaire sur le bord antérieur du troisième
 « article des pattes-mâchoires externes. Troisième article des pattes de la
 « première paire ne dépassant pas la carapace. Un tubercule au bord interne
 « du carpe. Mains courtes, un peu rugueuses ou confusément granuleuses,
 « Doigts cannelés terminés en cuillère. Les autres pattes courtes, bien
 « moins longues que le diamètre transversal de la carapace, non épineuses,
 « un peu velues au-dessus, le dernier article plus long que le pénultième.
 « Couleur d'un vert grisâtre, doigts noirs.
 « Longueur 8 à 10 lignes.
 « *Habite* : La Guadeloupe, près des plages vaseuses. »

Si la description du docteur Desbonne, qui précède, a été faite d'après les échantillons trouvés sans étiquette dans sa collection et que j'ai rangés avec un peu de doute sous les nos 109 à 111 de la collection destinée à l'Exposition des colonies, j'ajouterai que les bosselures latérales de la carapace deviennent tuberculeuses et coniques près des trois dents intermédiaires des bords latero-antérieurs. Les angles internes des lobes du front sont dédoublés par un sillon super. La cinquième dent du bord latero-antérieur est située sur l'angle externe de l'orbite; entre cette dent et la suivante on voit paraître la pointe d'un tubercule placé plus bas sur le même plan que l'hiatus de l'orbite.

Cette espèce est très-voisine du *Chl. Exaratus* Edw., dont elle rappelle bien la forme, mais elle paraît s'en distinguer par les dents plus aiguës et plus rapprochées des bords de la carapace qui, en outre, sont toutes dirigées en avant, par des bras plus courts, ne dépassant pas d'ordinaire l'angle externe du bord de la carapace, et surtout par une largeur bien plus considérable du bord fronto-orbitaire.

Dimensions prises sur un mâle bien adulte : Longueur de la carapace 0^m 020; largeur 0^m 0305; distance entre les angles externes des orbites 0^m 017.

46. — CHLORODIUS CARIBAEUS, I. Desb.

I. Desbonne, *Manus.* p. 16.

Collection n^o.

- « Carapace une fois plus large que longue, peu bombée, fortement
 « bosselée, glabre, paraissant lisse à l'œil nu, à régions bien marquées.

« Bord fronto-orbitaire de la moitié de la largeur de la carapace. Lobes
 « médians du front tronqués, séparés par une très-petite échancrure pro-
 « longée en arrière en un sillon profond. Bords latero-antérieurs bien arqués,
 « terminés au niveau du côté postérieur de la région génitale, découpés
 « en cinq tubercules épais, mousses. Bords latero-postérieurs formant avec
 « le bord postérieur un angle très-ouvert ces bords moins longs que la
 « moitié du diamètre transversal de la carapace. Troisième article des
 « pattes antérieures dépassant la carapace d'un tiers de sa longueur, sans
 « épine ni tubercule. Carpe armé sur le bord interne d'un tubercule épi-
 « neux. Mains glabres, finement granuleuses et ponctuées. Doigts cannelés,
 « terminés en cuillère. Les autres pattes moins longues que la carapace,
 « sans épine et presque dépourvues de poils. Abdomen composé de sept
 « articles.

« Longueur de 5 à 6 lignes. Couleur brune ou verdâtre; pinces noires.

« *Habite* : La Guadeloupe, se trouve sous les pierres du littoral connue
 « l'espèce précédente dont elle ne diffère que par une largeur plus grande.
 « une carapace plus bosselée, le troisième article des pattes de la pre-
 « mière paire dépassant la carapace et les dents des bords latero-antérieurs
 « plus épaisses. »

47. — *CHLORODIUS AMERICANUS*, Sauss.

II. de Saussure, *Crustacés Nour, des Antilles et du Mexique* (1858),
 p. 14, pl. I, fig. 5.
 Collection n° 112 (*mâle*).

Habite : La Guadeloupe. Un échantillon sans étiquette trouvé dans la
 collection du docteur Desbonne.

48. — *PILUMNUS CARIBAEUS*, I. Desb.

I. Desbonne, *Manus.* p. 98.
 Collection n° 113 (*mâle*).

« Longueur et largeur de la carapace dans les rapports de 4 à 5; pen-
 « tombée transversalement, inclinée en avant dans l'autre sens; presque
 « lisse ou luisante, mais couverte de petits tubercules espacés, devenant
 « épineux vers les bords antérieurs. Bords latero-antérieurs de la carapace
 « armés de chaque côté de trois épines longues et acérées, placées sur la
 « même ligne, la première bifide; au-devant de celle-ci et un peu au-
 « dessus une quatrième épine très-rapprochée d'une épine située sur l'angle
 « externe de l'orbite; plus bas sur la région pterygostomienne et oblique-

« ment sous la quatrième, une autre épine plus petite. Front curviligne,
 « épineux, divisé par une fissure très-étroite continuée en arrière par
 « un sillon profond. Bords orbitaires très-épineux; deux épines plus fortes
 « que les autres sur le bord supérieur, séparées par une large fissure.
 « Bords postérieurs longs, droits et obliques. Pattes de la première paire
 « inégales; bras granuleux sur les bords; carpes épineux en dehors; mains
 « garnies sur les bords et sur la face externe de huit rangées de tuber-
 « cules épineux, leur face interne lisse; doigts cannelés, fortement dentés,
 « joignant bien et terminés en pointe, celle du doigt mobile croisant en
 « dedans celle du doigt fixe. Pattes suivantes longues, la troisième paire
 « plus longue que celle de la deuxième. Toute la face supérieure de ce
 « crustacé est couverte de poils longs, roussâtres.

« Longueur 8 lignes. (Longueur 0^m 020; largeur 0^m 026). Couleur
 « rougeâtre avec quelques taches d'un blanc sale. Pinces noires.

« *Habite* : La Guadeloupe, au Moule. »

49. — PILUMNUS?.....

Pl. III, fig. 9 et 10.

Collection n^{os} 85 et 86 (*femelles*).

Carapace une fois et demie aussi large que longue, ovulaire, bombée, parsemée de tubercules rugueux ou finement épineux; test lisse et brillant entre ces tubercules. Régions peu distinctes. Front large, incliné, divisé par une échancrure assez profonde en deux lobes à bords antérieurs un peu obliques, faiblement échancrés; un pli transversal occupe les deux tiers de la surface de chaque lobe et forme devant un sillon profond qui se continue sur la ligne médiane de la carapace d'une part et autour des tubercules des orbites d'autre part. Le bord orbitaire supérieur, échancré au milieu en un angle très-ouvert, est fermé de deux larges tubercules mal soudés sur une fissure étroite; le bord inférieur porte deux autres tubercules lamelleux, proéminents, isolés entre eux par une échancrure étroite et du tubercule externe du bord supérieur par un hiatus assez large. Bords latéro-antérieurs de la carapace bien arrondis et armés de chaque côté de trois épines principales, longues, aiguës et dirigées en avant; une épine plus petite sur la même ligne au devant de la deuxième principale, deux autres petites épines devant la première épine principale, l'une située sur la même ligne et l'autre au-dessous; enfin une dernière épine isolée devant l'ouverture de l'hiatus. Pattes de la première paire inégales, très-épineuses sur les faces externes et les bords des mains et des carpes;

quelques granulations sur la face interne de la main. Bras finement granuleux, un peu épineux sur le bord supérieur, n'atteignant pas les bords de la carapace. Pincés cannelés, tuberculeux à la base du bord supérieur, bien dentés sur le bord interne et terminés en pointe. Les autres pattes assez longues sont armées sur le bord supérieur d'une rangée de longues épines acérées qui portent en général non loin de leur sommet un ou plusieurs poils raides logés dans une sorte d'entaille faite à la pointe des épines. Le quatrième article de ces pattes ambulatoires est surmonté en outre au-dessus et parallèlement à la rangée d'épines du bord supérieure d'une longue épine sinueuse, couchée et très-remarquablement soudé, dans presque toute sa longueur sur la face supérieure de cet article, puis relevée en une pointe courbe qui dépasse l'attache de l'article suivant. Des poils roux, longs et raides sont semés par touffes sur toute la carapace et autour des tubercules des pattes. Les trois épines principales qui arment chaque côté de la carapace portent aussi chacune, comme les fortes épines des pattes ambulatoires, un poil raide inséré près du sommet dans une niche antérieure. L'abdomen est composé, dans les deux sexes, de sept articles; dans la femelle, le dernier article est plus large que les autres.

Longueur de la carapace 0^m 013; largeur 0^m 020; distance prise sur la pointe extrême du tubercule orbitaire supérieur, 0^m 0195. Couleur d'un blanc laiteux un peu rosé sous les pattes; mains rougeâtres près des pincés qui sont noires, ongles des tarsi brun-clairs, poils fauves.

Habite : La Guadeloupe, au Moule.

Je n'ai trouvé aucune description de ce curieux Cancérien dans le manuscrit du docteur Desbonne. Il est très-voisin du genre *Pilumnus* et existait sans étiquette dans un flacon d'alcool de sa collection.

50. — LAGOSTOMA RECTICULATA, I. Desb.

Pl. IV, fig. 6.

Isis Desbonne, *Manus.*, p. 12.

Collection n° 114 (*mâle*), n° 115 (*femelle*). Échantillons préparés en 1866.

« Carapace plus d'une fois et demie aussi large que longue, très-bombée
 « en avant, presque plane en arrière et latéralement glabre, profondément
 « gravée ou réticulée antérieurement. Deux sillons profonds séparent la
 « région stomacale des régions hépatiques et branchiales; un pli très-
 « accentué traverse obliquement les régions branchiales. Front incliné,
 « peu avancé subquadrilobé. Orbites rondes à bords entiers, interrompus

« à l'angle interne par le canthus qui loge l'antenne externe. Bords latéraux
 « entiers, carénés, fortement recourbés en arrière et s'étendant au delà de
 « la ligne transversale médiane de la carapace. Bords latéro-postérieurs
 « un peu concaves. Le troisième article des pattes-mâchoires externes
 « donne insertion à l'article suivant par son angle antérieur qui est
 « tronqué; en dehors de cette insertion le bord supérieur du troisième
 « article présente une large et profonde échancrure semi-circulaire qui
 « complète l'orifice antérieur du canal efférent. Régions ptérygostomiennes
 « granuleuses. Pattes de la première paire grosses, inégales, arrondies et
 « sans crête à surface granulo-réticulée. Doigts cannelés, plus distincte-
 « ment sur la petite main, bord interne denté, pinces pointues non creusées
 « en cuillère, la pointe du doigt fixe dépassant celle du doigt mobile dans
 « la plus forte main. Pattes suivantes lisses et glabres. Couleur vineuse ou
 « rose sale forment un fond réticulaire à lacunes ou taches d'une teinte
 « fauve. Pinces brunes.

« Dimensions prises sur un sujet femelle : longueur 0^m 045; largeur
 « 0^m 235; largeur du front sur l'angle interne des orbites, 0^m 0065.

« *Habite* : La Guadeloupe, au Moule et à la Pointe-à-Pitre (Het-
 « Boissard). »

NELEUS (Gen. nov.).

Genre nouveau établi par le docteur Isis Desbonne pour un Cancérien
 arqué voisin des *Périmèles*.

54. — NELEUS ACANTHOPHORUS, I. Desb.

Isis Desbonne, *Manus.* p. 108.

Collection n° . . .

« Carapace très-déprimée, d'un quart plus large que longue, irrégulière-
 « ment arquée en avant, de forme presque hexagonale, armée de quelques
 « épines à ses deux extrémités. Bord fronto-orbitaire le plus long de tous
 « égalant les trois quarts de la largeur de la carapace, presque droit. Front
 « très-peu avancé, crénelé en six lobes denticulés. Orbites dirigées en haut
 « et en avant, à contours épineux surtout en bas; yeux bien développés.
 « Bords externes courts, légèrement arqués, armés de quatre épines plus
 « grandes et de plusieurs petites intermédiaires. Bords latéro-postérieurs
 « très-obliques, droits. Bord postérieur étroit. Antennes internes logées
 « sous le front dans une fossette transversale. L'article basilaire des an-
 « tennes externes situé hors de l'orbite. Pattes-mâchoires externes no

« dépassant pas le cadre buccal; leur troisième article dirigé obliquement
 « en dedans et donnant insertion à l'article suivant près de l'extrémité
 « interne de son bord supérieur. Pattes de la première paire bien dé-
 « veloppées, épineuses, mains grosses; doigts longs, le supérieur couché.
 « Les quatre autres paires presque égales entr'elles à tarses étroits,
 « presque arrondis et denticulés en dessus. Abdomen, du mâle et de la
 « femelle, composé de sept articles. Coloration jaune rougeâtre; épines
 « noires ainsi que le bout des pattes.

« Longueur de 8 à 10 millimètres.

« *Habite* : Les côtes de la Guadeloupe, parmi les coraux. »

PORTUNIENS.

52. — PORTUNUS GUADULPENSIS, Sauss.

H. de Saussure, *Crustacés Nouv. des Antilles et du Mexique* (1858),
 p. 17, Pl. 2, fig. 10.
 Collection n^o...

Habite : Les Antilles, la Guadeloupe.

53. — LUPEA DICANTHA, Latr.

Lupea dicantha, M. Edw.; *Hist. Nat. des Crust.*, vol. I, p. 451.
Lupea dicantha, H. de Saussure, *Crust. Nouv. des Ant. et du*
Mexique (1858), p. 18.
Callinectes diaecanthus, W. Stimpson, *Notes on North American*
Crustacea, n^o 2 (avril 1860), page 92.
Lupa dicantha, M. (Edw). Isis Desbonnes, *Manus.* p. 21.
 Collection n^o 116 (mâle). Préparé en 1866.

« Carapace assez élevée, assez fortement bombée, un peu plus de deux
 « fois aussi large que longue, « lisse », marquée de petites granulations et
 « de quelques lignes granuleuses saillantes. Front armé de quatre dents
 « triangulaires aplaties, assez larges; épine interantennaire forte, plus
 « avancée que le front (les dents intermédiaires manquent assez souvent).
 « La dernière dent latérale très-grande, dirigée en dehors, et parfois un
 « peu courbée en avant. Bord postérieur de la carapace marquée d'une
 « ligne granuleuse. Extrémités latérales du premier article de l'abdomen
 « terminées par une épine. Pattes de la première paire très-fortes; une

« épine à l'extrémité antérieure du bord externe du bras et trois épines
 « à son bord interne. Deux épines sur le cape. Deux épines sur la main
 « qui est marquée de quelques lignes saillantes et n'est guère plus longue
 « que la carapace. Le sixième article des deuxième, troisième et quatrième
 « paires cannelé et comprimé. Couleur verdâtre avec du bleu sur les
 « pattes. »

« Longueur de deux à trois pouces.

« *Habite* : La Guadeloupe, les lagunes. Très recherché comme aliment. »

54. -- LUPEA SPINIMANA, Leach.

Lupea Spinimana, M. Edw., *Hist. Nat. des Crust.*, Vol. I, p. 452.

Achelous Spinimanus, De Haan., W. Stimpson, *Notes on North
 American Crustacea* (avril 1860), n° 2, p. 93.

Lupa Spinimana (Leach). I. Desbonne, *Manus.* p. 42.

Collection n° 117 (mâle). Préparé en 1866.

« Carapace légèrement convexe, un peu plus d'une fois et demie aussi
 « large que longue, couverte d'un duvet court et serré, marquée d'un
 « certain nombre de lignes glabres formées de petites granulations arron-
 « dies. Front armé de huit dents dont les quatre médianes sont plus
 « longues que les latérales. Epines des bords latéro-antérieures égales,
 « médiocres et un peu aplaties. Pattes de la première paire très-grandes
 « chez le mâle, trois fois aussi longues que la carapace, la main forme un
 « peu plus de la moitié de cette longueur. Bras armé sur son bord interne
 « de quatre ou cinq épines fortes, entremêlées de granulations. Carpe court,
 « muni de deux ou trois épines, une très-forte en dessus. Main armée de
 « deux épines, une tout à fait en arrière, l'autre en avant sur son bord
 « supérieur; sillonnée de plusieurs lignes saillantes, granuleuse longitudi-
 « nales. Doigts cannelés, les cannelures séparées par des lignes de granu-
 « lations. Dents du bord interne des doigts aplaties, hastiformes. Les trois
 « paires de pattes qui suivent sont marquées de sillons garnis de poils
 « courts et denses, avec le dernier article lamellaire. Longueur de 2 à
 « 3 pouces. Coloration générale : jaune rougeâtre, lignes granuleuses brunes ;
 « les pattes lavées de rose pourpre ; les doigts nuancés de bleu, de pourpre
 « et de violet. Une belle tache orangée à la partie supérieure de l'origine
 « de la cinquième paire de pattes.

« *Habite* : La Guadeloupe, se rencontre souvent dans les nasses à de
 « grandes profondeurs.

« Vulgairement : *Cirique de mer*.

55. — LUPEA RUBRA, M. Edwards.

M. Edw. *Hist. Nat. des Crustacés*, vol. 1, p. 454.

Gronius ruber, W. Stimpson, *Notes on North America Crustacea*,
n° 2 (avril 1860), p. 97.

Lupa rubra (M. Edw.). Isis Desbonne, *Manus.* p. 43.
Collection n° 118 (*mâle*), n° 119 (*femelle*).

Le docteur Desbonne en reproduisant la description de cette espèce, d'après M. M. Edwards, ajoute les observations suivantes :

« Carapace une fois et demie aussi large que longue, assez convexe.
« Front très-avancé, large (occupant les deux cinquièmes de la largeur de la
« carapace), divisé en huit dents, les quatre médianes très-saillantes, diri-
« gées horizontalement en avant et séparées des autres par une échancrure
« profonde. Bord inférieur et angle externe des orbites moins avancées que le
« front. Bords latéro-antérieurs de la carapace courts, recourbés rapidement
« en arrière, armés de neuf dents, dont cinq grosses et quatre plus petites
« intermédiaires. La surface de la carapace est couverte d'un duvet épais
« et court; interrompue localement de trois lignes transversales, glabres,
« onduleuses, formées de granulations symétriquement rangées. Une ligne
« glabre en arrière près du bord postérieur; une autre ligne, deux fois
« interrompue, traverse la plus grande largeur de la carapace pour finir
« à l'extrémité des épines latérales. La troisième ne traverse que la base
« de la région stomacale. Pattes de la première paire courtes, moyennes.
« couvertes de duvet peu adhérent; quatre ou cinq épines sur le bord in-
« terne du bras, quatre ou cinq sur le carpe et autant sur la main; celle-ci
« ornée de plusieurs lignes longitudinales régulièrement granuleuses. Doigts
« cannelés, noirs aux extrémités. Les trois autres paires de pattes suivantes
« assez grêles, finement velues entre des côtes saillantes glabres; leur der-
« nier article presque cylindrique et styliforme. La cinquième paire portant
« une épine à l'extrémité externe du bord postérieur de son troisième article.
« Longueur 2 pouces. Coloration générale : D'un rouge violacé (sur
« les sujets vivants).

« *Habite* : Les côtes de la Guadeloupe. »

56. — LUPEA CRIBRARIA, M. Edwards.

M. Edw. *Hist. Nat. des Crust.* Vol. 1, p. 452, pl. 17, fig. 1.

Lupa cribraria (M. Edw.). Isis Desbonne, *Manusc.* p. 44.
Collection n° 120.

Le signalement de cette espèce est complété comme suit par le Dr Desbonne :

« Carapace aplatie, plus de deux fois aussi large que longue, glabre
 « mais entièrement couverte de petites granulations visibles à la loupe,
 « sans aucune ligne saillante; parfaitement arquée dans sa moitié antérieure.
 « Front étroit (le huitième du diamètre transversal de la carapace), très-
 « reculé, armée de six dents, les deux externes, beaucoup plus grosses,
 « formant l'angle orbitaire interne; les quatre médianes sont petites,
 « obtuses, réunies deux par deux, l'interne plus avancée que l'externe;
 « fissures orbitaires très-profondes. Bords latéraux armés de neuf dents,
 « grosses, larges, la dernière au moins quatre fois aussi développée que
 « les autres. Extrémités latérales du deuxième article de l'abdomen épi-
 « neuses. Le contour des pattes et de la carapace velu. Pattes antérieures
 « courtes, de grandeur moyenne; trois épines moyennes et quelquefois
 « quatre, sur le bord interne du bras; deux épines et quelques tubercules
 « sur le carpe; deux épines sur la main, qui est ornée de crêtes granuleuses
 « sur ses faces externes. Mains un peu plus longues que la carapace. Les
 « deux derniers articles des trois paires de pattes suivantes élargis et dis-
 « posés pour la natation. »

« Longueur de 2 à 3 pouces. Coloration grisâtre formée par une multitude
 « de petites taches blanches ou d'un jaune clair sur un fond d'une teinte
 « fauve ou brune claire.

« *Habite* : Les côtes de la Guadeloupe. »

57. — LUPEA DUCHASSAGNI (nov. sp.). Isis Desb.

(Pl. IV, fig. 25.)

Lupa Duchassagni, Isis Desb., *Manusc.* p. 89 (ant. à 1852).

Collection nos 121 et 122 (*mâles*), n° 123 (*femelle*).

Lupea anceps, H. de Saussure, *Crust. Nouv. des Ant. et du Mexique*
 (1858), p. 18, pl. II, fig. 11.

« *Lupees marcheuses*.

« Carapace régulièrement arquée en avant, déprimée, très-finement gra-
 « nulée, une fois et demie aussi large que longue. Front au même niveau
 « que l'épine orbitaire externe; dents frontales médianes plus petites que
 « les latérales. Epines postérieures des bords latéraux plus de deux fois
 « aussi grandes que les huit autres qui sont très-petites. Pattes de la pre-
 « mière paire fortes, plus de deux fois aussi longues que la carapace.
 « Mains d'un quart plus longues que la carapace; trois ou quatre épines
 « sur le bord interne du bras; deux épines sur le carpe et trois sur la main,
 « dont deux rapprochées sur la crête supérieure près de la base du doigt

« mobile. Mains et doigts cannelés. Pattes des trois paires suivantes grêles,
« comprimées, tarsi, spiniformes. Coloration d'un jaune grisâtre avec des
« marbrures ou des taches jaunâtres, blanches et noirâtres; la face interne
« des pattes de la première paire rougeâtre.

« Longueur de la carapace, 8 lignes (18 millim.).

« *Habite* : Les côtes sablonneuses de la Guadeloupe. Trouvé au Moule
« près du lieu nommé *La Chapelle*; commun; vit sur le littoral et s'ensable
« d'ordinaire. »

58. — LUPEA PARVULA, nov. sp. Isis Desb.

Lupa parvula, Isis Desbonne, *Manusc.* p. 82.

Collection n° 124 (*femelle*); échantillon en mauvais état.

« *Lupées nageuses?* »

« Carapace une fois et demie aussi large que longue, sa face supérieure
« glabre, finement granulée; les huit premières dents latérales égales,
« larges; la neuvième grande, grosse, dirigée en dehors. Front un peu
« moins saillant que l'épine orbitaire interne. Les quatre dents frontales
« également saillantes, les externes un peu plus larges à leur base. Bord
« supérieur de l'orbite inerme. Pattes de la première paire un peu plus de
« deux fois aussi longues que la carapace, moyennes; bord interne du bras
« armé de trois ou quatre épines; deux épines sur le carpe. Main *courte*
« armée de deux épines, dont une seule près de la base du doigt mobile.
« Doigts cannelés. Les deuxième, troisième et quatrième paires de pattes
« aplaties, lamelleuses; leur tarse élargi et plat.

« Longueur de la carapace de 6 à 8 lignes. Coloration brune, avec
« quelques taches jaunâtres.

« *Habite* : La Guadeloupe, en rade du Moule.

« Cette espèce est très-voisine du *L. Duchassagni*, mais elle s'en
« distingue par sa coloration générale, par des pattes et surtout des mains
« moins longues, par les dents latérales de la carapace qui sont plus larges
« et par le bord supérieur de la main qui ne porte qu'une seule épine près
« de la base du doigt mobile alors que le *L. Duchassagni* en porte deux. »

THELPHUSIENS.

59. — BOSCIA DENTALA, M. Edw.

M. Edw. *Hist. Nat. des Crustacés*, vol. 2, p. 15, pl. 18, fig. 14 à 16.

Collection n° 125 (*femelle*).

Habite : La Guadeloupe, de la collection de M. Guérin, à la Pointe-à-Pitre.

GÉCARCINIENS.

60. — UCA LAVIS, M. Edw.

M. Edw. *Hist. Nat. des Crustacés*, vol. II, p. 22.

Collection n° 126 (*mâle*).

L'espèce indiquée ici a les bords latéraux de la carapace garnis d'une petite crête saillante et finement dentée comme dans le *Uca una*, mais les régions ptérygostomiennes sont parfaitement lisses et les pattes de la deuxième paire sont les plus longues.

Habite : La Guadeloupe, la Pointe-à-Pitre : de la collection de M. Guérin.

61. — CARDISOMA GUANHUMI, Margraff.

Milne Edwards, vol. II, p. 24.

H. de Saussure, *Crust. Nouv. des Antilles et du Mexique* (1858), p. 21.

I. Desbonne, *Manusc.* p. 20.

Collection n° 127 (*mâle*), n° 128 (*femelle*). Préparés en 1866.

Le signalement de cette espèce est complété comme suit, par le docteur I. Desbonne :

« Carapace très-élevée, glabre, lisse, marquée distinctement de la lettre
 « H, très-convexe d'avant en arrière, presque plane transversalement.
 « Faces latérales très-renflées, séparées de la face supérieure par une
 « ligne un peu saillante qui ne se prolonge pas jusqu'à l'extrémité postérieure
 « de la carapace. Une épine à l'angle externe de l'orbite et une autre plus
 « courte un peu plus en arrière séparée de la première par une petite
 « échancrure. Orbites très-grandes, plus vastes que les yeux. Front large,
 « fortement courbé, à bord antérieur rectiligne, entier. Bord antérieur de
 « la carapace, bordé en dessus d'un bourrelet qui se continue autour des
 « orbites. Antennes internes séparées par une surface plane, large; leur
 « premier article globulaire, très-gros; fossettes antennaires communiquant
 « librement avec les orbites. Premier article des antennes externes
 « très-grand, plane, subcirculaire; tigelle terminale très-petite. Côté interne
 « des derniers articles des pattes-mâchoires externes garni de longs poils.
 « Pattes de la première paire inégales, d'ordinaire garnies sur les bords
 « des articles de tubercules épineux très-prononcés sur les bras des sujets
 « mâles non adultes et de la femelle, s'effaçant chez le mâle très-gros et
 « bien adulte. Doigts de la grosse main très-arqués ne se touchant que
 « par leur extrémité dans les deux mains. Pattes de la troisième paire plus
 « longues que celles des autres paires ambulatoires. Tarses longs,

« quadrilatères, garnis en dessus de deux rangées complètes d'épines et
 « et en dessous de quelques épines seulement. Plusieurs séries de poils
 « disposés par touffes ou pinceaux sur les quatrième, cinquième et sixième
 « articles des quatre dernière paires de pattes. Quelques poils vers le
 « sommet des pédoncules oculaires. Côtés du cadre buccal très-velus,
 « Sixième article de l'abdomen très-grand dans les deux sexes; couleur
 « jaunâtre, par fois bleuâtre, rougeâtre ou violacée.

« Longueur 3 pouces.

« Dans quelques-unes des Antilles, ce crabe atteint des dimensions bien
 « plus considérables. Désigné à la Guadeloupe sous les noms vulgaires de
 « *Crabe*, *Crabe de terre* ou *Crabe blanc*, il est très-recherché comme
 « aliment et est l'objet d'un commerce local relativement étendu dans la
 « saison des pluies. On peut conserver ces crabes vivants assez longtemps,
 « dans des cages ou barils, en les nourrissant de maïs, de patates, de
 « fruits ou autres substances végétales. Ils font des dégâts considérables
 « dans les plantations qui avoisinent les marais où ils vivent dans des terriers
 « profonds creusés obliquement. D'ordinaire, il n'en sortent que la nuit
 « pour chercher leur nourriture, mais on peut les surprendre souvent,
 « matin et soir, à proximité de leurs terriers. Pendant les mois de juin et
 « de juillet et, après de grandes pluies, ils s'éloignent de leur demeure
 « habituelle pour se répandre dans les bois avoisinants. »

Dimensions prises sur un mâle adulte : Longueur de la carapace 0^m 080;
 largeur 0^m 100; distance entre les angles internes des orbites 0^m 069;
 longueur de la main 0^m 130; du doigt mobile 0^m 094.

Habite : La Guadeloupe, Vièques, Porto-Rico.

62. — GECARCINUS RURICOLA, Latr.

Milne Edwards, vol. II, p. 26.

J. Desbonne, *Manus.* p. 80.

Collection n° 129 (*mâle*).

« Entièrement glabre. Antennes externes rudimentaires. Pattes de la
 « première paire égales; bord interne du carpe épineux. Tarses des quatre
 « autres paires armées de six rangées d'épines. Bord interne du troisième
 « article des pattes-mâchoires externes entier, sans fissure. Cette espèce
 « est terrestre, vit dans des trous qu'elle se creuse sous les pierres et sous
 « les planchers des maisons. Elle est de 6 à 8 fois plus grosse que le *G.*
 « *lateralis*, a les memes habitudes mais elle est bien moins commune que
 « cette dernière. Connue à la Guadeloupe sous le nom de *crabe zombi*, et

« souvent improprement appelée *Tourlourou*, par confusion avec le *G. lateralis* qui porte ce nom. »

Dimensions prises sur un mâle provenant de la collection de M. Guérin, de la Pointe-à-Pitre :

Longueur 0^m 077; largeur 0^m 110; distance prise sur l'angle externe des orbites 0^m 042; longueur de la main 0^m 092; du doigt mobile 0^m 057.

Habite : La Guadeloupe.

63. — *GEARCINUS LATERALIS*, Fremenville.

Milne Edwards, vol. II, p. 27, pl. 18, fig. 1 à 6.

Tourlouroux? Labat, op. cit. t. II.

Gecarcinus lateralis (Frem.), H. de Saussure, *Crustacés Nouveaux des Antilles et du Mexique* (1858), p. 24.

Collection n° 130 (mâle), n° 131 (femelle), préparés en 1866.

Cette espèce indiquée seulement dans un catalogue des espèces observées au Moule par le docteur Desbonne est très-recherchée à la Guadeloupe pour la bonté et la finesse de son goût; elle est généralement connue sous le nom de *Tourlourou*.

Habite : La Guadeloupe, dans les terrains sablonneux du littoral. Les deux échantillons de la collection préparée pour l'Exposition de 1867, viennent des environs de Saint-François.

PINNOTHÉRIENS.

64. — *PINNOTHERES CRASSIPES*, I. Desbonne.

I. Desbonne, *Manus*, p. 73.

Pinnotheres ostreum (Say.), W. Stimpson, *Notes on North American Crustacea*, n° I (1859), p. 21.

Collection n° . . .

« Description faite sur la femelle.

« Front très-recourbé, subbilobé, plus saillant que les yeux et que la
« ligne circulaire de la carapace; celle-ci glabre, arrondie et marquée de
« quelques dépressions. Yeux cylindriques à cornée réticulée. Pattes anté-
« rieures égales, inermes; doigts denticulés. Pénultième article de la
« deuxième paire de pattes renflé. Les cinquième et sixième articles des
« quatre dernières paires velus en dessous. Abdomen débordant la carapace.
« Coloration générale blanchâtre avec la carapace teintée de couleur vi-
« neuse en dessus; œufs violets.

« Longueur 3 lignes.

« *Habite* : A la Guadeloupe, dans *Ostrea parasitica* où cette espèce
« vit elle même en parasite. »

65. — PINNOTHERES BARBATA, I. Desbonne.

I. Desbonne, *Manus.* p. 87.

Collection n^o . . .

« Carapace quadrilatère, plus large que longue, à angles antérieurs
« arrondis, angles postérieurs tronqués, glabre, en dessus, légèrement
« convexe. Front : chez la femelle, très-recourbé, au même niveau que le
« reste de la carapace, subacuminé, chez le mâle presque horizontal,
« arrondi, saillant au devant et au-dessus des bords antérieurs de la cara-
« pace. Régions ptérygostomiennes velues. Pattes de la première paire,
« égales, totalement inermes, lisses; carpe et main velus en dedans. Les
« autres pattes assez développées, ciliées en dessus et en dessous, com-
« primées et assez larges. Coloration blanchâtre ou jaunâtre, piqueté de
« noir.

« Longueur de la femelle 6 lignes, du mâle 3 lignes.

« *Habite* : La Guadeloupe; on rencontre souvent ce petit crustacé logé
« par paires dans l'estomac du *Turbo pica*. Le mâle plus rare est quatre
« fois plus petit que la femelle. »

OCYPODIENS.

66. — OCYPODA ARENARIA, Say.

Milne Edwards, *Hist. Nat. des Crustacés*, vol. II, p. 44, pl. 19,
fig. 13 et 14.

Collection n^{os} 132 (*mâle*) et 133 (*femelle*).

Habite : La Guadeloupe, les deux spécimens de la collection ont été
pris en 1866 à l'*Het-Blanc* près du bourg de Sainte-Rose.

67. — OCYPODA RHOMBEA, Fabr.

Milne Edwards, *Hist. Nat. des Crustacés*, vol. II, p. 46.

H. de Saussure, *Crustacés Nouveaux des Antilles et du Mexique*
(1858), p. 24.

Collection n^o . . .

Habite : La Guadeloupe d'après une simple indication de cette espèce
dans un catalogue du docteur Desbonne.

68. — GELASIMUS VOCANS, Desmarest.

Gelasimus vocans, M. Edw., *Hist. Nat. des Crustacés*, vol. II, p. 54.

Gelasimus vocans, Var A, de Kay? (*N. Y. Fauna, Crustacés*, pl. 6, fig. 10).

Gelasimus palustris, W. Stimpson, *Notes on North American Crustacea*, n° 1 (1859), p. 16.

Gelasimus vocans (Desm.), Isis Desbonne, *Manus.* (1852), page 61. Collection n°s 134 à 136 (*mâles*), n° 137 (*femelle*), des marais de la Pointe-à-Pitre, n°s 138 à 141 (*mâles*), de la Pointe-des-Châteaux.

Le docteur Desbonne complète comme suit le signalement de cette espèce observée à la Guadeloupe :

« Carapace rhomboïdale, très-bombée d'avant en arrière, presque plane transversalement. Front large, du quart de la longueur du bord antérieur, recourbé en avant et en bas, moins large en avant qu'en arrière. Bord orbitaire supérieur moins avancé que le bord inférieur, il est convexe et canaliculé en dedans et concave en dehors. Épine orbitaire peu saillante. Bord orbitaire inférieur denticulé. Grosse main de la première paire tantôt à droite, tantôt à gauche. Bras trièdre, sans crête; main plus longue que haute, finement granulée à sa face externe, carpe granulé de même. Quelques granulations plus visibles sur la face interne de la main. Doigts étroits, un peu aplatis; doigt mobile fortement courbé vers le sommet, plus long que l'autre, sans granulation. Doigt fixe, glabre, lisse sans ligne polo-granuleuse, tronqué à son extrémité. Pinces de la petite main creusées en cuillère. Les autres pattes velues.

« Longueur 6 lignes. Coloration d'un brun violacé, tacheté ou marbré de jaune sale. Doigts blanchâtres chez la femelle, les deux pattes antérieures sont semblables et très-petites.

« *Habite* : La Guadeloupe, commun dans les palétuviers où il vit dans des terriers. »

69. — GELASIMUS GRANGERI, I. Desbonne.

I. Desbonne, *Manus.*, p. 61.

Gelasimus platydactylus (Latr.) Milne Edwards.

Collection n° 142 (*mâle*).

« Front presque linéaire entre les yeux, et s'élargissant en dessous de manière à ressembler à une raquette renversée. Angle orbitaire externe beaucoup moins avancé que la base des pédoncules oculaires. Bord orbitaire supérieur légèrement sinueux, non canaliculé, s'arrondissant en dehors et terminé à sa jonction avec le bord latéral par une forte épine

« aplatie. Bord inférieur plus avancé que le supérieur, il commence à la
 « base de l'antenne externe, est finement denté dans toute son étendue et
 « s'arrondit régulièrement en dehors. Pédoncules oculaires très-grêles et
 « très-longs. Chez le mâle le bord supérieur du bras de la forte patte anté-
 « rieure est muni d'une grande crête dilatée, lamelleuse, à contour arrondi,
 « bordé de brun et dentelée vers le sommet. La grosse main du mâle
 « presque deux fois et demie plus longue que la carapace, couverte de
 « granulations arrondies bien visibles sur toute la face externe et sur le
 « bord supérieur : sa face interne divisée en trois surfaces trièdres, lisses,
 « par trois lignes ou arrêtes se réunissant en un sommet central, et dont
 « les deux antérieures sont granuleuses. Doigts très-longs, aplatis, larges,
 « presque droits, granuleux sur le bord externe et garnis sur le bord
 « interne d'une triple rangée de denticules. Le doigt fixe est bordé à la
 « base de sa face externe d'une ligne velue se prolongeant en granulations
 « sur la main. Doigts de la petite main lamelleux, recourbés à l'intérieur,
 « cannelés sur la face externe, garnis de poils au sommet; celui du doigt
 « fixe élargi au sommet et évidé à l'intérieur; quelques poils longs sur la
 « face interne de la petite main. Les faces latérales de la carapace, les
 « tarses et la base des autres pattes sont velus.

« Longueur 8 lignes. Chez la femelle les deux pattes antérieures sont
 « très-petites et de même grosseur. Coloration d'un gris jaunâtre; main de
 « la grosse pince marquée de pourpre brun et de blanc.

« *Habite* : La Guadeloupe, au Canal, avec le *G. vocans*, on le rencontre
 « comme ce dernier sur les bords des palétuviers, dans les terres maré-
 « cageuses. »

Cette espèce a la plus grande analogie avec le *G. platydactylus* de Latreille, d'après la description de M. Edward, et ce n'est, je pense, qu'après une comparaison précise entre les échantillons des deux espèces que l'on pourra conserver ou rejeter la distinction introduite ici par le docteur Desbonne.

Dimensions prises sur le seul exemplaire (mâle) de la collection : Longueur de la carapace 0^m 019; largeur prise sur les angles externes des orbites 0^m 032; longueur de la main (forte) 0^m 045; du doigt mobile 0^m 030.

GRAPSODIENS.

70. — SESARMA CINEREA, M. Edw.

M. Edw. *Hist. Nat. des Crustacés*, vol. II, p. 75.

Sesarma cinerea (M. Edw.), I. Desbonne, *Manusc.* p. 31.

Collection nos 143 et 144 (mâles), n° 145 (femelle, préparée en 1866).

« Carapace aussi large que longue, carrée, à bords latéraux entiers,

« sans dent en arrière de l'angle orbitaire externe. Epistome pilogranuleux.
 « Régions ptérygostomiennes finement réticulées. Front recourbé verti-
 « calement en bas, son bord inférieur mince, échancré au milieu; son
 « bord supérieur comme quadrilobé. Face supérieure de la carapace lisse,
 « légèrement bosselée, finement poilue. Pincés égaux, mains glabres. La
 « quatrième paire de pattes plus longues que les autres. Couleur grise,
 « souvent jaunâtre, avec des marbrures noires. Œufs violets.

« Longueur 8 lignes.

« *Habite* : La Guadeloupe, au Moule, à la Pointe-à-Pitre; se rencontre
 « communément à terre dans les halliers secs qui avoisinent la mer et les
 « marais près des cours d'eau. Ce crustacé appelé vulgairement *Crabe*
 « *mabouya* ne fait pas de terriers, il se cache dans les feuilles et autres
 « corps qui gisent sur le sol. La femelle a des œufs en juin. »

Dimensions relatives d'un mâle de moyenne taille :

Plus grande longueur de la carapace.....	0 ^m 022
Plus grande largeur postérieurement.....	0 022
Distance entre les angles orbitaires externes.....	0 0205
Largeur du front entre les orbites.....	0 012
Pattes de la quatrième paire, longueur.....	0 040
Pattes de la troisième paire, longueur.....	0 041

71. — SESARMA PISONII, M. Edw.

M. Edw. *Hist. Nat. des Crust.*, vol. II, p. 76, pl. 19, fig. 4 à 6.

Aratus Pisoni, M. Edw. *Mel. Carcin.* 153.

Sesarma Pisonii (M. Edw.), Isis Desbonne, *Manusc.* p. 23.

Collection n° 146 et 147 (*mâles*), n° 148 (*femelle*), le n° 146
 préparé en 1866.

« Carapace d'au moins une fois plus large en avant qu'en arrière, qua-
 « drilatère, un peu convexe transversalement, plissée sur les régions
 « branchiales. Front très-large, vertical, bord supérieur subquadrilobé.
 « Yeux dépassant un peu l'angle orbitaire externe. Bords latéraux entiers.
 « Bord postérieur très-étroit. Régions ptérygostomiennes régulièrement
 « réticulées et bordées d'un feston le long de la gouttière du bord latéral.
 « Le troisième article des pattes mâchoires externes plus long que le second.
 « Pattes de la première paire égales, finement tuberculeuses; les deux
 « bords internes du bras denticulés. Mains très-rentlées chez le mâle,
 « garnies en dehors de bouquets de poils noirs. Les quatre paires de pattes
 « suivantes sont très-aplaties, larges, à côtes anguleuses sur les quatrième
 « et cinquième articles; le troisième article est denticulé et lamelleux sur les

« deux bords, avec deux fortes dents au sommet du bord antérieur. Le
 « cinquième article est velu sur les deux bords. Tarses très-courts. Colo-
 « ration grise verdâtre avec de petites taches noires irrégulières, plus
 « souvent la carapace est brune verdâtre violacée avec des taches d'un
 « jaune sale, mains rouges; abdomen noirâtre à l'extrémité.

« Longueur 10 lignes.

« *Habite* : La Guadeloupe. Ce sésarme vit sur los arbres, dans les
 « mangliers et les palétuviers; il lui répugne d'entrer à l'eau, cependant
 « quand il est poursuivi il finit par s'y laisser tomber et nage avec assez
 « de facilité. »

72. — GRAPSUS GUADALUPENSIS, I. Desb.

I. Deshonne, *Catal. Man.* p. 143.

Collection n° 149 (*mâle*), n° 150 (*femelle*).

Ce petit crustacé indiqué seulement dans un catalogue du docteur Desbonne était représenté dans sa collection par trois échantillons (un mâle et deux femelles), renfermés dans une boîte portant sur l'étiquette *Grapsus Guadalupeensis*. I. D., 1852. — *Moule, Guadeloupe*. Il me paraît être assez voisin du *Metopograpsus gracilis*, de Sauss. (*Crust. Nouv. des Ant. et du Mexique*, p. 27, fig. 15.) Avec cette référence que dans notre espèce de la Guadeloupe, les bords latéraux de la carapace ne portent pas de crête tranchante et les lobes surfrontaux médians sont lisses, à peine indiqués et non granulés.

Habite : La Guadeloupe, le Moule.

73. — GRAPSUS CRUENTATUS, Latr.

Grapsus cruentatus, Milne Edward. *Hist. Nat. des Crust.* vol. II, p. 85.

Goniopsis ruricola (Degrèer). H. de Saussure, *Crust. Nouv. des Ant. et du Mexique* (1858), p. 30, fig. 18.

Grapsus cruentatus (Latr.). I. Desb. *Manusc.* p. 22.

Collection n° 151 (*mâle*).

« Troisième article des pattes-mâchoires externes plus long que large,
 « portant l'article suivant à son angle externe sans dilatation en dehors de
 « cet angle. Carapace presque plane, quadrilatère, renflée en arrière,
 « plissée sur les côtés, lisse au milieu. Front vertical, occupant un peu
 « plus de la moitié de la largeur de la carapace, divisé en quatre lobes
 « égaux par trois échancrures peu profondes; le bord de ces lobes est droit,

« la face verticale du front parsemée de granulations irrégulières. Bords
 « latéraux de la carapace armés de deux dents dont la plus antérieure
 « forme l'angle orbitaire externe. Pattes de la première paire médiocres,
 « égales, bords inférieurs des bras armés de longues épines disposées en
 « crête lamelleuse sur le bord interne. Deux ou trois épines sur le bord
 « interne du carpe. Mains larges, tuberculeuses à leurs bords, pincées un
 « peu évidées en cuillère. Une petite épine à l'extrémité antérieure du
 « bord supérieur du troisième article des quatre paires de pattes suivantes ;
 « de petites épines noires, articulées et mobiles sur les quatre avant derniers
 « articles de toutes ces pattes, la quatrième paire, la plus longue de toutes.
 « Des plis transversaux sur toutes les pattes. Coloration : carapace à fond
 « verdâtre parsemé d'une multitude de petites taches noires irrégulières ;
 « de grandes taches blanches circulaires sur les régions branchiales ; pattes
 « plus ou moins rouges, les antérieures souvent couleur de sang, avec de
 « grandes taches, les unes noires ou brunes, les autres d'un blanc jaunâtre.
 « Longueur 1 pouce 1/2 à 2 pouces.
 « *Habite* : La Guadeloupe, dans les palétuviers où il court sur les
 « racines ou les branches avec une grande agilité. »

74. — GRAPSUS PICTUS, Latreille.

I. Desbonne, *Manusc.* p. 50.

Grapsus maculatus? (Gatesby). H. de Sauss. *Crust. Nouv. des
 Ant. et du Mexique* (1858), p. 32.

Collection n^{os} 152 et 153 (*mâles*).

Les détails fournis sur cette espèce par le docteur Desbonne n'offrent rien de particulier. La description donnée par M. de Saussure du *G. maculatus* dans ses mémoires cités plus haut convient parfaitement à notre espèce de la Guadeloupe.

Habite : La Guadeloupe, très-communs sur les côtes rocheuses de l'île.

75. — GRAPSUS OCYPODIOIDES, I. Desb.

I. Desbonne, *Catal. Man.* p. 143, et *Manusc.* p. 136.

Collection n^o . . .

Espèce seulement indiquée, n'existant pas dans la collection. Fragment de description manuscrite du docteur Desbonne attribué au *G. Ocypodioides*.

« Pattes de la première paire à peu près égales. Bras munis d'une
 « forte crête dentée, convexe au bord interne et sillonnée en dessus. Carpe

« armé d'une épine au bord supérieur. Main et doigt supérieur granulés.
 « Pinces pointues, non cruesées en encoillière. Le troisième article des
 « quatre dernières paires de pattes très-dilaté, avec un canal bordé de deux
 « lames minces dans lequel se loge l'article suivant dans la flexion. Entre
 « la troisième et la quatrième paire de pattes et à leur base, il existe une
 « espèce de surface articulaire bordée d'un bouquet de poils semés comme
 « chez les oecypodes; les pattes sont garnies de longs poils jaunés. Colora-
 « tion d'un vert jaunâtre avec de larges membrures noires. Carapace et
 « pattes striées transversalement.

« *Habite* : La Guadeloupe, sous les pierres du rivage. Ce crustacé est
 « bien évidemment un grapse. Il se rapproche des oecypodes.

« Longueur 9 lignes; largeur 11 lignes. Œufs d'un violet noirâtre.

« *Habite* : La Guadeloupe, le Moule.

76. — PLAGUSIA SQUAMOSA, Latr.

Milne Edwards, *Hist. Nat. des Crust.*, vol. II, p. 94.

Isis Desbonne, *Catal. Manusc.* p. 143.

Collection nos 154 et 155 (mâles).

Habite : La Guadeloupe, au Moule.

77. — PLAGUSIA CLAVIMANA, Desm.

Milne Edwards, *Hist. Nat. des Crust.*, vol. II, p. 92.

Cuvier, *Atlas des Crustacés*, pl. 23, fig. 3.

Plagusia clavimana (Desmarest). Isis Desbonne, *Manusc.* p. 14.

Plagusia serripes, Lamarek, vol. V, p. 451.

Collection n° 156 (mâle), n° 157 (femelle).

« Bord supérieur du troisième article des quatre dernières paires de
 « pattes, épineux dans toute sa longueur. Front très-étroit, occupant le
 « tiers de l'espace interoculaire, plus long que large, sans granulation,
 « terminé par deux petites épines divergentes. Angle orbitaire interne
 « armé de trois épines. Carapace très-déprimée, plane, presque aussi large
 « que longue, lisse, finement tomenteuse. Bords latéraux curvilignes, armés
 « en avant de quatre dents. Bord antérieur de l'épistome armé de trois
 « épines. Une épine au point de jonction de l'épistome avec le bord orbitaire
 « inférieur. Le troisième article des pattes-mâchoires externes très-petit
 « et tronqué à son angle externe. Mains très-renflées. Pattes des quatre
 « dernières paires très-longues, de plus de deux fois la longueur de la
 « carapace; la troisième paire plus longue que les autres dans les deux

« sexes. Cinq auneaux à l'abdomen, les troisième, quatrième et cinquième
 « soudés. Longueur d'environ un pouce. Coloration d'un brun clair avec des
 « taches jaunes sur le corps et sur les pattes. La face supérieure des pattes
 « ambulatoires finement tomenteuses avec des lignes glabres; leur face
 « inférieure est entièrement glabre.

« *Habite* : Les côtes de la Guadeloupe, sous des pierres »

CALAPPIENS.

78. — CALAPPA MARMORATA, Fabr.

Milne Edwards, vol. II, p. 104.

I. Desbonne, *Manusc.* p. 30.

Collection n° 158 (*femelle*), préparée en 1866; n° 159 (*mâle*) de
 la collection de M. Desbonne.

« Carapace d'un tiers plus large que longue, bombée, ayant une forme
 « demi-circulaire en avant et une apparence presque droite au bord posté-
 « rieur. Surface couverte de bosselures peu saillantes sur la partie antérieure,
 « et entièrement couverte de granulations miliaires. Bords latero-antérieurs
 « festonnés de dentelures peu marquées, en général au nombre de douze,
 « les deux plus postérieures mieux dessinées. Quatre fortes dents angulaires
 « sur les prolongements latéraux et deux dents larges et obtuses sur le
 « bord postérieur de ces prolongements. Front échancré. Mains égales,
 « surmontées d'une crête composée de six ou sept dents aigues, les faces
 « externes couvertes de granulations plus grosses vers la base du bord
 « inférieur; huit à dix tubercules peu saillants se distinguent encore sur
 « chacune de ces faces externes. Une forte épine lamelleuse située à la base
 « externe du bord inférieur de la main concourt avec les quatre épines
 « latérales qui couronnent la face externe du bras, à protéger les pattes
 « ambulatoires qui sont grêles, lisses et portent des tarsi aigus et cannelés.
 « Longueur 3 pouces (long. 0^m076, larg. 0^m110). Couleur générale,
 « jaune sale en taches annulaires antérieurement sur un fond vineux vio-
 « lacé rayonnant en larges bandes vers le bord postérieur.

« *Habite* : La Guadeloupe. »

79. — CALAPPA SQUAMOSA, I. Desb.

(Pl. VI, fig. 21, 22 et 22 bis).

Isis Desbonne, *Manusc.* p. 54.

Collection nos 160 et 161 (*femelles*).

« Carapace bosselée, très-élevée, d'un quart plus longue que large, à

« régions hépatiques très-déprimées et partagée postérieurement en trois
 « parties par deux sillons profonds; les régions branchiales renflées. Toute
 « la surface de la carapace est couverte de tubercules squameux et pilifères
 « postérieurement. Front étroit, proéminent, portant quatre dents, les deux
 « cornes médianes plus avancées. Orbites étroites à bord mamelonnés.
 « Bords latero-antérieurs garnis de douze tubercules épineux. Prolongements
 « clypéiformes saillants, inclinés, armés de six dents larges, angulaires,
 « portant une arrête médiane granuleuse, les trois dernières dents situées
 « sur le bord postérieur très-obtuses. Mains couvertes de gros tubercules
 « coniques et surmontées d'une crête de dents étroites, longues; en gé-
 « néral six sur une main et cinq sur l'autre. Couronnement clypéiforme
 « des bras formé de quatre lobes arrondis non épineux. Toutes les den-
 « telures des bords de la carapace et des mains sont couvertes de poils
 « fins et soyeux comme chez le *Calappa marmorata*. Couleur jaunâtre
 « avec des taches brunes.

« Longueur 2 pouces (long. 0^m 050, larg. 0^m 064)

« *Habite* : La Guadeloupe. »

80. — MURSIA BALGUERII, I. Desbonne.

(Pl. IV, fig. 20.)

I. Desbonne, *Manusc.* p. 83.

Collection n° 162 (*mâle*).

« Carapace presque circulaire, glabre, un peu convexe dans tous les
 « sens, parsemée de tubercules arrondis sur toute la partie antérieure et
 « entièrement couverte de granulations. Cinq sillons arqués, de plus en
 « plus courts sur chaque région branchiale, disposés parallèlement au bord
 « latéral. Bord fronto-orbitaire élevé, un peu dépassé par des lobules
 « bidentés qui forment les cornes du front. Une faible échancrure les sé-
 « pare et se continue en un large sillon qui se bifurque à la base renflée
 « du bord orbitaire supérieur; une fissure profonde située vers le mi-
 « de ce bord orbitaire semble se prolonger en une dépression bien mar-
 « quée sur la région hépatique. Bords latéraux bien arrondis, à carène gra-
 « nuleuse portant trois ou quatre tubercules au-dessus des orbites. Dent
 « spiniforme du bord latéral située très en arrière. Bords latero-postérieurs
 « concaves, granuleux. Bord postérieur étroit. Troisième article des pattes-
 « mâchoires externes un peu moins long que le second. Mains granuleuses
 « et garnies de quelques bosselures sur la face externe, portant une crête
 « de sept à dix dents. Deux épines triangulaires sur le couronnement de

« la face externe du bras. Une dent lamelleuse à la base de la face externe
 « de la main et une autre plus petite un peu au-dessus. Pattes ambulatoires
 « lisses, à bords tranchants sur les trois derniers articles; tarsi styliformes
 « cannelés, triangulaires. Couleur jaunâtre ponctué de rose sur la carapace
 « et les premières paires de pattes; les autres pattes largement maculées
 « de rose à l'exception des deux derniers articles qui sont jaunes.

« Longueur 15 lignes (long. 0^m 034, larg., plus grande, 0^m 037, larg.
 « prise sur les dents spiniformes latérales, 0^m 035). Ce crustacé porte des
 « poils soyeux sur le bord supérieur des carpes, sur le couronnement des
 « bras, sur le bord supérieur du troisième article des pattes ambulatoires,
 « sur la crête des mains, sur toute la face interne des orbites, à la base
 « des pattes de la première paire et sur tout le cadre buccal.

« *Habite* : La Guadeloupe, au Moule (très-rare).

81. — HEPATUS FASCIATUS, Latr.

Milne Edwards, *Hist. Nat. des Crustacés*, vol. 2, p. 117.

Cuvier, *Atlas, Règn. An. Crustacés*, pl. 13, fig. 2.

I. Desbonne, *Catal. Manusc.* p. 143.

Collection n° 163 (*mâle*) et n° 164 (*femelle*).

Habite : La Guadeloupe, commun aux environs de la Pointe-à-Pitre.

82. — HEPATUS TUBERCULATUS, Sauss.

H. de Saussure, *Crustacés Nouv. des Ant. et du Mexique* (1858),
 p. 34, fig. 9.

Collection n° ...

Habite : La Guadeloupe, d'après M. de Saussure.

LEUCOSIENS.

83. — GUAIA PUNCTATA, M. Edw.

M. Edwards, *Hist. Nat. des Crust.*, vol. 2, p. 127.

Isis Desbonne, *Manusc.* p. 93

Collection nos 165 à 167 (*mâles*), n° 168 (*femelle*), n° 169 (*carapace*).

« Carapace circulaire, régulièrement bombée, couverte de petites granu-
 « lations miliaires régulièrement espacées entre elles. Saillie frontale proé-
 « minante, obliquement relevée; front étroit, bilobé. Bord orbitaire supé-
 « rieur comme plissé par quatre fissures, dont deux plus profondes. Bords

« latéraux de la carapace limités par une série de granules ou de tubercules
 « arrondis non épineux. Une forte épine cylindrique un peu aplatie et à
 « pointe relevée occupe la partie médiane inférieure de la région intestinale;
 « latéralement et plus bas, deux autres épines larges, souvent courtes et
 « très-plates, à pointes également relevées, limitent le bord postérieur qui
 « est garni de fortes granulations très-rapprochées. Régions ptérygosto-
 « miennes renflées, portant quelquefois un petit tubercule lamelleux dirigé
 « en dehors et se reliant, quoique plus bas, au bord latéral. Pattes anté-
 « rieures fortes, égales, à peu près de même grosseur dans les deux sexes.
 « Bras longs, couverts de tubercules arrondis sur le milieu de la face
 « supérieure et de granulations aux extrémités sur la face inférieure. Carpes
 « courts, finement granulés sur les bords. La main est presque lisse, les
 « doigts aplatis, cannelés, garnis d'une dentelure confuse cachée sous des
 « poils qui occupent tout le bord interne. Doigt fixe sinueux, échancré
 « à la base interne chez le mâle bien adulte. Pattes suivantes lisses, farses
 « styliformes, cannelés et garnis de deux rangées de poils serrés. Abdomen
 « composé, chez le mâle, de cinq segments inégaux, le troisième, le
 « quatrième et le cinquième réunis, chez la femelle de cinq segments
 « aussi, mais ici les trois premiers très-étroits, sont couverts de granula-
 « tions, la pièce suivante composée des quatrième, cinquième et sixième
 « segments occupe presque toute la longueur de l'abdomen, elle est lisse au
 « milieu et granulée sur les côtés. Couleur tantôt d'un bleu sale, uni-
 « forme et sans tache, tantôt d'un blanc laiteux avec de grandes taches
 « rousses ou rosées bien arrêtées et régulièrement disposées de chaque
 « côté de la carapace.

* Longueur 0^m 045, largeur 0^m 039, épaisseur plus forte 0^m 025.

« *Habile* : La Guadeloupe, dans les bates sablonneuses. »

84. — EBALIA MAMILLOSA, I. Desb.

I. Desbonne, *Manusc.* p. 84.

Collection n^o . . .

« Carapace obscurément octogonale. Front largement échancré, bilobé.
 « Bords latero-antérieurs aussi bilobés et ces lobes séparés par une large
 « échancrure. Le bord postérieur formant un rebord rectiligne saillant.
 « Face supérieur fortement bombée, inégale, toute couverte de granulations
 « arrondies, surmontée de cinq ou six tubercules et percée de quatre trous
 « borgnes situés autour d'une éminence de la carapace. Pattes antérieures
 « médiocres, couvertes de granulations arrondies beaucoup plus grosses
 « que celles de la carapace. Bras arrondis, sans crête. Main sans crête.

« Les autres pattes granuleuses. Couleur rougeâtre, pattes annelées de
« rouge et de blanc.

« Longueur de 7 à 8 lignes (description d'une femelle).

« *Habite* : La Guadeloupe, trouvé au Moule (rare). »

85 — EBALIA FOSSA, Isis Desbonne.

1. Desb. *Manusc.* p. 85.

Collection n°. . .

« Front très-superficiellement échancré. Carapace hexagonale, bords la-
« téraux antérieurs subbilobés, bord postérieur arrondi. Angles latéraux
« très-obtus. Face supérieure convexe par trois gros mamelons granulés,
« creusée de plusieurs trous et sillons profonds dont un principal suit le
« contour du bord postérieur. Bras muni en dehors d'une crête mince et
« large; main également surmontée d'une crête. Les autres pattes aussi
« garnies d'une crête dentelée. Coloration jaune verdâtre.

« Longueur 2 à 3 lignes.

« *Habite* : La Guadeloupe, trouvé au Moule, sous une pierre. »

TABLE DES ESPÈCES

MENTIONNÉES DANS CETTE PREMIÈRE PARTIE.

	Pages.		Page.
<i>Acanthonyx Petiverii</i> , M. Edw.	4	<i>Grapsus Guadalupensis</i> , I. Desb.	48
<i>Actea nodosa</i> , W. Stimpson.	25	——— <i>ocypodioides</i> , I. Desb.	49
<i>Boscia dentata</i> , M. Edw.	40	——— <i>pictus</i> , Latr.	49
<i>Calappa marmorata</i> , Fabr.	51	<i>Guaia punctata</i> , M. Edw.	53
——— <i>squamosa</i> , I. Desb.	51	<i>Hepatus fasciatus</i> , Latr.	53
<i>Cancer acanthus</i> , M. Edw.	22	——— <i>tuberculatus</i> , de Sauss.	53
——— <i>affinis</i> , I. Desb.	24	<i>Herbstia (ind.)</i>	17
——— <i>miniatus</i> , I. Desb.	23	<i>Lagostoma reticulata</i> , I. Desb.	34
——— <i>nigerrimus</i> , I. Desb.	25	<i>Lambrus crenulatus</i> , de Sauss.	21
——— <i>venustus</i> , I. Desb.	23	<i>Leptopodia sagittaria</i> , Leach.	1
<i>Cardisoma Guanhumu</i> , Marcg.	41	<i>Lupea cribraria</i> , M. Edw.	38
<i>Carpilius corallinus</i> , M. Edw.	26	——— <i>dicantha</i> , Latr.	36
<i>Chlorodius Americanus</i> de Sauss.	32	——— <i>Duchassagni</i> , I. Desb.	39
——— <i>Caribaens</i> , I. Desb.	31	——— <i>parvula</i> , I. Desb.	40
——— <i>limosus</i> , I. Desb.	30	——— <i>rubra</i> , M. Edw.	38
——— <i>longimanus</i> , M. Edw.	30	——— <i>spinimana</i> , Leach.	37
<i>Chorinus heros</i> , Leach.	18	<i>Mithrax aculeatus</i> , M. Edw.	5
<i>Dryope (g. n.) falcipoda</i> , I. Desb.	2	——— <i>affinis</i> , I. Desb.	10
<i>Ebalia fossa</i> , I. Desb.	55	——— <i>hispidus</i> , Herbst.	7
——— <i>mamillosa</i> , I. Desb.	54	——— <i>lævimanus</i> , I. Desb.	7
<i>Epialtus bituberculatus</i> , M. Edw.	3	——— <i>leucomelas</i> , I. Desb.	11
<i>Eriphia gonagra</i> , M. Edw.	26	——— <i>minutus</i> , de Sauss.	10
<i>Gecarcinus lateralis</i> , Frem.	43	——— <i>sculptus</i> , M. Edw.	9
——— <i>ruvicola</i> , Latr.	42	——— <i>spinosissimus</i> , M. Edw.	4
<i>Gelasimus Graengeri</i> , I. Desb.	45	——— <i>verrucosus</i> , M. Edw.	6
——— <i>vocans</i> , Desmar.	45	——— <i>(ind.)</i>	8
<i>Grapsus cruentatus</i> , Latr.	48	<i>Mursia Balguerni</i> , I. Desb.	52

	Pages.		Pages.
<i>Neleus</i> (g. n.) <i>acanthophorus</i> , I. Desb.	35	<i>Pinnotheres</i> <i> barbata</i> , I. Desb.	44
<i>Ocyroda</i> <i> arenaria</i> , Say.	44	————— <i> crassipes</i> , I. Desb.	43
————— <i> rhombea</i> , Fabr.	44	<i>Pisa</i> <i> galibica</i> , I. Desb.	18
<i>Oithonia</i> <i> lberminieri</i> , I. Desb.	20	——— <i> latipes</i> , I. Desb.	19
<i>Panopeus</i> <i> Americanus</i> , de Sauss.	30	——— <i> purpurea</i> , I. Desb.	18
————— <i> lacustris</i> , I. Desb.	28	<i>Plagusia</i> <i> clavimana</i> , Desm.	50
————— <i> occidentalis</i> , de Sauss.	29	————— <i> squamosa</i> , Labr.	50
————— <i> serratus</i> , de Sauss.	29	<i>Platyrinchus</i> (g. n.) <i> trituberculatus</i> , I. Desb.	3
<i>Pericera</i> <i> cornuta</i> , M. Edw.	12	<i>Portunus</i> <i> Guadulpensis</i> , de Sauss.	36
————— <i> curvicornis</i> , I. Desb.	14	<i>Sesarma</i> <i> cinerea</i> , M. Edw.	46
————— <i> diplacantha</i> , W. Stimp.	16	————— <i> Pisonii</i> , M. Edw.	47
————— <i> nodipes</i> , I. Desb.	15	<i>Sisyphus</i> (g. n.) <i> compressus</i> , I. Desb.	20
————— <i> spinosissima</i> , de Sauss.	12	<i>Uca</i> <i> lavis</i> , M. Edw.	41
————— <i> Vilpini</i> , I. Desb.	12	<i>Xantho</i> <i> humilis</i> , I. Desb.	27
<i>Pilumnus</i> <i> Caribæus</i> , I. Desb.	32	————— <i> vermiculatus</i> , M. Edw.	27
————— (<i>ind.</i>)	33		

ERRATA.

- Page 21, 26^e ligne, lisez : « carapace est tantôt lisse ou *noduleuse* »
 ——— 25, 9^e ligne, lisez : « de quelques points *enfoncés* »
 ——— 32, 15^e ligne, lisez : « se trouve sous les pierres du littoral *comme*
 l'espèce »
 ——— 52, 28^e ligne, lisez : « qui se bifurque à la base *renflée* du »

EXPLICATION DES PLANCHES.

PLANCHE I.

- Fig. 1. MITHRAX LAEVIMANUS, L. Desb. (*mâle*), réduit de moitié.
2. Femelle du même, réduite de moitié.

PLANCHE II.

4. MITHRAX, indéterminé (*mâle*), tiers de grandeur naturelle.
5. Femelle du même, tiers de grandeur naturelle.

PLANCHE III.

7. PLATYRINCHUS, L. Desb. (*mâle*), sa grandeur naturelle.
8. Femelle du même, sa grandeur naturelle.
9. PILUMNUS, indéterminé (*femelle*), vu en dessus, sa grandeur naturelle.
10. Le même, vu en dessous, de grandeur naturelle.
11. SISYPHIUS COMPRESSUS, L. Desb. (*mâle*), vu en dessus, avec la moitié de la carapace dénudée de ses poils, sa grandeur naturelle.
12. Le même, vu en dessous, de grandeur naturelle.

PLANCHE IV.

3. CANCER MINIATUS, L. Desb. (*mâle*), deux tiers de grandeur naturelle.
6. LAGOSTOMA RETICULATA, L. Desb. (*femelle*), sa grandeur naturelle.

- Fig. 25. LUPEA DUCHASSAINGII, I. Desb. (*mâle*) sa grandeur naturelle.
 20. MURSIA BALGUERII, I. Desb. (*mâle*), deux tiers de grandeur naturelle.

PLANCHE V.

13. PERICERA NODIPES, I. Desb. (*mâle*), vu en dessus, réduit de moitié.
 14. PERICERA VILPINI, I. Desb. (*mâle*), vu en dessus, réduit de moitié.
 15. Le même, vu en dessous, réduit de moitié.
 16. PERICERA DIPLACANTHA, W. Stimpson (*mâle*), vu en dessus, réduit de moitié.
 17. Le même (*mâle*), vu en dessous, réduit de moitié.
 18. Le même (*femelle*), vu en dessous, réduit de moitié.
 19. PERICERA CURVICORNA, I. Desb. (*mâle*), vu en dessus, réduit de moitié.

PLANCHE VI.

21. CALAPPA SQUAMOSA, I. Desb. (*femelle*), vu en dessous, réduit de moitié.
 22. Le même, vu en dessus, réduit de moitié.
 22^{bis}. Carapace du même, réduite de moitié.

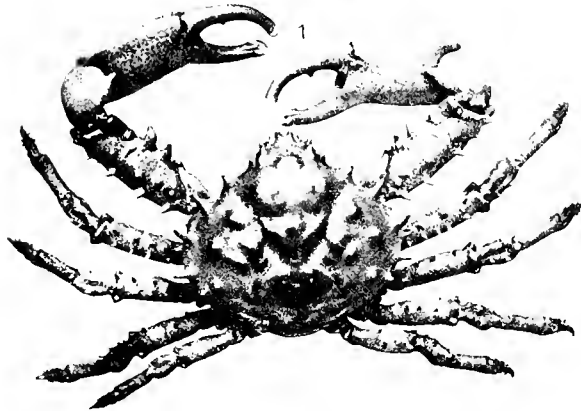
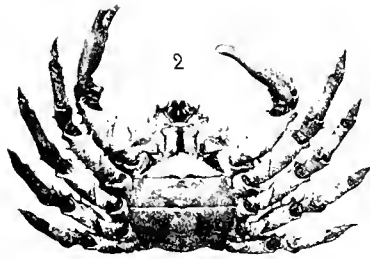
PLANCHE VII.

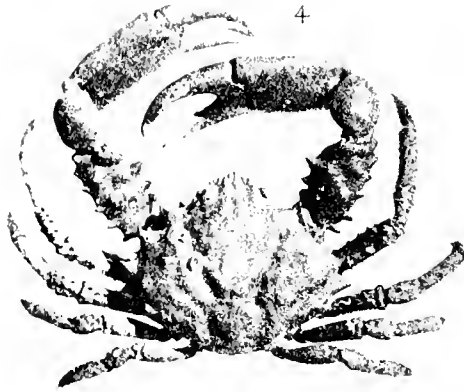
23. HERBSTIA, indéterminé (*mâle*), réduit de moitié.

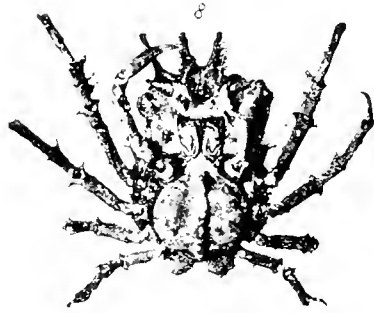
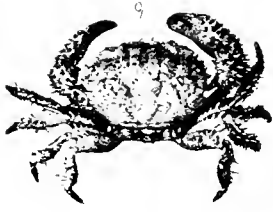
PLANCHE VIII.

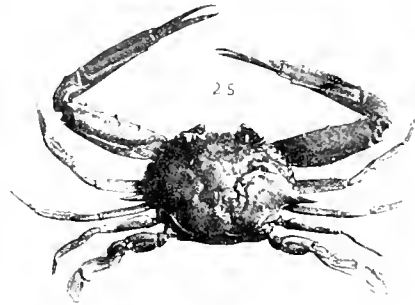
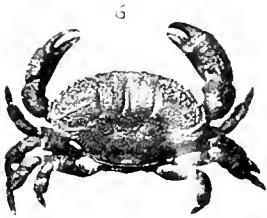
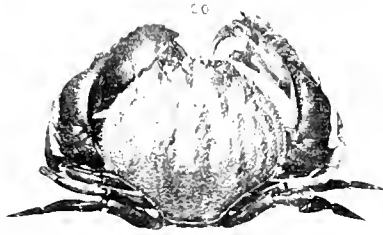
24. MITHRAX SPINOSISSIMUS, M. Edw. (*mâle*), quart de grandeur naturelle.

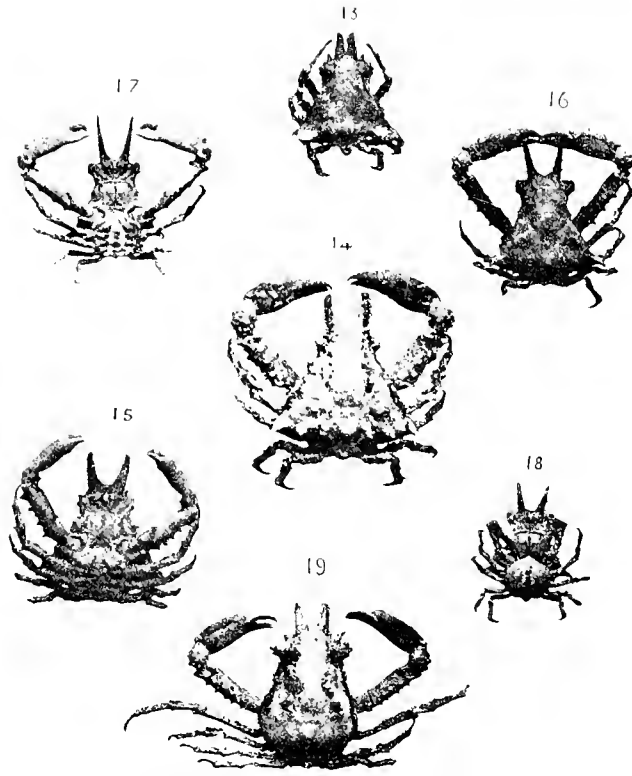
PL I



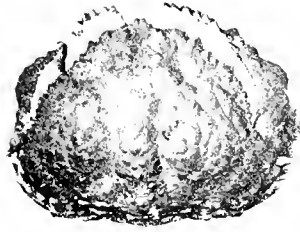








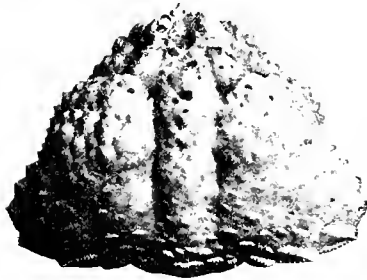
22

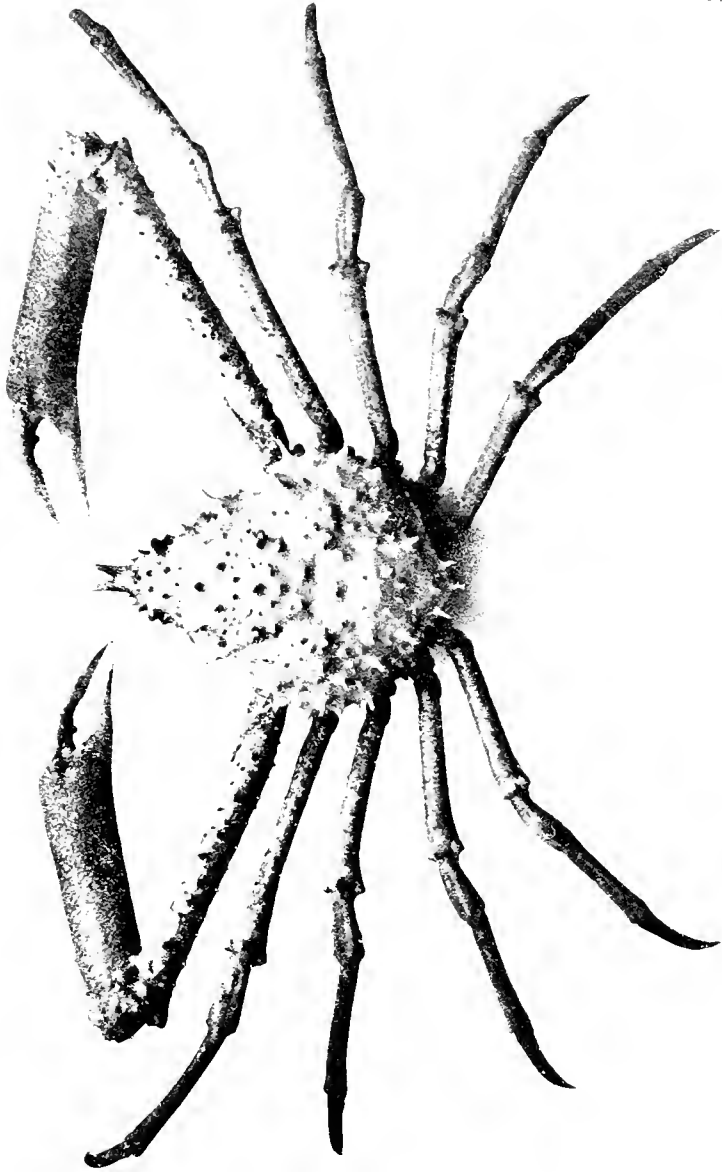


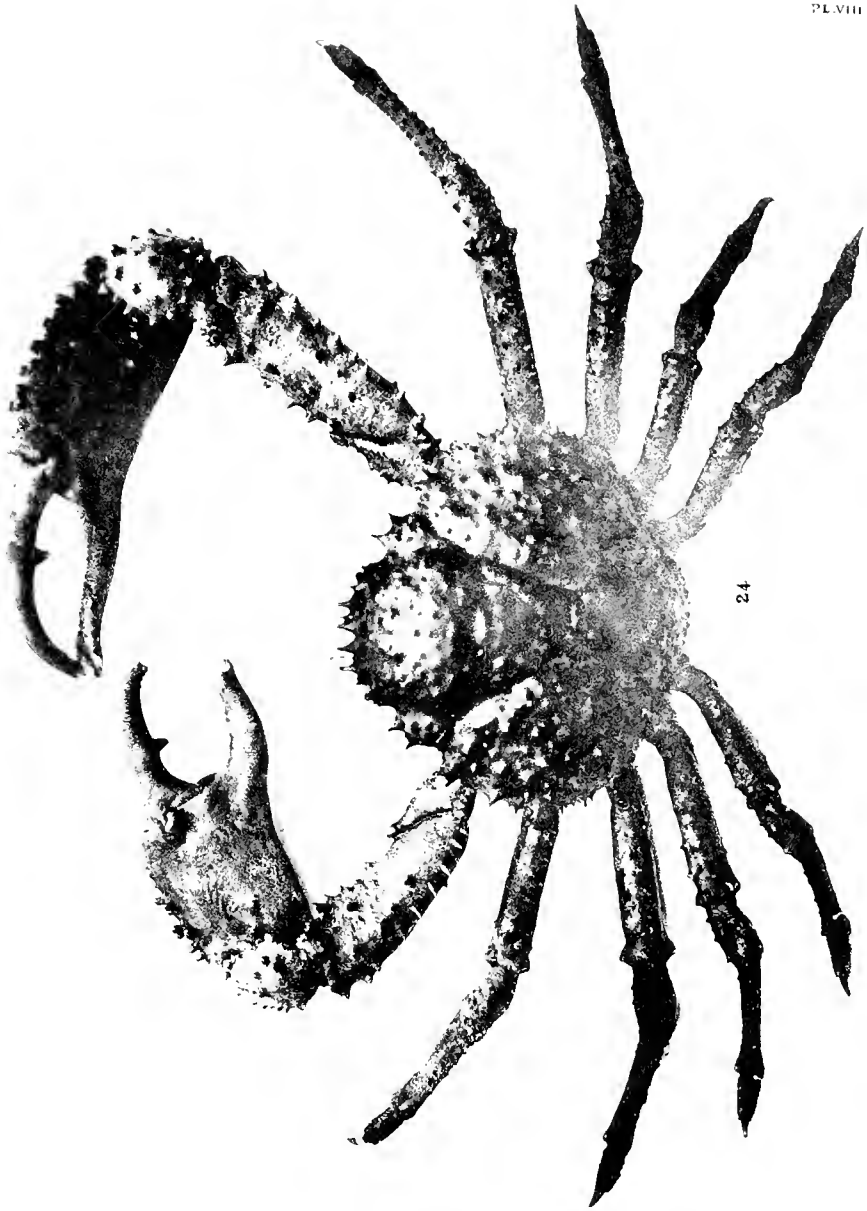
21



22 bis







Facsimile-Edition. Ed. W. Junk, Berlin W. 15.

- No. I: **[Linnaeus]. Orbis eruditi Judicium de C. Linnaei Scriptis.** [Holmiae 1741.] 1901. 16 paginae in Octavo. Preis M. 10.
- " II: **L.H. Bojanus. Anatomie Testudinis Europaeae.** [Wilna 1819-21.] 1902. 100 paginae in Folio et 40 tabulae. Preis M. 125.
- " III: **J. Lembeye. Aves de la Isla de Cuba.** [Habana 1850.] 1902. 139 paginae in Quarto et 20 tabulae coloratae. Cartonn. Preis M. 50.
- " IV: **G. Piazzì. Praecipuarum Stellarum inerrantium Positiones mediae.** [Panormi 1814.] 1903. X, 178, IX paginae in Quarto. Preis M. 60.
- " V: **N. Steno. De Solido intra Solidum naturaliter contento.** [Florentiae 1669.] 1904. 79 paginae in Quarto et tabula in Folio. Preis M. 10.
- " VI: **M. Weisse. Positiones mediae Stellarum Fixarum in zonis Regionum.** [Petropoli 1846.] 1904. 50 et 254 paginae in Quarto et 3 tabulae. Preis M. 80.
- " VII: **Th. Philipot. Philosophical Essay treating of the cause of the Flux and Reflux: or Flowing and Ebbing of the Sea.** [London 1673.] 1904. IV and 14 pages in Quarto. Preis M. 5.
- " VIII: **H. Mazé et A. Schramm. Essai de Classification des Algues de la Guadeloupe.** [Basse-Terre 1870-77.] 1904. XIX et 286 pages in-Octavo. Preis M. 25.
- " IX: **P. H. G. Moehring. (Avium Genera) Geslachten der Vogelen.** [Amstelodami 1758.] 1906. 97 paginae in Octavo et 2 tabulae coloratae. Preis M. 15.
- " X: **O. de Guericke. Hemisphaeria Magdeburgica.** [1654.] 1906. Photographia in Folio. 40:50 cm. Preis M. 4.
- " XI: **C. Linnaeus. Species Plantarum.** 2 volumina. [Holmiae 1753.] 1906. 1246 paginae in Octavo. Preis M. 40.
- " XII: **G. Mayr. Die Mittel-Europaeischen Eichen-Gallen.** 2 Teile. [Wien 1870-71.] 1907. 76 Seiten in Oktav mit 7 Tafeln. Preis M. 15.
- " XIII: **J.-Ch. Burckhardt. Table des Diviseurs.** 3 parties. [Paris 1817.] 1909. VIII et 338 pages in-Folio. Preis M. 40.
- " XIV: **A. Moritzi. Réflexions sur l'Espèce.** [Soleure 1842.] 1910. XI et 110 pages in-Octavo. Preis M. 5.
- " XV: **H. Loew. Die Europaeischen Bohr-Fliegen (Trypetidae).** [Wien 1862.] 1913. IV und 128 Seiten in Folio mit 26 photographischen Tafeln. Preis M. 150.
- " XVI: **C. Rondani. Dipterologia Italica.** [Parmae etc. 1856-80.] 8 vol. 1914. 1845 paginae in Octavo et 2 tabulae. Preis M. 150.