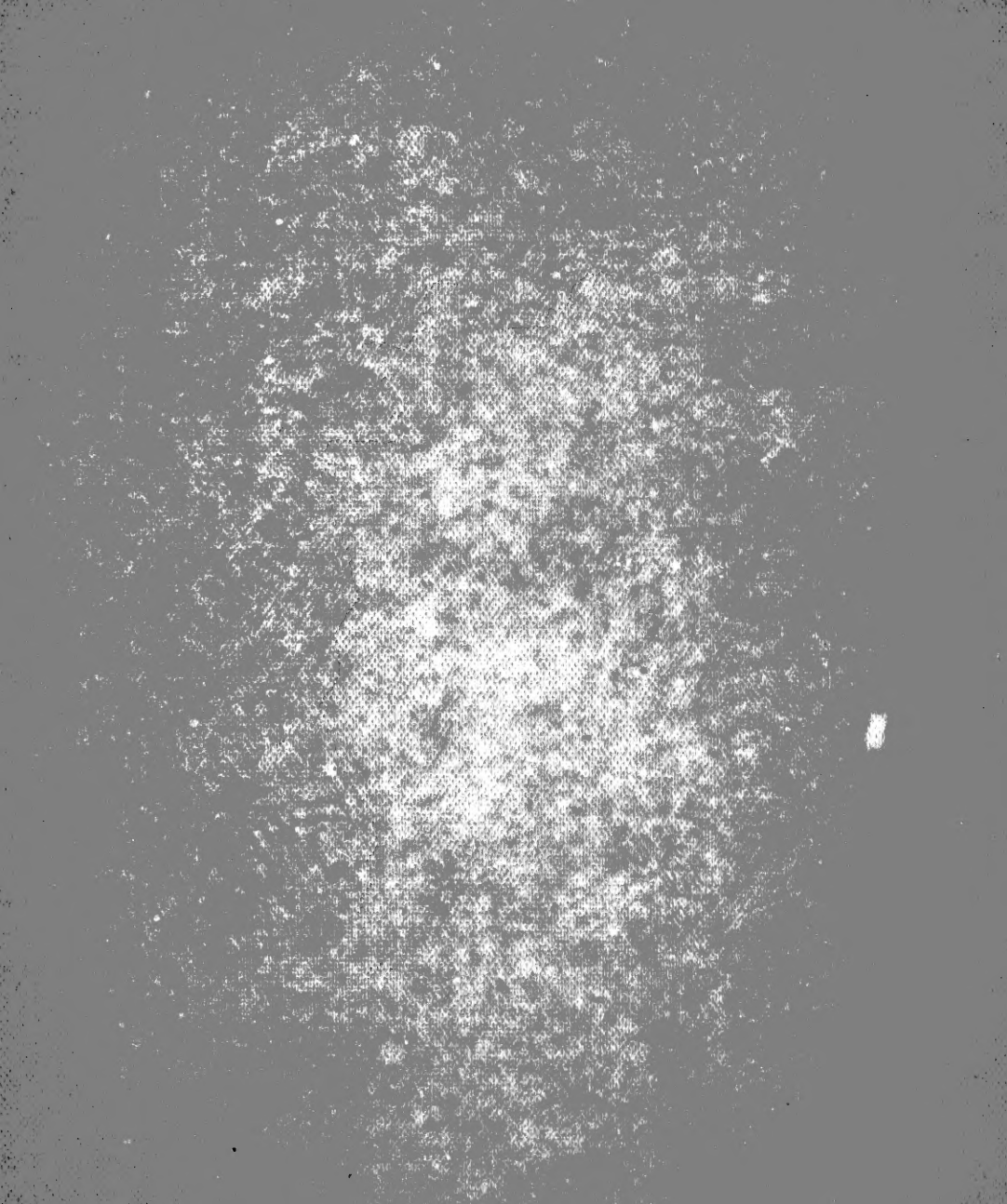


Linné. C.

Plantae surinamenses. 1775.

Little Metis,

580988
~~L75~~



D. D.
PLANTÆ
SURINAMENSES,

QVAS,
Venia Experient. Facult. Medicæ,
In Reg. Acad. Upsaliensi,

PRÆSIDE

Viro Nobiliff. atque Generoso,

D: NO DOCT. CAROLO
LINNÉ,

S. R. M. ARCHIATR. EQ. AUK. DE STELLA POL. MED. ET BOTAN.
PROF. R. O. ACAD. PARIS. PETROPOL. IMPER. N. C. HOLM. UPS.
LOND. ANGL. FLOR. BEROL. MONSPP. TOLOS. BERN. EDINB. ROTER.
NIDROS. CELL. PHILADELPH. ZELAND. MEMBRO. ET EDINB. AGR.

Publice Ventilandum Offero
Stip. Reg.

JACOB ALM,
Uplandus.

In Auditorio Carolino Majori, Die XXIII. Junii,
Anno MDCCLXXV.

Horis, ante meridiem, solitis.

UPSALIÆ,
Typis EDMANNIANIS.



Rådsmannen i Upsala Stad,
Herr ANDERS ALM,
Samt
Fru MARGARETA ALM,
Född HIULBERG.

Mine Huldaste Föräldrar.

*V*ist vore nu min fägnad stor
Om, jag min hulda Far och Mor
Nog värdigt kunde prisa;
Men dygden loford ej begår,
Min värnads äfven större är,
Än jag med ord kan visa.

Med tacksam hand jag tecknar glad,
Så kåra namn på dessa blad,
Min trogna önskan blifver,
At Gud, som evig godhet har,
Min hulda Mor, min kåra Far,
Beständig sällhet gifver.

Mine Huldaste Föräldrars

Lydigste Son
JACOB ÄLM.



Scientia crescit in dies, & inventuris inventa non obstant.

SENECA.

Felicitas scientiæ botanicæ hujus seculi per disciplinam systematicam maxima cepit incrementa, ubi plantas ex interna structura, seu metamorphosi cognoscimus, atque inde eas in Classes Genera & Species distinguimus. Superiori seculo sufficere videbatur, si plantas Doctissimi C. Baubini nominibus determinare quis posset; & quamvis vix plures, quam Europæ plantæ, tum essent cognitæ, memoria tamen in nominibus detectorum vegetabilium exprimendis ac retinendis vacillabat. Hinc Botanicam scientiam quisque abhorrebat, cum tot nominibus memoria servandis vix ullus parem se judicabat. Proprio igitur pondere hæc cecidisset scientia, nisi methodum plantas ad propria Genera reducendas detexissent Botanici, unde introductus canon: *quæcunque plantæ Fructificatione conveniunt, Genera quoque conveniant: & quæcunque Genere conveniunt, Nomine quoque conveniant.* Postmodum Botanici ad plantas Asiæ, Africæ & Americæ remotissimas sua extenderunt pomeria, atque ex earundem fructificatione plurima nova formarunt genera; unde Botanica scientia eam adepta est facilitatem, ut ope systematis, planta quævis quoties requiratur proprium quasi nomen daret. Plantas exoticas hoc ævo solícite conquissiverunt Botanici, maxime cum earum plurimæ in hortos nostros Botanicos nondum potuerint inferri: sed speciminibus ex-



ficatis, contortis, & mutilatis fuerit sæpe adquiescendum, e quibus partes fructificationis minutissimæ, optimas subministraturæ notas caracteristicas, vix potuere investigari.

REX noster potentissimus atque clementissimus **GUSTAVUS III:tius**, qui felicitati patriæ omni studio prospicit, & artes ac scientias propensissimo fovet studio, circa finem anni proxime præterlapsi, stupendam collectionem plantarum Indicarum, maxime ex Surinamo & finitimis in America regionibus Nob. D:no Præsidi gratiosissime donare dignatus est, ut orbi rarissima hæc detegerentur naturæ miracula. Omnes hæ plantæ modo singulari & non antea a me viso conservatæ erant, nimirum vivæ fuerant in solo natali decerptæ, eodemque momento in spiritu vini reconditæ, unde partes fructificationis etiam minimæ lucide explorari potuerunt, ac si in ipsa stirpe fuissent conspectæ, solo colore in petalis parum mutato. Hæc vero citra controversiam optima est plantas in usum Botanicum conservandi methodus, sed simul sumtuosa, uti hæc collectio, quæ pluribus spiritus vini doliis fuit injecta.

Mihi vero cum cæteris dilcendi cupidis maxima erat voluptas thesaurum adeo pretiosum intueri atque examinare, ad quem variæ factæ sunt observationes, Botanicorum ut speramus, attentione dignæ. In his tredecim nova sunt Genera a), quadraginta aut quinquaginta novæ species, quas omnes adcuratius examinare, descri-

a) Nova Genera:	Ignatia.	Sophia.
	Pentstemon.	Gustavia.
	Viresta.	Unxia.
	Dodecas.	Ægoprcum.
	Drupina.	Luffa.
		Pubeta.
	Symphonia.	Margaritaria.

scribere & cum erudito orbe communicare mihi nimis operosum & hoc in loco sumtuosum foret. Breves igitur has observationes botanicas Tuo B. L. candori humillimus commendo.

MONANDRIA.

Canna	91. <i>angustifolia.</i>	Weglopers Bagel.
Curcuma	89. <i>nova.</i>	Warimbo.
Myrisma	64. <i>nova.</i>	<i>Merian, sur. t. 57.</i>
	120. <i>nova.</i>	
Cestus	136. <i>arabicus.</i>	Alpinia <i>Jacq. amer. t. 1.</i> Spica strobili Abietis simillima.

TRIANDRIA.

Tamarindus	45. <i>indicus.</i>	Stamina monadelphica triandra.
Commelina	25. <i>communis.</i>	
Cyperus	28. <i>obscurus.</i>	
	21. <i>obscurus.</i>	

TETRANDRIA.

Cissus	38. <i>trifoliatus.</i>	Scandit superatque altissimas arbores. Flos ruber. Fructus maturus niger.
Scoparia	83. <i>dulcis.</i>	Sibisibi. Pellit Bufones ex hortis.

PENTANDRIA.

Heliotropium	43. <i>indicum.</i>	Frequens in hortis nostris.
Convolvulus	144. <i>pentaphyllus.</i>	Scandens. Foliola integerrima, pedicellata. Pedunculi longi, ramosi. Stigmata duo, obtusa. Capsulae obtusa.
Conocarpus	160. <i>racemosus.</i>	<i>Jacq. amer. 80. t. 53.</i> Folia opposita, petiolata, ovalia, coriacea. Stamina 5. stylus 1. Stigma simplex.



Mussaenda	166. <i>formosa.</i>	<i>Jacq. amer. t. 48.</i> Frutex.
Ignatia	98. <i>nova.</i>	Sarmentum scandens. Flos longus, albus, odore jasmini. Fructus magnitudine pugni, non esculentus. Sativa in America.
Coffea	164. <i>arabica.</i>	
Chiococca	124. <i>racemosa.</i>	
Cestrum	57. <i>vespertinum.</i>	Frutex. Usus pro foco.
Solanum	172. <i>scandens.</i>	Calyx brevissimus, vix divinus, gibbus. Petala linearia. Folia inermia, ovata. Florescentia subumbellata.
	128. <i>racemosum.</i>	<i>Jacq. amer. 50. t. 36.</i> Pedunli nutantes, apice crassiores. Flores Fructusque caerulei.
	11. <i>subinermis.</i>	
	163. <i>mammosum.</i>	
	127. <i>novum.</i>	<i>Mer. surin. t. 6.</i> Fruticosum, spinosum. Folia angulata, tomentosa, utriusque aculeata. Racemi secundi. Calyces inermes.
	20. <i>obscurum.</i>	
Pentstemon	141. <i>Cheilonoides.</i>	Herba tripedalis. Flores lutei in altis arenosis.
Heliconia	88. <i>Bibai</i>	<i>Wilde Bananas.</i> Herba 12-pedalis.
	13. <i>nova.</i>	<i>Papegojen Beck.</i>
Allamanda	34. <i>cathartica.</i>	Ducat beursie. Apocynum scandens, amplissimo flore luteo. <i>Plum. icon t. 29.</i>
Plumieria	7. <i>alba.</i>	Flores ambrosiaci, Cephalagiam excitantes.

Cerbera	26. <i>Thevetia.</i>	Nuces pro crepitaculis s. crepundiis Americanorum sylvestrium.
Echites	78. <i>angularis.</i>	<i>Jacq. amer. t. 53. an?</i> Corolla annulo elevato circum umbilicum.
	126. <i>nova.</i>	Arbor. Folia opposita, ovata, subpetiolata, costata. Corolla alba. Stigma vitæ. Inflorescentia brevis, fasciculata e spicis. Fructus ignotus. Decoctum contra Siphilitidem.
Viresta	77. <i>virens.</i>	Flores rubescens ore albo. Herba tenera. Locus subhumidus.
Eryngium	9. <i>fetidum.</i>	<i>Slangengras.</i> Decoctum antifebrile.

HEXANDRIA.

Tillandsia	169. <i>lingulata.</i>	Parasitica.
Pontederia	137. <i>rotundifolia.</i>	Palustris.
Crinum	37. <i>americanum.</i>	
Amaryllis	98. <i>dubia.</i>	<i>Mer. surin. t. 22.</i> Corolla basi lacioiarum barbata.
Aloë	118. <i>perfoliata.</i>	Vera, officinalis, ex Africa adducta.
Achras	75. <i>Sapota.</i>	<i>Sapotillie.</i> Arbor pulchra, 26-pedum, lactescens. Flos albus. Fructus sapidissimus.

OCTANDRIA.

Paullinia	103. <i>pinnata.</i>	Fructus ruber. Locis ficcis arenosis.
-----------	----------------------	---------------------------------------



ENNEANDRIA.

- Laurus** 50. *Cinnamomum*. Sylvestre. adductum 1756
a Capit. Vesterdahl.
- Anacardium** 31. *occidentale*. Calyx supra Receptaculum
carnosum, pyriforme; in-
fra Germen nucis, dorso af-
fixa.

DECANDRIA.

- Cassia** 167. *javanica*. Folia maxima, eglandulo-
sa, 20-juga, utrinque ho-
lofericea. Siliquæ bipedales,
crassitie brachii tenuioris.
39. *bicapsularis*. *Mer. surin l. 32.* Folia biju-
ga tantum, glandula rotun-
da inter infimum par. Bra-
ctæ ventricosæ, subim-
bricatæ. Siliqua teres, longa.
19. *alata*. Planta pedum 11. Flores lutei
89. *Thora*. Slaperô.
- Poinciana** 18. *pulcherrima*. 12-pedalis. Emmenagoga:
Tinctura ex Herb. M. iij.
Sem. Num. 20. Dos. uncia j.
- Quassia** *amara*. Folia pinnata, foliolis 5,
petiolo communi biarti-
culato. Racemi simplices.
Flores hermaphroditi. Fru-
ctus 5-cocci, divaricati:
coccis monospermis.
- Melaftoma** 11. *nova*. Folia subpetiolata, ovalia,
5-nervia, ciliata, lævia. Ra-
cemi floribus sessilibus, se-
cundis, subapetalis, rotun-
dis, lævibus.



- Jussiaea** 168. *erecta*. Caulis teres, simplex. Folia alterna, petiolata, obovata, glabra. Palustris. Annuua.
- Malpigia** 95. *obscura*. Kirsten. Rami horizontales. Folia emarginata. Flores rubicundi. Baccæ acidæ cum saccharo gratissimæ.
92. *obscura*. Arbor. Petala lutea, crustacea. Flores inflexi, racemosi, parvi.
33. *bannisterioides*. Folia suprema obtusa. Calyx interior 5-valvis. Petala lutea. Baccæ trifidæ, quod singulare, submuri-catæ.
- Triopteris** 86. *jamaicensis*. Germina tria, alata, alis loco petalorum.
- Phytolacca** 66. *octandra*. Kalalio. Flores albi. Fructus ruber.

DODECANDRIA.

- Rhizophora** 48. *Mangle*. Jacq. amer. t. 89. Folia opposita, petiolata, costata.
- Blakea** 97. *triplinervia*. Mispel. Differt a Bl. triner-via. Foliis triplinervis, costatis, arbore 16 pedali. Flos luteus, intus albus. Fructus luteus, sapidus. Stamina desinunt in antheras, nec antheræ filamentis impositæ.
- Dodecas** 158. *nova*.
- Euphorbia** 82. *canescens*. In siphilitide infusum.



ICOSANDRIA.

- Plinia 5. *petiolata*. Karssebom. Fructus ruber, sapidus. Flores pedunculati polyandriæ. Petala variant 4 & 8. an sexu?
- Psidium 40. *pyriforme*. Kajave.
- Cactus 51. 110. *epidendrum*.
134. *triangularis*.
130. *tetragonus*.

POLYANDRIA.

- Mammea 73. *americana*. Mammebom. Arbor alta, pyramidalis. Fructus fulvus, magnitudine capitis infantis, sapidus; potius Polygama monoica.
- Marcgravia 62. *umbellata*. Receptaculum post casum floris integrum, nec quinquelobum.
- Lecythis 165. *Ollaria*. Folia integerrima, serrata. Flos Fructusque singulares. Kofu.
- Bixa 106. *Orellana*. Wilde sursat. *Mer. surin. t. 14.*
- Annona 102. *muricata*. Calyx cordatus. Fructus muricatus, aculeis recurvis, non esculentus.
60. *obscura*. Sursat. Calyx cordatus. Fructus muricatus.
38. *obscura*. Wilde Canelbam. Calyx cordatus. Fructus strobili squamis acutis.
38. *squamosa*. Tame Canelbum. Calyx lanceolatus. Fructus Rubi squamis obtusis, sapidus. Folia foetida, 61.

61. *discreta*. Bijckeboom. Calyx linearis. Fructus acini discreti, pedunculati, aromatici, sapidissimi. Folia ligustri. Annonæ vera species.

DIDYNAMIA.

- | | | |
|--------------|--------------------------|--|
| Phlomis | 29. <i>nepetifolia</i> . | Brada. |
| Bignonia. | 78. <i>dubia</i> . | Folia binata s. ternata. Calyx bifidus. Corolla lutea. |
| Citharexylon | 92. <i>cinereum</i> . | Parasiticum, scandens. |
| Crescentia | 32. <i>Cujete</i> . | Kalabassenboom. |
| Lantana | 8. <i>Camara</i> . | Surinamste The. Infusum foliorum florumque sapidissimum, sudoriferum. |
| Avicennia | 94. 177. <i>nitida</i> . | Karwabom Mirabilis in foco flamma & colore. Cotyledones duplicatæ: interioribus pilosis. Flos albus. |
| Drupina | 148. <i>cristata</i> . | Herba sesquipedalis, similima Besleriæ cristatæ. |

TETRADYNAMIA.

- | | | |
|--------|--------------------------|--|
| Cleome | 16. <i>pentapbylla</i> . | Urtica. Infusum potum s. succus injectus pellit Ascarides. |
|--------|--------------------------|--|

MONADELPHIA.

- | | | |
|-----------|---------------------------|--|
| Symphonia | 69. <i>nova</i> . | Malaquibom. Arbor altissima succo flavissimo intra corticem. Flos ruber, globosus. Semina picta. |
| Urena | 113. <i>americana</i> . | Diversa a Uren. sinuata. |
| Sophia | 21. 18. <i>carolina</i> . | Bergnaut. Petala flava. Stamen septemfidum filamentis |



- Custavia** 132. *angusta*. **Arbor alta, floribus albis, magnis. Spectatissima.**
Hibiscus 80. *tiliaceus*. **Folia cordata, subrotunda, serrata, supra nitida. Ad Rivos.**
 55. *esculentus*. **Obno. Calyx exterior foliolis setaceis remotis; interior circumscissus. Flos luteus. Fructus coquitur ut cocholada in gelatinam.**
 71. *fraternus*. **Calyx exterior foliolis mucronatis. Flos luteus. Folia trifida.**
 147. *fororius*. **Calyx exterior foliolis cucullatis. Caulis subscandens, fultus arboribus.**
 151. *salicifolius*. **Frutex 10-pedalis. Flores lutei.**
Gossypium 140. *cancellatus*. **Herba procumbens, diffusa.**
 97. *religiosum*. **Catoenbom Gossypium arboreum. Mer. surin. t. 10.**
- DIADELPHIA.**
- Erythrina** 93. *crista galli*. **Mangonie. Arbor altissima ungue ante foliola. Flores inflati.**
Securidaca 145. *volubilis*. **Folia ovata, obtusa, subpetiolata. Fructus cultratus dorso lateribusque baseos cristatus.**
Pterocarpus 59. *ovalis*. **Zebelan. Radix succo rubro. Flores albi. Locus humidus.**

Pterocarpus 121. *lunatus.*

Marsing. Arbor spinosa. Flores violacei albique. Fructus Medicaginis differt a genere staminibus, convenit structura.

Crotalaria 56. *sagittalis.*

Dolichos 58. *ensiformis.*

Cytisus 117. *Cajan.*

Flores cærulei.

Louvrango pisces. Adducta ex Africa.

Coronilla 157. *monilis.*

Legumen concatenatum ex globis magnitudine pruni.

Indigofera 116. *tinctoria.*

Indigo.

POLYADELPHIA.

Theobroma 149. *Cacao.*

Cacabom. Calyx pentaphyllus, lanceolatus. Petala 5, fornicata, obovata, petiolata: lacinia terminali patula. Stamina fertilia, solitaria, sub singulo petalo interne; anthera quadruplici. Stamina alia 5, alterna, germini adpressa, castrata. Germen superum. Stylus simplex.

Citrus 115. *decumanus.*

Pompelmos.

Hypericum 85. *cajense.*

Arbor foliis scabris. Calyx striatus. Corolla alba, intus barbata. Filamenta apice barbata. Bacca succo fulvo tinctorio. Semina numerosa.

2. 101. *alium.*

Bingwormbom. Frutex. Calyx lævis. Corolla lutea, intus lanata. Fructus purpureus. Semina pauca. Folia glabra. Succus sub cortice pellit serpiginem.



SYNGENESIA.

- Eupatorium 153. *scandens*. Caulis volubilis.
 Conyza 42. *arborescens*. Herba.
 Unxia 105. *camphorata*. **Campher plantin.** Herba bipedalis, odore emplatri. In balneis sudoriferis pro rheumaticis.
- Coreopsis 15. *baccata*. Herba 8-pedalis, similis Heliantho. Flos luteus. Fructus Rubi figura, acinis baccatis globosis; semina nigra angulata.
- Lobelia 12. *obscura*. Herba 4-pedalis, laetescens. Flos ruber. Hispanis antidynterica. Inter olera surinamensium editur, si credere fas est.

GYNANDRIA.

- Epidendrum 17. *pusillum* Folia ensiformia, subcarnosa. Fructus globosus: angulis 6, membranaceis.
110. absque flore.
 154. absque flore.
- Passiflora 49. *quadrangularis*. **Martulba.** Maxima. Fructus sapidissimus.
152. dubia. Caulis viridis. Folia ovata, biglandulosa. Involucrum o. Fructus sapidissimus.
74. dubia. Caulis rubicundus, glaber. Folia ut in praecedente, cui simillima.
76. *vespertilio*. Fructus minus sapidus.
 86. *fatida*. Frequens in hortis nostris.

Arum



- Arum 24. nova. **Zrastajers.** Stamina pistillis approximata. Fructus umbilicatus. Rubefaciens, corrosivus.
122. nova. **Mocsemocke.** Folia aures longitudine folii. Stamina approximata pistillis. Flos albus, extus ruber. Baccæ umbilicatæ, monospermae.
128. *cannifolium.* Parasiticum arborum. Folia tripedalia. Spatha obtusa.

MONOECIA.

- Ægopricum** 162. novum. Arbor foliis annuis. Amentata subpaniculata Betulina.
- Anguria 81. *lobata.* Calyx luteus; dentibus subulatis petalis clausus. Stamina 2. Styli 2. Fructus ovalis, lævis, amarissimus.
- Sagittaria 36. *pugioniformis.* Folia subulato-ensiformia. Fructus globosus.
- Quercus? 106. dubia. Fructus nucleo bifariam fissili. Flos non visus.
- Herra 1. *crepitans.* **Sandkokers.** Arbor altissima pro aseribus. Succus in oculis illapsus excæcat post octiduum.
- Hippomane** 133. *biglandulosa.* **Bollitric.**
- Jatropha** 14. *gossypifolia.* **Poppeties.** Usus pro enematis.
70. *Curcas.* **Purgatinoten.** Fructus carnosus, globosus, nec angulatus.
- Ricinus.** 35. *communis.* **Karpata.**
- Plukenetia** 146. *volubilis.* Fructus supra albus angulis biverrucosis. Luf-



- Luffa 28. *arabum.* Flores pollyadelphi, pentan-
dri. Genere distinguenda a
Momordicis. Medulla pro
filtratione.
- Cucurbita 129. *lagenaria.*
30. *nova* *Ujer Calabass.* Similis ovo
anserino. Usus pro scarifi-
catione.

DIOECIA.

- Cecropia 47. *peltata.* Wilde papaije. Caulis annu-
latus, scaber, fistulosus. Spa-
tha distincta pro quovis fo-
lio & pro pedunculis 2 apice
umbellatis amentis.
- Carica 4. *Papaja.* Papaje. Pedes 20- alta. Fru-
ctus magnitudine capitis in-
fantis.
- Musa 7. *paradisifaca.*
Pubeta 119. *nova* Marmolade dostes. Arbor
magna, Flos albus, sexfidus,
reflexus. Stylus superne cras-
sior. Fructus pubescens.
- Mimosa 43. *Inga.* Note bolties. Polyandra,
monadelpha. Folia 4- juga:
glandula inter singula.
112. *Entada.* Polystachia *Jacq. amer. 263.*
Flores decandra, apetala. Pe-
dicelli partiales gemini. Flo-
res omnium copiosissimi.
- Margaritaria 41. *oppositifolia.* an Mas? Stylus 1. Folia op-
posita, adjecto fructu sequen-
tis feminæ.
- alternifolia.* an Femina? Styli 4 s. 5. Folia
alterna, Fructus 4- l. 5- coccus
mar-



margaritaceus. Utrum hæ
ambæ sexu s. specie distinctæ,
non dicam.

Ficus 159. *trigonata*, Plum. icon. t. 132. f. 1.
42. 53. *perforata*. Plum. icon. t. 122. f. 2.

CRYPTOGAMIA.

Ophioglossum 67. *scandens*.

PALMÆ.

Cocos 114. 84. *nucifera* Koëter not. Masculi: Petala 3.
Stam. 6. Feminei: Calyx imbri-
catus squamis 9, obtusissimis.
Germen superum. Stylus o. Sti-
gma 3-fidum.

GUSTAVIA *angusta*, supra nominata pag. 12:ma pla-
ne nova & genere & specie est arbor, in tota hac colle-
ctione speciosissima. Flores magni, Alabastri candoris,
cum ipsa Magnolia certat, sed corona nectarea ex fila-
mentis coalitis, antheris aureis condecorata superat, ut
inter arbores longe amœnissimas jure numeretur; ideo-
que ejus descriptionem & figuram adjiciam.



GUSTAVIA.

- CAL.** nullus. *Receptaculum* supra margine cinctum, planum, latum, calvum.
- COR.** *Petala*. VIII. basi leviter connexa, ovata, sessilia, magna.
- STAM.** *Filamenta* numerosissima, petalis breviora, basi connata in coronam erectam. *Antera* parvæ, oblongæ, erectæ.
- PIST.** *Germen* inferum, turbinatum, supra planum calvum inter stamina & stylum. *Stylus* conicus, brevissimus, persistens. *Stigma* obtusum.
- PER.** *Fructus* subglobosus, truncatus, VI locularis, supra marginatus.
- SEM.** plura, fabacea, ovalia, lævia, basi aucta appendice cartilagineo contorto.

GUSTAVIA *augusta*.

Arbor ramis crassiusculis, altitudine 20 s. 30 pedum.

Folia alterna, subsessilia, confertiuscula, superne lato-lanceolata, basi angustiora, spithamæa s. pedalia, costata, subserrata, glabra.

Pedunculi terminales, 2 s. 3, uniflori, uniarticulati.

Flos speciosissimus albus, Petalis apice rubris, major Nymphææ albæ, calvus inter stamina & stylum. *Antheræ* flavæ. *Stylus* minutus, flavus.

Fructus pyriformis, fronte calva, sexlocularis.

Semina unilocularia, magnitudine Pistaciorum, ovata, plura in singulis loculis, corculo bifido, cum appendice extus, ut in violis, serpentineo, cartilagineo, contortuplicato.



