

Historic, Archive Document

Do not assume content reflects current scientific knowledge, policies, or practices



6283

LIBRARY
RECEIVED
U. S. Department of Agriculture

DESCRIPTIVE CATALOGUE

OF THE

Comal Springs Nursery,
OTTO LOCKE, Proprietor.

Nursery located one mile west of New Braunfels



Season
1894.



of
1895.



Deutsche Kunden können in deutscher Sprache correspondiren.

Address all Letters to

OTTO LOCKE,

New Braunfels, Comal County, Texas.

CATALOGUES MAILED FREE

Hoffmann's Job Print, New Braunfels, Texas.

ORDERS for Small Fruits, Grape Vines and Ornamentals must reach me 10 days before shipment.

Please do not fail to read all below.
Terms, Conditions, Shipping Etc.

Cash (by Draft, Money Order or Registered Letter) WITH ORDER will secure prompt filling. No goods shipped unless CASH OR SATISFACTORY SECURITY accompanies the order.

Goods will be shipped "C. O. D." only when one-half payment is sent with order or to well known and thoroughly reliable parties.

No orders for less than \$2 will be filled except 25 cents is allowed to pay the cost of packing.

At prices named, goods are carefully packed in moss or straw, well baled or boxed and delivered to forwarders here, after which my responsibility ceases, except for mistakes in filling which must be reported within five days after receipt of goods, to admit of adjustment. Be careful in unpacking to note everything, and IMMEDIATELY "HEAL IN" IN MOIST SOIL TILL PLANTED, or **plant at once**. Never allow the roots to dry, or failure will most likely result.

It is always better to ship by Express, unless the amount of stock is large. If money is sent to prepay express or freight, I can save customers money by prepaying, as I get special rates. No prepayment is made unless money is sent. This is an accommodation I cheerfully do my customers, but I cannot prepay out of my own pocket, trusting everyone to return my money. Good customers never ask it. In case a surplus of money is sent, it is promptly returned with statement.

GIVE EXPLICIT DIRECTIONS FOR SHIPMENT.

When such are not given I shall use my best judgement in selecting a route, but will not be responsible for loss thereby.

Customers will generally be most successful in getting desirable assortments by leaving the selection in part, at least to me, as I have much experience in testing and growing for market, but I desire everyone to have his or her choice as near as possible

It is to my own interest to give customers the best terms and selections possible.

But I cannot prevent Drouths, Severe Winter, Early or Late Frosts, Insects and Rabbits, etc., from eating nor Plants from dying by Bad Treatment in Other Hands, hence I never insure trees to live after leaving my possession, but do deliver good stock, in good order, true to name. In case I fail in these I replace or refund money.

I am responsible to all my customers, and to them only, for the character of the goods, and to the same or their forwarders, the express and railway companies. I guarantee to deliver stock in good order and **TRUE TO NAME**. With such delivery my responsibility ceases.

CAUTION.

I employ no traveling agents. Those claiming to be my traveling agents are frauds and should be shunned.

I have no "Tree or Grapevine Blackberries, Raspberries, Currents, Gooseberries; Tomatoes, Strawberries," no "Everbearing Grapes" on the same old cluster; no "Native Texas Tea Plants;" no "Neverfailing Almond Trees," nor any other impossible horticultural wonders, such as "whole-root grafted" trees, which are only the poorest *piece grafted* after all. It is the province of the *Traveling Tree Peddler* to supply these rare novelties. They claim exclusive right to such trade, and I freely grant their claims.

Address: **OTTO LOCKE, Nurserman,**
New Braunfels, Texas.

CATALOGUE.

APPLES.

IN ORDER OF RIPENING — 4 TO 6 FEET 20 CENTS.

This list is well tested and successful in TEXAS.

JUNE in TEXAS.

- ✓ **Early Harvest**, vigorous, abundant, yellow, large, good, tart, table, cooking.
- ✓ **Red Astrachan**, vigorous, productive, red, large, tart, market.
- ✓ **Red June**, slow, prolific, red, small, good, tart, market, table.
- ✓ **Fanny**, new, vigorous, productive, red, large, excellent, market, table.
- ✓ **Hominy**, (Sops of Wine) vigorous, prolific, striped, medium, good, market.

JULY.

- ✓ **Cooper's Early**, vigorous, prolific, pale yellow, large, excellent, cooking, market.
- ✓ **Summer Queen**, abundant, striped, large, good, table, market.
- ✓ **Gravenstein**, vigorous, abundant, striped, large, good, table, market.
- ✓ **American Summer Pearmain**, productive, striped, medium, best, table, market.
- ✓ **Heidemyer**, very productive, yellow, good, an apple for West Texas, 25 cents each.

AUGUST.

- ✓ **Bledsoe**, (Texan) very fine, prolific, striped, large, excellent, table, market.
- ✓ **Yellow Horse**, very vigorous, abundant, yellow, large, good, culinary.
- ✓ **Jonathan**, good grower, prolific, red, medium, fine, market.
- ✓ **Maiden's Blush**, vigorous, prolific, cream blush, large, fine, market, cooking.
- ✓ **Carter's Blue**, very thrifty, abundant, striped, large, fine, market, cooking.
- ✓ **Ortley**, vigorous, productive, pale yellow, large, excellent, table, market.

SEPTEMBER.

- ✓ **Wealthy**, vigorous, profuse, striped, large, excellent, market.
- ✓ **Buckingham**. (Equinately) good, abundant, striped, large, excellent, market.
- ✓ **Shannon**, strong, slow bearer, yellow, very large, best, table, cooking.
- ✓ **Red Winter Pearmain**, good, prolific, red, medium, fine, table, market.

OCTOBER and LATER.

- ✓ **Bradford's Best**, (Kentucky Streak) strong, abundant, striped, large, good, market.
- ✓ **Winesap**, good, prolific, red, medium, very good, market.
- ✓ **Rome Beauty**, vigorous, productive, striped, large, good, market.
- ✓ **Ben Davis**, hardy, vigorous, profuse, striped, large, good, market.
- ✓ **Rutledge**, new. This variety was obtained from Mr. Frank Rutledge, of Travis Co., Texas, on whose plantation the original tree now stands. Fruit large, handsome, richly striped, resembling the Bradford's Best somewhat, it ripens after the Ben Davis shortly. \$1 each; \$9 per dozen. It bears abundantly.

- ✓ **Kano**, (new) vigorous, prolific, bright, red, large, good, market. This variety is similar every way to the Ben Davis, but of a rich red all over; very valuable. 25 cents each.
- ✓ **Lincoln**, original in Southwest Texas where it is very successful, while very few of other variety do well. 25 cents.
- ✓ **Maverack's Sweet**, vigorous, abundant, red cheek, large, very good, market or home.
- ✓ **Nickajack**, vigorous, abundant, striped, large, very good, market or home.
- ✓ **Arkansas Black**, vigorous, abundant, dark red, medium, excellent, market.
- ✓ **Kinnard's Choice**, strong, spreading tree, prolific, red, large, a superb southern winter apple.
- ✓ **Shockley**, vigorous, abundant; red cheek, medium, good keeper.
- ✓ **Southern Limbertwig**, vigorous, prolific, red, medium, very good keeper.
- ✓ **Shirley**, (Texan) vigorous, prolific, striped, medium, excellent keeper.
- ✓ **Loy**, (new) vigorous, prolific, red cheek, large, best keeper. Took the premium at World's Exposition, New Orleans, as best New Variety. Originated in Missouri. 25 cents.

CRABS.

IN SUCCESSION 25 CENTS EACH.

- ✓ **Whitney**, vigorous, prolific, striped, large, cider, jelly, preserves.
- ✓ **Transcendent**, vigorous, prolific, waxen, with stripes, ornamental, jelly, preserves.
- ✓ **Hyslop**, vigorous, prolific, crimson, large, ornamental, preserves.
- ✓ **Yates**, very vigorous, prolific, striped, large, cider or desert, keeps very late.

PEARS.

IN ORDER OF RIPENING, 30 CENTS EACH; EXTRA LARGE, 6 TO 7 FEET, 50 CENTS EACH.

- ✓ **Wilder Early**, (new) vigorous and hardy, extra early, no rotting at the core, superior quality, melting rich and pleasant.
- ✓ **Clapp's Favorite**, on pear or quince, prolific, red cheek, large, excellent, table.
- ✓ **Early Harvest**, (new) strong grower, fruit large of a beautiful color, no off years, bears always heavy crops.
- ✓ **Summer Beauty**, this Pear grows heavy crops of fine fruit since 1880 every year, fruit large, red cheek, excellent, best, table. In 1890 I sent specimens of this pear to Prof. Van Deman, Pomologist of the U. S. Department of Agriculture, for examination and he says in a letter of August 14th, 1890, to me: That if you can grow such Pears as this as far south as your location in Texas, that there is no need of growing the Le Conte, or of it ever being said that Pears will not do well in your region. Price for one year old trees, 2 to 3 feet 35 cents each; 3 to 4 feet, 50 cents each.
- ✓ **Flemish Beauty**, large, beautiful, juicy, melting rich and firm, does well here.
- ✓ **Bartlett**, on pear or quince, prolific, yellow, large, fine, table, market.
- ✓ **Smith's Hybrid**, (new) trees resemble Le Conte, fruit earlier, larger, richer and more melting, one of the best new pears.
- ✓ **Le Conte**, on own roots, prolific, yellow, very large, good, table or market.

- ✓ **Jefferson**, above medium, shape pyriform, color yellow with deep crimson cheeks, good market pear.
- ✓ **Seckel**, on pear, prolific, brown, small, best, table.
- ✓ **Duchess**, on quince, pale yellow, very large, good, market.
- ✓ **Louise Bonne**, on pear or quince, vigorous, profuse, bronze cheek, large, fine market.
- ✓ **Idaho**, (new) very large, flesh white, tender, sweet and buttery, with a richer and finer flavor than the Bartlett, ripe late.
- ✓ **Lawrence**, on pear, vigorous, abundant, yellow, medium, fine, table.
- ✓ **Kieffer Hybrid**, on own roots, very vigorous, prolific, yellow, very large, excellent, canning.
- ✓ **Garber Hybrid**, (new) oriental strain like the Smith's, fruit resembles the Kieffer in size, shape and color, ripe three weeks later.

QUINCES.

NEED VERY RICH, DEEP, WELL DRAINED SOIL. 30 CENTS EACH.

- ✓ **Orange**, old standard variety.
- ✓ **Champion**, (new) very large, fine.
- ✓ **Mesche's**, (new) very fine and prolific.
- ✓ **Mammoth Japan**, remarkable for size and good quality.

ALMONDS.

25 CENTS EACH.

- ✓ **Languedoc**, the leading variety; grown for commerce.
- ✓ **Terragona**, a large variety; also much grown for commerce.
- ✓ **Nonpareil**, (new) produced by Mr. Hatch of California.
- ✓ **Ne Plus Ultra**, (new) produced by Mr. Hatch of California.
- ✓ **Sultana**, a standard market variety.
- ✓ **Princess**, very fine, thin shelled.

Almonds do well wherever the Apricot thrives. They succeed in Western Texas.

APRICOTS.

IN ORDER OF RIPEING, 25 CENTS EACH.

- ✓ **Meyer's Early**, earliest, medium size, good, prolific.
- ✓ **Roman**, large, oval, yellow, excellent, hardy, prolific.
- ✓ **Eureka**, very early, large, fine, prolific.
- ✓ **Early Golden**, very early, medium, deep yellow, prolific.
- ✓ **Royal**, early, large, excellent; one of the very best.
- ✓ **Moorpark**, large, excellent; an old favorite.
- ✓ **RUSSIAN APRICOTS**, **Alexander, Budd and Gibb**, the three best varieties of this strain, 35 cents each.
- ✓ **JAPAN APRICOTS**, **Bungoume, Gold-Dust and Hubbard**, these are remarkable for size, fine quality and vigorous trees. 35 cents each.

CHERRIES.

30 CENTS EACH.

- ✓ **Early Richmond**, an old reliable variety.
- ✓ **English Morello**, similar to Early Richmond; later.

PEACHES.

IN ORDER OF RIPENING, 4 TO 6 FEET, 20 CENTS EACH; \$2.00 PER DOZEN.

I.

RIPENING HERE FROM MAY 20TH TO JUNE 10TH.

- ✓ **People's Cling**, said to be 10 to 14 days earlier than Alexander. Have not fruited them. 35 cents each. New.
- ✓ **Dwarf Japan Blood**, early, abundant, early bearer, red, good, new. 35 cents each.
- ✓ **Alexander**, good quality, high color, flesh greenish white.
- ✓ **Arkansas Traveler**, better than Alexander.

II.

RIPENING FROM JUNE 5TH TO 20TH.

- ✓ **Hynes's Surprise**, true freestone when ripe; resist rot better than Hale's Early, which it resembles.
- ✓ **Red River**, originated in Denison, Texas, large, good, white, prolific.
- ✓ **Southern Early**, (new) this is the largest of all early peaches, good quality, very prolific. 35 cents each.
- ✓ **June Rose**, large red cheek, white flesh, one of the best early varieties. 25 cents.
- ✓ **John Haas**, good quality, greenish white, red cheek, prolific.
- ✓ **Yellow Mystery**, new, yellow, freestone, early, good.
- ✓ **Eldert**, a crimson cling of immense size. Origin, South Texas.
- ✓ **Champion**, the earliest good white freestone, new, 25 cents each.

III.

RIPENING JUNE 20TH TO JULY 15TH.

- ✓ **Reed's Early Golden**, large, yellow, freestone, good quality, good bearer.
- ✓ **Mountain Rose**, large, round, white flesh, red cheek, free.
- ✓ **Gen. Taylor**, large, white flesh, red cheek, cling, productive.
- ✓ **Gen. R. E. Lee**, cling, similar to Chinese cling, but earlier and more prolific.
- ✓ **Barnard**, large, yellow, red cheek, very productive, freestone.

IV.

RIPENING JULY 15TH TO AUGUST 10TH.

- ✓ **Old Mixon Free**, large, white flesh, red cheeks, fine, prolific.
- ✓ **Elberta**, very large, yellow, red cheek, free, firm, sure, prolific. Best of all.
- ✓ **Pratt**, very sweet, yellow, red cheek, large. A fine good peach.
- ✓ **Old Mixon Cling**, large, white flesh, red cheek, prolific.
- ✓ **Gem Cling**, similar to Old Mixon Cling, with more color in cheek.
- ✓ **Heath Cling**, very productive. One of the best clingstones.

- ✓ Thuber, very large, white flesh, red cheek, sure productive.
- ✓ Lemon Cling, large, yellow, sure, a fine peach.
- ✓ Stump the World, large, white flesh, red cheek, free, reliable.

V.

RIPENING FROM AUGUST 10TH TO SEPTEMBER 1ST.

- ✓ George the 4th, white flesh, red cheek, very productive, good.
- ✓ Ka-no-ko, best Japanese Clingstone, new, very productive.
- ✓ Raisin Cling, of the Indian Cling Type. Large, juicy, prolific.
- ✓ Globe, new, vigorous, productive, large, globular, yellow, juicy.
- ✓ Ward's Late, large, globular, white, red cheek, very good, prolific.

VI.

RIPENING SEPTEMBER 1ST TO OCTOBER 1ST.

- ✓ Ringgold Cling, a greatly improved seedling of the Heath Cling.
- ✓ Indian Blood, red, medium, good, clingstone.
- ✓ Lord Palmerston, large, white, a new peach from California, clingstone.
- ✓ Ford's Late, white, large, egg shaped, good, late peach.
- ✓ Yellow Cobbler, large, yellow, dark, red cheek, a good late peach.
- ✓ Late Admirable, good quality, large, red cheek, productive.
- ✓ Beer's Smock, large, yellow, sweet and very good late peach.

VII.

RIPENING INTO OCTOBER.

- ✓ Henrietta, very large, yellow, crimson cheek, sure, the best late clingstone.
- ✓ Wonderful, new, a remarkable fine yellow freestone. 25 cents each.
- ✓ November, this is the latest of all peaches, ripe into November, good, freestone.

PEACHES \$12.50 PER HUNDRED.

PLUMS.

IN ORDER OF RIPENING, 4 TO 6 FEET, 25 CENTS EACH, \$2.50 PER DOZEN.

- ✓ Emerson, Chickasaw, good grower, red, large, good quality, heavy bearer.
- ✓ Lone Star, Chickasaw, fair grower, red, above medium, good, abundant.
- ✓ Transparent, Chickasaw, excellent grower, yellow, above medium, good, abundant.
- ✓ Prunus Pissardii, Myrobalan, ornamental, always purple, small, good, moderate.
- ✓ Yosobe, Japanese, thrifty, prolific, redish-purple, medium, fine, very early.
- ✓ Clifford, (new) larger than Wild Goose, pear-shaped, red, meaty, with a fine pineapple flavor. \$1.00 each.
- ✓ Wild Goose, Chickasaw, vigorous, red, large, very good, abundant when fertilized.
- ✓ Marianna, like Decaradenc, vigorous, red, medium, good bearer, very fine for shade tree. 20 cents each; \$2 per dozen; 6 to 7 feet 35 cents each.
- ✓ Mc Cartney, (new) of Texas, larger than Wild Goose, 10 days later, egg shaped, golden yellow color, enormous bearer. This is the best yellow plum. 50 cts. each.
- ✓ Sweet Botan, Japanese, vigorous, purple, large, prolific, one of the best.

- ✓ Hattankin No. 1, Japanese, early, yellow, delicious flavor, very large.
- ✓ Hattankin No. 2, Japanese, a fine plum on order of the Kelsey, but much earlier.
- ✓ Baily, Japanese; (new) very large, globular, cherry-red color, prolific bearer. 50 cts.
- ✓ Normand's Japan, Japanese, (new) beautiful golden color, larger and better than Burbank, apple shape; ripe end of June. 50 cents each.
- ✓ Robinson, Chikasaw, large, blood red, bears young, very prolific.
- ✓ Prunus Simonii, Asiatic, vigorous, vermilion, very large, good, tomato shape.
- ✓ Burbank, Japanese, seedling of Satsuma, better bearer and much finer fruit, extra large, purple skin, one of the best.
- ✓ Botankio, Japanese, large, purple, excellent, prolific.
- ✓ Yellow Japan, Japanese, large, yellow, good, prolific.
- ✓ Satsuma, Japanese, largest size, dark blood red flesh, prolific.
- ✓ Wolf, (new) said to be superior of the Wild Goose in quality, late bloomer. 50 cts.
- ✓ Hawkeye. (new) said to be a wonderful bearer of fine quality, very large, late bloomer. 50 cents each.
- ✓ Petite Prune, early, very rich and sweet, favorite commercial prune. 35 cts. each.
- ✓ Silver Prune, of Oregon, exceedingly large, pale yellow. 35 cents each.
- ✓ Kelsey's Japan, vigorous, greenish yellow, very large, excellent, prolific.
- ✓ Weaver, American, vigorous, red, medium, good, prolific, flowers late, sure.
- ✓ Golden Beauty, peculiar, vigorous, yellow, medium, good, fine, very prolific.
- ✓ Wayland, Golden Beauty type; vigorous, crimson, medium, good, firm, very prolific, best late plum in cultivation.

PLUMS, \$18 PER HUNDRED.

BLACKBERRIES.

IN SUCCESSION.

- ✓ Early Harvest, vigorous, upright, few weak thorns, very prolific, medium size, firm, profitable market; per dozen, 50 cents; per 100, \$2; per 1000, \$12.
- ✓ Wilson's Early, vigorous, drooping, thorny, fairly productive, large, fine. 50 cents per dozen; \$2 per 100; \$10 per 1000.
- ✓ Dallas, very vigorous, drooping, thorny, productive, large, fine. 50 cents per doz.; \$2.50 per 100; \$12 per 1000.
- ✓ Minnewaski, similar to Kittatinny, but regarded as still better and not subject to rust; new. 50 cents per dozen; \$2.50 per 100.
- ✓ Kittatinny, fair grower, upright, moderately thorny, prolific, fine, large. Best family berry among old standard kinds. Subject to red rust, which can be kept in check by digging out every plant affected as soon as it shows the first sign of rust. 50 cents per dozen; \$2 per 100; \$10 per 1000.
- ✓ Erie, (new) vigorous, upright, moderately thorny, prolific, very large and fine.. The best I have yet seen. 50 cents per dozen; \$2.50 per 100.

RASPBERRIES.

50 CENTS PER 12; \$2 PER 100.

- ✓ Tyler, one of the earliest and best black-caps.
- ✓ Turner, the most successful red I have tried; early, prolific.

Hopkins, an excellent and successful medium to late black-cap.
Cuthbert, the best late red raspberry for the south.

STRAWBERRIES.

25 CENTS PER 12; \$1 PER 100; \$5 PER 1000; UNLESS OTHERWISE NOTED.

- Michel's Early, earliest of all; large, vigorous, perfect flower, a fine pollinator for other kinds.
- Crescent, early, prolific, bright excellent market, pistilate: needs Michel's Early to fertilize it.
- Captain Jack, is used here as a fertilizer of Crescent, and makes the best market companion for it. It is large, crimson, firm, good, very productive.
- Bubach No. 5, new, large, handsome, productive, valuable, successful, pistilate.
- Parker Earle, plant robust, free from disease, stooling heavily and renewing itself sufficiently by strong runners. It is a model in make-up; endures the extremes of heat and cold remarkably well. Berry regular, uniformly, large, conical, with a neck, glossy, scarlet crimson, ripens all over, flesh firm, crimson, no hollow core; seeds, golden, becoming crimson, prominent, protecting in handling; quality, excellent, Flowers perfect, always setting perfect fruit, which is borne in the greatest profusion, the rate of sixteen thousand quarts to the acre having been gathered. The fruit carries well and brings the very highest price in market. 50 cents per dozen; \$1.50 per 100; \$8 per 1000.

SERVICE BERRY.

Success, dwarf bush; a black fruit one-half inch in diameter, resembling Huckleberries, borne in cluster in great profusion; ripe early in May, rich, pleasant, fresh or in desserts or pies; very hardy and successful South or North. 10 cts. each; \$1.00 per dozen.

MULBERRIES.

4 TO 6 FEET, 20 CTS.; 6 TO 8 FEET, 25 CTS.; LARGE, 50 CTS.; UNLESS OTHERWISE NOTED.

- Hick's Everbearing, profuse three month, fine grower for shade, and the best of all trees for the fowl yard, and for shade.
- Victoria, said to be the finest everbearing mulberries; introduced by G. Underdonk of South Texas. 50 cents each.
- Downing, a larger better berry, still, than the Hick's: not so prolific and not so hardy.

FIGS.

25 CENTS EACH.

- Adriatic, very large, white, fine quality. The finest of commercial varieties, yet scarce in the United States.

✓ Brown Turkey, large, excellent.

Black California, very large, dark purple, bears first year; new.

Celestial, medium, pale purple, very sweet, early, very prolific, bears first year.

✓ Magnolia, large, rich fruit, yellowish, bears well on young shoots first year.

San Pedro, new, very large, white, excellent, bears first year, prolific.

JAPAN PERSIMMONS.

THIS REMARKABLE FRUIT DOES WELL ALL THROUGH THE SOUTH. 35 CENTS EACH.

✓ Daidai Maru, round, red, tender and juicy.

✓ Hachija, very large, oblong, vermillion, very fine.

✓ Hyakume, very large, round, vermillion, delicious, late.

✓ Kurokume, medium to large, flat at stem, fine.

✓ Tane Nashi, or Seedless, large, oblong, yellow, fine for drying.

✓ Yedoichi, large, round, flat at stem, vermillion, best quality.

✓ Yemon, delicious when ripened in drawers or boxes covered tightly, tomato shape.

✓ Zinji-maru, medium, round, red, very fine, especially if frosted.

ELAEAGNUS LONGIPES.

Goumi. Here is a magnificent shrub, with leaves dark green above and silvery beneath, perfectly hardy, bearing a crimson cherry-like fruit of refreshing tart flavor, ripening in May here. 25 cents each.

POMEGRANATE.

✓ Spanish Ruby, the largest, finest and most prolific of fruiting varieties. Will succeed with little winter protection, anywhere in Texas. It is a fruit without disease, and deserves extensive cultivation. 50 cents each.

NUTS.

✓ Select Texas Paper-Shell Pecan, large, nutmeg-shaped, thinnest shell, best quality. One year old, 25 cents each.

✓ Juglans Sieboldii Corniformis Heart-shaped Japan Walnut. This is one of the finest nut known, and yet very scarce, even in Japan, where it originated. The nut cracks easily and the kernel *drops out whole*. The flavor is sweeter and richer than the English Walnut, the tree hardier and very handsome. Two year old trees, \$1 each; one year, 50 cents each.

✓ Black Walnut, two years, once transplanted, 15 cents each; \$10 per 100.

✓ Japanese Mammoth Chestnut. It is of immense size and fine quality. 50 cents each.

GRAPES. STANDARD LIST.

IN SUCCESSION. FINEST QUALITY.

THIS LIST CONTAINS THE BEST AND MOST SUCCESSFUL.

	Each.	
	1 Year.	2 Years.
Moyer, medium, red, best quality, very early, flowers pistilate,	20 cts.	
Champion, large, black, poor quality, market, vigorous, prolific,	5 cts.	7 cts.
Moore's Early, very large, black, good market,	8 cts.	10 cts.
Moore's Diamond, one of the finest white American grapes, new,	15 cts.	20 cts.
Woodruff, new, large, red, good market, beautiful,	10 cts.	15 cts.
Ives, medium, black, fair market, wine, free from disease,	5 cts.	7 cts.
Peter Wylie, golden grape, of first quality,	10 cts.	15 cts.
Wyoming, new, medium, red, fine, table, market, wine beautiful,	10 cts.	15 cts.
Perkins, large, pink, fair market, prolific, healthy,	5 cts.	7 cts.
Lady, large, white, good, table,	10 cts.	15 cts.
Golden Gem, medium, yellow, best table,	10 cts.	15 cts.
Breckman's, medium, red, fine table,	5 cts.	10 cts.
Brighton, large, red, fine table, market, wine, pistilate, needs a fertilizer,	5 cts.	10 cts.
Delaware, small, very fine, table or market,	8 cts.	10 cts.
Duchess, medium, white, large clusters, best table, market,	8 cts.	10 cts.
Norfolk (Progress), new, large, red, fine table, market, wine,	10 cts.	15 cts.
Walter, medium, red, very fine table, market, wine,	10 cts.	15 cts.
Lindley, large, red, very good table and market, pistilate flower.	5 cts.	10 cts.
Lady Washington, very large, pale red, very fine table,	10 cts.	15 cts.
Empire State, large, yellow, fine table, prolific,	10 cts.	15 cts.
Agawan, very large, red, fine table,	10 cts.	
Worden, very large, black, good market, improved Concord,	5 cts.	8 cts.
Niagara, large, white, very good table, market,	8 cts.	10 cts.
Martha, large, white, table, wine,	5 cts.	7 cts.
Concord, large, black, table, market,	4 cts.	5 cts.
Eaton, a seedling of Concord, with large clusters and enormously large, black berries, new, vigorous,	15 cts.	20 cts.
Missouri Riesling, a white grape of medium size, free from disease, pure, excellent quality, wine, table,	5 cts.	10 cts.
Elcelsior, large berry and cluster, red, meaty, best table, market,	20 cts.	30 cts.
Jefferson, large red berry, large cluster, best table, market,	10 cts.	15 cts.
Ciana, large, red, fine table, market, wine,	8 cts.	10 cts.
Triumph, (Campbell) very large, best table, market,	10 cts.	15 cts.
Gaethe, very large, pink, fine table,	5 cts.	8 cts.
Highland, very large, black, excellent quality, successful, very late,	25 cts.	
Norton, (Cynthiana) small, black, fine, red wine,	10 cts.	15 cts.
Hermann, small black, fine, best amber wine, latest,	10 cts.	15 cts.
Black July, (Devereaux) small, black, fine wine.	10 cts.	15 cts.

Each, 1 Year. 2 Years.

- ✓ **Jacquez**, (Black Spanish, Le Noir, "Blue French") small, large cluster, black, red wine, 10 cts. 15 cts.
- ✓ **Herbmont**, (Mc Kee, Bottsi, "Brown French") small, large cluster, purple, finest quality, table, wine; best old grape in Southwest Texas, 10 cts. 15 cts.

MUNSON'S NEW HYBRIDS AND SEEDLINGS, \$1 EACH.

- ✓ **Brilliant**, early red, market and table.
- ✓ **Rommel**, medium, yellowish-white, best quality.
- ✓ **Hermann Jæger**, bunch very large, berry medium, dark purple, good.
- ✓ **America**, large cluster, berry medium to large, black, free from rot.
- ✓ **Garman**, hardy, large clusters, berry medium, black, rich and sweet.
- ✓ **Dr. Collier**, large clusters, berry large red, becoming dark purple, very beautiful.
- ✓ **Gold Coin**, hardy, productive, medium, golden yellow, juicy and sweet.

FOREIGN OR VINIFERA VARIETIES, 25 CENTS EACH.

These succeed in far South and West Texas, especially with irrigation, equally as well as in California, but fail entirely in Central and Eastern Texas, owing to *Philoxera*, rot, mildew, etc.

- ✓ **Mission**, medium, dark red, long cluster, very sweet, table, wine.
- ✓ **Black Hamburg**, very large, best.
- ✓ **Zinfandel**, medium, large cluster, black, red wine, the best California wine grape.
- ✓ **Muscat**, large, white, table, raisin, finest quality.
- ✓ **Calabrian**, very large, white, table, raisin.

MUSCADINES.

SUCCEED IN DEEP, RICH SOIL, CLIMBING IN SHADE.

- ✓ **Flowers**, medium, black, good wine, 1 year old, 15 cents.
- ✓ **Thomas**, very large, black, good wine, 1 year old, 15 cents.
- ✓ **Scuppernong**, large, brownish yellow, good wine, 1 year old, 15 cents.
- ✓ **Male Muscadine**, if planted near the above renders them very fruitful anywhere in the South. Without such pollinators near by they are unfruitful, 25 cents.

SHADE AND ORNAMENTAL TREES.

4 TO 6 FEET, 20 CENTS; 6 TO 8 FEET, 30 CENTS; 8 TO 10 FEET, 40 CENTS.

Your chief happiness lies in the growing ornaments surrounding your home. Such ornaments refine and purify. Neglect them not.

- ✓ **ASH**, hardy, handsome, excellent, easily transplanted.
- ✓ **BLACK LOCUST**, Sweet Locust, a splendid dry climate shade, ornamental or grove tree, 6 to 8 feet, 20 cents each; \$15 per 100; \$100 per 1000.
- ✓ **BOX ELDER**, hardy, handsome, long-lived, easily transplanted. 8 to 10 feet, 25 cents; \$2 per dozen.

- CATALPA. Tea's Hybrid, the finest in cultivation, very hardy, 8 to 10 feet, 25 cts. each; \$2 per dozen.
- CATALPA. Japanese Hybrid, new, very fine, 8 to 10 feet, 25 cts each; \$2 per dozen.
- COTTONWOOD, a delightful, quick-growing shade tree.
- ELM, AMERICAN, broad-leaved, long-lived, easily transplanted.
- ELEAGNUS ARGENTEA. silver berry, very handsome, small silvery-leaved tree, 25 cts.
- LOMBARDY POPLAR, quick, ornamental, easy to transplant.
- MAPLE, Soft or Silver, the best, a favorite, quick, handsome, beautiful scarlet in fall.
- JAPAN VARNISH TREE, a peculiar and striking tree, with straight, smooth green body and large-lobed leaves, in umbrella-like head, 50 cents.
- UMBRELLA CHINA, a native of Harris County, and now widely known over the State. 4 to 6 feet, 25 cents each; \$20 per 100; extra large, 50 cts. each: small seedlings \$5 per 100.
- SYCAMORE, BUTTONWOOD, quick, hardy, long-lived, no disease.
- UGANDIA. SPANISH BUCKEYE, small, handsome, hardy flowering shrub; 2 to 3 ft. 25c.
- VITUS ANGUS CACTUS INCISA, MINT TREE, a remarkable, perpetual flowering small tree, hardy throughout the South, producing innumerable spikes of rich-blue, highly-scented, mint-like flowers, much liked by bees. The leaves are divided like a hand, into five or seven finger-like leaflets. 50 cents.
- WEEPING WILLOW, succeeds well on deep, rich soil. 25 cents.

HARDY ORANGE.

CITRUS TRIFOLIATA, a dwarfish, handsome evergreen, blooming profusely all summer, thus giving the rich, sweet "Orange Blossoms" far north, as it has proven hardy at 10 to 20 degrees below zero. Makes a lovely specimen alone, with bright, small oranges (not edible); one of the grandest of ornamental hedge plants, 20 cents each; \$2 per dozen; \$15 per 100.

SHRUBS.

ALL TESTED AND SUCCESSFUL IN TEXAS.

- Almond, Double Flowering, pink, 25 cents; white, 25 cents.
- Althea, Double Red and White, splendid perpetual bloomers; 25 cents.
- Budleya Lindleyana, very graceful, everblooming, profusion of purple spikes; 25 cts.
- Bush Honeysuckle, blooms in February, very fragrant; 25 cents.
- BUXUS ASBOREA, or English Tree Box, succeeds almost everywhere, it is of rather slow growth, compared with other evergreens, but remarkable for its longevity, and finally gets to be 10 to 12 feet high; 35 cents each.
- BUXUS ROTUNDIFOLIA, this is a compact goowing round-leaf Box, which is very desirable; 35 cents each.
- BUXUS THYMIFOLIA, a small leaf dwarf Box, very choice; 35 cents.
- BUXUS LONGIFOLIA, a choice Box with leaves longer than wide; 35 cents.
- The Buxus is one of the finest evergreens and stand the smoke and dust of large cities well. Give them a trial.
- Grape Myrtle, crimson and pink, splendid summer bloomer; 25 cents; white, 30 cts.

Cape Jasmin, this lovely plant is too well known to need description. 1 to 2 feet, 35 cents; 2 to 3 feet, 50 cents each.

California Privet, splendid for specimens, screens or hedging; 2 to 3 feet, 15 cents. Smaller for hedging, per 100, \$5. Have large stock.

Staunton's Privet, one of the most beautiful species; 25 cents.

Japan Privet, this is the best of all the Privets, having dark green, pointed leaves, 2 by 2½ inches, fast growth, fine for hedges or single specimen. It produces large bunches of creamy white flowers, followed in autumn by purple berries. It is strictly evergreen; 25 cents each; \$15 per 100.

Deutzia Grenata, double pink, splendid shrub; 25 cents.

Deutzia Watsonii, very double, pure white, finest of all; 25 cents.

Euonymus Japonicus, one of the fastest growing evergreen shrubs, suitable for either hedge or single specimen; can be greatly improved by cutting back to induce bushy form, called large leaved Box by many, but it is in no way related to the Box tribe, being of faster growth. No evergreen has such a bright, dark green color in winter as this. For quick results this excels. Fine strong plants, 25 cents each; \$15 per 100.

Euonymus Japonicus Variegata, this is the best variegated sort in existence, having a handsome, compact growth, foliage margined and splashed with silvery white; 35 cents each; \$3.50 per dozen.

Euonymus Japonicus Elegantissima, this is a handsome silver variegated leaf variety, not so compact as the above, but distinct and fine; 35 cents each; \$3.50 dozen.

Euonymus Japonicus Flavescens, this is the best tri-colored variety, green yellow and silver. Other tri-colors are feeble in growth and do not stand the sun well; 35 cents each; \$3.50 per dozen.

Euonymus Japonicus Duc d' Anjou, light green, with greenish yellow blotch in center of leaf; 35 cents each; \$3.50 per dozen.

Euonymus Japonicus Pyramidalis, black green foliage, moderate and very upright in growth. Grows quite compact; 35 cents each; \$3.50 per dozen.

Lilac, large Purple, Persian and White, well-known favorites; 25 cents.

Myrica Cerifera, an evergreen, compact, broad glossy leaves; 2 to 3 feet; for massing it makes a very agreeable effect; perfectly hardy in all weather; 20 cents each.

Malvaviscui Drummondii, a beautiful spreading shrub, occasionally found native in Southwest Texas, producing numerous scarlet flowers one to two inches broad, among the dense leaves, continually throughout the summer; 50 cents each.

Magnolia Grandiflora, one of our grandest evergreens; 1 to 2 feet, 35c. 2 to 3 feet, 50c.

Philadelphus or Syringa, Mock Orange, sweet scented; 25 cents.

Philadelphus-Nepaulensis, large flower, with very enduring, waxy petals, very beautiful and successful; 50 cents.

Pyrus Japonica, Scarlet Quince, a gorgeous sight in early spring; 25 cents.

Pomegranate, double scarlet and white, half hardy, fine for tubs; 25 cents.

SPIREA Prunifolia, and **Reevsii**, both double white, blooming in succession; 25 cts.

SPIREA Billardii, and **Tomentosa**, both pink, perpetual; 25 cents.

SPIREA Argentea, and **Fontanaysii**, both white, perpetual; 25 cents.

TAMARIX Plumosa, novel, graceful, flowering in perpetual sweet pink spikes; 25 cts.

WEIGELA Rosea, bell-shaped, rose-colored, a favorite; 25 cents.

ROSES.

STRONG. OPEN GROUND. — ONE YEAR, 25 CENTS EACH.

These plants have been blooming profusely all the season, and their description carefully noted. No better list, including the same number of varieties, can be made. Such plants ordinarily retail at 50 cents each. They are not to be compared with the delicate and sickly pot plants, finger-length high, sent out by many propagating houses, at cheap rates, the majority of which die in transplanting to open ground.

EVERBLOOMING.

The Bride, strong, healthy, large, double, fine bud, white with a delicate carmine blush.

Cornelia Cook, beautiful creamy white, double, large buds, magnificent flower.

Catherina Mermet, vigorous, large, full, bright flesh color, very sweet.

Duchess of Albany, very large, deep pink, full and highly perfumed.

Duchess de Brabant, pale delicate blush, full and well formed, free bloomer.

Etoile de Lyon, sulphur yellow, very large, full and fine form, one of the best.

Gen. Jacqueminot, crimson, large and full, strong grower, hardy, free bloomer.

Giant of Battle, rich red, large, double, full and sweet.

Hermosa, clear rose, medium, full, hardy, free bloomer.

La France, strong, upright, very large, full, delicate pink, sweet, profuse.

Marie Guillot, moderate grower, white, large, very full, none finer.

Madam Watteville, salmon white, each petal bordered with bright rose like a tulip. buds long, fragrant.

Medea, bright lemon yellow, very full buds, large and double.

Meteor, deepest crimson, large and double, a beautiful free bloomer.

Papa Gontier, tea rose, bright rosy carmine crimson, blooms are large and long. free bloomer.

Perle des Jardins, golden yellow, large double, free bloomer, the finest yellow rose in cultivation.

Sombreul, large, white tinged with delicate rose, blooms in clusters, a favorite.

Sunset, a lovely rose, outer petals golden yellow, deepening towards the heart to a brilliant blush.

CLIMBING ROSES.

Baltimore Belle, good climber, medium, full, in clusters, profuse in spring.

Jas. Sprunt, deep crimson, large, free bloomer, a valuable rose.

Mad. A. Carrier, flesh white, full and well formed, vigorous grower.

Marshal Niel, beautiful deep yellow, very large, full, globular form, sweet, free bloomer, the finest climbing rose.

Prairie Queen, strong climber, large, full, clear rich rose, profuse in spring.

Reine Marie Henriette, glowing crimson, large and full, well formed.

MOSS ROSES.

Capt. Ingraham, white.

Glory of Moses, clear, pink, very mossy buds.

- Henry Martin, crimson.
Luxemburg, rich rose, double, very mossy.

PERENNIALS. For Bedding.

- Double Tiger Lilly, a grand, hardy, perennial lily; 25 cents each.
Eulalia Japonica Zebrina, Zebra grass, the prettiest and most enduring of all the grasses, producing plumes almost equal to Pampas grass; 15 cents.
Eulalia Gracillima Univittata, very vigorous, graceful, dark green "Fountain Grass;" 15 cents.
Gladiolus, fine mixed colors; 10 cents each; \$1 per dozen.
Hybrid Carnation Pinks, seedlings from the finest varieties. These do finely and give profuse bloomers of excellent merit, hardy; 10 cents each; \$1 per dozen.
Hibiscus Incanus, a purple-stemmed, purple-leaved, new Southern species, profusely for two to three months in heat of summer, large, four to six inches broad, funnel-shaped, white flowers, with rich crimson eyes. A very desirable new bedding plant; 25 cents each.
Hibiscus Militaris, a rare, wild, Southern species, with light-green, halbert-shaped leaves, and flowers similar to the above, but larger; 25 cents each.
Hibiscus Mocheutos, another scarce, wild, Southern species, with large, heart-shaped, light-green, downy leaves; growing three to four feet high, with similar but still larger and more profuse flowers than either of the above: 25 cts. each. All the above are vigorous, hardy perennials, coming anew every year from the fleshy roots, and make attractive display singly, in clumps, or bed and borders.
Japan Iris, a splendid, attractive border plant, large, showy flowers; 25 cts. each.
Pæonias, fine assorted; 25 cents each.
Vinca, beautiful, variegated evergreen creeper; for covering graves; 15 cents.

EVERGREENS.

- Golden Arbor Vitæ, this is the handsomest and most compact of the Arbor Vitæ, of a beautiful golden color, true grafted trees, 1½ to 2 feet, 50 cents each; 2 to 3 feet, 75 cents each,
Compact Arbor Vitæ, a compact habit of the Golden, but a lively green color, some prefer this to the Golden; true grafted trees, 1½ to 2 feet, 50 cents each; 2 to 3 feet, 75 cents each.
Chinese Arbor Vitæ, dark green, vigorous, hardy, desirable; 20 cents per foot.
Juniper, Trailing Tamarix-leaved, very hardy, fine; 25 cents per foot.
Red Cedar, one of the best evergreens; 1½ to 2 feet, 25 cents each; 2 to 3 feet, 50 cents each.
Cupressus Pyramidalis, this is a beautiful, tall, columnar evergreen, does well in Texas, a little tender in far north; 1 to 2 feet, 25 cents each; 2 to 3 feet, 50 cents each.
Lawson's Cypress, very graceful, excellent; 25 cents; 2 to 3 feet, 50 cents each.

Pine, Austrian, the most successful pine here; 1 to 1½ feet, 35 cents each; 2 to 3 feet, 60 cents each.

Black Hills Spruce, 50 cents each.

All the above Trees and Plants growing on dry land, *without Irrigation*, are hardy and adapted to our hot, dry climate.

How to destroy the Fruit-Foes.

Use *Paris Green* as *Curculio Remedy*; 1 pound Paris Green in 250 gallons water. Spray as soon as the blossoms have all fallen, and never before, and repeat the operation two or three times at intervals of ten days to two weeks. If the mixture is to be used upon peach trees, 1 pound quicklime should be added.

Use *Bordeaux Mixture* as *Black Rot Remedy* for Grapes; dissolve 6 pounds of sulphate of copper (blue vitriol) in 16 gallons of soft water, and slake 4 pounds of fresh lime in 6 gallons of soft water; strain the lime through a sieve and stir it into the copper sulphate. Never pour the copper sulphate upon the lime, as the result would be the formation of black oxide of copper, which is insoluble in water. Spray in spring when buds swell and keep on spraying every two or three weeks.

Use *Kerosene Emulsion* as *Cabbage-Worms* and *Aphis Remedy*. Hard soap ½ pound, boiling water 1 gallon, kerosene 2 gallons; dissolve the soap in the water, add the kerosene, and churn with a pump from 5 to 10 minutes. Dilute 10 to 15 times before applying. For insects which suck, cabbage worms and all insects which have soft bodies.

Allen meinen Kunden empfehle ich folgende Fachschriften und Zeitungen und nehme gerne Bestellungen darauf entgegen.

- Acker und Gartenbau Zeitung, Milwaukee, Wis., Wochenblatt, 16
Seiten, Preis: \$1.
Bellville Wochenblatt, Bellville, Tex., 8 Seiten, Preis: \$2.
Texas Farm and Ranch, Dallas, Tex., weekly, 16 Pages, Price: \$1.
Greens Fruit Grower, Rochester, N. Y. monthly 10 Pages, 50 cents.

Sendet eure Aufträge an

OTTO LOCKE,
New Braunfels, Texas.

HOFFMANN'S JOB PRINT,

New Braunfels,

Texas.

All kinds of Job Printing in German or English Language executed neatly, promptly and at moderate Prices.

Letter Heads,
Envelopes,
Posters,

Note Heads,
Cards,
Dodgers,

Bill Heads,
Pamphlets,
Briefs.

Printing Catalogues a Specialty. Send for Prices.

Die Obstkultur in Südwest-Texas!

Von Otto Locke, Neu Braunfels.

Fast allgemein findet man die Ansicht verbreitet, daß Südwest-Texas nicht für den Obstbau geeignet sei und daß man hier höchstens Pfirsiche und Pflaumen ziehen kann. Trotzdem ist diese Ansicht irrig. Nicht nur ist es Thatsache, daß fast alle Obstsorten in diesem Landestheile gedeihen, sondern sie tragen auch reichlich. Das Obst wird nirgends an Wohlgeschmack und Aroma übertroffen und kommt einige Wochen früher auf den Markt, als im östlichen und nördlichen Texas.

Vor 20 Jahren hieß es auch: „Hier wachsen keine Kartoffeln.“ In der That gab es mannshohes Kraut, aber keine Knollen. Seitdem aber die für unser Klima geeigneten, schnellreife Sorten eingeführt worden sind, erzielen wir oft zwei gute Kartoffelernten im Jahre. Ebenso ist es mit dem Obst, wenn man die richtigen Sorten anpflanzt, welche für unser Klima passen, so wird man einen ebenso guten Erfolg mit der Obstzucht haben, wie man ihn jetzt mit der Kartoffelernte hat. Die Zeit liegt deshalb nicht mehr fern, wo wir Obst für den Export ziehen werden, anstatt wie bisher, das meiste importirt werden muß.

Der Grund zur Annahme, daß hier kein gutes Obst gedeiht, liegt wohl darin:

1) Daß bis jetzt hier wenig oder gar keine Experimente mit den verschiedenen Obstsorten gemacht wurden.

2) Daß alle Bäume, welche bisher gepflanzt wurden, weit aus dem Norden bezogen wurden, nicht acclimatisirte und für unsere Gegend unpassende Sorten waren.

3) In der Unachtsamkeit und Nachlässigkeit des Pflanzers.

Jeden Sommer, oft schon im Frühjahr, kommen die Agenten der Baumschulen, (Nurseries) mit ihren prachtvoll colorirten Musterbüchern und Preislisten, (welch Letztere eine erstaunliche Menge Ein-Dollar-Bäume aufweisen) oder sie haben gar riesengroße Früchte in Flaschen, welche eigens künstlich für diesen Zweck in Californien auf jungen, 3- bis 4-jährigen Bäumen, an welchen nur 4 bis 6 Früchte hängen gelassen wurden, und mit Hilfe der Bewässerung gezogen werden. Diese auf künstliche Weise gezogenen Früchte werden nach *Chicago* und zum Preise von \$1.00 per Stück verkauft. Dort werden sie in Flaschen präservirt und dann an Baumschulen, welche ihre Verkäufe durch Agenten besorgen, zu \$2.50 bis \$5.00 per Stück verkauft. Diese Agenten schwindeln nun den Leuten vor, daß diese Früchte in ihren Baumschulen gezogen wurden. Die redewandigen Agenten preisen nun ihren Schund so lange an, bis man ihnen eine Bestellung gibt, um sie los zu werden und Ruhe vor ihnen zu haben.

Alle Bäume, welche durch Agenten verkauft werden, werden gewöhnlich schon zu Ende Oktober ausgegraben und versandt, wenn sie noch theilweise im Saft stehen. Man erhält sie, ehe man Zeit gefunden hat, das Land, wohin sie gepflanzt werden sollen, in gute n Zustand zu bringen. Dann werden sie, um so schnell als möglich damit fertig zu werden, an irgend einen Platz, auf welchem sonst nichts gezogen werden kann, gepflanzt. Im folgenden Sommer werden sie vom Unkraut überwuchert und gehen zu Grunde. Oft werden diese Bäume auf mehreren Stationen aus- und eingepackt, dann erhält man sie halb verdorrt mit erstorenen Wurzeln und sind sie folglich größtentheils lebensunfähig.

Von solchen Bäumen stirbt im ersten Jahre schon die Hälfte ab und nach 2 bis 3 Jahren findet man gewöhnlich keinen mehr am Leben. Dann heißt es: „Hier wachsen keine Obstbäume.“

Das Census-Bulletin No. 109 vom 2. September 1891 gibt an, daß von allen Bäumen, welche in den Vereinigten Staaten ausgepflanzt werden, im ersten Jahre die eine Hälfte, zu Grunde geht und ehe sie drei Jahre alt werden, von den übrig gebliebenen wiederum die eine Hälfte abstirbt, und es wird allgemein angenommen, daß nach 20 Jahren nur noch 5 Prozent, also einer von 20 am Leben ist. Hier in Mittel- und Südwest-Texas wohl kaum einer von Vierzig. Der Grund hiervon ist größtentheils die Unkenntnis in der Auswahl der geeigneten, passenden Sorten und Nachlässigkeit des Pflanzers und ist nur theilweise der Witterung und den Insekten zuzuschreiben.

Nun, lieber Leser, möge ich Dir einige gute Rathschläge geben, um gute, aus-

dauernde Bäume mit vielem und gutem Obst zu ziehen. Suche Dir ein gutes, geeignetes Stück Land aus, auf welchem Du Deinen Obstgarten anzulegen gedenkst! Nimm kein Land, auf welchem beim Regen Wasser stehen bleibt, denn es sterben jährlich mehr Bäume an zu großer Nässe, als an zu großer Trockenheit (auch in unserem trockenen West-Texas.) Nimm auch ja kein Land, auf welchem die Baumwolle absterbt, denn da wird auch der Obstbaum früher oder später absterben. Auch auf Land, wo der weiche Kalkstein (saurer Kalkstein) flach liegt, wird jeder Obstbaum mit der Zeit anfangen zu kränkeln und schließlich absterben. Aller Boden, welcher zu reich an Kalkgehalt ist, und zu wenig Eisen enthält, eignet sich nicht zur Obstkultur.

Am besten ist es, Land zu nehmen, welches schon einige Jahre unter guter Kultur war; sollte aber neues Land genommen werden, so muß es erst unter gute Kultur gebracht werden, dann müssen recht große Löcher, 3 Fuß im Durchmesser und 2½ bis 3 Fuß tief eingegraben werden, 20 Fuß von einander nach jeder Richtung entfernt. Noch besser ist es, wenn Land genug zur Verfügung steht, in 24 Fuß Entfernung zu pflanzen, da der Baum Luft und Licht haben muß, um zu gedeihen. Man kann auch Bäume mit Erfolg auf Rasen pflanzen; dann ist es aber nothwendig, sehr große Löcher zu machen, 2 bis 3 Monate, bevor man zu pflanzen gedenkt, und im Umkreise von 4 Fuß um den Baum den Boden immer locker und frei von Unkraut zu halten. Hat man nun alles zum Pflanzen zubereitet, so bestelle man sich die Bäume, denn es ist besser, wenn die Löcher erst einige Wochen offen stehen, damit Luft und Sonnenlicht das Erdreich durchdringen und fruchtbar machen kann. Aber sei ja recht vorsichtig bei der Bestellung; wende Dich direkt an die nächste Baumschule (Nursery), laß Dir einen Katalog kommen und suche dann die, erprobte Sorten aus! Noch besser ist es, wenn Du keine genaue Kenntniß der verschiedenen Sorten hast, die Auswahl dem Baumzüchter zu überlassen; ist er ein ehrlicher, zuverlässiger Mann, so wird er gewiß nur solche Sorten senden, welche für Deine Gegend am passendsten sind und mit welchen Du Erfolg haben wirst. Vor angepriesenen Neuheiten warne ich, denn die sind größtentheils Humbug und nur Geldmacherei; in 2 bis 3 Jahren kann man die gepriesenen Neuheiten zu einem Viertel des Preises kaufen. Auch warne ich vor den Baumagenten, denn diese Leute können nicht ehrlich handeln, auch wenn sie wollen; aber sie wollen in der Regel auch nicht. Die Baumschulen, welche Agenten ausfenden, ziehen so viel Bäume, als ihre Agenten nur irgendwie verkaufen können, einerlei, ob diese oder jene Sorte sich für die Gegend eignet, in welcher sie verkauft wird, oder werthlos ist, denn die Baumschule handelt ja nicht direkt mit ihren Kunden, und wenn in einer Gegend ihr werthloses Zeug keinen Absatz mehr findet, so sucht sie ein anderes Feld für ihre Agenten.

In Nordost-Texas ist eine Nursery, welche letztes Jahr 43 Agenten ausfandte. Wenn nun diese 43 Agenten 100,000 Bäume von einer Sorte verkaufen und die Nursery hat nur 50,000, so sendet sie eben andere Sorten an Stelle der fehlenden 50,000 unter falschem Namen. Reichen die veredelten Bäume nicht, so werden eben Wildlinge (Seedlinge) an deren Stelle gesandt. Deshalb kommt es auch häufig vor, daß sich Jemand z. B. 12 Sorten Pfirsiche kauft, um nach 2 bis 3 Jahren auszufinden, daß er nur 2 bis 3 Sorten erhalten hat, und sehr selten die, welche er gekauft hatte.

Anderes ist es mit einer Baumschule, welche direkt an die Pflanzler verkauft und keine Agenten ausfendet. Will die Geschäfte machen, so muß sie ehrlich handeln und immer darauf bedacht sein, ihre Kunden reell zu behandeln, so daß der Kunde auch Erfolg mit den von ihr bezogenen Bäumen hat, denn nur dann kann sie fortbestehen und von Jahr zu Jahr bessere Geschäfte machen.

Aber es gibt auch Baumschulbesitzer, welche nicht so handeln. So kaufte ich im Jahre 1886 an 200 Sorten Obstbäume und fand nach Jahren, daß nur 2 Sorten namensrecht waren, alle anderen waren unecht und die Pfirsiche meistentheils ordinäre Wildlinge. Diese Baumschule ging auch kurz darauf zu Grunde und ist der Eigenthümer derselben heute Patient in der Fabrikant.

Da ich schon von Jugend auf Lust und Liebe zur Baum- und Obstzucht hatte, so brachte mich obige große Schwindelerei auf den Gedanken: Wenn dieser Herr Geschäfte machte, sollte dann nicht Einer, der reell handelt, auch sein Fortkommen finden? Darauf fing auch ich in kleinerem Maßstabe an, und ich muß sagen, daß ich wohl zufrieden bin mit dem Erfolg, welchen ich habe, denn ich gehe von dem Grundsatz aus, nicht nur recht viele Bäume zu verkaufen, sondern ich will auch, daß meine Kunden zufrieden sind und Erfolg mit meinen Bäumen haben.

Beim Pflanzen fülle man zuerst die obere gute Erde in die Löcher, hoch genug, um den Baum zu sehen. Sind Knochen, alte Schuhe u. dgl. zur Hand, so werfe man dieselben ganz unten in die Löcher, bringe aber niemals animalischen oder vegetabilischen Dünger an die Wurzeln, denn das würde den Baum tödten. Nun beschneide recht gründlich alle beschädigten Wurzeln; lieber etwas zu viel als zu wenig.

Ein Baum, dessen Wurzeln gut beschnitten sind, wird besser wachsen, länger leben und die Trockenheit besser aushalten, wie ein Baum, der mit den ganzen Wurzeln gepflanzt wird. Wer es nicht glaubt, kann es ja selber versuchen. Setze den Baum beim Pflanzen nicht zu tief; nicht mehr als einen Zoll tiefer, als er in der Baumschule gestanden hat. Fülle recht feinen, losen Boden auf die Wurzeln und presse ihn recht fest an, oder wenn genug Wasser vorhanden ist, so schwenne die Wurzeln gut ein, so daß sich der Boden fest darum setzt, dieses muß geschehen, wenn alle Wurzeln zwei Zoll mit Erde bedeckt sind, wenn kein Wasser zur Verfügung ist, so tritt die Erde recht fest an den Wurzeln und fülle dann das Loch gänzlich zu.

Wenn die Bäume gepflanzt sind, so schneide alle Hochstämme bis auf 18 Zoll zurück und lasse die 5 oder 6 obersten Augen die Aeste bilden.

Dieses geschieht, indem man im Frühjahr, wenn die Augen getrieben haben, alle unteren Triebe mit der Hand abreißt. Sollten die Bäume jedoch recht stark sein und schon niedrig eine Krone gebildet haben, so schneide nur die Aeste gut zurück. Da man in unserem trockenen, heißen Klima keine Hochstämme ziehen kann, so müssen die Bäume von jung auf so gezogen werden, daß sie eine niedrige Krone bilden, um den Stamm gut zu beschatten. Auch ist es gut, den Baum so zu setzen, daß er sich der Nachmittagssonne zuneigt, damit sie nicht auf den Stamm brennen kann und ihn beschädigt, sonst kommt der Wurm hinein und tödtet den Baum.

Untersuche den Stamm jeden Sommer und Herbst auf der Südwest-Seite, und findest Du eine Stelle, aus welcher Harz quillt, oder welche sich bei Kernobstbäumen, wie Aepfel- und Birnbäume, hohl anföhlt, so schneide mit einem scharfen Messer hinein. Findest Du, daß der Wurm unter der Rinde gefressen hat, so suche, bis Du ihn findest. Sollte er sich aber schon ins Holz hineingefressen haben, so nehme einen dünnen Draht und bohre ihn in das Wurmlöch, bis der Wurm getödtet ist.

Das Beschneiden der Bäume geschieht nachdem der Saft zurückgetreten ist und kann hier von Ende November bis Mitte Februar geschehen. Die ersten 4 bis 6 Jahre muß der Baum gut beschnitten werden, damit er eine gute Krone und schöne Form bekommt. Bei den Pfirsichen, Aprikosen und japanesischen Pflaumen muß die Hälfte bis zwei Drittel des jungen Holzes zurückgeschnitten werden; andere Obstarten brauchen weniger Schnitt. Achte aber darauf, daß die Krone hohl geschnitten wird, so daß Luft und Sonnenlicht eindringen kann. Entferne alle Aeste, welche nach innen wachsen, sonst reißt die Frucht schlecht und erhält keine schöne Farbe, auch das Aroma ist besser, wenn das Sonnenlicht besser darauf einwirken kann.

Achte darauf, daß Du den Schnitt oberhalb eines nach außen sitzenden Auges machst, da das oberste Auge immer den Hauptast bildet, so wird der Baum selbst nach außen wachsen.

Sollten alte Obstbäume krank werden, gelbes Laub zeigen, oder wenig Laub und junge Triebe haben, so kann der Baum oft am Leben erhalten und verjüngt werden, wenn er recht gut zurückgeschnitten wird. Je kränker der Baum ist und je weniger Laub er hat, desto mehr muß er zurückgeschnitten werden. Durch das gänzliche Zurückschneiden fängt der Baum an, neues Holz zu treiben und wird gewöhnlich gesund und kräftig und wird die Lebenszeit bedeutend verlängert.

Wenn größere Aeste abgeschnitten werden, so müssen die Wunden gut mit Baumwachs verschmiert werden. Den Baumwachs bereitet man folgendermaßen:

2 Pfund Kolophonium (Rosin), 1½ Pfund Bienentwachs und 1 Pfund Talg oder Leinöl.

Sollte der Baumwachs zu steif sein, so thue man mehr Talg, oder besser Leinöl hinzu. Sollte man ihn steifer wünschen, so nimmt man mehr Kolophonium.

Hat nun der Baum das Alter erreicht, um Früchte zu tragen, so kommen unzählige Feinde, wie schädigende Insekten, Pilze und andere Parasiten, welche die Ernte zu zerstören drohen. Diese bekämpft man am besten mit einer guten Spritze. Die beste und billigste mir bekannte Spritze dieser Art, in gewöhnlichen, kleinen Obstgärten zu gebrauchen, ist die „Excelsior Knapsack Sprayer“, fabrizirt von Wm. Stahl, Quincy, Ill., welche ich meinen Kunden zum Preise von \$12.00 liefern kann. Diese Spritze ist ganz aus Kupfer und Messing hergestellt und kann nicht rosten. Mit dieser Spritze kann man den Curculio, welcher die Pflaumen-, Pfirsiche- und Aprikosen-Ernte zu Grunde richtet, bekämpfen, sowie den Wein gegen Fäule, den Kohl, die Melonen und Gurken gegen Milben und Läuse schützen.

Wohl die schlimmsten Feinde der Obstkultur in Mittel- und Südwest-Texas sind die Spätkröste, die sich gewöhnlich noch Mitte März einstellen. Da gibt es nur ein Mittel, sich einigermaßen zu schützen und das ist: solche Sorten anzupflanzen, die spät blühen, sowie solche, die so abgehärtet sind, daß die Frucht keinen Schaden leidet, wenn das Thermometer bis auf 30 Grad sinkt. Man hat beinahe unter allen Obstarten solche, welche vollkommen winterhart sind, und habe ich es mir seit Jahren zur Aufgabe gemacht, solche Sorten hier einzuführen und weiter zu veredeln, die sichere Ernten bringen und gegen Spätkröste geschützt sind.

Es kommt oft vor, daß die Bäume überreich fruchte ansetzen, was hauptsächlich bei den amerikanischen Pflaumen und vielen Pfirsichen der Fall ist; dann ist es nothwendig, das Obst auszupflücken. Dieses geschieht, wenn die Frucht die Größe einer kleinen Erbse erreicht hat. Das Auspflücken ist eine mühselige Arbeit, doch durchaus nothwendig, wenn man große, schöne Früchte haben will. Halte Deinen Obstgarten ebenso rein von Unkraut, wie Dein Baumwollfeld und gebrauche fleißig Kultivator und Hacke und reinige nicht, wie es meistentheils geschieht, mit der Sense. Hebe alle Holzasche auf und streue sie unter die Pfirsiche-, Pflaumen- und Aprikosenbäume, da die Asche für die Steinobstarten von sehr großem Werthe ist. Asche und Knochen produziren Früchte, wohingegen Stalldünger nur Holz erzeugt.

Auch ist es nöthig, wenn der Boden arm an Eisen ist, mit Eisenpännen, oder wo keine zu haben sind, mit Copperas (Sulphate of Iron) zu düngen, da ebenso wenig Frucht ohne Eisen wachsen kann, als ein Mensch ohne Eisen zu leben vermag.

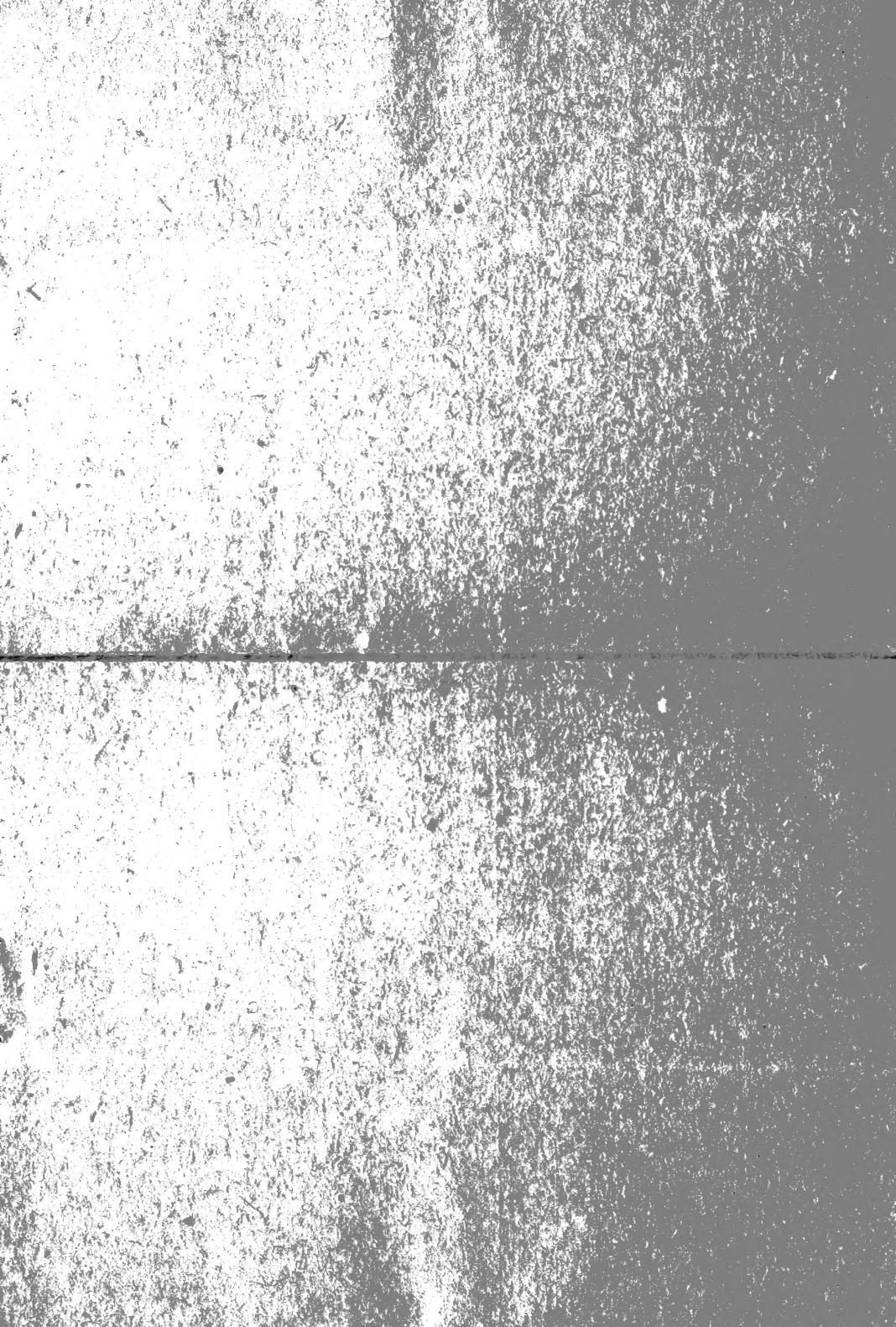
Die einträglichste und am ersten tragende Obstart für Mittel- und Südwest-Texas ist die Pflaume. Darunter bringen die japanesischen Arten die größten Früchte, von schöner Form und Farbe und einem besonders feinen Aroma.

Nach der Pflaume folgt die Birne in reichlichem Ertrage der Frucht. Wohl wird der Baum bedeutend älter, ehe er Frucht trägt, aber er lebt auch länger als jeder andere Obstbaum und wenn er alt genug ist, bringt er sichere Ernten. Die Le Conte- und Kieffer-Birnen fangen mit 3 bis 5 Jahren an zu tragen; andere Arten werden 6 bis 12 Jahre alt, ehe sie die erste Ernte bringen. Dann folgt der Pfirsich, dann der Apfel und dann erst die Aprikose im Ertrag der Frucht.

Auf die verschiedenen Arten Früchte komme ich später zurück, da es mir jetzt an Zeit und Raum fehlt.

Zu der Hoffnung, daß Obiges ein klein wenig dazu beitragen wird, die Obstkultur in Mittel- und Südwest-Texas zu fördern, und daß der eine oder andere Leser ein wenig Nutzen daraus ziehen und sich einen guten Obstgarten anlegen möge, zeichnet achtungsvoll

Otto Locke.



Bitte folgendes genau durchzulesen.

Der volle Betrag muß bei jeder Bestellung beiliegen. Es werden nur Sachen mit Express C. O. D. versandt, wenn die Hälfte der Summe der Bestellung beigelegt ist. Bestellungen unter \$2.00 werden nicht angenommen, außer es werden 25 Cents für Verpackungs Kosten mitgesandt.

Gelder sollten immer per Money Order oder registrierten Briefen gesandt werden. Bei kleinen Summen werden auch 2 Cents Postmarken angenommen.

Nach diesen Katalog Preisen werden die Bäume und Pflanzen sorgfältig in Moos und Stroh verpackt und an hiesige Transportgesellschaft abgeliefert, doch nachdem die Sachen aus meinen Händen gegangen sind, hört meine Verantwortlichkeit auf, außer wenn durch mich Irthümer gemacht wurden, was aber innerhalb 5 Tagen nach Empfang der Sachen berichtet werden muß.

Man sei ja recht vorsichtig beim auspacken der Bäume und schlage die Wurzeln sogleich in feuchter Erde ein; erlaube ja nicht daß die Wurzeln austrocknen können.

Es ist immer besser Bäume bei Express kommen zu lassen, außer sie sind sehr schwer und die Entfernung ist nicht weit, dann können sie auch bei Fracht gesandt werden.

Wenn Geld genug mitgesandt wird, so werde ich die Express Kosten bezahlen, da ich billigere Raten bekomme, so kann ich meinen Kunden dadurch Geld ersparen, doch kann keiner verlangen daß ich die Kosten aus meiner Tasche bezahle. Sollte zu viel Geld gesandt werden, so wird das übrige sogleich retournirt.

Man vergesse nicht die genaue Adresse anzugeben, und auch wohin die Sachen gesandt werden sollen, dieses vermeidet manchen Irthum.

Es ist mein eigenes Interesse meinen Kunden nur gute, namensrechte Sachen zu senden, und nur solche Bäume und Pflanzen mit welchen sie Erfolg haben werden; aber ich kann nicht verantwortlich gemacht werden für zu große Dürre, strenge Winter, frühe oder späte Fröste, oder für Hasen oder Insecten Schaden und bin nicht verantwortlich für Bäume und Pflanzen, welche in anderen Händen absterben.

Ich engagire keine reisende Baumagenten. Auch habe ich keine Obstbäume welche \$1.50 bis \$2.50 per Stück kosten und sich später als Humbug ausweisen, noch habe ich weder Baum- Weintrauben, Brombeeren, Himbeeren oder Erdbeeren, auch keinen nie fehlschlagenden Mandel oder anderen Obstbaum. Diese Wunder Bäume und Pflanzen überlasse ich gerne den zungengewandten Baumagenten, für welche sie passend sind.

Man adressire alle Briefe an **Otto Locke,**
New Braunsfels, Comal Co. Texas.

An meine Deutschen Kunden.

0

Besondere Aufmerksamkeit werden Aufträge von deutschen Kunden geschenkt. Solche welche Bäume zu pflanzen wünschen und die Sorten nicht kennen, können mir die Auswahl überlassen, wenn sie angeben was sie zu pflanzen wünschen, (zum Beispiel in Pflänzchen, frühe oder späte, gelbe oder weiße, fest oder los-steinige.)

Alle diese Bäume sind ohne Bewässerung auf jedem Boden zu pflanzen, und ganz besonders für unser trockenes, heißes Klima geeignet. Ich werde versuchen, Biedermännern zufrieden zu stellen, und bei Bestellungen von \$5.00 und darüber, immer einige Pflanzen oder Bäume gratis beilegen.

Achtungsvoll,

Otto Locke.