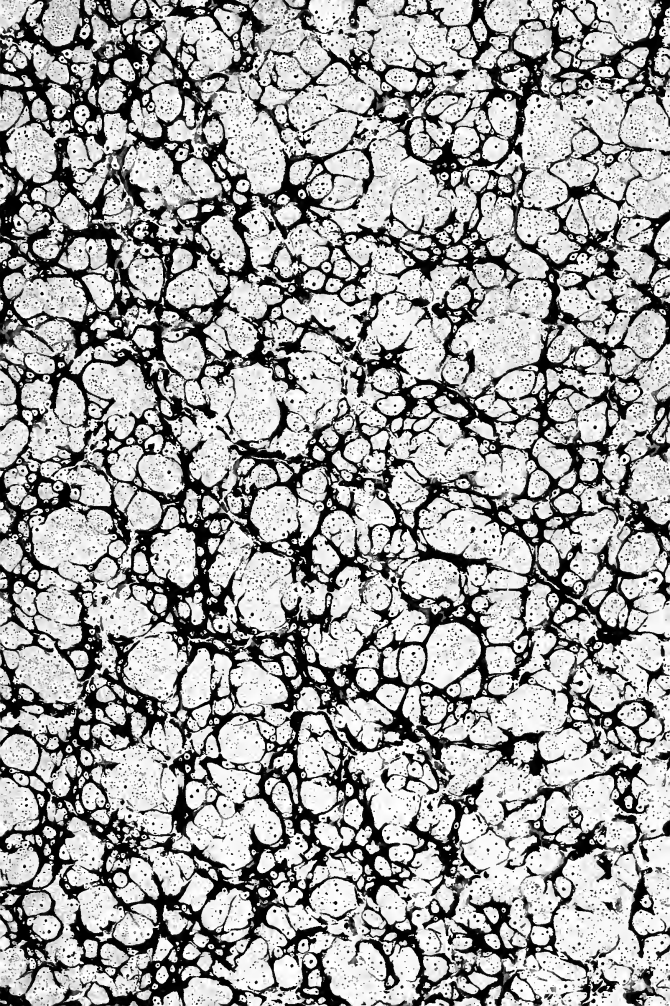
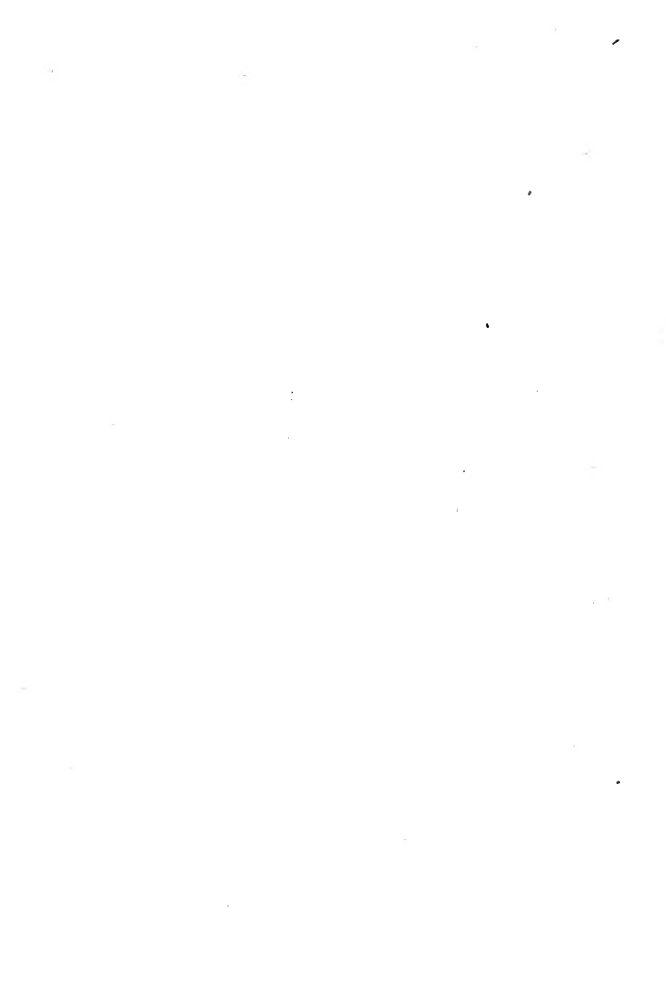






LIBRARY OF  
*D. Z. P. Metcalf*  
1885-1956









**DICTIONNAIRE**  
UNIVERSEL  
**D'HISTOIRE NATURELLE.**

---

**ATLAS.**

TOME III.





# DICTIONNAIRE

UNIVERSEL

# D'HISTOIRE NATURELLE

DIRIGÉ

PAR M. CHARLES D'ORBIGNY.

## ATLAS.

### ZOOLOGIE.

**Myriapodes, Arachnides, Crustacés, Cirrhipèdes, Vers,  
Mollusques et Zoophytes.**

### BOTANIQUE.

**Plantes, Acotylédonées, Monocotylédonées  
et Dicotylédonées.**

— o o o o o —  
TOME TROISIÈME.  
— o o o o o —

PARIS,

CHEZ LES ÉDITEURS MM. RENARD, MARTINET ET C<sup>o</sup>,  
RUE ET HOTEL MIGNON, 2 (quartier de l'École-de-Médecine).

ET CHEZ

LANGLOIS ET LECLERCQ,  
Rue de la Harpe, 81.

VICTOR MASSON,  
Place de l'École-de-Médecine, 17.

Mêmes maisons, chez L. Michelsen, à Copenhague.

1849.



# TABLES MÉTHODIQUES

DES PLANCHES

DU DICTIONNAIRE UNIVERSEL D'HISTOIRE NATURELLE.

---

## ZOOLOGIE.

---

### ARTICULÉS

(SUITE).

---

### Classe des MYRIAPODES.

La classification suivie dans cette explication des figures de Myriapodes est celle de MM. Walckenaër et P. Gervais.

---

### ORDRE DES DIPLOPODES.

Tribu des GLOMÉRIDES.

N<sup>os</sup> d'ordre  
des  
planches(1).

Pl. 1. Fig. 1. GLOMERIS MARGINÉ (*Glomeris marginata*, Oliv.). De grandeur naturelle.

1. a. La tête grossie, vue de profil.

(1) Les numéros d'ordre que portent les planches dans l'Atlas, et qui figurent ici entre deux parenthèses, doivent être considérés comme non avenus. Les nouveaux numéros placés en marge de ces colonnes indiquent l'ordre suivant lequel les planches doivent être classées par le relieur. — Voyez, à la fin de l'explication des planches du 1<sup>er</sup> tome de l'Atlas, les *Tables de correspondance* entre les nouveaux numéros d'ordre et ceux qui sont gravés sur les planches.

Planches.

Tribu des **POLYDESMIDES.**

Pl. 1. Fig. 3. **POLYDÈME MEXICAIN** (*Polydesmus mexicanus*, Lucas). De grandeur naturelle.

3. a. La tête vue de face.

Tribu des **IULIDES.**

Pl. 1. Fig. 2. **IULE LUCIFUGE** (*Iulus lucifugus*, Gerv.). Grossi.

2. a. La grosseur naturelle. — 2. b. La tête vue de profil pour montrer la disposition des ocelles.

**ORDRE DES CHILOPODES.**

Tribu des **SCOLOPENDRIDES.**

Pl. 1. Fig. 4. **SCOLOPENDRE MORDANTE** (*Scolopendra morsitans*, Linné). De grandeur naturelle.

4. a. La tête vue de profil pour montrer la disposition des ocelles.

---

**Classe des ARACHNIDES.**

La classification suivie dans cette table méthodique des planches est celle de M. Walkenaer.

---

**ORDRE DES ARANÉIDES.**

Tribu des **THÉRAPHOSÉS.**

1 (Pl. 1). Fig. 1. **MYGALE DE QUOY** (*Mygale Quoyi*, Walck.). Femelle de grandeur naturelle.

1. a. Les mâchoires, les mandibules et les palpes de la **MYGALE CALPÉIENNE** (*Mygale calpeiana*, Walck.). — b. Le céphalothorax de la même, vu de face pour montrer la disposition des yeux.

2 (Pl. 2). Fig. 1. **MYGALE AVICULAIRE** (*Mygale avicularia*, Degeer). Mâle de grandeur naturelle.

Fig. 3. Extrémité d'un palpe montrant l'organe mâle.

Fig. 4. Ongle d'une patte vu de profil.

Fig. 2. Nid de la **MYGALE MAÇONNE** (*Mygale cæmentaria*, Walck.).

Tribu des **ARAIGNÉES.**

(Pl. 1). Fig. 2. **SCYTODE THORACIQUE** (*Scytodes thoracica*, Latr.). Femelle grossie.

2. a. La grandeur naturelle. — 2. b. Les mâchoires, les mandibules et les palpes. — 2. c. Le céphalothorax vu de face pour montrer la disposition des yeux.

## ORDRE DES SCORPIONIDES.

### Famille des **Scorpions.**

3 (Pl. 3). Fig. 1. SCORPION AFRICAÏN (*Scorpio (Buthus) afer*, Lin.). De grandeur naturelle.

*a.* La disposition des yeux. — *b.* Le corps vu en dessous pour montrer la disposition des peignes et des ouvertures stigmatiformes. — *c.* Un tarse vu de profil. — *d.* L'aiguillon vu de profil. — *e.* Extrémité de l'aiguillon pour montrer les deux ouvertures qui donnent passage à la liqueur vénéneuse.

---

## Classe des CRUSTACÉS.

La classification suivie dans cette explication des planches est celle de M. Milne Edwards.

---

## ORDRE DES DÉCAPODES BRACHYURES.

### Famille des **Cyclométopes.**

#### Tribu des PORTUNIENS.

1 (Pl. 2). LUPÉE PÉLAGIQUE (*Lupa pelagica*, Lin.).

### Famille des **Ptérygures.**

#### Tribu des PAGURIENS.

2 (Pl. 4). BIRGUE LARRON, OU VOLEUR (*Birgus latro*, Herbst).

### Famille des **Astaciens.**

3 (Pl. 3). HOMARD COMMUN (*Homarus vulgaris*, Edw.).

### Famille des **Palémoniens.**

4 (Pl. 1). PALÉMON ORNÉ (*Palemon ornatus*, Oliv.).

## ORDRE DES STOMAPODES.

### Famille des **Unicuirassés.**

#### Tribu des SQUILLIENS.

5 (Pl. 5). SQUILLE MACULÉE (*Squilla maculata*, Lamk.).

---

## Classe des CIRRIPIÈDES (1).

Planches.

- Pl. 1. Fig. 1. ANATIFE LISSE (*Anatifa lævis*, Lamk.) — *a*. Pédicule. — *b*. Valves. — *c*. Manteau. — *f*. Cirrhes.
- Fig. 2. — *ff*. Cirrhes articulés. — *u*. Prolongement caudal ou proboscidiforme.
- Fig. 3. — *a, a, a*. Granulations blanches composant l'appareil générateur mâle. — *b*. Tronc commun ou tube excréteur où aboutissent les ramifications de l'appareil mâle. — *f, f*. Cirrhes articulés. — *u*. Prolongement caudal ou proboscidiforme.
- Fig. 4. TRITON ROUGE. — *a, a*. Ovaire. — *b, b*. Seconde membrane tapissant l'intérieur des valves. — *f*. Cirrhes articulés. — *g, g, g, g, g', g'*. la seconde membrane *b* se recourbant sur elle-même à la manière des séreuses. — *j, j*. Troisième enveloppe, renfermant le corps de l'animal.
- Fig. A. — Matières granuleuses de l'ovaire disposées en flocons.
- Fig. 5. — 2, 2, ... Série de renflements ganglionnaires disposés par paires, et ensemble du système nerveux.
- Fig. B. — Les œufs.
- Fig. 6. — *b*. Valves. — *f, f*. Cirrhes articulés.
- Fig. C. — Pièces de la bouche.
- Fig. D. — Membrane presque cornée qui tapisse l'intérieur de l'œsophage et s'évase en forme de cloche dans l'estomac.
- Fig. 7. — Disposition des pieds sur chaque segment. — *f, f*. Cirrhes articulés. — *u*. Prolongement proboscidiforme.
- Fig. 8. — *d*. Estomac. — *d'*. Appendice communiquant avec la cavité stomacale. — *t, t*. Intestin. — *x*. Prolongement proboscidiforme.
- Fig. 9. — *d*. Estomac. — *d'*. Appendice communiquant avec la cavité stomacale. — *d''*. Lacunes aréolaires de l'intérieur de l'estomac où s'enchaînent les dentelures du tube *t*.

---

## VERS.

---

## Classe des ANNÉLIDES.

- (Planche unique non numérotée). Fig. 1. EUMOLPE PEINTE (*Eumolpe picta*, Ok.),  
1 *b*. Grandeur naturelle.
- Fig. 2. SYLLIS TACHETÉE (*Syllis maculata*, Ed.).  
2 *b*. Grandeur naturelle.

(1) Voyez la note qui accompagne l'article CIRRIPIÈDES.

Planches

- Fig. 3. SERPULE CONTOURNÉE (*Serpula contortuplicata*, Lamk.).  
Fig. 4. SPIROBEE NAUTILOÏDE (*Spirorbis nautitoides*, L.).  
4 b. Portion de Fucus chargée de Spirorbes de grandeur naturelle.  
Fig. 5. CLEPSINE SEXOCULÉE (*Clepsine sexoculata*, Sav.).

---

## Classe des TURBELLARIÉS.

- Fig. 6. ÉOLIDICÈRE DE BROCCHI (*Eolidiceros Brocchii*, Riss.).  
6 b. Grandeur naturelle.

---

## Classe des HELMINTHES.

- Fig. 7. DISTOME LANCÉOLÉ (*Distomum lanceolatum*, Melhis').  
7 b. Grandeur naturelle.  
Fig. 8. POLYSTOME DES GRENOUILLES (*Polystomum integerrimum*, Rud.).  
8 b. Grandeur naturelle.

---

# EMBRANCHEMENT DES MOLLUSQUES.

---

## CLASSE DES CEPHALOPODES.

- 1 (Pl. 1). Fig. 1. HISTIOTEUTHIS DE BONELLI (*Histioteuthis Bonelliana*, A.d'Orb.).  
1, a et b. Mandibules ou armure de la bouche.  
Fig. 2. POULPE COMMUN (*Octopus vulgaris*, Lamk.).

## CLASSE DES GASTÉROPODES.

La classification suivie est celle de M. Deshayes.

### Ordre des HERMAPHRODITES.

Sous-ordre des **Cirrhobranches.**

Famille des **DENTALES.**

- 2 (Pl. 13). Fig. 7. DENTALE ÉLÉPHANTINE (*Dentalium elephantinum*, Martini).

Sous-ordre des **Cyelobranches.**

Famille des **POLYPLAXIPIHORES.**

Fig. 8. OSCABRION ÉCAILLEUX (*Chiton squamosus*, Lin.).

Famille des **PATELLES.**

Fig. 1, 2. PATELLE COMMUNE (*Patella vulgata*, Lin.).

Sous-ordre des **Scutibranches.**

Famille des **RIMULAIRES.**

Fig. 3, 4. FISSURELLE EN BATEAU (*Fissurella nimbose*, Lamk.).

Famille des **CALYPTRACIENS.**

Fig. 6. CABOCHON BONNET HONGROIS (*Pileopsis hungarica*, Lamk.).

Fig. 5. CALYPTRÉE SCABRE (*Calyptrea equestris*, Lamk.).

Sous-ordre des **Aristérobanches.**

Famille des **MACROSTOMES.**

3 (Pl. 11). Fig. 6, 7. HALIOTIDE RAYONNÉE (*Haliotis radiata*, Desh.).

Sous-ordre des **Tubulibranches.**

Famille des **TUBISPIRÉS.**

Fig. 1. VERMET D'ADANSON (*Vermetus lumbricalis*, Lamk.).

Fig. 2. MAGILE ANTIQUE (*Magilus antiquus*, Lamk.).

Sous-ordre des **Asiphonobranchez.**

Famille des **TURBINACÉS.**

Fig. 5. TURBO RUBANÉ (*Turbo petholatus*, Lin.).

Fig. 3, 4. SCALAIRE COURONNÉE (*Scalaria coronata*, Lamk.).

Famille des **PÉRISTOMIENS.**

4 (Pl. 12). Fig. 3, 4. PALUDINE DU BENGALE (*Paludina bengalensis*, Lamk.).

Famille des **MÉLANIENS.**

Fig. 1, 2. MÉLANIE TRONQUÉE (*Melania atra*, Desh.).

Famille des **PLICACÉS.**

Fig. 7, 8. PYRAMIDELLE TACHETÉE (*Pyramidella maculosa*, Lamk.).

Fig. 5, 6. TORNATELLE BROCARD (*Tornatella flammea*, Lamk.).



Famille des **JANTHINES.**

Fig. 9, 10. JANTHINE COMMUNE (*Janthina communis*, Lamk.).

Famille des **NÉRITACÉS.**

5 Pl. 10). Fig. 4, 5. NATICE FLAMMULÉE (*Natica canrena*, Lamk.).

Famille des **SIGARETS.**

Fig. 2, 3. SIGARET DÉPRIMÉ (*Sigaretus haliotoideus*, Lamk.).

**Ordre des MONOÏQUES.**

Sous-ordre des **Tectibranches.**

Famille des **ACÈRF<sup>e</sup>**

Fig. 6, 7, 8. BULLE BANDEROLE (*Bulla Aplustre*, Lin.).

Famille des **APLYSIENS.**

Fig. 1. APLYSIE PONCTUÉE (*Aplysia punctata*, Cuv.).

Sous-ordre des **Pleurobranches.**

Famille des **OMBRELLES.**

Fig. 9. OMBRELLE DE LA MÉDITERRANÉE (*Umbrella mediterranea*, Lamk.).

Sous ordre des **Pulmonobranches.**

Famille des **COLIMACÉS.**

- 6 (Pl. 19). Fig. 1, 2. HÉLICE TROCHIFORME (*Helix epistylium*, Mull.).  
Fig. 3, 4. HÉLICE MACROSTOME (*Helix vittata*, Mull.).  
Fig. 5, 6. HÉLICE SINUÉE (*Helix sinuata*, Mull.).  
Fig. 7, 8. HÉLICE MULTICOLORE (*Helix polychroa*, Swains.).  
Fig. 9, 10. HÉLICE PYRAMIDELLE (*Helix Pyramidella*, Wagn.).  
Fig. 11, 12, 13. HÉLICE DE LISTER (*Helix Listeriana*, Gray).  
Fig. 14, 15, 16. HÉLICE POLYGYRE (*Helix polygyrata*, Born.).
- 7 (Pl. 20). Fig. 1, 2. BULIME DE MENDOR (*Bulimus Mendorensis*, Brod.).  
Fig. 3, 4. BULIME BURINÉ (*Bulimus signatus*, Wagn.).  
Fig. 5, 6. BULIME PUDIQUE (*Bulimus pudicus*, Mull.).  
Fig. 7, 8. BULIME PANTAGRUEL (*Bulimus Pantagruelinus*).  
Fig. 9, 10. BULIME RONGEUR (*Bulimus exesus*, Spix).  
Fig. 11, 12. MAILLOT CHRYSLIDE (*Pupa Chrysalis*, Fér.).

## Ordre des DIOÏQUES.

### Sous-ordre des Pectinibranches.

#### Famille des CANALIFÈRES.

- 8 (Pl. 21). Fig. 4. CANCELLAIRE OBTUSE (*Cancellaria obtusa*, Desh.).  
Fig. 3. TURBINELLE POIRE (*Turbinella pyrum*, Lamk.).  
Fig. 5. FUSEAU LONGIROSTRE (*Fusus longirostris*, Desh.).  
Fig. 1. NÉRINÉE TUBERCULEUSE (*Nerinæa nodosa*, Def.).  
Fig. 2. CÉRITHE CHENILLE (*Cerithium Aluco*, Brug.).  
Fig. 6. ROCHER PALME-DE-ROSIER (*Murex Palma-rosæ*, Lamk.).

#### Famille des AILÉS.

- 9 (Pl. 22). Fig. 5. ROSTELLAIRE BEC ARQUÉ (*Rostellaria curvirostris*, Lamk.).  
Fig. 1. STROMBE VARIABLE (*Strombus variabilis*, Swains.).

#### Famille des POURPRES.

- Fig. 6. CASQUE ZÈBRE (*Cassis undata*, Martini).  
Fig. 3. RICINULE DIGITÉE (*Ricinula digitata*, Lamk.).  
Fig. 7. POURPRE PERSIQUE (*Purpura persica*, Lamk.).  
Fig. 4. LICORNE LÈVRE ÉPAISSE (*Monoceros crassilabrum*, Lamk.).  
Fig. 2. CHONCHOLÉPAS DU PÉROU (*Choncholëpas peruvianus*, Lamk.).

#### Famille des BUCCINÉS.

- 10 (Pl. 23). Fig. 7. HARPE VENTRUE (*Harpa ventricosa*, Lamk.).  
Fig. 1. COLOMBELLE GRANDE (*Colombella major*, Sow.).  
Fig. 2, 3. BUCCIN CASQUILLON (*Buccinum arcularia*, Lin.).  
Fig. 8. BUCCIN MÉLANOSTOME (*Buccinum melanostoma*, Sow.).  
Fig. 5. VIS ZÉBRÉE (*Terebra strigata*, Sow.).  
Fig. 6. CÔNE IMPÉRIAL (*Conus imperialis*, Lin.).

#### Famille des COLUMELLAIRES.

- Fig. 4. VOLUTE ONDULÉE (*Voluta undulata*, Lamk.).  
11 (Pl. 24). Fig. 5. MITRE SCABRIUSCULE (*Mitra scabriuscula*, Lin.).

#### Famille des ENROULÉS.

- Fig. 2, 3. VOLVAIRE HYALINE (*Volvaria pallida*, Lamk.).  
Fig. 6. TARIÈRE SUBULÉE (*Terebellum subulatum*, Lamk.).  
Fig. 1. ANCILLAIRE BORDÉE (*Ancillaria marginata*, Lamk.).  
Fig. 9. OLIVE DU PÉROU (*Oliva peruviana*, Lamk.).  
Fig. 4. MARGINELLE D'ADANSON (*Marginella Adansoni*, Kiener).  
Fig. 7, 8. OVULE INTERMÉDIAIRE (*Ovula intermedia*, Sow.).  
Fig. 10. PORCELAINÉ BOUFFONNE (*Cypræa scurra*, Chemn.).

## CLASSE DES ACÉPHALES.

La classification suivie est celle de M. Deshayes.

### Sous-classe des **Dimyaires.**

#### 1<sup>er</sup> ORDRE. — Famille des **TUBICOLÉES.**

Planches.

12 (Pl. 2). Fig. 3. ARROSOIR DE JAVA (*Aspergillum javanum*, Lamk.).

#### Famille des **PHOLADAIRES.**

Fig. 5, *a* et *b*. TARET COMMUN (*Teredo navalis*, Lin.).

Fig. 1, *a* et *b*. PHOLADE DACTYLE (*Pholas dactylus*, Lin.).

#### Famille des **SOLÉNACÉES.**

Fig. 4, *a* et *b*. GLYCYMÈRE SILIQUE (*Glycymeris siliqua*, Lamk.).

Fig. 2, *a* et *b*. SOLEN SILIQUE (*Solen siliqua*, Lin.).

#### Famille des **MYAIRES.**

13 (Pl. 3). Fig. 3, *a* et *b*. MYE TRONQUÉE (*Mya truncata*, Lin.).

#### Famille des **OSTÉODESMES.**

Fig. 5, *a*, *b*, *c*. ANATINE TRONQUÉE (*Anatina truncata*, Lamk.).

#### Famille des **MACTRACÉES.**

Fig. 1, *a* et *b*. GNATHODON CUNÉIFORME (*Gnathodon cuneatum*, Gray).

Fig. 4, *a* et *b*. MACTRE MOUCHETÉE (*Mactra maculosa*, Lamk.).

Fig. 2, *a* et *b*. CRASSATELLE ROSTRÉE (*Crassatella rostrata*, Lamk.).

#### Famille des **CYCLADÉES.**

14 (Pl. 4). Fig. 7, 8, 9. CYCLADE DES RIVIÈRES (*Cyclas rivicola*, Lamk.).

Fig. 3, 4. CYRÈNE CORDIFORME (*Cyrena cordiformis*, Desh.).

Fig. 1, 2. GALATHÉE A RAYONS (*Galathea radiata*, Lamk.).

#### Famille des **CONQUES.**

Fig. 5, 6. ASTARTÉ D'ISLANDE (*Astarte islandica*, Desh.).

#### Famille des **CARDIACÉES.**

15 (Pl. 5). Fig. 1, 2. BUCARDE GÉANTE (*Cardium magnum*, Lin.).

#### Famille des **TRIDACNÉES.**

Fig. 5, 6. TRIDACNE FAÏTIÈRE (*Tridacna squamosa*, Lamk.).

#### Famille des **CAMACÉES.**

Fig. 7, 8. CAME CORNE DE DAIM (*Chama damæcornis*, Lamk.).

2<sup>e</sup> ORDRE. — Famille des **ÉTHÉRIES**.

Planches.

Fig. 3, 4. **ÉTHÉRIE PLOMBÉE** (*Etheria plumbea*, Fér.).

Sous-classe des **Monomyaires**

1<sup>er</sup> ORDRE. — Famille des **PECTINIDES**.

16 (Pl. 8). Fig. 1, 2. **LIME ÉCAILLEUSE** (*Lima squamosa*, Lamk.).

Fig. 6, 7. **PECTEN TIGRÉ** (*Pecten tigris*, Lamk.).

Fig. 3, 4. **SPONDYLE SAFRANÉ** (*Spondylus crocatus*, Desh.).

2<sup>e</sup> ORDRE. — Famille des **OSTRACÉES**.

1 (Pl. 9). Fig. 8, 9. **ANOMIE PELURE D'OIGNON** (*Anomia ephippium*, Lin.).

(Pl. 8). Fig. 5. **HUÎTRE FEUILLE** (*Ostrea folium*, Lamk.).

Sous classe des **Brachtopodes**.

Famille des **PRODUCTES**.

(Pl. 9). Fig. 10. **PRODUCTE TREILLISSÉ** (*Productus antiquatus*, Sow.).

Famille des **TÉRÉBRATULES**.

Fig. 5, 6. **TÉRÉBRATULE LYRE** (*Terebratula Lyra*, Lamk.).

Fig. 7. **TÉRÉBRATULE LENTICULAIRE** (*Terebratula lenticularis*, Desh.).

Fig. 11, 12. **TÉRÉBRATULE DE SAY** (*Terebratula Sayi*, Morton).

Famille des **THÉCIDÉES**.

Fig. 1, 2. **THÉCIDÉE RAYONNANTE** (*Thecidea radians*, Def.).

Famille des **CRANIES**.

Fig. 3, 4. **CALCÉOLE SANDALINE** (*Calceola sandalina*, Lamk.)

---

## EMBRANCHEMENT DES ZOOPHYTES.

---

### CLASSE DES **ÉCHINODERMES**.

#### Ordre des **Échinides**.

1 (Pl. 1). Fig. 1 et 1<sup>a</sup>. **CIDARITE IMPÉRIALE** (*Cidaris imperialis*, Lamk.).

Fig. 2. **OURSIN ARTICHAUT** (*Echinus atratus*, Lin.).

Fig. 3. **OURSIN GLOBIFORME** (*Echinus globiformis*, Lamk.).

Fig. 4, 4<sup>a</sup> et 4<sup>b</sup>. **SCUTELLE RADIÉE** (*Scutella radiata*, Blainv.).

Fig. 5 **SCUTELLE A CINQ TROUS** (*Scutella quinquefora*, Lamk.).

Fig. 6, a-f. Piquants de diverses espèces d'Oursons.

Ordre des **Stellérides**.

Planches.

2 (Pl. 3). COMATULE DE LA MÉDITERRANÉE (*Comatula mediterranea*).

**CLASSE DES ACALEPHES.**

- 3 (Pl. 4). Fig. 1. PÉLAGIE NOCTILUQUE (*Pelagia noctiluca*, Péron).  
Fig. 2. BÉRÉNICE ROSE (*Berenice rosea*, Esch.).  
Fig. 3. BÉROÉ DE FORSKAHL (*Beroe Forskahlii*, Edw.).  
Fig. 4. CLADONÈME RAYONNÉ (*Cladonema radiatum*, Duj.).

**CLASSE DES POLYPES.**

*BRYOZOAIRES.*

4 (Pl. 5). Fig. 1 et 1<sup>b</sup>. FLUSTRE FOLIACÉE (*Flustra foliacea*, Lin.);

*ZOANTHAIRES.*

5 (Pl. 2). Fig. 2 et 2<sup>a</sup>. ACTINIE ANGULEUSE (*Actinia effæta*, Lin.).

*ALCYONIENS.*

- (Pl. 2). Fig. 1. VÉRÉTILLE CYNOMOIRE (*Veretillum cynomorium*, Lamk.).  
(Pl. 5). Fig. 2 et 2<sup>b</sup>. CORAIL ROUGE (*Corallium rubrum*, Lamk.).  
Fig. 3 et 3<sup>b</sup>. CORNULAIRE ÉLÉGANTE (*Cornularia elegans*).

*HYDRAIRES.*

Fig. 4 et 4<sup>b</sup>. SERTULAIRE NAINNE (*Sertularia pumila*, Lin.).

---

## BOTANIQUE.

L'ordre qui sera suivi pour l'explication qui va suivre est celui adopté par M. A. de Jussieu dans son article TAXONOMIE, inséré dans ce Dictionnaire.

### Plantes ACOTYLÉDONÉES ou CRYPTOGAMES.

#### DIVISION DES CELLULAIRES-ANGIOSPORÉES.

##### Famille des CHAMPIGNONS.

Planches.

1 (Pl. 7). BOLET COMESTIBLE (*Boletus edulis*, Bull.).

Fig. 1. Le champignon entier.

Fig. 2. Coupe longitudinale du même.

Fig. 3, 4, 5. Détails de la fructification très grossis et isolés : — 3. Portion de tube avec des cystides et des basides. — 4. Cystide grossie. — 5. Spores grossies.

2 (Pl. 8). BOLET GROUPE (*Boletus circinans*, Pers.).

Fig. 1. Le champignon entier, de grandeur naturelle.

Fig. 2. Le même, jeune, avec des gouttes lactescentes.

Fig. 3. Coupe verticale.

Fig. 4, 5, 6. Détails de la fructification isolés et grossis : — 4. Coupe d'une cellule chargée de basides. — 5. Baside et spores grossis. — 6. Spores très grossies.

#### DIVISION DES VASCULAIRES.

##### Famille des FOUGÈRES-POLYPODIACÉES.

3 (Pl. 16). TRICHOPTERIS ÉLEVÉ (*Trichopteris excelsa*, Presl.).

Fig. 1. Une pinnule entière, vue par la face inférieure.

Fig. 2. Base de la même grossie, pour mieux montrer la fructification ou les sores (*a*), dont deux ont été enlevés (*b*) pour montrer leur situation sur une nervure.

Fig. 3. Un sore grossi.

Fig. 4. Un sporange isolé, très grossi : (*a*) son pédicule ; (*b*) son anneau.

## Plantes MONOCOTYLÉDONÉES.

### DIVISION DES PÉRISPERMÉES.

#### Section des Spadiciflores.

Famille des ARACÉES ou AROÏDÉES.

Planches.

- 1 (Pl. 2). CALADION A FEUILLES BICOLORES (*Caladium bicolor*).  
Fig. 1. Spadice isolé, entier.  
Fig. 2, 3. Pollen.  
Fig. 4. Fleur mâle, montrant le connectif épais et tronqué, autour duquel s'attachent les anthères, qui sont uni-loculaires.  
Fig. 5. Pistil coupé longitudinalement pour montrer les deux loges.  
Fig. 6. Pistil entier.  
Fig. 7. Un ovule isolé, très grossi.

#### Section des Homoblastées.

##### SUPEROVARIÉES.

Famille des LILIACÉES.

- 2 (Pl. 13). ALOËS A CORNES DE BÉLIER (*Aloe fruticosa*, Lamk.).  
Fig. 1. Fleur entière.  
Fig. 2. Fleur coupée longitudinalement pour montrer les deux rangées d'ovules.  
Fig. 3. Extrémité du style et stigmate très grossis.  
Fig. 4. Ovaire dont on a ouvert longitudinalement une loge, pour montrer les deux séries d'ovules.
- 3 (Pl. 3). TULIPE DE GESNER (*Tulipa gesneriana*, Lin.). — Diverses variétés cultivées.
- 4 (Pl. 12). DRAGONNIER DU BRÉSIL (*Dracæna brasiliensis*, Desf.).  
Fig. 1. Un rameau de l'inflorescence isolé.  
Fig. 2. Fleur entière isolée.  
Fig. 3. La même, coupée longitudinalement pour montrer l'insertion des étamines sur le périclype.  
Fig. 4. Coupe transversale de l'ovaire.  
Fig. 5. Pistil entier, dont l'ovaire et partie du style ont été coupés longitudinalement.

##### INFEROVARIÉES.

Famille des BROMÉLIACÉES.

- 5 (Pl. 4). ÉCHMÉE DISCOLORE (*Echmea discolor*, Ad. Brong.).  
Fig. 1, 2. Fleur non ouverte, vue de deux côtés différents.  
Fig. 3. Coupe longitudinale de la fleur.

Planches.

- Fig. 4. Portion du périclanthe, vue par dedans, montrant deux étamines et deux écailles qui alternent avec celles-ci.  
Fig. 5. Une étamine de profil, et, fig. 6, de face.  
Fig. 7. La portion de la fleur représentée par la figure 4, vue de profil.  
Fig. 8. Style et stigmates très grossis.  
Fig. 9. Coupe transversale de l'ovaire, grossie.  
Fig. 10. Un ovule isolé, très grossi, adulte.  
Fig. 11. Diagramme de la fleur.

#### Famille des MUSACÉES.

- 6 (Pl. 6). BANANIER DE LA CHINE (*Musa chinensis*, Sweet).  
Fig. 1. Fleur entière de grandeur naturelle, vue de côté.  
Fig. 2. La même, dont on a brisé le périclanthe à sa base de manière à le relever et à montrer toutes les parties de la fleur.  
Fig. 3. Organes sexuels dans leur ensemble.  
Fig. 4. Une étamine isolée, vue par son côté interne.  
Fig. 5. Coupe transversale de l'anthère grossie.  
Fig. 6. Coupe transversale de l'ovaire à ovules avortés.  
Fig. 7. Diagramme de la fleur.
- 7 (Pl. 16). STRELITZIE DE LA REINE (*Strelitzia reginae*, Ait.).  
Fig. A. Inflorescence entière.  
Fig. B. Feuille.  
Fig. C. Port de la plante.  
Fig. D. Fleur dans laquelle on a enlevé la rangée externe du périclanthe et fendu longitudinalement la pièce formée par la soudure des deux pièces latérales internes, dans le but de mettre à nu les cinq étamines, le style et les stigmates.  
Fig. E. Rangée interne du périclanthe conservée intacte, et embrassant les organes sexuels.  
Fig. G. La troisième et petite pièce du périclanthe interne, vue par dedans et par dehors.

#### Famille des CANNACÉES.

- 8 (Pl. 5). BALISIER GRACIEUX (*Canna speciosa*, Rosc.).  
Fig. 1. Port de la plante.  
Fig. 2. L'étamine et le style d'une fleur adulte.  
Fig. 3. Étamine jeune, vue par sa face interne; on a enlevé le style.  
Fig. 4. La même, vue par son dos.  
Fig. 5. Coupe transversale de l'anthère.  
Fig. 6. Coupe transversale du style (extrémité épaisse) et du filet pétaloïde de l'étamine.  
Fig. 7. Coupe longitudinale de l'ovaire, grossie.  
Fig. 8. Coupe transversale du même, plus grossie.  
Fig. 9. Un ovule très grossi.

#### Famille des AMOMÉES ou ZINGIBÉRACÉES.

- 9 (Pl. 17). ALPINIE A FLEURS PENDANTES (*Alpinia nutans*, Rosc.).  
Fig. 1. Bouton encore fermé.



Planches :

- Fig. 2. Fleur entière épanouie.  
Fig. 3. Coupe longitudinale de la fleur montrant l'anthère, dans le sillon de laquelle s'applique le style.  
Fig. 4. L'anthère grossie, vue de face.  
Fig. 5. Stigmate.

### Section des **Aschidoblastées.**

#### Famille des **ORCHIDÉES.**

10 (Pl. 19). **LELIA FAUX CATTLEYA** (*Lelia Cattleioides*, A. Rich.).

- Fig. A. La colonne entière.  
Fig. B. Sa partie supérieure grossie et vue de face.  
Fig. C. Masses polliniques.

---

## Plantes **DICOTYLÉDONÉES.**

---

### **DIVISION DES GYMNOSPERMES.**

#### Famille des **ABIÉTINÉES**

1 (Pl. 29). **PIN MARITIME** (*Pinus maritima*, Lamk.).

- Fig. 1. Inflorescence mâle très jeune.  
Fig. 2. Inflorescence mâle adulte.  
Fig. 3. Fleur mâle isolée, vue par dessous, montrant les deux fentes longitudinales qui livrent passage au pollen.  
Fig. 4. La même, vue de côté.  
Fig. 5. La même, vue par dessus.  
Fig. 6. La même, coupée transversalement.  
Fig. 7. Un grain de pollen très grossi, vu un peu de côté.  
Fig. 8. Le même, vu par dessus.  
Fig. 9. Deux fruits en place, appliqués contre l'écaille du cône, de grandeur naturelle.  
Fig. 10. Fruit entier isolé.  
Fig. 11. Fruit coupé longitudinalement, de manière à montrer l'embryon en place.  
Fig. 12. Embryon entier isolé. — Le graveur a représenté à tort son extrémité radiculaire nettement terminée.  
Fig. 13. Coupe transversale des cotylédons montrant la division nette en deux groupes opposés des lobes, que beaucoup de botanistes ont regardés jusqu'à ce jour comme autant de cotylédons distincts. Cette disposition prouve qu'il n'y a là que deux cotylédons profondément partagés en quatre lobes chacun.

## DIVISION DES **ANGIOSPERMES-DICLINES.**

### Section des **Plousianthées**

#### Famille des **EUPHORBIACÉES.**

Planches.

2 (Pl. 15). **EUPHORBE BRILLANTE** (*Euphorbia splendens*, Boj.).

Fig. 1. Branche fleurie, de grandeur naturelle.

Fig. 2. Une inflorescence entière, vue de côté.

Fig. 3. La même, vue par dessus.

Fig. 4. Une fleur mâle isolée, vue de côté, avec une bractée laciniée.

Fig. 5. La même, vue par le dos et sans bractée.

Fig. 6. Coupe longitudinale d'une inflorescence montrant au centre la fleur femelle entourée de fleurs mâles, et de petites bractées laciniées entremêlées à celles-ci.

Fig. 7. Inflorescence jeune dont on a enlevé les deux grandes bractées rouges.

Fig. 8. Fleur femelle entière, très grossie.

Fig. 9. Coupe transversale de l'ovaire de la même.

#### Famille des **BÉGONIACÉES.**

3 (Pl. 25). **BEGONIA INCARNAT** (*Begonia incarnata*, Otto et Link).

Fig. 1. Fleur mâle, vue de côté.

Fig. 2. Pistil entier de la fleur femelle.

Fig. 3. Le même, vu par dessus.

Fig. 4. Anthère entière encore fermée.

Fig. 5. Anthère ouverte.

Fig. 6. Deux grains de pollen sous deux positions différentes, grossis de 425 diamètres.

Fig. 7. Style et stigmates.

Fig. 8. Coupe transversale de l'ovaire, grossie.

Fig. 9. Ovule isolé, grossi de 90 diamètres.

## DIVISION DES **APÉTALES.**

### Section des **Gynandrées.**

#### Famille des **ARISTOLOCHIÉES.**

4 (Pl. 1). **ARISTOLOCHE SIPHON** (*Aristolochia siphon*, Lhérit.).

Fig. 1. Diagramme de la fleur.

Fig. 2. Périanthie fermé montrant sa préfloraison.

Fig. 3. Coupe longitudinale de la fleur épanouie.

Fig. 4. Organes sexuels grossis : *a.* Anthères gynandres. — *b.* Stigmates. — *c.* Ovaire.

Planches.

- Fig. 5. Pollen.  
Fig. 6. Coupe transversale de l'ovaire : *a*. Portion cellulaire des parois. — *b*. Faisceaux vasculaires. — *c*. Ovules unisériés.  
Fig. 7. Un ovule très grossi : *a*. Raphé. — *b*. Primine. — *c*. Secondine.  
Fig. 8. Fruit.  
Fig. 9. Graine vue de côté : *a*. Funiculé. — *b*. Caroncule formée par une dilatation du raphé.  
Fig. 10. La graine, dont on a enlevé la caroncule, et accompagnée de deux lambeaux de l'endocarpe *a*.  
Fig. 11. Coupe transversale de la graine.  
Fig. 12. Coupe longitudinale de la graine pour montrer l'embryon en place.  
Fig. 13. Embryon isolé très grossi.  
Fig. 14. Fragment d'une coupe transversale de la tige de l'*Aristolochia siphon*, Lhérit.  
Fig. 15. Fragment d'une coupe transversale de la tige de l'*Aristolochia clematitis*, Lin.

### Section des **Apétales-Cyclospémées.**

Famille des **BASELLACÉES** (démembre des **CHÉNOPODÉES**).

(Pl. 20). **BASELLE ROUGE** (*Basella rubra*, Lin.).

- Fig. 1. Un lobe du périanthe avec l'étamine opposée non ouverte.  
Fig. 2. Étamine non ouverte, vue par sa face externe.  
Fig. 3. Pistil entier.  
Fig. 4. Coupe longitudinale de l'ovaire.  
Fig. 5. Coupe transversale de l'ovaire.  
Fig. 6. L'ovule dans sa position naturelle.  
Fig. 7. Fruit entier de grosseur naturelle, vu par dessus, enveloppé par le périanthe accru et devenu succulent.  
Fig. 8. Coupe transversale du même.  
Fig. 9. L'embryon spiral isolé, vu de côté.  
Fig. 10. Le même embryon vu vers son extrémité radicaire.

## **DIVISION DES POLYPÉTALES.**

Section des **Polypétales-Cyclospémées.**

Famille des **CARYOPHYLLÉES.**

G (Pl. 10). **OEILLET BARBU** (*Dianthus barbatus*, Lin.).

- Fig. 1. Fleur entière de grandeur naturelle, avec ses bractées.  
Fig. 2. Pétale isolé.

Planches.

- Fig. 3. Pistil entier. On a fendu longitudinalement et rejeté de côté le calice pour montrer le gynophore et la base des filets coupés.
- Fig. 4. Coupe longitudinale de l'ovaire.
- Fig. 5. Coupe transversale de l'ovaire adulte, dans lequel les cloisons ont cessé d'exister.
- Fig. 6. Coupe transversale d'un ovaire jeune, et dans lequel les deux cloisons existent encore.
- Fig. 7. Ovule entier, très grossi.
- Fig. 8. Capsule entière entourée par le calice et les bractées.
- Fig. 9. La même, dénudée, le calice ayant été rabattu.
- Fig. 10. Coupe longitudinale de la même.
- Fig. 11. Graine entière, vue par son dos, triplée.
- Fig. 12. Coupe longitudinale de la graine, montrant l'embryon légèrement arqué.
- Fig. 13. Embryon entier isolé, vu de côté.
- Fig. 14. Embryon vu par le dos d'un cotylédon.

7 (Pl. 8). OEILLET DES FLEURISTES (*Dianthus Caryophyllus*, Lin.).

### Sous-Division des **POLYPÉTALES-HYPOGYNES.**

#### Section des **Hypogynes-Axospermées.**

##### Famille des **ANONACÉES.**

8 (Pl. 2). ANONA A TROIS LOBES (*Asimina triloba*, Dun.).

- Fig. 1. Coupe longitudinale de la fleur.
- Fig. 2, 3. Une anthère vue par sa face et par son dos.
- Fig. 4. La même, coupée transversalement.
- Fig. 5. Pollen.
- Fig. 6. Un des pistils entier, et vu de côté.
- Fig. 7. Le même, coupé longitudinalement.
- Fig. 8. Le même, coupé transversalement.
- Fig. 9. Un ovule.
- Fig. 10. Fruit entier.
- Fig. 11. Une baie isolée, mûre.
- Fig. 12. Graine entière.
- Fig. 13. Graine coupée longitudinalement pour montrer son embryon en place et son albumen ruminé.
- Fig. 14. Embryon isolé.

##### Famille des **LINACÉES** ou **LINÉES.**

9 (Pl. 38). LIN GLANDULEUX (*Linum glandulosum*, Moench).

- Fig. 1. Bouton et bractée.
- Fig. 2. Organes sexuels d'une fleur non ouverte.
- Fig. 3. Une étamine détachée, vue par sa face interne.

Planches.

- Fig. 4. Pistil entier.
- Fig. 5. Coupe transversale de l'ovaire.
- Fig. 6. Sa coupe longitudinale.
- Fig. 7. Un stigmate très grossi.
- Fig. 8. Graine vue par son dos.
- Fig. 9. Coupe longitudinale de la même, menée perpendiculairement au plan des cotylédons.
- Fig. 10. Embryon isolé.
- Fig. 11. Embryon coupé longitudinalement (ces deux figures d'après le *Linum usitatissimum*, Lin.).
- Fig. 12. Diagramme de la fleur.

Famille des **MALVACÉES.**

10 (Pl. 11). COTONNIER A FEUILLES DE VIGNE (*Gossypium vitifolium*, Lamk.).

- Fig. 1. Involucre entier.
- Fig. 2. Calice entier.
- Fig. 3. Fleur dans laquelle on a enlevé la partie antérieure du calice, trois pétales et la partie inférieure du tube staminal, pour montrer les relations des organes floraux.
- Fig. 4. Un pétale entier, réduit à moitié grandeur.
- Fig. 5. Une anthère grossie.
- Fig. 6. Pistil entier.
- Fig. 7. Coupe transversale de l'ovaire.
- Fig. 8. Sa coupe longitudinale.
- Fig. 9. Graine de grandeur naturelle, revêtue de ses poils qui forment le coton.
- Fig. 10. Coupe longitudinale de la graine, pour montrer ses cotylédons chiffonnés et ployés très irrégulièrement, ainsi que la couche mince d'albumen presque mucilagineux qui entoure l'embryon.
- Fig. 11. Embryon dont on a étalé et coupé transversalement les cotylédons.

Famille des **BUTNÉRIACÉES.**

11 (Pl. 17). ASTRAPÉE DE WALLICH (*Astrapæa Wallichii*, Lind.). — Réduit à environ un dixième; à côté est une fleur de grandeur naturelle.

- Fig. 1. Fleur dont on a enlevé les pétales.
- Fig. 2. Une anthère grossie.
- Fig. 3. Pistil entier.
- Fig. 4. Stigmate vu par dessus.
- Fig. 5. Coupe transversale de l'ovaire
- Fig. 6. Coupe longitudinale du même.
- Fig. 7. Ovule.

Famille des **TERNSTRÆMIACÉES.**

12 (Pl. 28). CAMELLIA DU JAPON (*Camellia japonica*, Lin.).

- Fig. 1. Branche fleurie.

Planches

- Fig. 2. Bouton.
- Fig. 3. Deux pétales et portion des étamines.
- Fig. 4. Anthère non ouverte, vue par sa face externe.
- Fig. 5. Par son côté interne, après que le filet a été enlevé.
- Fig. 6. Étamine vue de profil.
- Fig. 7. Pistil entier.
- Fig. 8. Coupe transversale de l'ovaire.
- Fig. 9. Fruit entier adulte.
- Fig. 10. Fruit dans lequel le péricarpe a été enlevé à moitié, les graines ayant été respectées.
- Fig. 11. Coupe longitudinale d'une graine (ces trois dernières figures d'après le *Botanical Magazine*, tab. 2784).

#### Famille des ACÉRINÉES.

- 13 (Pl. 24). ÉRABLE A FEUILLES D'OBIER (*Acer opulifolium*, Vill.).
- Fig. 1. Fleur entière, grossie, dont on a rabattu la corolle et le calice pour montrer le disque duquel sortent les étamines.
  - Fig. 2. Une anthère vue par sa face interne.
  - Fig. 3. Pistil entier vu par sa large face.
  - Fig. 4. Le même, vu par dessus.
  - Fig. 5. Ovaire coupé transversalement.
  - Fig. 6. Fruit.
  - Fig. 7. Graine un peu avant sa maturité, dans la loge du fruit.
  - Fig. 8. Coupe d'une graine un peu avant sa maturité, grossie deux fois.
  - Fig. 9. Embryon de la même, isolé et coupé longitudinalement.
  - Fig. 10. Embryon isolé et un peu déroulé.

#### Famille des AURANTIACÉES.

- 14 (Pl. 18). ORANGER LIMONIER (*Citrus limonium*, Risso.). — Réduit de moitié.
- Fig. 1. Bouton entier.
  - Fig. 2. Portion d'étamine isolée.
  - Fig. 3. Coupe transversale d'une anthère.
  - Fig. 4. Fleur dont on n'a conservé que le calice et le pistil.
  - Fig. 5. La même, dont on a enlevé la moitié du calice pour montrer le pistil entier et les marques de l'insertion des étamines.
  - Fig. 6. Coupe transversale de l'ovaire.
  - Fig. 7. Coupe longitudinale du même.
  - Fig. 8. Un grain de pollen à sec, grossi de 390 diamètres.
  - Fig. 9. Un autre grain dans l'eau.
  - Fig. 10. Coupe transversale d'une loge du fruit. Les grosses utricules qui renferment la pulpe ne manifestent pas nettement leur arrangement : sur les ovaires jeunes, on voit qu'elles proviennent de sortes de poils articulés qui se sont développés sur la partie externe de la loge.
  - Fig. 11. Une graine entière.
  - Fig. 12. Coupe d'une graine dans laquelle on voit deux embryons.

**Sous-Division des POLYPÉTALES-PÉRIGYNES.**

**Section des Axospermées apérispermées.**

**Famille des LÉGUMINEUSES-PAPILIONACÉES.**

Planches.

15 (Pl. 30). INDIGOTIER COUCHÉ (*Indigofera procumbens*, Lin.). — Le peintre en a représenté à tort tous les rameaux dressés.

Fig. 1. L'étendard.

Fig. 2. Une aile.

Fig. 3, 4. Carène de profil et de face.

Fig. 5. Fleur dont on a enlevé la corolle.

Fig. 6. Androcée isolée et étalée.

Fig. 7. Pistil isolé.

Fig. 8. Légume de l'*Indigofera tinctoria*, Lin.

Fig. 9. Graine entière sèche.

Fig. 10. Graine entière ayant séjourné plusieurs heures dans l'eau.

Fig. 11. Son embryon, vu de côté.

Fig. 12. Le même, vu par la commissure des cotylédons; la radicule est déjetée vers un côté.

**Famille des POMACÉES.**

16 (Pl. 33). COGNASSIER DU JAPON (*Cydonia japonica*, Lamk.).

Fig. 1. Bouton près de s'ouvrir.

Fig. 2. Fleur épanouie.

Fig. 3. Coupe longitudinale d'une fleur qui vient de s'ouvrir et dans laquelle les styles sont encore courts.

Fig. 4. Fleur dont la corolle est déjà tombée et dont le calice s'est accru notablement.

Fig. 5, 6. Une anthère vue de face et par le dos.

Fig. 7. Pistil d'une fleur bien épanouie.

Fig. 8. Un stigmate grossi.

Fig. 9. Coupe longitudinale de l'ovaire, assez fortement grossie.

Fig. 10. Coupe transversale du même.

Fig. 11. Un ovule isolé et très grossi.

Fig. 12. Fruit réduit de moitié.

Fig. 13. Le même, coupé longitudinalement et montrant nettement la couche externe, très épaisse, qui provient de l'accroissement du tube du calice.

Fig. 14. Une graine entière de grandeur naturelle.

Fig. 15. Coupe d'une graine non mûre un peu grossie.

Fig. 16. L'embryon de la même, isolé, vu par le dos d'un cotylédon, dont on voit la nervation.

**Famille des ROSACÉES.**

17 (Pl. 9). ROSE A CENT FEUILLES (*Rosa centifolia*, Lin.).

Famille des **LYTHRARIÉES.**

18 (Pl. 27). CUPHÉE VERMILLONÉE (*Cuphea miniata*).

- Fig. 1. Fleur entière, vue de face.  
Fig. 2. Calice de profil, pour montrer la gibbosité de sa base, à son côté supérieur.  
Fig. 3. Une des anthères à filet barbu prise dans un bouton long de 4 centimètre, de profil.  
Fig. 4. La même, vue de face.  
Fig. 5. Série de onze étamines d'un bouton long de 5 millimètres seulement, pour montrer qu'elles sont alors toutes semblables entre elles.  
Fig. 6. Série des étamines d'une fleur adulte, pour montrer les altérations et les avortements qu'elles ont subis.  
Fig. 7. Pistil entier, extrêmement jeune.  
Fig. 10. Coupe transversale du même, pour montrer qu'il a deux loges bien distinctes et presque égales.  
Fig. 11. Coupe transversale de l'ovaire pris dans un bouton de 3 millimètres de long.  
Fig. 8. Pistil entier d'un bouton avancé, mais clos.  
Fig. 12. Coupe transversale de son ovaire. On voit que les deux cloisons, fort minces, sont près de se rompre.  
Fig. 9. Pistil adulte, vu de côté.  
Fig. 13. Coupe transversale de son ovaire. On voit que les deux cloisons se sont rompues : on a indiqué par un petit cercle, à côté de ces deux figures, la situation de l'axe.

Famille des **ONAGRARIÉES** ou **ÆNOTHÉRÉES.**

19 (Pl. 4). FUCHSIA GRÈLE (*Fuchsia gracilis*, Lindl.).

- Fig. 1. Coupe longitudinale de la fleur.  
Fig. 2. Deux étamines avec un pétale et un lobe calicinal.  
Fig. 3. Coupe transversale de l'ovaire.  
Fig. 4. Stigmate.  
Fig. 5, 6. Une anthère vue de deux côtés différents.  
Fig. 7. Ovule.  
Fig. 8. Diagramme de la fleur.

Section des **Pleurospermées.**

Famille des **PASSIFLORÉES.**

20 (Pl. 22). PASSIFLORE AILÉE (*Passiflora alata*, Ait.).

- Fig. 1. Coupe longitudinale de la fleur.  
Fig. 2. Coupe longitudinale de l'ovaire et de son gynophore.  
Fig. 3. Stigmate vu par dessus.  
Fig. 4. Coupe transversale de l'ovaire.  
Fig. 5. Ovule.



Famille des **RIBÉSIÉES.**

21 (Pl. 37). GROSEILLIER DORÉ (*Ribes aureum*, Pursh.).

- Fig. 1. Fleur entière, doublée.
- Fig. 2. Un pétale avec une étamine, vus par leur face interne.
- Fig. 3. Étamine vue de côté.
- Fig. 4. Coupe longitudinale de l'ovaire.
- Fig. 5. Sa coupe transversale.
- Fig. 6. Stigmate.
- Fig. 7. Fruit.
- Fig. 8. Graine grossie cinq fois.
- Fig. 9. La même, coupée longitudinalement.
- Fig. 10. Embryon isolé.
- Fig. 11. Diagramme de la fleur.

Famille des **CACTÉES.**

22 (Pl. 3). MAMILLAIRE A DENTS D'ÉLÉPHANT (*Mamillaria elephantidens*, Lem.).

- Fig. a. Coupe longitudinale de la fleur.
- Fig. b. Coupe transversale de l'ovaire.
- Fig. c. Graine.
- Fig. d. Germination.

Section des **Axospermées périspermées.**

Famille des **OMBELLIFÈRES.**

23 (Pl. 16). DIDISQUE BLEU (*Didiscus cæruleus*, Hook.).

- Fig. 1. Fleur grossie dont on a enlevé les deux pétales antérieurs.
- Fig. 2, 3. Une anthère vue par deux côtés différents.
- Fig. 4. Les deux styles et stigmates très grossis, pour montrer que ceux-ci sont lisses.
- Fig. 5. Tête de fruit.
- Fig. 6. Un fruit grossi; il n'est pas entièrement mûr.
- Fig. 7. Coupe transversale du même.
- Fig. 8. Graine non entièrement mûre.

**Sous-Division des POLYPÉTALES-SÉMIPÉRIGYNES.**

Famille des **RHAMNÉES.**

24 (Pl. 31). JUJUBIER CULTIVÉ (*Zizyphus vulgaris*, Lamk.).

- Fig. 1. Fleur entière grossie, vue par dessus.
- Fig. 2. La même, coupée longitudinalement.
- Fig. 3. Une étamine avec le pétale auquel elle est opposée.
- Fig. 4. Anthère très grossie.
- Fig. 5. Coupe longitudinale du pistil et du disque.

branches.

- Fig. 6. Style et stigmates.
- Fig. 7. Fruit dans lequel on a enlevé la moitié supérieure de la chair pour mettre à nu le noyau.
- Fig. 8. Noyau entier dénudé.
- Fig. 9, 10. Graine entière vue de deux côtés différents.
- Fig. 11. Coupe transversale de la graine montrant son albumen.
- Fig. 12, 13. Embryon isolé vu de deux côtés différents.

## DIVISION DES MONOPÉTALES.

### Sous-Division des SÉMI-MONOPÉTALES

#### Famille des ÉRICACÉES.

25 (Pl. 23). BRUYÈRE ARDENTE (*Erica ardens*, Andr.).

- Fig. 1. Fleur entière grossie.
- Fig. 2. La même, dont on a enlevé la corolle et le sépale antérieur.
- Fig. 3. Une étamine vue de profil.
- Fig. 4. Anthère vue par sa face interne.
- Fig. 5. Pistil entier.
- Fig. 6. Coupe longitudinale de l'ovaire.
- Fig. 7. Coupe transversale de l'ovaire.
- Fig. 8. Ovule.
- Fig. 9. Diagramme.

#### Tribu des RHODODENDRÉES ou famille des RHODORACÉES.

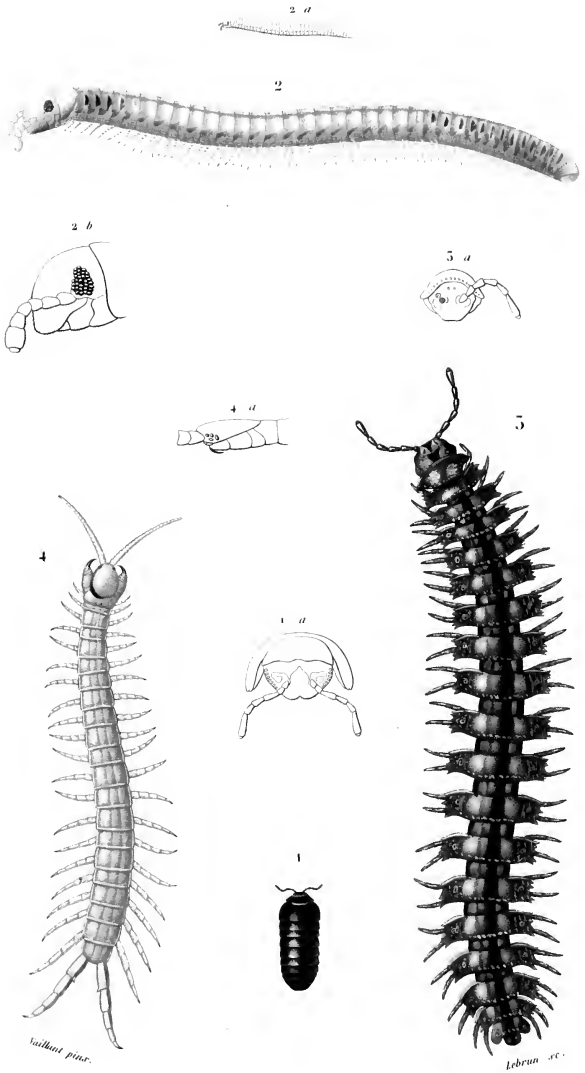
26 (Pl. 21). RHODODENDRON EN ARBRE (*Rhododendron arboreum*, Smith).

- Fig. 1. Pied réduit au huitième.
- Fig. 2. Fleur entière, de grandeur naturelle.
- Fig. 3, 4. Anthère vue de face et de côté.
- Fig. 5. Pistil et calice.
- Fig. 6. Une loge de l'ovaire plus fortement grossie.
- Fig. 7. Coupe longitudinale de l'ovaire.
- Fig. 8. Coupe transversale du même.
- Fig. 9. Une loge isolée, coupée transversalement et fortement grossie.

#### Famille des PRIMULACÉES.

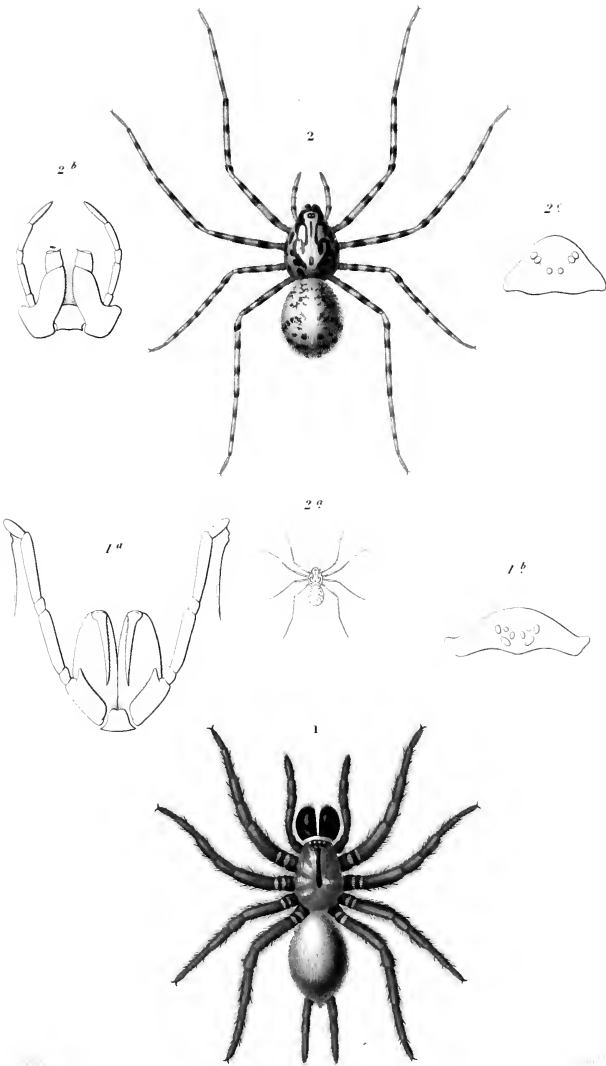
27 (Pl. 19). GYROSELLE DE VIRGINIE (*Dodecatheon meadia*, Lin.). — Réduite de plus de moitié.

- Fig. 1. Bouton.
- Fig. 2. Fleur épanouie, de grandeur naturelle.
- Fig. 3. Coupe longitudinale de la fleur dans laquelle on a tronqué la corolle.
- Fig. 4. Deux étamines enlevées avec les deux divisions de la corolle auxquelles elles sont opposées, prises dans le bouton très avancé.



CHILOGAATHES. { 1. *Glomeris testis*. (*Glomeris marginata*, Leach)  
 2. *Julus lucifugus*. (*Julus lucifugus*, Germ.)  
 5. *Scolopendra da Mexique*. (*Polydesmus mexicanus*, Lucas.)  
 CHILOPODES. 4. *Scolopendra morsitans*. (*Scolopendra morsitans*, Lin.)

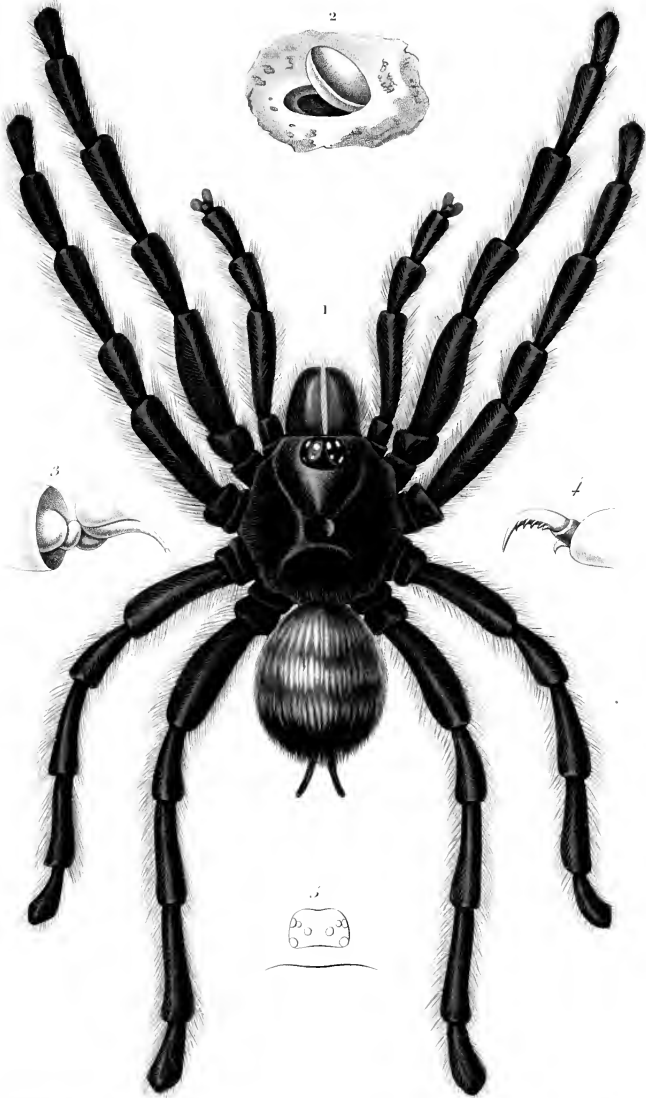




1. *Mygalopsis de Quoy*. (*Mygalopsis quoyi*, *Macle*) 2. *Seytodes thoracca*. (*Seytodes thoracca*, *Lucas*)

2<sup>a</sup> La même de grandeur naturelle

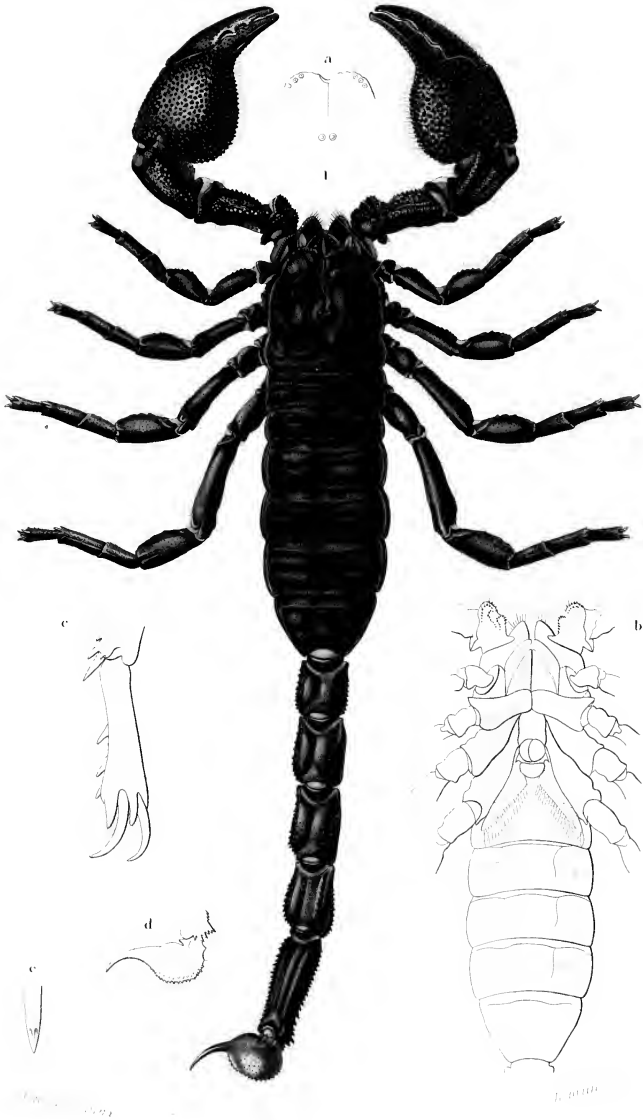




1. *Mygale arvicularia* (Mygale arvicularia, Latr.). 2. *Teil de la Mygale mygale* (Mygale carmentaria)





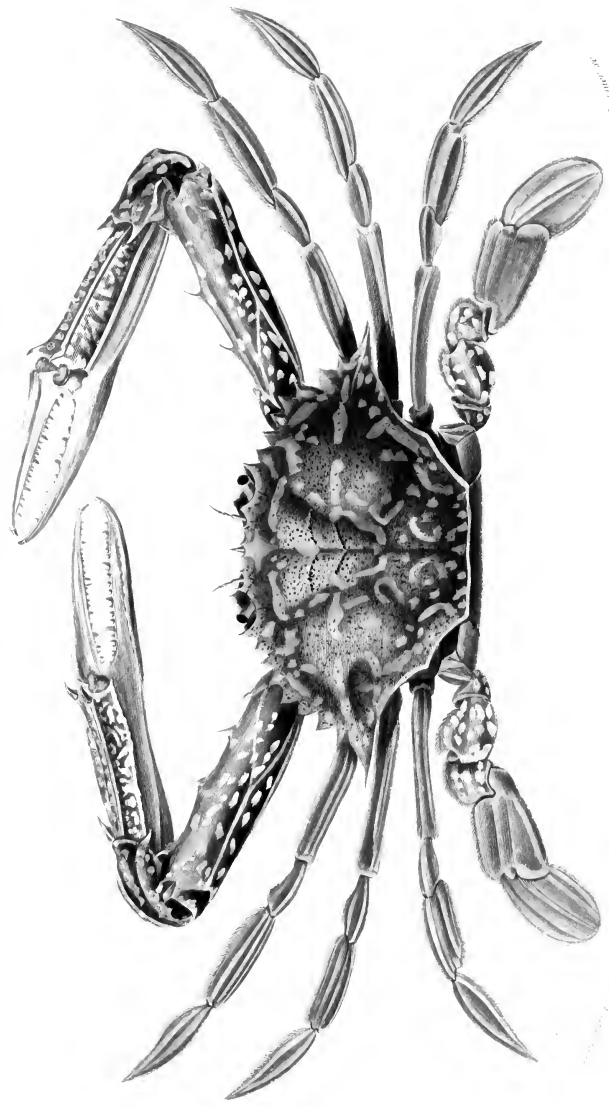


1. *Scorpio africanus*. Scorpio (Balthus) Méc. Lat.

a, b, c, d, e. Détails du Scorpion Africain.

Langlois. inv.

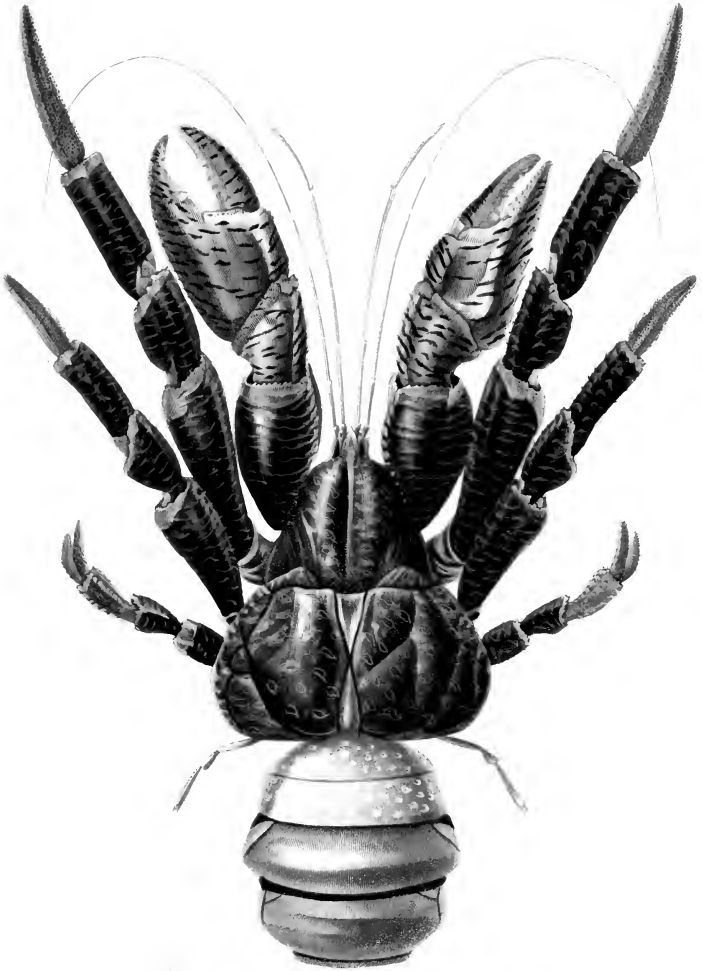




*Fig. 1000*

*Callinectes pelagicus*. (Lupa pelagica, Lin.)





*Hermit crab* (Burgus latro. Fabr.)

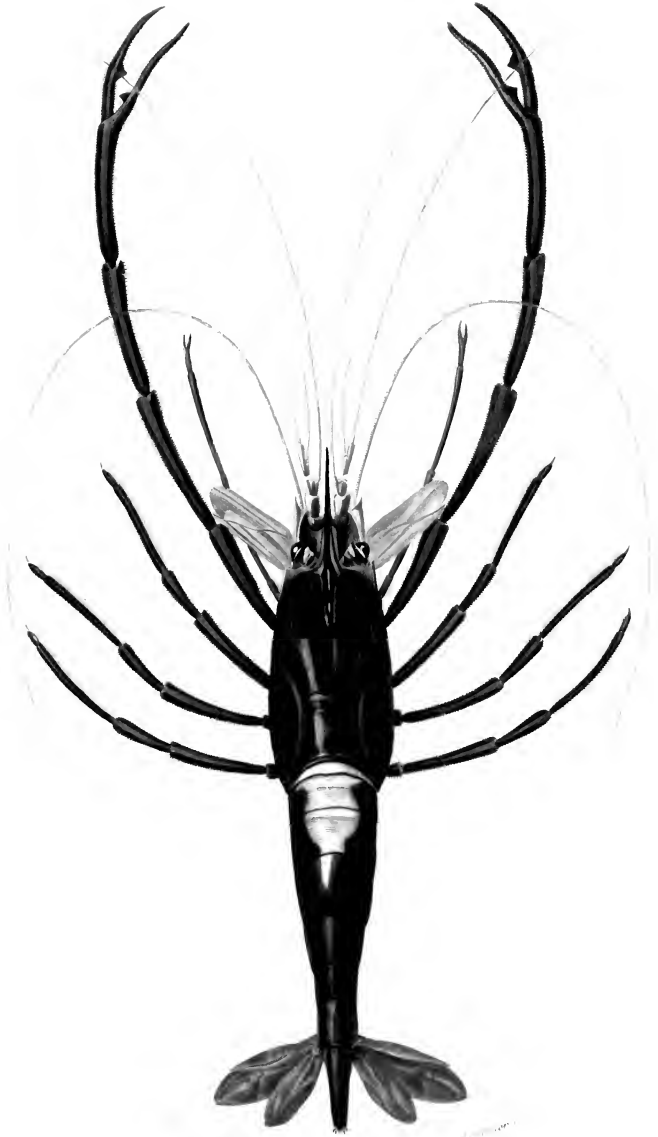




*Homard commun* (*Homarus vulgaris*, Edw.)  $\frac{1}{2}$  de g. nat.

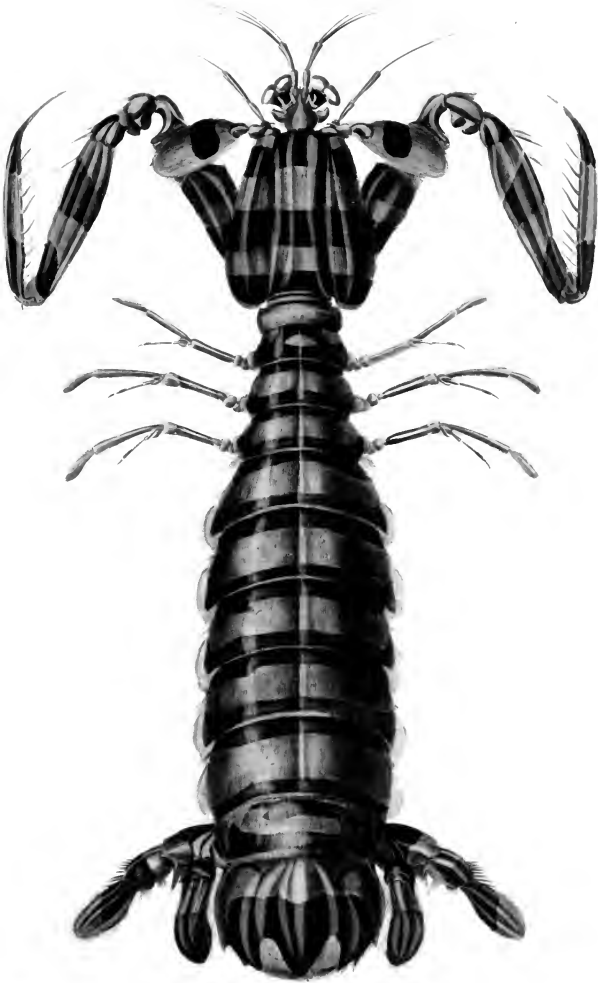






*Palaemon ornatus* (Palaemon ornatum, *Ill.*)





*Squilla maculata* (Squilla maculata, Latr.)

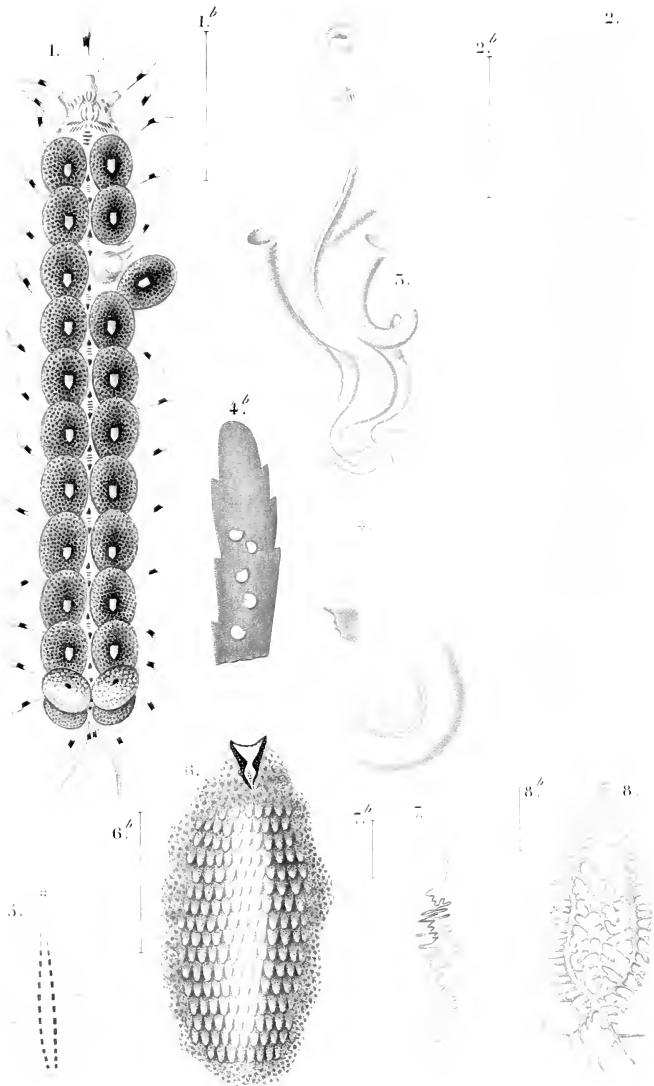




1. *Anatifa levis* (Anatifa levis, Lamk.)

2-9 Anatomie des Anatifes.

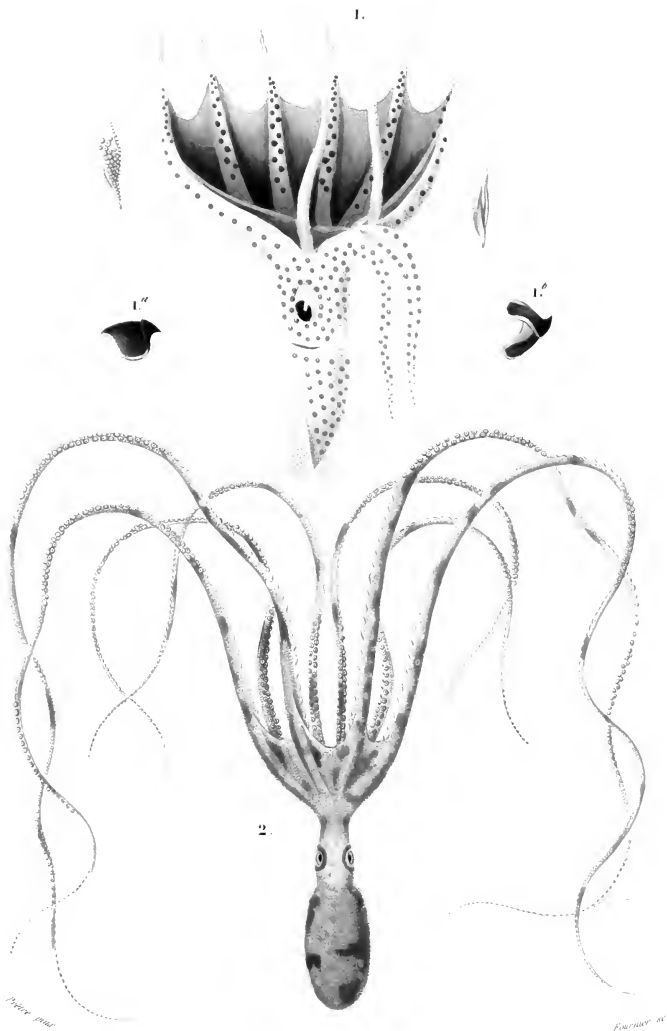




VERS }  
 ANNELIDES } 1. *Eumolpe picta* (Eumolpe picta, L.) 1.<sup>b</sup> grandeur nat. 2. *Syllis maculata* (Syllis maculata, L.) 2.<sup>b</sup> gr. nat.  
 3. *Serpula cantabrica* (Serpula cantabricata, L.) 4. *Spirorbis nautiloides* (Spirorbis nautiloides, Lam.)  
 4.<sup>b</sup> Porton de l'écuu chargé de spirorbis de grand. nat. 5. *Clepsine sericea* (Clepsine sericeolata, Lam.)  
 TURBELLARIEN }  
 HELMINTHES } 6. *Eolidiceros de Brocchi* (Eolidiceros Brocchi, Risso) 6.<sup>b</sup> grand. nat. 7. *Distome lanceolé*.  
 TREMATODES } (Distomum lanceolatum, Mehlis) 7.<sup>b</sup> grand. nat. 8. *Polystomum des grenouilles* (Polystomum integerrimum, Brocchi) grandeur naturelle.



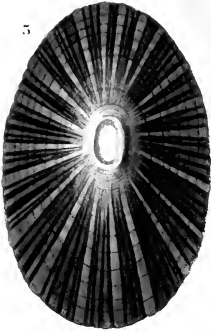
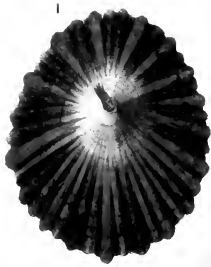




1 *Histioteuthis de Bonelli*. (*Histioteuthis Bonelliana*, *Mé. 1855*,  
*Crauchia Bonelliana*, *Frensch.*) = 1<sup>a</sup>-6<sup>a</sup> Mandibulaires ou armure de la bouche.  
 2 *Pulpe commune*. (*Octopus vulgaris*, *Lamb.*)

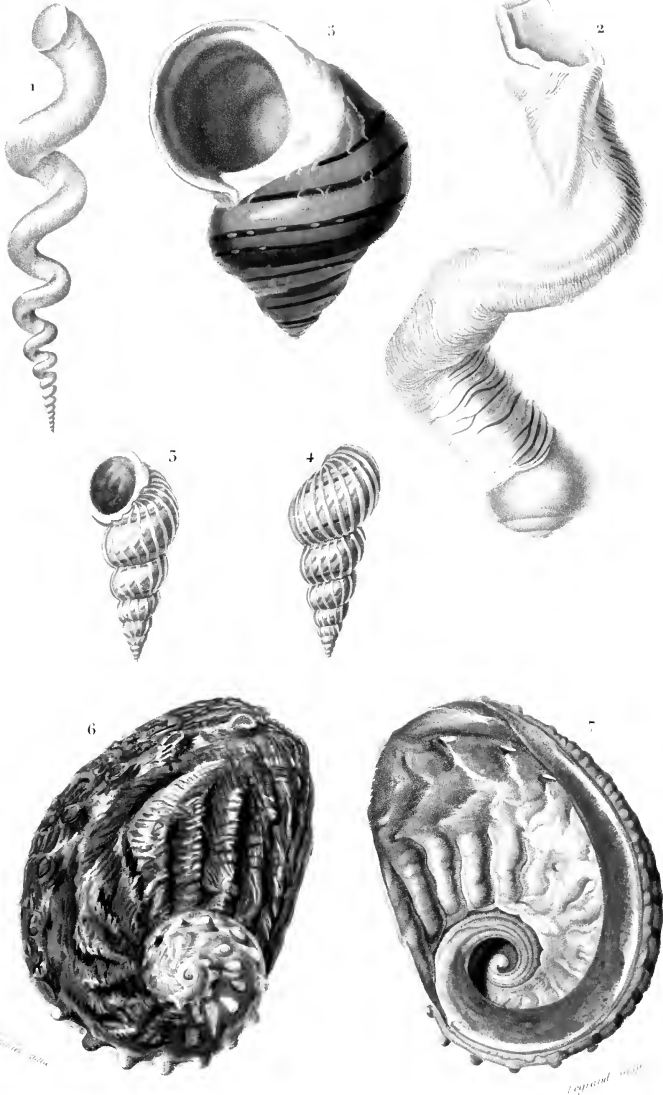
CÉPHALOPODES.





1 - 2. *Patella communis*. (Patella vulgata, L.) 3 - 4. *Fissurella en laticum* (Fissurella umbosa) 5 - 6. *Calyptrea equestris* (Calyptrea equestris, L.) 7 - 8. *Dentalium elephantinum*. (Dentalium elephantinum, L.) 9 - 10. *Chiton squamatus* (Chiton squamatus, L.)

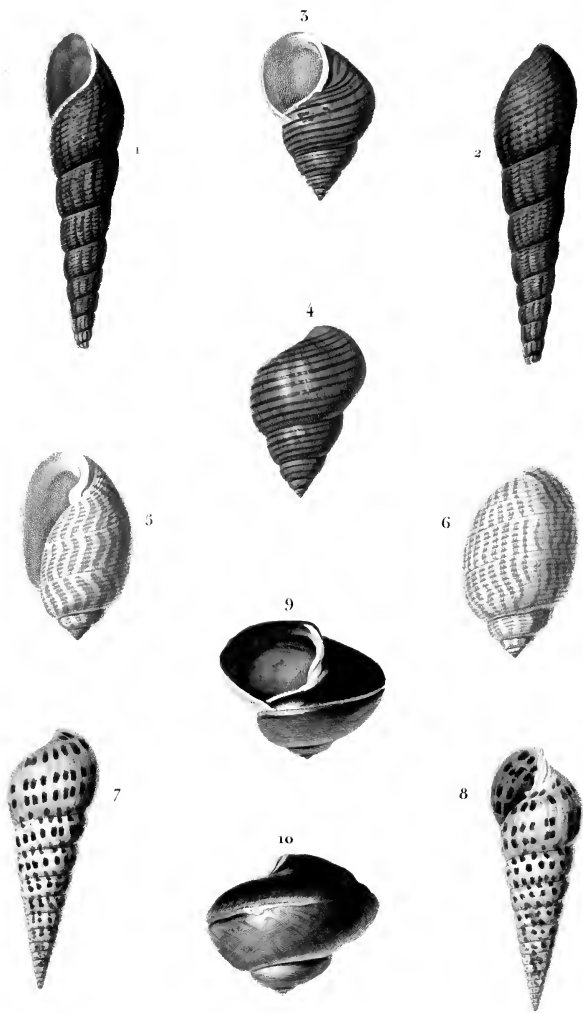




GASTEROPODES

- 1. *Vermet d. alabastrin* (*Vermetus lumbicalis*, Lamk.) = 2. *Magile antique* (*Magilus antiquus*, Lamk.) = 3 et 4. *Scalium coronata* (*Scalaria coronata*, Lamk.)
- 5. *Turbo vulva* (*Turbo pectolatus*, Lin.) = 6 et 7. *Haliotide rugosa* (*Haliotis radiata*, A. G.





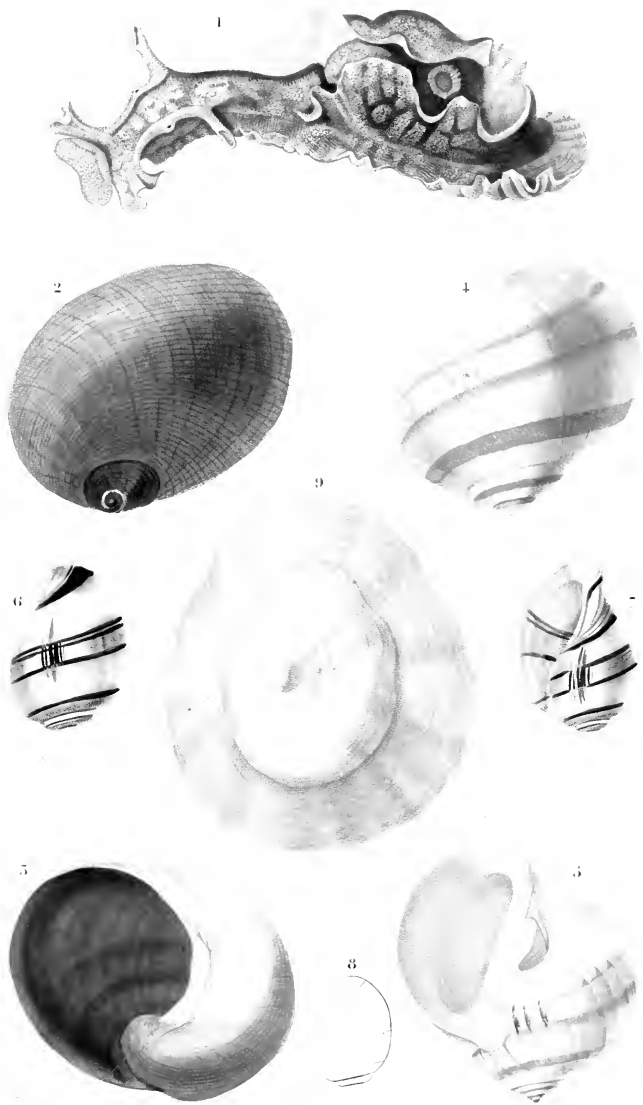
*Melania pira*

*Paludina*

1, 2 . *Melania neugui* (*Melania atra*, *Beck*) = 5, 4 . *Paludina de Bengale* (*Paludina Bengaleusis*, *Lamb*) = 3, 6 . *Tornatella brevid.* (*Tornatella flamma*, *Lamb*) = 7, 8 . *Pyramidella tachelii* (*Pyramidella maculosa*, *Lamb*) = 9, 10 . *Janthina commun.* (*Janthina communis*, *Lamb*)

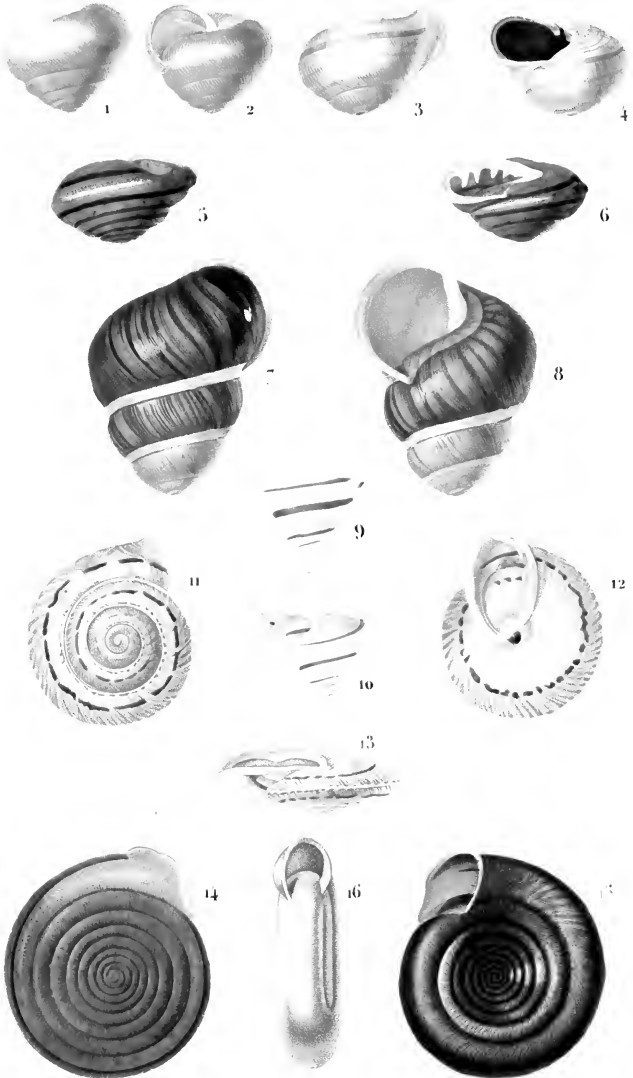






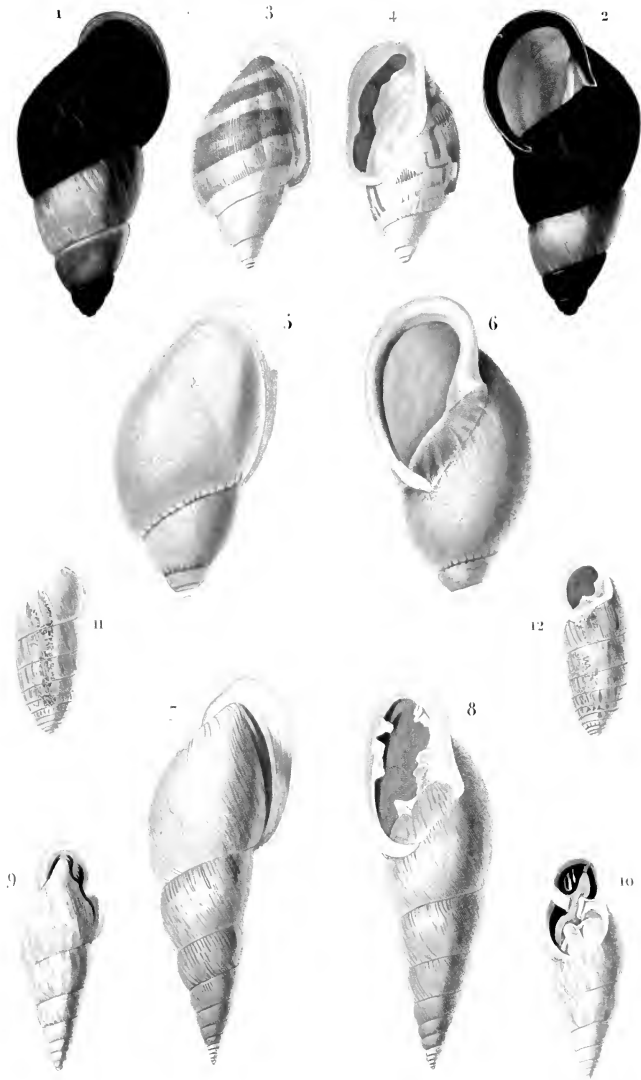
1. *Aplysia punctata* (Aplysia punctata, Lam.) 2. 5. *Argyris Aplysia* (*Sigarelus halotardus*, Lam.)  
 4. 3. *Natica glauca* (Natica caerulea L.) 6. 7. 8. *Bulla banchisi* (Bulla apstosa, Lam.)  
 9. *Umbrella de la mediterranea* (Umbrella mediterranea, Lam.)





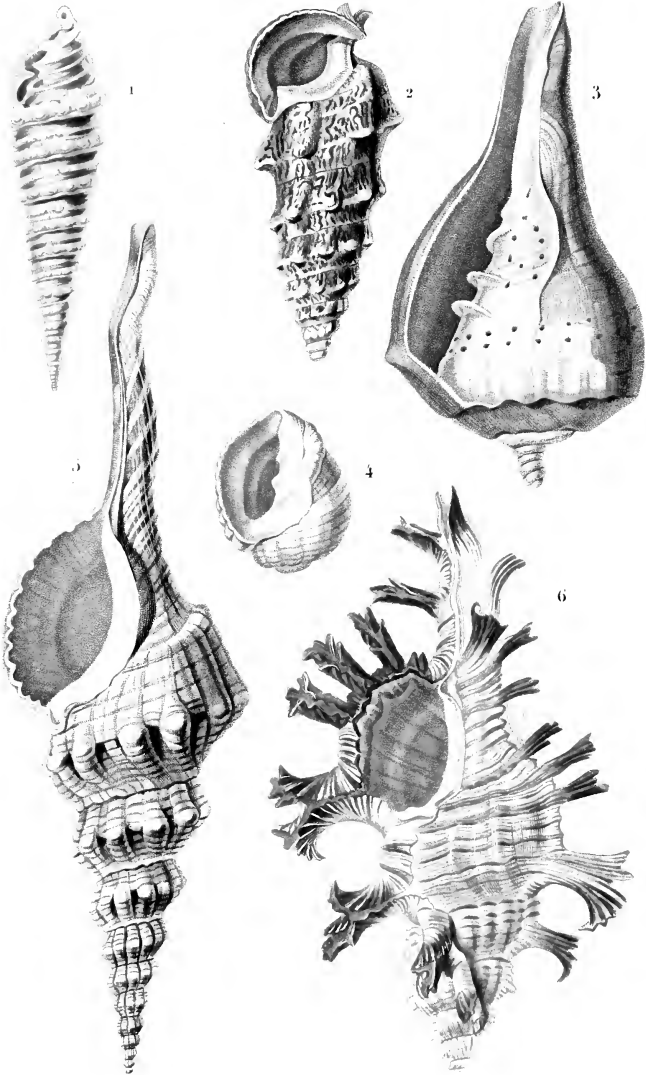
1-4 *Helix* *epistibum* (*Helix* *epistibum*, *Moll.*). 3, 4 *Helix* *microstema* (*Helix* *variata*, *Moll.*)  
 5, 6 *Helix* *sinuata* (*Helix* *sinuata*, *Moll.*) 7, 8 *Helix* *multivulvata* (*Helix* *polychroa*, *Sowerb.*)  
 9, 10 *Helix* *pyramoidella* (*Helix* *Pyramoidella* *Boyer*). 11, 12, 13 *Helix* *de* *Coste* (*Helix* *Lasteriana*, *Long*)  
 14, 15, 16 *Helix* *polynata*, *Boyer*





1, 2. *Bulinus de Mendoc.* (*Bulinus Mendocensis, West*) — 3, 4. *Bulinus tacian.* (*Bulinus signatus, Bagn.*)  
 5, 6. *Bulinus podicus.* (*Bulinus podicus, Muller*) — 7, 8. *Bulinus pentagrad.* (*Bulinus pentagradicus*)  
 9, 10. *Bulinus vengur.* (*Bulinus exesus, Spic.*) — 11, 12. *Muller chrysalide.* (*Pupa Chrysalis, Fer.*)

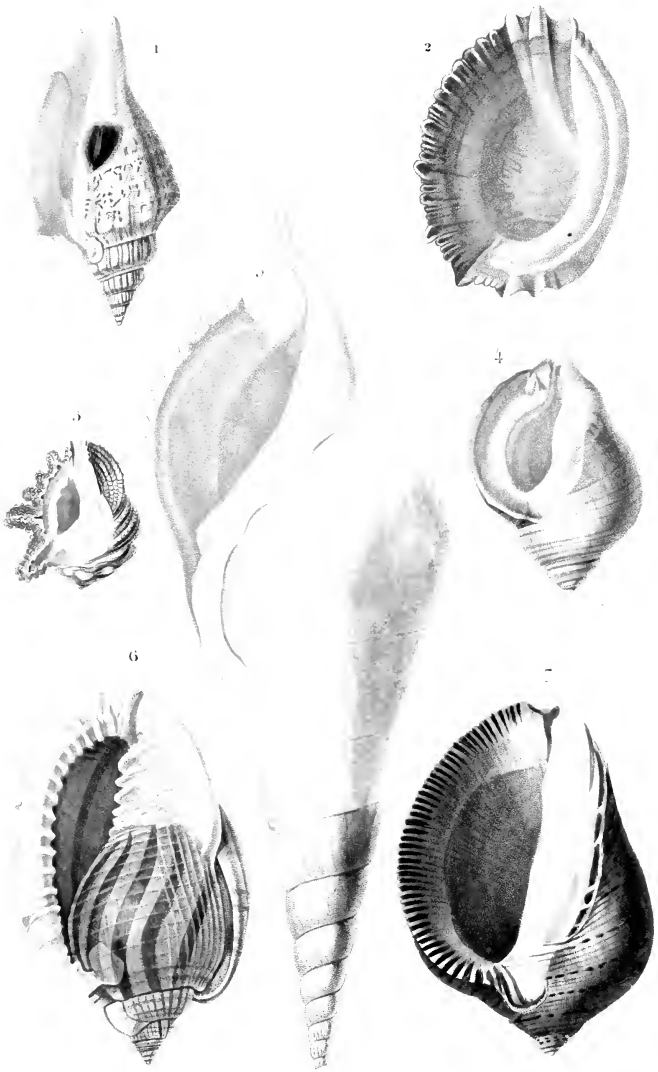




1. *Neritina tuberculata* (*Neritina nodosa* Des.) — 2. *Cerithium acanth.* (*Cerithium aluco*, Berg.)  
 3. *Turbinella pyrum*, (Lamk.) 4. *Cancellaria obtusa* Desh.  
 5. *Fusus longirostris*, Desh. 6. *Murex palmarum de Mesier* (*Murex palmarum*, Lamk.)

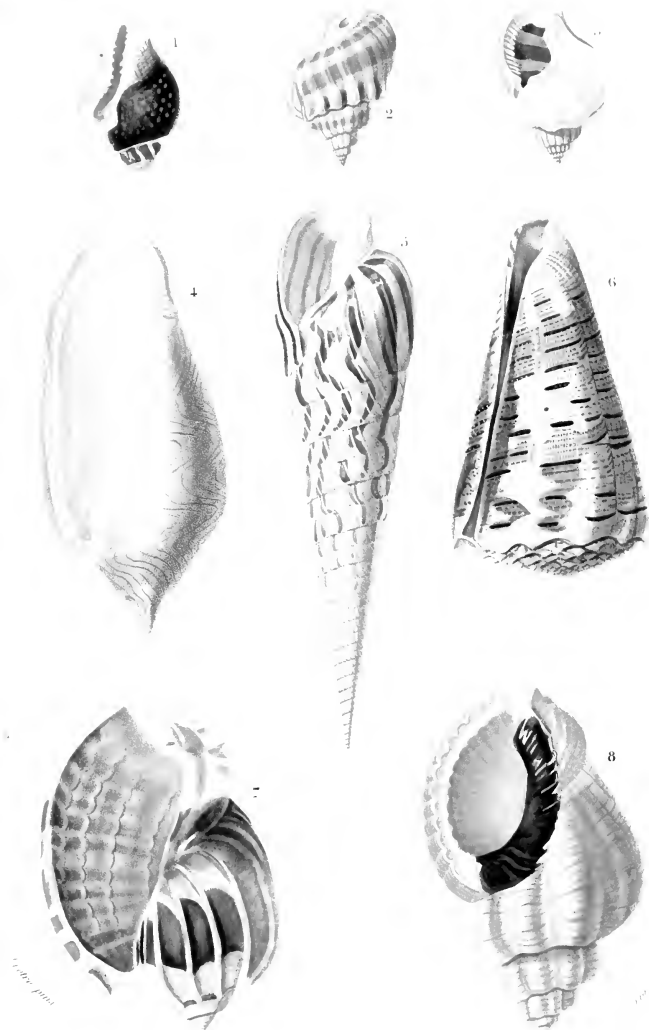






1. *Strombus variabilis*. (Strombus variabilis, Sussm.) 2. *Concholeptus du-Roi*. (Concholeptus Permyanus, Lamk.)  
 3. *Ricimula digitata*. (Ricimula digitata, Lamk.) 4. *Monoceros crassilabrum*. (Monoceros crassilabrum, Lamk.)  
 5. *Rostellaria curvirostris*. (Rostellaria curvirostris, Lamk.) 6. *Cassia undata*. (Cassia undata, Martini.)  
 7. *Purpura persica*. (Purpura persica, Lamk.)





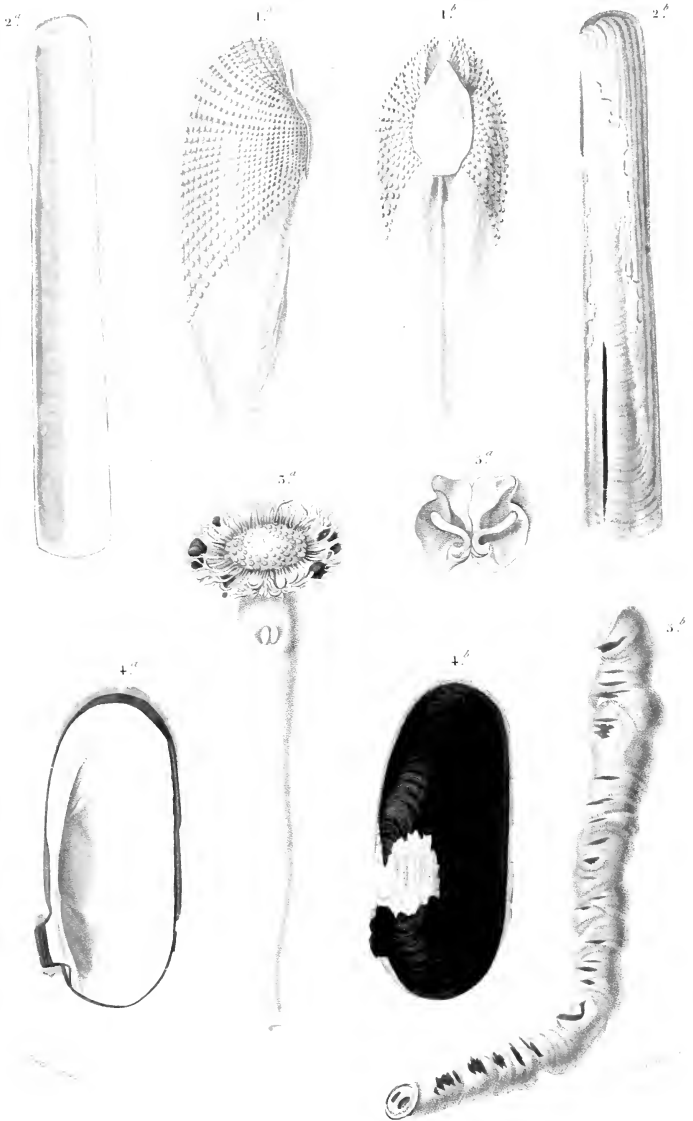
1. *Colymbella squida* (Colombella nigra, Lam.) - 2. *Buccin caespitosa* (Buccinum arenaria, Lam.) - 3. *Voluta undulata* (Voluta undulata, Lam.) - 4. *Terebra striata* (Terebra striata, Lam.) - 5. *Conus imperialis* (Conus imperialis, Lam.) - 6. *Harpa ventricosa* (Harpa ventricosa, Lam.) - 7. *Buccinum melanostoma* (Buccinum melanostoma, Lam.)





1. *Ancillaria badi* (*Ancillaria marginata*, Lamk.) — 2, 3. *Volvaria ligatum* (*Volvaria pallida*, Lamk.) — 4. *Margarella d. edmonson* (*Margarella Adansonii*, Gmel.) — 5. *Milva scaberrima* (*Milva scaberrima*, Lamk.) — 6. *Cyprina sabda* (*Terebellum subulatum*, Lamk.) — 7, 8. *Oxula intermedia* (Lamk.) — 9. *Oxula da Silva* (*Oxula Peruviana*, Lamk.) — 10. *Cyprina cyprina* (*Cyprina cyprina*, Lamk.)





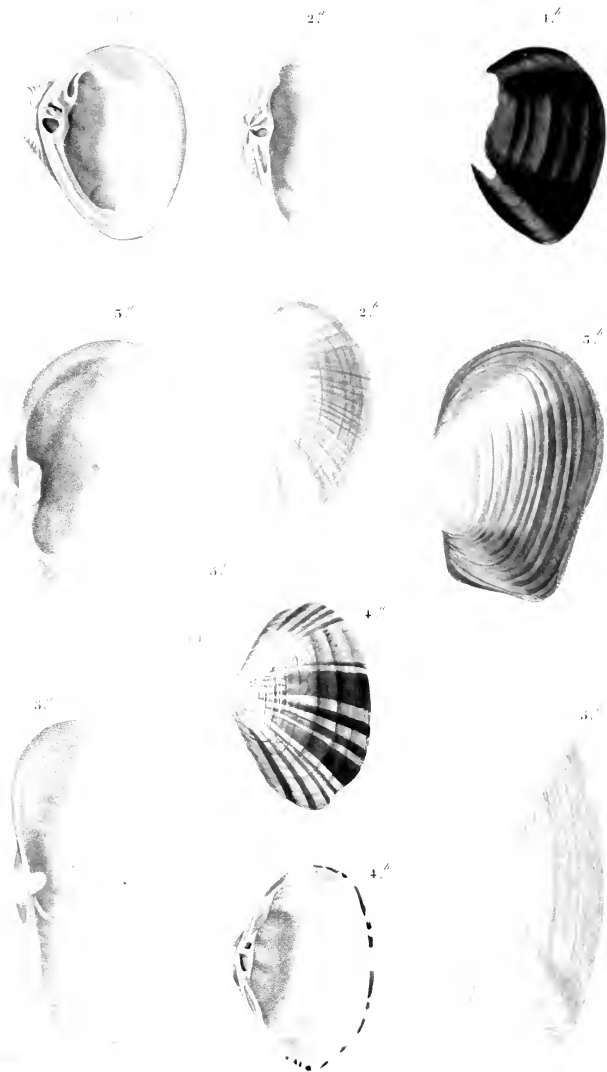
1<sup>a</sup> et 1<sup>b</sup>. *Pholada daeylus*. (Pholada daeylus, Linn.) — 2<sup>a</sup> et 2<sup>b</sup>. *Solen siliqua*. (Solen siliqua, Linn.)

3. *Aspergillum javanicum*. (Aspergillum javanicum, Linn.) — 4<sup>a</sup> et 4<sup>b</sup>. *Glycymeris siliqua*. (Glycymeris siliqua, Linn.)

5<sup>a</sup> et 5<sup>b</sup>. *Teredo navalis*. (Teredo navalis, Linn.)

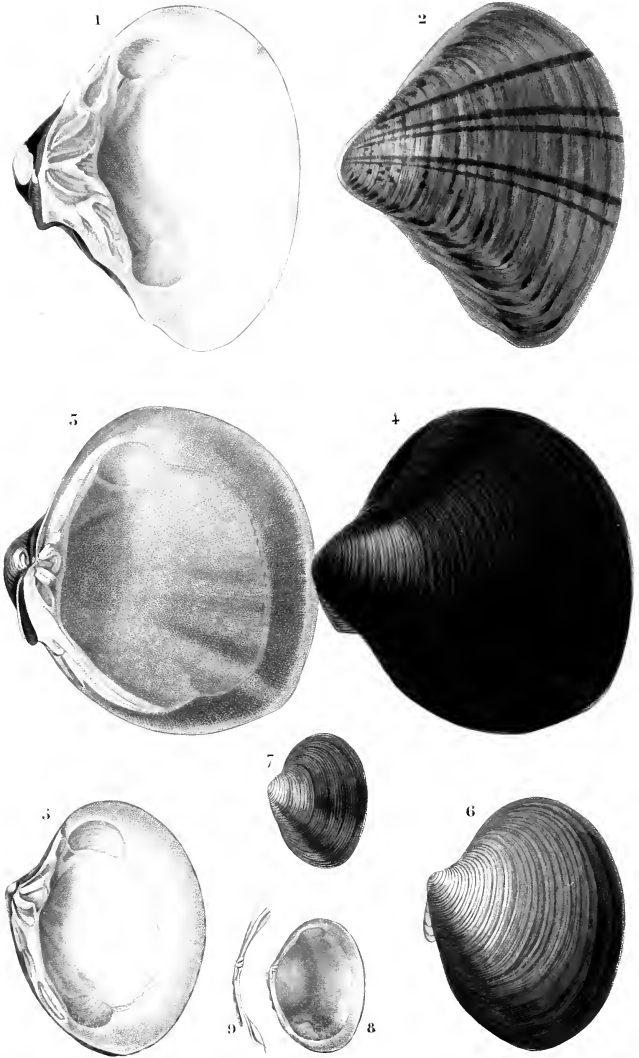






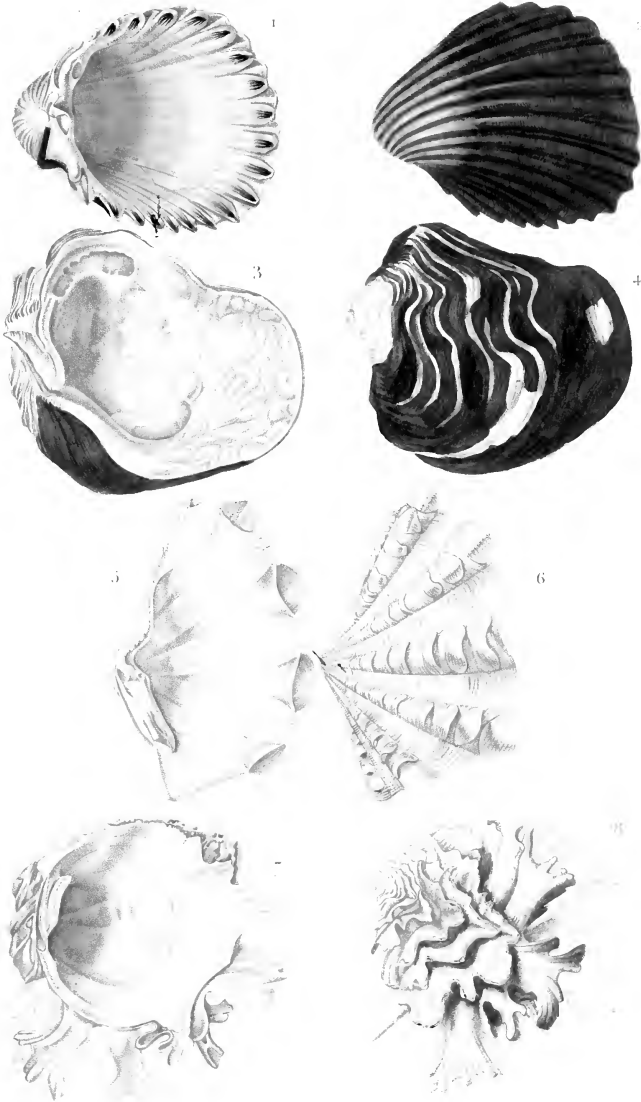
1a et 1b. *Gnathodonta canepirina* (*Gnathodonta canepirina*, *Coq.*) - 2a et 2b. *Crassatella costata*, *L.*  
 3a et 3b. *Mya truncata*, (*Mya truncata*, *Lin.*) - 4 a et 4 b. *Mactra maculosa*, *Lamb.*  
 5a et 5b. *Anatina truncata*, (*Anatina truncata*, *Lamb.*) - 5 c. Charnière de l'*Anatine* montrant le ligament et son osselet.





1, 2. *Galathaea à rayons* (*Galathea radiata*, Lamk.) = 5, 4. *Cyprina cordiformis* (*Cyprina cordiformis*, Koch.)  
 3, 6. *Astarte islandica* (*Astarte Islandica*, Koch.) = 7, 8, 9. *Cyclas rivicola* (*Cyclas rivicola*, Koch.)





1, 2. *Buccula quatuor* (*Cardium magnum*, Lam.) 3, 4. *Ethiops pleuralis* (*Ethiops plumbea*, Lesq.)

5, 6. *Urosalpinx pinnata* (*Urosalpinx squammosa*, Lam.) 7, 8. *Chama cornu de Saum* (*Chama dumeroni*, Lam.)

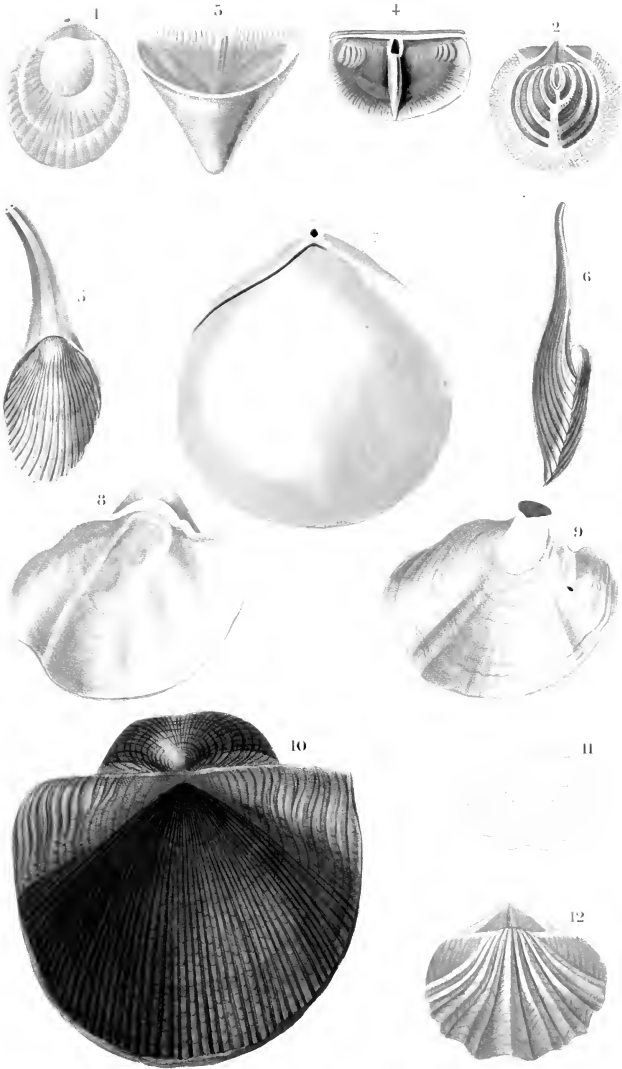




1, 2 *Lima costata* (Lima squamo a. Gmel.) 5, 4 *Spondylus nigripes* (Spondylus costatus, Gmel.)  
 3 *Uvula pumila* (Ostrea fulva, Linn.) 6, 7 *Pecten tigris* (Pecten tigris, Linn.)







1 2 *Thracia* (Thracia radans, Def.) 3 4 *Calappa* (*Calappa sandalica* Lamb.)  
 5 6 *Terebratulula* (*Terebratulula* [Lam.] Lamb.) 7 *Terebratulula* (*Terebratulula* [Lam.] Lamb.)  
 8 9 *Lucina* (*Lucina* [Lam.] Lam.) 10 *Productus* (*Productus* [Lam.] Lam.)  
 11 12 *Terebratulula* (*Terebratulula* [Lam.] Lamb.)







1



*Comatula de la Méditerranée* (Comatula Mediterranea.)

1 2 5. La Comatule en diverses positions, au double de la grandeur nat.

3. Le Disque ventral plus grossi montrant la bouche au milieu.

4. Orifice oral en b. 5. Une des Pinnules des bords.

ECHINODERMES



1.



2.



5.



4.

Continued

ICARUMEN

- 1. *Pelagia noctiluca* (Pelagia noctiluca, Griseb.)
- 2. *Beroë rosea* (Beroë rosea, Lach.)
- 5. *Beroë* (Beroë) (Beroë Borskiellii, Lach.)
- 4. *Cladonema* (Cladonema) (Cladonema radiatum, Day.)





1.<sup>b</sup>

2.<sup>b</sup>

2.

1.

4.<sup>b</sup>

4.

5.<sup>b</sup>

5.

POLYPES BRYOZOAIRES. 1. *Flustra foliacea* (Flustra foliacea L.) 1.<sup>b</sup> Portion de la même grosseur et montrant quelques polypes épanouis.

POLYPES ALCOYOMIENS. 2. *Corallium corymb.* (Corallium corymb. Lam.) 2.<sup>b</sup> Portion du même grosseur.

3. *Cornularia elegant* (Cornularia elegant. V.) 3.<sup>b</sup> La même grosseur.

POLYPES HYDRAIRES. 4. *Scytalaria minima* (Scytalaria minima L.) 4.<sup>b</sup> Portion de la même grosseur.



1.



2.



*Physalia physalis*

2.



*Physalia physalis*

POLYPES ALCYONÉES. 1. *Vesicella esquamata* (*Vesicillum esquamatum*, Lamk.)

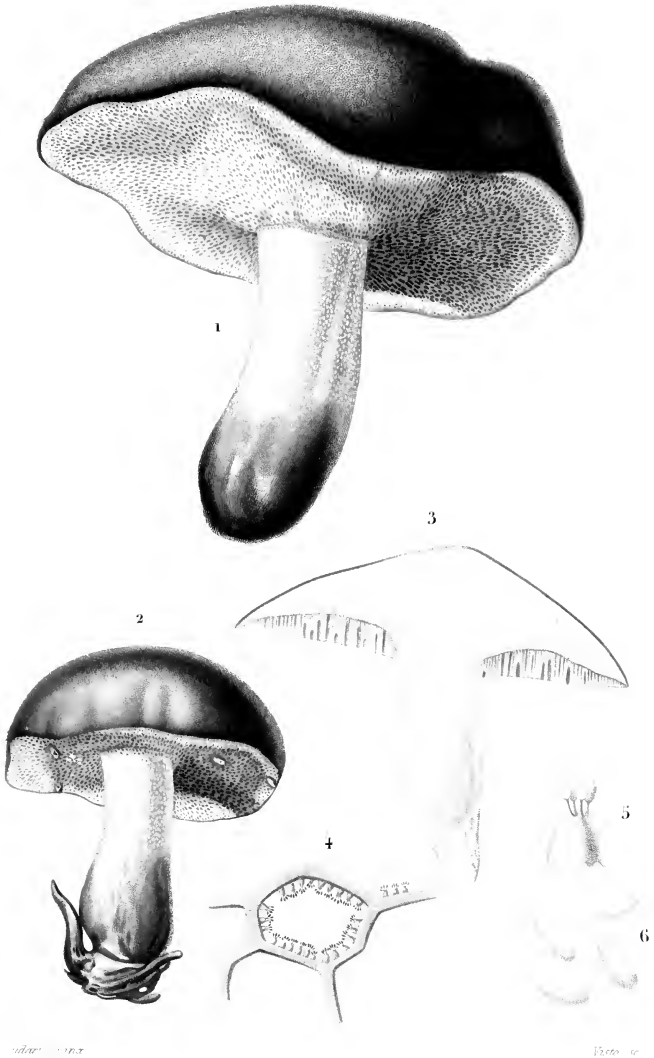
POLYPES ZOÏTHAIRES. 2. *Actinia angulata* (*Actinia villosa*, Lam., *Cribrella effeta*, Ehrsch.)

2? La même dans l'état de contraction.







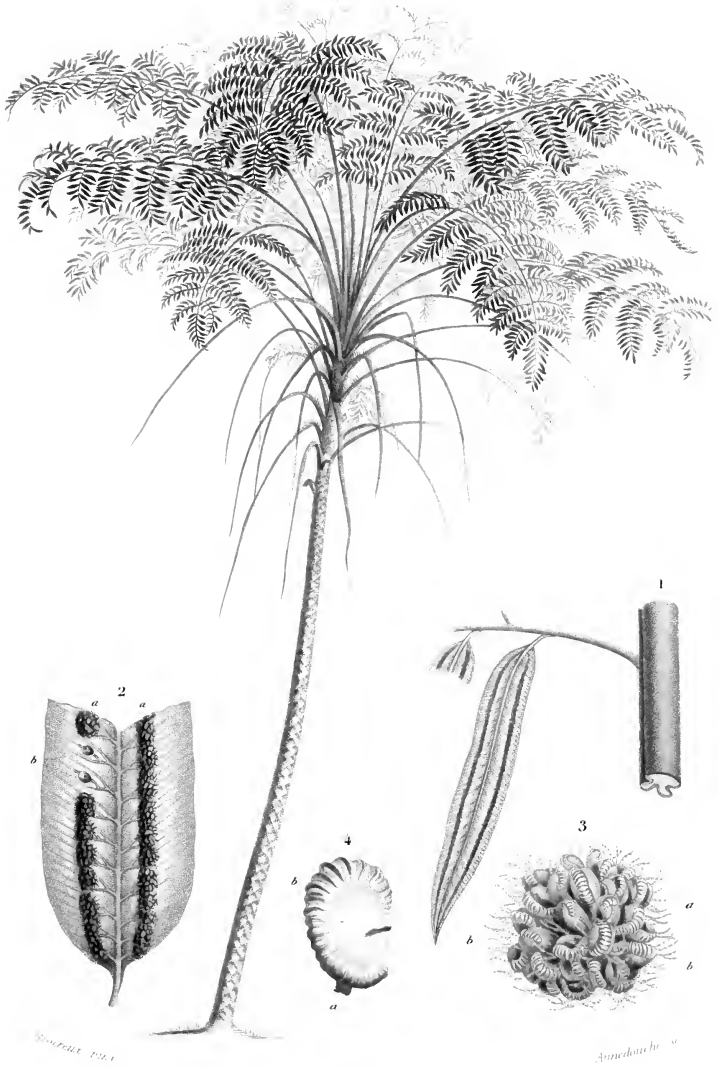


CHAMPIGNONS

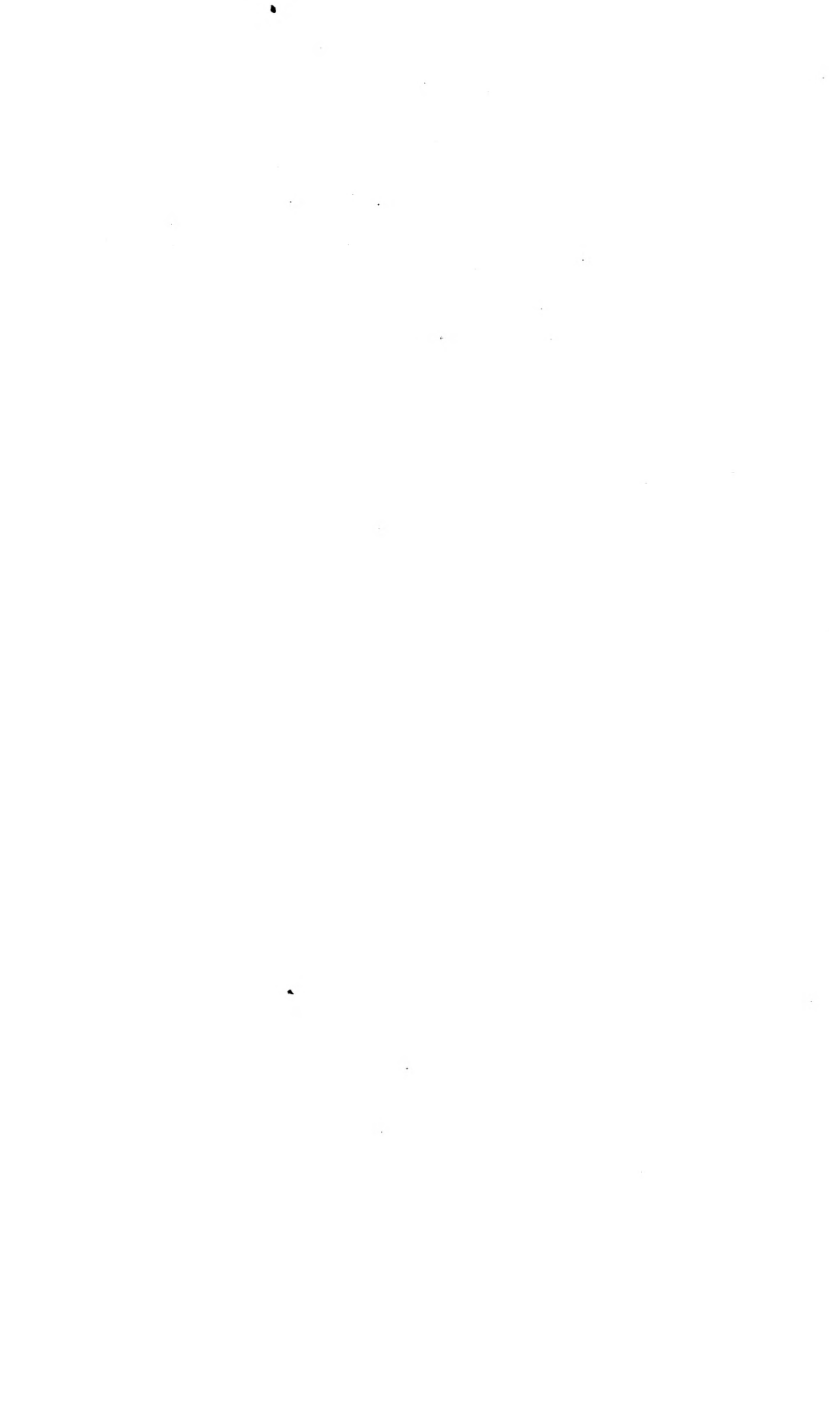
1 à 5. *Boletus groupus*. (*Boletus circinaus*, Pers.) de grand. nat.







FOUGÈRES. - *Trichopteris excelsa*. (*Trichopteris excelsa*, Presl.) 1/20 de gr. nat.

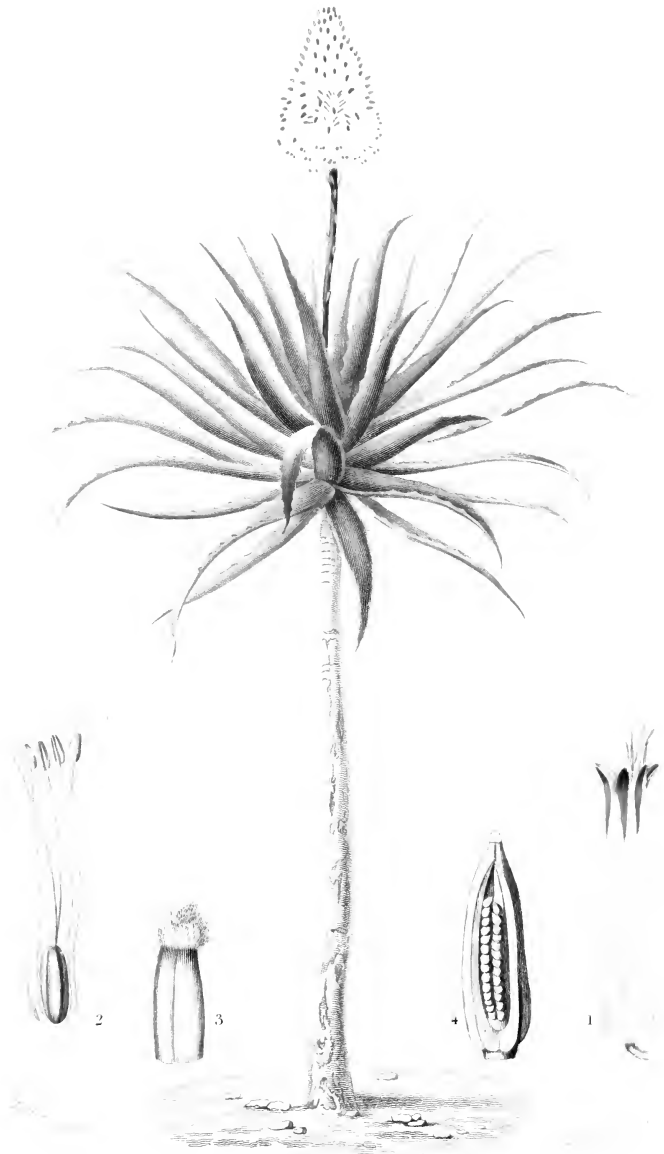




AROIDÉES. *Caladium a pailles bicolor*. ( *Caladium bicolor* )

*Calla lily*  
*Follies imp*





LILIACÉES. • *Aris à cornes de Vénus*. (*Aloe fruticosa*, LK.) 2/10 de grand. nat.





LILIACÉES. *Tulipe de Gesner* (Tulipa Gesneriana, Sib.)

Larousse et P.







ISPARAGIÈRES: *Crageira do Brasil* (*Dracana brasiliensis* Desf.) <sup>2</sup> no de gr. nat.





BROMÉLIACÉES. *Echinops discolor* L. *Echinops discolor*, *Al. Gouan*

à la grandeur naturelle





MUSACÉES. *Bananier de la Chine* (*Musa chinensis*, Sweet.)





1/2 de gr. nat.

MUSACÉES

*Strelitzia de la Reine* (STRELTZIA Reginae, L'ÉC.)

*Willd. imp.*







CLYTIACÉES. *Bulbostylis gracilis* (Canna speciosa, Ruiz.)





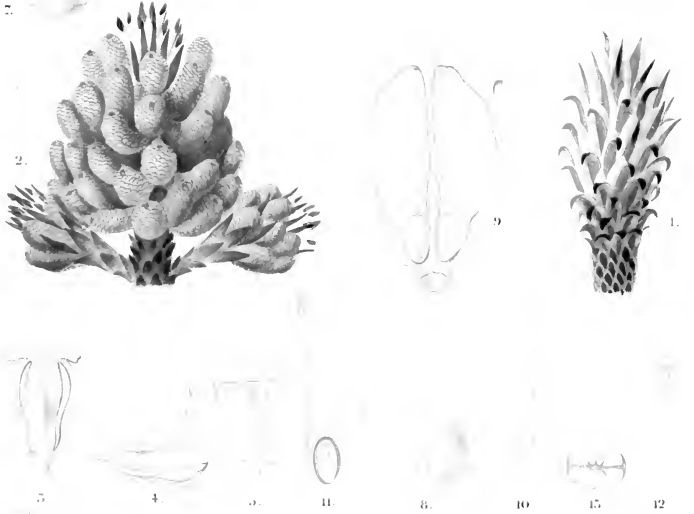
AROMÉES. *Alpinia à fleurs pendantes.* (*Alpinia nutans* Rose) G. de J. nat.





ORCHIDÉES *Sphegodes* *callicarpa* (Lcha. Cattéoides) Rob. 12 de 91 nat.





ABETINÉES. *Pinus maritima*. (Pinus maritima, L.)





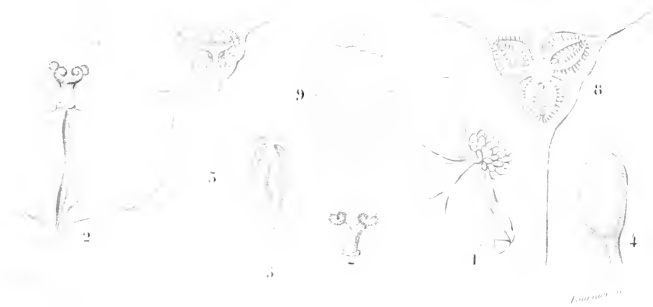


EUPHORBACÉES. *Euphorbia hirtula*. (*Euphorbia splendens*, Desf.)





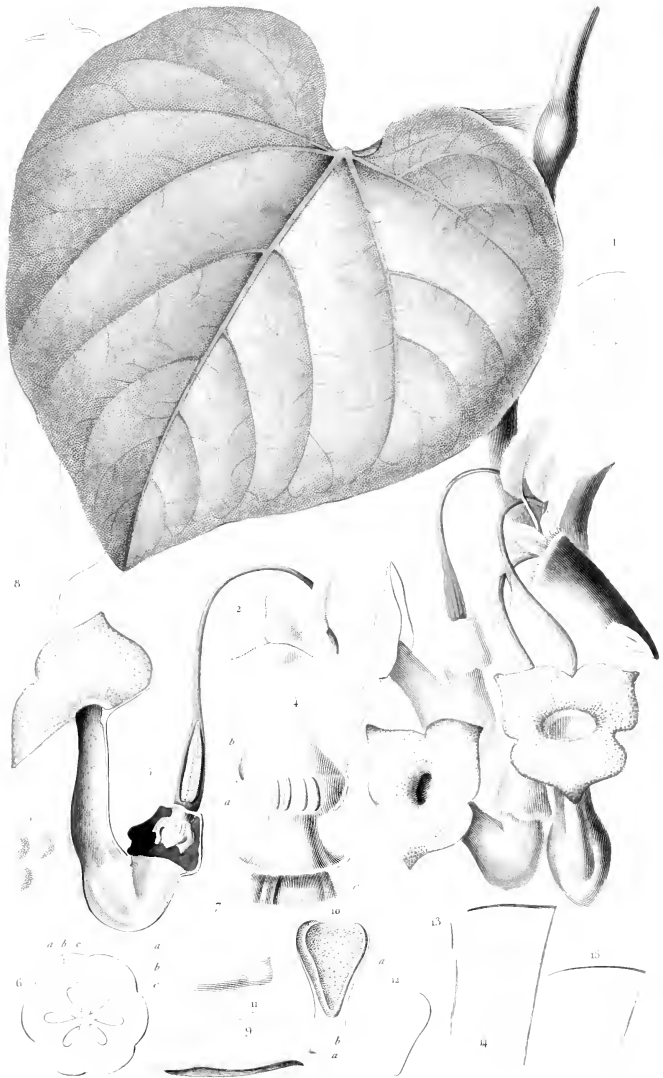
6



BÉGONIACÉES. *Begonia incarnata* ( *Begonia incarnata*, *Thu. et Link.* )

Grandeur naturelle.





ARISTOLOCHIÉES. *Aristolochia sapho*. (*Aristolochia sapho*, Ellert)





CNÉVOPODÉES. *Basella rubra*. (*Basella rubra*, Linn.)

*Compositae uny*







14.

15.

12.

11.

10.

2.

6.

7.

5.

4.

3.

8.

9.

*D. barbatus*

CARYOPHYLLÉES. *Cillet barba.* (*Dianthus barbatus, L.*)

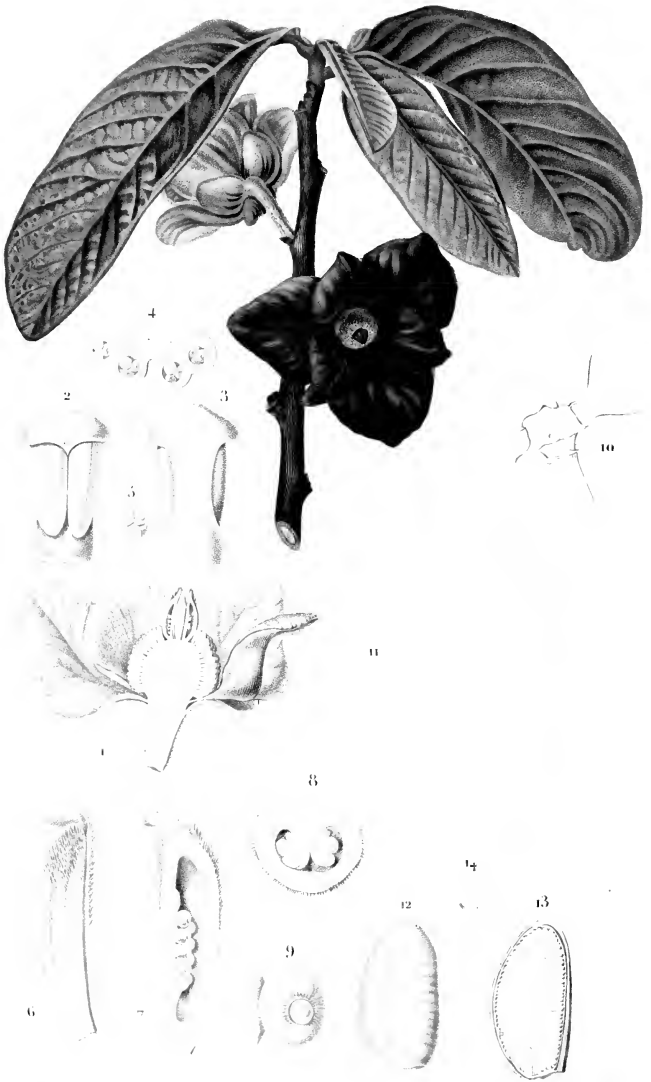
*Botan imp.*





CARYOPHYLLÉES. *C. caryophyllus*. (Dianthus caryophyllus.)

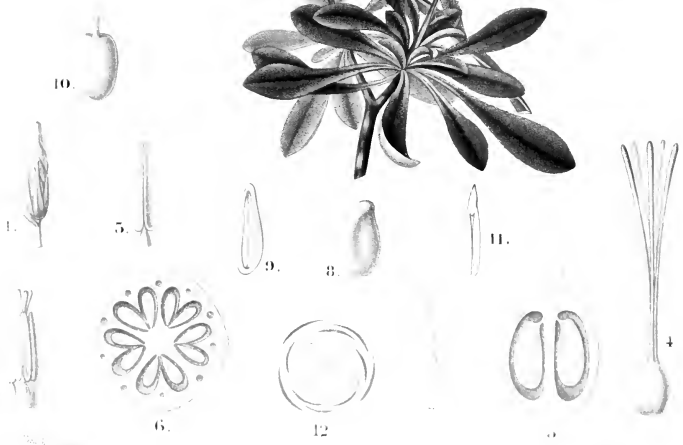




*Asimina triloba*

UVOYCEES - *Asimina triloba* (*Asimina triloba*, Ann.)





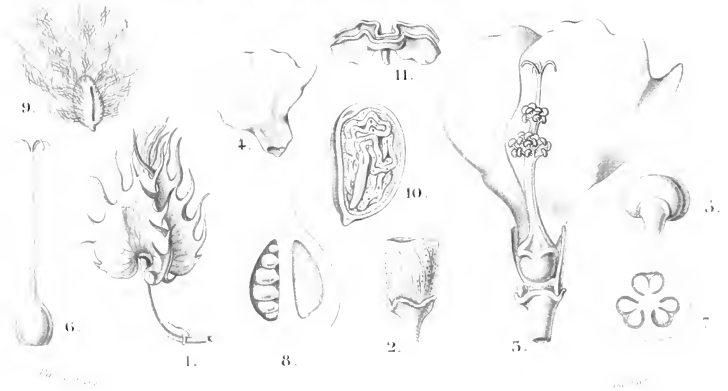
Fam. des *LIVEES*

*Lin. glaberrima*

*Linum catharticum*







Fam. des MALVACÉES. *Cotonnier à feuilles de nègre* (*Gossypium trilobum*, Lam.)





BUTTAÉRACÉES. - *Astrophea Wallichii* (Astrophea Wallichii Nutt.)





TERASTROEMIAÇÉES. 1. *Camellia du Japon* (*Camellia japonica*, L.)





10.



ACÉRINÉES. Erable à feuilles d'obov (Acer opulifolium, Willd.)

Lamarck imp.







M. RAVIAT-ÉES. *Citrus limonum* (Citrus Limonum, Rosae)

Del.





LÉGUMINEUSES-PAPILIONACÉES. *Indigofera procumbens*. (Indigofera procumbens, Linn.)

*Lamarck sculp.*





POMACÉES. *Cydonia japonica* (Cydonia japonica, H. K.)

...monica imp





*Rosa centifolia*

*Rosa centifolia*

ROSACEES

*Rosa centifolia* (Rosa centifolia)







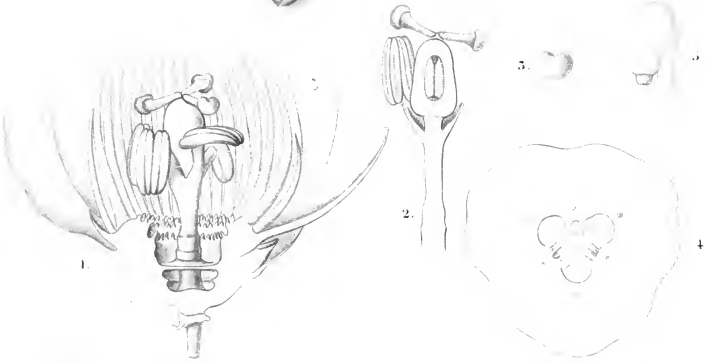
LYTHRARIÉES. *Cuphea vesicellata* (*Cuphea minima*).





OVAGARIÉES. *Fuchsia gracilis*. (*Fuchsia gracilis*, Lindl.)





PASSIFLORÉES *Passiflora alata* (Passiflora alata, L.)

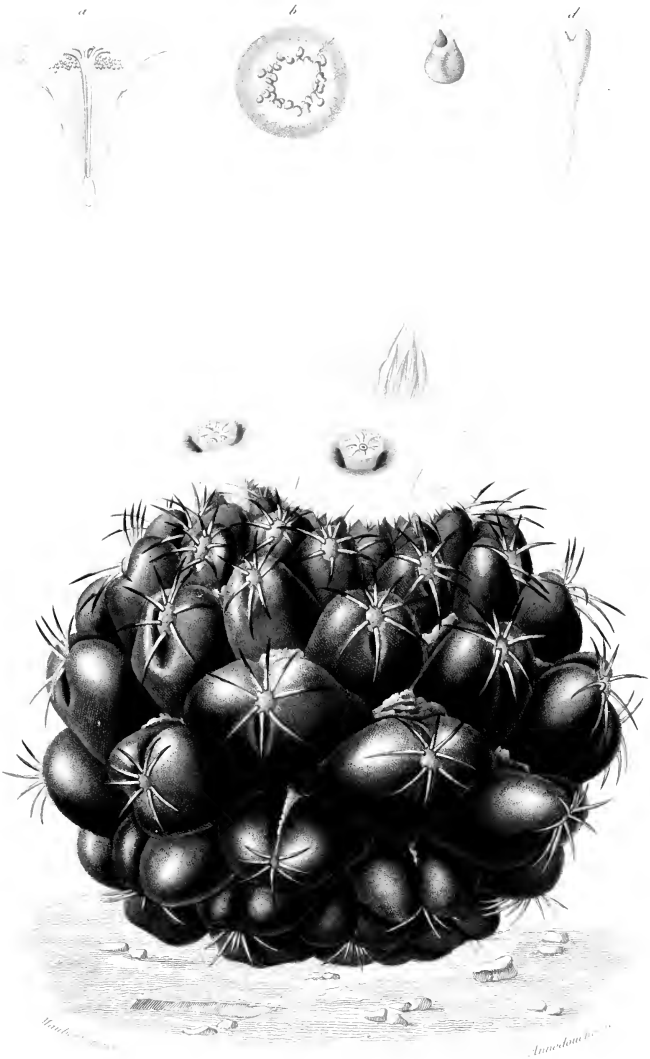




RIBESLACÉES. *Groenellier doré*. (*Ribes aureum*, Pursh.)







CACTÉES. *Mammillaria* à dents d'Éléphant (*Mammillaria elephantides*, L. in) 2 figs. 1800





Recherches p. 105

Fourmier 31

OMBELLIFÈRES. *Salsola lha* (Didiscus caeruleus, Hook.)

Collata sup.





15. 12.



Mandarin

Fruit

RIANÉES. *Jujube cultivée*. (*Zizyphus vulgaris*, Lam.)



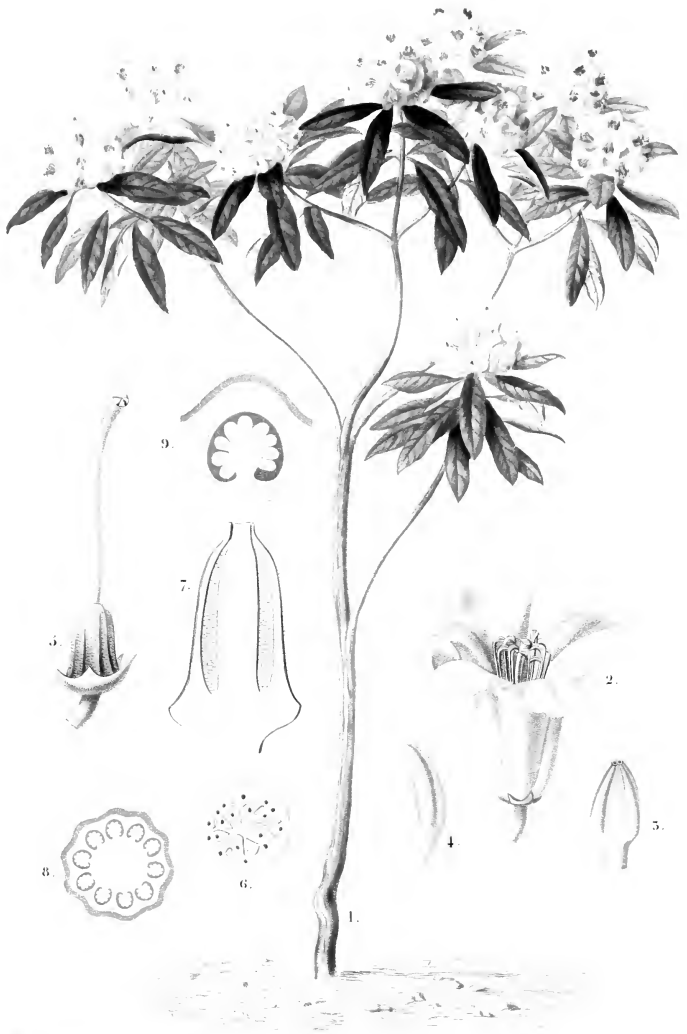


ERICACÉES. *Pinguicula aculeata*. (*Erica aculeata*, Indes.)

Lamourous del.





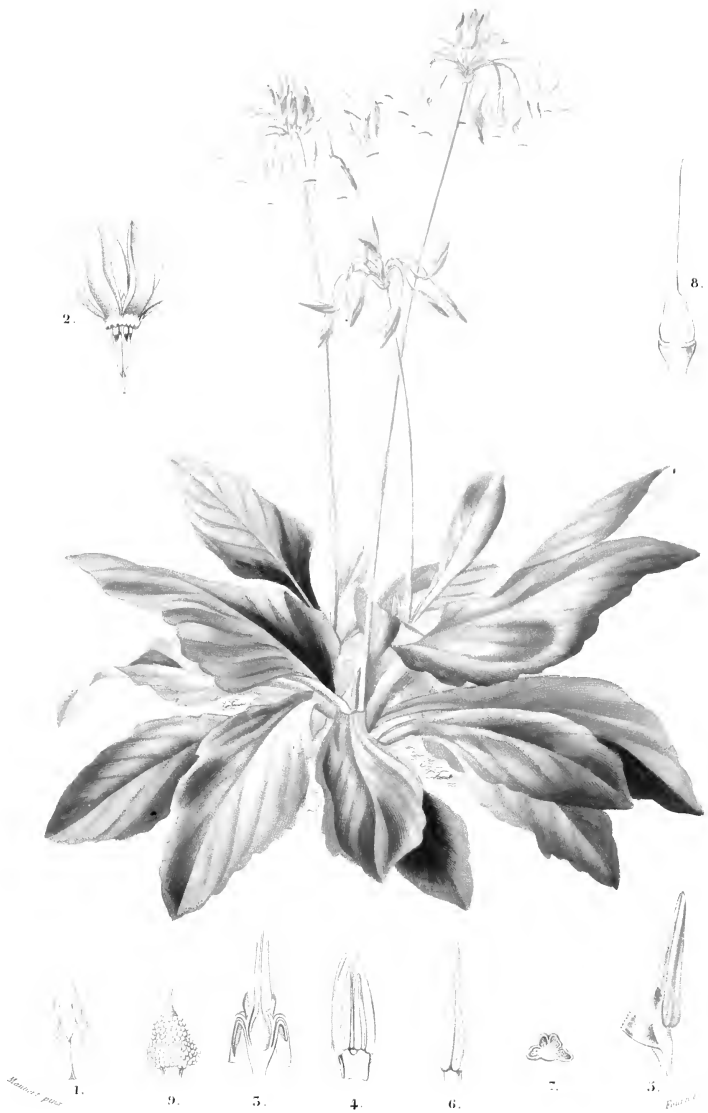


Fournier del.

ERICACÉES-RHODODIADÉES. 1. *Rhododendron arboreum* (Rhododendron arboreum, Smith.)

(D'après un dessin de M. Fournier.)





PRIMULACÉES. *Gyssoelle de Virginia*. (Dodecatheon meadia, L.)

*Campyloneura* 1871





COVOLUTACÉES *Ipomoea sp. pubescens* (Pharbitis hispida, Choisy)





*Harms del.*

COMPOSÉES

*Dahlia*







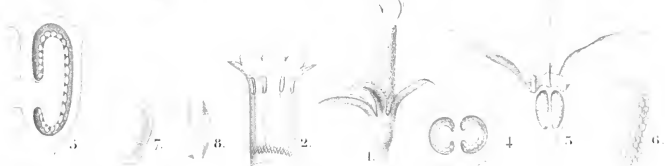
GENÉRACÉES. *Gloxinia caulescens*. (*Gloxinia caulescens*, Lindl.)





PLUMBAGIÉES. *Sentlaire du Cap* (*Plumbago capensis, Thunb.*)





RUBIACÉES. - *Manettia bicolor* (Manettia bicolor.)





*Andrieux pinx.*



*Leveillé sc.*

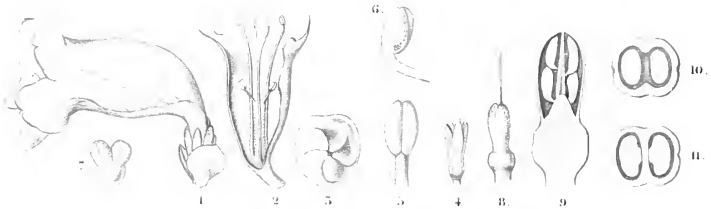






LABIÉES. — *Salvia à fleurs larges* (*Salvia patens*, Benth.)





*Probatum non fecit*

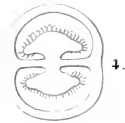
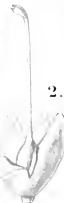
ACANTHACEÆ. *Strobilanthes sabiniana* (Strobilanthes sabiniana, Less.)





GOODENIACEÆ. *Leschenaultia clypeata* (*Leschenaultia formosa*, A.)





SCROPHULARIACÉES. *Paulownia imperialis*. (*Paulownia imperialis*, Sieb. et Zucc.)

*Lamprocarpa* var.











