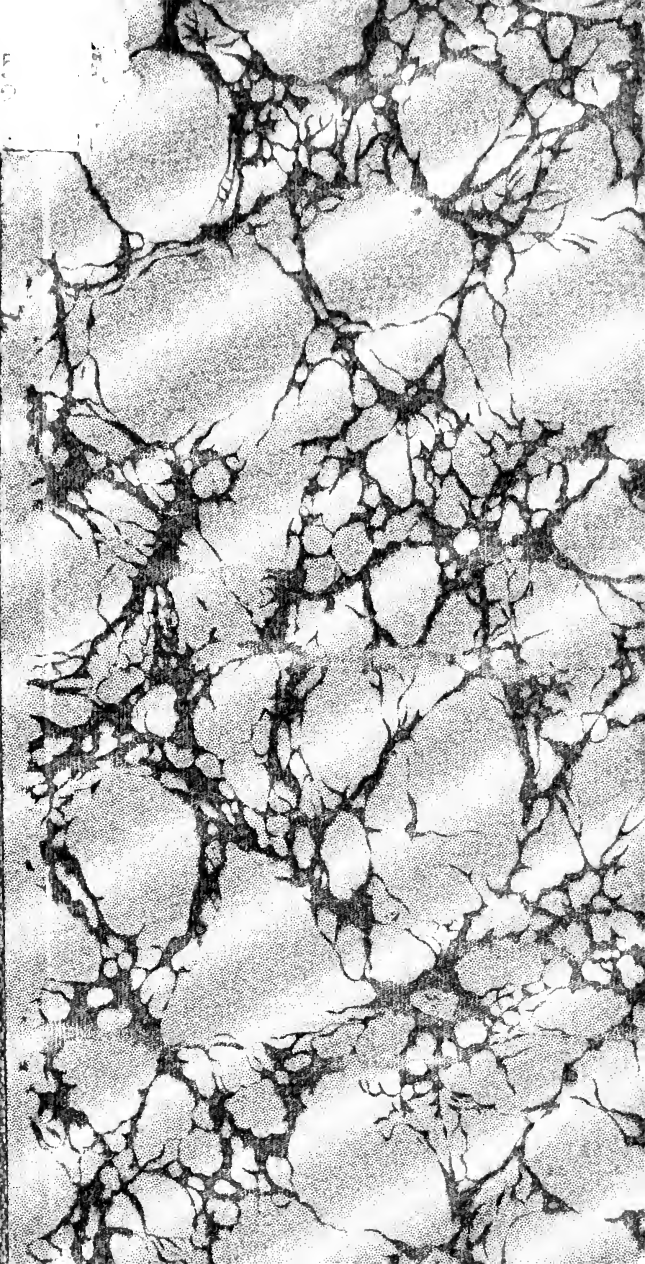
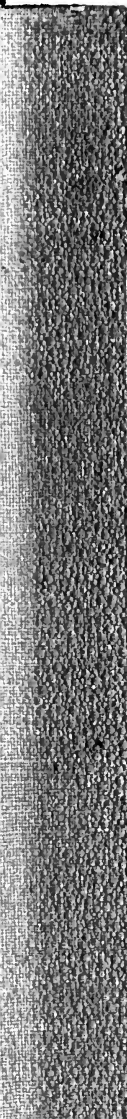


375
1649



850



DUPLICATA DE LA BIBLIOTHÈQUE
DU CONSERVATOIRE BOTANIQUE DE GENEVE
VENDU EN 1922

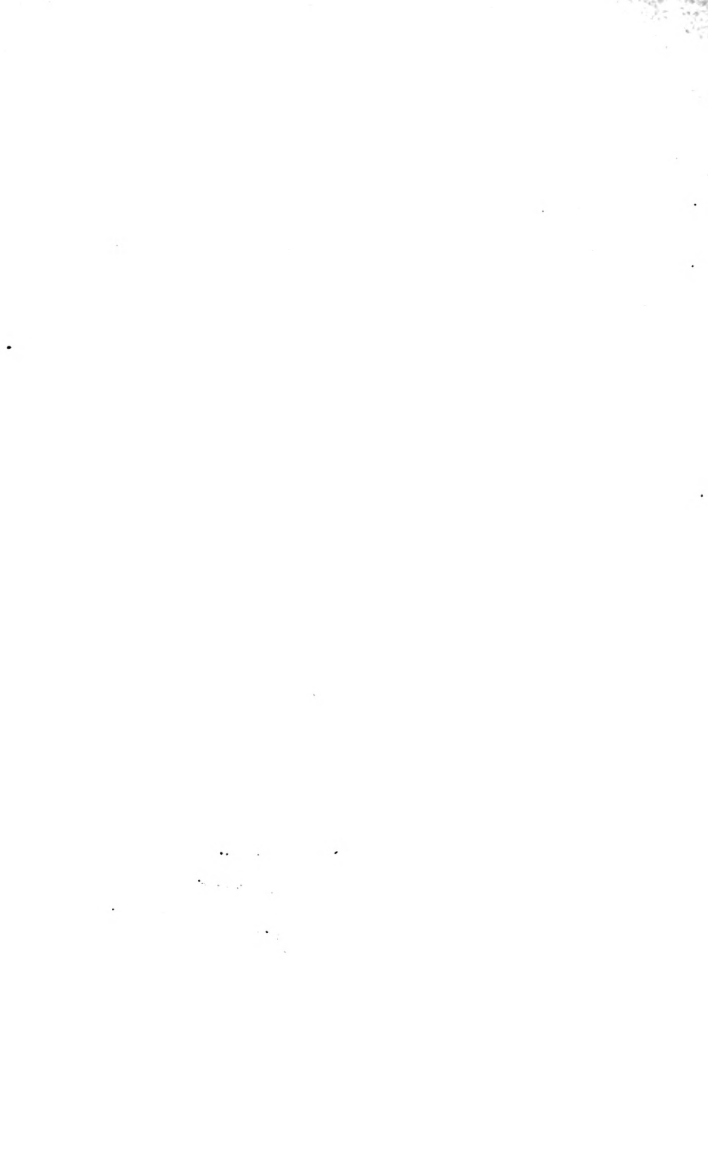
JOHN BRIQUET

BIBLIOTHECA BOTANICA

N° _____

1920. Liégué par P. Chenevard
à John Briquet

CONSERVATOIRE
BOTANIQUE
VILLE DE GENEVE



Die
Flora von Davos

mit Angabe

der Fundorte und der Zeit der Blüthe

von

Otto Geissler.

CONSERVATOIRE
BOTANIQUE
VILLE DE GENÈVE

F. Schuler, Verlagsbuchhandlung

— CHUR —

Die
Flora von Davos

mit Angabe

der Fundorte und der Zeit der Blüthe

von

Otto Geissler.

LIBRARY
JAMES NEWELL
MILAN
1882



Davos.

Hugo Richter.

1882.

QK315
.G42

Vorbemerkung.

Die vorliegende »Flora« ist der Hauptsache nach von einem im Jahre 1875 verstorbenen Davoser Kurgast, Herrn Otto Geissler aus Bautzen, zusammengestellt worden, der sich in Davos Jahre lang mit botanischen Studien befasste. Einige Dilettanten auf dem Gebiete der Botanik haben das von Herrn Geissler hinterlassene Material zu ergänzen gesucht. Auf absolute Vollständigkeit erhebt das Verzeichniss nicht Anspruch; wahrscheinlich werden, besonders von den auch im Tieflande vorkommenden Arten, sich noch manche in Davos nachweisen lassen. Auch die *Compositen*, *Cyperaceen* und *Gramineen* haben zweifelsohne noch manche Lücke. Gerade die Veröffentlichung dieser Flora dürfte aber dazu helfen, die Flora von Davos im Laufe einiger Jahre annähernd zu vervollständigen. Die Herausgeber derselben werden jedem Botaniker, der eine neue Pflanze ge-

funden zu haben glaubt, dankbar sein, wenn er den Namen und womöglich zugleich ein Exemplar derselben auf dem Bureau des Verlegers abgibt.

Möge es dem Schriftchen gelingen, die zahlreichen Liebhaber der »liebenswertesten aller Wissenschaften« unter den Davoser Sommergästen bei ihren botanischen Studien wenigstens einigermaßen zu fördern!

Phanerogamae.

Ranunculaceae.

- Atragene alpina* L.
Im Walde am See, Züge. Juni, Juli.
- Thalictrum aquilegifolium* L.
Am Bache, der von der Drusatschaalp zum Davoser See fliesst. Juni, Juli.
- *minus* L.
Am alten Wege nach Glaris. Juli.
- Anemone alpina* L.
Im Ducanthal am Mittagshorn. Anfang Juli.
Unter der Casannaspitze am Persennerbach. Juli.
- *var. sulphurea* L.
Schatzalp, Clavadel etc. Mai, Juni.
- *vernalis* L.
Auf allen Alpen, besonders Schatzalp und Clavadel. April, Mai.
- *Hepatica*.
Im Walde über Hôtel Buol. Mai.
- *narcissiflora* L.
Schatzalp, Dörtli-Berg. Juni, Anfang Juli.
- Ranunculus diraricatus* Schrank.
In Gräben an der Strasse nach Frauenkirch. Juli.

- Ranunculus trichophyllus* Chair.
 In Gräben bei der Sägemühle. Juli bis August.
- *pyrenaeus* L.
 Ueber der äussern Ischaalp. Juni, Juli.
- *glacialis* L.
 Auf dem Flüelapass. Juli.
 Pische- und Schwarzhorngipfel. August.
- *alpestris* L.
 Häufig auf dem Strelapass. Juli.
- *aronitifolius* L.
 Häufig in Gräben an der Landstrasse. Juni.
- *platanifolius* L.
 Auf der Drusatschaalp und am Abhange des Jacobs-
 hornes im Walde. Juni, Juli.
- *montanus* W.
 Strelaalp. Juli.
- *acris* L.
 Im Thal. Juni, Juli.
- *nemorosus* DC.
 Im Wald am Jacobshorn. Juni.
- *Villarsii* DC.
 Kühalthal am Bocktenhorn. August.
- *Frieseanus* Jord. Von *acris* am leichtesten
 durch die am Grunde des Stengels ab-
 stehenden, gelbröthlichen Haare zu unter-
 scheiden. Entspricht vollkommen dem *R.*
borealis Frank der sibirischen Alpen.
 Schatzalp und Strelaalp. Juli.

Caltha palustris L.

Häufig an Sumpfstellen im Thal. Mai, Juni.

Trollius europaeus L.

Auf den Thalwiesen. Frühling und Herbst.

Aquilegia vulgaris L.

In den Zügen. Juli.

Aconitum Napellus L.

An Quellen und Bächen bis fast auf die Strelapasshöhe, Dischma. Juli, August.

— *Lycocotonum* L.

An den oberen Ställen des Weges nach der äussern Ischaalp, Sertig an der Strasse im Wald. Juli, August.

Actaea spicata L.

Bei Glaris. Juni, Juli.

Berberidaceae.

Berberis vulgaris L.

Züge. Juni.

Papaveraceae.

Chelidonium majus L.

An Mauern. Mai bis Juli.

Fumariaceae.

Fumaria officinalis L.

Bei Glaris im Thal. Juni bis September.

Cruciferae.

Barbarea vulgaris Br.

Im Thal auf Schutt. Juni.

- Arabis alpina* L. Weniger behaarte Formen mit pfeilförmiger Basis der Blätter gehören vielleicht zu *A. saratilis* All.
Zerstrent auf den Alpen, Strelaalp, Kühalp, Sertig etc.
Juli bis September.
- *alpestris* Rb.
Strelapass. Juli.
- *pumila* Jacq.
Strelapass. Juli, August.
- *bellidifolia* Jacq.
Strelapass. Juli, August.
- *caerulea* Haenke.
Schiahorn, Flüelapass. Juli.
- Cardamine alpina* W.
Flüelapass. Juli.
- *resedifolia* L.
Flüela- und Dischmathal. Juli, August.
- *impatiens* L.
Im Gebüsche am Landwasser bei Spinabad. Juli, August.
- *amara* L.
In Gräben und Bächen an der Landstrasse. Juni, Juli.
- Draba aizoides* L.
Strelaalp und Schiahorn. Juni, Juli.
- *tomentosa* Wahlb.
Strelapass. Juli.
- *Wahlenbergii* Hartm.
Schiahorn. Juni.
- Cochlearia (Kernera) saratilis* Lam.
Strelaalp. Juli.

- Thlaspi Salisii* Brügg. (Var. zu *T. alpestre* L.)
 Wolfgang. Juni.
- *arvense* L.
 Im Thal. Mai bis Juli.
- *perfoliatum* L.
 Im Thal. August.
- Hutchinsia alpina* R. Br.
 Strelaalp und Schiahorn. Juli, August.
- Biscutella laevigata* L.
 Vom Thal bis auf die Alpen, am Schiahorn noch
 2400 Meter hoch. Juni bis August.
- Capsella Bursa pastoris* Mönch.
 Um Wohnungen im Thal. Mai bis September.

Cistaceae.

- Helianthemum vulgare* DC.
 Schatzalp und Thalabhänge. Juli.
- *oclandicum* Whbg.
 Schatzalp und Strelaalp häufig. Juli.
- Eine Var. weiss mit gelbem Nagel.
 Schiahorn. September.

Violaceae.

- Viola pinnata* L.
 In den Zügen. Mai.
- *arenaria* DC.
 Unterhalb des Waldes an der rechten Thalseite.
 April und Mai.
- *canina* L.
 Im Thal, Züge, Laret. Mai.

- Viola palustris* L.
 Am Davoser See. Juni.
- *hirta* L.
 Thalabhänge. Mai.
- *silvatica* Fries.
 Am Waldrande. Mai.
- *biflora* L.
 Schattige Waldplätze. Mai bis August.
- *arvensis* Murr.
 Aecker. Mai bis October.
- *tricolor* L.
 Um Wohnungen. Mai bis October.
- Var. alpestris* Heg. Brügg., besonders als
var. subalpina Brügg. Die oberen Blumen-
 blätter gelb, die untern violett.
- An Tobelabhängen beim Gemsjäger schon im März
 blühend. Hierher wohl auch die *V. lutea* Sm. von
 Laret.
- *calcarata* L.
 Strelalp und Schiahorn bis zur Spitze, den ganzen
 Sommer. Weisse Exemplare auf Serpentin im Dorf-
 thäli. August.

Droseraceae.

- Drosera rotundifolia* L.
 Auf Moorboden am schwarzen See.
- Parnassia palustris* L.
 Auf sumpfigen Stellen im Thal und auf den Alpen
 im Spätsommer, besonders auf der Schatzalp; hier
 findet sich auch eine kleinblühende Alpenform.

Polygalaceae.

Polygala vulgaris L.

Eine ästige Form an den Abhängen unter dem Walde auf dem Wege zur Schatzalp. Juni, Juli.

— *alpestris* Rehb.

An Abhängen unter dem Walde auf der rechten Thalseite und Clavadel. Juni, Juli.

— *austriaca* Crtz.

Auf nassen Wiesen im Thal. Juni bis August.

— *Chamaebuxus* L. Beide Formen: die gemeine gelbe und die rothflügelige *P. rhodoptera* Brügg. kommen durcheinander vor.

Im Walde und an Abhängen unter dem Walde auf der rechten Thalseite. März bis Ende Juni und nochmals im Herbst.

Silenaceae.

Gypsophila repens L.

Eine gedrungene Alpenform, rosenroth, blüht sehr häufig an Felsen im Ducanthale. August.

Dianthus deltoides L.

Am alten Wege oberhalb Frauenkirch. August.

— *silvestris* Wulf.

An Felsen an der Strelaalp und bei Pension Buol. August.

— *superbus* L.

Auf Thalwiesen. August.

Saponaria ocymoides L.

An Kalkfelsen am alten Wege zur Schatzalp, auf der Strelaalp, Züge. Den ganzen Sommer.

Vaccaria parviflora Mönch.

Ueber der Albertirüfe, eingeschleppt. Juli.

Silene nutans L.

Im Thal und am Abhange unter dem Walde.
Juli, August.

— *inflata* Sm.

Mit der vorigen, aber noch höher hinauf; in gedrungener Alpenform im Ducanthale. August.

— *rupestris* L.

An Felsen überall. Juli, August.

— *acaulis* L.

Strelapass. Juni, Juli.

Die *var. exscapa* All. mit halb so grossen Blumen hoch am Schwarzhorn.

— *var. bryoides* Jord.

Flüelapass. Anfang Juli.

Lychnis Flos cuculi L.

Im Thal häufig. Juli.

— *respertina* Sibth.

Im Thal. Juli, August.

— *diurna* Sibth.

Auf den Thalwiesen sehr verbreitet. Juli.

Agrostemma Githago L.

Am Wege nach Dörtli, eingeschleppt. August.

Alsinaceae.

Sagina Linnæi Presl.

An Felsen des Davoser Sees. Juli.

— *nodosa* Fzl.

Strelalp. Juli, August.

Alsine biflora Whbg.

Strelapass, Flüelapass.

Juli, August.

— *verna* Bartl.

Im Thal bei Dörfli bis auf Strelaalp. Juli bis September.

— *recurva* Whbg.

Höhere Alpen der linken Thalseite; die Wurzel
holzig. August.

Cherleria sedoides L. (*Alsine Cherleri* Fzl.)

Strelapass, Flüelapass, Schwarzhorn etc. Juli, August.

Möhringia muscosa L.

An feuchten, schattigen Felsen bei Schmelzboden.
Juli, August.

Arenaria biflora L.

Feuchte Stellen des Strela- und Flüelapasses bis
auf's Schiahorn hinauf und herab bis an moosige
Stellen der Schatzalp.

Stellaria cerastoides L. (*Cerastium trigynum* Vill.)

Häufig auf dem Flüelapass.

Juli.

— *nemorum* L.

An einem Bache der Drusatschaalp.

Juli.

— *media* Vill.

Gemein um Wohnungen.

Mai bis September.

— *graminea* L.

Im Thal bei Frauenkirch, Dischmathal.

Juli.

Cerastium triviale Lk.

Im Thal an Wegen.

August.

— *latifolium* L.

Flüela- und Strelapass, Weissfluh und todte Alp, hier
besonders als *glaciale* Gaud.

Die var. *C. pedunculatum* Gaud. von Brügger auf dem Kamme des Kummerhubels angegeben; vielleicht eine besondere Art.

Cerastium glutinosum Fries.

Tobelmühle, unterer Waldweg. Spätsommer.

— *arvense* L. und zwar var. *alpicolum* Brügg.

Am Strelapass. August.

Linaceae.

Linum catharticum L.

Schatzalp häufig. Juli, August.

Malvaceae.

Malva vulgaris Fr.

In Gärten und um Wohnungen. Juli bis September.

Hypericaceae.

Hypericum perforatum L.

Glaris, Dischmathal. Juli.

— *quadrangulum* L.

Abhänge der rechten Thalseite. Juli.

Acerinaceae.

Acer Pseudoplatanus L.

Bei Schmelzboden. Juni.

Geraniaceae.

Geranium bohemicum L.

Auf Thalwiesen. Juli.

Geranium silvaticum L.

Auf Thalwiesen.

Juni, Juli.

— *pyrenaicum* L.

Am oberen Weg von Hôtel Strela zur Pension Buol.

August.

— *Robertianum* L.

An Kalkfelsen.

Juli, August.

Erodium cicutarium.

Acker vor dem Hôtel Belvédère, eingeschleppt.

Juni bis September.

Oxalidaceae.

Oxalis Acetosella L.

Wald am Fusse des Jacobshornes und sonst. Juni.

Papilionaceae.

Ononis repens L. (*procurrens* Wallr.)

Im obern Walde am alten Wege zur Schatzalp.

Juni, Juli.

Anthyllis Vulneraria L.

Auf Kalkbergen, Schatzalp, Strelaalp, am See häufig.

Juli, August.

Medicago lupulina L.

Im Thal.

Juni bis September.

— *falcata* L.

An Rainen.

Juli.

Trifolium pratense L.

Im Thal.

Juni bis September.

— *medium* L.

Thalabhänge.

Juli.

Trifolium alpinum L.

Auf allen Alpen und am See. Juli, August.

— *montanum* L.

Schatzalp und tiefer. Juli, August.

— *caespitosum* Reyn.

Im Walde am alten Weg zur Schatzalp. Juli, August.

— *repens* L.

Thalabhänge. Juni bis August,

— *elegans* Savt (oder vielleicht *hybridum* L.)

Thalwiesen. Juli.

— *badium*. Schreb.

Schatzalp und alter Weg dahin. Juli, August.

Melilotus alba.

Albertirüfe. August, September.

— *arvensis*. Wallr.

Albertirüfe. August, September.

Lotus corniculatus L.

Im Thal. Mai bis September.

Tetragonolobus siliquosus Roth.

In den Zügen. Juli.

Phaca australis L.

Ducanthal. August.

— *alpina* L.

Ducanthal. August.

— *frigida* L.

Sertig, hinter den Ecken; Ducanthal. August.

Hedysarum obscurum.

Sertigthal, hinter den Ecken. Juli.

- Astragalus alpinus* L.
Ducanthal. Juli, August.
- Oxytropis lapponica* G.
Ducanthal. Juli, August.
- *campestris*.
Sertigthal, hinter den Ecken. Juli.
- Coronilla Emerus* L.
In den Zügen. Juli.
- Hippocrepis comosa* L.
Besonders häufig an den Thalabhängen bei der Douche.
Juni, Juli.
- Onobrychis sativa* Lam.
Anfang des Flüelathals und Glaris. Juli.
- Vicia hirsuta* Mönch.
Landwasser, unter der Kirche. Juli.
- *cracca* L.
Im Thal. Juni bis August.
- *sepium* L.
Im Thal. Juni bis August.
- Lathyrus pratensis* L.
Im Guggertobel. Juli, August.
- *silvestris* L.
Bei Glaris. August.

Amygdalaceae.

- Prunus Padus* L.
Am See, Dischma- und Sertigthal. Juni.

Rosaceae.

- Spiraea Ulmaria* L.
An der Strasse unterhalb Frauenkirch. Juli, August.

Dryas octopetala L.

Hinter Pension Buol und auf den Alpen. Juni bis August.

Geum rivale L.

Im Thal. Juli.

Sierersia reptans Spr.

Flüelapass, Schwarzhorn, Bocktenhorn. Juli, August.

Sierersia montana Spr.

Strelapass, äussere Ischaalp, Schwarzhorn. Juni, Juli,
zum 2. Male im September.

Comarum palustre L.

Am Schwarzsee. Juni, Juli.

Rubus Idaeus L.

Im Thal. Juni.

— *saraticus* L.

Am Wolfgang. Juli.

Fragaria vesca L.

Im Walde. Juni bis September.

Potentilla Tormentilla Sbth. (*Tormentilla erecta* L.)

An Abhängen gemein. Den ganzen Sommer.

— *Auserina* L.

In Thalwiesen. Juni, Juli.

— *aurea* L.

Auf allen Alpen und in Wäldern. Juli, August.

— *argentea* L.

Flüelathal, an der Strasse. Juli, August.

— *verna* L.

An trockenen, sonnigen Orten (längs des Waldrandes
oberhalb Hôtel Strela). April, Mai.

Potentilla intermedia L.

An Mauern neben den Hôtels Strela und Buol.
Juni, Juli.

— *grandiflora* L.

Dörfli-Schafalp. Juli, August.

— *caulescens* L.

Am Schiahorn, in den Zügen. Juli, August.

— *minima* Hall.

Ueber der Strelaalp. Juli, August.

Sibbaldia procumbens L.

Strela- und Flüelapass. Juli, August.

Sanguisorbeae.

Rosa alpina L.

Ueber dem Sertig-Wasserfall; am Todtalpbach, ehe er in den See mündet. Juli.

Alchemilla vulgaris L.

Im Thal und auf Alpen gemein. Mai bis August.

— *fissa* Schumml.

Todtenalp, Sertig-Wasserfall, Dürrenboden. Juli, August.

— *alpina* L.

Schatzalp und Strelaalp, Sertigthal und auf Rüfen im Thal. Juli, August.

— *pentaphyllea* L.

Dürrenboden und Scalettapass. August.

Poterium Sanguisorba L.

Abhänge hinter Hôtel Strela. Juli, August.

Sanguisorba officinalis L.

Auf allen Thalwiesen. Juli, August.

Pomaceae.

Cotoneaster vulgaris Lindl.

In den Zügen.

Juli.

Amelanchier vulgaris Mönch. (*Aronia rotundifolia*
Pers.)

Züge.

Mai.

Pyrus (*Sorbus*) *aucuparia* Gürtn.

Seehorn, Dischma, im Sertig am Wasserfall.

Juni.

— *Aria* Ehrh.

In den Zügen.

Mai, Juni.

Chamaemespilus Ehrh.

Im Walde am Wolfgang und Dörflberg.

Juni,

Anfang Juli.

Onagraceae.

Epilobium angustifolium L.

Im Guggertobel etc.

Juli, August.

— *Fleischeri* Hochst.

Auf Rüfen im Thal.

Juli, August.

— *montanum* L.

Am alten Wege zur Schatzalp.

Juli.

— *roseum* Schreb.

An Gräben und feuchten Stellen.

Juli, August.

— *trigonum* Schrank.

Am Ende des Sertigthales.

Juni, Juli.

— *alpinum* L.

Auf Alpen bis innerhalb des Waldes an Quellen.

— *origanifolium* Lam.

Feuchte Stellen, selten.

Juli, August.

Circaea alpina L.

Am Waldsaume bei Schmelzboden.

August.

Tamaricaceae.

Myricaria germanica Desr.

Am Landwasser.

Juni, Anfang Juli.

Crassulaceae.

Sedum atratum L.

Strelaalp.

Juli, August.

— *annuum* L.

Felsen am Davoser See.

Juli, August.

— *album* L.

In den Zügen.

Juli.

— *dasyphyllum* L.

An Felsen in den Zügen.

Juli.

— *alpestre* Vill.

Flüelapass.

Juli.

— *acre* L.

In Thal an Mauern.

Juni.

Sempervivum tectorum L.

Strelaalp, Felsen am See.

Juli.

— *montanum* L.

Drusatschaalp auf Steinen.

Juli.

— *arachnoideum* L.

Strelaalp, See.

August.

Grossulariaceae.

Ribes alpinum L.

Am untern Waldrande des Jacobshorns, bei Glaris.
Mai, Juni.

Ribes rubrum L.

Davos, cultivirt. Juni.

petraeum Wulf.

Eingang in's Dischmathal, am See. Juni.

Saxifragaceae.

Saxifraga aizoon, Jacq.

An schattigen Felsen zerstreut, Züge, Seehorn etc.
Juli, August.

— *caesia* L.

Strelalp häufig. Ende Juli, August.

— *oppositifolia* L.

Gipfel des Schiahornes, Schwarzhornes, auf dem
Flüelapass, Ducanthal. Juli.

— *aspera* L.

Sertigthal. Juli.

— *bryoides* L.

Auf höheren Bergen, Seehorn, Pische, Flüelapass.
Juli, August.

— *aizoides* L.

Häufig an quelligen Stellen bis in's Thal hinab.
Juli, August.

— *stellaris* L.

Auf moosigen Stellen in höheren Alpen häufig.
Juli, August.

— *Clusii* Gouan.

Ischaalp, Waldhaus. Juli, August.

— *muscoides* Wulf. Sehr variirend: einfach oder
an der Spitze drei lappige Blätter. Blume
gelb oder braunroth.

Höhere Alpen: Strelalp, Schiahorn. Auch *var.*
compacta Koch, auf dem Schwarzhorn. Juli, August.

- Saxifraga cerasata* Vill.
Scaletta, Dorfthäli, Schwarzhorn. August.
- *stenopetala* Gaud.
Schiahorn, Strelapass, Weissfluh. August.
- *Seguieri* Spreng.
Schwarzhorngipfel. August.
- *androsacea* L.
Am Schottensee auf dem Flüelapass, Weissfluh. Juli.
- *rotundifolia* L.
Am Bache auf der Drusatschaalp unter Erlengebüsch.
Juli.
- Chrysosplenium alternifolium* L.
Im Thal und im Walde. Juli.

Umbelliferae.

- Aegopodium Podagraria* L.
An Wohnungen hier und da. Juli.
- Carrum Carri* L.
Auf Thalwiesen. Juli.
- Pimpinella magna* L.
Auf Thalwiesen. Juli.
- *Saxifraga* L. (Var. *alpestris*)
An Thalabhängen. Juli.
- Gaya simplex* Gaud.
Auf höhern Alpen und im Thal. Juli, August.
- Meum Mutellina* Gaertn.
Strelaalp und besonders häufig auf Alpwiesen im
Dischma. Juli.
- Angelica silvestris* L.
Am Landwasser. August.

- Imperatoria Ostruthium* L.
Auf Wiesen. August.
- Hieracium Spondylium* L.
An Wegen. Juli, August.
- Laserpitium Gaudini Moretti (latcolum Gaul)*,
Schatzalp, Duceanthal. Juli, August.
- *Panae Lam. (Chirsutum Gouan.)*
Trockene Hügel. August.
- Myrrhis odyrata* Scop.
Dischmathal an Wohnungen. Juli.
- Chaerophyllum Cicutaria* Vill. und
— *hirsutum* Vill. (*Villarsii* Koch).
Am Guggertobel und am alten Wege zur Schatzalp.
Juli, August.

Caprifoliaceae.

- Sambucus nigra* L.
Dischmathal. August.
- *racemosa* L.
Züge. Mai, Juni.
- Lonicera caerulea* L.
Dischmathal, Clavadel. Juni.
- *nigra* L.
Eingang in's Dischmathal. Juni.
- *alpigena* L.
Eingang in's Dischmathal. Juni.
- Linnaea borealis* L.
Wald am Jacobshorn an Baumstümpfen. Juli.

Stellatae.

Sherardia arvensis L.

Im Thal. Juli.

Asperula cynanchica L.

An Felsen in den Zügen. Juli.

— *arvensis* L.

Acker bei Hôtel Belvédère, eingeschleppt. Juli.

Galium boreale L.

Steinige Stellen im Thal. Juni, Juli.

— *verum* L.

Im Thal bei Glaris. Juli.

— *silvestre* Poll.

Strelapass bis hoch hinauf. Juli, August.

— *sylvaticum* L.

Im Thal. Juli.

Valerianaceae.

Valeriana officinalis L.

Unterhalb Frauenkirch bis in die Züge. Juli, August.

— *supina* L.

Schiahorn, Ducanthal. August.

— *montana* L.

Am alten Wege zur Schatzalp. August.

— *tripteris* L.

Guggertobel. August.

Dipsacaceae.

Knautia sylvatica Koch.

Auf Thalwiesen. Juli.

- Knutia arvensis* Koch.
Auf Thalwiesen. Juli, August.
- Scabiosa columbaria* L.
Schatzalp. August.

Compositae.

I. Eupatorieae.

- Petasites niveus* Baumg.
Tobel am Jacobshorn. Mai, Juni.
- Adenostyles albifrons* Rehb.
An Tobeln und Bächen. Juli, August.
- Homogyne alpina* Cass.
Schatzalp, häufig. Juni, Juli.
- Tussilago Farfara* L.
An Bächen und Tobeln. März bis Mai.

II. Asteroideae.

- Aster alpinus* L.
Strelaalp, Schiahorn, Schiabach hinter Hôtel Buol,
Züge. Juli.
- Bellidiastrum Michxlii* Cass.
Alter Weg zur Schatzalp, gemein. Juni, Juli.
- Bellis perennis* L.
Im Thal. Februar bis November.
- Erigeron droebachensis* Miller.
An Bächen und auf Rüfen. Juli.
- *uniflorus* L.
Züge. Juli.
- *acris* L.
Am Bache unterhalb Hôtel Strela, im Walde am
Jacobshorn. August.

- Erigeron alpinus* L.
Strelaalp. Juli.
- Solidago virgaurea* L.
In Wäldern, häufig. Juli, August.
- Buphthalmum salicifolium* L.
An Felsen bei Pension Buol und in den Zügen. Juli.

III. Senecionideae.

- Leontopodium alpinum* Cass.
Strelapass, Schiahorn, Ducanthal, Züge, hie und da
am Schiabach hinter Pension Buol. Juli, August.
- Gnaphalium norvegicum* Gunnér.
Flüela- und Strelapass. Juli, August.
- *silvaticum* L.
Am alten Wege zur Schatzalp, am Waldhause. Juli,
August.
- *supinum* L.
Scaletta, am Bocktenhorn auf der Kühalpseite. August.
- *Hoppeanum* Koch.
Auf dem Flüelapass. Juli.
- *luteo-album* L.
Sertigthal. August.
- Antennaria dioica* DC.
Trockene Stellen im Thal. Juli.
- *carpathica* Bl.
Davoser Alpen. August.
- Artemisia spicata* Wulf.
Schwarzhorn, Bocktenhorn. August.
- *Absinthium* L.
Flüelastrasse. Juli.

- Artemisia mutellina* Vill.
Flüelastrasse. August.
- *culgaris* L.
Flüelastrasse. Juli.
- Achillea macrophylla* L.
Am Bache der Drusatschaalp. August.
- *moschata* Wulf.
Am Seehorn, Jacobshorn, Bocktenhorn hinter Dürren-
boden und auf der Kühalpseite. August.
- *atrata* L.
Strelapass. Ende Juli, August.
- *nana* L.
Dischna (Scaletta), Kühalpthal. August.
- *Millefolium* L., auch *var. alpestris*.
Im Thal. Juli, August.
- Anthemis arvensis* L.
Ueber der Brücke vor Dörfli, eingeschleppt. August.
- *Cotula* L.
Albertirüfe, eingeschleppt. August.
- Matricaria Chamaemilla* L.
Aecker, cultivirte Orte. Mai bis September.
- *inodora* L.
An Wegen, doch selten. August, September.
- Leucanthemum vulgare* Lam. (*var. atratum*, auch
Exemplare von *discoideum*, ohne Strahl).
Im Thal. Juli.
- *alpinum* Lam.
Höhere Alpen, besonders viel auf dem Flüela-Pass,
Seehorn und Pische. Juli, August.

Leucanthemum coronopifolium Godr.

Am Seehorn. Juli, August.

Aronicum Clusii Koch.

Höhere Alpen, Flüelapass, Schwarzhorn, Ducanthal.
Juli, August.

— *glaciale* Rehb.

Monstein, Flüela, Scaletta. Juli, August.

— *scorpioides* DC.

Sertig. August.

Arnica montana L.

Waldhaus, Schatzalp und andere Alpen. August.

Seneciò vulgaris L.

An Wohnungen im Thal. Mai bis October.

— *viscosus* L.

An Wohnungen im Thal. Juni bis October.

— *carniolicus* W.

Höhere Alpen, Hörnli, Pischa, Schwarzhorn, Dürrenboden.
August.

— *abrotanifolius* L.

Am Fusse des Seehorns. August.

— *Doronicum* L.

Ducanthal. Juli.

— *nemorensis* Koch.

Am Bache der Drusatschaalp, im Flüelathal. Juli,
August.

— *campestris* DC.

Strelaalp. Juli, August.

IV. Cynareae.

Cirsium lanceolatum Scop.

Im Thal und auf der Schatzalp. August.

Cirsium acule All.

Schatzalp und Thalabhänge. August.

— *heterophyllum All.*

Im Thal. Juli.

— *oleraceum Scop.*

Unterhalb Frauenkirch am Wege. August.

— *spinosissimum Scop.*

Höhere Alpen, Flüelapass, Küpfenthal. Juli, August.

Carduus Personata Jacq.

Im Thal und auf Alpen. Juli, August.

— *arctioides Willd.*

Schatzalp. Juli, August.

— *defloratus L.?**Carlina acaulis L.*

Schatzalp und Thalabhänge. Juli, August.

— *vulgaris L.*

In den Zügen. August.

Centaurea rhaetica Moritzi. Ist nach Andern eine
var. von *C. austriaca Willd.*

In den Zügen und an Abhängen am See. Juli, August.

— *nerrosa L.*

Unter Platz. August.

— *Jacea L.*

Auf Thalwiesen. August.

— *Scabiosa L.*

Im Thal. Juli, August.

— *alpestris Hey.?*

Im Thal. August.

V. Cichoraceae.

- Lapsana communis* L.
Im Thal. Juli, August.
- Cichorium Intybus* L.
Im Thal, selten. August.
- Leontodon autumnalis* L., fast immer *var. pratensis*
(Hülle braun behaart).
An Wegen im Thal. Juli bis September.
- *Taraxaci* Lois.
Höhere Alpen, Strelapass, Schwarzhorn. Juli, August.
- *pyrenaicus* Gouan.
Mattenwald. August.
- *hispidus*.
Im Thal. August.
- *hastilis* L.
Im Thal. August.
- *incanus* Schrank.
Schatzalp. Juli.
- *crispus* Villars.
Alpen. August.
- Tragopogon pratensis* L.
Wiesen im Thal. Juli.
- *orientalis*.
Albertirüfe. August.
- *major* Jacq.
Wiesen. August.
- Hypochoeris uniflora* Vill.
An Thalabhängen. Juli, August.

- Willemetia apargioides* Cass.
 An Abhängen. August.
- Taraxacum officinale* Web. (*Leontodon Taraxacum* L.)
 Im Thal. Die var. *T. alpinum* (*T. laccigatum* DC.)
 am Schiahorn und an der Kүpfentluh. Juli, August.
- Mulgedium Plumieri* Cass.
 In den Zügen. Juli.
- *alpinum* Cass.
 Wald am Thalrande. Juli, August.
- Prenanthes pupurea* L.
 Züge am Ausgange nach Wiesen. August.
- Crepis aurea* Cass.
 Schatzalp und auf Thalwiesen. Juli.
- *alpestris* Tausch.
 Schatzalp und Strelapass, Abhang zwischen Gems-
 jäger und Guggertobel. August.
- *blattarioides* Vill.
 Wiesen im Thal. Juli, August.
- *grandiflora* Tausch.
 Wiesen im Thal. August.
- *Jacquini* Tausch.
 Flüelapass. August.
- Soyeria hyoseridifolia* Koch.
 Strelapass. August.
- Hieracium Pilosella* L.
 An Abhängen. Sehr grossköpfig. Juli, August.
- *Auricula* L.
 Auf Thalwiesen. August.

Hieracium piloselloides Vill.

Albertirüfe. August.

— *aurantiacum* L.

Im Dischnathal auf Wiesen; Mattenwald mit gelbem Griffel und Blüten heller; ob vielleicht Bastard mit *H. murorum*? Juli, August.

— *staticifolium* Vill.

Albertirüfe. August.

— *glaucum* All.

Albertirüfe. August.

— *villosum* L.

Schatzalp und auch im Thal. August.

— *Schraderi* Schleicher (*alpinum* Will.).

Leidbachhorn. August.

— *vulgatum* Fr.

In Wäldern. Juli, August.

— *murorum* auct.

In Wäldern. Juli, August.

— *alpinum* L.

Strelaalp, Dörfli-Schafalp. Juli, August.

— *scorzoneræfolium* Christener.

Auf Rüfen. August.

— *intybaceum* Jacq. (*albidum* V.)

Ablänge am Seehorn, Schwarzhorn. Selten. Durch weisslich-gelbe Blume auffallend. August.

Phoenixopus muralis Koch.

Züge. Juli.

Campanulaceae.

Phyteuma orbiculare L.

Im Thal und auf Alpen. Juni, Juli.

Phyteuma betonicifolium Vill.

Im Thal. Juni.

— *Halleri* All.

Im Thal. Juli.

— *hemisphaericum* L.

Höhere Alpen, Kämpfentlüh, Flüela-Thal vom Tschuggen bis zum Pass, Dürrenboden. Juli, August.

— *pauciflorum* L.

Höchste Berge: Pische, Schwarzhorn. Juli, August.

Campanula pusilla Haenk.

An Felsen. Juli.

— *rotundifolia* L.

Auf Rufen. Juli, August.

— *cenisia* L.

Aelplihorn im Sertig, Ducanthal an der Monsteiner Furka. Ende Juli, August.

— *thyrsoides* L.

Auf alten Rufen am Wege nach Dörfli. Juni.

— *Scheuchzeri* All.

Im Thal und auf tiefern Alpen. August.

— *Trachelium* L.

Spinabad. Juli.

— *rapunculoides* L.

Züge und Felder bei Frauenkirch. Juli.

— *barbata* L.

Im Thal und auf tiefern Alpen. Juli, August.

Vacciniaceae.

Vaccinium uliginosum L.

In Wäldern. Juni.

Vaccinium Myrtillus L.

In Wäldern. Juni.

— *Vitis idaea L.*

Im Walde und auf Alpen. Mai bis Juli.

— *oryzococcus L.*

Am Davoser See. Juli.

Ericaceae.

Arctostaphylos uva ursi Spr.

Grüne Alp. August.

— *alpina Spr.*

Sertig-Wasserfall, am kleinen Schiahorn. August.

Andromeda polyfolia L.

Torfmoor am Schwarz-See. Juli.

Calluna vulgaris Salisb.

Alpen. August, September.

Erica carnea L.

Auf Alpen, im Schiatobel, in den Zügen, am Wolfgang.
Februar bis Juni.

Azulea procumbens L.

Höhere Alpen, Seehorn, Jacobshorn, Grüne Alp, Flüelapass, obere Abhänge des Strelapasses. Juni, Juli.

Rhododendron ferruginum L.

Auf fast allen Alpen. Juni, Juli.

— *intermedium Tausch.*

Schiatobel. ? Juli.

— *hirsutum L.*

In den Zügen, am Sertig-Wasserfall. Schiatobel.
Juni, Juli.

Pyrolaceae.

Pyrola rotundifolia L.

Bei Glaris, Sertig, hinter den Ecken. Juni, Juli.

secunda L.

Am See, bei Glaris, Rinnerhorn, Clavadel. Juli.

media Sw.

Im Walde am Fusse des Jacobshorns, selten. Juli.

uniflora L.

In Wäldern. Juli.

Asclepiadaceae.

Cynanchum Vincetoxicum R. Br.

In den Zügen. Juli.

Gentianaceae.

Gentiana ciliata L.

Im Thal und an Abhängen der rechten Thalseite bis auf die Strelalp hinauf. August, September.

lutea L.

Auf Wiesen am Ende des Sertigthales. Juli.

purpurea L.

Beim Waldhaus. Juli, August.

punctata L.

An Abhängen der linken Thalseite zerstreut. Juli.

cruciata L.

Gebüsch am Landwasser zwischen Frauenkirch und Spinabad, vereinzelt auf der alten Rüfe zwischen Platz und Dörtli. Juli, August.

asclepiadea L.

Bei Klosters. August.

- Gentiana acaulis* aut.
Im Thal und an Abhängen. April bis Juni.
- *excisa* Presl.
Im Thal und an Abhängen hoch hinauf. Juni.
- *bavarica* L.
Im Thal und auf allen Alpen. Juli, August.
Auf höheren Bergen besonders die gedrängte Form
imbricata Heg.
- *aestiva* Roem.
Im Thal und auf tiefern Alpen. Mai, Juni.
- *verna* L.
Im Thal und auf den Alpen. Frühling, Herbst.
- *brachyphylla* Vill.
Am Scaletta. Juli.
- *nivalis* L.
Auf allen Rufen im Thalen bis hinauf die Strelaalp.
Juli, August.
- *tenella* Rottb.
Oben am Schiahorn. August.
- *campestris* L.
Im Thal und auf den untern Alpen. August, September.
- *germanica* W.
Im Thal. August.
- Menyanthes trifoliata* L.
Am Schwarzsee und auf der Südseite des Davoser See's.
Juni.
- Erythraea Centaurium* Pers.
Im Walde zwischen Glaris und Schmelzboden. Juli,
August.

Polemoniaceae.

Polemonium caeruleum L.

Auf Thalwiesen an der Strasse nach Dörfli; Sertig,
hinter den Ecken. Juni, Juli.

Convolvulaceae.

Cuscuta europea L.

Im Thal. Juli, August.

Boragineae.

Asperugo procumbens L.

Um Wohnungen. Juni.

Echinosperrnum Lappula Lehm.

Bei Dörfli am Weg nach dem Flüelathal. Juli.

— *deflexum* Lehm.

In den Zügen. Juni.

Echium vulgare L.

In den Zügen. Juli.

Cerinth alpiua Kit.

Am Wege nach Klosters bei Laret. Juli, August.

Myosotis alpestris Schmidt.

Auf den Alpen. Juli, August.

— *palustris* Withering.

An sumpfigen Stellen im Thal. Juli.

— *intermedia* Sch.

An trockenen Grasplätzen. Juli.

— *caespitosa* Schulz.

An feuchten Stellen. Juli.

Eritrichium nanum Schrad.

Scaletta: Bocktenhorn, im Geröll auf der Kühalpseite.
Juli, August.

Solanaceae.

Solanum Dulcamara L.

Am Landwasser beim Platz. Juni bis August.

Scrophulariaceae.

Verbascum Thapsus L.

An Abhängen bei Pension Buol. August.

— *crassifolium* Gaud. (*montanum* Schrad.)

In den Zügen. Juli.

Digitalis ambigua Murr.

Glaris. Juli.

— *Lychuities* L.

In den Zügen. Juli.

Linaria vulgaris Mill.

Im Flüelathal vor der „Alpenrose“. Juli.

— *alpina* Mill.

Auf Rüfen im Thal und hoch hinauf auf die Berge.
Juli, August.

Veronica Bercabungia L.

Schatzalp. Juli, August.

— *aphylla* L.

Schatzalp, Strelaalp, Clavadel. Juni, Juli.

— *Chamaedrys* L.

Im Thal. Mai bis Juli.

— *officinalis* L.

Im Walde. Juli, August.

— *urticifolia* L.

Im Tobel bei Pension Buol und in den Zügen. Juli.

— *agrestis*.

Acker bei Belvédère. Juli, August.

- Veronica serpyllifolia* L.
Um Wohnungen. Mai bis August.
- *bellidioides* L.
Schatzalp. Juni, Juli.
- *fruticulosa* L.
Maienfelder Furka. August.
- *alpina* L.
Höhere Alpen, Strelaalp, Schiahorn, Jacobshorn. Juli,
August.
- *saxatilis* Jacq.
Felsen im Thal und auf den Alpen. Juli, August.
- *arvensis* L.
Auf Aeckern. Juli.
- *hederifolia* L.
Auf Aeckern. Juli.
- Tozzia alpina* L.
Monstein. Juli.
- Melampyrum silvaticum* L.
In Wäldern. Juli, August.
- *pratense*.
Im Wald am Jacobshorn. Juli, August.
- Pedicularis verticillata* L.
Alte Rufe zwischen Pension Buol und Dörfli, Ende
des Sertigthales. Juni, Juli.
- *incarnata* Jacq.
Monsteiner Thal, am Ausgang des Mittelthäli über
den letzten Hütten. Kühalp beim Uebergang nach
Bergün am ersten steilen Abhang. Ende Juli, August.
- *Jacquini* Koch.
Felsen bei Dürrenboden, Dischma. Juli, August.

Pedicularis rostrata L.

Flüelapass, Schwarzhorn. Juli, August.

— *tuberosa* L.

Abhänge am Tobel beim Gemsjäger. Juni, Juli.

— *palustris* L.

Im Ried bei Frauenkirch. Juli.

— *foliosa* L.

Im Thal. Juni.

— *recutita* L.

Wald am Fusse des Jacobshorns. Juli.

Rhinanthus (Alectorolophus) major L.

Im Thal und auf tieferen Alpen. Juli.

— *alpinus* Baumg.

Flüelapass, Strelapass oberhalb des Schiatobels. August.

Bartsia alpina L.

Auf allen Alpen. Juni, Juli.

Euphrasia officinalis L.

Im Thal. Juli, August.

— *nemorosa* Pers.

Im Thal. August.

— *salisburgensis* Funk.

Strelalp. Juli, August.

— *lutea* L.

Im Thal und auf den Alpen zerstreut. Juli, August.

— *minima* Jacq.

Scaletta. August.

— *Odontites* L.

An der Albertirüfe, eingeschleppt. August.

Orobanchaceae.

Orobanche Epithymum DC.

In den Zügen.

Juli.

Labiatae.

Salvia pratensis L.

Wiesen unterhalb Frauenkirch.

Juli, August.

Thymus Chamaedrys Fr.

An Felsen, gemein.

Juni, Juli.

Calamintha alpina Lam.

An Kalkfelsen, gemein.

Juli, August.

— *officinalis.*

Am untern Waldrand.

August.

— *acinos Clairc.*

Cultivirte Orte.

Juli.

Lamium amplexicaule L.

An Wohnungen.

Mai bis August.

— *purpureum L.*

Im Thal um Wohnungen.

April bis September.

— *album L.*

An Wegen im Thal.

Juni bis August.

— *maculatum L.*

Im Thal.

Juni bis August.

Galeopsis Tetrahit L.

Am Guggertobel beim Hôtel Strela.

Juli, August.

— *intermedia Vill.*

Acker bei Belvédère.

Juli, August.

Brucella vulgaris L.

Im Walde.

Juli, August.

Brunella grandiflora Jacq.

Im Walde.

Juli, August.

Ajuga reptans L.

Im Thal und auf Alpwiesen häufig.

Juni, Juli.

— *pyramidalis* L.

Mattenwald.

Juli.

Teucrium montanum L.

Strelaalp, Felsen bei Pension Buol, Züge. Juli, August.

— *Chamaedrys* L.

Züge.

Juli, August.

Lentibulariaceae.

Pinguicula alpina L.

Schatzalp und Thal.

Mai, Juni.

— *vulgaris* L.

Zerstreut an feuchten Stellen.

Mai, Juni.

Primulaceae.

Androsace helvetica Gaud.

Am Schiahorn, besonders am Gipfel des kleinern. Juni.

— *glacialis* Hoppe (*pennina* Gaud.).

Schwarzhorn, Bocktenhorn.

Juni.

— *obtusifolia* All.

Strelapass, Kūpfentluth, Bocktenhorn. Juli, August.

— *Chamaejasme* Host.

Schatzalp, Strelaalp und im Thal.

Juli, August.

Primula farinosa L.

Thalwiesen und feuchte Alpen.

Juni, Juli.

— *officinalis* Jacq.

Am Schiabach unterm Wald.

Mai, Juni.

Primula elatior Jacq.

Im Thal und auf niederen Alpen. Mai.

— *Auricula* L.

Guggertobel, Strelaalp, Schiahorn, Dörfliberg. Mai,
Juni.

— *latifolia* Lap. (*graccolens* Heg.).

Flüelapass, Seehorn, Scaletta. Juli.

— *viscosa* Vill. (*villosa* Koch.).

Flüelapass, Seehorn, Schwarzhorn. Juli.

— *integrifolia* L.

Strelapass, Jacobshorn, Rimmerhorn. Juni, Juli.

Soldanella alpina L.

Auf Thalwiesen im ersten Frühling, auf der Schatz-
alp im Juni, Juli.

— *pusilla* Baumg.

Seehorn, Flüelapass, Jacobshorn. Juni, Juli.

Anmerkung: *Soldanella minima* Hoppe kommt in der Schweiz nicht vor. Eine dafür gehaltene *Soldanella* vom Flüelapass ist nach Dr. Brügger in Chur blos eine kleinere Form von *S. pusilla*.

Globulariaceae.

Globularia cordifolia L.

Schatzalp, Strelapass, alte Rüfe hinter Pension Buol.
Juni, Juli.

— *nudicaulis* L.

Schatzalp, Strelapass, alte Rüfe hinter Pension Buol.
Juni.

Plantaginaceae.

Plantago major L.

Am Wege im Thal. Juli.

<i>Plantago media</i> L.	Zerstreut im Thal.	Juni, Juli.
— <i>montana</i> Lam.	Strelaalp.	Juni, Juli.
-- <i>alpina</i> L.	Strelaalp, geht aber tiefer hinab.	Juni, Juli.
— <i>lanceolata</i> L.	Im Thal und auf niedern Alpen.	Juni.

Monochlamydeae.

Chenopodiaceae.

<i>Chenopodium Bonum Henricus</i> L.	Auf Thalwiesen häufig.	August.
--------------------------------------	------------------------	---------

Polygonaceae.

<i>Rumex alpinus</i> L.	Um Häuser im Thal und auf Alpen.	Juni, Juli.
— <i>scutatus</i> L.	Auf Rufen und am Felsen im Thal.	Juli.
— <i>nivalis</i> Heg.	Strelapass.	August.
— <i>arifolius</i> All.	Thalwiesen.	Juli.
— <i>Acetosella</i> L.	Im Thal.	Mai bis Juli.

- Rumex Acetosus* L.
 Auf Wiesen im Thal. Juni, Juli.
- Oxyria diggans* Campdera.
 Flüelapass. Juli.
- Polygonum ariculare* L.
 Im Thal. Juli.
- *Bistorta* L.
 Thalwiesen. Juni, Juli.
- *vicipitrum* L.
 Alpen. Juli.

Thymelaeaceae.

- Daphne striata* Tratt.
 Strelapass, Schiahorn. Juni, Juli.
- *Mezerium* L.
 Im Sertigthal, hinter den Ecken. Mai, Juni.
- *alpina* L.
 Züge. Juli.

Santalaceae.

- Thesium pratense* Ehrh.
 Schatzalp, Wiesen neben der Albertirufe. Juli.

Empetraceae.

- Empetrum nigrum* L.
 Am Sertigwasserfall. Mai.

Euphorbiaceae.

- Euphorbia helioscopia* L.
 Aecker. Juli, August.
- *Cyparissias* L.
 Züge. Juli, August.

Urticaceae.

- ✓ *Urtica urens* L.
Im Thal. Juni bis August.
- ✓ — *dioica* L.
Im Thal. Juni bis August.

Cupuliferae.

- ✓ *Fagus sylvatica* L.
Ein Exemplar bei einem grossen Stein am Schiatobel unterhalb des Waldes.

Betulaceae.

- ✓ *Betula alba* L.
Glaris. Mai.
- ✓ *Alnus viridis* DC.
Dischma, Flüelathal, in Tobeln. Mai.
- ✓ — *glutinosa* Gärtn.
Am Landwasser bei Spinabad. Mai.

Salicaceae.

- ✓ *Salix reticulata* L.
Strelapass, Flüelapass, Sertigwasserfall. Juli, August.
- ✓ — *retusa* L.
Strelapass, Flüelapass, Sertigwasserfall. Juli, August.
- ✓ — *herbacea* L.
Strelapass, Flüelapass, Sertigwasserfall. Juni, Juli.
- ✓ — *myrsinites* L.
Am Sertigwasserfall. Juni, Juli.
- ✓ — *caesia* Vill.
Am Landwasser, nahe Clavadel. Juni, Juli.

<i>Salix Arbuscula</i> L.	Am Sertigwasserfall.	Juni, Juli.
— <i>incana</i> Schrank.	Glaris, Schmelzboden.	Juni.
— <i>glauca</i> L.	Sertig.	Juni.
— <i>hastata</i> L.	Am Sertigwasserfall.	Juni.
— <i>cinerea</i> L.	Am Sertigwasserfall.	Juni.
— <i>nigricans</i> L.	Am Landwasser.	April, Mai.
<i>Populus tremula</i> L.	In Wäldern.	April, Mai.

Monocotyledonae.

Juncaginaceae.

<i>Triglochin palustre</i> L.	Feuchte Wiesen am Landwasser, am Schwarzsee.	Juli.
-------------------------------	--	-------

Potamiceae.

<i>Potamogeton natans</i> L.	Davoser See, Schwarzsee.	August.
— <i>perfoliatus</i> L.	Davoser See.	August.

Orchidaceae.

- Orchis maculata* L.
 Auf feuchten Wiesen am Landwasser bei Frauenkirch.
- *Traunsteineri* Saut. (oder *incarnata*?)
 Wald über Pension Buol. Juni.
- *ustulata* L.
 An Abhängen der linken Thalseite. Juni.
- *globosa* L.
 Abhänge. Juni.
- Gymnadenia conopsea* R. Br.
 Schatzalp. Juli.
- *odoratissima* Rich.
 Mit der vorigen auf der Schatzalp. Juli.
- Coeloglossum albidum* Hartm.
 Schatzalp, Wiesen unter Clavadel, Wald am Jacobshorn. Nicht häufig. Juli.
- *viride* Hartm.
 Mit der vorigen. Nicht häufig. Juli.
- Nigritella angustifolia* Rich. (*Orchis nigra* Gaud.).
 Von trockenen Thalwiesen bis hoch hinauf auf die Alpen. Juni, Juli.
- *suaveolens* Koch. Bastard von *N. angustifolia*
 und *Gymn. odoratissima*.
 Unterer Waldweg, Schatzalp, Sertig. Juli.
- Chamaeorchis alpina* Rich.
 Wiese hinter Pension Buol. Juli.
- Epipactis atrorubens* Schult.
 Schatzalp. Züge. Juli, August.

Listera ovata R. Br.

Schatzalp. Juli.

cordata R. Br.

Moosige Waldstellen nach der Schatzalp rechts vom Tobel mit *Arcuaria biflora* zusammen vorkommend.
Im Walde am Jacobshorn. Juli.

Cypripedium Calceolus L.

Züge, ob Glaris. Juni.

Iridaceae.

Crocus vernus All.

Im Thal und auf Alpen. März, April.

Asperagaceae.

Streptopus amplexifolius DC.

Glaris. Juli, August.

Paris quadrifolia L.

Oberhalb der Pension Buol, Sertigthal. Juni.

Concallaria majalis L.

Glaris. Mai.

Polygonatum officinale All.

Züge. Mai.

Majanthemum bifolium K.

Im Walde bei Clavadel. Juni, Anfang Juli.

Liliaceae.

Lilium Martagon L.

Züge, ob Glaris. Juli.

Anthericum ramosum L.

Züge. Juli.

- Lloydia serotina* Salisb.
Flüelapass. Juli.
- Gagea lutea* Schult.
Auf Feldern. Mai, Juni.
- Allium Victorialis* L.
Hintere Monsteiner Alp. August.
- *sibiricum* W.
Dischmathal. Juli.

Colchicaceae.

- Colchicum autumnale* L.
Im Thal, gemein. August, September.
- Veratrum album* L.
Flüelathal bei Tschuggen blühend, im Thal nur
Blätter. Juli.
- Tofieldia calyculata* Whlbg.
Schatzalp. Juni, Juli.

Juncaceae.

- Juncus arcticus* W.
Abhänge des Schwarzorns. Juli, August.
- *filiformis* L.
Feuchte Stellen im Thal. Juli.
- *lanprocarpus* Ehrh.
Schatzalp. Juli.
- *castaneus* Sm.
Flüelapass. Juli.
- *trifidus* L.
Dürrenboden. August.
- *bisfontius* L.
Feuchte Stellen im Thal. Juli.

Luzula flarescens Gaud.

Mattenwald. Juli, August.

— *pilosa* Willd.

In Wäldern. August.

— *maxima* DC. (*silvatica* Gaud.).

Im Walde unter der Schatzalp und am Jacobshorn.
Juli, August.

— *spadicea* DC.

Auf den höhern Alpen zerstreut, Scaletta. August.

— *campestris* DC.

Trockene sonnige Orte der rechten Thalseite. April,
Mai.

— *albida* DC.

In Wäldern. Juli, August.

— *nivea* DC.

Züge. Juli.

— *lutea* DC.

Flüelapass, Weissfluh. August.

— *spicata* DC.

Höhere Alpen, Strela- und Flüelapass. Juli, August.

Cyperaceae.

Scirpus cespitosus L.

Feuchte Stellen der Schatzalp. Juli.

Blysmus compressus Pz.

Feuchte Stellen der Schatzalp. Juli.

Eriophorum alpinum L.

Am See, Dischmathal und Sertigthal. Juli.

— *raginatum* L.

An torfigen Stellen im Thal. Juli.

- Eriophorum Scheuchzeri* Hoppe.
Flüelapass. Juli.
- *gracile* Koch.?
Sumpfige Stellen beim Mattenwald. Juli.
- *latifolium* Hoppe.
Feuchte Stellen der Schatzalp, im Thal und am Schwarzsee. Juli.
- Elyna spicata* Schrad.
Kamm zwischen dem grossen und kleinen Seehorn. August.
- Carex Davulliana* Sm.
Feuchte Stellen der Schatzalp. Juli.
- *dioica* L.
Strelapass, am See. Juli.
- *pauciflora* Lightf.
Am Schwarzsee auf Moorgrund. Juli.
- *curvula* All.
Auf höheren Alpen sehr verbreitet. Strelapass, kleines Seehorn. Pischeabhänge etc. Juli, August.
- *disticha* Huds.
Am See. Juni, Juli.
- *teretiusecula* Good.
Am Schwarzsee. Juni, Juli.
- *paniculata* L.
Feuchte Stellen der Schatzalp. Juli.
- *stellulata* Good.
Feuchte Stellen der Schatzalp. Juli.
- *leporina* L. (*arata* Good.)
Feuchte Stellen der Schatzalp. Juli.

Carex lagopina Whbg.

Feuchte Stellen der Schatzalp.

Juli, August.

— *canescens* L. (*curta* Good.)

Am Schwarzsee.

Juni, Juli.

— *macronata* All.

Abhänge des Seehorns.

August.

— *aterrima* Hoppe.

Schatzalp.

August.

— *atrata* L. (*nigra* All.?)

Schatzalp.

August.

— *irrigua* Sm.

Am Schwarzsee.

Juli.

— *limosa* L.

Am Schwarzsee.

Juli.

— *montana* L.

Am Wege zur Schatzalp im Walde.

Juli.

— *praecox* Jacq.

Schatzalp, Juli. Im Thal häufig im ersten Frühling.

— *ornithopoda* W.

Schatzalp.

Juli.

— *panicca* L.

Feuchte Plätze der Schatzalp.

Juli.

— *glauca* Scop.

Schatzalp.

Juli.

— *pallescens* L.

Schatzalp.

Juli.

— *capillaris* L.

Schatzalp.

Juli.

- Carex frigida* All.
Schatzalp. Juli.
- *firma* Host.
Strelaalp, vielfach auch am kleinen Seehorn. Juli,
August.
- *ferruginea* Scop.
Schatzalp. Juli, August.
- *flava* L.
Schatzalp. Juli.
- *ampulacea* Good.
Am Schwarzsee. Juni, Juli.

Gramineae.

- Anthoxanthum odoratum* L.
Im Thal und auf niederen Alpen. Mai, Juni.
- Phleum alpinum* L.
Schatzalp. Juli, August.
- Alopecurus pratensis* L.
Auf Wiesen. Mai, Juni.
- Agrostis alba* L.
Im Thal und auf Alpen. Juli.
- *alpina*.
Dürrenboden. Juli.
- Calamagrostis Halleriana* DC.
An Abhängen. Juli, August.
- *montana* Host. (*Arundo* var. *Schrad.*)
An Berglehnen. Juli, August.
- Stipa pennata* L.
Auf dem Scaletta. Juli, August.

Sesleria caerulea Ard.

Schatzalp, Juli. Im Thal häufig im ersten Frühling.

— *disticha* Pers.

Flüelapass, Schwarzhorn, Rinnerhorn. Juli, August.

Koeleria cristata Pers.

Schatzalp. Juli.

Aira caespitosa L.

Im Thal. Juni, Juli.

— *flexuosa* L.

Im Walde am Fusse des Jacobshorns. August.

Holcus lanatus L.

Schatzalp. Juni bis August.

Arrhenatum elatius M. und Koch.

Glaris. Juni.

Arena pratensis L.

Glaris. Juni.

— *Scheuchzeri* All. (*versicolor* Vill.)

Auf höhern Alpen hier und da, besonders schön und häufig im Dischmathal am Schwarzhorn. August.

Trisetum flarescens PB.

Im Thal bis zur Schatzalp. Juni, Juli.

— *subspicatum* PB.

Schwarzhorn. August.

— *distichophyllum* PB.

Ducanthal. August.

Briza media L.

Im Thal. Juli.

Poa lara Hattenke.

Auf dem Scaletta. Juli, August.

Poa annua.

An Wegen. Mai bis August.

— *minor* Gaud.

Höhere Alpen. August.

— *alpina* L.

Auf allen Alpen bis auf die höchsten Spitzen. Juni bis August.

— *fertilis* Host.

Im Walde. Juli.

— *pratensis* L.

Im Thal. Juni, Juli.

Dactylis glomerata L.

Im Thal und auf der Schatzalp. Juli.

Festuca ovina L.

Besonders als *F. violacea* Gaud. auf höhern Alpen. Juni, Juli.

— *pumila*.

Dürrenboden, Schwarzhorn. August.

— *rhaetica* Sut. (*F. pilosa* Hall.)

Glaris. Juli.

Nardus stricta L.

Am Fusse des Jacobshorns im Walde, am See und an feuchten Stellen zerstreut im Thal. Juni.

Coniferae.

Juniperus nana W.

Flüelapass. Juli, August.

— *communis* L.

Wolfgang. Anfang Juni.

Pinus silvestris L.

In den Zügen. Mai, Juni.

<i>Pinus uncinata</i> Koch. (<i>montana</i> Mill.).	
Strelalp, Wolfgang.	Juni.
— <i>Cembra</i> .	-
Flüelathal, Jacobshorn, Sertigthal.	Juni.
<i>Larix europaea</i> DC.	
In Wäldern.	Mai.
<i>Abies excelsa</i> DC.	
In Wäldern.	Mai.

Nachtrag.

Ranunculus alpestris aconitifolius.

Am Fusse der Casanna.

Juni.

Draba frigida Sauter.

Grüner Thurm.

Juli.

Adora Moschutellina L.

In der Nähe der Thalsperren im Alberti-Bach. Mai.

Primula rhuetica Gaud.

Ist auf dem kleinen Schiahorn und im Schiatobel gefunden worden. Mai.

— *pedemontana* Thom.

Am Fuss des kleinen Schiahorns zwischen *P. Auricala*. Mai.

Petasites officinalis Mönch.

Hie und da an Bächen z. B. Alberti-Rüfe. Mai.

Rhamnus pumila L.

An Felsen des kleinen Schiahorns.

Juni.







Schriften über Davos.

Davos als Sommer- und Winterkurort. Ein Führer für Kurgäste und Sommerfrischler. Von **H. Müller.** 2. umgearbeitete und verbesserte Auflage.

Preis geb. Fr. 1. 50 M. 1. 20.

Die Landschaft Davos als Kurort gegen Lungenschwindsucht. Klimatologisch - medizinische Skizze von **Dr. Alex. Spengler.** (Ist vergriffen; 2. umgearbeitete Auflage ist in Vorbereitung.)

Davos in seiner Eigenschaft als klimatischer Sommer- und Winterkurort für Brustkranke. Kritisch betrachtet von **Guido Ramann.** 2. verbesserte Auflage. Preis Fr. 1. 20 M. 1. —.

Die meteorologischen Verhältnisse von Davos unter besonderer Berücksichtigung der Feuchtigkeitsfrage von **Wilh. Steffen.**

Preis Fr. 3. — M. 2. 40.

Ueber Verdunstung und Insolation. Ein Beitrag zur besseren Kenntniss des Hochgebirgsklimas von **Dr. med. Volland.** Preis Fr. 1. 20 M. 1. —.

Klimatologische Notizen über den Winter im Hochgebirge. Nach eigenen Beobachtungen in dem Höhenkurorte Davos. Von **Arthur Wm. Waters.** F. G. S. Preis Fr. 2. M. 1. 60.

Die Flora von Davos. Mit Angabe der Fundorte und der Zeit der Blüthe. Von **Otto Geissler.**

Preis Fr. 1. 20 M. 1. —.

Aus Davos und Umgebung. Gesammelte Aufsätze aus den „Davoser Blättern“. Herausgegeben von **H. Müller.** Preis Fr. 2. — M. 1. 60.

Davoser Geschichten. Herausgegeben von der Redaktion der „Davoser Blätter“. 1. und 2. Bändchen (früherer Preis Fr. 6 M. 5.)

Herabgesetzter Preis Fr. 2. — M. 1. 60.

Davos und seine Heilkraft. Eine Humoreske von **A. Schuster.** 2. Aufl. Preis Cts. 50 Pf. 40.

Davoser Blätter. Kurzeitung und Fremdenliste. Wöchentlich 1 Nummer. Preis vierteljährlich in Davos Fr. 3. 50, in der Schweiz fr. pr. Post Fr. 4, im Weltpostgebiet fr. pr. Post Fr. 4. 50 M. 3. 60. Einzelne Nummern 40 Cts. 35 Pf.

Verlag von Hugo Richter in Davos.



New York Botanical Garden Library

QK 315 .G42

Geissler, Otto/Die Flora von Davos

gen



3 5185 00108 3227

