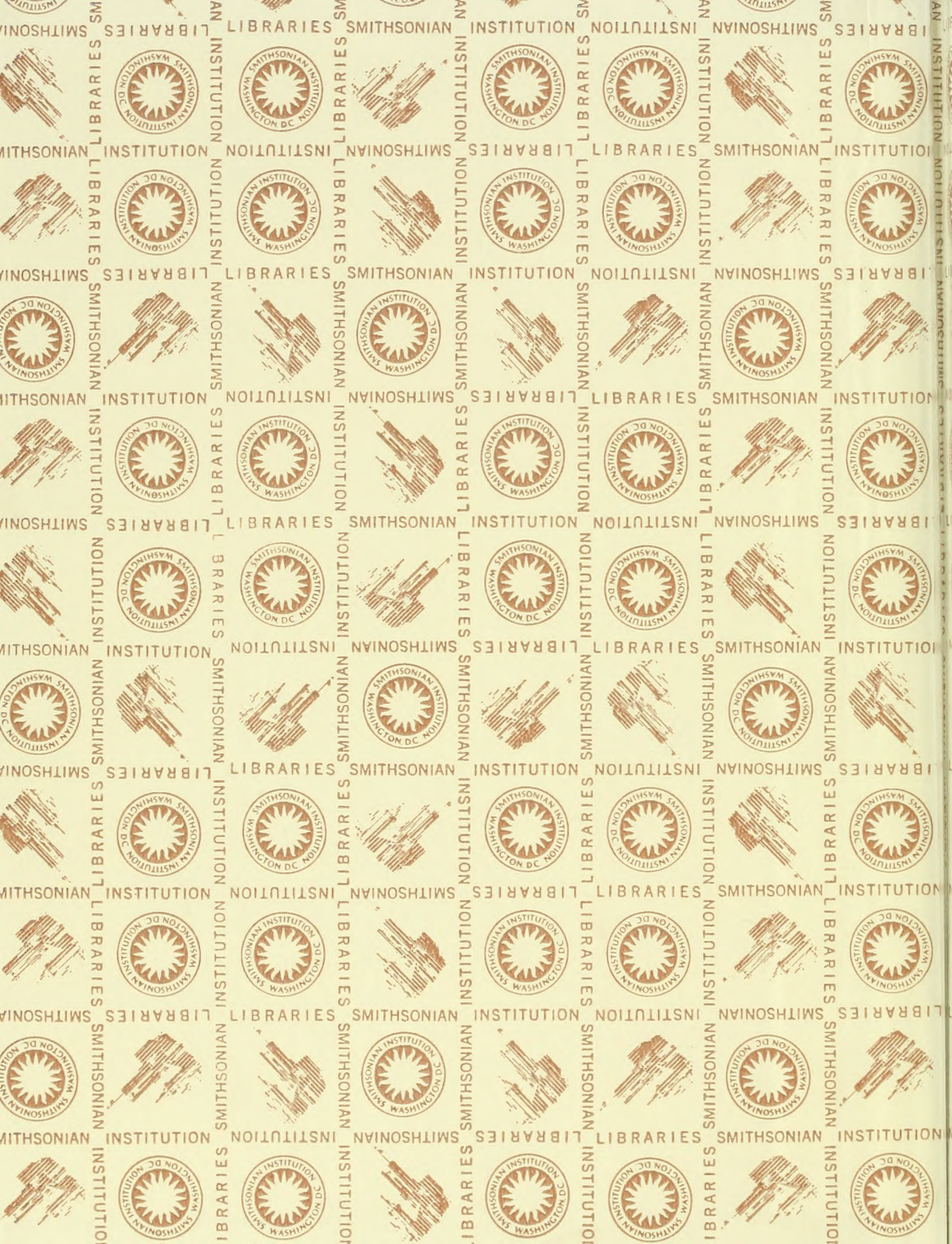


SMITHSONIAN
LIBRARIES





QL
697
B34
1825
Birds

1285

DISQUISITIONES
CIRCA
NONNULLARUM AVIUM
SYSTEMA ARTERIOSUM.

DISSERTATIO
INAUGURALIS MEDICA
QUAM

CONSENSU ET AUCTORITATE
GRATIOSI MEDICORUM ORDINIS
IN
UNIVERSITATE LITTERARIA BEROLINENSI
UT SUMMI
IN MEDICINA ET CHIRURGIA HONORES

RITE SIBI CONCEDANTUR
DIE X. MENSIS OCTOBRIS A. MDCCCXXV
H. L. Q. S.

PUBLICICE DEFENSURUS EST
AUCTOR
Friedrich
FRIDERICUS BAUER
BRUNSVICENSIS

OPPONENTIBUS.
TRUESTEDT, MED. ET CHIR. DR.
NICOLAI, MED. ET CHIR. DR.
WITTEKOP, MED. DD.

ACCEDIT TABULA AENEA.

BEROLINI,
TYPIS IOANNIS FRIDERICI STARCKII.



INQUIRIES

NONNULUM A VIVUM
SYSTEMA ARITHMETICUM

DESCRIPTIO

DE VARIIS MODIS

DE VARIIS MODIS

DE VARIIS MODIS

DE VARIIS MODIS

DE VARIIS MODIS

DE VARIIS MODIS

DE VARIIS MODIS

AUCTOR

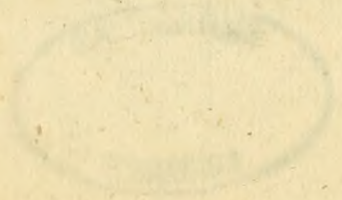
FRIEDRICH BAUER

FRANKFURT, MDCCCXXXIII
LUDWIG, MDCCCXXXIII
WATERKOP, MDCCCXXXIII

FRANKFURT, MDCCCXXXIII

FRANKFURT

FRANKFURT, MDCCCXXXIII



V I R O

CELEBERRIMO, ILLUSTRIS, AMPLISSIMO EXCELLENTISSIMO

CAR. ASM. RUDOLPHI

PHILOSOPHIAE ET MEDICINAE DOCTORI, HUIUS PROFESSORIS PUBLICO ORDINARIO, MUSAEI ANATOMICI ET ZOOTOMICI DIRECTORI, REGI A CONSILII MEDICIS INTIMIS, ORDINIS REGII AQUILAE RUBRAE EQUITI, COLLEGII MEDICO TECHNICO PRIMARIO MEMBRO, ACADEMIAE SCIENTIARUM BEROLINENSIS, HOLMIENSIS, NEAPOLITANAE, PARIENSIS, PETROPOLITANAE ALIARUMQUE SOCIETATUM SODALI

PATRONO AC FAUTORI

OB

SUMMA BENEVOLENTIAE DOCUMENTA DE SE MERITISSIMO.

HASCE

LITTERARUM PRIMITIAS

CONSECRAT

AUCTOR.

P r a e f a t i o.

In museo anatomico Berolinensi, animalia perscrutandi, saepius mihi occasio fuit. Quum hirundinis quondam arterias, massa colorata impletas, investigarem, unicam tantummodo arteriam carotidem, et quidem sinistram, e trunco anonymo sinistro surgentem, reperi. Postea, annuente Ill. Rudolphi, in variis avium generibus, arterias curiosius perscrutavi, quo comperere velim, utrum pluribus avibus id commune sit. Plurium avium vasa cera tincta implevi, ut accuratius arterias investigarem, tramite vero, autoribus iis praescripta, aberrantes vidi, quamobrem varium hunc vasorum decursum describere ausus sum. Quo facilius intellectu sit, totum arteriosum systema describere, non alienum mihi visum est, et, adjuvantibus Ill. Rudolphi et Cel. Schlemm, quantum vires meae permittunt, ad arduum hocce opus me accingo. Siquidem, L. B. res, in hoc opusculo tractatas, eas non invenies, ac esse possint, magna ex parte id rei difficili tribuendum est, auctori juveni ignoscas, Te imploro, ubi non majora ac vires permittunt, praestiterit.

Anatis vasa praecipue descripsi, quippe quae pluries cera rubra, implevi, ita ut in nonnullis, ad minores ramulos, cera penetraverit. Aliarum, imprimis minorum, avium, majores solummodo arterias implere potui, quare exiguos eorum ramulos, ulterius indagare, mihi non contigit. Omnibus, hoc in opusculo, quibus disserui, communia sunt, nisi singulas nominavi.

Cordis descriptionem, plurimis de zootomia autoribus, exhaustam, omisi.

§. 1.

Arteria aorta.

E ventriculo cordis sinistro prodiens, statim in truncos anonymos, dextrum et sinistrum et A. aortam descendentem, seu posticam, utroque trunco anonymo non majorem, discedit. ¹⁾

§. 2.

Arteriae coronariae cordis.

Ex A. aorta, simulac e ventriculo sinistro cordis surrexit, proveniunt. Dextra, e media parte parietis anterioris A. aortae oritur et illico in duos ramos dividitur, quorum alter recte versus apicem cordis decurrit, et in superficie anteriore ventriculi cordis dextri dispescitur; alter dextrum versus latus flectitur, inter ventriculum et atrium dextrum, his ramulos spargens, usque ad faciem posticam cordis serpit.

Sinistra, pariete postica A. aortae exurgit, plures ramulos mittit ad superficiem anteriorem atriorum cordis; inter A. pulmonalem et atrium sinistrum abscondita, sinistrorsum proficiscitur, tum latere cordis sinistro apparet, retrorsum flectitur et deinde inter atrium et ventriculum, ramulos nonnullos dispergens, usque ad ventriculum dextrum decurrit.

§. 3.

Quivis truncus anonymus, extrorsum sursumque paullulum progrediens, prope bronchum sui lateris, in A. carotidem communem et A. subclaviam discedit, et quidem in avibus majoribus, uti in Anate, Gallina gallinacea, Falcone milvo etc. In nonnullis vero, imprimis minoribus, truncus anonymus sinister, in A. carotidem communem et A. subclaviam, uti in majoribus avibus, dexter autem, in A. vertebralem et A. subclaviam dextram, discedit. A. carotis communis dextra hic deest. Hoc reperi in Sitta europaea, Corvo cornice, pica et glandario, Oryolo galbula, Alauda arvensis, Turdo viscivoro, Loxia, Emberiza citrinella et miliaria, Fringilla caelibe et linaria, Motacilla rutilica, Paro majori, Hirundine urbica et apode et Colymbo cristato.

§. 4.

A. carotides communes. ²⁾

E trunco anonymo provenientes, ad latus tracheae collocatae, oblique convergunt, pone oesophagum, canalem, per processus spinosos anteriores vertebrarum colli atque MM. iis insertos formatum, intrans et ad cornu majus ossis hyoidei usque adsurgunt. A. carotis, quae minoribus avibus una est, eodem modo ac sinistra majorum avium decurrit, et circa os hyoideum, in A. carotidem communem dextram et sinistram dispescitur.

¹⁾ Tiedemann's Zoologie, B. 2. §. 493.

Cuvier. Leçons d'anatomie comparée. B. 4. S. 266.

²⁾ Tiedemann l. c. §. 494.

Cuvier l. c. p. 266.

Ex A. carotide, circa laryngem inferiorem, haec vasa oriuntur, et quidem:

I. I n A n a t e.

a) A. bronchialis; in ramum superiorem et inferiorem discedit. Primus horum ad bronchum sui lateris et parietem anteriorem laryngis inferioris proficiscitur. Inferior pulmonem adit.

b) A. oesophagea, partem oesophagi, pone laryngem inferiorem collocatam petit. 3)

c) Ramuli plures ad glandulam, A. carotidi incumbentem.

d) Ramus major, discedit in:

aa) Ramulum alterum ad glandulam cujus mentionem jam feci.

bb) Ramulum ad oesophagum, atque

cc) Ramulum et ad oesophagum et laryngem inferiorem tendentem.

Caput versus progrediens, dividitur in:

dd) Ramum, qui, latere sinistro, parietem posteriorem tracheae et oesophagum adgreditur, atque cum A. oesophagea descendente, confluit. Idem ramus lateris dextri, ad oesophagum ramulos suos tantum mittit, et cum A. oesophagea descendente non committitur.

ee) A. cervicalem ascendentem anticam, quae, caput versus progrediens, in MM. subcutaneos et cutem colli dispergitur.

Tum A. carotis A. vertebralem emittit.

II. in Gallina gallinacea.

a) Ex utraque A. carotide communi, ramulus oritur, oesophagum et tracheam adiens. 4)

b) Ex ea lateris sinistri, ramus oritur, A. coronaria ingluviæ posterior nominandus, qui ramulos nonnullos mittit ad glandulam A. carotidi communi incumbentem, tum parietem posteriorem ingluviæ petit, in latus sinistrum hujus distribuitur, oesophagum ascendit, ramulos nonnullos parieti posteriori tracheae spargit, et cum ramulo A. oesophageae descendente, confluit.

III. In Falcone milvo.

Ramus primus A. carotidis communis, ramo d. §. 4. et ramo a. §. 5. Anatis equiparandus est; etenim ramuli ejus partem oesophagi, in parte superiore thoracis locatam, glandulam A. carotidi comm. impositam, bronchos, inferiorem tracheae partem, cutem cervicis, atque musculos, scapulae et furculae insertos, adeunt. Porro, collum ascendit, nervum vagum concomitatur, et cum A. oesophagea descendente committitur. Ramus lateris sinistri, parietem posticam tracheae adit; idem lateris dextri, ramulum supra ingluviem, ad oesophagum mittit.

§. 5.

A. v e r t e b r a l i s. 5)

In superficie externa A. carotidis comm. oritur, ac paullulum procedens, canalem suum intrat.

I. I n A n a t e.

Antequam arteria haec canalem ingreditur, ramum mittit, divisum in:

a) A. transversam cervicis, quae cutem cervicis et MM. partis superioris scapulae adgreditur et

b) A. cervicalem ascendentem posticam. Haec, retro magis flexa quam A. cervicalis ascendens antica, nervum vagum concomitans, caput versus progreditur, et cum A. cervicali descendente (§. 7. g.) confluit.

3) Tiedemann's Zoologie, B. 2. §. 494.

4) Tiedemann, l. c. §. 494.

5) Tiedemann l. c. §. 494. Cuvier l. c. p. 267.

II. In Gallina gallinacea.

Ex A. vertebrali sinistra, A. oritur, A. cervicali ascendenti posticae Anatis, comparanda, ⁶⁾ quae ramulum mittit ad glandulam A. carotidi comm. impositam, ad acromium, MM. subcutaneos et cutem colli, N. vagum concomitans, caput versus ascendit, et cum A. cervicali descendente confluit.

Latere dextro, A. cervicalis ascendens, simul cum A. ingluviei anteriore oritur. Illa ut eadem alterius lateris decurrit, ramulum tantum supra ingluviem ad oesophagum mittit.

b) A. coronaria ingluviei anterior. Juxta oesophagum ascendit, in duos dividitur ramos, quorum major, in curvatura anteriore ingluviei decurrit, atque cum eodem alterius lateris conjungitur; minor usque ad mediam ingluviem ascendit, superficiei ejus dextrae ramulos praebet, et cum ramo oesophageo A. cervicalis ascendentis dextrae, anastomasin format. ⁷⁾

c) Ramulus subscapularis, ad MM. lateri inferiori scapulae insertos.

III. In Falcone milvo.

A. vertebralis ramulum tantum mittit ad MM. colli anteriores.

IV. In Corvo pica.

A. vertebralis dextra, ut supra jam monui, e trunco anonymo dextro provenit, sursum introrsumque paullulum procedit, et tum canalem suum intrat. Ante ingressum surculos imperit, acromio, oesophago, tracheae et cuti colli.

Latere sinistro, A. vertebralis e trunco arteriarum carotidum communium oritur, ac ramos mittit, ad laryngem inferiorem, oesophagum, acromium et cutem colli.

§. 6.

I. In Anate.

A. vertebralis, ramis, quorum mentionem feci, emissis, canalem vertebrale ingreditur. Protinus ramus ejus, (A. intercostali primae hominis comparandus) in canalem, capitulo et tuberculo costarum ac vertebrae dorsalibus formatum, descendit, 5 — 6 arterias intercostales superiores exhibet, atque cum ramo intercostali primo A. aortae descendentis, communicat.

Tum A. vertebralis, quovis vertebrarum colli interstitio, ramos mittit, anteriorem et posteriorem, qui in MM. colli disperguntur, ac surculos in canalem spinae dorsi mittunt. ⁸⁾ Alterius anticorum major est, omnesque superficiei anteriore vertebrarum colli, rete faciunt. Rami nonnulli, laminae osseae, canalem vertebrale conformantes, perforant, et in MM. colli dispersi, evanescent. His ramis aliae aves, quas dissecavi, carent.

A. vertebralis, fere in medio colli, ramum communicantem, ex A. carotide communi, quem in aliis avibus, quas dissecavi, non reperi, recipit. A. vertebralis ad interstitium usque, inter atlantem et caput procedit, per foramen magnum autem, non, uti Tiedemann ⁹⁾ contendit, ad posteriorem cerebri partem, sanguinem vehit, sed cum ramo A. occipitalis confluit. Inde elucet, A. basilarem, ex A. vertebralibus formari non posse.

II. In Gallina gallinacea.

In Gallina gallinacea, Falcone milvo, Corvo pica etc., decursus A. vertebralis eodem modo se habet, quem in Anate observavi, ramis laminae osseae vertebrarum colli perforantibus, et cum A. carotide communi communicante, qui non constanter adest, exceptis.

⁶⁾ Tiedemann l. c. §. 494.

⁷⁾ Tiedemann l. c. §. 494.

⁸⁾ Tiedemann l. c. §. 494.

⁹⁾ l. c. §. 494.

§. 7.

Decursus ulterior A. A. carotidum communium. ¹⁰⁾

I. I n A n a t e.

A. carotides communes, A. vertebrali amissa, usque ad vertebra[m] septimam colli circa procedunt. Hanc inter et septimam ramus prodit (*f*) extrorsum decurrens, et cum A. vertebrali communicans. Surculi hujus nonnulli MM. colli se immergunt. Hic ramus non semper utroque latere reperitur, interdum perexiguus tantum est et cum A. vertebrali non confluit, sed in colli MM. evanescit.

Quartam circa vertebra[m] colli, A. carotides communes a se recedunt, et infra maxillam inferiorem dispescuntur, in:

g) A. cervicalem descendente[m], quae circa vertebra[m] colli secundam e pariete externa A. carotidis communis oritur, in MM. et cutem colli dispergitur, atque, N. vagum concomitans, cum A. cervicali ascendente postica (§. 5. b.) anastomosin efficit.

h) Ramum ad MM. rostrum moventes. Surculus hujus MM. colli superiores adit. Tum utraque A. carotis communis discedit in A. carotidem facialem et cerebralem.

II. I n G a l l i n a g a l l i n a c e a.

Decursus A. carotidum communium, ramo cum A. vertebrali communicante (*f*) excepto, ab eo A. carotid. commun. Anatis non differt. Infra maxillam inferiorem, utraque A. carotis communis discedit in A. carotidem facialem, cerebralem et A. inframaxillarem.

III. I n F a l c o n e m i l v o.

Eodem modo quam in Gallina gallinacea decurrunt. Dividuntur autem in A. carotidem facialem et cerebralem.

IV. I n C o r v o p i c a.

Utraque A. carotis communis latere suo caput versus progreditur, et in A. carotidem facialem, cerebralem et A. occipitalem discedit. In angulo, digressu A. carotidum communium formato, ramulus, in MM. colli anterioribus ascendens, oritur. E quavis A. carotide communi ramulus oritur oesophageus descendens posterior.

A. occipitalis e pariete posteriore A. carotidis communis utriusque lateris oritur, et eundem decursum servat, ac ea Gallinae gallin (§. 8. b.).

§. 8.

A. carotis facialis.

I. I n A n a t e.

Hi rami ex ea prodeunt.

i) Primus ¹¹⁾, proxime a divisione oriens, A. temporali et maxillari internae fere comparandus est; inflexus pone os quadratum, inter hoc et mandibulam, ascendit, nonnullos ramulos articulares et massetericos mittit, tum infra os quadratum decurrit et ante hoc in faciem vertitur. Ante os quadratum ramus ex eo prodit, 1) introrsum vergens, qui cum A. carotide cerebralem, antequam cranium ingreditur, communicat.

2) Cujus surculi MM. masseteres petunt, ad plexum maxillarem (v. §. 9.) proficiscitur.

¹⁰⁾ Cuvier, l. c. 268.

¹¹⁾ Tiedemann, l. c. §. 495. 7.

Tum hic ramus sursum procedit; ramos spargit:

3) Ad M. temporalem; 4) ad palpebram inferiorem; 5) A. zygomaticam, quae in margine superiori ossis zygomatici decurrit, et 6) surculum, ob decursum, A. transversae faciei comparandum. Deinde ante marginem anticum orbitae ascendit ac denique in fronte et dorso nasi dispergitur.

k) A. inframaxillaris. Haec dividitur, in:

1) Ramum, A. thyreoideae superiori comparandum, quo abit.

aa) A. oesophagea descendens, quae latere sinistro, cum A. oesophagea ascendente (§. 4. d. dd.) jungitur.

2) A. hyoideam, ad MM. cornu majori ossis hyoidei insertos, quae ramulos mittit α) ad tracheam, β) ad laryngem superiorem, qui cum A. linguali confluit.

1) A. lingualis ¹²⁾. Inter mandibulam et pharyngem decurrit; et circa corpus ossis hyoidei in tres dividitur ramos.

1) Versus os hyoideum proficiscitur, surculum rami secundi, et ramulum A. hyoideae (k. 2. β .) recipit; tum dividitur in ramul. superiorem et infer. Superior in latere externo ossis hyoidei et latere superiore partis anterioris ossis hyoidei, (ossis linguae) decurrit, et cum A. profunda linguae committitur; inferior latus inferius ossis hyoidei percurrit, inter hoc et os linguae ramulo A. sublingualis inosculatur, et in duos dividitur surculos, internum et externum. Surculus internus, versus medium ossis linguae tendit, cum eo lateris oppositi confluit et ramulum efficit, in medio ossis linguae decurrentem, et in MM. linguae dispersum; externus, inter MM. linguae, usque ad apicem hujus procedit.

2) Ramus secundus A. lingualis, ramulum mittit, ad ramum primum. Hic in substantia linguae discedit in A. profundam et dorsalem linguae.

3) Ramus tertius, A. sublingualis, surculum mittit ad ramulum inferiorem rami primi; tum cum eodem alterius lateris confluit, et in cute inter ramos mandibulae, usque ad gonidem decurrit. A. lingualis sinistra, dextra major est.

m) Ramus, in duos ramulos divisus. Horum alter, MM. angulo mandibulae insertis et pharyngi surculos exhibet; alter caput versus paullulum procedit et in tres dividitur surculos.

1) In duos dividitur surculos, qui iterum conjunguntur et ramulum construunt, in margine inferiore ossis vomeris decurrentem.

2) Retrorsum proficiscitur.

3) Sursum retrorsumque paullulum decurrit, et cum ramo, quem A. carotis cerebialis misit, antequam cranium ingreditur, confluit.

n) A. pharyngea. Surculos MM. cornu majori ossis hyoidei et mandibulae insertis atque parti supremae pharyngis spargit, et cum ramulo, A. carotide cerebali, antequam cranium ingreditur, emisso, conjungitur.

o) A. carotis facialis denique instar arteriae palatinae ascendentis, continuatur. Ad latus aperturarum posteriorum nasi procedit, et emittit:

1) Ramulos nonnullos ad MM. palati et pharyngem.

2) Ramum majorem ad plexum maxillarem (v. §. 9.)

3) Ramum latere inferiore anguli externi rostri decurrentem.

Ante aperturas nasi posteriores ambae inter se conjunguntur. E ramo, A. palatinis utriusque lateris formato, utrobique ramus oritur:

4) Per fissuram palatinam nasum ingrediens. Hic plures ramulos A. ethmoidalis recipit, tum ramum primum N. trigemini petit; in apertura nasi anteriore sursum flectitur, in membrana Schneideriana dispescitur, et cum ramis superioribus A. ethmoidalis conjungitur.

A. palatinae truncus usque ad apicem rostri procedit.

12) Tiedemann l. c. §. 495. 6.

II. In Gallina gallinacea.

a) Ramus primus A. carotidis facialis, aequiparandus fere est A. thyreoideae superiori et linguali.

In tres discedit ramulos, in:

1) A. auricularem posteriorem, quae partes pone auriculam positas petit. ¹³⁾

2) A. lingualem, quae sursum prorsumque proficiscitur; surculos plures, in linguam dispersos, spargit, et, instar A. sublingualis, usque ad gonidem procedit.

3) Divisum in: α . A. oesophageam descendantem, quae, latere sinistro, cum A. coronaria ingluviei posteriore (§. 4. b.) confluit. β . A. laryngeam superiorem, quae surculos nonnullos praebet pharyngi et parieti posteriori tracheae et tum ad latus laryngis superioris decurrit.

b) A. occipitalis. Retrorsum decurrit, in plures dispescitur ramos, quorum major cum A. vertebrali committitur; minores ¹⁴⁾ in MM. colli dispersi evanescent. A. cervicalis descendens ex hac ortum ducit.

c) A. maxillaris interna. Pone os quadratum in faciem ascendit; in aurem externam, M. M. masseteres et palpebras dispergitur. Ramulus ejus ad plexum maxillarem proficiscitur. Tum in latere interno mandibulae, ante os quadratum inflexa ascendit, pone os iugale decurrit, ramulos nonnullos mittit ad mandibulam, qui A. mandibularem, cum N. maxillari inferiore canalem mandibulae ingredientem, faciunt. Circa angulum oculi anticum sursum vertitur, partibus hic positus surculos spargit; in fronte retro flectitur, ac denique in cristam etc. dispergitur.

d) A. temporalis. Pone os quadratum decurrens, tempora petit et ramos occiput et frontem versus, ubi surculi ejus nonnulli in palpebram superiorem abeunt, dispergit. Surculum quoque mittit, cum ramulo A. ophthalmicae externae, et alio, quem A. carotis cerebialis, antequam cranium ingreditur, emisit, communicantem.

e) Ramus divisus in: 1) A. pharyngeam, partem supremam pharyngis adgredientem. Haec etiam ad plexum maxillarem construendum, ope nonnullorum ramorum, confert.

2) In A. submentalem, quae praecipue lacrimas cutaneas a mandibula pendentis, adit.

f) A. palatina. Haec uti in anate decurrit; ambae vero ante choanas separatae decurrunt, et utraque ramum nasalem mittit.

III. In Falcone milvo.

Ex A. carotide faciali oriuntur:

a) A. pharyngea, quae ut eadem Gallinae distribuitur.

b) A. inframaxillaris. Aequae ac in Gallina gallinacea fere decurrit et distribuitur; eo tantum differt, quod A. auricularis posterior ex ea non oriatur, A. submentalis vero ab ea ortum ducat.

c) Ramus, ramo k. anatis aequiparandus, qui in Falcone autem, ad angulum oculi anticum usque non procedit, sed in medio mandibulae evanescit.

d) A. palatina. Surculos nonnullos mittit ad partem supremam pharyngis; pone dentes asperrimos (Ol. Borrichii) palati, ramum A. carotidis cerebialis (§. 9. c.) recipit. Apud dentes asperrimos anteriores palati, in tres ramos discedit.

1) Externum, qui pone os jugale ascendit, ad angulum oculi anticum, frontem et dorsum nasi tendit, instar A. maxillaris internae Anatis et Gallinae.

2) Medium, minorem, prorsum tendentem et ramo tertio junctum.

3) Internum, qui ad latus aperturam nasi posterioris decurrit, et ante dentes asperrimos anteriores palati ramum mittit nasalem, qui in margine interno partis palatinae ossis maxillae superioris ascendit, retrorsum paullulum greditur, et pariete superiore partis palatinae ossis ma-

¹³⁾ Tiedemann, l. c. §. 495. 5.

¹⁴⁾ Tiedemann, l. c. §. 495. 3.

xillae superioris collocatur; prope M. pterygoideum externum insertum, ramulus ex hoc oritur, qui sursum paullulum et versus aperturam nasi anteriorem procedens, membranam Schneiderianam petit. Tum pone rudimentum laminae papyraceae ossis ethmoidei in duos dividitur surculos, quorum anterior a tergo nasum ingreditur; posterior, supra partem palatinam ossis maxillae superioris ad latus laminae perpendicularis ossis ethmoidei, retrorsum proficiscitur et cum ramo A. carotidis cerebialis (§. 9. a.) conjungitur.

Ramus internus A. palatinae dein ante aperturas nasi posteriores cum eo alterius lateris conjungitur, et, truncus ex his constructus, usque ad apicem rostri procedit.

IV. In Corvo pica.

A. carotis facialis mittit:

- a) A. auricularem posteriorem.
- b) A. maxillarem internam, quae eodem modo, ac ea Falconis decurrere videtur, ad articulum mandibulae usque vero, repleta tantum est, quamobrem decursum ejus uberius describere non potui.
- d) A. palatinam, quae ramulum ad A. carotidem cerebralem, antequam cranium ingreditur mittit, et tum ad rostri apicem procedit.

§. 9.

A. carotis cerebialis.

Decursus et distributio ejus extra cavum cranii.

I. In Anate.

A. carotis cerebialis vix divisa mittit, A. occipitalem, eodem modo ac ea Gallinae decurrentem. Tum A. carotis cerebialis sursum vergit, et canalem suum, pone os quadratum intrat. Priusquam hunc verumtamen ingreditur, in duos discedit ramos, posteriorem et anteriorem.

Posterior, A. ophthalmica externa, canali, infra meatum auditorium externum, immittitur, inter laminas osseas cranii ascendit paullulum, tum orbitam versus flectitur, ante hanc rete vasculosum efficit, et usque ad angulum oculi posticum serpit, ubi, juxta N. maxillarem superiorem et inferiorem, orbitam ingreditur, qua in plures discedit ramos.

- 1) In ramos articulares ad MM. masseteres et articulum maxillarem.
- 2) In A. alveolarem inferiorem, quae ramum alveolarem N. trigemini concomitans, canalem mandibulae ingreditur.
- 3) In A. ciliares posticas duas, prope N. opticum scleroticae se immergentes.
- 4) In ramulum ad palpebram inferiorem, cujus surculus N. infraorbitalem adit.
- 5) In A. lacrymalem. Haec infra bulbum oculi decurrit, nonnullis MM. ejus surculos exhibet, prope N. opticum cum A. ophthalmica cerebriali s. interna confluit et denique in glandulam lacrymalem dispergitur.
- 6) In A. ethmoidalem, quae fornice orbitae, MM. bulbi oculi superioribus et internis surculos spargens, atque medio orbitae, cum A. ophthalmica interna communicans, ad angulum oculi anticum, proficiscitur, cum ramo primo N. trigemini nasum intrat, in tunicam Schneiderianam dispergitur et crebro cum ramo nasali A. palatinae (§. 8. c. 4.) communicat.

Tum ramus anterior A. carotidis cerebialis partem horizontalem canalis sui ingreditur, et in eo usque ad sellam turcicam procedit. Antequam cranium vero ingreditur, ramum adhuc mittit, iterum in duos ramulos divisum.

aa) Primus horum, superior, ad plexum maxillarem, infra orbitam situm, et constructum e hoc ramo, ramo A. maxillaris internae (§. 8. i. 1.) et A. palatinae (§. 8. o. 2.) proficiscitur. Ramuli plexus maxillaris iterum collecti, MM. masseteres et bulbi oculi inferiores adeunt, nec non surculus, N. infraorbitalem concomitans, nasum intrat.

bb) Secundus, inferior, in tres divisus est surculos.

a) Anteriorem, qui inter os communicans et palatum molle dextrorsum proficiscitur.

b) Medium, cum ramulo A. carotidis facialis (§. 8. m. cc.) et A. pharyngea (§. 8. n.) communicantem.

c) Posteriolem, qui retorsum paullulum decurrit.

II. In Gallina gallinacea.

Decursus A. ophthalmicae externae et arteriae carotidis cerebialis eodem modo, ac in Anate se habet. Ramuli prioris uti in Anate se habent, accedit autem ramus (7), cum ramo superiore ab A. carotide cerebriali, antequam cranium ingreditur, emisso, communicans.

A. carotidis cerebrialis ante ingressum tres ramos mittit.

1) Brevis tantum est, et ad plexum maxillarem construendum confert.

2) Superior, qui ramum communicantem A. ophthalmicae externae (7) recipit, tum supra M. pterygoideum externum, prorsum extrorsumque paullulum procedit, in duos dividitur ramulos, quorum externus cum A. palatina confluit; internus, prope processum inferiorem ossis lacrymalis in duos surculos divisus, nasum ingreditur.

3) Surculos spargit parti supremae pharyngis, et ad os palatinum decurrit.

Plexus maxillaris construitur e ramo A. maxillaris internae (§. 8. c.) A. palatinae (§. 8. f.) et A. carotidis cerebrialis (§. 9. 1.)

III. In Falcone milvo.

A. ophthalmica externa eodem modo ac in Anate discedit, in:

1) A. articulares. 2) Ramulum ad palpebram inferiorem.

3) A. lacrymalem. 4) A. ethmoideam, quae ramum dimittit frontalem; surculi hujus in angulo oculi antico membranam nyctitantem etc. petunt.

Antequam A. carotidis cerebrialis cranium ingreditur, ramos emittit tres.

a) Ramus, supra M. pterygoideum prorsum decurrens, cum ramo secundo confluit; extenuatus continuatur, pone vestigium laminae papyraceae ossis ethmoidei, cum surculo rami nasalis A. palatinae (§. 8. 3.) conjungitur.

b) Extrorsum magis decurrit quam primus, surculos nonnullos spargit M. pterygoideo, ac denique A. palatinae inosculatur. Ram. 1. et 2., ramo 2do gallinae gallinaceae comparandi sunt.

c) Inferior, surculos praebet plexui maxillari, parti supremae pharyngis et denique ad os palatinum decurrit.

Plexus maxillaris construitur e ramo A. pharyngeae (§. 8. a.) maxillaris internae (§. 8. c.) et ramo A. carotide cerebriali (§. 9. 3.) ante ingressum emisso.

IV. In corvo pica.

Decursus et distributio A. carotidis cerebrialis, quoad videre mihi licuit, maxime iis Falconis milvi aemulantur.

§. 10.

Decursus et distributio A. carotidis cerebrialis intra cavum cranii.

A. carotidis cerebrialis os sphenoideum ante processus clinoides posticos perforat. Initio ambae conjunctae sunt, mox autem divaricant, et hos ramos emittunt.

I. In Anate.

1) Ramum choroideum. E pariete externa A. carotidis cerebrialis oritur, paullulum protractus, inter faciem inferiorem cerebri et superiorem thalami N. optici transit, retro flectitur et in duos discedit ramos. Alter ad superficiem anteriorem cerebelli; alter ad superficiem poste-

riorem cerebri proficiscitur, cum eodem alterius lateris conjunctus, in medio hemisphaeriorum cerebri ascendit, et cum surculis A. fossae Sylvii confluit. Nonnunquam uterque ramus separatim ex A. carotide cerebri oritur.

2) A. fossae Sylvii. Inflexa in faciem superiorem hemisphaerii sui lateris ascendit, in medio ejus arcuatur, usque ad processus mammillares fere procedit, et cum eadem lateris oppositi confluit. Ramulus quidam, ad latus hemisphaerii decurrens, prope processus mamillares surculo A. corporis callosi inosculatur.

3) A. corporis callosi. Ante N. opticum, ex A. carotide cerebri orta, ad medium hemisphaeriorum vergit et cum eadem alterius lateris jungitur. Surculus ex hac unione oriens, supra chiasma N. optico, cerebro se immergit. A. corporis callosi dein ad processus mammillares procedit, in duos dividitur ramulos, illos circumcingentes et cum surculis A. fossae Sylvii confluentes.

4) A. ophthalmica. Progrediendo introrsum vergit, pone processus mammillares sibi appropinquantur, laminam perpendicularem ossis ethmoidei perforant, nonnullas A. ciliares emittunt, et cum ramo A. ethmoideae (§. 9. 6.) confluent.

5) Ramum posticum, A. communicanti comparandum. Ex A. carotide cerebri, cranio immissa, provenit, introrsum vergit, cum eodem alterius lateris jungitur, et A. basilarem construit. Prope originem, A. profundam cerebri, inter pontem Varolii et thalamum N. optici decurrentem, mittit. Haec nonnunquam ex A. carotide cerebri ipsa ortum ducit.

A. basilaris. In medio ponte Varolii collocata est et in tres partitur ramos, in A. cerebelli inferiores dextram et sinistram, et A. spinalem anticam.

A. cerebelli inferior, inflexa in superficie externa pontis Varolii sursum fertur, inter pontem et cerebellum ramum emittit, in medio hujus cum eo lateris oppositi confluentem, et in medio superficiei posterioris cerebelli decurrentem. Ramuli hujus nonnulli medullam oblongatam adeunt.

A. cerebelli inferior tum superficiem externam partis cerebelli in fovea ossis petrosi positae (Flocculi) ascedunt, ibi arcuantur, in superficie illius interna ad cerebellum descendunt, in angulo cerebelli externo iterum sursum vergunt, et in facie hujus postica distribuuntur.

c) A. spinalis antica; ramus medius A. basilaris, ad medullam spinalem proficiscitur.

II. I n - F a l c o n e m i l v o .

1) Ramus choroideus in tres dividitur ramulos.

a) Ramulum ad thalamum N. optici; b) In ramulum, in superficie anteriore thalami N. optici decurrentem, et faciem externam cerebelli petentem et, c) in ramulum, qui in latere posteriore hemisphaerii dispergitur, cum eo lateris oppositi confluit, et in parte posteriore lateris superioris cerebri distribuitur.

A. carotis cerebri deinde in duos dividitur ramos; A. fossae Sylvii et A. ophthalmicam.

2) A. fossae Sylvii versus processus mammillares procedit, in superficie anteriore cerebri sursum fertur, retrorsum decurrit, et in latus superius cerebri surculos dispergit.

3) A. ophthalmica; eodem modo ac ea Anatis decurrit. A. corporis callosi ex hac ortum ducit.

4) A. communicans, ramus posterior, eodem modo se habet, ac in Anate. A. cerebelli inferior, ex hac proveniens, eodem modo decurrit, canalem vero ossis petrosi intrat, eum autem iterum egreditur, ac denique, ut ea Anatis, angulum externum cerebelli petit. Ramum inter pontem Varolii et cerebellum, uti in Anate, non emittit.

A. spinalis antica ab ea Anatis non differt.

§. 11.

Arteria subclavia.

Alam versus procedit, et infra M. subclavium et pectoralem majorem partitur, in: A. axillarem et A. thoracicam. Antequam vero partitur, plures emittit ramos.

I. In Anate.

1) Ramum muscularem ¹⁵⁾, in tres divisum, in:

a) Ram. ascendentem, qui inter furculam et claviculam procedit, ac in MM. his insertos dispergitur.

b) Inferiorem, cujus surculi supra partem sternalem claviculae et in M. pectoralem inferiorem distribuuntur, et c) infra claviculam ad MM. huic insertos transeuntem.

2) A. mammariam internam ¹⁶⁾. E pariete inferiore A. subclaviae oritur, et prope originem ramulum mittit ad M. subclavium. Tum A. mammaria interna in duos discedit ramos, quorum alter in parte sternali appendicum costarum decurrit, et ramulos ad M. sternocostalem etc. mittit; alter usque ad costam sextam vel septimam duos ramos intercostales exigit; ramulos mittit ad M. triangularem sterni et cum surculis A. epigastricae confluit.

II. In Gallina gallinacea.

1) Ramulus M. sterno-trachealem adit. Rami 2 et 3, ut ram 1 et 2 Anatis se habent.

Etiam in Falcone milvo ramus muscularis et A. mammaria interna, ab iis Anatis non differunt.

§. 12.

Arteria axillaris.

Ex A. thoracica, ut ita dicam, arcum formans prodit. Hoc ex arcu rami quatuor ortum ducunt:

1) Duo, qui in MM. claviculae insertos et serratum magnum disperguntur ¹⁷⁾.

2) A. dorsalis scapulae; ramulum mittit ad M. subscapularem et levatorem humeri, deinde, ad inferiorem s. posteriorem scapulae partem decurrens, in M. suprascapularem dispergitur.

3) Ramus, divisus in: A. profundam et circumflexam humeri.

a) A. circumflexa humeri. Ramulos mittit ad M. latissimum dorsi, tricipitem, articulum humeri, et tum in cute inter humerum et antibrachium avanescit.

b) A. profunda humeri. Inter MM. extensores antibrachii usque ad cubitum decurrit, ramulos nonnullos musculares, nec non ramum, N. vagum concomitantem, emittit.

§. 13.

Arteria brachialis ¹⁸⁾.

A. axillaris continuatio. Inter caput longum M. bicipitis et anconaeum secundum locatur. Ramus quidam infra caput longum M. bicipitis transit, et caput breve hujus petit; tum ramos ad M. bicipitem, anconaeum secundum etc., et in parte humeri inferiore, ramulum, cum altero A. profundae humeri, ad N. radialem, confluentem, emittit.

In flexura cubiti in A. ulnarem et radialem discedit.

¹⁵⁾ Tiedemann, l. c. §. 496. 2.

¹⁶⁾ Tiedemann, l. c. §. 496. 3.

¹⁷⁾ Tiedemann, l. c. §. 497.

¹⁸⁾ Tiedemann, l. c. §. 498.

Cuvier, l. c. p. 266.

Cuvier, l. c. p. 266. 67.

§. 14.

A. ulnaris ¹⁹⁾.

Inter MM. flexores carpi posita est. Ramum recurrentem, cum ramulo *A. profundae humeri* commissum, exigit; tum ramos musculares spargens, superficiem internam ossium metacarpi petit, ubi ramus ex ea oritur, qui cum alio ex *A. radiali* jungitur; tum ramum ad pollicem mittit, et, prope os metacarpi radiale, ad digitos procedit. Ante digitos in dorsum manus flectitur, et ad eos dispergitur.

§. 15.

A. radialis.

Ramos mittit ad *M. pronatorem secundum*, extensorem metacarpi radiale longum et membranam inter humerum et antibrachium; membranam interosseam perforat, et tum ramos mittit tres: 1) *A. recurrentem internam*; 2) *A. recurrentem externam*.

3) Metacarpum versus procedentem et cum alio ejus, quem prope partem anteriorem radii emittit, confluentem.

A. radialis deinde plures ramos spargit: *M. flexori metacarpi radiali* etc. Ante metacarpum, ramulus ejus membranam interosseam perforat, et, sicut rete volare, musculis et tendinibus surculos exhibet. Extenuata in superficie articuli metacarpi decurrit, et in duos partitur ramos, quorum alter, supra os metacarpi radiale decurrens, cum ramo dorsali arteriae ulnaris, anastomosin format; alter in superficie ulnari ossis metacarpi radialis decurrit, et infra *M. interosseum internum* se confert.

In Gallina gallinacea, distributio *A. brachialis* eo tantum differt, quod *A. radiales* in alto humero, ab ea decedunt. In Falcone milvo ramum mittit *A. brachialis* ad partem anteriorem humeri. Alioquin se habet quam eadem *Anatis*.

§. 16.

A. thoracica.

Permagna est, descendit paullulum et in tres dividitur ramos, qui in MM. pectorales disperguntur.

§. 17.

A. aorta descendens ²⁰⁾.

Trunco anonymo non major est, dextrorsum paullulum flectitur et tum, vertebris dorsi imposita, descendit. Inter costam sextam et septimam ramus primus intercostalis, in pariete laterali vertebrae dorsi descendens, ac ramo *A. intercostalis primae* inosculatus, ex hac oritur; dein, usque ad costam octavam alter provenit ramus intercostalis, in duos ramulos, inter se junctos, partitus. Hunc connexum inter *A. intercostalem nonam* et *decimam*, non reperi.

§. 18.

A. coeliaca ²¹⁾.

Inter costam sextam et septimam, e pariete anteriore *A. aortae descendentis* prodit.

I. In

¹⁹⁾ Tiedemann, l. c. §. 500.

²⁰⁾ Tiedemann, l. c. §. 501.

²¹⁾ Tiedemann, l. c. §. 501.

Cuvier, l. c. p. 263.

Cuvier, ibid.

I. In Anate.

Prope originem ramum exigit ad proventriculum, cujus ramuli partim oesophagum ascendunt, partim in ventriculum descendunt. Dein A. coeliaca partitur in ramum anticum et posticum.

A. Ramus anticus ²²⁾; plures emittit ramos.

1) Prolobum ascendit. 2) Descendens, marginem superiorem M. lateralis dextri ventriculi et duodenum adit.

3) Ram. ad superficiem anteriorem M. lateralis dextri. Ex hoc rami quatuor, lobo sinistro hepatis se immergentes, oriuntur.

Tum ramus anticus, inter proventriculum et ventriculum, ad parietem anteriorem hujus decurrit, ubi in ramulum sinistrum et dextrum dividitur. Sinister in partem ventriculi sinistram dispergitur; dexter, tendinem musculorum lateraliu ventriculi transgreditur, M. lateralem dextrum, dilatationem inferiorem adit et inter hanc et M. lateralem sinistrum evanescit.

B. Ramus posticus, emittit:

1) Quatuor ramulos lienales. 2) Ramum ad vesicam felleam, lobum hepatis dextrum et duodenum.

3) Ramum ad utrumque intestinum coecum.

4) A. pancreatico duodenalem, quae usque ad flexuram intestini duodeni procedit, huic et pancreati ramulos spargit.

5) Ram. ad M. lateralem dextrum, cujus ramulus pylorum adit.

6) Ram. alterum ad dilatationem sacciformem inferiorem. Ramulus ejus inter hanc et M. collateralem inferiorem decurrit, et cum ramulo rami anterioris confluit.

7) Ram. ad parietem posteriorem M. lateralis sinistri.

II. In Gallina gallinacea.

A. coeliaca, antequam in ramum anticum et posticum dividitur, ramum emittit oesophagum.

A. Ramus anterior, exigit:

1) Ramos quatuor ad proventriculum.

2) Ramos duos ad lobum hepatis sinistrum. E primo horum ramus oritur ad dilatationem sacciformem ventriculi, et ram. ad M. lateralem dextrum. Ramus anterior dein sicut in Anate distribuitur.

B. Ramus posterior, spargit:

1) Ramum oesophagum. 2) Ramulos tres lienales.

3) Ramum qui uti ram. 2. rami postici A. coeliacae Anatis decurrit.

4) A. pancreatico duodenalem.

5) Ramum in duos ramulos divisum. Horum alter ad dilatationem sacciformem inferiorem ventriculi; alter infra dilatationem sacciformem superiorem, in pariete postica ventriculi, ad marginem sinistrum ventriculi proficiscitur. 6) Ram. in mesenterium.

III. In Falcone mivo.

1) Ramum prope originem emittit A. coeliaca, cujus ramuli in proventriculum et ventriculum disperguntur. 2) Ramulos nonnullos lienales.

3) Ramus, prope lien, ex A. coeliaca ortum ducit, in lobum hepatis dextrum et sinistrum, vesicam felleam, partem inferiorem proventriculi et parietem anteriorem ventriculi, dispersus.

Deinde A. coeliaca, inter flexuram intestini duodeni, dividitur, in ramum dextrum et sinistrum. Dexter ramulos spargit pancreati et partibus intestini tenuis illi adjacentibus; in fle-

22) Tiedemann, l. c. §. 502.

xura duodeni decurrit, et cum ramo sinistro confluit. Ramus sinister, initium intestini duodeni adit et ramum mittit ad parietem posticam ventriculi.

§. 19.

A. mesenterica superior ²³).

I. I n A n a t e.

Haec ramum anteriorem secundum A. aortae descendente, sistit. Prope originem, e latere ejus sinistro duo oriuntur rami, quorum primus, minor, partem superiorem intestini recti, intestina coeca; secundus, major, partem inferiorem intestini crassi et intestina coeca quoque, adit. Tum A. mesenterica superior, in latere dextro in 10—12. ramos, tractum intestinorum adgredientes, dispescitur. A. mesenterica superior, in Gallina eodem modo decurrit. In Falcone Milvo autem, dextrorsum ramum mittit ad intestina coeca, et tum ramulos suos ad caetera intestina dispergit.

§. 20.

In Falcone milvo infra A. mesentericam superiorem, utrinque ex A. aorta descendente 2 — 3. A. spermaticae, testes adeuntes, oriuntur ²⁴).

§. 21.

I. I n A n a t e.

In utroque latere A. aortae descendente, circa vertebra dorsi ultimam A. renalis oriuntur, ad lobum renis superiorem dispersa, qua nonnullae arteriae spermaticae exiguae decedunt ²⁵).

II. I n G a l l i n a g a l l i n a c e a.

A. renalis sinistra, A. ad oviductum exigit primam, quae ramos mittit, ad lobum renis superiorem et ovarium atque cum A. oviducti secunda communicat.

III. I n F a l c o n e m i l v o.

A. renalis eodem modo decurrit ac ea Anatis.

§. 22.

Tum nonnullae A. lumbales utrinque infra renes decurrentes ex A. aorta descendente, oriuntur.

§. 23.

A. cruralis s. femoralis ²⁶).

Lobulo superiore renis sui lateris tecta, infra ligamentum Paupartii decurrens, femur adit. Intra cavum abdominis in Anate et Falcone duo oriuntur rami.

1) A. epigastrica ²⁷); in margine superiore ossis pubis decurrit, ramulos mittit ad ureterem, vas deferens, nonnullos, MM. abdominis ascendentes et cum surculis A. mammariae internae, confluentes.

23) Tiedemann, l. c. §. 504. Cuvier, l. c. p. 269.

24) Tiedemann, l. c. §. 505. Cuvier, l. c. p. 269.

25) Tiedemann, ibid.

26) Cuvier, l. c. p. 270.

27) Tiedemann, l. c. §. 505. 1.

2) Os ilei ascendit, ad dorsum vergit atque in MM. dorsi et gluteos dispergitur. In Gallina ramum mittit insuper tertium, qui M. adductorem magnum adit. Cavum abdominis egressa, A. femoralis Anatis et Gallinae in plures dispescitur ramos, MM. femoris adeuntes. Ex ea Falconis milvi praeterea, ramus oritur, qui, infra MM. adductores femoris decurrens, in hos dispergitur. Ramulus hujus rami, infra M. gracilem decurrens, usque ad genu procedit.

§. 24.

A. ischiadica ²⁸⁾.

I. In Anate.

Haec, crurali major, inter lobum renis secundum et tertium decurrit. Ex hac oritur A. renalis, quae ramum, in lobum renis secundum ascendentem, emittit et tum in lobum tertium et quartum descendit.

Incisuram ischiadicam egressa, ramulum mittit ad MM. flexores cruris; dein, N. ischiadicum concomitans, inter MM. flexores cruris usque ad poplitem, ubi plures rami ab ea decedunt, procedit.

1) A. suralis. In duos discedit ramos: externum vel peronaeum, et internum seu gastrocnemium. Primus ad latus fibulare MM. flexoriorum digitorum pedis transgreditur et in eos dispergitur. Plures rami hujus articulum metatarsi adeunt. Tum ramus peronaeus hunc articulum transit, et in metatarso, inter tendines MM. flexoriorum pedis, desinit. Secundus, in MM. gastrocnemios dispergitur.

2) Ramus divisus in: a) ram. articulare genu internum superiorem; b) ram. ad M. tibiale posticum, quo ramuli nonnulli articulares genu interni inferiores, decedunt.

3) Ramus muscularis; ad M. flexorem profundum digitorum pedis; ad latus internum hujus musculi ad articulum tarsi decurrit, ubi cum ramulo rami fibularis A. tibialis anticae communicat.

4) A. tibialis antica. Inter capita tibiae et fibulae transit et partitur in: a) ramum tibiale anticum, qui ramos mittit: aa) articulare inferiorem medium, et bb) ram. ad MM. peronaeum, extensorem digitorum pedis communem, tendine cujus finitur. b) Ramum fibularem, qui A. articulare genu inferiorem externam mittit, tum inter MM. parti supremae fibulae insertos descendit, in latus tibiae anticum vertitur et in articulum metatarsi dispergitur.

Deinde A. poplitea, velut A. tibialis postica, continuatur, usque ad medium crus descendit, tum inter tibiam et fibulam, ad superficiem anteriorem tibiae, transit. In parte hujus inferiore ramulos nonnullos mittit ad tendines MM. flexoriorum digitorum pedis; deinceps, tendine M. tibialis antici et ligamento tarseo-tibiali tecta, ad os tarsi procedit.

Prope articulum ramus unus os tarsi perforat et ramulum emittit recurrentem externum; alter ad articulum recurrit. Denique usque ad condylum inferiorem ossis tarsi procedit et in tres partitur ramos.

a) Primus partem inferiorem tendinum MM. flexoriorum digitorum pedis adit. b) Externus, major, in duos ramulos, ad digitum primum et secundum, divisus est. c) Inter phalangem primam digiti secundi et tertii ad dorsum pedis transit et digitum tertium adit.

II. In Gallina gallinacea.

Ex A. ischiadica utriusque lateris A. renalis, cujus surculi in lobum renis inferiorem disperguntur, oritur; e sinistra insuper ramus, ad partem mediam oviducti (A. oviducti secunda) qui ramum mittit ad lobum renis medium. Decursus A. ischiadicae et ram. 1. 2. 4. A. popliteae sicut in Anate se habent. A. tibialis postica procedit paullulum, tum ramum mittit qui

28) Tiedemann, l. c. §. 506. et 508.

Cuvier, l. c. p. 270. 271.

ut tertius Anatis decurrit. Triente superiore cruris in ramum anteriorem et posteriorem dividitur. Anterior, inter tibiam et fibulam ad latus anterius cruris transit et instar A. tibialis anticae Anatis decurrit. Posterior, in latere posteriore cruris permanet et nonnullos mittit ramos musculares. Usque ad finem hunc persequi mihi non contigit, quia eo usque cera repletus non est.

III. In Falcone milvo.

Decursus et divisio A. ischiadicae, usque ad poplitem, non aliter ac in Anate se habent.

1) A. suralis in MM. flexoribus digitorum profundum et sublimem locata est et in duos dividitur ramos, usque ad articulum tarsi decurrentes. Ramus hujus ad MM. gastrocnemios minor, major vero.

2) In MM. gastrocnemios dispergitur. 3) Articularis genu.

4) Ut ram. 2, 5) ut ram. 4. A popliteae Anatis se habent.

§. 25.

I. In Anate.

A. aorta, A. ischiadica amissa, tanquam A. sacra media continuatur²⁹⁾; plures emittit A. sacrales laterales (in altera Anate praeterea, latere dextro, A. renalem) et apice ossis sacri in quatuor partitur ramos.

1) In A. mesentericam inferiorem. Medius eorum, in duos dividitur ramos.

a) Ascendentem, qui intestinum rectum ascendit et cum ramo primo A. mesentericae superioris committitur.

b) Descendentem, in partem infimam intestini recti et cloacam dispersum.

2) et 3) In A. sacrales externas Tiedemannii. Inter processus transversos vertebrarum coccygis primae et secundae transeunt et ramulos mittunt, ad musculos, glandulas et cutem coccygis, nonnullos ad ureteres et ductus deferentes atque unum ad bursam Fabricii.

4) A. coccygeae anterioris instar continuatur; plures ramulos mittit ad MM. flexores coccygis, hujusque vertebra ultima finitur.

Et ita decursus et distributio A. sacrae mediae in Falcone se habent.

II. In Gallina gallinacea.

1) A. mesenterica prius, e pariete anteriore A. sacrae mediae, quam partitur, oritur. Decursus ejus, ut in Anate se habet. Tum A. sacra media discedit in tres ramos.

2) et 3) qui aequiparari possunt ramis 2. et 3. A. sacrae mediae Anatis, ramum autem mittunt ad partem infimam oviducti (A. oviducti tertia) et:

4) In A. coccygeam anteriorem, uti in Anate decurrentem.

§. 26.

A. pulmonalis.

E ventriculo dextro cordis emissa, sinistrorsum paullulum versa, ascendit et infra tracheam in A. pulmonalem dextram et sinistram, ante bronchos pulmonis parenchyma ingredientes, dispescitur. Ramulos, ad saccos s. cellulas aëreas, non reperi.

²⁹⁾ Tiedemann, l. c. §. 507.

EXPLICATIO TABULAE.

Fig. I.

Decursum et distributionem AA. carotidum communium nec non aliorum vasorum colli Anatis repraesentat.

1. 1. Cutis resecta.
2. 2. Furcula dextra et sinistra.
4. Oesophagus.
5. 5. Os hyoideum.
6. Processus hujus inferior.
7. Mandibula inferior.
8. - - superior.
9. Glandula A. carotidi imposita.
10. N. vagus.
11. Vena jugularis.
12. Pars cordis superior.
13. A. aorta descendens.
14. Truncus anonymus dexter.
15. - - - sinister.
16. 16. 16. 16. A. carotis dextra.
17. A. carotis sinistra.
18. A. bronchialis.
19. Ramus, A. thyreoideae inferiori et cervicali ascendenti comparandus.
20. Ram. oesophageus, rami 19. sinistri.
21. Idem ramus lateris dextri.
22. A. cervicalis ascendens antica.
23. 23. 23. 23. A. vertebrales dextra et sinistra.
24. A. transversa cervicis.
25. 25. A. cervicalis ascendens postica.
26. Rami musculares A. vertebrales.
27. A. cervicalis descendens.
28. Ram. ad MM. rostrum moventes.
29. A. carot. cerebrialis.
30. A. occipitalis.
31. A. carotis facialis.
32. Ramus, A. temporali et maxillari internae comparandus.
33. A. inframaxillaris.
34. A. oesophagea descendens.

35. A. hyoidea.
36. A. lingualis.
37. 38. A. sublinguales.
39. A. palatina.

Fig. II.

Distributio A. carotidis facialis et A. ophthalmicae externae, dextri lateris. Pars mandibulae inferioris posterior, MM. eam moventes, os quadratum, pars mandibulae superioris et bulbus oculi, resecti sunt, ut decursus vasorum clarius appareat.

1. Processus orbitalis posterior ossis sphenoidaei.
2. Orbita.
3. Processus orbitalis inferior ossis lacrymalis.
4. Pars ossis zygomatici.
5. A. carotis communis.
6. A. cervicalis descendens.
7. A. occipitalis.
8. A. carotis facialis.
9. A. inframaxillaris.
10. Ramus, A. maxillari internae et temporali comparandus.
11. Ramus rami 10, A. carotidi cerebriali inosculatus.
12. Ramus rami 10, ad plexum maxillarem.
13. Ramus temporalis, rami 10.
14. A. zygomatica.
15. A. lingualis.
16. A. pharyngea.
17. 17. A. palatina.
18. Ram. rami 17 ad plexum maxillarem.
19. AA. palatarum conjunctio.
20. 20. Ramus posterior A. carotidis cerebrialis (A. ophthalmica externa.)
21. Ram. nasalis A. palatinae.

22. A. alveolaris inferior.
23. A. ciliaris.
24. A. lacrymalis.
25. 25. A. ethmoidea.
26. Ramulus rami 26, A. ophthalmicae internaе junctus.
27. A. ophthalmica interna.
28. Locus, ubi ramus A. carotidis cerebialis, in duos divisus, oritur.
29. Ramul. superior rami 29.
30. - inferior ejusdem.
31. Plexus maxillaris.

Fig. III.

A. intercostalem primam et AA. intercostales, A. aortae descendens, lateris dextri, sistit.

1. Truncus anonymus dexter.
2. A. carotis communis.
3. A. cervicalis ascendens postica.
4. - - - - - antica.
5. A. vertebralis.
6. A. intercostalis prima.
- 7—12. Rami intercostales, rami 6.
13. A. aorta descendens.
14. A. coeliaca.
15. 15. 15. 15. 15. A. intercostales A. aortae.
16. A. mesenterica superior.

Fig. IV.

Distributio A. carotidis cerebialis in basi cerebri Anatis.

1. Thalamus N. opticorum.

2. Chiasma N. opticorum.
3. 3. Hemisphaeria cerebri.
4. Pons Varolii.
5. N. trigeminus.
6. Medulla oblongata.
7. 8. A. carotides cerebrales.
9. 10. Rami choroidei.
11. 12. A. fossae Sylvii.
13. 14. A. ophthalmicae internaе.
15. 16. A. corporis callosi.
17. 18. A. communicantes.
19. 20. A. profundae cerebri.
21. A. basilaris.
22. 23. A. cerebelli inferiores.
24. A. spinalis antica.

Fig. V.

Origo et divisio trunci A. carotid. communium et A. vertebraliu Corvi picae.

1. Trachea.
2. Oesophagus.
3. Collum, cute denudatum.
4. Mandibula.
5. Cor.
6. A. aorta descendens.
7. Truncus anonymus dexter.
8. Truncus anonymus sinister.
9. Truncus A. carotidum communium.
10. A. carotis communis sinistra.
11. - - - - - dextra.
12. A. vertebralis dextra.
13. - - - - - sinistra.

CURRICULUM VITAE

EX DECRETO

GRATIOSI MEDICORUM ORDINIS UNIVERSITATIS BEROLINENSIS

A D I E C T U M.

Ego Fridericus Bauer, natus sum Brunsvigae die secundo mensis Decembris anno millesimo septingentesimo nonagesimo nono, patre Carolo Bauer, matre e gente Praetoriana. Primis litterarum elementis in scholis inferioribus imbutus sum, deinde Gymnasium Martinaeum quod Brunsvigae floret frequentavi. Anno aetatis decimo quarto in alumnorum instituti anatomico-chirurgici Brunsvicensis, numerum receptus sum, quo ex tempore anatomiae, chirurgiae artisque obstetriciae studium amplexus sum, atque hisce praelectionibus interfui: Pr. Dr. Zimmer, de anatomia universali, arte corpora mortua dissecandi et medicina forensi; Pr. Dr. Scheller de physiologia, materia chirurgica et toxicologia; P. Dr. Heusinger, de pathologia generali, speciali et de akiurgia, Pr. Dr. Fricke de physice et chemia, Pr. Dr. Cramer, de chirurgia speciali, akiurgia nec non de arte obstetricia ejusque exercitationibus practicis; Prosectoris Osthoff de arte fascias imponendi, morbosque ossium sanandi. Bello A. M. DCCCXV. conflato munere chirurgi auxiliaris, medici primarii exercitus Brunsvicensis, Cramer, functus sum. Brunsvigiam redux majore cum amore studio navavi, atque rursus praelectionibus, quarum mentionem antea feci nec non exercitationibus clinicis beati Berger, usus sum. Anno M. D. CCCXXI. primarius medicus exercitus Borussici Dr. Goercke, beatae memoriae, munus chirurgi militaris in me contulit; inde sequentibus praelectionibus interfui: Ill. Rudolphi de encyclopaedia et methodologia medica, de physiologia, anatomia universali, organorum sensuum, pathologica et comparativa, nec minus eodem Viro, cui prae ceteris quoque, ob permulta benevolentiae specimina plurimum debeo, in arte corpora mortua dissecandi edoctus sum. Cel. Turte de physice et chemia; Ill. Link de botanice; Ill. Berends de librorum Celsi et aphorismorum Hippocratis interpretatione, Cel.

Osann de materia medica. Cel. Fr. Hufeian de therapia generali et speciali. Ill. Koreff de physiologia. Ill. W. Hufeland de therapia speciali et exercitationibus clinicis. Ill. Horn de pathologia et therapia speciali. Cel. Wagner de pathologia therapia et materia medica generali. Ill. Graefe de chirurgia speciali, Ill. Rust de akiurgia. Cel. Neumann exercitationibus clinicis, Cel. Juengken de oculorum morbis.

Jam vero tentamine et examine rigoroso coram gratioso medicorum ordine rite absolutis, spero, fore ut, dissertatione thesibusque publice defensis, summi in medicina et chirurgia honores in me conferantur.

THESES DEFENDENDAE.

I.

Causa vacuitatis arteriarum post mortem in pulmone non requirenda est.

II.

Causa proxima et febris et inflammationis sthenicae eadem est.

III.

Bilis in ictero non resorbetur.

Fig. I.



Fig. II.



Fig. III.

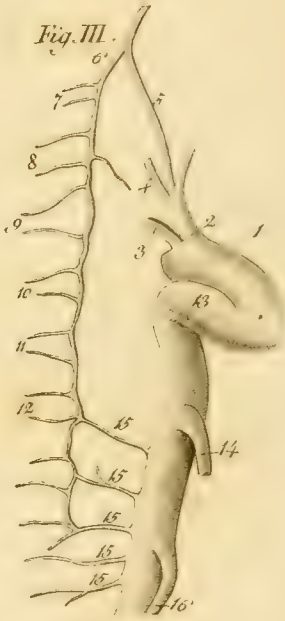


Fig. IV.

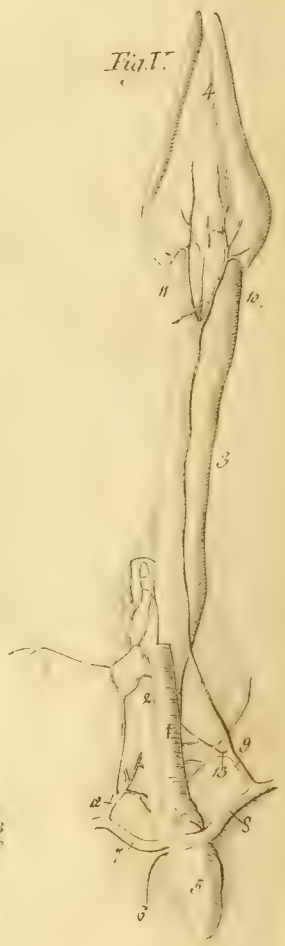
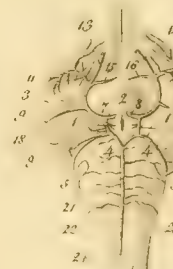


Fig. V.



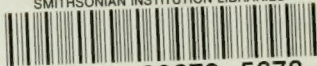






B82

SMITHSONIAN INSTITUTION LIBRARIES



3 9088 00679 5678