

THUNBERG

DISSERTATIO ENTOMOLOGICA
NOVAS INSECTORUM SPECIES

PARTEM PRIMAM

1781

QL
468
T53
1781
PART 1
SCNHRB



DISSERTATIO ENTOMOLOGICA
NOVAS INSECTORUM
SPECIES,

SISTENS,
CUJUS PARTEM PRIMAM, - *partem*
CONS. EXPER. FACULT. MED. UPSAL.,
PUBLICE VENTILANDAM EXHIBENT

PRAESES
CAROL. P. THUNBERG,

MED. DOCT., PROF. RIG. ET EXTRAORD., ACAD. RIG. SCIENT.
HOLMIENS., CÆSAR. NAT. CUR., SOCIET. SCIENT.
UPSAL., LUNDIN., AMST. ET NIDROS. MEMBRUM,

ET
RESPONDENS
SAMUEL NICOL. CASSTRÖM,
STIPENDIARIUS REGIUS.
UPLANDUS.

IN AUDIT. GUST. MAJ. D. XV DEC. ANNO MDCCLXXXI.

HORIS SOLITIS.

UPSALIÆ,
APUD JOH. EDMAN, DIRECT. ET REG. ACAD. TYPOGR.



CORRIGENDA.

- Pag. 17 Lin. 5 quadrifarium lege quadrifariam.
18 25, l. 5
20 5 simplex l. simplici.
20 14 linea elytris l. linea in elytris.
20 22 flavescencia l. flavescences.
22 11 attingente l. attingens.



Jucundissima certe est illa Scientia, quæ Entomologiæ nomen ad-
 cepta, Veteribus parum vel nihil exulta fuit, recentioribus vero non
 modo in deliciis habita, sed ad fastigium fere suum fuit evecta.
 Conferre namque, si cuidam placuerit rudes antiquitatis insectorum fi-
 guras, illorumque descriptiones incompletas & inordinatas cum ico-
 nibus Kramerianis, Drurianis, Clerkianis aliisque, nec non cum suc-
 cinctis characteribus Fabricii, de Geer, a Linnè aliorumque, seculi
 hujus summorum virorum; is certe non difficulter deprehendet, tantam
 fere intercedere differentiam inter priorum seculorum & hujus nostri
 notitiam entomologicam, quanta inter larvam, metamorphosin sensim
 per gradus subituram, & ipsam Insecti declaratam imaginem. Scientiæ
 etenim faciem postquam induere cœpit hæc nostra, non ii solum,
 qui summo alias studio litteris operam navant, amore maximo illam
 amplexi fuerunt, sed & Magnates, quin etiam potentissimos Reges
 adeo oblectare cœpit, ut Musæa insectorum, illa certe pulcherrima
 & pretiosissima, Palatia Illorum intraverint. Hinc factum fuit, ut a
 medio hujus Seculi, maxima incrementa ceperit, innumerisque fere
 individuis novis aucta fuerit hæc Scientia minimorum animalculorum.
 Sic Insecta Americæ imprimis collegerunt, detexerunt Belgæ &
 Angli; Indiæ orientalis, uti etiam Africæ varix nationes Europææ
 huc attulerunt. Imprimis vero collectiones insectorum insigniores
 novissime fecerunt varii, de hac Scientia itaque præ aliis bene me-
 riti, nec sine laude promerita nominandi: **JOSEPHUS BANKS,**
 Illustr. Vir & Botanicorum hodie Princeps, e novi, nuper detecti
 mundi variis plagis, non primis modo, sed numero, structura & co-
 loribus valde insignibus insectorum speciminibus musæum suum ex-

ornavit Systemaque Fabricianum speciebus novis benignissime ditavit. PALLAS & LAXMAN e Sibiria & aliis Imperii Russici provinciis non paucas insectorum species novas secum reportarunt. E Coromandelia varias quoque novas amicis suis misit Celeber. Vir & inclytus Botanicus D:r KOENIG. Quæ Bengalæ & Gangem fluvium circumjacentes regiones progignunt infecta pulcherrima, impensis & studio insignibus, has ipsas terras per vastum mare ipsa adiens conquirit Domina ANNA MONSON, æque in ceteris ac quidem in Historia Naturali docta. Infecta capensia, quorum ante viginti annos, vix unicum specimen Europæ curiosis innotuerat, prima colligenda curavit Gubernator promontorii bonæ spei TULBAGH, eorumque centuriam circiter dimidiam Arch. a LINNE' transmisit. Vastissima vero hæc regio, versus interiora Africes immense sese extendens, plurima adhuc, ex hac Classe, animalcula alebat, a D:re SPARRMAN & Exp. D:o PRÆSIDE, non multum post e latebris suis vocanda inque Europam mittenda. Lepidoptera infecta e confiniis Cantonæ in China, quotannis secum ducunt nautæ; e Japonia vero ne ullum quidem specimen unquam fuit missum ante quam Exp. D:o Præsidi Insularum illas remotissimas adire, percurrere contigit. Varias icone rudi in Historia Japoniæ expressit quidem D:r KÆMPFER, variasque artificiosa manu, e cupro factas vidimus; veras autem nullas, collectiones licet maximæ, ante paucos annos continuerunt species.

Agmen itaque insectorum novorum, quum adeo brevi increverit, nec multa horum specimina adhuc descripta & publici juris facta fuerint, non inutile fore crediderim, si illorum, quæ in Capite bonæ spei & Japonia invenerit Exp. D. Præses, partem aliquam delinearem descriptamque Tecum B. L. communicarem.



IN-

DSI

INSECTORUM NOVÆ SPECIES.

5

LUCANUS.

Antennæ clava lamellata.
Maxillæ porrectæ, dentatæ.

L. CAPENSIS: *exscutellatus*, *niger*, *elytrorum sulcis punctatis*. Fig. 1.

Habitat in Capite bonæ spei.

Corpus magnitudinæ *Tenebr. Fossore* paullo majus, totum nigrum, glabrum, oblongum & valde cylindricum.

Caput punctis impressis.

Maxillæ breves, arcuatæ, dentatæ.

Antennæ clavatæ, fissiles, laminis tribus.

Thorax marginatus, glaberrimus, postice rotundatus punctis minimis impressis.

Elytra marginata, abdomen occultantia; singulum striis octo punctatis.

Femora latiuscula, compressa: *tibiæ* dilatatæ, compressæ, dentatæ, dentibus exterioribus tribus seu quatuor; interioribus binis. *Tarsi* minimi.

Abdomen versus anum pilosum.

DERMESTES.

Antennæ clava perfoliata, triarticulata.

A 3

Caput

Caput inflexum.

Thorax convexus, truncatus.

Corpus oblongum, convexus.

D. BIFASCIATUS: *niger, elytris fasciis binis undulatis luteis, thorace cinereo-tessellato. Fig. 2.*

Habitat ad Caput bonæ spei.

Corpus magnitudine Derm. undati, sed paullo latius.

Antennæ perfoliatæ, nigræ, capite paullo longiores.

Caput nigrum.

Thorax ater, hirtus, cinereo-tessellatus, antice angustior, pro capite emarginatus, postice truncatus, trilobus.

Elytra atra, marginata, tenuissime hirta, fasciis duabus aurantiacis: antica transversa, undulata, inque futura antrorsum flexa; postica lunata, interrupta.

Abdomen & Pectus nigra pilis cinereis tota hirta.

D. INTERRUPTUS: *niger, fascia baseos elytrorum rubra, interrupta. Fig. 3.*

Magnitudo *Derm. undati.*

Corpus totum atrum, tenuissime pilosum, læve.

Thorax convexus, antice angustior, pro capite emarginatus, postice truncatus, trilobus.

Elytra marginata, oblonga: prope basin fascia transversa, rubra, interrupta in medio, sic ut futuram non attingat.

D. BIPUSTULATUS: *ater, glaber, capite, thorace punctoque baseos elytrorum rubris. Fig. 4.*

Magnitudine pulicis, totus glaberrimus & convexus.

Antennæ perfoliatæ.

Caput, Thorax, Pedes, Anus rubra. Oculi nigri.

Thorax convexus, lævissimus, marginatus, antice truncatus, postice latior, subtrilobus.

Ely-

Elytra lævissima absque striis & punctis, marginata, atra, puncto rubro in ipsa costa.

Abdomen piceum.

D. MACULATUS: *niger, elytris fascia undata punctisque rubris. Fig. 5.*

Habitat in Svecia, in Ostro-Gothia lectus & alibi.

Corpus statura *Derm. undati*, sed paullo minus.

Caput nigrum.

Antennæ piceæ, moniliformes, articulis tribus ultimis crassioribus, longitudine thoracis.

Thorax convexus, marginatus, antice angustior, emarginatus, posticè lineola utrinque impressa, truncatus, trilobus.

Elytra oblonga, marginata, striata, nigra: in costa punctum rubrum, sublunatum; pone hoc, prope futuram, secundum rotundum, intra apicem tertium; in medio fascia undulata rubra.

Pedes & Abdomen rufescentia.

D. MARGINATUS: *niger, thoracis lateribus, pectore incisurisque abdominis albis. Fig. 6.*

Habitat in Capite bonæ spei & India Orientali.

Magnitudo & Facies omnino *Derm. lardarii*, sed paullo major, totus pilis tenuissimis hirtus.

Caput cinereo-album. *Antennæ* perfoliatæ.

Thorax convexus, antice angustior, emarginatus, postice latior, truncatus, trilobus, margine utrinque cinereo-albo e tomento tenuissimo.

Scutellum cinereum.

Elytra oblonga, nigra.

Pectoris latera tota alba.

Ab-

Abdomen nigrum, segmentis margine albis.

Pedes nigri.

D. PICEUS: *totus ferrugineus elytris striatis.*

Habitat in Capite bonæ spei inque India Orientali.

Magnitudo & Statura omnino *Derm. marginati*, totus pilis tenuissimis decumbentibus hirtus & ferrugineus seu piceus.

Caput inflexum. *Antennæ* perfoliatæ, longitudine capitis.

Thorax convexus, antice angustior, postice latior, trilobus, marginatus.

Elytra tenuissime striata absque punctis impressis.

Color fere *Tenebrionis Culinaris*, sed magis obscurus.

ANOBIUM.

Antennæ clava perfoliata, triarticulata.

Thorax marginatus, rotundatus.

Corpus convexus, lineari-oblongum.

Elytra flexilia.

A. RUFICOLLE: *violaceum, hirtum, thorace, basi elytrorum pedibusque rubris. Fig. 7.*

Habitat in Africa & India Orientali.

Magnitudo & Statura *Derm. Violacei*, totus pilis erectis hirtus.

Caput violaceum.

Antennæ perfoliatæ, nigræ, longitudine fere thoracis.

Thorax convexus, marginatus, rotundatus, tenuissime punctatus, ruber.

Elytra oblonga, marginata, striata punctis impressis, violacea, basi rubra.

Pectus rubrum uti & *Pedes* toti.

Ab-

Abdomen nigrum.

Dermestes ruficollis Fabricii Syst. Entomol. p. 57.

A. CAPENSE: *atrum, hirtum, elytris violaceis, fasciis duabus albis. Fig. 8.*

Habitat in Capite bonæ spei.

Corpus magnitudine majoris pediculi, sub-cylindricum.

Caput nigrum, hirtum.

Antennæ perfoliatæ, nigræ, longitudine capitis.

Thorax convexus, marginatus, rotundatus, hirtus, punctatus, niger.

Elytra oblonga, hirta, punctata, obscure violacea, fasciis duabus albis, altera in medio undulata, altera intra apicem.

Pectus & Abdomen nigra, glabra.

Pedes nigri, femoribus glabris, tibiis tarsisque hirtis.

A. BIFASCIATUM: *nigrum, glabrum, elytris fasciis duabus luteis. Fig. 9.*

Habitat ad Caput bonæ spei.

Corpus totum sublineari-oblongum, nigrum, glaberimum, impunctatum, lineam longum.

Antennæ perfoliatæ, piceæ, longitudine fere thoracis.

Thorax planus, marginatus, rotundatus, postice angustior, ater.

Elytra marginata, picea, absque striis, fasciis duabus, altera prope basin, altera pone medium, lacteis, rectis, transversis neque futuram neque marginem attingentibus.

A. VIRIDE: *viride, hirtum, pedibus rubris.*

Habitat in Africa & India Orientali.

B

Corpus

Corpus lineare, totum hirtum &, exceptis antennis atque pedibus, viridi-cupreum, sub-ungviculare.

Caput & Thorax magis aenea.

Antennæ perfoliatæ, nigræ, thorace breviores.

Thorax planus, marginatus, rotundatus, punctatus.

Elytra magis viridia, marginata, acuta, flexilia, punctata absque striis.

Abdomen glabrum.

Pedes hirti, femoribus tibiisque rubris, tarsis fuscis.

A. RUFIPES: *violaceum, hirtum, pedibus rubris.*

Habitat in India Orientali, in Capite bonæ spei inque Europa.

Corpus magnitudine *Der. Violacei*, ovatum, parum hirtum, totum, exceptis antennis & pedibus, violaceum.

Antennæ perfoliatæ, nigræ, basi rubræ.

Thorax planus, marginatus, rotundatus, tenuissime punctatus.

Elytra oblonga, marginata, punctata, flexilia.

Abdomen glabrum.

Pedes toti rubri.

Differt ab Anobio viridi 1:0 corpore ovato, violaceo.

2:0 antennarum basi rubra.

3:0 pedibus totis rubris.

A. CÆRULEUM: *c.eruleum, hirtum, lineare.*

Habitat in Capite bonæ spei.

Corpus lineare immaculatum, violaceum, hirtum, supra punctatum, lineam longum.

Thorax parum convexus, marginatus, rotundatus.

Elytra marginata, flexilia.

Differt

*Differt a Derm. violacco 1:0 corpore lineari nec ovato,
2:0 colore magis obscuro.*

COCCINELLA.

Antennæ clava solida.

Abdomen planum.

C. FIMBRIATA: *elytris flavis immaculatis margine nigro, thoracis margine postico punctis quatuor nigris. Fig. 10.*

Corpus magnitudine *C. 5. purpureæ.*

Caput flavum, oculis nigris.

Antennæ clava solida clavata, palpique flavescentes.

Thorax flavus, margine postico nigro, punctis quatuor nigris, quorum duo in medio distincta vel coalita & in singulo margine unum sæpe obsoletum.

Elytra flava, immaculata, margine omni nigro.

Pectus & Abdomen atra.

Pedes flavi.

Differt a Coccin. marginata.

α) thoracis punctis subquaternis, varo duobus.

β) punctis thoracis albis nullis.

C. MINUTA: *elytris rubris thoraceque immaculatis.*

Habitat in India Orientali.

Corpus magnitudine vix Pulicis, obscure rubrum, totum immaculatum, glabrum.

Omnium minima differt a C. impunctata thorace unicolore.

C. TRINOTATA: *elytris rubris hirtis, punctis tribus nigris, capite rubro. Fig. 11.*

Habitat in Capite bonæ spei.

Corpus hemisphæricum, inter omnes Coccinellas facile minimum, tenuissime hirtum, rubrum.

Caput rubrum, immaculatum.

Thorax ruber, macula in medio magna nigra.

Elytra rubra, maculis tribus nigris, una in futura communi, una in singuli elytri medio.

Abdomen in medio nigrum.

Differt a C. tripunctata 1:0 quod multoties minor.

2:0 quod birta.

3:0 quod caput immaculatum.

C. JAPONICA: *elytris flavis, cruce futuræ duplici maculisque quatuor nigris. Fig. 12.*

Habitat in Japonia.

Corpus magnitudine *C. hieroglyphicæ*.

Caput flavum, puncto baseos nigro.

Thorax niger, marginibus luteis.

Elytra lutea maculis oblongis duabus in singulo versus exteriorem marginem; futura nigra cum punctis duobus obliquis. Apex ipse etiam niger est.

Abdomen nigrum, luteo-maculatum.

Pedes flavi.

C. GRANDIS: *elytris flavis, punctis nigris tredecim, thorace nigro, marginibus flavis. Fig. 13.*

Habitat in China, unde missa fuit a D. P. J. Bladh.

Corpus inter Coccinellas omnium maximum, glabrum.

Caput flavum, minimum, oculis nigris.

Thorax niger, margine utrinque flavo.

Elytra flava, punctis septem nigris: unum in medio singuli elytri versus basin rotundum, tum tria ante medium transversa, quorum exterius marginale, oblongum, medium rotundum, interius commune cum puncto elytri oppositi, adeoque maximum;

tan-

tandem pone medium tria transversa uti tria priora, sed paullo minora; in ipso apice punctum commune. Margo elytrorum valde productus est.

Abdomen & Pedes lutea.

Alæ fuscæ.

Differt facile a C. 13-punctata

1:0 magnitudine.

2:0 punctis tribus in ipsa sutura communibus.

C. GIBBA: *elytris rubris, fascia punctisque sex nigris.*

Fig. 14.

Habitat in Capite bonæ spei.

Corpus magnitudine *Coc. 7-punctatæ*, totum tenuissime hirtum.

Caput rubrum, oculis nigris.

Thorax ruber, puncto in medio nigro.

Elytra rubra, fascia in medio arcuata nigra, in singulo e tribus punctis coalita; puncta duo nigra in basi & unum lunatum utrinque intra apicem.

Pectus nigrum.

Abdomen & Pedes rubri.

C. OCTOMACULATA: *elytris rubris, punctis octo nigris, thorace immaculato. Fig. 15.*

Habitat in Capite bonæ spei.

Corpus magnitudine *C. 7-punctatæ*, totum rubrum.

Caput & Thorax immaculata oculis nigris.

Elytra saturate rubra, punctis octo nigris; unum in basi transversum, duo in medio parum confluentia inter se, quartum intra apicem minimum.

C. PSI: *elytris flavis, margine exteriori maculis quatuor nigris. Fig. 16.*

Habitat ad Caput bonæ spei.

Corpus magnitudine fere *C. 7-punctatae*.

Caput pallide flavum oculis nigris.

Thorax flavus, macula in medio nigra, bifida.

Elytra flava, margine exteriori & futura nigra; in singulo maculæ quatuor nigrae, prima ad basin rotunda, secunda in margine exteriori quadrata, tertia intra apicem, quarta lunata in futura a medio fere ad apicem cum opposita conjuncta.

Pectus nigrum.

Abdomen & Pedes lutei.

C. IRIDEA: elytris rubris punctis novem nigris ocellaribus. Fig. 17.

Habitat in Capite bonæ spei.

Corpus magnitudine fere *C. 7-punctatae*, totum rubrum, glabrum, exceptis elytris, immaculatum.

Oculi nigri.

Elytra rubra, punctis novem nigris, iride lutea cinctis, quorum unum prope basin utrinque, duo ante medium transversa, tum unum versus marginem exteriori, tandem unum intra apicem commune.

C. OCULATA: elytris rubris, punctis novem nigris, circulo flavo circum oculos. Fig. 18.

Habitat in Capite bonæ spei.

Corpus magnitudine *C. 7-punctatae*.

Caput nigrum, margine antico & circulo oculorum flavo. *Oculi* nigri.

Thorax ater puncto in angulo antico utrinque flavo.

Elytra

Elytra rubra, punctis novem nigris: unum in ipsa costa, unum versus marginem exteriorem ante medium, unum versus futuram in medio elytri, unum versus exteriorem marginem pone medium & unum commune in futura prope basin.

Abdomen & Pedes atra.

Valde similis *Cocc. novem-punctatæ*; differt vero

α) Longitudine fere quadrupla.

β) Punctis inverso ordine positis.

γ) Capite immaculato cum circulo oculorum flavo.

C. SIMILIS: *elytris rubris, fasciis duabus punctisque quatuor nigris. Fig. 19.*

Corpus magnitudine *Coccin. 5-punctatæ*, oblongum, totum supra adpersum pilis brevissimis cinereis.

Caput cum Antennis, Oculis & Palpis, Thorax & omnia subtus nigra, immaculata.

Elytra marginata, rufescentia fasciis duabus punctisque quatuor nigris: scilicet ad basin fascia subundulata ex tribus punctis connexis: ante medium fascia obliqua ex punctis duobus connexis futuram & marginem non attingente. Pone medium prope futuram punctum unicum & aliud intra apicem.

Distincta 1:0 a C. 11-punctata & 13-punctata, quibus similis, thorace toto nigro punctisque anticis connexis.

2:0 a *Coccin. 9-punctata, thorace toto capiteque nigro, immaculato, fascisque elytrorum.*

C. BOREALIS: *elytris rufis, punctis duodecim nigris, thorace quadripunctato. Fig. 20.*

Coccinella borealis Fabricii System. Entomol. p. 82.

Habitat in Capite bonæ spei.

Corpus

Corpus magnitudine *C. ocellatæ*, gibbum.

Caput flavum, immaculatum, oculis nigris.

Thorax flavus punctis quatuor nigris, quorum duo in medio & in singulo margine unicum.

Elytra marginata, rubra, punctis duodecim nigris; tria transversa prope basin, quorum unum in ipsa costa, unum in medio & unum in futura commune; tria transversa in medio, quorum intimum commune & cæteris longe majus; unum intra apicem magnum.

Omnia subtus lutea.

C. CAPENSIS: *elytris rubris, punctis duodecim nigris, thorace immaculato. Fig. 21.*

Corpus magnitudine *Cocc. ocellatæ*, ovatum, gibbum.

Caput rufescens oculis nigris.

Thorax rufescens, immaculatus, glaber, marginatus.

Elytra rufescentia, glabra: singulum punctis sex nigris, rotundis; duo ad basin, duo ante medium, unum versus marginem interiorem pone medium, unum intra apicem.

Abdomen nigrum, margine rufescente.

Pectus & Pedes toti rufescentes.

Differt 1:0 a Coccinella 12-punctata

α) quod major.

β) thorace immaculato.

γ) punctis rotundis, nec ultimo repando.

2:0 a *C. Boreali.*

α) thorace immaculato.

β) punctis elytrorum nullis connexis.

C. PUSILLA: *elytris flavis punctis octo nigris, quadri-fariis. Fig. 22.*

Corpus

Corpus pulice vix majus, totum pallide flavum, exceptis punctis elytrorum immaculatum, convexum, glabrum.

Elytra marginata: singulum punctis quatuor nigris quadrifarium oblique positis.

Hæc uti minuta & unipunctata inter minimas numeranda est.

C. **DISTINCTA**: *elytris rubris, punctis sedecim nigris distinctis. Fig. 23.*

Habitat in Capite bonæ spei.

Corpus magnitudine *Coccin. 5-punctatæ*, totum supra adpersum punctis minimis, cinereis.

Caput rufescens, oculis nigris.

Thorax marginatus, niger, marginibus lateralibus rufescentibus.

Elytra marginata, rufescentia, punctis sedecim nigris, distinctis: in singuli medio quatuor longitudinaliter: duo ad marginem exteriorem, & duo ad futuram. *Scutellum* nigrum.

Pectus & Abdomen nigra.

Pedes rufescentes, femoribus nigris.

Distincta a Coccin. 16-punctata, quod puncta omnia sunt distincta, thorax niger, quodque major.

C. **FLEXUOSA**: *elytris rubris, fasciis duabus punctisque duobus nigris. Fig. 24.*

Habitat in Capite bonæ spei.

Corpus magnitudine *Cocc. 5-punctatæ*, glabrum.

Caput flavum, ore oculisque nigris.

Thorax flavus, margine postico maculaque in medio trigona nigra.

C

Elytra

Elytra rubra, margine exteriori tenuissime nigro; fascia prope basin undata, nigra, nec marginem nec futuram attingente; fascia alia in medio transversa undata. Punctum intra marginem utrinque nigrum; sutura nigra.

Abdomen rubrum cingulis nigris.

Pedes rubri.

C. REPANDA: *elytris flavis, fasciis tribus undatis, nigris. Fig. 25.*

Habitat in Capite bonæ spei.

Corpus magnitudine *Cocc. 7-punctatæ*, glabrum.

Caput, Antennæ, Oculi, Abdomen & Pedes nigra.

Thorax niger, utrinque macula in angulo antico flava.

Elytra flava, fasciis tribus undatis, nigris, prima prope basin nec marginem nec futuram attingente, secunda in medio transversa marginem exteriori non attingente, tertia intra apicem transversa omnino.

C. FLAVICOLLIS: *elytris sanguineis punctis decem nigris, thorace flavo. Fig. 26.*

Habitat in Capite bonæ spei.

Corpus magnitudine *Cocc. 7-punctatæ*, pilis tenuissimis hirtum.

Caput, Thorax, Pedes & Pectus pallide lutea, immaculata.

Oculi nigri.

Elytra sanguinea, punctis in singulo quinque nigris, duo in basi, duo in medio & unum intra apicem.

Alæ flavescentes.

Abdomen flavum, cingulis aliquot nigris.

C. UNDULATA: *elytris rubris, fasciis undatis dentatisque variis nigris. Fig. 27.*

Habitat in Capite bonæ spei.

Corpus magnitudine *Coccin. 7-pustulatae*, supra totum adpersum pilis brevissimis cinereis.

Caput, Antennæ & Palpi flavescuntia.

Oculi nigri.

Thorax flavescens, medio macula magna, fusca, transversa.

Elytra rubra fasciis undulatis lunulisque nigris, scilicet in singulo ad basin ocelli duo pupilla nigra, a basi in ipso margine externo linea ad medium elytri, ubi inflectitur per medium elytri undulata ad futuram, dentes tres acutiusculos formans & tandem versus inferiora usque ad apicem ducta reflectitur & dentem duplicem versus superiora exserit, includens figuram signo quæstionis similem nigram.

Pectus & Abdomen nigra.

Pedes flavescunt, femoribus medio nigris.

C. LUNATA: *elytris flavis, fasciis duabus, arcu punctisque quinque nigris. Fig. 28.*

Habitat in Capite bonæ spei.

Magnitudine *Cocc.* fere *7-punctatae*, glabra tota.

Thorax niger angulo antico utrinque flavo.

Elytra flava: prope basin signum (;) in singulo punctumque elytri baseos commune nigrum: infra basin utrinque prope exteriorem marginem punctum minutum nigrum. Pone medium fascia lata transversa, marginem exteriorem non attingens & alia omnino transversa, undulata intra apicem nigra.

Omnia subtus nigra.

C. CRUX: *elytris flavis, lineis duabus cruceque nigris. Fig. 29.*

Habitat in Capite bonæ spei.

Thorax marginatus, antice pro capite truncato excisus, flavus; margo posticus fascia nigra, simplex, antrorsum curvata, maculaque in medio cordata.

Elytra marginata, glabra, flava: in singulo linea media rectiuscula, nigra, a basi, intra apicem terminata, inque futura crux nigra, formata ex linea communi & punctis duobus ante medium coalitis.

Pectus & Abdomen nigra.

Femora nigra *genubus* tibiisque flavescens.

Differt a C. Comma margine *elytrorum* non nigro, cruce *futurae* exstante & *linea elytris* subrecta vel incurva, quæ in altera recta est, apice extrorsum curvata; *Thoracis* macula cordata & fascia simplici absque dentibus.

C. COMMA: *elytris flavis: futura, margine lineaque nigris. Fig. 30.*

Habitat in Capite bonæ spei.

Corpus magnitudine *Coccin. 5-punctatæ*.

Caput flavum, macula media nigra. *Oculi* nigri.

Antennæ & Palpi flavescens.

Thorax planiusculus, marginatus, antice pro capite excisus, glaber, flavus. Margo posticus fascia nigra quadridentata; anticus punctis duobus nigris.

Elytra marginata, flava, lineis quinque rubris; prima & secunda in margine exteriori medio dilatata, tertia & quarta in medio, antico apice extrorsum curvata, nec basin nec apicem attingens, comma (,) referens, quinta in ipsa futura communis, ante medium latior.

Cetera

Cetera ut in Coccinella cruce.

C. LINEATA: *elytris rubris, margine omni maculisque duabus oblongis nigris: Fig. 31.*

Habitat in Capite bonæ spei.

Magnitudine *Cocc. 5-punctatæ*, glabra.

Caput flavum, puncto medio oculisque nigris.

Thorax flavus, margine postico maculaque cordata cohærente nigra.

Elytra rubra, margine omni tenuissime nigra & in singulo macula lata, oblonga, nigra nec apicem nec basin attingente.

Abdomen & Femora nigra.

Tibiæ flavæ.

C. FLAVIPES: *elytris nigris; thorace nigro, maculis duabus flavis.*

Habitat in Promontorio bonæ spei.

Corpus magnitudine *Coccin. 2-pustulatæ*.

Flava sunt os, thoracis anguli antici, pedes & anus.

Reliqua nigra, glabra, immaculata.

Differt a Coccin. impustulata thoracis lateribus flavis, absque puncto nigro & margine antico non flavo, sed thorace concolore.

C. HÆMORRHOIDALIS: *elytris nigris: maculis duabus flavis, thoracis marginibus anoque flavis.*

Corpus magnitudine *Coccinella 2-pustulata* minus, valde gibbum, atrum, læve, glaberrimum.

Thorax marginatus, utrinque in angulo antico macula supra infraque fulva, margine ipso tenuissime nigro.

Elytra marginata, valde convexa: in singuli medio macula simplex, orbiculata, flava. Alæ sulco-hyalinæ.

Pectus & Abdomen plana, nigra, ultimis segmentis totis supra infraque fulvis.

• *Pedes* toti nigri.

Diversa est no a *Coccin. Cacti*.

α) *magnitudine multoties minori.*

β) *macula elytrorum flava nec fulva.*

2:0 a *Coccin. 2-pustulata.*

α) *minori magnitudine.*

β) *macula elytrorum simplici, nec composita ex maculis tribus confluentibus.*

γ) *thoracis marginibus luteis.*

δ) *ano fulvo tantum nec abdomine toto.*

C. LÆVIS: *elytris nigris, punctis sex flavis, thoracis angulis anticis flavis. Fig. 32.*

Magnitudine Coccin. 2-pustulatae, glabra.

Caput flavum, oculis nigris.

Thorax niger, angulis anticis flavis.

Elytra nigra punctis sex flavis, duobus utrinque in medio & uno intra apicem, rotundatis.

Abdomen nigrum, pedibus flavis.

Differt a Coccin. 6-pustulata.

α) *thorace maculato.*

β) *capite flavo.*

γ) *situ & figura punctorum in elytris.*

C. RIVOSA: *elytris nigris, lunulis sex punctisque quatuor rubris. Fig. 33.*

Habitat in Capite bonæ spei.

Magnitudine Cocc. ocellatae, tota gibba, glabra.

Caput flavum, oculis nigris.

Thorax niger, angulis anticis flavis.

Elytra

Elytra nigra: in singuli medio maculæ duæ rotundæ, rufescentes & lunulæ tres, quarum prima juxta basin retrorsum spectans, secunda versus apicem anteriora spectans, & tertia pone medium versus futuram retrorsum versa.

Abdomen nigrum, marginibus rubris.

Pedes flavi, femoribus basi nigris.

C. DENTATA: *elytris nigris, margine exteriori linea tridentata, punctisque sex flavis. Fig. 34.*

Habitat in Capite bonæ spei.

Corpus magnitudine *C. 14-punctatæ*.

Caput flavum puncto nigro.

Thorax niger, marginibus lateralibus & antico flavis.

Elytra nigra: singulum linea in exteriori margine tridentata ex punctis duobus & lunula protuberantibus & præterea puncta tria flava, unum in basi juxta futuram, unum in medio, unum prope futuram pone medium.

Abdomen nigrum, margine flavo.

Pedes flavi, femoribus puncto nigro notatis.

C. HIRTA: *elytris nigris, maculis duodecim rubris Fig. 35.*

Habitat ad Promontorium bonæ spei.

Magnitudine *Coccin. ocellatam* fere æquat, tota pilis cinereis hirta.

Caput, Thorax, Abdomen & Pedes atra.

Elytra atra, quasi reticulata: singulum maculis sex rubris, quarum una in basi lunata posteriora spectans, tum duæ transversæ, tandem duæ & denique una intra apicem.

C. 20-PUSTULATA: *elytris nigris: punctis fulvis viginti. Fig. 36.*

Habitat in Capite bonæ spei.

Corpus magnitudine *Coccin. 7-punctatæ*, gibbum, tenuissime hirtum.

Caput, Thorax, Abdomen & Pedes nigra, immaculata.

Elytra nigra: singulum maculis fulvis decem; duabus in basi, tum tribus transversis rotundis, inde duabus, quarum interior lunata, posteriora cruribus spectantibus, tandem duabus rotundis & una in ultimo apice.

C. OCTO-GUTTATA: *elytris rubris maculis octo flavis. Fig. 37.*

Habitat in regno Japonico.

Corpus magnitudine *Coccinella Ocellata* paullo majus, glabrum.

Caput & Thorax rubra, immaculata, tenuissimis punctis pertusa.

Elytra marginata, punctis decem seriebus pertusa, rubra: singulum maculis quatuor læte flavis, quarum prima in costa lunata, secunda juxta priorem rotundata, tertia prope futuram rotundata & quarta intra apicem obcordata maxima.

Omnia subtus & alæ rubra.

CICINDELA.

Antennæ setaceæ.

Oculi prominuli.

Maxillæ porrectæ.

C. GIGANTEA: *nigra, elytris costa longitudinali serrata, acuta, thorace bilobo. Fig. 38.*

Habitat in viis ad Caput bonæ spei, celerrime currens & mordens, vulgaris.

Corpus Carabi majoris magnitudine, subtriangulare, totum atrum, hirtum, scabrum.

Caput prominulum, teres, læve, linea supra oculos elevata. *Oculi* supra nigri, infra pallidi. *Maxillæ* longitudine fere capitis, incurvatæ, acute dentatæ. *Palpi* quatuor. *Antennæ* longitudine thoracis, setaceæ.

Thorax antice teres, postice marginatus, inæqualis, elevatus, rotundatus, cordato-bilobus, ab elytris remotus. *Scutellum* mediocre.

Elytra deflexa, clausa, marginata, incurvata, lata, glabra, antice levia, postice punctis elevatis aspera, supra plana, versus latera & præprimis postice punctis elevatis, pilosis scabra; costa producta in lineam acutam, ferratam, ciliatam.

Pedes æquales, cursorii, longi. *Tibiæ* spinis tribus terminatæ. *Tarsi* articulis imbricatis. *Digiti* ungviculati.

Facies thoracis & Elytrorum a Cicindelis diversa, Carabis valde similis est.

C. JAPONICA: *violacea, elytris basi, apice fasciaque cupreis, punctis duobus fasciaque luteis. Fig. 39.*

Habitat in Japonia.

Corpus magnitudine *Cicind. Sylvaticæ*.

Caput Antennæque violacæ labio luteo. *Maxillæ* luteæ, subtus apiceque nigræ, porrectæ, longitudine capitis.

D

Thorax

Thorax cupreus, marginibus antico & postico violaceis.

Elytra violacea, tomentosa, non nitentia, basi, apice, fascia ante medium & sutura cuprea; præterea fascia in medio obliqua & puncta duo utrinque lutea, unum prope costam, alterum intra apicem.

Subtus omnia e cyaneo & violaceo nitent.

C. TRIDENTATA: *purpurascenti-ænea, elytris lineæ marginali tridentata. Fig. 40.*

Habitat in Ceylona & Coromandelia.

Corpus magnitudine *C. hybridæ*.

Caput antice cyaneum, postice æneum, labio luteo.

Maxillæ nigræ.

Antennæ apice fuscæ, basi æneæ.

Thorax convexus, linea exaratus.

Elytra obscure purpurascenti-ænea, margine lineæ lutea tridentata, dentem minutissimum ante medium, alterum in medio rotundum, tertium postice flavum exserens.

Subtus omnia ænea, nitida, barba sparsa alba, imprimis femora.

Differt a C. marginata quod fascia nulla sit undata, nec punctum ullum in basi elytrorum.

C. CATENA: *viridi-ænea, elytris lineæ marginali flavâ, triramosa. Fig. 41, 42, 43.*

Cicindela catena. Fabric. Syst. Entomol. p. 226.

Habitat in Capite bonæ spei inque Indiæ orientalis plurimis locis satis frequens.

Varietates hujus plures sunt, quæ in sequentibus conveniunt.

Corpus

Corpus magnitudine *C. hybrida* paullo minus.

Caput & Antennæ filiformes, anea labio luteo. Maxillæ nigrae, Palpi pallidi apice nigro, plumosi.

Thorax æneus, hirtus.

Subtus omnia violacea, nitida, lateribus pilis albis densis hirtis.

Varietas 1:ma. Elytra viridi-ænea, intra marginem linea flava, triramosa; ramo primo intra basin brevis; secundo in medio obliquo, undato; tertio, in apice lunato. Præterea a basi ad medium in ipsa sutura linea flava hamata.

2:da. Elytra purpurascenti-ænea, lunula in costa, fascia obliqua undulata, & lunula apicis flavis. Præterea prope suturam, juxta basin utrinque lineola & alia in medio flava.

3:tia. Elytra ænea, intra marginem linea flava triramosa, ramum primum in costa lunatum, alterum obliquum numero (5) similem in medio, & tertium lunulato-flexuosam intra apicem flavum exserens.

Species hæc valde similis *C. Capensis*, cum qua in multis adeo convenit, ut forsau ejus sola sit varietas, licet hæc paullo minor. Utraque Species singularis est tomento albo in thorace & lateribus pectoris & abdominis.

GYRINUS.

Antennæ cylindricæ, rigidæ.

Pedes natatorii.

G. CAPENSIS: elytris viridi-æneis margine pallide.

Habitat in rivulis prope Cap, alibique in Promontorio bonæ spei.

Corpus magnitudine *Gyrino Natatore* minus, oblongum, glabrum, supra viridi æneum, infra pallidum, glaberrimum, depressiusculum.

Antennæ thorace breviores, longitudine capitis, exstantes.

Oculi 4, duo superiores minores, duoque inferiores majores.

Thorax marginatus, lateribus pallidis.

Elytra abdomine paullo breviora, striata, margine pallide flava.

Pedes quatuor posteriores abbreviatæ, cheliformes.

HEMEROBIUS.

Os maxillosum.

Alæ deflexæ.

Antennæ setacæ.

H. GRANDIS: *alis subæqualibus, reticulato-venosis maculis duabus pallide flavis. Fig. 44.*

Habitat in Japonia.

Corpus oblongum, flavescens. glabrum.

Caput subtriangulare, oculis glabris prominulis.

Antennæ setacæ, nigræ, thorace longiores.

Maxillæ nigræ.

Thorax lineari-oblongus, linea nigra utrinque ab oculis ad basin thoracis ducta.

Alæ quatuor, subæquales, deflexæ, obtusæ, costa elevata & linea a costa fere ad apicem extra quam margo productus venis parallelis, hyalinæ venis reticulatis, maculis duabus lutescentibus obsoletis, una ante, altera pone medium, corpore multo latiores & duplo longiores.



1.



2.



3.



4.



5.



6.



7.



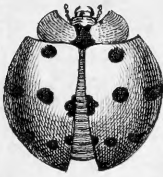
8.



9.



10.



13.



12.



14.



15.



16.



11.



17.



18.



19.



20.



21.



22.



23.



24.



25.



26.



27.



36.



28.



29.



30.



31.



32.



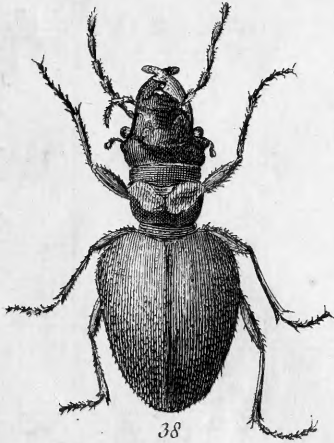
33.



34.



35.



38.



37.



40.



41.



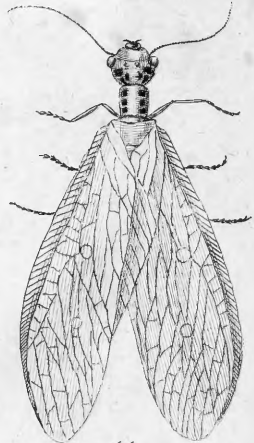
39.



42.



43.



44.

