

THUNBERG

DISSERTATIO ENTOMOLOGICA
NOVAS INSECTORUM SPECIES

PARTEM TERTIAM

1784

Q2
468
753
1781
part 3
SCNHRB

DISSERTATIO ENTOMOLOGICA
NOVAS INSECTORUM
SPECIES,

SISTENS,

CUJUS PARTEM TERTIAM,
CONS. EXPR. FACULT. MED. UPSALÆ,
PUBLICE VENTILANDAM EXHIBENT

PRÆSES

CAROL. P. THUNBERG,

MED. DOCT. PROF. REG. ET EXTRAORD., ACAD. CÆSAR. N. C.

REG. SCIENT. HOLMIENS., SOCIET. SCIENT. UPS. PATR.

HOLMENS. BEROL. N. SCRUT. LUND. HARLEM.

AMSTEL. ET NIDROSIENS. MEMBRUM,

ET

RESPONDENS

DAVID LUNDAHL,

SMOLANDUS.

IN AUDIT. GUST. MAJ. D. XXV. MAJI ANNO MDCCLXXXIV.

HORIS SOLITIS.

UPSALIÆ,

APUD JOHAN. EDMAN, DIRECT. ET REG. ACAD. TYPOGR.



DEPARTMENT OF THE INTERIOR
BUREAU OF LAND MANAGEMENT

WYOMING

SECTION 16

CHARTER

1872

1872

1872

1872

1872

468
T53
178
p. 13
Sciville

INSECTORUM NOVÆ SPECIES.

53

CIMEX.

C. ADSPERSUS: *oblongus, subtus cinereus nigro-punctatus, supra ferrugineus, fusco marginatus.*

Corpus magnitudine *C. equestris*, oblongum, glabrum.
Caput subtus griseum, supra ferrugineum marginibus fuscis.

Rostrum cinereum, inflexum.

Oculi nigri.

Antennae filiformes articulis quatuor, infimo nigro, reliquis rubris apice nigris, ultimo toto rubro, corpore breviores.

Thorax angulatus, convexus, ferrugineus, marginibus niger, impresso-punctatus.

Hemelytra ferruginea, margine exteriori fusca, punctatissima.

Alæ nigrae.

Scutellum breve, ferrugineum.

Pectus & Abdomen cinerea, punctis minutis nigris adspersa.

Pedes toti nigri *femoribus* muticis.

Dorsum abdominis rufescens ano supra nigro.

C. HASTICORNIS: *oblongus, rufus pectore abdomineque fasciis albis nigrisque, antennarum penultimo articulo compresso rotundato.* Fig. 64.

H 2

Habitat

Habitat in Aitonia capensi prope sangrivier promont:
b: spei, mense Decembri.

Corpus magnitudine *C. Personati*, oblongum, glabrum.

Caput testaceum *oculis* concoloribus vel fuscis.

Rostrum inflexum, fuscum, pectore fere longius.

Antennae atrae articulis quatuor, quorum penultimus compressus, dilatatus & suborbiculatus est, corporis fere longitudine.

Thorax postice elevatus, inermis, testaceus.

Scutellum breve, obtusum, testaceum.

Hemelytra in alterutro sexu testacea, integra, in altero atra, membrana atra, immaculata.

Pectus & *abdomen* sanguinea; incisurae singulae notae fascia alba, cui adjacet fascia nigra.

Pedes toti atri *femoribus* muticis.

Antennae in hac specie quam maxime singulares.

C. HEXOPHTALMUS: *oblongus, supra cinereus, subtus albus pectore fasciis tribus sanguineis.*

Habitat in Capite bonæ spei.

Corpus magnitudine *C. annulati*, oblongum.

Caput rubrum medio nigrum.

Oculi rufescentes: pone singulum oculum puncta duo elevata, altero glaberrimo.

Antennae filiformes, nigrae.

Thorax convexus, postice elevatus, inermis, antice fascia nigra sub-abrupta, marginibus lateralibus & postico rubris, medio linea elevata, fusco-cinereus.

Scutellum breve, hemelytris concolorum.

Hemelytra fusco-cinera, margine prope membranam rufescente: membrana nigra.

Rostrum

Rostrum inflexum, nigrum, longitudine pectoris.

Pectus albidum fasciis tribus sanguineis, obsoletis.

Abdomen albidum, immaculatum.

Pedes toti nigri *femoribus* muticis.

C. AULICUS β . **CROCATUS**: *oblongus, luteo nigroque varius, elytris maculis quatuor, thorace duabus croceis.* Fig. 65.

Habitat in Capite bonæ spei.

Corpus magnitudine *C. equestris*, oblongum.

Caput nigrum, macula triangulari crocea.

Rostrum inflexum, nigrum.

Antennae filiformes, nigræ, pectore longiores.

Thorax convexus, rotundatus, inermis, ater, carinatus, margine antico maculis duabus sub-contiguis transversis croceis.

Scutellum breve, atrum.

Hemelytra integra, atra: singulum macula duplici magna, crocea, una in basi, altera versus membranam: membrana nigra, maculis duabus albis.

Pectus & *abdomen* atra fasciis croceis.

Pedes toti atri, *femoribus* muticis.

C. SUPERSTITIOSUS: *oblongus, rufus thorace fascia nigra albâ adjecta, elytris puncto nigro* Fig. 66.

Cimex superstitiosus. *Fabricii Spec. Insectorum*: 2. pag. 364 *Syst. Ent.* p. 719.

Habitat in Capite bonæ spei.

Corpus magnitudine *C. equestris*, oblongum, glabrum.

Caput rubrum, *oculis, rostro* inflexo *antennisque* nigris.

Thorax quadratus, margine undique elevato, antico margine albo adjacente fascia nigra.

Scutellum rubrum.

Hemelytra sanguinea puncto in singulo unico & membrana nigris.

Pectus & *Abdomen* tota cincta fasciis albis & nigris.

Pedes nigri, *femoribus* muticis.

C. ALBIDUS: *oblongus*, *rubro nigroque varius membrana hemelytrorum nivea*.

De Zierlyke Wingetipte Wantz. Stoll. Cim. p. 50. t. II. Fig. 80.

Habitat in Capite bonæ spei & Surinamo.

Corpus magnitudine *C. equestris*, totum punctis lineisque rubris nigrisque varium.

Antennæ, *rostrum*, *scutellum* & *pedes* inermes toti nigri.

Caput nigrum linea postice nigra.

Thorax niger, lateribus antice puncto utrinque rubro, marginibus lateralibus & postico, lineaque media rubris.

Hemelytra rubra, margine externo & postico nigris, linea nigra intra marginem interiorem & alia in media cum puncto in disco; membranæ tenuissimæ, niveae.

Pectus nigrum, punctis utrinque tribus coccineis.

Abdomen rubrum incisuris tenuissime nigris & in utroque latere ordo duplex punctorum nigrorum.

C. ANDRÆ: *oblongus*, *sanguineus hemelytris nigris, thorace cruce impressa*.

Varietas β . *thorace nigro, oblongus, C. annulato longior, totus glaber*.

Habitat

Habitat in Japonia.

Nigra nitida sunt *caput, rostrum inflexum, antennæ, incisuræ abdominis, pedes, pectus, thorax, anus.*

Thorax 4-lobus cruce impressa.

Scatellum bicallosum.

Hemelytra atra, obscura, tenuia, immaculata.

Abdomen sanguineum, lateribus postice violaceo-nigris.

Basis femorum inermium rubra, & *basis hemelytrorum* alba.

C. PURPUREUS: oblongus, sanguineus capite membrana hemelytrorum pedibusque nigris. Fig. 67.

Habitat in Capite bonæ spei.

Corpus oblongum, statura *C. annulati* sed multo angustius, sanguineum, immaculatum, glaberrimum.

Nigra sunt *antennæ* filiformes, *rostrum* inflexum, *caput* triangulare, *pedes* & *membrana hemelytrorum.*

Pedes inermes, villosi.

Macula hemelytrorum rotunda, non exiensque ad apices, qui hyalini sunt.

C. COLON: oblongo-ovatus, rubro nigroque variis membranis hemelytrorum albis: puncto nigro.

Habitat in Japonia.

Magnitudine *C. campestris*, ovato-oblongus, postice latior, rubro nigroque maculatus.

Antennæ filiformi-clavatæ.

Hemelytrorum membrana hyalina puncto minuto nigro.

C. AUGUR: oblongus, rufus antennis, alis pedibusque nigris.

De Pedel Wantz. *Stoll. Cimic. p. 73. t. 18. f. 124.*

De Roode Ringvalz. ibid. p. 57. t. 13. f. 89. hujus varietas videtur. Habi.

Habitat in Capite bonæ spei, China & Coromandeliam.
Corpus C. equestris majus, oblongum.

Caput triangulare, totum rubrum.

Thorax quadratus, postice latior, depressus, linea transversa impressa.

Hemelytra rubra, immaculata.

Abdomen ovatum seu postice crassius, obtusum.

Var. α) *totus sanguineus, exceptis antennis, membranis hemelytrorum & tibiis nigris.*

β) *supra sanguineus, antennis, rostro, pectore, incisuris abdominis albis, pedibus & membranis hemelytrorum nigris.*

γ) *Supra rufus, scutello, thorace antice apicibusque antennarum nigris; subtus pectore, rostro, abdomine pedibusque nigris. Abdomen postice nigrum; membranae hemelytrorum niveae punctis duobus fuscis.*
 Fig. 68.

δ) *Hemelytris rubris membranis albis, thorace, pectore, basi abdominis, basi scutelli, antennis in medio pedibusque nigris: Abdomen apice rubrum: fascia alba in pectore utrinque.* Fig. 69.

C. DEUSTUS: oblongus, rufo-fuscus scutelli apice, thoracis abdominisque marginibus rubris.

Corpus magnitudine *C. hyoscyami*, oblongum.

Caput cum oculis nigrum: *rostrum* inflexum articulis quatuor, subulatum, nigrum.

Antennæ nigrae, filiformi-clavatae articulis quatuor, ultimo crassiori, cinereo.

Thorax marginatus, niger, marginibus lineaque a medio ad marginem posticum rubris.

Scutellum nigrum, apice rubro.

Hemelytra rufescenti-fusca, quasi deusta, lateribus rubris.

Pectus

Pectus nigrum lineis transversis punctisque ad basin femorum totidem rubris.

Abdomen nigrum, marginibus medioque rubris.

Pedes omnes nigri, *femoribus* dentatis ad genicula.

Similis de Roodgerande Wantz. Stoll. Cimic. p. 56. Fl.

XIII. 87. sed diversus.

C. NEBULOSUS: *oblongus, flavescens thorace lineis quatuor, hemelytris fasciis tribus fuscis.*

Habitat in promontorio bonæ spei.

Statura & magnitudine C. campestris, oblongus, totus pallide flavus, glaber.

Thorax convexus lineis quatuor fuscis.

Scutellum lineis duabus fuscis.

Hemelytra fasciis tribus, obliquis, fuscis.

C. CAFFER: *oblongus, niger thorace fascia alba, hemelytris ferrugineis: maculis quatuor albis. Fig. 70.*

Habitat in Capite bonæ spei.

Magnitudine & statura C. arenarii, oblongus, glaber.

Caput triangulare, nigrum.

Antennæ basi rufescentes, apice nigrae.

Thorax convexus, niger, postice fascia alba cum puncto nigro in angulo.

Hemelytra ferruginea, obscure albo-friata: punctum album intra apicem, cui antice adjacet punctum nigrum; membrana nigra: macula alba in apice.

Pectus, abdomen & pedes atra, fascia alba in pectore & alia in anteriori parte abdominis.

C. ANGUSTATUS: *linearis, niger capite thoraceque elongato. Fig. 71.*

Corpus magnitudine *C. tipularii*, lineare, totum atrum, glabrum.

Antennæ trium articulorum, filiformes, tenuissimæ.

Caput elongatum, antice triangulare, postice teres.

Rostrum setaceum.

Oculi ab antennis remoti, medii inter caput & thoracem.

Thorax parum inæqualis.

Pedes setacei, longi, *femoribus* rufis, *tibiis* nigris.

C. OCELLATUS: *scutellatus, supra purpureus thorace spinoso, scutello ocellis senis. Fig. 72.*

Habitat in Japonia & China.

Magnitudine *C. rufipedis*, oblongus, convexus.

Caput purpureum basi lineaque violacea.

Thorax convexus, purpureus, angulis dilatatis spinosis, spina acuta recurva nigra, antice puncta quatuor minuta nigra, postice maculæ quatuor luteæ.

Scutellum totum abdomen tegens, convexus, obtusum, purpureum, ocellis senis iride flava, quorum tres juxta basin, duo in medio transversaliter oblongi, & unus infra apicem sæpe caecutiens.

Antennæ, caput subtus, *pectus* violacea.

Femora antica rufa, postica basi rubra, ceterum *pedes* violacei.

Abdomen rubrum punctis marginalibus quatuor violaceis.

MANTIS.

Os maxillosum.

Antennæ setacæ.

Thorax linearis, elongatus.

Pedes raptorii.

M. LABIATA: linearis, virefcens, inermis, capitis lateribus viridibus.

Habitat in India orientali.

Corpus lineare, inerme, glabrum, flavo-virefcens.

Caput oblongo-quadratum medio fulco tenui, virefcens, marginibus lateralibus viridibus.

Antennæ bafi luteæ, inde virides, longitudine thoracis, filiformes.

Thorax lineari-convexus, inermis, viridi-flavæfcens, antice margine utroque faturate viridi.

Pedes angulati, fimplices, inermes, virides.

Alatum inſectum non vidi.

M. PAUPERATA: thorace apice dilatato ſpinuloſo, femoribus lobo ſimplici terminatus.

Mantis Pauperata Fabricii ſpec. inf. T. 1. p. 346.

Habitat in India orientali.

M. Gongylode paulo minor & auçuſtior.

Capitis vertex productus, ſubulatus, bifidus, cinereus.

Thorax lineari-trigonus, apice alatus, remote ſpinuloſus, cinereus, pollicaris.

Hemelytra pallide virefcencia, margine exteriori viridi; ante medium linea, commæ ſigno ſimilis, albida.

Pedes cinerei faſciis fulcis: *femora* antica ſpina, reliqua ala ſimplici in latere externo notata.

Anus ferratus.

M. MACULATA: cinerea thorace alato ſpinuloſo, pedibus intus nigro-maculatis.

Habitat in Japonia.

Corpus lineare, cinereum, glabrum, bipollicare.

Caput deflexum, retuſum.

Antennæ setaceæ thorace duplo breviores.

Thorax trigonus, marginatus, antice alatus, spinosus, longitudine fere dimidia corporis.

Hemelytra cinerea, immaculata, reticulata.

Pedes antichi raptorii, compressi, angulati; *femora* & *tibiæ* latere interiori macula & spinis nigris.

M. NASUTA: *cinerea thorace inermi, capite conico integro.*

Habitat in Capite bonæ spei & India orientali.

Linearis, inermis, glabra, cinerea, sesqui-pollicaris.

Caput productum, horizontale, conicum, integrum, (nec bifido vertice) convexum.

Oculi oblongi.

Thorax linearis, convexus, vix marginatus, inermis, glaber, semipollicaris.

Hemelytra & *alæ* cinereo-hyalina, reticulata.

Pedes simplices absque alis, pallidiores.

M. LOBATA: *virescens, capitis cornu oculisque conico-acuminatis. Fig. 73.*

Mantis lobata. Fabricii spec. inf. T. 1. p. 350.

Habitat in promontorii bonæ spei interioribus.

Corpus pollicare, virescens, flavo-maculatum.

Caput deflexum, valde retusum: stemmata tria nigra inter antennas: supra stemmata cornu minutum inter oculos: *oculi* singulares, conico-acuminati, pellucidi.

Antennæ setaceæ, fuscæ, longitudine thoracis.

Thorax ovato-angulatus, convexus, inprimis antice elevatus, marginatus, ferrulatus, vix unguicularis.

Hemelytra saturate viridia, reticulata, marginata: infra basin macula minor lutea, & alia in medio magna

magna: circulo nigro & punctis duobus nigris, quorum alter oblongus.

Alæ basi fanguineæ, medio late nigræ, apice virentes.

Pedes angulati, compressi, ciliati, flavescentes fasciis viridibus.

M. FAUSTA: *linearis, cinereo-fusca, immaculata.*

Habitat in Capite bonæ spei.

Numen tutelare Hottentottorum.

Inter minores hujus generis, vix pollicaris, linearis, tota cinereo-fusca.

Caput deflexum, retusum antennis setaceis, vix thoracis longitudine.

Thorax lineari-trigonus, marginatus, integer.

Pedes angulati, tenues.

Boni omnino animal hanc speciem respiciunt stupidissimi Hottentotti nec vel illi vel aliis, cui insidere contigit, ullam adferunt noxam; non tamen illam, DEI instar, adorare solent.

ELATER.

Antennæ filiformes.

Corpus dorso impositum exfiliens mucrone pectoris e foramine abdominis resiliente.

E. MELANOCEPHALUS: *ruber capite, linea thoracis apiceque elytrorum nigris.*

Elater melanocephalus. Fabric. spec. Insect. t. 1. p. 272.

Habitat in Capite bonæ spei & Coromandeliam.

E. balteato paulo minor, totus ferrugineo-ruber, glaber,

ber, excepto capite, antennis ferratis, linea thoracis, apicibus elytrorum & ano nigris.

Thorax valde convexus, glaber: linea nigra basin non attingit.

Elytra striato-punctata.

E. DEUSTUS: testaceus linea thoracis elytrorumque postice ramosa, nigra.

Habitat in Ceilona.

Inter minores seu *E. melanocephalo* duplo minor, tenuissime pubescens.

Caput nigrum antennis testaceis.

Thorax convexus, laevis, linea nigra apicem attingente.

Elytra testacea, striato-punctata: linea nigra futura communis, & postice fascia intra apices.

Abdomen fuscum pedibus pallidis.

E. LIMBATUS: thorace atro nitido, elytris testaceis: limbo nigro.

Elater limbatus: Fabric. Spec. Insect. T. 1. p. 272.

Habitat in promontorio bonæ spei.

E. FESTIVUS: thorace ferrugineo, elytris atris: fasciis duabus flavis. Fig. 74.

E. Festivus? Fabric. syst. Entom. p. 215. Spec. Insect. T. 1. p. 273.

Habitat in Capite bonæ spei.

Magnitudine *E. balteati*.

Caput, antennæ, abdomen nigra.

Thorax convexus, glaberrimus, sanguineus, atomis albidis.

Elytra atra, striato-punctata, basi rubra; fascia flava in medio vix marginem interiorem tangens, glabra &

& alia prope apicem cinereo-flavescent, pubescens.

Pectus sanguineum, glaberrimum.

Femora rubra fusco-maculata, inermia.

Tibiæ albidæ.

Videtur esse festivus Fabricii, si magnitudo non differat.

E. 6-GUTTATUS: ater, laevis elytris punctis sex albis.

Fig. 75.

Habitat in Capite bonæ spei.

Magnitudine pulicis, totum aterrimum, nitens, lævis-simum, nudum.

Caput minimum.

Antennæ filiformes, subserratae, capituli thoracisque longitudine.

Thorax gibboso-convexus, marginatus, postice in dentes exiens.

Elytra convexa, marginata, singulum guttis tribus minutis luteis: una in ipsa basi rotunda, secunda ante medium in margine externo longitudinali, tertia pone medium transversa.

Differt ab E. pulchello elytris laevibus, situ & figura macularum.

E. CLAVICORNIS: viridis antennis clavatis.

Habitat in India orientali.

Magnitudine superat *E. pectinicornem*, totus cyaneus, glaberrimus & nitens.

Antennæ articulis II, moniliformibus, quorum ultimi quatuor perfoliati, margine clavam ovatam formant.

Thorax convexus, vix conspicue punctatus, postice lobatus angulis dentatis.

Elytra minime striata, sed rugoso-punctata.

Abdomen

Abdomen margine & supra lutescens.
Femora inermia, *tarsis* tribus.

HISPA.

Antennæ fusiformes.

Corpus hispidum.

H. CAPENSIS: *picea, hispida thorace spina palmata.* Fig. 76.
Corpus magnitudine *pediculi majoris*, totum nigrum
 vel piceum seu rufo-nigrum.

Caput parvum, inerme.

Antennæ fusiformes seu sensim extrorsum crassiores, articulis brevissimis contiguis, corpore dimidio breviores.

Thorax planiusculus, laevis, glaber: margine utrinque spinis quinque vel sex, raro pluribus, quasi e lamina propria vel centro communi prodeuntibus, acutis.

Elytra per series impresso-punctata, singulo margine & serie triplici aculeato-ciliata, hispida.

Variat colore nigro & piceo.

Differt ab H. Atra: *spina thoracis palmata* & *tergi, thoracis capitisque nulla.*

ab H. testacea: *colore fusco vel piceo, thoracis spina palmata, liturisque pectoris nullis.*

MORDELLA.

Antennæ filiformes serratae.

Caput inflexum.

Laminae ab basin abdominis.

M. NASUTA: *antennis pectinatis atra immaculata.* Fig. 77.
 Habitat in Japonia.

Magnitudine quadrupla *M. aculeatae*, tota atra, immaculata, glabra.

Caput

Caput depressum, singulare ut in *Gryllis*, fronte elevata rotundata.

Antennæ pectinatæ, capite paulo longiores.

Thorax valde convexus, antice declivus, minime marginatus, postice trilobo absque scutello.

Pectus acuminatum.

Elytra attenuata, absque striis & punctis.

Corpus crassiusculum abdomine obtuso.

Alæ nigrae venis albidis, elytris longiores.

PANORPA.

Os porrectum, inflexum.

Antennæ filiformi-setaceæ.

P. CAPENSIS: *alis æqualibus immaculatis, corpore ferrugineo* Fig. 78.

Habitat in Capite bonæ Spei.

Corpus oblongum, totum ferrugineum, glabrum, magnitudine *P. communis*.

Antennæ setaceæ, nigrae, corpore breviores.

Os porrectum ferrugineum rostro brevi, inflexo, nigro.

Thorax lineis duabus nigris supra lineatus.

Alæ hyalinae venis ferrugineis, corpore longiores.

P. JAPONICA: *alis æqualibus hyalinis: fasciis duabus atris* Fig. 79.

Habitat in Japonia.

Corpus magnitudine *P. communis*, oblongum, totum nigrum, glabrum.

Os porrectum rostro corneo, inflexo, longitudine thoracis.

Antennæ filiformes, nigrae, longitudine fere corporis.

K

Alæ

Alæ 4, æquales, oblongæ, obtusæ, corpore longiores; hyalina venis nigris, apicibus fasciaque pone medium lata nigra.

Pedes pallidi.

ATTELABUS.

Antennæ moniliformes.

Caput postice attenuatum.

A. GEMMATUS: *ferrugineus, supra tuberculis nigris elevatis.*

Fig. 80.

Habitat in promontorio bonæ spei.

Corpus magnitudine & figura *A. coryli*, totum, exceptis antennis & punctis, ferrugineum, glabrum.

Antennæ extrosæ crassiores.

Caput triangulare, postice angustatum, oculis punctisque quatuor nigris.

Thorax convexus, inæqualis punctis 6 nigris, quatuor anterioribus, duobus posterioribus.

Elytra thorace latiora, antice angulo costali acuta, convexa, obtusa, profunde impresso-punctata. In margine externo & apice macula nigra; præterea punctis 13 elevatis nigris notantur, quorum 6 in singulo elytro, & 1 commune.

A. INDICUS: *ferrugineus capite, elytrorum basi fasciaque cyaneis. Fig. 81.*

Habitat in India orientali.

Magnitudo & facies A. melanuri.

Caput subquadrangulare, postice magis attenuatum, cyaneum.

Antennæ filiformes, *maxillæ, palpi* rufescentes.

Thorax elongatus, cylindricus, utrinque sed in primis antice attenuatus, ferrugineus.

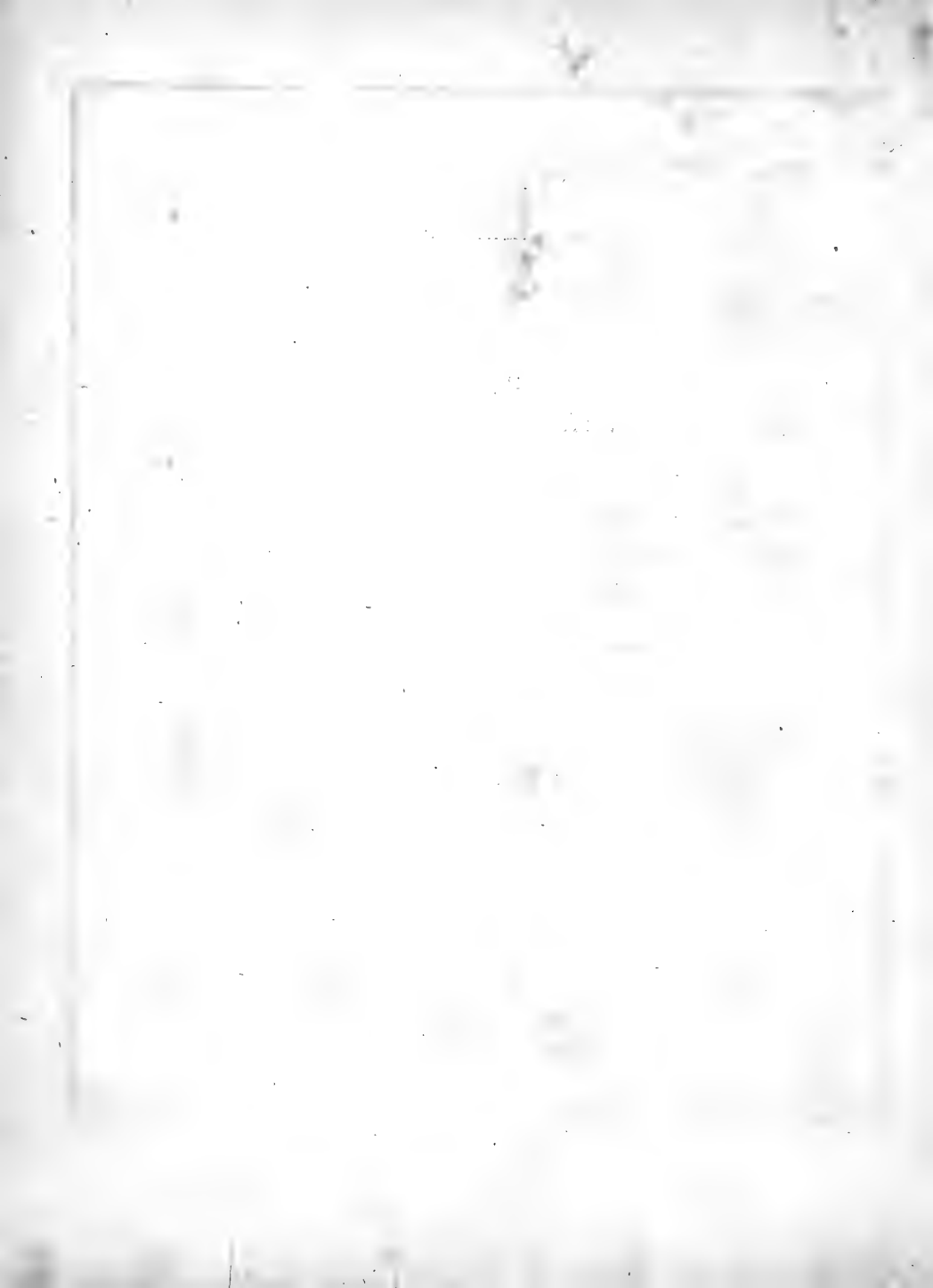
Elytra ferruginea, laevia, tenuissime striata, oblique truncata, basi & fascia lata intra apicem cyanea.

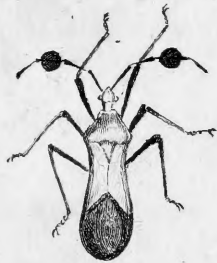
Pedes ferruginei, supra genu cyanei.

Abdomen rubrum medio macula nigra.

CORRIGENDA.

- Page 54 Lin. 28 concolorum lege concolor.
55 23 albo l. albæ.
56 22 media l. medio.
61 9 flvaescens l. flavesccens.
61 14 terminatus l. terminatis.
61 17 augustior l. angustior.
66 18 vocabulum thoracis ultimo loco abfit.
67 5 trilobo l. trilobus.
-





64.



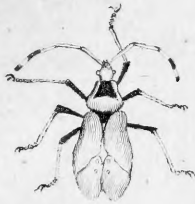
65.



66.



67.



68.



69.



70.



71.



74.



75.



72.



73.



76.



77.



78.



79.



80.



81.

