



*Acquired with the assistance of the*

*Sophia Augusta Brown*  
*Fund*

JOHN CARTER BROWN LIBRARY

200

JACOBI NICHOLAI

LIBRARI

PLANTARUM

CRYPTOGAMICARUM

ET

LUSITANICARUM ET HISPANICARUM

HERBORUM

AD USUM ACADEMIAE REGIAE

LIBRARII

PRINCIPIS REGENTIS

DOMINI DONATI

DE S. JOSEPH

PA. JOSEPHO MARIA DE FERRO

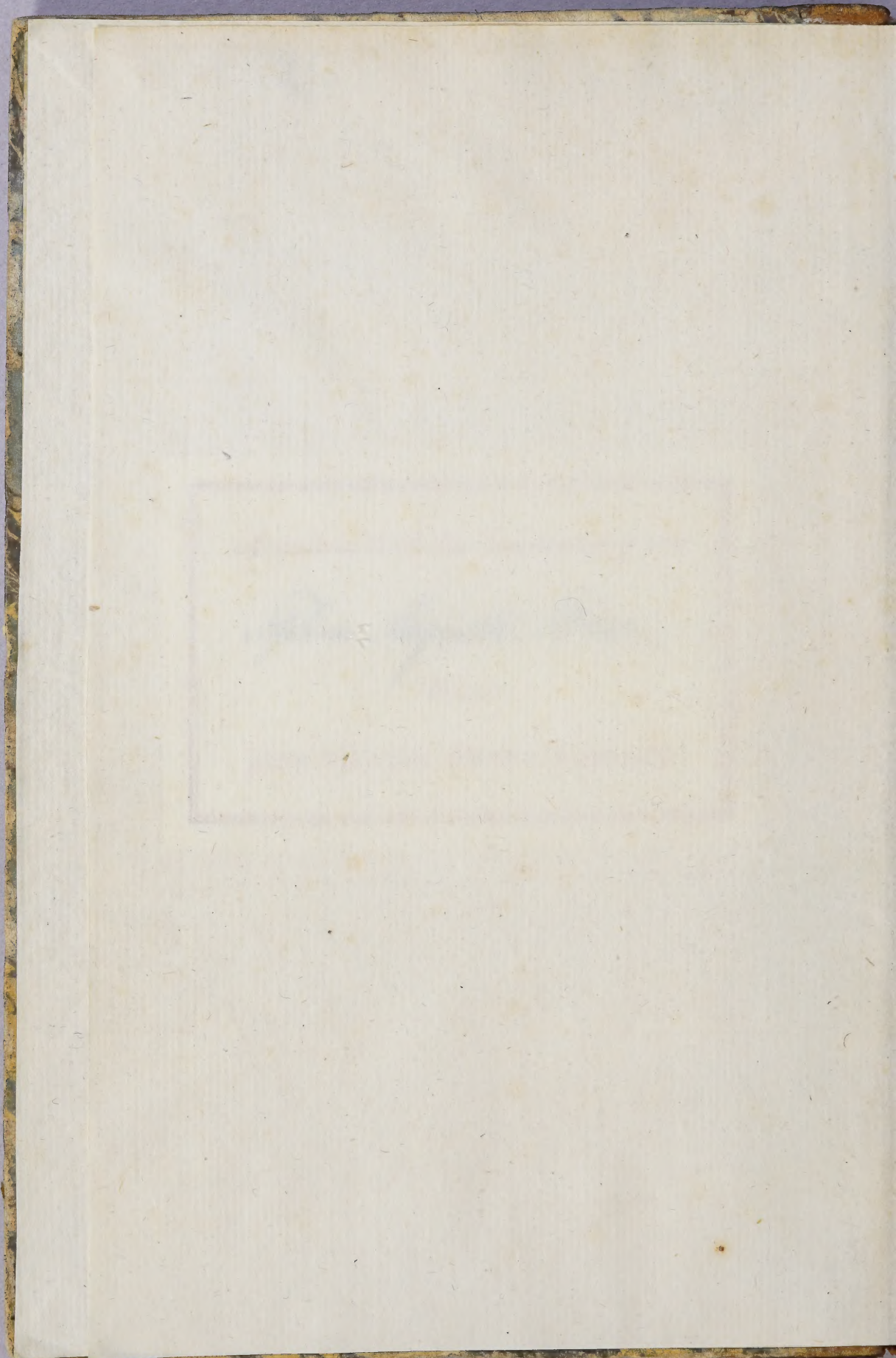


IN L. T. R. P. S. S. S.

REPUBLICANA DONUS STRABONIAE, AGRI  
MILITARI AD ARDENNAS

1800

1800



JACOBI DICKSON  
FASCICULUS  
PLANTARUM  
CRYPTOGAMICARUM  
BRITANNIAE  
LUSITANORUM BOTANICORUM  
IN USUM,  
CELSISSIMI AC POTENTISSIMI  
LUSITANIAE  
PRINCIPIS REGENTIS  
DOMINI NOSTRI,  
ET JUSSU, ET AUSPICIIS  
DENUO TYPIS MANDATUS,  
CURANTE  
FR. JOSEPHO MARIANO VELOSO.



ULYSIPONE,  
TYPOGRAPHIA DOMUS CHALCOGRAPHICÆ, AC LIT-  
TERARIÆ AD ARCUM CAECI.

---

M. DCCC.

JACOBI DIC...

FASCICULUS

PLANTARUM

EGYPTO GAMI...

BRITANNIAE

HERBARIORUM

IN USU

CRASSIMI AC POTENTISSIMI

HERBARIUM

PRINCIPIS REGNI

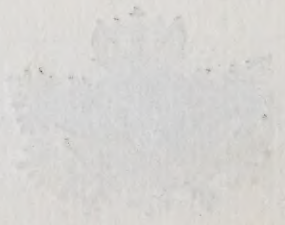
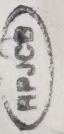
DOMINI NOSTRI

FRANCISCAE

HERBARIUM

CURANTE

DR. JOSEPHO MARANO, PH.D.



U. B. S. P. O. N. E.

HERBARIUM REGNI CATHOLICAE

HERBARIUM AD AGRICULTURAM

HERBARIUM

HERBARIUM

## AD LECTOREM

**P**ROPOSITUM mihi fuit hoc in libello plantas tradere Cryptogamicas Britanniae, quæ in Floris *Hudsoni*, *Curtisii*, et *Lightfootii* locum nondum obtinuerunt, præter unam alteramve speciem, in quarum denominationem errores irrepsisse certiore me fecerunt hortisicci Linnæanus et Dillenianus, quos inspicere concesserunt eorum possessores. Icones adjeci, ubi figuræ non suppetent in libris, quos in ditissima bibliotheca Banksiana evolvere licuit; vel ubi figuræ antea datæ ad specimina minus perfecta adornatæ essent.

Plus ad manus sunt plantæ Cryptogamicæ, quas examini rite subjiciendi otium non fuit, ideoque alii occasione relinquendæ, cum hujus fasciculi editionem non differendam suaserint amici, qui plantas ab ipsis inventas benevole communicarunt, quorumque ulteriorem benevolentiam maxime expeto.





F A S C I C U L U S  
P L A N T A R U M C R Y P T O G A M I C A R U M  
B R I T A N N I A E.

---

M U S C I.

P H A S C U M.

**P.** *serratum* surculis filamentaceis geniculatis ramosis, foliolis perichæti lanceolatis serratis. *Tab. I. fig. 1.*

*Phascum* acaule, foliis ovato-lanceolatis planis serratis erectis. *Schreb. de Phasco, tab. 2.*

*Phascum* acaule, foliis per lentem serratis, capsulis ætate globosis læte purpureis. *Weber Fl. Goett. p. 124.*

*Habitat* in pratis ad latus septentrionale collis *Muswell Hill* dicti, prope *Highgate*, villam Londino vicinam. IV.

*Descr.* planta minutissima, *Byssum* filamentosam primo visu referens, vix nudis oculis manifesta, ni cæspitibus cresceret; et est quasi catenæ naturalis annulus, qui muscos et algas connectit, *Phasci* et *Conservæ* particeps. Constat ex filamentis numerosis, viridibus, congestim nascentibus: hæc filamenta, per lentem aucta, apparent ramosa, repentia, teretia, geniculata, ut *Conservæ*, interstitiis pellucidis, septis obscurius viridibus. *Rami* alterni et dichotomi, apicibus subulatis. *Capsulæ* ovatæ, acuminatæ, lateribus surculorum prope basin sparsim adnatæ, sessiles, maturitate subrufæ. *Calyptram* non

vidi. *Operculum* nullum abscedens. *Perichoetium* constat ex 3 s. 4 foliolis lanceolatis, acuminatis, serratis.

*Obs.* Celeberrimi *Schreberus* et *Weberus* ignari fuisse videntur, surculos illos geniculatos ad hanc plantulam pertinere.

*Tab. I. fig. 1. a.* Muscum exhibet magnitudine naturali; *b*, lente auctum.

## P H A S C U M.

*PH. alternifolium* caulibus capsuliferis nanis, sterilibus altioribus erectis, foliis alternis subulatis. *Tab. I. fig. 2.*

*Habitat* in locis uliginosis. IV.

*Descr.* Constat e surculis seu caulibus duorum generum, nempe sterilibus et capsuliferis intermixtis, conjunctim cæspites parvulos virides effingentibus.

*Surculis steriles* erecti, simplices, filiformes, ad semunciam et amplius alti; foliis brevissimis subulatis alternis, basi gibbosiusculis, apice patentibus.

*Surculi fructiferi* sunt simplices, et ad altitudinem  $\frac{1}{8}$  unciae caulescunt; ad summum singuli ferentes capsulam sessilem, obovatam, pallide luteam, foliis subulato-setaceis, duplo longioribus immersam.

*Tab. I. fig. 2. a.* Muscus magnitudine naturali; *b*, lente auctus.

*PH. axillare* caulescens, capsulis pedunculatis subimmersis. *Tab. I. fig. 3. Habitat* in uliginosis ericetorum. IX.

*Descr.* Planta minima, circiter  $\frac{1}{8}$  unciae partem alta, caulescens, erecta, ad basin aliquando ramum unum vel alterum exserens. *Folia*

*lia* tenuia, setacea caules circumambiunt et summitates superant. *Capsulæ* ovatæ, apice acuminatæ, subpedunculatæ, modo axillares e latere caulium, sed frequentius terminales, solitariae vel binæ, nudæ seu distinctæ, quamvis superatæ foliis. Color capsularum maturitate subfuscus.

*Tab. I. fig. 3. a.* Plantula magnitudine naturali; *b*, lente aucta.

SP. *Mnioides* subacaule, receptaculo oblongo. *Linn. fil. meth. musc. p. 26.* (excluso synonymo *Phasci pedunculati*.)

*Splachnum ampullaceum. Fl. Dan. t. 192.*

*Bryum ampullaceum*, foliis et ampullis angustioribus. *Dill. musc. 345. t. 44. f. 5.*

*Habitat* in montosis.

#### S P L A C H N U M.

SP. *sphæricum* receptaculo globoso. *Linn. fil. meth. musc. 33. t. 1. f. 1.* *Habitat* in montibus prope *Stirling* Scotiæ. *Fr. Buchanan M. D.*

*Descr. Linnæi filii. Pedunculus* longissimus, ex viridi rufus.

*Capsula* minima, operculo obtuso, receptaculo viridi globoso imposita.

#### M N I U M.

*M. Osmundaceum* fronde simplici erecta pinatifida, apice fructifera, pinnis distichis lanceolatis integerrimis. *Tab. I. fig. 4.*

*Habitat* in cavitatibus aggerum, sub sepibus antiquis, solo pingui, in via ducente a vico *Zele* ad templum *South Tawton*, circiter 4 milliaria ab *Okehampton*, in comitatu *Devoniæ*. *D. Newbery*, Coll. *Exon. Oxon. Socius. III. IV.*

*Descr.* *Caulēs*, seu potius *frondes*, semunciales, et duorum generum, steriles et fructiferae, ambae versus basin nudae.

*Steriles* sunt pinnatifidae, pinnis enervibus, basi coadunatis, ut in *Osmunda Spicant* Linn.

*Fructiferae* vero folia habent distincta, ovato-lanceolata, disticha. Ex his frondibus, quaedam stelluliferae, quaedam capsuliferae sunt, perquam tenues et laete virides.

*Pedunculi* tenuissimi, virides,  $\frac{1}{8}$  unciae longi, ab apice frondium, e *perichætio* seu bulbo folioso, stellulae masculinae simili, oriuntur.

*Capsulae* erectae, minimae, subrotundae, virides, et, operculo decidente, truncatae fiunt.

*Calyptram* vide nullam. *Operculum* obtusissimum subrubrum. *Peristoma* nudum.

*Tab. I. fig. 4. a.* Muscus magnitudine naturali; *b.* lente auctus.

B R Y U M.

BR. *viridulum* acaule, foliis radicalibus lanceolatis, capsulis erectis oblongis, operculis acuminatis unguiculatis. *Tab. I. fig. 5.*

*Bryum viridulum.* Linn. spec. plant. 1584. exclusis synonymis Dillenii et Vaillantii.

*Habitat* locis uliginosis in saltu *Endfield Chase.* VI.

*Descr.* Tota planta vix octavam unciae partem superat, visum ferme fugiens, et omnium Bryorum, quae vidi, minimum.

*Folia* radicalia 3. s. 4. per lentem visa lineari lanceolata, subtus nervosa.

*Pedunculus* subluteus, simplex et duplex ex eodem centro.

*Capsula* erecta, oblonga, subcylindrica, maturitate subfusca, annulo tumente rubro, et  
oper-

*operculo* acuminato, subcurvo, capsulæ fere æquali terminata. *Calyptra* obliqua, minuta. *Peristoma* denticulatum, dentibus numerosis, inflexis.

*Obs.* Differt a *Bryo paludoso* foliis non setaceis, et figurâ capsulæ. Muscum hunc eundem esse ac Suecicum, a Linnæo descriptum, me certiores fecerunt specimina in herbario Linnæano. Auctores vero fere omnes recentiores, synonymis erroneis Linnæi decepti, sequentem speciem *Bryum viridulum* appellârunt.

*Tab. I. fig. 5. a.* Muscum exhibet magnitudine naturali; *b*, lente auctum; *c*, folium magis auctum.

*BR. virens* capsulis erectis oblongis, foliis subulatis strictis.

*Bryum viridulum.* *Huds. Angl.* 478. *Lightf. Scot.* 731. *Curtis Lond.* 132.

*Bryum* foliis capillaribus, capsulis ovatis aristatis. *Hall. hist.* 1809.

*Bryum* capillaceum breve, pallide et læte virens, capsulis ovatis, *Dill. musc.* 380. *t.* 48. *f.* 43.

Muscus capillaceus, omnium minimus, foliis longioribus et angustioribus. *Vaill. Pariss.* 130. *t.* 29. *f.* 5.

*Bryum trichoides* exile, erectis capitulis in pediculis brevissimis. *Raj. syn.* 97.

*Habitat* in aggeribus.

*Obs.* Folia exsiccata crispa.

*BR. capillaceum* capsulis erectis oblongis, pedunculis terminalibus, foliis setaceis patulis decurrentibus. *Tab. I. fig. 6.*

*Habitat* in palustribus montosis.

*Obs.*

*Obs.* Differt a *Bryo heteromallo* foliis utrinque patulis, et figurâ capsularum; a *Bryo flexuoso*, pedunculis tenuibus strictis, nec flexuosis, et parvitate capsularum.

*BR. ventricosum* capsulis pendulis ventricosis oblongis, foliis trifariis patulis subulato-lanceolatis carinatis, surculis ramosis.

*Bryum triquetrum.* *Huds. Angl.* 490.

*Bryum annotinum* palustre, capsulis ventricosis pendulis. *Dillen. musc.* 404. t. 51. f. 72.

*Habitat* in paludibus.

*Obs.* Collum capsulæ deorsum, seu versus pedunculum, fit gradatim strictius seu angustius.

Muscus noster, quem omnino citatum Dillenii esse certiore me fecit hujus hortus siccus, differt capsulis pendulis a *Mnio triquetro* Linnæi, Sueciæ indigena, cujus specimina vidi in herbario Linnæano, et in Phytophylacio Ehrhartiano, n. 59, cuique capsulæ erectæ, obliquæ, quales eas describit Linnæus in *Speciebus Plantarum*.

#### H Y P N U M.

*H. stellatum* surculis erectis, foliis ovatis longe mucronatis erecto-patulis coloratis. *Schreb. Lips.* p. 92.

*Tab. I. fig. 7.*

*Hypnum* comâ lutescente, extremitatibus stellatis. *Dill. musc.* 302. t. 39. f. 35.

Muscus palustris, foliis et flagellis rigidiusculis, seminibus in foliorum alis. *Vaill. Paris.* t. 28. f. 10.

*Habitat* in paludibus turfosis.

*Descr.* *Surculus* erectus, subramosus, basi subfulvus, apice lutescens.

*Folia* lanceolato-subulata, apicibus extantibus.  
*Pedunculi* rari laterales, fere unciales, subre-  
 cti, rubri.

*Capsula* ovato-gibba, subincurva.

*Operculum* breve, acutum.

*Obs.* Distinguitur primo intuitu ab *H. cuspidato* Linn. foliis in apice caulium non convo-  
 lutis sed patentibus.

*Tab. I. fig. 7. a.* Muscus magnitudine natu-  
 rali; *b*, folium.

*H. pennatum* fronde pinnata ramosa, foliolis  
 imbricatis acutis distichis compressis undula-  
 tis, perichætio pedunculum æquante. *Tab.*  
*I. fig. 8.*

*Habitat* in arborum truncis, in sylvis inter  
*Troutbeck* et *Ambleside* in *Westmorlan-*  
*dia*, etc. *D. J. E. Smith.*

*Obs.* Differt ab *Hypno complanato* foliis trans-  
 versim undulatis, et pedunculo perichætium  
 non excedente; et a *Fontinali pennata*, ca-  
 psula perichætium superante.

*Tab. I. fig. 8. a.* Muscus magnitudine natu-  
 rali; *b*, folium.

*H. stramineum* surculis erectis filiformibus sub-  
 ramosis, foliis ovato-lanceolatis enervibus  
 imbricatis. *Tab. I. fig. 9.*

*Habitat* in loco palustri, ad latus occidentale  
 ericeti *Hampstead Heath*, prope *Londi-*  
*num.*

*Descr.* *Surculi* pene erecti, lineares, et gra-  
 ciles, (sicci, valde fragiles) biunciales et  
 ultra, coloris straminei, modo simplices,  
 modo ramo uno vel altero donati.

*Folia* ovato lanceolata, convexo-concava, ener-  
 via, splendentia, appressa, imbricata.

*Peu-*

*Pedunculi* laterales, erecti, rubri, unciales, et aliquando biunciales, solitarii vel bini.

*Capsula* ovata, erecta, hinc gibba. *Operculum* breve, subacutum.

*Tab. I. fig. 9. a.* Muscus magnitudine naturali; *b*, folium.

*H. albicans* surculis erectiusculis gracilibus subramosis, foliis lanceolatosetaceis appressis.

*Hypnum albicans.* *Necker meth. musc.* 180.

*Hypnum sericeum gracile albicans*, capsulis subrotundis. *Dill. musc.* 328. *t.* 42. *f.* 63.

*Hypnum terrestre erectum humilius albicans*, ramulis teretibus. *Raj. syn.* 83.

*Habitat* in ericetis arenosis. V.

*Descr.* *Surculus* vix biuncialis sparsim nascitur, pene erectus, parum ramosus, colore flavo-virescente albedine mixto.

*Folia* lanceolata, apice setacea, appressa, caulem undique cingentia.

*Pedunculi* laterales, semunciales, erecti, rubri, rarius inveniuntur.

*Capsulae* parvae, ovaes, obliquae, subnutantes, rufae.

*Operculum* breve. *Orificium* ciliatum.

#### J U N G E R M A N N I A,

*J. Sphagni* frondibus reptantibus simpliciter pinnatis latere floriferis, foliolis subrotundis integerrimis imbricatis secundis. *Tab. I. fig.* 10.

*Habitat* in palustribus, *Sphagno palustri* frequenter adhærens, prope *Croydon* *Surreiense* ect. V.

*Descr.* *Surculi* unciales et ultra, modo simplices, modo subramosi, varie flexi, radiculis fibrosis huc et illuc e rachi emissis reptantes.

Fo-



*Folia* subrotunda, fusco-lutescentia, convexo-concava omnia uno versu, quamvis duobus ordinibus, spectant, sibi invicem alternatim incumbentia.

*Capsulæ* solitariae vel binæ e latere surculi ejusdem egrediuntur, prope summitatem et basin.

*Pedunculus* pellucidus, albus, quartam partem unciae altus. *Vagina* oblonga, albida, apice subfusca. *Capsula* parva, subrotunda, fusca, rarius invenitur.

*Obs.* Differt omnino a *J. polyantho* Linn. foliis secundis fusco-lutescentibus, et radiculis fibrosis.

*Tab. 1. fig. 10. a.* Planta magnitudine naturali; *b*, folium lente auctum.

*J. angulosa* frondibus simpliciter pinnatis, foliolis latiusculis truncatis obtuse tridentatis, medio florisferis, thecâ campanulatâ.

*Jungermannia* foliis latiusculis, obtusis, undulatis et veluti angulosis.

*Mich. gen. 7. t. 5. f. 10. Dill. musc. 493. t. 71. f. 22. C. D.*

*Habitat* in umbrosis humidis. IX.

*Obs.* Planta distincta a *Jungermannia trilobata* Linnæi; *Dillen. loc. cit. fig. A. B.* cujus pinnulæ auriculatæ sunt, et foliola minora.

*J. pulcherrima* surculis erectiusculis confertis, foliis ovatis imbricatis subbifidis ciliatis.

*Linn. fil. Meth. musc. p. 35.*

*Lichenastrum scorpioides pulchrum villosum.*

*Dill. musc. 481. t. 69. f. 3.*

*Habitat* in ericetis siccis.

*Obs.* Capsulam non vidi in speciminibus in *Anglia* lectis.

*Descr. Linnœi filii.* Pulcherrima sui generis. *Folia* subbifida, per lentem concava, alterna, secunda, elegantissime punctata, margine ubique villis obsita articulatis. Toto cœlo a *J. ciliari* differt, cui foliola duplicato-imbricata et infërne auriculata.

## A L G Æ

## T A R G I O N I A.

*Calyx* inflatus, in fundo fovens.

*Capsulam* sphæricam, polyspermam.

## 1. T A R G I O N I A

*T. hypophylla* fructificationibus solitariis, calycibus dehiscentibus.

*Targionia hypophylla.* *Huds. Angl.* 519. *Lightfoot Scot.* 792.

*T. sphærocarpos* fructificationibus aggregatis, calycibus apice perforatis.

*Sphærocarpos terrestris minima.* *Michel. gen.* 4. *tab.* 3. *Dillen. musc.* 536. *tab.* 78. *fig.* 17.

*Habitat* in arvis Trifolio pratensi satis, circa Heydon et Norwich Norfolkicæ. *Henr. Bryant, A. M. et Jac. Crowe, Armig.*

*Obs.* *Calyx* habet structuram reticulatam folii *Jungermannicæ.* *Capsula* matura subfusca, sessilis.

## R I C C I A

*R. fruticulosa* frondibus compressis ramosis, ramis erectis furcatis subulatis. *Riccia fruticulosa.* *Fl. Dan. t.* 898. *f.* 3.

*Habitat* in trunco inferiore arborum, inter muscos.

*Obs.* *Habitus Jungermannicæ furcatæ,* color æru-

æruginosus seu viridi-subcæruleus.

## L I C H E N.

\* *Leprosi tuberculati.*

*L. coccineus* crustaceus farinaceus, ex-viridi-sulphureus, tuberculis immersis ruberrimis. *Tab. II. fig. 1.*

Lichen *Hæmatomma* crustaceus, farinaceus, pallescente-albidus; scutellis sanguineis, junioribus concavis, adultioribus convexis; margine granulato; crassiusculo, crustæ coloris. *Ehrhart in Hannov. magaz. 1783, p. 286.*

Lichen *ochroleucus* rugosus obscure flavescens: scutellis rubris planiusculis. *Necker meth. musc. p. 52.*

Lichen crustaceus cinereus, scutellis immersis rubris. *Scop. carn. ed. 1. p. 85.*

*Habitat* in saxis, *Stonehenge Wiltoniensi*, ect.

*Obs.* Differt a *L. ventoso* Linn. crusta farinacea, nec verrucosa, dura et glabra, et tuberculis immersis læte ruberrimis, marginibus farinaceis.

*L. sphæroides* leprosus cinereo-virescens, tuberculis globosis incarnatis. *Tab. II fig. 2.*

*Habitat* in ericetis et sylvis. VI.

*Descr.* Crusta farinoso-rugosa, e glauco virescens.

*Tubercula* rotunda, parva, sphæroidea, coloris sordide flavi aut fusci, in acervulos congesta.

*L. querneus* leprosus fusco-flavescens, tuberculis subimmersis atris. *Tab. II. fig. 3.*

*Habitat* in Quercuum truncis.

*Descr.* Crusta ex granulis pallide flavis constans, arborum corticibus irregulariter adnascitur. Tubercula convexa, inæqualia, atra, quæ ob granula crustæ protuberantia immersa interdum videntur.

*Obs.* *Byss*o valde similis; sed Lichenem esse fructificatio confirmat.

*L. confluens* crusta albida, aut cinerea, tuberculis aterrimis, magnis, convexis, ætate confluentibus. *Weber. Goett.* 180. t. 2.

Lichen crustaceus, saxatilis, farinaceus, rimosus, et veluti tessellatus, ex cinereo albicans vulgatissimus, receptaculis florum nigris. *Mich. Gen.* p. 103. n. 20. t. 54. f. 7.

*Habitat* in rupibus *Angliæ.* In *Scotia.* *D. J. E. Smith.*

*Descr. Weberi.* Crusta crassa, disfracta alba, in superficie albida, sed cum aliquo nigrore. Tubercula aterrima, crustæ immersa, in juniori ætate puncta repræsentant, mox majuscula fiunt, lentis magnitudinem excedentia, convexa, irregularia, tandem confluunt, et sæpius latas maculas efficiunt, ita ut crusta plane abscondatur; madida nitent, disfracta aterrima sunt.

*L. graniformis* leprosus, crusta albescente granulata, tuberculis atris. *Hagen hist. lichen.* p. 47. t. 1. f. 2.

*Habitat* in palis.

*Descr. Hageni.* Crusta veluti est calcarea, ex minutis glomerulis composita, qui plerumque, dum in modum fibrarum lignearum, quibus insident, ordinati sunt, lineas formant. Inter hæc granula pollinem antherarum magnitudine æquantia, hinc et inde tubercula parum majora et atra prominent. \*\*

\*\* *Leprosi Scutellati.*

*L. Pezizoides* crusta fugaci, scutellis luteis, confertis, marginatis. *Weber. Goett. p. 200.*

*Tab. II. fig. 4.*

*Habitat* ad aggeres sabulosos.

*Descr. Weberi.* Crusta glauca, adultior nigrescit, et sæpius tota deest. *Scutellæ* confertæ, juniores luteæ, adultiores ex luteo fuscæ, tandem fuscæ, margine elevato, crenato, glauco; disco nitido. Planæ ut plurimum sunt, sæpius tamen elevantur et convexæ fiunt.

*L. canescens* crustaceus, expansus, glauco-candicans, scutellis nigerrimis. *Tab. II. fig. 5.*

Lichenoides crustosum, orbiculare incanum.

*Dill. musc. 135. t. 18. f. 17. A.* (non *B.* quæ diversa.)

*Habitat* in muris et truncis arborum passim.

*Descr.* Crusta orbicularis, unius aut duorum pollicum diametro, appressa, expansa, glauco-candicans aut incana, rugosa, lobata, foliola cohærentia referens, in centro globulis farinaceis conspersa. *Scutellæ* parvæ numerosæ, centro insidentes, nigerrimæ, margine obtuso concolore.

*Obs.* Hic Lichen, a Dillenio aliisque auctoribus, ob scutellarum absentiam, quæ raro tantum apparent, cum *L. pallescente* Linn. junctus fuit; a quo tamen certissime distincta est species.

*L. luteus* leproso-crustaceus cinereo-virescens, scutellis luteis, marginibus concoloribus.

*Tab. II. fig. 6.*

*Habitat* in truncis arborum.

*Des-*

*Descr. Crustæ* pollen incanus, sæpe vix conspicuus, muscis substructis tenuiter adpersus, aut colore albido eos tantum tingens.

*Scutellæ* numerosæ, mediocres, planæ, margine concolore, duæ aut tres interdum junctæ, cæteræ sparsæ, coloris saturate flavi.

*L. lentigerus* crustaceus, albicans, sublobatus, scutellis albo marginatis, ætate flavescens. *Linn. fil. meth. musc.* 36.

Lichen lentigerus. *Weber. Goett. p.* 192. *t.* 3. *Habitat* in ericetò prope *Newmarket. Dn. Joh. Cullum, Baronetus.*

*Descr. Linnæi. Crusta* candida, nitens, in lobos divisa, ut foliacea videatur, et in rosulas orbiculares expanditur. *Scutellæ* parvæ, concavæ, margine albido, ex colore crusta concolore in flavescens transeuntes.

*L. scruposus* crustaceus cinereus granosus, scutellis immersis atris; margine crenulato. *Schreb. Lips. p.* 133.

Lichen crusta tenace alba; scutellis sessilibus atris. *Hall. hist.* 2051. *t.* 47. *f.* 6.

Lichenoides crustaceum et leprosum, scutellis nigricantibus majoribus et minoribus. *Dill. musc.* 133. *t.* 18 *f.* 15. *B.*

*Habitat* in muris.

*L. muralis* subimbricatus flavo-virescens, scutellis concoloribus demum lutescentibus: margine pallido *Schreb. Lips. p.* 130.

Lichen pulmonarius, saxatilis, farinaceus, glauco-virescens, angustioribus segmentis, receptaculis florum griseis. *Mich. Gen.* 99. *t.* 51. *f.* 4.

*Habitat* in rupibus et muris.

*Descr. Schreberi. Medius* est inter imbricatos et

et crustaceos; orbiculatus, flavo-virescens, ambitu in lacinias numerosas, imbricatas, angustas. apice dilatatas, crenatas, obtusas, divisus; medio proferens scutella ab initio parva orbiculata, concava pariter virescentia, margine pallidiore cineta, postea a mutua pressione angulosa, planiora, in foliola sæpe excrescentia, demum, margine oblitterato, plana aut convexa, tubercula mentientia, subinde confluentia. Planta emortua, siccata, ad colorem ochroleucum inclinat; scutella lutescunt, fuscescunt.

*L. upsaliensis* crustaceus, foliis subulatis striatis. *Linn. sp. pl. p.* 1609.

*Tab. II. fig. 7.*

Patellaria. *Phytophyl. Ehrhart. n.* 20.

*Habitat* in ericetis prope *Norwicum.* *Henr. Bryant, A. M.*

*L. rimosus* leprosus, albicans; crusta rimoso-insulis subrotundo-angulosis; scutellis glaucis albo margine. *Fl. Dan. t.* 468. *f.* 3. *Retzii Scand. n.* 1339.

*Habitat* in rupibus et saxis, in Comitatu *Eboracensi.*

\*\*\* *Foliacei.*

*L. tenuissimus* imbricatus fusco-virescens, foliis digitato-multifidis, scutellis subimmersis fusco-refuscentibus, marginibus obtusis. *Tab. II. fig. 8.*

*Habitat* ad aggeres sabulosos, prope *Norwich.* *Jacobus Crowe, Armig.*

*Descr.* *Folia* imbricata, minuta, fusco-virescentia, exsiccatione fusca; substantiæ teneræ, membranosæ, subgelatinosæ; ad extre-

mi-

mitates multifida, laciniis linearibus, inæqualibus, patentibus subciliatis. *Scutellæ*, pro ratione lichenis, magnæ, obsolete marginatæ marginibus obtusis, juniores cavæ, urceolatæ, foliis insidentes et concolores, adultiores planæ, subconvexæ immersæ foliis, et fusciorufescentis seu sordide rubri coloris.

*Obs.* minutus et elegans, si per lentem inspexeris, lichen, qui a nullo, quantum scio, autore hactenus descriptus est.

*Tab. II. fig. 1. a.* Lichenem exhibet magnitudine naturali; *b*, scutellam lente auctam.

*L. cochleatus* foliaceus membranaceus lobatus plicatus obscure virens, scutellis rufis. *Tab. II. f. 9.*

*Habitat* in sylvis, ad radices arborum, in *Devonia*. *D. Slater.* In Comitatu *Eboracensi*. *D. Curtis.*

*Descr.* *Folia* concava, membranacea, margine obtuse lobata, plicata, sicca cinereo-plumbea, madida obscure viridia.

*Obs.* Differt a *L. Vespertilione*, *Light. Fl. Scot.* p. 840, foliis marginibus elevatis, concavis, et siccis cinereo-plumbeis; scutellis majoribus, non confertis.

*L. fallax* foliaceus, laciniatus, tenuis, superne glaucus, inferne candidus, admixtis maculis nigris; scutellis terminalibus. *Weber. Goett p. 244.*

Lichenoides membranaceum, tubæ fallopianæ æmulum. *Dill. musc. 165. t. 22. f. 58.*

Lichen alpinus, membranaceus, elegans, in amplas lacinias divisus, inferne albus, superne e glauco subvirescens, receptaculis florum amplioribus, interna parte fuscis. *Mich. Gen. 75. t. 37.* *Ha.*



*Habitat* in rupibus *Devoniæ*. *D. Slater.*

*Obs.* A *Lichene glauco*, cum quo facile confundi posset, differt laciniis diffusis, nec depressis, inferne albis, nunquam atris aut fuscis, scutellis terminalibus, nec in superficie frondium undequaquam sparsis.

\*\*\*\*\* *Coriacei.*

*L. fuliginosus.* foliaceus repens sinuato-lobatus scaber, subtus spongioso-villosus lacunosus, scutellis planis ferrugineis, marginibus pallidis.

Lichenoides fuliginosum et pulverulentum, scutellis rubiginosis. *Dill. musc.* 198. t. 29. f. 100.

*Habitat* in sylvis, in ramis arborum.

*Obs.* Color superne cinereo-glaucus, lurido-tinctus; inferne subluteus, foveolis candidis.

\*\*\*\*\* *Fruticulosi.*

*L. Papillaria.* fruticulosus, fistulosus, aphyllus albidus; ramis paucissimis, obtusis, brevissimis; tuberculis terminalibus, carneis.

*Ehrhart in Hannover. Magazin.* 1783, p. 218.

Coralloides minimum fragile, Madreporæ instar nascens. *Dill. musc.* 107. t. 16. f. 28.

*Habitat* in ericetis.

#### T R E M E L L A.

TR. *Allii.* sessilis membranacea labyrinthiformis grisea, interne alba.

*Helvella mesenterica.* *Holm. nov. act. societ.*

*Dan. p.* 286. fig. 1.

C

Ha-

*Habitat* in radicibus putridis *Allii Cepæ*, *fistulosi*, etc.

*Obs.* Exsiccatione substantia indurescit.

TR. *Sabinæ*. dentiformis fulva velutina.

*Tremella juniperina*. *Weber. Goett.* 277.

*Coralloides luteum*, parvum, juniperi caudicibus adnascens. *Mich. gen.* 210. *tab.* 88. *f.* 5.

Fungus gelatinus dentatus, *Sabinæ* adnascens, fulvi coloris. *Raji syn.* 16.

*Habitat* in ramis vivis Juniperi *Sabinæ*, gregatim nascens. IV.

*Descr.* Substantia recens gelatinosa, linearis, truncata, uncia longior.

*Obs.* Tremellam juniperinam *Linæi* esse *Weberus* credit; sed non quadrat descriptio *Linæi* in *Flora Lapponica*.

TR. *mesenterica*. sessilis membranaceo-gelatinosa congesta sinuosa aurea. *Retzius Act. Holm.* 1769, p. 249. *Fl. Scandin.* 1419.

*Tremella juniperina* *Huds. Angl.* 562.

*Tremella mesenteriformis*. *Weber. Goett.* 278. *Jacqu. misc. austr.* 1. p. 142. *tab.* 13. *Murray syst. veget. ed.* 14. p. 965.

*Elvela mesenterica*. *Schæff. fung. n.* 229. *tab.* 168.

*Nostoc luteum*, mesenterii forma. *Vaill. Paris. tab.* 14. *fig.* 4.

*Agaricus membranaceus sinuosus*, substantia gelatiuæ. *Raj. syn.* 21.

*Habitat* in ligno putrescente, autumno.

*Descr. Weberi.* Substantia gelatinosa, membranaceo-coriacea, plicata, contorta, revoluta, viscida, subdiaphana. Color in juniori albus sive rubens, in adultiori in eleganter luteum mutatur.

FUN-

## F U N G I.

## A G A R I C U S.

*A. crassipes.* stipitatus fuscus, pileo mutabili convexo inciso, lamellis fuscescentibus, stipite sulcato, basi subulato, sursum crassiori.

*Agaricus fusipes.* Bulliard. Franc. tab. 106.

*Agaricus crassipes.* Schæff. fung. n. 77. tab. 87, 88.

*Habitat* in sylvis autumnno.

*Descr. Schæfferi.* *Agaricus* caulescens, solitarius et cespitosus, cornosus; pileo valde mutabili, convexo, inciso, fusco; lamellis albidis, demum fuscescentibus; petiolo mutabili, fusco, sursum crassiori, sulcato, plano; velo et annulo destitutus.

*A. tubæformis.* stipitatus, stipite recurvo, pileo infundibuliformi lamellisq̄ue pallide aureis.

*Agaricus tubæformis.* Schæff. fung. n. 136. tab. 248, 249.

*Habitat* in truncis arborum vetustis. VI.

*Descr. Schæfferi.* *Agaricus* caulescens, solitarius et cespitosus, lignosus; pileo infundibuliformi, sæpe deformi, pallide aureo; lamellis simplicibus, denticulatis, decurrentibus, concoloribus; petiolo tereti, longo, curvo, squamoso, striato, lacunato, pleno, concolore; velo et annulo destitutus.

*A. limacinus.* undique obductus glutine limacino, lamellis ramosis. Scop. fl. carn. ed. 2. p. 422.

*Agaricus glutinosus*. Schæff. fung. n. 31. tab. 36.  
*Habitat* in Pinetò prope Bungay in Suffolk.  
 Thom. Woodward, Armig.

*Descr. Schæfferi.* *Agaricus caulescens*, solitari-  
 us, carnosus; pileo fusco, glutinoso, pri-  
 mum hemisphærico, tandem infundibulifor-  
 mi; lamellis sordide albis ramosis; petiolo  
 tereti, pleno, volvato, superne albido, ba-  
 si tuberoso, fusco; velo viscoso, splenden-  
 te; annulo spurio.

*A. xerampelinus*. pileo plano, rubro; lamellis  
 aureis, basi transversim rugosis; stipite cy-  
 lindraceo nudo Scop. carn. ed. 1. p. 8.

*Agaricus xerampelinus*. Schæff. fung. n. 103.  
 tab. 214.

*Agaricus russula*, var. 3. Scop. carn. ed. 2.  
 p. 436.

*Habitat* in sylvis prope Norwich. Jac. Crowe,  
 Armig.

*Descr. Schæfferi.* *Agaricus caulescens*, solita-  
 rius, carnosus; pileo fusco-purpureo, pun-  
 ctato, primum globoso, dein convexo, pla-  
 niusculo centro depresso; lamellis crassis,  
 flavis; petiolo tereti, brevi, crasso, pleno,  
 cum purpura albido; velo et annulo desti-  
 tutus.

*A. coralloides*. stipitatus aggregatus albidus,  
 pileo convexo subfusco, stipite medio in-  
 crassato.

*Agaricus coralloides*. Scopoli dissert. 1. p. 109.  
 tab. 35.

*Polymyces simplex phalliformis*. Battar. fung.  
 p. 51. tab. 9. fig. F.

*Habitat* in arboribus cavis. X.

*Descr. Scopoli.* Ex una basi plures exeunt sti-  
 pi-

*pites* ramosi ; quorum longiores terminati pileo convexo, parvo, lævi ; lamellis parvis raris, decurrentibus. Præter stipites exeunt etiam ex eadem basi corpora laciniata, numerosa, quæ imperfecta sunt aliorum caulium rudimenta.

*A. sordidus.* stipitatus, pileo et lamellis livido-fuscis, centro umbilicato, margine deflexo, stipite basi crassiore. *Tab. III. fig. 1.*

Fungus lamellatus, pileolo lato, tenui, coriaceo, compresso, umbilicato. *Raj. syn. p. 6. n. 27.*

*Habitat* in paucis, autumno.

*Obs.* Pileus totus fuliginosus.

*A. ceraceus.* stipitatus, pileo hemisphærico stipiteque subfistuloso flavis, lamellis aquose luteolis. *Wulfen in Jacqu. misc. austr. 2. p. 25. t. 15. f. 2. Murray syst. veget. ed. 14. p. 975.*

*Habitat* in graminosis siccis. IX.

*A. minutulus.* stipitatus, pileo tenui striato subfusco, lamellis raris flavescentibus, stipite albido nudo.

Agaricus minutulus, *Schæff. fung. n. 156. tab. 308.*

*Habitat* in pascuis, autumno.

*Descr. Schæfferi.* Agaricus caulescens, solitarius, non carnosus ; pileo campanulato, luteo ; lamellis raris, flavidis ; petiolo tereti, gracili, curvulo, pleno, albido ; velo et anulo destitutus.

*A. mollis.* acaulis, gelatinoso-membranaceus, pileo difformi albido, lamellis ochroleucis.

Agaricus mollis. *Schæff. fung. n. 102, tab. 213.*

Agaricus lacteus. *Scop. carn. 2. p. 458. n. 1574.*

*Ha-*

*Habitat* in sylvis. VIII.

*Descr. Schæfferi.* Agaricus acaulis, solitarius, gelatinoso-membranaceus; pileo multiformi, albido, cæsio et gilvo vario; lamellis ochroleucis; velo et annulo destitutus.

*A. niveus.* acaulis reversus albus, lamellis simplicibus ramosis, margine inflexo.

Agaricus niveus. *Jacqu. austr.* 3. p. 48. t. 288. *Murray syst. veget. ed.* 14. p. 976.

Agaricus sessilis. *Bulliard Franc. tab.* 152.

Fungus albus minimus trilobatus, sine pediculo, foliis quercinis adnascens. *Raj. syn.* p. 22. n. 8.

Fungellus foliis corylorum adhærens. *Pet. gaz.* t. 95. f. 8.

*Habitat* in foliis emortuis, et lignis putridis.

*Descr.* Totus lacteus, tenellus, fragilis, et pellucidus. Forma dimidiata, et interdum trilobata.

#### BOLETUS.

*B. strobiliformis.* stipitatus, pileo hæmisphærico tessellato-squamoso fusco, poris angulosis albis, *Tab. III. fig. 2.*

*Habitat* in sylvis prope *Bullstrode* in Comit. *Buckingh. Joh. Lightfoot, M. A.* VIII.

*Descr.* *Stipes.* 3 s. 4 uncias altus, crassus, solidus. *Pileus* obscure fuscus, durus, diametro fere biunciali, superficie tessellata s. fissa, strobilum *Pinus Pineæ Linn.* quodammodo mentiente. Pori albissimi.

*B. frondosus.* subacaulis frondosus cespitosus fuscus, frondibus imbricatis planiusculis reflexis, poris albis.

Boleti ramosissimi varietas cristata, pileis squamosis, lobatis, petiolis partialibus laterali-  
bus,

bus, planiusculis. *Schæff. fung. n. 180. tab. 128, 129.*

*Polyporus frondosus*, cespitosus, imbricatus, spadiceus, poris albidis. *Hall. hist. n. 2276.*

*Agaricus intybaceus*. *Raj. syn. p. 23.*

*Habitat* in truncis arborum.

*Obs.* Caro succulenta, fragilis.

*B. numularius*. stipitatus perennis, pileo albo, centro concavo papillato, margine deflexo, stipite basi nigro.

*Boletus nummularius*. *Bulliard herb. de la France, tab. 124.*

*Habitat* in ramis arborum tenuioribus putridis, præcipue Coryli.

*Obs.* Substantia dura, sublignosa.

*B. Medulla panis crustaceus* albus effusus difformis. *Jacq. misc. austr. 1. p. 141. t. 11. Linn. syst. veget. a Murray. edit. 14. p. 977.*

*Polyporus crustaceus effusus*, farinosus, albus. *Hall. hist. n. 2272.*

*Agaricum album*, terrestre, medullam panis referens. *Mich. gen. p. 121. t. 63. f. 2.*

*Habitat* in ligno putrido.

*B. lacrymans*. acaulis coriaceus semiovalis aurantiacus rugoso-reticulatus, fascia marginali lata nivea fornicata. *Wulfen in Jacq. misc. austr. 2. p. 111. t. 8. f. 2. Linn. syst. veget. a Murray. ed. 14. p. 977.*

*Agaricus pectinatus*. *Huds. Angl. p. 623.*

*Clavaria dentata*. *Scopoli differt. 1. p. 96. t. 9. f. 3.*

*Agaricus coriaceus longissimus*, pectinatim inferne divisus. *Raj. syn. 25. tab. 1. fig. 5.*

Dry Rot *Anglis.*

*Habitat* in domibus, supra asseres (pineas)  
lo-

locis humori obnoxiiis, ubi muro communicant.

## H Y D N U M.

*H. floriforme.* stipitatum coriaceum, pileo turbinato velutino purpurascente, stipite nigro sublignoso.

*Hydnum floriforme. Schæff. fung. n. 204. tab. 146.*

*Habitat* in sylvis prope *Bungay* in *Suffolk. Thom. Woodward, Armig.*

*Descr. Schæfferi.* *Hydnum* caulescens, subso-litarium, lignosum; pileo primum truncato, albido, micis albis crystalinis adperso, dein convexo, tandem planiusculo, aureo medio depresso, squamoso: squamis elevatis; aculeis imbricatis, non secedentibus, pallide rufescentibus; petiolo inverse conico, brevi, crasso, rufo-fusco, basi tuberoso.

*H. coralloides.* stipitatum albidum ramosissimum; ramis compressis, apicibus deflexis.

*Hydnum coralloides. Scopoli carn. 2. p. 472. Schæff. fung. n. 201. tab. 142.*

*Echinus ramosus, aculeis parallelis. Hall. hist. 2317.*

*Habitat* in truncis arborum cavis prope *Uxbridge. Joh. Lightfoot, M. A. VIII.*

*Descr. Schæfferi.* *Hydnum* caulescens, ramosum, carnosum, album; pileo nullo; petiolo tereti, crassiusculo, subhorizontali, ramoso, albido: ramis subascedentibus, ramosissimis: ramulis extimis deflexis, aculeatis; aculeis non secedentibus, incurvis, subulatis, parallelis et fasciculatis.



## H E L V E L L A.

*H. clavata.* stipitata, pileo margine deflexo, petiolo subcompresso.

Elvela clavata. *Schæff. fung. n. 211. tab. 149.*

Elvela lubrica. *Scop. carn. 2. p. 477.*

Fungoidaster parvus, gelatinosus, lubricus, pileolo subviridi, oris subtus repandis, pediculo aureo, fistuloso. *Mich. gen. 201. t. 82.*

*f. 2.*

Fungus gelatinus, flavus. *Vaillant par. 58. t. 13. f. 7, 8, 9.*

*Habitat* in sylvis, autumnno.

*Descr. Schæfferi.* Elvela caulescens, solitaria et cespitosa, carnosa, molliuscula; pileo ovato, compresso, obliquo, margine inæquali, circa petiolum plicato, vario flavo; petiolo tereti, longo, flexuoso, pleno, concolore, basi tuberoso.

*H. Caryophylæa.* subsessilis coriacea cespitosa, pileo infundibuliformi fusco radiatim floccoso-striato, margine inciso.

Elvela caryophylæa. *Schæff. fung. n. 246. tab. 325.*

*Habitat* in terra, in pinetis, prope *Bungay* in *Suffolk.* *T. Woodward, Armig.*

*Descr. Schæfferi.* Elvela caulescens; solitaria et cespitosa, coriacea; pileo infundibuliformi, sæpe duplicato, radiatim striato, fusco, circulis concentricis, pallidioribus et obscurioribus, margine varie inciso et crenato; petiolo inverse conico, sæpius curvato, pleno, concolore, basi crassiusculo, truncato.

*H. rubiginosa.* acaulis coriacea imbricata, su-

D

pra

pra velutina striis concentricis, infra glabra pustulata.

Agaricum alpinum, squamosum, membranaceum, superne obscurum, et sericeum, inferne ex albo rufescens. *Mich. gen. 124. t. 66. f. 2.*

Fungus arboreus major aureus, nulla membrana superne tectus. *Raj. syn. 22.*

*Habitat* in palis, prope terram.

*H. mesenterica.* acaulis gelatinoso-coriacea rugosa resupinata, supra spongioso-villosa cinerea, infra lævis violacea.

Agaricum squamosum, et lichenosum, substantia gelatinosa, superne variegatum, et villosum inferne primum violaceum, postea griseum, et mesenterii instar corrugatum. *Mich. gen. 124. tab. 66. fig. 4.*

Agaricus mesentericus violacei coloris. *Raj. syn. 22.*

*Habitat* in truncis arborum emortuis.

*H. sarcoides.* subacaulis, pileo difformi purpureo.

Lichen sarcoides. *Jacqu. misc. austr. 2. p. 378. t. 22. Linn. syst. veg. ed. 14. a Murray, p. 962.*

Elvela purpurea. *Schæff. fung. n. 245. tab. 333, 334.*

Peziza gelatinosa, coccinea, scyphis conicis, simplicibus et gregariis. *Hall. hist. 2221.*

*Habitat* in lignis putridis. IV.

*Descr. Schæfferi.* Elvela subacaulis, plerumque cespitosa, gelatinosa; pileo vario, hemispherico, infundibuliformi, floriformi, lobato, plicato, crispo, purpureo; petiolo vario, sæpe deformi, brevi, pleno, subconcolore, aut nullo. H.

*H. membranacea.* acaulis membranacea difformis subfusca, margine varie lobato crispo, subtus venosa: venis ramosis anastomosantibus.

*Helvella membranacea.* *Holm in nov. act. Dan. 1. p. 286. fig. 7.*

*Habitat* in paludosis, verno tempore, parasitica, muscis superincumbens.

## P E Z I Z A.

*P. radicata.* fusca hemisphaerica glabra, radice simplici, fibrillis passim donata. *Reichard in Besch. der Berlin. gesellsch. 3. p. 214. tab. 4. fig. 4, 5, 6.*

*Habitat* in sylvis. IX.

*P. nivea.* nivea infundibuliformis brevissime petiolata. *Hall. hist. 2239.*

*Fungoides minimum,* pyxidatum, album, externe hirsutum, pediculo donatum. *Mich. gen. 205. t. 86. fig. 15.*

*Habitat* in arborum truncis putridis, autumno.

*Obs.* Junior plantula in globum contracta, villo niveo *Clathrum* refert.

## C L A V A R I A.

*CL. Spathula.* capite compresso dilatato, stipe rugoso. *Fl. Dan. t. 658.*

*Clavaria spatulata* glabra. *Schmidel icones plantarum, p. 196. tab. 50.*

*Habitat* in sylvis prope *Norwich.* *Jac. Crowe, Armig. IX.*

*CL. elveloides.* cespitosa, caulibus simplicissimis crassissimis basi unitis, obverse pyramidatis striatis. *Wulfen in Jacqu. mise. austr.*

*str.* 2. *p.* 99. *t.* 12. *f.* 3. *Linn. syst. veg. ed.*  
14. *a Murray*, *p.* 980.

*Elvela carnea. Schæff. fung. n.* 225. *t.* 164.

*Habitat* in sylvis, ad terram, circa arborum  
truncos. VIII. IX. *D. Zier.*

*Descr.* Cespitosa, junior carnosa, adultior lig-  
nosa, ramosa, compressa, subinfundibulifor-  
mis, truncata; margine plicato, crispo. Co-  
loris extus fusci, subpurpurascens, intus  
albidi aut sublutei.

## S P H A E R I A.

*Fungus* variæ figuræ. *Fructificatio* sphaerica,  
massa pulverulenta repleta.

\* *Stipitatae.*

*SP. entomorphiza.* stipitata, capitulo subrotun-  
do fusco. *Tab. III. fig. 3.*

*Habitat* in larvis insectorum emortuis, in syl-  
vis prope *Bullstrode Comitatus. Bukingh.* ra-  
rius. Autumno. *J. Lightfoot, M. A.*

*Descr.* *Stipes* simplex vel duplex, subcompres-  
sus, biuncialis, et ultra. *Capitulum* sphaeri-  
cum, superficie granulata.

\*\* *Acaules.*

*SP. Mori.* simplex aggregata coccinea minima.  
*Weigel obs. bot. p.* 45. *t.* 2. *fig.* 11.

*Habitat* in arborum corticibus putrescentibus.

*Descr.* *Crusta* prorsus nulla *Sphaerulæ* in acer-  
vulos aggregatæ, non tamen confluentes, glo-  
bosæ, minimæ, læte coccineæ.

SP.

- SP. *gregaria*. simplex in greges irregulares collecta miniata, crusta albida tenera. *Weigel obs. bot. p. 43. t. 2. fig. 10.*  
*Habitat* in corticibus arborum. IV.  
*Descr.* Crusta pertenuis, lævis, albida. *Sphærulæ* minutissimæ, in agmina irregularia, sæpius asterisciformia, arcte conjunctæ, rubræ.
- SP. *Byssacea*. simplex solitaria minima atra, crusta nivea pulverulenta. *Weigel obs. bot. p. 42. t. 2. fig. 9.*  
*Habitat* in corticibus arborum.  
*Descr.* crusta lata, pulverulenta, tenuissima, candida. *Sphærulæ* simplices, sparsæ, numerosissimæ, minimæ, atræ, puncta tantum minuta referentes.
- SP. *nitida*. crusta olivaceo-albida glabra rimosa, sphæculis atris suboccultatis simplicibus nitidis.
- Sphæria simplex subsolitaria subocculata splendens atra, crusta spathacea rimosa. *Weigel obs. bot. p. 45. t. 2. f. 14.*  
*Habitat* in corticibus arborum.
- SP. *Brassicæ*. difformis atra, carne alba.
- Lycoperdon minimum. *Murray syss. vegetab. ed. 14. p. 981. Comment. Gotting. 1772. p. 83.*
- Lycoperdon oleraceum. *Pollich Palatin. 3. p. 314.*
- Lycoperdon Brassicæ. *B. Bergius in act. Holm. 1765. p. 213. Schreb. Lips. p. 114.*
- Lycoperdon subterraneum, rugosum, congestum. *Hall. hist. 2178.*
- Tremella sphærica, sessilis, gregaria, nigra. *Gleditsch Abhandl. 2. p. 346.*

La semence pretendue de Chou blanc. *Gleichen decouv. nouv. supplement. p. 11. tab. 6.*

*Habitat* in foliis Brassicæ (perperam pro semine Brassicæ a vulgo habitum) in radicibus Pastinacæ, etc. putrescentibus.

*Descr.* Crusta nulla. *Sphæerculæ* simplices, sæpius confluentes, formæ et magnitudinis, a seminis sinapi usque ad pisi, diversæ.

SP. *maxima.* magna crassa atra, superne pustulis notata. *Weber. Goett. p. 286.*

*Sphæria maxima*, convexa, nigerrima. *Hall. hist. n. 2192.*

Lichen-agaricus crustaceus, crassus, bovinum renem veluti repræsentans, niger, et quasi deustus. *Mich. gen. p. 104. tab. 54. fig. 1.*

*Habitat* in lignis putridis.

SP. *fragiformis.* rubra, fragi similis. *Hall. hist. n. 2190. t. 47. f. 10.*

*Valsa fragiformis.* *Scop. carn. 2. p. 399.*

*Habitat* in lignis putridis. IX.

*Obs.* Junior rubra, adulta nigra.

SP. *mammosa.* solitaria mammiformis olivacea. *Hall. hist. n. 2181.*

Lichen-agaricus crustaceus, initio subhirsutus, et oleæ conditæ coloris, per siccitatem glaber, niger, et veluti deustus, receptaculis florum mammiformibus elegantissimis. *Mich. gen. p. 104. tab. 55. fig. 1.*

*Habitat* in lignis putridis. IX.

#### L Y C O P E R D O N.

L. *Phalloides.* volvatum stipitatum, pileo deflexo campanulato; supra pulverulento calyptrato, infra glabro libero.

*Wood.*

*Woodward in Act. Angl. vol. 74. p. 423. tab.*  
16.

*Habitat in aggeribus arenosis, prope Norwich  
Norfolciæ, et Bungay Suffolciæ. D. Hum-  
phreys et T. Woodward, Armig. VIII.*

*Descr. Volva ovata, bicorticata, albida, mu-  
cilagine repleta, sub terra usque ad uncias  
7 s. 8 sepulta. Stipes cylindricus, nudus,  
sublignosus, cavus, cortice lacerato strigo-  
sus, altitudine circiter pedali. Pileus defle-  
xus, campanulatus, subtus glaber, margine  
a stipite distante, sed superne tectus strato  
pulveris crasso, qui portione volvæ disrup-  
tæ, quasi calyptra operitur. Calyptra lace-  
rata, libera. Pulvis fuscus.*

*L. coliforme. volva multifida patente, capitu-  
lo depresso-sphærico, pedunculis osculisque  
numerosis. Tab. III. fig. 4.*

*Fungus pulverulentus coli instar perforatus,  
cum volva stellata. Raj. syn. p. 28. n. 12.*

*Habitat in aggeribus arenosis prope Metting-  
ham Suffolciæ, et Gillingham et Earsham  
Norfolciæ. — Stone, Armig. et T. Wood-  
ward, Armig. VIII.*

*Descr. Volva coriacea, capitulum primum in-  
cludens, maturitate elastice fissa in radios  
plures, inæquales, versus apices maculis, a  
foraminibus capituli relictis, notatos. Pedun-  
culi, capitulum sustentantes plures, breves,  
approximati, compressi, sublignosi. Capi-  
tulum sphæroideum, depressum, subfus-  
cum, pellicula tenui argentea indutum, su-  
perficie superiori foraminibus numerosis,  
parvis, rotundis, ciliatis parumque elevatis,  
perforatum, pulvere fusco plenum.*

*Tab.*

*Tab. III. fig. 4. a.* Fungum exhibet maturum; *b*, radium volvæ nuper ruptæ, ut appareant maculæ.

*L. spadiceum.* subrotundum solidiusculum radicatum, maturum lanugine pollinifera repletum.

*Lycoperdon spadiceum.* *Schæff. fung. n. 276. tab. 188.*

*Habitat* in ericetis, rarius. IV. IX.

*Descr. Schæfferi.* *Lycoperdon* acaule et caulescens, spadiceum; corpore depresso-globoso, punctato, centro sæpe fastigiato; petiolo tereti, pleno, ochroleuco, basi tuberoso, radicato, vel nullo.

*Obs.* Linnæus *Lycoperdo* cervino radicem perperam tribuit, spadiceum cum *Tuberis* cervinis forte conjungens.

*L. fragile.* parasiticum subsessile obovatum fuscum, cortice nitido fragili, farina nigra vilis intertexta. *Tab. III. fig. 5.*

*Habitat* in Ericis, muscis, foliis *Hederæ*, etc.

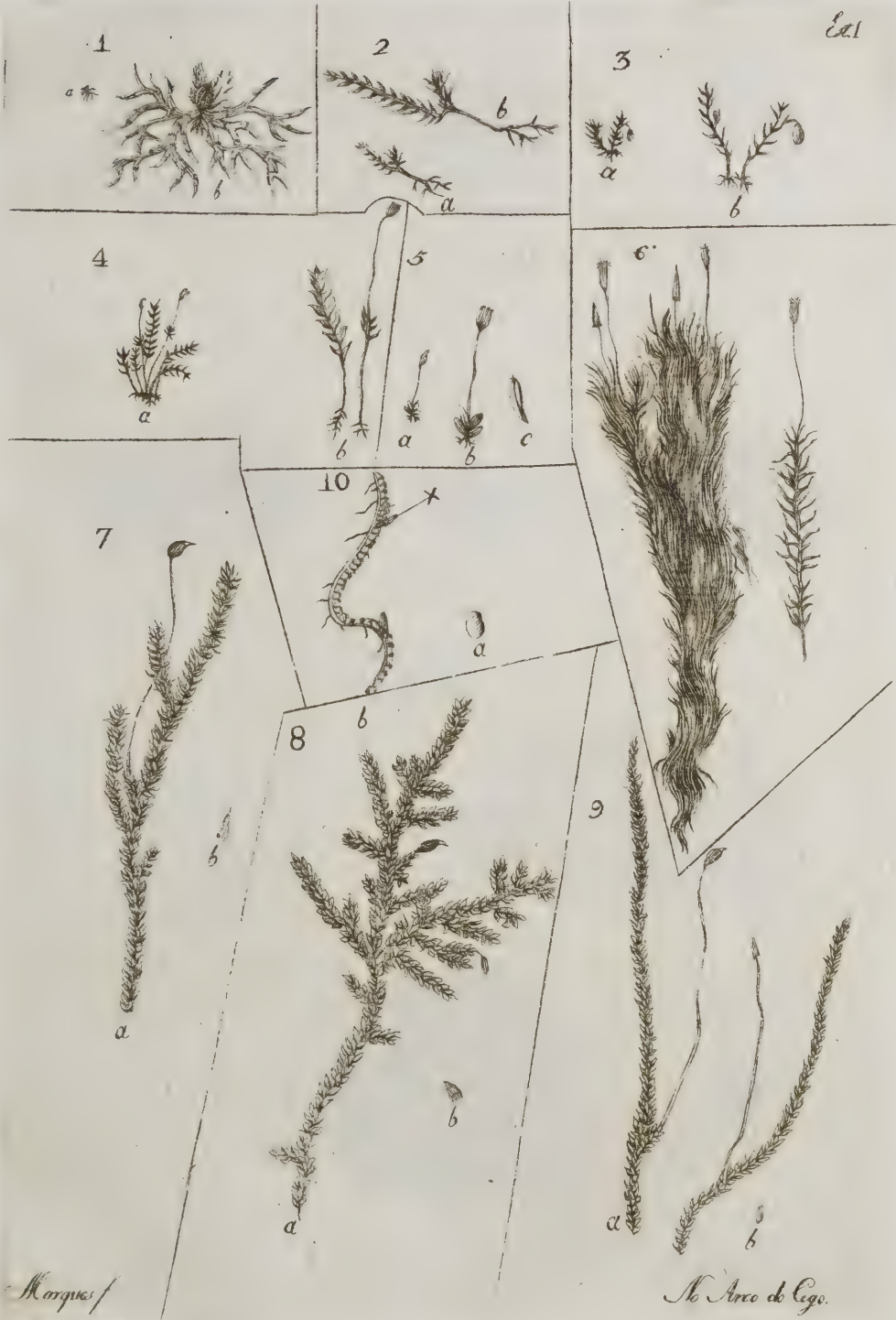
*Obs. Stipes*, si adsit, membranaceus est. Gregatim nascitur, et si capitulum in adolescentia sit albidum, pellucidum, seu vesiculosum, tum *Mucor* erit potius quam *Lycoperdum*.

*L. rufum.* stipite brevi, capitulo globoso circumciso.

*Tricholius* stipitatus globosus. *Schmidel ic. plant. p. 91. tab. 24.*

*Habitat* in ligno putrido.





Marques /

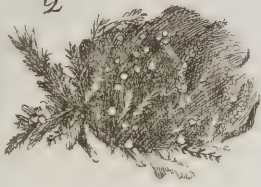
No. Anno de Lego.

RPJCS

1



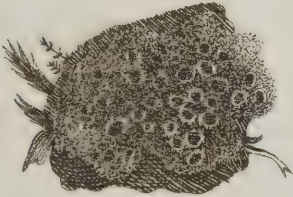
2



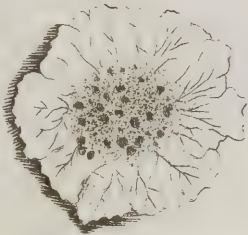
3



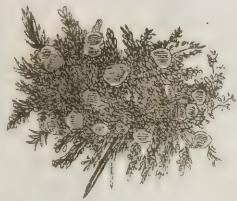
4



5



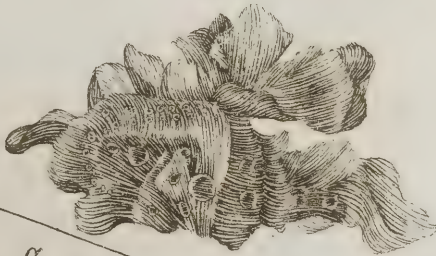
6



7



9



8

α



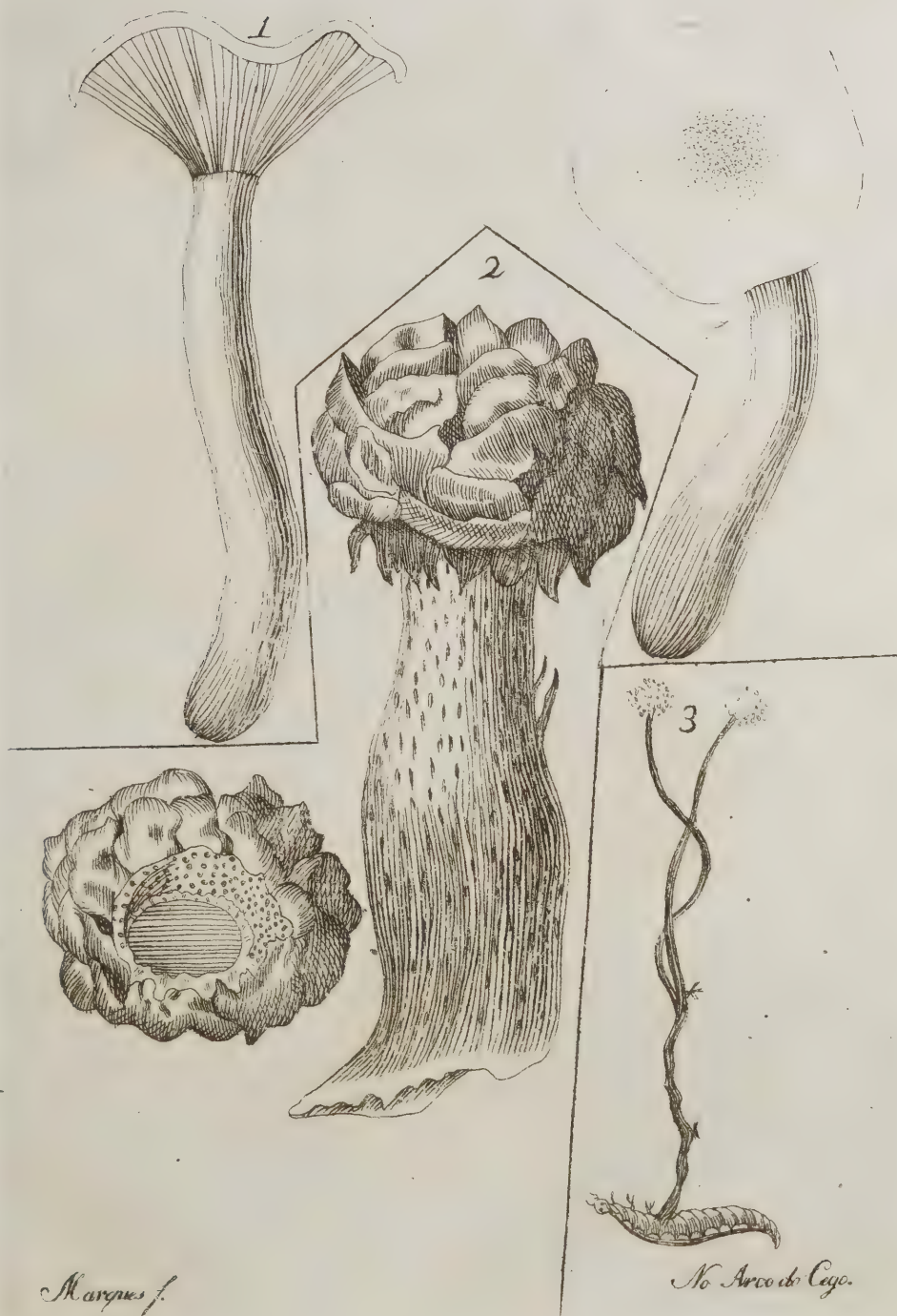
6



Marques f.

No. Ance de Rep.

RPJCB



*Marques f.*

*No Arco do Cego.*

RPJCB



M. Inghes f.

No. Arco del Cigno

1908



## M U C O R.

*M. urceolatus*. stipitatus fugax, stipite superne ventricoso pellucido rorido, capitulo subrotundo elastico nigro. *Tab. III. fig. 6.*

*Hydrogera crystallina*. *Wiggers fl. Holsat. p. 110.*

*Baker on the Polype, p. 198.*

*Habitat* in stercore equino, etc. VIII.

*Descr.* *Stipes* subflavus, deinde hyalinus, superne ventricosus, roridus. *Capitulum* depresso-sphæricum, nigrum, splendens, quod maturum vi elastica detruditur.

*Tab. III. fig. 6. a.* Mucorem exhibet solitarium, magnitudine naturali; *b*, acervum fungorum, lente auctum.

## SYNONYMA ADDENDA.

Pag. 14. ad Lichenem muralem,  
Lichen saxicula. *Pollich palatin. 3.*  
*p. 225.*

Pag. 26. ad Helvellam sarcoiden,  
Peziza porphyria. *Batsch elench.*  
*fung. p. 127. t. 12. f. 53.*

## FASCICULUS SECUNDUS.

## M U S C I.

## P H A S C U M.

**P**H. *piliferum*. caulescens, capsulis pedunculatis, foliis oblongis erectis piliferis.

*Phascum piliferum*. Schreb. *de Phasco*, p. 8. t. 1. f. 6. 7. *Wulfen in Jacqu. collect.* 2. p. 218.

*Habitat* in graminosis sterilibus, prope *Londonum*.

*Obs.* Folia exsiccatione crispa evadunt.

**P**H. *curvicollum*. acaule, capsulis pedunculatis deflexo-pendulis, foliis lanceolatis acuminatis patulis.

*Phascum curvicollum*. *Hedwig. descr. cryptog.* 1. p. 31. t. 11.

*Habitat* in graminosis sterilibus, prope *Croydon*.

## F O N T I N A L I S.

**F.** *capillacea*. foliis secundis lineari-setaceis; perichætialibus longissimis convolutis subulatis.

*Fontinalis capillacea*. *Linn. Fl. Suec.* 962. *Scop. carn.* 2. p. 307. *Wulfen in Jacqu. collect.* 2. p. 227.

*Fontinalis capillacea*, calycibus stili instar cuspidatis. *Dill. musc.* 260. t. 33. f. 5.

*Habitat* in *Scotice* rivulis alpinis.

**F.** *alpina*. foliis subsecundis ellipticis obtusi-

usculis; perichætialibus lanceolatis acutis.

*Tab. IV. fig. 1.*

*Habitat* ad rupes et saxa, in rivulis alpinis  
*Scotiae.*

*Obs. Folia* brevia, siccitate contorta, subcrispa. *Capsula* cum perichætio foliis triplo major.

## S P L A C H N U M.

SP. *urceolatum.* caulescens, foliis imbricatis ovatis concavis apice setiferis, receptaculo obconico incrassato.

*Splachnum urceolatum.* *Hedwig. descr. cryptog. 2. p. 39. t. 13. Crantz hist. Grœnl. cont. p. 284. (exclusis synonymis.)*

*Splachnum Bryoides.* *Zoeg. fl. Island. p. 12.*

*Habitat* in alpibus Scotiis: *Ben high.*

SP. *ovatum.* acaule, foliis lanceolato-ovatis acutis receptaculo obovato.

*Bryum ampullaceum* foliis Serpylli pellucidis.  
*Dill. musc. 344. t. 44. f. 4.*

*Bryum erectis* gigartinis capitulis, foliis Serpylli pellucidis obtusis. *Raj. syn. 93. tab. 3. f. 2.*

*Habitat* in alpibus Scotiis: *Ben Nevis.*

*Obs. Distincta* planta a *Splachno vasculoso* Linn. cui synonyma nostra perperam tribuit Hudsonus, cujusque figura optima exstat in *Hedwigii descr. cryptog. 2. t. 15.*

SP. *tenuè.* caulescens, foliis ovato-oblongis acutis receptaculo obconico attenuato. *Tab. IV. fig. 2.*

*Habitat* in alpibus Scotiis: *Ben Lawers.*

*Obs. Proxime* accedit ad *S. urceolatum*, a quo differt habitu foliorum et receptaculo tenui, fere cylindrico.

*Tab. IV. fig. 2. a.* Muscus magnitudine naturali; *b*, capsula lente aucta.

*SP. angustatum.* caulescens, foliis piliferis, pedunculo brevissimo. *Linn. fil. meth. musc. p. 33.* (excluso synonymo.)

*Splachnum angustatum.* *Hedwig. descr. cryptog. 2. p. 37. t. 12.*

*Habitat* in humidis alpinis *Scotice.*

### P O L Y T R I C H U M.

*P. hercynicum.* capsulis erectis urceolatis, calyptra interrupte pilosa.

*Polytrichum hercynicum.* *Hedwig. descr. cryptog. 1. p. 40. t. 15.*

*Catharinea hercynica.* *Ehrhart plant. cryptog. n. 12.*

*Habitat* in alpibus *Scoticis.*

### B R Y U M.

*BR. calcareum.* acaule, capsulis erectis obconicis dentatis, foliis erectis teretibus obtusiusculis. *Tab. IV. fig. 3.*

*Habitat* ad rupes calcareas, prope *Neamarket heath.*

*Descr.* Planta pusilla, *Bryo paludoso* minor, sed capsulae satis magnae et conspicuae. *Operculum* conicum, rostro subobliquo. *Calyptra* tenuis, obliqua.

*Tab. IV. fig. 3. a.* Muscus magnitudine naturali; *b*, lente auctus; *c*, capsula cum peristomate.

*BR. stelligerum.* capsulis erectis semiglobosis nudis, foliis linearibus stellato-verticillatis.

*Tab. IV. fig. 4.*

*Ha-*

*Habitat* in sylvis alpinis *Scotice*.

*Descr.* *Surculi* ramosi, apice stellati. *Folia* patentia, apice parum recurva, subverticillata. *Peristoma* nudum. *Operculum* planiusculum, rostro subobliquo, capsulæ longitudine.

*Tab. IV. fig. 4. a.* Muscus magnitudine naturali; *b*, capsula lente aucta.

BR. *Heimii*. capsulis erectis oblongis, operculo ablique rostrato, foliis spathulatis acuminatis denticulatis.

*Bryum truncatulum* β. *Linn. Fl. Suec.* 1001.

*Gymnostomum Heimii*. *Hedwig. descr. cryptog.* 1. p. 80. t. 30.

*Habitat* in locis arenosis.

BR. *ovatum*. capsulis erectis ovatis, foliis ovatis concavis piliferis.

*Bryum truncatulum*. *Scop. carn.* 2. p. 316. *Weiss. crypt.* p. 191. *Weber Fl. Gœtt.* p. 109:

*Gymnostomum ovatum*. *Hedwig. descr. cryptog.* 1. p. 16. t. 6.

*Habitat* in pascuis.

BR. *brevifolium*. capsulis erectis oblongis attenuatis obsolete ciliatis, foliis confertis linearibus carinatis.

*Bryum palustre brevifolium*, capsulis nigricantibus. *Dill. musc.* 377. *tab.* 47. *f.* 39.

*Habitat* in paludibus.

BR. *flavescens*. capsulis erectis cylindricis ciliatis, surculis subsimplicibus, foliis lanceolato-linearibus carinatis. *Tab. IV. fig. 5.*

*Habitat* in paludosis alpinis *Scotice*.

*Descr.* *Surculi* erectiusculi. *Folia* erectopatula, lutescentia, siccitate apicibus contorta.

An sit *Bryum flavescens* *Scop. carn.* 2. p. 321. n. 1305.

- n.* 1305. *tab.* 62. dubius hæreo. Habitus et statura omnino respondent, sed meum differt foliis non undulatis et statione diversa.
- Tab. IV. fig. 5. a.* Muscus magnitudine naturali; *b*, capsula lente aucta.
- BR. *reticulatum.* capsulis erectis pyriformibus dentatis, foliis ovatis serratis reticulatis.
- Tab. IV. fig. 6.*
- Habitat* in alpinis Scotiis: *Ben high.*
- Descr.* *Surculi* erecti. *Folia* distantia, ovata, parum acuta, insigniter reticulata, pellucida, versus apicem serrata, inferne integerrima. *Seta* e basi plantæ. *Capsula* pyriformis, dentata: dentibus inflexis.
- Tab. IV. fig. 6. a.* Muscus magnitudine naturali; *b*, capsula lente aucta.
- BR. *obtusum.* capsulis erectis obovatis truncatis, operculo convexo, foliis lanceolato-ovatis acuminatis. *Tab. IV. fig. 7.*
- Habitat* in saxis et rupibus Scotiæ: *Ben Crechan.*
- Descr.* *Peristomium* nudum. *Calyptra* campanulato-subulata. *Folia* sub microscopio reticulata, denticulata.
- Differt a *Bryo truncatulo* operculo rostrato, capsula longiore, cet:
- Tab. IV. fig. 7. a. b.* Muscus magnitudine naturali; *c*, capsula lente aucta.
- BR. *Splachnoides.* capsulis erectis obovatis dentatis, apophysi subrotunda, foliis lineari-setaceis.
- Bryum foliis setaceis curvatis, capsulis erectis obtuse ovatis, capitello oblique rostrato, apophysi capitulo subjecta. *Fl. Dan. tab.* 538. *f.* 2.

*Habitat* in rupibus Scotiæ: *Ben Nevis*.

*Descr.* Folia plurima erecto-patula; nonnulla recurvata. *Apophysis* parva, subrotunda, gibba, capsulæ subjecta.

BR. *ericetorum*. capsulis erectis ovato-oblongis annulatis ciliatis, foliis lineari-lanceolatis exsiccatione contortis.

*Bryum* ruralis facie, foliis minoribus et non pilosis. *Dill. musc.* 354. *tab.* 45. *f.* 13.

*Habitat* in ericetis tufosis Scotiæ.

BR. *Weisia*. capsulis erectis oblongo-ovatis annulatis ciliatis, foliis secundis lineari-subulatis rigidis.

*Weisia heteromalla*. *Hedwig. descr. cryptog.* 1. *p.* 22. *t.* 8.

*Habitat* in sylvis et locis arenosis.

BR. *pusillum*. capsulis erectis oblongis ciliatis, foliis concavis ovatis subulatis.

*Trichostomum pussillum*. *Hedwig. descr. cryptog.* 1. *p.* 74. *t.* 28.

*Habitat* in arenosis.

BR. *stellatum*. acaule, capsulis erectis acutis barbatis, foliis ovato-lanceolatis acutis subinvolutis.

*Bryum stellatum*. *Schreb. Lips.* *p.* 80.

*Bryum agrarium*. *Swartz prodr.* 139.

*Bryum acaulon*, foliis teneris confertis, capsulis conicis. *Dill. musc.* 389. *t.* 49. *f.* 56.

*Habitat* ad aggeres et margines rivulorum in *Scotia*.

BR. *patens*. capsulis erectis subpyriformibus ciliatis, setis brevissimis, surculis erectiusculis: ramis patentibus subfastigiatis. *Tab.* IV. *fig.* 8.

*Habitat* ad rupes in rivulis alpinis Scotiæ: *Ben Nevis*. *Descr.*

*Descr.* Surculi erectiusculi, subobliqui, tere-  
tiusculi, versus basin attenuati, ramosissimi.  
*Rami* inæquales, patentes, subfastigia-  
ti, acutiusculi, setis parum altiores. *Folia*  
imbricata, adpressa, apicibus exstantibus,  
stricta, lineari-lanceolata, acuta, canalicu-  
lata. *Setæ* e ramulis supremis laterales, pau-  
cæ, solitariae, brevissimæ, sæpe flexuosæ.  
*Capsula* parva, erecta, subpyriformis. *Pe-  
ristoma* ciliatum.

*Tab. IV. fig. 8. a.* Muscus magnitudine natu-  
rali; *b*, capsula lente aucta.

BR. *convolutum*. capsulis erectis oblongis bar-  
batis, foliis lanceolatis, perichætio cylin-  
drico.

Barbula convoluta. *Hædwig. descr. cryptog. 1.*  
*p. 86. t. 32.* (excluso synonymo Linnæi.)

Bryum setaceum. *Huds. Angl. 481. Lightf.*  
*Scot. 729.* (excluso synonymo Linnæi.)

Bryum stellare nitidum pallidum, capsulis te-  
nuissimis. *Dill. musc. 381. t. 48. f. 44.*

*Habitat* in ericetis.

*Obs.* Distinctissima planta a *Mnio setaceo* Lin-  
nei, in ipsius Herbario, cui folia setacea,  
rigida.

BR. *curvirostrum*. capsulis erectis oblongis den-  
ticulatis, operculi rostro subrecurvo, foliis  
lanceolatis patulis.

Weisia recurvirostra. *Hedwig. descr. cryptog.*  
*1. p. 19. t. 7.*

Bryum stellare lacustre, foliis rubris capilla-  
ceis. *Dill. musc. 382. t. 48 f. 45.*

*Habitat* in sylvis, locis siccioribus.

BR. *bipartitum*. capsulis erectis subobliquis den-  
ticulatis, surculis bifidis, foliis lanceolatis a-  
cutis carinatis imbricato-patulis.



*Bryum parvum*, surculis et setis geminatis.  
*Dill. musc.* 385. t. 49. f. 50.

*Habitat* ad aggeres.

BR. *recurvatum* capsulis subrotundis pendulis,  
 foliis setaceis.

*Bryum setaceum*. *Murray syst. vegetab. ed.*  
 14. p. 949. *Wulfen in Jacqu. misc.* 2. p. 96.  
 t. 12. f. 1.

*Grimmia recurvata*. *Hedwig. descr. cryptog.* 1.  
 p. 102. t. 38.

*Habitat* in graminosis sterilibus.

BR. *trichodes*. capsulis suberectis incurvo-py-  
 riformibus dentatis, foliis lineari-lingulatis  
 obtusis.

*Bryum trichodes*. *Linn. spec. plant.* 1585.

*Meesia uliginosa*. *Hedwig. descr. cryptog.* 1.  
 p. 1. t. 1. 2.

*Bryum trichodes aureum*, capsulis incurvis  
 obtusis; in setis longis. *Dill. musc.* 389. t.  
 49. f. 58.

*Habitat* in pratis udis.

BR. *dealbatum*. capsulis erectis subrotundis  
 subincurvis dentato-ciliatis, foliis lanceola-  
 tis acutis patentibus. *Tab. V. fig. 3.*

*Habitat* in alpibus Scoticis. *Ben Lawers.*

*Descr.* Habitus *Bryi trichodis*, a quo differt fo-  
 liis lanceolatis, plerumque pallidis sub mi-  
 croscopio reticulatis, pellucidis, apice ob-  
 soletissime serrulatis. *Operculi* rostrum bre-  
 ve.

*Tab. V. fig. 3. a.* Muscus magnitudine natu-  
 rali; *b*, capsula lente aucta; *c*, folium len-  
 te auctum.

BR. *tetragonum*. capsulis erectiusculis subglobo-  
 sis tetragonis: junioribus scandentiflexuosis,  
 F fo-

foliis adpressis lineari-subulatis. *Tab. IV. fig. 9.*

*Habitat* in alpiibus Scotiis: *Ben Lomond.*

*Descr.* *Surculi* adulti erecti, e foliis quadrifariam dispositis tetragoni, nigricantes, superne lutescenti-virides, apice subinde emittentes juniores surculos, plantæ scandentis in modum flexuosos, rubentes, foliolis minutis, ovatis, raris, hinc inde instructis. *Folia* surculorum adultiorum arctissime imbricata, adpressa, erecta, linearia, versus apicem subulata. *Capsula* erecta, sobolliqua, subglobosa, ore contracto. *Peristoma* annulatum.

*Tab. IV. fig. 9. a.* Muscus magnitudine naturali; *b*, capsula lente aucta.

BR. *elongatum*. capsulis oblique erectiusculis basi elongatis, foliis lineari-lanceolatis.

*Pohlia elongata.* *Hedwig. descr. cryptog. 1. p. 96. t. 36.*

*Habitat* in sylvis Scotiæ: prope *Lochness.*

BR. *Zierii*. capsulis pēndulis clavatis elongatis, surculis teretibus foliis radicalibus patentibus longioribus. *Tab. IV. fig. 10.*

*Habitat* ad aggeres humidos in alpiibus Scotiis: prope *Aberfeldy.*

*Descr.* *Surculi* simplices, erecti, teretes, acuti, carneo-candicantes, versus apices virides; *foliis* arcte imbricatis, adpressis, ovatis, acutis, enervibus, pellucidis, apicibus siccitate reclinatis. *Folia radicalia* surculos ambientia, patentia, lanceolato-linearia, nervo instructa, acuminata, ceteris triplo longiora. *Seta* e basi plantæ surculis triplo longior. *Capsula* depresso-pendula, in humida ere-

erectior, cernua; in sicca planta, clavæformis, basi valde elongata et attenuata, superficie subgranulata. *Peristomium* multidentatum. *Operculum* breve, pyramidale. *Calyptram* non vidi.

*Tab. IV. fig. 10. a.* Muscus magnitudine naturali; *b*, folium caulinum; *c*, folium radicale; utrumque lente auctum.

BR. *marginatum*. capsulis nutantibus, operculo rostrato, foliis ovato-lanceolatis acutis denticulatis marginatis. *Tab. V. fig. 1.*

*Habitat* in *Scotie* pascuis.

*Descr.* *Surculi* subsimplices. *Folia* ovato-lanceolata, acuta, remote denticulata, nervo margineque rubro, crasso, instructa. *Pedunculi* solitarii. *Capsulæ* nutantes, semi-ovatæ. *Operculum* conicum. *Calyptra* subulata.

*Tab. V. fig. 1. a. b.* Muscus magnitudine naturali; *c*, folium lente auctum.

BR. *cubitale*. capsulis pendulis clavatis oblongis, surculis setisque inflexis, foliis sagittatis acutis marginatis. *Tab. V. fig. 2.*

*Habitat* ad aggeres humidos in alpibus *Scoticis*: prope *Aberfeldy*, cum *Bryo Zierii*.

*Descr.* *Surculi* subramosi, basi subdecumbentes et inflexi. *Folia* patentia, sagittata, acuminata, nervo crasso margineque rubicundo instructa. *Seta* terminalis longissima, inferne paulo supra basin, flexura cubiti instar, inflexa, aureo-rufescens maxime splendens. *Capsula* depresso-pendula, clavæformis, valde elongata. *Peristomii* dentes numerosi, erecti.

*Obs.* Maximum inter omnia Brya hucusque nota.

*Tab. V. fig. 1. a.* Muscus magnitudine naturali; *b*, surculus sterilis itidem magnitudine naturali; *c*, folium lente auctum.

#### HYPNUM.

*H. asplenioides.* fronde pinnata subsimplici lineari setifera, capsulis subincurvis dentatis.

*Tab. V. fig. 5.*

*Hypnum asplenioides.* Swartz. prodr. 140.

*Habitat* in paludosis alpinis Scotiæ: prope *Ben Lomond*.

*Descr.* Habitus *Hypni adiantoidis*, at statura minor et seta semper terminalis. *Folia* basi imbricata, subamplexantia, lanceolata, obtusiuscula, parum carinata, costa dorsali rubente, apicibus interdum revoluta. *Operculi* rostrum obliquum, album, longitudine capsulæ.

*Tab. V. fig. 5. a.* Muscus magnitudine naturali; *b*, capsula nuda; *c*, eadem opercula tecta; *d*, folia; omnia lente aucta.

*H. rotundifolium.* surculis repentibus ramosis, foliis ovalibus patentibus distichis, capsulis ovatis dentato-ciliatis cernuis.

*Hypnum rotundifolium.* Scop. carn. 2. p. 339. n. 1333. t. 62.

*Habitat* ad arborum radices in sylvis Scotiæ.

*H. atrovirens.* surculis repentibus ramosis, filiformibus, foliis ovato-lanceolatis laxis, capsulis obovatis ciliatis cernuis.

*Hypnum denticulatum exiguum, pendulum, atrovirens.* Dill. musc. 332. t. 43. f. 67.

*Ha-*

*Habitat* ad arbores in sylvis *Scotiæ*.

*H. intricatum*. surculis repentibus ramosis, foliis lanceolatis acuminatis patulis, capsulis urceolatis cernuis.

*Hypnum intricatum*. *Schreb. Lips. p.* 99.

Muscus terrestris omnium minimus, capitulis majusculis oblongis erectis. *Vaill. Paris. p.* 138. *tab.* 28. *f.* 2.

*Habitat* in sylvis prope *Matlock*. *J. E. Smith. M. D.*

*H. Smithii*. surculis pinnatis undique ramosis, foliis suborbicularibus subconcavis, capsulis ovato-cylindræis, calyptra sursum pilosa. *Tab. V. fig. 4. Dicks. coll. of dried. plants. n.* 19.

*Habitat* ad arborum truncos, in *Cantio*, prope *Barham Dewns*. *J. E. Smith. M. D.*

*Descr.* *Surculi* pinnati, ab omni latere ramosi, duri, lignei, acuti, in medio aut versus apices incurvati. *Pinnæ* lineares, ad apices incurvato-crispatæ. *Folia* imbricato-patula, suborbicularia, basi adpresa, concava. *Perichæetium* cylindræum, foliis ovato-lanceolatis, piliferis. *Setæ* numerosæ, solitariae, brevissimæ. *Capsulæ* erectæ, ovatæ, fere cylindrææ, rufæ, nitentes. *Peristomium* obsolete dentatum. *Operculum* subrotundum, rostro subobliquo. *Calyptra* obliqua, sursum pilosa. Color plantæ saturate viridis. Ramuli si deprimantur, demta pressura, vi elastica in statum incurvatum redeunt.

*Tab. V. fig. 4. a.* Muscus magnitudine naturali; *b*, capsula nuda cum perichætio; *c*, capsula tecta calyptra; *d*, folium; omnia lente aucta.

*H. filamentosum.* surculis confertis filiformibus ramosis, capsulis ovatis ciliatis, perichætio bulbiformi.

Hypnum cespitosum filamentosum, minimum subflavum. *Dill. musc.* 282. t. 36. f. 18.

*Habitat* in sylvis *Scotiæ.*

*H. molle.* surculis pendulis filiformibus ramosissimis, foliis imbricatis ovatis acutis, capsulis cernuis subrotundis. *Tab. V. fig. 8.*

*Habitat* ad rivulorum ripas in alpihus *Scoticis.*

*Descr.* *Surculi* fasciculati, penduli, fluitantes, filiformes, teretiusculi, subflexuosi, ramosissimi. *Rami* longitudine valde inæquales, apice plerumque retusi. *Folia* imbricata, erecta, basi concava, apice patula, late ovata, acuta. *Perichætii* folia lanceolata, acuminata. *Setæ* paucæ, breves, incurvæ. *Capsula* cernua, subrotunda. *Peristomium* annulatum, multidentatum. *Operculum* et calyptra non visa.

*Obs.* Planta tota mollis, flaccida, flexissima.

*Tab. V. fig. 8. a.* Muscus magnitudine naturali; *b*, capsula lente aucta; *c*, folium lente auctum.

*H. cylindricum.* surculis repentibus, ramis capsulisque cylindræis, foliis arcte imbricatis ovatis acutis.

Hypnum julaceum sericeum repens, capsulis cylindræis. *Dill. musc.* 322. t. 41. f. 57.

*Habitat* ad arborum truncos in sylvis *Scotiæ.*

*H. chryscomum.* surculis erectis ramosis, foliis oblongo-lanceolatis acutis multinerviis subreflexo-patulis.

Hypnum plaustre erectum, coma lutea, basi nigricante. *Dill. musc.* 302. t. 39. f. 36.

*Ha-*

*Habitat* in paludosis *Scotiae*.

*H. flagellare*. surculis prostratis inferne elongatis tenuissimis nudis superne ramosis curvatis stellulatis, foliis reflexis, capsulis ciliatis subcylindricis.

*Hypnum flagellare saxatile*, capsulis gracilibus. *Dill. musc.* 306. t. 39. f. 42.

*Hypnum stellatum*. *Weber Goett.* p. 85.

*Habitat* ad saxa, juxta rivulos, in alpidibus *Scoticis*.

*H. rugosum*. surculis vagis erectiusculis, foliis secundis recurvatis basi rugosis. *Linn. mant.* 131.

*Hypnum lutescens crispum*, *Lycopodii* facie. *Dill. musc.* 289. t. 37. f. 24.

*Habitat* in paludibus *Scotiae*: prope *Loch Rannoch*.

*H. nitens*. ramis brevissimis, foliis lanceolatis subulatis nitentibus. *Linn. fil. meth. musc.* p. 34.

*Hypnum nitens*. *Schreb. Lips.* p. 92. *Weber Goett.* p. 86.

*Hypnum palustre erectum trichodes*, ramulis crebris, luteo et rufo virentibus, glabris. *Dill. musc.* 303. t. 39. f. 37.

*Habitat* in palustribus turfosis *Scotiae*.

*H. medium*. surculis repentibus ramosis, foliis lato-lanceolatis acutis imbricato-patulis, capsulis erectis cylindricis ciliatis.

*Hypnum serpens*  $\beta$ . *Weber Goett.* p. 97.

*Hypnum* ramis teretibus brevibus foliis pilo terminatis, capsulis erectis aristatis. *Hall. hist. n.* 1751.

*Hypnum trichodes*, capsulis oblongis, in setis brevioribus. *Dill. musc.* p. 331. t. 42. f. 65.

*Ha-*

*Habitat* ad arbores in sylvis *Scotiæ*.

*H. pulchellum.* surculis confertis erectis, ramis subfasciculatis linearibus, setis elongatis, capsulis erectis subobliquis. *Tab. V. fig. 6.*

*Habitat* in sylvis umbrosis *Scotiæ*.

*Descr.* *Surculi* in densos cæspites congesti, breves, erecti, ramosi. *Rami* fasciculati, subæquales, patentes, lineares. *Folia* approximata, ovato-lanceolata, acuminata, splendentia. *Perichæti*um breve. *Seta* e basi surculi, quo duplo longior, erecta. *Capsula* erecta, subobliqua, obovata. *Peristomium* dentatum. *Operculum* pyramidale. *Calyptra* defuit.

*Tab. V. fig. 6. a.* Muscus magnitudine naturali; *b*, capsula lente aucta; *c*, folium auctum.

*H. prolixum.* surculis ramosis elongatis inferne subnudis, capsulis ovatis ciliatis, setis adscendentibus abbreviatis.

*Hypnum riparium* *B. Weber Goett. p. 81.*

*Hypnum aquaticum prolixum*, foliis ovatis. *Dill. musc. 298. t. 38. f. 32. et t. 85. f. 20.*

*Habitat* in rivulis alpinis *Scotiæ*: *Ben Glow.*

*H. attenuatum.* surculis ramosis: ramis incurvis apice attenuatis incrassatisque, foliis ovatis secundis, capsulis erectis dentato-ciliatis.

*Hypnum attenuatum.* *Schreb. Lips. p. 100.*

*Leskia attenuata.* *Hedwig. descr. cryptog. 1. p. 33. t. 12.*

*Hypnum repens trichodes arboreum majus*, cauliculis ramosis. *Dill. musc. 331. t. 42. f. 66.*

*Habitat* in sylvis *Scotiæ*, ad arborum truncos.



## J U N G E R M A N I A.

*J. minuta.* frondibus erectis pinnatis ramosis: piñis subtus auriculatis, foliis subrotundis.

*Jungermania minuta.* *Cranz. hist. Groenl cont.* p. 285.

*Lichenastrum* pinnulis minutissimis rotundis.

*Dill. musc.* 481. t. 69. f. 2.

*Habitat* inter muscos in alpibus *Scoticis.*

*J. ventricosa.* frondibus simpliciter pinnatis medio floriferis, vagina sphæroidea, foliis bifidis.

*Jungermania minima repens,* foliis bifidis, vagina florum ventricosa. *Mich. gen.* 9. t. 5. f. 15. *Dill. Musc.* 489. t. 70. f. 14.

*Habitat* in sylvis.

*Obs.* Folia in nostra profundius fissa, quam in figuris *Michelii* et *Dilenii* depinguntur.

*J. spinulosa.* frondibus erectis ramosis, foliis obovatis dentato-spinosis.

*Lichenastrum ramosius,* foliis trifidis. *Dill. musc.* 489. t. 70. f. 15.

*Habitat* in alpibus *Scoticis.*

*Obs.* Fructificatio nondum visa.

*J. ciliaris.* surculis repentibus, foliolis duplicato-imbricatis: inferne auriculatis ciliatis.

*Linn. spec. plant.* 1601. (excluso synonymo *Dillenii.*) *Ehrhart in Hannov. magaz.* 1783.

p. 275. *Plant. cryptog. n.* 18.

*Jungermania pulcherrima.* *Linn. fil. meth. musc.* p. 35. *Dicks. fasc.* p. 7.

*Lichenastrum scorpioides pulchrum villosum.*

*Dill. musc.* 481. t. 69. f. 3.

*Habitat* in ericetis *Anglicis* et *Scoticis.*

*Obs.* Auctoritate Linæi filii *Jungermanniam pulcherrimam* in fasciculo priori ut diversam a *J. ciliari* proposui, sed ex speciminibus *J. ciliaris* in herbario Linnæi patris, hanc et *J. pulcherrimam* Linnæi filii omnino eandem esse, certior factus sum.

*J. Tomentella.* surculis repentibus supra tomentosus, foliis integris tomentotissimis. *Ehrhart in Hannov. magaz. 1783. p. 277. Plant. cryptog. n. 8.*

*Jungermania ciliaris.* *Weis crypt. p. 129. Neck. meth. musc. 143. Weber Goett. p. 150. Huds. Angl. 515.*

*Jungermania* caule pinnato, foliis crispis, capillariter multifidis. *Hall. hist. 1881.*

*Lichenastrum filicinum pulchrum villosum.* *Dill. musc. 503. t. 73. f. 35.*

*Muscus palustris absinthii folio.* *Vaill. Paris. 140. t. 26. f. 11.*

*Lichenastrum filicinum crispum.* *Raj. syn. 111. Habitat in alpibus Scoticis: prope Aberfeldy.*

*J. curvifolia.* surculis repentibus ramosis teretibus, foliis imbricatis subrotundis acuminatis bifidis: apicibus incurvatis. *Tab. V. fig. 7. Habitat in alpibus Scoticis.*

*Obs.* In foliis perichætio proximis apicis erecti.

*Vab. V. fig. 7. a.* Planta magnitudine naturali; *b*, folia lente aucta.

*J. cinerea.* surculis repentibus supra bipinnatis medio floriferis; vagina cylindræa, foliis imbricatis rotundatis.

*Lichenastrum imbricatum minimum,* squamis planis cinereis. *Dill. musc. 498. t. 72. f. 28.*

*Jungermania minima* foliis auritis ex rotundatis.

tate acuminatis, flore nigricante, vagina cylindracea. *Mich. gen. 9. t. 6. f. 18.*

*Habitat* in sylvis.

*J. pauciflora.* surculis repentibus ramosissimis filiformibus medio floriferis, foliis incurvatis bipartitis, vaginis conicis remotis. *Tab. V. fig. 9.*

*Habitat* prope *Croydon*, Sphagno palustri adherens. In Comitatu *Eboracensi.* *D. Teesdale.*

*Descr.* Surculi filiformes, ramosissimi. *Folia* alterna, remota, ad basin usque fissa: laciniis æqualibus, lineari-subulatis, obtusiusculis, concavo-incurvatis, pellucidis: interstitiis opacis. *Fructificationis* e medio surculorum solitariae, remotæ: vaginis conicis. *Setæ* perichætio duplo longiores.

*Obs.* Accedit proxime ad *J. multiflorum*, cui primo adpectu valde similis; sed differt, præter reliqua, in primis setis paucis, remotis.

*Tab. V. fig. 9. a.* Planta magnitudine naturali; *b*, ramus lente auctus.

*J. macrorhiza.* surculis erectis ramosis apice floriferis, foliolis alternis retusis patulis: *Tab. V. fig. 10.*

*Habitat* in alpibus *Scoticis.*

*Obs.* *Folia* suprema purpurascencia. *Radix* pro ratione plantæ magna, ramosa.

*Tab. V. fig. 10. a.* Planta magnitudine naturali; *b*, ramus lente auctus.

*J. sinuata.* acaulis, fronde bipinnatifida plana sinuata patula: apicibus inæqualiter bilobis. *Lichenastrum Chamædryos multifidæ divisura.*

*Dill. musc. 511. t. 74. f. 44.*

Marsilea terrestris minima, foliis sinuatis, floribus nigricantibus. *Mich. gen. 5. t. 4. f. 3.*

Ulva plaustris, foliis Ivæ moschatæ intar divis. *Raj. syn. 64.*

*Habitat in Angliæ locis undis.*

### A L G A E.

### M A R C H A N T I A.

*M. androgyna.* calyce communi integro hemisphærico. *Linn. spec. plant. 1605.*

Lichen pileatus angustifolius dictotomus. *Dill. musc. 520. t. 75. f. 3.*

*Habitat sub rupibus madidis, in alpihus Scoticis.*

### L I C H E N.

#### \* *Leprosi tuberculati.*

*L. oculatus.* leprosus fungoso-papillosus albus; tuberculis sessilibus stipitatisve nigris. *Tab. VI. fig. 3.*

*Habitat in rupibus et saxis Scotiæ.*

*Descr.* Crusta fungosa, exurgens in papillulas breves, confertissimas, simplices ramosasque. *Tubercula* tam crustæ innata, quam in papillis ramulisque terminalia, nunc plana, fundo depressa, nunc convexa, constanter nigra.

*Tab. VI. fig. 3. a.* Lichen magnitudine naturali; *b,* ramus lente auctus.

*L. sulphureus.* leproso-crustaceus rimosus gibbosiusculus pallide sulphureus, tuberculis irregularibus minutis fusco-nigricantibus.

Li-

Lichen sulphureus. *Hoffm. enum. lichen. p. 32.*  
t. 4. f. 1.

Verrucaria sulphurea. *Hoffm. plant. lichen. 1.*  
p. 56. t. 11. f. 3.

*Habitat in rupibus Scotiis.*

L. *Oederi*. leproso-crustaceus rimosus ferrugi-  
neo-rubens, tuberculis congestis innatis dif-  
formibus atris submarginatis.

Lichen *Oederi*. *Weber Gœtt. p. 182. Linn.*  
*fil. meth. musc. p. 36.*

Lichen *Koenigii*. *Retzii Scandin. n. 1323.*

Lichen leprosus ruber tuberculis nigris. *Fl.*  
*Dan. 470. f. 1.*

*Habitat in rupibus et saxis Scotiæ.*

L. *calvus*. leproso-crustaceus albidus nigro-po-  
rulosus, tuberculis pulvinatis sparsis glabris  
nitidis obscure fulvis. *Tab. VI. fig. 4.*

*Habitat ad rupes, in locis subalpinis Scotiæ.*

*Obs.* Crusta subtenuis, continua, læviuscula,  
foraminalis numerosis, variæ magnitudinis,  
punctata. *Tubercula* conspicua, laxius spar-  
sa, magnitudine seminis sinapeos.

\*\* *Leprosi scutelati.*

L. *marmoreus*. crustaceus pulverulentus sub-  
cinereus, scutellis subconcavis intus carneis  
extus margineque subhirsutis albis.

Lichen *marmoreus*. *Scop. carn. 2. p. 367. Hof-*  
*fm. enum. lichen. p. 44. t. 6. f. 4.*

Lichen *Ulmi*. *Swartz in nov. act. Upsal. vol. 4.*  
p. 247.

*Habitat ad arborum cortices, et in terra nu-*  
*da, muscis destructis tecta, in comitat. Ebo-*  
*racensi, Derbiensi, et in Scotia.*

L.

*L. cupularis.* crustaceus rimosus albo-subvirescens nigro punctatus, scutellis hemisphæricis concavis rubellis albo-marginatis.

Lichen cupularis. *Hedw. descr. cryptog. 2. p. 58. t. 20. f. B.*

*Habitat* in rupibus schistosis *Scoticis.*

*L. fusco-luteus.* crustaceus granoso-glebaceus albidus, scutellis planis sordide luteis obsolete marginatis. *Tab. VI. fig. 2.*

*Habitat* in alpibus *Scoticis*: in *Ben Lawers* aliisque montibus.

*Descr.* Crusta cohærens, obducens muscos substratos, aliasque plantas emortuas, ut quasi ramulosa et foliacea videatur. *Scutellæ* mediocres, farina lutea oblectæ, qua deterosa, nigræ apparent, unde color sordidus evadit: *Margo* per lentem conspicuus.

*Tab. VI. fig. 2. a.* Lichen magnitudine naturali; *b*, lente auctus.

*L. gelidus.* crustaceus suborbiculatus subrugosus plicato-rimosus albicans: centro tuberculifero, scutellis concavis rubris a crusta marginatis.

Lichen gelidus. *Linn. mant. p. 133.*

Lichen Heckæ. *Fl. Dan. t. 470. f. 2.*

*Habitat* ad rupes, in alpibus *Scoticis.*

*Obs.* Lichenem *Heckæ* eundem esse, ac *L. gelidum* Linnæi, uti *Oederus* jam suspicatus est, nullum est dubium; Linnæus vero, cum scutellas non viderat, tuberculi in centro tantum mentionem facit. *Scutellarum* color in madidis rubens, evanescit siccitate. Non confundendus cum *Lichene gelido* *Huds. Angl.* qui diversissimus.

*L. frigidus.* crustaceus expansus fruticuliformis can-

candidus, scutellis planis ochraceo-carneis albo marginatis.

Lichen frigidus. *Linn. fil. meth. musc. p. 36. f. 4.*

*Habitat* in summis alpibus *Scotiae*.

*L. byssinus.* crustaceus pulverulentus nigricans, scutellis planis flavis albo-marginatis.

Lichen byssinus. *Hoffm. enum. lichen. p. 46. t. 4. f. 7.*

*Habitat* ad arbores et saxa, in *Scotia*.

*L. pallidus.* crustaceus villosiusculus incanus, scutellis elevatis planis scabris bruneis: margine undulato candido.

Lichen pallidus. *Hoff. enumer. lichen. t. 5. f. 2.*

*Habitat* in corticibus arborum.

*L. cœsius.* crustaceus ferrugineo-ochraceus, scutellis elevatis atro-coerulescentibus obtuse marginatis. *Tab. VI. fig. 6.*

*Habitat* in rupibus schistosis alpium *Scoticarum*.

*Descr.* Crusta æqualis, rugoso-subtuberculosa, rimosa. *Scutellæ* parvæ, numerosæ, sparsæ, atræ, pruina glauco-coerulescente obductæ: fundo depresso; margine convexo, crasso.

*Tab. VI. fig. 6. a.* Lichen magnitudine naturali; *b*, particula lente aucta.

*L. gibbosus.* crustaceus verrucosus fuscus, scutellis subimmersis atris a crusta marginatis.

*Tab. 6. fig. 5.*

*Habitat* in rupibus alpinis: in summitate *Ben Lewers*.

*Descr.* Crusta crassiuscula, inæqualis, gibbo-  
so-verrucosa. *Scutellæ* nitentes, quasi viscosæ, margine spurio, crasso, e crusta prominente formato. *Im-*

\*\*\* *Imbricati.*

*L. leucophæus.* imbricatus crustæformis, foliolis minutissimis crenato-multifidis glaucofuscis, apicibus incrassatis obtusissimis albofarinaceis, scutellis planis nigris albido-marginatis.

Lichen leucophæus. *Fl. Dan. t. 955. f. 2.*

Lichenoides granosum subglaucum, tuberculis planis nigricantibus. *Dill. musc. 544. t. 82. f. 2.*

*Habitat* in rupibus, terra tenuiter tectis, in alpibus *Scoticis.*

*Obs.* Figura hæc Dillenii citatur a Lightfootio ad Lichenem ejus coeruleo-nigricantem, qui vero diversissimus, ac idem qui Webero Lichen candidus audit. Plantam nostram cum specimine Dilleniano contulimus.

*L. squamatus.* imbricatus foliolis minutis crassiusculis rotundatis sinuato-angulatis glaucoviridibus scutellis convexo-planis scabris nigris obsolete marginatis.

Lichenoides glaucum, squamis crassis, brevissimis. *Dill. musc. 228. t. 30. f. 135.*

*Habitat* supra terram, locis tumosis, in *Scotia.*

*L. luridus.* imbricatus crustæformis, foliolis minutis sinuatis crassis fusco-viridibus subtus albidis, tuberculis nigris.

Lichen luridus. *Swartz in nov. act. Ups. 4. p. 247.*

Lichen pulmonarius, saxatilis, viridis, foliis vix conspicuis squamatim sibi incumbentibus, receptaculis florum nigris. *Mich. Gen.*

*p. 101.*



p. 101: t. 54. f. 4. *Dill. musc.* 228. t. 30. f. 134.

*Habitat* ad rupes, in alpibus *Scoticis*.

*L. decipiens.* imbricatus, foliolis suborbiculatis remotiusculis læte fulvis subtus margineque albis, scutellis marginalibus convexis nigris.

*Lichen decipiens.* *Hedwig. descr. cryptog.* 2. p. 7. t. 1. f. B.

*Lichen pezizoides.* *Swartz in nov. act. Ups.* 4. p. 247. (excluso synonymo *Weberi.*)

*Lichen stellatus.* *Relhan Cantabr.* 430.

*Habitat* supra terram, in ericetis et sterilibus, in comitat. *Surrejensi*, *Cantabrigiensi*, et in *Scotia*.

*L. carnosus.* imbricatus, foliolis confertissimis erectiusculis rotundatis laceris margine farinaceo, scutellis crassis elevatis planis rufis. *Tab. VI. fig. 7.*

*Habitat* ad rupes, in alpibus *Scoticis*.

*Descr.* Folia minuta, fusco-virentia, exsiccatione crispa. *Scutellæ* remotiusculæ, quædam connexæ, inter folia provenientes, iis parum altiores, carnosæ, glabræ, rufæ, subtus pallidiores.

*Tab. VI. fig. 7. a.* *Lichen* magnitudine naturali; *b.* particula lente aucta.

\*\*\*\* *Foliacei.*

*L. saturnius.* foliaceus rotunde lobatus supra nigricans subtus villosus cinereus, scutellis rufis marginatis. *Tab. VI. fig. 8.*

*Habitat* ad arborum truncos, in *Scotia*.

*Descr.* Frons foliacea, depressa, subplicata, lobata, lobis rotundatis, supra leviter rugosa, e coeruleo aut fusco nigricans, subtus

H

vil-

villosissima, cinerea. *Scutellæ* sparsæ, rufescentes aut fuscæ margine concolore.

*L. membranaceus*. foliaceus depressus plicato-rugosus farinulentus albido-subsulphureus, scutellis subconcauis concoloribus. *Tab. VI.*

*fig. 1.*

*Habitat* in rupibus, terra tenuiter tectis, in alpihus *Scoticis*.

*Descr.* *Frons* membranacea, tenuissima, late expansa, terræ arcte adnata, albida, farina tenui lutescente obsita, subtus nigra. *Scutellæ* raræ, minutæ.

*Tab. VI. fig. 1. a.* Lichen magnitudine naturali; *b*, particula lente aucta.

*L. crocatus*. foliaceus lacunosus luteo-rufescens flavo-granulatus: laciniis sinuatis rotundatis, scutellis subconcauis fusco-atris a fronde marginatis.

Lichen crocatus. *Linn. mant.* 310.

Lichenoides lacunosum rutilum, marginibus flavis. *Dill. musc.* 549. t. 84. f. 12.

*Habitat* ad rupes, in alpihus *Scoticis*.

*Descr.* *Frons* subcoriacea, plana, subrugosa, in lacinias amplas divisa, varians colore lutescente, viridescente, olivaceo, rutilante; interne semper late flava, subtus concolor, at villo nigricante punctisque flavis interspersis tecta. *Glomeruli* flavi non solum marginem, sed sæpe totam superficiem ornant, catenatim, et reticulatim dispositi. *Scutellæ* raræ, margine crasso, e fronde intumente orto.

*L. fucoides*. foliaceus ramosissimus prorsus albido-canescens, ramis fasciculatis teretibus: ramulis abbreviatis fastigiatis subulatis obtu-

obtusiusculis, tuberculis lateralibus planiusculis farinaceis.

Lichenoides fuciforme tinctorium corniculis brevioribus et obtusioribus. *Dill. musc.* 167. t. 22. f. 60.

*Habitat* in rupibus et lignis, locis maritimis, prope *Gosport*.

*Obs.* Multum affinitatis habet cum *Lichene fusciformi*, ratione texturæ tenacis subcoriaceæ, attamen cum illo conjungere non possumus, ob notas plurimas diversas. *Dillenii* figura ex imperfectis speciminibus desumpta est.

*L. trapeziformis.* foliolo minuto rotundato-angulato crassiusculo obscure viridi, tuberculis sub superficie frondis punctiformibus, tandem elevatis nigricantibus.

Lichen trapeziformis. *Zæg. fl. Isl.* p. 15.

Endocarpon pusillum. *Hedwig. descr. cryptog.* 2. p. 56. t. 20. f. A.

Lichen pulmonarius, terrestris, clypeatus, minimus, et indivisus, virescens. *Michel. Gen.* 101. t. 54. f. 3. *Dill. musc.* 228. t. 30. f. 133.

*Habitat* supra terram, in ericetis sterilibus, prope *Croydon*.

\*\*\*\*\* *Umbilicati.*

*L. pullus.* umbilicatus lævis lobatus superne disfractus, subtus papillulosus ater, peltis compressis concoloribus.

Lichen pullus. *Wulfen in Jacqu. misc.* 2. p. 83. t. 9. f. 3.

*Habitat* ad rupes, in alpibus *Scoticis*.

\*\*\*\*\* *Fruticulosi.*

*L. muscicola.* fruticulosus crustæformis ramossissimus: ramis brevissimis contextis atroviridibus, scutellis concoloribus. *Tab. VI.*

*fig. 9.*

*Lichen muscicola.* *Swartz in nov. act. Ups. 4. p. 248.* (excluso synonymo *Dillenii.*)

*Habitat* ad rupes, supra muscos, in alpinis *Scoticis.*

*L. vermicularis.* fruticulosus diffusus teretiusculus subulatus subramosus candidus, tuberculis lateralibus globosis. *Tab. VI. fig. 10.*

*Lichen vermicularis.* *Linn. fil. meth. musc. p. 37. Swartz. in nov. act. Ups. 4. p. 248.*

*Lichen tauricus.* *Wulfen in Jacqu. collect. 2. p. 177. tab. 12. f. 2.*

*Habitat* inter muscos, in alpinis *Scoticis.*

## F U N G I I I

## A G A R I C U S.

*A. tigrinus*. stipitatus, pileo convexo squamato albido centro depresso, lamellis decurrentibus lutescentibus.

*Agaricus tigrinus*. *Bulliard herb. de la France*, tab. 70.

*Habitat* in arborum truncis putridis.

*Descr.* *Substantia* coriacea. *Pileus* diametro circiter unciarum duarum, tectus, squamulis fuscis. *Stipes* obliquus, inferne attenuatus.

*A. applicatus*. acaulis inversus orbicularis cinereo-nigricans, lamellis in centro contingentibus albido coerulescentibus.

*Agaricus applicatus*. *Batsch, fung. cont.* 1. p. 171. t. 24. f. 125.

*Habitat* ad ligna putrida.

## B O L E T U S.

*B. cinnamomeus*, stipitatus, pileo concavo villosus in centro infundibuliformi fulvo, poris angulatis.

*Boletus cinnamomeus*. *Jacq. collect.* 1. p. 116. tab. 2.

*Habitat* in pascuis.

*Descr.* *Pileus* tenuis, villosus, zonis notatus, exsiccatus valde fragilis, coloris cinnamomei, centro profunde excavato. *Stipes* solidus, villosus.

## H Y D N U M.

*H. Erinaceus.* subacaule convexum cordiforme pendulum albidum, aciculis imbricatis apice subulatis luteo-fascis.

*Hydnum Erinaceus.* Bulliard herb. de la France, tab. 34.

*Agaricus barbatus flavescens.* Buxb. cent. 1. p. 35. t. 56. f. 1.

*Habitat* in arboribus. D. Edw. Forster, jun.

## H E L V E L L A.

*H. æruginosa.* stipitata minima viridissima, pileo difformi.

*Elvela æruginosa.* Fl. Dan. t. 534. f. 2.

*Habitat* in lignis putridis.

*H. fuliginosa.* stipitata, pileo inflato angulato plicato nigricante, stipite fistuloso.

*Elvela fuliginosa.* Schœff. fung. n. 242. tab. 320.

*Helvella elastica.* Bulliard herb. de la France, tab. 242.

*Helvella mitra.* Bolton fung. 3. p. 95. t. 95. (exclusis synonymis.)

*Habitat* in sylvis Scotiæ.

## P E Z I Z A.

*P. tuberosa.* stipitata, capitulo subcomplanato extus fusco, intus pallidiore, stipite basi tubere nigricanti fungoso adnato.

*Octospora tuberosa.* *Hedwig. descr. cryptog. 2. p. 33. t. 10. f. B.*

*Habitat* in graminosis sylvosis, prope Londinum.

*Obs.* *Stipes* inæqualis, ad capitulum usque intra terram degens.

*P. minuta.* acaulis supra flava, subtus lanuginosa alba.

*Elvela minuta.* *Fl. Dant. t. 779. f. 2.*

*Habitat* in lignis putridis.

## C L A V A R I A.

*CL. farinosa.* ramosa farinosa alba: ramis abbreviatis truncatis crenulatis.

*Ramaria farinosa.* *Holm. in nov. act. Dan. 1. p. 299. fig. 6.*

*Habitat* in sylvis, in chrysalidibus insectorum.

*Descr.* Solitaria. *Stipes* erectus, subangulatus, subcompressus, ramosus. *Rami* inæquales, breves, versus apices incrassati, obtuse truncati, crenulati. Tota planta tecta farina alba, qua deteresa lutea apparet.

*CL. phacorhiza.* simplicissima tenuissima fusca, clava subulata albida, radice lenticulari. *Reichard in schrift. der Berlin. gesellsch. 1. p. 315. t. 9. f. 4. 5.*

*Clavaria gracilis.* *Bolton fung. 3. p. 111. t. 111. f. 1.*

*Ha-*

*Habitat* in areis hortorum prope *Waltham-*  
*tow. D. T. F. Förster, jun.*

**LYCOPERDON.**

*L. gibbosum.* sessile difforme subrotundum  
convexo-gibbosum subrugosum solidum albi-  
dum.

Tuber album. *Bulliard herb. de la France,*  
*t. 404.*

*Habitat* in sylvosis.

*Obs.* Dimidia fere pars fungi intra terram de-  
git. Siccatus parum flavescit. Accedit ad  
*Lycoperdon Tuber Linn.*



Et 4A  
3



Marquis f.

No Arco de Ceja

RPJCB

Est. 4. B

8



9



10



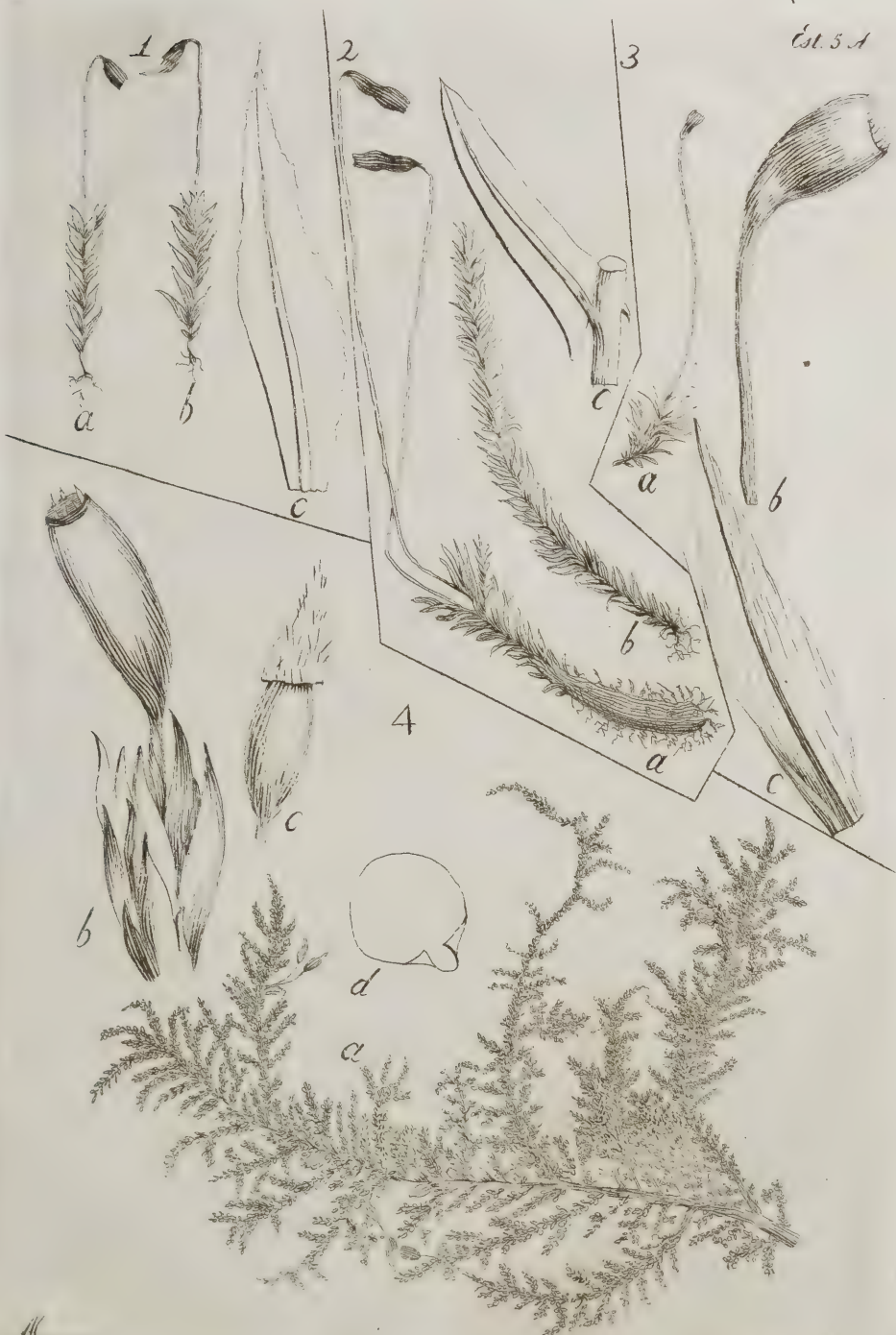
616-1

Marpes f.

No Arco do Lago

RPJCB

Est. 51

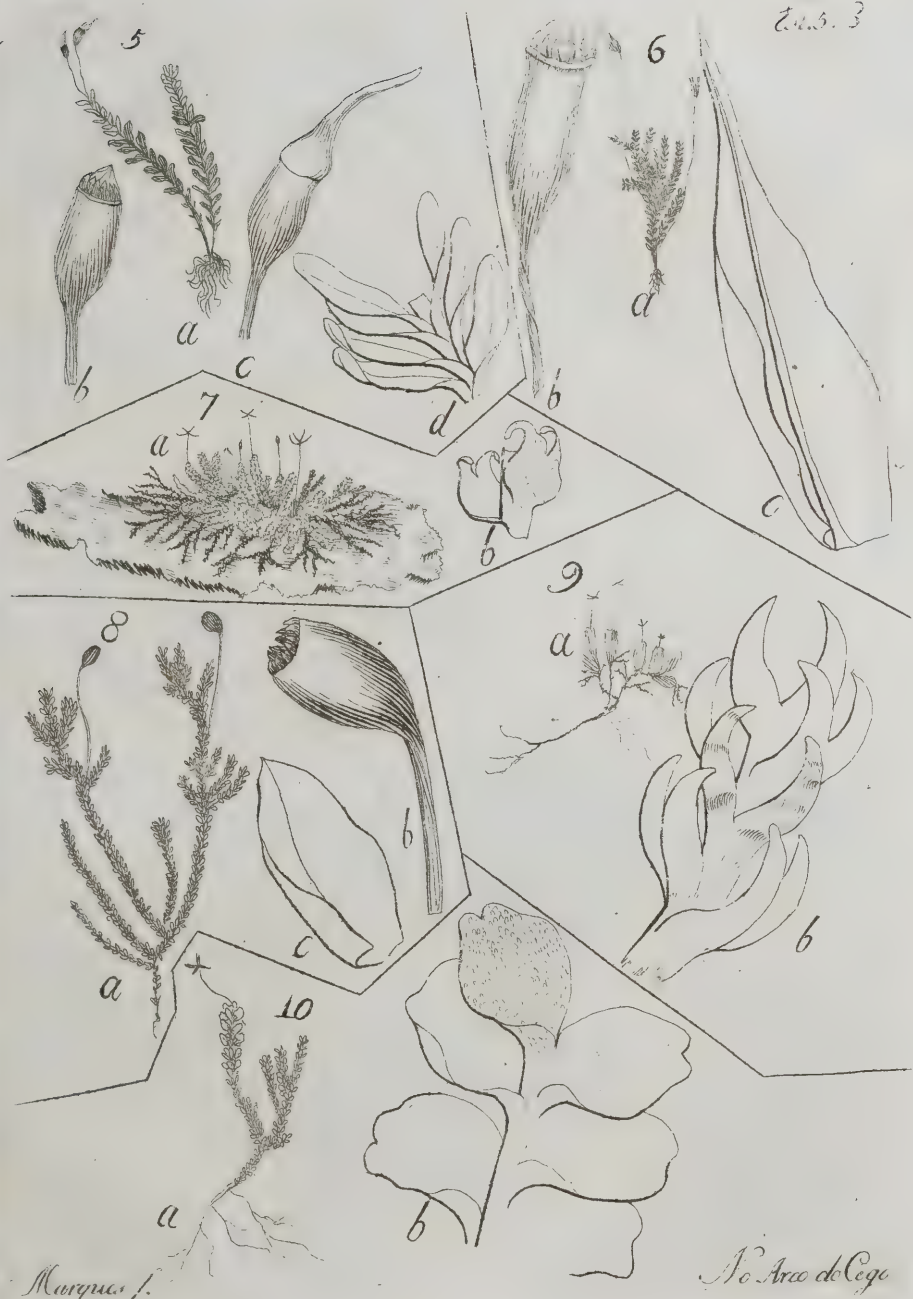


Marques f

N. Ara del Cogo

RPJCB

Tab. 3

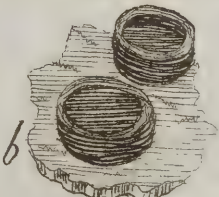
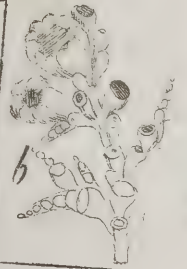


Marquis f.

No. Arca de Cege

1842

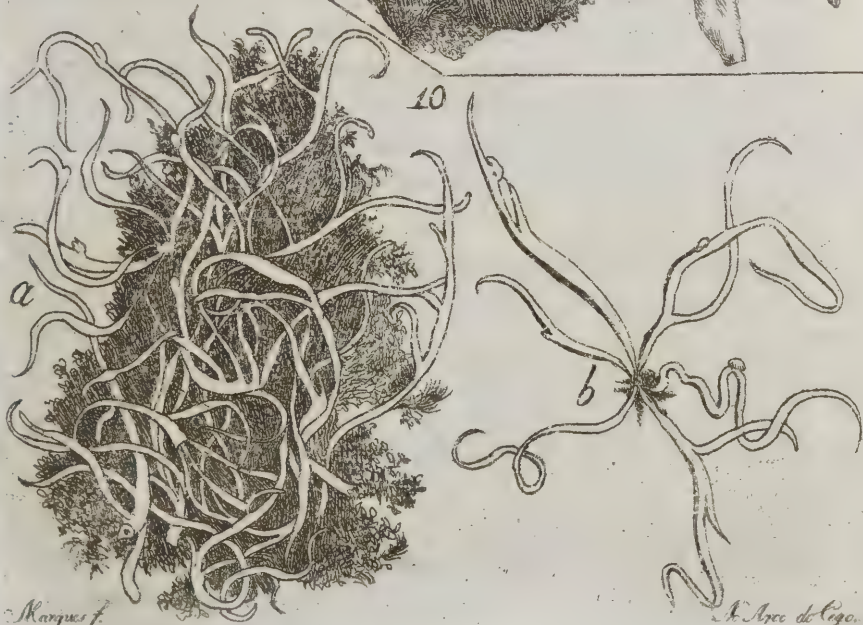




Marques f.

No Arco de Ceyo

RPJCS



Marques f.

A. Arce de Cigo.

RPJCB

## FASCICULUS TERTIUS.

## F I L I C E S.

## P O L Y P O D I U M.

**P.** *dentatum*. frondibus bipinnatis, pinnis ovatis obtusis incis. dentatis. *Tab. VII. fig. 1.*

*Habitat* in fissuris rupium, in alpibus *Scoticiæ*.

*Descr.* Habitus et statura fere Polypodii fragilis. *Radix* fibrosa, fascicularis, exigua, parum lanuginosa. *Stipites* plures, graciles, pallide fusci, nitentes, basi subsquamosi. *Fron-des* bipinnatæ, lanceolatæ: *Foliola* remota, lanceolata, plerumque alterna: *Pinnæ* ovatæ, obtusæ, incisæ, inæqualiter dentatæ: dentibus remotiusculis, obtusis, pallide fuscis. *Fructificationes* versus marginem, prope incisuras locatæ.

*Tab. VII. fig. 1. a.* Filix magnitudine naturali; *b*, pinna lente aucta.

## M U S C I.

## P H A S C U M.

**PH.** *stoloniferum*. surculis filamentaceis geniculatis ramosis, foliis perichæti lanceolatis dentatis. *Tab. VII. fig. 2.*

*Habitat* in argilla nuda, prope *Walthamstow*, *D. Edward Forster, jun.*

*Obs.* Habitus Phasci serrati, sed differt statu-  
ra paulo majore, surculis interstitiisque lon-  
gioribus, fuscellis, foliis obtuse dentatis re-  
ticulatis.

*Tab. VII. fig. 2. a.* Muscus magnitudine na-  
turali; *b*, lente auctus, cui adstat folium  
magis auctum.

## S P L A C H N U M.

*SP. fastigiatum.* foliis lanceolatis acuminatis,  
receptaculo oblongo.

*Splachnum brewerianum.* *Hedw. descr. crypt.*  
*2. p. 105. t. 38.* (excluso synonymo Dillenii.)

*Habitat in alpiibus Scotticis.*

*Obs.* E speciminibus Brewerianis, in horto sic-  
co Dillenii Oxoniæ asservato, cum hac plan-  
ta collatis, patet synonymon non huc, sed  
ad *Splachnum mnioides* pertinere.

## M N I U M.

*M. arcuatum.* capsulis pendulis globosis den-  
ticulatis, surculis ramosis, foliis oblongo-  
lanceolatis acuminatis striatis. *Tab. VII.*  
*fig. 3.*

*Hypnum chrysocomum.* *Fascic. 2. p. 12.*

*Hypnum palustre erectum,* coma lutea, basi  
nigricante. *Dill. muse. 302. t. 39. f. 36.*

*Habitat in paludosis Scotiæ; Cambriæ. D.*  
*Griffith; Angliæ prope Manchester. D. Bra-*  
*dbury.*

*Descr. Surculi erecti, ramosi, crassiusculi,*  
*tomento radiculoso fusco folisque inters-*  
*per-*

persis cincti. *Folia* erecto-patula, subreflexa, oblongo-lanceolata, acuminata, longitudinaliter striata, serrulata: terminalia sæpe lutescentia. *Masculus flos* ex apice, stellæformis. *Fructus Perichæetium* breviusculum. *Seta* terminalis, ramis junioribus cincta, recurvata, fusco-rufa. *Capsula* pendula, globosa, ore angusto. *Peristomatis* dentes breves, erecti, acuti, rufi. *Operculum* minutum, vix rostratum. *Calyptram* non vidi.

*Tab. VII. fig. 3. a.* Muscus magnitudine naturali; *b.* folium lente auctum.

## B R Y U M.

BR. *crispatum*. capsulis erectis subdentatis, sureulis ramosis, foliis linearibus canaliculatis contortis. *Tab. VII. fig. 4.*

*Habitat* in paludosis Scotice.

*Descr.* Magnitudo Bryi virentis. *Surculi* erecti. *Folia* erecta, crispata, contorta, parum denticulata. *Capsula* in medio parum contracta, siccitate striata.

*Tab. VII. fig. 4. a.* Muscus magnitudine naturali; *b.* lente auctus, cui adstat folium magis auctum.

BR. *mucronulatum*. capsulis erectis oblongis barbatis, surculis erectis subsimplicibus, foliis lanceolatis carinatis mucronatis patulis. *Barbula unguiculata. Hedw. descr. crypt. 1. p. 59. t. 23. (exclusis synonymis.)*

*Habitat* in ericetis arenosis Angliæ.

BR. *fasciculatum*. capsulis erectis ovatis nudis, surculis ramosis, foliis capillaceis interrupte fasciculatis subrecurvis.

*Gymnostomum recurvirostrum.* *Hedw. descr. cryptog. 2. p. 68. t. 24.*

*Habitat* in rupibus alpium *Scoticarum.*

BR. *fasciculare.* capsulis erectis rotundato-pyriformibus nudis, surculis inferne nudis, foliis fasciculatis ovato-lanceolatis acuminatis. *Tab. VII. fig. 5.*

*Habitat* in arenosis sterilibus *Angliæ, Scotiæ.*

*Descr.* Radices validæ, fuscæ. *Surculi* erectiusculi, inferne nudi. *Folia* in fasciculum collecta, ovato-lanceolata, acuminata, superne tortilia, nervo dorsali instructa, dentata. *Seta* flavo-rubescens. *Capsula* erecta, pyriformis, superne rotunda. *Peristoma* nudum. *Operculum* obtusissimum. *Calyptra* ventricosa, basi coarctata.

*Tab. VII. fig. 5. a.* Muscus magnitudine naturali; *b.*, folium lente auctum.

BR. *Daviesii.* capsulis ovatis truncatis denticulatis, surculis ramosis, foliis confertis linearibus siccitate crispis. *Tab. VII. fig. 6.*

*Habitat* in alpinis *Cambricis.* *Rev. Hugh Davies.*

*Descr.* *Surculi* erectiusculi, ramosi, foliosissimi. *Folia* linearia, siccitate contorta, fuscolutescentia. *Seta* terminalis, brevis. *Capsula* ovata, demum truncata, fusco-lutea. *Peristomatis* dentes breves, inflexi. *Operculi* rostrum tenue, parum curvatum. *Calyptra* ventricosa, basi lacera.

*Tab. VII. fig. 6. a.* Muscus magnitudine naturali; *b.*, lente auctus, cui adstat folium magis auctum.

BR. *lanceolatum.* capsulis erectis ovatis dentatis, surculis erectiusculis, foliis lanceolatis concavis acuminatis.

Le-



*Leersia lanceolata*. Hedw. *descr. crypt.* 2. p. 66.  
t. 23.

*Habitat* ad aggeres prope *Croydon*.

BR. *Dicksoni*. capsulis erectis ovato-cylindraceis ciliatis, surculis ramosis, foliis linearibus carinatis siccitate subcrispis. *Tab. VII.*

*fig. 7.*

*Weisia Dicksoni*. Willdenow *Berol.* p. 303.  
(exclusis synonymis.)

*Habitat* in lignis et arborum truncis emortuis.

*Descr.* *Surculi* ramosi, ramis patentibus, subfastigiatis. *Folia* erecta, sparsa, linearia, carinata, saturate viridia, terminalia, stellatim disposita, siccitate contorta. *Seta* pallide sulphurea. *Capsula* ovato-cylindracea, flavescens. *Peristoma* annullatum, ciliatum: annulus tenuis, ruber; ciliæ breves, erectæ, rubræ. *Operculi* rostrum longum, obliquum. *Calyptra* subulata.

*Obs.* Specimina a Cl. Willdenowio missa, certiores nos fecerunt ejus *Weissiam Dicksoni* eandem esse cum nostra planta, a B. virente diversa.

*Tab. VII. fig. 7. a.* Muscus magnitudine naturali; *b.* folium lente auctum.

BR. *Forsteri*. capsulis erectis denticulatis, setis adscendentibus, surculis subacaulibus, foliis ovatis. *Tab. VII. fig. 8.*

*Habitat* in arborum truncis cæsis, in *Walthamstow*. D. Thom. F. Forster, jun.

*Descr.* *Surculi* in densis cespitibus, subacaulibus, subadscendentibus. *Folia* conferta, ovata, carinata, arcte reticulata, nigro-viridia, superiora conniventia. *Seta* adscendens, flavescens. *Capsula* erecta oblongo-ovata. *Pe-*

*ris-*

*Peristoma denticulatum*. Operculi rostrum obliquum. Calyptra subulata.

Tab. VII. fig. 8. a. Muscus magnitudine naturali; b, folium et capsula, utraque lente aucta.

BR. *fallax*. capsulis oblongis barbatis, surculis subramosis, foliis lanceolato-linearibus reflexo patulis.

Barbulla fallax. Hedw. descr. crypt. v. p. 62. t. 24. (exclusis synonymis.)

Habitat in Scotia, Angla: in comitatu Eboracensi.

Obs. Diversum a Bryo imberbi, cui folia linearisubulata, stricta, rostrumque operculi conicum.

BR. *flexifolium*. capsulis erectis ovato cylindraceis membranaceo-ciliatis, surculis subacaalibus, foliis flexuosis lanceolatis serratis. Tab. VII. fig. 9.

Habitat in sterilibus declivibus prope Croydon.

Descr. Surculi subacaules, bi-quadriliniari. Folia conferta, erecto-patula, lanceolata, acuta, superne serrata, carinata, flexuosa, siccitate contorta, flavescencia. Seta terminalis, fere semuncialis, dilute flavicans seu straminea. Capsula erecta, cylindrica, basi parum amplior. Peristoma membranaceum, ciliato-lacerum. Operculum conicum obtusum, apice subincrassatum. Calyptra subulata.

Tab. VII. fig. 9. a. Muscus magnitudine naturali; b, lente auctus, cui adstat folium magis auctum.

BR. *fragile*. capsulis erectis obovatis dentatis,

se-

setis flexuosis, foliis lineari-capillaceis subsecundis.

Bryi pilosi mollis setis intortis, varietas minor.  
Dill. musc. 373. t. 47. f. 33. F. G.

Habitat in pascuis siccis.

Obs. Diversa species a Bryo flexuoso, in statu sicco valde fragilis.

BR. *callistomum*. capsulis erectis ovato-suburceolatis dentatis, surculis subcaulibus, foliis erectis lineari-subulatis. Tab. VII. fig. 10.

Habitat in rupibus sterilibus alpium Scotticarum.

Descr. Surculi subcaules, erecti, foliosi. Folia erecta, lineari-subulata, flavescenti-viridia. Seta superne incrassata, fusca. Capsula ovata, fusca, siccitate superne contorta. Peristoma annulatum, dentatum: annulus prominulus, concolor; dentes dimidiæ longitudinis capsulæ, erecti, subconniventes, planiusculi, rufo aurantiaci. Operculum conicum. Calyptra defuit.

Tab. VII. fig. 10. a. Muscus magnitudine naturali; b, lente auctus, cui subjectum folium magis auctum.

BR. *rufescens*. capsulis erectis ovatis dentatis, foliis secundis linearibus pellucidis flaccidis. Tab. VIII. fig. 1.

Habitat ad ripas rivulorum lutosas, in Scotia.

Descr. Surculi simplices, erectiusculi. Folia secunda, linearia, pellucida, reticulata, dentata, flaccida. Seta terminalis, rufa. Capsula erecta, ovata. Peristomatis dentes rubri. Operculum turbinatum, rostro subrecurvo. Calyptra non visa.

Tab.

*Tab. VIII. fig. 1. a.* Muscus magnitudine naturali; *b*, lente auctus. BR. *lineare.* capsulis erectiusculis oblongis ciliatis, surculis erectis simplicibus, foliis lineari lanceolatis imbricato-patulis. *Tab. VIII. fig. 2.*

*Habitat* ad aggeres sabulosos, ludos *Scotice australis.*

*Descr.* *Surculi* inferne supra dimidium in densos cespites congesti, simplices, erecti, lineares. *Folia* imbricata, erectiuscula, lineari lanceolata, viridi-flava. *Seta* ex apice surculi, superne insigniter incrassata, subinde parum contorta, lutea. *Capsula* erecta, subobliqua, oblonga, fusca. *Peristomatis* ciliae rufæ, longæ. *Operculi* rostrum obliquum, obtusum.

*Tab. VIII. fig. 2. a.* Muscus magnitudine naturali; *b*, capsula lente aucta; *c*, folium itidem auctum.

BR. *flagellare.* capsulis erectiusculis subcylindraceis denticulatis surculis ramosis subflexuosis, foliis subulatis canaliculatis secundis.

*Dicranum flagellare.* *Hedw. descr. crypt. 3. p. 1. t. 1.*

*Habitat* in rupibus alpium *Scoticarum: Ben Nevis.*

BR. *polyphyllum.* capsulis erectis oblongo-ovatis denticulatis, surculis ramosissimis, foliis confertis lanceolatis siccitate crispis.

*Bryum cirratum*, setis et capsulis brevioribus et pluribus. *Dill. musc. 378. t. 48. f. 41.*

*Bryum cirratum* B. *Huds. angl. 486.*

*Habitat* in sylvosis montibus *Anglicæ, Scotice.*  
Obs.

*Obs. Folia*, sub microscopio visā, denticulata sunt, quod Dillenius non observaverat.

Distincta species a Bryo cirrato.

BR. *parvulum*. capsulis erecto cernuis denticulatis, surculis erectis abbreviatis, foliis erectis capillaribus rigidiusculis.

Dicranum pussillum. *Hedw. descr. crypt. 2. p. 89. t. 29. B.*

*Habitat* in pascuis *Scotiæ*.

BR. *longifolium*. capsulis erectis oblongis denticulatis, surculis elongatis subinclinatis subramosis, foliis capillaceis secundis.

Dicranum longifolium. *Hedw. descr. crypt. 3. p. 25. t. 9.*

*Habitat* ad ripas rivulorum, in alpibus *Scoticis*: *Ben Nevis*.

BR. *cuneifolium*. capsulis erectis cylindricis denticulatis, surculis subacaulibus, foliis cuneiformi-ovatis reticulatis pellucidis.

Bryum humile, pilis carens viride et pellucidum. *Dill. musc. 356. t. 45. f. 15.*

*Habitat* in arenosis.

BR. *cerviculatum*. capsulis erectis ovatis subobliquis denticulatis, surculis acaulibus, foliis capillaceis.

Dicranum cerviculatum. *Hedw. descr. crypt. 3. p. 89. t. 37. A.*

*Habitat* in turfosis aridis ericeti *Hampstediani* prope *Londinum*.

BR. *Celsii*. antheris erectiusculis, pedunculis longissimis, foliis setaceis, surculis acaulibus. *Lin. spec. plant. 1585.*

Bryum trichodes acaulon minimum, setis et capsulis oblongis. *Dill. musc. 388. t. 49. f. 54.*

*Habitat* in rupibus alpium *Scoticarum*.

K BR:

BR. *strumiferum*, capsulis erectiusculis subpyriformibus dentatis, apophysi incurva, foliis lanceolato-linearibus subsecundis.

Fissidens strumifer. *Hedw. descr. crypt. 2. p. 88. t. 32.*

*Habitat* in pratis uliginosis *Scotiæ*.

BR. *linoides*, capsulis erectis ovato-oblongis barbatis, foliis distantibus lanceolatis obtusiusculis mucronatis. *Tab. VIII. fig. 3.*

*Habitat* in pascuis *Scotiæ*.

*Descr.* Sulculi erecti, simplices. Folia remotiuscula, patentia, nervo crasso in mucronem exeunte. Peristoma ciliis contortis. Calyptra subulata, capsula duplo longior.

*Tab. VIII. fig. 3. a.* Muscus magnitudine naturali; *b*, lente auctus.

BR. *vaginale*, capsulis erectis ovatis denticulatis, surculis subflexuosis, foliis vaginantibus apice capillaceis.

Dicranum crispum. *Hedw. descr. crypt. 2. p. 91. t. 33.*

*Habitat* in paludosis *Scotiæ*.

BR. *trifarium*, capsulis erectis ovatis denticulatis, surculis subsimplicibus, foliis lanceolato-subulatis patentibus.

Swartzia trifaria. *Hedw. descr. crypt. 2. p. 76. t. 28.*

*Habitat* in sterilibus montosis *Angliæ, Scotiæ*.

BR. *tenue*, capsulis erectis cylindricis barbatis, foliis lanceolatis alternis surculis erectis.

Bryum tenue. *Web. goett. p. 107.*

Bryum purpureum  $\beta$ . *Huds. angl. 482.*

Bryum tenue barbatum, foliis angustioribus et rarioribus. *Dill. musc. 385. t. 48. f. 49.*

*Ha-*

*Habitat* in ericetis.

*Obs.* A Bryo purpureo diversum.

BR. *nigratum*. capsulis cernuis ovatis denticulatis, foliis lanceolatis acutis carinatis, surculis fasciculatis.

Weissia nigrata. *Hedw. descr. crypt.* 3. p. 97. t. 39.

*Habitat* in ericetis turfosis *Scotiæ*.

BR. *inclinatum*. capsulis ovatis inclinatis, foliis setaceis patulis vaginantibus.

Swartzia inclinata. *Hedw. descr. crypt.* 2. p. 74. t. 27.

*Habitat* in paludibus turfosis *Scotiæ*.

BR. *hyperboreum*. capsulis erectis ovatis, foliis capillaribus confertis strictis, pedunculis brevibus.

Bryum hyperboreum. *Gunn. noverg.* 1060. *Fl. Dan.* t. 538. f. 1.

*Habitat* in rupibus *Scotiæ*: *Ben Nevis*.

## H Y P N U M.

H. *rufescens*. ramis compressis, foliis pilo aristatis nitentibus, capsulis erectis, operculis conicis. *Hall. hist.* n. 1784. (excluso synonymo Dillenii) *Tab. VIII.* fig. 4.

*Habitat* in rupibus udis, in alpibus *Scoticis*.

*Descr. Halleri.* Caules parum ramosi; rami ex teretibus compressi, toti tecti foliis imbricatis, gracilibus, rectis, lanceolatis, in pilum desinentibus, raro liquide virentibus, plerumque subluteis, aut rubris. *Germina* supremorum ramorum conica, aucta, ruberrima. Ex ipsis cauliculis exque vaginis gracilibus, teretibus. *Setæ* biunciales. *Capsula*

pene cylindrica, gracilis, erecta. *Cilia* alba.  
*Operculum* miniatum, conicum, acutum.

*Obs.* Ab Hallero et Linn. fil. in method. musc. confusum fuit cum *H. nitente*, a quo differt capsulis erectis, nec cernuis, perichætio brevissimo, ramis paucis elongatis.

*Tab. VIII. fig. 4. a.* Muscus magnitudine naturali; *b.* folium lente auctum.

*H. ruscifolium.* surculis repentibus ramosis, foliis ovalibus concavis pellucidis capsulis subrotundis incurvis.

*Hypnum ruscifolium.* *Neck. musc.* 181.

*Hypnum* foliis rusciformibus, capsulis subrotundis. *Dill. musc.* 298. t. 38. f. 31.

*Habitat* in sylvis umbrosis.

*H. cassubicum.* surculis ramosis, foliis lanceolatis striatis apice setaceis, capsulis cylindraceis deflexis.

*Hypnum cassubicum.* *Scop. carn. 2. p.* 336.

Muscus cristam castrensem representans, flavescens, nemorosus cassubicus. *Vaillant par* 141. t. 27. f. 1.

*Habitat* in umbrosis humidis.

*H. dubium.* surculis pinnatis apice acutis, foliis erecto-patulis, capsulis oblongis incurvis.

*Hypnum dubium.* *Neck. meth. musc.* 161.

*Hypnum repens filicinum,* trichodes palustre. *Dill. musc.* 286. t. 35. f. 21.

*Habitat* in palustribus.

*H. murale.* surculis repentibus ramosis teretibus, foliis ovatis concavis, capsulis cernuis.

*Hypnum myosuroides* G. *Huds. angl.* 508.

*Hypnum velutinum* B. *Neck. meth. musc.*

172.

Hyp-



Hypnum myosuroides brevius et crassius, capsulis cernuis. *Dill. musc.* 318. t. 41. f. 52.  
*Habitat in muris.*

## J U N G E R M A N I A.

J. *Trichomanis*. surculis repentibus subtus auriculatis, foliis ovato-subrotundis, vagina oblongo-cylindræa hirsuta infera. *Tab. VIII. fig. 5.*

Mnium trichomanis, *Linn. spec. plant.* 1578.  
*Huds. angl.* 473.

Jungermania foliis integerrimis planis ovatis distichis, extremo caule setifero. *Hall. hist.* n. 1858.

Mnium trichomanis facie, foliolis integris.  
*Dill. musc.* 236. t. 31. f. 5.

*Habitat in sylvis umbrosis udis.*

*Descr. Surculi* conferti, simplices et nonnunquam ramosi, subsemiunciales, repentis, utraque extremitate attenuati, apice ramisque subinde adscendentibus et globuliferis. *Folia* disticha, ovata, subrotunda, pellucida, reticulata: adultiora sæpe emarginata; cætera integerrima: auriculæ simplicis seriei, adpressæ, minutæ. *Vagina* inferiori surculi paginæ adnata, terræ infixæ, bulbiformis, oblongo-aut ovato-cylindræa, pellucida, reticulata, pilis crebris fuscis vestita, liquore aqueo farcta. *Seta* subsesquuncialis, hyalina, striis anastomosantibus distincta. *Fructus* nigricans, laciniis satis longis, villo medio rufo.

*Tab. VIII. fig. 5. a.* Planta fructifera magnitudine naturali; *b*, sterilis; *c*, folium lente auctum.

*J. ovata.* surculis repentibus ramosis, foliis ovatis alternis subtus auriculatis, vaginis obovatis. *Tab. VIII. fig. 6.*

*Habitat* in ericetis sterilibus.

*Descr.* Surculi repentibus, ramosi. *Folia* alterna, ovata, obtusa, subtus auriculata. *Fructificationes* terminales lateralesque. *Vaginae* obovatae, apice lacerae.

*Tab. VIII. fig. 6. a.* Planta magnitudine naturali; *b*, pars rami lente aucta.

*J. excisa.* surculis repentibus ramosis apice floriferis, foliis imbricatis concavis emarginatis, vaginis obovatis. *Tab. VIII. fig. 7.*

*Habitat* in sylvosis umbrosis humidis.

*Descr.* Surculi repentibus, ramosi, teretes. *Folia* arcte imbricata, semiamplexicaulia, concava, ovata, emarginata. *Fructificationes* ex apice ramorum. *Vaginae* obovatae, apice dentatae.

*Tab. VIII. fig. 7. a.* Planta magnitudine naturali; *b*, pars rami lente aucta.

*J. adunca.* surculis filiformibus apice recurvatis, foliis secundis subrecurvis, setis terminalibus abbreviatis. *Tab. VIII. fig. 8.*

*Habitat* ad aggeres umbrosos, in alpibus *Scoticis.*

*Descr.* Surculi decumbentes, filiformes, ramosi, apicibus recurvatis. *Folia* secunda, imbricato-patula, lanceolato-linearibus, canaliculata, apice parum recurva. *Seta* terminalis, brevis, recurva. *Vagina* brevis, subrotunda.

*Tab. VIII. fig. 8. a.* Planta magnitudine naturali; *b*, apex fructiferus surculi lente auctus.

## A L G A E.

## A N T H O C E R O S.

*A. multifidus.* frondibus bipinnatifidis linearibus. *Linn. spec. plant.* 1606.

Anthoceros folio tenuissimo multifido. *Dill. musc.* 477. t. 68. f. 4.

*Habitat* in cavitatibus rupium, in alpibus *Scoticis.*

## L I C H E N.

\* *Leprosi tuberculati.*

*L. flavo-virescens.* leprosus farinosus virescentiflavus, tuberculis subpulvinatis scabris nigris. *Tab. VIII. fig. 9.*

*Habitat* in terra nuda, sabulosa.

*Descr.* Crusta parum cohærens, e globulis farinaceis, læte flavis, virescentibus. Tubercula pauca, laxius sparsa, mediocria, plerumque pulvinata, nigra, scabra.

*Tab. VIII. fig. 9. a.* Lichen magnitudine naturali; *b,* particula lente aucta.

\*\* *Leprosi scutelati.*

*L. frustulosus.* crustaceus rimosissimus ex albedo et nigro variegatus, scutellis tuberculiformibus fusco nigricantibus. *Tab. VIII.*

*fig. 10.*

*Habitat* ad rupes in *Scotia*; *Anglia*: in comitatu *Eboracensi.*

*Descr.*

*Descr.* Crusta bicolor, e stratis duobus composita: stratum inferius rugosum, nigrum, latius expansum; superius centrum magis occupans, disfractum, e frustulis difformibus, albidis, lævibus. *Scutellæ* frustulis impositæ, numerosæ: juniores pallidissime fusca, planæ, albido-marginatæ; adultiores obscuriores, pulvinatæ, tuberculiformes; senes nigricantes, subconfluentes.

*Tab. VIII. fig. 10. a.* Lichen magnitudine naturali; *b*, particula lente aucta.

*L. exanthematicus.* leprosus cinereus, scutellis minutissimis carneis immersis in crustæ foveolis albis. *Smith in actis societ. Linn. 1. p. 81. tab. 4. fig. 1.*

*Habitat* in rupibus calcareis *Scoticis.*

*L. cerinus.* crustaceus cinereo-albidus, scutellis sparsis glabris flavis subtus margineque subcinereis.

*Lichen cerinus. Hedw. descr. crypt. 2. p. 62. t. 21. B.*

*Habitat* in cortice arborum.

*L. Hypnorum.* crustaceus virescens, foliolis rotundatis, scutellis rufo-fuscis margine crenatis. *Fl. Dan. t. 956.*

*Lichen granulatus. Ehrh. plant. crypt. dec. 15. n. 145.*

*Verrucaria granulosa. Hoffm. plant. lichen. 2. p. 21. t. 30. f. 3.*

*Habitat* supra terram et in muscis, in ericetis sterilibus.

*L. crenulatus.* crustaceus rugosus niger, scutellis cinereis albido marginatis. *Tab. IX. fig. 1.*

*Habitat* ad rupes, in comitatu *Eboracensi.*

*Descr.*

*Descr.* Crusta tenuis, rugosa, nigra: Scutellæ numerosæ, sparsæ, parvæ, cinereæ, margine obtusissimo, crenato, albido.

*Tab. IX. fig. 1. a.* Lichen magnitudine naturali; *b*, particula lente aucta.

*L. atro-cinereus.* crustaceus ater, scutellis confertissimis planis nigris cinereo-marginatis.

*Tab. IX. fig. 2.*

*Habitat* in saxis.

*Descr.* Crusta crassiuscula atra. Scutellæ elevatae, confertissimæ, planæ, nigræ: juniores margine insigni cinerascete cinctæ; senescentes tuberculiformes, margine carentes.

*Tab. IX. fig. 2. a.* Lichen magnitudine naturali; *b*, particula lente aucta.

*L. quadricolor.* crustaceus pulverulentus griseo albidus, scutellis planiusculis lutescentibus tandem nigris. *Tab. IX. fig. 3.*

*Habitat* in terra, in montosis *Scotiæ*.

*Descr.* Crusta pulverulenta, tenuis, grisea, oblecta glomerulis subrotundis, farinaceis, albis. Scutellæ numerosæ: juniores planæ, subdepressæ, lutescentes, albo-marginatæ; seniores pulvinatæ, nigræ.

*Tab. IX. fig. 3. a.* Lichen magnitudine naturali; *b*, particula lente aucta.

*L. pruvinatus.* crustaceus tenuissimus ferrugineus, scutellis difformibus subconvexis atro-coerulescentibus. *Tab. IX. fig. 4.*

*Habitat* ad saxa, in alpibus *Scoticis*.

*Descr.* Crusta tenuissima, ferruginea aut rufescens. Scutellæ ut plurimum sparsæ, quædam confertæ, majusculæ, difformes, planæ aut convexiusculæ, subrimosæ, intus ni-

gerrimæ , supra rore glauco-coerulescenti quasi obductæ, margine prominente, nigricante aut concolore cinctæ.

*Tab. IX. fig. 4. a.* Lichen magnitudine naturali; *b*, particula lente aucta.

*L. candicans.* crustaceus sublobatus albido-candicans, scutellis pulvinatis nigricanti-fuscis albo marginatis. *Tab. IX. fig. 5.*

*Habitat* ad rupes, in comitatu *Eboracensi.*

*Descr.* Crusta pseudo-foliacea, suborbicularis, arcte adpressa, versus ambitum lobata, lævis, albida, subcandicans. *Scutellæ* numerosæ, approximatae, fusco-nigricantes, albo marginatae, adultiores pulvinatae.

*L. punctatus.* leproso-crustaceus rimosus cinereus, scutellis minimis numerosissimis subrotundis atris.

Lichen punctatus. *Retzii scand. n. 1335. Fl. Dan. t. 468. f. 2.*

*Habitat* in rupibus *Scoticis.*

\*\*\* *Imbricati.*

*L. stygius.* imbricatus, foliolis palmatis recurvis atris. *Linn. sp. pl. p. 1610. Hoffm. enum. lichen. p. 75. t. 14. f. 2.*

*Habitat* ad rupes, in summis alpibus *Scoticis.*

*L. tiliaceus.* imbricatus, foliolis rotunde lobatis punctulatis albido-glaucis, scutellis, brunneis albido marginatis.

Lichen tiliaceus. *Hoff. enum. lichen. p. 97. t. 16. f. 2.*

*Habitat* in corticibus arborum.

*L. fulvus.* imbricatus, foliolis multifidis distortis utrinque fulvis, scutellis concoloribus marginatis.

Li-

Lichen fronde calcaria, pulposa, miniata, laciniata, lobis linearibus. *Hall. hist. n.* 2022.

Lichenoides tenuissimum, scutellis exiguis miniatis. *Dill. musc.* 175. t. 24. f. 68.

*Habitat* in rupibus *Cornubiæ* et *Scotiæ*.

*L. multifidus.* imbricatus, foliolis obsolete multifidis semiteretibus subflavescentibus, scutellis sparsis fuscis. *Tab. IX. fig. 7.*

*Habitat* in saxis *Scotiæ*.

*Descr.* Frons subrotunda, late expansa, saxis tenaciter adhærens, multifida: laciniis approximatis, subcohærentibus, semiteretibus, flexuosis; in centro coerulescens nigricansque, versus ambitum flavescens, hinc nigro-punctulatus. *Glomeræ* masculi pulverulenti, elevati, hinc inde in superficie frondis. *Scutellæ* parvæ, concavæ, intus fuscæ, extus margineque flavescentes, undique sparsæ.

*Tab. IX. fig. 7. a.* Lichen magnitudine naturali; *b,* particula lente aucta.

*L. ciliatus.* imbricatus, foliolis obsolete multifidis ciliatis viridi-nigricantibus, scutellis pulvis ciliatis.

Lichen ciliatus. *Hoffm. enum. lichen. p.* 67. t. 14. f. 1. (excluso synonymo *Dillenii.*)

*Habitat* in rupibus et saxis.

*L. diffusus.* imbricatus, foliolis lineari-multifidis obtusis crispis pulverulentis glaucobescentibus scutellis orbicularibus planiusculis prominulis ferrugineo-fuscis, margine crenulato albido. *Tab. IX. fig. 6.*

Lichen diffusus. *Weber. Goett. p.* 250.

*Habitat* in palis antiquis, in *Croft Castle Park,* in comit. *Hereford.*

L. *Psora*. imbricatus, foliolis obsolete multiformibus tuberculiferis cinereo-albidis, scutellis nigricantibus subtus margineque albidis.

Lichen cæsius. *Hoffm. enum. lichen. p. 65. t. 12. f. 1.*

*Psora* cæsia. *Hoffm. plant. lichen. 1. p. 37. t. 8. f. 1.*

*Habitat* in saxis, lapidibus, tegulis.

\*\*\*\* *Foliacei.*

L. *fusciformis*. foliaceus rectiusculus lævis subtomentosus ramosus: laciniis lanceolatis. *Linn. spec. plant. 1614.*

Lichnoides fuciforme tinctorium, corniculis longioribus et acutioribus. *Dill. musc. 168. t. 22. f. 61.*

*Habitat* in rupibus marinis in insula *Guernsey*. *D. Gosselin.*

L. *Endivifolius*. foliaceus contortus superne flavo-virescens, inferne albidus, tuberculis marginalibus rufis.

Lichen pyxidatus terrestris endiviæ crispæ folio, superne ex flavo et glauco subvirescens, inferne albidus, pyxidulis plerumque simplicibus, receptaculis florum rufescentibus. *Mich. gen. 82. t. 42. f. 3.*

*Habitat* supra terram, in ericetis et sterilibus in comitatu *Surrejensi*, et in *Scotia*.

L. *nivalis*. foliaceus adscendens laciniatus crispus glaber lacunosus albus margine elevato. *Linn. spec. plant. 1612.*

Lichnoides lacunosum candidum glabrum, Endiviæ crispæ facie. *Dill. musc. 162. t. 21. f. 56.*

*Ha-*



*Habitat* in rupibus Scotiæ: *Ben Lawers*.

*L. Sepincola*. foliaceus imbricatus laciniatus adscendens castaneus, scutellis concoloribus. *Hoffm. enum. lichen. 1. p. 102. t. 17. f. 1.*

*Lichen sepincola. Ehrhart in Hannov. magaz. 1783. p. 206. Ceitr. 2. p. 95. Hedwig. descr. crypt. 2. p. 8. t. 2.*

*Habitat* ad lapides, in montibus Scotiæ.

*L. scopulorum*. foliaceus rectus compressus linearis laciniatus nitidus, lateribus verrucosis. *Fl. Dan. t. 959. f. 2.*

*Habitat* in rupibus et saxis Scotiæ, et Angliæ.

*L. Pinastri*. foliaceus adscendens lobatus, margine pulverulento crispo flavo.

*Lichen Pinastri. Scop. carn. 2. p. 382. Hoffm. enum. lichen. t. 22. f. 2.*

*Squamaria Pinastri. Hoffm. plant. lichen. 1. p. 33. t. 7. f. 1.*

*Habitat* in truncis Pini sylvestris.

*L. concolor*. foliaceus congestus, foliolis minutis crispis flavis, scutellis concoloribus.

*Tab. IX. fig. 8.*

*Habitat* in arboribus et lignis vetustis.

*Descr. Foliola* arcte congesta, lineam unam aut duas longa, erecta, lacero-crispa: in plantis junioribus flava; in adultis lutea. *Scutellæ* rarius sparsæ, planæ aut parum concavæ, colore foliorum.

*Tab. IX. fig. 8. a.* Lichen magnitudine naturali; *b.* particula lente aucta.

\*\*\*\*\* *Coriacei.*

*L. scutatus.* foliaceus repens lobatus multifidus  
crispus supra cinereus, subtus nudus, pel-  
ta marginali rufescente.

Lichen scutatus. *Wulfen in Jacqu. collect.* 4.  
p. 268. t. 18. f. 1.

*Habitat* in corticibus arborum, in *Scotia.*

\*\*\*\*\* *Umbilicati.*

*L. anthracinus.* foliaceus umbilicatus utrinque  
lævis atro-fuscus, marginibus lobatis rotun-  
datis.

Lichen anthracinus. *Wulfen in Jacqu. misc.*  
2. p. 84. t. 9. f. 4.

*Habitat* in rupibus *Scotiæ.*

\*\*\*\*\* *Fruticulosi.*

*L. Roccella.* fruticulosus solidus aphyllus sub-  
ramosus, tuberculis alternis. *Linn. spec.*  
*plant.* 1622.

*Habitat* in rupibus marinis, in insula *Guern-*  
*sey.* *D. Gosselin.*

\*\*\*\*\* *Filamentosi.*

*L. ochroleucus.* filamentosus erectus dichoto-  
mo-ramosus, ramis divaricatis, apicibus fur-  
catis nigris. *Ehrhart Ceitr.* 3. p. 82.

*Usnea ochroleuca.* *Hoffm. plant. lichen.* 2. p.  
7. t. 26. f. 2.

*Habitat* in alpihus *Scoticis.*

FUN

## F U N G I.

## A G A R I C U S.

*A. torminosus.* pileo piloso fulvente centro depresso marginibus revolutis, stipite inani.  
*Fl. Dan. t. 1068.*

*Agaricus torminosus.* *Schæff. fung. n. 12. tab. 12.*

*Habitat in sylvis Scotiæ.*

*A. horizontalis.* stipitatus, pileo pulvinate cinereo minimo, lamellis pallidioribus, stipite brevi contorto.

*Agaricus horizontalis.* *Bulliard herb. de la France, tab. 324.*

*Habitat in truncis arborum.*

*A. gramineus.* stipitatus, pileo convexo coriaceo cinereo, stipite brevi concolori.

*Fungellus gramineus Northamptoniensis.* *Petiv. gaz. t. 15. f. 4. Morton hist. of Northamptonshire, p. 368. t. 12. f. 5.*

*Habitat in graminibus emortuis.*

*A. lycoperdonoides.* stipitatus, pileo globoso albo-luteo, lamellis concoloribus, stipite brevi.

*Agaricus lycoperdonoides.* *Bulliard herb. de la France, tab. 166.*

*Habitat in Agaricis putridis.*

*A. applicatus.* acaulis horizontalis convexus cinereo-nigrescens, lamellis albis.

*Agaricus applicatus.* *Batsch elench. fung. cont. 1. p. 171. t. 24. f. 125.*

*Habitat in lignis putridis.*

*Obs.* Postica dorsi parte verticaliter adnatus.

BO-

## B O L E T U S.

*B. leptcephalus.* stipitatus, pileo plano tenui supra cervino subtus albo. *Jacqu. misc. austr.* 1. p. 142. t. 12.

*Habitat* in lignis putridis.

*Descr.* Fungus coriaceus. *Pileus* planus, diametri fere uncialis, supra cervinus, subtus albus. *Stipes* brevis, circa medium paululum contractus, pallide fuscus.

*B. gregarius.* stipitatus gregarius, pileo convexiusculo irregulari submembranaceo: subtus flavescens, poris oblongis inæqualibus. *Fl. Dan.* t. 1018.

*Habitat* supra terram in sylvis: *Windsor forest.*

*B. elegans.* subacaulis dimidiatus, supra glaberrimus luteus, margine deflexo sinuato, poris minutis irregularibus.

*Boletus elegans.* *Bulliard herb. de la France,* tab. 46.

*Habitat* in sylvis, in truncis putridis.

*B. cristatus.* subacaulis multiformis laciniatus contortus aureus, poris difformibus ochroleucis.

*Boletus cristatus.* *Schæff. fung. n.* 197. tab. 316, 317.

*Habitat* in arborum truncis.

*Obs.* Crescit interdum ad altitudinem duorum pedum.

*B. discoideus.* acaulis planiusculus villosus rugoso-tuberculosus sordide albens, poris labyrinthiformibus concoloribus.

*Boletus suavelolens.* *Bulliard herb. de la France,* tab. 310. (excluso synonymo Linnæi.)

*Ha-*

*Habitat* in arborum truncis.

*Obs.* Nequaquam convenit cum *B. suaveolente* *Linn.* qui pulvinatus, superficie lævi, nec rugosa aut villosa; poris rotundatis, nec labyrinthiformibus.

*B. abietinus.* acaulis depressus rugosus fasciatus albidus, poris angulatis subdentatis purpurascens. *Tab. IX. fig. 9.*

*Boletus abietinus.* *Magazin für die Botanik* 12. *Stuck. pag. 19.*

*Habitat* ad Pini Laricis truncos putridos.

*Descr.* *Fungus* imbricatim plerumque nascens, tenuis, subconvexus, depressus, rugosus, subtuberculosus, villosus, cinerascens, versus marginem albior. *Zonæ* tenues, impressæ. *Margo* acutus, integer aut undulatus. *Pori* angulati, dente uno alterove prominente, purpurascens demum fusca.

## H E L V E L L A.

*H. floriformis.* caulescens solitaria et cespitosa coriacea, pileo planiusculo glabro striato fusco-griseo, medio plicato concavo, margine lobato repando, petiolo inverse conico gracili pleno concolore. *Schæff. fung. n. 234. tab. 278.*

*Helvella crispa.* *Bulliard fung. 1. p. 293. tab. 465. f. 1.*

*Habitat* in sylvis.

## P E Z I Z A.

*P. cuticulosa.* acaulis cyathiformis membranacea alba, margine acuto. *Tab. IX. fig. 11.*

M

Ha-

*Habitat* in graminibus putridis prope *Walthamstow*. *D. B. M. Forster.*

*Tab. IX. fig. 11. b.* Fungus magnitudine naturali; *a*, lente auctus.

## C L A V A R I A.

*CL. epiphylla.* clavata integerrima, capite obtuso cavo rubro. *Tab. IX. fig. 10.*

*Habitat* in paludibus, in foliis dejectis semiputridis.

*Obs.* Fungus unciarum duarum aut trium altitudine. *Stipes* pallide luteus.

## L Y C O P E R D O N.

*L. gossypinum.* minimum subturbinatum sublanuginosum, carne alba, seminibus fusciscentibus, pericarpio flaccido. *Bulliard fung. 1. p. 147. tab. 435. f. 1.*

*Habitat* in lignis putridis.

*L. equinum.* stipitatum, stipite cylindrico, capitulo sphærico pulverulento circumsciso. *Willden. Berolin. 412. t. 7. f. 20.*

*Lycoperdon gossypinum.* *Bolton fung. 4. tab. 178* (excluso synonymo *Bulliardii.*)

*Lichen byssoides*  $\beta$ . *Huds. angl. 527.*

*Coralloides fungiforme* ex ungula equina, livide rubescens. *Dill. musc. 78. t. 14. f. 5.*

Fungi parvi globosi, ex ungue equino putrescente enati. *Raj. syn. 13. t. 1. f. 3.*

*Habitat* in ungulis equorum putridis.

## T R I C H I A.

TR. *nutans*. flavicans, pericarpiis elongatissimis decumbentibus caliculatis vix stipitatis, reticulo laxo. *Bulliard fung.* 1. p. 122. t. 502. f. 3.

*Habitat* in lignis putridis.

## M U C O R.

M. *carnosus*. capitulis pulvinatis sessilibus albis.

Reticularia *carnosa*. *Bulliard fung.* 1. p. 85. t. 424. f. 1.

*Habitat* in lignis putridis.

M. *aquosus*. stipitatus, stipite longo pellucido, capsula globosa aquosa, seminibus rotundis.

Fungus clavatus putredine ortus. *Petiv. gaz.* t. 51. f. 7.

*Habitat* in farina et aqua putrescente.

THE HISTORY OF THE

Faint, illegible text covering the majority of the page, likely bleed-through from the reverse side.



## SYNONYMA ADDENDA

## IN FASCICULO PRIORI.

- Pag. 2. ad PHASCUM axillare.  
Phascum nitidum. *Hedwig. descr. crypt. 1. p. 91. t. 34.*
- Pag. 5. ad Bryum capillaceum.  
Swartzia capillacea. *Hedwig. descr. cryptog. 2. p. 72. t. 26.*
- Pag. 14. ad Lichenem scruposum.  
Lichen impressus. *Swartz in nov. act. Upsal. 4. p. 245.*  
ad Lichenem muralem.  
Lichen ochroleucus. *Wulfen in Jacqu. collect. 2. p. 192. t. 13. f. 4. a.*
- Pag. 18. ad Tremellam Sabinae.  
Tremella clavariæformis. *Wulfen in Jacqu. collect. 2. p. 174. ic. vol. 2.*
- Pag. 20. ad Agaricum xerampelinum.  
Agaricus serratis. *Bolton fung. 1. tab. 14.*
- Pag. 22. ad Agaricum niveum.  
Agaricus flabellatus. *Bolton fung. 2. p. 72. t. 72. f. 2.*
- Pag. 22. ad Boletum frondosum.  
Boletus elegans. *Bolton fung. 2. tab. 76.*
- Pag. 23. ad Boletum nummularium.  
Boletus lateralis. *Bolton fung. 2. tab. 38.*

- Pag. 25. ad Helvellam Caryophyllæam.  
 Agaricus tristis. *Batsch fung. cont.*  
 1. p. 165. t. 24. f. 121.  
 Thælæphora mesenteriformis. *Wil-*  
*lden. Berolin.* 397. t. 7. f. 15.  
 ad Helvellam rubiginosam.  
 Auricularia ferruginea, *Bulliard*  
*herb. de la France, tab.* 378.
- Pag. 26. ad Helvellam mesentericam.  
 Tremella corrugata. *Relhan Canta-*  
*br.* 442.
- Pag. 27. ad Helvellam membranaceam.  
 Agaricus muscigenus. *Bulliard herb.*  
*de la France, tab.* 288.  
 ad Clavariam Spathulam.  
 Helvella feritoria. *Bolton fung.* 3. t.  
 97. (excluso synonymo *Elvelæ*  
*clavatæ.*)
- Pag. 33. ad Mucorem urceolatum.  
 Kristallschwämmchen. *O. F. Mul-*  
*ler's kleine schriften, p.* 122. cum  
*fig.*

FINIS.

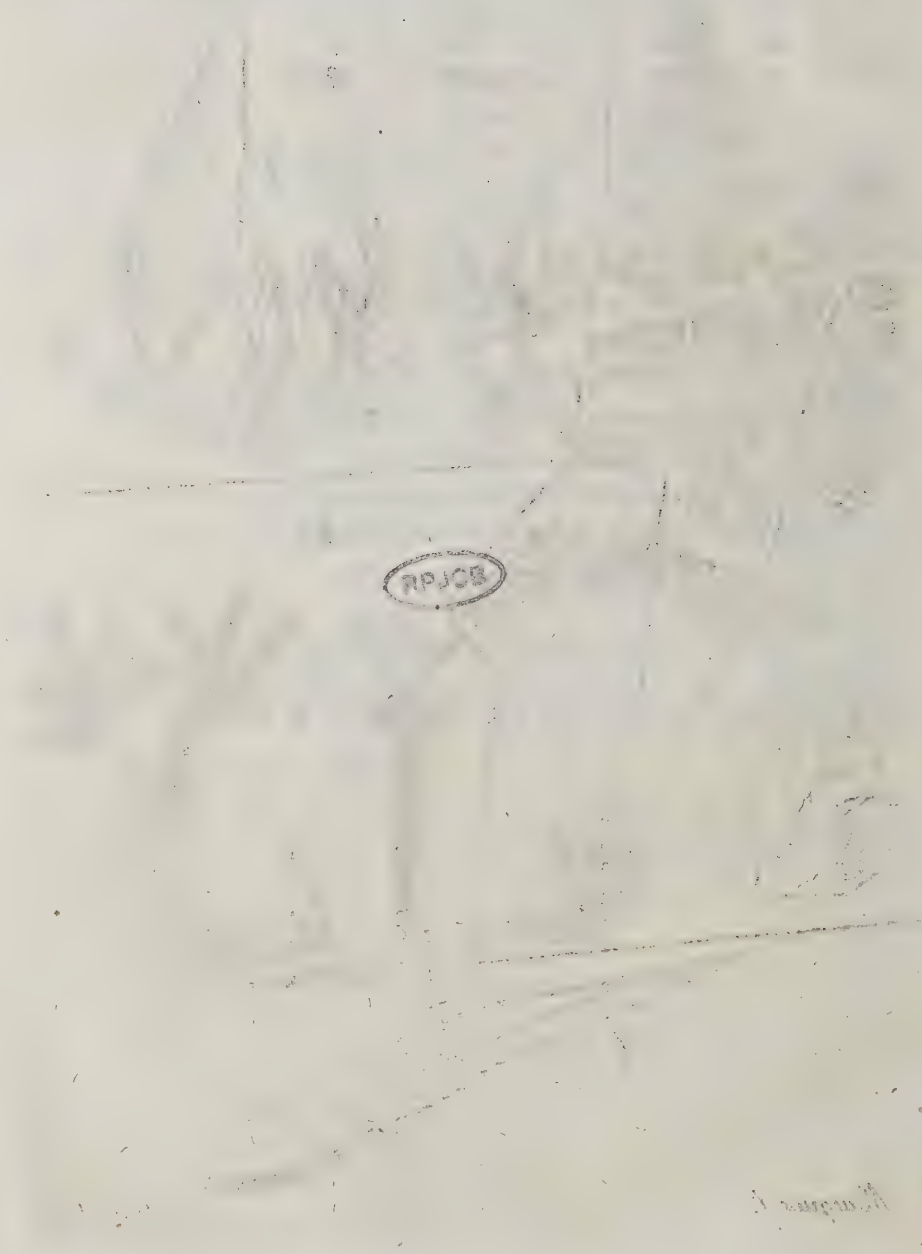
Est. 7. 1



Marques f.

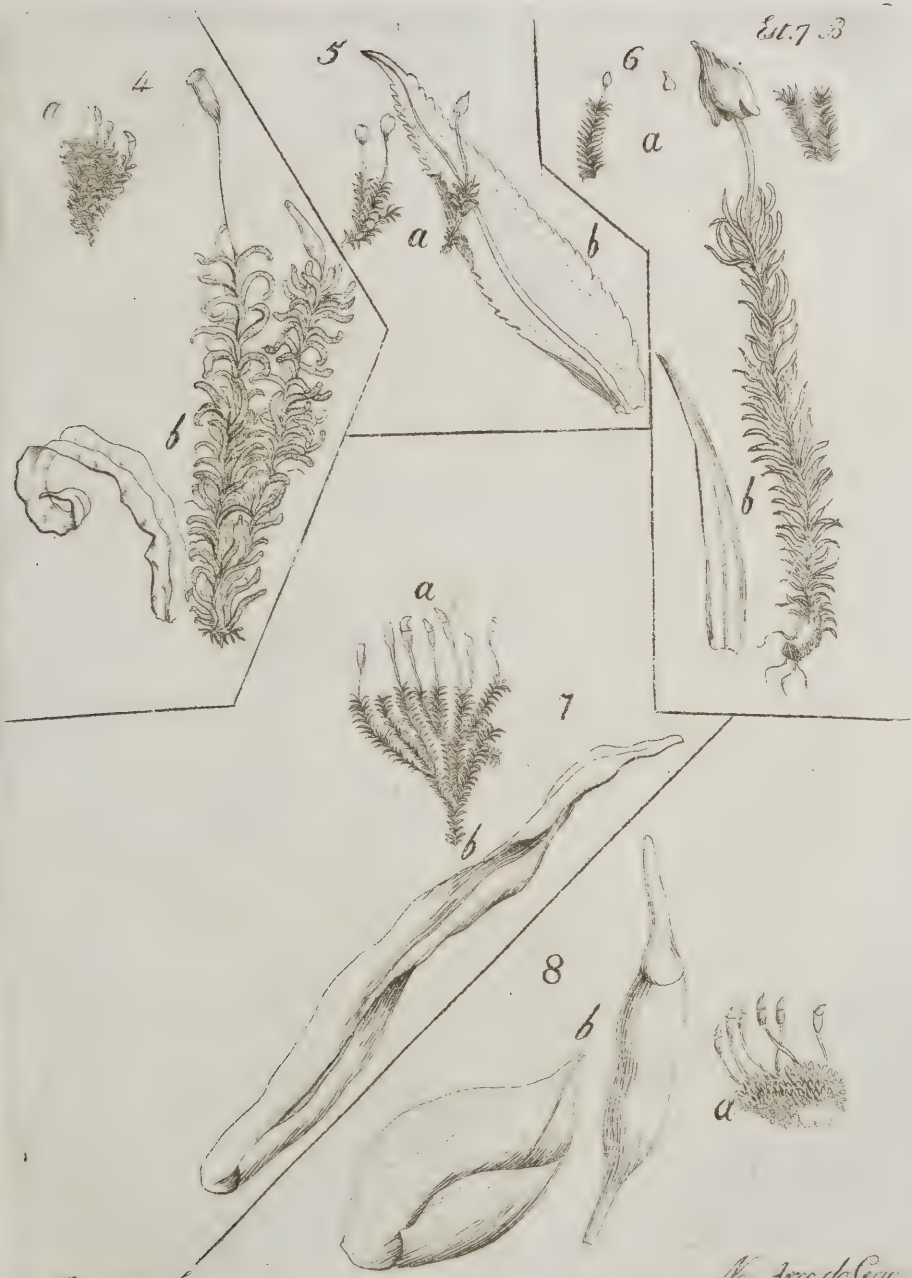
No. Ance de lege

1871



RPJCB

Handwritten signature or name, possibly 'H. ...'



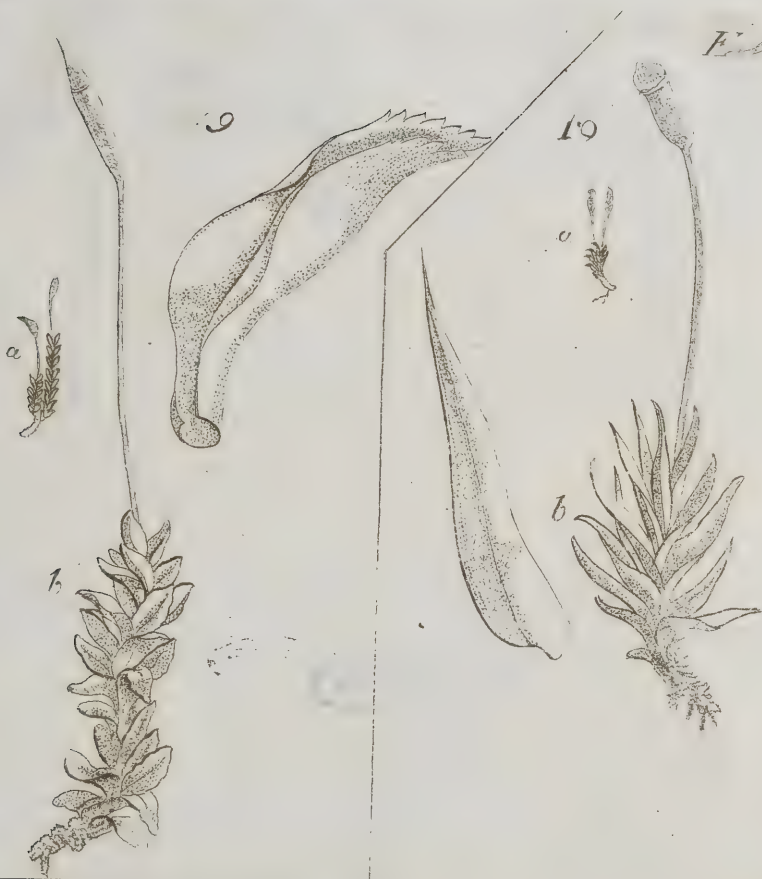
Et. 7. 3

Marques f

No. Arco do Cego

RPJCS

Fig. 7.



1

Fig. 8.



Marques

St. Anthon

RPJCB



Est. 85



*St. aqua f*

*St. Arce de Cego*

RPJCB

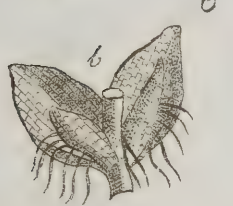
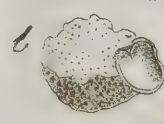
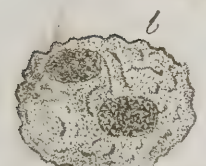
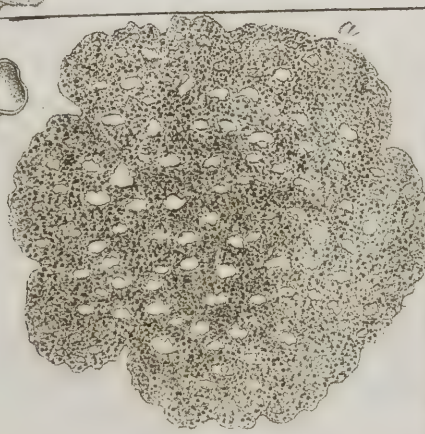


Fig. 8. 2. 1



10

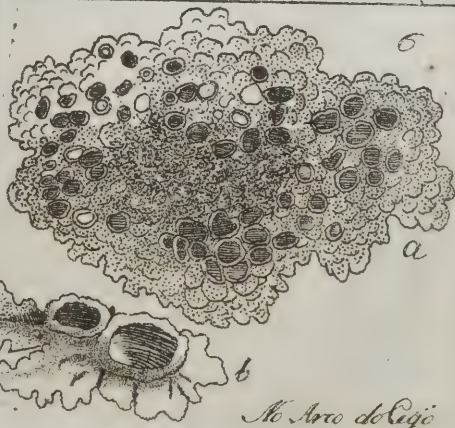
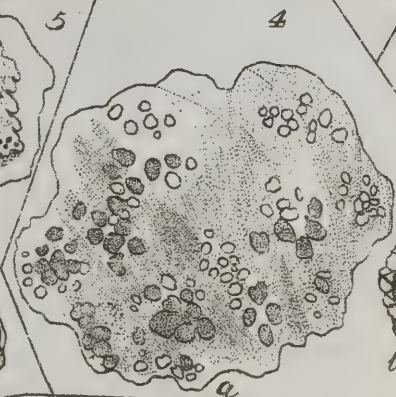
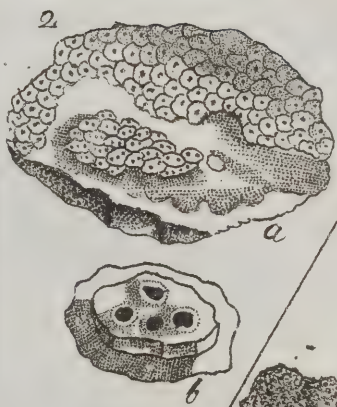
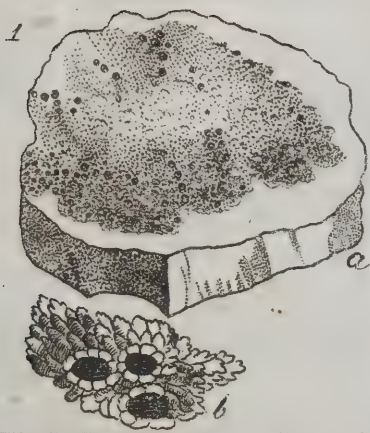


Marques 7

No. 100 de Lego

7PJC8

En. A  
3

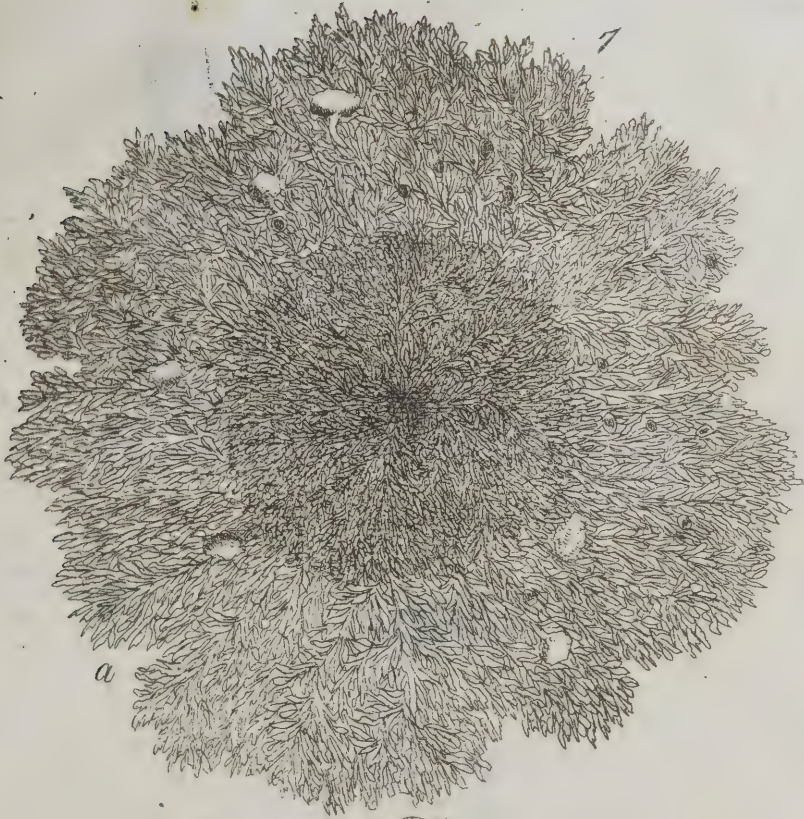


*Maques f.*

*No. Arto de Rego*

RPJCB

Est 2B



Mar. g. f.

No Arco de Lego

PRICE



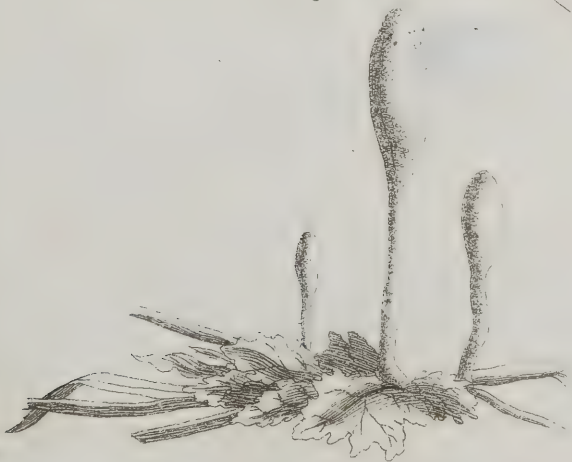
Tab. 9. C.



11



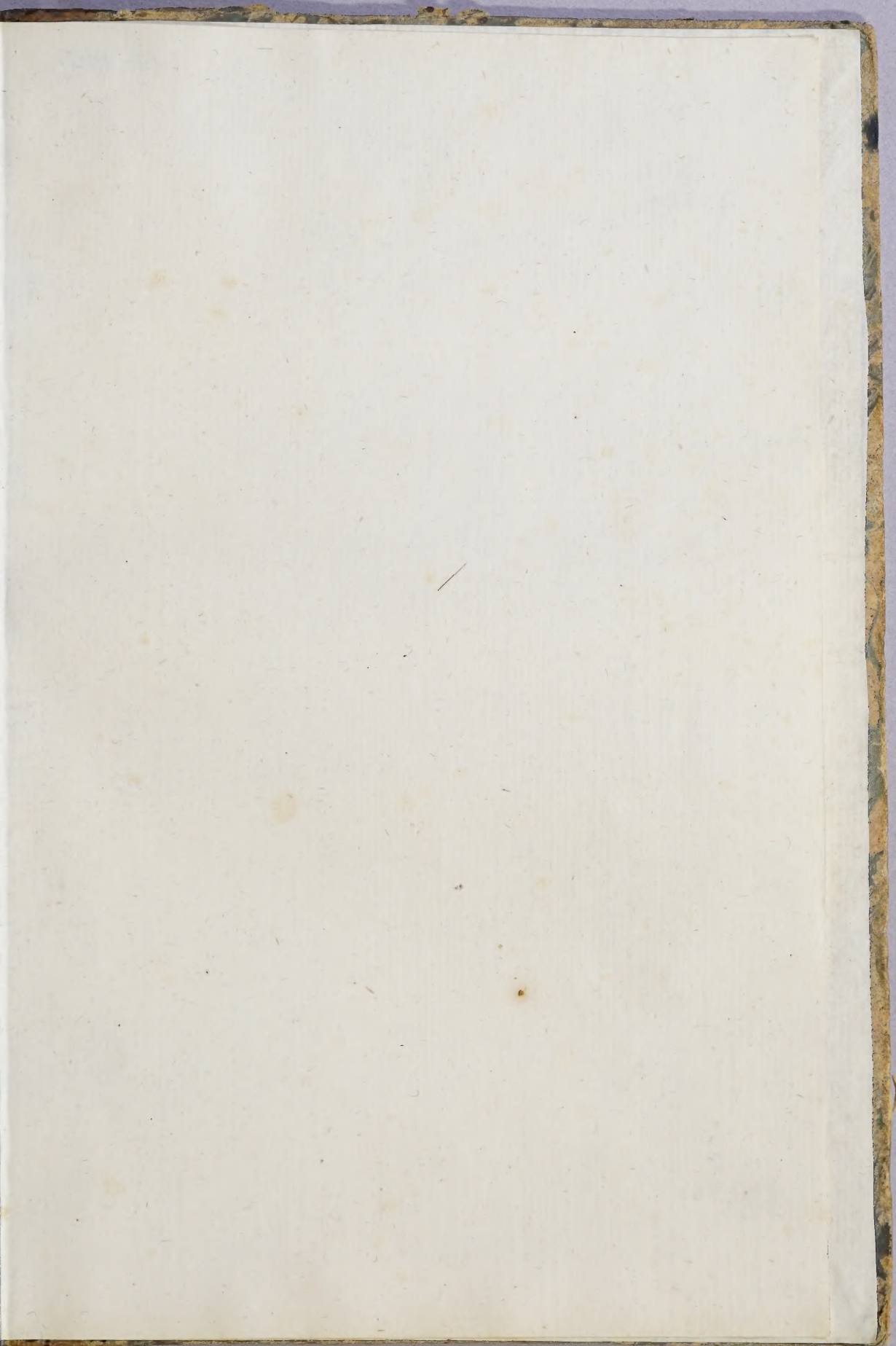
10



Maro f.

Portico da Cego.

SPJCB



18-445

TL5-15 9/17

D800  
D554f

600  
cc. num. 5/4/08

5/08

