

FLORA OECONOMICA



Linné

Q. D. B. V.

FLORA OECONOMICA,

QUAM,

Ex consensu Ampliff. Facult. Medicæ

In Illustri ad Salam Lyceo,

P R Æ S I D E,

VIRO EXPERIENTISSIMO ET CELEBERRIMO,

DOM. DOCT. CAROLO
LINNÆO,

S:æ R:æ Mtis ARCHIATRO,

MED. ET BOTAN. PROFESS. REG. ET ORD.

ACAD. IMPER. MONSPEL. BEROLIN. STOCKHOLM.

UPSAL. SOCIO,

SPECIMINIS ACADEMICI LOCO,

Placidæ disquisitioni modeste submittit

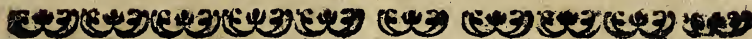
ALUMNUS REGIUS,

ELIAS ASPELIN,

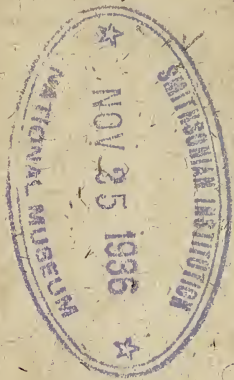
SMOLANDUS.

IN AUDIT. CAROL. MAJ. DIE XXV. JUNII
ANNI MDCCXLIX.

Horis, ante meridiem, consuetis.



U P S A L I Æ.



CANCELLED

Bibliotheca Aragon

V I R O,
GENEROSISSIMO atque NOBILISSIMO
Dn. CAROLO WILH.
VON SCHEVEN,

Legionis pedestris MAJORI Strenuissimo,
PATRONO MAGNO.

Quod de Tui Nominis fulgore, Nobilissime Domine, intorem sibi mutuare discipiat rudis hæc mea Opella, tanto minus miraberis, quanto prolixiori favore, id ut auderem, Ipse veluti me invitasti. Tua scilicet, Nobilissime Domine, in me merita tot tantaque exsistere, ut ea enumerare, multo minus rite prædicare, ne quidem tentem. Ne vero notam hominis ingratisimi mihi inuri patiar, facere non potui, quin hæc occasione, beneficia Tua, publice, venerabunda agnoscerem mente. Propensissimi animi Tui, mihi præstita documenta, quoties recordor, recordor vero semper, non possum non tali pietatis fervore quasi exæstuarè, ut, quid Tibi, Vir Nobilissime, debeam, ob oculos quidem mihi vivide ponatur, licet, quo debitum solvam, simul, nesciat pia gratissimæque mens. Suscipe interim, Vir Nobilissime, humillimus oro, hanc qualemcumque opellam in signum gratisimæ animi, eodemque in posterum, quo hucusque favore, in me, perge. Quod meum esse potest, sedulo agam, scilicet summum venerabor rerum omnium Statorem, suspiriis ardentissimis, pro Tua, Familiæque Nobilissimæ incolumitate perenni, permansurus

Generosissimi atque Nobilissimi Nominis Tui

cliens devotus

ELIAS ASPELIN.

581.61
L75
CAPITAINEN,
WÄLBORNE HERREN;

Herr *CARL AXEL*
LEIJONFLYCHT,

HÖG-GUNSTIGE HERRE.

E Der stora gunst, Vålborne Herr CAPITAINE ,
tillåter knapt att påminna sig , huru länge den
sig yttradt emot mig, ån mindre til hvad öm-
het hon skridit, om min välfärd, nu snart i sex år.
Min vård om Vålborne Herr CAPITAINENS Kära
Barns underyfning, den tiden, vill ej förstå till ve-
dermåle af tack, emot en full njuten barnarätt. Vål-
borne Herr CAPITAINEN lårer dock tillåta , att jag
smickrar mig med försäkran, om att åga tanckan hos
Vålborne Herr CAPITAINEN, det mitt sinne så uprik-
tigt vördar njuten hög gunst, som den mig upriktigt
ömt vederfarits. Om jag ån ågde timmelig veder-
gälnings förmåga, tilstodde dock ej Vålborne Herr
CAPITAINENS Ädla och Gudålskande sinne des å-
terbårande heldre, ån det min upriktiga förbön, hos
Gud, för Vålborne Herr CAPTAINEN och Des För-
nåma Hus kan åstadkomma; hvilken jag ock , med
detta mit lilla Academiska arbetes öfverlämnande, så-
dan nu bitogar, som den i all min lefnadstid blifva
skall, ifrig, ren och upriktig. Framhårdar med o-
föränderlig vördnad, in till min död, så villig, som
jag vet och årkänner mig förbunden att vara

Vålborne Herr CAPITAINENS

ödmiukaste tjenare
ELIAS ASPELIN.

V I R O ,

Admodum Reverendo atque Præclarissimo Domino,

MAGISTRO ANDREÆ HÖK,

PASTORI in Fryelid & Hagshult longe meritis-
simo, FAUTORI suspiciendo, colendo.

VIRO, Plurimum Reverendo & Eruditissimo

DN. SVENONI ROTHOVIO,

V. D. COMMINISTRO in Skatelôf, Thortlâhs &
Hårlunda Vigilantissimo,

ADFINI, ut unico, ita malto Dilectissimo.

VIRO, Perquam Reverendo & Doctissimo

DN. SAMUELI ASPELIN,

V. D. COMMINISTRO in Fryelid & Hagshult
Laudatissimo, FRATRI unico & tenerrimo
amore prosequendo.

NE. Plane. Immemor. Vestri. In. Me. Favoris. Amo-
risque. Præstiti. Videar. Ansam. Publice. Testandi.
Quantum. Vobis. Debeam. Non. Dimittam. Rogans. Di-
gnemini. Ex. Hoc. Ipso. Utut. Leviori. Benigne. Ta-
men. Concludere. Quo. Pietatis. Sacramento. Vobis.
Obstrictus. Sim. Vivite. Felices. Et. Me. Vestrum.
Esse. Ita. Patimini. Ut. Ego. Vicissim. Dum. Vivam.
Futurus. Sum.

Adm. Reverendi, Præclarissimi &
Doctissimorum.

NOMINUM VESTRORUM.

Cultor indefessus

ELIAS ASPELIN.

M O N S I E U R.

C'est une chose incontestable, que la meilleure maniere d'etudier c'est, de s'appliquer aux sciences, qui sont profitables à l'état. L'œconomie est en verité une des plus utiles. La Botanique est aussi de ce nombre, à l'égard de l'influence, qu'Elle a dans l'œconomie. Cette consideration me rappelle le souvenir de la belle dissertation, MONSIEUR, que Vous allez donner au public. Tous ceux qui la verront, rendront témoignage de vos progrès dans ces utiles études. Votre travail ne peut, que Vous attirer beaucoup d'honneur. Votre vertu le merite aussi. Pour moi, je m'estime heureux d'avoir trouvé une occasion si favorable de faire éclater publiquement la joye, que je ressens de Votre avantage. Elle m'est si sensible, qu'elle est au dessus de toute expression. Au moins je ne cesserai jamais d'adresser mes prieres au tout puissant, qu'il benisse Vos louables desseins, étant avec beaucoup d'affection,

M O N S I E U R,

de Dyvik le 7.

de Juin 1748.

Votre

Très humble & très-obeissant

serviteur

CHARLES ULRIC LEIJONFLYCHT.

T I L

SIN GODE WÅN,

LANDSMAN och SLÅGTINGE,

Herr *ELIAS ASPELIN*,

Tå Han utgaf sit Academiske arbete: Om
Örternas Hushålls nytto.

NU blir Fru Flora känd, bland Hushålls folck, som
årna

Uphielpa Land och Stad, och bägges välfärd värna!

Er vittre Styre Man, och Pindi värde Lius,

Bör heder, som har täckts Er föra i Thefs hus,

Er Dygd förtjänar lof. Er frågd hvar man lär prisa,

Som följa vill the steg, Er flit kan nyttigt visa.

Er lycka gläder mig: Ert framsteg är mig kært,

Fast lita på Guds vård, vår värlöshet ofs lårt.

Såsom minnes och vänskaps

vedermåle tilfatt

af

ANDERS NILSSON FORNANDER.

LECTURIS.

Hominem creationis ultimum esse finem, docet, præter sacram paginam, scientia naturalis. Omnia igitur, vel immediate vel mediate, in utilitatem tendunt hominis. Et ad victum cultumque necessaria, tria subministrant naturæ regna; uno tamen non posuit loco sapientissimus Creator ea ipsa, quibus opus est homini, sed per totum globum terraqueum dispersit: horum necessitate adactum se sentit homo, ad ea exquirenda, ubicunque locorum inveniri possint. Scientia hæc naturalis res creatas nobis reddit notas, in tribus hisce naturæ regnis. Nosse & applicare, duo sunt prædicata, quaquaversum nos vertimus, maxime necessaria; homini ideo, metæ instar, in qua omnia horum regnorum concurrunt, curæ erit, ita omnia eijam ei obvia adtendere, ut notitiam & indolem eorum familiares sibi vite reddat, usibus suis recte accommodet, gloriamque Divinam illustret. Est igitur finis hujus scientiæ admiratio Creatoris & utilitas hominis.

Objecta horum trium naturæ regnorum nihil aliud sunt, quam mirabilia Creatoris. Fecunditate eorum motus, Cel. D. Præsidem, cum plurimis aliis scientiæ hujus cultoribus, secutus fui in excursionibus botanicis, per floriferos campos, horis æstivalibus. Cum primum multiplicem usum auribus haurirem, quem plantæ vitæ præbent communi, subdotebam, nullum adhuc librum in lucem

lucem prodiiſſe publicam, talia experimenta continentem,
excursionibus ſaltim accommodatum. Perſpexi quid
quantumque utilitatis ejuſmodi opera curioſis œcono-
mis, popularibus meis patriæque meæ longe cariffimæ
eſſet adlatura. Exiſtimavi igitur, hoc etiam opus nec
Philosophiæ ſtudioſo fore inconveniens, curam in id in-
tendens, ut audita lectaque colligerem, & Tecum,
B. L., Speciminis Academiſi loco communicarem, ſpe-
rans fore, ut, licet opuſculum hoc mancum & pro mo-
dulo tantum ingeni mei perbreve ſit, eis ſaltim inſer-
viat, qui præta videntia, oculis botanicis perluſtrare
cupiunt, ſi non pluribus; ne ſimus talpæ in arvis. In
enumerandis hiſce uſibus, Cel. D. Præſidis methodum,
in Flora Svecica ſuſceptam ſecutus ſum, nec ultra eam
exſpaciatus vel ad plantas exoticas vel noſtratum hor-
tenſes; ſed id tantum egi, ut nomini ipſe uſus quoque
adderetur. Ea præſertim indicavi & recensui, que
veſtimentis, cibis, domibus & utenſilibus apta ſunt. Per-
multa alia adnectere potuiſſem, niſi vel res anguſta
domi obicem poſuiſſet, vel animus non fuiſſet totum jam
conſcribendi volumen. Hoſce quam maxime innocuos co-
natus, B. L., ſi æqui bonique jam conſulueris, opuſcu-
lum hoc, Summo favente Numine, forte, aliquanto au-
ctius, lingua expoſitum vernacula, exſpectes. Vale.

B. C. D.



B. C. D.

I.



SALICORNIA falsa planta, pecoribus gratissima. Aceto præparata, in Anglia, uti portulaca, cum acétariis editur. *Raj. hist. 211. Souda Hispanorum vitriariis inservit. It. Gor. 269.*

4. **LIGUSTRUM.** Sepibus hortorum operique topiario præstantiorem vix habemus fruticem. Præstat ligustrum ex insula Orost, quam ab exteris accedere regionibus. *It. West. 192.* Vinum, baccis tinctum, nigrum evadit; colorem alias rubrum cærulescentem e baccis eliciunt chartularum lusoriarum confectores. *Raj. hist. 1603.*

8. **VERONICA** succedaneum Theæ vulgi.

12. **VERONICA**, priori, loco Theæ, præstat. *Act. Berol.*

21. **PINGVICULA** flavedine crines tingit, gumi- que instar capillis contorquendis inservit. *Sim. Paul. Succus tumores & fissuras uberum vaccarum sanat. Raj. Lac compactum Lapponum (tætmsjöck) hujus foliis præparatur. Fl. Lap. 11. & ovibus noxia; pediculos decoctum fugat. It. Gor. 238.*

A

27. LY;

27. LYCOPUS, exsiccatuſ & coctuſ cum vitriolo, nigro inficit colore.
29. ANTHOXANTUM ſuaveolens odorem ſæno gratiſſimum conciliat. *Scheuch. gram. 239.*
30. VALERIANA. *Radix* felium amafia.
32. VALERIANA. *Folia* primo vere pro acetariis colliguntur.
35. SCHOENUS paludeſ profundas & ceſpitofas foecundas reddit. *Folia* demetuntur in Gotlandia, hiſque domus teguntur. *It. Got. 230.* Inſulæ natanteſ ex hujus radicibuſ deducuntur. *Scheuch. gram. 377.* Radiceſ turfaſ ſeu ceſpiteſ generant. *Ibidem.*
38. SCIRPUS, luxuriante reptatu, ſilvaſ ſterileſ foecundas ſæpe reddit.
39. SCIRPUS. Uti ſequens lacuum & fluviorum ripiſ, ita hic maritimis fertilitatem adfert.
40. SCIRPUS tuguriis tegendiſ aptiſſimuſ; Smolandi vero eo clitellaſ ferciunt. Pro pabulo boum metitur.
41. SCIRPUS ſuum deliciæ. *Kalm Bab. 183. 204.*
42. SCIRPUS turfaſ ceſpitofaſ pleraſque in paludibuſ profundis efficit. *Fl. Lap. 20. 7.* Difficile putreſcit, & in humum tranſit. *ibidem d.*
44. ERIOPHORUM. Ex ſeminum pappo paupereſ pulvinaria conficiunt. *Fl. Lap. 22.*
47. NARDUS inviſum gramen foenimeſſoriſ; ſalcem enim ſæpiuſ eludit.
48. PHALARIS eximium pabulum lociſ ripiſ adjacentibuſ.
50. PHLEUM pabulum optimuſ; non tamen promiſcue.
52. ALOPECURUS. Vix datur gramen ſvecicum, quod majori cum fructu udiſ & ſubſiccis ſeratur lociſ. *It. Oel. 90. 150.*
54. PANICUM in agris nimis luxuriat.

55. MILIUM svaveolens pellit infecta & tineas.
It. Oel. 60.

59. AGROSTIS purgat fistulas tabacinas. *Fl. Lap.*
 44. Lætum pabulum in aridis.

63. ARIA locis fertilissimis præstantissimum pabulum. *Aët. Stock. 1742. p. 30.* Hinc a cuprimontanis Dalekarliæ maxime colitur.

67. AIRA pabulum mollissimum.

70. AIRA pro corollis svaveolens. *It. West. 145*
 Pellit tineas.

73 POA maximum & præstantissimum pabulum in aquosis. *It. West. 44. 160.*

78. POA frequentissimum pabulum in campis; intactum vero post florescentiam, relinquitur a pecoribus.

82. CYNOSURUS. Inde saltus tritonum. *It. Oel. 66. Got. 235.*

84. BROMUS abundat in agris sterilibus, in augmentum frumenti pro pauperibus.

88. BROMUS altissimum & fertilissimum pabulum in pratis.

89. BROMUS pabulum in aridis.

90. FESTUCA anserum & boum cibus. Gramen mannæ esculentum prutenicum. *Loëf. Prus. 108.*

91. FESTUCA pabulum præstans in humo spongiosa & fecunda. *Aët. Stock. 1742. p. 62.*

95. FESTUCA oves primario alit. *It. æl. 72. Got. 256. 284.*

97. AVENA agrorum pestis. Eradicatur, accensis stipulis, post messem, frequentique aratione, agro quieto post germinationem. Dalekarli in cibum eam vertunt, ante maturitatem dissectam. *Semina* in horreo ad parietes usque repunt. Inde Hygrometrum Johrenii.

98. AVENA pabulum gratisimum, fertilissimum. *Aët. Stockb. 1747. p. 60. Radix a suisbus præcipue expetit.*

99. ARUNDO maxime longæva; testis utilis; scæni succedaneum, storeisque hortorum apta. Gypsariis pro basi inservit. *Fl. Sv. 99. Panicula viridi tingit colore. It. West. 93.*

100. ARUNDO præstans pabulum in paludibus.

101. ARUNDO pabulum præbet locis ficcis.

102. ARUNDO arenam volatilem coërcet. *It.*

Oel. 139. Got 205.

103. LOLIUM temulentiam & fere cæcitatem inducit. *It. Got. 223. 245.*

104. LOLIUM, Anglis Raygrass, præstans pabulum in pratis Anglorum.

105. TRITICUM. *Radices* in annonæ caritate pro pane adhibentur: sunt alias Suum deliciæ; *folia* vero Canum vomitorium.

106. SECALE. *Radices* pro pane, annona urgente, venduntur: *It. Got. 331.* Arenam domat volatilem in Belgio.

112. SCABIOSA floribus scænisecium indicat. *It. Got. 253. Folia* viridi tinctoria. *It. æl. 97. 101.*

114. ASPERULA svaveolens pellit tineas. *It. æl. 60. Aët. Stockb. 1742. p. 27.*

115. ASPERULA, succedaneum Rubiæ tinctorum, rubro tingit colore. *It. Goth. 238. Aët. Stock. 1742 p. 20.*

116. GALIUM. *Flores* svaveolentes pavimento inspergunt ruricolæ. *It. æl. 158.*

118. GALIUM. *Radices* rubro tinctoriæ. *fl. Lap. 60.*

120. APARINE, noxia planta in hortis pisco confitis.

131. CORNUS. *Oleum* expressum e baccis, pro lucernis, in agro Tridentino inservit. *Mathiol. Lignum duris-*

durissimum tornatoribus loco buxi, lanionibus ad verucula in usu est, carnes enim penetrat. *Raj. hist. 1592.*

132. CORNUS. *Baccas* pueri in cibum sæpe vertunt.

133. EVONYMUS eximius frutex ad sepas vivas in hortis. *Ex ligno* colos præstantissimos tornant Gallit. *Raj. hist. 1621. Pulvis* baccarum pediculos puerorum necat

134. IRAPA *Nuces* esculentæ sunt

135. ALCHEMILLA decocta pro sophisticatione usurpatur.

138. CUSCUTA noxia lini agris & lupuletis; tingit purpurascens colore.

139. POTAMOGETON aquas piscibus pacatas reddit.

149. MYOSOTIS β ovium venenum. *Got. 335.*

152. LITHOSPERMUM rusticarum Helsingicarum pigmentum cosmeticum.

158. ECHIUM, apibus gratissimum, sæpe fertur in hortis.

161. PRIMULA. *Flores* vinum, *radix* cerevisiam fragrantem efficiunt.

162. PRIMULA solum subhumidum sterileque (Kalljord) indicat. *It. æl 146.*

163. MENYANTHES, loco Humuli, a pauperibus in Uplandia, adhibetur in cerevisiam. Panem e *radice*, premente annona, rarius præparant Boreales. *Fl. Lap. 80.*

173. CONVULVULUS, planta agris noxia.

184. HYOSCYAMUS. *Radices*, pro pastinacis in cibum interdum assumptæ, infatuarunt. *vid. Exper. Arch. Rosèn Prog.*

185. DATURA male notata planta.

187. VERBASCUM sepas ornat.

189. SOLANUM sepas ornat; tinctoria est. *Ramis* ad vincula cantharorum utuntur eorum confectores.

190. HEDERA in hortis ad opera topiaria & ambulacra tecta idonea est. *Lignum radice* futuribus ad cultellos lævigandos, cum ad eodem acuendo asperiores facti sunt, utile est. *Raj. Syn.* 459.

191. LONICERA pulcher frutex in hortis ad ambulacra tecta. *It. West.* 131. 201.

192. LONICERA ad sepes vivas in hortis aridis idonea. *Rami* fistulis tabacinis conficiendis inserviunt. *Lignum* durissimum inter omnes arbores svecanas, ac ptissimum dentibus textorum & pratorum pectinum.

193. RHAMNUS sepes pulcherrimas, altas & virides constituit. *Cortex* luteo purpurascete tingit colore. *It. oel.* 53. *Got.* 175. 209. *Succus viridis*, pistoribus inserviens, e baccis exprimitur.

194. RHAMNUS. *Carbonibus* ad pulverem pyrium utimur. *It. Got.* 319. *Baccæ* viridi tingunt colore. *It. oel.* 31. *Cortex* vero luteo. *Got.* 175. Smolandi ad vincula cantharorum hunc seligunt; aucupes hoc ipso retia sua viridi tingunt colore.

195. RIBES sepes humiles & tonfiles in hortis constituit. *Baccæ* tam crudæ eduntur, quam in vitreis vasis affervatæ; immaturæ lectæ in robem adhibentur; hic præterea fructus variis modis in cibum transit.

196. RIBES. Sepes minus commodæ ex hoc interdum conficiuntur. *Baccæ* quibusdam in deliciis sunt. Dysentericæ febrili boum primaria medicina fuit. *Sauv.*

197. RIBES Frequentissimus frutex ad sepes humiles in hortis. *Baccæ* in robe & mensis secundis expetitæ.

198. RIBES. *Fructus* minus expeditus, cum fere fatuus: *Frutex* ad sepes in hortis usurpatur. *Lignum* durum & tenax dentibus pectinum pratorum aptum.

200. ASCLEPIAS. Planta, gelu tacta, editur ab equis. *Pappus* pro fomite. *Alp.*

208. CHENOPODIUM. *Turiones* more Asparagi præparantur & eduntur ab Anglis. *Raj. Syn. 156.*

219. ULMUS. *Folia* ovibus & bobus pabulum præstant. *Lignum* primarias nobis præbet carinas navium; inde Anglorum Magnatibus cistas sepulcrales pretiosissimas suppeditat, quod sero corrumpitur. Usurpatur etjam ad fabricas ligneas, quibus lineæ complantantur, cum & glabrum & durum sit. *Lignum* pulchre variegatum, seligitur ad cistas pulchriores loco oleæ. Cumque valde tenax, ad axes, rotas molendinarias prelaque adhibeatur. Ad ambulacra gratissima arbor, ob jucundam & viridem comam. Nihil dânni sentit fertilitas graminum ex hujus plantatione. *It. West. 66.*

220. ERYNGIUM. *Radices* pro asparago eduntur.

223. DAUCUS. *Radix*, in hortis culta, in cibo frequens.

227. SELINUM. *Radix* masticatorum Lapponum.

231. HERACLEUM. Rustici in Siberia spiritum ardentem ex hoc destillant. *Gmeld. Siber. I. pag. 14.*

233. ANGELICA. Lappones *caules* crudos decoratos in deliciis habent. *Fl. lap. 101.*

237. OENANTE. *Radix* homini venenatissima. *Boerb.*

238. PHELLANDRIUM equis paraplegiam efficit. *It. West. 46.*

239. CICUTA bobus lethalis est. *Fl. lap. 103. It. West. 98.*

240. ETHUSA hominibus & anseribus noxia. *D. Got. 165.*

241. SCANDIX in cibariis recepta in hortis feritur.

243. CHÆROPHYLLUM luteo tingit colore. *It. West. 3. viridi etjam. Aët. Stock. 1742. p. 27.*

245. CARUM in pane, pulve spirituque frumenti pro condimento adhibetur, copioseque Londini Gothorum feritur. *Act. Stock. 1744. p. 233.*

247. AEGOPODIUM vere pro olera colligitur.

248. APIUM. *Radix*, in hortis culta, frequens pro olera.

250. SAMBUCUS in Scania juxta domus feritur, hominibus tamen noxia umbra. *Baccæ* licet vulgo sudoriferæ sint; gallinis tamen lethales. *Barth. Cent. 4. p. 248.* *Lignum* durum & flavum a tornatoribus loco buxi feligitur.

251. SAMBUCUS. *Baccæ* violaceo-tinctoriæ. *It. cl. 31.*

252. PARNASSIA. *Flores* scenifecium indicant.

257. DROSERA ovibus noxia. *Barth. act. 4. p. 162.* Gothoburgi imponitur filtro, ut lac a boletis depravatum emendetur.

263. ALLIUM lac boum odore & sapore inficit in Gotlandia. *It. Got. 169.* In lupuletis plantas; in hortis talpas; in domo mures arcere fertur. *Fl. Sv. p. 93.*

294. CEPA lac odore & sapore inficit. *It. cl. 21.* In hortis colitur in condimentum coctorum piscium & pullorum meleagridum cibum.

265. CEPA vere pro olera colligitur.

266. PORRUM itidem lac & butyrum inficit in Gotlandia & celandia, ubi inter olera coquenda etjam ulurpatur.

268. ANTHERICUM ovibus noxium censetur, gramenque ossifragum audit. *Barth. act. 2. p. 126. 232. Fl. lap. 136.*

270. ORNITHOGALUM, in annonæ caritate, pro pane venditur.

272. ASPARAGUS. *Turiones* altiles ab hortulans studiose excoluntur in gulæ irritamentum.

274. CONVALLARIA. Radix, urgente annona, pro pane infervit. Menand. Satagund. 31.

277. ACORUS. Radices spiritui frumenti impo- nunt nostrates.

279. JUNCUS corbibus & nassis aptus; ex me- dulla elychnia candelaë conficiuntur. It. West. 184. Medullam spongiosam thecis pro ornatu adgluti- nant nostrates.

287. JUNCUS ovibus noxius censetur a ru- sticis Smolandiaë.

290. BERBERIS. Baccæ pro acetariis colliguntur. Cortex lixivio maceratus flavo tingit colore. Raj- hist. 1605. Succus loco citreorum ad potum Puntsum usurpatur. Ankarcrona. Hortis sepes tonsiles & præ- stantes subministrat; durus certe est frutex.

295. RUMEX. Lapponum lac acetosatum ex fo- liis præparatur. Fl. Lap. 130. In hortis colitur pro embemnatibus. Eseminibus, in annonæ caritate, pa- nes, nimis tamen adstringentes, præparari solent. Ra- dix siccata pulchre tingit rubro colore. Ruland.

296. RUMEX agris molesta planta.

298. TRIGLOCHIN bobus pabulum gratissimum salso sapore. Act. Stock. 1742. p. 147.

303. ACER pulchra arbor ad ambulacra & sepes vivas. Vere fauciata aquam stillat, ex qua saccharum præparari potest. Lignum album, leve & læve usur- pari solet ad manubria bombardarum & instrumenta opificum; tornatores etjam varie varia inde elaborant vasa, eaque pulcherrima & subpellucida. Radicis ma- terie, quæ crispa est, ad cochlearia exculpanda ru- stici utuntur nostri.

304. EPILOBIUM. Pappum seminum loco bom- bycis nuper substituit Westbeck. Radix sub terra cras- sos & copiosissimos exferit tuniones.

309. ERICA campos steriles operit, prata autera steriliora reddit. Apibus gratissima mel copiosissime suppeditat; hac vero abundante, mel rufescit. *It. æl. 124.* E pratis sæpe expellitur, si muniatur sepe intacta. *It. æl. 94.* Hac cibum coqvunt filvis destituti occidentales nostri. *It. West. 183.* In hortis copiose defossa aquam transmittit. In Smolandia ovibus & capris substernitur, & ad magnam collocatur copiam in areis stabulorum pecorum, ut sicciore s evadant; indeque fineta multum capiunt augmenti. Loco humuli cerevisiæ imponitur in Anglia. *Plot. Staff. 379.* Schotti montani ex erica compacta, radicibus deorsum versis, mollissimos parant lectos.
311. DAPHNE pulcherrimus frutex, primo vere florens, nive adhuc remanente. *Baccis* lupi & vulpes occiduntur.
312. VACCINIUM loca macerrima indicat. *It. West. 131.* *Baccæ* a pueris & meleagridibus expetuntur, sed temulentiam sæpe inducunt.
313. VACCINIUM. *Baccæ* recentes sapidæ; exsiccatæ in jusculis, pro robe quoque usurpantur: tingunt alias purpureo & rubro colore.
314. VACCINIUM. *Baccæ* acidæ; recentes vero conditæ in robè expetuntur. *Cappatjalmas* Lapponum ex baccis conficitur. *Fl. Lap. 145.*
315. VACCINIUM. *Baccæ* acidissimæ vix esculentæ, nisi exprimantur in succum, qui tamen, copioso saccharo præparatus, palato arridet. *Baccis* in coctione alba argentifabri utuntur. *Fl. Lap. 145.*
318. PERSICARIA. *Radix* in hortis maxime repatrix
320. PERSICARIA planta corrosiva, acerrima, cosmetica, luteo etiam tinctoria.
323. HELXINE agris noxia planta; *semina* vero esculenta hominibus & avibus.

324. HELIXINE in agris Scaniae campestris, eis-
que sterilissimis copiose feritur, summo cum lucro;
pulti vero praecipue sacrata videtur. Planta viridis,
vix autem sicca a pecoribus editur. *Cortices* feminum
inter recta hybernaculorum collocant Belgae. *Aët.*
Stock. 1744. p. 119.

339. ARBUTUS loca sabulosa siccissima tegit.
Planta coriaria inter nostrates primaria; cano nigroque
tinctoria. *Aët. Stock. 1742. p. 28. it. West. 110. Fo-*
lia, tabaco mixta, fumo hauriuntur. *Aët. Stock. 1743.*
292. *Baccæ* insipidae vix esculentae.

340. ARBUTUS. *Baccæ* atræ & subfatuae, lap-
ponibus tamen interdum pro cibo sunt.

341. LEDUM graveolens fruticulus pediculos pe-
corum necat. Oleum destillatum cum betulino co-
ria Rossorum distingvit. Pro humulo a pauperibus in
cerevisia conficienda adhibetur; sed cephalalgiam in-
ducit.

349. SCLERANTHUS coccum tinctorium polo-
nicum praebet. *Aët. Ups. 1742.*

346. SILENE. *Caulis* articuli viscosi infecta ad-
glutinant.

369. ALSINE pullis gallinaceis & passeribus
grata.

377. SPERGULA in agris macris nimis luxuri-
ans, It. West. 56. annona premente, panem egenis
suppetit. *Fl. Lap. 190.*

383. AGROSTEMMA agros ornat. *Semina* fru-
mento mixta panes intrant.

385. OXALIS. *Folia* in acetariis interdum reci-
piuntur; *Folia* etiam conviventia humidam tempesta-
tem significant.

388. SEDUM, Belgis Tripmadame, oleraceum.

395. SEMPERVIVUM a Smolandis in tectis fertur, ut humus adfigatur.

396. PADUS arbor florens speciosissima & fragrantissima est. *Baccæ* ingratae, quibusdam tamen esculentæ. *Surculi* ob flexilitatem ad manubria flagellorum in usu sunt. *Rami* non excorticati ad manubria fistularum tabacinarum usurpantur. *Lignum* leve & flexile ad manubria bombardarum idoneum.

397. PRUNUS frutex ad sepes valde spinosus; nimium vero repit. *Baccæ* vino inditæ idem fragrantissimum & sapidissimum efficiunt. *Lignum* durum, tenax dentibus pectinum pratorum utile.

398. CRATÆGUS. *Baccæ* esculentæ & flatulentæ; siccatae autem panem annonæ præbent caritati, ex his cerevisia & spiritus destillari potest. *Ligni* materies durissima, tenacissima & glaberrima est, ideoque idonea ad axes, rotas & scipiones, unde fabri lignarii hanc maxime expetunt.

399. CRATÆGUS frutex ad sepes vivas præstantissimus, cum spinosus, rigidus, non reptans, tonsilis fit; in campestribus etiam præ reliquis luxuriat. *Ligni* materia tenacissima, durissima ad rotas molendinarias maxime expetita.

400. SORBUS. *Baccæ* laqueariis, in irritamentum passerum, affiguntur; gallinis etiam in cibo sunt. E baccis destillatur spiritus; sed parce. *Folia* pecora edunt. *Cortex* exsiccatus & comminutus pro pabulo pecoribus & equis porrigitur in Norlandia. *Ligni* materies mensis conficiendis infervit, cum solida tenaxque sit: radiis rotarum, temonibus, manubriis fistularum tabacinarum aptissima. Nodosos suos baculos ex hac arbore, arte præparant rustici, dum adhuc crescit.

401. PYRUS silvestris spinosa est mater omnium
fati.

fativarum. Præstat plantata infitioni & inoculationi instituendæ svavioribus varietatibus. *Lignum* instrumentis opificum conficiendis valde idoneum, unde a tornatoribus quoque expetitur, cum læve, compactum & vitreum ferme sit.

402. PYRUS. *Fructus* acidus cum lacte & aqua coctus rusticis in cibum & potum transit. *Cortex* luteo tinctorius. *Act. Stock. 1742. p. 26.* Infitionis ergo in hortis plantatur cum talpæ radices non destruant. Proxime post cratægum (399.) durities hujus ligni ad rotas molendinarias aptissima est.

404. FILIPENDULA. *Radix* tuberosa suis in deliciis est; eam igitur eradicando, prata depravant.

405. FILIPENDULA loca paludosa & frigida indicat. *It. æl. gr.* Sub feriis rusticorum pavimento infertur, ut aërem purificet gratumque excitet odorem.

406. ROSA florens pulcherrima in sepibus, aculeisque præstantissima habetur. Est forte præsidium multis plantis annuis, ejus sub umbra tuto fructificantibus, quæ alias certe essent perituræ. *Baccæ* exacinate coqvuntur in jusculis palato gratis; inque menfas secundas non inepte condiuntur. *Gallæ* sunt Bedeguar officinis dictæ, propria infecta soventes.

408. RUBUS. *Baccæ* sapidissimæ variis modis condiuntur, vinumque dant gratum. *Caules*, qui semel florere proxime subsequente hieme pereunt.

409. RUBUS sepibus vivis implicandis præstans.

410. RUBUS agris, præsertim in Roslagia, molestus, nimis reptando. *Baccæ* vinum svavissimum reddunt: crudæ etjam, vel conditæ palato arrident.

411. RUBUS in sterilibus pratis repens. *Baccæ* a pueris præsertim leguntur.

412. RUBUS. *Baccæ præstantissimæ, sapidissimæ & fragrantissimæ sunt inter omnes Europæos fructus; hinc non tantum crudæ, sed conditæ etjam in deliciis sunt: vino insuper infusæ idem svaissimum reddunt. In hortis facilis est plantatu, nive autem tegendus, æstateque arbusculis sepiendus, ut umbram obtineat.*

413. RUBUS loca turfosa, paludosa, sterilissima & frigidissima occupat. *Baccæ crudæ esculentæ sunt; conditæ vero in robe usurpantur.*

414. FRAGARIA. *Baccæ crudæ cum saccharo lacte vel vino mixtæ in deliciis sunt; nostratibus frequentissimæ.*

415. POTENTILLA variat foliis luteis & albis ratione soli. Prata sterilia efficit.

416. POTENTILLA. E fruticulo scopas parant celandi. In hortis pulcherrimus sepibus arearum minimis; tota enim æstate floret.

421. TORMENTILLA. *Radix, in insulis Faroënsibus, coriaria, & pro suum alimento colligitur. Barth. Act. 1671. p. 49. A Lapponibus ad pigmentum corii masticata radix recipitur. Fl. Lap. 113.*

423. GEUM. *Radix cerevisiæ addita, eandem Caryophylli odore inquinat, & ab acescentia præservare fertur.*

426. NYMPHÆA. *Folia aquam reddunt pacatam. Pisces fovere creditur; E radicibus autem & foliis sues pinquescunt. Pellit gryllos domesticos fumo vel esca.*

431. ACTÆA bufones adlicit. *Baccas noxias habet.*

432. TILIA ambulacris & sepibus præstans; *foliis, floribus svaevolentibus, umbraque grata: pratis favet, facileque tonditur. Cortex, aqua maceratus*

ido-

idoneus funibus nasisque conficiendis. *Carbones* pluris faciunt pictores, ad præludia figurarum aptos; in pulvere pyrio hi etiam magni habentur. *Raj. Ligni* materies mollis, levis, glabra, facilis sectu; hinc a sculptoribus simulacrorum ad simulacra; a sutoribus ad calcaria lignea, mensas, quibus coria secantur, cum cultri aciem non retundat, expetitur. Ob levitatem capisteriis seu ventilabris fabricandis inservit: porosa autem est, adeoque ad vasa, liquores adservatura, pæne inepta.

439. RESEDA luteo-tinctoria. *Act. Stock. 1742 p. 25.* Pretium colligi potest ex *It. West. 110.* A tincturibus colitur. *ibm 127.* Spica ad solem nutans indicat, etiam nubilo cælo, die nocteque horam.

441. ACONITUM. *Radix* lupos, aqua autem cocta pediculos pecorum occidit.

442. ACONITUM omnia omnino pecora necat; (vix vero eqvum) hinc eradicanda est. *Act. Stock. 1745. p. 217.*

444. STRATIOTES vermes & insecta aquatica alit, hinc *Zoologis* grata. Ob spinas fœnimeffloribus, nudis incedentibus pedibus, invisâ.

450. ANEMONE bobus hæmaturiam sæpe efficere fertur.

458. RANUNCULUS acris est, a pecoribus & jumentis intactus relinquitur.

460. RANUNCULUS vere pro olere colligitur. In hortis nimis luxuriat reliquas pellendo plantas.

466. RANUNCULUS a bobus intactus relinquitur: difflorens fœnifecii tempus significat.

472. RANUNCULUS grata angvillis planta fossas replet.

473. CALTHA. A bobus plantam intactam vidimus; hinc falso fertur reddere butyrum luteum. *Flores non*

non dum explicati, more Capparidum præparati, cap-
paridum succedaneum quibusdam evadunt.

476. TEUCRIUM graveolens lac alliaceo inficit
odore. *It. Got. 292.*

477. THYMUS. Flores apibus gratissimi.

480. ORIGANUM lanas rubro vel purpurascēte
tingit colore. *It. æl. 97. 98. 101.*

481. MENTHA copiose comesta lac coagulari
non admittere fertur: prata efficit sterilia.

483. GLECHOMA prata etjam imacerat.

484. BALLOTA bobus medicina est. *It. Got. 209.*

486. NEPETA felibus grata est.

489. STACHYS bufonibus gratam præbet umbram.

490. STACHYS. Radix carnosa subus gratissima.

501. ANTIRRHINUM graveolens usurpatur ad a-
bigendas muscas e domo.

503. RHINANTHUS. Capsulæ semina quatientes
foenisecium indicant. *It. Got. 238.*

505. PEDICULARIS loca paludosa frigidaque si-
gnificat. *It. West. 4.*

511. MELAMPYRUM ob frequentiam in Svecia
australi agricolis invisa planta, præcipue cum farinam
frumenti nigricantem reddat.

513. MELAMPYRUM bobus gratissimum, inde
lac & butyrum pingvissimum & eximie flavescens eva-
dit. *Fl. Lap. 240.*

519. OROBANCHE, Skjerf-frø, cod. Frid. Svec.
Tit ædil. 8 4., exterorum agris invisa, nobis vix metuenda.

522. LINNÆA loco Theæ commendanda.

523. DRABA in Smolandia tempus fecalen se-
rendi florescentia indicat. Racemus nutans in-
stantes imbres aut præmentem noctem portendit. *Hort.
clif. 333.*

530. THLASPI nimia copia agris sæpe molesta est.
l. 47. 156.

531. THLASPI campos argillosos indicat.

533. LEPIDIUM ad gulæ irritamentum colitur.

537. COCHLEARIA pro olerè vernali & medicina feritur.

540. COCHLEARIA. *Radix* culta, cruda vel cocta, piscibus vel carnibus addita, comeditur.

541. MYAGRUM lini agris molestissimum. A Germanis feritur, pro oleo expresso.

543. ISATIS cæruleo-tinctoria. *It. West. 110. æl.*

144. Culturam vide *West. 127*, præparationem *West. 128*.

546. BRASSICA Smolandia agris invisa.

547. BRASSICA. *Radices* sapidissimæ coluntur in hortis. In agris Gotlandiæ sæpe nimis luxuriat. *Got.*

240. Serenda est ad oleum exprimendum ex seminibus. *ib.*

548. SINAPIS agris humidis, apricis, hordeo confitis, quam maxime noxia. *It. æl. 110. 133. Got. 183.*

241. *West. 30. 72.*

549. SINAPIS. *Semina* pro intinctu carniùm.

552. SISYMBRIUM. *Folia* pro olerè vernali antiscorbutico colliguntur.

553. SISYMBRIUM. *Semina* 3j cum 3X pulveris pyrii mixta, bombardæque indita & explosa, ita bombardam præparare fertur, ut dein longiorem adtingat metam.

557. ERYSIMUM pro olerè vernali colitur.

558. ERYSIMUM odore & sapore alliaceo, uti 476.

568. RAPHANUS agris Smolandia & Westrogothiæ copia sua molesta.

570. CRAMBE cocta quibusdam in cibum transit; sed nisi diu coquatur, & sufficienter pingvedine saturaretur, temulentiam efficit. *It. West. 189.*

581. MALVA olim in olerè cocta.

587. GENISTA luteo-tinctoria. Exteri hanc colunt campis siccis in pabulum ovium. Sepes humiles in hortis constituit.

589. SPARTIUM apud exteros in hortis ad sepes colitur.

591. ASTRAGALUS dulci gaudet radice:

594. ANTHYLLIS ovibus grata. Variat florum colore ratione terræ. *It. Got. 272.*

597. OROBUS. Verosimile videtur, hujus radicem cibum fuisse, a Diore, in Severi Imperatoris vita, memoratum, quo usi Britanni, ut per aliquot dies, ab hostibus pressi, famem & sitim tolerarent. *Raj. hist. 916.*

599. LATHYRUS præstantissimum in pratis pabulum. Melem hanc edere fertur. *Menand. Satag. 29*

600. LATHYRUS in pratis paludosis eximium pabulum.

601. VICIA in Scaniæ agris præsertim feritur, a qua equi brevi pingvescunt; a suis, gallinis & columbis semina expetuntur.

605. VICIA agris sæpe molesta, pratis vero pabuli ergo grata.

608. PISUM. Hujus seminibus accolæ littoris Oxfordiensis, annonæ caritate 1555 pressi, se suosque sustentarunt. *Gesn. Aquat. 4. p. 256.*

609. LOTUS eximium pabulum in pratis.

611. TRIFOLIUM pabulum gratum in collibus siccis.

612. TRIFOLIUM præstans est pabulum. Varietas β , ferenda in arvis & pratis, ex indigena planta. Flores loco Theæ a non paucis sorbentur.

615. TRIFOLIUM eximium pabulum in pratis, feritur etiam in arvis. E floribus panis succedaneus *Chambroch* ab Hibernis præparatur. *Fl. Lap. 273.*

618. TRIFOLIUM in Angliæ pratis feritur ob fœni præstantiam.

619. TRIFOLIUM pabulum præbet eximium locis campestribus. Arcet tineas inter vestimenta positum. *el. 60.*

620. **MEDICAGO** omnium omnino præstantiffimum est pabulum, locis elevatis, ficcis & apricis. *Act. Stockh. 1742. 191 It. Got. 142.* De cujus usu & cultura vide *It. West. 2.*

621. **MEDICATO** præstans est gramen in prætis, sed bienne tantum. *It. West. 2.*

622. **ONONIS** aratoribus Scaniae campestris nimis tenax & invisa. *It. Got. 292.*

625. **HYPERICUM.** Spiritum frumenti purpureo colore floribus tingunt rustici.

627. **LEONTODON.** Folia primo vere pro acetariis colliguntur.

633. **HIERACIUM** coceum producit polonicum. *Act. Ups. 1742.*

639. **HIERACIUM** luteo tingit colore.

642. **SONCHUS** reptatu agris admodum infestus. *It. West. 224. 207.*

643. **SONCHUS**, agris pisifatis, molestus. Hieme tener pro acetariis ab exteris colligitur.

644. **SONCHUS.** *Caules* crudos & decorticatos edunt Lappones. *Fl. Lap. 296.* In hortis cum usu fererentur pro olere.

947. **SCORZONERA.** Radicibus suis delectantur, sed pratium læditur.

648. **TRAGOPOGON.** Flos aperitur hora III, a. m. clauditur hora IX. *Hort. Ups. 243.* Radix salicofolitur etiam culinariis in hortis. Radix more Asparagi cocta cum Asparago sapore certat.

650. **CICHORIUM** cultum sapore mitius & esculentum evadit.

651. **ARCTIUM.** *Caules* decorticati, antequam capitula gignunt, crudi cœctique manduntur. *Lauremb. Capitula* ovibus & pueris invisa & adhærentia.

653. **ONOPORDUM** in campestribus agris sæpe molestum.

654. CARDUUS agris minus gratus; in pascuis vero annuarum plantarum fructificationes sæpe conservat.

658. CARDUUS agris luxuriando invisus.

659. CARDUUS in pratis paludosis scenimefforibus molestus. Ex hujus altitudine prognosticon insequentis hiemis & nivis, Smolandia & Wermelandiaë auricolæ sibi formant. *It. West. 236.*

660. SERRATULA cæruleo-tinctoria. *It. æl. 16. 34. 224. West. 110.*

662. SERRATULA reptatu agris maxime infesta. *It. æl. 127. Pappus pro plumis usurpatur. It. West. 266.*

663. BIDENS fulvo tingit colore. *Act. Stock. 1742. p. 24. It. æl. 58. 98. 101. Semina ovibus adherent.*

666. TANACETUM. Feminaë in Westrobotnia hoc ante partum utuntur. *Fl. Lap. 205. Demortuorum cadavera hoc ipso a putredine diutis conservant Elfdalenses.*

667. ARTEMISIA agris Smolandiaë maxime invisa.

670. ARTEMISIA, ab ovibus comesta, Carnes amaras reddit. Cerevisiæ acidæ vel vino infusa accentiam tollit. Hanc pulices fugare fertur, si ea ipsa corpus fricare lubet.

684. DORONICUM. Smolandiaë rustici folia in defectu tabaci fumant. *Fl. Lap. 304.*

695. INULA juxta ædes rusticorum in medicinam domesticam colitur; fumus culices pellit.

696. INULA solum sterile & frigidum indicat, in pratis igitur minus grata planta. *It. Got. 299.*

698. BUPHTALMUM. Flores luteo-tinctorii. *It. Got. 223.*

702. MATRICARIA a balneatoribus expetita; agris fecalinis molesta.

703. ANTHEMIS foetida; bufones adlicit. *It. West. 208, 708.*

708. CENTAUREA. *Radix* aratoribus nimis te-
max. *It. Got. 299.*

709. CENTAUREA luteo-tinctoria. *It. West. 307.*

710. CENTAUREA nimia sua copia agris fecalinis
sæpe invisa. *Floribus* utuntur, tabacum qui fumant pro
condimento. E floribus habemus pigmentum cærule-
um, literis inserviens.

711. CNICUS. *Folia* in Russia coquantur pro bras-
sica.

712. CALENDULA. *Flores* tingunt luteo colo-
re fere uti crocus.

744. CALLA. Panis succedaneus *ex radice*, anno-
na urgente, a Borealibus nostris præparatur. *Fl. Lap. 320.*

749. CAREX arenam volatilem domat. *It. æl. 139.*

762. CAREX primarium gramen in paludibus li-
mosis & silvaticis.

767. CAREX præstantissimum in pascuis palu-
dosis gramen, cespites constituens, quæ scenum ma-
xime augent.

768. CAREX eximium gramen in pabulum bo-
um, ad ripas fluviorum & fossas. Hoc gramine in-
tentissimum gelu eludunt Lappones. *Fl. Lap. 330.*

769. CAREX frequentissimum gramen locis hu-
midis, noxium vero pratis ficcioribus.

771. SPARGANIUM fluvios & lacus pacatos
reddit. *It. West. 263.* Bobus gratissimum, pisces adlicit.
Fl. Lap. 345

772. TYPHA. *Pappo* pauperum culcitæ im-
plentur.

773. URTICA a pullis meleagridum editur.

774. URTICA primo vere in olere coquitur ;
sicca vero ovium est pabulum. *It. Got. 305.* Bobus lac-
adauget ; at caule siccato & aqua macerato fila sub-
ministrat.

775. ALNUS α loca humida, β) montosa, frigida, perflata desiderat. Pratis favet. Ne ripa adjacentem terram excedat, prohibet. *Folia* recentia α) mane collecta pavimento inspersa pulices fugant; exsiccata autem, praesertim β) ovibus commendantur. *Cortex* cum scobe fusco-rufum efficit colorem, quo piscatores Norlandiae retia, futores coria tingunt; masticatus vero rubram tincturam suppetit. *Fl. Lap.* 340. *E ligno* varia conficiunt tornatores fabrique lignarii, prout orbiculos, patinas, vasa lactea, palas, rotas colli, quia ad conglutinationem maxime idoneum est, seligitur praesertim ad manubria pectinum pratorum & bombardarum &c. In foco laudem meretur suam. *Carbones* inde habemus pro pulvere pyrio praeparando. *Radix* maxime pectinata, seipionibus, cultorum manubriis, ligni fabrorum infissuris, loco juglandis maxime apta est. Praeterea lignum molle, glabrum valde sero putrescit, ideo ad fulera aedificiorum adhibetur, etiam sub aqua; unde Venetorum urbs maxima ex parte huic superstructa est, nec non maximus pons de Rialto. *Raj. hist.* 1409.

776. BETULA. *Folia* luteo-tinctoria. *It. æl.* 295; exsiccata pro pabulo ovium hieme. *Cortex* crassior Lapponibus aliisque corarius, eo retia piscatoria rubro inficiunt colore; pallii loco Lapponibus inservit, *Fl. Lap.* 292. eoque pro orbiculis utuntur: *Liber* integer detractus & epistomio firmatus pro lagenis siberiensibus. *Gmel. fiber* 169. *Liber* diu tecta conservat, in arbore ter recrescit; eo etiam pleraque rusticorum & piscatorum soleae consistunt, repellit enim aquam. *Liber* ustulatus & masticatus gluten producit vasis testaceis. *Rami* tenaces sunt locis apricis, fragiles umbrosis; ad funes contorquendos corbesque piscatorios idonei. *Virgae* flexiles ad balneatorum fasciculos

los vulgo receptæ, nec non ad equitum & Magistratum virgas. Materies Ligni dura, alba, tenax, præsertim pygmea in alpibus, durissima est; Rusticis ideo usu venit eligere hoc lignum ad manubria cultroꝝ, rotas, trahas, variaque instrumenta robustiora. Lappones inde varia elaborant vasa. Vere aquam stillat limpidissimam, *Carbones* suppeditat præstantissimos foco, Metallurgiæ, Chymiæ, pulveri pyrio & delineationibus pictoꝝ. *Hyperсарcosis* fungosa Laponum fomes. *Fl. Lap. 264.*

777. BETULA. *Ramis* frondosis pavimenta consterunt Lappones; ex ramulis vero scopæ præcipue colligantur. Frutex in alpibus nostris foco primarius.

784. QUERCUS nostratum maxima arbor. *It. Got. 203.* hiemum chronica maximeque longæva. *æl. 68.* Agris & pratis noxia. *West. 67,* plantatur sub junipero. *West. 104.* quomodo recta crescat vide *æl. 31. 134.* *Glandes* primis mortalibus & adhuc Barbariæ incolis pro cibo fuerunt & sunt. *Sbar. it.* His etiam fues atiles fiunt; in defectu vero annonæ panes præparantur. *Barth. dom.* Coria optime macerantur cortice & cupulis fructus. *Folia* recentia quidam in pabulum ovium vertunt; *Galle* foliis innatæ atramento utiles. *Ligni* materies dura, tenax, flexuræ patiens, nec tormentis concussa facile rimas agens, hinc ad naves primaria. *Lignum* a Cantharide destruitur *It. West. Got. 149* & teredine navali læditur; difficile alias est conglutinatu, unde tornatores liberius alno ad rotas coli utuntur. Ligno nostratibus nihil pæne perennius ad ædificia, sepimenta, cistas sepulerales, dolia, sellas, mensas, repositoria, volvulos agrorum, radios axis, aratra, palos variaque instrumenta. In foco laudabile est. Arbore putrelacta, scobe pro hortis & præsertim plantis bulbosis, nec non pro fumatione pleuronectum, utitur. *It. Got. 31.*

785. FAGUS. *Glandibus* suis pingrescunt, annona vero urgente, panem quidam ex his præparant, at cephalalgiam & temulentiam inducit. Tostæ succedaneum coffæ. *Lignum* facile corrumpitur sub dio, at sub perpetua aqua diutius durat, hinc pro navium earinis receptissimum in Anglia. Ligni lamellæ flexiles vaginis ensium & corticibus librærum conficiendis inserviunt: asseres autem conducunt ad confabricandos folles, fornacibus ferreis accommodatos. Maxime calefacit in foco, sed vix ibi carbones, verum cineres lignum producit copiosos. *Cineres* præparandi clavelatos in Australi Svecia locum habet. *Cfr. Dissert. Aud. Lundmark. Abœ hab. Hyper sarcosis* rimis ligni enata pro fomite præstantissima est.

786 CARPINUS sepibus vivis, præsertim in hortis, cum facillime tondatur, maxime idonea. Vere aquam stillat uti betula. *Raj. hist. 1428. Frondes* secantur in usum pecorum. *Cortex* luteo inficit colore *It. æl. 29. Ligni* materies alba, durissima, tenacissima axibus, trochleis, rotis molendinariis, præcipueque instrumentis opificum aptissima est.

787. CORYLUS frutex sepibus præstans, cum pratis faveat. *Nuces* pueris & juvenibus in deliciis sunt, seliguntur etjam a muribus & picis glandariis lectæ inter cupedia. *It. æl. 63. Virgula* divinatoria e ramis est; hi ipsi virides præservant frumentum a corruptione *Got. 301. Rami* ad corbes carbonum, cribra, fulcra pisorum venduntur; vincula doliorum inde sumuntur præstantiora. *Virgæ* piscatoriæ secantur e stolonibus: carbones harum a pictoribus, sculptoribus, aurifabris ad præludia figurarum seliguntur. *Radix* nodosa, undulata, crispa vasis diu durantibus loco juglandis præstans. Frutex extirpatur peculiari modo. *It. Got. 302. Eximius* in foco.

788. PINUS. *Turiones* cerevisiæ spirituique frumenti addere solemus. *Cortex* interior pauperibus & suis panem sæpe præbet; exterior vero loco suberis in doliis & retibus usurpatur. Mense majio delibratur & alburnum extrahitur in irritamentum gulæ. Pinus ex β) tignis, γ) siphonibus eximia est; unde fabri lignarii β) plerasque nostratum domus exasciant & contignant; Mali nautici pretium ingens servant, & in usus domesticos varie abeunt aseres, prout in lectos, mensas, cistas &c. *Carbones* a Metallurgis expetuntur. *Radix* e paludibus antiquissima picem producit, tædaque est piscatoribus. Plerique foci nostri ex hac sustentantur arbore. *Laminae* tenuissimæ rusticorum candelæ, reticulatim implicatæ pro tapetis & cancellis inserviunt. *Stolones* tenues, sed longi eliguntur pro sustentaculis humuli. *Rami* verus australem plagam prolixiores, loco pyxidis magneticæ esse possunt in silvis. Plerasque exustiones silvarum ex hac ipsa habemus. *Pygmea* in paludibus lignum habet durissimum; Lapponibus igitur in usu est ad soleas *Skji* dictas, arcus carinasque traharum. *Fl. Lap.* 146. Tonfiliis non est, cum novos non edat ramos; loca sterilissima & siccissima fructuosissima reddit, ætatemque 400 annorum adtingit. *It. West.* 247.

789. ABIES pulcherrima est sepibus vivis in hortis, cum & opera topiaria admittat & semper vireat; difficilis tamen transplantatu. *Cortice* teguntur ædes sub gleba, & horrea sæpe loco straminis. Lignum levissimum expetitur ad instrumenta musica & naviculas Lapponum portatiles. *Lignum* humiditatem absorbens facile sub dio corrumpitur. Afferibus varie utimur, sed januæ inde rimas agunt & interdum nimis tumescunt, Exustiones silvarum etjam ex hac habemus.

Ex hujus & præcedentis ligno pleraque nostra sepi-
 menta eorumque vincula facimus. *Herba* rustici sub
 feriis parietes interne vestiunt, ea autem comminuta
 pavimento inspergunt nostrates, purum conciliante
 odorem. Lignum foco præstans, sed maxime crepitans.
Carbones metallurgis inserviunt. *Rami* ad vincula do-
 liorum præstantes. Locis humidiusculis brevi recrescit.

792. SALIX. *Flores* apibus gratissimi. *Pappum*
 pro succedaneo bombycis substituit *Westbeck*. Ad am-
 bulacra sepesque vivas idonea.

805. SALIX. *Ramis* ad falcium vincula, nallas
 & corbes curruum utuntur *Smolandi*, quibus etiam *Cor-*
tex coriarius est.

808. SALIX focum alit in Lapponiæ alpibus.

811. SALIX. *Cortex* lapponibus coriarius. Am-
 bulacris & sepibus vivis idonea, præcipue locis ficcis.

812. SALIX ambulacris & sepibus vivis conducit,
 sed locis humidis, ubi citissime crescit. *It. æl. 12.*
 Seligendi mares, ne pappo depravent agrum. *Flores*
 apibus gratissimi. *ibm.* *Lignum* leve & album capiste-
 riis, thecis & arculis aptum; loco vero cotis ad a-
 euendos & postendos cultros mensarios eximium est.
Raj. hist. 1425.

813. SALIX. Frutex ad sepes vivas & ad arcen-
 dum ventos omnium præstantissimus; facile plantatur
 eodem solo ac reliquæ. *Rami* ad corbes pereximii
 habentur.

815. HIPPOPHÆ. *Baccæ* acidissimæ pro robe
 Alandis in usu sunt. *Fl. lap. 372.*

816. VISCUM. Frutex arbores inhabitans sem-
 per virescit; arboribus autem nocet: propagatur dum
 turdi sibi ipsi malum cacant. Ex *baccis* viscus præ-
 paratur.

817. MYRICA loco humuli in cerevisia olim fre-
 quens

quens fuit, nunc autem seposita, cum cephalalgiam efficit. Arcet tineas & pediculos.

818. HUMULUS juxta domus hodie communiter plantatur. *Turiones* primo vere uti asparagum quidam comedunt. *Conii* exsiccantur ad præservandam cerevisiam ab acescentia. *Caules* aqua macerati in filamenta, uti cannabis, transeunt.

819. POPULUS. Luci præcipui ex hac arbore. Citissime crescit, nimirumque multiplicatur & radicibus repit. *Folia* gratum præbent pabulum equis & ovibus. *Cortex* viridis & fumus gryllos pellit. *It. æl. 84.* E cortice cibus primarius castorum. *Lignum* album, leve, glabrum, molle elaboratur ad clitellas, vasa lactea, lacus, amphoras, vasaque majora; præcipue adhibetur ad oscilla tendicularum, quæ non laxantur, trabesque in cellis. *Dablm. æcon. 53.* Lignum exsiccatum in sepimentis diu durat. In foco cito comburitur, minus calefacit. Vere aquam stillat. *Rosenst. 15.*

820. POPULUS pro ambulacris in hortis.

821. POPULUS nitidissima pro ambulacris.

823. MERCURIALIS homini & ovibus noxia.

824. JUNIPERUS. *Baccis* rustici utuntur in infuso loco cerevisiæ, sed debilitat genua; pro suffimugiis adhibentur in domo, uti & rami in peste: Resina a formicis colligitur. E baccis rob elicitor. *Cortex* ad funes idoneus. *Pali* præstantissimi sepimentis. *Sepimenta e ramis* in scania australi. E ligno grati canthari conficiuntur. Floret cum Pado & Brama. *Carbones* diutissime ignem alunt.

825. TAXUS operibus topiariis pulcherrima in hortis. *Baccæ* ante biennium non germinant; præstat nostrates serere, quam exoticas. *Ligni* materies tenax, dura & glaberrima, hinc axibus rotarum aptum. *Dahlman Tapeta* inde pulcherrima. *It. Got. 223.*

830. FRAXINUS. *Frondes* ovibus & equis in-
serviunt. *Lignum* tenax, obediens sectioni, durum
præsertim locis fœcundis, ita ut superficies antecellat
quercum duritie; hinc ad instrumenta opificum, e-
phippia, crates, rotas, axes, instrumenta Physica,
cochlearia, manubria, capita pectinum pratorum; præ-
cipue ad vectes (blankarder) curruum adhibetur *It.*
œl. 49. Hujus tantum plantatione, angusto licet lo-
co Corolus Anglus lucrabatur 10000 Ducatos. *Eve-*
lyn. Celerrime crescit. *It. West. 93.*

832. EMPETRUM. *Baccæ* ab avibus & vulpibus co-
mestæ excrementa purpurea reddunt; forte igitur tincto-
riæ. *Leche*; a pueris devorata cephalalgiam efficiunt.
Rami in hortis defossi aquam permeabilem faciunt.

833. EQVISETUM ab ovibus prægnantibus nimi-
um comestum abortum producit.

836. EQVISETUM vaccis utilissimum fœnum.

838. EQVISETUM. Fabri hoc ipso pectines, ma-
nubria, scipiones, metalla lævigant & expoliunt.

843. PTERIS. *Folia* pro culcitris equisque sub-
sternendis in Dania. *E cineribus* aqua coctis, globu-
los faciunt Angli lotricibus, loco smegmatis *Raj. hist.*
149. Ligni inopia usurpatur in Anglia, cum urat flam-
ma calidissima. *ibidem.*

857. LYCOPODIUM. Decocto lavantur sues &
boves pediculis pressi.

859. LYCOPODIUM ad storeas in pavimentis i-
doneum. Spicarum pollen in physicis experimentis pro
fulgurationibus adhibetur, nec aqua madescit.

860. LYCOPODIUM fulvo tingit colore.

864. SPHAGNUM feminis Lapponicis inservit
pro linteis in cunis infantum, *Fl. Lap. 415.*

868. POLYTRICUM lectus Lapponum in silvis
oberrantium. *Fl. Lap. 395.* Ab uris pro hibernaculo col-
ligitur.

ligitur. Westrogothi inde scopas fornicium conficiunt.
it. West. 93.

872. HYPNUM ad obstruendas rimas parietum
 adhibetur.

903. BRYUM. *Pedunculi* hygrometrum præbent.

913. MNIMUM fontes frigidios indicat. *it. West.*

265. *Fl. Lap. 414.*

937. LICHEN petris marmoreis nec faxis infidet,
 runarumque lectoribus invisa est. *it. Gotl. 183.*

942. LICHEN tingit purpureo colore, indeque
 Boërosiensium *Böttelei*. *it. West. 146.*

946. LICHEN purpureo inficit colore. *æl. 30. 101.*
Gotl. 209. habitat in faxis non marmoreis. *ibidem.*

949. LICHEN pulcherrimo purpureo tingit colo-
 re. *it. æl. 132.*

954. LICHEN pro pulvere Cyprio inservit.

959. LICHEN cocta vel pista esculenta est.

967. LICHEN luteo tingit colore. *it. æl. 101. Gotl.*

209.

969. LICHEN loco pigmenti *tousch* utilis.

980. LICHEN rangiferorum primum pabulum
 hibernum, indeque fundamentum œconomiae Lapponi-

œ.

999. LEMNA anatum cibus.

1002. FUCUS suum pabulum farina adpersum.

Usum pro tectis *it. æl. 69. 102.* inde color ruber *Gotl. 207.*

1010. FUCUS saccharum præbet. *Barth. act. 4.*

p. 159.

1036. AGARICUS esca pro sciuris capiendis in
 laquearibus. *Fl. Lap. 517.*

1049. AGARICUS in cibum transit.

1076. AGARICUS muscas necat cum lacte.

1087. BOLETUS a vaccis devoratus, lac nauseo-
 sum reddit.

1092. BOLETUS tubulas ferreas a rubigine præ-
servat. *Dahlman*

1096. BOLETUS. Fumo culices fugantur a Lap-
ponibus; pro fomite infervit. *Fl. Lap. 364.*

1102. PHALLUS in magnatum cibus frequens.

1115. LYCOPERDON oculis & stomacho ve-
nenum

1116. LYCOPERDON irritamentum gulse.

1117. MUCOR domibus & vaporariis noxius.

1119. MUCOR cibum corrumpit.

1125. BYSSUS luteo tingit colore; tineas pel-

lit.

1127. BYSSUS aquas æstate inficit.

1130. BYSSUS noctu lucet.

1137. ZOSTERA rimis parietum obstruendis
infervit.

T A N T U M,



