

QL468
.G36
fasc.89
1909

GENERA INSECTORUM — COLEOPTERA — LAMIOSACCINAE

FOR THE PEOPLE
FOR EDUCATION
FOR SCIENCE

LIBRARY
OF
THE AMERICAN MUSEUM
OF
NATURAL HISTORY

59.57.02
9

GENERA INSECTORUM

DIRIGÉS PAR

P. WYTSMAN

COLEOPTERA

FAM. CURCULIONIDÆ

SUBFAM. LÆMOSACCINÆ

par ALBERT BOVIE

X 59.57.68 L
4

1909

PRIX : FR. 3.95

On souscrit chez M. P. WYTSMAN, Zoologiste, 43, rue Saint-Alphonse, à Bruxelles.

Prospectus gratis et franco sur demande.

COLEOPTERA

FAM. CURCULIONIDÆ

SUBFAM. LÆMOSACCINÆ

12. 1848. July 9


0

COLEOPTERA
FAM. CURCULIONIDÆ
SUBFAM. LÆMOSACCINÆ

par ALBERT BOVIE

AVEC I PLANCHE COLORIÉE

HISTORIQUE

 Le genre *Laemosaccus* a été fondé par Schoenherr dans sa *Curculionidum dispositio methodica* en 1826, il n'en connaissait que six espèces américaines et une espèce australienne. Lacordaire en 1866 dans son *Genera des Coléoptères* en indique huit. Le *Catalogus Coleopterorum* de Gemminger et Harold en mentionne vingt-deux. Actuellement ce groupe, limité encore au seul genre *Laemosaccus*, en contient septante-neuf espèces. (Dernier volume du *Zoological Record* consulté : 1906).

Un tableau synoptique des espèces d'Australie et de Tasmanie a été publié par Lea (*Proc. Linn. Soc. N. S. Wales*, Vol. 21, p. 311), voir aussi à ce sujet les corrections publiées par Lea (*Trans. Roy. Soc. S. Austral.* Vol. 28, p. 134).

Les *Laemosaccinae* forment la cinquante quatrième tribu de la classification de Lacordaire. Cet auteur les avait placés entre les *Dérélominae* et les *Alcidinae*, les éloignant ainsi fortement des *Magdaliniinae*, avec lesquels il avait pourtant reconnu les affinités qui les en rapprochent. Pascoe (*Ann. Mag. Nat. Hist.* (5), Vol. 17, p. 419 [1886]) les place nettement près des *Magdaliniinae*.

Caractères généraux. — Ces insectes sont caractérisés par un rostre droit, cylindrique, assez court, de grosseur variable, un peu plus long que la tête, les mâchoires à découvert, les scrobes obliques, commençant après le milieu du rostre. La tête est subglobuleuse, plus ou moins saillante. Les antennes courtes, coudées, le scape grossissant graduellement, un peu arqué, le funicule de 7 articles, le premier gros, allongé, le deuxième presque cylindrique et plus court que le premier, les cinq autres

beaucoup plus courts. La massue est articulée, de même longueur au moins que le funicule, en ovale allongé. Les yeux, fortement rapprochés l'un de l'autre au dessus, sont transversaux, oblongs. Le prothorax est dépourvu de lobes oculaires, sinué à sa base, généralement très convexe, se rétrécissant brusquement en avant, sans côtes fines, longitudinales et parallèles. Un écusson. Les élytres sont plus courtes que l'abdomen, laissant le pygidium à découvert, peu convexes, généralement parallèles, pas plus larges que le thorax et isolément saillantes à leur base. Les hanches antérieures sont grosses, subglobuleuses, assez fortement séparées, les pattes courtes, très robustes, les cuisses sont dentées en dessous, comprimées, les jambes antérieures arquées. Les deux premiers articles des tarses sont étroits, le troisième large, spongieux en dessous, le quatrième est grêle, muni de deux crochets. Pygidium vertical, triangulaire. Epimères du mésothorax non ascendantes. Les segments intermédiaires de l'abdomen sont, soit coupés carrément, soit arqués à leurs extrémités. Le corps est oblong, presque cylindrique, peu pubescent.

Les *Laemosaccus* sont de taille médiocre n'atteignant guère au maximum que 10 millimètres de longueur, peu remarquables par leurs teintes, n'offrant sur les élytres que rarement quelques petites bandes ou petites taches claires sur fond obscur. Leur faciès les rapprochent assez bien des *Magdaliniinae*.

GENUS LÆMOSACCUS, SCHOENHERR

Læmosaccus. Schoenherr, Disp. Meth. Curcul. p. 50 (1826).

Læmosaccus. Lacordaire, Gen. Col. Vol. 7, p. 13 (1866).

Magdalis (pars). Germar, Ins. Spec. Nov. p. 192 (1824).

Thamnophilus (pars). Schoenherr, Gen. Curc. Vol. 3, p. 173 (1836).

Caractères. — Les caractères du genre sont les mêmes que ceux exposés pour le groupe.

Le type du genre est le *Laemosaccus plagiatus* Fabricius.

Les *Magdalis pipitzi* et *bicristatus* Faust rentrent peut-être dans ce genre.

Distribution géographique des espèces. — Les insectes appartiennent à deux groupes géographiques nettement séparés, les uns habitent toute l'Amérique, peu nombreux au Nord, leur nombre semble augmenter à mesure que l'on descend vers le Sud. Le second groupe, nombreux en Australie et Tasmanie, se retrouve également dans plusieurs des Iles de l'Océanie. On en connaît actuellement les septante neuf espèces suivantes :

1. *L. affaber*, Boheman, in Schoenherr, Gen. Curc. Vol. 8 (1), p. 68 (1844). Amérique méridionale.
 2. *L. argenteus*, Lea, Proc. Linn. Soc. N. S. Wales, Vol. 21, p. 298 (1897). New South Wales.
 3. *L. ater*, Lea, ibidem, Vol. 21, p. 305 (1896). New South Wales.
 4. *L. atratus*, Champion, Biol. Centr. Amer. Col. 4, pt. 4, p. 285, pl. 14, f. 25 (1903). Panama.
 5. *L. australis*, Boisduval, Voy. Astrolabe, Ent. Vol. 2, p. 426 (1835). Nouv. Guinée, ? Tasmanie.
australis, Masters, Proc. Linn. Soc. N. S. Wales, Vol. 2 (1), n° 5318 (1887);
Lea, ibidem, Vol. 21, p. 310 (1896).
 6. *L. bilobus*, Lea, ibidem, Vol. 23, p. 626 (1899). Queensland.
 7. *L. blandus*, Pascoe, Ann. Mag. Nat. Hist. (5), Vol. 17, p. 418 (1886). Parana.
 8. *L. brevipennis*, Pascoe, Journ. Linn. Soc. Lond. Vol. 10, p. 439 (1870). Queensland.
- Pl., Fig. 9.
- brevipennis*, Masters, Proc. Linn. Soc. N. S. Wales, Vol. 2 (1), n° 5319 (1887).
9. *L. brevis*, Lea, Proc. Linn. Soc. N. S. Wales, Vol. 23, p. 629 (1899). Westralia.
 10. *L. carinicollis*, Lea, Proc. Linn. Soc. N. S. Wales, Vol. 21, p. 299 (1896). — Pl., Fig. 11.
- var. occidentalis*, Lea, Proc. Linn. Soc. N. S. Wales, Vol. 21, p. 300 (1896). Australie occidentale.

11. *L. castaneus*, Philippi, Stett. Ent. Zeit. p. 369 (1864). Chili.
castaneus, Philippi, An. Univ. Chile, Vol. 61, n° 1827 (1887).
12. *L. catenatus*, Pascoe, Journ. Linn. Soc. Lond. 11, p. 180 (1873). Australie occ., Queensland,
catenatus, Pascoe, Ann. Mus. Stor. Nat. Genova, Vol. 2 (2), p. 238 (1885); Somerset.
Masters, Proc. Linn. Soc. N. S. Wales, Vol. 2 (1), n° 5320 (1887).
13. *L. chevrolati*, Guérin, Icon. Règne Anim. p. 145, pl. 38, f. 1. Brésil.
14. *L. compactus*, Lea, Proc. Linn. Soc. N. S. Wales, Vol. 21, p. 303 (1897). N. S. Wales.
15. *L. cossonoides*, Lea, ibidem, p. 302 (1896). N. S. Wales.
16. *L. crassirostris*, Blanchard, in Gay, Hist. Chile, Vol. 5, p. 397 (1851). Chili.
crassirostris, Philippi, An. Univ. Chile, Vol. 61, n° 1828 (1887).
17. *L. cristicollis*, Blanchard, in Gay., Hist. Chile, Vol. 5, p. 397 (1851). Chili.
— Pl., Fig. 2.
cristicollis, Philippi, An. Univ. Chile, Vol. 61, n° 1829 (1887).
18. *L. crucicollis*, Lea, Proc. Linn. Soc. N. S. Wales, Vol. 21, p. 300 (1896). N. S. Wales.
19. *L. cryptonyx*, Pascoe, Ann. Mag. Nat. Hist. (4), Vol. 9, p. 141 (1872). Westralia.
cryptonyx, Masters, Proc. Linn. Soc. N. S. Wales, Vol. 2 (1), n° 5321 (1887);
Lea, ibidem, Vol. 21, p. 310 (1896).
20. *L. dapsilis*, Pascoe, Ann. Mag. Nat. Hist. (4), Vol. 9, p. 140 (1872). Australie mér., N. S. Wales.
dapsilis, Masters, Proc. Linn. Soc. N. S. Wales, Vol. 2 (1), n° 5322 (1887);
Lea, ibidem, Vol. 21, p. 310 (1896).
21. *L. dubius*, Lea, Proc. Linn. Soc. N. S. Wales, Vol. 21, p. 309 (1896). N. S. Wales.
22. *L. ebenus*, Pascoe, Ann. Mag. Nat. Hist. (5), Vol. 17, p. 419 (1886). Brésil, Panama.
ebenus, Champion, Biol. Centr. Amer. Vol. 4 pt. 4, p. 287 (1903).
23. *L. electilis*, Pascoe, Journ. Linn. Soc. Lond. Vol. 11, p. 180 (1873). N. S. Wales, Australie mér.
— Pl., Fig. 8.
electilis, Masters, Proc. Linn. Soc. N. S. Wales, Vol. 2 (1), n° 5323 (1887);
Lea, ibidem, Vol. 21, p. 310 (1896).
24. *L. erythronotus*, Champion, Biol. Centr. Amer. Col. 4, pt. 4, p. 285, Mexique.
pl. 14, f. 26 (1903).
25. *L. exaratus*, Champion, ibidem, p. 288, pl. 14, f. 31 (1903). Guatemala.
26. *L. exsculptus*, Champion, ibidem, p. 283, pl. 14, f. 22 (1903). Mexique, Guatemala.
27. *L. festivus*, Lea, Proc. Linn. Soc. N. S. Wales, Vol. 21, p. 303 (1896). N. S. Wales.
28. *L. frater*, Lea, ibidem, Vol. 23, p. 628 (1899). N. S. Wales.
29. *L. frontalis*, Kirsch, Deutsche Ent. Zeitschr. p. 168 (1875). Pérou.
30. *L. fulvirostris*, Pascoe, Ann. Mag. Nat. Hist. (4), Vol. 12, p. 284 (1873). Westralia.
fulvirostris, Masters, Proc. Linn. Soc. N. S. Wales, Vol. 2 (1), n° 5324 (1887).
31. *L. funereus*, Pascoe, Ann. Mag. Nat. Hist. (4), Vol. 12, p. 282 (1873). N. S. Wales, Queensland.
funereus, Masters, Proc. Linn. Soc. N. S. Wales, Vol. 2 (1), n° 5325 (1887);
Lea, ibidem, Vol. 21, p. 301 (1896).
32. *L. germari*, Boheman, in Schoenherr, Gen. Curc. Vol. 8 (2), p. 70 (1844). Brésil.
33. *L. gibbosus*, Pascoe, Ann. Mag. Nat. Hist. (4), Vol. 12, p. 282 (1873). Westralia.
gibbosus, Masters, Proc. Linn. Soc. N. S. Wales, Vol. 2 (1), n° 5326 (1887);
Lea, ibidem, Vol. 21, p. 309 (1896).
♀ *magdaloides*, Pascoe, Ann. Mag. Nat. Hist. (4), Vol. 12, p. 283 (1873);
Masters, Proc. Linn. Soc. N. S. Wales, Vol. 2 (1), n° 5329 (1887).
34. *L. hamatus*, Champion, Biol. Centr. Amer. Col. 4, pt. 4, p. 284, pl. 14, Mexique, Guatemala.
f. 23 (1903).
35. *L. instabilis*, Lea, Proc. Linn. Soc. N. S. Wales, Vol. 21, p. 308 (1896). N. S. Wales.
36. *L. insularis*, Pascoe, Ann. Mus. Stor. Nat. Genova, Vol. 2 (2), p. 238 (1885). Yule.
insularis, Masters, Proc. Linn. Soc. N. S. Wales, Vol. 2 (3), n° 1102 (1889).
37. *L. judaicus*, Lea, Proc. Linn. Soc. N. S. Wales, Vol. 23, p. 630 (1899). N. S. Wales.
38. *L. longiceps*, Pascoe, Ann. Mag. Nat. Hist. (4), Vol. 12, p. 281 (1873). Nouvelle Guinée, Arou.
longiceps, Masters, Proc. Linn. Soc. N. S. Wales, Vol. 2 (1), n° 5327 (1887);
ibidem, Vol. 2 (3), n° 1103 (1889).
39. *L. longimanus*, Pascoe, Ann. Mag. Nat. Hist. (4), Vol. 9, p. 140 (1872). Queensland, N. S. Wales.
longimanus, Masters, Proc. Linn. Soc. N. S. Wales, Vol. 2 (1), n° 5328
(1887); Lea, ibidem, Vol. 21, p. 311 (1896).

40. *L. maculatus*, Champion, Biol. Centr. Amer. Col. Vol. 4, p. 286, pl. 14 f. 23 (1903). Mexique.
41. *L. melanocephalus*, Lea, Proc. Linn. Soc. N. S. Wales, Vol. 23, p. 631 (1899). Westralia.
42. *L. narinus*, Pascoe, Ann. Mag. Nat. Hist. (4), Vol. 9, p. 141 (1872). Australie mér., N. S. Wales
narinus, Masters, Proc. Linn. Soc. N. S. Wales, Vol. 2 (1), n° 5330 (1887);
Lea, ibidem, Vol. 21, p. 311 (1896).
43. *L. nigrotuberosus*, Fairmaire, Ann. Soc. Ent. Fr. Vol. 6 (3), p. 404 (1884). Punta Arena.
nigrotuberosus, Philippi, An. Univ. Chile, Vol. 61, n° 1830 (1887).
44. *L. notatus*, Pascoe, Journ. Linn. Soc. Lond. Vol. 11, p. 180, pl. 6, f. 4 (1871). — **Pl., Fig. 7.** N. S. Wales.
notatus, Masters, Proc. Linn. Soc. N. S. Wales, Vol. 2 (1), n° 5331 (1889);
Lea, ibidem, Vol. 21, p. 311 (1896).
45. *L. obscurus*, Lea, Proc. Linn. Soc. N. S. Wales, Vol. 21, p. 304 (1896). N. S. Wales.
46. *L. obsoletus*, Blanchard, in Gay, Hist. Chile, Vol. 5, p. 397 (1851). Chili.
obsoletus, Philippi, An. Univ. Chile, Vol. 61, n° 1831 (1888).
47. *L. ocellaris*, Pascoe, Ann. Mag. Nat. Hist. (4), Vol. 12, p. 281 (1873). N. S. Wales, Westralia.
— **Pl., Fig. 6.**
ocellaris, Masters, Proc. Linn. Soc. N. S. Wales, Vol. 2 (1), n° 5332 (1887);
Lea, ibidem, Vol. 21, p. 311 (1896).
48. *L. pascoei*, Lea, Proc. Linn. Soc. N. S. Wales, Vol. 21, p. 29 (1896). N. S. Wales.
49. *L. peccuarius*, Pascoe, Journ. Linn. Soc. Lond. Vol. 11, p. 180 (1873). Australie mér.
peccuarius, Masters, Proc. Linn. Soc. N. S. Wales, Vol. 2 (1), n° 5333 (1887).
50. *L. petulans*, Pascoe, Ann. Mus. Stor. Nat. Genova, Vol. 2(2), p. 238 (1885). Nouvelle Guinée.
petulans, Masters, Proc. Linn. Soc. N. S. Wales, Vol. 2 (2), n° 1104 (1889).
51. *L. plagiatus*, Fabricius, Ent. Syst. Suppl. p. 170 (1798). — **Pl., Fig. 6.** Etats-Unis, Mexique, Gua-
plagiatus, Olivier, Entom. Vol. 5 (83), p. 234, pl. 33, f. 512 (1807); Gyllenhal, témala,
in Schoenherr, Gen. Curc. Vol. 3, p. 626 (1836); Le Conte, Proc. Amer. Philos. Soc. p. 223 (1876); Henshaw, Cat. Col. Amer. bor. n° 8711 (1885); Champion, Biol. Centr. Amer. Col. Vol. 4, p. 286, pl. 14, f. 27-28 (1903).
? var. *nephele*, Herbst, Käf. Vol. 7, p. 54, pl. 99, f. 4 (1797).
52. *L. pruinus*, Blanchard, Gay, Hist. Chile, Vol. 5, p. 396 (1851). Chili.
pruinus, Philippi, An. Univ. Chile, Vol. 61, n° 1832 (1887).
53. *L. pustulatus*, Gyllenhal, in Schoenherr, Gen. Curc. Vol. 3, p. 626 (1837). Brésil.
54. *L. quadripustulatus*, Boheman, in Schoenherr, Gen. Curc. Vol. 8 (1), p. 73 (1844). Amérique méridionale.
55. *L. querulus*, Pascoe, Ann. Mag. Nat. Hist. (4), Vol. 12, p. 283 (1873). — Westralia, Victoria, N. S. Wales, Australie méridionale.
Pl., Fig. 4.
querulus, Masters, Proc. Linn. Soc. N. S. Wales, Vol. 2 (1), n° 5334 (1887);
Lea, ibidem, Vol. 21, p. 310 (1896).
56. *L. radiatus*, Champion, Biol. Centr. Amer. Col. 4, pt. 4, p. 283, pl. 14, Mexique.
57. *L. rivularis*, Lea, Proc. Linn. Soc. N. S. Wales, Vol. 23, p. 627 (1899). Westralia.
— **Pl., Fig. 13.**
58. *L. rufescens*, Pascoe, Ann. Mag. Nat. Hist. (5), Vol. 17, p. 419 (1886). Parana.
59. *L. ruficornis*, Champion, Biol. Centr. Amér. Col. 4, pt. 4, p. 282, pl. 14, f. 19-20. — **Pl., Fig. 3.** Mexique, Guatemala, Honduras.
60. *L. rufipennis*, Lea, Proc. Linn. Soc. N. S. Wales, Vol. 21, p. 307 (1896). N. S. Wales.
61. *L. rufipes*, Lea, ibidem, p. 306 (1896). N. S. Wales.
62. *L. rufus*, Boheman, in Schoenherr, Gen. Curc. Vol. 8 (1), p. 72 (1844). Amérique méridionale.
63. *L. salebrosus*, Champion, Biol. Centr. Amer. Col. Vol. 4, pt. 4, p. 284, pl. 14, f. 24 (1903). Mexique, Guatemala, Nicaragua.
64. *L. scriptus*, Champion, ibidem, p. 287, pl. 14, f. 30 (1903). Guatemala.
65. *L. sculpturatus*, Champion, ibidem, p. 588 (1903). Panama.
66. *L. semiustus*, Pascoe, Ann. Mag. Nat. Hist. (4), Vol. 12, p. 282 (1873). Westralia.
semiustus, Masters, Proc. Linn. Soc. N. S. Wales, Vol. 2 (1), n° 5335 (1887).
67. *L. silbermanni*, Chevrolat, Guérin, Icon. Règne Anim. p. 145. Argentine.

68. *L. subsignatus*, Boheman, in Schoenherr, Gen. Curc. Vol. 8 (1), p. 70 (1844). — **Pl., Fig. 12.**
subsignatus, Masters, Proc. Linn. Soc. N. S. Wales, Vol. 2 (1), n° 5336 (1887); Lea, ibidem, Vol. 21, p. 311 (1896). Tasmania.
69. *L. synopticus*, Pascoe, Journ. Linn. Soc. Lond. Vol. 10, p. 440 (1870). Queensland, N. S. Wales.
synopticus, Masters, Proc. Linn. Soc. N. S. Wales, Vol. 2 (1), n° 5337 (1887); Lea, ibidem, Vol. 21, p. 311 (1896).
70. *L. tantulus*, Pascoe, Journ. Linn. Soc. Lond. Vol. 10, p. 439 (1870). Westralia.
tantulus, Masters, Proc. Linn. Soc. N. S. Wales, Vol. 2 (1), n° 5338 (1887).
71. *L. tarsalis*, Pascoe, Ann. Mag. Nat. Hist. (4), Vol. 12, p. 283 (1873). Westralia.
tarsalis, Masters, Proc. Linn. Soc. N. S. Wales, Vol. 2 (1), n° 5339 (1887).
72. *L. texanus*, Champion, Biol. Centr. Amer. Col. Vol. 4, pt. 4, p. 285 (1903). Texas.
texanus, Schäffer, Bull. Brooklyn, Inst. Vol. 1, p. 140 (1905).
73. *L. trucidatus*, Germar, Ins. Spec. Nov. p. 196 (1824). Brésil.
trucidatus, Boheman, Schoenherr, Gen. Curc. Vol. 8 (1), p. 69 (1814).
74. *L. unicolor*, Blanchard, in Gay, Hist. Chile, Vol. 5, p. 395, pl. 25, f. 5 (1851). Chili.
unicolor, Philippi, An. Univ. Chile, Vol. 61, n° 1833 (1887).
75. *L. ustulus*, Pascoe, Journ. Linn. Soc. Lond. Vol. 2, p. 181 (1873). Victoria, Australie mérid.
ustulus, Masters, Proc. Linn. Soc. N. S. Wales, Vol. 2 (1), n° 5340 (1887).
76. *L. variabilis*, Lea, Proc. Linn. Soc. N. S. Wales, Vol. 21, p. 306 (1896). N. S. Wales.
77. *L. variegatus*, Blanchard, in Gay, Hist. Chile, Vol. 5, p. 396 (1851). Chili.
variegatus, Philippi, An. Univ. Chile, Vol. 61, n° 1834 (1887).
78. *L. varius*, nom nouveau pour *variegatus* Lea (préoccupé). Westralia.
variegatus, Lea, Proc. Linn. Soc. N. S. Wales, Vol. 23, p. 628 (1899). —
Pl., Fig. 5.
79. *L. ventralis*, Lea, Proc. Linn. Soc. N. S. Wales, Vol. 21, p. 306 (1896). Westralia.

INDEX

	Pages		Pages		Pages		Pages
<i>affaber</i>	2	<i>cossonoides</i>	3	<i>frater</i>	3	<i>longiceps</i>	3
<i>argenteus</i>	2	<i>crassirostris</i>	3	<i>frontalis</i>	3	<i>longimanus</i>	3
<i>ater</i>	2	<i>cristicollis</i>	3	<i>fulvirostris</i>	3		
<i>atratus</i>	2	<i>crucicollis</i>	3	<i>funereus</i>	3	<i>maculatus</i>	4
<i>australis</i>	2	<i>cryptonyx</i>	3			<i>Magdalis</i>	2
				<i>germari</i>	3	<i>magdaloides</i>	3
<i>bilobus</i>	2	<i>dapsilis</i>	3	<i>gibbosus</i>	3	<i>melanocephalus</i>	4
<i>blandus</i>	2	<i>dubius</i>	3				
<i>brevipennis</i>	2			<i>hamatus</i>	3	<i>narinus</i>	4
<i>brevis</i>	2	<i>ebenus</i>	3			<i>nephele</i>	4
		<i>electilis</i>	3	<i>instabilis</i>	3	<i>nigrotuberosus</i>	4
<i>carinicollis</i>	2	<i>erythronotus</i>	3	<i>insularis</i>	3	<i>notatus</i>	4
<i>castaneus</i>	3	<i>exaratus</i>	3				
<i>catenatus</i>	3	<i>exsculptus</i>	3	<i>judaicus</i>	3	<i>obscurus</i>	4
<i>chevrolati</i>	3					<i>obsoletus</i>	4
<i>compactus</i>	3	<i>festivus</i>	3	<i>Laemosaccus</i>	2	<i>occidentalis</i>	2

	Pages		Pages		Pages		Pages
ocularis	4	querulus	4	scriptus	4	Thamnophilus	2
		radiatus	4	sculpturatus	4	trucidatus	5
pascoei	4	rivularis	4	semiustus	4		
peccuarius	4	rufescens	4	silbermanni	4	unicolor	5
petulans	4	ruficornis	4	subsignatus	5	ustulus	5
plagiatus	4	rufipennis	4	synopticus	5		
pruinosis	4	rufipes	4			variabilis	5
pustulatus	4	rufus	4	tantulus	5	variegatus	5
				tarsalis	5	variegatus	5
quadripustulatus	4	salebrosus	4	texanus	5	varius	5
						ventralis	5

EXPLICATION DE LA PLANCHE

Fig. 1. *Laemosaccus plagiatus*, Fabricius (Caroline : Etats-Unis).

- 2. — *cristicollis*, Blanchard (Chili, détermination Heller).
- 3. — *ruficornis*, Champion (S. Geronino, détermination Champion).
- 4. — *querulus*, Pascoe (Australie, détermination Lea).
- 5. — *variegatus*, Lea (King Georges Sound, détermination Lea).
- 6. — *ocularis*, Pascoe (Australie, détermination Lea).
- 7. — *notatus*, Pascoe (Wide Bay, détermination Lea).
- 8. — *electilis*, Pascoe (Australie, détermination Lea).
- 9. — *brevipennis*, Pascoe (Australie, détermination Lea).
- 10. — *peccuarius*, Pascoe (New South Wales, détermination Lea).
- 11. — *carinicollis*, Lea (Australie, détermination Lea).
- 12. — *subsignatus*, Boheman (Australie, détermination Lea).
- 13. — *rivularis*, Lea (New South Wales, détermination Lea).
- 14. — *rivularis*, Lea. Rostre vu de profil.

(Toutes les figures ont été exécutées d'après des exemplaires de ma collection).

Bruxelles, 15 janvier 1909.

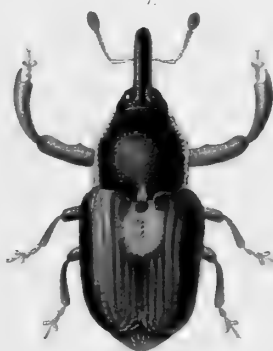


Laemosaccus plagiatus Fabr.

Laemosaccus cristicollis Blanch.

Laemosaccus ruficornis Champ.

Laemosaccus querulus Pasc.



Laemosaccus variegatus Léa.

Laemosaccus ocellaris Pasc.

Laemosaccus notatus Pasc.

Laemosaccus electilis Pasc.

Laemosaccus brevipennis Pasc.



Laemosaccus peccarius Pasc.

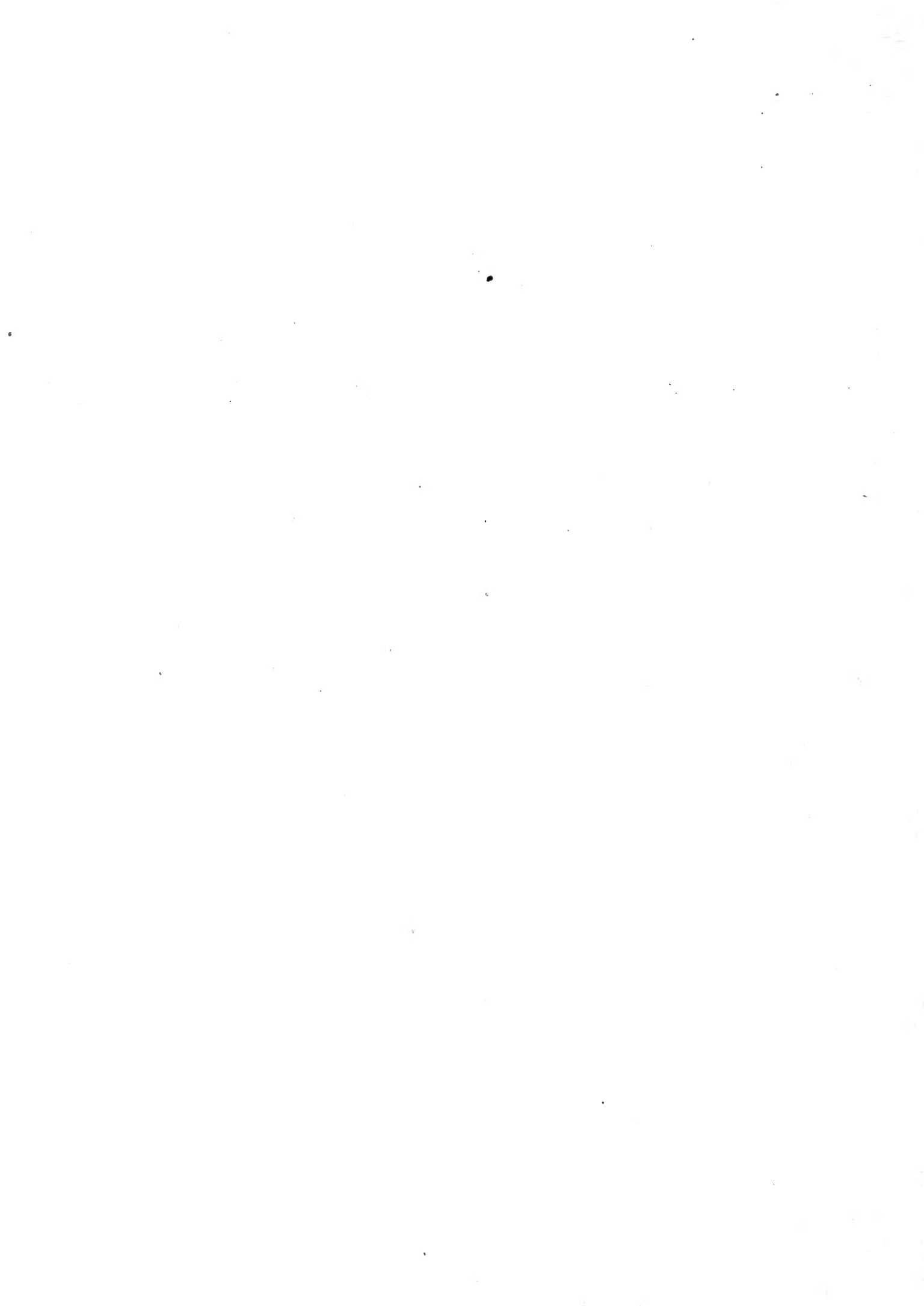
Laemosaccus carinicornis Léa.

Laemosaccus subquatus Boh.

Laemosaccus circularis Léa.

FAM. CURCULIONIDÆ

SUBFAM. LAEMOSACCINÆ



Genera Insectorum
Fasc. 89 19

JAN 5 1939
JUL 17 1940 E

4to brown cloth

AMNH LIBRARY



100205721