




D. V. G.

EV  
MCXXV  
8/2/53



LIBRARY  
OF THE  
UNIVERSITY  
OF ILLINOIS

595.77  
Sch 2g

JAN 24 1958

BIOLOGY

Digitized by the Internet Archive  
in 2010 with funding from  
University of Illinois Urbana-Champaign





GENRES  
DES  
MOUCHES DIPTÈRES

représentés en XLII. planches  
projetées et dessinées

PAR

MR. J. R. SCHELLENBERG,  
et expliquées  
par deux amateurs de l'Entomologie.

---

ZURIC 1803,  
CHEZ ORELL, FUESLI ET COMPAGNIE.

# G A T T U N G E N

D E R

## F L I E G E N

in XLII. Kupfertafeln entworfen  
und gezeichnet

V O N

J. R. SCHELLENBERG,

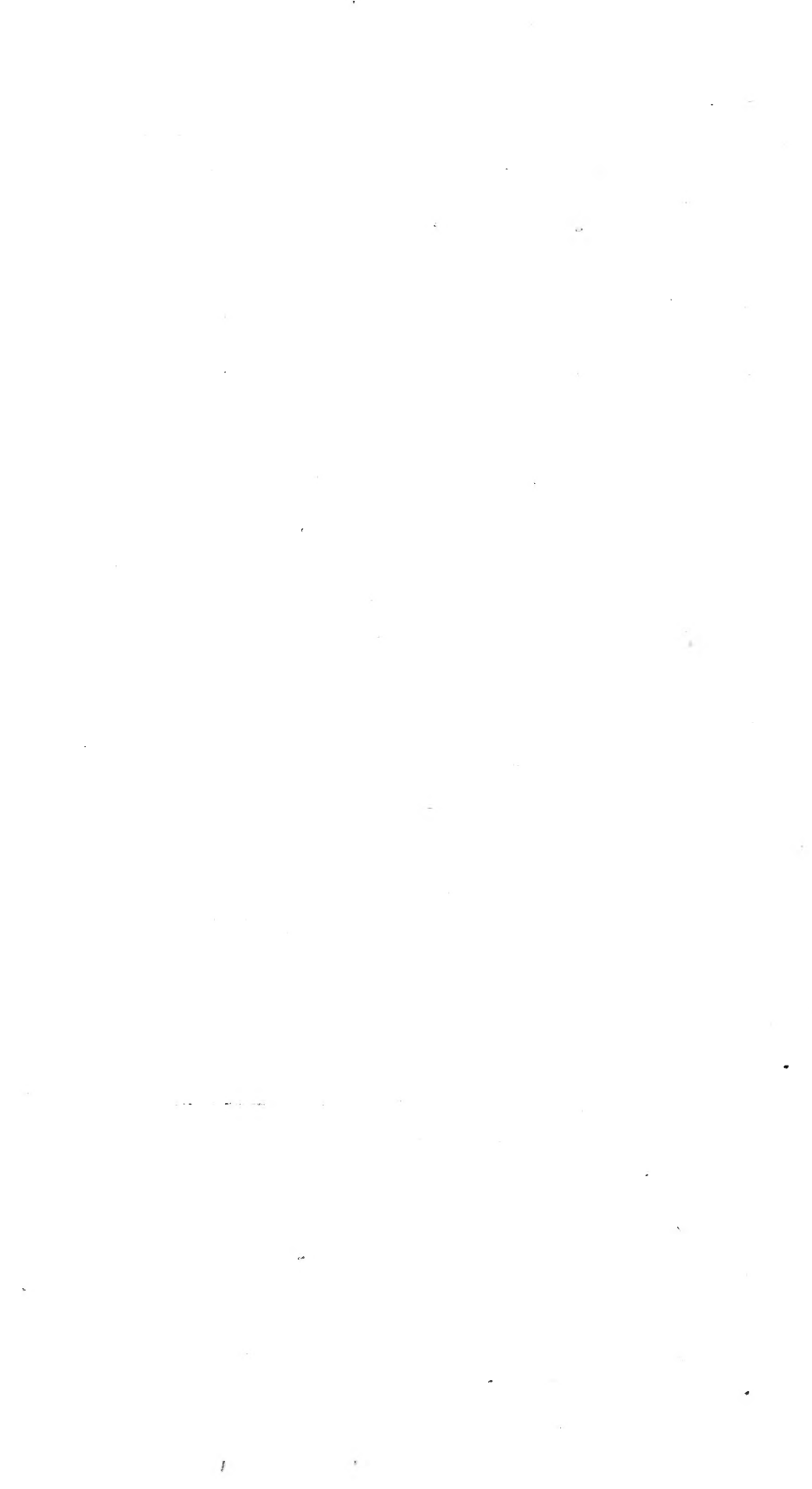
und erklärt

durch zwey Liebhaber der Insektenkunde.

---

Z Ü R I C H 1 8 0 3,

B E Y O R E L L , F U E S L I U N D C O M P A G N I E.





595.77

Sch 29

Friday

James 11/17/1977 1/17/1977

A V A N T - P R O P O S .

---

Le crayon et le burin de Mr. SCHELLENBERG sont trop bien connus des amateurs de l'art pour avoir besoin de nos éloges ; ils ne sont pas moins admirés des amis de l'histoire naturelle, sur-tout de ceux de l'Entomologie, qui ont vu les belles planches des INSECTES de SULZER, des ARCHIVES de FUESLY, de l'ENTOMOLOGIE HELVÉTIQUE, des CIMICUM FAMILIÆ et autres qu'il seroit trop long de nommer. On ne trouvera pas que celles qui paroissent aujourd'hui deparent leurs dévancières ; il est à croire au contraire qu'elles ajouteront à la réputation de leur auteur. Plein de zèle pour l'étude des insectes, il remplit journellement ses porte-feuilles de leurs peintures, s'applique à en distinguer les familles et s'exerce à comparer les caractères de leurs genres. C'est ainsi qu'il a déjà publié ceux de la tribu des punaises, et qu'il entreprend ici de représenter

## V O R B E R I C H T.

---

Der Pinsel und der Grabstichel des Hrn. Schellenberg bedürfen unsrer Lobrede nicht. Sie sind den Liebhabern der Kunst, der Naturgeschichte, und vorzüglich der Insektenkunde bekannt, welche die Abbildungen aus Sulzers Geschichte, Fueslins Archiv, der Helvetischen Entomologie, des Wanzengeschlechts, und anderer Werke kennen. Man wird die gegenwärtigen Abbildungen nicht geringer finden, sie werden den Ruhm des Künstlers erheben. Voll Eifer für die Insektenkunde vermehrt H. Schellenberg täglich seine unschätzbare Sammlung von Abbildungen der Insekten, welche in der Absicht entworfen sind, um die Kennzeichen der Gattungen auszudrücken. So entstand das helvetische Wanzengeschlecht, und so die Gattungen der Fliegen. Seine Absicht ist, andere zu neuen Untersuchungen

## VIII

les diverses sortes de Mouches à deux ailes qu'il a pu découvrir. Son but par ce travail est d'exciter à des nouvelles recherches et de contribuer de cette manière autant qu'il est en lui à étendre et perfectionner la science.

En examinant la série des planches dont les éditeurs nous ont engagés de donner l'explication, nous vîmes bientôt que l'idée de l'auteur étoit de prendre la *Mouche commune domestique* pour point de comparaison et d'y coordonner les autres en raison du plus ou du moins de rapport qu'elles auroient avec elle; mais, nous le disons à regret, ce plan, d'ailleurs assez bien vu, ne nous a pas paru exécuté avec cette gradation, cette transition nuancée d'un genre à l'autre, si fort à désirer, et qu'il n'est peut-être pas encore temps de tenter; il n'a produit, sans aucun avantage, qu'un dérangement, ou plutôt bouleversement de la distribution à laquelle on est depuis longtems accoutumé. Oserons nous ajouter, ces sortes de changemens trop communs aujourd'hui jettent plus de confusion que de lumière. On sait, dit-on, mieux la nature, qui cependant ne nous a rien encore révélé, et de cette belle supposition on saisit l'occasion de déclamer contre

aufzufordern, und nach Kräften zu den Fortschritten der Wissenschaft beyzutragen.

Durchgeht man die Reihenfolge der Tafeln, wovon uns der Herausgeber die Erklärung übertragen hat, so sieht man, daß der Urheber derselben die Stubenfliege als Muster aufstellte, und die übrigen Fliegen so ordnen wollte, wie sie mehr oder weniger der Stubenfliege gleichen. Ungerne sagen wir es, daß die Ausführung dieses Plans unsern Beyfall nicht gefunden hat. Eine natürliche Folge der Gattungen ist zwar wünschenswerth, aber vielleicht ist es noch nicht Zeit, dieselbe zu errichten. Gewöhnlich zerrüttet, oder vielmehr zerstört sie, ohne irgend einen Nutzen zu schaffen, die Ordnung, an welche wir seit langer Zeit gewöhnt sind. Dürfen wir es frey sagen? Diese Veränderungen, welche heut zu Tage so oft vorgenommen worden, verbreiten mehr Verwirrung als Licht. Man behauptet, man folge der Natur, die uns doch noch wenig geoffenbart hat, und durch diese Behauptung findet man Gelegenheit gegen das

le système dominant. L'un prend une partie de l'insecte, l'autre une toute opposée pour base; un troisième veut le tout, sans distinction de ce qui est essentiel ou secondaire, enfin que *l'habitus* décide souverainement : quoiqu'il soit rare de rencontrer deux hommes qui le voient de la même manière. \*) Et parce que ces différentes combinaisons, prétendues plus naturelles par leurs auteurs respectifs, ne concordent pas avec celles du système, on accuse celui-ci de défauts intolérables, etc. . . Nous ne parlons pas de ces adversaires qui l'attaquent sans le comprendre, leur ridicule critique retombe sur eux-mêmes. Si le système est imparfait, c'est le sort des ouvrages de l'homme. Loin de s'opposer aux améliorations et à la création de nouveaux genres, quand les cas l'exigent, ses principes mêmes le demandent; mais il y a en cela des règles, et des règles qu'il faut nécessairement observer, si au lieu de perfection on ne veut mettre le trouble et le désordre dans la science.

Ces réflexions, qu'on voudra bien nous pardonner, nous ont déterminés à reprendre dans

---

\*) Voyez *Knoch Beytr. I. Einleitung* p. 11.

herrschende System zu sprechen. Der Eine legt einen Körpertheil, der Andere einen gerade entgegengesetzten zum Grunde, der Dritte beruft sich auf alle wesentliche oder minder wesentliche Körpertheile ohne Unterschied, und der *Habitus* \*) soll entscheiden, obschon es selten ist, daß zwey Menschen diesen Habitus auf eine Art sehen. Man findet das System unerträglich fehlerhaft, weil sich diese angeblichen natürlichen Anordnungen mit dem System nicht vertragen. Wir sprechen hier nicht von jenen Gegnern des Systems, welche dasselbe angreifen, ohne es zu verstehen, dann ihre lächerlichen Ausstellungen fallen ohnehin auf sie zurück. Ist das System unvollkommen, so ist dies das Schicksal der Menschenwerke. Die Grundsätze des Systems widersetzen sich den Verbesserungen und der Einrichtung neuer Gattungen nicht, sie fodern es selbst, aber es sind Grundsätze, welche man dabey nothwendig beobachten muß, wenn man nicht Unordnung statt Vervollkommnung der Wissenschaft verlangt.

Man wird uns daher verzeihen, wenn wir die Erklärung der Kupfertafeln in jener Ordnung

---

\*) Siehe Knoch neue Beyträge zur Insektenkunde pag. 11.

nos explications la marche classique ordinaire; c'est-à-dire, celle qui est tracée dans les ouvrages de l'immortel FABRICIUS, le meilleur guide en Entomologie.

Les planches étant déjà toutes imprimées avant que nous en eussions eu connoissance et n'y pouvant rien changer, il ne nous reste qu'à suppléer dans le texte à ce que nous croirons qu'il leur manque; et si nous avons vu quelquefois autrement que leur auteur, d'en faire mention; afin qu'on puisse comparer nos observations avec les siennes. Nous tacherons enfin de donner à l'ensemble le degré de perfection qui sera en notre pouvoir, dans la situation isolée où nous sommes et privés de quelques originaux que nous eussions désiré confronter. Rien n'égalera notre satisfaction si nous pouvons concourir avec l'habile artiste aux progrès de la science favorite; de cette science aimable qui fait aussi notre plus agréable amusement.

---



aufstellen, welche der unsterbliche Fabricius bey den Gattungen der Fliegen aufgestellt hat. Er ist der beste Führer für die Insektenkunde.

Die Tafeln waren abgedruckt und illuminirt, da wir sie erhalten haben. Wir werden es im Texte nachtragen, wenn wir glauben, dafs noch etwas daran fehle, oder wenn wir anderst, als ihr Urheber gesehen haben, damit man unsere Bemerkungen mit den seinigen vergleichen könne. Wir werden trachten, dem Ganzen jenen Grad von Vollkommenheit zu geben, welcher uns, bey der einsamen Lage unsers Wohnorts, und bey dem Mangel einiger Originalien, die wir zu vergleichen gewünscht hätten, möglich ist, Nichts wird uns angenehmer seyn, als wenn wir mit einem so geschickten Künstler zu den Fortschritten seiner Lieblingswissenschaft etwas beitragen; einer liebenswürdigen Wissenschaft, die auch uns eine so angenehme Unterhaltung verschafft.

---

O E S T R U S *Fabr. Gen. 223.*

## PL. XXI.

L'absence entière de trompe, un simple pore entre les lèvres, et des antennes d'un seul article, surmonté d'une soye un peu laterale, caractérisent ce genre, dont les huit espèces connues départent toutes leurs larves dans le corps des animaux. Celle qui est représentée sur la planche XXI produit ces tumeurs, si fréquentes au printemps, aux vaches et aux jeunes bœufs, qui leur font l'effet d'une fontanelle. Quoique ces larves soient fort communes, il est cependant assez rare de rencontrer l'insecte parfait, par la raison peut-être qu'il ne vit que peu de tems, ou qu'il ne vole que dans la nuit. \*)

Comme l'enluminure offre distinctement les couleurs spécifiques indiquées dans la description qu'en donne FABRICIUS, nous croyons pouvoir nous borner à la simple

## EXPLICATION DES FIGURES.

Pl. XXI. Fig. 1. 2. OESTRUS VITULI. *Fabr. Ent. syst. IV. p. 231.*

N<sup>o</sup>. 4. Du cabinet de Mr. Jurine.

- |                           |   |                     |
|---------------------------|---|---------------------|
| a. la tête vue en dessus  | } | grossis à la loupe. |
| b. la même vue de profil  |   |                     |
| c. la même vue en arrière |   |                     |
| d. antenne                |   |                     |
| e. aile                   |   |                     |

\*) Le moyen le plus commode d'obtenir des Oestres est de ramasser leurs larves au moment où elles quittent librement leurs reduits obscurs, pour tomber à terre; ce qui selon Reaumur arrive au mois de Juin entre six et huit heures du matin. En les mettant dans un local ou poudrier avec de la terre fraîche, elles ne tarderont pas à s'y transformer en Nymphes d'où sortiront au bout de sept à huit semaines les insectes parfaits.

BREMSEFLIEGE. *Fabr. Gen. 223.*

## TAB. XXI.

Der Mund mit einer sehr kleinen Oeffnung, keine Rüsselscheide, die Fühlhörner eingliedrig mit einer fast zur Seite stehenden Borste, sind die Kennzeichen dieser Gattung. Die acht Arten, welche man kennt, setzen ihre Eyer auf den Körper der Saugthiere ab, die Larven bewohnen denselben, und die Larve jener Art, welche hier abgebildet ist, findet man vorzüglich im Frühling in Beulen auf den Rücken des Rindviehs. So gemein diese Larven sind, so selten findet man das Insekt, wahrscheinlich deswegen, weil seine Lebenszeit nur kurz seyn kann, und vielleicht fliegt dasselbe auch nur bey der Nacht. \*)

Die gegebene Abbildung ist hinreichend, die Art anzuzeigen, welche FABRICIUS beschrieben hat, wir begnügen uns mit der

## ERKLÄRUNG DER FIGUREN.

Tab. XXI. Fig. 1. 2. OESTRUS VITULI. *Fabr. Ent. syst. IV. p. 251.*

No. 4. Aus dem Cabinet des H. Jurine.

- |                           |               |
|---------------------------|---------------|
| a. der Kopf von oben      | } vergrößert. |
| b. der Kopf von der Seite |               |
| c. der Kopf von hinten    |               |
| d. das Fühlhorn           |               |
| e. der Flügel             |               |

\*) Um das Insekt zu erhalten, sammelte man die Larven, wenn sie zur Verwandlung reif sind, und aus den Beulen selbst hervorbrechen. REAUMUR beobachtete, dafs dies am Morgen zwischen sechs und acht Uhr im Junio geschieht; man lege sie in einen Topf mit frischer Erde, sie werden bald zur Puppe, und in sieben bis acht Wochen entwickelt sich das Insekt.

CEROPLATUS. *Suppl. Ent. syst. p. 550.*

## PL. XII.

Les mouches figurées sur cette planche nous paroissent analogues à celle qui est nommée CEROPLATUS TIPULOIDES, dans les mémoires de la société d'histoire naturelle de Paris, et dont FABRICIUS a admis le genre sans en donner les caractères. Les antennes courtes, les palpes gros et ovales sous les antennes, l'habitue tipuloide; tout concorde. Quant à l'identité spécifique nous ne pouvons la décider d'une manière plus positive. A en juger par les couleurs de l'enluminure nous devons être pour la négative; les deux figures y étant entièrement noires et sans point aux ailes. La différence de leurs grandeurs nous fait présumer que ce sont celles du mâle et de la femelle, d'autant plus que les deux individus ont été pris ensemble sur un mur au mois de mars.

## EXPLICATION DES FIGURES.

Pl. XII. Fig. 1. A. CEROPLATUS NIGER (fem.) de grandeur naturelle.

a. le même grossi.

b. la tête grossie avec les antennes et les palpes corniformes.

c. aile grossie.

Fig. 2. B. CEROPLATUS NIGER (masc.) de grandeur naturelle.

b. la tête grossie.

c. aile grossie.

KNOTENFLIEGE. *Suppl. Ent. syst. p. 550.*

## TAB. XII.

Die auf dieser Tafel vorgestellte Fliege scheint derjenigen ähnlich zu seyn, welche *Ceroplatus tipuloides* in den *mém. de la soc. d'hist. de Paris* genennt wird. Fabricius hat die Gattung angezeigt, ohne die Kennzeichen anzugeben. Kurze Fühlhörner, große eyförmige Fühlspitzen; der Habitus einer Schnackenziege trifft hier ein. Nach den Farben der gegenwärtigen Art zu urtheilen, ist sie von jener aus Paris verschieden. Die Verschiedenheit der Größe läßt uns hier nur beyde Geschlechter vermuthen, und dieß um so mehr, da beyde beysammen im Monat März an einer Mauer gefangen wurden.

## ERKLÄRUNG DER FIGUREN.

*Tab. XII. Fig. 1. A. CEROPATUS NIGER. (Weibchen) natürliche Größe.*

*a.* dasselbe Insekt vergrößert.

*b.* der Kopf, die Fühlhörner, die Fühlspitzen vergrößert.

*c.* der Flügel vergrößert.

*Fig. 2. B. CEROPATUS NIGER. (Männchen) natürliche Größe.*

*b.* der Kopf vergrößert.

*c.* der Flügel vergrößert.

T I P U L A. *Fabr. Gen. 224.*

PL. XXXVI. XXXVII. XXXVIII. XL.

Le caractère générique donné dans le système consiste en une soye très-fine sans gaine, couchée dans la canelure de la trompe, qui est fort courte, et des antennes filiformes de plusieurs articles. Quoi qu'on ait déjà retiré un certain nombre d'espèces de ce genre, le reste est encore si considérable, que pour en faciliter la détermination, il seroit nécessaire d'y former plusieurs divisions. LINNÉ et FABRICIUS n'en donnent cependant qu'une, en ailes patentes et en ailes couchées, circonstance d'ailleurs fort équivoque, puisque d'après l'observation de Devillers. Toutes les tipules rapprochent les ailes dans l'état de parfait repos.

DEGEER a choisi pour les distribuer la forme des antennes, ce qui vaut beaucoup mieux; mais il n'a trouvé que quatre sections; tandis que nous croyons appercevoir au moins le double, il y a en effet

1. des antennes pectinées (aux mâles).
2. des antennes setacées de 13 articles cylindriques.
3. des antennes setacées avec des articles noueux.
4. des antennes de 15 articles dont les 2 — 7 sont arrondis et gros, le reste mince.
5. des antennes en plumets (aux mâles) plusieurs petits articles en nombre indéterminé.
6. des antennes dont la base seule a un plumet.

SCHNACKENFLIEGE. *Fabr. Gen. 224.*

TAB. XXXVI. XXXVII. XXXVIII. XL.

Eine kurze Rüsselscheide mit einer Rinne, in welcher eine feine Schopfborste ohne Scheide liegt, die Fühlhörner fadenförmig, vielgliedrig, sind die Kennzeichen dieser Gattung. Obschon man bereits mehrere Arten davon getrennt hat, so sind doch noch Abtheilungen dieser artenreichen Gattung nöthig. *Linne* und *Fabricius* haben sie in Schnackenfiegen mit ab stehenden und mit auf einander liegenden Flügeln abgetheilt. Diese Abtheilung ist nicht selten zweifelhaft, da *Devillers* schon beobachtete, dafs alle Schnackenfiegen in der vollkommenen Ruhe ihre Flügel auf einander legen.

*Degeer* wählte die Fühlhörner, und dieser Körpertheil entscheidet besser. Er fand vier Abtheilungen, wir wollen acht angeben.

1. Fühlhörner (der Männchen) kammförmig.
2. Fühlhörner borstenförmig aus 13 walzenförmigen Gliedern.
3. Fühlhörner borstenförmig aus knotigen Gliedern.
4. Fühlhörner aus 15 Gliedern das 2—7 Glied rundlicht, groß, die übrigen dünn.
5. Fühlhörner (der Männchen) gefiedert, vielgliedrig.
6. Fühlhörner nur am Grunde gefiedert, vielgliedrig.

7. des antennes de 15 articles ovales.
8. des antennes de 10 articles hemisphériques et détachés etc.

Nous eussions désiré trouver dans les planches des exemples de toutes ces formes, à leur défaut nous citerons au moins les espèces.

1. *Tipula pectinicornis*, *flaveolata*, *paludosa*,
2. *T. rivosa* Pl. XXXVI. *T. histrio* Pl. XXXVII. fig. 1.
3. *T. atrata*, vide Linné *fauna svecica* N. 1749.
4. *T. ocellaris*, *annulata*. *T. picta* Pl. XXXVIII. fig. 1.
5. *T. plumosa*. *T. littoralis* Pl. XXXVIII. fig. 2.
6. *T. barbicornis* Pl. XXXVII. fig. 2.
7. *T. phalænoides* Pl. XL. fig. 1. *T. hirta* fig. 2.
8. *T. palustris* ?

#### EXPLICATION DES FIGURES.

Pl. XXXVI. Fig. 1. TIPULA RIVOSA. Fabr. Ent. syst. IV. p. 232.  
 No. 2.  
 a. tête grossie.

Nous avouons ne pas y reconnoître les grands palpes, que nous voyons dans nos exemplaires composés bien différemment, les trois premiers articles gros alongés, les autres petits et arrondis.

- b. la larve.
- c. la nymphe.



7. Fühlhörner aus 15 eyförmigen Gliedern.

8 Fühlhörner aus 10 halbkugelförmigen etwas entfernten Gliedern.

Wir hätten gewünscht, aus jeder Abtheilung ein Beyspiel auf diesen Tafeln anzutreffen. Indessen wollen wir sie anzeigen.

1. *Tipula pectinicornis, flaveolata, paludosa.*
2. *T. rivosa* Tab. XXXVI. *T. histrio* T. XXXVII. fig. 1.
3. *T. atrata*, siehe Linné *fauna suecica* N. 1749.
4. *T. ocellaris, annulata. T. picta* T. XXXVIII. fig. 1.
5. *T. plumosa. T. littoralis* Tab. XXXVIII. fig. 2.
6. *T. barbicornis* Tab. XXXVIII. fig. 2.
7. *T. phalaenoides* Tab. XL. fig. 1. *T. hirta* fig. 2.
8. *T. palustris* ?

#### ERKLÄRUNG DER TAFELN.

Tab. XXXVI. Fig. 1. TIPULA RIVOSA. *Fabr. Ent. syst. IV. p. 252.*  
No. 2.

n. der Kopf vergrößert.

Wir vermessen auf der Tafel die deutliche Zeichnung der langen Fühlspitzen, wie wir sie in der Natur gesehen haben; die ersten drey Glieder derselben sind groß, verlängert, die übrigen klein und rundlicht.

b. die Larve.

c. die Puppe.

*Pl. XXXVII. Fig. 1. TIPULA HISTRIO. Fabr. Ent. syst. IV. p. 237.  
No. 17. (sed non 51.)*

- a.* la même grossie.
- b.* la tête grossie davantage.
- c.* l'aile grossi.
- d.* la larve grossie, la mesure naturelle est \*
- e.* la nymphe suspendue par la queue.
- f.* la nymphe relevant la tête lorsqu'elle est à son dernier période.

Nous connoissons cette larve qui a été trouvée sur la violette jaune (*viola biflora Linn.*) Nous en donnerons l'histoire une autre fois.

*Fig. 2. TIPULA BARBICORNIS. Fabr. Ent. syst. IV.  
p. 245. No. 57.*

- g.* la même grossie.
- h.* l'antenne grossie.
- i.* l'extrémité de l'abdomen grossie.

*Pl. XXXVIII. Fig. 1. TIPULA PICTA. Suppl. Ent. p. 550.*

- a.* la tête grossie.
- b.* l'aile grossie.

*Fig. 2. TIPULA LITTORALIS. Fabr. Ent. syst. IV. p. 246.  
No. 62.*

- c.* la même grossie.
  - d.* la tête du mâle
  - e.* la tête de la femelle
- } très grossies.

Nous parlerons de la *Fig. 3.* ailleurs.

*Pl. XL. Fig. 1. TIPULA PHALAENOIDES. Fabr. Ent. syst. IV. p. 251.  
No. 85.*

- a.* la même grossie.
- b.* l'antenne très-grossie.
- c.* le bout de l'aile fort grossie.

*Fig. 2. TIPULA HIRTA. Fabr. Ent. syst. IV. p. 251. No. 84.*

- d.* la même grossie.

Les palpes et les nervures des ailes offrent aussi des différences qui méritent d'être observées.

Tab. XXXVII. Fig. 1. TIPULAHISTRIO. Fabr. Ent. syst. IV. p. 257.  
No. 17. (nicht 51.)

- a. dieselbe Art vergrößert.
- b. der Kopf noch mehr vergrößert.
- c. der Flügel vergrößert.
- d. die Larve vergrößert, das Maafs der natürlichen Gröfse \*
- e. die Puppe am Schwanz aufgehängt.
- f. die Puppe, wie sie ihren Kopf erhebt, wenn sie der Entwicklung nahe ist.

Wir kennen die Naturgeschichte dieser Art genau, und werden dieselbe ein andermal nachtragen. Die Larve bewohnte das gelbe Veilchen (*viola biflora* Linn.)

Fig. 2. TIPULA BARBICORNIS. Fabr. Ent. syst. IV. p. 245. No. 57.

- g. dieselbe Art vergrößert.
- h. das Fühlhorn vergrößert.
- i. die Spitze des Hinterleibs vergrößert.

Tab. XXXVIII. Fig. 1. TIPULA PICTA. Suppl. Ent. p. 550.

- a. der Kopf vergrößert.
- b. der Flügel vergrößert.

Fig. 2. TIPULA LITTORALIS. Fabr. Ent. syst. IV. p. 246.  
No. 62.

- c. dieselbe Art vergrößert.
  - d. der Kopf des Männchens
  - e. der Kopf des Weibchens
- } sehr vergrößert.

Die Fig. 3 dieser Tafel werden wir unten anführen.

Tab. XL. Fig. 1. TIPULA PHALLENOIDES. Fabr. Ent. syst. IV. p. 251.  
No. 85.

- a. dieselbe Art vergrößert.
- b. das Fühlhorn sehr vergrößert.
- c. die Spitze des Flügels sehr vergrößert.

Fig. 2. TIPULA HIRTA. Fabr. Ent. syst. IV. p. 251. No. 84.  
d. dieselbe Art vergrößert.

Die Fühlspitzen und das Adergeflecht der Flügel zeigen bey dieser Gattung Verschiedenheiten, welche untersucht zu werden verdienen.

HIRTÆA. *Fabr. Suppl. Ent. syst. p. 547.*

PL. XXXIX.

Des antennes courtes et épaisses avoient signalé depuis longtems ces mouches, comme différentes des Tipules. Fabricius trouva en effet qu'elles devoient en être séparées, puis qu'indépendamment d'une trompe plus apparente, leurs palpes ne sont composés que de cinq articles cylindriques presque égaux.

EXPLICATION DES FIGURES.

Pl. XXXIX. Fig. 1. HIRTÆA HORTULANA. (fem.) *Fabr. Suppl.*  
p. 551. No. 2.

- a. la même grossie.
- b. la tête plus grossie encoze.
- c. patte antérieure grossie.
- d. aile grossie.

Fig. 2. HIRTÆA HORTULANA. (masc.)

- e. tête vue en profil
  - f. la même vue en dessus
  - g. antenne
  - h. patte antérieure
- } grossis.

C'est ici que nous croyons devoir placer la mouche représentée *Pl. XXXVIII. fig. 3.* que nous n'avons pu laisser avec les Tipules. Les palpes et les antennes concordent mieux avec le genre *hirtæa* quoique les articles des dernières soient plus serrés. La *Fig. 1.* est trop en fuseau, elle devrait être plus cylindrique, comme nous l'observons à deux espèces analogues que nous possédons. Ces espèces s'écartent cependant des autres en ce qu'elles n'ont point d'épines aux pattes

HAARFLIEGE. *Fabr. Suppl. p. 547.*

## TAB. XXXIX.

Kurze dickgliedrige Fühlhörner haben schon längst den Unterschied dieser und der vorhergehenden Gattung angezeigt. Fabricius fand, daß sie getrennt werden müssen. Die fernern Kennzeichen sind, eine deutlichere Rüsselscheide, und Fühlspitzen aus fünf fast gleichen walzenförmigen Gliedern.

## ERKLÄRUNG DER FIGUREN.

*Tab. XXXIX, Fig. 1.* HIRTEA HORTULANA. (Weibchen) *Fabr. Suppl. p. 551. No. 2.*

- a. dasselbe Insekt vergrößert.
- b. der Kopf noch mehr vergrößert.
- c. der Vorderfuß vergrößert.
- d. der Flügel vergrößert.

*Fig. 2.* HIRTEA HORTULANA. (Männchen.)

- e. der Kopf von der Seite
  - f. der Kopf von oben
  - g. das Fühlhorn
  - h. der Vorderfuß
- } vergrößert.

Hierher setzen wir die Fliege, welche *Tab. XXXVIII. Fig. 3.* abgebildet ist, die wir nicht bey der vorigen Gattung lassen konnten. Die Fühlhörner, die Fühlspitzen sind dieser Gattung, obschon die Fühlhornglieder etwas mehr gedrängt sind. *Fig. 1.* ist zu spindelförmig, und dürfte nach zwey ähnlichen Exemplarien unsrer Sammlung mehr walzenförmig seyn, übrigens unterscheiden sie sich auch dadurch, daß sie an den Vorderfüßen keine Dornen haben. Bis auf nähere Be-

antérieures. En attendant qu'on les détermine plus précisément, nous distinguerons celle-ci par le nom de *Livida*.

EXPLICATION DES FIGURES.

*Pl. XXXVIII. Fig. 3. HIRTEA LIVIDA.*

*f.* la même grossie.

*g.* la tête plus grossie vue en face avec les palpes

*h.* la tête vue en arrière avec les antennes.

*i.* antenne fort grossie.

*k.* l'abdomen grossi.

stimmung haben wir dieser Haarfliege den Namen *Livida* beygelegt.

ERKLÄRUNG DER FIGUREN.

*Tab. XXXVIII. Fig. 5. HIRTEA LIVIDA.*

- f.* dasselbe Insekt vergrößert.
- g.* der Kopf von vorne samt den Fühlspitzen.
- h.* der Kopf von hinten samt den Fühlhörnern.
- i.* das Fühlhorn sehr vergrößert.
- k.* der Hinterleib vergrößert.

B I B I O. *Fabr. Gen. 226.*

## PL. XXXIII.

Une villosité frappante, un corps étroit et conique distinguent les Bibions au premier coup-d'œil. Leur caractère générique est d'avoir avec la trompe saillante, un sucoir composé de trois soyes dans une gaine univalve, des palpes très-courts, et des antennes subulées de cinq articles. On ne connoit encore aucune espèce exotique.

## EXPLICATION DES FIGURES.

*Pl. XXXIII. Fig. 1. BIBIO PLEBEJA.*

- a.* la même grossie.
- b.* antennes fort grossies.
- c.* patte antérieure grossie.

*Fig. 2. BIBIO ANILIS.*

- a.* la même grossie.
- b.* la tête.
- c.* les antennes grossies.



SEIDENFLIEGE. *Fabr. Gen. 226.*

## TAB. XXXIII.

Ein seidenartig behaarter, schmaler, kegelförmiger Körper unterscheidet diese Fliegen auf den ersten Anblick. Die Kennzeichen sind; eine deutliche Rüsselscheide, ein Saugrüssel aus drey Borsten in einer einklappigen Scheide, kurze Fühlspitzen, pfriemförmige fünfgliedrige Fühlhörner. Man kennt noch keine ausländische Art dieser Gattung.

## ERKLÄRUNG DER FIGUREN.

*Tab. XXXIII. Fig. 1. BIBIO PLEBEJA.*

- a.* dieselbe vergrößert.
- b.* die Fühlhörner stark vergrößert.
- c.* der Vorderfuß vergrößert.

*Fig. 2. BIBIO ANILIS.*

- a.* dieselbe vergrößert.
- b.* der Kopf.
- c.* die Fühlhörner vergrößert.

ANTHRAX. *Fabr. Gen. 227.*

## PL. XXXII.

Point de trompe, un simple suçoir à la base duquel sont insérés deux palpes filiformes, aigus et vélus; enfin des antennes de trois articles fort courts, dont le dernier porte une pointe plutôt qu'une soye, sont les caractères essentiels de ce genre, passablement nombreux en espèces; puisqu'on en compte déjà vingt-cinq.

## EXPLICATION DES FIGURES.

*Pl. XXXII. Fig. 1. ANTHRAX HOTTENTOTTA. Fabr. Ent. syst. IV. p. 260. No. 16.*

*a.* la tête grossie vue en face.

*b.* la tête grossie vue en arrière.

*c.* antenne très-grossie.

*d.* aile grossie.

*Fig. 2. ANTHRAX MAURA. Fabr. Ent. syst. IV. p. 258. No. 6.*

*e.* la même grossie.

*f.* l'antenne grossie.

*Fig. 5. ANTHRAX MORIO. Fabr. Ent. syst. IV. p. 257. No. 5.*

*g.* la tête grossie.

*h.* l'antenne grossie.

Nous regrettons de ne pas trouver dans les fig. *c. f. h.* les antennes représentées avec l'exactitude qu'on devoit attendre d'un tel grossissement. Dans la nature les trois articles sont de même largeur et à-peu-près de même longueur. Celui de la base presque entièrement cylindrique, le second en sous-coupe, le dernier plat en dessous, arrondi en dessus avec une pointe un peu excentrique.

# TRAUERFLIEGE. *Fabr. Gen. 227.*

## TAB. XXXII.

Keine Rüsselscheide, ein einfacher Schöpfrüssel, am Grunde desselben zwey fadenförmige zugespitzte behaarte Fühlspitzen, dreygliedrige kurze Fühlhörner, deren letztes Glied kaum eine Borste bildet, sind die Kennzeichen dieser Gattung, wovon man schon fünf und zwanzig Arten kennt.

### ERKLÄRUNG DER FIGUREN.

*Tab. XXXII. Fig. 1. ANTHRAX HOTTENTOTTA. Fabr. Ent. syst. IV. p. 260. No. 16.*

- a.* der Kopf vergrößert von vorne.
- b.* der Kopf vergrößert von hinten.
- c.* das Fühlhorn vergrößert.
- d.* der Flügel vergrößert.

*Fig. 2. ANTHRAX MAURA. Fabr. Ent. syst. IV. p. 258. No. 6.*

- e.* dasselbe Insekt vergrößert.
- f.* das Fühlhorn vergrößert.

*Fig. 3. ANTHRAX MORIO. Fabr. Ent. syst. IV. p. 257. No. 5.*

- g.* der Kopf vergrößert.
- h.* das Fühlhorn vergrößert.

Durch die Figur *c. f.* und *h.* sind die Fühlhörner nicht so deutlich vorgestellt, als man bey einer solchen Vergrößerung erwarten konnte. In der Natur sind sie dreygliedrig, die Glieder von gleicher Breite, und fast von gleicher Länge. Das Wurzelglied fast ganz walzenförmig, das zweyte unten dünner, das letzte unten flach, oben rundlich mit einer Spitze, die ein wenig aufser dem Mittel steht.

S I C U S. *Fabr. Suppl. 547.*

## PL. XXVI.

Fabricius a formé ce genre de quelques espèces qu'il avoit rangées précédemment sous ceux de *Stratiomis* et de *Tabanus*. La différence d'avec le premier consiste dans le suçoir, muni ici d'une gaine univalve, et dans les palpes plus alongés, et d'avec le second en ce que le suçoir n'a qu'une seule soye. L'espèce donnée pour exemple étoit connue dans *l'Ent. syst. IV. p. 372. No. 40.* sous le nom de *Tabanus bidentatus* où l'on peut consulter sa description qui ne laisse rien à désirer.

## EXPLICATION DES FIGURES.

*Pl. XXVI. Fig. 1. SIGUS FERRUGINEA. Fabr. Suppl. Ent. syst. IV. p. 555. No. 2.*

2. la même vue de côté.

a. l'antenne grossie.

b. la tête vue de côté et grossie.

c. palpes séparés et plus grossis encore.

d. écusson terminé par deux pointes grossi.

Surpris de la forme et du nombre des articles de l'antenne très-grossie *Fig. a*, nous nous sommes empressés de la comparer avec celle de l'insecte en nature; mais nous n'avons vu à celle-ci que neuf articles dont le premier de la base est le plus long et cylindrique; le second de deux tiers moins long et presque aussi large, se détache seulement assez pour montrer qu'il n'est pas adhérent au suivant; celui-ci et le reste le sont ensemble et vont toujours en diminuant de diamètre; le troisième est plus long d'un côté que de l'autre, le quatrième aussi mais à l'inverse; les 5. 6. 7. sont courts et inclinés; le 8. s'arrondit, le 9. est conique. En sorte que les antennes de la *fig. b.* nous paroissent plus approchantes de la nature que celle de la *Fig. a.*

DORNFLIEGE. *Fabr. Suppl.* 547.

## TAB. XXXVI.

Diese neue Gattung enthält einige Arten, welche ehemals unter *Stratiomis* und *Tabanus* unterbracht waren. Von der ersten Gattung unterscheidet sie ein Schöpfrüssel mit einer einklappigen Scheide und längere Fühlspitzen, von der zweyten ein Schöpfrüssel aus einer einzigen Borste. Hier ist die Art vorgestellt, welche in der Ent. syst. IV. p. 372. No. 40. *Tabanus bidentatus* genennt war, und dort deutlich beschrieben ist.

## ERKLÄRUNG DER FIGUREN.

*Tab. XXXVI. Fig. 1.* SICUS FERRUGINEA. *Fabr. Suppl. Ent. syst. p. 555.*

No. 2.

2. dasselbe Insekt von der Seite.
- a. das Fühlhorn vergrößert.
- b. der Kopf von der Seite vergrößert.
- c. die Fühlspitzen allein noch mehr vergrößert.
- d. das Schildchen mit den zwey Spitzen vergrößert.

Auffallend war uns die Abbildung des Fühlhorns, wir haben dasselbe mit der Natur verglichen, aber nur neungliedrig gefunden. Das Wurzelglied ist das längste, und walzenförmig, das zweyte ist etwas kürzer, aber eben so breit, und zeigt deutlich, dafs es mit den folgenden entfernt ist. Alle folgende nehmen im Durchmesser immer ab; das dritte ist auf einer Seite länger, als auf der andern; das vierte eben so, aber auf der entgegengesetzten Seite; das 5. 6. 7. sind kurz, stehen schräge; das achte rundlicht; das neunte kegelförmig. Nach dieser Beschreibung ist das Fühlhorn *Fig. b.* der Natur noch mehr gemäß als *Fig. a.*

STRATYOMIS. *Fabr. Gen.* 228.

## PL. XXIV.

C'est Geoffroy qui le premier a désigné ce genre par le nom de *Stratyomis* ou mouche armée, à cause des deux pointes de l'écusson. Ce caractère étoit foible; Fabricius en a donné un plus essentiel, qui réside dans le suçoir d'une seule soye sans gaine, et des palpes en bouton. Nous n'avons pu examiner si ces caractères sont constans et uniformes dans toutes les espèces; mais nous observons à celles-ci des antennes si différentes qu'elles doivent au moins produire autant de sections dans leur distribution. C'est dommage que l'auteur des planches n'ait pas fait assez d'attention à ces différences pour les exprimer de manière à les faire saisir d'un coup-d'œil; il eut pu produire par-là un effet plus prompt que nos simples descriptions. A son défaut nous allons cependant les tenter.

La première sorte d'antennes et la plus alongée est composée de 7 articles dont le premier est presque aussi long que les 6 autres ensemble. Le second est court et obconique recevant le troisième un peu plus long et plus gros, le quatrième aussi gros est moins long et plus cylindrique, le cinq et six vont en diminuant, le septième le plus petit est conique. Exemple *Strat. Chameleon*.

La seconde sorte est aussi de 7 articles mais beaucoup plus courts et fort différens, le 1 et 2 de même longueur, sont obconiques, le 3. 4. 5. plus courts, sont

WAFFENFLIEGE. *Fabr. Gen. 228.*

## TAB. XXIV.

Die Gattung der Waffenziege hat Geofroy errichtet, wegen den zwey Spitzchen am Schildchen. Dieses Kennzeichen ist minder wesentlich. Fabricius gab die wesentlichen Kennzeichen in einen Schöpfrüssel aus einer einzigen Borste ohne Scheide, und Fühlspitzen mit einem Knöpfgen am Ende. Wir konnten nicht untersuchen, ob dieses Kennzeichen allen Arten zukommt, aber nach den Fühlhörnern kann man Abtheilungen der Gattung errichten. Es ist schade, dafs der Urheber der Tafeln nicht von jeder Abtheilung ein Beyspiel vorgestellt hat, welches mit einem Blick die Beschreibungen, die wir versuchen wollen, deutlich machen würde.

1te Abth. Verlängte Fühlhörner aus 7 Gliedern. Das Wurzelglied so lang, als alle übrigen zusammen genommen; das zweyte kurz, abwärts kegelförmig, empfängt das dritte, welches länger und gröfser ist; das vierte eben so groß, aber nicht so lang, mehr walzenförmig; das fünfte, sechste werden abnehmend; das siebente klein und kegelförmig. Beyspiel *Strat. Chamaeleon.*

2te Abth. Die Fühlhörner auch aus 7 Gliedern, aber kürzer und verschieden gebaut; das erste, zweyte Glied gleich lang, abwärts kegelförmig, das dritte,

un peu en diminuant, le 6 est le plus étroit; le 7 enfin paroît plutôt une simple soye insérée sur le côté du précédent. Exemple *Str. Hydroleon*.

La troisième sorte est de 8 articles formant le fuseau les 4 premiers allant en grossissant, le 5. 6. 7 en diminuant, le huitième subulé. Exemple *Str. Ephippium*.

La quatrième sorte enfin aussi en fuseau est de 11 articles; le premier cylindrique, le second obconique, recevant le troisième qui est le plus long et le plus gros; les suivans plus courts, de moitié vont toujours en diminuant, jusqu'au dernier alongé et terminé en pointe emoussée. Exemple *Str. Clavipes*.

#### EXPLICATION DES FIGURES.

*Pl. XXIV. Fig. 1. A. et 2. STRATYOMIS EPHIPIUM. Fabr. Ent. syst. IV. p. 264. 6.*

*a.* la tête grossie vue de côté.

*b.* les antennes très-grossies.

*c.* le corcelet grossi.

*d.* l'aile grossie.

*Fig. 3. B. STRATYOMIS HYDROLEON. Fabr. Ent. syst. IV. p. 267. 17.*

*e.* la même grossie.

*d.* l'écusson grossi.



vierte, fünfte kurz, abnehmend, das siebente ist das dünnste und scheint eine an der Seite des vorletzten eingesetzte Borste zu seyn. Beyspiel *Str. Hydroleon*.

3te Abth. Die Fühlhörner aus acht Gliedern spindelförmig, die ersten 4 Glieder nehmen zu, die letzten 4 nehmen ab, das achte pfriemförmig. Beyspiel *Str. Ehippium*.

4te Abth. Die Fühlhörner sind auch spindelförmig, aber eifgliebig; das Wurzelglied walzenförmig, das zweyte abwärts kegelförmig, empfängt das dritte, welches das längste und grösste ist. Die folgenden sind kürzer, abgestutzt und nehmen ab, das letzte ist verlängert und endet sich mit einer stumpfen Spitze. Beyspiel *Str. Clavipes*.

#### ERKLÄRUNG DER FIGUREN.

*Tab. XXIV. Fig. 1. A. und 2. STRATYOMIS EPHIPIUM. Fabr. Ent. syst. IV. p. 264. 6.*

- a.* der Kopf von der Seite vergrößert.
- b.* die Fühlhörner sehr vergrößert.
- c.* das Bruststück vergrößert.
- d.* der Flügel vergrößert.

*Fig. 3. STRATYOMIS HYDROLEON. Fabr. Ent. syst. IV. p. 267. 17.*

- e.* dasselbe Insekt vergrößert.
- f.* das Schildchen vergrößert.

NEMOTELUS. *Fabr. Gen.* 229.

## PL. XXV.

Ce nom générique *Nemotelus* qui exprime des antennes terminées par un fil, vient encore de Geoffroy. Mais le vrai caractère est dans le suçoir d'une soye unique, recourbée et très-aigüe sans gaine ni palpes. Les antennes de 8 articles ont les 2 premiers obconiques, le second le plus gros de tous, les 5 suivans moniliformes et le dernier alongé en pointe aigüe comme un fil. Leur insertion est assez particulière, c'est-à-dire sur une sorte de bec sous lequel est logée la trompe.

## EXPLICATION DES FIGURES.

*Pl. XXIV. Fig. 1. NEMOTELUS ULIGINOSUS. Fabr. Ent. syst. IV. p. 269. 1.*

- a.* le même grossi.
- b.* les antennes fort grossies.
- c.* tête grossie montrant la bouche.
- d.* aile grossie.
- e.* corcelet grossi.

Nous observons à regret que les antennes grossies *Fig. b.* ne sont pas plus d'accord avec la nature, qu'avec le bon dessein de Geoffroy II. *Pl. 18. Fig. 4.* et même avec la note de l'auteur qui les dit expressément moniliformes.

PLATTFLIEGE. *Fabr. Gen. 229.*

## TAB. XXV.

Geoffroy hat den Namen von dem fadenförmigen Ende des Fühlhorns genommen. Das wahre Kennzeichen ist ein Schöpfrüssel aus einer einzigen zurückgekrümmten und sehr spitzigen Borste, ohne Scheide und ohne Fühlspitzen. Die Fühlhörner sind achtgliedrig, die ersten beyden Glieder abwärts kegelförmig, das zweyte ist das längste, die 5 übrigen sind Perlschnurförmig, das letzte ist verlängert und fadenförmig zugespitzt. Ausgezeichnet ist die Einfügung dieser Fühlhörner, da sie sich auf einem schnabelförmigen Mundtheil befinden, unter welchem die Rüsselscheide sich verbirgt.

## ERKLÄRUNG DER FIGUREN.

*Tab. XXIV. Fig. 1. NEMOTELUS ULIGINOS. Fabr. Ent. syst. IV. p. 269. 1.*

- a.* dasselbe Insekt vergrößert.
- b.* die Fühlhörner sehr vergrößert.
- c.* der Kopf vergrößert, der den Mund vorstellt.
- d.* der Flügel vergrößert.
- e.* das Bruststück vergrößert.

Die vergrößerte Zeichnung der Fühlhörner *b.* ist auch der Natur nicht völlig getreu, wovon uns die gute Zeichnung aus Geoffroy II. *Tab. 18. Fig. 4.* sowohl, als eine beygelegte Note des Urhebers dieser Tafeln überzeugt, welche deutlich sagt, daß die Fühlhörner Perlschnurförmig sind.

RHAGIO. *Fabr. Gen. 230.*

## PL. XXXI.

Ce genre a pour caractère un suçoir à trois soyes dont les deux extérieures portent à leur base les palpes filiformes. Les antennes, plus faciles à reconnoître, sont de trois articles, à-peu-près comme celles des Anthraces; mais les articles sont plus arrondis, et la soye terminale est aussi plus longue, plus fine. Du reste leur corps est conique, souvent même assez aigu.

## EXPLICATION DES FIGURES.

*Pl. XXXI. Fig. 1. RHAGIO SCOLOPACEUS. Fabr. Ent. syst. IV. p. 271. 1.*

*a.* le même grossi.

*b.* la tête fort grossie avec les antennes et les palpes.

Nous observons que les palpes ici ne sont pas représentés vélus et que le troisième article des antennes l'est de manière à faire croire qu'il est double; tandis que dans l'original il est simple et conique.

*Fig. 2. RHAGIO VERMILEO. Fabr. Ent. syst. IV. p. 272. 5.*

*c.* la tête grossie.

*d.* l'antenne grossie.

*e.* l'aile grossie.

*f.* le balancier grossi.

*g.* attitude des espèces de ce genre dans le repos.

BUNTFLIEGE. *Fabr. Gen. 230.*

## TAB. XXXI.

Ein Schöpfrüssel mit drey Borsten, wovon die zwey äußern am Grunde die fadenförmigen Fühlspitzen tragen, ist das Kennzeichen dieser Gattung. Die Fühlhörner sind leichter zu erkennen, sie sind dreygliedrig, beyläufig wie jene der Gattung *Anthrax*, aber die Glieder sind mehr rundlich und die Endborste ist länger, feiner. Uebrigens ist der Leib kegelförmig, und oft ziemlich zugespitzt.

## ERKLÄRUNG DER FIGUREN.

*Tab. XXXI. Fig. 1. RHAGIO SCOLOPACEUS. Fabr. Ent. syst. IV. p. 271. 1.*

*a.* dasselbe Insekt vergrößert.

*b.* der Kopf sehr vergrößert mit den Fühlhörnern und Fühlspitzen.

Wir bemerken, daß die Fühlspitzen behaart vorgestellt werden sollten, und daß das dritte Glied der Fühlhörner nicht für doppelt angesehen werden darf, da es im Original einfach und kegelförmig ist.

*Fig. 2. RHAGIO VERMILEO. Fabr. Ent. syst. p. 272. 2.*

*c.* der Kopf

*d.* das Fühlhorn

*e.* der Flügel

*f.* die Stellung der Arten dieser Gattung in der Ruhe.

} vergrößert.

C E R I A. *Fabr. Gen. 231.*

## PL. XXIII.

La forme singulière des antennes du mâle, élevées sur un pivot commun, formé des deux premiers articles réunis en une tige, a fait soupçonner un nouveau genre que Fabricius a enfin caractérisé par un suçoir univalve et a une soye, attaché à la base de la trompe, au milieu de laquelle sont insérés deux palpes en boutons.

## EXPLICATION DES FIGURES.

Pl. XXIII. Fig. 1. CERIA CLAVICORNIS (mas) *Fabr. Ent. syst. IV.*

p. 277. 1.

a. le corps grossi.

b. la tête vue en face et grossie.

c. l'aile grossie.

Fig. 2. la tête de la femelle grossie.

d. les antennes de la même, avec les deux premiers articles desunis.

STIELHORNFLIEGE. *Fabr. Gen. 231.*

## TAB. XXIII.

Der sonderbare Bau der Fühlhörner, da die zwey ersten Fühlhornglieder auf einem gemeinschaftlichen Stiel stehen, hat Fabricius eine neue Gattung vermuthen lassen. Die Kennzeichen sind, ein einklappiger Schöpfrüssel mit einer Borste am Grunde der Rüsselscheide eingesetzt. In der Mitte derselben sind zwey Fühlspitzen, die sich mit einem Knöpfchen enden.

## ERKLÄRUNG DER FIGUREN.

*Tab. XXIII. Fig. 1. CERIA CLAVICORNIS (Männchen), Fabr. Ent. syst.*

*IV. p. 277. 1.*

- a.* der Körper vergrößert.
- b.* der Kopf von vorne vergrößert.
- c.* die Flügel vergrößert.

*Fig. 2.* der Kopf des Weibchens vergrößert.

- d.* die Fühlhörner desselben, wo die zwey ersten Glieder nicht vereint sind.

M U L I O. *Fabr. Suppl.* 258.

## PL. VII. XVI. XXII.

Le caractère donné est un suçoir d'une simple soye, enveloppée d'une gaine univalve, portant à sa base deux palpes très-courts et filiformes, et inséré au coude de la trompe. On ajoute des antennes allongées, composées de trois articles dont le dernier est orné d'une soye. Mais ce nombre est la seule chose en quoi elles concordent dans les diverses espèces du genre, car elles diffèrent beaucoup par la forme et la proportion des articles. Nous y trouvons trois combinaisons.

1. Le premier article le plus long, le second obconique, le troisième conique. Exemple *Mulio bicinctus*.  
*M. mutabilis*,

2. Le premier article le plus court, le second le plus long, le troisième conique. Exemple *M. sphaeus*.

3. Les deux premiers articles courts, le troisième très-long et cylindrique. Ex. *M. ichneumoneus*.

## EXPLICATION DES FIGURES.

*Pl. XXII. Fig. 1. A. MULIO MUTABILIS. Fabr. Suppl. Ent. syst.*  
*p. 558. 3.*

- a.* tête grossie.
- b.* antenne très-grossie.
- c.* aile grossie.
- d.* tarse grossi.

*Fig. 2. B. MULIO BICINCTUS. Fabr. Suppl. Ent. syst.*  
*p. 557. 1.*

- e.* tête grossie.
- f.* antenne très-grossie.
- g.* aile grossie.



BLÜTHENFLIEGE. *Fabr. Suppl. p. 548.*

TAB. VII. XVI. XXII.

Ein Schöpfrüssel mit einer einfachen Borste, umschlossen von einer einklappigen Scheide, trägt am Grunde zwey kurze fadenförmige Fühlspitzen, und ist im Einbug der Rüsselscheide eingesetzt. Zu diesen Kennzeichen setzt man dreygliedrige Fühlhörner, wovon das letzte Glied eine Borste trägt. Die Zahl der Fühlhornglieder allein ist bey den verschiedenen Arten gleich, die Form und das Verhältniß der Glieder geben aber drey auffallende Verschiedenheiten an.

1te Abtheilung. Das erste Glied lang, das zweyte abwärts kegelförmig, das dritte kegelförmig. Beyspiel *M. bicinctus. M. mutabilis.*

2te Abth. Das erste Glied das kürzeste, das zweyte länger, das dritte kegelförmig. Beysp. *M. sphegeus.*

3te Abth. Die beyden ersten Glieder kurz, das dritte sehr lang, walzenförmig. Beysp. *M. ichneumoneus.*

ERKLÄRUNG DER FIGUREN.

Tab. XXII. Fig. 1. A. *MULIO MUTABILIS. Fabr. Suppl. Ent. syst. p. 558. 3.*

- a. der Kopf vergrößert.
- b. das Fühlhorn sehr vergrößert.
- c. der Flügel vergrößert.
- d. die Fußglieder vergrößert.

Fig. 2. B. *MULIO BICINCTUS. Fabr. Suppl. Ent. syst. p. 557. 1.*

- e. der Kopf vergrößert.
- f. das Fühlhorn sehr vergrößert.
- g. der Flügel vergrößert.

*Pl. XVI. Fig. i. MULIO SPINZCEUS. Fabr. Suppl. Ent. syst. p. 559. 9.*

*a. le même grossi.*

*b. la tête vue en arrière*

*c. la tête vue de profil*

*d. la tête vue en face*

*e. aile grossie.*

} grossie.

Pour peu que l'on consulte la description on verra bientôt que le nom de *Dentipes* écrit sur la planche est une erreur.

*Pl. VII. Fig. i. MULIO ICHNEUMONEUS. Fabr. Suppl. Ent. syst. p. 559. 7.*

*a. le même grossi.*

*b. la tête grossie vue en face.*

*c. la même plus grossie encore vue de profil.*

*d. l'aile grossie.*

*Tab. XVI. Fig. 1. MULIO SPHAGEUS. Fabr. Suppl. Ent. syst. p. 559. 9.*

- a.* dasselbe Insekt vergrößert.
  - b.* der Kopf von hinten
  - c.* der Kopf von der Seite
  - d.* der Kopf von vorne
  - e.* der Flügel vergrößert.
- } vergrößert.

Wenn man die Beschreibung vergleicht, so sieht man leicht, daß der Name *Dentipes* abgeändert werden muß.

*Tab. VII. Fig. 1. MULIO ICHNEUMONEUS. Fabr. Suppl. Ent. syst. p. 559. 7.*

- a.* dasselbe Insekt vergrößert.
- b.* der Kopf von vorne vergrößert.
- c.* der Kopf von der Seite noch mehr vergrößert.
- d.* der Flügel vergrößert.

THEREVA. *Fabr. Suppl. Ent. syst. p. 548.*

PL. II.

Une seule soye et l'insertion des palpes sur une écaille membracuse en avant du coude de la trompe, ont fait séparer ce nouveau genre de celui de *Syrphus*. Les espèces qui le composent sont remarquables par la largeur et l'épaisseur de leurs ailes; on n'en cite encore que six; mais il est probable que ce nombre augmentera.

EXPLICATION DES FIGURES.

*Pl. II. Fig. 2. B. THEREVA HEMIPTERA. Fabr. Suppl. Ent. syst. p. 560. 2.*

*a.* tête vue en dessus grossie.

*b.* tête vue de profil grossie.

*c.* l'antenne grossie.

la soye de trois articles, le second est plus long qu'il n'est indiqué dans la figure.

*d.* l'aile grossie.

*e.* le tarse antérieur grossi.

Le nom de *Subcolcoptrata* sur la planche est une erreur qu'il faut corriger.

KÄFERFLIEGE. *Fabr. Suppl. Ent. syst. p. 543.*

TAB. II.

Fabricius hat diese Gattung von der folgenden getrennt. Eine einzige Schöpfborste, die Fühlspitzen eingesetzt vor dem Einbug der Rüsselscheide, auf einer hautigen Schuppe sind die Kennzeichen. Die Arten zeichnen sich durch lange dicke Flügel aus; man kennt nur sechs Arten, aber wahrscheinlich wird sich diese Anzahl vermehren.

ERKLÄRUNG DER FIGUREN.

*Tab. II. Fig. 2. B. THEREVA HEMIPTERA. Fabr. Suppl. Ent. syst. p. 560. 2.*

- |                                  |   |             |
|----------------------------------|---|-------------|
| <i>a.</i> der Kopf von oben      | } | vergrößert. |
| <i>b.</i> der Kopf von der Seite |   |             |
| <i>c.</i> das Fühlhorn           |   |             |
| die Borste dreygliedig.          |   |             |
| <i>d.</i> der Flügel             |   |             |
| <i>e.</i> der Vorderfuß          |   |             |

Auf der Tafel muß der Name *Subcoleoptrata* abgeändert werden.

SYRPHUS. *Fabr. Gen. 232.*

## PL. VIII. IX. X. XI.

Quatre soyes sans gaine dans la canelure de la trompe, sont le caractère le plus saillant de ce genre, très-nombreux en espèces. Elles ne sont cependant divisées qu'en deux sections, encore très-inégales; la première (antennes en plume) n'en renfermant que quinze, tandis que la seconde (antennes à soye simple) en comprend au-delà de cent. Il seroit donc très-utile d'y introduire des sous-divisions. Les nervures des ailes en offrent d'assez sûres, et l'auteur des planches a cru devoir en donner des exemples. C'est dommage qu'il n'y ait pas mis toute l'attention et l'exactitude qu'on pouvoit espérer, et qu'il en ait même oublié quelques-uns; tels que celui de *Syrphus segnis*, ou autre analogue, formant ensemble une sous-division particulière bien marquée. *Syrphus festivus*, *letus*, etc. en forment une autre; *Syrphus tenax*, *pendulus*, *nemorum*, *fuciformis* etc. une troisième etc.

## EXPLICATION DES FIGURES.

## Antennes en plume.

Pl. VIII. Fig. 1. A. SYRPHUS MYSTACEUS. *Fabr. Ent. syst. IV. p. 270. 3.*

- a. tête vue en face grossie.
- b. tête vue de profil grossie.
- c. antenne très-grossie.
- d. trompe très-grossie.
- e. patte antérieure grossie.
- f. aile grossie.
- g. abdomen séparé.

SCHWINGFLIEGE. *Fabr. Gen.* 232.

## TAB. VIII. IX. X. XI.

Vier Schöpfborsten ohne Scheide in einer Rinne der Rüsselscheide, bezeichnen diese artenreiche Gattung. Man hat sie indessen nur in zwey Abtheilungen gebracht. 1te Abth. (die Borste der Fühlhörner gefiedert) fünfzehn Arten. 2te Abth. (die Borste einfach) mehr als hundert Arten. Es ist daher nützlich, dafs man Unterabtheilungen vorschlage; das Aderngflecht der Flügel scheint dazu geeignet zu seyn, und der Urheber der Tafeln wollte Beyspiele anzeigen. Es ist schade, dafs darauf nicht alle Aufmerksamkeit verwendet worden ist, und dafs daselbst einige Beyspiele fehlen. Als *Syrphus segnis* und ähnliche machen eine gut ausgezeichnete Unterabtheilung; *Syrphus festivus*, *lätus* machen eine zweyte; *Syrphus tenax*, *pendulus*, *nemorum*, *fuciformis* eine dritte etc.

## ERKLÄRUNG DER FIGUREN:

## Fühlhörner mit gefiederter Borste.

*Tab. VIII. Fig. 1. A. SYRPHUS MYSTAGEUS. Fabr. Ent. syst. IV. p. 279. 5.*

- a. der Kopf von vorne vergrößert.
- b. der Kopf von der Seite vergrößert.
- c. das Fühlhorn sehr vergrößert.
- d. die Rüsselscheide sehr vergrößert.
- e. der Vorderfuß vergrößert.
- f. der Flügel vergrößert.
- g. der Hinterleib allein.

*Fig. 2. B. SYRPHUS PELLUCENS. Fabr. Ent. syst. IV. p. 279. 5.*

- a. tête vue en face }  
 b. antenne } fort grossie.  
 c. abdomen séparé.

Antennes à soye simple.

*Pl. IX. Fig. 1. A. SYRPHUS TENAX. Fabr. Ent. syst. IV. p. 288. 36.*

- a. tête vue de profil }  
 b. tête vue en face } grossis.  
 c. antenne. }  
 d. aile }

*Fig. 2. B. SYRPHUS PENDULUS. Fabr. Ent. syst. IV. p. 282. 17.*

- a. tête vue de profil }  
 b. antenne } grossies.  
 c. aile }

*Fig. 3. C. SYRPHUS NIGRORUM. Fabr. Ent. syst. IV. p. 285. 25.*

- a. tête vue de profil }  
 b. antenne } grossis.  
 c. corps entier }

*Pl. X. Fig. 1. A. SYRPHUS LÆTUS. Fabr. Ent. syst. IV. p. 301. 85.*

- a. tête vue en face }  
 b. tête vue de profil } grossis.  
 c. antenne }  
 d. aile }

Nous observons que l'antenne a un article de trop.

*Fig. 2. B. SYRPHUS NECTAREUS. Fabr. Ent. syst. IV. p. 309. 116.*

- a. le même grossi.  
 b. tête vue en face }  
 c. tête vue de profil } grossis.  
 d. antenne }

Le premier article de cette antenne est encore ici de trop.



*Fig. 2. B. SYRPHUS PELLUCENS. Fabr. Ent. syst. IV. p. 279. 5.*

- |                           |   |                  |
|---------------------------|---|------------------|
| a. der Kopf von vorne     | } | sehr vergrößert. |
| b. das Fühlhorn           |   |                  |
| c. der Hinterleib allein. |   |                  |

**Fühlhörner mit einer einfachen Borste.**

*Tab. IX. Fig. 1. A. SYRPHUS TENAX. Fabr. Ent. syst. IV. p. 280. 56.*

- |                           |   |             |
|---------------------------|---|-------------|
| a. der Kopf von der Seite | } | vergrößert. |
| b. der Kopf von vorne     |   |             |
| c. die Fühlhörner         |   |             |
| d. der Flügel             |   |             |

*Fig. 2. B. SYRPHUS PENDULUS. Fabr. Ent. syst. IV. p. 282. 17.*

- |                           |   |             |
|---------------------------|---|-------------|
| a. der Kopf von der Seite | } | vergrößert. |
| b. das Fühlhorn           |   |             |
| c. der Flügel             |   |             |

*Fig. 3. C. SYRPHUS NEMORUM. Fabr. Ent. syst. IV. p. 285. 25.*

- |                           |   |             |
|---------------------------|---|-------------|
| a. der Kopf von der Seite | } | vergrößert. |
| b. das Fühlhorn           |   |             |
| c. der ganze Körper       |   |             |

*Tab. X. Fig. 1. A. SYRPHUS LETUS. Fabr. Ent. syst. IV. p. 301. 83.*

- |                           |   |             |
|---------------------------|---|-------------|
| a. der Kopf von vorne     | } | vergrößert. |
| b. der Kopf von der Seite |   |             |
| c. das Fühlhorn           |   |             |
| d. der Flügel             |   |             |

Wir bemerken, daß bey dem Fühlhorn ein Glied zu viel angegeben ist.

*Fig. 2. B. SYRPHUS NECTAREUS. Fabr. Ent. syst. IV. p. 309. 116.*

- |                                |   |             |
|--------------------------------|---|-------------|
| a. dasselbe Insekt vergrößert. | } | vergrößert. |
| b. der Kopf von vorne          |   |             |
| c. der Kopf von der Seite      |   |             |
| d. das Fühlhorn.               |   |             |

Auch hier ist das erste Glied des Fühlhorns zu viel.

*Fig. 3. C. SYRPHUS PIPILIENS. Fabr. Ent. syst. IV. p. 310. 119.*

*a.* le même grossi (les dentelures des cuisses sont oubliées.)

*b.* tête grossie.

*c.* antenne grossie. (L'article de la base est trop long.)

*Pl. XI. Fig. 1. A. SYRPHUS FUGIFORMIS. Fabr. Ent. syst. IV. p. 290. 43.*

*a.* tête vue de profil } grossies.  
*b.* tête vue en face }  
*c.* antenne }

*d.* abdomen séparé.

*e.* aile grossie.

*Fig. 2. B. SYRPHUS OESTRACZUS. Fabr. Ent. syst. IV. p. 290. 44.*

*a.* tête vue en face } grossies.  
*b.* tête vue de profil }  
*c.* antenne }  
*d.* aile }

Fig. 5. *C. SYRPHUS PARIENS.* Fabr. Ent. syst. IV. p. 310. 119

- a. das Insekt vergrößert (gezähnte Schenkel sind vergessen.)
- b. der Kopf vergrößert.
- c. das Fühlhorn vergrößert (das Wurzelglied ist zu lang.)

Tab. XI. Fig. 1. *A. SYRPHUS FUCIFORMIS* Fabr. Ent. syst. IV. p. 290. 47

- a. der Kopf von der Seite
  - b. der Kopf von vorne
  - c. das Fühlhorn
  - d. der Hinterleib allein.
  - e. der Flügel vergrößert.
- } vergrößert.

Fig. 2. *B. SYRPHUS OESTRAGEUS* Fabr. Ent. syst. IV. p. 290. 44.

- a. der Kopf von vorne
  - b. der Kopf von der Seite
  - c. das Fühlhorn
  - d. der Flügel
- } vergrößert.

M U S C A. *Fabr. Gen. 233.*

## PL. I. II. III. IV. V. VI.

Ce genre se distingue du précédent par le suçoir qui est ici d'une seule soye courte et cylindrique, insérée à la base de la trompe précisément au point de sa fracture. Quoiqu'il réunisse plus de deux cens espèces, elles ne sont cependant comme les Syrphes, divisées qu'en deux sections et de même fort inégales; la seconde étant trois fois plus considérable que la première. Aussi les sous-divisions y seroient-elles extrêmement nécessaires. Nous y soupçonnons même divers genres assez clairement indiqués. En attendant qu'une main plus habile exécute cette utile opération, nous allons proposer un simple essais, en laissant la section des antennes en plume qui n'a point de difficultés importantes, nous allons parcourir celle à antennes à soye nue.

La première espèce *M. fera* offre déjà des caractères si particuliers qu'elle n'a presque rien de commun avec ses associées, que la forme générale de mouche. Soit qu'on examine sa trompe et les palpes placés au-delà du coude; soit que l'on considère les antennes, on a lieu d'être surpris qu'elle ne soit point encore séparée. Outre la différence de celles-ci, la soye de la palette est manifestement de trois articles, dont le premier est plus long au mâle qu'à la femelle.

D'autres mouches à soye nue dont l'abdomen est plus long et plus également cylindrique que celui de

F L I E G E. *Fabr. Gen. 233.*

TAB. I. II. III. IV. V. VI.

Ein Schöpfrüssel mit einer einzigen kurzen walzenförmigen Borste, am Grunde der Rüsselscheide, genau an der Spitze des Einbugs eingesetzt, unterscheidet diese Gattung von der vorhergehenden. Obschon sie über zweyhundert Arten enthält, so ist sie doch nur in eben dieselbe zwey, sehr ungleichen Abtheilungen, wie *Syrphus* gebracht. Unterabtheilungen sind daher sehr nöthig, und wir vermuthen sogar deutlich angezeigte Gattungen. Bis ein geübterer Entomologe diesen Vorsatz ausführt, wagen wir einen Versuch. Die erste Abtheilung mit gefiederter Fühlhornborste hat keine Schwierigkeit, wir wollen die zweyte mit einfacher Fühlhornborste durchgehen.

Die erste Art *M. fera* zeichnet sich sehr aus, sie hat von ihren Mitverwandten nichts, als die allgemeine Form einer Fliege. Untersucht man die Rüsselscheide, so stehen die Fühlspitzen vor dem Einbug; betrachtet man die Fühlhörner, so muß man sich wundern, daß sie noch nicht abgesondert worden ist. Uebrigens ist die Fühlhornborste deutlich dreygliedig, das Wurzelglied ist länger bey den Männchen als bey den Weibchen.

Andre Arten dieser Abtheilung haben einen mehr walzenförmigen Hinterleib als die Stubenfliege, die

la mouche commune domestique, ont aussi la soye de trois articles; mais on n'aperçoit point de palpes à la trompe. On peut citer *M. Brassicaria*, *ungulata*, *nobilitata* etc.

Geoffroy a rassemblé sous le nom de *Mouches à Masque* diverses espèces distinguées par une pellicule enflée qui couvre le devant de la tête. De toutes celles qu'il a décrites, Fabricius ne cite que *Musca graminum*; mais il en a d'autres encore que Geoffroy n'a pas sans doute connues, telles que *Musca marginata*, *flavifrons* etc. Leur caractère général est un corps cylindrique, des ailes très-souvent tachetées, et qui dans l'état de repos sont couchées sur le corps de manière qu'il n'en paroît qu'une droite et linéaire. Le balancier nud sans écaille, et les antennes distinguées par le second article long et comprimé, de même que par le troisième échanuré sur le côté et vélu à la pointe, enfin par une soye latérale placée dans l'échancreure, d'une seule pièce, très-vélue et presque toujours blanche.

Les larves sont aquatiques, de sorte qu'à plusieurs égards elles se rapprochent des *Mulions* de la seconde division.

Une autre famille que l'on rencontre aussi toujours près des eaux à des rapports à son tour avec certaines Tipules, tant par le corps allongé et fluët, que par les pattes longues et grêles. La tête est un peu conique avec des antennes à trois articles, mais les premiers sont très-courts et la palette arrondie porte une soye

Fühlhornborste ist auch dreygliedig, aber man findet keine Fühlspitzen auf der Rüsselscheide; man kann als Beyspiel *M. brassicaria* anführen.

Geoffroy sammelte mit dem Namen Masquenfliegen eine Familie aus Arten, welche sich durch eine aufgeblasene Haut auszeichnen, die den Vordertheil des Kopfs bedeckt. Von allen, welche dort beschrieben sind, führt Fabricius nur die *M. graminum* an; aber es gehören noch andre dahin, die Geoffroy vielleicht nicht gesehen hat, als *M. marginata*, *flavifrons* etc. Sie haben einen walzenförmigen Leib, die Flügel sind öfters gefleckt, im Ruhestande flach, gleich breit aufliegend. Das Schwungkölblehen ist nackt, ohne Schuppe. Die Fühlhörner unterscheiden sich durch das zweyte Glied, welches lang und verdrückt ist, und durch das dritte Glied, welches auf der Seite ein wenig ausgeschnitten und an der Spitze behaart ist. Im Ausschnitt ruht die eingliedige etwas behaarte, und meist weisse Seitenborste.

Die Larven leben im Wasser, diese Familie schließt sich also an die zweyte Abtheilung der Gattung *Mulio* auf mehreren Seiten an.

Eine andere Familie zeigt Aehnlichkeit mit der Gattung *Tipula*. Der Körper ist verlängt, dünn, die Füße sind lang, fein. Der Kopf ist etwas kegelförmig, die Fühlhörner sind dreygliedig, aber die ersten Glieder sind sehr kurz, das Endglied ist rundlicht, trägt eine behaarte Borste, welche höchstens am Grunde gegliedert

vélue, articulée tout au plus à la base. On voit bien que nous parlons de *M. petronella*, *corrigiolata* etc.

Les mouches rousses, dont les larves vivent dans les fientes, montrent aussi des caractères particuliers, propres à distinguer leur tribu.

Enfin nous ne devons pas oublier les plus jolies espèces du genre, celles dont les ailes sont ornées de points, de taches ou de bandes. Les femelles ont souvent l'abdomen prolongé en style. Quant aux antennes, en général le second article fait bien la coupe, la palette paroît retuse ou un peu tronquée à l'extrémité, et la soye un peu renflée est entièrement nue.

On pourroit sans doute étendre ces observations; mais nous espérons que ces aperçus suffiront pour attirer l'attention des entomologues sur un genre composé d'espèces si nombreuses et si variées. La confrontation des nervures des ailes ajouteroient beaucoup encore à nos réflexions.

#### EXPLICATION DES FIGURES.

##### Antennes en plume.

*Pl. I. Fig. 1. MUSCA DOMESTICA. Fabr. Ent. syst. IV. p. 315. II.*

2. la même grossie.

3. 4. 5. 6. la tête grossie sous quatre points de vue.

7. la trompe grossie.

8. la patte antérieure grossie.

*bb.* l'écaille double.

*cc.* le balancier grossis.



ist. Man bemerkt leicht, daß wir *M. petronella*, *corrigiolata* anzeigen wollen.

Rothe Fliegen, deren Larven im Auswurf der Thiere leben, zeigen auch eine eigne Familie an.

Endlich dürfen wir die schönen Arten dieser Gattung nicht vergessen, ihre Flügel sind mit Punkten, Flecken oder Bändern geziert. Der Hinterleib der Weibchen ist öfters in ein Stielchen verlängert. Das zweyte Glied der Fühlhörner ist deutlich schalenförmig und empfängt das abgestutzte Endglied mit einer völlig nackten etwas aufgeblasenen Borste. Beyspiel *M. solstitialis*.

Man würde diese Beobachtungen ohne Zweifel weiter ausdehnen können, die gegenwärtigen werden hinreichen andre Entomologen zur Untersuchung einer Gattung aufzufordern, welche so zahlreiche und so verschiedene Arten einschließt. Eine Vergleichung des Aderngflechts der Flügel kann dazu viel beytragen.

#### ERKLÄRUNG DER FIGUREN.

##### Fühlhörner mit gefiederter Borste.

- Tab. I. Fig. 1.* MUSCA DOMESTICA. *Fabr. Ent. syst. IV. p. 315. 11.*  
 2. dasselbe Insekt vergrößert.  
 3. 4. 5. 6. der Kopf vergrößert von vier Seiten angesehen.  
 7. die Rüsselscheide vergrößert.  
 8. der Vorderfuß vergrößert.  
*bb.* die doppelte Schwungschuppe.  
*cc.* das Schwungkölbchen.

## Antennes à soye simple:

Pl. II. Fig. 1. *A. MUSCA FERA*. Fabr. Ent. syst. IV. p. 324. 49.

a. la tête grossie vue de profil.

b. l'antenne grossie (les trois articles de la soye ne sont point exprimés.)

c. l'aile grossie.

Le reste des figures a été expliqué sous le genre *Thereva*.

Pl. III. Fig. 1. *A. MUSCA BRASSICARIA*. (fem.) } Fabr. Ent. syst. IV.

2. *A. — — — —* (masc.) } p. 327. 63.

a. la tête grossie vue de profil.

b. l'antenne grossie.

c. l'abdomen grossi.

Fig. 3. *B. MUSCA COMPRESSA*. Fabr. Ent. syst. IV. p. 327. 64.  
et non 107.

a. le corps grossi.

Pl. IV. Fig. 1. *A. MUSCA LINEATA*. Fabr. Ent. syst. IV. p. 356. 180.

a. la même grossie.

b. l'antenne très-grossie.

c. l'aile grossie.

Fig. 2. *B. MUSCA PUNCTUM*. Fabr. Ent. syst. IV. p. 351. 159.

a. la même grossie.

b. l'antenne grossie.

Pl. V. Fig. 1. *A. MUSCA FINETARIA*. Fabr. Ent. syst. IV. p. 346. 140.

a. la même grossie.

b. l'antenne grossie.

Fig. 2. *B. MUSCA MARGINATA*. Fabr. Ent. syst. IV. p. 345. 139.

a. la même grossie.

b. la tête plus grossie vue de profil.

c. l'antenne très-grossie.

Pl. VI. Fig. 1. *A. MUSCA CORRIGIOLATA*. Fabr. Ent. syst. IV. p. 339. 113.

a. la même grossie.

b. la tête plus grossie.

c. l'aile grossie.

Fig. 2. *B. MUSCA PETRONELLA*. Fabr. Ent. syst. IV. p. 336. 103.

a. la tête et le corcellet grossis.

b. l'antenne très-grossie.

## Fühlhörner mit einfacher Borste.

Tab. II. Fig. 1. *A. MUSCA FERA*. *Fabr. Ent. syst. IV. p. 324. 49.*

- a. der Kopf von der Seite vergrößert.  
 b. das Fühlhorn vergrößert (die dreygliedrige Borste ist nicht ausgedrückt.)  
 c. der Flügel vergrößert.

Der Rest dieser Tafel ist bey *Thereva* erklärt.

Tab. III. Fig. 1. *A. MUSCA BRASSICARIA*. (Weibchen) } *Fabr. Ent. syst.*

2. *B. — — —* (Männchen) } *IV. p. 327. 63.*

- a. der Kopf von der Seite  
 b. das Fühlhorn  
 c. der Flügel
- } vergrößert.

Fig. 5. *C. MUSCA COMPRESSA*. *Fabr. Ent. syst. IV. p. 327. 64.*  
 (nicht 107.)

- a. der Körper vergrößert.

Tab. IV. Fig. 1. *A. MUSCA LINEATA*. *Fabr. Ent. syst. IV. p. 356. 180.*

- a. dasselbe Insekt  
 b. das Fühlhorn  
 c. der Flügel
- } vergrößert.

Fig. 2. *B. MUSCA PUNCTUM*. *Fabr. Ent. syst. IV. p. 351. 150.*

- a. dasselbe Insekt vergrößert.  
 b. das Fühlhorn vergrößert.

Tab. V. Fig. 1. *A. MUSCA FINETARIA*. *Fabr. Ent. syst. IV. p. 346. 140.*

- a. dasselbe Insekt vergrößert.  
 b. das Fühlhorn vergrößert.

Fig. 2. *B. MUSCA MARGINATA*. *Fabr. Ent. syst. IV. p. 345. 139.*

- a. dasselbe Insekt  
 b. der Kopf von der Seite  
 c. das Fühlhorn
- } vergrößert.

Tab. IV. Fig. 1. *A. MUSCA CORRUCIOLATA*. *Fabr. Ent. syst. IV. p. 339. 115.*

- a. dasselbe Insekt  
 b. der Kopf  
 c. der Flügel
- } vergrößert.

Fig. 2. *B. MUSCA PETRONELLA*. *Fabr. Ent. syst. IV. p. 336. 105.*

- a. der Kopf samt dem Bruststück vergrößert.  
 b. das Fühlhorn sehr vergrößert.

S A R G U S. *Fabr. Suppl. Ent. syst. p. 549.*

PL. XV.

Le défaut absolu de palpes a déterminé Fabricius à séparer ce nouveau genre du précédent, distingué d'ailleurs encore par la brièveté de la trompe et la distribution des nervures des ailes. Il ne réunit jusqu'ici que cinq espèces.

EXPLICATION DES FIGURES.

Pl. XV. Fig. 1. SARGUS CUPRARIUS. *Fabr. Ent. syst. IV. p. 566. 1.*

a. la tête grossie vue en arrière.

b. la tête grossie vue en face.

c. antenne fort grossie.

d. aile grossie, où l'on doit observer le triangle du milieu.

e. patte antérieure grossie.

Quoique munis d'une très-forte loupe, nous n'avons jamais pu découvrir aucune division, ni traits transversaux à la palette des antennes du *Sargus*, tels qu'ils sont tracés à la *Fig. c.* D'un autre côté nous avons toujours vue une petite écaille, très-courte à la vérité, au-dessus du balancier, qui est ici représenté. *Fig. d.* sans aucune.

METALLFLIEGE. *Fabr. Suppl. p. 549.*

## TAB. XV.

Wegen Abwesenheit der Fühlspitzen hat Fabricius diese Gattung von der vorhergehenden getrennt. Uebrigens ist die Rüsselscheide kurz, und das Aderngewebe der Flügel zeichnet sich sehr aus. Man kennt nur fünf Arten.

## ERKLÄRUNG DER FIGUREN.

*Tab. XV. Fig. 1. SARGUS CUPRARIUS. Fabr. Ent. syst. IV. p. 566. 1.*

- a.* der Kopf von hinten vergrößert.
- b.* der Kopf von vorne vergrößert.
- c.* das Fühlhorn sehr vergrößert.
- d.* der Flügel vergrößert (man bemerke das dreiwinklige Mittelfeld.)
- e.* der Vorderfuß vergrößert.

Auch ein verstärktes Suchglas zeigte uns die Abtheilung des Endglieds am Fühlhorn nicht, wie dasselbe *Fig. c.* vorgestellt ist. Ueber dem Schwungkölbchen *Fig. d.* haben wir dagegen eine Schuppe gesehen, aber wir müssen gestehen, daß sie sehr klein ist.

## C O N A.

## PL. XIII.

L'auteur de la planche a séparé du genre *Musca* l'espèce nommée *Senilis* ; les antennes indiquent en effet une différence que Fabricius observe lui même ; mais quoique la trompe, entièrement retirée dans l'ouverture qui lui donne passage, ajoute à ce caractère il n'a pas jugé à propos jusqu'ici d'en faire un genre à part. Nous n'irons pas plus loin que lui, nous bornant simplement à ces observations.

## EXPLICATION DES FIGURES.

Pl. XIII. Fig. 1. MUSCA SENILIS. Fabr. Ent. syst. IV. p. 237. 79.

a. la même grossie.

b. les antennes très-grossies.

La nature ne nous a montré que deux articles, il y en a donc ici un de trop.

c. Paille grossie.

Fig. 2. MUSCA FENESTRALIS. Fabr. Ent. syst. IV. p. 330. 77.

a. la même grossie.

b. antennes très-grossies.

N'ayant point d'exemplaire de cette mouche, nous n'avons pu confronter les antennes avec la figure *b*. Mais elles ont déjà frappé Degeer qui fait de cette espèce une *Nemotelle*. Nous serions plus disposés à en faire un *Sicus* auquel elle a du rapport par son écusson denté, et vraisemblablement aussi par les antennes.

## K E G E L F L I E G E.

## TAB. XIII.

Der Urheber der Tafeln sündert hier von der Gattung *Musca*, die *M. senilis* Fabr. ab. Die deutliche Verschiedenheit der Fühlhörner hat Fabricius selbst bemerkt. Obschon auch die Rüsselscheide abweicht, welche sich in die große Oeffnung des Munds zurückzieht, so fand es Fabricius doch noch nicht zweckmäfsig eine Trennung vorzunehmen. Wir wollen auch nicht weiter gehen, die bloße Bemerkung ist hinreichend.

## ERKLÄRUNG DER FIGUREN.

Tab. XIII. Fig. 1. *MUSCA SENILIS*, Fabr. Ent. syst. IV. p. 313. 79.

a. dasselbe Insekt vergrößert.

b. das Fühlhorn sehr vergrößert.

Hier ist ein Fühlhornglied zu viel, wir sahen dasselbe in der Natur nur zweygliedig.

c. der Flügel vergrößert.

Fig. 2. *MUSCA FENESTRALIS*, Fabr. Ent. syst. IV. p. 330. 77.

a. dasselbe Insekt vergrößert.

b. das Fühlhorn sehr vergrößert.

Das Original dieser Art fehlt in unsrer Sammlung. Wir konnten daher das Fühlhorn Fig. b. nicht vergleichen. Aber Degeer hat bereits dasselbe bemerkt, und diese Art zu seiner Gattung *Nemotelus* gesetzt. Wir wären geneigt, dieselbe zur Gattung *Sicus* zu übertragen, da wir ein gezähntes Schildchen sehen, und wahrscheinlich gehören die Fühlhörner dahin.

## M I R A.

## PL. XIV.

La mouche que représente cette planche a été (selon la note) prise une seule fois sur une fenêtre à la campagne, au mois d'aoust. En marchant elle agitoit continuellement ses antennes très-fortes et très-grandes proportionnement à sa taille. Le nom spécifique de *Macrocera* lui convient donc assez bien, au lieu de *Mucora* qui n'a aucun sens. Ce défaut n'empêche pas de conserver *Mira* pour nom générique. C'est tout ce que nous pouvons dire de cet insecte, que nous n'avons jamais rencontré.

## EXPLICATION DES FIGURES.

Pl. XIV. Fig. 1. A. MIRA MACROCERA.

- a. la même grossie.
- b. l'antenne très-grossie (fond noir hérissé de poils roux.)
- c. l'aile grossie.
- c. patte antérieure grossie.



## WUNDERFLIEGE.

## TAB. XIV.

Nach einer uns mitgetheilten Note ist diese Fliege ein einzigesmal in einem Landhaus am Fenster im Monat August gefangen worden. Im Gehen bewegte das Insekt die großen Fühlhörner mit einer auffallenden Geschwindigkeit. Dasselbe scheint nirgends beschrieben zu seyn, wir behalten daher den Gattungs-Namen bey, aber den Namen der Art haben wir aus *Mucora*, welches keinen Sinn hat, in *Macrocera*, (dickhornige Wunderfliege) abgeändert. Dies ist alles, was wir von einem Insekt sagen können, welches wir noch nie gesehen haben.

## ERKLÄRUNG DER FIGUREN.

Tab. XIV. Fig. 1. A. MIRA MACROCERA.

- a. dasselbe Insekt vergrößert.
- b. das Fühlhorn sehr vergrößert (nach der Note ist die Grundfarbe schwarz, die Haare roth.)
- c. der Vorderfuß vergrößert.

T A B A N U S. *Fabr. Gen.* 234.

PL. XXVII. XXVIII.

Le caractère de ce genre est dans l'instrument acéré dont les espèces se servent avec tant d'impétuosité et d'audace pour asservir leur goût sanguinaire. Le suçoir univalve est composé de cinq soyes vigoureuses et couché dans la canelure de la trompe droite et épaisse. Les palpes sont de trois articles dont le dernier, renflé au milieu, se termine en pointe. C'est tout ce que Fabricius leur attribue en commun ; car les antennes offrent des différences marquées, propres à diviser les espèces en deux ou trois sections au moins.

La première seroit composée des Taons portans des antennes de 7 articles, dont le premier est long et obconique ; le second court et creusé en coupe ; le troisième le plus gros et le plus long, se renflant d'abord et allant ensuite en diminuant, convexe en dessous et concave en partie en dessus, où il est découpé de manière à former une dent conique, le 4 5 et 6 égaux, courts et serrés, le septième conique.

Exemple, *Tabanus bovinus, autumnalis, tropicus.*

La seconde section réuniroit les espèces qui ont les antennes unies et sans crochet, composées de 8 articles, dont le premier de la base long, le second du même diamètre ; mais plus court et obconique, le troisième

VIEHFLIEGE. *Fabr. Gen. 234.*

## TAB. XXVII. XXVIII.

Das schneidende Werkzeug, dessen sich die Arten dieser Gattung mit so vieler Heftigkeit bedienen, um ihren Blutdurst zu stillen, ist das vorzüglichste Kennzeichen dieser Gattung. Ein Schöpfrüssel aus fünf sehr harten Borsten, der sich in eine Rinne der dicken geraden Rüsselscheide legt; dreygliedrige Fühlspitzen, das letzte Glied in der Mitte dicker, oben zugespitzt, dies sind die Kennzeichen, welche Fabricius angiebt. Denn die Fühlhörner weichen bey einigen Arten sehr auffallend ab. Wir wollen die Arten dieser Gattung wenigst in zwey oder drey Abtheilungen bringen.

1te Abth. Die Fühlhörner siebengliedrig; das Wurzelglied lang, abwärts kegelförmig; das zweyte kurz, schalenförmig; das dritte ist das größte und längste, spindelförmig, von unten gewölbt, von oben ausgehöhlt, so dafs es einen kegelförmigen Zahn bildet; das 4, 5 und 6te kurz, gleich und ancinander ange-drückt; das siebente kegelförmig.

Beyspiel. *Tabanus bovinus, autumnalis, tropicus.*

2te Abth. Das Fühlhorn achthgliedrig, einfach, ohne Zähnen, das Wurzelglied lang; das zweyte eben so dick, aber kürzer, abwärts kegelförmig; das dritte etwas dünner; das vierte ist das längste, spindelförmig;

un peu plus étroit, le quatrième le plus long de tous, renflé d'abord, va ensuite en diminuant; les 5, 6 et 7 courts, égaux et serrés; le huitième conique.

Exemple *Tabanus cecutiens*.

Enfin nous avons encore remarqué une autre antenne intermédiaire entre les deux précédentes, en ce qu'elle tient à la première par le nombre et à la seconde par la forme des articles. C'est celle d'une espèce que nous ne trouvons décrite nulle part qui est toute rousse, et dont *l'habitus* est un peu celui du *Rusticus*. Il est probable qu'elle n'est pas la seule de cette section, et qu'en observant on en découvrira d'autres.

#### EXPLICATION DES FIGURES.

*Pl. XXXII, Fig. 1. A. TABANUS AUTUMNALIS. Fabr. Ent. syst. IV. p. 364. 7.*

*a.* tête grossie.

*b.* antennes plus grossies.

*c.* aile grossie.

*Fig. 2. B. TABANUS TROPICUS. Fabr. Ent. syst. IV. p. 368. 28.*

*d.* tête grossie.

*Pl. XXVIII, Fig. 1. A. TABANUS LUGUBRIS. Fabr. Ent. syst. IV. p. 373. 46.*

*a.* la même grossie.

*b.* l'antenne grossie.

*c.* la tête grossie.

*Fig. 2. B. TABANUS CECUTIENS. Fabr. Ent. syst. IV. p. 372. 42.*

*d.* la même grossie.

*Fig. 3. C. TABANUS ITALICUS. Fabr. Ent. syst. IV. p. 367. 21.*

*e.* antenne fort grossie.

*f.* tête grossie.

Ayant répété nos observations sur plusieurs exemplaires de ces dernières espèces, nous n'avons pu découvrir rien de semblable à l'antenne grossie *Pl. XXVIII. Fig. b.* Celles de la *Fig. e.* concorderoient mieux si elles avoient deux articles entre celui de la base et le plus long, et si le dernier étoit partagé en deux.

das 5, 6 und 7te kurz, gleich, angedrückt, das achte kegelförmig.

Beyspiel. *Tabanus caecutiens*.

Endlich sehen wir in unsrer Sammlung noch eine Art, bey der das Fühlhorn das Mittel zwischen diesen beyden Abtheilungen hält. Die Gliederzahl ist der ersten, die Form des Fühlhorns der zweyten Abtheilung. Diese Art ist nirgends beschrieben, und sie gleicht übrigens sehr dem *T. rusticus*. Sie wird wahrscheinlich nicht die einzige dieser Abtheilung seyn, durch aufmerksame Beobachtungen wird man mehrere entdecken.

#### ERKLÄRUNG DER FIGUREN.

*Tab. XXVII. Fig. 1. A. TABANUS AUTUMNALIS. Fabr. Ent. syst. IV. p. 364. 7.*

- a.* der Kopf vergrößert.
- b.* das Fühlhorn mehr vergrößert.
- c.* der Flügel vergrößert.

*Fig. 2. B. TABANUS TROPICUS. Fabr. Ent. syst. IV. p. 368. 28.*

- d.* der Kopf vergrößert.

*Tab. XXVIII. Fig. 1. A. TABANUS LUGUBRIS. Fabr. Ent. syst. IV. p. 373. 46.*

- a.* dasselbe Insekt vergrößert.
- b.* das Fühlhorn vergrößert.
- c.* der Kopf vergrößert.

*Fig. 2. B. TABANUS CAECUTIENS. Fabr. Ent. syst. IV. p. 372. 42.*

- d.* dasselbe Insekt vergrößert.

*Fig. 3. C. TABANUS ITALICUS. Fabr. Ent. syst. IV. p. 367. 21.*

- e.* das Fühlhorn sehr vergrößert.
- f.* der Kopf vergrößert.

Obschon wir mehrmal die Untersuchung der Fühlhörner der zweyten Abtheilung wiederholten, konnten wir dieselbe doch nicht eben so finden, wie sie *Tab. XXVIII. Fig. b.* vorgestellt sind. *Fig. e.* würde genauer eintreffen, wenn man sich zwey Glieder zwischen dem Wurzelgliede und dem vierten längsten vorstellt, und wenn man das Endglied in zwey Glieder theilt.

RHINGIA. *Fabr. Gen.* 235.

## PL. XVIII.

Ce genre caractérisé par le front prolongé en bec univalve couvrant une trompe retractile, armée de quatre soyes, avec des palpes courts et filiformes, ne contient jusqu'ici que trois espèces, qui d'ailleurs ont beaucoup de rapports aux Syrphes. La planche en représente une; mais la manière dont la tête est placée, la trompe et les soyes pendantes, pourroit induire en erreur sur la vraie forme, le bec ayant ici plutôt l'air d'une corne, que de ce qu'il est en effet; une gaine recouvrant les parties de la bouche. Cette situation pendante, non naturelle de la trompe et du suçoir étoit d'autant moins nécessaire qu'ils sont représentés à part d'une manière plus grossie et plus distincte.

## EXPLICATION DES FIGURES.

Pl. XXVIII. Fig. 1. 2. RHINGIA LINEATA. *Fabr. Ent. syst. IV. p. 375. 2.*

- a. tête grossie vue de profil.
- b. antenne plus grossie encore.
- c. trompe et suçoir très-grossis.
- d. abdomen grossi.
- e. aile grossie.

SCHNABELFLIEGE. *Fabr. Gen. p. 235.*

## TAB. XVIII.

Diese Gattung bezeichnet ein schnabelförmiger Mund, eine einziehbare Rüsselscheide, bewafnet mit 4 Schöpfborsten, und mit kurzen fadenförmigen Fühlspitzen besetzt. Man kennt nur drey Arten, sie haben Aehnlichkeit mit dem *Syrphus*.

Die Tafel stellt hier eine Art vor, wo die Rüsselscheide und die Borsten herabhängen. Man muß sich zu keinem Fehler verleiten lassen, da der Schnabel hier ein Kopfhorn vorstellt, er ist eine blofse Scheide, welche die Mundtheile aufnimmt. Die Mundtheile herabhängend vorzustellen, war um so weniger nöthig, da wir dieselben einzeln und vergrößert abgebildet finden.

## ERKLÄRUNG DER TAFELN.

Tab. XVIII. Fig. 1. 2. RHINGIA LINEATA. *Fabr. Ent. syst. IV. p. 375.* 2.

- b. der Kopf von der Seite vergrößert.
- b. das Fühlhorn vergrößert.
- c. die Mundtheile vergrößert.
- d. der Hinterleib vergrößert.
- e. der Flügel vergrößert.

A S I L U S. *Fabr. Gen. p. 236.*

PL. XXIX. XXX.

Quelques petites espèces de ce genre pourroient être confondues avec celles d'*Empis* par la ressemblance des antennes; mais on doit les reconnoître au suçoir sans trompe, droit, peu alongé et a deux valves. On observe au reste trois sortes au moins d'antennes parmi les 64 espèces rapportées sous ce genre.

La première sorte est de cinq articles, dont le premier long et cylindrique; le second obconique; le troisième le plus long, un peu renflé d'abord, va ensuite toujours en diminuant; le quatrième le plus petit et le plus court, le dernier subulé aigu. Exemple *A. Crabroniformis*.

La seconde sorte est de quatre articles; le premier long et cylindrique; le second obconique cylindrique; le troisième le plus long va un peu en grossissant, et se termine par une coupe oblique; le dernier oblong, arrondi au sommet. Exemple *A. Oelandicus*.

La troisième sorte n'est que de trois articles; le premier cylindrique; le second plus court obconique, le troisième le plus long est un cylindre un peu retreci à la base. Exemple *A. Pedemontanus*.

Nous n'avons point eu occasion d'observer d'autres espèces d'antennes, et regrettons que l'auteur des planches n'ait point représenté celles d'*A. Oelandicus*.



## RAUBFLIEGE. *Fabr. Gen. 236.*

### TAB. XXIX XXX.

Kleine Arten dieser Gattung können leicht mit den *Empis* wegen der Aehnlichkeit der Fühlhörner verwechselt werden. Man erkennt sie an einem geraden, verlängerten, zweyklappigen Schöpfrüssel, ohne Rüsselscheide. Unter 64 Arten bemerkt man wenigstens drey Abtheilungen nach den Fühlhörnern.

1te Abth. Fünfgliedige Fühlhörner; das Wurzelglied lang walzenförmig; das zweyte abwärts kegelförmig; das dritte spindelförmig; das vierte klein und kurz; das letzte pfiemenförmig. Beyspiel *A. Crabroniformis*.

2te Abth. Viergliedige Fühlhörner; das Wurzelglied lang walzenförmig; das zweyte walzenförmig, fast abwärts kegelförmig; das dritte ist das längste, wird aufwärts dicker, ist oben schief abgeschnitten; das vierte ist länglicht oben zugerundet. Beyspiel *A. Oelandicus*.

3te Abth. Dreygliedige Fühlhörner; das Wurzelglied walzenförmig; das zweyte kurz abwärts kegelförmig; das dritte walzenförmig, unten etwas zusammengezogen. Beyspiel *A. Pedemontanus*.

Wir hatten keine Gelegenheit noch mehrere Verschiedenheiten an den Fühlhörnern zu sehen, und wir hätten gewünscht den *A. Oelandicus* unter den Abbildungen anzutreffen.

## EXPLICATION DES FIGURES.

Pl. XXIX. Fig. 1. 2. *ASILUS CRABRONIFORMIS*. Fabr. Ent. syst. IV. p. 377. 6.

a. la tête grossie vue de profil.

b. les antennes très-grossies (les deux derniers articles ne sont cependant pas indiqués.)

c. l'aile grossie un peu.

d. le tarse fort grossi.

Fig. 3. *ASILUS PIEDMONTANUS*. Fabr. Ent. syst. IV. p. 378. 9.

e. la tête fort grossie.

f. les antennes très-grossies.

Elles sont ici de quatre articles; mais le troisième est de trop.

Pl. XXX. Fig. 1. *ASILUS TIPULOIDES*. Fabr. Ent. syst. IV. p. 385. 42.

a. le même grossi.

b. la tête grossie.

c. l'antenne grossie.

d. l'aile grossie.

Les Fig. 2. 3. représentent un insecte que Panzer a publié *LXXVII. Tab. 19.* sous le nom de *Rhagio syrphoides*, que nous croyons être le même que *Rhagio bicolor*, Fabr. Ent. syst. IV. p. 274. 11. Nous n'avons pu, faute d'original, confronter les antennes, qui si la Fig. e. de la planche est exacte, ne s'accordent pas avec celles des *Rhagions*, non plus qu'avec celles des *Asiles*; nous sommes donc obligés de laisser à d'autres plus instruits la détermination précise de cette espèce.

Le reste de la planche sera expliqué sous le genre *Empis*.

## ERKLÄRUNG DER FIGUREN:

Tab. XXIX. Fig. 1. 2. *ASILUS CRABRONIFORMIS. Fabr. Ent. syst. IV. p. 377. 6:*

- c. der Kopf von der Seite vergrößert.
- b. die Fühlhörner sehr vergrößert (die zwey letzten Glieder sind hier nicht angezeigt.)
- c. der Flügel ein wenig vergrößert.
- d. die Fußglieder sehr vergrößert.

Fig. 3. *A. PEDEMONTANUS. Fabr. Ent. syst. IV. p. 378. 9:*

- e. der Kopf sehr vergrößert.
- f. die Fühlhörner sehr vergrößert.

Hier sind vier Fühlhornglieder vorgestellt, das dritte fällt weg.

Tab. XXX. Fig. 1. *A. TIPULOIDES. Fabr. Ent. syst. IV. p. 385. 42.*

- a. dasselbe Insekt
  - b. der Kopf
  - c. das Fühlhorn
  - d. der Flügel
- } vergrößert.

Fig. 2. 3. stellen ein Insekt vor, welches *Panzer fauna germ. LXXVII. Tab. 19.* mit dem Namen *Rhagio syrphoides* abgebildet hat; wir vermuthen, daß es *Rhagio bicolor Fabr. IV. 274. 11.* sey. Das Original konnten wir nicht vergleichen, aber wenn die Fühlhörner auf der Tafel getreu nach der Natur sind, so vertragen sie sich weder mit *Rhagio* noch mit *Asilus*. Wir sind daher gezwungen, erfahrnern Entomologen die richtige Bestimmung der gegenwärtigen Art zu überlassen.

Die übrigen Figuren werden bey der Gattung *Eupis* erklärt.

C O N O P S. *Fabr. Gen. 237.*

## PL. XIX.

La trompe coudée au-delà de la base, et le suçoir d'une seule soye enveloppé d'une gaine univalve raccourcie, caractérise ce genre borné jusqu'ici à huit espèces. Les antennes ne le distinguent pas moins; elles sont de sept articles, dont le premier de la base est un peu long et cylindrique; le second court et obconique; le troisième le plus long hérissé et allant en grossissant; le quatrième pyriforme; le cinquième le plus petit et le plus court; le sixième un peu plus long; le dernier subulé. Les mâles ont souvent le penultième tellement prolongé d'un côté que l'antenne en paroît fourchue.

## EXPLICATION DES FIGURES.

*Pl. XIX. Fig. 1. A. CONOPS VITTATA. Fabr. Ent. syst. IV. p. 392. 4.*

- a.* la tête grossie.
- b.* la trompe très-grossie.
- c.* antennes très-grossis.

Les trois derniers articles n'y sont pourtant pas exprimés tandis que les anneaux blancs pourroient induire en erreur et faire supposer autant d'articles.

- d.* abdomen grossi.
- e.* aile grossie.
- f.* patte antérieure grossie.

*Fig. 2. B. CONOPS FLAVIFES. Fabr. Ent. syst. IV. p. 393. 8.*

- g.* la tête grossie.
- h.* l'abdomen grossi.

RÜSSELFLIEGE. *Fabr. Gen. 237.*

## TAB. XIX.

Die Rüsselscheide etwas unter dem Grunde gebrochen, der Schöpfrüssel aus einer einzigen Borste, in einer einklappigen kurzen Scheide, bezeichnet die Gattung, welche bis itzt nur acht Arten enthält. Die Fühlhörner sind nicht weniger bezeichnend, sie sind siebengliedrig. Das Wurzelglied ist lang und walzenförmig; das zweyte kurz und abwärts kegelförmig; das dritte ist das längste, walzenförmig und wird oben dicker; das vierte ist birnförmig; das fünfte ist das kleinste und kürzeste; das sechste ist etwas länger; das siebente pfriemförmig. Bey den Männchen ist oft das vorletzte Glied auf einer Seite verlängert, daher scheint die Fühlhornspitze gablicht.

*Tab. XIX. Fig. 1. A. CONOPS VITTATA. Fabr. Ent. syst. IV. p. 392. 4.*

- a. der Kopf vergrößert.
- b. die Rüsselscheide sehr vergrößert.
- c. die Fühlhörner sehr vergrößert.

Die dreÿ letzten Glieder sind nicht deutlich ausgedrückt, dagegen konnten die weissen Ringe zu einem Irrthum verleiten, daß man sie für Glieder ansehen könnte.

- d. der Hinterleib
  - e. der Flügel
  - f. der Vorderfuß
- } vergrößert.

*Fig. 2. B. CONOPS FLAVIPES. Fabr. Ent. syst. IV. p. 395. 8.*

- g. der Kopf vergrößert.
- h. der Hinterleib vergrößert.

STOMOXYS. *Fabr. Gen.* 238.

## PL. XVII.

Ce genre, placé à juste titre entre le précédent et le suivant, a pour caractère un simple suçoir sans trompe; mais enveloppé d'une gaine univalve cornée, et composé de deux soyes. Il réunit 13 espèces, dont une ressemble en tous points tellement à la mouche commune domestique, qu'on s'y méprendroit aisement, si sa piqure poignante ne faisait bientôt sentir combien elle en diffère. Les antennes sont comme celles de *Musca*; les nervures des ailes concordent aussi, c'est donc par le suçoir seul qu'on peut distinguer ce genre.

## EXPLICATION DES FIGURES.

*Pl. XVII. Fig. 1. A. STOM. CALCITRANS. Fabr. Ent. syst. IV. p. 394. 5.*

- a.* la tête grossie.
- b.* les antennes plus grossies encore.
- c. d.* le suçoir très-grossi.
- e.* l'aile grossie.

*Fig. 2. B. STOM. GRISEA. Fabr. Ent. syst. IV. p. 394. 2.*

- f.* la même grossie.
- g.* la tête grossie.
- h.* l'antenne très-grossie.

Cette espèce ne paroît pas piquer les animaux; son suçoir plus long seroit-il aussi d'une structure différente de celui de *Stomoxys Calcitrans*.

## STECHFLIEGE. *Fabr. Gen. 238.*

### TAB. XVII.

Mit Recht steht diese Gattung zwischen der vorhergehenden und der nachfolgenden. Ein einfacher Schöpfrüssel aus zwey Borsten, in einer einklappigen hornartigen Scheide, ohne Rüsselscheide ist das Kennzeichen der Gattung, die aus 13 Arten besteht, wovon eine Art so sehr der Stubenfliege gleicht, daß man sie nie unterscheiden würde, wenn nicht ihr stehender Schöpfrüssel uns fühlen liefs, wie sehr sie verschieden ist. Die Fühlhörner, das Aderngflecht der Flügel hat sie ganz wie die Stubenfliege. Die Mundtheile allein unterscheiden sie.

#### ERKLÄRUNG DER FIGUREN.

*Tab. XVII. Fig. 1. A. STOM. CALCITRANS. Fabr. Ent. syst. IV. p. 394. 5.*

- a.* der Kopf vergrößert.
- b.* die Fühlhörner sehr vergrößert.
- c. d.* der Schöpfrüssel sehr vergrößert.
- e.* der Flügel vergrößert.

*Fig. 2. B. STOM. GRISEA. Fabr. Ent. syst. IV. p. 394. 5.*

- f.* dasselbe Insekt vergrößert.
- g.* der Kopf vergrößert.
- h.* das Fühlhorn sehr vergrößert.

M Y O P A. *Fabr. Gen.* 239.

## PL. XX.

On distingue ce genre au premier coup-d'œil par le suçoir coudé deux fois, mais en sens contraires, à la base et au milieu; sa gaine est à deux valves, sans trompe; les antennes à palette et à soye, ont le second article d'une longueur propre à les faire aisément reconnoître.

## ERKLÄRUNG DER FIGUREN.

*Pl. XX. Fig. 1, 2. MYOPA FERRUGINEA. Fabr. Ent. syst. IV. p. 397. 2.*

*a. b.* tête grossie vue en face et de profil.

*c.* suçoir fort grossi.

*d.* aile grossie.

*Fig. 3. MYOPA ATRA. Fabr. Ent. syst. IV. p. 397. 3.*

*e.* la même grossie.

*f.* la tête plus grossie.

*g.* antenne grossie.

Le second article est représenté la moitié trop court.



BLASENFLIEGE. *Fabr. Gen. 239.*

TAB. XX.

Beym ersten Anblick unterscheidet diese Gattung der Schöpfrüssel, welcher zweymal, aber entgegengesetzt, gebrochen ist; einmal am Grunde, und einmal in der Mitte. Die Scheide ist zweyklappig, die Rüsselscheide fehlt. Das Endglied der Fühlhörner trägt eine Borste, und das zweyte Glied zeichnet sich durch die Länge aus.

ERKLÄRUNG DER FIGUREN.

*Tab. XX. Fig. 1. 2. MYOPAFERRUGINEA. Fabr. Ent. syst. IV. p. 397. 2.*

- a. b.* der Kopf von vorne und von der Seite vergrößert.
- c.* der Saugrüssel sehr vergrößert.
- d.* der Flügel vergrößert.

*Fig. 3. MYOPA ATRA. Fabr. Ent. syst. IV. p. 397. 3.*

- e.* dasselbe Insekt vergrößert.
- f.* der Kopf noch mehr vergrößert.
- g.* das Fühlhorn vergrößert.

Das zweyte Glied des Fühlhorns ist um die Hälfte zu kurz vorgestellt.

C U L E X. *Fabr. Gen. 240.*PL. *XLI.*

Le cousin est plus connu par ses piqures cuisantes que par sa beauté; sa tête est cependant ornée de couleurs brillantes et du plus beau panache. Son suçoir n'est pas moins curieux, composé de cinq soyes très-fines et très-aigues renfermées dans une gaine univalve, cylindrique et flexible. Les palpes insérés sur les côtés sont longs, filiformes et velus; mais les antennes le sont bien davantage sur-tout aux mâles; les poils allongés et verticillés sur les anneaux nombreux y forment un superbe panache.

## EXPLICATION DES FIGURES.

- Pl. XLI. Fig. 1. CULEX PIFIENS (mas) Fabr. Ent. syst. IV. p. 400. 1.*  
 2. le même grossi.  
 a. la tête avec les antennes et le suçoir très-grossi.  
 b. la larve.  
 c. la nymphe.

MÜCKENFLIEGE. *Fabr. Gen.* 240.

## TAB. XLI.

Man bemerkt die Arten dieser Gattung mehr durch die empfindlichen Stiche, als durch ihre Schönheit. Indessen ist der Kopf doch mit schönen Farben und mit einem Federbusch geziert. Der Schöpfrüssel ist nicht weniger wunderbar gebaut, er besteht aus fünf feinen spitzigen Borsten, welche in eine einklappige walzenförmige biegsame Scheide verschlossen sind. Die Fühlspitzen sind an den Seiten eingesetzt, lang, fadenförmig und behaart. Die Fühlhörner der Männchen tragen auf jedem Gliede lange Haare in Quirlen, welches einen prächtigen Federbusch bildet.

## ERKLÄRUNG DER FIGUREN.

*Tab. XLI. Fig. 1. CULEX PAPIENS (Männchen). Fabr. Ent. syst. IV. p. 400. 1.*

- a.* dasselbe Insekt vergrößert.
- a.* der Kopf, die Fühlhörner, der Schöpfrüssel sehr vergrößert.
- b.* die Larve.
- c.* die Nymphe.

E M P I S. *Fabr. Gen.* 241.

## PL. XXX. XXXV.

La trompe droite cornée, menue, longue et perpendiculaire, fait bientôt distinguer ce genre, dont le suçoir est composé de trois soyes renfermées dans une gaine univalve, les laterales très-courtes; deux palpes courts et filiformes sont insérés à la base de la trompe. Les antennes sont de cinq articles, le premier cylindrique, le second obconique, le troisième le plus long, renflé d'abord et allant ensuite en diminuant, le quatrième le plus petit, le dernier subulé en soye. On voit qu'elles ne diffèrent pas essentiellement de celles des Asiles de la première section.

## EXPLICATION DES FIGURES.

*Pl. XXXV. Fig. 1. EMPIS LIVIDA. Fabr. Ent. syst. IV. p. 404. 8.*

- a.* tête grossie vue en dessus.
- b.* la même vue de profil.
- c.* la trompe et le suçoir grossis.

*Fig. 2. EMPIS PENNIPES. Fabr. Ent. syst. p. 404. 5.*

- d.* la même grossie.
- e.* la patte postérieure grossie.
- f.* la cuisse plus grossie encore.
- g.* l'aile grossie.

*Pl. XXX. Fig. 4. EMPIS MAURA. Fabr. Ent. syst. IV. p. 404. 7.*

- f.* la même grossie.
- g.* la tête grossie.
- h.* la patte antérieure grossie.

TANZFLIEGE. *Fabr. Gen.* 241.

## TAB. XXX. XXXV.

Eine gerade, hornartige, lange, senkrechtstehende Rüsselscheide macht diese Gattung leicht kenntlich. Der Schöpfrüssel besteht aus drey Borsten in einer einklappigen Scheide, die beyden an den Seiten stehenden Borsten sind kurz, die fadenförmigen kurzen Fühlspitzen sind unter dem Grund der Rüsselscheide eingesetzt. Die Fühlhörner sind fünfgliedrig, das Wurzelglied walzenförmig, das zweyte abwärts kegelförmig, das dritte ist das längste, spindelförmig, das vierte ist das kleinste, das fünfte ist pfriemförmig borstenartig. Man sieht daher, dafs sie von den Fühlhörnern der *Asilus* erste Abtheilung nicht sehr abweichen.

## ERKLÄRUNG DER FIGUREN.

*Tab. XXXV. Fig. 1. EMPIS LIVIDA. Fabr. Ent. syst. IV. p. 404. 8.*

- a. der Kopf von oben vergrößert.
- b. der Kopf von der Seite vergrößert.
- c. die Rüsselscheide und der Schöpfrüssel vergr.

*Fig. 2. EMPIS PENNIPES. Fabr. Ent. syst. IV. p. 404. 5.*

- d. dasselbe Insekt vergrößert.
- e. der Hinterfuß vergrößert.
- f. der Schenkel mehr vergrößert.
- g. der Flügel vergrößert.

*Tab. XXX. Fig. 4. EMPIS MAURA. Fabr. Ent. syst. IV. p. 404. 7.*

- f. dasselbe Insekt vergrößert.
- g. der Kopf vergrößert.
- h. der Vorderfuß vergrößert.

BOMBYLIUS. *Fabr. Gen.* 242.

## PL. XXXIV

Le suçoir droit et long est aussi remarquable dans ce genre que dans le précédent; mais sa direction est horizontale, et sa forme plus setacée. D'ailleurs aussi sans trompe, ses trois soyes de même inégales, sont dans une gaine bivalve. Les antennes ne diffèrent pas essentiellement. Elles sont de cinq articles, dont le premier est cylindrique, un peu renflé vers le haut, le second obconique, le troisième plus long que les deux premiers ensemble, se retrecissant, et coupé de biais au sommet; le quatrième petit et court, le dernier conique subulé.

## EXPLICATION DES FIGURES.

*Pl. XXXIV. Fig. 1. BOMBYLIUS PLANICORNIS. Fabr. Ent. syst. IV. p. 569. 3—4.*

- c.* la tête grossie vue en arrière.
- b.* la même vue de profil.
- c.* l'antenne très-grossie.

Les deux derniers articles n'y sont cependant pas exprimés.

- d.* l'aile grossie.
- e.* abdomen grossi.

*Fig. 2. BOMBYLIUS MAJOR. Fabr. Ent. syst. IV. p. 407. 1.*

- f.* tête grossie.
- g.* suçoir grossi.
- h.* antenne grossie.

SCHWEBFLIEGE. *Fabr. Gen. 242.*

## TAB. XXXIV.

Ein gerader langer Schöpfrüssel ist eben so bezeichnend bey dieser Gattung, wie bey der vorhergehenden. Aber er steht wagrecht hervor und ist mehr borstenförmig. Uebrigens besteht er aus drey Borsten, welche ebenfalls ungleich, und in einer zweyklappigen Scheide sind, die Rüsselscheide fehlt. Die Fühlhörner weichen nicht wesentlich ab. Sie sind fünfgliedrig, das Wurzelglied ist walzenförmig, oben etwas dicker; das zweyte abwärts kegelförmig; das dritte ist so lang als die beyden ersten zusammen, etwas zugeschnürt, schräg abgeschnitten; das vierte ist kurz; das fünfte kegelförmig pfriemförmig.

## ERKLÄRUNG DER FIGÜREN.

*Tab. XXXIV. Fig. 1. BOMBYLIUS PLANICORNIS. Fabr. Suppl. Ent. syst. IV. p. 563. 3—4.*

- b.* der Kopf von hinten vergrößert.
- b.* der Kopf von der Seite vergrößert.
- c.* das Fühlhorn sehr vergrößert.

Die zwey letzten Glieder sind hier nicht ausgedrückt.

- d.* der Flügel vergrößert.
- e.* der Hinterleib vergrößert.

*Fig. 2. BOMBYLIUS MAJOR. Fabr. Ent. syst. IV. p. 407. 1.*

- f.* der Kopf vergrößert.
- g.* der Schöpfrüssel vergrößert.
- h.* das Fühlhorn vergrößert.

HIPPOBOSCA. *Fabr. Gen.* 245.

## PL. XLII.

Les espèces de ce genre ne sont pas nombreuses. On les reconnoit bientôt à leur forme courte et aplatie, à leur marche de côté, à leur air araignée, ou même pédiculaire, et à leur tenacité. Leur suçoir court, droit et bivalve, n'a qu'une seule soye. Les antennes d'un seul article, au moins visible, sont si courtes, qu'on a peine à les trouver.

On ne connoit point de larve, la mère pond un œuf presque aussi gros qu'elle même, dont il ne sort point de ver, mais la nymphe s'y forme immédiatement, et lorsqu'elle est à sa maturité elle perce la coque pour se montrer insecte parfait. L'hippobosque offre donc une métamorphose particulière. On pourroit dire qu'elle est nymphipare. Voyez *Reaum. VI. mémoire* 14.

## EXPLICATION DES FIGURES.

*Pl. XLII. Fig. 1. HIPPOBOSCA EQUINA. Fabr. Ent. syst. IV. p. 415. 1.*

*a.* la même grossie.

*b.* le suçoir et ses deux valves grossis.

*c.* le tarse antérieur grossi.

*Fig. 2. HIPPOBOSCA AVICULARIA. (mas) Fabr. Ent. syst. IV.*

*p. 415. 2.*

*d.* la même grossie.

*e.* la tête grossie plus considérablement.

*Fig. 3. HIPPOBOSCA AVICULARIA. (fem.) Fabr. Ent. syst. IV.*

*p. 415. 2.*

*g.* la tête grossie,

*f.* la patte antérieure grossie.



LAUSFLIEGE. *Fabr. Gen. 245.*

## TAB. XLII.

Die Arten dieser Gattung sind nicht zahlreich. Man kennt sie leicht an dem kurzen flach gedruckten Körper. Sie gehen nach der Seite, haben die Gestalt einer Spinne, oder noch mehr einer Laus, und der Körper läßt sich nicht leicht zerdrücken. Der Schöpfrüssel ist kurz, gerade, zweyschaalig, aus einer einzigen Borste; die Fühlhörner findet man mit Mühe, sie sind eingliedrig, kaum sichtbar.

Man kennt keine Larve. Die Mutter legt ein Ey fast so groß als sie; in demselben bildet sich eine Nymphe, welche durchbricht, wenn sie reif ist, um sich bereits als vollständiges Insekt zu zeigen. Die Lausfliege hat also eine sonderbare Verwandlung, man kann sie nymphengebärend nennen. Siehe *Reaum. VI. mémoire 14.*

## ERKLÄRUNG DER FIGUREN.

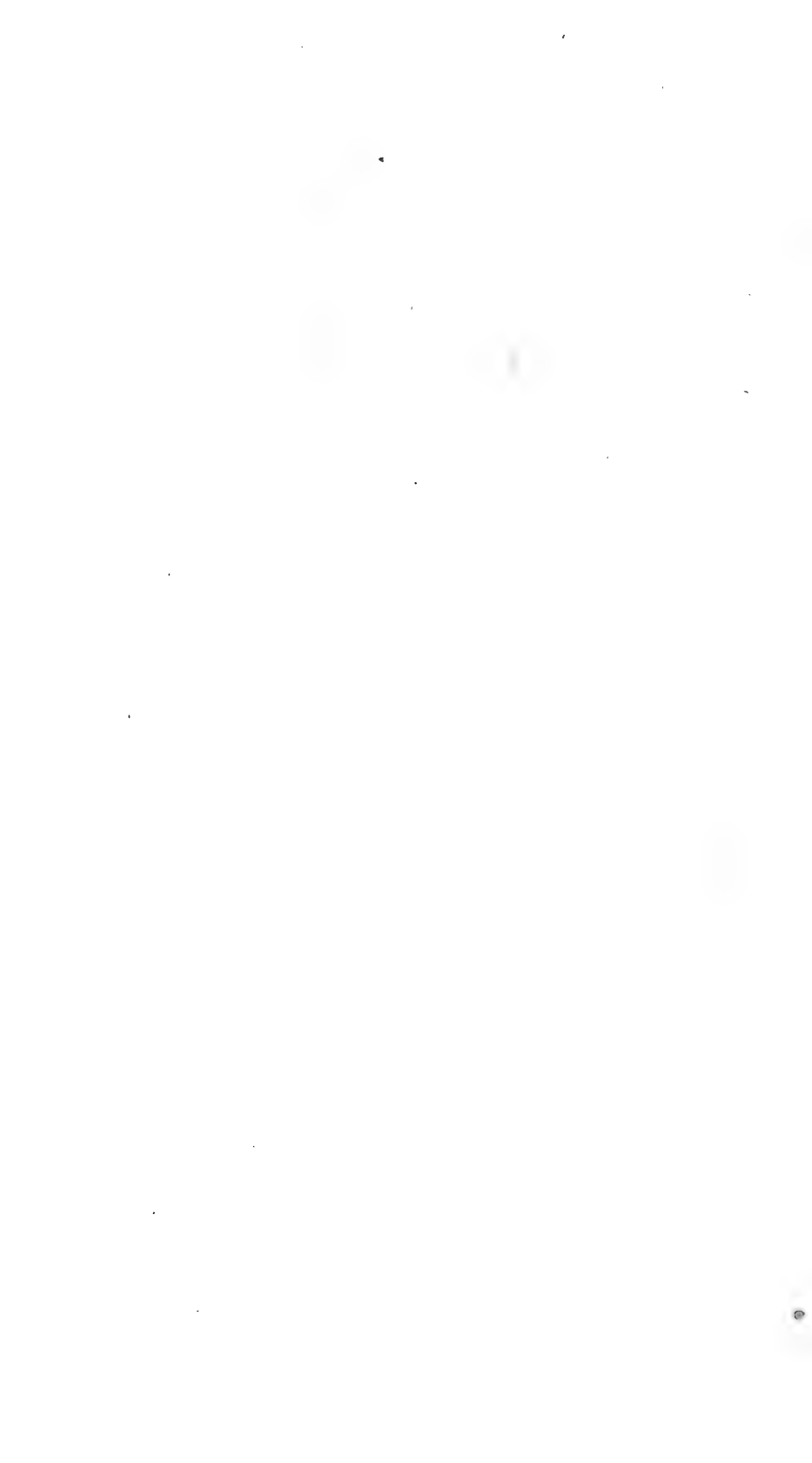
- Tab. XLII. Fig. 1. HIPPOBOSCA EQUINA. Fabr. Ent. syst. IV. p. 415. 1.*  
*a.* dasselbe Insekt vergrößert.  
*b.* der Schöpfrüssel mit den Klappen vergrößert.  
*c.* die vordern Fußglieder vergrößert.
- Fig. 2. HIPPOBOSCA AVICULARIA. (Männchen) Fabr. Ent. syst. IV. p. 415. 2.*  
*d.* dasselbe Insekt vergrößert.  
*e.* der Kopf mehr vergrößert.
- Fig. 3. HIPPOBOSCA AVICULARIA. (Weibchen) Fabr. Ent. syst. IV. p. 415. 2.*  
*g.* der Kopf vergrößert.  
*f.* der Vorderfuß vergrößert.

Quoique Linné n'indique l'abdomen échancré (emarginatum) qu'à *Hippobosca lirinidinis*; ce caractère ne paroît pas lui être exclusif, car on l'observe aussi à la femelle d'*Hippobosca avicularia*. Les tarse's ne semblent pas différer en nombre, comme il est indiqué dans le système, nous y avons observé à toutes les espèces également cinq articles.

---

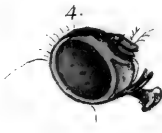
Obschon Linné für die *H. hirundinis* einen ausgerandeten Hinterleib angiebt, so scheint es doch, daß dieses Kennzeichen nicht ausschließend diese Art anzeige. Das Weibchen der *H. avicularia*, hat denselben auch. Auch die Zahl der Fußglieder ist bey beyden Arten nicht verschieden; wir haben bey allen Arten fünf Fußglieder gezählt.

---

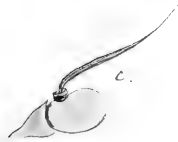
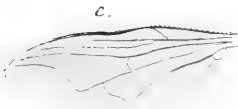
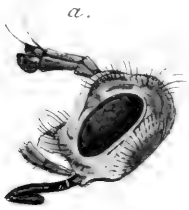


*Musca domestica*

Tab. I.





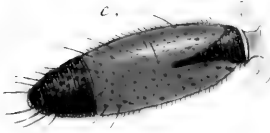


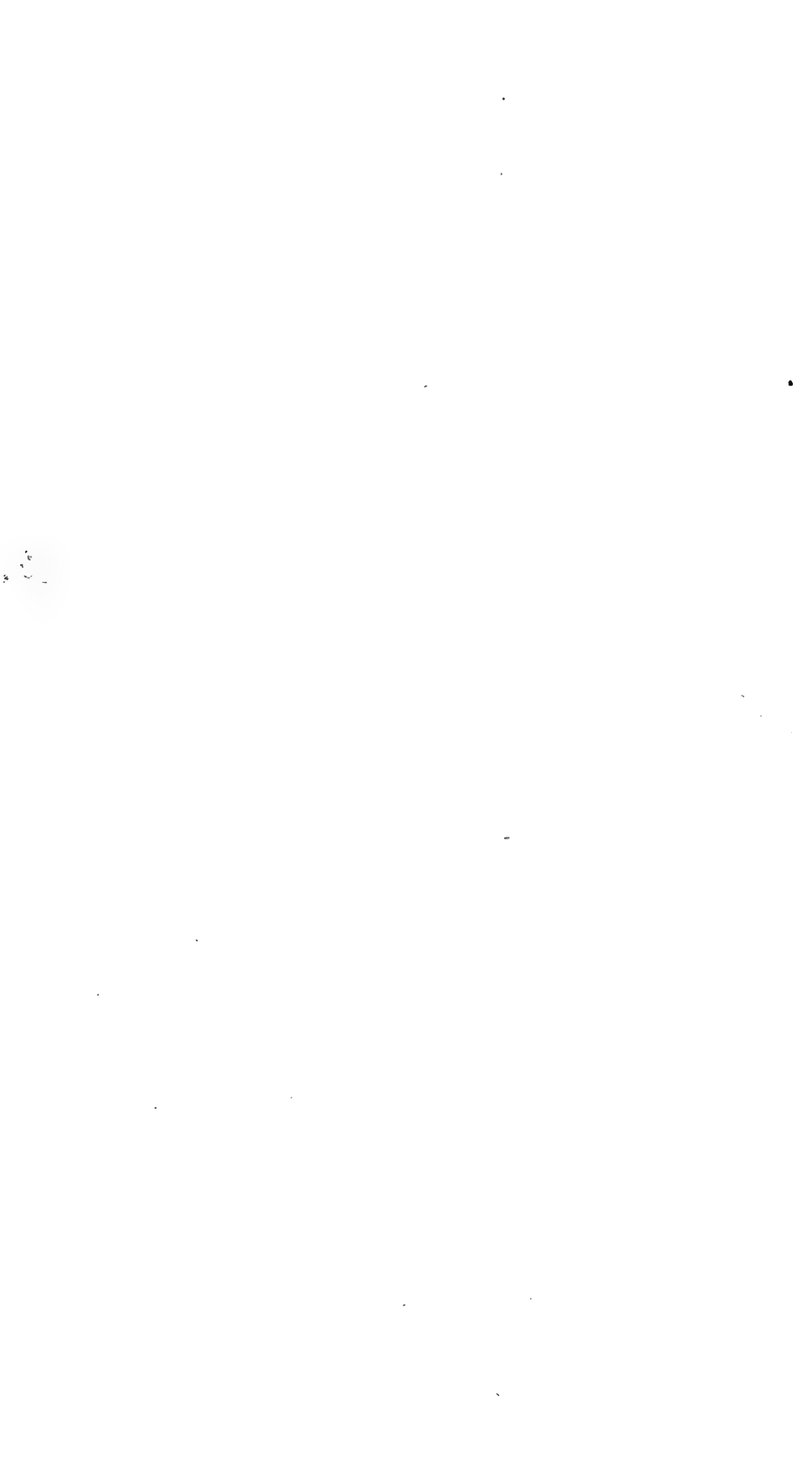




*Musca brassicaria*, *Musca lateralis*

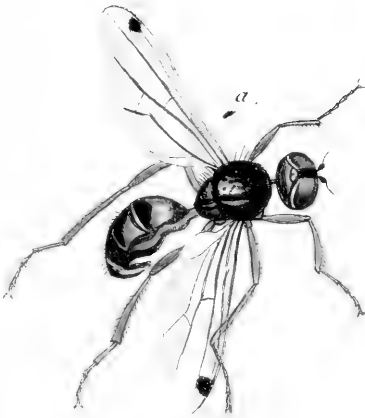
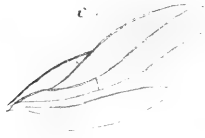
Tab. III.





*Musca lineata* - *Musca punctum*.

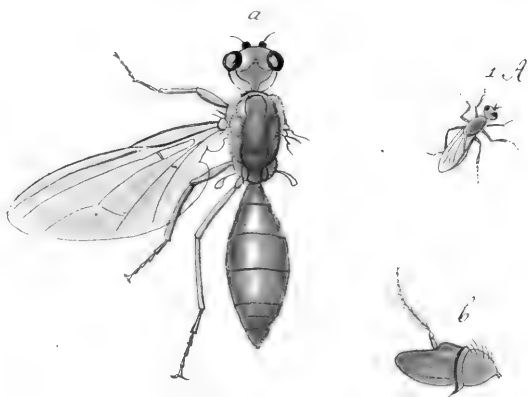
Tab. IV.



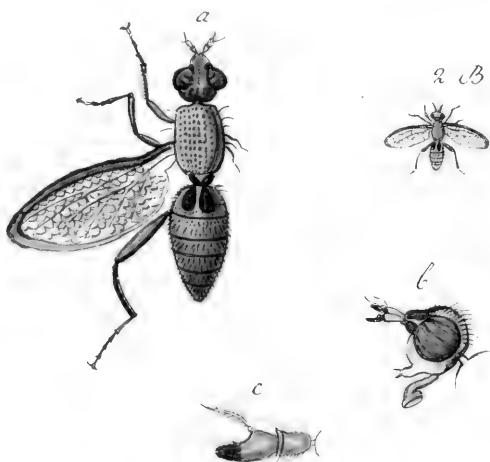


*Musca flara*

Tab V.

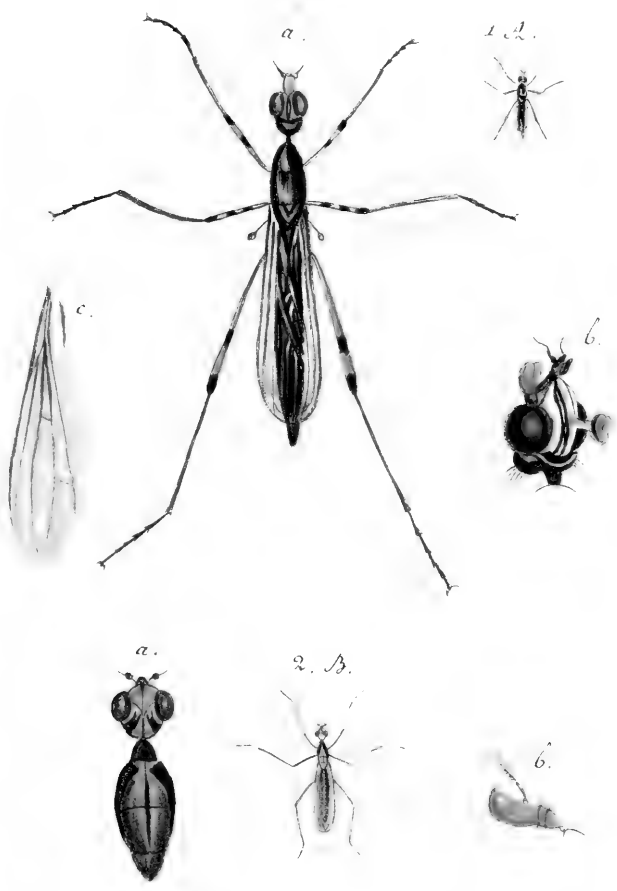


*Musca marginatā*



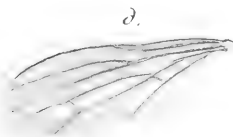
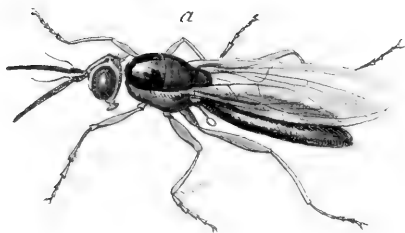


*Musca corrigiolata* *Musca petronella*. Tab. VI.



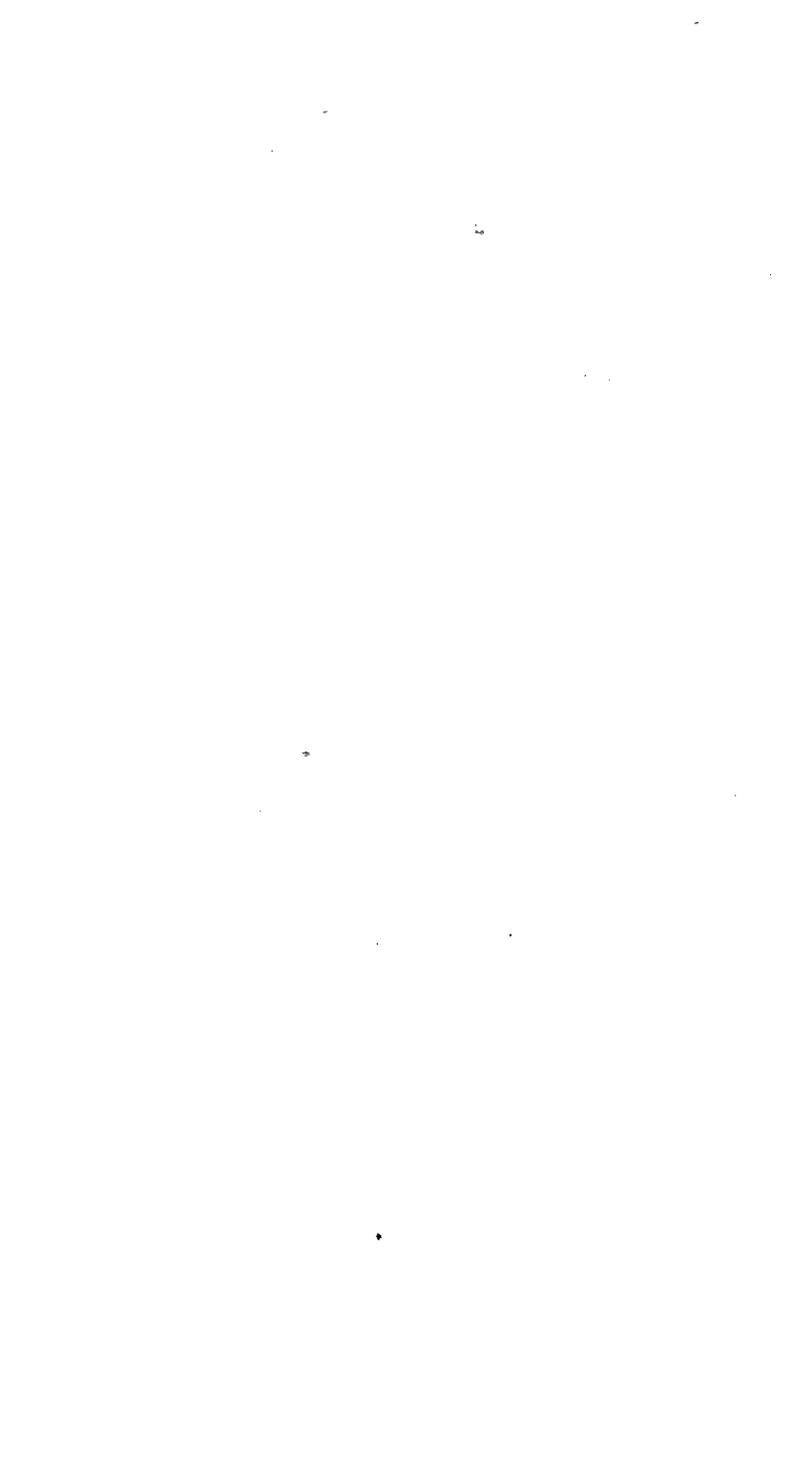




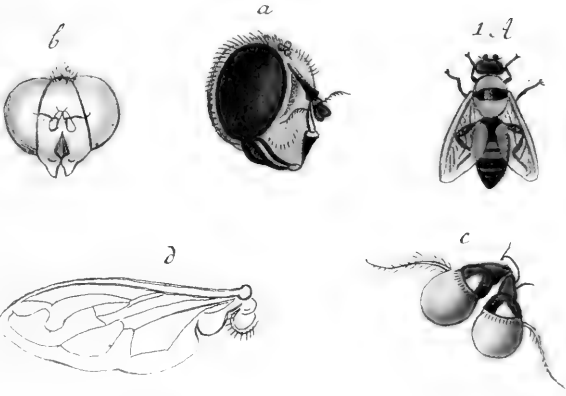




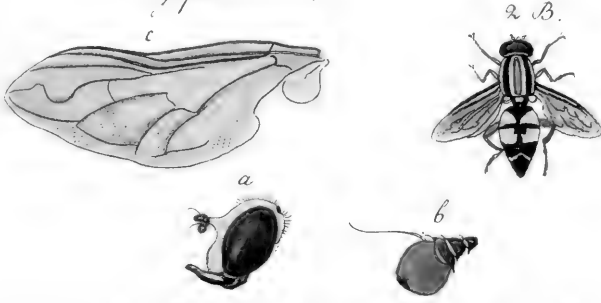




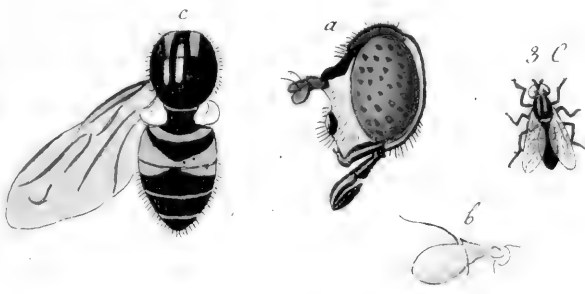
*Syrphus tenax.*



*Syrphus* . . . .



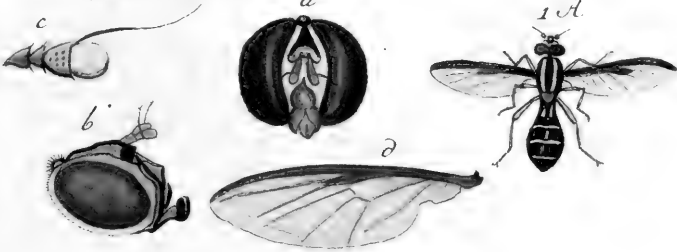
*Syrphus* . . . .



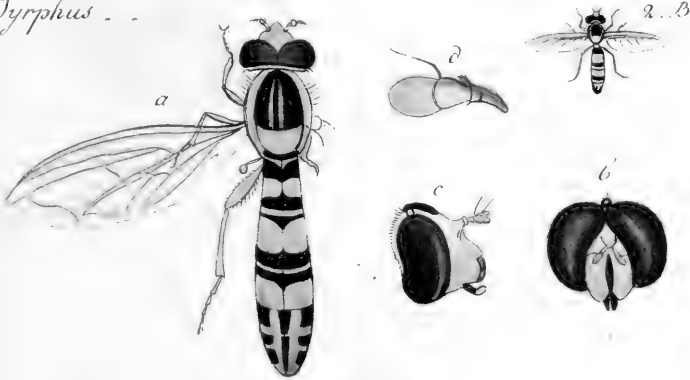


*Syrphus conospeus*

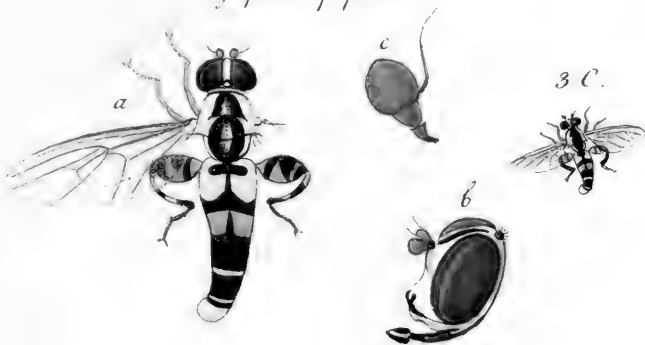
Tab. X

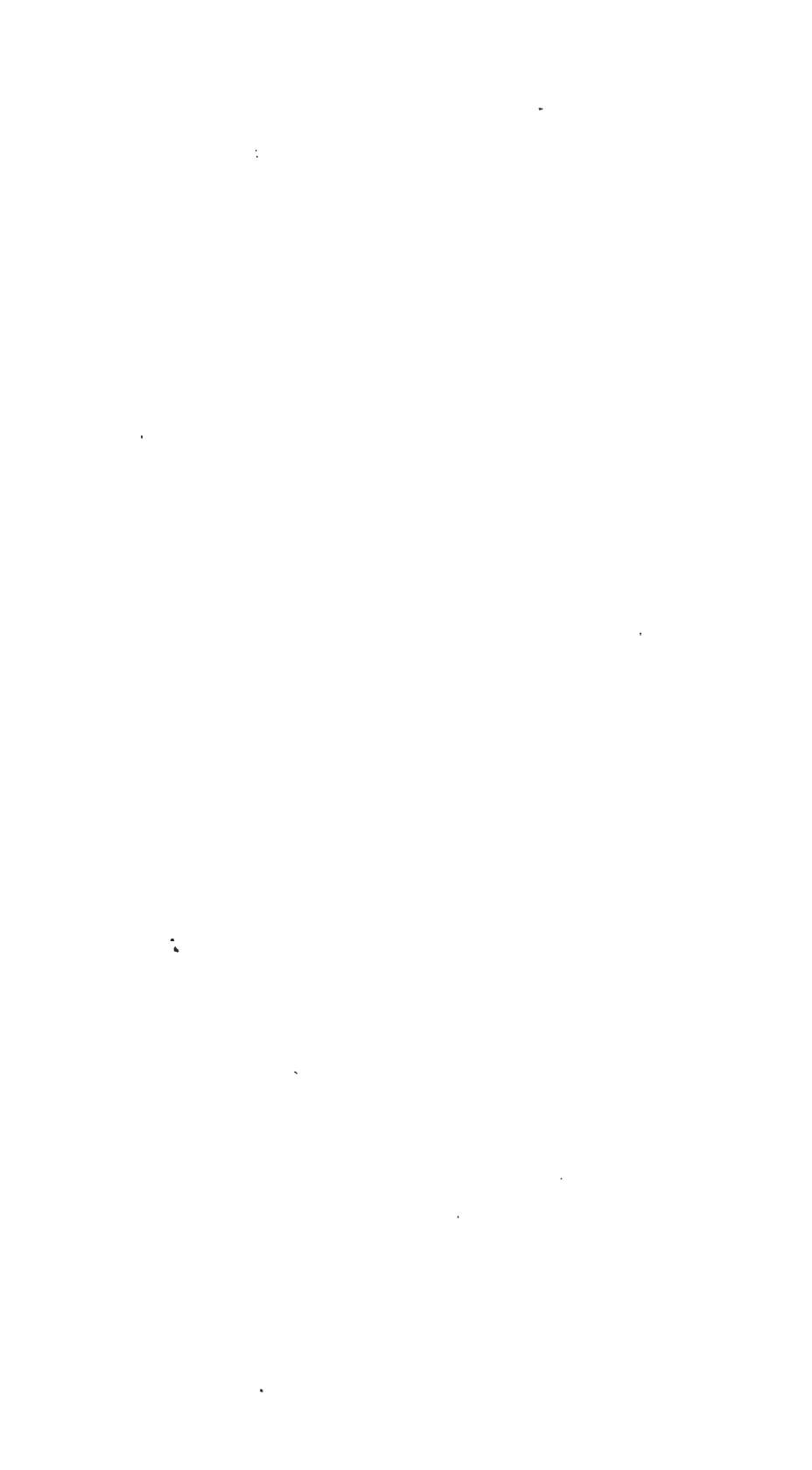


*Syrphus* . . .



*Syrphus pipiens*

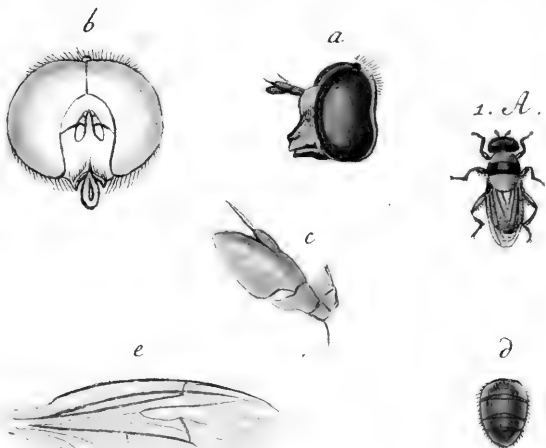




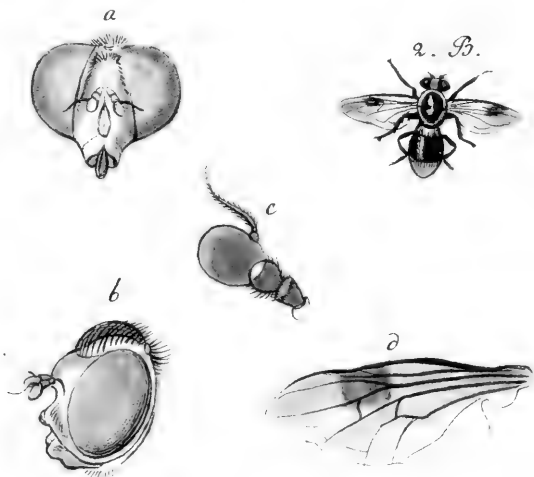


*Syrphus fuciformis.*

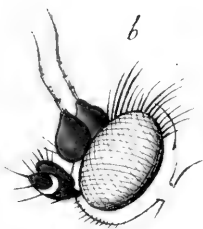
Tab. XI.



*Syrphus oestraceus.*







1. A.



2. B.



b



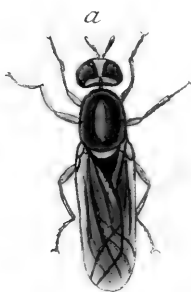
c



a









*Mira mucosa.*

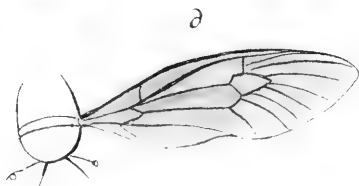
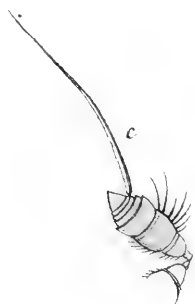
Tab. XIV.

1.



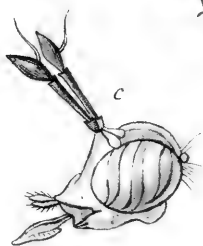








1.



a



e

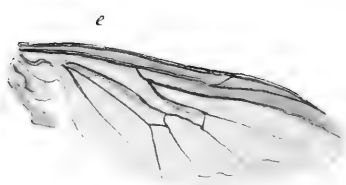
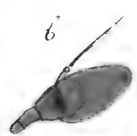
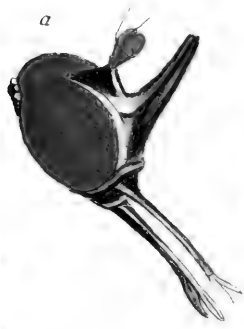










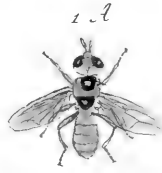




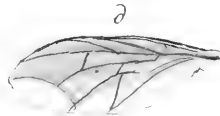




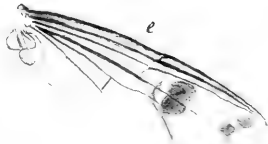
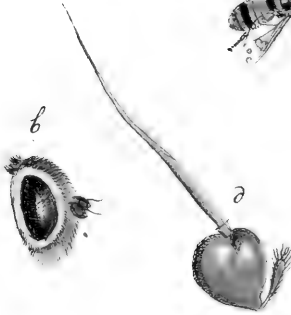




3. B.











2 B

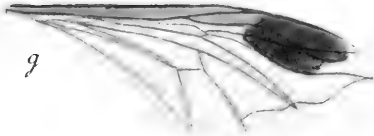














Fig. 1.

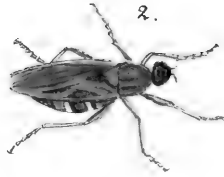




Fig. 1.



2.



a



c



b



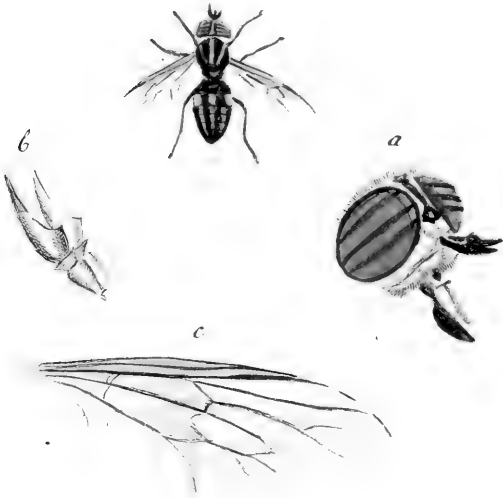
d







*Fig. 1. A.*



*2. B.*

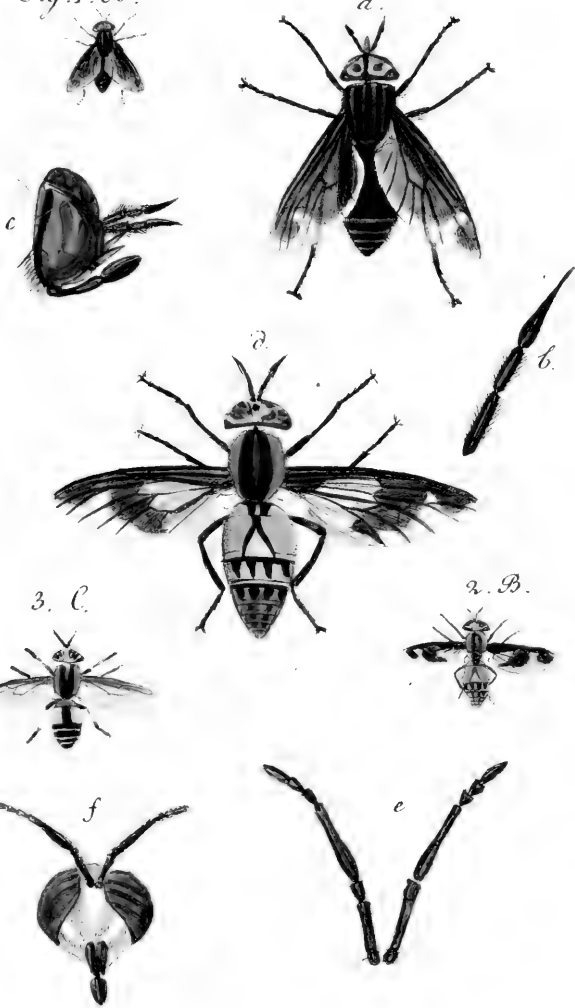


*d*





Fig. 1. A.

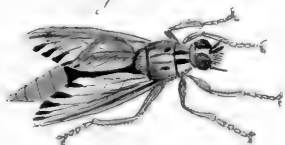








*Fig. 1. A.*



2.



a



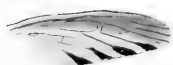
b



c



c



*Fig. 3. B.*



e



f







Fig. 1. A.

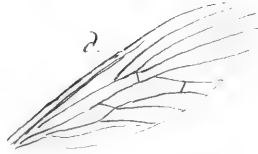
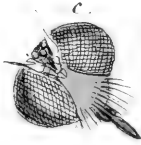


Fig. 2. B.

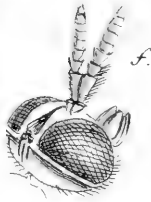


Fig. 3. C.

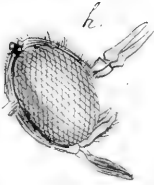




Fig. 1. A.

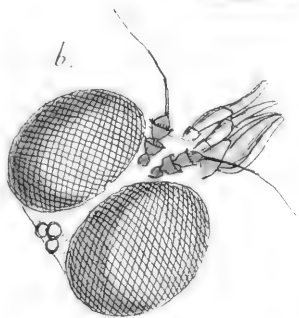
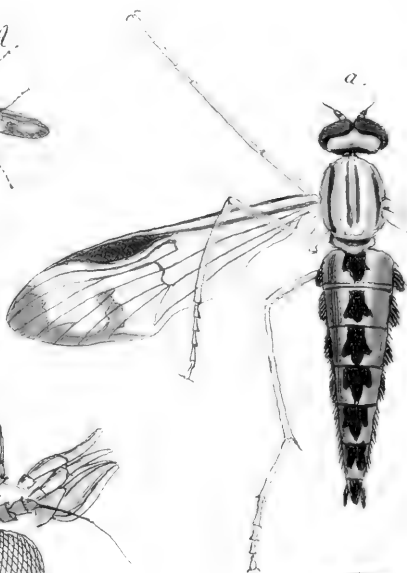
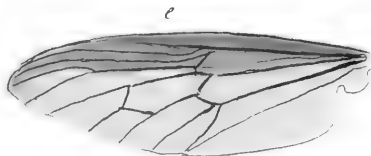
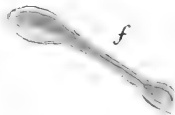
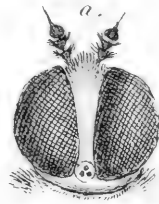


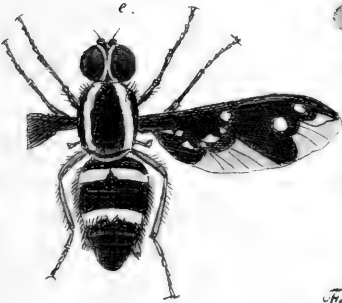
Fig. 2. B.







*Fig. 2. B.*



*Fig. 3. C.*





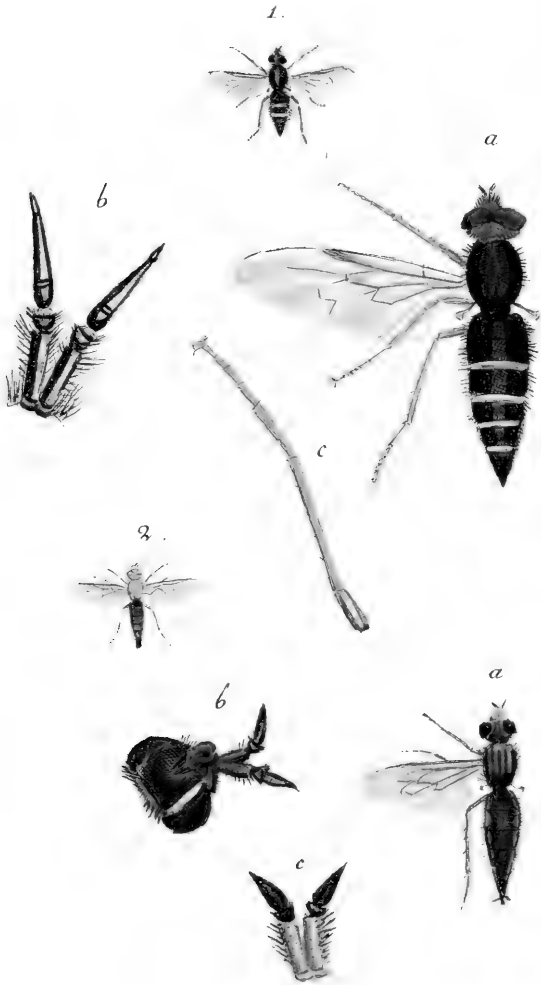






Fig. 1. A.

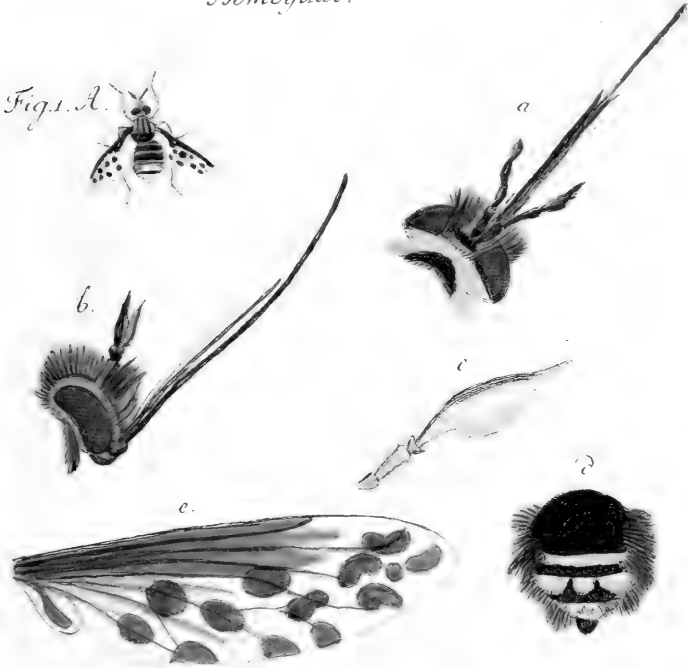
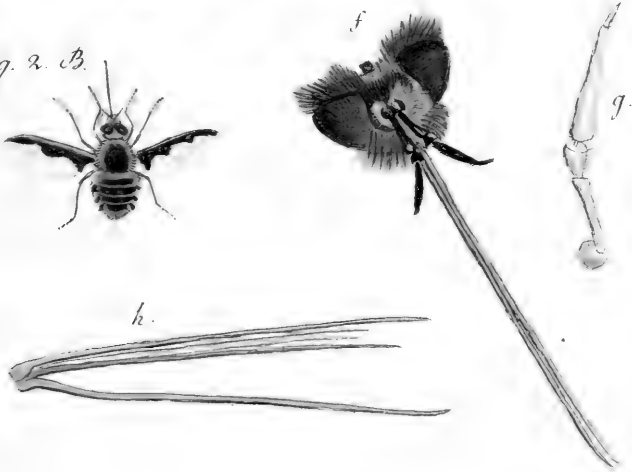
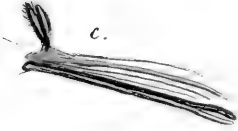
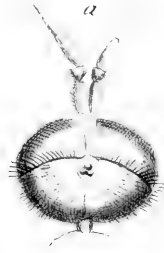


Fig. 2. B.

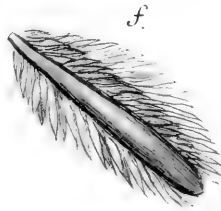




1. A.

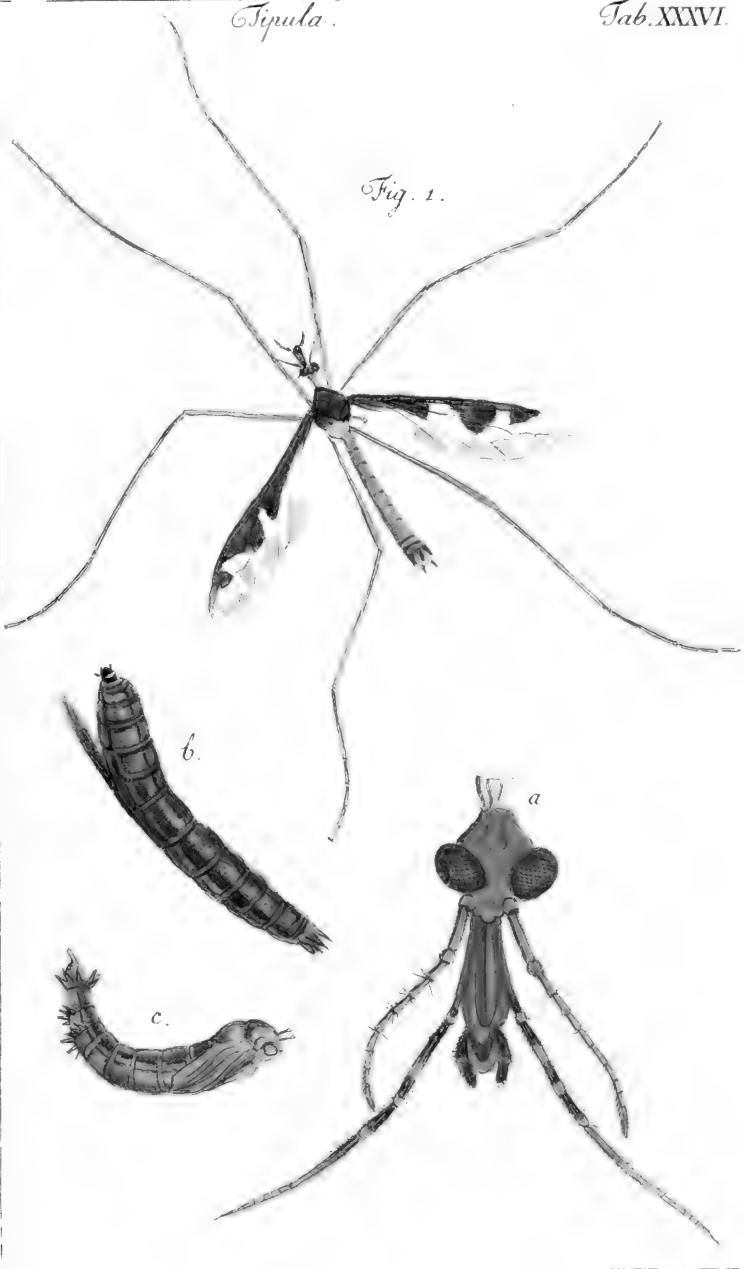


2. B.





*Fig. 1.*





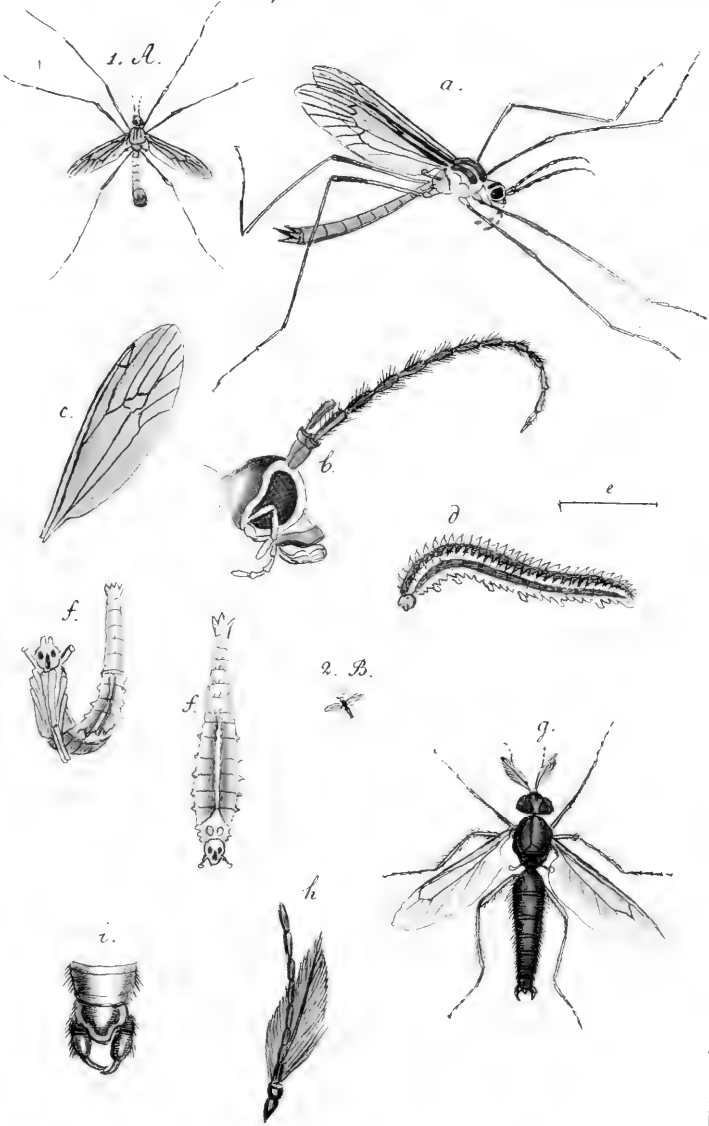
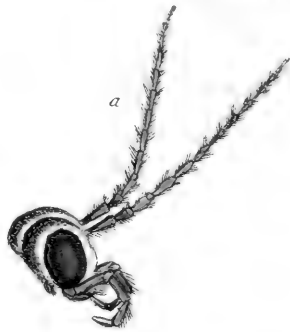






Fig. 1. A.



2. B.



b.



3. C.

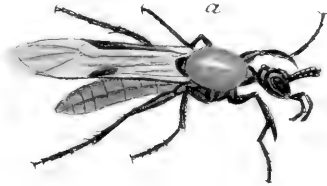




1 A.



a



c



b



2 B.



d



f



e



g



h

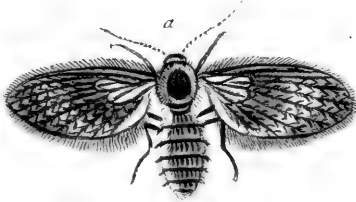




1. A



a



b



c



2. B

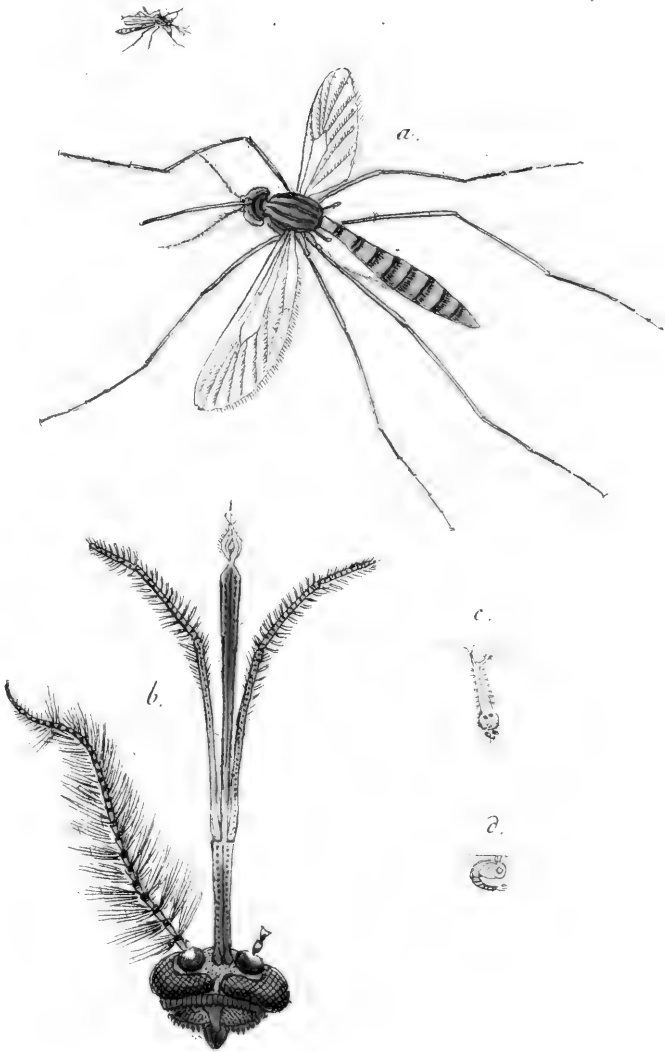


d





Fig. 1.







*Hippobosca*

Tab. XLII.

Fig. 1. A.



2. B.



3. C.

