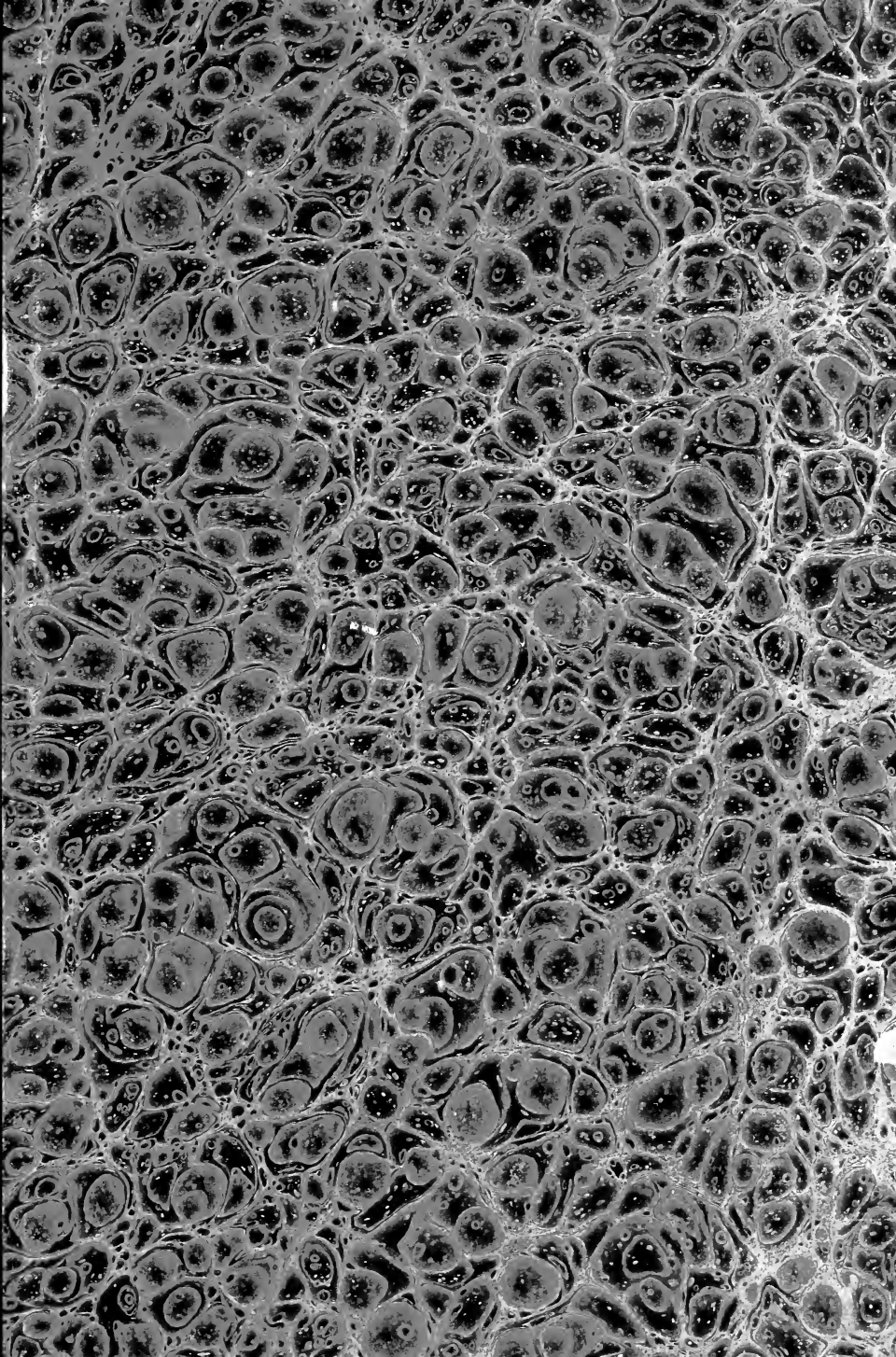


retum

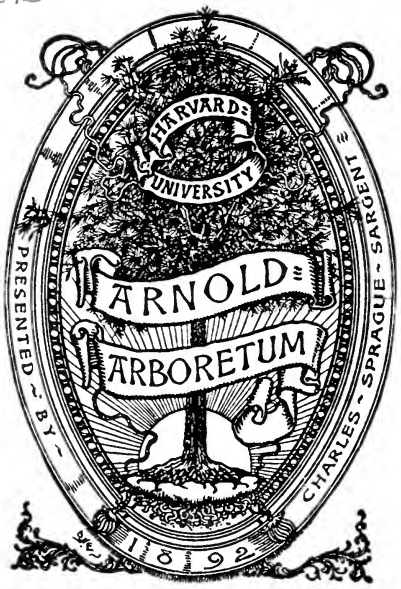





3 2044 107 241 010

1 J

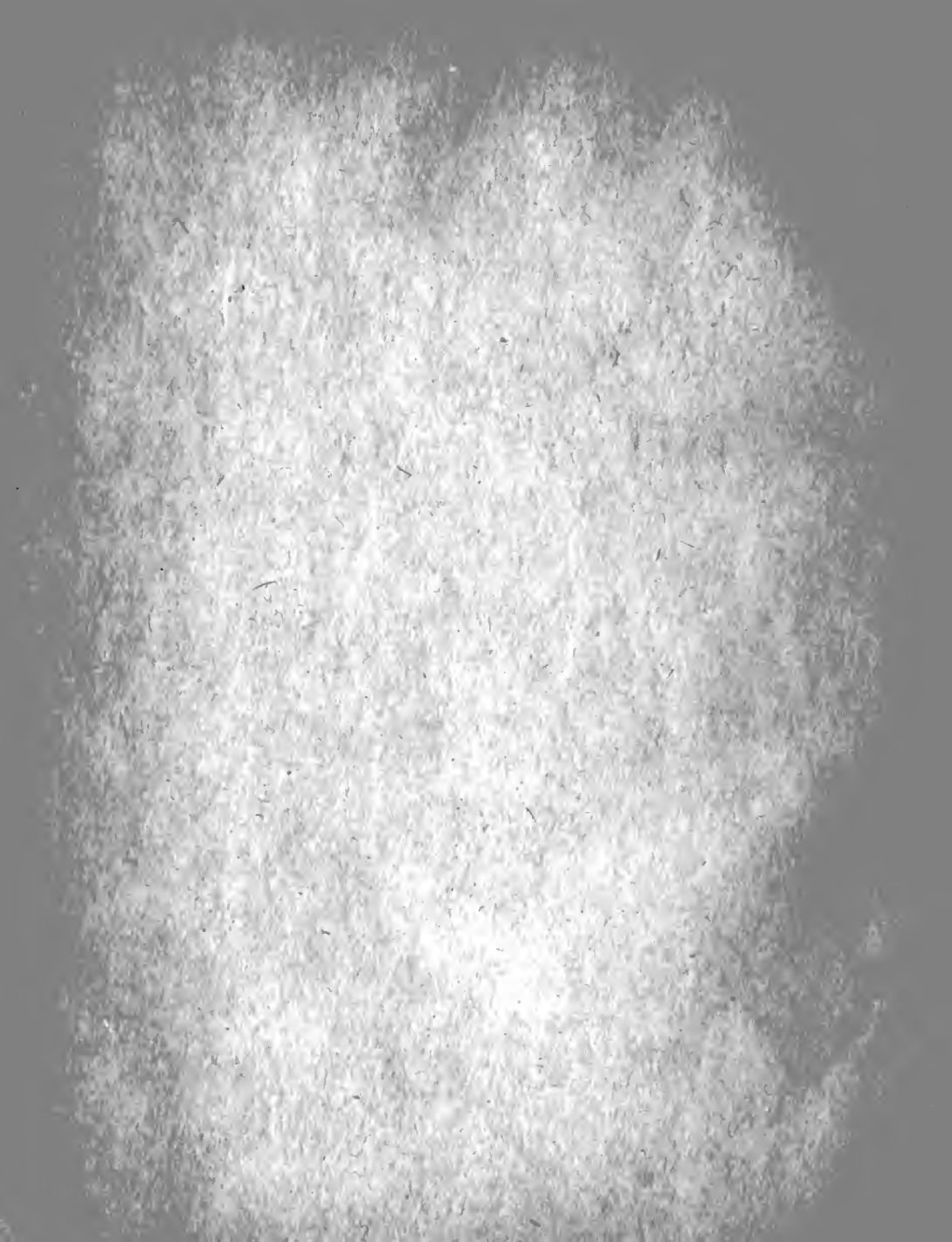
MH  
210  
B63.3





Digitized by the Internet Archive  
in 2016

<https://archive.org/details/georgiusrudolphu1757bohm>



GRATIOSI  
MEDICORVM ORDINIS  
IN ACADEMIA VITEMBERGENSI  
H. T  
DECANVS  
GEORGIVS RVDOLPHVS  
BOEHMER

PHILOS. ET MEDIC. DOCT. ANAT. ET BOTAN.  
PROF. PVBL. ORDIN.

*PANEGYRIN MEDICAM*

AD DIEM XV. MENS. APRIL. CIO 13 CCLVII.

HABENDAM INDICIT

DE  
M E L O C A C T O  
EIVSQVE  
IN CEREBVM TRANSFORMATIONE  
PRAEFATVS

SCHEPHER  
ARBOREUM  
HARVARD  
UNIVERSITY



Dec. 1913

28994

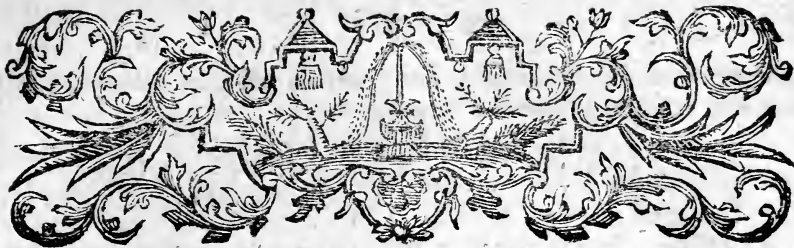
GEORGE W. BROWN

GEORGE W. BROWN  
BOSTON

100 N. STATE ST.  
BOSTON, MASS.

100 N. STATE ST.  
BOSTON, MASS.

100 N. STATE ST.  
BOSTON, MASS.



uaelibet Deum refert herba, omnesque earundem partes, viliffimae etiam vifae, de fumma creatoris fapientia et potentia testantur; harum autem illae in primis curioforum admirationem diu mouerunt, et adhuc maxime aestimantur, quae speciofa fua corolla atque infigni eius pulcherrimorum colorum varietate reliquas antecellunt easque fuperant. Quales funt Pafliflorae, Leonuri, Auriculae, Ketmiae, Commelinae, Colocafiae, Aloae, Mefembryanthema, Caryophylli, Ranunculi, Fritillariae et bulbosae plurimae Irides, Tulipae, Hyacinthi, Haemanthi, Amaryllides, Brunfuigiae et centum aliae. Aft quaecunq; his infit elegancia, tamen, vt nobis videtur, non comparandae cum illis, quae latiffimum plantarum campum, veteribus incognitum, America exhibuit et fucculentarum nomine vulgo infignuntur. In admirationem rapuerunt curiofos horticultores Euphorbiae, Opuntiae, Cerei, et quae certe primum nominandae fuiffent, Melocacti. Hae vltimae non quidem speciofum, colorum varietate et odore fingulari praeditum, florem, fed curiofum et nunquam fatis admirandum habitum, plantaeque propriam faciem oftendunt, et hac ratione ab omnibus, quotquot funt, ftirpibus maxime diuerfae inueniuntur. Veteribus vna, a CLVSIO in Exoticis depicta, et a C. BAWHING commemorata, cognita fuit fpecies, quae ex quatuordecim angulis in fubrotundam figuram coalita adparet; Recentiores vero aliam adhuc, a PLVKNETIO forte primo delineatam et in Germaniae hortis nunc vbique cultam, inuenerunt. . Huius, priori omiffa, in praefenti dabimus defcri-

prionem, nonnulla de characteribus genericis affinium plantarum et singulari eius mutatione commemoraturi.

In America, ut diximus, eiusque calidissima parte, in primis insula Curassauica crescit rupibusque adhaeret, et hinc, cum frigoris impatientissima sit, apud nos toto anno in Caldario, paucio humore soloque contenta, colitur, ibique floret et fructum praebet nostra planta, quae dicitur :

Ficoides s. Melocactus mammillaris glabra fulcis carens, fructum suum vndique fundens PLVKN. Alm. 148. t. 29. f. 1.

Melocarduus mammillaris maior sessilis globosus spinis breuioribus MORIS. H. Ox. III. 171.

Echino melocactus minor lactescens absque tomento cylindris striatioribus PAR. BAR. Prodr. 331.

Ficoides occidentale spinosum minus absque tomento HERM. L. B. 670.

Echino melocactus minor lactescens tuberculis seu mammillis maioribus HERM. PAR. BAR. 136. c. f.

Ficoides seu Ficus Americana sphaerica tuberculata lactescens flore albo COMMEL. H. Amst. I. 105. t. 55.

Melocactus americana minor BOERH. II. 83.

Ficoides Africanum sphaericum tuberculatum lactescens fructu pyramidalis rubro BRADL. Pl. Succul. Dec. III. p. 11.

Cactus subrotundus testis tuberculis ovatis barbatis: LINN. H. Cliff. 181. Vpf. 191. Spec. I. 456. ROY 278. WACH. 65. HALL. Goett. 125.

Radice tenui, fibrosa, ramosa ex albo cinerea fulcitur planta, cuius habitus et forma plane singularis est. Quando enim ad perfectum statum accessit, sphaeram, vel potius maiorem hemisphaerae partem, repraesentat, quandoque vero, et si per plures annos durauerit, oblongam, teretem, inuerse conoideam, figuram adsumit. Altitudo pro aetate varia est, aliquando octauam pedis partem vix superat, aliquando etiam ad semipedis magnitudinem ascendit. Et dum ita exereuit, erectum plerumque situm retinet; colimus vero etiam eiusmodi senilem plantam, quae forte, propter adnatarum prolium copiam et pondus, exsiccataeque et contra-



etas fibras, inferiori in parte deorsum incuruatur et horizontalem situm obtinet. Basim totius plantae constituit cylindraceum, molle, carnosum quasi, corpus, cuius externa peripheria omnis copiosas mammillares protuberantias emittit, quae latiori sua parte corpori adhaerent, se inuicem fere attingunt, conoidem figuram referunt, et obtuso apice finiuntur, eoque a se inuicem distant. Apicibus his breuis tenuissima albida lanugo et spinarum rigidarum, acutissimarum, rubentes, brunae, accrescunt, numero incertae, decem saepe ad quindecim, quarum aliae, in medio haerentes, erectae, fere longiores, laterales, sursum deorsumque directae, stellae instar. expansae et minores sunt; hinc dum spinarum unius tuberculi alterum fere attingunt, tota superficies plantae horrida fit, et ab omni externa laesione tuta ac intractabilis redditur. Tota planta, quacunque parte vulnerata, lacteum succum stillat, qui vero vix acris dici potest, dum, ut HERMANNVS l. c. aliique referunt, ipsa pulpa, ex viridi pallida, cucumeraceum saporem habeat, et sub cineribus ustulata comedatur. Tubercula externe, eorumque basis, cui insistunt, viridem splendens colorem habent; in nostra vero decumbente senili planta, inferior pars efficcata, hinc angustior reddita, cineream lignosam faciem, et spinarum nigrum colorem, ostendunt.

Veros ramos nunquam profert, sed, ut plurimum ex vno, papillas ferente, corpore constituitur, senilis vero planta hinc inde, et in lignosa et viridi parte minores maioresque adnatas habet iuniores plantas, quae matri simillimae sunt, et cum eadem adhuc coniunctae florent fructumque ferunt. Ex interstitio enim papillarum, ubi alias, ut dein dicendum erit, flores emergunt, quaedam minima tubercula simul enascuntur, substantiam corporis perforant, et dum increscunt, numeroque semper augentur, circumposita tubercula ad latus premunt, comprimuntque eadem, ex conica inferne planam figuram adsumunt, et hac ratione lente incrementum capiunt. Haec ramosa quasi planta non multum certe diuersa est ab illa, quam monstrosam dixit WALTHERVS in designat. Hort. p. 33. et in qua ex vna sede et radice plures ad latera enatae erant plantae. Stolones enim prolesue ex inferiori parte, ut in Sædo maiori, pullulantes vidit quoque MORISONVS, et hinc vbique eiusmodi nouas plantas oriri posse colligimus, simulque iisdem nos felicissime multiplicasse stirpem monemus. Cauta scilicet manu iunior ab antiqua planta separatur, per certum tempus extra terram in Caldario soli opponitur, et ex-

ficcata paululum parte inferiori, vbi sectio facta fuit, terrae immititur. Vt enim aliae succulentarum partes, ita et haec, certo putrescerent, si statim post separationem et humidae adhuc terram attingerent.

Ex hac lactescente Cacto Cl. HERMANNVS duplicem speciem effecit, aliamque mammillas maiores et aliam minores habere assumpsit. Ea, quam hactenus descripsimus, primam eius speciem constituit, alterius vero tubercula minora, minus protuberantia et pressius inuicem cohaerentia esse, et aculeos longiores, tenuiores mitioresque habere, ac simul tenuiorem sed copiosiore lanuginem intertextam ostendere, refert. Qui omnes vero characteres nec perpetui sunt, neque, ad species definiendas, sufficientes. Immo forte posterior, vt instituta docuit comparatio, iunior modo planta erit. In nostra certe fenili tubercula maiora, et vbi illa exsiccata sunt, rigidissimos, aculeos, nullam autem amplius lanuginem inuenimus. Ideoque nec species erunt nec varietates, sed propter aetatem modo parum diuersae plantae. Hac ratione quoque duae, a MORISONO l. c. recensitae species, quarum altera elatior et caulescens maior ovalis spinis longissimis altera minima sessilis vberior spinulis imbecillioribus dicitur, diiudicari debent.

Ex tuberculorum interstitiis constanti naturae lege, nunquam, vt HERMANNVS quidem refert, inter ipsos aculeos, flores prodeunt solitarii; ita vero, vt non vbique et omnes simul, sed aliqui modo et hinc inde, nunc in hac nunc in alia parte, originem ducant, et cum tubercula, ideoque eorum etiam interstitia, vltiori vegetatione multiplicentur, nouis semper generandis floribus occasio et spatium praebetur. Vbi autem semel flos enatus fuit, ibi de nouo eiusmodi propullulasse, nunquam deprehendimus. Prodromus gemmantis floris tenuis est, mollis et albida lanugo, ex qua tandem ille emergit et successiue increfcit. Eius inuolucrum extrinsecus ex albo virescens, interne albido colore nitens, calice constat oblongo, tubuloso ventricoso, in summitate in sex plerumque lacinias diuiso, et corolla polypetaloida, siue ex plurimis minoribus petalis inter se inferius et cum calice quoque coalitis, ex latiori basi in tenuem purpuream cuspidem attenuatis, composita. Filamenta antherifera multa, corolla breuiora. calici adhaerent, et stylus simplex, staminibus aequalis, stigmate multifido terminatur. Eo tempore, quando flores in perfecto statu inueniuntur, ovarium vix adparet; stylus enim, per inuolucrum transiens, ipsi fere tuberculorum interstitio inferitur, dum autem, focundatio-

datione perfecta, marcescere incipit flos, tunc inter tubercula sub calice emergit albidum, vel luteolum, plano conuexum corpus, quod lente ex ipsa quasi planta protruditur et in baccam tuberculis parum longiorem, eleganter rubram, sanguinei coloris splendentem, mutatur. Figura eiusdem secundum interstitiorum magnitudinem comparata est. Dum enim tubercula inferius sibi propius adstant, et in apice a se inuicem distant, fit, ut inferius angustior sit fructus, proportionatim augeatur, et hinc conum inuersum repraesentet; ideoque non bene cum capsulis Capsici minimis comparauit eundem HERMANNVS. Licet autem inter mammillares protuberantias haereat fructus, tamen, dum perfectam magnitudinem acquisiuit, tubercula, ante conica, nunc angulosam figuram adsumunt. Bacca mollissima est, et tenerrima eius membrana humidam pulpam ac plura minutissima oblonga nigricantia semina inuoluit. In Caldario eadem non sponte separatur et decidit, sed, si annexa relinquatur, successiue, at lente, exsiccat, omnique pulpa consumpta, unilocularem, aridam, corrugatam, fordide cinream, capsulam repraesentat. Notandum praeterea, fructum nostrum semper umbilicatum esse; inuolucra enim, flores et ipsa stamina, stylusque non decidunt, sed marcescunt modo, exsiccantur, corruganturque et prominentem apicem constituunt. Lanugo etiam, florem praeueniens, nunc quoque adest, et si bacca a sede sua remouetur, partim eidem adhaeret, partim interstitiis tuberculorum adnata manet.

Naturalis huius plantae per semina fit multiplicatio, quibus non modo in patria solo, sed apud nos quoque peragitur. Tentauimus ipsi, et ab aliis tentatam illam propagationem vidimus. Ex semine enim, quod parum madefactae, bene cribratae, et arena subtili remixtae terrae, imposuimus modo, vix vero eadem teximus, pilosum minimum tuberculum enascitur, quod tardissime increfcit, et intra tres quatuorue annos ad mediocre magnitudinem accedit. Facile autem enatae minimae plantae putrescunt et moriuntur, nisi in humectatione admodum solliciti simus; vix enim aqua aspergi et humectari debet terra, sed linteum modo madidum eidem imponi; porro etiam a nimio solis ardore facile destruuntur et quasi comburuntur tenellae proles, hinc et sollicito ab eodem defendendae. In nostris ergo hortis huic, curiosae quidem sed admodum laboriosae, propagationi illa, quae fit per soboles, ex adulta planta enatas, omnino praeferenda erit.



Varia nostra planta obtinuit nomina; Echinomelocactus a CLYSIO primum dicta fuit altera species, quod nomen retinuit HERMANNVS; alii vero, vt C. BAVHINVS et TOVRNEFORTIVS, melocactum modo adpellarunt, qui fere omnes etiam, vt singulare genus, has plantas considerarunt; TOVRNEFORTIVS VERO et PLYMERIVS Cereos Melocactis annumerarunt, et LINNAEVS eas cum Cereo, Opuntia, et Pereskia coniunxit, omnesque Cacti nomine insigniuit; secutus illum fuit ROYENVS, WACHENDORFFIVS, HALLERVS, aliique, separatim vero haec genera recensuit LVDWIGIVS. Vix autem aliam, quam in habitu et facie propria, differentiam inter eadem inuenimus. Habitus vero in methodica plantarum dispositione hisce temporibus adsumendus non est, licet Cel. IVSSEV scribat: genera plantarum quandoque firmari posse ex sola inspectione figurae externae plantae, peculiari habitu differentis. Calix, corolla et foecundationi concessa organa, in omnibus dictis generibus conueniunt. Et licet HERMANNVS, RUPPIVS, BOERHAAVIUS aliique, Cerei et Opuntiae florem polypetalum, iidem vero Cel. Viri, et in primis TOVRNEFORTIVS Melocacti monopetalum esse affirmant, tamen Cel. TREWIVS in Act. Nat. Cur. Vol. III. p. 401. et Vol. IX. app. p. 205. de Peruuiano Cereo recte scribit: Segmenta petaloidea floris cum tubo arctissime cohaerere, vt nec vllum sine violenta abruptione separari potuerit. Etiam HEVCHEVS et LVDWIGIVS in Cereo, KNAUTHIVS atque MAGNOLIUS in Opuntia, florem monopetalum esse adsumferunt. Calice Melocacti florem carere TREWIVS quidem putat, ast eodem iure hic, vt in Cereo congeneribusque, est adsumendus. Fructus succulentus hirtus in Cereo et Opuntia, laevis autem in Melocacto, non diuersa constituit genera; imo TREWIVS l. c. in Cereo illum immaturum a se visum, non aculeatum, esse asserit; BREYNIUS vero in Act. Nat. Cur. Vol. IX. app. p. 176. in maturo fructu superficiem eius ex meris papillis seu tuberculis constare, et ex centro tuberculorum exiguos fasciculos paruorum pilorum, spinula vna alteraue intermixta, et hinc totum fructum villosum et non nihil spinosum, apparere scribit; ast, licet id concedamus, tamen non vniuersalis est proprietas. Sunt namque et aliae species, quarum fructus villis spinisque destituuntur, vt Cereus erectus fructu rubro non spinoso, ab HERMANNO in Par. Bat. p. 113. descriptus. Hinc etiam Cel. TREWIVS fructus notam haud genericam, sed specificam modo, suppeditare affirmat. Neque illa, quam Cel. IVSSEV Act. Paris. 1716. et TREWIVS in immaturo fructu viderunt, cavitatis in maturo adest; ex



BREYNI enim obseruatione scimus, illum non vacuum, sed innumeris feminibus in pulpa alba nidulantibus, prout in Melocacto, repletum esse. Aliam horum generum differentiam a positu ouarii desumerunt auctores. In Cereo et Opuntia idem a calice comprehenditur, in nostra autem planta ovario insitit inuolucrum. Verum et haec res nondum plane euiecta est. Diximus enim florendi tempore in Melocacto ovarium plane non adparere, illudque in planta quasi adhuc contentum et externe modo a calice cinctum esse. Neque, licet supra fructum calix marcescens haereat, inde concludendum, semper ita situm fuisse, infima forte calicis portio cum ovario concrescit et integumentum fructus constituit, reliqua et superiori parte contracta et exsiccata. Semper enim inuenimus, ovario parum aucto, eius apicem plano conuexum, a calice instar operculi reectum, et ab eodem quoque lateraliter circumdatum, esse. Etiam in Cereo dubia adhuc res est; quia TREWIVS tubum ovario insidere scribit, et BREYNIUS monet, partem tubi floris exsiccatam extremitati fructus adhaerere, et iure umbilicatum illum dicendum esse. Aliam denique Cl. LINNAEVS notauit differentiam; et Melocactum ad monocotyledones, Opuntiam vero, et secundum BOERHAAVIUM Cereum quoque, ad dicotyledones plantas pertinere docet. In priori id per experientiam cognouimus, reliquas autem plantas, e femine enatas, nunquam vidimus. Ast sit ita, habeamus dictis fidem, non tamen, vt recte asserit LINNAEVS, genus naturale inde separandum est. Nil ergo praeter habitum remanet. Qui tamen a recentioribus botanicis iure negligitur. Nonne aphyllae et spinosae Euphorbiae species ab aliis, et nostratibus maxime, differunt, et tamen omnes vnum genus constituunt. Etsi etiam habitum pro fundamento diuisionis assumere vellemus, Pereskia quidem, fruticosa sua statura, vero caule, ramis foliisque a reliquis separanda esset, Cereus vero, Opuntia et Melocactus vnum genus constituerent; in primis cum Opuntiae Cereiue species inter se differant, et Melocactus, singulari naturae casu, in Cereum quandoque, licet rarissime, mutetur.

Clementissime enim demandata nobis horti Academici cura, inter Cerei species vnam ostendit hortulanus, quae sua industria ex femine, non Cerei, sed Melocacti, enata atque haecenus culta fuit. Mira relatio et fere incredibilis. In cultura plantarum varias quidem haecenus mutationes obseruauimus, etiam de nouo vegetabilium exortu diu conuicti fuimus, de hac vero singulari mutatione nihil antea vel legimus vel au-

diuimus; ideoque deceptum fuisse hortulanum primo existimauimus. Verum re accuratius perpenſa de veritate rei amplius non dubitauimus. Ex femine enata fuit planta, et ex illis, eodem tempore ſatis, quaedam tenellae enatae ſtirpes Melocacti faciem, vna autem harum alienam et Cerei ſimilem figuram, oſtendebant. Semina autem ex ipſius Caſti bacca, in horto enata, deſumpſit hortulanus. Nec exiſtimandum, horum ſeminum vnum alterumue ex Cerei fructu forte originem duxiſſe; ſcimus enim Cereum, omnesque eius ſpecies, licet florem producant, nunquam, vel rariſſime, maturum fructum et ſemina, propagationi apta, in Germania horris exhibuiſſe, ideoque ſeminum miſcelam factam fuiſſe non probabile videtur. Neque, vt ſancte teſtatus fuit hortulanus, aliunde eadem accepit, et ſi forte etiam ex calidiori regione tranſmiſſa fuiſſent, illa, ſimeto vel in tepidario calefactae terrae mandata, vegetaſſe, adhuc dubitamus, cum nullam apud nos ex femine enatam Cerei ſpeciem viderimus, et illius, quae Scolopendrii folio dicitur, ſemina, ſaepiſſime a nobis ſata, nunquam excreuerint. Ipſa praeterea nouiter orta Cerei planta peculiare quiequam et ab aliis diuerſum monſtrare videtur. Conuenit illa cum Cereo ſiue Caſto quadrangulati longo erecto, angulis compreſſis LINNAEI, Spec. I. 466. Anguli ſcilicet quatuor ſibi oppoſiti totidem alas conſtituunt, profundos intercipiunt ſulcos, vt in marginē, per certa interualla, lanuginoſum capitulum, et inde ortos ſex, ſeptem, plureſue rigidos aculeos, radiatim expanſos, oſtendant. Ramorum vero ortus et infima caulis pars a ſimili Cerei ſpecie quodam modo differt. Ex radice enim furgit ſimplex truncus, qui dimidii pedis altitudinem attingit et quadratam figuram refert; non vero anguli ſulcos conſtituunt, latera potius aequalia ſunt, et obtuſe quadragenam faciem modo habent; loca etiam, vbi ſpinae exeunt, propiora hic, quam in ſuperioribus partibus, inueniuntur. Praeter ea rami non vndiquaque oriuntur, ſed ex vno loco, dum ſcilicet dimidium pedem attingit caulis, quinque ſimul exeunt, qui ſimul ſumpti latam et ſtabelliformem plantam conſtituunt. Hi diuerſum incrementum et altitudinem monſtrant; duo enim, in vno latere orti, duos pedes longitudine vix ſuperant, in altero autem latere vnus tres pedes aequat caulemque altitudine attingit, duo autem alii, ex eodem loco orti, multo minores ſunt, vix pedem longi, et debiliores. Nec hi rami, nec continuatus caulis, vt quidem in aliis quadrangularis Cerei exemplis vidimus, novos ramos emittunt, ſed ſimpliciſſimi, angulis recto tramite incedentibus, aſſurgunt, omni-

omnique anno vterius elongantur. Florem nullum hucusque dedit planta. Expectamus illum anxie, et certe tunc noua admiranda erit mutatio. Ita comparata haec singularis Melocacti metamorphosis. Et licet multa sint, quae pro veritate eiusdem militant, forte tamen aliis, et nobis ipsis, adhuc fallax videtur obseruatio. Ast nouum veritati accedit robur. Nou enim primi fumus, qui hoc naturae phaenomenon enarrant atque cum eruditis communicant; verum potius Cel. IAC. BREYNIVS in Prodrum. rar. plant. ab eius Cl. Filio IO. PHILIPPO editis p 22. Echinomelocactum, in Cereum spinosum transformatum, recenset, illamque contra naturam enatam plantam in horto Academico Lugd. Batauorum se obseruasse refert. BREYNIO certe fidem damus, et licet ipse Clar. Vir ex relatione aliorum forte hoc enarret, tamen illum, non nisi de veritate conuictum, illud memoriae causa adnotasse existimamus. Quod itaque in horto Lugduno Batauo natura produxit monstrum, idem quoque in horto Wittebergensi producere potuit. Ita obseruatio nostra Breynianam, et Cel. BREYNIJ nostram, egregie confirmat.

Sed conuerto me nunc ad istud negotium expediendum, quod mihi haec qualiacunque proponendi occasionem dedit: Scilicet iam commendandus est

Nobilissimus et Doctissimus

D<sup>N</sup>. MARTINVS SAERNOVV

Rigenfis.

Medic. Candidatus Dignissimus,

qui de vita sua et studiis haec nobis exhibuit:

*Parens meus IOHANNES SAERNOVV, ciuis Rigenfis est, adhuc vivens. Mater mea ANNA MARIA, KRUEGERI, ciuis cuiusdam Dorpadiensis Filia, iam mortua. Ex his ego die XXVI mensis Februarii anno c 1o 1o CCXXXIII natus sum. Hi optimi parentes tanto me semper amplexi sunt amore, tantamque in me educando collocauerunt operam, tamque egregia beneficia, vt enumerare si omnia vellem merita, verba certe de-*



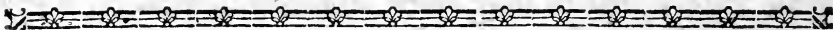
*ficerent: qua propter non possum, quin publice hic Deum obsecrem supplex, velit probum illum adhuc superstitem patrem, matre iam desideratissima inter coelites degente, diutissime saluam seruare ac sospitem, eiusque valetudinem, qua per senectutem firma satis gaudet, ita roborare, ut indies maiora illius augmenta sentiat. Iis igitur, quibus imbui tenera aetas debet, disciplinis priuatim instructus, permissu parentum ad cathedralem scholam, quae Rigae floret, accessi, quo ex celeberrimi Dom. IOSEPHI, TILLESII, ESSENI, WILLISCHII Correctoris, et KINDLERII Rectoris institutionibus doctissimis non parum profeci. Sed incredibili erga Chirurgiam amore ductus, Mitiuae Chirurgus cuidam non incelebri me in ea erudiendum tradidi. Quo factio insimul etiam creuit medicinae addiscendae cupiditas; idcirco celeberrimorum, qui Dresdae in Collegio regio anatomico-chirurgico-medico medicinam profitentur, virorum fama excitatus Dresdam profectus sum. Ibi licuit mihi Illustris Consilarii aulici et Archiatri Regii HAENELII, eruditissimis praelectionibus publicis, quibus artem medicam docuit, interesse, et simul priuati collegii, de cognoscendis et curandis morbis veneris, fructum ex ore illius doctissimo capere. Demonstrationes anatomicas D. D. PITSCHELII publice vidi, et priuatim physiologiam ab eo audiui. Etiam ipse in anatomia me exercui secundo et perscrutando cadauera. D. D. MONTANVM chirurgiam et artem obstetriciam docentem audiui eique cursum operationum annum instituenti adfui. Neque minus mihi per-*

*mis.*



missum fuit in nosocomio visitantem aegrotos *HÆNELIUM* sequi, et huius *Experientissimi Viri* de habitu aegrotorum iudicia atque ordinationes tam medicamentorum, quam diaetae, percipere; vti etiam operationes in hoc accidentes a *Dexterrimo MONTANO* administratas observavi. Quibus laboribus *Dresdae* per aliquot annorum decursum feliciter, ut puto peractis, *Vittembergam*, ad studia medica ulterius excolenda me contuli, quae alma litterarum mater audiendi *Vivos*, ex arte *Apollinea* longe lateque clarissimos, facultatem mihi concessit uberrimam. Et quidem *Magnif. atque Experientissimus D. LANGGUTH. P. P. O. et Facultatis medicae, Senior Grauissimus*, medicinam practicam et forensam me docuit, *Magnif. vero atque Experientissimus D. BOEHMERVS Anatom. et Botanic P. P. O. Semioticam physiologicam, Pathologiam et Botanicam* mihi exposuit. *Magnif. BOSIVS Physic. P. P. O. Physica* me instruxit. *Excellentissimus HILLERVS Poeseos P. P. Philosophiae cognitionem* mihi suppeditavit.

Ita scientia atque peritia instructus Gratiofae nostrae Facultati desiderium suum modeste exposuit, summosque in arte salutari honores petiit; itaque in numerum Candidatorum receptus consueta subiit examina, in quibus laudatissimorum in nostra arte profectuum pulcherrima dedit specimina, vnde etiam supremi in hoc genere documenti, disputationis inauguralis *de Regimine Grauidarum et Puerperarum* habendae ipsi facta est copia, quam totam Auctor conscripsit, et sub Praesidio Viri Illustri, Excellentissimi atque Experientissimi, D. DANIELIS WILHELMI TRILLERI Consilarii Aulici, Medicinae Prof. Primarii, cetera, Fauctoris et Collegae nostri honoratissimi, d. XV. Mens. April. ventilabit. Ad quem solennem Actum RECTOREM ACADEMIAE MAGNIFICVM, ILLUSTRISSIMVM COMITEM, ACADEMIAE PROCERES FAVTORES ET CIVES, pro officii nostri ratione officiosissime et humanissime inuitamus.



P. P. Fest. Paschatos MD CCLVII.



TYPIS IO. SAM. GERDESII.

