



七節 申論五音以釋上列  
五施之呼音



管子地員篇注卷二

蕭山王紹蘭著

後學胡燏棻校刊

凡聽徵如負豬豕覺而駭

此謂聽一施之地呼音中徵也徵豕駭為韻說文

豬豕而三毛叢居者豕彘也竭其尾故謂之豕象

毛足而後有尾讀與豨同荀子正論篇今人或入

其央瀆竊其豬彘

竊豬者負而走豬覺而駭故下云則必援劍戟以逐也

說

文哮豕驚聲也潛夫論豕駭懼真聲出爾雅釋樂

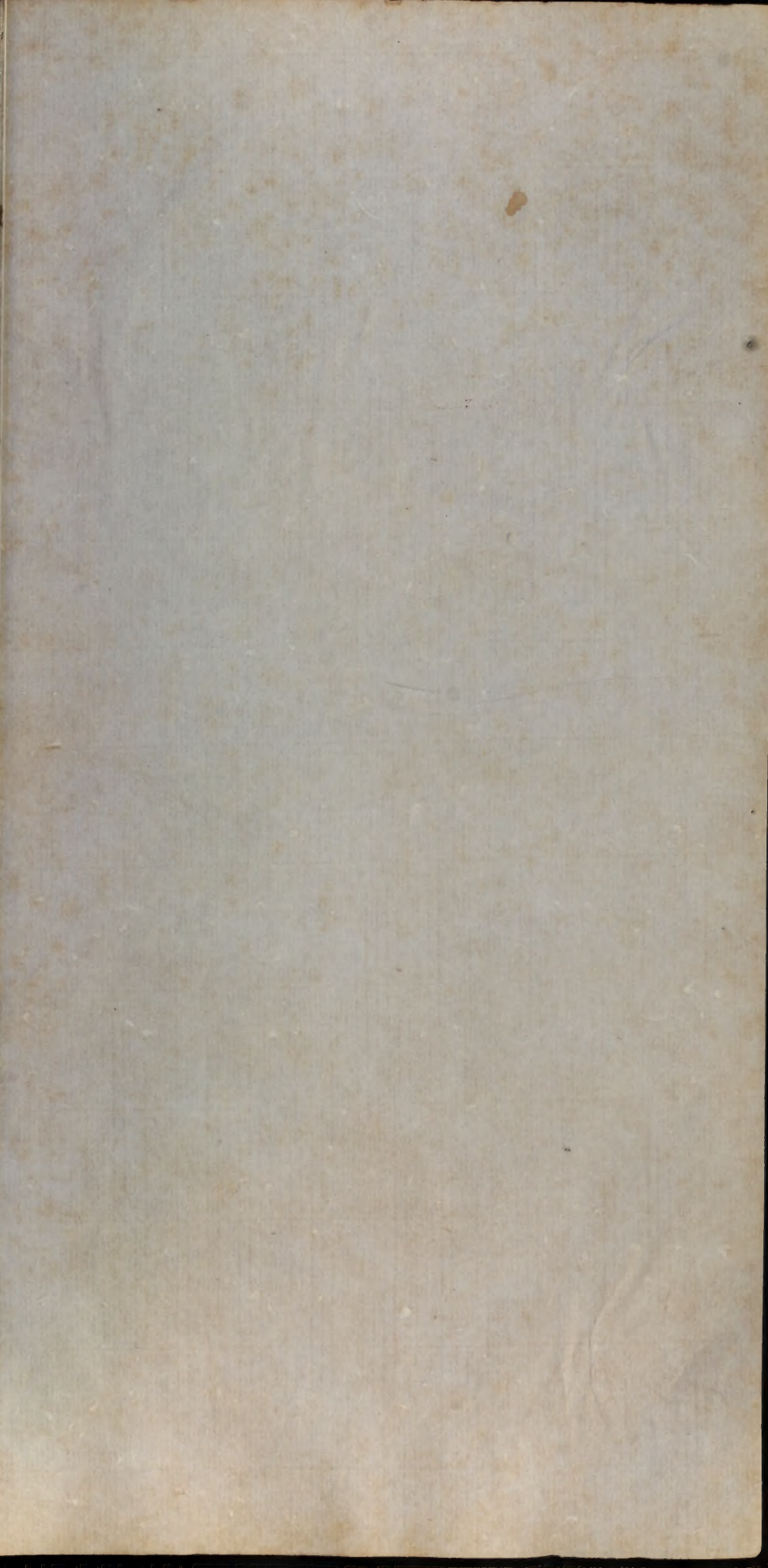
徵謂之迭徐景安樂書引劉歆云徵者社也事也

其聲抑揚遞續其音如事之緒而為迭

見玉海卷七

白





劉歆云羽者宇也物也其聲低平掩映自下而高  
五音備成如物之聚而爲柳也白虎通云羽者紆  
也陰氣在上陽氣在下然則蕭蕭猶肅肅也馬鳴  
曠野蕭蕭然聲正低平掩映自下而高又復柳然  
聚而紆徐氣肅上下故云凡聽羽如鳴馬在野也  
凡聽宮如牛鳴窻中

此謂聽三施之地呼音中宮也宮中爲韻說文牛  
大牲也牛件也件事理也象頭角三封及尾之形

及字據韻會  
十一尤引補

牟牛鳴也窻窻也窻地藏也爾雅宮

謂之重劉歆云宮者中也君也爲四音之綱其聲



虎通禮樂篇徵者止也陽氣止然則豬豕方寢負之而走其覺而驚駭之聲正是抑揚遞續迭焉如緒旋即哮然而止故云凡聽徵如負豬豕覺而駭也

凡聽羽如鳴馬在野

此謂聽再施之地呼音中羽也羽馬野為韻說文

馬怒也武也象馬頭髮尾四足之形廣韻馬韻引象下無馬字

以說文牛羊鹿豕等字例之無者是也魯頌駟篇駟牧馬在坳之

野小雅車攻篇蕭蕭馬鳴毛傳言不謹譁也孔疏

軍旅齊肅唯聞蕭蕭然馬鳴之聲爾雅羽謂之柳

染污或能合羣致舛家政法云羊有病輒相汚欲  
令別別卽離羣也爾雅商謂之敏劉歆云商者章  
也臣也其聲敏疾如臣之節而敏疾白虎通云商  
者張也陰氣開張陽氣始降也然則羊性喜羣若  
離其羣則半半然傷其類

周禮職方氏釋文半劉昌宗音如羊鳴近米

聲正敏疾開張故云凡聽商如離羣羊也  
凡聽角如雉登木以鳴音疾以清

此謂聽五施之地呼音中角也角木爲韻鳴清爲  
韻說文雉有十四種盧諸雉喬雉鳴雉驚雉秩秩  
海雉翟山雉翰雉卓雉伊雒而南曰翬江淮而南



重厚如君之德而為重白虎通宮者容也含也含

容四時者也然則牛在窻中牟然而鳴其音含容

厚重左氏僖三十二年傳樞有聲如牛其聲亦相近故云凡聽宮如牛鳴

窻中也

凡聽商如離羣羊

此謂聽四施之地其音中商也商羊為韻說文羊

祥也从艸象頭角足尾之形羣輩也坐羊鳴也縣婢

切夏官職方氏八蠻七閩鄭注閩蠻之別也國語曰閩半蠻矣閩蠻閩半半蠻皆雙聲 小雅

無羊篇誰謂爾無羊三百維羣周易乾文言及檀

弓皆言離羣齊民要術羊有疥者閒別之不別相

圜長經貫清濁如民之象而爲經白虎通云角者  
躍也陽氣動躍然則雉登高木鼓翼句頸以鳴正  
如觸味而出其聲迅疾圜長鳴从唯諾之唯其聲短雉从句股之句其聲長此雄雉聲也故句然而長句如又如聞雷動  
矧而云圜者周髀算經云圜出於方

清也

凡將起五音

此下將言五音分數及相生之敘故又發凡也司  
馬相如有凡將篇義本此以急就篇急就奇觚與  
衆異例之凡將當取篇首發端二字以爲傳



曰搖南方曰曷東方曰留北方曰稀西方曰蹲从  
佳矢聲邶風匏有苦葉篇有鷺雉鳴雌鳴求其牡  
毛傳鷺鷗雉聲也說文鷺鷗雉鳴也小雅小弁篇  
雉之朝雉尙求其鷗鄭箋雉雉鳴也夏小正正月  
雉震雉震也者鼓其翼也雉也者鳴也正月必雷  
雷不必聞惟雉爲必聞何以謂之震則雉震雉相  
識以雷說文雉雄雉鳴也雷始動雉鳴而向其頸  
孫楚翟賦爾雅釋鳥體冲和之淑質飾羽儀於茂  
林斑五色之文章揚皦皦之清音此謂雉登木以  
鳴也爾雅角謂之經劉歆云角者觸也民也其聲

元氣函三爲一此先立一之證行于十二辰始動  
於子參之於丑得三此分一而三之得三之證又  
參之於寅得九此分三而三之得九之證又參之  
於卯得二十七此分九而三之得二十七之證又  
參之於辰得八十一此分二十七而三之得八十  
一之證又曰本起於黃鐘之數始於一而三之三  
三積之卽此義也尹注失之  
以是生黃鐘小素之首

律書黃鐘者陽氣踵黃泉而出也漢志黃鐘黃者  
中之色君之服也鐘者種也天之中數五五爲聲



先主一而三之四開以合九九

先主一而三之四開以合九九

尹注一而三之即四也是四開合

於五音九也又九九之為八十一也

讀書雜誌云主當為立字之誤

也史記律書置一而九三之以為法置一即立一

紹蘭按開猶分也分而積之也先立一以為數始

說文云道立於一

分其一而三之得三是一開也又分其

三而三之得九是再開也又分其九而三之得二

十七是三開也又分其二十七而三之得八十一

是四開也三二十七為八十一正合九九八十一

之數故云四開以合九九也劉歆三統術曰太極

以生黃鐘則太素之質漸分而少卽呂氏春秋古

樂篇所謂伶倫取竹斷兩節間長三寸九分吹之

為黃鐘之宮曰舍少者舍字未詳高誘注云舍成舍矣亦未詳御覽卷五百

六十五引作舍說苑修文篇亦作舍然於高注不可通故稱小素黃鐘為六

氣元為萬物元元者首也故稱小素之首也生黃

鐘術曰始於一神生於無形成於有形然後數形

而成聲漢志曰黃鐘初九律之首皆其義矣

以成宮

月令中央土其音宮律中黃鐘之宮鄭注聲始於

宮宮數八十一黃鐘之宮最長也十二律轉相生



聲上宮五聲莫大焉地之中數六六爲律律有形  
有色色上黃五色莫盛焉故陽氣施種於黃泉孳  
萌萬物爲六氣元也淮南子天文訓黃鐘者鐘也  
黃也黃者土德之色鐘者氣之所種也日冬至德  
氣爲土土色黃故曰黃鐘白虎通禮樂篇月令十  
一月律謂之黃鐘何言陽氣動於黃泉之下動養  
萬物也小之言少也乾鑿度曰太素者質之始鄭  
注太素者質始形也諸所爲物皆成苞裹元未分  
別按質始形謂其素質渾淪形象尙微故稱太素  
逮積微成著一生二二生三三生九九九八十一

應鐘為羽上生蕤賓為角南呂為第四宮上生姑  
 洗為徵下生應鐘為商上生蕤賓為羽下生大呂  
 為角姑洗為第五宮下生夷則為角應鐘為徵上生蕤  
 賓為商上生大呂為第六宮  
 商下生大呂為羽上生夷則為角應鐘為商上生大呂  
 為第六宮  
 上生蕤賓為徵下生大呂為商上生夷則為羽下  
 生夾鐘為角蕤賓為第七宮下生大呂為徵上生  
 夷則為商下生夾鐘為羽上生無射為角大呂為  
 第八宮上生夷則為徵下生夾鐘為商上生無射  
 為羽下生中呂為角夷則為第九宮下生黃鐘為  
 徵上生無射為商下生中呂為羽上生黃鐘為角  
 夾鐘為第十宮上生無射為徵下生中呂為商上  
 生黃鐘為羽下生林鐘為角無射為第十一宮下  
 生中呂為徵上生黃鐘為商下生林鐘為羽上生  
 大蕤為角中呂為第十二宮上生黃鐘為徵下生  
 林鐘為商上生大蕤為羽下生南呂為角是十二  
 宮各有五聲凡六十聲南呂最處於末故云終於  
 南呂以此言之則南呂為是然諸本及定本多作  
 終於南事則是京房律法按漢元帝時郎中京房  
 知五聲之音六律之數上使大子大傅韋元成等  
 親試問房於樂府房對受學故小黃令焦延壽等



具終六十焉季夏之氣至則黃鐘之宮應禮運曰  
 五聲六律十二管還相為宮也鄭注五聲宮商角  
 徵羽也其管陽曰律陰曰呂布十二辰始於黃鐘  
 管長九寸下生者三分去一上生者三分益一終

於南呂更相為宮凡六十也

孔疏云以十二管更相為宮以黃鐘為始

常其為宮備有五聲言黃鐘下生林鐘林鐘上生  
 大簇大簇下生南呂南呂上生姑洗姑洗下生應  
 鐘應鐘上生蕤賓蕤賓下生大呂大呂上生夷則  
 夷則下生夾鐘夾鐘上生無射無射下生中呂此  
 則相生之次也隨其相生之次每辰各自為宮各  
 有五聲十二管相生之次至中呂而布黃鐘為第  
 一宮下生林鐘為徵上生大簇為商下生南呂為  
 羽上生姑洗為角林鐘為第二宮上生大簇為徵  
 下生南呂為商上生姑洗為羽下生應鐘為角大  
 簇為第三宮下生南呂為徵上生姑洗為商下生

律八寸五分小分二分强大呂下生夷則大呂為宮  
 夾鐘商夷則徵八日律八寸四分小分三弱分否  
 下生解形分否為宮開時商解形徵八日律八寸  
 三分小分一强陵陰下生去南陵陰為宮族嘉商  
 去南徵八日律八寸二分小分一分一弱少出下生分  
 積少出為宮爭南商分積徵六日律八寸小分九  
 强大蔟下生南呂大蔟為宮姑洗商南呂徵一日  
 律八寸未知下生白呂未知為宮南授商白呂徵  
 六日律七寸九分小分八强時息下生結躬時息  
 為宮變虞商結躬徵六日律七寸八分小分九少  
 强屈齊下生歸期屈齊為宮路時商歸期徵六日  
 律七寸七分小分九弱隨期下生未卯隨期為宮  
 形始商未卯徵六日律七寸六分小分八强形晉  
 下生夷汗形晉為宮依行商夷汗徵六日律七寸  
 五分小分八弱夾鐘下生無射夾鐘為宮中呂商  
 無射徵六日律七寸四分小分九强開時下生閉  
 掩開時為宮南中商閉掩徵八日律七寸三分小  
 分九徵弱族嘉下生隣齊族嘉為宮內負商隣齊  
 徵八日律七寸二分小分九徵强爭南下生期保  
 爭南為宮物應商期保徵八日律七寸一分小分



六十律相生之法以上生下皆三生二以下生上皆三生四陽下生陰陰上生陽終於中呂而十二律畢矣中呂上生執始執始下生去滅上下相生終於南事六十律畢矣夫十二律之變至於六十猶入卦之變至於六十四也宓犧作易紀陽氣之初以為律法建日冬至之聲以黃鐘為宮大蔟為商姑洗為角林鐘為徵南呂為羽應鐘為變宮蕤賓為變徵此聲氣之元五音之正也故各終一日其餘以次運行當日者各自為宮而商徵以類從焉禮運篇曰五聲六律十二管還相為宮此之謂也以六十律分期之日黃鐘自冬至始及冬至而復陰陽寒燠風雨之占生焉於以檢攝羣音考其高下黃鐘下生林鐘黃鐘為宮大蔟商林鐘徵一日律九寸色育下生謙待色育為宮未知商謙待徵六日律八寸九分小分八微強執始下生去滅執始為宮時息商去滅徵六日律八寸八分小分七大強丙盛下生安度丙盛為宮屈齊商安度徵六日律八寸七分小分六微弱分動下生歸嘉分動為宮隨期商歸嘉徵六日律八寸六分小分四強質末下生否與質末為宮形晉商否與徵六日

徵強制時上生少出制時為宮分積商少出徵八  
 日律六寸小分七弱林鐘上生大簇林鐘為宮南  
 呂商大簇徵一日律六寸謙待上生未知謙待為  
 宮白呂商未知徵五日律五寸九分小分九弱去  
 滅上生時息去滅為宮結宮商時息徵七日律五  
 寸九分小分二弱安度上生屈齊安度為宮歸期  
 商屈齊徵六日律五寸八分小分四弱歸嘉上生  
 隨期歸嘉為宮未卯商隨期徵六日律五寸七分  
 小分六徵強否與上生形晉否與為宮夷汗商形  
 晉徵五日律五寸六分小分八強夷則上生夾鐘  
 夷則為宮無射商夾鐘徵八日律五寸六分小分  
 二弱解形上生開時解形為宮閉掩商開時徵八  
 日律五寸五分小分四強去南上生族嘉去南為  
 宮隣齊商族嘉徵八日律五寸四分小分六大強  
 分積上生爭南分積為宮期保商爭南徵七日律  
 五寸三分小分九半強南呂上生姑洗南呂為宮  
 應鐘商姑洗徵一日律五寸三分小分三強白呂  
 上生南授白呂為宮分鳥商南授徵五日律五寸  
 三分小分二強結躬上生變虞結躬為宮遲內商  
 變虞徵六日律五寸二分小分六少強歸期上生



宮	七	分	下	則	六	忽	為	日	六	中	徵	小	遲	未	寸	虞	為	日	九
為	日	一	生	商	寸	應	宮	律	弱	呂	七	分	時	育	小	下	宮	律	強
宮	律	弱	南	大	三	上	歸	六	呂	為	日	三	形	徵	分	宮	南	七	姑
去	六	盛	事	呂	分	生	嘉	寸	事	宮	律	弱	始	六	一	南	事	寸	洗
南	寸	變	窮	徵	小	質	商	五	內	去	六	依	為	半	強	變	商	分	下
商	二	上	無	一	分	末	分	分	變	滅	寸	行	宮	路	路	虞	分	生	應
陵	分	生	商	日	九	忽	動	小	時	商	七	上	制	寸	時	為	烏	小	鐘
陰	小	分	徵	律	強	應	徵	分	商	執	分	生	時	九	宮	徵	六	一	姑
徵	七	三	否	六	蕤	為	八	日	商	始	分	色	商	分	盛	日	律	強	洗
日	大	變	宮	寸	賓	宮	日	律	弱	徵	三	依	時	小	變	律	七	南	為
律	強	為	七	分	上	否	內	弱	宮	八	日	行	徵	二	商	七	寸	授	宮
六	寸	宮	日	小	生	與	寸	宮	安	日	律	為	五	微	遲	寸	小	下	蕤
寸	一	解	律	分	大	商	四	內	度	律	中	宮	日	強	內	徵	分	生	賓
一	分	形	六	二	呂	質	分	負	商	六	寸	上	律	形	為	六	九	分	商
分	小	商	寸	微	蕤	末	小	上	生	寸	六	生	律	始	宮	日	大	強	應
小	分	分	三	南	賓	為	分	內	分	六	分	執	六	下	離	律	強	變	鐘
五	離	否	事	夷	日	律	八	負	七	分	始	育	八	生	躬	七	變	一	微

三十也失位者生三子亦五律謂大呂夾鐘中呂夷則無射三五十五并本五凡二十二就三十合成五十也不得不失者生四子謂蕤賓應鐘也二四爲八并本二爲十也十就五十合爲六十也言其得位者謂以陽居陽以陰居陰失位者謂以陽居陰以陰居陽不得不失者處陰陽交際之間也又黃鐘大蕤等七律各統一日自爲宮其餘五十三律隨所生日六七等爲其日之宮則周一期日數如京房所述然其所生者則黃鐘生色育執始大呂生分否陵陰之類是也釋文南事律名京房律始於執始終

於南事凡六十

律書曰置一而九三之以爲法

實如法得長一寸凡得九寸命曰黃鐘之宮漢志

曰三統合於一元故因元一而九三之以爲法十

一三之以爲實實如法得一黃鐘初九律之首陽

之變也又曰五聲之本生於黃鐘之律九寸爲宮



鐘	三	强	時	八	分	變	為	分	生	商	八	上	丙	律	强	行	始	小	路
大	子	又	為	日	入	遲	宮	小	蕤	忽	分	生	盛	四	無	夷	徵	分	時
蔟	不	京	宮	律	入	內	七	分	賓	應	小	內	商	寸	射	汗	六	九	歸
姑	失	房	少	四	弱	為	日	四	應	徵	分	負	南	九	為	六	微	期	
洗	不	易	出	寸	未	宮	律	微	鐘	八	隣	中	徵	宮	日	强	强	為	
林	得	云	商	六	上	分	四	强	為	日	齊	徵	八	色	五	寸	未	宮	
鐘	生	十	制	分	生	否	寸	分	宮	為	為	日	律	育	一	上	未	未	
南	四	二	時	小	離	商	七	烏	大	宮	宮	分	律	商	分	生	生	商	
呂	子	律	徵	分	宮	盛	分	上	呂	大	分	動	四	依	小	形	始	路	
也	五	得	六	一	未	變	小	生	商	呂	商	內	寸	行	分	二	未	時	
五	律	位	日	少	育	徵	分	南	蕤	商	七	商	九	徵	七	微	卯	徵	
五	得	者	律	强	為	八	三	事	賓	分	分	內	分	日	律	强	為	六	
二	位	生	四	遲	宮	日	微	分	徵	九	負	負	小	律	五	夷	宮	日	
十	各	五	寸	時	陵	律	强	烏	一	九	徵	徵	分	中	寸	强	遲	律	
五	生	子	上	上	陰	四	遲	窮	日	微	七	七	三	中	小	汗	時	五	
并	五	失	生	生	商	寸	內	次	律	强	日	律	弱	閉	分	上	商	分	
木	子	位	制	制	離	六	上	無	四	應	律	四	隣	掩	五	生	形	一	
五	謂	者	時	時	宮	分	生	微	寸	鐘	寸	寸	齊	為	分	依	分	分	
凡	黃	生	遲	遲	徵	小	盛	不	七	上	末	末	末	宮	五	依	形	分	

十四數瑟惟倍也漢志以九寸爲宮或損或益以定商角徵羽孟堅於宮不先言損後言益其說與律書禮注同矣

不無有三分而去其乘適足以是生商

玉海卷六引此文無不無二字有之言又也徵數

百有八又三分之得三十六者三凡四爲乘聘禮乘皮

設鄭注物四爲乘此謂去其四九三十六適足七十二之

數爲商也按律書徵三分益一七十二以爲商月

令孟秋之月其音商鄭注三分徵益一以生商商

數七十二其數雖合惟管子以下生損一司馬及



管子地員篇注 卷二  
或損或益以定商角徵羽故黃鐘爲天統律長九寸九者所以究極中和爲萬物元也

三分而益之以一爲百有八爲徵

謂宮數八十一三分之得二十七者三以一二十七益八十一得百有八爲徵也按律書曰律數九九八十一以爲宮三分去一五十四以爲徵月令孟夏之月其音徵鄭注三分宮去一以生徵徵數五十四又鄭注禮運云下生者三分去一上生者三分益一然則管子以宮上生徵故三分益一爲百有八司馬及鄭以宮下生徵故三分損一爲五

取徵長百八羽長九十六之說矣

有三分去其乘適足以是成角

羽數九十六又三分之得三十二者三去其四八  
三十二適足六十四之數爲角也按律書三分益  
一六十四以爲角月令孟春之月其音角鄭注三  
分羽益一以生角角數六十四其數皆合亦管子  
以下生損一司馬及鄭以上生益一爲異生黃鐘  
術曰音始於宮窮於角

墳延者六施六七四十二尺而至於泉

禹貢沈州厥土黑墳徐州厥土赤埴墳豫州下土

八節 墳延六施至高陵

二十施



鄭皆上生益一爲異

有三分而復於其所以是成羽

復於其所謂復如前之三分而益之以一也商數七十二又三分之得二十四者三以一二十四益七十二得九十六爲羽也按律書商三分去一四十八以爲羽月令孟冬之月其音羽鄭注三分商去一以生羽羽數四十八管子以商上生羽故三分益一爲九十六司馬及鄭以商下生羽故三分損一爲四十八數差惟倍鄭注月令黃鐘之宮曰黃鐘之宮最長也是謂宮數八十一爲最長明不

五帝本紀作芻聚說文彘部作芻速人部作芻救  
咎繇謨方施新序節士篇作芻施立政方行漢書  
地理志作芻行呂刑方告論衡變動篇  
作芻告士喪禮芻寸鄭注今文芻爲方 陝之芳謂

陝隘之芻

祀陝八施七八五十六尺而至於泉

祀當爲阨形之誤也

阨通作阨阨  
又譌爲祀

說文阨塞也阨

陝謂阨塞陝隘之地

杜陵九施七九六十三尺而至於泉

杜陵之名昉於此漢書地理志京兆尹杜陵故杜

伯國宣帝更名右扶風杜陽杜水南入渭莽曰通

杜是杜陵本由杜水得傳初爲杜伯國至宣帝始



墳壚馬融云墳有膏肥也周禮地官艸人掌土化  
 之灋以物地相其宜而為之種凡糞種墳壤用麩  
 故書墳作盆鄭司農云墳壤多蚤鼠也康成謂墳  
 壤潤鮮爾雅釋詁延長也方言延長也延年長也  
 凡施于年者謂之延施于衆長謂之永然則墳延  
 之地謂之膏肥而引長矣

陝之芳七施七七四十九尺而至於泉

陝讀陝隘之陝

陝隘之陝从大部之夾夾持也从大俠二人宏農陝之陝从亦部之

夾夾盜竊襄物也从亦有所持俗謂蔽人俾夾是也二字易相混

說文陝隘也芳

卽方方之言旁也

方旁古通用繫辭旁行淮南子主術訓作方行堯典方鳩史記

與唐杜下與劉氏何涉紹蘭按楊說多不可信此  
說是也左氏襄二十四年傳范宣子曰昔勾之祖  
自虞以上為陶唐氏在夏為御龍氏在商為豕韋  
氏在周為唐杜氏晉主夏盟為范氏杜即土之正  
字潛夫論志氏姓篇周衰有隰叔子違周難於晉  
國生子輿為李以正於朝朝無間官故氏為士氏  
李與理通是以士為理官因為士氏也今按晉  
語訾禘曰昔隰叔子違周難於晉國生子輿為理  
以正於朝朝無姦官韋注云隰叔杜伯之子宣王  
殺杜伯隰叔避害適晉子輿士為之字理士官也  
是節信之說全本晉語而傳但言為理不言為士  
注亦但解理為士官竝無為士氏之文則節信說  
無據矣左氏文十三年傳疏引世木士為生士伯  
缺缺生士會然則隰叔避杜伯之難適晉省杜氏  
為士氏其子即偁士為士仍讀杜不必為理官而  
後氏為士也土為之孫為范武子偁士會即偁士  
季土會之子為范文子土燮土燮之子為范宣子  
土勾故宣子偁勾之祖在周為唐杜氏晉為范氏  
范氏者武子始食采於隨後改封范也則楊氏說  
為有徵矣此外尚有士渥濁亦偁士貞亦偁士伯



更名故宣帝紀云尤樂鄠杜之間率常在下杜元

康元年以杜東原上為初陵更名杜縣為杜陵鄠

杜皆屬右扶風明杜陵初名杜縣以杜陽為下杜

而杜陽下師古引繇詩自土沮漆齊詩作自杜杜

與土方言有重輕說文杜从木土聲毛詩鴟鴞篇

桑土韓詩作桑杜與自土作自杜正同此九施之

杜陵亦是杜之言土以其大阜純土非土戴石石

戴土之比因名杜陵矣楊慎經說曰晉有土會土當為土土為古杜字如詩

言桑土而陶唐氏御龍氏豕韋氏唐杜氏為土氏之族漢儒欲左傳之行乃推漢為陶唐之後於土

會復晉之下增六字其處者為劉氏蓋土會本于唐杜氏而劉氏又本于土會也若作土女之士上

之環从王景聲環之言還也還之言營也齊風還

篇子之還兮齊詩作子之營兮

漢書地理志

爾雅釋工

途出其右而還之畫工又云水出其前而左營工

檀弓疏所引如此今本無前而二字

以其規畫如環謂之畫工以其

營而如環謂之營工

說文營居也

說文△部引韓非曰

自營為△

衆經音義卷口口引蒼頡篇亦作自營為△

韓子五蠹篇作

自環者謂之私然則環陵猶漢書地理志北海郡

之營陵矣

蔓山十二施八十四尺而至於泉

蔓之言曼也魯頌閟宮篇孔曼且碩毛傳曼長也



亦稱士貞伯又有士鮒又有士鞅亦稱士弱亦稱士莊子亦稱士莊伯又有士文伯又有士彌牟亦稱士景伯亦稱士伯又有士吉射又有士皋夷皆當為士氏即杜氏也學者多見士會寡見士會翫其所習蓋後漢時已然也惟楊說劉氏本於士會今知不然者左氏昭二十九年傳云有陶唐氏既衰其後有劉累學擾龍于豢龍氏以事孔甲則夏時已有劉氏早在士會之前但劉累為陶唐氏之後士會為唐杜氏之後相承為一族奈族兄穀胙曰文十三年傳云其處者為劉氏據處字則傳文本作雷氏賈逵之徒欲行左氏因改雷為劉以附會其說是漢儒於傳文止改一字亦非增六字也

延陵十施七十尺而至趁泉

元注闕

環陵十一施七十七尺而至於泉

此謂陵形圍轉如環也說文環璧也肉好若一謂

付山見前徒之言土也說文作尗从辵土聲史記  
夏本紀述禹貢云雲夢土爲治漢書地理志引禹  
貢雲夢土作又夏官職方疏引鄭書注云其中有  
平土正水去可爲作畎畝之治其中卽謂雲夢之  
中平土正水去可爲治正用史記土爲治之說知  
鄭所據禹貢亦是土在雲夢之下班志江夏郡有  
雲杜縣應邵曰左傳若敖取于邲今邲亭也是邲  
在雲地左氏宣四年傳說此事云鬬伯比  
淫于邲子之女生子文焉邲夫人棄杜土同聲縣  
諸夢中是夢與雲連雲夢一藪也

詩自土齊詩作自杜鴟鴞篇桑土韓詩作桑杜縣  
名雲杜以其地爲雲夢之土卽鄭云其中有平土



爾雅釋詁延長也謂山形曼延而長說文蔓葛屬  
周南葛覃篇葛之覃兮毛傳覃延也鄭箋葛延蔓  
于谷中唐風葛生篇葛生蒙楚蔌蔓于野毛傳葛  
生延而蒙楚蔌生蔓于野北山經有蔓聯之山此  
蔓山亦其比矣

付山十三施九十一尺而至於泉

付附省說文附附婁小土山也从自付聲春秋傳

曰附婁無松柏

今本左氏口口  
傳作培婁借字

附婁雙聲徐言曰

附婁疾言曰附付山蓋土山之小者

付山白徒十四施九十八尺而至於泉

爾雅釋地中陵朱藤

青山十六施百一十二尺而至於泉

說文青東方色也水經河水又北過北地富平縣西酈注云河側有兩山相對水出其間卽上河峽也世謂之爲青山峽卽其比也

青龍之所居庚泥不可得泉

淮南子地形訓青金八百歲生青龍青龍入藏生青泉高誘注東方木色青按青龍入藏卽青龍所居也法言問神篇龍蟠于泥云庚泥者說文庚萬物庚庚有實也其泥庚庚而實故不可得泉



正非謂禹貢本作雲土漢因之立雲杜縣也楚語

云又有藪曰雲連徒洲

州洲古今字說文州水中可居曰州周繞其旁以重

川義本爾雅

韋昭注楚有雲夢藪澤也連屬也水中之

可居曰洲徒其名也楚語但言雲而韋注釋以雲

夢可知言雲即兼夢徒與土杜皆同聲徒洲即土

洲謂水中有土可居亦即鄭云其中有平土正雲

杜之名實本於此雲連徒洲當是四字藪名其義

為雲夢連屬土洲然則徒即土白徒即白土謂付

山之白土者

中陵十五施百五尺而至於泉

毛傳陶其土而復之陶其壤而穴之九章算術商  
功章今有穿地積一萬尺問爲堅壤各幾何荅曰  
爲堅七千五百尺爲壤一萬二千五百尺術曰穿

地四爲壤五

劉徽注壤謂息土

爲堅三

堅謂築土

爲墟四

墟謂穿院

此皆其常率

以穿地求壤五之求堅三之皆四而一以

壤求穿四之求堅三之皆五而一以堅求穿四之  
求壤五之皆三而一紹蘭按此術蓋取穿地一萬  
尺而四分之爲二千五百尺故云穿地四也五其  
二千五百尺爲壤一萬二千五百尺故云爲壤五  
也三其二千五百尺爲堅故云爲堅三也四其二



管子地員篇注 卷二 十一 齊地山館

赤壤勢山十七施百一十九尺而至於泉其下清商不可得泉

說文壤柔土也禹貢豫州厥土維壤地官大司徒辨十有二壤之物而知其種鄭注壤亦土也變言耳以萬物自生焉則言土土猶吐也以人所耕而樹菽焉則言壤壤和緩之貌艸人墳壤用麩勃壤用狐鄭注勃壤粉解者墳壤潤解穀梁隱三年傳其日有食之何也吐者外壤食者內壤楊疏引麩信云齊魯之間謂鑿地出土鼠作穴出土皆曰壤

疏云壤字為穀梁音者皆為傷徐邈亦作傷或當字從壤蓋如麩信之言也 大雅緜篇

千五百尺故云以堅求穿四之求壤五之皆三而

一也然則堅土實而壤土浮故劉徽解為息土息

土猶言息壤也海內經鯀竊帝之息壤以堙洪水郭注息壤者言土自長息無限制故

可以塞洪水也開筮曰滔滔洪水無所止極伯鯀乃以息石息壤以填洪水漢元帝時臨淮徐縣地

踊長五六里高二丈即息壤之類也赤壤者土柔和而色赤秦誓疏

引殷本紀文王獻洛西之地赤壤之田方千里泰誓

孔疏引殷本紀云紂為長夜之飲時諸侯或叛妲己以為罰輕紂欲重刑乃為尉斗以火燒之然使

人舉輒爛其手不能勝紂怒乃更為銅柱以膏塗之亦加以炭火之上使有罪者緣之足滑跌墜火

中紂與妲己以為大樂名曰炮烙之刑是紂焚炙之事也後文王獻洛西之地赤壤之田方千里請

紂除炮烙之刑紂許之皇甫謐作帝王世紀亦云然按今本史記殷本紀但云好酒淫樂嬖於婦人



千五百尺為穿地一萬尺故云為墟四也虛墟古今字虛

卽空卽穿地故劉穿地四其二千五百尺積一萬

尺而加其一則五之得壤土一萬二千五百減其

一則三之得堅土七千五百尺故云以穿地求壤

五之求堅三之皆四而一也壤土五其二千五百

尺積一萬二千五百尺而減其一則四之得穿地

一萬尺又減其一則三之得堅土七千五百尺故

云以壤求穿四之求堅三之皆五而一也堅土三

其二千五百尺積七千五百尺而加其一則四之

得穿地一萬尺又加其一則五之得壤土一萬二

許解勢為健與鄭彊大之說合讀若豪亦與馬鄭  
首豪之說合而云讀若者謂勢之音義若豪而不  
破字則校馬鄭為長某氏傳乃以叙偁獻勢  
謂犬高四尺曰焚是謂望文生義失之遠矣是勢

有健義左氏宣十二年傳晉師在敖部之間敖部

曼韻猶礮礮也礮礮雙聲爾雅釋山多小石謂其  
礮多大石礮說文無礮字

山勢健而塙堅傳偁之間明是敖山部山杜注敖  
部二山

在熒陽  
縣西北晉語范獻子聘於魯問具山敖山則魯亦

有敖山敖山蓋即勢山之省文然則此十七施之

地問其壤則赤而和柔問其山則勢而伉健故云

赤壤勢山矣韓非子師涓鼓新聲師曠曰此所謂

清商也平公曰清商固最悲乎是清商有悲意此



愛姐已姐已之言是從而諸侯有畔者於是紂乃重辟刑有炮烙之法囚西伯美里西伯出而獻洛西之地以請除炮烙之刑紂乃許之無長夜之飲以上云云亦無赤壤之田方千里七字如果出皇甫謐所作書何必引殷本紀且言帝王世紀亦云然亦者亦殷本紀明殷本紀先有是言帝王世紀亦有是言故偶亦云然豈孔所見是其比也勢者殷本紀與裴張司馬各本不同與

**說文勢健也讀若豪**  
書敘西旅獻葵太保作旅葵釋文葵馬融云作豪酋豪也

孔疏引鄭云葵讀曰豪西戎無君名彊大有政者為酋豪國人遣其酋豪來獻見于周孫伯淵何郊海竝云葵當為勢紹蘭按此說是也許氏此勢字乃壁中故文但未明引書詞說文此例甚多葵即勢之假借字以許說證之書敘蓋本作西旅獻勢太保作旅勢馬鄭所見本竝借作葵故馬破其字作豪鄭亦破字讀曰豪皆不知有訓健讀若豪之勢因不知古文書敘本作勢勢健為豪獻勢者勢來獻也言西旅之勢來獻太保乃作旅勢耳義自通曉不煩破字為豪而其竝訓為酋豪固不誤也

漢書鄒陽傳壤子王梁代晉灼引方言以壤為壤  
知二字義同亦得通用此切證也故竝改紹蘭按  
說文諱詔也詔誠也壤下云諱其肥及方言諱其  
肥賊兩諱字非其義賊賊二字皆說文所無文選  
鄒陽上吳王書李善注引方言云瑋其肥盛盛字  
是矣瑋字亦說文所無盧氏校方言言據宋曹毅之  
本作瑋是也說文此解本方  
言知舊本亦作瑋不作諱矣

其下駢石不可得泉

疑當陸山之下錯簡在此白壤已有泉不得在大池  
下更求其泉也

駢讀駢脅之駢說文駢駕二馬也从馬并聲左氏  
僖二十三年傳聞其駢脅杜注駢脅合幹晉語作  
駢脅韋昭注駢并幹也莊子駢拇篇駢拇枝指釋  
文駢廣雅云竝也李頤云併也司馬彪云駢拇謂  
足拇指連第二指也崔譔云諸指連大指也駢拇



山其下清商故不可得泉

陞山

按陞卽陞之譌字陞誤爲陞陞又誤爲陞也說文陞磊也磊衆石也故下文云其下駢石不可得泉因有陞山之傳矣

白壤十八施百二十六尺而至於泉

禹貢冀州厥土惟白壤釋文引馬融云壤天性和美也釋名土白曰漂漂輕飛散也壤臙也肥臙意

也

畢氏疏證云兩臙字今本一作瀼一作濡瀼字說文所無濡字音不近皆非也說文臙益州鄙

人言盛諱其肥謂之臙从肉襄聲方言凡人言盛及其所愛諱其肥臙謂之臙郭璞注云肥臙多肉

卽斗山之證然則陡山形若成山矣

其下有灰壤不可得泉

節首疑有某山或他字而脫之

灰說文作𤇑解云从火餘𤇑也从火从又又手也  
火旣滅可以執持古樂府拉雜摧燒之當風揚其  
灰此十九施之地其下土性散揚如从火餘𤇑故  
云灰壤而不可得泉矣下文五位之土不塌不灰  
五蔭之土芬然若灰灰之義蓋亦如此

高陵土山二十施百四十尺而至於泉

易同人九三升其高陵虞翻曰巽爲高師震爲陵  
以巽股升其高陵文選西京賦于後則高陵平原



猶駢脅也白虎通聖人篇引傳曰帝嚳駢齒御覽  
卷三百六十八引春秋元命包曰武王駢齒又引  
孝經鉤命決曰夫子駢齒駢齒猶駢拇也然則駢  
之言并也隄山之下多石其石兩兩并連故云駢  
石而不可得泉矣

徙山十九施百三十三尺而至於泉

徙方本作陡是也

方氏靈臯管子刪定本

說文無陡字陡讀

斗絕之斗謂山勢斗然而起漢書匈奴傳匈奴有  
斗入漢地師古曰斗絕也是斗之義史記封禪書  
成山斗入海索隱云斗入海謂斗絕曲入海也此

其艸如茅與走

如卽茹之省文、非如若之如也、易泰初九拔茅茹、

鄭注、茹牽引也、

釋文、茅、鄭音苗、

虞翻注、茹茅根、王弼注、茅

之爲物、拔其根而相牽引也、神農本艸、茅根一名

茹根、類聚卷八十二引易注、茅一名茹子、是茅以

根名、故得茹茅之稱矣、走蓋蕞之壞字、蕞卽蕞

之省文、廣雅釋艸、烏蕞、射干也、王氏疏證曰、神農

本艸、射干一名烏扇、一名烏蒲、生南陽川谷、名醫

別錄、射干一名烏髮、一名烏吹、一名艸薑、陶隱居

注、射干卽烏髮根、庭臺多種之、黃色、方多作夜干



管子地員篇注卷之二

高陵與平原對文卽此所謂高陵謂陵之高者至  
漢書地理志在馮翊琅邪郡之高陵則又以地有  
高陵受稱矣周語山土之聚也荀子勸學篇積土  
成山爾雅釋山土戴石爲硎郭注土山上有石者  
高陵純土無石故曰土山

山之上命之曰縣泉其地不乾

九節 山上縣泉二尺至山  
側二十尺專就山地高下  
方向別其泉水淺深

爾雅釋水沃泉縣出縣出下出也曹風下泉篇洌  
彼下泉毛傳下泉泉下流也疏引李巡曰水泉從  
上溜下出郭璞注從上溜下釋名縣出曰沃泉水  
從上下有所灌沃也此縣泉卽謂沃泉縣出者

用構字與悍巒端獲單為韻亦是讀構若蠻明不  
得云以兩為聲當作朗矣以兩為聲則字當作柄  
說文無柄字玉篇始有之柄力掌切松脂非漢以  
前所有之字何得據為左傳之音段氏說文注構  
下云舊有構柄二字一滿聲一兩聲左傳構木音  
義云郎蕩反馬援傳章懷注曰水經注武陵構溪  
蠻土俗構作朗是皆認構為柄未別其字而強說  
其音也紹蘭謂段說是矣而未盡也蓋構聲轉而  
為莽蠻中土音因呼為朗朗柄聲近構之為柄實  
始於此故玉篇廣韻因之有柄字也陸氏因之為  
朗蕩反也孔氏因之有兩聲作朗之說也而忘其  
為蠻俗土音且忘其本為滿聲之構矣至孔疏朗  
榆之證尤為疏舛齊民要術種榆白楊篇引爾雅  
曰榆白粉即引廣志曰有姑榆有朗榆是朗榆即  
榆中之一種非謂別木更非謂構疏乃云木有似  
榆者俗呼朗榆蓋為朗是謂朗榆非榆而似榆直  
欲以構當朗榆而音說文構松心木段氏注云蓋  
朗此誤之又誤者也

松心微赤故與瑤瑤同音此說是也段氏又云疑



字烏翬者即其葉名矣。按翬與蕙通。翬扇一聲之轉。射干之葉橫張如扇。故謂之烏扇。又謂之烏蕙也。然則烏蕙即射干。單言之則為蕙。省其文即為蕙爾。

其木乃栲鑿之二尺乃至於泉

左氏莊四年傳卒於栲木之下。杜注栲木木名。

栲即蕩反。又莫昆反。又武元反。孔疏云此字之音或為曼。或為朗。若以栲為聲。當作曼。以兩為聲。當作朗。字體難定。或兩為之音。杜直云木名。不知木何所似。木有似榆者。俗呼為朗榆。蓋為朗也。紹蘭按莫昆武元二反是也。說文栲从木。栲聲。栲平也。从廿。五行之數。二十分為一。辰。栲平也。讀若蠻。是栲从栲聲。栲从廿。栲乃會意字。非从栲聲。故讀若蠻。然則栲聲近蠻。故後漢書馬融列傳廣成頌

葉松身如段所云櫛卽松心豈檜卽松之身乎其  
解縱云松葉柏身如段所云櫛卽松心豈縱卽松  
之葉乎是知檜身似松故云松身非卽松之身縱  
葉似松故云松葉非卽松之葉足證櫛心似松故  
云松心其非卽松之心明矣說文又云帛赤心木  
松柏屬从木一在其中一者赤心也朱爲松柏屬明非  
卽松亦非卽柏赤心木三字連讀正松心木三字  
連讀之證古本說文櫛下其不作松心一曰櫛木  
又明矣然則櫛爲松心木而非松心亦非別有木  
名櫛櫛蓋長木與松相等故漢書松櫛竝偁廣成



有奪誤當作松心也。一曰栴木也。廣韻廿二元注曰松心又木名也。所據古本也。蒙上文松木言之。故曰松心謂之栴。又松心有脂。莊子所謂液栴。一曰栴木也者。別有木名栴。如左傳栴木。馬融廣成頌。陵喬松。履脩栴。漢書烏孫國山多松栴。小顏云栴木名。其心似松。是小顏所據已同今本矣。紹蘭按松心木三字連讀。謂栴木之心。如松心微赤。故傳松心木。廣韻云云。乃陸法言等所說。非據說文古本。小顏解栴字。正據許說。故曰其心似松。不謂栴卽松心。許書松栴檜樅四篆相次。其解檜云柏

粉著狀可以酢羹音備郝氏  
箋疏云或所見本異是也

### 山之上命之曰復呂

上云山之上命之曰縣泉下云山之上命之曰泉

英此復呂亦泉名也復之言白也

孟子梁惠王篇  
趙岐注復白也

復呂猶白呂也禮運疏引焦延壽六十律相生之

法云未知下生白呂未知為宮南授商白呂徵六

日律七寸九分小分八強謙待上生未知謙待為

宮白呂商未知徵五日律五寸九分小分九弱白

呂上生南授白呂為宮分鳥商南授徵五日律五

寸三分小分二強白呂蓋取復呂為義白西方色



頌亦喬松脩構對舉也至段氏謂松心有脂以莊  
 子液構為證據莊子人間世云匠石見櫟社樹曰  
 散木也以為舟則沈以為棺槨則速腐以為器則  
 速毀以為門戶則液構以為柱則蠹是不材之木  
 也釋文櫟李軌云木名司馬彪云液津液也構謂  
 脂出構構然也崔謨云黑液出也是構之言滿也  
 液構謂櫟出黑脂構構然滿也構構然者形容櫟  
 液滿出之貌其非松心有脂為液構又明矣此亦

誤之又誤者也御覽卷九百六十一引山海經構樹生蜀中七八月吐穗成有鹽梅

粉可以酢羹音謾今本中山經作構云橐山多構木郭注今蜀中有構木七八月中吐穗穗如有鹽

曰蔓子一名軒子者子虛賦菴閭軒子張揖云軒子、薜艸也、生水中、揚州有之、又謂之于、後漢書馬融傳注云于一名薜、生於水中、紹蘭按左氏僖四年傳一薰一蕕十年尙猶有臭然則薜生水邊其氣不香之艸薜正字、薜借字、說文薜爲縮酒字其木乃桺鑿之三尺而至於泉

說文桺小楊也齊風折桺樊圃毛傳桺柔脆之木王風揚之水篇不流束蒲鄭箋蒲蒲桺疏引陸璣疏云蒲桺有兩種皮正青者曰小楊其一種皮紅者曰大楊其葉皆長廣似桺葉皆可以爲箭故春



呂亦陰律然則復呂爲陰泉之名矣上文五音聽地泉亦以律名泉之證

其艸魚腸與蕝

魚腸竹類初學記卷二十八引梁簡文帝脩竹賦玉潤桃枝之麗魚腸金母之名竹得偁艸者說文竹冬生艸也爾雅竹之類皆列釋艸西山經高山其艸多竹中山經荆山其艸多竹大堯之山其艸多竹師每之山其艸多竹夫夫之山其艸多竹皆其證也說文蕝水邊艸也爾雅作菑釋艸菑蔓于郭注多生水中一名軒于江東呼菑邵氏正義

正義旄爲澤桺，細葉猗儺，巫枝映水，因風眠起，有似於舞。今人謂之巫絲桺。夏小正：正月桺穉，穉也者發孚也。北山經：湖灌之山有木焉，其葉如桺而

赤理。

郝氏箋疏云：桺有一種赤者，名赤桺。晉書地理志云：丹陽丹陽山多赤桺。

中山經

廆山其木多桺，熊山其木多桺，風伯之山其木多桺，卽公之山其木多桺，堯山其木多桺，眞陵之山其木多桺，柴桑之山其木多桺，榮余之山其木多桺，海外北經：平正有桺，海外東經：嗟正有桺，大荒西經：王母之山爰有白桺，其海內西經所云雁門山，雁出其閒，在高桺北，高桺在代北，蓋又以地多



爾雅疏 卷二 三

秋傳曰董澤之蒲可勝既乎今人以爲箕籩之楊

也此爾雅所謂楊蒲桺也大雅皇矣篇其檉其楛

毛傳檉河桺也疏引某氏云河桺謂河旁赤莖小

楊也陸璣疏云生河旁皮正赤如絳一名雨師枝

葉似松此爾雅所謂檉河桺也鄭風將仲子篇無

折我樹杞疏引陸璣疏云杞桺屬也生水旁樹如

桺葉粗而白色理微赤故今人以爲車轂今共北

淇水旁魯國泰山汶水邊純杞桺也今本純杞下奪桺字據御

覽卷九百五十六引補此爾雅所謂椶栒柳也郭注或曰柳當爲桺栒柳

似桺皮可飯釋木又有旄澤桺郭注生澤中者邵氏

陽石鼓亦云佳楊及桺矣

山之上其名曰泉英

淮南子墜形訓龍淵有玉英高誘注龍淵龍所出  
游淵也玉英轉化有精光也中庸淵泉如淵是淵  
亦泉也以泉有玉英故名之以泉英

其艸蘄白昌

爾雅釋艸蘄山蘄郭注云廣雅曰山蘄當歸當歸  
今似蘄而麀大邵氏正義云說文云蘄艸也繫傳  
不言爲山蘄以艸之名蘄者不一種也山蘄一名  
蘄一名白蘄葉似山鞠窮七八月之間華其色紫



高桺受俛矣。御覽卷九百五十七引許慎淮南子注。展禽之家有桺樹。身行惠惠。因號桺下惠。又引崔寔四民月令。三月三日。以上已祓除。采桺絮。桺絮愈劔。按桺與楊爲類。楊葉大。桺葉細。楊之言揚也。春秋元命包謂揚州以地多赤楊得名。亦作揚州。李巡注爾雅曰。厥性輕揚。故曰揚州。今楊之枝葉多飛揚而上起。是其驗也。桺之言聚也。鄭注天官縫人。謂桺之言聚。諸飾之所聚。孫炎注爾雅亦云。桺爲星聚。今桺之枝葉多叢聚而下。聚是其驗也。種雖殊而類則一。故小雅采薇云。楊桺依依。岐

類聚引吳晉本艸云菖蒲一名堯韭一名昌陽亦  
作昌芊淮南說林訓云昌芊去蚤蝨而來吟竈高  
誘註云昌芊昌蒲也名醫別錄云白昌一名水宿  
一名莖蒲陳藏器云一名昌陽生水畔人亦呼為  
菖蒲與石上菖蒲別根大而臭一名水菖蒲案此  
與陶注生下溼地根大者名昌陽正合但本艸經  
及吳晉本艸並云菖蒲一名昌陽恐俱是大名不  
分水石也且管子地員篇云山之上其艸蘄白昌  
又云其山之旁有彼黃蛭及彼白昌似生石上者  
亦名白昌也周官醢人朝事之豆其實昌本鄭注  
云昌蒲根也公食大夫禮醢醢昌本注云昌本昌  
蒲本菹也僖三十年左傳饗有昌歠杜注云昌蒲  
菹也韓非子難篇文王嗜菖蒲菹呂氏春秋任地  
篇冬至後五旬七日昌始生昌者百艸之先生者  
也此說  
白昌也

其木乃楊鑿之五尺而至於泉

爾雅釋木楊蒲桺郭注可以為箭左傳所謂董澤



本艸云當歸一名乾歸不云名山 蕲廣雅以為山

當歸今似蕲而大者釋文云 蕲古芹字 當歸葉似芹較麤大爾 古今注謂古人相贈以芍藥相送

以文無文無一人即有以當歸寄遠者 是亦舊時相

凡俗然漢末人即有以當歸寄遠者 是亦舊時相

傳之說也廣雅釋艸山 蕲當歸也 王氏疏證曰神

農本艸當歸一名乾歸生隴西 陶注云今隴西四

陽黑水當歸多肉少枝氣香 名馬尾當歸稍難得

西川北部當歸多根枝而細 歷陽所出色白而氣

味薄不相似呼為艸當歸 唐本注云當歸苗有二

種一種似大葉芎藭一種似細葉芎藭細葉者名

蠶頭當歸大葉者名馬尾當歸陶偁歷陽者蠶頭

當歸

食蓋非常之人。食非常之楊也。文選子虛賦檠離朱楊。郭璞曰：朱楊，赤莖柳也。建康實錄引春秋元命包說楊州云：地多赤楊。御覽卷九百五十七引廣志：白楊一名高飛，木葉大於桺。崔豹古今注：白楊葉圓，青楊葉長，埤雅：黃楊木性堅緻難長，俗云歲長一寸，閏年倒長一寸，世重黃楊，以其無火，然則獨無黑色之楊耳。

山之材

此山材與下山側當承泉英之山言之非普通山材與山側也觀上文言之上亦分三種可以知之否則其地所產萬有不齊能以數種草木概言之乎

尹注材猶旁也。紹蘭按材無旁義。下山之側此亦不得言旁材。蓋林之譌玉篇。栝同椒。則此謂山



之蒲說文楊蒲桺也

今本作木也類聚卷八十九初學記卷二十八御覽卷九

百五十七所引並如此

易大過九二枯楊生稊虞翻曰楊葉

未舒偃稊吳為楊乾為老老楊故枯兌為雨澤枯

楊得澤生稊陳風東門之楊其葉牂牂鄭箋楊葉

牂牂三月中也夏小正三月委楊楊則苑而後記

之魏策惠子謂田需曰今夫楊橫樹之則生倒樹

之則生

劉本倒作側御覽卷九百五十七引同今本作倒

折而樹之又生

然使十人樹楊一人拔之則無生楊矣中山經風

雨之山多楊海外北經平正有楊海外東經騃正

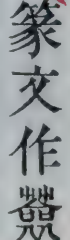
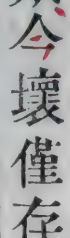
有楊大荒南經謹頭維宜芑苴穆楊是食此楊宜

似枯樓、葉盛而細、其子正黑如燕奠、不可食、幽州人謂之烏服、其莖葉煮以哺牛除熱、紹蘭按許云白蕞、陸璣謂其子正黑、不同者、神農本草白斂一名兔核、一名白艸、名醫別錄一名白根、生衡山、二月八月采梘暴乾、然則白以梘言、黑以子言、據別錄云采梘暴乾、是其用在梘、故稱白蕞也、孫伯淵曰、爾雅蕞兔蕞、郭璞云未詳、玉篇蕞白蕞也、經云一名兔核、核與蕞聲相近、卽此矣、爾雅蕞虞蓼、郭注、虞蓼、澤蓼、周頌小苾篇、予又集于蓼、毛傳云言辛苦也、良耜疏引某氏曰、蕞一名虞蓼、孫炎曰、



之椒也。楚詞離騷馳椒且焉止息。王逸注土高四墮曰椒。漢書外戚傳釋輿馬於山椒。兮孟康曰山椒山陵也。廣雅釋土四隤曰陵。是孟康解椒爲陵。與四墮曰椒之義正合。然則山之椒謂山四下隤。地處文選月賦菊散芳於山椒。李善以山椒爲山頂失之。

其艸兢與薺

兢蓋薺之譌。說文薺白薺也。篆文作。今壞僅存形。因誤爲兢矣。說文又云薺或从斂。唐風葛生篇薺蔓于野。毛傳薺生蔓於野。疏引陸璣疏云薺

古皋告亦通用

春官樂師詔來瞽皋舞鄭司農云皋當為告左氏定四年皋鼫公羊

作浩油浩亦从告聲漢書高帝紀高祖嘗告歸之田服虔曰告音如嗥呼之嗥嗥亦从皋聲也

楷即棹也樊光本正作楷是其證矣據說文當讀

狄臧為句謂狄臧一名棹猶唐棣移常棣棣檉樸

心釋木固有此例玉篇作楸臧棹也蓋讀楸為句

謂楸一名臧棹非許義也六書故以楷為烏白亦

取楷白聲同爾

土昏禮舅即席古文舅作咎晉語舅犯史記晉世家作咎犯舅从白

聲是咎與白通

山之側其艸菑與萑

說文菑菑也菑菑也萑茅菑也一名驛驛艸也楚



虞蓼是澤之所生故為水艸也按說文薺下云薺  
虞蓼謂薺虞為蓼也故蓼下云辛菜薺虞也是許  
讀爾雅與某氏孫郭並異

其木乃格鑿之二七十四尺而至於泉

格當為榕字之壞也說文格長木也非木名

西大荒經

西海之外大荒之中有方山者上有青樹名曰  
柜格之松柜格二字為名亦不得謂之格木

榕

木也从木咎聲讀若皓學者多見格寡見榕榕壞

為格遂相承作格耳榕即爾雅釋木之狄臧榘釋

文引舍人本榘作皋古皋咎通用

虞書皋陶漢書古今人表作咎

繇大雅縣篇馨鼓說文馨  
从鼓咎聲攷工記作皋鼓許讀榕若皓皓从告聲

一名甘獲。正圓赤麤。紹蘭按菑菑雙聲。其根華白者名菑。赤者名蕒。菑赤謂之蕒。猶玉赤謂之瓊。故爾雅又云菑蕒茅。郭注云菑華有赤者爲蕒。邵氏正義謂木槿名舜。而蕒茅亦名舜者。正謂其華赤似木槿是也。離騷云索蕒茅以廷蓴。王逸注蕒茅靈艸。是楚謂之菑。亦謂之蕒。陸璣云關內謂之菑。是秦謂之蕒。亦謂之菑。蕒菑互稱。但以赤白爲別。爾夏統別傳注名菑爲獲。又名甘獲。而云赤麤。兩獲字蓋皆蕒字之譌。遂角於左旁。而譌爲才。又誤見爲隻耳。周南漢廣篇言刈其蕒。毛傳蕒艸中之翹翹然。釋文引馬



謂之菑

廣韻引作菑玉  
篇引同今本

秦謂之蔓蔓地連葵小雅

我行其野篇言采其菑毛傳菑惡菜也鄭箋菑菑

也亦仲春生可采也爾雅釋艸菑菑郭注大葉白

華根如指正白可啖齊民要術引陸璣詩義疏曰

河東關內謂之菑幽沈謂之燕菑一名爵弁一名

蕒根正白著熱灰中温噉之饑荒可蒸以禦飢漢

祭甘泉或用之其華有兩種一種莖葉細而香一

種莖赤有臭氣又引風土記曰菑蔓生被樹而升

紫黃色子大如牛角形如蠶二三同葉長七八寸

味甘如蜜其大者名抹又引夏統別傳注獲菑也

傅馬融郭璞皆云萹蒿楚詞一本作蒿萹者到言之耳猶上文云膾苴蓴只注云苴蓴萹荷也史記司馬相如列傳作蓴且漢書作巴且說文萹荷一名苴蓴大招到言之則曰苴蓴矣蒿萹一艸用以萹羹王逸以蒿爲萹召南采萹毛傳云萹皤蒿也夫人執萹菜以助祭鄭箋云執萹菜者以豆薦萹菹夏小正二月榮堇采萹堇菜也萹由胡由胡者萹母也萹母者芴勃也皆豆實也左氏隱三年傳疏引陸璣疏云凡艾白色者爲皤蒿今白蒿也春始生及秋香美可生食又可蒸然則萹可蒸可生



融云、萋蒿也。孔疏云、釋艸購商萋、舍人曰、購一名商萋。郭云、商萋、萋蒿也。生下田、初生可啖。江東用羹魚也。陸璣疏云、其葉似艾、白色、長數寸、高丈餘、好生水邊及澤中、正月根芽生、芴莖正白、生食之香而脆美、其葉又可烝爲茹。說文、萋、艸也、可以烹魚。邵氏爾雅正義云、楚辭大招、吳酸蒿萋、不沾薄只。王逸注、蒿、繁艸也。萋、香艸也。是萋可以爲羹。紹蘭按、大招言吳酸、言沾薄、明是說羹。故楚辭一作萋。萋、注云、萋、菜也。言吳人善爲羹、其菜若萋、味無沾薄、言其調也。是其明證。萋亦蒿屬、因有萋蒿之

莖也釋文竝烏侯反云本或作藎爾雅疏引陸璣

詩疏曰其針刺如柘其葉如榆瀹為茹美滑如白

榆是也區字本有謳音故藎通作區今則脫其亠

胡禮反而為品矣紹蘭按唐風山有樞魯詩作山有

藎見石經殘字爾雅藎莖御覽卷九百五十六引

作藎莖注云音歐迭又引郭注有詩曰山有藎五

字蓋景純引魯詩也鮑刻御覽引郭注作樞釋木校書者據毛詩改之

又云無姑其實夷郭注無姑姑榆也生山中莢圓

而厚剝去皮合漬之其味辛香所謂蕪蕪邵氏正

義云頤九二枯楊生夷釋文引鄭注云枯謂无姑



食可爲菹以充豆實未聞其可爲羹且豆實明非羹羹在鉶也王逸亦知繫不可爲羹故其注沾薄云爚蒿萑以爲壘壘則菹類但羹言沾薄於事爲宜壘菹言沾薄於義不合而萑可烹魚爲羹可蒸爲茹又未聞其堪爲菹壘也以是知叔師之說非矣萑高丈餘故傳謂艸中之翹翹然也

其木乃品榆鑿之三七二十一尺而至於泉

讀書雜誌云品榆當作區榆區與榆同類故竝言之字本作菑或作樞又作榼竝讀如謳歌之謳爾雅釋木榼莖郭注曰今之刺榆唐風山有樞傳樞

爲蕪荑然則姑榆乃廣志所言與郎榆爲二種賈氏自分之三種爲刺榆挾榆山榆不言姑榆段氏所引旣非賈氏本文且山有樞傳樞莖也爾雅葑莖郭云今之刺榆無姑其實夷郭注無姑姑榆生山中莢圓而厚取皮合漬所謂蕪荑是山樞卽刺榆亦卽姑姑榆可爲蕪荑生山中亦謂之山榆樞者詩人對隰榆爲文樞者耳通稱爲山榆故許解稷字言山枌榆卽謂山榆說詩之山有樞也言有束束卽刺束木芒也正刺直傷刺直傷也借字卽謂刺榆說爾雅之葑莖也言莢可爲蕪荑者卽謂姑姑榆說爾雅之無姑其實夷也許以十



山榆夷木更生謂山榆之實是鄭亦以無姑爲山  
榆矣秋官壺涿氏謂之牡樺杜子春云樺讀爲枯  
枯榆木名是也春秋繁露郊語篇蕪夷生於燕橘  
柚歿於荆此言物性之相感也說文榿山粉榆有  
束莢可爲蕪莢者段氏注云齊民要術分姑榆刺  
榆山榆爲三云刺榆木甚堅肋山榆可以爲蕪夷  
依許說則刺榆山榆一物也賈氏言種植皆得諸  
目驗豈許有未諦與紹蘭按齊民要術種榆篇云  
廣志曰有姑榆有郎榆案今世有刺榆木牢肋可  
以爲犢車材桼榆可以爲車轂及器物山榆可以

讀是也唐風山有樞篇隰有榆謂榆有山隰之別陳

風東門之粉毛傳粉白榆也疏引孫炎曰榆白者

名粉爾雅釋木榆白逗粉句郭注粉榆先生葉卻

著莢皮色白邵氏正義云或以榆爲白粉者誤也

鄭注內則云榆白者粉玉篇云粉白榆也此別粉

與榆之異赤榆未生葉時先著莢莢旣拆葉方生

白榆則先生葉卻著莢此爲異爾白榆名粉故亦

稱爲粉榆也粉皮本白剝而去其麤殼中更白而

滑內則所謂葶苈粉榆免藁漚澹以滑之殆榆取

其葉粉取其皮與紹蘭按榆不取葉取其莢莢者



管子地員篇注卷之二

露山館

一字兼括山榆刺榆姑榆證以毛詩而合證以爾雅而合其說洵為諦審況姑榆之莢可為蕪荑則

莢榆即姑榆亦即刺榆亦即山榆賈分刺榆挾榆

山榆為三挾即莢莢艸實正顯與詩雅相違段氏

乃云賈說得諸目驗而疑許說未諦豈詩人雅訓

及許郭諸儒皆未經目驗鄉壁虛造者斯不然矣

蕪荑雙聲說文馨下云馨醕榆醬也醕下云馨醕

也馨醕亦疊韻亦雙聲蕪荑馨醕聲竝相近蓋山

粉榆所為者即榆醬也郭注謂姑榆莢皮合漬其味辛者亦謂榆醬

說文榆逗榆白逗粉也粉榆也段氏注謂榆也上當疊粉字粉榆連

第二章 就九州之上中下土

辨其物種而和土宜

一節 總論州土之差

取榆柳之火論語陽貨篇鑽燧改火馬融引周書  
月令亦云春取榆柳之火皇氏義疏謂榆柳色青  
春是木木色青故春用榆柳也其言榆色青亦謂  
榆莢不謂榆葉也幼官篇論冬政有小榆中榆之  
名正以三寒將盡氣轉青陽因即取榆為義矣

凡艸土之道各有穀造

艸土謂艸有土宜說文藿下引易曰百穀艸木麗

於土類篇所引如此今本作藿於土因篆文藿而誤故曰艸土穀讀穀則

異室之穀王風大車篇傳穀生爾雅釋言穀生也

造讀造襍之造說文造艸兒从艸造聲段氏注云

第一章止



管子地員篇注卷二

榆實

說文莢  
艸實

故齊民要術引崔寔曰二月榆莢成

及青收乾以為旨蓄注云司部收青小蒸暴之至

冬以釀酒滑香宜養老此即內則所謂榆以滑之

者也粉不取皮亦取其莢崔寔曰色變白將落可

作醬醢隨節早晏勿失其適注云榆醬是粉與榆

之別即在莢之青白莢初生而青者為榆謂其薤

薤初萌也莢將落而白者即為粉謂其紛貶將隕

也白者作醬醢醬此即內則所謂粉以滑之者也

粉莢白故取其白榆莢青故取其青夏官司燿掌

行火之政令四時變國火鄭司農說以鄒子曰春

管子地員篇注卷二

或高或下各有艸土

高者爾雅釋地高平曰陸地官大司徒鄭注高平曰原水經汾水注引春秋說題辭高平曰太原原端也平而有度又引尙書大傳大而高平者謂之太原下者釋地下溼曰隰秦風車鄰疏引李廵曰下溼謂土地窳下常沮洳名爲隰也釋地又云下者曰隰李廵曰下者謂下溼之地隰溼也御覽卷二十二引春秋說題辭下溼曰隰隰者溼也下而澤也公羊昭元年傳上平曰原下平曰隰何休解詁曰分別之者地勢各有所生原宜粟隰宜麥當



按左氏傳僖子使助蘧氏之筵杜注筵副倅也釋文曰說文筵从艸五經文字艸部曰筵倅也春秋傳从竹攷李善注長笛賦筵弄曰說文筵倅字如此注江淹詩步櫺筵瓊弁曰說文筵倅字如此然則左傳文選从竹之筵皆从艸之筵之譌而說文艸兒之下本有一曰筵倅也五字今人言集漢人多言襍倅周禮作萃倅亦湊集意也小徐注筵字云艸相次也蓋識此意然則此文穀造謂艸木各有穀生之地造倅之次如下文葉下於鞞十二衰之類是也造卽造之省文

詩說以萹爲藿而解爲艸與毛訓萹爲木異義則  
三家詩亦當有說鬱爲艸者矣說文又云鬱芳艸  
也此鬱鬯之鬱遠方鬱人所貢合釀降神明非鬱  
下於莞之鬱本艸別有鬱金非鬱人所貢一名鬱  
香明得單偁爲鬱唐本注云此藥苗似薑黃花白  
質紅末秋出莖心無實根黃赤取四畔子根去皮  
火乾之生蜀地及西戎馬藥用之破血而補戎人  
謂之馬迷嶺南者有實似小豆蔻不堪噉按鬱爲  
馬藥而不堪噉蓋卽此鬱矣尹注以爲鬱栖莊子  
至樂篇陵鳥得鬱棲司馬彪云鬱栖蟲名李軌云



教民所宜因以制貢賦紹蘭按說文上高也上平  
曰原即高平曰原

葉下於鞞

中山經苦山有艸焉員葉而無莖赤華而不實名  
曰無條服之不瘦郝氏箋疏曰管子地員篇葉下  
於鞞房注葉艸名唯生葉無莖與此經合即是物  
也說文無鞞字蓋即鬱之異文豳風七月篇六  
月食鬱及奠毛傳鬱棣屬奠奠奠也是毛不以鬱  
與奠為艸類爾雅釋艸藿山韭邢疏引韓詩六月  
食鬱及藿說文藿艸也引詩曰食鬱及藿許用韓

言文郭璞曰菹艸也如雛在青白之間釋艸葭蘆  
菹蘆孫炎郭璞皆以蘆蘆爲二艸李巡舍人樊光  
以蘆蘆爲一艸此傳菹爲蘆之初生則意同李巡  
之輩以蘆菹爲一也秦風蒹葭篇蒹葭蒼蒼傳蒹  
蒹葭蘆也孔疏蒹蒹葭蘆釋艸文郭璞曰蒹似萑  
而細高數尺蘆葦也陸璣疏云蒹水艸也堅實牛  
食之令牛肥彊青徐州人謂之蒹兗州遼東通語  
也召南騶虞篇彼茁者葭傳葭蘆也箋云記蘆始  
出者著春田之早晚疏引李巡曰葦初生衛風碩  
人篇葭菹揭揭傳葭蘆菹蘆也疏引李巡曰分別



鬱栖糞壤也皆不以爲艸名

鬱下於莧 莧下於蒲 蒲下於葦

元註闕

葦下於萑

萑當作萑萑乃水鳥非艸名說文萑萑也從艸萑聲萑萑也八月萑爲葦也萑萑之初生一曰萑一曰騅莢萑或從炎萑萑之未秀者蘆萑也葦大葦也葦葦之未秀者王風大車篇毳衣如莢毛傳莢騅也蘆之初生者也鄭箋莢萑也毳衣之屬衣績而裳繡皆有五色焉其青者如騅孔疏云莢騅釋

秀爲萑。葭秀爲葦矣。許正用毛語。萑下云。凡經言  
萑葦言萑。葭言葭。莢皆竝舉二物。萑莢萑一也。今  
人所謂荻也。葭葦一也。今人所謂蘆也。萑一名葭。  
一名離。一名萑。葦一名華。釋艸曰。葭華。萑。每二  
字爲一物。又曰。葭蘆。莢。亂亦每二字爲一物。葭蘆  
卽葭華也。莢亂卽萑。葦也。夏小正傳毛公許君說  
皆同。舍人李廵。樊光則云。蘆亂爲一艸。陸璣。郭璞  
則又萑葭莢爲三矣。夏小正七月秀萑葦。傳曰。未  
秀則不爲萑葦。秀然後爲萑葦。又曰。萑未秀爲莢。  
葦未秀爲蘆。按已秀曰萑。未秀則曰葭。曰亂。曰莢。



葦類之異名。郭璞曰：蘆葦也。蘆似葦而小。如李巡云：蘆蘆共爲一艸。如郭云：則蘆蘆別艸。大車傳曰：莢離也。蘆之初生，則毛意以葭莢爲一艸也。陸璣云：蘆或謂之荻。至秋堅成，則謂之葍。其初生，三月中，其心挺出，其下本大如箸，上銳而細。揚州人謂之馬尾。以今語驗之，則蘆蘆別艸也。段氏說文注於蘆下：八月蘆爲葍。句改從七月。毛傳作八月。蘆爲葍。葍爲葍。其說云：此正申明未秀爲蒻。既秀爲葍。之。指八月秀之時也。言葍爲葍者，類言之也。幽風八月葍葍傳云：蘆爲葍。葍爲葍。謂至是月而蘆

生此非毛惟無論蒹葭爲充蔚雖爲蒹之一名判然

二艸不能相溷又蒹在中谷有蒹篇蒹在大車篇  
中隔兔爰葛藟采葛三篇訓蒹爲騅何以恐其與  
蒹無別且毛公卽欲申之何不云蒹之初生而云  
蘆之初生自違其亂蒹葭葦之例段說原本戴氏  
毛鄭詩攷正戴說大車傳云按蘆字譌當作蒹孔  
冲遠不能攷正而溷蘆蒹爲一非也夏小正七月  
秀蒹葦傳曰未秀則不爲蒹葦秀然後爲蒹葦故  
先言秀又曰蒹未秀爲蒹葦未秀爲蘆是蒹與蘆  
乃蒹葦二物初生之名凡詩中曰蒹葭曰葭蒹曰  
蒹葦及今人曰蘆荻皆竝舉二物蒹葭蒹荻一也



也。芻下云兩一曰謂剡之一名也。釋言云芻、騅也。芻，亂也。王風傳云芻、騅也。蘆之初生者也。箋云芻，亂也。按毛釋為騅，恐其與蕓無別也。故又申之曰蘆之初生者也。芻別於蘆，析言之也。統言之則芻亦偁蘆。鄭恐蕓、葦無別也。故又申之曰亂也。剡與騅皆言其青色。亂言其形細莖稔密。許云蕓之初生亦以正毛也。紹蘭按段據毛傳補正許書。亂為蕓葦為葦之奪文。其說是也。而於大車傳強為之說。謂毛釋芻為騅，恐與蕓無別。故申之曰蘆之初生。此非毛悞。無論蕓為充蔚。騅為芻之一名。判然

未秀別其名與夏小正之說皆合何得謂毛統僂  
莢爲蘆且爾雅云藁芩茶葦醜芴毛於鴟鴞予所  
將茶傳云茶藿茗也荀子勸學篇則云繫之藿茗  
皆本爾雅爲文毛不言葦而言藿者夏小正云灌  
茶茶藿葦之秀是藿與葦之秀皆爲茶荀說本爾  
雅爲藿茗正合小正之葦毛說本小正爲藿茗亦  
正合爾雅之葦誠以雅僂葦醜葦醜得有藿竝非  
通藿於葦也毛旣不通藿於葦益知其不通莢於  
蘆矣管子此文言葦下於藿則葦藿異艸更屬顯  
然又可爲經傳諸書說藿葦者加一證也



葭蘆葦一也。許叔重說文解字多本毛詩。於莢字云：葑之初生，然則毛詩轉寫譌失顯然矣。是戴說據許說直破毛傳之蘆為葑。校段為長。爾雅以葭華葭蘆為一艸，皆葦之未秀者也。莢葑兼蘆為一艸，皆葑之未秀者也。葦醜芳則言葦兼有葑，以其偁葦醜。葑固葦之醜也，但非即葦耳。毛傳以葑為葑同一艸，莢騷兼蘆屬之，葭為葦同一艸，蘆屬之，皆本釋艸為說。許說同毛，惟爾雅不言葑。葑，葑，蘭，即

葑，蘆，蘆，葑，也。於葦醜兼之，說文不言蘆。蘆，蘆，葑，也。於葑充葑。葑，蘆，葑，也。於葑充葑。葑，蘆，葑，也。於葑充葑。葑，蘆，葑，也。

葦葭統之三書，竝以葑葦異艸而同類，各以已秀

無弔又從而加竹耳廣雅此文謂馬帚與屈皆爲馬刷義本許書故於釋器又云箒謂之刷是其明證矣箒刷皆今字

莽下於蕭

說文蕭艾蒿也从艸蕭聲蕭蒿疊韻謂蕭名艾蒿不謂蕭爲艾也王風采芣篇彼采蕭兮毛傳蕭所以供祭祀疏引陸璣云今人所謂萩蒿者是也或云牛尾蒿似白蒿白葉莖麤科生多者數十莖可作燭有香氣故祭祀以脂燹之爲香許慎以爲艾蒿非也御覽卷一百八十五引詩義疏此下有禮



萑下於萑

萑當作萑萑見前

萑下於苳

爾雅釋艸苳馬帚郭注似苳可以為帚苳邢疏苳艸似苳者今俗謂苳苳可以為帚苳故一名馬帚夏小正七月苳秀苳也者馬帚也說文苳馬帚也廣雅釋艸馬帚屈馬第也王氏疏證云夏小正七月苳秀至又相似也紹蘭按說文苳屮也从艸屈聲廣雅之屈即苳之省文第即屮之譌字屮壞為屮屮與弟形相似傳寫者因誤為弟後人以字書

今本誤作荻。唐石經作荻。釋文荻音秋。今改正。按春官鬱人疏引王度記士以蕭庶人以艾。白虎通義亦引之。是蕭與艾定爲二物也。蕭艾皆香艸。而離騷云何昔日之芳艸。今直爲此蕭艾也。蓋蕭可以蕪艾。可以灸。古之育材者芳艸各有其用。而采蕭采艾亦各以時。今不辨其爲芳艸。而與蕭艾竝見燒薙。故騷人歎之。說楚辭者不達其意。以蕭艾爲惡艸。誤矣。莊子列御寇篇河上有家貧恃緯蕭而食者。御覽引司馬彪曰蕭蒿也。緯織也。織蒿爲箔。段氏說文注曰。按陸璣語非是。此物蒿類而似。



王度記曰。土蕭。庶人艾。艾蕭不同明矣。曹風下泉篇。浸彼苞蕭。傳。蕭蒿也。大雅生民篇。取蕭祭脂。傳。取蕭合黍稷。臭達牆屋。既奠而後。藝蕭合馨香也。天官甸師。祭祀共蕭茅。鄭大夫曰。蕭字或爲苒。杜子春讀爲蕭。蕭香蒿也。康成謂詩所云取蕭祭脂。郊特牲云。蕭合黍稷。臭陽達於牆屋。故既薦然後。炳蕭合馨香。合馨香者是蕭之謂也。今本郊特牲作然後。炳蕭合羶薌。鄭注。蕭薌蒿也。染以脂。合黍稷。燒之。羶當爲馨。聲之誤也。爾雅釋艸。蕭。萩。郭注。卽蒿。采葛疏引李巡曰。萩一名蕭。邵氏正義曰。萩

將入於此自肅警之處也。地圖篇使百吏肅敬。肅敬卽肅敬也。吳本作肅敬。

蕭下於薜

爾雅薜有四。一曰薜山蘄。郭璞注引廣雅山蘄當歸。當歸今似蘄而躡大。一曰薜白蘄。注卽上山蘄。一曰薜牡蘄。注未詳。說文薜牡蘄也。一曰薜山麻。注人家麻生山中。此云蕭下於薜。薜下於萑。似非。謂山蘄白蘄之薜。或卽山麻之薜歟。

薜下於萑

爾雅釋艸。萑。萑。郭注。今茺蔚也。葉似萑。方莖。白莖。



艾一名艾蒿許非謂艾爲蕭也齊高帝曰蕭卽艾也乃爲誤耳紹蘭按郊特牲言蕭合黍稷又言炳蕭合羶薌鄭注謂羶當爲馨聲之誤今據生民云取蕭祭脂又云取羝以軼鄭彼箋云取蕭艸與祭牲之脂爇之於行神之位馨香旣聞取羝羊之體以祭神然則祭牲之脂卽是羝羊之脂先以其脂炳蕭後以其體祭神是羶卽脂薌卽黍稷以蕭染脂合黍稷燒之卽是合羶薌此郊特牲舊本自作羶與毛鄭所據別本不同鄭破羶爲馨失之矣御覽卷九百九十七引釋名蕭牆在門內蕭肅也臣

陸艸生於谷中，傷於水，脩且乾也。離遇水則濕，箋云：離之傷於水，始則濕中而脩，久而乾。按說文云：曠，乾貌也。引說卦傳：燥萬物者莫曠於火，則曠卽是乾。乾之與濕，正相反也。旣云曠其乾矣，而又云曠其濕矣，於義固不可通。艸傷於水，先濕後乾，而詩乃先乾後濕，於文亦復不順。且神農本艸云：茺蔚一名益母，生海濱池澤，則此艸性亦不畏濕也。此由誤解濕爲水濕，故致多所抵牾。說文云：灑，水濡而乾也。引詩：灑其乾矣。蓋亦承毛公之誤而爲說耳。今按：濕當讀爲暵，暵亦且乾也。前釋詁云：暵



華生節閒，一名益母。王風中谷有萹，毛傳萹，離也。

疏引李巡曰：臭葳艸也。陸璣疏云：舊說及魏博士

濟陰周元明皆云菴閭是也。韓詩及三蒼說悉云

益母，故曾子見益母而感。按本艸云：益母，茺蔚也。

一名益母，故劉歆曰：萹臭葳，臭葳卽茺蔚也。釋文

萹韓詩云茺蔚也。說文萹萹也。萹下云：艸多兒，按說文解萹為萹，義

本爾雅：萹萹二篆又相聯次，則萹下當云萹也。一曰：艸多兒，宋刻鼎臣本亦同。今本顯係傳寫脫落。

楚金本：遂廁萹篆於葳。葳之閒，非許書舊本也。廣雅釋艸：益母，茺蔚也。王

氏疏證曰：王風中谷有萹，曠其乾矣。中谷有萹，曠

其脩矣。中谷有萹，曠其濕矣。傳云：萹，離也。曠，菸貌。

通今讀以水濡而乾之。鷖首章言摧傷於水，始而稍濡，故云鷖其乾矣。謂鷖然濡而乾者，乾多濡少也。二章言摧傷於水，既而漸濡，故云鷖其脩矣。謂鷖然濡而乾者，乾濡將半也。卒章言摧傷於水，久而甚濡，故云鷖其濕矣。謂鷖然濡而乾者，濡多乾少也。濕當爲溼，幽溼也。濕亦假借字，是三章皆謂濡而乾。經文以乾脩溼分濡乾之多少耳。以許解鷖說，毛義於文自順。鄭箋云：始則溼中而脩，久而乾。其意謂離傷水而溼，既而且乾，久而乃乾，順事說之。然於經文爲倒，明非經旨，亦非傳意也。傳不



曝也。衆經音義引通俗文云：欲燥曰曝。玉篇：邛立切。云：欲乾也。曝與濕聲近，故通。曠其乾矣。曠其脩矣。曠其濕矣。三章同義。艸乾謂之脩，亦謂之濕，猶肉乾謂之脩，亦謂之臙。釋名：脯，搏也。乾燥相搏著也。又云：脩，脩縮也。乾燥而縮也。玉篇：臙，邛反切。胸脯也。是其例矣。紹蘭按：說文日部：曠，乾也。耕暴田曰曠。引易曰：燥萬物者莫曠於火。火，離也。水部：灑，水濡而乾也。引詩曰：灑其乾矣。許於曠下引易於灑下，引本詩，則中谷有蕓篇當以灑爲正字。今詩假曠爲灑，疏證直以曠乾之曠讀之，故於義不可。

而後將乾於文亦不詞是知毛許之義甚精而謂說文承毛公之誤斯不然矣二章之脩卽脩脯之脩脩脯亦乾中有溼內則爲熬鄭注云熬於火上爲之也今之火脯似矣欲濡欲乾人自由也如鄭此言脯可濡可乾亦自可濡而乾故濡乾由便脩與脯同是以毛訓脩爲且乾亦謂且乾且濡乾濡將半也日部無暉字有曩字衆微妙也从日中視絲非其義是暉爲廣雅玉篇通俗文之今字不足以難毛許也

萑下於茅



破字故以暵爲菸貌。艸有因乾而菸者，有因濡而菸者，亦有因濡且乾而菸者。而說文云：菸，鬱也。鬱如韭，鬱之鬱。溼則鬱，乾則不鬱。且艸菸鬱則必臭。菴爲芫蔚。劉歆謂之臭蕨。李巡以爲臭蕨艸。凡艸之臭多由於溼，多由於溼而乾，若乾枯之艸，卽菸亦不臭。蕨更知菴非傷旱而傷於水。本艸謂芫蔚生海濱池澤，但菴卽不畏溼，設爲水所淹，何能不傷。况毛云陸艸，又與本艸異也。若如疏證所說，乃離傷於旱，則首章言乾，二章當言益乾，三章當言甚乾，何以已乾者轉爲且乾，且之言將也。先旣乾

九州之士為九十物

說文炳水中可居者曰州周遶其旁从重川管堯

遭洪水民居水中高土故曰九州一曰州疇也各

疇其土而生之九州冀沅青徐揚荆豫梁離也九

州之士禹貢冀州既載公羊莊十年疏引鄭注不

廣大然爾雅釋地兩河閒曰冀州公羊疏引李巡

注兩河閒其性氣相近故曰冀州冀近也說文北

部冀北方也釋名冀州亦取地以為名也其地有

險有易帝王所都亂則冀治弱則冀疆荒則冀豐

也厥土惟白壤釋文引馬融注沔河惟沅州夏本

紀集解引鄭注言沅州之界在此兩水之閒說文

沅古文作沿台山閒陷泥地讀若沅州之沅九州

之渥地也故以沅名焉釋地沔河閒曰沅州公羊

疏引李巡注沔河閒其氣專質厥性信謹故曰沅



茅見前

凡彼艸物有十二衰各有所歸

衰讀如瑩等之瑩正字當作瘵說文衰艸雨衣非此義瘵減也本義爲疾減引伸之凡減殺皆謂之瘵經典省文作衰左氏桓二年傳皆有等衰杜預注衰殺也襄二十五年傳自是以衰淮南子說山訓上有三衰下有九殺說林訓大小之衰然高誘注衰瑩也是衰卽降殺之等也此言自葉鞏至萑茅凡艸物有十二等之衰其類聚之地又各有所歸也

土惟涂泥

夏本紀集解引馬融注涂泥漸澤也

荆及衡陽惟荊州

公羊

疏引鄭注荊州邢疏引李巡注漢南其氣躁剛稟性彊南曰荊州

梁故曰荊荆疆也釋名荊州取名於荊山也必取名於荊者荆警也南蠻數為寇逆其民有道後服

無道先疆常警備之也厥土惟涂泥荆河惟豫州

鄭注豫州界自荆山而北至河釋地河南曰豫州公羊疏引

孫炎注自東河至西河之南曰豫州李巡注河南其氣著密厥性安舒故曰豫豫舒也釋文引元命

包云豫之言序也言陽氣分布各得其處故其氣

平靜多序也釋名豫州地在九州厥土惟壤下土

之中京師東都所在常安豫也墳墟

夏本紀集解引馬融注豫州地有三等下者墳墟也陳祥道禮書卷三十四引鄭注墟疏

也 峩陽黑水惟梁州

公羊疏引鄭注梁州界自峩山之南至於黑水也爾雅釋

文引太康地記梁州者言西方金剛之氣彊梁故因以為名說文峩山在宏農峩陰從山華省聲經

沈豫荆楊建康實錄引春秋元命包地多赤楊厥



州沈信也釋名沈州取沈水以為名也晉書地理志引春秋元命包云沈之言端也信也蓋取沈水以為名焉經典通作充蓋沈變為兗三即橫水遼水旁於上而橫之後又省作兗耳錢氏曉徵說

厥土黑墳

釋文引馬融注墳有膏腴也

海岱惟青州

公羊疏及夏本紀集

解引鄭注今青州界東自海西至岱東

曰岱山釋名青州在東取物生而青也

嶽

厥土白

墳海岱及淮惟徐州

公羊疏引鄭注徐州界又南

羊疏引孫炎注沛東至海也李巡注沛東至海其氣寬舒稟性安徐徐舒也釋名徐州徐舒也土氣

舒緩厥土赤埴墳

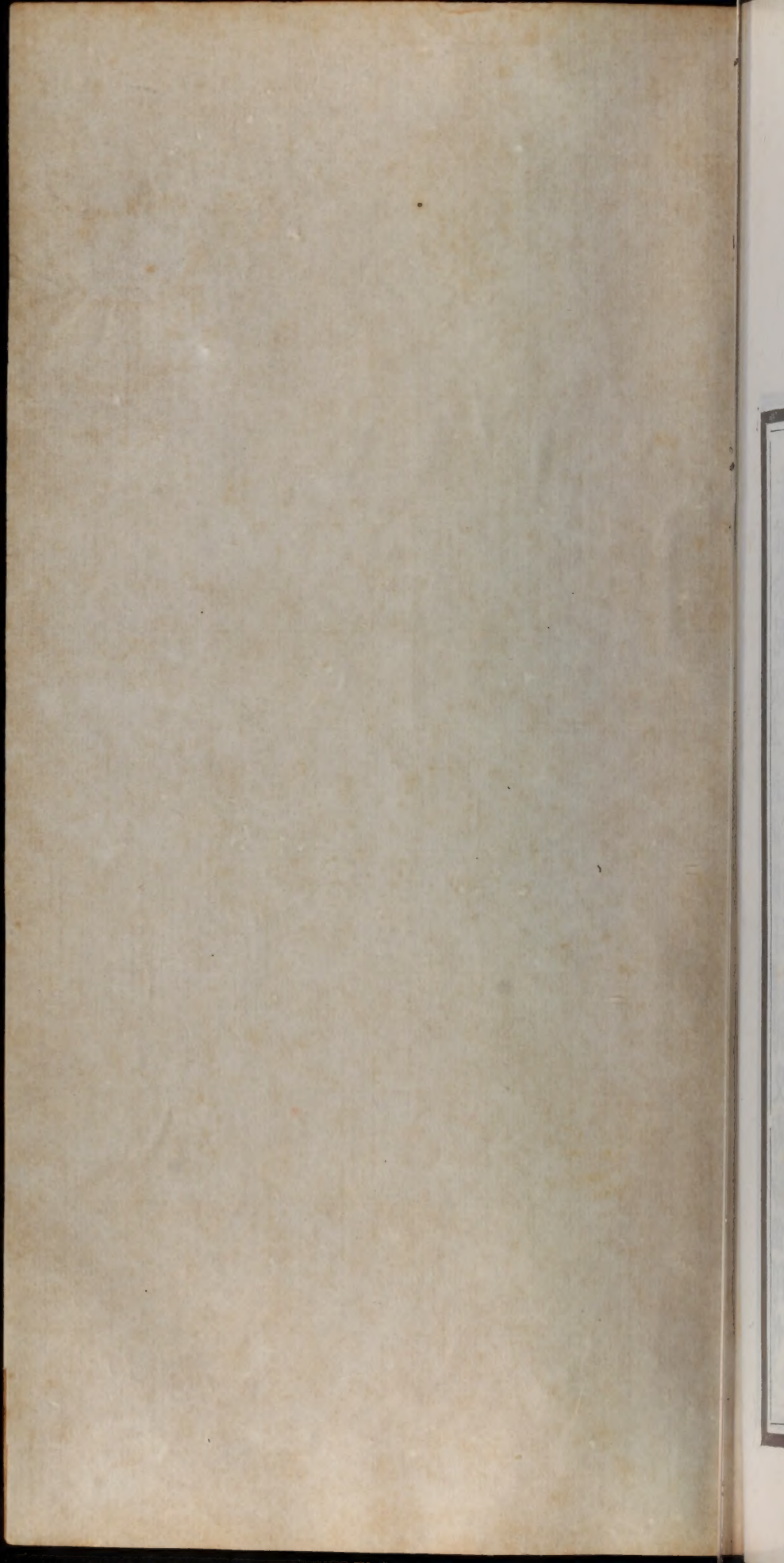
說文埴黏土也釋文埴鄭作叢讀曰熾文選蜀都賦李善注引

鄭注熾 淮海惟揚州

公羊疏引鄭注揚州界自淮

赤也日揚州公羊疏引孫炎注自江至南海也釋地江南

州界多水水波揚也揚亦从木作楊漢曹全碑沈豫荆楊建康實錄引春秋元命包地多赤楊厥





管子地員篇注  
卷之二  
管子地員篇注

典多借釋文引馬融厥土青黎注黎小疏也黑水西河惟隄州

公羊疏引鄭注隄州公羊疏引李巡注其氣蔽壅受性

急凶故曰隄隄壅塞也釋名隄州在四山之內隄

成池者從川從邑經典多借隄隄四方有水自邕

隄驟也非其本義又作雍今字也厥土惟黃壤此

禹貢九州之土也此文九州之土即下文上土之

粟土沃土位土蔭土壤土中土之忒土墟土監土

剽土沙土下土之猶土壯土殖土彀土鳧土也九

十物者上土三十物中土三十物下土三十物

管子地員篇注  
管子地員篇注  
管子地員篇注

