



贵州经济植物图说

第六册





新四軍血戰長沙

新四軍血戰長沙

新四軍血戰長沙

新四軍血戰長沙

新四軍血戰長沙

新四軍血戰長沙

新四軍血戰長沙

新四軍血戰長沙

新四軍血戰長沙

新四軍血戰長沙

新四軍血戰長沙

新四軍血戰長沙

新四軍血戰長沙

新四軍血戰長沙

新四軍血戰長沙

新四軍血戰長沙

新四軍血戰長沙

新四軍血戰長沙

新四軍血戰長沙

新四軍血戰長沙

新四軍血戰長沙

新四軍血戰長沙

58.899074
633

贵州经济植物图说

第六册

贵州省野生植物联合研究室編

主編者

王兴国 张秀实

編輯者

曾宪章 周吉斌 姚良珍

賴良助 刘光前 王吟湘

审閱者

李永康 林修灝 汪文敏



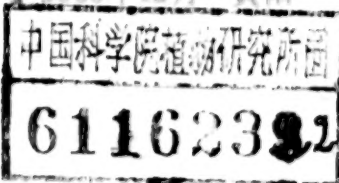
中科院植物所图书馆



S0002599

貴州人民出版社

1960年12月·貴陽



貴州經濟植物圖說

第六冊

貴州省野生植物聯合研究室編

*

貴州人民出版社出版

(貴陽市延安中路3號)

(貴州省書刊出版業營業許可証出字第1號)

貴州省新華書店發行 各地新華書店經售

貴州人民印刷廠印刷

*

開本:850×1168/32 印張:4 11/16 插頁:8 字數:69,200

1960年12月第1版

1960年12月第1次印刷

印數:00,001—2,640冊

(內精裝:1,100冊)

統一書號:1 6 1 1 5 · 2 6 1

定 價:(9) 精:一元三角
平:八 角

(1484)

編輯說明

一、“貴州省野生植物普查辦公室”已完成其任務，於本年五月經“省野生植物普查工作領導小組”第三次擴大會議研究決定，經省人民委員會批准，宣布撤銷。為了在前段工作的基礎上把我省的野生植物科研工作做得更深入，“領導小組”決定：在中共貴州省委、貴州省人委的領導下，由省科委、中國科學院貴州分院、商業廳、農業廳、林業廳、輕工業廳、貴州農學院等單位聯合組成“貴州省野生植物聯合研究室”，繼續完成編寫“貴州經濟植物圖說”各冊，並進行比以前更深入、更全面的植物科學研究工作。因此，本書從本冊起，將原編寫單位“貴州省野生植物普查辦公室”改為“貴州省野生植物聯合研究室”。

二、為了方便讀者，本書從本冊起在目錄內列出拉丁字學名，並在書末增添本冊所列各種植物的綜合利用總表。

三、參加本書編寫工作的除內封上所列人員外，還有管耀林、夏淑芳、冉精報、李標祥、楊年孝、張培英、汪淪培、閻鈞等同志。

1960年10月



目 录

| | | |
|--------|--|--------|
| 山枇杷 | Zanthoxylum dissitum Hemsl. | (1) |
| 土圞儿 | Apios fortunei Maxim. | (4) |
| 馬 棘 | Indigofera pseudotinctoria Matsum. | (6) |
| 小檫木 | Cornus paucinervis Hance. | (8) |
| 木 薯 | Manihot esculenta Crantz. | (10) |
| 木油桐 | Aleurites montana (Lour.) Wils. | (13) |
| 水 柳 | Homonoia riparia Lour. | (16) |
| 水亚木 | Hydrangea paniculata Sieb. | (18) |
| 毛黄栌 | Cotinus coggygria var. pubescens Engl. | (21) |
| 毛脉北五味子 | Schizandra pubescens Hemsl. et Wils. | (23) |
| 毛叶獼猴桃 | Actinidia lanta Hemsl. | (26) |
| 元宝草 | Hypericum sampsonii Hance. | (29) |
| 玉 兰 | Magnolia denudata Desr. | (32) |
| 丹 参 | Salvia miltiorrhiza Bunge. | (35) |
| 德氏羊蹄甲 | Bauhinia Delavayi Franch. | (38) |
| 石菖蒲 | Acorus gramineus Soland. | (41) |
| 异叶花椒 | Zanthoxylum dimorphyllum Hemsl. | (44) |
| 地瓜藤 | Ficus tikoua Bur. | (47) |
| 沙楠子树 | Celtis biondii Pampan. | (50) |
| 皂 柳 | Salix wallichiana Anders. | (53) |
| 虎 掌 | Arisaema thunbergii Bl. | (56) |
| 青 檀 | Pteroceltis tartarinowii Maxim. | (58) |
| 青钱柳 | Cyclocarya paliurus (Batal.) Iljinsk. | (61) |

| | | |
|-------|--|---------|
| 芭蕉 | <i>Musa basjoo</i> Sieb et Zucc. | (64) |
| 金櫻子 | <i>Rosa laevigata</i> Michx. | (67) |
| 盾叶山桐 | <i>Mallotus barbatus</i> Muell—Arg. | (70) |
| 香叶天竺葵 | <i>Pelargonium graveolens</i> L. Her. | (72) |
| 枇杷 | <i>Eriobotrya japonica</i> Lindl. | (75) |
| 珍珠栗 | <i>Castanea henryi</i> Rehd. et Wils. | (78) |
| 长瓣慈菇 | <i>Sagittaria sagittifolia</i> Linn. var. lon- giloba Turcz. | (81) |
| 长蕊杜鹃 | <i>Rhododendron stamineum</i> Fr. | (83) |
| 紅槭 | <i>Acer fabri</i> Hce. | (86) |
| 栝楼 | <i>Trichosanthes kirilowii</i> Maxim. | (88) |
| 狭叶虎皮楠 | <i>Daphniphyllum angustifolium</i> Hutch. ... | (91) |
| 黃独 | <i>Dioscorea bulbifera</i> Linn. | (93) |
| 黃花菜 | <i>Hemerocallis minor</i> Mill. | (96) |
| 黃蘗子 | <i>Rubus ichangensis</i> Hemsl. et Ktze. | (98) |
| 深紅茵芋 | <i>Skimmia reevesiana</i> Fort. | (100) |
| 貴州石櫟 | <i>Lithocarpus elizabethae</i> Rehd. | (103) |
| 紫苏 | <i>Perilla frutescens</i> (L.) Brit. var. <i>crispa</i> Decne. | (106) |
| 紫花曼陀罗 | <i>Datura tatula</i> Linn. | (109) |
| 華瓜木 | <i>Alangium chinense</i> (Lour.)Harms. | (112) |
| 椴树 | <i>Tilia tuan</i> Szyszyl. | (114) |
| 菟絲子 | <i>Cuscuta chinensis</i> Lamarek. | (117) |
| 蓮 | <i>Nelumbo nucifera</i> Gaertn. | (119) |
| 槐 | <i>Sophora japonica</i> Linn. | (122) |
| 榕树 | <i>Ficus retusa</i> Linn. | (125) |
| 糙叶花椒 | <i>Zanthoxylum asperum</i> Huang. | (128) |
| 糙叶树 | <i>Aphananthe aspera</i> planch. | (130) |

| | |
|--|---------|
| 薏 苡 <i>Coix lachryma—jobi</i> Linn. | (133) |
| 綜合利用总表 | (136) |
| 主要用途索引 | (138) |
| 中名索引 | (139) |
| 学名索引 | (142) |



玉 兰

Magnolia denudata Desr.

1. 叶枝 2. 花枝 3. 雄蕊





枇 杷

Eriobotrya japonica Lindl.

1.果枝 2.花 3.雄蕊 4.雌蕊

5.果实纵剖面 6.种子





长蕊杜鹃

Rhododendron Stamineum Fr.

1.花枝 2.雄蕊 3.雌蕊 4.果实



山 枇 杷

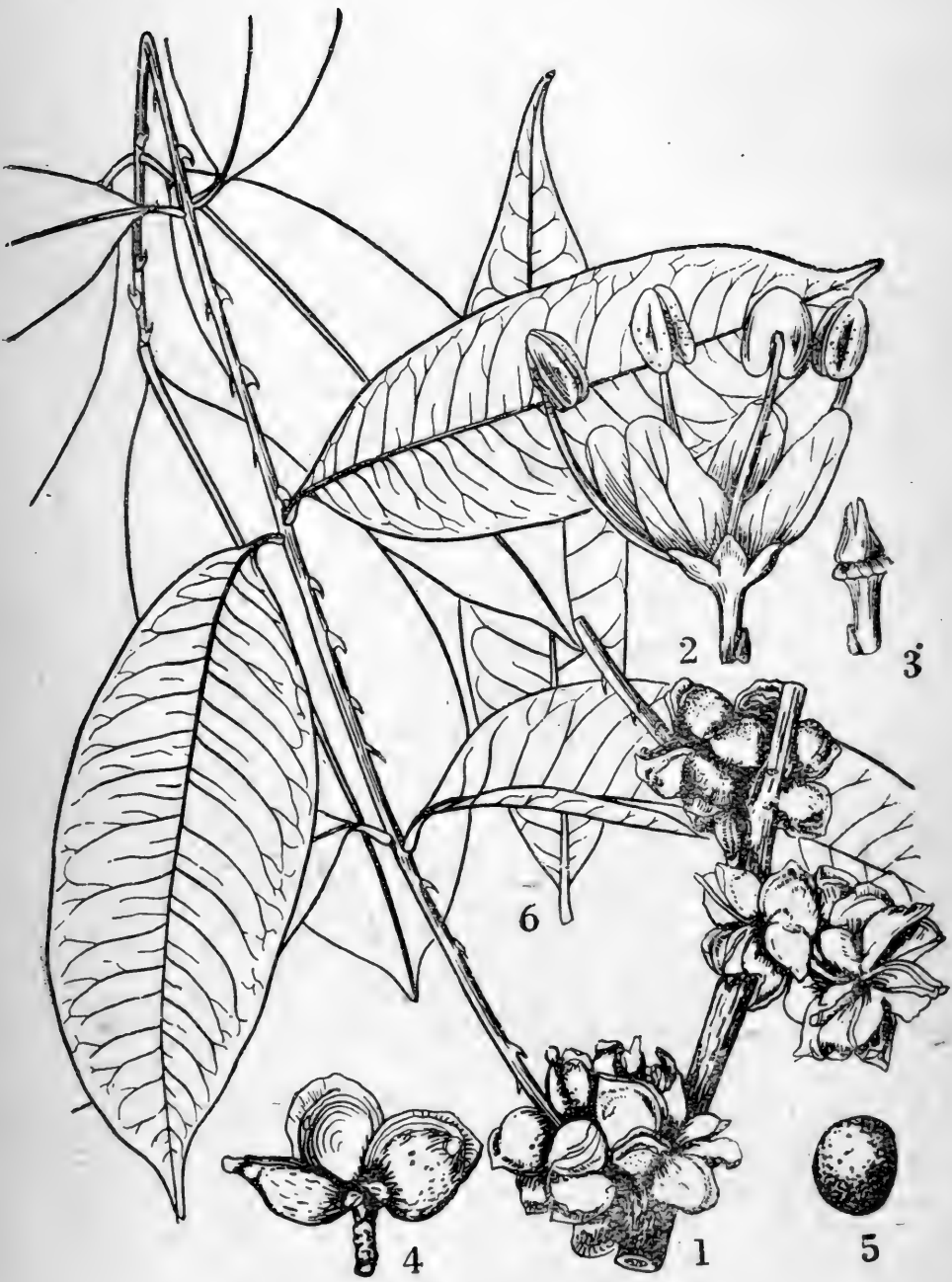
〔概述〕 系芸香科 (Rutaceae) 植物。学名: *Zanthoxylum dissitum* Hemsl. 多生于土山及石山的疏林或密林中。

〔植物形态〕 幼时为灌木状的木质藤本, 茎枝着生略下弯或水平直出的皮刺。叶为奇数羽状复叶, 互生, 小叶 5—9 片, 对生。小叶柄长 2—8 毫米, 下陷成小沟, 叶片硬纸质至革质, 全缘, 狭长矩圆形或长圆披针形或卵状长圆形, 长 7—16 厘米, 宽 3—6 厘米, 先端渐尖或尾状渐尖略弯斜, 基部斜尖或楔形, 有时为宽楔形, 两侧略不等称。叶表面深绿色, 有光泽, 背面青色, 两面无毛; 叶缘常有淡棕红色的软骨质边, 中脉正面下凹或与叶面平齐, 背面则凸起, 其中有时着生下弯的钩状刺。聚伞圆锥花序, 腋生。花序较叶柄短, 雄花序初时细小而后伸长, 苞片细小线形, 花萼、花瓣、雄蕊均为 4 片。雄蕊开花时伸出花瓣外, 花丝线形, 药广椭圆形, 雌花的花萼片、花瓣与雄花相同, 心皮 4 数, 花柱甚短, 柱头头状。果序通常很短, 常从老枝上长出, 果密集成簇, 淡褐色。分果片的外形似蝇, 基部隆起, 种子黑色, 大如黑豆, 扁圆形, 表面黑色, 光亮。

〔产地〕 主产于黔南和黔东南自治州、安顺和毕节专区、贵阳市等地。

〔成份〕 干燥的种子约含脂肪油 59% ; 鲜叶及鲜果含有芳香油。

〔用途〕 种子可榨取脂肪油, 油可供工业用。用鲜叶及鲜果蒸取的芳香油, 可作香料用于制香皂、牙膏及调配香精等。



Zanthoxylum dissitum Hemsl.

山 枇 杷

1.果枝 2.雄花 3.退化雄蕊 4.果实 5.种子 6.小叶背面

〔采收和加工〕 秋季采收最好，因这时叶茂果实成熟。果叶采下后，先将种子搗出，置烈日下晒干（天阴用火烘烤）貯藏起来，以供榨取脂肪油。其余的新鲜部分，用蒸馏法提取芳香油，蒸出的汁液用分液漏斗将芳香油分离出来。

〔鉴别〕 灌木状的木质藤本，各部无毛，茎枝着生略下弯。小叶边缘常有淡棕红色的软骨质边。果密集成簇，常由老枝上长出，分果片的外形似蝇，种子黑色，大如黑豆，扁圆形，有光泽。

〔品质规格〕 种子：身干，成熟饱满，无杂质，无霉变。

〔其他〕 本种的繁殖方法有无性和有性两种。繁殖时切忌严寒，树上的种子经霜冻后，极易失去发芽能力，故繁殖用的种子，应在霜前采收。收后要放在干燥透风处，待次年3月播种。

土 園 儿

〔概述〕 别名：九子羊、地栗子、食用土園儿、土鸡蛋、九連珠、野凉薯。系豆科 (Leguminosae) 植物。学名：*Apios fortunei* Maxim. 多生于低海拔地区的林下、林缘或灌木丛中。

〔植物形态〕 纏繞草本，地下有块根，呈球状。茎被稀疏的短硬毛。奇数羽状复叶。小叶 3—7 片，卵状披针形，长 5—7.5 厘米，寬 2.5—3.5 厘米，先端漸尖，基部圓形或闊楔形，表面脉上有短硬毛，背面近于无毛。总状花序长 6—26 厘米，苞片和小苞片綫形，被短硬毛。花冠带綠色，长约 11 毫米，萼稍为二唇形，有很短的萼齿，上面 2 个合生，微凹缺；龙骨瓣甚长，卷为半圓圈；旗瓣、翼瓣較短；雄蕊二束；花柱卷为半圓圈，柱头顶生，子房和花柱都无毛。荚果长 5 厘米。

〔产地〕 主产于盘县、安龙、兴义、罗甸等地。

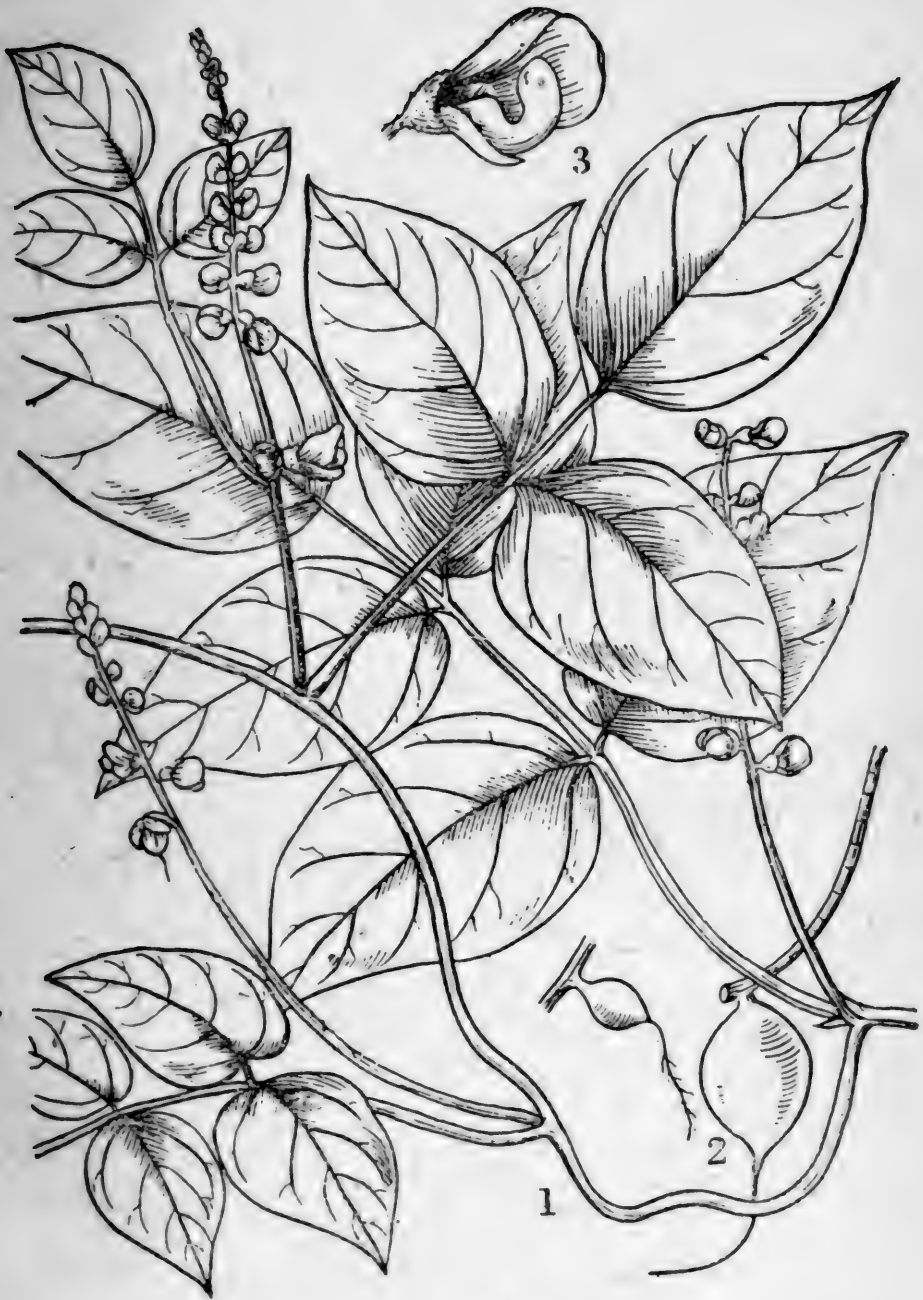
〔成份〕 新鮮块根含淀粉 35.81%，水份 55.8%，葡萄糖 2.41%。

〔用途〕 块根可食，或制取淀粉代替粮食作糕点，也可作酿酒原料。酒糟可綜合利用。种子能杀虫。

〔采收和加工〕 秋后采挖。挖回后除去茎、叶，用清水洗去泥沙，将块根用刀切成薄片，放在太阳下晒干，用麻袋装好，置于通风干燥处貯存，以免受潮而漚坏变质。

〔鉴别〕 纏繞草本，地下块根球状，花萼稍为二唇形，龙骨瓣和花柱都卷为半圓圈。

〔品质规格〕 干片：2—4 厘米厚，色白洁净，无泥沙，无霉烂。



Apios fortunei Maxim.

土 圪 儿

1. 植株之一部 2. 块根 3. 花

馬 棘

〔概述〕 别名：野兰枝子、木兰、野槐树。系豆科 (Leguminosae) 植物。学名：Indigofera pseudotinctoria Matsum. 生于山脚、沟底、水旁、灌木丛中。

〔植物形态〕 直立灌木，高60—200厘米。分枝多，小枝无毛。叶为奇数羽状复叶，小叶7—15片，矩圆形至倒卵形，长1—2厘米，先端钝圆或微凸，背面被白粉，两面有平贴软毛。总状花序，长4—8厘米。花红紫色，长5毫米；旗瓣长椭圆状倒卵形，翼瓣长椭圆形；翼瓣微与龙骨瓣相连，龙骨瓣有爪，爪上有距。荚果圆柱形，长2—3厘米，疏生短毛，种子数个。

〔产地〕 主产于罗甸、凯里等县。

〔成份〕 果实富含蛋白质、淀粉和脂肪；干草含水8.83%，粗蛋白质22.93%，粗脂肪3.6%，无氮浸出物35.04%，粗纤维22.03%。

〔用途〕 果实可提制蛋白质与淀粉。全草可作饲料，干草可消化成份为：粗蛋白质18.92%，粗脂肪1.69%，无氮浸出物26.5%，粗纤维6.78%。

〔采收和加工〕 果实成熟时采收，除去果荚及夹杂物，用水洗净即可。如需制干草粉，则宜在幼嫩时期刈取，用水清洗，置于太阳下晒干或烘干，再用粉碎机粉碎，即得干粉。

〔鉴别〕 小枝无毛，奇数羽状复叶，有小叶7—15片。花红紫色，荚果直，圆柱形，疏生短毛。

〔品质规格〕 果实：饱满，洁净，无虫蚀，无泥沙，无夹杂物。



Indigofera pseudotinctoria Matsum.

馬棘

1. 植株之一部 2. 花 3. 去花瓣后, 示雄蕊 4. 旗瓣 5. 翼瓣 6. 龙骨瓣

小 株 木

〔概述〕 系山茱萸科(Cornaceae)植物。学名: *Cornus Paucinervis* Hance. 生于山坡、路旁、灌木丛中。

〔植物形态〕 灌木，高达3米。枝为四棱形，幼时生有倒毛。通常是赤褐色。叶椭圆状披针形或长椭圆状倒卵形，长4—10厘米，先端尖，基部楔形；表面暗绿色、背面淡绿色，两面均有倒生毛；侧脉2—4对，叶柄长2—4毫米。聚伞花序密生，有长花梗，直径6—8厘米。花两性；萼4齿裂；花瓣4枚，长椭圆形或卵形，镊合状迭合附着于花盘缘部；雄蕊4枚，药长椭圆形；子房下位，2室，每室有胚珠1颗，花柱单一，棍棒状。果为核果，疏生，直径5—6毫米，黑色。种子2粒，球形。花期7、8月，果期9月。

〔产地〕 安顺专区各地均有分布。

〔成份〕 种子约含脂肪油15%。

〔用途〕 种子可榨取脂肪油，供工业用。本种可栽培于公园内，供观赏。

〔采收和加工〕 秋季采收成熟果实晒干，除去杂质，经过炒子、碾料、蒸料、包饼、压榨等工序，榨取脂肪油。油饼可通过蒸馏或干馏途径，进行综合利用。

〔鉴别〕 近于常绿灌木，枝四棱形，赤褐色，幼时有倒毛。叶质坚牢，有侧脉2—4对。聚伞花序密生，有长花梗，花柱为棍棒状。球形核果。

〔品质规格〕 种子：身干，成熟饱满，无夹杂物，无虫蛀，无霉烂。



Cornus paucinervis Hance.

小 檵 木

木 薯

〔概述〕 别名：葛薯、树薯、树雷薯。系大戟科 (Euphorbiaceae) 植物。学名：Manihot esculenta Crantz. 多在海拔 200—500 米的地方生长，一般栽培在山脚、路旁和向阳的地方。

〔植物形态〕 草质灌木，高 1—2.5 米，通常平滑无毛，有乳液，有肉质伸长块根。叶互生，5—7 掌状深裂，裂片披针形或线状披针形，长 7—15 厘米，顶端渐尖，掌状脉在下面凸出而明显；叶背沿叶脉有极细毛，叶柄细长。花形大，雌雄同株，圆锥花序顶生或腋生；花直径约 1 厘米，没有花瓣，萼 5 裂，复瓦状，通常为花瓣状；雄蕊 10 个，2 列；子房 3 室，每室有胚珠 1 颗。蒴果球形，直径 1.2 厘米，有 6 带翅的棱角。种子脐部有棱。

〔产地〕 主产于安龙、望谟、从江等地。

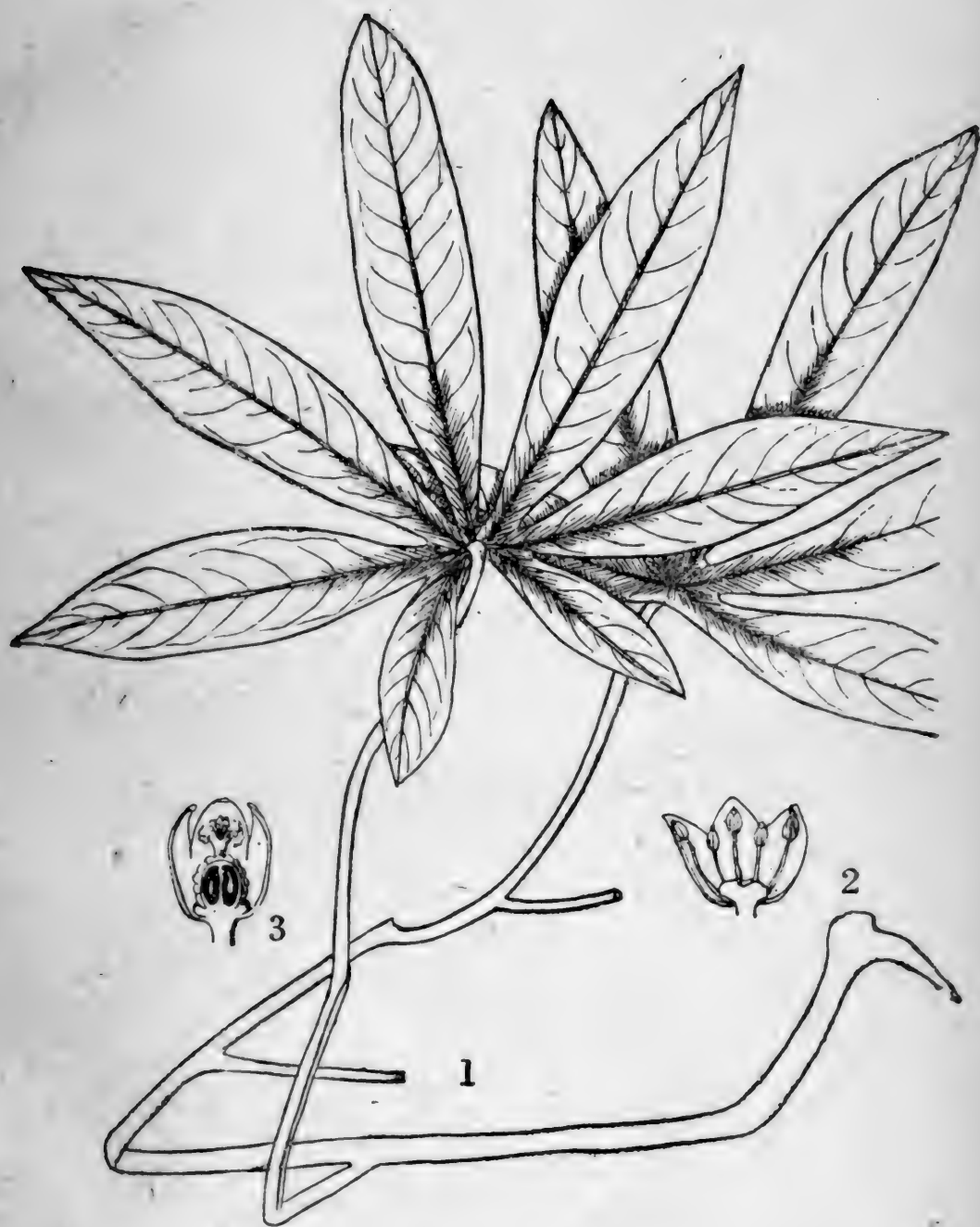
〔成份〕 块根含淀粉 25—35%，另含有氢氰酸 (Hydrocyanic acid)。

〔用途〕 块根可制取淀粉，供食用或作牲畜饲料（不能生食），也可供浆纱用。块根含有氢氰酸，毒性甚烈，利用其毒汁可制成糖酸作防腐剂，用于保藏肉类。

〔采收和加工〕 茎由绿变褐，枝梢和下部叶枯黄时（大约 11 月份）采收。将块根抽去中间的禾芯，切成薄片，用清水漂洗，隔日漂一次（漂 7、8 次），涩味便去，即可取出晒干磨粉。粉要用麻袋装好，放在通风干燥的地方，以免霉变。

〔鉴别〕 灌木，叶 5—7 深裂，蒴果。有 6 个带翅的棱角。

〔品质规格〕 块根：身干，无泥土，无霉烂，无虫蛀。薯



Manihot esculenta Crantz.

木薯

1. 植株之一部 2. 雄花纵切面 3. 雌花纵切面

片：2—4分厚，全干，色白，无杂质，无霉变，无虫蚀。

〔其他〕新鲜木薯每亩产2,000—6,000斤，可制得淀粉400—1,200斤。木薯能耐旱耐瘠，是度荒的高产植物。

木 油 桐

〔概述〕 别名：千年桐、木油树、五爪桐、高桐（浙江）、皱桐（广西）、石栗子（广东）。系大戟科（Euphorbiaceae）植物。学名：*Aleurites montana* (Lour.) Wils. 生于排水良好而湿润的土壤。

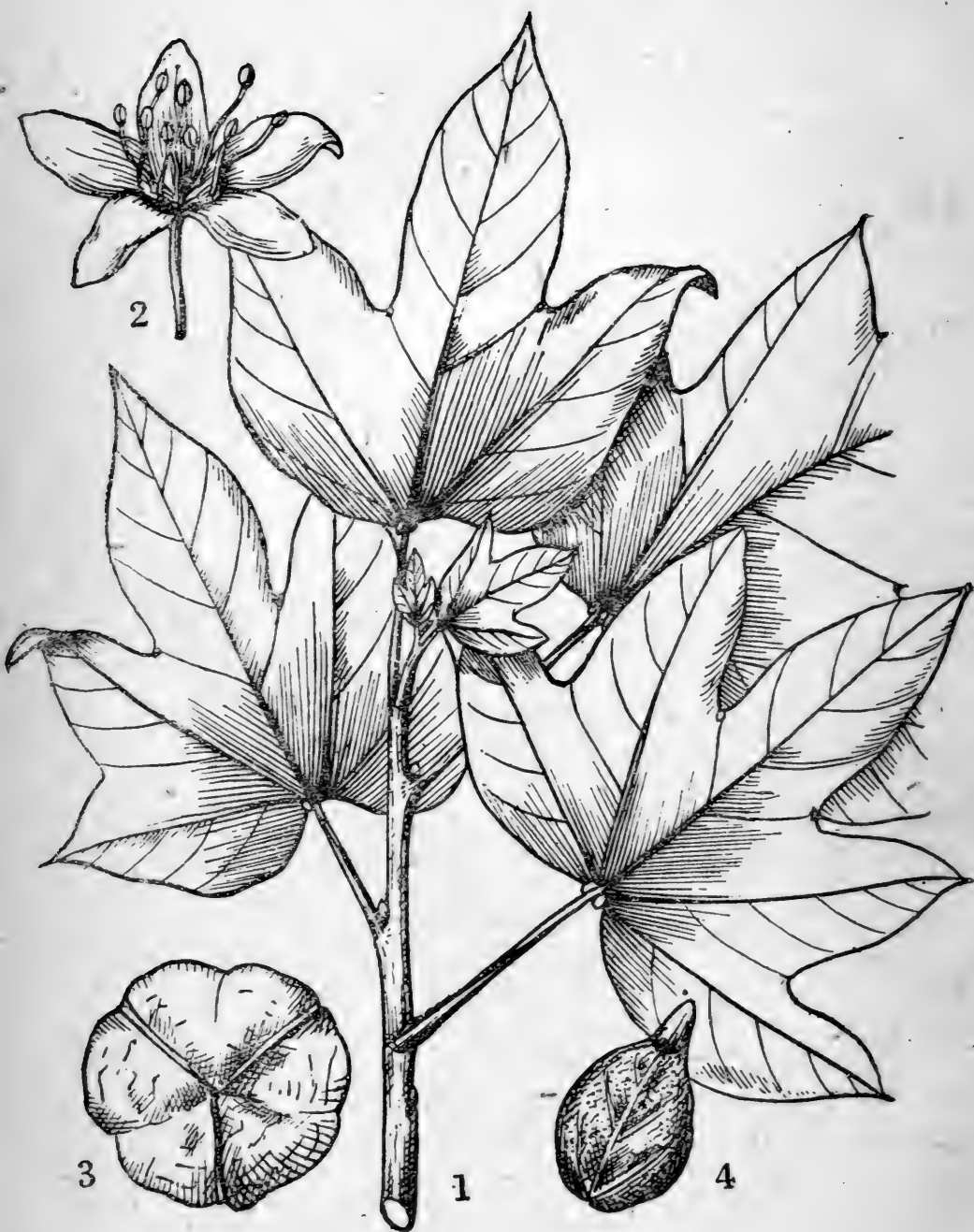
〔植物形态〕 乔木，高达12米，幼枝秃净。单叶互生，阔卵形，长8—20厘米，先端渐尖，基部截头状至心脏形，全缘或2—4深裂，裂口基部有盘状腺体，幼时表面被褐色柔毛，背面秃净，老时两面均秃净；叶柄长，顶端有具柄的腺体2个，杯状。花单性同株，有时异株，排成顶生的聚伞花序，生于当年生的枝上；花瓣白色，或基部红色，倒卵形，长1.8—2.3厘米，基部有毛。果为核果状，卵形，直径3—5厘米，表面有狭棱3条，由基部直达顶部，中间有网状皱纹，约有种子3颗。花期3—4月。果熟10月。

〔产地〕 主产于铜仁专区各县，其他地区也有分布。

〔成份〕 种子含脂肪油30%；果壳富含碳酸钾。

〔用途〕 种子可榨取木油，它是工业上的重要原料，可作为舟车器物等的防雨、防腐剂及制油纸、油布、雨衣、雨伞、油墨、假漆等的原料，也可作油漆催干剂。果壳烧灰可浸熬土硷（即碳酸钾），也可制取活性炭。果壳灰、油粕（即油饼）是优良的肥料。叶、果实及木油可杀鼠及防治农作物病虫害。根、种子及木油入药，能治疥癣、疮毒。

〔采收和加工〕 秋末果实成熟时采收。采下的果实置于坑内



Aleurites montana (Lour.) Wils.

木油桐

1.叶枝 2.雄花 3—4.果实

瀝放，至果壳易脫落時取出攤開捶打，使果壳與種子分離，種子曬干后即可榨油。果壳除去泥漿雜質，晾干后經過燒灰、水浸、過濾、脫色、濃縮等工序，便制成土碱。果壳也可通過炭化、清洗、酸煮、碱煮、活化等工序制成活性炭。

〔鑒別〕 乔木。葉全緣或3—4深裂，葉柄頂的腺體具柄，杯狀，幼葉及花序不具星狀短柔毛。果有綫紋。

〔品質規格〕 果實：身干，成熟飽滿，無雜質，無霉變。土碱：色潔白，晶体，無泥沙雜質，含碳酸鉀在50%以上。

水 柳

〔概述〕 别名：水楊梅、水柳子（台湾）。系大戟科（Euphorbiaceae）植物。学名：Homonoia riparia Lour. 生于山坡、山脚、向阳处、灌木丛中。

〔植物形态〕 常绿小灌木，高1—3米，树皮褐色，有黄色斑点。小枝、嫩叶及花序有毛。叶互生，线状长椭圆形或披针形，长5—15厘米，宽1.5—2.5厘米，先端钝形或渐尖，基部锐形或圆形；边近全缘；主脉明显，侧脉10—30对，叶柄长0.5—1.5厘米。花雌雄异株，腋生穗状花序，长5—8厘米，近于无柄；雄花径6毫米；萼球形，为三裂片，平滑，雄蕊多数；雌花萼有毛，裂片为卵状披针形，子房3室。蒴果由3个小干果组合而成，球形，褐黄色，直径3—4毫米。

〔产地〕 主产于黔南自治州各县及安顺专区的安龙县。

〔成份〕 种子含脂肪油。

〔用途〕 种子可榨取脂肪油，供工业用。木材灰褐色，硬度中平，质稍致密，可作薪材及造纸原料。

〔采收和加工〕 秋季果实成熟时收下，置席上曝晒使果壳全部裂开后，用杖子轻轻敲打，种子即从壳内脱出，再收集种子榨油。果壳可通过干馏途径进行综合利用。

〔鉴别〕 叶互生，线状长椭圆形或披针形。花雌雄异株，腋生穗状花序，雄蕊多数，子房3室。蒴果由3个小干果组合而成，球形。

〔品质规格〕 果实：身干，成熟饱满，无夹杂物，无霉烂。



Homonoia riparia Lour.

水 柳

1. 叶枝 2. 雌花 3. 果实

水 亚 木

〔概述〕 别名：圆锥绣球花。系虎耳草科(Saxifragaceae)植物。学名：Hydrangea paniculata Sieb.生于山坡疏林下或灌木丛中。

〔植物形态〕 落叶灌木或小乔木，高可达10米。小枝粗壮深褐色，幼时有短柔毛。叶对生，具短柄，椭圆形或卵形，先端渐尖，基部圆形或楔形；长4—9厘米，宽2—5厘米，边缘有锯齿，表面有疏生毛或无毛，背面生有刚毛及短柔毛，在脉上最多。顶生大圆锥花序，长15—25厘米；雄蕊10个，花瓣离生开张；花柱2—3个，不育花有4个全缘椭圆形萼片，初为白色，后带紫色。蒴果有宿存萼的裂片达于中部。花期7—8月，秋末果熟。

〔产地〕 主产于独山、罗甸、望谟等地。

〔成份〕 茎皮富含纤维素；种子含脂肪油20—25%。

〔用途〕 茎皮可作造棉、造纸原料。种子可榨取脂肪油，供工业用。树皮胶液可作造纸的胶料。本种树形美丽，可栽于公园供观赏。

〔采收和加工〕 秋季砍其枝条，剥下皮，扎成小束，置死水塘中沤浸数日，待皮中的醣类已发酵、纤维易分离时，取出清洗晒干或晾干，即可供造棉或造纸用。种子在秋季采收，采下后用一般方法榨取脂肪油。

〔鉴别〕 灌木或小乔木。叶对生，柄很短。花为顶生大圆锥花序，不育花有4个全缘椭圆形的萼片，甚似花瓣。蒴果有宿存萼的裂片。



Hydrangea paniculata sieb.

水亚木

1.花枝 2.不孕花 3.孕花

〔品质规格〕 纤维：身干，脱胶净，色鲜明，无夹杂物，
强力大。

毛 黃 栲

〔概述〕 别名：黄柳（贵州）。系漆树科（Anacardiaceae）植物。学名：*Cotinus coggygria* var. *pubescens* Engl. 生于山坡，山谷的林下。

〔植物形态〕 落叶灌木，高约1米，木质黄色，有强烈臭气和浆汁。树皮暗灰色，鳞片状，小枝灰色，有皮孔。单叶互生，薄革质，圆形至倒卵圆形，长5.5—13.5厘米；叶面绿色，叶背蓝绿色，近基部的脉腋有一束白色长毛，侧脉明显，全缘，顶端圆形或有凹缺，基部阔楔形；叶柄长2—6.5厘米，褐红色，无托叶。花小，淡绿色，为顶生的圆锥花序，不育性花的柄延长而被毛，萼5裂；花瓣5片，长为萼片的2倍；雄蕊5个，子房上位，1室，有1颗胚珠和3个侧生花柱。果小，为肾形核果，长约3毫米，有皱纹和宿存萼。

〔产地〕 主产于毕节专区。

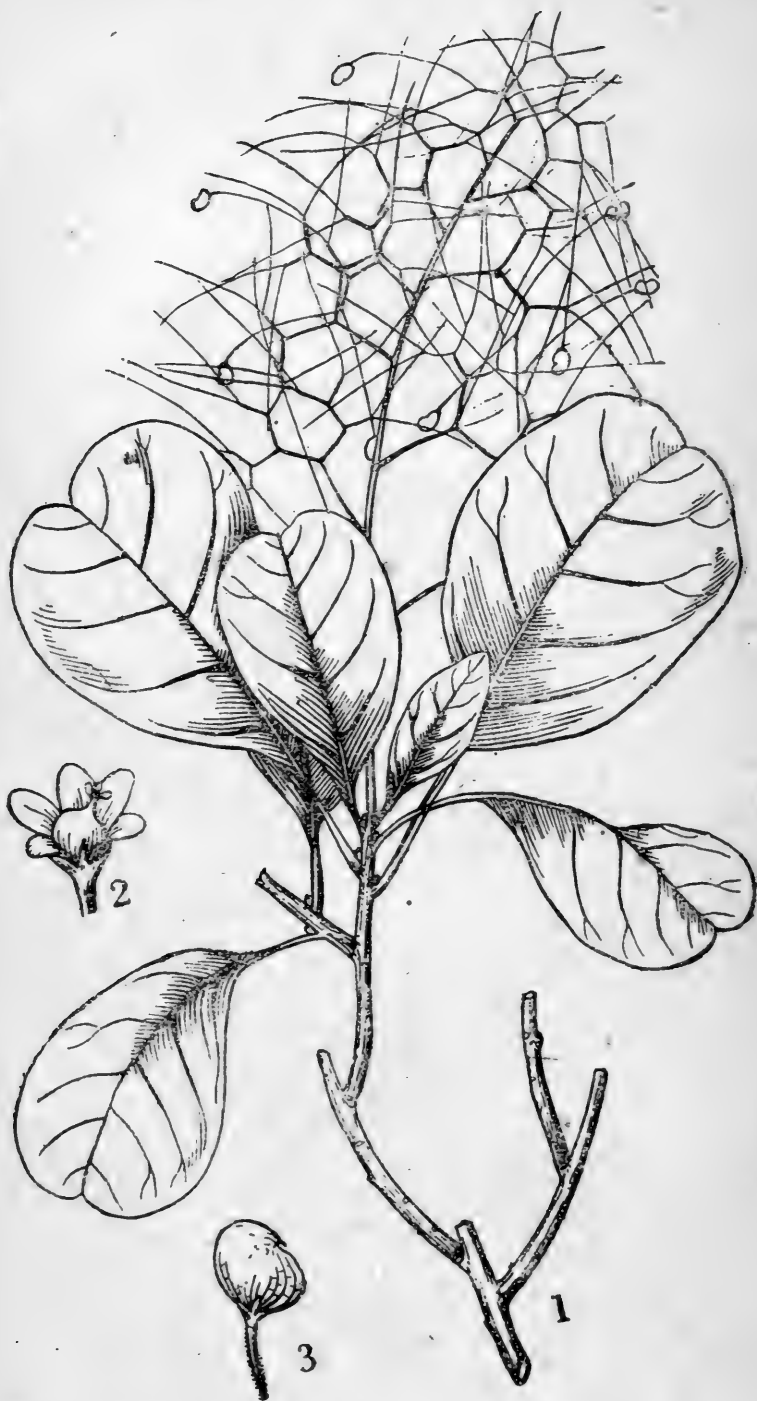
〔成份〕 叶、木材、枝杆均含鞣质。叶含挥发油0.19%。

〔用途〕 叶、木材、枝杆均可作提制栲胶的原料。叶可提取挥发油作调配香精的原料。

〔采收和加工〕 夏、秋季割取地上部分浸制栲胶，其加工方法与一般同。在夏季枝叶密茂时，采收其叶蒸馏提取挥发油。

〔鉴别〕 落叶灌木。树皮暗灰色，鳞片状，小枝灰色，有皮孔。单叶互生，叶背的侧脉腋间有一束白色毛。果实小，肾形，具网纹。

〔品质规格〕 栲胶：色棕红，不焦化，含鞣质在50%以上，含不溶物少。



Cotinus coggygia var. *pubescens* Engl.

毛 黄 栌

1. 果枝 2. 花 3. 果实

毛脈北五味子

〔概述〕 系北五味子科 (Schizandraceae) 植物。学名: *Schizandra pubescens* Hemsl. et Wils. 多生于林边或灌木林中, 溪边林下也常見。

〔植物形态〕 灌木性攀援藤本, 老枝灰褐色, 幼枝褐色, 有圓形或橢圓形的灰白色皮孔。单叶互生, 沒有托叶, 卵圓形或闊橢圓形, 长 7—10 厘米, 寬 4—5.5 厘米, 薄革質, 頂端漸尖, 基部楔形或圓形, 邊緣有稀疏小鋸齒, 表面鮮綠色, 背面茶綠色并密生白色或淡褐色的細毛; 叶柄細瘦, 长 2—3 厘米, 紅色。花雌雄异株, 生于短枝的叶腋, 黃白色, 有細长的花梗, 直径 1 厘米; 雄花有花被 9 枚, 复瓦状排列, 組成 3 組, 雄蕊多数, 螺旋状排列, 花絲短, 形成肉質头状体; 雌花心皮多数, 螺旋状排列, 柱头无柄, 每心皮內的胚珠, 熟时果軸伸长, 疏生多数肉質紅色的漿果。5 月开花, 8—9 月果熟。

〔产地〕 分布在毕节、安順、黔东、黔南、黔北等地区的高山林中, 梵淨山高山一带的林边最多。

〔成份〕 果实含有机酸、維生素丙、糖类、揮发油; 种子含脂肪油。

〔用途〕 果实入药是很好的神經系統兴奋剂, 也是滋补强壮剂, 可增强記憶力, 对神經衰弱、心肌乏力、过分疲劳、失眠等症均有疗效。另外还可作鎮咳药及增强分娩速度之用。

〔采收和加工〕 秋季果实成熟, 采下置太阳下晒干或以微火烘干, 貯放于干燥通风处。



Schizandra pubescens Hemsl. et Wils.

毛脉北五味子

1.花枝 2.大蕊花 3.心皮 4.小蕊花 5.小蕊 6.叶之一部分放大, 示背面叶脉上的毛

〔鉴别〕 藤本，雌雄异株，花黄白色，熟时果轴伸长，浆果肉质，深红色，种子2个。

〔品质规格〕 果实：色鲜，颗粒大，肉多。

毛叶獼猴桃

〔概述〕 别名：毛楊桃。系獼猴桃科 (Actinidiaceae) 植物。学名：Actinidia lanta Hemsl. 多生于路旁較阴湿处。

〔植物形态〕 落叶纏繞性灌木。茎皮淡棕紅色，有皺紋，小枝上有锈黄色羊毛状毛或茸毛。叶互生，闊卵圓心脏形，长7.5厘米，寬4厘米，叶緣有刺毛状鋸齒；表面有平貼粗硬小毛，背面有星状茸毛或羊毛状毛；具网状脉，叶背面主側脉均被锈黄色茸毛；叶柄长1.5厘米；无托叶。腋生单花，杯状，花肉紅色；萼片厚，5枚，复瓦状排列，有羊毛状毛；花瓣5枚，質薄，直卷；雄蕊多数，花药丁字形，黄色；子房上位，多室，花柱多数，輻射状。果为浆果，黑褐色，卵圓形，长3.5厘米，被白色羊毛状的星点，內有多数带胚乳的小种子，胚頗大。

〔产地〕 主产于黔南自治州。

〔成份〕 果实含醣类、維生素丙、果胶和有机酸等；嫩枝的髓心部含树胶。

〔用途〕 果实可制果酱，也可酿酒；果汁浓缩提取維生素丙；髓部浸胶可作高級紙的粘滑剂。

〔采收和加工〕 9—10月果实成熟时采收。

制果酱法：1. 挑选新鮮的外皮和淡綠色的果实，洗淨，用小刀削去果柄，刮去毛，切成两半。2. 將原料分两次盛入75%的糖液內，每次煮30分鐘，直到溫度升至 104°C ；果酱浓度达70%左右，即可出鍋装瓶。3. 每瓶装入500克，密封，在沸水中經灭菌20分鐘后取出，先放入 75°C 水中停7分鐘，再移入 55°C 水中停



Actinidia lanta Hemsl.

毛叶猕猴桃

1.花枝 2.果实

7 分鐘，最后移入35°C水中直到冷却为止。取出擦干即可。

制浓缩维生素丙法：挑选新鲜的、完全成熟的果实，洗净，经破碎后再装入布袋内压汁。压出的汁液加入0.2%的二氧化硫，放在真空锅中浓缩到 $\frac{1}{4}$ 的体积，55—60°C的温度，即取出加入浓缩果汁重量一半的糖，调匀装瓶。这种浓缩果汁每100克含维生素丙5克，可代替维生素药丸。

制高级纸的粘滑剂法：将嫩枝的髓心破碎，用温水浸出胶液，调成一定的浓度即成。

〔鉴别〕 小枝有锈黄色羊毛状茸毛；果肉红色，雄蕊、花柱多数，辐射状；果为浆果，有白色硬毛。

〔品质规格〕 鲜果实：完全成熟，新鲜，无虫蛀，无霉变，味鲜美。浓缩维生素丙：含维生素丙达5%。

元 宝 草

〔概述〕 别名：刘寄奴（贵州、湖南）、对月莲、大对叶草、合掌草、王不留行草（四川）。系金絲桃科(Hypericaceae)植物。学名：Hypericum sampsonii Hance.多自生于山坡、路旁、草地、灌木丛中。

〔植物形态〕 多年生草本，茎直立，光滑无毛，高約20—70厘米，圓柱形，分枝。单叶对生，无柄，基部連結成一体，茎貫穿中心；叶片长椭圆状披針形，两叶重合共长8—13厘米，寬約2厘米，叶端鈍圓，边全緣；叶面綠色而帶紫紅，背面灰綠色且密生黑色斑点。花为頂生聚伞花序，黄色，較小；萼5片，不等大；花瓣5片，与萼片等长；雄蕊3束；雌蕊3个，子房上位，3室，花柱与心皮同数。蒴果卵圓形，室間开裂，3室，具赤褐色腺体，种子卵圓形，无翅。花期8—9月。

〔产地〕 我省各地均有分布。

〔成份〕 叶含芳香油。

〔用途〕 全草入药，能通經脉，止血定痛。民間用治妇女諸病，如月經不調、冷宮黑經、衄血、吐血等；还能用治跌扑閃腰、痛肿疔毒、痢疾、咳嗽、盜汗、金疮出血、蛇咬中毒等。用叶提取的芳香油可作調配香精的原料，用以調合于牙膏中有清清凉口之感；也可用作其它化妆品。

〔采收和加工〕 秋季采收鮮叶，用蒸餾法蒸取芳香油。一般蒸餾4—6小时，忌大火猛蒸，同时要注意冷凝。蒸后靜置一定的時間（最好加些食盐），用分液漏斗将芳香油和水分离即成。



Hypericum sampsonii Hance.

元 宝 草

1.植物全形 2.花 3.雌蕊 4.蒴果

〔鉴别〕 草本。叶对生，基部连成一体，形似元宝，茎贯穿其中；叶背绿色又带紫红色。蒴果卵圆形，3室，有赤褐色腺体。

〔品质规格〕 叶：新鲜，无霉变，无杂质。芳香油：水份及其他杂质不超过1%。

玉 兰

〔概述〕 系木兰科(Magnoliaceae)植物。学名: *Magnolia denudata* Desr. 它是著名的园景树, 花美而芳香, 我国栽培甚早。

〔植物形态〕 落叶乔木, 高可达15米。树皮灰白色, 皮孔密而显著。小枝赤褐色, 嫩枝及芽被毛。单叶互生, 全缘, 薄革质, 倒卵形至倒卵状长圆形, 长10—15厘米, 先端突尖, 基部楔形, 表面微具短柔毛, 背面绿色有光泽, 脉上生有密集的细柔毛。花为单朵顶生, 先叶开放, 白色, 大而美丽, 有香味; 萼片与花瓣无显著区别, 共9枚, 长圆状倒卵形; 雄蕊、雌蕊均多数, 雌蕊呈螺旋形排列于长轴的花上部, 子房1室, 每室有两个胚珠, 花柱单一; 雄蕊着生花轴下部, 花丝扁平, 药内向, 比花丝长, 纵裂。蓇葖果长8—12厘米, 每果有两粒种子, 外种皮肉质、红色, 内种皮骨质。花期3月。

〔产地〕 我省各地多在庭园栽培, 黔东南的雷公山及遵义地区有野生的。

〔成份〕 种子含脂肪油; 花瓣含芳香油。

〔用途〕 用种子榨取的脂肪油, 可作工业用油。从花瓣中提取的芳香油, 可作调配香精的原料, 另外花瓣还可食用。

〔采收和加工〕 花含苞待放时及时摘取花瓣, 用吸附法(详见专著)提取芳香油。果实成熟时采下放在烈日下曝晒, 果壳开裂种子即脱出, 将种子晒干便可榨取脂肪油。

〔鉴别〕 花单朵顶生, 白色, 大而极美丽, 有香味, 花丝扁平, 药内向。蓇葖果长8—12厘米, 每果有种子2粒, 外种皮红



Magnolia denudata Desr.

玉 兰

1. 叶枝 2. 花枝 3. 雄蕊

色、肉質，內種皮骨質堅硬。

〔品質規格〕 花瓣：新鮮，含苞待放，無夾雜物，無霉變。種子：成熟飽滿，無雜質，無霉變，無蟲蝕。脂肪油：純淨，水份和雜質不超過2%。

〔其他〕 本種喜生在排水好、土質好的地方，不宜在低濕地區栽培。繁殖法有播種及接木兩種。

丹 参

〔概述〕 别名：赤参（四川）。系唇形科（Labiatae）植物。
学名：Salvia miltiorrhiza Bunge. 常生于林下及山谷、路边的向阳处。

〔植物形态〕 多年生直立草本，全体被绒毛及腺毛，高约30—80厘米，多分枝，茎方形，有槽。叶为奇数羽状复叶，复叶柄细长，长约2—7厘米；小叶3—5枚，椭圆状卵形或卵圆形；侧生小叶长1.5—2.5厘米，顶生小叶长3—4厘米，先端渐尖或钝尖，基部圆形至楔形，边缘有圆锯齿，表面绿色，背面白绿色，被白色长细毛。花两性，轮伞花序集成顶生或腋生的总状花序；花萼钟状，紫色，有脉纹11条，长约1厘米，5齿裂，分为2唇；上唇宽，三角形，下唇有2齿；花冠紫色，2唇状，上唇直立，长圆形，顶端微凹下，下唇短，3裂片，中裂片长，两侧的裂片短；雄蕊4枚，仅有1对发育，着生于下唇基部；花药1室，伸出花冠外；花柱比雄蕊长，柱头2裂。坚果椭圆形，黑色。花期4月，果熟期7—8月。

〔产地〕 毕节、安顺、罗甸等地常见。

〔成份〕 根含3种结晶的物质，即丹参酮甲（Tanshinon A, $C_{23}H_{22}O_5$ ）、丹参酮乙（Tanshinon B, $C_{28}H_{20}O_5$ ）、丹参酮丙（Tanshinon C, $C_{23}H_{18}O_4$ ）。根的色素成分为 Kryptotanshinone $C_{19}H_{20}O_3$ 。

〔用途〕 根可入药，作强壮性通经剂，能散瘀、生新活血、调经，主治妇女月经不調、子宫出血、疝痛、关节痛、痈肿丹



Salvia miltiorrhiza Bunge.

丹 参

1.花枝 2.根 3.花的侧面 4.花的解剖 5.花萼 6.雌蕊

毒、疮疥等症。

〔采收和加工〕11月挖取根部，除去茎叶及须根，洗净泥土，晒干即可。

〔鉴别〕根略长，圆柱形，微弯曲，表面棕红或瓦红色，粗糙，具不规则的纵皱皮，纤维状，质坚脆，易折断；断面不平整，带角质或纤维性，味微苦。

〔品质规格〕根：条粗，内紫黑色，具有菊花状的白色点。

德氏羊蹄甲

〔概述〕系云实科(Caesalpinaceae)植物。学名: *Bauhinia Delavayi* Franch. 多生于山谷、沟边、溪流之侧的疏林下, 以及灌木丛中的阴处、石灰岩山地。

〔植物形态〕攀援木质藤本。老干光滑, 黄褐色至棕褐色, 幼枝浅黄褐色, 被黄色皮孔, 叶背、嫩枝、花序均被短柔毛。单叶互生, 卵形或心脏形, 长5—7.5厘米, 宽2.5—6厘米, 基部心脏形, 先端浅2裂或全缘; 叶面绿色, 叶背绿白色被茸毛, 基出脉5—7条; 卷须不分枝生于花序总梗之内侧。总状花序腋生, 与叶对生; 花轴微被绒毛, 长8—15厘米; 花梗长约1厘米, 白色; 萼5裂, 宿存, 花瓣5片, 能育雄蕊3个, 不育雄蕊两个; 药圆形, 2室, 纵裂, 子房有柄、有毛, 沿腹缝毛密, 其余部分较稀。荚果扁形, 密被网纹, 多毛。

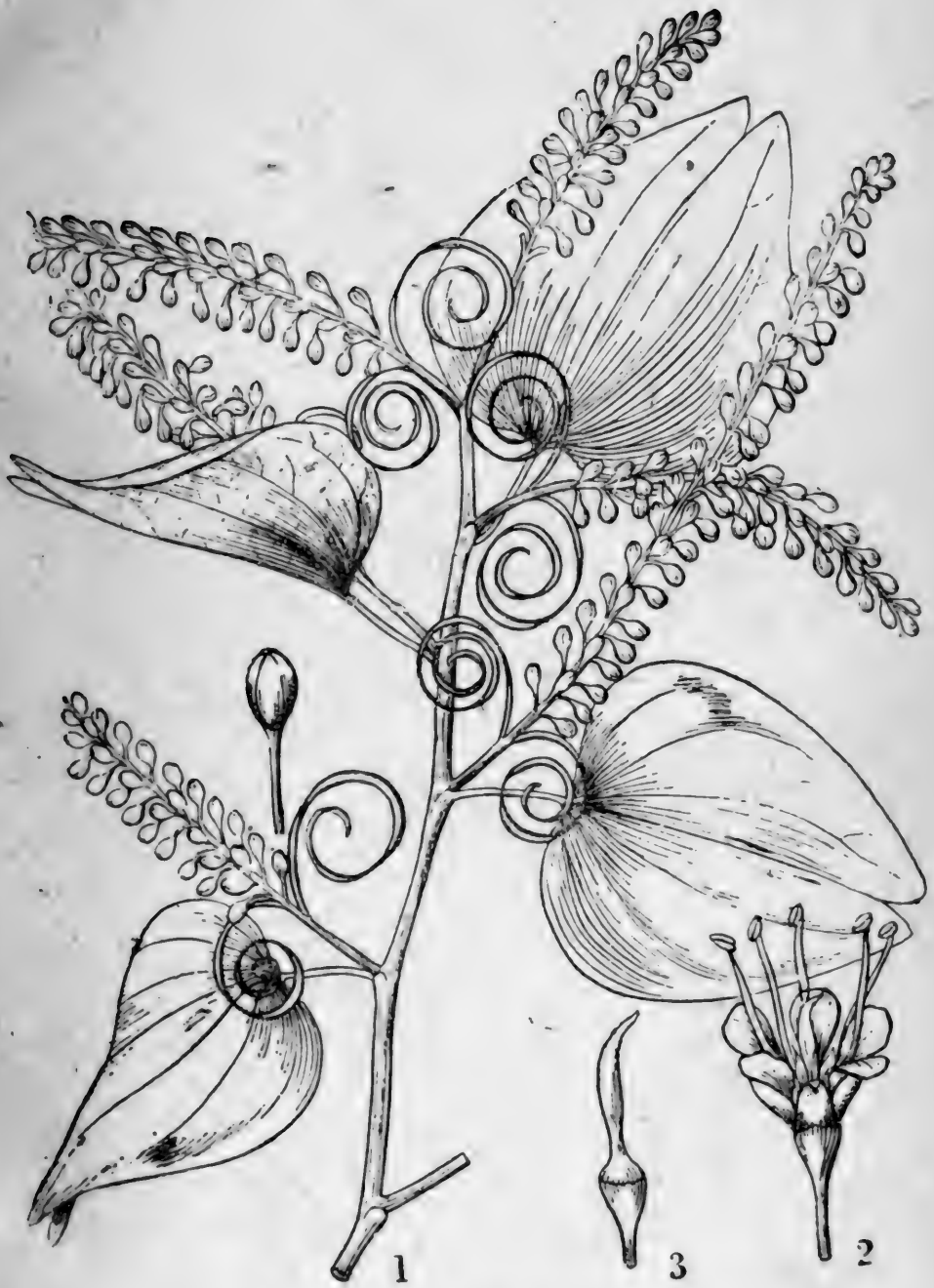
〔产地〕黔东南自治州、铜仁专区、安顺专区均有分布。

〔成份〕根及茎皮含鞣质20.75%; 茎皮含纤维素。

〔用途〕根及茎皮可作浸制栲胶的原料。茎皮提取鞣质后还可供造棉、造纸用。木材宜用于制笔筒、手杖、茶托和烟盒。根部与枝叶入药, 能治牛臃胀症、胀胆症、泻血症(红痢)、大肠热症、跌伤啞胛、钳脚症、蹄痛等。

〔采收和加工〕夏、秋季割取细枝, 剥其茎皮用一般方法浸制栲胶。浸取鞣质后的残渣与去皮后的木材可按照“用途”中的说明应用。四季均可采收枝叶入药。

〔鉴别〕攀援灌木, 有卷须。叶顶端有2裂或不裂, 裂片先



Bauhinia Delavayi Franch.

德氏羊蹄甲

1. 植株之一部 2. 花 3. 雌蕊

端鈍。花白色。

〔品質規格〕 莖皮：身干，无雜質，无霉爛。纖維：身干，脫膠淨，色鮮明，无霉斑。

石 菖 蒲

〔概述〕系天南星科 (Araceae) 植物。学名: *Acorus gramineus* Soland. 生长于山澗泉流附近或泉流的水石間。

〔植物形态〕多年沼生芳香草本。根茎横臥，黄褐色。叶基生，无叶柄；叶片細长，剑形，长30—40厘米，寬2—8毫米，先端漸尖，两面光滑，鮮綠色；叶脉平行，无中脉。花茎由叶基伸出，高10—30厘米，扁三棱形，佛焰苞退化而成叶鞘状，长约7厘米；肉穗花序由叶鞘基部生出，无梗，直立，圓柱形，柔弱，长5—12厘米，直径2—4毫米；花两性，黄白色，密生；花被6片，倒卵形；雄蕊6枚，稍长于花被；花药黄色。浆果肉质，倒卵形。花期6—7月，果期8月。

〔产地〕主产于黔南、黔北、毕节、安順等地。

〔成份〕根茎含揮发油約0.5—0.8%，油中含細辛腦(Asaron, $C_{12}H_{16}O_3$) 約达86%，此外还含軟脂酸及一种酚类。

〔用途〕根可入药，是一种芳香性的健胃剂和驅风剂。根磨粉外用(涂敷)能治齿齦出血；煎湯水浴能治皮肤病、腹痛、腰冷、痔瘡等。全株均可提取揮发油，供医药及調配香精用。

〔采收和加工〕四季均可采挖，以8—9月挖的为好。挖取根茎，除去茎叶及細根，洗淨泥土，晒干即可。夏、秋挖根、采叶蒸提揮发油。

〔鉴别〕根茎为略扁的圓柱形，稍弯曲，表面灰黄色或棕色。有紫密的环节，节上有三角形的叶痕，左右交互排列，下方有圓形突起的根痕，节間残存叶基，叶无中脉，质坚硬，难折



Acorus gramineus Soland.

石 菖 蒲

1. 植物全形 2. 花

断，断面纤维状，白色或淡棕色。内皮层环状，维管束散生。味芳香，微辛。

〔品质规格〕根，条长、粗肥，表面红棕色、断面类白色，含纤维少。

异叶花椒

〔概述〕系芸香科 (Rutaceae) 植物。学名: *Zanthoxylum dimorphyllum* Hemsl. 多生于沟谷、山坡、林中。

〔植物形态〕灌木至小乔木，高2—6米。枝杆稍粗糙，褐灰色，有皮刺。叶有小叶1—3片，也有3—5片的；叶柄比叶片短，小叶片广卵形至长圆形，连小叶柄共长4—12厘米，宽2—5厘米，先端渐尖，基部楔形，革质，光滑无毛，边缘有钝锯齿或不规则的锯齿，腺点小而密生；小叶柄短，侧脉斜出，浮凸。花为聚伞圆锥花序，腋生或顶生，长2—6厘米；花被7—8片，雄花的雄蕊4—7枚，约与较大的花被等长；花丝下部略大，不被毛；花药背着，广卵形，退化心皮圆球形，无毛，花柱甚短；雌花的退化雄蕊4—5个，插生于花盘的基部四周，甚短小，约为子房的1/2长；心皮2层、分离，广椭圆形，表面有细小的腺点，成熟的心皮紫红色。分果卵圆球形，种子圆球形，黑色有光泽。

〔产地〕见于铜仁专区的梵净山。

〔成份〕叶、皮及果壳含芳香油；种子含脂肪油。

〔用途〕种子可榨取脂肪油，用于掺合油漆、制肥皂、点灯，或做润滑油。用叶、皮、果壳蒸馏的芳香油，可作调配香精的原料。

〔采收和加工〕秋季采收果实和叶，采下及时蒸馏挥发油，后将种子捣出置烈日下晒干(天阴用火烘烤)，供榨取脂肪油用。

〔鉴别〕异叶花椒枝杆褐灰色，叶有腺点，小而密生，心皮



Zanthoxylum dimorphyllum Hemsl.

异叶花椒

1. 果枝 2. 叶 3. 去除花被的雌花 4. 去除花被的雄花 5. 果实

2层分离，表面有細小的腺点，成熟的心皮为紫紅色。分果圓球形，种子圓球状，黑色有光泽。全株的茎皮、叶、果均有似花椒的嗅气。

〔品质規格〕果实：新鮮，成熟飽滿，种子黑色有光泽，无杂质，无霉变。芳香油：芳香，含花椒酰胺、檸檬醛。

〔其它〕采割时不要剥皮挖根。

地 瓜 藤

〔概述〕 别名：地瓜。系桑科 (Moraceae) 植物。学名：*Ficus tikoua* Bur. 生于海拔约 850—1500 米的山坡、路旁、田埂、阴处。

〔植物形态〕 匍匐灌木。枝上升，有毛。茎有浆汁。叶互生，倒卵状椭圆形，长 6.5 厘米，宽 3 厘米，先端短尖，基部钝形或心脏形，边缘有波状齿，表面淡绿色，背面淡绿色，两面均粗糙；网状脉，主侧脉不大明显；叶柄长 3 厘米。花极小，单性，多数，生于球形、肉质花托的内壁上；花托单生，淡红至红色，生于土中；雄花被有 2—6 片裂片，雄蕊 1—2 枚；雌花被有时不完全；子房常偏斜，有下垂的胚珠 1 颗。果为瘦果，直径约 2 厘米。

〔产地〕 主产于黔南自治州、安顺专区各地。

〔成份〕 果实含糖类，茎皮含丰富的纤维素，茎及叶柄有粘性乳汁。

〔用途〕 果实（实际上是花托部分）味甜美，可生食，也可制成罐头、果酱，或用来熬糖、酿酒。茎皮纤维可作人造棉及造纸的原料。茎及叶柄所含的粘性乳汁，可作粘剂。

〔采收和加工〕 8、9 月果熟时割取地上茎，收集果实，洗净后即可生食。若制成罐头，即需把选好的果实放在 75—80°C 的热水中烫 5 分钟。剔除裂皮，用 500 克的玻璃罐盛入 300 克果实，加入 50% 浓度的糖液 200 克，放进 90—95°C 的排气箱排气 8 分钟，到中心温度升至 70—75°C 时，即取出密闭。然后放在沸水中灭菌



Ficus tikoua Bur.

地 瓜
植物全形

30分鐘，分成75°C、55°C、35°C三个阶段冷却，每一阶段維持5—7分鐘。將地上莖除去細枝及葉后，可扎成小束，置死水塘中漚浸數日，取出捶洗干淨后，即可供造棉、造紙用。

〔鑒別〕 匍匐灌木。葉長1.5—3厘米。花序生于土中，雌花成隱頭花序，雄蕊1—2枚。果為瘦果，包藏于肉質罌狀的花托內。

〔品質規格〕 果實：新鮮，成熟，無霉變，無雜質，無虫蝕。

沙 楠 子 树

〔概述〕别名：香丁（江苏）、紫弹树。系榆科（*Ulmaceae*）植物。学名：*Celtis biondii* pampan. 常生于山脚的疏林中，村寨、宅旁亦有栽培。

〔植物形态〕落叶乔木或灌木，小枝幼时有红褐色细软毛。单叶互生，卵圆至狭椭圆形，长5—10厘米，先端渐尖，基部斜阔楔形，中部以上有锯齿，有时全缘，幼时有细毛后变无毛；叶表面幼时暗黄绿色，被细毛，后脱落；叶背面苍白，稍似网状；叶柄长3—8毫米。果为核果，通常2—3个并生，黑色或橙黄色；果梗长1—1.5厘米，被细软毛；果核微有凹斑。花期3月，秋季果熟。

〔产地〕我省各地均有分布，以黄平、凯里、罗甸、望谟、瓮安、遵义、思南、铜仁、安顺、兴仁、兴义、贵阳等地为最多。

〔成份〕树皮含纤维素34—44%；种子含脂肪油。

〔用途〕茎皮纤维可作造棉及造纸的原料。种子可榨取脂肪油供工业用。木材可制家具、农具。

〔采收和加工〕秋季采剥枝皮，扎成小束，放在死水塘或河里沤浸5—7日，待皮中的醱类已发酵、纤维易分离时取出捶洗，晒或晾干后即可用于造棉、造纸。秋季采收果实，晒干、碾碎榨油。油饼可通过蒸馏或干馏途径综合利用。

〔鉴别〕落叶乔木或灌木。小枝有褐色短柔毛或平滑无毛。果柄约比叶柄长2倍，叶背细脉不明显。果黄色，成熟后橙黄色，



Celtis biondii PamPan.

沙楠子树
植株的一部分

幼时呈黄棕色，有毛，核有微斑。

〔品质规格〕纤维：身干，脱胶净，色鲜明，强力好。果实：全干，成熟饱满，无杂物，无霉烂。

皂 柳

〔概述〕 别名：山柳（河南）、地楊柳。系楊柳科（Salicaceae）植物。学名：Salix wallichiana Anders. 常生于山坡、水边和路旁。

〔植物形态〕 灌木或小乔木，高2—3米。小枝幼时有絹状毛，后渐无毛，冬芽平滑无毛。叶卵状披針形至橢圓状披針形，长2—8厘米，先端渐尖或短渐尖，基部楔形至闊楔形，全緣有小鋸齿；叶表面幼时被疏短的白色絹状毛，后渐变光滑；叶背面青白色，近于无毛或有时生灰白色的短絨毛；有多数側脉及显著的細脉；叶柄长约1厘米，托叶小。柔荑花序，生于短苞的梗上，近于无柄，多毛；雄花序长2—3厘米；雌花序长2—5厘米，結果者长达10厘米，苞黑褐色，先端鈍，花絲平滑无毛，花梗短，子房咀状有短柔毛，花柱短，柱头长卵形至长橢圓形，为微凹状2裂。蒴果1室，2瓣裂，种子极小，暗褐色。花期3月，4月下旬种子成熟。

〔产地〕 我省各地均有分布，銅仁、思南、德江、沿河、遵义、安順、納雍、瓮安、貴定、都匀等地特多。

〔成份〕 茎皮含纖維素30—46%，并含鞣质。

〔用途〕 茎皮纖維可供造棉、造紙或作麻类代用品。在利用纖維以前，可浸制栲胶。木材可制家具。

〔采收和加工〕 春、秋季砍取枝条，剥下树皮，捆成小束，放在死水塘中漚浸6—7日，待纖維易分离时取出捶洗干净，即可供造棉、造紙用。若要浸提鞣质，可在入塘漚浸前浸制栲胶，然



Salix wallichiana Anders.

皂 柳

1. 叶枝 2. 果枝 3. 果实

后再利用纤维。

〔鉴别〕树形矮小，小枝长成时平滑无毛。叶表面平滑无毛，背面近于白色，不呈网状。雄花有腺体，苞永存，先端通常暗黑色；雄蕊2个，离生；花柱缺，或短于柱头；子房有短柔毛，种子极小，暗褐色，基部有毛丛。

〔品质规格〕茎皮纤维：身干，脱胶净，色鲜明，无杂物，强力好。

〔其它〕本种生长力强，易繁殖，耐湿，可作护堤树种。

虎 掌

〔概述〕 别名：南星。系天南星科 (Araceae) 植物。学名：*Arisaema thunbergii* Bl. 生于山野、阴湿地、树林中。

〔植物形态〕 多年生草本，块茎近球形，直径2—3厘米。叶一片，掌状复叶；叶柄长30—60厘米；直立圆柱状，深褐色，小叶9—17片，线状披针形或长圆披针形，顶端小叶长10—25厘米，宽2—3厘米，余叶较小，叶柄极短。花梗从叶柄下部生出，长10—20厘米，佛焰苞片漏斗状，长5—6厘米，上部宽约2厘米，淡紫色或淡黄色，苞片长圆披针形，边缘卷曲，遮蔽苞筒部上缘，深紫色或黄色，肉穗花序的延长部成丝状，长约30—50厘米，下部渐粗，基部纺锤形膨大，密生皱壁；花单性，暗紫色，雌雄同株；雄花多数，雄蕊有短柄，或无柄，花药3、4个，雌花密集于花序上，子房卵状，1室，柱头盘状，无柄。浆果，含种子1粒或多粒。花期5—6月。

〔产地〕 我省各地均有分布。

〔成份〕 块茎含淀粉28.05%，并含皂甙及安息香酸。

〔用途〕 块茎可制酒精，又可作镇痉、镇痛和祛痰的药，其浸汁可驱杀蚊虫，外敷可治肿毒与跌打损伤。

〔采收和加工〕 8—10月挖取块茎，去掉茎苗及根，用竹刀刮去外皮，日晒或烘干后即可作药。若要制酒精，则需将块茎洗净泥土，并使其发酵。

〔鉴别〕 块茎球形。叶柄深褐色，小叶两端狭，中间宽，下部短狭；佛焰苞开展部分的边缘稍卷曲。

〔品质规格〕 块茎：身干，完整，洁净，无霉烂。



Arisaema thunbergii Bl.

虎 掌

1. 植物全形 2. 佛焰花序

青 檀

〔概述〕别名：紙皮子、檀叶木（貴州）、翼朴（河南）、檀树（河北）、掉皮榆（安徽）、榆树。系榆科（*Ulmaceae*）植物。学名：*Pteroceltis tartarinowii* Maxim. 常生于石灰岩山地的山谷石縫中或悬崖上，是石灰岩的指示植物。

〔植物形态〕落叶乔木，高可达20米。树皮灰色，呈不規則的长片状剝落，极为显著。叶螺旋状排列，卵形至卵椭圆形，长4—8厘米，先端长尾状，基部圆形，基三出脉，叶緣有单銳鋸齿。花单性同株，雌花单生于新枝叶腋，花梗上有显著的散生短毛；萼为4深裂，披針形，綠色，有短柔毛；子房椭圆形而稍扁，表面有短柔毛点生；雌蕊3个，披針形，柱头2个；雄花萼5裂，雄蕊5个，花药頂端被毛。果为有翅坚果，連翅在內几圆形，頂端微凹，直径1.5—2厘米；果梗細，长1.5厘米。4月开花，8月果熟。

〔产地〕主产于黔南自治州、黔东南自治州各县及銅仁专区的松桃县，其他各地亦有分布。

〔成份〕种子含脂肪油。我省植物普查队分析的结果是：茎皮含纖維素41%。輕工业部科学研究設計院造紙所分析的结果如下：

| | 青皮 | 毛皮 |
|-------|--------|-------|
| 水分 | 8.49% | 7.90% |
| 冷水抽出物 | 11.12% | |
| 热水抽出物 | 15.47% | |



Pteroceltis tarptarinowii Maxim.

青 檀

1.果枝 2.雄花 3.雄蕊

| | | |
|--------------|--------|--------|
| 1% 氢氧化鈉抽出物 | 45.72% | 52.53% |
| 醇苯 (1:1) 抽出物 | 6.32% | 9.18% |
| 多縮戊醣 | 20.06% | 19.06% |
| 木質素 | 7.06% | 8.00% |
| 果胶 (果胶醣鈣) | 10.48% | 10.74% |

〔用途〕枝条韌皮为造高級紙的良好原料，著名的安徽宣紙就是用它的枝皮作为主要原料的。枝皮也是制測沙、制葯、炼油等所需濾紙的好原料。种子可榨取脂肪油供工业用。木材可供制家具、农具和建筑房屋用，是制車軸的好材料。

〔采收和加工〕秋季落叶后至次年春季为砍条期。砍下枝条，除去小枝丫后按长、短、老、嫩分別扎成小束，放在死水塘中漚浸6—7天，待皮易剝离、纖維易分裂时，取出将皮剝下，捶洗淨，晒或晾干后即可貯存或打浆造紙。秋季采子榨油。

〔鉴别〕落叶乔木，树皮灰色，长片状剝落。叶螺旋状排列，卵形，基部三出脉特別明显。果柄細长，近圓形的翅果頂端有一凹口。

〔品质規格〕纖維：身干，脫胶淨，色鮮明，強力好，无霉斑。种子：成熟飽滿，无杂质，无霉烂。

〔其它〕本种树形端丽，可作公园观赏及綠化环境的树种。

青 錢 柳

〔概述〕 别名：搖錢樹、青錢李、山麻柳、高杈柳、山核桃。系胡桃科 (Juglandaceae) 植物。学名：Cyclocarya paliurus (Batal.) Iljinsk. 生长于路边、屋旁及山沟的疏林、密林中。

〔植物形态〕 落叶乔木，高10—15米。幼小枝和圆柱状叶轴有细茸毛，芽裸露。叶为互生奇数羽状复叶，无托叶，长15—20厘米；小叶7—9片，矩卵圆形至矩圆披针形，长6—10厘米，顶端渐尖；基部圆形不等称，边缘有锯齿；叶的两面沿主脉被毛，叶轴无翅。花雌雄同株，成下垂柔荑花序；雄花序2—4片，绿色，腋生，花被整齐，直立有鳞片，雄蕊20—30个，成2—4束；雌花序单生于枝顶，花被4裂，下托有小苞片2个，子房1室，花柱短，柱头2个。果有圆形的大翅，盘状，直径3—4.5厘米；总状果序，长15—25厘米。花期5月，果期7—8月。

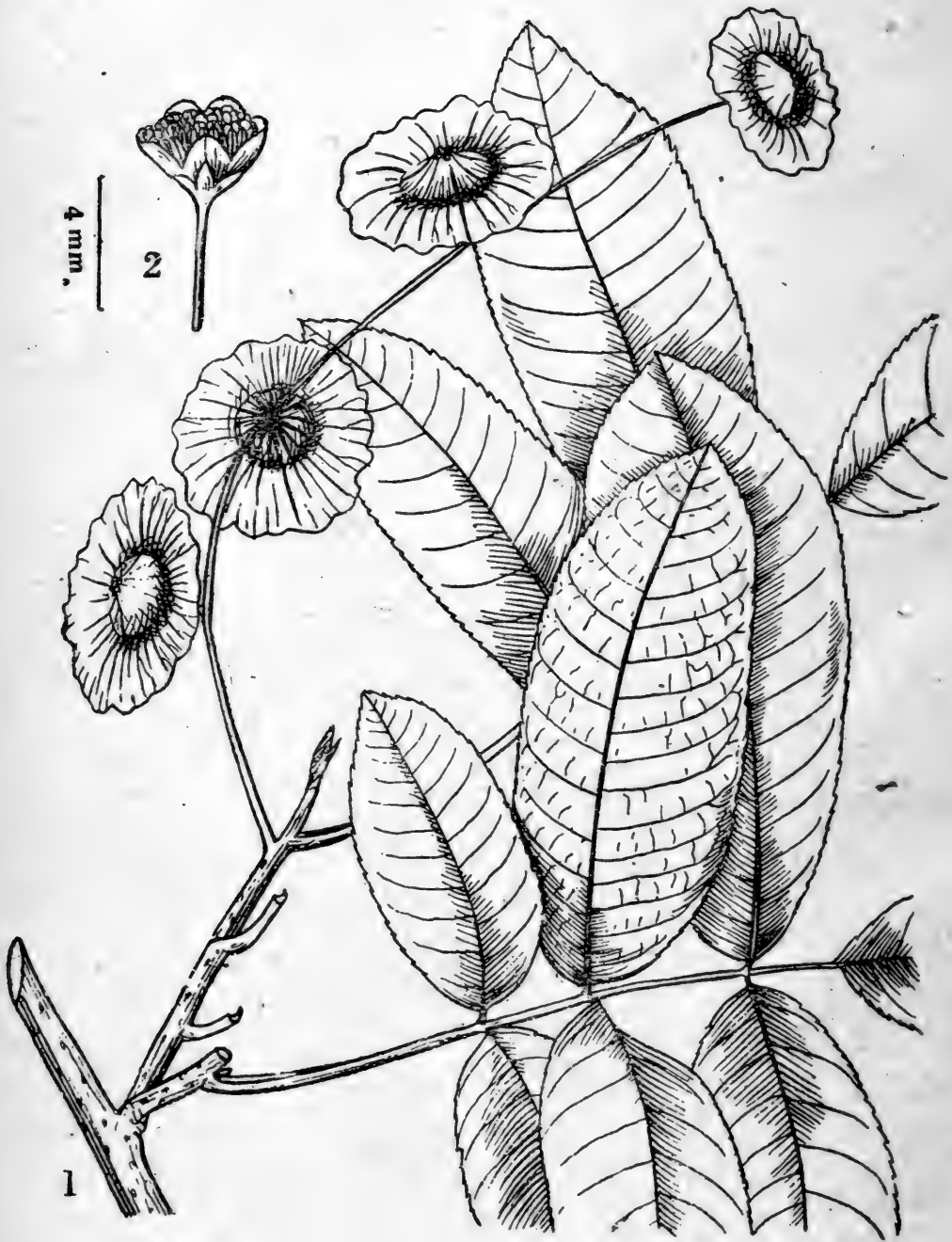
〔产地〕 梵净山地区、榕江、黄平及安顺专区各县均有分布。

〔成份〕 树皮含鞣质6.25%，水溶物15.36%，非鞣质6.25%，水分6.49%。茎皮含纤维素。

〔用途〕 树皮可作浸制栲胶的原料。提取栲胶以后的树皮可作造棉、造纸的原料。

〔采收和加工〕 结合采伐森林收集枝条，剥其皮，用一般浸制栲胶方法浸制栲胶。

〔鉴别〕 落叶乔木，芽裸露。叶轴无翅，无托叶，小坚果周围有一圆形的盘状翅，直径3—7厘米。



Cyclocarya paliurus (Batal.) Iljinsk.

青 錢 柳

1.果枝 2.花

〔品質規格〕 栲膠：色棕紅，不焦化，含鞣質50%以上，含不溶物少。纖維：身干，色鮮明，脫膠淨，無霉斑。

芭蕉

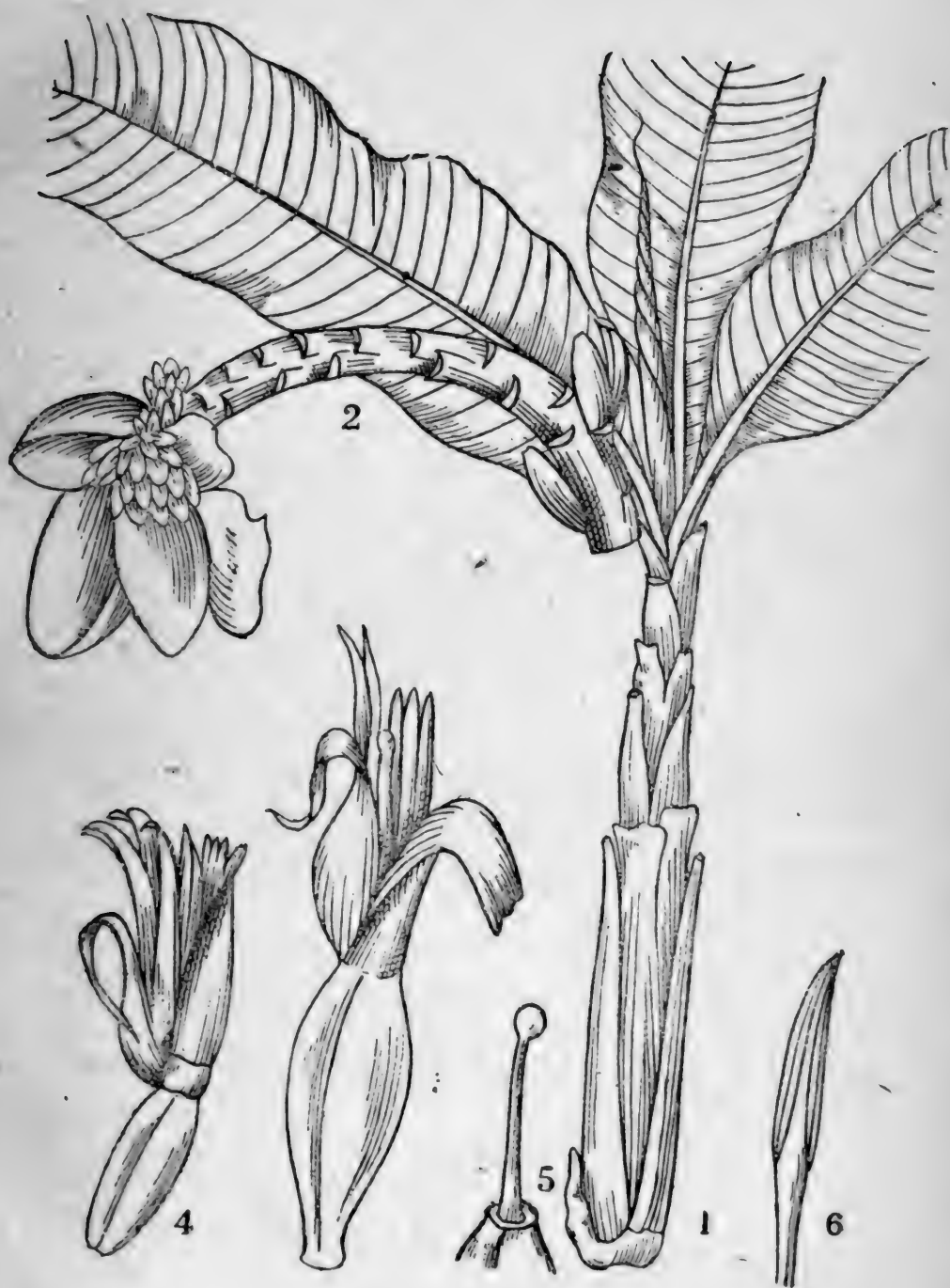
〔概述〕 别名：綠天。系芭蕉科 (Musaceae) 植物。学名：*Musa basjoo* Sieb et Zucc. 生长于較热地区的山谷和潮湿、較厚土层的地方，庭园中亦有栽培。

〔植物形态〕 多年生高大草本，茎直立，不分枝，全由叶柄层层重迭包围而成，高可达4米，根状茎粗壮。叶螺旋状排列，叶柄鞘状包茎，与植株高度相等；叶长椭圆形，鮮綠色，先端鈍尖，茎部圓而稍呈腎状，长可达3米，寬40厘米；叶柄及中脉粗壮，中脉寬2厘米，側脉細而多，平行，伸至叶緣。頂生下垂的穗状花序，佛焰苞片紅褐色，每个苞片內有花10余朵；花单性，花序軸上部着生雄花，下部着生雌花；雄蕊6枚，其中有1枚不发育，杂生；子房下位，3室，中軸胎座。果为香蕉状的三棱形浆果，不开裂，种子多数。

〔产地〕 主产于罗甸、安龙、兴义、望謨、赤水、习水等地，黔东南自治州及其他地区亦有分布。

〔成份〕 成熟果实含大量的醣类。茎秆含全纖維素45.19%，灰分12.57%，乙醇、苯抽出物19.92%，冷水抽出物23.36%，1%氢氧化鈉抽出物13.50%，多縮戊醣23.36%，木質素9.62%。单纖維最长的有6300微米，最短的有900微米，平均为4150微米，而寬度平均为25微米。长寬比为166:1。叶含琥珀酸，鞣酸，也含纖維素。根含蔞酸。

〔用途〕 果实可酿造酒精。茎叶纖維素是造棉、造紙的好原料，也可作麻类代用品。用干燥的茎叶煎水可作利尿剂，能



Musa basjoo Sieb et Zucc.

芭蕉

1.植株 2.花序 3.雌花 4.雄花 5.雌蕊 6.雄蕊

治水肿、脚气等症。根煎水可治感冒、胃病、腹痛、淋病。干花可治脑溢血；花蕾可治痢疾。皮及叶敷蜂虻刺伤处，能止痛，并可止血。

〔采收和加工〕夏、秋季采摘果实，酿造酒精。秋季割取茎叶放在死水塘或河里漚浸数日，待纤维易分裂时取出捶洗干净，打浆造纸；或经碱煮、酸浸、捶洗、漂白、退漂、柔化、晒干、疏松等工序造棉。药用的根、茎，随用随采。花蕾在秋季采收。

〔鉴别〕大型草本，茎由叶鞘复迭而成。叶巨大，主脉粗大明显，侧脉为横列平行脉。果为香蕉状三棱形浆果，不开裂。

〔品质规格〕果实：新鲜，无霉烂，无杂质。纤维：身干，脱胶净，无杂物，强力好。

〔其它〕用移栽法繁殖。可栽在公园、庭院中供观赏。

金 櫻 子

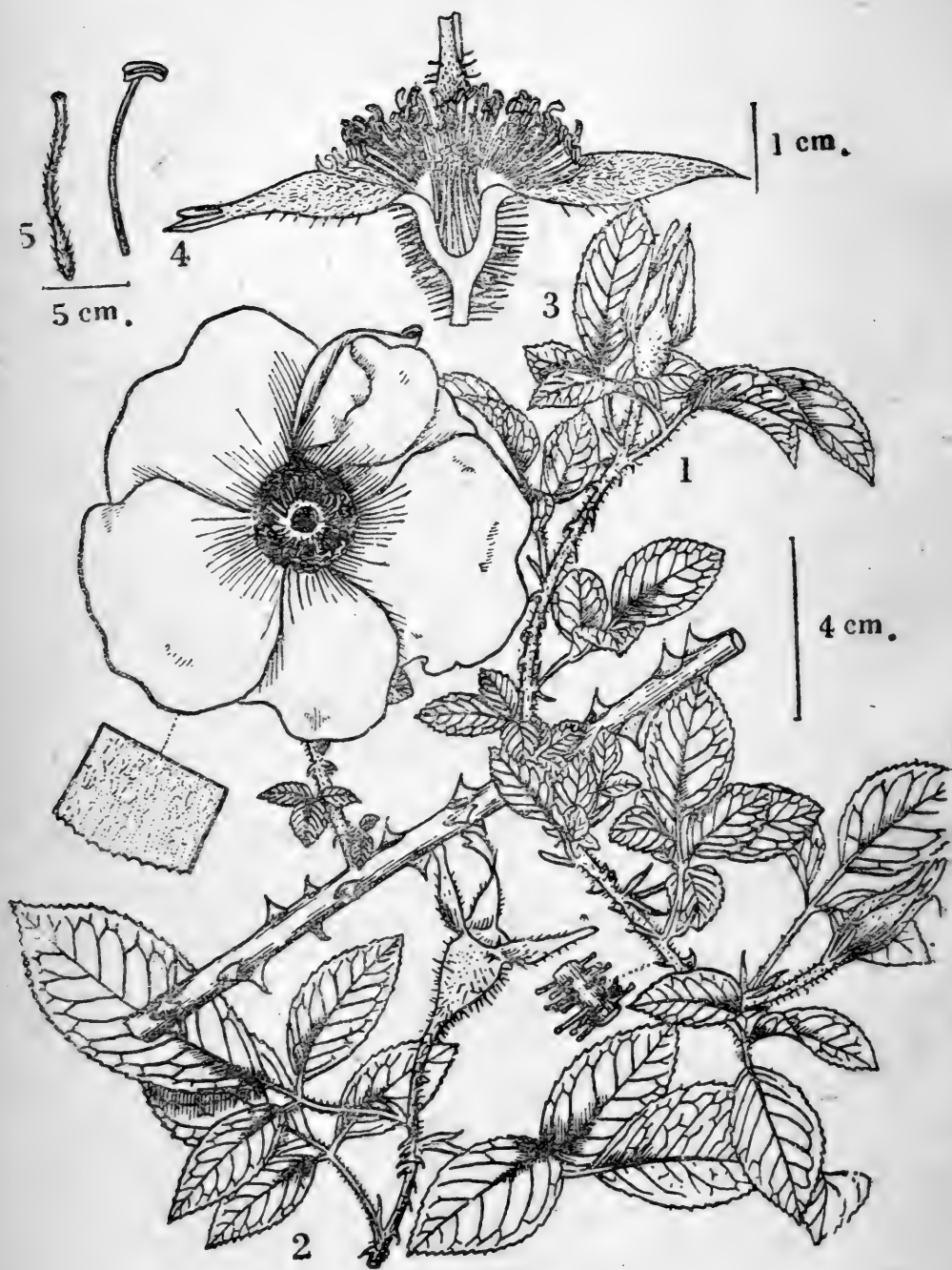
〔概述〕 别名：蜂糖罐（贵州）、刺梨子、山石榴、山鸡头子、白玉带、糖罐子、野石榴、糖桔子。系蔷薇科（Rosaceae）植物。学名：*Rosa laevigata* Michx. 生于潮湿向阳的山坡上，有时与其他灌木形成丛林。

〔植物形态〕 攀援灌木，高可达5米。枝密有刺。叶互生，奇数羽状复叶，小叶通常有3枚，少有5枚，革质有光泽，椭圆状卵形至披针状卵形，长3—6厘米，宽1.5—3厘米，先端尖或渐尖，基部楔形，边缘有细锯齿；叶表面无毛，背面沿中脉有刺。花白色，单生于侧枝顶端；花托膨大，瓶状，有细刺，长约1.5厘米，花柄长1.5—3厘米，有刺；花萼5枚，卵状披针形，全缘或顶端齿裂，有腺毛，长短不一；花瓣5枚，少有6枚的，倒广卵形，顶端截切或呈波状，或具小齿，雄蕊多数，花丝黄色；雌蕊线状，多数，各不相连，生于花托内，被有绒毛；花柱线形，柱头圆形，花托成熟时红色。果为肉质浆果，梨形，长2厘米，直径约1.5厘米，外被刚毛，内有数颗或多数的骨质瘦果。果期9—10月。

〔产地〕 我省各地均有分布。

〔成分〕 根皮含鞣质20.6%，非鞣质11.8%，不溶物11.1%。果实含糖20%，皂甙17.12%，并含苹果酸、檸檬酸、鞣酸、维生素丙。

〔用途〕 根为商品红根之一种，可浸制栲胶。果实可酿酒或熬糖，每100斤可产50度白酒25斤、糖20斤，也可制作酱油或果



Rosa laevigata Michx.

金 櫻 子

1.花枝 2.果枝 3.花纵切面 4.雄蕊 5.雌蕊

干；另外还可作强壮剂、收敛剂，内服止遗精、遗尿。

〔采收和加工〕 秋季用剪子或竹夹剪摘果实，把它平摊在干净的石板或硬地上，经过脱刺和簸去杂质、枝梗、晒干，即可备用。不急用的果实，需用麻袋或篾筐装好，堆放于宽大、阴凉、通风的地方；堆放高度不要超过1米，温度不要超过8°C，并应随时翻动，以免发热霉烂或生虫。秋季挖取根皮，洗净，用水浸浓缩法制栲胶。将洗净、晒干的果实，通过薑料、加曲入池发酵、蒸馏等工序酿制白酒；也可通过水煮、过滤、去色、浓缩等工序熬制饴糖。将果实用水洗净，经碾碎、过筛除去种子、果肉熏硫（每1000斤果肉燃烧硫磺3—4斤，熏硫4—5小时，取出快速烘干），即制成果干。它可作为维生素增补剂。

〔鉴别〕小叶3枚。花大，白色，花托、花梗及浆果外被刚毛状刺。

〔品质规格〕 果实：枣红色，无霉变，无泥沙，无枝梗及其他杂质。饴糖：含还原糖60%，果糖33%，蔗糖1.9%。果干：含维生素丙1000毫克/100克。栲胶：色棕红，不焦化，含鞣质50%以上，含不溶物少。

盾 叶 山 桐

〔概述〕 别名：毛桐（贵州）、盾叶野桐。系大戟科（Euphorbiaceae）植物。学名：Mallotus barbatus Nuoll-Arg.生于山地、山谷，疏林中。

〔植物形态〕 灌木或乔木，高3—10米，枝密被绵毛。叶阔卵状盾形，一般长8—16厘米，宽6—13厘米，全缘或上部3浅裂，幼时两面被绒毛，以后表面变秃净；基部7出脉，叶柄长4—10厘米，密被绒毛。顶生穗状花序，长可达20厘米，密被绒毛。蒴果球形，直径约1.5厘米，密被长2—3毫米的刺状附属物。种子2粒，褐色。果期7—9月。

〔产地〕 安顺专区与黔南自治州各地均有分布。

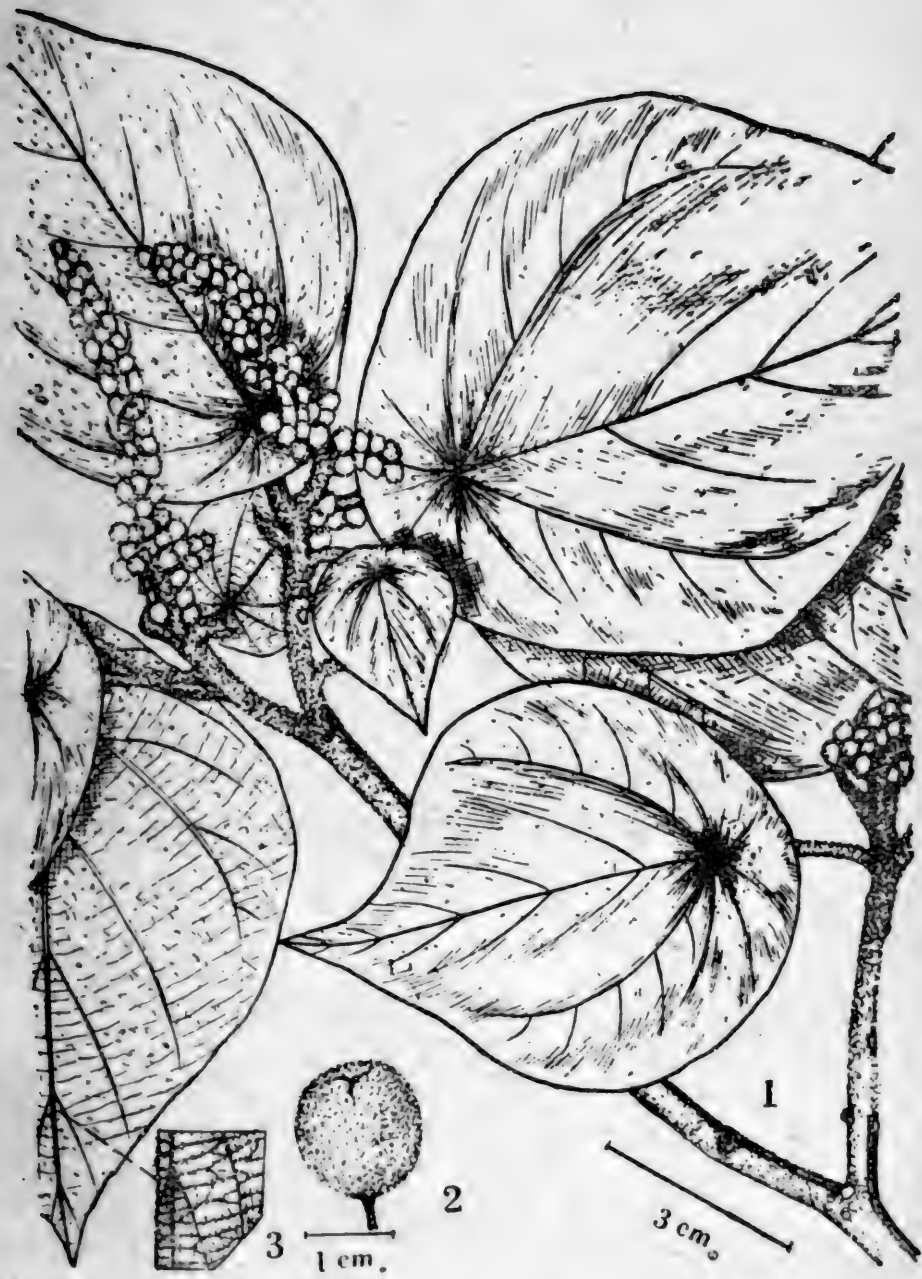
〔成份〕 壳含脂肪油10.49%，子仁含脂肪油21.86%。茎皮含纤维素40—66%。

〔用途〕 种子榨取的脂肪油可供工业用。茎皮纤维可供造棉、造纸用，亦可作麻类代用品。

〔采收和加工〕 秋末采收果实，取出种子晒干，即可榨油。秋季剥下茎皮扎成小束，放在死水塘或河里浸5—7日，待纤维易分离时取出捶洗净，晒干或晾干后即可供造棉、造纸用。

〔鉴别〕 叶阔卵状盾形，背面白色、被星状绒毛，近基部7出脉。蒴果密被软刺。

〔品质规格〕 种子：身干，成熟饱满，无霉变，无虫蛀。纤维：身干，脱胶净，无夹杂物，无霉斑。脂肪油：皂化值216，碘值106，折光率1.486。



Mallotus barbatus Muell-Arg.

盾叶山桐

1.花枝 2.果 3.叶背

香叶天竺葵

〔概述〕 别名：香叶。系牻牛儿苗科 (Geraniaceae) 植物。学名：Pelargonium graveolens L. Her. 原产南非，现已在我国各地栽培。

〔植物形态〕 直立多年生芳香草本，高可达90厘米，基部木质化，全株具柔毛及腺毛。单叶对生，有长柄，心状圆卵形，掌状5至7深裂，几近基部，裂片倒卵形或长椭圆形，边缘有不规则的羽状齿裂，齿钝圆，托叶圆卵形。伞形花序，有长梗，通常与叶对生，花比较小，蔷薇红或淡红色；花萼5片，基部稍稍联合，靠近上方的萼片基部伸长成距与花柄相连；花瓣5片大小不等，靠上方的两片通常较大，颜色也较深，其余3片较狭小；雄蕊10枚，其中5至7枚有药，腺体不存；子房5室，花柱5枚，长喙状。蒴果5瓣裂，每瓣有1粒种子，成熟时由喙部向上卷曲开裂。

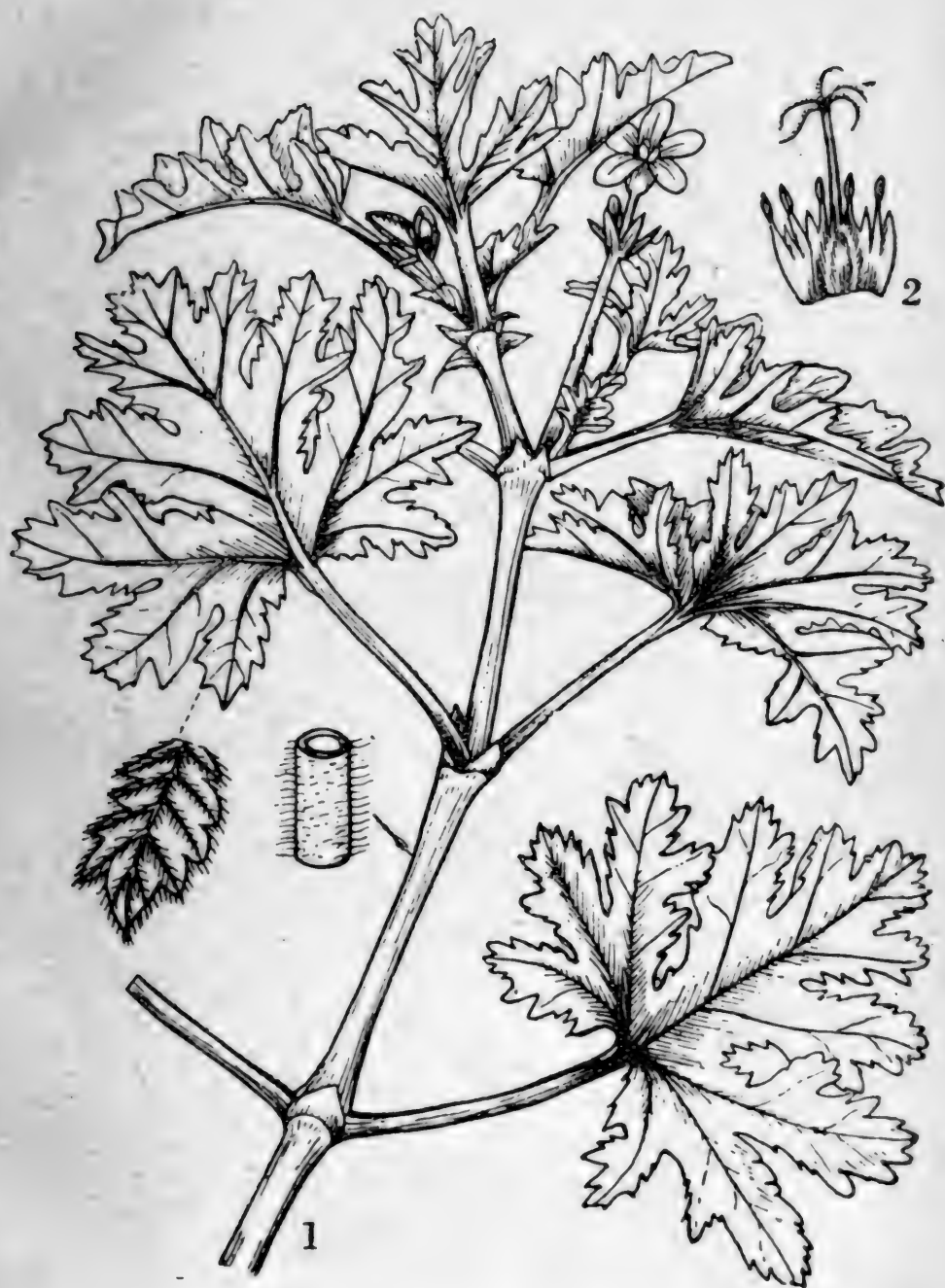
〔产地〕 贵阳市及各专、州的城镇均有栽培。

〔成份〕 全株含芳香油0.07—0.1%，油中主含牻牛儿苗醇 (Geraniol)、雄刈萱草醛 (Citronellal)、伽罗木醇 (Linalool)、香叶酯。

〔用途〕 提出的芳香油为调配香精的原料，多用作化妆品及肥皂的香料，近来用以试制避蚊油。

〔采收和加工〕 秋季割取地上部分，采下果实，余下的部分趁其新鲜时进行蒸馏（用水汽带馏法，温度不宜过高），蒸后用分液漏斗将芳香油分离出来。

〔鉴别〕 多年生草本，全株具柔毛及腺毛。叶片多次分裂几



Pelargonium graveolens L. Her.

香叶天竺葵

1. 植株之一部 2. 展开花萼，示雌、雄蕊

达基部。靠近上方的萼片基部伸长成距与花柄相連；花瓣大小不等，花柱5枚长喙状。蒴果成熟时由喙部向上卷曲开裂。全株有特臭味。

〔品质规格〕 挥发油：比重0.9040—0.9506折光指数1.4650—1.4672，旋光度 $-4^{\circ}24-6^{\circ}32$ 。

〔其它〕 木种是良好的香料植物，現仅限于在溫室盆栽。我省很多地方的气候溫暖，終年断霜，可以大面积地試栽。

枇 杷

〔概述〕 别名：卢桔。系蔷薇科(Rosaceae)植物。学名 *Eriobotrya japonica* Lindl. 生于山坡、路旁、疏林中，也有人工栽培的。

〔植物形态〕 常绿小乔木，高达6米。单叶革质，叶几无柄，长倒卵形至长椭圆形，长12—20厘米，宽3.5—8厘米，先端短尖，基部楔形，边缘有稀疏的锯齿；叶表面深绿色，有光泽，背面密被锈褐色绒毛。花为顶生，常有绒毛的阔圆锥花丛，白色，芳香，萼之裂片5枚，先端尖；花瓣5片，长卵形或近于圆形，有爪；雄蕊20枚，花柱2—5个，下部合生，有绵状毛；子房下位，每室有胚珠2颗。果为浆果状梨果，顶端有内向反曲宿存的萼，果皮薄，黄色或橙色，长2.5厘米，有种子3—4颗。9—10月开花，翌年4—6月果熟。

〔产地〕 主产于黔南自治州、安顺专区及贵阳市。

〔成份〕 果实含苹果酸、柠檬酸和糖；叶含维生素、皂甙；种子含苦杏仁甙、脂肪油。

〔用途〕 果实可食，味甘酸，有利肺、止吐逆的效能，但食之过多则发痰热伤脾。叶有泻肺、下气、治热咳、止呕逆的效能，可作镇咳药及夏季清晨药，制成“枇杷叶露”能用以清肺、宁嗽、和胃。去毛后的叶可治牛肺炎、咳嗽流涕症、痢疾（红白痢）、膨胀症、寒痧症。种子可榨取脂肪油供工业用。

〔采收和加工〕 5—6月果实呈现黄色或橙色时采收，采下即可生食或制成糖果罐头。供人药用的嫩叶随时可采，供兽药及



Eriobotrya japonica Lindl.

枇杷

1.果枝 2.花 3.雄蕊 4.雌蕊 5.果实的纵剖面 6.种子

人藥用的老叶在秋季采收，將叶晒干，除淨毛茸。枇杷叶露，枇杷膏均用蒸餾法制成。种子用一般方法榨油。

〔鉴别〕 叶几无柄，质厚，背面锈色绒毛极密，微有香气，味淡。果形大，有种子3—4顆。

〔品质规格〕 果实：新鲜，个大饱满，黄橙色，无虫蛀，无霉烂。叶片：身干，完整，无夹杂物。种子：全干，种仁饱满，无杂质。

珍 珠 栗

〔概述〕 别名：锥栗、尖栗、箭栗、榛子、甜櫛。系山毛櫛科 (Fagaceae) 植物。学名：Castanea henryi Rehd. et Wils. 生于山坡疏林中。

〔植物形态〕 乔木，高可达30米。幼枝平滑。叶质薄而细致，长椭圆状卵形、长椭圆状披针形或披针形，长10—16厘米，先端长狭而尖，基部截形或楔形，边缘的锯齿如刚刺；叶表面绿色而光滑，背面网脉明显，侧脉12—16对；叶柄细长，平滑无毛，长约1.5厘米。花单性同株；雄花直立、腋生，圆柱形的柔荑花序；雄蕊10—20枚；雌花2—3朵聚生于有刺的总苞内，位于雄花序的下部；萼6裂，子房下位，6室；刺苞大约2厘米，刺上略生有短柔毛。坚果每包内仅有1颗，球状卵形，先端尖，长5—9毫米。果期7—9月。

〔产地〕 主产于黔东南自治州、铜仁专区各地。

〔成份〕 种仁含大量的淀粉和少量的油脂、鞣质、蛋白质等；壳斗（橡碗）含鞣质6.5%。树皮含鞣质5.1%；木材含鞣质13.5%。

〔用途〕 果实味甘美可生食，也可制成糕点、豆腐或酿酒。壳斗可浸取鞣质。木材适用于建筑房屋。叶可用来养蚕。各部分加工后的渣滓可参照“贵州石櫛”综合利用。

〔采收和加工〕 秋季分批采收果实，放在太阳下曝晒，使果实的壳斗开裂，然后用木棒轻轻敲打，让种子从壳斗中脱出。种子要晒干或烘干，以免发霉生虫。干燥的种子易吸收水分，宜用麻



Castanea henryi Rehd. et Wils.

珍珠栗

果枝

袋或竹篾包装，放在通风干燥的地方，如系散子堆积，则应插进出气筒，并随时翻动，以免发热变质。壳斗可用水浸浓缩法制栲胶。

〔鉴别〕 栲胶或壳斗的水溶液遇铁铵矾溶液后呈黑色。

〔品质规格〕 种子：身干，成熟饱满，色黄，无霉烂，无泥沙，无碎壳灰屑。壳斗：干燥，棕色，无泥沙、杂质及毛刺。栲胶：含鞣质50%以上，不焦化，含不溶物少。

长瓣慈菇

〔概述〕 别名：慈菇、扫把帚、野慈菇。系泽泻科(*Alismataceae*)植物。学名：*Sagittaria sagittifolia* Linn. var. *longiloba* Turcz. 生于山坡潮湿处、池沼中或水稻田里。

〔植物形态〕 多年生草本。茎直立，通常高达1米。叶片窄狭，呈飞燕状的箭头形；顶端的叶瓣长3.5—9厘米，宽8—15毫米；两侧的叶耳长4—18厘米，宽6—11毫米；叶的先端及叶耳尾长尖。顶生的总状花序，很少为圆锥花序；下部的花为雌花，有短柄；上部的花为雄花，柄较细长。苞片披针形，钝头或尖头，基部略连合；花瓣比萼片大，近圆形，白色，基部间忽有紫色斑点；雄蕊多数，花丝线形；花药卵形或钱形，带紫堇色。心皮多数，密集成圆球状。果实斜倒卵形，直径4—5.5毫米，扁平，背部与腹面均有薄翅。

〔产地〕 主产于印江、独山、黄平等地。

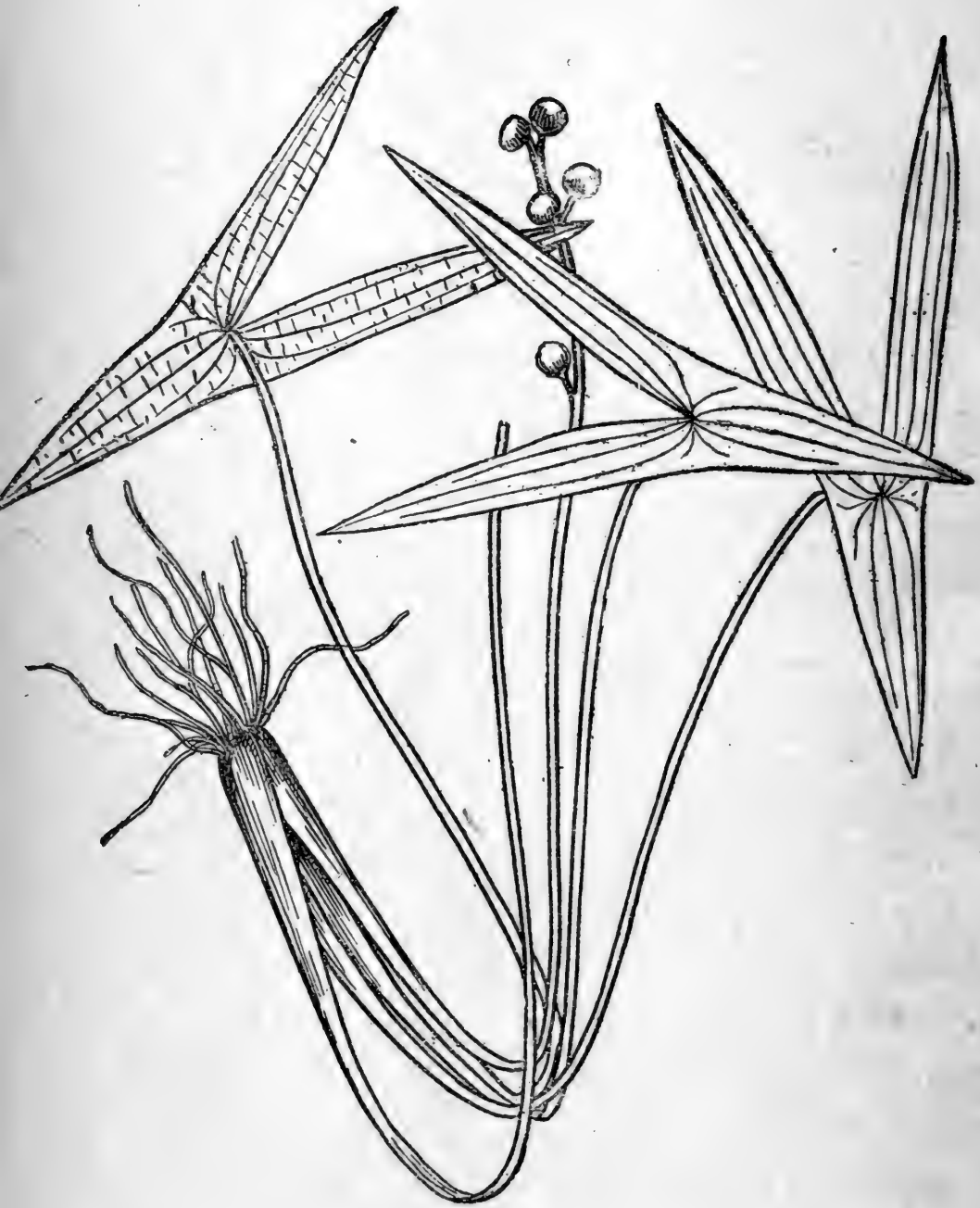
〔成份〕 球茎含淀粉。

〔用途〕 球茎可食，也可提制淀粉；其地上部可作饲料。

〔采收和加工〕 夏季采收，将掘出的球茎去掉茎叶及须根，用清水洗净阴干即可。如需制成淀粉，则可加水磨成浆，滤去上层清水，晒干即成。

〔鉴别〕 叶片窄狭，呈飞燕状的箭头形；顶端的叶瓣长3.5—9厘米，宽8—15毫米，两侧的叶耳长4—18厘米，宽6—11毫米；叶的先端及叶耳尾长尖。

〔品质规格〕 球茎：身干，无泥沙，无杂质，无虫蚀，无霉变。



Sagittaria sagittifolia Linn. var. *longiloba* Turcz.

长瓣慈菇

植物全形

长蕊杜鹃

〔概述〕 系杜鹃花科(Ericaceae)植物。学名: *Rhododendron stamineum* Fr. 生于山坡、山谷的疏林和灌木林中、岩石上。

〔物植形态〕 灌木或小乔木,高约2—5米,稀生更高。小枝纤细光滑,当年生的为绿色或带紫绿色,一年以上的为灰绿色或苍白棕色,树皮光滑。叶通常有4—5轮,生于幼枝的顶端或节上,常绿,革质,光滑,倒卵形或长方倒卵形,少有披针形或长方披针形,长6—8厘米,宽2—3厘米,先端尖锐或尖尾形,基部楔形,全缘或边缘稍向外卷;叶面光亮深绿色,叶背苍白绿色;中肋在叶面下凹,在叶背突出,侧脉不显明,叶柄光滑无毛。花芳香,通常是3—5朵腋生成丛,芽鳞卵形,复瓦状排列,除边缘被毛外,通体光滑无毛;萼片小,无毛,微裂为5瓣,裂片三角形,花冠白色或玫瑰色,内部通常有黄点,基部呈渐窄的管状,长约10—15毫米,有外屈的倒卵形裂片5枚,长15—20毫米,宽8毫米;雄蕊10枚,纤细,伸出花冠外,长3—4厘米,花丝被柔毛或光滑无毛;花药黄色,外向;子房圆柱形,被白色毛或无毛,长4—5厘米,柱头头状,花梗长15—20毫米,无毛。果为微弯7肋的柱形蒴果,光滑无毛,无鳞斑,长4—5厘米,着生于长25—35毫米的果梗上。花期4—5月。

〔产地〕 见于雷公山、遵义市郊。

〔成份〕 树皮含鞣质12.48%,非鞣质6.2%;叶含鞣质12.95%,非鞣质15.39%;花含挥发油。



Rhododendron stamineum Fr.

长蕊杜鹃

1.花枝 2.雄蕊 3.雌蕊 4.果实

〔用途〕 树皮及叶可浸制烤胶。花可提取芳香油供調配香精用。花的顏色艳丽，可栽培在公园供观赏。

〔采收和加工〕 夏、秋季割取幼枝并采叶，用水浸浓缩法提制烤胶。浸提鞣质后的叶还可酿酒。4—5月摘花，趁新鲜时用蒸馏法或吸附法提取芳香油。

〔鉴别〕 灌木或小乔木，树枝光滑。叶通常有4或5轮，生于幼枝的頂端或节上，倒卵形或长方倒卵形，少有披针形或长方披针形，常綠，革质，光滑。雄蕊甚长，常伸出花冠外。果为微弯7肋的柱形蒴果，无毛，无鳞斑。

〔品质规格〕 烤胶：色棕紅，不焦化，含鞣质在50%以上，含不溶物少。

紅 槭

〔概述〕 别名：华氏槭、紅果飞蛾槭。系槭树科(Aceraceae)植物。学名：Acer fabri Hce.生于河岸边、岩石上、路旁、灌木丛或密林中。

〔植物形态〕 常綠乔木，高可达10米，小枝細瘦无毛。叶对生，革质，披針形或矩圓披針形，长6—10厘米，寬1.5—2.7厘米，先端漸尖，基部楔形，全緣，表面深綠色，背面淡綠色，平滑无毛；叶柄长7—10毫米，細瘦无毛，嫩叶紅色。花单性与两性共存，为同株的圓錐花序，无毛；花紫色，花盘环状，子房扁平状。小坚果翅成鈍角或直角开展，連小坚果长2.5—3厘米，翅紅色。

〔产地〕 主产于黔南自治州及榕江、凱里等地。

〔成份〕 茎皮含凝縮类鞣质約10%。

〔用途〕 茎皮可提取栲胶。

〔采收和加工〕 結合森林采伐，收集树皮，用一般浸制栲胶的方法加工即可。

〔鉴别〕 常綠小乔木。叶对生，革质，披針形至矩圓披針形，全緣，上面网状脉不显。果翅紅色，成鈍角或直角开展。

〔品质规格〕 栲胶：色棕紅，不焦化，含鞣质在50%以上，含不溶物少。



Acer fabri Hce,

紅 槭

1.果枝 2.雌花 3.雄花

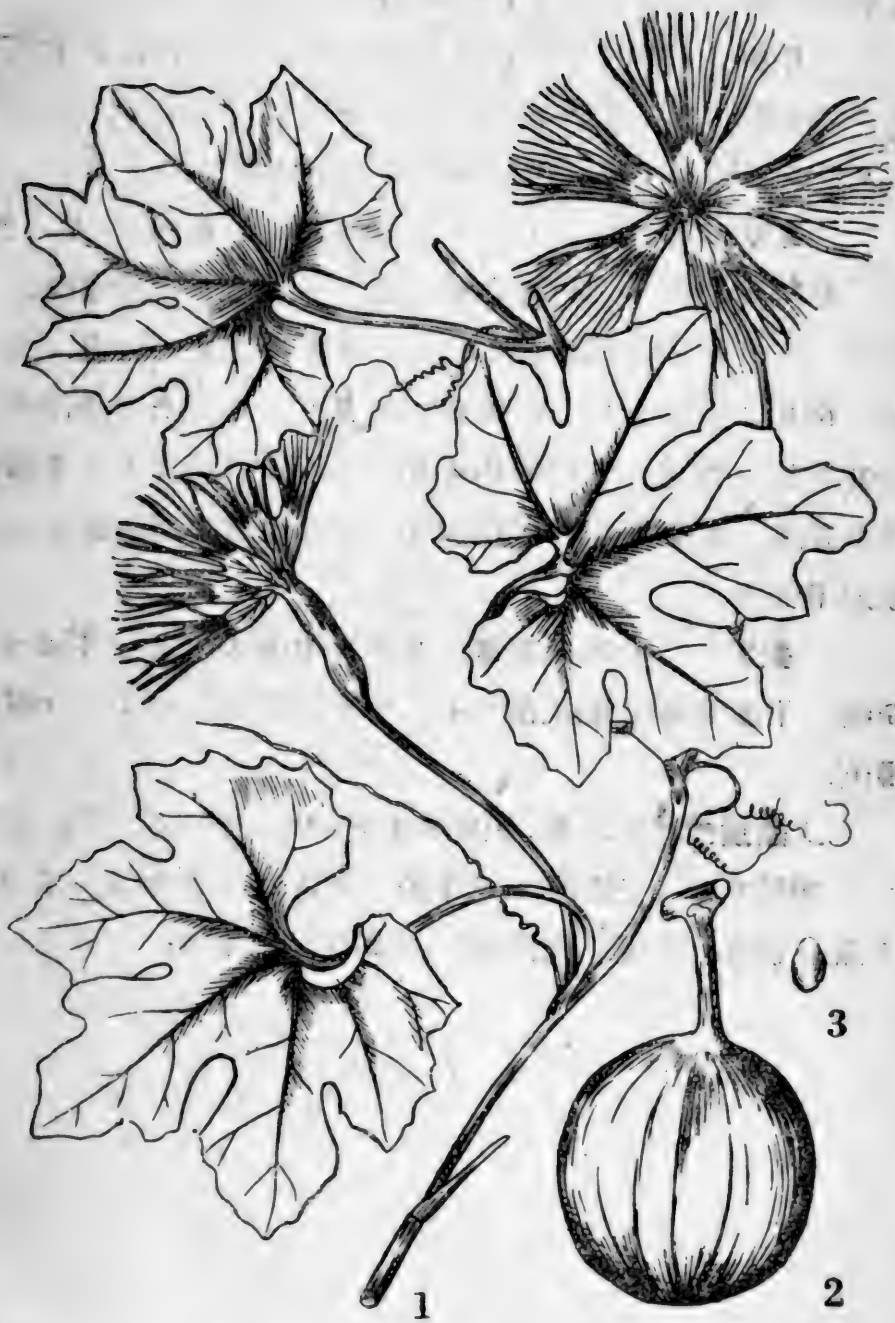
栝 楼

〔概述〕 别名：瓜蒌。系葫芦科 (Cucurbitaceae) 植物。
学名：Trichosanthes kirilowii Maxim. 多生于山谷溪边、灌木丛中、林边、山坡草丛，也有栽培的。

〔植物形态〕 多年生宿根，性攀援藤本，块根肥厚，外皮灰黄色，攀援茎长达10米，多分枝，表面有浅纵沟，卷须腋生，先端2歧。叶互生，圆形或近心脏形，长宽各8—20厘米，5—7深裂，少有3裂，裂片矩圆形或椭圆形，边缘有疏生锯齿或作缺刻状深裂，表面深绿色，背面色较浅，幼时两面疏生柔毛，老时背面有粗糙的斑点，叶柄长。花单性异株，雄花3—8朵生于总花梗顶端，总花梗长约10—20厘米，有时仅生一花，小花梗短；花萼合生成筒状，长2.5—4厘米，先端为5裂片，裂片披针形，长1—1.5厘米，花冠白色合生，上部有5深裂，先端深裂成流苏状；雄蕊3枚，药合生，花丝肥厚；雌花单生叶腋，花梗长约11厘米，萼筒长约3.5厘米，有5裂片，披针形，花冠白色，有5裂，外形与雄花同；子房下位，长卵形，花柱长，柱头3深裂。瓠果，卵圆形或广椭圆形，长8—10厘米，直径5—7厘米，幼时绿色，成熟后黄褐色，光滑无毛，有肉质果瓢。种子多数，扁平，阔卵形，边缘有浅纹形成窄边，熟时黄棕色。花期7—8月，果期9—10月。

〔产地〕 全省各地均有分布，湄潭、瓮安、思南、罗甸、惠水等地最多。

〔成份〕 种子含脂肪油26%，其中不饱和脂肪酸占66.5%，



Trichosanthes kirilowii, Maxim.

栝 楼

1. 着花的枝 2. 果实 3. 种子

飽和脂肪酸占30%；根含淀粉64.86%，皂甙1%。

〔用途〕 果实、种子、根均可入药，不同的部位有不同的效用：壳能滌痰結、舒肝郁；仁可以通大便；天花粉（即块根）能泻火生津、潤肺化痰、消肿解毒。根可作酿酒的原料。

〔采收和加工〕 9—11月采收果实，纵剖为2，挖出种子，将果皮洗净，白天晒、晚上晾，至全干即为栝楼壳。将种子淘洗干净，晒干即为栝楼仁。春、秋季采挖雄株块根（雌株结过果实的根，不易长大，纤维多，粉质少，故不挖）。洗净泥土，刮去粗粉皮，切段，粗大者再纵切为2，晒干或烘干，经磺燻过，即为成品。将根磨碎，洗出淀粉，滤出渣滓，漂洗数次，经过沉淀即得淀粉。

〔鉴别〕 叶掌状深裂，背面有粗糙的斑点。花单性，雌雄异株，花瓣顶端深裂成流苏状。瓠果卵圆形，长8—10厘米，黄褐色。

〔品质规格〕 壳：表面橙黄色，内面黄白色，不破碎，肉厚。仁：颗粒饱满，无霉粒。天花粉：色洁白，粉性足，质细致，体肥满。淀粉：干燥，无掺杂，无霉变，无虫蚀。

狭叶虎皮楠

〔概述〕 系交趾木科 (Daphniphyllaceae) 植物。学名：*Daphniphyllum angustifolium* Hutch. 生于山谷、灌木丛中。

〔植物形态〕 乔木，高5米。单叶互生，长椭圆状披针形，长9—13厘米，宽2.5—3.5厘米，纸质或近于革质，全缘，无托叶；叶柄长2—4厘米，表面深绿色，背面灰白色。花雌雄异株，为腋生总状花序，无花瓣；花药大，直立，2室，无退化子房；雌花花萼与雄花相似，不完全2室，每室有2胚株，花柱2，肥大，不分裂。核果，椭圆形，长0.5—0.6厘米，外果皮肉质，内果皮坚硬，有脱落性柱头。7—8月果熟。

〔产地〕 见于黔东南的雷公山。

〔成份〕 种子含脂肪油。

〔用途〕 用种子榨取的脂肪油可供工业用。外果皮可酿酒。

〔采收和加工〕 7—8月采收果实。采后先使其发酵酿酒，然后从酒糟中淘洗出种子，通过晒干、炒子、碾料、蒸料、包饼、压榨等工序榨取脂肪油。

〔鉴别〕 叶狭长椭圆形，宽2.5—3.5厘米；叶柄长2—4厘米。总状花序。果实有脱落性柱头。

〔品质规格〕 果实：成熟饱满，无杂质，无霉烂。



Daphniphyllum angustifolium Hutch.

狭叶虎皮楠

1.果枝 2.幼果

黃 獨

〔概述〕 别名：黄山药、黄药子、香芋、土卵、金绵吊虾蟆。系薯蓣科 (Dioscoreaceae) 植物。学名：Dioscorea bulbifera Linn. 多生于山坡、路旁、沟谷中。

〔植物形态〕 多年生缠绕草本。地下块茎球形或圆锥形，肥厚多肉，外皮暗黑色，密生须根。茎圆柱形，光滑无毛。叶互生，近圆形或广卵圆形，长8—13厘米，宽6—11厘米，先端骤尖，基部阔心形，全缘，有脉7—9条，自叶基部发出，叶柄长；叶腋内有球形的珠芽（零余子），黄褐色。花单性，雌雄异株，小而多数，聚生成穗状花序，有总梗，下垂；雄花序较短，长3—10厘米；雌花序较长，可达16.5厘米，1—4个丛生于叶腋；每朵花的基部有大小不等的苞片两枚，苞片卵形，先端锐尖；花黄白色，雄花被6片，披针形，雄蕊6枚，着生在花被裂片的基部，花丝极短；雌花被6片，披针形，先端钝尖，退化雌蕊6枚，着生在花被裂片的基部，花丝极短；子房下位，长椭圆形，3室，花柱3裂。蒴果下垂，矩圆形，有3翅。花期8—9月，果期9—10月。

〔产地〕 黔南自治州、遵义专区均有分布。

〔成份〕 块茎含淀粉40%，含皂甙2%。

〔用途〕 块茎和零余子可制酒精。块茎入药可治高血压、腰酸背痛、甲状腺肿和热咳。民间常用生零余子治百日咳：贴前额两侧（太阳穴）治头痛，磨汁用开水冲服能催吐、解诸药毒。用块茎提取的皂甙也可供药用。用块茎1斤捣碎，加水5斤，煮半小



Dioscorea bulbifera Linn.

黄 独
植物全形

时后所得的浸液，能防治蚜虫。另外，块茎和零余子经过用草木灰和盐水处理，除去毒汁后还可食。

〔采收和加工〕 9—11月挖取块茎，除去泥土及地上部分，用水洗净风干即可制酒精。经水解提取皂甙元，可作合成黄体酮的原料。若要食用，则将块茎和零余子切成薄片，涂上草木灰，再放入池水或盐水中浸2—3日，取出晒干煮熟，即可食用。

〔鉴别〕 叶互生，近圆形或广卵圆形，先端渐尖。块茎球形或圆锥形，肥厚多肉。

〔品质规格〕 块茎：个大，身干，无泥沙，无霉烂。

黃 花 菜

〔概述〕 别名：金針菜、小萱草。系百合科(Liliaceae)植物。学名：*Hemerocallis minor* Mill.多生于山坡、草地，或栽培于庭园中。

〔植物形态〕 多年生草本，高不及1米。根繩索状，有橫紋。叶根生，綫形或劍形，灰綠色，光滑无毛，長約40—60厘米，寬5—15毫米，先端漸尖，基部漸狹。花莖由根生叶丛抽出，長約50—70厘米，頂生数花，苞片小，披針形，花鐘形至漏斗状，淡黄色或鮮黄色，側向，微芬香；花被6片，2輪排列，下部圓筒状，長約2厘米；雄蕊6枚，向上弯曲，花藥黄色，丁字形；雌蕊1枚，花柱长，伸出花外，柱头头状。子房3室，蒴果长圓形，有3棱，長約3—5厘米，熟时3瓣裂，种子多数，球形。花期6—8月，果熟7—9月。

〔产地〕 主产于黔东南、黔南、黔北各地。

〔成份〕 花含維生素甲、乙、丙；干燥品含蛋白質11.7%，脂肪0.3%，并含天冬素、秋水仙硷。

〔用途〕 花供食用。根入藥，为利尿强壮剂，能治小便不通、大便帶血、乳痈肿痛等症。

〔采收和加工〕 8—9月挖取根，除去莖叶，洗淨泥土，晒干或烘干供藥用。7—8月采收未开放的新鮮花，晒干供食用。

〔品质規格〕 根：身干，无霉烂，无杂质。花：干燥，色鮮明，无杂质，无霉烂。



Hemerocallis minor Mill

黄花菜
植物全形

黃 蘼 子

〔概述〕 别名：拘匍粘藤。系蔷薇科 (Rosaceae) 植物。
学名：Rubus ichangensis Hemsl. et Ktze. 多生于山坡、路旁、
灌木丛中。

〔植物形态〕 落叶攀援或匍匐灌木。茎细，有散生倒钩的刺和有柄之腺。单叶互生，卵状披针形，长10厘米，宽4厘米，先端渐尖，基部深心脏形，边缘有疏生具突头的小锯齿，通常向基部成为细裂，平滑无毛；网状脉，叶柄及叶背的主脉上有刺；叶柄长3厘米。顶生圆锥花序，长25厘米；花两性，白色，直径长6毫米；萼片5枚，直立，被有白毛；花瓣5枚；雄蕊多数而分离，花托凸出花柱顶生。果为小核果，稍有香气，红色，无毛。

〔产地〕 我省各地均有分布。

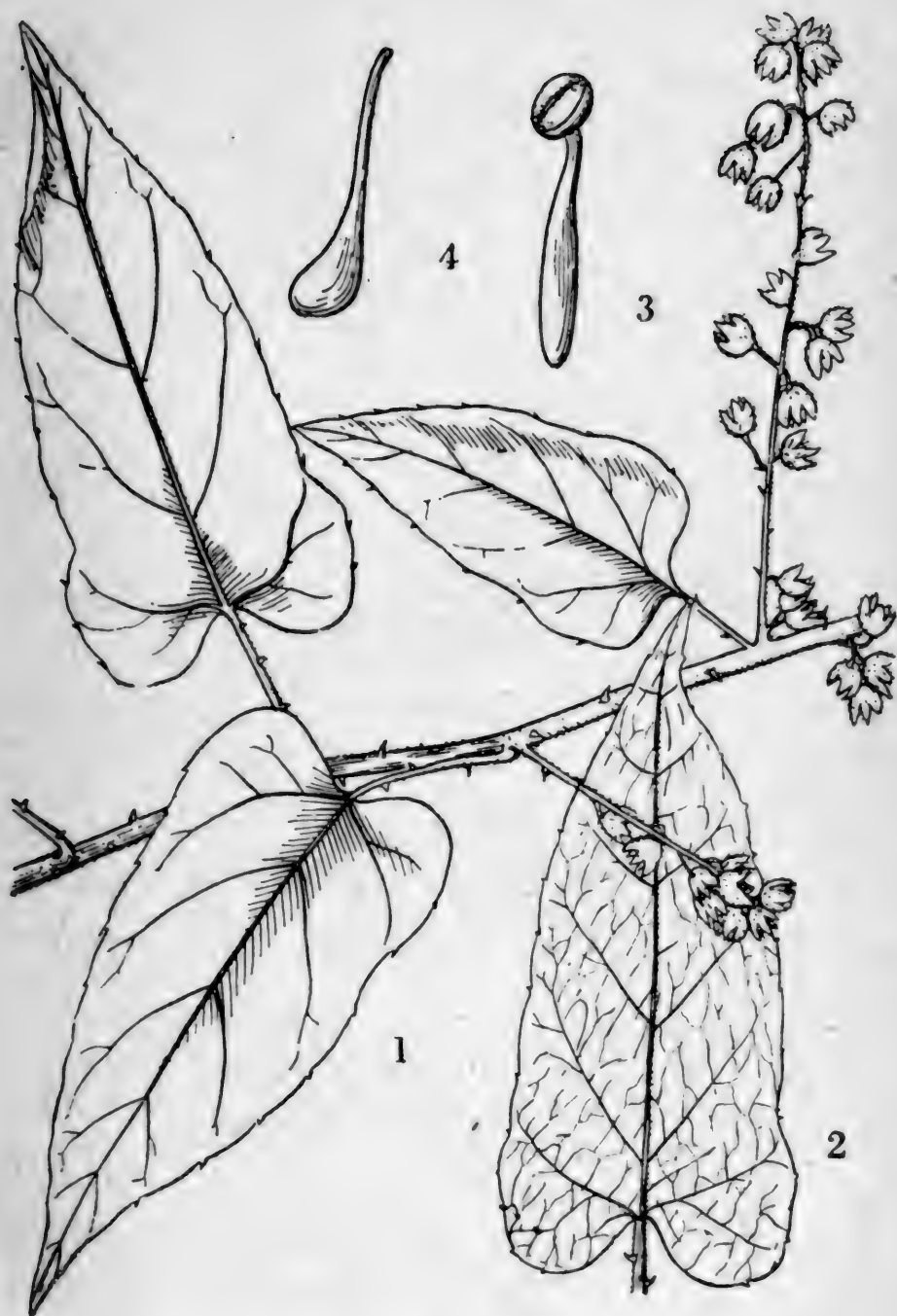
〔成份〕 果实含醣类、有机酸及维生素丙。茎皮及根含鞣质。

〔用途〕 果肉味美可生食，也可制成果酱。茎皮可作浸制栲胶的原料。

〔采收和加工〕 果实呈现红色或红黄色时即可采摘，摘后要放在冷凉的地方，以防止霉烂。秋季采收茎皮，通过浸提，浓缩、干燥3个工序制成栲胶。

〔鉴别〕 茎细，褐色，有倒钩的刺。叶易雕落，叶柄及叶背主脉上有刺，基部深心脏形，托叶宽阔常为数深裂片，早落。小核果红色，无毛。

〔品质规格〕 果实：成熟，红色，无霉变，无杂质。茎皮：身干，无霉烂，无夹杂物。



Rubus ichangensis Hemsl. et Ktzo.

黄 蔗 子

1.花枝 2.叶背 3.雄蕊 4.雌蕊

深紅茵芋

〔概述〕 别名：茵芋、黄山桂。系芸香科 (Rutaceae) 植物。学名：Skimmia reevesiana Fort. 多生于山間的密林中。

〔植物形态〕 常綠矮灌木，高仅有30厘米左右。杆皮綠色，芽外方有鱗片数枚，頂端鱗片披針形。单叶互生，全緣，革質，常集生于枝頂，披針形或长椭圆状披針形，长3—10厘米，先端漸尖，基部楔形，表面暗綠色，背面灰綠色；叶片有透明的腺点，側脉不显著。花白色，形小，頂生圓錐花丛，通常两性；花瓣长椭圆形，鑷合状或稍呈复瓦状排列；雄蕊5枚，比花瓣稍短，花絲絲状；药卵形，基部2裂，心皮合生，每心皮有一下垂胚珠；花柱短而厚。果实为倒卵形深紅色的核果，种子有肉質胚乳，胚直而有长椭圆扁平的子叶。

〔产地〕 主产于黔东南的雷公山、毕节专区及黔北等地。

〔成份〕 叶及果实含芳香油；叶含茵芋硷 (Skimianine, $C_{14}H_{13}NO_4$) 及茵芋甙 (Skimimiu, $C_{14}H_{16}O_3$)

〔用途〕 叶和果实提出的芳香油是制造香精的原料。木杆入药，能起亢进兴奋的作用，与咖啡相似，民間用于治痛风。但有毒性，須慎用。

〔采收和加工〕 夏、秋季采收果、叶，用蒸餾法提取芳香油。一般蒸4—6小时，即可将芳香油蒸完。蒸出液要靜置1—2小时，然后用分液漏斗把油、水分开。蒸餾后剩下的残渣，可采取干餾法綜合利用。

〔鉴别〕 常綠矮灌木。杆皮綠色。叶片有透明的腺点。果



Skimmia reevesiana Fort.

深紅茵芋

1. 叶枝 2. 果枝 3. 花 4. 去花瓣与雄蕊后, 示雌蕊 5. 子房横切面

实为倒卵形呈深紅色的核果。

〔品质规格〕 叶、果：新鲜，无霉变，无杂质。芳香油，含水分及其他杂质不超过1%。

貴州石櫟

〔概述〕 別名：伊利沙白柯、崖青杠。系山毛櫟科(Fagaceae)植物。學名：*Lithocarpus elizabethae* Rehd. 生于海拔800—2000米的山地、山谷。

〔植物形态〕 乔木，高达18米，胸径26—50厘米。树皮灰色，光滑，小枝灰綠色。叶互生，皮紙質，橢圓狀披針形，长10—16厘米，寬2.5—3.5厘米，先端短漸尖，基部尖形，全緣；表面綠色有光澤，背面蒼白綠色，两面平滑无毛，网状脉明显；叶柄长2厘米，平滑无毛。花单性同株，为直立的柔荑花序；雄花3朵聚生，萼4—6裂，雄蕊10—12枚；雌花2—5朵簇生，生于雄花序之下或生于另外一花序上；子房下位，3室，每室有胚珠2顆，花柱3个，圓筒形。果实球形，直径約1.6厘米，簇生为穗状，总苞几乎全部包被其坚果，外被三角形刺状的包鳞，其上密生灰褐色的短柔毛。

〔产地〕 主产于松桃、沿河等地。

〔成份〕 仁含淀粉、油脂和蛋白質。壳斗(橡碗)含鞣質。

〔用途〕 仁可食，也可榨油、制糕点、酿酒或制豆腐，油餅、酒糟、腐渣可作飼料。壳斗浸制栲胶后，可干餾制取活性炭、木焦油、醋石、碳酸鉀等。木材可用于建筑。

〔采收和加工〕 霜降前后摘下果实，晒干或烘干，然后脫壳过篩，将壳斗与种仁分开，收集种仁与壳斗分別使用。

〔鉴别〕 乔木。树皮灰色，小枝灰綠色。叶橢圓狀披針形，紙質，全緣；叶柄无毛。果球形，外部包被有总苞及刺状苞鳞。



Lithocarpus elizabethae Rehd.

貴州石櫟

1. 叶枝 2. 果枝

〔品质规格〕 果实：身干，成熟饱满，无杂质，无虫蚀，无霉变。

紫 苏

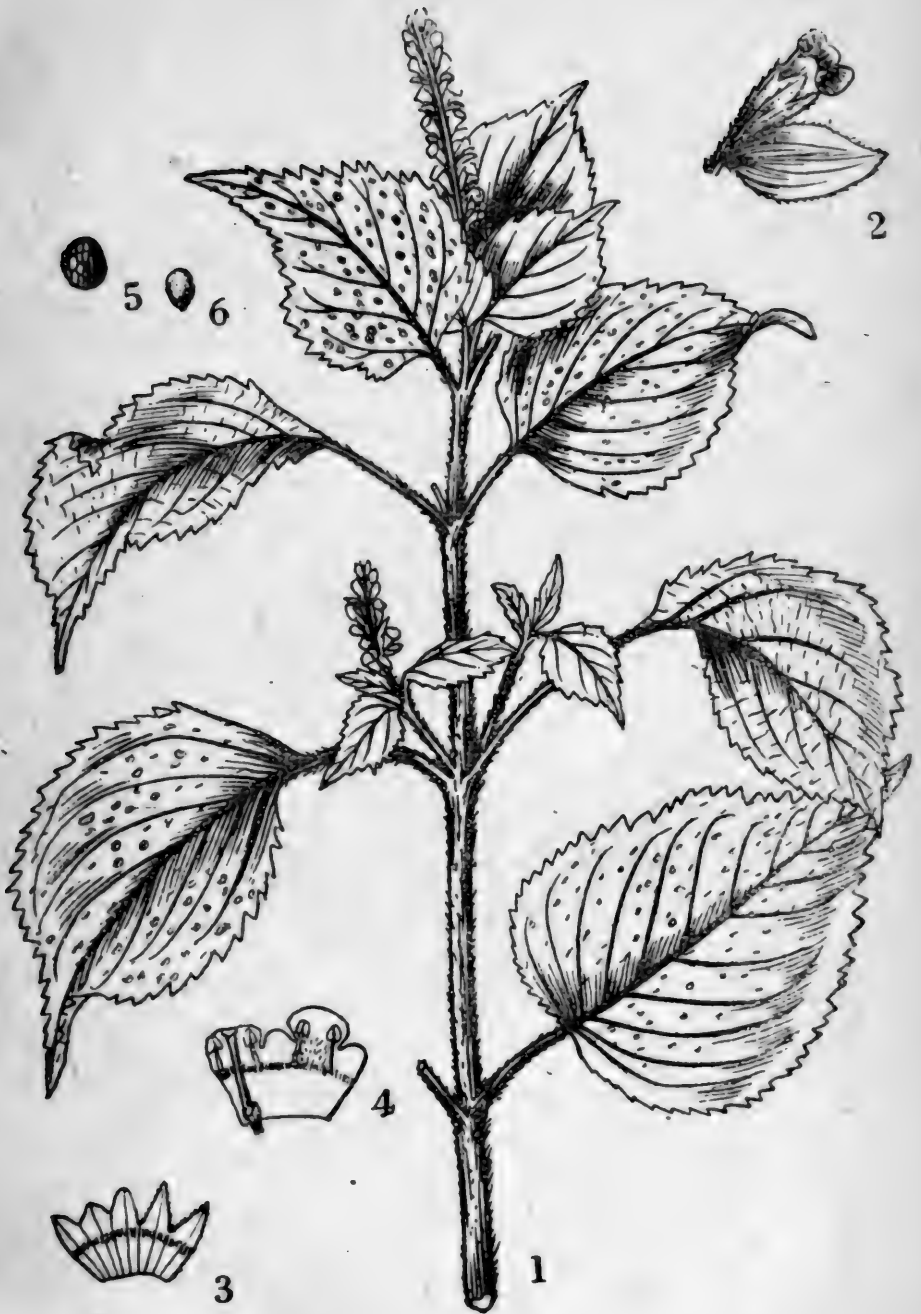
〔概述〕 别名：赤苏。系唇形科(Labiatae)植物。学名：*Perilla frutescens* (L.) Brit. var. *crispa* Decne.生于山地，也有栽培的。

〔植物形态〕 一年生草本，全株均有特殊的香气。茎直立，四方形，高30—90厘米，分枝颇多，绿色或带紫色，被白色或紫色细毛。叶对生，卵圆形，长4—12厘米，宽2.5—10厘米，先端突尖或尾状，基部圆形或广楔形，边缘有粗锯齿，表面绿色，背面紫色或绿色，有时两面紫色，两面均被柔毛，脉上较密，背面有细油点。总状花序，顶生或腋生，苞卵形；花萼钟形，外面下部被毛，有10脉、5裂，成2唇状，上唇3裂，下唇2裂，果熟时萼膨大；花冠管状，上部2唇状，红色，唇形2裂，顶端微凹下，下唇3裂，中裂片横椭圆形，两侧的裂片近圆形；雄蕊2对，生于花冠管的中部，下部一对较长，子房4裂。小坚果褐色卵形，种子暗褐色。花期6—7月，果期7—8月。

〔产地〕 黔南、黔北各地。

〔成份〕 茎、叶含挥发油约0.5%，油中含紫苏醛(perilla-aldehyde, $C_{10}H_{14}O$) 约55%，1-柠檬烯(1-Limonen) 约20—30%及一部分 α -蒎烯(α -pinen)；另含紫苏色素(perilla nin)、树脂、油脂等。种子含脂肪油45.30%。

〔用途〕 茎(苏梗)、叶(苏叶)、种子(苏子)均可入药。苏叶为芳香性健胃及驱风发散药，能发散风寒、理气宽胸、舒郁化氮、解鱼蟹毒，用治感冒、呕吐、胎动、脚气、鱼蟹中毒有



Perilla frutescens (L.) Brit. var. *crispa* Decne.

紫 苏

- 1.花枝 2.花及苞叶 3.花萼展开, 示内面所生的毛
4.花冠展开, 示雌蕊, 雄蕊 5.小坚果 6.种子

特效。苏梗专用于理气，可作安胎药。苏子为润肺、下气、定喘、镇咳药。紫苏的水浸液，有很强的抑制葡萄状球菌的作用。苏子可炒食或榨油，油可作酱油的防腐剂和糖果的香料。茎、叶可提取挥发油。将油中的紫苏醛制成紫苏—反—醛肟 (perillaaldehyde— α —anlixim, $C_9H_{13}-CH=NOH$)，具有强烈的甜味，其甜度相当于砂糖的2000倍或糖精的4—8倍。

〔采收和加工〕 7—8月割取全草，打落果实，除去杂质，将茎、叶、种子分别晒干，贮藏于通风之处，以备药用。夏季割取茎、叶蒸馏挥发油。

〔鉴别〕 小坚果圆形或圆球形，表面灰棕色或暗棕色，有隆起的网状花纹，果皮薄而脆，易压碎，种子黄白色，含丰富的脂肪油。

〔品质规格〕 种子：身干，颗粒饱满，油脂丰富，无霉烂、杂质和泥沙。干叶、干茎：干燥，无霉变，无杂质。鲜叶、鲜茎：新鲜，无杂质，芳香，无霉烂。

紫花曼陀罗

〔概述〕 别名：紫曼陀罗、紫花紫茎曼陀罗。系茄科 (Solanaceae) 植物。学名： *Datura tatula* Linn. 生于沟旁、山坡、田边、路旁。

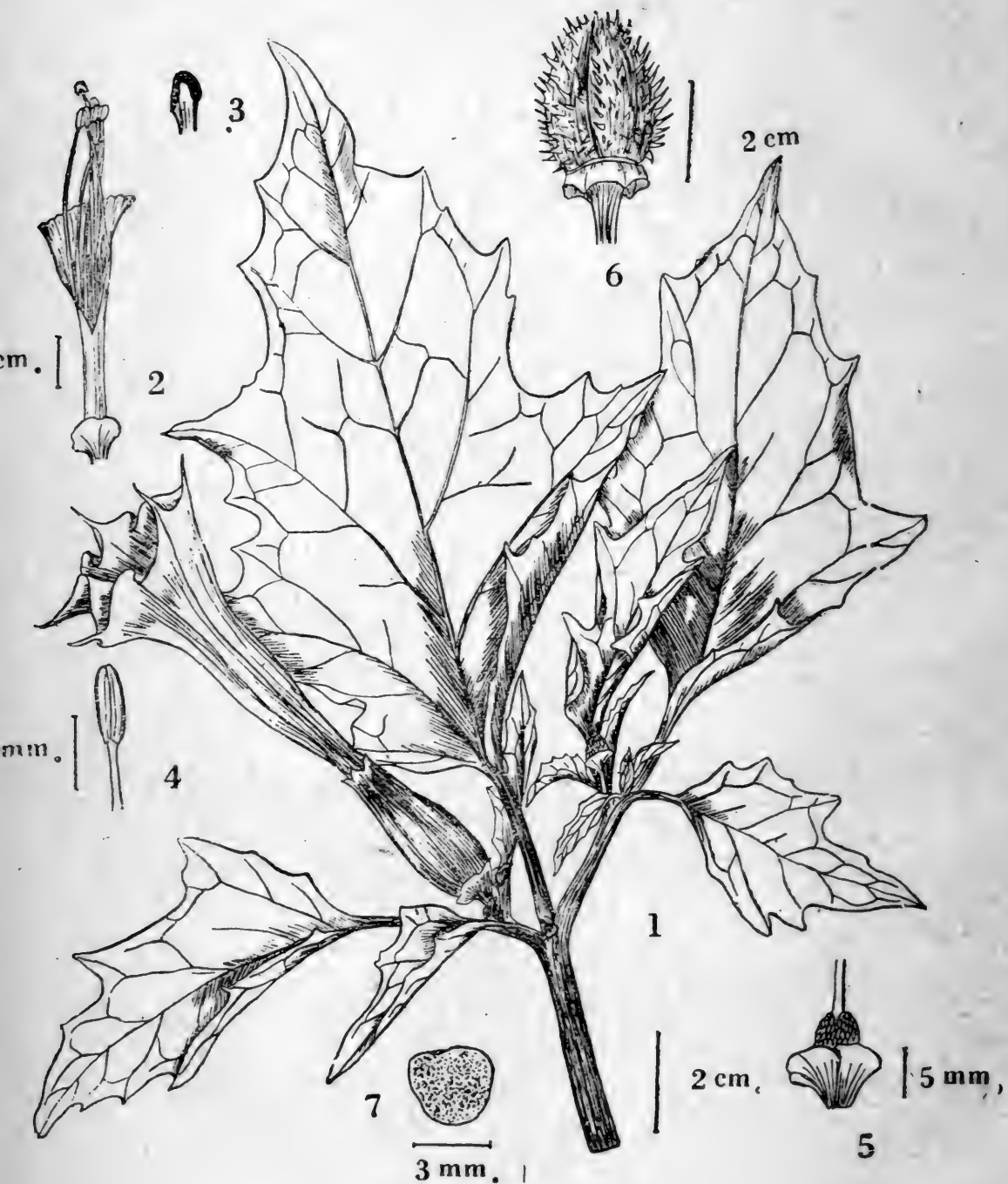
〔植物形态〕 一年生直立草本。茎高1—2米，淡紫色，上部呈二歧状分枝，幼枝深紫色。单叶互生，广卵形，长9—17厘米，宽4—9厘米，先端渐尖，基部渐狭，通常两侧不相等；边缘为不规则的波状分裂，裂片先端短尖或渐尖，有时成不等的齿状浅裂，表面绿色，背面淡绿色，主脉下部及叶柄均为紫色；叶柄长3—4厘米。花单生于枝的分叉处或叶腋间，有短柄，花萼筒状，长3—4厘米，淡黄绿色或淡紫色，有5角棱，先端5裂或5裂以上，花谢时萼筒近基部脱落，残留的部分随果实发育，反折宿存；花冠漏斗状，下部淡绿色，上部白紫色，先端5裂；雄蕊5枚，花丝丝状，基部连于花冠；雌蕊1枚，子房卵形。蒴果卵形，直立，长3—4厘米；表面有等长坚硬的针刺，成熟时作规则的4裂。种子多数，呈扁卵状三角形，黑色。花期6—9月，果期8—10月。

〔产地〕 我省各地均有分布。

〔成份〕 种子含脂肪油约25%及植物硷0.4%，硷中主要为莨菪硷 (Hyoscyamine)，叶中含生物硷0.3—4.5%，其主要成分为莨菪硷及阿托品，花中生物硷主要为司可朴拉明。

〔用途〕 1. 种子榨取的脂肪油可供工业用。

2. 叶、花和种子均可入药，为镇痉、镇痛及抑止分泌剂。有



Datura tatula Linn.

紫花曼陀罗

- 1.花枝 2.去除部分花冠的花，示雄蕊着生的状态 3.雌蕊一部，示柱头
4.雄蕊一部，示花药 5.雌蕊一部，示子房 6.果实 7.种子

松弛支气管肌的功能，可治气喘和痙攣。

3. 全草可杀农业病虫（如蚜虫、玉米螟、稻螟、紅蜘蛛、小造桥虫、小麦杆锈病及叶锈病、洋芋晚疫病等）及除四害。

〔采收和加工〕 秋后果实成熟时采收，取出种子晒干，即可榨油。花的采摘期較长，可随开（初开）随摘，摘下立即烘干或阴干即可貯藏。

〔鉴别〕 本种的主要特征为花白紫色，茎淡紫紅色，蒴果具有近于等长的坚硬針刺。

〔品质规格〕 种子：身干，成熟饱满、无杂质、无霉变。
花：干燥、整齐、质柔韧、无霉斑。

华 瓜 木

〔概述〕 别名：接骨木(貴州)、勾儿茶(湖北)、二株葫芦、搥木(河南)、包子树(广东)。系八角枫科(*Alangiaceae*)植物。学名：*Alangium chinense* (Lour.) Harms. 常生于山谷和山脚的疏林中，也有栽培于公园的。

〔植物形态〕 小乔木或灌木，高达8米。树皮平滑，幼芽有毛。叶互生，形状不一，常为卵形或心脏形，长8—20厘米，顶端渐尖，基部不等边；有脉3—5条，边全缘或有数分裂，背面膜脉之分叉处有毛丛；叶柄红色，无托叶。花腋生为分歧聚伞花序；花瓣通常6—8片，白色，微有毛；雄蕊与花瓣同数，花丝很短，子房2室。核果卵形，黑色，长1厘米，顶端有宿存萼，有2室。花期6—7月，果期8—9月。

〔产地〕 主产于罗甸、望谟、独山、凯里等地，我省其他地区也有分布。

〔成份〕 树皮富含纤维素；根皮含生物碱。

〔用途〕 茎皮纤维可造棉、造纸，也可作麻类代用品。近根的皮肤入药可治麻痹风毒、打扑瘀血、停积等症，并能开通壅塞、痛淋立止，可治骨中诸病。木材可制轻巧的家具。叶可作饲料。

〔采收和加工〕 秋季砍取枝条，剥下皮，扎成小束放在死水塘中漚浸数日，待纤维易分离时取出捶洗净，晒干或晾干后即可备用。春、夏采其嫩叶，洗净煮熟后可作猪饲料。

〔鉴别〕 枝条平展。叶斜卵圆形，全缘或有数裂。花白色。核果卵圆形，有种子一颗。

〔品质规格〕 茎皮纤维：身干，脱胶净，色鲜明，强力好。



Alangium chinense (Lour.) Harms.

华瓜木

1.果枝 2.果实 3.花

椴 树

〔概述〕 别名：青科榔（湖北） 家鹤儿（四川）、金桐力树。系椴树科（Tiliaceae）植物。学名：Tilia tuan Szyszyl.生于潮湿山坡、疏林中或湿度不大的平地。

〔植物形态〕 落叶灌木，高达8—10米。枝粗壮，幼枝初有星状短柔毛，后渐脱落。叶互生，卵圆形或广卵形，长8—12厘米，先端渐尖，基部浅心脏形或斜楔形；边缘疏生有小齿牙，通常在中部以下，全缘；叶表面光滑，背面有白色绒毛，脉腋有毛簇生；叶柄长，有短柔毛；托叶舌状，膜质，早落。顶生或腋生聚伞花序，花梗癒着于苞，苞成为花梗之翅，形大、叶状，绿色，有显著的网状脉。果实亚球形，有疣瘤及星状毛，无肋。7月开花，9月果熟。

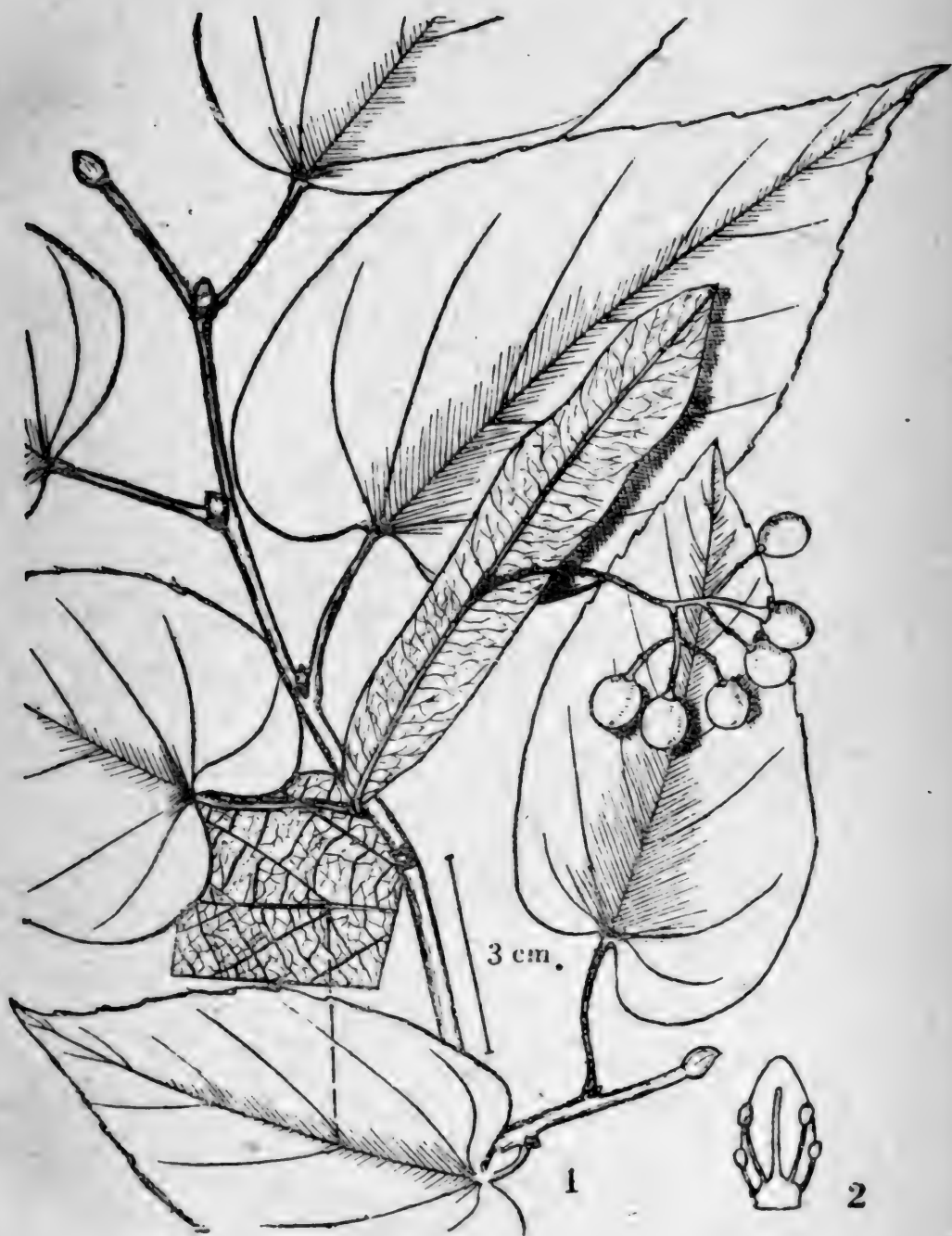
〔产地〕 主产于思南、沿河、德江等地。

〔成份〕 树皮含纤维素；种子含脂肪油。

〔用途〕 茎皮为很好的造棉、造纸原料；用其皮制成的麻称为“椴麻”，可作麻类代用品。种子可榨取脂肪油供工业用。木材轻软色白，可作家具用材，也可造纸。花含蜜汁，可作蜜源。嫩叶可作饲料。

〔采收和加工〕 春、秋季砍取枝条，剥下皮，捆成小束，放在死水塘中漚浸5—7日，待皮中的醣类已发酵，纤维易分离时取出捶洗净，晾干或晒干备用。

〔鉴别〕 枝条初时生有星状短柔毛，后则脱落。叶表面光滑，边缘疏生小齿牙，中部以下为全缘；叶背面的腋脉有簇生毛或



Tilia tuan Szyszyl.

椴 树

1. 果枝 2. 花瓣与雄蕊

星状毛，少有仅生短柔毛。果实亚球形，有疣瘤及星毛，无肋。

〔品质规格〕 茎皮、纤维：身干，脱胶净，色鲜明，强力好。

菟 絲 子

〔概述〕 别名：沒娘藤、隔山消（貴州）、豆寄生、黃藤子、龙須子。系旋花科（Convolvulaceae）植物。学名：*Cuscuta chinensis* Lamarek. 寄生于豆科植物或其他草本、木本植物上。

〔植物形态〕 一年生寄生植物，全株无毛。茎蔓性，扭曲，橙黄色，长达1米；茎上多着生吸器，侵入寄主組織內，无叶。花多数，簇生于茎側，白色，有总柄；萼片5枚，广卵形，先端鈍，花冠比萼片长1倍，短钟形，5裂，裂片先端鈍；雄蕊5枚，与花冠裂片互生，花絲短，几乎与花药等长；鳞5片，着生于雄蕊的下方，边缘縫形，子房2室，花柱2个。蒴果球形，柱头宿存。花期7—8月，果期8—10月。

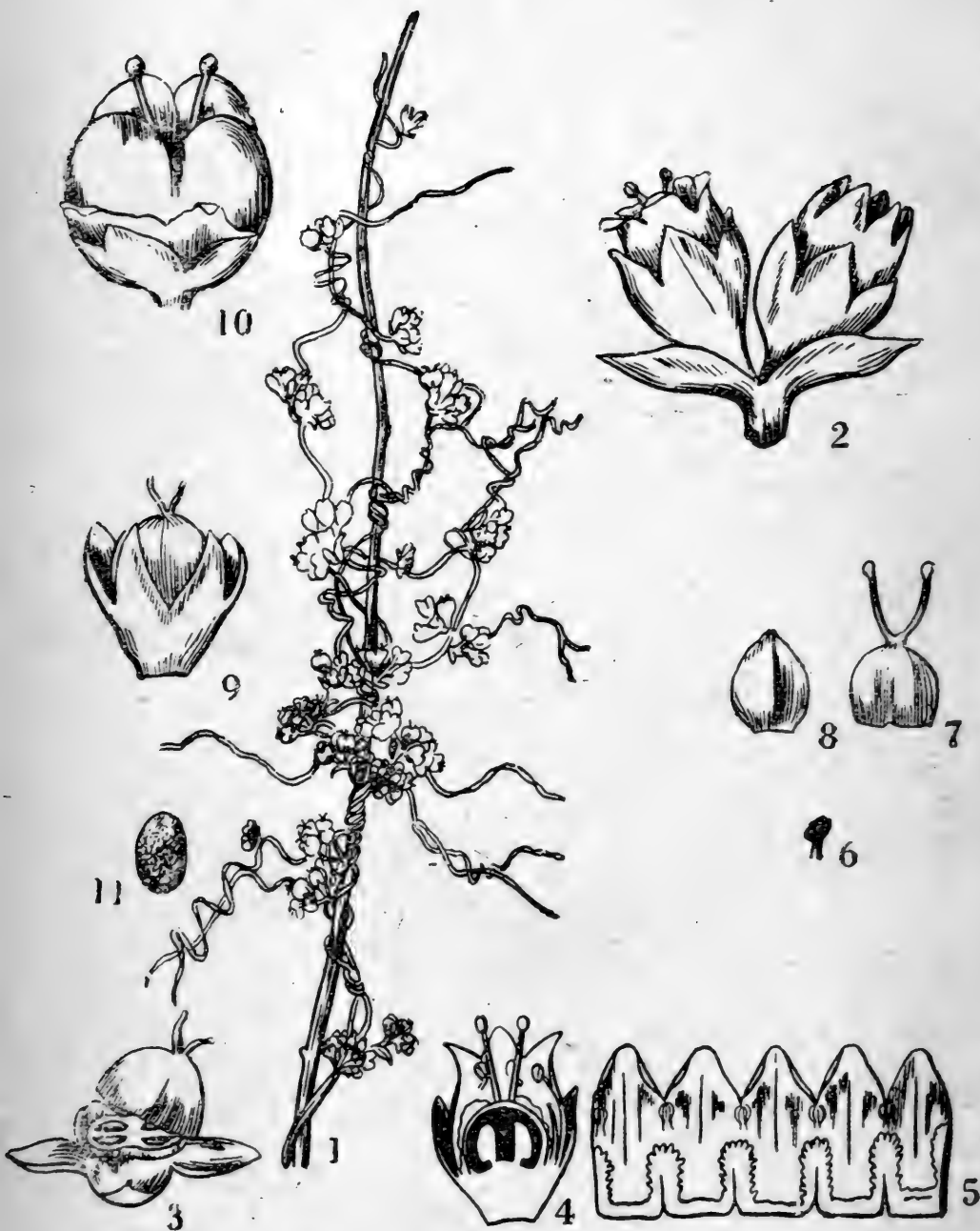
〔产地〕 分布于我省各地。

〔成份〕 种子含树脂状甙，含脂肪油26.15%。

〔用途〕 种子为滋养性强壮药，可治阴痿、遺精、遺尿、腰膝痛、虛热口渴等症。

〔采收和加工〕 果实成熟带蔓茎时采下，晒干貯藏于通风处，以防霉烂。

〔品质规格〕 种子：身干，无霉烂、杂质、泥沙等。



Cuscuta chinensis Lamarek.

菟絲子

1. 着果枝 2. 花 3. 果的橫剖面 4. 花的縱剖面 5. 展開花冠，示雄蕊及鱗片着生的位置
6. 雄蕊 7. 雌蕊 8. 萼片 9——10. 年齡不同的蒴果 11. 種子

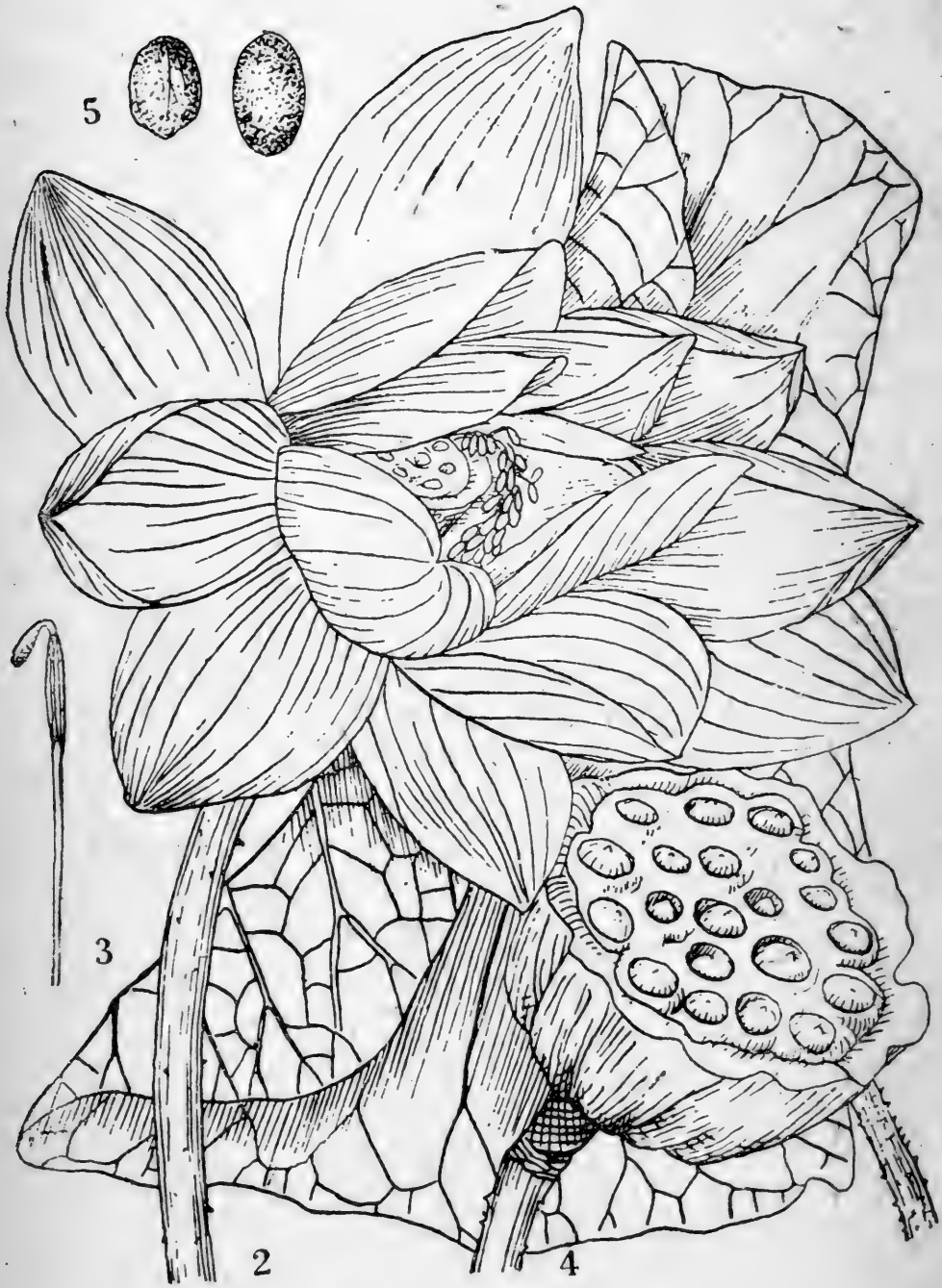
蓮

〔概述〕 别名：荷、蓮藕、菡萏、芙蕖、芙蓉。系睡蓮科 (Nymphaeaceae) 植物。学名：Nelumbo nucifera Gaertn. 生于池塘、湖泊中，多为栽培的。

〔植物形态〕 直立水中，多年生草本。地下茎长而肥，匍匐横生，有节，节上生根，并有鳞片叶。叶伸出水面1—2米，叶片圓盾形，全緣，直径30—90厘米，叶表面鮮綠色，有白霜，背面淡綠色，有显著隆起的叶脉，无毛；叶柄綠色圓柱形，散生短尖刺，粗糙。花大形，直径10—25厘米；萼4—5片，小形，早落，花瓣多数，淡紅色或蔷薇紅色，有时为白色、粉紅色或深紅色，或有条紋，瓣片倒圓形，內凹，有多数縱脉；雄蕊多数，药黃色，頂端有棒状附属物；心皮多数，分离，下陷于平头倒圓錐形肉质的花托內；花柱甚短，柱头頂生。果实椭圆形，果皮坚硬，紫黑色；种子1顆，闊矩圓形，頂端突起，长约8毫米，浅紅褐色。

〔成份〕 根茎(藕)含淀粉35—40%；种子含淀粉45—50%；根茎和种子含天冬素及蜜三糖 (raffinose)；叶含鞣质及蓮硷 (nelumbine)；蓮心含生物硷。

〔用途〕 根茎是一种好蔬菜，可生食、熟食，也可磨成藕粉。蓮子为滋补的营养品。生藕清煩热，消暑、止呕渴、健胃、止腹泻、解热；藕节有收斂止血的作用，可治吐血、衄血、尿带血，便带血、子宮流血等症。蓮子可治白帶，止痢；蓮房为收斂药，可治崩淋、下血、溺血症；蓮花可貼天泡疮；蓮須固精；蓮心清热，能治高血压。荷叶及荷蒂有止血及治产后口渴心煩、解



Nelumbo nucifera Gaertn.

蓮

1. 叶 2. 花 3. 雄蕊 4. 蓮蓬 5. 果实和种子

毒、利尿等作用；荷梗有消暑、去濕、調、通乳之效。

〔采收和加工〕 9—11月挖藕，洗淨泥土，用刀切去節，留其節間，放在通風處陰干。如制藕粉，則加水磨成漿，濾其液，沉澱晒干后即可。葉在7月間采收，采下晒干至八、九成時迭起，使葉柄向上再晒至全干。花、須根均在7月間采收。花在未開放前采摘，用綫捆好花朵，陰干，以免散碎。8—9月果實成熟，將蓮柄割下晒干，取出蓮子，同時將蓮房及荷梗切離，並從蓮子肉內取出蓮子心。

〔鑒別〕 直立水中多年生草本。葉伸出水面，盾形。花萼4—5片，花瓣和雄蕊多數，心皮多數，不規則地嵌入倒圓錐形之花托內；每個心皮含胚珠1至2顆。果實橢圓形。

〔品質規格〕 藕：新鮮，粗壯，嫩白，無泥砂，無蟲蝕。藕粉：身干，色白，無霉味。藕節：灰褐色，無須毛，節兩端不帶或少帶根莖，無泥土，全干。荷葉：灰綠色，無雜質，無霉爛。荷花：花朵整齊不碎，無開瓣，淡紅色或黃白色，身干不霉。蓮須：色鮮黃，身干，無雜質。蓮子：顆粒飽滿，無霉爛，無夾雜物。

槐

〔概述〕 别名：槐树、榿、守宫槐、白槐、猪屎槐、榿木、榿花木、槐花树、豆槐、细叶槐、金药树、护房树。系豆科 (Leguminosae) 植物。学名： *Sophora japonica* Linn. 多栽培于庭园及道旁，也有野生的。

〔植物形态〕 落叶乔木，高9—25米。树冠圆形，树皮灰绿色或黄绿色，有臭气。奇数羽状复叶，互生；小叶7—17片，对生，卵圆形或椭圆形，先端渐尖，长2—5厘米，宽1—2.5厘米，表面深绿色，光滑无毛，微亮，背面灰绿色稍被细毛；小叶柄粗短，有白色毛，主脉明显，侧脉不显著，托叶镰刀状，早落。花黄白色，为顶生的圆锥花序；萼钟状，有5个短齿，旗瓣阔心脏形，有1个短爪，微有紫脉；翼瓣、龙骨瓣圆形，但翼瓣稍大；雄蕊10枚，不等长。荚果有节和长梗，节长圆形，呈念珠状；果肉抽皱，质柔润，每个荚果含种子1—6粒；种子扁椭圆形，似黑豆，长约1厘米，棕黑色，其一侧有灰白色的种脐。8—9月开花。

〔成份〕 种子含脂肪油18—24%，淀粉33.75%，灰分3.48%，粗纤维11.94%，蛋白质21%，碳水化合物54.4%；外皮含葡萄糖17%，黄硷素20%左右；叶含芸香甙 (Rutin, $C_{27}H_{30}O_{16}$) 1.5%；花含芸香甙8—17%，水解后能变成槲皮黄硷素、葡萄糖和鼠李糖；落花后的子房含芸香甙40%。

〔用途〕 种子可榨取脂肪油，油可制肥皂或作灯油、润滑油，也可食用。槐豆可以酿酒、制酱油和饴糖、油饼。酒糟经蒸



Sophora japonica Linn.

槐

1.花枝 2.果枝 3.花蕾 4.花 5.去花冠后, 示雌、雄蕊 6.种子

餹或干餹后又可綜合利用；醬糟可作飼料。花、叶、果均可入葯，能減低微血管脆弱性的高血壓，防治腦出血。花為清涼性的收斂止血葯，可治各種出血症，如痔瘡出血、胃腸及膀胱、子宮出血等。槐角有去風熱、潤肝肺、益腎、涼大腸及治風熱頭眩、煩悶、腸風郁毒、痔血、陰瘡濕痒之效。樹皮煎膏外塗，能止痛消腫。叶可殺棉蚜、稻包蟲、菜蟲。木材適于制車軸、軸心、犁耙等農具及家具。槐花可作黃色染料。槐角的外皮可提取工業用的飴糖、糖色鹽、黃礆素及芸香甙。

〔采收和加工〕 槐角采收要因地而異，一般是在秋、冬兩季進行。當槐角成熟時，用竹竿將它打落，平鋪于席上，曬干除去果柄、枝梗等雜物后即可葯用。如用槐子榨油，則在采下槐角后就及時去掉果莢，將種子曬干。

〔鑒別〕 落葉喬木，樹皮灰綠色有臭氣。果呈念珠狀；果肉抽皺、質軟，折斷后顯棕黑色，呈粘液樣，內含1—6粒種子；種子扁橢圓形，似黑豆，長約3分，棕黑色，有一側有灰白色的凹窩（種臍）；種子質地堅硬，剖开后內有兩片黃綠色有腥氣的子葉。

〔品質規格〕 槐角：身干，個大飽滿，色黃綠，質柔潤。槐子：全干，飽滿，無枝葉，無霉變和蟲蛀。

榕 树

〔概述〕 别名：細叶榕（广东）、正榕（浙江）。系桑科（Moraceae）植物。学名：Ficus retusa Linn.生于高温潮湿处，在河边与寨旁易見，是热带及亚热带常见的植物。

〔植物形态〕 常綠乔木，全秃淨。杆多分枝，树冠扩大，杆枝生有气根下垂至地，亭立如柱。托叶包围頂芽，早落而留有环状的叶痕；叶互生椭圆形或倒卵形，长4—8厘米，寬2—4厘米，頂稍圓，先端短尖而鈍，基部狭，3脉，边全緣，厚革質，无毛，側脉5—6对，上面不明显，两面均秃淨，叶柄短。花托球形，无柄，单生或对生于叶腋內，直径約8毫米，熟时黄色或淡紅色，基生苞片闊卵形，鈍；雄花多数，无柄或有短柄。花期3—4月，果期4—5月。

〔产地〕 主产于罗甸、望謨、荔波、安龙、兴仁、兴义等地。

〔成份〕 茎皮含纖維素40—50%；果实及花托含有机酸及醣类。

〔用途〕 茎皮可作造棉及造紙的原料。果实可酿酒。树皮入药有固齿、止牙痛之效。本种树冠扩展，庇阴度大，宜作行道树或观赏树。

〔采收和加工〕 秋季砍下枝条，剝下皮，扎成小束放在死水塘中漚浸数日，到皮中所含的醣类已发酵、纖維易分裂时取出捶洗，晒干或晾干后备用。夏季采果酿酒。

〔鉴别〕 树冠伸展，杆枝上生气根下垂至萼片3枚，雌花、



Ficus retusa Linn.

榕 树

1. 植株之一部 2. 果实裂开, 示种子

瘦花无柄或有柄；瘦花的萼片3枚，闊匙形，雌花的萼片較瘦花小。

〔品质规格〕纖維：身干，脫胶淨，強力好，无夹杂物，无霉斑。果实：新鮮，无虫蝕，无霉烂，无夹杂物。

糙叶花椒

〔概述〕别名：野花椒。系芸香科（Rutaceae）植物。学名：Zanthoxylum asperum Huang.生于山坡、山脚、向阳处、疏林中、潮湿处。

〔植物形态〕木质藤本。枝浑圆，干后暗灰色，有纵皱纹，有疏少下弯的皮刺，密被褐色的微硬毛。叶为奇数羽状复叶，互生；小叶革质，对生，呈倒卵形至近矩圆形，先端尖，基部圆形，有时微心形，不对称；叶柄长约2毫米，密被褐色毛茸，全缘；叶表面深绿色，中肋、支脉及小支脉被粗硬毛，粗糙；叶背面浅绿色，密被微硬毛。聚伞圆锥花序，腋生。果梗及果柄密被褐锈色的微硬毛，心皮4层，成熟的通常为1—2或3数，黄青色；分果并略呈圆球形，先端钝，有腺点，密被褐锈色的微硬毛，随果的成熟逐渐脱落；种子卵珠形，腹部略扁平，长4—5毫米，黑色，有光泽。花期3—5月，果期6—8月。

〔产地〕见于罗甸及榕江等地。

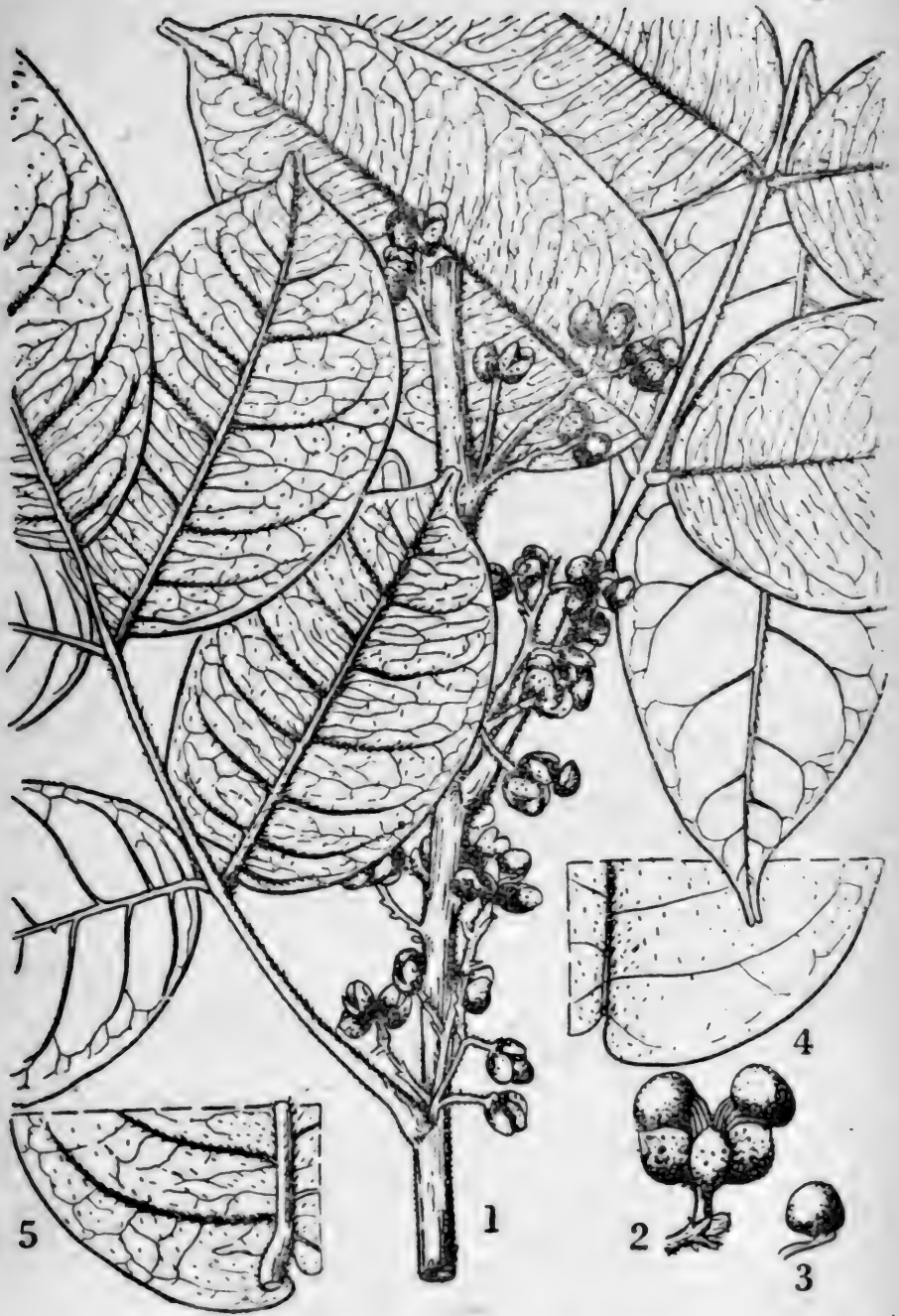
〔成份〕果实含挥发油0.45%；叶含挥发油0.1%；种子含脂肪油。

〔用途〕挥发油可作调配香精的原料。脂肪油供工业用。

〔采收和加工〕秋季采收果实，先提取挥发油，后淘洗出种子，晒干榨取脂肪油。除去种子的果壳可与油饼一起通过干馏途径综合利用。

〔鉴别〕枝、叶柄、花轴通常密被略呈褐锈色的微硬毛。小叶片的表面有光泽，其中肋、支脉及小支脉上被粗硬毛。

〔品质规格〕果实：新鲜，成熟饱满，芳香，无杂物，无霉烂。



Zantoxylum asperum Huang.

糙叶花椒

1.果枝 2.果实 3.种子 4.小叶腹面 5.小叶背面

糙 叶 树

〔概述〕 别名：牛筋树、山朴（浙江）、糙皮树（青島）、加条（福建）、白鸡油（台湾）。系榆科（*Ulmaceae*）植物。学名：*Aphananthe aspera* Planch. 常生于山坡、河旁、村寨宅旁及密林中。

〔植物形态〕 落叶乔木，高可达20米。树皮暗褐色，有灰色斑纹及縐纹，老时呈纵裂，并生有木疣。单叶互生，长卵状披针形至卵状椭圆形，长5—9厘米，顶端锐尖，基部圆形，叶缘有单锐锯齿，叶脉在表面凹陷，侧脉8—11对，末端直达齿尖；叶表面鲜绿色，粗糙，背面淡绿色，疏生有白色毛；叶柄长约8毫米，托叶线状，宿存。花单性，雌雄同株，与叶同开或先于叶开放；雄花着生于新生枝下部，为伞房花序，萼5裂，裂片宽形，先端钝，背面密生有短毛，雄蕊5个，花丝与萼同长，药2室，侧方纵裂；雌花生于枝顶或叶腋，萼5裂，其裂片基部狭，背面有毛，雌蕊1个，柱头2裂，子房有毛，1室，1胚珠。果实为核果，球形，呈紫黑色，先端带有残留的花柱；种子坚硬，球形，先端尖，带灰黑色，惟先端带褐白色，表面粗糙。花期5月，10月果熟。

〔产地〕 瓮安、独山、荔波、罗甸、雷山、锦屏、松桃、印江、思南及遵义专区各县均有分布。

〔成份〕 茎皮含纤维素33—51%。

〔用途〕 茎皮可作造棉及造纸原料。木材可供造农具、家具用。干叶可用于磨光牙、角及铜、锡器，能代砂纸。



Aphananthe asper planch.

糙叶树

1.果枝 2.雌花 3.雄花 4.种子

〔采收和加工〕秋季落叶后剪下小枝，扎成小捆，放在水内漚浸6—7日，待皮易剥离、纤维易分裂时，取出将皮剥下，清洗，晒干或晾干后，即可供造棉或造纸用。

〔鉴别〕落叶乔木，小枝有褐色短柔毛或无毛。叶粗糙，叶的侧脉直达叶缘齿端，叶背网脉不明显。果大，紫黑色，核有微斑，果梗约比叶柄短1倍。

〔品质规格〕茎皮纤维：身干，粗皮去净，无夹杂物，无霉斑。

〔其它〕本种树形美观，枝叶茂密，生长迅速，宜作绿化树种。

薏 苡

〔概述〕别名：川谷、菩提子、野薏米、回回米、米乍、五谷米（贵州）。系禾本科（Gramineae）植物。学名：Coix la-chryma—jobi Linn.常生于河边或阴湿的山谷中。

〔植物形态〕一年生草本，高1—2米。茎粗壮，直立，多分枝，基部节上生根。叶线形或线状披针形，长10—40厘米，宽1—4厘米，先端渐尖，基部阔心形；中脉粗厚而明显，两面秃净，边缘粗糙；叶鞘光滑，鞘口无毛。总状花序1至数个腋生，由多数小穗状组成，从上部叶鞘内抽出，有总梗，小穗单性；雄性小穗复瓦状排列于穗轴的每节上，成上举或点垂的总状花序，排列于雌小穗轴的上部；雌小穗位于雄小穗的下部，外包以骨质念珠状的总苞；总苞卵形或近球形，长8—10毫米，宽6—8毫米，成熟时光亮，白色、灰色或兰紫色。夏、秋季开花。

〔产地〕我省各地均有分布。

〔成份〕种子含水分11.1%，粗蛋白质16%，粗脂肪3.6%，淀粉50.3%，灰分4.9%；种仁含水分8.5%，粗蛋白质17.6%，粗脂肪7.2%，淀粉51.9%，灰分2.3%；叶含结晶性生物硷；茎、叶含纤维素。

〔用途〕种仁（苡仁米）味美可食，为滋养强身的补品，并有利肠胃、消水肿、祛风湿之效。根捣汁用酒冲服，可驱除蛔虫。茎叶可供造纸用。

〔采收和加工〕秋季采收果实，碾去其外壳，收集种仁晒干，用布袋或麻袋包装，贮藏于干燥通风处。采收果实后可割取



Coix lachryma-jobi Linn.

薏 苡

1. 根部分 2. 花枝 3. 雄穗状花序 4. 雄性小穗 5. 雌花和雄花序 6. 雌蕊 7. 雌花的第一颖(外颖) 8. 雌花的第二颖(内颖) 9. 雌花的不孕性小颖 10. 雌花的小颖(外壳片) 11. 雌花的小苞(内壳片)。

茎叶打浆造纸。

〔鉴别〕种仁广卵形或长椭圆形，表面白色。淀粉单粒类圆形或略呈多面形，直径2—20微米，脐点显叉状、飞鸟状或裂缝状，层纹不明，少有2—3粒复合的。

〔品质规格〕种仁：色白，无夹杂物，无虫蚀。

綜合利用总表

| 名 称 | 纤 維 | 淀 粉 | 糖 | 油 脂 | 芳 香 油 | 鞣 質 | 藥 用 | 土 农 藥 | 其 它 |
|-------------|-----|-----|---|-----|-------|-----|-----|-------|-----|
| 山 枇 杷 | | | | ○ | △ | | | ○ | |
| 土 園 儿 | | △ | | | | | | | ○ |
| 馬 棟 木 | | △ | | △ | | | | | ○ |
| 小 木 薯 | | △ | | | | | | | ○ |
| 木 油 桐 | | | | △ | | | | ○ | ○ |
| 水 柳 | ○ | | | △ | | | | | ○ |
| 水 亞 木 | △ | | | | | | | | ○ |
| 毛 黃 护 | | | | | ○ | △ | | | ○ |
| 毛 脉 北 五 味 子 | | | | ○ | | | △ | | |
| 毛 叶 獼 猴 桃 | | △ | | | | | △ | | ○ |
| 元 宝 草 | | | | | △ | | ○ | | |
| 玉 丹 兰 | | | | ○ | △ | | ○ | | ○ |
| 龙 須 參 | ○ | | | | ○ | △ | △ | | ○ |
| 石 菖 蒲 | | | | | ○ | | △ | | |
| 异 叶 花 椒 | | | | ○ | △ | | | | ○ |
| 地 瓜 子 | ○ | △ | | | | | | | ○ |
| 沙 櫛 子 | ○ | | | △ | | | | | ○ |
| 皂 虎 掌 | △ | | | | | ○ | ○ | | |
| 青 檀 | △ | | | ○ | | | | | |
| 青 錢 柳 | ○ | | | | | △ | | | |
| 金 櫻 子 | ○ | ○ | | | | △ | ○ | | |
| 芭 蕉 | ○ | △ | | | | | ○ | | ○ |
| 盾 叶 山 桐 | ○ | | | △ | | | | | |
| 香 叶 天 竺 葵 | | | | | △ | | | | |

| 名 称 | 纤 维 | 淀粉糖 | 油 脂 | 芳香油 | 鞣 质 | 药 用 | 土农药 | 其 它 |
|-----------|-----|-----|-----|-----|-----|-----|-----|-----|
| 批 杷 | | △ | ○ | | | ○ | | ○ |
| 珍 珠 栗 | | △ | | | ○ | | | ○ |
| 长 瓣 慈 菇 | | △ | | | | | | ○ |
| 长 蕊 杜 鹃 | | | | ○ | △ | | | ○ |
| 红 槭 | | | | | △ | | | ○ |
| 栝 楼 | | ○ | ○ | | | △ | | |
| 狄 叶 虎 皮 楠 | | ○ | △ | | | | | |
| 黄 独 | | △ | | | | ○ | ○ | |
| 黄 花 菜 子 | | | | | | △ | | ○ |
| 黄 蘼 子 | | △ | | | ○ | | | |
| 深 红 茵 芋 | | | | △ | | ○ | | |
| 贵 州 石 櫟 | | △ | ○ | | ○ | | | ○ |
| 紫 苏 | | | ○ | ○ | | △ | | |
| 紫 花 曼 陀 罗 | | | △ | | | ○ | ○ | |
| 华 瓜 木 子 | △ | | ○ | | | ○ | | ○ |
| 椒 树 子 | △ | | ○ | | | ○ | | ○ |
| 菟 丝 子 | | | ○ | | | △ | | |
| 莲 槐 | | △ | | | | ○ | | ○ |
| 槐 树 | | ○ | ○ | ○ | | △ | | ○ |
| 榕 树 | △ | ○ | | | | ○ | | ○ |
| 糙 叶 花 椒 | | | △ | ○ | | | | |
| 糙 叶 树 | △ | | | | | | | ○ |
| 薏 苡 | ○ | △ | | | | ○ | | |

註：1. “△”表示主要用途，“○”表示次要用途。

2. “其它”系指左列项目以外的用途，如用材、饲料、观赏、树脂、蜜源、染料等。

主要用途索引

一、脂肪油料类

- 小楝木……………(8)
- 木油桐……………(13)
- 水 柳……………(16)
- 沙楠子树……………(50)
- 盾叶山桐……………(70)
- 狭叶虎皮楠……………(91)
- 紫花曼陀罗……………(109)
- 糙叶花椒……………(128)

二、芳香油料类

- 山枇杷……………(1)
- 元宝草……………(29)
- 玉 兰……………(32)
- 异叶花椒……………(44)
- 香叶天竺葵……………(72)
- 深红茵芋……………(100)

三、淀粉、糖料类

- 土圪儿……………(4)
- 馬 棘……………(6)
- 木 薯……………(10)
- 毛叶猕猴桃……………(26)
- 地 瓜……………(47)
- 虎 掌……………(56)
- 芭 蕉……………(64)
- 枇 杷……………(75)
- 珍珠粟……………(78)
- 长瓣蕨菇……………(81)
- 黄 独……………(93)

- 黄蘗子……………(98)
- 貴州石櫟……………(103)
- 蓮……………(119)
- 薏 苡……………(133)

四、纤维原料类

- 水亚木……………(18)
- 皂 柳……………(53)
- 青 檀……………(58)
- 华瓜木……………(112)
- 椴 树……………(114)
- 榕 树……………(125)
- 糙叶树……………(130)

五、栲胶原料类

- 毛黄庐……………(21)
- 德氏羊蹄甲……………(38)
- 金樱子……………(67)
- 青钱柳……………(61)
- 长蕊杜鹃……………(83)
- 紅 槭……………(86)

六、药用类

- 毛脉北五味子……………(23)
- 丹 参……………(35)
- 石菖蒲……………(41)
- 栝 楼……………(88)
- 黄花菜……………(96)
- 紫 苏……………(106)
- 菟絲子……………(117)
- 槐……………(122)

中名索引

二 画

九子羊…………… (4)
九连珠…………… (4)
二株葫芦……… (112)

三 画

山石榴…………… (67)
山枇杷…………… (1)
山朴…………… (130)
山核桃…………… (61)
山麻柳…………… (61)
山柳…………… (53)
山鸡头子……… (67)
小株木…………… (8)
小萱草…………… (96)
土鸡蛋…………… (4)
土圈儿…………… (4)
土卵…………… (93)
千年桐…………… (13)
川毅…………… (133)
大对叶草……… (29)

四 画

毛楊桃…………… (26)
毛叶猕猴桃…… (26)
毛脉北五味子 (23)
毛黄枹…………… (21)
毛桐…………… (70)

水亚木…………… (18)
水楊梅…………… (16)
水柳…………… (16)
水柳子…………… (16)

木兰…………… (6)
木油树…………… (13)
木油桐…………… (13)
木薯…………… (10)
五爪桐…………… (13)
五谷米…………… (133)
王不留行草… (29)
勾儿茶…………… (112)
丹参…………… (35)
元宝草…………… (29)
牛筋树…………… (130)

五 画

玉兰…………… (32)
白槐…………… (122)
白鸡油…………… (130)
白玉带…………… (67)
石栗子…………… (13)
石菖蒲…………… (41)
龙须子…………… (117)
包子树…………… (112)
回回米…………… (133)
加条…………… (130)

对月莲…………… (29)
卢桔…………… (25)
正榕…………… (125)

六 画

地瓜…………… (47)
地瓜藤…………… (47)
地楊柳…………… (53)
地栗子…………… (4)
长蕊杜鹃……… (83)
长瓣慈菇……… (81)
华氏槭…………… (86)
瓜蒌…………… (88)
华瓜木…………… (112)
米乍…………… (133)
异叶花椒……… (44)

守宫槐…………… (122)
伊利沙白柯… (103)
尖栗…………… (78)
扫把帚…………… (81)
刘寄奴…………… (29)
合掌草…………… (29)

七 画

赤苏…………… (106)
赤参…………… (35)
豆寄生…………… (117)
豆槐…………… (122)

护房树…… (122)
皂柳…… (53)
没娘藤…… (117)
沙楠子树…… (50)

八 画

金針菜…… (96)
金药树…… (122)
金桐力树…… (114)
金樱子…… (67)
金綿吊蝦蟆…… (93)
青科榔…… (114)
虎掌…… (56)
青錢李…… (61)
青錢柳…… (61)
青檀…… (58)
芙蓉…… (119)
芙蕖…… (119)
芭蕉…… (64)
菩提子…… (133)
刺梨子…… (67)
拘匍粘藤…… (98)

九 画

香丁…… (50)
香叶…… (72)
香叶天竺葵…… (72)
枇杷…… (75)
香芋…… (93)
盾叶山桐…… (70)
盾叶野桐…… (70)
紅果飞蛾槭…… (86)
紅槭…… (86)

树雷薯…… (10)
树薯…… (10)
南星…… (56)
珍珠栗…… (78)

十 画

食用土圞儿…… (4)
馬棘…… (6)
高桐…… (13)
高杈柳…… (61)
茵芋…… (100)
栝楼…… (88)
狭叶虎皮楠…… (91)
家鹤儿…… (114)

十一画

紙皮子…… (58)
野石榴…… (67)
野花椒…… (128)
野凉薯…… (4)
野槐树…… (6)
野慈菇…… (81)
野蕙苡…… (133)
野兰枝子…… (6)
細叶榕…… (125)
細叶槐…… (122)
荷…… (119)
崖青杠…… (103)
深紅茵芋…… (100)
猪屎槐…… (122)
掉皮榆…… (58)
接骨木…… (112)
甜櫨…… (78)

十二画

黄山药…… (93)
黄山桂…… (100)
黄花菜…… (96)
黄独…… (93)
黄药子…… (93)
黄柳…… (21)
黄藤子…… (117)
黄蘗子…… (98)
貴州石櫟…… (103)
茵苳…… (119)
菟絲子…… (117)
搖錢树…… (61)
紫苏…… (106)
紫花曼陀罗…… (109)
紫花紫茎曼陀罗
…… (109)
紫曼陀罗…… (109)
紫弹树…… (50)

十三画

蓮…… (119)
蓮藕…… (119)
慈菇…… (81)
榆树…… (58)
椴树…… (114)
蜂糖罐…… (67)
圓錐繡球花…… (18)
葛薯…… (10)

十四画

榛子…… (78)
槐…… (122)

槐花树..... (122)
槐树..... (122)
隔山消..... (117)
榕树..... (125)

十五画

榧木..... (112)
綠天..... (64)
箭栗..... (78)
皺桐..... (13)

德氏羊蹄甲... (38)

十六画

糙叶花椒..... (128)
糙叶树..... (130)
糙皮树..... (130)
薏苡..... (133)
錐栗..... (78)
糖罐子..... (67)
糖桔子..... (67)

十七画

檀叶木..... (58)
檀树..... (58)
翼朴..... (58)

二十二画

榿木..... (122)
榿花木..... (122)
榿..... (122)

学名索引

A

- Acer fabri* Hce. (86)
Acorus gramineus Soland. (41)
Actinidia lanta Hemsl. (26)
Alangium chinense (Lour.) Harms. (112)
Aleurites montana (Lour.) Wils. (13)
Aphananthe aspera planch. (130)
Apios fortunei Maxim. (4)
Arisaema thunbergii Bl. (56)

B

- Bauhinia Delavayi* Franch. (38)

C

- Castanea henryi* Hehd. et Wils. (78)
Celtis biondii Pampan. (50)
Coix lachryma-jobi Linn. (133)
Cornus paucinervis Hance. (8)
Cotinus coggygria var. *pubescens* Engl. (21)
Cuscuta chinensis Lamarek. (117)
Cyclocarya paliurus (Batal.) Iljinsk. (16)

D

- Daphniphyllum angustifolium* Hutch. (91)
Datura tatula Linn. (109)
Dioscorea bulbifera Linn. (93)

E

- Eriobotrya japonica* Lindl. (75)

F

| | |
|--------------------------------|---------|
| <i>Ficus retusa</i> Linn. | (125) |
| <i>Ficus tikoua</i> Bur. | (47) |

H

| | |
|--|--------|
| <i>Hemerocallis minor</i> Mill. | (96) |
| <i>Hemonoia riparia</i> Lour. | (16) |
| <i>Hydrangea paniculata</i> Sieb. | (18) |
| <i>Hypericum sampsonii</i> Hance. | (29) |

I

| | |
|--|-------|
| <i>Indigofera pseudotinctoria</i> Matsum. | (6) |
|--|-------|

L

| | |
|---|---------|
| <i>Lithocarpus elizabethae</i> Rehd. | (103) |
|---|---------|

M

| | |
|---|---------|
| <i>Magolia denudata</i> Desr. | (32) |
| <i>Mallotus barbatus</i> Mell-Arg. | (70) |
| <i>Manihot esculenta</i> Crantz. | (10) |
| <i>Musa Basjoo</i> sieb et Zucc. | (119) |

N

| | |
|--------------------------------------|--------|
| <i>Nelumbo nucifera</i> Gaertn. | (64) |
|--------------------------------------|--------|

P

| | |
|---|---------|
| <i>Pelargonium graveolens</i> L. Her. | (72) |
| <i>Perilla frutescens</i> (L.) Brit. var. <i>crispa</i> Decne. | (106) |
| <i>Pteroceltis Tartarinowii</i> Maxim. | (58) |

R

| | |
|---|--------|
| <i>Rhododendron stamineum</i> Fr. | (83) |
| <i>Rosa laevigata</i> Michx. | (67) |
| <i>Rubus ichangensis</i> Hemsl. et Ktze. | (98) |

S

| | |
|--|--------|
| <i>Sagittaria sagittifolia</i> Linn. var. <i>longiloba</i> Turcz. | (81) |
| <i>Salix wallichiana</i> Anders. | (53) |



S0002599

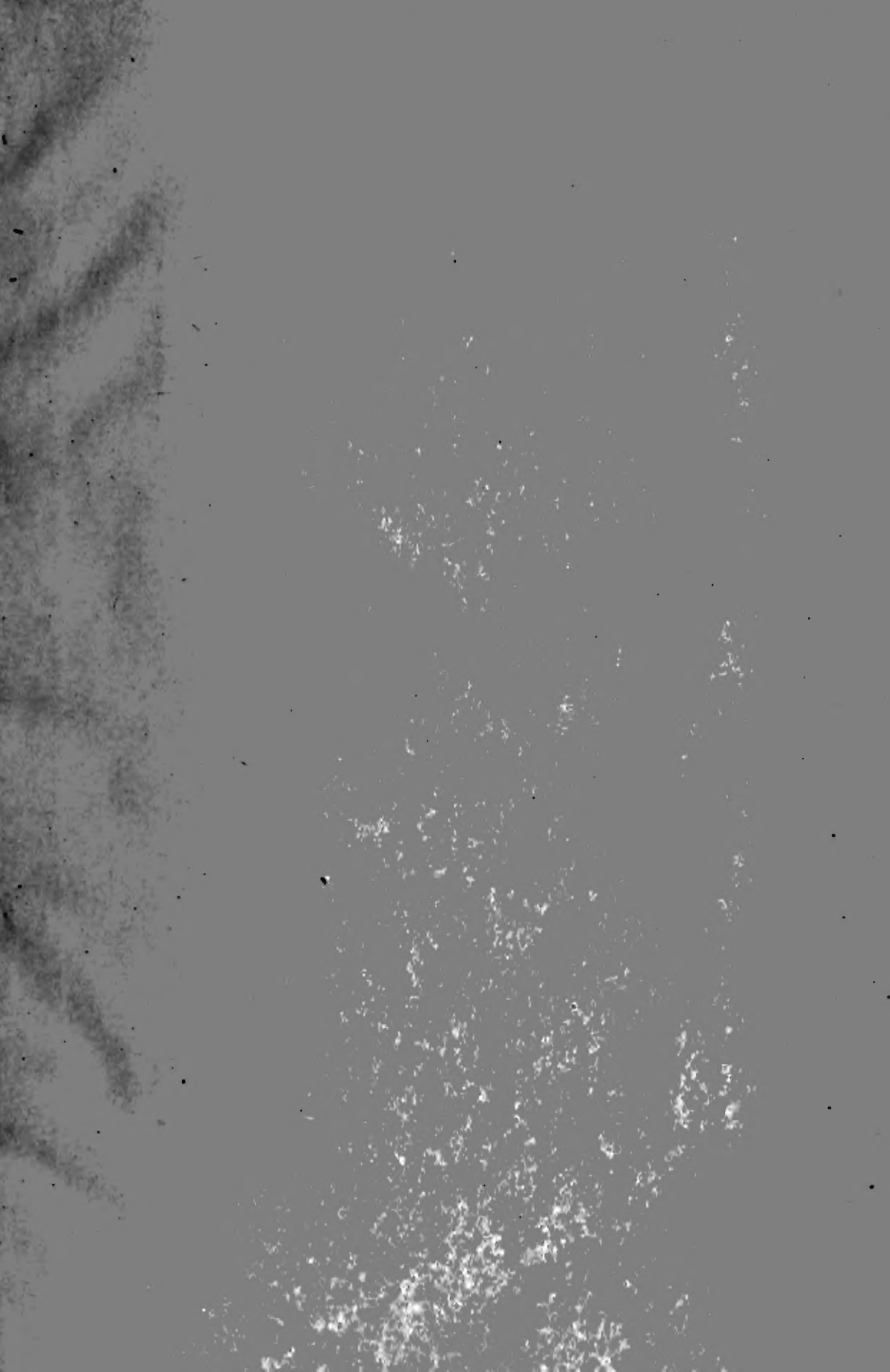
| | |
|--|---------|
| <i>Salvia miltiorrhiza</i> Bunge..... | (35) |
| <i>Schizandra pubescens</i> Hemsley et wilson..... | (23) |
| <i>Skimmia reevesiana</i> Fort. | (100) |
| <i>Sophora japonica</i> Linn. | (122) |

T

| | |
|--|---------|
| <i>Tilia tuan</i> Szyszyl. | (114) |
| <i>Trichosanthes Kirilowii</i> Maxim. | (128) |

Z

| | |
|---|--------|
| <i>Zanthoxylum asperum</i> Huang. | (88) |
| <i>Zanthoxylum dimorphyllum</i> Hemsl. | (44) |
| <i>Zanthoxylum dissitum</i> Hemsl. | (1) |





61.9.23

2. 贵州 赠

6116232.

58.89963

633

:b.

昆
中 贵州经济植物图说 第六册

时江 6. 2. 11

一九五四年(空)月3+2 酉日

58.89963

633

:b

6116232

