

CL
696
77.96
1820
B HDS

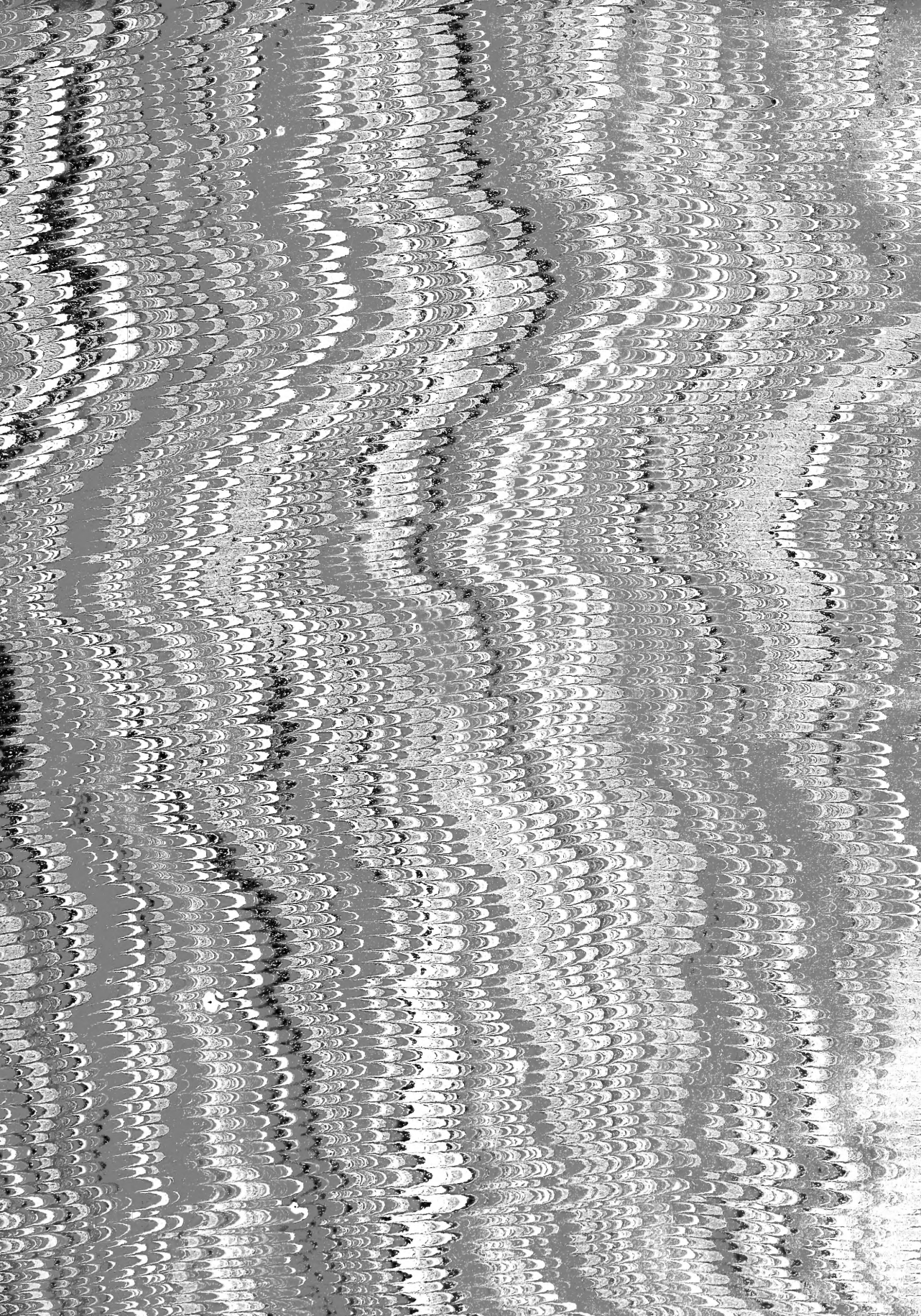
LIBRARY OF CONGRESS.

[SMITHSONIAN DEPOSIT.]

Chap.

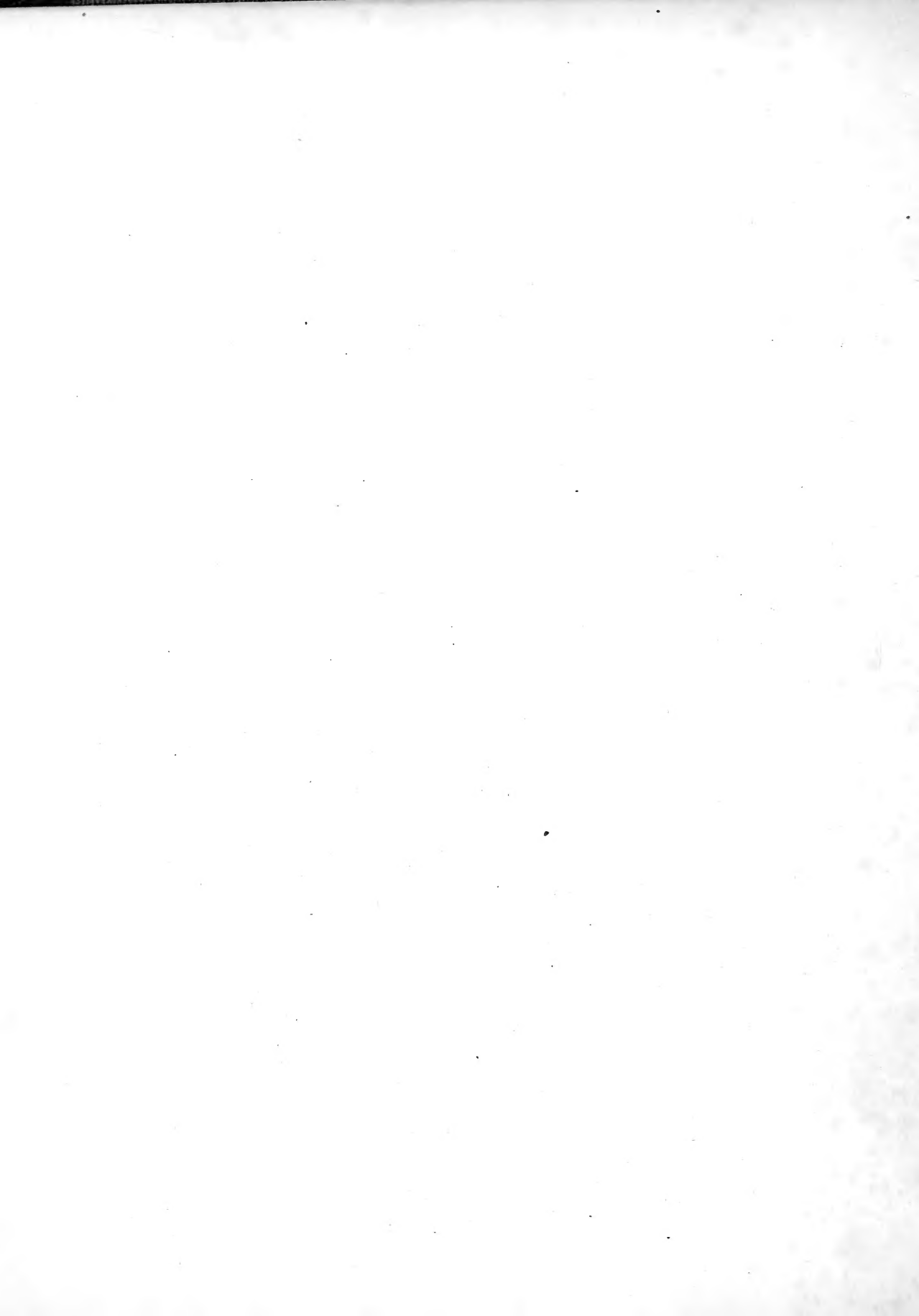
Shelf

UNITED STATES OF AMERICA.











Lucas Lybrand Dr Oken

Man

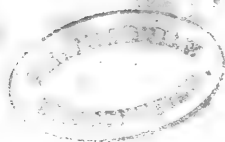
Alf.

62.
18
1920
BKDS

H. KUHL, Ph. Dr. Ac. C. L. C. N. C. S.

CONSPECTUS PSITTACORUM.

Cum specierum definitionibus, novarum descriptionibus,
synonymis et circa patriam singularum naturalem
adversariis, adjecto indice museorum, ubi earum
artificiosae exuviae servantur.



1214

Cum Tabulis III. aeneis pictis.

1701129 aca
1820





Familia: PSITTACINI.

Rostrum undique convexum, deflexum, plerumque crassum, validum. Maxilla adunca, cerigera. Nares rotundae, ceromati impositae prope maxillae basin. Pedes scansorii. Digiti antici fissi, externi internis longiores. Lingua crassa, rotundata, mollis. — Larynx inferior musculorum paribus tribus instructus. — Maxilla et mandibula musculis numerosioribus, quam illae reliquarum avium, moventur. — Tractus intestinalis longus, coeca nulla. Diverticula in Ps. aestivo bis observavi. — Hepar mediocre, lobis duobus fere aequalibus. — Lien parvus, rotundus. — Cor apice rotundatum, mediocre.

Fructibus vescuntur; zonam torridam incolunt, neque in Insulis Canariis reperiuntur secundum clar. Humboldt voyage I. pag. 145; scandunt rostri pedumque auxilio. Eorum vox dura est. — Sensiles maxime sunt inter aves, sicuti *simiae* inter mammalia.

Genus: PSITTACVS.

Sectio I. ARA. Cauda corpore longior, valde gradata, acuta. Rostrum validissimum. Facies nuda, aut lineis plumatis striata.

Americae meridionalis incolae, nec gregatim vivunt, sed per paria consociati. — Species minores sectioni secundae, Conurorum, accedunt. — *Psittacus* *taterrimus* et *Goliath* facie nuda rostroque robusto instructi sunt, at cauda quadrata cristaque occipitali sectioni *Kakatoë* sunt proximi. Species ergo intermediae sunt inter primam et quintam sectionem.

Species A. **C O L O R E** c o c c i n e o.

1. *P. macao* *L.*
2. — *aracanga* *L.*
3. — *tricolor* *Vaill.*

B. **C O L O R E** c o e r u l e o.

4. — *hyacinthinus* *Lath.*
5. — *ararauna* *L.*

C. **C O L O R E** v i r i d i.

6. — *ambiguus* *Bechst.*
7. — *militaris* *L.*
8. — *severus* *L.*
9. — *makawuanna* *Gm. L.*
10. — *Illigeri* *Temm. et Kuhl.*

Sectio II. **C O N U R V S.** *Perruche* *Vaill.* Cauda corpore longior vel aequalis vel etiam aliquanto brevior, acuta, gradata, nec quadrata.

Rostrum mediocre.

Facies plumata, in subdivisione prima periophthalmiae nuda.

Zonae torridae totius orbis incolae.

Dividi possunt in subdivisiones quatuor, a Vaillantio institutas:

1. *Perruche Ara Vaill.* Periophthalmiis nudis.
2. *Perruche à queue en flèche Vaill.* Sagittifer. Rectricibus 2 intermediis longissimis, periophthalmiis plumatis.
3. *Perruche proprement dit Vaill.* Cauda elongata, gradata, periophthalmiis plumatis.
4. *Perruche à queue large Vaill.* Cauda elongata, versus apicem dilatata.

Transitum a sectione secunda ad quartam exhibet tertia nostra, quae species minores amplectitur. Tales etiam sunt species intermediae *Psittacus* *rasa*, *niger* et *macrorhynchus*, cauda corporis longitudine, rotundata.

A. AMERICANI.

I. Subdivisio.

- Perruche Ara.* a) majores. 11. *P. guianensis L.*
 12. — *auricapillus Lichtenst.*
 13. — *squamosus Lath.*
 14. — *vittatus Shaw.*
 15. — *leucotis Lichtenst.*
 16. — *versicolor Lath.*

III. Subdivisio.

Perruche.

17. — *guaruba Marcg.*
 18. — *carolinensis Gm. L.*
 19. — *ludovicianus L.*
 20. — *pertinax L.*
 21. — *aureus Gm. L.*
 22. — *canicularis Gm. L.*
 23. — *aeruginosus L.*
 24. — *viridissimus Temm. et Kuhl.*
 25. — *rufirostris L.*
 26. — *buccalis Bechst.*

- b) *mediocres* 27. *P. virescens Gm. L.*
28. — *sosove Gm. L.*

B. AFRICANI.

I. *Subdivisio.*

- Perruche Ara.* 29. — *solstitialis L.*

III. *Subdivisio.*

- Perruche.* 30. — *murinus Gm. L.*

IV. *Subdivisio.*

- P. à queue large.* 51. — *niger L.*
52. — *rasa Shaw.*
53. — *mascarinus L.*

C. ASIATICI.

II. *Subdivisio.*

- P. à queue en flèche.* 54. — *torquatus Briss.* { *asiaticus*
55. — *alexandri L.* { *et africanus.*
56. — *annulatus Bechst.*
57. — *erythrocephalus L.*
58. — *barbatulatus Bechst.*
59. — *benghalensis.*
40. — *papuensis Gm. L.*

III. *Subdivisio.*

- Perruche.* a) *virides* 41. — *pondicerianus L.*
42. — *xanthosomus Bechst.*
43. — *haematopus L.*
44. — *capistratus Bechst.*
45. — *ornatus L.*
46. — *Lichtensteini Bechst.*
47. — *lunatus Bechst.*
48. — *marginatus Gm. L.*

Transitum format a subdivisione III.
ad sectionem Psittacorum IV.

49. — *macrorhynchus Gm. L.*

Psittacorum.

b) *rubri, sic dicti Lori.*

Transitum format ad subdivisionem
sequentem a sectione IV.

III. *Subdivisio.*

Perruche Lori.

- 50. *P. grandis Gm. L.*
- 51. — *ruber Gm. L.*
- 52. — *unicolor Vaill.*
- 53. — *guebiensis Gm. L.*
- 54. — *incarnatus Gm. L.*
- 55. — *borneus L.*
- 56. — *domicella Gm. L.*
- 57. — *Lori L.*
- 58. — *garrulus L.*
- 59. — *cyanurus Shaw.*
- 60. — *coccineus Briss.*
- 61. — *riciniatus Bechst.*
- 62. — *novae Guineae L.*

D. **AVSTRALES.**

III. *Subdivisio.*

Perruche.

- a) *Platuri, rectricibus 2 intermediis longioribus et harum partis productae scapis nudis.*
 - 63. — *platurus Temm. et Kuhl.*
- b) *Pezopori, tarsis elevatis, falculis teretiusculis. Rostro breviori convexiusculo parum deflexo, corpore viridi gracili, cauda longa.*
 - 64. — *formosus Lath.*
 - 65. — *novae Zeelandiae Lath.*
 - 66. — *ulietanus Lath.*
 - 67. — *erythronotus mihi.*
 - 68. — *cornutus Gm. L.*
 - 69. — *auriceps mihi.*

c) Perruche ordinaire.

70. *P. concinnus Shaw.*
 71. — *pusillus Lath.*
 72. — *humeralis Bechst.*
 73. — *discolor Lath.*
 74. — *australis Brown.*
 75. — *chlorolepidotus mihi.*
 76. — *undulatus Shaw.*
 77. — *ultramarinus mihi.*
 78. — *chrysostomus mihi.*
 79. — *pulchellus Shaw.*
 80. — *zonarius Shaw.*
 81. — *palmarum Lath.*

IV. *Subdivisio.**Perr. à large queue.*

82. — *spurius mihi.*
 83. — *venustus Brown.*
 84. — *cyanomelas mihi.*
 85. — *erythropterus Lath.*
 86. — *Icterotis Temm. et Kuhl.*
 87. — *eximius Lath.*
 88. — *multicolor Brown.*
 89. — *elegans Lath.*
 90. — *Browni mihi.*
 91. — *scapulatus Bechst.*
 92. — *tabuensis Lath.*

Sectio III. PSITTACVLA. Cauda corpore multo brevior,
 rotundata, acuta.

Rostrum mediocre.

Facies plumata.

Corpus minus.

Zonae torridae totius orbis incolae.

A. AMERICANI.

- a) *minimi, virides.* 93. *P. passerinus L.*
 94. — *St. Thomae mihi.*
 95. — *Tui Gm. L.*
- b) *minores, cauda colorata.* 96. — *surdus Illig.*
 97. — *melanonotus Licht.*
 98. — *purpuratus Lath.*
 99. — *melanopterus Gm. L.*
- c) *mediocres.* 100. — *pileatus Gm. L.*
 101. — *Barabandi Vaillant.*
 102. — *vulturinus Illig.*

B. AFRICANI, *minimi.*

103. — *canus Gm. L.*
 104. — *Swinderianus mihi.*
 105. — *roseicollis Viellot.*

C. ASIATICI.

- a) *minores.* 106. — *galgulus Gm. L.*
 107. — *philippensis Brisson.*
 108. — *vernalis Sparrm.*
 109. — *indicus Gm. L.*
 110. — *torquatus Gm. L.*
 111. — *simplex mihi.*
 112. — *pullarius Gm. L.*
- b) *mediocres, proximi Psittacis veris.* 113. — *micropterus mihi.*
 114. — *malaccensis Lath.*
 115. — *incertus Shaw.*

D. AUSTRALES.

- a) *minores, coerulei.* 116. — *taitianus Gm. L.*
 117. — *Sparrmanni Vaill.*
- b) *mediocres, viridicoccinei.* 118. — *fringillaceus Gm. L.*
 119. — *phigy Bechst.*

Sectio IV. P S I T T A C U S . Cauda brevis, quadrata.

Rostrum validum, aduncum.

Facies plumata. Caput magnum, crista nulla.

Corpus crassum.

Zonae torridae totius orbis incolae.

Americani gregatim vivunt secundum clarissimum *Humboldt*, Vide voy. I. pag. 371.

A. A M E R I C A N I .

- | | |
|--|--|
| a) <i>Macrocephali</i> , — <i>mediocres</i> , <i>nec virides</i> . | 120. <i>P. melanocephalus</i> <i>L.</i> |
| | 121. — <i>leucogaster</i> <i>Illig.</i> |
| b) <i>Capite minori</i> , <i>virides</i> , <i>mediocres</i> . | 122. — <i>mitratus</i> <i>Maximil.</i> |
| | 123. — <i>signatus</i> <i>Shaw.</i> |
| | 124. — <i>cyanogaster</i> <i>Maximil.</i> |
| | 125. — <i>brachyurus</i> <i>Temm. et Kuhl.</i> |
| c) <i>Menstrui</i> , <i>mediocres</i> , <i>crisso sanguineo</i> . | 126. — <i>menstruus</i> <i>Gm. L.</i> |
| | 127. — <i>Maximiliani mihi.</i> |
| | 128. — <i>purpureus</i> <i>Gm. L.</i> |
| | 129. — <i>sordidus</i> <i>L.</i> |
| d) <i>Amazonici veri</i> , <i>majores</i> , <i>crassi</i> , <i>virides</i> . | 150. — <i>amazonicus</i> <i>Lath.</i> |
| | 151. — <i>aestivus</i> <i>L.</i> |
| | 152. — <i>Bouqueti</i> <i>Vaill.</i> |
| | 153. — <i>cyantis</i> <i>Temm. et Kuhl.</i> |
| | 154. — <i>erythrurus mihi.</i> |
| | 155. — <i>vinaceus</i> <i>Maximil.</i> |
| | 156. — <i>Dufresnianus</i> <i>Vaill.</i> |
| | 157. — <i>autumnalis</i> <i>L.</i> |
| | 158. — <i>havanensis</i> <i>Gm. L.</i> |
| | 159. — <i>leucocephalus</i> <i>L.</i> |
| | 140. — <i>albifrons</i> <i>Lath.</i> |
| | 141. — <i>pulverulentus</i> <i>Gm. L.</i> |
| | 142. — <i>festivus</i> <i>Gm. L.</i> |
| | 145. — <i>cactorum</i> <i>Maximil.</i> |

d) *Accipitrini, qui plumas* 144. *P. accipitrinus Gm. L. cervicales possunt erigere.*

B. AFRICANI.

a) *cani.* 145. — *senegalus Gm. L.*

146. — *erythacus L.*

b) *virides.* 147. — *Levallanti Lath.*

C. ASIATICI.

a) *mediocres.* 148. — *spadiocephalus mihi.*

b) *majores.* 149. — *gramineus Gm. L.*

150. — *sinensis L.*

D. AUSTRALES.

a) *mediocres.* 151. — *Geoffroyi Vaill.*

b) *majores, transitum ad* 152. — *Nestor Lath.*

Kakadoë formantes.

Sectio V. KAKADOE Cuvier. Cauda brevis, quadrata, aequalis.

Rostrum ut plurimum magnum, erassum, maxime aduncum.

Periophthalmiae nudae.

Caput crista plicatili aut pendula ornatum.

Novae Hollandiae et Indiae orientalis incolae.

In paludosis vitam degunt.

A. INDICI.

albidi. 153. — *cristatus L.*

154. — *philippinarum Gm. L.*

155. — *moluccensis Gm. L.*

156. — *sulphureus Gm. L.*

B. AUSTRALES.

a) *albidi.* 157. — *galeritus Lath.*

158. — *tenuirostris mihi.*

b) *rosacei.* 159. — *Eos mihi.*

- e) *fuscuscentes aut nigri*, 160. *P. galeatus Lath.*
radicibus praesertim 161. — *funereus Shaw.*
sese nutrientes. 162. — *Temminki mihi.*
 163. — *Banksii L.*
 164. — *Leachii mihi.*

Sectio VI. PROBOSCIGER. *Ara à trompe Vaill.* Cauda quadrata, aequalis.

Rostrum validissimum, maxime arcuatum;
 caput cristatum, crista plumis angustatis.

Facies nuda.

Asiae incolae.

165. — *aterrimus Gm. L.*

166. — *Goliath mihi*

Psittaci patriae incertae.

1. *Perruche Ara.* 167. — *inornatus Temm. et Kuhl.*
 2. *Perruche à queue en flèche.* 168. — *bitorquatus mihi.*
 3. *Perruche.* 169. — *cervicalis Lath.*
 170. — *smaragdinus Gm. L.*
 4. *Perroquet.* 171. — *fuscicollis mihi.*

Psittaci dubii aut mihi plane incogniti, ab autoribus descripti.

A. AMERICANI.

- a) *Macrouri.* 172. — *Jendeya Marcg.*
 173. — *ater Lin. et Lath.*
 174. — *Jaquilma Molina.*
 175. — *pyrrhopterus Lath* } an
 176. — *nigricollis Lath* } americani?
 177. — *tirica Gm. L.*

- b) *Brachyuri.* 178. *P. varius Gm. L.*
- 179. — *paraguanus Marcgr. et Lath.*
- 180. — *collarius Gm. L.*
- 181. — *choroeus Gm. L.*
- 182. — *Gerini Lath.*
- 183. — *Tarabe Gm. L.*
- 184. — *cyanolyseos Gm. L.*
- 185. — *violaceus Gm. L.*

B. AFRICANI.

- a) *Macrouri.* 186. — *obscurus Hasselq. Lin.*
- b) *Brachyuri.* 187. — *guineensis Lath.*

C. INDICI.

- a) *Macrouri.* 188. — *mexicanus Seba.*
- 189. — *semicollaris Lath.*
- 190. — *Japonicus Lin.*
- 191. — *erythropygus Lath.*
- 192. — *Bontii Lath.*
- 193. — *variegatus Lath.*
- 194. — *grande Perruche*
de la Chine. Sonnerat.
- b) *Brachyuri.* 195. — *cochinsinensis Lath.*
- 196. — *nasutus Lath.*
- 197. — *orientalis Lath.*
- 198. — *batavensis Lath.*
- 199. — *aureus Bechst.*

D. AUSTRALIS.

- a) *Macrouri.* 200. — *verticalis Lath.*
- 201. — *novae Hollandiae Lath.*
- 202. — *capitatus Shaw.*
- 203. — *peregrinus Lath.*
- b) *Brachyuri.* 204. — *pygmaeus Gm. L.*
- 205. — *solitarius Lath.*

E. PATRIAE INCERTAE.

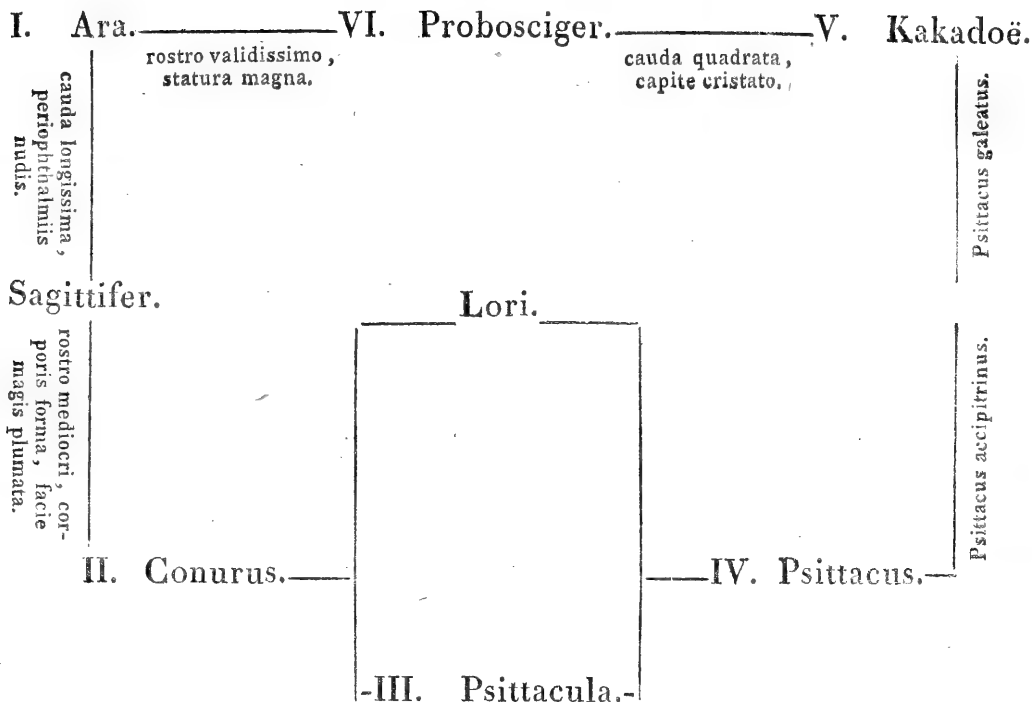
- a) *Macrouri*. 206. *P. lineatus Lath.*
 207. — *dubius Lath.*
- b) *Brachyuri*. 208. — *robustus Lath.*
 209. — *adscitus Lath.*

Adnotatio. Species signo † notates ipse vidi et secundum naturam descripsi.

Species novas, nusquam descriptas, continet monographia mea circa 40.

Musea indicata sunt:

- Museum *Temminckianum Amstelodamense*,
 — *Principi Maximiliani Neowidense*,
 — *Academicum Berolinense*,
 — — — *Groninganum*,
 — — — *Lugdunense Batavorum*,
 — *Parisiense*,
 — *Britannicum*,
 — *Societatis Linneanae Londinense*,
 — *Viennense*,
 — *Laugierianum Parisiense*,
 — *Societatis Harlemensis*,
 — *Bullokianum Londinense*,
 — *Riddellianum Londinense*,
 — *Rayanum Amstelodamense*.



+† 1. *Psittacus Macao* Lin.

In Antillis olim vulgaris, nunc rarus. — In Brasilia satis frequens.

1. Vaill. *L'Ara macao*; figura valde mediocri.

Ruber, alis supra coeruleis, infra rufis; alarum tectricibus majoribus coeruleis viridibusque; genis nudis, rugosis, lineis plumosis; rostro validissimo. — 3 ped. longus.

Observ. In nonnullis dorsum rubrum, plumis viridi-marginatis.

Vivum vidi Parisiis.

In Museo Temminkiano; Berolinensi, Principis Maximiliani, Parisiensi, Bullokiano Londinensi, Laugiérano, Harlemensi.

† 2. *Psittacus Aracanga* Lin.

Vulgaris in Guiana et Surinama.

2. *Vaill. L'Ara canga*, fig. mala.*L'Ara rouge. Buffon 12.*
planches enluminées.

Coccineus, alarum tectricibus majoribus flavis, viridi coeruleoque terminatis; remigibus supra coeruleis, infra rufis; genis nudis rugosis. — 2 ped. 10 poll. longus.

In Museo *Groningano*, *Temminkiano*, *Leydensi*, *Harlemensi*, *Bullokiano*, *Parisiensi*.

■ † 3. *Psittacus tricolor* *Vaillant*.

Rarissimus in america meridionali.

5. *Vaill. L'Ara tricolor*.*Petit Ara. Buffon 641.*

Capite supra et latere inferiori coccineorufis, collo postico flavo; alis coeruleis, earum tectricibus superioribus fusciorufis; cauda rubra; rectricibus lateralibus coeruleis; genis nudis, lineis plumosis. — Maxilla minus arcuata, quam in reliquis. — *Aracanga* multo minor.

In Museo *Parisiensi*.

† 4. *Psittacus hyacinthinus* *Lath.*

In Brasilia rarissimus.

Psitt. augustus Shaw Mus. Lever.
tab. 14.

— — *Shaw Miscell. tab.*
609. figuræ pessimæ.

Colore hyacinthino; rostro maximo, nigro, macula flava rotunda ad oris argulum; gula et periophthalmiis nudis. 2½ ped. longus.

In Museo *Berolinensi*, *Bullokiano* et *Viennensi*. — *Parisiis* eum vidi vivum.

+ † 5. *Psittacus Ararauna* Lin.

Vulgaris in Surinama, nec in Brasilia.

3. *Vaill. L'Ara Rauna*, fig. mala.

L'Ara bleu. Buffon 36.

Supra coeruleus, infra luteus genis nudis, lineis plumosis. — $2\frac{3}{4}$ ped. longus.

In Museo Groningano, Leydensi, Harlemensi, Temminckiano, Berolinensi, Laugieriano. — Multos vidi vivos.

+ † 6. *Psittacus ambiguus* Bechstein.

In America meridionali.

6. *Vaill. Le grand Ara militaire.*

Ex fuscescente viridis, fronte coccinea; remigibus uropygioque coeruleis; cauda infra flavicante, supra rufa, apice coerulea; genis nudis, lineis plumosis; regione circum faciem et mandibulam brunnescente; rostro corneonigricante validissimo elongato multo minus curvato, ac in *Ps. militari*, magnitudine fere *Ps. Macaonis*. — Ultra 2 pedes longus, — 6 pollic. *Ps. militari* major.

In Museo Parisiensi, Temminkiano, Bullokiano.

+ † 7. *Psittacus militaris* Lin.

In America meridionali rarissimus.

4. *L'Ara militaire Vaill.* fig. bona.

L'Ara verd Buffon.

Saturate viridis, fronte coccinea; remigibus uropygioque coeruleis; cauda rufa, apice coerulea; genis nudis, lineis plumosis; regione circum genas et mandibulam brunnescentiviridi; rostro rotur-

dato, valde deflexo. — Magnitudine fere *Ps. Aracanga*, 1 1/2 ped. longus.

In Museo *Bullokiano*, et olim in *Parisiensi*.

† 8. *Psittacus severus* *Lin.*

Guiana.

8, 9, 10 *Vaill. L'Ara maracana.*

Frontis fascia brunnea angusta; genis nudis, lineis nonnullis plumosis; colore viridi; remigibus et rectricum apicibus coeruleis; caudae latere inferiori dilute coccineorubro; capite viridicoerulescente; alarum margine tectricibusque inferioribus anticis coccineis. — Longitudo corporis 16—17 poll.

Juveni nulla rubedo.

Variat corpore rufo- et flavo-maculato.

In Museo *Temminkiano*, *Parisiensi*, *Bullokiano*, 2 *Berolinensi*, *Harlemensi*, *Laugieriano*.

† 9. *Psittacus Makawanna* *Gm. L.*

In Guiana.

Perruche Ara Buffon 864.

7. *Vaill. L'Ara Macavouanne.*

Facies maxima parte nuda; fronte et capite viridicoeruleis; latere superiori viridifusco, inferiori livide coerulescentiviridi; alarum parte interna livide flavesciente; remigibus coeruleis, margine externo viridibus; abdomine infimo rufo; cauda infra ex flavesciente viridi, supra olivaceoviridi. — 15 1/2 poll. long.

In Museo *Temminkiano*, *Berolinensi*, *Bullokiano*, *Parisiensi*, *Laugieriano*.

† 10. *Psittacus Illigeri Temm. et Kuhl.*

In Brasilia satis frequens.

Psitt. fuscatus Musei Berolinensis.

Verum, cum fuscus nihil sit in ave,
Psittacum Illigeri nominavimus.

Proximus *Ps. Makawuannae Gm. L.* at
species valde distincta.

Fronte ex aurantio rubra; capite colloque viridicoerule-
rulescentibus; remigibus rectricumque apicibus coeruleis;
caudae latere superiori purpurascente, inferiori flavescente;
alarum tectricibus internis, uti omni ave, viridibus;
maculis abdominis infimi purpureis. — *Picae* magnitudine, 13 poll. longus.

In Museo *Berolinensi, Temminkiano, Maximiliano, Parisiensi, Laugieriano.*

† 11. *Psittacus guianensis Lin.*

Vulgaris in Guiana et Antillis.

14. 15 *Vaill. Ferruche Ara Pavouane. Buffon* 407 et 167.

Psittacus nobilis Lin. ad hanc speciem
vel ad *Ps. severum* pertinet.

Viridis, sincipite coerulecentiviridi; alis caudaque
latere inferiori viridiflavis; alarum margine et carpi
latere interno coccineis; cauda corpore aliquando
longiori. — 11 poll. longus.

Junior capite viridi, alarum tectricibus inferioribus aurantiorubris.

Variat facie magis plumata, frontis macula coccinea, capite viridi.

In Museo *Groningano, Leydensi, Temminkiano, Bullokiano, Berolinensi, Parisiensi, Harlemensi, Laugieriano.*

† 12. *Psittacus auricapillus* *Lichtenst.*
Brasilia.

Icon o.

Psitt. canicularis? Musei Parisiensis.

Viridis, fronte coccinea; temporibus abdomine uropygioque purpureis; capite supra aureo; pectore gulaque ex rubescente viridiflavis; remigibus secundi ordinis vexillisque externis primi coerulescentibus; alarum tectricibus inferioribus purpureococcineis; cauda infra ex nigro flava, supra ad basin tantum viridiflava, parte ejus majore apicali coerulea. — *Ps. carolinensis* figura et magnitudine.

Juniores capite supra viridiflavo, frontis parte tantum antica coccinea.

In Museo *Berolinensi*, *Temminckiano*, *Principis Maximiliani* et *Parisiensi Laugierianoque*.

† 13. *Psittacus squamosus* *Lath.*
Brasilia et secundum *Shaw*. *Surinama.*

Shaw. Miscell. XXIV. tab. 1061. fig. bona.

Psittacus erythrogaster *Lichtenstein*
 M. Berol.

Viridis, abdomine infimo, uropygio, caudae latere inferiori et regione parotica purpureis; capite brunneo; humeris coccineis; pectore, torque nuchali remigumque vexillo externo coerulescentibus; caudae latere superiori ex flavo viridi. Magnitudine *Ps. bengalensis*.

Juniores in humeris vix vestigia coccinei coloris ostendunt. Pectoris plumae recentiores coeruleae sunt, reliquae autem brunneae.

In Museo *Berolinensi*, *Temminckiano*, *Parisiensi*, *Principis Maximiliani*, *Laugieriano*.

† 14. *Psittacus vittatus* *Shaw*.

Brasilia.

17. *Vaill. Perruche Ara à bandeau rouge.*

Psittacus undulatus *Lichtenstein*, in Museo *Berolinensi*.

Shaw autem jam pridem aliam speciem novam *Ps. undulatum* nominavit.

Tota parte superiori, abdominis lateribus et genis viridibus; pectore cinereo flavicante, striis transversis flavis et nigris undulato; abdomine infimo, caudae latere inferiori et vexillis internis brunnescenti-purpureis; remigum primarum barba externa coerulescente; frontis parte antica brunnea, plumulis nonnullis rubris; alarum tectricibus internis caudaeque inferioribus viridibus; regione parotica grisescente.

Junior abdomine non purpureo, genis undulatis.

In Museo *Temminckiano*, *Berolinensi*, *Principis Maximiliani*, *Bullokiano*, *Parisiensi* (plures), *Laugieriano*.

† 15. *Psittacus leucotis* *Lichtenst.*

Brasilia.

Icon. o.

Capite brunneo, coeruleo intermixto, macula ad mandibulam, cauda, uropygio et abdomine infimo castaneo-

purpureis; regione parotica alba, collo pectoreque viridicoerulescentibus, transversim albo nigroque striatis; humeris coccineis; remigibus et torque nuchali coeruleis; dorso, alis, lateribus, caudae basi supra ejusque tectricibus superioribus et inferioribus viridibus. — Minor *Ps. versicolore*, 8½ poll. long.

Multos vidi in Museo *Berolinensi*, *Temminkiano*, *Parisiensi*, *Principis Maximiliani*, *Laugieriano*.

†† 16. *Psittacus versicolor* *Latham*.

In *Guiana*, *Brasilia*.

Psittacus lepidus *Illig.*

Psittacus Anaca *Lath.*

16 *Vaill. Perruche Ara à gorge variée. Buffon* 144.

Capite fusco, fronte et torque colli postici coerulescentibus, regione ad mandibulam laterali ex purpureo coerulescente, parotica flavo-grisea; pectore ochraceoalbido, maculis triangularibus nigricantibus et nigrovirescentibus; humeris rubris, cauda uropygio abdomineque purpureis; reliquis rectricumque vexillo externo ad basin laete viridibus. Aliquanto minor *Ps. Vittato*.

Juniores capite brunnescente, fronte vix coerulescente; torque, ad mandibulam macula ventrequae viridicoerulescentibus. Purpurae abdominis vestigia vix ulla. Colli latera pectusque ex ochraceo et brunnescente varia. Cauda purpurea. Remiges caudaeque tectrices inferiores et superiores coerulescentes, ceterae virides.

In Museo *Temminkiano*, *Berolinensi*, *Principis Maximiliani*, *Groningano*, *Parisiensi*, *Bullokiano*, *Laugieriano*.

† 17. *Psittacus Guaruba* *Marcgr.*

In Brasilia rarus.

Psitt. luteus *Lath.*20 *Vaill.*

Totus luteus, rubedine nulla, remigibus tantum viridibus; rostro magno valido. — 13 poll. longus, alis elongatis.

Juniores rectricibus mediis, alarum tectricibus genisque viridivariis.

In Museo *Berolinensi*, *Temminkiano*, *Parisiensi*, in *Bullokiano* (2, *adultus* et *junior*), in *Laugieriano*, — *Princeps Maximilianus* hunc non obtinuit.

†† 18. *Psittacus carolinensis* *Gm. L.*

Carolina.

Non cum *Ps. ludoviciano* confundendus, qui *Ps. carolinensis* nomine depictus est a *Vaillantio* 55 et *Buffonio* 499.

Supra saturate viridis, infra flavescentiviridis; capite, collo antico et facie ochraceo aurantiis, rubedine nulla; abdomine subaurantio, remigibus virescenticoeruleis; periophthalmiis nudis; alarum tectricibus inferioribus laete viridibus. — 9½ poll. longus.

In Museo *Temminkiano*, *Laugieriano*.

†† 19. *Psittacus ludovicianus* *Lin.*

Vulgaris in Guiana.

53 *Vaill. Ferruche à tête jaune.**Buffon* 499.*Catesbaei* icon.*Psittacus carolinensis* *Wilson III.*

tab. XXVI. fig. 1. (nec *Ps. carolinensis* *Lin.*)

Supra viridis, infra flavovirescens; alarum margine rubescentiaurantio, fronte facieque coccineoaurantiis; occipite, capitis lateribus et gula flavis (sulphureis); alis viridibus, remigibus basi flavescenti marginatis. — 11½ poll. longus.

- Observ.* 1. Cum *Ps. carolinensi* autores eum confundebant, fronte coccineoaurantia facile distinguendum.
2. *Ps. solstitialem* juniorem etiam propius refert, isti autem alae coerulescentes sunt et abdomen rubescit.

In Museo *Temminkiano* et *Bullokiano*, *Parisiensi*, etc.

† 20. *Psittacus pertinax* *Lin.*
Vulgaris in Brasilia.

54—57. *Vaill. Perruche à front
jaune.* 528 *Buffon*, adultus.

Fronte genisque ochraceo flavis; pectore ochraceocinerascente; latere inferiori viridiflavo, superiori viridi; remigibus capiteque coerulescentiviridibus. — 9½ poll. longus.

Juniores fronte genisque vix ochraceo flavis.

Variat latere infero ochraceo.

In Museo *Principis Maximiliani*, *Temminkiano*, *Berolinensi*, *Bullokiano*, *Groningano*, *Parisiensi*, *Laugieriano*.

21. *Psittacus aureus* *Gm. L.*
In Brasilia vulgaris.

41. *Vaill. Perruche couronnée d'or.*
Edwards 255.

Psittacus regulus *Shaw.*

— *brasiliensis* *Lath.*

Fronte et periophthalmiis aureo flavis, genis pectoreque canescentiviridibus; capite supra coeru-

lescente; remigibus secundi ordinis coeruleis; abdomine virescentiflavo, latere superiori viridi. — $9\frac{1}{3}$ poll. longus.

In Museo *Temminkiano*, *Groningano*, *Berolinensi*, *Principis Maximiliani*, *Bullokiano*, *Parisiensi*, *Laugieriano*.

† 22. *Psittacus canicularis* *Gmel. L.*

BRASILIA.

40. *Vaill. Perruche à front rouge.*
Buffon 767.

Viridis, fronte coccineo; capite supra remigibusque coeruleis. — Statura *Ps. aurei*; cauda corpore sublongiore.

Observ. *Vaillant.* 6 vidit vivos.

Mihi nusquam obvius factus est.

23. *Psittacus aeruginosus* *Lin.*

In America meridionali.

Edw. 177. tabula.

Ps. aurei magnitudine et forma.

Remigibus apice fasciaque interoculari $\frac{1}{2}$ poll. lata coeruleis; fronte, gula, facie colloque antico brunneis; pectore, abdomine, caudae alarumque latere inferiori flavicantibus; reliquo corpore viridi.

† 24. *Psittacus viridissimus* *Temm. et Kuhl.*

In Brasilia vulgaris.

Ps. rufirostris var. *Lath.*

Facie viridi; remigibus longioribus et tectricibus longis ad earum basin coeruleis, remigum apicibus et marginibus viridibus; cauda conco-

lore. — Dorsi alarumque color viridis obscurior est, lateris inferioris flavescensviridis. Cauda vix corporis longitudine est. Rostrum livide albidum. — $8\frac{1}{3}$ poll. longus.

Multos vidi *Berolini* et *Amstelodami*; porro in Museo *Parisiensi*, *Academico Groningano*, *Principis Maximiliani*, *Laugieriano*.

25. *Psittacus rufirostris* *Lin.*

Frequentissimus in *St. Domingo*.

42. *Vaill. Perruche Sincialo. Buffon* 550. *Edwards* tabula.

Corpore gracili; supra laete viridis, infra flavescensviridis; caudae apice coeruleo. — 13 poll. long., cauda 9 poll.

Observ. Nunquam hunc vidi, suspicor autem, *Buffonem* et *Vaillantium* *Edwardsi* tabulam, ut propriam, publicavisse.

Similis *Ps. viridissimo*, at cauda longissima satis distinctus.

26. *Psittacus buccalis* *Bechst.*

In *Cajana* rarus.

67. *Vaill. Perruche à joues grises,*

Statura mediocri; cauda vix corpore breviori acutissima; mento et regione inter oculos et rostrum griseis; tectricibus ad basin remigum primorum longis coeruleis, ceteris viridibus, infra magis flavicantibus.

† 27. *Psittacus virescens* *Gm. L.*

Frequens in *Guiana*, nec in *Brasilia*.

Psittacus chrysopterus *Gm. L.*

57. *Vaill. Perruche à ailes variées. Buffon* 359.

Cauda corpore breviori, acuta; viridis; remigibus intermediis albis et flavis, tectricibus plurimis longis flavis, remigibus exterioribus viridicoeruleis; rostro albido. — Long. 8. poll.

In Museo *Berolinensi*, *Temminckiano*, *Parisiensi*.

† 28. *Psittacus Sosove Gm. L.*

In *Cajana* frequentissimus, nec in *Brasilia*.

58. 59. *Vaill. Perruche à tache souci*, qui false eum novam credebat speciem. *Buffon* 456. 2. *petite Perruche de Cajenne*.

Psittacus Tuipara Gm. L., uti *Cl. Lichtenstein* ex *Marcgravii* adversariis manuscriptis cognovit.

Psittacus Tovi Gm. L. Buffon 190. 1., cui figuræ alarum macula deest.

Cauda corpore dimidio breviori, acuta, parum gradata; colore viridi; macula aurantia ad remigum basin, tectricibus majoribus tecta; remigibus basi coeruleis; alis infra azureis; rostro albo; capite coerulescenti-viridi. — *Feminae* macula illa deest.

Variat maculis aurantiis ad frontem et gulam.

In Museo *Berolinensi*, *Principis Maximiliani*, *Temminckiano*, *Parisiensi*, *Groningano*.

† 29. *Psittacus solstitialis Lin.*

Patria *Angola*.

16. 19. *Vaill. m. f. Perruche Ara guaraba*.

Ex flavo rubescens; rectricibus, remigibus et alarum tectricibus longis ex flavo, coeruleo et viridi variis; alis brevibus. — 11 fere pollices longus.

Juniores abdomine et uropygio rubris, capite collo et pectore ex flavorubescente variis, interscapulio, alis caudaeque tectricibus superioribus viridibus, remigibus tectricibusque apice coeruleis.

Observ. *Vaillantius* hanc avem non bene novit, Guarubam enim Brasiliae esse credebat, licet, revera sit asiaticus; verum autem Guarubam tabula 20 pro hornotino solstitiali delineavit.

Temminckius nobis autor est, hanc 20 figuram secundum illam *Buffonii* delineatam et translata esse a *Vaillantio*, de vero Guaruba usque adeo incerto, ut vel nostrum *Ps. diminutum* ejusdem loco delineandum curaret.

In Museo *Temminckiano* 2, *Bullokiano* 2 adult. et plures juniores, — *Parisiensi*, *Laugieriano*.

† 30. *Psittacus murinus* *Gm. L.*

In Africa rarissimus,

Latham no. 55. indicis.

58. *Vaill. Perruche souris*, figura pessima. *Buffon* 768.

Fronte, loris, genis, colli lateribus et pectore murinis; latere superiori viridi; abdomine flavescenticano; ventre infimo flavescenviridi; cauda infra coerulescentiviridi, remigibus tectricibusque longis ad earum basin coeruleis, — 10 poll. longus.

In Museo *Temminckiano*, *Bullokiano*, *Parisiensi*. — *Vaillantius* vivum eum vidit in Capite bon. spei.

† 31. *Psittacus niger* *Lin.*

Patria Madagascar Insula.

82. *Vaill. Le petit Vasa. Buffon. 500.*
Edwards 5.

Cauda lata, apice rotundata, fere longitudine corporis; rostro parvo nigricante; colore nigricantibrunneo, ad cinerascentem vergente; remigum et rectricum lateralium vexillis externis canescentibus. — 13—14 poll. longus.

Observ. Rostrum in Parisiensi pallide fuscescentis coloris est.

In Museo *Bullokiano* et *Parisiensi*.

† 32. *Psittacus Vasa Shaw.*

In Africa meridionali.

51. *Le grand Vasa Vaill.*

Psittacus obscurus Bechst.

Niger, supra cinerascenti aut brunneo irroratus; cauda lata, corporis longitudine, vix gradata, apice rotundata; alis vix tertiam ejus partem tegentibus; rostro albido; pedibus nigris; periophthalmiis nudis. — 21 poll. long.

In Museo *Rayano*.

† 33. *Psittacus mascarinus Lin.*

Patria Madagascar Insula.

159. *Perroquet mascarin Vaill. Buffon 35.*

Cauda longitudine fere corporis, subgradata; capistro et gula nigris, capite colloque supra coerulescenticanis, subviolaceis; corpore brunneo, infra dilutiori; cauda brunnea, basi alba; rostro rubro. — Statura magna, fere *Psittaci Alexandri* longitudine.

In Museo *Parisiensi*.

- † 34. *Psittacus torquatus* Brisson, nec *Gm. L.*
 In Bengala, Senegalia, Pondicheri secund.
Leschen.

22. 25. *Perruche à collier rose Vaill.*
Buff. pl. col. 551. Hic linea ad
 oculos omissa est.

Ps. manillensis Bechstein.

43. *Vaill. Perruche souffre*, variet.
 flava.

Viridis, gula et lineola ab oculis ad nares nigris,
 torque roseo ad nucham; maxilla rubra, mandi-
 bula nigricante; cauda corpore longiori, infra di-
 lute flavescente, supra subcoerulescente. — 15 1/2 poll.
 longus.

Hornotinus totus viridis, cauda uti in adulto, rostro nigro.
 Variat colore flavo.

In Museo *Temminckiano* et *Bullokiano*, in *Parisiensi* (plures),
Berolinensi 2, *Laugieriano*. Multos vidi vivos.

- † 35. *Psittacus Alexandri* *Lin.*
 Gingi. — Zeylon.

Adultus 50. *Vaill. La grande Per-*
ruche à collier. Buffon 642.
Edwards 292.

Junior 75. *Vaill. Perruche à épau-*
lettes rouges. Buffon 259.

Psitt. Eupatria Gmel. L.

Viridis, torque latissimo roseo nuchali; hume-
 ris rufis; gula et torque ad colli latera ni-
 gris; rostro rubro; cauda corpore longiori. — 19-20
 pollic. longus. — Cauda supra viridicoerulescens,
 infra flavescitiochracea. Stria ab oculis ad nares ni-
 gra, angusta.

Junior subtus dilutior, reflexu coeruleocanescenti, torque nuchali et collari nullo.

In Museo *Temminkiano*, *Bullokiano*, *Parisiensi*, *Laugieriano*, *Harlemensi*.

Multosque vivos vidi, tam adultos, quam juveniles.

† 36. *Psittacus annulatus* *Bechst.*

In *Pondicheri* communis, *Leschen*.

75 et 76. *Vaill.* *Perruche à collier jaune.*

Psittacus flavitorquis *Shaw.*

Capite colloque postico coeruleis, isto torque flavo cincto; uropygio laete viridi; ceteris partibus superioribus olivaceoviridibus, latere inferiori flavescens viridi, cauda corpore longiori. — Mas capite saturatius coeruleo. — $10\frac{1}{3}$ poll. longus.

Adn. Cauda subtus flava, supra viridis, rectricibus intermediis apicem versus coeruleis.

In Museo *Temminkiano* femina. In *Parisiensi* 3.

37. *Psittacus erythrocephalus* *Lin.*

Patria?

Ps. ginginianus *Lath.*

45. *Vaill.* *Perruche à collier noir.*
Edwards 233.

Similis est *Ps. bengalensi*, at valde distincta species; cauda longitudine corporis, ad apicem usque coerulescente; capite roseo, postice violaceo, torque gulaque nigris, maxilla flava, mandibula nigra; macula carpi rufa; corpore supra viridi, infra flavescens viridi.

- † 38. *Psittacus barbatulatus* *Bechst.*
Patria Malacca.

72. *Perruche à nuque et joues rouges*
Vaill. Buffon 887.

Ps. malaccensis *Gm. L.*

Capite colloque postico vinaceorubris, capillo viridi, macula elongata ad mandibulae basin nigra, plumulis nonnullis viridibus; dorso et uropygio coerulescentiviridibus; alis, tectibus caudae superioribus, crisso et cauda supra saturate viridibus; latere inferiori flavicantiviridi; remigibus et 2 rectricibus intermediis longioribus coeruleis; maxilla rubra, mandibula nigra. — 14 poll. longus.

Observ. 1) *Ps. Pondiceriano* maxime accedit.

2) Nomen *Ps. malaccensis* mutavi, quia jam
Ps. malaccensis est inter Perroquets.

In Museo *Temminckiano* et *Riddelliano* Londini, tum in *Parisiensi*.

- † 39. *Psittacus bengalensis* *Lin.*

In Bengala. — Pondicheri secundum *Leschen*.

Psittacus rhodocephalus *Shaw. Mus.*

Lewer. tab. 45. Buffon 888.

74. *Vaill. Perruche fridyutah.*

Capite purpurascen tirubro, postice lilacino, taenia angusta nigra cincto, gula nigra; uropygio et collo postico ultramarinis; latere inferiori virescentiflavo, superiori saturate viridi, humeris brunnescentipurpureis; caudae rectricum 4 breviorum vexillis interioribus flavis, exterioribus viridicoeru-

lescentibus, 4 intermediis longissimis, coeruleis, apice albis. — $12\frac{1}{2}$ poll. longus.

In Museo Groningano, Temminkiano, Parisiensi, Bullo-
kiano, Berolinensi, Argentoratensi.

† 40. *Psittacus papuensis* Gm. L.

Papua.

77. *Vaill. Perruche Lori popou*
Sonnerat voy. à la nouv. Guinée
III. tab.

Sanguineococcineus; interscapulio, alis supra et rectri-
cum basi obscure viridibus, fascia nigra ad nu-
cham et inter oculos, hac antice fascia azurea
marginata; rectoris et uropygii lateribus rectricumque
parte apicali flavis, abdomine infimo nigro. — $14\frac{1}{3}$ poll. —
Rostrum maxime deflexum, rubrum; rectrices 2 inter-
mediae longissimae. — Pulcherrima avis.

Observ. Vitae genus, quale in sic dictis Loris.

In Museo Temminkiano, Parisiensi 2, Laugieriano.

† 41. *Psittacus pondicerianus* Lin.

Patria Pondichery.

51. *Vaill. Perruche à poitrine rose,*
figura mediocris. Buffon 517.

Psittacus mystaceus Shaw.

— *bimaculatus Sparrm. Mus. Carlsr.*

Capite coerulescentiviridi, macula magna ad mandi-
bulae latera et fascia angusta frontali, ad ocu-
los perducta, nigris; collo antico, pectore et
abdominis parte superiori vinaceorubris, abdomine
infimo et crisso viridibus, latere superiori viridi, hume-
ris flavescens; cauda coerulescentiviridi. — $13\frac{2}{3}$
poll. — Rostrum rubrum; alae flavescensvirides.

In Juniori caput cinerascens est, pectus viride, plumis vinaceis intermixtis.

In pullo partes omnes virent, facie vinaceocinerascente, maculae mandibularis vestigia deprehenduntur.

In Museo *Bullokiano* 3, in *Temminckiano*, *Groningano*, multique in *Parisiensi*, *Berolinensi*, *Laugieriano*.

42. *Psittacus xanthosomus* *Bechst.*

Ternate.

61. *Vaill.* - *Perruche à épaulette jaune.*

Magnus, cauda valde gradata, corpore longiore; alarum tectricibus intermediis citrinis; capite, cauda et remigibus anticis coerulescentibus, ceteris laete viridibus; rostro rubro.

Observ. *Vaillantius* eum vidit vivum.

† 43. *Psittacus haematopus* *Lin.*

In *Meluccis* frequens. — In *Pondicheri* *Leschenauld.*

Psittacus cyanogaster *Shaw. gen. Zool.*

8. tab. 59.

Psitt. moluccanus *Gm. L. Buffon* 743.

— *cyancephalus* *Gm. L. Buffon* 192.

Perruche à tête bleue. *Vaill.* 24-27.

Psittacus haematopus. *Buffon* 61.

Hayes Port. of rare birds. icon.

Psitt. capistratus *Bechstein* nil nisi

varietas mihi videtur.

Secundum *Shaw* hi omnes pertinent ad speciem *Nov. Holland. Species moluccensis* autem est *Levaillanti Perruche à face bleue, pl. 47. Shaw. 917. Miscell.*

Species polymorpha. Capite, facie, collo antico et abdomine infimo cyaneis, pectore lateribusque coccineis, magis minusve flavo intermixto; alarum tectricibus inferioribus coccineis; remigum vexillo interno

basi flavo, apice nigro; cauda infra flavicante; ceteris laete viridibus.

Junioribus pectoris plumae cyaneo-marginatae sunt. *Buffon* 61. Hornotinis caput est cyaneum, cetera virescunt. *Buffon* 192.

Pullis autem caput etiam viride, coeruleovarium, pectus et collum posticum flava.

Variat corpore magis minusve flavo.

Observ. Nondum constat, an ii, qui Novam Hollandiam incolunt, diversam a Moluccanis speciem constituent.

In Museo *Temminkiano* 3, in *Berolinensi* 4, multi in *Parisiensi* et *Bullokiano*, etiam in *Laugieriano*; multosque vivos vidi.

44. ? *Psittacus capistratus* *Bechstein.*

Edwards 252.

47. *Vaill. Perruche à face bleue*, figura haec mihi *Eduardsiana* videtur.

Ps. haematopodis statura; facie et capite coeruleis, torque nuchali flavo; corpore viridi; alarum tectricibus inferioribus sanguineis; pectore rubescentiaurantio; cauda latere inferiori olivaceoflava.

Observ. *Latham* pro varietate *Ps.* haematopodis habuit, cui quidem sententiae nihil est, quod repugnare videatur.

† 45. *Psittacus ornatus* *Lin.*

In India orientali.

52. *Vaill. Perr. Lori.* *Edwards*
174. *Buffon* 552.

Capite supra et macula pone oculos obscure coeruleis, occipite, facie, collo antico et pectore coccineis, pectoris plumis virescente marginatis; maculis ad colli, pectoris et abdominis latera flavis; dorso et abdomine viridibus (interdum flavo maculatis); caudae basi rubra; alarum tectricibus inferioribus flavis; remigibus atris, vexillis externis viridibus; rostro albo. — 8 poll. longus.

In Museo *Temminkiano* 2, in *Londinensi Bullokiano* plures, in *Parisiensi*, *Berolinensi*.

46. *Psittacus Lichtensteinii* *Bechst.*

In India orientali.

Bechstein's Uebersetzung pag. 85.

Index pag. 561. No. 159.

Purpureus; vertice cyaneo; occipite, cervice abdomineque nigris; hypochondriis alarumque apicibus flavis; rostro rubro, dente maximo deflexo. — 17 poll. longus.

47. *Psittacus lunatus* *Bechst.*

Patria India orientalis?

Bechst. Nat. Abbild. VIII. tab. 94.

Macrourus, corpore supra saturate viridi, scapis omnibus nigris; fronte, carpi margine et luna pectorali coccineis; abdomine dilute viridi; rostro albo, maxime adunco; cauda 6 poll. longa; lunula pectorali coccinea, versus cervicem angustata; remigibus atroviridibus, vexillo externo viridicoeruleo; alis cau-

daque infra livide flavis; abdomine rubro irrorato. —
Long. 11 1/2 poll.

Observ. *Bechsteini* tabulam non vidi, at secundum
descriptionem species distincta est.

† 48. *Psittacus marginatus* *Gm. L.*

In Moluccis.

60. *Vaill.* *Perruche aux ailes char-
marées.*

Psittacus olivaceus *Gm. L.* *Buffon* 287.
Sonnerat voy. tab. 44. *Perruche de
l'île de Luçon.*

Ps. lucionensis *Gm. L.* *Brisson* IV.
22. 2.

Cauda corporis fere longitudine; fascia verticis intero-
culari lata, coerulea; rostro rufo; corpore supra
saturate viridi, infra flavoolivaceo; alarum tectri-
cibus et remigibus ultimis coeruleis, aureo
marginatis. — 12-13 poll. longus.

In Museo *Riddelliano Londinensi*, *Parisiensi*.

† 49. *Psittacus macrorhynchus* *Gm. L.*

In Nova Guinea et Moluccis
secundum *Labillardiere*.

85. *Perroquet à couleur de sang*
Vaill. *Buffon* 713. *Shaw.* 921.
fig. *Vaillantii*.

Crassus, magnus; cauda corpore vix breviori, lata et gra-
data; rostro maximo, sanguineo; corpore viridi
splendente; uropygio aquimarino; alis coeru-
lescentibus, earum tectricibus plurimis nigris
flavoque marginatis.

In Museo *Parisiensi* 2, in *Riddelliano Londinensi*.

† 50. *Psittacus grandis* Gm. L.
In Moluccis.

126. 127. 128. *Perr. grand Lori Vaill.*

Vosmaer. tab. VII.

Brown taf. VI. est adultus.

Buffon 685 est juvenis.

Buffon 518 est adultus, cum cauda
falsa.

Ps. puniceus Gm. L.

Rostro nigro; capite colloque coccineis, omni
alarum margine cyaneo. — $13\frac{1}{4}$ poll. longus.

Adultus capite colloque parte capiti proxima coccineis;
colli parte reliqua, pectore et abdomine coccineocoeruleis;
alarum tectricibus inferioribus, earum margine
et remigibus azureis; cauda et latere superiori coccineo-
purpurascens; caudae apice ejusque tectricibus in-
ferioribus luteis.

Variat abdomine viridi, rubro et coeruleo mixto, *Vaill.*
tab. 128., quem ego quidem juvenilem credo.

In Museo *Rayano*, *Temminckiano*, *Bullokiano* 2, *Parisiensi*,
Harlemensi.

† 51. *Psittacus ruber* Gm. L.
In Moluccis rarus.

Buffon 519.

95. *Vaill. Lori à franges bleues.*

Sonnerat voy. à la nouv. Guinée
tab. 112.

Ruber, crisso tectricibusque scapularibus posticis
coeruleis; remigum longissimorum vexillis externis,
omniumque apicibus nigris; cauda gradata, rotundata,

purpurascente; rostro flavo. — 11½ poll. longus, —
 Ps. *Domicella minor.*

Observ. *Sonnerati* avem distinctam fere credo speciem, cauda brunneo terminata, periophthalmiis atris.

In Museo *Berolinensi*, *Temminckiano*, *Parisiensi*, *Bullokiano*,
Laugieriano.

52. *Psittacus unicolor Vaill.*

In *Moluccis.*

125. *Perr. Lori unicolor Vaill.*

Statura mediocri; cauda brevi, subgradata; colore coccineo dorsi obscuriori; rostro rubro; pedibus remigibusque versus apicem nigricantibrunneis.

In Museo *Cl. Vaillantii.*

† 53. *Psittacus guebiensis Gm. L.*

Patria?

51. *Vaill. Lori écaille. Buffon* 684.
Sonnerat voy. à la nouv. Guinée
 tab. 109.

Cauda corpore vix brevior; corpore mediocri, rubro; dorso alisque obscure viridi transversim variis; colli laterisque inferioris plumis virescenti marginatis; rostro flavo, compresso.

Observ. *Sonnerati* figuram adulti esse credo, nam plumarum margines desunt.

In Museo *Parisiensi.*

54. *Psittacus incarnatus Gm. L.*

In *India orientali.*

46. *Vaill. Perruche à gorge rouge.*
Edwards 256.

Viridis; gula et alarum tectricibus superioribus, tam majoribus quam minoribus, rubris; cauda corpore aliquanto longiori. — 8-9 poll. longus.

Observ. Cl. Vaillantius plures vidit vivos.

55. *Psittacus borneus* *Lin.*

In Borneo insula vulgaris.

44. *Vaill. Perruche écarlate. Edwards* 173.

Statura mediocri; cauda fere corporis longitudine, gradata; corpore flavescens rubro, infra dilutione; remigibus 3 ultimis brevissimis, coeruleis; carpi-marginis, tectricum alarum majorum, rectricum et remigum apicibus viridibus; rostro valido, rufescentiflavo.

† 56. *Psittacus domicella* *Gm. L.*

In Moluccis vulgaris.

Psittacus atricapillus *Seba* 58. 4.

94. 95. *Vaill. Perroquet Lori à collier jaune. Buffon* 119.

96. *Vaill.* varietas tibiis viridibus, fascia pectorali nulla.

Coccineus, inter collum et pectus fascia sulphurea; alis viridibus; tectricibus earum inferioribus, carpo tibiisque azureis; capite nigro, postice violaceo azureo; remigum vexillo interno flavo; cauda coccinea, rotundata, longiuscula. — 11 poll. longus.

Variat alis flavis capiteque dilute rufescente, azurei vestigiis in utrisque. — *Cl. Vaillantius* varietatem hanc, quam in *Cel. Temminkii* Museo examinavi, propriam

credidit speciem, eique in tabula 94 nomen *Lori Radhia* attribuit.

In Museo *Temminkiano* 2, *Parisiensi* plures, *Groningano*, *Berolinensi*, *Laugieriano*, *Harlemensi*.

† 57. *Psittacus Lori Lin.*

In *Moluccis* vulgaris.

125. 124. *Perr. Lori à scapulaire bleue*

Vaill. Buffon 168.

Edwards figura.

Capite nigro; interscapulio, cauda supra, pectore infimo, abdomine crissoque saturate coeruleis; alis viridibus; remigum vexillo interno apicem versus nigro, parte basali flava; reliquo corpore coccineo.

In Museo *Temminkiano*, *Groningano*, *Parisiensi*.

† 58. *Psittacus garrulus Lin.*

In *Moluccis* satis frequens.

96. *Vaill. Lori Nouara. Buffon* 216.

Psittacus moluccensis L.

Coccineus; alis viridibus; carpo tectricibus inferioribus et torque interscapulari flavis; vexillis remigum internis coccineis; caudae parte apicali viridi.—
11 poll. fere longus.

In Museo *Temminkiano*, *Groningano*, *Berolinensi*, *Parisiensi*, *Laugieriano*, *Harlemensi*.

† 59. *Psittacus cyanurus Shaw.*

Patria *Borneo*.

Ps. coeruleatus Bechst.

97. *Vaill. Lori à queue bleue.*

Coccineus; tectricibus scapularibus, remigibus duabus ultimis, abdomine infimo caudaque coeruleis; remigibus brunnescentinigris.

In Museo *Rayano*.

† 60. *Psittacus coccineus* *Briss.*

In *Moluccis*.

53. *Vaill. Perruche violet et rouge.*

Buffon 145.

Corpore mediocri; cauda vix corpore breviori; fronte, nucha, collo antico, alis, dorso, uropygio tibiisque rubris; plumis alarum et colli antichi viridi marginatis; remigibus brunnescentiflavis, ceteris coeruleis.

Londini eum vidi venu prostantem.

† 61. *Psittacus riciniatus* *Bechst.*

In *Moluccis*.

54. *Vaill. Lori à chaperon bleu.*

Magnitudine mediocri; cauda acuta, dimidia corporis magnitudine; alis obscure viridibus, violaceis et rubris; cauda coccinea; pectoris et abdominis macula magna, orbiculari, tum regione circa collum et verticem coeruleis; facie, gula dorsoque coccineis; rostro parvo, rufo.

Amstelodami in Museo *Rayano*.

† 62. *Psittacus Novae Guineae* *Lin.*

In *Madagascar, nova Guinea et India.*

49. *Vaill. Lori noir.*

Sonnerat voy. à la nouv. Guinée
tab. 110.

Ex nigricante violaceobrunnescens; remigibus brunnescentibus; rectricibus gradatis, infra dilute coccineis, apicali parte flavis; rostro nigro; cauda vix corpore breviori. — 10½ poll. longus.

In Museo *Temminkiano*, *Parisiensi*.

† 63. *Psittacus platurus* *Temm.* et *Kuhl.*

In Nova Caledonia, auctore *Cl. Temmink.*

Sincipite circumscripte cinerascencoeruleo; inter oculos macula rubra; inter collum et dorsum fascia ochraceoaurantiaca; capite colloque viridibus, splendentibus; latere inferiori flavescenti-viridi; dorso cinerascenviridi; alis canescenticoeruleis; remigibus rectricibusque latere superiori saturate viridibus, latere inferiori coerulescentibus; caudae apice coerulea, duabus rectricibus intermediis viridibus, multo longioribus, ea rhacheos parte, quae ceteris rectricibus longior est, nuda.

In Museo *Temminkiano*.

† 64. *Psittacus formosus* *Lath.*

In nova *Hollandia* frequens.

Psittacus terrestris *Lew. Mus. tab. 53,*
bona.

Perruche ingambe Vaill. 32.

Pezoporus formosus Illiger in Pro-
dromo.

Psittacus terrestris Shaw Zool. of New
Holland I. 1. p. 9. pl. 3.

Shaw Miscell. 228.

Falculis gracilibus, tenuibus, rectiusculis; tarsis elevatis; viridis, flavo nigroque fasciatus; fronte rubescente; cauda corpore longiori itidemque fasciata. — long. 12. poll. et ultra.

In Museo *Temminkiano*, *Rayano Amstelodamensi*, *Berolinensi* et omnibus *Angliae* museis; — in Mus. *Parisiensi* 2 (e terra de Diemen), in *Laugieriano*, *Groningano*. — *Londini* eum vivum vidi.

† 65. *Psittacus novae Zeelandiae* *Lath.* spec. 59.
In *Nova Zeelandia*.

Mus. carlson. 28. fig. optima, quam
Lathamius non citavit.

Psitt. pacificus *Lath.*

Viridis; fronte, sincipite maculaque postoculari et ad uropygii latera coccineis; remigum primarum vexillis externis coeruleis; latere superiore obscuriori, inferiori viridiflavescente; tectricibus ad remigum longiorum basin coeruleis; cauda supra viridi, infra nigroflavicante, gradata, corporis longitudine; rostro crassiusculo, corneo, maxillae basi plumbea; tarsis elevatis, digitorum longitudine, unguibus teretiusculis. — 10 1/4 poll. longus, statura *Ps. pertinacis*.

Variat 1) fronte brunnescente;

2) uropygio toto viridi. *Forster* Icon 46.

In Museo *Bullokiano Londinensi* specimina 3 vidi.

† 66. *Psittacus ulietanus* *Lath.* (ex definitione.)
In *Nova Hollandia*.

Icon o.

Capite, alis, caudaque longa fuscescentinigris; dorso, tectricibusque scapularibus fuscoolivaceis, uropygio obscure purpurascente.

Adnot. Ps. pacifico magnitudine et rostri forma proximus.

In Museo *Bullokiano*.

† 67. *Psittacus erythronotus mihi.*

In Nova Hollandia.

Icon o.

Dorso alarumque tectricibus et latere inferiori olivaceis; uropygio ex sanguineo purpureo; fronte brunnescente; capite viridi; facie laete viridi; rostro corneo, basi plumbeo, crassiusculo; cauda supra coerulescente, medio virescente; remigibus longis fuscis, vexillo externo coeruleo; tarsi elevatis.

Adnot. Ps. novae Zeelandiae proximus.

In Museo *Bullokiano*, nunc in *M. Britannico*.

† 68. *Psittacus cornutus Gm. L.*

In Nova Caledonia.

Lathamii Icon. valde mediocris.

Psitt. bisetis Shaw. et Lath.

— caledonicus *Lath.*

Capite supra sanguineo, plumis duabus elongatis, erectis, angustis, viridibus, apice rubris; colore supra viridi; infra virescentiflavo; loribus et macula ad mandibulae latera nigris; fascia aurantia ab uno oculo ad alterum per cervicem ducta; remigum vexillo interno nigro, tectricibus magnis baseos

coeruleis; cauda latere inferiori nigra; versus apicem coerulescente, latere superiori basi viridi, apice coeruleo. — 12 poll. longus.

In Museo *Temminkiano* et *Bullokiano*.

† 69. *Psittacus auriceps mihi*.

Nova Hollandia.

Ps. pacificus Lath. var *C.*

Icon o.

Frontis fascia angusta, ad oculos utrinque producta, purpurea; capite supra flavescenti-aureo, superciliis latere superiori et inferiori viridibus, — infra flavescentiviridi; cauda longa, viridi, flavo marginata; remigibus nigrofuscis, viride anguste marginatis, basi coeruleis; rostro basi plumbeo.

Adnot. *Ps. coccineo* proximus ejusdemque longitudinis.

In Museo *Bullokiano*, nunc *Britannico*.

† 70. *Psittacus concinnus Shaw*.

In Nova Hollandia et praesertim in Botanybay frequens.

Perr. à bandeau rouge Vaill. 48.

Shaw Miscell. 87.

Psitt. australis Lath. Index no. 66,
nec *Ps. australis Gm. L.*, nec *Ps.*
australis Shaw.

— *rubrifrons Bechst.*

Fronte, loris et taenia postoculari descendente coccineis; capite supra viridicoeruleo; rectricum basi rubra; macula flava ad pectoris latera; collo postico et interscapulio fuscoviridibus; ceteris

partibus laete viridibus; cauda corpore breviori. — long. $8\frac{3}{4}$ poll.

Observavi hunc in multis museis, v. c. *Temminkiano*, *Berolinensi*, et cunctis fere *Britannicis*, porro in Museo *Parisiensi*, *Laugieriano*, al. Multos etiam vivos vidi.

† 71. *Psittacus pusillus* *Lath.*

Patria: *Nov. Hollandia.*

Perruche à face-rouge *Vaill.* 65.

White 262.

Viridis, regione circum rostrum et caudae basi coccineis; collo postico brunnescentiflavicante; latere inferiori dilutiori; rostro nigro; cauda acuta, gradata, corpore breviori. — long. $6\frac{1}{3}$ poll.

In Museo *Temminkiano* et *Bullokiano*, in *Parisiensi* 2, *Berolinensi*, *Laugieriano*.

† 72. *Psittacus humeralis* *Bechst.*

In *Nova Hollandia.*

Perruche *Vaill.* 50.

Fronte, gula et laterum maculis coccineis; regione interoculari azurea, capite supra et alarum margine harumque, tectricibus minoribus et majoribus coeruleis; corpore viridi; rectricibus intermediis brunnescentirubris, apice coeruleis; alarum flexura purpurascente; regione inter oculos et rostrum flava; crisso rufescente.

In Museo *Rayano Amstelodamensi*, in *Bullokiano Londinensi* plures. Satis rara videtur avis.

- † 73. *Psittacus discolor* *Lath.*
In Nova Hollandia.

Ps. Latham *Vaill.* 62.

Psittacus Latham *Bechstein*, qui male
eum novam speciem proposuit.

Regione angusta circum rostrum et carpo coccineis; corpore viridi, infra dilutiori; cauda valde gradata et corporis fere longitudine; alis longis, acutis; remigibus nigricantibus, flavo marginatis; tectricibus ad basin remigum coeruleis; tectricibus alarum inferioribus coccineis; rectricibus supra rufis, versus apicem coeruleis. — 8 poll. longus.

In Museo *Temminckiano*; — in *Parisiensi* 2.

74. *Psittacus australis* *Brown*, — nec *Latham.* nec *Lin.*

Icon o.

Observ. *Ps.* australis α *Gm. L.* — *Ps.* pipilans *Lath.*

— — *Latham.* — *Ps.* concinnus *Shaw.*

Saturate viridis; fronte antica; mandibulae regione, carpo et alarum tectricibus inferioribus rubris; regione inter rostrum oculosque flavicante; regione interoculari alarumque margine coeruleis; remigibus nigris flavo marginatis; rectricibus angustatis, longis, sordide rufis, versus apicem dilute coerulescentibus.

Adnot. Est magnitudine et forma *Ps.* pulchelli.

In Museo *Societatis Linneanae Londinensis.*

75. *Psittacus chlorolepidotus* *mihl.*

Patria: Nova Hollandia.

Icon α .

Dorso, pectore et abdomine superiore luteis, viridi squamatis; alis viridibus, earum tectricibus inferioribus basi que vexilli interni rectricum rubris; cauda supra viridi, infra rufescentiflava; rostro rubro; tarsis brevioribus, crassioribus. — Ps. concinni magnitudine et forma.

In Museo *Societ. Lin. Londinensi.*

† 76. *Psittacus undulatus* *Shaw*, 673. (fig. mediocri.)

Der blaubartige Sittig.

In Australasia rarissimus.

Observ. Cave, ne pro Ps. undulato *Licht.* eum habeas, qui ad sectionem, *Ferruche Ara* dictam, pertinet.

Capite virescentiflavo et coerulescentinigro anguste undulato; gula flavicante, barbicula coerulea; latere inferiori viridi, superiori olivaceofusco, fasciis brunnescentibus; remigibus virescentibus; cauda elongata, acuta, coerulescente; rectricibus lateralibus viridiflavo marginatis. — Ps. pusillo proximus ejusque fere magnitudine.

In Museo *Bullokiano* et in Museo *Societ. Linneanae Londinensis.*

† 77. *Psittacus ultramarinus* *mih.*

Patria: an Nova Hollandia?

Icon o.

Fronte, collo postico, dorso, alis caudaque ultramarinis; capite supra, pectore, carpo tibiisque coeruleis; collo antico abdomineque albo brunneo-

que variis; maxilla flava, mandibula cornea; alis longis; cauda rotundata, corporis longitudine. — Magnitudine Ps. virescentis, Ps. concinno proximus.

In Museo *Bullokiano*.

† 78. *Psittacus chrysostris mihi*.

In Nova Hollandia frequens.

Icon Tab. I.

Observ. Ab autoribus et in ipso etiam Museo *Societatis Linneanae* cum Ps. pulchello confusus.

Loris et periophthalmiis flavis; fascia angusta frontali ad oculos producta alarumque tectricibus inferioribus et superioribus caudaque supra coeruleis, hujus apice flavo, inferiore facie autem nigra, flavo cincta; remigibus alarumque margine nigris, coeruleo irroratis; latere superiori olivaceoviridi; collo antico pectoreque laete viridibus; abdomine flavo. — Ps. pulchello proximus ejusque magnitudine, 8½ poll. longus.

Femina differt loris et periophthalmiis viridiflavis, fascia frontali dilutiori, ceteroque corpore minus splendido.

In Museo *Societ. Linneanae Londinensis*, in *Bullokiano* multi, in *Laugieriano*.

† 79. *Psittacus pulchellus Shaw*.

Patria: Nova Hollandia.

Ps. Edwards *Vaill.* 68. mas junior.

Psittacus Edwardsi Bechstein, qui male eum novam judicavit speciem.

Shaw. M. 96. fig. bona maris adulti.

Mas adultus. Supra viridis; fronte, facie alisque azureocyaneis; humeris sanguineopurpureis; latere inferiori flavo; cauda corpore longiori, gradata; rectricibus 2 externis flavis, basi tantum nigro viridique tinctis, tertia et quarta apice tantum flavis, reliquis supra viridibus, infra nigris; rostro nigro. — long. $8\frac{1}{2}$ poll.

Mas junior. Latere inferiori viridiflavo, abdomine macula aurantia, humeris non sanguineopurpureis.

Femina differt a mare adulto facie gulaque viridibus et vestigiis tantum coerulei in fronte.

In Museo *Temminkiano*, *Bullokiano* et *Societatis Linneanae*, in *Parisiensi* 3, *Berolinensi*, *Laugieriano*.

80. *Psittacus zonarius* *Shaw* 657. *Miscell.*

In Australasia.

Psitt. viridis *Shaw. gener. Zool.*

Cauda longitudine corporis, gradata; capite, facie remigibusque nigris; torque nuchali et fascia abdominali lata flavis; corpore caudaque viridibus. — *Ps. tabuensis* magnitudine.

Valde diversus a *Ps. annulato* *Bechst.*

79. *Psittacus palmarum* *Latham* No. 57. — *Ind. No.* 68.

Patria: Tanna Insula.

Forsteri icon 48. *Bibliothecae Banksianae.*

Submacrourus, viridis, subtus viridiflavicans; rostro pedibusque rubris; remigum apicibus marginibusque nigris; caudae apice flavescente. — 8 poll. longus.

Figura *Forsteri* distinctam indicat speciem.

† 82. *Psittacus spurius mihi.*

Patria: Nova Hollandia.

Icon o.

Observ. Juvenem credo cujusdam speciei, quem adultum videre nulli adhuc contigit.

Frontis parte antica rubella; latere superiori olivaceoviridi (plumis nigricanti marginatis); uropygio flavo (plumis rubro marginatis); facie tota viridi; pectore abdomineque vinaceis, hoc reflexu coerulescente viridique; crisso viridiflavo rubroque vario, scilicet basi plumarum viridiflava; cauda supra obscure viridi, infra albocoerulescente, fascia mediana nigra; rectricis externae vexillo externo ceterarumque parte subapicali coeruleis, apicali alba; remigibus nigris, primarum basi ad vexillum externum coerulea. — Magnitudine Ps. elegantis.

In Museo *Parisiensi.*† 83. *Psittacus venustus Brown.*

In Nova Hollandia.

Icon o.

Capite nigro, macula ad mandibulam alba, coeruleo circumdata; collo postico, dorso, tectricibus scapularibus totoque latere inferiori nigro stramineoque squamatis; alis caudaque coeruleis; rectricibus lateralibus coerulescentialbo-terminatis; crisso rubro. — Magnitudine Ps. elegantis.

In Museo *Societatis Linneanae Londinensis.*

- † 84. *Psittacus cyanomelas mihi.*
In Nova Hollandia.

Psittacus melanocephalus Brown.

Brownii nomen mutandum erat, quia
jam alium *Psittacum* ejusdem no-
minis habemus.

Viridis; capite nigro, macula ad mandibulam
coerulea; abdomine medio collique postici
torque flavis; remigibus basi, tectricum et caudae
ambitu coeruleis; tarsi longiusculis.

In Museo *Societatis Linneanae Londinensis.*

- † 85. *Psittacus erythropterus Lath.*
In Australasia.

Ps. melanotus Shaw 655, — avis adulta.
Ps. jonquillaceus Viellot Dict.

Cauda rotundata, supra laete viridi, infra nigra, fascia
flava terminata, alis majori fere, ac corporis, longitudine;
rostrum rubrum, mediocri; uropygio lazulino; capite
colloque laete-dorso remigibusque obscure viridibus;
latere inferiori flavescentiviridi; alis subtus nigris, tec-
trix majoribus et minoribus coccineis. —
Ps. elegantis magnitudine et forma.

In juniore alae virides, coccineo intermixto.

In adultis dorsum et tectrices scapulares nigrae, ma-
joribus et minoribus coccineis.

In Museo *Bullokiano* 2, in Mus. *Societatis Linneanae* plures
vidi, 2 in *Parisiensi.*

† 86. *Psittacus icterotis* *Temm. et Kuhl.*

In Nova Hollandia.

Macula flava rotundata a mandibula inde ad tempora; capite supra, collo postico et latere inferiori coccineis flavoviridi mixtis, qui color forte in adulto evanescit; latere superiori virescente, plumis his omnibus basi fuscis; alarum margine, rectricum majorum vexilli externi basi et rectricibus lateralibus coeruleis, intermediis olivaceoviridibus; rostro parvo (dimidia parte minori, ac in *Ps. eximio*, cui proximus); cauda lata, corpore longiori. 10½ poll. longus.

In Museo *Temminkiano*, *Parisiensi* 2.

87. *Psittacus eximius* *Lath.*

In Nova Hollandia frequens.

Perruche omnicolore *Vaill.* 28. 29.

Psitt. omnicolor *Bechstein*, qui male eum novam existimavit speciem.

Psitt. eximius *Shaw* M. 95.

— — *Shaw Zool. of New Holland* I. tab. 1. bona.

Macula rotunda alba ad mandibulae basin; capite, facie, colli lateribus, pectore et crisso coccineis; dorso nigro, plumis singulis viridiflavo cinctis; abdomine flavo; uropygio viridi; alis ex nigro et coeruleo variis; cauda gradata, coerulea, apicali parte dilutiori; rectricibus 2 intermediis viridibus. — 12 poll. longus.

In Museo *Temminkiano*, *Berolinensi*, *Bullokiano* et reliquis *Anglicis*, in *Parisiensi*, *Laugieriano*. — Multos etiam vivos vidi.

- † 88. *Psittacus multicolor* *Brown*, nec *Gm. L.*, qui *Ps. semicollaris* *Lath.*

In *Nova Hollandia*.

Icon o.

Viridisplendens; dorso olivaceoviridi, fronte flavescente; regione interoculari media rubra; abdomine infimo flavorubescente; humeris aurantiis; alarum margine, tectricibus inferioribus remigumque vexillo externo coeruleis, vexillo interno nigro; cauda valde gradata, coerulescente, viridi nigroque mixta; rostro corneo; tarsis longiusculis. — *Ps. icterotis* magnitudine et forma.

In Museo *Societatis Linneanae Londinensis*.

- † 89. *Psittacus elegans* *Lath.*

Vulgaris in *Nova Hollandia*.

Psittacus gloriosus *Shaw* 53. fig. adulti
satis concinna.

Perr. à large queue *Vaill.* 78. 79.

Psitt. Pennantii *Lath. spec.* 26.

Psitt. splendidus *Mus. Leveriani* tab. 7.
optima *Shaw*.

Coccineosanguineus; macula ad mandibulae latera, cauda alisque coeruleis; dorso et alarum tectricibus nigris, coccineo marginatis. — long. 13-14 poll.

Junior supra viridis, infra viridiflavus, plumis coccineis intermixtis, macula coerulea ad mandibulas.

Variat partibus iisdem aurantiorubellis, quae in ceteris coccineosanguineae sunt. — *Museum Laugierianum*.

Vulgaris in omnibus museis. — In *Berolinensi*, *Parisiensi*, *Laugieriano*, *Temminckiano* et *Anglicis* omnibus. — Multos vivos vidi.

† 90. *Psittacus Brownii mihi.*

In Nova Hollandia.

Vaillant tab. 80.

Fronte rubra, macula ad mandibulae basin magna coerulea; capite supra, colli lateribus et omni latere inferiori flavescens; collo postico, dorso et alarum tectricibus scapularibus et minoribus ex nigro et viridi variis; alarum tectricibus majoribus et rectricibus lateralibus coeruleis; remigibus nigricantibus, vexilli exterioris basi coerulea, parte apicali pallida; rectricibus intermediis viridilivaceis. — 14 poll. longus. Ps. eleganti proximus ejusque magnitudine.

Ab autoribus varietas Ps. elegantis habetur, sed distincta est species auctore illustrissimo Brown, inter rei herbariae studiosos longe celeberrimo, qui hunc et Ps. elegantem saepenumero vivos ipse observavit.

Multos vidi *Londini* et in Museo *Temminkiano*, *Parisiensi* et *Laugieriano*.

† 91. *Psittacus scapulatus Bechst.*

Vulgaris in Nova Hollandia.

Grande Perruche à collier et croupion bleues Vaill. 55. 56.

Psittacus tabuensis Lath. var. β et γ .

An Ps. amboinensis *Lin. Buffon* 240. pl. enl.?

Psittacus tabuensis Shaw.

Tectricibus scapularibus viridiflavescens; mas adultus capite, collo omnique latere inferiori coccineis; uropygio et torque angusto nuchali coeruleis;

alis dorsoque viridibus; cauda nigricante, corporis longitudine. — Long. 15½ poll.

Mas junior caudam habet magis viridi tinctam, caput, collum et pectus viridia, vestigia coccinea in fronte et pectore, torquem coeruleum nullum.

Femina a juniore non admodum diversa; pedibus et abdomine infimo coccineis.

Observavi istum in Museo *Temminkiano*, *Berolinensi* et omnibus Angliae museis, porro in *Parisiensi* plures et in *Laugieriano*, multosque vidi vivos.

Varietatem vidi Londoni. Capite, latere superiori, alis caudaque virescentiflavis. Uropygio coerulescente, pectore flavescentirubro, abdomine rubro.

In Museo *Parisiensi* adulti et juniores.

† 92. *Psittacus tabuensis* *Lath.*

In Nova Hollandia.

Psitt. atropurpureus *Shaw.* Mus. Lever. 54. *Lath.* fig.

Forsteri icones in Biblioth. Banksiana tab. 42. optima.

Capite brunnescentipurpureo; collo et latere inferiori toto purpureis; latere superiori psittacino; caudalata, viridi, coeruleo circumcincta; alarum margine et remigibus coeruleis; rostro multo robustiori, quam *Psittaci* scapularis; ad mandibulae basin plumis nonnullis coeruleis. — 16-17 poll. longus, *Ps. scapularis* statura et forma.

In Museo *Bullokiano*.

- † 93. *Psittacus passerinus* *Lin.*
Vulgaris in Brasilia.

Buffon 455. fig. 1, qui eum false ex Africa oriundum exhibuit.

Psittacus capensis *Shaw* *Miscell.* tab. 895.

Viridis, supra obscurior; cauda gradata, brevi, viridi; alarum tectricibus inferioribus uropygioque maris remigibusque ejusdem brevioribus et tectricibus longis coeruleis; feminae solis tectricibus magnis ad remigum basin coeruleis, uropygio et remigibus brevioribus coerulescentiviridibus. — Long. $4\frac{3}{4}$ poll.

Juniores coeruleo nullo.

Magnam copiam vidi *Berolini* et *Amstelodami*. In Museo *Heidelbergensi*, *Groningano*, *Principis Maximiliani*, *Parisiensi*.

- † 94. *Psittacus* *St. Thomae mihi*.

Patria: Insula *St. Thomae*.

Laete viridis, unicolor, subtus magis flavicans; regione, rostrum maris cingente, flava, feminae viridiflavescente; cauda subtus dilute flavicanti-viridi, versus apicem magis e flavo subbrunnea; alarum vexillis internis nigris, remigum secundi ordinis flavicantibus; rostro pallido; femina fronte flavicante-viridi. — $4\frac{1}{3}$ poll. longus.

In Museo *Laugieriano* et *Parisiis* apud mercatores.

- † 95. *Psittacus Tui* *Gm. L.*

In *Cajana* vulgaris.

70. *Vaill. Perruche tui. Buffon* 456. 1.

Viridis, sincipite et macula postoculari flavis; cauda rotundata, longiuscula, acuta, corpore breviori;

latere inferiori dilutiori; facie coerulescentiviridi. —
5 $\frac{2}{3}$ poll. longus.

In Museo *Temminkiano* et *Parisiensi* 2.

† 96.† *Psittacus surdus Illiger.*

Patria: *Brasilia.*

Icon o.

Psittacus ochrurus Princ. Maximil.

Rostro flavo, periophthalmiis nudis, cinerascensibus; facie et regione circum rostrum flavobrunnescentibus; latere inferiori laete viridi, superiori et collo laterali livide viridibus; humeris, dorso uropygioque pulchre viridibus saturatis; remigibus secundi ordinis apice nigris; tectricibus scapularibus brunneoolivaceis; cauda subcuneiformi, ferrugineoflava, marginibus apiceque nigris; rectricibus 2 intermediis, apice excepto, viridibus. — *Brachyurus*, 6 $\frac{3}{4}$ poll. longus.

Juniores caudae margine laterali viridi insignes sunt.

In Museo *Temminkiano*, *Principis Maximiliani*, *Groningano*, *Berolinensi*.

† 97.† *Psittacus melanonotus Lichtenst.*

In *Brasilia.*

Psittacus erythrurus Pr. Maxim.

Viridis; dorso, tectricibus scapularibus uropygioque brunneonigris; abdomine griseo irrorato; alarum margine antico rubro; cauda purpureococcinea, fascia lata apicali et laterali cincta; rectricibus intermediis viridi nigroque terminatis. — *Psittaco surdo* vix minor ejusdemque staturae.

In Museo *Berolinensi*, *Principis Maximiliani*, *Groningano*,
Temminkiano.

† 98. *Psittacus purpuratus* *Lath.*

Patria: *Cajana*.

Icon o.

Viridis, ad latera viridiflavescens; capite colloque supra cinerascens; uropygio et carpi margine coeruleis; tectricibus scapularibus remigibusque brunnescentinigris, his viridimarginatis; cauda quadrata, splendidissime purpurea, apice viridi, fascia nigra marginulata, rectricibus intermediis 4 viridibus. — Ps. melanonoto proximus, attamen satis distinctus. $6\frac{1}{4}$ poll. longus.

Observ. *Lathamii* descriptio aliquantum differt.

In Museo *Temminkiano*, *Parisiensi*, *Laugieriano*, *Bulloniano*.

† 99. *Psittacus melanopterus* *Gm. L.*

Patria: *Insula Trinitatis Americae meridionalis*.

Adnot. Autores eum *Asiae incolam* crediderunt.

Shaw 152, fig. bona.

69. *Vaill. Perruche Javane. Buffon* 791. 1.

Brown *Illust.* tab. 8.

Capite viridiflavo, latere inferiori coerulescentiviridi, latere superiori nigro, cervice nigro squamulato; alarum tectricibus longis flavis, coeruleo terminatis; alis acutis, cauda sublongioribus; cauda fere aequali, lilacino, fascia subapicali nigra; rectricibus intermediis fascia nulla. — $5\frac{1}{2}$ poll. longus.

Observ. Ubique fere cum *Ps. microptero* nostro, ave *Luçonensi*, est confusus.

In Museo *Temminkiano*, *Leydensi*, *Harlemensi*, *Groningano*, *Parisiensi*, *Bullokiano*.

† 100. *Psittacus pileatus* Gm. L. (nec *Ps. pileatus* Scopoli.)
Rarus in Guiana.

155. *Vaill. Perruche Caica. Buffon* 744.

Mas viridisplendens; capite colloque antico nigris, rostro rubro, periophthalmiis nudis albis; collo postico aurantioochraceo, plumis fusco marginatis; pectore ochraceoolivaceo; cauda breviuscula, apice tantum coerulea; remigibus nigris, externe viridi marginatis.

Femina capite viridinigricante.

Observ. In *Vaillantii* figura periophthalmia alba omissa sunt.

In Museo *Berolinensi*, *Temminkiano*, *Bullokiano*, *Parisiensi*, *Harlemensi*, *Laugieriano*.

† 101. *Psittacus Barrabandi* *Vaill.*

In Brasilia rarissimus.

154. *Perruche Caica Barraband Vaill.*

Capite plumato colloque nigris, macula ad mandibulam rotundatodeflexa lutea; humerorum margine antico tibiisque aurantiis; alarum tectricibus inferioribus coccineis; pectore olivaceo; remigibus coeruleis, subtus viridibus; caudae basi flava, lunula nuchali nulla; corpore reliquo viridi splendente. — *Ps. pileato* et *vulturino* aliquanto major.

Observ. A *Ps. vulturino*, cui prae aliis proxime accedit, capite plumato facile distingues.

In Museo *Parisiensi*.

† 102. *Psittacus vulturinus Illiger.*

Patria: Brasilia.

Figura o.

Viridi splendens; capite calvo, nigricante; abdomine smaragdino; torque cervicali rectricumque vexillis internis flavis, pectore olivaceoflavicante; alarum tectricibus inferioribus coccineis, humeris aurantiis; collo postico nigricante; remigibus coerulescentinigris, marginibus apicem versus flavis; caudae apice coeruleo.

In Museo *Berolinensi*, *Temminkiano*, *Parisiensi*.† 103. *Psittacus canus Gm. L.*

In Insula Madagascar et St. Mauritii.

Buffon 791, fig. 2.*Shaw* Miscell. 425, fig. bona maris.

Capite, collo pectoreque albescenticanis, reflexu subviolaceo; abdomine crissoque laete flavoviridibus; uropygio smaragdino; cauda brevi, gradata, viridi, fascia subapicali nigra; alarum tectricibus inferioribus nigris; reliquis fuscescentiviridibus. — $5\frac{1}{3}$ poll. longus.

Junior capite tantum albescenticano, viridi mixto.

Femina viridis, capite dilutiori.

In Museo *Temminkiano*, *Bullokiano*, *Groningano* et *Parisiensi* m. et f., in *Laugieriano* m. et f. — in *Harlemensi*.† 104. *Psittacus Swindernianus mihi.*

Patria: Africa secundum mercatores Londinenses.

Tabula II.

Psittaculae huic pulcherrimae nomen imposui *Clar. Theodori van*

Swindern, historiae naturalis Professoris Groningensis, cui publicas has quaesecunque debui reddere gratias animi, per tot tantaque beneficia, a Viro humanissimo in me collata, devincti.

Capite supra nucaque splendide viridibus, torque nuchali nigro; dorso alisque obscure viridibus; uropygio caudaeque tectricibus superioribus lazulinis; facie, abdomine caudaeque tectricibus inferioribus flavescentiviridibus; pectore colloque toto viridiochraceis; cauda alis breviorē, basi coccinea, apice supra viridi, infra coerulescente, fascia nigra intermedia; remigibus nigris, viridi marginatis. — Ps. pullaris magnitudine et forma.

In Museo *Laugieriano*.

† 105. *Psittacus roseicollis Viellot Dict.*

Patria: Caput. bon. sp.

Psittacus parasiticus Mus. Temmink.

Icon o.

Pallide viridis; rostro valido; fronte et superciliis rubris, facie colloque antico rosaceis; alarum tectricibus inferioribus coerulescentiviridibus; uropygio et caudae tectricibus superioribus azureis; cauda coccinea, apice coerulescente, fascia nigra ante apicem; vexillis externis viridi marginatis. — Long. 6 poll.

In Museo *Temminkiano*, *Parisiensi*, *Laugieriano*.

† 106. *Psittacus Galgulus Gm. L.*

In Philippinis Insulis.

Hayes Portraits of rare birds, fig.
pag. 82.*Buffon* 190. fig. 2.*Spalowski Beiträge* II. tab. 6. optima.*Sonnerat voy. à la nouv. Guinée*,
première espèce, pag. 76, *Isle de*
Luçon, tab. 58, fig. inferior.

Plumis rigidis, coloris splendidissime viridis; rostro gracili, nigro; macula verticis coerulea circumscripta; torque inter collum et dorsum aurantio; uropygio et caudae tectricibus superioribus, caudae apicem fere aequantibus, et gula purpureococcineis; cauda supra viridi, infra coerulea. — $4\frac{1}{4}$ poll. longus.

Femina differt colore coccineo nullo, virore dilutiori.

In Museo *Temminckiano* mas, in *Parisiensi* m. et f., in *Bullokiano* mas, in *Laugieriano* mas.† 107. *Psittacus philippensis Briss.*

In Philippinis Insulis.

*Psittacus minor Lath.**Buffon* 520, m. et f.*Sonnerat voy. à la nouvelle Guinée*,
femelle de la 4.^{ième} espèce.

Viridis, minus obscurus; fronte maris feminaeque coccinea; caudae alarumque latere inferiori coerulescente; uropygio caudaeque tectricibus superioribus, ejus apicem non attingentibus, coccineis; pectore maris coccineo.

In Museo *Berolinensi* et *Temminckiano*.

- † 108. *Psittacus vernalis* *Sparrm.* (nec *Ps. minor* *Sparrm.*,
uti volunt *Parisienses.*)

Patria: Java, unde *Leschenault* adtulit.

Timor Insula, — *Péron* —

Ps. vernalis Mus. Carlsr. 29, a *Sonnerato* non descriptus.

Viridis, capite magis splendente, rostro rubro; latere inferiori corporis flavescentiviridi, caudae coerulescente; uropygio caudaeque tectricibus superioribus, ejus apicem attingentibus, splendidissime coccineis; gutture in altero specimine subflammeo. — *Ps. galguli* magnitudine et forma.

In Museo *Parisiensi* 2.

- † 109. *Psittacus indicus* *Gm. L.*

In India orientali.

Psittacus minor *Lath.*, mas.

Edwards 6, mas.

Ps. asiaticus *Lath.*

Sonnerat. voy. à la nouv. Guinée,
le male de la 4.^{ième} espèce, at non
femina.

Capite colloque livideviridibus, illo rubro tincto; rostro rubro, dente nullo, gula coerulescente; cauda alisque subtus coerulescentismaragdinis; uropygio caudaeque tectricibus superioribus, caudae partem dimidiam tegentibus, ex purpureo rubris; cauda supra, alis dorsoque obscure viridibus; pectore abdomineque laete flavescentiviridibus.

Femina differt capite supra coerulescentiviridi.

In Museo *Parisiensi* m. f.

110. *Psittacus torquatus* *Gm. L.* (nec *Brissoni*, qui est *Ps. manillensis* *Bechst.*

Patria: Luçon Insula.

Sonnerat voy. à la nouv. Guinée
pag. 77 tab. 59 espèce 3.

Viridis, dorso obscuriori; colli postici torque lato flavo nigroque transversim lineolato; cauda brevi, acuta, alarum longitudine; rostro pedibusque nigris. — Magnitudine *Ps. passerini*.

Femina differt torque coerulescente nigroque transversim lineolato.

111. *Psittacus simplex mihi*.

Patria: Luçon Insula.

Sonnerat voy. à la nouv. Guinée,
espèce 2 pag. 76 tab. 58, fig. superior.

Totus viridis, infra dilutior; rostro pedibusque canis; cauda brevi. — *Ps. galgulo* vix major.

Observ. Hanc *Sonnerati* figuram nusquam citatam inveni.

- † 112. *Psittacus pullarius* *Gm. L.*

In Asia et Africa.

Buffon 60.

Viridis, uropygio cyaneo; gula capistroque coccineis; cauda brevi, gradata, coccinea, apice fascia nigra et viridi; alarum tectricibus inferioribus nigris, carpi apice marginali cyaneo. — 5 circiter poll. longus.

Femina et avis junior differunt sincipite gulaque aurantiosanguineis, alarum tectricibus inferioribus carpique apice viridibus.

In Museo *Temminkiano* 2, *Groningano*, *Berolinensi*, *Parisiensi*, multosque vivos vidi.

113.⁺ *Psittacus micropterus mihi.*

Patria: Luçon Insula.

Sonnerat voy. à la nouv. Guinée,
tab. 41.

Semper cum *Ps. melanoptero* com-
mutatus.

Rostro flavorubescente; capite, collo, abdomine fascia-
que alarum transversa lata flavescens viridi-
bus, vexillis externis plumarum, fasciam formantium,
coeruleo marginatis; remigibus minoribus viridinigris,
majoribus atris; cauda fascia lilacina, angustis-
sima, continua; dorso alarumque tectricibus
minoribus nigris. — *Ps. passerino* duplo major,
6½ poll. longus; cauda alis 1 pollice longior.

† 114. *Psittacus malaccensis Lath.*

In Malacca.

Icon o.

Psittacus macropterus. } Muséi
Perruche azurée. } Parisiensis.

*Le petit Perroquet de Malacca Son-
nerat voy. aux Indes II. pag. 212.*

Rostro crasso, coccineo; capite supra, caudae tectri-
cibus superioribus uropygioque cyaneis; facie
colloque postico coeruleo cinerascens; dorso nigro cinerascens; latere inferiori livide
vinaceo ochraceo; cauda infra flavicante; alis viri-
dibus, cauda longioribus, tectricibus superioribus fla-
vido marginatis, inferioribus coccineis, humeris
purpureis. — *Ps. melanopteri* statura, sed paullo
major, 6 fere poll. longus.

In Museo *Parisiensi.*

† 115. *Psittacus incertus* *Shaw*.

Habitat in India secundum *Shaw*.

Shaw Miscell. 769, fig. bona.

Brachyurus, viridis; rostro rufescente; tectricibus alarum inferioribus rubris; capite supra uropygioque coeruleis; alarum tectricibus majoribus et minoribus flavido marginatis, remigibus nigris, vexillo externo viridi. — *Ps. melanopteri* forma et vix major.

In Museo *Riddelliano Londinensi*.

† 116. *Psittacus taitianus* *Gm. L.*

Insulam Otaheiti incolit.

Ps. porphyrio *Shaw* M. 7, fig. bona.

Otaheitan blue Parrakeet. Lath. p. 59.

Perr. arimanon Vaill. 65. *Buffon* 455, 2. pl. enl.

Obscure coeruleus; facie, collo antico et pectore albis; rostro pedibusque rufis; cauda gradata, corpore breviori. — 5½ poll. longus.

Junior collo antico et pectore plumis fuscatis et albis variis, colore coeruleo minus lucido.

In Museo *Temminkiano, Bullokiano, Parisiensi*, — in *Laugieriano* Museo adultus et junior.

† 117. *Psittacus Sparrmanni* *Vaill.*

Patria: Otaheiti.

Perruche Sparrmann Vaill. 66.

Mus. Carlsonianum tab. 27.

Toto corpore coeruleo; capitis plumis angustatis, lucidis; collo antico coerulescentialbo; rostro pedibusque rubris; cauda corpore breviori. — 6 poll. longus.

In Museo *Britannico*.

† 118. *Psittacus fringillaceus Gm. L.*

Insulas australes incolit.

Ps. porphyrocephalus Shaw. M. 1. fig.
valde mediocris.

Psittacus pipilans Lath.

— *australis Gm. L. (non autem*
Latham.)

Ferr. fringillaire Vaill. 71.

Capillo cyaneo, cristato; loris, facie, collo antico et macula abdominis sanguineis; fronte corporeque viridibus; abdomine infimo coerulescenti-violaceo; cauda gradata, infra flavida, corpore breviori. — Long. $6\frac{3}{4}$ poll.

Junior Musei *Parisiensis* macula abdominis cyanea nulla, rubra minori.

In Museo *Temminkiano*, in *Parisiensi* 2.

† 119. *Psittacus Phigy Bechst.*

Patria: Nova Hollandia.

Ferr. Phigy Vaill. 64.

Ps. coccineus Shaw. Musei Parisiensis.

Ps. Levallanti Shaw Miscell. 909. fig.
Vaillanti.

Latere inferiori, interscapulio facieque coccineo-sanguineis; cauda gradata, corpore multo breviori; fronte et abdomine infimo obscure coeruleis; cervice coerulescentinigro; alis, dorso, cauda, uropygio, crisso et colli parte postica superiori viridibus; rostro pedibusque albidis. — $7\frac{1}{2}$ poll. longus.

In Museo *Temminkiano*, in *Parisiensi* 2.

- † 120. *Psittacus melanocephalus* *Gm. L.*
In Brasilia, vulgaris in Cajana.

119. 120. *Perroquet Maïpouri Vaill.*
Buffon 527.

Edwards pag. 169, cum figura optima.

Capite supra nigro, collo postico aurantio, loris et latere superiori splendidissime viridibus; remigibus nigris, vexillis externis viridicoeruleis; colli lateribus et antica parte sulphureis; pectore ventreque albis; abdomine infimo crissoque aurantiis. — $8\frac{3}{4}$ poll. longus.

In Museo *Berolinensi*, *Parisiensi*, *Temminckiano*, *Laugieriano*, *Harlemensi*.

- † 121. *Psittacus leucogaster* *Illiger*.
In Brasilia rarus.

Icon o.

Cauda, alis, dorso tibiisque viridibus; pectore abdomineque albis; crisso, genis gulaque flavis; capite ochraceo, hic et illic nigrescente; rostro magno, albo; capite magno; corpore crasso. — *Ps. melanocephali*, cui proximus, figura et magnitudine.

In Museo *Berolinensi*, *Principis Maximiliani*, *Temminckiano*.

- † 122. *Psittacus mitratus* *Princ. Maximil.*
Patria: Brasilia.

Icon o.

Corpore laete viridi, sincipite coccineosanguineo, facie, occipite gulaque viridi coccineoque variis; remigum vexillis externis coeruleis, viridi (et denique flavo) marginatis, carpo coeruleo; cauda

infra viridicoerulescente, supra viridi, parte apicali obscure cyanea.

Femina differt corpore magis olivaceo, coccineo nullo, sincipite coerulescente.

Observ. Adulto etiam occiput coccineosanguineo colore tingitur.

In Museo *Principis Maximiliani*, *Temminckiano*, *Parisiensi* multi.

123. *Psittacus signatus* *Shaw.*

In Brasilia.

105. *Petit Perroquet verd Vaill.*

Psittacus virescens *Bechst.* (nec tamen *Lin.* et *Lath.*)

Corpore supra laete viridi subcoerulescente, infra flavicantiviridi; remigibus supra coeruleis, infra vexilloque interno toto nigris; tectricibus magnis ad remigum basin rubris; caudae parte basali maxima rubra. — Statura est mediocri.

† 124. *Psittacus cyanogaster* *Princ. Maximil.*

In Brasilia rarissimus.

Icon o.

Sabiasica Americanorum.

Pulchre saturateviridis; rostro albo; abdomine medio cyaneo; caudae longiusculae alarumque latere inferiori coerulescentiviridibus; caudae apice vexilloque externo paris remigum rectricumque primi coeruleis. — Magnitudine Ps. menstrui.

Femina differt abdomine viridi.

In Museo *Parisiensi* m. et f., in Museo *Laugieriano*.

† 125. *Psittacus brachyurus* *Temm. et Kuhl.*

Patria: *Cajana.*

Icon o.

Dilute viridis; cauda brevi, quadrata; rectricibus quatuor externis basi purpureis, linea inter oculos et rostrum nuda, pilis raris nigris obsita; rostro valido. — $8\frac{1}{4}$ poll. longus.

In Museo *Temminkiano.*

+ † 126. *Psittacus menstruus* *Lin.*

In *Guiana, Surinama et Brasilia vulgaris.*

Buffon 584.

Vaill. 114.

Capite, collo pectoreque coeruleis, macula auriculari nigra; rostri basi rubra; abdomine alisque infra laete coerulescentiviridibus; dorso olivaceo, marginibus coeruleis; alarum tectricibus superioribus flavoolivaceis, remigibus splendidissime viridibus; cauda coerulea, vexillis internis basi crissoque coccineis; rectricibus intermediis viridibus. — 8-9 poll. longus.

In Museo *Laugieriano, Temminkiano, Parisiensi, Berolinensi, Principis Maximiliani.*

† 127. *Psittacus Maximiliani mihi.*

In *Brasilia vulgaris.*

Icon o.

Psitt. cyanurus *Princ. Maximil. Nomen Principis Maximiliani mutavi, quia Shaw alium ante Psittacum cyanuri nomine descripsit.*

Supra infraque olivaceoviridis; capite canescenti-
viridi, facie viridi, fronte rubella (interdum brun-
nescente), rostro flavescente, basi obscuro; collo an-
tico et pectore reflexu coeruleo; remigibus et
rectricibus intermediis splendidissime viridibus,
rectricum lateralium parte apicali ad vexillum exter-
num coerulea, parte basali vexilli interni crisso-
que sanguineis. — 9 poll. longus.

In Museo *Laugieriano*, *Parisiensi*, *Principis Maximiliani*,
Temminckiano, *Berolinensi*.

† 128. *Psittacus purpureus* Gm. L.

Patria: Guiana, (nec Brasilia.)

115. *Vaill.*

408. *Buffon.*

Mas. Rectricibus remigibusque alarumque tectricibus infe-
rioribus nigrocoeruleis; crisso caudaeque basi ad vexilla
interna coccineis; latere inferiori splendidissime pur-
pureolilaceo; capite nigricanticoeruleo, regione
parotica nigra, plumulis ad nares rubris, colli
lateribus albo fuscoque longitudinaliter va-
riis, latere superiori nigrobrunneo. — 8-9 poll.
longus.

Femina differt latere inferiori fuscopurpurascente, pec-
tore pallidiore, dorso alisque supra fuscis, plumarum
apicibus pallidis, levi purpura tinctis, rectricibus secun-
dariis reflexu virescente.

In Museo *Laugieriano* mas et fem., — in *Temminckiano*,
Parisiensi, *Principis Maximiliani*.

129. *Psittacus sordidus* *Lin.*

In Brasilia.

104. *Perroquet brun Vaill.**Edwards Dusky Parrot.*

Gula rectricibusque lateralibus externe coeruleis; capite supra tectricibusque scapularibus ex viridibrunnescentibus; crisso sanguineo; genis, nucha facie alisque viridibus; latere infero rufobrunnescente; rostro rufo, versus basin flavicante. — Proximus *Ps. menstruus*, — statura mediocri.

Vaillantius vidit vivum *Lisboae*.† 130. *Psittacus amazonicus* *Lath.*

Vulgaris in Guiana et Surinama, neque tamen in Brasilia, auctore ser. Principe Maximiliano, qui hunc *Ps. aestivum* *Lin.* iudicat.

Psittacus poikilorhynchus *Shaw.**Psittacus ochrocephalus* *Lin.*— *ochropterus* *Gm. L.*— *barbadensis* *Gm. L. Albin. III. tab. 11.*84. 90. *L'Amazone Vaill.* — *Psittacus Aurora* *Lin.* et *Ps. luteus* *Gm. L.**Buffon* 120 varietas maris. *Buffon* 15 varietas flava. *Buffon* 512 fig. pessima maris.98. 99. *Perroquet à epaulettes jaunes Vaill.*, varietas *Ps. amazonici* videtur, quae a vero amazonico non differt, nisi carpo flavo. In Cl. Temminkii Museo hunc contemplatus, nonnullas plumas coccineas veri *Ps. amazonici*, in carpo flavo sparsas, deprehendi.

Psittacum paradisi *Gm. L.* varietatem a mazonici aliusve credo; est magnitudine *Ps. amazonici*, fronte et remigibus longissimis canescentibus, remigibus mediis basi coccineis, ceteris flavis, coccineo marginatis.

137. *Perr. jaune écaille Vaill. Buff. 536.*

Avis polymorpha, corpore crasso, cauda brevi, quadrata; viridis; plumarum marginibus nigris; carpo coccineo (in femina viridi); remigibus longis apicali parte coeruleis, remigibus mediis basi coccineis; fronte fascia coerulea; capite magis minusve flavo, coeruleo aut albido, plumis longis.

Femina differt sincipite tantum flavo, carpo viridi.

Variat corpore magis minusve flavo.

Mas ab omnibus speciebus distinctus est carpo coccineo, femina autem vix ab *Ps. agili* distinguenda, qui paullo tantum minor est genisque flavis et reetricum rubedine ad apicem fere protracta, cum in *Ps. amazonico* femina idem color jam in media cauda evanescat, neque in hoc genae flavae inveniantur.

In Museo *Parisiensi* nomine *Ps. aestivi L.*, in omnibus fere museis Europae.

†† 131. *Psittacus aestivus Lin.*

In Guiana inque Brasiliae locis depressis vulgaris.

110 et 110 bis *Vaill. Perroquet Aourou couraou. Buffon 547 et 839.*

Psittacus aestivus et agilis Lin. —

Psitt. agilis male sectioni meae secundae adnumerabatur ab auctoribus; est

enim una eademque species ac *Ps. aestivus*, quod quidem *Buffonis* figurae, naturae optime congruae, primo intuitu probant.

Edwardsii figura 168 pessima est.

Ps. ochrocephalus *L.* secundum Principem Maximilianum.

Ps. Aourou *Shaw.*

A *Ps. amazonico* distinctu difficilis; minor, viridis, crassus, marginibus nigris; genis flavis; rectricibus lateralibus ad apicem fere usque coccineis; remigibus coeruleonigris, brevioribus, basi coccineis; corpore nunquam rubro; capite supra coerulescente (vel etiam coeruleo et flavo mixto); capitis plumis brevibus. — 12 1/2 poll. circiter longus.

In omnibus fere museis et museolis. Saepe vivus occurrit. In Museo *Parisiensi* nomine *Ps. ochrocephali* *Lin.*

† 132. *Psittacus Bouqueti* *Vaill.*

Patria: Brasilia.

135. *Vaill. Perroquet Bouquet.* — *Edwards* 250.

Ps. coerulifrons *Shaw.*

Facie remigibusque longioribus coeruleis; collo antico, pectore remigumque intermediarum basi coccineis; corpore viridi; caudae apice virescentiflava, vexillis internis rufescentibus. — Magnitudine et figura *Ps. aestivi*.

In Museo *Riddelliano*.

133. *Psittacus cyanotis* *Temm. et Kuhl.*

Patria: Peru.

106. *Vaill. Perroquet à joues bleues.*

161. *Edwards.*

Psitt. brasiliensis *Lin.*

— *autumnalis* var. ♂ *Lath.*

Nomen *Linneanum* mutavimus, quod plures jam *Psittaci* idem nomen acceperunt.

Fronte et capistro toto sanguineis; genis, remigibus magnis et rectrice externa coeruleis, rectrice secunda sanguinea, ceteris omnique latere superiori splendide viridibus, latere inferiori viridi, pallidioribus; caudae apice flava. — Magnitudine formaque *Ps. amazonici*.

Madridae Vaillantius vidit.

† 134. *Psittacus erythrurus mihi.*

Patria: Brasilia.

Viridis; plumarum lateris inferioris et dorsalium basi flavis, nigro marginatis; cauda alarumque margine interno coccineis, illa fascia apicali flava; sincipite et regione inter rostrum et oculos rubropurpureis, facie gulaque coeruleis, plumarum basi rubra, occipitis plumis coeruleo marginatis. — Magnitudine formaque *Psitt. amazonici*.

In Museo *Parisiensi*.

† 135. *Psittacus vinaceus Princ. Maximil.*

In Brasilia.

Psittacus dominicensis *Buffon* 792. musei *Parisiensi*, (qui autem junior *Ps. leucocephalus* est).

Rostro coccineo, apice basique albescenticorneo; supra viridis, plumis multis obscurius marginatis; margine frontali, ad oculos producto, rubro; genis, collo antico pectoreque vinaceis, plumarum marginibus dilute viridibus, his ad collum obscuriori adhuc margine circumdati; abdomine sensim tibiisque laete viridibus; plumis laterum obscure marginatis iisdemque colli postici latis, truncatis; remigum vexillo interno nigricante, externo viridi, apice coeruleo, quatuor posteriorum vexillo externo medio coccineo; cauda viridi, rectricum 3 externarum parte media coccinea, cunctarum apice viridiflava; alarum margine aureo, tectricibus inferioribus viridibus. — Ps. pulverulenti forma et magnitudine. 13^{3/4} poll. longus, 25^{1/4} latus.

In Museo *Principis Maximiliani* et in *Parisiensi* 3.

† 136. *Psittacus Dufresnianus Vaill.*

In *Cajana* et *Brasilia*.

Psittacus coronatus Musei Berolin.

(Jam adest *Ps. coronatus* *Lin.*)

91. *Vaill. Perroquet Dufresne junior.*

Adulti icon o.

Rostro robusto, rufescente; sincipite coccineo, regione inter oculos et rostrum flava, facie gulaque coerulescentibus; corpore viridi; remigibus parte apicali coeruleis, intermediis basi coccineis; alis infra laete viridisplendentibus; cauda brevi, viridi, apice flavescenti-viridi, parte subapicali coccinea; abdominis plumis parte basali livide rubescentibus. — Ps. amazonico aliquanto major.

Junior fronte aurantia ad oculos flava, genis, gula colli-
que lateribus coerulescentibus.

In Museo *Berolinensi*, *Bullokiano*, *Temminkiano*, *Principis
Maximiliani*, *Parisiensi*, *Laugieriano*.

+ 137. *Psittacus autumnalis* *Lin.*

Patria: *Brasilia*.

111. *Vaill. Perroquet à joues orange.*

Edwards pag. 164, cum figura bona.

Fronte et remigum longiorum basi coccineis;
genis aurantiis; capite supra et remigum parte apicali
coeruleis; corpore caudaque laete viridibus, rectri-
cum duarum externarum vexillo externo flavo.

+ † 138. *Psittacus havanensis* *Gm. L.*

Habitat in *Mexico*.

122. *Perroquet à face bleue Vaill.,*

figura junioris. *Buffon* 560.

Colli parte laterali et corporis latere inferiori
lilacinis, plumis omnibus nigricante cinctis;
dorso, alis abdominisque lateribus saturate viridibus;
cauda quadrata, supra virescentipurpurea, reflexu lila-
cino, infra viridi; remigibus primoribus basi viridi-
bus, apice coerulescentinigris, sequentium basi
alarumque margine angusto sanguineis; capite
supra ex viridi coerulescente, facie virescenticoerules-
cente et rubescente. — Crassus, magnitudine *Ps. pul-
verulenti*, 15½ poll. longus.

Junior abdomine infimo flavicante, facie capiteque supra
coeruleis ejusdemque et lateris inferioris plumis viridi-
marginatis.

In Museo *Temminkiano*.

† † 139. *Psittacus leucocephalus* *Lin.*

Vulgaris in *St. Domingo*, nec in *Guiana*, neque in *Senegalia*, uti voluerunt autores.

Viridis, rostro albo, remigum vexillo externo coeruleo, interno nigro, plumis nigro cinctis. — 9-11 poll. longus.

Mas adultus sincipite et periophthalmiis albis, genis et collo antico rubris, abdomine infimo purpurascente, rectricibus lateralibus basi coccineopurpureis, externae vexillo exteriori cyaneo.

107. *Vaill.* *Perruche à face rouge.*
Buffon 355 et 549.

Femina fronte coccinea, remigibus maris, ceteris partibus cunctis viridibus.

108. *Vaill.* 792. *Buffon.*
Psittacus dominicensis *Lin.*

Mas junior differt ab adulto genis et collo antico viridibus et fronte, neque omni sincipite, alba.

109. *Vaill.* (cujus gula jam evadit rubra.) — 548. *Buffon.*

Ps. leucocephalus *Lin.* var. δ .

Hornotinus totus viridis, remigibus tantum adulti.

108. (bis) *Vaill.*

In Museo *Groningano*, *Berolinensi*, *Parisiensi*, in *Temminkiano* 3, — in *Laugieriano*, *Harlemensi*. Multos vidi vivos.

† † 140. *Psittacus albifrons* *Lath.*

Patria?

Museum Carlsonianum 52.

Rostro et regione inter oculos et rostrum flavis, sincipite albo, plumis brevissimis, perioph-

thalmiis nudis, circulo circa oculos sanguineo, antice interrupto, regione parotica nigra; corpore viridi, marginibus latis nigris; cauda flavescens viridi, remigum externarum basi sanguineo adspersa, reliquis coeruleis, tectricibus longis ad earum basin coccineis. — Ultra 9 poll. longus.

In Museo *Temminkiano*.

†† 141. *Psittacus pulverulentus* *Gm. L.*

In *Cajana* et *Brasilia* frequens.

92. *Vaill. Perroquet Meunier. Buffon* 861.

Viridis, cinerascens pulverulentus; remigibus nigris; facie laete viridi, macula verticis flava; margine alarum et remigum minorum parte majori coccineis, earum apicibus coeruleis; caudae rubedine nulla. *Psitt. amazonico* major, crassus, 15 poll. longus.

In Museo *Berolinensi*, *Bullokiano*, *Parisiensi*, *Temminkiano*, *Principis Maximiliani* et *Laugieriano*.

† 142. *Psittacus festivus* *Gm. L.*

Rarissimus in *Guiana*.

129. *Perroquet Tavaua Vaill. Buffon* 840.

Viridis, marginibus plumarum nigricantibus; uropygio coccineo; remigibus apice coerulescentinigris, basi cyaneis, tectricibus magnis ad remigum basin cyaneis; macula gutturali et suboculari coerulescentibus; fronte rubescente. — 11 1/2 poll. longus.

In Museo *Temminkiano*, *Rayano*, *Bullokiano*, *Parisiensi*, *Berolinensi* 3, *Laugieriano*.

- † 143. *Psittacus cactorum* *Princ. Maximil.*
In Brasilia rarus.

Icon o.

Latere superiori laete viridi; vertice et collo postico fusco variis; capitis lateribus viridibus, collo antico dilute olivaceofusco; pectore abdomineque laete aurantiis; tibiis crissoque viridiflavis; cauda dilute viridi, remigum vexillis externis apicibusque coeruleis; tectricibus inferioribus dilute et obscure viridi variis. — 11 ¹/₄ poll. longus.

In Museo *Principis Maximiliani*.

- † 144. *Psittacus accipitrinus* *Gm. L.*

Psittacus coronatus *Lin. Buffon* 526.

Psittacus Clusii *Shaw.*

Sincipite pallido, ex fuscescente ochraceo, vertice facieque pallide ochraceo fuscoque striolatis; pectore purpurascentifusco; cervicis plumis erectis, elongatis, abdominisque purpureis, fascia coerulescente terminatis; crisso, lateribus abdominis alarumque tectricibus inferioribus viridibus; remigibus rectricibusque infra fuscis. — *Ps. amazonico* vix major.

In Museo *Temminkiano*, *Berolinensi*, *Groningano*, *Harlemensi*, *Laugieriano*, *Parisiensi*.

- † 145. *Psittacus senegalus* *Gm. L.*

Ad Senegal Fluvium. — Olim rarus habebatur, hodie autem adfertur magna copia.

116-118. *Vaill. Perroquet à tête grise.*

Buffon 288.

Cauda brevi, aequali; capite colloque griseis; pectore fascia lata viridi, medio retrorsum acuminata; abdomine ex aurantio flavo; dorso, alis caudaque supra viridibus; alarum tectricibus inferioribus flavis. — Statura minor, robusta.

Variat corpore toto flavo.

In Museo *Temminkiano*, *Parisiensi*, *Bullokiano*, *Argentoratensi*, *Laugieriano*; — *Amstelodami* vidi viventem.

† 146. *Psittacus erythacus* *Lin.*

Patria: Africa.

99-105. *Vaill. Perroquet cendré.*

Buffon 511. *Edwards* 163.

Coerulescenticanus, facie nuda, alba; cauda sanguinea.

Variat 1) corpore nigricantiano, cauda nigricantirufa;

2) corpore magis minusve sanguineo.

In omnibus museis et museolis inveniendus; — multos vivos vidi.

† 147. *Psittacus Le Vaillantii* *Latham. Suppl.*

In Africa meridionali Vaillantius eum observavit, gregatim viventem.

150. 151. *Perroquet à franges souci.*

Psittacus infuscatus *Shaw.*

— *flammipes* *Bechst.*

— *caffer* *Lichtenst.*

} quos omnes effugit,
III. Lathamium
avem jam bene no-
visse.

Cauda brevi; capite, collo et pectore ex fusco cinerascenti-olivaceis; abdomine et uropygio viridi splendidibus; latere superiori ex brunneo et viridi vario; remigibus rectricibusque brunneis; alarum mar-

gine et tibiis aurantiis. — Statura mediocris, robusta.

Variat corpore aurantio maculato. — *Berolini* viridem vidi, alarum marginibus et tibiis aurantiis.

In Museo *Rayano*, *Berolinensi*, *Parisiensi*.

† 148. *Psittacus spadiceocephalus mihi*.

In Java Insula unde *Cl. Labillardière* attulit.

Braunköpfiger Papagay.

Icon o.

Brachyurus; capite toto maculaque humerum parva castaneis; corpore crasso, viridi, supra saturatori; alarum tectricibus inferioribus cyaneis; caudae quadratae vexillis internis flavis. — *Psitt. melanocephali* forma et magnitudine.

In Museo *Parisiensi* 2.

† 149. *Psittacus gramineus Gm. L.*

In Amboina rarissimus. An species americana?

121. *Vaill. Perroquet à calotte bleue.*

Buffon 862.

Capite supra rectricibusque coeruleis; linea nigra inter oculos et nares; corpore supra viridisplendente, infra flavicante; ocaudae latere inferiori ochraceo; genis flavicantibus. — 16 poll. longus.

Olim in Museo *Parisiensi*.

† 150. *Psittacus sinensis Lin.*

In Nova Guinea, in Insulis Moluccis (neque vero in China, uti voluerunt autores.)

Psittacus Sonnerati Gm. L. Lath. 1056.

152. *Perroquet à flancs rouges Vaill.*
 figura mala. *Buffon* 514, figura
 valde mediocris. *Edw.* 251, figura
 bona.

Psittacus magnus Gm. L.

— *viridis Lath.* no. 125.

*Grand Perroquet verd de la nouvelle
 Guinée Sonnerat* tab. 108.

Rostro magno, maxilla rubicunda, mandibula nigra; viridi-
 smaragdino splendens, lateribus et alarum tectri-
 cibus inferioribus coccineis; alarum margine
 cyaneo. — Statura maxima, robusta, 15 poll. longus.

In Museo *Temminkiano*, *Rayano*, *Bullokiano*, *Parisiensi*,
Laugieriano.

† 151. *Psittacus Geoffroyi Vaill.*

In *Nova Hollandia*.

Perroquet Geoffroy Vaill. 112 et 113.

Ps. personatus Shaw.

Alarum tectricibus inferioribus et capite supra
 azureis; fronte, gula, facie et rostro sangui-
 neis; reatricibus remigibusque viridibus; corpore
 crasso, robusto, splendidissime viridi, supra obscu-
 riori; cauda alis longiori, quadrata. — 9½ poll. longus.

Femina tota viridis, plumulis genarum nonnullis rubris;
 coerulei nil ad alarum marginem, latere tamen alarum
 inferiori azureo.

In Museo *Temminkiano* mas; — in *Parisiensi* m. et fem.,
 in *Laugieriano* mas.

† 152. *Psittacus Nestor* Lath.

In Nova Zeelandia.

Psitt. australis Mus. Leverian. tab. 21, bona.

— meridionalis Lin.

Rostro arcuato, maximo, colore corneo, maxilla altitudine duplo longiore; regione parotica ochracea, capite livide cinerascens; alis, cauda subtus alarumque tectricibus inferioribus fusco- et rubescente fasciatis; caudae apice ejusque latere superiori brunneis; uropygio et latere inferiori alteri ex coccineo-brunnescentibus, reliquis brunnescentibus; dorso alisque supra brunneis. — Ps. Banksiano proximus, magnitudine Psitt. sinensis, — 15 poll. longus.

In Museo *Bullokiano* 3.† 153. *Psittacus cristatus* Gm. L.

In Moluccis Insulis.

265. *Buffon*, figura bona.

Albus; crista magna lata truncata adpressa erectili, nec tamen antrorsum torta, alba; cauda basi alarumque latere interno sulphureis; rostro nigro. — Magnitudine Psitt. galeriti, — $1\frac{1}{3}$ ped. longus.

In Museo *Parisiensi*, *Bullokiano*, *Laugieriano*, *Harlemensi*. — Vivum *Amstelodami* vidi.

† 154. *Psittacus Philippinarum* Gm. L.

In Philippinis Insulis.

Lath. no. 79. *Buffon* 191.

Albus, crista elongata plicata non compressa; crisso rubro; cauda infra remigumque vexillo interno sulphureis. — Ceteris minor, — 10 poll. longus.

In Museo *Temminckiano*, *Bullokiano*, nunc in *Laugieriano*.

† 155. *Psittacus moluccensis* Gm. L.

In Moluccis Insulis et in Sumatra.

Psitt. rosaceus Lath. no. 78. Buffon 498.

Ex rosaceo albus; crista maxima dependente rubra; rostro validissimo, valde deflexo, obscuro. — $1\frac{1}{3}$ pedes longus.

In Museo *Parisiensi*, *Principis Maximiliani*, *Temminkiano*, *Bullokiano*, *Harlemensi*, *Laugieriano*, *Groningano*; multos etiam *Amstelodami* vidi vivos.

† 156. *Psittacus sulphureus* Gm. L.

In Moluccis Insulis.

Buffon 14. *Petit Kakatoës à hupe jaune.*

Albus, crista plicatili acuminata antrorsum torta minori (quam *Psitt. galeriti*); cauda alisque infra sulphureis; buccis plerumque sulphureis; rostro nigricante. — *Ps. galerito* multo minor, — poll. 11-12 longus.

Variat latere inferiori interdum obiter sulphureo tincto.

In Museo *Parisiensi*, *Bullokiano*, *Laugieriano*, *Groningano*, *Harlemensi*.

† 157. *Psittacus galeritus* Lath.

In Nova Wallia australi.

Crested Kakatoe White pag. 257.
tab. (327?)

Albus, crista plicatili acuminata elongata antrorsum torta caudaeque basi sulphureis; rostro corneo. — Magnitudine fere *Ps. rosacei*, — $1\frac{1}{3}$ ped. longus.

In Museo *Temminkiano*, *Principis Maximiliani*, *Parisiensi*, *Laugieriano*, *Groningano*.

† 158. *Psittacus tenuirostris mihi.*

Patria: Nova Hollandia.

EX rosaceo albus; crista parva frontali applanata et depressa erectili alba, basi rosacea; loris roseis; cauda fere ad apicem usque sulphurea; rostro flavo gracili rectiusculo porrecto. — *Psitt. sulphurei* magnitudine.

In Museo *Parisiensi*, *Bruksiano Londinensi*.

† 159. *Psittacus Eos mihi.*

In Nova Hollandia.

Subcristatus; capite, collo, omni latere inferiori et alarum latere interno roseis, ceteris plumis canis; cauda longiori, versus apicem saturatiori; rostro flavo. — *Ps. sulphureo minor*.

In Museo *Parisiensi*.

† 160. *Psittacus galeatus Lath. Suppl.*

Patria: Nova Hollandia; — Insula King, autore Peron.

Latham, tabula maris.

Psittacus phoenicocephalus Mus. *Parisiensis*.

Mas: cauda quadrata remigibusque nigricanticanis; capite coccineo; crista antrorsum versa, plumis elegantissimis, gracilibus; corpore robusto, supra ex viridi nigricanticinereo, marginibus flavescentialbis; latere inferiori dilutiori, hinc inde rufescenti undulato. — 12 poll. longus.

Femina infra coccineo flavo et cinerascentinigro undulata; capite cinerascentinigro, crista antrorsum versa; latere

superiori, alis caudaque ex virescente nigricanteque cinereis, albido transversim undulatis.

In Museo *Temminkiano* mas et fem., in *Bullokiano* mas et fem., in *Parisiensi* 2 mares, in *Laugieriano* mas et fem.

† 161. *Psittacus funereus* *Shaw*.

In *NOVA HOLLANDIA*.

Shaw 186, figura mediocri.

Crista parva; caudae parte media maxima flavescente, punctis parvulis numerosissimis nigricantibus irrorata; rectricibus intermediis et corpore nigricantibrunneis; regione parotica flava. — $1\frac{3}{4}$ — 2 ped. longus. — Rostrum magis compressum et tenuius, quam reliquarum specierum proximarum, pallidum, apice corneum.

In Museo *Temminkiano*, *Berolinensi*, *Bullokiano*, *Societatis Linneanae*, *Parisiensi*, *Laugieriano*.

† 162. *Psittacus Temminkii mihi*.

Patria: *NOVA HOLLANDIA*.

Capite vix cristato, rostro lato, dorso carinato, corneo; collo et latere inferiori brunneis; alis dorsoque nigris, reflexu viridi; rectricum quinque exteriorum parte media coccinea, fasciis quatuor aut quinque nigris, interdum deficientibus, rectricibus duabus intermediis nigris. — $16\frac{1}{2}$ poll. longus.

Adnot. A *Psitt. Leachii* et *Banksii* differt mandibula latiori, crassa multoque evidentius emarginata et dorso carinata, quae in *Psitt. Banksii* superne rotundata.

Observ. In Bulløkkii museo avem vidi, cujus rectrices nonnullae medio intervallo colore coccineo tinctae erant, nonnullae nigro fasciatae; — minor erat, quam omnes species proximae, maxillae autem basis latior et mandibula crassior, quam in reliquis.

In Museo *Bulløkiano*, *Temminkiano*, *Parisiensi* mas et fem., — in *Laugieriano* fem.

† 163. *Psittacus Banksii* L.
In Nova Hollandia.

Psittacus magnificus *Shaw* *Miscell.* 50,
fig. mediocris.

Phyll. 166 fig.

In *Latham* synopsi fig. 11.

Shaw *Musei Leveriani Explicatio.* 4.

Niger, crista magna compressa frontali et verticali tectricibusque alarum maculis parvis flavicantibus adspersis; latere inferiori subflavescente undulato; rectricibus quinque lateralibus ad apicem fere usque coccineo nigroque multoties transversim fasciatis et punctatis; rostro maximo, crasso, pallido, dorso rotundato. — 24 poll. longus.

Adnot. Rostrum forma quidem eadem, ac in *Ps. Leachii*, at minor et mandibulis angustioribus est.

Femina brunnescentinigra, macula ad colli latera sulphurea, maculis corporis sparsis, paucioribus.

Junior avis maculis his sparsis et abdominis undulationibus nullis, macula ad colli latera sulphurea, magna.

In Museo *Berolinensi*, *Temminkiano* et *Bulløkiano*, — in *Parisiensi* 3, in *Laugieriano*.

† 164. *Psittacus Leachii mihi.*
In Nova Hollandia.

Figura Tab. III.

Crista capitis frontali, non compressa; rostro compresso, valde arcuato, nigro, mandibula plumis fere abscondita; niger totus, reflexu coeruleocorvino, punctis nullis; rectricum quinque exteriorum media parte coccinea, fasciis nullis, externae vexillo exteriori nigro. — Magnitudine *Psitt. Banksii*, long. 21-22 poll.

Adnot. Crista capitis major, quam illa *Psittaci Banksii*, $3\frac{1}{2}$ poll. alta; rostrum minus crassum magisque compressum, mandibula angustior, longior, parum emarginata.

Observ. In Laugieri ave 11 rectricum pars media coccinea, una tantum ex omnibus tota nigra.

In Museo *Societ. Linneanae Londinensis*, in *Bullokiano* atque in *Laugieriano* mas.

† 165. *Psittacus aterrimus Gm. L.*
In India orientali.

Psittacus Gigas Lath.

Edw. 316, fig. optima.

Colores proportionisque *Psittaci Goliath*, sed corpore dimidio minori, rostro $2\frac{1}{3}$ - $2\frac{3}{4}$ poll. longo, dente magis emarginato. — Crista longissima partesque omnes avem adultam indicant.

Observ. Avis musei Parisiensis aliquanto major est ea, quae in museo Temminkiano asservatur.

In Museo *Temminkiano*, *Parisiensi*.

† 166. *Psittacus Goliath mihi.*

In India orientali.

11. *Vaill. L'Aras gris à trompe.**Psitt. griseus Bechstein.*12. *Vaill. L'Aras noir à trompe.*Nec tamen *Psitt. aterrimus Gm. L.*,
uti communis opinio fert.

Corpore crasso, colore griseo, post avis mortem nigro; plumis longissimis, angustis; facie nuda; rostro nigro, maximo; lingua structura linguae chamaeleontis; crista elongata; cauda quadrata. — Longitudo rostri $4\frac{1}{2}$ poll.

Observ. Species intermedia inter *Aras* et *Kakadoës*.In Museo *Temminkiano*, *Bullokiano*.† 167. *Psittacus inornatus Temm.*

Patria ignota.

Icon o.

Macrourus, viridis; sincipite subrufescente, coerulescenti et viridi vario; periophthalmiis nudis. — Magnitudine *Ps. pertinacis*.

Vidi vivum in domo *Clariss. Temminkii*.168. *Psittacus bitorquatus mihi.*

Patria ignota.

59. *Vaill. Perruche à double collier.*
Buffon 215.

Torque duplici, contiguo, superiori coeruleo, inferiori rubro, gula nigra; corpore viridi, infra dilutiori; maxilla rubra, mandibula nigricante. — Statura mediocris, gracilis, cauda corporis longitudine.

Observ. Duos vivit *Cl. Vaillantius*.

Mihi nunquam obvius factus est.

169. *Psittacus cervicalis* *Lath.*

Patria ignota.

156. *Perruche Langlois* — *Vaillantius*, haud rite novam speciem existimavit.

Psittacus nuchalis *Shaw* 613, figura *Vaillantii*.

Viridis; fronte, lunula cervicali et pectorali rubris. — 8½ poll. longus. — Cauda longiuscula, rotundata.

Fuit quondam in Museo *Holthuyseniensi Amstelodami*.

170. *Psittacus smaragdinus* *Gm. L.*

Patria ignota; — an Fretum magellanicum?

21. *Vaill. Perruche émeraude. Buffon* 85.

Viridis, splendens; abdomine infimo violaceo; cauda brunnescentipurpurea; crisso viridi. — 13 poll. longus.

? In Museo *Parisiensi*, olim.

† 171. *Psittacus fuscicollis mihi.*

Patria incerta.

Psittaco *Levaillantii* proximus, at valde distincta species.

Cauda quadrata, alis sublongiori; rostro crasso, valido, albido; maxillae apice tenui, longo, deflexo, sinu nullo; capite supra rubro; collo fuscobrunnescente; abdomine, dorso alisque viridibus; uropygio laete viridi; remigibus rectricibusque fuscescentibus; carpi margine et tiliarum latere interno coccineis. — Magnitudine fere *Psitt. amazonici*.

In Museo *Bullokiano*.

172. ?*Psittacus Jendaya* *Lath., Marcgr.*

Brasilia.

Macrourus, viridis; capite colloque infra abdomineque flavis; rostro pedibusque nigris; orbitis nudis.

Observ. *Psitt. pertinacem* aut *Ludovicianum* eum credo.

173. ?*Psittacus ater* *Lin. et Lath.*

Guiana.

L' Ara noir Buff. ois. vol. VI. pag. 202.

Species dubia, a solo *Buffonio* descripta.

Macrourus, nigricans, viridisplendidissimus; rostro oculisque rubescentibus; pedibus flavis.

174. *Psittacus Jaquilma* *Molina, Lin., Lath.*

Chili.

Columbae *Turturis* magnitudine; cauda longa, cuneiformi; totus viridis; remigibus apice fuscis; orbitis fulvis.

175. *Psittacus pyrrhopterus* *Lath. Suppl. 7.*

Brasilia.

Submacrourus, viridis; vertice coerulescente; humeris tectricibusque alarum inferioribus aurantiis. — 7-8 poll. longus. — Rostro nigro.

Observ. An revera avis brasiliensis?

176. *Psittacus nigricollis* *Lath. Suppl. 8.*

Brasilia.

Macrourus, viridis; collo subtus et pectore nigris, loris lineaque laterum colli albis, sincipite sulphureo; remigibus rectricibusque nigris, coeruleo marginatis. — Magnitudine *Psitt. Alexandri*.

Observ. Brasiliam patriam in dubium voco.

177. ?*Psittacus tirica* *Gm. L.*

Patria: Brasilia, Jamaica.

Buffon 857.

Brachyurus; periophthalmiis nudis; colore viridi, subtus dilutiori; rostro rubescente. — *Ps. Sosove* minor.

Observ. Nescio omnino, qui sit? Anforsan *Ps. Sosovis* pullus?

178. *Psittacus varius* *Gm. L.*

In America meridionali.

Lath. no. 90.

Brachyurus; brunneo et coeruleo varius; genis gulaque albidis; remigibus rectricibusque obscure brunneis, latere externo coeruleis. — 5 poll. longus.

179. *Psittacus Paraguanus* *Lath., Marcgr.*

Brasilia.

Brachyurus, niger; dorso, gula, pectore abdomineque coccineis.

180. *Psittacus collarius* *Gm. L.*

Jamaica.

Bechst. 187.

Brachyurus; corpore caudaque viridibus; mento gulaque rubris; remigibus nigris, externe viridibus. — *Columbae liviae* magnitudine.

Observ. Species sine dubio distincta.

181. *Psittacus choroëus* *Gm. L.*

Chili.

Brachyurus; viridis, infra cinerascens.

182. *Psittacus Gerini* *Lath.*

Brasilia.

Gerini Ornith. tab. 109. — *Lath.* no. 112.

Brachyurus, viridis; capite fere toto albo; alarum tectricibus minoribus, remigum intermediarum nonnullis caudaeque basi coccineis. — Psitt. amazonici magnitudine.

183. Psittacus Tarabe *Gm. L.*

Brasilia.

Lath. spec. 124.

Brachyurus, viridis; capite, collo antico, pectore alarumque tectricibus minoribus rubris; rostro pedibusque cinerascentibus. — Psitt. amazonico major.

Observ. Species sine dubio distincta.

184. Psittacus cyanolyscos *Gm. L.*

Chili.

Bechst. 179.

Brachyurus, flavescensviridis; torque collari coeruleo; uropygio coccineo.

Observ. Species certo distincta.

+ 185. ?Psittacus violaceus *Gm. L.*

Guadeloupe.

Du Tertre Hist. des Antilles. II. pag. 250.

Brachyurus; capite, cervice abdomineque canescentiviolaceis, viridi nigroque mixtis; alarum maculis duabus roseis; latere superiori obscure viridi; cervicis plumis erigendis, collare erectum circum caput formantibus.

An Psitt. accipitrinus? Nemo praeter *Du Tertrem* eum vidit.

186. Psittacus obscurus *Lin., Lath., Hasselq.*

Africa.

Macrourus, fuscus; genis nudis rubris, vertice cinereonigrescente vario; cauda cinerea.

Observ. Species distincta videtur.

187. *Psittacus guineensis* *Lath.*

Guinea.

Miller tab. 29.

Brachyurus; rostro nigro; capite colloque rubris, superciliis pectoreque pallide flavis; alarum tectricibus viridibus; abdomine caudaque albis, hac rubro terminata. — 10 poll. longus.

188. ?*Psittacus mexicanus* *Seba., Lath. et Gm. L.*

India?

Seba I. 59. 2. Speciem indicam credo, Lorybus adnumerandam.

Ruber, gula flava; remigibus viridibus, albido marginatis; rostro flavo; tibiis circuloque oculari coeruleis. — 7 poll. longus.

Observ. *Psitt. garruli* *Lin.* varietati haud absimilis.

189. ?*Psittacus semicollaris* *Lath.* no. 53. — Ind. 62.

India.

Psitt. multicolor *Gm. L.*

Rostro rubro; cauda gradata, subtus flava; capite, gula abdomineque coeruleis; pectore anteriori rubro posteriori flavo; torque colli postici albido. — Magnitudo non indicatur.

Psitt. haematopodis varietatem crederes.

190. ?*Psittacus Japonicus* *Lin., Lath.*

Macrourus, viridis; subtus rectricibusque lateralibus rubris; remigibus coeruleis; rectricibus coeruleis, 2 intermediis longissimis, viridibus, scapis albis. — Magnitudine *Ps. torquati*; macula coerulea ante — alia pone oculos.

Adnot. Species dubia, ab *Aldrovando* descripta, — eadem ac *Psitt. erythrochlorus* *Shaw.*

191. *Psittacus erythropygius* *Lath.*

India?

Psitt. Leverianus *Lin.*

Macrourus, viridis; capite colloque flavis; crisso coccineo; remigibus rectricumque apice coeruleis.

Observ. Species vere distincta.

192. *Psittacus Bontii* *Lath.*

Java.

Bontii tab. pag. 63, figura monstrosa.

Macrourus, coccineus; alis et scapularibus viridibus, luteo et rosaceo variis; rectricibus lateralibus roseis, apice coeruleis; pectore et caudae pennis inferioribus roseo coeruleo et viridi mixtis. — *Alaudae* magnitudine.

Observ. Qui sit, nescio.

193. *Psittacus variegatus* *Lath.*

India.

Macrourus, coccineus; dorso anteriore corporeque subtus purpureocoeruleis; remigibus intus flavis; cauda viridi. — *Ps. borneo* minor, 11 poll. longus.

Observ. Species revera distincta.

In Museo *Leveriano*.194. *Psittacus* *Sonnerat.*

In China.

Grande Perruche de la Chine. *Sonnerat voy. aux Indes* II. pag. 212.

Collo postico, dorso, alis caudaque supra laete viridibus; alarum tectricibus superioribus primis flavis; capite, pectore, abdomine caudaque griseovirescentibus, cauda saturatori; rostro capitis magnitudine, rubro. — Vix

Psitt. amazonico minor.

Observ. An *Psitt. macrorhynchus*? *Sonnerati* descriptionem ab autoribus neglectam credo.

195. ?*Psittacus cochinchinensis* *Lath.*

Cochinchina.

Brachyurus, coeruleus; fronte, nucha, pectore abdomineque coccineis; tectricum alarum fascia, remigibus caudaque nigris.

Observ. *Latham* ipse hanc avem non vidit, sed ex icone descripsit.

196. ?*Psitt. nasutus* *Lath.*

China.

Brachyurus; rostro capitis magnitudine rubro, colore viridi; capite pectoreque cinerascens viridibus; alarum tectricibus minoribus flavis. — *Ps. amazonico* minor.

197. *Psittacus orientalis* *Lath.*

Ind. orient.

Bechst. no. 174.

Brachyurus, viridis; alarum remigumque primarum margine dilute coeruleis; cauda nigro coeruleoque varia, apice flava; rostro rubro, apice flavo. — *Psitt. amazonici* magnitudine.

Observ. Distincta mihi videtur species.

198. *Psittacus batavensis* *Lath.*

Batavia.

Bechst. no. 176.

Brachyurus, viridis; facie tibiisque coccineis, occipite nuchaque nigricantibus, rostro nigro; corpore flavo-striato.

Observ. Distincta mihi videtur species.

199. ?*Psittacus aureus* *Bechst.*

Patria: *Gingi*, in *Philippinis* — rarissimus.

Vaill. 158.

Cauda rotundata; rostro albo; alarum margine rubescente; reliquo corpore flavo. — Statura mediocris.

Adnot. Varietatem alius Psittaci eum credo. *Bechsteinius* aureum nominavit, licet alius aurei nominis jam existat.

200. *Psittacus verticalis* *Lath.*

Nova Hollandia.

Macrourus, viridis; vertice medio rubro; remigibus coeruleis; caudalata, coerulea, apice nigra. — 18 poll. long.

Observ. Species distincta videtur.

201. *Psittacus Novæ Hollandiæ* *Lath.*

Nova Hollandia.

Fusoolivaceus; capite (maris) luteo, pennis senis cristato; macula postoculari coccinea; fascia alarum alba; — (fem.) capite cristato olivaceo. — 12 poll. longus.

Observ. Species videtur distincta.

202. *Psittacus capitatus* *Shaw.*

In Insulis maris pacifici.

Lori Perruche de la mer du Sud. Sonnini.

Olivaceoflavescens; capite pectoreque rubris; remigibus caudaque coeruleis. — 7-8 poll. longus.

Observ. Species distincta.

203. ?*Psittacus peregrinus* *Lath.*

In Insulis maris pacifici.

Macrourus, viridis; macula alarum longitudinali fusca. — 8 poll. longus.

204. ?*Psittacus pygmaeus* *Gm. L.*

In Insulis maris pacifici.

Lath no. 60. — Index 72, Icon 0.

Cauda longiuscula; viridis; plumis omnibus flavo terminatis; remigum latere interno fusco; rostro albo. — 6 poll. longus.

205. *Psittacus solitarius* *Lath.* Suppl. 12.

In Insulis maris pacifici.

Brachyurus, viridis; abdomine purpurascens, coeruleo; capite, collo corporeque subtus coccineis. — Sturni magnitudine.

206. ?*Psittacus lineatus* *Lin.* et *Lath.*

Patria ignota.

Macrourus, viridis; remigibus subtus fuscis, margine interiori pallidis. — Magnitudine Columbae.

207. ?*Psittacus dubius* *Lath.*

Patria ignota.

Macrourus, viridis; rostro fuscescente; collo rufescente; remigibus totis rectricibusque quatuor intermediis apice coeruleis; orbitis nudis, flavescentibus.

208. *Psittacus robustus* *Lath.*

Patriam ignoramus.

Brachyurus; rostro albo, robusto; corpore viridi; capite cinerascens; alarum tectricibus superioribus nigris; alis maculis coccineis duabus. — 12 poll. longus.

Observ. Species videtur distincta.

Olim in Museo *Banksiano*.

209. *Psittacus adscitus* *Lath.*

Patria ignota.

Bechst. 175. — *Lath.* no. 127.

Brachyurus, viridis; genis coeruleis; dorso superiori nigro, flavo striato; inferiori dilute flavo; ano rubro; rostro verticeque flavis. — 11 1/2 poll. longus.

Observ. Species mihi videtur distincta.

Appendix.

Psittacus erythrochlorus et Psittacus erythroleucus ad monstra ornithologica referri debent, cum nemo ab Aldrovandi inde temporibus eos vidit. Aldrovandi figura Psittaci erythrochlori, — Aves I. pag. 682. — primo intuitu sententiam meam confirmabit.

Commentarius in *Vaillantii* opus praeclarum et splendidissimum:

HISTOIRE NATURELLE DES PERROQUETS.

Tabula.		Tábula:	
1.	Psitt. Macao.	17.	Psitt. vittatus <i>Shaw.</i>
2.	— Aracanga.		undulatus <i>Lichtenst.</i>
3.	— Ararauna.	18.	— solstitialis <i>Lin.</i>
4.	— militaris.	19.	— — — —
5.	— tricolor <i>Vaill.</i>	20.	— Guaruba <i>Gm. L.</i>
6.	— ambiguus <i>Bechst.</i>		luteus <i>Lath.</i>
7.	— Makavauanna.	21.	— smaragdinus.
8.	— severus <i>Lin., m. f.</i>	22.	— } torquatus <i>Brisson.</i>
9.	— — — —	23.	— } manillensis <i>Bechst.</i>
10.	— ejusdem varietas.	24.	— } haematopus <i>Lin.</i>
11.	— } Goliath <i>mihi., nec tamen</i>	25.	— } moluccanus <i>Gm. L.</i>
12.	— } Ps. Gigas <i>Lath., nec Ps.</i>	26.	— } cyanocephalus <i>Gm. L.</i>
	— } aterrimus <i>Gm. L.</i>	27.	— }
13.	— caput Ps. Goliath.	28.	— } eximius <i>Lath.</i>
14.	— guianensis <i>Lin.</i>	29.	— } omnicolor <i>Bechst.</i>
15.	— — — —	30.	— Alexandri <i>Lin.</i>
16.	— versicolor <i>Lin.</i>	31.	— pondicerianus <i>Lin.</i>
	lepidus <i>Illig.</i>		
	Anaca <i>Gm. L.</i>		

Tabula		Tabula
32. Psitt. formosus <i>Lath.</i>	} Genus Pezo-	58. Psitt. } Sôsove <i>Gm. L.</i>
terrestris <i>Shaw.</i>		porus <i>Illiger.</i> 59. — } Tuipara <i>Gm. L.</i>
33. — Ludovicianus <i>Lin.</i>		60. — } Tovi <i>Gm. L.</i>
carolinensis <i>Wilson,</i> sed non		marginatus <i>Gm. L.</i>
<i>Lin.</i>		olivaceus <i>Gm. L.</i>
34. —		61. — xanthosomus <i>Bechst.</i>
35. —	} pertinax <i>Lin.</i>	62. — discolor <i>Lath.</i>
36. —		Lathamii <i>Bechst.</i>
37. —		63. — pusillus <i>Lath.</i>
38. — murinus <i>Lin.,</i> figura pessima.		64. — Phigy <i>Bechst.</i>
39. — bitorquatus <i>mihi.</i>		Levaillantii <i>Shaw.</i>
40. — canicularis <i>Gm. L.</i>		65. — taitianus <i>Gm. L.</i>
41. — aureus <i>Gm. L.</i>		66. — Sparrmanni <i>Vaill.</i>
regulus <i>Shaw.</i>		67. — buccalis <i>Bechst.</i>
brasiliensis <i>Lath.</i>		68. — pulchellus <i>Lath.</i>
42. — rufirostris <i>Lin.</i>		Edwardsii <i>Bechst.</i>
43. — torquatus <i>Lin.</i> variet. flava.		69. — melanopterus <i>Gm. L.</i>
44. — borneus <i>Lin.</i>		70. — Tui <i>Gm. L.</i>
45. — erythrocephalus <i>Lin.</i>		71. — fringillaceus <i>Gm. L.</i>
ginginianus <i>Lath.</i>		australis <i>Gm. L.</i> (nec <i>Latham.</i>)
46. — incarnatus <i>Gm. L.</i>		pipilans <i>Lath.</i>
47. — capistratus <i>Bechst.</i>		porphyrocephalus <i>Shaw.</i>
haematopus <i>Lath.</i> var.	72. — malaccensis.	
48. — concinnus <i>Shaw.</i>	73. — Eupatria <i>Lin.</i>	
australis <i>Lath.</i>	Alexandri junior.	
49. — novae Guineae.	74. — bengalensis.	
50. — humeralis <i>Bechst.</i>	rodocephalus <i>Shaw.</i>	
51. — guebiensis <i>Gm. L.</i>	75. — annulatus <i>Bechst.</i>	
52. — ornatus <i>Lin.</i>	76. — — —	
53. — coccineus <i>Brisson.</i>	77. — papuensis <i>Gm. L.</i>	
54. — riciniatus <i>Bechst.</i>	78. — } elegans <i>Lath.</i>	
55. — scapulatus <i>Bechst.</i>	79. — } Pemantii <i>Lath.</i>	
amboinensis <i>Lin.</i>	80. — Brownii <i>mihi.</i>	
56. — tabuensis <i>Lath.</i> var. β et γ .	81. — obscurus <i>Bechst.</i>	
57. — virescens <i>Gm. L.</i>	Vasa <i>Shaw.</i>	
chrysopterus <i>Gm. L.</i>	82. — niger <i>Lin.</i>	

Tabula

83. *Psitt. macrorhynchus* *Gm. L.*
 84. — } *amazonicus* *Lath.*
 } *Aurora* *Lin.*
 } *luteus* *Gm. L.*
 85. — }
 86. — }
 87. — }
 88. — }
 89. — }
 90. — }
 91. — *Dufresnii* *Vaill. junior.*
 92. — *pulverulentus* *Gm. L.*
 93. — *ruber* *Gm. L.*
 94. — } *Domicella* *Gm. L.*
 95. — } *atricapillus* — —
 96. — } *garrulus* *Lin.*
 } *moluccensis* — —
 97. — *cyanurus* *Shaw.*
 } *coeruleatus* *Bechst.*
 98. — } *ochropterus* *Gm. L.*
 99. — } *amazonici* *varietatem* *credo.*
 100. — }
 101. — } *erythacus* *Lin.*
 102. — }
 103. — }
 104. — *sordidus* *Lin.*
 105. — *signatus* *Shaw.*
 } *virescens* *Bechst. (nec Linnei*
 } *et Lathamii.*
 106. — *cyanotis* *Temm. et Kuhl.*
 } *brasiliensis* *Lin.*
 } *autumnalis* *var. ♂* *Lath.*
 107. — } *leucocephalus* *Gm. L.*
 108. — } *dominicensis* *Lin.*
 109. — }
 110 et 110 bis — *aestivus* *Lin.*
 } *agilis* *Lin.*

Tabula

111. *Psitt. autumnalis* *Lin.*
 112. — } *Geoffroyi* *Vaill.*
 113. — } *personatus* *Shaw.*
 114. — *menstruus* *Gm. L.*
 115. — *purpureus* *Gm. L.*
 116. — }
 117. — } *senegalus* *Gm. L.*
 118. — }
 119. — *melanocephalus* *Lin.*
 120. — — — —
 121. — *gramineus* *Gm. L.*
 122. — *havanensis* *Gm. L.*
 123. — *Lori.*
 124. — —
 125. — *unicolor* *Vaill.*
 126. — } *grandis* *Gm. L.*
 127. — } *puniceus* *Gm. L.*
 128. — }
 129. — *festivus* *Gm. L.*
 130. — } *Levaillanti* *Lath.*
 } *infuscatus* *Shaw.*
 131. — } *flammipes* *Bechst.*
 } *caffer* *Lichtenst.*
 132. — *sinensis* *Gm. L et Lath.*
 } *magnus* — —
 } *viridis* *Lath.*
 } *Sonnerati* *Gm. L.*
 133. — *pileatus* — — *nec Scopoli.*
 134. — *vulturinus* *Illiger.*
 135. — *Bouqueti* *Vaill.*
 136. — *cervicalis* *Lath.*
 } *nuchalis* *Shaw.*
 137. — *Paradisi* *Lin. varietas.*
 138. — *aureus* *Bechst.*
 } *Psittaci incerti* *varietas.*
 139. — *mascarinus* *Lin.*



Pittacus chrysothorax. Luhl. mas.
unq. nat.





Pittacus Swinderianus. Kuhl.
mas. magn. nat.

A. Prevost del.

C. Müller sc.





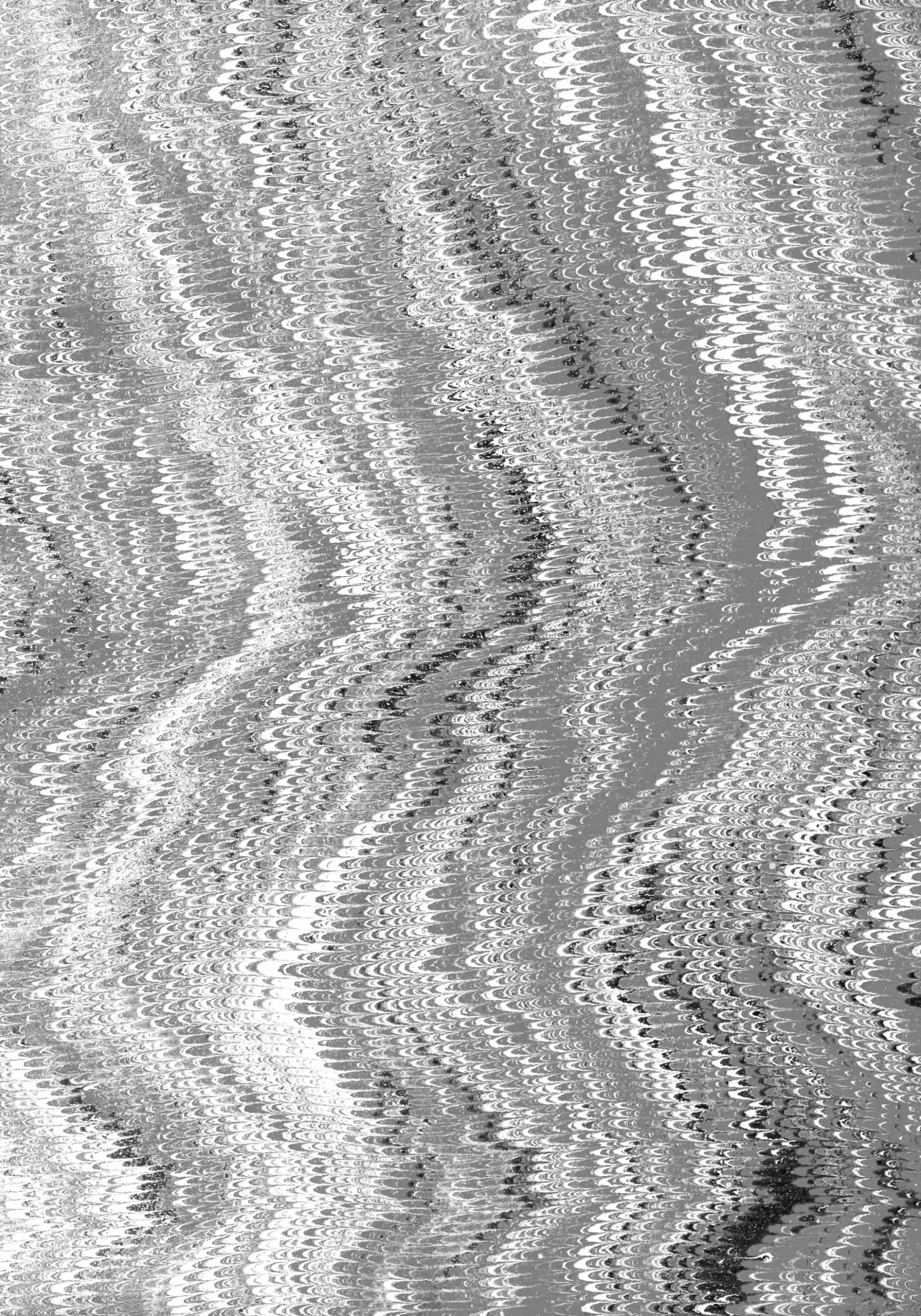
Pittacus Leachi. Kuhl.
mas. long. poll. 22.

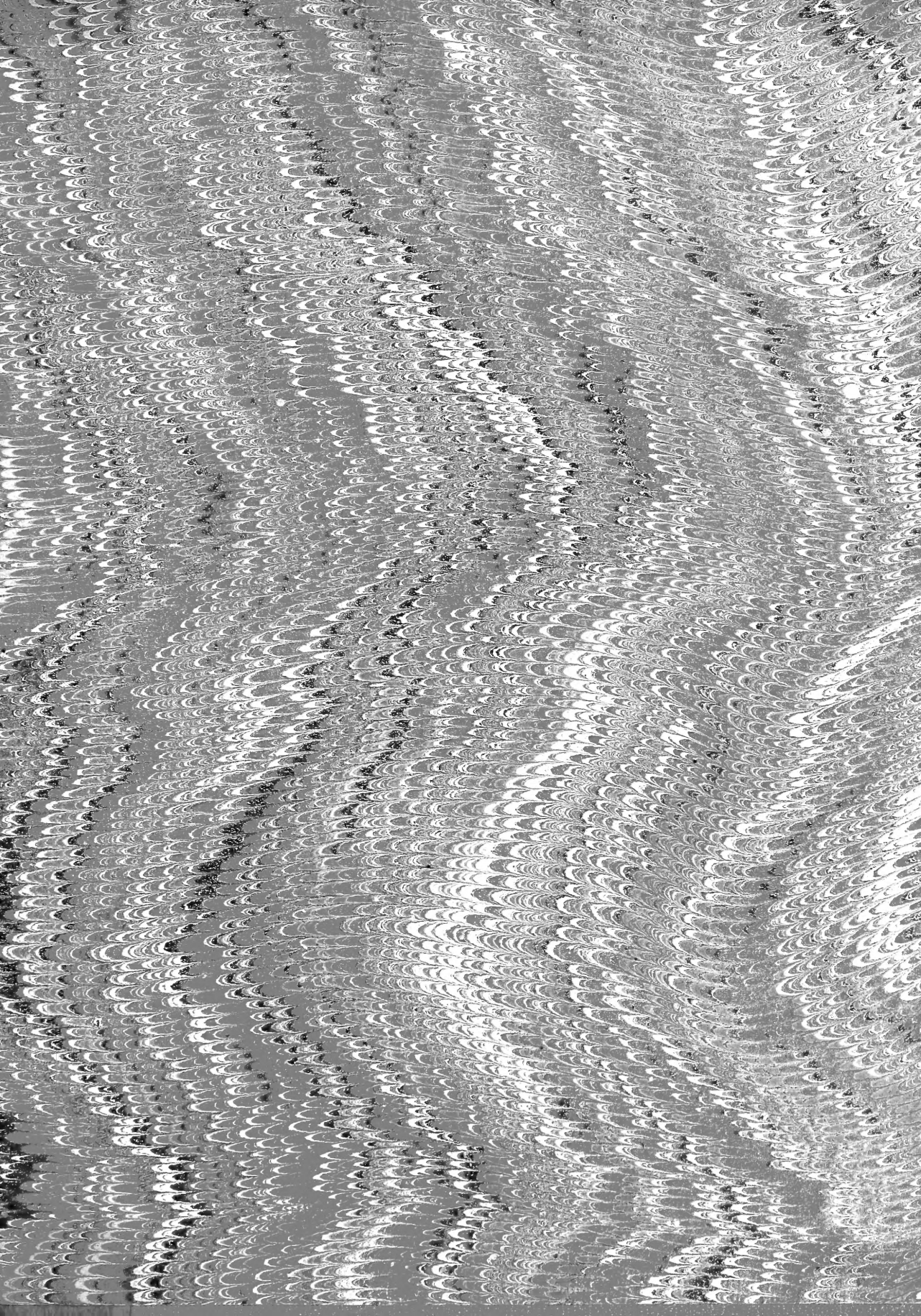
A. Prevost del.

C. Müller sc.









SMITHSONIAN INSTITUTION LIBRARIES



3 9088 00571 2278