







996
H22
AICA
E.11.

HORAE ENTOMOLOGICAE,

ADJECTIS TABULIS NOVEM COLORATIS,

Ex Libris of
E. F. C. M. A. S.
-1818-1918-

AUCTORE

TOUSSAINT DE CARPENTIER,

ORDINIS AB AQUILA RUBRA EQUITE,

REGIAE BORUSS. MAJESTATI IN SUPREMA RERUM METALLICARUM CURIA
A CONSILII. SOCIETATUM NATURAE SCRUTATORUM BEROLINENSIS, HEL-
VETICAE, SILESIACAE, LUSATICAE, LIPSIENSIS ATQUE WERNERIANAE
DRESDENSIS ET MINERALOGICAE JENENSIS SOCIO

252891

WRATISLAVIAE,

APUD A. GOSHOFSKY, BIBLIOPOLAM.
MDCCCXXV.

1983 40

Multi sunt anni, quum tempora subseciva Zoologiae et praecipue Entomologiae studio sacravi, in quo tum amicorum beneficio rerum naturalium peritissimorum, tum fortuna secunda per itinerum plurium occasionem supra spem meam adjuvabar. Praesenti vero tempore quum me negotia cum muneribus meis conjuncta aliaeque rationes magis magisque ab illo studio mihi jucundissimo abstrahant, non diutius cunctandum mihi esse putavi, quin mei Entomologiae studii fructus qualescunque cum hujus scientiae amatoribus communicarem; partim, ne oblivioni traditis, quae in regno zoologico observaveram, bonas horas frustra in his rebus collocasse et otium perdidisse viderer; partim, quod sperare audebam, operam meam uni alterique Entomologo fortasse non prorsus ingratam fore, praecipue quia maxima pars rerum observatarum eas insectorum classes spectat, quarum historia naturalis ab Entomolo-

gis plurimis non eodem amore ac reliquarum elaborata est, Neuropterorum dico et Orthopterorum. De aliis classibus jam prius commentationes nonnullas edidi, e quibus hic illam de Pyralidibus, Tortricibus Tineisque, notis celebris Entomologi Zinken, Sommer cognominati, ornatam (Brunsvici, 1821. 8vo.), et aliam de Crustaceis nonnullis maris mediterranei commemoro, quae in actis societatis naturae Scrutatorum, Berolini florentis, (Vol. I. Part. III. Berol. 1821. 4to) prodiit.

Plagulis, quas hic offero, praecipue nebulas quasdam cognitioni Orthopterorum et Neuropterorum in Europa occurrentium etiam nunc obductas discutere conatus sum, quod, quo benevolentiore animo a plurimis maximi nominis Entomologis ad eum finem adjutus eram, eo minus inutile fore putabam. Gratias permagnas debeo clarissimo Megerle de Muehlfeld, Entomologorum Viennensium facile principi, Museorum Imperialium naturae thesauros continentium custodi primario, qui sui musei copiam Orthopterorum omnem ad me transmisit, eamque explorandam per plures menses concessit. Idem sua sponte fecit Lib. Bar. de Oeskey, Oedenburgo-Hungarus, S. Caes. Maj. e cubiculariis, Entomologus indefessus et plurimi faciendus. — Profecto haec sunt et amicitiae et scientiae amoris signa ut rarissima, ita summis laudibus ornanda!

Non minus grato animo amici jucundissimi, Entomologi mea laude altioris, Klug, Berolinensis: clarorum Helvetiorum Studer et Meissner, Professorum Bernam ornantium: Heyeri, Lueneburgensis: Zetterstedti, celebris Sueciae Orthopterorum descriptoris et Germari, Professoris Halensis, Entomologi doctissimi, benevolentiam et favorem agnosco, qui omnes et plurium rerum notitiam mihi praebuere et insecta mecum communicavere, de quorum pluribus in hocce libello scripsi. Nec satis, atque ut par est, Reichenbachi, celebris Botanici Entomologique Dresdensis, amici benigni, operam in curanda tabularum sculptura datam laudare possum.

Paucas has meas observationes et illustrationes Entomologicas litterarum societatis alicujus actis inserere volebam, quum separatim in lucem emissae facilius in plurium Entomologorum manus venire possent. Icones omnes ad naturam ipse delineavi et non sunt exempla repetita. Quorundam insectorum hic depictorum habemus quidem figuras aeri incisas: sed novas adjicere necessarium videbatur, cum illas antiquiores non ita comparatas invenirem, ut horum animalculorum diversitas a speciebus affinibus bene ex iis posset demonstrari. Quasdam icones omissem, si Ahrensii Faunae insectorum Europae fasciculos posteriores prius accepissem, quam icones meae chalcographo essent transmissae.

Quod attinet ad scripta allegata, synonymiam insectorum hic propositorum e scriptis tot auctorum exponere conatus sum, quot inspicere mihi licuit. Remitto hac de re ad verba maximi ponderis celeberrimi Latreille, Entomologi primi hujus temporis, in opere: Histoire naturelle des insectes etc. Tom. I. pag. 71. sqq. Uno et altero virorum doctorum opere, quod lubentissime in his plagulis conscribendis consuluissem, potiri mihi non contigit.

Scripsi Wratislaviae, Kal. Mart. 1825.

N O T A N D A.

Linea parva pluribus iconibus adjecta magnitudinem naturalem insecti, ad scalam auctam delineati, indicat: insectum ipsum a fronte ad abdominis apicem mesuratum est. Scala nulla adjecta, insectum magnitudine naturali depictum esse scias.

Signo † nomini insecti praemisso indicatur, me insectum ipsum non vidisse.

Auctorum scripta, quibus in his plagulis usus sum, et quae, ut spatio parcerem, in textu ipso titulis in compendium redactis allegavi, sunt haec:

- Act. Berol. — Schriften der Berliner Gesellschaft naturforschender Freunde. Berlin. 1780-84. V. Vol. 8. c. tab. col.
- Ahrens. — Ahrensi Fauna Insectorum Europae cura Gernar. Halae, 1821-23. 12mo. Fasc. 1-8. cum tab. col.
- Blumenb. — Blumenbachs naturhistorische Abbildungen. No. 1-100. Göttingen, 1796-1810. 8. cum tab. col.
- Cederhielm. — Cederhielm: Faunae Ingricae prodromus. Lipsiae 1798. 8. cum tab. col.
- Coqueb. — Coquebert: Illustratio Iconographica insectorum, quae in museis Parisinis observavit Fabricius. Parisiis 1800-1804. Decades III. 4to maj. cum tab. 30 color.
- Creutz. — Creutzers entomologische Versuche. Wien 1799. 8. cum tab. col. 3.
- DeGeer. — Baron de Geer: Abhandlungen zur Geschichte der Insekten. A. d. Französ. von Götze. Nürnberg 1778-83. 7. Voll. 4to. cum tab. aen.

VIII

- Dejean. — Baron Dejean: Catalogue de Coleoptères. Paris. 1821. 8.
- Diction. — Nouveau Dictionnaire d'histoire naturelle. Tom. 1-24. Paris. 1803-4. 8vo. c. tab. aen.
- Drury. — Drury: Abbildungen exotischer Insekten. A. d. Engl. von Panzer. Nürnberg 1785. 4. c. tab. col.
- Dumeril. — André Marie Constant Dumeril: Considerations generales sur la classe des insectes. Paris. 1823. 8vo. 60 tab. aen.
- Fabr. El. — Fabricii Systema Eleutheratorum. Tom. I. II. Kiliae 1801. 8vo.
- Fabr. Ent. — Fabricii Entomologia Systematica. Tom. I-IV. Hafniae 1792-94. 8.
- Fabr. Spec. — Fabricii Species insectorum. Tom. I. II. Hamburgi et Kilonii, 1781. 8vo.
- Fabr. Sppl. — Fabricii Supplementum Entomologiae Systematicae. Hafniae, 1798. 8vo.
- Frisch. — Frisch's Beschreibung von allerlei Insekten in Teutschland. Tom. 1-13. Berol. 1730-38. 4to. c. tab. aen.
- Fuessly. Mag. — Fuessly: Magazin für die Liebhaber der Entomologie. Zürich. 1778-79. Voll. 2. 8vo. c. tab. col.
- Fuessly Neu. Mag. — Fuessly: neues Magazin etc. Zürich 1782-86. Voll. 3. 8vo.
- Fuessly Verz. — Fuessly: Verzeichniß der Schweizerischen Insekten. Zürich, 1775. 4 maj c. tab. col. 1.
- Geoffr. — Geoffroy: Histoire abrégée des Insectes. II Tomi. Parisiis 1800. 4to. c. tab. aen. [Editio cum textu prioris, anni 1764. non mutato.]
- Germ. Ins. — Germar: Insectorum species descriptionibus illustratae. Tom. I. Halae, 1824. 8vo. c. tab. aen. 2.
- Germ. Iter. — Germar's Reise nach Dalmatien. Lips. 1817. 8vo. c. tab. col. 11.
- Germ. Mag. — Germar's und Zinken's Magazin der Entomologie. Vol. I-IV. Halae, 1813-21. 8vo. c. tab. aen.
- Gmelin. — vide Linné-Gmelin.
- Gyll. — Gyllenhal's Insecta Suecica. Tomi I. Part. I-III. Scaris, 1803-13. 8vo.
- Hagenb. — Hagenbachii Symbola faunae insectorum Helvetiae. Basileae, 1822. 8vo. min. cum tab. color. 15.
- Harris. — Moses Harris: an Exposition of english insects. London, 1782. 4maj. cum tab. col.
- Herbst. Arch. — Archiv der Insekten-Geschichte, herausgegeben von Fuessly. Zürich 1781-86. Fasc. I-VIII. 4to. c. tab. col. 54.
- Herbst. Borows. — Borowsky's gemeinnützige Naturgeschichte des Thierreichs. Contin. per Herbst. Berlin 1780-88. 10 Voll. 8vo. c. tab. col.

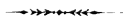
- Herbst. Col. — Natur-System aller Insekten von Jablonsky. Continuumm per
Herbst. Coleoptera. Berol. 1785-1801. 8vo. Voll. X. c. tab. col.
- Houttuyn. — Houttuyn's Natuurlike Historie der Dieren etc. Amstelodami,
1761-73. 18. Tomi. 8vo. c. tab. aen.
- Illig. Kaef. — Illiger: die Käfer Preussens. Halle, 1798. 8.
- Illig. Mag. — Illiger's Magazin für Insektenkunde. Braunschweig. 1-6. Band.
1801-7. 8.
- Laich. — v. Laicharting: Verzeichniß und Beschreibung der Tyroler Insekten.
Vol. I. Zürich, 1781. 8.
- Latr. Gen. — Latreille: Genera Crustaceorum et Insectorum. Parisiis, 1806-9.
Tomi IV. 8vo. c. tab. col.
- Latr. Hist. — Latreille: Histoire naturelle des Crustacés et des Insectes. 14 To-
mes. Paris, 1802-5. 8vo. cum tab. aen.
- Linn. Faun. — Linnei Fauna Suecica. Editio altera. Stockholmiae, 1761. 8vo.
- Linn. Gmel. — Linnei Systema Naturae. Editio XIIItia cura Gmelini. Lipsiae,
1788. Tomi VI. 8vo.
- Linn. Mus. Ulr. — Linnei Museum Ludovicae Ulricaе. Holmiae, 1764. 8vo.
- Linn. S. N. Ed. VI. — Linnei Systema Naturae cura Langii. Halae, 1760. 8vo.
- Linn. S. N. — Linnei Systema Naturae. Editio duodecima. Holmiae, 1766-68.
Tomi III. 8vo.
- Marsh. — Marsham: Entomologia Britannica. Tom. I. Londini, 1802. 8vo.
- Müehlf. — Megerle von Mühlfeld: Bemerkungen etc. zu Illigers Zusätzen zu
Fabricii Syst. Eleuth. Linz 1812. 8vo.
- Muell. — O. Fr. Muelléri Zoologiae danicae prodromus. Havniae, 1776. 8vo.
- Nat. Forsch. — Der Naturforscher. Halae. 30 Voll. 1774-1804. 8vo. c. tab.
- Oliv. — Olivier: Entomologie ou Hist. Nat. des insectes. Parisiis, 1789. VI. Tom.
4to. cum tab. 363.
- Palisot. — Palisot de Beauvois: Insectes recueillies en Afrique et en Amerique.
Paris, 1805. Fol. c. tab. col. 30.
- Pallas Ins. — Pallas: icones insectorum. Erlangae. 1781-98. Fasc. III. 4 maj.
c. tab. col.
- Pallas Spicil. — Pallas Spicilegia Zoologica. Fasc. IX. Berolini, 1767-72. 4to.
c. tab. aen.
- Panz. Faun. — Panzeri Faunae insectorum Germaniae initia. Fasc. 1-109. No-
rimbergae, 1795. sqq. c. tab. col.
- Panz. Ins. — Panzer's Deutschlands Insecten-Faune, oder entomologisches Ta-
schenbuch. Norimb. 1795. 8vo min. c. tab. col.

- Payk. Faun. — de Paykull: Fauna Suecica. Tom. I-III. Upsaliae 1798-1800. 8vo.
- Payk. Mon. — de Paykull: Monographia Staphylinorum Sueciae. Upsaliae, 1809. 8vo.
- Petagn. — Petagna: institutiones entomologicae. Neapoli, 1792. Tomi II. 8vo. c. tab. aen.
- Reaun. — Reaumur: Memoires pour servir à l'histoire des insectes. Paris, 1734-42. VI. Vol. 4to. c. tab. aen.
- Roem. — Roemer: Genera Insectorum. — vide Sulzeri historiam insect.
- Roesel. — Roesel's Insecten-Belustigungen. Nürnberg, 1746-61. 4 Thle. 4to. c. tab. col.
- Rossi. — Rossi: Fauna Etrusca. Tom. I. II. Liburni 1790. Mantissa I. et II. Pisis, 1792-94. 4to maj. c. tab. col.
- Rossi Illig. — Rossii Faun. Etr. edita a Hellwigio. Tom. I.; ab Illigero Tom. II. Helmstadtii, 1795. 8vo. c. tab. col.
- Schaeff. Elem. — Schaefferi elementa entomologica. Ratisbon, 1766. 4to. cum tab. aen.
- Schaeff. Icon. — Schaefferi icones insectorum Ratisbonensium. Ratisb. 1766. 4to. Voll. III. c. tab. col.
- Schneid. Mag. — Schneider's neuestes Magazin der Entomologie. Fasc. 1-5. Stralsund, 1791-94. 8.
- Schoenl. — Schoenherr: Synonymia insectorum. Vol. I-III. Holmiae, 1806-17. 8vo. c. tab. col. 6.
- Schrank Enum. — Schrank: enumeratio insectorum Austriae indigenorum. August. Vindel. 1781. 8vo.
- Schrank Faun. Boic. — Schrank: Fauna Boica. Vol. I - III. Norimbergae, 1798-1803. 8vo.
- Scop. — Scopoli: entomologia carniolica. Vindobonae, 1763. 8vo.
- Scriba. — Scriba's Beiträge zu der Insektengeschichte. Fasc. I-III. Francofurti, 1790-93. 4to. c. tab. col.
- Stoll. — Stoll: representation des Spectres, Mantes, Sauterelles etc. Amstelodami, 1780-1813. 4to maj. Voll. II. c. tab. col. 70.
- Sturm Faun. — Sturm's: Deutschlands Fauna. Part. Vtae. Tom. 1-4. Norimb. 1805-13. 8vo min. c. tab. col. 100.
- Sturm. Handb. — Sturm's entomologisches Handbuch. Fasc. I. Norimb. 1800. 8vo. c. tab. col.
- Sulz. Hist. — Sulzer's abgekürzte Geschichte der Insekten. Tom. I. II. Vitoduri, 1776. 4to maj. c. tab. col.

- Sulz. Ins. — Sulzer's Kennzeichen der Insekten. Zürich, 1761. 4to. c. tab. col.
- Villers's. — De Villers Entomologia Linnei. Vol. I-IV. Lugduni, 1789. 8vo. c. tab. aen.
- Wiedem. Arch. — Wiedemann: Archiv für Zoologie und Zootomie. Tomi IV. Berolini. 1800-5. 8vo. cum tab. aen.
- Wiedem. Mag. — Wiedemann: Zoologisches Magazin. Altona, 1818-23. I. et II. Vol. 8vo.
- Wien. Verz. — Systematisches Verzeichniß der Schmetterlinge der Wiener Gegend. Wien, 1776. 4to maj. cum tab. — Editio altera cura Illigeri. Brunsvici. Voll. II. 1801. 8vo.
- Zett. — Zetterstedt: Orthoptera Sueciae. Lundae, 1821. 8vo.



C O N S P E C T U S.



I. DE LIBELLULINIS EUROPAEIS.

A g r i o n :

Virgo.
Xanthostoma.
Leucopsallis.
Forcipula.
vitens.
barbatum.
phallatum.
lacteum.
minium.
Chloridion.
interruptum.
furcatum.
hastulatum.
tuberculatum.
Pumilio.

A e s c h n a :

forcipata.
flavipes.
hamata.
serpentina.
luuulata.

azurea.
grandis.
Chrysophthalmus.
maculatissima.
mixta.
pilosa.
aenea.
metallica.

Libellula :

depressa.
quadrimaculata.
conspurcata.
bimaculata.
lineolata.
opalina.
coerulea.
pectoralis.
veronensis.
vulgata.
flaveola.
pedemontana.

II. *DE MYRMELEONTIBUS DUOBUS.*

Myrmel. Libelluloides.

Myrmel. speciosus.

III. *DE ASCALAPHIS CUM ALIS FLAVO-MACULATIS.*

Asc. longicornis.

Asc. italicus.

Asc. meridionalis.

Asc. ictericus.

IV. *DE ORTHOPTERIS EUROPÆIS.*

Forficula:

gigantea.
 auricularia.
 albipennis.
 biguttata.
 ruficollis.
 aptera.
 infumata.
 minor.

marginata.

punctata.

limbata.

decipiens.

Sphaerium:

Acervorum.

Achetia:

italica.

aquea.

domestica.

campestris.

melas.

bordigalensis.

sylvestris.

umbraculata.

Blatta:

aegyptiaca.
 americana.
 orientalis.
 gallica.
 asiatica.
 germanica.
 lapponica.
 concolor.
 hemiptera.
 maculata.

Grylotalpa:

vulgaris.

Xy a :

variegata.

E m p u s a :

pauperata.

M a n t i s :

religiosa.

oratoria.

decolor.

minima.

nana.

M a n t i s p a :

pagana.

christiana.

P l a s m a :

Rossium.

Gallicum.

S a g a :

serrata.

B r a d y p o r u s :

Dasypus.

Laxmanni.

Onos.

marginatus.

B a r b i t i s t e s :

Ephippiger.

cucullatus.

Selliger.

denticauda.

serricauda.

glabricauda.

autumnalis.

scutatus.

L o c u s t a :

falcata.

Lilifolia.

gracilis.

mandibularis.

viridissima.

cantans.

varia.

fusca.

dorsalis.

hastata.

brachyptera.

brevipennis.

vittata.

diluta.

aptera.

pedestris.

Chabrieri.

grisea.

tessellata.

maculata.

verrucivora.

albifrons.

T r u x a I i s :

nasuta.

rosea.

linearis.

Grylloides.

G r y l l u s :

tartaricus.

Lineola.

migratorius.

bisignatus.

plorans.

italicus.

cruciatus.

thalassinus.	haemorrhoidalis.
tergestinus.	bicolor.
nigro - fasciatus.	biguttulus.
coeruleus.	mollis.
cyanopterus.	biguttatus.
subcoeruleipennis.	sibiricus.
rhodoptilus.	rufus.
germanicus.	apricarius.
coerulescens.	Morio.
insubricus.	cothurnatus.
tuberculatus.	parallelus.
stridulus.	montanus.
grossus.	crassipes.
parapleurus.	Giornae.
dorsatus.	pedester.
elegans.	Hystrix.
miniatus.	
lineatus.	
binotatus.	
viridulus.	
rufipes.	

T e t r i x :

bipunctata.
nutans.
subulata.

V. DE COLEOPTERIS NONNULLIS EUROPÆIS.

Cicindela montana.	Dima Elateroides.
Aptinus Ballista.	Lampyrus italica.
Procrustes excavatus.	- - lusitanica.
Carabus fulgens.	Silis spinicollis.
- - carinatus.	- - rubricollis.
Percus ebenus.	Ptinus regalis.
Buprestis adpersula.	- - lusitanus.
- - quadrilineata.	- - variegatus.
- - moesta.	Tillus albofasciatus.
- - saliceti.	Clerus transversalis.
- - salicis.	- - univittatus.
Elater pyrenaicus.	Necrophorus Sepultor.
- - planatus.	Peltis oblonga.

<i>Micropeplus porcatus.</i>	<i>Callidium glabratum.</i>
<i>Byrrhus auratus.</i>	- - <i>barbipes.</i>
<i>Hydrophilus signaticollis.</i>	<i>Leptura tesserula.</i>
<i>Onitis furcifera.</i>	- - <i>stragulata.</i>
<i>Aphodius orophilus.</i>	- - <i>distigma.</i>
<i>Scarabaeus Pyrenaeus.</i>	- - <i>bifasciata.</i>
- - <i>alpinus.</i>	<i>Lema Paracentesis.</i>
- - <i>rugulosus.</i>	<i>Cassida exsculpta.</i>
<i>Melolontha papposa.</i>	- - <i>plana.</i>
- - <i>hybrida.</i>	<i>Chrysomela grossa.</i>
<i>Cetonia crinita.</i>	- - <i>lucida.</i>
<i>Lucanus oblongus.</i>	- - <i>chloromaura.</i>
<i>Acis hybrida.</i>	<i>Clytra limbata.</i>
- <i>elegans.</i>	- - <i>flavicollis.</i>
- <i>discoides.</i>	<i>Cryptocephalus tristigma.</i>
<i>Blaps clypeata.</i>	- - <i>trimaculatus.</i>
<i>Opatrum pictum.</i>	- - <i>bistripunctatus.</i>
<i>Tenebrio madens.</i>	- - <i>rugicollis.</i>
<i>Bolitophagus tuberculatus.</i>	- - <i>axillaris.</i>
<i>Dicaea quadriguttata.</i>	- - <i>vittatus.</i>
<i>Cistela sulphuripes.</i>	- - <i>Boehmi.</i>
<i>Lytta chalybaea.</i>	- - <i>bilineatus.</i>
<i>Stenostoma rostratum.</i>	- - <i>amoenus.</i>
- - <i>variegatum.</i>	- - <i>tossellatus.</i>
<i>Saperda Phoca.</i>	- - <i>pygmaeus.</i>
- - <i>Quercus.</i>	<i>Triplax scutellaris.</i>
- - <i>Virgula.</i>	<i>Endomychus thoracicus.</i>

VI. DE NONNULLORUM COLEOPTERORUM DIFFERENTIA SEXUALI.



DE COLEOPTERIS NONNULLIS EUROPAEIS.

Cicindela montana.

Cic. coeruleo-aenea, micans, elytris fusco-aeneis, fascia lunulisque duabus puncto axillari albis.

Habitat in montibus Pyrenaeis.

Statura et affinitate summa Cic. hybridam contingit: paullo major et robustior est, eademque fere picturâ atque illa. Differt capite proportione reliquarum partium multo latiore: elytris antice angustioribus, postice latioribus, (quo respectu Cic. Maroccanæ haud dissimilis est.) (*) Fascia alba minus sinuata: colore elytrorum non purpurascenti-aeneo hinc illinc micante, sed coeruleo-aeneo: ventre toto coeruleo nitente, qui in C. hybrida viridi-aureus est; praecipue vero et modo valde constante fascia in elytri medio posita et suturam

(*) Annot. Cic. Maroccanam Fabr. clarissimus Illiger in opere: Magazin etc. Tom. I. pag. 364. varietatem Cic. campestris esse docet: verum Tomo VIto dicti operis pag. 298. hanc opinionem derelinquit. Id quod perbene fecit, nam Cic. Marocc. non solum colore, sed, quod magis valet, statura multo planiore differt, sicuti elytris postice multo latioribus, toto igitur eorum ambitu multo rotundiore: praeterea elytrorum apicibus oblique truncatis, qui in Cic. campestri obtuse truncati sunt. Etiam celebres Latreille et Dejean (in opere: Histoire naturelle et Iconographie des Coleoptères. Livrais. I. Paris 1822. pag. 41.) de identitate utriusque speciei dubitare videntur.

• 1118 1 2 3 4 5 6 7 8 9 10 11 12

EX-111-100-01
PRECEDENCE
DATE NOV 1 1968

11

non tangente, alba, quae multo minus angulata sive sinuata est, quam in *Cic. hybrida* (magis tamen quam in *Cic. rectilinea* Muehlfeldi.)

Lunula alba humeralis elytrorum, quam *Cic. hybrida* habet, in *Cic. montana* non cernitur; ejus loco conspicitur punctum album in humero ipso, et alterum sublunare ab illo remotum. Haec duo puncta in pluribus speciminibus nunquam cohaerentia, sed semper distantia inveni.

Cic. hybrida quidem interdum reperitur cum elytris fusco-aeneis, loco fuscorum hinc illinc purpurascenti micantium: sed cum hac varietate *Cic. montana* nullo modo confundenda est.

A p t i n u s B a l l i s t a .

Tab. V. fig. 2.

Apt. niger, thorace rufo, elytris sulcatis, sulcis laevibus.

Illig. in Museo Berolin. *Brachinus Ballista*.

Dej. Catal. pag. 4. *Aptin. Ball. Illig.* — *Aptin. Displosor Latreille*.

Abrens. Fasc. VIII. Tab. 5.

Germ. Ins. pag. 2.

Habitat in Lusitania, Hispania.

Magnitudine et statura *Aptini* mutilati, sed paullo major est. Caput, abdomen, pedes subtus brunnei, supra nigri sunt, punctis impressis paucioribus. Frons excavata. Antennae basi atrae apice fuscae, pilosae.

Thorax rufus, subcordatus, antice posticeque abrupte truncatus, antice pilis brevissimis aureis ciliatus: lateribus marginatis et linea longitudinali leviter impressa.

Elytra atra, ad apicem oblique truncata: sulcata, sulcis levibus; sulco marginali sive externo pilis aureis hinc illinc tecto.

Tibiae anticae profunde excisae: reliquae pilis aureis ad latus externum ciliatae.

P r o c r u s t e s e x c a v a t u s .

Proc. ater, apterus, thorace levi, dorso utrinque subexcavato: elytris connatis, subrugosis: rugis ad apicem subacutulis.

Habitat in montibus Pyrenaeis.

Proc. coriaceo per affinis, sed multo minor, Carabum glabratum magnitudine paullo superans. Differt a Proc. coriaceo foveis duabus planis, seu excavationibus parvis in dorso thoracis, juxta lineam impressam longitudinalem positis. Linea haec longitudinalis thoracis nec ejus marginem anticum nec posticum attingit.

Rugae elytrorum in P. coriaceo glabrae sunt: in P. excavato autem, imprimis versus apicem elytri, elevationibus seu punctis parvis acutulis instructae.

Celeber insectorum collector Dejean in Catalogo Coleopterorum musei sui duos Procrustas enumerat novos, ex Illyria et Dalmatia allatos, sub nomine Pr. spreti et rugosi. Facile potest alteruter esse nostrum insectum: neutrum vero cum viderim et in opere laudato nomen solum exhibitum sit, judicare nequeo.

C a r a b u s f u l g e n s .

Car. apterus ater, thoracis elytrorumque margine viridi-nitente: elytris sulcato-striatis, striis crenulato-punctatis.

Habitat in montibus Pyrenaeis.

Statura et affinitate summa C. purpurascentem Fabr. et magis etiam Car. crenatum Ziegleri [Sturmii Faun. Germ. Tom. III. Tab. 60. fig. a.] tangit.

Paullo est illis minor: color elytrorum et thoracis modo cupreo-aeneus, modo viridi-aeneus, margine laete nitente seu fulgente. Elytra profunde striata, fere sulcata: serie triplici punctorum excavatorum, cordiformium, majorum instructa. Interstitia inter strias seu

sulcos obsita sunt punctis numerosis parvis impressis, ita ut crenulata esse videantur.

Sternum in *C. purpurascante* et crenato est quadratum excavatum: in *C. fulgente* autem rotundatum, planum.

Elytrorum latera versus basin paulisper sunt coarctata: versus apicem dilatata, formam igitur non tam oblongam quam potius ovalem ostendunt.

Carabus carinatus.

Car. apterus, niger, antennarum articulo primo rufo: elytris cupreis, lineis elevatis tribus, interstitiis subglabris et seriebus punctulorum oblongulorum, tenuissime elevatorum signatis.

Habitat in Helvetia.

Genevae a clarissimo Jurine, cujus obitum amici pariter atque Entomologi tristissimo animo dolent, hujus Carabi utrumque accepi sexum, in museis sub nomine *C. granulati* expositi. Est vero alius *Carabus*, *Car. granulato* Fabricii quidem tam similis atque affinis, ut eorum confusio facillima sit; diversitas vero non solum in colore lateris inferioris, in *C. carinato* nigerimo, in *C. granulato* tantum nigricante (ut Fabricius eum appellat) cernitur, sed evidentissime in elytrorum sculptura.

Habent scilicet *C. carinati* elytrorum interstitia inter lineas longitudinales elevatas superficiem peraequalem sive glabram: ea interstitia in *C. granulato* punctulis impressis et foveolis perinaequalia, ne dicam scabra, sunt: hinc fit, ut nitorem cupreum habeant multo insigniorem in *C. carinato* quam in illo; qui nitor et angetur, quod puncta oblongula, elevata inter illa interstitia in seriebus posita eximium in modum minora sunt, quam in *C. granulato* et tam tenuia, ut cultri acuti aciei interruptae speciem habeant. Hae punctorum elevatorum series in *C. granulato* per totam elytri longitudinem, et

inter elytri lineas elevatas continuas, cinctae sunt linea irregulari punctulorum crenulorum, quorum in Car. cavinato ne vestigium quidem conspicitur.

Magnitudine C. carinatus C. granulato paucillulum cedit, et praeter partes supra descriptas in reliquis omnibus cum illo convenit.

P e r c u s e b e n u s.

Tab. V. fig. 1.

P. ater, nitidus, laevis, elytris subtilissime striatis, connatis, stria marginali punctata.

Schoenherr. Tom. I. pag. 191. Carabus ebenus.

Dejean. pag. 13. Percus ebenus; Schoenh. — piger; Latreille.

Habitat in Lusitania, Hispania.

Diagnosis et descriptio insecti in opere perillustris Schoenherri, l. c. in annotatione exhibitae, sunt optimae, ad quas igitur remitto. Genus "Percus" cl. Bonelli introduxit.

B u p r e s t i s a d s p e r s u l a.

Tab. VI. fig. 9.

Bupr. teres, subaenea, hirta, languida, subtus cinerea: thorax cancellatus, antice gibbus: elytra brunnea luteo-adspersa. (Illig.)

Illig. Mag. Vol. II. pag. 237.

Schoenherr. Tom. III. pag. 263.

Habitat in Algarviae Myrtis et in Dalmatia.

Statura B. taeniatae, sed minor, quatuor lineas longa. Color totius animalis, si elytra excipiamus, fusco-aeneus est: ob pilos brevissimos griseos, quibus subtus tectum est, cinereum ibi apparet.

Caput cum thorace punctis magnis est impressum: thorax antice globosus, linea dorsali profunde impressa.

Elytra purpurascenti-brunnea sunt: punctis oblongis profundis, in series positis et maculis multis parvis, irregularibus, flavis sparsa sunt, pilis vero parvis cinereis, retro spectantibus adeo dense obducta, ut maculae flavae vix conspiciantur.

Buprestis quadrilineata.

Herbst. Col. Tom. IX. pag. 104. Tab. 143. fig. 8.

v. Muehlfeld Bem. pag. 22.

(Zenker in) Germ. Mag. Tom. 1. Vol. 2. pag. 161.

Schoenh. Tom. III. pag. 252. (locum ex Herbstio ad *B. moestam* referens.)

Illig. Mag. Tom. IV. pag. 92. (locum ex Herbstio ad *B. moestam* referens.)

Buprestis moesta.

Fabr. El. pag. 205.

Fabr. Ent. Tom. I. pag. 206.

Herbst. Col. Tom. IX. pag. 283. (sola Fabricii verba transscribens.)

Schoenh. Tom. III. pag. 252.

Buprestem quadrilineatam prope Viennam Austriae in pinetis degentem Herbstius l. c. primus descripsit, et verbis optime congruis: iconem vero addidit permediocrem.

De Bupr. moesta, ab illa omnino diversa, a Fabricio jam prius descripta, Herbstius l. c. nihil nisi verba Fabricii translata attulit, nec descriptionem accuratorem addidit; fortasse hanc Buprestem ipse non viderat.

Magna utriusque speciei similitudine celeberrimus Illiger motus est, ut in opere: Magazin etc. Tom. IV. pag. 92. *B. quadrilineatam* Herbstii ad *B. moestam* Fabricii, tanquam synonymam, referret, cui rei a magno Viennensium Entomologo, Megerle de Muehlfeld, in

opusculo laudato omni quidem jure, ut mihi videtur, contradic-
tum est.

Cum *B. quadrilineata* in opere Herbstiano jam perbene sit de-
scripta, solas hujus animalis et *B. moestae* differentias hic exposui.

In *B. moesta* thoracis latera rotundato-dilatata sunt: in *B. qua-
drilineata* angulato-dilatata. Elytrorum color principalis in *B. moesta*
est viridi-nitens: in *B. quadr.* cuprens, et elytra hinc illinc pulvere
albo tecta sunt. Elytrorum latera apicem versus in *B. moesta* sunt
integra: in *B. quadr.* irregulariter crenulata: apex elytrorum in illa
est oblique truncatus: in hac recte truncatus, paullulum sinuatus.

Latus corporis inferius in utraque specie est cupreo-aureum, pun-
ctis multis, magnis impressis: haec puncta in *B. moesta* sunt distan-
tia, in *B. quadr.* confluentia. Caeterum *B. quadrilineata* in pectore,
ad femorum mediorum posticorumque bases habet utrinque costam
sive carinam elevatam, qua *B. moesta* caret.

Patria *B. moestae* est Saxonia et Austria: *B. quadrilineatae* Au-
stria sola, quantum scio. Schoenherrus, opinioni Illigeri adhae-
rens, utramque speciem commiscens, Sueciam patriam adsignat; ne-
scio quo jure? nam in Gyllenhali de Sueciae insectis opere praestan-
tissimo et diligentissimo harum Buprestium nulla fit mentio.

Buprestis Saliceti.

Tab. VIII. fig. 5. et 8.

Illiger Mag. Tom. II. pag. 254.

Schoenh. Tom. III. pag. 262.

Buprestis Salicis.

Tab. VIII. fig. 2.

Fabr. El. pag. 216.

Oliv. Gen. 32. Tab. II. fig. 13. (Icon mala.)

Panz. Faun. fasc. I. Tab. 12.

Herbst. Col. Tom. IX. pag. 240. Tab. 147. fig. 6. 7.

Rossi Tom. I. pag. 190. (Illig. 230.)

Latr. Hist. Tom. IX. pag. 64.

Schoenh. Tom. III. pag. 262.

Illiger primus diversitatem utriusque speciei demonstravit, cujus verba repetere nolo, pauca vero addenda mihi videntur.

Differt *B. Saliceti* a *B. Salicis* praecipue latere inferiore, quod in illa viridi-nitens, in hac fere semper coeruleo-nitens est: praeterea *B. Saliceti* margines segmentorum ventralium laterales habet late rufo-aureos. Illic margo ventris rufo-aureus in *B. Saliceti* semper cernitur, ejus vero ne vestigium quidem in *B. Salicis*.

Maculae coeruleae thoracis capitisque in *B. Saliceti* distincte-terminatae sunt: in *B. Salicis* dilute-terminatae et fere in colorem partium vicinarum transeuntes.

Thoracis anguli postici in *B. Saliceti* multo sunt acutiores quam in altera specie.

Antennae in utraque *Bupreste* basin habent aenei coloris: in *B. Saliceti* maximus articularum apicalium numerus est rufus vel ferrugineus; in *B. Salicis* niger.

Icones in *Herbstii*, *Panzeri* et aliorum operibus pulcherrimum insectum male repraesentant et non idoneae mihi videntur ad differentiam *B. Salicis* ab altera specie confini demonstrandam: hac de causa novam exhibui iconem.

Elater Pyrenaeus.

El. atro-viridis, nitens, pilis parvis flavidis subsericeus: antennis maris valde pectinatis; elytris striatis, striis apicem versus profundioribus, hinc illinc interruptis, pedibus antennisque nigris.

Habitat in montibus Pyrenaeis.

Marem tantum vidi, et in pluribus speciminibus. Statura est *El. cyanei Muehlfeldii*, *El. aeruginoso* multo minor. Caput atrum, planum, profunde et multi-punctatum: antennis ut in *El. aeruginoso* pectinatis, nigris.

Thorax multo longior quam latior, convexus, antice angustior, postice angulis acutis, subcurvatis: margine postico trisinuato: linea dorsali impressa: undique punctis crebrioribus, profundis impressis. Scutellum rotundato-oblongum, magnum, impressum.

Elytra postice subacuminata, striata: striis profundis, ut fere sulci appellari possint, apicem versus profundioribus seu magis impressis, hinc illinc interruptis; interstitiis inter strias punctis subtilissimis irregularibus impressis.

Segmenta abdominalia glabra, punctis parvis impressis.

Color thoracis, elytrorum abdominisque satiate atro-aeneus, in nonnullis speciminibus cum violaceo mixtus. Pedes et antennae nigrae. Totum corpus pilis tenuissimis flavidis obsitum.

E l a t e r p l a n a t u s .

El. ater, griseo-tomentosus, thorace quadrato, plano, elytris striatis. Habitat in montibus Pyrenaeis.

Unum tantummodo possideo specimen, quod foemina esse videtur.

Elater est insignis ob thoracis formam his coleopteris plerumque non solitam et ob magnitudinem, majora specimina *Elateris aenei* aequantem.

Capitis clypeus quadratus, excavatus, punctis profunde impressis et pilis flavido-griseis villosus. Oculi nigri, glaberrimi, antennis mediocribus atris, utrimque serrulatis.

Thorax planatus, antice paullulum convexus, paullo longior quam latior, lateribus subrectis: margine antico paullo prominente, postico

vix bisinuato; angulis posticis rectis, haud prominentibus; ater, punctatus, pilosus. Scutellum ovatum, villosum.

Elytra longa, recta, postice subdilatata: ad humeros ante thoracem prominentia, punctato-striata, pilis flavido-griseis tomentosa. Subtus corpus est atrum, glabrum, pilis brevibus tectum.

Pedes atri: tarsi pilis densioribus obducti.

Secundum habitum cum Elateribus denticolli et lineari Fabr. ad unam eandemque subdivisionem seu familiam pertinere videtur, ex quibus speciebus amicissimus de Muehlfeld proprium constituit genus, sub nomine: "Hammionus".

D i m a e l a t e r o i d e s.

Tab. VI. fig. 8.

D. elata, glabra, rufo-picea, subtus pallidior.

Dejean. pag. 34. *Dima elateroides* Ziegleri.

Habitat in Styriae alpibus.

Insectum singulare; sine dubio ad familiam Sternoxorum pertinet, Elateribus maxime affine. Illustris Dejean l. c. primus, quantum scio, de hoc insecto publice scripsit et simul aliam hujus generis speciem, *Dimam Dalnatinam*, adfert. Ab hoc igitur Entomologo eximio accuratiorem diagnosis hujus generis expectemus. Ego solam *Dim. elateroidem* habens facile characteres genericos cum characteribus speciei competentibus confundere possem, si de hac specie sola eos deducere vellem. Hac de causa sufficiat hoc loco descriptio accuratior totius insecti, cujus diagnosis supra exhibita fortasse corrigenda erit, si plures species describentur.

Quinque est circiter lineas longa; statura Elateri germano haud assimilis, sed multo elevatior seu globosior. Caput parvum, subtractum, fronte declivi, antice lata, recta, ad oculos parparum tu-

berculata: punctis impressis, fusco-ferrugineum. Oculi parvi, atri, nitidi.

Antennae moniliformes, in clypei latere inferiori subter oculos insertae. Articulus basalis reliquis major est, cylindricus: apicalis acutus; articuli quartus, quintus et sextus reliquis sunt paullo majores: omnes luteo-ferruginei.

Thorax subquadratus, valde elevatus, antice ad latera rotundato-angustatus, ad capitis recepturam modice excisus, lateribus marginatis, rotundatis; margine postico ad scutelli recepturam quadratum exciso, utrinque vix sinuato, angulis acutis. Scutellum rotundato-transversum, glabrum, linea longitudinali impressa.

Elytra thorace triplo longiora, elevata, glabra, margine omni reflexo; lineis paucis longitudinalibus, impressis, valde obsoletis, rufo-fusca.

Capitis pars inferior est sine menti processu seu prolongatione, qualem Elateres habent; pectoris pars antica in medio est subprorecta. Color capitis idem quidem est ac pedum, qui ordinarii sunt, sed lucidior.

Venter segmenta habet quinque, pilis parvis densis sericea, et punctis parvis est impressus.

Lampyris italica.

Tab. VI. fig. 5. mas.; fig. 6. foem.; fig. * larva.

Lamp. elytris fuscis, clypeo [thorace] antice transverso rufo: medio nigro. Linn.

Linn. S. N. 645.

DeGeer. V. pag. 32. Tab. 17. fig. 9. 10. mas.; fig. 11. larva.

Vill. I. 286.

Sulz. Hist. pag. 49. Tab. VI. fig. 3.

Rossi I. 164. (Illig. 187.)

Schoenh. III. 66. [Emendandi sunt loci nonnulli allati.]

Celeb. Illiger in introitu translationis operis Oliveriani et in Mag. IV. pag. 193. *Lamp. italicae* foeminam non apteram esse dicit. Rossi contra l. c. sic loquitur: "foemina aptera, nigra, singulo segmento macula utrinque marginali flavescente". Sine dubio Rossi larvam hujus insecti ejus esse foeminam putabat, et in eodem errore versabatur, in quo Linneus immortalis. Mares habeo, foeminas et larvam hujus *Lampyridis*: aculeus vel ductus oviparus foeminae in specimenibus siccatis longe prostat et apice hamulis duobus distantibus, rectis, instructus est. Foemina mari simillima, sed multo minor. Rossi, Linné et Sulzer de foemina loquentes larvam perbene descriperunt.

Plura hujus *Lampyridis* specimina in Italia accepta et plura ibidem in museis visa omnia talem habebant picturam, qualem fig. 5. et 6. Tab. VI. oculo offert, videlicet thoracem rufum cum macula media nigra. De hac macula nigra Linné, De Geer et Sulzer expressis verbis mentionem faciunt, et Linneus quidem non solum in diagnosi, sed etiam in descriptione, his verbis: "—thorax rufus, medio macula nigra." Fabricius vero in *Systemate Entomologiae* et in *Entomologia systematica* Linneum quidem allegat, sed diagnosin ejus mutat et de thoracis macula media nigra tacet: descriptionis loco imo addit haec: "thorax immaculatus". Suspicio igitur Fabricium aliam speciem ante oculos habuisse, quam in sequentibus descripsi.

De *L. italica* superest, ut referam in foeminis maculam thoracis nigram interdum versus elytra latiore esse, quam parte antica, uti fig. 6. ostendit.

Lamp. italica Latreillei (Hist. IX. 102.) ad speciem sequentem pertinere videtur.

Lampyris Lusitânica.

Tab. VI. fig. 4.

Lamp. elytris atris, thorace transverso, rufo, immaculato.

Fabr. S. Ent. pag. 202. L. italica.

Fabr. Ent. I. P. 2. pag. 102. L. ital.

Fabr. El. I. P. 2. pag. 104. L. ital.

Latr. Hist. IX. pag. 102. L. ital.

Habitat in Lusitania, Hispania.

Differt a L. italica: magnitudine ampliore, illam quarta longitudinis parte superans: thorace rufo immaculato, qui in L. italica in medio atramaculatus est: antennis elytrisque nigris, quae in L. ital. nigro-fusca sunt: scutello laete rufo, quod in Lamp. ital. fusco-ferrugineum est.

Lampyridem huic valde similem misit Dahl ex Hungaria, sub nomine Lamp. Mehadiensis. Excepto thoracis colore rufo magis cum rosaceo mixto a nostra differre non videtur.

Fabricii igitur allegata ad Lampyridem italicam suam, ex operibus Linnei, DeGeeri et Sulzeri, delenda sunt.

Silis spinicollis.

(De Muehlfeld.)

S. nigra, nitida, thoracis angulis posticis profunde excisis: spinulae colli fusca prominente.

Dejean. pag. 37.

Habitat in Silesia, Hungaria, circa Parisios.

Genus insectorum Cantharidibus Fabricii (Telephoris Schaefferi, Latreille) omni modo affine, a claro Megerle de Muehlfeld institutum.

Caput declive, atrum, glabrum, antice impressum, ore luteo; antennis longitudine corporis: articulis, excepto primo et secundo, aequalibus, longis, latere interiore serratis.

Thorax transversus, modice elevatus, postice foveis tribus impressis: margine antico recta linea truncato, postico non nihil rotundato: lateribus in dentem magnum acutum productis, qui per incisuram magnam ad angulum posticum formatur. Supra ater, glaber: subtus flavido-luteus et postice utrinque lamella est corniformis, seu spinula porrecta.

Elytra oblonga, atra, glabra, punctis rugulosis impressis, sutura marginibusque paulisper elevatis: apice rotundatis.

Pedes atri: anticorum tibiis fuscis.

Sil is rubricollis.

Tab. VI. fig. 7.

S. atra, abdomine fulvo, thorace rufo, bifoveolato.

? Dej. Cat. pag. 37. Sil. rubricollis, ex Dalmatia.

An re vera idem sit insectum, quod clar. Dejean. l. c. produxit, nescio, cum in hoc scripto nomen solum inveniam. Insectum meum e Russia meridionali accepi, e regione respectu climatis a Dalmatia non nimis diversa.

Statura et magnitudine praecedentis. Caput atrum, glabrum, nitidum, lineolis irregularibus, parvis incis: ore flavido.

Antennae aterrimae, holosericae, abdominis fere longitudine, latere interiore serratae: articulo primo mediocri, cylindrico: secundo minimo, globulari, reliquis longis, aequalibus.

Thorax quadrato-transversus, corporis latitudine, capite latior: antice recta truncatus, angulis obtusis: lateribus postice profunde incis, angulis posticis acutis, margine postico in medio exciso. Superficies glabra, nitida, foveis duabus oculorum magnitudine ad dorsi latera et punctis profundis impressis in dorsi medio et ad margines. Color thoracis rufo-ferrugineus, interdum quadam nigredine perlucente.

Scutellum magnum, atrum, rotundatum, linea longitudinali impressa.

Elytra oblonga, in medio paululum dilatata, atra, punctis impressis confluentibus scabra, basi glabra; adjecta est linea una alterave longitudinalis elevata vix conspicua.

Pectus atrum; abdomen fulvum, maculis paucis fuscis: segmento ultimo valde et acute exciso.

Femora atra: tibiae obsкуро-testaceae: tarsi fuscii.

Animalculum ob thoracis margines laterales excisos et foveas in thoracis dorso profundas insigne.

P t i n u s r e g a l i s .

Tab. V. fig. 4.

Pt. oblongus, thorace globoso, utrinque albomaculato: elytris fuscis, macula flava ad scutellum et altera alba ad humeros, et tertia sinuata apicem versus.

Dej. Cat. pag. 41. Pt. reg. Ziegleri.

Habitat in Austria, sed rarus.

Illiger, beatae memoriae, in opere: die Käfer Preussens, pag. 345. omni jure dicit, Ptinum imperialem idoneum constituere transitum de Ptinis ad Anobia. Idem valet de Pt. regali, qui ratione staturae magnopere cum Pt. imperiali convenit.

Haec duae Ptinorum species quodammodo a reliquis recedunt respectu totius habitus et praesertim thoracis, qui minus elevatus et non tuberculatus est, qualis in reliquis Ptinis esse solet. Quare ex illis peculiarem subdivisionem seu familiam hujus generis constituere liceat.

Corpus Ptini regalis est oblongum, subtus fuscum, pilis parvis griseis tectum: caput flavescens. Thorax rotundatus, nonnihil elevatus, subcarinatus, fuscus, superiore parte parvo spatio flavus, cum

maculis duabus magnis ad latera e pilis densis albis compositis. Scutellum albissimum.

Elytra fusca: pone scutellum in utroque elytro macula quadrata, subangulata flava: pone hanc versus humeros alia macula, oblonga, angulata alba. Versus apicem maculae duae albae, lineares, flexae seu semicirculares, apertura marginem exteriorem elytrorum spectante, convexitate utraque ad suturam vergente ibique se tangente. Hae maculae sinuatae e pilis minimis, albissimis compositae sunt. Caeterum cernuntur lineae tres longitudinales, tenuissimae, fuscentes in utroque elytro.

Antennae et pedes flavidi vel fuscentes.

In speciminibus bene conservatis sutura pilis minimis flavis, pulveris instar, obsita est.

P t i n u s L u s i t a n u s.

Tab. V. fig. 5.

Pt. oblongus, niger, griseo-tomentosus, elytris nigris albido irroratis, thorace medio crista canaliculata, lateribus dente erecto. (Illig.)

Illig. Mag. Tom. VI. pag. 21.

In hac diagnosi verba: "elytris nigris" mutare velin in: elytris brunneis, apicem versus paullo lucidioribus. Verba: "crista thoracis canaliculata, lateribus dente erecto", facilius fortasse intelligentur mutata in haec: "thorace quadrituberculato, tuberculis mediis admodum elevatis, et proximatis". Caeterum videas Illigerum l. c.

Ptinus variegatus.

Tab. V. fig. 6.

Pt. ovalis, griseus, thorace quadrituberculato: elytris nigris punctis in series impressis, lineis albis, femoribus fusco annulatis.

Rossi. Mant. I. pag. 20. (Illig. 356.)

Illig. Mag. Tom. VI. pag. 24.

Schoenh. Tom. II. pag. 107.

Dej. pag. 41. *Ptin. ornatus*. Dahl. — *Pt. pulchellus*. Ziegler.

Habitat in Italia, Lusitania, Hungaria, circa Parisios.

Descriptio Illigerana optima est, cui nihil addendum mihi videtur.

Femorum annuli fusci, punctum perexiguum et albissimum ad elytrorum apices et color aterrimus elytrorum, quae lineis curvatis albis picta sunt, hunc *Ptinum* prae caeteris insignem faciunt.

In Gernari opere: Magazin etc. Tom. IV. pag. 218. et in ejusdem Speciebus Insectorum pag. 78. descriptus est *Ptinus ornatus* Muelleri, qui cum *Ptino variegato* haud confundendus est.

Tillus albofasciatus.

Tab. VI. fig. 3.

T. niger, capite et thorace elongato rufis, elytris glabris, aterrimis, fascia media albissima.

Prope Neuwied ad ripam Rheni dextram captus est.

Pictura et statura Cleris per affinis, a quibus structura antennarum differt.

Tertia parte *Tillo unifasciato* Latr. (*Clero unifasc. Fabr.*) longior et latior. Abdomen, pectus, elytra pedesque nigra, glabra, nitida.

Caput majus quam in reliquis coleopteris hujus familiae, globoso-quadratum, antice paullo latius et nigricans, postice cum thorace rufum, punctis parvis impressis et pilis minimis aureis sparsum.

Antennarum articuli primi quatuor moniliformes rufi, reliqui valde serrati, nigri.

Thorax elongatus, lateribus bisinuatis, postice valde coarctatus: totus rufus.

Femora cum tibiis nigra: tarsi rufescentes.

Elytra nigra, glaberrima, nitida; in medio vel potius paulo propius basi est fascia latiuscula, albissima, haud curvata, quae non e pilis albis constat, sed ex ipsa elytri materie. Scutellum parvum, rotundatum, rufescens.

Clerus transversalis.

Tab. VI. fig. 2.

Cl. niger, griseopilosus: elytris irregulariter punctulatis, basi rubris, fascia alba versus apicem, margines elytri non tangente.

Illiger in litteris.

Schoenh. Tom. II. pag. 46. Cler. unifasciatus var. β . (Clerus corpore duplo majore, fascia nec marginem nec suturam attingente. Oliv. Ent. IV. p. 17. 21. Habitat in Algier.)

Dejean. pag. 41. Cler. Myrmecodes. Hoffmannsegg. — Cl. transversalis. Hellwig.

Habitat in Lusitania, Hispania, Brasilia.

Cum opus Olivieri mihi non sit ad manus, e solis clarissimi Schoenherri verbis concludo, Olivierum l. c. hunc Clerum transversalem ob oculos habuisse et varietatem Cleri unifasciati Fabr. esse credidisse. Est vero prorsus aliud insectum et verus Clerus, cum Cl. unifasciatus Fabr. ob antennarum structuram Tillis sit adnumerandus, quod et Latreille et alii fecere. (Latr. Gen. Tom. I. pag. 269.)

Statura et magnitudine Clerum milliarium fere aequat: est niger, nitidus, pilis canescentibus sive griseis sparsim tectus.

Elytra punctis plurimis, parvis, impressis, irregularibus, in regularum fere formam.

Non solum longitudine sed praecipue latitudine a Tillo unifasciato bene est distinctus, nec non sculpturâ elytrorum, quae in T. unif. in seriebus punctorum magnorum, regulariter excavatorum consistit.

Fascia alba in Cl. transversali est recta, in T. unifasciato retrorsum curvata.

Specimina ex America australi allata a Lusitanis non differunt.

Clerus univittatus.

Tab. VI. fig. 1.

Cl. niger, elytris profunde punctatis, fascia postica alba.

Rossi. Mant. I. pag. 44. (Illig. 383.)

Schoenh. Tom. II. pag. 45.

Dej. Cat. pag. 42. *Notoxus univittatus*. — *Not. fasciatus*. Olivieri.

Habitat circa Pisas, et Veronam.

[Statura Cleri unifasciati, sed paullo minor. Antennae nigrae, basi ferruginae. Caput et thorax nigra, pilosa, minus tamen quam in Cl. unifasciato. Elytra nigra, nitida, striato punctata, fascia media recta unica alba. Abdomen nigrum. Pedes ferruginei, femoribus nigris. Alae fusciscentes. — Rossi.]

Descriptio cel. Rossi sufficiens est. Puncta elytrorum impressa majora quam in coleopteris confinibus et in seriebus rectis posita sunt. Fascia elytrorum alba non in medio, sed paullo apici propior est.

Necrophorus sepulcor.

N. niger, antennarum clava fasciisque elytrorum duabus fulvis: condylorum posticorum dente externo in uncum validum excurrente: tibiis posticis rectis, valde dentatis.

Habitat in Germania.

Fabricius primus e Germaniae Necrophoris fulvo-fasciatis duas constituit species, scilicet *N. Vespillonem* et *N. mortuorum*. Tertiam speciem notis satis constantibus distinxit Herschel in Illigeri Magazin, Tom. VI. pag. 274., Necrophorum Vestigatorem a *N. Vespillone* separans. Quartam hujus familiae speciem Entomologis hic offero.

Statura et magnitudine est *N. Vespillonis*. Thorax et pedes ut in *N. Vestigatore* comparati sunt: sed thorax est planior et pedes validiores, cum tibiis rectis, magisque denticulatis.

Caput multo latius quam in *N. Vestigatore* atque in parte post oculos posita multo tuberosius. Thorax et caput absque omnibus pilis et totum abdomen multo minus pilosum, quam in speciebus congeneribus.

Condyli pedum posticorum, quorum in *N. Vespillone* anterior in dentem longum rectum, in *N. Vestigatore* posterior in dentem validiorem excurrit, in *N. Sepultore* sic comparati sunt, ut anterior (saltem in altero sexu) in unicum validum, admodum recurvum excurrat.

Melius etiam hi Necrophori diversi distinguuntur, si elytrorum colorem fulvum et fasciarum nigrum appellamus: tunc harum fasciarum nigrarum prima sive basalis, thoraci proxima,

- 1) in *N. Mortuorum* et *Sepultore* usque ad marginem elytrorum lateralem fere extenditur, ita ut semper pars hujus fasciae cernatur in spatio elytri ad latera deflexo.
- 2) In *N. Vestigatore* haec fascia brevior est et nunquam partem elytri deflexam tangit, sed ad costam illam, quae ab humero ad apicem elytri excurrit, recta linea abscissa est.
- 3) In *N. Vespillone* haec fascia pari modo se habet, nisi quod ad costam elytri humeralem non recta est abscissa, sed semper lineolam seu dentem emittit.

Haec fasciae basalis figura valde constans est et in pluribus specimenibus, quae videbam, eodem modo se habebat.

N. Sepultorem e montibus pyrenaeis accepi et in Silesia reperi.

P e l t i s o b l o n g a .

Thymalus oblongus Latr.

Hujus *Peltis* speciei satis notae specimina habeo triplo fere consuetis majora et hoc etiam ab illis diversa, quod caput puncta habet impressa crebriora et quod abdomen est nigro-brunneum. *Peltis oblonga* autem plerumque abdomine rufo vel fulvo occurrit. Quaeritur an illa sit alia species diversa et peculiari nomine digna?

Illiger in opere, die Käfer Preussens, abdomen fulvum: Herbst in *Coleopt.* Tom. V. pag. 196. abdomen nigrum *Peltis oblongae* attribuant.

M i c r o p e p l u s p o r c a t u s .

Tab. VIII. fig. 9.

- Paykull. *Mon. Staph.* pag. 71. *Staphilinus porcatus*.
 Fabr. *Ent. Syst.* Tom. I. pag. 530. *Staphil. porc.*
 Paykull. *Faun.* Tom. III. pag. 413. *Staphil. porc.*
 Herbst. *Col.* Tom. V. pag. 247. Tab. 54. fig. 6. *Nitidula sulcata*.
 Rossi. *Mant.* II. pag. 104. Tab. I. fig. O. *Staphil. porc.*
 Panz. *Ent.* pag. 129. *Nitidula sulcata.* pag. 358. *Staphil. porcatus*.
 Fabr. *El.* II. pag. 602. *Staphil. porc.*
 Marsh. pag. 137. *Nitid. porcata*.
 Schoenh. Tom. II. pag. 148. *Nitid. sulc.*
 Latr. *Gen.* Tom. IV. pag. 377. *Micropepli genus primum condidit*.
 Gyllenb. Tom. II. pag. 211. *Onalium porcatum*.
 Dej. *Cat.* pag. 44. *Micropeplus sulcatus*.

Entomologi de hoc *Coleoptero* eximiae structurae disserentes ordine chronologico supra sunt enumerati.

Celeberrimus Paykull primus de hoc insecto in *Monographia Staphylinorum* dedit notitiam, et *Staphylinum porcatum* appellavit. Herbstius pluribus annis post idem sub nomine *Nitidulae sulcatae* descripsit. Latreille in *Addendis ad opus: Genera insectorum etc.*

hoc insectum novo generi adnumeravit, cui nomen "Micropeplus" dedit, e verbis graecis μικρός, parvus et πέπλος, vestimentum, compositum. Nomen igitur speciei sit Micropeplus porcatus et non M. sulcatus, quale cl. Dejean l. c. proposuit.

Clarissimus Gyllenhal egregie hoc animalculum descripsit. Singularis vero structura thoracis celeberrimum virum fortasse praeteriit. Est scilicet ad latera thoracis, a summo eorum margine distans, locus distincte terminatus et materie, ut videtur, minus solidus seu compactus, quam reliqua thoracis pars, qui certo situ lumini oppositus laete rufus conspicitur. Eandem qualitatem habent costae longitudinales in superiore abdominis parte, foveas ejus profundas conficientes, ita ut solis radiis expositae et a latere inspectae segmenta abdominalia punctis pulchris igneis adornare videantur.

Notandum porro est, clarissimos Paykull et Gyllenhal hoc insectum in stercore bovino, Rossium in tritici aristas et in rubi foliis reperisse. In Silesia per aëra volans et in graminibus et fruticetis captum est.

B y r r h u s a u r a t u s .

(Meg. de Muehlfeld.)

B. ferrugineus, globosus, thorace elytrisque glaberrimis, aureo-aeneis.

Habitat in Carinthia.

Byrrho nitenti Fabr. et B. concolori Sturmii affinis, sed multo major, B. aeneum aequans: valde globosus est et elytra cum capite thoraceque tam subtiliter sunt punctata, ut glaberrima videantur. Color aeneus minus cum viridi et magis cum flavido mixtus est, ideoque potius aureo-aeneus appellandus. Caeterum a congeneribus haud diversus.

Hydrophilus signaticollis.

(Meg. de Muehlfeld.)

H. subtus niger, pedibus antennisque testaceis: capite superne aeneo, thorace luteo cum macula dorsali oblonga, nigro-aenea, virgulam luteam includente: elytris punctato-striatis luridis, atro maculatis.

Dej. Cat. pag. 51.

Habitat in Austria, Silesia.

Statura *Hydrophilo spinoso Schoenherri* simillimus, paullo tamen major: pictura *Hydrophilo lurido* similis.

Differt ab hoc magnitudine ampliore, statura longiore et magis globosa seu elevata.

Caput in utroque aeneum, nitidum: in *H. signaticolli* multo minus et subtilius punctatum, ideoque multo glabrius.

Thorax postice multo latior, magis rectus, haud rotundatus, qualis est in *H. lurido*. Macula thoracis disci in utraque specie aenea: in *H. lurido* marginem thoracis posticum tangens: in *H. sign.* a margine antico et postico distans; in *H. lurido* est magna, thoracis dimidiam aequans, quadrilobata, in medio unicolor: in *H. sign.* est parva, oblonga, lineolam flavam includens.

Color et sculptura elytrorum in utraque specie eadem fere: in *H. signaticolli* vero elytra sunt glabriora.

Onitis Furcifera.

On. atra, clypei margine antico exciso, fere bidentato: in vertice linea elevata transversa juxta oculos ad clypei latera vergente: alia brevior anteposita, thorace unicolore, punctato, fossulis duabus parvis ad scutellum et duabus majoribus, planioribus ad latera; elytris striato-sulcatis, in mare totis atris, in foemina maculis testaceis irroratis.

In maris femorum anticorum costa anteriore dens validus ad apicem: in costa posteriore dens maximus, lamelliformis, quadri-lobatus, porrectus.

In foeminae femorum anticorum costa anteriore dens nullus: in posteriore dentes duo: minore ad apicem, majore, sub-curvato versus medium.

Tibiae in utroque sexu anticae reliquis longiores, graciles, curvatae, tarsi destitutae, in unguem excurrentes. In mare ad latus exterius habent dentes tres acutos et quartum minimum, interdum vix conspicuum: in latere interiore est series denticulorum, ad basin in costulam confluentium.

Foeminae tibiae magis sunt curvatae: in exteriori latere dentibus quatuor distinctis: in medio inferioris lateris dente valido et ad basin costula sive carina denticulata.

Maris sternum furca magna, cruribus valde distantibus, est instructum: foeminae nullâ.

Foeminae condyli pedum mediorum dente seu aculeo, (modo valido, modo obsoleto), erecto, acuto armati: marium nullo.

Primam hujus Onitidis cognitionem debemus Rossii Faunae Etruscae. Dudum vero exorta dubia de ejus identitate cum aliis Scarabaeis, et magna cum iis similitudo, sicuti sexus alterius structura perquam diversa, confusiones haud exiguas adduxere, quibus clarus Rossi ipse dedit ansam.

Cum ego Pisis et Florentiae, in ipsa hujus insecti patria, plura ejus specimina et specierum vicinarum nactus sim, umbras hic factas dimovere tentabo.

Ante omnia commemorandum est, Onitidem Cliniam Fabr. [cujus synonyma sunt Scarab. Hungaricus Herbstii, Onitis Lophus Fabricii; — hic est mas et O. Clinias Fabr. est foemina unius ejusdemque speciei] in Lusitania, Hispania, Hungaria australi degentem, etiam in Italia occurrere, et tam magnitudine, quam colore perquam variare.

Reperitur thorace modo toto atro, modo adjecta in lateribus macula lutea, modo subaeneo: elytra sunt vel atra maculis irregularibus, parvis, ferrugineis sparsa, vel maculis his majoribus atque interdum tantis tecta, ut elytrorum color generalis sit testaceo-ferrugineus, paucioribus modo maculis, atris hinc illinc sparsis.

Mares Onitidis Cliniae tibiae anteriores habent tenues, longas, incurvas, extra denticulis quatuor subobtusis, distinctis: intus basi propius uno, perparvo, interdum vix conspicuo. Apex tibiae in spinam obtusam productus est: tarsi prorsus desunt. Femora anteriora, in costae anterioris medio, habent dentem flexum, seu unicum obliquum.

Foeminae, paullo robustiores et statura minus oblonga, tibiae anteriores habent forma vulgari, scilicet subrectas, validas, extra denticulis quatuor acutis validis instructas, intus nullo: habent tarsos, quamvis minimos, saepe vix conspicuos. Femora sine ullo sunt dente sive unco.

Praemittenda haec fuere, quia *O. furcifera* cum *O. Cliniae* foeminae varietate obscuro-colerata saepe confusa est et in museis plurimis falso nomine adpellatur.

Foeminam *O. furciferae* Rossius perbene descripsit in Fauna Etrusc. pag. 7. sub nomine Scarabaei irrorati. Verba "femora antica duobus denticulis interne instructa" omnia dubia tollunt, cum haec descriptio nulli alii speciei europaeae conveniat et nullo modo de *O. Cliniae* foemina valeat.

Marem sub nomine Scarabaei furciferi in Mantissa Ima pag. 7. No. 7. descripsit, adjiciens: alterum sibi videri esse sexum *Sc. irrorati*, cum "tantum pectore bifurcato et lamina cuneiformi femorum anticorum differat". Si igitur Rossius non veram *O. furciferae* foeminam sub nomine *S. irrorati* intellexisset (et, ut alii putant, fortasse foeminam *Onitidis Cliniae* obscuro-pictam ante oculos habuisset) loco allegato de diversitate tiliarum anticarum utriusque sexus sine dubio locutus fuisset.

In Mantissae Ildae emendationibus pag. 127. clarissimus Rossi triplici, ut mihi videtur, errore lapsus est; primo, quod foeminam Onitidis Cliniae suum esse putat S. irroratum; secundo quod hanc foeminam Onitidis Cliniae Scarabaei furciferi foeminam esse putat; et tertio quod foeminam veram O. furciferae pro varietate maris habet. Clarissimum virum a me non temere reprehendi, ex his apparebit:

Scarab. irroratus in Mantiss. Ia Faunae Etr. l. c. "femora antica bidenticulata;" in Mantissa Ilda habere narratur tibias anticae validiores, femora inermia, tarsos." Manifesto clarissimus vir in his locis diversos descripsit Scarabaeos; priore loco foeminam veram O. furciferae: posteriore loco foeminam Onitidis Cliniae.

Deinde in Mant. Ilda verba addit: "tibiae maris medii pariter externo emarginatura notatae" — "furca pectoris character est valde inconstans" — "pro lamina cuneiformi in masculo plerumque dens simplex." Haec omnia sunt foeminae Onitidis furciferae signa.

Si igitur exactam hujus insecti Synonymiam exhibere velimus, haec sit:

Onitis furcifera, mas:

Rossi. Faun. Etr. Mant. I. pag. 7. Scarabaeus furcifer.

Ejusd. Mant. II. Append. pag. 127. Sc. furcifer, ubi mas et foemina confusi videntur. Tab. I. fig. A. Sc. irroratus.

Creutz. pag. 75. Onit. furcif.

Ahrens. Faun. fasc. I. Tab. 2. icon est insecti a latere inferiore visi.

Altera figura, qua prope est, ut foeminam representari credam, tibiam anticam alteram curvatam, alteram rectam habet, et tarsis instructa esse videtur: hac de causa eam foeminae On. Cliniae competere crediderim.

Germar. Iter. pag. 178. Onitis furcif. [Quae pag. 178. de foemina dicta sunt, verisimile est, de Onit. Cliniae foemina valere.]

Schoenh. Tom. I. pag. 30. On. Clinias, mas.

Onitis furcifera, foemina:

Rossi. F. Etr. I. pag. 7. Scarabaeus irroratus.

Ejusd. Mant. I. pag. 7. Sc. irror.

Ejusd. Mant. II. App. p. 127. ubi de varietate maris loquitur.

Germ. Iter. pag. 178. Onitis irrorata.

Si legem, qua nomina sunt imponenda, diligenter sequimur, nomini "Onitidis furciferae" alterum "Onit. irrorata" praefendum est; maneat vero illud, cum a structura maris tam singulari repetitum et vulgo jam receptum sit.

Scarabaeus pyrenaeus.

Sc. subhemisphaericus, clypeo oblongulo, thorace glaberrimo, elytris substriatis, striis subrugosis.

Habitat in montibus Pyrenaeis.

Magna ejus est affinitas cum Sc. sylvatico. Differt ab eo: thorace magis globoso, punctis impressis carente (praeter paucissima ad marginem lateralem); clypeo antice multo productiore, ideo acutiore: antennarum capitulo nigerrimo, quod in Sc. sylvatico semper ferrugineum vel fuscum est; elytris multo glabrioribus. Sculptura enim eorum conficitur lineis nonnullis longitudinalibus e punctis minimis impressis, in series binas dispositis. Spatia inter has lineas geminas paulisper rugosa sunt, sed multo minus quam in Sc. sylvatico.

Thorax est aterrimus, elytra atra, nitore quodam aeneo: margo elytrorum thoracisque viridi-nitens. Caput cum antennis nigrum. Subtus Scarabaeus totus est violaceus.

Scarabaeus alpinus.

Sc. hemisphaericus, clypeo subobtusato, scabro, thorace subtiliter punctatissimo, elytris thorace paullo longioribus, subtilissime rugosis.

Dej. Cat. pag. 56.

Habitat in Carinthiae alpinis.

Statura praecedentis et Sc. vernalis, sed minor et elytris multo brevioribus.

Clypeus punctis impressis et rugis scaber: obtusus seu antice rotundatus, multo magis quam in Sc. vernali. Antennae nigrae, earumque clava brunnea vel ferruginea.

Thorax punctis creberrimis perexiguis impressis, quae in Sc. vernali majora et pauciora sunt.

Elytra lineis punctorum parvorum non multum impressorum et rugulis multis transversis, caeterum glabra, nitida.

Color subtus violaceus: supra niger, brunneo-aeneo admixto: elytrorum margo thoracisque viridi-nitens.

Scarabaeus rugulosus.

Sc. hemisphaericus, niger, elytris thorace vix longioribus, punctatissimis, scabriusculis.

Habitat in Italia.

Scarabaeo laevigato Fabr. simillimus, sed multo minor.

Thorax planior, quam in illo, antice coarctatus, punctis creberrimis et profundioribus impressis. Differt inprimis ratione clypei, qui punctis profundis, impressis, tam confertis obsitus est, ut valde rugulosus appareat: nec non ratione elytrorum, quae in Sc. laevigato laevia sunt: in Sc. ruguloso punctis tecta profundis creberrimis impressis, quae hinc illinc in rugulas parvas confluent et lineas quas

dam longitudinales constituunt. Prope suturam sunt rugulae nonnullae transversales.

Reperi hunc Scarabaeum Liburni et Florentiae: accepi eum etiam e Tergeste sub nomine Sc. glabrati, Hoppii: sed in scriptis publicis hoc nomen non vidi.

Aphodius orophilus.

Aph. abdomine luteo, pectore, pedibus thoraceque rufo-piceis, thoracis angulis anticis flavidis, elytris rufis.

Habitat in Silesiae montibus.

Aphodio fimetario et foetenti affinis, sed semper minor et statura antice coarctata, minus igitur cylindrica.

Caput cum clypeo et antennis exacte ut in Aph. fimet. constructum. Thorax magis globosus, fere ut in Aph. foetente, sed antice valde attenuatus sive coarctatus: est coloris semper rufo-picei, punctis creberrimis impressis; antice ad angulos, macula flavida; postice perdistincte marginatus.

Scutellum atrum. Elytra elevata, et ut in Aph. fimetario comparata, sed postice latiora et colore rufo magis in luteum vergente.

Venter luteus: pectus cum pedibus rufum vel rufo-piceum, nunquam atrum.

Ab Aph. foetente praecipue distinguitur forma antice angustiore, elytris minus sulcatis, unicoloribus, lucidioribus.

Melolontha papposa.

Tab. IX. fig. 2. mas.

"Mel. nigricans, supra convexa: thorax hirtus utriusque rotundatus, pectus lanatum: abdomen utriusque albomaculatum: tibiae anticae antierius bidentatae.

Mas: capitulum antennarum heptaphyllum, brunneum, thorace longius; foemina: capitulum parvum obovatum, hexaphyllum.

Variet: 1) tota pube adpressa grisea tecta; 2) tota castanea."

— [Illiger.]

Illig. Mag. Tom. II. pag. 215.

Schoen. Tom. III. pag. 168.

Habitat in Lusitaniae pinetis ad laevam Tagi fluminis ripam.

Melolontha ob maris antennarum structuram insignis et hoc respectu *M. Fulloni* similis.

Magnitudine et statura *Melolonthae Hippocastani*, vel potius *M. ciliatae* *Herbstii* (Archiv. Tab. 40. fig. 6.). Color corporis est nigricans, pilis parvis vel squamulis grisescens; elytra atro-purpurea sunt.

Maris antennarum articuli primi tres nigricantes; primo postice adhaeret crista e pilis rigidis pallidis: tertius externe habet denticulum acutum; reliqui septem sunt foliacei, rufo-ferruginei, thorace longiores. (Foeminam non vidi.)

Clypeus antice rotundatus, retusus, in medio linea elevata transversa; pars clypei inter hanc lineam et thoracem pilis longiusculis tecta est. Pectus pilis canescentibus longis lanosum. Abdomen in lateribus maculas habet trigonas albas.

Pedes nigro-brunnei, hinc illinc pilis nonnullis rigidis. Tibiae anticae in latere exteriore habent dentem rectum, acutum: in latere interiore dentes duos, primo longiore, subcurvato: tibiae posticae in medio sunt laeves seu nudaе.

Ob magnam hujus cum sequenti specie affinitatem inprimis spectanda sunt folia antennarum maris thorace longiora et tibiae posticae nudaе seu omni dente medio destitutaе.

Melolontha hybrida.

Tab. IX. fig. 5. mas.

Mel. nigricans, supra convexa; thorax hirtus utrinque rotundatus: pectus lanatum: abdomen utrinque albomaculatum: tibiae anticae exterius bidentatae, posticae in medio unidentatae: antennae maris perfoliatae, foliis thoracis longitudine: elytra ferrugineo-brunnea, squamulis piliformibus, griseis dense sparsa.

Maris capitulum antennarum heptaphyllum: foeminae hexaphyllum, breve.

Habitat in Lusitania.

Species praecedenti quidem perquam affinis, sed tamen omni jure ab ea distinguenda et species peculiaris.

Differt a *M. papposa*: 1) clypeo antice non rotundato, sed quadrato seu recta truncato et linea elevata transversa plane deficiente; 2) antennis maris, quarum articuli ultimi foliacei, tertia parte, ne dicam dimidia, breviores et multo minus curvati sunt, quam in specie praecedente; 3) tibiis anticis latioribus, validioribus; 4) tibiis posticis in medio dente recto instructis, quo altera species plane caret; 5) colore elytrorum, qui in omnibus speciminibus meis brunneus sive obscuro-ferrugineus est.

Clarissimum Illigerum hanc speciem jam cognovisse et de ea l. c. pag. 217. sic locutum esse credo: "in quibusdam speciminibus capitulum antennarum perfoliatum multo minus, — tibiae anticae latiores et evidentius dentatae." Quum vero series plurimum speciminum utriusque speciei constanter eandem habeat formam et transitus alterius ad alteram plane desit, differentiae supra expositae non parvae sint, harum specierum diversitatem extra omne dubium esse positam credo.

Cetonia crinita.

Cet. nigra, luteo-villosa, elytris maculis albidis nonnullis sparsis.

Habitat in Lusitania, Hispania, Italia, Hungaria.

Est *Cetonia hirta* et *C. stictica* paullo major, statura prioris.

Clypeus porrectus, antice paulisper angustatus, profunde emarginatus sive excisus, punctis impressis scaber, postice pilis luteis villosus.

Thorax rotundatus, elevatus, postice ad scutellum sinuatus, punctis impressis, carina dorsali glabra, pilis longis luteis villosissimus.

Elytra oblonga, supra plana, humeris quasi tuberculo prominulis, sutura subelevata et lineis duabus latis, elevatis, altera in ipso humero incipiente et ad elytri apicem fere ducta, altera inter humerum et scutellum oriente et in elytri medio desinente. Caeterum in utroque elytro quatuor lineae aliae tenuissimae, elevatae, geminae, inter lineam elevatam latam et suturam positae cernuntur. Reliqua elytri pars punctulis irregularibus obsita et pilis longis, luteis villosa est. Hinc illinc sunt maculae vel rotundae vel irregularis figurae et albidii coloris sparsae.

Scutellum acute triangulare, in basi (non aequè lateribus) punctis impressis: postice pilis parvis rigidis, pallidis ciliatum.

Pedes atri glaberrimi, femoribus pilosis, in tiliarum anticarum latere exteriori sunt dentes tres, quorum priores duo magni subcurvati, validi, tertius minor, acutus.

Corpus subtus atum, glabrum, pilis minus tectum.

Cetoniae hirtae peraffinis, distincta tamen magnitudine plerumque multo ampliore: pilis lacteis: clypeo antice plus exciso: maculis elytrorum paucioribus et non albis, earumque alia forma et alio situ. Linea elevata in humeri tuberculo incipiens multo distinctior est in *Cet. crinita* quam in *Cet. hirta* et multo elevatior, ita ut carina possit appellari. Ad humeri tuberculum ipsum haec linea ramulum emittit, quam ob rem bifida ibi apparet.

Hanc Cetoniam ex Hispania et Lusitania magno accepi numero: ex Hungaria sub nomine *Cet. vulpinae* de Muehlfeld et *Cet. pilosae Ziegleri* mecum communicata est. An eadem sit atque illa, quam cl. Dejean in Catalogo suo pag. 62. sub nomine *Cet. pilosae* produxit, nescio. *Cet. femorata* Illigeri, (Mag. Tom. II. pag. 231.) e Lusitania, nullo modo ad hanc referri potest. Cetoniam, quam Germar in Itinere Dalmatino pag. 214. pro varietate *Cetoniae hirtae* pilis luteis tectam adfert, nostram esse *Cet. crinitam* opinor.

L u c a n u s o b l o n g u s .

Luc. corpore depresso, mandibularum dente laterali elevato, elytris sulcatis, et punctis impressis in sulcis: foeminae clypeo nudo. Habitat in montibus Pyrenaeis.

Tanta ejus est cum *Luc. parallelepipedo* similitudo, ut eum nullo modo pro specie propria et peculiari declararem, nisi ab illo his partibus differret:

- 1) Foeminae clypeus est nudus, scilicet sine ullo vestigio duorum tuberculorum seu punctorum elevatorum, quae foemina *Lucani* parall. habet. In Clypeo foeminae *L. oblongi* puncta multo profundiora sunt impressa, quam in specie altera.
- 2) Elytra profunde sulcata sunt, et in sulcorum dorso et interstitiis eorum puncta creberrima impressa.
- 3) Statura magis elongata est.
- 4) Puncta in mare et foemina impressa multo majora et profundiora sunt.

Sola elytra sulcata hujus *Lucani* de diversitate ejus a *Lucano* parall. mihi non persuasissent, quia plura coleoptera in ligno degentia et elytris punctatis et rugulosis instructa interdum lineas longitudinales plus minusve elevatas ostendunt. Hanc qualitatem habent,

ne plura nominem, Sphondylis buprestoides, Prionus Faber, Cerambyx Heros e. s. p. Absentia vero tuberculorum in fronte foeminae signum peculiaris speciei permagni mihi visa est momenti.

A c i s h y b r i d a.

Ac. thorace transverso: elytris ovalibus, punctis impressis confluentibus, lineisque octo vel decem subelevatis, plerumque perobliteratis.

Habitat in Hispania.

Acis brevitate thoracis et elytrorum forma a congeneribus bene distincta, quibus in reliquis partibus plane convenit.

Thorax duplo latior quam longior, antice valde, postice modice excisus: marginibus lateralibus subreflexis, rugulosis: angulis anticis rotundatis, parum productis: posticis subacutis, sed non productis. Discus thoracis convexus, laevis, punctis parvis numerosis impressis.

Elytra connata, globoso-ovalia, apice modice elongata, abdominis magnam partem includentia. Sutura elevata; margines elytrorum laterales late sed modice incrassati. Lineae quatuor vel quinque elevatae, subobsoletae in singulis elytris, quarum lateralis distinctior est, et carinam in Acidibus solitam conficit. Spatium inter hanc carinam et marginem punctis parvis, nonnihil impressis, est obsitum: reliqua sive superior pars elytri puncta impressa habet majora et numerosa, in lineas irregulares seu fossulas confluentia.

Pedes paullo breviores quam in reliquis Acidibus et tibiae punctis elevatis scabrae.

Globositate corporis, elytrorum sculptura pedumque structura Pimelias cum Acidibus conjungit.

A c i s c l e g a n s.

Ac. atra, thoracis marginibus reflexis, angulis anticis productis, posticis acutis, elytris laevibus, opacis, carina laterali sesquialtera et linea media, apicem non attingente, crenulato-elevata.

Dej. Cat. pag. 64. Ac. carinata.

Habitat in Hispania.

Nomen *Acidis carinatae* cl. Schoenherr (Tom. I. pag. 139.) cuidam *Acidi* jam imposuerat: quamvis vero haec *Ac. carinata* Schoenherrii e numero *Acidum* plane removeuda sit, tamen legem a celeberrimo Latreille (Gen. Ins. Tom. II. pag. 9.) propositam: nomina derelicta denno non adhibenda esse, secutus, hanc nostram *Acidem* adpello elegantem.

Statuta *Ac. acuminatâ* paullo minor, abdomine angustiori et in basi coarctato, unde gracilior videtur. Caput cum thorace pedibusque ut in *Ac. acuminata* et spinosa.

Elytrorum superficies laevis, opaca, plane non nitida; ad suturam vix subelevata. Linea seu carina lateralis (a qua pars elytri deflexa, abdominis latus includens, incipit) crenulato-elevata, apicem vix attingit. Pone et sub hanc lineam, modica ab axillis distantia, incipit alia linea elevata, crenulata, quae versus apicem ab illa carina priori abit, spatium latum inter utramque relinquens, apicem elytri autem non attingit. Inter suturam et carinam lateralem est linea longitudinalis elevata, crenulata, istâ carinâ brevior.

Color totus ater, ut in congeneribus.

Pimeliam carinatam Fabr. Ent. I. pag. 104. (*Acis carin.* Schoenh. l. c.) ad nostram non pertinere, ex verbis "thorace orbiculato" patam est.



A c i s d i s c o i d e s.

Schoenh. Tom. I. pag. 138. Descriptio in annotatione.

Hanc Acidem cum pluribus aliis Hispanicis et Italicis magno numero nactus sum. Observavi inter has et alias Acides specimina, quibus ex abdominis apice prostabat corpusculum acutum, breve, glabrum, luteum, bifidum et in basi pilis rigidis circumdatum. Quod membrum esse virile credo, idque eo magis, quod specimina eo instructa abdomen habent angustius, gracilius, quale plerumque in maribus esse solet. Talia specimina habent thoracis angulos posticos acutiores, longiores quam reliqua, qui anguli longiores igitur signa sexus masculi esse videntur.

Quaerit celeb. Schoenherr. l. c. an Acis discoides fortasse sit alter sexus Acidis spinosae vel Ac. acuminatae? Ego Acidem discoidem credo omni jure peculiarem esse speciem, cum ejus et priorum Acidis specierum specimina et masculae et foeminae structurae habeam.

B l a p s c l y p e a t a.

Tab. V. fig. 3. * clypeus auctus.

Bl. oblonga atra, opaca: clypeo supra profunde exsculpto: elytris obtusis, vage substriatis.

Illig. in litteris.

Germ. Mag. Tom. I. pag. 122.

Habitat in Lusitania.

Blape mortisaga minor: caput planum, antice subangulatum. Oculi plani. Clypeo supra impressa est fossula transversa, profunde excisa seu exsculpta, ante oculos posita, in crura tenuia exiens, quae angulo flexo clypei marginem externum attingunt.

Thorax aequilateralis, antice perparum coarctatus: subglobosus, lateribus paullulum rotundatis: undique, sed non antice, marginatus. Angulis anticis obtusis, posticis subacutulis. Scutellum nullum.

Elytra connata, antice thorace vix latiora, postice paululum dilatata: rotundata, fere ovalia. Sutura nulla: loco ejus est spatium longitudinale, leviter impressum. In elytrorum superficie cernuntur lineolae impressae, subinterruptae, longitudinales.

Exigua abdominis pars in lateribus ab elytris inclusa est: segmenta posteriora marginem habent in medio luteum. Sexus differentia non ut in *Bl. mortisaga* oculo se offert; alter sexus modo antennarum articulis ultimis crassioribus distinguitur.

O p a t r u m p i c t u m.

Tab. V. fig. 8.

Fabr. El. pag. 117.

Illig. Mag. Tom I. pag. 333.

Latr. Hist. Tom. X. pag. 287.

Schoenh. Tom. I. pag. 123.

Dej. Cat. pag. 66.

Habitat in Hungaria, Lusitania.

Haec *Opatri* species non solum singulari elytrorum pictura, sed etiam unco seu dente valido transverso, ad latus exterius tibiaram anticarum, a plerisque aliis *Opatris* distinguitur, et hoc respectu cum solo *Op. tibiali* convenit. Praeter illum dentem tibiae anticae alios dentes tres minores habent, uti figura ostendit. *Op. tibiale* et pictum igitur in peculiari saltem *Opatrorum* subdivisione conjungenda sunt, nisi proprium ex iis constituendum est genus.

T e n e b r i o m a d e n s.

T. oblongus, depressus, elytris crenulato-substriatis, piccis: antennis, pedibus abdomineque rufis.

Hartlieb, viro claro, insectorum indagatori Vratislaviensi in defesso, hoc insectum debemus.

Habitat in Silesiae superioris apum alvis.

Parvus in hoc genere, longitudine tres lineas vix attingens; latitudine quadruplo minore. Statura et toto habitu cum *Ten. molitore* penitus conveniens, sed sextuplo minor. Caput cum thorace punctis plurimis impressis. Thoracis latera distincte marginata. Elytra punctata, punctis irregularibus et lineis pluribus longitudinalibus, tenuibus, acute elevatis, ad elytrorum suturam obsoletioribus.

Pedes cum antennis rufi. Antennarum articuli ultimi tres incrassati.

Vivus humore pingui madet, ac si oleo unctus sit; hinc nomen *Tenebrionis madentis* a detectore recte impositum videtur.

Bolitophagus tuberculatus.

B. griseus, raucus, thoracis elytrorumque tuberculis pluribus per-elevatis.

Habitat circa Mehadiam in Hungaria. A Dahllo, Entomopola Vienaensi, sub illo nomine mecum communicatus.

Magnitudine *B. agaricolam* aequat: tuberculis multis magnopere elevatis, tomentosus, insignis.

Capitis clypeus antice rotundatus, scaber, griseus. Antennarum structura a genere *Bolitophagorum* quodam modo recedit. Sunt articuli per totam antennae longitudinem perfoliati (fere ut in *Diaperidibus*) tomentosi, ne dicantur pilosi: primus tamen conicus est, et secundus, isque minimus, globularis. Primis duobus exceptis reliqui non in eodem positi sunt axi, atque illi primores, sed a tertio a basi articulo sunt paullulum oblique directi: omnes tamen recti, non curvati, quales in genere *Eledona* Latr. esse solent. Articulus

apicalis est rotundatus. Quamvis hoc coleopteron respectu antennarum cum Diaperidibus convenire videatur, tamen in permultis aliis partibus maxime ab iis differt et *Bolitophagus* adnumerandum esse videtur.

Thorax est quadratus, elevatus, lateribus crenulatis: superne cum tuberculis pluribus, inter quae sex sunt distinctiora, majora: prima, seu antica duo, reliquis elevatiora, corniculorum instar supra thoracis marginem paullo prominent.

Scutellum conspicio nullum. Elytra thorace sunt duplo fere longiora, postice angustiora, connata; punctis magnis impressis in serie positis, et septem circa tuberculis in singulis elytris, oblongis, perelevatis. Quatuor horum tuberculorum ad basin elytrorum posita sunt, et reliqua versus elytrorum apicem. Color est griseus: elytrorum cum albedo, tuberculorum cum flavido-ferrugineo mixtus, qui tuberculorum color tomento quodam pilorum perexiguorum conficitur.

Pedes grisei, ordinarii, tenuiter et dense pilosi: tarsi nudi, obscuro-rufi.

Dircaea quadriguttata.

Tab. V. fig. 7.

Fabr. Ent. Suppl. pag. 122.

Fabr. El. pag. 89.

Illig. Käf. pag. 130. *Serropalpus quadrimaculatus.*

Payk. Faun. Tom. I. pag. 251. *Hypulus quadrigutt.*

Gyll. Tom. II. pag. 520.

Schoenh. Tom. III. pag. 49.

Ahrens. Fasc. VI. Tab. 6.

Coleopteron in his terris rarissimum a viris celeberrimis Illiger et Gyllenhal egregie descriptum.

Cistela sulphuripes.

(Koy.)

Germ. Ins. pag. 162.

Descriptioni a cl. Germar exhibitae hoc unum addo, foeminam hujus Cistelae in thorace habere lineas seu vittas duas rufas, subobliquas, latiusculas, marginem thoracis posticum non attingentes.

Lytta chalybea.

Tab. V. fig. 9.

L. violaceo-aenea, atro subpilosa.

Tauscher in: Memoires de la Societ. de Moscou. Tom. III. pag. 153.

Tab. X. fig. 19.

Schoenh. Tom. III. pag. 29. Oenas chalybaeus.

Dejean. Cat. pag. 75.

Habitat in Russia meridionali.

Parvis Lyttae syriacae speciminibus vix major et a Lyttarum habitu non recedens.

Caput cum thorace atro-villosum: elytra, et praecipue eorum margines, pilis parvis, mollibus, atris obsita. Elytra ad margines omnes linea subtili, elevata terminata: punctis confertissimis, impressis, irregularibus scabra: atro-coerulea, in viride vergentia.

Stenostoma rostratum.

Tab. IX. fig. 3.

St. aeneum immaculatum, pedibus flavis.

Fabr. El. Pars II. pag. 361. Leptura rostrata.

Latr. Hist. Tom. XI. pag. 15. Oedemera rostrata.

Latr. Gen. Tom. II. pag. 229. Oed. rostr.

Illig. Mag. Tour. III. pag. 96. *Rhinomacer necydaloïdes*.

Schoenh. Tom. III. pag. 488. *Stenostoma rostrata*.

Dej. Cat. pag. 77. *Stenost. rostr.*

Habitat in Lusitania, Gallia meridionali.

Clarus Rossi in Tomo II^{do} Mantissae ad Faunam Etruscam pag. 99. descripsit coleopterum sub nomine: *Necydalis* (?) *ceramboïdes*, his verbis: "Paullo major *Necyd. viridissima*. Corpus totum fusco-aeneum, irregulariter punctulatum, pilis rariusculis albidis adpersum. Antennae filiformes, mediocres, in oculis positae, subrufae, articulis nigris. Thorax haud tuberculosus, teres, convexus, magis elongatus, magisque antice angustatus, quo paullulum recedit ab aliis, unde generis incertitudo. Elytra minus attenuata, integra, lineola media prominula. Femora omnia aequalia, simplicia, mutica, ad basin rufescentia. Alae fuscae."

In his verbis *Stenostomatis* nostri descriptionem agnosco: icon autem Tab. V. sub litt. O. operis Rossiani haud bene est elaborata, ut vix inde aliquid extricare possis.

Stenostoma variegatum.

Tab. IX. fig. 6.

St. violaceo-aeneo-fuscum, elytrorum sutura albida, fasciisque duabus irregularibus, griseis.

Illiger in litteris: *Rhinomacer Hoffmannseggi*.

Germ. Ins. pag. 167. *Stenostoma variegata*.

Habitat in Lusitania.

Magnitudine et statura praecedentis.

Caput atrum, aeneo-subnitidum, pilis densis tectum. Antennae atro-fuscae, basi rufae, subpilosae.

Thorax ejusdem coloris, antice valde globosus, postice coarctatus; in dorso puncta duo seu maculae rotundae albiae, e pilis parvis confectae.

Elytra atro-fusca, colore aeneo-violaceo hinc illinc perlucente. Lineis tribus rectis, elevatis, longitudinalibus. Suturae et marginum lateralium color albidus, apicem non attingens, et fasciae duae latae, irregulares, pilis parvis griseis seu viridi-luridis, densis tectae.

Subtus totum atrum, pilis cinerascentibus tectum.

Pedes pilis minimis, albidis obsiti: femora basi rufa, apice nigra: tibiae rufae, tarsi fuscii seu atri.

S a p e r d a P h o c a.

Nat. Forsch. Tom. XXVII. pag. 139. Dissertat. auctore Froehlich. Sap.
Phoca.

Laichart. Tom. II. pag. 31. Saperda similis.

Schrank. F. Boic. Tom. I. pag. 665.

Habitat circa Viennam Austriae.

Miror hanc Saperdam a viris claris Froehlich et Laicharting tam bene descriptam et a Sap. Carcharia tam manifesto distinctam ac diversam a pluribus scriptoribus recentioribus aut plane omissam aut pro S. Carchariae varietate habitam esse. Qua de causa et ne oblivioni tradatur eam hic denuo produxi.

Descriptiones supra laudatas non repeto, sed pauca adjicio.

Color albedo-cinereis hujus Saperdae interdum paullulum in viride vergit. Oculorum pars, infra antennarum basin extensa, multo minor est quam in Sap. Carcharia, sic ut facies S. Phocae a fronte sive parte antica inspecta penitus a facie S. Carchariae diversa appareat.

Saperda Quercus.

Sap. atra, subtus flavido-, supra griseo-tomentosa, vertice lineolis quatuor, thorace tribus, elytrisque punctis tribus flavis.

Habitat in Hungaria, unde ab entomopolis Viennensibus mihi est missa.

Superdae populneae affinis, sed major et statura latiore.

Caput atrum, profunde punctatum, facie flavo-hirsuta, in vertice lineis duabus flavis, ab oculis ad thoracem ductis et aliis duabus parvis in dorso verticis. Antennarum articuli in basi cinerei, in apice atrii.

Thorax cylindricus, in medio paullo incrassatus, punctis magnis, numerosis impressis: subtus flavido tomentosus, supra lineis tribus flavis distinctis, continuis, longitudinalibus.

Elytra oblonga, apice integro; atra, pilis minimis canescentibus subtomentosa, punctis numerosissimis, profunde impressis: maculis tribus (nec pluribus) distinctis flavis in singulis elytris, e pilis parvis densis confectis.

Abdomen subtus cum pedibus atrum, flavido viridique griseo tomentosum.

Differt a *S. populnea* praeter magnitudinem plerumque ampliorem: punctorum impressorum numero majore et punctura profundiore: lineis in vertice quatuor distinctis, quarum in *S. pop.* duae tantummodo, eaeque magis obsoletae sunt: pilositate elytrorum fortiore: maculis elytrorum solummodo tribus, quarum in *S. pop.* quatuor vel plures interdum adsunt.

S a p e r d a v i r g u l a .

Sap. nigra, capite thoraceque piloso, thoracis in dorso antice macula rufa: femoribus in medio rufis.

Habitat in Dalmatia.

Saperdae Lineolae Fabricii maxime affinis, diversa tamen et quidem his partibus: 1) statura angustiore, longiore; 2) capite multo latiore, et fronte plana, quae in S. lin. tumida sive globosa est; 3) thorace elongato, recto, qui in S. lin. brevior et in lateribus convexus est; 4) capite thoraceque valde pilosis; 5) figura et situ maculae parvae rufae in thoracis dorso. Haec macula est rotunda et pone marginem thoracis anticum posita: in S. lineola est oblonga et in medio thorace posita; 6) elytrorum punctis pluribus impressis et majoribus; 7) antennis brunneis, quae in S. lin. nigrae sunt; 8) femoribus tantum in medio rufis, quae in S. lin. rufa tota sunt: fortasse tamen hoc signum non certum et color femorum varians est.

C a l l i d i u m g l a b r a t u m .

Call. depressum, glabrum, luteum, thorace tuberculis pluribus glabrioribus tecto.

Habitat in Hungaria.

Dahl hoc Callidium ad me misit sub nomine C. castanei: quod vero nomen quia celeb. Paykull jam alii insecto imposuit, aliud erat substituendum.

Est e minoribus, oblongum, depressum, antennis abdomine brevioribus: undique glabrum, nitens, pilis minimis paucioribus vix sericeum.

Thorax modice globosus, supra habet tubercula sex aut septem, quorum superficies reliqua thoracis parte est glabrior.

Elytra aequalia, punctis impressis, luteo-ferruginea, apicem versus nigrescentia.

Pedes lucidiores, glabri, femoribus incrassatis.

Callidium barbipes.

C. atrum, elytris glabris, testaceo-ferrugineis, luteo pilosum.

Dej. Cat. pag. 110. *Call. barbipes*. Dahl. *Call. pubescens* Ziegler.

Habitat in Saxoniam, Austria.

Mediae vel minoris magnitudinis: totum atrum, pilis longis luteis, in thorace frequentioribus, pubescens, elytris solis testaceo-ferrugineis.

Caput rotundatum, fronte impressa: antennae maris corpore longiores, foeminae corporis longitudine, aeterrimae, subhirsutulae, ultimis articulis fuscis. Articulus basalis crassus, oblongus; in maribus secundus, tertius et quartus minimi, rotundati, globosi: reliqui cylindrici, tenues, illis globosis triplo longiores. In foeminis articulus tantummodo secundus reliquis est minor.

Thorax globosus, postice marginatus, pilis luteis villosus.

Elytra oblonga aequalia, basi pone scutellum et pone humeros cum tuberculis duobus oblongulis: lineis paucioribus longitudinalibus, elevatis, subobliteratis: superficie irregulariter et subtiliter punctata, testaceo-ferruginea. Subtus atrum, pilis nonnullis sericeum. Segmentorum margines interdum fuscii.

Pedes atrii undique pilosi: femora clavata: tarsi fuscii.

Callidium ob maris antennarum structuram notabile: id etiam in museis sub nomine *Callidii Pruni* reperi.

A. *Callid. fusco* Fabr. (*C. castaneo* Linn. et Payk.) longe diversum: multo magis depressum et in pluribus partibus distinctum.

Leptura tesserula.

L. aterrina, elytris testaceis, puncto in utroque elytro medio atro angulato, apicibus atris.

Habitat in Hungaria australi.

Statura *Lept. tomentosae*, sed major; totum corpus exceptis elytris aterrimum, nitidum, pilis aureis quodammodo sericeum.

Caput rotundatum, collo distincto, punctis impressis numerosissimis obsitum, antennis subserratis.

Thorax globosus, postice angulis subacutis, cum scutello aterrimus, punctis impressis majoribus, sed paucioribus quam in capite.

Elytra in basi thorace sunt latiora, profunde sinuata, in apice oblique truncata: punctis numerosis impressis obsita, versus humeros majoribus, versus apicem minoribus. In unoquoque puncto est setula aurea, retro spectans, ut in pluribus *Lepturis* solet. Color elytrorum testaceus atque in medio singulorum elytrorum est punctum atrum triangulare vel angulatum: apex est distincte et late atro terminatus. In foeminis conspiciuntur lineae quaedam longitudinales lucidiores seu nitidiores, quibus mas carere videtur. Sutura plane non atra.

Pectus cum abdomine aterrimum, glabrum, nitidum, punctatum, pilis parvis obsitum.

Pedes atrii, punctis impressis.

Leptura distigma.

Tab. IX. fig. 1. mas.; fig. 4. foem.

L. atra, elytris maris purpureis immaculatis, foeminae miniaceis, apice et maculis duabus mediis, nigris pictis.

Comes de Hoffmannsegg in litteris.

Dej. Cat. pag. 113.

Habitat in Lusitania et Hispania.

Differentia sexus tanta est, ut specimina utriusque sexus non pro mare et foemina habuissem, nisi iis ab inventore schedula affixa fuisset, quae hac de re me certiore faceret.

Mas mediae magnitudinis, *Lepturam atram* aequans. Corpus nigrum, nitens, pilis parvis auro nitentibus sparsum, et punctis parvis paucioribus impressis.

Caput cum thorace nigrum punctis impressis scabrum, nonnihil pilosum.

Thorax globosus, antice coarctatus, postice subspinosus. Scutellum parvum, atrum.

Elytra atro-purpurea, apice truncata, margine et sutura paululum elevata; punctis multis impressis, in quibus singulis seta est parva, atra, inclinata, ad apicem elytri spectans. Pedes atrii.

Foemina mare major, latior; abdominis segmenta quinque ultima rubra. Elytra laete coccinea vel miniacea: eadem atque in mare structurâ. Setae in punctis impressis positae aurei sunt coloris, ita ut certo situ toti elythro nitorem praebeant aureum. Apex elytrorum ater et macula magna rotundata atra in utriusque elytri medio, basi tamen propior quam apici. Femora tibiaeque laete rubra, in basi apiceque nigra: tarsi nigri.

Leptura stragulata.

Tab. IX. fig. 7. 8. 9.

L. pectore, thorace capiteque nigris: elytris testaceo-luteis, ad apicem et ad suturam nigris.

Illiger in literis.

Germar Ins. pag. 523.

Habitat in Lusitania.

Diagnosis hujus *Lepturae* difficillima est, neque in omnia quadrat specimina, quae in numerosissimis varietatibus occurrunt.

Est mediocris magnitudinis, Lepturam cinctam aequans, sed foemina paullo major.

Caput cum thorace pectoreque nigrum, pilis parvis aureis sparsum: abdomen modo nigrum, modo luteum: in foemina semper tantummodo luteum vidi vel rufo - ferrugineum. Antennae maris valde, foeminae minus serratae, articulis vel omnibus nigris, vel nigris testaceisque alternantibus, vel nigris in basi testaceis: ultimis tribus semper nigris totis.

Thorax globosus, antice coarctatus, postice dilatatus, in basi subspinosus, punctis magnis excavato - impressis. Scutellum semper nigrum.

Elytra punctis numerosis, parvis, irregularibus, impressis, luteo - testacea. Pone scutellum macula magna nigra triangularis adest, et altera oblonga ad marginem exteriorem cum priore ad humeros versus connexa. Haud raro hae duae maculae super maximam elytri partem sunt expansae.

Pedes modo nigri, modo testacei: tibiae vero plerumque ad basin fuscae.

Leptura bifasciata.

Schrank. Enum. pag. 159.

Ejusd. Faun. Boic. Tom. I. pag. 693.

Schoenh. Tom. III. pag. 475.

Latr. Hist. Tom. XI. pag. 313. Lept. cruciata (secundum Olivier.)

Leptura ab auctoribus supra allegatis et pluribus aliis bene descripta et a *L. melanura* distincta est. Celeber Germar in opere recentiore, in *Itinere Dalmatino* pag. 224., eam denuo cum *L. melanura* conjunxit, se *L. bifasciatam* cum *Lept. melau.* copula conjunctam reperisse affirmans. Me semper specimina ejusdem speciei copulata, et utramque speciem saepissime una flores inhabitantem repe-

risse testificor. Mas *L. bifasciatae* non solum segmentis abdominalibus rufis a mare *L. melanurae* differt, sed etiam elytrorum colore multo magis cum rufo mixto, ergo minus livido, vel obscure-testaceo. Habet illa thoracem punctis minoribus impressum, quae in *L. melanura* multo majora sunt. Ea de causa de identitate utriusque ciei nondum mihi persuasum est.

L e m a P a r a c e n t h e s i s.

Tab. VII. fig. 2.; fig. 1. ejusdem varietas. (*Lema suturalis* Illig.)

L. nigra, thorace rufo, lineolis duabus atris, elytris testaceis (in mortuis): linea atra, suturali: punctisque humeralibus duobus tribusve.

Linn. S. N. pag. 1066. *Chrysomela paracenthesis*.

? Fabr. El. Pars II. pag. 39. *Clytra paracenth.*

Oliv. Gen. 94. Tab. II. fig. 33. *Crioceris paracenthesis*: fig. 32. *Crioc. suturalis*. [Icones malae.]

Schoenh. Tom. II. pag. 252.

? Latr. Hist. Tom. XI. pag. 361. *Clytra paracenth.*

Illig. Mag. Tom. III. pag. 166.

Habitat in Lusitania et pluribus Europae regionibus meridionalibus.

Notum est, coleoptera, quae Fabricius generi "*Lema*" adscripsit, in Linnei Syst. Nat. inter *Chrysomelas* locum accepisse: ideo de genere hujus *Lem.* *paracenth.* non haesitandum est.

Linnei descriptio insecto nostro Tab. VII. fig. 2. depicto optime convenit, et non intelligo, qua de causa Illigerus l. c. hanc descriptionem obscuram esse dixerit. Concedit, optime eam convenire *Lemae* *speturali* ex Lusitania a Comite de Hoffmannsegg allatae. Possideo utrumque insectum in pluribus specimenibus et utrumque unam eandemque speciem esse credo: *L. suturalis* tantummodo defectu maculae tertiae atrae rotundae elytri a *L. paracenthesi* discrepat. Sed plures

Lemae atropunctatae, e. g. 12- et 14punctata, variant uno alterove puncto deficiente, et fortasse ille defectus differentiam sexualem denotat.

Quod ad Fabricii Lemam parac. attinet, eum aliud fortasse insectum ante oculos habuisse puto: alioquin in Ent. Syst. Tom. I. Parte II. pag. 68. non dixisset: "pedes antici elongati"; tales Lema parac. plane non habet: igitur insectum Fabricianum veram potius esse Clytram opinor.

Habitu haec Lema cum L. quinquepunctata magnopere convenit, sed tertia parte minor est.

Cassida exsculpta.

C. ovata, convexa, flavida, elytrorum margine angulato-reflexo, elytris profunde et seriatim punctatis; subtus nigra, abdominis limbo flavo.

Habitat circa Wratislaviam.

Habitu maximopere cum Cass. pulchella Panzeri (Faun. Germ. fasc. XXXIX. tab. 15., quae vix Cass. nobilis aliorum est) convenit, si non eadem est.

Diagnosin et descriptionem ad specimina mortua exhibui.

Est inter europaearum minores, ovata, suboblunga et nonnihil convexa. Corpus nigrum, glabrum, nitidum: caput flavum, oculis nigris: venter limbo lato, flavo: pedes flavi: antennae basi flavidae, apice fuscae.

Thorax subrotundo - transversus, margine postico paullulum bisinuato: puncto magno vel foveola impressa ad scutellum, duobus punctis impressis ad latera: omnibus interdum obsoletis. Discus thoracis globosus, opacus: margo anticus dilatatus, glaber,

punctis pellucidis, flavo - testaceus. Scutellum magnum, acute triangulare.

Elytra thorace in basi paullo latiora sunt, punctorum magnorum impressorum seriebus in singulis elytris decem: margine acute reflexo, dilatato, ad basin latiore: undique irregulariter et subtiliter punctato. Color flavo - testaceus, suturae et punctorum impressorum nigricans.

A Cass. nobili praecipue distinguitur statura multo magis rotundata. margine multo acutius reflexo et eodem modo usque ad elytrorum apices ducto: punctis impressis multo majoribus.

C a s s i d a p l a n a.

C. flava, depressa, rotunda, thorace elytrisque characteribus atris punctisque impressis: margine omni lato, laevi, subpellucido.

Habitat in montibus Pyrenaeis.

Parvis speciminibus Cassidae Vibicis non major, et magis depressa et rotundata quam quaevis alia species europaea. Corpus totum flavum, oculis alisque atris.

Thorax semilunaris, postice ad scutellum paululum, ad ejus latera magis sinuatus: glaberrimus, lineis curvatis irregularibus nigris: margine antico, lato, glaberrimo, immaculato.

Elytra ad thoracis basin angulis prominulis, rotundata, punctis magnis, hinc illuc in seriebus positis, profunde impressis, elevationibusque irregularibus, subtransversalibus glabris: maculis linearibus atris; margine lato, glabro, non colorato.

Chrysomela grossa.

Chr. cyanea, nitida, elytris rufis, profundo punctatis, thoracis lateribus incrassatis, angulis anticis modice productis.

Fabr. Ent. Tom. I. pag. 317.

Ejusd. El. pag. 434.

Schoenh. Tom. II. pag. 351.

Coqueb. Dec. III. pag. 123. Tab. 28. fig. 3.

Dej. pag. 122. et pro synonyma: *Chr. chloromaura* Illiger.

Habitat in Italia.

Chrysomela lucida.

Chr. violacea, elytris rufis, globosis, subovalibus, leviter punctatis: thoracis lateribus non incrassatis, angulis anticis subacutis, productis.

Dej. pag. 122. *C. lucida* Dahlii et Olivieri?

Habitat in Italia inferiori. (Ad templa antiquissima Posidoniae in Calabria, Decembri mense, a me capta.)

Chrysomela chloromaura.

Chr. atra, nitida, perparum in violaceum vergens, elytris rufo-testaceis, globosis, subelongatis, subtilissime punctatis, thoracis lateribus non incrassatis, angulis anticis obtusis.

Illiger in litteris et in museo Berolinensi.

Dej. pag. 122. ad *Chr. grossam*.

Habitat in Lusitania.

Hae tres *Chrysomelae* maximam inter se habent affinitatem; accurata igitur et certa diagnosis difficillima est. Accuratiores earum descriptio differentiam melius demonstrabit.

Grossa.

Major reliquis, elytris pone humeros rectis, quo efficitur statura magis oblonga.

Color omnium partium, elytris exceptis, pulcher viridi-coeruleus, nitidus.

In clypeo est linea sinuata, impressa, pone antennis oriens, ascendens et angulo obtuso flexa.

Thorax duplo est latior, quam longior: antice perangustatus, sinuatus: angulis paullulum prominulis.

Lateribus late sed non alte incrassatis: punctis paucioribus, majusculis impressis: dorso globoso nitidissimo.

Elytra rufa, punctis multis, magnis irregularibus impressis.

Lucida.

Sequenti aequalis vel paullo minor: elytrorum ambitu magis rotundo, tota igitur globosior.

Color violaceus, multo minus nitidus quam in priori.

Haec linea angulo minus obtuso est flexa.

Thorax minus latus quam in *C. grossa*, antice angustatus et multo magis sinuatus, quare anguli valde prominent.

Latera plane non incrassata, punctis pluribus impressis, dorsum modice elevatum, glabrum.

Elytra rufa, punctis multis sed parvis impressis.

Chloromaura.

Magnitudine praecedentis et statura medium inter utramque priorem tenente.

Color fere niger, perparum cum violaceo mixtus, nitidus.

Haec linea angulo etiam acutiore est flexa.

Thorax paullo angustior quam in *C. lucida*: antice minus sinuatus, igitur anguli minus prominentes.

Lateribus non incrassatis et punctis variolosis.

Elytra rufo-testacea, glaberrima punctis minimis impressis et quasi in series distributis.

Antennarum articuli basales latere inferiori in hac *Chrysomea* interdum ad dimidiam partem testacei sunt.



Clytra limbata.

Tab. VII. fig. 3.

C. viridi-nitens, elytrorum limbo coccineo.

Schoenh. Tom. II. pag. 353. (Steven in Mem. des Nat. de Moscou.

Tom. I. pag. 157. Tab. X. fig. 1.)

Dej. Cat. pag. 126. *C. limbata*, Steven; *C. marginata*, Megele; *C. dorsalis?* Olivieri.

Habitat in Russia meridionali.

Opus naturae Curiosorum Moscoviensium inspicere mihi non contigit.

Est haec Clytra mediae magnitudinis, Cl. cyaneam aequans, cylindrica. Corpus totum viridi coeruleoque nitens, splendens fere, punctis impressis, quae in elytris crebriora et subseriata sunt.

Caput inter oculos profunde impressum: oculi nigri: antennae basi flavidae, articulo basali viridi nitente.

Thorax transversus, in medio globosus, antice angustior, undique subtiliter marginatus, ad latera plus quam in dorso punctatus, addita foveola ad utrumque latus. Scutellum magnum triangulare, punctatum, postice elevatum.

Elytra margine externo a basi ad apicem et usque ad suturam late coccineo seu lacte rufo, qui color ad axillam et apicem ipsum dilatatus est, in plurimis speciminibus mortuis autem magnopere evanescit.

Clarissimi Latreille *Cl. marginata* (Hist. Tom. XI. pag. 359.) cum hac nostra nullo modo est confundenda. Clytram dorsalem Olivieri [Entom. Genr. 96. Tab. II. fig. 31.] cl. Dejean hoc loco adfert, sed non recte, ut mihi videtur. Icon Olivieri antennis duplo fere longiores oculo offert, quam *Cl. limbata* eas habet, et limbum elytrorum duplo latiore.

Clytra flavicollis.

(Meg. de Muehlfeld.)

C. oblonga atra, capite elytrisq[ue] coeruleis, punctatis, thorace pedibusq[ue] flavo-rufis: antennis flavis, apice fuscior[e], paullum serratis.

Dej. Cat. pag. 126.

Habitat in Austriae alpi[b]us.

Statura et magnitudine Clytrae affini similis; pictura Clytrae cyanae simillima; utraq[ue] magis angustata. Est inter minimas hujus generis, peroblonga, gracilis.

Differt a *C. cyanea* statura multo angustiore, superficie elytrorum glabriore eorumq[ue] punctis impressis multo minoribus: colore abdominis magis atro, elytrorum pure coeruleo, qui in *C. cyanea* in violaceum vergit: fronte aequali, quae in *C. cyanea* profunde est impressa. In *C. cyanea* antennarum articuli basales distincte flavo-rufi sunt: in *C. flavicollis* color articulorum apicalium flavidus sensim apicem versus in fuscum transit: sunt vero ultimi non tam atrii quam in *C. cyanea*.

Cryptocephalus Tristigma.

Tab. VII. fig. 4.

Cr. atro-coeruleus, thorace leviter piloso, elytris rufis, punctis sex nigris.

Habitat in Lusitania.

Sunt plures *Cryptocephali* elytris rufis vel testaceis et nigro punctatis: ideoque disquisitio harum specierum intricata est.

C. Tristigma magnitudine reliquos europaeos mihi notos longe superat. Thorax antice angustior et antennae pedesque breviores quam in reliquis; transitum igitur quodammodo a Clytris ad *Cryptocephalos* bene constituit.

Corpus totum cum pedibus atro-coeruleum, pilis parvis albidis, vagis adpersum. Elytra lineis instructa sunt pluribus longitudinalibus

punctorum subtiliter impressorum, quae non in seriebus regularibus sed quasi angulatis posita sunt, et quibus hic *Cryptocephalus* per bene ab affinis distinguitur.

Cryptocephalus trimaculatus.

Tab. VII. fig. 5.

Cr. niger, thorace nigro glaberrimo, elytris rufis, punctis tribus nigris.

Rossi F. Etr. Tom. I. pag. 96. (Illig. pag. 101.)

Schoenh. Tom. II. pag. 353.

Dej. Cat. pag. 127. *Cr. sexmaculatus*, Oliv.; *Cr. trimac.*, Rossi; *Cr. Salicis*, Ziegl.; *Cr. Salicis?* Fabr.

Habitat in Italia, Dalmatia, Gallia meridionali.

Cryptocephalum Salicis Fabricii (Ent. Syst. I. p. 53. et S. Eleut. Pars II. pag. 42.) aliud esse insectum et ad Clytras pertinere, ex verbis clari viri apparet, dicentis: "antennae breves, nigrae." Etiam patriae nostri et Fabriciani coleopterî diversitas (Italia, Dalmatia etc. et Saxonia) opinionem meam confirmat, et nunquam audivi *Cr. trimaculatum* in Saxonia captum esse.

Diagnosis et descriptio in Rossiano opere bene quadrat.

Cryptocephalus bistrispunctatus.

(Creutzer.)

Tab. VII. fig. 6.

Cr. niger, thorace glaberrimo, elytris flavo-testaceis cum maculis tribus parvis marginibusque nigris.

Laichart. Tom. I. pag. 179. *Cr. imperialis*.

Dej. Cat. pag. 127.

Germ. Ins. pag. 557.

Habitat in Austria, unde clarissimus Creutzer, Entomologus eximius et amicus carissimus eum ad me misit.

Omnino *Cr. trimaculato* in pluribus partibus affinis, sed bene tamen diversus et distinctus. Est statura angustiore quam ille: colore elytrorum flavo, seu flavo-testaceo, non rufo et margine, saltem postico, et sutura nigro colorato.

Locus ex opere Laichartingiano allegatus sine omni dubio ad hunc *Cryptocephalum* pertinet. Patria insecti et verba Laichartingii: "niger, elytris stramineis, maculis sex nigris, tribus in singulo elythro, una ad angulum externum, duabus aliis intra medium in directione obliqua positis" hunc *Cryptocephalum* optime designant. Nomen igitur *Cr. imperialis* ei restituendum foret, nisi sub eo a Fabricio plane alius *Cryptocephalus* descriptus esset. Caeterum jam Illiger in *Mag. Tom. III. pag. 167.* et Panzer in *Faun. Germ. fasc. 102. Tab. 11.* monuerunt, locum e Laichartingio allatum non ad *Cr. imperialem* Fabricii pertinere, et in ejus scriptis esse delendum.

Cryptocephalus rugicollis.

Tab. VII. fig. 7 et 8.

Cr. niger, thorace globoso, dense et subtiliter ruguloso, elytris testaceis maculis et marginibus summis nigris: fronte pilis parvis, rigidis, albis micante.

Olivier *Encycl. method. Tab. VI. pag. 619.*

Latr. *Hist. Tom. XI. pag. 364.*

? Fabr. *El. Pars II. pag. 42. Cr. sexnotatus; ibid. pag. 43. Cr. humeralis.*

Illig. *Mag. Tom. III. pag. 166.*

Schoenh. *Tom. II. pag. 354. Cr. sexnotatus.*

Dej. *pag. 127. Cr. humeralis: ejusd. var. Cr. sexnotat. Fabr.*

Habitat in Lusitania, Gallia meridionali.

Variat magnopere numero et forma punctorum sive macularum nigrarum in elytris. Punctum nigrum, callosum, humerale nunquam deest: interdum adest alterum, prope scutellum, nec

non macula oblonga apicem versus, quae interdum, sed raro, cum puncto humerali cohaeret et sic vittam format.

Perinsignis est thorace longitudinaliter ruguloso, sicuti fronte pilis certo situ albo-micante. Oculo bene armato series plures pilorum brevissimorum albidorum in elytris cernuntur, quales in nullo fere alio *Cryptocephalo* vidi.

Nomen ab Oliviero impositum servavi, cum optime huic conveniat *Cryptocephalo* et cum dubius etiam haeream, an *Cryptocephali* sexnotatus et humeralis Fabricii re vera iidem sint, atque noster *Cr. rugicollis*? Quamvis ex auctoritate oculatissimi Illigeri *Cryptocephalos* Fabricianos pro synonymis supra allegaverim, ipsa tamen Fabricii verba convenientiam allegati valde reddunt suspectam. Dicit: "thorax ater, nitidus, immaculatus": si re vera *Cr. rugicollis* ante oculos habuisset, thoracem ejus sine dubio non nitidum appellaturus, sed de rugulis ejus locuturus fuisset. Caeterum utriusque insecti patria non obstat eorum identitati: Lusitaniae enim magnus et Mauritaniae insectorum numerus communis est.

Cryptocephalus axillaris.

Tab. VII. fig. 9.

Cr. niger, oblongus, thorace punctis impressis, maculis margineque testaceis: elytris testaceis puncto humerali nigro: pedibus nigris plerumque cum macula flava in femoribus.

Dej. Cat. 127. *Cr. variegatus*. (?) *Cr. axillaris*, Dahl.

Habitat in Austriae montibus.

Est e majoribus. Corpus totum nigrum, subtus et praecipue ad segmenta abdominalia pilis parvis flavidis sericeum. Caput atrium: prope antennas habet maculas tres luteas, unam inter antennas ipsas, reliquis utrinque subter oculis: est punctis pluribus impressum et lacunis quibusdam excavatum. Antennae nigrae, articulis a primo ad quintum testaceis.

Thorax globosus, lateribus paululum dilatatis, marginatis: niger, nitidus, punctis plurimis, hinc illinc cicatrisantibus, impressis: margine laterali late testaceo, cum puncto in medio nigro (quod vero haud raro deest). Margo anticus luteus, e medio lineolam versus thoracis dorsum emittens, quae interdum maculam aliam luteam ad marginem thoracis posticum attingit. Scutellum modo atrum, modo testaceum, triangulare, postice elevatum.

Elytra oblonga, luteo-testacea, punctis parvis, numerosissimis, impressis: marginibus summis et macula parva humerali atris; aliam maculam elytrorum in pluribus speciminibus non conspexi.

Pedes omnes nigri, subtus fuscii; plerumque cum macula parva, distincta luteo-flava in femoribus. *Cryptocephalum variegatum* Fabricii (Eleuth. Pars II. pag. 46. Ent. Syst. Tom. I. Pars II. pag. 61. — Schoenh. Tom. II. pag. 359. — Gyllenhal. Tom. III. pag. 597. — Schneid. Magaz. fasc. II. pag. 209. Cr. distinguendus;) nullo modo huc referre possum. Fabricius thoracis maculis alium attribuit colorem quam elytris, qui in *C. axillari* in utraque parte idem est. Gyllenhal in descriptione accuratissima de capite *Cr. variegati* dicit: "fronte non impressa"; de pedibus: "nigris, immaculatis". Haec omnia alium *Cryptocephalum* denotare mihi videntur, ut taceam, me *Cr. axillarem* nunquam pluribus punctis aut maculis atris in elythro coloratum vidisse, quam unico ad humeros.

Alia vero est ea quaestio, an *Cr. variegatus* Fabricii (ex Italia) et *Cr. variegatus* Gyllenhalii (e Suecia) unum idemque sit insectum?

Cryptocephalus vittatus.

Cr. niger, thorace glabro, immaculato, cum pedibus nigro: elytrorum margine strigae abbreviata, ad basin angustiore, flavis.

Fabr. Ent. Tom. I. P. II. pag. 50.

Ejusd. El. Pars II. pag. 50.

Schoenh. Tom. II. pag. 363.

Herbst. Arch. Tab. XXIII. fig. 23.

Dejean. pag. 128.

Habitat in Europa australi, in Silesia.

Thorace pedibusque totis nigris immaculatis a congeneribus facile distingui potest: antennae basi, praesertim in foeminis, paullulum luteae sunt.

Striae punctorum impressorum in elytris paulisper distantes sunt, ita ut duae vel ad summum duae et dimidia in vitta elytri flava spectentur. Puncta impressa in hac elytri vitta flava coloris paullo obscurioris sunt.

Spatium ad suturam atrum prope scutellum latius est, quam apicem versus.

Thorax globosus, glaberrimus, punctis impressis minimis et non numerosis.

Cryptocephalus Boehmii.

(Illiger.)

Tab. VIII. fig. 1.

Cr. niger, thorace subruguloso-punctato, margine antico et laterali et linea dorsali antica flavis: elytris oblongis punctis sparsis, flavis, sutura strigaeque disci nigra: pedibus rufo testaceis.

Illig. in litteris.

Dej. Cat. pag. 128.

Germ. Ins. pag. 558.

Habitat in Hungaria: a celeberrimo Illiger in honorem entomologi Budensis: Boehm, nominatus.

Magnitudine Cr. vittatum superat; statura valde elongata: thoracis puncta impressa tam numerosa, ut hinc illinc confluant et rugulas faciant. Abdomen subtus pilis brevibus, pallidis, densis submicans.

Variat interdum adjectis punctis duobus, parvis, flavis in thoracis medio, scutellum versus.

Cryptocephalus bilineatus.

Tab. VIII. fig. 4.

Cr. niger, thorace subtilissime ruguloso, flavomarginato: elytris flavis, sutura vittaque media nigris, pedibus testaceis. Gyllenh.

Payk. Faun. Tom. II. pag. 150.

Schoenh. Tom. II. pag. 363.

Gyllenh. Tom. III. pag. 630.

Lin. S. N. pag. 597. *Chrysomela bilineata*.

Ahrens. Fasc. VII. Tab. 8.

Dej. pag. 128. (Synonyma hic exposita corrigenda videntur.)

Schrank. Faun. Boic. Tom. I. pag. 551. *Cr. quadrum*.

Habitat in Lapponica, Suecia, Silesia.

E minimis: *Cr. pygmaeum* aequans, thorace ruguloso (ut in *Cr. rugicolli*) distinctus. Puncta elytrorum impressa propiora et profundiora quam in aliis speciebus. Variat vittae suturaeque color ater plus minusve large distributus.

Cr. tessellatus Latreillii (Hist. Tom. XI. pag. 370.) cum *C. bilineato* non confundendus: pertinere videtur potius ad *Cr. tristem* Laichartingii (*Cr. histrionis* varietatem.)

Cryptocephalus amoenus.

(Creutzer.)

Tab. VIII. fig. 3.

Cr. niger, elytrorum margine strigaeque abbreviata subtriangulari flavis: capite flavo-maculato, thorace glabro, margine antico et laterali pedibusque flavis.

Creutzer in litteris.

Schoenh. Tom. II. pag. 371. *Cr. pygmaei* var. β . (*Cr. amoenus* Creutzeri.)

Rossi. Mant. II. pag. 91. *Cr. vittatus*.

Habitat in Europa australi.

Cryptocephalo vittato Fabr. multo et fere duplo minor, caeterum ei per affinis et staturâ et elytrorumque picturâ, capite vero flavo-maculato et pedibus rubescenti-flavis maximopere distinctus et diversus.

Punctorum in elytris impressorum striae ita approximatae sunt, ut in vittae abbreviatae spatio earum quatuor positae sint: puncta haec ipsa nigra sunt.

Vitta abbreviata flava in singulis elytris ad basin est latior, quam apicem versus, et sic subtriangularis sive cuneiformis [cuspidata secundum Rossium] adpellari potest.

Thorax est globosus et glaberrimus, ut in *C. vittato*.

Cryptocephalum pygmaeum Fabr. [Ent. T. I. P. II. p. 70. No. 89.] huc non pertinere infra pluribus ostendam.

Vidi hoc insectum in museis etiam sub nomine *Cr. Wawarii* (Koyi); *Cr. connexi*, (Illigeri.)

Cryptocephalus tessellatus.

Tab. VIII. fig. 7.

Cr. niger, thorace cylindrico, antice et ad latera tenuissime flavo-marginato: elytrorum margine toto flavo et in singulis elytris macula quadrata flava: pedibus flavis.

Germ. Mag. Tom. I. pag. 128.

Creutzer in litt. *Cr. elegantulus*.

Habitat in Austria, Saxonia, Silesia.

Omnium facile minimus. Ab affinis thoracis forma cylindrica, non globulari, ipso thorace leviter punctulato, sed nullo modo ruguloso, et elytrorum pictura perconstanti distinguendus.

Cl. Dejean pag. 128. operis laudati *Cr. elongatulum* Olivieri; *C. elegantulum* Megerlei et *Cr. tessellatum* Sturmii tanquam synonymos ad *Cr. bilineatum* refert: qui vero si a *Cr. tessellato* nostro non diversi sunt, quod facile crediderim, nullo modo ad *Cr. bilineatum* sunt referendi.

Cryptocephalus pygmaeus.

Tab. VIII. fig. 6.

C. niger, elytris rubescenti-testaceis, puncto humerali glabro suturaeque atris: thorace glabro, antice et ad latera tenuissime pedibusque flavis.

Fabr. Ent. T. I. P. II. pag. 70.

Fabr. El. T. I. p. II. pag. 57. (ex errore *Cr. auratus*.)

Schoenh. Tom. II. pag. 371.

Dej. Cat. pag. 128. (Ejusd. var. *Cr. quadrum*, Ziegl. *Cr. connexus* Oliv.)

Habitat in Europa australi.

Cryptocephalo amoeno peraffinis, sed multo minor, thorace antice valde angustato et elytris postice valde rotundatis. Elytrorum color flavo-testaceus quidem est, sed quodam modo cum rubescenti mixtus.

Fortasse verba Fabricii in Syst. Eleuth. l. c. "variat rarius elytris vitta media abbreviata atra" clarissimum Schoenherrium moverunt, ut *Cr. amoenum* pro *Cr. pygmaei* varietate haberet. Ille autem vittam flavam, non atram habet abbreviatam.

Triplax scutellaris.

Tr. rufa, oculis, elytris antennarumque apice atris.

Habitat in Hungaria, ubi Dahl eam reperit, et sub illo nomine ad me misit.

Simillima *Triplaci nigripenni*, pectore scutelloque autem non atro, sed rufo: thorax quoque magis est punctatus quam in *Triplaci altera*, et antennae ad basin rufae sunt, quae in illa atrae totae.

Endomychus thoracicus.

End. thorace atro-rufo, elytris globosis, glaberrimis, rufis, maculis duabus atris.

Habitat in Hungaria australi, et sub nomine supra dicto e Vienna Austriae mecum communicatus est.

Tanta ejus cum *Endomycho coccineo* affinitas est, ut utriusque partibus comparandis descriptio prioris sufficere possit. *End. thoracicus Coccineo* est major, magis rotundatus et globosior. Thoracis dorsum est multo elevatius et latera multo magis marginata. Elytra in *End. cocc.* pone humeros in lateribus sunt subrecta: in *End. thor.* dilatata, ideoque elytrorum ambitum magis rotundatum reddunt.

Superficies thoracis elytrorumque est glaberrima, modo multo insigniori quam in *E. coccineo*. Color est obscure rufus, qui in *E. cocc. coccineus* sive *cinnabarinus* est. Maculae quatuor elytrorum atrae magnitudine iis in *E. thor.* aequales, ne dicam basales apicalibus paullo esse majores: in *E. cocc.* maculae basales semper sunt minores quam apicales.

Macula thoracis nigra in *End. coccineo* est distincta terminata, tertiam thoracis superficiei partem aequans: in *End. thor.* multo major est, et tanta quidem, ut totum fere thoracis dorsum impleat, minus etiam distincte terminata est et fines in colorem rufum diluuntur, sic ut soli anguli thoracis anteriores rufi appareant.

*DE NONNULLORUM COLEOPTERORUM DIFFE-
RENTIA SEXUALI.*

Observationes de signis externis, quibus sexus differentia in coleopteris discernitur, ab illustr. de Malinovsky in Actis novis societatis naturae scrutatorum Halensium fasc. VIto, promulgatae omni Entomologo eo jucundiores fuere, quo rariores instituuntur et quo major earum usus est in scientia entomologica. Quasdam a me factas his paucis palam facio.

Mares omnium Carabiorum palpos plerumque habent fortiores, quam foeminae, quod praecipue in Cyclis cernitur. Praeterea tarsos pedum anticorum habent multo latiores et majores. Genus, a cl. Bonelli constitutum, *Procrustes*, ratione tarsorum exceptionem facit; tarsi scilicet maris a tarsis foeminae non differunt.

Cicindelae differentiam sexus habent perdistinctam. Mares articulos tarsorum pedum anticorum primores tres, tibiae proximos, habent multo crassiores, quam foeminae et latera eorum inferiora admodum sunt tomentosa seu hirsuta. Articulus quartus tarsorum anticorum ordinarius est, et a tarsis caeterorum pedum et foeminarum nec magnitudine nec forma diversus est. — Cicindelae campestris, marocanae et quarumdam aliarum specierum exoticarum foeminae ad scutellum puncta habent duo, atra, subimpressa, quibus mares plane carent. Qua in re locus ex actis Halensibus allatus emendandus est.

Cognitio differentiae sexualis in nullo fere Coleopterorum genere utilior est, quam in *Cryptocephalis*, qui colore et pictura tantopere variant et quorum sexus alter alteri saepe dissimilimus est. Differentia sexus in *Cryptocephalis* facillime cerni potest, si latus animalis inferioris seu ventrem inspicimus. Segmenta abdominalia posteriora, praeter ipsum ultimum, in medio et ad medium retracta sunt: ultimum igitur caeteris multo est latius. Foeminae in medio hujus segmenti ultimi habent scrobiculum sive foveam parvam, profundam, fere hemisphaericam, politam, plerumque nitentem: mares vero tantum loculum glabriorem, nitore paullo fortiore distinctum, et non excavatum. Hanc foveam in omnibus *Cryptocephalorum* foeminis tam constanter reperi, ut signum certissimum sexus foemini praebeat.

In *Clytris* et *Chlamydis* eadem est sexus differentia, sed minus insignis.

Cryptocephali lobati mares ad tiliarum posticarum apices habent excrescens sive lobum, quo foeminae plane carent: sunt etiam coloris coerulei multo profundioris quam foeminae, quae ad elytrorum apices maculam magnam habent fulvam, ideoque maribus tam dissimiles sunt, ut per longum tempus a pluribus Entomologis (Fabr. Panz. Schoen. e. a.) sub nomine *Cr. haemorrhoidalis* tanquam species peculiaris descriptae sint.

In hac tiliarum structura *Cr. lobatus* cum *Dasyta atro* convenit, cujus mas (Fabr. Ent. Tom. I. P. II. pag. 80.) ad tiliarum posticarum apicem uncum habet validum, recurvum, et alium similem in primo tarsorum anticorum articulo.

In *Trichiis octopunctato* et nobili [etiam in *Trichio limbato*. *Melolontha limb.* Oliv. — ex India orientali:] singularem differentiam sexualem observavi, de qua in scriptis nihil adnotatum inveni. Mares horum *Trichiorum* tibias pedum mediorum habent perquam curvatas, paene semicirculares: apicem versus latiores, quam in re-

liquis pedibus. Foeminae tibiae medias ut in reliquis pedibus habent comparatas: in eo vero a maribus recedunt, ut in abdominis apice tubercula gerant duo, approximata, laevia. Per haec tubercula apex abdominis acutior quam in mare et quasi sulcatus apparet.



INDEX ALPHABETICUS.



COLEOPTERA.

	pag.		pag.
<i>Acis</i> <i>carinata</i> . Dej.	216	<i>Cetonia</i> <i>cristata</i>	213
- <i>discoides</i>	217	- <i>pilosa</i> . Dej.	214
- <i>elegans</i>	216	- <i>vulpina</i> . Meg.	214
- <i>hybrida</i>	215	<i>Chrysomela</i> <i>chloromaura</i>	233
<i>Aphodius</i> <i>orophilus</i>	210	- <i>grossa</i>	233
<i>Aptinus</i> <i>ballista</i>	183	- <i>lucida</i>	233
- <i>displosor</i> . Latr.	183	<i>Cicindela</i> <i>montana</i>	182
<i>Blaps</i> <i>clypeata</i>	217	<i>Cistela</i> <i>sulphuripes</i>	221
<i>Bolitophagus</i> <i>tuberculatus</i>	219	<i>Clerus</i> <i>myrmecodes</i> . Hoffg.	199
<i>Buprestis</i> <i>adpersula</i>	186	- <i>transversalis</i>	199
- <i>moesta</i>	187	- <i>univittatus</i>	200
- <i>quadrilineata</i>	187	<i>Clytra</i> <i>flavicollis</i>	236
- <i>saliceti</i>	188	- <i>limbata</i>	235
- <i>salicis</i>	188	<i>Cryptocephalus</i> <i>amoenus</i>	242
<i>Byrrhus</i> <i>auratus</i>	203	- <i>axillaris</i>	239
<i>Callidium</i> <i>barbipes</i>	226	- <i>bilineatus</i>	242
- <i>glabratum</i>	225	- <i>bistripunctatus</i>	237
- <i>pubescens</i> . Ziegl.	226	- <i>Boehmii</i>	241
<i>Carabus</i> <i>carinatus</i>	185	- <i>elegantulus</i> . Creutz.	243
- <i>ebenus</i> . Schoenh.	186	- <i>humeralis</i> . Fabr.	238
- <i>fulgens</i>	184	- <i>imperialis</i> . Laich.	237
<i>Cassida</i> <i>exsculpta</i>	231	- <i>pygmaeus</i>	244
- <i>plana</i>	232	- <i>quadrum</i> . Schrank.	242
- <i>pulchella</i> . Panz.	231	- <i>rugicollis</i>	238

	pag.		pag.
<i>Cryptocephalus Salicis</i> . Ziegl.	237	<i>Necrophorus sepultor</i>	200
- - <i>sexmaculatus</i> . Oliv.	237	<i>Nitidula sulcata</i> . Hbst.	202
- - <i>sexnotatus</i> . Fabr.	238	<i>Oedemera rostrata</i> . Latr.	221
- - <i>tessellatus</i>	243	<i>Oenas chalybea</i> . Schoenh.	221
- - <i>trimaculatus</i>	237	<i>Onitis Climias</i>	205
- - <i>tristigma</i>	236	- - <i>furcifera</i>	204
- - <i>variegatus</i> . Dej.	239	<i>Opatrum pictum</i>	218
- - <i>vittatus</i>	240	<i>Peltis oblonga</i>	202
- - <i>vittatus</i> . Rossi.	242	<i>Percus ebenus</i>	186
<i>Dima elateroides</i>	191	<i>Procrustes excavatus</i>	184
<i>Dircaea quadriguttata</i>	220	<i>Ptinus lusitanus</i>	197
<i>Elater planatus</i>	190	- - <i>ornatus</i> . Dej.	198
- - <i>pyrenaeus</i>	189	- - <i>pulchellus</i> . Ziegl.	198
<i>Endomychus thoracicus</i>	245	- - <i>regalis</i>	196
<i>Hydrophilus signaticollis</i>	204	- - <i>variegatus</i>	198
<i>Lampyris italica</i>	192	<i>Rhinomacer Hoffmannseggii</i> . Illig.	222
- - <i>lusitanica</i>	194	- - <i>rostratus</i> . Illig.	221
- - <i>mehadiensis</i> . Dahl.	194	<i>Saperda Plioca</i>	223
<i>Lema paracentesis</i>	230	- - <i>Quercus</i>	224
- <i>suturalis</i> . Illig.	230	- - <i>Virgula</i>	225
<i>Leptura bifasciata</i>	229	<i>Scarabaeus alpinus</i>	209
- - <i>cruciata</i> . Oliv.	229	- - <i>furcifer</i> . Rossi.	204
- - <i>distigma</i>	227	- - <i>irroratus</i> . Russi.	207
- - <i>rostrata</i> . Fabr.	221	- - <i>Pyrenaeus</i>	208
- - <i>stragulata</i>	228	- - <i>rugulosus</i>	209
- - <i>tesserula</i>	227	<i>Silis rubricollis</i>	195
<i>Lucanus oblongus</i>	214	- <i>spinicollis</i>	194
<i>Lytta chalybaea</i>	221	<i>Stenostoma rostratum</i>	221
<i>Melolontha hybrida</i>	212	- - <i>variegatum</i>	222
- - <i>papposa</i>	210	<i>Tenebrio madeus</i>	218
<i>Micropeplus porcatus</i>	202	<i>Tillus albofasciatus</i>	198
- - <i>sulcatus</i> . Dej.	202	<i>Triplax scutellaris</i>	244

Table V.

- fig. 1. *Pterod ebrius*.
 " 2. *Aptinus ballista*.
 " 3. *Blaps clypeata*, et caput
 myrmis etiam auctura.
 " 4. *Ptinus regalis*.
 " 5. *Ptinus lusitanus*, et thorax
 transversae sectus. Tab. VI.

- fig. 6. *Ptinus variegatus*, et thorax
 transversae sectus.
 " 7. *Circæa ugulata*, et antennae
 auctior.
 " 8. *Opotrum pictum*.
 " 9. *Sytha chalybea*.

- | | |
|--|--------------------------------------|
| fig. 1. <i>Clerus univittatus</i> . | * Larva. |
| fig. 2. <i>Clerus transversalis</i> . | fig. 6. <i>Lamp. italica</i> , foem. |
| fig. 3. <i>Tillus albofasciatus</i> . | fig. 7. <i>Silis rubricollis</i> . |
| fig. 4. <i>Lampyris lusitanica</i> . | fig. 8. <i>Dima Elateroides</i> . |
| fig. 5. <i>Lampyris italica</i> , mas. | fig. 9. <i>Buprestis adpersula</i> . |

Tab. VII.


- | | |
|---|---|
| fig. 1. <i>Lemae paracentesis</i> variet.
(<i>Lem. suturalis</i> .) | fig. 5. <i>Cryptocephal. trimaculatus</i> . |
| fig. 2. <i>Lema paracentesis</i> . | fig. 6. — <i>bistri-punctatus</i> . |
| fig. 3. <i>Clytra limbata</i> . | fig. 7. — <i>rugicollis</i> . |
| fig. 4. <i>Cryptocephalus tristigma</i> . | fig. 8. — <i>rugicollis</i> var. |
| | fig. 9. — <i>axillaris</i> . |

Tab. VIII.

- | | |
|---|--|
| fig. 1. <i>Cryptocephalus Boehmii</i> . | fig. 6. <i>Cryptocephalus pygmaeus</i> . |
| fig. 2. <i>Buprestis Salicis</i> . | fig. 7. — <i>tessellatus</i> . |
| fig. 3. <i>Cryptocephalus amoenus</i> . | fig. 8. <i>Buprestis Saliceti</i> , latero
inferiore. |
| fig. 4. — <i>bilineatus</i> . | fig. 9. <i>Micropeplus porcatus</i> . |
| fig. 5. <i>Buprestis Saliceti</i> . | |

Tab. IX.

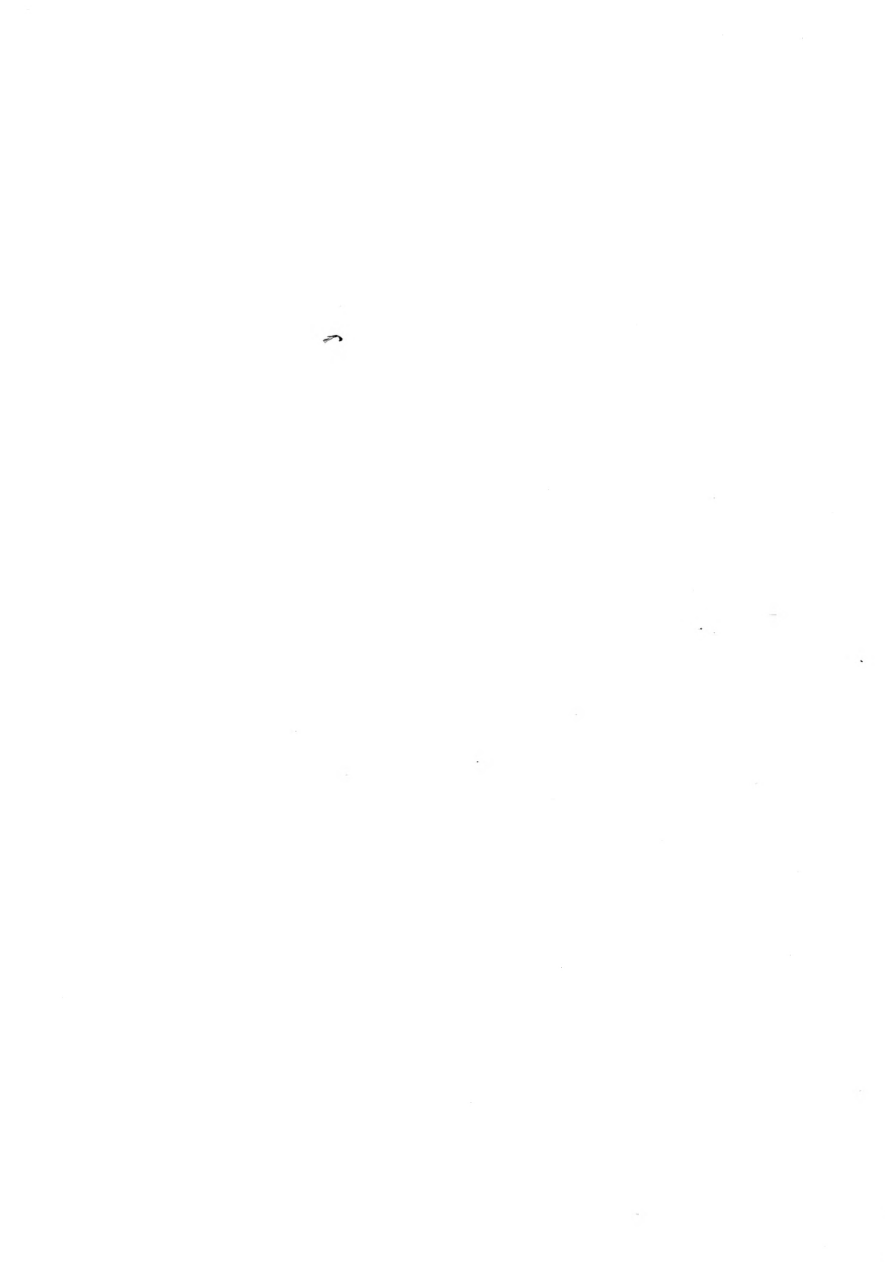
- | | |
|--|---|
| fig. 1. <i>Leptura distigma</i> , mas. | fig. 3. <i>Stenostoma rostratum</i> . |
| fig. 2. <i>Melolontha papposa</i> , mas. | fig. 4. <i>Leptura distigma</i> , foem. |

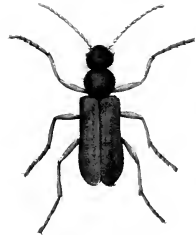
- fig. 5. *Melolontha hybrida*, mas. fig. 8. *Leptura stragulata*, mas.
fig. 6. *Stenostoma variegatum*. var.
fig. 7. *Leptura stragulata*, mas. fig. 9. *Leptura stragulata*, foem.
- 

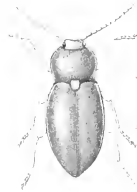
C O R R I G E N D A.

- Pag. 2. lin. 8. "diligentes" lege diligenter.
- 7. - 19. "per obsoleta" l. perobsoleta (et sic paucis locis aliis.)
- 9. - 6. deleatur comma post "descriptio".
- 21. - 12. "premitur" l. premitur.
- 36. - 10. "obsoletaa" l. obsoletae.
- 39. - 9. "reertaf" l. referta.
- 47. - 2. "collositate" l. callositate.
- 49. - 21. "optime" delendum est.
- 84. - 12. "Trydaetylus" l. Tridactylus.
- 114. - 6. "conselet" l. corselet.
- 114. - 26. "colorotis" l. coloratis.
- 115. - 6. "constat" l. constet.
- 144. - 10. "aliis.Gryllis" l. aliis Gryllis.
- 161. - 24. "sit" l. est.
- 168. - 20. "cemparari" l. comparari.
- 177. - 1. "maustraret" l. monstraret
- 178. - 20. "pag. 000." l. pag. 693.
- 206. - 18. "obsкуро-сolerata" l. obscuro colorata.
- 219. - 15. "raucus" l. asper.
- 224. - 6. "Superdae" l. Saperdae.
- 230. - 6. "ciei" l. speciei.
- 230. - 26. "spetural" l. suturali.

Alia leviora lector benignus corrigere velit.

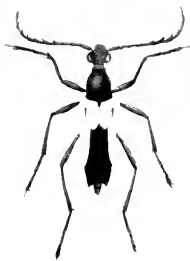
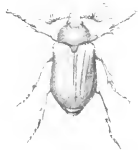
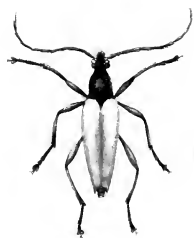














qQL Charpentier, Toussaint von,
482 1779-1847.
A1C49 Horae entomologicae, ad-
Ent. jectis tabulis novem eolo-
patis.



q2L482 ALC49 Ent.

Charpentier, Toussaint von.

Horae entomologicae.

LIBRARY OF THE UNIVERSITY OF TORONTO

3 9088 00331492 9

Microfilm edition of the original text
Microfilm edition of the original text