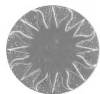






117/200 Jeanne E. Emery



Smithsonian
Institution
Libraries

Purchased from the
CULLMAN ENDOWMENT

D. IACOBI CHRISTIANI SCHAEFFERI

**I C O N E S
I N S E C T O R V M**

CIRCA RATISBONAM

I N D I G E N O R V M

COLORIBVS NATVRAM REFERENTIBVS

EXPRESSAE.

VOLVMEN II.

~~~~~  
Natürlich ausgemahlte

**A b b i l d u n g e n**

Regensburgischer

**I n f e c t e n .**

---

*Zweyter Band.*

~~~~~  
RATISBONAE

TYPIS BREITFELDIANIS. MDCCLXXIX.



89L
466
S330
1779X
102
SCHIRB

INSECTA
RATISBONENSIA.
VOL. II.

Regensburgische
Infecten.
Zweyter Band.

TABVLA CI.
Hundert und erste Tafel.

- Fig. I. LEPTVRA thorace *cylindraceo* NONA.
Neunter Afterholzkäfer mit *walzenähnlichem* Brustschilde.
- Fig. II, III. PHALAENA *peñnicornis* alis *deflexis* DECIMA QVINTA.
Funfzehender Nachtfalter mit *boystigen* Fühlhörnern und *abhängenden*
Flügeln.
- Fig. IV. ICHNEVMON QVADRAGESIMVS PRIMVS.
Ein und vierzigste Schlupfwespe.
- Fig. V. LEPTVRA thorace *cylindraceo* DECIMA.
Zehender Afterholzkäfer mit *walzenähnlichem* Brustschilde.
- Fig. VI. CVRCVLIO femoribus *muticis* DECIMVS NONVS.
Neunzehender Rüsselkäfer mit *ungezähnten* Schenkeln.
- Fig. VII. ARANEA oculorum situ *femilunato* DVODECIMA.
Zwölfte Spinne mit Augen im *halben Monde*.

TABVLA CI.



Fig. II.



Fig. III.



Fig. IV.



Fig. V.



Fig. VI.



Fig. VII.



TABVLA CII.

Fig. I.



Fig. IV.



Fig. III.



Fig. II.



Fig. V.



Fig. VI.



Fig. VII.



Fig. VIII.



Loibel pinx. Rat.

I. M. Friedrich sc. Rat.

TABVLA CII.
Hundert und zweyte Tafel.

- Fig. I. II. PHALAEANA *feticornis* alis *conuolutis* TERTIA.
Dritter Nachtfalter mit *borstigen* Fühlhörnern und *zusammengerollten*
Flügeln.
- Fig. III. SCARABAEVS *septem* antennarum lamellis QVARTVS. MAS.
Vierter Maulwurfskäfer mit *siebenspaltigen* Fühlhörnern. *Männchen*.
- Fig. IV. SCARABAEVS *septem* antennarum lamellis QVINTVS. FEMINA.
Fünfter Maulwurfskäfer mit *siebenspaltigen* Fühlhörnern. *Weibchen*.
- Fig. V. CRYPTOCEPHALVS VICESIMVS PRIMVS.
Ein und zwanzigster Fallkäfer.
- Fig. VI. MVSCA *spathula* antennarum *oblonga* DECIMA QVARTA.
Vierzehende Hausfliege mit *länglichem* Spatel.
- Fig. VII. VIII. APIS TRICESIMA QVINTA.
Fünf und dreysigste Biene.

TABVLA CIII.
Hundert und dritte Tafel.

- Fig. I. ICHNEVMON QVINQVAGESIMVS SECVNDVS.
Zwey und funfzigste Schlupfwespe.
- Fig. II. III. CRABRO QVINTVS.
Fünfte Kolbenfliege.
- Fig. IV. ICHNEVMON QVINQVAGESIMVS TERTIVS.
Drey und funfzigste Schlupfwespe.
- Fig. V. LEPTVRA^m thorace plano DECIMA SEXTA.
Sechzehender Aferholzkäfer mit flachem Brustschilde.
- Fig. VI. LEPTVRA thorace plano DECIMA SEPTIMA.
Siebenzehender Aferholzkäfer mit flachem Brustschilde.
- Fig. VII. a. b. CVRCVLIO femoribus muticis VICESIMVS.
Zwanzigster Rüsselkäfer mit ungezähnten Schenkeln.
- Fig. VIII. a. b. CVRCVLIO femoribus muticis VICESIMVS PRIMVS.
Ein und zwanzigster Rüsselkäfer mit ungezähnten Schenkeln.

TABVLA CIII.

Fig. I.



Fig. II.



Fig. III.



Fig. IV.



Fig. V.



Fig. VI.



Fig. VII. a.



Fig. VIII. a.



Fig. VII. b.



Fig. VIII. b.



Loebel pinx. Rat.

I. M. Friedrich sc. Rat.

TABVLA CIV.

Fig. I.



Fig. II.



Fig. III.



Fig. IV.



Fig. V.



Fig. VI. b.



Fig. VI. a.



Fig. VII.



Fig. VIII.



Fig. X.



Fig. IX.



Fig. XI.



Loibel pinx. Rat

I. M. Frödrich sc. Rat

TABVLA CIV.
Hundert und vierte Tafel.

- Fig. I. II. CRABRO SEXTVS.
Sechste Kolbenfliege.
- Fig. III. MVSCA *spathula antennarum fusiformi* QVARTA.
Vierte Hausfliege mit spindelförmigem Spadel.
- Fig. IV. RHINOMACER DECIMVS QVARTVS.
Vierzehender Afterrüffelkäfer.
- Fig. V. CVRCVLIO *femoribus muticis* VICESIMVS SECVNDVS.
Zwey und zwanzigster Rüffelkäfer mit ungezähnten Schenkeln.
- Fig. VI. a. b. ELATER *antennis setaceis* NONVS.
Neunter Springkäfer mit borstigen Fühlhörnern.
- Fig. VII. CVRCVLIO *femoribus muticis* VICESIMVS TERTIVS.
Drey und zwanzigster Rüffelkäfer mit ungezähnten Schenkeln.
- Fig. VIII. IX. BIBIO SECVNDVS.
Zweyte Marcusfliege.
- Fig. X. XI. BIBIO TERTIVS.
Dritte Marcusfliege.

TABVLA CV.
Hundert und fünfte Tafel.

- Fig. I. II. APIS TRICESIMA SEXTA.
Sechs und dreyszigste Biene.
- Fig. III. IV. PHALAEANA *feticornis* alis *deflexis* DECIMA SEXTA.
*Sechzehender Nachtfalter mit borstigen Fühlhörnern und abhängenden
Flügeln.*
- Fig. V. ICHNEVMON QVINQVAGESIMVS QVARTVS.
Vier und funfzigste Schlupfwespe.
- Fig. VI. TENTHREDO *antennis setaceis* SEPTIMA.
Siebende Sägfliede mit borstigen Fühlhörnern.
- Fig. VII. TENTHREDO *antennis filiformibus* QVINTA.
Fünfte Sägfliede mit fadenähnlichen Fühlhörnern.
- Fig. VIII. a. b. CVRCVLIO *femoribus muticis* VICESIMVS QVARTVS.
Vier und zwanzigster Rüsselkäfer mit ungezähnten Schenkeln.
- Fig. IX. a. b. TELEPHORVS *ouatus* QVINTVS.
Fünfter eyrunder Warzenkäfer.

TABVLA CV.

Fig. I.



Fig. II.



Fig. III.



Fig. V.



Fig. IV.



Fig. VI.



Fig. VII.



Fig. VIII. a.



Fig. IX. a.



Fig. VIII. b.



Fig. IX. b.



TABULA CVI.

Fig. I.



Fig. II.



Fig. III.



Fig. IV.



Fig. V.



Fig. VI.



TABVLA CVI.
Hundert und sechste Tafel.

- Fig. I. LIBELLVLA alis patentibus NONA.
Neuntes Jüngerchen mit offenen Flügeln.
- Fig. II. APIS TRICESIMA SEPTIMA.
Sieben und dreysigste Biene.
- Fig. III. ASILVS DECIMVS QVARTVS.
Vierzehende Raubfliege.
- Fig. IV. ARANEA oculorum situ duarum linearum TERTIA.
Dritte Spinne mit Augen in zwo Reihen.
- Fig. V. VI. TIPVLA alis patentibus DECIMA. MAS.
Zehende Erdfliege mit offenen Flügeln. Männgen.
- Fig. VII. TIPVLA alis patentibus VNDECIMA. FEMINA.
Eilfte Erdfliege mit offenen Flügeln. Weibgen.

TABVLA CVII.
Hundert und siebende Tafel.

- Fig. I. HEMEROBIVS TERTIVS.
Dritter Blattlauslöwe.
- Fig. II. LEPTVRA thorace *globoso* DVODECIMA.
Zwölfter Aferholzhäfer mit kuglichem Brustschilde.
- Fig. III. LEPTVRA thorace *globoso* DECIMA TERTIA.
Dreyzehender Aferholzkäfer mit kuglichem Brustschilde.
- Fig. IV. ICHNEVMON QVINQVAGESIMVS QVINTVS.
Fünf und funfzigste Schlupfwespe.
- Fig. V. MVSCA spathula antennarum *rotunda* DVODECIMA.
Zwölfte Hausfliege mit rundlichem Spadel.
- Fig. VI. MVSCA spathula antennarum *rotunda* DECIMA TERTIA.
Dreyzehende Hausfliege mit rundlichem Spadel.
- Fig. VII. MVSCA spathula antennarum *rotunda* DECIMA QVARTA.
Vierzehende Hausfliege mit rundlichem Spadel.

TABVLA CVII.

Fig. I.



Fig. II.



Fig. III.



Fig. IV.



Fig. V.



Fig. VI.



Fig. VII.



TABVLA CVIII.



Loibel pinx. Rat.

I. G. Frölich sc. Rat.

TABVLA CVIII.
Hundert und achte Tafel.

- Fig. I. LEPTVRA thorace *plano* DECIMA OCTAVA.
Achtzehender Afterholzbock mit *flachem* Brustschilde.
- Fig. II. III. PHALAEANA *feticornis* alis *deflexis* DECIMA SEPTIMA.
Siebenzehender Nachtfalter mit *borstigen* Fühlhörnern und *abhangen-*
den Flügeln.
- Fig. IV. V. PHALAEANA *feticornis* alis *deflexis* DECIMA OCTAVA.
Achtzehender Nachtfalter mit *borstigen* Fühlhörnern und *abhangen-*
den Flügeln.
- Fig. VI. MVSCA *spathula* antennarum *truncata* TERTIA.
Dritte Hausfliege mit *abgesetztem* Spadel.
- Fig. VII. MVSCA *spathula* antennarum *oblonga* DECIMA QVINTA.
Fünfzehende Hausfliege mit *länglichem* Spadel.
- Fig. VIII. CARABVS *oblongus* DECIMVS SEPTIMVS.
Siebenzehender *länglicher* Laufkäfer.

TABVLA CIX.
Hundert und neunte Tafel.

- Fig. I. TENTHREDO *antennis setaceis* OCTAVA.
Achte Sägfliede mit borstigen Fühlhörnern.
- Fig. II. TENTHREDO *antennis clauatis* VNDECIMA.
Eilfte Sägfliede mit käulförmigen Fühlhörnern.
- Fig. III, IV. PHRYGANEA QVINTA.
Fünfte Frühlingsfliede.
- Fig. V. CARABVS *oblongus* DECIMVS OCTAVVS.
Achtzehender länglicher Laufkäfer.
- Fig. VI. BVPRESTIS DECIMA QVARTA.
Vierzehender Stinkkäfer.
- Fig. VII. CRYPTOCEPHALVS VICESIMVS SECVNDVS.
Zwey und zwanzigster Falkkäfer.
- Fig. VIII, IX. CIMEX *quinque antennarum articulis* VICESIMVS SEXTVS.
Sechs und zwanzigste Wanze mit fünfgliedrigen Fühlhörnern.

TABULA CIX.

Fig. I.



Fig. II.



Fig. III.



Fig. V.



Fig. VII.



Fig. VI.



Fig. IV.



Fig. VIII.



Fig. IX.



Loibel pinx. Rat.

I. M. Friedrich sc. Rat.

TABVLA CX.

Fig. I.

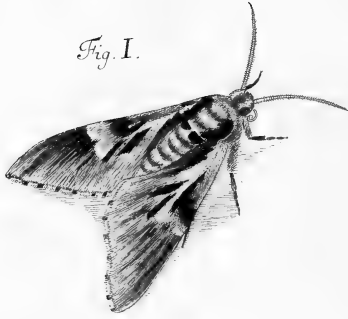


Fig. II.

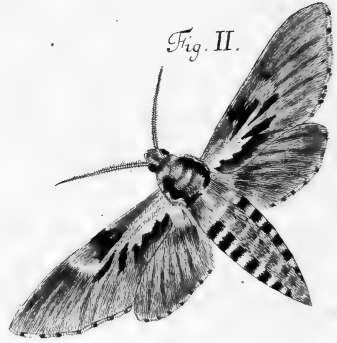


Fig. III.



Fig. IV.



Fig. VI.



Fig. V.



Fig. VII.



Loibel pinx. Rat.

I. M. Fridrich sc. Rat.

TABVLA CX.
Hundert und zehende Tafel.

Fig. I. II. SPHINX *alis integris cauda simplici* DVODECIMA.
Zwölfter Dämmerungsfalter mit ganzen Flügeln und einfachem Schwanze.

Fig. III. ICHNEVMON QVINQVAGESIMVS SEXTVS.
Sechs und funfzigste Schlupfwespe.

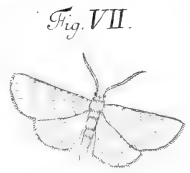
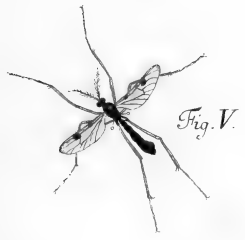
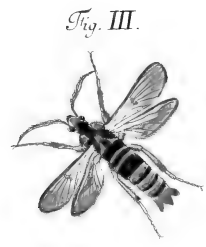
Fig. IV. V. STRATIOMYS OCTAVA.
Achte Waffenziege.

Fig. VI. TENTHREDO *antennis setaceis* NONA.
Neunte Sägfiege mit borstigen Fühlhörnern.

TABVLA CXI.
Hundert und eilfte Tafel.

- Fig. I. ICHNEVMON QVINQVAGESIMVS SEPTIMVS.
Sieben und funfzigste Schlupfwespe.
- Fig. II. III. SPHINX *alis integris cauda pilosa* TERTIA.
Dritter Dämmerungsfalter mit ganzen Flügeln und haarigem Schwanze.
- Fig. IV. COCCVS PRIMVS. FEMINA.
Erste Schildlausfliege. Weibgen.
- Fig. V. TIPVLA *alis patentibus* DVODECIMA. MAS.
Zwölfte Erdfliege mit offenen Flügeln. Männgen.
- Fig. VI. TIPVLA *alis patentibus* DECIMA TERTIA. FEMINA.
Dreyzehende Erdfliege mit offenen Flügeln. Weibgen.
- Fig. VII. PHALAENA *peñnicornis* *alis patentibus* SEXTA.
Sechster Nachtfalter mit gekämmten Fühlhörnern und offenen Flügeln.

TABVLA CXI.



Loibl pinx. Rat.

I. G. Friedrich sc. Rat.

TABVLA CXII.

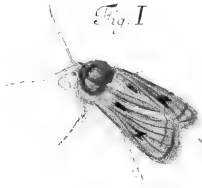


Fig. I.



Fig. II.



Fig. III.



Fig. IV.



Fig. V.



Fig. VI.

Fig. VII.



Fig. VIII.



Fig. IX.

Loibel pinx. Rat.

I. C. Frödrick sc. Rat.

TABVLA CXII.
Hundert und zwölfte Tafel.

- Fig. I. II. PHALAENA *feticornis* alis *planis* DECIMA QVINTA.
Fünfzehnder Nachtfalter mit *borstigen* Fühlhörnern und *flachen* Flügeln.
- Fig. III. CHRYSOMELA TRICESIMA.
Dreysigster Blattkäfer.
- Fig. IV. LEPTVRA *thorace conico* DECIMA SEXTA.
Sechzehnder Afterholzkäfer mit *kegelähnlichem* Brustschild.
- Fig. V. APIS TRICESIMA OCTAVA.
Acht und dreysigste Biene.
- Fig. VI. BOMBYLIVS SEXTVS.
Sechste Rüsselfliege.
- Fig. VII. CIMEX *quatuor antennarum articulis* VICESIMVS SECVNDVS.
Zwey und zwanzigste Wanze mit *vieregliedrigen* Fühlhörnern.
- Fig. VIII. ARANEA *oculorum situ semilunato* DECIMA TERTIA.
Dreyzehende Spinne mit Augen im *halben Monde*.
- Fig. IX. PHALAENA *feticornis* alis *patentibus* OCTAVA.
Achter Nachtfalter mit *borstigen* Fühlhörnern und *offenen* Flügeln.

TABVLA CXIII.
Hundert und dreyzehende Tafel.

- Fig. I. *MVSCA* spathula antennarum *rotunda* DECIMA QVINTA.
Funfzehende Hausfliege mit *rundlichem* Spadel.
- Fig. II. *APIS* TRICESIMA NONA.
Neun und dreyssigste Biene.
- Fig. III. *VOLVCELLA* OCTAVA.
Achte Federbuschfliege.
- Fig. IV. *LIBELLVLA* alis *patentibus* DECIMA.
Zehendes Jüngerchen mit *offenen* Flügeln.
- Fig. V. VI. *PHALAEANA* *feticornis* alis *deflexis* DECIMA NONA.
Neunzehender Nachtfalter mit *borstigen* Fühlhörnern und *abhängenden* Flügeln.
- Fig. VII. *TENTHREDO* antennis *setaceis* DECIMA.
Zehende Sägliege mit *borstigen* Fühlhörnern.
- Fig. VIII. *VESPA* DECIMA SEXTA.
Sechzehende Wespe.
- Fig. IX. *ARANEA* oculorum situ *duarum linearum* QVARTA.
Vierte Spinne mit *Augen in zwei Reihen.*

TABULA CXIII.

Fig. I.



Fig. II.



Fig. III.



Fig. IV.



Fig. V.



Fig. VI.



Fig. IX.



Fig. VII.



Fig. VIII.



TABVLA CXIV.



Fig. II.



Fig. III.



Fig. IV.



Fig. VI. b.



Fig. VI. a.



Fig. V.



Fig. VII.



Fig. VIII.



Loibd pinx. Rat.

I.M.F. sc. R.

TABVLA CXIV.

Hundert und vierzehende Tafel.

- Fig. I. ICHNEVMON QVINQVAGESIMVS OCTAVVS.
Acht und funfzigste Schlupfwespe.
- Fig. II. III. PHALAENA *feticornis* alis *deflexis* VICESIMA.
Zwanzigster Nachtfalter mit *borstigen* Fühlhörnern und *abhängenden*
Flügeln.
- Fig. IV. V. PHALAENA *feticornis* alis *deflexis* VICESIMA PRIMA.
Ein und zwanzigster Nachtfalter mit *borstigen* Fühlhörnern und *ab-*
hängenden Flügeln.
- Fig. VI. a. b. CRYPTOCEPHALVS VICESIMVS TERTIVS.
Drey und zwanzigster Falkkäfer.
- Fig. VII. NEMOTELVS DVODECIMVS.
Zwölfte Stiletfliege.
- Fig. VII. TENTHREDO *antennis clauatis* DVODECIMA.
Zwölfte Sägliege mit *käulförmigen* Fühlhörnern.

TABVLA CXV.

Hundert und funfzehende Tafel.

- Fig. I. II. PHALAENA *seticornis* alis *deflexis* VICESIMA SECVNDA.
Zwey und zwanzigster Nachtfalter mit *bofstigen* Fühlhörnern und
abhängenden Flügeln.
- Fig. III. CHRYSIS QVARTA.
Vierte Goldwespe.
- Fig. IV. TENTHREDO *antennis setaceis* VNDECIMA.
Eilfte Sägfliede mit *bofstigen* Fühlhörnern.
- Fig. V. TIPVLA alis *patentibus* DECIMA QVARTA. MAS.
Vierzehende Erdfliede mit *offenen* Flügeln. *Männchen*.
- Fig. VI. TIPVLA alis *patentibus* DECIMA QVINTA. FEMINA.
Funfzehende Erdfliede mit *offenen* Flügeln. *Weibchen*.
- Fig. VII. STENOCORVS *thorace inermi* DECIMVS TERTIVS.
Dreyzehender Stutzkäfer mit *stachellofem* Brustschilde.

TABULA CXV.



Fig. III.



Fig. IV.



Fig. II.



Fig. V.

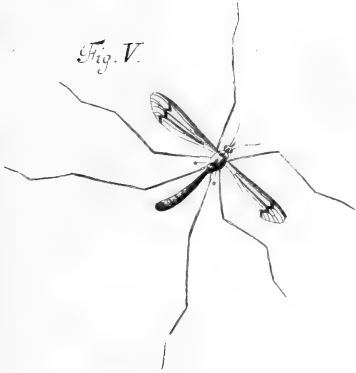


Fig. VI.

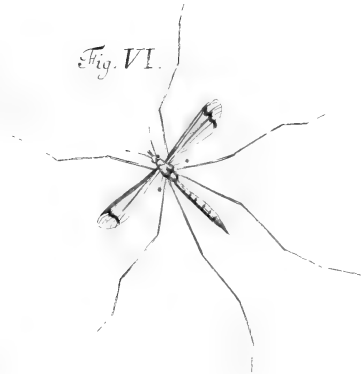


Fig. VII.



Loibél pinx. Rat.

I. G. Friedrich sc. Rat.

TABVLA CXVI.

Fig. I.



Fig. II.



Fig. III.



Fig. IV.



Fig. V.



Fig. VI.



Fig. VII.



Loibel pinx. Rat.

I. G. Fr̄drich sc. Rat.

TABVLA CXVI.

Hundert und sechzehende Tafel.

- Fig. I. *LBELLVIA* alis *erectis* SEXTA.
Sechstes Jüngerchen mit *aufgerichteten* Flügeln.
- Fig. II. III. *PHALAENA feticornis* alis *deflexis* VICESIMA TERTIA.
Drey und zwanzigster Nachtfalter mit *borstigen* Fühlhörnern und
abhängenden Flügeln.
- Fig. IV. *TENTHREDO* antennis *peñinatis* QUINTA.
Fünfte Sägfliede mit *gekämmten* Fühlhörnern.
- Fig. V. *ICHNEVMON* QVINQVAGESIMVS NONVS.
Neun und funfzigste Schlupfwespe.
- Fig. VI. *ICHNEVMON* SEXAGESIMVS.
Sechzigste Schlupfwespe.
- Fig. VII. *STENOCORVS* thorace *inermi* DECIMVS QVARTVS.
Vierzehender Stutzkäfer mit *stachellosem* Brustschilde.

TABVLA CXVII.
Hundert und siebenzehende Tafel.

- Fig. I. LIBELLVLA alis *erectis* SEPTIMA.
Siebendes Jüngerchen mit aufgerichteten Flügeln.
- Fig. II. VESPA DECIMA SEPTIMA.
Siebenzehende Wespe.
- Fig. III. VESPA DECIMA OCTAVA.
Achtzehende Wespe.
- Fig. IV. LIBELLVLA alis *erectis* OCTAVA.
Achtes Jüngerchen mit aufgerichteten Flügeln.
- Fig. V. LIBELLVLA alis *erectis* NONA.
Neuntes Jüngerchen mit aufgerichteten Flügeln.
- Fig. VI. TIPVLA alis *patentibus* DECIMA SEXTA. FEMINA.
Sechzehende Erdfliege mit offenen Flügeln. Weibgen.
- Fig. VII. PHALAENA *feticornis* alis *deflexis* VICESIMA QVARTA.
*Vier und zwanzigster Nachtfalter mit borstigen Fühlhörnern und
abhängenden Flügeln.*

TABVLA CXVII.



Fig. II.



Fig. III.

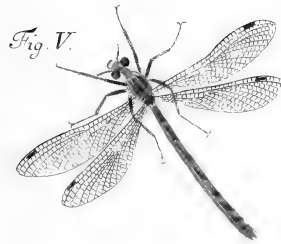
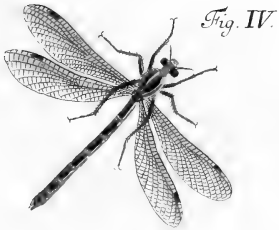


Fig. VI.

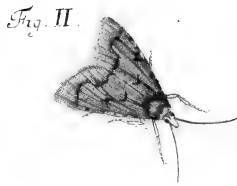
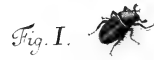


Fig. VII.



Fig. VIII.

TABVLA CXVIII.



TABVLA CXVIII.
Hundert und achtzehende Tafel.

- Fig. I. DERMESTES QUARTVS.
Vierter Speckkäfer.
- *
- Fig. II. III. PHALAENA *feticornis* alis *deflexis* VICESIMA QVINTA.
Fünf und zwanzigster Nachtfalter mit *borstigen* Fühlhörnern und *ab-*
hängenden Flügeln.
- Fig. IV. MVSCA *spathula* antennarum *oblonga* DECIMA SEXTA.
Sechzehende Hausfliege mit *länglichem* Spadel.
- *
- Fig. V. VI. PHALAENA *feticornis* alis *deflexis* VICESIMA SEXTA.
Sechs und zwanzigster Nachtfalter mit *borstigen* Fühlhörnern und *ab-*
hängenden Flügeln.
- Fig. VII. STENOCORVS *thorace inermi* DECIMVS QVINTVS.
Fünfzehender Stutzkäfer mit *stachellosem* Brustschilde.

TABVLA CXIX.
Hundert und neunzehende Tafel.

- Fig. I. II. PHALAENA *feticornis* alis *planis* DECIMA SEXTA.
Sechzehender Nachtfalter mit *borstigen* Fühlhörnern und *flachen* Flügeln.
- Fig. III. CIMEX *quatuor* antennarum articulis VICESIMVS TERTIVS.
Drey und zwanzigste Wanze mit *viergliedrigen* Fühlhörnern.
- Fig. IV. ICHNEVMON SEXAGESIMVS PRIMVS.
Ein und sechzigste Schlupfwespe.
- Fig. V. ICHNEVMON SEXAGESIMVS SECVNDVS.
Zwey und sechzigste Schlupfwespe.
- Fig. VI. STRATIOMYS NONA.
Neunte Waffenfliege.
- Fig. VII. VIII. PHALAENA *feticornis* alis *deflexis* VICESIMA SEPTIMA.
Sieben und zwanzigster Nachtfalter mit *borstigen* Fühlhörnern und
abhängenden Flügeln.

TABVLA CXIX.

Fig. I.



Fig. II.



Fig. III.



Fig. IV.



Fig. V.

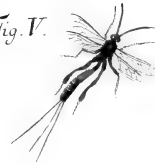


Fig. VI.



Fig. VII.



Fig. VIII.



TABULA CXX.



Fig. III.



Fig. IV.



Fig. V.



Fig. VI.



Fig. VII.



Fig. VIII.

TABVLA CXX.

Hundert und zwanzigste Tafel.

- Fig. I. II. *PAPILIO hexapus alis angulatis* SECUNDVS.
Zweyter sechsfüßiger Tagfalter mit eckigen Flügeln.
- Fig. III. *MVSCA spathula antennarum rotunda* DECIMA SEXTA.
Sechzehende Hausfliege mit rundlichem Spadel.
- Fig. IV. *LIBELLVLA alis erectis* DECIMA.
Zehendes Jüngferchen mit aufgerichteten Flügeln.
- Fig. V. *LIBELLVLA alis erectis* VNDECIMA.
Eilftes Jüngferchen mit aufgerichteten Flügeln.
- Fig. VI. *LIBELLVLA alis erectis* DVODECIMA.
Zwölftes Jüngferchen mit aufgerichteten Flügeln.
- Fig. VII. *ICHNEVMON* SEXAGESIMVS TERTIVS.
Drey und sechszigste Schlupfwespe.
- Fig. VIII. *ICHNEVMON* SEXAGESIMVS QVARTVS.
Vier und sechzigste Schlupfwespe.

TABVLA CXXI.
Hundert ein und zwanzigste Tafel.

- Fig. I. II. TETIGONIA SECUNDA.
Zweyte Singfliege.
- Fig. III. BOMBYLIVS SEPTIMVS.
Siebende Rüffelfliege.
- Fig. IV. LIBELLVLA alis erectis DECIMA TERTIA.
Dreyzehendes Jüngerchen mit aufgerichteten Flügeln.
- Fig. V. LIBELLVLA alis erectis DECIMA QVARTA.
Vierzehendes Jüngerchen mit aufgerichteten Flügeln.
- Fig. VI. VROCERVS TERTIVS.
Dritte Schwanzfliege.

TABULA CXXI.



Fig. I.



Fig. II.

Fig. III.



Fig. IV.



Fig. V.



Fig. VI.



TABVLA CXXII.

Fig. I.



Fig. II.



Fig. III.



Fig. IV.



Fig. V.



Fig. VI.



Fig. VII.



TABVLA CXXII.

Hundert zwey und zwanzigste Tafel.

- Fig. I. PHALAENA *feticornis* alis *deflexis* VICESIMA OCTAVA.
Acht und zwanzigster Nachtfalter mit *borstigen* Fühlhörnern und *ab-*
hängenden Flügeln.
- Fig. II. III. PHRYGANEAE SEXTA.
Sechste Frühlingsfliege.
- Fig. IV. PHALAENA *peñicornis* alis *patentibus* SEPTIMA.
Siebender Nachtfalter mit *gekämmten* Fühlhörnern und *offenen* Flügeln.
- Fig. V. PHALAENA *peñicornis* alis *patentibus* OCTAVA.
Achter Nachtfalter mit *gekämmten* Fühlhörnern und *offenen* Flügeln.
- Fig. VI. VESPA DECIMA NONA.
Neunzehende Wespe.
- Fig. VII. TABANVS QVINTVS.
Fünfte Bremsenfliege.

TABVLA CXXIII.

Hundert drey und zwanzigste Tafel.

- Fig. I. CERAMBYX DECIMVS TERTIVS.
Dreyzehender Holzkäfer.
- Fig. II. III. CIMEX *quatuor antennarum articulis* VICESIMVS QVARTVS.
Vier und zwanzigste Wanze mit viergliedrigen Fühlhörnern.
- Fig. IV. CVRCVLIO *femoribus muticis* VICESIMVS QVINTVS.
Fünf und zwanzigster Rüsselkäfer mit ungezähnten Schenkeln.
- Fig. V. PHALAENA *feticornis alis patentibus* NONA.
Neunter Nachtfalter mit borstigen Fühlhörnern und offenen Flügeln.
- Fig. VI. PHALAENA *feticornis alis patentibus* DECIMA.
Zehender Nachtfalter mit borstigen Fühlhörnern und offenen Flügeln.

TABULA CXXIII.

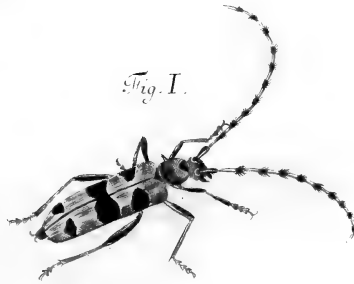


Fig. I.

Fig. II.



Fig. III.



Fig. IV.



Fig. V.



Fig. VI.



TABULA CXXIV.

Fig. I.



Fig. II.



Fig. III.



Fig. IV.



Fig. V.



Fig. VI.



Loitel pix . R.

I. M. F. sc. R.

TABVLA CXXIV.

Hundert vier und zwanzigste Tafel.

- Fig. I. II. PHALAENA *peñnicornis* alis *deflexis* VICESIMA QVARTA.
Vier und zwanzigster Nachtfalter mit *borstigen* Fühlhörnern und *abhängenden* Flügeln.
- Fig. III. CERAMBYX DECIMVS QVARTVS.
Vierzehender Holzkäfer.
- Fig. IV. TABANVS SEXTVS.
Sechste Bremsenfliege.
- Fig. V. MVSCA *spathula* antennarum *rotunda* DECIMA SEPTIMA.
Siebenzehende Hausfliege mit *rundlichem* Spadel.
- Fig. VI. ARANEA oculorum situ *quadrato* SEXTA.
Sechste Spinne mit Augen im *Vierecke*.

TABVLA CXXV.

Hundert fünf und zwanzigste Tafel.

- Fig. I. **LIBELLVLA** alis *patentibus* **VNDECIMA.**
Eilftes Jüngerchen mit *offenen* Flügeln.
- Fig. II. III. **PHALAEANA** *seticornis* alis *deflexis* **VICESIMA NONA.**
Neun und zwanzigster Nachtfalter mit *borstigen* Fühlhörnern und
abhängenden Flügeln.
- Fig. IV. V. **PHALAEANA** *seticornis* alis *patentibus* **VNDECIMA.**
Eilfter Nachtfalter mit *borstigen* Fühlhörnern und *offenen* Flügeln.
- Fig. VI. **TENTHREDO** *antennis clauatis* **DECIMA TERTIA.**
Dreyzehende Sägfliede mit *käulförmigen* Fühlhörnern.
- Fig. VII. **TENTHREDO** *antennis clauatis* **DECIMA QVARTA.**
Vierzehende Sägfliede mit *käulförmigen* Fühlhörnern.

TABVLA CXXV.

Fig. I.



Fig. II.



Fig. III.



Fig. IV.



Fig. V.



Fig. VI.



TABVLA CXXVI.

Fig. I.



Fig. II.



Fig. III.



Fig. IV.

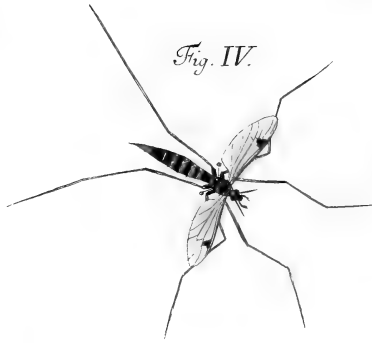


Fig. V.



Fig. VI.



Fig. VII.



Fig. VIII.



TABVLA CXXVI.
Hundert sechs und zwanzigste Tafel.

- Fig. I. CHRYSOMELA TRICESIMA PRIMA.
Ein und dreyszigster Blattkäfer.
- Fig. II. PHALAENA *feticornis* alis *planis* DECIMA SEPTIMA.
Siebenzehender Nachtfalter mit borstigen Fühlhörnern und flachen Flügeln.
- Fig. III. PHALAENA *feticornis* alis *planis* DECIMA OCTAVA.
Achtzehender Nachtfalter mit borstigen Fühlhörnern und flachen Flügeln.
- Fig. IV. TIPVLA alis *patentibus* DECIMA SEPTIMA.
Siebenzehende Erdfliege mit offenen Flügeln.
- Fig. V. VI. TENTHREDO antennis *pectinatis* SEXTA.
Sechste Sägfliede mit gekämmten Fühlhörnern.
- Fig. VII. LEPTVRA thorace *conico* DECIMA SEPTIMA.
Siebenzehender Afterholzkäfer mit kegelförmlichem Brustschilde.
- Fig. VIII. ICHNEVMON SEXAGESIMVS QVINTVS.
Fünf und sechzigste Schlupfwespe.

TABVLA CXXVII.

Hundert sieben und zwanzigste Tafel.

- Fig. I. II. *PAPILIO tetrapus alis integris SEPTIMVS.*
Siebender vierfüßiger Tagfalter mit ganzen Flügeln.
- Fig. III. *VESPA VICESIMA.*
Zwanzigste Wespe.
- Fig. IV. V. *PAPILIO tetrapus alis integris OCTAVVS.*
Achter vierfüßiger Tagfalter mit ganzen Flügeln.
- Fig. VI. *VESPA VICESIMA PRIMA.*
Ein und zwanzigste Wespe.
- Fig. VII. *MORDELLA PRIMA.*
Erster Flohkäfer.

TABULA CXXVII.



Fig. III.



TABULA CXXVIII.



Loibel pinx. R.

I. G. Fridrich sc. Rat.

TABVLA CXXVIII.
Hundert acht und zwanzigste Tafel.

- Fig. I. II. PHALAEANA *seticornis* alis *planis* DECIMA NONA.
Neunzehender Nachtfalter mit *borstigen* Fühlhörnern und *flachen*
Flügeln.
- Fig. III. BVPRESTIS DECIMA QVINTA. Vid. TAB. XLIX. Fig. I.
Fünfzehender Stinkkäfer.
- Fig. IV. LEPTVRA *thorace cylindraceo* VNDECIMA.
Eilfter Afterholzbock mit *walzenähnlichem* Brustschild.
- Fig. V. ICHNEVMON SEXAGESIMVS SEXTVS.
Sechs und sechzigste Schlupfwespe.
- Fig. VI. ICHNEVMON SEXAGESIMVS SEPTIMVS.
Sieben und sechzigste Schlupfwespe.

TABVLA CXXIX.
Hundert neun und zwanzigste Tafel.

- Fig. I. II. PHALAENA *feticornis* alis *deflexis* TRICESIMA.
Dreysigster Nachtfalter mit *borstigen* Fühlhörnern und *abhängenden*
Flügeln.
- Fig. III. MVSCA *spathula antennarum rotunda* DECIMA OCTAVA.
Achtzehende Hausfliege mit *rundlichem* Spadel.
- Fig. IV. MVSCA *spathula antennarum rotunda* DECIMA NONA.
Neunzehende Hausfliege mit *rundlichem* Spadel.
- Fig. V. MVSCA *spathula antennarum rotunda* VICESIMA.
Zwanzigste Hausfliege mit *rundlichem* Spadel.
- Fig. VI. VII. PHALAENA *feticornis* alis *deflexis* TRICESIMA PRIMA.
Ein und dreysigster Nachtfalter mit *borstigen* Fühlhörnern und *ab-*
hängenden Flügeln.

TABULA CXXIX.



Fig. V.



Fig. VI.



Fig. VII.



Loibel pinx. R.

I. G. F. sc. R.

TABVLA CXXX.

Fig. I.



Fig. II.



Fig. III.



Fig. IV.



Fig. V.



Fig. VI.



Loebel pinx. R.

I. G. F. sc. R.

TABVLA CXXX.

Hundert und dreyßigste Tafel.

- Fig. I. PHALAENA *pectinicornis* alis *planis* DECIMA TERTIA.
Dreyzehender Nachtfalter mit *gekämmten* Fühlhörnern und *flachen*
Flügeln.
- Fig. II. MVSCA *spathula* antennarum *rotunda* VICESIMA PRIMA.
Ein und zwanzigste Hausfliege mit *rundlichem* Spadel.
- Fig. III. TENTHREDO *antennis clauatis* DECIMA QVINTA.
Fünfzehende Sägfliede mit *käulförmigen* Fühlhörnern.
- Fig. IV. ICHNEVMON *SEXAGESIMVS OCTAVVS*.
Acht und sechzigste Schlupfwespe.
- Fig. V. TENEBRIO *antennarum articulis lentiformibus* QVARTVS.
Vierter Mehlkäfer mit *linsenförmigen* Fühlhörnern.
- Fig. VI. TABANVS SEPTIMVS.
Siebende Bremfenfliege.

TABVLA CXXXI.

Hundert ein und dreyßigste Tafel.

- Fig. I. II. PHALAENA *pectinicornis* alis *deflexis* VICESIMA QVINTA.
Fünf und zwanzigster Nachtfalter mit *gekämmten* Fühlhörnern und
abhängenden Flügeln.
- Fig. III. TABANVS OCTAVVS.
Achte Bremsenfliege.
- Fig. IV. TABANVS NONVS.
Neunte Bremsenfliege.
- Fig. V. TABANVS DECIMVS.
Zehende Bremsenfliege.
- Fig. VI. TABANVS VNDECIMVS.
Elfte Bremsenfliege.

TABVLA CXXXI.

Fig. I.

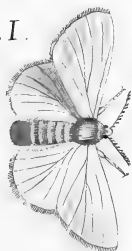


Fig. II.



Fig. III.



Fig. IV.



Fig. V.



Fig. VI.



TABVLA CXXXII.

Fig. I.



Fig. II.



Fig. III.



Fig. IV.



Fig. V.



Fig. VI.



TABVLA CXXXII.

Hundert zwey und dreyßigste Tafel.

Fig. I II. *PAPILIO tetrapus alis angulatis* QVARTVS.
Vierter vierfüßiger Tagfalter mit eckigen Flügeln.

Fig. III. *APIS* QVADRAGESIMA.
Vierzigste Biene.

Fig. IV. V. *ICHNEVMON* SEXAGESIMVS NONVS.
Neun und sechzigste Schlupfwespe.

Fig. VI. *SPHEX* QVARTA.
Vierte Aferwespe.

TABVLA CXXXIII.
Hundert drey und dreyßigste Tafel.

- Fig. I. PLATYCERVS QVARTVS. MÄS.
Vierter Kammkäfer. Männgen.
- Fig. II. PLATYCERVS QVINTVS. FEMINA.
Fünfter Kammkäfer. Weibgen.
- Fig. III. IV. PHALAENA *pectinicornis* alis *deflexis* VICESIMA SEXTA.
*Sechs und zwanzigster Nachtfalter mit gekämmten Fühlhörnern und
abhängenden Flügeln.*

TABVLA CXXXIII.

Fig. I.



Fig. III.



Fig. IV.



Fig. II.



TABVLA CXXXIV.

Fig. I.



Fig. II.



Fig. III. a.



Fig. IV. a.



Fig. V. a.



Fig. III. b.



Fig. IV. b.



Fig. VI. a.



Fig. V. b.



Fig. VI. b.



Lothel pinx. R.

I. M. F. sc. R.

TABVLA CXXXIV.

Hundert vier und dreyßigste Tafel.

Fig. I. II. **PHALAEANA feticornis** alis *deflexis* TRICESIMA SECVNDA.
Zwey und dreyßigster Nachtfalter mit *borstigen* Fühlhörnern und
abhängenden Flügeln.

Fig. III. a. b. **CHELIFER PRIMVS.**
Erste Scorpionspinne.

Fig. IV. a. b. **CYNIPS PRIMA.**
Erste Gallapfelfliege.

Fig. V. a. b. **GYRINVS PRIMVS.**
Erster Taumelkäfer.

Fig. VI. a. b. **LEPISMA PRIMA.**
Erster Zuckergaft.

TABVLA CXXXV.

Hundert fünf und dreyßigste Tafel.

- Fig. I. PHALAENA *pectinicornis* alis *patentibus* NONA.
Neunter Nachtfalter mit *gekämmten* Fühlhörnern und *offenen* Flügeln.
- Fig. II. PHALAENA *pectinicornis* alis *patentibus* DECIMA.
Zehender Nachtfalter mit *gekämmten* Fühlhörnern und *offenen* Flügeln.
- Fig. III. ICHNEVMON SEPTVAGESIMVS.
Siebenzigste Schlupfwespe.
- Fig. IV. ICHNEVMON SEPTVAGESIMVS PRIMVS.
Ein und siebenzigste Schlupfwespe.
- Fig. V. VI. SPHINX alis *integris* cauda *pilosa* QVARTA.
Vierter Dämmerungsfalter mit *ganzen* Flügeln und *haarigem* Schwanze.

TABVLA CXXXV.

Fig. I.

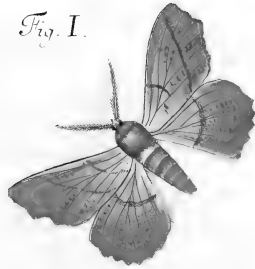


Fig. III.



Fig. IV.



Fig. II.

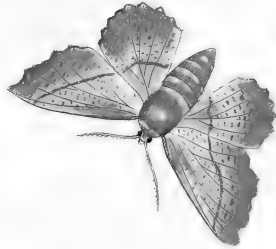


Fig. V.



Fig. VI.



TABULA CXXXVI.

Fig. I.



Fig. II.



Fig. III.



Fig. IV.



Fig. V.



Fig. VI.



TABVLA CXXXVI.

Hundert fechs und dreyfsigste Tafel.

- Fig. I. II. *PHALAENA pectinicornis* alis *deflexis* VICESIMA SEPTIMA.
Sieben und zwanzigster Nachtfalter mit *gekämmten* Fühlhörnern und
abhängenden Flügeln.
- Fig. III. *VESPA VICESIMA SECVNDA.* Vid. TAB. LIII. Fig. V.
Zwey und zwanzigste Wespe.
- Fig. IV. V. *ACRIDIVM QVARTVM.*
Vierte Schnarrheuschrecke.
- Fig. VI. *APIS QVADRAGESIMA PRIMA.*
Ein und vierzigste Biene.

TABVLA CXXXVII.
Hundert sieben und dreyßigste Tafel.

Fig. I. LIBELLVLA *alis patentibus* DVODECIMA.
Zwölftes Jüngerchen mit *offenen* Flügeln.

Fig. II. a. b. NEMOTELVS DECIMVS TERTIVS.
Dreyzehende Stiletfliege.

Fig. III. CARABVS *oblongus* DECIMVS NONVS.
Neunzehender länglicher Laufkäfer.

Fig. IV. V. ACRIDIUM QVINTVM.
Fünfte Schnarrheuschrecke.

TABVLA CXXXVII.

Fig. I.

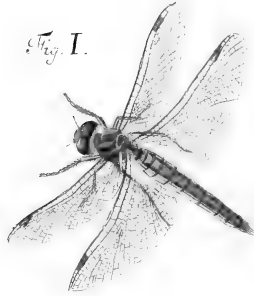


Fig. II. a.



Fig. II. b.



Fig. III



Fig. IV.



Fig. V.



TABULA CXXXVIII.

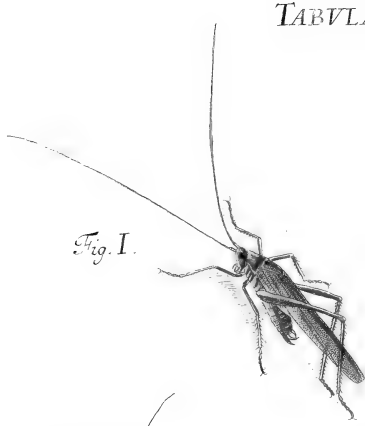


Fig. I.

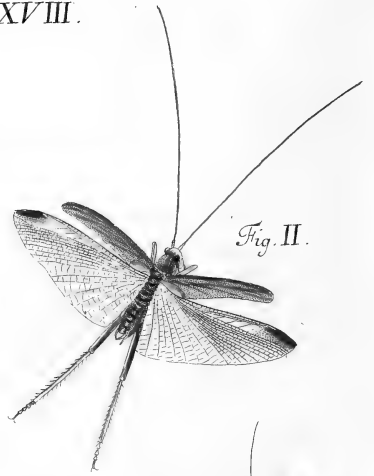


Fig. II.



Fig. IV.

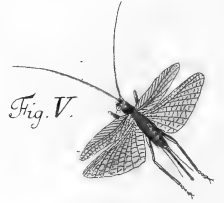


Fig. V.

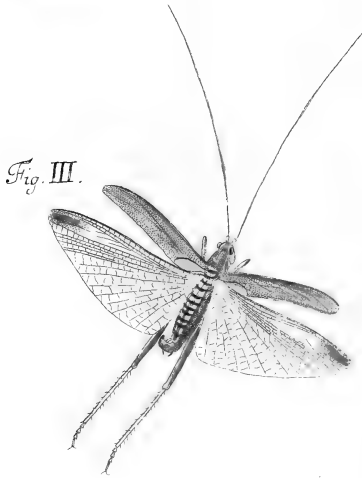


Fig. III.

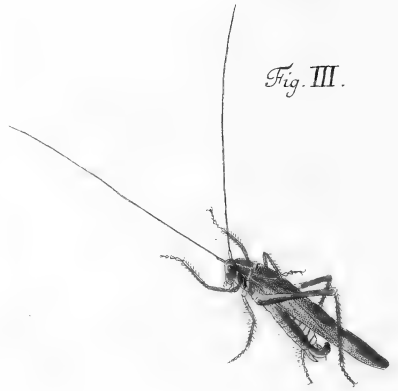


Fig. III.

TABVLA CXXXVIII.
Hundert acht und dreyßigste Tafel.

Fig. I. II. **LOCVSTA QVINTA. MAS.**
Fünfte Heuschrecke. Männchen.

Fig. III. **LOCVSTA SEXTA. FEMINA.**
Sechste Heuschrecke. Weibgen.

Fig. IV. **LOCVSTA SEPTIMA.**
Siebende Heuschrecke.

TABVLA CXXXIX.

Hundert neun und dreysigfte Tafel.

Fig. I. II. PHALAENA *peffinicornis* alis *deflexis* VICESIMA OCTAVA.
Acht und zwanzigster Nachtfalter mit *gekämmten* Fühlhörnern und
abhängenden Flügeln.

Fig. III. LOCVSTA OCTAVA. FEMINA.
Achte Heuschrecke. *Weibgen.*

Fig. IV. V. LOCVSTA NONA. MAS.
Neunte Heuschrecke. *Männgen.*

TABVLA CXXXIX.

Fig. I.



Fig. II.



Fig. III.



Fig. IV.

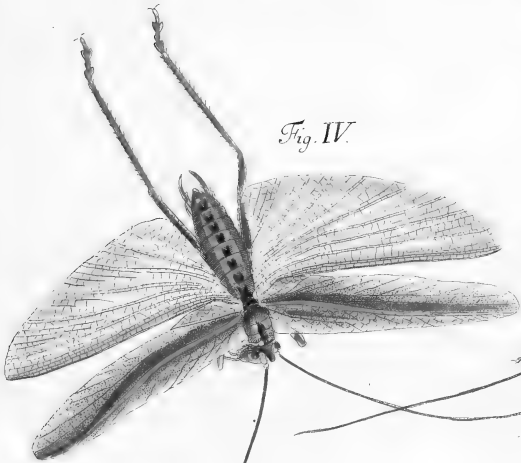


Fig. V.



Loibel pinx. R.

I. G. F. sc. R.

TABVLA CXL.

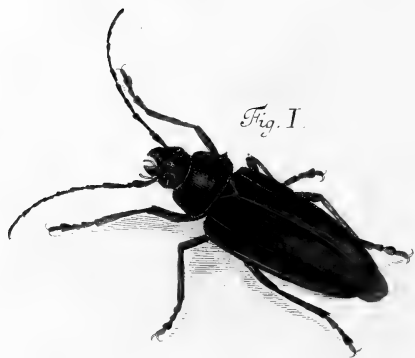


Fig. I.



Fig. II.



Fig. III.



Fig. IV.



Fig. V.

Loibel pinx R.

I. G. F. sc. R.

TABVLA CXL.
Hundert und vierzigfte Tafel.

- Fig. I. STENOCORVS thorace armato SEXTVS.
Sechster Stutzkäfer mit stachellichem Brustschilde.
- Fig. II. III. PAPILIO hexapus alis integris NONVS.
Neunter sechsfüßiger Tagfalter mit ganzen Flügeln.
- Fig. IV. V. PAPILIO hexapus alis integris DECIMVS.
Zehender sechsfüßiger Tagfalter mit ganzen Flügeln. Vid. Tab. XL. Fig. III. IV.

TABVLA CXLI.

Hundert ein und vierzigste Tafel.

Fig. I. CARABVS *oblongus* VICESIMVS. Vid. TAB. XXXVI. Fig. I.
Zwanzigster länglicher Laufkäfer.

Fig. II. III. ACRIDIUM SEXTVM.
Sechste Schnarrheufschrecke.

Fig. IV. V. ACRIDIUM SEPTIMVM.
Siebende Schnarrheufschrecke.

TABVLA CXII.

Fig. I.

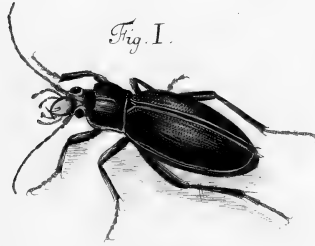


Fig. II.



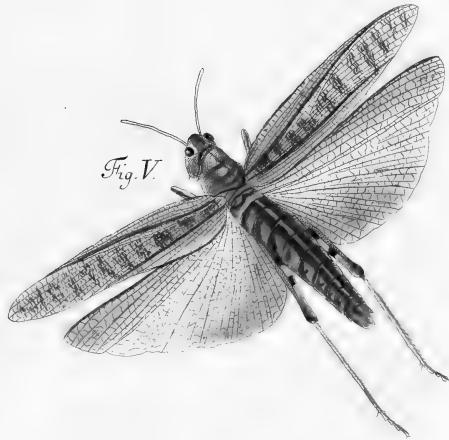
Fig. III.



Fig. IV.



Fig. V.



Loibl pinx. R.

I. C. F. sc. R.

TABVLA CXLII.



Fig. I



Fig. II.



Fig. III.



Fig. IV.

Fig. VII. a.



Fig. V.



Fig. VI.

Fig. VII. b.



TABVLA CXLII.

Hundert zwey und vierzigste Tafel.

- Fig. I. II. *PAPILIO tetrapus alis angulatis* QUINTVS.
Fünfter vierfüßiger Tagfalter mit eckigen Flügeln.
- Fig. III. *MVSCA spathula antennarum oblonga* DECIMA SEPTIMA.
Siebenzehende Hausfliege mit länglichem Spadel.
- Fig. IV. *MVSCA spathula antennarum oblonga* DECIMA OCTAVA.
Achtzehende Hausfliege mit länglichem Spadel.
- Fig. V. VI. *ACRIDIVM OCTAVVM.* Vid. TAB. XXVII. Fig. VI. VII.
Achte Schnarrheufchrecke.
- Fig. VII. a. b. *CASSIDA SEXTA.*
Sechster Schildkäfer.

TABVLA CXLIII.
Hundert drey und vierzigste Tafel.

Fig. I. II. . PAPILIO *tetrapus* alis *integris* NONVS.
Neunter vierfüßiger Tagfalter mit ganzen Flügeln.

Fig. III. IV. PAPILIO *hexapus* alis *caudatis* QVINTVS.
Fünfter sechsfüßiger Tagfalter mit geschwänzten Flügeln.

Fig. V. a. b. CYNIPS SECVNDA.
Zweyte Gallapfelfliege.

TABVLA CXLIII.

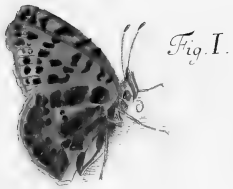


Fig. V. a.



Fig. V. b.



Lasius pinus R.

I. G. F. sc. R.

TABVLA CXLIV.

Fig. I.



Fig. II.

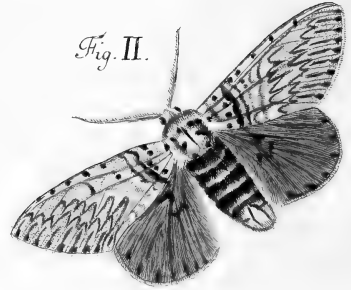


Fig. III.



Fig. IV.



Fig. V.



Fig. VI.



Fig. VII.



Fig. VIII.



TABVLA CXLIV.

Hundert vier und vierzigste Tafel.

- Fig. I. II. PHALAENA *peñnicornis* alis *deflexis* VICESIMA NONA.
Neun und zwanzigster Nachtfalter mit *gekämmten* Fühlhörnern und
abhängenden Flügeln.
- Fig. III. IV. FORFICVLA SECUNDA.
Zweyter Ohrkäfer.
- Fig. V. SCARABAEVS *tribus* antennarum *lamellis* TRICESIMVS.
Dreysigster Maulwurfskäfer mit *dreyspaltigen* Fühlhörnern.
- Fig. VI. SCARABAEVS *tribus* antennarum *lamellis* TRICESIMVS PRIMVS.
Ein und dreysigster Maulwurfskäfer mit *dreyspaltigen* Fühlhörnern.
- Fig. VII. SCARABAEVS *tribus* antennarum *lamellis* TRICESIMVS SECUNDVS.
Zwey und dreysigster Maulwurfskäfer mit *dreyspaltigen* Fühlhörnern.
- Fig. VIII. SCARABAEVS *tribus* antennarum *lamellis* TRICESIMVS TERTIVS.
Drey und dreysigster Maulwurfskäfer mit *dreyspaltigen* Fühlhörnern.

TABVLA CXLV.
Hundert fünf und vierzigste Tafel.

- Fig. I. CERAMBYX DECIMVS QVINTVS.
Fünfzehnder Holzkäfer.
- Fig. II. III. PHALAENA *feticornis* alis *conuolutis* QVARTA.
Vierter Nachtfalter mit borstigen Fühlhörnern und zusammengerollten Flügeln.
- Fig. IV. PHALAENA *feticornis* alis *conuolutis* QVINTA.
Fünfter Nachtfalter mit borstigen Fühlhörnern und zusammengerollten Flügeln.
- Fig. V. VI. PHALAENA *feticornis* alis *conuolutis* SEXTA.
Sechster Nachtfalter mit borstigen Fühlhörnern und zusammengerollten Flügeln.
- Fig. VII. VIII. PHALAENA *feticornis* alis *conuolutis* SEPTIMA.
Siebender Nachtfalter mit borstigen Fühlhörnern und zusammengerollten Flügeln.

TABVLA CXLV.



Fig. II.



Fig. III.



Fig. IV.



Fig. V.



Fig. VI.



Fig. VII.



Fig. VIII.



TABVLA CXLVI.

Fig. I.



Fig. II.



Fig. III. b.

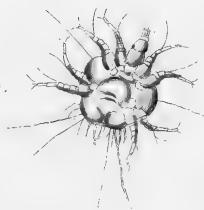


Fig. III. a.

Fig. IV.



Fig. V.



Fig. VI.



Loibel pinx. R.

I. G. F. sc. R.

TABVLA CXLVI.

Hundert sechs und vierzigste Tafel.

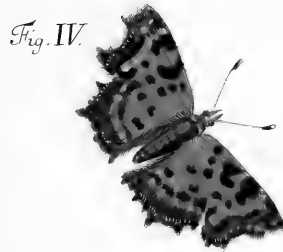
- Fig. I. II. *PAPILIO tetrapus alis angulatis* SEXTVS.
Sechster vierfüßiger Tagfalter mit eckigen Flügeln,
- Fig. III. a. b. *ACARVS QVARTVS.*
Vierte Milbe.
- Fig. IV. *NEMOTELVS DECIMVS QVARTVS.*
Vierzehende Stiletfliege.
- Fig. V. *MVSCA spathula antennarum rotunda* VICESIMA SECVNDA.
Zwey und zwanzigste Hausfliege mit rundlichem Spadel.
- Fig. VI. *MVSCA spathula antennarum rotunda* VICESIMA TERTIA.
Drey und zwanzigste Hausfliege mit rundlichem Spadel.

TABVLA CXLVII.

Hundert sieben und vierzigste Tafel.

- Fig. I. II. SPHEX QVINTA.
Fünfte Aferwespe.
- Fig. III. IV. PAPILIO *tetrapus* alis *angulatis* SEPTIMVS.
Siebender vierfüßiger Tagfalter mit eckigen Flügeln.
- Fig. V. CVLEX PRIMVS. FEMINA.
Erste Schnaakenfliege. Weibgen.
- Fig. VI. CVLEX SECVNDVS. MAS.
Zweyte Schnaakenfliege. Männgen.
- Fig. VII. VIII. EMPIS PRIMA.
Erste Schnepfenfliege.

TABVLA CXLVII.



TABVLA CXLVIII.

Fig. I.



Fig. III.



Fig. IV.



Fig. II.



Loibel pinx. R.

I. M. F. sc. R.

TABVLA CXLVIII
Hundert acht und vierzigte Tafel.

Fig. I. II. PAPILIO *tetrapus* alis *angulatis* OCTAVVS.
Achter vierfüßiger Tagfalter mit *eckigen* Flügeln.

Fig. III. IV. PAPILIO *tetrapus* alis *integris* DECIMVS.
Zehender vierfüßiger Tagfalter mit *ganzen* Flügeln.

TABVLA CXLIX.

(Hundert neun und vierzigste Tafel.

- Fig. I. II. *PAPILIO hexapus alis integris VNDDECIMVS.*
Eilfter sechsfüßiger Tagfalter mit ganzen Flügeln.
- Fig. III. *PAPILIO hexapus alis integris DVODECIMVS.*
Zwölfter sechsfüßiger Tagfalter mit ganzen Flügeln.
- Fig. IV. *PAPILIO hexapus alis integris DECIMVS TERTIVS.*
Dreyzehender sechsfüßiger Tagfalter mit ganzen Flügeln.

TABVLA CXLIX.

Fig. I.



Fig. II.



Fig. III.



Fig. IV.



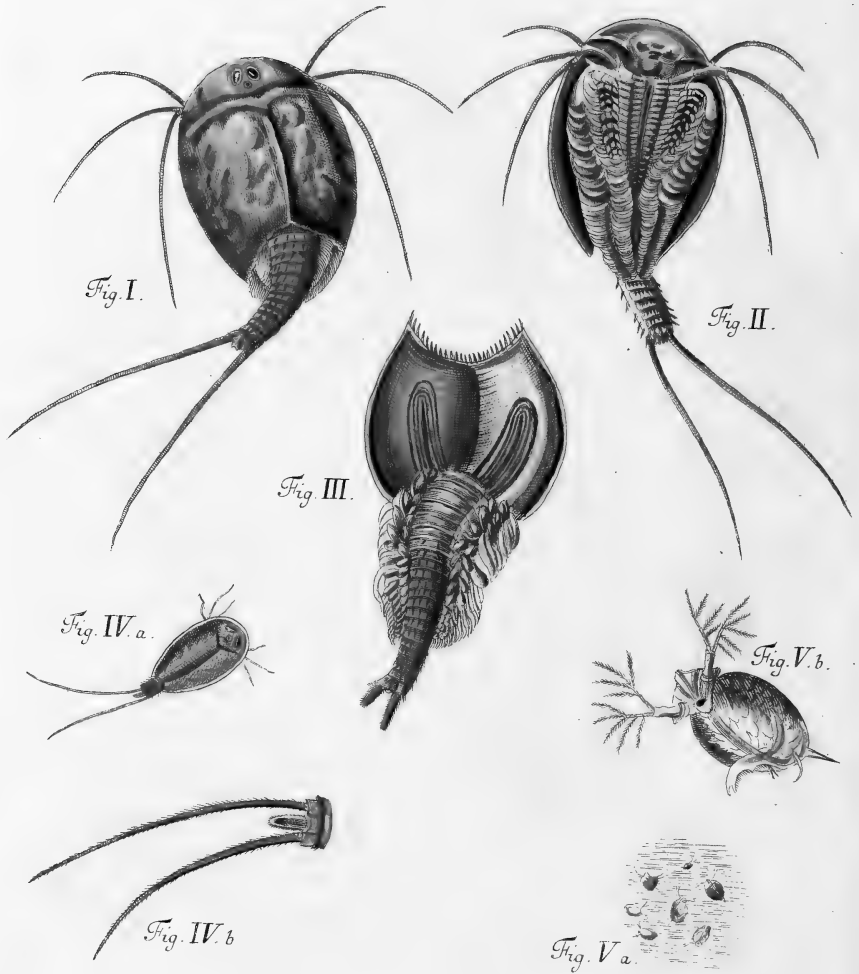
Fig. V.



Loibel pinx. Rat.

I. M. Friedrich sc. Rat.

TABVLA CL.



Loibel pinx. R.

I. G. Friedrich sc. R.

TABVLA CL.
Hundert und funfzigfte Tafel.

Fig. I. II. III. BRANCHIPVS *canceriformis* PRIMVS.
Erster krebsartiger Kiefenfufs.

Fig. IV. a. b. BRANCHIPVS *canceriformis* SECVNDVS.
Zweyter krebsartiger Kiefenfufs.

Fig. V. a. b. BRANCHIPVS *conchiformis* PRIMVS.
Erster muschelartiger Kiefenfufs.

TABVLA CLI.

Hundert ein und funfzigfte Tafel.

- Fig. I. II. PHALAENA *feticornis* alis *planis* VICESIMA.
Zwanzigster Nachtfalter mit *borstigen* Fühlhörnern und *flachen* Flügeln.
- Fig. III. CLERVS QVARTVS.
Vierter Bienenkäfer.
- Fig. IV. SCARABAEVS *tribus* antennarum *lamellis* TRICESIMVS QVARTVS.
Vier und dreysigster Maulwurzkäfer mit *dreyspaltigen* Fühlhörnern.
- Fig. V. VI. ELATER *antennis ferratis* DVODECIMVS.
Zwölfter Springkäfer mit *sägförmigen* Fühlhörnern.
- Fig. VII. LEPTVRA *thorace globofo* DECIMA QVARTA.
Vierzehender Afterholzkäfer mit *kugelichem* Brustschilde.

TABVLA CLI.

Fig. I.



Fig. II.



Fig. III.



Fig. IV.



Fig. V.



Fig. VI.



Fig. VII.



TABVLA CLII.

Fig. I.

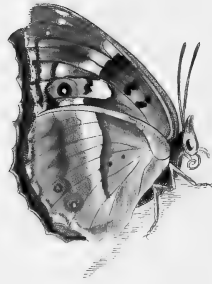


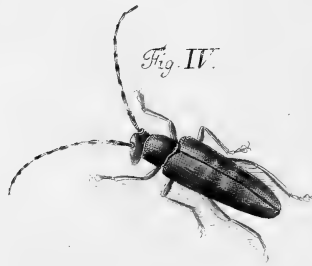
Fig. II.



Fig. III.



Fig. IV.



Loibel pinx. Rat.

I. M. Fridrich sc. Rat.

TABVLA CLII.

Hundert zwey und funfzigste Tafel.

- Fig. I. II. PAPILIO *tetrapus* *alis integris* VNDECIMVS.
Eilfter vierfüßiger Tagfalter mit *ganzen* Flügeln.
- Fig. III. PAPILIO *tetrapus* *alis integris* DVODECIMVS
Zwölfter vierfüßiger Tagfalter mit *ganzen* Flügeln.
- Fig. IV. LEPTVRA *thorace cylindraceo* DVODECIMA.
Zwölfter Afterholzhäfer mit *walzenähnlichem* Brustschilde.

TABVLA CLIII.

Hundert drey und funfzigfte Tafel.

- Fig. I. II. **PAPILIO** *tetrapus* *alis integris* DECIMVS TERTIVS.
Dreyzehender vierfüßiger Tagfalter mit ganzen Flügeln.
- Fig. III. **TETIGONIA** TERTIA.
Dritte Singfliege.
- Fig. IV. a. b. **CERAMBYX** DECIMVS SEXTVS. Vid. TAB. I. Fig. I.
Sechzehender Holzkäfer.
- Fig. V. **LEPTVRA** *thorace cylindraceo* DECIMA TERTIA.
Dreyzehender Afterholzkäfer mit walzenähnlichem Brustschilde.
Vid. TAB. XXXIX. Fig. I.

TABVLA CLIII.

Fig. I.



Fig. II.



Fig. III.



Fig. IV.



Fig. V.



Loëbel pinx. Rat.

I. M. Friedrich sc. Rat.

TABVLA CLIV.

Fig. I.



Fig. II.



Fig. III.



Fig. IV.



Fig. VII.



Fig. VIII.



Fig. V.



Fig. VI.



Fig. IX.



Fig. X.



Loibel pinx. Rat.

I. M. F. sc. Rat.

TABVLA CLIV.

Hundert vier und funfzigfte Tafel.

- Fig. I. II. EPHEMERA TERTIA.
Dritte Vferaasfliege.
- Fig. III. IV. TENTHREDO antennis *peñinatis* SEPTIMA. MAS.
Siebende Sägfliede mit gekämmten Fühlhörnern. Männngen.
- Fig. V. VI. TENTHREDO antennis *peñinatis* OCTAVA. FEMINA.
Achte Sägfliede mit gekämmten Fühlhörnern. Weibgen.
- Fig. VII. VIII. PHALAENA *feticornis* alis *deflexis* TRICESIMA TERTIA.
*Drey und dreyfsigster Nachtfalter mit borstigen Fühlhörnern und
abhängenden Flügeln.*
- Fig. IX. X. ACRIDIUM NONVM.
Neunte Schnarrheuschrecke.

TABVLA CLV.
Hundert fünfund funfzigfte Tafel.

- Fig. I. ONISCVS TERTIVS.
Dritte Affel.
- Fig. II. CVRCVLIO femoribus *muticis* VICESIMVS SEXTVS.
Sechs und zwanzigster Rüffelkäfer mit *ungezähnten* Schenkeln.
- Fig. III. a. b. BRVCHVS PRIMVS.
Erfter Buckelkäfer.
- Fig. IV. a. b. BRVCHVS SECVNDVS.
Zweyter Buckelkäfer.
- Fig. V. a. b. BRVCHVS TERTIVS.
Dritter Buckelkäfer.
- Fig. VI. BLATTA SECVNDA.
Zweyte Schabe.
- Fig. VII. BLATTA TERTIA.
Dritte Schabe.

TABVLA CLV.

Fig. I.



Fig. II.



Fig. III. a.



Fig. IV. a.



Fig. III. b.



Fig. IV. b.



Fig. V. a.



Fig. V. b.

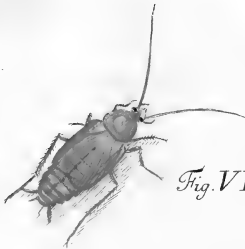


Fig. VI.



Fig. VII.

Loibel pinx. Rat.

I. M. Friedrich sc. Rat.

TABVLA CLVI.

Fig. I.



Fig. II.

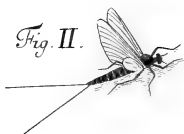


Fig. III.



Fig. IV.



Fig. V.



Fig. VI.



Fig. VII.



Loibel pinx. Rat.

I. M. Fendrich sc. Rat.

TABVLA CLVI.

Hundert sechs und funfzigste Tafel.

- Fig. I. *MVSCA* *spathula* antennarum *rotunda* VICESIMA QVARTA.
Vier und zwanzigste Hausfliege mit rundlichem Spadel.
- Fig. II. III. *EPHEMERA* QVARTA.
Vierte Uferaasfliege.
- Fig. IV. *CARABVS* *oblongus* VICESIMVS PRIMVS.
Ein und zwanzigster länglicher Laufkäfer.
- Fig. V. VI. *PHALAENA* *feticornis* alis *deflexis* TRICESIMA QVARTA.
*Vier und dreyßsigster Nachtfalter mit borstigen Fühlhörnern und
abhängenden Flügeln.*
- Fig. VII. *TIPVLA* alis *patentibus* DECIMA OCTAVA.
Achtzehende Erdfliege mit offenen Flügeln.

TABVLA CLVII.

Hundert sieben und funfzigste Tafel.

Fig. I. **BVPRESTIS DECIMA SEXTA.**
Sechzehender Stinkkäfer.

Fig. II, III. **GRYLLVS SECVNDVS. MAS.**
Zweyte Grille. Männgen.

Fig. IV. **GRYLLVS TERTIVS. FEMINA.**
Dritte Grille. Weibgen.

Fig. V, VI. **PHRYGANEAE SEPTIMA.**
Siebende Frühlingsfliege.

Fig. VII. a, b. **DERMESTES QVINTVS.**
Fünfter Speckkäfer.

TABVLA CLVII.

Fig. I.



Fig. II.



Fig. III.



Fig. IV.



Fig. V.



Fig. VII. a.



Fig. VI.



Fig. VII. b.



TABVLA CLVIII.



Fig. III. a



Fig. IV.



Fig. V.



Fig. III. b



Fig. VI.



Fig. VII.



Loibel pinx. Rat.

I. M. Fridrich sc. Rat.

TABVLA CLVIII.

Hundert acht und funfzigfte Tafel.

- Fig. I. LEPTVRA thorace cylindraceo DECIMA QVARTA.
Vierzehender Afterholzkäfer mit walzenähnlichem Brustschilde.
- Fig. II. BLATTA QVARTA.
Vierte Schabe.
- Fig. III. a. b. CISTELA SECUNDA.
Zweyter Kegelkäfer.
- Fig. IV. V. PAPILIO hexapus alis caudatis SEXTVS.
Sechster sechsfüßiger Tagfalter mit geschwänzten Flügeln.
- Fig. VI. ARANEA oculorum situ quadrato SEPTIMA.
Siebende Spinne mit Augen im Vierecke.
- Fig. VII. ARANEA oculorum situ quadrato OCTAVA.
Achte Spinne mit Augen im Vierecke.

TABVLA CLIX.

Hundert neun und funzigste Tafel.

- Fig. I. II. PHALAENA *peñnicornis* alis *erectis* VICESIMA.
Zwanzigster Nachtfalter mit gekämmten Fühlhörnern und aufrechten
Flügeln.
- Fig. III. IV. TENTHREDO *antennis peñnatis* NONA.
Neunte Sägfliede mit gekämmten Fühlhörnern.
- Fig. V. PTEROPHORVS SECVNDVS.
Zweyter Fächerfalter.
- Fig. VI. VII. PHALAENA *feticornis* alis *planis* VICESIMA PRIMA.
Ein und zwanzigster Nachtfalter mit borstigen Fühlhörnern und fla-
chen Flügeln.

TABVLA CLIX.

Fig. I.



Fig. II.



Fig. III.



Fig. IV.



Fig. V.



Fig. VI.



Fig. VII.



TABVLA CLX.

Fig. I.



Fig. II.



Fig. III.



Fig. IV.



Fig. V.



Fig. VI.



TABVLA CLX.
Hundert und sechzigste Tafel.

- Fig. I. LIBELLVLA alis *patentibus* DECIMA TERTIA.
Dreyzehendes Jüngferchen mit offenen Flügeln.
- Fig. II. III. PERLA TERTIA.
Dritte Aferfrühlingsfliege.
- Fig. IV. V. APIS QVADRAGESIMA SECVNDA.
Zwey und vierzigste Biene.
- Fig. VI. CVRCVLIO femoribus *muticis* VICESIMVS SEPTIMVS.
Sieben und zwanzigster Rüsselkäfer mit ungezähnten Schenkeln.

TABVLA CLXI.

Hundert ein und fechszigfte Tafel.

- Fig. I. TIPVLA alis *patentibus* DECIMA NONA. MAS.
Neunzehende Erdfliege mit offenen Flügeln. Männgen.
- Fig. II. III. ACRIDIVM DECIMUM.
Zehende Schnarrheufchrecke.
- Fig. IV. CHRYSOMELA TRICESIMA SECUNDA.
Zwey und dreyßigster Blattkäfer.
- Fig. V. MVSCA *spathula antennarum rotunda* VICESIMA QVINTA.
Fünf und zwanzigste Hausfliege mit rundlichem Spadel.
- Fig. VI. ARANEA oculorum *situ femilunato* DECIMA QVARTA.
Vierzehende Spinne mit Augen im halben Monde.

TABVLA CLXI.

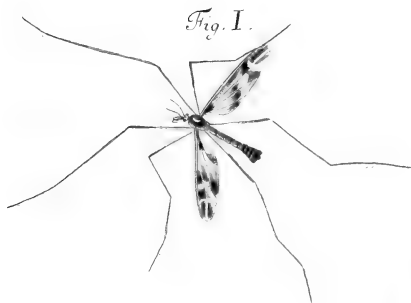


Fig. II.



Fig. III.



Fig. IV. a.



Fig. IV. b.



Fig. V. b.



Fig. V. a.



Fig. V. c.



Fig. VI.



Loibel pinx. Rat.

I. M. Friedrich sc. Rat.

TABVLA CLXII.

Fig. I.



Fig. III.



Fig. II.



Fig. IV.



Fig. V.

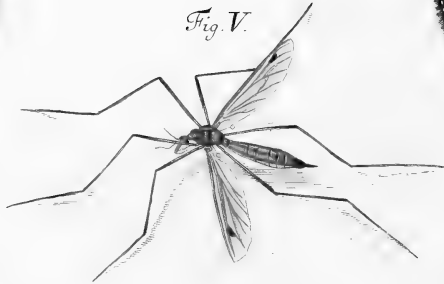


Fig. VII.



Fig. VI.



Fig. VIII.



Loëd pinx. Rat.

I. G. Fridrich sc. Rat.

TABVLA CLXII.

Hundert zwey und fechzigfte Tafel.

- Fig. I. II. **PAPILIO hexapus alis obliquis PRIMVS.**
Erfter sechsfüßiger Tagfalter mit schiefen Flügeln.
- Fig. III. IV. **PAPILIO hexapus alis obliquis SECVNDVS.**
Zweyter sechsfüßiger Tagfalter mit schiefen Flügeln.
- Fig. V. **TIPVLA alis patentibus VICESIMA. FEMINA.**
Zwanzigste Erdfliege mit offenen Flügeln. Weibgen.
- Fig. VI. **TIPVLA alis patentibus VICESIMA PRIMA. MAS.**
Ein und zwanzigste Erdfliege mit offenen Flügeln. Männgen.
- Fig. VII. VIII. **PAPILIO hexapus alis obliquis TERTIVS.**
Dritter sechsfüßiger Tagfalter mit schiefen Flügeln.

TABVLA CLXIII.
Hundert drey und fechzigfte Tafel.

- Fig. I. CVRCVLIO femoribus muticis VICESIMVS OCTAVVS.
Acht und zwanzigster Rüsselkäfer mit ungezähnten Schenkeln.
- Fig. II. III. PHALAENA feticornis alis planis VICESIMA SECVNDA.
Zwey und zwanzigster Nachtfalter mit borstigen Fühlhörnern und flachen Flügeln.
- Fig. IV. V. PHALAENA feticornis alis planis VICESIMA TERTIA.
Drey und zwanzigster Nachtfalter mit borstigen Fühlhörnern und flachen Flügeln.
- Fig. VI. CVRCVLIO femoribus muticis VICESIMVS NONVS.
Neun und zwanzigster Rüsselkäfer mit ungezähnten Schenkeln.

TABVLA CLXIII.

Fig. I.



Fig. II.



Fig. III.



Fig. IV.



Fig. V.



Fig. VI.



TABVLA CLXIV.

Fig. I.



Fig. II.



Fig. III.



Fig. IV.



Fig. VI.



Fig. VII.



Fig. V.



TABVLA CLXIV.

Hundert vier und sechzigste Tafel.

- Fig. I. *MVSCA* *spathula* antennarum *rotunda* VICESIMA SEXTA.
Sechs und zwanzigste Hausfliege mit *rundlichem* Spadel.
- Fig. II. III. *PAPILIO* *tetrapus* alis *integris* DECIMVS QVARTVS.
Vierzehender vierfüßiger Tagfalter mit *ganzen* Flügeln.
- Fig. IV. V. *PHALAENA* *feticornis* alis *deflexis* TRICESIMA QVINTA.
Fünf und dreißigster Nachtfalter mit *borstigen* Fühlhörnern und
abhängenden Flügeln.
- Fig. VI. VII. *PHALAENA* *feticornis* alis *planis* VICESIMA QVARTA.
Vier und zwanzigster Nachtfalter mit *borstigen* Fühlhörnern und
flachen Flügeln.

TABVLA CLXV.
Hundert fünf und fechzigfte Tafel.

- Fig. I. II. *PAPILIO hexapus* alis *ocellatis* SEPTIMVS.
Siebender sechsfüßiger Tagfalter mit gezügelten Flügeln.
- Fig. III. IV. *SPHINX* alis *integris cauda simplici* DECIMA TERTIA.
Dreyzehender Dämmerungsfalter mit ganzen Flügeln und einfachem Schwanze.
- Fig. IV. *PHALAENA feticornis* alis *deflexis* TRICESIMA SEXTA.
Sechs und dreyszigster Nachtfalter mit borßigen Fühlhörnern und abhängenden Flügeln.
- Fig. VII. VIII. *MVSCA* *spathula antennarum rotunda* VICESIMA SEPTIMA.
Sieben und zwanzigste Hausfliege mit rundlichem Spadel.

TABVLA CLXV.

Fig. I.



Fig. II.



Fig. III.



Fig. IV.



Fig. V.



Fig. VII.



Fig. VIII.



Fig. VI.



TABVLA CLXVI.

Fig. I.



Fig. II.



Fig. III. a.



Fig. IV. a.



Fig. IV. b.



Fig. III. b.



Fig. V. b.



Fig. V. a.



TABVLA CLXVI.

Hundert sechs und sechzigste Tafel.

Fig. I. II. NEMOTELVS DECIMVS QVINTVS.
Fünfzehende Stiletfliege.

Fig. III. a. b. CVRCVLIO femoribus muticis TRICESIMVS.
Dreysigster Rüsselkäfer mit ungezähnten Schenkeln.

Fig. VI. a. b. CLERVS QVINTVS.
Fünfter Bienenkäfer.

Fig. V. a. b. ALTICA PRIMA.
Erster Hüpfkäfer.

TABVLA CLXVII.

Hundert sieben und sechzigste Tafel.

- Fig. I. **DERMESTES** SEXTVS.
Sechster Speckkäfer.
- Fig. II. III. **MUSCA** *spathula antennarum rotunda* VICESIMA OCTAVA.
Acht und zwanzigste Hausfliege mit *rundlichem* Spadel.
- Fig. IV. **LIBELLVLA** *alis patentibus* DECIMA QVARTA.
Vierzehendes Jüngferchen mit *offenen* Flügeln.
- Fig. V. VI. **TENTHREDO** *antennis setaceis* DVODECIMA.
Zwölfte Sägfliege mit *borstigen* Fühlhörnern.
- Fig. VII. **ARANEA** *oculorum situ semilunato* DECIMA QVINTA.
Fünfzehende Spinne mit *Augen im halben Monde.*

TABVLA CLXVII.

Fig. I.



Fig. II.



Fig. IV.



Fig. III.



Fig. V.



Fig. VI.



Fig. VII.



TABVLA CLXVIII.

Fig. I.



Fig. II.



Fig. III.



Fig. IV.



Fig. V.



Fig. VI.



Fig. VII.



Fig. VIII.



Loebel pinx. Rat.

J. G. Vindrich sc. Rat.

TABVLA CLXVIII.
Hundert acht und fechzigfte Tafel.

- Fig. I. BOMBYLIVS OCTAVVS.
Achte Rüffelfliege.
- Fig. II. III. PHRYGANEA OCTAVA.
Achte Frühlingsfliege.
- Fig. IV. V. NEMOTELVS DECIMVS SEXTVS.
Sechzehende Stiletfliege.
- Fig. VI. VII. PAPILIO *hexapus alis ocellatis* OCTAVVS.
Achter sechsfüßiger Tagfalter mit geäugelten Flügeln.
- Fig. VIII. ICHNEVMON SEPTVAGESIMVS SECVNDVS.
Zwey und siebenzigfte Schlupfwespe.

TABVLA CLXIX.

Hundert neun und sechzigste Tafel.

- Fig. I. II. III. *MVSCA* spathula antennarum *quadrata* PRIMA.
Erste Hausfliege mit *viereckigem* Spadel.
- Fig. IV. V. *MVSCA* spathula antennarum *oblonga* DECIMA NONA.
Neunzehende Hausfliege mit *länglichem* Spadel.
- Fig. VI. a. b. *CVRCVLIO* femoribus *muticis* TRICESIMVS PRIMVS.
Ein und dreyßigster Rüsselkäfer mit *ungezähnten* Schenkeln.
- Fig. VII. *CIMEX* *quatuor* antennarum articulis VICESIMVS QVINTVS.
Fünf und zwanzigste Wanze mit *viergliedrigen* Fühlhörnern.

TABVLA CLXIX.

Fig. I.



Fig. II.



Fig. III.



Fig. IV.



Fig. V.



Fig. VI.



Fig. VII.



Fig. VIII.



Loebel pinx. Rat.

I. M. Friedrich sc. Rat.

TABVLA CLXX.

Fig. I.



Fig. II.



Fig. III.



Fig. IV.



Fig. V.



Fig. VI.



Fig. VIII.



Fig. VII.



Fig. IX.



TABVLA CLXX.

Hundert und siebenzigste Tafel.

- Fig. I. *CVRCVLIO femoribus muticis TRICESIMVS SECVNDVS.*
Zwey und dreyßigster Rüsselkäfer mit ungezähnten Schenkeln.
- Fig. II. III. *TENTHREDO antennis setaceis DECIMA TERTIA.*
Dreyzehende Sägfliede mit borstigen Fühlhörnern.
- Fig. IV. V. *CIMEX quatuor antennarum articulis VICESIMVS SEXTVS.*
Sechs und zwanzigste Wanze mit viergliedrigen Fühlhörnern.
- Fig. VI. VII. *MVSCA spathula antennarum rotunda VICESIMA NONA.*
Neun und zwanzigste Hausfliege mit rundlichem Spadel.
- Fig. VIII. IX. *MVSCA spathula antennarum rotunda TRICESIMA.*
Dreyßigste Hausfliege mit rundlichem Spadel.

TABVLA CLXXI.

Hundert ein und fiebenzigfte Tafel.

- Fig. I. a. b. COCCINELLA VICESIMA.
Zwanzigfter Blattlauskäfer.
- Fig. II. a. b. COCCINELLA VICESIMA PRIMA.
Ein und zwanzigfter Blattlauskäfer.
- Fig. III. a. b. RHINOMACER DECIMVS QVINTVS.
Fünfzehnder Afterrüffelkäfer.
- Fig. IV. V. VI. PHRYGANEA NONA.
Neunte Frühlingsfliege.

TABVLA CLXXI.

Fig. I. a.



Fig. II. a.



Fig. I. b.



Fig. III. a.



Fig. II. b.



Fig. III. b.



Fig. IV.



Fig. V.



Fig. VI.



TABVLA CLXXII.

Fig. I.



Fig. II.



Fig. III.



Fig. IV.



Fig. V.



Fig. VI.

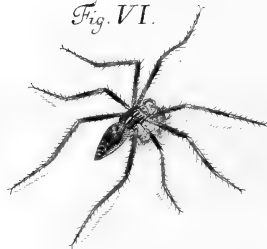


Fig. VII.



Loibel pinx. Rat.

I. M. Fridrich sc. R.

TABVLA CLXXII.

Hundert zwey und fiebenzigfte Tafel.

- Fig. I. II. *PAPILIO hexapus alis integris* DECIMVS QVARTVS.
Vierzehender sechsflüßiger Tagfalter mit ganzen Flügeln.
- Fig. III. *MVSCA spathula antennarum rotunda* TRICESIMA PRIMA.
Ein und dreyszigste Hausfliege mit rundlichem Spadel.
- Fig. IV. V. *MVSCA spathula antennarum rotunda* TRICESIMA SECVNDA.
Zwey und dreyszigste Hausfliege mit rundlichem Spadel.
- Fig. VI. *ARANEA oculorum situ semilunato* DECIMA SEXTA.
Sechzehende Spinne mit Augen im halben Monde.
- Fig. VII. *ARANEA oculorum situ quadrato* NONA.
Neunte Spinne mit Augen im Vierecke.

TABVLA CLXXIII.
Hundert drey und siebenzigste Tafel.

- Fig. I. *MVSCA* spathula antennarum *rotunda* TRICESIMA TERTIA.
Drey und dreysigste Hausfliege mit *rundlichem* Spadel.
- Fig. II. III. *PHALAENA feticornis* alis *planis* VICESIMA QVINTA.
Fünf und zwanzigster Nachtfalter mit *borstigen* Fühlhörnern und
flachen Flügeln.
- Fig. IV. a. b. *CHRYSOMELA* TRICESIMA TERTIA.
Drey und dreysigster Blattkäfer.
- Fig. V. VI. *PHALAENA peñnicornis* alis *erectis* SECUNDA.
Zweyter Nachtfalter mit *gekämmten* Fühlhörnern und *aufrechten* Flügeln.

TABULA CLXXIII.

Fig. I.



Fig. II.



Fig. III.



Fig. IV. a.



Fig. V.



Fig. VI.



Fig. IV. b.



TABVLA CLXXIV.

Fig. I.

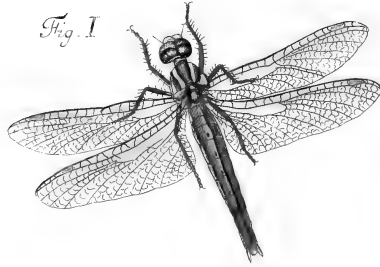


Fig. II.



Fig. III.



Fig. IV.



Fig. V. b.



Fig. V. a.



TABVLA CLXXIV.

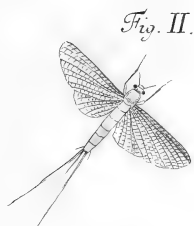
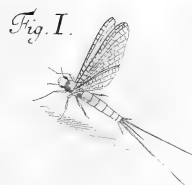
Hundert vier und siebenzigste Tafel.

- Fig. I. LIBELLVLA alis *patentibus* DECIMA QVINTA.
Fünfzehendes Jüngferchen mit offenen Flügeln.
- Fig. II. ARANEA oculorum situ *semilunato* DECIMA SEPTIMA.
Siebenzehende Spinne mit Augen im halben Monde.
- Fig. III. ARANEA oculorum situ *quadrato* DECIMA.
Zehende Spinne mit Augen im Vierecke.
- Fig. IV. ELATER antennis *setaceis* DECIMVS.
Zehender Springkäfer mit borstigen Fühlhörnern.
- Fig. V. a. b. CVRCVLIO femoribus *muticis* TRICESIMVS TERTIVS.
Drey und dreyßigster Rüsselkäfer mit ungezähnten Schenkeln.

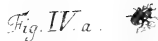
TABVLA CLXXV.
Hundert fünf und siebenzigste Tafel.

- Fig. I. II. EPHEMERA QVINTA. MAS.
Fünfte Uferaasfliege. Männgen.
- Fig. III. EPHEMERA SEXTA. FEMINA.
Sechste Uferaasfliege. Weibgen.
- Fig. IV. ICHNEVMON SEPTVAGESIMVS TERTIVS. FEMINA, aptera.
Drey und siebenzigste Schlupfwespe. Weibgen, ohne Flügel.
- Fig. V. VI. ICHNEVMON SEPTVAGESIMVS QVARTVS. MAS, alatus.
Vier und siebenzigste Schlupfwespe. Männgen, mit Flügeln.
- Fig. VII. ICHNEVMON SEPTVAGESIMVS QVINTVS.
Fünf und siebenzigste Schlupfwespe.

TABVLA CLXXV.



TABVLA CLXXVI.



TABVLA CLXXVI.

Hundert fechs und fiebenzigfte Tafel.

- Fig. I. LIBELLVLA alis *erectis* DECIMA QVINTA.
Fünfzehendes Jüngerchen mit aufgerichteten Flügeln.
- Fig. II. III. PHALAENA *feticornis* alis *planis* VICESIMA SEXTA.
Sechs und zwanzigster Nachtfalter mit borstigen Fühlhörnern und flachen Flügeln.
- Fig. IV. a. b. ANTHRENVS PRIMVS.
Erster Blumenstaubkäfer.
- Fig. V. a. b. CERAMBYX DECIMVS SEPTIMVS.
Siebenzehender Holzkäfer.
- Fig. VI. ICHNEVMON SEPTVAGESIMVS SEXTVS. FEMINA, aptera.
Sechs und siebenzigste Schlupfwespe. Weibgen, ohne Flügel.

TABVLA CLXXVII.

Hundert sieben und siebenzigste Tafel.

- Fig. I. MVSCA *spathula antennarum rotunda* TRICESIMA QVARTA.
Vier und dreyßigste Hausfliege mit rundlichem Spadel.
- Fig. II. III. MVSCA *spathula antennarum rotunda* TRICESIMA QVINTA.
Fünf und dreyßigste Hausfliege mit rundlichem Spadel.
- Fig. IV. ICHNEVMON SEPTVAGESIMVS SEPTIMVS.
Sieben und siebenzigste Schlupfwespe.
- Fig. V. ICHNEVMON SEPTVAGESIMVS OCTAVVS.
Acht und siebenzigste Schlupfwespe.
- Fig. VI. VII. SPHEX SEXTA.
Sechste Aferwespe.
- Fig. VIII. IX. SPHEX SEPTIMA.
Siebende Aferwespe.
a. b.

TABVLA CLXXVII.

Fig. I.



Fig. II.



Fig. III.



Fig. IV.



Fig. VI.



Fig. VII.



Fig. V.



Fig. VIII.



Fig. IX. a.



Fig. IX. b.



TAVLA CLXXVIII.

Fig. I.



Fig. II.



Fig. III.



Fig. IV.

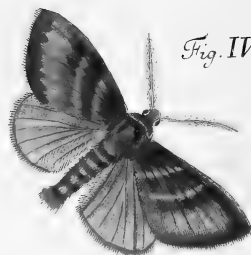


Fig. V.



Fig. VI.



TABVLA CLXXVIII.

Hundert acht und fiebenzigste Tafel.

- Fig. I. II. MVSCA *spathula antennarum rotunda* TRICESIMA SEXTA.
Sechs und dreyßigste Hausfliege mit rundlichem Spadel.
- Fig. III. IV. PHALAENA *peñnicornis alis deflexis* TRICESIMA MAS.
*Dreyßigster Nachtfalter mit gekämmten Fühlhörnern und abhängenden
Flügeln. Männgen.*
- Fig. V. VI. PHALAENA *peñnicornis alis deflexis* TRICESIMA PRIMA FEMINA.
*Ein und dreyßigster Nachtfalter mit gekämmten Fühlhörnern und
abhängenden Flügeln. Weibgen.*

TABVLA CLXXIX.

Hundert neun und siebenzigste Tafel.

- Fig. I. **TENTHREDO** *antennis filiformibus* **SEXTA.**
Sechste Sägfliede mit fadenähnlichen Fühlhörnern.
- Fig. II. III. **MVSCA** *spathula antennarum oblonga* **VICESIMA.**
Zwanzigste Hausfliege mit länglichem Spadel.
- Fig. IV. V. **PHALAENA** *feticornis alis deflexis* **TRICESIMA SEPTIMA.**
*Sieben und dreißigster Nachtfalter mit borstigen Fühlhörnern und
abhängenden Flügeln.*
- Fig. VI. VII. **NEMOTELVS** **DECIMVS SEPTIMVS.**
Siebenzehende Stiletfliege.
- Fig. VIII. IX. **HIPPOBOSCA** **TERTIA.**
Dritte Pferdfliege.

TABVLA CLXXIX.

Fig. I.



Fig. II.



Fig. III.



Fig. IV.



Fig. V.



Fig. VI.



Fig. VII.



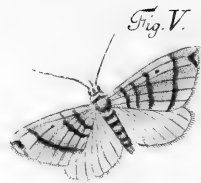
Fig. VIII.



Fig. IX.



TABULA CLXXX.



TABVLA CLXXX.
Hundert und achtzigste Tafel.

Fig. I. II. *PHRYGANEA DECIMA.*
Zehende Frühlingsfliege.

Fig. III. *MVSCA* *spathula antennarum rotunda* *TRICESIMA SEPTIMA.*
sieben und dreysigste Hausfliege mit rundlichem Spadel.
Vid. TAB. CLXXIII. Fig. I. II.

Fig. IV. V. *PHALAENA feticornis alis planis* *VICESIMA SEPTIMA.*
Sieben und zwanzigster Nachtfalter mit borstigen Fühlhörnern und
flachen Flügeln.

Fig. VI. *ICHNEVMON SEPTVAGESIMVS NONVS.*
Neun und siebenzigste Schlupfwefpe.

TABVLA CLXXXI.

Hundert ein und achtzigste Tafel.

- Fig. I. TIPVLA alis patentibus VICESIMA SECUNDA. FEMINA.
Zwey und zwanzigste Erdfliege mit offenen Flügeln. Weibgen.
- Fig. II. TIPVLA alis patentibus VICESIMA TERTIA. FEMINA.
Drey und zwanzigste Erdfliege mit offenen Flügeln. Weibgen.
- Fig. III. TIPVLA alis patentibus VICESIMA QVARTA. MAS.
Vier und zwanzigste Erdfliege mit offenen Flügeln. Männgen.
- Fig. IV. MVSCA spathula antennarum rotunda TRICESIMA OCTAVA.
Acht und dreyszigste Hausfliege mit rundlichem Spadel.
- Fig. V. VI. TENTHREDO antennis clauatis DECIMA SEXTA.
Sechzehende Sägfliede mit käulförmigen Fühlhörnern.
- Fig. VII. MVSCA spathula antennarum oblonga VICESIMA PRIMA.
Ein und zwanzigste Hausfliege mit länglichem Spadel.

TABULA CLXXXI.

Fig. I.



Fig. II.



Fig. III.

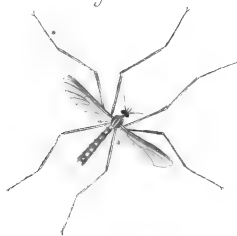


Fig. IV.



Fig. V.



Fig. VI.



Fig. VII.



Loibl pinx. R.

I. M. E. sc. R.

TABVLA CLXXXII.



TABVLA CLXXXII.

Hundert zwey und achtzigste Tafel.

- Fig. I. LIBELLVLA alis *patentibus* DECIMA SEXTA.
Sechzehendes Jüngerchen mit offenen Flügeln.
- Fig. II. III. TABANVS DVODECIMVS.
Zwölftre Bremfenfliege.
- Fig. IV. LEPTVRA thorace *conico* DECIMA OCTAVA.
Achtzehender Afterholzkäfer mit kegelähnlichem Bruffchild.
- Fig. V. VI. PHALAENA *feticornis* alis *planis* VICESIMA OCTAVA.
Acht und zwanzigster Nachtfalter mit borstigen Fühlhörnern und flachen Flügeln.

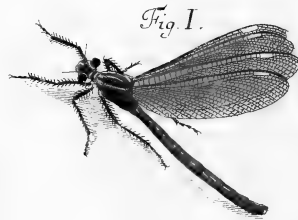
TABVLA CLXXXIII.
Hundert drey und achtzigste Tafel.

- Fig. I. CIMEX *quatuor antennarum articulis VICESIMVS SEPTIMVS.*
Sieben und zwanzigste Wanze mit viergliedrigen Fühlhörnern.
- Fig. II. III. PAPILIO *tetrapus alis integris DECIMVS QVINTVS.*
Funfzehender vierfüßiger Tagfalter mit ganzen Flügeln.
- Fig. IV. TIPVLA *alis patentibus VICESIMA QVINTA. FEMINA.*
Fünf und zwanzigste Erdfliege mit offenen Flügeln. Weibgen.
- Fig. V. TIPVLA *alis patentibus VICESIMA SEXTA. MAS.*
Sechs und zwanzigste Erdfliege mit offenen Flügeln. Männgen.
- Fig. VI. ASILVS *DECIMVS QVINTVS.*
Funfzehende Raubfliege.
- Fig. VII. ICHNEVMON *OCTOGESIMVS.*
Achtzigste Schlupfwespe.

TABULA CLXXXIII.



TABVLA CLXXXIV.



· TABVLA CLXXXIV.

Hundert vier und achtzigste Tafel.

- Fig. I. LIBELLVLA alis erectis DECIMA SEXTA.
Sechzehendes Jüngerchen mit aufgerichteten Flügeln.
- Fig. II. III. PAPILIO hexapus alis integris DECIMVS QVINTVS
Fünfzehender sechsfüßiger Tagfalter mit ganzen Flügeln.
- Fig. IV. V. TABANVS DECIMVS TERTIVS.
Dreyzehende Bremsenfliege.
- Fig. VI. VII. TABANVS DECIMVS QVARTVS.
Vierzehende Bremsenfliege.

TABVLA CLXXXV.

Hundert fünf und achtzigste Tafel.

- Fig. I. II. **PAPILIO** *hexapus* *alis ocellatis* **NONVS.**
Neunter sechsfüßiger Tagfalter mit geäugelten Flügeln.
- Fig. III. **ASILVS** **DECIMVS** **SEXTVS.**
Sechzehende Raubfliege.
- Fig. IV. ab. V. **CIMEX** *quatuor* *antennarum articulis* **VICESIMVS** **OCTAVVS.**
Acht und zwanzigste Wanze mit viergliedrigen Fühlhörnern.

TABVLA CLXXXV

Fig. I.



Fig. II.



Fig. III.



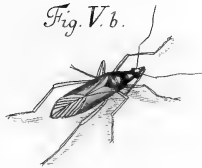
Fig. IV.



Fig. V. a



Fig. V. b.



TABVLA CLXXXVI.

Fig. I.

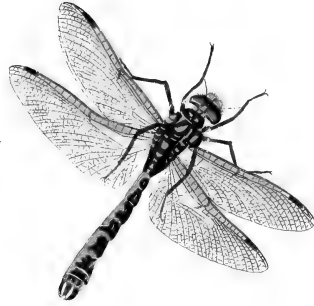


Fig. IV.



Fig. II.



Fig. III.



Fig. V.



Loebel pinx. R.

I. G. F. sc. R.

TABVLA CLXXXVI.

Hundert sechs und achtzigste Tafel.

- Fig. I. LIBELLULA alis *patentibus* DECIMA SEPTIMA.
Siebenzehendes Jüngerchen mit *offenen* Flügeln.
- Fig. II. TENTHREDO antennis *setaceis* DECIMA SEPTIMA.
Siebenzehende Sägfliede mit *borstigen* Fühlhörnern.
- Fig. III. TENTHREDO antennis *clauatis* DECIMA OCTAVA.
Achtzehende Sägfliede mit *käulförmigen* Fühlhörnern.
- Fig. IV. CLEROIDES PRIMVS.
Erster Afterbienenkäfer.
- Fig. V. CLEROIDES SECVNDVS.
Zweyter Afterbienenkäfer.

TABVLA CLXXXVII.
Hundert sieben und achtzigste Tafel.

- Fig. I. a. b. ICHNEVMON OCTOGESIMVS PRIMVS.
Ein und achtzigste Schlupfwespe.
- Fig. II. III. MVSCA *spathula antennarum oblonga* VICESIMA SECVNDA.
Zwey und zwanzigste Hausfliege mit länglichem Spadel.
- Fig. IV. CRYPTOCEPHALVS VICESIMVS QVARTVS.
Vier und zwanzigster Falkkäfer.
- Fig. V. ARANEA *oculorum situ quatuor linearum* TERTIA.
Dritte Spinne mit Augen in vier Reihen.
- Fig. VI. ARANEA *oculorum situ quatuor linearum* QVARTA.
Vierte Spinne mit Augen in vier Reihen.
- Fig. VII. ARANEA *oculorum situ semilunato* DECIMA OCTAVA.
Achtzehende Spinne mit Augen im halben Monde.

TABULA CLXXXVII.

Fig. I.



Fig. II.



Fig. III.



Fig. IV.



Fig. V.



Fig. VI.



Fig. VII.



LABVLA CLXXXVIII.

Fig. I.



Fig. II.



Fig. III. a.



Fig. IV.



Fig. V.



Fig. III. b.



Fig. VI.



Fig. VII.



TABVLA CLXXXVIII.
Hundert acht und achtzigste Tafel.

Fig. I. II. NEMOTELVS DECIMVS OCTAVVS.
Achtzehende Stiletfliege.

Fig. III. a. b. NOTOXVS PRIMVS.
Erster Brufthornkäfer.

Fig. IV. V. MVSCA *spathula antennarum oblonga* VICESIMA TERTIA.
Drey und zwanzigste Hausfliege mit länglichem Spadel.

Fig. VI. VII. CVLEX TERTIVS.
Dritte Schnaakenfliege.

TABVLA CLXXXIX.

Hundert neun und achtzigste Tafel.

- Fig. I. **BOSTRICHVS PRIMVS.**
Erster Capuzkäfer.
- Fig. II. **LEPTVRA thorace cylindraco DECIMA QVINTA.**
Fünfzehender Aetherholzkäfer mit walzenähullichem Brustschilde.
- Fig. III. a. b. **TELEPHORVS ouatus SEXTVS.**
Sechster eyrunder Warzenkäfer.
- Fig. IV. V. **PHALAEANA seticornis alis deflexis TRICESIMA OCTAVA.**
*Acht und dreyßigster Nachtfalter mit borstigen Fühlhörnern und
abhängenden Flügeln.*
- Fig. VI. **ARANEA oculorum situ quatuor linearum QVINTA.**
Fünfte Spinne mit Augen in vier Reihen.
- Fig. VII. **ARANEA oculorum situ semilunato DECIMA NONA.**
Neunzehende Spinne mit Augen im halben Monde.

TABVLA CLXXXIX.

Fig. I.



Fig. II.



Fig. III. a.



Fig. IV.



Fig. V.



Fig. III. b.



Fig. VI.



Fig. VII.



TABVLA CXC.



Fig. I.



Fig. II.



Fig. III.



Fig. IV.



Fig. V.



Fig. VI.



Fig. VII.

TABVLA CXC.
Hundert und neunzigte Tafel.

Fig. I. II. *LOCVSTA DECIMA. MAS.*
Zehende Heuschrecke. Mäungen.

Fig. III. *LIBELLVLA alis patentibus DECIMA OCTAVA.*
Achtzehendes Jüngerchen mit offenen Flügeln.

Fig. IV. V. *TENTHREDO antennis clauatis DECIMA NONA.*
Neunzehende Sägfliede mit käulförmigen Fühlhörnern.

Fig. VI. *APIS QVADRAGESIMA TERTIA.*
Drey und vierzigste Biene.

Fig. VII. *VESPA VICESIMA TERTIA.*
Drey und zwanzigste Wespe.

TABVLA CXCI.

Hundert ein und neunzigste Tafel.

- Fig. I. NEMOTELVS DECIMVS NONVS.
Neunzehende Stiletfliege.
- Fig. II. III. TENTHREDO *antennis setaceis* DECIMA QVARTA.
Vierzehende Sägfliede mit borstigen Fühlhörnern.
- Fig. IV. ARANEA *oculorum situ quadrato* VNDECIMA.
Eilfte Spinne mit Augen im Vierecke.
- Fig. V. VI. NEMOTELVS VICESIMVS.
Zwanzigste Stiletfliege.
- Fig. VII. VIII. NEMOTELVS VICESIMVS PRIMVS.
Ein und zwanzigste Stiletfliege.

TABVLA CXCI.

Fig. I.



Fig. II.



Fig. III.



Fig. IV.



Fig. V.



Fig. VII.



Fig. VI.



Fig. VIII.



TAVLA CXCI.

Fig. I.



Fig. II.



Fig. III. a.



Fig. III. b.



Fig. IV.



Fig. V.



Fig. VI.



TABVLA CXCII.

Hundert zwey und neunzigste Tafel.

- Fig. I. EMPIS SECUNDA.
Zweyte Schnepfenfliege.
- Fig. II. EMPIS TERTIA.
Dritte Schnepfenfliege.
- Fig. III. a. b. EMPIS QVARTA.
Vierte Schnepfenfliege.
- Fig. IV. V. APIS QVADRAGESIMA QVARTA.
Vier und vierzigste Biene.
- Fig. VI. CERAMBYX DECIMVS OCTAVVS.
Achtzehender Holzkäfer.

TABVLA CXCIH.

Hundert drey und neunzigste Tafel.

- Fig. I. PHALAENA *feticornis* alis *patentibus* DVODECIMA.
Zwölfter Nachtfalter mit *borstigen* Fühlhörnern und *offenen* Flügeln.
- Fig. II. III. MVSCA *spathula antennarum oblonga* VICESIMA QVARTA.
Vier und zwanzigste Hausfliege mit *länglichem* Spadel.
- Fig. IV. V. MVSCA *spathula antennarum rotunda* TRICESIMA NONA.
Neun und dreßsigste Hausfliege mit *rundlichem* Spadel.
- Fig. VI. VII. MVSCA *spathula antennarum rotunda* QVADRAGESIMA.
Vierzigste Hausfliege mit *rundlichem* Spadel.

TABVLA CXCVIII.

Fig. I.



Fig. II.



Fig. III.



Fig. IV.



Fig. V.



Fig. VI.



Fig. VII.



TABVLA CXCIV.

Fig. I.



Fig. II.



Fig. III.



Fig. IV.



Fig. V.



Fig. VI.



Fig. VII.



Loibel pinx. R.

I. M. F. sc. R.

TABVLA CXCIV.

Hundert vier und neunzigste Tafel.

- Fig. I. ELATER *antennis setaceis* VNDECIMVS.
Elfter Springkäfer mit *borstigen* Fühlhörnern.
- Fig. II. III. TENTHREDO *antennis clauatis* VICESIMA.
Zwanzigste Sägfliede mit *käulförmigen* Fühlhörnern.
- Fig. IV. CHRYSOMELA TRICESIMA QVARTA.
Vier und dreyßigster Blattkäfer.
- Fig. V. VI. PHALAENA *feticornis alis planis* VICESIMA NONA.
Neun und zwanzigster Nachtfalter mit *borstigen* Fühlhörnern und
flachen Flügeln.
- Fig. VII. CARABVS *oblongus* VICESIMVS SECVNDVS.
Zwey und zwanzigster länglicher Laufkäfer.

TABVLA CXC.V.

Hundert fünf und neunzigste Tafel.

- Fig. I. II. *MVSCA* spathula antennarum *rotunda* QVADRAGESIMA PRIMA.
Ein und vierzigste Hausfliege mit *rundlichem* Spadel.
- Fig. III. IV. *ICHNEVMON* OCTOGESIMVS SECVNDVS.
Zwey und achtzigste Schlupfweife.
- Fig. V. VI. *PHALAEANA* seticornis alis *planis* TRICESIMA.
Dreyfigster Nachtfalter mit *borfigen* Fühlhörnern und *flachen* Flügeln.
- Fig. VII. VIII. *APIS* QVADRAGESIMA QVINTA.
Fünf und vierzigste Biene.

TABVLA CXCV.

Fig. I.



Fig. II.



Fig. III.



Fig. V.



Fig. VI.



Fig. IV.



Fig. VII.



Fig. VIII.



TABVLA CXCVI.

Fig. I.



Fig. II.



Fig. III.



Fig. IV.



Fig. V.



Fig. VI.



Loebel pinx. R.

I. M. F. sc. R.

TABVLA CXCVI.

Hundert sechs und neunzigste Tafel.

Fig. I. II. PHALAENA *sticornis* *alis planis* TRICESIMA PRIMA.
Ein und dreyszigster Nachtfalter mit borstigen Fühlhörnern und flachen Flügeln.

Fig. III. TIPVLA *alis patentibus* VICESIMA SEPTIMA.
Sieben und zwanzigste Erdfliege mit offenen Flügeln.

Fig. IV. V. PHRYGANEAE UNDECIMA.
Eilfte Frühlingsfliege.

Fig. VI. ARANEA *oculorum situ quadrato* DODECIMA.
Zwölfte Spinne mit Augen im Vierecke.

TABVLA CXCVII.

Hundert sieben und neunzigste Tafel.

Fig. I. II. *TENTHREDO* *antennis setaceis* DECIMA QVINTA.
Fünfzehende Sägfliede mit borstigen Fühlhörnern.

Fig. III. IV. *PHALAEANA* *feticornis* *alis planis* TRICESIMA SECVNDA.
*Zwey und dreyßigster Nachtfalter mit borstigen Fühlhörnern und
flachen Flügeln.*

*

Fig. V. VI. *APIS* QVADRAGESIMA SEXTA.
Sechs und vierzigste Biene.

Fig. VII. VIII. *MVSCA* *spathula antennarum rotunda* QVADRAGESIMA SECVNDA.
Zwey und vierzigste Hausfliege mit rundlichem Spadel.

TABULA CXCVII.



TABVLA CXCVIII.



TABVLA CXCVIII.
Hundert acht und neunzigste Tafel.

- Fig. I. II. APIS QUADRAGESIMA SEPTIMA.
Sieben und vierzigste Biene.
- Fig. III. ICHNEVMON OCTOGESIMVS TERTIVS.
Drey und achtzigste Schlupfwespe.
- Fig. IV. V. STRATIOMYS DECIMA.
Zehende Waffenfliege.
- Fig. VI. CRYPTOCEPHALVS VICESIMVS QVINTVS.
Fünf und zwanzigster Fallkäfer.
- Fig. VII. LEPTVRA *thorace conico* DECIMA NONA.
Nunzehender Afterholzkäfer.
- Fig. VIII. SCARABAEVS *tribus antennarum lamellis* TRICESIMVS QVINTVS.
*Fünf und dreysigster Maulwurfskäfer mit dreyspaltigen Fühl-
hörnern.*

TABVLA CXCIX.
Hundert neun und neunzigste Tafel.

- Fig. I. II. *CIMEX quatuor antennarum articulis VICESIMVS NONVS.*
Neun und zwanzigste Wanze mit viergliedrigen Fühlhörnern.
- Fig. III. *ARANE A oculorum situ semilunato VICESIMA.*
Zwanzigste Spinne mit Augen im halben Monde.
- Fig. IV. V. *CIMEX quatuor antennarum articulis TRICESIMVS.*
Dreysigste Wanze mit viergliedrigen Fühlhörnern.
- Fig. VI. VII. *CIMEX quatuor antennarum articulis TRICESIMVS PRIMVS.*
Ein und dreysigste Wanze mit viergliedrigen Fühlhörnern.
- Fig. VIII. *ELATER antennis ferratis DECIMVS TERTIVS.*
Dreyzehender Springkäfer mit sägförmigen Fühlhörnern.

TABVLA CXCIX.



Fig. III.



Fig. IV.



Fig. V.



Fig. VIII.



Fig. VI.



Fig. VII.



TABVLA CC.

Fig. I.



Fig. II.



Fig. III.



Fig. IV.



Fig. V.



Fig. VI.



Fig. VII.



TABVLA CC.
Zweyhundertfte Tafel.

- Fig. I. NEMOTELVS VICESIMVS SECVNDVS.
Zwey und zwanzigste Stiletfliege.
- Fig. II. TENTHREDO *antennis clauatis* VICESIMA PRIMA.
Ein und zwanzigste Sägfliede mit käulförmigen Fühlhörnern.
- Fig. III. TENTHREDO *antennis setaceis* DECIMA SEXTA.
Sechzehende Sägfliede mit borstigen Fühlhörnern.
- Fig. IV. PHALAENA *seticornis alis patentibus* DECIMA TERTIA.
Dreyzehender Nachtfalter mit borstigen Fühlhörnern und offenen Flügeln.
- Fig. V. VI. MVSCA *spathula antennarum rotunda* QVADRAGESIMA TERTIA.
Drey und vierzigste Hausfliege mit rundlichem Spadel.
- Fig. VII. ARANEA *oculorum situ semilanato* VICESIMA PRIMA.
Ein und zwanzigste Spinne mit Augen im halben Monde.

