

118/200 Jeanne Smeier



Smithsonian  
Institution  
Libraries

Purchased from the  
CULLMAN ENDOWMENT



















D. IACOBI CHRISTIANI SCHAEFFERI  
\* **ICONES**  
**INSECTORVM**  
CIRCA Ratisbonam  
**INDIGENORVM**  
COLORIBVS NATVRAM REFERENTIBVS  
EXPRESSAE.

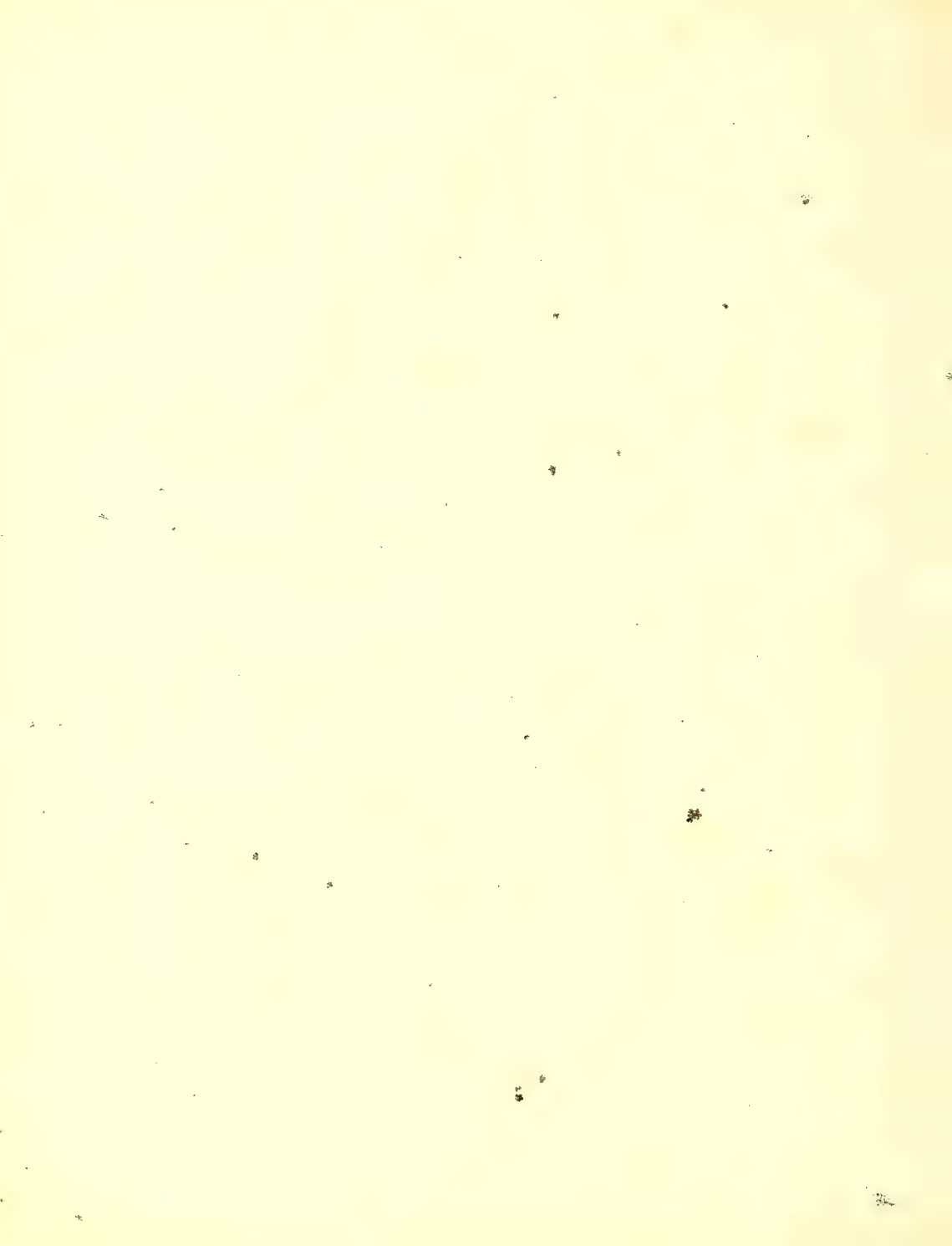
*VOLUMEN TERTIVM ET VLTIMVM.*

*CVM INDICE.*

~~~~~  
Natürlich ausgemahlte  
**A b b i l d u n g e n**  
Regensburgischer  
**I n f e c t e n .**

*Dritter und letzter Band.*

*Mit dem Register.*  
\* ~~~~~ \*



8 42  
466  
5330  
1779x  
V.3  
SCHWAB

INSECTA  
RATISBONENSIA.  
VOL. III.

Regensburgische  
Insecten.  
Dritter Band.

TABVLA CCI.  
Zweyhundert und erste Tafel.

- Fig. I. **COPRIS corniger DECIMVS. MAS.**  
*Zehender gehörnter Aftermaulwurfskäfer. Männgen.*
- Fig. II. **COPRIS corniger VNDECIMVS. FEMINA.**  
*Eilfter gehörnter Aftermaulwurfskäfer. Weibgen.*
- Fig. III. **SCARABAEVS tribus antennarum lamellis TRICESIMVS SEXTVS.**  
*Sechs und dreyszigster Maulwurfskäfer mit dreyspaltigen Fühlhörnern.*
- Fig. IV. **LEPTVRA thorace cylindraceo DECIMA SEXTA.**  
*Sechszehender Afterholzkäfer mit walzenähnlichem Brustschilde.*
- Fig. V. **LEPTVRA thorace plano DECIMA NONA.**  
*Neunzehender Afterholzkäfer mit flachem Brustschilde.*
- Fig. VI. **LEPTVRA thorace plano VICESIMA.**  
*Zwanzigster Afterholzkäfer mit flachem Brustschilde.*

TABVLA CCI.

Fig. I.



Fig. II.



Fig. III.



Fig. IV.



Fig. V.



Fig. VI.



TABVLA CCII.

Fig. I.



Fig. II.



Fig. III. a.



Fig. III. b.



Fig. IV.



Loibel pinx. R.

Fig. V.



I. G. F. sc. R.



TABVLA CCII.  
Zweyhundert und zweyte Tafel.

- Fig. I. PHALAENA *pectinicornis* alis *patentibus* VNDECIMA.  
*Eilfter* Nachtfalter mit *gekämmten Fühlhörnern* und *offenen Flügeln*.
- Fig. II, III. a. b. MVSCA *spathula* antennarum *rotunda* QVADRAGESIMA QVARTA.  
*Vier und vierzigste* Hausfliege mit *rundlichem Spade!*
- Fig. IV. SCARABAEVS *tribus* antennarum lamellis TRICESIMVS SEPTIMVS.  
*Sieben und dreyßigster* Maulwurfskäfer mit *dreyfpaltigen Fühlhör-*  
*nern*.
- Fig. V. CARABVS *oblongus* VICESIMVS TERTIVS.  
*Drey und zwanzigster* länglicher Laufkäfer.

TABVLA CCIII.  
Zweyhundert und dritte Tafel.

- Fig. I. II. PHALAEANA *feticornis* alis *deflexis* TRICESIMA NONA.  
*Neun und dreyszigster* Nachtfalter mit *borstigen* Fühlhörnern und  
*abhängenden* Flügeln.
- Fig. III. SPHINX alis *angulatis* SEPTIMA.  
*Siebender* Dämmerungsfalter mit *eckigen* Flügeln.
- Fig. IV. LEPTVRA thorace *globoso* DECIMA QUINTA.  
*Fünfzehender* Afterholzkäfer mit *kuglichem* Brustschilde.
- Fig. V. CERAMBYX DECIMVS NONVS.  
*Neunzehender* Holzkäfer.
- Fig. VI. STENOCORVS thorace *armato* SEPTIMVS.  
*Siebender* Stutzkäfer mit *stachelichem* Brustschilde.

TABVLA CCIII.



TABVLA CCIV.

Fig. I.



Fig. II.



Fig. III.

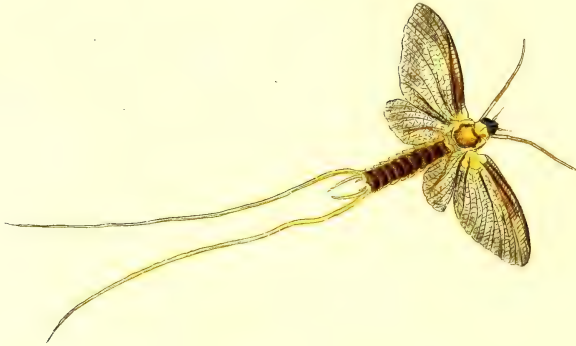


Fig. IV. a.



Fig. IV. b.



Fig. V.



TABVLA CCIV.  
Zweyhundert und vierte Tafel.

- Fig. I. II. PAPHIO *tetrapus* alis *integris* DECIMVS SEXTVS.  
*Sechszehender vierfüßiger Tagfalter mit ganzen Flügeln.*
- Fig. III. EPHEMERA SEPTIMA.  
*Siebende Vferaasfliege.*
- Fig. IV. a. b. BVPRESTIS DECIMA SEPTIMA.  
*Siebender Stinkkäfer.*
- Fig. V. BVPRESTIS DECIMA OCTAVA.  
*Achtzehender Stinkkäfer.*

TABVLA CCV.  
Zweyhundert und fünfte Tafel.

- Fig. I. VROCERVS QVARTVS.  
*Vierte Schwanzfliege.*
- Fig. II. VROCERVS QVINTVS.  
*Fünfte Schwanzfliege.*
- Fig. III. VROCERVS SEXTVS.  
*Sechste Schwanzfliege.*
- Fig. IV. V. PHALAENA *feticornis* alis *planis* TRICESIMA TERTIA.  
*Drey und dreysfigster Nachtfalter mit borstigen Fühlhörnern und  
flachen Flügeln.*
- Fig. VI. ICHNEVMON OCTOGESIMVS QVARTVS.  
*Vier und achtzigste Schlupfwespe.*

TABVLA CCV.



Fig. I.



Fig. II.

Fig. III.



Fig. IV.



Fig. V.



Fig. VI.



*Loitel pinx. R.*

L. G. R.

TABVLA CCVI.





TABVLA CCVI.  
Zweyhundert und sechste Tafel.

- Fig. I. LIBELLVLA alis *patentibus* DECIMA NONA.  
*Neunzehendes* Iüngerchen mit *offenen* Flügeln.
- Fig. II. LIBELLVLA alis *patentibus* VICESIMA.  
*Zwanzigstes* Iüngerchen mit *offenen* Flügeln.
- Fig. III. LIBELLVLA alis *patentibus* VICESIMA PRIMA.  
*Ein und zwanzigstes* Iüngerchen mit *offenen* Flügeln.
- Fig. IV. LEPTVRA thorace *plano* VICESIMA PRIMA.  
*Ein und zwanzigster* Afterholzkäfer mit *stachem* Brustschilde.
- Fig. V. a. b. MVSCA *spathula antennarum rotunda* QVADRAGESIMA QVINTIA.  
*Fünf und vierzigste* Hausfliege mit *rundlichem* Spadel.

TABVLA CCVII.  
Zweyhundert und fiebende Tafel.

- Fig. I. SPHEX OCTAVA.  
*Achte Aferwespe.*
- Fig. II. a. b. STRATIOMYS VNDECIMA.  
*Eilfte Waffenfliege.*
- Fig. II. IV. PAPILIO *tetrapus* alis *integris* DECIMVS SEPTIMVS.  
*Siebenzehender vierfüßiger Tagfalter mit ganzen Flügeln.*
- Fig. V. VI. VROCERVVS SEPTIMVS.  
*Siebende Schwanzfliege.*

TABVLA CCVII.

Fig. I. a.



Fig. I. b.



Fig. II. a.



Fig. III.



Fig. IV.



Fig. II. b.



Fig. V.



Fig. VI.



TABVLA CCVIII.

Fig. I.



Fig. II.

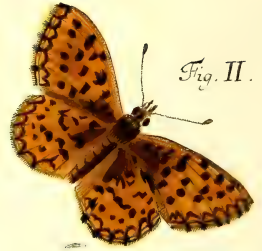


Fig. V. a.



Fig. III.



Fig. IV.



Fig. V. b.



Fig. VI.



Fig. VII.



*Loibel pinx. R.*

*I. C. F. sc. R.*

TABVLA CCVIII.  
Zweyhundert und achte Tafel.

Fig. I. II. PAPILIO *tetrapus* alis *integris* DECIMVS OCTAVVS.  
*Achtzehender vierfüßiger Tagfalter mit ganzen Flügeln.*

Fig. III. IV. PAPILIO *tetrapus* alis *integris* DECIMVS NONVS.  
*Neunzehender vierfüßiger Tagfalter mit ganzen Flügeln.*

Fig. V. a. b. ATTELABVS TERTIVS.  
*Dritter Schildkrötenkäfer.*

Fig. VI. VII. PAPILIO *hexapus* alis *ocellatis* DECIMVS.  
*Zehender sechsfüßiger Tagfalter mit geängelten Flügeln.*

TABVLA CCIX.

Zweyhundert und neunte Tafel.

- Fig. I. II. PHALAENA *pectinicornis* alis *planis* DECIMA QVARTA.  
*Vierzehender* Nachtfalter mit *gekämmten* Fühlhörnern und *flachen* Flügeln.
- Fig. III. a. b. NEMOTELVS VICESIMVS TERTIVS.  
*Drey und zwanzigste* Stiletfliege.
- Fig. IV. V. PHALAENA *feticornis* alis *planis* TRICESIMA QVARTA.  
*Vier und dreyszigster* Nachtfalter mit *borstigen* Fühlhörnern und  
*flachen* Flügeln.
- Fig. VI. VII. TIPVLA alis *incumbentibus* PRIMA.  
*Erste* Erdfliege mit *aufliegenden* Flügeln.

TABULA CCIX.

Fig. I.



Fig. II.



Fig. III. a



Fig. IV.



Fig. V.



Fig. III. b.



Fig. VI.



Fig. VII.



TABVLA CCX.

Fig. I.



Fig. II.



Fig. III. a.



Fig. III. b.



Fig. IV.

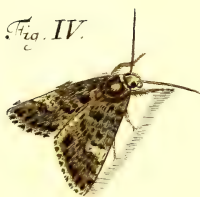


Fig. V.



*Loibel pinx. R.*

*I. G. F. sc. R.*



## TABVLA CCX.

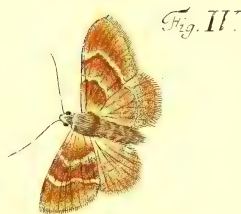
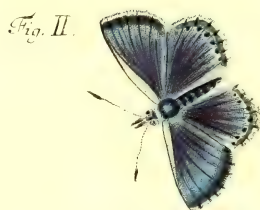
### Zweyhundert und zehende Tafel.

- Fig. I. II. **PAPILIO** *tetrapus* alis *integris* **VICESIMVS.**  
*Zwanzigster vierfüßiger Tagfalter mit ganzen Flügeln.*
- Fig. III. a, b. **CIMEX** *quatuor* antennarum articulis **TRICESIMVS SECVNDVS.**  
*Zwey und dreysßigste Wanze mit viergliederigen Fühlhörnern.*
- Fig. IV. V. **PHALAEANA** *feticornis* alis *deflexis* **QVADRAGESIMA.**  
*Vierzigster Nachtfalter mit borstigen Fühlhörnern und abhängenden Flügeln.*

TABVLA CCXI.  
Zweyhundert und eilfte Tafel.

- Fig. I. II. **PAPILIO** *hexapus* alis *ocellatis* VNDECIMVS.  
*Eilfter sechsfüßiger* Tagfalter mit *geädgelten* Flügeln.
- Fig. III. IV. **PHALAENA** *feticornis* alis *planis* TRICESIMA QVINTA.  
*Fünf und dreysigster* Nachtfalter mit *borstigen* Fühlhörnern und  
*flachen* Flügeln.
- Fig. V. VI. **PHALAENA** *pectinicornis* alis *deflexis* TRICESIMA SECVNDA.  
*Zwey und dreysigster* Nachtfalter mit *gekämmten* Fühlhörnern und  
*abhängenden* Flügeln.

TABVLA CCXI.



TABVLA CCXII.

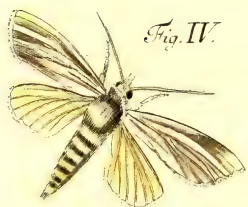


*Fig. I.*

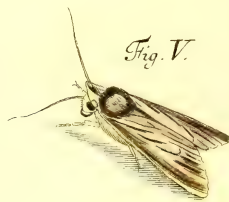


*Fig. II.*

*Fig. III.*



*Fig. IV.*



*Fig. V.*

## TABVLA CCXII.

### Zweyhundert und zwölfte Tafel.

Fig. I. II.

**PAPILIO** *hexapus* alis *caudatis* SEPTIMVS.  
*Siebender sechsfüßiger* Tagfalter mit *geschwänzten* Flügeln.

Fig. III.

**PHALAENA** *peñicornis* alis *patentibus* DVODECIMA.  
*Zwölfter* Nachtfalter mit *gekämmten* Fühlhörnern und *offenen* Flügeln.

Fig. IV. V.

**PHALAENA** *feticornis* alis *deflexis* QVADRAGESIMA PRIMA.  
*Ein und vierzigster* Nachtfalter mit *borstigen* Fühlhörnern und *abhängenden* Flügeln.

TABVLA CCXIII.  
Zweyhundert und dreyzehende Tafel.

Fig. I. II. *PAPILIO tetrapus alis integris* VICESIMVS PRIMVS.  
*Ein und zwanzigster vierfüßiger Tagfalter mit ganzen Flügeln.*

Fig. III. a. b. *SCATOPSE PRIMVM.*  
*Erste Fadenfliege.*

Fig. IV. a. b. *CHRYSOMELA TRICESIMA QVINTA.*  
*Fünf und dreyszigster Blattkäfer.*

Fig. V. a. b. *PODVRA PRIMA.*  
*Erster Wafferfloh.*

TABVLA CCXIII.

Fig. III. a.



Fig. III. b.



Fig. I.



Fig. IV. a.



Fig. IV. b.



Fig. II.

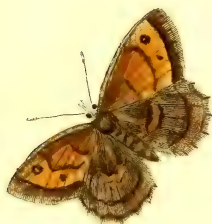


Fig. V. a.



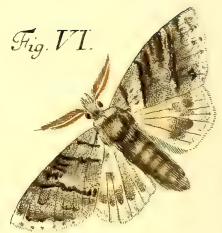
Fig. V. b.



L. C. Frölich sc. Rat.

I. G. Frölich sc. Rat.

TABVLA CCXIV.





## TABVLA CCXIV.

### Zweyhundert und vierzehende Tafel.

- Fig. I. II. *PAPILIO hexapus* alis *ocellatis* DVODECIMVS.  
Zwölfter sechsfüßiger Tagfalter mit geäugelten Flügeln.
- Fig. III. *PHALAENA feticornis* alis *patentibus* DECIMA QVARTA.  
Vierzehender Nachtfalter mit borstigen Fühlhörnern und offenen Flügeln.
- Fig. IV. *PTEROPHORVS TERTIVS*.  
Dritter Fächerfalter.
- Fig. V. *PHALAENA peñicornis* alis *deflexis* TRICESIMA TERTIA. MAS.  
Conf. Tab. CCXIX, Fig. I. II.  
Drey und dreyszigster Nachtfalter mit gekämmten Fühlhörnern und abhangenden Flügeln. Männchen. Vergl. Tab. CCXIX, Fig. I. II.

TABVLA CCXV.

Zweyhundert und funfzehende Tafel.

- Fig. I. II. PHALAENA *pectinicornis* alis *deflexis* TRICESIMA QVARTA.  
*Vier und dreyszigster* Nachtfalter mit *gekämmten* Fühlhörnern und  
*abhängenden* Flügeln.
- Fig. III. a. b. BVPRESTOIDES PRIMVS.  
*Erfter* Afterftinkkäfer.
- Fig. IV. V. PHALAENA *feticornis* alis *deflexis* QVADRAGESIMA SECVNDA.  
*Zwey und vierzigster* Nachtfalter mit *borftigen* Fühlhörnern und  
*abhängenden* Flügeln.

TABVLA CCXV.

Fig. I.



Fig. II.



Fig. III. a.



Fig. III. b.



Fig. IV.



Fig. V.



Loibel pinx. R. sc.

T. G. Tridrich sc. Rat

TABVLA CCXVI.



Fig. I.

Fig. II.



Fig. III.



Fig. V.



Fig. IV. a.



Fig. IV. b.



Loibel pinx. Rat.

I. G. Fridrich sc. Rat.

# TABVLA CCXVI.

## Zweyhundert und fechzehende Tafel.

- Fig. I. PHALAENA *feticornis* alis *planis* TRICESIMA SEXTA.  
*Sechs und dreyszigster* Nachtfalter mit *borstigen* Fühlhörnern und  
*flachen* Flügeln.
- Fig. II. III. PHALAENA *feticornis* alis *erectis* PRIMA.  
*Erster* Nachtfalter mit *borstigen* Fühlhörnern und *aufrechten* Flügeln.
- Fig. IV. a. b. CHRYSOMELA TRICESIMA SEXTA.  
*Sechs und dreyszigster* Blattkäfer.
- Fig. V. MVSCA *spathula* antennarum *oblonga* VICESIMA QUINTA.  
*Fünf und zwanzigste* Hausiliege mit *länglichem* Spadci.

TABVLA CCXVII.

Zweyhundert und siebenzehende Tafel.

- Fig. I. **DYTICVS SEPTIMVS. MAS.**  
*Siebender Schwimmkäfer.*
- Fig. II. **DYTICVS OCTAVVS. Femina.**  
*Achter Schwimmkäfer, Weibgen.*
- Fig. III. IV. **PAPILIO tetrapus alis angulatis NONVS.**  
*Neunter vierfüßiger Tagfalter mit eckigen Flügeln.*

TABVLA CCXVII.



*Fig. I.*

*Fig. III.*



*Fig. IV.*



*Fig. II.*



*Loebel pinx. Rat.*

*I. G. Friedrich sc. Rat.*

TABVLA CCXVIII.

Fig. I.



Fig. II.



Fig. IV.



Fig. V.



Fig. III.



Fig. VI.



Fig. VII.



Loibel pinx. Rat.

I. G. Friedrich sc. Rat.



## TABVLA CCXVIII.

### Zweyhundert und achtzehende Tafel.

- Fig. I. SILPHA SECUNDA.  
Zweyter Aaskäfer.
- Fig. II. III. STRATIOMYS DVODECIMA.  
Zwölfte Waffenfliege.
- Fig. IV. V. PHALAENA *feticornis* alis *deflexis* QVADRAGESIMA TERTIA.  
Drey und vierzigster Nachtfalter mit *borstigen* Fühlhörnern und  
*abhängenden* Flügeln.
- Fig. VI. MVSCA *spathula antennarum oblonga* VICESIMA SEXTA.  
Sechs und zwanzigste Hausfliege mit *länglichem* Spadel.
- Fig. VII. MVSCA *spathula antennarum oblonga* VICESIMA SEPTIMA.  
Sieben und zwanzigste Hausfliege mit *länglichem* Spadel.

## TABVLA CCXIX.

### Zweyhundert und neunzehende Tafel.

- Fig. I. II. *PHALAENA pectinicornis* alis *deflexis* TRICESIMA QUINTA.  
Fünf und dreyszigster Nachtfalter mit gekämmten Fühlhörnern und  
abhängenden Flügeln.
- Fig. III. a. b. *CIMEX quinque* antennarum articulis VICESIMVS SEPTIMVS.  
Sieben und zwanzigste Wanze mit fünfgliederigen Fühlhörnern.
- Fig. IV. V. *MVSCA spathula* antennarum *oblonga* VICESIMA OCTAVA.  
Acht und zwanzigste Hausfliege mit länglichem Spadel.
- Fig. VI. VII. *MVSCA spathula* antennarum *oblonga* VICESIMA NONA.  
Neun und zwanzigste Hausfliege mit länglichem Spadel.

TABVLA CCXIX.

Fig. I.

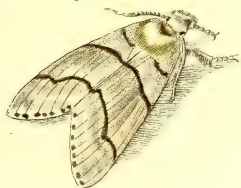


Fig. II.



Fig. III. a.



Fig. IV.



Fig. V.



Fig. III. b.



Fig. VI.



Fig. VII.



Loebel pinx. Rat.

I. C. Friedrich sc. Rat.

TABVLA CCXX.

Fig. I.



Fig. II.



Fig. III. a.



Fig. IV. a.



Fig. IV. b.



Fig. III. b.



Fig. V. a.



Fig. V. b.



Loibel pinx. Rat.

I. C. Frödrich sc. Rat.

TABVLA CCXX.  
Zweyhundert und zwanzigste Tafel.

Fig. I. H. PHALAENA *feticornis* alis *deflexis* QVADRAGESIMA QVARTA.  
*Vier und vierzigster* Nachtfalter mit *borstigen* Fühlhörnern und  
*abhängenden* Flügeln.

Fig. III. a. b. MVSCA *spathula* antennarum *oblonga* TRICESIMA.  
*Dreysfigste* Hausfliege mit *länglichem* Spadel.

Fig. IV. a. b. DERMESTOIDES PRIMVS.  
*Erster* Afterspeckkäfer.

Fig. V. a. b. NEMOTELVS VICESIMVS QVARTVS.  
*Vier und zwanzigste* Stiletfliege.

# TABVLA CCXXI.

## Zweyhundert ein und zwanzigste Tafel.

- Fig. I. a. b. MVSCA *spathula antennarum oblonga* TRICESIMA PRIMA.  
*Ein und dreyszigste Hausfliege mit länglichem Spadel.*
- Fig. II. a. b. CVRCVLIO *femoribus dentatis* OCTAVVS.  
*Achter Rüsselkäfer mit gezähnten Schenkeln.*
- Fig. III. ICHNEVMON OCTOGESIMVS QVINTVS.  
*Fünf und achtzigste Schlupfwespe.*
- Fig. IV. LEPTVRA *thorace plano* VICESIMA SECVNDA.  
*Zwey und zwanzigster Aetherholzkäfer mit flachem Brustschilde.*
- Fig. V. a. b. CVRCVLIO *femoribus dentatis* NONVS.  
*Neunter Rüsselkäfer mit gezähnten Schenkeln.*
- Fig. VI. a. b. CARABVS *oblongus* VICESIMVS QVARTVS.  
*Vier und Zwanzigster länglicher Laufkäfer.*

TABVLA CCXXI.

Fig. I. a.



Fig. II. a.



Fig. I. b.



Fig. III.



Fig. II. b.



Fig. V. b.



Fig. IV.



Fig. V. a.



Fig. VI. a.



Fig. VI. b.



TABVLA CCXXII.

Fig. I.

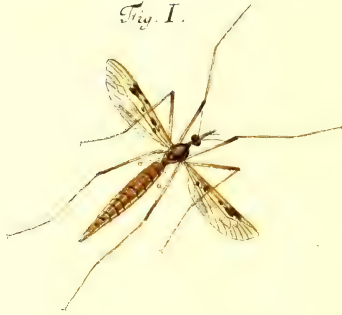


Fig. II.

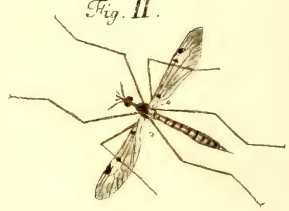


Fig. III.



Fig. IV.



Fig. V.



Fig. VI. a.



Fig. VI. b.





## TABVLA CCXXII.

### Zweyhundert zwey und zwanzigste Tafel.

- Fig. I. TIPVLA alis patentibus VICESIMA OCTAVA.  
Acht und zwanzigste Erdfliege mit offenen Flügeln.
- Fig. II. TIPVLA alis patentibus VICESIMA NONA.  
Neun und zwanzigste Erdfliege mit offenen Flügeln.
- Fig. III. SCARABAEVS tribus antennarum lamellis TRICESIMVS OCTAVVS.  
Acht und dreyszigster Maulwurfskäfer mit dreyspaltigen Fühlhörnern.
- Fig. IV. V. APHIS PRIMA. MAS.  
Erste Blattlausfliege. Männgen.
- Fig. VI.a.b. APHIS SECUNDA. FEMINA.  
Zweyte Blattlausfliege. Weibgen.

TABVLA CCXXIII.

Zweyhundert drey und zwanzigste Tafel.

- Fig. I. II. MVSCA *spathula antennarum oblonga* TRICESIMA SECUNDA.  
*Zwey und dreyszigste Hausfliege mit länglichem Spadel.*
- Fig. III. IV. PHALAEANA *feticornis alis planis* TRICESIMA SEPTIMA.  
*Sieben und dreyszigster Nachtfalter mit borstigen Fühlhörnern und  
flachen Flügeln.*
- Fig. V. VI. MVSCA *spathula antennarum rotunda* QUADRAGESIMA SEXTA.  
*Sechs und vierzigste Hausfliege mit rundlichem Spadel.*
- Fig. VII. ICHNEVMON OCTOGESIMVS SEXTVS.  
*Sechs und achtzigste Schlupfwespe.*

TABVLA CCXXIII.

Fig. I.



Fig. III.



Fig. IV.



Fig. II.



Fig. V.



Fig. VI.



Fig. VII.



TABVLA CCXXIV.



## TABVLA CCXXIV.

### Zweyhundert vier und zwanzigste Tafel.

- Fig. I. II. SPHINX *alis integris cauda pilosa* QUINTA.  
*Fünfter Dämmerungsfalter mit ganzen Flügeln und haarigem Schwanze.*
- Fig. III. IV. APIS QUADRAGESIMA OCTAVA.  
*Acht und vierzigste Biene.*
- Fig. V. VI. PHRYGANEA DVODECIMA. FEMINA?  
*Zwölfte Frühlingsfliege. Weibgen?*
- Fig. VII. PHRYGANEA DECIMA TERTIA. MAS?  
*Dreyzehende Frühlingsfliege. Männgen?*
- Fig. VIII. IX. NEMOTELVS VICESIMVS QVINTVS.  
*Fünf und zwanzigste Stiletfliege.*
- Fig. X. ICHNEVMON OCTOGESIMVS SEPTIMVS.  
*Sieben und achtzigste Schlupfwespe.*

TABVLA CCXXV.

Zweyhundert fünf und zwanzigste Tafel.

- Fig. I. MVSCA *spathula antennarum oblonga* TRICESIMA TERTIA.  
*Drey und dreysigste Hausfliege mit länglichem Spadel.*
- Fig. II. III. PHALAENA *feticornis* *alis planis* TRICESIMA OCTAVA.  
*Acht und dreysigster Nachtfalter mit borstigen Fühlhörnern und flachen Flügeln.*
- Fig. IV. ICHNEVMON OCTOGESIMVS OCTAVVS.  
*Acht und achtzigste Schlupfwespe.*
- Fig. V. PHALAENA *feticornis* *alis patentibus* DECIMA QVINTA.  
*Funfzehender Nachtfalter mit borstigen Fühlhörnern und offenen Flügeln.*
- Fig. VI. PHALAENA *feticornis* *alis patentibus* DECIMA SEXTA.  
*Sechzender Nachtfalter mit borstigen Fühlhörnern und offenen Flügeln.*
- Fig. VII. ASILVS DECIMVS SEPTIMVS.  
*Siebenzehende Raubfliege.*

TABULA CCXXV.

Fig. II.



Fig. I.



Fig. III.



Fig. IV.



Fig. V.



Fig. VI.



Fig. VII.



TABVLA CCXXVI.

Fig. I.



Fig. II.



Fig. III.



Fig. IV.



Fig. V.



Fig. VI.



Fig. VII.





# TABVLA CCXXVI.

## Zweyhundert fechs und zwanzigste Tafel.

- Fig. I. FORMICA SECUNDA. FEMINA?  
*Zweyte Ameise. Weibgen?*
- Fig. II. III. FORMICA TERTIA. MAS.  
*Dritte Ameise. Männgen.*
- Fig. IV. MVSCA *spathula antennarum oblonga* TRICESIMA QVARTA.  
*Vier und dreyszigste Hausfliege mit länglichem Spädel.*
- Fig. V. ARANEA oculorum situ *trium linearum* SECUNDA.  
*Zweyte Spinne mit Augen in drey Reihen.*
- Fig. VI. ARANEA oculorum situ *quadrato* DECIMA TERTIA.  
*Dreyzehende Spinne mit Augen im Vierecke.*
- Fig. VII. ARANEA oculorum situ *semilunato* VICESIMA SECUNDA.  
*Zwey und zwanzigste Spinne mit Augen im halben Monde.*

TABVLA CCXXVII.

Zweyhundert sieben und zwanzigste Tafel.

- Fig. I. VOLVCELLA NONA.  
*Neunte Federbuschfliege.*
- Fig. II. ARANEA oculorum situ *semilunato* VICESIMA TERTIA. MAS.  
*Drey und zwanzigste Spinne mit Augen im halben Monde. Männgen.*
- Fig. III. ARANEA oculorum situ *semilunato* VICESIMA QVARTA. FEMINA.  
*Vier und zwanzigste Spinne mit Augen im halben Monde. Weibgen.*
- Fig. IV. a. b. CISTELA TERTIA.  
*Dritter Kegelkäfer.*
- Fig. V. FORMICA QVARTA. FEMINA.  
*Vierte Ameise. Weibgen.*
- Fig. VI. VII. FORMICA QVINTA. MAS.  
*Fünfte Ameise. Männgen.*

TABULA CCXXVII.

Fig. I.



Fig. II.



Fig. IV. b.



Fig. III.



Fig. IV. a.



Fig. VI.



Fig. VII.



Fig. V.



TABVLA CCXXVIII.



TABVLA CCXXVIII.

Zweyhundert acht und zwanzigste Tafel.

Fig. I. II.

ACRIDIVM VNDECIMVM.  
*Eilfte Schnarrheufchrecke.*

Fig. III.

CICINDELA SEXTA.  
*Sechster Zangenkäfer.*

Fig. IV. V.

PHALAENA *feticornis* alis *planis* TRICESIMA NONA.  
*Neun und dreyszigster Nachtfalter mit borstigen Fühlhörnern und  
flachen Flügeln.*

Fig. VI. VII.

ACRIDIVM DVODECIMVM.  
*Zwölfte Schnarrheufchrecke.*

Fig. VIII.

ASILVS DECIMVS OCTAVVS.  
*Achtzehende Raubfliege.*

TABVLA CCXXIX.  
Zweyhundert neun und zwanzigste Tafel.

Fig. I. PHALAENA *feticornis* alis *patentibus* DECIMA SEPTIMA.  
*Siebenzehnder* Nachtfalter mit *borstigen* Fühlhörnern und *offenen*  
Flügeln.

Fig. II. III. EPHEMERA OCTAVA.  
*Achte* Uferausfliege.

Fig. IV. V. a. b. APHIS TERTIA. FEMINA.  
*Dritte* Blattlausfliege. *Weibgen*.

Fig. VI. a. b. APHIS QUARTA. MAS.  
*Vierte* Blattlausfliege. *Männchen*.

TABULA CCXXIX.

Fig. I.



Fig. II.



Fig. III.



Fig. IV.



Fig. V. a.



Fig. VI. a.



Fig. V. b.



Fig. VI. b.



*Lozil ppa. R*

*L. G. F. c. R.*

TABVLA CCXXX.



Fig. II.



Fig. III.



Fig. IV.



Fig. VI.



Fig. VII.



Fig. V.





TABVLA CCXXX.

Zweyhundert und dreysfigte Tafel.

- Fig. I. PHALAENA *feticornis* alis *patentibus* DECIMA OCTAVA.  
*Achtzehnder* Nachtfalter mit *borstigen* Fühlhörnern und *offenen*  
Flügeln.
- Fig. II. MVSCA *spathula antennarum oblonga* TRICESIMA QVINTA.  
*Fünf und dreysfigste* Hausfliege mit *länglichem* Spadel.
- Fig. III. MVSCA *spathula antennarum oblonga* TRICESIMA SEXTA.  
*Sechs und dreysfigste* Hausfliege mit *länglichem* Spadel.
- Fig. IV. V. PHALAENA *feticornis* alis *deflexis* QVADRAGESIMA QVINTA.  
*Fünf und vierzigster* Nachtfalter mit *borstigen* Fühlhörnern und  
*abhängenden* Flügeln.
- Fig. VI. VII. PHALAENA *feticornis* alis *planis* QVADRAGESIMA.  
*Vierzigster* Nachtfalter mit *borstigen* Fühlhörnern und *flachen* Flügeln.

TABVLA CCXXXI.

Zweyhundert ein und dreysfigfte Tafel.

- Fig. I. II. a. b. APIHS QVINTA. FEMINA.  
*Fünfte Blattlausfliege. Weibgen.*
- Fig. III. a. b. APHIS SEXTA. MAS.  
*Sechste Blattlausfliege. Männgen.*
- Fig. IV. V. PHALAEANA *feticornis* alis *deflexis* QVADRAGESIMA SEXTA.  
*Sechs und vierzigster Nachtfalter mit borstigen Fühlhörnern und  
abhängenden Flügeln.*
- Fig. VI. VII. APHIS SEPTIMA. FEMINA.  
a. b. *Siebende Blattlausfliege. Weibgen.*
- Fig. VI. a. b. APHIS OCTAVA. MAS.  
*Achte Blattlausfliege. Männgen.*

TABULA CCXXXI.

Fig. I.

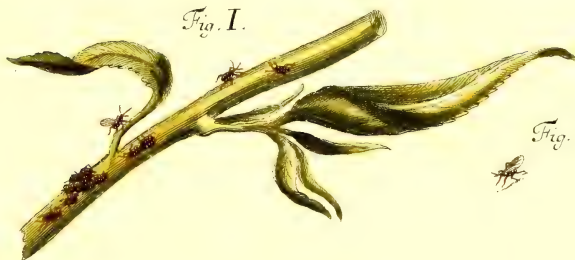


Fig. II. a.



Fig. III. a.



Fig. II. b.



Fig. III. b.



Fig. V.



Fig. IV.



Fig. VIII. a.



Fig. VI.



Fig. VII. a.



Fig. VIII. b.



Fig. VII. b.



Loibel pinx. R.

I. Kollar fec. Nbg

TABULA CCXXXII.



Fig. I. a.

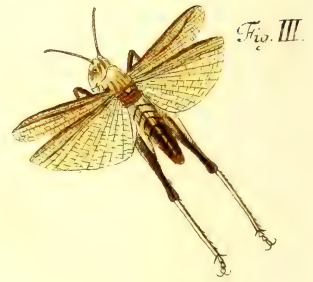


Fig. I. b.



Fig. II.



Fig. V.



Fig. VIII. a.

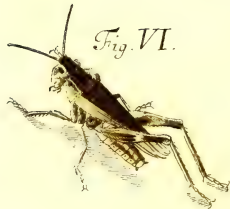
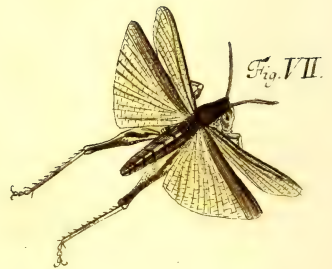


Fig. VIII. b.



Leibel pinx. R.

I. Kollar fec. Nbg.

TABVLA CCXXXII.

Zweyhundert zwey und dreysfigfte Tafel.

- Fig. I. a. b. CRYPTOCEPHALVS VICESIMVS SEXTVS.  
*Sechs und zwanzigster Fallkäfer.*
- Fig. II. III. ACRIDIVM DECIMVM TERTIVM.  
*Dreyzehende Schnarrheuschrecke.*
- Fig. IV. V. TENTHREDO *antennis clauatis* VICESIMA SECVNDA.  
*Zwey und zwanzigste Sägfliede mit käulförmigen Fühlhörnern.*
- Fig. VI. VII. ACRIDIVM DECIMVM QVARTVM.  
*Vierzehende Schnarrheuschrecke.*
- Fig. VIII. a. b. CVRCVLIO *femoribus dentatis* DECIMVS.  
*Zehender Rüsselkäfer mit gezähnten Schenkeln.*

TABVLA CCXXXIII.

Zweyhundert drey und dreysfigte Tafel.

- Fig. I. CVLEX QVARTVS.  
*Vierte Schnaackenfliege.*
- Fig. II. III. PHALAENA *seticornis* alis *deflexis* QVADRAGESIMA SEPTIMA.  
*Sieben und vierzigster* Nachtfalter mit *borstigen* Fühlhörnern und  
*abhängenden* Flügeln.
- Fig. IV. TIPVLA TRICESIMA.  
*Dreysfigste* Erdfliege.
- Fig. V. ICHNEVMON OCTOGESIMVS NONVS.  
*Neun und achtzigste* Schlupfwespe.
- Fig. VI. VESPA VICESIMA QVARTA.  
*Vier und zwanzigste* Wespe.
- Fig. VII. CHRYSIS QVINTA.  
*Fünfte* Goldwespe.

TABULA CCXXXIII.

Fig. I. a.



Fig. I. b.



Fig. II.



Fig. IV.



Fig. V.



Fig. III.



Fig. VI.



Fig. VII.



Loibel pinx. R.

Tyreff fec. Ntg.

TABVLA CCXXXIV.



Fig. IV. a.



Fig. IV. b.

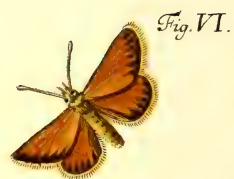
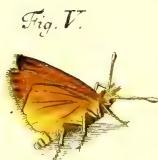


Fig. VII.





TABVLA CCXXXIV.

Zweyhundert vier und dreysigfte Tafel.

- Fig. I. LEPTVRA thorace plano VICESIMA TERTIA.  
*Drey und zwanzigster Aferholzkäfer mit flachem Brustfchilde.*
- Fig. II. III. PHALAENA feticornis alis planis QVADRAGESIMA PRIMA.  
*Ein und vierzigster Nachtfalter mit borftigen Fühlhörnern und flachen Flügeln.*
- Fig. IV. a. b. COCCINELLA VICESIMA SECVNDA.  
*Zwey und zwanzigster Blattlauskäfer.*
- Fig. V. VI. PAPILIO hexapus alis obliquis QVARTVS.  
*Vierter sechsfüßiger Tagfalter mit fchiefen Flügeln.*
- Fig. VII. MVSCA spathula antennarum oblonga TRICESIMA SEPTIMA.  
*Sieben und dreysigfte Hausfliege mit länglichem Spadel.*

TABVLA CCXXXV.

Zweyhundert fünf und dreysigfte Tafel.

- Fig. I. a. b. APHIS NONA. MAS.  
*Neunte Blattlausfliege. Männgen.*
- Fig. II. a. b. APHIS DECIMA. FEMINA.  
*Zehende Blattlausfliege. Weibgen.*
- Fig. III. IV. PHALAEANA *feticornis* alis *deflexis* QUADRAGESIMA OCTAVA.  
*Acht und vierzigster Nachtfalter mit borstigen Fühlhörnern und  
abhängenden Flügeln.*
- Fig. V. VI. ICHNEVMON NONAGESIMVS.  
*Neunzigste Schlupfwespe.*
- Fig. VII. TENTHREDO *antennis setaceis* DECIMA SEPTIMA.  
*Siebenzehende Sägfliede mit borstigen Fühlhörnern.*

TABVLA CCXXXV.

Fig. I. a.



Fig. II. a.



Fig. I. b.



Fig. II. b.



Fig. III.



Fig. V.



Fig. VI.



Fig. IV.



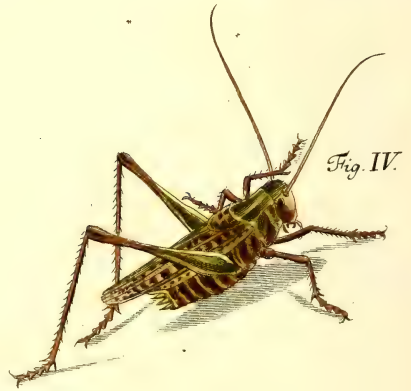
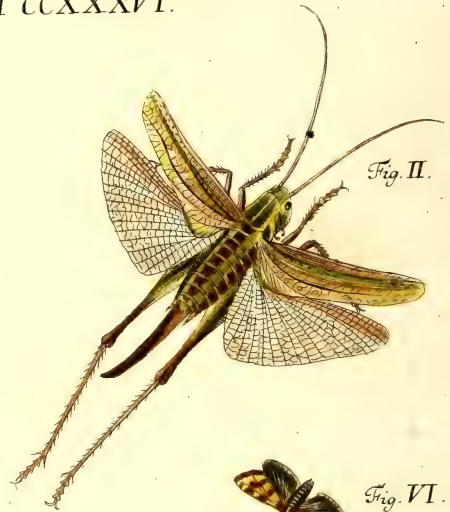
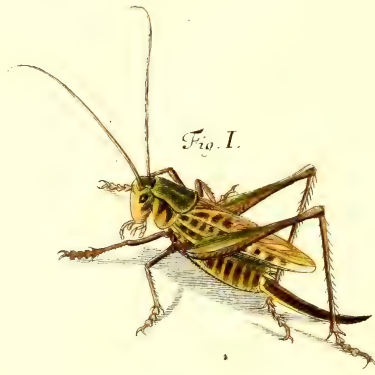
Fig. VII.



*L. Hel. pin. R.*

*L. cf. sc. Nég.*

TAVLA CCXXXVI.



Loibel pinx. R.

Tyroff sc. Nbg.

TABVLA CCXXXVI.

Zweyhundert sechs und dreysfigte Tafel.

Fig. I. II. **LOCVSTA VNDECIMA. FEMINA.**  
*Eilfte Heufchrecke. Weibgen.*

Fig. III. IV. **LOCVSTA DVODECIMA. MAS.**  
*Zwölfte Heufchrecke. Männgen.*

Fig. V. VI. **PHALAENA feticornis alis deflexis QVADRAGESIMA NONA.**  
*Neun und vierzigster Nachtfalter mit borstigen Fühlhörnern und  
abhängenden Flügeln.*

# TABVLA CCXXXVII.

## Zweyhundert sieben und dreysfigte Tafel.

- Fig. I. II. PHALAENA *feticornis* alis *planis* QVADRAGESIMA SECVNDA.  
*Zwey und vierzigster* Nachtfalter mit *borstigen* Fühlhörnern und  
*flachen* Flügeln.
- Fig. III. IV. VROCERVS OCTAVVS.  
*Achte* Schwanzfliege.
- Fig. V. CARABVS *oblongus* VICESIMVS QVINTVS.  
*Fünf und Zwanzigster* länglicher Laufkäfer.
- Fig. VI. CICADA QVARTA.  
*Fünfte* Schaumfliege.
- Fig. VII. a. b. MVSCA *spathula* antennarum *oblonga* TRICESIMA OCTAVA.  
*Acht und dreysfigte* Hausfliege mit *länglichem* Spadel.

TABVLA CCXXXVII.

Fig. I.



Fig. II.



Fig. III.



Fig. V.



Fig. VI.



Fig. IV.



Fig. VII. a



Fig. VII. b.



TABULA CCXXXVIII.



Fig. I.

Fig. II.



Fig. III.



Fig. IV.



Fig. V.

Fig. VI.



Fig. VII.

Fig. VIII.





# TABVLA CCXXXVIII.

## Zweyhundert acht und dreysfigfte Tafel.

- Fig. I. LEPTVRA thorace *globoso* DECIMA SEXTA.  
*Sechzehender Aferholzkäfer mit kuglichem Bruffchilde.*
- Fig. II. CRYPTOCEPHALVS VICESIMVS SEPTIMVS.  
*Sieben und zwanzigster Fallkäfer.*
- Fig. III. APIS QVADRAGESIMA NONA.  
*Neun und vierzigste Biene.*
- Fig. IV. V. PHALAENA *feticornis* alis *planis* QVADRAGESIMA TERTIA.  
*Drey und vierzigster Nachtfalter mit borstigen Fühlhörnern und flachen Flügeln.*
- Fig. VI. CISTELA QVARTA.  
*Vierter Kegelmkäfer.*
- Fig. VII. VESPA VICESIMA QVINTA.  
*Fünf und zwanzigste Wespe.*
- Fig. VIII. MVSCA *spathula antennarum truncata* QVARTA.  
*Vierte Hausfliege mit abgefutztem Spadel.*

TABVLA CCXXXIX.

Zweyhundert neun und dreyszigste Tafel.

- Fig. I. II. **PAPILIO** *tetrapus* *alis integris* **VICESIMVS** **SECVNDVS**.  
*Zwey und zwanzigster vierfüßiger Tagfalter mit ganzen Flügeln.*
- Fig. III. a. b. **COCCINELLA** **VICESIMA** **TERTIA**.  
*Drey und zwanzigster Blattlauskäfer.*
- Fig. IV. **EPHEMERA** **NONA**.  
*Neunte Uferasfliege.*
- Fig. V. **EPHEMERA** **DECIMA**.  
*Zehende Uferasfliege.*

TABVLA CCXXXIX.

Fig. I.



Fig. III. a.



Fig. IV.



Fig. V.



Fig. III. b.



Fig. II.



TABVLA CCXL.

Fig. I.



Fig. II.



Fig. III.



Fig. V.



Fig. VI.



Fig. IV.



Fig. VII.



Fig. VIII.



TABVLA CCXL.  
Zweyhundert und vierzigste Tafel.

- Fig. I. II. SPHEX NONA.  
*Neunte Afterwespe.*
- Fig. III. IV. MVSCA spathula antennarum *rotunda* QVADRAGESIMA SEPTIMA.  
*Sieben und vierzigste Hausfliege mit rundlichem Spadel.*
- Fig. V. MVSCA spathula antennarum *oblonga* TRICESIMA NONA.  
*Neun und dreyszigste Hausfliege mit länglichem Spadel.*
- Fig. VI. NEMOTELVS VICESIMVS SEXTVS.  
*Sechs und zwanzigste Stiletfliege.*
- Fig. VII. VIII. PHALAEANA *feticornis* alis *deflexis* QVINQVAGESIMA.  
*Fünfzigster Nachtfalter mit borstigen Fühlhörnern und abhängenden Flügeln.*

TABVLA CCXLI.

Zweyhundert ein und vierzigste Tafel.

- Fig. I. II. PHALAENA *feticornis* alis *deflexis* QVINQVAGESIMA PRIMA.  
*Ein und funfzigster* Nachtfalter mit *borstigen* Fühlhörnern und  
*abhängenden* Flügeln.
- Fig. III. IV. SPHEX DECIMA.  
*Zehende* Aferwespe.
- Fig. V. VI. ACRIDIUM DECIMUM QVINTVM.  
*Fünfzehende* Schnarrheuschrecke.
- Fig. VII. VIII. APIS QVINQVAGESIMA.  
*Funfzigste* Biene.

TABVLA CCXII.

Fig. I.



Fig. II.



Fig. III.



Fig. V.



Fig. VI.

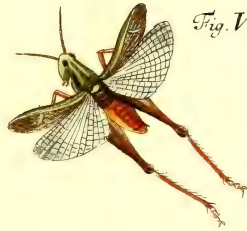


Fig. IV.



Fig. VII.



Fig. VIII.



*Tribel pinx. R.*

*Lingh' se. Nbg.*

TABVLA CCXLII.

Fig. I.



Fig. II.



Fig. III.



Fig. IV.

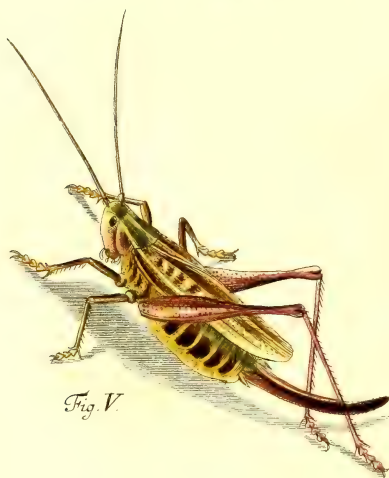


Fig. V.



Fig. VI.

*Loitel pinx. R.*

*Tyroff sc. Nbg.*



## TABVLA CCXLII.

### Zweyhundert zwey und vierzigste Tafel.

- Fig. I. II. *PAPILIO tetrapus alis integris* VICESIMVS TERTIVS.  
*Drey und zwanzigster vierfüßiger Tagfalter mit ganzen Flügeln.*
- Fig. III. *ICHNEVMON nonagesimus primus.*  
*Ein und neunzigste Schlupfwespe.*
- Fig. IV. *MVSCA spathula antennarum fufiformi* QVINTA.  
*Fünfte Hausfliege mit spindelförmigem Spadel.*
- Fig. V. VI. *LOCVSTA decima tertia.*  
*Dreyzehende Heuschrecke.*

TABVLA CCXLIII.

Zweyhundert drey und vierzigfte Tafel.

Fig. I. II. **ACRIDIVM DECIMVM SEXTVM.**  
*Sebzehende Schnarrheufchrecke.*

Fig. III. IV. **ACRIDIVM DECIMVM SEPTIMVM.**  
*Siebenzehende Schnarrheufchrecke.*

Fig. V. VI. **ACRIDIVM DECIMVM OCTAVVM.**  
*Achtzehende Schnarrheufchrecke.*

TABVLA CCXLIII.

Fig. I.



Fig. II.



Fig. III.



Fig. IV.

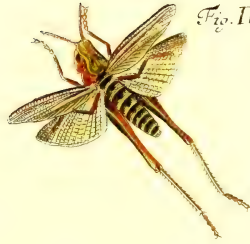


Fig. V.



Fig. VI.



*Loibel pinx. R.*

*I. Kollar fec. Nbg.*

TABVLA CCXLIV.

Fig. I.



Fig. II.



Fig. III.



Fig. IV.



Fig. V.



Fig. VI.



Loibel pinx. R.

Tyroff sc. Nbg.

## TABVLA CCLXIV.

### Zweyhundert vier und vierzigste Tafel.

- Fig. I. II. *PHALAEANA seticornis* alis *deflexis* QVINQVAGESIMA SECVNDA.  
*Zwey und funfzigster* Nachtfalter mit *borstigen* Fühlhörnern und  
*abhängenden* Flügeln.
- Fig. III. IV. *CIMEX quinque antennarum articulis* VICESIMVS OCTAVVS.  
*Acht und zwanzigste* Wanze mit *fünfgliedrigen* Fühlhörnern.
- Fig. V. *ICHNEVMON nonagesimus* SECVNDVS.  
*Zwey und neunzigste* Schlupfwespe.
- Fig. VI. *ICHNEVMON nonagesimus* TERTIVS.  
*Drey und neunzigste* Schlupfwespe.

TABVLA CCXLV.

Zweyhundert fünf und vierzigste Tafel.

Fig. I. II.

ACRIDIVM DECIMVM NONVM.  
*Neunzehende Schnarrheufchrecke.*

Fig. III. IV.  
a. b.

STOMOXOIDES TERTIVS.  
*Dritte Tafchenmesserfliege.*

Fig. V. VI.

ICHNEVMON NONAGESIMVS QVARTVS.  
*Vier und neunzigste Schlupfwespe.*

TABVLA CCXLV.

Fig. I.



Fig. II.

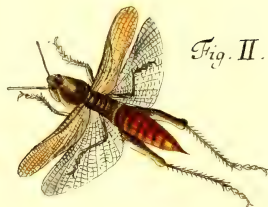


Fig. III.



Fig. IV. a.



Fig. IV. b.



Fig. V.

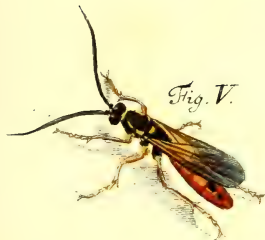
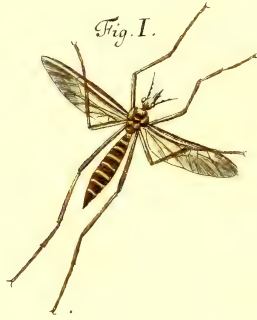


Fig. VI.



TABVLA CCXLVI.





## TABVLA CCXLVI.

### Zweyhundert sechs und vierzigte Tafel.

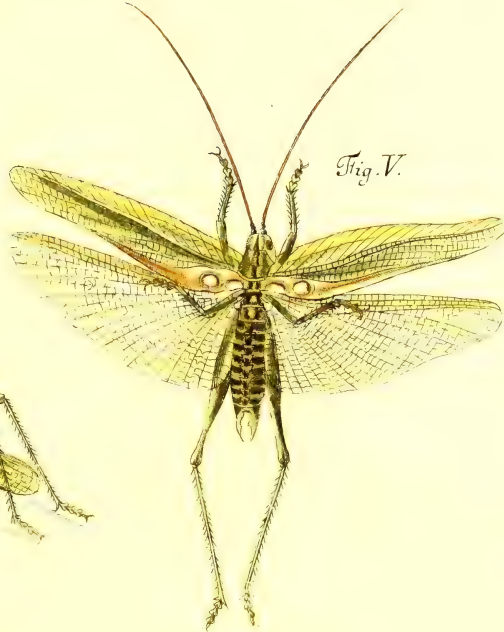
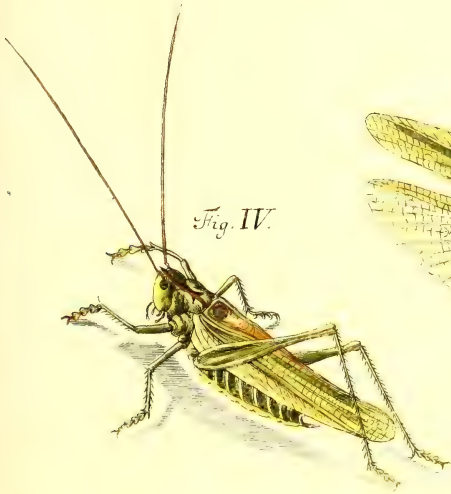
- Fig. I. TIPVLA TRICESIMA PRIMA.  
*Ein und dreyszigste Erdfliege.*
- Fig. II. ICHNEVMON NONAGESIMVS QVINTVS.  
*Fünf und neunzigste Schlupfwespe.*
- Fig. III. ICHNEVMON NONAGESIMVS SEXTVS.  
*Sechs und neunzigste Schlupfwespe.*
- Fig. IV. APIS QVINQVAGESIMA PRIMA.  
*Ein und funfzigste Biene.*
- Fig. V. MVSCA spathula antennarum *truncata* QVINTA.  
*Fünfte Hausfliege mit abgestutztem Spadel.*
- Fig. VI. MVSCA spathula antennarum *truncata* SEXTA.  
*Sechste Hausfliege mit abgestutztem Spadel.*
- Fig. VII. MVSCA spathula antennarum *oblonga* QVADRAGESIMA.  
*Vierzigste Hausfliege mit länglichem Spadel.*

TABVLA CCXLVII.

Zweyhundert sieben und vierzigste Tafel.

- Fig. I. **APIS QVINQVAGESIMA SECVNDA.**  
*Zwey und funfzigste Biene.*
- Fig. II. III. **PHALAENA feticornis alis conuolutis OCTAVA.**  
*Achter Nachtfalter mit borstigen Fühlhörnern und zusammengerollten  
Flügeln.*
- Fig. IV. V. **LOCVSTA DECIMA QVARTA.**  
*Vierzehende Heuschrecke.*

TABULA CCXLVII.



TABVLA CCXLVIII.

Fig. I.



Fig. II.



Fig. III.



Fig. V.



Fig. VI.



Fig. IV.



Fig. VII.



Fig. VIII.



*Loibel pinx. R.*

*H. Bock sc. Nbg.*

TABVLA CCXLVIII.

Zweyhundert acht und vierzigste Tafel.

- Fig. I. II. PHALAENA *feticornis* alis *deflexis* QVINQVAGESIMA TERTIA.  
*Drey und funfzigster* Nachtfalter mit *borstigen* Fühlhörnern und  
*abhängenden* Flügeln.
- Fig. III. IV. CIMEX *quatuor* antennarum articulis TRICESIMVS TERTIVS.  
*Drey und dreyszigste* Wanze mit *viergliedrigen* Fühlhörnern.
- Fig. V. APIS QVINQVAGESIMA TERTIA.  
*Drey und funfzigste* Biene.
- Fig. VI. APIS QVINQVAGESIMA QVARTA.  
*Vier und funfzigste* Biene.
- Fig. VII. VIII. TENTHREDO *antennis filiformibus* SEPTIMA.  
*Siebende* Sägfliche mit *fadenähnlichen* Fühlhörnern.

TABVLA CCXLIX.

Zweyhundert neun und vierzigste Tafel.

Fig. I. II. **LOCVSTA DECIMA QVINTA.**  
*Funfzehende Heuschrecke.*

Fig. III. IV. **ACRIDIVM VICESIMVM.**  
*Zwanzigste Schnarrheuschrecke.*

TABVLA CCXLIX.

Fig. I.

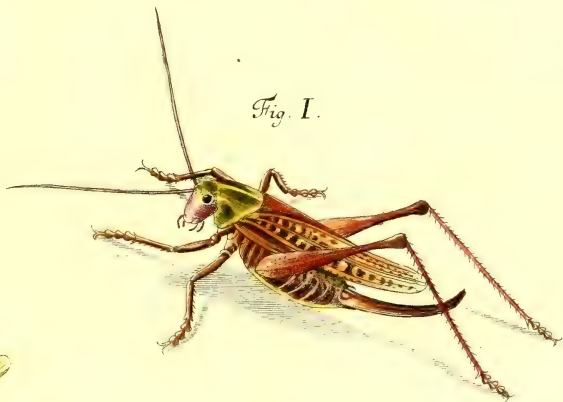


Fig. III.



Fig. II.

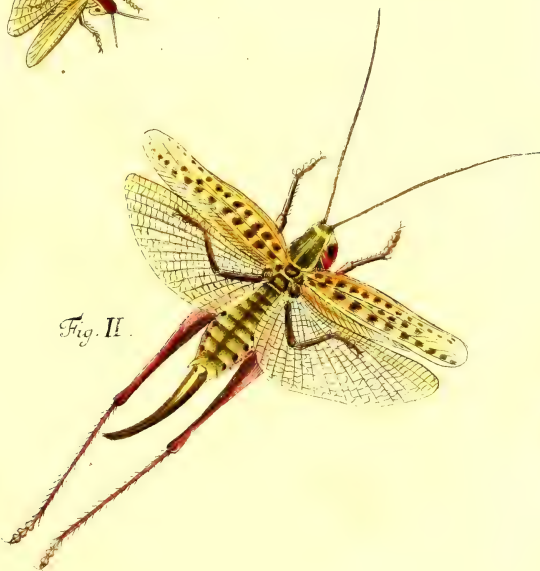


Fig. IV.



TABVLA CCL.

Fig. I.



Fig. II.



Fig. III.



Fig. IV.



Fig. V.



Fig. VI.



Fig. VII.



*L. ribet pinax. R.*

*Tyroff sc. Nbg.*



## TABVLA CCL.

### Zweyhundert und funfzigste Tafel.

- Fig. I. II. PHALAENA *feticornis* alis *deflexis* QVINQVAGESIMA QVARTA.  
*Vier und funfzigster* Nachtfalter mit *boßtigen* Fühlhörnern und  
*abhängenden* Flügeln.
- Fig. III. MVSCA *spathula* antennarum *oblonga* QVADRAGESIMA OCTAVA.  
*Acht und vierzigste* Hausfliege mit *rundlichem* Spatel.
- Fig. IV. APIS QVINQVAGESIMA QVINTA.  
*Fünf und funfzigste* Biene.
- Fig. V. VI. CIMEX *quinque* antennarum *articulis* VICESIMVS NONVS.  
*Neun und zwanzigste* Wanze mit *fünfgliedrigen* Fühlhörnern.
- Fig. VII. APIS QVINQVAGESIMA SEXTA.  
*Sechs und funfzigste* Biene.

# TABVLA CCLI.

## Zweyhundert ein und funfzigste Tafel.

- Fig. I. II. *APIS QVINQVAGESIMA SEPTIMA.*  
*Sieben und funfzigste Biene.*
- Fig. III. a. b. *STOMOXOIDES QVARTVS.*  
*Vierte Taschenmefferfliege.*
- Fig. IV. V. *PHALAEANA feticornis alis deflexis QVINQVAGESIMA QVINTA.*  
*Fünf und funfzigster Nachtfalter mit borstigen Fühlhörnern und  
abhängenden Flügeln.*
- Fig. VI. *APIS QVINQVAGESIMA OCTAVA.*  
*Acht und funfzigste Biene.*
- Fig. VII. *APIS QVINQVAGESIMA NONA.*  
*Neun und funfzigste Biene.*

TABVLA CCLI.



Fig. III. a.



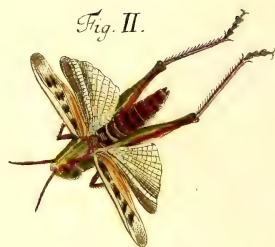
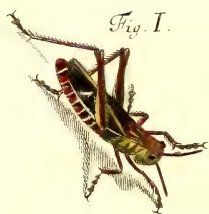
Fig. III. b.



Loibel pinx. R.

Tyroff sc. Nbg.

TABVLA CCLII.



Loebel pinx. R.

H. Bock sc. Nbg.

TABVLA CCLII.

Zweyhundert zwey und funfzigste Tafel.

- Fig. I. II. *ACRIDIVM VICESIMVM PRIMVM.*  
*Ein und zwanzigste Scharrheuschrecke.*
- Fig. III. IV. *PHALAEANA feticornis* alis *planis* DECIMA QVINTA.  
*Funfzehender Nachtfalter mit borstigen Fühlhörnern und flachen*  
*Flügeln.*
- Fig. V. *TENTHREDO antennis filiformibus* OCTAVA.  
*Achte sägfliege mit fadenähnlichen Fühlhörnern.*
- Fig. VI. *NEMOTELVS VICESIMVS SEPTIMVS.*  
*Sieben und zwanzigste Siletfliege.*

TABVLA CCLIII.

Zweyhundert drey und funfzigste Tafel.

- Fig. I. II. **ACRIDIVM VICESIMVM SECVNDVM.**  
*Zwey und zwanzigste Schnarrheuschrecke.*
- Fig. III. IV. **PHALAEANA feticornis alis deflexis QVINQVAGESIMA SEXTA.**  
*Sechs und funfzigster Nachtfalter mit borstigen Fühlhörnern und  
abhängenden Flügeln.*
- Fig. V. VI. **ACRIDIVM VICESIMVM TERTIVM.**  
*Drey und zwanzigste Schnarrheuschrecke.*

TABVLA CCLIII.

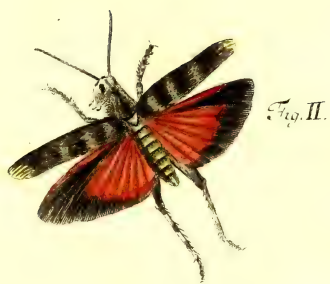


Fig. III.



Fig. IV.



Fig. V.

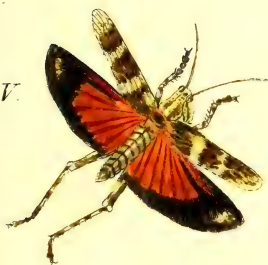


Fig. VI.



Loibel pinx. R.

I. Kollner fec. Ntq.

TABVLA CCLIV.

Fig. I.



Fig. II.



Fig. III. a.



Fig. IV.



Fig. V.



Fig. III. b.



Fig. VI.



Fig. VII.



Loibel pinx. R.

Tyrff sc. Nbg.



## TABVLA CCLIV.

### Zweyhundert vier und funfzigste Tafel.

- Fig. I, II. **PAPILIO** *tetrapus* *alis integris* **VICESIMVS** **QVARTVS**.  
*Vier und zwanzigster vierfüßiger Tagfalter mit ganzen Flügeln.*
- Fig. III. a. b. **COCCINELLA** **VICESIMA** **QVARTA**.  
*Vier und zwanzigster Blattlauskäfer.*
- Fig. IV. **MVSCA** *spathula antennarum truncata* **SEPTIMA**.  
*Siebende Hausfliege mit abgestutztem Spadel.*
- Fig. V. **PHALAENA** *feticornis* *alis planis* **QVADRAGESIMA** **QVARTA**.  
*Vier und vierzigster Nachtfalter mit borstigen Fühlhörnern und flachen Flügeln.*
- Fig. VI, VII. **APIS** **SEXAGESIMA**.  
*Sechszigste Biene.*

TABVLA CCLV.

Zweyhundert fünf und funfzigste Tafel.

- Fig. I. II. **LOCVSTA DECIMA SEXTA.**  
*Sechzehende Heuschrecke.*
- Fig. III. **STOMOXIS PRIMA.**  
*Erste Stechfliege.*
- Fig. VI. V. **PAPILIO hexapus alis ocellatis DECIMVS TERTIVS.**  
*Dreyzehender sechsfüßiger Tagfalter mit geäugelten Flügeln.*
- Fig. VI. **ARANEA oculorum situ semilunato VICESIMA QVINTA.**  
*Fünf und zwanzigste Spinne mit Augen im halben Monde.*

TABVLA CCLV.

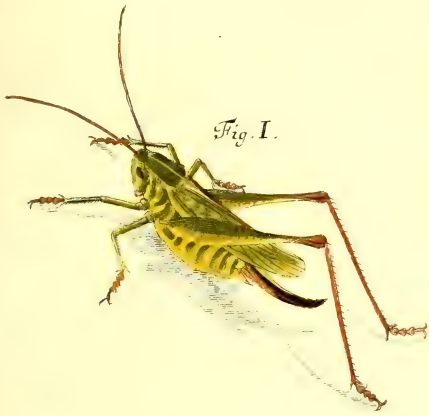


Fig. I.



Fig. III.



Fig. V.

Fig. IV.

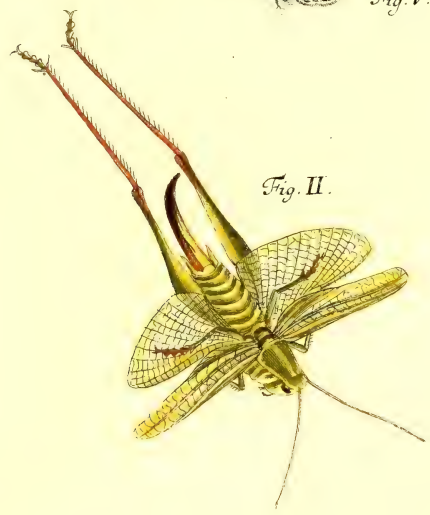


Fig. II.

Fig. VI.



Loebel pinx. R.

Tyroff sc. Nt. g.

TABVLA CCLVI.



Loibel pinx. R.

I. C. Boett sc. Nbg.

## TABVLA CCLVI.

### Zweyhundert sechs und funfzigste Tafel.

- Fig. I. II. PHALAENA *pedicornis* alis *planis* DECIMA SEXTA.  
*Sechzehender* Nachtfalter mit *gekämmten* Fühlhörnern und *flachen*  
Flügeln.
- Fig. III. IV. PHALAENA *feticornis* alis *planis* QVADRAGESIMA QVINTA.  
*Fünf und vierzigster* Nachtfalter mit *borstigen* Fühlhörnern und  
*flachen* Flügeln.
- Fig. V. VI. TABANVS DECIMVS QVINTVS.  
*Fünfzehende* Bremenfliege.

TABVLA CCLVII.  
Zweyhundert sieben und funfzigste Tafel.

- Fig. I. II. **PHALAENA seticornis** alis *planis* **QVADRAGESIMA SEXTA.**  
*Sechs und vierzigster* Nachtfalter mit *borstigen* Fühlhörnern und  
*flachen* Flügeln.
- Fig. III. a. b. **CHRYSOMELA TRICESIMA SEPTIMA.**  
*Sieben und dreyszigster* Blattkäfer.
- Fig. IV. **EMPIS QVINTA.**  
*Fünfte* Schnepfenfliege.
- Fig. V. VI. **TENTHREDO antennis clauatis** **VICESIMA TERTIA.**  
*Drey und zwanzigste* Sägfliege mit *käulförmigen* Fühlhörnern.

TABVLA CCLVII.



Fig. III. a.



Fig. IV.



Fig. III. b.



Fig. V.



Fig. VI.



*Loitel pinæ R.*

*Tyroff se. Nbg.*

TABVLA CCLVIII.

Fig. I.

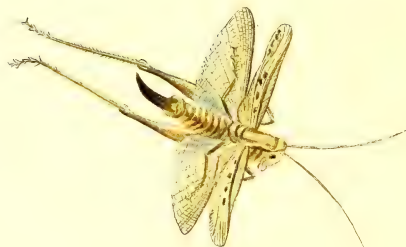


Fig. III.



Fig. IV.



Fig. V.



Fig. VI.



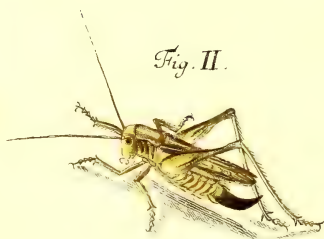
Fig. VII.



Fig. VIII.



Fig. II.



Loibel pinx. R.

Tyroff sc. Nbg.



## TABVLA CCLVIII.

### Zweyhundert acht und funfzigfte Tafel.

- Fig. I. II. **LOCVSTA DECIMA SEPTIMA.**  
*Siebenzehende Heuschrecke.*
- Fig. III. IV. **STRATIOMYS DECIMA TERTIA.**  
*Dreyzehende Waffenfliege.*
- Fig. V. VI. **PHALAENA feticornis alis planis QVADRAGESIMA SEPTIMA.**  
*Sieben und vierzigster Nachtfalter mit borstigen Fühlhörnern und flachen Flügeln.*
- Fig. VII. VIII. **MVSCA spathula antennarum rotunda QVADRAGESIMA NONA.**  
*Neun und vierzigste Hausfliege mit rundlichem Spadel.*

TABVLA CCLIX.

Zweyhundert neun und funfzigste Tafel.

Fig. I. II.

PHALAEANA *feticornis* alis *deflexis* QVINQVAGESIMA SEPTIMA.  
*Sieben und funfzigster* Nachtfalter mit *borstigen* Fühlhörnern und  
*abhängenden* Elügeln.

Fig. III. a. b.

SCOLYTVS PRIMVS.  
*Erster* Kolbenkäfer.

Fig. IV. V.

PHALAEANA *feticornis* alis *planis* QVADRAGESIMA OCTAVA.  
*Acht und vierzigster* Nachtfalter mit *borstigen* Fühlhörnern und  
*flachen* Flügeln.

Fig. VI.

SCARABAEVS *tribus* antennarum lamellis TRICESIMVS NONVS.  
*Neun und dreyszigster* Maulwurfskäfer mit *dreyspaltigen* Fühl-  
hörnern.

Fig. VII.

SPHEX VNDECIMA.  
*Eilfte* Aferwespe.

TABVLA CCLIX.



Fig. III. a.



Fig. IV.



Fig. V.



Fig. III. b.



Fig. VI.



Fig. VII.



*Ecibel pinax R.*

*Tyroff sc. Ntg.*

TABVLA CCLX.

Fig. I.



Fig. II.



Fig. III. a.



Fig. III. b.



Fig. IV.



*Loibel pinoc. R.*

Fig. V.



*Tyroff sc. Nbg.*

TABVLA CCLX.  
Zweyhundert und sechzigste Tafel.

Fig. I. II. PAPHILIO *hexapus* alis *obliquis* QVINTVS.  
*Fünfter sechsfüßiger Tagfalter mit schiefen Flügeln.*

Fig. III. a. b. CRYPTOCEPHALVS VICESIMVS OCTAVVS.  
*Acht und zwanzigster Fallkäfer.*

Fig. IV. V. APIS SEXAGESIMA PRIMA.  
*Ein und sechzigste Biene.*

# TABVLA CCLXI.

## Zweyhundert ein und fechzigste Tafel.

- Fig. I. II. **PHALAENA feticornis** alis *planis* QVADRAGESIMA NONA.  
*Neun und vierzigster* Nachtfalter mit *borstigen* Fühlhörnern und  
*flachen* Flügeln.
- Fig. III. **STOMOXOIDES QVINTVS.**  
*Fünfte* Tafchenmesserfliege.
- Fig. IV. **MVSCA** *spathula antennarum oblonga* QVADRAGESIMA PRIMA.  
*Ein und vierzigste* Fliege mit *länglichem* Spadel.
- Fig. V. VI. **APIS** SEXAGESIMA SECVNDA.  
*Zwey und fechzigste* Biene.

TABVLA CCLXI.

Fig. I.



Fig. II.



Fig. III.



Fig. IV.



Fig. V.



Fig. VI.



*Loibel pinx. R.*

*Tyroff sc. Nbg.*

TABVLA CCLXII.



Fig. III. a.



Fig. IV.



Fig. V.



Fig. III. b.



Fig. VI.



Fig. VII.



Leib pinx. R.

I. Kellner fec. Nbg.



TABVLA CCLXII.

Zweyhundert zwey und sechzigste Tafel.

- Fig. I. SPHEX DVODECIMA.  
*Zwölfte Afterwespe.*
- Fig. II. SPHEX DECIMA TERTIA.  
*Dreyzehende Afterwespe.*
- Fig. III. a. b. MVSCA spathula antennarum rotunda QVINQVAGESIMA.  
*Funfzigste Hausfliege mit rundlichem Spadel.*
- Fig. IV. V. PHALAENA feticornis alis planis QVINQVAGESIMA.  
*Funfzigster Nachtfalter mit borstigen Fühlhörnern und flachen Flügeln.*
- Fig. VI. VII. APIS SEXAGESIMA TERTIA.  
*Drey und sechzigste Biene.*

TABVLA CCLXIII.

Zweyhundert drey und fechzigte Tafel.

Fig. I. II. *LOCVSTA DECIMA OCTAVA.*  
*Achtzehende Heuschrecke.*

Fig. III. *PHALAENA feticornis alis patentibus DECIMA NONA.*  
*Neunzebender Nachtfalter mit borstigen Fühlhörnern und offenen*  
*Flügeln.*

Fig. IV. V. *PHALAENA feticornis alis planis QVINQVAGESIMA PRIMA.*  
*Ein und funfzigster Nachtfalter mit borstigen Fühlhörnern und flachen*  
*Flügeln.*

Fig. VI. *ICHNEVMON NONAGESIMVS SEPTIMVS.*  
*Sieben und neunzigste Schlupfwespe.*

TAVLA CCLXIII.

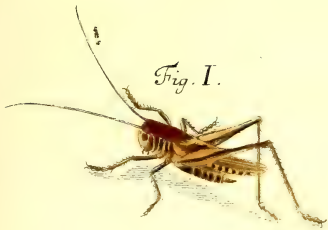


Fig. I.

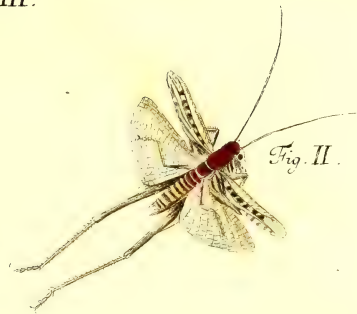


Fig. II.



Fig. III.



Fig. IV.



Fig. V.



Fig. VI.

Loibel pinæ. R.

Tyroff sc. Nbg.

TABVLA CCLXIV.

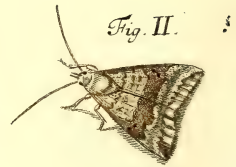


Fig. III. a.



Fig. III. b.

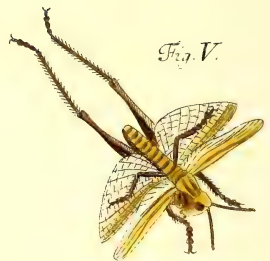


Fig. IV.



*Loibel pinoc. R*

Fig. V.



TABVLA CCLXIV.

Zweyhundert vier und sechzigste Tafel.

Fig. I. II. PHALAE<sup>A</sup>NA *feticornis* alis *planis* QVINQVAGESIMA SECUNDA.  
Zwey und funfzigster Nachtfalter mit *borstigen* Fühlhörnern und  
*flachen* Flügeln.

Fig. III. a. b. MELOLONTHA VNDECIMA.  
Eilfter Sägenblattkäfer.

Fig. IV. V. ACRIDIVM VICESIMVM QVARTVM.  
Vier und zwanzigste Schnarrheufchrecke.

TABVLA CCLXV.

Zweyhundert fünf und fechzigfte Tafel.

- Fig. I. II. **ACRIDIVM VICESIMVM QVINTVM.**  
*Fünf und zwanzigste Schnarrheufchrecke.*
- Fig. III. **APIS SEXAGESIMA QVARTA.**  
*Vier und fechzigste Biene.*
- Fig. IV. V. **ACRIDIVM VICESIMVM SEXTVM.**  
*Sechs und zwanzigste Schnarrheufchrecke.*

TABVLA CCLXV.

Fig. I.



Fig. II.



Fig. III.



Fig. IV.



Fig. V.



Loibel pinx. R.

I. Kellner fec. Nbg.

TABVLA CCLXVI.

Fig. I.



Fig. II.



Fig. III. a.



Fig. IV. a.



Fig. IV. b.



Fig. III. b.



Fig. V.



Fig. VI.



Loibel pinx. R.

Tyroff sc. Nbg.



## TABVLA CCLXVI.

### Zweyhundert sechs und sechzigste Tafel.

- Fig. I. II. **PHALAENA feticornis** alis *convolutis* NONA.  
*Neunter* Nachtfalter mit *borstigen* Fühlhörnern und *zusammengerollten*  
Flügeln.
- Fig. III. a. b. **COCCINELLA VICESIMA QVINTA.**  
*Fünf und zwanzigster* Blattlauskäfer.
- Fig. IV. a. b. **CIMEX** *quatuor* antennarum *articulis* TRICESIMVS QVARTVS.  
*Vier und dreyszigste* Wanze mit *viergliedrigen* Fühlhörnern.
- Fig. V. VI. **PHALAENA feticornis** alis *deflexis* QVINQVAGESIMA OCTAVA.  
*Acht und funfzigster* Nachtfalter mit *borstigen* Fühlhörnern und  
*abhängenden* Flügeln.

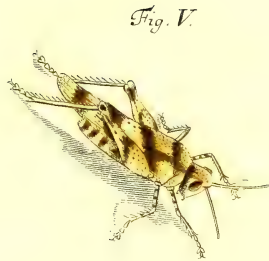
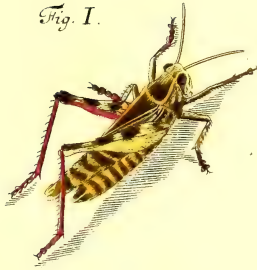
TABVLA CCLXVII.  
Zweyhundert sieben und sechzigste Tafel.

Fig. I. II. ACRIDIVM VICESIMVM SEPTIMVM.  
*Sieben und zwanzigste Scharrheuschrecke.*

Fig. III. a. b. c. APIS SEXAGESIMA QVINTA.  
*Fünf und sechzigste Biene.*

Fig. IV. V. ACRIDIVM VICESIMVM OCTAVVM.  
*Acht und zwanzigste Schnarrkeuschrecke.*

TABVLA CCLXVII.



Loibel pinx. R.

I. Köllner fec. Nbg.

TABULA CCLXVIII.

Fig. I.



Fig. II.



Fig. III.



Fig. IV.



Fig. V.



Fig. VI.



Fig. VII.



Loibel pinx. R.

Tyrolf sc. Nbg.

## TABVLA CCLXVIII.

### Zweyhundert acht und fechzigfte Tafel.

- Fig. I. STRATIOMYS DECIMA QVARTA.  
*Vierzehende Waffenfliege.*
- Fig. II. SPHEX DECIMA QVARTA.  
*Vierzehende Afterwespe.*
- Fig. III. PHALAENA *feticornis* alis *patentibus* VICESIMA.  
*Zwanzigster Nachtfalter mit borstigen Fühlhörnern und offenen Flügeln.*
- Fig. IV. LAMPYRIS PRIMA.  
*Erster Leuchtkäfer.*
- Fig. V. STOMOXIS SECVND A.  
*Zweyte Stechfliege.*
- Fig. VI. MVSCA *spathula antennarum oblonga* QVINQVAGESIMA PRIMA.  
*Ein und funfzigste Hausfliege mit rundlichem Spadel.*
- Fig. VII. MVSCA *spathula antennarum rotunda* QVINQVAGESIMA SECVND A.  
*Zwey und funfzigste Hausfliege mit rundlichem Spadel.*

TABVLA CCLXIX.

Zweyhundert neun und fechzigfte Tafel.

- Fig. I. II. *MVSCA* *spathula antennarum rotunda* QVINQVAGESIMA TERTIA.  
*Drey und funfzigste Hausfliege mit rundlichem Spadel.*
- Fig. III. *PHALAENA feticornis* *alis patentibus* VICESIMA PRIMA.  
*Ein und zwanzigster Nachtfalter mit borstigen Fühlhörnern und  
offenen Flügeln.*
- Fig. IV. a. b. *TERMES PRIMVS.*  
*Erste Todtenuhr.*
- Fig. V. VI. *ACRIDIVM VICESIMVM NONVM.*  
*Neunte Schnarrheufchrecke.*

TABVLA CCLXIX.

Fig. I.



Fig. II.



Fig. III.



Fig. IV. b.



Fig. IV. a.



Fig. V.

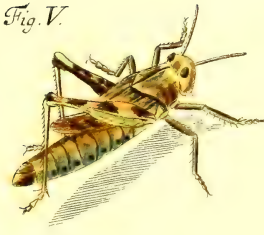


Fig. VI.



*Tribel puce. R.*

*Tyreff sc. Nbg.*

TABVLA CCLXX.



Fig. III.



Fig. IV. a.



Fig. IV. b.



Fig. V.



Fig. VI.



Loibel pinx. R.

Tyross sc. Nbg.



TABVLA CCLXX.

Zweyhundert und siebenzigste Tafel.

- Fig. I. II. PHALAE<sup>n</sup>A *seiscornis* alis *conuolutis* DECIMA.  
*Zehender* Nachtfalter mit *borstigen* Fühhörnern und *zusammengerollten*  
Flügeln.
- Fig. III. TIPVLA TRICESIMA SECVNDA.  
*Zwey und dreyszigste* Erdfliege.
- Fig. IV. a. b. THRIPS PRIMA.  
*Erste* Blafenfufsfliege.
- Fig. V. APIS SEXAGESIMA SEXTA.  
*Sechs und sechzigste* Biene.
- Fig. VI. ICHNEVMON NONAGESIMVS OCTAVVS.  
*Acht und neunzigste* Schlupfwespe.

TABVLA CCLXXI.

Zweyhundert ein und siebenzigste Tafel.

- Fig. I. II. PHALAENA *pectinicornis* alis *deflexis* TRICESIMA SEXTA.  
*Sechs und dreyßigster* Nachtfalter mit *gekämmten* Fühlhörnern und  
*abhängenden* Flügeln.
- Fig. III. PHALAENA *feticornis* alis *patentibus* VICESIMA SECUNDA.  
*Zwey und zwanzigster* Nachtfalter mit *borstigen* Fühlhörnern und  
*offenen* Flügeln.
- Fig. IV. V. CHERMES PRIMVM.  
*Erste* Blattfaugetfliege.
- Fig. VI. MVSCA *spathula antennarum oblonga* QVADRAGESIMA SECUNDA.  
*Zwey und vierzigste* Hausfliege mit *länglichem* Spadel.
- Fig. VII. MVSCA *spathula antennarum oblonga* QVADRAGESIMA TERTIA.  
*Drey und vierzigste* Hausfliege mit *länglichem* Spadel.

TABVLA CCLXXI.

Fig. I.



Fig. II.



Fig. III.



Fig. IV.



Fig. V.



Fig. VI.



Fig. VII.



*Leibel pinx. R.*

*Tyroff sc. Nbg.*

TABVLA CCLXXII.



Fig. I.

Fig. III.



Fig. IV.



Fig. V.



Fig. VI.



Fig. II.



Lothel pinx. R

C. Bock sc. Nbg.

TABVLA CCLXXII.

Zweyhundert zwey und siebenzigste Tafel.

Fig. I. II. *PAPILIO hexapus alis ocellatis* DECIMVS QVARTVS.  
*Vierzehnder sechsfüßiger Tagfalter mit geäugelten Flügeln.*

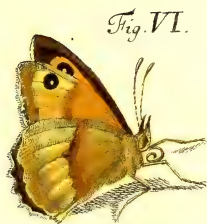
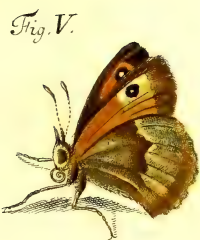
Fig. III. IV. *CIMEX quinque antennarum articulis* TRICESIMVS.  
*Dreyszigste Wanze mit fünfgliedrigen Fühlhörnern.*

Fig. V. VI. *CIMEX quinque antennarum articulis* TRICESIMVS PRIMVS.  
*Ein und dreyszigste Wanze mit fünfgliedrigen Fühlhörnern.*

TABVLA CCLXXIII.  
Zweyhundert drey und siebenzigste Tafel.

- Fig. I. II. *PAPILIO tetrapus alis integris VICESIMVS QVINTVS.*  
*Fünf und zwanzigster vierfüßiger Tagfalter mit ganzen Flügeln.*
- Fig. III. *APIS SEXAGESIMA SEPTIMA.*  
*Sieben und sechzigste Biene.*
- Fig. IV. a. b. *LUPERVS PRIMVS.*  
*Erster Fadenkäfer.*
- Fig. V. *PAPILIO tetrapus alis integris VICESIMVS SEXTVS.*  
*Sechs und zwanzigster vierfüßiger Tagfalter mit ganzen Flügeln.*
- Fig. VI. *PAPILIO tetrapus alis integris VICESIMVS SEPTIMVS.*  
*Sieben und zwanzigster vierfüßiger Tagfalter mit ganzen Flügeln.*

TABVLA CCLXXIII.



Loibel pinx. R.

C. Beck sc. N.

TABVLA CCLXXIV.

Fig. I.



Fig. II.



Fig. IV. b.



Fig. III.



Fig. IV. a.



Fig. V.



Fig. VI.



*Loibel pinx. R.*

*Tyroff sc. Nbg.*



TABVLA CCLXXIV.

Zweyhundert vier und siebenzigste Tafel.

- Fig. I. II. *PAPILIO hexapus alis obliquis* SEXTVS.  
*Sechster sechsfüßiger Tagfalter mit schiefen Flügeln.*
- Fig. III. *ICHNEVMON nonagesimus nonus.*  
*Neun und neunzigste Schlupfwespe.*
- Fig. IV. a. b. *ASELLVS PRIMVS.*  
*Erste Wafleraffel.*
- Fig. V. VI. *PAPILIO tetrapus alis integris* VICESIMVS OCTAVVS.  
*Acht und zwanzigster vierfüßiger Tagfalter mit ganzen Flügeln.*

TABVLA CCLXXV.

Zweyhundert fünf und siebenzigste Tafel.

- Fig. I. II. *PAPILIO hexapus alis caudatis* SEPTIMVS.  
*Siebender sechsfüßiger Tagfalter mit geschwänzten Flügeln.*
- Fig. III. *PHALAENA seticornis alis patentibus* VICESIMA TERTIA.  
*Drey und zwanzigster Nachtfalter mit borstigen Fühlhörnern und  
offenen Flügeln.*
- Fig. IV. a. b. *PVLEX PRIMVS.*  
*Erster Floh.*
- Fig. V. VI. *PHALAENA seticornis alis planis* QVINQVAGESIMA TERTIA.  
*Drey und funfzigster Nachtfalter mit borstigen Fühlhörnern und  
flachen Flügeln.*

TABVLA CCLXXV.

Fig. I.



Fig. II.



Fig. III.



Fig. IV. b.



Fig. IV. a.



Fig. V.



Fig. VI.



*Lothel pinx. R.*

TABVLA CCLXXVI.

Fig. I.



Fig. II.



Fig. III.



Fig. IV. b.



Fig. IV. a.



Fig. V.



Loibel pinx. R.

Fig. VI.



C. Bock sc. Nbg.

## TABVLA CCLXXVI.

### Zweyhundert fechs und siebenzigte Tafel.

Fig. I. II.

PAPILIO *hexapus* alis *ocellatis* DECIMVS QVINTVS.  
*Funfzehender sechsfüßiger Tagfalter mit geäugelten Flügeln.*

Fig. III.

PHALAENA *feticornis* alis *patentibus* VICESIMA QVARTA.  
*Vier und zwanzigster Nachtfalter mit borstigen Fühlhörnern und offenen Flügeln.*

Fig. IV. a. b.

PEDICVLVS PRIMVS.  
*Erste Laus.*

Fig. V. VI.

PAPILIO *hexapus* alis *obliquis* SEPTIMVS.  
*Siebender sechsfüßiger Tagfalter mit schiefen Flügeln.*

TABVLA CCLXXVII.

Zweyhundert sieben und siebenzigste Tafel.

- Fig. I. II. **PAPILIO** *tetrapus* alis *integris* VICESIMVS NONVS.  
*Neun und zwanzigster vierfüßiger Tagfalter mit ganzen Flügeln.*
- Fig. III. **PHALAENA** *feticornis* alis *patentibus* VICESIMA QVINTA.  
*Fünf und zwanzigster Nachtfalter mit borstigen Fühlhörnern und offenen Flügeln.*
- Fig. IV. a. b. **CASSIDA** SEPTIMA.  
*Siebender Schildkäfer.*
- Fig. V. VI. **ACRIDIVM** TRICESIMVM.  
*Dreysigste Schnarrheuschrecke.*

TABVLA CCLXXVII.

Fig. I.

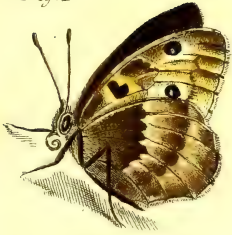


Fig. II.



Fig. III.



Fig. IV. a.



Fig. IV. b.



Fig. V.

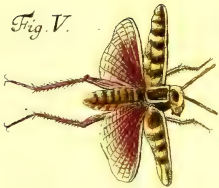


Fig. VI.



Loitel pira . R.

C. Bock sc. Nbg

TABULA CCLXXVIII.

Fig. I.



Fig. II.



Fig. III. a.



Fig. IV.



Fig. V.



Fig. III. b.



Fig. VI.



Fig. VII.



*Loitel pina. R.*

*I. C. Boeck fec. Nbg.*



## TABVLA CCLXXVIII.

### Zweyhundert acht und siebenzigste Tafel.

- Fig. I. II. PHALAENA *peñnicornis* alis *planis* DECIMA SEPTIMA.  
*Siebenzehnder* Nachtfalter mit *gekämmten* Fühlhörnern und *flachen*  
Flügeln.
- Fig. III. a. b. MVSCA *spathula antennarum oblonga* QVADRAGESIMA QVARTA.  
*Vier und vierzigste* Hausfliege mit *länglichem* Spadel.
- Fig. IV. V. PHALAENA *feticornis* alis *planis* QVINQVAGESIMA QVARTA FEMINA?  
*Vier und funfzigster* Nachtfalter mit *borstigen* Fühlhörnern und  
*flachen* Flügeln. *Weibgen?*
- Fig. VI. VII. PHALAENA *feticornis* alis *planis* QVINQVAGESIMA QVINTA. MAS?  
*Fünf und funfzigster* Nachtfalter mit *borstigen* Fühlhörnern und  
*flachen* Flügeln. *Männge n?*

TABVLA CCLXXIX.

Zweyhundert neun und siebenzigfte Tafel.

- Fig. I. II. PHALAENA *pectinicornis* alis *planis* DECIMA OCTAVA.  
*Achtzehender* Nachtfalter mit *gekämmten* Fühlhörnern und *flachen*  
Flügeln.
- Fig. III. STENOCORVS *thorace inermi* DECIMVS SEXTVS.  
*Sechzehender* Stutzkäfer mit *stachellosem* Brustschilde.
- Fig. IV. V. PHALAENA *feticornis* alis *deflexis* QVINQVAGESIMA NONA.  
*Neun und funfzigster* Nachtfalter mit *borstigen* Fühlhörnern und  
*abhängenden* Elügeln.
- Fig. VI. a. b. BVPRESTIS DECIMA NONA.  
*Neunzehender* Stinkkäfer.
- Fig. VII. a. b. ELATEROIDES PRIMVS.  
*Erster* Afterspringkäfer.

TABVLA CCLXXIX.

Fig. I.



Fig. II.



Fig. VI. a.



Fig. VII. b.



Fig. VII. a.



Fig. III.



Fig. IV.



Fig. VI. b.



Fig. V.



TABULA CCLXXX.



VIRGIL.  
CLAVDITE IAM RIVOS - SAT  
PRATA BIBERVNT.



*Loibel pinx. R.*



*I. Kelner fec. Nbg.*

TABVLA CCLXXX.  
Zweyhundert und achtzigste Tafel.

Fig. I. II. PAPILIO *hexapus* alis *ocellatis* DECIMA SEXTA.  
*Sechzehender sechsfüßiger Tagfalter mit geäugelten Flügeln.*

Fig. III. IV. PAPILIO *hexapus* alis *ocellatis* DECIMA SEPTIMA.  
*Siebenzehender sechsfüßiger Tagfalter mit geäugelten Flügeln.*



# I N D E X.

Tom. I. II. III.

## R e g i s t e r.

Band I. II. III.



Aaskäfer. siehe SILPHA.  
ACARVS.

ACRIDIVM.

Asterbienenkäfer. siehe CLEROIDES.  
Asterfrühlingsfliege. f. PERLA.  
Asterjungferchen. f. LIBELLOIDES.  
Asterholzkäfer. f. LEPTVRA.  
Astermaulwurfskäfer. f. COPRIS.  
Asterriüfelkäfer. f. RHINOMACER.  
Asterpeckkäfer. f. DERMESTOIDES.  
Asterspinne. f. PHALANGIVM.  
Asterpringkäfer. f. ELATEROIDES.  
Asterfinckkäfer. f. BVPRESTOIDES.  
Asterwasserwanze. f. NAVCORIS.  
Asterwespe. f. SPHEX.  
ALTYCA.  
Ameise. f. FORMICA.  
Ameisenlöwe. f. FORMICALEO.  
ANTHRENVS.  
ANTHREVS.  
APHIS.

| No. | Tab. | Fig.        |
|-----|------|-------------|
| 1.  | 27.  | 1. a. b.    |
| 2.  | —    | 2. a. b.    |
| 3.  | —    | 3. a. b. c. |
| 4.  | 146. | 3. a. b.    |
| 1.  | 27.  | 6. 7.       |
| 2.  | —    | 8. 9.       |
| 3.  | —    | 10. 11.     |
| 4.  | 136. | 4. 5.       |
| 5.  | 137. | 4. 5.       |
| 6.  | 141. | 2. 3.       |
| 7.  | —    | 4. 5.       |
| 8.  | 141. | 5. 6.       |
| 9.  | 154. | 9. 10.      |
| 10. | 161. | 2. 3.       |
| 11. | 228. | 1. 2.       |
| 12. | —    | 6. 7.       |
| 13. | 232. | 2. 3.       |
| 14. | —    | 6. 7.       |
| 15. | 241. | 5. 6.       |
| 16. | 243. | 1. 2.       |
| 17. | —    | 2. 4.       |
| 18. | —    | 5. 6.       |
| 19. | 245. | 1. 2.       |
| 20. | 249. | 3. 4.       |
| 21. | 252. | 1. 2.       |
| 22. | 253. | 1. 2.       |
| 23. | —    | 5. 6.       |
| 24. | 264. | 4. 5.       |
| 25. | 265. | 1. 2.       |
| 26. | —    | 4. 5.       |
| 27. | 267. | 1. 2.       |
| 28. | —    | 4. 5.       |
| 29. | 269. | 5. 6.       |
| 30. | 277. | 5. 6.       |
| I.  | 166. | 5. a. b.    |
| I.  | 176. | 4. a. b.    |
| I.  | 89.  | 6.          |
| I.  | 222. | 4. 5.       |
| 2.  | —    | 6. a. b.    |

APIS.

L 2

| No. | Tab. | Fig.        |
|-----|------|-------------|
| 3.  | 229. | 4. 5. a. b. |
| 4.  | —    | 6. a. b.    |
| 5.  | 231. | 1. 2. a. b. |
| 6.  | —    | 3. a. b.    |
| 7.  | —    | 6. 7. a. b. |
| 8.  | —    | 8. a. b.    |
| 9.  | 235. | 1. a. b.    |
| 10. | —    | 2. a. b.    |
| I.  | 22.  | 3. 4.       |
| 2.  | —    | 5. 6.       |
| 3.  | —    | 7. 8. 9.    |
| 4.  | —    | 10. 11.     |
| 5.  | —    | 12. 13.     |
| 6.  | —    | 14.         |
| 7.  | —    | 15.         |
| 8.  | —    | 16.         |
| 9.  | 32.  | 2.          |
| 10. | —    | 3.          |
| 11. | —    | 4.          |
| 12. | —    | 5.          |
| 13. | —    | 6. 7. 8.    |
| 14. | —    | 9. 10.      |
| 15. | —    | 11. 12.     |
| 16. | —    | 13.         |
| 17. | —    | 14.         |
| 18. | —    | 15.         |
| 19. | —    | 16. 17.     |
| 20. | —    | 18.         |
| 21. | —    | 19.         |
| 22. | 34.  | 10.         |
| 23. | —    | 11.         |
| 24. | 44.  | 3.          |
| 25. | 45.  | 6.          |
| 26. | 50.  | 10.         |
| 27. | 52.  | 6.          |
| 28. | 53.  | 11.         |
| 29. | 69.  | 7.          |
| 30. | —    | 8.          |
| 31. | —    | 9.          |
| 32. | 78.  | 4.          |
| 33. | —    | 5.          |
| 34. | 81.  | 7.          |
| 35. | 102. | 7. 8.       |
| 36. | 105. | 1. 2.       |
| 37. | 106. | 2.          |
| 38. | 112. | 5.          |
| 39. | 113. | 2.          |
| 40. | 132. | 3.          |
| 41. | 136. | 6.          |
| 42. | 160. | 4. 5.       |
| 43. | 190. | 6.          |
| 44. | 192. | 4. 5.       |
| 45. | 195. | 7. 8.       |

ARANEAE.  
Fam. I. Sembl.

Fam. II. Quadrat.

Fam. IV. Duar. lin.

Fam. V. Trium. lin.

Fam. VI. Quat. lin.

| No. | Tab. | Fig.        |
|-----|------|-------------|
| 46. | 197. | 5. 6.       |
| 47. | 198. | 1. 2.       |
| 48. | 224. | 3. 4.       |
| 49. | 238. | 3.          |
| 50. | 241. | 7. 8.       |
| 51. | 246. | 4.          |
| 52. | 247. | 1.          |
| 53. | 248. | 5.          |
| 54. | —    | 6.          |
| 55. | 250. | 4.          |
| 56. | —    | 7.          |
| 57. | 251. | 1. 2.       |
| 58. | —    | 6.          |
| 59. | —    | 7.          |
| 60. | 254. | 6. 7.       |
| 61. | 260. | 4. 5.       |
| 62. | 261. | 5. 6.       |
| 63. | 262. | 6. 7.       |
| 64. | 265. | 3.          |
| 65. | 267. | 3. a. b. c. |
| 66. | 270. | 5.          |
| 67. | 273. | 3.          |
| 1.  | 19.  | 8.          |
| 2.  | —    | 13.         |
| 3.  | 31.  | 14.         |
| 4.  | 35.  | 8.          |
| 5.  | 37.  | 11.         |
| 6.  | 42.  | 13.         |
| 7.  | 47.  | 8.          |
| 8.  | 49.  | 5.          |
| 9.  | —    | 6.          |
| 10. | 59.  | 7.          |
| 11. | 71.  | 8.          |
| 12. | 101. | 7.          |
| 13. | 112. | 8.          |
| 14. | 161. | 6.          |
| 15. | 167. | 7.          |
| 16. | 172. | 6.          |
| 17. | 174. | 2.          |
| 18. | 187. | 7.          |
| 19. | 189. | 7.          |
| 20. | 199. | 3.          |
| 21. | 200. | 7.          |
| 22. | 226. | 7.          |
| 23. | 227. | 2.          |
| 24. | —    | 3.          |
| 25. | 255. | 6.          |
| 1.  | 19.  | 9.          |
| 2.  | —    | 10.         |
| 3.  | —    | 11.         |
| 4.  | —    | 12.         |
| 5.  | 64.  | 8.          |
| 6.  | 124. | 6.          |
| 7.  | 158. | 6.          |
| 8.  | —    | 7.          |
| 9.  | 172. | 7.          |
| 10. | 174. | 3.          |
| 11. | 197. | 4.          |
| 12. | 196. | 6.          |
| 13. | 226. | 6.          |
| 1.  | 49.  | 7.          |
| 2.  | —    | 8.          |
| 3.  | 106. | 4.          |
| 4.  | 113. | 9.          |
| 1.  | 32.  | 20.         |
| 2.  | 226. | 5.          |
| 1.  | 44.  | 21.         |

ASELLVS  
ASILVS

Affel. siehe ONISCVS.  
ATELABVS.

BIBIO.

Biene. f. APIS.  
Bienenkäfer. f. CLERVS.  
Blafentusfliege. f. THRIPS.  
BLATTIA.

Blattkäfer. f. CHRYSOMELA.  
Blattlausfliege. f. APHIS  
Blattlauskäfer. f. COCCINELLA.  
Blattlauslöwe. f. HEMEROBIVS.  
Blattläuferfliege. f. CHERMES.  
BONBYLIVS.

BOSTRICHVS.  
BRANCHIPVS.

Fam. I. Canterf.

II. Conchif.  
Bremfenfliege. f. TABANVS.  
BRVCHVS

Bruthornkäfer. f. NOTOKVS.  
Buckelkäfer. f. BRVCHVS.  
BVPRESTIS

| No. | Tab. | Fig.     |
|-----|------|----------|
| 2.  | 49.  | 9.       |
| 3.  | 187. | 5.       |
| 4.  | —    | 6.       |
| 5.  | 189. | 6.       |
| 1.  | 274. | 4. a. b. |
| 1.  | 8.   | 11.      |
| 2.  | —    | 12.      |
| 3.  | —    | 13.      |
| 4.  | —    | 14.      |
| 5.  | —    | 15.      |
| 6.  | 17.  | 6.       |
| 7.  | —    | 7.       |
| 8.  | 47.  | 9.       |
| 9.  | 48.  | 9.       |
| 10. | —    | 10.      |
| 11. | 51.  | 2.       |
| 12. | 52.  | 14.      |
| 13. | 78.  | 6.       |
| 14. | 106. | 3.       |
| 15. | 183. | 6.       |
| 16. | 185. | 3.       |
| 17. | 225. | 7.       |
| 18. | 228. | 8.       |
| 1.  | 3.   | 9.       |
| 2.  | 42.  | 10.      |
| 3.  | 208. | 5. a. b. |
| 1.  | 15.  | 1. 2.    |
| 2.  | 104. | 8. 9.    |
| 3.  | —    | 10. 11.  |
| 1.  | 88.  | 2. 3.    |
| 2.  | 155. | 6.       |
| 3.  | —    | 7.       |
| 4.  | 158. | 2.       |
| 1.  | 46.  | 9.       |
| 2.  | 78.  | 3.       |
| 3.  | 79.  | 5.       |
| 4.  | —    | 6.       |
| 5.  | 89.  | 1.       |
| 6.  | 112. | 6.       |
| 7.  | 121. | 3.       |
| 8.  | 168. | 1.       |
| 1.  | 189. | 1.       |
| 1.  | 150. | 1. 2. 3. |
| 2.  | —    | 4. a. b. |
| 1.  | —    | 5. a. b. |
| 1.  | 155. | 3. a. b. |
| 2.  | —    | 4. a. b. |
| 3.  | —    | 5. a. b. |
| 1.  | 2.   | 1.       |
| 2.  | 31.  | 12.      |
| 3.  | 35.  | 6.       |
| 4.  | —    | 7.       |
| 5.  | 49.  | 1.       |
| 6.  | 50.  | 7.       |
| 7.  | 53.  | 7.       |



**BYPRESTOIDES.**  
 Birktenkufer. siehe ANTHRIBVS.  
**CANTHARIS.**

**CARABVS.**  
 Fam. I. Oblong.

Fam. II. Ouat.

**CASSIDA.**

**CERAMBYX.**

| No. | Tab. | Fig.     |
|-----|------|----------|
| 8.  | 67.  | 4.       |
| 9.  | —    | 5.       |
| 10. | —    | 6.       |
| 11. | —    | 7.       |
| 12. | —    | 8.       |
| 13. | —    | 9.       |
| 14. | 109. | 6.       |
| 15. | 128. | 9.       |
| 16. | 157. | 1.       |
| 17. | 204. | 4. a. b. |
| 18. | —    | 5.       |
| 19. | 279. | 6. a. b. |
| 1.  | 215. | 3. a. b. |
| 1.  | 47.  | 1.       |
| 2.  | 52.  | 7.       |
| 3.  | 58.  | 2.       |
| 4.  | 59.  | 1.       |
| 1.  | 3.   | 1.       |
| 2.  | 11.  | 2.       |
| 3.  | 11.  | 1.       |
| 4.  | —    | 2.       |
| 5.  | 18.  | 1.       |
| 6.  | —    | 2.       |
| 7.  | —    | 3.       |
| 8.  | —    | 4.       |
| 9.  | —    | 5.       |
| 10. | —    | 6.       |
| 11. | —    | 7.       |
| 12. | —    | 9.       |
| 13. | 36.  | 1.       |
| 14. | 38.  | 2.       |
| 15. | 51.  | 1.       |
| 16. | 58.  | 1.       |
| 17. | 105. | 8.       |
| 18. | 100. | 5.       |
| 19. | 177. | 3.       |
| 20. | 141. | 1.       |
| 21. | 156. | 4.       |
| 22. | 194. | 7.       |
| 23. | 202. | 5.       |
| 24. | 221. | 6. a. b. |
| 25. | 237. | 5.       |
| 1.  | 1.   | 13.      |
| 2.  | 11.  | 13.      |
| 3.  | —    | 14.      |
| 4.  | 18.  | 8.       |
| 5.  | 31.  | 13.      |
| 6.  | 41.  | 14.      |
| 7.  | 66.  | 6.       |
| 8.  | —    | 7.       |
| 1.  | 27.  | 4. a. b. |
| 2.  | —    | 5.       |
| 3.  | 36.  | 2.       |
| 4.  | 40.  | 5. 6.    |
| 5.  | 96.  | 6.       |
| 6.  | 142. | 7. a. b. |
| 7.  | 277. | 4. a. b. |
| 1.  | 1.   | 1.       |
| 2.  | 10.  | 1.       |
| 3.  | 11.  | 7.       |
| 4.  | 14.  | 7.       |
| 5.  | —    | 8.       |
| 6.  | —    | 9.       |
| 7.  | —    | 1.       |
| 8.  | —    | 2.       |

**CEROCOMA.**

**CHELIFER.**  
**CHERMES.**  
**CHRYSID.**

**CHRYSOMELA.**

**CICADA.**

**CICINDELA.**

**M**

| No. | Tab. | Fig.     |
|-----|------|----------|
| 9.  | —    | 3.       |
| 10. | —    | 4.       |
| 11. | —    | 5.       |
| 12. | 65.  | 1.       |
| 13. | 123. | 1.       |
| 14. | 124. | 3.       |
| 15. | 145. | 1.       |
| 16. | 153. | 4.       |
| 17. | 176. | 5. a. b. |
| 18. | 192. | 6.       |
| 19. | 203. | 5.       |
| 1.  | 53.  | 8.       |
| 2.  | —    | 9.       |
| 1.  | 134. | 3. a. b. |
| 1.  | 271. | 4. 5.    |
| 1.  | 42.  | 5. 6.    |
| 2.  | 74.  | 7. 8.    |
| 5.  | 81.  | 5.       |
| 4.  | 115. | 3.       |
| 5.  | 233. | 7.       |
| 1.  | 1.   | 3.       |
| 2.  | 3.   | 4.       |
| 3.  | 21.  | 1. 2.    |
| 4.  | —    | 3.       |
| 5.  | —    | 4.       |
| 6.  | —    | 5.       |
| 7.  | —    | 6.       |
| 8.  | —    | 7.       |
| 9.  | —    | 8.       |
| 10. | —    | 9.       |
| 11. | —    | 10.      |
| 12. | —    | 11.      |
| 13. | —    | 12.      |
| 14. | —    | 13.      |
| 15. | —    | 14.      |
| 16. | —    | 15.      |
| 17. | —    | 16.      |
| 18. | —    | 17.      |
| 19. | —    | 18.      |
| 20. | —    | 19.      |
| 21. | —    | 20.      |
| 22. | 44.  | 2.       |
| 23. | 47.  | 4. 5.    |
| 24. | 54.  | 7.       |
| 25. | 65.  | 7.       |
| 1.  | 26.  | 8.       |
| 27. | —    | 9.       |
| 28. | —    | 10.      |
| 29. | 84.  | 7.       |
| 30. | 112. | 3.       |
| 31. | 126. | 1.       |
| 32. | 161. | 4. a. b. |
| 33. | 173. | 4. a. b. |
| 34. | 194. | 4. a. b. |
| 35. | 213. | 4. a. b. |
| 36. | 216. | 4. a. b. |
| 37. | 257. | 3. a. b. |
| 1.  | 96.  | 2.       |
| 2.  | —    | 3.       |
| 3.  | —    | 7.       |
| 4.  | —    | 8.       |
| 5.  | 237. | 6.       |
| 1.  | 4.   | 8.       |
| 2.  | 34.  | 8.       |
| 3.  | —    | 9.       |
| 4.  | —    | 10.      |
| 5.  | 86.  | 4.       |

CIMEX.  
Fam. I. Art. quatuor.

| No. | Tab. | Fig.        |
|-----|------|-------------|
| 1.  | 11.  | 15, 16, 17. |
| 2.  | 13.  | 1.          |
| 3.  | —    | 2.          |
| 4.  | —    | 3.          |
| 5.  | —    | 4.          |
| 6.  | —    | 5.          |
| 7.  | —    | 6, 7.       |
| 8.  | —    | 8.          |
| 9.  | —    | 9.          |
| 10. | —    | 10.         |
| 11. | —    | 11.         |
| 12. | —    | 12.         |
| 13. | 41.  | 4, 5.       |
| 14. | —    | 6, 7.       |
| 15. | 42.  | 12.         |
| 16. | 43.  | 7, 8.       |
| 17. | 48.  | 8.          |
| 18. | 57.  | 4.          |
| 19. | —    | 5.          |
| 20. | —    | 12.         |
| 21. | 87.  | 7.          |
| 22. | 112. | 7.          |
| 23. | 119. | 3.          |
| 24. | 123. | 2, 3.       |
| 25. | 169. | 7.          |
| 26. | 170. | 4, 5.       |
| 27. | 182. | 1.          |
| 28. | 185. | 4, a, b, 5. |
| 29. | 199. | 1, 2.       |
| 30. | —    | 4, 5.       |
| 31. | —    | 6, 7.       |
| 32. | 210. | 3, a, b.    |
| 33. | 248. | 3, 4.       |
| 34. | 266. | 4, a, b.    |
| 1.  | 2.   | 3.          |
| 2.  | 5.   | 9, 10.      |
| 3.  | —    | 11.         |
| 4.  | 11.  | 10, 11, 12. |
| 5.  | 41.  | 1, 2, 3.    |
| 6.  | —    | 8, 9.       |
| 7.  | 42.  | 11.         |
| 8.  | 43.  | 3, 4.       |
| 9.  | —    | 15, 16.     |
| 10. | 46.  | 1, 2.       |
| 11. | —    | 3.          |
| 12. | —    | 4, 5.       |
| 13. | —    | 6.          |
| 14. | —    | 7, 8.       |
| 15. | 51.  | 4.          |
| 16. | 57.  | 1, 2.       |
| 17. | —    | 3.          |
| 18. | —    | 6.          |
| 19. | —    | 7, 8.       |
| 20. | —    | 9.          |
| 21. | —    | 10.         |
| 22. | —    | 11.         |
| 23. | 60.  | 10.         |
| 24. | 79.  | 4.          |
| 25. | 82.  | 6.          |
| 26. | 109. | 8, 9.       |
| 27. | 210. | 3, 4, b.    |
| 28. | 244. | 3, 4.       |
| 29. | 250. | 5, 6.       |
| 30. | 272. | 3, 4.       |
| 31. | —    | 5, 6.       |

Fam. II. Art. quinque.

CISTELA.

CLEROIDES.

CLERVS.

COCCINELLA.

COCCVS.

COPRIS.

Fam. I. Cornig.

Fam. II. Mutic.

CORIXA.

CRABRO.

CRIOCERIS.

CRYPTOCEPHALVS.

| No. | Tab. | Fig.     |
|-----|------|----------|
| 1.  | 95.  | 3.       |
| 2.  | 158. | 3, a, b. |
| 3.  | 227. | 4, a, b. |
| 4.  | 238. | 6.       |
| 1.  | 186. | 4.       |
| 2.  | —    | 5.       |
| 1.  | 48.  | 11.      |
| 2.  | 60.  | 2.       |
| 3.  | 86.  | 5.       |
| 4.  | 151. | 3.       |
| 5.  | 166. | 4, a, b. |
| 1.  | 1.   | 2.       |
| 2.  | 9.   | 7.       |
| 3.  | —    | 8.       |
| 4.  | —    | 9.       |
| 5.  | —    | 10.      |
| 6.  | —    | 11.      |
| 7.  | —    | 12.      |
| 8.  | 30.  | 9.       |
| 9.  | —    | 10.      |
| 10. | —    | 11.      |
| 11. | —    | 12.      |
| 12. | —    | 13.      |
| 13. | —    | 14.      |
| 14. | —    | 15.      |
| 15. | —    | 16.      |
| 16. | —    | 17.      |
| 17. | 48.  | 6.       |
| 18. | 51.  | 6.       |
| 19. | 62.  | 6.       |
| 20. | 171. | 1, a, b. |
| 21. | —    | 2, a, b. |
| 22. | 234. | 4, a, b. |
| 23. | 239. | 3, a, b. |
| 24. | 254. | 3, a, b. |
| 25. | 266. | 3, a, b. |
| 1.  | 111. | 4.       |
| 1.  | 63.  | 2.       |
| 2.  | —    | 3.       |
| 3.  | —    | 4.       |
| 4.  | —    | 5.       |
| 5.  | 73.  | 2.       |
| 6.  | —    | 3.       |
| 7.  | —    | 4.       |
| 8.  | —    | 5.       |
| 9.  | 96.  | 1.       |
| 10. | 201. | 2.       |
| 11. | —    | 7.       |
| 1.  | 3.   | 7.       |
| 2.  | —    | 8.       |
| 3.  | 73.  | 6.       |
| 1.  | 97.  | 2.       |
| 1.  | 11.  | 3.       |
| 2.  | —    | 4.       |
| 3.  | 44.  | 7, 8.    |
| 4.  | 90.  | 8, 9.    |
| 5.  | 103. | 2, 3.    |
| 6.  | 104. | 1, 2.    |
| 1.  | 4.   | 4.       |
| 2.  | —    | 5.       |
| 3.  | 34.  | 4.       |
| 4.  | 52.  | 9, 10.   |
| 1.  | 30.  | 1.       |
| 2.  | —    | 2.       |
| 3.  | —    | 4.       |
| 4.  | —    | 4.       |
| 5.  | —    | 5.       |

CVLEX.

CVRCVLIO.  
Fam. I. Mutic.

Fam. II. Dentat.

| No. | Tab. | Fig.      |
|-----|------|-----------|
| 6.  | —    | 7.        |
| 7.  | —    | 8.        |
| 8.  | —    | 8.        |
| 9.  | 65.  | 2.        |
| 10. | —    | 3.        |
| 11. | —    | 4.        |
| 12. | —    | 5.        |
| 13. | —    | 6.        |
| 14. | 77.  | 7.        |
| 15. | —    | 8.        |
| 16. | 86.  | 6.        |
| 17. | —    | 7.        |
| 18. | —    | 8.        |
| 19. | 87.  | 5.        |
| 20. | —    | 6.        |
| 21. | 102. | 5.        |
| 22. | 109. | 7.        |
| 23. | 114. | 6. a. b.  |
| 24. | —    | 4.        |
| 25. | 187. | 4.        |
| 26. | 198. | 6.        |
| 27. | 232. | I. a. b.  |
| 28. | 238. | 2.        |
| 29. | 260. | 3. a. b.  |
| 1.  | 147. | 5.        |
| 2.  | 158. | 6.        |
| 3.  | —    | 6. 7.     |
| 4.  | 233. | I. a. b.  |
| 11. | —    | 11.       |
| 12. | —    | 12.       |
| 3.  | 25.  | 3.        |
| 4.  | —    | 4.        |
| 5.  | —    | 6.        |
| 6.  | —    | 7.        |
| 7.  | —    | 9.        |
| 8.  | —    | 10.       |
| 9.  | 34.  | I.        |
| 10. | —    | 2.        |
| 11. | —    | 3.        |
| 12. | 43.  | 9.        |
| 13. | —    | 10.       |
| 14. | 44.  | I.        |
| 15. | 60.  | 5.        |
| 16. | 62.  | 10.       |
| 17. | —    | 11.       |
| 18. | 79.  | I.        |
| 19. | 101. | 6.        |
| 20. | 103. | 7. a. b.  |
| 21. | —    | 8. a. b.  |
| 22. | 104. | 5.        |
| 23. | —    | 7.        |
| 24. | 105. | 8. a. b.  |
| 25. | 123. | 4.        |
| 26. | 155. | 2.        |
| 27. | 160. | 6.        |
| 28. | 163. | I.        |
| 29. | —    | 6.        |
| 30. | 166. | 3. a. b.  |
| 31. | 169. | 6. a. b.  |
| 32. | 170. | I.        |
| 33. | 174. | 5. a. b.  |
| 1.  | I.   | 11. a. b. |
| 2.  | —    | 12. a. b. |
| 3.  | 2.   | I.        |
| 4.  | —    | 2.        |
| 5.  | —    | 5.        |
| 6.  | —    | 8.        |

CYNIPS.

Dämmerungsfalter. f. SPHINX.  
DERMESTES.

DERMESTOIDES.  
DIAPERIS.  
DYTICVS.

ELATER.  
Fam. I. *Pellier.*

Fam. II. *Serrat.*

Fam. III. *Setac.*

ELATEROIDES.  
EMPIS.

EPHEMERA.

| No. | Tab. | Fig.     |
|-----|------|----------|
| 7.  | 50.  | 4.       |
| 8.  | 221. | 2 a. b.  |
| 9.  | —    | 5. a. b. |
| 10. | 232. | 5. a. b. |
| 1.  | 134. | 4 a. b.  |
| 2.  | 143. | 5 a. b.  |
| 1.  | 42.  | I. 2.    |
| 2.  | —    | 3.       |
| 3.  | —    | 4.       |
| 4.  | 118. | I.       |
| 5.  | 157. | 7. a. b. |
| 6.  | 167. | I.       |
| 1.  | 220. | 4. a. b. |
| 1.  | 27.  | 6.       |
| 1.  | 3.   | 3.       |
| 2.  | 8.   | 7.       |
| 3.  | —    | 8.       |
| 4.  | —    | 9.       |
| 5.  | —    | 10.      |
| 6.  | 90.  | 7.       |
| 7.  | 217. | I.       |
| 8.  | —    | 2.       |
| 1.  | 2.   | 5.       |
| 2.  | —    | 6.       |
| 3.  | 31.  | 4.       |
| 4.  | 38.  | 2.       |
| 5.  | 45.  | 5.       |
| 1.  | 4.   | 6.       |
| 2.  | —    | 7.       |
| 3.  | 11.  | 8.       |
| 4.  | —    | 9.       |
| 5.  | 19.  | I.       |
| 6.  | —    | 3.       |
| 7.  | —    | 4.       |
| 8.  | 31.  | I.       |
| 9.  | —    | 2.       |
| 10. | —    | 3.       |
| 11. | —    | 6.       |
| 12. | 151. | 5. 6.    |
| 13. | 199. | 8.       |
| 1.  | 19.  | 2.       |
| 2.  | —    | 5.       |
| 3.  | —    | 6.       |
| 4.  | —    | 7.       |
| 5.  | 31.  | 5.       |
| 6.  | —    | 7.       |
| 7.  | 77.  | I.       |
| 8.  | —    | 2.       |
| 9.  | 104. | 6. a. b. |
| 10. | 174. | 4.       |
| 11. | 194. | I.       |
| 1.  | 279. | 7. a. b. |
| 1.  | 147. | 7. 8.    |
| 2.  | 192. | I.       |
| 3.  | —    | 2.       |
| 4.  | —    | 3. a. b. |
| 5.  | 237. | 4.       |
| 1.  | 9.   | 5. 6.    |
| 2.  | 42.  | 7.       |
| 3.  | 154. | 42.      |
| 4.  | 156. | I. 2.    |
| 5.  | 175. | 2. 3.    |
| 6.  | —    | I. 2.    |
| 7.  | 204. | 3.       |
| 8.  | 229. | 3.       |
| 9.  | 235. | 2. 3.    |

Erdfliege. f. EPHEMERA.  
 Fächeralter. f. PTEROPHORVS.  
 Fadenfliege. f. SCATOPSE.  
 Falckäfer. f. CRYPTOCEPHALVS.  
 Federbuschfliege. f. VOLVCELLA.  
 Feuerkäfer. f. PYROCHORA.  
 Fliegenkäfer. f. NECYDALIS.  
 Floh. f. PVLEX.  
 Flohkäfer. f. MORDELLA.  
 FORFICVLA.

FORMICA.

FOMICALEO.

Frühlingsfliege. f. PHRYGANEAE.  
 Fühlspitzenkäfer. f. MYLABRIS.  
 Gallapfelfliege. f. CYNIPS.  
 Geißelkäfer. f. PELTIS.  
 Goldwespe. f. CHRYSIS.  
 Grille. f. GRYLLVS.  
 GRYLLVS.

GYRINVS.

Hausfliege. f. MVSCA.  
 HEMEROBIVS.

HEPA.

Herzkäfer. f. DIAPERIS.  
 Heuschrecke. f. LOCVSTA.  
 HIPPOBOSCA.

Holzkäfer. f. CERAMBYX.  
 HYDROPHILVS.

JCHNEVMON.

| No.<br>10. | Tab<br>— | Fig.<br>5. |
|------------|----------|------------|
| 1.         | 41.      | 12. 13.    |
| 2.         | 144.     | 3. 4.      |
| 1.         | 5.       | 3. 4.      |
| 2.         | 226.     | 1.         |
| 3.         | —        | 2. 3.      |
| 4.         | 227.     | 5.         |
| 5.         | —        | 6. 7.      |
| 1.         | 22.      | 1. 2.      |
| 2.         | 74.      | 1. 2.      |
| 1.         | 37.      | 1.         |
| 2.         | 137.     | 2. 3.      |
| 3.         | —        | 4.         |
| 1.         | 104.     | 5. 8. b.   |
| 1.         | 5.       | 7. 8.      |
| 2.         | 9.       | 2. 3.      |
| 3.         | 107.     | 1.         |
| 1.         | 5.       | 5. 6.      |
| 2.         | 33.      | 7. 8. 9.   |
| 1.         | 11.      | 5. 6.      |
| 2.         | 53.      | 1. 2.      |
| 3.         | 179.     | 8. 9.      |
| 1.         | 33.      | 1. 2.      |
| 2.         | —        | 10.        |
| 1.         | 1.       | 10.        |
| 2.         | 5.       | 2.         |
| 3.         | 6.       | 11.        |
| 4.         | —        | 12.        |
| 5.         | —        | 13.        |
| 6.         | 20.      | 2. 3.      |
| 7.         | —        | 4. 5.      |
| 8.         | —        | 6.         |
| 9.         | —        | 7.         |
| 10.        | —        | 8.         |
| 11.        | —        | 9.         |
| 12.        | —        | 10.        |
| 13.        | —        | 11.        |
| 14.        | —        | 12.        |
| 15.        | —        | 13.        |
| 16.        | —        | 14.        |
| 17.        | 38.      | 1.         |
| 18.        | 41.      | 10. 11.    |
| 19.        | 43.      | 1. 2.      |
| 20.        | —        | 5. 6.      |
| 21.        | 45.      | 7.         |
| 22.        | 49.      | 4.         |
| 23.        | 50.      | 5.         |
| 24.        | 52.      | 4.         |

| No  | Tab. | Fig.  |
|-----|------|-------|
| 25. | —    | 5.    |
| 26. | 60.  | 4.    |
| 27. | 61.  | 3.    |
| 28. | —    | 4.    |
| 29. | —    | 5.    |
| 30. | —    | 6.    |
| 31. | —    | 7.    |
| 32. | —    | 8.    |
| 33. | —    | 9.    |
| 34. | —    | 10.   |
| 35. | 70.  | 6.    |
| 36. | 72.  | 4.    |
| 37. | —    | 5.    |
| 38. | 73.  | 1.    |
| 39. | —    | 9.    |
| 40. | 74.  | 4.    |
| 41. | 80.  | 2.    |
| 42. | —    | 4.    |
| 43. | 81.  | 4.    |
| 44. | 82.  | 3.    |
| 45. | 83.  | 1.    |
| 46. | —    | 6.    |
| 47. | —    | 7.    |
| 48. | —    | 8.    |
| 49. | 84.  | 8.    |
| 50. | —    | 9.    |
| 51. | 101. | 4.    |
| 52. | 103. | 1.    |
| 53. | —    | 4.    |
| 54. | 105. | 5.    |
| 55. | 107. | 4.    |
| 56. | 110. | 3.    |
| 57. | 111. | 1.    |
| 58. | 114. | 1.    |
| 59. | 116. | 5.    |
| 60. | —    | 6.    |
| 61. | 119. | 4.    |
| 62. | —    | 5.    |
| 63. | 120. | 7.    |
| 64. | —    | 8.    |
| 65. | 126. | 8.    |
| 66. | 128. | 5.    |
| 67. | —    | 6.    |
| 68. | 130. | 4.    |
| 69. | 132. | 4. 5. |
| 70. | 135. | 3.    |
| 71. | —    | 4.    |
| 72. | 168. | 8.    |
| 73. | 175. | 4.    |
| 74. | —    | 5. 6. |
| 75. | —    | 7.    |
| 76. | 176. | 6.    |
| 77. | 177. | 4.    |
| 78. | —    | 5.    |
| 79. | 180. | 6.    |
| 80. | 183. | 7.    |
| 81. | 187. | 1.    |
| 82. | 193. | 3. 4. |
| 83. | 198. | 3.    |
| 84. | 205. | 6.    |
| 85. | 221. | 3.    |
| 86. | 223. | 7.    |
| 87. | 224. | 10.   |
| 88. | 225. | 4.    |
| 89. | 233. | 5.    |
| 90. | 235. | 5. 6. |
| 91. | 242. | 3.    |

**JVLVS.**  
 Jüngerchen. f. LIBELLVLA.  
 Kameelfliege. f. RAPHDIA.  
 Kammkäfer. f. PLATYCERVS.  
 Kegelmäfer. f. CISTELA.  
 Kolbenfliege. f. CRABRO.  
 Kolbenkäfer. f. SCOLYTVS.  
 Kronenkäfer. f. CEROCOMA.  
**LAMPYRIS.**  
 Laufkäfer. f. CARABVS.  
 Laus. f. PEDICVLVS.  
**LEPISMA.**  
**LEPTVRA.**

Fam. I. *Thor. cylindr.*

Fam. II. *Thor. glob.*

Fam. III. *Thor. conica.*

| No. | Tab. | Fig.     |
|-----|------|----------|
| 92. | 244. | 5.       |
| 93. | —    | 6.       |
| 94. | 245. | 5. 6.    |
| 95. | 246. | 2.       |
| 96. | —    | 5.       |
| 97. | 263. | 6.       |
| 98. | 270. | 6.       |
| 99. | 274. | 3.       |
| I.  | 88.  | 8.       |
| I.  | 268. | 4.       |
| I.  | 134. | 6. a. b. |
| I.  | 38.  | 4.       |
| 2.  | —    | 5.       |
| 3.  | 39.  | 1.       |
| 4.  | 48.  | 4.       |
| 5.  | —    | 5.       |
| 6.  | 52.  | 8.       |
| 7.  | 55.  | 6.       |
| 8.  | —    | 9.       |
| 9.  | 101. | 1.       |
| 10. | —    | 5.       |
| 11. | 128. | 4.       |
| 12. | 152. | 4.       |
| 13. | 150. | 5.       |
| 14. | 158. | 1.       |
| 15. | 189. | 2.       |
| 16. | 201. | 4.       |
| 1.  | 2.   | 7.       |
| 2.  | —    | 8.       |
| 3.  | —    | 9.       |
| 4.  | 4.   | 2.       |
| 5.  | —    | 3.       |
| 6.  | 38.  | 6.       |
| 7.  | —    | 7.       |
| 8.  | —    | 8.       |
| 9.  | —    | 9.       |
| 10. | 55.  | 8.       |
| 11. | 64.  | 3.       |
| 12. | 107. | 2.       |
| 13. | —    | 3.       |
| 14. | 151. | 7.       |
| 15. | 203. | 1.       |
| 16. | 238. | 4.       |
| 1.  | 39.  | 2.       |
| 2.  | —    | 3.       |
| 3.  | —    | 4.       |
| 4.  | —    | 5.       |
| 5.  | —    | 6.       |
| 6.  | —    | 7.       |
| 7.  | —    | 8.       |
| 8.  | —    | 9.       |
| 9.  | —    | 10.      |
| 10. | —    | 11.      |
| 11. | 58.  | 8.       |
| 12. | —    | 9.       |
| 13. | —    | 10.      |
| 14. | 59.  | 6.       |

Fam. IV. *Thor. plan.*

Leuchtkäfer. f. LAMPYRIS.  
**LIBELLOIDES.**

**LIBELLVLA.**  
 Fam. I. *Al. cret.*

Fam. II. *Al. potent.*

| No. | Tab. | Fig.  |
|-----|------|-------|
| 15. | 65.  | 11.   |
| 16. | 112. | 4.    |
| 17. | 126. | 7.    |
| 18. | 182. | 4.    |
| 19. | 198. | 7.    |
| 1.  | 4.   | 12.   |
| 2.  | —    | 13.   |
| 3.  | 34.  | 5.    |
| 4.  | 55.  | 7.    |
| 5.  | 63.  | 6.    |
| 6.  | 64.  | 4.    |
| 7.  | —    | 5.    |
| 8.  | —    | 6.    |
| 9.  | —    | 7.    |
| 10. | 68.  | 1.    |
| 11. | 69.  | 1.    |
| 12. | 85.  | 7.    |
| 13. | 94.  | 6.    |
| 14. | —    | 7.    |
| 15. | —    | 8.    |
| 16. | 103. | 5.    |
| 17. | —    | 6.    |
| 18. | 108. | 1.    |
| 19. | 201. | 5.    |
| 20. | —    | 6.    |
| 21. | 206. | 4.    |
| 22. | 221. | 4.    |
| 23. | 234. | 1.    |
| I.  | 50.  | 1. 3. |
| 2.  | —    | 2.    |
| 1.  | 12.  | 9.    |
| 2.  | 44.  | 6.    |
| 3.  | 48.  | 1.    |
| 4.  | —    | 2.    |
| 5.  | —    | 3.    |
| 6.  | 116. | 1.    |
| 7.  | 117. | 1.    |
| 8.  | —    | 4.    |
| 9.  | —    | 5.    |
| 10. | 120. | 4.    |
| 11. | —    | 5.    |
| 12. | —    | 6.    |
| 13. | 121. | 4.    |
| 14. | —    | 5.    |
| 15. | 176. | 1.    |
| 16. | 184. | 1.    |
| 1.  | 2.   | 4.    |
| 2.  | 4.   | 1.    |
| 3.  | 6.   | 5.    |
| 4.  | —    | 10.   |
| 5.  | 9.   | 13.   |
| 6.  | 52.  | 1.    |
| 7.  | 60.  | 1.    |
| 8.  | 92.  | 1.    |
| 9.  | 106. | 1.    |
| 10. | 113. | 4.    |
| 11. | 125. | 1.    |
| 12. | 137. | 1.    |
| 13. | 160. | 1.    |
| 14. | 167. | 4.    |
| 15. | 174. | 1.    |
| 16. | 182. | 1.    |
| 17. | 186. | 1.    |
| 18. | 190. | 3.    |
| 19. | 206. | 1.    |

Lilienkäfer. f. CRIOCERIS.  
LOCVSTA.

LUPERVS.  
Marcusfliege. f. BIBIO.  
Maulwurfskäfer. f. SCARABAEVS.  
Mayenwurmkäfer. f. MELOE.  
Mehlkäfer. f. TENEBRIO.  
MELOE.

MELOLONTHA.

Milbe. f. ACARVS.  
MORDELLA.  
MVSCA.  
Fam. I. *Spath. rot.*

| No. | Tab. | Fig.        |
|-----|------|-------------|
| 20. | 206. | 2.          |
| 21. | —    | 3.          |
| 1.  | 62.  | 1. 2.       |
| 2.  | —    | 3. 4.       |
| 3.  | —    | 5.          |
| 4.  | 91.  | 6.          |
| 5.  | 108. | 1. 2.       |
| 6.  | —    | 3.          |
| 7.  | —    | 4. 5.       |
| 8.  | 129. | 3.          |
| 9.  | —    | 4. 5.       |
| 10. | 160. | 1. 2.       |
| 11. | 206. | 1. 2.       |
| 12. | —    | 3. 4.       |
| 13. | 242. | 5.          |
| 14. | 247. | 4. 5.       |
| 15. | 249. | 1. 2.       |
| 16. | 255. | 1. 2.       |
| 17. | 258. | 1. 2.       |
| 18. | 262. | 1. 2.       |
| 1.  | 273. | 4. a. b.    |
| 1.  | 3.   | 5.          |
| 2.  | —    | 6.          |
| 1.  | 6.   | 1.          |
| 2.  | —    | 2.          |
| 3.  | —    | 3.          |
| 4.  | —    | 6. 7.       |
| 5.  | 26.  | 13.         |
| 6.  | —    | 14.         |
| 7.  | 51.  | 5.          |
| 8.  | 52.  | 11. 12.     |
| 9.  | 62.  | 7.          |
| 10. | 74.  | 5.          |
| 11. | 264. | 3. a. b.    |
| 1.  | 127. | 7.          |
| 1.  | 17.  | 8. 9.       |
| 2.  | 36.  | 11. 12.     |
| 3.  | 52.  | 13.         |
| 4.  | 54.  | 6. 7.       |
| 5.  | —    | 10.         |
| 6.  | —    | 11.         |
| 7.  | 68.  | 6.          |
| 8.  | 71.  | 6.          |
| 9.  | 73.  | 7.          |
| 10. | 84.  | 1.          |
| 11. | 91.  | 4.          |
| 12. | 107. | 5.          |
| 13. | —    | 6.          |
| 14. | —    | 7.          |
| 15. | 113. | 1.          |
| 16. | 120. | 3.          |
| 17. | 124. | 5.          |
| 18. | 129. | 3.          |
| 19. | —    | 4.          |
| 20. | —    | 5.          |
| 21. | 130. | 3.          |
| 22. | 146. | 5.          |
| 23. | —    | 6.          |
| 24. | 156. | 1.          |
| 25. | 161. | 5. a. b. c. |
| 26. | 164. | 1.          |

Fam. II. *Spath. oblong.*

| No. | Tab. | Fig.        |
|-----|------|-------------|
| 27. | 165. | 7. 8.       |
| 28. | 167. | 2. 3.       |
| 29. | 170. | 6. 7.       |
| 30. | —    | 8. 9.       |
| 31. | 172. | 3.          |
| 32. | —    | 4. 5.       |
| 33. | 173. | 1.          |
| 34. | 177. | 1.          |
| 35. | —    | 2. 3.       |
| 36. | 178. | 1. 2.       |
| 37. | 180. | 3.          |
| 38. | 184. | 4.          |
| 39. | 193. | 4. 5.       |
| 40. | —    | 6. 7.       |
| 41. | 195. | 1. 2.       |
| 42. | 197. | 7. 8.       |
| 43. | 200. | 5. 6.       |
| 44. | 202. | 1. 3. a. b. |
| 45. | 206. | 5. a. b.    |
| 46. | 223. | 5. 6.       |
| 47. | 240. | 3. 4.       |
| 48. | 250. | 3.          |
| 49. | 258. | 7. 8.       |
| 50. | 262. | 3. a. b.    |
| 51. | 268. | 6.          |
| 52. | —    | 7.          |
| 53. | 269. | 1. 2.       |
| 1.  | 26.  | 9. 10.      |
| 2.  | 37.  | 12.         |
| 3.  | 40.  | 1. 2.       |
| 4.  | 54.  | 1.          |
| 5.  | —    | 2.          |
| 6.  | —    | 3.          |
| 7.  | —    | 4.          |
| 8.  | —    | 5.          |
| 9.  | —    | 6.          |
| 10. | —    | 9.          |
| 11. | 58.  | 5.          |
| 12. | —    | 6.          |
| 13. | 89.  | 5.          |
| 14. | 102. | 6.          |
| 15. | 108. | 7.          |
| 16. | 118. | 4.          |
| 17. | 142. | 3.          |
| 18. | —    | 4.          |
| 19. | 169. | 4. 5.       |
| 20. | 179. | 2. 3.       |
| 21. | 181. | 7.          |
| 22. | 187. | 2. 3.       |
| 23. | 188. | 4. 5.       |
| 24. | 193. | 2. 3.       |
| 25. | 216. | 5.          |
| 26. | 218. | 6.          |
| 27. | —    | 7.          |
| 28. | 219. | 4. 5.       |
| 29. | —    | 6. 7.       |
| 30. | 220. | 3. a. b.    |
| 31. | 221. | 1. a. b.    |
| 32. | 223. | 1. 2.       |
| 33. | 225. | 1.          |
| 34. | 225. | 4.          |
| 35. | 230. | 2.          |
| 36. | —    | 3.          |
| 37. | 234. | 7.          |
| 38. | 237. | 7. a. b.    |
| 39. | 240. | 5.          |
| 40. | 246. | 7.          |

|                                 | No. | Tab. | Fig.     |
|---------------------------------|-----|------|----------|
|                                 | 41. | 261. | 4.       |
|                                 | 42. | 271. | 6.       |
|                                 | 43. | —    | 7.       |
| Fam. III. <i>Spath. trunc.</i>  | 44. | 278. | 3, 4, b. |
|                                 | 1.  | 17.  | 4.       |
|                                 | 2.  | —    | 5.       |
|                                 | 3.  | 108. | 6.       |
|                                 | 4.  | 238. | 8.       |
|                                 | 5.  | 246. | 6.       |
|                                 | 6.  | —    | 5.       |
| Fam. IV. <i>Spath. f. f.</i>    | 7.  | 254. | 4.       |
|                                 | 1.  | 73.  | 8.       |
|                                 | 2.  | 87.  | 4.       |
|                                 | 3.  | 91.  | 7.       |
|                                 | 4.  | 104. | 3.       |
|                                 | 5.  | 242. | 4.       |
| Fam. V. <i>Spath. quadr.</i>    | 1.  | 169. | 1, 2, 3. |
| MYLABRIS.                       | 1.  | 95.  | 6.       |
|                                 | 2.  | —    | 7.       |
| Nachtfalter. f. PHALAENA.       | 1.  | 33.  | 3, 4.    |
| NAVCORIS.                       | 1.  | 10.  | 10, 11.  |
| NECYDALIS.                      | 2.  | 95.  | 4.       |
|                                 | 3.  | —    | 5.       |
| NEMOTELVS.                      | 1.  | 12.  | 10.      |
|                                 | 2.  | —    | 11.      |
|                                 | 3.  | —    | 12.      |
|                                 | 4.  | 52.  | 3.       |
|                                 | 5.  | 53.  | 3.       |
|                                 | 6.  | 78.  | 6.       |
|                                 | 7.  | —    | 7.       |
|                                 | 8.  | —    | 8.       |
|                                 | 9.  | —    | 9.       |
|                                 | 10. | 91.  | 8.       |
|                                 | 11. | 94.  | 3.       |
|                                 | 12. | 114. | 7.       |
|                                 | 13. | 137. | 2, 3, b. |
|                                 | 14. | 146. | 4.       |
|                                 | 15. | 166. | 1, 2.    |
|                                 | 16. | 168. | 4, 5.    |
|                                 | 17. | 179. | 6, 7.    |
|                                 | 18. | 188. | 1, 2.    |
|                                 | 19. | 191. | 1.       |
|                                 | 20. | —    | 5, 6.    |
|                                 | 21. | —    | 7, 8.    |
|                                 | 22. | 200. | 1.       |
|                                 | 23. | 209. | 3, 4, b. |
|                                 | 24. | 220. | 5, 8, b. |
|                                 | 25. | 224. | 8, 9.    |
|                                 | 26. | 240. | 6.       |
|                                 | 27. | 252. | 6.       |
| NOTONECTA.                      | 1.  | 33.  | 5, 6.    |
|                                 | 2.  | 97.  | 1.       |
| NOTOXVS.                        | 1.  | 188. | 3, 4, b. |
| OESTRVS.                        | 1.  | 89.  | 7.       |
| Ohrkriecher. f. FORFICVLA.      | 1.  | 14.  | 3, 4.    |
| ONISCVS.                        | 2.  | —    | 5, 6.    |
| PANORPA.                        | 3.  | 155. | 1.       |
|                                 | 1.  | 88.  | 6.       |
|                                 | 2.  | —    | 7.       |
| PAPILIO.                        | 1.  | 40.  | 8, 9.    |
| Fam. I. <i>Tetr. Al. angul.</i> | 2.  | 70.  | 1, 2.    |
|                                 | 3.  | 94.  | 1, 2.    |
|                                 | 4.  | 132. | 1, 2.    |
|                                 | 5.  | 142. | 1, 2.    |

|                                    | No. | Tab. | Fig.     |
|------------------------------------|-----|------|----------|
|                                    | 6.  | 146. | 1, 2.    |
|                                    | 7.  | 147. | 3, 4.    |
|                                    | 8.  | 148. | 1, 2.    |
| Fam. III. <i>Tetr. Al. integr.</i> | 9.  | 217. | 3, 4.    |
|                                    | 1.  | 7.   | 1, 2.    |
|                                    | 2.  | 58.  | 2, 3.    |
|                                    | 3.  | 75.  | 1, 2.    |
|                                    | 4.  | 82.  | 1, 2.    |
|                                    | 5.  | 97.  | 3, 4.    |
|                                    | 6.  | —    | 5, 6.    |
|                                    | 7.  | 127. | 1, 2.    |
|                                    | 8.  | —    | 4, 5.    |
|                                    | 9.  | 143. | 1, 2.    |
|                                    | 10. | 148. | 3, 4.    |
|                                    | 11. | 152. | 1, 2.    |
|                                    | 12. | —    | 3.       |
|                                    | 13. | 153. | 1, 2.    |
|                                    | 14. | 164. | 2, 3.    |
|                                    | 15. | 183. | 2, 3.    |
|                                    | 16. | 204. | 1, 2.    |
|                                    | 17. | 207. | 3, 4.    |
|                                    | 18. | 208. | 1, 2.    |
|                                    | 19. | —    | 3, 4.    |
|                                    | 20. | 210. | 1, 2.    |
|                                    | 21. | 213. | 1, 2.    |
|                                    | 22. | 239. | 1, 2.    |
|                                    | 23. | 242. | 1, 2.    |
|                                    | 24. | 254. | 1, 2.    |
|                                    | 25. | 273. | 1, 2.    |
|                                    | 26. | —    | 5.       |
|                                    | 27. | —    | 6.       |
|                                    | 28. | 274. | 5, 6.    |
|                                    | 29. | 277. | 1, 2.    |
| Fam. III. <i>Hex. Al. caudat.</i>  | 1.  | 14.  | 1, 2.    |
|                                    | 2.  | 29.  | 5, 6.    |
|                                    | 3.  | 45.  | 1, 2.    |
|                                    | 4.  | —    | 3, 4.    |
|                                    | 5.  | 147. | 3, 4.    |
|                                    | 6.  | 158. | 4, 5.    |
|                                    | 7.  | 212. | 1, 2.    |
|                                    | 8.  | 275. | 1, 2.    |
| Fam. IV. <i>Hex. Al. ocell.</i>    | 1.  | 29.  | 3, 4.    |
|                                    | 2.  | 36.  | 4, 5.    |
|                                    | 3.  | 98.  | 3, 4.    |
|                                    | 4.  | —    | 5, 6.    |
|                                    | 5.  | —    | 7, 8.    |
|                                    | 6.  | —    | 9.       |
|                                    | 7.  | 165. | 1, 2.    |
|                                    | 8.  | 168. | 6, 7.    |
|                                    | 9.  | 185. | 1, 2.    |
|                                    | 10. | 208. | 6, 7.    |
|                                    | 11. | 211. | 1, 2.    |
|                                    | 12. | 214. | 1, 2.    |
|                                    | 13. | 255. | 4, 5.    |
|                                    | 14. | 272. | 1, 2.    |
|                                    | 15. | 276. | 1, 2.    |
|                                    | 16. | 280. | 1, 2.    |
|                                    | 17. | —    | 3, 4.    |
| Fam. V. <i>Hex. Al. angul.</i>     | 1.  | 35.  | 1, 2, 3. |
|                                    | 2.  | 120. | 1, 2.    |
|                                    | 3.  | 34.  | 6, 7.    |
|                                    | 4.  | 47.  | 3, 4.    |
|                                    | 5.  | 79.  | 2, 3.    |
|                                    | 6.  | 91.  | 1, 2.    |
|                                    | 7.  | —    | 3.       |
|                                    | 8.  | 97.  | 2.       |
|                                    | 9.  | —    | 3, 4.    |

Fam. VII. *Hex. Al. obliqu.*

PEDICVLVS.  
PELIS.

PERLA.

Pferdefliege f. HIPPOBOSCA.  
Pflasterkäfer. f. CANTHARIS.  
PHALAENA.

Fam. I. *Pest. Al. defl.*

Fam. II. *Pest. Al. plan.*

| No. | Tab. | Fig.     |
|-----|------|----------|
| 6.  | 97.  | 11. 11.  |
| 9.  | 140. | 2. 3.    |
| 10. | —    | 4. 5.    |
| 11. | 149. | 1. 2.    |
| 12. | —    | 3.       |
| 13. | —    | 4. 5.    |
| 14. | 172. | 1. 2.    |
| 15. | 184. | 2. 3.    |
| 1.  | 162. | 1. 2.    |
| 2.  | —    | 3. 4.    |
| 3.  | —    | 7. 8.    |
| 4.  | 234. | 5. 6.    |
| 5.  | 260. | 1. 2.    |
| 6.  | 274. | 1. 2.    |
| 7.  | 276. | 5. 6.    |
| 1.  | 276. | 4. 5. b. |
| 1.  | 40.  | 7.       |
| 2.  | 75.  | 3.       |
| 3.  | —    | 4.       |
| 4.  | —    | 5.       |
| 5.  | —    | 6.       |
| 6.  | 93.  | 4.       |
| 7.  | —    | 5.       |
| 8.  | —    | 6.       |
| 1.  | 37.  | 2. 3.    |
| 2.  | —    | 4. 5.    |
| 3.  | 160. | 2. 3.    |
| 1.  | 24.  | 8. 9.    |
| 2.  | 28.  | 1. 2.    |
| 3.  | —    | 5. 6.    |
| 4.  | 29.  | 7. 8.    |
| 5.  | 31.  | 10. 11.  |
| 6.  | 38.  | 10. 11.  |
| 7.  | 44.  | 9. 10.   |
| 8.  | 59.  | 4. 5.    |
| 9.  | 60.  | 6. 7.    |
| 10. | 61.  | 1. 2.    |
| 11. | 64.  | 1. 2.    |
| 12. | 66.  | 2. 3.    |
| 13. | 67.  | 10. 11.  |
| 14. | 69.  | 2. 3.    |
| 15. | 71.  | 4. 5.    |
| 16. | 83.  | 4. 5.    |
| 17. | 86.  | 1. 2.    |
| 18. | —    | 3.       |
| 19. | 90.  | 1. 2.    |
| 20. | —    | 3.       |
| 21. | 92.  | 2.       |
| 22. | —    | 5. 6.    |
| 23. | —    | 7.       |
| 24. | 124. | 1. 2.    |
| 25. | 131. | 1. 2.    |
| 26. | 133. | 3. 4.    |
| 27. | 136. | 1. 2.    |
| 28. | 139. | 1. 2.    |
| 29. | 144. | 1. 2.    |
| 30. | 178. | 3. 4.    |
| 31. | —    | 5. 6.    |
| 32. | 211. | 5. 6.    |
| 33. | 214. | 5. 6.    |
| 34. | 215. | 1. 2.    |
| 35. | 219. | 1. 2.    |
| 36. | 271. | 1. 2.    |
| 1.  | 28.  | 3. 4.    |

Fam. III. *Pest. Al. pat.*

Fam. IV. *Setic. Al. defl.*

| No. | Tab. | Fig.    |
|-----|------|---------|
| 2.  | 43.  | 11. 12. |
| 3.  | 68.  | 2. 3.   |
| 4.  | —    | 4. 5.   |
| 5.  | 85.  | 4. 5.   |
| 6.  | —    | 6.      |
| 7.  | 87.  | 1. 2.   |
| 8.  | —    | 3.      |
| 9.  | 88.  | 4.      |
| 10. | —    | 5.      |
| 11. | 89.  | 2. 3.   |
| 12. | —    | 4. 5.   |
| 13. | 130. | 1.      |
| 14. | 209. | 1. 2.   |
| 15. | 252. | 3. 4.   |
| 16. | 256. | 1. 2.   |
| 17. | 278. | 1. 2.   |
| 18. | 279. | 1. 2.   |
| 1.  | 17.  | 1.      |
| 2.  | —    | 2.      |
| 3.  | 58.  | 1.      |
| 4.  | —    | 4.      |
| 5.  | 69.  | 6.      |
| 6.  | 111. | 7.      |
| 7.  | 122. | 4.      |
| 8.  | —    | 5.      |
| 9.  | 135. | 1.      |
| 10. | —    | 2.      |
| 11. | 202. | 1.      |
| 12. | 212. | 3.      |
| 1.  | 19.  | 16.     |
| 2.  | 24.  | 6. 7.   |
| 3.  | 31.  | 8. 9.   |
| 4.  | 37.  | 7. 8.   |
| 5.  | 41.  | 17. 18. |
| 6.  | 43.  | 13. 14. |
| 7.  | 47.  | 2. 3.   |
| 8.  | 51.  | 8. 9.   |
| 9.  | —    | 11. 12. |
| 10. | 60.  | 8. 9.   |
| 11. | 66.  | 8. 9.   |
| 12. | 84.  | 5. 6.   |
| 13. | 92.  | 4.      |
| 14. | 95.  | 8. 9.   |
| 15. | 101. | 2. 3.   |
| 16. | 105. | 3. 4.   |
| 17. | 108. | 2. 3.   |
| 18. | —    | 4. 5.   |
| 19. | 113. | 5. 6.   |
| 20. | 114. | 2. 3.   |
| 21. | —    | 1. 2.   |
| 22. | 115. | 1. 2.   |
| 23. | 116. | 2. 3.   |
| 24. | 117. | 7. 8.   |
| 25. | 118. | 2. 3.   |
| 26. | —    | 5. 6.   |
| 27. | 119. | 7. 8.   |
| 28. | 122. | 1.      |
| 29. | 135. | 2. 3.   |
| 30. | 139. | 1. 2.   |
| 31. | —    | 6. 7.   |
| 32. | 134. | 1. 2.   |
| 33. | 154. | 7. 8.   |
| 34. | 156. | 5. 6.   |
| 35. | 164. | 4. 5.   |
| 36. | 165. | 5. 6.   |
| 37. | 179. | 4. 5.   |
| 38. | 189. | 4. 5.   |



Fam. V. *Setic. Al. plan.*

| No. | Tab. | Fig.    |
|-----|------|---------|
| 39. | 203. | 1. 2.   |
| 40. | 210. | 4. 5.   |
| 41. | 212. | 4. 5.   |
| 42. | 215. | 4. 5.   |
| 43. | 218. | 4. 5.   |
| 44. | 220. | 1. 2.   |
| 45. | 230. | 4. 5.   |
| 46. | 231. | 4. 5.   |
| 47. | 233. | 2. 3.   |
| 48. | 235. | 2. 4.   |
| 49. | 239. | 5. 6.   |
| 50. | 240. | 7. 8.   |
| 51. | 241. | 1. 2.   |
| 52. | 242. | 1. 2.   |
| 53. | 248. | 1. 2.   |
| 54. | 250. | 1. 2.   |
| 55. | 251. | 4. 5.   |
| 56. | 255. | 3. 4.   |
| 57. | 259. | 1. 2.   |
| 58. | 266. | 5. 6.   |
| 59. | 279. | 4. 5.   |
| 1.  | 1.   | 5. 6.   |
| 2.  | 9.   | 14. 15. |
| 3.  | 12.  | 1. 2.   |
| 4.  | —    | 7. 8.   |
| 5.  | 19.  | 14. 15. |
| 6.  | 24.  | 10. 11. |
| 7.  | 28.  | 7. 8.   |
| 8.  | 29.  | 1. 2.   |
| 9.  | 67.  | 1. 2.   |
| 10. | 72.  | 1. 2.   |
| 11. | 76.  | 4. 5.   |
| 12. | 77.  | 3. 4.   |
| 13. | 80.  | 6. 7.   |
| 14. | 92.  | 3.      |
| 15. | 112. | 1.      |
| 16. | 119. | 1. 2.   |
| 17. | 126. | 2.      |
| 18. | —    | 3.      |
| 19. | 128. | 1. 2.   |
| 20. | 151. | 1. 2.   |
| 21. | 159. | 6. 7.   |
| 22. | 163. | 2. 3.   |
| 23. | —    | 4. 5.   |
| 24. | 164. | 6. 7.   |
| 25. | 173. | 2. 3.   |
| 26. | 175. | 2. 3.   |
| 27. | 180. | 4. 5.   |
| 28. | 182. | 5. 6.   |
| 29. | 194. | 5. 6.   |
| 30. | 195. | 5. 6.   |
| 31. | 196. | 1. 2.   |
| 32. | 197. | 3. 4.   |
| 33. | 205. | 4. 5.   |
| 34. | 209. | 4. 5.   |
| 35. | 211. | 3. 4.   |
| 36. | 216. | 1.      |
| 37. | 223. | 3. 4.   |
| 38. | 225. | 2. 3.   |
| 39. | 228. | 4. 5.   |
| 40. | 250. | 6. 7.   |
| 41. | 254. | 1. 2.   |
| 42. | 257. | 1. 2.   |
| 43. | 258. | 4. 5.   |
| 44. | 254. | 5.      |
| 45. | 256. | 3. 4.   |
| 46. | 257. | 1. 2.   |

Fam. VI. *Setic. Al. pat.*

Fam. VII. *Setic. Al. conuol.*

Fam. VIII. *Pectin. Al. erect.*

Fam. IX. *Setic. Al. erect.*  
 PHALANGIUM.  
 PHRYGANEA.

PLATYCERVS.

PODVRA.

O

| No. | Tab. | Fig.        |
|-----|------|-------------|
| 47. | 258. | 5. 6.       |
| 48. | 259. | 4. 5.       |
| 49. | 261. | 1. 2.       |
| 50. | 262. | 4. 5.       |
| 51. | 263. | 4. 5.       |
| 52. | 264. | 1. 2.       |
| 53. | 275. | 4. 6.       |
| 54. | 278. | 4. 5.       |
| 55. | —    | 6. 7.       |
| 1.  | 12.  | 3.          |
| 2.  | —    | 4.          |
| 3.  | —    | 5.          |
| 4.  | —    | 6.          |
| 5.  | 17.  | 3.          |
| 6.  | 51.  | 10.         |
| 7.  | 63.  | 8.          |
| 8.  | 112. | 9.          |
| 9.  | 123. | 5.          |
| 10. | —    | 6.          |
| 11. | 125. | 4.          |
| 12. | 193. | 1.          |
| 13. | 200. | 4.          |
| 14. | 214. | 3.          |
| 15. | 225. | 5.          |
| 16. | —    | 6.          |
| 17. | 229. | 1.          |
| 18. | 250. | 1.          |
| 19. | 263. | 3.          |
| 20. | 268. | 3.          |
| 21. | 269. | 3.          |
| 22. | 271. | 3.          |
| 23. | 275. | 3.          |
| 24. | 276. | 3.          |
| 25. | 277. | 3.          |
| 1.  | 29.  | 9. 10.      |
| 2.  | 59.  | 8. 0.       |
| 3.  | 102. | 1. 2.       |
| 4.  | 145. | 2. 3.       |
| 5.  | —    | 4.          |
| 6.  | —    | 5. 6.       |
| 7.  | —    | 7. 8.       |
| 8.  | 247. | 2. 3.       |
| 9.  | 266. | 1. 2.       |
| 10. | 270. | 1. 2.       |
| 1.  | 159. | 1. 2.       |
| 2.  | 173. | 5. 6.       |
| 1.  | 216. | 2. 3.       |
| 1.  | 3.   | 15.         |
| 2.  | 37.  | 10. 11. 12. |
| 3.  | 44.  | 4. 5.       |
| 4.  | 90.  | 5. 6.       |
| 5.  | 109. | 3. 4.       |
| 6.  | 122. | 2. 3.       |
| 7.  | 157. | 5. 6.       |
| 8.  | 168. | 2. 3.       |
| 9.  | 171. | 4. 5. 6.    |
| 10. | 180. | 1. 2.       |
| 11. | 196. | 4. 5.       |
| 12. | 224. | 5. 6.       |
| 13. | —    | 7.          |
| 1.  | 6.   | 8.          |
| 2.  | 63.  | 7.          |
| 3.  | 75.  | 7.          |
| 4.  | 133. | 1.          |
| 5.  | —    | 2.          |
| 1.  | 213. | 5. a. b.    |

PRIONVS.

PTEROPHORVS.

PVLEX.

PYROCHORA.

RAPHIDIA.

Raubfliege. f. ASILVS.

Raubkäfer. f. STAPHYLINVS.

RHINOMACER.

Rückenchwimmer. f. CORIXA.

Rüffelfliege. f. BOMBYLIVS.

Rüffelkäfer. f. CYRCVLIQ.

Sägenblattkäfer. f. MELOLONTHA.

Sägenholzkäfer. f. PRIONVS.

Sägfliede. f. TENTHREDO.

SCARABAEVS.

Fam. I. Lam. tres.

| No. | Tab. | Fig.     |
|-----|------|----------|
| 1.  | 9.   | 1.       |
| 2.  | 67.  | 3.       |
| 1.  | 93.  | 7.       |
| 2.  | 159. | 4.       |
| 3.  | 214. | 5.       |
| 1.  | 275. | 4, a. b. |
| 1.  | 90.  | 4.       |
| 1.  | 95.  | 1.       |
| 2.  | —    | 2.       |
| 1.  | 6.   | 4.       |
| 2.  | 37.  | 13.      |
| 3.  | 53.  | 6.       |
| 4.  | 56.  | 4.       |
| 5.  | —    | 5. 6.    |
| 6.  | —    | 7.       |
| 7.  | —    | 8.       |
| 8.  | —    | 9.       |
| 9.  | —    | 10.      |
| 10. | 75.  | 8.       |
| 11. | 76.  | 1.       |
| 12. | —    | 2.       |
| 13. | —    | 3.       |
| 14. | 104. | 4.       |
| 15. | 171. | 3. a. b. |
| 1.  | 1.   | 4.       |
| 2.  | 5.   | 1.       |
| 3.  | 23.  | 1.       |
| 4.  | —    | 3.       |
| 5.  | —    | 4.       |
| 6.  | —    | 5.       |
| 7.  | —    | 6.       |
| 8.  | —    | 7.       |
| 9.  | —    | 8.       |
| 10. | —    | 9.       |
| 11. | 26.  | 1.       |
| 12. | —    | 2.       |
| 13. | —    | 3.       |
| 14. | —    | 4.       |
| 15. | —    | 5.       |
| 16. | —    | 6.       |
| 17. | —    | 7.       |
| 18. | —    | 8.       |
| 19. | —    | 9.       |
| 20. | 46.  | 10 11.   |
| 21. | 50.  | 8.       |
| 22. | —    | 9.       |
| 23. | 53.  | 4.       |
| 24. | 63.  | 1.       |
| 25. | 66.  | 4.       |
| 26. | —    | 5.       |
| 27. | 74.  | 3.       |
| 28. | —    | 6.       |
| 29. | 95.  | 3.       |
| 30. | 144. | 5.       |
| 31. | —    | 6.       |
| 32. | —    | 7.       |
| 33. | —    | 8.       |
| 34. | 151. | 4.       |

Fam. II. Lam. septem.

SCATOPSE.

Schabe. f. BLATTA.

Schaumfliege. f. CICADA.

Schildkäfer. f. CASSIDA.

Schildkrötenkäfer. f. ATTELABVS.

Schildlausfliege. f. COCCVS.

Schlupfwespe. f. ICHNEVMON.

Schnaakenfliege. f. CVLEX.

Schnarrhenschrecke. f. AGRIDIVM.

Schnepfenfliege. f. EMPIS.

Schwanzfliege. f. VROCERVS.

Schwimmkäfer. f. DYTICVS.

SCOLOPENDRA.

SCOLYTVS.

Scorpionfliege. f. PANORPA.

Scorpionpinne. f. CHELIFER.

SILPHA.

Sinefliege. f. TETIGONIA.

SPHEX.

Speckkäfer. f. DERMESTES.

SPHINX.

Fam. I. Al. angul.

Fam. II. Al. int. Caud. simpl.

Fam. III. Al. int. Caud. pil.

| No. | Tab. | Fig.        |
|-----|------|-------------|
| 35. | 198. | 8.          |
| 36. | 201. | 3.          |
| 37. | 202. | 4.          |
| 38. | 222. | 3.          |
| 39. | 259. | 6.          |
| 1.  | 23.  | 2.          |
| 2.  | 93.  | 1.          |
| 3.  | —    | 2.          |
| 4.  | 102. | 3.          |
| 5.  | —    | 4.          |
| 1.  | 213. | 3. a. b.    |
| 1.  | 46.  | 12.         |
| 1.  | 159. | 3. a. b.    |
| 1.  | 9.   | 4.          |
| 2.  | 218. | 1.          |
| 1.  | 81.  | 2. 3.       |
| 2.  | 85.  | 1. 2.       |
| 3.  | 94.  | 4. 5.       |
| 4.  | 132. | 6.          |
| 5.  | 147. | 1. 2.       |
| 6.  | 177. | 6. 7.       |
| 7.  | —    | 8. 9. a. b. |
| 8.  | 207. | 1. a. b.    |
| 9.  | 240. | 1. 2.       |
| 10. | 241. | 3. 4.       |
| 11. | 259. | 7.          |
| 12. | 262. | 1.          |
| 13. | —    | 2.          |
| 14. | 268. | 2.          |
| 1.  | 99.  | 5. 6.       |
| 2.  | 100. | 1.          |
| 3.  | —    | 2.          |
| 4.  | —    | 3. 4.       |
| 5.  | —    | 5.          |
| 6.  | —    | 6.          |
| 7.  | 203. | 3.          |
| 1.  | 1.   | 8. 9.       |
| 2.  | 16.  | 4. 5.       |
| 3.  | —    | 6. 7.       |
| 4.  | 69.  | 4. 5.       |
| 5.  | 71.  | 1.          |
| 6.  | 78.  | 1. 2.       |
| 7.  | 80.  | 4. 5.       |
| 8.  | 96.  | 4. 5.       |
| 9.  | 98.  | 1. 2.       |
| 10. | 99.  | 1. 2.       |
| 11. | —    | 3. 4.       |
| 12. | 110. | 1. 2.       |
| 13. | 165. | 3. 4.       |
| 1.  | 16.  | 1.          |
| 2.  | —    | 2. 3.       |

Spinne. f. ARANEA.  
 Springkäfer. f. ELATER.  
 STAPHYLINVS.

Stechfliege. f. STOMOXIS.  
 STENOCORVS.  
 Fam. I. *Thor. armat.*

Fam. II. *Thor. ineri.*

Stiletfliege. f. NEMOTELVS.  
 Stinkkäfer. f. BVPRESTIS.  
 STOMOXIDES.

STOMOXIDES.

STRATIOMYS.

Stutzkäfer. f. STENOCORVS.  
 TABANVS.

| No. | Tab. | Fig.        |
|-----|------|-------------|
| 3.  | 111. | 2. 3.       |
| 4.  | 135. | 5. 6.       |
| 5.  | 224. | 1. 2.       |
|     |      |             |
| 1.  | 2.   | 2.          |
| 2.  | 4.   | 11.         |
| 3.  | 20.  | 1.          |
| 4.  | 35.  | 9.          |
| 5.  | 36.  | 6.          |
| 6.  | 39.  | 12.         |
| 7.  | 71.  | 3.          |
| 8.  | 85.  | 3.          |
|     |      |             |
| 1.  | 2.   | 10.         |
| 2.  | 8.   | 2.          |
| 3.  | —    | 3.          |
| 4.  | 82.  | 5.          |
| 5.  | 83.  | 3.          |
| 6.  | 140. | 1.          |
| 7.  | 202. | 6.          |
| 8.  | 1.   | 7.          |
| 9.  | 3.   | 12.         |
| 10. | 6.   | 3.          |
| 11. | 34.  | 12.         |
| 12. | 72.  | 3.          |
| 13. | 79.  | 7.          |
| 14. | 82.  | 4.          |
| 15. | 82.  | 2.          |
| 16. | 84.  | 1.          |
| 17. | —    | 2.          |
| 18. | —    | 3.          |
| 19. | —    | 4.          |
| 20. | 115. | 7.          |
| 21. | 116. | 7.          |
| 22. | 118. | 7.          |
| 23. | 279. | 3.          |
|     |      |             |
| 1.  | 255. | 3.          |
| 2.  | 268. | 5.          |
| 3.  | 36.  | 3.          |
| 4.  | 49.  | 2. 3.       |
| 5.  | 245. | 3. 4. a. b. |
| 6.  | 251. | 3. a. b.    |
| 7.  | 261. | 3.          |
| 8.  | 14.  | 10.         |
| 9.  | —    | 11.         |
| 10. | —    | 12. 13.     |
| 11. | —    | 14.         |
| 12. | —    | 15.         |
| 13. | 47.  | 6. 7.       |
| 14. | 59.  | 2. 3.       |
| 15. | 110. | 4. 5.       |
| 16. | 119. | 6.          |
| 17. | 198. | 4. 5.       |
| 18. | 207. | 2. a. b.    |
| 19. | 218. | 2. 3.       |
| 20. | 258. | 3. 4.       |
| 21. | 268. | 1.          |
|     |      |             |
| 1.  | 8.   | 1.          |
| 2.  | —    | 4. 5. 6.    |
| 3.  | 71.  | 6. 7. 8.    |
| 4.  | 85.  | 8. 9.       |
| 5.  | 122. | 7.          |

Tagfalter. f. PAPHIO.  
 Täfchenmeflerfliege. f. STOMOXIDES.  
 Taumelkäfer. f. GYRINVS.  
 Taufendfüß. f. IVLVS.  
 TELEPHORVS.  
 Fam. I. *Oblong.*

Fam. II. *Ouat.*

TENEBRIO.  
 Fam. I. *Artic. lentif.*

Fam. II. *Art. clauat.*  
 TENTHREDO.  
 Fam. I. *Ant. fetac.*

Fam. II. *Ant. filif.*

Fam. III. *Ant. clav.*

| No. | Tab. | Fig.     |
|-----|------|----------|
| 6.  | 124. | 4.       |
| 7.  | 130. | 6.       |
| 8.  | 131. | 3.       |
| 9.  | —    | 4.       |
| 10. | —    | 5.       |
| 11. | —    | 6.       |
| 12. | 182. | 2. 3.    |
| 13. | 184. | 4. 5.    |
| 14. | —    | 6. 7.    |
| 15. | 256. | 5. 6.    |
|     |      |          |
| 1.  | 16.  | 8.       |
| 2.  | —    | 9.       |
| 3.  | —    | 10.      |
| 4.  | —    | 11.      |
| 5.  | —    | 12.      |
| 6.  | —    | 13.      |
| 7.  | —    | 14.      |
| 8.  | —    | 15.      |
| 9.  | 24.  | I.       |
| 10. | 18.  | 10. II.  |
| 11. | —    | 12. 13.  |
| 12. | —    | 14.      |
| 13. | 41.  | 15. 16.  |
| 14. | 105. | 9. a. b. |
| 15. | 189. | 3. a. b. |
|     |      |          |
| 1.  | 37.  | 6.       |
| 2.  | 60.  | 3.       |
| 3.  | 66.  | I.       |
| 4.  | 130. | 5.       |
| 5.  | 51.  | 3. 6.    |
|     |      |          |
| 1.  | 7.   | I.       |
| 2.  | —    | 11.      |
| 3.  | 42.  | 8. 9.    |
| 4.  | 50.  | 6.       |
| 5.  | 62.  | 8. 9.    |
| 6.  | 96.  | 9.       |
| 7.  | 105. | 6.       |
| 8.  | 109. | I.       |
| 9.  | 110. | 6. 7.    |
| 10. | 113. | 7.       |
| 11. | 115. | 4.       |
| 12. | 167. | 5. 6.    |
| 13. | 170. | 2. 3.    |
| 14. | 191. | 2. 3.    |
| 15. | 197. | I. 2.    |
| 16. | 200. | 3.       |
| 17. | 235. | 7.       |
| 18. | 7.   | 6.       |
| 19. | —    | 12.      |
| 20. | 56.  | 2.       |
| 21. | —    | 3.       |
| 22. | 105. | 7.       |
| 23. | 179. | I.       |
| 24. | 248. | 7. 8.    |
| 25. | 252. | 5.       |
| 26. | 7.   | 3.       |
| 27. | —    | 4.       |
| 28. | —    | 5.       |
| 29. | —    | 8.       |
| 30. | —    | 9.       |

Fam. IV. *Ant. peff.*

TERMES.  
TETIGONIA.

THRIPS.

TIPVLA.

Fam. I. *Al. pat.*

| No. | Tab. | Fig.     |
|-----|------|----------|
| 6.  | 55.  | 10. 11.  |
| 7.  | —    | 12. 13.  |
| 8.  | 65.  | 9.       |
| 9.  | —    | 10.      |
| 10. | 71.  | 7.       |
| 11. | 109. | 2.       |
| 12. | 114. | 8.       |
| 13. | 125. | 5.       |
| 14. | —    | 6.       |
| 15. | 130. | 3.       |
| 16. | 131. | 5. 6.    |
| 17. | 186. | 2.       |
| 18. | —    | 3.       |
| 19. | 190. | 4. 5.    |
| 20. | 194. | 2. 3.    |
| 21. | 200. | 2.       |
| 22. | 232. | 4. 5.    |
| 23. | 257. | 5. 6.    |
| 1.  | 7.   | 7.       |
| 2.  | 56.  | 1.       |
| 3.  | 68.  | 7. 8.    |
| 4.  | 70.  | 7. 8.    |
| 5.  | 116. | 4.       |
| 6.  | 126. | 5. 6.    |
| 7.  | 154. | 3. 4.    |
| 8.  | —    | 5. 6.    |
| 9.  | 159. | 3. 4.    |
| 1.  | 269. | 4. a. b. |
| 1.  | 4.   | 14.      |
| 2.  | 121. | 1. 2.    |
| 3.  | 153. | 3.       |
| 1.  | 270. | 4. a. b. |
| 1.  | 15.  | 3.       |
| 2.  | —    | 4.       |
| 3.  | —    | 5.       |
| 4.  | —    | 6.       |
| 5.  | —    | 7.       |
| 6.  | —    | 8.       |
| 7.  | —    | 9.       |
| 8.  | 32.  | 1.       |
| 9.  | 48.  | 7.       |
| 10. | 106. | 5.       |
| 11. | —    | 6.       |
| 12. | 111. | 5.       |
| 13. | —    | 6.       |
| 14. | 115. | 5.       |
| 15. | —    | 6.       |
| 16. | 117. | 6.       |
| 17. | 126. | 4.       |
| 18. | 156. | 7.       |
| 19. | 161. | 1.       |
| 20. | 162. | 5.       |
| 21. | —    | 6.       |
| 22. | 151. | 1.       |
| 23. | —    | 2.       |
| 24. | —    | 3.       |
| 25. | 153. | 4.       |
| 26. | —    | 5.       |

Fam. II. *Al. incumb.*  
VESPA.

Vieransfliege. f. EPHEMERA.  
Viehfliege. f. OESTRVS.  
Vielfuß. f. SCOLOPENDRA.  
VOLVCELLA.

VROCERVS.

Waffenfliege. f. STRATIOMYS.  
Wanze. f. CIMEX.  
Wafleräffel. f. ASELLVS.  
Waflerfloß. f. PODVRA.  
Wefpe. f. VESPA.  
Zangenkäfer. f. CICINDELA.  
Zuckergaft. f. LEPISMA.

| No. | Tab. | Fig.     |
|-----|------|----------|
| 27. | 196. | 3.       |
| 28. | 222. | 1.       |
| 29. | —    | 2.       |
| 30. | 273. | 4.       |
| 31. | 246. | 1.       |
| 32. | 270. | 3.       |
| 1.  | 209. | 6. 7.    |
| 1.  | 24.  | 2.       |
| 2.  | —    | 3.       |
| 3.  | —    | 4.       |
| 4.  | —    | 5.       |
| 5.  | 35.  | 4.       |
| 6.  | —    | 5.       |
| 7.  | 52.  | 2.       |
| 8.  | 53.  | 5.       |
| 9.  | —    | 10.      |
| 10. | 70.  | 3. 4. 5. |
| 11. | 71.  | 2.       |
| 12. | 74.  | 5.       |
| 13. | 81.  | 6.       |
| 14. | 91.  | 5.       |
| 15. | 93.  | 8.       |
| 16. | 113. | 8.       |
| 17. | 117. | 2.       |
| 18. | —    | 3.       |
| 19. | 122. | 6.       |
| 20. | 127. | 7.       |
| 21. | —    | 3.       |
| 22. | 136. | 3.       |
| 23. | 190. | 7.       |
| 24. | 233. | 6.       |
| 25. | 238. | 7.       |
| 1.  | 10.  | 4. 5.    |
| 2.  | —    | 6.       |
| 3.  | —    | 7.       |
| 4.  | —    | 8.       |
| 5.  | —    | 9.       |
| 6.  | 36.  | 7. 8.    |
| 7.  | 80.  | 1.       |
| 8.  | 113. | 3.       |
| 9.  | 127. | 1.       |
| 1.  | 4.   | 9. 10.   |
| 2.  | 10.  | 2. 3.    |
| 3.  | 121. | 6.       |
| 4.  | 205. | 1.       |
| 5.  | —    | 2.       |
| 6.  | —    | 3.       |
| 7.  | 207. | 5. 6.    |
| 8.  | 237. | 3. 4.    |























