



118/200 Jeanne Smeirn



Smithsonian
Institution
Libraries

Purchased from the
CULLMAN ENDOWMENT

D. IACOBI CHRISTIANI SCHAEFFERI
* **ICONES**
INSECTORVM
CIRCA Ratisbonam
INDIGENORVM
COLORIBVS NATVRAM REFERENTIBVS
EXPRESSAE.

VOLUMEN TERTIVM ET VLTIMVM.

CVM INDICE.

~~~~~  
Natürlich ausgemahlte  
**A b b i l d u n g e n**  
Regensburgischer  
**I n f e c t e n .**

*Dritter und letzter Band.*

*Mit dem Register.*  
\* ~~~~~ \*



8 42  
466  
5330  
1779x  
V.3  
SCHNAB

**I N S E C T A**  
**R A T I S B O N E N S I A .**  
VOL. III.

Regensburgische  
**Infecten.**  
Dritter Band.

TABVLA CCI.  
Zweyhundert und erste Tafel.

- Fig. I. **COPRIS** *corniger* DECIMVS. MAS.  
*Zehender gehörnter Aftermaulwurfskäfer. Männgen.*
- Fig. II. **COPRIS** *corniger* VNDECIMVS. FEMINA.  
*Eilfter gehörnter Aftermaulwurfskäfer. Weibgen.*
- Fig. III. **SCARABAEVS** *tribus* antennarum lamellis TRICESIMVS SEXTVS.  
*Sechs und dreyszigster Maulwurfskäfer mit dreyspaltigen Fühlhörnern.*
- Fig. IV. **LEPTVRA** *thorace cylindraceo* DECIMA SEXTA.  
*Sechszehender Afterholzkäfer mit walzenähnlichem Brustschilde.*
- Fig. V. **LEPTVRA** *thorace plano* DECIMA NONA.  
*Neunzehender Afterholzkäfer mit flachem Brustschilde.*
- Fig. VI. **LEPTVRA** *thorace plano* VICESIMA.  
*Zwanzigster Afterholzkäfer mit flachem Brustschilde.*

TABVLA CCI.

Fig. I.



Fig. II.



Fig. III.



Fig. IV.



Fig. V.



Fig. VI.



TABVLA CCII.

Fig. I.



Fig. II.



Fig. III. a.



Fig. III. b.



Fig. IV.



Loibel pinx. R.

Fig. V.



I. G. F. sc. R.



TABVLA CCII.  
Zweyhundert und zweyte Tafel.

- Fig. I. PHALAENA *pectinicornis* alis *patentibus* VNDECIMA.  
*Eilfter* Nachtfalter mit *gekämmten Fühlhörnern* und *offenen Flügeln*.
- Fig. II, III. a. b. MVSCA *spathula* antennarum *rotunda* QVADRAGESIMA QVARTA.  
*Vier und vierzigste* Hausfliege mit *rundlichem Spade!*
- Fig. IV. SCARABAEVS *tribus* antennarum lamellis TRICESIMVS SEPTIMVS.  
*Sieben und dreyßigster* Maulwurfskäfer mit *dreypaltigen Fühlhör-*  
*nern.*
- Fig. V. CARABVS *oblongus* VICESIMVS TERTIVS.  
*Drey und zwanzigster* länglicher Laufkäfer.

TABVLA CCIII.  
Zweyhundert und dritte Tafel.

- Fig. I. II. **PHALAEANA** *feticornis* alis *deflexis* TRICESIMA NONA.  
*Neun und dreyszigster* Nachtfalter mit *borstigen* Fühlhörnern und  
*abhängenden* Flügeln.
- Fig. III. **SPHINX** alis *angulatis* SEPTIMA.  
*Siebender* Dämmerungsfalter mit *eckigen* Flügeln.
- Fig. IV. **LEPTVRA** thorace *globoso* DECIMA QUINTA.  
*Fünfzehender* Aetherholzkäfer mit *kuglichem* Brustschilde.
- Fig. V. **CERAMBYX** DECIMVS NONVS.  
*Neunzehender* Holzkäfer.
- Fig. VI. **STENOCORVS** thorace *armato* SEPTIMVS.  
*Siebender* Stutzkäfer mit *stachelichem* Brustschilde.

TABVLA CCIII.

Fig. I.



Fig. II.



Fig. III.



Fig. IV.



Fig. V.



Fig. VI.



TABVLA CCIV.

Fig. I.



Fig. II.



Fig. III.



Fig. IV. a.



Fig. IV. b.



Fig. V.



TABVLA CCIV.  
Zweyhundert und vierte Tafel.

Fig. I. II. *PAPILIO tetrapus alis integris* DECIMVS SEXTVS.  
*Sechszehender vierfüßiger Tagfalter mit ganzen Flügeln.*

Fig. III. *EPHEMERA SEPTIMA.*  
*Siebende Vferaasfliege.*

Fig. IV. a. b. *BVPRESTIS DECIMA SEPTIMA.*  
*Siebender Stinkkäfer.*

Fig. V. *BVPRESTIS DECIMA OCTAVA.*  
*Achtzehender Stinkkäfer.*

TABVLA CCV.  
Zweyhundert und fünfte Tafel.

- Fig. I. VROCERVS QVARTVS.  
*Vierte Schwanzfliege.*
- Fig. II. VROCERVS QVINTVS.  
*Fünfte Schwanzfliege.*
- Fig. III. VROCERVS SEPTVS.  
*Sechste Schwanzfliege.*
- Fig. IV. V. PHALAENA *seticornis* alis *planis* TRICESIMA TERTIA.  
*Drey und dreyszigster Nachtfalter mit borstigen Fühlhörnern und flachen Flügeln.*
- Fig. VI. ICHNEVMON OCTOGESIMVS QVARTVS.  
*Vier und achtzigste Schlupfwespe.*

TABVLA CCV.



Fig. I.



Fig. II.

Fig. III.



Fig. IV.



Fig. V.



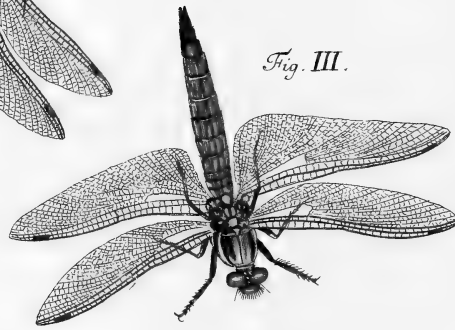
Fig. VI.



*Loitel pinæ. R.*

L. G. R.

TABVLA CCVI.





TABVLA CCVI.  
Zweyhundert und sechste Tafel.

- Fig. I. LIBELLVLA alis *patentibus* DECIMA NONA.  
*Neunzehendes* Iüngerchen mit *offenen* Flügeln.
- Fig. II. LIBELLVLA alis *patentibus* VICESIMA.  
*Zwanzigstes* Iüngerchen mit *offenen* Flügeln.
- Fig. III. LIBELLVLA alis *patentibus* VICESIMA PRIMA.  
*Ein und zwanzigstes* Iüngerchen mit *offenen* Flügeln.
- Fig. IV. LEPTVRA thorace *plano* VICESIMA PRIMA.  
*Ein und zwanzigster* Afterholzkäfer mit *flachem* Brustschilde.
- Fig. V. a. b. MVSCA *spathula antennarum rotunda* QVADRAGESIMA QVINTIA.  
*Fünf und vierzigste* Hausfliege mit *rundlichem* Spadel.

TABVLA CCVII.  
Zweyhundert und fiebende Tafel.

- Fig. I. SPHEX OCTAVA.  
*Achte Afterwespe.*
- Fig. II. a. b. STRATIOMYS VNDECIMA.  
*Eilfte Waffenfliege.*
- Fig. II. IV. PAPILIO *tetrapus* alis *integris* DECIMVS SEPTIMVS.  
*Siebenzehender vierfüßiger Tagfalter mit ganzen Flügeln.*
- Fig. V. VI. VROCERVVS SEPTIMVS.  
*Siebende Schwanzfliege.*

TABVLA CCVII.

Fig. I. a.



Fig. I. b.

Fig. II. a.



Fig. III.

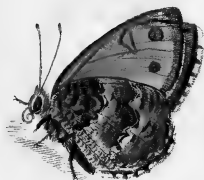


Fig. IV.



Fig. II. b.



Fig. V.



Fig. VI.



TABVLA CCVIII.

Fig. I.

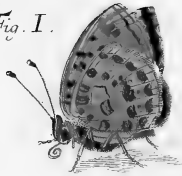


Fig. II.



Fig. V. a.



Fig. III.



Fig. IV.



Fig. V. b.



Fig. VI.



Fig. VII.



*Loibel pinx. R.*

*I. C. F. sc. R.*

TABVLA CCVIII.  
Zweyhundert und achte Tafel.

- Fig. I. II. PAPILIO *tetrapus* alis *integris* DECIMVS OCTAVVS.  
*Achtzehender vierfüßiger Tagfalter mit ganzen Flügeln.*
- Fig. III. IV. PAPILIO *tetrapus* alis *integris* DECIMVS NONVS.  
*Neunzehender vierfüßiger Tagfalter mit ganzen Flügeln.*
- Fig. V. a. b. ATTELAVS TERTIVS.  
*Dritter Schildkrötenkäfer.*
- Fig. VI. VII. PAPILIO *hexapus* alis *ocellatis* DECIMVS.  
*Zehender sechsfüßiger Tagfalter mit geängelten Flügeln.*

TABVLA CCIX.

Zweyhundert und neunte Tafel.

- Fig. I. II. PHALAENA *peñnicornis* alis *planis* DECIMA QVARTA.  
*Vierzehender* Nachtfalter mit *gekämmten* Fühlhörnern und *flachen* Flügeln.
- Fig. III. a. b. NEMOTELVS VICESIMVS TERTIVS.  
*Drey und zwanzigste* Stiletfliege.
- Fig. IV. V. PHALAENA *feticornis* alis *planis* TRICESIMA QVARTA.  
*Vier und dreysfigster* Nachtfalter mit *borstigen* Fühlhörnern und  
*flachen* Flügeln.
- Fig. VI. VII. TIPVLA alis *incumbentibus* PRIMA.  
*Erste* Erdfliege mit *aufstehenden* Flügeln.

TABULA CCIX.

Fig. I.



Fig. II.

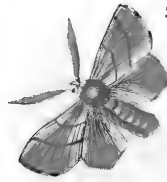


Fig. III. a.



Fig. IV.



Fig. V.



Fig. III. b.



Fig. VI.



Fig. VII.



*Loitel pinx. R.*

*I. C. F. sc. R.*

TABVLA CCX.

Fig. I.

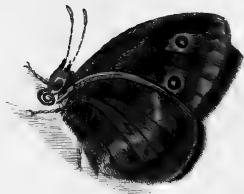


Fig. II.



Fig. III. a.



Fig. III. b.



Fig. IV.

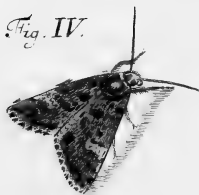


Fig. V.



Loibel pinx. R.

I. C. F. sc. R.



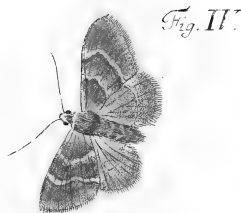
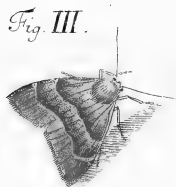
TABVLA CCX.  
Zweyhundert und zehende Tafel.

- Fig. I. II. PAPILIO *tetrapus* alis *integris* VICESIMVS.  
*Zwanzigster vierfüßiger Tagfalter mit ganzen Flügeln.*
- Fig. III. a. b. CIMEX *quatuor* antennarum articulis TRICESIMVS SECVNDVS.  
*Zwey und dreysßigste Wanze mit viergliederigen Fühlhörnern.*
- Fig. IV. V. PHALAEANA *feticornis* alis *deflexis* QVADRAGESIMA.  
*Vierzigster Nachtfalter mit borstigen Fühlhörnern und abhängenden Flügeln.*

TABVLA CCXI.  
Zweyhundert und eilfte Tafel.

- Fig. I. II. **PAPILIO** *hexapus* alis *ocellatis* VNDECIMVS.  
*Eilfter sechsfüßiger* Tagfalter mit *geädeltten* Flügeln.
- Fig. III. IV. **PHALAENA** *feticornis* alis *planis* TRICESIMA QVINTA.  
*Fünf und dreysfigter* Nachtfalter mit *borstigen* Fühlhörnern und  
*flachen* Flügeln.
- Fig. V. VI. **PHALAENA** *peñinicornis* alis *deflexis* TRICESIMA SECVNDA.  
*Zwey und dreysfigter* Nachtfalter mit *gekämmten* Fühlhörnern und  
*abhängenden* Flügeln.

TABVLA CCXI.



TABVLA CCXII.

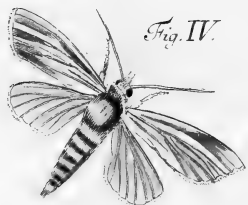


*Fig. I.*

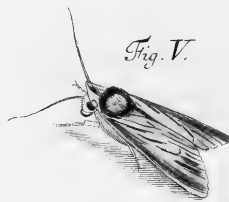


*Fig. II.*

*Fig. III.*



*Fig. IV.*



*Fig. V.*

## TABVLA CCXII.

### Zweyhundert und zwölfte Tafel.

- Fig. I. II. **PAPILIO** *hexapus* alis *caudatis* SEPTIMVS.  
*Siebender sechsfüßiger Tagfalter mit geschwänzten Flügeln.*
- Fig. III. **PHALAENA** *peñnicornis* alis *patentibus* DVODECIMA.  
*Zwölfter Nachtfalter mit gekämmten Fühlhörnern und offenen Flügeln.*
- Fig. IV. V. **PHALAENA** *feticornis* alis *deflexis* QVADRAGESIMA PRIMA.  
*Ein und vierzigster Nachtfalter mit borstigen Fühlhörnern und abhängenden Flügeln.*

TABVLA CCXIII.  
Zweyhundert und dreyzehende Tafel.

- Fig. I. II. *PAPILIO tetrapus alis integris* VICESIMVS PRIMVS.  
*Ein und zwanzigster vierfüßiger Tagfalter mit ganzen Flügeln.*
- Fig. III. a. b. *SCATOPSE PRIMVM.*  
*Erste Fadenfliege.*
- Fig. IV. a. b. *CHRYSOMELA TRICESIMA QVINTA.*  
*Fünf und dreyszigster Blattkäfer.*
- Fig. V. a. b. *PODVRA PRIMA.*  
*Erster Wafferfloh.*

TABVLA CCXIII.

Fig. III. a.



Fig. III. b.



Fig. I.



Fig. IV. a.



Fig. IV. b.



Fig. II.



Fig. V. a.



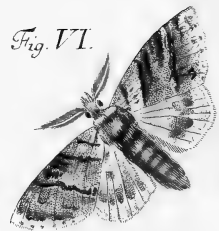
Fig. V. b.



*T. nivalis* pinx. Rat.

*I. G. Friedrich* sc. Rat.

TABVLA CCXIV.





## TABVLA CCXIV.

### Zweyhundert und vierzehende Tafel.

- Fig. I. II. **PAPILIO hexapus alis ocellatis DVODECIMVS.**  
*Zwölfter sechsfüßiger Tagfalter mit geäugelten Flügeln.*
- Fig. III. **PHALAENA feticornis alis patentibus DECIMA QVARTA.**  
*Vierzehender Nachtfalter mit borstigen Fühlhörnern und offenen Flügeln.*
- Fig. IV. **PTEROPHORVS TERTIVS.**  
*Dritter Fächerfalter.*
- Fig. V. **PHALAENA peñicornis alis deflexis TRICESIMA TERTIA. MAS.**  
Conf. Tab. CCXIX, Fig. I. II.  
*Drey und dreyszigster Nachtfalter mit gekämmten Fühlhörnern und abhängenden Flügeln. Männchen. Vergl. Tab. CCXIX, Fig. I. II.*

# TABVLA CCXV.

## Zweyhundert und funfzehende Tafel.

- Fig. I. II. PHALAENA *pectinicornis* alis *deflexis* TRICESIMA QVARTA.  
*Vier und dreyßigster* Nachtfalter mit *gekämmten* Fühlhörnern und  
*abhängenden* Flügeln.
- Fig. III. a. b. BVPRESTOIDES PRIMVS.  
*Erster* Afterftinkkäfer.
- Fig. IV. V. PHALAENA *feticornis* alis *deflexis* QVADRAGESIMA SECVNDA.  
*Zwey und vierzigster* Nachtfalter mit *borstigen* Fühlhörnern und  
*abhängenden* Flügeln.

TABVLA CCXV.

Fig. I.



Fig. II.



Fig. III. a.



Fig. III. b.



Fig. IV.



Fig. V.



*Loibel pinx. R. sc.*

*T. v. Tridrich sc. Rat*

TABVLA CCXVI.



*Fig. I.*

*Fig. II.*



*Fig. III.*



*Fig. V.*



*Fig. IV. a.*



*Fig. IV. b.*



*Loibel pinx. Rat.*

*I. G. Fridrich sc. Rat.*

# TABVLA CCXVI.

## Zweyhundert und fechzehende Tafel.

- Fig. I. PHALAENA *feticornis* alis *planis* TRICESIMA SEXTA.  
*Sechs und dreyszigster* Nachtfalter mit *borstigen* Fühlhörnern und  
*flachen* Flügeln.
- Fig. II. III. PHALAENA *feticornis* alis *erectis* PRIMA.  
*Erster* Nachtfalter mit *borstigen* Fühlhörnern und *aufrechten* Flügeln.
- Fig. IV. a. b. CHRYSOMELA TRICESIMA SEXTA.  
*Sechs und dreyszigster* Blattkäfer.
- Fig. V. MVSCA *spathula antennarum oblonga* VICESIMA QUINTA.  
*Fünf und zwanzigste* Hausiliege mit *länglichem* Spatsel.

TABVLA CCXVII.

Zweyhundert und siebenzehende Tafel.

- Fig. I. **DYTICVS SEPTIMVS. MAS.**  
*Siebender Schwimmkäfer.*
- Fig. II. **DYTICVS OCTAVVS. Femina.**  
*Achter Schwimmkäfer, Weibgen.*
- Fig. III. IV. **PAPILIO tetrapus alis angulatis NONVS.**  
*Neunter vierfüßiger Tagfalter mit eckigen Flügeln.*

TABVLA CCXVII.

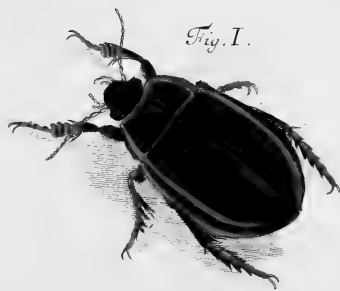


Fig. III.



Fig. IV.



Fig. II.



Loebel pinx. Rat.

I. G. Friedrich sc. Ras.

TABVLA CCXVIII.

Fig. I.



Fig. II.



Fig. IV.



Fig. V.



Fig. III.



Fig. VI.



Fig. VII.



Loibel pinx. Rat.

I. G. Friedrich sc. Rat.



## TABVLA CCXVIII.

### Zweyhundert und achtzehende Tafel.

- Fig. I. SILPHA SECUNDA.  
*Zweyter Aaskäfer.*
- Fig. II. III. STRATIOMYS DVODECIMA.  
*Zwölfte Waffenfliege.*
- Fig. IV. V. PHALAENA *feticornis* alis *deflexis* QVADRAGESIMA TERTIA.  
*Drey und vierzigster Nachtfalter mit borstigen Fühlhörnern und  
abhängenden Flügeln.*
- Fig. VI. MVSCA *spathula antennarum oblonga* VICESIMA SEXTA.  
*Sechs und zwanzigste Hausfliege mit länglichem Spadel.*
- Fig. VII. MVSCA *spathula antennarum oblonga* VICESIMA SEPTIMA.  
*Sieben und zwanzigste Hausfliege mit länglichem Spadel.*

## TABVLA CCXIX.

### Zweyhundert und neunzehende Tafel.

- Fig. I. II. **PHALAENA** *pectinicornis* alis *deflexis* TRICESIMA QUINTA.  
Fünf und dreyszigster Nachtfalter mit gekämmten Fühlhörnern und  
abhängenden Flügeln.
- Fig. III. a. b. **CIMEX** *quinque* antennarum articulis VICESIMVS SEPTIMVS.  
Sieben und zwanzigste Wanze mit fünfgliederigen Fühlhörnern.
- Fig. IV. V. **MVSCA** *spathula* antennarum *oblonga* VICESIMA OCTAVA.  
Acht und zwanzigste Hausfliege mit länglichem Spadel.
- Fig. VI. VII. **MVSCA** *spathula* antennarum *oblonga* VICESIMA NONA.  
Neun und zwanzigste Hausfliege mit länglichem Spadel.

TABVLA CCXIX.

Fig. I.

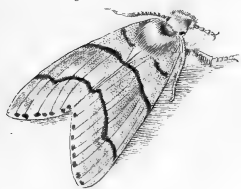


Fig. II.



Fig. III. a.



Fig. IV.



Fig. V.



Fig. III. b.



Fig. VI.



Fig. VII.



Loebel pinx. Rat.

I. G. Fridrich sc. Rat.

TABVLA CCXX.

Fig. I.



Fig. II.



Fig. III. a.



Fig. IV. a.



Fig. IV. b.



Fig. III. b.



Fig. V. a.



Fig. V. b.



Loibel pinx. Rat.

I. C. Frödrich sc. Rat.

TABVLA CCXX.  
Zweyhundert und zwanzigste Tafel.

Fig. I. II. PHALAENA *feticornis* alis *deflexis* QVADRAGESIMA QVARTA.  
*Vier und vierzigster* Nachtfalter mit *borstigen* Fühlhörnern und  
*abhängenden* Flügeln.

Fig. III. a. b. MVSCA *spathula* antennarum *oblonga* TRICESIMA.  
*Dreyszigste* Hausfliege mit *länglichem* Spadel.

Fig. IV. a. b. DERMESTOIDES PRIMVS.  
*Erster* Afterspeckkäfer.

Fig. V. a. b. NEMOTELVS VICESIMVS QVARTVS.  
*Vier und zwanzigste* Stiletfliege.

TABVLA CCXXI.  
Zweyhundert ein und zwanzigste Tafel.

- Fig. I. a. b. MVSCA *spathula antennarum oblonga* TRICESIMA PRIMA.  
*Ein und dreyszigste Hausfliege mit länglichem Spadel.*
- Fig. II. a. b. CVRCVLIO *femoribus dentatis* OCTAVVS.  
*Achter Rüsselkäfer mit gezähnten Schenkeln.*
- Fig. III. ICHNEVMON OCTOGESIMVS QVINTVS.  
*Fünf und achtzigste Schlupfwespe.*
- Fig. IV. LEPTVRA *thorace plano* VICESIMA SECVNDA.  
*Zwey und zwanzigster Aetherholzkäfer mit flachem Brustschilde.*
- Fig. V. a. b. CVRCVLIO *femoribus dentatis* NONVS.  
*Neunter Rüsselkäfer mit gezähnten Schenkeln.*
- Fig. VI. a. b. CARABVS *oblongus* VICESIMVS QVARTVS.  
*Vier und Zwanzigster länglicher Laufkäfer.*

TABVLA CCXXI.

*Fig. I. a.*



*Fig. II. a.*



*Fig. I. b.*



*Fig. III.*



*Fig. II. b.*



*Fig. V. b.*



*Fig. IV.*



*Fig. V. a.*



*Fig. VI. a.*



*Fig. VI. b.*



TABVLA CCXXII.

Fig. I.

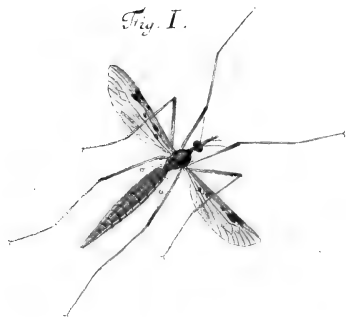


Fig. II.

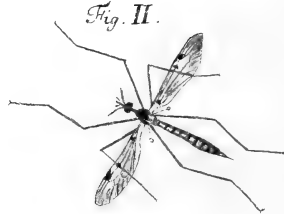


Fig. III.



Fig. IV.



Fig. V.



Fig. VI. a.



Fig. VI. b.





## TABVLA CCXXII.

### Zweyhundert zwey und zwanzigste Tafel.

- Fig. I. TIPVLA alis patentibus VICESIMA OCTAVA.  
Acht und zwanzigste Erdfliege mit offenen Flügeln.
- Fig. II. TIPVLA alis patentibus VICESIMA NONA.  
Neun und zwanzigste Erdfliege mit offenen Flügeln.
- Fig. III. SCARABAEVS tribus antennarum lamellis TRICESIMVS OCTAVVS.  
Acht und dreysigster Maulwurfskäfer mit dreyspaltigen Fühlhörnern.
- Fig. IV. V. APHIS PRIMA. MAS.  
Erste Blattlausfliege. Männgen.
- Fig. VI. a. b. APHIS SECUNDA. FEMINA.  
Zweyte Blattlausfliege. Weibgen.

## TABVLA CCXXIII.

### Zweyhundert drey und zwanzigste Tafel.

- Fig. I. II. *MVSCA* *spathula antennarum oblonga* TRICESIMA SECUNDA.  
*Zwey und dreyszigste* Hausfliege mit *länglichem* Spadel.
- Fig. III. IV. *PHALAENA feticornis alis planis* TRICESIMA SEPTIMA.  
*Sieben und dreyszigster* Nachtfalter mit *borstigen* Fühlhörnern und  
*flachen* Flügeln.
- Fig. V. VI. *MVSCA* *spathula antennarum rotunda* QVADRAGESIMA SEXTA.  
*Sechs und vierzigste* Hausfliege mit *rundlichem* Spadel.
- Fig. VII. *ICHNEVMON* OCTOGESIMVS SEXTVS.  
*Sechs und achtzigste* Schlupfwespe.

TABVLA CCXXIII.

Fig. I.



Fig. III.



Fig. II.



Fig. IV.



Fig. V.



Fig. VI.



Fig. VII.



TABVLA CCXXIV.



## TABVLA CCXXIV.

### Zweyhundert vier und zwanzigste Tafel.

Fig. I. II. SPHINX *alis integris cauda pilosa* QUINTA.

*Fünfter Dämmerungsfalter mit ganzen Flügeln und haarigem Schwanze.*

Fig. III. IV. APIS QUADRAGESIMA OCTAVA.

*Acht und vierzigste Biene.*

Fig. V. VI. PHRYGANEA DVODECIMA: FEMINA?

*Zwölfte Frühlingsfliege. Weibgen?*

Fig. VII. PHRYGANEA DECIMA TERTIA. MAS?

*Dreyzehende Frühlingsfliege. Männgen?*

Fig. VIII. IX. NEMOTELVS VICESIMVS QVINTVS.

*Fünf und zwanzigste Stiletfliege.*

Fig. X. ICHNEVMON OCTOGESIMVS SEPTIMVS.

*Sieben und achtzigste Schlupfwespe.*

TABVLA CCXXV.

Zweyhundert fünf und zwanzigste Tafel.

- Fig. I. **MVSCA** *spathula antennarum oblonga* TRICESIMA TERTIA.  
*Drey und dreysigste Hausfliege mit länglichem Spadel.*
- Fig. II. III. **PHALAEANA** *feticornis alis planis* TRICESIMA OCTAVA.  
*Acht und dreysigster Nachtfalter mit borstigen Fühlhörnern und flachen Flügeln.*
- Fig. IV. **ICHNEVMON** OCTOGESIMVS OCTAVVS.  
*Acht und achtzigste Schlupfwespe.*
- Fig. V. **PHALAEANA** *feticornis alis patentibus* DECIMA QVINTA.  
*Funfzehender Nachtfalter mit borstigen Fühlhörnern und offenen Flügeln.*
- Fig. VI. **PHALAEANA** *feticornis alis patentibus* DECIMA SEXTA.  
*Sechzender Nachtfalter mit borstigen Fühlhörnern und offenen Flügeln.*
- Fig. VII. **ASILVS** DECIMVS SEPTIMVS.  
*Siebenzehende Raubfliege.*

TABVLA CCXXV.

Fig. II.



Fig. I.



Fig. III.



Fig. IV.



Fig. V.



Fig. VI.



Fig. VII.



TABVLA CCXXVI.

Fig. I.



Fig. II.



Fig. III.



Fig. IV.



Fig. V.



Fig. VI.



Fig. VII.





# TABVLA CCXXVI.

## Zweyhundert fechs und zwanzigste Tafel.

- Fig. I. FORMICA SECUNDA. FEMINA?  
*Zweyte Ameise. Weibgen?*
- Fig. II. III. FORMICA TERTIA. MAS.  
*Dritte Ameise. Männgen.*
- Fig. IV. MVSCA spathula antennarum oblonga TRICESIMA QVARTA.  
*Vier und dreyszigste Hausfliege mit länglichem Spädel.*
- Fig. V. ARANEA oculorum situ trium linearum SECUNDA.  
*Zweyte Spinne mit Augen in drey Reihen.*
- Fig. VI. ARANEA oculorum situ quadrato DECIMA TERTIA.  
*Dreyzehende Spinne mit Augen im Vierecke.*
- Fig. VII. ARANEA oculorum situ semilunato VICESIMA SECUNDA.  
*Zwey und zwanzigste Spinne mit Augen im halben Monde.*

TABVLA CCXXVII.

Zweyhundert sieben und zwanzigste Tafel.

- Fig. I. VOLVCELLA NONA.  
*Neunte Federbuschfliege.*
- Fig. II. ARANEA oculorum situ *semilunato* VICESIMA TERTIA. MAS.  
*Drey und zwanzigste Spinne mit Augen im halben Monde. Männgen.*
- Fig. III. ARANEA oculorum situ *semilunato* VICESIMA QVARTA. FEMINA.  
*Vier und zwanzigste Spinne mit Augen im halben Monde. Weibgen.*
- Fig. IV. a. b. CISTELA TERTIA.  
*Dritter Kegelkäfer.*
- Fig. V. FORMICA QVARTA. FEMINA.  
*Vierte Ameise. Weibgen.*
- Fig. VI. VII. FORMICA QVINTA. MAS.  
*Fünfte Ameise. Männgen.*

TABULA CCXXVII.

Fig. I.



Fig. II.



Fig. IV. b.



Fig. III.



Fig. IV. a.



Fig. VI.



Fig. VII.



Fig. V.



TABVLA CCXXVIII.



TABVLA CCXXVIII.

Zweyhundert acht und zwanzigste Tafel.

- Fig. I. II. *ACRIDIVM VNDECIMVM.*  
*Eilfte Schnarrheufchrecke.*
- Fig. III. *CICINDELA SEXTA.*  
*Sechster Zangenkäfer.*
- Fig. IV. V. *PHALAENA feticornis alis planis TRICESIMA NONA.*  
*Neun und dreyszigster Nachtfalter mit borstigen Fühlhörnern und flachen Flügeln.*
- Fig. VI. VII. *ACRIDIVM DVODECIMVM.*  
*Zwölfte Schnarrheufchrecke.*
- Fig. VIII. *ASILVS DECIMVS OCTAVVS.*  
*Achtzehende Raubfliege.*

TABVLA CCXXIX.  
Zweyhundert neun und zwanzigste Tafel.

- Fig. I.      PHALAENA *feticornis* alis *patentibus* DECIMA SEPTIMA.  
*Siebenzehender* Nachtfalter mit *borstigen* Fühlhörnern und *offenen*  
Flügeln.
- Fig. II. III.      EPHEMERA OCTAVA.  
*Achte* Uferausfliege.
- Fig. IV. V. a. b.      APHIS TERTIA. FEMINA.  
*Dritte* Blattlausfliege. *Weibgen.*
- Fig. VI. a. b.      APHIS QUARTA. MAS.  
*Vierte* Blattlausfliege. *Männchen.*

TABULA CCXXIX.

Fig. I.



Fig. II.



Fig. III.



Fig. IV.



Fig. V. a.



Fig. VI. a.



Fig. V. b.



Fig. VI. b.



*Loxil. p. r. R.*

*I. G. F. sc. R.*

TABVLA CCXXX.



Fig. II.



Fig. III.



Fig. IV.



Fig. VI.



Fig. VII.



Fig. V.





TABVLA CCXXX.

Zweyhundert und dreysfigte Tafel.

- Fig. I. PHALAENA *feticornis* alis *patentibus* DECIMA OCTAVA.  
*Achtzehnder* Nachtfalter mit *borstigen* Fühlhörnern und *offenen*  
Flügeln.
- Fig. II. MVSCA *spathula antennarum oblonga* TRICESIMA QVINTA.  
*Fünf und dreysfigste* Hausfliege mit *länglichem* Spadel.
- Fig. III. MVSCA *spathula antennarum oblonga* TRICESIMA SEXTA.  
*Sechs und dreysfigste* Hausfliege mit *länglichem* Spadel.
- Fig. IV. V. PHALAENA *feticornis* alis *deflexis* QVADRAGESIMA QVINTA.  
*Fünf und vierzigster* Nachtfalter mit *borstigen* Fühlhörnern und  
*abhängenden* Flügeln.
- Fig. VI. VII. PHALAENA *feticornis* alis *planis* QVADRAGESIMA.  
*Vierzigster* Nachtfalter mit *borstigen* Fühlhörnern und *flachen* Flügeln.

# TABVLA CCXXXI.

## Zweyhundert ein und dreysfigfte Tafel.

- Fig. I. II. a. b. APIHS QVINTA. FEMINA.  
*Fünfte Blattlausfliege. Weibgen.*
- Fig. III. a. b. APHIS SEXTA. MAS.  
*Sechste Blattlausfliege. Männgen.*
- Fig. IV. V. PHALAEANA *feticornis* alis *deflexis* QVADRAGESIMA SEXTA.  
*Sechs und vierzigster Nachtfalter mit borstigen Fühlhörnern und  
abhängenden Flügeln.*
- Fig. VI. VII. APHIS SEPTIMA. FEMINA.  
a. b. *Siebende Blattlausfliege. Weibgen.*
- Fig. VI. a. b. APHIS OCTAVA. MAS.  
*Achte Blattlausfliege. Männgen.*

TABULA CCXXXI.

Fig. I.



Fig. II. a.



Fig. III. a.



Fig. II. b.



Fig. III. b.



Fig. V.



Fig. IV.



Fig. VIII. a.



Fig. VI.



Fig. VII. a.



Fig. VIII. b.



Fig. VII. b.



*Loibel pinx. R.*

*I. Kollar fec. Nbg*

TABULA CCXXXII.



Fig. I. a.



Fig. I. b.



Fig. II.



Fig. V.



Fig. VIII. a.



Fig. VIII. b.



Leibel pinx. R.

I. Kellner fec. Nbg

TABVLA CCXXXII.

Zweyhundert zwey und dreysfigfte Tafel.

- Fig. I. a. b. *CRYPTOCEPHALVS VICESIMVS SEXTVS.*  
*Sechs und zwanzigster Fallkäfer.*
- Fig. II. III. *ACRIDIVM DECIMVM TERTIVM.*  
*Dreyzehende Schnarrheuschrecke.*
- Fig. IV. V. *TENTHREDO antennis clauatis VICESIMA SECVNDA.*  
*Zwey und zwanzigste Sägfliede mit käulförmigen Fühlhörnern.*
- Fig. VI. VII. *ACRIDIVM DECIMVM QVARTVM.*  
*Vierzehende Schnarrheuschrecke.*
- Fig. VIII. a. b. *CVRCVLIO femoribus dentatis DECIMVS.*  
*Zehender Rüsselkäfer mit gezähnten Schenkeln.*

## TABVLA CCXXXIII.

### Zweyhundert drey und dreysfigte Tafel.

- Fig. I. **CVLEX** **QVARTVS.**  
*Vierte Schnaackenfliege.*
- Fig. II. III. **PHALAENA** *seticornis* *alis deflexis* **QVADRAGESIMA** **SEPTIMA.**  
*Sieben und vierzigster* Nachtfalter *mit borstigen* Fühlhörnern *und*  
*abhängenden* Flügeln.
- Fig. IV. **TIPVLA** **TRICESIMA.**  
*Dreysfigste* Erdfliege.
- Fig. V. **ICHNEVMON** **OCTOGESIMVS** **NONVS.**  
*Neun und achtzigste* Schlupfwespe.
- Fig. VI. **VESPA** **VICESIMA** **QVARTA.**  
*Vier und zwanzigste* Wespe.
- Fig. VII. **CHRYSIS** **QVINTA.**  
*Fünfte* Goldwespe.

TABULA CCXXXIII.

Fig. I. a.



Fig. I. b.



Fig. II.



Fig. IV.



Fig. V.



Fig. III.



Fig. VI.



Fig. VII.



Loibel. pinx. R.

Tyress fec. Nt. g.

TABVLA CCXXXIV.



Fig. IV. a.



Fig. IV. b.



Fig. VII.





TABVLA CCXXXIV.

Zweyhundert vier und dreysigfte Tafel.

- Fig. I. LEPTVRA thorace plano VICESIMA TERTIA.  
*Drey und zwanzigster Aferholzkäfer mit flachem Bruffchild.*
- Fig. II. III. PHALAENA feticornis alis planis QVADRAGESIMA PRIMA.  
*Ein und vierzigster Nachtfalter mit borfigen Fühlhörnern und flachen Flügeln.*
- Fig. IV. a. b. COCCINELLA VICESIMA SECVNDA.  
*Zwey und zwanzigster Blattlauskäfer.*
- Fig. V. VI. PAPILIO hexapus alis obliquis QVARTVS.  
*Vierter sechsfüßiger Tagfalter mit fchiefen Flügeln.*
- Fig. VII. MVSCA spathula antennarum oblonga TRICESIMA SEPTIMA.  
*Sieben und dreysigfte Hausfliege mit länglichem Spadel.*

TABVLA CCXXXV.

Zweyhundert fünf und dreysfigte Tafel.

- Fig. I. a. b. APHIS NONA. MAS.  
*Neunte Blattlausfliege. Männgen.*
- Fig. II. a. b. APHIS DECIMA. FEMINA.  
*Zehende Blattlausfliege. Weibgen.*
- Fig. III. IV. PHALAEANA *feticornis* alis *deflexis* QUADRAGESIMA OCTAVA.  
*Acht und vierzigster Nachtfalter mit borstigen Fühlhörnern und  
abhängenden Flügeln.*
- Fig. V. VI. ICHNEVMON NONAGESIMVS.  
*Neunzigste Schlupfwespe.*
- Fig. VII. TENTHREDO *antennis setaceis* DECIMA SEPTIMA.  
*Siebenzehende Sägfliede mit borstigen Fühlhörnern.*

TABVLA CCXXXVI

Fig. I. a.



Fig. II. a.



Fig. I. b.



Fig. II. b.



Fig. III.



Fig. V.



Fig. VI.



Fig. IV.



Fig. VII.



*L. Hel. pin. R.*

*L. cf. se. Nég.*

TABVLA CCXXXVI.



Fig. I.

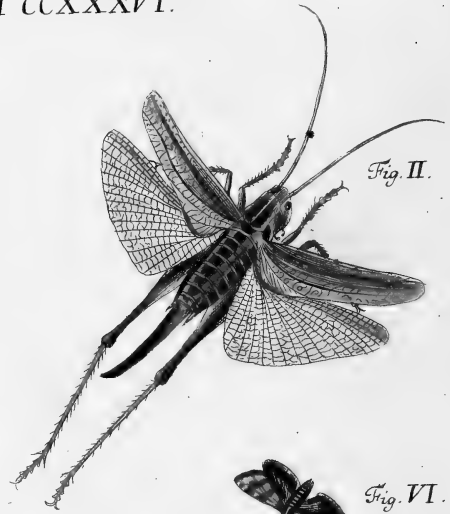


Fig. II.



Fig. V.



Fig. VI.



Fig. III.



Fig. IV.

Loibel pinx. R.

Tyroff sc. Nbg.

TABVLA CCXXXVI.

Zweyhundert sechs und dreysfigte Tafel.

Fig. I. II. **LOCVSTA VNDECIMA. FEMINA.**  
*Eilfte Heuschrecke. Weibgen.*

Fig. III. IV. **LOCVSTA DVODECIMA. MAS.**  
*Zwölfte Heuschrecke. Männgen.*

Fig. V. VI. **PHALAENA feticornis alis deflexis QVADRAGESIMA NONA.**  
*Neun und vierzigster Nachtfalter mit borstigen Fühlhörnern und  
abhängenden Flügeln.*

## TABVLA CCXXXVII.

### Zweyhundert sieben und dreysfigte Tafel.

- Fig. I. II. *PHALAENA feticornis* alis *planis* *QVADRAGESIMA SECVNDA*.  
*zwey und vierzigster* Nachtfalter mit *borstigen* Fühlhörnern und  
*flachen* Flügeln.
- Fig. III. IV. *VROCERVS OCTAVVS*.  
*Achte* Schwanzfliege.
- Fig. V. *CARABVS oblongus* *VICESIMVS QVINTVS*.  
*Fünf und Zwanzigster* länglicher Laufkäfer.
- Fig. VI. *CICADA QVARTA*.  
*Fünfte* Schaumfliege.
- Fig. VII. a. b. *MVSCA* *spathula antennarum oblonga* *TRICESIMA OCTAVA*.  
*Acht und dreysfigste* Hausfliege mit *länglichem* Spadel.

TABVLA CCXXXVII.

Fig. I.



Fig. II.



Fig. III.



Fig. V.



Fig. VI.



Fig. IV.



Fig. VII. a.



Fig. VII. b.



*Lobhel pinx. R.*

*Tyraf sc. Nbg.*

TABULA CCXXXVIII.



Fig. II.



Fig. III.



Fig. VIII.





## TABVLA CCXXXVIII.

### Zweyhundert acht und dreysfigte Tafel.

- Fig. I. LEPTVRA thorace *globoso* DECIMA SEXTA.  
*Sechzehender Aferholzkäfer mit kugeligem Bruftschilde.*
- Fig. II. CRYPTOCEPHALVS VICESIMVS SEPTIMVS.  
*Sieben und zwanzigster Falkkäfer.*
- Fig. III. APIS QVADRAGESIMA NONA.  
*Neun und vierzigste Biene.*
- Fig. IV. V. PHALAENA *feticornis* alis *planis* QVADRAGESIMA TERTIA.  
*Drey und vierzigster Nachtfalter mit borstigen Fühlhörnern und flachen Flügeln.*
- Fig. VI. CISTELA QVARTA.  
*Vierter Kegelmkäfer.*
- Fig. VII. VESPA VICESIMA QVINTA.  
*Fünf und zwanzigste Wespe.*
- Fig. VIII. MVSCA *spathula antennarum truncata* QVARTA.  
*Vierte Hausfliege mit abgefutztem Spadel.*

TABVLA CCXXXIX.

Zweyhundert neun und dreysigste Tafel.

- Fig. I. II. **PAPILIO** *tetrapus* *alis integris* **VICESIMVS** **SECVNDVS.**  
*Zwey und zwanzigster vierfüßiger Tagfalter mit ganzen Flügeln.*
- Fig. III. a. b. **COCCINELLA** **VICESIMA** **TERTIA.**  
*Drey und zwanzigster Blattlauskäfer.*
- Fig. IV. **EPHEMERA** **NONA.**  
*Neunte Uferaasfliege.*
- Fig. V. **EPHEMERA** **DECIMA.**  
*Zehende Uferaasfliege.*

TABVLA CCXXXIX.

Fig. I.



Fig. III. a.



Fig. IV.



Fig. V.



Fig. III. b.



Fig. II.



TABVLA CCXL.

Fig. I.



Fig. II.



Fig. III.



Fig. V.



Fig. VI.



Fig. IV.



Fig. VII.



Fig. VIII.



TABVLA CCXL.  
Zweyhundert und vierzigste Tafel.

- Fig. I. II. SPHEX NONA.  
*Neunte Afterwespe.*
- Fig. III. IV. MVSCA spathula antennarum *rotunda* QVADRAGESIMA SEPTIMA.  
*Sieben und vierzigste Hausfliege mit rundlichem Spadel.*
- Fig. V. MVSCA spathula antennarum *oblonga* TRICESIMA NONA.  
*Neun und dreyszigste Hausfliege mit länglichem Spadel.*
- Fig. VI. NEMOTELVS VICESIMVS SEXTVS.  
*Sechs und zwanzigste Stiletfliege.*
- Fig. VII. VIII. PHALAEANA *feticornis* alis *deflexis* QVINQVAGESIMA.  
*Fünfzigster Nachtfalter mit borstigen Fühlhörnern und abhängenden Flügeln.*

TABVLA CCXLI.

Zweyhundert ein und vierzigste Tafel.

- Fig. I. II. PHALAENA *feticornis* alis *deflexis* QVINQVAGESIMA PRIMA.  
*Ein und funfzigster* Nachtfalter mit *borstigen* Fühlhörnern und  
*abhängenden* Flügeln.
- Fig. III. IV. SPHEX DECIMA.  
*Zehende* Afterwespe.
- Fig. V. VI. ACRIDIUM DECIMUM QVINTVM.  
*Funfzehende* Schnarrheuschrecke.
- Fig. VII. VIII. APIS QVINQVAGESIMA.  
*Funfzigste* Biene.

TABVLA CCXII.

Fig. I.



Fig. II.



Fig. III.



Fig. V.



Fig. VI.

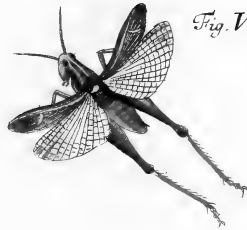


Fig. IV.



Fig. VII.



Fig. VIII.



*Tibet picea. R.*

*Lyoph' se. Nbg.*

TABVLA CCXLII.

Fig. I.



Fig. II.



Fig. III.



Fig. IV.



Fig. V.

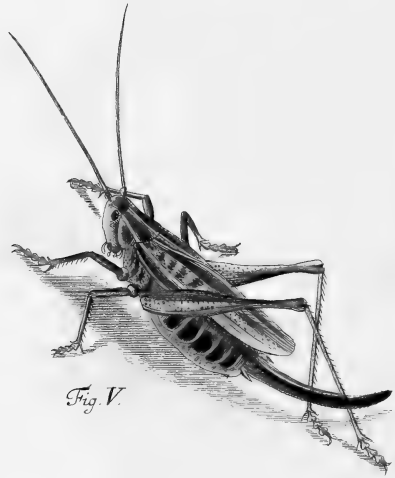


Fig. VI.



*Loitel pinx. R.*

*Tyroff sc. Nbg.*



## TABVLA CCXLII.

### Zweyhundert zwey und vierzigste Tafel.

- Fig. I. II. **PAPILIO** *tetrapus* *alis integris* **VICESIMVS TERTIVS.**  
*Drey und zwanzigster vierfüßiger Tagfalter mit ganzen Flügeln.*
- Fig. III. **ICHNEVMON** **NONAGESIMVS PRIMVS.**  
*Ein und neunzigste Schlupfwespe.*
- Fig. IV. **MVSCA** *spathula antennarum fufiformi* **QVINTA.**  
*Fünfte Hausfliege mit spindelförmigem Spadel.*
- Fig. V. VI. **LOCVSTA** **DECIMA TERTIA.**  
*Dreyzehende Heuschrecke.*

TABVLA CCXLIII.

Zweyhundert drey und vierzigste Tafel.

- Fig. I. II. **ACRIDIVM DECIMVM SEXTVM.**  
*Sebzehende Schnarrheufchrecke.*
- Fig. III. IV. **ACRIDIVM DECIMVM SEPTIMVM.**  
*Siebenzehende Schnarrheufchrecke.*
- Fig. V. VI. **ACRIDIVM DECIMVM OCTAVVM.**  
*Achtzehende Schnarrheufchrecke.*

TABVLA CCXLIII.

Fig. I.



Fig. II.



Fig. III.



Fig. IV.



Fig. V.

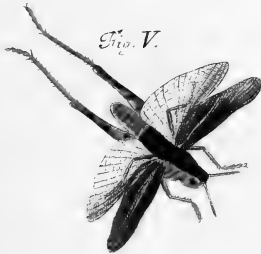


Fig. VI.



*Loibel pinx. R.*

*I. Kellner fec. Nbg.*

TABVLA CCXLIV.

Fig. I.



Fig. II.



Fig. III.



Fig. IV.



Fig. V.



Fig. VI.



## TABVLA CCLXIV.

### Zweyhundert vier und vierzigste Tafel.

- Fig. I. II. PHALAEANA *seticornis* alis *deflexis* QVINQVAGESIMA SECVNDA.  
*Zwey und funfzigster* Nachtfalter mit *borstigen* Fühlhörnern und  
*abhängenden* Flügeln.
- Fig. III. IV. CIMEX *quinque* antennarum *articulis* VICESIMVS OCTAVVS.  
*Acht und zwanzigste* Wanze mit *fünfgliedrigen* Fühlhörnern.
- Fig. V. ICHNEVMON NONAGESIMVS SECVNDVS.  
*Zwey und neunzigste* Schlupfwespe.
- Fig. VI. ICHNEVMON NONAGESIMVS TERTIVS.  
*Drey und neunzigste* Schlupfwespe.

TABVLA CCXLV.

Zweyhundert fünf und vierzigste Tafel.

Fig. I. II.

ACRIDIVM DECIMVM NONVM.  
*Neunzehende Schnarrheufchrecke.*

Fig. III. IV.  
a. b.

STOMOXOIDES TERTIVS.  
*Dritte Tafchenmesserfliege.*

Fig. V. VI.

ICHNEVMON NONAGESIMVS QVARTVS.  
*Vier und neunzigste Schlupfwespe.*

TABULA CCXLV.

Fig. I.



Fig. II.

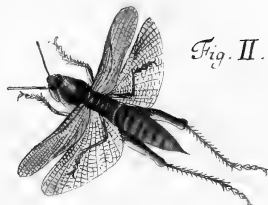


Fig. III.



Fig. IV. a.



Fig. IV. b.



Fig. V.



Fig. VI.



TABVLA CCXLVI.

Fig. I.



Fig. II.



Fig. III.



Fig. IV.



Fig. V.



Fig. VI.



Fig. VII.





## TABVLA CCXLVI.

### Zweyhundert sechs und vierzigste Tafel.

- Fig. I. TIPVLA TRICESIMA PRIMA.  
*Ein und dreyszigste Erdfliege.*
- Fig. II. ICHNEVMON NONAGESIMVS QVINTVS.  
*Fünf und neunzigste Schlupfwespe.*
- Fig. III. ICHNEVMON NONAGESIMVS SEXTVS.  
*Sechs und neunzigste Schlupfwespe.*
- Fig. IV. APIS QVINQVAGESIMA PRIMA.  
*Ein und funfzigste Biene.*
- Fig. V. MVSCA spathula antennarum truncata QVINTA.  
*Fünfte Hausfliege mit abgestutztem Spadel.*
- Fig. VI. MVSCA spathula antennarum truncata SEXTA.  
*Sechste Hausfliege mit abgestutztem Spadel.*
- Fig. VII. MVSCA spathula antennarum oblonga QVADRAGESIMA.  
*Vierzigste Hausfliege mit länglichem Spadel.*

TABVLA CCXLVII.

Zweyhundert sieben und vierzigste Tafel.

Fig. I.

APIS QVINQVAGESIMA SECVNDA.  
*Zwey und funfzigste Biene.*

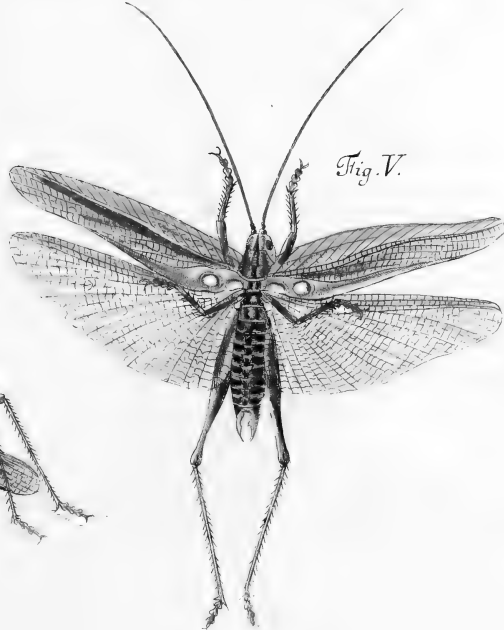
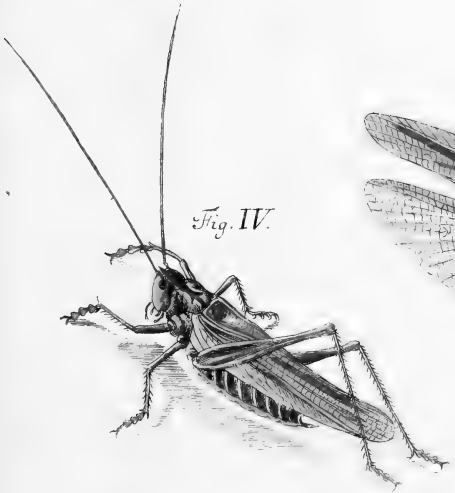
Fig. II. III.

PHALAENA *feticornis* alis *convolutis* OCTAVA.  
*Achter Nachtfalter mit borstigen Fühlhörnern und zusammengerollten  
Flügeln.*

Fig. IV. V.

LOCVSTA DECIMA QVARTA.  
*Vierzehende Heuschrecke.*

TABULA CCXLVII.



TABVLA CCXLVIII.

Fig. I.



Fig. II.



Fig. III.



Fig. V.



Fig. VI.



Fig. IV.



Fig. VII.



Fig. VIII.



*Loebel pinx. R.*

*H. Bock sc. Nbg.*

TABVLA CCXLVIII.

Zweyhundert acht und vierzigste Tafel.

- Fig. I. II. PHALAENA *feticornis* alis *deflexis* QVINQVAGESIMA TERTIA.  
*Drey und funfzigster* Nachtfalter mit *borstigen* Fühlhörnern und  
*abhängenden* Flügeln.
- Fig. III. IV. CIMEX *quatuor* antennarum *articulis* TRICESIMVS TERTIVS.  
*Drey und dreyssigste* Wanze mit *viergliedrigen* Fühlhörnern.
- Fig. V. APIS QVINQVAGESIMA TERTIA.  
*Drey und funfzigste* Biene.
- Fig. VI. APIS QVINQVAGESIMA QVARTA.  
*Vier und funfzigste* Biene.
- Fig. VII. VIII. TENTHREDO *antennis filiformibus* SEPTIMA.  
*Siebende* Sägfliede mit *fadenähnlichen* Fühlhörnern.

TABVLA CCXLIX.  
Zweyhundert neun und vierzigste Tafel.

Fig. I. II. **LOCVSTA DECIMA QVINTA.**  
*Funfzehende Heuschrecke.*

Fig. III. IV. **ACRIDIVM VICESIMVM.**  
*Zwanzigste Schnarrheuschrecke.*

TABVLA CCXLIX.

Fig. I.

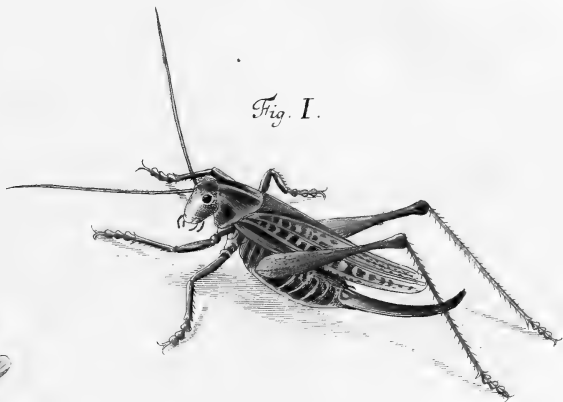


Fig. III.



Fig. II.

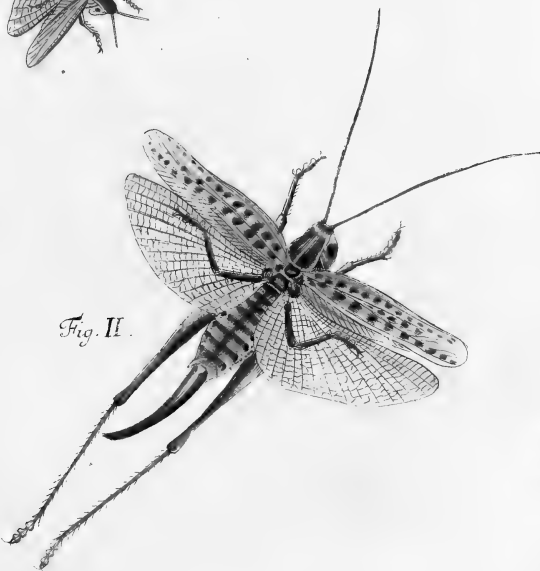


Fig. IV.



Loibel pinx. R.

Tyroff sc. Nbg.

TABVLA CCL.

Fig. I.



Fig. II.



Fig. III.



Fig. IV.



Fig. V.



Fig. VI.



Fig. VII.



*L. ribet pinx. R.*

*Tyroff sc. Nbg.*



## TABVLA CCL.

### Zweyhundert und funfzigste Tafel.

- Fig. I. II. PHALAENA *feticornis* alis *deflexis* QVINQVAGESIMA QVARTA.  
*Vier und funfzigster* Nachtfalter mit *boßtigen* Fühlhörnern und  
*abhängenden* Flügeln.
- Fig. III. MVSCA *spathula* antennarum *oblonga* QVADRAGESIMA OCTAVA.  
*Acht und vierzigste* Hausfliege mit *rundlichem* Spatel.
- Fig. IV. APIS QVINQVAGESIMA QVINTA.  
*Fünf und funfzigste* Biene.
- Fig. V. VI. CIMEX *quinque* antennarum *articulis* VICESIMVS NONVS.  
*Neun und zwanzigste* Wanze mit *fünfgliedrigen* Fühlhörnern.
- Fig. VII. APIS QVINQVAGESIMA SEXTA.  
*Sechs und funfzigste* Biene.

# TABVLA CCLI.

## Zweyhundert ein und funfzigste Tafel.

- Fig. I. II.      *APIS QVINQVAGESIMA SEPTIMA.*  
*Sieben und funfzigste Biene.*
- Fig. III. a. b.      *STOMOXOIDES QVARTVS.*  
*Vierte Taschenmefferfliege.*
- Fig. IV. V.      *PHALAENA feticornis alis deflexis QVINQVAGESIMA QVINTA.*  
*Fünf und funfzigster Nachtfalter mit borstigen Fühlhörnern und  
abhängenden Flügeln.*
- Fig. VI.      *APIS QVINQVAGESIMA OCTAVA.*  
*Acht und funfzigste Biene.*
- Fig. VII.      *APIS QVINQVAGESIMA NONA.*  
*Neun und funfzigste Biene.*

TABVLA CCLI.



Fig. III. a.



Fig. III. b.



Lothel pinx. R.

Tyroff sc. Nbg.

TABVLA CCLII.



Loebel pinx. R.

H. Bock sc. Nbg.

TABVLA CCLII.

Zweyhundert zwey und funfzigfte Tafel.

Fig. I. II.

ACRIDIVM VICESIMVM PRIMVM.  
*Ein und zwanzigste Scharrheuschrecke.*

Fig. III. IV.

PHALAEANA *feticornis* alis *planis* DECIMA QVINTA.  
*Funfzehender Nachtfalter mit borstigen Fühlhörnern und flachen  
Flügeln.*

Fig. V.

TENTHREDO *antennis filiformibus* OCTAVA.  
*Achte sägfliege mit fadenähnlichen Fühlhörnern.*

Fig. VI.

NEMOTELVS VICESIMVS SEPTIMVS.  
*Sieben und zwanzigste Siletfliege.*

TABVLA CCLIII.

Zweyhundert drey und funfzigste Tafel.

Fig. I. II.

ACRIDIVM VICESIMVM SECVNDVM.

*Zwey und zwanzigste Schnarrheuschrecke.*

Fig. III. IV.

PHALAEANA *feticornis* alis *deflexis* QVINQVAGESIMA SEXTA.

*Sechs und funfzigster* Nachtfalter mit *borstigen* Fühlhörnern und *abhängenden* Flügeln.

Fig. V. VI.

ACRIDIVM VICESIMVM TERTIVM.

*Drey und zwanzigste* Schnarrheuschrecke.

TABVLA CCLIII.



Fig. III.



Fig. IV.



Fig. V.



Fig. VI.



Loibel pinx. R.

I. Kellner sc. Ntq.

TABVLA CCLIV.

Fig. I.



Fig. II.



Fig. III. a.



Fig. IV.



Fig. V.



Fig. III. b.



Fig. VI.



Fig. VII.



Loibel pinx. R.

Tyroff sc. Nbg.



# TABVLA CCLIV.

## Zweyhundert vier und funfzigste Tafel.

- Fig. I. II. **PAPILIO** *tetrapus* *alis integris* **VICESIMVS** **QVARTVS**.  
*Vier und zwanzigster vierfüßiger Tagfalter mit ganzen Flügeln.*
- Fig. III. a. b. **COCCINELLA** **VICESIMA** **QVARTA**.  
*Vier und zwanzigster Blattlauskäfer.*
- Fig. IV. **MVSCA** *spathula antennarum truncata* **SEPTIMA**.  
*Siebende Hausfliege mit abgestutztem Spadel.*
- Fig. V. **PHALAENA** *feticornis* *alis planis* **QVADRAGESIMA** **QVARTA**.  
*Vier und vierzigster Nachtfalter mit borstigen Fühlhörnern und flachen Flügeln.*
- Fig. VI. VII. **APIS** **SEXAGESIMA**.  
*Sechszigste Biene.*

TABVLA CCLV.

Zweyhundert fünf und funfzigte Tafel.

- Fig. I. II. **LOCVSTA DECIMA SEXTA.**  
*Sechzehende Heuschrecke.*
- Fig. III. **STOMOXIS PRIMA.**  
*Erste Stechfliege.*
- Fig. VI. V. **PAPILIO hexapus alis ocellatis DECIMVS TERTIVS.**  
*Dreyzehender sechsfüßiger Tagfalter mit geäugelten Flügeln.*
- Fig. VI. **ARANEA oculorum situ semilunato VICESIMA QVINTA.**  
*Fünf und zwanzigste Spinne mit Augen im halben Monde.*

TABVLA CCLV.

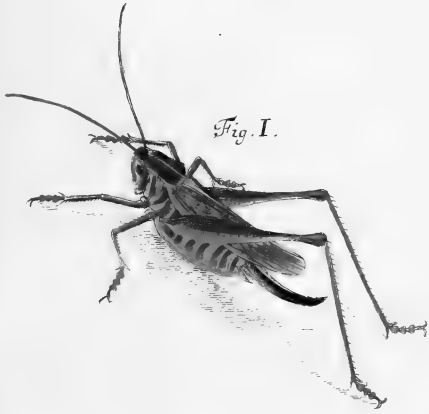


Fig. I.



Fig. III.

Fig. IV.



Fig. V.

Fig. II.

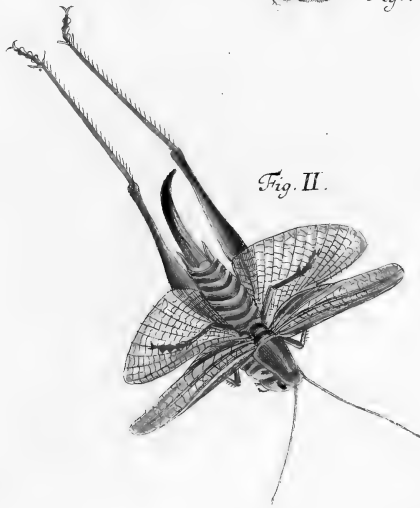


Fig. VI.



Loebel pinx. R.

Tyroff sc. Nt.g.

TABVLA CCLVI.

*Fig. I.*



*Fig. II.*



*Fig. III.*



*Fig. IV.*



*Fig. V.*



*Fig. VI.*



*Loebel pinx. R.*

*I. C. Boeck fec. Nbg.*

## TABVLA CCLVI.

### Zweyhundert sechs und funfzigste Tafel.

- Fig. I. II. PHALAENA *pedicornis* alis *planis* DECIMA SEXTA.  
*Sechzehender* Nachtfalter mit *gekämmten* Fühlhörnern und *flachen*  
Flügeln.
- Fig. III. IV. PHALAENA *seticornis* alis *planis* QVADRAGESIMA QVINTA.  
*Fünf und vierzigster* Nachtfalter mit *borstigen* Fühlhörnern und  
*flachen* Flügeln.
- Fig. V. VI. TABANVS DECIMVS QVINTVS.  
*Fünfzehende* Bremenfliege.

TABVLA CCLVII.  
Zweyhundert sieben und funfzigste Tafel.

- Fig. I. II. **PHALAENA** *seticornis* alis *planis* **QVADRAGESIMA SEXTA.**  
*Sechs und vierzigster* Nachtfalter mit *borstigen* Fühlhörnern und  
*flachen* Flügeln.
- Fig. III. a. b. **CHRYSOMELA** **TRICESIMA SEPTIMA.**  
*Sieben und dreyszigster* Blattkäfer.
- Fig. IV. **EMPIS** **QVINTA.**  
*Fünfte* Schnepfenfliege.
- Fig. V. VI. **TENTHREDO** *antennis clauatis* **VICESIMA TERTIA.**  
*Drey und zwanzigste* Sägfliede mit *käulförmigen* Fühlhörnern.

TABVLA CCLVII.



Fig. III. a.



Fig. IV.



Fig. III. b.



Fig. V.



Fig. VI.



*Loitel pinex R.*

*Tyroff se. Nbg.*

TABVLA CCLVIII.

Fig. I.

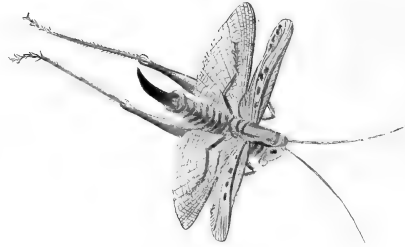


Fig. III.



Fig. IV.



Fig. V.



Fig. VI.



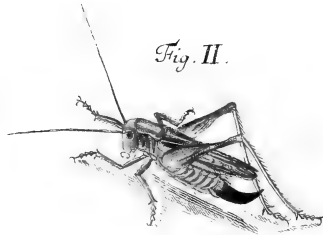
Fig. VII.



Fig. VIII.



Fig. II.



Loebel pinx. R.

Tyroff sc. Nbg.



## TABVLA CCLVIII.

### Zweyhundert acht und funfzigte Tafel.

- Fig. I. II. **LOCVSTA DECIMA SEPTIMA.**  
*Siebenzehende Heuschrecke.*
- Fig. III. IV. **STRATIOMYS DECIMA TERTIA.**  
*Dreyzehende Waffenfliege.*
- Fig. V. VI. **PHALAENA feticornis alis planis QVADRAGESIMA SEPTIMA.**  
*Sieben und vierzigster Nachtfalter mit borstigen Fühlhörnern und flachen Flügeln.*
- Fig. VII. VIII. **MVSCA spathula antennarum rotunda QVADRAGESIMA NONA.**  
*Neun und vierzigste Hausfliege mit rundlichem Spädel.*

TABVLA CCLIX.

Zweyhundert neun und funfzigste Tafel.

Fig. I. II.

PHALAEANA *feticornis* alis *deflexis* QVINQVAGESIMA SEPTIMA.  
*Sieben und funfzigster* Nachtfalter mit *borstigen* Fühlhörnern und  
*abhängenden* Elügeln.

Fig. III. a. b.

SCOLYTVS PRIMVS.  
*Erster* Kolbenkäfer.

Fig. IV. V.

PHALAEANA *feticornis* alis *planis* QVADRAGESIMA OCTAVA.  
*Acht und vierzigster* Nachtfalter mit *borstigen* Fühlhörnern und  
*flachen* Flügeln.

Fig. VI.

SCARABAEVS *tribus* antennarum lamellis TRICESIMVS NONVS.  
*Neun und dreyszigster* Maulwurfskäfer mit *dreyspaltigen* Fühl-  
hörnern.

Fig. VII.

SPHEX VNDECIMA.  
*Eilfte* Aferwespe.

TABVLA CCLIX.



Fig. III. a.



Fig. IV.



Fig. V.

Fig. III. b.



Fig. VI.



Fig. VII.



*Leibel pinæ R.*

*Tyroff sc. Nbg.*

TABVLA CCLX.

Fig. I.



Fig. II.



Fig. III. a.



Fig. III. b.



Fig. IV.



*Loibel pinx. R.*

Fig. V.



*Tyroff sc. Nbg.*

TABVLA CCLX.  
Zweyhundert und fechzigfte Tafel.

Fig. I. II. PAPHILIO *hexapus* alis *obliquis* QVINTVS.  
*Fünfter fechsfüßiger* Tagfalter mit *fehiefen* Flügeln.

Fig. III. a. b. CRYPTOCEPHALVS VICESIMVS OCTAVVS.  
*Acht und zwanzigfter* Fallkäfer.

Fig. IV. V. APIS SEXAGESIMA PRIMA.  
*Ein und fechzigfte* Biene.

TABVLA CCLXI.

Zweyhundert ein und fechzigste Tafel.

- Fig. I. II. PHALAENA *feticornis* alis *planis* QVADRAGESIMA NONA.  
*Neun und vierzigster* Nachtfalter mit *borstigen* Fühlhörnern und  
*flachen* Flügeln.
- Fig. III. STOMOXOIDES QVINTVS.  
*Fünfte* Tafchenmesserfliege.
- Fig. IV. MVSCA *spathula* antennarum *oblonga* QVADRAGESIMA PRIMA.  
*Ein und vierzigste* Fliege mit *länglichem* Spadel.
- Fig. V. VI. APIS SEXAGESIMA SECVNDA.  
*Zwey und fechzigste* Biene.

TABVLA CCLXI.

Fig. I.



Fig. II.



Fig. III.



Fig. IV.



Fig. V.



Fig. VI.



*Loibel pinx R.*

*Tyroff sc. Nbg.*

TABVLA CCLXII.



Fig. III. a.



Fig. IV.



Fig. V.



Fig. III. b.



Fig. VI.



Fig. VII.



*Loib-pinx. R.*

*L. Kölner fec. Nbg.*



TABVLA CCLXII.

Zweyhundert zwey und sechzigste Tafel.

- Fig. I. SPHEX DVODECIMA.  
*Zwölfte Afterwespe.*
- Fig. II. SPHEX DECIMA TERTIA.  
*Dreyzehende Afterwespe.*
- Fig. III. a. b. MVSCA spathula antennarum rotunda QVINQVAGESIMA.  
*Funfzigste Hausfliege mit rundlichem Spadel.*
- Fig. IV. V. PHALAENA feticornis alis planis QVINQVAGESIMA.  
*Funfzigster Nachtfalter mit borstigen Fühlhörnern und flachen Flügeln.*
- Fig. VI. VII. APIS SEXAGESIMA TERTIA.  
*Drey und sechzigste Biene.*

TABVLA CCLXIII.

Zweyhundert drey und sechzigte Tafel.

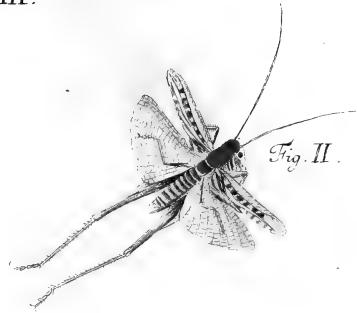
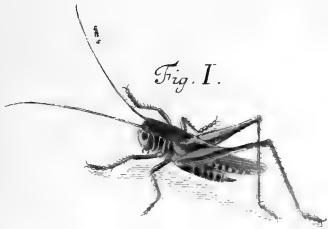
Fig. I. II. *LOCVSTA DECIMA OCTAVA.*  
*Achtzehende Heuschrecke.*

Fig. III. *PHALAENA seticornis alis patentibus DECIMA NONA.*  
*Neunzehender Nachtfalter mit borstigen Fühlhörnern und offenen*  
*Flügeln.*

Fig. IV. V. *PHALAENA seticornis alis planis QVINQVAGESIMA PRIMA.*  
*Ein und funfzigster Nachtfalter mit borstigen Fühlhörnern und flachen*  
*Flügeln.*

Fig. VI. *ICHNEVMON NONAGESIMVS SEPTIMVS.*  
*Sieben und neunzigste Schlupfwespe.*

TABVLA CCLXIII.



Loibel pinx. R.

Tyroff sc. Nbg.

TABVLA CCLXIV.

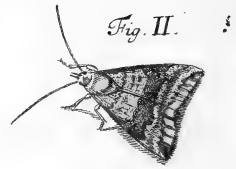


Fig. III. a.



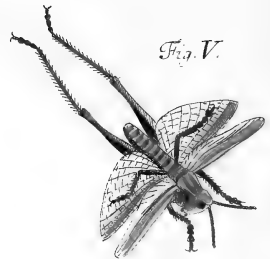
Fig. III. b.



Fig. IV.



*Loibel pinoc. R.*



TABVLA CCLXIV.

Zweyhundert vier und sechzigste Tafel.

Fig. I. II. PHALAEANA *feticornis* alis planis QVINQVAGESIMA SECUNDA.  
Zwey und funfzigster Nachtfalter mit borstigen Fühlhörnern und  
flachen Flügeln.

Fig. III. a. b. MELOLONTHA VNDECIMA.  
Eilfter Sägenblattkäfer.

Fig. IV. V. ACRIDIUM VICESIMUM QVARTVM.  
Vier und zwanzigste Schnarrheufchrecke.

TABVLA CCLXV.

Zweyhundert fünf und fechzigfte Tafel.

- Fig. I. II. **ACRIDIVM VICESIMVM QVINTVM.**  
*Fünf und zwanzigste Schnarrheufchrecke.*
- Fig. III. **APIS SEXAGESIMA QVARTA.**  
*Vier und fechzigste Biene.*
- Fig. IV. V. **ACRIDIVM VICESIMVM SEXTVM.**  
*Sechs und zwanzigste Schnarrheufchrecke.*

TABVLA CCLXV.

Fig. I.



Fig. II.

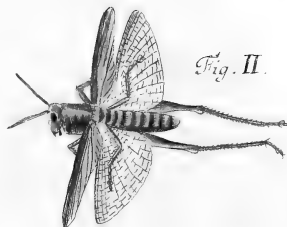


Fig. III.



Fig. IV.



Fig. V.



Loibel pinx. R.

I. Kellner fec. Nbg.

TABVLA CCLXVI.

Fig. I.



Fig. II.



Fig. III. a.



Fig. IV. a.



Fig. IV. b.



Fig. III. b.



Fig. V.



Fig. VI.



Loibel pinx. R.

Tyroff sc. Ntg.



## TABVLA CCLXVI.

### Zweyhundert sechs und sechzigste Tafel.

- Fig. I. II. **PHALAENA feticornis** alis *convolutis* NONA.  
*Neunter* Nachtfalter mit *borstigen* Fühlhörnern und *zusammengerollten*  
Flügeln.
- Fig. III. a. b. **COCCINELLA VICESIMA QUINTA.**  
*Fünf und zwanzigster* Blattlauskäfer.
- Fig. IV. a. b. **CIMEX** *quatuor* antennarum *articulis* TRICESIMVS QVARTVS.  
*Vier und dreyszigste* Wanze mit *viergliedrigen* Fühlhörnern.
- Fig. V. VI. **PHALAENA feticornis** alis *deflexis* QVINQVAGESIMA OCTAVA.  
*Acht und funfzigster* Nachtfalter mit *borstigen* Fühlhörnern und  
*abhängenden* Flügeln.

TABVLA CCLXVII.  
Zweyhundert sieben und sechzigste Tafel.

Fig. I. II. **ACRIDIVM VICESIMVM SEPTIMVM.**  
*Sieben und zwanzigste Scharrheuschrecke.*

Fig. III. a. b. c. **APIS SEXAGESIMA QVINTA.**  
*Fünf und sechzigste Biene.*

Fig. IV. V. **ACRIDIVM VICESIMVM OCTAVVM.**  
*Acht und zwanzigste Schnarrkeuschrecke.*

TABVLA CCLXVII.

Fig. I.



Fig. II.



Fig. III. a.



Fig. III. c.



Fig. III. b.



Fig. IV.



Fig. V.



Loibel pinx. R.

I. Köllner fec. Nbg.

TABULA CCLXVIII.

Fig. I.



Fig. II.



Fig. III.



Fig. IV.



Fig. V.



Fig. VI.



Fig. VII.



Loibel pinx. R

Tyrolf sc. Nbg.

## TABVLA CCLXVIII.

### Zweyhundert acht und fechzigfte Tafel.

- Fig. I. STRATIOMYS DECIMA QVARTA.  
*Vierzehende Waffenfliege.*
- Fig. II. SPHEX DECIMA QVARTA.  
*Vierzehende Afterwespe.*
- Fig. III. PHALAENA *feticornis* alis *patentibus* VICESIMA.  
*Zwanzigster Nachtfalter mit borstigen Fühlhörnern und offenen Flügeln.*
- Fig. IV. LAMPYRIS PRIMA.  
*Erster Leuchtkäfer.*
- Fig. V. STOMOXIS SECVNDÄ.  
*Zweyte Stechfliege.*
- Fig. VI. MVSCA *spathula antennarum oblonga* QVINQVAGESIMA PRIMA.  
*Ein und funfzigste Hausfliege mit rundlichem Spadel.*
- Fig. VII. MVSCA *spathula antennarum rotunda* QVINQVAGESIMA SECVNDÄ.  
*Zwey und funfzigste Hausfliege mit rundlichem Spadel.*

TABVLA CCLXIX.

Zweyhundert neun und fechzigfte Tafel.

- Fig. I. II. *MVSCA* *spathula antennarum rotunda* QVINQVAGESIMA TERTIA.  
*Drey und funfzigste Hausfliege mit rundlichem Spadel.*
- Fig. III. *PHALAENA feticornis* *alis patentibus* VICESIMA PRIMA.  
*Ein und zwanzigster Nachtfalter mit borstigen Fühlhörnern und  
offenen Flügeln.*
- Fig. IV. a. b. *TERMES PRIMVS.*  
*Erste Todtenuhr.*
- Fig. V. VI. *ACRIDIVM VICESIMVM NONVM.*  
*Neunte Schnarrheuschrecke.*

TABVLA CCLXIX.

Fig. I.



Fig. II.



Fig. III.



Fig. IV. b.



Fig. IV. a.



Fig. V.

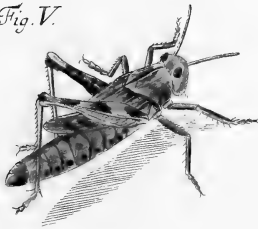


Fig. VI.



Tabel piux. R.

Tyreff. s. Nbg.

TABVLA CCLXX.



Fig. III.



Fig. IV. a.



Fig. IV. b.



Fig. V.



Fig. VI.



Loibel pinx. R.

Tyroff sc. Nhg.



## TABVLA CCLXX.

### Zweyhundert und siebenzigste Tafel.

- Fig. I. II. **PHALAEANA** *seicornis* alis *conuolutis* DECIMA.  
*Zehender* Nachtfalter mit *borstigen* Fühlhörnern und *zusammengerollten*  
Flügeln.
- Fig. III. **TIPVLA** TRICESIMA SECUNDA.  
*Zwey und dreyszigste* Erdfliege.
- Fig. IV. a. b. **THRIPS** PRIMA.  
*Erste* Blafenfufsfliege.
- Fig. V. **APIS** SEXAGESIMA SEXTA.  
*Sechs und sechzigste* Biene.
- Fig. VI. **ICHNEVMON** NONAGESIMVS OCTAVVS.  
*Acht und neunzigste* Schlupfwespe.

# TABVLA CCLXXI.

## Zweyhundert ein und siebenzigste Tafel.

- Fig. I. II. PHALAENA *pectinicornis* alis *deflexis* TRICESIMA SEXTA.  
*Sechs und dreyssigster* Nachtfalter mit *gekämmten* Fühlhörnern und  
*abhängenden* Flügeln.
- Fig. III. PHALAENA *feticornis* alis *patentibus* VICESIMA SECUNDA.  
*Zwey und zwanzigster* Nachtfalter mit *borstigen* Fühlhörnern und  
*offenen* Flügeln.
- Fig. IV. V. CHERMES PRIMVM.  
*Erste* Blattfaugetfliege.
- Fig. VI. MVSCA *spathula antennarum oblonga* QVADRAGESIMA SECUNDA.  
*Zwey und vierzigste* Hausfliege mit *länglichem* Spadel.
- Fig. VII. MVSCA *spathula antennarum oblonga* QVADRAGESIMA TERTIA.  
*Drey und vierzigste* Hausfliege mit *länglichem* Spadel.

TABVLA CCLXXI.

Fig. I.

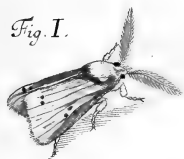


Fig. II.



Fig. III.



Fig. IV.



Fig. V.



Fig. VI.



Fig. VII.



*Loibel pinx. R.*

*Tyroff sc. Nbg.*

TABVLA CCLXXII.



Fig. I.

Fig. III.



Fig. IV.



Fig. V.



Fig. VI.



Fig. II.



Loibel pinx. R

C. Bock sc. Nbg.

TABVLA CCLXXII.

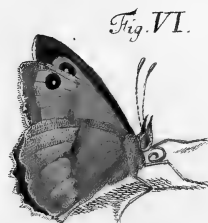
Zweyhundert zwey und siebenzigste Tafel.

- Fig. I. II. *PAPILIO hexapus alis ocellatis* DECIMVS QVARTVS.  
*Vierzehender sechsfüßiger Tagfalter mit geäugelten Flügeln.*
- Fig. III. IV. *CIMEX quinque antennarum articulis* TRICESIMVS.  
*Dreyszigste Wanze mit fünfgliedrigen Fühlhörnern.*
- Fig. V. VI. *CIMEX quinque antennarum articulis* TRICESIMVS PRIMVS.  
*Ein und dreyszigste Wanze mit fünfgliedrigen Fühlhörnern.*

TABVLA CCLXXIII.  
Zweyhundert drey und siebenzigste Tafel.

- Fig. I. II. *PAPILIO tetrapus alis integris VICESIMVS QVINTVS.*  
*Fünf und zwanzigster vierfüßiger Tagfalter mit ganzen Flügeln.*
- Fig. III. *APIS SEXAGESIMA SEPTIMA.*  
*Sieben und sechzigste Biene.*
- Fig. IV. a. b. *LUPERVS PRIMVS.*  
*Erster Fadenkäfer.*
- Fig. V. *PAPILIO tetrapus alis integris VICESIMVS SEXTVS.*  
*Sechs und zwanzigster vierfüßiger Tagfalter mit ganzen Flügeln.*
- Fig. VI. *PAPILIO tetrapus alis integris VICESIMVS SEPTIMVS.*  
*Sieben und zwanzigster vierfüßiger Tagfalter mit ganzen Flügeln.*

TABVLA CCLXXIII.



Loibel pinx. R.

C. Beck sc. N.

TABVLA CCLXXIV.

Fig. I.



Fig. II.



Fig. IV. b.



Fig. III.



Fig. IV. a.



Fig. V.



Fig. VI.



Loibel pinx. R.

Tyroff sc. Nbg.



## TABVLA CCLXXIV.

### Zweyhundert vier und siebenzigste Tafel.

- Fig. I. II. **PAPILIO** *hexapus* *alis obliquis* **SEXTVS.**  
*Sechster sechsfüßiger Tagfalter mit schiefen Flügeln.*
- Fig. III. **ICHNEVMON** **NONAGESIMVS** **NONVS.**  
*Neun und neunzigste Schlupfwespe.*
- Fig. IV. a. b. **ASELLVS** **PRIMVS.**  
*Erste Wafleraffel.*
- Fig. V. VI. **PAPILIO** *tetrapus* *alis integris* **VICESIMVS** **OCTAVVS.**  
*Acht und zwanzigster vierfüßiger Tagfalter mit ganzen Flügeln.*

TABVLA CCLXXV.

Zweyhundert fünf und siebenzigste Tafel.

- Fig. I. II. **PAPILIO** *hexapus* alis *caudatis* SEPTIMVS.  
*Siebender sechsfüßiger* Tagfalter mit *geschwänzten* Flügeln.
- Fig. III. **PHALAENA** *seticornis* alis *patentibus* VICESIMA TERTIA.  
*Drey und zwanzigster* Nachtfalter mit *borstigen* Fühlhörnern und  
*offenen* Flügeln.
- Fig. IV. a. b. **PVLEX** PRIMVS.  
*Erster* Floh.
- Fig. V. VI. **PHALAENA** *seticornis* alis *planis* QVINQVAGESIMA TERTIA.  
*Drey und funfzigster* Nachtfalter mit *borstigen* Fühlhörnern und  
*flachen* Flügeln.

TABVLA CCLXXV.

Fig. I.



Fig. II.



Fig. III.



Fig. IV. b.



Fig. IV. a.



Fig. V.



Fig. VI.



*Loibel pinx. R.*

TABVLA CCLXXVI.

Fig. I.



Fig. II.



Fig. III.



Fig. IV. b.



Fig. IV. a.



Fig. V.



Loibel pinx. R.

Fig. VI.



C. Bock sc. Nbg.

## TABVLA CCLXXVI.

### Zweyhundert fechs und siebenzigfte Tafel.

Fig. I. II.

PAPILIO *hexapus* alis *ocellatis* DECIMVS QVINTVS.  
*Fünfzehnder sechsfüßiger* Tagfalter mit *geäugelten* Flügeln.

Fig. III.

PHALAENA *feticornis* alis *patentibus* VICESIMA QVARTA.  
*Vier und zwanzigster* Nachtfalter mit *borstigen* Fühlhörnern und  
*offenen* Flügeln.

Fig. IV. a. b.

PEDICVLVS PRIMVS.  
*Erste* Laus.

Fig. V. VI.

PAPILIO *hexapus* alis *obliquis* SEPTIMVS.  
*Siebender sechsfüßiger* Tagfalter mit *schiefen* Flügeln.

TABVLA CCLXXVII.

Zweyhundert sieben und siebenzigste Tafel.

- Fig. I. II. **PAPILIO** *tetrapus* alis *integris* VICESIMVS NONVS.  
*Neun und zwanzigster vierfüßiger Tagfalter mit ganzen Flügeln.*
- Fig. III. **PHALAENA** *feticornis* alis *patentibus* VICESIMA QVINTA.  
*Fünf und zwanzigster Nachtfalter mit borstigen Fühlhörnern und offenen Flügeln.*
- Fig. IV. a. b. **CASSIDA** SEPTIMA.  
*Siebender Schildkäfer.*
- Fig. V. VI. **ACRIDIVM** TRICESIMVM.  
*Dreysßigste Schnarrheuschrecke.*

TABVLA CCLXXVII.

Fig. I.

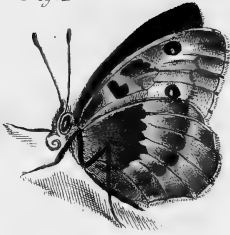


Fig. II.



Fig. III.



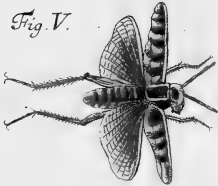
Fig. IV. a.



Fig. IV. b.



Fig. V.



Loebel pinx. R.

Fig. VI.



C. Bock sc. Nbg.

TABULA CCLXXVIII.

Fig. I.



Fig. II.



Fig. III. a.



Fig. IV.



Fig. V.



Fig. III. b.



Fig. VI.



Fig. VII.



*Loitel pina. R.*

*I. C. Boeck fec. Nög.*



## TABVLA CCLXXVIII.

### Zweyhundert acht und siebenzigste Tafel.

- Fig. I. II. PHALAENA *peñnicornis* alis *planis* DECIMA SEPTIMA.  
*Siebenzehnder* Nachtfalter mit *gekämmten* Fühlhörnern und *flachen*  
Flügeln.
- Fig. III. a. b. MVSCA *spathula antennarum oblonga* QVADRAGESIMA QVARTA.  
*Vier und vierzigste* Hausfliege mit *länglichem* Spadel.
- Fig. IV. V. PHALAENA *feticornis* alis *planis* QVINQVAGESIMA QVARTA FEMINA?  
*Vier und funfzigster* Nachtfalter mit *borstigen* Fühlhörnern und  
*flachen* Flügeln. *Weibgen?*
- Fig. VI. VII. PHALAENA *feticornis* alis *planis* QVINQVAGESIMA QVINTA. MAS?  
*Fünf und funfzigster* Nachtfalter mit *borstigen* Fühlhörnern und  
*flachen* Flügeln. *Männge n?*

TABVLA CCLXXIX.

Zweyhundert neun und siebenzigfte Tafel.

- Fig. I. II. PHALAENA *pectinicornis* alis *planis* DECIMA OCTAVA.  
*Achtzehender* Nachtfalter mit *gekämmten* Fühlhörnern und *flachen*  
Flügeln.
- Fig. III. STENOCORVS *thorace inermi* DECIMVS SEXTVS.  
*Sechzehender* Stutzkäfer mit *stachellosem* Brustschilde.
- Fig. IV. V. PHALAENA *feticornis* alis *deflexis* QVINQVAGESIMA NONA.  
*Neun und funfzigster* Nachtfalter mit *borstigen* Fühlhörnern und  
*abhängenden* Elügeln.
- Fig. VI. a. b. BVPRESTIS DECIMA NONA.  
*Neunzehender* Stinkkäfer.
- Fig. VII. a. b. ELATEROIDES PRIMVS.  
*Erster* Afterspringkäfer.

TABVLA CCLXXIX.

Fig. I.



Fig. II.



Fig. VI. a.



Fig. VII. b.



Fig. VII. a.



Fig. III.



Fig. IV.



Fig. V.



Fig. VI. b.



TABULA CCLXXX.



VIRGIL.  
CLAVDITE IAM RIVOS - SAT  
PRATA BIBERVNT.



*Loebel pinx. R.*



*I. Kellner fec. Nbg.*

TABVLA CCLXXX.  
Zweyhundert und achtzigste Tafel.

Fig. I. II. PAPILIO *hexapus* alis *ocellatis* DECIMA SEXTA.  
*Sechzehender sechsfüßiger* Tagfalter mit *geäugelten* Flügeln.

Fig. III. IV. PAPILIO *hexapus* alis *ocellatis* DECIMA SEPTIMA.  
*Siebenzehender sechsfüßiger* Tagfalter mit *geäugelten* Flügeln.



# I N D E X.

Tom. I. II. III.

## R e g i s t e r.

Band I. II. III.



Aaskäfer. siehe SILPHA.  
ACARVS.

ACRIDIVM.

Asterbienenkäfer. siehe CLEROIDES.  
Asterfrühlingsfliege. f. PERLA.  
Asterjungferchen. f. LIBELLOIDES.  
Asterholzkäfer. f. LEPTVRA.  
Astermaulwurfskäfer. f. COPRIS.  
Asterriüfelkäfer. f. RHINOMACER.  
Asterpeckkäfer. f. DERMESTOIDES.  
Asterpinne. f. PHALANGIVM.  
Asterpringkäfer. f. ELATEROIDES.  
Asterfinckkäfer. f. BVPRESTOIDES.  
Asterwasserwanze. f. NAVCORIS.  
Asterwespe. f. SPHEX.  
ALTYCA.  
Ameise. f. FORMICA.  
Ameisenlöwe. f. FORMICALEO.  
ANTHRENVS.  
ANTHREBVS.  
APHIS.

| No. | Tab. | Fig.        |
|-----|------|-------------|
| 1.  | 27.  | 1. a. b.    |
| 2.  | —    | 2. a. b.    |
| 3.  | —    | 3. a. b. c. |
| 4.  | 146. | 3. a. b.    |
| 1.  | 27.  | 6. 7.       |
| 2.  | —    | 8. 9.       |
| 3.  | —    | 10. 11.     |
| 4.  | 136. | 4. 5.       |
| 5.  | 137. | 4. 5.       |
| 6.  | 141. | 2. 3.       |
| 7.  | —    | 4. 5.       |
| 8.  | 142. | 5. 6.       |
| 9.  | 154. | 9. 10.      |
| 10. | 161. | 2. 3.       |
| 11. | 228. | 1. 2.       |
| 12. | —    | 6. 7.       |
| 13. | 232. | 2. 3.       |
| 14. | —    | 6. 7.       |
| 15. | 241. | 5. 6.       |
| 16. | 243. | 1. 2.       |
| 17. | —    | 3. 4.       |
| 18. | —    | 5. 6.       |
| 19. | 245. | 1. 2.       |
| 20. | 249. | 3. 4.       |
| 21. | 252. | 1. 2.       |
| 22. | 253. | 1. 2.       |
| 23. | —    | 5. 6.       |
| 24. | 264. | 4. 5.       |
| 25. | 265. | 1. 2.       |
| 26. | —    | 4. 5.       |
| 27. | 267. | 1. 2.       |
| 28. | —    | 4. 5.       |
| 29. | 269. | 5. 6.       |
| 30. | 277. | 5. 6.       |
| I.  | 166. | 5. a. b.    |
| I.  | 176. | 4. a. b.    |
| I.  | 89.  | 6.          |
| I.  | 222. | 4. 5.       |
| 2.  | —    | 6. a. b.    |

APIS.

L 2

| No. | Tab. | Fig.        |
|-----|------|-------------|
| 3.  | 229. | 4. 5. a. b. |
| 4.  | —    | 6. a. b.    |
| 5.  | 231. | 1. 2. a. b. |
| 6.  | —    | 3. a. b.    |
| 7.  | —    | 6. 7. a. b. |
| 8.  | —    | 8. a. b.    |
| 9.  | 235. | 1. a. b.    |
| 10. | —    | 2. a. b.    |
| I.  | 22.  | 3. 4.       |
| 2.  | —    | 5. 6.       |
| 3.  | —    | 7. 8. 9.    |
| 4.  | —    | 10. 11.     |
| 5.  | —    | 12. 13.     |
| 6.  | —    | 14.         |
| 7.  | —    | 15.         |
| 8.  | —    | 16.         |
| 9.  | 32.  | 2.          |
| 10. | —    | 3.          |
| 11. | —    | 4.          |
| 12. | —    | 5.          |
| 13. | —    | 6. 7. 8.    |
| 14. | —    | 9. 10.      |
| 15. | —    | 11. 12.     |
| 16. | —    | 13.         |
| 17. | —    | 14.         |
| 18. | —    | 15.         |
| 19. | —    | 16. 17.     |
| 20. | —    | 18.         |
| 21. | —    | 19.         |
| 22. | 34.  | 10.         |
| 23. | —    | 11.         |
| 24. | 44.  | 3.          |
| 25. | 45.  | 6.          |
| 26. | 50.  | 10.         |
| 27. | 52.  | 6.          |
| 28. | 53.  | 11.         |
| 29. | 59.  | 7.          |
| 30. | —    | 8.          |
| 31. | —    | 9.          |
| 32. | 78.  | 4.          |
| 33. | —    | 5.          |
| 34. | 81.  | 7.          |
| 35. | 102. | 7. 8.       |
| 36. | 105. | 1. 2.       |
| 37. | 106. | 2.          |
| 38. | 112. | 5.          |
| 39. | 113. | 2.          |
| 40. | 132. | 3.          |
| 41. | 136. | 6.          |
| 42. | 160. | 4. 5.       |
| 43. | 190. | 6.          |
| 44. | 192. | 4. 5.       |
| 45. | 195. | 7. 8.       |

ARANEA.  
Fam. I. Sembl.

Fam. II. Quadrat.

Fam. IV. Duar. lin.

Fam. V. Trium. lin.

Fam. VI. Quat. lin.

| No. | Tab. | Fig.        |
|-----|------|-------------|
| 46. | 197. | 5. 6.       |
| 47. | 198. | 1. 2.       |
| 48. | 224. | 3. 4.       |
| 49. | 238. | 3.          |
| 50. | 241. | 7. 8.       |
| 51. | 246. | 4.          |
| 52. | 247. | 1.          |
| 53. | 248. | 5.          |
| 54. | —    | —           |
| 55. | 250. | 4.          |
| 56. | —    | 7.          |
| 57. | 251. | 1. 2.       |
| 58. | —    | 6.          |
| 59. | —    | 7.          |
| 60. | 254. | 6. 7.       |
| 61. | 260. | 4. 5.       |
| 62. | 261. | 5. 6.       |
| 63. | 262. | 6. 7.       |
| 64. | 265. | 3.          |
| 65. | 267. | 3. a. b. c. |
| 66. | 270. | 5.          |
| 67. | 273. | 3.          |
| 1.  | 19.  | 8.          |
| 2.  | —    | 13.         |
| 3.  | 31.  | 14.         |
| 4.  | 35.  | 8.          |
| 5.  | 37.  | 11.         |
| 6.  | 42.  | 13.         |
| 7.  | 47.  | 8.          |
| 8.  | 49.  | 5.          |
| 9.  | —    | 6.          |
| 10. | 59.  | 7.          |
| 11. | 71.  | 8.          |
| 12. | 101. | 7.          |
| 13. | 112. | 8.          |
| 14. | 161. | 6.          |
| 15. | 167. | 7.          |
| 16. | 172. | 6.          |
| 17. | 174. | 2.          |
| 18. | 187. | 7.          |
| 19. | 189. | 7.          |
| 20. | 199. | 3.          |
| 21. | 200. | 7.          |
| 22. | 226. | 7.          |
| 23. | 227. | 2.          |
| 24. | —    | 3.          |
| 25. | 255. | 6.          |
| 1.  | 19.  | 9.          |
| 2.  | —    | 10.         |
| 3.  | —    | 11.         |
| 4.  | —    | 12.         |
| 5.  | 64.  | 8.          |
| 6.  | 124. | 6.          |
| 7.  | 158. | 6.          |
| 8.  | —    | 7.          |
| 9.  | 172. | 7.          |
| 10. | 174. | 3.          |
| 11. | 197. | 4.          |
| 12. | 198. | 6.          |
| 13. | 226. | 6.          |
| 1.  | 49.  | 7.          |
| 2.  | —    | 8.          |
| 3.  | 106. | 4.          |
| 4.  | 113. | 9.          |
| 1.  | 32.  | 20.         |
| 2.  | 226. | 5.          |
| 1.  | 44.  | 21.         |

ASELLVS  
ASILVS

Affel. siehe ONISCVS.  
ATELABVS.

BIBIO.

Biene. f. APIS.  
Bienenkäfer. f. CLERVS.  
Blafenfliege. f. THRIPS.  
BLATTIA.

Blattkäfer. f. CHRYSOMELA.  
Blattlausfliege. f. APHIS  
Blattlauskäfer. f. COCCINELLA.  
Blattlauslöwe. f. HEMEROBIVS.  
Blattläuferfliege. f. CHERMES.  
BONBYLVS.

BOSTRICHVS.  
BRANCHIPVS.

Fam. I. Canterf.

II. Conchif.  
Bremfenfliege. f. TABANVS.  
BRVCHVS

Bruthornkäfer. f. NOTOKVS.  
Buckelkäfer f. BRVCHVS.  
BVPRESTIS

| No. | Tab. | Fig.     |
|-----|------|----------|
| 2.  | 49.  | 9.       |
| 3.  | 187. | 5.       |
| 4.  | —    | 6.       |
| 5.  | 189. | 6.       |
| 1.  | 274. | 4. a. b. |
| 1.  | 8.   | 11.      |
| 1.  | —    | 12.      |
| 3.  | —    | 13.      |
| 4.  | —    | 14.      |
| 5.  | —    | 15.      |
| 6.  | 17.  | 6.       |
| 7.  | —    | 7.       |
| 8.  | 47.  | 9.       |
| 9.  | 48.  | 9.       |
| 10. | —    | 10.      |
| 11. | 51.  | 2.       |
| 12. | 52.  | 14.      |
| 13. | 78.  | 6.       |
| 14. | 106. | 3.       |
| 15. | 183. | 6.       |
| 16. | 185. | 3.       |
| 17. | 225. | 7.       |
| 18. | 228. | 8.       |
| 1.  | 3.   | 9.       |
| 2.  | 42.  | 10.      |
| 3.  | 208. | 5. a. b. |
| 1.  | 15.  | 1. 2.    |
| 2.  | 104. | 8. 9.    |
| 3.  | —    | 10. 11.  |
| 1.  | 88.  | 2. 3.    |
| 2.  | 155. | 6.       |
| 3.  | —    | 7.       |
| 4.  | 158. | 2.       |
| 1.  | 46.  | 9.       |
| 2.  | 78.  | 3.       |
| 3.  | 79.  | 5.       |
| 4.  | —    | 6.       |
| 5.  | 89.  | 1.       |
| 6.  | 112. | 6.       |
| 7.  | 121. | 3.       |
| 8.  | 168. | 3.       |
| 1.  | 189. | 1.       |
| 1.  | 150. | 1. 2. 3. |
| 2.  | —    | 4. a. b. |
| 1.  | —    | 5. a. b. |
| 1.  | 155. | 3. a. b. |
| 2.  | —    | 4. a. b. |
| 3.  | —    | 5. a. b. |
| 1.  | 2.   | 1.       |
| 2.  | 31.  | 12.      |
| 3.  | 35.  | 6.       |
| 4.  | —    | 7.       |
| 5.  | 49.  | 1.       |
| 6.  | 50.  | 7.       |
| 7.  | 53.  | 7.       |



BYPRESTOIDES.  
 Bürtenkäfer. siehe ANTHRIBVS.  
 CANTHARIS.

CARABVS.  
 Fam. I. Oblong.

Fam. II. Ouat.

CASSIDA.

CERAMBYX.

| No. | Tab. | Fig.     |
|-----|------|----------|
| 8.  | 67.  | 4.       |
| 9.  | —    | 5.       |
| 10. | —    | 6.       |
| 11. | —    | 7.       |
| 12. | —    | 8.       |
| 13. | —    | 9.       |
| 14. | 109. | 6.       |
| 15. | 128. | 9.       |
| 16. | 157. | 1.       |
| 17. | 204. | 4. a. b. |
| 18. | —    | 5.       |
| 19. | 279. | 6. a. b. |
| 1.  | 215. | 3. a. b. |
| 1.  | 47.  | 1.       |
| 2.  | 52.  | 7.       |
| 3.  | 58.  | 7.       |
| 4.  | 59.  | 1.       |
| 1.  | 3.   | 1.       |
| 2.  | —    | 2.       |
| 3.  | —    | 11.      |
| 4.  | —    | 1.       |
| 5.  | —    | 18.      |
| 6.  | —    | 1.       |
| 7.  | —    | 2.       |
| 8.  | —    | 4.       |
| 9.  | —    | 5.       |
| 10. | —    | 6.       |
| 11. | —    | 7.       |
| 12. | —    | 9.       |
| 13. | 36.  | 1.       |
| 14. | 38.  | 2.       |
| 15. | 51.  | 1.       |
| 16. | 58.  | 1.       |
| 17. | 105. | 8.       |
| 18. | 100. | 5.       |
| 19. | 137. | 3.       |
| 20. | 141. | 1.       |
| 21. | 156. | 4.       |
| 22. | 194. | 7.       |
| 23. | 202. | 5.       |
| 24. | 221. | 6. a. b. |
| 25. | 237. | 5.       |
| 1.  | 1.   | 13.      |
| 2.  | 11.  | 13.      |
| 3.  | —    | 14.      |
| 4.  | 18.  | 8.       |
| 5.  | 31.  | 13.      |
| 6.  | 41.  | 14.      |
| 7.  | 66.  | 6.       |
| 8.  | —    | 7.       |
| 1.  | 27.  | 4. a. b. |
| 2.  | —    | 5.       |
| 3.  | 36.  | 2.       |
| 4.  | 40.  | 5. 6.    |
| 5.  | 96.  | 6.       |
| 6.  | 142. | 7. a. b. |
| 7.  | 277. | 4. a. b. |
| 1.  | 1.   | 1.       |
| 2.  | 10.  | 1.       |
| 3.  | 11.  | 7.       |
| 4.  | 14.  | 7.       |
| 5.  | —    | 8.       |
| 6.  | —    | 9.       |
| 7.  | —    | 1.       |
| 8.  | —    | 2.       |

CEROCOMA.

CHELIFER.  
 CHERMES.  
 CHRYSIS.

CHRYSOMELA.

CICADA.

CICINDELA.

| No. | Tab. | Fig.     |
|-----|------|----------|
| 9.  | —    | 3.       |
| 10. | —    | 4.       |
| 11. | —    | 5.       |
| 12. | 65.  | 1.       |
| 13. | 123. | 1.       |
| 14. | 124. | 3.       |
| 15. | 145. | 1.       |
| 16. | 153. | 4.       |
| 17. | 176. | 5. a. b. |
| 18. | 192. | 6.       |
| 19. | 203. | 5.       |
| 1.  | 53.  | 8.       |
| 2.  | —    | 9.       |
| 1.  | 134. | 3. a. b. |
| 1.  | 271. | 4. 5.    |
| 1.  | 42.  | 5. 6.    |
| 2.  | 74.  | 7. 8.    |
| 3.  | 81.  | 5.       |
| 4.  | 114. | 3.       |
| 5.  | 233. | 7.       |
| 1.  | 1.   | 3.       |
| 2.  | 31.  | 4.       |
| 3.  | 21.  | 1. 2.    |
| 4.  | —    | 3.       |
| 5.  | —    | 4.       |
| 6.  | —    | 5.       |
| 7.  | —    | 6.       |
| 8.  | —    | 7.       |
| 9.  | —    | 8.       |
| 10. | —    | 9.       |
| 11. | —    | 10.      |
| 12. | —    | 11.      |
| 13. | —    | 12.      |
| 14. | —    | 13.      |
| 15. | —    | 14.      |
| 16. | —    | 15.      |
| 17. | —    | 16.      |
| 18. | —    | 17.      |
| 19. | —    | 18.      |
| 20. | —    | 19.      |
| 21. | —    | 20.      |
| 22. | 44.  | 2.       |
| 23. | 47.  | 4. 5.    |
| 24. | 51.  | 7.       |
| 25. | 65.  | 7.       |
| 26. | —    | 8.       |
| 27. | —    | 9.       |
| 28. | —    | 10.      |
| 29. | 84.  | 7.       |
| 30. | 112. | 3.       |
| 31. | 126. | 1.       |
| 32. | 161. | 4. a. b. |
| 33. | 173. | 4. a. b. |
| 34. | 194. | 4.       |
| 35. | 213. | 4. a. b. |
| 36. | 216. | 4. a. b. |
| 37. | 257. | 3. a. b. |
| 1.  | 96.  | 2.       |
| 2.  | —    | 3.       |
| 3.  | —    | 7.       |
| 4.  | —    | 8.       |
| 5.  | 237. | 6.       |
| 1.  | 4.   | 8.       |
| 2.  | 34.  | 8.       |
| 3.  | —    | 9.       |
| 4.  | —    | 10.      |
| 5.  | 86.  | 4.       |

CIMEX.  
Fam. I. Art. quatuor.

| No. | Tab. | Fig.        |
|-----|------|-------------|
| 1.  | 11.  | 15, 16, 17. |
| 2.  | 13.  | 1.          |
| 3.  | —    | 2.          |
| 4.  | —    | 3.          |
| 5.  | —    | 4.          |
| 6.  | —    | 5.          |
| 7.  | —    | 6, 7.       |
| 8.  | —    | 8.          |
| 9.  | —    | 9.          |
| 10. | —    | 10.         |
| 11. | —    | 11.         |
| 12. | —    | 12.         |
| 13. | 41.  | 4, 5.       |
| 14. | —    | 6, 7.       |
| 15. | 42.  | 12.         |
| 16. | 43.  | 7, 8.       |
| 17. | 48.  | 8.          |
| 18. | 57.  | 4.          |
| 19. | —    | 5.          |
| 20. | —    | 12.         |
| 21. | 87.  | 7.          |
| 22. | 112. | 7.          |
| 23. | 119. | 3.          |
| 24. | 123. | 2, 3.       |
| 25. | 169. | 7.          |
| 26. | 170. | 4, 5.       |
| 27. | 182. | 1.          |
| 28. | 185. | 4, a, b, 5. |
| 29. | 199. | 1, 2.       |
| 30. | —    | 4, 5.       |
| 31. | —    | 6, 7.       |
| 32. | 210. | 3, a, b.    |
| 33. | 248. | 3, 4.       |
| 34. | 266. | 4, a, b.    |
| 1.  | —    | 2.          |
| 2.  | 5.   | 9, 10.      |
| 3.  | —    | 11.         |
| 4.  | 11.  | 10, 11, 12. |
| 5.  | 41.  | 1, 2, 3.    |
| 6.  | —    | 8, 9.       |
| 7.  | 42.  | 11.         |
| 8.  | 43.  | 3, 4.       |
| 9.  | —    | 15, 16.     |
| 10. | 46.  | 1, 2.       |
| 11. | —    | 3.          |
| 12. | —    | 4, 5.       |
| 13. | —    | 6.          |
| 14. | —    | 7, 8.       |
| 15. | 51.  | 4.          |
| 16. | 57.  | 1, 2.       |
| 17. | —    | 3.          |
| 18. | —    | 6.          |
| 19. | —    | 7, 8.       |
| 20. | —    | 9.          |
| 21. | —    | 10.         |
| 22. | —    | 11.         |
| 23. | 60.  | 10.         |
| 24. | 79.  | 4.          |
| 25. | 82.  | 6.          |
| 26. | 109. | 8, 9.       |
| 27. | 119. | 3, 4, b.    |
| 28. | 244. | 3, 4.       |
| 29. | 250. | 5, 6.       |
| 30. | 272. | 3, 4.       |
| 31. | —    | 5, 6.       |

CISTELA.

CLEROIDES.

CLERVS.

COCCINELLA.

COCCVS.

COPRIS.

Fam. I. Cornig.

Fam. II. Mutic.

CORIXA.

CRABRO.

CRIOCERIS.

CRYPTOCEPHALVS.

| No. | Tab. | Fig.     |
|-----|------|----------|
| 1.  | 95.  | 3.       |
| 2.  | 158. | 3, a, b. |
| 3.  | 227. | 4, a, b. |
| 4.  | 238. | 6.       |
| 1.  | 186. | 4.       |
| 2.  | —    | 5.       |
| 1.  | 48.  | 11.      |
| 2.  | 60.  | 2.       |
| 3.  | 86.  | 5.       |
| 4.  | 151. | 3.       |
| 5.  | 166. | 4, a, b. |
| 1.  | 1.   | 2.       |
| 2.  | 9.   | 7.       |
| 3.  | —    | 8.       |
| 4.  | —    | 9.       |
| 5.  | —    | 10.      |
| 6.  | —    | 11.      |
| 7.  | —    | 12.      |
| 8.  | 30.  | 9.       |
| 9.  | —    | 10.      |
| 10. | —    | 11.      |
| 11. | —    | 12.      |
| 12. | —    | 13.      |
| 13. | —    | 14.      |
| 14. | —    | 15.      |
| 15. | —    | 16.      |
| 16. | —    | 17.      |
| 17. | 48.  | 6.       |
| 18. | 51.  | 6.       |
| 19. | 62.  | 6.       |
| 20. | 171. | 1, a, b. |
| 21. | —    | 2, a, b. |
| 22. | 234. | 4, a, b. |
| 23. | 239. | 3, a, b. |
| 24. | 254. | 3, a, b. |
| 25. | 266. | 3, a, b. |
| 1.  | 111. | 4.       |
| 1.  | 63.  | 2.       |
| 2.  | —    | 3.       |
| 3.  | —    | 4.       |
| 4.  | —    | 5.       |
| 5.  | 73.  | 2.       |
| 6.  | —    | 3.       |
| 7.  | —    | 4.       |
| 8.  | —    | 5.       |
| 9.  | 96.  | 1.       |
| 10. | 201. | 2.       |
| 11. | —    | 7.       |
| 1.  | 3.   | 8.       |
| 2.  | —    | 9.       |
| 3.  | 73.  | 6.       |
| 1.  | 97.  | 2.       |
| 1.  | 11.  | 3.       |
| 2.  | —    | 4.       |
| 3.  | 44.  | 7, 8.    |
| 4.  | 90.  | 8, 9.    |
| 5.  | 103. | 2, 3.    |
| 6.  | 104. | 1, 2.    |
| 1.  | 4.   | 4.       |
| 2.  | —    | 5.       |
| 3.  | 34.  | 4.       |
| 4.  | 52.  | 9, 10.   |
| 1.  | 30.  | 1.       |
| 2.  | —    | 2.       |
| 3.  | —    | 4.       |
| 4.  | —    | 4.       |
| 5.  | —    | 5.       |

Fam. II. Art. quinque.

CVLEX.

CVRCVLIO.  
Fam. I. Mutic.

Fam. II. Dentat.

| No. | Tab. | Fig.      |
|-----|------|-----------|
| 6.  | —    | 7.        |
| 7.  | —    | 8.        |
| 8.  | —    | 8.        |
| 9.  | 65.  | 2.        |
| 10. | —    | 3.        |
| 11. | —    | 4.        |
| 12. | —    | 5.        |
| 13. | —    | 6.        |
| 14. | 77.  | 7.        |
| 15. | —    | 8.        |
| 16. | 86.  | 6.        |
| 17. | —    | 7.        |
| 18. | —    | 8.        |
| 19. | 87.  | 5.        |
| 20. | —    | 6.        |
| 21. | 102. | 5.        |
| 22. | 109. | 7.        |
| 23. | 114. | 6. a. b.  |
| 24. | —    | 4.        |
| 25. | 198. | 6.        |
| 26. | 232. | I. a. b.  |
| 27. | 238. | 2.        |
| 28. | 260. | 3. a. b.  |
| 1.  | 147. | 5.        |
| 2.  | 188. | 6. 7.     |
| 3.  | —    | 6.        |
| 4.  | 233. | I. a. b.  |
| 11. | —    | 11.       |
| 12. | —    | 12.       |
| 13. | —    | 3.        |
| 14. | —    | 4.        |
| 15. | —    | 6.        |
| 16. | —    | 6.        |
| 17. | —    | 7.        |
| 18. | —    | 9.        |
| 19. | —    | 10.       |
| 20. | 34.  | I.        |
| 21. | —    | 2.        |
| 22. | —    | 3.        |
| 23. | —    | 9.        |
| 24. | 43.  | 10.       |
| 25. | —    | 1.        |
| 26. | 44.  | 5.        |
| 27. | 60.  | 5.        |
| 28. | 62.  | 10.       |
| 29. | —    | 11.       |
| 30. | 79.  | I.        |
| 31. | 101. | 6.        |
| 32. | 103. | 7. a. b.  |
| 33. | —    | 8. a. b.  |
| 34. | —    | 5.        |
| 35. | —    | 7.        |
| 36. | 104. | 8. a. b.  |
| 37. | —    | 4.        |
| 38. | 123. | 4.        |
| 39. | 155. | 2.        |
| 40. | 160. | 6.        |
| 41. | 163. | I.        |
| 42. | —    | 6.        |
| 43. | 166. | 3. a. b.  |
| 44. | 169. | 6. a. b.  |
| 45. | 170. | I.        |
| 46. | 174. | 5. a. b.  |
| 47. | I.   | 11. a. b. |
| 48. | —    | 12. a. b. |
| 49. | —    | I.        |
| 50. | —    | I.        |
| 51. | —    | 5.        |
| 52. | —    | 8.        |

CYNIPS.

Dämmerungsfalter: f. SPHINX.  
DERMESTES.

DERMESTOIDES.  
DIAPERIS.  
DYTICVS.

ELATER.  
Fam. I. *Pellin.*

Fam. II. *Serrat.*

Fam. III. *Setac.*

ELATEROIDES.  
EMPIS.

EPHEMERA.

| No. | Tab. | Fig.     |
|-----|------|----------|
| 7.  | 50.  | 4.       |
| 8.  | 221. | 2 a. b.  |
| 9.  | —    | 5. a. b. |
| 10. | 232. | 5. a. b. |
| 1.  | 134. | 4 a. b.  |
| 2.  | 143. | 5. a. b. |
| 1.  | 42.  | I. 2.    |
| 2.  | —    | 3.       |
| 3.  | —    | 4.       |
| 4.  | 118. | I.       |
| 5.  | 157. | 7. a. b. |
| 6.  | 167. | I.       |
| 1.  | 220. | 4. a. b. |
| 1.  | 27.  | 6.       |
| 1.  | 3.   | 3.       |
| 2.  | 8.   | 7.       |
| 3.  | —    | 8.       |
| 4.  | —    | 9.       |
| 5.  | —    | 10.      |
| 6.  | 90.  | 7.       |
| 7.  | 117. | I.       |
| 8.  | —    | 2.       |
| 1.  | 2.   | 5.       |
| 2.  | —    | 6.       |
| 3.  | 31.  | 4.       |
| 4.  | 38.  | 2.       |
| 5.  | 45.  | 5.       |
| 1.  | 4.   | 6.       |
| 2.  | —    | 7.       |
| 3.  | 11.  | 8.       |
| 4.  | —    | 9.       |
| 5.  | 19.  | I.       |
| 6.  | —    | 3.       |
| 7.  | —    | 4.       |
| 8.  | 31.  | I.       |
| 9.  | —    | 2.       |
| 10. | —    | 3.       |
| 11. | —    | 6.       |
| 12. | 151. | 5. 6.    |
| 13. | 199. | 8.       |
| 1.  | 19.  | 2.       |
| 2.  | —    | 5.       |
| 3.  | —    | 6.       |
| 4.  | —    | 7.       |
| 5.  | 31.  | 5.       |
| 6.  | —    | 7.       |
| 7.  | 77.  | I.       |
| 8.  | —    | 2.       |
| 9.  | 104. | 6. a. b. |
| 10. | 174. | 4.       |
| 11. | 194. | I.       |
| 1.  | 279. | 7. a. b. |
| 1.  | 147. | 7. 8.    |
| 2.  | 192. | I.       |
| 3.  | —    | 2.       |
| 4.  | —    | 3. a. b. |
| 5.  | 257. | 4.       |
| 1.  | 9.   | 5. 6.    |
| 2.  | 42.  | 7.       |
| 3.  | 154. | 3.       |
| 4.  | 156. | I. 2.    |
| 5.  | 175. | 2. 3.    |
| 6.  | —    | I. 2.    |
| 7.  | 204. | 3.       |
| 8.  | 229. | 2. 3.    |
| 9.  | 235. | 4.       |

Erdfliege. f. EPHEMERA.  
 Fächeralter. f. PTEROPHORVS.  
 Fadenfliege. f. SCATOPSE.  
 Falkäfer. f. CRYPTOCEPHALVS.  
 Federbuschfliege. f. VOLVCELLA.  
 Feuerkäfer. f. PYROCHORA.  
 Fliegenkäfer. f. NECYDALIS.  
 Floh. f. PVLEX.  
 Flohkäfer. f. MORDELLA.  
 FORMICVLA.

FORMICA.

FOMICALEO.

Frühlingsfliege. f. PHRYGANEA.  
 Fühlspitzenkäfer. f. MYLABRIS.  
 Gallapfelfliege. f. CYNIPS.  
 Geißelkäfer. f. PELTIS.  
 Goldwespe. f. CHRYSIS.  
 Grille. f. GRYLLVS.  
 GRYLLVS.

GYRINVS.  
 Hausfliege. f. MVSCA.  
 HEMEROBIVS.

HEPA.

Herzkäfer. f. DIAPERIS.  
 Heuschrecke. f. LOCVSTA.  
 HIPPOBOSCA.

Holzkäfer. f. CERAMBYX.  
 HYDROPHILVS.

JCHNEVMON.

| No.<br>10. | Tab<br>— | Fig.<br>5. |
|------------|----------|------------|
| 1.         | 41.      | 12. 13.    |
| 2.         | 144.     | 3. 4.      |
| 1.         | 5.       | 3. 4.      |
| 2.         | 226.     | 1.         |
| 3.         | —        | 2. 3.      |
| 4.         | 227.     | 5.         |
| 5.         | —        | 6. 7.      |
| 1.         | 22.      | 1. 2.      |
| 2.         | 74.      | 1. 2.      |
| 1.         | 37.      | 1.         |
| 2.         | 137.     | 2. 3.      |
| 3.         | —        | 4.         |
| 1.         | 134.     | 5. 8. b.   |
| 1.         | 5.       | 7. 8.      |
| 2.         | 9.       | 2. 3.      |
| 3.         | 107.     | 1.         |
| 1.         | 5.       | 5. 6.      |
| 2.         | 33.      | 7. 8. 9.   |
| 1.         | 11.      | 5. 6.      |
| 2.         | 53.      | 1. 2.      |
| 3.         | 179.     | 8. 9.      |
| 1.         | 33.      | 1. 2.      |
| 2.         | —        | 10.        |
| 1.         | 1.       | 10.        |
| 2.         | 5.       | 2.         |
| 3.         | 6.       | 11.        |
| 4.         | —        | 12.        |
| 5.         | —        | 13.        |
| 6.         | 20.      | 2. 3.      |
| 7.         | —        | 4. 5.      |
| 8.         | —        | 6.         |
| 9.         | —        | 7.         |
| 10.        | —        | 8.         |
| 11.        | —        | 9.         |
| 12.        | —        | 10.        |
| 13.        | —        | 11.        |
| 14.        | —        | 12.        |
| 15.        | —        | 13.        |
| 16.        | —        | 14.        |
| 17.        | 38.      | 1.         |
| 18.        | 41.      | 10. 11.    |
| 19.        | 43.      | 1. 2.      |
| 20.        | —        | 5. 6.      |
| 21.        | 45.      | 7.         |
| 22.        | 49.      | 4.         |
| 23.        | 50.      | 5.         |
| 24.        | 52.      | 4.         |

| No  | Tab. | Fig.  |
|-----|------|-------|
| 25. | —    | 5.    |
| 26. | 60.  | 4.    |
| 27. | 61.  | 3.    |
| 28. | —    | 4.    |
| 29. | —    | 5.    |
| 30. | —    | 6.    |
| 31. | —    | 7.    |
| 32. | —    | 8.    |
| 33. | —    | 9.    |
| 34. | —    | 10.   |
| 35. | 70.  | 6.    |
| 36. | 72.  | 4.    |
| 37. | —    | 5.    |
| 38. | 73.  | 1.    |
| 39. | —    | 9.    |
| 40. | 74.  | 4.    |
| 41. | 80.  | 2.    |
| 42. | —    | 3.    |
| 43. | 81.  | 4.    |
| 44. | 82.  | 3.    |
| 45. | 83.  | 1.    |
| 46. | —    | 6.    |
| 47. | —    | 7.    |
| 48. | —    | 8.    |
| 49. | 84.  | 8.    |
| 50. | —    | 9.    |
| 51. | 101. | 4.    |
| 52. | 103. | 1.    |
| 53. | —    | 4.    |
| 54. | 105. | 5.    |
| 55. | 107. | 4.    |
| 56. | 110. | 3.    |
| 57. | 111. | 1.    |
| 58. | 114. | 1.    |
| 59. | 116. | 5.    |
| 60. | —    | 6.    |
| 61. | 119. | 4.    |
| 62. | —    | 5.    |
| 63. | 120. | 7.    |
| 64. | —    | 8.    |
| 65. | 126. | 8.    |
| 66. | 128. | 5.    |
| 67. | —    | 6.    |
| 68. | 130. | 4.    |
| 69. | 132. | 4. 5. |
| 70. | 135. | 3.    |
| 71. | —    | 4.    |
| 72. | 168. | 8.    |
| 73. | 175. | 4.    |
| 74. | —    | 5. 6. |
| 75. | —    | 7.    |
| 76. | 176. | 6.    |
| 77. | 177. | 4.    |
| 78. | —    | 5.    |
| 79. | 180. | 6.    |
| 80. | 183. | 7.    |
| 81. | 187. | 1.    |
| 82. | 193. | 2.    |
| 83. | 198. | 3. 4. |
| 84. | 205. | 5.    |
| 85. | 221. | 3.    |
| 86. | 223. | 7.    |
| 87. | 224. | 10.   |
| 88. | 225. | 4.    |
| 89. | 233. | 4.    |
| 90. | 235. | 5. 6. |
| 91. | 242. | 3.    |

JVLVS.  
 Jüngerechen, f. LIBELLVLA.  
 Kameeltiege, f. RAPHDIA.  
 Kammkäfer, f. PLATYCERVS.  
 Kegelmäfer, f. CISTELA.  
 Kolbenliege, f. CRABRO.  
 Kolbenkäfer, f. SCOLYTVS.  
 Kronenkäfer, f. CEROCOMA.  
 LAMPYRIS.  
 Laufkäfer, f. CARABVS.  
 Laus, f. PEDICVLVS.  
 LEPTVMA.  
 LEPTVRA.

Fam. I. *Thor. cylindr.*

Fam. II. *Thor. glob.*

Fam. III. *Thor. conica.*

| No. | Tab. | Fig.     |
|-----|------|----------|
| 92. | 244. | 5.       |
| 93. | —    | 6.       |
| 94. | 245. | 5. 6.    |
| 95. | 246. | 2.       |
| 96. | —    | 5.       |
| 97. | 263. | 6.       |
| 98. | 270. | 6.       |
| 99. | 274. | 5.       |
| I.  | 88.  | 8.       |
| I.  | 268. | 4.       |
| I.  | 134. | 6. a. b. |
| I.  | 38.  | 4.       |
| 2.  | —    | 5.       |
| 3.  | 39.  | I.       |
| 4.  | 48.  | 4.       |
| 5.  | —    | 5.       |
| 6.  | 52.  | 8.       |
| 7.  | 55.  | 6.       |
| 8.  | —    | 9.       |
| 9.  | 101. | I.       |
| 10. | —    | 5.       |
| 11. | 128. | 4.       |
| 12. | 152. | 4.       |
| 13. | 150. | 5.       |
| 14. | 158. | I.       |
| 15. | 189. | 2.       |
| 16. | 201. | 4.       |
| I.  | 2.   | 7.       |
| 2.  | —    | 8.       |
| 3.  | —    | 9.       |
| 4.  | 4.   | 2.       |
| 5.  | —    | 3.       |
| 6.  | 38.  | 6.       |
| 7.  | —    | 7.       |
| 8.  | —    | 8.       |
| 9.  | —    | 9.       |
| 10. | 55.  | 8.       |
| 11. | 64.  | 3.       |
| 12. | 107. | 2.       |
| 13. | —    | 3.       |
| 14. | 151. | 7.       |
| 15. | 203. | 4.       |
| 16. | 238. | I.       |
| I.  | 59.  | 2.       |
| 2.  | —    | 3.       |
| 3.  | —    | 4.       |
| 4.  | —    | 5.       |
| 5.  | —    | 6.       |
| 6.  | —    | 7.       |
| 7.  | —    | 8.       |
| 8.  | —    | 9.       |
| 9.  | —    | 10.      |
| 10. | —    | 11.      |
| 11. | 58.  | 8.       |
| 12. | —    | 9.       |
| 13. | —    | 10.      |
| 14. | 59.  | 6.       |

Fam. IV. *Thor. plan.*

Leuchtkäfer, f. LAMPYRIS.  
 LIBELLOIDES.

LIBELLVLA.  
 Fam. I. *Al. cret.*

Fam. II. *Al. potent.*

| No. | Tab. | Fig.  |
|-----|------|-------|
| 15. | 65.  | I.    |
| 16. | 112. | 4.    |
| 17. | 126. | 7.    |
| 18. | 182. | 4.    |
| 19. | 198. | 7.    |
| I.  | 4.   | 12.   |
| 2.  | —    | 13.   |
| 3.  | 34.  | 5.    |
| 4.  | 55.  | 7.    |
| 5.  | 63.  | 6.    |
| 6.  | 64.  | 4.    |
| 7.  | —    | 5.    |
| 8.  | —    | 6.    |
| 9.  | —    | 7.    |
| 10. | 68.  | I.    |
| 11. | 69.  | I.    |
| 12. | 85.  | 7.    |
| 13. | 94.  | 0.    |
| 14. | —    | 7.    |
| 15. | —    | 8.    |
| 16. | 103. | 5.    |
| 17. | —    | 6.    |
| 18. | 108. | I.    |
| 19. | 201. | 5.    |
| 20. | —    | 6.    |
| 21. | 206. | 4.    |
| 22. | 221. | 4.    |
| 23. | 234. | I.    |
| I.  | 50.  | I. 3. |
| 2.  | —    | 2.    |
| I.  | 12.  | 9.    |
| 2.  | 44.  | 6.    |
| 3.  | 48.  | I.    |
| 4.  | —    | 2.    |
| 5.  | —    | 3.    |
| 6.  | 116. | I.    |
| 7.  | 117. | I.    |
| 8.  | —    | 4.    |
| 9.  | —    | 5.    |
| 10. | 120. | 4.    |
| 11. | —    | 5.    |
| 12. | —    | 6.    |
| 13. | 121. | 4.    |
| 14. | —    | 5.    |
| 15. | 176. | I.    |
| 16. | 184. | I.    |
| I.  | 2.   | 4.    |
| 2.  | 4.   | I.    |
| 3.  | 6.   | 5.    |
| 4.  | —    | 10.   |
| 5.  | 9.   | 13.   |
| 6.  | 52.  | I.    |
| 7.  | 60.  | I.    |
| 8.  | 92.  | I.    |
| 9.  | 106. | I.    |
| 10. | 113. | 4.    |
| 11. | 125. | I.    |
| 12. | 137. | I.    |
| 13. | 160. | I.    |
| 14. | 167. | 4.    |
| 15. | 174. | I.    |
| 16. | 182. | I.    |
| 17. | 186. | I.    |
| 18. | 190. | 3.    |
| 19. | 206. | I.    |

Lilienkäfer. f. CRIOCERIS.  
LOCVSTA.

LUPERVS.  
Marcusfliege. f. BIBIO.  
Maulwurfskäfer. f. SCARABAEVS.  
Mayenwurmkäfer. f. MELOE.  
Mehlkäfer. f. TENEBRIO.  
MELOE.

MELOLONTHA.

Milbe. f. ACARVS.  
MORDELLA.  
MVSCA.

Fam. I. *Spath. rot.*

| No. | Tab. | Fig.        |
|-----|------|-------------|
| 20. | 206. | 2.          |
| 21. | —    | 3.          |
| 1.  | 62.  | 1. 2.       |
| 2.  | —    | 3. 4.       |
| 3.  | —    | 5.          |
| 4.  | 91.  | 6.          |
| 5.  | 128. | 1. 2.       |
| 6.  | —    | 3.          |
| 7.  | —    | 4. 5.       |
| 8.  | 129. | 3.          |
| 9.  | —    | 4. 5.       |
| 10. | 160. | 1. 2.       |
| 11. | 236. | 1. 2.       |
| 12. | —    | 3. 4.       |
| 13. | 242. | 5.          |
| 14. | 247. | 4. 5.       |
| 15. | 249. | 1. 2.       |
| 16. | 255. | 1. 2.       |
| 17. | 258. | 1. 2.       |
| 18. | 262. | 1. 2.       |
| 1.  | 273. | 4. a. b.    |
| 1.  | 3.   | 5.          |
| 2.  | —    | 6.          |
| 1.  | 6.   | 1.          |
| 2.  | —    | 2.          |
| 3.  | —    | 3.          |
| 4.  | —    | 6. 7.       |
| 5.  | 26.  | 13.         |
| 6.  | —    | 14.         |
| 7.  | 51.  | 5.          |
| 8.  | 52.  | 11. 12.     |
| 9.  | 62.  | 7.          |
| 10. | 74.  | 5.          |
| 11. | 264. | 3. a. b.    |
| 1.  | 127. | 7.          |
| 1.  | 17.  | 8. 9.       |
| 2.  | 26.  | 11. 12.     |
| 3.  | 52.  | 13.         |
| 4.  | 54.  | 6. 7.       |
| 5.  | —    | 10.         |
| 6.  | —    | 11.         |
| 7.  | 68.  | 6.          |
| 8.  | 71.  | 6.          |
| 9.  | 73.  | 7.          |
| 10. | 81.  | 1.          |
| 11. | 91.  | 4.          |
| 12. | 107. | 5.          |
| 13. | —    | 6.          |
| 14. | —    | 7.          |
| 15. | 113. | 1.          |
| 16. | 120. | 3.          |
| 17. | 124. | 5.          |
| 18. | 129. | 3.          |
| 19. | —    | 4.          |
| 20. | —    | 5.          |
| 21. | 150. | 2.          |
| 22. | 146. | 5.          |
| 23. | —    | 6.          |
| 24. | 156. | 1.          |
| 25. | 161. | 5. a. b. c. |
| 26. | 164. | 1.          |

Fam. II. *Spath. oblong.*

| No. | Tab. | Fig.        |
|-----|------|-------------|
| 27. | 165. | 7. 8.       |
| 28. | 167. | 2. 3.       |
| 29. | 170. | 6. 7.       |
| 30. | —    | 8. 9.       |
| 31. | 172. | 3.          |
| 32. | —    | 4. 5.       |
| 33. | 173. | 1.          |
| 34. | 177. | 1.          |
| 35. | —    | 2. 3.       |
| 36. | 178. | 1. 2.       |
| 37. | 180. | 3.          |
| 38. | 184. | 4.          |
| 39. | 193. | 4. 5.       |
| 40. | —    | 6. 7.       |
| 41. | 195. | 1. 2.       |
| 42. | 197. | 7. 8.       |
| 43. | 200. | 5. 6.       |
| 44. | 202. | 1. 3. a. b. |
| 45. | 206. | 5. a. b.    |
| 46. | 223. | 5. 6.       |
| 47. | 240. | 3. 4.       |
| 48. | 250. | 3.          |
| 49. | 258. | 7. 8.       |
| 50. | 262. | 3. a. b.    |
| 51. | 268. | 6.          |
| 52. | —    | 7.          |
| 53. | 269. | 1. 2.       |
| 1.  | 26.  | 9. 10.      |
| 2.  | 37.  | 12.         |
| 3.  | 40.  | 1. 2.       |
| 4.  | 54.  | 1.          |
| 5.  | —    | 2.          |
| 6.  | —    | 3.          |
| 7.  | —    | 4.          |
| 8.  | —    | 5.          |
| 9.  | —    | 6.          |
| 10. | —    | 9.          |
| 11. | 58.  | 5.          |
| 12. | —    | 6.          |
| 13. | 89.  | 8.          |
| 14. | 102. | 6.          |
| 15. | 108. | 7.          |
| 16. | 118. | 4.          |
| 17. | 142. | 3.          |
| 18. | —    | 4.          |
| 19. | 169. | 4. 5.       |
| 20. | 179. | 2. 3.       |
| 21. | 181. | 7.          |
| 22. | 187. | 2. 3.       |
| 23. | 188. | 4. 5.       |
| 24. | 193. | 2. 3.       |
| 25. | 216. | 5.          |
| 26. | 218. | 6.          |
| 27. | —    | 7.          |
| 28. | 219. | 4. 5.       |
| 29. | —    | 6. 7.       |
| 30. | 220. | 3. a. b.    |
| 31. | 221. | 1. a. b.    |
| 32. | 223. | 1. 2.       |
| 33. | 225. | 1.          |
| 34. | 226. | 4.          |
| 35. | 230. | 2.          |
| 36. | —    | 3.          |
| 37. | 234. | 7.          |
| 38. | 237. | 7. a. b.    |
| 39. | 240. | 5.          |
| 40. | 246. | 7.          |

|                                 | No. | Tab. | Fig.    |
|---------------------------------|-----|------|---------|
|                                 | 41. | 261. | 4.      |
|                                 | 42. | 271. | 6.      |
|                                 | 43. | —    | 7.      |
| Fam. III. <i>Spath. trunc.</i>  | 44. | 278. | 3-4 b.  |
|                                 | 1.  | 17.  | 4.      |
|                                 | 2.  | —    | 5.      |
|                                 | 3.  | 108. | 6.      |
|                                 | 4.  | 238. | 8.      |
|                                 | 5.  | 246. | 6.      |
|                                 | 6.  | —    | 5.      |
| Fam. IV. <i>Spath. f. f.</i>    | 7.  | 254. | 4.      |
|                                 | 1.  | 73.  | 8.      |
|                                 | 2.  | 87.  | 4.      |
|                                 | 3.  | 91.  | 7.      |
|                                 | 4.  | 104. | 3.      |
|                                 | 5.  | 242. | 4.      |
| Fam. V. <i>Spath. quadr.</i>    | 1.  | 169. | I. 2-3. |
| MYLABRIS.                       | 1.  | 95.  | 6.      |
|                                 | 2.  | —    | 7.      |
| Nachtfalter. f. PHALAENA.       | 1.  | 33.  | 3-4.    |
| NAVCORIS.                       | 1.  | 10.  | 10. 11. |
| NECYDALIS.                      | 2.  | 95.  | 4.      |
|                                 | 3.  | —    | 5.      |
| NEMOTELVS.                      | 1.  | 12.  | 10.     |
|                                 | 2.  | —    | 11.     |
|                                 | 3.  | —    | 12.     |
|                                 | 4.  | 52.  | 3.      |
|                                 | 5.  | 53.  | 3.      |
|                                 | 6.  | 78.  | 6.      |
|                                 | 7.  | —    | 7.      |
|                                 | 8.  | —    | 8.      |
|                                 | 9.  | —    | 9.      |
|                                 | 10. | 91.  | 8.      |
|                                 | 11. | 94.  | 3.      |
|                                 | 12. | 114. | 7.      |
|                                 | 13. | 137. | 2-3 b.  |
|                                 | 14. | 146. | 4.      |
|                                 | 15. | 166. | I. 2.   |
|                                 | 16. | 168. | 4. 5.   |
|                                 | 17. | 179. | 6. 7.   |
|                                 | 18. | 188. | I. 2.   |
|                                 | 19. | 191. | 1.      |
|                                 | 20. | —    | 5. 6.   |
|                                 | 21. | —    | 7. 8.   |
|                                 | 22. | 200. | 1.      |
|                                 | 23. | 209. | 3-4 b.  |
|                                 | 24. | 220. | 5-8 b.  |
|                                 | 25. | 224. | 8. 9.   |
|                                 | 26. | 240. | 6.      |
|                                 | 27. | 252. | 6.      |
| NOTONECTA.                      | 1.  | 33.  | 5. 6.   |
|                                 | 2.  | 97.  | 1.      |
| NOTOXVS.                        | 1.  | 158. | 3-4 b.  |
| OESTRVS.                        | 1.  | 89.  | 7.      |
| Ohrkriecher. f. FORFICVLA.      | 1.  | —    | —       |
| ONISCVS.                        | 1.  | 14.  | 3-4.    |
|                                 | 2.  | —    | 5. 6.   |
| PANORPA.                        | 3.  | 155. | 1.      |
|                                 | 1.  | 88.  | 6.      |
|                                 | 2.  | —    | 7.      |
| PAPILIO.                        | 1.  | 40.  | 8. 9.   |
| Fam. I. <i>Tetr. Al. angul.</i> | 2.  | 70.  | I. 2.   |
|                                 | 3.  | 94.  | I. 2.   |
|                                 | 4.  | 132. | I. 2.   |
|                                 | 5.  | 142. | I. 2.   |

|                                    | No. | Tab. | Fig.     |
|------------------------------------|-----|------|----------|
|                                    | 6.  | 146. | 1. 2.    |
|                                    | 7.  | 147. | 3-4.     |
|                                    | 8.  | 148. | 1. 2.    |
| Fam. III. <i>Tetr. Al. integr.</i> | 9.  | 217. | 3-4.     |
|                                    | 1.  | 7.   | 1. 2.    |
|                                    | 2.  | 58.  | 2. 3.    |
|                                    | 3.  | 75.  | 1. 2.    |
|                                    | 4.  | 82.  | 1. 2.    |
|                                    | 5.  | 97.  | 3-4.     |
|                                    | 6.  | —    | 5. 6.    |
|                                    | 7.  | 127. | 1. 2.    |
|                                    | 8.  | —    | 4-5.     |
|                                    | 9.  | 143. | 1. 2.    |
|                                    | 10. | 148. | 3-4.     |
|                                    | 11. | 152. | 1. 2.    |
|                                    | 12. | —    | 3.       |
|                                    | 13. | 153. | 1. 2.    |
|                                    | 14. | 164. | 2. 3.    |
|                                    | 15. | 183. | 2. 3.    |
|                                    | 16. | 204. | 1. 2.    |
|                                    | 17. | 207. | 3-4.     |
|                                    | 18. | 208. | 1. 2.    |
|                                    | 19. | —    | 3-4.     |
|                                    | 20. | 210. | 1. 2.    |
|                                    | 21. | 213. | 1. 2.    |
|                                    | 22. | 239. | 1. 2.    |
|                                    | 23. | 242. | 1. 2.    |
|                                    | 24. | 254. | 1. 2.    |
|                                    | 25. | 273. | 1. 2.    |
|                                    | 26. | —    | 5.       |
|                                    | 27. | —    | 6.       |
|                                    | 28. | 274. | 5. 6.    |
|                                    | 29. | 277. | 1. 2.    |
| Fam. III. <i>Hex. Al. caudat.</i>  | 1.  | 14.  | 1. 2.    |
|                                    | 2.  | 29.  | 5. 6.    |
|                                    | 3.  | 45.  | 1. 2.    |
|                                    | 4.  | —    | 3-4.     |
|                                    | 5.  | 143. | 3-4.     |
|                                    | 6.  | 158. | 4-5.     |
|                                    | 7.  | 212. | 1. 2.    |
|                                    | 8.  | 275. | 1. 2.    |
| Fam. IV. <i>Hex. Al. ocell.</i>    | 1.  | 29.  | 3-4.     |
|                                    | 2.  | 36.  | 4-5.     |
|                                    | 3.  | 98.  | 3-4.     |
|                                    | 4.  | —    | 5. 6.    |
|                                    | 5.  | —    | 7. 8.    |
|                                    | 6.  | —    | 9.       |
|                                    | 7.  | 165. | 1. 2.    |
|                                    | 8.  | 168. | 6. 7.    |
|                                    | 9.  | 185. | 1. 2.    |
|                                    | 10. | 208. | 6. 7.    |
|                                    | 11. | 211. | 1. 2.    |
|                                    | 12. | 214. | 1. 2.    |
|                                    | 13. | 255. | 4-5.     |
|                                    | 14. | 272. | 1. 2.    |
|                                    | 15. | 276. | 1. 2.    |
|                                    | 16. | 280. | 1. 2.    |
|                                    | 17. | —    | 3-4.     |
| Fam. V. <i>Hex. Al. angul.</i>     | 1.  | 35.  | 1. 2. 3. |
|                                    | 2.  | 120. | 1. 2.    |
|                                    | 3.  | 34.  | 6. 7.    |
|                                    | 4.  | 47.  | 3-4.     |
|                                    | 5.  | 79.  | 2. 3.    |
|                                    | 6.  | 91.  | 1. 2.    |
|                                    | 7.  | —    | 3.       |
|                                    | 8.  | 97.  | —        |
|                                    | 9.  | —    | 8. 9.    |

Fam. VII. *Hex. Al. obliqu.*

PEDICVLVS.  
PELIS.

PÉRLA.

Pferdefliege f. HIPPOBOSCA.  
Pflasterkäfer. f. CANTHARIS.  
PHALAENA.

Fam. I. *Pest. Al. defl.*

Fam. II. *Pest. Al. plan.*

| No. | Tab. | Fig.     |
|-----|------|----------|
| 6.  | 97.  | 11. 11.  |
| 9.  | 140. | 2. 3.    |
| 10. | —    | 4. 5.    |
| 11. | 149. | 1. 2.    |
| 12. | —    | 3.       |
| 13. | —    | 4. 5.    |
| 14. | 172. | 1. 2.    |
| 15. | 184. | 2. 3.    |
| 1.  | 162. | 1. 2.    |
| 2.  | —    | 3. 4.    |
| 3.  | —    | 7. 8.    |
| 4.  | 234. | 5. 6.    |
| 5.  | 260. | 1. 2.    |
| 6.  | 274. | 1. 2.    |
| 7.  | 276. | 5. 6.    |
| 1.  | 276. | 4. 5. b. |
| 1.  | 40.  | 7.       |
| 2.  | 75.  | 5.       |
| 3.  | —    | 4.       |
| 4.  | —    | 5.       |
| 5.  | —    | 6.       |
| 6.  | 93.  | 4.       |
| 7.  | —    | 5.       |
| 8.  | —    | 6.       |
| 1.  | 37.  | 2. 3.    |
| 2.  | —    | 4. 5.    |
| 3.  | 160. | 2. 3.    |
| 1.  | 24.  | 8. 9.    |
| 2.  | 28.  | 1. 2.    |
| 3.  | —    | 5. 6.    |
| 4.  | 29.  | 7. 8.    |
| 5.  | 31.  | 10. 11.  |
| 6.  | 38.  | 10. 11.  |
| 7.  | 44.  | 9. 10.   |
| 8.  | 59.  | 4. 5.    |
| 9.  | 60.  | 6. 7.    |
| 10. | 61.  | 1. 2.    |
| 11. | 64.  | 1. 2.    |
| 12. | 66.  | 2. 3.    |
| 13. | 67.  | 10. 11.  |
| 14. | 69.  | 2. 3.    |
| 15. | 71.  | 4. 5.    |
| 16. | 83.  | 4. 5.    |
| 17. | 86.  | 1. 2.    |
| 18. | —    | 3.       |
| 19. | 90.  | 1. 2.    |
| 20. | —    | 3.       |
| 21. | 92.  | 2.       |
| 22. | —    | 5. 6.    |
| 23. | —    | 7.       |
| 24. | 124. | 1. 2.    |
| 25. | 131. | 1. 2.    |
| 26. | 133. | 3. 4.    |
| 27. | 136. | 1. 2.    |
| 28. | 139. | 1. 2.    |
| 29. | 144. | 1. 2.    |
| 30. | 178. | 3. 4.    |
| 31. | —    | 5. 6.    |
| 32. | 211. | 5. 6.    |
| 33. | 214. | 5. 6.    |
| 34. | 215. | 1. 2.    |
| 35. | 219. | 1. 2.    |
| 36. | 271. | 1. 2.    |
| 1.  | 28.  | 3. 4.    |

Fam. III. *Pest. Al. pat.*

Fam. IV. *Setic. Al. defl.*

| No. | Tab. | Fig.    |
|-----|------|---------|
| 2.  | 43.  | 11. 12. |
| 3.  | 68.  | 2. 3.   |
| 4.  | —    | 4. 5.   |
| 5.  | 85.  | 4. 5.   |
| 6.  | —    | 6.      |
| 7.  | 87.  | 1. 2.   |
| 8.  | —    | 3.      |
| 9.  | 89.  | 4.      |
| 10. | —    | 5.      |
| 11. | 89.  | 2. 3.   |
| 12. | —    | 4. 5.   |
| 13. | 130. | 1.      |
| 14. | 209. | 1. 2.   |
| 15. | 252. | 3. 4.   |
| 16. | 256. | 1. 2.   |
| 17. | 278. | 1. 2.   |
| 18. | 279. | 1. 2.   |
| 1.  | 17.  | 1.      |
| 2.  | —    | 2.      |
| 3.  | 58.  | 1.      |
| 4.  | —    | 4.      |
| 5.  | 69.  | 6.      |
| 6.  | 111. | 7.      |
| 7.  | 122. | 4.      |
| 8.  | —    | 5.      |
| 9.  | 135. | 1.      |
| 10. | —    | 2.      |
| 11. | 202. | 1.      |
| 12. | 212. | 3.      |
| 1.  | 19.  | 16.     |
| 2.  | 24.  | 6. 7.   |
| 3.  | 31.  | 8. 9.   |
| 4.  | 37.  | 7. 8.   |
| 5.  | 41.  | 17. 18. |
| 6.  | 43.  | 13. 14. |
| 7.  | 47.  | 2. 3.   |
| 8.  | 51.  | 8. 9.   |
| 9.  | —    | 11. 12. |
| 10. | 60.  | 8. 9.   |
| 11. | 66.  | 8. 9.   |
| 12. | 84.  | 5. 6.   |
| 13. | 92.  | 4.      |
| 14. | 95.  | 8. 9.   |
| 15. | 101. | 2. 3.   |
| 16. | 105. | 3. 4.   |
| 17. | 108. | 2. 3.   |
| 18. | —    | 4. 5.   |
| 19. | 113. | 5. 6.   |
| 20. | 114. | 2. 3.   |
| 21. | —    | 1. 2.   |
| 22. | 115. | 4. 5.   |
| 23. | 116. | 2. 3.   |
| 24. | 117. | 7. 8.   |
| 25. | 118. | 2. 3.   |
| 26. | —    | 5. 6.   |
| 27. | 119. | 7. 8.   |
| 28. | 122. | 1.      |
| 29. | 135. | 2. 3.   |
| 30. | 139. | 1. 2.   |
| 31. | —    | 6. 7.   |
| 32. | 134. | 1. 2.   |
| 33. | 154. | 7. 8.   |
| 34. | 156. | 5. 6.   |
| 35. | 164. | 4. 5.   |
| 36. | 165. | 5. 6.   |
| 37. | 179. | 4. 5.   |
| 38. | 189. | 4. 5.   |



Fam. V. *Setic. Al. plan.*

| No. | Tab. | Fig.    |
|-----|------|---------|
| 39. | 203. | 1. 2.   |
| 40. | 210. | 4. 5.   |
| 41. | 212. | 4. 5.   |
| 42. | 215. | 4. 5.   |
| 43. | 218. | 4. 5.   |
| 44. | 220. | 1. 2.   |
| 45. | 230. | 4. 5.   |
| 46. | 231. | 4. 5.   |
| 47. | 233. | 2. 3.   |
| 48. | 235. | 2. 4.   |
| 49. | 239. | 5. 6.   |
| 50. | 240. | 7. 8.   |
| 51. | 241. | 1. 2.   |
| 52. | 242. | 1. 2.   |
| 53. | 248. | 1. 2.   |
| 54. | 250. | 1. 2.   |
| 55. | 254. | 4. 5.   |
| 56. | 255. | 5. 4.   |
| 57. | 259. | 1. 2.   |
| 58. | 266. | 5. 6.   |
| 59. | 279. | 3.      |
| 1.  | 1.   | 5. 6.   |
| 2.  | 9.   | 14. 15. |
| 3.  | 12.  | 1. 2.   |
| 4.  | —    | 7. 8.   |
| 5.  | 19.  | 14. 15. |
| 6.  | 24.  | 10. 11. |
| 7.  | 25.  | 7. 8.   |
| 8.  | 29.  | 1. 2.   |
| 9.  | 67.  | 1. 2.   |
| 10. | 72.  | 1. 2.   |
| 11. | 76.  | 4. 5.   |
| 12. | 77.  | 3. 4.   |
| 13. | 80.  | 6. 7.   |
| 14. | 92.  | 3.      |
| 15. | 112. | 1.      |
| 16. | 119. | 1. 2.   |
| 17. | 126. | 2.      |
| 18. | —    | 3.      |
| 19. | 128. | 1. 2.   |
| 20. | 151. | 1. 2.   |
| 21. | 159. | 6. 7.   |
| 22. | 163. | 2. 3.   |
| 23. | —    | 4. 5.   |
| 24. | 164. | 6. 7.   |
| 25. | 173. | 2. 3.   |
| 26. | 175. | 2. 3.   |
| 27. | 180. | 4. 5.   |
| 28. | 182. | 5. 6.   |
| 29. | 194. | 5. 6.   |
| 30. | 195. | 5. 6.   |
| 31. | 196. | 1. 2.   |
| 32. | 197. | 3. 4.   |
| 33. | 205. | 4. 5.   |
| 34. | 209. | 4. 5.   |
| 35. | 211. | 3. 4.   |
| 36. | 216. | 1.      |
| 37. | 229. | 3. 4.   |
| 38. | 225. | 2. 3.   |
| 39. | 228. | 4. 5.   |
| 40. | 250. | 6. 7.   |
| 41. | 234. | 2. 3.   |
| 42. | 237. | 1. 2.   |
| 43. | 238. | 4. 5.   |
| 44. | 254. | 5.      |
| 45. | 256. | 3. 4.   |
| 46. | 257. | 1. 2.   |

Fam. VI. *Setic. Al. pat.*

Fam. VII. *Setic. Al. conuol.*

Fam. VIII. *Pectin. Al. erect.*

Fam. IX. *Setic. Al. erect.*  
 PHALANGIUM.  
 PHRYGANEA.

PLATYCERVS.

PODVRA.

O

| No. | Tab. | Fig.        |
|-----|------|-------------|
| 47. | 258. | 5. 6.       |
| 48. | 259. | 4. 5.       |
| 49. | 261. | 1. 2.       |
| 50. | 262. | 4. 5.       |
| 51. | 263. | 4. 5.       |
| 52. | 264. | 1. 2.       |
| 53. | 275. | 4. 6.       |
| 54. | 278. | 4. 5.       |
| 55. | —    | 6. 7.       |
| 1.  | 12.  | 3.          |
| 2.  | —    | 4.          |
| 3.  | —    | 5.          |
| 4.  | —    | 6.          |
| 5.  | 17.  | 3.          |
| 6.  | 51.  | 10.         |
| 7.  | 63.  | 8.          |
| 8.  | 112. | 9.          |
| 9.  | 123. | 5.          |
| 10. | —    | 6.          |
| 11. | 125. | 4.          |
| 12. | 193. | 1.          |
| 13. | 200. | 4.          |
| 14. | 214. | 3.          |
| 15. | 225. | 5.          |
| 16. | —    | 6.          |
| 17. | 229. | 1.          |
| 18. | 250. | 1.          |
| 19. | 263. | 3.          |
| 20. | 268. | 3.          |
| 21. | 269. | 3.          |
| 22. | 274. | 3.          |
| 23. | 275. | 3.          |
| 24. | 276. | 3.          |
| 25. | 277. | 3.          |
| 1.  | 29.  | 9. 10.      |
| 2.  | 59.  | 8. 0.       |
| 3.  | 102. | 1. 2.       |
| 4.  | 145. | 2. 3.       |
| 5.  | —    | 4.          |
| 6.  | —    | 5. 6.       |
| 7.  | —    | 7. 8.       |
| 8.  | 247. | 2. 3.       |
| 9.  | 266. | 1. 2.       |
| 10. | 270. | 1. 2.       |
| 1.  | 159. | 1. 2.       |
| 2.  | 173. | 5. 6.       |
| 1.  | 216. | 2. 3.       |
| 1.  | 3.   | 10. 11. 12. |
| 2.  | 37.  | 9. 10.      |
| 3.  | 44.  | 4. 5.       |
| 4.  | 90.  | 5. 6.       |
| 5.  | 109. | 3. 4.       |
| 6.  | 122. | 2. 3.       |
| 7.  | 157. | 5. 6.       |
| 8.  | 168. | 2. 3.       |
| 9.  | 171. | 4. 5. 6.    |
| 10. | 180. | 1. 2.       |
| 11. | 196. | 4. 5.       |
| 12. | 224. | 5. 6.       |
| 13. | —    | 7.          |
| 1.  | 6.   | 8.          |
| 2.  | 63.  | 7.          |
| 3.  | 75.  | 7.          |
| 4.  | 133. | 1.          |
| 5.  | —    | 2.          |
| 1.  | 213. | 5. a. b.    |

PRIONVS.

PTEROPHORVS.

PYLEX.

PYROCHORA.

RAPHIDIA.

Raubfliege. f. ASILVS.  
Raubkäfer. f. STAPHYLINVS.  
RHINOMACER.

Rückenchwimmer. f. CORIXA.  
Rüffelfliege. f. BOMBYLINVS.  
Rüffelkäfer. f. CYRCVLIQ.  
Sägenblattkäfer. f. MELOLONTHA.  
Sägenholzkäfer. f. PRIONVS.  
Sägfliede. f. TENTHREDO.  
SCARABAEVS.

Fam. I. *Lam. tres.*

| No. | Tab. | Fig.     |
|-----|------|----------|
| 1.  | 9.   | 1.       |
| 2.  | 67.  | 3.       |
| 1.  | 93.  | 7.       |
| 2.  | 159. | 4.       |
| 3.  | 214. | 5.       |
| 1.  | 275. | 4, a. b. |
| 1.  | 90.  | 4.       |
| 1.  | 95.  | 1.       |
| 2.  | —    | 2.       |
| 1.  | 6.   | 4.       |
| 2.  | 37.  | 13.      |
| 3.  | 53.  | 6.       |
| 4.  | 56.  | 4.       |
| 5.  | —    | 5. 6.    |
| 6.  | —    | 7.       |
| 7.  | —    | 8.       |
| 8.  | —    | 9.       |
| 9.  | —    | 10.      |
| 10. | 75.  | 8.       |
| 11. | 76.  | 1.       |
| 12. | —    | 2.       |
| 13. | —    | 3.       |
| 14. | 104. | 4.       |
| 15. | 171. | 3. a. b. |
| 1.  | 1.   | 4.       |
| 2.  | 5.   | 1.       |
| 3.  | 23.  | 1.       |
| 4.  | —    | 3.       |
| 5.  | —    | 4.       |
| 6.  | —    | 5.       |
| 7.  | —    | 6.       |
| 8.  | —    | 7.       |
| 9.  | —    | 8.       |
| 10. | —    | 9.       |
| 11. | 26.  | 1.       |
| 12. | —    | 2.       |
| 13. | —    | 3.       |
| 14. | —    | 4.       |
| 15. | —    | 5.       |
| 16. | —    | 6.       |
| 17. | —    | 7.       |
| 18. | —    | 8.       |
| 19. | —    | 9.       |
| 20. | 46.  | 10 11.   |
| 21. | 50.  | 8.       |
| 22. | —    | 9.       |
| 23. | 53.  | 4.       |
| 24. | 69.  | 1.       |
| 25. | 66.  | 4.       |
| 26. | —    | 5.       |
| 27. | 74.  | 3.       |
| 28. | —    | 6.       |
| 29. | 95.  | 3.       |
| 30. | 144. | 5.       |
| 31. | —    | 6.       |
| 32. | —    | 7.       |
| 33. | —    | 8.       |
| 34. | 151. | 4.       |

Fam. II. *Lam. septem.*

SCATOPSE.

Schabe. f. BLATTA.  
Schaumfliege. f. CICADA.  
Schildkäfer. f. CASSIDA.  
Schildkrötenkäfer. f. ATTELABVS.  
Schildlausfliege. f. COCCVS.  
Schlupfwespe. f. ICHNEVMON.  
Schnaakenfliege. f. CVLEX.  
Schnarrheuschrecke. f. AGRIDIVM.  
Schneppenfliege. f. EMPIS.  
Schwanzfliege. f. VROCERVS.  
Schwimmkäfer. f. DYTICVS.  
SCOLOPENDRA.  
SCOLYTVS.  
Scorpionfliege. f. PANORPA.  
Scorpionpinne. f. CHELIFER.  
SILPHA.

Singfliege. f. TETIGONIA.  
SPHEX.

Speckkäfer. f. DERMESTES.  
SPHINX.

Fam. I. *Al. angul.*

Fam. II. *Al. int. Caud. simpl.*

Fam. III. *Al. int. Caud. pil.*

| No. | Tab. | Fig.        |
|-----|------|-------------|
| 35. | 198. | 8.          |
| 36. | 201. | 3.          |
| 37. | 202. | 4.          |
| 38. | 222. | 3.          |
| 39. | 259. | 6.          |
| 1.  | 23.  | 2.          |
| 2.  | 93.  | 1.          |
| 3.  | —    | 2.          |
| 4.  | 102. | 3.          |
| 5.  | —    | 4.          |
| 1.  | 213. | 3. a. b.    |
| 1.  | 46.  | 12.         |
| 1.  | 159. | 3. a. b.    |
| 1.  | 9.   | 4.          |
| 2.  | 218. | 1.          |
| 1.  | 81.  | 2. 3.       |
| 2.  | 85.  | 1. 2.       |
| 3.  | 94.  | 4. 5.       |
| 4.  | 132. | 6.          |
| 5.  | 147. | 1. 2.       |
| 6.  | 177. | 6. 7.       |
| 7.  | —    | 8. 9. a. b. |
| 8.  | 207. | 1. a. b.    |
| 9.  | 240. | 1. 2.       |
| 10. | 241. | 3. 4.       |
| 11. | 259. | 7.          |
| 12. | 262. | 1.          |
| 13. | —    | 2.          |
| 14. | 268. | 2.          |
| 1.  | 99.  | 5. 6.       |
| 2.  | 100. | 1.          |
| 3.  | —    | 2.          |
| 4.  | —    | 3. 4.       |
| 5.  | —    | 5.          |
| 6.  | —    | 6.          |
| 7.  | 203. | 3.          |
| 1.  | 1.   | 8. 9.       |
| 2.  | 16.  | 4. 5.       |
| 3.  | —    | 6. 7.       |
| 4.  | 69.  | 4. 5.       |
| 5.  | 71.  | 1.          |
| 6.  | 78.  | 1. 2.       |
| 7.  | 80.  | 4. 5.       |
| 8.  | 96.  | 4. 5.       |
| 9.  | 98.  | 1. 2.       |
| 10. | 99.  | 1. 2.       |
| 11. | —    | 3. 4.       |
| 12. | 110. | 1. 2.       |
| 13. | 165. | 3. 4.       |
| 1.  | 16.  | 1.          |
| 2.  | —    | 2. 3.       |

Spinne. f. ARANEA.  
 Springkäfer. f. ELATER.  
 STAPHYLINVS.

Stechfliege. f. STOMOXIS.  
 STENOCORVS.  
 Fam. I. *Thor. armat.*

Fam. II. *Thor. ineri.*

Stilletfliege. f. NEMOTELVS.  
 Stinkkäfer. f. BVPRESTIS.  
 STOMOXIDES.

STOMOXIDES.

STRATIOMYS.

Stutzkäfer. f. STENOCORVS.  
 TABANVS.

| No. | Tab. | Fig.        |
|-----|------|-------------|
| 3.  | 111. | 2. 3.       |
| 4.  | 135. | 5. 6.       |
| 5.  | 224. | 1. 2.       |
| 1.  | 2.   | 2.          |
| 2.  | 4.   | 11.         |
| 3.  | 20.  | 1.          |
| 4.  | 35.  | 9.          |
| 5.  | 36.  | 6.          |
| 6.  | 39.  | 12.         |
| 7.  | 71.  | 3.          |
| 8.  | 85.  | 3.          |
| 1.  | 2.   | 10.         |
| 2.  | 8.   | 2.          |
| 3.  | —    | 3.          |
| 4.  | 82.  | 5.          |
| 5.  | 83.  | 3.          |
| 6.  | 140. | 1.          |
| 7.  | 202. | 6.          |
| 7.  | 1.   | 7.          |
| 8.  | 3.   | 12.         |
| 9.  | 6.   | 3.          |
| 3.  | 34.  | 12.         |
| 4.  | 34.  | 12.         |
| 5.  | 72.  | 3.          |
| 6.  | 79.  | 7.          |
| 7.  | 82.  | 4.          |
| 8.  | 82.  | 2.          |
| 9.  | 84.  | 1.          |
| 10. | —    | 2.          |
| 11. | —    | 3.          |
| 12. | —    | 4.          |
| 13. | 115. | 7.          |
| 14. | 116. | 7.          |
| 15. | 118. | 7.          |
| 16. | 279. | 3.          |
| 1.  | 255. | 3.          |
| 2.  | 269. | 5.          |
| 1.  | 36.  | 3.          |
| 2.  | 49.  | 2. 3.       |
| 3.  | 245. | 3. 4. a. b. |
| 4.  | 251. | 3. a. b.    |
| 5.  | 261. | 3.          |
| 1.  | 14.  | 10.         |
| 2.  | —    | 11.         |
| 3.  | —    | 12. 13.     |
| 4.  | —    | 14.         |
| 5.  | —    | 15.         |
| 6.  | 47.  | 6. 7.       |
| 7.  | 59.  | 2. 3.       |
| 8.  | 110. | 4. 5.       |
| 9.  | 119. | 6.          |
| 10. | 198. | 4. 5.       |
| 11. | 207. | 2. a. b.    |
| 12. | 218. | 2. 3.       |
| 13. | 258. | 3. 4.       |
| 14. | 268. | 1.          |
| 1.  | 8.   | 1.          |
| 2.  | —    | 4. 5. 6.    |
| 3.  | 71.  | 6. 7. 8.    |
| 4.  | 85.  | 8. 9.       |
| 5.  | 122. | 7.          |

Tagfalter. f. PAPILIO.  
 Taichenmefterfliege. f. STOMOXOIDES.  
 Taumelkäfer. f. GYRINVS.  
 Taufendfus. f. IVLVS.  
 TELEPHORVS.  
 Fam. I. *Oblong.*

Fam. II. *Ouat.*

TENEBRIO.  
 Fam. I. *Artic. lentif.*

Fam. II. *Art. clauat.*  
 TENTHREDO.  
 Fam. I. *Ant. fetac.*

Fam. II. *Ant. filif.*

Fam. III. *Ant. clav.*

| No. | Tab. | Fig.     |
|-----|------|----------|
| 6.  | 134. | 4.       |
| 7.  | 130. | 6.       |
| 8.  | 131. | 3.       |
| 9.  | —    | 4.       |
| 10. | —    | 5.       |
| 11. | —    | 6.       |
| 12. | 182. | 2. 3.    |
| 13. | 184. | 4. 5.    |
| 14. | —    | 6. 7.    |
| 15. | 256. | 5. 6.    |
| 1.  | 16.  | 8.       |
| 2.  | —    | 9.       |
| 3.  | —    | 10.      |
| 4.  | —    | 11.      |
| 5.  | —    | 12.      |
| 6.  | —    | 13.      |
| 7.  | —    | 14.      |
| 8.  | —    | 15.      |
| 9.  | 24.  | I.       |
| 1.  | 18.  | 10. II.  |
| 2.  | —    | 12. 13.  |
| 3.  | —    | 14.      |
| 4.  | 41.  | 15. 16.  |
| 5.  | 105. | 9. a. b. |
| 6.  | 189. | 3. a. b. |
| 1.  | 37.  | 6.       |
| 2.  | 60.  | 3.       |
| 3.  | 66.  | I.       |
| 4.  | 130. | 5.       |
| 1.  | 51.  | 3. 6.    |
| 1.  | 7.   | 10.      |
| 2.  | —    | 11.      |
| 3.  | 42.  | 8. 9.    |
| 4.  | 50.  | 6.       |
| 5.  | 62.  | 8. 9.    |
| 6.  | 96.  | 9.       |
| 7.  | 105. | 6.       |
| 8.  | 109. | I.       |
| 9.  | 110. | 6. 7.    |
| 10. | 113. | 7.       |
| 11. | 115. | 4.       |
| 12. | 167. | 5. 6.    |
| 13. | 170. | 2. 3.    |
| 14. | 191. | 2. 3.    |
| 15. | 197. | I. 2.    |
| 16. | 200. | 3.       |
| 17. | 235. | 7.       |
| 1.  | 7.   | 6.       |
| 2.  | —    | 12.      |
| 3.  | 56.  | 2.       |
| 4.  | —    | 3.       |
| 5.  | 105. | 7.       |
| 6.  | 179. | I.       |
| 7.  | 248. | 7. 8.    |
| 8.  | 252. | 5.       |
| 1.  | 7.   | 3.       |
| 2.  | —    | 4.       |
| 3.  | —    | 5.       |
| 4.  | —    | 8.       |
| 5.  | —    | 9.       |

Fam. IV. *Ant. peff.*

TERMES.  
TETIGONIA.

THRIPS.  
TIPVLA.  
Fam. I. *Al. pat.*

| No. | Tab. | Fig.     |
|-----|------|----------|
| 6.  | 55.  | 10. 11.  |
| 7.  | —    | 12. 13.  |
| 8.  | 65.  | 9.       |
| 9.  | —    | 10.      |
| 10. | 71.  | 7.       |
| 11. | 109. | 2.       |
| 12. | 114. | 8.       |
| 13. | 125. | 5.       |
| 14. | —    | 6.       |
| 15. | 130. | 3.       |
| 16. | 131. | 5. 6.    |
| 17. | 186. | 2.       |
| 18. | —    | 3.       |
| 19. | 190. | 4. 5.    |
| 20. | 194. | 2. 3.    |
| 21. | 200. | 2.       |
| 22. | 232. | 4. 5.    |
| 23. | 257. | 5. 6.    |
| 1.  | 7.   | 7.       |
| 2.  | 56.  | 1.       |
| 3.  | 68.  | 7. 8.    |
| 4.  | 70.  | 7. 8.    |
| 5.  | 116. | 4.       |
| 6.  | 126. | 5. 6.    |
| 7.  | 154. | 3. 4.    |
| 8.  | —    | 5. 6.    |
| 9.  | 159. | 3. 4.    |
| 1.  | 269. | 4. a. b. |
| 1.  | 4.   | 14.      |
| 2.  | 121. | 1. 2.    |
| 3.  | 153. | 3.       |
| 1.  | 270. | 4. a. b. |
| 1.  | 15.  | 3.       |
| 2.  | —    | 4.       |
| 3.  | —    | 5.       |
| 4.  | —    | 6.       |
| 5.  | —    | 7.       |
| 6.  | —    | 8.       |
| 7.  | —    | 9.       |
| 8.  | 32.  | 1.       |
| 9.  | 48.  | 7.       |
| 10. | 106. | 5.       |
| 11. | —    | 6.       |
| 12. | 111. | 5.       |
| 13. | —    | 6.       |
| 14. | 115. | 5.       |
| 15. | —    | 6.       |
| 16. | 117. | 6.       |
| 17. | 126. | 4.       |
| 18. | 156. | 7.       |
| 19. | 161. | 1.       |
| 20. | 162. | 5.       |
| 21. | —    | 6.       |
| 22. | 181. | 1.       |
| 23. | —    | 2.       |
| 24. | —    | 3.       |
| 25. | 189. | 4.       |
| 26. | —    | 5.       |

Fam. II. *Al. incumb.*  
VESPA.

Vferansfliege. f. EPHEMERA.  
Viehfliege. f. OESTRVS.  
Vielfuß. f. SCOLOPENDRA.  
VOLVCELLA.

VROCERVS.

Waffenfliege. f. STRATIOMYS.  
Wanze. f. CIMEX.  
Waiferffel. f. ASELVS.  
Waiferfloß. f. PODVRA.  
Wefpe. f. VESPA.  
Zangenkäfer. f. CICINDELA.  
Zuckergaft. f. LEPISMA.

| No. | Tab. | Fig.     |
|-----|------|----------|
| 27. | 196  | 3.       |
| 28. | 222. | 1.       |
| 29. | —    | 2.       |
| 30. | 233. | 4.       |
| 31. | 246. | 1.       |
| 32. | 270. | 3.       |
| 1.  | 209. | 6. 7.    |
| 1.  | 24.  | 2.       |
| 2.  | —    | 3.       |
| 3.  | —    | 4.       |
| 4.  | —    | 5.       |
| 5.  | 35.  | 4.       |
| 6.  | —    | 5.       |
| 7.  | 52.  | 5.       |
| 8.  | 53.  | 5.       |
| 9.  | —    | 10.      |
| 10. | 70.  | 3. 4. 5. |
| 11. | 71.  | 2.       |
| 12. | 74.  | 5.       |
| 13. | 81.  | 6.       |
| 14. | 91.  | 5.       |
| 15. | 93.  | 8.       |
| 16. | 113. | 8.       |
| 17. | 117. | 2.       |
| 18. | —    | 3.       |
| 19. | 122. | 6.       |
| 20. | 127. | 3.       |
| 21. | —    | 6.       |
| 22. | 136. | 7.       |
| 23. | 190. | 3.       |
| 24. | 233. | 6.       |
| 25. | 238. | 7.       |
| 1.  | 10.  | 4. 5.    |
| 2.  | —    | 6.       |
| 3.  | —    | 7.       |
| 4.  | —    | 8.       |
| 5.  | —    | 9.       |
| 6.  | 36.  | 7. 8.    |
| 7.  | 80.  | 1.       |
| 8.  | 113. | 3.       |
| 9.  | 127. | 1.       |
| 1.  | 4.   | 9. 10.   |
| 2.  | 10.  | 2. 3.    |
| 3.  | 121. | 6.       |
| 4.  | 205. | 1.       |
| 5.  | —    | 2.       |
| 6.  | —    | 3.       |
| 7.  | 207. | 5. 6.    |
| 8.  | 237. | 3. 4.    |























