



HARVARD UNIVERSITY



Library of the
Museum of
Comparative Zoology



ICONOGRAPHIE

GÉNÉRALE

DES OPHIDIENS

PAR

M. LE PROFESSEUR JAN

DIRECTEUR DU MUSÉE DE MILAN.

TROISIÈME LIVRAISON

AVRIL 1864

PARIS

J.-B. BAILLIÈRE ET FILS
LIBRAIRES DE L'ACADÉMIE IMPÉRIALE DE MÉDECINE

Rue Hautefeuille, 19

LONDRES

HIPP. BAILLIÈRE, 219, Regent street.

NEW-YORK

BAILLIÈRE Brothers, 440, Broadway.

Madrid. — C. BAILLY-BAILLIÈRE, plaza del principe Alphonso, 8

On peut également s'adresser, pour les souscriptions, à M. le Professeur JAN, à Milan.

INDEX DES PLANCHES

- I. *Plastoseryx Bronni**. — Amérique mérid. ? — Musée de Heidelberg.
- II. 1. *Pseuderyx Bottae* (Blainv.) — Californie. — Musée de Paris.
2. *Wenona plumbea* Baird et Gir. — Puget-Sound, Amérique sept. — Musée de Milan.
- III. *Platygaster multicarinatus* (Pérou.) — Port Jackson. — Musée de Paris.
- IV. 1. *Typhlops dichromatus**. — Monado. — Musée de Milan.
2. *T. coecatus**. — Côte d'or. — Musée de Bâle.
3. *T. vermicularis* (Merr.) Ile de Chypre. — Musée de Hambourg.
4. *T. lumbricalis* (L.) — Amérique mérid. — Musée de Hambourg
5. *T. syriacus**. — Bairut. — Musée de Milan.
6. *T. Temminckii**. — Patrie ? — Musée de Leyde.
7. *T. Richardi* Dum. Bibr. — Antilles. — Musée de Leyde
8. *T. platycephalus* Dum Bibr. — Martinique. — Musée de Paris.
9. *T. polygrammicus* Schleg. — Timor. — Musée de Paris.
10. *T. Diardi* Schleg. — Indes orientales. — Musée de Paris.
11. *T. exiguus**. — Indes orientales. — Musée de Stuttgart.
12. *T. filiformis* Dum. Bibr. — Patrie ? — Musée de Paris.
13. *T. tenuis**. — Patrie ? — Musée de Milan.
14. *T. ater* Schleg. — Java. — Musée de Leyde.
15. *T. accedens**. — Patrie ? — Musée de Milan.
16. *T. braminius* Cuv. — Indes orientales. — Musées de Leyde et de Milan.
- V. Détails des Typhlopiens figurés sur la planche précédente.
- VI. 1. *Typhlops Schlegelii* Bianconi. — Mosambique. — Musée de Bologne.
2. *T. Kraussi**. — Côte d'or. — Musée de Bâle.

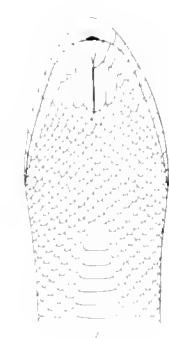
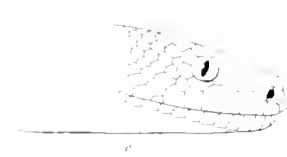
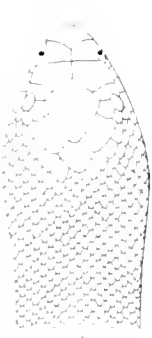
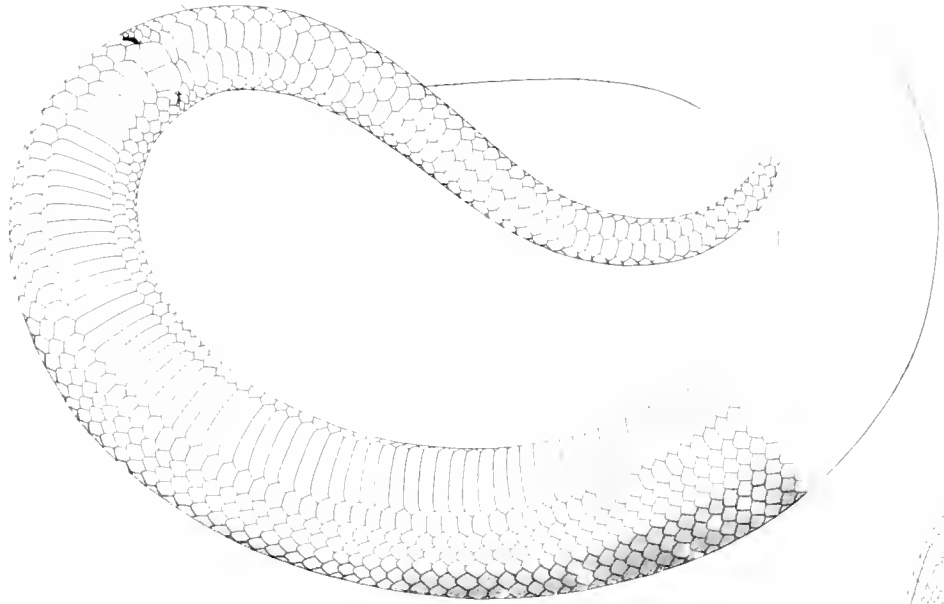
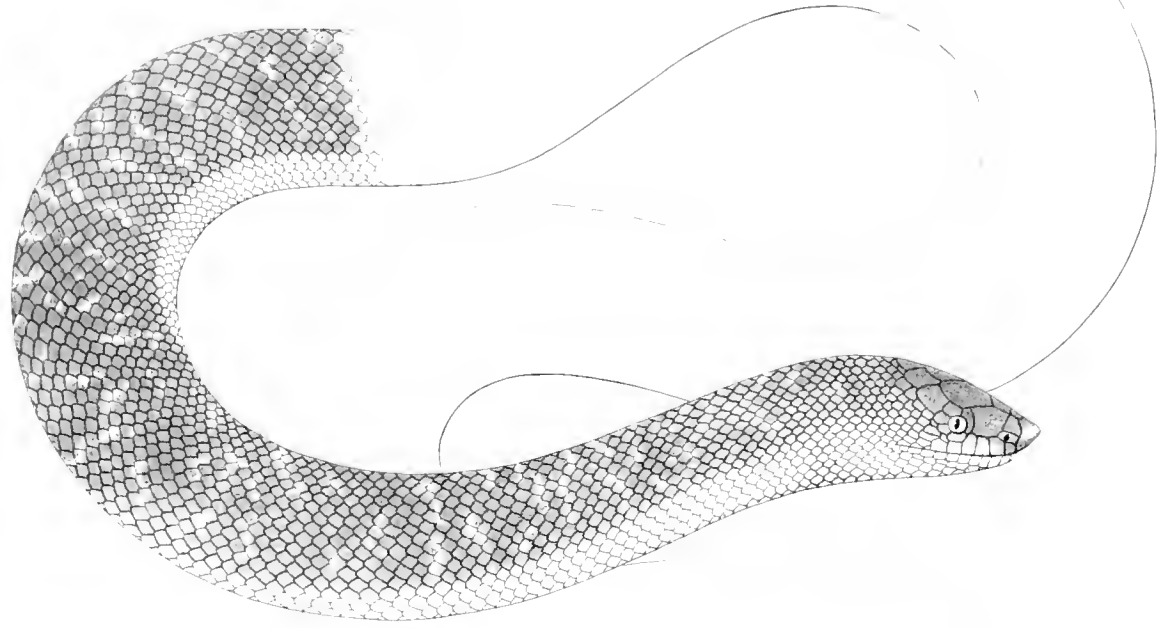
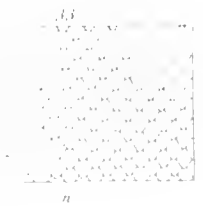
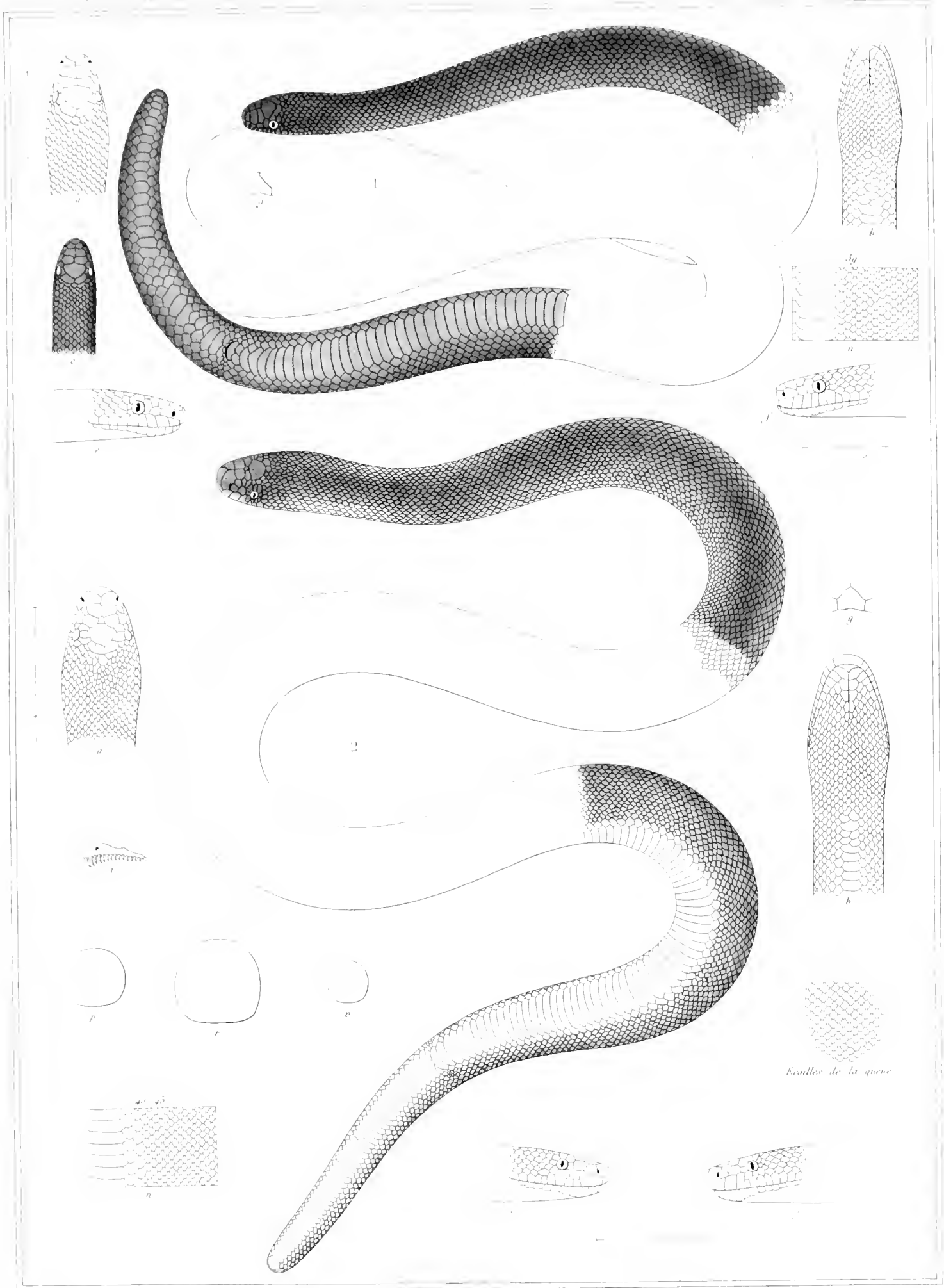


Fig. 1.

Fig. 2.

Fig. 3.

Phasmodon Brunni



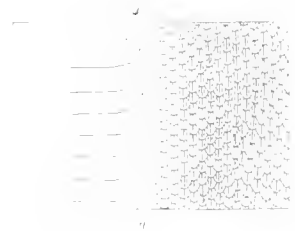
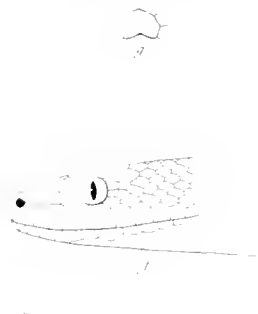
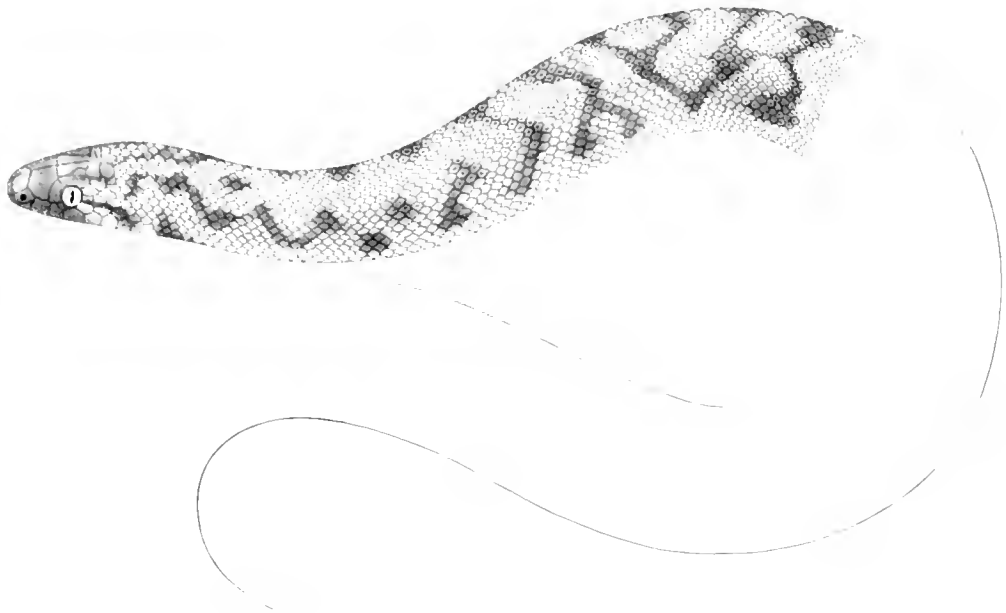
Sordelli del.

Jan drew

Lobrain sc

Bombina bellii *Hemina plumbea*

Lobrain sc



Vardeki del.

Var. darsi

611

Phalopsis muthuvaranalis



1851

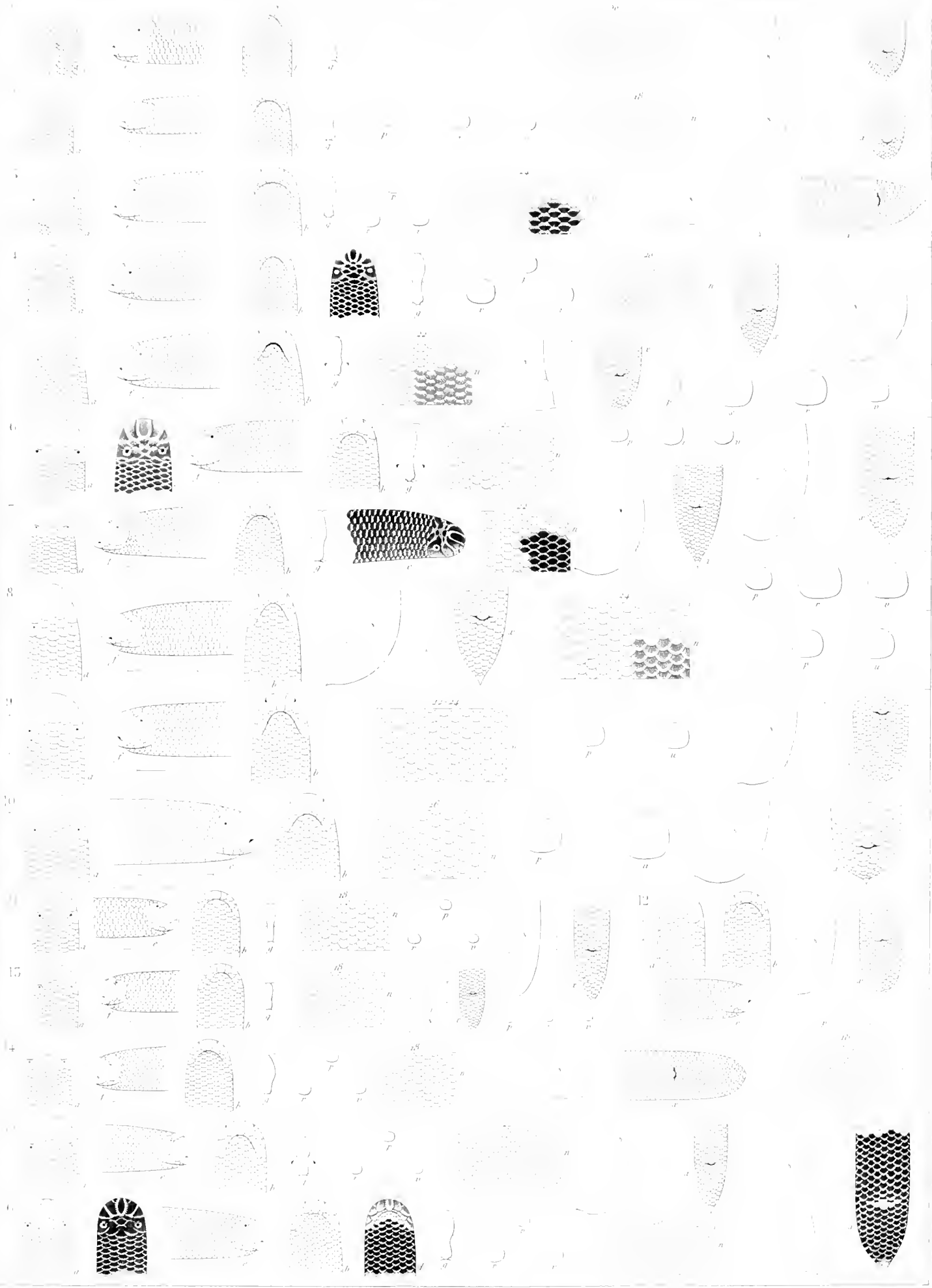
1851

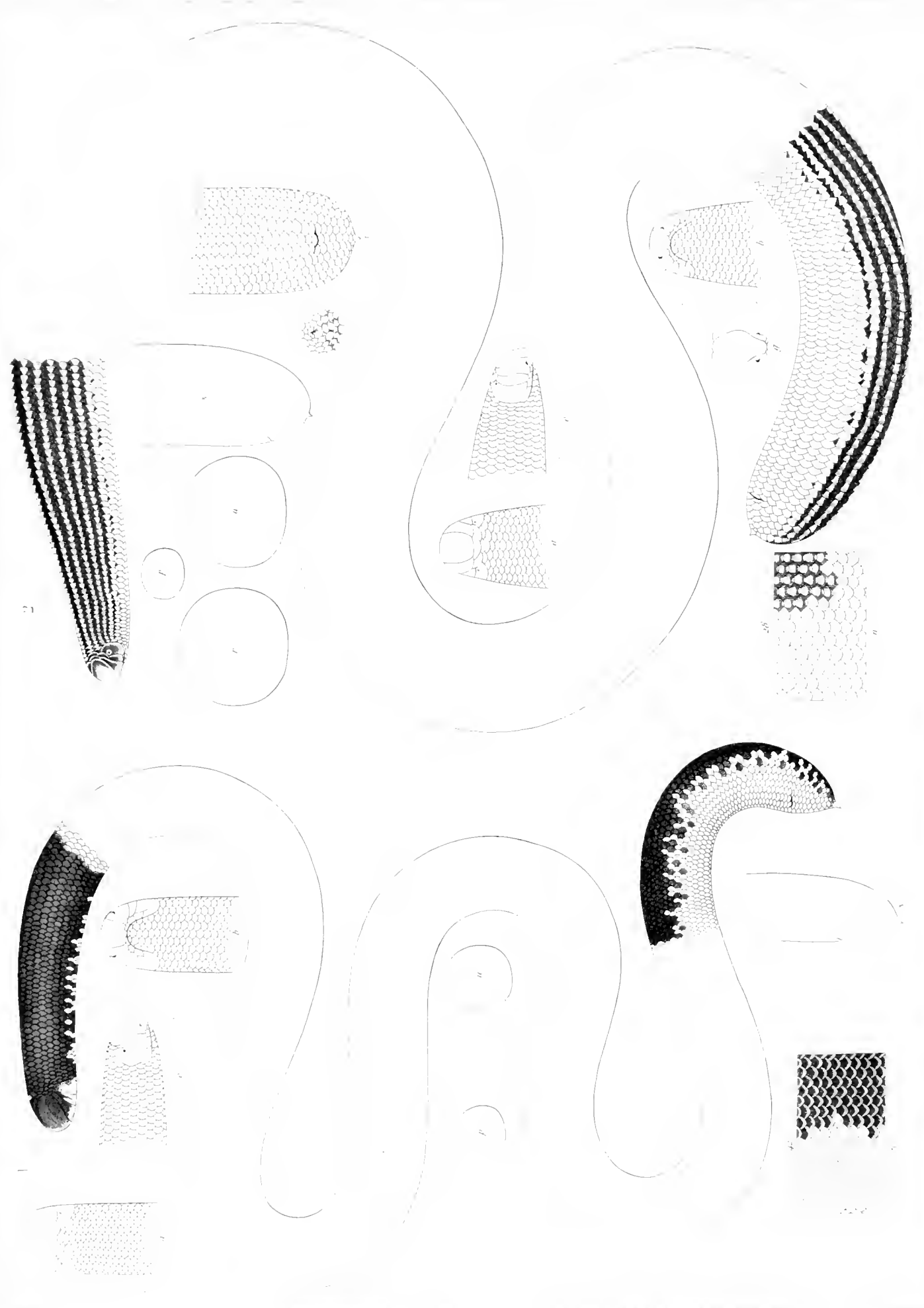
1851

Syphilitis

- | | | | | | |
|-----------------------|--------------------------|------------------------|------------------------|------------------------|----------------------|
| <i>1. dichromatus</i> | <i>1. coccatus</i> | <i>1. commutatus</i> | <i>1. tumescens</i> | <i>1. squalens</i> | <i>1. commutatus</i> |
| <i>1. picturatus</i> | <i>1. phyllocephalus</i> | <i>1. polydactylus</i> | <i>1. laticaudatus</i> | <i>1. laticaudatus</i> | <i>1. superius</i> |
| | <i>1. tenuis</i> | <i>1. laticaudatus</i> | <i>1. coccatus</i> | <i>1. crinitus</i> | |

1851





1892

Am. Mus. Nat. Hist.

Hyphessobrycon *hyphessobrycon*

Dans toutes les livraisons et sur chaque planche, les noms des espèces nouvelles sont marqués d'un astérisque (*); celles nommées par moi ne sont pas suivies de nom d'auteur. Les espèces que je n'ai pas conservées dans leur ancien genre sont suivies du nom de l'auteur qui les a nommées le premier, mais placé entre parenthèses.

Les mêmes lettres serviront à désigner les mêmes détails dans toutes les planches. Les mots imprimés en caractères italiques donnent l'explication des détails qu'on a présentés pour toutes les espèces figurées. Les lignes placées près de quelques détails indiquent leur longueur naturelle.

- a** *La tête vue en dessus.*
- b** *La tête vue en dessous.*
- bb** La tête vue de face.
- c** Le dessin de la tête vu en dessus.
- d** Le dessin de la tête vu en dessous.
- e** *La tête vue de profil, côté droit.*
- f** *La tête vue de profil, côté gauche.*
- g** *La plaque rostrale.*
- h** La plaque rostrale et la partie antérieure de la tête.
- i** La mâchoire supérieure isolée.
- ii** Les os palatin et ptéridoïdien isolés.
- j** La mâchoire inférieure isolée.
- k** Le crâne (tête osseuse) vu en dessus.
- l** Le crâne vu en dessous.
- m** Le crâne vu de profil.
- n** *L'écaillure du corps et l'indication en chiffres du nombre des séries longitudinales d'écaillures au milieu du corps.*
- nn** Écaillures séparées, grossies.
- o** La queue montrant son écaillure.
- p** *Section au cou.*
- q** Section à un tiers de la longueur du corps.
- r** *Section à la moitié du corps.*
- s** Section aux deux tiers de la longueur du corps.
- t** Section aux trois quarts de la longueur du corps.
- u** Section près de l'orifice anal.
- v** *Section à la moitié de la queue.*
- w** Section près du bout de la queue.
- x** La région anale vue de face.
- y** La queue vue en dessus.
- z** La queue vue de profil.

ICONOGRAPHIE GÉNÉRALE DES OPHIDIENS

PAR M. LE PROFESSEUR JAN.

Cet ouvrage est destiné à faire connaître toutes les espèces de Serpents renfermées dans le Musée de Milan, et dans les nombreux Musées dont les collections ont été généreusement mises à la disposition de M. le professeur Jan.

Elle contiendra 300 planches, formant 50 livraisons composées chacune de 6 planches in-4°; le texte in-8° sera donné par Monographies après la publication de toutes les planches relatives à une même famille.

Le prix de la livraison (texte et planche), est fixé à 12 francs.

On délivrera gratuitement aux souscripteurs le catalogue (*Elenco sistematico degli ofidi*), publié en 1863, par M. le professeur Jan, lequel est une liste complète et méthodique de toutes les espèces actuellement connues destinées à prendre place dans son *Iconographie*.

L'exécution des gravures est confiée à M. Lebrun, dont le burin, reproduit avec élégance et avec une parfaite exactitude le travail du jeune naturaliste et très-habile dessinateur, M. Sordelli.

Tous les matériaux de cet ouvrage sont prêts : le texte est entièrement rédigé, et les dessins sont déjà tous exécutés, de sorte que l'achèvement de la publication se trouvant ainsi assuré, elle sera poursuivie sans interruption.

Pour les souscriptions, s'adresser à la librairie de MM. J. B. Baillière et fils, 19, rue Hautefeuille, à Paris, ou directement à M. le professeur Jan, directeur du Musée de la ville de Milan.

A partir du 15 avril 1864, une livraison sera publiée régulièrement tout les deux mois.

EXTRAIT DU CATALOGUE DE LA LIBRAIRIE BAILLIÈRE ET FILS

<p>BLAINVILLE (H. DUCROTAY DE). Ostéographie, ou Description iconographique comparée du squelette et du système dentaire des mammifères récents et fossiles, pour servir de base à la zoologie et à la géologie, par M. H. DUCROTAY DE BLAINVILLE, membre de l'Institut (Académie des sciences), professeur d'anatomie comparée au Muséum d'histoire naturelle. <i>Ouvrage complet</i> en 26 livraisons, Paris, 1839-1863, formant 4 volumes grand in-4° de texte et 4 volumes grand in-folio d'atlas, contenant 323 planches. (961 fr.)..... 800 fr.</p> <p>— Reliure, dos en toile dos 4 vol. in-4° et des 4 vol. in-folio..... 40 fr.</p> <p>DUGÈS. Recherches sur l'ostéologie et la myologie des Batraciens à leurs différents âges, par A. DUGÈS. Paris, 1834, in-4°, avec 20 planches gravées..... 10 fr.</p> <p style="text-align: center;"><i>Ouvrage couronné par l'Institut de France.</i></p> <p>DUMÉRIL (A. M. C.) Entomologie analytique. Histoire générale, classification naturelle et méthodique des Insectes, à l'aide de tableaux synoptiques. Paris, 1860, 2 vol. in-4°, avec environ 500 figures..... 15 fr.</p> <p>† FÉRUSAC et DESHAYES. Histoire naturelle générale et particulière des mollusques, tant des espèces qu'on trouve aujourd'hui vivantes que des dépouilles fossiles de celles qui n'existent plus, classés d'après les caractères essentiels que présentent ces animaux et leurs coquilles, par M. de FÉRUSAC et G. P. DESHAYES. <i>Ouvrage complet</i> en 42 livraisons, chacune de 6 planches in-folio, gravées et coloriées d'après nature avec le plus grand soin. Paris, 1820-1851. 4 vol. in-folio, dont 2 volumes de chacun 400 pages de texte et 2 volumes contenant 247 planches gravées et coloriées. Prix réduit, au lieu de 1250 fr. 490 fr.</p> <p>— <i>Le même</i>, 4 vol. grand in-4°, avec 247 planches noires. Au lieu de 600 fr..... 200 fr.</p> <p>Demi-reliure, dos de maroquin des 4 vol. in-folio, 40 fr. — Cartonnage..... 24 fr.</p> <p>Demi-reliure, dos de maroquin des 4 vol. gr. in-4°, 24 fr. — Cartonnage..... 16 fr.</p> <p>Les personnes auxquelles il manquerait des livraisons (jusques et y compris la 34^e), pourront se les procurer séparément, savoir :</p> <p>1° Les livraisons in-folio, figures coloriées, au lieu de 30 fr., à raison de..... 15 fr.</p>	<p>2° Les livraisons in-4°, figures noires, au lieu de 15 fr., à raison de..... 6 fr.</p> <p>Chacune des livraisons nouvelles (de 35 à 42) se compose : 1° de 72 p. de texte in-folio; 2° de 6 planches gravées, imprimées en couleur et retouchées au pinceau avec le plus grand soin. Prix de chaque livraison..... 30 fr.</p> <p>Prix de chaque livraison in-4°, avec les planches en noir..... 15 fr.</p> <p>GERVAIS (PAUL). Histoire naturelle des Reptiles des îles Canaries, par P. GERVAIS, doyen et professeur de la Faculté des Sciences de Montpellier. Paris, 1844, in-folio, 20 p. avec 1 pl. 4 fr.</p> <p>LAMARCK. Histoire naturelle des animaux sans vertèbres, présentant les caractères généraux et particuliers de ces animaux, leur distribution, leurs classes, leurs familles, leurs genres et la citation synonymique des principales espèces qui s'y rapportent; par J. B. P. A. de LAMARCK, membre de l'Institut, professeur au Muséum d'histoire naturelle. <i>Deuxième édition</i>, revue et augmentée des faits nouveaux dont la science s'est enrichie jusqu'à ce jour, par M. G. P. DESHAYES et H. MILNE EDWARDS. Paris, 1835-1845. 11 forts volumes in-8°. 88 fr.</p> <p>Cet ouvrage est distribué ainsi : T. I, <i>Introduction, Infusoires</i>; t. II, <i>Polypiers</i>; t. III, <i>Radiaires, Tuniciers, Vers, organisation des insectes</i>; t. IV, <i>Insectes</i>; t. V, <i>Arachnides, Crustacés, Annélides, Cirrhipèdes</i>; t. VI, VII, VIII, IX, X, XI, <i>Histoire des Mollusques</i>.</p> <p>LYELL. L'ancienneté de l'homme prouvée par la géologie, et remarques sur les théories relatives à l'origine des espèces par variation, par sir Charles LYELL, membre de la Société royale de Londres, traduit avec le consentement et le concours de l'auteur, par M. CHAPER. Paris, 1864, in-8° de xvi-560 pages avec de nombreuses figures. 10 fr.</p> <p>— Appendice et supplément. <i>Sous presse.</i></p> <p>QUATREFAGES. Physiologie comparée. Métamorphoses de l'homme et des animaux, par A. de QUATREFAGES, membre de l'Institut, professeur au Muséum d'histoire naturelle. Paris, 1862, in-18 de 324 pages..... 3 fr. 50</p>
---	--

