

Amico J. Lea salutem dicit plurimum

tuor.

Guil. Dummer.



# INDEX MOLLUSCORUM,

QUAE

IN ITINERE AD GUINEAM INFERIOREM COLLEGIT  
GEORGIUS TAMS MED. DR.

AUCTORE

**GUILIELMO DUNKER**

PHIL. DRE., SOCIETATUM COMPLURIUM LITERARIARUM PUBLICARUM SOCIO.

*ACCEDUNT NOVARUM SPECIERUM DIAGNOSES, CIRRIPIEDIA NONNULLA ET  
X. TABULAE ICONUM.*

**CASSELLIS CATTORUM**

TYPIS ET SUMTIBUS THEODORI FISCHER.

**1853.**



Inest in explicatione naturae insatiabilis quaedam e  
cognoscendis rebus voluptas, in qua una, confectis rebus  
necessariis, vacui negotiis, honeste ac liberaliter possumus  
vivere. — Cicero de finibus bonorum et malorum lib. IV.  
cap. 5.



427  
D917  
194  
194

## Prooemium.

Jam ante longum tempus vir praestantissimus amicissimus Georgius Tams, medicinae et chirurgiae doctor, quum Venezuelam proficisceretur, omnia fere Mollusca mihi dono dedit, quae annis MDCCCXLI et MDCCCXLII in itinere ad Guineam inferiorem facto diligentissime collegerat. Illo tempore plures horum Molluscorum species insignes in commentariis conchyliologicis a viris doctissimis Menke et Pfeiffer editis descripsi, animum intendens, ut indicem Molluscorum omnium absolutum, quae ille rerum naturalium investigator indefessus collegit, posterius in lucem emitterem, de novis speciebus fusius tractarem atque descriptiones iconibus illustrarem, sperans fore ut enumeratio et descriptio Molluscorum certae cuiusdam regionis multis grata sit atque accepta. Quis enim neget accuratam Conchyliorum in regione quadam obviorem cognitionem pro toto horum animalculorum studio haud magni esse momenti? Ex altera vero parte arbitratus sum tali Molluscorum Guineensium enumeratione omnibus numeris absoluta, species quasdam a praeclaro Adansonio in opere „Histoire naturelle du Sénégal“ descriptas et delineatas, sed ab auctoribus nonnullis recentioribus parum intellectas, fortasse a me illustratas esse. Quum vero tempus et otium me deficerent, hoc propositum prius ad finem perducere haud licuit. Nihilominus tamen spero fore ut hocce opusculum, quamvis exiguum et leve, haud ingratum sit viris doctis et horum studiorum fautoribus, etsi interim novae species quaedam jam ab aliis delineatae sint.

Tabularum X icones tum a memet ipso, tum me duce ab ornatissimo Joanne Rehbein, pictore rerum naturalium versatissimo Cassellano, delineatae sunt. Praeter novas species nonnullae testaceorum imagines iterum depictae sunt, cum, quae exstant, sufficere haud videantur. Cirripedia quaedam recepta sunt, ut spatium in Tabula decima expleretur.

Cujus interest de itinere Africano nostri peregrinatoris audire, opusculum legat, cui titulus inscriptus est: Die portugiesischen Besitzungen in Süd-West-Africa: ein Reisebericht von G. Tams, Dr. med. et chir. Hamburg, Verlag von Robert Kittler. 1845.

Denique monendum est, me in elaborando hoc indice opera nonnulla rariora comparare haud potuisse, quod valde doleo.

Vale et fave, lector benevole, et de libello judicium clemens facias.

Cassellis Cattorum die XV mensis Octobris MDCCCLIII.

**Guil. Dunker.**

## Opera citata.

- Adams, A., in Zool. Voyage of Samarang 1850.  
Adanson, Histoire naturelle du Sénégal. 1757.  
Albers, J. C., Die Heliceen nach natürlicher Verwandtschaft systematisch geordnet. 1850.  
Anton, H. E., Verzeichniß der Conchylien etc. 1839.  
Born, Ign. a., Testacea Musei Caesarei Vindobonensis. 1750.  
Brugière, in Encyclopédie méthodique. Vers. Tome I. 1789 — 1792. \*  
Darwin, Charles, Monograph on the sub-class, Cirripedia. 1851.  
Delessert, Benj., Recueil de coquilles décrites par Lamarek et non encore figurées. 1841.  
Dunker und v. Meyer, Palaeontographica vol. I. 1851.  
Hanley, Sylv., Monograph of the genus Tellina. 1846.  
Herrmannsen, A. N., Indicis generum malacozoorum Suppl. 1852.  
Kiener, L. C., Species général et Iconographie des Coquilles vivantes etc.  
Krauss, F., die südafrikanischen Mollusken. Ein Beitrag zur Kenntniß der Mollusken des Kap- und Natalandes. 1848.  
Knorr, Vergnügen der Augen und des Gemüths. I - VI. 1757 — 1773. \*  
Lamarek, J. B. P. A. de, Histoire naturelle des animaux sans vertèbres. ed. II. par M. M. G. P. Deshayes et H. Milne Edwards. 1835 — 1845.  
Linnaei, C., Systema Naturae ed. X. 1758.  
— — — — ed. XII. 1767.  
— — — — ed. XIII. cura J. Fr. Gmelin. 1788.  
— Fauna Succica.  
Lister, M., Historia seu synopsis methodica Molluscorum.  
Martini, F. H. W. und Chemnitz, J. H., Systematisches Conchyliencabinet 11. voll. 1768 — 1795.

---

\* Opera asterisci signo notata ipse comparare mihi haud contigit.

- Menke, C. Th., Zeitschrift für Malakozologie. 1844 — 1845.  
— und Pfeiffer, L., Zeitschr. für Malak. 1846 — 1853.  
— Synopsis methodica Molluscorum ed. alt. 1830.  
— Molluscorum Novae Hollandiae specimen. 1843.
- Mösch, O. A. L., Catalogus Conchyliorum, quae reliquit D. Alphonso d'Aguirra et Gadea comes de Yoldi. 1852 et 1853.
- D'Orbigny, Alc., Voyage dans l'Amérique méridionale. 1837 — 1840.  
— Moll. camar. in Barker Webb et Berthelot histoire naturelle des îles Canaries. 1836 — 1844.  
— moll. cub. in Ramon de la Sagra histoire de l'île de Cuba Moll. tome I. 1841.
- Payraudeau, B. C., Catalogue descriptive et méthodique des Annélides et des Mollusques de l'île de Corse. 1826.
- Pfeiffer, L., Kritisches Register zu Martini und Chemnitz's system. Conchylien-Kabinet. 1840.  
— Monographia Helicorum viventium vol. III. 1848 — 1853.
- Philippi, R. A., Enumeratio Molluscorum Siciliae etc. 1836. Ejusdem operis pars altera. 1844.  
— Abbildungen und Beschreibungen neuer oder wenig gekannter Conchylien. vol. 1—3. 1845 — 1851.  
— Handbuch der Conchyliologie und Malakozologie. 1853.
- Proceedings of the Zoological Society of London. 1835.
- Quoy et Gaimard in voyage de l'Âstrolabe Zool. 1832.
- Reeve, Lovell, Conchologia iconica etc. London.
- Rumphius, G. E., D'Amboinsche Rariteitkamer. 1750.
- Schröter, J. S., Einleitung in die Conchylienkenntniß nach Linné. III vol. 1783 — 1786.
- Seba, Alb., locupletissimi rerum naturalium thesauri accurata descriptio. Tom. III. Amstelod. 1761.\*
- Sowerby, G. B. jun., Conchological Illustrations. 1841.  
— Species Conchyliorum.\*  
— in Zool. of captain Beechey's voyage. 1839.  
— Genera of Shells.\*  
— Thesaurus Conchyliorum. Secularia.\*
- Turton, William, Conchyliæ dithyra insularum Britannicarum. The bivalve Shells of the British islands. 1848.
- Wood, W., Index testaceologicus. 1825. ed. II. et suppl. 1828.\*

Præterea nonnullis aliis operibus in conscribendo hoc indice usus sum.

## CEPHALOPODA.

### 1. *Spirula Peronii* Lam. (*Nautilus Spirula* L.)

Plura specimina exstant variis regionibus lecta, ex. gr. ad insulam St. Vincent, in vicinia urbis Loandae etc., unde elucet hanc speciem et in litore Africano late dispersam esse.

---

## PTEROPODA.

### 2. *Cavolinia gibbosa* (*Hyalea*) Rang. var.?

*vide Tab. nostr. I. Fig. 13. 14. 15.*

Testa globulosa, vitrea, profunde fissa; valvula dorsalis radiatim septem-costata, valvula ventralis valde gibbosa, concentricè striata et sulcata; cuspis mediana acuta recurva, duae laterales minimae; apertura angusta; labrum superius obtectum. — Long.  $3\frac{1}{3}$ , latit  $2\frac{1}{4}$ , crass.  $1\frac{1}{4}$ .

*Hyalaea gibbosa* Rang apud d'Orbigny Voyage Tab. VIII, Fig. 16—20.

— — *Cantraine* pag. 27. Tab. I. Fig. 5.

— — *Lam. ed. 2. VII. pag. 419.*

— — *Phil. Enum. Moll. Sicil. II. pag. 71.*

— — *Ramond de la Sagra* deser. Cub. Tab. II. Fig. 2—4.

Testa globulosa, gibba, nitida, vitrea, profunde fissa; valva dorsalis costis septenis laevibus obtusis striisque concentricis tenerrimis instructa, valva ventralis valde gibbosa, basi concentricè tenuisulcata; spina mediana acuta, uncinata, spinae laterales minimae vix observandae.

Duo tantummodo huius speciei exemplaria plane congruentia exstant coelo sereno in sinu Guineensi capta. Ad speciem propriam ac diversam fortasse pertinent, quia eorum testa multo minor spinis lateralibus fere omnino caret, aculeus

mediamus brevior et minus resupinatus est. Praeterea tota testae forma a specie Rangiana aliquantulum discedit.

Fig. 13. Tab. nostrae I. specimen magnitudinis naturalis offert, figg. 14, 15 et 16 exhibent illud magnitudine aucta.

### 3. *Cavolinia Reeveana* Dkr.

*rid. Tab. nostr. I. Fig. 17 – 20. Fig. 17 speciem magnitudine naturali, figg. 18, 19, 20 illam magnitudine aucta offerunt.*

Testa valde compressa, vitrea, subpentagona, tenerrime striata; valva dorsalis tricostata, costa mediana lata, valva ventralis paulo convexior utrinque plicata; cuspides tres, mediana longissima, laterales breviores ad axin testae oblique inclinatae; apertura angustata, labia brevia vix inflexa. — Longit. ab apertura ad finem cuspidis medianae  $4\frac{1}{3}$  lin., latit. inter cuspides laterales  $4\frac{1}{4}$  lin. crass. 1 lin.

Detecta est una cum antecedente

Testa lagumentae compressae haud dissimilis, tenuissima, vitrea, nitidissima. Valva dorsalis tricostata, costa mediana lata, utrinque obsolete plicata, costae laterales multo minores. Valva ventralis paulo convexior ad aperturam gibbosula, utrinque costa parva instructa est. Praeterea totam testam lineis incrementi subtilissimis, sub microscopio tantum observandis, obtectam invenies.

Species nostra Cavoliniae (Hyaleae) trispinosae Lesueur (Cfr. Quoy et Gaim. Voyage de l'Astr. Vol. II. pag. 378 Tab. 27. Fig. 17 – 19) similis, at satis aliena cuspidibus lateralibus multo minoribus ad axin testae non perpendicularibus, sed oblique inclinatis. — Figg. a b. c. d. in Chemnitzii operis volumine VIII. pag. 65. valde rudes et incompletae, Cav. trispinosae magis respondent, quam huic nostrae speciei.

Qui genus Grayanum „Diacria“ agnoscunt, hanc speciem ad genus illud transferant

## GASTROPODA.

### 4. *Siphonaria Capensis* Quoy et Gaimard.

*Voyage de l'Astr. Tab. 25. Fig. 28 et 29.*

Habitat satis frequens ad lapides in litore prope Loandam et Benguelam.

Plura exemplaria exstant, quae docent, hanc speciem esse pervariabilem tam forma quam numero costarum, qui plerumque 40 — 50 efficit. Testa saepissime ad apicem erosa et detrita; canaliculus siphonalis haud raro obsoletissimus, vix dignoscitur.

### 5. *Siphonaria striato-costata* Dkr.

*vide Tab. nostr. Fig. 1 — 6.*

Testa ovalis vel elliptica, depresso-conoidea, costis elevatis substriatis albis vel griseis et interstitiis fuscis costulatis radiata; apex excentralis, subobliquus, acutiusculus; facies interna splendidissima nigricans vel fusca, plerumque lineis fuscis et albidis radiatim picta; siphunculus obsoletus; impressio muscularis satis distincta; margo subdentieulatus, intus crenulatus. — Long. speciminis maximi 9 lin. Long. latit. alt. = 100 : 80 : 35.

*Siphonaria striato-costata* Dkr. Zeitschr. für Malacoz. 1846. pag. 24.

Haec species peculiaris primo ad aspectu *Siphonariae* Capensi similis est, differt vero praesertim et costis et interstitiis latioribus striatis, quorum numerus marginem versus crescit, et forma depressiore.

Habitat in litore prope Benguelam lapidibus aliisque corporibus adhaerens.

### 6. *Siphonaria Jonassii* Dkr.

*vide Tab. nostr. I. Fig. 7 — 12 varr.*

Testa parva ovalis depressa, obsolete costata, costae nigro-castaneae flexuosae, interstitia albidia, apex submarginalis; intus lineis albidis et nigricantibus irregulaviter radiata; margo subcrenulatus. — Long. 5 lin. Long. lat. alt. = 100 : 88 : 30.

*Siphonaria Jonassii* Dkr. l. c. pag. 25.

Species apice submarginali insignis.

Habitat prope Loandam rara. Duo tantummodo specimina attulit noster.

### 7. *Siphonaria variabilis* Krauss.

*Südafr. Mollusken pag. 59. Tab. IV. Fig. 4 a.*

Plura specimina ad Loandam et Benguelam lecta exstant, quae figuris a Martino datis (conf. Conch. Cab. Tom. I. Tab. 7. Fig. 56 et 57) plane respondere videntur; sed nihilominus dubiosum est, utrum hae icones verae sint Siphonariae an Patellae. Pro nostra opinione et Siphonaria oculus Kr. (l. c. pag. 58. Tab. IV. fig. 3) huc pertinet, cum arcis limitibus ab illa, quam vulgo Siphonariam leucopleurani (de Blainv.) dicunt, separari nequeat. An Patella leucopleura Gmel. pag. 3699. n. 34 et Siphonaria leucopleura de Blainv. Diet. des sc. nat. Tab. 49. pag. 293. eadem sint, difficile est dijudicare.

### 8. *Gadinia Afra* Gray.

Unum tantum specimen parvae cochleae exstat haud procul ab urbe Benguela lectum, minore testa excepta plane conveniens iconi Adansonianae Tab. 2. fig. 4, quae „Gadin“ nominatur, *Gadinia afra* Gray.

Testa ovato-orbicularis, crassa, costis creberrimis inaequalibus rugoso-asperis a vertice submediano radiantibus instructa est. Vertex detritus, crosus. Color albidus, intus pallide rufescens, praesertim ad impressionem muscularem, quae distincte observatur. Sine dubio huc spectat genus *Mouretia* Sow Zool. Proceed. 1835 et *Mouretia costata* in cl. Kraussii opere supra citato pag. 57 descripta eadem est species. Le Mouret Adans. Siphonariae species quaedam esse videtur. — Quenam sit species *Patella reticulata* L. „testa integra, conica, compressa, venoso reticulata.“ Syst. Nat. XII, pag. 1261, n. 777. Mus. Lud. Ur. pag. 695, n. 424. Schröt. Epl. II, pag. 433, Tab. V, Fig. 7) certe dici non potest, cum descriptio *Limacina* et icon Schröteriana haud sufficiant. Fortasse pertinent ad *Gadiniam* (*Pileopsis*) *Garnoti* Payr., quae ex sententia cl. Gray. cum *Gadinia Afra* jungenda est, quod ego vero non crediderim, cum *Gadinia Garnoti* satis diversa videatur non solum testa multo minore et striis confertioribus, sed etiam margine incrassato subtilissime crenulato.

### 9. *Bulla Adansonii* Phil.?

*vide Tab. nostr. IV. Fig. II. 12. var. minor.*

Unicum specimen ad Loandam lectum testa solida, parva, livescente, punctulis subfuscis conspersum insigne est. Striae transversae ad basin distinctae



apparent; vertex perforatus; apertura superius angustata, inferius dilatata; labrum acutum intus incrassatum, medio depressum, subsinuatum. — Huc pertinet ut putamus „le Gosson“ Adansonii Tab. 1, Fig. 2. Bulla ampulla var. Gmel. Ob staturam multo minorem fortasse est nova species.

#### 10. *Bulla perdicina* Menke in lit.

Plura exemplaria paulo laesa colore et pictura quasi pemata insignia in eodem litore lecta exstant. Species Bullae ampullae pergaffinis est. Denominatio Menkeana bene respondet picturae. Descriptionem accuratam expectamus.

#### 11. *Helix aspersa* Müll.

*vide Tab. nostr. I. Fig. 37, 38. var. minor. (obveniunt minora adhuc exemplaria).*

In insula Fayal multa specimina legit noster. Omnia testa parva, globosa et colore obscuro, cognoscuntur. Peristoma interdum subroseum apparet. — Haec species per magnam terrae plagam dispersa est. — Cfr. Ludov. Pfeifferi Monographia Heliceorum viventium I. pag. 241.

#### 12. *Helix pisana* Müll.

Plures varietates tam forma, quam colore insignes in insula Fayal lectae exstant. — Cfr. Monogr. Helic. viv. I. pag. 152.

#### 13. *Helix advena* Webb et Berthelot.

*vide Tab. nostr. I. Fig. 21, 22, 23.*

Specimina tria exstant ex insula St. Vincent reportata. Magnitudine et colore vivido notanda sunt. — Cfr. Mon. Hel. viv. vol. I. pag. 270.

#### 14. *Helix pauperula* Lowe.

*vid. Tab. nostr. I. Fig. 31. spec. maximum magnitudinis naturali 32, 33, 34. magn. aucta.*

Plura huius speciei specimina attulit noster ex insula Fayal, ubi locis humidis sub lapidibus prope urbem Horta frequentissime invenitur. Omnia fasciis, plus

minusve distinctis cinguntur. Varietas edentula (*Helix trachelodes* Menke in *Zeitschr. für Malacoz.* 1845, pag. 131) multo rarius occurrere videtur. Exemplaria, quae clar. Albers ex insula Madera imperrime reportavit, majora sunt et colore fusco carent. — Cfr. *Monogr. Hel. viv.* vol. I, pag. 189.

**15. *Bulimus solitarius* (Helix) Poiret.**

*vide Tab. nostr. I. Fig. 28, 29, 30.*

*Bul. (Hel.) comoides* Drap.

In insula Fayal satis frequens. Plura specimina lecta sunt colore variabilia. — Cfr. *Monogr. Hel. viv.* II, pag. 216.

**16. *Bulimus ventrosus* (Helix) Férussac.**

*vide Tab. nostr. I. Fig. 26, 27, var.*

Haud raro obvenit in insulis Azoris lapidibus humidis insidens. Varietas depicta testa tenui, grisea et fusco strigata insignis est. — Cfr. *Mon. Hel. viv.* Vol. II, pag. 215.

**17. *Bulimus variatus* Webb et Berthelot.**

*vide Tab. nostr. I. Fig. 24, 25.*

Plura exemplaria maximam partem nondum adulta reportavit noster e regione urbis Horta insulae Fayal, ubi sub lapidibus humosis reperta sunt. — Cfr. *Mon. Hel. viv.* II, pag. 125.

**18. *Bulimus Férussaci* Dkr.**

*vide Tab. nostr. I. Fig. 35, 36.*

Testa elongato-conica, apice obtusiuscula, umbilicata, subnitida, albida vel subflava; anfractus septem parum convexi, strigis subcoeruleis diaphanis punctisque luteis adpersi, ultimus  $\frac{1}{2}$  totius fere longitudinis aequans, fascia badia ornatus; apertura ovata; labrum simplex; margo columellaris reflexus. — Alt. 7 lin. Alt. diam. = 100:48.

*Bulimus Férussaci* Dkr. in *Zeitschr. für Malacoz.* 1845, pag. 164.

— — *Pfeiffer* *Mon. Hel. viv.* vol. II, pag. 212.

— — *Reere* *Conch. icon.* vol. V, spec. 441.

Tria huius speciei exemplaria plane congruentia exstant.

Habitat ad Loandam in montibus arenosis haud frequens; nuperrime et in litore Africae orientali detecta est.

### 19. *Bulimus Benguelensis* Pfr.

„T. aperte perforata, ovato-conica, solida, laevigata, lutescenti albida, superne nigricanti-castanea; spira conica, acuta; anfractus 6 planiusculi, ultimus spiram subaequans; apertura oblonga; peristoma simplex, rectum, margine columellari dilatato, nitido, fornicatum reflexo. — Long. 17, diam. 8 mill. longa, 4 $\frac{1}{2}$  lata.“

*Bul. Benguelensis* Pfr. Symb. III, pag. 210.

— — *Reere* Conch. icon. spec. 298.

— — (*Rachis*) *Albers* pag. 183.

Habitat prope Benguelam Africae occidentalis.

Haec species nobis deest

### 20. *Achatina Pfeifferi* Dkr.

*vide Tab. nostr. I. Fig. 39. 40.*

Testa ovato-turrita, solidiuscula, nitida, sordide alba seu lutea, strigis flammulisque longitudinalibus fuscis ornata, epidermide subflava induta; spira elongata apice obtusa; anfractus convexiusculi 8 — 9 longitudinaliter obsoleteque striati, superiores infra suturam obsolete decussati, ultimus  $\frac{2}{3}$  totius fere longitudinis adaequans; apertura ovalis; columella valde arcuata; peristoma acutum. Altit. feresquidigitalis. Alt: diam. = 100:35.

*Achatina Pfeifferi* Dkr. in Zeitschr. für Malacoz. 1845. pag. 163.

— — *Phil.* Icon. II. pag. 214. Tab. I. Fig. 2.

— — *Pfr.* Mon. Hel. viv. vol. II. pag. 259.

— — *Reere* Conch. icon. vol. V. spec. 1.

Habitat ad Loandam in montibus arenosis haud frequens.

### 21. *Achatina semisculpta* Pfr.

*vide Tab. nostr. I. Fig. 41. 42.*

Testa ovato-turrita, apice obtusa, plerumque tenuis, longitudine confertim et subtiliter undato-rugulosa, striis obsolete transversis decussata inde granulosa,

alba, flammulis strigisque flexuosis fuscis et badiis variegata, epidermide subflava vestita; anfractus convexiusculi 8, ultimus spiram fere aequans, basin versus striis transversis carens; apertura oblonga; columella parum arcuata. — Alt. 1 poll. 9 lin — 2 poll. 3 lin. Alt.: diam. = 100 : 45 — 50.

*Achatina semisculpta* Pfr. in Proc. Zool. Soc. 1845. pag. 74.

— — Dkr. in Zeitschr. für Malacoz. 1845. pag. 163.

— — Pfr. Mon. Hel. viv. vol. II. pag. 255.

— — Reece Conch. icon. vol. V. spec. 37.

Exstat triplex huius speciei varietas:

- a) testa tenui angustiore, strigis rufis flexuosis et undulatis ornata;
- b) testa tenui magis ventrosa strigisque sparsis evanescentibus picta;
- c) testa solidiore minore.

Habitat prope Benguelam frequentissima.

## 22. *Planorbis Benguelensis* Dkr.

vide Tab. nostr. II. Fig. 1, 2, 3. magnit. aucta. Fig. 4 m. naturali.

Testa pallide cornea, nitida, diaphana, tenerrime obsoleteque striata, supra convexa, infra plana, seu paulo concava, umbilicata; anfractus quinque valde involuti; ultimus leviter marginatus,  $\frac{1}{3}$  totius diametri aequans; apertura lunata; peristoma acutum, margine superiore arcuatim curvatum et prominens. — Diam. 3 lin. Alt. 0,8 — 0,9 lin.

*Planorbis Benguelensis* Dkr. in Zeitschr. für Mal. 1845. pag. 164.

Quod attinet ad formam similis est *Planorbi* (*Helici*) *nitido* Gmel., sed dentes interni desunt. Habitat ad Benguelam una cum *Bulino* *scalari* plantis aquaticis adhaerens.

## 23. *Bulinus scalaris* Dkr.

vid. Tab. nostr. II. Fig. 5. magn. naturali. Fig. 6. m. aucta.

Testa subturrito-clongata, tenuissima, pallide cornea, nitida, diaphana, subhyalina; spira exserta; anfractus quinque vel sex convexi subtilissime striati, sutura profunda disjuncti, ultimus spira parum major; apertura oblique ovata ad marginem columellarem subreflexa, ita ut fissura umbilicaris appareat. — Altit. speciminis maximi fere semidigitalis. Altit.: diam. = 100 : 40.

*Physa scalaris* Dkr. in Zeitschr. für Malacoz. 1845. pag. 164.

Habitat in lacubus quibusdam regionis paludosa ad Benguelam.

Forma propria et nova Physae Wahlbergii Kr. cognata, ab omnibus reliquis Bulinorum speciebus satis distincta.

#### 24. *Bulinus Schmidtii* Dkr.

*vide Tab. nostr. II. Fig. 7 magn. nat. Fig. 8. m. aucta.*

Testa elongata, nitida, diaphana, pallide cornea; spira exserta acuta; anfractus 4—5 tumidi, tenerrime striati, sutura profunda separati, superiores costulati; apertura oblique ovata; columella subreflexa. — Alt.  $4\frac{1}{2}$  lin. Alt. : diam. = 100 : 48.

Habitat una cum antecedente, cui simillimus est, distinguitur vero testa brevior, paullo solidiore, anfractibus magis inflatis, superioribus distincte costulatis.

#### 25. *Melania Tamsii* Dkr.

*vide Tab. nostr. II. Fig. 9 et 10.*

Testa subulato-turrita, subnitida, epidermide olivacea strigisque flexuosis longitudinalibus rufis ornata; anfractibus 8—9 convexiusculis transversim striatis instructa, ultimus  $\frac{1}{3}$  totius altitudinis aequans; sutura distincta; apertura subelliptica; columella albida, labrum dextrum acutum. — Alt. 11 lin. Alt. : diam. = 100 : 35.

*Melania Tamsii* Dkr. in Zeitschrift für Mal. 1845. pag. 165.

Species haec elegans in individuis adultis apice plerumque crosa, magnam affinitatem praebet cum *Melania flammigera* Dkr. (conf. Phil. Icones II. pag. 163. Tab. III. fig. 11); differt vero forma minore, testa crassiore, anfractuum numero pauciore; *Melania tuberculata* Müll. (fasciolata Oliv.) plieis obsoletis longitudinalibus instructa est.

Plura specimina reportavit clarissimus noster peregrinator ex insula St. Anton.

#### 26. *Litorina globosa* Dkr.

*vide Tab. nostr. IV. Fig. 9 et 10.*

Testa globosa vel globoso-conoidea, crassa, transversim obsoleteque sulcata, griseo-fusca seu badia, maculis strigisque fuscis minutis, partim flexuosis picta; spira

brevis plerumque obtusata; anfractus 4 subito crescentes, ultimus ventrosus; apertura rotundo-ovata; faux nigro-fusca, infra albo lineata; columella arcuata, dilatata, excavata. — Operculum obscure corneum, linea late spirali instructum. — Alt. speciminis maximi 7 lin. Alt. : diam. = 100 : 76.

*Litorina globosa* Dkr. in Zeitschr. für Malac. 1845. pag. 165.

— — Phil. Abb. III. pag. 58. 64. Tab. VII. fig. 10. (Specimen minipaulo detritum representatur.)

Habitat in litore lapidoso ad Loandam frequens.

Plurima specimina vetustate et fluctuum agitatione detrita et rotundata sunt, ita ut pictura genuina haud clare luceat. Litorinae striatae King arctissime cognata est haec nostra species, ut bene monet l. c. clar. Philippi; anfractibus vero magis convexis, striis levioribus et spira breviori distinguitur.

## 27. *Litorina striata* King.

vide Tab. nostr. II. Fig. 49 et 50. 51. operculum exhibit.

Testa ovato-globosa, apice acuta, crassiuscula, cinereo vel sordide fusca, immaculata, interdum punctulis obsolete fuscis adspersa, transversim costulata, costulae 18 — 24 plus minusve distinctae; spira brevis; anfractus 5 — 6 subito crescentes, ultimus spira ter major; apertura rotundato-ovata, ad basin in angulum producta; columella arcuata, dilatata, planata, imo excavata, subfusca; fauces nigro-fuscae, fascia alba basali signatae. Operculum tenue ut in praecedente. — Alt.  $5\frac{1}{2}$  lin. Alt. : diam. = 100 : 70 ad 80.

*Litorina striata* King 1831. Zool. Journ. V. pag. 345.

*Lit. canariensis* d'Orb. (1836 — 1844.) Deser. des Iles Canaries etc. pag. 78. Tab. 6. fig. 8. 9. 10.

*Lit. arenica* Nuttall mscr. Dkr. in Zeitschr. für Malac. 1845. pag. 166.

*Lit. granosa* Phil. Abb. vol. III. pag. 59. 65. Tab. VII. fig. 14.

Variat haec species respectu habitus costarum, quae saepius granulosae inveniuntur, praesertim in anfractu ultimo; interdum costae validiores et subtiliores alternant.

Species a tergo leviter spectata Litorinae litoreae nondum adultae haud dissimilis est, a forma vero Litorinae rudis, quaecum clar. d'Orbigny illam comparat, multo magis discedit. Comparatione accuratissima persuasum nobis est Litorinam

granosam Phil. huc pertinere, quum specimina granulifera, quae saepius obveniunt, sensim in Litorinam striatam transeant.

### 28. *Litorina affinis d'Orbigny.*

*vide Tab. nostr. II. Fig. 28 et 29.*

Testa ovata, fere biconica, fusca, transversim striata, ad suturam nodulosa; tubercula series duas in anfractu ultimo formantia; spira acuta brevis dimidiam aperturam adaequans; anfractus sex vel septem, superiores fere plani; apertura ovata ad basin producta, paulum effusa; columella dilatata planata, inferne excavata, fauces nigro-fuscae fascia tenui alba basali notatae. — Operculum nigro-corneum ut in speciebus antecedentibus. — Altit. speciminum majorum circa 5 lin.; mensurae ratio fere eadem atque in *Litorina striata* King.

*Litorina affinis d'Orb.* Descr. des Iles Canaries pag. 79. Tab. 6. fig. 11—13.

— — *Phil. Abb.* vol. II. pag. 16. (146) Tab. II. fig. 19.

Ad Loandam frequentissima. (Tencriffa d'Orbigny.)

Species sculpturae concinnae in anfractu ultimo duas tuberculorum series plus minusve distinctas ostendit, quae singula specimina fere bicarinata reddunt. Praeterea haec cochleola striis 16—20 minoribus partim granuliferis cincta est. In speciminibus nonnullis noduli et granula seriatim ordinati costulas longitudinales formant. Color plerumque griseo-fuscus, noduli albi eorumque interstitia interdum coerulescentia partim atra apparent. Testa limo obducta esse solet.

### 29. *Litorina punctata (Turbo) Gmel.*

*vide Tab. nostr. II. Fig. 23 et 25. Fig. 24. varietatem exhibet.*

Testa oblongo-ovata, acuta, obsolete transversimque striata, pallide fusca vel subolivacea, maculis albidis guttata, interdum subreticulata, anfractus quinque vel sex parum convexi, ultimus inferne subangulatus, spira, si cochleam a tergo inspicias, duplo major; apertura patula, ovata, fere  $\frac{3}{5}$  totius testae aequans; limbus labri intus albidus, fusco punctatus; columella fusca planata basin versus leviter excavata; fauces atrofuscae vel castaneae; fascia basalis alba. — Operculum tenuissimum late spiratum fusco-corneum. — Alt. speciminum majorum fere 7 lin.; altit. aperturae 4 lin. Altit. et latit. respondent numeris 100 : 70.

*Le Marnat Adans.* Hist. du Sénégal. pag. 168. Tab. 12. fig. 1.

— — *Schroter* Einl. vol. II. pag. 104.

*Turbo punctatus Gmel.* pag. 3597.

*Lit. punctata Desh.* edit. II. Lam. vol. IX. pag. 204.

— — *Phil.* Abb. vol. II. pag. 30. 198. Tab. IV. fig. 11.

Patria: Senegal (Adanson) frequentissima ad Loandam (Fams.)

Adansonius primus hanc speciem observavit. Quamvis icon ejusdem haud plane sufficiat, tamen descriptio tam accurata et exacta est, ut dubitari nequeat, quin *le Marnat* huc referendus sit. Ab auctore illustrissimo „Trochis“ adnumeratur, qui vero genuinae sunt Litorinae, ut ex iconibus testarum et animalculi ipsius descriptione elucet. Schröterus et Gmelinus nostram cochleam ad Turbines referunt.

### 30. *Litorina pulchella* Dkr.

*vide Tab. nostr. II. Fig. 11—20.*

Testa ovato-conica, acuta, subnitida, coeruleo-viridescens, punctis subregularibus albis per series picta; anfractus quinque vel sex planiusculi, ultimus basi obsolete carinatus; aperturæ ovatae faux rufa vel nigricans. — Operculum, ut solet, fusco-corneum. — Alt. fere 6 lin. Alt : diam. = 100 : 50.

*Litorina pulchella* Dkr. in Zeitschr. für Mal. 1845. pag. 166.

— — *Phil.* Abb. vol. II. pag. 30. 198. Tab. IV. fig. 8.

Quadruplex exstat hujus speciei varietas:

- a) testa ovato-conica, subtilissime striata, anfractu ultimo subventrioso, coeruleescente, lineis reticulatis olivaceis picta;
- b) testa angustiore fasciis duabus vel tribus candidis lineolis maculisque flavis vel aurantiis insigni;
- c) testa obscura viridescente punctis albidis minimis adpersa;
- d) testa conoidea subtus carinata, pictura praecedentis.

Habitat haec species elegantissima in litore ad Loandam satis frequens, sed varietates b et d rarissimae inveniuntur.

Cochleola antecedenti similis, sed habitu minore, apertura minus dilatata colore et pictura vivida diversa est.



### 31. *Litorina cingulifera* Dkr.

vide Tab. nostr. II. Fig. 26 et 27.

Testa ovato-acuta, subnitida, albida vel albido-coerulescens, transversim obsolete sulcata lineisque fuscis cineta; anfractus 5—6, ultimus a tergo spectatus  $\frac{2}{3}$  totius testae fere adaequans; sutura distincta; apertura ovata; columella obliqua subarcuata, margine interiore albida; faux cinerea vel albido-coerulescens, lineis fuscis translucidis signata. — Alt. 6 lin. Alt.: diam. = 100:56.

*Litorina cingulifera* Dkr. in Zeitschr. für Malacoz. 1845. pag. 166.

— — Phil. Abb. vol. II. pag. 34 (202) Tab. IV. fig. 19.

Testa fere glabra sub lente transversim striata. Anfractus convexiusculi strias incrementi obsoletas ostendunt; cingulorum 16—20 suprema fusco et albido maculata, interrupta videtur. Operculum tenue, corneum, late spiratum, ut in ceteris Litorinis. Duo tantummodo specimina ad litus sabulosum prope Loandam lecta exstant.

### 32. *Litorina angulifera* (Phasianella) Lam. var.

vide Tab. nostr. II. Fig. 38. 39.

Ad hanc cochleam frequentissimam et variis regionibus late dispersam specimina nonnulla referenda esse opinor, quae peregrinator noster ex Guinea inferiore attulit. Quamvis inter se pervariabilia sint, omnia tamen in eo conveniunt quod carina plane carent, ceterum autem descriptiones et icones, quas novimus, in ea omnino quadrant. At vero quaeritur an *Litorina* (*Helix*) scabra Linnæi, quam auctores quidam ad *Phasianellam anguliferam* non referunt, sed pro genuina specie habent, pari modo huc pertineat, cum constet, speciem, de qua sermo est, mirum in modum variabilem esse. Nobis saltem haud configit differentias constantes inter *Litorinam scabram* et *anguliferam* cognoscere. Conferatur descriptio monographica generis *Litorinarum* in Phil. Abb. vol. II. pag. 12. 121 et seq.

### 33. *Turritella bicingulata* Lam.

Plura specimina ex insulis St. Antonio et St. Vincent adsunt colore et sculptura variantia. Unum exemplar exstat sutura minus constricta et sculptura subtiliori insignè. *Turritella amulata* Kieneri (Iconogr. Tab. 13. fig. 1) fortasse huc referenda est. Praeterea *Turritellae* cujusdam fragmentum exstat, fortasse „*le Ligar*“ Adansonii, *Turr. flammulata* Reeve.

### 34. *Mesalia brevalis* (Turritella) Lam.

*Le Mesal Adams. Sémég.* pag. 159. Tab. X. fig. 7.

*Turritella brevalis* Lam. An. sans vert. ed. II. vol. IX. pag. 256.

*Mesalia sulcata* Gray.

*Turritella varia* Kien.

— — *Reece* Conch. icon. vol. V. spec. 2 et Tab. V. (Turritella) fig. 16 a. b.

Specimen unicum apice paulo detritum exstat incerti loci natalis, ad minorem varietatem pertinens, quae Kienero est *Turritella varia*. Hoc specimen plane respondet figuræ excellenti 2 a Conchyliologiae iconicae — Ad hoc genus Grayanum Turritellis affine sine dubio plura testacea fossilia referenda sunt, ex gr. cochlea quaedam e formatione quae vocatur liasina, quam pridem Melaniam Turritellam appellavi; conferantur Palaeontographica I. pag. 109. Tab. XIII. fig. 5. 6. 7. Prope accedunt hae cochleae ad Melanias, si respicimus aperturæ formationem, sed totus eorum habitus Turritellis respondet.

### 35. *Natica maroccana* (Nerita) Chemn.

vide Tab. nostr. II. Fig. 30. 31. 32. (in figura 30 umbilicus non distincte expressus est.)

Conch. Cab. V. pag. 270. Tab. 188. fig. 1905—1910, ed. alt. Tab. 3. fig. 10—13.

25. 26. icones meliores in Tab. 12. Fig. 1—5. descriptio huc usque desideratur.

*Quoy et Gaimard Voy. de l'Astrol.* Vol. II. pag. 236. Tab. 66. fig. 16—19.

*Nat. maroccana* Koch in Zeitschr. für Mal. 1844. pag. 151.

Haec species pervariabilis pluribus speciminibus exstat e regione Loandae atque Benguelae. In opere Adansonii descriptio et icon ejusdem desiderantur. Naticam unifasciatam Lam. (Delessert Recueil etc. Tab. 32. fig. 13.), Chemnitzii Pfr. Krit. Reg. aequae ac luridam Phil. pro varietatibus tantum ad hanc nostram speciem adnumerandas esse, l. c. primus docuit cl. Fr. Koch. — Operculum calcareum, albidum, externe lacuissimum valde politum, margine exiguo dextrorsum circumscriptum, interne tenuissime striatum et epidermide pallide olivacea obductum. Nihilominus sunt Naticarum species operculo corneo instructae, quibus fere talis est forma qualis nostrae cochleae.

### 36. *Natica fulminea* (Nerita) Gmel.

*Lam. Hist. des an. sans vert.* VIII. pag. 641.

*Adanson Sénag.* pag. 177. Tab. 13. fig. 3. (le Gochet) bene.

*Phil. in Mart. Chemn. Conch. Cab. edit. II.* pag. 17.

Unum exstat specimen paulo detritum incerti loci natalis.

### 37. *Nerita atrata* Chemn.

*Conch. Cab. vol. V. pag. 296. Tab. 190. Fig. 1954. 1955.* — „*Le Dumar*“ *Adans. Sénag. pag. 188.*

*Tab. 13. Fig. 1.*

Chemnitzius hanc speciem hisce verbis designat: „*Nerita atrata laevis, lineis obsoletis vix manifestis in fundo nigerrimo circumdata, apice plerumque deraso albido, labio exteriore intus striato, striis lateralibus dentiformibus; labio interiore rugoso, punctis eminentibus adperso, subtus denticulato.*“ Haec verba pari modo et descriptio copiosa Adansonii plane quadrant in exemplaria nostra ad St. Vincent et Benguelam lecta, excepta eorum statura paulo minore. Clar. Deshayes Neritam punctatam Quoy et Gaim. *Voy. de l'Astrol. III.* pag. 185. Tab. 65. fig. 41 et 42 ad hanc speciem refert, et equidem consentio.

### 38. *Janthina planispirata* A. Adams.

Testa fragilis depresso-conoidea, supra livido-alba, infra vivide violacea, columellam versus pallidior; anfractus 4 — 5 celeriter crescentes sutura profunde incisa separati, utrinque parum convexi, ad peripheriam subangulati, striis et plicis incrementi subtilibus sulcisque nonnullis irregularibus transversis, praesertim in facie inferiore conspicuis, instructi; spira depressa; columella recta margine involuta subobliqua; labrum medio emarginatum.

*Janthina planispirata* A. Adams in *Zool. Voy. Samarang* pag. 54. Tab. XI. fig. 10.

Tria exemplaria majora exstant in regione insulae St. Vincent capta.

Anfractus embryonales vitrei minimi mucronem obliquum singularem formant ut in aliis speciebus. *Janthina bicolor* Menkei *Synops.* pag. 140. certe huic similima est.

**39. Planaxis Herrmannseni Dkr.**

*vide Tab. nostr. II. Fig. 33. 34.*

Testa parva, solida, nitida, ovato-oblonga, acuta, apice basiue transversim sulcata, atro-fusca lineis albidis cincta; anfractus 6—7, ultimus valde amplificatus; apertura patula ovata; labrum crassum intus sulcatum; columella laevis subsinuata, cauda rima umbilicari notata; fauces coeruleo-lactae. — Long. fere 5 lin. latit. 3 lin.

Obvenit ad Benguelam.

Planaxi lineato (Buccino) d'Acosta (Bucc. pediculari Lam.) similis, sed statura multo majore, anfractu ultimo valde amplificato, apertura patula, cauda rima umbilicari instructa sine dubio diversa est; Plan. striatulus Phil. in Zeitschr. für Malac. 1851. pag. 91. habitu et sculptura non minus discedit a nostra specie.

**40. Planaxis Albersii Dkr.**

*vide Tab. nostr. II. Fig. 35 et 36. magn. aucta, Fig. 37. m. naturali.*

Testa exigua fusco-atra unicolor, laevigata, basi sulcis exilibus 5—6 arata, anfractus 5—6 parum convexi, ultimus (a tergo spectatus) spira duplo longior; apertura ovata paulo dilatata ad angulum superiorem callositate tuberculi instar munita; labrum perparum reflexum intus erenulatum; lirae faucium omnino deficientes. — Long. 3 lin. latit  $1\frac{2}{3}$  lin.

Tria exstant specimina plane congruentia ad Loandam lecta.

Planaxis niger Quoy et Gaimard Voy. de l'Astr. vol. II. pag. 491. Tab 33, fig. 22—24 ex insula Nova Guinea speciei nostrae certe peraffinis, sed descriptionem l. c. iconi haud respondere dolendum est. — Occasione data hic moneo Planaxium nucleum (Purpuram) ex sententia clar. Deshayes, si respicis operculi structuram, genuinum esse Buccinum, quod ego quidem non crediderim.

**41. Trochus Tamsii Dkr.**

*vide Tab. nostr. II. Fig. 40. 41. 42.*

Testa conoidea, apice acuta, imperforata, atra vel atro-purpurea, maculis strigisque undulatis albis variegata; anfractus quinque sutura parum profunda disjuncti, superiores unicarinati, ultimus fere bicarinatus; basis convexuscula glabra, in centro paulo cavata; apertura orbiculato-rhombea, labro nigro subacuto circum-

data; columella obliqua dente valido terminata. — Diam. max. 7 lin., altit. axeos fere 6 lin. in specimine depicto.

*Trochus atratus* Wood 1828. Suppl. Tab. V. fig. 25. (non *Turbo atratus* Gmel.)

*Trochus Tamsii* Dkr. in Phil. Abb. vol. I. pag. 189. Tab. V. fig. 3.

— — *Phil.* in Mart. et Chemn. edit. II. pag. 160.

Plura specimina ad Loandam lecta exstant latitudine, altitudine et pictura variantia.

Testa haud solida, plus minusve conica, interdum subglobosa; anfractus quinque parum convexi, supra suturam obtuse angulati, ultimus fere biangulatus; basis plano-convexa medio paulo cavata; umbilicus in speciminibus adultis callositate alba obtectus, in junioribus rima parvula umbilicaris conspicua; apertura vivide iridescens, color vero externus opacus, fundus atro-purpureus plerumque maculis strigisque undulatis vel flammulis albis variegatus; apex in omnibus, quae exstant exemplaribus detritus et erosus. — Operculum fragile ut solet corneum.

Cum *Turbo atratus* Gmelini verus sit *Trochus*, nomen Woodianum commutari debebat. Haec species ad *Trochocochleas* Kl. pertinet.

#### 42. *Trochus spadiceus* Phil.

vide Tab. nostr. II. Fig. 43. 44. 45.

Testa conoidea umbilicata, purpureo-fusca seu spadicea, cingulis nigro-articulatis ornata transversimque costata, costae minutae confertae partim granuliferae; anfractus quinque vel sex parum convexi sutura distincta separati, ultimus in peripheria maxima carinatus; margo umbilici leviter crenatus; columella superne soluta; umbilicus albidus cingulis nonnullis albo-nigroque eleganter articulatis circumdatus; labrum intus laevigatum. — Diam. max.  $5\frac{2}{3}$  lin., altit. axeos 3 lin.

*Trochus spadiceus* Phil. Zeitschr. für Malac. 1848. pag. 125.

— — *Mart. et Chemn. Conch. Cab. ed. II. Tab. 36. fig. 7.* (Descriptio absoluta adhuc desideratur.)

Unicum hujus speciei exemplar optime conservatum ex insula Annabon retulit noster. Specimen alterum, quod vidimus in collectione Philippiana, tam colore quam sculptura a nostro paulum discedit, color scilicet fere purpureo-fuscus costaeque subgranuliferae. Ceterum mensurae sunt alienae, nam in specimine Philippiano paulo majore ratio inter diam. et axin est 100:62, in nostro autem 100:50. —

Clar. Phil. notat labrum intus sulcatum esse, sed hoc in errore nititur, cum species, quamvis adulta videatur, sulcis omnino careat. Si cochlea ad senectutem pervenit, fortasse intus leviter sulcatur. Ad Clanculos, genus Montfortianum, referenda est.

#### 43. *Scalaria cochlea* Sow.

*vide Tab. nostr. II. Fig. 46. 47 et 48. magnitudine paullo aucta.*

*Sowerby jun. Zool. Proc. 1844.*

*Thes. Conch. Tab. 35. fig. 142., quae quidem figura specimen majus exhibet quam nostra icon.*

Quantum scimus tria tantum exemplaria retulit noster e regione Loandae. Testa costulis tenuissimis confertissimis adpressis crenato-fimbriatis varicibusque crassiusculis alternis bene designata est. Scalarium varicosum Lam. in mentem vocat.— Haec cochlea in collectionibus hucusque certe rarissime invenitur.

#### 44. *Pyramidella dolabrata* (Trochus) L.

*Linn. S. N. ed. XII. n. 601. pag. 1231.*

*Mus. reg. Ulr. pag. 651.*

*Chemn. V. fig. 1603. 4.*

*Lam. anim. sans vert. ed. II. vol. IX. pag. 55.*

Habitat ad insulam Annabon satis frequens; in toto Africae septentrionalis litore invenitur.

#### 45. *Cerithium atratum* (Murex) Born.

*vide Tab. nostr. III. Fig. 5 et 6.*

*v. Born Mus. pag. 324. Tab. 11. fig. 17. 18.*

Plura specimina ad Loandam lecta exstant valde variantia; eorum maximum repraesentant figg. supra citatae. Icon Borniana in minora specimina nonnulla bene quadrat. Duplici tuberculorum prominentium serie plerumque cincta est haec species, in nonnullis exemplaribus vero testa seriebus pluribus granosis costulisque interstitiorum simplicibus circumdatur, ita ut cochlea plus minusve exasperata appareat. Specimina nonnulla multis varicibus tuberculisque albidis gaudent. Exemplaria ex Antillarum insulis, quae habemus, excepta testa minore his Guineensibus omnino respondent.

#### 46. *Buccinum lineatum* Gmel.

*Bucc. brevirrostrum, admodum crassum, fuscum, tenuiter striatum; e sinu Mexicano juxta Campeche.* Lister Conchyl. Tab. 938. fig. 33.

„Das linirte Kinkhorn“ Knorr Vergn. 3. 1768. pag. 30. Tab. 14. fig. 4.

*Bucc. lineatum* Gmel. S. N. 1. pag. 3493.

*Le Tafon Adans.* Sécég. pag. 133. Tab. 9. fig. 25.

*Pollia variegata* Gray Zool. of Bechey's Voyage pag. 112.

*Buccinum viverratum* Kien. pag. 35.

*B. variegatum* Reeve Conch. icon. spec. 48.

Quamvis icon Adansoniana sit admodum rudis, tamen e descriptione clucet, specimen nostrum ad Loandam lectum huc pertinere; icon Reeveana optime ei respondet

Adansonio teste haec cochlea ad insulam Goream nec non ad Teneriffam frequentissima invenitur rupibus insidens, quae ab undis alluuntur. Specimen collectionis nostrae alterum, quod e Brasilia originem ducit, testa brevior multo crassior insignis est. Clar. Mörch hanc speciem ad genus Tritonoidea Sw. refert (cfr. Cat. Conch. Com. de Yoldi pag. 92. N. 1749.), quod sectionem cochlearum bene determinatam comprehendit. Cfr. et genus *Pollia* Gray l. c. pag. 111.

#### 47. *Bullia Tamsiana* Dkr.

Testa ovato-turrita, crassiuscula, laevis, nitida; spira exserta acutissima, subgradata; anfractus 8 plani infra suturam valde callosam linea unica impressa cincti, ultimus circa  $\frac{3}{5}$  totius testae aequans, ad basin lineis duabus leviter insculptis et costa rostri unica instructus, columella arcuata (truncata?) valde callosa, lutea. — Long. 10 lin., lat. max. fere  $4\frac{1}{2}$  lin.

Unicum specimen labio basi que paulo laesum, statu subfossili ad Loandam lectum exstat. Tota ejus testa unicolor flavida seu lutea fuisse videtur; callus columellaris valde crassus colorem primum fere extinctum ostendit. — Inter omnes quae mihi innotuerunt Bulliarum formas nullam inveni nostrae speciei plane convenientem. Buccino calloso Wood Ind. affinis est, sed statura minore graciliore et spirae formatione diversa videtur. „Le Rafel“ Adans. (Sécég. pag. 53. Tab. 4. fig. 2), qui fortasse est Bornii Murex vulpinus, ut recte monuisse videtur cl. Deshayes, pariter et „le Mirai“ (fig. 1. ejusdem Tabulae) — sine dubio *Buccinum* politum Lam. — non minus ad hoc genus Grayanum referendi sunt.

Alia quoque species subfossilis testa valde crassa et spira haud callosa insignis, ad Loandam lecta exstat, quae vero tam incompleta est, ut accuratius determinari nequeat.

#### 48. *Purpura neritoidea* (Murex) L.

*Lin.* S. N. ed XII. pag. 1219. *Nerita nodosa* ed. X.

*Purpura neritoides* Lam. vol. X. pag. 70. (Respicienda est ibidem adnotatio Deshayesiana).

Duo hujus cochleae singularis specimina habitus minoris ad Benguelam et St. Vincent collecta exstant, alterum nodulorum serie quadruplici, alterum quinqueplici cinctum.

#### 49. *Purpura Carolensis* Reeve.

*Reeve* Conch. icon. sp. 57.

Duo tantummodo exemplaria ad Loandam lecta reportata sunt a claro peregrinatore, quae exstant in Museo Hamburgensi.

Testa orbiculari-ovata, crassa, tetragyra, rufescens seu luteo rufescens; spira depressa brevissima; anfractus lineis lirisque subtilibus undique cincti, biserialim tuberculati, tubercula magna compressa distantia; anfractus ultimus infra suturam acute carinatus, basin versus costula nodulifera obsoletissima instructus; apertura per magna ovata, circa  $\frac{6}{7}$  totius testae aequans; columella plana medio subcavata, tuberculis et plicis nonnullis obsoletis signata; labrum dextrum acutum crenulatum, intus incrassatum costisque 4 distantibus nodulis terminatis notatum; fauces niveae.— Long. speciminis majoris fere 11 lin. latitudo ejus 9 lin. efficit.

Haec species similitudinem quandam offert non solum cum *Purpura Callaoënsis* Gray (cfr. Reeve sp. 79.), verum etiam, si respicimus ejus aperturam et spiram brevissimam, cum *Murex neritoideo* Linnaci.

#### 50. *Purpura mancinella* (Murex) L.

*Lin.* S. N. XII. pag. 1219.

*Born* Mus. Caes. Vind. test. pag. 304. Tab. IX. fig. 19. 20.

*Reeve* Conch. icon. sp. 2. cfr. literatura in Lam. operis vol. X. pag. 69.

Fig. 5. tabulae XXIV. in *Rumphii* Mus. mala, ut fere omnes hujus tabulae icones sinistrorsa.



Unicum specimen optime conservatum ad Loandam lectum exstat. (In Philippinarum insulis teste clar. H. Cuming.)

### 51. *Purpura haemastoma* (Buccinum) L.

*vide Tab. nostr. III. Fig. 12. 13.*

*Lin.* S. N. ed. II. pag. 1202.

*Gmel.* S. N. pag. 3483.

*Reece* Conch. icon. sp. 21.

*Kien.* Icon. pag. 110. fig. 79. (sed plures alias Purpurarum species sub hac denominatione a Kienero confusas esse putamus).

*Phil.* Enum. Moll. I. pag. 218 etc.

Occurrit frequens prope Loandam et St. Vincent.

Exemplaria a clarissimo Tams e Guinea inferiore reportata satis declarant hanc speciem pervariabilem esse. Specimen, quod figg. nostrae 12 et 13 exhibent, ad eas varietates pertinet, quae unica tantum nodorum serie cinguntur, sed exstant exemplaria nonnulla duplici, triplici et quadruplici nodorum serie circumdata; noduli supremi semper sunt magis prominentes. Non dubitamus quin haec omnia specimina ad *Buccinum haemastoma* verum Linnaei pertineant, nam verba Linnaei bene in ea quadrant. Pari modo et „le Sakem“ Adansonii Sénag. pag. 100. Tab. 7. fig. 1. huc referendus est. Auctore egregio teste, qui de hac cochlea uberrime tractavit, frequentissima in insulae Goreae rupibus invenitur. Caro ejusdem mollis et boni saporis ab incolis consumitur.

Sed restat, ut de aliis specimenibus in tabula nostra figuratis pauca dicam: Figg. 7 et 8 repraesentant exemplar junius colore obscuriore, carinis duabus nodulorum obsoletorum lirisque subtilibus cinctum. Primo aspectu pullis quibusdam *Purpurae Rudolphi* (Buccino) Chemn. haud dissimile est, idem et de figuris 9. 10, specimen fasciis albis irregulariter interruptis insigne, dici potest; fig. 11 pullum pictura languida, faucibus albidis labri dextri sulcis castaneis insignem ostendit; figurae denique 14 et 15 cochleam juniorem repraesentant lineis albis fusco articulatis eleganter pictam. Hoc specimen varietates quasdam *Purpurae undatae* Lam. in mentem vocans, ad propriam speciem pertinere videtur, sed formis multis intermediis cum reliquis cochleis arctissime conjunctum esse affirmo. Ut mea fert opinio ad nostram cochleam pervariabilem et illae icones spectant, quas clar. Reeve sub nomine Lamarekiano *Purpurae bicostalis* (Conch. icon. spec. 28. a. b.) delineavit.

Occasione hac oblata profiteor, Purpurarum formas ab auctoribus nonnullis nimis separatas et pro genuinis speciebus aestimatas esse.

### 52. *Purpura consul* (*Murex*) *Chemn.*

*vide Tab. nostr. III. Fig. 22, 23 et 24. (operculum.)*

*Murex consul*, *Chemn. Conch. Cab. X. pag. 336. Tab. 160. fig. 1516. 1517.*

— — *Reeve Conch. icon. sp. 4.*

Plura specimina staturae minoris ad Loandam collegit noster. Figurae in Chemnitzii opere repraesentant specimen maximum, ut videtur decoloratum. Plerumque haec cochlea fluctuant agitatione tam detrita est, ut sculptura propria in ultimo tantum juniorum speciminum anfractu observari possit. Tota scilicet testa statu integro costulis elegantissimis confertimque imbricatis cingitur. Exemplar depictum una nodorum crassorum serie cinctum est, sed in speciminibus quibusdam et nodorum series duo vel tres valde obsoletae observantur. Quaeritur ergo utrum haec specimina ad formas pertineant intermedias inter hanc speciem et *Purpuram haemastomam*, an potius pro varietatibus nostrae speciei habendae sint.

*Purpura consul* et in Philippinarum insulis obvenit fide cl. Cuming.

### 53. *Purpura Forbesii* *Dkr.*

*vide Tab. nostr. IV. Fig. 7 et 8. Fig. 13 operculum exhibet.*

Testa ovata, crassiuscula, transversim denseque striato-sulcata; spira exsertiuscula in speciminibus adultis heptagya; anfractus superne angulati subscalati, in fundo sordide albo vel cinereo fusco lineati, bi-, tri- et quadriseriatim tuberculati, tuberculorum series basin versus evanescentes, supremae seriei tubercula acuminata interdum, subimbricata; labrum intus sulcatum ad marginem crenatum, lineis fuscis translucentibus saepius signatum; rima umbilicalis columellae callositate obtecta. — Speciminum majorum altitudo fere 1 poll. 5 lin. efficit.

Habitat ad Loandam satis frequens.

Haec species a *Purpura bituberculari* Lam. certe diversa, inter omnes, quae nobis immotere icones, figuris Kienerianis 32 proxima est. *Clar. Deshayes* censet illas *Purpuram bitubercularem* Lam. non exhibere, sed aliam speciem, quam *Purpuram Kieneri* appellat. Haec vero non est sententia *clar. Reeve*, qui *Purpuram Kieneri* pro mera *P. bituberculari* Lam., in *Sebai* figuras fundata, habet, quod deficiente *Sebai* opere affirmare non possumus.

**54. Cancellaria cancellata (Voluta) L.**

*Le Bivet Adans.* Hist. du Sénégal, pag. 123. Tab. 8. fig. 16.

Specimen junius haud adultum adest ad Loandam lectum.

**55. Harpa rosea Lam.**

*vide Tab. nostr. IV. Fig. 16. 17. var. minor.*

Haec varietas testa minore, solidula costisque crassioribus fortiter angulatis notata est. In regione urbis St. Anton collectam retulit noster.

**56. Cassis spinosa Gron.**

*Gronovius Zooph.* pag. 302. Nr. 1344. Tab. 19. fig. 9.

*Mart. Conch.* vol. II. fig. 369 et 374. — Conferantur synonyma in Lamarekii opere a Deshayesio edito vol. X. pag. 23.

Specimen giganteum fere 7 poll. longum ad Loandam lectum exstat. Haec cochlea et in litore Novae Hollandiae obvenire dicitur.

Pullorum habitus ab adultis discedit; sunt enim breviores, in spira granuliferi, in anfractu ultimo tuberculorum serie duplici cincti, longitudinaliter plicati et in plicarum interstitiis transversim striati, testa vero crescente sculptura sensim mutatur.

**57. Cassis crumena (Cassidea) Brug.**

*Lam. an. sans vert. vol. X. pag. 25.*

Duo specimina optime conservata ad St. Vincent lecta sunt, alterum majus evaricosum, alterum minus varicibus senis instructum. Hanc speciem viri quidam docti pro varietate tantum Cassidis testiculi habent, sed nostra opinione pro specie genuina bene distinguenda est non solum testa crassiore, antice magis attenuata, subpiriformi, turgida, sed etiam anfractibus postice plicato-tuberculatis, omnino sculpturae indole aliena. Valde dubitamus quin Cassis testiculus in litore Africano obveniat.

**58. Ricinula ricinus L.**

*Murex Ricinus Linn.* S. N. XII. pag. 1219.

*Ricinula arachnoides Lam.* X. pag. 49.

— — *Reece Conch. icon. spec. 5. optime!* — Fig. E. Tab. XXIV. in *Rumphii Mus. male et perverse delineata est.*

Unum specimen ad Benguelam legit noster.

Cum Linnaeus l. e. os luteum et fauces violaceas appellet, opinor hanc ipsam speciem et Ricinulam horridam ab eo confusas esse. Ricinula albolabris Blainvillei nil nisi varietas hujus speciei esse videtur.

### 59. *Columbella striata* Duclos.

*Kiener Iconogr. pag. 49. Tab. 2. Fig. 4.*

Plura exemplaria ad Loandam et unicum ad Amabon lecta sunt.

Huc referendus est pro nostra opinione, „le Siger“ Adansonii (Sénég. pag. 135. Tab. 9. fig. 28.) neque *Columbella rustica*, ut Lam. et Desh. putarunt. Descriptio et icon optime quadrant in specimina nostra. Sed cochleola maximopere variat, praesertim respectu habitus coloris, nam modo est rosea unicolor, modo alba vel cornea vel rufa maculisve fuscis et spadiceis reticulata aut varie picta. Fortasse et *Columbella nucleus*, fustigata et modesta Kieneri huc spectant, cum aliae quoque *Columbellarum* species ex. gr. *Columb.* (*Voluta*) *rustica* Linnaei et forma et pictura pervariabiles sint.

### 60. *Columbella cribraria* (*Buccinum*) Lam.

*Bucc. cribr.* Lam. X. pag. 176.

— — *Kiener Iconogr.* pag. 45. Tab. 16. fig. 57.

— — *Quoy et Gaim. Astrol. Zool.* vol. II. pag. 421. Tab. 30. fig. 21. 22.

*Col. cribr.* *Sow. Thes. Conch.* Tab. 38. fig. 112. 113 etc.

Plura specimina ad Loandam lecta sunt. Teste clar. Quoy ad insulam Ascensionis frequentissima est haec species. Exemplaria, quae clar. Tams retulit, nihilo discrepant a speciminibus, quae possidemus ex Antillis. Descriptio et icones, quas cl. Quoy et Gaimard dederunt, satis declarant hanc cochleolam melius ad *Columbellas* referendam esse. Le Barnet Adansonii Sénég. pag. 146. bene quidem et copiose descriptus, sed in Tab. 10. fig. 1. medioeriter delineatus, certe huc pertinet. Exemplaria quae ex insula Cuba clar. Gundlach misit, eodem modo apice erosa et truncata sunt uti specimina ex insula Gorea ab Adansonio descripta. Operculum eorum membranaceum fusco-corneum subellipticum, latere altero subcurvum, paululum attenuatum, pro exiguitate cochleolae magnum, valde discedit ab icone Adansoniana.

### 61. *Columbella laevigata* (Buccinum) L.

*Bucc. laevig.* Linn. S. N. Gmel. pag. 3497.

- — *Pagyr.* Cat. des Moll. de Corse pag. 158. Tab. 8. fig. 1. 2. 3!

- — *Kien.* Icon. pag. 21. n. 22. Tab. 8. fig. 26 etc.

Exemplaria nonnulla valde detrita sine indicatione loci natalis retulit noster ex itinere. Ut putamus „le Bigné“ Adansonii (Sénég. 135. Tab. 9. fig. 27.) huc referendus est, quamvis icon haud sufficiat, nam spira nimis brevis delineata est.

Haec cochleola late dispersa invenitur: habemus eam ex insulis Portorico et Cuba a clarissimis Menke et Pfeiffer, teste Payraudeau et in Mediterraneo ad insulam Corsicam occurrit, sed raro.

### 62. *Nassa ambigua* (Buccinum) Kien. (Mont.)

*vide Tab. nostr. III. Fig. 1. 2. 3. 4. var. major et minor.*

Duo specimina Nassae ejusdam hie depinximus, alterum majus ad insulam Annabon, alterum minus ad Loandam lectum. Maxime conveniunt haec duo specimina cum *Bucc. ambiguo* Kien. pag. 84. Tab. XXI. fig. 81., sed nescimus an hoc sit verum *Bucc. ambiguum* Mont. vel, quod idem est, *Bucc. plicatulum* Brug. Testa speciminis majoris costis longitudinalibus 9 in anfractu ultimo instructum est, in minore costae confertiores 14, striis transversis exasperatae numerantur.

### 63. *Murex Senegalensis* Gmel.

*Gm. S. N.* pag. 3537.

*Le Sirat Adans.* Sénég. pag. 125. Tab. 8. fig. 19.

*M. Brasiliensis* G. B. Sow. jun. *Conch.* III. fig. 55.

Adansonio teste le Sirat saepius invenitur in insula Teneriffa, specimen nostrum inter mollusca erat, quae ab urbe Loanda originem ducunt. Possidemus quoque specimen minus plane congruens cum speciminibus Africanis, quod e Brasilia misit ornat. Beseke.

Si *Murex Luzonis* Petiv. *Gazoph. Nat. et Art.* vol. II. cat. 248. Tab. 99. fig. 13., qui ab Adansonio citatur, huc pertinet, quod dijudicare haud possumus, cum hoc opus prorsus ignoremus, nomen hoc antiquius praefendum est.

**64. Murex varius Sow.**

*vide Tab. nostr. III. Fig. 20. 21. var.*

*G. B. Sowerby jun. Zool. Proc. 1840. Conch. Ill. fig. 57. 108.*

Unicum exemplar depictum ex itinere Africano retulit clar. Tams, at sine indicatione loci natalis. Specimen, quod figg. nostrae exhibent, varietas cochleae nondum adultae esse videtur; in anfractibus ejus superioribus tuberculi duo inter varices reperiuntur, in sequentibus unus tantum crassus.

**65. Murex cristatus Brocchi.**

*vide Tab. nostr. III. Fig. 16. 17.*

*Brocchi Conch. foss. subappennina pag. 394. Tab. VII. fig. 15.*

Cochleolam hic depinximus ad Annabon lectam, vario quidem modo a specie Brocchiana discrepantem, ex. gr. numero costarum seu varicium, qui septem tantum efficit, ratione spirae aliisque notis, nihilominus tamen huc spectare videtur, cum constet, hanc speciem e Mari mediterraneo et tellure Italiae tertiaria satis cognitam pervariabilem esse. Nostrum specimen magis ad eam varietatem accedit, quae in catalogo clar. Payraudeau Murex Blainvillei nominatur. Costae ejus nodulosae vix spinosae apparent. Aperturæ formatio, labrum intus incrassatum denticulis quinque munitum, plica columellaris obsoleta, color, cauda brevis crassa, subrecurva, haec omnia optime respondent.

**66. Tritonium Adansonii Dkr.**

*Murex Argus fasciatus Chemn. X. pag. 240. Tab. 160. fig. 122.*

Unicum specimen ad Loandam lectum exstat staturae minoris, varicibus plane deficientibus insigne. Longitudo ejus vix  $1\frac{1}{2}$  poll. efficit. Anfractus 7 convexi costis transversis 8 subtuberosis et undosis cincti; spirā acuta fere  $\frac{2}{3}$  totius testae, adaequat. Color canescens, costae fuscae; columella alba rugosa; labrum incrassatum albo-dentatum

Cochlea nostra optime respondet iconi Chemnitzianae, quam conchylologi quidam pro *Ranella vexillum Cumingii* (Sow. Conch. ill. sp. 3.) habent, a qua tamen aperturæ forma et indole, costis transversis subnodosis paucioribus, anfractibus convexioribus, sutura profundiore, testa minore solidiore aliisque notis bene differt. Fortasse „le Voyet“ Adansonii Sénég. Tab. 8. fig. 12.) hunc referendus est, qui a Chemnitzio et Schrötero male cum *Tritonio pileari* jungitur.

**67. Tritonium obscurum Reeve?**

*vide Tab. nostr. III. Fig. 18. 19.*

Icon nostra repraesentat Tritonii speciem nondum adultam, quae fortasse ad Tritonium obscurum Reevei (cfr. Conch. icon. spec. 63.) pertinet.

Hoc specimen ex insula Annabon originem ducit.

**68. Fusus morio (Murex) L.**

*Linn. S. N. ed. XII. pag. 1221.*

*Adans. Sénég. pag. 141. Tab. 9. fig. 31. le Nivar (specimen juvenile).*

Unum specimen fere 5 poll. longum ad Loandam lectum exstat. Ad insulas Goreae et Magdalenae Adansonio teste satis frequens invenitur scopulis adhaerens, ad Curao Indiae orientalis teste Statio Müller. In litore Novae Hollandiae occidentali utraque varietas (*Fusus morio* et *coronatus* Lam.) collecta est a L. Präiss (cfr. Menke Specimen Moll. Nov. Holl. pag. 25); inde patet hanc speciem per magnum terrarum tractum dispersam esse.

Cochlea jam ex longo tempore nota, statu integro epidermide valida muscosa luteo-olivacea obducta est. Formam offert intermediam inter Fusos atque Pyrulas.

**69. Pleurotoma spirata Lam.**

*Lam. an. sans vert. edit. Desh. vol. IX. pag. 348.*

Unum tantum exemplar subfossile ad Loandam lectum adest, quod, quamvis ab iconibus Reeveanis et Kienerianis forma minore magisque coarctata paulo discedat, tamen huc referendum esse arbitror. (Mare Chinense Lam.)

**70. Strombus floridus Lam. var.**

*vide Tab. nostr. IV. Fig. 14. 15.*

*Lam. an. sans vert. IX. pag. 707.*

Species habitu et colore valde variabilis. Figurae nostrae offerunt specimen coarctatum albo labiatum, ad Loandam collectum.

**71. *Conus genuanus* L.**

*vide Tab. nostr. IV. Fig. 20, 21.*

Unum specimen ad insulam Annabon lectum exstat taeniis distinctissimis aequalibus fusco alboque articulatis cinctum.

**72. *Conus testudinarius* Mart. var.**

*vide Tab. nostr. IV. Fig. 24, 25.*

*Martini* Conch. vol. II. pag. 250. Tab. 55. fig. 605.

Figurae nostrae varietatem minorem exhibent testa coeruleo-alba, maculis rubido-fuscis marmorata insignem. Hoc specimen optime conservatum ex insula Annabon retulit noster.

**73. *Conus Grayi* Reeve.**

*vide Tab. nostr. IV. Fig. 18, 19.*

Testa turbinata, solida, piriformis, tenerrime striata fere laevigata, basin versus lacteo-alba vel cinereo-coerulea maculisque irregularibus fuscis aut fusco-nigricantibus marmorata, interdum undata; spira convexa 9 gyrata, spiraliter striato-sulcata; apex mucronatus roseus.

*Reeve* Conch. icon. spec. 258 a. b. c.

Specimen quod exstat ad Benguelam lectum est.

Quamvis figg. 258 c. in opere Reevei laudato a nostra specie aliquantum discedat, tamen figg. 285 a et b. habitu cum nostra cochlea bene conveniunt, ita ut testam recte determinatam esse credamus.

**74. *Conus Tamsianus* Dkr.**

*vide Tab. nostr. IV. Fig. 22, 23.*

Testa turbinata laevis, basin versus lirata, albida maculis et flammis irregularibus fuscis lineisque transversis albo et fusco-articulatis picta, epidermide pallide olivacea vestita; spira paulum elongata, conoidea; fauces purpureo-fuscae. — Long. 11 lin. diam. max.  $5\frac{1}{2}$  lin.

Non sine haesitatione hanc speciem ad insulam Annabon lectam hic introduco novam; sed nusquam inveni descriptionem vel iconem ipsi convenientem. Species



inter Conum Mediterraneum et Guinaicum quasi intermedia est, sed differt ab hoc striis spirae spiralibus omnino deficientibus, ab illo spira brevior et liris baseos fortioribus. Conus Adansoni Lam. XI. pag. 94., le Chotin Adans. Sénég. pag. 95. Tab. 6. fig. 6. a nostra specie non minus decedere videtur.

Præterea duo exemplaria Coni cujusdam exstant fluctuum agitatione tam detrita, ut determinari nequeant.

### 75. *Oliva flammulata* Lam.

*vide Tab. nostr. IV. Fig. 26. 27.*

*Lam. an. sans vert. X. pag. 613.*

*Adans. Sénég. pag. 61. Tab. 4. fig. 6 Girol.*

Habitat ad Loandam (Tams) in ostio fluminis Nigri arenoso frequentissima (Adanson).

Icon nostra specimen majus repræsentat. Clar. Reeve patriam Olivæ flammulatae Indias occidentales tantum nominat, quod fortasse in errore nititur.

### 76. *Oliva nana* Lam.

*vide Tab. nostr. IV. Fig. 28. 29., var. minor 30. 31.*

Ad insulam Loandam frequentissima, ubi numorum loco versatur sicut et Cypræa moneta Linnæi. In Oceano Americano quoque hanc speciem obvenire dicunt. In opere Adansonii deest.

Duas hujus cochleolæ varietates depinximus callo spirali fere omnino carentes, præterea in specimine majore spira paullo elatior est, quam in ceteris. Plerumque testa lineolis fuscis undulatis ornata est, sed exemplaria nonnulla punctulis quoque numerosis concinne adpersa inveniuntur; figuræ 30 et 31 specimen minus in anfractu ultimo castaneo tinctum exhibent

### 77. *Marginella Adansoni* Kien.

*Adans. Sénég. pag. 59. Tab. 4. fig. 2. le Narel.*

*Kiener Iconogr. pag. 5. Tab. VII. fig. 27.*

§ Habitat ad St. Anton.

Plures auctores hanc speciem pro varietate tantum Marginellæ bifasciatae Lam. habent, cum dicant picturam in testis variabilem esse. Sed quamvis equidem

non minus credam, colores pro certis generibus haud magni esse momenti, tamen ex altera parte concedendum est, colores et picturam saepissime ad ipsius testae indolem maxime necessarios esse, ex causa in Marginellarum genere. Ceterum monendum est Marginellam Adansonii statura majore et solidiore et labro magis incrassato interne distincte denticulato a Marg. bifasciata Lamarekii distinguendam esse. — Figura cochleam „le Narel“ dictam exhibens rudis quidem, sed ejus descriptio exactissima est. Clar. Lamarekius hanc figuram male ad Marginellam fabam refert, quam Adansonius prorsus ignoravit.

### 78. *Marginella helmetina* Rang.

*Lam. syst. an. vert. ed. alt. X. pag. 448.*

*Kien. Iconogr. pag. 11. Tab. 7. fig. 28.*

Specimen unum exstat ad Loandam lectum.

### 79. *Marginella interrupta* Lam.

*Le Duchou Adans. Sénég. pag. 61. Tab. 4. fig. 5.*

*Kien. Icon. pag. 25. Tab. 5. fig. 21.*

Ad Loandam frequentissima videtur. Species in multis regionibus obvia.

### 80. *Cypraea lurida* L.

*vide Tab. nostr. IV. fig. 5. 6. var. minima.*

*Linnaei S. Nat. ed. XII. pag. 1175.*

*Adans. Sénég. Tab. 5. fig. D.*

Plura hujus speciei exemplaria ad Annabon collecta exstant magnitudine et colore mirum in modum variantia; maximum eorum fere 2 poll., minimum vix 8 lin. longum. Color dorsi modo hepaticus, modo cinereo-livescens seu fusco-olivaceus; saepius fasciae obscurae tres translucent. Unum exemplar extremitatibus valde productis et dorso subgibboso insigne. Icones 5 et 6 specimen minimum exhibent.

Cochlea e Mari Mediterraneo major satis nota est.

### 81. *Cypraea spurca* L.

*vide Tab. nostr. IV. Fig. 1. 2. 3. 4.*

*Lin. S. N. ed. XII. pag. 1179. n. 359.*

*Mart. C. Cab. I. Tab. 31. fig. 335.*

Plura specimina ad Annabon lecta sunt forma et pictura variantia. Icones nostrae duo varietates exhibent statura et colore valde decedentes a cochlea Maris Mediterranei. In nonnullis fundus livescens seu dilute flavidus, in aliis hepaticus, raro subolivaceus, ocellis, punctulis vel picturis squamatis plus minusve saturatoribus adpersus; margo foveolatus ocellis castaneis partim atro-fuscis ornatus; basis incarnata vel sublivida. — Non dubito, quin cochlea in opere Adansonii pag. 70. descripta et in Tab. 5. litera I signata ad nostram varietatem referenda sit; pariter et fig. F. ejusdem Tabulae huc pertinere videtur, nam simillima est speciminibus Cypraeae spurcae majoribus, quae clar. Philippi ex Italia retulit.

### 82. *Cypraea caput serpentis* L.

*Adans. Sénég.* pag. 68. Tab. 5. fig. G.

*Lam.* vol. X. pag. 508.

Unum exemplar detritum incerti loci natalis retulit noster.

### 83. *Cypraea moneta* L.

*Lin.* S. N. ed. XII. pag. 1178.

Plura specimina in regione Loandae collecta exstant.

Haec species in toto Africae occidentalis litore frequentissima dicitur, nihilominus in Adansonii opere desideratur. Exemplaria nostra ex insula Loanda originem ducunt, ubi colliguntur ab incolis. Pari modo et magnam hujus cochleae copiam a litore Africae orientalis ad Guineam transferunt nautae, cum in his terris minorum locum teneat.

### 84. *Terebra Senegalensis* Lam.

*Le Favat Adans Sénég.* pag. 54. Tab. 4. fig. 5.

*Lam.* an. sans vert. ed. alt. vol. X. pag. 244.

Plura specimina ad Loandam collecta exstant. Sine ullo dubio „le Favat“ Adansonii huc referendus est, cum non solum descriptio, sed etiam icones nostris speciminibus optime respondeant. Clar. Deshayes censet nomen antiquissimum le Favat restituendum esse. Sane et ex mea sententia hoc nomen praefereendum esset nisi latinitatis et nomenclaturae regulis plane obstaret ut „le Nifat, Narel, Girol,

Pitar. Kambeul omniaque ista verba barbara quasi fabricata. Pari modo et nomina multa a clarissimis d'Orbigny et DuRoi testaceis quibusdam imposita prorsus rejicienda sunt, cum omnes nomenclaturae regulas lulibrio habeant.

*Terebra Senegalensis* colore pervariabilis est; specimina plurima inveniuntur lutea, luteo-albida, vel pallide coerulescentia maculis subquadratis flammisque fusciscentibus et castaneis picta, apice colore obscuriore signata; specimen unicum exstat fere totum ferrugineum. Anfractus supremi longitudine plicati, sequentes striati, linea impressa basin versus plus minusve evanescente divisi.

Ut bene monet Kienerus (pag. 28.) *Terebra striatula* Lam. huc forsitan referenda est. An quoque *Buccinum ferrugineum* ad hanc nostram speciem pertineat, ut cl. Deshayes opinatur, non dijudicaverim.

### 85. *Sigaretus concavus* Lam.

Huc spectare videtur unicum exemplar ad Benguelam lectum.

### 86. *Sigaretus Martinianus* Phil.

*cf. Abb. vol. I. pag. 111. Tab. I. Fig. 5.*

Figura hic allegata in exemplar ad Loandam lectum optime quadrat. An huc quoque referendus est „le Sigaret“ Adansonii (Sénég. pag. 24. Tab. 2. fig. 2.) hoc ego non dijudicaverim. Icones nimis rudes sunt. Fortasse duo species confundit Adansonius, ut Philippi censet.

### 87. *Sigaretus cymba* Mke. var.?

*vide Tab. nostr. V. Fig. 20. 21. 22.*

Specimen hic depictum ad Benguelam lectum maxime cum *Sigareto cymba* Menkei (*cf. Synops. meth. Moll. pag. 146*) convenit. Testa ejus est magna, ovata, valde convexa, transversim tenuiterque lirata, flavida partim rufescens, margo columellaris incrassatus, reflexus, albus, apertura ovato-rotundata, pallide castanea, laevissima. Certe et *Sigareto Grayi* Desh. (Lam. ed II. vol. IX. pag. 12.) cochlea nostra similis est, sed spira obtusa striisque subpunctulatis deficientibus differre videtur. — Cum in *Sigareto cymba* Menkei semper callositatem linearem internam, qua cochlea cingitur, observaverim, quae in specimine nostro omnino desideratur,

pro nova specie fortasse habenda est; nam illa callositas sine dubio a proprietate quadam animalis pendet.

### 88. *Sigaretus Menkeanus* Dkr.

Testa ovalis, depressa, undulato transversim tenuiterque lirata, alba, fasciis duabus latis interruptis pallide rufis picta; spira planata. — Diam. max. 1 poll.  $2\frac{1}{2}$  lin., diam. min. 11 lin., altit. 4 lin.

Habitat ad Benguelam.

Testa Sigareti depresso Phil. (Abb. I. pag. 144. Tab. I. fig. 3.) inter omnes, quas novimus species, simillima est, sed fasciis et spira minore constanter differre videtur. Pictura Sigaretum maculatum Say in mentem vocat, qui nostra opinione minime, ut clar. Recluz opinatur, pro Sig. Martiniano nondum adulto habendus est.

### 89. *Haliotis tuberculata* L.

*vide Tab. nostr. V. Fig. 17. 18. 19 et var. 20. 21. 22.*

*Linnaei* Syst. Nat. edit. XII. pag. 1256. n. 741.

*Adans.* Sénag. pag. 19. Tab. 2. fig. 1. (L'Ormier).

Specimina hic depicta ad Benguelam et Loandam collecta, tam iconi, quam descriptioni Adansonianae plane respondent, ita ut eadem ad cochleam l'Ormier dictam pertinere censeam. Cum praeterea Adansonius ipse „*Haliotin striatam rugosam*“ Linnaei citaverit (cfr. Fauna Suec. pag. 533. n. 1326), quam hic immortalis vir in editione duodecima Systematis Naturae nomine Hal. tuberculatae commemorat, huic speciei certe nomen supra inscriptum tribuendum est. Ut vero mea fert opinio, non minus Hal. striata nec non marmorata Linnaei ad Hal. tuberculatam spectant, cum haec species, ut Adansonius ipse affirmat, mirum in modum variet. Insuper Martini quoque Conch. Cab. I. pag. 178. Haliotin marmoratam Linnaei ad iconem Adansoniam refert et descriptio Bornii praeclari: „testa ovata, complanata, striis parallelis transversis et longitudinalibus obsoletis decussata; limbus planus, dorsum convexum foraminibus sex parvis pertusum; spira obtusa; color viridis maculis fulvis marmoratus“ satis respondet specimenibus quibusdam nostrae cochleae. Pariter et verba Linnaei: „habitat in Oceano Africano“ respicienda sunt.

Ceterum miror nomen Linnaeanum Hal. marmoratae neque in Lamarckii opere, nec in Reeve-Conch. iconica obvenire. Haliotis marmorata Grayana alia est species. Cfr. Reeve Conch. icon. spec: 44.

Icones nostrae 17. 18. 19. specimen exhibent luteo, rubro spadiceoque marmoratum, striis longitudinalibus tenuissimis, transversis vero maximam partem obsoletis sculptum; figurae 1. 2. 3. exemplar minus repraesentant colore pallidiore, luteo et rubro variegatum, costulis latis et angustis lirisque profundioribus partim subflexuosis insigne.

**90. Haliotis virginea Chemn.**

*cide Tab. nostr. V. Fig. 6. 7. 8.*

*Chemn. Conch. Cab. X. pag. 314. Tab. 166. fig. 1607. 1608.*

Cum iconem huic speciei pulcherrimae omnino convenientem ignorem, specimen optime conservatum depinximus, quod reportavit clar. Tams ex insula Annabon. Hoc specimine invento patria certa hujus cochleae innotuit.

**91. Crepidula fornicata (Patella) L.**

Specimina, quae exstant e Guinea inferiore, omnino conveniunt cum figura Adansonii Tab. II. 8. „le Sulin“ dicta, neque cum *Crepidula porcellana*, quacum male jungitur a Lamarekio. Jam Linnaeus ipse illam iconem Adansonianam in describenda specie citavit, memorans spira laterali labioque concavo albo a *Patella porcellana* differre. Praeterea descriptio Adansonii perfecta et absoluta plane convenit cum *Crepidulis fornicatis*, quas ex America boreali allatas accepimus. Le Garnot Adansonii in eadem Tabula fig. 9. aere excisus, specimen junius esse videtur. In nonnullis exemplaribus Americanis nostrae collectionis duo strigae fuscae a vertice radiantibus observantur ut in illa icone. — Le Jenac, a Gmelino *Patella Goreensis* nominatus, alia esse videtur species, exemplaribus nonnullis, quae retulit noster, satis respondens.

**92. Crepidula hepatica Desh.**

*cide Tab. nostr. V. Fig. 4. 5. varr.*

*Lam. An. sans. vert. VII. pag. 646. n. 12.*

*Krauss Südafr. Moll. pag. 69. Tab. IV. fig. 12. a. b.*

Plurima specimina exstant ad Benguelam et Loandam lecta mirum in modum inter se discrepantia, ita ut descriptio Deshayesiana cum singulis formis minime conveniat. Testa scilicet ovata modo depressa vel irregulariter dilatata et inflexa.

modo convexa lateribusque compressa, sinuata et latere dextro, vel, quod saepius occurrit, sinistro profunde emarginata est. (fig. 5.) Pictura unicolor hepatica seu fuscescens, interdum in fundo pallidiore fusco maculata praesertim marginem versus. Septum albidum planum subprofundum, medio parum sinuat<sup>um</sup>. Vertex statu integro subaectus haud raro obtusatus, plerumque dextrorsum inflexus.

### 93. *Crepidula adpersa* Dkr.

*vide Tab. nostr. V. Fig. 12. 16. 26. 27. 28. carr.*

Testa ovata plus minusve convexa, irregulariter rugulosa, alba maculisque fuscis adpersa, epidermide pallide olivacea induta; septum planum medio subsinuat<sup>um</sup>, vertex plerumque valde porrectus. — Long. 6 — 7 lin., lat. 4 — 5 lin.

*Crepidula adpersa* Dkr. in Zeitschr. für Malacoz. 1846. pag. 25.

Quoad formam *Crepidulae* hepaticae Desh. affinis, sed testa rugulosa, alba, maculis fuscis ornata, ut videtur bene distincta.

Habitat in litore lapidoso ad Benguelam rara.

### 94. *Crepidula aculeata* (Patella) Gmel.

„Patella fornicata aculeata, testa integra, ovali, fusca, concamerata, labiata, seu labio interno vel fornice instructa, striis aculeatis exasperata, vertice recurvo.“

*Pat. aculeata* Gmel. pag. 3693.

— — *Chemn. Conch. Cab. X.* pag. 334. Tab. 168. fig. 1624. 1625.

*Crep. aculeata* Lam. VII. pag. 642.

— — *Sow. Gen. of Sh.* fig. 4.

Unicum exemplar optime conservatum ad Benguelam lectum exstat.

### 95. *Crepidula Peruviana* Lam.

Unicum specimen ad Loandan lectum adest plane conveniens cum exemplaribus, quae cl. Bernardus Philippi e Peruvia et ex insula Chiloë reportavit.

Testa crassa, suborbicularis, valde convexa, subspiralis, dorso rugulosa; septum concavum utrinque, praesertim ad sinistram, sinuat<sup>um</sup>; apex magnus dextrorsum incurvus; color subcarneus vel albo carneoque variegatus, interdum ad marginem subfusco striatus; septum lacteum. — Long. max. 1. poll. 6 lin.

Haec species omnium Crepidularum, quae huc usque innotuere, maxima est. Unum exemplar nostrae collectionis eximiae magnitudinis fere 2 poll. 6 lin. longum est. Conf. Lam. VII. pag. 644. n. 6. Deless. Rec. Tab. 25. fig. 5.

#### 96. *Galyptraea vulgaris* Phil.

*Phil.* Enum. Moll. Sic. I. pag. 119.

Tria exemplaria in litore prope Benguelam lecta adsunt, quae a speciminibus Maris Mediterranei testa squamulis tantum magis exasperata differunt. Unicum specimen apice fusco notatum fortasse pro specie propria existimanda est. — Haec species ad genus Grayanum Galeris pertinet.

#### 97. *Galyptraea radians* (Trochus) Lam.

Specimina ad Benguelam et St. Vincent lecta plane conveniunt cum exemplaribus Peruanis et Chilensibus. — Genus Trochita Schumacheri in hanc speciem fundatum est.

#### 98. *Capulus pilosus* (Pileopsis) Desh.

Exemplaria plura lecta sunt ad Loandam. Quamvis sint detrita, tamen rudimenta epidermidis pilosae ostendunt.

#### 99. *Capulus mitrula* (Pileopsis) Lam.

Tria specimina exstant ad Loandam lecta, quae omnino cum icone Adansoniana „le Soron“ dicta (cfr. Tab. 2. fig. 3) conveniunt, ita ut ea sine haesitatione huc referam. Clar. Deshayes bene monet (Lam. ed. II. VII. pag. 610.) Pileopsin mitrulam fortasse ad Patellam antiquatam Linnaci (S. N. ed. XII. pag. 1259.) referendam esse, sed dubitat speciem Adansonianam huc pertinere. — Possidemus hanc cochleolam e remotissimis terrae regionibus allatam. — Hanc et antecedentem speciem ad genus Hipponychis Defrancei transferant, qui Capulos discernunt.

#### 100. *Fissurella rosea* (Patella) Gmel.

*Mart.* Conch. Cab. I. Tab. XII. fig. 105.

*Gmel.* pag. 3730. n. 204.

*Sow.* Conch. ill. fig. 8.



*Fiss. rosea* Lam.? in *Phil. Enum. Moll. Sic. II.* pag. 91.

Duo tantum hujus speciei Maris Mediterranei frequentissimae exemplaria exstant in litore ad Benguelam lecta. Icon. Martiniana et descriptio Philippiana — „testa ovato-oblonga, conico-convexa, tenuis, longitudinaliter striato-rugosa, purpurea aut albo roseoque radiata, aut fuscescens varia, roseo radiata, intus plerumque virescens, margo internus levissime crenulatus, planus“ — omnino quadrant.

### 101. *Fissurella Philippiana* Dkr.

*vide Tab. nostr. V. Fig. 23. 24. 25.*

Testa ovato-oblonga, fere elliptica, convexa, antice declivis, subgibbosa, albido-luteo seu pallide fusco maculata, costis radiantibus plurimis striisque transversis confertis elevatis decussata; vertex ultimo fere quadrante totius longitudinis situs; foramen pro magnitudine parvum oblongum, lateribus sinuatum; margo intus crenulatus. — Testa fere 6 lin. longa. Ratio longit., lat. et altit. = 100 : 62 : 35.

*Fissurella Philippiana* Dkr. in *Zeitschr. für Mal.* 1846. pag. 26.

*Fissurella gibba* Phil. — *Fiss. Graecae* L. similis, sed bene distinguenda — primo obtutu eadem esse videtur species, at nostra cochleae evidentissime differt foraminis forma ovata lateribusque dilatata, serae ori haud dissimili, qua clavis immittitur. Praeterea apice multo magis excentrali et sculptura asperiore insignis est.

Lecta est prope Loandam.

### 102. *Fissurella Menkeana* Dkr.

*vide Tab. nostr. V. Fig. 13. 14. 15.*

Testa elliptica valde convexa, antice subgibbosa, albida, badio roseoque picta, costis longitudinalibus plurimis striisque transversis subclathrata; vertex obtusus in ultimo quadrante totius longitudinis situs; foramen parvum subrotundum; margo crenulatus. — Long. 6 — 7 lin. Long., lat., alt. = 100 : 65 : 42.

*Fissurella Menkeana* Dkr. in *Zeitschr. für Malac.* 1846. pag. 26.

Species haec similis praecedenti differt costis subtilioribus et foramine subrotundo magis antrorsum inclinato. Variat pictura et colore; nam modo est sordide alba et badio maculata, modo nivea radiis pallide rufis vel roseis ornata. Costae in aliis speciminibus obsoletae, in aliis granulosae apparent.

Habitat cum praecedente, unicum quoque specimen lectum est in litore ad Benguelam.

### 103. *Fissurella Benguelensis* Dkr.

*vide Tab. nostr. V. Fig. 9. 10. 11.*

Testa ovato-oblonga, depresso-conica, flavida, costis plurimis elevatis costulisque transversis decussantibus clathrata; apex excentralis in tertia longitudinis parte situs: foramen subrotundum, annulo purpureo circumdatum; facies interna albida; margo leviter crenulatus. — Longitudo uniei speciminis ad Benguelam lecti 5,5 lin. efficit. Long., lat. et alt. ratio = 100 : 60 : 30.

*Fissurella Benguelensis* Dkr. in Zeitschr. für Malacoz. 1846. pag. 27.

Forma *Fissurellae Graecae* Lam. e mari Siculo affinis, sed costae radiantes seu longitudinales confertae, multo minus elevatae nec nodiferae, costulae transversae subtiliores neque lamelliformes.

### 104. *Fissurella Graeca* (Patella) L.

Unicum specimen detritum ad Loandam lectum exstat. Huc spectat le Gival Adans. Sénag. pag. 37. Tab. 2. fig. 7. Icon Adansoniana nostro specimine duplo major.

### 105. *Fissurella alabastrites* Reeve.

*Conch. icon. spec. 27.*

Duo exemplaria paullo detrita ad St. Vincent lecta exstant. Costis majoribus minoribusque 22 — 26 instructa sunt; color eorum est albus; orificium magnum linea rosea intus circumdatur. Le Dason Adansonii (Sénag. pag. 35. Tab. 2. fig. 6) certe huc pertinere putamus, cum descriptio et icones optime respondeant specimenibus nostris. Clar. Reeve iconem Adansonianam haud citavit in describenda hac specie. Linnaeus iconem Adansonianam male ad *Patellam* suam nimbosam refert. Conf. de hac specie Deshayesii adnotatio in Lam. vol. VII. pag. 591.

### 106. *Patella lugubris* Gmel.

*vide Tab. nostr. VII. Fig. 9. 10. 11 et Fig. 22. 23. 24.*

Lin. S. N. edit. XIII. pag. 3705.

*Mitrula lugubris* Mart. Conch. Cab. I. Tab. 8. fig. 60.

— — Schröter Einl. II, pag. 448. n. 19.

Cum descriptiones lujus speciei haud sufficiant, duo exemplaria ejusdem accuratissime depinximus alterum majus ad Benguelam, alterum minus ad Loandam lectum. In specimine majore costae radiantes rugulosae, subnodosae 46 — 48 numerantur; in interstitiis costae sunt minores. Interna facies atrato-coerulescens nitidissima, centrum lacteum. Specimen minus fere totidem costis instructum, radiis nonnullis albidis pictum est. — Icon Martiniana exemplar multo majus albo marginatum repraesentat.

### 107. *Patella spectabilis* Dkr.

*vide Tab. nostr. VI. Fig. 7. 8. 9.*

Testa ovata, subdepressa, solida, lutea vel sordide alba, rufo radiata; vertex obtusiusculus ad  $\frac{3}{7}$  longitudinis situs, vel, quod idem est, longitudinem in ratione tres ad quatuor dividens; costae radiantes numerosae, rugulosae, subnodosae, marginem versus subimbricatae; pagina interna coerulescens, centrum lacteum; margo irregulariter plicatus, crenulatus, haud angulatus. — Long. speciminis quod exstat maximi 1 poll. 9 lin., latit. mediae testae 1 poll.  $4\frac{2}{3}$  lin., altit. 6 lin.; sed exemplaria multo majora usque ad 2 poll. 6 lin. longa vidimus.

Habitat ad Loandam haud rara.

Species nostra Patellae margaritaceae Gmel. (Mart. I. Tab. 10. fig. 85!) et variatati, quae Lamarekio Pat. coerulea erat, affinis, sed notis quibusdam diversa videtur ex. c. testa majore, crassiore, haud angulata, costis majoribus et imprimis vertice magis centrali, qui in illa semper ad  $\frac{1}{3}$  longitudinis situs est. Monet quoque bene clar. Philippi (Enum. Moll. Sic. II. pag. 109.) pullos Pat. margaritaceae saepius Pat. saccharinae Gmel. valde similes esse, quod de pullis nostrae speciei affirmare non possum.

Ceterum haud contemnenda Patellarum copia exstat, quam clarissimus noster peregrinator attulit, magnam partem pervariabilis, qua de causa difficile dijudicari potest, quid sit species, quid varietas. Eodem modo in speciebus jam descriptis et iconibus illustratis difficillima est accurata determinatio, quum manifestum sit apud veteres auctores non solum varias species saepissime confusas, verum etiam plures varietates pro genuinis speciebus separatas esse. Ut hic exemplum ponam *Patella* coerulea L., margaritacea Gmel., *Bonnardi* Payr. et *scutellaris* Lam. nostra opinione ad unam eandemque speciem pertinent. Huc quoque et ea forma spectare videtur, quam clar. d'Orbigny *Patellam* *Loweii* appellat, *Voyage des Iles canar.*

Tab. VII. fig. 9 et 10.) aequè ac ea, quam Tab. nostra VI. fig. 1. 2. 3. offert. Jam habemus eam e variis plagis Africae occidentalis, regione scilicet Loandae et Benguelae, ex insulis Fayal et St. Vincent. Clar. amicus Albers Berolinensis nuperime statu subfossili eam ex itinere ad insulam Madeiram retulit mihiq̄ benevole communicavit. Haud raro ibidem in terra quadam rufacea ad pagum Canical in peninsula San Lorenzo dicta occurrit, cum Helice delphinula Loweï, thiarella Webb et Bert. aliisque istis speciebus admirandis Maderensibus commixta. Itaque enim constat, hanc cochleam pervariabilem in magna Africae occidentalis parte obvenire.

Varietas de qua sermo, non solum a Patella margaritacea, sed etiam a scutellari et coerulea praesertim testa valde depressa, costis crassioribus asperatis in pullis plerumque distinctissime squamoso-echinatis et apice parvulo, saepius mamillari distinguitur. Facies interna colore coerulescente, medio lacteo tineta. Margo acutus crenulatus, interdum subangulatus, ita ut primo aspectu a Patella margaritacea et extremis aliarum varietatum formis bene differre videatur; attamen sensim in eas transit.

### 107. Patella Guineensis Dkr.

*eide Tab. nostr. VII. Fig. 19. 20. 21. et rar. in eadem Tab. Fig. 1. 2. 3.*

Testa ovalis, interdum elliptica, subelevata, solidiuscula, concentricè striata et subrugosa, costis radiantibus confertis inaequalibus subnodosis, partim obsolete instructa, luteo-aurantia, fusco variegata et radiata; vertex prominulus antrorsum inclinatus submamillaris ad  $\frac{1}{3}$  longitudinis situs; facies interna luteo-aurantia, centrum lacteum et luridum; margo acutus vix crenulatus fere simplex. — Long. 1 poll. 1 lin. Long. lat. alt. = 100 : 88 : 30.

Habitat ad Loandam.

Cochlea ambitu plerumque fere exacte ovato, interdum elliptico et margine undique incumbente cum nulla alia specie, quae nobis innotuit, iungenda est. Plura adsunt exemplaria in eodem litore lecta, paullulum latiora, omnino majora, cinereo-flava maculisque fuscis irregularibus adpersa et costellis scabris exasperata, quae fortasse ad aliam speciem pertinent, cum et interna facies differentias quasdam praebet, sed difficile est dijudicatu, num sint varietates, an pertineant ad propriam quandam speciem. — Varietas, quam exhibent figurae 1. 2. 3, superficie subaspera, marginem versus subimbricata, ambitu fere elliptico, maculis radiisque fuscis magis perspicuis et colore cinereo-flavo differt.

### 109. *Patella tabularis* Krauss.

*Krauss.* Südafr. Moll. pag. 47. Tab. III. fig. 8.

Unum tantum specimen nondum adultum ad litus prope Benguelam lectum exstat, quod huc spectare videtur. Forma, numerus costarum majorum et minorum, sculptura omnino et color externus haec omnia in illud quadrant excepta unica differentia, colore scilicet interno, qui est in centro albus neque fuscescens. Nihilominus haud dubitamus, quin haec species huc pertineat. An *Patella oblecta* Krauss l. l. pag. 47. Tab. III. fig. 11 nil nisi varietas *Patellae tabularis*?

### 110. *Patella nigro-squamosa* Dkr.

*vide Tab. nostr. VII. Fig. 4. 5. 6. var. minor Fig. 7. 8. var. major. tota nigra.*

Testa ovata, subconica, solida, albida, costis radiantibus majoribus minoribusque confertissimis granulato-squamosis ornata, squamulis nigris erectis; vertex ad  $\frac{2}{3}$  longitudinis testae situs, acutiusculus, saepius obtusatus et erosus; pagina interna lactea, centro rufa vel lutea; margo crenulatus fusco atroque maculatus seu totus aterrimus. — Long. speciminis maximi fere 1 poll. efficit. Long., lat., alt. = 100: 75 — 80 : 40.

Varietas minor rara invenitur ad urbem Hortam, latere orientali insulae Fayal. teste clar. Tans; major ad Benguelam legitur.

*Patella nigro-squamosa* Dkr. in Zeitschr. für Malacoz. 1846. pag. 25.

Triplex distinguenda est hujus speciei varietas:

- 1) testa majore tota atra, margine lato aterrimo; var. miliaris Phil. in Zeitschr. für Malacoz. 1848. pag. 162. *Patella Natalensis* Krauss. Südafr. Moll. pag. 53. Tab. III. fig. 10. Gabon, Benguela et litus Natalense;
- 2) testa ovata lateribus, subcompressa, striis echinulatis paucioribus instructa; margine atrato et fusco maculato. *Pat. echinulata* Krauss. l. c. pag. 52. Tab. III. fig. 15., in sinu tabulari lecta;
- 3) testa paulo altiore sordide alba vel lutea, costulis nigro-squamosis subechinulatis ornata; ad urbem Hortam detecta.

Species nostra pervariabilis ad eas *Patellas* pertinet, quae ad latera hiant, testa scilicet antice et postice tantum incumbit. Primo obrutu proxime cognata esse videtur cum *Pat. lusitanica* Gmel., nam simillima est speciminibus ejusdem detritis, quae a Lamarckio sub nomine *Patellae punctatae* descripta sunt. Conf.

Phil. Enum. Moll. Sic. I. pag. 110. — Pat. lusitanica statu integro radiis aureis vel castaneis semper ornata est.

### 111. *Patella Adansonii* Dkr.

vide Tab. nostr. VI. Fig. 10. 11. 12. specimen juvenile, Fig. 13. 14. 15. spec. adultum exhibet.

Testa oblongo-ovata, subelliptica, mediocriter elevata, costis inaequalibus circa 80 — 100 sculpta, albida, nigro, fusco et olivaceo marmorata et striata; vertex ante tertiam longitudinis partem situs; facies interna coerulescens; centrum lacteum et rufescens, interdum subcarneum vel hepaticum, limbum versus rufo radiatum; margo subrenato-dentatus. — Long. spec. maximi 1 poll. 10 lin.; mensurae circiter haecce 100 : 80 : 35.

In sinu ad Loandam lapidibus insidentem haud raram legit noster haec cochleam.

Ad hanc speciem *Patella nigra*, magna tenuiter admodum striata *Africana* Listeri (Tab. 537. fig. 16.) pertinere videtur, pariter „Libot“ Adans. Sémég. pag. 27. Tab. 2. fig. 1. Costae numero pervariabiles, in uno specimine exstante circa 120; saepe costa major in utroque latere minorem habet, ut bene dicit Adansonius, sed clare elucet in descriptione plures species confusas esse. — Gmelinus figuram Listeri male ad *Patellam erenatam* refert et *Libot Adansonii* cum *Patella umbella* male jungit.

### 112. *Patella Kraussii* Dkr.

vide Tab. nostr. VI. Fig. 4. 5. 6.

Testa ovata, tenuis, depressiuscula, pallide fusca, subcornea, radiatim costata transversimque striata, costae inaequales subundulatae; vertex acutus porrectus, retrorsum inclinatus, subuncinatus, fere ad  $\frac{3}{4}$  longitudinis situs; margo acutus, subtus obsolete plicatus et erenulatus; pagina interna subcaea et coerulescens, centrum sordide album et flavescens. — Long. fere 1 poll. 3 lin., lat. 11 lin. alt. 4 lin.

Habitat ad Loandam.

Species singularis pro mea sententia ad nullam aliam huc usque descriptam adnumerari potest. Costae radiantibus 100 — 120 numerantur; in interstitiis costarum majorum 2 — 3 minores, majores passim squamulis et nodulis instructae sunt, praeterea tota superficies subtilissime lineata est, quae vero lineolae per vitrum tantum aspicí possunt.

**113. Patella conspicua Phil.**

*Abb. vol. III. pag. 71. Tab. III. Fig. 1.*

Exemplar minus ex itinere Africano attulit noster sine indicatione certa loci natalis. Vertex valde obtusatus et erosus ab auctore clar. conicus appellatur. — Testa adulta sine dubio Patellae safianae Lam. Deless. Rec. Tab. 22. fig. 2. valde similis est (Gabon in Guinea Phil.)

---

CONCHIFERA.

**114. Ostrea Guineensis Dkr.**

*vide Tab. nostr. VII. Fig. 12 — 18.*

Quamquam nulla mihi nota est Ostrearum species huic respondens, invitus tamen hanc concham pervariabilem pro nova specie hic enumero, cum Ostrearum genus formis suis et sculpturae indole tantopere variet, ut saepius dijudicari non possit, quae formae sint varietates, quae species genuinae; nam permultas Ostreas, quas conchyliologi quidam pro certis speciebus habuerunt, formis intermediis conjunctas esse constat. Pariter hoc affirmari potest et de Ostreis permultis fossilibus.

Tabula nostra formas nonnullas insignes Ostreae parvae Guineensis exhibet. Umbones ejusdem plus minusve resupinati, plerumque sinistrorsum curvati — si nempe valva inferior dorso incumbit, — interdum vero ad latus oppositum inclinati, rarius erecti sunt. Testa valde inaequivalvis, plerumque oblique elongata, inferne attenuata, raro dilatata et deltoidea. Specimina plurima costis plicisque crassis subimbricatis vel rugiferis haud dichotomis instructa sunt, praesertim marginem flexuosum versus, ubi complectuntur valvulae. Specimina vero nonnulla plicis parvulis ornata sunt, imo reperiuntur valvulae plicis costisque fere omnino carentes. Valva superior plerumque lamellosa, superficies ejus colore languido sordide albo vel cano, vel atro-purpureo variegata et radiata. Pagina interna valvae utriusque albida, in nonnullis speciminibus fuscescens, paulo iridescens. Saepe valvulae virides apparent, qui vero color non est genuinus, sed e Confervis ortus, quae Mollusca aliaque corpora marina saepissime obducunt. Impressio muscularis ovato-rotundata sublumata, interdum

subtrigono-rotundata, margine sinistro approximata. Margo in cardinis regione utrinque crenulatus.

Varietates nonnullae hujus conchae Ostreas quasdam fossiles in mentem vocant, sic ex. gr. figg. 16, 17, 18, quas Tabula nostra exhibet, similitudinem maximam habent cum certis varietatibus Ostreae multiformis Koch et Dkr. e formatione, quae dicitur oolithica, pariter valvae 12, 13, 14, 15 Ostreae larvae Lam. haud dissimiles sunt.

Haec concha ad Loandam frequentissime invenitur ligno aliisque corporibus gregatim insidens. Possidemus quoque Ostream parvulam Strombo tricorni affixam, quae huc spectare videtur. An icones quaedam Adansonii huc pertineant, dijudicare non possumus.

### 115. *Pecten Lovéni* Dkr.

*vide Tab. nostr. IX. Fig. 31.*

Testa minima, orbicularis, subaequalvis, tenuissima, concentricè obsoletissime striata, fusco et albo variegata; auriculae sulcatae inaequales. — Alt.  $4\frac{1}{3}$  lin. Alt., long., crass. ratio fere haec est 100:95:30.

Nomisi duo singulae valvulae hujus speciei exstant, quae ex regione urbis Loandae reportatae sunt, valde tenues, fragiles, pellucentes, parum convexae, fuscae, albo maculatae et variegatae, auriculis sulcatis pro exiguitate testae majusculis instructae. Valvula dextra modice emarginata et in sinu eleganter serrulata est. Striae concentricae tam tenues et obsoletae sunt, ut sub lente tantum observari possint.

Hanc concham minutam neque descriptam neque depictam inveni, qua de causa eam pro nova specie hic enumeravi. Pectines pusillos quosdam fossiles in mentem vocat, ex. gr. Pectinem pygmaeum Münst. e litore Norwegico et tellure tertiaria Italiae inferioris.

### 116. *Isognomum Perna* (Ostrea) L.

*vide Tab. nostr. VIII. Fig. 7, 8, 9, 10. curr.*

*Linn. S. N. XII. pag. 1149.*

*List. Conch. Tab. 199. fig. 33!*

*Chemn. Conch. Cab. VII. pag. 252. Tab. 59. fig. 580 (Ostrea Perna Linnaci, Coll. Spengl.)*



*Schröt.* Einl. vol. III. Tab. IX. fig. 5.

*Lam.* an. sans vert. VII. pag. 78. Perna vulsella, excepta var. b.

Concha sicut et plurimae Ostrearum species pervariabilis. Figg. 7 et 8. specimen maximum repraesentant oblongum, foveolis septem cardinalibus instructum, antice carlinis margine rostriformi, facie interna alba et livida, usque ad lineam palliarem vivide margaritacea; fig. 9. specimen exhibet obovatum, valde rugosum irregulariterque formatum, et fig. 10. testam valde elongatam medio coarctatam refert.

Ad hanc speciem sine dubio Concha semiaurita var. Chemm. VII. fig. 580. spectat, sed quaeritur utrum fig. 579 huc pertineat, ane propria sit species. Clar. Anton (Verz. pag. 17) eam Pernam radiatam appellavit. Ad nostram concham Ostream Pernam Linnæi referendam esse opinamur. — Ostrea semiaurita Schröt. Einl. III. pag. 365. Tab. IX. fig. 6. pro Crenatulæ specie quadam habenda est.

Exemplaria plura exstant ex insula St. Vincent et regione Loandæ allata; omnia plane respondent iis, quæ ex Antillarum insulis et ex America centrali originem ducunt.

#### 117. Arca senilis L.

*Linn.* S. N. ed. XII. pag. 1142.

*Adans. Sénég.* pag. 246. Tab. 18. fig. 5 le Fagan.

*Chemm.* vol. VII. Tab. 56. fig. 554—556.

Frequentissima invenitur hæc concha crassa in litore insulae Loandæ, unde incolæ illam ad urbem Loandam transferunt, cum calcis coctura utantur. Hæc in regione et statu subfossili satis frequens invenitur plerumque paullo minor et angustior. — Genus Grayanum Senilia in hac specie nititur.

#### 118. Arca setigera Dkr.

*vide Tab. nostr. IX. Fig. 16. 17. 18.*

Testa aequivalvis crassiuscula, ovalis, subturgida, sordide alba et cretacea, concentricè rugulosa, radiatim multicostrata, costarum dimidia parte sulco divisa; latera superne obtusangula, latus anticum brevius, rotundatum, latus, latus posticum longius, attenuatum; basis parum curvata; epidermis sublamellosa et setigera: umbones tumidi; area ligamenti angusta declivis, antice paulo brevior. — Long. 1 poll.  $9\frac{1}{2}$  lin. Long., alt., et crass. ratio fere hæc est 100 : 70 : 58.

Habitat ad Loandam.

Testa costis 32 — 34 subangulatis instructa, anticae 17 — 18 marginem versus dichotomae; umbones prominentes subacuti, modice involuti, parum distantes; color albidus fere cretaceus, medii in valvis interdum subluteus; epidermis fusco-olivacea, ut solet, plurimam partem soluta, valida, sublamellosa, interstitiorum lamellae vero acuminatae setigerae apparent; cardo rectilineus confertim denticulatus; denticuli circa 54 — 56 numerantur.

Species *A. scaphae* Chemm. (C. C. vol. VII pag. 201. Tab. 55. fig. 548.) simillima, sed umbonibus submedianis, — qua de causa testa minus obliqua est — epidermidis formatione nec non statura minore satis diversa videtur.

Praeterea singula valvula *Arcae* ejusdem minoris aut nondum adultae ad Loandam lecta est habitu oblique ovali, costulis rotundatis, anticis et posticis subgranosis circa 24 instructa. Nulla mihi nota est species cum haec conveniens. Cum vero fluctuum agitatione paullo detrita sit haec unica valvula, non ausus sum eam pro nova specie hic enumerare.

### 119. *Arca lactea* L.

*Linn. S. N. ed. XII. pag. 1141.*

Singula valva sinistra detrita e regione Loandae adest. De specie summo-pere variabili uberius tractavit cl. Philippi in enumeratione Molluscorum Siciliae pag. 56. „Le Jabet“ Adansonii (Sénég. pag. 250. Tab. 18. fig. 8) fortasse ad hanc speciem pertinet, cum descriptio testae satis respondere videatur, quamvis icon sit nimis rudis.

### 120. *Arca stigmosa* Dkr.

*vide Tab. nostr. IX. Fig. 8. 9. 10. 11.*

Testa oblonga, alba, ad apicem sublutea, tenuis, utrinque rotundata, superne subangulata; costulae confertae granulosae radiantae, anticae latiores, medianae graciliores, sequentes 5 — 7 bipartitae et posticae 5 — 6 majores; interstitia seriatim stigmosa; area ligamenti angustissima. — Long. 9 lin. Long., alt., crass. = 100 : 56 : 40.

Habitat ad Loandam.

Species peculiaris propter stigmata seriatim ordinata ad recipiendas setas fortasse destinata; putamus scilicet epidermidem fuscam setigeram fuisse. *Arcae* trapezinae Lam. nec non *A. granulatae* Phil. (Abb vol. III. pag. 114) similis est, sed area fere omnino deficiente ab utraque specie distinguitur.

**121. Pectunculus spec. dub.**

Singula valva Pectunculi cujusdam minoris parum convexi fere orbicularis, concentricae et quidem regulariter striatae, fusco maculatae ad Loandam lecta exstat. Omnino nulla mihi nota est species, cui haec mea valvula plane respondet. Si nova est et adulta, nomen Pectunculi concentricae conveniret. Area nummaria Linnaei, quae in Conch. iconica Reevei desideratur, fortasse huc pertinet.

**122. Mytilus smaragdinus Chemn.**

*Chemn. Conch. Cab. vol. VIII. pag. 166. Tab. 83. fig. 745 et Tab. 84. fig. 746.*

Exemplaria, quae ex Guinea inferiore retulit noster, plane quadrant in descriptione copiosas et icones bonas Chemnitzianas. Aetate profectiore epidermis plerumque viridior fit. Specimina nostra ad varietatem latiore (l. c. fig. 746) pertinent. „Le Fonet“ Adansonii Sénég. (pag. 212. Tab. 15. fig. 4) huc referendum esse opinor, cum descriptio et icon exemplaribus junioribus satis respondeant — Myt. viridis Linnaei, quem pro smaragdino habent quidam, valde diversa esse videtur species, cum auctor hanc concham parvam, tenuissimam, fragilissimam et pellucidam appelleret. Haec species mihi prorsus ignota nec a Chemnitio neque a Lamarekio commemoratur.

**123. Mytilus Senegalensis Lam.**

*Lam. an. sans vert. VII. pag. 40.*

*Delessert Rec. Tab. 13. fig. 11.*

*Mytilus variabilis Krauss. Südafr. Moll. pag. 25. Tab. 2 fig. 5.*

Singulae valvae, quae e litore Benguelensi exstant, plane respondent iconi Delessertianae. Momenti magni est color baseos albidus

Mytilus puniceus Gmel., Faber Adans., quem clara Agnes Catlow in Nomenclatore conchyliologico pag. 74 ad hanc speciem alligat, huc non pertinet, cum ex Adansonii descriptione accurata satis cluceat, illum ad Mytilos septiferos pertinere, ut jam monuit Ferdinandus Krauss.

**124. Mytilus tenuistriatus Dkr.**

*vide Tab. nostr. IX. Fig. 1. 2. 3.*

Testa parva, tenuis, ovato-oblonga, subtumida, fusco-violacea, epidermide rufo-cornea induta, per longitudinem tenerrime striata, striis simplicibus, perpaucis in-

terdum marginem versus dichotomis; margo dorsalis subfornicatus, anticus subreectus, posticus parum curvatus multo longior; margo baseos medio sinuatus; carina ab umbonibus parvulis incurvis subterminalibus ad latus posticum decurrens obtusa; margo internus conchae subtilissime crenulatus. — Long. fere 1 poll. Long., alt., crass. = 100 : 45 : 45.

Specimen unicum perfectum et valvulae nonnullae singulae nimis detritae exstant in regione urbis Loandae collecta.

Species ab antecedente praesertim testa multo tenuiore, unicolore et sculptura subtiliore satis diversa.

### 125. *Mytilus Charpentieri* Dkr.

*vide Tab. nostr. IX, Fig. 12 — 15 et Fig. 19 — 21.*

Testa ovato-oblonga vel ovato-trigona, crassa, fusco, subolivaceo et albo variegata, epidermide tenui cornea vestita, striis sulcisque incrementi nonnullis instructa, costulis subtilibus granulosis ab umbonibus radiantibus bi- et trifurcatis eleganter sculpta; basis magis minusve sinuata; margo dorsalis medio fornicatus, saepius praesertim in pullis, angulatus; umbones acuti incurvi terminales; margo subtiliter crenulatus; impressio muscularis antica subelliptica bene expressa; color internus albidus et subviolaceus, splendor parum margaritaceus. — Long. speciminum majorum 11 lin. Long., alt. et crass. ratio fere haec est 100 : 52 : 60.

Plura specimina ad Loandam collecta exstant.

Species interdum compressa et irregulariter formata, *Mytilo granulato* Hanley (Zool. Proc. 1844, pag. 17.) e litore Peruano et Chilensi affinis est, sed differt non solum sculptura multo subtiliore, sed etiam colore, qui in illo semper albus invenitur. Concha ab Adansonio „*Aber*“ dicta, nostrae speciei, si respiciamus externam ejus faciem, simillima videtur, sed cardinis formatione maxime discedit.

### 126. *Modiola barbata* (*Mytilus*) L.

Unicum tantum exemplar junius e litore insulae St. Vincent reportavit noster, quod ad hanc speciem maris mediterranei frequentissimam pertinere videtur.

### 127. *Lithophagi spec. indet.*

Unicum specimen nondum adustum ad Loandam lectum tam exiguum est, ut determinari nequeat.

**128. Cardita Senegalensis Reeve.**

*Conch. icon. spec. 16.*

Sinistra tantum valvula ad Loandam lecta iconi Reeveanae omnino respondens adest. Clarissimus Reeve speciem suam cum signo interrogationis ad „Jéson“ Adansonii refert, (cfr. Sénég. p. 215. Tab. 15. fig. 8.) quae vero species multo major valde aliena mihi videtur. Hanc concham potius cum *Cardita gubernaculo Reevei* conjunxerim, quae tam habitu, quam costarum formatione mirum in modum variat, ut specimina docent, quae beatus Albertus Rodatz, quondam praefectus navis, ex insula Zanzibar reportavit mihique communicavit. — *Cardita Senegalensis junior* *Carditae calyculatae (Chamae) L.* simillima est.

**129. Cardita ajar Brug.**

*L'Ajar Adans. Sénég. pag. 222. Tab. 16. fig. 2.*

Singulae valvae minores paulo detritae incerti loci natalis exstant.

**130. Crassatella divaricata (Venus) Chemn.**

*vide Tab. nostr. IX. Fig. 4. 5. 6. 7.*

*Venus dicaricata Guinaica Chemn. Conch. Cab. vol. VI. pag. 318. Tab. 30. fig. 317—319.*

*Crass. contraria Lam. an. sans vert. VI. pag. 111.*

Habitat ad Loandam satis frequens. In Adansonii opere desideratur.

Concha et forma et colore variabilis. Testa orbiculari ovata plus minusve trigona, convexa vel tumida, antice concentricè sulcata, postice oblique costata, costae saepius rugaeformes, interdum dichotomae; superficies modo alba maculis rufis flexuosis seu irregularibus tincta, modo unicolor alba, cinerea vel cinereo-rubra; facies interna albida medio plerumque subrufa; margo in omnibus, quae exstant speciminibus rufus tenerrime crenulatus. Icones nostrae duo varietates exhibent.

Cum Chemnitzius duo conchas divaricatas appellaverit, quarum altera est *Cytherea divaricata*, altera vero haecce, denominatio Chemnitziana prioritatis causa maneat.

**131. Cardium costatum L.**

*Linn. S. N. pag. 1121.*

*Adans. Sénég. pag. 243. Tab. 18. fig. 2. le Kaman.*

Haec species in toto Guineae litore obvenire videtur. Specimen, quod exstat, permagnam 3 poll. 5 lin. longam, 2 poll. 10 lin. altum est.

### 132. *Cardium ringens* Chemn.

*Chemn. Conch. Cab.* vol. VI, pag. 176, Tab. 16, fig. 170.

*Adans. Sénég.* „Le Mofat“ pag. 241, Tab. 18, fig. 1.

Singulae tantum valvae exstant ad Loandam lectae, in toto vero Africae occidentalis litore haec concha obvenire fertur. Teste Adansonio saepissime in ostio fluminis Nigri observatur.

Clar. Deshayes omni jure *Cardium* hians Broechii — *Card. Indicum* Lam. — e formatione, quae subappennina dicitur, statu fossili satis notum, nec non *Card. Burdigalinum* Lam. pro una eademque specie aestimans, non minus ea pro varietatibus tantum *Cardii ringentis* Chemn. habenda esse opinatur, cum formis quibusdam ambiguis inter se conjuncta sint, quas quidem formas intermedias observare nobis haud contigit.

### 133. *Cardium Isocardia* L.

*Linn. S. N.* ed XII, pag. 1122.

Singulae valvae varietatis minoris, brevioris, magis rotundatae ad Loandam lectae exstant plane convenientes cum illis, quas nuperrime ex insula Cubae accepimus.

### 134. *Cardium lima* Spengler.

*Schroter Einl.* vol. III, pag. 53.

*C. asiaticum Brug.* 1789, Enc. méth. vers. vol. I, pag. 124, n. 19.

— — *Chemn. Conch. Cab.* vol. VI, pag. 160, Tab. 15, fig. 153, 154.

Unica tantum valva sinistra exstat sine indicatione loci natalis, attamen eam certe ex itinere Africano retulit noster. Cum haec valva omnino conveniat cum specimenibus Chinensibus, elucet hanc concham late dispersam esse. — Antiquissimum nomen huius speciei inscriptum a Schrötero anno 1786 promulgatum est.

### 135. *Cardium citrinum* Chemn.

*Card. citrinum serratum Chemn. Conch. Cab.* vol. VI, pag. 194, Tab. 18, figg. 189.

optime quadrant. Conferantur synonyma in Mörchii Cat. coll. Yoldi pag. 35.

Duo exemplaria ad litus insulae St. Vincent collecta exstant.

**136. Cardium bullatum Lam.** et auctt.

*Hist. des anim. sans vert. vol. VI. pag. 394.*

Specimen bene conservatum testa minore excepta iconi Chemnitzianae (vol. VI. Tab. 6. fig. 49. 50.) plane conveniens ad St. Vincent lectum exstat. Cum vero Linnæus in describendo Solene bullato concham quandam nimis diversam in Rumphii Museo sub litera X. Tab. XLIV. delineatam citaverit, Cardium bullatum auctorum recentium Solen bullatus Linnæi verus esse non potest. Haec icon Rumphiana et verba Linnæi „testa subrotunda inflata substriata“ multo melius respondent Cardio aperto Chemnitzii.

**137. Galatea Bengoënsis Dkr.**

*vide Tab. nostr. IX. Fig. 28. 29. 30.*

Testa trigona, inaequilatera, ponderosa, concentrice striata et rugosa, epidermide olivacea vestita, interne lactea, radiis vivide violaceis picta; umbones crassi parum prominentes, decorticati et erosi; ligamentum breve crassum prominens; cardo fere ut in Galatea reclusa (Venere) Chemn. (G. radiata Lam.) — Long. 2 poll.  $\frac{1}{2}$  lin. Long., alt., crass. = 100 : 78 : 58.

*Galatea Bengoënsis Dkr.* in Zeitschr. für Malacoz. 1848. pag. 183.

Typus huius generis ex longo tempore unica innotuit Galatea reclusa, quæcum nostra species magnam similitudinem præbet, notis tamen quibusdam facile distinguenda est ex. e. valvis minus altis, rugosis neque tumidis neque glabratis, umbonibus multo minus prominentibus etc. Septem huius generis species hucusque innotuerunt: Gal. reclusa Chemn., concamerata Duval, lactea, rubicunda, tenuicula et Chemnitzii Phil. et hæc nostra concha. Conf. Phil. Abb. vol. III. pag. 123.

In flumine Bengo haud procul ab urbe Loanda teste clar. Tams tam frequens invenitur hæc concha, ut calcis coctura utantur incolæ

**138. Donax elongata Lam.** \*)

*Lam. an. sans. vert. VI. pag. 245.*

Plura specimina colore et pictura variantia ex itinere Africano retulit noster. Exemplaria nonnulla in fundo albo aurantio et livido radiata sunt. Specimen maxi-

\*) Cum vocabulum donax, a graeca voce δώραξ, i. e. calamus, sit generis masculini, denominationes Linnæi et Lamarekii: Donax complanata, elongata, gramosa ceteræque falsæ sunt.

mum 1 poll. 8 lin. longum est. De animali et ejus testa accuratius tractavit Adansonius. (cfr. le Pamet Sénég. pag. 235. Tab. 18. fig. 1.)

**139. Donax Deshayesii Dkr.**

*vide Tab. nostr. IX. Fig. 25. 26. 27.*

Testa ovato-trigona, subcuneiformis, mediocriter convexa, crassa, spadiceo lividove flava, interdum colore pallidiore radiata, intus violacea; antice producta, rotundata, compressa transversimque tenuissime striata, postice brevis subtruncata, costulis granosis instructa; apices parvuli parum incurvi. — Long. 9 lin. Long., alt., crass. 100 : 72 : 42.

Habitat ad Loandam.

Species Don. australi Lam. proxime cognata, cum D. compresso et cuneato ad genus Latonae Schum. pertinet.

**140. Donax Cumingii Dkr.**

*vide Tab. nostr. VIII. Fig. 4. 5. 6.*

Testa transversim oblonsa, valde complanata, glaberrima, nitida, albo, roseo lividove radiata, latere postico brevis subtruncata, antico rotundata fere duplo longior; basis curvata; margo erenulatus. — Long. fere 9 lin. Long., alt., crass. = 100 : 55 : 30.

Habitat in eodem litore.

Testa costulis radiantibus subtilissimis sub vitro tantum conspicuis instructa, fere omnino laevissima; colore pervariabilis; plerumque in fundo albo roseo lividove radiata, rarius tota unicolor alba est; facies interna alba et violacescens esse solet, praesertim in impressionum regione. Sinus palliaris maximus mediam testae partem occupans, fere exacte ut in Donace trunculo L. Margo basalis latus posticum versus magis curvatus, subtiliter erenulatus est. Dentes pro magnitudine testae parvuli; dens medianus valvulae dextrae, ut solet, bifidus. — Species nostra D. trunculo L. similis, sed latere antico magis attenuato, forma multo magis compressa aliisque notis discrepare videtur.

**141. Heterodonax parvus Dkr.**

*vide Tab. nostr. IX. Fig. 22. 23 et 24 magn. aucta.*

Testa parvula, ovato-trigona, convexa, crassiuscula, alba, intus maculis violaceis signata, antice producta, postice valde brevis, in margine haud erenulata. — Long.  $3\frac{1}{3}$  lin. Long., alt., crass. = 100 : 70 : 45.



Habitat ad Loandam.

Testa valde convexa, concentrice tenuiterque striata, pro statura parvula crassa, epidermide pallida pellucida induta. Margo haud crenulatus omnino integer. Impressiones musculares et impr. palliaris fere ut in *Tellina bimaculata* L. (sexradiata Lam.) formatae sunt.

Haec conchula *Tellinae bimaculatae* cognata est. Utraque ad genus *Mörchianum Heterodonacis* pertinet.

#### 142. *Tellina radiata* L.

*Linnaei Syst. Nat. ed. XII. pag. 1117.*

Plura specimina ad Loandam lecta sunt. Varietas citrina subpellucens radiis latis roseis insignis et varietas alba in umbonibus tantum rosea, (*Tellina unimaculata* Lam.) exstant. — Plerumque haec concha frequentissima ex Indiis occidentilibus adportatur.

#### 143. *Tellina deltoidalis* Lam. var.

*vide Tab. nostr. IX. Fig. 15. 16. 17.*

*Lam. an. sans vert. n. 49.*

*Deless. Rec. Tab. 6. fig. 7.*

Hanley Monogr. Tellin. in Thes. Conch. sp. 62 etc.

Concha nostra ad Loandam lecta habitu quidem ab icone Delessertiana, genuinam *Tellinam deltoidalem* Lamarekii exhibente differt, nihilominus tamen huc referendam esse arbitror, cum valde variet; ipse clar. Hanley, *Tellinarum* intelligentissimus, hanc speciem subtrigonam, ovatam, obovatam aut suborbicularem appellat. — Notandum est strias tenuissimas ab apicibus radiantes in fig. nostra 15 nimis perspicue delineatas esse.

#### 144. *Tellina Hanleyi* Dkr.

*vide Tab. nostr. X. Fig. 4. 5. 6.*

Testa tenuis, fere ovata, convexiuscula, alba, latere antico rotundata, l. postico angustata, obtusa, subtruncata, multo brevior. — Long. fere 1 poll. Long., alt., crass. = 100 : 75 : 44.

Singulae valvae ad Loandam lectae sunt.

Testa ovata subelliptica, tenuis, concentrice striata, postice subrugosa, alba, subpellucens; latus anticum regulariter rotundatum, posticum brevius attenuatum,

obtusum, subtruncatum, plica lata ab umbonibus prominulis incurvis decurrente signatum; ligamentum parvum, angustum, immersum. Cardinis formatio fere exacte ut in *Tellina angulata* Chemm. vol. VI. pag. 89. Tab. 9. fig. 74. 75. (edentula Spengleri teste Möreh.)

Hæc concha ad *Serobicularias* Schum. pertinet.

#### 145. *Semele reticulata* (Tellina) L.

*Lam. Syst. Nat. ed. XII. pag. 1119.*

*Chemm. Conch. vol. VI. pag. 124. Tab. 12. fig. 118!*

*Lucina reticulata* Lam. VI. pag. 227.

*Amphidesma reticulatum* G. B. Sow. jun. Spec. Conch. fig. 11. 12.

Plures valvae singulae exstant incerti loci natalis plane convenientes cum speciminibus, quae ex Antillarum insulis adportantur. Descriptio brevis Linnaeana et icon Chemnitziana optinae sunt.

#### 146. *Lucina columbella* Lam.

Plures valvae singulae ad St. Vincent lectae sunt.

#### 147. *Lucina pecten* Lam.

*Lam. an. sans vert. vol. VI. pag. 230.*

*Deless. Rec. Tab. 6. fig. 8. a. b. c.*

Habitat ad Loandam et St. Vincent.

Concha Indiae occidentalis, quam pro eadem specie habent quidam, propria denominatione *Lucinae* occidentalis, quam cl. Reeve proposuit (*Conch. icon. spec. 38*) fortasse separanda est, quum squamulis majoribus erectis magis exasperata appareat, omnino sculptura crassiore diversa videatur. „Le Jagon” Adansonii (Sénég. pag. 245. Tab. 18. fig. 3.) quem nusquam eitarunt conchyliologi, ad *Lucinam* pectinem pertinere videtur.

#### 148. *Lucina contraria* Dkr.

*vide Tab. nostr. VIII. Fig. 1. 2. 3.*

Testa orbicularis, plano-convexa, gibba, alba, subtilissime undulato-lineata; lineis strias incrementi concentricas oblique decussantibus; umbones mediani acuti antrosum incurvi subuncinati; margo cardinalis anticus excavatus, posticus utrinque subangulatus. — Long. fere 7 lin. Long., alt., crass. = 100 : 100 : 55.

*Lucina contraria* Dkr. in Zeitschr. für Mal. 1846. pag. 27.

Testa crassa solida, compressiuscula; lunula angusta; ligamentum subinternum in fossula obliqua insidens. Valvula utraque dentibus instructa; dens cardinalis unicus in dextra, duo parvuli vel potius unus bifidus in sinistra; foveolae laterales valvulae sinistrae dentes dextrae recipiunt. Impressiones musculares fortes, antica lineari-oblonga cum impressione palliari angulum acutum includens. Specimina omnia intus plicis plus minusve conspicuis marginem versus radiata sunt.

Lecta est haec species, quae ab omnibus hucusque notis facile distingui potest, ad Benguelam, ubi saepissime occurrit.

#### 149. *Diplodonta circularis* Dkr.

*vide Tab. nostr. VIII. Fig. 11. 12. 13.*

Testa circularis, fere aequilatera, ventrosa, solidiuscula, alba, nitida, concentricè tenerrime vel rugulose striata; umbones submediani antrorsum incurvi, prominentes. Dentes valvarum duo, anticus sinistrae et posticus dextrae profunde bifidi. Impressiones musculares oblongae laeves, nitidae, linea palliari simplicè conjunctae, submarginales. — Long.  $7\frac{1}{2}$  lin. Long., alt., crass. = 100 : 100 : 65.

*Dipl. circularis* Dkr. in Zeitschr. für Malac. 1846. pag. 28.

Habitat in eodem litore.

#### 150. *Diplodonta Gruneri* Dkr.

*vide Tab. nostr. VIII. Fig. 14. 15. 16.*

Testa suborbicularis, convexa, tenuis, nitida, sordide alba, medio flavescens, concentricè tenuissime et rugoso-striata; umbones mediani prominuli subacuti, antrorsum incurvi; area lunulae haud distinctae. — Ligamentum subinternum. Dentes ut in antecedente specie; margo cardinalis intus utroque latere canaliculatus. Impressiones musculares oblongae submarginales, splendidae obsoleteque striatae, linea palliari basi parallela conjunctae. — Long. 1 poll. 1 lin. Long., alt., crass. = 100 : 96 : 55.

Præcedenti affinis, praesertim quod attinet ad sculpturam et nitorem sericum; margine vero cardinali interne canaliculato, magnitudine aliisque notis facile distingui potest. Ex altera parte Venerem undatam Penn. (incomptam Phil.) in mentem vocat, cujus externa facies nostrae conchae simillima.

Singulas tantum valvas attulit noster ex itinere Africano. Descripta est haec concha secundum exemplar integrum, quod clar. amico E. Chr. L. Gruner, Bremensi, debeo, cui hanc speciem dicatam esse volui.

Genus Diplodontarum a doctissimo Bronnio constitutum, Lucinis proxime affine, praesertim impressione musculari antica latiore, plerumque brevior, cum linea palliari angulum acutum haud includente distinguendum est. Hanc differentiam in septem speciebus observare nobis contigit. Cardinis structura in Lucinis quidem pervariabilis, sunt enim plures, quae dentibus lateralibus omnino carent, imo nonnullae inveniuntur prorsus edentulae, ex gr. Lucina Philippinarum Haul., L. edentula auctt. aliaque. At vero impressionum structura, ut nostra fert opinio, majoris est momenti, cum multo magis ab animalium indole pendeat, quam cardinis formatio.

Jam diu exemplaria nonnulla Diplodontae cujusdam parvulae, inflatae, granulosae fere pisiformis amicus G. Tams misit ad Puerto Cabello lecta, quae Coralliorum foramina occuparunt, quare constat, hanc speciem, ut Ungulinae, ad conchas perforantes pertinere (cfr. Diplodonta granulosa Dkr. in Zeitschr. für Malac. 1853. pag. 111.) Diplodontae fortasse cum Ungulinis jungendae sunt, cum dentium et impressionum formatio in utroque genere satis conveniat.

### 151. *Ungulina oblonga* Lam.

*vide Tab. nostr. VIII. Fig. 20. 21. 22.*

Lam. an. sans vert. VI. pag. 122.

Unum specimen ad Loandam lectum est, forma fere ovata, altitudine longitudinem superante, concentrice rugulosa, ad apices acutos antrorsum curvatos tenuistriata, epidermide fusco-cornea induta, interna facie, praesertim marginem versus rubra. Alterum specimen, quod clar. Cumingio debemus, formam magis rotundatam habens, ad varietatem pertinet, quae Lamarekio erat *Ungulina transversa*. — Mörchio teste *Ungulina rubra* Roissy est nomen antiquius.

### 152. *Ungulina alba* Rang.

*vide Tab. nostr. VIII. Fig. 17. 18. 19.*

Plures valvae singulae ad Loandam lectae sunt plane convenientes cum specimenibus, quae sub nomine *Ungulinae albae* nuperrime accepi. Clar. Rang pariter et Deshayes observarunt *Ungulinas* conchas perforantes esse.

**153. Venus Troschelii Dkr.**

Testa ovato-trigona, planiuscula, concentrice tenuiterque sulcata; margo dorsalis anticus brevior infra umbones parum excavatus, extremitas postica attenuata, subrostrata, margo ventralis regulariter curvatus; umbones prominuli subacuti antrosum inclinati; lunula ovato-lanceolata impressa; area linearis laevis. — Long. 7 lin. Long., alt., crass. fere ut 100 : 72 : 38.

Valvulae singulae tantum exstant ad Loandam lectae.

Testa ovata subtriangula, parum inaequilatera, albida, tenuis, subpellucens, concentrice denseque sulcata, sulci concinni et regulares ad latera partim dichotomi. Cardinis parvuli formatio ut solet in conchis veneris. Sinus palliaris maximus; margo basalis integerrimus. — Delineationem hujus conchae oblitam esse dolemus.

**154. Venus amabilis Phil.**

*Abb. vol. III. Venus pag. 75. Tab. VII. Fig. 2.*

Unica tantum valva dextra statu subfossili ad Loandam lecta exstat omnino cum icone et descriptione supra citatis conveniens. Concha Veneri rotundatae L. (papilionaceae Lam.) sulcosae et liratae Phil. cognata. Hoc specimine invento locus natalis hujus conchae nunc innotuit.

**155. Venus nodosa Dkr.**

Plures valvae singulae variae aetatis ad St. Vincent lectae sunt, ubi frequentissima est. Haec species a clar. Krauss (Südfr. Moll. pag. 10.) pro varietate Veneris verrucosae L. describitur, a qua tamen pro mea opinione bene distingui potest hisce notis: primo porcis distantibus crenatis, nodosis, multo crassioribus, basi latissimis subtriquetris, minime lamelliformibus, neque confertis; secundo forma aliena, testa scilicet adulta fere rotundata est, neque cordato-ovata; longitudo ejus saepius altitudinem aequat, nam ratio mensurae numeris 100 : 95 — 100 respondet. Sinus palliaris brevior et obtusior esse solet. Praeterea moneo, me Veneris nodosae umbones utrinque semper roseo maculatos vidisse, sed impressionem muscularem posticam nunquam coloratam.

„La Clonisse“ Adansonii (Sénégal. Tab. 16. fig. 1. pag. 216), quam pro Veneri verrucosa habent conchyliologi quidam, huc pertinere videtur, quamvis icon pessima nec Veneri verrucosae, neque nostrae speciei respondeat. Fortasse auctor celeberrimus

rimus, qui de animali et ejus testa fusius agit, hanc speciem in describendis varietatibus cum concha maris mediterranei confudit.

Quod attinet ad sculpturae indolem Venus verrucosa, in Bornii opere optime delincata, quasi intermedia est inter Venerem casinam et hanc nostram speciem.

**156. Cytherea tumens (Venus) Gmel.**

*vide Tab. nostr. VIII. Fig. 23. 24. 25.*

*Adans. Sénég.* pag. 226. Tab. 16. fig. 7. le Pitar.

*Gmel. S. N.* pag. 3292.

*Menke in Zeitschr. für Malacoz.* 1849. pag. 40.

Specimen juvenile minus ventrosam hic depinximus colore pallide flavo fasciisque concentricis subaurantiis cinctum. In Lamarekii systemate hujus speciei descriptio desideratur.

Habitat ad litora Guineae inferioris.

**157. Cytherea erubescens Dkr.**

*vide Tab. nostr. VIII. Fig. 26. 27. 28.*

Testa ovato-subcordata, crassiuscula, parum ventrosa, concentrice tenuiterque striata, pallide rosea; umbones parvuli acuti incurvi; valvarum margo integerrimus.

Ad Loandam lecta est.

Testa ovato-subcordata, antice et postice rotundata, ambitu fere elliptico. Striae concentricae rugulosae sub vitro spectatae haud regulares, partim quasi implicateae. Ligamentum parvulum profunde immersum. Area angustissime lanceolata, lunula elongato-cordiformis lineola impressa circumscripta. Impressiones musculares subovales, perparum profundae, splendore tantummodo agnoscendae, sinu palliari maximo conjunctae. Cardinis dens anticus valvulae sinistrae crassiusculus.

Forma ad difficile sectionem Cyth. tumentis pertinens, speciminibus quibusdam Cyth. rubiginosae Phil. nondum adultis omnino respondet, pariter et Cyth. bilunulatum Adams in mentem vocat, sed differt liris concentricis. Cardinis structura fere talis est qualis in Cyth. tumente.

**158. Cytherea tripla (Venus) L.**

*Chemn. Conch. Cab.* vol. VI. Tab. 31. fig. 330. 331. 332.

*Tricela Link. Trigona Meg.* teste *Morch.*

Tria hujus speciei singularis varietates exstant ad Loandam lectae:

- a) testa alba radiis duobus, lunula areaque coerulescentibus, intus violacescente,
- b) testa cinereo fusciscente intus violacea,
- c) testa intus extusque alba.

Haul commutanda est cum *Cytherca* (Veneri) mactroide Bornii.

### 159. *Dosinia Isocardia* Dkr.

vide Tab. nostr. X. Fig. 7. 8. 9. 10.

Testa plerunque alba, rarius lutea seu subcoerulea, intus albo violaceoque variegata, solida, orbiculari-subtrigona, convexa, subaequilatera, concentricè tenuiter striata, striis nonnullis margine antico et postico subdichotomis; area profunda lanceolata; lunula cordiformis; umbones acuti antrorsum involuti; dens valvulae sinistrae anticus magnus, obsoletus; impressio palliaris profunda nitida. — Long. 8 lin. Long., alt., crass. = 90 : 100 : 65.

*Artemis Isocardia* Dkr. in Zeitschr. für Malacoz. 1845. pag. 167.

— — *Phil. Abb.* vol. III. pag. 36. 24. Tab. VIII. fig. 5.

— — *Reeve Conch. icon. spec.* 1.

Habitat in litore Africae occidentalis prope Loandam et Benguelam.

Species habitu Veneri concentricae minori (*Dos. contractae*) Chemn. VII. pag. 20. Tab. 38 fig. 403. arctissime cognata.

### 160. *Dosinia Orbigny* Dkr.

vide Tab. nostr. X. Fig. 11. 12. 13. 14.

Testa solida, orbicularis, alba seu livida, convexa, concentricè striata, striae ad umbones subtilissimae, ad marginem inferiorem validiores, nonnullae ante et pone subdichotomae; impressio palliaris rubens vel subcoerulea; area profunda, angusta, striata; lunula cordiformis, linea valde impressa circumscripta; umbones antrorsum incurvi; dens valvae sinistrae anticus validus. — Long. 11 lin., specimina nonnulla majora inveniuntur. Long., alt., crass. = 100 : 95 : 60.

*Artemis Orbigny* Dkr. in Zeitschr. für Malacoz. 1845. pag. 167.

— — *Phil. Abb.* vol. II. pag. 32. 230. Tab. VI. fig. 3.

— — *Reeve Conch. icon. spec.* 44.

Habitat cum praecedente.

Species haec elegans simillima est *Dosinia* (Cythereae) *Adansonii* Phil., satis tamen differt magnitudine, area striata, carina minus distincta circumscripta et valvis convexioribus.

**161. *Dosinia Adansonii* Phil.**

*Le Dosin Adans.* Sénég. pag. 225. Tab. 16. fig. 5?

*Cythera Adansonii* Phil. Abb. vol. II. pag. 169. Tab. II. fig. 2.

Una tantum valvula, sinistra scilicet, speciminis junioris exstat, quod huc pertinere videtur. Species Cythereae hepaticae Lam. nec non *C. lividae* Phil. similis.

**162. *Venerupis perforans* (Venus) Mont.**

*vide Tab. nostr. X. Fig. 1. 2. 3.*

Cfr. *Will. Turton* Conch. dith. pag. 29. Tab. 2. fig. 15 — 18.

Concha forma sua pervariabilis, interdum monstrosa, plerumque unicolor alba, rarius fusco liturata vel variegata est. Color internus semper albus, in latere postico livescens aut violaceus. Specimen ad Loandam lectum basi coarctatum fere reniforme apparet, specimen alterum, quod ex eodem regione adportatum est, ovatum, subfusco-variegatum, figg. nostrae exhibent, quibus *Venus pullastra* Mont., (Senegalensis Gmel. le Lunot Adans.) simillima.

*Venerupis perforans* in remotissimis terrae plagis, zonis calidis et frigidis invenitur.

**163. *Petricola pholadiformis* Lam.**

Tria specimina ad Loandam lecta sunt staturae minoris paullo variantis; pariter et sculptura inconstans est in hac specie, cum costulae imbricatae plus minusve confertae latus posticum versus plerumque evanescant, interdum vero valde elevatae sint. Ceterum exemplaria nostra, excepta eorum statura minore, omnino iis respondent, quae ex America boreali allata accepimus.

**164. *Maetra spec. dub.***

Unica valva sinistra valde detrita et mutilata ad St. Vincent lecta fortasse cum *Maetra Adansonii* Phil. (*Zeitschr. für Malacoz.* 1848. pag. 152.) iungenda est. Attamen clar. *Herrmannsen* non dubitat, quin haec valva ad *Maetram*



stramineam Lam. excl. synonym. pertineat. Hujus conchae synonyma vero haec sunt: var. *Maestrae radiatae* Chemn. fig. 227!, *Maestra stultorum* var.  $\alpha$  Spengl., *Maestra Lisor* Ant. Verz. pag. 2. Haul. Cat. 32. Suppl. Tab. XI. fig. 54. excl. var. nec *Lisor* Adans., qui fortasse est *Maestra Largillierti* Phil.

**165. *Maestra nitida* Spengl. var.**

*vide Tab. nostr. X. Fig. 18. 19. 20.*

Testa ovato-triangularis, fere securiformis, alba, nitida, concentricè tenerrimeque striata, epidermide tenuissima pallide cornea, latere postico sublamellosa induta; umbones laevissimi incurvi fere mediani; margo cardinalis anticus cavatus, posticus fornicatus, obtuse carinatus. — Long. speciminum majorum 1 poll. 9 lin. Long., alt., crass. 100 : 70 : 40.

Plura specimina ad Loandam lecta exstant. Differt haec concha a forma normali *Maestrae nitidae* Spengleri (cfr. Schröt. Eiml. vol. III. pag. 88. Tab. 8. fig. 2.) statura latiore, valvis minus convexis, margine cardinis antico cavato, extremitate antica magis producta in nonnullis speciminibus valde attenuata fere securiformi. *Maestra corallina* Chemn. (non Linn.), quam pro *Schizodesmate nitido* habet clar. Gray, valde aliena est species.

**166. *Solen Guineensis* Chemn.**

Conch. Cab. vol. XI. pag. 202. Tab. 198. fig. 1937.

*Le Tagal* Adans. Sénég. pag. 255. Tab. 19. fig. 1.

Duo exemplaria ad Loandam collecta exstant.

Haec concha forma sua variabilis esse videtur. Icon Adansonii specimen. angustum repraesentat, exemplaria nostra melius cum iconè Chemnitziana conveniunt. Auctorum uterque de hac concha litoris Guineensis frequentissima uberius tractavit. Specimina juniora membrana viridescente obducuntur, quae aetate profectiore canescit.

Qui Solenacea accuratius discernunt, hanc concham ad genus Grayanam „*Tachelus*“ transferant, (teste Herrmannsen Ind. Gen. Mal. suppl. pag. 129 idem, atque *Novaculina* Benson).

## Appendix.

### CIRRIPEDIA.

#### 1. *Lepas pectinata* Spengler.

*vide Tab. nostr. X. Fig. 29.*

Duo specimina exstant ad Loandam et insulam St. Vincent capta; alterum junius Spirulae Peronii affixum, sulcis tenuioribus insigne est.

Ad hanc speciem clar. Carolo Darwinio teste pertinent *Lepas muricata* var. et anserifera Poli, *L. sulcata* Montagu, *Pentalasmis sulcata* et Spirulae var. Leach. radula et sulcata Brown et sulcata Q. et G.

#### 2. *Balanus tintinnabulum* L.

*vide Tab. nostr. X. Fig. 22 — 26.*

Plura specimina ex itinere attulit noster. Specimen, quod depinximus, a forma normali aliquantulum discedit, sed notandum est, hanc speciem in multis terrae regionibus dispersam maximopere variare.

#### 3. *Balanus perforatus* Brug.

*vide Tab. nostr. X. Fig. 21.*

*Chemn. Conch. vol. VIII. Tab. 97. fig. 822 (et Tab. 98. fig. 835?).*

In litore Guincensi frequentissimus, saepius Mytilo smaragdino Chemn. aliisque testaceis insidens, in Mediterraneo rarior. Hujus speciei altitudo plerumque 8 — 10 lin. efficit. Apertura plus minusve coarctata; striae longitudinales in speciminibus adultis basin versus interdum obsoletissimae, transversales incrementi submodulatae; color lividus vel subviolaceus, strigis longitudinalibus obscurioribus inter-

dum variegatus. Operculum cinereo-albidum, apices valvarum posteriorum acutissimi, rostriformes.

Hujus speciei testa minus variare videtur, quam aliarum specierum.

#### 4. *Balanus hemisphaericus* Brug.

Species parvula, depressiuscula, hemisphaerica, 2—3 lin. lata, albida, laeviuscula, Mytilo smaragdino insidens, certe ad hanc speciem pertinet, cum exemplaribus, quae clar. Philippi e mari Siculo attulit, satis respondeat. Cfr. hujus speciei descriptio in Phil. Enum. Moll. Sic. pag. 249. Specimina Pectini vario affixa, quae figura 833 in Chemn. vol. VIII. Tab. 98 repraesentat, huc pertinere videntur.

Praeterea specimina nonnulla Balani cujusdam exstant Balano perforato affixa ad speciem spectantia, quam celeberrimus Car. Darwin sub nomine Balani trigoni nuperrime misit, quod vero nomen nusquam invenire potui. Testa ejusdem longitudine irregulariter sulcata albida et pallide rosea strigisque longitudinalibus obscurioribus signata est. Orificium valde peculiare triangulum duobus lateribus aquis fere repraesentat. Operculum deest.

#### 5. *Chthamalus dentatus* Krauss.

*vide Tab. nostr. X. Fig. 27 et 28. magnitudine aucta.*

*Krauss* Südafr. Moll. pag. 135. Tab. VI. Fig. 27.

Specimina nostra Balano perforato\*), Mytilo smaragdino etc. affixa, paullo discedunt a specie Kraussiana e sinu Algoënsi; forma scilicet aperturæ et operculi magis ovata est ut in Chthamalo stellato Ranz. e mari Siculo, ceterum vero descriptio Kraussii plane respondet exemplaribus nostris. Specimina in opere citato depicta fortasse confervarum vi viridescencia sunt, color speciminum Guineensium est luteus.

---

\*) Melius pro foeminino genere habenda est vox balanus, cum derivetur a graeca voce ἡ βάλανος.

## Addenda et corrigenda.

---

In enumerandis testaceis species sequentes 4 omissae sunt:

1. *Litiopa nitidula* Pfr. vide Tab. nostr. II. fig. 21 et 22. magn. aucta.

Clar. Pfeiffer hanc cochleolam hūc verbis designat: Testa ovato-turrita. solidula. laevigata, nitide alba vel flavida, saepe punctorum rubrorum seriebus ornata; anfractibus sex convexiusculis; columella torta, truncata; labro subincrassato. — Long.  $2\frac{1}{2}$ , diam.  $1\frac{1}{4}$  lin. (Conf. Wiegman. Arch. 1840. I. pag. 255.)

Exemplaria nostra peregrinator clar. in Sargasso (Fuco) natante insidentia frequentissima invenit.

Cum cochleolae testa valde variabilis sit, ut specimina permulta docent, *Litiopam* striatam et carinatam Pfeifferi huc pertinere opinamur. *Litiopa ventroca* Pfr. species genuina esse videtur. (De synonymiis hujus generis conf. Herrmannseni Ind. Mal. I. pag. 614.)

2. *Turbinella triserialis* Lam. an. sans vert. vol. IX. pag. 388. — Kien. coq. viv. pag. 40. Tab. XVII. fig. 2. — Reeve Conch. icon. sp. 39!

Specimen minus ad St. Vincent lectum est. Usque ad hoc tempus patria hujus cochleae haud innotuit.

3. *Arca umbonata* Lam. an. sans vert. VI. pag. 462.

Plures singulae valvae mutilatae et detritae ad St. Vincent lectae sunt, quae huc pertinere videntur. Testa Arcae Noae similis est. Si „la Mussole“ (Adans. Sénég. pag. 350. Tab. 18. fig. 9) eadem est species, icon Adansoniana certe mala dici potest. Fortasse Arca imbricata Brug. eadem est species.

4. *Kellya spec. dub.* (Kellia Turt.)

Singulae valvulae detritae ad Annabon lectae sunt, quae ad Kellyam (Borniam) seminum Phil. (Enum. Moll. Sicil. I. pag. 14. Tab. I. fig. 16.) pertinere videntur.

Species sequentes ad St. Vincent lectas nuperrime accepimus:

1. *Cassidem pimum* Lam. vol. X. pag. 33., ad varietatem minorem omnino laevigatam pertinentem.
2. *Phasianellam Capensem* Dkr. Zeitschrift für Malak. 1846. pag. 110.
3. *Bulliam annulatum* (Bucc.) Lam. X. pag. 156.
1. *Bulliam laevigatam* (Bucc.) Mart. Lam. X. pag. 157.

5. *Bulliam rhodostoma* Gray. *Reere* Conch. icon. spec. 25.
6. *Purpuram squamosam* Lam. *Reere* Conch. icon. spec. 48!
7. *Purpuram (Cominellam) limbosam* Lam. H. et A. Adams Gen. of Mollusca Tab. XI-fig. 6 c!
8. *Columbellam striatam* Ducl.
9. *Nassam plicosam* (Bucc.) Dkr. in Zeitschr. f. Malak. 1846. pag. 111. (Prom. bon. sp.)
10. *Tritonium cutaceum* L. (var. valde tuberosa).
11. *Tritonium dolarium* (Murex) L. Lam. IX. pag. 641.
12. *Marginellam roseam* Lam. X. pag. 438.
13. *Cypraeam luridam et erosam* L.
14. *Ostreum Guineensem* Dkr., et alias nonnullas valvas haud determinandas.
15. *Pectiuem* detritum et mutilatum indeterminatum, qui nova species esse videtur.

Praeterea clar. Menke species molluscorum quasdam ab ornat. J. A. Schmidt Dre Heidebergensi in eodem litore collectas nuperime enumeravit notisque criticis illustravit. (Cfr. Zeitschr. für Malak. 1853. pag. 67.) Sunt vero haec:

„Siphonaria Moret Sow., placentula Mke., umbonata Mke., *Bulla physis* L., *Litorina globosa* Dkr., *Planaxis lineata* Jay., *Turritella bicingulata* Lam., *Trochus calvus* Mke., *senegalensis* Mke., *Buccinum lineatum* Gm., *Purpura neritoides* Lam., *dentata* Mke., *Columbella Adansonii* Mke., *rufa* Mke., *cribraria* Sow., *Cassis crumena* Lam., *Murex rosarium* Chemn., *Ranella ponderosa* Reeve., *Turbinella triserialis* Lam., *Conus africanus* Kien., *Cypraea pieta* Gray., *spurea* L., *Mitra cornicularis* Lam., *Hipponyx radiatus* Gray., *antiquatus* Mke., *Fissurella alabastrites* Reeve., *Mytilus puniceus* Gmel., *Cardium pectinatum* L., *Artemis radiata* Reeve., *Venus verrucosa* L.“ (*Ven. nodosa* Dkr.)

Denique annotationes nonnullas ad mollusca quaedam spectantia hic adjicio, quae clar. Hermannsen misit:

Quod attinet ad varietates nostras *Nassae* ambiguae (conf. pag. 25. n. 62) amicus monet eas plane respondere iis, quae ex Antillarum insulis adportarentur. — *Nassa plicatula* Brug. Enc. I. 276. 1792. est nomen hujus cochleolae antiquissimum. *Buccinum ambiguum* Kien., certo eadem species, male depictum est. *Buccinum ambiguum* Pult. et Mont. 1799. ex sententia Herm. ad *Nassam* incrassatam Ström var. pertinet.

De *Tritonio* Adansonii (cfr. pag. 26) amicus scripsit: Optime, deperditam recognovisti speciem! At vero confitendum, Chemnitzium eam et bene quidem condidisse, quare nomen retinendum fuisset *Tritonii fasciati*. Mira similitudo *Muricis fasciati* Bonann. Recr. 111. fig. 289, quam recudit List. Tab. 936. fig. 31. (et Klein Tab. 3. fig. 63.)

Quamvis non certo affirmaverim, speciem nostram ab Adansonii Vojet omnino abhorere, hocce tamen absque haesitatione ad *Tritonium costatum* Born (quod succinetum Lam., pileare d'Orb. Canar., Americanum d'Orb. Voy.) referendum habui hodieque habeo. Nonne eadem species *Ranella gyrynata* Risso 203. fig. 115? quod enim varix

adsit, vix dubios nos facere potest. — Bona icon Seb. Thes. III. Tab. 57. fig. 33., quam laudat Chemn. Tritonium fasciatum Mörch Cat. Kier. n. 326. pristinam Lamarekii denominationem conservabit.

Quid Tritonium balteatum Beck, a Jayo in synon. Trit. Tranquebarici laudatum? Tristissima hujus tribus specierum confusio!

Ad descriptionem Buccini lineati Gmel. (vide pag. 19.) clar. Hermannsen hanc synonymiam emendatam dedit:

„*Cominella sulcata Gmelin.* (Purpura Tafon Adans. 1757. Sémég. pag. 133. Tab. 9. fig. 25. — Murex n. 183. Schröt. 1783. Einl. I. pag. 604. — Buccinum rusticum (pars) Gmel. 1790. pag. 3486. — Murex sulcatus Gmel. 1790. pag. 3549. — Fusus Tafon Desh. 1832. Enc. méth. III. 1002. — Buccinum viverratum Kien. 1834. Icon. pag. 35. Tab. 10. fig. 35. Müll. 1836. Synops. pag. 65. — Buccinum Tafon Desh. 1844. Lam. vol. X. pag. 188. — Buccinum (Cominella) viverrinum Mörch 1852. Cat. Yold. n. 1756. — Buccinum lineatum „Gmelin“ Menke 1853. Zeitschr. für Mal. 72. excl. plur. syn.

Cochlea Listeri, hucusque species dubia, Pollia quaedam esse videtur. Buccinum lineatum Gmel. in Kuorü Tab. 14. fig. 4. fundatum, certe est Litorina scabra Linnæi. Pollia (Pisania) variegata Gray certissime species diversa est, si respicimus ejus descriptionem.“

Errata nonnulla typographica leviora excusare velis lector benevole!

---

## Index nominum in literas digestus.

- Aber Adans. pag. 47. 48.  
Achatina Pfeifferi Dkr. p. 7.  
Achatina semisculpta Pfr. pag. 7.  
Ajar Adans. pag. 49.  
Amphidesma reticulatum G. B. Sow. pag. 54.  
Area imbricata Brug. pag. 64.  
Area lactea L. pag. 46.  
Area senilis L. pag. 45.  
Area setigera Dkr. pag. 45.  
Area stigmosa Dkr. pag. 46.  
Area umbonata Lam. pag. 64  
Artemis Isocardia Dkr. pag. 59.  
Artemis Orbignyi Dkr. pag. 59.  
Balanus hemisphaericus Brug. pag. 63.  
Balanus perforatus Brug. pag. 62.  
Balanus tintinnabulum L. pag. 62.  
Balanus trigonus Darwin? pag. 63.  
Barnet Adans. pag. 24.  
Bigini Adans. pag. 25.  
Bivet Adans. pag. 23.  
Bornia seminulum Phil. pag. 64.  
Buccinum ambiguum Mont. pag. 25.  
Buccinum annulatum Lam. pag. 64.  
Buccinum cribrarium Lam. pag. 24.  
Buccinum haemastoma L. pag. 21.  
Buccinum laevigatum L. pag. 25.  
Buccinum laevigatum Mart. pag. 64.  
Buccinum lineatum Gmel. pag. 19.  
Buccinum plicatulum Brug. pag. 25.  
Buccinum plicosum Dkr. p. 65.  
Buccinum variegatum Reeve. pag. 19.  
Buccinum viverratum Kien. pag. 19.  
Bulla Adansonii Phil. pag. 4.  
Bulla ampulla var. Gmel. pag. 5.  
Bulla perdicina Mke. pag. 5.  
Bullia annulata (Bucc.) Lam. pag. 64.  
Bullia laevigata (Bucc.) Mart. pag. 64.  
Bullia rhodostoma Gray. pag. 65.  
Bullia Tamsiana Dkr. pag. 19.  
Bulinus Benguelensis Pfr. pag. 7.  
Bulinus conoideus Drap. pag. 6.  
Bulinus Férussaci Dkr. pag. 6.  
Bulinus solitarius Poir. pag. 6.  
Bulinus variatus Webb et Berth. pag. 6.  
Bulinus ventrosus Fér. pag. 6.  
Bulinus scalaris Dkr. pag. 8.  
Bulinus Schmidtii Dkr. pag. 9.  
Concellaria cancellata L. pag. 23.  
Capulus mitrula Lam. pag. 36.  
Capulus pilosus Desh. pag. 36.  
Cardita ajar Brug. pag. 49.  
Cardita Senegalensis Reeve. pag. 49.  
Cardium apertum Chemn. pag. 51.  
Cardium asiaticum Brug. pag. 50.  
Cardium bullatum Lam. pag. 51.  
Cardium citrinum Chemn. pag. 50.  
Cardium costatum L. pag. 49.  
Cardium Isocardia L. pag. 50.  
Cardium lima Spengl. pag. 50.  
Cardium ringens Chemn. pag. 50.  
Cassida crumena Brug. pag. 23.  
Cassis crumena Lam. pag. 23.

- Cassia pirum* Lam. pag. 64.  
*Cassia spinosa* Gron. pag. 23.  
*Cavolinia gibbosa* Rang. pag. 1.  
*Cavolinia Reeveana* Dkr. p. 2.  
*Cerithium atratum* Born. p. 18.  
*Chthamalus dentatus* Krauss. p. 63.  
*Clonisse* Adans. p. 57.  
*Columbella cribraria* Lam. p. 24.  
*Columbella laevigata* L. p. 25.  
*Columbella striata* Ducl. p. 24.  
*Cominella limbosa* A. Adams. p. 65.  
*Concha semiaurita* var. Chemn. p. 45.  
*Conus genuans* L. p. 28.  
*Conus Grayi* Reeve. p. 28.  
*Conus Tamsianus* Dkr. p. 28.  
*Conus testudinarius* Mart. p. 28.  
*Crassatella contraria* Lam. p. 49.  
*Crassatella divaricata* Chemn. p. 49.  
*Crepidula aculeata* Gmel. p. 35.  
*Crepidula adpersa* Dkr. p. 35.  
*Crepidula fornicata* L. p. 34.  
*Crepidula hepatica* Desh. p. 34.  
*Crepidula Peruviana* Lam. p. 35.  
*Crepidula radians* Lam. p. 36.  
*Crepidula vulgaris* Phil. p. 36.  
*Cypraea caput serpentis* L. p. 31.  
*Cypraea erosa* L. p. 65.  
*Cypraea lurida* L. p. 30. 65.  
*Cypraea moneta* L. p. 31.  
*Cypraea spurca* L. p. 30.  
*Cytherea Adansonii* Phil. p. 60.  
*Cytherea erubescens* Dkr. p. 58.  
*Cytherea tripla* (Venus) L. p. 58.  
*Cytherea tumens* (Venus) Gmel. p. 58.  
*Dasan* Adans. p. 38.  
*Diacria* gen. Pterop. p. 2.  
*Diplodonta circularis* Dkr. p. 55.  
*Diplodonta Gruneri* Dkr. p. 55.  
*Donax Cumingii* Dkr. p. 52.  
*Donax elongatus* Lam. p. 51.  
*Donax Deshayesi* Dkr. p. 52.  
*Dosin* Adans. p. 60.  
*Dosinia Adansonii* Phil. p. 60.  
*Dosinia Isocardia* Dkr. p. 59.  
*Dosinia Orbignyi* Dkr. p. 59.  
*Duchon* Adans. p. 30.  
*Dunar* Adans. p. 15.  
*Fagan* Adans. p. 45.  
*Faval* Adans. p. 31.  
*Fissurella alabastrites* Reeve. p. 38.  
*Fissurella Benguelensis* Dkr. p. 38.  
*Fissurella Gracca* L. p. 38.  
*Fissurella Menckena* Dkr. p. 37.  
*Fissurella Philippiana* Dkr. p. 37.  
*Fissurella rosca* Gmel. p. 36.  
*Fonet* Adans. p. 47.  
*Fusus coronatus* Lam. p. 27.  
*Fusus morio* L. p. 27.  
*Gadinia Afra* Gray. p. 4.  
*Gadinia Garnoti* Payr. p. 4.  
*Galatea Bengoënsis* Dkr. p. 51.  
*Garnot* Adans. p. 34.  
*Girol* Adans. p. 28.  
*Gival* Adans. p. 38.  
*Gochet* Adans. p. 15.  
*Gosson* Adans. p. 5.  
*Haliotis marmorata* Gray. p. 33.  
*Haliotis marmorata* L. p. 33.  
*Haliotis striata* L. p. 33.  
*Haliotis tuberculata* L. p. 33.  
*Haliotis virginea* Chemn. p. 34.  
*Harpa rosea* Lam. var. p. 23.  
*Helix advena* Webb et Berth. p. 5.  
*Helix aspera* Müll. p. 5.  
*Helix conoidea* Drap. p. 6.  
*Helix paupercula* Lowe. p. 5.  
*Helix pisana* Müll. p. 5.  
*Helix scabra* L. p. 13.  
*Helix solitaria* Poir. p. 6.  
*Helix trachelodes* Mke. p. 6.  
*Helix ventrosa* Fér. p. 6.  
*Heterodonax parvus* Dkr. p. 52.  
*Hipponyx mitrula*. p. 36.  
*Hyalea gibbosa* Rang. p. 1.  
*Jabet* Adans. p. 46.  
*Jagon* Adans. p. 54.



- Janthina planispirata* A. Adams, p. 15.  
*Jenac* Adams, p. 34.  
*Jeson* Adams, p. 49.  
*Isognomum Perna* (Ostrea) L. p. 44.  
*Kaman* Adams, p. 49.  
*Kellya seminulum* (Bornia) Phil. p. 64.  
*Lepas anserifera* Poli. p. 62.  
*Lepas muricata* var. Poli. p. 62.  
*Lepas pectinata* Spengl. p. 62.  
*Lepas sulcata* Mont. p. 62.  
*Libot* Adams, p. 42.  
*Ligar* Adams, p. 13.  
*Lithophagi* sp. p. 48.  
*Litiopa carinata* Pfr. p. 64.  
*Litiopa nitidula* Pfr. p. 64.  
*Litiopa striata* Pfr. p. 64.  
*Litiopa ventrosa* Pfr. p. 64.  
*Litorina affinis* d'Orb. p. 11.  
*Litorina angulifera* Lam. p. 13.  
*Litorina arenica* Nutt. p. 10.  
*Litorina canariensis* d'Orb. p. 10.  
*Litorina cingulifera* Dkr. p. 13.  
*Litorina globosa* Dkr. p. 9.  
*Litorina granulosa* Phil. p. 10.  
*Litorina pulchella* Dkr. p. 12.  
*Litorina punctata* Gmel. p. 11.  
*Litorina striata* King. p. 10.  
*Lucina columbella* Lam. p. 54.  
*Lucina contraria* Dkr. p. 54.  
*Lucina peeten* Lam. p. 54.  
*Lucina reticulata* Lam. p. 54.  
*Maetra Adansonii* Phil. p. 60.  
*Maetra Largillierii* Phil. p. 61.  
*Maetra lisor* Ant. p. 61.  
*Maetra nitida* Spengl. var. p. 61.  
*Maetra radiata*, var. Chemn. p. 61.  
*Maetra spec. dub.* p. 60.  
*Maetra straminea* Lam. p. 61.  
*Maetra stultorum* var.  $\alpha$  Spengl. p. 61.  
*Marginella Adansonii* Kien. p. 29.  
*Marginella helmatina* Rang. p. 30.  
*Marginella interrupta* Lam. p. 30.  
*Marginella rosea* Lam. p. 65.  
*Marnat* Adams, p. 12.  
*Melania Tansii* Dkr. p. 3.  
*Mesal* Adams, p. 14.  
*Mesalia brevialis* Lam. p. 14.  
*Mesalia sulcata* Gray. p. 14.  
*Mitrula lugubris* Mart. p. 38.  
*Modiola barbata* L. p. 48.  
*Mofat* Adams, p. 50.  
*Mouret* Adams, p. 4.  
*Mouretia costata* Krauss. p. 4.  
*Murex atratus* Born. p. 18.  
*Murex Blainvillii* Payr. p. 26.  
*Murex Brasiliensis* G. B. Sow. p. 25.  
*Murex consul* Chemn. p. 22.  
*Murex cristatus* Brocchi. p. 26.  
*Murex dolarius* L. p. 65.  
*Murex mancinella* L. p. 20.  
*Murex morio* L. p. 27.  
*Murex neritoides* L. p. 20.  
*Murex Ricinus* L. p. 23.  
*Murex Senegalensis* Gmel. p. 25.  
*Murex varius* Sow. p. 26.  
*Mussole* Adams, p. 64.  
*Mytilus Charpentieri* Dkr. p. 48.  
*Mytilus puniceus* Gmel. p. 47.  
*Mytilus Senegalensis* Lam. p. 47.  
*Mytilus smaragdinus* Chemn. p. 47.  
*Mytilus tenuistriatus* Dkr. p. 47.  
*Mytilus variabilis* Krauss. p. 17.  
*Narel* Adams, p. 29.  
*Nassa ambigua* Kien. p. 25.  
*Nassa plicosa* Dkr. p. 65.  
*Natica Chemnitzii* Pfr. p. 14.  
*Natica fulminea* Gmel. p. 15.  
*Natica lurida* Phil. p. 14.  
*Natica maroccana* Chemn. p. 11.  
*Natica maroccana* Koch. p. 14.  
*Natica unifasciata* Lam. p. 14.  
*Nautilus Spirula* L. p. 1.  
*Nerita atrata* Chemn. p. 15.  
*Nerita fulminea* Gmel. p. 15.  
*Nerita maroccana* Chemn. p. 14.  
*Nerita nodosa* L. p. 20.

- Nerita punctata* Q. et G. p. 15.  
*Nivar* Adans. p. 27.  
*Oliva flammulata* Lam. p. 28.  
*Oliva nana* Lam. p. 29.  
*Ormier* Adans. p. 33.  
*Ostrea Guineensis* Dkr. p. 43.  
*Ostrea Perna Linnaei* Spengl. p. 44.  
*Pamet* Adans. p. 52.  
*Patella aculeata* Gmel. p. 35.  
*Patella Adansonii* Dkr. p. 42.  
*Patella antiquata* L. p. 36.  
*Patella conspicua* Phil. p. 43.  
*Patella cehimulata* Krauss. p. 41.  
*Patella fornicata* L. p. 34.  
*Patella Gracca* L. p. 38.  
*Patella Guineensis* Dkr. p. 40.  
*Patella Krausii* Dkr. p. 42.  
*Patella leucopleura* Gmel. p. 4.  
*Patella Lowei* d'Orb. p. 39.  
*Patella lugubris* Gmel. p. 38.  
*Patella Natalensis* Krauss. p. 41.  
*Patella nigro-squamosa* Dkr. p. 41.  
*Patella nigro-squamosa*, var. *miliaris* Phil. p. 41.  
*Patella obtecta* Krauss. p. 41.  
*Patella reticulata* L. p. 4.  
*Patella rosea* Gmel. p. 36.  
*Patella spectabilis* Dkr. p. 39.  
*Patella tabularis* Krauss. p. 41.  
*Pecten Lovcni* Dkr. p. 44.  
*Pecten* sp. dub. p. 65.  
*Pectunculus concentricus* Dkr. p. 47.  
*Pectunculus* spec. dub. p. 47.  
*Pentalasmus radula* Brow. p. 62.  
*Pentalasmus Spirulae* var. *Leach*. p. 62.  
*Pentalasmus sulcata* Leach. p. 62.  
*Perna radiata* Ant. p. 45.  
*Perna vulsella* Lam. p. 45.  
*Petricola pholadiformis* Lam. p. 60.  
*Phasianella angulifera* Lam. p. 13.  
*Phasianella capensis* Dkr. p. 64.  
*Physa scalaris* Dkr. p. 8.  
*Pileopsis Garnoti* Papr. p. 4.  
*Pileopsis nitrida* Lam. p. 36.  
*Pileopsis pilosa* Desh. p. 36.  
*Pitar* Adans. p. 58.  
*Planaxis Albersii* Dkr. p. 16.  
*Planaxis Hermannscni* Dkr. p. 16.  
*Planorbis Benguelensis* Dkr. p. 8.  
*Pleurotoma spirata* Lam. p. 27.  
*Polia variegata* Gray. p. 19.  
*Purpura Carolensis* Reeve. p. 20.  
*Purpura bicostalis* Lam. p. 21.  
*Purpura consul* Chem. p. 22.  
*Purpura Forbesii* Dkr. p. 22.  
*Purpura haemastoma* L. p. 21.  
*Purpura limbosa* Lam. p. 65.  
*Purpura mancinella* L. p. 20.  
*Purpura neritoidea* L. p. 20.  
*Purpura neritoidea* Lam. p. 20.  
*Purpura squamosa* Lam. p. 65.  
*Pyramidella dolabrata* L. p. 18.  
*Rachis* (Bul.) *Benguelensis* Alb. p. 7.  
*Ricinula albolabris* Blainv. p. 24.  
*Ricinula arachnoides* Lam. p. 23.  
*Ricinula ricinus* L. p. 23.  
*Sakem* Adans. p. 21.  
*Scalaria cochlea* Sow. p. 18.  
*Semele reticulata* (Tellina) L. p. 54.  
*Senilia* Gray. p. 45.  
*Siger* Adans. p. 24.  
*Sigaret* Adans. p. 32.  
*Sigaretus concavus* Lam. p. 32.  
*Sigaretus cymba* Mke. p. 32.  
*Sigaretus Martinianus* Phil. p. 32.  
*Sigaretus Menckanus* Dkr. p. 33.  
*Siphonaria capensis* Q. et G. p. 3.  
*Siphonaria Jonasii* Dkr. p. 3.  
*Siphonaria leucopleura* de Blainv. p. 4.  
*Siphonaria oculus* Krauss. p. 4.  
*Siphonaria striato-costata* Dkr. p. 3.  
*Siphonaria variabilis* Krauss. p. 4.  
*Sirat* Adans. p. 25.  
*Solen bullatus* L. p. 51.  
*Solen Guineensis* Chemn. p. 61.  
*Soron* Adans. p. 36.  
*Spirula Peronii* Lam. p. 1.

- Strombus floridus* Lam. p. 27.  
*Sulin* Adans. p. 34.  
*Tafon* Adans. p. 19.  
*Tagal* Adans. p. 61.  
*Tagelus* Gray. p. 61.  
*Tellina deltoidalis* Lam. p. 53.  
*Tellina Hanleyi* Dkr. p. 53.  
*Tellina radiata* L. p. 53.  
*Tellina reticulata* L. p. 54.  
*Tellina unimaculata* Lam. p. 53.  
*Terebra Senegalensis* Lam. p. 31.  
*Trigona* Meg. p. 58.  
*Tritonium Adansonii* Dkr. p. 26.  
*Tritonium cutaceum* L. p. 65.  
*Tritonium dolarium* Lam. p. 65.  
*Tritonium obscurum* Reeve. p. 27.  
*Trivela* Link. p. 58.  
*Trochita radians* Schum. p. 36.  
*Trochus atratus* Wood. p. 17.  
*Trochus dolabratus* L. p. 18.  
*Trochus radians* Lam. p. 36.  
*Trochus spadiceus* Phil. p. 17.  
*Trochus Tamsii* Dkr. p. 16.  
*Turbinella triserialis* Lam. p. 64.  
*Turbo punctatus* Gmel. p. 12.  
*Turritella annulata* Kien. p. 13.  
*Turritella bicingulata* Lam. p. 13.  
*Turritella flammulata* Reeve. p. 13.  
*Turritella varia* Kien. p. 14.  
*Ungulina alba* Rang. p. 56.  
*Ungulina oblonga* Lam. p. 56.  
*Venerupis perforans* (Venus) Mont. p. 60.  
*Venus amabilis* Phil. p. 57.  
*Venus divaricata* Chemn. p. 49.  
*Venus nodosa* Dkr. p. 57.  
*Venus perforans* Mont. p. 60.  
*Venus tripla* L. p. 58.  
*Venus Troschelii* Dkr. p. 57.  
*Venus tumens* Gmel. p. 58.  
*Venus verrucosa* L. p. 57.  
*Voluta cancellata* L. p. 23.  
*Voyet* (lege Vojet) Adans. p. 26.
-



## Explicatio iconum.

### Tab. I.

- Figg.  
1— 6. *Siphonaria striato-costata* Dkr. p. 3.  
7—12. — *Jonasii* Dkr. p. 3.  
13—16. *Cavolinia gibbosa* Rang. var.? p. 1.  
17—20. — *Reeveana* Dkr. p. 2.  
21—23. *Helix advena* Webb et Berth. p. 5.  
24. 25. *Bulinus variatus* Webb et Berth. p. 6.  
26. 27. — *ventrosus* (Hel.) Fér. var. p. 6.  
28—30. — *solitarius* (Hel.) Poirét. p. 6.  
31—34. *Helix paupercula* Lowe. p. 5.  
35. 36. *Bulinus Férussaci* Dkr. p. 6.  
37. 38. *Helix aspersa* Müll. p. 5.  
39. 40. *Achatina Pfeifferi* Dkr. p. 7.  
41. 42. — *semisculpta* Pfr. p. 7.

### Tab. II.

- 1— 4. *Planorbis Benguelensis* Dkr. p. 8.  
5. 6. *Bulinus scalaris* Dkr. p. 8.  
7. 8. — *Schmidtii* Dkr. p. 9.  
9. 10. *Melania Tamsii* Dkr. p. 9.  
11—20. *Litorina pulchella* Dkr. p. 12.  
21. 22. *Litiopa nitidula* Pfr. p. 64.  
23—25. *Litorina punctata* Gmel. p. 11.  
26. 27. — *cingulifera* Dkr. p. 13.  
28. 29. — *affinis* d'Orb. p. 11.  
30—32. *Natica marocœna* Chemm. p. 14.  
33. 34. *Planaxis Herrmannseni* Dkr. p. 16.  
35—37. — *Albersii* Dkr. p. 16.  
38. 39. *Litorina angulifera* Lam. var. p. 13.  
40—42. *Trochus Tamsii* Dkr. p. 16.

### Figg.

- 43—45. *Trochus spadiceus* Phil. p. 17.  
46—48. *Scalaria cochlea* Sow. p. 18.  
49—51. *Litorina striata* King. p. 10.

### Tab. III.

- 1— 4. *Nassa ambigua* Kien. var. p. 25.  
5. 6. *Cerithium atratum* Bern. p. 18.  
7—15. *Purpura haemastoma* L. var. p. 21.  
16. 17. *Murex cristatus* Brocchi p. 26.  
18. 19. *Tritonium obscurum* Reeve? p. 27.  
20. 21. *Murex varius* Sow. p. 26.  
22—24. *Purpura consul* Chemm. p. 22.

### Tab. IV.

- 1— 4. *Cypraea spurca* L. p. 30.  
5. 6. — *lurida* L. p. 30.  
7. 8. 13. *Purpura Forbesii* Dkr. p. 22.  
9. 10. *Litorina globosa* Dkr. p. 9.  
11. 12. *Bulla Adansonii* Phil.? p. 4.  
14. 15. *Strombus floridus* Lam. var. p. 27.  
16. 17. *Harpa rosea* Lam. var. p. 29.  
18. 19. *Conus Grayi* Reeve. p. 28.  
20. 21. — *Gemmanus* L. p. 28.  
22. 23. — *Tamsianus* Dkr. p. 28.  
24. 25. — *testudinarius* Mart. var. p. 28.  
26. 27. *Oliva flammulata* Lam. p. 29.  
28—31. — *nana* Lam. p. 27.

### Tab. V.

- 1— 3, 17— 19. *Haliotis tuberculata* L.  
p. 33.

Figg.

4. 5. *Crepidula hepatica* Desh. p. 34.  
6—8. *Haliotis virginea* Chemn. p. 34.  
9—11. *Fissurella Benguelensis* Dkr. p. 38.  
12. 16. 26—28. *Crepidula adspersa* Dkr. p. 35.  
13—15. *Fissurella Menkeana* Dkr. p. 37.  
20—22. *Sigaretus cymba* Mke. var.? p. 32.  
23—25. *Fissurella Philippiana* Dkr. p. 37.

Tab. VI.

- 1—3. *Patella Lowei* d'Orb.? p. 40.  
4—6. *Patella Kraussii* Dkr. p. 42.  
7—9. *Patella spectabilis* Dkr. p. 39.  
10—15. — *Adamsonii* Dkr. p. 42.

Tab. VII.

- 1—3. 19—21. *Patella Guineensis* Dkr. p. 40.  
4—8. *Patella nigro-squamosa* Dkr. p. 41.  
9—11. 22—24. *Patella lugubris* Gml. p. 38.  
12—18. — *Ostrea Guineensis* Dkr. p. 43.

Tab. VIII.

- 1—3. *Lucina contraria* Dkr. p. 54.  
4—6. *Donax Cumingii* Dkr. p. 52.  
7—10. *Isognomum Perna* (*Ostrea*) L. p. 44  
11—13. *Diplodonta circularis* Dkr. p. 55.  
14—16. — *Gruneri* Dkr. p. 55.  
17—19. *Ungulina alba* Rang. p. 56.  
20—22. — *oblonga* Lam. p. 56.

Figg.

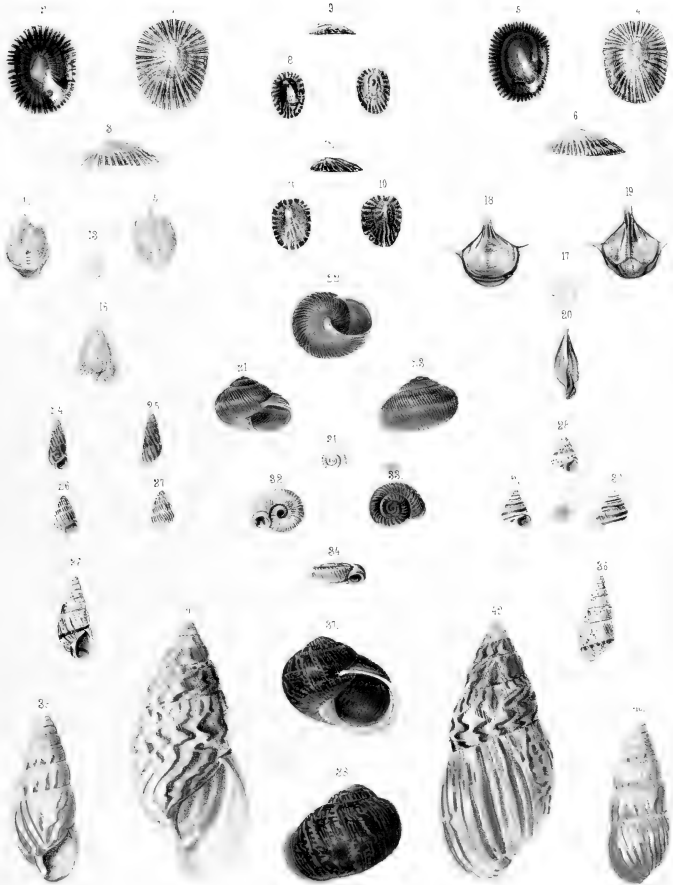
- 23—25. *Cytherea tumens* (Venus) Gml. p. 58.  
26—28. — *crubescens* Dkr. p. 58.

Tab. IX.

- 1—3. *Mytilus tenuistriatus* Dkr. p. 47.  
4—7. *Crassatella divaricata* (Venus) Chemn.  
p. 49.  
8—11. *Arca stigmosa* Dkr. p. 46.  
12—15. 19—21. *Mytilus Charpentieri* Dkr.  
p. 48.  
16—18. *Arca setigera* Dkr. p. 45.  
22—24. *Heterodonax parvus* Dkr. p. 52.  
25—27. *Donax Deshayesi* Dkr. p. 52.  
28—30. *Galatea Bengoënsis* Dkr. p. 51.  
31. *Pecten Lovéni* Dkr. p. 44.

Tab. X.

- 1—3. *Venerupis perforans* (Venus) Mont.  
p. 60.  
4—6. *Tellina Hanleyi* Dkr. p. 53.  
7—10. *Dosinia Isocardia* Dkr. p. 59.  
11—14. — *Orbignyi* Dkr. p. 59.  
15—17. *Tellina deltoïdalis* Lam. p. 44.  
18—20. *Maetra nitida* Spengl. var. p. 61.  
21. *Balanus perforatus* Brug. p. 62.  
22—26. *Balanus tintinnabulum* L. p. 62.  
27. 28. *Chthamalus dentatus* Krauss. p. 63.  
29. *Lepas pectinata* Spengl. p. 62.



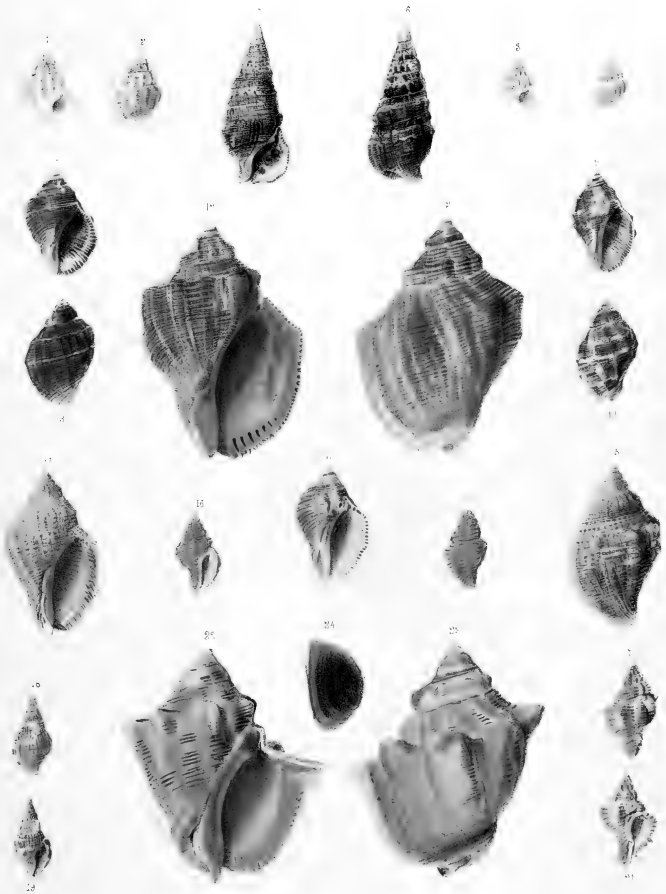








Tab. III.





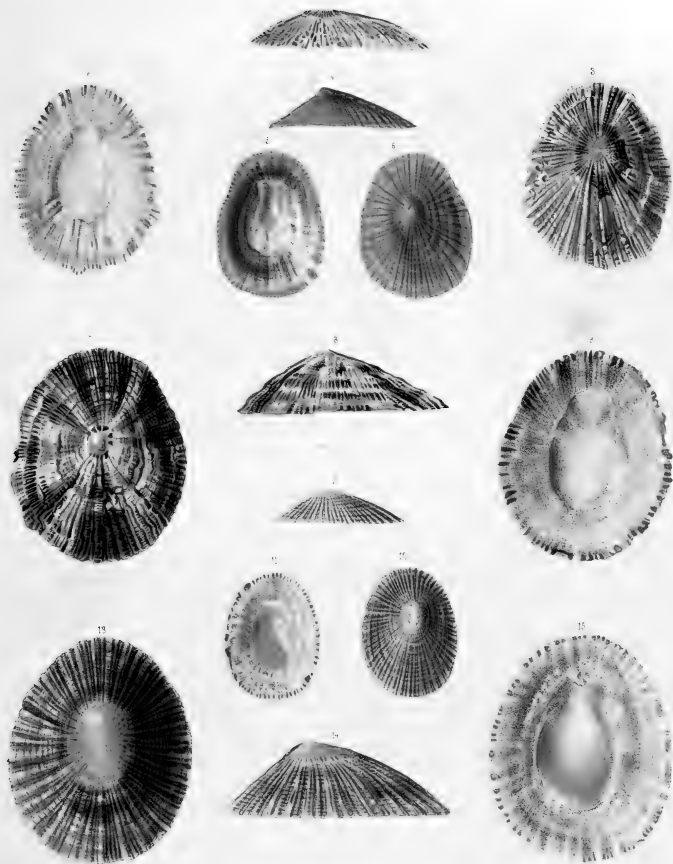




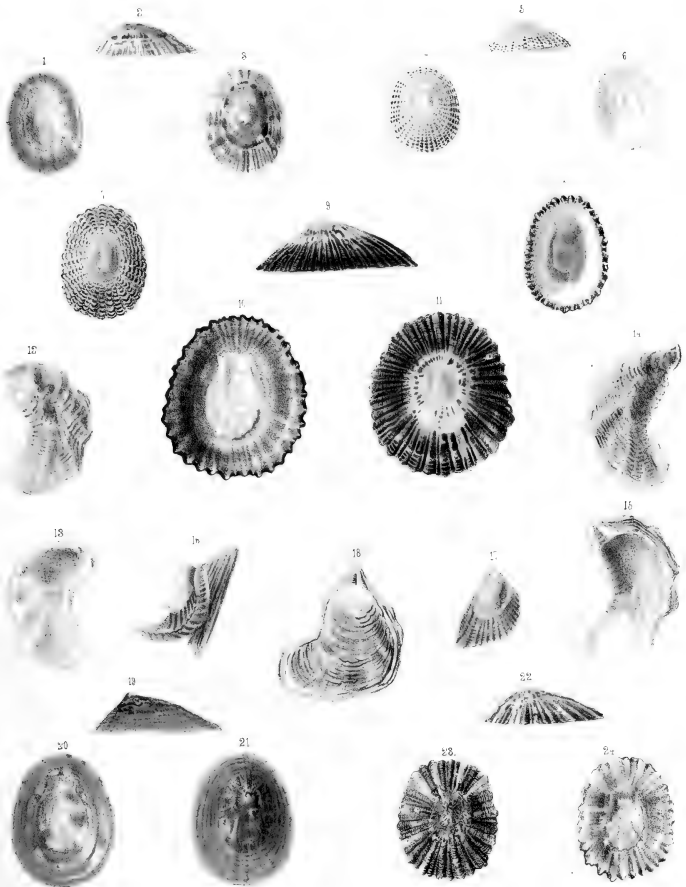














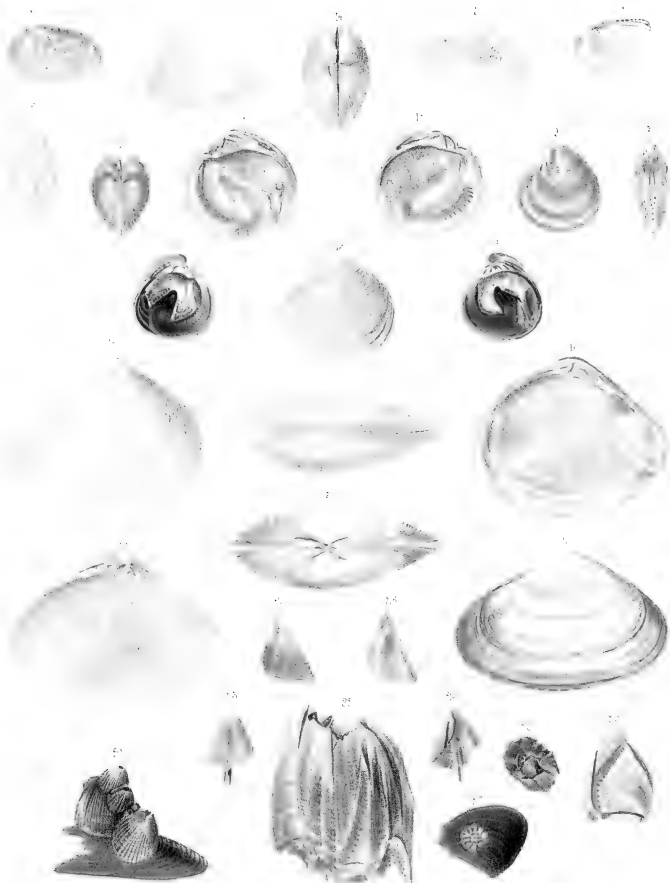








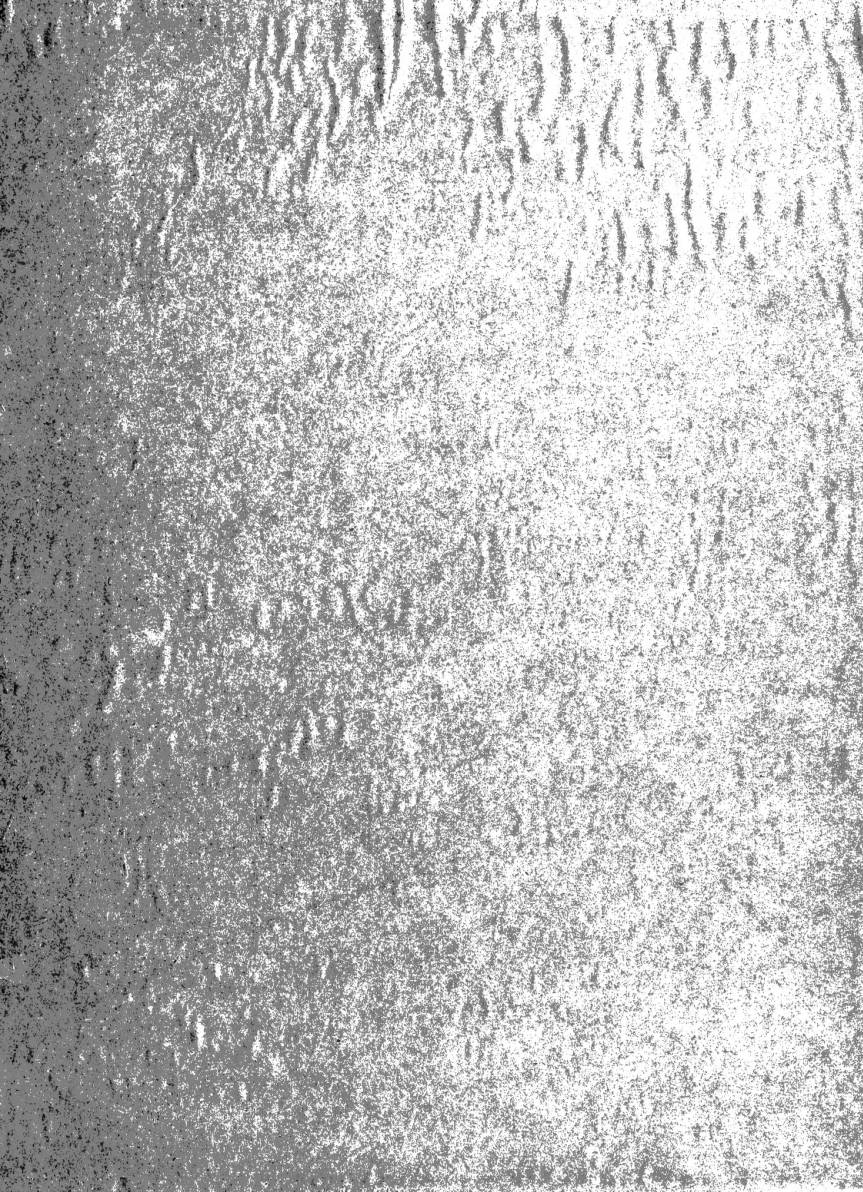














SMITHSONIAN INSTITUTION LIBRARIES  
3 9088 01348 7053