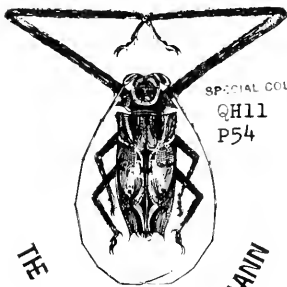




THE D. H. HILL LIBRARY  
NORTH CAROLINA STATE COLLEGE



SPECIAL COLLECTIONS

QH11  
P54

THE FRIEDRICH E. TIPPMANN

ENTOMOLOGICAL COLLECTION

**This book must not be  
taken from the Library  
building.**



I T E R

PER

POSEGANAM SCLAVONIÆ  
PROVINCIAM

MENSIBUS JUNIO, ET JULIO  
ANNO MDCCLXXXII.

SUSCEPTUM

A MATHIA PILLER  
Historiæ Naturalis,

ET

LUDOVICO MITTERPACHER

Oeconomix Rusticæ, in Regia Universitate Budensi  
Professoribus Presbyteris.

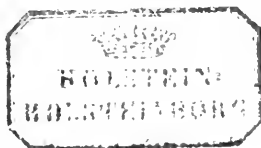


BUDÆ,

TYPIS REGIÆ UNIVERSITATIS.

ANNO MDCCLXXXIII.

Prostat Refini, Bude & Cufficie, apud J. M. Wingand,  
& J. G. Tzj.





EXCELLENTISSIMO,  
ATQUE  
ILLUSTRISSIMO  
DOMINO COMITI  
ANTONIO JANKOVICH  
DE DARUVAR,

*Sacr. Cæs. Reg. & Apost. Majestatis Consiliario Status Intimo, inchoyri  
Comitatus Posegani Supremo Comiti, & ad Excellentiam Tabulam Septem-  
viralem Alffori, & Cojulici*

FELICITATEM!

INTER majoribus fortasse animis, quam fortuna susceptum narrare Tibi constituimus, Vir Excellentissime! Sit enim hoc nostræ erga Te observantiæ perpetuum monumentum, quam veris Tuis virtutibus debitum, tam ab omni adfentationis suspicione remotum; sciantque omnes, quum plurima in peragrata a nobis Provincia egregie instituta legerint, Tua se decora legere, eo ad fidem proniora, quo magis simplex & neglecta sine cultu narratio a rebus in majus extollendis abhorret.

Tertius jam labeatur annus ab eo, quo primum *Eminovaz*, in Posegana provincia situs pagus, ignibus infe-

A 2

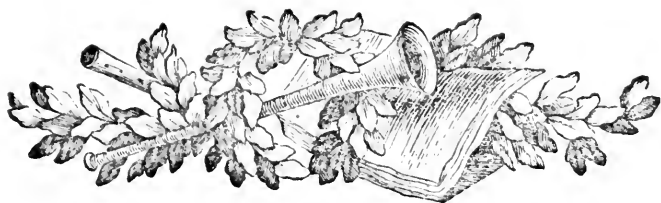
stari

stari cœpit , quorum , quum causam ignorarent agrestes , naturam suspectam habuere , immigrante in animos hominum opinione , eos aut a terra sponte editos , aut libera in aura subito coortos fuisse . Et usque eo pertinuit terror , ut rustici nulli jam tecto satis fiderent , passimque desertis et evacuatis domibus in vicinis pomariis sternerentur , omni domestica suppellectili in propatulo posita , quoad alio loco , quo timores non pervenere , novas sibi sedes collocassent . XVIII. Kalendas Octobres anno 1779 primum res pavidæ esse cœptæ , & quod periculum sæpe uno die iteratum est , & quod unius semper rustici tectis incubuit . Mane sole nondum orto visa primum flamma ab imo domus angulo in summum lente gliscere , & tecto se adplicare . Inde cum stramentis excussa disparuit . Extremo die , qua imum tectum ultra parietes domus exstabat , rursumque post solis occasum in ipso janue limine subito flamma colluxit , sed ante , quam noxam dare posset , restincta est . Quatuor post horis vimineum modici ambitus granarium , et postridie cubiculum , hoc sexdecim , illud duodecim passibus a domo sejuncta , cum ardere cœpissent , a vigilibus domui adpositis flammis erepta sunt . Nec deinceps domus periclitata est , usque ad VI. Idus Januarii Anni 1780 , quo ante lucem , tecto alte nivibus obruto , prius , quam aliquis periculi sensus ad dormientes perveniret , ignes jam eo admisit , ut deinde pavore somnoque torpidis homi-



hominibus , nullo auxilium ferente , conflagraret. Anno deinde hoc & potiore insequentis parte pacata omnia fuere. Et jam in nullo discrimine esse instaurata post incendium domus videbatur , cum Anno 1781. pridie Nonas Septembres pleno die in ima testi parte , loco casui , aut injuriæ minime opportuno , flammam repente fudit ; ea adfusse illico aque cessit. Postero die coortis improvise in vicino tecto , sub quo fœnum conditum erat , ignibus , et flante ab Austro vento ad vicina tecta trajicientibus , cum tēnis adhuc ædibus alieno incendio deflagavit. Ab eo tempore ignes velut contagione in pago vulgari , & jam non tecta , non sepimentata tuta esse. Duæ præcipue res motis jam timore animis pene prodigio similes visæ. Primum quod ligneus alveus in media chorte jacens , adfidentibus per otium , & , quoniam tranquilla circum omnia fuere , nihil metuentibus hominibus repente flammis involutus est. Deinde , quod , cum jam res suas secum sub dio haberent , in arca vestiaria feris conclusa fumus index fuit , vestes ardere. Rupta arca apparuit linteum vestibus instratum arsisse , mirantibus , neque intelligentibus hominibus , qua igni inviolata arca eo iter factum sit. Repentini hi ignes , quia quam causam nullam , tam ne modum quidem habituri videbantur , trepidos , & insolita re attonitos colonos eo perpulere , ut in locum ab incendiis tutum , se suaque , et ipsas etiam superstites adhuc ædes transferrent.

De his cum Provinciæ Magistratus ad Augustum retulissent, regiæ Scientiarum Universitati negotium datum est, videret, quinam tot, tamque subiti ignes concitari potuerint? Atque hæc erat causa itineris nostri, quod nos, quoniam e re tam ambigua exitum spes non ostendebat, in rerum naturalium occasionem vertere instituimus. Quid ea in re præstiterimus, brevi hac narratione complectimur, non quod aliquod operæ pretium nos fecisse arbitremur, sed quod alios post nos maximum facere posse speremus, quibus nos non duces, sed indices modo esse voluimus. Neque illa nos subit cura, ut, quæ Tibi, Vir Excellentissime dicuntur, Te digna sint. Nam quid Tu non toto animo amplecteris, quod ad quamcumque charissimæ Tibi Provinciæ sive commendationem, sive felicitatem faciat? Non ignoramus certe, id Tibi unice in votis esse, ut cui provinciæ a Te brevi temporis spatio ad stuporem exultæ, atque ornatae pene nihil eorum, quæ ingenio, arte, & regendi scientia comparari solent, adicere potes, eam perfectis, quæ natura sponte offert, donis locupletes. Si quæ de Te forte laudabiliter dicta leges, ea veritas narrantibus subjecit, non adulatio commenta est. Eam & a nostris moribus, & a Tua, qui matura jam gloria, neque, quod providere licet, unquam in invidiam versura frueris, dignitate, alienam esse sciunt, quicumque Te, nosque communiter noverunt.



**B**UDA discessimus XV. Kalendas Julias. Ab ea Urbe ad duo fere passuum millia via arētatur inter Danubium, & colles vitiferos, qui sunt aliqua velut soboles majorum montium inde a finibus Poloniae, & Carpatho procurrentium, neque, nisi Vicegradum inter & Vadium, Danubio intercisorum. Natura horum collium calcarea est. Præcipua iis laus a vino advenit, quod non probum solum, sed uberrimum etiam præbent. Hoc tamen anno raræ e vitibus pendebant uvæ, quod sera post primos veris calores frigora vites perussere, & fructus jam in primis gemmis Dominis decoxit. Res dictu digna est, quod, quicumque non properaverunt vites putare, &, seu negligentia cunctandi causa fuit, seu providentia, falcem iis non ante, quam certa miti tempestati fides constaret, admoverunt, uberem pro more vindemiam cellis intulerint. Quæ res, quoniam non hujus solum, sed plurimorum prælabentium annorum experimentum est, feram apud nos putationem plurimum commendat, quod satius

tius fit procrastinando maturitatem fructuum in paucos dies differre, quam festinando universæ rei periculum subire. Cæterum vinitorum Budensium diligentiam testimonio nostro fraudare non possumus; vineas enim nihil minus diligenter, accurateque colunt, quam hortos, quorum imitatione vites in ordines, seriesque dispositas habent. De vino, quod in his collibus exprimitur, nemini ignotum, celeberrima fama illustre esse; quo magis mirum, id infrequenter ad externos exportari, fereque contingere, ut omnem amplissimarum vinearum usuram soli domestici dependant. His collibus continentes sunt illi, quibus pagus *Promontorium* appellatus subjacet. Hi, cum nihilo deterioris fluxuræ vites alant, eo etiam memorabiles sunt, quod plurima concharum genera, alibi acervatim congesta, alibi speciebus secreta, veluti ostraciten monstruosum *Bertrandi*, sub summo argilloso solo continent. Nec raro effodiuntur ingentes moles ex achate, jaspide, & corneo lapide in vicem confusis coagmentatæ, quæ omnem ligni in lapidem durati similitudinem habent. *Promontorio* prisca temporibus nomen *Campona* fuit, ubi equites Dalmatæ sub Duce Pannoniæ Valeriæ excubabant. Eo loco Anno 1779 inventa est columna milliarîa, nomine ac titulis *Severi Alexandri Augusti* inscripta, atque *ab Aquinco Mill. pass. VIII.* præferens, ad cujus monumenti fidem Cl. *Schönvisner* in

Commentario geographico, quo iter per Danubii ripam in Antonini Itinerario descriptum illustrat, & Rdff. ac Cl. Szilagyi in peculiari de hac columna opere, *Aquincum* eo loco stetisse docent, quo hodie *vetus Buda* est, quod est frequens nec inelegans Urbi continuatum oppidum. Eam veram sententiam confirmant quinæ hoc anno, loco eodem, eodemque cum distantiae numero columnæ erutæ, e quarum inscriptionibus apparet, eas Imperatoribus *Antonino Pio*, *Septimio Severo*, *Julio Vero Maximino*, *Philippo* & *Otaciliæ*, nec non gemino *Philippo* & *Otaciliæ* a viæ Aquincensis curatoribus positas, & dedicatas fuisse.

Ad *Tettény* montes, collesque recedunt ad occidentem versus *Vesprimium*, & lacum *Balaton*, juxta quem porrecti per *Simeghiensem*, & deinde per *Baranyensem* Provincias procurrunnt in *Slavoniam*, *Croatiamque*, atque inde in *Serviam*, ubi ad *Hæmum* se adjungunt. Inter *Tettény*, & *Hansabég*, quæ sunt loca modico a se intervallo distantia, indignati sumus, trium fere horæ quadrantum viam interessè, quod circum campos arcuetur, qui, quoniam singulis pene annis redundantibus Danubii aquis merguntur, uliginosi sunt, & paludibus stagnantur, neque, nisi æstuosissima æstate vestigia pecorum, hominumque admittunt. Nobis paluster hic campus, quod planæ positionis sit, non ficcus modo, sed

quæstuosus etiam reddi posse videtur. Nam si fossis crebro secetur, quibus primum, qui per annos jam resedit humor, hauriatur, deinde vero etiam illæ, quas per intervalla fluvius infert, aquæ, cum primum conquievire, in alveum suum reflere possint, pro riguis pratis erunt, poteruntque ex iis copiosa optimæ qualitatis fœnicicia te&is inferri. Neque enim Danubius, quod quidam torrentes faciunt, campos aut lapidibus obruit, aut limo, cœnoque cumulat, ne possit herba vel subnasci, vel jam nata perennari; cum pinguibus potius aquis inundet, quibus si itinera, per quæ exitus pateat, dentur, locaque campi concava, ne lacunas contineant, injecta humo, lapidibusque æquentur, redundantes hæ aquæ beneficii loco erunt, nihilque minus in ciendis, alendisque optimis quibusvis graminibus valebunt, quam, quas periti, & diligentes coloni ficcaneis pratis manu inducere solent. Hæc, quæ tum succurrerunt, tanto majorem nobis attentionem mereri videntur, quanto pluribus deinceps locis pigras ejus naturæ aquas secundum Danubii ripas confidere vidimus, metumque non vanum esse intelleximus, ne magna planæ regionis pars inutile stagnum fiat. Nam moles, quæ fluvii subitis aquis aucti modum excedant, præjicere velle, quod omnis fere ejus longitudo vallis, munimentisque concludenda foret, improbum sit, neque nostris necessitatibus accommodatum.

Ad

Ad *Hanfábég* altitudinem superavimus, quæ e mar-  
ga jam pulverea, jam schistosa indurata, sed ad auram fati-  
scente coaluit. Inde via collibus inæqualis est; quoad in *Ér-  
tsén* perveniatur; post quem locum regio in immensos pene  
campos patescit. Solum hætenus ubique argillosum, atque  
frumentorum segetibus aptatum, ad plantas, quas circa Bu-  
dam legere consuevimus, solum *Chelidonium corniculatum* ad-  
didit. In concavis, & aqua stagnatis locis præter *arundinem  
phragmiten*, & quotidianas in paludibus herbas frequens flo-  
rebat *menyanthes nymphoides*, & *poa aquatica* utilissimum in  
pabulo pecorum gramen, quod cum forte Cel. *Linnaeus* Go-  
thiæ indigenum esse reperisset, eoque intellexisset, lecto ejus  
semine, atque in lacubus sparso posse fœnicicia ipsis in aquis  
colligi, tantum eam inventionem spondere existimavit, ut so-  
la perfecti molesto in itinere laboris, &, qui e publico facti  
sunt, sumtuum gratiam repensatura videretur.

Post *Földvár* fabulosum evadit solum, sed culturæ  
idoneum, quod humo temperetur. Non desunt tamen varii,  
& nudis sparfi tumulis campi, e quibus, nisi tenue, & qua-  
vis aura mobile fabulum aut herbis integere, aut silvis opaca-  
re cura sit, pernicies ad vicinos circum agros ventis transfer-  
ri potest. Propter viam quotidianæ occurrebant herbæ, e  
quibus *Nepeta pannonica* cum lætissimo incremento emine-

ret, oculos in se pelliciebat, ut carperetur. Quod dum fit, forte aliud se obtulit plantæ genus, quod cum jam ante quatuor annos loco inter Albam - regalem, & Vesprium medio reperissemus, gavisi sumus hic quoque occurrisse, & est *Teucrium Laxmanni*. Ejus hæc est descriptio:

TEUCRIUM LAXMANNI Tab. I.

*Caulis erectus 1, aut 1½ ped. altus, striatus, totus tomentosus. Folia ovato-lanceolata, oblonga, integerrima, opposita, sessilia, tomentosa. Flores axillares gemini, sessiles. Calyx quinque-fidus hirsutissimus. Corolla sordide lutea purpureis lineis longitudinaliter striata; labio superiore nullo, inferiore trifido, lacinia intermedia cordata.*

Inde, quoniam in noctem jam dies declinabat, nihil dictu dignum occurrit, præterquam quod auriga *Otidem tardam* gemino, sed utroque casto istu petierit. Mirabamur avem, nonnisi gregatim pascere solitam, & formidolosam, hic & solam fuisse, & fugam non maturasse. Mirum, hoc avium genus nondum inter familiares volucres in chorte educari, cum sit meleagride gallopavone fœcunditatis laude vix inferius, dapibus autem prius, nec difficilem tutelam habeat, granis, herbisque, & sponte natis animalculis se implens. Aliud otidis genus Franciæ indigenum, quod *Tetrax Linnæo* dicitur, quo-



quoniam nec ipsi vidimus, nec a quoquam visum accepimus, a campis nostris prorsus abesse videtur.

Cum iter somno non absinderemus, sub ipsum noctis, & diei divortium Baranyensem Provinciam ingressi sumus, nec multo post ad *Nádasd* pertigimus; quem locum idcirco nominamus, quod hunc inter, & *Quinque - Ecclesias*, in quam urbem circiter tertiam post meridiem horam investimus, frequentes interfunt montes, collesque, per quos via sinuatur. Eorum plerosque marga argilloſa, quosdam granite, alios lapide arenario, quem ad postes, liminaque portarum, & fenestrarum ambitus artifices effingunt, constare vidimus. Sed nec metalliferos deesse argumento est ferri fodina propter viam in pago *Puszta falu* paucos ante annos, qua, nescimus, fortuna cœpta.

*Quinque - Ecclesia*, Baranyensis Provinciæ urbs unica, per imam, lenissime acclivem montis *Metsek* partem porrigitur, domibusque non sua semper mole, sed soli elevatione in altitudinem crescentibus, per quasdam quasi contignationes fastigiatur; quæ res longe venientibus jucundissimum præbet aspectum. Qua parte septemtrionibus advertitur, monte *Metsek* protegitur; ad meridiem vero campum non ad libellam æquum, sed modicæ altitudinis clivis sparsum, prætisque, agris, ac lucis amœnissime varium spectat, propter

quod illius situs præcipuam semper laudem apud Hungaros habuit; sed & Musulmannis eam in deliciis fuisse indicio est, quod plurimis eam fanis, balneisque, & aquæductibus exornaverint. E veteribus hujus urbis decoribus, quæ doctissimus *Salagius* in laudatissimi sui de *statu Ecclesiæ Pannon.* Operis Libro IV. Cap. II. breviter complexus est, solum superest princeps templum D. Petro sacrum, structuræ magnificentia paucis in Hungaria inferius, mole autem omnibus prius. In eo præter plurima, postes portæ præcipuæ ad solem occidentem spectantis attentionem nostram ad se traxere, quod e candidissimo alabastro, interfertis nitido e granite festis columnis structi sint; quæ genera lapidum, quoniam ea e longinquo advecta fuisse, difficile ad fidem est, in vicino quopiam monte cubare suspicio est. Civium præcipuus proventus e vino est, quod non copiosum modo, sed etiam generosum, & optimo gustu commendatum faciunt, meridianæ collium vitibus insectorum positioni suffragante & cœli statu, velut in minore Solis declinatione, calidiore, & ipsa soli natura, radicibus vitium in mobili plerumque calcareo lapide, argilloso glebæ permixto hærentibus. Sunt tamen, quibus id vinum non placet, quod calcem e solo ad se trahere existimatur. Quæ opinio forte ex eo enata est, quod sint quædam vineæ, quarum solum candidum est; quod nos non calce, sed

mar-

marga argillosa alba constare deprehendimus. Quamquam quis nescit, etiam calcem aqua, vel aura mitigatam, atque agro ingestam mutata natura in inertem calcaream humum abire, cui quævis plantæ, & ipsa frumenta sine noxa lætissime innascantur? Qui urbana hæc fastidiunt, rustica sibi vina e vicinis oppidis *Sexard*, *Siklos* & *Vilány* accersunt, quæ & merito suo, & quæstorum industria aliquam etiam apud externos celebritatem assequuta sunt; quin & in colle sesquihoræ itinere ab urbe distante, a S. Nicolao appellato, vinum fuit jucundum æque, ac generosum, quod cum in nulla suspicione sit, generis etiam nobilitate commendatur, malleolis Tokaino in eam vineam traductis.

Quoniam non plus, quam diem, Quinque - Ecclesiis refedimus, nullum nobis otium fuit ad vicinos circum montes perlustrandos, quos sive lapidum, sive plantarum non quotidianarum feraces esse, non dubitamus. Ad solos colles accessimus, quorum omnis pene materia ab imo usque ad medium altitudinis modum, sive sub tenui arenario saxo, sive sub levissimo humi integumento lithantrax est, a quo, ubicumque pluvie aquæ sibi viam fecere, aut curruum rotæ vestigia reliquere, carbonis instar nigrescunt. Quæ res per sese jam insolens, eo etiam majorem habet admirationem, quod & vites, quibus omnis horum collium modus  
confi-

confitus est, & intervacantibus inter vineas spatii arbuta lætissimo incremento procedant. Quod primum sub humo occurrit stratum, schistus est, nonnunquam cineritius, plerumque tamen nigrescens, plurima mica permixtus, & minimarum concharum vestigiis impressus, friabilis præterea, & ad auram in pulverem fatiscens. Huic lithantrax substernitur, primum fragilis, & ex facili sub dio distabescens, deinde solidus, aterrimus, splendensque, nec raro colores iridis nitidissimos remittens, illi simillimus, quem in monte S. Stephani in Francia reperiri scimus, halitu etiam vel sulphuris sive flavescente, sive rubeo, vel acidi vitrioli, ubicumque rimis hiat, mucoris instar afflatus. Ejus usus, velut nondum in maxima lignorum caritate, nullus est, præterquam in fabrilibus paucorum officinis, an absque ferri injuria? ignoramus. Locus vix sesquihoræ intervallo ab Urbe versus orientem abest, & est cava, atque irrigua inter minores a *Metsek* procurrentes montes intercepta, a meridie in septentriones arcuatim flexa vallis, cujus latus unum colles, quos diximus, lithantraxe fœti circumeunt, concava superficie in occidentem & meridiem spectantes, convexa ad montes fere applicati. Valli nomen *Peri-csesma* a Musfulmannis datum est, quod nostra consuetudine *Perii fontem* diceremus.

XII. Kalendas Julias *Tſepinum*, quoniam diei itinere is locus *Quinque - Eccleſiis* abeſt, pervenimus. Via primum clivofa, quoad *Sikloſinum* non inelegans oppidum perveniatur; deinde plana eſt. Cum primum prægrandem, & in tenue acumen faſtigiatum montem *Harſány* præterveſti ſumus, deſpicere cœpimus campeſtrem illam regionem, quæ Danubio, Dravoque perluitur, & per partem Hungariæ non exiguam, Sclavoniæ autem præcipuam porrigitur. Difficile dictu eſt, qua voluptate animus perſuſus fuerit, cum oculi regionem una velut contignatione humiliorem, quaquaverſum æquiſſime perlibratam, nec ficcaneam, aut ſterilem, ſed irriguam, & campis, paſcuisque, & lucis amœniſſime diſtinctam intuerentur, nec poſſent omnem extensionis ejus modum compleſti. Unum doluimus, quod plurimas vidimus paludes, & immenſa terrarum ſpatia arundinetis, & carectis deformata, quæ ficcare, & frugibus, paſcuisque aptare cura nondum fuit. Ea tum a floribus *Scnecionis paludoſi*, qui auream cymam ſupra arundinem extulerat, pene tota flaveſcebant. Quoscumque autem campos via intercudit, eos levi purpura tinctos vidimus, quod *galegam officinalem* eo tempore floribus copioſe ſe induentem nil minus frequenter ediderint, quam ſi ejus ſemine conſiti fuiſſent. Eam plantam udis, & pinguibus locis deleſtari, ſed, quod mirum, a pecoribus

nunquam carpi observavimus. Eadem in regione Sclavoniæ campestri, & humecta ubique obvia; in provincia Pofegana montibus clausa, siccaque se nobis non obtulit, nisi solitaria, tristisque habitu, præterquam in humilibus ad *Illovam* amnem, rursumque ad medicatas in *Daruvár* aquas aditis locis, quibus frequenter comparuit.

Quamquam æstuosa hac anni tempestate siccatis paludibus *Darda Effekinum* expeditum foret iter, si rusticam tenere viam placuisset, eam tamen, quæ longioris temporis est, elegimus, ut per novam, manibus hominum nuper exaltatam viam in urbem inveheremur. Ea via *Effekinum* inter & *Bellye* interest, perductaque est ad lineam recta per summum aggeris audaci, & digno prisca Romanis opere paludibus instrati, ternisque magnificæ structuræ pontibus intercisi, atque utrinque perpetua proceri incrementi salicum ferie marginati, futura perpetuum ad posteros monumentum providentiæ **MARIÆ THERESIÆ AUGUSTÆ**, in quod Hungari, Sclavonesque imensos pene sumtus liberaliter contulere. Agger hic Dravo ipsa urbis mœnia alluenti; & subicio per eum fluvium pertenso ponti adversus fere occurrit, structusque est, ut ponti olim *Effekinum* inter & *Dardam* continuis paludibus instrato, sed subiectis ignibus absumto suppleretur, & tolleretur aliquando infamia, qua  
fre-

frequentissimus ex Hungaria in præcipuam Sclavoniæ urbem transitus a seculo notabatur. Qua re multum jam præstitum est. Sed restat præcipuum, & Principe dignissimum opus, siccatio paludum, quæ magnam Hungariæ, Sclavoniæque ad Dravum adjacentis partem inutilem reddunt. Quam in rem unice necessarium est, novum Dravo, velut pigris aquis gliſcenti fluvio alveum parare, ut recto, nullisque flexibus impedito itinere celerius fluere consueſcat, properetque, quas sæpe aliunde immodicas accipit, aquas in Danubium potius effundere, quam mediis terris inferre.

*Effekinum* situm est in regione plana, & campeſtri, ad ſequihoræ diſtantiam ſilvis denudata. Eo loco coloniam *Murſam* celebrem in hiſtoria Romana Pannoniæ Saviæ urbem ſtetiſſe, nemo jam dubitat. *Murſam* autem ab Imp. *Ælio Hadriano* conditam fuiſſe, cum ſolus hætenus *Stephanus Byzantinus* auctor fuiſſet, nunc etiam teſtis eſt inſcriptio ſarcophagi hoc primum anno in ſuburbanis Budæ, quæ *Neuſtift* vocant, inventi, quam Cl. *Schönviſner*, rei antiquariæ in Univerſitate Profeſſor, nobiſcum communicavit, poteſtate facta, ut vulgaremus. Ea talis eſt:

D.	M.
G POLLIO. G. FILIO. DOMO COL. AEL	
MURSA. MARCIANO VET. LEG. II. AD.	
EX CA. QVI VIX. AN. LX. CC. POLLII. MARIN	
IANVS. ET MARCELLINA. ET MARTINA	
FILI. ET HEREDES PATRI PISSIMO. F. C.	

Hodierna Urbs modici ambitus, sed decora, vallis, fossisque egregie munitur. Suburbia & ampla, & frequentia sunt. Sed cum nos ruris divitiæ ab urbe avocarent, nihil pene in ejus decora intenti, nec plus, quam horam in ea morati *Tsepinum* properavimus, & cum sole occumbente pervenimus etiam. A viro spectabili *Joanne Capistr. Adamovich* S. C. R. M. a Consiliis, cujus juribus tota circum regio obnoxia est, pro nota in omnes humanitate, & veteri in nos benevolentia commiter, & cum gaudio accepti triduum refedimus. Quod tempus, etsi ad imperata negotia festinantibus longum, pro rerum tamen, quæ se nobis undique præbebant, varietate breve videbatur.

Quæcumque circum terræ maturis jam pene segetibus flavescabant, aut herbis, graminibusque lætissime virebant, eæ paucos ante annos inutilia, hominibus, pecudibusque inaccessibleia stagna fuere. Nemini tantum aut animi, aut voluntatis fuit, ut aquas terris detrahere auderet. Quam tamen rem vir hic non audacter minus adgressus est, quam feliciter perfecit, nihilque minus præstitit, quam si novas Regno terras adjecisset; majore idcirco jure earum possessor factus, cum eas ab aquis vindicatas rei publicæ restituit, quam cum ære comparavit. In solo fundo ad *Tenye* pertinente 500000 orgiis quadratis hodie pecorum greges impascun-



scuntur, in quibus ante binos solum annos lucii ejus magnitudinis, ut femur hominis crassitudine æquarent, retibus implicabantur. Feliciter evenit, ut solum nullis scaturiret fontibus; propter quod patentibus solum, nec crebris ad *Vukam* flumen perductis fossis, cum primum aquæ, quæ cultorum seu negligentia, seu imperitia per seculum forte resederunt, inveteraveruntque, delapsum habere cœpere, campi ficcati sunt, paucis lacunis retentis, quæ precibus rusticorum concessæ sunt, ut esset in vicino, ubi canabis, & linum macerari possêt. Deterfis aquis difficillimam exposcebant operam cumuli terrarum, qui ad radices arundinum, caricumque exaltati, inæquales campos fecere. Iis tollendis aratri quoddam genus vir nobilissimus commentus est, cui promovere prægrandis, non ad perpendiculum normatus, sed ad libellam dispositus culter est, quo quasi quadam dolabra cumuli abraduntur. Eos ille in concavos acervos compositos primum aura, solibusque ficcari patitur; mox igne supposito in cineres urit, quibus campos recenter ficcatos spargit, ut sint fœcundiores. Ita ex iniquissima loci qualitate habet aliquid, quo eum meliorem reddat. Atque hætenus fere industria cultoris pertinet, reliqua natura perficit, cujus in creando novo cespite mira est festinatio. Palustres enim plantæ pratenibus celeriter adeo locum cessere, ut nisi *poam palu-*

*strem*, *euphorbiam* etiam *palustrem*, *scutellariam galericulatam*, & paucas alias humoribus amicas plantas reperissemus, dubitari potuisset, fuerintne unquam his campis aquæ immoratæ? mirabamur maxime *trifolium fragiferum* in pabulo pecorum utilissimum densatis adeo caulibus crevisse, ut non forte, sed e jacto semine existiisse videretur.

Hactenus cura iis solum stagnis impensa est, quæ pigras, & fere cœlestes tantum continebant aquas; nam quæ perennibus ipso e solo manantibus fontibus aluntur, quæque plus e piscium pretio spondent, quam terra e frugibus reddere possit, vivariis piscium relictae sunt. Ejus naturæ est ingens illa aquarum moles, quæ pervetustæ arcis *Kolosvár* rudera circumit, ejusque est ambitus, ut a ripa ad arcem, cum brevissima est, duarum horarum sit navigatio; de qua tamen temporis mora multum detrahi oportere existimo, quod navigationem arundinum, falicumque, quibus oræ piscinæ ad magna spatia silvescunt, impervia fere densitas impeditam faciat. E medio lacu exigua emergit insula, hominibus, præterquam piscatoribus, inhospita. In ea & horti vestigia superesse feruntur, & arbores pomiferæ, & mira crassitudine vites a seculo forte depositæ, quæ plurimas stupenda mole, sapore autem suavissimo uvas singulis annis perferrunt. Eadem aterrimi, humani brachii crassitudine angues fre-

frequentare dicuntur, mites adeo, & innocui, ut piscatoribus somni causa humi stratis medii sine noxa interjaceant; propter quod eorum aliquem mactare nefas ducitur, ne cæde unius irritati cæteri mansuetudinem deponant.

Insula hac anni tempestate omnibus, præterquam iis, quibus cœnum non fordet, inaccessa fuit, quod consumptis siccitate, quæ arundines interluere solent, aquis pedestri solum itinere ad ipsam piscinæ oram perveniri posset; quod propter humi mollitiem intutum esse constabat; meris in cœno lumborum tenus hominibus. Qua in re malam nostram fortunam maximopere inculpavimus, dolentes, occasionem nobis ereptam sive plantis stagnorum incolis, sive diversis, & forte novis aquatilium volucrum generibus, quarum greges non solum aquas has frequentant, sed etiam inter creta, salictaque piscinæ prætensa copiosam pullitiem educant, sine labore potiendi. Juvabit tamen paucas, quarum quasdam tum accepimus, alias jam quondam eodem e loco missas Museo intulimus, recensere. In his sunt *scolopax calidris*, *gallinago*, *limosa*;

*Scolopax glottis*? Rostro sursum recurvato, toto nigro; corpore subtus niveo, pedibus virescenti-nigris. Rectrices extimæ, in altero nostro specimine sunt albæ fusco fasciatæ, in altero totæ albæ immaculatæ.

*Scolo-*

*Scolopax totanus*? Rostrum rectum basi rubellum, apice inflexo nigro. Collum, pectus & abdomen alba fusco maculata. Uropygium niveum. Rectrices omnes albæ fusco fasciatæ. Convenit nostræ descriptio *Gmelini Itinerarii* Tom. III. pag. 254.

*Ardea comata Pallasi Itinerarii* Tom. II. pag. 715. In nostro specimine dorsum non est violascens, nec jubæ alarum caudam excedunt.

*Ardea* magnitudine, habituque *comata* simillima, ut ambigui simus, sitne ab ea sejungenda? Ejus hæc est descriptio: Capite lævi, fronte & collo supra, infraque sordide albo, testaceo, nigroque longitudinaliter liturato, e pennis ex sordide albo in dilute testaceum vergentibus, nigro marginatis; tectrices alarum testacæ; abdomen, uropygium & femora alba; remiges priores sex dimidiato fuscæ, albæque apice fusco, scapo nigro; secundariæ albæ scapo albo, postremis duabus a basi usque ad medium albidis, inde usque ad apicem testaceis; rectrices albæ, duabus mediis apice dilute testaceis. Rostrum album apice nigrum. An solo sexu a præcedente diversa?

*Ardea obscura*. Tab. II. Occipite crista dependente penna alba. Fronte, vertice, & nucha obscure castaneis; dorso, & tectricibus alarum obscure castaneis, atque aureo-vire-

virescentibus. Collo superius castaneo - ferrugineo ; inferius , & pectore , abdomineque castaneo - albo - ferrugineoque longitudinaliter lituratis. Remigibus obscurius castaneis apice macula alba , rectricibus castaneis. Rostro recurvo virescenti-nigro. Pedibus virescentibus brevibus. Statura , & habitus *ardeæ stellaris*. Cum eadem *stellari* , & *ardea 7<sup>ma</sup> Krammeri* novam divisionem facit ; nam ceteris & rostrum brevius , magisque curvatum , & collum crassius , & pedes breviores , robustioresque habent.

Præter hæc ardearum genera , frequentia etiam occurrunt : *ardea Ciconia alba* , & *nigra* , *ardea alba* , *ardea 3<sup>ia</sup> Krammeri* , tota alba , crista dependente , rostro superius nigro , inferius albido , pedibus nigris , duplo minor *ardea alba Linnæi*.

*Pelecanus pygmeus*. *Pallas* Itin. II. pag. 712. Tab. G. In nostro specimine puncta per collum sparsa nivea rarissima. Caput , & collum superne , & ad latera castanei coloris ; Pectus , & corpus inferne tectum plumis obsolete fuscis castaneo marginatis , abdomine cano fusco maculato. Tectrices alarum nigræ , limbo undique atro denticulato , dentibus fuscis. Gula murina , rostro edentulo , pedibus nigris.

*Colymbus urinator* ? pedibus lobatis , capite lævi , pileo e castaneo nigrescente. Collo supra , dorso , & tectricibus

alarum testaceis, hinc inde ferrugineo tinctis. Corpore subtus albo; remigibus primariis obscure castaneis, secundariis albis, quæ faciunt maculam alarum quiescentium albam; rostro albo, mandibula superiore supra coloris nigri a basi versus apicem attenuati. Linea nigra inter oculos, & rostrum.

*Charadrius illyricus.* Tab. III. Caput, collum, & dorsum dilute fusca maculis longitudinalibus e fusco nigrescentibus, penna qualibet circa scapum utrinque profundius fuscescente. Pectus & corpus subtus fuscescenti - album lineis longitudinalibus fuscis. Abdomen sordide album. Orbita oculi alba. Lineæ duæ, alia ab oculo, alia a rostro ad aures, includentes aream albam. Alæ forcipatæ; remiges primores nigræ, quarum duæ primæ medio macula alba lata; septima, octava, & nona apice macula alba; mediæ fuscæ, intimæ longæ fuscæ. Rectrices fasciis albis, fuscisque variæ. Rostrum a basi ad narium extremitatem cæruleum, inde nigrum. Pedes cinerei, femora seminuda. Magnitudo corvi monedulæ.

*Rallus pusillus.* Pallas Itiner. III. pag. 700.

*Rallus dubius.* Magnitudo fulicæ chloropi. Facies obsolete ferruginea. Gula sordide alba collari fusco lato cincta. Abdomen album. Vertex, cervix, dorsum fusco, & obsolete ferrugineo liturata. Latera corporis fusca; hypochondria fusca lituris obsoletis transversis ferrugineo - cinerascensibus.

Remi-

Remige prima extrorsum longitudinaliter alba. Rostrum, pedesque nigro - virescentes.

Sed nulla major varietas, quam accipitrum, quorum ea est temeritas, ut hominum neque præsentiam, neque tumultus veriti in ornithonem persæpe involent, ut præda potiantur. Eorum aliquos jam ita recensebimus, ut si, quod semper facere instituimus, certa fide asserere nequeamus, ad quam e notis speciebus volucris referenda sit, ejus descriptionem pro nomine lectori daturi simus.

*Vultur percnopterus.* Femina tota fusca, lanugine capitis, collique alba.

*Vultur cinereus auctorum.* Mirum, cinereum adpellatum, cum sit colore fusco - nigrescente, fereque nigro propiore. Eum triquetra, nigraque, fasciis dilute fuscis marginata gulæ macula ab aliis secernit.

*Falco ossifragus.*

*Falco* cera luteo - viridi; cinereus; maculis abdominalibus longitudinalibus ferrugineis. *Krammeri* Elench. No. 12. pag. 329.

*Falco cinereus.* Caput, collum, pectus, & dorsum cinereo - cærulescentia, immaculata. Remiges primores sex supra atræ apicis limbo cinereo, infra a basi ad tertiam longitudinis albæ; reliquæ supra cinereæ, latere interiore albæ, in-

fra fere totæ albæ. Rectrices duæ mediæ totæ cineræ apicis limbo fordide albo, scapo fusco; reliquæ latere exteriori angustiore cinereo; interiore albido fasciis transversis cinereis plerumque non integris; scapo vario, ad fascias fufcescente, alibi albo. Corpus inferne, abdomen, & cauda inferne, femoraque alba immaculata. Cera luteo - viridis. Rostrum nigrum, pedes lutei alti. An forte femina præcedentis? An accipiter sub - cæruleus *Briff.* Ornith. I. pag. 106.

*Falco cera flava*, cauda subfurcata fasciata, corpore castaneo - ferrugineo, capite albidior. *Krammer Elench.* No. 5. pag. 326.

*Falco marginatus.* Caput & dorsum fusco & ferrugineo varium, pennis fuscis ferrugineo marginatis. Rectrices alarum & caudæ fuscæ apicis limbo ferrugineo. Remiges omnes fuscæ fasciis pluribus obscurioribus apice albo - ferrugineo. Rectrices fuscæ fasciis quatuor latis fusco - nigrescentibus albo utrinque marginatis, apice albo. Corpus inferne totum ferrugineum maculis longitudinalibus, subovatis, fuscis, pennis singulis ferrugineis, scapo, & utrinque a scapo fuscis. Cauda inferne albescens fasciis transparentibus. Cera cærulefcens. Pedes lutei. Magnitudo Gallinæ.

*Falco Nisus.*

*Falco æruginosus.*

*Falco*



*Falco rubiginosus*. Caput totum albescenti - luteum genis utrinque rubiginosis; Corpus inferne totum albescenti-luteum macula in pectore irregulari rubiginosa. Corpus superne fuscum, tectrices alarum fuscæ apicibus albescentibus. Remiges fuscæ, latere exteriori cano, interiore fusco fasciis albis pluribus. Rectrices fuscæ, fasciis quatuor testaceis. Pedes lutei. Rostrum nigrum.

*Falco subbuteo*.

*Falco* cera lutea; pedibus, exceptis digitis, lanatis, corpore testaceo maculis nigris, capite, & collo albidioribus. *Kramer Elench.* No. 10. pag. 329.

Nullum pene est rei rusticæ genus, cui amplissimus duarum, triumve sibi adjacentium possessionum fundus, in æquam plerumque planitiem usque ad Danubium porrectus, inde in vineaticos colles leniter adsurgens, tali cultore non ultra se præbeat. De ipsa autem colendi ratione, quoniam nihil a nostra diversum habere nobis visa est, non attinet dicere. Inter familiares plantas hic non minus, quam in vicina Hungariæ regione *holcus saccharatus* locum habet, quod ejus panicula vice scoparum sit in usu. Semina ejus aves cohortales optime implent, sed raro granarium subeunt, quod prius quam maturescunt, a passeribus leguntur. Ab hac avium depopulatione immune est aliud *holci* genus panicula nutante,

racemosa, cujus tamen culturam hodie coloni abnuunt, quod folliculi semen ejus adeo arcte comprehendunt, ut pene extricari nequeat.

Præcipua, quoniam & quæstuosissima in hoc laxissima pastionis rure est parandi, tuendique omnigeni pecoris cura. In ea nobis placuit, quod pecora equina æque, ac bubula, præter equos nobilitate pretiosos, per summos etiam hiemis rigores extra stabula fervantur. Sed nequid forte contristentur, in vasta tempestate in spatiosam aguntur aream. In ea sunt nubilaria ex una parte aperta, & id ab area, quo, cum libuerit, succedere possint. Qua re & valetudini pecorum plurimum consulitur, & agris quoque prospicitur, cum sit, quod in eos ex area exportetur.

Inter plantas sponte nascentes sola pene memoratu digna se obtulit *Glycirrhiza echinata*, eo etiam singularis, quod cum humilem, concavamque, nec quindenarum orgyarum quadratarum mensura majorem implet aream, neque in campestri hac regione, neque deinde in montana, aut collina, utcumque eam requireremus, usquam comparuit. Locus hic situs est propter viam, qua e *Tsepín* in *Tenye* procurrimus, ut satisfaceremus amicissimæ invitationi Perill. D. *Antonii Adamovich*, qui eo in pago villam habet, in qua, quandocumque a negotiis provinciæ, cui a commentariis est,

otium

otium nactus est, operibus rusticis vacat, nobilissimique Patris sui imitatione curas inter rem publicam, & familiarem partiri discit. *Glycirrhiza* hæc nostra, quoniam in quibusdam, quamvis non maximi momenti, notis ab echinata nobis cognita discedit, breviter describi meretur. Est igitur ejus *radix fusiformis unum & dimidium, quin etiam duos pedes longa. Caules ex eadem radice plurimi, frondosi, sulcati, glabri, trium, quatuorve pedum altitudine, non, ut apud Pallas in aprico, & sub sole humi strati, sed erectissimi. Petiolus foliorum communis striatus brevissimus, & raris pilis adpersus. Stipulae parvæ hastatæ. Foliorum lanceolatorum paria 5-6, impari breviter petiolato. Flores purpurei, in spicam conicam, densissimam ex alis foliorum longissime pedunculatam collecti. Legumen dispernum, ovatum, compressum, spadiceum, basi lævigatum, extremo echinatum.*

Ceterum in campis eadem, quæ ubivis, nota plantarum varietas, fereque sola in siccissimis locis *Centaurea calcitrapa* occurrit, quæ rarius alibi reperitur. In viis pedibus pecorum, rotisque curruum quondam obtritis, cum primum ab injuria requiescunt, *polygonum aviculare* frequentissime subnasci, avidissimeque a sibus carpi observavimus. Incolis *verbascum blattaria*, quod *ambrosianam* appellant, in pretio est, quod caulis minute concisi, spicæque decocto gutturis malo

malo medentur. Idem alveo vice aquæ infusum, potumque suis eodem gutturis malo laborantibus remedium est. Sed hoc efficacius apud suos decoctum radice *arctii lappæ* esse dicitur. In agris obiter inspectis has fere satis internascentes plantas reperimus; *nigellam sativam*, *delphinium consolida*, *trifolium arvense*, *melampyrum arvense*, *stachin erectam*, *daucum carottam*, *bromum arvensem*, & *secalinum*, quo nulla alia segetibus magis infesta herba. In agris propter silvas positas *aristolochia clematitis*, in apricis *ferratula arvensis* abundabat, atque hæc usque adeo, ut a pappo seminis ejus arva candidarentur.

In silvis nulla non arbor vulgaris, præter *acer tartaricum* frequentissimam tota Sclavonia stirpem, & quoddam *fraxini* ab *excelsiore* diversum genus, quod *ornum* esse autumamus. Nam *fraxinum ornum*, posteaquam illam ipsi annis abhinc quinque in *Vörös-berény* florentem reperimus, Hungariæ quoque indigenam esse, satis constat. Utrumque fraxini genus infedit *meloe vesicatoria* ea multitudine, ut coniorum mensura legi potuisset. Inter frutices *ligustrum vulgare* rusticis præcipuum est, quod aqua, quam cum ejus foliis coxere, dentes pecoribus lavant, cum eos vacillantes, & salivis fluidum os habent.

Non alia regio animalculorum feracior est. Eorum præcipua jam commemorabimus.

*Scarabæus sacer*. Linn.

*Scara-*

*Scarabæus rufipes. Scopoli.* Muticus, scutellatus. Capite, & thorace nigris piceis. Elytris rubro-nigrescentibus, striatis, marginatis. Pedibus, antennisque rufis. 3. lin. long. Thorax nitens admodum, convexusque dimidium totius longitudinis æquat.

*Scarabæus spinipes. Scopoli.* Muticus, scutellatus scutello exiguo. Caput viridi-æneum: Thorax lateribus, & antice testaceus, medio subfuscus, & pro varia positione viridi-æneus, globosus, corpore latior, punctatus punctis impressis, in lateribus (quod in nullo hæctenus observavimus) poro magno aperto. Elytra lineata subfusca, fascia transversa testacea duplici, aut rectius elytra testacea, lineis longitudinalibus bis transversim interruptis. Pedes octo ex integro testacei, femoribus, exceptis anticis fusco-nigris, valde crassis. Tibiæ spinosæ. Long. 4. lin. Thorax longitudine elytrorum.

*Scarabæus pulicaris. Scopoli.* Muticus, scutellatus, capite & thorace nigris nitentibus; elytris sublineatis, antennisque rufis. Long.  $\frac{3}{4}$  lin. Thorax cum capite dimidium longitudinis exiguo momento superat.

*Scarabæus hybridus. Scopoli.* Muticus, scutellatus. Caput, thorax, elytraque colore profunde viridi aureo. In singulis elytris abdomen non tegentibus maculæ sex impressæ

profunde ferrugineæ. Abdomen pedesque rubro-cuprei, villosi. Long. 4. lin.

*Scarabæus æneus. de Geer.*

*Scarabæus mus niger. Voet.*

*Lucanus Caraboides. Linn.*

*Hister nanus.* Similis *Pygmæo Linn.* sed minor; totus ater, elytris striis longitudinalibus nonnihil arcuatis tribus tenuissimis. Long. vix  $\frac{1}{2}$  lin. *Tab. VIII. Fig. 10. 11.*

*Curculio papillofus. Scopoli.* An *tuberculatus Müllerii Zool. Dan.* Corpus, caput, antennæ atræ. Elytra, thoraxque a terra firmiter adhærente cinerea, tuberculis, seu papillis politis atris, in elytris quidem in series quatuor longitudinales dispositis, papillis in serie extima, & media maximis; in thorace irregularibus. *Figura corporis totius subglobosa.* Long. 2 $\frac{1}{2}$  lin.

*Curculio hispidus. Linn.*

*Similis. Müll. Zool. dan.*

*Suturalis. Fabricii,*

*Icosandriæ. Scopoli.*

*Colva. Linn. palustris. Scopoli.*

*Syngenesiæ. Scopoli.*

*punctatus. Scopoli.*

*Silpha*

*Silpha atrata*, *thoracica*, *quadripunctata*, *rugosa*,  
*ferruginea*, *scabra*. Linn.

*Silpha porcata*. Griseo-testacea, antennis nigris. Thorax lineis elevatis crassiusculis tribus; totidem tenuioribus longitudinalibus omnibus in quovis elytro. Intra lineas has pars interrupta lineolis nigris notata. Long. 1. Lin.

*Attelabus mollis*, & *ceramboides*. Linn.

*Attelabus fasciatus*. Scopoli *Notoxus*. Caput, & thorax nigra modice villosa. Elytra nigra aliquantum villosa punctis longitudinalibus impressis, fasciis flavis duabus, una in medio, alia ad apicem, angulo ad basim elytri externo rubro-flavescente. Femora dimidio nigra, & testacea, velut & tibiæ, & tarfi. Pectus nigrum, abdomen testaceum. Long. 3-4 lin.

*Cerambyx coriarius*, *alpinus*, *tristis*, *scalaris*, *oculatus*, *imbricornis*. Linn.

*Cerambyx hispidulus*. *Hispido* Linnæi paulo major, ceterum illi similis, nisi quod fascia ad basim elytrorum lata huic nivea: item antennæ non rufescentes, sed nigrae, tertio a basi articulo ultra dimidium niveo, reliquis atris, annulis niveis.

*Cerambyx fasciculatus*. *Stenocorus Scopoli*. Habitu *hispidulo* Linnæi similis: sed thorax inermis; antennæ pilosæ, par-

te articularum superiore nigra, inferiore cinereo flavescente. Thorax & caput nigra. Elytra fascia in medio alba lata, infra quam tubercula nodosa, in singulis, duo, quæ junguntur linea alba versus apicem elytrorum nonnihil procurrente.

*Cerambyx bipunctatus. Stenocorus Scopoli.* Caput, antennæ, elytra nigra. Thorax rubro - flavus punctis duobus nitentibus nigris. Pedes rubro - flavescens, tarsis nigris. Long 3½ lin.

*Cerambyx rugosus. Stenocorus Scopoli.* Niger, thorace subplano, nitente, fere orbiculari, submarginato. Elytris rugosis mollibus, sub medium coarctatis, versus apicem latioribus, ad basim cupreo viridibus, ad apicem cupreo rufescentibus. Long. 5. lin. Idem Styriam etiam superiorem incolit.

*Leptura melanura*, & varietates ejusdem, *sanguinolenta*, *detrita*, *arcuata*, *arietis*, *præusta*. Linn. *Dubia Scopoli*, *aquatica fasciata*. de Geer.

*Leptura bilineata. Stenocorus Scop.* Antennæ, thorax, pedesque nigra, scutellum album. Elytra nigra lineis curvis ad suturam versus basim elytrorum sursum coeuntibus; apice elytrorum albo. Long. 1½ lin.

*Leptura rubens. Drionus ruber. Scop.* Antennis, capite, thorace, elytris, pedibus, pectore, abdomineque con-

colo-



coloribus rubris. Femoribus ex rubro fuscescentibus Long.  $2\frac{3}{4}$  lin. A leptura rubra auctorum diversa.

*Leptura bicolor*. *Cantharis bicolor*. Scop. Antennis, capite, thorace, abdomine, pedibusque rubro-flavescentibus. Oculis, pectore, & elytris nigro-cæruleis. Long.  $4\frac{1}{4}$  lin.

*Necydalis major*, & *cærulea*. Linn.

*Necydalis viridis*. Solo colore viridi excepto, quo & caput, & thorax, & elytra colorantur, cæruleæ simillima.

*Lampyris fanguinea*. Linn. *nigro-rubra*. de Geer.

*Cantharis fanguinolenta*.

*Elater ruficollis*, *castaneus*, *balteatus*, *teffelatus*. Linn.

*Cicindella germanica*, *campestris*, *riparia*. Linn.

*Buprestis chrysofigma*, & *rustica*. Linn. *rosacea*, *nebulosa*, *hungarica*. Scop. *Cyanea*. Fabric.

*Buprestis degener*. *Elater*. Scop. Mucro pectoris desideratur. Tota nigra. Oculi rubro-flavescentes. Thorax minutissime punctatus maculis tribus aurantiis, una in medio ad apicem, duabus in margine laterum ad basim. Elytra longitudinaliter punctatō-lineata punctis impressis, maculis subrotundis aurantiis octo in quovis elytro. Long. 3. lin.

*Buprestis pannonica*. Mordella. Scop. Magnitudine varia inter 3 & 4 lin. longitudinis. Variat etiam colore, jam vi-

ridi - aureo , jam cæruleo , jam etiam violaceo. Antennæ nigrae. Caput , thorax , elytra concoloria , minutissime punctata punctis prominentibus. In elytrorum futura ad  $\frac{1}{4}$  longitudinis ab apice puncta duo alba , in quovis nempe elytro unum. In annulo abdominis primo macula alba superne , in 2<sup>do</sup> & 3<sup>ia</sup> una inferior , altera superior ; in ultimo infra. Elytra attenuata.

*Buprestis 22 punctata.* Convenit cum degenerate. Discrimen est in thorace huic magis convexo , & quod macula flava media desideretur ; marginales quoque maculae admodum parvae. In quovis elytro maculae , aut rectius puncta aurantia undecima.

*Buprestis flavo - fasciata.* Habitu præcedenti similis. Thorax absque macula cinereus a villis albis copiosissimis , ad basim tubere lineari. Elytra fasciata fascia aurantia duplici , supra , & infra quas punctum unum aurantium. Abdominis segmenta 3 ultima , & pectus a villis alba. *Tab. VII. Fig. 12.*

*Buprestis dubia.* Ex integro concolor , profunde fusco - rubescens. Thorax minutissime punctatus admodum convexus postice ad latera quasi dentatus. *Tab. VII. Fig. 11.*

*Buprestis biguttata.* Thorax niger , minutissime punctatus. Elytra lævia , exiguo intervallo a basi gutta magna flavo - rubescente. Cetera nigra. *Tab. VII. Fig. 13.*

*Tene-*

*Tenebrio mortifagus* & *gibbus*. Linn. *trifidis*, *caprea*, *flavus*. Scop.

*Tenebrio maxillofus*. Scop. Alatus. Maxillæ admodum magnæ, crassæ, & porrectæ. Totus niger. Thorax globosus minutissime punctatus. Elytra punctata punctis profunde impressis, lineis duabus longitudinalibus. Long.  $6\frac{1}{2}$  lin.

*Tenebrio scaraboides*. Antennæ, pedesque testacea. Caput nigrum. Thorax & elytra a pilis albescentibus cana. Elytra lineata corpore breviora. Abdomen a pilis albescens. Long.  $\frac{3}{4}$  lin.

*Tenebrio rufus*. Per totum concolor, fusco - rubens. Thorax marginatus, subplanus, nitens. Elytra lineata. Latitudo fere ubique eadem 1. lin. Long.  $2\frac{3}{4}$  lin. *Tab. VII. Fig. 4.*

*Meloides adamovichiana*. Toto habitu similis meloe vesicatorio; sed antennæ admodum breves extrorsum crassiores, aut potius clavatæ. Maxilla cornea magna. Caput porrectum. Antennæ, pedesque, & maxilla testacea. Caput, thorax, elytraque flexilia viridia auro nitentia. Long. 4. lin. *Tab. IX. Fig. 1.*

*Cicada hemiptera*. Caput flavum, in fronte utrinque lineis subtilissimis fuscis parallelis novem versus os decrescens, nec non in parte capitis superiore maculis duabus nigris. Oculi pro diverso situ jam ex integro fusci, jam dimi-

dio

dio flavi fuscique. Thorax niger macula media flava. Elytra, corpus dimidium pene non tegentia, flava macula duplici longitudinali fere triangulari nigra. Pedes, & abdomen flava. Long.  $1\frac{3}{4}$  lin. *Tab. IX. Fig. 7.*

*Cicada viridis.* Caput flavescens linea frontis longitudinali media intensius flava. Inter oculos stemmata duo atra, atque inter hæc punctum atrum. Thoracis pars antica flavescens, postica viridis scutello flavo. Elytra viridia duabus lineis longitudinalibus pallidis prope hyalinis. Pectus & abdomen intense flava. Long.  $2\frac{1}{3}$  lin. *Tab. IX. Fig. 6.*

*Cicada dubia.* Habitu *spumariæ* similis, sed dimidio minor. Caput flavescens apice frontis nitente nigro - fusco. Thoracis pars anterior flava, posterior fusca. Scutelli apex acuminatus albus. Pectus nitens nigrum. Pedes omnes pallidi. *Tab. IX. Fig. 8.*

*Papilio Camilla, Sybilla, Briseis, Semele, & Hermione.* Linn. *Europine.* Esper.

*Papilio Lucilla.* *Systematisches Verzeichniß der Schmetterlinge der Wienergegend.* Alarum pagina superior nigra, fascia communi alba, in superioribus e maculis 9, quarum duæ mediæ maximæ; in inferioribus 8; Præter has in disco alarum maculæ albæ subrotundæ 4, & ad basim linea alba. Alarum pagina inferior, fusco - cinamomea, fasciis iisdem. *Tab. V. Fig. 5. 6.*

*Papi-*

*Papilio Leucothoe*. Linn. *Tab. V. Fig. 3. 4.*

*Papilio Kolofvarensis*. Magnitudo Pap. *Prorsa*. Alarum anticarum superne nigrarum maculæ aliæ fulvæ, aliæ pallide sulphuræ, cum fascia fulva venis nigris distincta; margo interior niger punctis minutissimis flavo-virescentibus. Alis posticis superne fascia triplex, suprema e maculis 7 flavis oblongis plerisque, media fulva punctis majoribus 6 nigris, infima nigra punctis 6 albis. Antennæ superne nigro alboque annulatæ, inferne ex toto fulvæ. *Tab. IV. Fig. 5. 6.*

*Papilio maturna*. Linn. *Tab. V. Fig. 1. 2.*

*Bombyx ilicifolia, hebe, villica, plantaginis, furcula, curtula, aulica, graminis &c.* Linn.

*Phalæna noctua Batis, glyphica, leporina, sponsa, nupta, pæta.* Linn.

*Phalæna noctua variabilis*. Cristata, spirilinguis, palpis recurvatis. Thoracis pars antica pilis testaceis, postica jam canis, jam griseis, jam griseo-viridibus. In tergo fasciculi 2 pilorum plerumque testaceorum, alias fuscorum. Alæ anticæ colore variant jam viridi, jam rubescente, jam olivaceo, fascia triplici, suprema latissima, in qua macula reniformis una integra, & una oblongo elliptica. Suprema hæc fascia a sequente dividitur lineis tribus, quarum extremæ pro vario situ vel pallide albæ, vel rosacæ, media ejusdem cum fascia

subjecta coloris. In hac ad marginem interiorem macula flavo testacea. Infima fascia ubique linea alba cingitur, habetque albas maculas 2, unam in medio, alteram minorem ad marginem externum. Alæ inferiores concolores. *Tab. VI. Fig. 3.*

Singulare quoddam animalculi genus carectis innascerunt, quod si bubulum pecus cum herbis forte deglutiverit, certam mortem, inflato non multo post ventre, in viscera recepit. Quocirca rustici, quoniam noxiæ hæ bestiolæ in familiis distributæ secretis hinc inde inter carecta sparsis fedibus habitant, ab iis pecora sepibus abstinere. Nos, cum hæ dicerentur, intelleximus, & antiquatam jam veterum de bupreste, & nuperam *de curculione paraplectico* agrestium in *Scania* querimoniam instaurari, quæ sitne iusto, an levi, vel nullo momento concepta, quoniam neque animalculum, neque herbam, cui fere soli immorari dicitur, videre nobis concessum fuit, constituere non valemus, nec, si vidissemus, sine aliquo rei ipsius experimento auderemus, eo minus, quod celebris *Linnaeus* in simili accusatione *phellandrium aquaticum* inter, & *curculionem paraplecticum* ambiguus, utrum damnet, definire non est adgressus. Ab erroris periculo magis nos abesse existimamus, si mortem potius a venenata quavis planta, manantibus ejusmodi locis crescere adueta, quam imprudens forte pecus carpsit, quam a bestiolis, quarum aculei

per-

perſepe venenati , ſed eſus plerumque innoxius eſt , conferri putemus.

Cum jam triduum in amœniſſima hac villa interquieviſſemus , VIII. Kalendas Julias ab ea Poſegam unius , ſed longæ diei itinere venimus. Eo via primum plana , & velut in regione perpetuis ſilvis obſita , annofis quercubus obumbrata , deinde ſuperatis , qui Verötzenſi , Poſeganaëque provinciis medii interveniunt , montibus , modicis clivis iæqualis , ſed plerumque aperta perducit. Quæcumque autem via ſilvis interjacet , ea non juſtam ſolum laxitatem , ſed etiam arbores ab utroque latere diſfratas , & deſectis fruticibus interlucatas habet , ut ad eam diſtantiam , e qua latrocinantium atrocitas mortem ex inſidiis ejaculari poſſet , ſilva ſit illuſtris. In hoc itinere , quod celeritas breve fecit , nihil legimus , præter *ſparganium erectum ramoſum* , & *ranunculum linguam* hic puſillum , ſed cujus altitudinis modus alibi longitudinem hominis multum excedebat , & *Oenanthen fiſtuſam* propter ſtagnum in *Nafchitz* , quod oppidum Illuſtriſſimæ *Pejachevichianæ* genti obnoxium , montibus ſubjacet , qua parte ad Verötzenſem provinciam ſpectant. In eo accepimus exigam ſulphuris portionem in quodam horum montium reſſu , qua aquæ pluviæ præcipiti lapſu foſſam cavarunt , inventam. Singulare in ea nobis viſum , quod cum rubeo fatu-

ro colore fit, nativum nihilominus, sine alienigenæ alicujus naturæ, præterquam ejus, a qua colorem traxit, admixtione, sulphur, nec sandaracha fit. Non dubium, quin, si, qua aquæ indicium fecere, adverso itinere iretur, ad sedem ejus materiæ perveniri posset.

Ab eo oppido via per summum montis non sane parvi perducta est, quæ cum jam propter montis arduitatem jumenta defatiget, eo etiam viatorem moratur, quod male adcuratur, nec raro, crebris aquarum cœlestium cum impetu se devolventium vi, fossis cavata, vehiculis, hominibusque periculum creat. Montis ima, summaque pars argillosa, filiceaque mediam quamdam materiam interjacentem habet, a qua, quoniam via nigrescit, Conf. *Taube* fugaci oculo falsus est, ut lithantracem esse existimaret, errore eo majore, quominus ad eam similitudinem accedit, cum sit potius molybdæna, nec inanis, sed argento penetrata. Cubat hæc materia in ipso summo solo, viamque nigritudine inquinat; inde per arctissimam vallem, aut rectius per exesam aquis fossam perpetua vena in adversam Pofeganam vallem continuatur.

Cum primum ad summum montis perventum est, simul nova se aperuit regio, extensionis modo illa, quam reliquimus, inferior, amœnitatis autem laude vel pulcherrimis superior; simul via non tolerabilem se modo, sed, quantum



tum immodica montis declivitas patitur, commodam etiam se præbuit, ut vel ex eo intelligi possêt, ab eo velut termino Poseganam provinciam ingressos nos esse.

Poseganam non inexpectati venimus. Jam enim ad inclytum provinciæ magistratum ab Excelso Regio Consilio mandatum perlatum fuerat, quo nobis consilio, reque adesse jubebatur, & commendatitiæ quoque literæ ab Excellentissimo supremo ejus provinciæ Comite pervenere; quod grati recolimus. Quamquam autem is magistratus, atque in eo præcipue is, qui vicaria potestate provinciæ præest, eo incitamento non egeret, gaudebat tamen id sibi potissimum imperatum esse, quo nihil provinciæ optabilius evenire potuisset, & jam per imperium licere, quod, si occasio se obtulisset, dudum voluntate fecisset. Intelligebant enim viri sagaces, probique, quanti & univerforum, & cujusvis interfit, quæ provida natura cuivis regioni dona contribuit, ea perspecta habere, ne turpi beneficii ignoratione pretiosissimarum sæpe rerum, quæ forte sub pedum vestigiis imprudentibus sponte nascuntur, fructus ad nullum pertineat. Cum primum igitur intellectum est, velle nos, quantum in ea festinatione liceret, oculos per provinciam circumferre, certatim omnes ad se invitare, consilio, re, operaque adjuvare, quæ nossent quisque, in medium conferre, paucis, nihil non agere, ut

brevis nostra commoratio nobis jucunda, regioni utilis evaderet. Cui tantæ tot nobilium virorum in nos humanitati cum testimonium reddimus, ab ea jam nunc fraudatæ eorum expectationis veniam promittimus, tanto magis, quod eorum nonnullos non solum negotii nostri fautores, sed laborum testes, & fere comites habuimus.

Hospitium, mensamque, dum ea in urbe moraremur, AA. RR. PP. Ordinis S. Pauli primi Eremitæ liberaliter obtulere; quæ utraque eo libentius amplexi sumus, quod non ignoravimus in ejus regiminis domo, & certius nos solum cubile habere, atque ea, quæ interdum cœperimus, nullo interveniente ad lucubrationem vespertinam facilius conficere, & si forte animum relaxari oporteret, in optatissimo doctorum virorum consortio respirare nos posse. Grammaticam, & amœniores literas hi Patres in ea urbe profitentur, mira & docentium cum contentione, & discipulorum profectu; cujus rei experientiam cepimus, cum literariæ adolescentum exercitationi interessemus. Gymnasio præest R. D. *Georgius Barjactlari*, vir sacris, profanisque virtutibus egregie politus, quem propitio Deo sibi concessum provincia agnoscit. Ejus viri humanitati plurimum nos debere profiteamur. Præterquam enim, quod propter nostram sermonis Illyrici ignorantem interpretem se nobis præbuit, assiduus etiam in itineri-

neribus comes , in laboribus adjutor , in dubiis consultor fuit.

Pofegana provincia perpetuis , atque fere in ellipticum orbem flexis montium jugis a reliqua Slavonia , finitimaque Croatia feperatur. Hæc illi ab occafu adjacet , a meridie confinia *Brod* , & *Gradifca* , ab ortu & feptemtrionibus Verö-tzenfis Slavoniæ provincia. Longitudinis ejus modus ab ortu in occidentem duodenis paffuum millibus abfolvitur , latitudinis a meridie in feptemtriones binis. Qua parte montes e vicina Croatia accipit , arctiores valles gramine lætiffime inte-ctas , folum autem arabile collinum habet : deinde recedentibus paulatim a fe montibus latefcit , atque poftremo in amplum fe campum explicat præaltis undique montibus circum-ventum , quem *campum Pofeganum* adpellant. Eapropter ipfa natura velut indicium faciente in duas regiones provincia tri-buitur , quarum alteram montanam *Proceffum fuperiorem* , campeftrem aliam non exclufis , qui eam amplectuntur , mon-tibus , *Proceffum inferiorem* adpellant. Superior e quinis Dy-naftiis coalefcit , inferior e denis. Utraque fontium , & fluen-tium aquarum multitudine irrigua , atque idcirco nunquam non herbis , graminibusque veftitiffima , perpetua juvena hi-larefcit. Montium ipforum non trux , horridusque afpectus , fed læta arduitas , filvis ab imo ad fumum continuatis , aspe-ram-

ramque saxorum calvitiam occultentibus. In iis mirati fumus, plerorumque omnium altitudinem non molliter affurgere, sed subito attolli, esseque præruptam: ut appareat, immensam illam aquarum molem, quam quondam eos continuisse verisimile est, non leniter, pluribusque rivis defluxisse, sed præcipiti lapsu uno alveo effusam fuisse. Montium soliditas, etsi nupiam nobis hiare visa est, non est tamen absque specuum inanitatibus, de quibus nihil ad memoriam dignum ab incolis accepimus. In silvis constans arborum similitudo, solis fageis saltibus cum quernis alternantibus, præterquam in summis paucorum montium apicibus, quibus pinus innascuntur. In monte *Pappuk illex aquifolium* sæt frequenter reperitur. Rustici quercuum quatuor distinguunt genera: quercum *Cerris*, quam *Cer* adpellant. Ea nullum, præterquam lapidosum, solum respuit. Utilis est fructu, sed non materia, cujus ad solum fere lixivum salem usus est; *quercum robur fæminam*, quam *campestram (Luxnyák)* vocant, quod plano, pinguique campo optime convalescat. Glandes perfert ceteris majores, sed materiam creat parum durabilem, & ad continendos liquores minime accommodatam; *quercum robur marem* raro & amaro fructu summis montium cacuminibus delectari solitam, quam *Ráft* vocant; quartam *Kittnyák* adpellant. Ea pronis montium lateribus innascitur, estque fructu, quoniam dulce-

dulcedinem, saporemque castaneæ imitatur, præcipua. Glandes perfert plurimas in cumulo sessiles calici mollibus & quasi fericeis squammis obtecto inhærentes; folio est amplo, pinatifido, laciniis non remotis, trilobatis, obtusis, lævibus.

Tantæ cum sint silvæ, ferarum tamen pecudum exiguus est numerus, varietas autem nulla, raris tantum damis, iisque fere solitariis timide hinc inde pascentibus; quod in tanta sive autumno suum domesticorum ad fruges roburneas legendas, sive æstate bubuli & caprini pecoris ad herbas carpendas frequentia nullam habet admirationem, quoniam saltus magis, quam feris ad quemvis sonum trepidantibus conveniat, vocales sint. Non desunt tamen lupi, vulpesque, quin & binas lynces ante plures annos in montibus ad *Czernek* pertinentibus occisas fuisse, vir quidam gravis testis est. Quicumque autem sunt magis reconditi saltus, eos *bonasiæ* frequentant, ex universo volucrum genere in epulis præcipuæ.

Ceterum negari non potest, regionem omnibus pene naturæ donis cumulata esse; quod cum in universum est verissimum, multo maxime in eum, quem *Pofegantum* vocant, campum convenit. Pene cogitari nequit, quid in hoc non planæ semper positionis, sed clivis inæquali, arvis, pratisque, & lucis vario, crebris præterea annibus interciso campo ad aptissimam rerum non solum varietatem, sed etiam dif-

tributionem adjici possit, ut sit amœnissimus. Addunt ad regionis decorem viæ publicæ insigniter stratæ, & qua omnis provincia se porrigit, quaquaversum productæ, nihil optimis quibusvis inferiores, nisi quod, velut in minore comitantium frequentia, paulo sint angustiores. Earum beneficium, ut alia plurima, domestici æque, ac exteri viatores debent Excellentissimo Comiti *Antonio Jankovich de Daruvár*, provinciæ supremo Comiti, qui, cum anno 1759 provinciam vicaria solum potestate regeret, id opus adgressus est, & perfecit, invita tum quidem, ut in re nova, plebe rustica, quæ tamen hodie ejus auctorem faustis precationibus cumulat, neque ad aliud forte opus publicum libenter adeo operam suam commodat, quam ad semestrem quamvis viarum instauracionem.

*Pofega* provinciæ urbs unica adjacet montibus, qua parte ad septentriones spectant propter amnem *Orlyavam*, qui, quas e monte *Pjuny* accipit, aquas properato ab occidente in orientem cursu primum cum *Lonya* ultra urbem miscet, & dein in *Savum* infert. Is amnis modicis plerumque aquis defluit, in pluvia autem tempestate, si subiti per montes volvuntur imbres, aquas non continet, vastasque terrarum moles a ripis avulsas præcipites agit, vicinoque adimit fundo. Mirum, nondum alveum ad lineam rectum collatis in publicum

blicum sumtibus torrenti huic anni paratum fuisse. De eo vetus, & certa est observatio, ejus aquas, si sub veris exordium redundant, iterum circiter Pentecosten, ac tertio extremo Julio, aut ineunte Augusto velut definitis temporibus exuberare solere. Ultra eum urbs Poségano, quem diximus, campo amœnissima varietate oculis blandienti, & grati aspectus montibus terminato advertitur, eaque propter ad omnes cœli plagas aperta est, præterquam ad meridianam, a qua præaltis a tergo imminentibus montibus obumbratur. Ii, qua parte urbi opponuntur, arboribus, adversa probæ, generosæque fluxuræ vineis vestiuntur, intercipiuntque sub meridiano vales perpetua graminum luxuria, blandoque decurrentium rivorum murmure, & ipsa jam solitudine jucundissimas. Harum celebrior *Vucsrák* cum ipsis urbis pomariis continuatur, habetque id singulare, quod ab ea perpetua ad urbem aura adspiret, interdium calorem mitigans, noctibus autem etiam frigora inducens, quæ sole vix sublato post æstuosissimos dies sub dio pene tolerare non potuimus. In ipsa urbe medius affurgit collis vetusta arce coronatus, quam a *Laurentio de Vjlak* duce Bosniæ, *Nicolai de Vjlak*, quem *Matthias Corvinus* regem Bosniæ dederat, filio struam ferunt. Ceterum, præter terrena bonæ structuræ templa, & rara cæmentis, & calce forma-

ta ædificia nihil non materiatur est; quæ res in tanta lapidum e vicino copia justam nobis reprehensionem habere videtur.

Cum diem unum necessariis humanitatis officiis concessissemus, nihil morati sumus imperatum negotium adgredi, quæque evincendæ eventus maxime ambigui causæ opus erant, tamquam spes subesset, sedulo comparare. Atque in eo antiquissima nobis cura fuit, ut omnem eventuum seriem, ordinemque non dubia fama, sed eorum, qui, quibus rebus ipsi interfuissent, eisdem etiam cum fide referre vellent, non ambiguis testimoniis ipso in loco penitus perdisceremus, Per ill. D. *Petro Tuschich* Iudice Nobilium sciscitantibus, respondentibusque interveniente, ut veriti magistratum coloni intelligerent, nos non vana sciendi libidine, sed Regis imperio e tam longinquo ad se accessisse. Quæ minutis etiam quæstionibus tentati prodiderint, quamquam adversariis nostris diligenter inserta habeamus, non attinet referre, cum omnia in idem competant, neque aliquid ab iis, quæ in principio hujus operis narravimus, diversum habent. Nihil autem magis rusticis non fraudem, non malitiam, non casum suspicantibus persuasum esse animadvertimus, quam incendiarios ignes aut sub solo, aut libero in aere sponte coortos fuisse, habuisseque aliquid prodigio simile. Sed nos prædamnata spe aliquid expediendi, quæ tempori, locoque apta esse existimavimus, sedulo



lo agere cœpimus, ne seu imperio, seu rei ipsi deesse voluisse videremur. Quoniam itaque naturales quosvis ignes tribus potissimum generibus, subterraneo, electrico, & aereo contineri novimus, investigandum erat, in quod eorum potissimum ea eventa convenire possent?

Et in principio quidem disquisitionis, loci situm examinandum esse duximus. Sesquihoræ distantia ab urbe Posëga in eo, quem diximus, campo medius affurgit tumulus quindenas, aut vicens orgyas altus, latitudine autem inæqualis, in similitudinem liræ in longitudinem orientem inter & septentriones ad duarum pene horarum distantiam dispositus, & qua parte definit, montibus Posëgæ adversis acclivis, herbis, lucis, frumentorum segetibus vestitus, imo autem latere orienti objecto frequentibus manans fontibus, quorum aquæ, quoniam delapsum non ubique facilem habent, raris & modicis solum spatiis solum uliginosum reddunt. Ceterum paludes, aut stagna sub colle nulla, præterquam illud, quod *Slatinam* adpellant, quingentis & amplius pedibus a tumulo sejunctum, quod hac anni tempestate crustam, pressu pedum trepidantem, duxisse reperimus. Solum ipsum est argilla flavescens, & fertilis, nuspiam sibi dissimilis, & nulla in re ab ea diversa, qua vicina omnis regio instrata est, nullis fissis rimis, nuspiam dehiscens, nihil ambustum, nihil horridum

ostentans. Sub tumuli exordium Pofegæ obverſum fitus erat pagus *Eminovaz*, cujus locum hodie nicotianæ fegetes occupant, folis prunorum arbuſtis vetere in ſtatione relictis. Non longe inde abeſt, media inter utrumque ſilva, pagus *Alugin-czi* ante tredecim annos ſtructus, quem nullus unquam ejus naturæ ignis terruit.

Tale cum eſſet ſolum, illico apparuit, id numquam ariſſe, eaquepropter ignes teſtis, ſepibusque ruſticorum inſeſtos in terræ viſceribus conceptos non fuiſſe. Sive enim in aliqua ſub ſummo ſolo altitudine fortuito inimicarum naturarum concurſu, atque aliquo fermento coorti fuiſſent, ſine fragore, & evidenti contremiſcentis, atque diverſimode hiantis terræ ſenſu exitum reperire non poterant: ſive ſub ſummo ſolo accenſi fuiſſent, aliquo fumi, odorisque indicio ſe prodere, atque carbonum, cinerumque, & quæ ſunt plurima alia, aduſtarum rerum veſtigia reliquiſſe debebant. Depreſſa autem deinde ſcrobe patuit, locum ignibus nec idoneum eſſe, quod nihil ſit ejus ad ardorem concipiendum aſſoſitum.

De igne electrico, quoniam, niſi in fulmen coeat, frigida plerumque ſine viribus flamma luceſcit, ne ſuſpicari quidem nobis in mentem venit. Nam qui ad eum potiſſimum locum ita adſuat, ut per vices redundet? aut qui ſereniſſi-

mo cœlo in auras se intrudat sine aliquo incumbentis nubes-  
culæ vehiculo? aut qui silens dilabatur?

Supererat igitur, ut experiremur, possitne solum aë-  
rem exhalare, qui, quod aeri communi inspiratus levissimo  
momento accendatur, *inflammabilis* adpellatur. Et si autem  
exploratum nobis esset, id flammei aeris genus naturaliter e  
cœnoso stagnorum fundo eruſtari, nihilominus tamen solum  
ipsum curam nostram exposcere videbatur, quod constet  
etiam metalla acidis in fervorem concitata non dissimilis na-  
turæ halitu vaporare. Ac primum quidem in aqua e vetusto  
iuxta locum incendii reperto, quinas orgyas alto puteo hau-  
sta salem lixivum, quem alcali vegetabile fixum vocant, non  
inodica copia ineffeprehendimus, manifesto argumento,  
aut plantas forte illapsas in ea contabuisse, aut aquas in pu-  
teum regurgitantes in venis, per quas gliscebant, eam ma-  
teriam ad se traxisse. Sed de eo non multum laboravimus.  
Quamquam enim non dubitaremus, fundum ejus putei ali-  
quid igniferi aeris reddere posse, quod aqua, quæ jam ab  
anno hauriri desit, stagnanti non esset dissimilis, non tamen  
etiam ignoravimus, quemcumque aqua exhalavit spiritum,  
cum fuit in usu, eum neque malignæ naturæ fuisse, nec, si  
fuiſſet, noxam dare potuisse.

Quam-

Quamquam autem jam e putei hujus parietibus factis constaret, terram usque ad quinarum orgyrum altitudinem argillofam, fereque sibi similem esse, maluimus tamen novo sub terram depresso scrobe, ad quem facilior esset aditus, strata terræ propius intueri. Ea talia sunt: sub summo solo, quod est argilla flavescentis humo permixta, jacet argilla e cinereo flavescentis binorum fere pedum altitudine: huic substernitur stratum e terra cinereo-flavescente, & argilla flavescente non æque composita, sed e plurimis inæqualis seu magnitudinis, seu figuræ molibus, levissime sibi adherentibus, coacervatum, metallico quodam nigro-fufcescente halitu partibus interveniente; quod, cum strato argillæ flavæ intercideretur, illi deinde usque ad quaternarum orgyrum altitudinem continuatur; neque enim, quod parietes scrobis ruinam, & mortem operis minarentur, ultra procedi oportere existimavimus. Quod unicum operæ pretium e fossione hac retulimus, sunt globuli mixto illi strato frequentissime inspersi, magnitudine inæquales, sed fere nuce avellana non majores, quorum extimus cortex niger, fuscusque, medulla vero plumbi nitore est. Eos, ne *ferrum palustre fatiscens* esse arbitremur, eo potissimum inducimur, quod tabescens quodvis metallum colore est obscuro absque aliquo splendore metalli indice, cum quali numquam  
ferrum

ferrum palustre aut ipsi vidimus, aut a quoquam visum intelleximus. Non esse tamen hos globulos absque omni ferro e cæruleo Berolinensi, quod alcali phlogisticatum *Bergmanni* e liquore nitroso, soluta eorum materia saturo, in fundum detraxit, existimare poteramus, nisi suspicio fuisset, cæruleum non e materia soluta, sed potius e lixivio decidisse. Eadem enim solutio instillato lixivio sanguinis vulgata ratione preparato pulverem non cæruleum, sed candidum dimisit, suspensionemque ferri a globulis removisset, nisi cum *fluore minerali* igne tractati copiosum, cum *fluxu* autem *nigro* optimæ etiam qualitatis ferrum reddidissent. Ceterum magnesiâ mineralem via, ut ajunt, humida, sicca vero exiguam argenti portionem e globulis elicuimus.

Quum nihil ad flammam exhalandam adcommodatum reperissemus, terram e summa superficie sublatam, & probe ante siccitam, in vase vitreo, quod *retortam* vocant, subiecto leni igne urgere instituímus, ut humorem redderet. E pondo tribus cum semissè unum pondo & novem semiunciæ liquoris empyreumatice fœtentis defluxit, qui ratione *Sche-eliana* tractatus nonnihil aeris inflammabilis continere inventus est. Is liquor seu aura, seu igne ita totus vaporatur, ut nihil in fundo vasis relinquat. Ab acido nitri odore privatur, quem cum acido muriæ in illum aquæ forti modice dilutæ

similem vertit. A sale autem tartari præter modicum fervorem nihil passus est. Cum alcalinis liquoribus mixtus odorem dimittit, atque volaticus evadit eo, ut post bina jam minuta nares, atque ipsos etiam oculos offēdat. Adfusā hepatis sulphuris solutione sulphur illico in fundum egit.

Sed hæc ad rem nostram nihil magnopere conferebant. Curavimus igitur aerem, si quem terra exhalaret, ipso in loco intercipere. Eapropter scrobem ad altitudinem binorum pedum eo potissimum loco, quo flamma emicuisse ferebatur, deprimi, atque aqua compleri jussimus. Cum eam duos pene dies quietam passi fuisset, commoto leniter fundo aerem per aquam emergentem collegimus, modicum, & qualem jam ante animo præceperamus, nihil inflammabilem.

Sed hæc dixisse sufficiat, ut appareat, nihil nos reperisse, quod naturalem cum iis, qui ferebantur, eventibus nexum habere videretur, remque nos, quam opinionibus, sermonibusque hominum tractatam accepimus, ita, ut erat, obscuram reliquisse.

His velut gravioribus curis, ne omne tempus in spem irritam tereremus, leviores alias interferere non negleximus, e quibus eas potiores habuimus, quas ad pervestigandam vicinæ regionis naturam, quandocumque otiosis esse licuit, con-

tuli-

tulimus. Ac primum quidem sub ipsum commorationis nostræ exordium IV. Kalendas Julias horis pomeridianis *Czernekinum* concessimus, ut Spe&. D. *Stephani Markovich* Provinciæ Pro - Comitum invitationi satisfaceremus; quod eo libentius fecimus, quod propter dierum festorum religionem a solitis in *Eninovacz* laboribus vacandum erat, & spes fuit, hanc nostram procurtionem non inutilem fore. Situm est oppidum *Czernek* in adversa eorum montium parte, ad quos *Posega* adjacet, eo loco, quo angusta, sed amœna inter montes a septemtrione in meridiem distenta vallis in amplissimum, atque ultra Savum porrectum campum explicatur, abestque *Posega* ternarum horarum itinere. Primum mons superandus erat, quem *album* adpellant, quod, sublato jam magnam partem tenuissimo humi integumento a substrata terra candidetur. Ea est marga argillosa indurata plerumque amorpha, sæpe etiam schistosa partibus tactu facilibus; quæ si diu auram senserit, in summa solum superficie, nec facile ultra semissem lineæ friari se patitur, nunquam, quod experiri nobis licuit, ex toto fatiscens. Ejus usus rusticis, militibusque in inficiendis laneis vestibus vice cretæ sat frequens, in stercorendis autem agris nullus est; sive quod in pulverem aut numquam, aut sero dilabatur, sive etiam, quod potior in ea sit argilla, quam agris ingerere, quorum gleba argilla est, per-

iculo non careret. Fœcunditatis tamen laudem ei adimere non possumus, posteaquam in arvis monti subjectis paulo minus, quam mons ipse, candentibus lætas frumentorum segetes vidimus.

E monte devedti vallem ingressi sumus, e qua non ante exitus invenitur, quam *Czernekinum* perveniatur. Ea, cum per sese jam sit jucundissima, ex eo novam habet gratiam, quod via pomiferis arboribus septa est, quas Dominus fundi ante quindenos fere annos depangi curavit; nec cessat emortuas novis, recentibusque supplere, quarum aliquas recens insitas, atque adversus pecorum injuriam caveis circummunitas vidimus. Quæcumque per omnem vallis modum depositæ sunt, nobilissimi sunt generis arbores, velut, pruni, cerasi, pomi, pyri, forbi, juglandes, & cratægi torminales, quæ, si fructu se impleant, non magis delicias iter facientibus, quam inemptum, jucundumque cibum rusticæ plebi præbent. Eam pomarii formam primus in Slavonia agris induxit Excell. Com. *Jankovich*, in cujus possessionibus, quoniam arbores a plurimis jam annis depositas habet, viæ similitudinem hortensum ambulacrorum habent.

Qua parte vallis magis latefcit, situs est pagus *Bacfindol*, cujus ordinatio ad reliquam hujus viæ amœnitatem non parum addit, providentiamque conditoris commendat.

Eum



Eum ille, cum coloni ante per varia montium diversi habitarent, ante annos non multos condidit, junctis inter se, sed non cohærentibus domibus, atque æqua utriusque a via distantia ad lineam dispositis, ut communiter habitantes coloni sæpius sub oculis domini essent, essentque in casibus subitis sibi mutuo auxilio. Viam inter, & domos media est mediocris jam incrementi mororum series non solum decoris, sed etiam quæstus causa.

In extremo vico viam adversus fecat annis cum petroleo defluens, quod non longe a pomaris e prærupta, & argillosa ripa stillatitium accipit. Id aquæ supernatans primum illustre est, atque e flavo virescit; postea ipsa in aere mora offuscatur, coloresque iridis, præprimis flavum, aureumque, & viridem remittit. Haustum, atque in vase conditum cum aterrimo colore opacatur; clausum, ni sit, qua respiret, vas diffringit; cum recens haustum est, inflammari vel e vicino facile cum flamma e viridi flavescente, odore autem electrici succini deflagrat, nulla re post se relicta; sed cum inveteravit, flammam, subjectis etiam ignibus in fervorem concitatum, difficulter concipit, nec retinet; carbonibus autem ab igne candentibus adfusum, postquam deflagravit, scoriam relinquit. Idem largius stillare dicitur ad pagum *Paklenicza* in confinio Gradiscano situm, ad quem non accessimus. Utrobi-

que inutiliter cum aqua defluit, nullo id quæstui, aut usibus condente, posteaquam ad axes rotarum pro axungia adhibitum expectationi non respondit. Mirum autem, nullo adhuc experimento tentatum esse, qua potissimum ratione mira ejus subtilitas, qua se in ipsos rotarum radios penetrat, alienæ cujusvis pinguitudinis admixtione temperari queat? quod si fiat, petroleum nil minus Sclavonibus quæstuosum evadere potest, quam quod in Occitania Galliæ provincia non longe a *Gabian* haustum, & secretis quibusdam materiis conditum per omnem Galliam pro axungia venditur. Persis duplex petrolei genus in peninsula *Abfcheron* prope urbem *Baku* fluit: alterum candidum, liquidumque ad externos plerumque exportatur, annisque singulis 80000 florenos provinciæ *Baku* Principi valet; alterum, quod nigrum adpellant, huic nostro similis ad lucernas adhibetur, nec raro in foco, furnisque defectui lignorum supplet, quacumque terræ gleba in fornacem injecta, adfusoque bitumine, &, cum id combiberit, accensa.

*Czernek* in ipso *Pofeganz* provinciæ, & *Gradiscani* militaris tractus confinio positum oppidum, & culta rusticarum ædium simplicitate, & populi frequentia, & vel maxime amœnissima positione commendatur, tergo, atque utroque latere montibus protecto, fronte autem ad patentissimos

mos sub meridiano sole campos , interluentemquè eos Savum objecta ; a qua parte etiam novam Gradiscam , quæ est præcipua militaris statio , non plus quam sesquihoræ itinere distantem sub oculis habet. Decor loco accedit tum ab æde , temploque Patrum S. Francisci instituto viventium , qui sacra loci curant , tum a castello , quod quadrata forma ædificatum , fossaque circumventum , uno abhinc anno instauratum est , masculo nitore , qui talem structuram deceat , non neglecto. Ab eo oppido nomen accipit ampla , sed fere montana possessio , cujus præcipuus proventus e silvis , & inædis in eas suum gregibus est , secundus a pomariis , postremus e frumentis , vineisque. Quodcumque autem triticum in inæquali hac regione nascitur , id probum , atque ad pistrinarum opera laudatissimum est , fereque emtorem reperit prius , quam demellum , aut tectis illatum sit. Propter quod non cessat fundi dominus , quodcumque spatium ad colendum opportunum esse existimaverit , id dejectis arboribus aperire , ut frumentorum segetibus serviat. De pomariis , aut rectius , de prunorum arbutis non dubium , quin major ex iis tota hac provincia sit reditus , quam e vineis optime cultis , quod populo præ illo e prunis igne exaltato liquore , ac velut spiritu , quem *Slivovicza* adpellant , nullum vinum probatur. Non mirum idcirco , prunorum sationem potiore illis esse ,  
quam

quam vitium, sæpiusque arbuta, quam vineta plantari. Eorum aliqua hic primum vidimus, extensionis modo paucis, decore vero nulli secunda, quod in disponendis arboribus quincuncialis ordinum ratio servata est; non perflatu modo utilis, verum & aspectu grata, quocumque modo intueare, in ordinem se porrigente versu.

Quoniam officii potius, quam rei cujusvis gerendæ causa ad Pro-comitem convenimus, biduo non exacto Pösegam reversi sumus, sponsione data, redituros nos, cum primum vacui fuerimus, regionemque, quæ magnæ rerum varietati opportuna nobis visa est, lustraturos. Interea vicini circum urbem campi intentos nos habuere. In plantis spe minor varietas se obtulit, sive quod nulla terreni portio vacet, sive etiam quod immodicus anni æstus plantarum aut maturitatem acceleravit, aut flores decoxit ante, quam has terras subiremus. Paucas commemorabimus, quæ frequentius sub oculis fuere, & sunt sequentes: *digitalis ambigua* ad margines silvarum ubique; *genista tinctoria* omnium pene frequentissima, sed a communi tinctoria eo diversa, quod caulem, foliaque pilosa habet, & est etiam foliis lanceolatis acutis, nec obtusis; ad tinturas a rusticis adhibetur; *cytiscus*, cui *capitati* Jaquinii, an *austriaci* nomen conveniat? dubii sumus, quod nondum legumen fecerit; *Lavatera thuringica*, *Tanacetum*

*acetum vulgare*, *Buphtalmum salicifolium*, *Althæa officinalis* β, *conium maculatum*, *artemisia vulgaris*, cujus foliis, postquam ficitate aruerunt, vice fomitis utuntur; *Inula salicina*, *hirta*, *dysenterica*, & *belenium*, quæ postrema locis humeatis in immodicam altitudinem exilit; ejus radicibus oves per hiemem alere, & vinum quoque vice absinthii medicare solent; *Lycopus europæus* in siccissimis, quod mirum, viarum marginibus ubivis obviis, e qualitate foli id ad se traxisse videtur, quod foliis sit multo magis incisus, atque in plures, longioresque, & acutiores lacinias dissectus, quam loco suo assueto esse solet; *Spiræa aruncus*, & *ulmaria* in umbrosis copiosæ. *Thalicttrum flavum* ad fossas, & margines viarum passim crescens, incolis, a quibus *Valeriana* vocatur, in pretio habitum, quod ejus radice icterum curari multis, nec dubiis experimentis compertum habent. Ejus hæc est curatio: radices modice obritas in aqua calido in loco, aut in sole servata spatio duodenarum horarum macerant, quoad luteolo colore fiat; eam deinde ægro bibendam præbent; sed curant tamen, ut, qui ea uti volet, pridie alvum purget. Hoc remedii genus imitatione horum hominum a nobis, Cl. D. Nob. a *Trnka* Patholog. apud nos Profess. id probante, ægræ personæ Budæ adhibitum, icterum post alia frustra tentata feliciter depulit. In pratis potiora gramina sunt: *cynofurus*

*cristatus*, *holcus lanatus*, *phleum pratense*, nonnulla *agrostifidum* genera, & *bromus pinnatus*, quem in fœno plurimum commendant; in locis humectis, aut umbrosis *airam cespitosam*, utilissimum pecoribus gramen, foliis, culmisque lætissime exuberare vidimus; huic sæpe adnascatur *poæ* quoddam genus, panicula coarctata, magna, spiculis bifloris, glumis calycinis fere æqualibus, trinerviis, acutis; petalis acutis, glabris; caule erecto, striato, geniculis quatuor nigris albo marginatis, foliis latiusculis, glabris, deorsum scabris. Si qua parte vero pratium quodque humorem diutius retinuit, ea totum *trifolio agrario* obiectum comparuit; quam plantam, velut bubulo pecori jucundissimam, rustici in pretio habent.

De animalibus e toto sive quadrupedum, sive volucrum, aut amphibiorum genere nihil memoratu dignum accepimus; in confectandis autem animalculis mira fuit nostra felicitas. Horum præcipua sunt:

*Scarabæus albo punctatus*. Toto habitu similis scarabæo Eremitæ *Linn.* sed fere dimidio minor. In elytris singulis puncta 4 alba. *Tab. VII. Fig. 1.*

*Scarabæus ovatus*. Caput, thorax, & scutellum punctata. Antennæ, tentacula, & maxillæ rufo-spadicea, elytra viri-

viridia obscure striata, stria media prope basim elytrorum in tuberculum terminata. 3. lin. long. *Tab. VII. Fig. 2.*

*Dermeestes affinis.* Habitu proximus fenestrali, thorace, elytris, corporeque ipso æqualiter testaceis, capite nonnihil obscurius colorato, oculis nigris. Elytra longitudinaliter striata. *Tab. IX. Fig. 4.*

*Ptinus unicolor.* Abdomine, capite, thorace, elytris-que fusco-testaceis. Elytra longitudinaliter & striata, & punctata. Variat magnitudine 1. lin. — 1½ lin.

*Cerambyx poseganus.* Thorax inermis, niger, tuberculo sub medio rubro prominente. Elytra fusca punctata; pedes subrubescens, ad juncturas nigro maculati; antennæ nigrae. Long. 2½ lin. *Tab. VIII. Fig. 7.*

*Cerambyx subpilosus.* Antennæ nigrescentes; thorax inermis cylindricus colore griseo cinerescens, uti & elytra, quibus fascia una subalbida in medio, altera ad apicem. Long. 3¼ lin. *Tab. VIII. Fig. 6.*

*Tenebrio sylphoides.* Antennæ moniliformes, fusca; corpus fusco-nigrum, pedes ferruginei; thorax in medio fuscus, ad latera rubescens. Elytra ad basim apicemque rubescentia, in medio nigra; omnia politissima. Latera thoracis postica marginem elevatum efformant. Long. 2. Lin. *Tab. VII. Fig. 7.*

*Tenebrio dermestoides.* Antennæ moniliformes extrorsum crassiores, 4 articulis ad basim ferrugineis, reliquis nigro cærulescentibus, ultimis autem 4 articulis ad apicem compressis. Caput, thoraxque pilis, licet brevibus, confita, primo obtutu tamen glabra apparent. Elytra obscure lineato-punctata. Color capiti, thoraci, elytris, & abdomini argenteo-cæruleus. Long. 3. lin. *Tab. VII. Fig. 8.*

*Buprestis 18 guttata.* Tota nigra. Thorax minutissime punctatus, & a pilis brevissimis albescentibus villosus. Elytra pro diverso situ jam nigra, jam profunde cærulea, maculis in quovis elytro novem flavis, longitudinaliter & striata, & punctata. Long. 5. lin. *Tab. VII. Fig. 10.*

*Curculio sericeus.* Caput, thorax, elytraque tomento viridi-flavescente sic tecta, ut nitore serici pro diverso situ resplendeat; ad futuram tomentum hoc copiosius confertum eam intensius coloratam efficit. Rostrum, & abdomen nigra. Pedes subcastanei. Long.  $\frac{3}{4}$  lin. *Tab. VIII. Fig. 1.* quæ naturalem, & 2. quæ microscopio auctam insecti magnitudinem exhibet; quod hic semel monuisse sufficiat.

*Curculio lythri.* Antennæ apice ovato clavatæ rufescentes, quo colore & pedes. Rostrum, thoraxque nigra, nitentia. Elytra nigra, striata, punctis ad basim cujusvis elytri duobus albo-flavescentibus, striisque quinque etiam albo-flave-



flavescentibus, tribus scilicet in medio elytrorum, & duabus ad apicem. Long. vix 1. lin. In lythro salicaria. *Tab. IX. Fig. 10 & 11.*

*Curculio salicariæ.* Antennæ, rostrum, & caput nigra; thorax subcastaneus, quem colorem fundo thoracis nigro pili brevissimi inducunt. Elytra striata testacea nigro punctata, punctis libero oculo vix conspicuis, præterquam ad basim elytrorum. Long. 1. lin. In lythro salicaria. *Tab. IX. Fig. 12 & 13.*

*Cicada Thlaspi.* Capitis fronte pallide flavescente, parte vero inferiore e plurimis lineis subtilissimis parallelis subnigra. Thorax parte antica flavescentis maculis 4 fuscis, mediis duabus minoribus, lateralibus majoribus, postica fuscus. Elytra fusca a basi usque ad apicem albo marginata. Pectus cæruleo-nigrescens. Pedes & abdomen flava. Long. 2. lin. *Tab. IX. Fig. 5.*

*Papilio tremula;* e genere *Nymphalium Linn.* pertinetque ad *variegatos* auctorum eruditissimi, & numquam pro merito satis laudandi operis *Systematisches Verzeichniz der Schmetterlinge der Wienergegend.* Magnitudine *Jurtinæ.* Alæ anticæ fulvæ fasciis duabus sinuatis, quas maculæ nigræ efformant; externus alarum margo limbo suo extimo lunulis albis terminatur; in inferiore pagina ala antica flavo rubens macu-

lis sex nigris majoribus, totidemque pallide flavis; In alis posticis pagina inferior fasciam flavam unam maculas duas albas in se continentem habet, alteram aliquantum pallidiorem flavamque ex areolis semiellipticis, in quarum singularum medio macula rotunda fulva; præter has sunt etiam binæ fasciæ albescentes. *Tab. IV. Fig. 1 & 2.*

*Papilio Cynthia.* Zimetrother, unten blasgelb gestreifter Falter. *Syst. Verzeich. der Schmetterl. der Wiener gegend.* pag. 179. Et *Naturforscher 12. Theil* ubi & icon est. *Tab. IV. Fig. 3 & 4.*

*Noctua hymæna.* Schwarzdorn Eule. *Syst. Verzeichn.* etc. pag. 91. Alis superioribus subcinereis, lineis undulatis nigris: inferioribus flavis, fascia nigra duplici. *Tab. VI. Fig. 1.*

*Noctua purpureo - fasciata.* Pertinet ad *Venosas* auctorum *System. Verzeichn.* Cristata. Alæ anticæ fusco - rufescentes fascia rubro - purpurea linea tenui alba terminata, maculaque uniformi candido limbo circumventa. Ad angulum anteriorem lineolæ irregulares congestæ, ipse vero angulus pallide roseus. Posticæ alæ cinereo fuscæ polite nitentes. Magnitudo noctuæ oleracæ. *Tab. VI. Fig. 2.*

*Noctua variabilis.* Hoc nomen merito usurpat, quod in pluribus speciminibus colorem præcipuum jam viridem, jam rufescentem, jam olivaceum, jam rubro - fusciscentem esse

esse deprehenderimus. Character constans sunt fasciæ trinæ: suprema latissima in medio alarum posita tres maculas habet, supremam fere ellipticam, mediam subdimidiatam, infimam reniformem; fascia media  $\frac{2}{3}$  priore angustior ad angulum anteriorem alæ maculam profunde aurantiam habet; infima paulo angustior media est cum 2 maculis aurantiis una in medio, altera minima ad angulum externum. Fascia suprema discernitur a subjecta tribus lineis, quarum media fasciæ majori color, utraque vero extrema pallide rosea est. Alæ inferiores fusæ pro vario situ nitentes. *Tab. VI. Fig. 3.*

*Phal. Geometra trifasciata.* Alis integerrimis. Alæ anticæ fasciis tribus in totidem partes fere æquales divisæ; fascia suprema ad basim pallide lutea punctis innumeris fuscis conspersa, & ad marginem anteriorem fusco-rubescens; media parte sua infima sinuata, utroque extremo profunde rubens, medio flavescens, itidem punctis fuscis conspersa; infima ipsam alam terminans colore cinnamomeo, punctis fuscis referta; pagina inferiore flavæ punctis rubescentibus plurimis, cum binis fasciis rubris. Alarum posticarum pagina superior in duas fere æquales partes dividitur, quarum superior rubro-flavescens, inferior rubro-testaceo colore est, linea intermedia transversa rubra e punctis confluentibus orta. Puncta fasciæ superioris rubescentia, inferioris rubro-flavescentia

nume-

numerofiffima. Magnitudo Geometræ bilineatæ. *Linn. Tab. VI. Fig. 2.*

*Pyralis barbalis. Linn.* Conveniunt chara teres præcipui omnes; fed palpi breviores dici non poffunt. *Tab. VI. Fig. 5.*

Montium ad urbem adfitorum fere calcarea e t natura, quorundam etiam ferrata, lapidibus martio rubore tin tis. Ad pagum *Vidovacz* feſquihoræ itinere ab urbe diftantem mons e t marga argillofa con tans, inter binas a ſeptemtrionibus in meridiem vergentes angu tiſſimas valles medius. Harum altera ſparſa e t lapidibus e monte delatis, quorum eadem e t cum lapidibus ab igne ſubterraneo creatis ſimilitudo, quosque idcirco *Ferber*, & nonnulli alii ad *lavas* conferunt. Maſſa funt argillofa in lapidem durata fuſca, rubeaque plerumque particulis calcareis jam rotundis, jam cubicis candidiſſimis, alias autem *ſcorillis* frequentiſſime inſperſa, quam non raro ſtratum *quarzi* granulati nitidiſſimo virore tin ti unum digitum, aut unum cum ſemiſſe craſſum medium pervadit. Saxo illiſi, aut malleo pulſati in partes diſſiliunt, quarum planus fuit con ctus, tenuiſſima, candidaque calcarea lamella inter utraſque intercepta, quæ, ſitne ab aqua fortuitis lapidum rimis illata, an potius e calcareis, quas diximus, particulis quovis caſu ſolutis ipſa in maſſa coorta, conſtitue-

re

re non fuit difficile, postquam plures his intermixtos lapides reperimus nullis calcareis particulis varios, quorum partibus eadem lamellæ intervenere. Quæcumque autem horum lapidum natura sit, quam non satis exploratam nos habere existimamus, id certum, nullum eo in loco ignis indicium superesse, nedum quamdam crateris similitudinem; & est præterea mons ipse neque altus, neque etiam utroque latere sibi similis, cum potius in adversa parte e prægrandibus calcarei fusco-cærulefcantis lapidis molibus constet.

Ex eodem montium jugo in orientem continuato arenarius lapis plurimis concharum in calcem versarum generibus sparsus, & mica ruthenica quarzo amorpho ochra ferri luteola tincto connata, & terra fullonum anglicæ non multum dissimilis, gypsum præterea fibrosum allata sunt. Hoc, quoniam e pago urbi vicino, *Seoze* adpellato accepimus, dignum nobis visum est, quod in natali solo inspiciamus. Eo iter est per vallem *Vucsak* via primum plana, deinde leniter assurgente, postremo etiam ardua, quoad ad summum montis perveniatur, a quo pagus non multum abest, adverso montis lateri, qua meridiem respicit, acclinis. Ab eo angusta valle sejungitur collis sub humo marga argillosa cinerascente intratus, intra quam in altitudine paucorum digitorum sub summo solo hærent informia lithomargæ frustra ea copia, ut

in tempestate pluvia , colliqueſcente in aquis ejus pinguitudine omne circum ſolum candefcere , & ſpumare videatur. In latere ejusdem collis , qua imbres alveum excavarunt , terram argilloſam plurimis ejus naturæ globulis , quales in *Eminovacz* ſe argillæ miſcuere , ſparſam reperimus. Ad pagum reduces , cum in chorte ruſtici pauliſper conſediſſemus , & jam reditum in urbem pararemus , amice nobiſcum ruſticus expoſtulare , quod pro teſto , pabuloque equis conſeſſo ne eam quidem gratiam redderemus , ut ſe proprio in cubili ſalutaremus. Æqua nobis viſa reprehenſio : ſurgimus , ingredimur : cum ecce menſam ſtratam , ſedilia diſpoſita , cibos jam illatos reperimus. Quamquam manducare non libuit , ſingulari tamen , & inexpeſtatæ viri humanitati tribuere debuimus , ut accumberemus. Erat dies Sabbathi , lautitiis nullibi , nedum in caſa ruſtica aptus ; & erant tamen tres cibi appoſiti ; cucumeres in lamellas ſecti , atque pipere , & aceto conditi ; piſcis fumo ſuffitus modico cum jure ; & quoddam pulmenti genus genti proprium , quod *Cziczvara* adpellant. Hoc poſtremum , velut novum , experiri placuit : cumque deguſtare ſolum conſtitiſſemus , jam etiam pene totum e patina exterſimus ; adeo guſtu jucundum viſum eſt. Ejus hæc eſt conſeſſio : quartæ parti canthari optimi e lacte cremoris tractam farinæ e *Zea mays* extritæ unam admiſcent , ſervantque leni ſuper igne ;  
cum

cum deinde fatis in se concocta videntur, recentem, trium cochlearium mensura, cafeum, & bina ova addunt, nec multo post mixturam ad cibum paratam habent. Cum inter edendum sermones miscentur, profert rusticus lapidem in vicino repertum: gypsum, quod *glaciam Mariæ* vocant, erat. Quærimus, longene abesset locus, quo repertus est? pene juxta pomaria adfitum esse reponit. Surgimus illico, ad locum accurrimus, fodi curamus; cum ecce in ipso propemodum summo solo non pauca solitarii gyphi, nequaquam rudis, sed glaciati, illustris, plurimisque locis minutis crystallis adpersi frustra rhombi, cubivæ figura, post quemvis fere idum molientis ferrum cum terra sequuntur; quam rem operis, cum vineæ fossionibus frequentantur, perpetuo evenire rustici referebant; manifesto argumento, in majore sub humo altitudine ejus gyphi majores, & forte nobiliores etiam massas depositas esse. Solum est argilla plastica pinguis, & gliscens adeo, ut paucis ante annis summum ejus stratum, quo vertex collis tegebatur, post imbres in imam vallem defluerit, plantis, quæ in eo hospitabantur, inviolatis. Plantæ in hac regione non aliæ, quam quæ maxime vulgares. E ceteris *Lavatera officinalis* &, & *Xeranthemum annuum* eminebant, & propemodum luxuriabant.

Sed jam quotidianarum in ipso pene urbis conspectu procurfionum tædebat, quod nulla novitas alliceret. Eapropter V. Idus Jul. *Velikam* ex adverfo Pofegæ fitum oppidum concessimus. Eo via est per *Mitrovicz*, ubi diem meridie divisimus, in æde dominica a supremo amplæ huic possessioni præfecto liberaliter accepti. Vir hic non rusticarum solum, sed liberalium quarumvis artium curiosus paucas quasdam monetas apud se fervat, quæ, cum novitate se non commendent, eo pretiosæ sunt, quod in *Terstjanovczi* possessionis Velicensis vico sint repertæ. Eæ sunt Antonini, Gordiani, Maximiani, Diocletiani, & Valentini æneæ; Lucillæ vero Augustæ, & Nervæ argentei. In horto ad villam adfito, cui diuturna domini absentia præter densam arborum in ordinem constitarum umbram omnem cultum absterfit, apes operantur mella alveis rudi opere structis inferentes. Est etiam ibi ædicula siccandis pomis aptata, in similitudinem scrinii composita (*Tab. X. Fig. 1.*) atque in longitudinem potius, quam latitudinem procedens. Ima ejus pars e lapide, & cæmentis formata furnum continet cameræ depressæ forma, cujus altitudo exigua est, longitudo vero latitudini ædis pene æqualis; superior materiata, in plures velut contignationes cratibus vimine textis discriminatur, sed ita, ut tabulata singula, cum liberit, exire, & rursus intrare possint. In his postquam

poma



poma expansa fuerint, atque ignis in furno concitatus, frons ædis valvis obmunitur. Cum deinde incaluerunt frustus, tabulata frequenter permutantur, fitque imum summum, ut æquabilis omnis humor excoquatur. Furni, quem in *Czerneck* vidimus, structura in eo solum diversa est, quod singulis contignationibus singulæ valvæ contributæ sunt, ut ad quodvis tabulatum perveniri possit, quin cetera retegantur; quæ res ad id maxime valet, ne calor intra conclave receptus dilabatur. In utroque hoc genere peccari manifestum est, quod, cum lignis non multum parcitur, calor non per omnem ædis modum æqualiter distribuitur, fereque contingat, ut cum infimum pomorum stratum torrefit, supremum penè nondum calorem senserit.

*Mitroviczium* inter, & *Velikam* via interest plana perpetuos inter agros media, probeque adcurata. Plantarum utriusque ejus lateri innascentium eadem ubique similitudo erat: frequentiores observavimus *saponariam officinalem*, *senecionem jacobæam*, *dipsacum laciniatum*, & *fullonum*, quæ genera promiscue sibi adnasci non uno loco comperimus, & *echium altissimum*. Sed his copiosius *trifolium melilotus alba* in altitudinem, densitatemque eam excrevit, ut posset quibusdam locis in sepem tonderi.

*Velika* oppidum est montibus ad meridiem spectantibus subiectum, atque in faucibus binarum angustissimarum vallium positum, e quarum altera torrentem *Velischanka* cum impetu accipit. Frontem advertit *Posegæ*, & communi ambobus campo, tergum vero acclinat monti inter illas, quas dixi, valles intercepto, cujus vertici arx quondam imposita fuerat. Ejus moles e saxo calcareo confurgit, cui per vices jam ochra ferri plerumque flavo - rubescens, nonnumquam fusco - cærulescens candidis venis exarata, atque in lapidem durata, jam minera ferri alba (*Pjinz*) solitaria intervenit. Quæcumque cærulescit, ea est duritia, ut poliri se patiat, nec longe a montis vertice hiatum non minimum implet; quo loco homines quondam saxum moliri cœpisse apparet. Infra hunc montem *Velischanka* versus oppidum fluere properat, in quo plurimus ad molas seu frumentarias, seu fullo-nias ejus usus est. Quotiescumque tamen imbribus increvit, cum subitis ejus aquis colluctandum est, periculo eo majore, quod in pluvia tempestate validi aquarum cœlestium torrentes e montibus devoluti anni adversi occurrunt, eique ipso in oppido se miscent. Id ne fiat, rustici alveos coassant, transversosque anni pontis in morem insternunt, ut per eos alienæ hæ aquæ in vacuum solum innoxie decurrant. Domibus rusticorum, quod alibi quoque observavimus, frequentes adstant

stant *populi italicae* (*turcicas* adpellant) turrium celsitate, quæ spontaneæ eo sæpe propagantur, ut extirpari debeant. Agrestibus alburnum ejus arboris pro subere est.

Quoniam *Velikam* circiter horam quartam pervenimus, satis adhuc diei supererat, ut vicinam regionem pedibus obire possemus. Primis igitur salutationis officiis apud RR. PP. S. Francisci affectas, quorum hospitio, convivioque usum, defuncti ad visendas thermas centum forte passibus ab oppido sejunctas properavimus. Iis scaturit lacus pedes non amplius decem latus, longusque, sub monte calcareo ab ipsa natura formatus, cujus ori in subjectam profunditatem patenti providentia incolarum cataraactam præterdit, per quam redundans aqua modico, sed perpetuo rivo defluit, vicinoque cum amne se confundit. Nulla præterea salubri fonti cura adhibita est, nec tectum impositum. Aqua supra 84 gradum Fahrenheitiani thermometri non calet: odore est prope nullo: liquida præterea, atque in arcta adeo cum alienis naturis unione, ut sive leni igne, sive solo naturali calore vaporetur, nullum in fundo vasis crassamen deponat. Commemoratu dignum est, aquam hanc in lagena calido in cubili ipsos 13 dies servatam puram adeo, atque integram perdurasse, ut errore aliquo in os accepta non magis gustum offenderit, quam quæ est probilissima. Atque hæc eo adhuc die.

Postri-

Postridie montes lustravimus. In ipso vallis, per quam *Velischanka* decurrit, aditu se offerunt mica fissilis, talcum lunæ, & aureum, & bina præterea talci genera, quæ auctoribus ignota esse videntur; saxum fornacum, saxum corneomicaceum, & ferreum, schistus fragilis, & coticula, steatites argillofa lapidea stratosa, & argilla lapidea glandulosa, nec non schistus talcoso-argillaceus, in quo id mirum, quod in igne adeo non induretur, ut mollescat etiam, &, colore nihil immutato in tenuissimas fibras discedat, quæ tritu digitorum in minutissimum pulverem abeunt.

Hæc tanta lapidum varietas in interiore vallis recessu, præter talcum aureum quarzo pingui admixtum, disparet, locumque concedit quarzo, cujus inanitates jam ochra flava, rubeaque, jam quoddam talci genus fusco-cinereo colore implet, quodque e centenis pondo quaternas, quinasque semi-uncias argenti in igne reddidit. De ochra rubescente, quoniam acido nitri soluta instillato lixivio sanguinis cæruleum Berolinense in fundum dimisit, dubium non est, quin ferrum sit. In tanta quarzi frequentia unum fragmentum cum minera antimonii striata *Wal.*, bina cum minera cupri flava *Wal.* seu pyrite cupreo *Brunnicbii* reperimus. Nec desunt filices, & petrosilices *Wal.* & in his præprimis petrosilex lamellaris.

Hæc

Hæc inter sine cessatione semper scandendo in eam altitudinem pervenimus, in qua *Vclifcbanka* nascitur, atque illico per lenissime declivia saxorum strata diffusus, frequentesque cespitum, & saxorum insulas amplexus, blando cum murmure devolvitur. Amœnissimo hoc in loco in cespite arboribus obumbrato strati requievimus, quoad ad extemporalem focum alimenta lassis pararentur, inter quæ (nam Veneris dies erat) primatum *Salmoni Farioni* dedimus & merito suo, & quod torrenti, ad quem adsedimus, sit indigena, cui *cyprinus* quoque *gobbio*, & *cottus gobio* innatant. Ad delicias loci non parum addidit, quod forte boves a pastu ad aquam astæ eo nobiscum convenere, nobisque pene intermixtæ in umbra procubuere. Aderant cum pecoribus bini adolescentes, quos, dum cibum caperemus, editiore in loco adfidentes, atque manibus quidpiam molientes sæpe intuiti sumus. Quid faciant? quærimus. Cum propius accessissent, alterum tibialibus, alterum laneis vinculis, quibus linearum fasciculos in cingulum more gentis compositos frequenter adstringunt, texendis occupari vidimus. Incerti, laboriosum juvenum ingenium, an dexteritatem magis miraremur, intelligimus, nullis unquam pastoribus in hac regione diem a manuario aliquo opere vacuum abire. Quæ res ingenium gentis mire commendat.

Quiete, & cibo recreati ad montes, quos *Malisbe* vocant, defleximus. Eadem in his quoque lapidum genera; sed præprimis quarzum cærulescens maculis flavescens, rubeisque frequenter, mica autem rarius sparsum, e cujus quaternis semiunciis tres mineræ metallicæ scrupulos lotura evolvimus. Plurimum nobis placuit saxum, quod Ill. a *Born metalliferum* adpellat. Ex eo in minutum pulverem obtrito tres minimas nativi auri micas lotura evolvimus. Idem, cum igne urgeretur, granum argenti flavescens dedit, quod in acido nitri solutum nigrum pulverem dimisit, sed adeo modicum, ut ejus pondus æstimari non possset.

Inde in alteram vallem degressi, sub vesperum *Velikam* non modice defatigati pervenimus, eo minus contenti, quod nullam nobiscum plantam retulimus, quæ se novitate commendaret. E paucis solæ fere nominari merentur: *Veronica montana*, *Prenanthes purpurea*, *tormentilla crecta*, *campanula trachelium*, *scutellaria peregrina*, *inula salicina*, *chrysofplenium alternifolium*, *epilobium montanum*, *bryum scoparium*, *mæbringia muscosa*, *acrostichum ilvense*, *aira alpina*, & *flexuosa*, *carex panicea*, & *remota*. Saxis, quin & truncis arborum frequens innascebatur *polypodium vulgare*, cujus radice vice glycirrhizæ utuntur; humectis locis *asplenium scolopendrium*, apertis autem, & decalvatis *Pteris aquilina* eo luxurians, ut spatium imple-

impleret , aliis quibusvis plantis loco depulsis præter *lilium martagon* , quod stationem suam contutum caput in filicito extulit.

Hos montes frequens incolit *lacerta stellio* , maximum suis gulæ irritamentum , veteranis quidem innoxium , sed novellis sæpe periculosissimum ; ni enim , quod illi faciunt , bestiolam ante aut pedibus obterant , aut dentibus dilacerent , mortem cum ea plerumque in os recipiunt , sive illa , quod alteri rustici dicebant , unguiculatis pedibus se tenaciter lingue adnectendo , sive , quod alteri se vidisse prodidere , cauda in os plicata in orbem intra fauces se curvando , os gulæ , glutire volenti obstruat , spiritu intercluso.

Animalculorum hæc captura fuit.

*Tenebrio Velikensis*. Apterus ; totus niger dentis tibiæ extremis , ac tarsis inferne flavescens. Thorax lineolis impressis minimis sic striatus , ut primo obtutu pilosus videatur. Elytra admodum convexa , striata lineis octo , ad apicem in cuspidem terminata. Femora pedum anticorum unidentata. Long. 2. lin. Habitat intra corticem & lignum fagi. *Tab. VII. Fig. 3.*

*Tenebrio testudineus*. Thorace polito nigro. Elytris in basi & apice rubro - testudineis , macula ovata utrique elytro

communi nigra in medio. Long.  $1\frac{1}{4}$ . lin. Habitat intra corticem, & lignum fagi. *Tab. VII. Fig. 6.*

*Curculio nodulosus.* Totus fusco - niger, brevirostris. In thorace puncta minuta impressa, irregulariter sparsa. In elytris puncta elevata, vel potius tubercula longitudinaliter posita. Long.  $1\frac{1}{2}$ . lin. *Tab. VII. Fig. 16 & 17.*

*Curculio planirostris.* Ad *anthrybos Geoffr.* pertinet. Antennæ fere moniliformes clava solida terminatæ, rostro depresso lato infidentes. Rostrum, uti & caput nigra: oculi parte inferiore linea alba cincti. Thoraci nigro punctula minutissima impressa. Elytra abdomen non ex integro tegentia punctis impressis minutis lineariter punctata, fascia in medio alba, lineisque longitudinalibus in quovis elytro notabiliter elevatis duabus. Pectus & abdomen pilis brevissimis albis confita. Femora, tibiæ, tarsique nigro, alboque alternatim annulata: in tarsis tamen triarticulatis articuli extremi cum unguibus nigri. *Tab. VII. Fig. 14 & 15.*

*Buprestis biguttata.* Atra, nitens, maculis ad basim elytrorum rubro - flavescens. Long. 2. lin. *Tab. VII. Fig. 13.*

*Buprestis flavo - fasciata.* Frons subtestacea, oculi fusci. Thorax e pilis brevibus tomentosus, albidus. Elytra striata nigra, punctataque; e singulis punctis pilus brevis albus.



In medio elytrorum , & prope apicem fasciæ flavæ , ad apicem item punctum unum flavum. Abdomen villosum album. Long.  $1\frac{2}{3}$ . lin. *Tab. VII. Fig. 12.*

*Cucujus anceps.* Genus *Fabricii.* In characteribus præcipuis convenit cum Cucujo planato Cl. *Fuefsly* , aut cum *Cerambyce planato Linnæi* ; at in antennis nonnisi 10 articuli sunt , pedes huic nostro rubescentes sunt , antennæ nigræ , labium nigrum ; atque per hæc a Cucujo planato differt. In medio thoracis cavitates subrotundæ minores duæ , & in quovis latere una ovaliter elongata. Habitat intra corticem & lignum fagi. *Tab. VIII. Fig. 5.*

*Phryganea luctuosa.* Alis fusco - nigrescentibus subpellucidis. In antica pagina superiori striæ e pilis albidis octo longitudinaliter decurrentes. Striarum tertiæ , & quartæ a margine exteriori computando alia horizontalis sic occurrit , ut figuram *Zifræ 4* efformet. In eadem pagina , parte inter angulum externum & internum intercepta striulæ item longitudinales novem. Nervi per alam decurrentes fusco - rubri. Antennæ nigræ apice fusco - rubescentes longitudine alarum anticarum. Palpi , pedesque rubro - testacei , post mortem pallidiores. Femora nudissima , tibiæ , tarsisque nigro ciliati. *Tab. VI. Fig. 6.*

Quæ sequuntur infecta, nomen etiam genericum a nobis accepere, quod ea ad genera hætenus constituta referri non posse nobis videantur.

*Denticollis bicolor.* Habitu medium animalculum inter elaterem, & cantharidem, aut aliorum pyrochroas est. Antennæ longit.  $\frac{1}{2}$ . corporis, nigræ ferrato-fetacæ, ferra parte interiore antennarum. Thorax rubens in parte postica armatus utrinque dente ad angulum prominente, in lateribus marginatus, scutellum magnum nigrum puncto exiguo medio impresso. Elytra testacea punctata punctis impressis lineariter, mediocriter marginata. Pectus, abdomen, femora nigra, tibiæ, tarsique testacea. Variat tarsis etiam nigris. In femoribus pedum posticorum lamella ad basim, uti carabis esse solet. Vivens caput sub thorace occultat more Cantharidum. Long.  $4\frac{1}{4}$ . lin. Habitat intra corticem, & lignum fagi, & quercus. *Tab. VIII. Fig. 17.*

*Denticollis rubens.* Antennis longitudine dimidii corporis, aterrimis, ferrato-fetacis; capite atro, thorace profunde rubro sulco uno medio, & duabus cavitatibus impressis, dentibus ad latera thoracis postice solidioribus, item lineolis duabus impressis obliquis. Elytra rubescentia, marginata, e punctis confertis, elevatisque scabriuscula, lineis tribus longitudinalibus elevatis. Scutellum atrum, in quo sulcus

exiguus medius. Pectus, abdomen, pedesque nigra. Lamella quoque in femoribus pedum posteriorum. Long. fere 5. lin. Habitat inter corticem, & lignum fagi, quercusque. Hanc & superiorem speciem etiam ex alpe Styriæ allatam vidimus. *Tab. VIII. Fig. 16.*

*Corticus unicolor*, genus forte medium inter ligniperdas *Pallasi*, & *Apate*, atque *Bostrichios Fabricii*. Antennæ moniliformes, dimidia longitudine thoracis. Thorax oblongus undique marginatus. Elytra linearia obscure marginata. Caput exertum; omnia polita, & coloris fusco-castanei. Long. prope 3. lin. Habitu medius inter elateres, & buprestes minoris speciei. Habitat inter corticem, & lignum fagi. *Tab. IX. Fig. 3.*

*Tenebroides complanatus*. Antennæ moniliformes. Caput, thoraxque polita nigra, lineola e pilis brevissimis aureo flavis in thorace, qua caput excipit. Elytra quoque nigra striata. Habitu fere *lucani interrupti*, at multo minor, scilicet lineis  $2\frac{3}{4}$ . Habitat inter corticem, & lignum fagi. *Tab. IX. Fig. 9.*

In extremo oppido piscina est, cui, quum e sparsis circa ejus oram concharum domiciliis *Myam pictorum*, & *Mytillum cigneum* immorari intelligeremus, meminissimusque in mytillo hoc margaritas prope *Debreccinum* in Hungaria reper-

reperitas fuisse, auctores incolis fuimus, viderent, facturine essent operæ pretium, si has conchas confectarentur? Ternas hæcenus margaritas inde accepimus, nitore indicis nihil inferiores, sed minimi moduli, nec rotundos.

III. Idus Jul. inspecta pila fullonia rustico opere, & mira simplicitate structa, cujus iconem *Tab. X. Fig. 2.* exhibemus, actisque pro concessio testo, victuque supra, quam optare potuimus, liberali gratiis Pofegam redivimus. Ea in urbe, quoniam perfectis, quæ in *Eminovacz* experiri nos posse arbitrabamur, omnibus nihil agendum supererat, non plus biduo morati, Idibus Julii iter in superiorem, ut vocant, provinciæ processum suscepimus.

In secunda statione ad vicum *Bucș* vel celeri oculo per regionem circumlato diversa se obtulerunt corpora, quæ tempus in lapidem duravit, atque in his *echinus marinus* mediocri mole. Memoratu dignum est, quod, quæcumque ad animalium genus pertinent, ea in calcaream, quæ ex ligno mutata sunt, in corneæ, aut jaspidi similem naturam transferent. Inde via per vallem inter calcareos, aut schistosos montes perducta est, quoad *Pakraczinum* deveniatur. Dum festi novis, recentibusque equis permutarentur, ne tempus otiosis laboretur, viam præcepimus, jussio curru nos insequi. In pedestri hoc itinere primum *Cnicum erisytalen* vidimus, locis hume-

humectis ea altitudine crescentem, ut longitudinem hominis multum superaret. De eo non erit supervacaneum adnotare: hunc nostrum caule esse non unifloro, neque floribus nutantibus, cum eos potius plurimos habeat brevissimis pediculis in summo caule adgregatos, & pluribus foliis subnatis arcte involutos. Qualem, cum semper hanc plantam reperissemus (reperimus autem deinde variis locis frequenter) ad Cnicum *Linnaei* hæc adnotari oportere arbitramur.

Nocte in *Pakracz* exacta properavimus *Kutinam* pervenire, inter quæ loca regio silvis, agrisque varia interjacet. Agros plerumque *panico miliacco* confitos vidimus, quod rustica paupertas pane miliaceo vescatur, quoniam melius impleat, quam triticeus. Is gustu hebes, & propemodum aridus non facile in stomachum demitti potest, nisi si paupertas condiat. Hic etiam usum cylindri lignei ad glebas obterendas, & agrum æquandum rusticis esse vidimus.

*Kutina* oppidum est in confinio superioris Sclavoniæ, quam jam *Croatiam* adpellamus, positum, illustri comitum *ab Erdöd* genti obnoxium, neque alia re magis celebre, quam quod colles *Goilo* vicinos habet, in quibus vinum non gustu minus jucundum, quam generosum exprimitur. Vites in iis educantur neque humiles, nec contra arbutivæ, sed quæ Croatica consuetudine pedaminibus adquiescentes ad hominis

staturam coercentur. Ab hoc etiam oppido hibernis mensibus per omnem provinciam venales deferuntur feræ anates, quæ in campo *Lonya* prætensis stagno per summa frigora aperto plagulis maximo numero se implicant. In oppido nihil spectabile præter templum, quo nullum aliud nitidius, pietiusque in hac provincia vidimus, curam in id exornandum conferente viro probissimo, cujus est administratio sacrorum. In ejus chorte forte vidimus vastum, sed materiatum, ædificium solis vicenis circiter operis non magni molimenti adminiculis sede sua moveri, atque in alium locum protrudi, itinere per instratos terræ afferes facto, subjectisque moli phalangis, ut facilius glisceret.

Quoniam non alia causa in hoc oppidum concessimus, quam ut locum inspiceremus, in quo solum arfisse constabat, non procrastinavimus eo adcurrere. Abest *Kutina* fere horæ itinere, situsque est in præalta, & silvosa monti *Zbeg* subjecta valle. Solum, quod ignem sensit, extensione est modica, rotundo ambitu, in similitudinem crateris concavum, atque herbis, dumisque silvescens. Id ipsos 14 menses arsit cum flamma, præterquam noctu, non conspicua, ardore tanto, ut baculus solo intrusus illico flammam conciperet. Fossione strata terræ reperimus, quæ jam commemorabimus: Summum solum est pulla humus, in quam folia arborum

borum cadiva semper dilabuntur, altitudine fere unius pedis; huic subjacet argilla in lateres schistosos, rubeosque ab igne usta, altitudine inter unum & ternos pedes varia; post hanc terra admodum humida, atra, tactu facilis, sed manum inquinans, e partibus figura, & magnitudine diversis coacervata, cujus altitudo plerumque pedem unum, raro unum, & semissem æquat; huic aperta alia in vicino fossa exigua lithantracis frustra inmixta deprehendimus: infima est terra plastica cærulescens probissima, cujus altitudinis modum definire nihil artinebat. Idem in vicino stratorum ordo; sed argilla humo subjacens flavescens est, & friabilis, partibus unionem non facientibus; nonnumquam etiam indurata. Non longe ab hoc cratere aquæ pluvie profundum cavarunt alveum, in cujus lateribus sub humo lithantracem schistosum cubare deprehendimus. Indubium idcirco, diuturno illi igni pabulum lithantracem fuisse, qui, postquam lento incendio consumptus est, in atram illam, quam argillæ igne duratæ subiectam esse diximus, atque aliqua pinguitudine inquinatam materiam, non novo exemplo versus est. Qua autem ratione ignis terræ illatus sit, ignotum. Verisimile est, a subulcis absque aliqua eorum conscientia succensum esse, quod non sit incredibile, aliquam candentis ligni particulam per rimas in tam vicinum lithantracum stratum illapsam esse, a qua conceptus

ignis in orbem se propagavit. In omni silva *Carpesium cer-  
nuum* sola planta fuit, quæ carpi mereretur.

XVI. Kalendas Augusti iisdem, quibus venimus, ve-  
stigiis, rediimus usque in *Gay*, quo meridiatum venimus,  
nulla re observata, præter *lythrum byssopifolia*, quod udo fe-  
cus viam loco frequens innascebatur. Inde via in duas disce-  
dit, quarum illam nos sequuti sumus, quæ ad *Daruvár*  
perducta est. Tempestate fulminea, validoque imbri sub te-  
ctum compulsi, in pago *Kastel* nocturna castra ponere coacti  
sumus. Ab eo abest modico intervallo vicus *Kristallovacz*, in  
quo solum fonte scaturit, cujus aquas morbis mederi vul-  
gus autumat, quantumvis medicatus in iis sapor nullus  
intelligatur. Hanc in pluvia, ut tum erat, tempestate hau-  
stam, atque illico ad nos adlatam nulla re, præterquam mo-  
dica dulcedine, a proba quavis aqua discrevimus. Quod vero  
liquida, nulloque ab imbri cœno inquinata esset, conjectura  
assequuti sumus, eam e longinquo sub terra adfluere, eoque  
magis, quod certa fide constaret, eam persæpe folia, stro-  
bilosque pinuum deferre, quæ arbores nonnisi in montibus,  
quorum est duarum horarum, & semilis distantia, reperiun-  
tur. In eodem *Kristallovacz* tumba forte resecta est, in qua  
nihil reliquum erat, præter cingulum fericeum auro pictura-  
tum. Sepulcro incumbebat lapis, cui insculptum est scutum  
cordis



cordis figura, gerens rotam rare dentatam cum binis se decussantibus radiis, in eaque leonem currenti similem, gentilitium signum. Lapidem marginat scriptura caractere monastico:

*Hic jacet egregius Ladislaus filius Hermanni de Gereben. (\*) Anno D. 1489.*

Peracta nocte, cum jam nubes cælo depulsæ essent, brevi itinere ad *Daruvár*, egregia forma oppidum, pervenimus, cui, cum ab eo Excell. Comes *Antonius Jankovich de Daruvár* nuncupationem accepisset, eam reddidit gratiam, ut ex inglorio pago, qualis cum vocabulo *Podborje*, quod passim usurpabat, paucos ante annos fuerat, in nitidum conderetur oppidum, ædium, vicorumque munditie, artificum frequentia, balneorum fama, adfiti ruris cultura, & inædificato sumtuosæ structuræ palatio omnibus toto regno superius. Situm est oppidum in spatioso montibus intercluso cam-

---

(\*) Nobilis olim inter Hungaros familia, & cum ea, quæ de *Gereb* audit, ac *Mathiæ* Corvino sanguinis nexu juncta fuit, neququam confundenda. Illa enim agnomen habuit *Bitthovecz*, ex qua *Joannes* litteris *Mathiæ* Corvini regis an. 1462. *Banus Sclavoniæ* subscriptus legitur. Ex hujus genere *Ladislaum* hunc fuisse, veri est simillimum. Ita enim in laudatis litteris legitur: *Magnificorum, Martini de Frangepanibus, Segniæ, Vegliæ, & Modrußiæ Comitis, & Joannis Bitthovecz de Gereben regni nostri Sclavoniæ Bani &c.* Vide RR. D. Balthaff. Adami Kerchelich *Notitias Præliminares.* pag. 286.

po, adjacetque ad montem silvis virentem, per cujus imam clivofam partem leniffime affurgit, vicis ad lineam re&at;is, terminaturque palatio, cujus e&st pulcherrimus per omnem eam regionem profpe&ctus. Hoc inter & oppidum medium e&st templum rotunda forma ftruetum, triplici aditu, quorum cuivis advertitur angulus altaris triquetra forma in medio fa-cræ ædis erecti, impofita ei mole columnis eleganter marmoratis, ad fingulos angulos binis, fu&stentata, additis etiam principum in Christiana profef&fione Virtutum fimulacris. Circum ædificium fundi vacant, expe&ctantes, ut in hortos, lucosque deliciis aptos efformentur. Non po&strema huic oppido laus e&st a thermis, quas temporum injuria cœno obrutas, & herbis, fentibusque filvefcetes, ac pene ignoratas Excell. Dominus de Daruvár re&stituit, advenarumque commoditati aptavit.

Salubribus aquis terra pluribus locis fcaturit, quas prifcis neglectas non fuiffe, repertæ sub fole thermæ e& fectis lapidibus formatæ, refollaque cum iis antiquitatis monumenta fatis comprobant. Ex iis nos folum lapidem vidimus, cujus hæc e&st infcriptio :

D I V O  
C O M M O  
D O R E S P V  
B L I C A I A  
S O R V.

Conf.

Conf. *Taubc* aliam adhuc inscriptionem legit, quæ ubi fervetur, ignoramus. Utraque testis est, thermas has & Romanis frequentatas, & eas sub ditione reipublicæ *Isaforu* fuisse, quam suis juribus, legibusque regi Romani volentes permiserint, non novo utique exemplo, cum liberis ejusmodi respublicas Romanis terris & alibi medias interpositas fuisse satis constet, & aliquas earum in Pannonia Savia existitisse doctissimus *Blaskovich* nuper docuerit. Hoc vero loco amplam etiam urbem stetisse, non dubitamus, quam a Romanorum ævo sejungere superstitis adhuc sub solo muri prisca soliditate compositi, & refossæ politorum lapidum stupendæ moles, & plurima laterum jam sola costura a nostris diversorum fragmenta, & nummi quoque *Commodi Augusti* titulis inscripti non sinunt.

E pluribus, quæ sibi vicinæ e terra exeunt, salubrium aquarum venis una hætenus in plures lacus collecta est, qui parietibus in conclavia secreti & solos, si libeat, & multitudinem quoque admittant. Hæc ipsa tamen vena pluribus adfluere rivis videtur, quod diversis in conclavibus, nulla interveniente frigida, diversum caloris temperamentum habeat, eademque in illo, quod a domina nuncupationem accipit, balneo fere tantum tepeat, quæ in vicino immodico est calore. Eum nos solo sensu æstimavimus, quod thermometrum nostrum

nostrum vitium accepit, cui mederi deinceps non potuimus. Aqua ipsa pura, liquidaque, odore est sulphuris modico, sapore autem nullo, potestque, posteaquam defrixit, sine offensione gustus bibi. Leni super igne cocta, quoad nihil ejus remansit, calcaream exigua quantitate terram dedit, quæ neque salem respuit, neque humores, sub dio posita, ad se traxit. Eadem ad solam auram vaporata post binos tandem menses salem alcalinum deposuit, e quo non nisi creato calore humor depelli potuit, quo tamen postea, cum primum liberam sensit auram, large iterum in se recepto contabuit. Solutio hepatis sulphuris huic aquæ adfusa levissimo momento sulphur ex ea in fundum egit. A tinctura gallarum colorem aureum, a syrupo violarum e fusco - nigrescentem peragitata traxit. Cum solutione lunæ alcalina halitu metalli velut plumbeo parietes vitri adflavit, similisque coloris lamellam, liquore consumpto, in fundo reliquit, cui creberrimæ minimi moduli crysalli subjacebant. Ceterum metalli indicium in iis nullum.

Nec dissimilis naturæ sunt aquæ, quæ in adfite pomario large e terra exeunt, nulloque eas curante in lacunas diffunduntur, e quibus deinde perpetuo rivo exundantes cum iis se miscent, quæ e balneo emittuntur, factoque itinere ad molam per summa frigora numquam cessantem adfluunt.

fluunt. Eas curationibus hominum claudere inutile visum, quod, quæ jam usibus aptatæ sunt, in advenas quosvis ægros sufficiant. Non est autem quidquam prætermissum, quo advenarum non solum necessitatibus, sed etiam commoditatibus consuleretur. Præterquam enim, quod taberna diversoria juxta balneum ædificata est, spatiosus etiam campus duplici arborum, ramos in se implectentium, ordine circumseptus est, ut, sive apricari cui libuerit, id molli in cespite stratus possit, sive umbra placuerit, sub viridi arborum tecto nullo unquam solis radio contingatur.

Quicumque oppido viciniore sunt montes, e calcæreis lapidibus coaluere, quorum alii nulla alienigenæ materiæ admixtione adulterati in probissimam calcem uri se patiuntur, alii fissiles, argilla partibus interveniente in laminas nec textura, nec colore iis dissimiles, quas *Kalkbamerianas* vulgo appellant, pavimentandis templis, ædiumque vestibulis adcommodatas, dissilire ex facili posse videntur. Sed id in molibus ex aliqua sub solo altitudine erutis experiendum restat.

Animalcula hoc itinere capta sunt perpauca. Præcipua sunt:

*Scarabæus triangulum*. Muticus, niger, scutellatus, scutello admodum magno triangulâri fere regulari. Thorax punctatus punctis raris. Elytra striata. *Tab. IX. Fig. 15.*

*Curculio Salicis*. Longirostris, totus ater, elytris striis longitudinalibus subcrenatis; pedibus posticis saltatoriis. Long.  $\frac{1}{2}$ . lin. In falice. *Tab. IX. Fig. 12 & 13.*

*Carabus flavescens*. Caput, thorax, elytra, abdomen, & pedes flavescentia. Thorax politus valde, & latus. Elytra striata, etiam nitentia. Oculi plumbei. Juncturae femorum, ac tibiaram nigro - fuscescentia. Long.  $3\frac{1}{2}$ . lin. Intra lignum putrescens. *Tab. VIII. Fig. 14.*

XIII. Kalendas Augusti via admodum inæquali, & difficili, montibus intercepta, profecti nihil magnopere attentione nostra dignum reperimus, præter vetusti cujusdam templi rudera, quæ in *Bicla* supersunt, parietibus propemodum adhuc integris, &, qua parte testorium vetustas nondum sustulit, pictura exornatis, cui tam diuturni temporis edacitas de colorum seu varietate, seu splendore parum ademit. Qua in re non possumus non priscorum artem demirari, operibus suis aliquam quasi immortalitatem tribuentium, coloribus natura sua fugacibus in parietes ita migrantibus, ut non ante ab iis discedant, quam una sit amborum ruina. Pictura refert senem duos inter genios medium, regio more paludatum, genibus nixum, atque brachia instar aliquid offerentis porrigentem, e quibus injuria temporum manus cum dono deterfit. Sed neque, qui munus accipiat, superest.

Eum

Eum sublimem nubibus subnixum fuisse oportuit, quod spatium inter senem, & extremum parietis latus eo arctum est, ut vestigia hominis non admittat. Post tergum senis adsunt linteati pauci sacrorum ministri, quorum est sub lineis talaris tunica nigra, quorundam nigra, albaque; & post hos confusa plurimorum turba. Nobis dubium non videtur, ea pictura S. Stephanum Hungariæ regem sceptrum, & coronam Beatissimæ Virgini Mariæ Hungariæ Patronæ offerentem repræsentatum fuisse.

Qua per montem *Perkos* via fuit, eam siliquis plerumque rubeo colore tinctis sparsam vidimus, quibus etiam solitaria quarzi, & candidi cornei lapidis e stratis fere schistosis compositi frustra interjacebant, quæ utraque in metalli suspicione fuere. Quarzum hoc examini subiectum e centenis pondo septenas fere semi-uncias argenti colore in aureum vergente tincti reddidit, quod acido nitri solutum nigrum dimisit pulverem unius fere semi-uncie cum semisse pondere. Ceterum montes calcaream ostentant naturam, extimis eorum parietibus calcareo stalactitio saxo coagmentatis. Qua tamen a *Biela* in *Sirács* procurrunt, calcarea moles diversis aliorum lapidum generibus imposita videtur, quod plurima eorum fragmenta cum aquis devehantur. In *Biela* saxum in molarem lapidem formari vidimus, quod e monte *Bastasi* eo de-

latum est, atque in granitis naturam e quarzo, spato scintillante rubro, & mica coaluit.

In *Sirács*, a quo loco altera Excell. Comitum Jankovich de Daruvár possessio nomen accepit, quantam prandium habet, mora interposita, properavimus ad *Pakracz* pervenire prius, quam obtenebrescat. Possessio *Sirács* tota montana est, atque idcirco ad rem pecuariam magis, quam ad agriculturam adcommodata, nec tam bubulis, aut ovillis, quam suillis gregibus apta, densissima silvarum opacitate herbas enecante. E pago *Grabovlanje* terram accepimus candidissimam, & friabilem, cui acida, quorum contactu effervescent, vix quintam partem detrahunt. Ex igne cum nativo suo colore exit, paululum indurata; ab eo si in aquam calidam adhuc veniat, frequentes aeris bullas cum stridore in summum rejicit cum aliquo hepatis sulphuris odore, nullo sui detrimento. Aliam etiam huic non dissimilem margam indidem habemus cinereo-albescentem, quæ cum minus friari se patitur, minusque acidis cedat, in aqua tamen tota colliquescit. E monte *Doljani* ochram ferri induratum colore in nigrum, & coeruleum vergente accepimus, quæ non est sine magnesia minerali.

Quoniam in *Pakracz* tempestivus noster adventus fuit, & multum adhuc diei supererat, non distulimus debito salu-



salutationis officio apud Illustriss. Græci ritus non unitorum Episcopum *Josephum Joannovich de Shakabend*, virum ut nobili genere natum, ita egregiis moribus politissimum, cujus eo in oppido sedes est, defungi, pro quo is eam reddidit gratiam, ut nos mensæ suæ convivas postridie esse juberet. Inde in hortum, quem Excell. Comes *Jankovich de Daruvar* jam anno 1760 describi, atque topiario opere strui jussit, transgressi, plurimum & loci egregie culti deliciis, & vespertina, repercussu a citreis, aureisque malis suavissime olente, aura recreati sumus. Earum arborum, cum mira sit multitudo, amplissima iis custodiendis posita est ædes, in quam sub specularium munimenta hibernatum reducuntur. Per extremum hortum modicus decurrit rivus, qui in duo stagna colligitur, quorum alterum alendis, saginandisque piscibus, alterum testudinibus paratum est, laudabili sagacitate confociatis cum horto vivariis, fructuque non solum e terra, sed etiam ex aqua constituto. Secus rivum, piscinæque oras inter quotidianas humoribus amicas plantas *Cnicus erisibales* rursus comparuit, cum eoque quoddam *charophylli* genus foliis, ramisque eluxuriatum, & vix adhuc in flores explicatum, quod *aromaticum* fuisse suspicamur.

XII. Kalendas Augusti thermæ in *Lippik*, qui pagus sesquihoræ itinere a *Pakracz* abest, visitatæ. Aquæ salubres

in tria confecta secretae totidem rivis adfluere videntur, temperamento caloris a se diversis, quod in primo nostro per hunc locum transitu, prius quam instrumentum vitium acciperet, thermometro Fahrenheitiano ita aestimavimus: balneum plebejum ad gradum 125½; id, quod Comitis usibus clausum est, atque a ceteris lacteo colore, odoreque molestiore differt, ad 107; quod a Domina nuncupatur, ad 101 gradum; quod denique a græco Episcopo nomen habet, ad 113 gradum calet. Ceterum aquarum eadem puritas, odor idem, saporque, nec natura ab aquis Daruvariensibus diversa, solo calore excepto, cujus in *Daruvár* major erat sensus.

*Pakracz* oppidum est amœnissimæ in longitudinem porrectæ valli ad *Pakram* amnem inædificatum, ædium, incolarumque frequentia, & præcipue mercimoniis tota Provincia primum, raris sine taberna ædibus. E ceteris ædificiis eminet ingens, & nobilis structuræ granarium, in quo non utilitatis solum, sed decoris etiam ratio servata est. Sub eo cella vinaria est, audaci opere structa, camera latitudini imposita, cujus pene patiens esse non videatur. Quicumque circum montes oppidum ambiunt, eorum summa pars arboribus feris, ima prunis, & vineis silvescit, jucundissimo in omnem plagam obtutu. Ex iis allatum vidimus lignum in corneum lapidem

pidem duratum illi non dissimile, quod in *Bucs* nos invenisse supra meminimus.

XI. Kal. Augusti, etsi jam *Pofegam* respectaremus, non piguit tamen meridie in *Kamensko* interposito iter morari, quod falsæ cujusdam aquæ indicium nobis factum est, nulla, velut animo præceperamus, rei veritate. In hac velut subita procurfione se obtulit *Digitalis ferruginea* pulchri incrementi planta, quam deinde in *Czernek* quoque, & frequentissime in *Csepín* vidimus. Montes, qui *Pakracz* inter & *Kamensko* interfunt, plerumque calcarei; quidam e schisto, nonnulli e crudo fornacum saxo *Wal.* compositi sunt. Torrentium tamen e montibus decurrentium alveos fragmentis quarzi, & corneorum fililium fibroforum nigrorum lapidum, & granitis quoque basaltici *Wal.* constratos reperimus, manifesto nobilioris in iis naturæ argumento.

E *Kamensko* profectis, cum jam *Pofega* in conspectu esset, forte obvius factus spect. D. *Steph. Markovich* Provinciæ Pro - Comes, amicam, blandamque non invitis vim adhibet, facileque evincit, ut ad *Czernek* proficiscentem sequeremur. In ea, velut adsueta jam via, solas moras mons ad *Banicsevacz* iniecit, e quo lapidem tritorium ad molas deferri intelleximus. Eum nos ad hos usus minime adcommo-  
datum esse deprehendimus, quod sit informis, rudisque pluri-
morum

morum variæ naturæ lapillorum , concharumque in calcem versarum congeries , calcareo glutine adeo parum tenaci unitorum , ut pressu pene sub digitis cedant.

Est in possessione *Czernek* mons *Druganovac*, in quo terra ante annos sexdecim arsit. Eo nos postridie procurrimus. Montis neque saxosi , neque ardui lenissima , ad meridiem spectans , acclivitas in pratum disposita est , e quo optimæ notæ fœnicia testis inferri intelleximus ; quod ita nobis verum esse videtur , si de bonitate fœni , non de multitudine sit judicium. Summum enim argillosum solum & natura sua , & humorum inopia , quoniam declivitas terreni aquam cœlestem ei immorari non patitur , eo semper arefcit , ut immodicis findatur rimis , quarum est plerumque binorum pedum altitudo , apertura vero totidem digitorum. Qua pratum ad orientem solem curvatur , inter summam montis repente præruptam partem , & adversum illi collem arctatur , difficilemque præbet descensum. In prærupta illa , quam dixi , & labe terræ nudata montis parte manifesta sunt ignis indicia. Omnis autem ejus parietis altitudo ex his stratis coaluit. Post summum argillosum , parce humo temperatum , atque duos fere pedes altum solum , prima est argilla plastica tenax , & dura cum crebris limacum testis , altitudine a sēsqui pede ad unum & semissem varia ; huic substernitur argilla pedis unius , &  
semis

femissis crassitudine in lateres eleganter rubeos coctæ, intra quam cochlearum domunculæ in calcis naturam ab igne abierunt; sequitur stratum argillæ a pedis altitudine una quarta deficiens, absque cochlearum mixtura, inæqualiter excoctæ; huic demum subjacet stratum nigrum inter pedem unum cum femisse & dimidium pedem crassum illi simillimum, quod in *Kutina* vidimus, sed absque omni litanthraxis alicujus indicio, quem igne consumptum fuisse, verisimile est; postremum est stratum argillæ mixtæ cinereæ, & flavescens.

Bina hoc loco capta animalcula commemorari merentur:

*Carabus parallelepipedus*. Caput, thorax, elytra, pedesque picea. Antennarum articuli a quinto post basim omnes testaceo rufescentes. Thorax margine laterali subrecurvo, sulco medio per totam longitudinem, duobus vero profundioribus versus alas dimidiatis; elytra lineata. Lamellæ in femoribus fere ultra dimidium femorum productæ. Long. 7. lin. *Tab. VIII. Fig. 15.*

*Sylpha Markovichiana*. Habitu cum *Sylpha sabulosa* convenit. Antennæ moniliformes extrorsum crassiores fuscæ; thorax fusco-cinereus in medio in gibbum sat altum ita elevatur, ut summum ejus sex tubercula ovaliter posita in medio concavum faciant. Margo thoracis latissimus albescens &

ferratus; elytra quoque margine albescente ferrato e tribus seriebus spinarum longitudinaliter decurrentium scabra, et præterea pilis brevibus nigris confita: margo elytrorum inferne complanatus ipsum corpus undique concludens. Abdomen, pedesque fusci. *Tab. IX. Fig. 2.*

Eodem in monte præter aliqua *mineræ ferri retractoriae* fragmenta etiam *mineram ferri schistofam phlogisticam* reperimus colore jam fusco - rufescente, jam nigro, fractura arida quidem, sed tamen tactu lubrica. Hæc igne magis duratur, candefactaque, & rursus refrigerata subgriseum induit colorem, trituque in particulas dissilit, quarum nulla magneti non obtemperat. In acido nitri soluta, addito sanguinis lixivio, cæruleum berolinense in fundum vasis dimittit; cum fluore vero minerali fusa e centenis pondo unam &  $\frac{1}{3}$  semiunciam ferri sat fragilis dedit.

E *Druganovacz* in vicinum montibus interjacentem pagum, quem *Sagobina* adpellant, transgressi sub frondium umbraculo lauto accubuimus prandio, quod fundi dominus, lectissimaque ejus conjux, expeditionis hujus nostræ comites, præmissis culinæ, mensæque instrumento adparari jusserunt. Missis convivio properavimus interiores montium recessus inspicere, ad quorum naturam intelligendam sparsa per vallem lapidum fragmenta torrentibus eo delata, in ea, quæ  
nostra

nostra fuit, festinatione sufficere fere nobis debebant. In primo statim vallis aditu crebra, nec parva jacebant quarzi amorphi jam illustris, jam rursus opaci, sed candidissimi frusta, quorum quibusdam cupreus pyrites infidet. Altius intra montes ingressis rursus quarzum amorphum occurrit, sed e minoribus frustis ita compositum, ut quæ opaca sunt, fractura spatium calcareum fere mentiantur; hæc & talcum admixtum habent, & halitu etiam metallico adsantur, qui, cum sit argento rubro si nilis, tritu nigrescit. Frequentissimus est corneus solidus & spatiosus *Wall.* e quo præter cuprum, cujus mineram flavam admixtam habet, argentum etiam elicuimus. E pondo centum senas, septenasque argenti semiuncias reddidit. Lapidis hujus quaternas reperimus dissimilitudines: quarum prima est nigrescens iis, quæ e Suecia adferuntur, similima; secunda nigrescens granis minimis; tertia e nigro cinereoque varia: quarta subviridis & albescens. Profundius sub montibus sparsum jacet quarzum nihil ab 'eo diversum, quod in *Velika* passim occurrit, igneque docimastico tractatum exiguam argenti portionem dedit.

IX. Kalendas Augusti placuit ad eos quoque montes accedere, quorum præcipua est laus a calce, quam probissimam præbent. Iis interjacet pagus *Dresnik*, ad quem difficilissimus & præceps est descensus, aditu quaquaversus montibus

impedito. Ab eo in plagam septemtriones inter, & orientem mediam bina excurrunt montium juga, quorum alterum calcareæ est naturæ, alterum quarzo amorpho abundat. Id, quod calcareum est, præter terram calcaream induratum amorpham, copiosum etiam spatum sive informe, sive in cristallos formatum habet, nec non spatum ferrum fovens illi simillimum, quod in fodinis Styriæ *Pflinz* adpellant. Nonnulla etiam marmorum non inelegantium fragmenta invenimus, atque in his præprimis bina, quorum alterum est carneo colore fuscis maculis rare sparsum; alterum rubro, viridi, flavoque eleganter varium.

VIII. Kal. Augusti, etsi non deessent, quæ nos in *Czernek* lubentes morarentur, Possegam redivimus, ut postridie brevior nobis foret ad *Straxeman* transitus. Neque enim alius dies ad reddendam spect. D. *Joanni de Jankovich* S. C. M. a Consiliis, loci possessori, viro militari æque, ac civili Magistratu gesto claro, tot erga nos benevolentia, humanitatisque demonstrationibus quamcumque vicem opportunior videbatur, quam quo frequentissimæ provinciæ nobilitates ad eum convenerant, ut Ill. ornatissimæque ejus Conjugi a Diva Anna, cui dies sacer erat, nomen habenti gratulationis officium impenderent. Non comiter solum, sed cum gaudio etiam excepti pene triduum, nec prorsus inutiliter, restitimus.



mus. Positum est *Straxeman* in oblongo modicæ altitudinis clivo ad montes *Pofegæ* aduersos acclinato, non magno a *Velika* intervallo. Quo minus mirum, eamdem utrobique lapidum similitudinem a nobis repertam fuisse. Colli subjacet vicus *Biskupovac*, in quo novum domino surrexit ædificium; spatiosum, & commodum, nec tam superfluo ornatu, quam cubilium & numero, & apta distributione commendandum. Possessio ipsa fere montana est; terminaturque septemtriones inter, & occidentem monte *Papuk*, totius provinciæ cellissimo, in cujus apicem eniti jam dudum animus nobis fuit.

VI. igitur Kalend. Augusti per cavas valles curru inuesti, cum jam ad imum montis pervenissemus, in pedes nos dedimus, diem scandendo, rursumque descendendo transacturi. Sed ne solus mons *Papuk* intentos nos haberet, longiorem, difficilioremque per varias vallium angustias viam elegimus, curas inter minores quoque illi adstantes, & velut pedissequos montes partituri. Eos sub integumento calcarei lapidis alios nobiliores fovere nullus dubitandi locus relictus est, posteaquam omnem pene vallium modum quarzo constratum vidimus; quod lapidis genus in ipso etiam *Papuk* calcareis fragmentis, sed rarius intermixtum reperimus.

Non erit inutile, hic semel dixisse, quoscumque montes in Provincia adivimus, eos ita comparatos esse, ut, qui

primi e plano affurgunt, subito in altitudinem exaltentur, in recessu deinde magis magisque inclinentur, & postremo facillimi etiã adscensus evadant, qualem vel ipse *Papuk* ceteris altior se præbuit, præterquam in apice, quem satis præruptum impositum habet. Quæ observatio addita ad eam nobilioris texturæ lapidum frequentiam, & non dubia metallorum indicia pene certos nos reddidit, naturam huic provinciæ non minores divitias sub solo condidisse, quam in summo sperferit. (\*)

E monte *Papuk*, quoniam solum præfervido cœli statu aruerat, & jam annus declinabat, spe minorem plantarum messem retulimus. In paucis nominari merentur, *Sanicula eu-*

(\*) Camera monetariæ *ultra Dravam* jam mentionem facit Bela IV. in diplomate anni 1256. XVII. Kalend. Januarias. Fuisse hanc in provincia Sirmiensi, videtur effici ex literis Caroli Roberti, qui anno 1342. Camera monetariam *Sirmiensis*, una cum *Quinque-Ecclesiensis*, Magistro *Chenpelini* curandam dedit: item ex Diplomate Ludovici I. qui anno 1346. Camera monetariæ *Sirmiensis* administrationem Magistro dicto *de Szatmár* commisit. In hac forte cusi sunt nummi, *Banales* dicti, quorum in Collectione Decimæ Pontificiæ, quam RR. D. Jos. Koller Tomo II. Historiæ Episcopatus *Quinque-Ecclesiensis* vulgavit, creberrima mentio occurrit, & quibus ut plurimum in Sclavonia utebantur. Hæc indicio esse possunt, inter *Dravum* & *Savum*, haud longe ab Sirmiensi agro, fodinas argenti olim exstitisse satis feraces. - - - Adnotationes has nobiscum communicavit Clar. & Celeb. *Georg. Pray*, cui eapropter nos grates habere profiteamur.

*ropæa*, *senecio nemorensis*, qui jam flore se exuerat, *Astrantia major*, *Veratrum nigrum*, & *Aconitum lycoctonum*. In summo autem montis apice nil minus, quam reliqua sui parte, arboribus obumbrato *Geranium lucidum*, *bupleurum longifolium*, *selinum austriacum* *Faquin.* & *Achilleam macrophyllam* legimus, cujus iconem *Tab. XI.* damus. In hoc itinere didicimus, rusticos *Slivoviczam* ad radicem *veratri nigri* adfunderre, ut resinofam ejus naturam ad se trahat, eamque ita medicatam bibere, quotiescumque alvum purgare volunt. Ejus radicis defectui bulbus *lilii candidi* supplet. *Aconiti* vero *lycoctoni* radicem sole, aut ignibus ficcata in pulverem obtulerunt, eumque vulneribus pecorum, in quibus vermiculi subnati sunt, inspergunt, ut infesta animalcula enecentur. Cui rei remedium etiam est semen *hyoscyami nigri* in pulverem contusi.

Sub colle, cui *Straxeman* inædificatum est, nitidissimæ undæ rivus decurrit, e cujus alveo diversa jam saxi fornacum, jam quarzi cum minera cupri cinerea, jam rursus quarzi cum immixto talco, & pyrite cupreo fragmenta sustulimus, quæ e remotioribus montibus eo delata fuisse indubium est, cum omnis ea vicinia nihil, nisi quod calcareum, aut argillosum sit, ostendet, in quibus hæc potiora: Breccia quarzosa calcarea tota candida; lapis calcareus amorphus cinereus

nereus cum spato calcareo jam informi, jam in cristallos concrefcente; alius cum minoribus oftreis, & milleporæ cellulofæ rudimentis; faxum Brunichii argillaceum ex argilla rubefcente, spato calcareo candidiffimo, & paucis filicum frutulis. De quarzo, quod fupra memoravimus, adnotaffe juverit, ei infperfas cristallos effe, quæ cum fpeciem pfeudogalenæ referant, minera tamen ferri funt, quæ jam cum Borace, jam cum fale microcofmico ad ferruminatorium tubulum tractata per horam unam & dimidiam igni refitit, mollis tantum, & atra effecta. Cum deinde in pulverem obtrita fuiffet, magneti obfequuta eft, cujus, prius quam ignem paffa fuiffet, nullus in ea fensus obfervari potuit.

Secus viam in imo colle perductam mira earum plantarum, quæ flores in umbellam componunt, apparuit varietas, quarum hæ erant præcipuæ: *Sium anguftifolium*, *Tordylium maximum*, *Heracleum panaces*, *Peucedanum alfaticum*, *Sefeli annuum*, & *Selinum Seguierii*.

Animalcula commemorari merentur:

*Leptura biarcuata*. Antennæ, pedesque rubefcentes. Caput, ac thorax nigra. Elytra ad bafim fere ufque dimidiam rubefcentia, ceterum nigra, lineis arcuatis duabus albis, quæ inferne feu verfus apicem fubrubro terminantur. In Papuk.  
*Tab. IX. Fig. 14.*

*Sylpha*

*Sylpha paradoxa*. Thorax, elytraque nigra marginata; his puncta duo fat magna rubra in medio. Pedes & abdomen fusco-livida. Sylphis toto habitu, & ceteris etiam notis proxime convenit: sed id peculiare habet, quod ejus antennæ, ceterum moniliformes, apice clava compressa e 4 articulis annularibus constante terminentur. Long. 2. lin. Lat. 1. In Papuk. *Tab. VII. Fig. 5.*

*Buprestis dubia*. Habitus totus buprestis est. Antennæ, caput, thorax, elytra colore castaneo; oculi, & abdomen nigra, alæ subalbæ. Antennæ moniliformes vix longitudine thoracis. Thorax caput recipiens punctis minutis confertus, & parte antica quolibet latere dente terminatus. Scutellum exiguum. Elytra longitudinaliter striata, punctataque. In femoribus posticis caraborum more lamellam habet. Intra corticem, & lignum fagi ad *Pod Sokolina*. Fæmella fere 4, mas 3. lin. long. *Tab. VII. Fig. 11.*

*Sylpha Boleti*. Antennæ moniliformes articulis ultimis crassioribus; Caput, thoraxque nigrescentia subcomplanata; thorax marginatus scaber e punctis prominentibus minutissimis, confertissimisque. Elytra lineis elevatis sex tenuibus, intra quas puncta impressa. Pectus, abdomen, pedesque picea. In Boletis; copiosior in fago, & in quercu quoque. E chrysalide prodiens colore testaceo est. Nobis bina e boleto

specimina prodiere, quorum elytra nec obriguerunt umquam, nec colorem nigrum induerunt. Long. jam  $1\frac{1}{2}$ , jam prope 2. lin. *Tab. VII. Fig. 9.*

*Cantharis bipunctata.* Antennæ setaceæ nigræ. Nigra itidem caput, thorax, pectus, abdomen, & pedes. In summo thoracis medio sulcus exiguus, ad cujus latera antice punctum utrinque impressum. Scutellum magnum nigrum. Elytra flavo - testacea; macula in quolibet elytro una nigra. Long. fere 4. lin. *Tab. VIII. Fig. 12.*

*Cantharis quatuor punctata.* Forte prioris fœmella, a qua, ceteris omnibus æqualibus, differt 1<sup>mo</sup>, punctis in quolibet elytro duobus; 2<sup>do</sup>: in thorace lineis quoque obliquis impressis; 3<sup>io</sup>: punctis duobus impressis in scutello. *Tab. VIII. Fig. 13.*

V. Kalend. Augusti ad urbem reduces, & jam Eudam respectantes, omnia in discessum comparare cœpimus, nec amplius triduo morati pridie Kal. Augusti Posegam reliquimus, brevique itinere *Kutjevam* pervenimus, quod est oppidum montibus, qui provinciam Poseganam a Veröczeni dirimunt, subjacens, paucis seu amœna loci positione, seu agrorum cultu, & fertilitate inferius. In ipsis oppidi pomeriis terra acidulis aquis scaturit, sed eo nunc, alienæ, quod suspicamur, aquæ mixtione, dilutis, ut earum acidus pene

non

non intelligatur fapor ; quod in nulla fontis administratione mirum videri non debet , omni circum regione stagnata , atque arundinetis , & salicis fonti prætenfis ita , ut arbitremur , ad primam harum aquarum originem ne quidem accedi posse . Credibile est , fontem , si putres , facili delapsu , aquæ detrahantur , ad nativam suam bonitatem rediturum , maximo provinciæ emolumento , cui natura medicatas ejus naturæ aquas denegasse putabatur . Qua ad fontem via est , solitaria saxi tritorii optimi frustra jacent , a majoribus , haud dubium , molibus defracta , in quæ fossionibus inquirere juvaret , eo magis , quod lapides in molarum usus e longinquo , & plerumque Quinque - Ecclesiis in omnem provinciam advehere oporteat .

Kalendis Augusti transcensis montibus e provincia Posëgana excessimus , properavimusque eodem adhuc die *Csepinum* pervenire . Prius tamen , quam ultra progredimur , juvabit , quæcumque brevicommorationis nostræ tempore sive ipsi animadvertimus , sive a peritis didicimus , hic simul omnia brevi narratione complecti . Qua in re præmonemus , de sola Posëgana provincia , non de universâ Slavonia nobis sermonem esse .

Provinciam incolunt Illyrii Slavones , sive Slavones hodie adpellati , quam nuncupationem eos ab Illyrico voca-

bulo *Slava*, cujus est *gloriæ* significatio, traxisse quidam existimant, perpetua, & quasi propria genti armorum gloria. Sed de gentis, neque originibus, neque nominibus disceptatio nobis est. Illud tamen præterire non possumus, eos, qui superiorem provinciæ tractum a *Pakracz* usque ad fluvium *Illovam* inhabitant, *Valachos* adpellari, propter quod eos Consil. *Taube* e *Valachia* eo immigrasse autumat. Sed id nobis non placet; quod non sit credibile adeo omnia primæ originis sive decora, sive vitia vel longissimi temporis tractu obliterari potuisse, ut nihil eorum supersit, nullo, ne in lingua quidem, cujus tardissima semper est oblivio, vestigio superstite. Rectius idcirco nobis opinari videntur, qui eos e *Bosniæ Morlachiaë* maritimæ, seu ad mare Adriaticum adlita accersunt, suffragante iis & populari opinione, & quibusdam veteris moris, ac præcipue vestitus muliebris in populo reliquiis, nec dissentiente nomine; cum verisimile sit, eos, qui ab oris maris in has terras immigrarunt, e veteri *Morlachorum* compellatione, quod e *more*, & *Vlab*, quorum hoc *fortem*, illud *mare* significat, coalescit, quasi *maritimum fortem*, vel *mari fortem* diceres, rejecta prima compositionis parte *more* postremam retinuisse, voluisseque deinceps *fortes*, seu *Vlab* compellari, erroreque e vocabulorum similitudine orto



eos ab imperitis Valachos vocitari cœpisse. Sed hæc, & his similia historici inquirunt.

Quicumque provinciæ sunt indigenæ; ii proceri plerumque sunt incrementi, corpore nec obeso, nec rursus macerrimo, sed tamen macro viciniore. Vestitus viris ab illo Hungarorum parum diversus, ætate plerumque lineus, indusio fere ad genua pertinente, atque ad lumbos zona adstricto, cui laneam brevem, raro candidam, sæpissime fuscam, & quasi adusti coloris tunicam, rubeo, aut cœruleo marginatam superinduunt, quotiescumque decentius vestiuntur. Barbam nullus, mystaces plurimi alunt. Capillum retro reliquant, neque unquam neglectum habent. Caput integunt panneo quodam operimenti genere conii truncati, aut semi-elliptoidis cavæ figura rubei, vel cœrulei coloris. Nec minus fœminarum lineus est vestitus, præter lanea varii coloris, plerumque virgata semicinctia, quæ bina semper deferunt ante & retro intectæ, quasi si togæ supplere velint. Caput linteo non integunt solum, sed obvolvunt, sola facie conspicua. Cum ornatus induuntur, corpori nigram sine manicis tunicam, pedibus lanea diversis coloribus varia tibialia aptant. Sed capitis præcipuus est ornatus, præprimis puellis, quibus rubeum rotundæ formæ capitis ornamentum potius, quam integumentum pro velo est. Insigne illis est, crinem dentibus

animalium, & plurimis diversæ figuræ, colorisque lamellis e tænia pendulis discriminare, rubeamque, quam dixi, vittam, & collum, atque aures ornare. Hieme viri æque, ac mulieres pelliti sunt.

Quorum regio montana est, ii quondam raras inter se junctas fedes habebant, habitationibus diversi, discretique. Sed hodie vicos nostrum in morem locant connexis ædificiis, curantibus id possessionum dominis, ut publicæ non minus, quam privatæ colonorum securitati consultum sit, cui quo magis prospectum esset, in præcipuo cujusvis pagi foro ædificula posita est, in quam in vasta tempestate correpere possint, qui nocte excubias agunt, quas coloni inter se partiuntur, pluribus in singulas noctes deputatis, ut numerum faciant. Domos a solo attollunt, struuntque e perquadratis, & dolatis tignis, integuntque plerumque assulis, raro ad tecta stramentorum usu. Fumarium ipsum materiatum faciunt, exaltantque in formam turris, & exornant. Intus omnia terra oblinunt, poliuntque, & postremo calce percurrunt, ut candidentur. Calcem non a calcariis emunt, sed ipsi in usus coquant, obvia ad eam ubique materia. Est autem fornacis hæc constructio: Sepem erigunt rotundo ambitu ita, ut locum claudat; hanc alio rursus sepimento, relicto intervallo, circumveniunt: inter duas sepes, quod intervacat, argilla explet.

explent. In cavum machinæ lapides ingerunt, sed ita, ut eos a fundo in formam cameræ disponant, sub qua ignem accendunt, aditu per solum fossione patefacto. *Tab. X. Fig. 3.* Domus forma longa est, fronte media retracta, ubi porticus est. In eum ternæ portæ patent, una a medio, qua in culinam, atque ex ea hinc in promptuarium, inde in conclave patris-familias intratur; duæ aliæ ab utroque prominente latere, quorum alterum recipiendo cuicumque advenæ hospiti aptatum est, alterum cœnaculo, quod & universæ familiæ commune est, convenientibus in id domesticis viris, mulieribusque ad conficienda opera, quæcumque domi sive interdiu, sive ad lucubrationes vespertinas fieri possunt. Id etiam solum est, in quod hibernis mensibus, igne in fornace creato, calorem inferri patiuntur; nam noctes in frigido tolerant. Si paterfamilias sive fratres, sive filios conjugatos habeat, secreto, intra eadem tamen septa, loco singulis conjugiiis singula cubicula ædificat, in quæ res suas conferre, & sibi solis habere queant. Interiora conclavium sola mundities ornat, cujus gens omnis est studiosissima.

Fundos sibi adtributos inter filiosfamilias numquam partiuntur, neque hi mortuo patre a se discedunt; propter quod vicena sæpe conjugia eadem in domo cohabitantia in unam familiam coalescunt, & plerumque sine querela convi-  
vunt.

vunt. Familiæ communibus suffragiis præficiunt, quem regendi scientia ceteris præcellere existimant, & *Seniorem (Starshina)* adpellant, qua in electione iudicio, commendationique mortui decessoris plurimum tribuunt; nec raro evenit, ut, qui ætate ceteris inferior est, auctoritate superior evadat. Eum omnes velut patrem observant, & velut superiorem vereantur; eundem tamen, si aut rem familiarem segniter curet, aut pacem inter domesticos tueri nesciat, aut vitia contrahat, non raro destituunt, & reluctantem etiam, interpellato fundi domino, in ordinem redigunt. *Senioris* est opera sive domestica, sive rustica subiectis imperare, quid in agro, prato, vinea, pomarioque faciendum, constituere; qui fructus in usus reponi, qui ad emptorem transferri debeant, discernere; quæ quisque in commune contulerit, custodire, apteque, cum usus fuerit, rursus depromere; aes alienum, si quod necessitate contractum sit, expungere; quæ regi, domino, militi debentur, tempestive præstare; escam familiæ, & lanam in vestimenta providere; segnes admonere, opera facientibus sæpe intervenire, peccantes plectere, & vel maxime, ne quid peccetur, cavere. In ea tot curarum turba, ne quid minus recte administraretur, aliquos e familiaribus, nonnumquam etiam omnes in consilio habet, cum quid consulere vult; quod Dominicis plerumque diebus sublata mensa fit;

fit ; quo etiam tempore suum cuique opus in septenos fere dies imperatur.

Non dissimilis est ordinatio inter mulieres. Quæcumque domus gubernatrix , ac materfamilias esse jubetur , ea labores inter mulieres partitur , e quibus per vices ad parandos cibos , coquendum panem , mulgendas boves &c. sibi adfciscit , cujus etiam est curare , ne quid prolibus domi , foris pecorum pastoribus desit. Sed præcipua mulierum cura est vestitum sibi , marito , prolibusque , & siqui in familia viduati sint , parare. Nam in vestitum nihil e communi peculio confertur , excepta lana , quam plerumque ab exteris mercari coguntur. De lino autem curare , ad fœminas non communiter omnes , sed singulas pertinet , propter quod etiam singulis pars agri in lini sementem conceditur , quanta privatis cujusvis necessitatibus congruere videtur.

Mensa omnes communi utuntur , sed alii post alios. Primi accumbunt viri ; his satiatis succedunt mulieres ; postremis prolibus cibi inferuntur. Si quis aut hospes invitatus , aut peregre adveniens in domum receptus sit , ei hospitali in conclavi convivium adparatur , plerumque nullo , præter familiæ seniore , assidente. Ad somnum se comparanti hospiti , priusquam exuitur , una mulierum pedes calida lavat , linteoque abstergit. Quicumque adolescentiam excessere , fere

in lecto non sine plumeis culcitis , stragulisque cubant ; juvenus dura in humo , subiecto sive linteo , sive veste , sternitur , ut corpus a teneris duretur.

Est autem omnis gens hospitalitatis laude præcipua ; fereque in eam convenit , quod *Tacitus* de Germanis tradidit : *Convictibus , & hospitii non alia gens effusus indulget. Quemcumque mortalium arcece tecto , nefas habetur , pro fortuna quisque apparatus epulis excipit.* Cum defecere , quæ adparentur , penuriam patienter tolerant , quoad messis horreis , & vindemia cellis illata est , rursusque epulas redintegrant.

Ciborum non magna varietas. Æstate plurimum hortensibus , & diversis e farina cibus sustinentur ; hieme carnibus , præcipue suillis ; quamquam , si est multitudo *brassicæ capitatae* , non minimam partem cibariorum per hiemem rustici vindicant , foliis ejus tenuiter sectis , suoque in jure fermentatis. Nec minus cucurbitæ eorum cibaria adjuvant. Eas derafo cortice cum aqua coquant , & cum emollitæ sunt , cremore lactis condiunt. Earumdem pulpamen in longas lamellas sectum , atque vel fermentatum , vel sole siccatum , in feros usus reponunt. Quæcumque e farina sive e tritico , sive e *Zea Mays* extrita conficiunt , ea fere cum lacte concoqui patiuntur ; sæpe autem solo lardo liquato perfundunt. In condimen-

dimentis frequens nucis juglandis minutim obtritæ usus est. Die Nativitati Domini sacro nullus est, qui non suem five aniculum, five nefrendem, non in partes sectum, sed integrum, igni assum, mensæ suæ inferri curet; neque negligunt partem aliquam ex eo recisam vel fundi domino, si in vicino habitet, vel sacrorum administro mittere. Ad potum vinum, magis autem exaltatum e prunis liquorem adprobant; quorum, si desint, defectui sola aqua supplet.

Labores virorum a peracta bruma in serum autumnum agrarii sunt. Hieme, præter quotidianam pecorum curationem, in eo fere occupantur, ut ædificia, fepesque, & instrumenta, five quæ in opere laboraverint, resecta, five quæ caries, vetustasque inutilia fecerit, novis, recentibusque suppleta habeant. Neque enim rusticorum quispiam est, qui currus, vehicula, aratra, & quæcumque sunt lignea instrumenta, a lignariis potius emere, quam ipse sibi facere velit. Nec indecorum existimant tibialia, digitaliaque e laneis filis contexere, quandocumque ab alio opere vacui sunt. Iuventus æstate pecora ad pastum exeuntia sequitur manibus numquam ab opere vacuis, cum eas potius aut fila ducendo, aut textum quodcumque faciendo distentas habeat.

Non alibi negotiosiores esse mulieres arbitramur, quam in Slavonia. Præterquam enim, quod in operum rusticorum

partem a viris advocentur, domumque, & familiam administrandam habeant, totius præterea lanæ, lineique vestitularum est procuratio. Idcirco quibusvis gravioribus operibus netrinam interponunt, & subsæciva quævis tempora studiose confectantur, ut suum filorum pensum absolvant, raro vel in plateas publicas sine colo lateri adhærente prodeuntes, neque, si forte a puteo reduces læva urceum portent, dextram a fuso abstinentes. Neque contentæ fila ducere, etiam texturam ipsæ faciunt, textilia quævis e lino, lanaque opera rudi in machina non rudi manu perficientes. Tincturiam etiam sibi vindicant, exercentque felici successu, sed nulla sive materiarum tincturis idonearum, sive colorum varietate, solis fere, quos *primos* dicere solemus, contentæ. Ad rubeum utuntur radicibus *rubia* in pulverem contusis, atque cum aqua coctis, sed ita, ut numquam infervescat, addito primumque modico ligni brasili decocto, ut color inclarescat. Cum lanam inficere volunt, eam in aquam ab igne calentem pariter cum *rubia* indunt, componuntque ita, ut jus lanæ superveniat, et tres dies, noctesque super leni semper igne esse patiuntur, sæpius eam rudicula versantes, atque a fundo commoventes. Cum colorem combibit, exemptam e balneo lanam intorquent, componuntque per fascies in sicco, & mundo lintre, quoad jus, e quo exivit, subjectis lignis inferveat.



veat. In id deinde singulos fasciculos, sed retortos, modice immergunt, rursumque exemptos in lintre sternunt, atque illico cinere e crematis vitium farmentis residuo conspergunt, ut penetrentur, obruuntque fervente rubiæ jure, in quo, foliis juglandis obiectos aliquot adhuc horis fervant. Postea liquida in aqua lavant, siccantque, & habent ad usus paratos. Prius autem, quam tingunt, lanam præparant, ut colorem apprehendat; eapropter eam in calida, ad quam fecalium fermentum ( *Quasi* id adpellant ) & alumen minute obtritum addunt, per octonos dies macerant, quoad luteum ex ea colorem trahat. Rubiam tinctoriam coloni plerumque ipsi colunt.

Non multum dissimilis est ratio, qua lanam flavo tingunt, nisi quod in ea tinctoriæ paranda fermento abstinent, balneo ex alumine, & sale communi parato. Ad flavum colorem præcipua illis est *genista tinctoria*, non florum solum panicula, sed etiam foliis, & caudice ad tingendum utilis. Eam in minutas particulas concisam, posteaquam noctem unam in aqua maceraverint, subdito igne coquunt, quoad candidetur, quod est ejus maturitatis signum. Dum infervet adhuc, lanam eo immergunt, tenentque non diutius, quam sat sit, ut ovum percoquatur, illicoque exemptam in lixivium e quocumque cinere paratum, sed purum liquidumque conferunt,

ferunt, nec diutius, quam in colorato jure servant. Tum intorquent, ut humorem dimittat, siccantque sine lotura. Est illis etiam non infrequens corticis pyri silvestris, foliorumque betulæ albæ, & amygdali persicæ ad luteum colorem usus. Viridem e flavo, cæruleoque contemperant, quem postremum ex isatide non sua, sed emta habent. Atro inficiunt cortice fraxini excelsioris cum scobe ferri, & vitriolo concocto.

Linum crebro aqua conspersum in sole candidant, neque coloribus tingunt. Si qua tamen vestis varia placeat, eam acu pingunt, gossypinis filis omnem colorum varietatem præbentibus.

Hæc cum certa fide teneamus, immerito otium, laborisque tædium in gente Sclavonum universe reprehendi existimamus, in qua mulieres quidem fere magis, quam vires ferant, occupari indubium est, viros autem, si quando ab opere vacantes reperiantur, laboris non fuga, sed inopia vacare satis certo constat; quod tenuis cuivis familiæ adtributus agellus plurimorum, in ejus cultum manus conferentium; virorum operam non exposcat, quin abnuat etiam. Quid faciant consumtis in agro, & vinea laboribus in regione, in qua occupationes hominibus magis optare, quam reperire liceat, fereque rebus, quas difficili labore pepererint, em-

tor quærendus fit? artes maxime necessarias coloni ipsi exercent, voluptarias ignorant, nullo seu privato, seu publico detrimento; mercaturam, qui faciant, pauci sunt, nec dubium, quin ea quæstiosa esse non possit apud gentem, in qua necessitates paucae sunt, commoditates non curantur, nec alterius cuiuspiam rei, quam æris, major est inopia. *Commercium cum externis exiguum, fereque pro solis tantum nicotianæ foliis, & pro serico aliqua pecunia reddit. Nam frumenta ad exterum emtorem non alias facile transferre possunt, quam cum homines in Italia fames incessit. Nobis in hac felicissimæ positionis provincia in eo peccari videtur, quod non cessent coloni solas tantum frumentorum segetes in agris procreare, quæ & emtorem raro inueniant, & venditæ etiam agricolam non admodum locupletent, & magnam hominum partem ab opere vacuam relinquunt. Quanto rectius agros a frumentis restibiles iis seminum generibus obsererent, quæ vicinis in regionibus aut numquam, aut raro coluntur, quæque, cum assiduam, justamque culturam foris acceperint, tectis illata novam domi curam, novamque administrationem exposcant, quoad in id formentur, ut merx vendibilis fiant? Atque id in hac provincia ex parte jam facere occuparunt, cultu nicotianæ feliciter cœpto, promotoque; in quo tamen maximopere damnamus, quod, cum Posëgana nicotia-*

cotia-

cotiana ubique celebri fama fit, eam nihil procuratam, neque ad diverfos ejus ufus formatam vendant, malintque lucrum, quod e forma, adhibitaque ei condituræ ratione majus redit, quam e materia, alienis potius concedere, quam fibi parare. Nil minus quæftuofa provinciæ effe poffet plantarum tincturis idonearum cultura, in iisque præcipue rubiæ, & ifatidis. Sed nobis præ illa lini, nulla & naturæ foli, & gentis textrinam tam copiofe, fciteque facientis indoli, & facili mercatui magis adcommodata cultura videtur; quoniam five occupatio hominibus quæritur, illa lini adminiftratio a prima ejus femente usque dum e machina textoria exeat, plurimorum manus diftendit; five quæftus proritat, is e linofitate expectari poteft maximus, quod fpes fit vicinas regiones omnem lineæ rei ufuram depenfuras. Omni autem ea in re antiquiffima effe debet cura de femine, quod Sclavones probum non habent, tum de omni lini five foris in agro, five domi fub tecto procuratione, pofttea de netrina, textrinaque, ac poftremo de probiffima ejus candidandi ratione. Quæ res tam diverfæ non tam præceptis docentium, quam imitatione præeuntium magistrorum condifcuntur, quos idcirco e regionibus, quarum lineæ veftes plurimum laudantur, accerfere oportebit.

In prolium educatione nihil magnopere dictu dignum habent. Eas matres, ni quid obftet, bimas etiam, trimasque ad ubera admittunt; non tamen negligunt eas aliis præterea alimentis fovere, quorum præcipuum est farina, aut mollis cucurbitæ medulla cum lacte concocta. De farinoso pulmenti genere, quoniam apud nos quoque est in usu, tacendum non arbitramur, id *Kesselmayero* perniciosum, & pluribus forte mortibus, quarum causæ ignorantur, damnatum videri, quod tenellus infantium stomachus glutinosum, neque fermento edomitum farinæ lentorem conficere nequeat. *Opusc. sceti. II. pag. 315.* Celebris tamen *Bergii* diversa est ab hac sententia. Cum enim sumat partes nutrimento aptas fermento in spiritum extenuari, atque in auras dilabi, quoscumque melius pulmento, quam pane nutriri existimat. *Schwed. Abhandl. XXXV. pag. 26.* Nostrum non est hanc litem dirimere. Infantes fasciis circumveniunt, componuntque in cunis. Cum jam quadrimestres sunt, eos secum ad agrum deferunt, atque, ni cunas quoque deportaverunt, in linteo ex arbore suspendunt. Ad quemvis vagitum accurrit mater, clamoremque deprompto e cucurbita, cujus genus quoddam (*lagenaria Linn.*) in liquorum continendorum usum venit urceorum vice, modico e prunis spiritu (*Slivovicza*), orique infantis infuso comescit. Scholæ juventuti rusticæ

primum anno 1758 *Kutjeva* aperiri cœpere, nec multo post aliis in locis, & sunt jam non pauci, qui scribere non minus, quam legere noverint, eaque condiderint, quæ simplicitati rusticæ convenient.

Lusus genti proprii pauci sunt. Juvenes aut soli trochum flagellis ante se agunt, aut plures in duas adversas velut acies distributi orbem ligneum baculis in diversa propellant. Quæcumque acies orbem, & cum eo adversam partem ante se agit, victoriam retulit. Viris tolenne est lapidem ad metam jacere; quo in exercitationis genere eo vires confirmantur, ut qui a lapide cœperit, in saxo desinat.

Instrumenta musica fere non alia, quam hæc duo: utriculus solo sub brachiis pressu tibiam animans, & lyra quaternis, vel senis chordis vocalis. Modulatio tristis potius placet, quam læta; choreæ graves, & placidæ, quas non raro absque illo instrumentorum illicio ad solos præeuntis cujuscumque cantus instituunt. Res veterum suorum regum, ducumque præclare gestas canere amant, easque carminis, & rhythmus legibus implicatas habent.

Morborum in plebe non magna varietas. Adulta æstate febribus, mensibus Augusto & Januario dysenteria, Decembri & Januario pleuritide, Febuario denique & Martio malignis febribus tentantur. Eorum morborum causas, quamquam

quam fatis in aperto esse videantur, nostræ disquisitioni concedere non audemus. Medicamenta, quorum apud plebem usus est, hæc fere rescire potuimus. In febribus præcipua illis est *gentiana centaurea*, cujus flores, foliaque, quanta tribus digitis complecti possunt, modice obtrita lenissimo super igne cum aqua coquunt. Ea, si a jejuno bibatur, & stomachum confirmare, & febres depellere fertur. Sed his curandis etiam radicem plantaginis aqua coctam adhibent. Ejusdem plantaginis semen dysenteriam curat, cui etiam medentur feminibus *verbasci blattariæ* ovis cum butyro incoctis. Adversus hydropem remedium est aqua, cum qua baccas juniperi concoqui patiuntur. Eam ad usus servant. Quandocumque dein æger sitim levare desiderat, ex aqua hac ad poculum transfundunt, & prius, quam porrigunt, succum e radice *bryoniæ* recente radula comminutæ exprimunt, eumque potui instillant. Cum hac alteram etiam curationem adhibere non negligunt: saponem Venetum in spiritu vini colliquefcere sinunt, eoque, quasi unguento, plantas pedum ægri sæpe perlinunt. Adversus splenis tumores potus lactis, cui *salviam* incoquunt, salubris habetur.

Vulnera sanant foliis *plantaginis angustifoliæ* superimpositis, curantque, ut vetera, & sicca folia novis recentibusque permutentur eousque, dum plaga cicatricem ducat. Si

vulnus juſto plus manans arteriam læſam eſſe indicet , primum obtritis *achilleæ millefolii* , tum plantaginis foliis obtegunt , quoad coaleſcat.

Si quod membrum fervefaſto quocumque liquore perfuſum ſit , bulbum *allii cepæ* in lamellas ſecant , eaſque , qua noxa pertinet , adplicant , & linteo obligant. Alii ova coquant , ut indurentur. Ea deinde , detracto putamine , minutim concifa , & in igne frixa linteolo obvolvunt , comprimentque , ut liquorem , quem oleum ovi adpellant , reddant ; qui recenti butyro temperatus pro unguento eſt , quod læſis partibus , detracta prius cuticula , ſub qua inanitas facta eſt , adhibent. Si qua parte membrum quodvis aduſtum eſt , eo primum lineam ſpiritu vini madentem laciniam adplicant , quoad cutis inflata rumpatur ; tum butyro e bubulo lacte coaſto unguunt , conſperguntque pulvere , in quem carbo-nes tiliæ obtriverunt.

Cancri curandi hæc a quibusdam tenetur ratio : primum erinaceum , deinde talpam quoque in ignem injiciunt , ut vivi cremantur. Extraſta e rogo cadavera in pulverem conterunt , amborumque cineres in unum commiſcent , ut pariter ſint in uſu. Cum primum cancri indicia adparent , vulnus bubulo felle mane & vespere perfunditur , & dein repoſito in id animalium cinere conſpergitur , impoſitoque quocum-

que



que folio obligatur. Si pertinax malum medicinam hanc respuat, *beccabungam* cum aqua ebullire sinunt; tum vas ab igne remotum cancerato membro subjiciunt ita, ut vulnus vapore aquæ inhaletur. Cum deinde aqua jam intepefcit, ea vulnus lavatur. Curatio hæc eousque iteratur, quoad nullum serpentis mali vestigium superfit. Postea emplastro vulnus illinunt. Id confit ex æquis veteris lardi, & recentis febi partibus leni igne liquatis, addita modica ceræ flavæ, & minore adhuc thuris, & colophonix quantitate.

Jam de rei agrariæ administratione pauca dicemus. Agros non singuli singulos, sed universos claudunt, atque seu a pagis, seu a viis publicis, seu a pascuis, filvisque, & a vicina quavis possessione sepibus discriminant, ne possit pecus in eos evagari. Sepes non alias habent, quam structiles in tanta silvarum multitudine materia ad eas ubivis obvia. Usitatissima in agris seges, in superiore quidem provinciæ tractu *panici miliacci*, in inferiore *Zea mays* est. Agrum *Zea* confitum plerumque seminibus *holci forghi* marginant, ut, quoniam bubulum pecus ejus folia præ illis *Zea* fastidit, a fatis absteineatur. Ceterum holcum in pabulum equorum educant. Frumenta rustici fere lautitiis tantum, possessionum domini quæstui ferunt. Eorum non alia genera sunt in cultura, quam quæ nostris etiam arvis sunt indigena, præter æstiva

genera, quorum in Sclavonia frequentior, quam apud nos, est fatio. Solum arabile in univcrsum est argilla humo temperata plerumque cinereo, nonnumquam flavescente colore, non tenax, & dura, sed soluta, atque ad colendum maxime idonea, cujus apud peritos agricolas laus fecunditatis maxima esse solet. Sed hic famæ suæ non respondet. Neque enim triticum, nisi cum quinto, aut sexto, Zea vero mays non nisi cum sexagesimo redit; sive quod semina spisse jacta in inanes exsiliunt spicas, sive quod inutiles fati internatæ herbæ, quas vellere cura non est, succos terræ ad se evocent, sive, quod consenscens, & perpetuo contacta vomere terra stercoreatione non adjuvetur. Indubium est, in ea, quam teneri vidimus, rei rusticæ administratione graviter peccari, quod pro modo arborum pauca sibi parant, & tuentur armenta, nihilque ex iis in chorte habent, quod inde in agros exportetur. Stercorationi suppleri existimant sive cessatione terræ in binos etiam annos productæ, sive paleis a tritura residuis, eoque quod a jumentis in messem inactis decidit, propter quod eam ipso in agro exterunt. Qui oves tuentur, cratibus in agro cohortes faciunt, ut pecudum sterminus intra eas remaneat. Non diffitemur, in ea, quæ nunc est, agricolationis ordinatione majorem pecorum numerum sustineri non posse, quod extensio pratorum modo agrorum non  
respon-

respondeat, peneque locus non superfit, qui graminibus utiliter disponi possit. Sed hæc defidis plerumque, aut ignari coloni incusatio potius, quam excusatio esse solet, qui malit pecori potius sponte nata pabula e prato petere, quam ea in agro parare.

Agros, quantumvis siccissimos, in angustas liras disponunt, non alia ratione, quam quod eam agri formam ubertati frugum plurimum conducere arbitrantur. In semente facienda eum servant ordinem, ut triticum hibernum in vervaeto, in restibili agro primum Zeam mays ferant, &, si vires agri ferant, tertiam adhuc æstivi cujusdam frumenti segetem eidem agro imperent; sin minus, post binas messes requietum patiuntur. Zeæ mays duo sunt genera, solo granorum colore albo, & flavo diversa; melius, quod flavum est. Utrique fungi quoddam genus, ad lycoperdon pertinens, infestum est, tenellæ ejus spicæ innascendo, eamque penitus enecando, quem frequentissime subnasci ajunt, si idem ager repetita Zeæ semente frequentetur. Semina Zeæ in superiore provinciæ tractu manibus plerumque æqua distantia depouunt; in inferiore frumentorum instar jaciunt, cumque deinde jam aliquot foliorum fuerint, quascumque spisse sibi adnatas vident plantas, intervellunt, ut, quæ reliquæ sunt, justam laxitatem habeant; quo etiam tempore sarculis humum movent,

movent, motamque ad culmum exaltant. Herbarum inutilium satis internascentium eadem, quæ ubivis, varietas; in quibus & *ervum tetraspermum*, & *viciam pisiformem*, & *lathyrum hirsutum* reperimus. Sed non alia majorem dat noxam, quam *bromus secalinus*, quem inter fegetes culmis, spicisque ita eluxuriatum vidimus, quasi si agricola ejus femina pariter cum tritico sparsisset. Infestum id gramen a satis arceri posse existimamus, si primum cura sit, ut purum, atque ab alienis granis emundatum semen terræ mandetur; deinde restibilis post frumentorum messem ager ejus naturæ plantis conferatur, quæ assidua runcatione, & frequente terræ inter femina commotione opus habent, ne quæ subnatæ sunt inimicæ herbæ, possint tempore convalescere.

In metendo secula utuntur. Messē cum primum opportunis solibus perusta inaruit, in area ipso in agro permundata intactis jumentis exterunt, nullo baculorum ad trituram usu, præterquam in secalina segete stramentorum gratia, quæ mapalibus tegendis custodiunt. Soli tantum Zeæ mays messi, velut uberiori, tectum parant. Ei condendæ granaria lignea plerumque viminibus texta columnis suspendunt, ut perflari undique atque etiam a fundo possint. Frumentorum grana in arcis ligneis a terra exaltatis recondunt. Molituram rustici ipsi administrant, plurimis ad eam molis  
excita-

excitatis, quarum est simplicissima structura, similitudo vero eadem cum illa, quam *Belidor Archit. Hydr.* §. 666. descripsit, & nuper *Cel. Pallas* apud *Bafchkiros* reperit. *Itin. II. p. 45.*

Rei pecuariæ nulla seu scientia, seu cura. Boves, nisi operarios, non habent; faginariis pabulum providere nesciunt. Vaccas tuentur fere folius lactis gratia; nam id neque in butyrum cogunt, neque in caseum premunt. Ovilli pecoris propter opacum, & silvofum regionis ingenium tutela pene nulla, præterquam in superiore provinciæ tractu pluribus locis aperto, in quem *Excell. D. Comes Jankovich a Daruvár* ovium greges traduxit. Idem armentorum quoque tutelam primus adgredi instituit, amplo ad eam faginario ædificato. Caprinum pecus, cui rupes & silvæ ad pabulandum cordi, majore numero sequuntur. Sola fere pastio est suilli generis, glandariis silvis ad eam maxime opportunis, quæ, si fructum perferant, autumnò, hiemeque numerosissimos suum greges commode alunt. Nec glandibus solum, sed refossis etiam *pteridis aquilinæ* radicibus sues pinguitudine crescunt, si modo perpetua iis aquæ sit potestas; nam si sitiant, in maxima etiam pabuli ubertate non proficiunt. Glans fagea, prius quam illi adsuescitur, sues temulentos, lardum autem minus firmum facit; sed id, si sui a pastu reduci grana *Zææ mays* præbeantur, brevi post tempore coagulatur. Equorum Sclavoni-

corum cum hungaris cognatum esse genus videtur, æqua in utrisque cursus celeritate, tolerantiaque; sed ingenio dispari, quod, cum nostri facile mansuescunt, cum illorum feritate perpetuo colluctandum sit. Vehiculis forma a nostris in eo diversa est, quod rotas adeo vicinas adnectunt, ut posteriores a primis fere nullo intervallo absint; quæ res & capacitati vehiculi multum detrahit, & machinam in motu minus fidèlem reddit.

Villaticæ pastionis proventus pene nullus est. In superiore tamen provinciæ tractu meleagridum gallopavonum greges pascent, quos in vicinam Croatiam ante se agunt. Examina apum in alvearibus plerumque vimine textis non infrequenter collecta habent. Mirum autem eos apum domicilia in silvis non pervestigare, neque cavatis de industria arboribus fedes examinibus parare, ut uberrima sine labore mellis vindemia obveniat. Id feræ culturæ genus in Russia, & Polonia, Germaniæque quibusdam locis usurpatum silvofissimæ huic regioni maxime convenire videtur, nec dubium, quin e spontaneo hoc mellificio plurimum nummorum contrahi posset.

Bombycum educatio, etsi huic regioni pene adhuc novitia, eo processit, ut hoc anno 2367 floreni pro folliculis non siccatis in Posëganam provinciam redierint. Earum curam rustici a prima feminum animatione usque ad animalculorum

ematu-

ematurationem suis in mapalibus prosequuntur; cum deinde folliculos jam fecerint, satisque constiterit, maturos jam esse, eos protinus carpunt, inviolatosque ad rei fericæ administratores deferunt, atque ære commutant. Ab expertæ fidei viro didicimus, plurimum ad splendorem ferici adjici, si, cum fila folliculis detrahuntur, quoties nova iis aqua adfunditur, toties quanta volam implere possunt, lini femina in calidam injiciantur. Sed id in iis, quorum capillamentum candidum, minime faciendum est, ne color offuscetur. Nec minus ad rigorem filorum confert, septem, octove guttas aquæ sandaracha gummatæ lebeti instillare, quoties vetus balneum novo permutatur.

In nicotianæ cultu nihil a more peritissimorum cultorum discedunt; sed is paucorum est, & fere eorum solum, quibus campestris provinciæ plaga obtigit. Plurimum, imo universorum per omnem Sclavoniam colonorum cura versatur in educanda, multiplicandaque pruno domestica, quoniam ex ea etsi non uberior, gratior tamen illis vindemia, quam e vitibus, provenit. Illi solum argillosum orienti, aut meridiano soli subjectum aptissimum habetur. In novis pomariis, in ordinem arbusculis positis, primis annis ante, quam radices longius procedere possint, Zeam mayns interferunt, ut, quoniam terra inter plantas fossionibus frequentari debet, stirpes

melius convalescant. Cum deinde eo processere arbores, ut infimi earum rami dentibus pecorum violari jam nequeant, ea pomariis impasci sinunt, idque faciunt non pecorum solum gratia, sed etiam arborum, quod experientia fit, quanto terra pedibus animantium, hominumque magis occulatur, tanto arbores fructibus amplius exuberare. Futuram arborum fecunditatem his signis æstimant: si novella materia hieme rubeat; si cum floribus folia pariter profoliant; si fructuum rudimenta brevibus pediculis ramo adnæstantur. De ratione, qua generosum liquorem ex harum arborum pomis, fermento antea concoctis, igne exigunt, non attinet dicere, quoniam nihil a quotidiana, ut ea adpellari consuevit, destillatione diversum habet. Atque hæc fere sunt, quæ de usitata huic populo domus, rurisque administratione ad scientiam nostram pervenerunt. Nunc ad reliquum ordinem propositæ narrationis redimus.

Kalendis igitur Augusti *Csepinum* tenuimus. Eo in loco ad plantas, quas jam supra commemoravimus, sequentes adjecimus: *Veronicam scutellatam*, *scabiosam integrifoliam*, *scutellariam galericulatam*, & *bastifoliam*, *senecionem paludosum*, *Phellandrium aquaticum*, *Trifolium hybridum*, *striatum*, *alpestre*, *pannonicum*, *ochroleucum*, atque aliud *pratensi* non dissimile, a quo tamen caule minus diffuso, & foliis striatis,

gla-



glabris differt, *Carduum palustrem*, & *digitalem ferrugineam* &c. Ceterum blande, ac benigne pro more excepti, comiter nobili possessionis domino conviximus; sed non ultra triduum morati Nonis Augusti versus Quinque - Ecclesias iter instituimus.

Non dubium, quin omnis ejus urbis vicinia utilissimam naturæ latebras scrutantium operam diu distinere possit. Sed nobis observare non licuit, nisi quæ sponte se obtulere. Montis *Metsek*, cui urbs subjacet, massa e rudi calcareo lapide coaluit: huic ad orientem, qua parte ædes Divæ Virgini ad Nives sacra sita est, adplicantur minores montes, collesque e congestis concharum in calcem versarum fragmentis concreti; inde qua via ad oppidum *Pétsvárd* perducta est, collis occurrit, cujus omne solum candidissimo se præbet aspectu; terra ejus e genere argillosarum est cum calcarea contempterata, nec infrequenter tenuibus arenæ silicæ venis interfecatur. Qua ab urbe versus occidentem receditur, artificissimæ inter montes intercipiuntur valles, e quarum una pauca quarzi in cristallum coagulati, & etiam amethystino colore tincti fragmenta, nec non & gypsi, cristallis adpersi, frustra ad nos adlata sunt. Ad eandem plagam horæ itinere ab urbe distat pagus *Szölös*, e quo molares lapides in omnem non solum Baranyensem provinciam, sed vicinam quoque regionem

devehuntur. Ei usui adhibent lapidem e particulis quarzinis, filiceisque compositum, maculis ab ochra martiali flavescensibus, sparsum.

E plantis paucas torridæ hujus æstatis ficcitati superfites vidimus, *carduum eriophorum*, *althæam cannabinam*, *Inulam bubonium*, *Athamantam cervariam*, *Cucubalum bacciferum*, & *conyzam squarrosam*, quibus addere placet eas, quas sæpe alias mense Septembri in ea vicinia legimus, velut *aconitum anthoram*, *centaurcam calcitrapam*, & *radiatam*, *carduum canum*, *melicam altissimam*, *phalaridem oryzoiden*, *artemisiam rupestram*, *Carduum*, quem *Boujarti*, & *melicam*, quam *nodosam* adpellavimus. Postrema hæc genera accuratius describere, atque iconibus etiam illustrare non incongruum duximus.

*Artemisia rupestris*. Linn. Tab. XII.

Ex eadem radice caules plurimi densissime sibi adnascens, lignescens, leviter sulcati, rubescens, & tenuissimo, raroque villo adspersi. Folia pinnato-multifida linearia subincana. Flores in racemo terminali globosi, penduli. Habitat in monte Metsek, cujus sterilem, & lapidibus confragosam declivitatem fere sola obtegit. Sitne hæc nostra ad varietatem  $\alpha$ , an  $\gamma$  Linnæi referenda? fatis certo constituere non valemus.

Car-

*Carduus Boujarti.* Tab. XIII.

Caulis fulcato - striatus , ramosus , coloris spadicei , rara lanugine adspersus , quatuor , quinosve pedes altus . Folia sunt sessilia , bifariam pinnatifida , laciniis majoribus divaricatis , minoribus erectis , omnibus spina flavescente longa terminatis , supra virentia , & hirta , subtus tomentosa , & incana , prorsus ut in carduo eriophoro Linnæi , eo solum discrimine , quod in nostro foliorum costæ spadiceæ ab utraque folii parte appareant , emineantque . Flores erecti , terminales , in binis ut plurimum foliolis sessiles , nec glomerati . Calyx ovatus e plurimis squammulis lanceolato - subulatis , spadicei coloris , ciliatis , & spinula alba terminatis , lana plerumque modicissima , alias paulo copiosiore , connexis constat . Corollulæ purpureæ . Pappus plumosus . Floret mensibus Augusto , & Septembri . In plana Quinque - Ecclesiis subiecta regione copiosissimus . Carduum hunc , ut ab *eriophoro* Linnæi sejungere-remus , auctor nobis fuit amicissimus *Boujart* , vir Botanicæ scientissimus , in cujus judicio numquam non adquiescere solemus ; propter quod etiam plantam ejus nomine insignitam esse volumus .

*Melica nodosa.* Tab. XIV.

Gramen hoc *melicæ cæruleæ* Lin. affine ab ea vel ipso jam habitu , & eo etiam differt , quod , cum *cærulea*  
 pene

pene enodis sit, hæc nostra culmum habeat dens etiam nodis geniculatum. Paniculam facit plerumque coarctatam, nonnumquam, præsertim sublatis floribus, divaricatam; spiculas gerit, quarum calyx brevis quaternos amplectitur flores, infimum sessilem, reliquos pedicellatos, supremo plerumque incompleto. Florum petalum majus in aristam brevem, & quo quisque flos altiore est loco, minorem definit; minus sub lente vitrea binis brevissimis velut aristis aculeatum comparet. Folia brevia, acuminata, rigidiuscula. Gramen totum viridi-purpureum, cœruleumque supra binorum pedum altitudinem attolli numquam vidimus. Habitat in sicca, lapidosaque montis Metsek declivitate.

V. Idus Augusti Quinque - Ecclesiis discessimus, factoque per *Pétsvárd*, *Nádas*, & *Bonyhád* itinere *Sárvizium* pigerrimis aquis gliscentem fluvium, cui sublicius ad pagum *Kölesd* pons instratus est, superavimus. Quidquid terrarum hunc inter fluvium, & Danubium interjacet, solitudo est, raris hominum habitationibus, præter armentariorum, opilionumque mapalia, quorum persæpe nihil e solo exstat præter tectum, sub quod in subterraneos specus correpunt homines. Solum e fabulo, humoque contemperatum, ubicumque exercetur, largitate frugum impensi laboris gratiam reddit. Eapropter ingentes terrarum tractus frumentorum segetibus

tibus disponuntur ; sed longe maximi culturam non accipiunt, inactis in eos pecorum gregibus, quorum gratia campi vasti relinquuntur. Numerus impascentium pecorum, si e modo camporum æstinetur, exiguus, si e multitudine, bonitateque pabuli, forte immodicus est. Nam quid sabulum, quantumvis temperatum, nullo cultore proferat, præter raram, tenuemque herbam, quæ armenta commode alere, greges satiare non possit? Plantarum hæc fere varietas est: *Gnaphalium arenarium*, *centaurea paniculata*, & *jacea*, *Pimpinella saxifraga*, *Athamanta cervaria*, *Xeranthemum annuum*, *Brassica cruca*, *scabiosa ochroleuca*, *Achillea millefolium*, *Euphrasia lutea*, & plures *Euphorbiæ* species. E graminibus frequentiora sunt: *Panicum dactylon*, *Poa cragrostis*, & *Cenchrus racemosus*, quæ figendo sabulo quam maxime accommodata esse observavimus; tum *Andropogon ischæmum*, *stipa capillata*, & *juncæ*, quorum aridis e nivium integumento eminentibus culmis pecora, quoad hiemem in campo tolerare coguntur, famem non tam propulsant, quam mitigant. Quæcumque autem terræ aratro commotæ sunt, eæ brevi post tempore *Salsola Kali*, & *prostrata*, nec non *Polycnemo arvensi* implentur eo, ut hæ plantæ præcipuum inter inutiles satis internascentes herbas locum obtineant. Non est hic nobis prætereundum novum quoddam *Cheiranthi* genus, quod his campis jam quondam,

& rursum nuperrime a se lectum Cl. *Josephus Mitterpacher* Mathefeos sublimioris in Universitate nostra Professor nobiscum communicavit, potestate etiam facta, ut in publicum ederemus. Quod eo libentius facimus, quod ita occasio nobis oblata est, simul insignem Viri hujus rei herbariæ scientiam commendandi, simul publice profitendi, ejus nos consilii in dubiis circa plantas subnatis adjutos fuisse. Est autem plantæ hæc descriptio:

*Cheiranthus canus.* Tab. XV.

Foliis linearibus, integris, subtomentosis; caule ramoso, teretiufculo, scabro, subtomentoso; siliquis brevibus semiuncia vix longioribus, tetragonis fere tetraedris, angulis duobus oppositis exquisite prominentibus, viridiufculis, hedris albidis, tomentosis, scabris. Stylus tetragonus longitudinem dimidiæ siliquæ æquans, sæpe superans; stigmatibus bifido instructus. Crescit in sabulosis promiscue cum *Cheirantho alpino*, quocum demptis siliquis exacte convenit. Floret mensibus Augusto, & Septembri.

IV. Idus Augusti in *Előszálás*; quod est prædium RR. PP. Cisterciensium juribus obnoxium, nuperrime elegantis structuræ templo illustre redditum, interquievimus, atque inde III. Idus ad *Adony* transfivimus. In udis circa hoc  
 . . . oppi-

oppidum locis frequentissime crescit gramen, quod & *Quinque - Ecclesiis*, & *Budæ* quoque, sed rarius, reperitur, quodque adpellavimus.

*Pbleum alopecuroides.* Tab. XVI.

Radix fibrosa, e qua culmi plurimi confertim exeunt, adscendentes, raro supra pedalem longitudinem. Folia brevia, tenuia, acuminata. Spicæ cylindricæ, tenues, cœrulescentes, nonnumquam binæ in apice ejusdem culmi. Calycis glumæ acutæ, minime truncatæ, muticæ, subvillosæ. Corolla bivalvis calycis magnitudine. Antheræ sordide albæ. Gramen habitu alopecurum refert, totumque e viridi purpurascit. Floret mense Septembri.

II. Idus Augusti Budam salvi tenuimus.







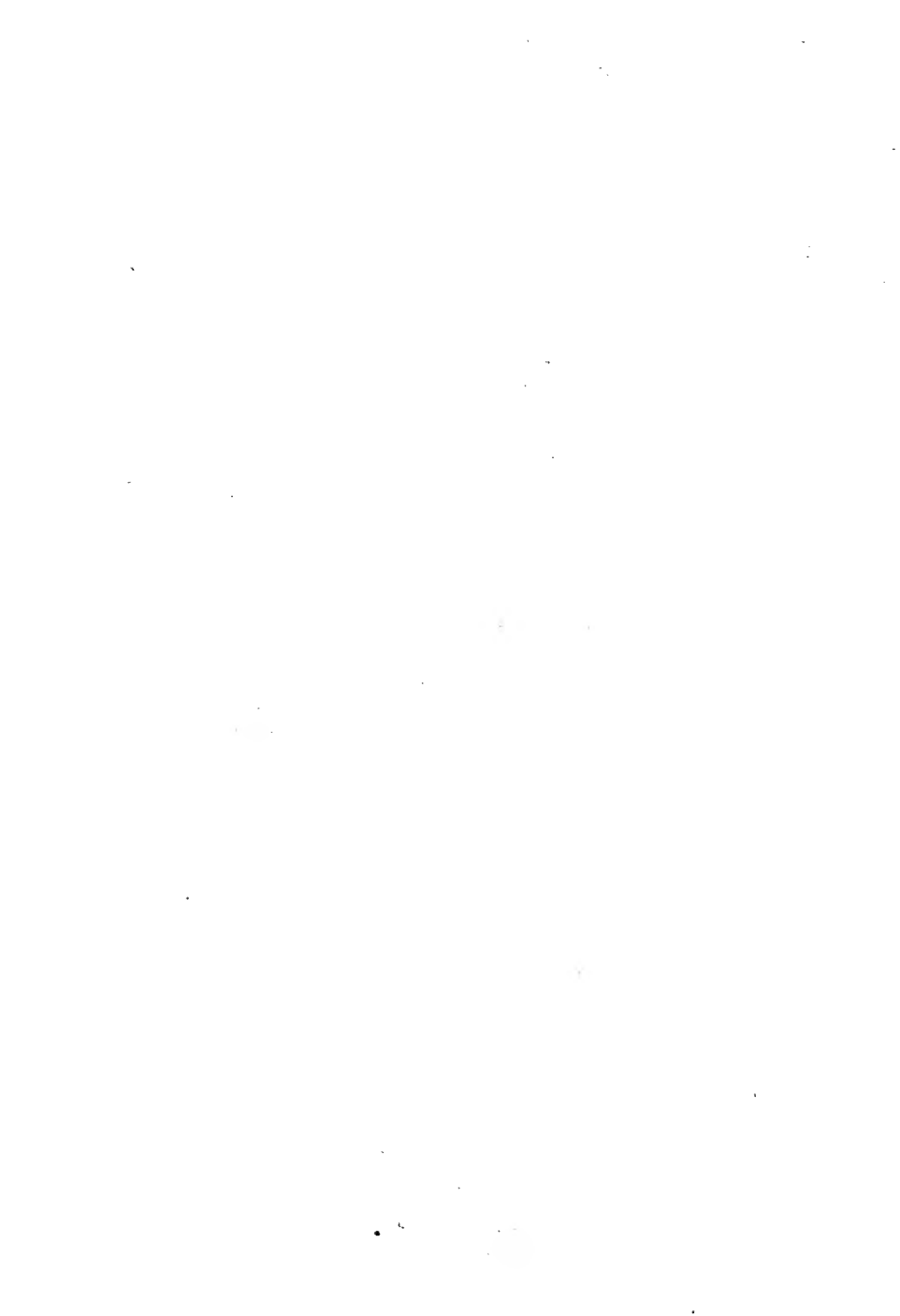
**INSERT FOLDOUT HERE**



Tab II.



J. Kötter ad. Sculp. pinx. et Sculp.



Tab. III.



J. Kählerat del. pinx. et sculp.



Tab. IV.

Fig 1



2



3



4



5



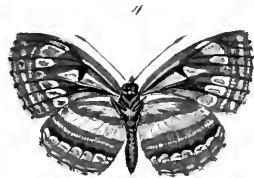
6







Tab. V.



J. G. Kollar pinx. et sculp.



Tab VI.

Fig. 1



2



3



4



5

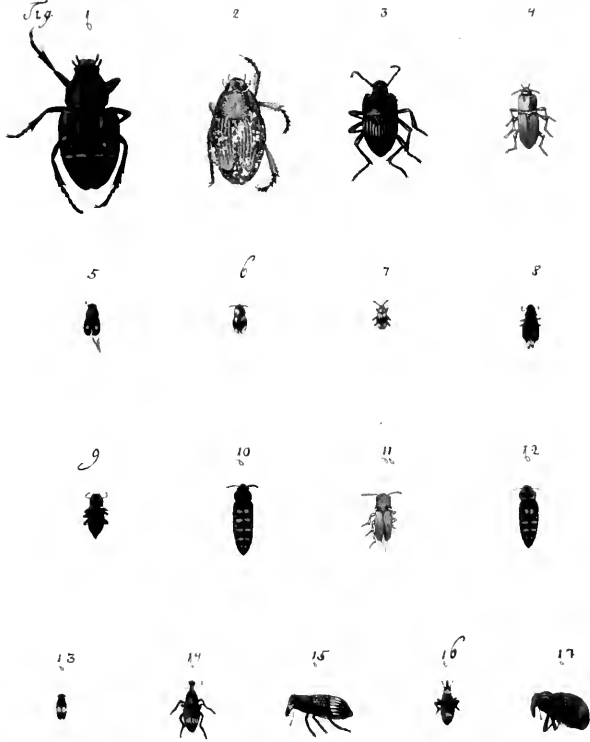


6





Tab. VII.



J. Kbler pinx. et sculp.



Tab. N III.

Fig.

1



2



3



4



5



6



7



8



9



10



11



12



13



14



15



16



J. Koller pinx. et sculp.

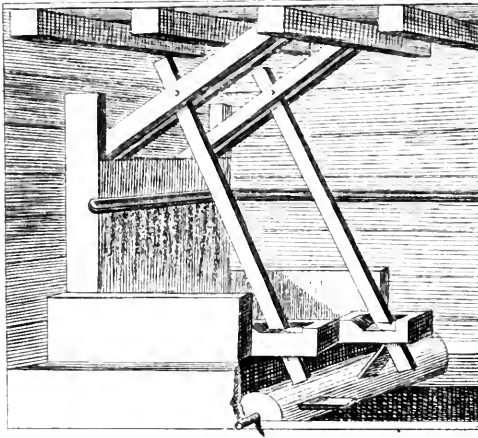








2



7

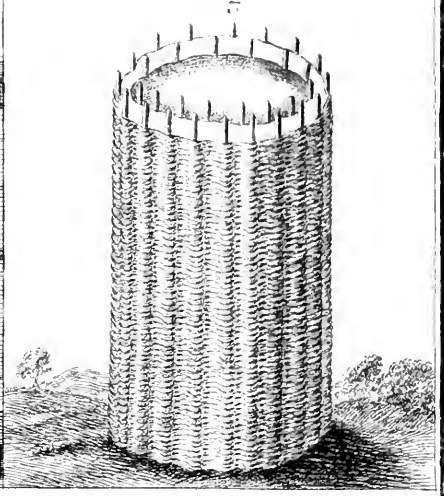
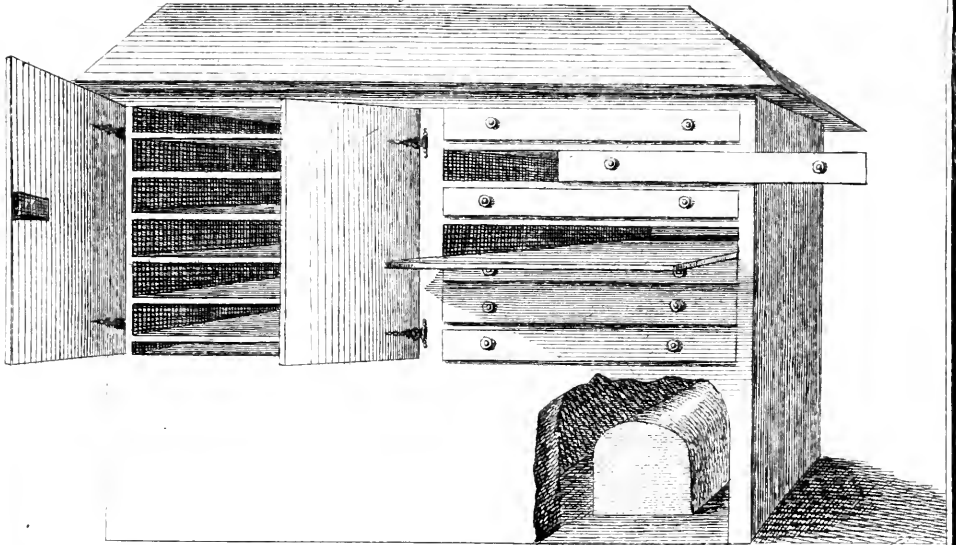


Fig. 1





**INSERT FOLDOUT HERE**



**INSERT FOLDOUT HERE**





**INSERT FOLDOUT HERE**



**INSERT FOLDOUT HERE**



**INSERT FOLDOUT HERE**



**INSERT FOLDOUT HERE**









