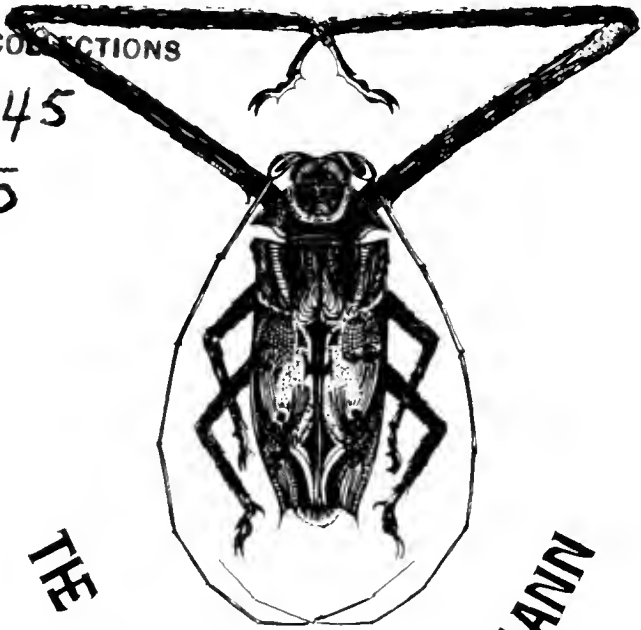


Special
Collect.
QH145
S35

THE D. H. HILL LIBRARY
NORTH CAROLINA STATE COLLEGE

SPECIAL COLLECTIONS

AH145
S35



THE FRIEDRICH E. TIPPMANN

ENTOMOLOGICAL COLLECTION

**This book must not be
taken from the Library
building.**

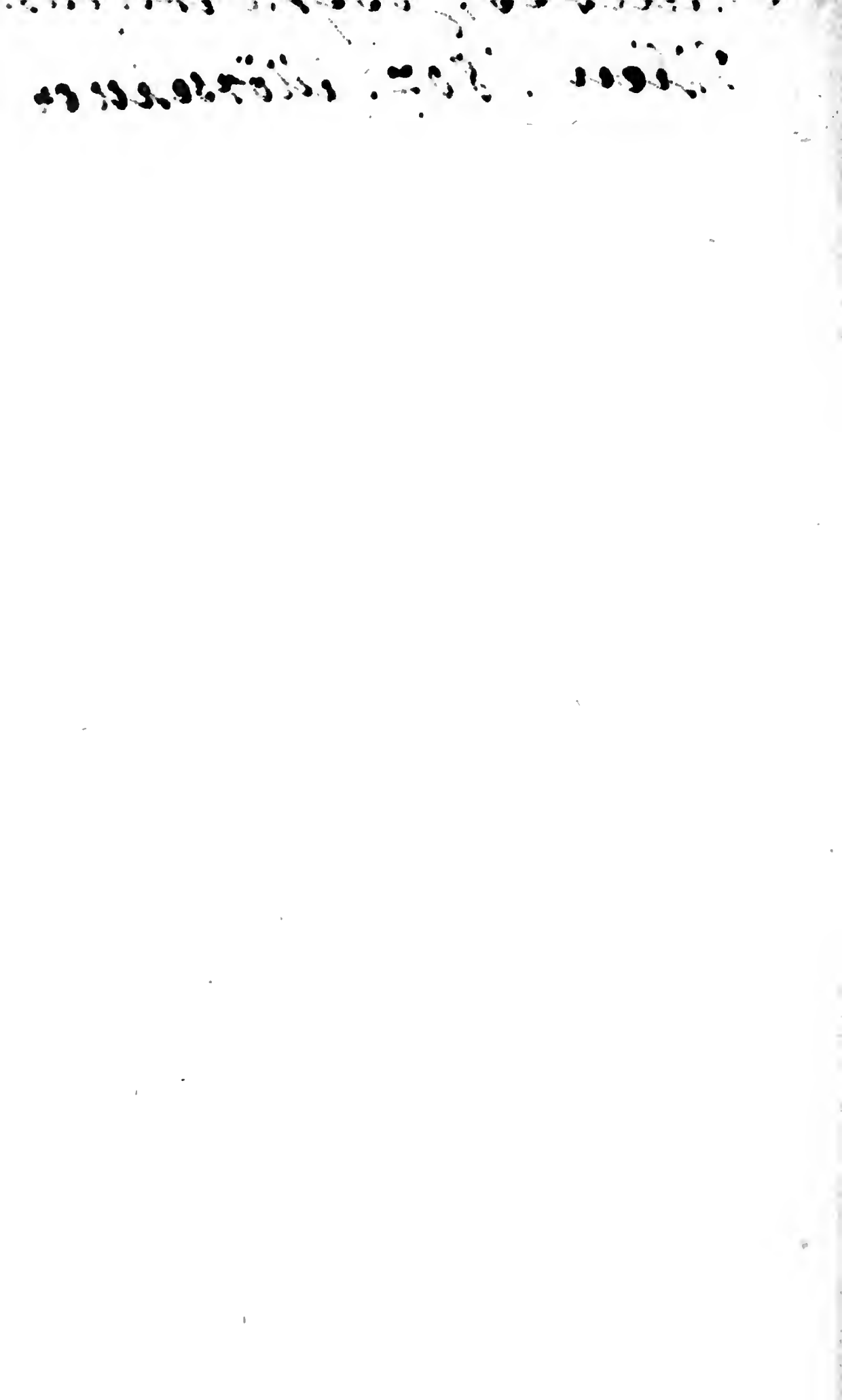
--	--	--

Wien / 1807. / Morserne

KLEINE
FAUNA UND FLORA
VON DER
SÜDWESTLICHEN GEGEND UM WIEN
BIS
AUF DEN GIPFEL DES SCHNEEBERGES.

Schneeberg. Reise. 2. Th.

2



I. THIERE

*die auf dem Wege von Wien nach dem Schnee-
berge vorkommen* *).

(Die mit † bezeichneten Arten kommen auf dem
Schneeberge und den benachbarten Alpen vor.)

<i>Säugethiere.</i>	Bos Taurus domesti-
Antilope rupicapra.	cus. L.
Sch. †	Canis Alopex. L.

*) Da wir den Leser mit naturhistorischen Bemerkungen auf unserer Reise so viel es uns nur möglich war, verschonten: so hoffen wir, daß er uns erlauben wird, den Liebhabern der Naturgeschichte Oesterreichs wenigstens auf einem Bogen das vorzuzählen, was leider! für niemand als für die kleine Zahl der Naturforscher in diesem Büchelchen interessant seyn kann. Um diesen Bogen nicht zu einem Baude zu schwellen, muß ich mich mit einer bloßen Nominal-Anzeige begnügen, und meine Bemerkungen für die folgenden Theile meines Lehrbuches versparen. Ich zeichnete hier nur jene Arten auf, von welchen ich weiß, daß sie hier vorkommen; daher ist dieser Katalog so mager geworden.

Canis familiaris. L.	Lepus Cuniculus. L.
— Lupus. L. †	— timidus. L.
— Vulpes. L.	— variabilis. Sch. †
Capra Hircus. L.	Lutra vulgaris. Exrl.
Cervus Capreolus. L.	Mus amphibius. L.
— Elaphus. L.	— Cricetus. L.
Equus Asinus. L.	— decumanus. D.
— Caballus. L.	— gregarius. L.
Erinaceus europaeus. L.	— musculus. L.
Felis Cattus domesticus	— Rattus. L.
et ferus. L.	— sylvaticus. L.
Felis Lynx. L. †	Mustela Foina. Sch. †

Möchte ich bald Gehülften finden, die ihm ein etwas völlereres Ansehen verschaffen könnten! Herr W. A. Rollet hat seit dem J. 1802 für die Gegend um Baden eine Flora und Fauna geschrieben, die Hr. D. Schenk seinem Werke beyfügte. Die von ihm aufgezeichneten Thiere und Pflanzen, welche ich in der ersten Auflage nicht bemerkt hatte, sind hier mit *R.* als Eigenthum des wackeren Wundarztes, Herrn Rollet, bezeichnet. Den Standort von jedem Käfer und Schmetterlinge, und von jeder Pflanze anzugeben, ist hier weder rätlich noch thunlich: mehr an seinem Orte.

Mustela Martes. L.	Alauda campestris. L.
— Putorius. L.	— cristata. L.
— vulgaris. L.	— pratensis. L.
Myoxus Nitela. Sch. †	— trivialis. L. R.
— muscardinus. Sch. †	Alcedo ispida. L. R.
Ovis Aries β . rustica. L.	Anas acuta. L.
Sciurus vulgaris. L. †	— Anser domesticus et
Sorex Araneus. L.	ferus. L.
— foetidus. L. †	— Boschas. L.
Sus Scrofa ferus. R. et	— Circia. L.
domesticus. L.	— Clangula. L.
Talpa europaea. L.	— clypeata. L.
Vespertilio auritus. L.	— Crecca. L.
— murinus. L.	— domestica. L.
— Noctula. L. †	— erythropus. L.
Ursus Arctos. L. †	— ferina. L.
— Meles. L.	— fusca. L.
<i>Vögel.</i>	— Fuligula. L.
Alauda alpestris. L. †	— Marila. L.
— arborea. L.	— Penelope. L.
— arvensis. L.	— Querquedula. L.

- | | |
|----------------------------|---|
| Anas Strepera. L. | Corvus Corax. L. |
| — Tadorna. L. | — Cornix. L. |
| Ardea cinerea. L. | — Corone. L. |
| — garzetta L. | — Eremita. L. † |
| — rufa. Kram. | — frugilegus. L. |
| — stellaris. L. | — glandarius. L. |
| Caprimulgus europaeus. L. | — graculus. L. † |
| Certhia familiaris. L. | — Monedula. L. † |
| — muraria. L. | — Pica. L. R. |
| Charadrius Hiaticula. L. | Cuculus canorus. L. |
| — Morinellus. L. | Emberiza Cia. L. |
| Columba domestica. | — Cirlus. L. |
| — Oenas. L. | — Citrinella. L. |
| — Palumbes. L. | — elaeothorax. L. R. |
| — Turtur. L. | — hortulana. L. |
| Colymbus auritus. L. | — Miliaria. L. |
| — cristatus. L. | — nivalis. L. β . montana. Pennant. |
| Coracias garrula. L. | — Schoeniclus. L. † |
| Corvus Caryocatactes. L. † | Falco aeruginosus. L. |
| | — Aesalon. L. |

- | | |
|------------------------|--------------------------|
| Falco albicilla. Bech- | Fringilla caelebs. L. |
| stein. † | — cannabina. L. |
| — apivorus. L. | — Carduelis. L. |
| — Aquila. Bechstein. † | — domestica. L. |
| — austriacus. Lath. | — Linaria. L. |
| — Buteo. L. | — Montifringilla. L. |
| — Chrysaëtos. L. † | — nivalis. L. † |
| — communis. L. † | — Petronia. L. † |
| — cyaneus. L. | — Serinus. L. |
| — Haliæetus. L. | — Spinus. L. |
| — gentilis. L. † | Fulica atra. L. |
| — lagopus. Brünn. † | — chloropus. L. |
| — Milvus. L. | — fusca. L. |
| — naevius. Briss. † | Glareola austriac. Kram. |
| — Nisus. L. | Hirundo apus. L. † |
| — ossifragus. L. | — Melba. L. † |
| — palumbarius. L. | — riparia. L. |
| — peregrinus. Raj. | — rustica. L. |
| — pygargus. L. | — urbica. L. |
| — Subbuteo. L. | Lanius Collurio. L. |
| — Tinnunculus. L. | — Excubitor. L. |

- | | |
|---------------------------|---------------------------|
| Lanius minor. Bechst. | Motacilla hortensis. |
| — spinitorquus. Bechst. | Briss. |
| Larus canus. L. | — Luscinia. L. |
| Loxia Chloris. L. | — modularis. L. |
| — Coccothraustes. L. | — Oenanthe. L. |
| — curvirostra. L. | — Palustris. S. |
| — Eucleator. L. † | — Philomela. Bechst. |
| — Pyrrhula. L. | — phoenicurus. L. |
| Meleagris gallopavo. L. | — Regulus. L. |
| Mergus albellus. L. | — Rubecula. L. |
| Merops apiaster. L. | — Rubetra. L. |
| Motacilla alba. L. | — Rubicola. L. |
| — Atricapilla. L. | — rufa. B. S. |
| — boarula. L. | — Salicaria. L. |
| — cinerea. L. | — Schoenobaenus. L. |
| — Curruca. L. | — sibilatrix. Bechst. |
| Motacilla Erithacus. L. † | — suecica. L. |
| — Ficedula. L. † | — Sylvia. L. |
| — Fitis. Bechst. R. | — Troglodytes. L. |
| — flava. L. | Muscicapa atricapilla. L. |
| — Hippolais. L. | — collaris. Bechst. † |

- | | |
|----------------------|-----------------------|
| Oriolus Galbula. L. | Scolopax arquata. L. |
| Otis tarda. L. | — Calidris. L. |
| — tetrax. L. | — Gallinago. L. |
| Parus ater. L. | — Gallinula. L. |
| — biarmicus. L. † | — limosa. L. |
| — coeruleus. L. | — phaeopus. L. |
| — caudatus. L. | — rusticola. L. |
| — cristatus. L. | — Totanus. L. |
| — major. L. | Sitta europaea. L. |
| — palustris. L. | Strix accipitrina. L. |
| Pavo cristatus. L. | — Aluco. L. |
| Phasianus Gallus. L. | — Bubo. L. |
| — colchicus. L. | — flammea. L. |
| Picus major. L. | — Nyctea. L. |
| — martius. L. | — Otus. L. |
| — medius. L. | — passerina. L. |
| — minor. L. | — Scops. L. |
| — tridactylus, L. † | — stridula. L. |
| — viridis. L. | — Ulula. L. |
| Rallus Aquaticus. L. | Sterna Hirundo. L. |
| — Crex. L. | — nigra. L. |

- | | |
|-----------------------|-------------------------------|
| Sturnus Cinclus. L. † | Turdus roseus. L. † |
| — collaris. Scop. † | — solitarius. L. † |
| — vulgaris. L. | — saxatilis. L. † |
| Tetrao albus. L. † | — torquatus. L. † |
| — Bonasia. L. | — viscivorus. L. |
| — cinerea. | Upupa Epops. L. |
| — coturnix. L. | Vultur cinereus. B. |
| — lagopus. L. † | — niger. B. |
| — perdix. L. | — cristatus. B. |
| — rufus. L. † | Yunx Torquilla. L. |
| — saxatilis. | |
| — Tetrax. L. † | <i>Amphibien.</i> |
| — Urogallus. L. † | Anguis fragilis. L. |
| Tringa cinerea. L. † | Coluber albopuncta- |
| — Gambetta. L. | tus. † |
| — interpret. L. | — austriacus. Laur. |
| — Vanellus. L. | — Berus. L. ♂. † |
| Turdus iliacus. L. | — Natrix. L. |
| — Merula. L. | — α gemonensis. |
| — musicus. L. | — β longissima. † |
| — pilaris. L. | Lacerta agilis. L. |
| | — β Seps viridis. Laur. |

Lacerta γ Seps collaris. †	Rana α Calamita.
— δ — Argus. †	— β viridis.
— ϵ — terrestris.	— esculenta. L.
— ζ — ruber. Laur.	— fusca. Rocs.
— η — varius. Laur.	— Rubeta. L.
— aquatica. L.	— temporaria. L.
— lacustris. L.	— variabilis. L.
— β Triton carnifex.	
Laur.	<i>Fische.</i>
— γ Triton alpestris.	Cobitis barbatula. L. †
Laur.	— fossilis. L. †
— palustris. L.	— taenia L. †
— Salamandra. L.	Cottus gobio. L.
— β atra. Laur. †	Cyprinus alburnus. L. †
— γ exigua. †	— amarus. L.
— vulgaris. L.	— aphyra. L.
	— Barbus. L. R.
Rana alpina. Laur. †	— Blochii.
— arborea. L.	— carassias. L.
— Bombina. L.	— carpio. L.
— β campanisona. Laur.	— erythrophthalmus.
— Bufo. L.	L. R.

Cyprinus gobio. L.	Perca fluviatilis. L.
— idus. L.	Petromyzon branchia-
— leuciscus. L. R.	lis. L.
— nasus. L.	— fluviatilis. L.
— phoxinus. L.	Salmo Fario. L.
Esox Lucius. L.	— sylvaticus. Bl.
Gadus Lota. L.	Insecten *).
Gasterosteus aculea-	I. Käfer. Eleuterata. F.
tus. L.	Anobium abietis. F. 15kr.
Perca aspera. L.	— Boleti F.
— cernua. L.	— molle F. Ptinus. L.

*) Ich hoffe, daß Herr J. Kreuzer und Herr J. v. Megerle dem Publicum bald ein vollständigeres Verzeichniß der Insecten der Wienergegend liefern werden. Bis dieses geschieht, bitte ich diesen ersten Versuch eines Verzeichnisses der Insecten der Wienergegend mit Nachsicht zu beurtheilen. Es ist, mit Ausschlusse der Schmetterlinge, nach dem Systeme des Fabricius von 1792 - 1794 gereiht. Die Linné'schen Nahmen sind, wenn sie mit jenen des Fabricius correspondiren, durch L, wenn sie aber im Gattungsnahmen differiren, durch den Linné'schen Gattungsnahmen angezeigt. Bey jenen Insecten, welche

Anobium nitidum. F.	Anthribus sepicola. F.
— pertinax F. Ptinus. L.	15 kr.
Anthrenus hirtus. F.	Apate capucinus. F. Dermest.
— museorum. F.	mest, capuc. L.
— Pimpinellae. F.	— limbatus. F. Dermest.
— pubescens. F.	domest. L.
— scrophulariae. F.	Attelabus aequatus. F.
Byrrhus. L.	Curculio. L. 15 kr.
Anthribus albinus. F.	— Alliariae F. Curc. L.
Curculio. L. 30 kr.	— Bacchus F. Curc. L.
— albirostris. F. 10 kr.	— Betuleti, F. Curc. Be-
— latirostris. F. 24 kr.	tulae. L.
— scabrosus. F. 15 kr.	— Betulae. F.

in Herrn v. Megerle's Auctionskataloge vorkommen, habe ich den Schätzungspreis angemerkt, nicht um dadurch die Seltenheit des Insectes zu bezeichnen, sondern bloß um des Vergnügens willen, das man genießt, wenn man am Abende sieht, wie viel man auf der Insectenjagd den Tag über verdient hat. Vielleicht bekommen dadurch junge Leute auch mehr Luft zur Entomologie, wenn sie sehen, wie viel Insecten bey Liebhabern gelten.

- | | |
|--------------------------|--------------------------|
| Attelabus Coryli. F. L. | Bostrichus abietinus. F. |
| — cupreus. F. Curc. L. | — chalcographus. F. |
| 20 kr. | Dermestes. L. |
| — cuprirostris. F. | — crenatus. F. |
| — curculionoides. F. | — fraxini. F. 12 kr. |
| 12 kr. | — laricis. F. 12 kr. |
| — cyaneus. F. Curc. L. | — ligniperda. F. |
| — flavipes. F. | — micrographus. F. |
| — frumentarius F. Cur- | — piniperda. F. Derme- |
| culio. L. | stes. L. |
| — fuscirostris. F. | — pubescens. F. |
| — populi. F. Curc. L. | — testaceus. F. |
| — pubescens. F. Curcu- | — typographus. F. Der- |
| lio. L. | mestes. L. |
| — purpureus. F. Curc. L. | Brachypterus muricatus. |
| — sorbi. F. | F. 24 kr. |
| Blaps dermestoides. F. | Bruchus bipunctatus. F. |
| — femoralis. F. 12 kr. | — flavicornis. F. |
| — glabra. F. 36 kr. | — granarius. F. L. |
| — mortisaga. F. Tene- | — pisi. F. L. |
| brio. L. | Buprestis appendicul. F. |

- Buprestis aurulenta*. F. 1 fl. 20 kr.
 — *austriaca*. F. 3¼ kr.
 — *atra*. F. L.
 — *berolinensis*. F.
 — *biguttata*. F.
 — *chrysostigma*. F. L. 24 kr.
 — *cyanea*. F.
 — *lugubris*. F. 10 kr.
 — *manca*. F. L. 36 kr.
 — *millefolii*. F. L. 30 kr.
 — *minuta*. F. L.
 — *moesta*. F.
 — *nitidula*. F. L.
 — *novemmaculata*. F. L. 17 kr.
 — *octoguttata*. F. L. 40 kr.
 — *quadripunctat.* F. L.
- Buprestis rubi*. F.
 — *rustica*. F. L.
 — *rutilans*. F. 15 kr.
 — *salicis*. F. L.
 — *taeniata*. F. 2¼ kr.
 — *tenebrionis*. F. L. 15 kr.
 — *Trochilus*, Fabr. 1 fl. 8 kr.
 — *viridis*. F. L.
- Byrrhus aeneus*. F. L. 15 kr.
 — *albopunctatus*. F.
 — *ater*. F.
 — *Gigas*. F.
 — *pilula*. F. L.
 — *fasciatus*. F. L.
- Callidium alni*. F. Leptura. L. 30 kr.
 — *arcuatum*. F. Leptura. L.

- | | |
|--|--------------------------------------|
| Callidium arietis. L. Leptura. L. 20 kr. | Callidium salicis. F. 10 kr. |
| — Bajulus. F. Cerambyx. L. | — sanguineum. F. Ceramb. L. |
| — clavipes. F. 17 kr. | — striatum. F. Ceramb. L. 7 kr. |
| — detritum. F. Leptura. L. 12 kr. | — testaceum. F. Ceramb. L. 40 kr. |
| — femoratum. F. Cerambyx. L. | — variabile. F. Ceramb. L. 2½ kr. |
| — fennicum. F. Cerambyx. L. | — verbasci. F. Lept. L. |
| — luridum. F. Cer. L. | — violaceum. F. Ceramb. L. 7 kr. |
| — massiliense. F. Leptura. L. | — undatum. F. Ceramb. L. 2½ kr. |
| — mysticum. F. | Calopus serraticornis. F. Ceramb. L. |
| — plebejum. F. | Cantharis analis. F. |
| — praeustum. F. | — 2 punctata. F. 30 kr. |
| — ruficolle. F. | — 2 guttata. F. L. 6 kr. |
| — rufipes. F. 10 kr. | — fulvicollis. F. |
| — rusticum. F. Ceramb. L. 2½ kr. | |

- | | |
|-------------------------|------------------------------|
| Cantharis fusca. F. L. | Carabus austriacus. F. |
| — lateralis. F. L. | 10 kr. |
| — livida. F. L. | — 2 punctatus. F. L. |
| — melanura. F. L. | — blapoides. Cr. |
| — minima. F. L. | — brevicollis. F. |
| — nigra. F. Dermest. L. | — caerulescens. F. |
| — nitidula. F. | — catenulatus. F. 1 fl. |
| — obscura. F. L. | 8 kr. |
| — pallida. F. | — celer. F. |
| — pallipes. F. | — cephalotes. F. L. 15 kr. |
| — pulicaria. F. | — cistelloides. F. 7 kr. |
| — testacea. F. L. | — clathratus. F. L. |
| Carabus aeneus. F. | — crepitans. F. L. |
| — agrestis Cr. 20 kr. | — convexus. F. |
| — analis. F. | — coriaceus. F. L. |
| — arvensis. F. 17 kr. | — crux major. F. L. |
| — aterrimus. F. | — crux minor. F. L. |
| — atricapillis. F. | — cupreus. F. L. |
| — attenuatus. | — cyaneus. F. intricatus. L. |
| — auratus. F. L. 40 kr. | — cyanocephalus. F. L. |
| — auronitens F. 20 kr. | |

- | | |
|------------------------------------|-----------------------------------|
| Carabus decorus. F. 12kr. | Carabus lunatus. F. 15kr. |
| — fasciatopunctatus. Cr.
20 kr. | — maurus. 12 kr. |
| — fasciatus. 17 kr. | — melas. Cr. 30 kr. |
| — ferrugineus. F. L. | — meridianus. F. |
| — flavicornis. F. | — metallicus. F. 17 kr. |
| — fulvipes. F. | — minutus. F. |
| — gagates. F. 10 kr. | — modestus. 20 kr. |
| — germanus. F. L. 15kr. | — multipunctatus. F. L.
12 kr. |
| — gibbus. F. 17 kr. | — niger. F. 12 kr. |
| — granulatus. F. L. | — nigricornis. F. 12 kr. |
| — helopioides. F. | — nigrita. F. |
| — hirtipes. F. 10 kr. | — nitens. F. 40 kr. |
| — holosericeus F. 15 kr. | — oblongus. F. |
| — hortensis. F. L. 24kr. | — peltatus. F. 15 kr. |
| — humeralis. 12 kr. | — piceus. F. |
| — inquisitor. F. L. | — picicornis. F. 18 kr. |
| — irregularis. F. L. | — pilicornis. F. 10 kr. |
| — lateralis. F. | — planus. F. 30 kr. |
| — latus. F. L. | — prasinus. F. |
| — leucophthalmus. F. L. | — punctulatus. 10 kr. |

- Carabus purpurascens*. F. *Carabus vestitus*. F. mar-
 — 4 *maculatus*. F. L. ginatus. L. 10 kr.
 — 4 *striatus*. 12 kr. — *violaceus*. F. L.
 — *rostratus*. F. Tene- — *vulgaris*. F. L.
 brio. L. — *ustulatus*. F. L. 12 kr.
 — *rufescens*. 15 kr. *Cassida atrata*. F. 30 kr.
 — *ruficornis*. F. — *austriaca*. F. 15 kr.
 — *rufipes*. 17 kr. — *cruciata*. F. L.
 — *sabulosus*. F. 6 pun- — *ferruginea*. F.
 ctatus. L. 12 kr. — *margaritacea*. 10 kr.
 — *Scheidleri*. Cr. 1 fl. — *murraea*. F. L. 10 kr.
 — *serripes*. 17 kr. — *nebulosa*. F. L.
 — *striola*. F. — *nobilis*. F. L. 10 kr.
 — *sycophanta*. F. L. — *ornata*. Cr.
 — *terricola*. F. — *prasina*. 15 kr.
 — *testaceus*. F. L. — *sanguinosa*. F. 17 kr.
 — *trilineatus*. F. — *vibex*. F. L.
 — *truncatellus*. F. L. — *viridis*. F. L.
 — *vaporariorum*. 12 kr. *Cerambyx alpinus*. F. L.
 — *velox*. F. L. 7 kr.
 — *vernalis*. F. 10 kr. — *cerdo*. F. L.

- | | |
|---|----------------------------------|
| <i>Cerambyx heros</i> . F. L. | <i>Chrysomela Armoraciae</i> . |
| 12 kr. | F. L. |
| — <i>hispidus</i> . F. L. 17 kr. | — <i>aethiops</i> . F. |
| — <i>Koehleri</i> . F. L. 40 kr. | — <i>carnifex</i> . F. |
| — <i>moschatus</i> . F. L. | — <i>Centaurei</i> . F. |
| — <i>nebulosus</i> . F. | — <i>cerealis</i> . F. L. 12 kr. |
| <i>Cerocoma Schaeferi</i> . F. | — <i>Cochleariae</i> . F. L. |
| <i>Meloe</i> . L. 20 kr. | — <i>collaris</i> . F. L. 17 kr. |
| <i>Cetonia aurata</i> . F. <i>Scarabaeus</i> . L. | — <i>coriaria</i> . F. |
| — <i>fastuosa</i> . F. 15 kr. | — <i>cuprea</i> . F. 15 kr. |
| — <i>hirta</i> . F. <i>Scarab. hirtellus</i> . L. | — <i>dorsalis</i> . 12 kr. |
| — <i>marmorata</i> . F. 15 kr. | — <i>10 punctata</i> . F. L. |
| — <i>morio</i> . F. 40 kr. | — <i>fastuosa</i> . F. L. |
| — <i>metallica</i> . F. | — <i>gloriosa</i> . F. 15 kr. |
| — <i>stictica</i> . F. <i>Scarab. L.</i> | — <i>goettingensis</i> . F. L. |
| — <i>viridis</i> . F. 12 kr. | — <i>graminis</i> . F. L. |
| <i>Chrysomela Adonidis</i> . | — <i>haemoptera</i> . F. L. |
| F. L. 15 kr. | — <i>haemorrhoidalis</i> . F. |
| — <i>aenea</i> . F. L. 12 kr. | L. 30 kr. |
| | — <i>hannoverana</i> . F. L. |
| | — <i>lamina</i> . F. |

- | | |
|-------------------------|----------------------------|
| Chrysomela limbata. F. | Chrysomela varians. |
| — lurida. F. L. 3¼ kr. | — 15 kr. |
| — marginata. F. L. | — viminalis. F. L. 17 kr. |
| — marginella. F. L. | — violacea. F. |
| — metallica. F. | Cicindela angustata. F. |
| — pallida. F. L. 7 kr. | — campestris. F. L. 15 kr. |
| — polita. F. L. | — germanica. F. L. |
| — polygoni. F. L. | — hybrida. F. L. |
| — populi. F. L. | — sinuata. 10 kr. |
| — pratensis. 3¼ kr. | — sylvatica. F. 20 kr. |
| — pretiosa. F. | — bipustulata. 12 kr. |
| — salicis. F. | Cistela ceramboides. F. |
| — sanguinolenta. F. L. | Chrysomela. L. |
| — Schach. 10 kr. | — cervina. F. 20 kr. |
| — 6 punctata. F. | — cinerea. 12 kr. |
| — Sophiae. F. | — Euonymi. F. 12 kr. |
| — speciosa. F. † | — ferruginea. F. |
| — staphylaeae. F. L. | — fulvipes. F. 15 kr. |
| — tenebricosa. F. Tene- | — laeta. F. 10 kr. |
| brio laevigatus. L. | — lepturoides. F. |
| — tremula. F. | — maura. F. 12 kr. |

<i>Cistela murina</i> . F. Chry-	<i>Coccinella conglomerata</i> .
<i>somela</i> . L.	<i>ta</i> . F. L.
— <i>nigrita</i> . 12 kr.	— 10 <i>guttata</i> . F. L.
— <i>ruficollis</i> . F.	— 10 <i>punctata</i> . F. L.
— <i>rufipes</i> . F.	— 10 <i>pustulata</i> . F.
— <i>sulphurea</i> . Chryso-	— 12 <i>punctata</i> . F. L.
<i>mela</i> . L.	18 kr.
<i>Clerus alvearius</i> . F. 30kr.	— <i>hieroglyphica</i> . F. L.
— <i>apiarius</i> . F. <i>Attela-</i>	— <i>impunctata</i> . F. L.
<i>bus</i> . L.	— <i>impustulata</i> . F. L.
— <i>formicarius</i> . F. <i>Atte-</i>	— <i>limbata</i> . F.
<i>labus</i> 45 kr.	— <i>marginata punctata</i> .
— <i>mutillarius</i> . F.	15 kr.
— 4 <i>maculatus</i> . F.	— 9 <i>guttata</i> . F. L.
<i>Coccinella analis</i> . F.	— 9 <i>punctata</i> . F. R.
— <i>annulata</i> . F. L.	— <i>oblongoguttat.</i> 30kr.
— 2 <i>punctata</i> . F. L.	— <i>ocellata</i> . F. L. 12 kr.
— 2 <i>pustulata</i> . F. L.	— 18 <i>guttata</i> . F. L.
— <i>bissexguttata</i> . 24 kr.	— 8 <i>guttata</i> . F. R.
— <i>chrysomelina</i> . 24 kr.	— <i>punctata</i> . F. L.
— <i>conglobata</i> . F. L.	— <i>oblongoguttata</i> . F. L.

- | | |
|---------------------------|------------------------------|
| Coccinella pantherina. | Coccinella 23 punctata. |
| F. L. | F. L. |
| — 14 guttata. F. L. | — 11 punctata. F. L. |
| — 14 maculata. F. L. | — 11 maculata. 30 kr. |
| — 14 pustulata. F. L. | — variabilis. F. |
| — 4 maculata. F. | Colydium elongatum. F. |
| — 4 pustulata. F. L. | — sulcatum. F. |
| — 5 punctata. F. L. | Crioceris adusta. Cr. 24 kr. |
| 24 kr. | — asparagi. F. Chry- |
| — 16 guttata. F. L. 7kr. | somela. L. |
| — 6 punctata. F. L. | — bimaçulata. 30 kr. |
| — 6 pustulata. F. L. | — campestris. F. Chry- |
| — 7 notata. F. | somela. L. |
| — 7 punctata. F. L. | — cyanella. F. Chrys. L. |
| — tigrina. F. L. | — 12 punctata. F. Chry- |
| — 13 punctata. F. L. | somela. L. |
| — 3 fasciata. F. L. | — flavipes. F. 7kr. Chry- |
| — 3 punctata. F. L. | somela. L. |
| — 22 punctata. F. L. 7kr. | — fulvicollis. F. 17 kr. |
| — 20 guttata. F. L. | — melanopa. F. Chry- |
| — 24 punctata. F. L. † | somela. L. |

- | | |
|---|---|
| <i>Crioceris merdigera</i> . F. | <i>Cryptocephalus labia-</i> |
| <i>Chrysomela</i> . L. | <i>tus</i> . F. <i>Chrys.</i> L. |
| — <i>Phellandrii</i> . F. <i>Chry-</i> | — <i>Lineola</i> . F. |
| <i>somela</i> . L. | — <i>lobatus</i> . 17 kr. |
| — 14 <i>punctata</i> . F. | — <i>longimanus</i> . L. <i>Chry-</i> |
| — 4 <i>maculata</i> . F. | <i>somela</i> . L. |
| — 5 <i>punctata</i> . F. | — <i>longipes</i> . F. 12 kr. |
| — <i>violacea</i> . 10 kr. | — <i>minutus</i> . 15 kr. |
| <i>Cryptocephalus auri-</i> | — <i>Moraei</i> . F. <i>Chrys.</i> L. |
| <i>tus</i> . F. | — <i>nitens</i> . F. <i>Chrys.</i> L. |
| — <i>bilineatus</i> . 17 kr. | — <i>obscurus</i> . F. <i>Chrys.</i> L. |
| — 2 <i>punctatus</i> . F. <i>Chry-</i> | — <i>paracentesis</i> . F. |
| <i>somela</i> . L. | <i>Chrys.</i> L. |
| — 2 <i>pustulatus</i> . F. † | — <i>pini</i> . F. † <i>Chrys.</i> L. |
| — <i>cordiger</i> . F. <i>Chrys.</i> L. | — 4 <i>macul.</i> F. <i>Chrys.</i> L. |
| — <i>coryli</i> . F. <i>Chrys.</i> L. | — 4 <i>punctatus</i> . F. <i>Chry-</i> |
| — 10 <i>punctatus</i> . F. | <i>somela</i> . L. |
| (10 <i>maculata</i> . L.) | — <i>salicis</i> . F. |
| — <i>frenatus</i> . F. | — <i>scopolinus</i> . F. <i>Chry-</i> |
| — <i>haemorrhoidalis</i> . L. | <i>somela</i> . L. |
| — <i>Hübneri</i> . L. 12 kr. | — <i>sericeus</i> . F. <i>Chrys.</i> L. |

- | | |
|--|------------------------------------|
| <i>Cryptocephalus 6 punctatus</i> F. Chrysomela. L. 48 kr. | <i>Curculio acridulus</i> . F. L. |
| — <i>tridentatus</i> . F. Chrysomela. L. | — <i>albidus</i> . 15 kr. |
| — <i>variabilis</i> . 15 kr. | — <i>alneti</i> . 17 kr. |
| — <i>violaceus</i> . F. | — <i>alni</i> . F. L. |
| — <i>vitis</i> . F. | — <i>antiodontalgicus</i> . 17 kr. |
| — <i>vittatus</i> . F. 24 kr. | — <i>arcuatus</i> . 15 kr. |
| <i>Cucujus coeruleus</i> F. Tenbrio depressus. L. | — <i>argentatus</i> . F. L. |
| — <i>dermestoides</i> . F. | — <i>armeniaca</i> . F. |
| — <i>depressus</i> . F. Cantharis sanguinolenta. L. 1 fl. | — <i>articulatus</i> . F. 45 kr. |
| — <i>flavipes</i> . F. Cerambyx. L. 15 kr. | — <i>arundinis</i> . F. L. |
| — <i>planatus</i> . L. | — <i>Ascanii</i> . F. L. |
| — <i>monilis</i> . F. 17 kr. | — <i>apsinthii</i> . 15 kr. |
| <i>Curculio abbreviatus</i> . F. | — <i>aterrimus</i> . F. L. |
| — <i>abietis</i> . F. L. 15 kr. | — <i>atomarius</i> . Cr. 24 kr. |
| | — <i>atriplicis</i> . 30 kr. |
| | — <i>atrirostris</i> . F. |
| | — <i>austriacus</i> . Ill. 12 kr. |
| | — <i>Bardanae</i> . F. R. 10 kr. |
| | — <i>Beccabungae</i> . F. L. |
| | — <i>betulae</i> . 20 kr. |

- | | |
|--------------------------|---------------------------|
| Curculio bimacul. 45 kr. | Curculio crux. F. 20 kr. |
| — binotatus. 20 kr. | — distinctus. F. 12 kr. |
| — bipunctatus. F. L. | — dorsalis. F. L. |
| — brassicae. F. | — druparum. F. L. |
| — calcaratus. F. | — Echii. F. L. 10 kr. |
| — Camelus F. | — Faber. H. 15 kr. |
| — Campanulae. F. L. | — Fagi. F. L. |
| 12 kr. | — filiformis. 12 kr. |
| — canius. F. | — Fragariae. 15 kr. |
| — canus. H. 12 kr. | — fruteti. Cr. 15 kr. |
| — Caprae. F. | — fulvipes. 17 kr. |
| — carbonarius. F. L. | — fuscomaculat. 15 kr. |
| — Carpini. F. | — gemmatus. F. 17 kr. |
| — Castor. F. | — germanus. F. L. 17 kr. |
| — Cerasi. F. L. | — glabratus. F. 20 kr. |
| — cervinus. F. L. | — gramineus. F. |
| — chloropus. F. L. | — granarius. F. L. |
| — cinereus. Sr. 12 kr. | — hirsutulus. F. |
| — coerulescens. 12 kr. | — holosericeus. F. 24 kr. |
| — Colon. F. L. | — hortorum. F. |
| — Coryli. 12 kr. | — Jaceae. F. |

Curculio incanus. F. L.	Curculio ovatus. F. L.
— laevigatus. 20 kr.	— palliatus. F.
— Lamii. F.	— paraplecticus. F. L.
— Lapathi. F. L. 15 kr.	10 kr.
— Lemnae. F.	— perdix. Cr. 20 kr.
— Ligustici. F. L.	— pericarpus. F. L.
— Linariae. 15 kr.	— Picus F. 15 kr.
— lineatus. F. L. 15 kr.	— pilosus. 7 kr.
— mali. F.	— pineti. 25 kr.
— marmoratus. F. 12 kr.	— pini. F. †
— maxillosus. F. 24 kr.	— placidus. H. 12 kr.
— meles. F.	— plantaginis. H. 10 kr.
— micans. F. 7 kr.	— pollinosus. F. 17 kr.
— Morio. F.	— Polygoni. F. L.
— muricatus. 7 kr.	— pomorum. F. L.
— murinus. F.	— porculus. F.
— nebulosus. F. L.	— pruni. F. L.
— nubilus. F.	— pulverulentus. F.
— nucum. F. L. 17 kr.	24 kr.
— obliquus. F.	— punctum. F.
— oblongus. L. F.	— Pyri. F. L.

Curculio 4 maculatus.	Curculio tessellatus. F.
F. L.	— teter. 12 kr.
— quercus. F.	— tortrix. F. L.
— 5 punctatus. L.	— timidus. R. 15 kr.
— Raphani. F. 24 kr.	— trimaculatus. F. 10 kr.
— raucus. 10 kr.	— variabilis. F.
— roridus. F. 15 kr.	— verrucosus. 15 kr.
— rotundatus. F.	— vespertinus. 10 kr.
— Rubi. 12 kr.	— villosus. F.
— ruficornis. F. L.	— violaceus. F. L. 15 kr.
— Rumicis. F. L.	— viridis. F. L.
— salicis. L.	— viridicollis. 20 kr.
— scabratus. F.	— viminalis. F. L.
— scabriculus. F.	— undatus. F.
— Scrophulariae. F. L.	— Zebra. F. 30 kr.
— signifer. Cr. 40 kr.	Dermestes alter Ol.
— solani. F.	15 kr.
— squameus. Cr. 30 kr.	— bicolor. F.
— sulcirostris. F. L.	— bipunctatus. F.
— sulphurifer. H. 20 kr.	— brachypterus. F.
— taeniatus. 15 kr.	— cellaris. F.

- | | |
|-----------------------------------|----------------------------------|
| <i>Dermestes fenestral.</i> F. L. | <i>Donacia discolor.</i> P. |
| — <i>fumatus.</i> F. L. 10 kr. | 12 kr. |
| — <i>lardarius.</i> F. L. | — <i>hydrocharis.</i> F. 15kr. |
| — <i>lycoperdon.</i> F. | — <i>nigra</i> F. 17 kr. |
| — <i>macellarius.</i> | — <i>Nymphaeae.</i> F. |
| — <i>murinus.</i> F. L. | — <i>Sagittariae.</i> 12 kr. |
| — <i>obscurus.</i> F. | — <i>simplex.</i> F. 15 kr. |
| — <i>pedicularius.</i> F. L. | <i>Dyticus adpersus.</i> 15kr. |
| — <i>pellio.</i> F. L. | — <i>arcuatus.</i> 15kr. |
| — <i>testaceus.</i> F. | — <i>bipustulatus.</i> 12 kr. |
| — <i>tomentosus.</i> F. L. | — <i>cinereus.</i> F. L. 12 kr. |
| — <i>trifasciatus.</i> F. | — <i>fenestratus.</i> 15 kr. |
| — <i>violaceus.</i> F. L. | — <i>fuliginosus.</i> |
| — <i>vulpinus.</i> F. | — <i>fuscus.</i> F. L. |
| — <i>undatus.</i> F. L. 12 kr. | — <i>granularis.</i> F. L. |
| <i>Diaperis boleti.</i> F. Chry- | — <i>gibbus.</i> 30 kr. |
| — <i>somela.</i> L. 10 kr. | — <i>Hermanni.</i> F. |
| <i>Donacia crassipes.</i> F. Le- | — <i>impressus.</i> F. |
| — <i>ptura aquatica.</i> L. | — <i>latissimus.</i> F. L. 20kr. |
| 12 kr. | — <i>lituratus.</i> 20 kr. |
| — <i>dentipes.</i> 15 kr. | — <i>maculatus.</i> F. L. |

- | | |
|-------------------------|----------------------------|
| Dyticus marginal. F. L. | Elater analis. 15 kr. |
| — minutus. F. L. | — aterrimus. F. L. |
| — nigrita. F. | — atomarius. 17 kr. |
| — notatus. F. | — balteatus. F. L. 10 kr. |
| — palustris. F. L. | — 2 pustulatus. F. L. |
| — planus. 17 kr. | 20 kr. |
| — punctulatus. F. L. | — brunneus. F. L. |
| — Roeselii. 30 kr. | — castaneus. F. L. |
| — stagnalis. F. | 7 kr. |
| — striatus. F. L. | — clavicornis. Ill. 15 kr. |
| — sulcatus. F. L. | — cruciatus. F. L. 15 kr. |
| — transversalis. 17 kr. | — cupreus. F. |
| — uliginosus. F. L. | — elongatulus. F. 40 kr. |
| Elaphrus aquaticus. F. | — ephippium. F. L. |
| Cicindela aquatic. L. | — equestris. 15 kr. |
| — flavipes. F. | — fasciatus. F. L. 48 kr. |
| — riparius. F. Staphy- | — ferrugineus. F. L. |
| linus riparius. L. | 51 kr. |
| — uliginosus. 10 kr. | — filiformis. 17 kr. |
| Elater aeneus. F. L. | — filum. F. 20 kr. |
| — aeruginosus. 17 kr. | — flavicornis. P. 20 kr. |

- | | |
|----------------------------------|-----------------------------------|
| <i>Elater haematodes</i> . F. L. | <i>Elater quadrimaculatus</i> . |
| 20 kr. | 17 kr. |
| — <i>hirtus</i> . H. 10 kr. | — <i>ruficollis</i> . F. L. 1 fl. |
| — <i>holosericeus</i> . F. L. | 30 kr. |
| 10 kr. | — <i>rufipes</i> . F. 17 kr. |
| — <i>lateralis</i> . 17 kr. | — <i>sanguineus</i> . F. L. |
| — <i>limbatus</i> . F. | — <i>sputator</i> . F. L. |
| — <i>linearis</i> . F. L. 36 kr. | — <i>striatus</i> . 10 kr. |
| — <i>livens</i> . F. L. | — <i>tessellatus</i> . F. L. |
| — <i>longicollis</i> . 10 kr. | — <i>tristis</i> . F. L. |
| — <i>marginatus</i> . F. L. | — <i>variabilis</i> . F. |
| 30 kr. | — <i>vittatus</i> . 15 kr. |
| — <i>mesomelas</i> . F. L. | <i>Elophorus aquaticus</i> . F. |
| — <i>minutus</i> . F. L. | <i>Silpha aquatica</i> . L. |
| — <i>murinus</i> . F. L. | — <i>elongatus</i> . F. |
| — <i>niger</i> . F. L. 12 kr. | — <i>humeralis</i> . F. |
| — <i>obscurus</i> . F. L. 12 kr. | — <i>minimus</i> . F. |
| — <i>pectinicornis</i> . F. L. | <i>Galleruca alni</i> . F. Chry- |
| 15 kr. | <i>somela</i> . F. |
| — <i>pilosus</i> . 10 kr. | — <i>atricilla</i> . F. Chrys. F. |
| — <i>pulchellus</i> . F. L. | — <i>betulae</i> . F. Chrys. F. |

- | | |
|--------------------------|--------------------------|
| Galleruca brassicae. F. | Galleruca morbillosa. F. |
| — calmariensis. F. Chry- | — napi. F. |
| somela. L. 10 kr. | — nemorum. F. Chry- |
| — caprae. F. 10 kr. | somela. L. |
| — cerasi. F. Chrys. L. | — nigricornis. F. Chrys. |
| — coccinea. F. | holensis. L. 30 kr. |
| — Erucae. F. | — nitidula. F. Chrys. L. |
| — erythrocephala. F. | — Nymphaeae. F. Chry- |
| Chrys. L. | somela. L. |
| — Euphorbiae. F. | — oleracea. F. Chrys. L. |
| — exoleta. F. Chrys. L. | — 4 pustulata. F. |
| — hemisphaerica. Fabr. | — ruficollis. F. |
| Chrys. L. | — rufipes. F. Chrys. L. |
| — Helxines F. Chrys. L. | — rustica. F. Chrys. L. |
| — Hyosciami. F. Chry- | — sanguinea. 14 kr. |
| somela. L. | — Tanaceti. F. Chrys. L. |
| — lactucae. F. | — tenella. F. Chrys. L. |
| — Lineola. 10 kr. | — testacea. F. Chrys. L. |
| — livida. F. | — 3 fasciata. F. Chry- |
| — mercurialis. F. | somela. L. |
| — Modeeri. F. Chrys. L. | — 20 punctata. F. 15 kr. |

- Galleruca vitellinae*. F. *Hister caesus*. 12 kr.
 Chrys. L. — 10 *striatus*. R. 15 kr.
Gyrinus natator. F. L. — *depressus*.
Helops ater. F. 24 kr. — *oblongus*. 15 kr.
 — *caeruleus*. F. *Tene-* — *picipes*. 12 kr.
 brio, L. — *planus*. F.L. 1 fl. 30 kr.
 — *canaliculatus*. F. — *purpurascens*. 24 kr.
 — *lanipes*. F. *Tenebrio*. — *pygmaeus*. F. L.
 L. 10 kr. — 4 *maculatus*. F. L.
 — *quisquilius*. F. — *sinuatus*. 10 kr.
 — *ruficollis*. F. — *sulcatus*. 17 kr.
 — *serratus*. F. *Chryso-* — *transversal*. Cr. 17 kr.
 mela caraboides. L. — *unicolor*. F. L.
 15 kr. *Hydrophilus aeneus*.
Hispa atra. F. L. 10 kr. 20 kr.
 — *mutica*. F. L. — *bicolor*. 12 kr.
 — *testacea*. 30 kr. — *bipunctatus*. F. *Dy-*
Hister 2 maculatus. F. *ticus fuscipes* L.
 L. 10 kr. † — *caraboides*. F. *Dyti-*
 — 2 *pustulatus*. 10 kr. *cus*. L.
 — *brunneus*. F. L. — *emarginatus*. 17 kr.

- Hydrophilus luridus*. F. *Lagria hirta*. F. *Chry-*
Dyticus. L. 24 kr. *somela*. L.
 — *minutus*. F. — *nigricornis*. 17 kr.
 — *oblongus*. 24 kr. — *pubescens*. *Chryso-*
 — *orbicularis* F. *mela*. L.
 — *piceus*. F. *Dytic*. L. *Lamia aedilis*. F. *Ce-*
 — *scarabaeoides*. L. *rambyx*. L. 25 kr.
 10 kr. — *atomaria*. F. 36 kr.
Ips aenea. F. 24 kr. — *curculionoides*. F. *Ce-*
 — 2 *punctata*. F. *ramb*. L. 15 kr.
 — *haemorrhoidal*. 20kr. — *fuliginator*. F. *Ce-*
 — *humeralis*. 10 kr. *ramb*. L.
 — *nigripennis*. F. (*Sil-* — *lineata*. F.
pha russica. L.) 15 kr. — *morio*. F. 15 kr. var.
 — 4 *guttata*. F. 20 kr. *fulva*. 17 kr.
 — *pustulata*. F. (*Silpha* — *nebulosa*. F. 15 kr.
 4 *pustulata*. L.) 12 kr. — *pedestris*. F. *Ceramb.*
 — *rufifrons*. 10 kr. L.
Lagria atra. F. *Dermes-* — *rufipes*. F. 10 kr.
tes hirtus. L. — *sartor*. F.
 — *coerulea*. F. 15 kr. — *sutor*. F. *Cer*. L. 24kr.

- | | |
|----------------------------------|-----------------------------------|
| <i>Lamia textor</i> . F. 15 kr. | <i>Leptura maculicornis</i> . |
| Ceramb. L. | 15 kr. |
| — <i>tristis</i> . 17 kr. | — <i>melanura</i> . F. L. 24kr. |
| — <i>varia</i> . F. 15 kr. | — <i>meridiana</i> . F. Ceramb. |
| — <i>vittigera</i> . P. 45 kr. | L. 20 kr. |
| <i>Lampyris noctiluca</i> . F. | — <i>var.elytr.nigris</i> . 24kr. |
| L. | <i>var. ped. nigr.</i> 30 kr. |
| — <i>splendidula</i> . F. L. | — <i>nigra</i> . F. L. 12 kr. |
| <i>Leptura atra</i> . 24 kr. | — <i>octomaculata</i> . F. L. |
| — <i>attenuata</i> . F. L. | 15 kr. |
| 12 kr. | — <i>praeusta</i> . 36 kr. |
| — <i>auriflua</i> . 36 kr. | — <i>4fasciata</i> . F. L. 48 kr. |
| — <i>bifasciata</i> . Sr. 15 kr. | — <i>4 maculata</i> . F. L. |
| — <i>calcarata</i> . | — <i>rubra</i> . F. L. |
| — <i>collaris</i> . Fab. Laur. | — <i>rufipes</i> . Im. 12 kr. |
| 17 kr. | — <i>sanguinolenta</i> F. L. |
| — <i>femorata</i> . F. | 10 kr. |
| — <i>hastata</i> . F. 40 kr. | — <i>scutellata</i> . 36 kr. |
| — <i>humeralis</i> . F. 30 kr. | — <i>sericea</i> . F. |
| — <i>laevis</i> . F. L. 12 kr. | — <i>7 punctata</i> . F. 12 kr. |
| — <i>lurida</i> . 30 kr. | — <i>6 maculata</i> . F. L. |

- Leptura suturalis*. F.
 — *testacea*. F. L.
 — *tomentosa*. 45 kr.
 — *unipunctata*. 15 kr.
 — *virens*. F. L.
 — *virginea*. F. L.
Lethrus cephalotes. F.
 45 kr.
Lucanus capreolus. F. L.
 — *caraboides*. F. L.
 20 kr.
 — var. *elytr. viridibus*.
 15 kr.
 — *Cervus*. F. L.
 — *parallelopipedus*. F. L.
 — *tenebrioides*. 30 kr.
Lyctus canaliculatus. F.
 — *contractus*. F.
 — *crenatus*. F.
 — *depressus*. F.
 — *Juglandis*. F.
Lyctus politus. F. (Te-
nebrio minutus. L.)
 — *terebrans*.
Lycus aurora. 15 kr.
 — *sanguineus*. L. Lam-
pyris sanguinea. L.
Lymexylon barbatum. F.
 — *dermestoides*. F. Can-
tharis. L. 17 kr.
 — *morio*. F.
 — *navale*. F. Cantha-
ris. L.
 — *proboscideum*. 20 kr.
Lytta erythrocephala.
 15 kr.
 — *syriaca*. F. Cantha-
ris. L.
 — *vesicatoria*. F. Can-
tharis. L.
Malachius aeneus. B.
Cantharis. L.

- Malachus albifrons*. F. . *Melolontha aprilina*. Cr.
 — *anatis*. F. 17 kr. 15 kr.
 — *2 pustulatus*. F. Can- — *argentea*. F. 15 kr.
 tharis. L. — *atra*. F.
 — *concolor*. F. 20 kr. — *aurata*. 45 kr.
 — *fasciatus*. F. Canth. L. — *brunnea*. F. Scarab. L.
 17 kr. — *chrysomelina*. F. Sca-
 — *flavipes*. 17 kr. rab. L. 30 kr.
 — *marginellus*. F. 10 kr. — *farinosa*. F. † Sca-
 — *pedicularius*. F. Can- rab. L.
 tharis. L. — *floricola*. F. 12 kr.
 — *ruficollis*. F. — *Frischii*. F. Scarab. L.
 — *rufus*. F. — *fruticola*. F. Scarab. L.
Meloë Proscarabaeus. — *Fullo*. F. Scarab. L.
 F. L. — *Hippocastani*. F. 25 kr.
 — *majalis*. F. L. — *horticola*. 12 kr.
 — *tecta*. Ill. 12 kr. — *Julii*. F.
Melolontha aequinoctia- — *Junii*. Cr. 45 kr.
 lis. F. — *oblonga*. F.
 — *agricola*. F. Scara- — *occidentalis*. F.
 baeus. L. v. *nigra*, 20 kr. — *pilosa*. F. 17 kr.

- Melolontha pulverulenta*, F.
 — *ruricola*, F. Scarab. L.
 — *solstitialis*, F. Scarab. L.
 — *squamosa*, F. Scarab. L.
 — *variabilis*, F. 20 kr.
 — *villosa*, F. Scarab. L.
Sepium, L.
 — *vitis*, F. Scarab. L. 2¼ kr.
 — *vulgaris*, F. Scarab. L.
Melolontha, L.
- Molorchus abbreviata*, F. (*Necydalis major*, L.) 20 kr.
 — *dimidiata*, F. (*Nec. minor*, L.) 2¼ kr.
 — *umbellatarum*, F. (*Necyd.* L.)
- Mordella aculeata*, F. L.
 — *atomaria*, 30 kr.
 — *flava*, F. L.
 — *fasciata*, F. L.
 — *frontalis*, 10 kr.
 — *thoracica*, F. L. 17 kr.
 — *ventralis*, F.
- Mycetophagus castaneus*, 15 kr.
 — *dermestoides*, F. 17 kr.
 — *fasciatus*, 15 kr.
 — *metallicus*, F.
 — *piceus*, F. 20 kr.
 — *4 maculatus*, F. 15 kr.
 — *sanguinicollis*, F.
 — *testaceus*, F. 15 kr.
- Mylabris Cichorei*,
 — *Fueslini*, 20 kr.
 — *3 maculata*, 15 kr.
- Necydalis adusta*, 15 kr.
 — *atra*, F. L.

- Necydalis coerulea*. F. L.
 — *coerulescens*. F. Can-
 tharis. L.
 — *femorata*, 15 kr.
 — *flavicollis*, 15 kr.
 — *glaucescens*. F. L.
 — *notata*. F.
 — *rufa*. F. L. 20 kr.
 — *ruficollis*, 10 kr.
 — *podagrariae*. F. L.
 — *sanguinicollis*. F. L.
 — *simplex*. F. 12 kr.
 — *ustulata*, 17 kr.
 — *virescens*. F.
 — *viridissima*. F. (Can-
 tharis. L.)
Necrophorus germani-
 cus. F. Silpha. L.
 — *humator*. F. 36 kr.
 — *mortuorum*. F. 15 kr.
 — *vespillo*. F. Silpha. L.
- Nitidula aestiva*. F. Sil-
 pha. L. 10 kr.
 — 2 *pustulata*. F. Sil-
 pha. L.
 — *Colon*. F. Silpha. L.
 — 10 *guttata*. F.
 — *ferruginea*. F. Der-
 mestes. L. 10 kr.
 — *flexuosa*. F.
 — *haemorrhoidalis*. F.
 — *imperialis*. F.
 — *obsoleta*. F. Silpha
 depressa. L.
 — *obscura*. F.
 — *pedicular*. F. Silph. L.
 — *rufipes*. F. 15 kr.
 — *strigata*, 15 kr.
 — *varia*, 10 kr.
Notoxus antherinus. F.
 Meloë. L. 10 kr.
 — *cornutus*, 36 kr.

- Notoxus floralis*. F.
 — *minutus*. F.
 — *mollis*. F. Attelabus.
 L. 24 kr.
 — *monoceros*. F. Me-
 loë. L.
 — *pedestris*. 15 kr.
Omalysus suturalis. F.
Opatrum agricola. F.
 — *crenatum*. F.
 — *pusillum*. F.
 — *sabulosum*. F. Sil-
 pha. L.
Oxyporus bipustulat. F.
 — *chrysomelinus*. F. Sta-
 phylinus. L.
 — *lunulatus*. F.
 — *hypnorum*. F.
 — *maxillosus*. F.
 — *rufipes*. F. Staphyli-
 nus. L.
- Oxyporus rufus*. F. Sta-
 phylinus. L.
 — *subterraneus*. F. Sta-
 Staphylinus. L.
 — *testaceus*. F.
Paederus elongatus. F.
 Staphylinus. L.
 — *filiformis*. F.
 — *melanocephalus*. F.
 — *riparius*. F. Staphy-
 linus. L.
 — *tricolor*. F.
Parnus prolifericornis.
 F. Elater dermestoi-
 des. L. 12 kr.
Pimelia collaris. F. Te-
 nebrio. L.
 — *laevigata*. F.
 — *spinosa*. F. Tenebr. L.
Prionus coriarius. F. Ce-
 rambyx. L. 15 kr.

- | | |
|----------------------------|----------------------------|
| Prionus depsarius. F. | Rhagium bifasciatum. F. |
| 12 kr. Ceramb. L. | 40 kr. |
| — faber. F. 15 kr. Ce- | — cinctum. F. 2 fl. |
| ramb. L. | — clathratum. F. |
| — scabricornis. F. Cer. | — cursor. F. Ceramb. L. |
| L. 40 kr. | 30 kr. |
| Ptilinus flavescens. F. | — indagator. F. 30 kr. |
| — pectinatus. 20 kr. | — inquisitor. F. Ceram- |
| — pectinicornis. F. L. | byx. L. 27 kr. |
| Ptinus elegans. L. 17 kr. | — mordax. F. |
| — fur. F. L. 6 kr. | — noctis. L. Cer. L. 1 fl. |
| — germanus. F. L. 15 kr. | Rhinomacer attelaboi- |
| — imperialis. F. L. 15 kr. | des. F. |
| — latro. F. | — curculionoides. 17 kr. |
| — longicornis. F. | Ripiphorus bimaculatus. |
| — rufipes Ol. 12 kr. | F. 30 kr. |
| — scotias. F. L. 12 kr. | — paradoxus. F. |
| Pyrochroa coccinea. F. | Saperda carcharias. F. |
| Lampyris. L. 17 kr. | Cerambyx. L. |
| — pectinicornis. F. Can- | — cylindrica. F. 7 kr. |
| thar. L. | Ceramb. L. 1 fl. 20 kr. |

- Saperda ephippium*. F.
 — *erythrocephala*. F.
 10 kr.
 — *ferrea*. 20 kr.
 — *ferruginea*. F. Ce-
 ramb. *cantharinus*. L.
 15 kr.
 — *gracilis*. Cr.
 — *linearis*. F. Ceramb.
 L. 20 kr.
 — *marginella*. 36 kr.
 — *nigricornis*. F. Cer.
 Cardui. L.
 — *nigripes*. F. 20 kr.
 — *oculata*. F. Cer. L.
 — *populnea*. F. Ceramb.
 L. 17 kr.
 — *praeusta*. F. *Leptura*.
 L. 15 kr.
 — *punctata*. F. Ceramb.
 L. 24 kr.
- Saperda scalaris*. F. Ce-
 ramb. L.
 — *testacea*. F. 48 kr.
 — *tremula*. F. 24 kr.
 — *virescens*. 24 kr.
- Scaphidium agaricinum*.
 F. *Silpha*. L. 48 kr.
 — *4 maculatum*. F. 17 kr.
- Scarabaeus bilobus*. F. L.
 — *bimaculatus*. F. L.
 20 kr.
 — *coenobita*. F.
 — *conflagratus*. F.
 — *conspurcatus*. F. L.
 — *contaminatus*. F.
 15 kr.
 — *emarginatus*. F.
 — *erraticus*. F. L. 10 kr.
 — *fimetarius*. F. L.
 — *flavipes*. F. L.
 — *foetens*. F.

- | | |
|----------------------------|----------------------------|
| Scarabaeus fossor. F. | Scarabaeus scrutator. F. |
| — furcatus. F. | 17 kr. |
| — granarius. F. L. | — scybalarius. F. 20 kr. |
| — haemorrhoidalis. F. L. | — sordidus. F. L. |
| — lemur. F. | — stercorarius. F. L. |
| — lunaris. F. L. | — sulcatus. 15 kr. |
| — mobilicornis. F. 30 kr. | — subterraneus. F. |
| — nasicornis. F. L. | — sylvaticus. F. |
| — nemoralis. Pz. 7 kr. | — sus. F. 10 kr. |
| — nigripes. F. | — taurus. F. L. |
| — nuchicornis. F. L. | — Typhoeus. F. L. 51 kr. |
| — nutans. F. | — vacca. F. L. |
| — obscurus. F. 30 kr. | — vernalis. F. L. |
| — ovatus. F. L. | — vespertinus. F. |
| — pecari. F. 10 kr. | Scarites arenarius. F. Te- |
| — pilularius. F. L. 40 kr. | nebrio. fossor. L. |
| — quadridens. 12 kr. | 15 kr. |
| — quisquilius. F. L. | — cursor. F. Tenebrio. L. |
| — rufipes. F. L. | Scolythus limbatus. F. |
| — Schaefferi. F. L. 10 kr. | 15 kr. |
| — Schreberi. F. L. | Silpha atrata. F. L. |

- | | |
|------------------------------------|--|
| <i>Silpha ferruginea</i> . F. L. | <i>Sphaeridium haemor-</i> |
| — <i>grossa</i> . F. L. | <i>rhoidale</i> . F. |
| — <i>laevigata</i> . F. L. | — <i>humerale</i> . F. |
| — <i>littoralis</i> . F. L. 17 kr. | — <i>lunatum</i> . F. |
| — <i>livida</i> . F. | — <i>marginatum</i> . F. |
| — <i>oblonga</i> . F. L. | — <i>melanocephalum</i> . F. |
| — <i>obscura</i> . F. L. | <i>Dermestes</i> . L. |
| — <i>opaca</i> . F. L. | — <i>pulicarium</i> . F. <i>Der-</i> |
| — 4 <i>punctata</i> . F. L. | <i>mestes</i> . L. |
| 15 kr. | — <i>Seminulum</i> . F. <i>Der-</i> |
| — <i>rugosa</i> . F. L. | <i>mestes</i> . L. |
| — <i>sinuata</i> . F. L. | — <i>unipunctatum</i> . F. <i>Coc-</i> |
| — <i>thoracica</i> . F. L. 12 kr. | <i>cinella</i> . L. |
| <i>Sphaeridium atomari-</i> | <i>Spondylis buprestoides</i> . |
| <i>um</i> . F. <i>Silpha</i> . L. | <i>Attelabus buprestoi-</i> |
| 12 kr. | <i>des</i> . L. 15 kr. |
| — <i>bicolor</i> . F. | <i>Staphylinus aeneocephalus</i> |
| — <i>bipustulatum</i> . F. | <i>Payt</i> . 17 kr. |
| — <i>colon</i> . F. <i>Dermes-</i> | — <i>bipustulatus</i> . F. |
| <i>tes</i> . L. 6 kr. | — <i>caraboides</i> . F. L. |
| — <i>fasciculare</i> . 15 kr. | — <i>crenatus</i> . F. |

- Staphylinus cyaneus.* cum. F. Scarabaeus.
 2½ kr. L. 45 kr.
- *erythropterus.* F. L. *Tenebrio cadaverinus.* F.
 — *flavescens.* F. L. — *culinaris.* F. L. 15 kr.
 — *fuscipes.* F. L. — *ferrugineus.* 15 kr.
 — *hirtus.* F. L. 17 kr. — *molitor.* F. L.
 — *maxillosus.* F. L. — *villosus.* F.
 — *murinus.* F. L. *Tetratoma fungorum.* F.
 — *olens.* F. L. 15 kr. *Tillus ambulans.* F.
 — *piceus.* F. L. — *elongatus.* F. Chry-
 — *politus.* F. L. somela. L. 36 kr.
 — *porcatus.* 30 kr. — *filiformis.* Cr. 30 kr.
 — *pubescens.* *Trichius Eremita.* F.
 — *sanguineus.* F. L. Scarabaeus. L. 15 kr.
 — *similis.* F. — *fasciatus.* F. Scar-
 — *splendens.* F. baeus. L.
 — *strumosus.* F. — *hemipterus.* F. Sca-
 — *tenuis.* F. rabaeus. L. 10 kr.
Stenocorus Lamed. F. — *nobilis.* F. Scarabae-
Cerambyx. L. us. L. 2½ kr.
- Synodendron cylindri-* — *octopunctat.* F. Sca-

- | | |
|--------------------------------|----------------------------|
| rabaeus variabilis. L. | Acheta Gryllotalpa. F. |
| 36 kr. | Gryllus. L. |
| Tritoma bipustulatum. | Acrydium 2 punctatum. |
| 15 kr. | F. Gryllus. L. |
| — minutum. F. Chryso- | Blatta germanica. F. L. |
| mela. L. | — orientalis. |
| — rufipes. F. 17 kr. | Forficula auricular. F. L. |
| — sericeum. F. | — biguttata. F. |
| Trogosita caraboides. F. | — minor. F. L. |
| Tenebrio. L. 17 kr. | Gryllus caerulescens. |
| Trox arenarius. F. | F. L. |
| — hispidus. Lac. 12 kr. | — cothurnatus. Cr. 20 kr. |
| — sabulosus. F. Scarabaeus. L. | — germanicus. F. L. |
| Upis ceramboides. F. At- | — grossus. F. L. |
| telabus. L. | — italicus. F. L. |
| Zonitis mutica. F. 36 kr. | — migratorius. F. L. |
| II. Ulonata. F. | — rufus. F. L. |
| Acheta campestris. F. | — stridulus. F. L. |
| Gryllus. L. | — viridulus. F. L. |
| — domest. F. Gryllus. L. | Locusta acuminata. F. |
| | Gryllus. L. |

- Locusta brachypter.* F. *Hemerobius capitatus.* F.
Gryllus. L. — *chrysops.* F. L.
— *ephippiger.* F. *Gryllus.* L. — *hirtus.* F. L.
— *serrata.* F. — *perla.* F. L.
— *varia.* F. — *phalaenoides.* F. L.
— *verrucivora.* F. *Gryllus.* L. — *pulsatorius.* F. L.
— *viridissima.* F. *Gryllus.* L. — *6 punctatus.* F. L.
— *viridissima.* F. *Gryllus.* L. — *striatulus.* F.
— *viridissima.* F. *Gryllus.* L. — *variegatus.* F.
Mantis oratoria. F. L. *Myrmeleon formicarium.* F. L.
— *pagana.* F. *Raphidia* — *pantherinum.* F.
Mantiopa. L. 34 kr. *Panorpa communis.* F. L.
III. Synistata. — *germanica.* F.
Ascalaphus barbarus. F. — *tipularia.* F.
Ephemera culiciformis. *Phryganea bilineata.*
F. L. F. L.
— *horaria.* F. L. — *bimaculata.* F. L.
— *lutea.* F. L. — *fusca.* F. L.
— *vespertina.* F. L. — *grandis.* F. L.
— *vulgata.* F. L. — *grisea.* F. L.

- Apis agrorum*. F. L. 20kr. *Apis nemorum*. F.
 — *arbustorum*. F. L. — *punctata*. 20kr.
 — *autumnalis*. F. L. — *4dentata*. F. L.
 15 kr. — *runderata*.
 — *bicornis*. F. L. — *rufa*. F. L. 20kr.
 — *bimaculata*. 24kr. — *soroensis*. F. L.
 — *centuncularis*. F. L. — *sylvarum*. F. L.
 17 kr. — *taurus*. 17kr.
 — *cineraria*. F. L. 12kr. — *terrestris*. F. L.
 — *conica*. F. L. 24kr. — *violacea*. F. L.
 — *cunicularia*. F. L. *Bembex rostrata*. F.
 — *equestris*. 17kr. *Apis*. L.
 — *haemorrhoea*. F. L. — *tridentata*. F.
 — *hortorum*. F. L. *Chalcis clavipes*. F.
 — *hypnorum*. F. L. — *minuta*. F. *Vespa*. L.
 — *lagopoda*. F. L. — *sispes*. F. *Sphex*. L.
 — *lapidaria*. F. L. *Chrysis aurata*. F. L.
 — *lucorum*. F. L. 17kr.
 — *manicata*. F. L. — *bidentata*. F. L. 34kr.
 — *mellifica*. F. L. — *cyanea*. F. L. 12kr.
 — *muscorum*. F. L. † — *fulgida*. F.

- | | |
|-----------------------------------|---------------------------------------|
| <i>Chrysis ignita</i> . F. L. | <i>Cynips quercus fol.</i> F. L. |
| — <i>lucidula</i> . F. | — <i>quercus inferus</i> . F. L. |
| — <i>regia</i> . 15 kr. | — — <i>pedunculi</i> . F. L. |
| <i>Crabro albilabris</i> . | — — <i>petioli</i> . F. L. |
| — <i>clypeat.</i> F. Sphex. L. | — — <i>ramuli</i> . F. L. |
| — <i>cribrar.</i> F. Sphex. L. | — <i>Rosae</i> . F. L. |
| — <i>dimidiatus</i> . F. | — <i>Salicis Strobili</i> . F. L. |
| — <i>fossorius</i> . F. Sphex. L. | — <i>viminalis</i> . F. L. |
| — <i>leucostoma</i> . F. Ves- | <i>Euania appendigaster</i> . F. |
| <i>pa</i> . L. | Sphex. L. |
| — <i>scutatus</i> . 15 kr. | <i>Eucera longicornis</i> . F. |
| — <i>subterraneus</i> . F. | <i>Apis</i> . L. 12 kr. |
| — <i>vagabundus</i> . P. 15 kr. | — <i>tumulorum</i> . F. <i>Apis</i> . |
| — <i>vagus</i> . Sphex. L. | L. 12 kr. |
| — <i>uniglumis</i> . F. Ves- | <i>Formica cespitum</i> . F. L. |
| <i>pa</i> . L. | — <i>dorsata</i> . 10 kr. |
| <i>Cynips Amerinae</i> . F. L. | — <i>fusca</i> . F. L. |
| — <i>Capreae</i> . F. L. | — <i>herculana</i> . F. L. 12 kr. |
| — <i>Fagi</i> . F. L. | — <i>nigra</i> . F. L. 15 kr. |
| — <i>Glechomae</i> . F. L. | — <i>obsoleta</i> . F. L. |
| — <i>quercus baccar.</i> F. L. | — <i>pubescens</i> . F. |

- Formica rubra, F. L. Ichneumon cinctus, F. L.
 — rufa. F. L. — circumflexus, F. L.
 — vagans, F. — coccorum, F. L.
 Hylaeus annulatus, F. — comitator, F. L.
 Apis, L. — compunctator, F. L.
 — cylindric, F. Apis, L. — corruscator, F. L.
 — florissor, F. Apis. — crispatorius, F. L.
 L. 15 kr. — culpatorius, F. L.
 — maxillosus, F. Apis. — custodiator, F. L.
 L. 12 kr. — cynipidis, F. L.
 — sexcinctus, 24 kr. — deliratorius, F. L.
 — truncorum, F. Apis. — delusor, F. L.
 L. 12 kr. — denigrator, F. L.
 Ichneumon abbreviator, — desertor, F. L.
 F. L. — designatorius, F. L.
 — acarorum, F. Mutil- — extensor, F. L.
 la, L. — extensorius, F. L.
 — annulator, F. L. — falcatorius, F.
 — aphidum, F. L. — formicarius, F. L.
 — Bedeguaris, F. L. — fusorius, F. L.
 — cinctorius, F. — gallarum, F. L.

Ichneumon glaucopterus. F. L.	Ichneumon necator. F. L.
— globatus. F. L.	— nigrator. F.
— glomeratus. F. L.	— nunciator. F.
— gravidator. F. L.	— oratorius. F.
— jaculator. F. L.	— ovulorum. F. L.
— incubitor. F. 12 kr.	— pectinicornis. F. L.
— inculcator. F. L.	— persuasorius. F. L.
— infractorius. F.	— pisorius. F. L.
— jocator. F.	— praerogator. F. L.
— juniperi. F. L.	— profligator. F.
— larvarum. F. L.	— pugillator. F. L.
— luctatorius. F. 12 kr.	— puparum. F. L.
— luteus. F. L. 12 kr.	— quaesitorius. F. L.
— maculatorius. F.	— ramidulus. F. L. 15 kr.
— manifestat. F. L. 10 kr.	— raptorius. F. L.
— mercatorius. 10 kr.	— reluctator. F. L.
— migrator. F.	— resinellae. F. L.
— moderator. F. L.	— ruspator. F. L.
— molitorius. F. L. 10 kr.	— rutilator. F. L.
— muscarum. F. L.	— sarcitorius. F. L.
	— saturatorius. F. L.

<i>Sirex vesperilio</i> . F.	<i>Tenthredo campestris</i> .
<i>Sphex annulata</i> . P. 17kr.	F. L.
— <i>figulus</i> . F. L. 15 kr.	— <i>capreae</i> . F. L.
— <i>fusca</i> . F. L.	— <i>carbonaria</i> . F. L.
— <i>gibba</i> . F. L. 12 kr.	10 kr.
— <i>lutaria</i> . F.	— <i>cephalotes</i> . F.
— <i>nigra</i> . F. 15 kr.	— <i>cerasi</i> . F. L.
— <i>rufipes</i> . F. L.	— <i>crassa</i> . 15 kr.
— <i>sabulosa</i> . F. L.	— <i>cynosbati</i> . F. L.
— <i>sanguinolenta</i> . F.	— <i>Eglanteriae</i> . F.
— <i>spirifex</i> . F. L. 40 kr.	— <i>enodis</i> . F. L.
— <i>unicolor</i> . 7 kr.	— <i>erythrocephalus</i> . F.
— <i>viatica</i> . F. 7 kr.	L. 15 kr.
<i>Tenthredo Abietis</i> . F. L.	— <i>fasciata</i> . F. L. 17 kr.
— <i>Alni</i> . F. L.	— <i>femorata</i> . F. L.
— <i>annulata</i> . 12 kr.	— <i>flava</i> . F. L.
— <i>Amerinae</i> . F. L. 10kr.	— <i>flavicornis</i> . 7 kr.
— <i>atra</i> . F. L. 10 kr.	— <i>frutetorum</i> . F.
— <i>betulae</i> . F. L.	— <i>germanica</i> . 12 kr.
— <i>bicincta</i> . 15 kr.	— <i>gonagra</i> . F.
— <i>blanda</i> . 12 kr.	— <i>haemorrhoidalis</i> . F.

- | | |
|-------------------------|---------------------------|
| Tenthredo juniperi. F. | Tenthredo spinarum. |
| L. 17 - 24 kr. | 7 kr. |
| — livida. F. L. | — sylvatica. F. L. 15 kr. |
| — lucorum. F. L. | — viridis. F. L. |
| — lutea. F. L. 1 fl. | — ustulata. F. L. |
| — marginata. F. L. | Tiphia femorata. 24 kr. |
| 24 kr. | — villosa. F. |
| — nassata. F. L. 36 kr. | Vespa bifasciata. F. L. |
| — nigra. 12 kr. | — biglumis. F. L. |
| — ovata. F. L. 15 kr. | — bipunctata. F. |
| — pini. F. L. | — coarctata. F. L. |
| — populi. F. L. | — crabro. F. L. |
| — punctum. F. L. 12 kr. | — fasciata. 10 kr. |
| — Ribis Sr. 15 kr. | — gallica. F. L. 17 kr. |
| — Rosae. F. L. | — germanica. F. 15 kr. |
| — rustica. F. L. | — muraria. F. L. |
| — salicis. F. L. | — parietum. F. L. 12 kr. |
| — saltuum. F. L. | — rufa. F. L. |
| — scrophulariae. F. L. | — saxonica. F. |
| — semicineta. P. 12 kr. | — spinipes. F. L. 17 kr. |
| — sericea. F. L. 24 kr. | — vulgaris. F. L. |

<i>V. Odonata.</i>	<i>Libellula vulgatiss.</i> F. L.
<i>Aeshna forcipata.</i> F. L.	<i>VI. Mitosata.</i>
<i>bellula.</i> L.	<i>Julus complanatus.</i> F. L.
— <i>grandis.</i> F. L.	— <i>sabulosus.</i> F. L.
<i>la.</i> L.	— <i>terrestris.</i> F. L.
<i>Agrion Virgo.</i> F. L.	<i>Oniscus Armadillo.</i> F. L.
<i>lula.</i> L. α — δ .	— <i>Asellus.</i> F. L.
— <i>puella.</i> F. L.	— <i>pustulatus.</i> F. L.
L. α — δ .	— <i>sylvestris.</i> F. †
<i>Libellula aenea.</i> F. L.	<i>Scolopendra coleoptra-</i>
— <i>cancellata.</i> F. L.	<i>ta.</i> F.
— <i>depressa.</i> F. L.	— <i>electrica.</i> F. L.
— <i>flaveola.</i> F. L.	— <i>forficata.</i> F. L.
— $\frac{1}{4}$ <i>maculata.</i> F. L.	— <i>lagura.</i> F.
— <i>rubicunda.</i> F. L.	<i>VII. Unogata</i> *).
— <i>vulgata.</i> F. L.	<i>Aranea angulata.</i> F. L.

*) Ich kann hier die Bemerkung nicht unterdrücken, daß Herr v. Panz mehr als fünfzig neue österreichische Spinnen-Arten entdeckt und vortrefflich in Miniature vergrößert abgebildet hat. Möchte diese Monographie, die sicher die Clerk'sche übertreffen wird, bald erscheinen können!

- Aranea aquatica. F. L. Aranea 6 punctata. F. L.
 — cicurea. F. L. — smaragdula. F.
 — diadema. F. L. — viatica. F. L.
 — domestica. F. L. Cancer gracon. R.
 — extensa. F. L. Phalangium cornutum.
 — fimbriata. F. L. F. L.
 — fumigata. F. L. — Opilio. F. L.
 — globosa. F. L. Scorpio cancroides. F.
 — horrida. F. Phalang. L.
 — labyrinthica. F. L. — cimicoides. F.
 — laevipes. F. L. Trompidium aquaticum.
 — marmorea. F. L. F. Müll.
 — palustris. F. L. — caudatum. F.
 — quadrata. F. L. — holosericeum, F. Aca-
 — 4 punctata. F. L. rus. L. etc.
 — saccata. F. L. *VIII. Agonata.*
 — sanguinolenta. F. L. Astacus fluviatilis. F.
 — scalaris. F. Cancer Astacus. L.
 — scenica. F. L. Cancer granarius F.
 — scorpiformis. F. Cymothoa aquatica. F.
 — senoculata. F. L. Oniscus. L.

Gammarus Locusta. F.	Papilio Aglaja. L.
Cancer. L.	— Alcon.
— stagnalis. F. Cancer L.	— Alcyone. 40 kr.
Monoculus Apus. F. L.	— Alexis.
— conchaceus. F. L.	— Alsus.
— Pediculus. F. L.	— Amyntas.
— Pulex. F. L.	— Antiope. L.
— quadricornis. F. L.	— Apollo. L. 30 kr.
— satyrus. F. L.	— Arachne.
IX. Glossata *).	— Arcanius. L.
Papilio Acis.	— Arethusa. 30 kr.
— Adippe. L.	— Argiolus. L.
— Adonis.	— Arion. L. 50 kr.
— Aegeria. L. 15 kr.	— Artemis.
— Aegon.	— Atalanta. L.
— Agestis.	— Battus.

*) Ich bin hier der älteren Ausgabe des Verzeichnisses der Schmetterlinge der Wienergegend gefolgt, weil Herr P. Schiffermüller mit den Verbesserungen des verdienstvollen Herrn Illiger nicht ganz einverstanden ist. Wir haben von diesem Greise selbst noch eine zweyte Auflage seines Werkes zu hoffen.

- | | |
|---------------------|------------------------|
| Papilio Betulae. L. | Papilio Daplidice. L. |
| — Blautilla? R. | — Dejanira. L. 10 kr. |
| — Brassicae. L. | — Delia. |
| — Briseis. L. | — Dia. L. |
| — Brontes. | — Dictynna. |
| — C. album. L. | — Dorylas. |
| — Camilla. | — Endymion. |
| — Cardamines. L. | — Eudora. R. |
| — Cardui. L. | — Euphrosyne. 2¼ kr. |
| — Chryseis. | — Fritillum. 3¼ kr. |
| — Cinxia. L. | — Galathea. L. |
| — Circe. | — Hecate. 2¼ kr. |
| — Clytie. 20 kr. | — Helle. |
| — Comma. L. | — Hermione. L. 20 kr. |
| — Corydon. | — Hero. L. 15 kr. |
| — Crataegi. L. | — Hippothoë. L. 20 kr. |
| — Cynthia. | — Hyale. L. |
| — Damoetas. | — Hylas. 10 kr. |
| — Damon. | — Hyperanthus. L. |
| — Daphne. | — Ilia. 30 kr. |
| — Daphnis. | — Io. L. |

- | | |
|-------------------------|--------------------------|
| Papilio Iole. | Papilio. Napi. L. 40 kr. |
| — Iphis. | — Niobe. L. |
| — Iris. L. 1 fl. 20 kr. | — Palaeno. L. |
| — Iurtina. L. | — Pales. |
| — Lampetie. 20 kr. | — Pamphilus. L. |
| — Latonia. L. | — Pandora. 1 fl. 10 kr. |
| — Levana. L. | — Paphia. L. |
| — Ligea. L. | — Phaedra. L. 30 kr. |
| — Linea. | — Phloeas. L. |
| — Lucilla. 2 fl. 30 kr. | — Phoebe. L. 48 kr. |
| — Lucina. L. | — Podalirius. L. |
| — Macaronius. | — Polychloros. L. |
| — Machaon. L. | — Polyxena. 1 fl. |
| — Maera. L. | — Populi. L. 1 fl. |
| — Malvae. L. | — Prorsa. L. |
| — Manto. L. | — Proserpina. 15 kr. |
| — Maturna. L. | — Pruni. L. |
| — Medea. | — Pyrrha. 40 kr. — 1 fl. |
| — Medusa. | 20 kr. |
| — Megaera. L. | — Quercus. L. |
| — Mnemosyne. L. | — Rapae. L. |

Papilio Rhamni. L.	Papilio Xanthomelas. R.
— Rubi. L.	<i>Phalaena.</i>
— Sao? R.	<i>Bombyx Noctua</i> *).
— Selene.	Phal. Abrotani.
— Semele. L.	— Abietis. B.
— Sinapis. L.	— Aceris.
— Spini.	— Acetosellae.
— Steropes.	— advena.
— Sybilla.	— aemula.
— Tages. L.	— aenea.
— Trivia. 36 kr.	— aesculi. L. B. 2fl. 3okr.
— Urticae. L.	— affinis. L. 10 kr.
— Vau album. 2fl. 3okr.	— albipunctata.
— Virgaureae. L.	— albula.
— Xantho. L.	— alchymista.

*) Um das Auffuchen nicht zu mühsam zu machen, haben wir Noctua und Bombyx zusammen genommen, und die Bombyces durch B. bezeichnet. Die Geometrae sind aus eben diesem Grunde besonders aufgestellt, und nur die Pyralides Tortrices Tineae und Alucitae zusammen genommen worden, die ohne dies durch die Endsyben unterschieden sind.

- | | |
|-----------------------------|-----------------------------|
| Phalaena ambigua. | Phalaena auriflua. B. |
| — ambusta. | — Baja. |
| — anachoreta. B. | — Basilina. |
| — anastomosis. L. B. | — Batis. 20 kr. |
| — anceps. | — betulifolia. 2 fl. 30 kr. |
| — ancilla. L. | — bicoloria. B. 3 fl. |
| — antiqua. L. B. | — bifida. 40 kr. |
| — aprilina. L. 24 kr. | — bimaculosa. L. 45 kr. |
| — apsinthii. L. 24 kr. | — birivia. |
| — aquilina. | — blanda. |
| — argentina. B. 2 fl. | — bractea. |
| — Artemisiae. 50 kr. | — Brassicae. |
| — Asclepiadis. | — brunnea. |
| — Asteris. | — bucephala. L. B. |
| — Asella. B. | — caecimacula. 24 kr. |
| — atratula. | — caeruleocephala. L. B. |
| — atriplicis. L. 30 kr. | — caesia. |
| — aulica. L. B. 24 kr. | — Caja. L. B. |
| — austeria. B. 1 fl. 20 kr. | — camelina. L. B. |
| — aurago. | — candidula. |
| — auricoma. | — capsincola. |

- Phalaena capucina*. B. 4fl. *Phalaena communimac.*
 — *carna*. B. — *complana*. L.
 — *carpini*. B. — *conformis*. 40 kr.
 — *cassinia*. B. 40 kr. — *conigera*.
 — *castrensis*. L. B. 30kr. — *conspicillaris*. L.
 — *Catax*. L. B. — *contigua*.
 — *Cerago*. — *convergens*.
 — *cespitis*. — *corticea*.
 — *chamomillae*. — *Coryli*. L. B. 40 kr.
 — *chaonia*. B. 30 kr. — *Cossus*. L. B.
 — *characterea*. — *Craccae*.
 — *chenopodii*. — *Crataegi*. L. B. 36kr.
 — *Chi*. L. — *cribrum*. L.
 — *chrysitis*. L. — *Croceago*. 40 kr.
 — *chrysographa*. — *cruda*.
 — *chrysorrhoea*. L. B. — *cubicularis*.
 — *cinerea*. 40 kr. — *cucubala*.
 — *circumflexa*. L. 20kr. — *cucullina*. B.
 — *Citrago*. 30kr. — *culta*.
 — *C nigrum*. L. — *curtula*. L. B.
 — *Comma*. L. 48 kr. — *cuprea*.

Phalaena decora.	Phalaena exclamatio-
— delphinii. L. 1 fl.	nis. L.
40 kr.	— exoleta. L. 20 kr.
— dentina.	— fagi. L. B. 1 fl.
— dictaea. L. B. 1 fl. 30 kr.	— falcataria. L. B.
— diffinis. L. 40 kr.	— fascelina. L. B. 20 kr.
— diluta.	— ferruginea.
— dipsacea. L.	— festiva.
— dispar. L. B.	— festucae. L.
— ditrapezium.	— fimbria. L. 20 kr.
— Dodonaea. B.	— flammatra. 20 kr.
— Dominula. L. B. 24 kr.	— flammea.
— dromedarius. L. B.	— flavago.
20 kr.	— flavicincta.
— dumeti. L. B. 1 fl.	— flavicornis. L.
40 kr.	— flexula. B.
— dysodea.	— Flina. B. 24 kr.
— eborina.	— Fraxini. L. 1 fl.
— electa. R.	— fuliginosa. L. B.
— erythrocephala.	— Fulvago. L.
— Euphorbiae.	— fumosa.

Phalaena furcula. L. B.	Phalaena hyperici.
— furuncula.	— jacobaea.
— furva.	— janthina. 20kr.
— fuscula.	— I cinctum.
— Gamma. L.	— ilicifolia. B. 40 kr.
— Gilvago.	— instabilis.
— glabra.	— interrogationis. L.
— glyphica. L.	1 fl. 20 kr.
— gonostigma. L. B.	— irrorella. L.
— gracilis.	— L album. L.
— graminis. L. 30 kr.	— lacertinaria. L. B.
— grammica. L. B. 10kr.	— lactucae.
— Hamula. B.	— lanestris. L. B.
— Hebe. L. B. 40kr.	— latruncula.
— Hecta. L. B. 1 fl. 30kr.	— leporina. L.
— heliaca.	— leucomelas. L. 30 kr.
— hepatica. L.	— leucophaea.
— Hera. L. B.	— libatrix. L. B.
— humilis.	— ligustri. 24 kr.
— Humili. L.	— linariae.
— hymenaea. 3 fl.	— linogrisea.

- | | |
|-------------------------|-------------------------|
| Phalaena lithoxylea. | Phalaena matronula, L. |
| 40 kr. | B. 5 fl.! |
| — litura. L. | — Maura. L. 40 kr. |
| — lota. L. | — megacephala. |
| — lubricipeda. L. B. | — mendica. L. B. 30 kr. |
| 24 kr. | — menthastri. B. |
| — lucifuga. | — meticulosa. L. 45 kr. |
| — lucipara. L. | — Mi. L. |
| — lucipeta. | — miniosa. |
| — luctifera. B. 45 kr. | — Monacha. L. B. |
| — luctuola. | — Mori. L. B. |
| — ludifica. B. | — Morio. L. B. 20 kr. |
| — lunaris. 1 fl. 30 kr. | — munda. 20 kr. |
| — lupulina. L. B. | — Myrilli. L. |
| — lusoria. L. | — nervosa. |
| — lutarella. L. | — Neustria. L. B. |
| — luteago. | — nigricans. L. |
| — lutulenta. | — nitida. |
| — lychnidis. | — nivosa. B. 45 kr. |
| — maculosa. B. 1 fl. | — Nun atrum. |
| — marginea. | — nupta. |

- | | |
|-------------------------|----------------------------|
| Phalaena obelisca. | Phalaena persicariae. L. |
| — ocellina. | — perspicillaris. L. 40kr. |
| — ochroleuca. | — petrificata. |
| — oleagina. B. 48 kr. | — pinastri. L. |
| — oleracea. L. | — pini. L. B. 36 kr. |
| — ononidis. | — pisi. L. 40 kr. |
| — Oo. L. 20 kr. | — pistacina. |
| — Or. | — pityocampa. B. |
| — Oxyacanthae. L. 20kr. | — plantaginis. L. B. |
| — pacta. L. | 45 kr. |
| — pallens. L. | — Plecta. L. |
| — palliola. | — plumigera. B. 48 kr. |
| — palpina. L. B. | — polita. |
| — paranympa. L. 1 fl. | — polygona. |
| 40 kr. | — polymita. |
| — parthenias. L. 15 kr. | — polyodon. |
| — pavonia. L. maj. α. | — populi. L. B. |
| min. 1 fl. | — populifolia. B. 2 fl. |
| — peltigera. | 20 kr. |
| — perla. | — porphyrea. |
| — perplexa. | — potatoria. L. B. 24kr. |

<i>Phalaena praeceps.</i>	<i>Phalaena radicea.</i>
— <i>praeduncula.</i>	— <i>raptricula.</i>
— <i>processionea.</i> L. B.	— <i>ravida.</i>
— <i>promissa.</i> 40 kr.	— <i>reclusa.</i> B.
— <i>pronuba.</i> L.	— <i>rectangula.</i>
— <i>protea.</i>	— <i>respersa.</i>
— <i>pruni.</i> L.B. 1 fl. 45kr.	— <i>retusa.</i> L.
— <i>Psi.</i> L.	— <i>rimicola.</i> B.
— <i>puḍibunda.</i> L. B.	— <i>rizolitha.</i>
30 kr.	— <i>roscida.</i>
— <i>pulchella.</i> L.	— <i>rubea.</i> B.
— <i>pulla.</i>	— <i>rubi.</i>
— <i>purpurea.</i> L.B. 30kr.	— <i>rubicunda.</i>
— <i>putris.</i>	— <i>rubigena.</i>
— <i>pyramidea.</i> L.	— <i>rubricollis.</i> L. 30 kr.
— <i>pyri.</i> B.	— <i>rubricosa.</i>
— <i>pyrophila.</i>	— <i>ruficollis.</i> 1 fl. 20 kr.
— <i>quadra.</i> L.	— <i>rufina.</i> L.
— <i>quercifolia.</i> L. B.	— <i>rumicis.</i> L.
— <i>quercus.</i> L. B. 24 kr.	— <i>runica.</i> 18 kr.
— <i>querna.</i> B.	— <i>rupicola.</i>

Phalaena russula. L. B.	Phalaena strigosa.
20 kr.	— strigula.
— rutilago.	— suasa.
— salicis. L. B.	— subrufa.
— satellitia. L.	— subsequa. 30 kr.
— satura.	— suffusa.
— scutosa.	— sulphurago.
— secalis. L. ed. 10.	— sulphuralis. L.
— segetum.	— tanaceti. 1 fl.
— serena.	— taraxaci. B. 2 fl. 30 kr.
— sigma.	— Tau. L. B. 48 kr.
— signifera.	— terebra. B.
— silene.	— terrifica. B. 4 fl. !
— solaris.	— tersa.
— sordida.	— testacea.
— spadicea.	— testudo. B.
— spini. B. 48 kr.	— thalassina.
— spinula. B.	— tragopogonis. L.
— spoliatricula.	— trapezina. L. 20 kr.
— sponsa. L. 48 kr.	— tremula. L. B. 1 fl.
— stabilis.	40 kr.

- | | |
|--------------------------|--------------------------|
| Phalaena tridens, | Phalaena virens. 1 fl. |
| — trifolii. L. B. 30 kr. | — xanthographa. |
| — trilinea. | — ypsilon. |
| — trimacula. B. | — Ziczac. L. B. |
| — triplasia. L. | <i>Geometrae.</i> |
| — triquetra. 30 kr. | Geometra abietaria. |
| — tritici. L. 45 kr. | — aceraria. |
| — tritophus. L. B. | — adustata. |
| — turca. L. | — aeruginaria. |
| — typica. L. | — aescularia. |
| — ulmi. 40 kr. | — albicillata. L. 20 kr. |
| — umbratica. L. 40 kr. | — albulata. |
| — uncana. L. | — alchemillata. L. † |
| — unita. | — alniaria. L. |
| — vaccinii. L. | — alpinata. † |
| — velligera. | — alternata. |
| — verbasci. L. | — amataria. L. |
| — versicoloria. L. B. | — angularia. |
| 48 kr. | — angustata. |
| — villica. L. B. 30 kr. | — apiciaria. |
| — vinula. L. B. | — ardesiaria. |

- | | |
|------------------------|-------------------------|
| Geometra arenacearia. | Geometra cinctaria. |
| — atomaria. L. | — cineraria. |
| — aureolaria. | — clathrata. L. |
| — aversata. L. | — coarctaria. |
| — badiata. 20 kr. | — comitata. L. |
| — bajaria. | — conspersaria. |
| — bajularia. | — conspicuata. |
| — berberata. 20 kr. | — corticaria. |
| — betularia. L. 24 kr. | — crataegata. L. |
| — bilineata. L. | — crepuscularia. |
| — bipunctaria. | — cytisaria. |
| — blandiata. | — dealbata. L. |
| — brumata. L. | — decorata. |
| — bupleuraria. | — decussata. 1 fl. |
| — candidata. | — defoliaria. L. 24 kr. |
| — capreolaria. | — derivata. |
| — carbonaria. | — delucidaria. |
| — centaureata. 7 kr. | — dilutula. |
| — cervinata. | — diversata. |
| — chenopodiata. L. | — dolabraria. L. 20 kr. |
| 15 kr. | — dubitata. L. |

- Geometr. elinguar. L. 10 kr. Geometra illibata,
 — erosaria. — immorata. L.
 — euonymaria. 10 kr. — impluviata.
 — euphorbiata. — incanata. L.
 — exanthemata. — inundaria.
 — fasciaria. L. 15 kr. — juniperata. L. 20 kr.
 — ferrugaria. — lactearia. L.
 — fluctuata. L. — leucophaearia.
 — fulvata. — levigata.
 — furvata. — lichenaria. †
 — galiata. — ligustrata.
 — gilvaria. 10 kr. — linariata. 20 kr.
 — glarearia. — lineolata.
 — priscata. — liturata. L.
 — grossulariata. L. — luctuata.
 — hepatula. — lunaria. 15 kr.
 — hexapterata. 24 kr. — maculata. L.
 — hirtaria. L. F. S. — margaritaria. 30 kr.
 — hispidaria. 45 kr. — marginata. L.
 — honoraria. — mensuraria.
 — horridaria. — miaria.

Geometra minutata.

- moeniaria.
- moniliata.
- montanata.
- murinaria.
- nivearia.
- notataria. 50 kr.
- obfuscata.
- obliquaria.
- obscurata.
- ocellata. L. 15 kr.
- ochreatea.
- olivata.
- omicronaria.
- ornata.
- osseata.
- pallidata.
- palumbaria.
- pantaria. L. 45 kr.
- papilionaria. L. 15 kr.
- parallelaria.

Geometra pectinaria.

- pendularia. L.
- pennaria. L. 30 kr.
- pilosaria. 30 kr.
- piniaria. 1 fl.
- plagiata. L.
- plumaria.
- polycomata.
- prassinaria. L.
- procellata. 30 kr.
- prodromaria. 36 kr.
- propugnata.
- prunaria. L. 10 kr.
- prunata. L. 15 kr.
- psittacata.
- pullata.
- punctaria. L.
- punctulata.
- purpuraria. L.
- pusaria. L.
- pusillata.

Geometr. putatar. L. 12 kr.	Geometra secundaria.
— pyralita.	— selenaria.
— 4 fasciaria. L.	— serotinaria.
— rectangulata. L.	— siliceata.
— remutata. L.	— spadicaria.
— repandaria. L. 15 kr.	— strigilata. L.
— reticulata.	— subumbrata.
— rhamnata.	— succenturiata. L.
— rhomboidaria.	— suffumata.
— rivulata.	— sylvata.
— roboraria.	— syringaria. L. 15 kr.
— rubidata.	— taminata.
— rubignata.	— temerata.
— rubricata.	— tersata.
— rupestrata.	— thymiaria. L.
— rupicapraria.	— tophaceata.
— rusticata. 20 kr.	— tristata. L. 15 kr.
— salicata.	— variata.
— sambucaria. L. 1 fl.	— vernaria. L. 30 kr.
— scripturaria.	— vespertaria. L. 18 kr.
— scutulata.	— vetulata.

- | | |
|-----------------------------|-------------------------|
| Geometra vetustata. | Phalaena alniana. |
| — vibicaria. L. | — alpella. † |
| — viduaria. | — alpinalis. † |
| — virgulata. | — alstroemeriana. L. |
| — viridata. L. | — alternella. |
| — vitalbata. | — alucitella. |
| — Wavaria. L. | — anella. |
| — zonaria. 45 kr. | — angustalis. |
| <i>Alucitae. Pyralides.</i> | — anthracinella. 20 kr. |
| <i>Tineae. Tortrices.</i> | — antenella. |
| Phalaena abietella. | — apicella. |
| — accessella. | — aquella. |
| — achatrana. | — arcuana. |
| — adscitella. | — arenella. |
| — aenealis. | — argentana. 15 kr. |
| — aeneella. | — argyrella. |
| — ahenella. | — argyrodactyla. |
| — alabastrella. | — asperana. |
| — albidella. | — asprella. |
| — albinigrella. | — asseclana. |
| — albipunctella. | — atomella. |

- | | |
|--------------------|-----------------------|
| Phalaena atrella. | Phalaena centuriella. |
| — aurella. | — cerussella. |
| — auroralis. | — cespitalis. |
| — avellana. L. | — characterella. |
| — badiana. | — chlorana. |
| — barbalis. L. | — choragella. |
| — barbella. | — chrysodactyla. |
| — baumanniana. L. | — chrysonuchella. |
| — bergmanniana. L. | — ciliella. |
| — bifissella. | — cinerella. |
| — bombycalis. | — cingulalis. |
| — bombycella. | — colonella. L. |
| — botrana. | — combinella. |
| — bractella. | — comitana. |
| — brunnichiana. | — conchella. |
| — calodactyla. | — conspersana. |
| — calthella. L. | — convolutella. |
| — calvarialis. L. | — corticalis. |
| — candella. | — corticana. |
| — carnella. L. | — costana. |
| — cembrella. L. | — crataegella. L. |

Phalaena cristella.

- culmella.
- cuprella.
- curtalis.
- cuspicella.
- cydoniella.
- daphnella.
- daucella.
- decimalis.
- decimana.
- degeerella. L.
- denisella.
- dentalis.
- derasella.
- didactyla. L.
- dilutana.
- dilutella.
- dimidiella.
- eburnella.
- echiella.
- elongella. L.

Phalaena elutalis.

- emortualis.
- ephemerella.
- epilobiella.
- erythrodactyla.
- euonymella.
- exiguella.
- evolutella.
- fagella.
- falcella.
- falsella.
- farinalis. L.
- fasciana.
- ferrugella.
- festivella.
- ficulella. L.
- fimbrialis.
- flammealis.
- flavalis.
- flavifrontella.
- fluidana.

- | | |
|-------------------------|---------------------|
| Phalaena forficalis. L. | Phalaena guttalis. |
| — formosella. | — hamana. L. |
| — forskaliana. L. | — harpella. |
| — frischella. L. | — hastiana. L. |
| — fuligana. | — heluolana. |
| — furvana. | — hemidactylella. |
| — fuscalis. | — hermanniana. |
| — galactodactyla. | — hexadactyla. |
| — gelatella. L. | — hirsutella. |
| — gemmatella. | — holmiana. L. |
| — genistella. | — humerella. |
| — geofrella. L. | — Iacquiniana. |
| — gerningiana. | — inquinatella. |
| — gigantella. | — inundana. |
| — glaucinalis. L. | — irorella. L. |
| — gnomana. L. | — juniperella. L. |
| — goedartella. L. | — kakaeritziana. L. |
| — gonodactyla. | — lactella. |
| — graminella. | — lacunana. |
| — granella. L. | — laminella. |
| — grisealis. | — lancealis. |

- | | |
|-----------------------|--------------------|
| Phalaena lapella. L. | Phalaena luteella. |
| — laterella. | — majorella. |
| — lecheana. L. | — margaritalis. |
| — lediana. L. | — margaritella. |
| — Leeuwenhoekella. L. | — masculella. |
| — legatella. | — maurella. |
| — lemnaalis. | — megadactyla. L. |
| — leucatella. L. | — mellonella. L. |
| — leucodactyla. | — membranella. |
| — levigella. | — mendicella. |
| — limbalis. | — Merianella. L. |
| — linneana. | — metallella. |
| — lipsiella. | — micana. |
| — listerella. L. | — micella. |
| — literalis. | — microdactyla. |
| — literana. | — microdactylella. |
| — liturella. | — minimella. |
| — lobella. | — minutella. † |
| — locupletella. | — miscella. |
| — logiana. L. | — monilella. |
| — lunatralis. | — montana. |

- | | |
|--------------------------|--------------------|
| Phalaena mouffetella, L. | Phalaena opimella, |
| — mucronella, L. | — ornatella, |
| — murinella. | — padella, L. |
| — muscella. | — palealis. |
| — mygindana. | — palpella. |
| — nanella. | — palumbella; |
| — nebulella. | — pariana, L. |
| — nemoralis. | — pascuella, L. |
| — nitidella. | — pasguayana. |
| — nivalis. | — pectinella. |
| — noctuella. | — pedisequella. |
| — nyctemerella. | — penella. |
| — nymphaealis, L. | — penkleriana. |
| — obscurella. | — pentadactyla, L. |
| — obsoletella. | — perlella. |
| — obviella. | — persicella. |
| — ocellana. | — petiverella, L. |
| — ochrealis. | — pilella. |
| — ochrodactyla. | — pilleriana. |
| — olivalis. | — pinana. |
| — olivana. | — pinetella, L. |

Phalaena pinguinalis. L.	Phalaena punctalis.
— plumbella.	— punctulana.
— plumella.	— punicealis.
— politalis.	— purpuralis. L.
— pollinalis.	— putridella.
— polygonalis.	— pygmaeella.
— pomonana.	— pyralella.
— porphyralis.	— quadrella.
— porrectella. L.	— quercana.
— praelatella.	— quercella.
— prasinana. L.	— quadripunctalis.
— pratella. L.	— Rayella. L.
— proboscidalis. L.	— Reaumürella. L.
— procerella. L.	— regalis.
— profundana.	— rejectella.
— pronubella.	— repandalis.
— prunalis.	— Revayana.
— pruniella. L.	— rhododactyla.
— pterodactyla. L.	— rhombella.
— pudoralis.	— rivulana.
— pumilella.	— Robertella. L.

- | | |
|------------------------------|------------------------------|
| <i>Phalaena roborana.</i> | <i>Phalaena simulana.</i> |
| — <i>roborella.</i> | — <i>sinuana.</i> |
| — <i>Roesella. L.</i> | — <i>sparsella.</i> |
| — <i>rostralis. L.</i> | — <i>splendella.</i> |
| — <i>rubridalis.</i> | — <i>spretella.</i> |
| — <i>rubricella.</i> | — <i>stagnana.</i> |
| — <i>rufimitrella.</i> | — <i>Steineriana.</i> |
| — <i>rupella.</i> | — <i>Steinkirchneriana.</i> |
| — <i>salicalis.</i> | — <i>stratiotalis.</i> |
| — <i>salicana.</i> | — <i>striatella.</i> |
| — <i>salviana.</i> | — <i>strigulana.</i> |
| — <i>sambucalis.</i> | — <i>strobilella. L.</i> |
| — <i>sanguinalis. L.</i> | — <i>Sulzella.</i> |
| — <i>sarcitella. L.</i> | — <i>Suttneriana.</i> |
| — <i>scabrana.</i> | — <i>Swammerdammella. L.</i> |
| — <i>Schaefferella. L.</i> | — <i>tapezella. L.</i> |
| — <i>Schiffermüllerella.</i> | — <i>taurella.</i> |
| — <i>Scopolella. L.</i> | — <i>tentacularis. L.</i> |
| — <i>scutulana.</i> | — <i>terella.</i> |
| — <i>sequella.</i> | — <i>tersella.</i> |
| — <i>sericealis.</i> | |

Phalaena tesserana.	Phalaena urticana.
— tetricella.	— variegana.
— tinealis.	— variella.
— Trauniana.	— verbascalis.
— tremella.	— verbascella.
— Treveriana.	— verticalis. L.
— tribunella.	— viciella.
— trichodactyla.	— violella.
— trigonana.	— viridana.
— trinalis.	— viridella.
— tripunctana.	— vitella. L.
— tripunctella.	— vulgella.
— triquetralis.	— Walbomiana. L.
— tristella.	— Woeberiana.
— tumidana.	— xylostella. L.
— turpella.	— Zoegana. L.
— Udmanniana.	Sphinx Aeacus. 2 fl.
— umbrella.	— apiformis. R.
— uncella.	— asiliformis. 40 kr.
— undulana.	— Atropos. L. 40 kr.
— urticalis.	— Celerio. L.

- | | |
|-------------------------|--------------------------|
| Sphinx Convolvuli. L. | Sphinx onobrychis. |
| 10 kr. | — phegea. L. 20 kr. |
| — Coronillae. | — pinastri. L. 26 kr. |
| — crabroniformis. | — populi. L. 30 kr. |
| — culiciformis. L. | — porcellus. L. |
| — Elpenori. L. 30 kr. | — pruni. |
| — empiformis. 24 kr. | — quercus. 9 fl. |
| — Ephialtes. L. | — sphegiformis. |
| — euphorbiae. L. 40 kr. | — statices. L. |
| — fausta. 40 kr. | — stellatarum. L. |
| — fenestrina. 24 kr. | — tenthrediniformis. |
| — filipendulae. L. | — uliae. L. |
| — fuciformis. L. 20 kr. | — tipuliformis. L. |
| — Galii. | — vespiformis. L. 40 kr. |
| — ichneumoniformis. | — Viciae. |
| — Ligustri. L. | |
| — Loti. | |
| — Minos. | |
| — Nerii. L. 7 fl. | |
| — ocellata. L. 20 kr. | |
| — oenotherae. 1 fl. | |
| | <i>X. Ryngota.</i> |
| | Acanthia annulata. M. |
| | 30 kr. |
| | — Betulae. F. Cimex. L. |
| | — cardui F. Cimex. L. |
| | — clavicorn. F. Cim. L. |

- Acanthia corticalis*. F. *Cercopis leucophthal-*
Cimex. L. ma. F. *Cicada*. L.
— *crassipes*. F. 24 kr. — *marginella*. 17 kr.
— *depressa*. 7 kr. — *sanguinolenta*. F. *Ci-*
— *Echii*. 17 kr. cada. L.
— *fasciata*. F. — *spumaria*. F. *Cicad*. L.
— *flavipes*. F. — *Populi*. F. *Cicada*. L.
— *Grylloides*. F. *Ci-* — *thoracica*. F. 7 kr.
mex. L. *Chermes* aller unten ver-
— *lectular*. F. *Cimex*. L. zeichneten Pflanzen.
— *nigricorn*. F. *Cim*. L. *Chermes Alui*. 15 kr.
— *sylvestris*. F. *Cim*. L. *Cicada acuminata*. F.
Aphis aller unten ver- — *bicolor*. 17 kr.
zeichneten Pflanzen. — *biguttata*. F.
Cercopis angulata. 20 kr. — *cynosbatis*. 30 kr.
— *atra*. 17 kr. — *flavicollis*. F.
— *bifasciata*. F. *Cicada*. — *interrupta*. F. L. 17 kr.
L. 15 kr. — *lanio*. F.
— *coleoptrata*. F. *Cica-* — *lateralis*. F. L.
da. L. 12 kr. — *leporina*. 24 kr.
— *leucocephal*. F. *Cic*. L. — *nervosa*. F. L. 24 kr.

- | | |
|------------------------------------|--------------------------------|
| <i>Cicada punctata</i> . F. | <i>Cimex griseus</i> . F. L. |
| — <i>Rosae</i> . F. L. | — <i>haemorrhoidalis</i> . F. |
| — <i>varia</i> . F. | L. 20 kr. |
| — <i>viridis</i> . F. L. | — <i>interstinctus</i> . F. L. |
| — <i>vittata</i> . F. L. | — <i>juniperinus</i> . F. L. |
| — <i>ulmi</i> . F. L. | — <i>Lynx</i> . F. |
| <i>Cimex acuminatus</i> . F. L. | — <i>maurus</i> . F. |
| 10 kr. | — <i>melanocephal.</i> 20 kr. |
| — <i>achatinus</i> . 17 kr. | — <i>Morio</i> . F. L. |
| — <i>albomarginell.</i> 15 kr. | — <i>nigellae</i> . 30 kr. |
| — <i>assimilis</i> . M. 30 kr. | — <i>niger</i> . F. 30 kr. |
| — <i>baccarum</i> . F. L. | — <i>nigrolineatus</i> . F. L. |
| — <i>bicolor</i> . F. L. 20 kr. | — <i>oleraceus</i> . F. L. |
| — <i>bidens</i> . F. L. | — <i>ornatus</i> . F. L. |
| — <i>biguttatus</i> . F. L. 20 kr. | — <i>pedemontanus</i> . |
| — <i>bipunctatus</i> . | — <i>perlatus</i> . 10 kr. |
| — <i>caeruleus</i> . F. L. | — <i>pictus</i> . 3¼ kr. |
| — <i>dissimilis</i> . 20 kr. | — <i>prasinus</i> . F. L. |
| — <i>festivus</i> . F. L. | — <i>punctatus</i> . F. L. |
| — <i>fuliginosus</i> . F. L. | — <i>rufipes</i> . F. L. |
| — <i>globus</i> . 17 kr. | — <i>scarabaeoides</i> . F. L. |

- Cimex tristis*. F. L. 15 kr. *Lygaeus ater*. F. L.
Coccus aller unten ver- — *bifasciatus* F.
 zeichneten Pflanzen. — *brevis*. 24 kr.
Coreus marginatus. F. — *calcaratus*. F. Ci-
 Cimex. L. mex. L.
— *quadratus*. F. 12 kr. — *campestris*. F. Ci-
— *scapha*. 17 kr. mex. L.
Fulgora europaea. F. L. — *capitatus*. 20 kr.
 24 kr. — *Coryli*. F. *Cimex*. L.
Gerris lacustris. F. Ci- — *crassicornis*. F. Ci-
 mex. L. mex. L.
— *rivulorum*. F. — *Echii*. 30 kr.
— *stagnorum*. 15 kr. — *equestr*. F. *Cimex*. L.
— *tipularius*. F. Ci- — *flavomaculatus*. 15 kr.
 mex. L. — *fraxini*. 17 kr.
— *vagabundus*. F. Ci- — *gothicus*. F. *Cimex*. L.
 mex. L. — *Hyoscyami*. F. Ci-
Lygaeus agilis. F. mex. L.
— *apterus*. F. *Cimex*. L. — *leucocephalus*. F. Ci-
— *var. alata*. 20 kr. mex. L. 10 kr.
— *arenarius*. F. — *melanocephal*. 24 kr.

- Lygaeus olivaceus. F. Membracis genist. 24 kr.
 Cimex. L. Miris abiet. F. Cimex. L.
 — pini. F. Cimex. L. — dolabratus. F. Cim. L.
 — podagricus. F. — ferus. F.
 — populi. F. Cimex. L. — laevigat. F. Cimex. L.
 — punctum. 24 kr. — pabulinus. F. Cim. L.
 — pratensis. F. Cimex. L. — striatus.
 — 4 punctatus. F. Ci- — virens. F. Cimex. L.
 mex. L. — Ulmi. F. Cimex. L.
 — Rolandri. F. Cim. L. Naucoris cimicodes. F.
 — sanguineus. F. Ci- Nepa. L. 17 kr.
 mex. L. Nepa cinerea. F. L.
 — saxatilis. F. 7 kr. Ci- Notonecta glauca. F. L.
 mex. L. 10 kr. — minutissima. F. L.
 — seticornis. F. Cim. L. Pulex irritans. F. L.
 — Tiliae. F. Cimex. L. Ranatra linearis. F. Ne-
 — trifasciatus. F. Ci- pa. L.
 mex. L. Reduvius annulatus. F.
 Membracis aurita. F. Ci- Cimex. L.
 cada. L. 17 - 24 kr — iracundus. F. Cimex
 — cornuta. F. Cicada. L. L. 20 kr.

Reduvius personatus. F.	Anthrax hottentotta. F.
Cimex. L.	Musca. L.
Sigara striata. F. Noto-	— maura. F. Musca. L.
necta. L.	10 kr.
Tettigonia haematodes.	— Morio. F. Musca. L.
F. Cicada. L.	12 kr.
— orni. F. Cicada. L.	Asilus ater. F. L. †
— tibialis. 24 kr.	— aureus. F.
Thrips fasciata. F.	— cinctus. F.
— juniperina. F. L.	— crabroniformis. F. L.
— minutissima. F.	— ephippium. F. 12 kr.
— physapus. F. L.	— flavus. F. L. 17 kr.
— Ulmi. F.	— forcipatus. F. L.
— Urticae. F.	— frontalis. 12 kr.
<i>XI. Antliata.</i>	— germanicus. F. L.
Acarus; die auf den ver-	— gibbosus. F. L. 12kr.
zeichneten Thieren	— gilvus. F. L.
und Pflanzen woh-	— hottentottus. F.
nenden Arten.	— minutus. 12 kr.
Anthrax Belzebul. F.	— muscarius. F.
15 kr.	— oelandicus. F. L.

- | | |
|---------------------------------|--------------------------------|
| <i>Asilus teutonius</i> . F. L. | <i>Empis cinerea</i> . F. |
| — <i>tipuloides</i> . F. L. | — <i>forcipata</i> . F. L. |
| — <i>violaceus</i> . F. | — <i>livida</i> . F. L. |
| <i>Biblio analis</i> . F. L. | — <i>marginata</i> . F. |
| — <i>flavipes</i> . F. | — <i>pennipes</i> . F. L. |
| — <i>plebeja</i> . F. | — <i>stercorea</i> . F. L. |
| <i>Bombylius ater</i> . F. L. | <i>Hippobosca avicularis</i> . |
| 10 kr. | F. L. |
| — <i>major</i> . F. L. | — <i>equina</i> . F. L. |
| — <i>medius</i> . F. L. | — <i>Hirundinis</i> . F. L. |
| — <i>minor</i> . F. L. | — <i>ovina</i> . F. L. |
| — <i>minimus</i> . F. 15 kr. | <i>Musca aestuans</i> . F. L. |
| <i>Conops aculeata</i> . F. L. | — <i>albifrons</i> . F. L. |
| — <i>flavipes</i> . F. 24 kr. | — <i>Arnicae</i> . F. L. |
| — <i>macrocephala</i> . F. L. | — <i>arrogans</i> . F. L. |
| — <i>vesicularis</i> . F. L. | — <i>brassicaria</i> . 12 kr. |
| 20 kr. | — <i>cadaverina</i> . F. L. |
| <i>Culex pipiens</i> . F. L. | — <i>Caesar</i> . F. L. |
| — <i>pulicaris</i> . F. L. | — <i>canicularis</i> . F. L. |
| — <i>trifurcatus</i> . F. L. | — <i>cardui</i> . F. L. |
| <i>Empis ciliata</i> . 15 kr. | — <i>carnaria</i> . F. L. |

- | | |
|----------------------------------|---------------------------------|
| <i>Musca carnivora.</i> | <i>Musca larvarum.</i> F. L. |
| — <i>cellaris.</i> F. L. | — <i>lateralis.</i> F. 12 kr. |
| — <i>cerasi.</i> F. L. | — <i>leptogaster.</i> P. 30 kr. |
| — <i>chorea.</i> F. | — <i>lineata.</i> 12 kr. |
| — <i>combinata.</i> F. L. | — <i>ludifica.</i> 15 kr. |
| — <i>corvina.</i> F. | — <i>lurida.</i> 12 kr. |
| — <i>crassipennis.</i> F. 12 kr. | — <i>maculata.</i> F. 15 kr. |
| — <i>cupraria.</i> F. L. | — <i>meridiana.</i> F. L. |
| — <i>cynipsea.</i> F. L. | — <i>meteorica.</i> F. L. |
| — <i>domestica.</i> F. L. | — <i>mortuorum.</i> F. L. |
| — <i>dorsalis.</i> F. L. | — <i>nobilitata.</i> F. L. |
| — <i>elata.</i> F. | — <i>parietina.</i> F. L. |
| — <i>fenestralis.</i> F. L. | — <i>petronella.</i> F. L. |
| — <i>fera.</i> F. L. | — <i>plebeja.</i> F. |
| — <i>fimetaria.</i> F. L. | — <i>pluvialis.</i> F. L. |
| — <i>flava.</i> F. L. | — <i>polita.</i> F. L. |
| — <i>formosa.</i> 12 kr. | — <i>pubens.</i> F. L. |
| — <i>germinationis.</i> F. L. | — <i>putris.</i> F. L. |
| — <i>grossa.</i> F. L. | — <i>4 fasciata.</i> F. |
| — <i>grossificationis.</i> F. L. | — <i>radicum.</i> F. L. |
| — <i>lardaria.</i> F. | — <i>roralis.</i> F. L. |

- | | |
|-------------------------|---------------------------|
| Musca rotunda. F. L. | Myopa ferruginea. F. |
| — rudis. F. | Conops. L. 17 kr. |
| — scybalaria. F. L. | — punctata. F. 20 kr. |
| — seminationis. 12 kr. | — testacea. F. Conops. |
| — serrata. F. L. | L. 17 kr. |
| — serratulae. F. L. | Nemotelus auratus. 15 kr. |
| — solstitialis. F. L. | — uliginosus. F. Mus- |
| — stercoraria. F. L. | ca. L. 30 kr. |
| — subsultans. F. L. | — villosus. F. |
| — syngenesiae. F. | Oestrus bovis. F. L. |
| — tessellata. F. 15 kr. | — equi. F. L. |
| — tremula. F. L. | — ovis. F. L. |
| — umbellatarum. F. L. | — vituli. F. L. |
| — umbrarum. F. | Pediculus aller verzeich- |
| — ungulata. F. L. | neten Thierarten. |
| — vibrans. F. L. 10 kr. | Rhagio diadema. F. Mus- |
| — vomitoria. F. L. | ca. L. |
| — vulpina. F. | — maculatus. F. |
| Myopa buccata F. Co- | — morio. F. |
| nops. L. 10 kr. | — scolopac. F. Musc. L. |
| — dorsalis. F. 30 kr. | — tipuliformis. F. |

- Rhagio tringarius*. F. *Stratiomys splendens*.
Musca. L. 10 kr.
 — *vermileo*. F. *Musc.* L. — *strigata*. 15 kr.
Rhingia rostrata. F. *Co-* — *trilineata*. F. 24 kr.
nops. F. 15 kr. *Syrphus aeneus*. F.
Stomoxys calcitrans. F. — *albimanus*. 10 kr.
Conops. F. — *apiarius*. 12 kr.
 — *irritans*. F. *Conops*. F. — *arbustorum*. F. *Mus-*
 — *pungens*. F. *ca.* L.
Stratiomys clavipes. F. — *arcuatus*. F. *Musc.* L.
Musca. L. — *asiliformis*. F. *Mus-*
 — *chamaeleon*. F. *Mus-* *ca.* L.
ca. L. 7 kr. — *bicinctus*. F. *Musc.* L.
 — *ephippium*. F. *Mus-* — *bifasciatus*. 12 kr.
ca. L. — *bombylans*. F. *Mus-*
 — *hydroleon*. F. *Mus-* *ca.* L. 17 kr.
ca. L. — *coemeteriorum*. F.
 — *hypoleon*. F. *Musca.* *Musca.* L.
L. 15 kr. — *conopseus*. F. *Mus-*
 — *microleon*. F. *Mus-* *ca.* L.
ca. L. — *devius*. F. *Musca.* L.

- | | |
|--------------------------|---------------------------|
| Syrphus diophthalmus. | Syrphus mystaceus. F. |
| F. Musca. L. | Musca. L. 20 kr. |
| — fallax. F. Musca. L. | — nemorum. F. Musc. L. |
| — femoratus. F. Musc. L. | — noctilucus. F. Musc. L. |
| — festivus. F. Musca. L. | — oestraceus. F. Musc. L. |
| — floreus. F. Musca. L. | — pellucens. F. Musca. |
| 10 kr. | L. 12 kr. |
| — gibbosus. F. Musc. L. | — pendulus. F. Musca. |
| — glaucus. F. Musc. L. | L. 10 kr. |
| — hemipterus. F. Mus- | — pipiens. F. Musca. L. |
| ca. L. | — podagricus. 10 kr. |
| — ichneumoneus. F. | — pyrastris. F. Musc. L. |
| Musca. L. | — Ribesii. F. Musca. L. |
| — inanis. F. Musca. L. | 10 kr. |
| 20 kr. | — Rosarum. F. |
| — intricar. F. Musc. L. | — scriptus. F. Musc. L. |
| — mellinus. F. Musc. L. | — segnis. F. Musca. L. |
| — menthastris. F. Mus- | — sepulchralis. 17 kr. |
| ca. L. | — sylvarum. F. Musca. |
| — micans. 17 kr. | L. 20 kr. |
| — mutabilis. F. Musc. L. | — tenax. F. Musca. L. |

- | | |
|---------------------------|-----------------------|
| Syrphus transfuga. F. | Tipula cantans. F. |
| Musca. L. | — contaminata. F. L. |
| — variabilis. 12 kr. | — cornicina. F. L. |
| — varius. 17 kr. | — crocata. F. L. |
| — vespiformis. F. Mus- | — febrilis. F. L. |
| ca. L. | — flavescens. F. L. |
| Tabanus albipes. F. 24kr. | — flexilis. F. L. |
| — autumnalis. F. L. | — hirta. F. L. |
| — bidentatus. F. | — hortorum. F. L. |
| — bovinus. F. L. | — hortulana. F. L. |
| — bromius. F. L. 20 kr. | — Johannis. F. L. |
| — coecutiens. F. L. | — juniperina. F. L. |
| — equorum. F. | — longicornis. F. L. |
| — lugubris. F. L. | — lunata. F. L. |
| — pluvialis. F. L. | — macrocephala. F. L. |
| — rusticus. F. L. | — monilis. F. L. |
| — tropicus. F. L. | — motitatrix. F. L. |
| Tipula annulat. F. L. | — nigra. F. L. |
| — arundineti. F. L. | — ocellaris. F. L. |
| — bimaculata. F. L. | — oleracea. F. L. |
| — brevicornis. F. L. | — pallida. F. L. |

Tipula palustris. F. L.	Ascaris lumbricoides. R.
— pectinicornis. F. L.	Fasciola. R.
— pennicornis. F. L.	Gordius argillaceus. R.
— phalaenoides. F. L.	— aquaticus. L.
— plumosa. F. L.	Hirundo bioculata. Müll.
— pratensis. F. L.	— hyalina. M.
— pulicaris. F. L.	— medicinalis. L.
— pupilla. F. L.	— piscium.
— 4 maculata. F. L.	— sanguisuga. L.
— regelationis. F. L. †	— vulgaris. L.
— rivosa. F. L.	Lumbricus terrestris. L.
— rufipes. F. L.	— tubifex. L.
— stricta. F.	— variegatus. M.
— Thomae. F. L.	Planaria fusca. Pall.
— variegata. F. L.	— grisea. Müll.
— vibratoria. F. L.	— lactea. M.
<i>Würmer</i> *).	— nigra. M.
<i>Intestina.</i>	— punctata. M.
Ascaris vermicularis. R.	— stagnalis. M.

*) Mit Ausschluß der meisten Eingeweide-Würmer und Infusionsthierchen.

- Planaria terrestris. M. Helix auricularia. L.
 — viridata. M. — cellaria. M.
 Mollusca. — complanata. L. Pla-
 Limax agrestis. L. norb. M.
 — albus. M. — contorta. L. Pla-
 — ater. L. norb. M.
 — cinereus. M. — cornea L. Planor-
 — hyalinus. R. bis. M.
 — reticulatus. M. — detrita. M.
 — rufus. Béchst. — ericetorum. L.
 — succineus. M. — fragilis. L.
 Nais proboscidea. L. — fruticum. M.
 — serpentina. L. — grisea. G.
 Testacea. — hispida. G.
 Bulla fontinalis. L. — hortensis. M.
 — hypnorum. L. — isogonostomos. Schr.
 — turrita. Planorb. M. — lapicida. L.
 Helix alba. L. Planorb. — lubrica. M.
 Müll. — media. Schroet.
 — albella. L. — nemoralis. L.
 — arbustorum. L. — nitens. M.

- | | |
|------------------------|---------------------------|
| Helix obscura. M. | Mytilus cygneus. L. |
| — obvoluta. | Nerita fluviatilis. L. |
| — palustris. L. | — obtusa. M. |
| — Planorbis. M. | Patella fluviatilis. L. |
| — pomatia. L. | — lacustris. L. |
| — putris. L. | Sabella clavata. Schroet. |
| — rotundata. M. | — conica. Schroet. |
| — sepium. G. | — stagnalis. Schroet. |
| — stagnalis. Bucc. M. | Tellina amnica. M. |
| — stagnorum. L. | — cornea. L. |
| — tentaculata. L. | — lacustris. M. |
| — turbinata. Mars. | — pupilla. Schroet. |
| — turturum. List. | Turbo bidens. Helix. M. |
| — vibicaria. R. | — muscorum. L. He- |
| — vivipara. L. Nerila. | lix. M. |
| — Müll. | — nautilus. L. He- |
| — Vortex. L. Planorb. | lix. M. |
| — Müll. | — perversus. L. Hé- |
| Mya pictorum. L. β. | lix. M. |
| — rivorum. M. | <i>Zoophyta.</i> |
| Mytilus anatinus. L. | Hydra fusca. L. |

Hydra grisea. L.

Spongia fluviatilis. L.

— pallens. L.

— lacustris. L.

— viridis. L.

Wir glauben den Jagdliebhabern und Freunden der Forstkunde keinen unangenehmen Dienst zu erweisen, wenn wir die officielle Schußlohns-Norme für die Herrschaft Stüchsenstein i. J. 1806 hier in einer Note zum Beschlusse mittheilen.

	fl.	kr.
Für 1 Stück Hirsch	1	50
Hirschthier	1	—
Hirschkalb	—	50
Rehbock oder Kitz	—	45
Gemsbock	1	—
Auerhahn	—	50
Hafe	—	10
Schnepper	—	6
Droschl (Drossel)	—	1
Winterfuchs	—	50
Sommerfuchs	—	15
Fischotter	1	50
Wintermarder	—	20
Sommermarder	—	10
Hafelhuhn	—	9
Wildkatze	—	30
Wolf	+	—

Für das schädliche Wild, (Bären, Luchse) dessen Felle, oder Häute nicht benutzt werden können! ist den Jägern kein besonderer Schufslohn, sondern nur das Gewafgeld passirt.

PFLANZEN.

Die Kryptogamisten sind hier nicht alle aufgeführt.

- | | |
|----------------------------------|---------------------------------|
| <i>Acer campestre</i> . L. | <i>Adonis vernalis</i> . L. R. |
| — <i>platanoides</i> . L. | <i>Adoxa moschatellina</i> . L. |
| — <i>pseudoplatanus</i> . L. | <i>Aecidium pini</i> . L. |
| <i>Achillea atrata</i> . L. † | <i>Aegopodium Podagra-</i> |
| — <i>Clavennae</i> . L. † | <i>ria</i> . L. |
| — <i>Millefolium</i> . L. | <i>Aesculus Hippocasta-</i> |
| — <i>nobilis</i> . L. | <i>num</i> . L. |
| <i>Aconitum Anthora</i> . L. † | <i>Aethusa Cynapium</i> . L. |
| — <i>Cammarum</i> . L. † | — <i>Meum</i> . L. † |
| — <i>Lycoctonum</i> . L. | <i>Agaricus acris</i> . Kpf. |
| <i>Acorus Calamus</i> . L. | — <i>adustus</i> , Persoon. |
| <i>Acrostichum septentrio-</i> | — <i>alneus</i> . L. R. |
| <i>nale</i> . L. † | — <i>alliaceus</i> . L. |
| <i>Actaea spicata</i> . L. | — <i>androsaceus</i> . L. |
| <i>Adonis aestivalis</i> . L. R. | — <i>aquosus</i> . Schaeff. |
| — <i>autumnalis</i> . L. | — <i>arvensis</i> . Schaeff. |
| — <i>flammeus</i> . L. | — <i>aureus</i> . Mut. |

- | | |
|---------------------------------|---------------------------|
| Agaricus betulinus. L. R. | Agaricus flavipes. Sibth. |
| — caesius. Batsch. | — jacobinus. Lumn. |
| — campanulatus. L. | — inanis. Scop. |
| — campestris. L. | — integer. L. |
| — ceraceus. L. | — Iozzulus. Scop. |
| — clavus. L. | — lacertus. Linn. |
| — collinus. Scop. | — lactifluus. L. |
| — croceus. Pers. | — lignorum. Scop. |
| — controversus. Pers. | — lubricus. Scop. |
| — cyathiformis. Bull. | — marginatus. Batsch. |
| — deliciosus. L. | — mucidus. Pers. |
| — dentatus. L. | — muscarius. L. |
| — disseminatus. P. | — necator. Bul. |
| — dulcis. Sibth. | — niveus. L. |
| — emeticus. L. | — ochraceus. L. |
| — esculentus. Pers. et
Linn. | — ostreatus. Jac. |
| — extingtorius. L. | — pilosulus. Batsch. |
| — fascicularis. L. | — piperatus. L. |
| — ferrugineus. Scop. | — plicatus. Lumn. |
| — fimetarius. R. | — plumbeus. Krapf. |
| | — pratensis. Schaeff. |

- | | |
|--------------------------|------------------------|
| Agaricus procerus. Scop. | Agaricus verrucosus. |
| — prunulus. Scop. | Willd. |
| — pyrogalus. Pers. | — violaceus. L. |
| — quercinus. L. | — virens. Scop. |
| — ramealis. Sibth. | — viscidus. L. |
| — resupinatus. Sibth. | Agrimonia Eupator. L. |
| — rosaceus. Pers. | Agrostemma Githago. L. |
| — Russula. Krapf. | Agrostis alba. L. |
| — Russula aureus. Pers. | — arundinacea. L. † |
| — rusticanus. Sc. | — canina. L. |
| — saccharinus. Batsch. | — Spica Venti. L. |
| — squamosus. | — stolonifera. L. |
| — stipatus. P. | Aira aquatica. L. — † |
| — tigrinus. P. | — caryophyllaea. L. — |
| — torminosus. Schaeff. | — cespitosa. |
| — trichopus. | — flexuosa. L. — |
| — tristis. Scop. | — subspicata. L. — † |
| — turbinatus. Sibth. | Ajuga alpina. L. † |
| — umbelliferus. R. | — chamaepitys. W. |
| — umbilicatus. Scop. | — pyramidalis. L. |
| — velutipes Bull. | — reptans. L. |

- Alchemilla alpina, L. †
 — Aphanes. W.
 — vulgaris. L.
 Alisma Plantago. L.
 Allium angulosum. L—
 — flavum. L—
 — nigrum. L.
 — paniculatum. L—
 — Victoriale. L— †
 — ursinum L—
 — vineale. R.
 Alnus glutinosa.
 — incana. "
 — oblongata.
 Alopecurus geniculat. L.
 — pratensis. L.
 Alsine media. L.
 Althaea cannabina. L.
 — hirsuta. L.
 Alyssum minimum. L.
 — incanum. L—
- Alyssum montanum. L.
 Amaranthus Blitum. L.
 — oleraceus. L.
 — retroflexus. L.
 Anagallis arvensis. L.
 Anchusa angustifolia.
 — officinalis. L.
 Andropogon Ischaemum. L.
 Androsace chamaejasmae. Bauh.
 — elongata. L—
 — lactea. L— †
 — maxima. L—
 — obtusifolia. L. †
 Anemone alpina. L— †
 — hepatica. L—
 — narcissiflora. L. †
 — nemorosa. L—
 — pratensis. L—
 — Pulsatilla. L—

- Anemone ranunculoides*, L.—
 — *sylvestris*, L.—
Anethum graveolens, L.
Angelica sylvestris, L. †
 — *verticillaris*, L. †
Anthemis alpina L. †
 — *arvensis*, L.
 — *austriaca*, L.
 — *tinctoria*, L.
Anthericum.
 — *ramosum*, L.
Anthoceros levis.
Anthoxanthum odoratum, L.
Anthyllis montana, L.
 — *vulneraria*, L.
Antirrhinum alpinum, L. †
 — *arvense*.
 — *genistifolium*, L.
 — *Linaria*, L.
- Antirrhinum majus*, L.
 — *minus*, L.
 — *orontium*, L.
 — *spurium*, L.
Apargia alpina, †
 — *autumnalis*.
 — *dubia*.
 — *hastilis*.
 — *hirta*.
 — *hispida*.
 — *incana*.
Apium graveolens, L.
Aquilegia vulgaris, L.
Arabis alpina, L. †
 — *bellidifolia*, L. †
 — *Crantziana*.
 — *Halleri*.
 — *hispida*.
 — *Turrita*, L.
Arachnites alpina.
 — *anthropophora*.

- | | |
|-------------------------|--------------------------|
| Arachnites monorchis. | Artemisia austriaca. |
| — myodes. | Jacq— |
| Arbutus alpina. L. | — campestris. L— |
| — Uva ursi. L. | — pontica. L— |
| Arctium Bardana. | — scoparia. L. |
| — Lappa. L. | — vulgaris. L— |
| Arenaria fasciculat. L— | Arum maculatum. L. |
| — laricifolia. L— | Arundo Epigeios. L. |
| — liniflora. L— † | — Leersii. L. |
| — multicaulis. L— † | — phragmites. L. |
| — recurva. L. | Asarum europaeum. L. |
| — rubra. L. | Asclepias Vincetoxic. L. |
| — serpyllifolia. L— | Asparagus officinalis. |
| — trinervia. L. | — sylvaticus. Kit. |
| — verna. L. | Asperugo procumb. L. |
| Aristolochia Clemati- | Asperula arvensis. L— |
| tis. L. | — cynanchica. L. |
| Arnica Doronicum. L. † | — odorata. L— |
| — montana. L. † | — tinctoria. L— |
| — scorpioides. L. † | Asplenium Breynii. Retz. |
| Artemisia absinth. L— | — Ceterach. L— † |

- | | |
|---------------------------|-------------------------|
| Asplenium Ruta mura- | Atriplex hastata. L. |
| ria. L— | — hortensis. L. |
| — Scolopendrium. L—† | — laciniata. L. |
| — trichomanes. L— | — patula. L. |
| Asprella oryzoides. Retz. | Atropa Belladonna. L. |
| Aster Amellus. L. | Avena alpestris. |
| — alpinus. L. † | — brevis. |
| Astragalus austriac. L— | — dubia. L— |
| — Cicer. L— | — elatior. L— |
| — glycyphyllos. L— | — fatua. L— |
| — incanus. L— | — flavescens. L— |
| — montanus. L— † | — orientalis. R. |
| — onobrychis. L— | — pratensis. L— |
| — pilosus. L— | — pubescens. L— |
| Astrantia major. L. | — strigosa. |
| Athamanta Cervaria. L— | — tenuis. |
| — Cretensis. L— † | — versicolor. |
| — Libanotis. L— | Azalea procumbens. L. † |
| — Oreoselinum. L— | Ballota nigra. L. |
| Atragene alpina. L. † | Barbula ruralis. |
| Atriplex acuminata. L. | — muralis. |

<i>Bartsia alpina</i> . L. †	<i>Boletus flabelliformis</i> .
<i>Bellis perennis</i> . L.	Schaeff.
<i>Berberis vulgaris</i> . L.	— <i>fomentarius</i> .
<i>Beta vulgaris</i> . L.	— <i>igniarius</i> . L.
<i>Betonica alopecuros</i> . L.	— <i>lucidus</i> . P.
— <i>officinalis</i> . L.	— <i>luteus</i> . L.
<i>Betula alba</i> . L.	— <i>medulla panis</i> . L.
— <i>ovata</i> .	— <i>odoratus</i> . W.
— <i>pendula</i> .	— <i>olivaceus</i> . Sibth.
— <i>pubescens</i> .	— <i>perennis</i> . R.
<i>Bidens cernua</i> . L.	— <i>purgans</i> .
— <i>tripartita</i> . L.	— <i>ramosissimus</i> . L.
<i>Biscutella laevigata</i> . L. †	— <i>suberosus</i> . L.
<i>Boletus adustus</i> .	— <i>subsquamosus</i> . R.
— <i>aurantius</i> . Pers.	— <i>subtomentosus</i> . P.
— <i>bovinus</i> . L.	— <i>subvescus</i> .
— <i>caudicinus</i> .	— <i>versicolor</i> . R.
— <i>cinamomeus</i> . Jac.	<i>Borago officinalis</i> . L.
— <i>destructor</i> .	<i>Brassica austriaca</i> .
— <i>edulis</i> .	— <i>campestris</i> .
— <i>flavus</i> .	— <i>Erucastrum</i> .

- Brassica orientalis*. L. *Bryum crudum*. Dill. †
Briza Eragrostis. L. — *fontanum*. Sibth. †
— *media*. L. — *hornum*. Web.
Bromus agrestis. — *murale*. L. R.
— *arvensis*. L— — *polycarpum*. L. R.
— *asper*. L— — *pomiforme*. D. R.
— *giganteus*. L— — *piprifforme*. D. R.
— *gracilis*. L— — *rurale*. L. R.
— *inermis*. L— — *scoparium*. L. R.
— *mollis*. L— — *undulatum*. L. R.
— *multiflorus*. *Bunias Erucago*. L.
— *pinnatus*. L— *Buphthalmum salicifolium*. L.
— *pratensis*. *Bupleurum falcat*. L—
— *secalinus*. L— — *Gerardi*. L—
— *squarrosus* L— — *rotundifolium*. L.
— *sterilis*. L— *Butomus umbellatus*. L.
— *tectorum*. L— *Buxbaumia aphylla*. L. †
Bryonia alba. L. *Byssus aurea*. L.
— *dioica*. Jacq.
Bryum alpinum. L. † — *bombycina*. Willd.
— *annotinum*. Dill. — *flos aquae*. L.

- | | |
|-------------------------|--------------------------|
| Byssus phosphorea. L. | Campanula Trachelium. L— |
| Cacalia albifrons. L. † | — urticaefolia. |
| — alpina. L. † | Cannabis sativa. L. |
| Calla palustris. L. | Cardamine alpina. † |
| Calitriche autumnal. L. | — amara. L. |
| — intermedia. | — hirsuta. L— |
| — verna. L. | — impatiens. L— |
| Caltha palustris. L. | — pratensis. L— |
| Campanula alpina. L— † | — trifolia. L— † |
| — barbata. L— † | Carduus acanthoid. L— |
| — Cervicaria. L— | — crispus. L— |
| — glomerata. L— | — defloratus. L— † |
| — linifolia. | — mollis. L— |
| — patula. L— | — nutans. L— |
| — persicifolia. L— | — pannonicus. L— |
| — pulla. L— † | — personatus. |
| — rapunculoides. L— | Carex acuta. |
| — rotundifolia. L— | — alba. Scop. |
| — sibirica. L— | — alpestris. |
| — Speculum. L— | — ampullacea. |
| — thyrsoides. L— † | |

- | | |
|--------------------|---------------------|
| Carex atrata. L— | Carex Michellii. |
| — brizoides. L— | — muricata. L— |
| — capillaris. L— † | — nemorosa. |
| — cespitosa. L— † | — nitida. |
| — ciliata. | — nutans. |
| — clandestina. | — ornithopoda. |
| — collina. | — ovalis. |
| — cyperoides. | — paludosa. |
| — Davalliana. | — pallescens. |
| — digitata. L— | — panicea. L. |
| — distans. L. | — paniculata. L— † |
| — divulsa. | — paradoxa. |
| — elongata. L. | — pendula. |
| — ferruginea. | — pilosa. Scop. |
| — filiformis. L— | — praecox. Schreb. |
| — firma. Mygind. † | — pseudocyperus. L. |
| — flava. L— | — recurva. |
| — fulva. | — remota. L— |
| — hirta. L. | — schoenoides. |
| — intermedia. | — Schreberi. |
| — limosa. L. | — spicata. Huds. |

- | | |
|---------------------------------|-------------------------------------|
| <i>Carex stellata.</i> | <i>Centaurea Jacea.</i> L— |
| — <i>supina.</i> | — <i>montana.</i> L— |
| — <i>sylvatica.</i> Schreb. | — <i>nigra.</i> L— |
| — <i>teretiuscula.</i> | — <i>paniculata.</i> L— |
| — <i>tomentosa.</i> | — <i>phrygia.</i> |
| — <i>umbrosa.</i> | — <i>Scabiosa.</i> L— |
| — <i>vesicaria.</i> Retz. | — <i>solstitialis.</i> L— |
| — <i>vulpina.</i> L. | <i>Centunculus minim.</i> L. |
| <i>Carlina acaulis.</i> L. | <i>Cerastium alpinum.</i> L.† |
| — <i>vulgaris.</i> L. | — <i>aquaticum.</i> L. |
| <i>Carpesium cernuum.</i> L. | — <i>arvense.</i> L. |
| <i>Carpinus Betulus.</i> L. | — <i>semidecandrum.</i> L. |
| <i>Carthamus tinctorius.</i> L. | — <i>viscosum.</i> L. |
| <i>Carum Carvi.</i> L. | — <i>vulgatum.</i> L. |
| <i>Caucalis Anthriscus.</i> | <i>Ceratophyllum demersum.</i> L. |
| — <i>daucoides.</i> L. | — <i>submersum.</i> |
| — <i>grandiflora.</i> L. | <i>Cerintho aspera.</i> |
| — <i>leptophylla.</i> | — <i>minor.</i> L. |
| <i>Centaurea austriaca.</i> | <i>Chaerophyllum aromaticum.</i> L— |
| — <i>calcitrapa.</i> | |
| — <i>Cyanus.</i> L— | |

- Chaerophyllum aure-
 um. L. †
 — bulbosum. L—
 — hirsutum. L— †
 — sylvestre. L—
 — temulum. L—
 Chara vulgaris. L.
 Cheiranthus erysimoi-
 des. L.
 Chelidonium majus. L.
 — corniculatum. L.
 Chenopodium alb. L—
 — bonus Henricus. L—
 — Botrys. L—
 — glaucum. L—
 — hybridum. L—
 — murale. L—
 — polyspermum. L—
 — urbicum. L—
 — viride.
 — Vulvaria. L—
 Cherleria sedoides. L. †
 Chironia centaurium.
 Chondrilla juncea. L.
 Chrysanthemum atra-
 tum. L— †
 — Leucanthemum. L—
 — montanum.
 — segetum.
 Chrysocoma Linosy-
 ris. L.
 Chrysosplenium alter-
 nifolium. L.
 Cichorium Intybus. L.
 Cineraria alpina.
 — campestris.
 — cordifolia. L.
 — crispa. L.
 — integrifolia. L.
 — longifolia. L.
 — palustris.
 Circaea alpina. L. †

- | | |
|---------------------------------|----------------------------------|
| <i>Circaea lutetiana</i> . L. | <i>Cnicus oleraceus</i> . L. |
| <i>Cistus Fumana</i> . L. | — <i>palustris</i> . W. |
| — <i>Helianthemum</i> . L. | — <i>rivularis</i> . W. |
| — <i>oelandicus</i> . L. † | — <i>Salisburgensis</i> . W. |
| <i>Clathrus denudatus</i> . | — <i>Serratuloides</i> . W. |
| <i>Clavaria cespitosa</i> . L. | — <i>spinosissimus</i> . W. |
| — <i>coralloides</i> . L. | — <i>tuberosus</i> . W. |
| — <i>fastigiata</i> . L. | <i>Cochlearia Armoracia</i> . L. |
| — <i>granulata</i> . Willd. | — <i>coronopus</i> . L. |
| — <i>Hypoxylon</i> . L. | — <i>Draba</i> . |
| — <i>palmata</i> . Scop. | <i>Colchicum autumnal</i> . L. |
| — <i>truncata</i> . L. | <i>Conferva bullosa</i> . L. |
| <i>Clematis erecta</i> . L. | — <i>capillaris</i> . L. |
| — <i>integrifolia</i> . L. | — <i>fluviatilis</i> . L. |
| — <i>Vitalba</i> . L. | — <i>fontinalis</i> . L. |
| <i>Clinopodium vulgare</i> . L. | — <i>reticulata</i> . L. |
| <i>Cnicus acaulis</i> . L. R. | — <i>rivularis</i> . L. |
| — <i>canus</i> . W. | <i>Conium maculatum</i> . L. |
| — <i>eriophorus</i> . W. | <i>Convallaria bifolia</i> . L. |
| — <i>erisithales</i> . L. | — <i>latifolia</i> . L. |
| — <i>lanceolatus</i> . W. | — <i>majalis</i> . L. |

- Convallaria multiflora*. L. *Crepis pulcra*.
 — *polygonatum*. L. — *virens*. L.—
 — *verticillata*. L. † — *sectorum*. L.—
Convolvulus arvensis. L. *Cucubalus Behen*. L.
 — *cantabricus*. L. — *Orites*. L.
 — *sepium*. L. — *viscosus*. L.
Conyza squarrosa. L. *Cuscuta europaea*. L.
Cornus mascula. L. *Cyathus laevis*. Willd.
 — *sanguinea*. L. — *striatus*.
Coronilla coronata. L. *Cyclamen europaeum*. L.
 — *Emerus*. L. *Cynoglossum officin.* L.
 — *minima*. L. *Cynosurus cristatus*. L.
 — *varia*. L. — *durus*. L.
Corylus arborea. *Cyperus flavescens*. L.
 — *avellana*. L. — *fuscus*. L.
Crataegus alpina. Mill. † — *longus*. L.
 — *monogyna*. Jacq. — *pannonicus*.
 — *oxyacantha*. L. *Cypripedium Calceo-*
Crepis apargioides. *lus*. L.
 — *biennis*. L. *Cytisus austriacus*. L.
 — *foetida*. L.— — *capitatus*. L.

- | | |
|-------------------------|-------------------------|
| Cytisus Laburnum. L. | Dicranum bryoid. Sibth. |
| β. alpinus. † | — glaucum. Sibth. † |
| — nigricans. L. | — purpureum. Sibth. |
| — supinus. L. | — taxifolium. Sibth. |
| Dactylis glomerata. L. | — varium. Hedw. |
| Daphne Cneorum. L. | Dictamnus albus. L. |
| — Laureola. L. | Digitalis ambigua. L. |
| — Mezereum. L. | Dipsacus laciniatus. L. |
| Datura Stramonium. L. | — pilosus. L. |
| Daucus Carota. L. | — sylvestris. L. |
| Delphinium Consolid. L. | Doronicum austriacum. |
| — intermedium. | Jacq. † |
| Dentaria bulbifera. L. | — bellidiastrum. L. † |
| — enneaphylla. L. | — Pardalianches. L. † |
| Dianthus alpinus. L— † | — Scorpioides. |
| — Armeria. L— | Dorycnium herbaceum. |
| — Carthusianor. L— | Draba aizoides. † |
| — deltoides. L— | — pyrenaica. † |
| — plumarius. L— | — stellata. † |
| — prolifer. L— | — verna. L. |
| — superbus. L— | Dracocephalum austr. L. |

- | | |
|------------------------------|------------------------|
| Dryas octopetala. L. † | Equisetum sylvatic. L. |
| Echinops sphaerocephalus. L. | Erica herbacea. L. |
| — vulgare. L. | — vulgaris. L. |
| Echium rubrum. L. | Erigeron acre. L— |
| — vulgare. L. | — alpinum L— † |
| Elatine Alsinastrum. L. | — canadense. L— |
| Elymus europaeus. L. | Eriophorum alpinum. |
| Empetrum nigrum. L. † | — angustifolium. |
| Epilobium angustifolium. L— | — capitatum. |
| — angustissimum. Act. | — polystachyon. L. |
| — hirsutum. L— | Erodium cicutarium. |
| — montanum. L— † | Ervum hirsutum. L. |
| — palustre. | — tetraspermum. L. |
| — pubescens. | Eryngium campestre. L. |
| — tetragonum. L. | — planum. L. |
| Equisetum arvense. L. | Erysimum Alliaria. L. |
| — fluviatile. L. | — Barbarea. L. |
| — hyemale. L. | — cheiranthoides. L. |
| — limosum. L. | — diffusum. |
| — palustre. L. | — officinale. L. |
| | — repandum. L. |

- | | |
|--------------------------------|--------------------------------|
| <i>Euonymus europaeus</i> . L. | <i>Euphorbia salicifolia</i> . |
| — <i>latifolius</i> . L. | — <i>saxatilis</i> . L— |
| <i>Eupatorium cannabi-</i> | — <i>segetalis</i> . L— |
| <i>num</i> . L. | — <i>verrucosa</i> . L— |
| <i>Euphorbia amygdaloi-</i> | — <i>virgata</i> , Kit. |
| <i>des</i> . L— | <i>Euphrasia lutea</i> . L. |
| — <i>angulata</i> . | — <i>odontites</i> . L. |
| — <i>cyparissias</i> . L— | — <i>officinalis</i> . L. |
| — <i>diffusa</i> . L— | <i>Fagus sylvatica</i> . L. |
| — <i>dulcis</i> . L— | <i>Festuca amethystina</i> . |
| — <i>epithymoides</i> . L— | L— |
| — <i>Esula</i> . L— | — <i>decumbens</i> . L. |
| — <i>exigua</i> . L— | — <i>duriuscula</i> . L— |
| — <i>falcata</i> . L— | — <i>dura</i> . |
| — <i>Gerardiana</i> . L— | — <i>elatior</i> . L— |
| — <i>helioscopia</i> . L— | — <i>fluitans</i> . L— |
| — <i>nicensis</i> . L— | — <i>heterophylla</i> . |
| — <i>palustris</i> . L—† | — <i>hirsuta</i> . |
| — <i>peplus</i> . L. | — <i>myurus</i> . |
| — <i>pilosa</i> . L— | — <i>ovina</i> . L—† |
| — <i>platyphylla</i> . L— | — <i>pallens</i> . |

- Festuca pumila.*
 — *rubra.* L— †
 — *stricta.* L— †
 — *sylvatica.* L.
 — *varia.* L.
Fluvialis minor. L, †
Fissidens adiantoides.
 — *pulvinata.*
 — *securoides.*
Fontinalis antipyretica. L—
Fragaria collina.
 — *sterilis.*
 — *vesca.* L.
Fraxinus excelsior. L.
Fumaria bulbosa. L.
 — *officinalis.* L.
 — *parviflora.*
Galanthus nivalis. L.
Galega officinalis. L.
Galeopsis cannabina. L.
- Galeopsis grandiflora.*
 — *Ladanum.* L.
 — *Tetrahit.* L.
 — *versicolor.*
Galium Aparine. L—
 — *austriacum.* L—
 — *Bocconi.*
 — *boreale.* L.
 — *glaucum.* L—
 — *hispidum.*
 — *Mollugo.* L—
Gallium montanum.
 — *palustre.* L—
 — *rotundifolium.* L.
 — *scabrum.* L—
 — *sylvaticum.* L—
 — *uliginosum.* L—
 — *verum.* L.
Genista germanica. L.
 — *pilosa.* L.
 — *sagittalis.* L—

- | | |
|------------------------|----------------------------|
| Genista tinctoria. L. | Geranium rotundifolium. L— |
| Gentiana acaulis. L— † | — sanguineum. L— |
| — amarella. L— | — sylvaticum. L— † |
| — asclepiadea. L— | Geum montanum. L. † |
| — campestris. L— | — rivale. L. † |
| — ciliata. L— † | — urbanum. L. |
| — cruciata. L— | Gladiolus communis. L. |
| — germanica. | Glecoma hederacea. L. |
| — nivalis. L— † | Globularia cordifolia. L. |
| — pannonica. L— | — nudicaulis. L. |
| — Pneumonanthæ. L— | — vulgaris. L. |
| — utriculosa. L— | Gnaphalium alpin. W. |
| — verna. L | — arenarium. L. |
| Geranium columbin. L— | — arvense. W. |
| — lucidum. L— † | — dioicum. L. |
| — molle. L— | — germanicum. W. |
| — palustre. L— | — Leontopodium. W. |
| — phaeum. L— | — montanum. W. |
| — pratense. L— | — rectum. W. |
| — pusillum. | — sylvaticum. L. |
| — robertianum. L— | |

- Gnaphalium tomentosum*. L.
 — *uliginosum*.
Gratiola officinalis. L.
Grimmia apocarpa.
 Hedw.
 — *cirrhata*. Mn. L. †
 — *recurvata*. Hedw.
Gymnostomum aquaticum. Hoffm.
 — *Heimii*. Hedw.
 — *ovatum*. Hedw.
Gypsophila muralis. L.
 — *repens*. L. †
 — *Saxifraga*. L.
Hedera Helix. L.
 — *Hedysarum obscurum*. L. †
 — *Onobrychis*. L.
Heliotropium europaeum. L.
- Helleborus hyemalis*. L. †
 — *niger*. L. †
 — *viridis*. L. †
Helminthia echioides. W.
Helochloa alopecuroides. Host.
Helonias borealis. W.
Helvella coccinea. L.
 — *Mitra*. L.
Heracleum angustifolium. L. †
 — *austriacum*. L.
 — *Spondylium*. L.
Herniaria glabra. L.
Hesperis inodora. L.
 — *tristis*. L.
Hibiscus Trionum. L.
Hieracium alpestr. L.—†
 — *alpinum*. †
 — *aurantiacum*. L. †
 — *aureum*. †

- | | |
|------------------------|--------------------------|
| Hieracium Auricula. L— | Hieracium umbellatum. |
| — chondrilloides. L— | L— |
| — dubium. L— | — villosum. L— † |
| — glabratum. | Hippocrepis comosa. L. † |
| — grandiflorum. | Hippuris vulgaris. L. |
| — humile. L— † | Holcus lanatus. L. |
| — molle. L— | — odoratus. L. |
| — montanum. L. | Holosteum umbellat. L. |
| — murorum. L— | Hordeum murinum. L. |
| — paludosum. | Humulus Lupulus. L. |
| — Pilosella. L— | Hyacinthus comosus. L. |
| — porrifolium. L— † | — racemosus. L. |
| — praemorsum. L— | Hydnum Auriscalpium |
| — prenanthoides. | L. |
| — pumilum. | — gelatinosum. L. |
| — pyrenaicum. L— † | — imbricatum. L. |
| — sabaudum. L. | — repandum. L. |
| — saxatile. L. | Hydrocharis Morsus ra- |
| — spicatum. L— | nae. L. |
| — staticefol. Haenke. | Hyoscyamus niger. L. |
| — stipitatum. L— | Hypericum barbatum. L. |

- Hypericum hirsutum*. L. *Hypochaeris radicat.* L.
 — *montanum.* L. *Hyssopus officinalis.* L.
 — *perforatum.* L— *Iasion montana.* L.
 — *quadrangulare.* L— *Ilex aquifolium.* L.
Hypnum abietinum. L. *Impatiens Noli tange-*
 — *aduncum.* L. re. L.
 — *affine.* Hoffm. *Imperatoria Ostruthium.*
 — *alopecurum.* L. *Inula britannica.* L—
 — *crista castrensis.* L. † — *dysenterica.* L—
 — *cuspidatum.* L. — *ensifolia.* L—
 — *denticulatum.* L. — *germanica.* L—
 — *intricatum.* Hedw. — *hirta.* L—
 — *praelongum.* L. — *oculus christi.* L—
 — *proliferum.* L. — *pulicaria.* L. R.
 — *purum.* L. — *salicina.* L—
 — *riparium.* L. *Iris germanica.* L—
 — *riparioides.* Hedw. — *graminea.* L—
 — *rugosum.* L. — *Pseudacorus.* L—
 — *striatum.* Hedw. — *pumila.* L—
 — *sylvaticum.* L. — *sibirica.* L—
Hypochaeris maculat. L. — *spuria.* L—

- | | |
|-----------------------------------|-------------------------------------|
| <i>Iris squalens.</i> L— | <i>Juncus Tenageya.</i> |
| <i>Isatis tinctoria.</i> L. | — trifidus. |
| <i>Isopyrum thalictroides.</i> L. | — triglumis. |
| <i>Juglans regia.</i> L. | <i>Jungermannia albicans.</i> |
| <i>Juncus albidus.</i> | — L. |
| — articulatus. L— | — asplenioides. L. |
| — bufonius. L— | — bidentata. L. |
| — bulbosus. L— | — ciliaris. Hoffm. |
| — conglomeratus. L— | — dilatata. L. |
| — effusus. L— | — furcata. L. |
| — filiformis. | — reptans. L. |
| — Jacquinii. L— † | — tamaricifolia. L. |
| — intermedius. | — trilobata. L. † |
| — maximus. | — viticulosa. L. |
| — nemorosus. | — undulata. L. † |
| — niveus. | <i>Juniperus communis.</i> L. |
| — pilosus. | — montana. † |
| — spadiceus. | <i>Koelreutera hygrometrica.</i> H. |
| — subverticillatus. | <i>Lactuca saligna.</i> L. |
| — sylvaticus. | — sativa. L. |

- Lactuca Scariola.* L. *Lemna minor.* L.
Lamium album. L. — *polyrrhiza.* L.
— *amplexicaule.* — *trisulca.* L.
— *maculatum.* L. *Leontodon lividus.*
— *purpureum.* L. — *Taraxacum.*
Lapsana communis. L. — *serotinus.*
Laserpitium aquilegifo- *Leonurus Cardiaca.* L.
lium. L. — *Marrubiastrum.* L.
— *latifolium.* L. † *Lepidium alpinum.* L—
— *prutenicum.* L. — *perfoliatum.* L—
— *Siler.* L. — *petraeum.* L—
Lathraea Squammar. L. — *ruderales.* L—
Lathyrus latifolius. L— *Leskea attenuata.* Hedw.
— *palustris.* L— — *complanata.* Hoffm.
— *pratensis.* L— — *polyantha.* Hedw.
— *sylvestris.* L— — *subtilis.* Hedw.
— *tuberosus.* L— — *trichomanoides.* Schr.
Lavatera thuringiaca. L. *Leucojum aestivum.* L.
Ledum palustre. L. — *vernum.* L.
Leersia ciliata. Hedw. *Lichen aeruginosus.*
— *vulgaris.* Hedw. Scop. †

- | | |
|--------------------------|------------------------|
| Lichen albus. Hoffm. | Lichen fallax. Web. |
| — antiquitatis. L. Byss. | — farinaceus. L. |
| — aphthosus. L. † | — floridus. L. |
| — ater. Hoffm. | — fraxineus. L. |
| — aurantiacus. † | — geographicus. L. |
| — botryoides. L. Byss. | — glaucus. L. † |
| — caesius. Hoffm. † | — gracilis. L. R. |
| — calcareus. L. | — hispidus. Retz. |
| — candelarius. L. | — horizontalis. L. |
| — caninus. L. | — Jolithus. L. Byss. |
| — carpineus. L. | — islandicus. L. † |
| — centrifugus. | — jubatus. L. |
| — ciliaris. L. R. | — juniperinus. L. |
| — cornutus. L. R. | — lentigerus. Hoffm. |
| — cristatus. L. | — miniatus. L. † |
| — deustus. L. † | — murorum. Hoffm. |
| — digitatus. | — muscorum. Retz. |
| — divaricatus. L. † | — niger. Hoffm. |
| — ericetorum. L. | — nivalis. L. † |
| — fagineus. | — ochroleucus. Ehrh. † |
| — fahlunensis. L. † | — parietinus. L. |

- Lichen paschalis. L. †
 — perlatus. L. R.
 — pertusus:
 — physodes. L.
 — plicatus. L.
 — prunastri. L. R.
 — pubescens. L. R.
 — pullus.
 — pulmonarius. Retz.
 — pulverulentus. Hoff.
 — pyxidatus. L.
 — rangiferinus. L. †
 — resupinatus. L. †
 — rugosus. L. R.
 — sanguinarius. L. R.
 — sarcoides. L.
 — saxatilis. L. Byss.
 — saxicola. Hoff.
 — scriptus. L.
 — scrobicularius. Retz.
 — subfuscus. L. R.
- Lichen sylvaticus. L.
 — tartareus. L.
 — tuberculosus. Hoffm.
 — uncialis. L. R.
 — venosus. L. R.
 — vesicularis. Hoffm.
 — vulpinus. L.
 Ligusticum austriac. L. †
 Ligustrum vulgare. L.
 Lilium bulbiferum. L.
 — Martagon. L.
 Limosella aquatica. L.
 Linum alpinum. L. †
 — austriacum. L.
 — catharticum. L.
 — flavum. L.
 — hirsutum. L.
 — tenuifolium. L.
 — usitatissimum. L.
 Lithospermum arven-
 se. L.

- | | |
|-----------------------------|----------------------------|
| Lithospermum officinale. L. | Lycoperdon Bovista. L. |
| — purpureocoeruleum. L. | — Carpobolus. L. |
| — remotum. | — Epidendron. L. |
| — temulentum. L. | — luteum. L. |
| — tenue. | — ramosum. L. † |
| Lolium perenne. L. | — stellatum. L. † |
| — remotum. | — Tuber. L. |
| — temulentum. L. | Lycopodium annotinum. L. † |
| — tenue. | — clavatum. L. |
| Lonicera alpigena. L.—† | — helveticum. † |
| — caprifolium. L.— | — selaginoides. D. † |
| — coerulea. | — Selago. † |
| — nigra. L.—† | Lycopus europaeus. L. |
| — xylosteum. L.— | Lycopsis arvensis. L. |
| Loranthus europaeus. L. | — pulla. L. |
| Lotus corniculata. L. | — vesicaria. |
| — siliquosa. L. | Lysimachia nemorum. L. |
| Lunaria rediviva. L. | — nummularia. L. |
| Lychnis dioica. L. | — punctata. L. |
| — Flos cuculi. L. | — thyrsoflora. L. |
| — quadridentata. L. † | |
| — viscaria. L. | |

- Lysimachia vulgaris*. L. *Melampyrum pratense*. L.
Lythrum hyssopifol. L. — *sylvaticum*. L.
— *salicaria*. L. *Melica caerulea*. L—
— *virgatum*. L. — *ciliata*. L—
Malaxis paludosa. W. — *nutans*. L—
— *monophyllos*. W. — *uniflora*.
Malva rotundifolia. L. *Melissa Calamintha*.
— *sylvestris*. L. — *Nepeta*. L. †
Marchantia conica. L. *Melittis melissophyl-*
— *polymorpha*. L. *lum.* L.
Marrubium peregrin. L. *Mentha aquatica*. L—
— *vulgare*. L. — *arvensis*. L—
Matricaria chamomil. L. — *austriaca*. L—
Medicago falcata. L— — *Pulegium*. L—
— *lupulina*. L— — *sylvestris*. L—
— *polymorpha*. L. R. — *viridis*. L—
— *sativa*. L—
Meersia uliginos. Hedw. *Menyanthes trifolia-*
Melampyrum arvens. L. *ta.* L.
— *cristatum*. L. *Mercurialis annua*. L.
— *nemorosum*. L. — *perennis*. L.

- | | |
|--------------------------|------------------------|
| Merulius Gantharellus. | Mucor clavatus. |
| Sibth. | — crustaceus. |
| — destruens. Pers. | — embolus. |
| — umbonatus. Wulf. | — Erysiphe. L. |
| Mespilus Cotoneaster. L. | — lichenoides. |
| — Chamaemespilus. L. † | — Lycogala. L. |
| Milium effusum. L. | — miniatus. L. |
| Mnium capillare. | — mucedo. |
| — cespititium. | — septicus. |
| — cuspidatum. | — sphaerocephalus. |
| — fontanum. | Myagrum austriac. L. † |
| — palustre. | — dentatum. |
| — polytrichoides. | — paniculatum. L. |
| — purpureum. | — perenne. L. |
| — serpyllifolium. | — perfoliatum. |
| — undulatum. | — sativum. |
| Môhringia muscosa. L. | — saxatile. L. † |
| Monotropa Hypopitys. L. | Myosotis arvensis. |
| Morus alba. L. | — Lappula. L. |
| Mucor cespitosus. | — nana. |
| | — scorpioides. |

- Myosotis terglowiensis.* *Octospora scutellata.* H.
 Hacq. †
Myosurus minimus. L. — *pimpinelloides.* L.
Myriophyllum spica- *Oenothera biennis.* L.
 tum. L. — *Ononis hircina.* L.
 — *verticillatum.* L. — *spinosa.* L.
Nardus stricta. L. — *Onopordon Acanthi-*
Neckera pennata. Hedw. — *um.* L.
 — *viticulosa.* Hoffm. — *Onosma echioides.* L.
Nepeta Cataria. L. — *Ophioglossum vulgat.*
 — *nuda.* L. — *Ophrys corallorhiza.*
 — *pannonica.* L. — L— †
Nigella arvensis. L. — *cordata.* L— †
Nymphaea alba. L. — *insectifera.*
 — *lutea.* L. — *muscaria.*
Octospora albidula. — *nidus avis.* L— †
 Hedw. — *ovata.* L—
 — *citrina.* H. — *Orchis abortiva.* L—
 — *hirta.* H. — *bifolia.* L—
 — *leucolomma.* H. — *conopsea.* L—
 — *nana.* H. — *coriophora.* L—

- Orchis fusca*. L—
 — *globosa*. L— †
 — *latifolia*. L—
 — *maculata*. L—
 — *mascula*. L—
 — *militaris*. L—
 — *Morio*. L—
 — *odoratissima*. L—
 — *ornithis*. L— †
 — *pallens*. L—
 — *palustris*. L—
 — *pyramidalis*. L—
 — *sambucina*. L—
 — *ustulata*. L—
 — *variegata*. L—
Origanum vulgare. L.
Ornithogalum comosum. L—
 — *luteum*. L.
 — *minimum*. L.
 — *nutans*. L.
- Ornithogalum pyrenaicum*. L.
 — *umbellatum*. L.
Orobanchemajor. L. †
 — *ramosa*.
Orobus albus. L.
 — *niger*. L.
 — *vernus*. L.
Osmunda Lunaria. L. †
 — *Spicanthus* L. *Onoclea*. Hoffm. †
Oxalis acetosella. L.
Oxitropis montana.
 — *pilosa*.
Panicum crus Galli. L—
 — *dactylon*. L—
 — *germanicum*. L.
 — *glaucum*. L—
 — *italicum*.
 — *miliaceum*. L.
 — *sanguinale*.

- Panicum verticillat.* L— *Peucedanum alsatic.* L.
— *viride.* L— — *silaus.* L.
Papaver alpinum. L. † *Peziza auricula.*
— *Argemone.* — *centrifera.*
— *dubium.* L. — *coronaria.* L.
— *hybridum.* — *epidendra.* Sibth.
— *Rhoeas.* L. — *nigrella.* Pers.
— *somniferum.* *Phaca frigida.* Jacq. †
Parietaria officinalis. L. *Phacum acaule.*
Paris quadrifolia. L. *Phalaris arenaria.*
Parnassia palustris. L. — *aquatica.*
Pastinaca sativa. L. — *paradoxa.*
Pedicularis foliosa. L.—† — *phleoides.* L.
— *incarnata.* L—† *Phallus caninus.*
— *palustris.* L— — *esculentus.* L.
— *recutita.* L— — *impudicus.* L.
— *rostrata.* L—† *Phascum cuspidatum.*
— *sylvatica.* Hoffm.
— *verticillata.* L—† — *subulatum.* L.
Peltaria alliacea. L. † *Phellandrium aquati-*
Peplis Portula. L. — *cum.* L.

- | | |
|------------------------------|-----------------------------------|
| Phellandrium Mutellina. L. † | Pinus sylvestris. L. β.
Mugho. |
| Phleum alpinum. L. † | Pisum sativum. L. |
| — pratense. L. | Plantago alpina. |
| Physalis Alkegengi. L. | — altissima. |
| Phyteuma hemisphaericum. | — lanceolata. L— |
| — orbiculare. L. | — major. L— |
| — pauciflorum. | — maritima. L— |
| — spicatum. L. | — media. L— |
| Picris hieracioides. L. | — Psyllium. L— |
| Pimpinella dioica. L. | Poa alpina. L— † |
| — dissecta. L. † | — angustifolia. L— |
| — magna. L. | — annua. L— |
| — nigra. | — aquatica. L— |
| — Saxifraga. L. | — badensis. W. |
| Pinguicula alpina. L. † | — bulbosa. L— |
| — vulgaris. L. | — compressa. L— |
| Pinus abies. L. | — cristata. L— |
| — Larix. L. | — distans. L— |
| — picea. L. | — Eragrostis. W. |
| | — fertilis. |

- Poa humilis.*
 — *laxa.*
 — *sudetica.*
 — *nemoralis.* L—
 — *pratensis.* L—
 — *trivialis.* L—
Polemonium caeruleum.
Polycnemum arvense. L.
Polygala amara. L.
 — *Chamaebuxus.* L.
 — *major.* L.
 — *vulgaris.* L.
Polygonum amphibium. L—
 — *aviculare.* L—
 — *Bistorta.* L— †
 — *Convolvulus.* L—
 — *dumetorum.* L—
 — *Fagopyrum.* L—
 — *Hydropiper.* L—
 — *minus.*
- Polygonum Persicar.* L—
 — *viviparum.* L— †
Polypodium aculeatum.
 L—
 — *alpinum.* Hoffm.
 — *cristatum.* L—
 — *Dryopteris.* L.
 — *Filix femina.* L—
 — *Filix mas.* L—
 — *fontanum.*
 — *fragile.* L—
 — *Lonchitis.* L— †
 — *montanum.* Hoffm. †
 — *vulgare.* L—
Polytrichum aloides.
 Hedw.
 — *alpinum.* Hoffm. †
 — *commune.* L.
 — *juniperinum.* Sibth.
 — *nanum.* Hedw.
 — *piliferum.* Hoffm.

- | | |
|------------------------------|-------------------------|
| Polytrichum undulatum. Hedw. | Potentilla aurea. L— † |
| — urnigerum. Hoffm. | — Brauniana. St. |
| Populus alba. L. | — caulescens. L— † |
| — nigra. L. | — clusiana. L— † |
| — tremula. L. | — grandiflora. |
| Portulaca oleracea. L. | — hirta. |
| Potamogeton compressum. L— | — lupinoides. |
| — crispum. L— | — opaca. L— |
| — densum. L— | — recta. L— |
| — fluitans | — reptans. L— |
| — gramineum. L— | — rupestris. L— |
| — heterophyllum. | — supina. L— |
| — lucens. L— | — verna. L— |
| — natans. L— | Poterium Sanguisorb. L. |
| — pectinatum. L— | Prenanthes muralis. L. |
| — perfoliatum. L— | — purpurea. L. † |
| Potentilla alba. L— | — viminea. L. |
| — anserina. L— | Primula acaulis. |
| — argentea. L— | — auricula. L— |
| | — elatior. L— |
| | — farinosa. L— |

- Primula integrifol.* L— † *Pyrola minor.* L. †
 — *minima.* L— † — *rotundifolia.* L. †
 — *veris.* W. — *secunda.* L. †
Prunella grandiflora. — *umbellata.* †
 — *vulgaris.* L. — *uniflora.* L. †
Prunus avium. L— *Pyrus amelauchier.*
 — *cerasus.* L— — *aria.*
 — *chamaecerasus.* — *communis.* L.
 — *domestica.* L— — *Cydonia.* L.
 — *insititia.* L— — *Malus.* L.
 — *Mahaleb.* L— — *nivalis.*
 — *Padus.* L— — *torminalis.*
 — *spinosa.* L— *Quercus austriaca.*
Pteris aquilina. L. — *cerris.* L.
Pulmonaria angustifol. L — *pedunculata.* Ehrh.
 — *officinalis.* L. — *pubescens.*
Pyrethrum alpinum. † — *Robur.* L.
 — *corymbosum.* *Ranunculus aconitifol-*
 — *Halleri.* † *lius.* L— †
 — *inodorum.* — *acris.* L—
 — *Parthenium.* — *alpestris.* L— †

- Ranunculus aquatilis*. L—
 — *arvensis*. L—
 — *auricomus*. L—
 — *bulbosus*. L—
 — *falcatus*. L—
 — *Ficaria*. L—
 — *Flammula*. L—
 — *illyricus*. L—
 — *lanuginosus*. L—
 — *Lingua*. L.
 — *montanus*.
 — *nivalis*. L— †
 — *Philonotis*.
 — *reptans*.
 — *rutaefolius*.
 — *sceleratus*. L—
 — *Thora*. L.
Raphanus Raphanistrum. L.
Reseda lutea. L.
 — *Luteola*. L.
- Reseda Phyteuma*. L.
Rhamnus catharticus. L.
 — *Frangula*. L.
 — *saxatilis*. L.
Rhinanthus Crista-galli.
Rhodiola rosea. L. †
Rhododendron chamaecistus. L. †
 — *ferrugineum*. L. †
 — *hirsutum*. L. †
Rhus Cotinus. L.
Ribes alpinum. †
 — *rubrum*. L.
 — *Uva crispa*. L.
Riccia crystallina.
 — *fluitans* L.
Rosa alba. L.
 — *alpina*. L. †
 — *arvensis*.
 — *canina*. L—
 — *collina*. L—

- | | |
|----------------------------|-----------------------|
| Rosa lagenaria. Cr. W. | Salix acuminata. H— |
| — montana. | — alba. L. |
| — pimpinellifolia. L. | — amygdalina. L. R. |
| — pumila. L— | — Arbuscula. L— † |
| — rubiginosa. L— | — bigemmis. |
| — spinosissima. L— | — Caprea. L— |
| Rubus caesius. L. | — fragilis. L— |
| — fruticosus. L. | — Helix. |
| — idaeus. L. | — herbacea. L— † |
| — saxatilis. L. † | — incana. |
| Rumex Acetosa. L— | — mitissima. |
| — acetosella. L— | — monandra. L— |
| — acutus. L— | — repens. |
| — alpinus. L— † | — reticulata. L— † |
| — crispus. L— | — retusa. L— † |
| — Hydrolapathum. L— | — rosmarinifolia. L— |
| — maritimus. L— | — triandra. L— |
| — obtusifolius. L— † | — viminalis. L— |
| — pulcher. | — vitellina. L— |
| Sagina procumbens. L. | Salsola Tragus. L. |
| Sagittaria sagittaefol. L. | Salvia aethiopsis. L. |

- | | |
|-----------------------|--------------------------|
| Salvia austriaca. L. | Satyrrium viride. L. † |
| — glutinosa. L. | Saxifraga aizoides. L. † |
| — pratensis. L. | — Aizoon. L. † |
| — sylvestris. L. | — androsacea. L— † |
| — verticillata. L. | — autumnalis. |
| Sambucus Ebulus. L. | — bryoides. L. † |
| — nigra. L. | — burseriana. L— † |
| — racemosa. L. † | — caesia. L— † |
| Samolus Valerandi. L. | — cespitosa. L— † |
| Sanguisorba officina- | — Cotyledon. L— † |
| lis. L. | — granulata. L— |
| Sanicula europaea. L. | — mutata. L— |
| Saponaria officina- | — petraea. Vahl— † |
| lis. L. | — rotundifolia. L— † |
| — Vaccaria. L. | — stellaris. L— † |
| Satyrrium albidum. L. | — tridactylites. L— |
| — Epipogium. L. | Scabiosa arvensis. L— |
| — hircinum. L. | — columbaria. L— |
| — nigrum. L. † | — canescens. |
| — repens. L. † | — ochroleuca. L— |
| — spirale. | — succisa. L— |

- Scabiosa sylvatica.* L—
 — *transsylvanica.*
Scandix Anthriscus. L.
 — *Cerefolium.* L.
 — *Pecten.* L.
Schoenus albus. L.
 — *Mariscus.* L.
 — *nigricans.* L.
Scilla amoena. L.
 — *bifolia.* L.
Scirpus acicularis. L—
 — *Baeothryon.*
 — *caricis.*
 — *cespitosus.*
 — *Holoschoenus.*
 — *lacustris.* L—
 — *maritimus.* L.
 — *mucronatus.* L.
 — *ovatus.*
 — *palustris.* L—
 — *setaceus.*
- Scirpus sylvaticus.* L—
Scleranthus annuus. L.
Scorzonera angustifolia. L.
 — *austriaca.*
 — *hispanica.* L.
 — *humilis.* L—
 — *laciniata.* L.
 — *parviflora.* L—
 — *purpurea.* L.
Scrophularia aquatic. L.
 — *nodosa.* L.
Scutellaria galericulata. L.
 — *hastifolia.* L.
Sedum acre. L.
 — *album.* L.
 — *atratum.* L.
 — *saxatile.*
 — *Telephium.* L.
Selinum austriac. L—

- | | |
|-------------------------|-------------------------|
| Selinum carvifol. L— | Serapias Loeselii. |
| — Chabraei. L— | — longifolia. L. |
| — palustre. L. | — rubra. L. |
| Sempervivum hirtum. L. | Serratula alpina. L. † |
| — tectorum. L. | — arvensis. L. |
| Senecio abrotanifolius. | — pygmaea. † |
| L— † | — tinctoria. L. |
| — aquaticus. L— | Seseli annuum. L— |
| — Doria. L— | — glaucum. L. |
| — Jacobaea. L— | — Hippomarathrum. L. |
| — nemorensis. L— | Sherardia arvensis. L— |
| — ovatus. | Sideritis montana. L. † |
| — paludosus. | Silene acaulis. L. † |
| — saracenicus. L— | — alpestris. L. † |
| — sylvaticus. L— † | — conica. L— |
| — viscosus. L— | — noctiflora. L— |
| — vulgaris. L— | — nutans. L— |
| Serapias atrorubens. | Sinapis alba. L. |
| — ensifolia. L. | — arvensis. L. |
| — lancifolia. L— | — nigra. L. |
| — latifolia. L— | Sisymbrium amphib. L— |

- Sisymbrium arenosum*, *Solidago virgaurea*. L.
 — *austriacum*. *Sonchus alpinus*. L.
 — *Columnac.* L— — *arvensis*. L.
 — *Irio.* L— — *oleraceus*. L.
 — *Loeselii.* L— — *palustris*. L.
 — *murale.* L— *Sorbus Aucuparia*. L.
 — *nasturtium.* L— — *domestica*. L.
 — *palustre*. *Sparganium natans*,
 — *pannonicum*. — *ramosum*.
 — *sophia.* L— — *simplex*.
 — *strictissimum.* L— *Spergula arvensis*. L.
 — *sylvestre.* L— — *nodosa*. L.
 — *tenuifolium.* L— *Sphaeria lycoperdoid.* W.
Sium angustifolium. L— — *tremelloides*. H.
 — *Falcaria.* L. *Sphagnum palustre*. L.
 — *latifolium.* L. — *Spinacia oleracea*. L.
 — *repens.* L. — *Spiraea Aruncus*. L.
Solanum dulcamara. L. — *Filipendula*. L.
 — *nigrum.* L. — *Ulmaria*. L.
Soldanella alpina. L. † *Splachnum ampullace-*
 — *alpestris*. — *um.* L.

- Splachnum froehlichianum*. Hedw. †
Stachys alpina. L— †
— *annua*. L—
— *germanica*. L—
— *palustris*. L—
— *recta*. L—
— *sylvatica*. L—
Staphylea pinnata. L.
Statice Armeria. L. †
Stellaria graminea. L—
— *Holostea*. L—
— *nemorum*. L—
Stellera passerina. L.
Stipa capillata.
— *pennata*. L.
Stratiotes aloides. L.
Swartzia capillacea.
Hedw. †
Swertia perennis. L. †
Symphytum officin. L.
- Symphytum tuberosum*. L.
Tamarix germanica. L.
Tanacetum vulgare. L.
Taxus baccata. L.
Tetraphys pellucida.
Hoffm.
Teucrium Botrys. L—
— *Chamaedrys*. L—
— *montanum*. L.
— *scordium*. L—
Thalictrum angustifolium. L— †
— *aquilegifolium*. L—
— *flavum*. L—
— *majus*. L—
— *minus*. L—
— *nigricans*.
Thesium alpinum. L. †
— *Linophyllum*. L.
Thlaspi alliaceum. L. †

- Thlaspi alpestre*. L. †
 — *arvense*. L—
 — *Bursa pastoris*. L.
 — *campestre*. L—
 — *montanum*. L.
 — *perfoliatum*. L.
Thymus acinos. L.
 — *alpinus*. L.
 — *serpyllum*. L.
Tilia europaea. L.
 — β . *cordata*.
Tillaea aquatica. L.
Tordylium maxim. L.
Tormentilla erecta. L.
Tortula subulata. Sibth.
 — *tortuosa*. Br. L. †
Tozzia alpina. L.
Tragopogon major. L.
 — *pratensis*. L.
Trapa natans. L.
Tremella arborea. Huds.

- Tremella crispa*. Sibth
 — *granulata*. Huds.
 — *juniperina*. L.
 — *Nostoc*. L.
 — *purpurea*. L.
Trichostomum canescens. Hedw.
Trifolium agrarium.
 L—
 — *alpestre*. L— †
 — *arvense*. L—
 — *filiforme*.
 — *flexuosum*.
 — *fragiferum*. L—
 — *hybridum*. L—
 — *medium*.
 — *Melilotus offic.* L—
 — *montanum*. L—
 — *ochroleucum*. L—
 — *pratense*. L—
 — *procumbens*. L—

- | | |
|-------------------------|--------------------------|
| Trifolium repens. L.— | Ulmus campestris. L. |
| — rubens. L.— | — effusa. R. |
| Triglochin maritima. L. | — suberosa. R. |
| — palustre. L. | Uredo rosae. Pers. |
| Triticum repens. L. | — miniata. P. |
| Trollius europaeus. L. | — segetum. P. |
| Tubulina fragiformis. | Urtica dioica. L. |
| Pers. | — urens. L. |
| Tulipa sylvestris. L. | Utricularia vulgaris. L. |
| Turritis alpina. † | Uvularia amplexifo- |
| — glabra. L. | lia. L. † |
| — hirsuta. L. | Vaccinium Myrtillus. |
| Tussilago alpina. L. † | L. † |
| — discolor. L. † | — oxycoccus. |
| — Farfara. L. | — vitis idaea. L. † |
| — nivea. | — uliginosum. L. † |
| — Petasites. | Vaillantia cruciata. L. |
| — sylvatica. | — glabra. L. |
| Typha angustifolia. L. | — pedemontana. |
| — latifolia. L. | Valeriana dentata. L. |
| Ulex europaeus. L. | — dioica. L. |

- Valeriana elongata. L. † Veronica Beccabunga. L.
 — Lychnitis. — chamaedrys. L. —
 — montana. L. † — hederæfolia. L.
 — officinalis. L. — longifolia. L.
 — olitoria. L. — montana. L. †
 — saxatilis. L. † — officinalis. L. †
 — tripterys. L. † — prostrata. L.
 Veratrum album. L. — saxatilis. L. †
 — nigrum. L. — scutellata. L.
 Verbascum Blattaria. L. — serpyllifolia. L.
 — nigrum. L. — spicata. L.
 — phoeniceum. L. — Teucrium. L.
 — Thapsus. L. — — triphyllus. L.
 — thapsoides. L. — urticaefolia. L.
 Verbena officinalis. L. — verna. L.
 Verónica acinifolia. L. Viburnum Lantana. L.
 — agrestis. L. — Opulus. L.
 — alpina. L. † Vicia cassubica. L. —
 — anagallis. L. — Cracca. L. —
 — aphylla. L. † — dumetorum. L. —
 — arvensis. L. — lathyroides. L. — †

- | | |
|---------------------------------------|---------------------------------------|
| <i>Vicia</i> <i>pannonica</i> . Jacq. | <i>Viola</i> <i>montana</i> . L— |
| — <i>pisiformis</i> . L— | — <i>odorata</i> . L— |
| — <i>sativa</i> . L— | — <i>tricolor</i> . L— |
| — <i>sepium</i> . L— | <i>Viscum</i> <i>album</i> . L. |
| — <i>tenuifolia</i> . | <i>Vitis</i> <i>vinifera</i> . L. |
| — <i>sylvatica</i> . L— | <i>Webera</i> <i>nutans</i> . Hedw. |
| — <i>villosa</i> . L— | <i>Weisia</i> <i>anomala</i> . Sibth. |
| <i>Vinca</i> <i>minor</i> . L. | — <i>crispa</i> . Sibth. |
| <i>Viola</i> <i>alpina</i> . † | — <i>striata</i> . Sibth. |
| — <i>biflora</i> . L— † | <i>Xanthium</i> <i>strumari-</i> |
| — <i>canina</i> . L— | <i>um</i> . L. |
| — <i>hirta</i> . L. | <i>Xeranthemum</i> <i>annu-</i> |
| — <i>mirabilis</i> . L— | <i>um</i> . L. |





