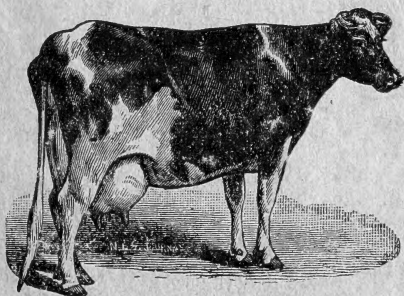


Koens, Oksens og Kalvens
Sygdomme

Og deres Behandling



Af H. Saltung,
Norsk-amerikansk Dyrlæge.

Med Illustrationer.

Chicago.

Scandinaven's Boghandel.

1887.

S F

961

G 18

LIBRARY OF CONGRESS.

SF 961
Clas. Copyright No.

Shelf G 18

UNITED STATES OF AMERICA.

Koens,

Oksens og Kalvens

Sygdomme

og

Deres Behandling,

af

S. Galtung,

Norsk-amerikansk Dyrlæge.

Med Illustrationer.

Chicago.

Skandinaven's Boghandel.

1887.



Entered according to Act of Congress, in the year 1887, by

JOHN ANDERSON & Co.

In the Office of the Librarian of Congress, at Washington, D. C.

SF 961
G 18

Standinaven's
Bog- og Accidentstrykkeri.

Indbunden i
Standinaven's Bogbinderi.

Indvortes Sygdomme.

Undartet Lungefyge.

Denne Sygdom er ejendommelig for Hornkvæget og er af en farlig og dræbende Natur. Den optræder periodevis og bortriver da ofte Masser af Kvæg. Sygdommen er bragt hertilands ved Smitte — baade direkte og indirekte, saasom ved Indførsel af Ting, der har været i Berørelse med lungefyge Dyr, og senere ved Uddunstninger samt ved Udtømmelser, der ikke er blevne fjernede fra Dyrenes Opholdssteder. Dyret kan bære Smitten i sig, saavel før Sygdommen bryder ud, som efter at det tilsyneladende er helbredet. Det er saaledes dens store Smittefærdighed, som gjør den saa frygtet og farlig.

Kjendetegn.

I de første Stadier blir denne Sygdom almindelig forvekslet med Lungebetændelse, idet flere af Kjendetegnene paa denne og hin falder sammen; men man blir snart rykket ud af denne Bidsfarelse, naar dens smittende Egne begynder at vise sig.

I Begyndelsen høres en tør, skurrende Hoste, Madlysten formindskes, mens Drickelysten øges, og Melkedyr ophører ganske at melke. Saa indtræder

da en heftig Lunge- og Brystbetændelse, medens Dine, Mund og Næse affondrer en egen ildelugtende Materie. Er Dyret angrebet i højere Grad, paafølger en hurtig Aftmagring, og hvis det taber Evnen til at rejse sig, er det oftest håabløst fortabt. Er Sygdommen derimod mindre heftig, vil Helbredelse ofte følge, om denne end trækker i Langdrag.

B e h a n d l i n g.

Saa snart Hosten og den paafølgende Feber er brudt ud, maa man sætte et Par Haarsimer i Brystet paa det syge Dyr, samt hensætte det i en lustig Stald og strengt affondre det fra de friske. Indvortes giver man da først:

Muriatic acid $\frac{1}{2}$ Ounce.

Denne blandes i en pint Vand. En saadan Portion gives to Gange daglig i de to første Dage. Er der stærk Feber tilstede, maa man give:

Saltpetre $\frac{1}{2}$ Ounce.

Glauber's-salt 3 Ounces.

Marshmallow 1 Ounce.

Mix.

En saadan Portion gives to Gange daglig.

Begynder Feberen at ophøre, tages senere:

Epsom Salt 2 Ounces.

Juniperberries 1 Ounce.

Mix.

En saadan Portion gives to Gange daglig. Dyrene maa nøje beskyttes imod koldt og fugtigt Vejr og gives letfordøjelig Føde.

Halsbetændelse.

Denne Sygdom angriber fortrinsvis Halsens indre Dele, saasom Kjertler, Luftrørshovedet og Svælg.

Kjendteegn.

Betændelsesagtige Hævelser danne sig rundt Luftrøret og Luftrørshovedet, Dyret snapper efter Luft, idet det strækker Hovedet fremover og nedover. Mandedrættet er besværligt, ligeledes Synkningen af Mad og Drikke, Afføringen er tør og haard og Urinen formindsket.

Aarsagen

til denne Sygdomstilstand er i Almindelighed Forkjølelse, fremkaldt ved koldt og fugtigt Vejr eller ved kold og skarp Natteluft.

Behandling.

Hvis man har Opmærksomheden henvendt paa Sygdommen i dens Begyndelse, er Udfaldet som oftest heldigt. Rundt Halsens betændte Dele indguider man to til tre Gange daglig følgende Blanding:

Aqua Ammonia	1 Ounce.
Sweet oil	4 Ounces.
Camphor	½ Ounce.

Mix.

Man maa gnide Smørelsen godt ind. Synes

Hævelserne at tabe sin Varme og ligesom forhærdes, indgnides Stedet med følgende Blanding:

Cantharides.....	½ Ounce.
Lard.....	4 Ounces.
Resin powd.....	1 Ounce.

Mix.

Det er nok at indgnide denne Smørelse en Gang om Dagen.

Indvortes gives:

Salammoniak.....	½ Ounce.
Saltpetre.....	2 Drachms.
Buckbean.....	1 Ounce.

Mix.

Dyret gives en saadan Portion Morgen og Aften, medens Meldrikke og fugtet Hø maa udgjøre dets Føde, ligesom Opholdsstedet bør være lyst og lunt.

Lungebetændelse.

Denne Sygdom er hyppig blandt Hornkvæget, og om den end til enkelte Tider optræder i en slem Form, saa er den dog intet i Sammenligning med ondartet Lungesyge.

Kjendetegn.

Først mærkes Feber hos Dyret, og dernæst en tør smertefuld Hoste og et snappende, stødvist Andedræt. For at skaane Brystkassen, stilles Venene fra hinanden, og Dyret ømmer-sig for Træk rundt

Lungeegnen. Dyret lægger sig sjelden og kun for ganske korte Tidsrum.

Marfager.

Blandt de almindeligste Marfager maa nævnes Forkjølelse, fremkaldt ved Staldtræk eller fugtigt og koldt Veir. Som mere tilfældige Marfager maa nævnes fremmede Legemers Indtrængen i Lungerne eller Mediciner, som er komne i Brangstruben.

Behandling.

Hos velfodrede Dyr vil jeg i dette Tilfælde anbefale en kraftig Areladning, da dette giver Haab om en hurtigere Helbredelse, og man kan ogsaa indgnide Brystet med en Blanding af følgende:

Cantharides.....	1 Ounce.
Lard, pure.....	4 Ounces.
Venice turpentine.....	2 Drachms.

Mix.

Hermed indgnides Brystet en Gang daglig. Indvortes giver man:

Glauber's-salt.....	2 Ounces.
Buckbean.....	1 Ounce.
Resin.....	½ Ounce.
Root of gentian.....	1 Ounce.

Mix.

En saadaa Portion gives een Gang daglig indtil mulig Bedring. Vil Feberen endda ikke give sig, indgives følgende:

Tincture of aconite.....	25 drops
--------------------------	----------

i en pint Vand to Gange daglig.

Nyrebetændelse.

Sygdommen angriber saavel Koen som Diksen og optræder i enkelte Aar temmelig slemt.

Kjendtegn.

Dyret gjør hyppige Forsøg med at lade Urinen, men der afgaar kun ganske lidet, og da helst blodblandet eller grumset, medens Dyret ytrer alle Tegn paa stærke Lidelser. Ofteft er der Forstoppelse tilstede, og en tiltagende Lamhed i Krydset mærkes efterhaanden, som Sygdommen tiltager. Hvis ikke Hjælp erholdes itide, kan Sygdommen dræbe Dyret inden kort Tid, idet Nyrrerne angribes af Brand eller Forhærdelse med Forboldning, og da staar Dyret vanskeligt til at redde.

Marsager

er som oftest Forkjølelse, men der kan ogsaa paapeges Biaarsager, saasom irriterende Foderstoffer, der særlig virke paa Nyrrerne, samt ydre Marsager, saasom Slag eller Stød over Krydset og Omegn.

Behandling.

Hvis Dyret er i nogenlunde godt Huld, og der er Barmeudvikling tilstede, kan man med Fordel aarelade Dyret. Er Barmeudviklingen stærk, paabades først en Blanding af:

Solution of Sugar of lead	3 Ounces.
Vinegar	3 Ounces.

Mix. -

Saa snart Varmendviflingen ophører, tager man dernæst en Blanding af:

Spirits of Camphor	4 Ounces.
Spirits of turpentine	2 Ounces.
Mix.	

Med denne Mixtur bades Krydsset tre Gange daglig.

Indvortes giver man Dyret en Blanding af:

Saltpetre	1 Ounce.
Glauber's-salt	4 Ounces.
Mix.	

En saadan Portion gives Dyret tre Gange daglig, indtil Bedring indtræder.

Blodpis.

Dette er en hyppig Sygdom hos Hornkvæget, og ytrer sig især i Baarmaanederne, strax efter at Dyrene er slupne paa Græs-gangene.

Kjendetegn.

Urinen er mere eller mindre blodblandet, og Dyret synes at vise Trang til at urinere hyppigere end sædvanligt, og Urineringen synes at være forbunden med betydelige Smertes. Sygdommens Virkninger giver sig snart tilkjende, idet der indtræder en tiltagende Afslappelse, med besværlig Bevægelseevne, ligesom Mad- og Drickelysten tabes, og der indtræder afvejlende Forstoppelse og Diarrhoe.

B e h a n d l i n g.

Da denne Sygdom som oftest opstaar ved, at Dyrene æder Planter, indeholdende skarpe Stoffer, var det bedst, om muligt, at flytte Kvæget paa andre Græsgange med renere Græsarter. Ogjaa Drikkevandet maa eftersees.

Indvortes giver man:

Sugar of lead.....	1	Drachm.
Saltpetre.....	$\frac{1}{2}$	Ounce.
Sulphate of iron.....	2	Drachms.
Mix.		

En saadan Portion gives to Gange daglig indtil Bedring. Under Sygdommen bør man ikke benytte saadanne Dyr's Mælk, men vente, indtil fuldstændig Helbredelse er indtraadt.

Mave- eller Tarmbetændelse

(fortvarig.)

De almindeligste Kjendetegn paa denne Sygdom er, at Dyrene kaster sig helt om paa Ryggen med alle Tegn paa stor Uro og Smerte og naar de staar, slaar de Bagbenene under Bugen, Mad- og Drikkelysten, samt Drøvtygningen ophører, ellers er Dyret meget modfaldent og synes ligesom med Fortvivlelse at vente paa mere smertefri Djebliske.

M a r s a g e r n e

ere hyppigst Forkjølelse eller Forslugelse af koldt Vand, en undertrykt Hududdunstning, eller at Dyret

har slugt giftige Stoffe eller ufordøjelige Ting, der bevirker et uforholdsmæssigt Blodtilløb til Tarmkanalen.

Behandling.

Ogsaa i dette Tilfælde vilde en rigelig Aareladning være paa sin Plads, hvis Dyret er velnæret. Da Sygdommen er hurtigt dræbende, bør man uopholdelig itide gjøre alt, som gjøres kan.

Indvortes giver man:

Glauber's-salt.....	4 Ounces.
Saltpetre.....	½ Ounce.
Marshmallow.....	1 Ounce.

Mix.

En sliig Portion gives tre Gange daglig. Det er af Bigtighed, at Dyret har et blødt, tørt Leje hvor der ikke er Trækvind. Ytrer Dyret Lyst til at ville drikke, blandes Vandet med Linsfrømel.

Mave- eller Tarmbetændelse

(langvarig.)

Man har givet denne Sygdom samme Navn som den førnævnte, men denne adskiller sig dog væsentlig fra den anden, selv om de har samme Oprindelse og fordrer samme Opmærksomhed.

Kjendtegn.

Dyret er meget modfaldent, Madlysten aftager, Haarlaget er børstende, og en let Skjælven fornem-

mes og Drøvthgningen er ofte ganske standset. Fordøjelsen og Tarmbevægelsen er i Uorden, idet Dyret snart har Forstoppelse, snart Diarrhoe, men Dyret er dog i Almindelighed roligere end det, der lider af den kortvarige Mave- og Tarmbetændelse, ligesom den sidste ogsaa lettere kan forveksles med andre Sygdomme.

Uarsager

er hyppigst en Forhærdelse og Uvirksomhed i Mavens Slimhinde, fremkaldt ved at drikke meget iskoldt Vand eller æde bedærvet Foder eller usfordøjelige Gjenstande, som Dyret muligvis kan have synket.

Behandling.

Behandlingen maa først rette sig efter, om der er Forstoppelse eller Diarrhoe.

Er der Forstoppelse tilstede, anvender man:

Marshmallow.....	1 Ounce.
Glauber's-salt.....	4 Ounces.
Root of valerian.....	½ Ounce.

Mix.

En saadan Portion gives to Gange daglig indtil Bedring indtræder. Er der derimod Diarrhoe, tages en Blanding af:

Root of gentian.....	1 Ounce.
Sulphate of iron.....	2 Drachms.
Alum.....	2 Drachms.
Root of calamus.....	½ Ounce.

Mix.

En saadan Portion gives to Gange daglig, indtil Bedring indtræder. Man maa vogte sig for ikke at fodre Dyret formeget, men begynde med at give det smaa, men kraftige Portioner af nærende Føde, samt vogte sig for alt, hvad som kan tænkes at ville gjøre Fordøjelsen vanskeligere eller fremkalde Diarrhoe eller Forstoppelse. Opholdsstedet maa være sunt og renligt.

Forstoppelse.

Denne Sygdom forekommer ofte hos Okser. Da disse Husdyr har i Almindelighed et sløvt og dorst Temperament, kan de lide af Sygdommen i længere Tid, førend man kommer paa det rene dermed. Ofte er den af en betændelsesagtig og krampagtig Natur, og fordrer da baade Tilsyn og Opmærksomhed.

Se i den detegn.

Afgangen af Møg er temmelig sparsom, og er tør og oftest belagt med Slim. Madlysten er formindsket, Drøvthgningen standsset, og for Melkebyrs Bedkommende standses Melkeaffondringen. Bommen er paa venstre Side noget udspilet. Ved at beføle Hornene, befindes disse at være vekselvis varmere og koldere, medens en gjennemgaaende Slaphedstilstand viser sig hos Dyret.

Marfager.

Disse kan ligge i slap Fordøielse, Galdefyge, en daarlig Blanding af Mavesafterne, samt en altfor pludselig Overgang fra friskt til grønt Foder eller omvendt. Tidt er ogsaa Slugning af usfordøjelige Ting Marfagen, saasom Klæder, Haarboller o. s. v.

Behandling.

Denne maa gaa ud paa hurtigst mulig at befri Dyret fra det opsamlede usfordøjede Foder og tilvejebringe Drøvthgningen igjen.

Indvortes giver man først følgende:

Aloe powd.....	1 ½ Ounce
Glauber's-salt.....	4 Ounces.
Saltpetre.....	½ Ounce.

Mix.

Dette gives Dyret, godt rystet, i en Quart Vand.

Dmtrent 6 til 8 Timer derefter giver man:

Sweetoil.....	1 Pint.
Castoroil.....	1 Pint.

Mix.

I Wellémentiden bør man, om de nødvendige Redskaber findes forhaanden, anvende Klyster. Syndes Sygdommen ikke inden 12 Timers Forløb at ville give efter, anvender man:

Ethér of sulphur.....	½ Ounce.
Mustard.....	1 Ounce.

Mix.

Dette gives i en Quart lunfent Vand, og gjentages hver 6te Time indtil Bedring indtræder.

Løst Liv.

Denne Sygdom viser sig hyppigst i Vaar- og Høstmaanederne, og fortrinsvis synes yngre Dyr at være mest udsatte for den.

Kjendetegn.

En hyppig Udtømmelse af vandagtige og oftest ildelugtende Excrementer, ligesom Madlysten og til dels Drøvtygningen er ophørt, dels er Madlysten forhøiet. Bugen er sammenkneben, og en hurtig Afmagring indtræder, der hensætter Dyret i en betydelig Mæthedstilstand.

Artsager.

Hyppigst er disse Forkjølelse med sammes Følgejvende, saasom undertrykket Hududdunstning, ligesaa pludselig Foderomskiftning, og dels for store Portioner af Rjøkkensalt eller opløsende Mediciner.

Behandling.

Dyret maa hensættes paa en lun Plads og beskfttes mod alle et koldt og raat Vejrslgs Indflydelse.

Indvortes giver man:

Sulphate of iron.....	1 Drachm.
Copperas.....	½ Ounce.
Røot of gentian.....	2 Ounces.

Mix.

Er Udtømmelserne stinkende og Dyret synes at føle Smerte, tilføjer man denne Dosis endvidere:

Chalk, powd. 1 Ounce.

Opium, powd. 1 Drachm.

Mix

En saadan Dosis gives en Gang daglig, eller man kan dele den i to lige Dele og give een Morgen og een Aften. Fortsættes indtil Bedring.

Trommesyge. (Dyblæsthed).

Denne Sygdom angriber temmelig ofte Gjødeoxer (steers) men skaaner heller ikke Koen og Kalven. Man bør have Opmærksomheden henvendt paa denne Sygdom itide, da den ellers hurtigt kan gjøre det af med Dyret.

Kjendetegn.

Bugen udspiles temmeligt hurtigt, Hungergruberne og da især paa venstre Side udfyldes. Madlyst og Drøvtygning ophører paa en Gang, Djuene er udspilede, Munden holdes ofte aaben, Hudens Blodaarer ere spændte og Dyret krummer Ryggen, medens en klagende Brummen antyder Dyrets Lidelser. Naar man slaar paa Dyrets venstre Side, høres en trommelignende Lyd paa Grund af Hudens og de underliggende Hinders Spændthed, hvoraf Sygdommen har sit Navn.

M a r s a g e n

til denne Sygdomstilstand er i de fleste Tilfælde at søge hos Foderet, idet dette enten er muggent eller i fersk Tilstand gives i for stor Mængde. Naar Græsset er fuldt af Dug bevirker det Gjæring, hvorved Kulshregas udvikles, og da Dyret ofte ikke kan befri sig fra denne, hverken ved at ræbe eller gjennem Endetarmen, begynder Bommen at udspiles i en faretruende Grad.

Det hænder vistnok ofte, at et fremmed Legeme i Madrøret ogsaa foraarsager Trommesyge, idet en Potet, et Stykke Turnips eller lignende har sat sig fast der. Man maa derfor undersøge, om Madrøret er rent, thi Behandlingen vil i dette Tilfælde blive ganske forskjellig og skal omtales længere ude i Bogen.

B e h a n d l i n g.

Føles Dyrets Bagdel varm, oversprøjtes det med Vand, men synes Varmeudviklingen at tiltage, bør man, om dertil gives Anledning, foretage en Aareladning paa Halsblodaaren. Ligeledes kan man stryge jævnt med den flade Haand paa den venstre Hungergrubes mest fremstaaende Del.

Indvortes giver man:

Caraway, powd.....	1 Ounce.
Saleratus.....	½ Ounce.
Glauber's-salt.....	4 Ounces.

M i x.

En saadan Portion gives med en Times Mellemrum, dog behøves ikke mere end tre Portioner

ialt. Er Sngdommen saa haardnaffet, at endnu ingen Indfalden af Hungergruberne viser sig, maa ingen Tid spildes, men det sidste Middel ufortøvet anvendes, og dette foregaar saaledes: man maa skaffe tilstede en 4 til 6 Tommer lang Kniv, hvis øverste Halvdel nærmest Skaftet ikke maa være skarp, medens den anden maa være det. Paa den venstre Hungergrube maa man nu afmærke sig et Punkt, som findes en Haandsbred fra bagerste Ribben og en Haandsbred nedenfor Ryghvirvlernes nederste Fremstaaenheder. Naar Punktet er afmærket, stødes nu Kniven ind i en Stilling, hvor dens Spids ligesom peger mod højre Forbens Knæ. Den stødes helt ind til Skaftet, og vrides derpaa netop halvt om og holdes i denne Stilling. Nu begynder Gassen at strømme ud, Bommen synker mere sammen, og Dyret bliver livligere. Et fuldstændigere Redskab for denne Operation er naturligvis den saakaldte „Trocar“, men da den er mindre almindelig kjendt, kan en Kniv som ovenfor beskrevet, bruges i Stedet.

Saaret læges hurtigt blot ved paalægge en simpel Plasterklud. — Naar Dyret begynder at komme sig, maa det kun gives smaa Foderportioner ad Gangen, for at forebygge mulige Tilbagefald af Sngdommen.

Daarlig Fordøjelse.

Denne Sygdom angriber især Hornkvæget i en modnere Alder, og bestaar i en Svækkelse af Fordøjelsesorganerne.

Årsag

er ofte arvelige Fejl, eller en langvarig daarlig Fodring, daarligt Drikkevand, eller Følgerne af en tidligere Sygdom.

Kjendetegn.

Afvekslende løst og fast Liv, daarlig Madlyst og hyppigt Tab af Drøvtygningen, Dyret afmagres, og Slimhinderne antager en bleggul Farve. Sygdommen kan være langvarig.

Behandling.

Man maa først foretage en Forandring med Fodringen forsaavidt denne maatte være Årsagen, samt sørge for et renligt og sundt Opholdssted, og lade Dyret faa Anledning til Bevægelse.

Indvortes giver man følgende:

Camphor, powd.....	2 Drachms.
Root of gentian.....	1 Ounce.
Root of calamus.....	1 Ounce.
Root of valerian.....	2 Drachms.

Mix.

En saadan Portion gives en Gang daglig, helst blandet i Meldrikke. Under Kuren maa Dyret paa det bedste vogtes for Forkjølelse og behandles godt.

Unaturlig Røde- og Sliffelyst.

Som Navnet antyder, bestaar denne Sygdom i at Dyret vrager sund og god Føde i mere eller mindre Grad, medens det foretrækker Ting, som baade ere uappetitlige, usunde og ufordøjelige. Det antages almindeligt, at en for rigelig Syredannelse i Tarmkanalen er Aarsagen, men ofte er det en daarlig Sammensætning af Blodet, der fremkalder denne mærkelige Lidenstfab hos Dyret.

Kjendteegn.

Dyret liker at slikke paa forskjellige Gjenstande eller gnave og tygge paa dem, ligesom det med største Begjærighed æder Foder, der er bestænket med Urin og Gjødsel, samt Træ, helst forraadnet, ligeledes gamle Støvler og Sko, og forresten alt, hvad der i høist mulig Grad er unaturligt for det.

Aarsagerne

er, foruden de førnævnte, ogsaa langvarig Slaphed og Svækkelse, langvarig daarlig Fodring, slet Opholdssted og i det hele taget daarlig Behandling.

Behandling.

Man maa først affondre Dyret fra Dmgibelser, hvor det har let for at tilfredsstille sine unaturlige Lidenstfaber, især er dette nødvendigt under Vintertiden. Først giver man Dyret følgende Midler:

Bi-carbonate of soda..... $\frac{1}{4}$ Ounce.
 Root of gentian..... 1 Ounce.
 Root of ginger..... 2 Drachms.

Mix.

En saadan Portion gives tre Gange daglig i en Uges Tid. Efter dette Tidsrum bruger man følgende:

Root of valerian..... $\frac{1}{2}$ Ounce.
 Aloe, powd.....2 Drachms.
 Sulpur..... $\frac{1}{2}$ Ounce.

Mix.

En saadan Portion gives to Gange daglig. Hvis ikke uheldige Omstændigheder indtræder vil Dyret helbredes inden et Tidsrum af 2 a 3 Uger.

Hjernebetændelse.

Dette er en farlig og hurtigt forløbende Sygdom, der pludselig angriber Hornkvæget, og er istand til at gjøre dette vort koldblodigste Husdyr rasende. Helbredelse eller Døden indfinder sig inden 24 — 36 Timers Forløb.

Kjendetegn.

Dyret begynder at faa Raserianfald, det løber mod enhver Gjenstand, oproder Jorden med Hornene og brøler stærkt. Øjnene er røde og blodsprængte, Madlysten og Drøvtygning ophører, og Møgen er tør og haard.

Årsager.

En altfor rigelig Blodtilstrømning til Hjernen i Forbindelse med et hindret Afløb i Forhold til Tilgangen af Blod, Slag og Stød i Hovedet,

samt en uheldig Aareladning kan ogsaa foraarsage Sygdommen.

Behandling.

Dyret maa hensesættes i en luftig og kold Stald. Hvis Is kan erholdes, anvendes denne vedholdende paa Baghovedet, eller i Mangel af denne kold Eddike, hvori Salpeter er blandet. Bag Ørerne kan man lægge Salve af Cantharides som Fraledningsmiddel, og ellers holde Dyrets Ben og Bagdel varm.

Mange anbefaler Aareladning, men har man ikke passende Instrumenter at foretage denne med, er det bedst at undlade den.

Indvortes giver man:

Glauber's-salt.....	5 Ounces.
Saltpetre.....	½ Ounce.
Mix.	

En Portion som denne gives 3 Gange daglig i nogle Dage. Derefter bruger man følgende:

Berries of juniper.....	½ Ounce.
Best resin, powd.....	½ Ounce.
Glauber's-salt.....	3 Ounces.
Mix.	

En saadan Portion to Gange daglig. Fodringen maa være let de første to Uger efter Bedringen.

Melke- eller Kalvningssfeber.

(Med Betændelse.)

Dette er en bekjendt Sygdom, der er ligesaa farlig, som den er hyppig. Den indtræder i Almin-

delighed nogle Dage efter Kalvningen, altsaa paa den Tid Gjeren af en Ko glæder sig over at høste størst Nytte af den, og mange Kjør borttrives af Sygdommen hvert Aar.

Den optræder under mange Foreteelser, og det synes, som om hvert kommende Aar har et eller andet lidet nyt Stempel at paatrykke den. Et er dog sikkert, at den angriber uden Forskjel fede og magre, gamle og unge Dyr af alle Racer og næsten under ethvert Himmelsstrøg. Aarsagerne er ofte vanskelige at paapege. Besværkelige Fødsler, Efterbyrdens Tilbagebliven, Oversodring, Overbetændelse og Forkjølelse ansees dog som medvirkende Aarsager, ligeledes arvelige Anlæg. Sygdommen har sine Afarter, men den opføres dog almindelig i to Hovedformer, nemlig med Betændelse og uden Betændelse.

Med Betændelse optræder den med følgende

Kjendetegn.

Der indtræder en heftig Feber med et hurtigt, stødvist Aandedræt og en hurtig, men neppe kjendelig Puls. Dyrets Udseende er højest urolig, til visse Tider sløvt, og Blodets Cirkulation synes forstyrret, medens der altid under begge Former er Forstoppelse af begge Afgangskanaler tilstede. Melkeaffondringen er standset. Overet føles spændt og haardt, og Aarerne paa samme svulmer stærkt op. Koen kan ikke rejse sig paa Grund af Kraftløshed, og den lider meget.

B e h a n d l i n g.

Yberet maa stedse paasmøres lunken Castorolie, samt jevnlig udmelkes. Dernæst maa man om mulig aarelade Dyret paa Halsblodaaren, og i faa Tilfælde er en Aareladning mere nødvendig end i dette Tilfælde. Aareladningens Rigelighed maa rette sig efter Dyrets Huld og Kræfter. Roen maa have et blødt Leje og et luftigt Dpholdssted. Man maa ogsaa klystere den rigelig.

Indvortes giver man:

Glauber's-salt.....	8 Ounces.
Saltpetre.....	½ Ounce.
Tincture of aconit.....	25 Drops.

Mix.

Det hele blandes i og opløses med en Quart koldt Vand, og en saadan Portion gives to Gange i 24 Timer. Der maa være Ro rundt Dyret; det maa ikke skræmmes, ei heller maa man forsøgei Utide at jage det op, førend det faar Kræfter nok.

Melke- eller Kalvningssfeber.

(Uden Betændelse.)

Denne plejer at tilkjendegive sin Indtrædelse den første Uge efter Kalvningen. Under denne Form er Dyret endnu mere svagt og lammet. Benene, Huden og Hornene ere kolde, Slimhinderne blege og uvirksomme, Aandedræftet svagt og støn-

nende, Djnene stive og glandsløse, al Afførsel er stoppet, Iveret er haardt og blaaagtigt, og Efterbyrden eller Dele af den findes igjen i Børen. Dyret kan umulig rejse sig, det ligger i en fuldstændig Dvale, og synes ikke at mærke, hvad som foregaar rundt om det. Under denne Dvale søvner det enten ind i Døden eller det pludselig, naar det vaagner, forsøger at ville rejse sig, og da er der sikkert Haab om Helbredelse.

Behandling.

Man brugte tidligere under denne Sygdomsform at dyppe Salmviske i kogende Vand og bedække Dyret med disse, forat fremkalde livligere Blodomløb og Svedning; men det er haardt for Dyret at lide, ligesom denne Methode baade er vanskelig og tungvindt at iværksætte. Bedre er det at lade det faa et blødt Leie og tildække det godt med tørre varme Tæpper (Blanketter). Ligeledes maa man stadig udmelke Iveret og give Dyret Klystere, helst oljeholdige, samt indgnide det langs Rygraden og Arndset med Spirits of turpentine.

Indvortes giver man:

Nux vomica.....	2 Drachms.
Ether of sulphur.....	½ Ounce.
Root of valerian.....	½ Ounce.

Mix.

En saadan Portion gives tre Gange i 24 Timer. Hvis der tilsidst skulde indfinde sig løst Liv (Diar-

rhoe), bruger man den for samme forud beskrevne Behandling. Dyret maa gives kraftig, men ikke rigelig Fodring.

Tuberkel- eller Warreshge.

Dette er en hos Koen ejendommelig Sygdom, der giver sig Udslag i en utilfredsstillet Kjønndrift og en derpaa følgende Ufrugtbarhed. De bedste Melkedyr ere mest udsatte for denne Sygdom, hvilket er let forklarligt.

Kjendetegn.

Dyrets Kjønndrift øges i en mærkbar Grad, det paatager sig fuldstændig en Okses Manerer og er til stor Plage i Flokken. Efterhvert som Tuberkeldannelsen i Lungerne strider frem, høres en kort hæst Hoste, og Dyret synes at lide af Febertilfælde, medens Dyrets tidligere Livlighed lidt efter lidt giver Plads for en Slapheds- og Sløvhedstilstand.

Uarsagerne

er ikke altid lette at finde rede paa, men endnu antager man, at de til Fosteret bestemte Safter afleire sig rundt Bughulens og Brystets Hinder, og saaledes ikke naar frem til at opfylde sin Bestemmelse. Man antager ogsaa, at en altfor rigelig Fodring med stærkt fedtholdigt Foder fra første Haand kan fremkalde Sygdommen.

Behandling.

Ved Sygdommens Begyndelse lykkes det ofte at helbrede saadanne Dyr, uagtet det ofte er vanskeligt at gjøre noget med dem, da Kuren som oftest begynder for silde. Man har gjort Forsøg med at bringe saadanne Dyr i en Art Sløvhedstilstand naar de havees til Dksen, og i mange Tilfælde har dette sammen med den medicinske Behandling hjulpet. Man kan aarelade Koen, og give den en pint Brandy og en pint Ol, førend man har den til Dksen, samt under Bedækningen lade den thygge paa noget, saasom en Klud dnyppet i Saltvand. Hjælper det ikke første Gang, bør man gjentage det, thi stundom sker det som ved et Vidunder, at Koen blir med Kalv, alene ved denne Behandlingsmaade.

Indvortes giver man:

Black antimony.....	I Ounce.
Berries of juniper.....	½ Ounce.
Sulphur.....	½ Ounce.
Mix.	

En saadan Portion gives i nogle Dage, førend Koen havees til Dksen. Det er bedst indtil videre at affondre et saadant Dyr fra de øvrige.

Betændelse i Moderaabningen.

Denne desværre altfor hyppige Sygdomstilstand hidrører fra besværlige Fødsler, samt ukyndig Fødselshjælp, idet den fornødne Forsigtighed ikke er bleven iagttagen.

Kjendteegn.

Dyret arter sig omtrent som under en besværlig Fødsel, idet det er uroligt, tramper og kaster sig ned, for straks at være paa Benene igjen. Krydset er ømt og saart, og en vis kraftløs Tilstand giver sig tilkjende. Dyret har ogsaa Beer, ganske som under Kalvens Fødsel.

Behandling.

Ogsaa her vilde en Aareladning være at anbefale om muligt.

Indvortes giver man:

Buckbean.....	1/2 Ounce.
Glauber's-salt.....	3 Ounces.
Saltpetre.....	1/2 Ounce.

Mix.

En saadan Portion gives tre Gange daglig i en eller anden Føde, som Dyret bedst synes om. Man maa samtidig nogle Gange daglig anvende lunkne, slimede Klystere i Skeden, og sørge for, at Dyret har et rent Leje og et luftigt, men lunt Op-
holdssted, frit for Trækvind og kvalm Luft.

Efterbyrdens Tilbagebliven.

Efterbyrden er de Fosterhinder og Moderkager, som efter fuldbyrdet Fødsel viser sig i Fødselsaabningen og som tidligere dannede Kalvens første Bolig, og som under Moderdyrets første Beer sprængtes og gav Fosteret et friere Løb at passere.

Efter fortidlige eller anstrengende Fødsler, skil-

les ikke Efterbyrden, som den bør, fra sine Forbindelser i Livmoderen, men bliver tilbage, og gaar da over i en Art Opløsning eller Forraadnelse, hvis den ikke afgaar inden et Tidsrum af otte Dage. Dyret lider under denne Tilstand, ja den kan endog medføre Døden.

Behandling.

Man kan til en Begyndelse hænge noget tungt i de synlige Dele af Efterbyrden, saasom en Sten, bundet til Enden af en Traad, hvis anden Ende sættes til Efterbyrden, men Tyngden maa dog ikke være mere end 1 - 1½ Skaalpund (pounds). Dernæst maa Krydsset tildækkes godt, saa at Dyret holdes varmt i Bagdelen.

Indvortes giver man:

Ergot of rye.....	½ Ounce.
Bi-carbonate of Potash.....	1 Ounce.
Berries of juniper.....	1 Ounce
Mix.	

En saadan Portion maa gives to Gange daglig.

Skulde dette ikke hjælpe, maa man søge at løsne Efterbyrden med Haanden, men dette maa ske med Forsigtighed, idet man bør give sig god Tid. Man maa indsmøre Armen godt med Olie, da de skarpe Bædster ellers let fremkalder Saar. For at ikke Koen skal trænge formeget paa under Arbejdet, kan en med Majs eller Havre fyldt Sæk lægges over Dyrets Kryds. Den taber derved betydelig Evnen til at trænge paa.

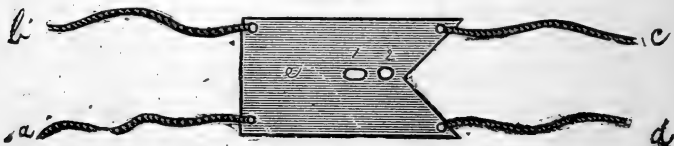
Børens Udfald.

Under visse Omstændigheder hænder det, at Børens (Moderens) Baand slappes i den Grad, at den enten tildels eller aldeles skydes ud gennem Fødselsaabningen, hvor den viser sig som en rød-tarmagtig Masse. Ligger den ude en Stund forandres dens Farve til en blaasort Masse, den svulmer op og ligesom stivner og fortykkes. Ligger den saalænge, at den fanger Koldbrand, er det forbi med Dyret.

Behandling.

Øjeblikkelig man mærker, at Børen er fremstødt maa ingen Tid spildes. Den lægges paa et rent Klæde og vaskes med lunkent Vand. Derpaa føres den forsigtig tilbage til sit Leje, men den maa puttes tilstrækkelig langt ind, og bedst er det at holde Armen i Fødselsvejen nogle Minutter efter for Sikkerheds Skyld. Naar dette er gjort, bør man paa-

No. 1.



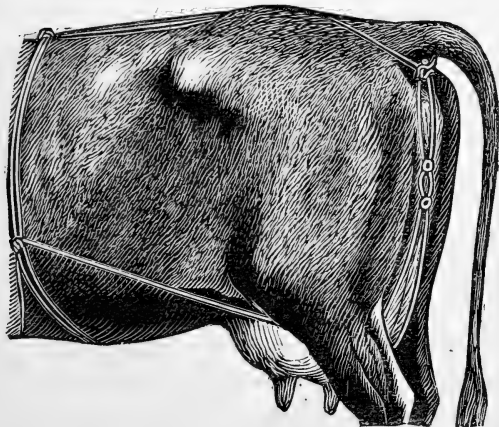
lægge Dyret en saakaldt Børtvinge. Man har almindelig to Slags af disse, en hvoraf Midtparten bestaar af tynndt Læder og en anden, som man paa Stedet selv kan forfærdige, da den kun bestaar af Tougværk. For førstnævnte se ovenstaaende Tegning.

Bogstav e betegner Læderstykket og 1 og 2 er Hul-
ler, der, naar Børen lægges paa, maa passe nøjagtig
over de tvende Afføringsaabninger. a-b-c-d er
Tougstumper, der er fæstede til Læderpladen. Disse
fæstes i en over Dyret bag Forsødderne og rundt
Bugen spændt Buggjord, idet a og b strækkes ned-
over og forover, en paa hver Side af Overet, medens
c og d strækkes forover, en paa hver Side af Ryg-
raden og fæstes i Buggjorden. De maa strammes
godt og ellers paasættes med Nøjagtighed.

Den anden er bedre, forsaavidt at den i paa-
kommende Tilfælde hurtigere kan laves istand.

Paasat Dyret ser den saaledes ud:

No. 2.



Den bestaar af to lige Touge, ikke meget tykke,
der paa Midten sammenbindes saaledes, at der op-

staar to Løffer for de naturlige Abninger. En saadan kan med Lethed gjøres naarsomhelst, og er meget hensigtsvarende. Saavel No. 1 som No. 2 paalægges Dyret paa samme Maade.

Skedens Udfald.

Dette Tilfælde kan indtræffe saavel før som efter Kalvningen, og ofte tages Skeden for Børen, førend man har mærket sig disses væsentlig forskellige Udseende. Naar Koen ligger, sees Børen ofte at udfylde Abningen i Lighed med en rødagtig Svulst, men forsvinder ofte naar Dyret rejser sig. Sommetider trænger den dog helt ud og kjendes paa sit poseagtige Udseende.

Årsagerne

til Skedens Udfald er især den Slaphed og ophævede Spændthed, der er en Følge af Befrielsen for Byrden af Kalven, og dels kan Fejlen ligge i Baafens uheldige Indretning, idet nemlig Baafen er for fort.

Behandling.

Er det Liggestedets Skyld; maa dette forandres, nemlig gjøres længere og forhøjes bagtil. Koen maa ikke fodres rigelig henimod Kalvningen. Man bringer Skeden tilbage omtrent paa samme Maade som Børen; idet den renses og vrænges ind lidt efter lidt og om fornødent sættes en Børtvinge paa, hvis Skeden kommer ud, efter at Fødselen er over.

Yverbetændelse.

Denne saa velkjendte Sygdom har sit Sæde i en eller flere af de fire Hovedkjerter, hvoraf Yveret bestaar.

Kjendetegn.

Den eller de betændte Kjerter svulmer op, er haarde, varme og smertefulde, sommetider endog antagende en svag blaalig Farve. Melken i de syge Dele er forandret til en ostagtig Masse, der vanskelig kan udmelkes.

Marsfagerne

er ofte Forkjølelse, koldt og fugtig Vejr med kolde Liggesteder strax efter Kalvningen, eller at Yveret kun ufuldstændig udmelkes, og ellers mange flere Marsfager.

Behandling.

Koen maa affondres og hensesættes paa en lun, velstrøet Plads. Er Melkekanalen forstoppet, maa en Guttaperchanaal (rubber needle) som vist kan faaes paa de fleste Apotheker (Drug Stores), benyttes, eller om denne er for svag, da en halvt glødende Messingnaal a fen almindelig Strikkepinds Tykkelse. Den eller de syge Kjerter maa jævnlig udmalkes. Samtidig maa det syge Sted jævnlig bades med et lunkent Afkog af buckbean af en tynd Grøds Tyk-

felse. Begynder de at blødgjøres, benyttes en
Sammensætning af:

Iodine.....	1 Drachm.
Sweetoil.....	6 Ounces.
Aqua ammonia.....	1 Ounce.

Mix.

Men skulde der danne sig Forhærdelse, anvender
man en Blanding af:

Salve of mercury.....	4 Ounces.
Salve of camphor.....	4 Ounces.

Mix.

Denne havees paa to Gange daglig. Skulde der
være Feber tilstede hos Dyret, anvender man sam-
tidig:

Glauber's-salt.....	3 Ounces.
Saltpetre.....	½ Ounce.
Marshmallow.....	1 Ounce.

Mix.

Denne Mixture gives to Gange daglig.

Udvortes Sygdomme.

Kløvesyge.

Denne Sygdom er ikke sjelden i Nordveststaterne og har vistnok gjort adskillige Dyr vansære, eller de er af den Grund blevne dræbte.

Kjendetegn.

I Huden rundt Kronen indfinder sig Betændelse, ligeledes bag i Klovballerne og i Klovvigerne, og snart dannes der endel Blærer, der bryde og afsøndre en ildelugtende Vædske. Dyret har Vanskelighed ved at gaa, da Smerterne er store, og tilsidst kan det næppe forlade Lejet, hvorved Viggesaar opstaar.

Uarsagerne

til denne Sygdom maa helst søges i Smitte, og fra første Haand forarsaget ved andre Omstændigheder.

Behandling.

Renlighed er her Hovedsagen, ligeledes maa Klovene ofte opblødes med varme slimede Midler, indtil der gaar Hul paa Svulsterne og Materien faar Afløb. Da bruges først et Par Badst af "chloride of lime water", og dernæst bruges to Gange daglig "Tincture of aloe", indtil Bedring indtræder.

Saar paa Patterne.

. Dette er en meget ubehagelig Sygdom, baade for Dyret og Melkeren, og hvad der gjør den slem er, at Saarene rives op igjen — i Almindelighed et Par Gange om Dagen, saaat Forbedring eller Helbredelse trækker i Langdrag.

Kjendetegn.

Der fremkommer et Slags smaa gule Blegner (Blæser) paa Patterne. Disse brister, naar de er modne, Materien løber sammen og der dannes Skorper, der senere briste og danne dybe Revner i Huden. Ved at strække Patterne bliver Revnerne undertiden større og større, og det bliver tilsidst utaaleligt for Dyret at blive malket.

Behandling.

Man bør huske paa at melke den syge Ko sidst. Først Melkningen begynder, oplødes Patterne med "Sweetoil" og efter endt Melkning paastryger man en lige Blanding af "Tincture of myrrha" og "Tincture of arnica". Et Dyr, som ikke giver Mælk, behøver man blot at smøre en og anden Gang med "Tincture of aloe".

Svage Ben.

Dette er en Sygdom, som undertiden angriber Kvæget i tørre Sommer og paa daarlige Græsange, hvor der findes Græsarter, der ikke afgiver Stof til Benbygningens Styrke.

Kjendetegn.

Dyret afmagres, dog med uformindsket Madlyst, Haarlaget er glindsende, og Huden er tør og fastsiddende. Dyret har en stiv, svingrende Gang, Ledene synes hovne og har et sygeligt Udseende.

Næringerne

synes paa første Haand at være en for stærk Syredannelse i Ernæringsvædsferne, idet Græsset indeholder mest af Syrer og andre for Dyret mindre heldige Bestanddele, og mindst af hvad Dyrets Velbefindende fordrer.

Behandling.

Først og fremst maa Dyret fjernes fra Græsgangen og et Beite søges, der mere tilfredsstiller Fordringerne. Dyret maa ikke melkes, og maa ved Siden af gives nærende Foder, saasom Oliefagemel og Kløverhø. Alt vandholdigt Foder, der forarsager stor Melkeaffondring, maa undgaaes. Om man havde Anledning til at give Dyret Benmel engang imellem, var dette meget at anbefale, og vilde sammen med den øvrige Behandling gjøre god Tjeneste.

Som indvortes Middel gives:

Bi-carbonate of potash.....	½ Ounce.
Herbanleaves.....	I Ounce.
Root of calamus	I Ounce.

Mix.

Denne Portion gives i 1½ Pint Kalkvand to Gange daglig. Mod Stivheden i Ledene anvendes "Spirits of camphor" to Gange daglig.

Djenbetændelse.

Denne Sygdom optræder visse Aar i Nordvestens Stater, især i varme og tørre Sommer, og paa Steder, hvor Dyrene ingensomhelst Udgang har til Skygge.

Kjendetegn.

Djenlaagene er for det meste luffede, samt opsvulmede med stærk Taareflod. Djets Hinder vil ved Eftersyn befinde sig at have undergaaet Forandringer i sit Udseende.

Marsagerne

kan være forskjellige og foruden de lokale kan ogsaa nævnes fremmede Legemers Indtrængen i Djet.

Behandling.

Er der fremmede Legemer tilstede, søges disse fjærnedes fra Djet, som derpaa bades med en Indsprøjtning, bestaaende af et Par Ounces Arnica-flowers, paaghydt en Quart kogende Vand, og derpaa tilføttes en Ounce "Solution of sugar of lead."

3 vanskeligere Tilfælde anvendes:

Sulphate of quiksilver	I Gram.
Tincture of opium.....	I Drachm.
Soft water	I Ounce.

Mix.

Tre til fire Draaber heldes i Djet 2 til 3 Gange daglig.

Utøj.

Utøj, fornemmelig Lus, angriber ofte Kreaturerne. De holder sig først paa visse Dele af Kroppen, senere sprede de sig mere og udvider sit Herredømme ogsaa til andre Steder af Kroppen. De er en Plage for Dyret, der vantrives i højeste Grad, samt afmagres.

Årsager.

Urenlighed spiller her Hovedrollen, samt i det hele taget daarlig Røgt og Pleje, senere ved Smitte. Enkelte Dyr synes ogsaa at have mere Anlæg derfor end andre.

Behandling.

Hertil kan anvendes adskillige Midler, saasom et godt Tobaksaffog, Indsmøring med Petroleum (Fordolie).

Man kan ogsaa bruge:

Oil of hartshorn	4 Ounces.
Creosote.....	2 Ounces.
Water.....	½ Gallon.

Mix.

Brudte Horn.

En Hornstade kan være fremkommen ved, at enten er Hornet blot løsnet fra Horntappen, eller ogsaa er saavel Hornet som Tappen stødt bort. Det sidste Tilfælde er farligst og foraarsager Dyret stor Smerte.

Behandling.

Er intet andet paafærde, end at Hornet er løsnet fra Horntappen, da er det oftest let at behandle, idet man bringer det paa sin Plads og støtter det med Bandager. Men i Forvejen bør Horntappen ombindes med Blaar, der dypes i Honning eller fugtes med Aloetinctur.

Bandagen gjøres som et Hylster forsynet med Baand, der fæstes under Kjæven og ellers, hvor bedst Anledning gives. Roden af Horntappen ombindes igjen med et tjæret Bind for at holde Insekter borte, og Ombinding af Bandagen maa ske af og til.

Arhdsforrækkelse.

Denne Sygdom opstaar oftest efter Gjerdehop eller andre voldsomme Bevægelser, og bestaar i at Senerne mellem Arhdsbenet og Lændehvirvlerne forrækkes og disse Dele saaledes forskydes fra sit oprindelige Leje. Andre Ting, saasom Slag og Stød, kan ogsaa foraarsage det.

Kjendetegn.

Gangen er besværlig og slæbende, og dels kan Dyret slet ikke bevæge sig, medens Krydsfet er varmt og ømt.

Behandling.

Dyret maa have et blødt Leje. Saalænge der er Varme tilstede, bades Stedet med kolde Midler, saasom Eddike, blandet med Salpeter og Salt. Er Varmen aftaget, indgives først Spirits of turpentine og senere følgende:

Camphor.....	1 Ounce.
Iodine	½ Ounce.
Lard.....	6 Ounces.

Mix.

Testikelbetændelse.

Dette er en Sygdom, som undertiden angriber Oksen (the bull) og som, hvis ikke Hjælp itide erholdes, gjør den ubrugbar for længere Tid, eller for bestandig.

Kjendetegn.

Testiklerne og deres Omgivelser svulme op. Der er stærk Varmeudvikling tilstede, og Dyret har en skrævende Gang. Som oftest er der ogsaa almindelig Feber tilstede.

Årsager.

Disse hidrøre enten fra en begyndende Nyresygdom (Nyrebetændelse) eller ogsaa fra for stærk Blod=

tilstrømning til Testiklerne, dels ydre Vold, saasom Slag, Stød og lignende.

Behandling.

I Begyndelsen, saalænge der er Hede, bades Stedet med "Solution of sugar and lead" tre Gange daglig. Er Varmeudviklingen standset, men der kan endnu føles Haardhed og lidt Forhærdelse tilbage, anvendes:

Camphor, powd. ½ Ounce.

Pure Lard. 4 Ounces.

Mix.

Hermed smøres Testikelsækken og de omliggende Dele to Gange daglig.

Dyret maa ikke anvendes, førend fuldstændig Helbredelse er indtraadt.

Betændelse i Kjønslemmet.

Denne Sygdomstilstand gjør som den forrige Dyret aldeles uskicket for Brug. Lemmet er i Almindelighed ganske udtraadt af Skeden, er temmelig opsvulmet, ømt og haardt. Skeden er paa Grund af Lemmets forøgede Tykkelse temmelig udspilet og ligeledes opsvulmet.

Behandling.

Lemmet maa først bades med en Opløsning af Arnikablomster (flowers of arnica)- og derpaa, saavel som Skeden, smøres med følgende:

Tincture of arnica ½ Ounce.
 Alcohol 4 Ounces.
 Solution of sugar of lead 6 Ounces.

Mix.

Dette maa paabades Stedet flere Gange daglig, indtil Delene er i sin Orden.

Sløvhed hos Oksen.

Der kan undertiden komme et Slags Sløvhed over Oksen, der gjør den uskicket til den Brug, hvorfor den underholdes, noget, der selvfølgelig er til stor Skade for Ejereren. Det er i Almindelighed en Fejl, som let kan bødes paa ved Anvendelsen af hensigtsmæssige Midler.

Behandling.

Oksen maa ikke fodres for stærkt, samt gives rigeligt Drikkevand, da Blodets Tykthed ofte forarsager Sløvhed. Ikke sjældent kan Dyret ogsaa lide af en eller anden ukjendt Sygdom, der sløver dens Temperament, og dette maa nøjagtig undersøges. Er det simpel Sløvhed, fremkaldt af Fedme og tykt Blod, gives:

Nux vomica 2 Drachms.
 Resin ½ Ounce.

Mix.

En saadan Portion gives een Gang daglig indtil den tidligere Livlighed er indtraadt, idet samtidig de forudbeskrevne Regler iagttages.

Submark (Værer) hos Ofsen.

Ofsen faa vel som Rjøer faar sommetider et knorteagtigt Udslet langs Rhgraden paa begge Sider. Disse indeholder Larver (Insekttyngel) og er meget plagfomme for Dyrene. De udvikles langsomt men sikkert, og tiltager lidt efter lidt i Størrelse. Saa snart man mærker dem, bør man se til at ødelægge dem. Er de ikke saa fuldt udviklede, at man kan trykke dem ud med Haanden, efter at have aabnet Bulerne med en Knivspids, kan man alligevel ødelægge dem ved at give dem et lidet Snit og overstrøge Stedet med lidt muriatic acid. Hvis Larverne eller Marken er mere udviklet, behøver man blot som nævnt at gjøre et lidet Indsnit i Bulerne, trykke Marken ud og dryppe Tincture of aloe paa Stedet.

Borteklynger hos Ofsen.

Ikke sjældent ser man hos Ofsen større sammen- voksede Borteklynger paa dette eller hint Sted af Kroppen, oftest under Halsen, hvor de ogsaa generer Dyret mest. Denne tvivlsomme Brydelse bør man jo før jo hellere se til at skaffe dem af med.

Behandling.

Man maa først vaske Borteklyngen med lunkent Sæbevand. Dernæst maa de smøres en Gang daglig med varm sweet-oil og senere, naar Borterne er faldne af, med Salve of white lead.

Fejl ved Melkens Sammensætning.

Den saakaldte bitre Melk er ofte en Følge af Fodring med bitre Plantestoffer, eller af langvarig Brug af bitre Plantemediciner, dels af en altfor rigelig Galdedannelse.

Behandlingen maa i første Tilfælde gaa ud paa at forandre Foderet, og i sidste Tilfælde indgives:
 Root of angelica I Ounce.
 Root of calamus I Ounce.
 Mix.

En saadan Portion gives Morgen og Aften.

Den slimede Melk giver sig først tilkjende efter at have henstaaet en Tid, idet den er seig og uensartet.

Behandlingen maa gaa ud paa at fordrive Slimansamlingen; derpaa giver man Dyret tilstrækkelig Salt, samt hver Aften $\frac{1}{2}$ Ounce Alun og 1 Drachm Salammoniak i Vand.

Blodblandet Melk kan fremkomme under Iverbetændelse eller beskadigede Hjertler i samme m. m.

Behandlingen burde begynde med Aareladning, senere gives en Blanding af:

Saltpetre I Ounce.
 Glauber's-salt 3 Ounces.
 Buckbean I Ounce.
 Mix.

Den syrlige Melk opstaar, naar Ernæringsvædsferne indeholder formegen Syre, eller ved Betændelse i Iveret, hvorved Melken løber sammen.

Af Biaarsager kan nævnes Urenhed ved Melkefarrene og lummert Vejr, helst Tordenvejr.

Behandlingen maa gaa ud paa først at fjerne de muligvis kjendte Aarsager; og derpaa gives Dyret følgende:

Bi-carbonate of potash 2 Drachms.
Chalk 2 Drachms.
Magnesia $\frac{1}{2}$ Drachm.

Mix.

En saadan Portion gives to Gange daglig.

Den saakaldte blaa Melk forekommer helst i de varmeste Sommerdage, og den mærkes kun efter at have henstaaet en Tid. Det er vanskeligt at forebygge dette Tilfælde, da dets Aarsager endnu ikke er fuldstændig kjendte.

Man har til Forebyggelse af samme forsøgt at tilføje hver Pot nymelket Melk en Skfuld Kjerne-mælk. Man har ogsaa forsøgt at give den Ro eller de Kjøer, som man med Visshed veed at give blaa Melk, følgende saa vel som flere andre Midler:

Muriatic acid $\frac{1}{2}$ Ounce.

Gives en Gang daglig i 1 Quart Vand.

Sygdomme blandt Spædkalve.

I visse Aar synes det som om Sygdomme blandt Spædkalve er almindeligere end i andre. Men dette kan dog ikke betragtes som nogen egentlig Epidemi, hvorimod det snarere ligger i, at de samme Aarsager,

der afstedkommer dem paa et Sted, samtidig gjør det paa et andet. Enkelte Aar synes at være rigere paa Sygdomme paa Grund af slet Vejr; men til enkelte Tider er der andre upaavifelige Aarsager tilstede.

Sygdomme og Dødelighed blandt Spædkalve plejer som oftest at grunde sig paa en enkel Aarsag, og denne er, enten at Kalven ikke har faaet tilstrækkelig af Moderens Raamelk strax efter Fødselen, eller at Raamelken har været usund og ikke opfyldt sin Bestemmelse.

Naar Kalven kommer til Verden, indeholder dens Tarme et mørkt, begægtigt Stof, der paa Grund af sin Klæbrighed trænger et afførende Middell for at kunne fordrives og Tarmene renses. Netop denne Egenskab indeholder Raamelken, idet den er afførende og paa samme Tid indeholder alle de Stoffe, som trænges til Fordøjelsen og Bloddannelsen.

Hvis Kalven negtes Afgang til Raamelken, vil Tarmbeget ikke løsnes, og Kalven føler lidt efter lidt et tiltagende Ildebefindende, som lammer dens Kræfter. Til sidst stivner Tarmbeget i den Grad, at Kalven dør af Vindkolik.

Det er derfor af største Bigtighed, at Kalven faar Raamelken, istedetfor at denne benyttes til anden Brug, end den er bestemt for. Vider Moderdyret af en eller anden Sygdom, vil Raamelkens Sammensætning maaske blive mindre tjenlig, men man maa da forsøge at give Kalven et afførende Middell i anden Melk, f. Ex.:

Castoroil 2 Ounces.
 Epsom salt 1 Thecke.

Mix.

Disse Ingredienser blandes i Mælk og gives saa længe, indtil man ser at Mæven er i Orden.

Diarrhoe hos Kalven.

Denne Sygdom forekommer hyppig, og mange er de, som Aaret om dør alene deraf.

Saa snart man mærker, at denne Sygdom er tilstede, maa Intet forsømmes, da den ellers let er uhelbredelig.

Man giver følgende:

Chalk, powd..... 2 Drachms.
 Alum 1 Drachm.
 Root of gentian..... 2 Drachms.

Mix.

Denne Portion blandes i nymælk Mælk og gives en Gang daglig.

Koldfeber hos Kalven.

Denne Sygdom dræber Kalve hyppigere, end mange har Anelse om, idet der er saa faa og ubestemte Kjendemerker paa den. Men har Kalven faaet et godt Foder i Livet og ligesom skjælver let, har man uden Tvivl med denne Sygdom at gjøre. Koldfeber kan nemlig forveksles med andre Sygdomme; men er Haarlaget paa samme Tid børstent,

og der udflyder et fejgt, koldt Slim fra Mund og Næse, og Dyret ligesom gjør Anstrengelse for at befri sig fra samme, saa er de vigtigste Symptomer tilstede og ingen Fejltagelse af dens rette Bedømmelse kan finde Sted.

B e h a n d l i n g .

Kalven maa svøbes godt ind i et uldent Dække og lægges paa et lunt og tørt Sted frit for Træk.

Indvortes giver man:

Brandy	1 Ounce.
Pepperminteleaves	1 Drachm.
Mix.	

Denne Mixtur gives i nyemelket Mælk hver Morgen og Aften.

Black Leg.

Dette er en frygtelig Febersygdом, som pludselig angriber ældre Kalve, og som maa betragtes som den mest dræbende af alle, der angriber den, og ofte indtræder Døden saa hurtigt, at man ikke kan faa Tid til at foretage noget med Dyret. Det er derfor en Selvsølge, at skal man kunne udrette noget, maa det ske i Sygdommens allerførste Stadium og med den Hurtighed, Sagen kræver.

Saa snart man mærker, at Sygdommen angriber et Dyr, tager man det øjeblikkelig ind i en Stald og giver det strax:

Muriatic acid	2 Drachms.
Water	1 Pint.
Mix.	

Denne Medicin gives Dyret paa een Gang.

En Timestid derefter giver man:

Nux vomica i Drachm.

Camphor, powd. ½ Drachm.

Mix.

Ogsaa denne Medicin gives ligeledes paa een Gang, blandet i sød Mælk. En Timestid derefter søber man rundt Dyret et Tæppe, som er dyppet i kogende Vand, og lader det ligge indtil det begynder at blive koldt; da tages det af, og Dyret paalægges et andet Tæppe paa samme Maade. Man maa vride Tæpperne for hver Gang, og ombikle sine Hænder med Filler, saa at man ikke brænder sig. Dette gjentages tre Gange. Dette er den nyeste Behandling af denne Sygdom, og den har i mange Tilfælde vist sig virksom.

Besværlige Fødsler.

Kalvens Fødsel siges at foregaa naturlig, naar Hovedet ligger fremstrakt, hvilende paa begge Forben, og regelmæssig lidt efter lidt udskydes under Moderdyrets Beer. Men det er ikke altid at Fødselen foregaa saaledes. Grundet paa forskjellige Omstændigheder indtager Kalven undertiden en Stilling, der umuliggjør Fødsel uden Hjælp. De fleste Stillinger er disse:

Nr. 1. — Kalvens Hoved og ene Forben kan ses, men ikke det andet. Et Stykke smækkert Toug maa

nu først fæstes i Kalvens Underkjæve, for senere at sikre sig Hovedet, som derpaa føres tilbage saa langt, at man kan faa fat i den tilbageblevne Fod og lægge den tilrette. Nu trækkes Hovedet atter ud, og alt har nu sin rigtige Stilling, saa at Fødselen let kan foregaa.

Nr. 2.—Begge Ben kan være blevne tilbage, men Hovedet er kommet gjennem Fødselsaabningen. Atter fæster man et Toug om Underkjæven, og lader Hovedet glide ind saa langt, at Benene kan naaes. Disse rettes nu i sin Stilling og Hovedet drages frem. Nu vil Fødselen gaa let for sig.

Nr. 3.—Begge Ben kan være komne, men Hovedet være bleven tilbage, lagt f. Ex. langs en af Kalvens Sider. Et Toug lægges nu om Kalvens Ben, der skydes ind igjen. Med Armen maa man nu se at faa fat i Kalvens Hoved, idet man fatter det i Underkjæven og søger at faa anbragt et Toug om samme. Naar dette er gjort, lader man en Medhjælper trække i begge Toug, medens man selv holder Armen inde en Stund, indtil alt er paa ret Vej. Under sædvanlige Omstændigheder vil nu Fødselen foregaa med Lethed.

Nr. 4.—Kalven kan ligge baglængs, med Hovedet indad og Bagdelen mod Fødselsvejen. Mange forsøge i dette Tilfælde at vende Kalven, men dette er et unyttigt og farligt Arbejde. Man behøver blot at faa Rede paa Bagbenene, fæste et Toug om dem

og saa søge efter Halsen og trække denne frem i Fødselsaabningen. Alt vil nu gaa ligesaa let som om Kalven laa rigtigt.

Nr. 5.—Kalven kan ligge rigtigt, men er død og opsvulmet, saa at Fødsel synes umulig. I dette Tilfælde trænges hurtig Hjælp. Et Par Ternkroge fæstede til Louge indsættes i Kalvens Øjne for at sikre sig Hovedet. Efter at have stukket Armen med en Kniv inde i Haanden ind, trækker en Medhjælper Kalven et Stykke frem, hvorpaa Fødselshjælperen med Kniven opridses Kalvens Bug og udtager Indvoldene. Dernæst affjæres om mulig det ene Forben, medens en Line fæstes om det andet. Noget Sæbevand indsprøjtes nu i Fødselsvejen, samt Olje om den havees. Derpaa trækker to Mand lempeligt i Linerne hver Gang Koen har Beer, og under almindelige Omstændigheder vil det tilbageværende af Kalven snart være fremme.

Er Moderdyret svagt efter Fødselen, gives en Blanding af:

Camphor 2 Drachms.

Root of calamus 1 Ounce.

Root of valerian 1 Ounce.

Mix.

Denne Mixtur gives i lidt tynd Meldrikke, og forresten maa Dyret gives Ro,

Om Medicinens Brug.

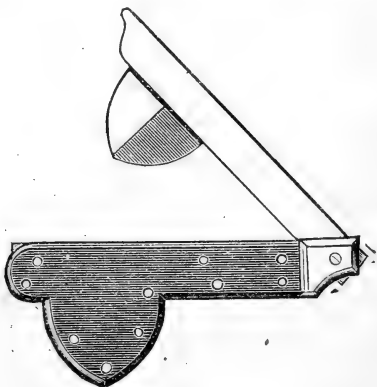
Medicinen til Rjær opløses eller blandes i Vand, Meldrikke eller gives paa Foderet. Den gives af en langhalsket Flaske, idet en Medhjælper holder Hovedet halvt oprejst, meden en anden med den ene Haand trykker Tungen ned og med den anden giver Dyret Portionen, hvilket maa ske i Drag, for at ikke Dyret skal spølge i Brangstruben. Man maa gaa tilværks med Ro og Sindighed, saa at Dyret ikke faar Indtryk af, at man vil det noget ondt.

Har man en Sygdom for sig, hvorom man er i Tvivl, saa tag Bogen hen til Stedet og læs nøje Kjendemærkerne paa de Sygdomme, den nærmest ligner, saa vil man tilsidst nok udfinde den rette. Mange Sygdommes Kjendemærker ligner rigtignok meget hverandre, men lidt Forskjel er der dog altid, saa at man kan skjelne den ene fra den anden.

Man bør ogsaa vænne sig til taalmodig at oppebie Udfaldet, og ikke, som Mange gjør, vente Forbedring medens Dyret spølger Medicinen. I disse som i saa mange andre Tilfælde bør man vise Taalmodighed og nære Haab.

Om Nareladning.

Til Nareladning benyttes i Almindelighed en Bild eller Sneppert. Den er til at folde sammen som en Lommekniv og b r i et og samme Stak indholde to Snepperter — en mindre for Heste og en st rre for K jer. Instrumentet, der kan faaes hos enhver kirurgisk Instrumentmager, b r v re af bedste Sort Staal. En Sneppert ser saaledes ud:



Nareladning foretages i Almindelighed paa Halsens h jre Side. Nareladejernet holdes mellem Pege- og Tummelfingeren, medens man med de  vrige Fingre stemmer Naren op ved at trykke disse haardt ind i Narerenden. I den h jre Haand holder

man en liden Træklubbe, og naar Areladejernet er stillet paalangs den opstemmede Aare, giver man Snepperten (Bildet eller Areladejernet) et passende haardt Slag. Areladningens første Stadium er dermed udført.



En Træklubbe.

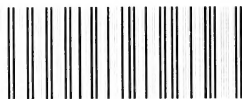
Naar man har aftaget en vis Mængde Blod, bør Blødningen standses hurtigst muligt. Dette sker paa den Maade, at de to Saarlæber bringes tæt sammen med venstre Haands Pege- og Tømmelfinger, medens man med samme Fingre paa højre Haand stikker en Knappenaal gjennem Saarlæberne. For nu at holde Saarlæberne sammen, surrer man en fin Traad rundt Naalen saaledes, at Traaden bliver liggende over Saaret og under begge Guder af Naalen. Naalens spidse Ende maa bøjes lidt opad.

Den Aare, der bør aabnes, er Halsblodaaren. Der løber en saadan paa hver Side af Halsen, og man kan aabne den, man selv finder bekvemmest. Areladning maa aldrig foretages paa en Pulsaaere.

Indhold.

	Side.
Indvortes Sygdomme.	
Ondartet Lungeſygge	3
Halſbetændelſe	5
Lungebetændelſe	6
Nyrebetændelſe	8
Blodpis	9
Mave- eller Tarmbetændelſe (fortvarig)	10
Mave- eller Tarmbetændelſe (langvarig)	11
Forſtoppeſe	13
Løſt Liv	15
Trommeſygge (Opblæſthed)	16
Daarlig Fordøjelſe	19
Unaturlig Ude- og Slittelyſt	20
Hjernetændelſe	21
Melke- og Kalvningſfeber (med Betændelſe)	22
Melke- og Kalvningſfeber (uden Betændelſe)	24
Tuberkel- eller Parreſygge	26
Betændelſe i Moderaabningen	27
Efterbyrdens Tilbagebliven	28
Børens Udfald	30
Stedens Udfald	32
Overbetændelſe	33
Udvortes Sygdomme.	
Kloveſygge	35
Saar paa Patterne	36
Svage Ven	36
Ojenbetændelſe	38
Utøj	39
Brudte Horn	40
Krydsforrækkelſe	40
Teſtikelbetændelſe	41
Betændelſe i Kjønslemmet	42
Sløvhed hos Okſen	43
Hudmark (Bærer) hos Okſen	44
Borteklynger hos Okſen	44
<hr/>	
Fejl ved Melkens Sammenſætning	45
Sygdomme hos Spædkalve	46
Diarrhoe hos Kalven	48
Koldfeber hos Kålvæn	48
Blak Leg	49
Befværlige Føddler	50
Om Medicinens Brug	53
Om Aareladning	54





0 002 848 031 3

Paa Skandinaven's Boghan

Nyeste Dyrlægebog om Hesten
 H. Galtung, norsk-amerikansk
 et Billed.

Indbunden
 Smukt indbunden i Cloth

Hestevennen. — Haandbog for Farmere og Hesteopdrættere.
 Af H. Galtung. Indbunden 25 Cts.

Køens, Oksens og Kalvens Sygdomme og deres Behandling.
 Af H. Galtung. Illustreret. Indbunden 25 Cts.

**Nyeste Dyrlægebog om Svinets specielle Sygdomme og deres
 Behandling.** Af H. Galtung. Indbunden 25 Cts.

**En Afhandling om Svine-Kolera, dens Forebyggelsesmidler
 og Behandling, samt Hundens Sygdomme og deres Behandling.**
 Af H. Galtung. Indbunden 25 Cts.

**Om Faareracer samt Faarenes særegne Sygdomme og deres
 Behandling. Med et Anhang om Slagtning.** Af H. Galtung.
 Illustreret. Indbunden 25 Cts.

Om Fjerkræavl samt Gedehold paa Farmen. Af H. Galtung.
 Indbunden 25 Cts.

**Om Melkens Behandling og Smertilvirkning. Tilgnet
 Nordvestens Husmødre.** Af H. Galtung. Illustreret.
 Indbunden 25 Cts.

Om Osttilvirkning paa Farmen. Af H. Galtung. Illu-
 streret. Indbunden 25 Cts.

Farmerens Veileder i Dyrlægemedicinen. Beskrivelse over
 100 af de vigtigste Dyrmediciner, deres Virkning, Forekomst,
 Sammensætning, Dosis og Afvendelse i alle forekommende Syg-
 domstilfælde. Af H. Galtung. Med et Plag med fuldstændig
 Fortegnelse over Lægemidlernes Navne paa Norsk, Engelsk og
 Latin. Indbunden 25 Cts.

Adresse: Skandinaven's Boghandel,

183, 185 & 187 North Peoria St., Chicago, Ill.