

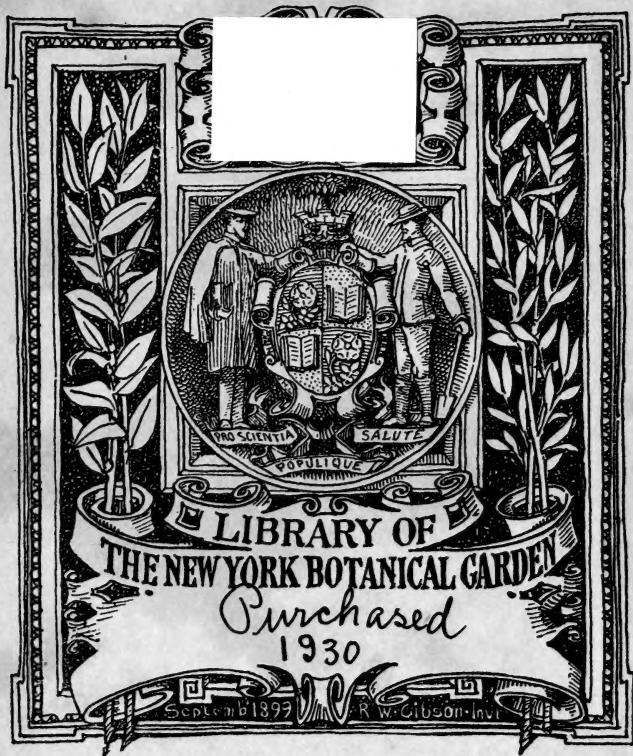
LA FLORE ALGÉRIENNE

NATURELLE ET ACQUISE

PAR LE

DR A. S. G U B B

A. JOURDAN EDITEUR
ALGER



[Redacted label]



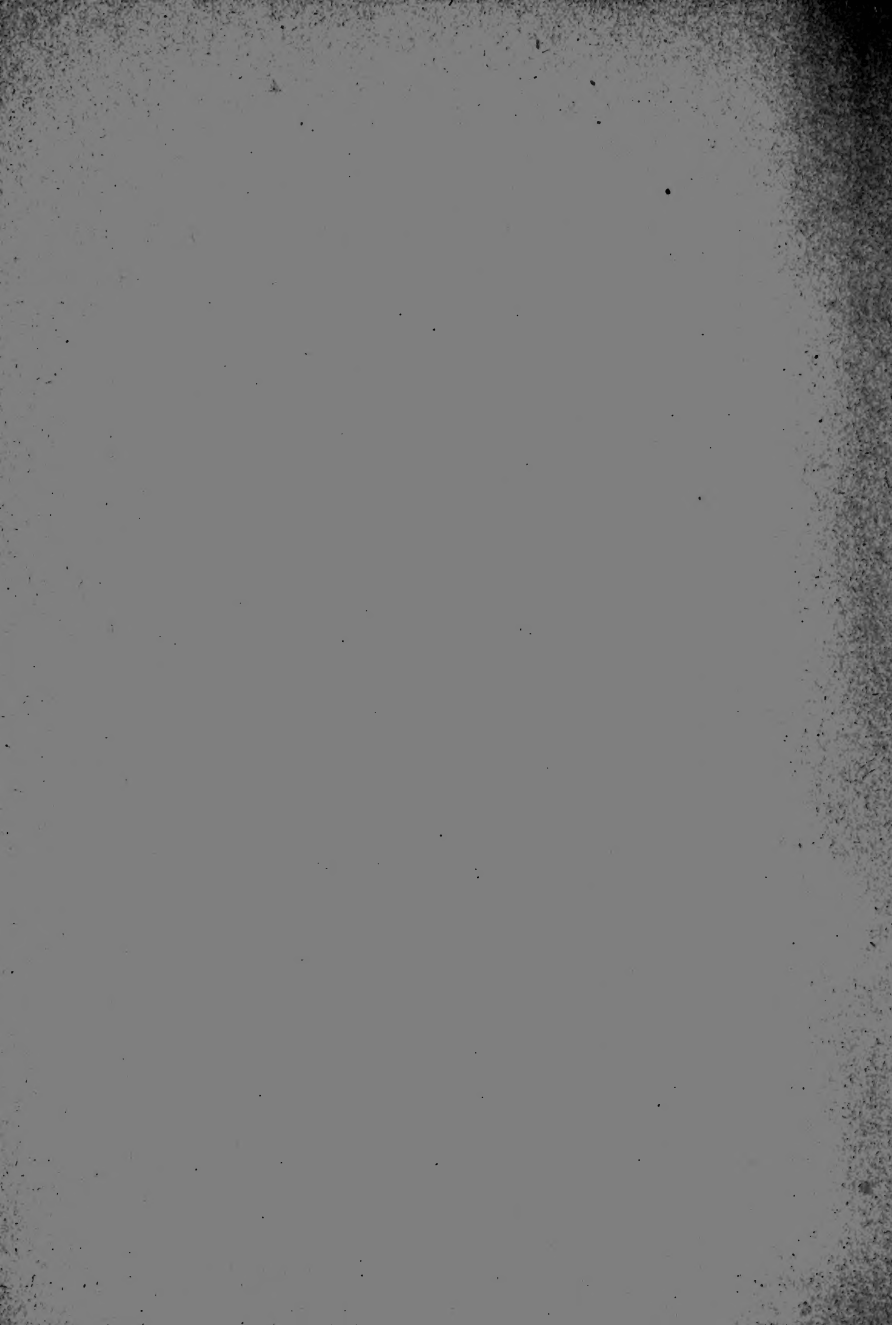
LIBRARY OF
THE NEW YORK BOTANICAL GARDEN

Purchased
1930

September 1899

R. W. Gibson. Inv.

LIBRARY
NEW YORK
BOTANICAL



La
Flore Algérienne

Naturelle et Acquisse

101

STORIA DELLA CITTÀ

di ...

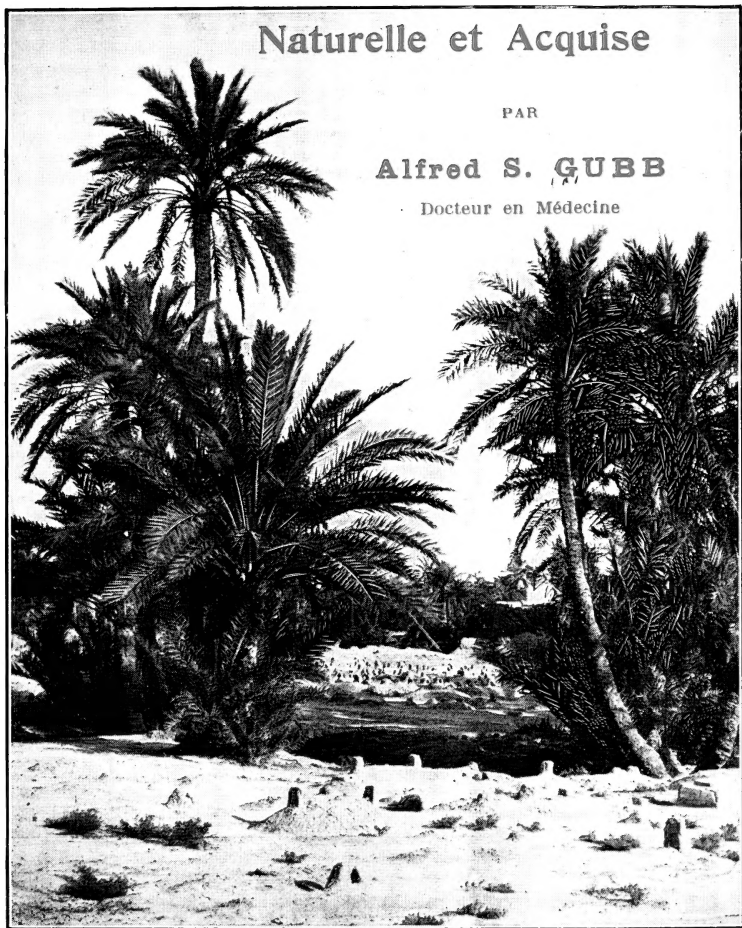
La Flore Algérienne

Naturelle et Acquisée

PAR

Alfred S. GUBB

Docteur en Médecine



ALGER

ADOLPHE JOURDAN, ÉDITEUR
PLACE DU GOUVERNEMENT

PARIS

PAUL GEUTHNER
13, RUE JACOB

LONDRES

BAILLIÈRE TINDALL & COX

PHOTO GEISER

LIBRARY
NEW YORK
BOTANICAL
GARDEN

1913

QK386

.G83

1913

OUVRAGES PAR LE MÊME AUTEUR

The Flora of Algeria.

La Flore Saharienne.

From Cloud to Sunshine.

A

MONSIEUR CH. LUTAUD

GOUVERNEUR GÉNÉRAL DE L'ALGÉRIE

Hommages respectueux de l'Auteur



AVANT-PROPOS

*Mignonne, allons voir si la rose
Qui ce matin avait déclose
Sa robe de pourpre au soleil
A point perdu cette vesprée
Les plis de sa robe pourprée
Et son teint au vôtre pareil.*

La végétation sous le climat semi-tropical de l'Algérie diffère sous beaucoup de rapports de celle du centre et du nord de l'Europe. Les arbres et arbustes étant presque tous à feuilles persistantes donnent au paysage d'hiver un très grand charme et la campagne algérienne au printemps, c'est-à-dire en mars et avril, est un magnifique jardin fleuri.

Dans un tel milieu on ne peut rester indifférent à cette végétation exubérante et nous sommes loin d'être les seuls à éprouver le désir d'étudier de plus près ces merveilles du règne végétal qui attirent le regard par leur taille gigantesque, leurs formes étranges ou par la coloration plus ou moins éclatante de leurs inflorescences ou de leurs bractées. Or, il n'existe pas, à notre connaissance, de publication illustrée susceptible de satisfaire cette très légitime curio-

sité. Nous avons donc pensé combler une lacune en réunissant cette collection de photographies de feuillages et de fleurs en y ajoutant quelques détails descriptifs.

Nos lecteurs sont avertis que ce recueil n'a aucune prétention scientifique. Nous ne faisons que reproduire par la photographie les arbres, arbustes et fleurs les plus caractéristiques, tant indigènes qu'acclimatés, que l'on rencontre au cours des promenades, en donnant leurs noms botaniques, leurs noms populaires en plusieurs langues, et quelques détails indispensables sur leur origine, aspect et nature, de manière à faciliter leur identification.

Nous n'avons pas cru devoir nous limiter à la flore indigène de ce beau pays, si riche soit-elle, car cela nous aurait obligé à passer sous silence nombre de plantes plus ou moins acclimatées qui contribuent puissamment à l'embellissement des jardins et même du paysage. Autant que possible toutefois nous avons eu soin d'indiquer l'origine de celles de provenance étrangère.

Dans le dessein de faciliter l'identification des diverses plantes l'idée nous est venue de classer celles-ci d'après la forme ou la disposition de leurs feuilles. Le lecteur qui désire connaître le nom d'une plante n'aura qu'à chercher la liste portant en tête le dessin se rapprochant le plus de la feuille en question. Il trouvera alors facilement la description qui l'intéresse plus particulièrement.

Nous avons éprouvé quelques difficultés pour établir ces listes de feuilles d'après leur forme, d'abord parce qu'il en est dont les formes sont intermédiaires entre deux types

et, d'autre part, certaines ont des formes tellement bizarres qu'on ne trouve pas à les classer à moins d'avoir recours aux minuties de la terminologie botanique, ce que nous avons tenu à éviter. Nous avons essayé de tourner ces difficultés en faisant figurer les feuilles à forme douteuse dans l'une et l'autre des séries avoisinantes et en dressant une liste à part des feuilles non-classées, d'ailleurs peu nombreuses et facilement identifiables.

Après chaque nom nous avons énuméré dans ces listes quelques traits distinctifs de ces plantes, ce qui permet de limiter la recherche à deux ou trois d'entre elles. Dès lors, il suffit de se reporter aux figures qui les représentent pour les reconnaître d'emblée.

Prenons, par exemple, un rameau d'arbre ou une tige de plante à identifier. Notons tout d'abord, la manière dont les feuilles sont disposées sur la pétiole (tige de feuille), car si elles sont « pennées », c'est-à-dire, disposées en forme de plume, c'est sous cette qualification qu'il faut diriger ses recherches. Mais, tout en étant pennées, les feuilles peuvent être « opposées » ou « alternes », avec ou sans feuille terminale ; en outre, la feuille peut être sous-divisée, comme dans la fougère ordinaire. Chaque disposition comporte une catégorie séparée.

Dans les séries nombreuses, les feuilles à bords serrés ou dentés ou crénelés sont placées à part, de manière à circonscrire le champ des recherches.

Nous nous empressons d'offrir nos remerciements sincères aux hommes de science qui ont bien voulu nous

venir en aide, soit pour reconnaître les spécimens douteux, soit pour contrôler la nomenclature, à M. le docteur TRABUT, à M. BATTANDIER, professeurs à l'Université d'Alger, et à M. Ch. RIVIÈRE, directeur du Jardin d'Essai. Si nous avons pu mener ce travail à bonne fin, c'est assurément grâce à leur bienveillant concours.

Je dois également reconnaître combien je suis redevable aux œuvres magistrales sur la flore de l'Algérie publiées par MM. TRABUT et BATTANDIER, œuvres qui représentent une somme incroyable de travail assidu et d'observation minutieuse. C'est là que j'ai puisé, « *inter alia* », les noms arabes et berbères qui figurent dans ce volume. Je dois les noms italiens à l'obligeance de M. le docteur BROCK, de Rome, et les noms espagnols à celle du docteur G. V. PEREZ, d'Orotava, Iles Canaries.

Mustapha-Supérieur, Alger, novembre 1912.

D^r GUBB.

INDEX DES FEUILLES

*De ta tige détachée
Pauvre feuille desséchée
Où vas-tu ?.....
Je vais où le vent me mène,
Sans me plaindre ni m'effrayer,
Je vais où va la feuille de rose
Et la feuille de laurier.*

(ARNAULT).

Feuilles lancéolées-oblongues



ARBRES

EUCALYPTUS (grand arbre à feuilles mates, recourbées, à odeur aromatique).

DATURA ARBOREA (petit arbre à grandes feuilles, belles fleurs blanches en forme de cloche, très odorantes).

BUDDLEIA ASIATICA (petit arbre à feuilles allongées, fleurs blanches).

CITRUS DECUMANA (petit arbre à feuilles longues, lisses, résistantes; fruit énorme, jaune).

CITRUS NOBILIS (petit arbre à feuilles plus pointues et moins grandes que les précédentes).

- CITRUS AURANTIUM** (feuilles plus grandes et plus rudes).
- SOLANUM AURICULATUM** (arbre à grandes feuilles vert foncé dessus, clair dessous, fleurs violettes ; fruits petits sphériques, jaunâtres).
- OLEA EUROPÆA** (arbre à petites feuilles allongées, luisantes, coriaces, porte nombreux fruits noirs ou verts, appelés olives).
- PUNICA GRANATUM** (petit arbre à feuilles luisantes; fleurs rouge vif, fruit jaunâtre).

ARBRISSEAUX

- JUSTITIA ADATHODA** (arbrisseau, ou petit arbre, feuilles minces, mates ; fleurs blanches).
- MYRTUS COMMUNIS** (arbrisseau, feuilles petites, luisantes, aromatiques).
- ACACIA RETINOIDES** (arbrisseau à feuilles en forme de faux, fleurs en boules jaunes, inodores).
- ACACIA LONGIFOLIA** (arbrisseau à feuilles rigides, fleurs jaune pâle en forme de brosse à bouteille).
- POLYGALA MYRTIFOLIA** (arbrisseau à feuilles alternes et fleurs mauves).

ARBUSTES

- BUDDLEIA MADAGASCARIENSIS** (grand arbuste à feuilles luisantes, blanches dessous; nombreuses fleurs jaunes, très odorantes).
- ARBUTUS UNEDO** (arbuste robuste, à feuilles lisses, coriaces; fleurs blanches en clochettes, fruit en forme de fraise).
- LIGUSTRUM VULGARIS** (arbuste, fleurs blanches).
- PLUMBAGO CAPENSIS** (arbuste; fleur bleu tendre).

NERIUM OLEANDER (arbuste à feuilles presque coriaces, mates ; fleur blanche ou rose).

CALLISTEMON LANCEOLATUM (arbuste, fleurs rouges en brosse de verre de lampe).

CISTUS HETEROPHYLLUS (buisson, feuilles petites, rugueuses, poilues, fleurs roses, genre églantine).

ANAGYRIS FÆTIDA (fleurs jaune-sale à odeur félide).

GENISTA TRICUSPIDATA (buisson épineux à fleurs jaunes, petites feuilles coriaces, pointues).

PLANTES

SYMPHYTUM OFFICINALIS (plante herbacée à feuilles rugueuses ; fleurs blanches en forme de clochettes).

CYNOGLOSSUM PICTUM (plante herbacée à feuilles longues, duveteuses ; fleurs violettes).

LAVANDULA STÆCHAS (plante élancée à odeur aromatique ; fleurs pourpres).

SOLENANTHUS LANATUS (plante en touffes blanchâtres, feuilles fortement duveteuses ; fleurs noirâtres).

ECHIUM PLANTAGINEUM (plante herbacée droite à feuilles pointues, poilues ; fleurs bleues et rouges).

VINCA MAJOR (petite plante dressée à fleur bleu pâle).

KLEINIA NERIIFOLIA (plante grasse à fleurs jaune pâle).

LYSIMACHIA VULGARIS (forte plante, feuilles à bords relevés, ponctuées, fleurs jaunes).

BRUNELLA VULGARIS (petite plante, feuilles opposées, fleurs violettes).

CELOSIA CRISTATA (plante des jardins, fleur veloutée, rouge foncé en « crête de coq »).

SILENE FUSCATA (petite plante à feuilles opposées, fleurs roses).

SCROPHULARIA AQUATICA (plante à tige dressée, comme ailée, fleurs rougeâtres).

ANCHUSA ITALICA (plante herbacée, garnie de poils, fleurs bleuâtres).

ALYSSUM MARITIMUM (petite plante à feuilles linéaires lancéolées, vert pâle, fleurs blanches, odeur mielleuse).

ROSEAUX

ARUNDO DONAX (roseau à longues feuilles vert-bleuâtre, tiges florales surmontées d'inflorescence en panache).

BAMBUSA MACROCULMIS (tiges longues, articulées, couleur jaune verdâtre, feuilles allongées, mates, à nervures longitudinales).

Feuilles ovales allongées



GESTRUM AURANTIUM (arbrisseau, feuilles amples, ondulées, fleurs tubulaires orangé-pâle, odorantes).

CYDONIA SINENSIS (arbre à feuilles ovales, pointues ; fleurs blanc-rose).

PISTACIA TEREBINTHIFOLIA (arbre, feuilles à veinures saillantes, presque coriaces).

TOXICOPHLEA SPECTABILIS (arbuste, feuilles coriaces, luisantes).

DURANTA PLUMIERI (arbuste cultivé, fleurs bleues, fruits jaunes).

PERSEA GRATISSIMA (petit arbre ; feuilles alternes, lisses, résistantes, fleurs jaunâtres).

- GREWIA OCCIDENTALIS** (petit arbre, feuilles pointues, luisantes, épaisses ; fleurs rose foncé).
- NICOTIANA GLAUCA** (petit arbuste, feuilles résistantes, lisses ; fleurs jaunes, tubulaires).
- CAPSICUM ANNUUM** (plante herbacée, feuille allongées ; fruits rouges, ronds ou longs).
- SOLANUM AURICULATUM** (arbre, feuilles grandes, vert foncé dessus, clair dessous ; fleurs violettes ; fruit rond, jaunâtre, en bouquet).
- MYRTUS COMMUNIS** (arbuste, feuilles petites, luisantes ; dégageant une agréable odeur).
- CITRUS AURANTIUM** (arbre, feuilles vert-foncé, un peu luisantes ; fleurs blanches, nombreuses dans les rameaux, à odeur suave).
- HELIOTROPE PERUVIANUM** (plante buissonnante, feuilles rugueuses à veinures très apparentes ; fleur mauve foncé, très odorante).
- BIGNONIA VENUSTA** (plante grimpanche, feuilles à bords roulés en dessus ; fleurs jaune-orange en guirlande).
- DIOSPYROS COSTATA** (arbre, feuilles vertes, luisantes, tournant au rouge à l'automne ; fruit rouge).
- GENISTA TRICUSPIDATA** (buisson épineux, fleurs jaunes ; feuilles petites, coriaces, pointues).
- FIGUS MACROPHYLLA** (très grand arbre à racines rampantes ; feuilles luisantes, coriaces, brunes dessous).
- LYSIMACHIA VULGARIS** (forte plante, feuilles à bords relevés, ponctuées ; fleurs jaunes).
- PILOGARPIA PINNATIFOLIA** (plante arborescente à floraison en forme de longue queue).
- PHYTOLACCA DIOICA** (arbre à grandes feuilles presque coriaces ; fruits en fusée de maïs).

Feuilles ovales et ovale allongée à bords irréguliers



- RHAMNUS ALATERNUS** (arbuste, feuilles opposées, à peine dentées, coriaces et lisses ; fleurs vert jaunâtre).
- RAPHIOLEPIS INDICA** (arbuste cultivé, feuilles dures ; fleurs blanches agréablement odorantes).
- LAURUS NOBILIS** (arbuste ou petit arbre, feuilles résistantes, luisantes ; fleurs blanchâtres en panicule).
- CITRUS LIMONIUM** (arbre, feuilles dures et luisantes, finement dentées).
- CITRUS MEDICA** (arbre, feuilles luisantes, finement dentées).
- RICINUS COMMUNIS** (arbrisseau ou petit arbre, feuilles grandes, plissées, lobées ; rameaux rouges ou gris ; fleurs et fruits rouges, en grappe).
- INULA VISCOSA** (plante robuste à feuilles rugueuses, veinées, d'une odeur forte et désagréable).
- ERIOBOTRYA JAPONICA** (petit arbre à feuilles plissées, à veinure saillante ; fleurs blanches, odorantes).
- MELIANTHUS MAJOR** (plante à feuilles dentées, inflorescence rougeâtre).
- AJUGA REPTANS** (petite plante, feuilles rugueuses à veinure saillante, poilues ; fleur bleue).
- QUERCUS SUBER** (grand arbre à feuilles crénelées, piquantes).
- EVONYMUS JAPONICUS** (arbuste à feuilles dentées, luisantes, coriaces ; fleurs blanches, baies rouges).
- SALVIA VERBENACA** (plante herbacée à feuilles crénelées ; fleurs bleu foncé).

Feuilles ovales elliptiques



VIBURNUM TINUS (petit arbre, fleurs blanches ; fruit à reflet métallique).

ZIZYPHUS SPINACHRISTI (petit arbre, feuilles petites, alternes, luisantes).

ZIZYPHUS VULGARIS (arbrisseau très épineux, feuilles dentées, lisses, coriaces).

MAGNOLIA GRANDIFLORA (grand arbre, feuilles grandes, coriaces, luisantes ; fleur grande, blanche, odorante).

OREOPANAX NYMPHÆFOLIA (arbre touffu, feuilles grandes, pendantes, lisses).

BORRAGO OFFICINALIS (plante herbacée, feuilles rugueuses à veinure saillante, recouvertes de poils ; fleurs bleu ciel).

AGATHCEA CELESTIS (plante cultivée, fleur bleue céleste avec centre jaune).

BOUGAINVILLEA (plante grimpante, fleurs petites, jaunes, bractées colorées foliacées : pourpre, rouge, etc.).

COLCHIQUE (petite plante bulbeuse, fleurs mauves).

ANTHYLLIS TETRAPHYLLA (petite plante à feuilles disposées par quatre ; fleurs jaunâtres).

Feuilles imparipennées

feuilles opposées avec foliole terminale



- GLYCINE SINENSIS** (plante grimpante ; inflorescence mauve pâle).
- AILANTHUS GLANDULOSA** (grand arbre à écorce grise ; fleurs en panicules dressées, à odeur désagréable).
- PISTACIA VERA** (assez grand arbre, feuilles lisses, luisantes, coriaces).
- SCHINUS TEREBINTHIFOLIA** (petit arbre, feuilles coriaces, luisantes ; fruit : amas de petites baies rouges).
- TECOMA CAPENSIS** (arbuste de jardin, feuilles petites, ovales, luisantes ; fleurs rouge-vif).
- ANTHYLLIS VULNERARIA** (petite plante surmontée d'une fleur jaune).
- HEDYSARUM CAPITATUM** (petite plante portant nombreuses fleurs rosées).
- SAPINDUS MARGINATUS** (grand arbre ; fruits en panicule à pulpe translucide).
- MELIA AZEDARACH** (petit arbre, fleurs lilas, très odorantes ; fruits petits, ronds, en grappes).
- RHUS CORIARIA** (petit arbre à feuilles velues ; fleurs blanchâtres, en grappes serrées).
- ACACIA BESSONIANA** (arbre, fleurs en grappe, teintées de rose).
- COCOS PLUMOSA** (palmier, feuilles en fronde, quatre à cinq mètres de longueur).

Feuilles paripennées

feuilles opposées mais sans foliole terminale



- VICIA SICULA** (herbe des champs, grêle ; fleurs violettes).
- PISTACIA LENTISCUS** (arbuste ou petit arbre, feuilles petites, luisantes, coriaces ; fleurs blanchâtres, fruits rouges).
- SCHINUS MOLLE** (assez grand arbre, feuilles très petites, lancéolées, sur longs rameaux pendants ; fruit : longues grappes de petites baies rouges).
- ACACIA HORRIDA** (arbuste armé d'épines énormes, blanches).
- CERATONIA SILIQUA** (grand arbre à feuilles coriaces ; porte des siliques longues, aplaties, arquées, sucrées).
- PHACA BOETICA** (arbuste, fleurs blanches).
- ASTRAGALUS BOETICUS** (plante à fleurs jaunâtres en grappe, axillaires ; gousses à bec recourbé).
- CAESALPINIA LUTEA** (arbuste ou petit arbre à fleurs jaunes).
- CYCAS REVOLUTA** (plante trapue à port de palmier, 1 à 2 m. de haut ; feuilles formant une grande rosace ; fruits rosés au centre).
- PHENIX CANARIENSIS** (grand palmier, feuilles ou palmes longues de 2 à 3 mètres).

Feuilles genre fougère



JAGARANDA (arbre à port gracieux ; belles fleurs bleues ; cosses curieuses par leur ressemblance avec une huître).

ACACIA FARNESINA (arbrisseau épineux ; fleurs en petites boules, jaunes, très odorantes).

ACACIA LOPHANTA (arbuste à fleurs jaunâtres, en houppes ; gousses plates).

ACHILLEA MILLEFOLIUM (plante herbacée ; feuilles pennées avec foliole terminale ; fleurs jaunes).

Feuilles longues et étroites

Lanière ou Glaive



GLADIOLUS (feuilles forme de glaive ; fleurs purpurines ou rouge vif).

MUSCARI (plante bulbeuse, fleurs bleues).

ALLIUM (plante bulbeuse à forte odeur alliagée).

TRITELIA (petite plante des jardins à fleurs blanches, à odeur alliagée).

ASPHODELE (plante à tige élancée d'un mètre environ de haut ; fleurs blanches à odeur forte et désagréable).

CYPERUS ALTERNIFOLIUS (plante aquatique à longues tiges portant au sommet des feuilles disposées en rosace).

COCCOLOBA PLATYCLADA (arbuste à feuilles articulées).

ARUNDO DONAX (roseau 2 ou 3 mètres de haut formant de grosses touffes).

AMPELODESMOS TENAX (feuilles très longues, en touffes compactes).

SCILLE MARITIME (plante bulbeuse de 30-40 centimètres de haut, à grandes feuilles luisantes, pointues, en touffes serrées).

OPHRYS (plante herbacée, feuilles souvent ponctuées).

Feuilles embrassant la tige



CYNOGLOSSUM CLANDESTINUM (plante herbacée, feuilles velues, fleur bleu pâle).

CERINTHE MAJOR (plante à multiples fleurettes blanches en forme de clochettes, les feuilles terminales sont colorées de violet).

GENTHRANTHUS RUBER (plante herbacée, à feuilles allongées, lisses ; fleurs rouges).

FEDIA (plante des champs, feuilles molles, opposées, vert tendre ; fleurs mauves).

PALLENIS SPINOSA (petite plante à fleur jaune).

CENTAUREA SPHCEROCEPHALA (plante des champs ; fleur mauve en boule épineuse).

Feuilles angulaires ou lobées, genre lierre



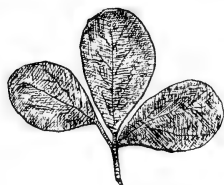
- VIBURNUM OPULUS** (arbuste à fleurs blanches; feuille rugueuse).
- LIRIODENDRON TULIPIFERA** (arbre, feuilles minces, mates; fleur genre tulipe).
- POINSETTIA PULCHERRIMA** (arbuste cultivé ; feuilles lisses, un peu luisantes. Les feuilles terminales deviennent rouge-écarlate à l'automne ; fleurs insignifiantes, jaunes).
- ABUTILON STRIATUM** (arbuste robuste, feuilles minces, rugueuses; fleurs en cloches, jaune strié de rouge).
- SMILAX SALSAPARILLA** (plante grimpante à feuilles pointues, luisantes, coriaces. Le *S. aspera* porte des épines crochues sur la tige et le dessous des feuilles).
- ARUM ITALICUM** (plante herbacée à feuille triangulaire, à bords ondulés, vert tendre. Fleur en capuchon blanc-verdâtre ; spadice jaune).
- SENECIO SCANDENS** (plante grimpante à fleurs jaunes).
- IPOMŒA VOLUBILIS** (plante grimpante, fleur bleue en entonnoir).
- DATURA STRAMONIUM** (plante herbacée, feuilles à bords piquants ; fruits hérissés).
- SENECIO PLATINIFOLIUS** (grand arbuste, feuilles genre platane; fleurs nombreuses, jaunes).
- BRYONIA DIOICA** (plante grimpante à petites baies vertes).

DOMBEYA ROSEA (arbuste cultivé ; feuilles un peu rugueuse; fleurs roses en boule pendante).

SPARMANNIA AFRICANA (buisson à feuilles rugueuses vert clair; fleurs blanches).

SOLANUM NIGRUM (plante à feuilles d'un vert noirâtre, petites baies noires).

Feuilles par trois ou trifoliées



OXALIS CERNUA (plante bulbeuse à fleurs jaunes en trompette).

MEDICAGO LUPULINA (petite plante à fleur jaune).

CALYCOTOMA SPINOSA (petit arbuste épineux à fleurs jaunes).

PSORALEA BITUMINOSA (plante d'environ 50 centimètres, fleur bleu pâle).

MELILOTUS SULCATA (plante herbacée, fleurs jaunes).

ANAGYRIS FÆTIDA (fleurs jaune sale).

ONONIS NATRIX (plante à rameaux poilus; visqueux; fleurs jaunes à odeur désagréable).

AQUILEGIA VULGARIS (plante à tige dressée ; feuilles découpées par 3 ; fleurs ordinairement bleues).

Feuilles plus ou moins fortement découpées

(de crénelées comme le pissenlit
à finement divisées comme le fenouil)



ACANTHUS MOLLIS (plante herbacée, feuilles larges, fortement découpées, luisantes ; fleurs blanches en épi sur tige élancée).

DAUCUS CAROTA (plante très répandue ; feuilles divisées ; tige élancée couronnée de fleurs blanc-mat en ombelle avec un point indigo au centre).

RANUNCULUS SPICATA (petite renoncule champêtre, grandes fleurs jaunes).

CLEMATIS CIRRHOSA (liane à fleur blanc-verdâtre, inflorescences plumeuses).

MALVA MAURITANIA (plante herbacée, feuilles très découpées ; fleurs mauves).

SOLANUM FEROX (buisson, feuilles très découpées, à bords ondulés ; fleurs mauves ou bleuâtres, fruit jaune verdâtre).

UROSPERMUM DALECHAMPII (petite plante à feuilles allongées et très découpées, fleurs jaunes).

GALACTITES TOMENTOSA (chardon à feuilles épineuses marbrées de blanc).

CHRYSANTHEMUM SEGETUM (plante des champs à fleurs jaunes, sorte de marguerite).

CHRYSANTHEMUM CORONARIUM (plante herbacée, à fleurs blanche et centre jaune, genre de grosse marguerite).

ANACYLUS CLAVATUS (plante herbacée, fleurs blanches à centre jaune, comme une marguerite).

MONTAGNÆA HERACLEIFOLIA (petit arbre, fleurs ressemblant à de grandes marguerites).

ERODIUM CICUTARIUM (petite plante à fleurs roses).

GREVILLEA ROBUSTA (grand arbre, feuilles très découpées, floraison rouge).

STATICE BONDUELLI (herbe à fleurs blanchâtres).

ADONIS AUTUMNALIS (jolie petite herbe des champs, à fleurs rouge-sang).

KUNDMANNIA SICULA (tiges grêles, fleurs jaunes, étalées).

Feuilles en forme de cœur à bords réguliers



CERASUS MAHALEB (arbuste ou petit arbre ; feuilles résistantes, luisantes; fleurs blanches, odorantes; baies rouges ou noires).

ARISARUM VULGARE (herbe à feuilles molles, luisantes, vert tendre ; tige pointillée de brun. Fleur en capuchon à longue spadice jaune).

MARTYNIA LUTEA (plante à larges feuilles molles, fruit très curieux, terminé par deux cornes recourbées).

CERCIS SILIQUASTRUM (petit arbre ; fleurs mauve rosé, paraissant avant les feuilles; celles-ci sont alternes).

SENECIO SCANDENS (plante grimpante à petites fleurs jaunes odorantes).

CALADIUM LEOPOLDII (feuilles très grandes et souvent teintées, ondulées, veinures très apparentes).

IPOMŒA VOLUBILIS (plante grimpante, fleur bleue en entonnoir).

Feuilles en forme de cœur à bords irréguliers



CONVOLVULUS ALTHEOIDES (plante grimpante à feuilles rudes, dentées ; fleur en entonnoir, d'un beau bleu violacé).

CARDIOSPERMUM HALICACABUM (plante grimpante; feuilles rudes à veinure saillante ; fleurs blanc verdâtre ; cosses blanc verdâtre renfermant de 1 à 3 grains noirs).

WIGANDIA VIGIERI (arbuste à grandes feuilles rugueuses, garnies de poils fins, argenté dessous, fleurs bleu foncé).

SPARMANNIA AFRICANA (arbuste à fleurs blanches).

Feuilles ovoïdes à bords irréguliers



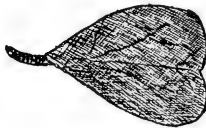
DEUTZIA CRENATA (joli arbuste, feuilles pointues et finement dentées, fleurs blanches).

URTICA MEMBRANICEA (ortie commune à longs chatons).

- HIBISCUS LILIIFLORUS** (arbrisseau à fleurs en entonnoir, rouge vif).
- ŒNOTHERA BIENNIS** (plante herbacée, à feuilles dentées et crenelées, vert clair, lisses; fleurs jaunes).
- PRASIUM MAJUS** (plante à fleurs blanches, genre ortie).
- LANTANA CAMARA** (arbuste de jardin ; feuilles blanches, dentelées; belles fleurs terminales de diverses couleurs).
- BRASSICA OLERACEA** (plante cultivée, feuillée à la base, fleurs jaunes en croix).
- ZIZYPHUS VULGARIS** (arbre ou arbrisseau, rameaux flexueux, épineux, fruit rouge).

Feuilles spatulées

à bouts élargis, la feuille peut être longue ou courte.



- BUPHTALMUM GRANDIFLORUM** (plante couchée ; feuilles glabres ou velues ; fleurs jaunes, genre marguerite).
- EUPHORBIA SPLENDENS** (plante grasse hérissée d'épines droites; fleur rouge vif).
- OTHONNA CHEIRIFOLIA** (plante herbacée des Hauts-Plateaux, fleurs jaune clair).
- COLCHICUM AUTUMNALE** (petite plante bulbeuse à fleurs mauves, genre safran).

Feuilles en éventail



CHAMÆROPS (palmier, feuilles à pétiole épineux ; fleurs jaunâtres).

LATANIA BORBONICA (palmier, feuilles en lanière, pendantes).

PRITCHARDIA FILIFERA (palmier à feuilles raides d'où pendent de longs fils).

Grandes feuilles longues et larges



STRELITZIA AUGUSTA (plante haute de plusieurs mètres ; énormes feuilles luisantes, lisses, gracieusement disposées en éventail, à nervure centrale très prononcée ; les bords sont relevés de sorte que la surface supérieure est concave).

BANANIER (plante à tronc lisse de 2 ou 3 mètres environ ; feuilles longues et larges, à bords plus ou moins déchiquetés, retombant de chaque côté de la nervure centrale qui est très prononcée ; fleur avec bractée pourpre, pendante, fruits en régime).

Feuilles digitées ou en forme de main



ARALIA DACTYLIFOLIA (arbuste ou petit arbre, feuilles résistantes, luisantes).

LUPINUS (plante à feuilles velues, en rosace ; fleurs jaunes ou bleues).

HYMENOSPORUM (petit arbre à feuilles ondulées sur les bords, fleurs blanchâtres, très odorantes, baies jaunes).

RUBIA PERIGRINA (plante grimpante à feuilles et tiges rugueuses et munies de nombreuses petites épines recourbées, feuilles en rosace autour de la tige).

Feuilles filiformes

Les fils peuvent être longs ou courts, comme des cheveux ou des poils



PINUS LONGIFOLIA (arbre à feuilles en longues aiguilles, retombantes).

PINUS HALEPENSIS (arbre résineux à feuilles en aiguilles courtes et raides).

CUPRESSUS (arbre; feuilles fines, cylindriques, imbriquées).

CEDRUS ATLANTICA (bel arbre à feuillage vert sombre, argenté ; les feuilles sont composées d'écaillés imbriquées, aplaties).

CEDRUS LIBANI (petites feuilles tubulaires, un peu grossières, symétriquement disposées).

ARAUCARIA EXCELSA (grand arbre à rameaux très harmonieusement échelonnés et étagés ; les feuilles, en aiguilles arrondies, se dressent sur les branches étalées).

ROSMARINUS OFFICINALIS (feuilles courtes, garnissant entièrement les rameaux ; fleurs bleuâtres à odeur caractéristique).

CYPERUS PAPYRUS (plante aquatique à longue tige surmontée d'une touffe compacte de feuilles en longs filaments qui la font ressembler à une tête échevelée).

ACACIA TOMENTOSA (arbuste à fleurs en pompons soyeux).

PHAGNALON SAXATILE (plante à feuilles fines, blanchâtres ; fleurs cotonneuses, jaunâtres).

ASPARAGUS (plantes à tiges grêles à fin feuillage vert sombre).

CASUARINA (assez grand arbre à feuilles linéaires, en longues aiguilles).

MICROMERIA INODORA (petite bruyère à fleurs mauves).

ERICA ARBOREA (plante à feuilles très fines, fleurs blanches).

Feuilles massives, pointues, plus ou moins triangulaires en section



AGAVE AMERICANA (plante à feuilles très épaisses, charnues, fibreuses, terminées en pointes piquantes. Hampe sortant du centre de la plante et atteignant une hauteur de plusieurs mètres ; fleurs jaunes).

- AGAVE ATTENUATA** (même port que la précédente, mais de dimension moindre ; hampe florale recourbée).
- YUCCA** (arbre à feuilles longues, raides, étroites, pointues, en touffes).
- ALOE TIGRITA** (feuilles épaisses, charnues, pointues, à taches blanches ; fleur jaune-orange en candélabre).
- ALOE FRUCTICOSA** (feuilles épaisses, charnues, recourbées, garnies d'épines en crochet ; fleur cylindrique rouge vif).
- DRACÆNA DRACO** (arbre massif à port étrange ; rameaux articulés portant de gros bouquets de feuilles en lanières).

Plantes grasses

- EUPHORBIA SPLENDENS** (petite plante garnie de nombreuses épines en crochet ; fleur conique rouge vif).
- EUPHORBIA ABYSSINICA** (grosse plante d'aspect frappant ; tige massive de 3 ou 4 mètres de haut).
- KLEINIA NERIFOLIA** (plante d'environ 1 mètre de haut, charnue ; feuilles effilées ; fleurs en touffes blanc-noir).
- SEMPERVIVUM ARBOREA** (plante d'environ 1 mètre de haut, charnue, à fleurs jaunes).
- OPUNTIA FIGUS INDICA** (plante difforme à feuilles ovales, très épaisses, portant sur les 2 faces des piquants ; fleur rouge ou jaune ; fruit en forme de figue, rouge-jaunâtre, recouvert de fines épines).
- MESEMBRIANTHEMUM** (plante rampante, fleurs jaunes, légèrement purpurines sur les bords ; feuilles charnues triangulaires).
- AGAVE** (feuilles disposées en rosace, rigides, épaisses, épineuses sur les bords, terminées en aiguillon dont la piqure est très douloureuse).

Plantes à feuillage indéterminé

Les plantes suivantes n'ont pas été classifiées parce que leurs feuilles ne rentraient pas dans les cadres arbitraires que nous avons établis dans le but de cette classification ; du reste leur feuillage spécial les rendent facilement reconnaissables.

ACACIA CUNEATA (arbrisseau à rameaux hérissés et anguleux ; feuilles ablougues en forme de cône tronqué au sommet ; fleurs jaunes en bouquets).

OROBANCHE (plante parasite, tige colorée de rouge ; fleurs blanches).

PARONYCHIA ARGENTEA (plante couchée, beau feuillage à reflets argentés).

PHILODENDRON PERTUSUM (plante grimpante, à racines aériennes, à feuilles perforées et fortement découpées ; grande fleur blanche).

EUPHORBIA HELIOSOCOPIA (petite plante des champs à jus laiteux ; feuille perforée par la tige).

Chardons

GALACTITES TOMENTOSA (feuilles piquantes tachetées de blanc).

SCOLYMUS GRANDIFOLIUS (belles fleurs jaunes le long de la tige).

ONOPORDON MACRACANTHUM (sorte de gros chardon à feuilles velues, blanchâtres).

INDEX DES PLANTES



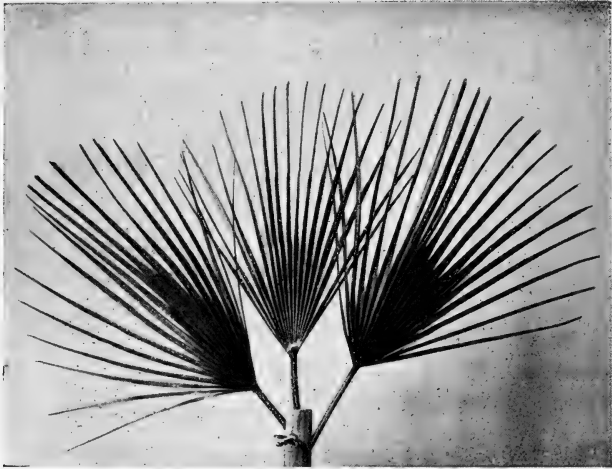
Photo E. GIRAUD.

Chamærops excelsa
 (vel *Trachycarpus Excelsus*)
 (Palmier)

Palmier à chanvre de Chine

Angl. : *Chusan Palm* ; *Wind Mill Palm*

Cet arbre s'élève assez haut sur un tronc entouré de fibres employées dans le pays d'origine à fabriquer des nattes, des toiles grossières et des cordes résistantes. Feuille étalée en éventail, pétiole court et très épineux. Fructification sous forme de régimes portant de nombreux petits fruits.



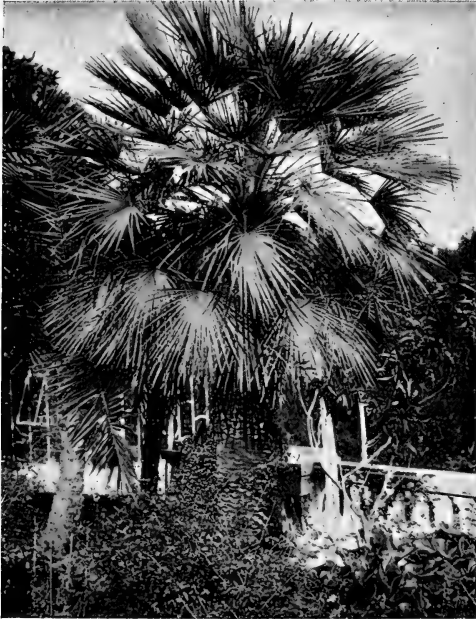
Chamærops Humilis

(Palmier)

Palmier nain indigène

Ar. : *Doum*. — Kab. : *Ousser*. — Esp. : *Palma Enana*. —
 It. : *Cefaglioli* ; *Palma di San Pietro Martire*. — Angl. : *Dwarf Palm*
 All. : *Zweig Palme*

Forme dans certaines contrées de l'Algérie des peuplements très denses. Plante basse, atteignant à peine le mètre, à feuille rigide, légèrement duveteuse, à pétiole très épineux. Fruit rond, parfois oblong, jaune ou rougeâtre à maturité : les Arabes l'appellent « datte de chacal ». De ses feuilles fibreuses on retire un produit connu sous le nom de crin végétal, employé en matelasserie.



Chamærops Humilis Elegans

(Palmier)

Ce palmier n'est qu'une variété plus élégante de l'espèce précédente, améliorée par l'horticulture et, contrairement au palmier nain, il s'élève sur un tronc élancé parfois trapu, couronné de feuilles étalées en éventail.



Cocos Plumosa

Cocos Plumosa

(Palmier)

*Cocolier à petits fruits*It. : *Palma de Cocco.* — Esp. : *Coco de plumas.* —Ang. : *Cocoanut tree.* — All. : *Kokusbaüm*

Palmier originaire du Brésil : dans certains jardins des environs d'Alger se trouvent des sujets ayant une quinzaine de mètres de hauteur. Le tronc ou stipe est lisse, ayant un certain aspect métallique comme une sorte de colonne couronnée par une vingtaine de feuilles ou frondes pennées, longues de 4 à 5 mètres, semblables à de gigantesques plumes d'une extrême élégance. La fleur est enfermée dans une énorme spathe, très rigide, qui, ouverte, ressemble à une nacelle en miniature. La fructification abondante est composée de gros régimes de petits fruits à pulpe rougeâtre, molle à maturité, pâteuse et sucrée et dont les enfants sont très friands. Avec le rachis débarrassé de ses brindilles on fait de très jolies cannes.



Latania Borbonica

(*alias* Livistonia Sinensis)

(Palmier)

Latanier de Bourbon

Palmier à Eventail

Ang. : *China Palm*. — Esp. : *Latania, Juba del Brasil*

Palmier de moyenne grandeur, un peu trapu, à tronc souvent crevassé, à larges feuilles en éventail, à pétiole épineux. Il porte de fortes grappes ou régimes de fruits ressemblant à des olives : non comestibles.



Photo E. GIRAUD.

Phoenix Canariensis
(Palmier)

Phénix (Dattier des Canaries)

Ang. : *Canary Island Palm*. — All. : *Phönix*. —

Esp. : *Palma de Canarias*.

Palmier de dimensions énormes, très ornemental, chargé d'une quantité de belles palmes, remarquable également par sa rusticité. L'arbre femelle porte de gros régimes de fruits jaunes qui ne sont pas comestibles.



Phœnix Dactylifera

(Palmier)

Palmier-Dattier

Ar. : *Nekla*. — Kab. : *Tazdaït*. — Angl. : *Date Palm*.

All. : *Dattel Bäum*. — Esp. : *Palma de Datil*.

Ital. : *Palma da Datteri*

Palmier-Dattier de l'Afrique du Nord, espèce ayant de nombreuses variétés portant des régimes de fruits comestibles, dits dattes, dont quelques sortes sont exquises grâce à leur saveur mielleuse et sucrée. Les dattes à pulpe molle constituent presque la seule nourriture des habitants des oasis et du désert.

Les bonnes dattes ne se rencontrent qu'à partir de Biskra, car plus au Nord la chaleur est insuffisante pour obtenir leur bonne maturité.

Les indigènes des oasis du Sud font divers ouvrages et ustensiles originaux et utiles à l'aide de certains organes du dattier.



Pritchardia Filifera
(Palmier)

Palmier de Pritchard

Ang. : *Fan Palm*

Robuste palmier à feuilles larges, rigides, en éventail, portant de nombreux fils entremêlés sur les deux faces.



Pistacia Terebinthifolia

(Terebinthacées)

Pistachier Terebinthe

Ar. . *Dherou*. — Ital. : *Cornucopia Terebinto*. — Esp. : *Cornicabra*.
 Angl. : *Chio, Scio or Cyprus Turpentine Tree*

Joli arbre d'ornement, à beau feuillage luisant, vert foncé, folioles ovales, disposées par paire. Inflorescence en grappes compactes sur les rameaux, les fruits qui leur succèdent sont de nombreux petits grains, rouges à maturité, très serrés, ce qui produit un très bel effet. Bois, feuilles et fruits exhalent une odeur prononcée de térébenthine.



Pistacia Lentiscus
(Terebinthacées)

Lentisque, Manne du Levant

Ar. : *Dherou*. — Ang. : *Lentiscus, Mastich*.

Esp. : *Almacigo de Europa*. — All. : *Mastix Baum*.

It. : *Dentischio, Lentischio*.

Petit pistachier indigène qui forme une grande partie de la broussaille algérienne. Feuilles persistantes à 4-10 folioles, ovales, entières, luisantes, à odeur de térébinthe. Fructification sous forme de grappes de fruits rouges puis noirs à maturité, petits, ronds, très agglomérés. Les vanniers, et surtout les Arabes, emploient les rameaux de cet arbuste, qui sont très flexibles, pour la confection de paniers et corbeilles d'emballage.



Viburnum Tinus
(Caprifoliacées)

Laurier-Tin

Angl. : *Laurestine* or *Laurustine*. — All. : *Wilder Lorbeerbaum*.

Esp. : *Viburno*, *Durillo*. — Ital. : *Alloro Tino* ; *Lentaggine*

Bel arbuste des bosquets, à feuilles largement ovales, un peu coriaces. Fleurs blanches en nombreux bouquets, légèrement odorantes. A la fleur succèdent des panicules de petits fruits ovoïdes, curieux par leur reflet métallique.



Viburnum Opulus
(Caprifoliacées)

Viorne, Boule de Neige

Ital. : *Pallone di Maggio ; Sambuco Aquatico ; Pallonne di Neve.*

Esp. : *Bolas de Nieve ; Rodela.* — All. : *Wasserhohländer.*

Angl. : *Guelder Rose or Marsh Elder*

Arbuste rameux, à feuilles à trois lobes. Fleurs blanches serrées, en grosse boule, ce qui rend la plante magnifique au moment de la floraison.



Zizyphus Spinachristi

(Rhamnées)

Jujubier du Maroc

Ar. : *Cedra*. — Berb. : *Tazoura*. — Esp. : *Azofaifo Loto*.

Ang. : *Lote Tree*. — All. : *Brustbeerteig*

Arbuste indigène, très redoutable dans les broussailles à cause de ses épines acérées. On croit que la couronne du Christ a été faite avec les branches épineuses de ce buisson.



Zizyphus Vulgaris

(Rhamnées)

Jujubier

Ar. : *Cedra*. — Berb. : *Tazoura*. — Ang. : *Jujube Tree*.

All. : *Brustbeerteig*. — Esp. : *Azofaijo Comun*.

Formant parfois un grand arbre à écorce foncée, écailleuse, rameaux épineux perdant leurs feuilles en automne. Le fruit souvent gros comme une forte olive, d'abord vert, puis rouge à maturité, est la jujube qui est consommée fraîche ou desséchée et dont on fait aussi une pâte pectorale.



Rhamnus Alaternus

(Rhamnées)

Nerprun

Ar. : *Melila* ; *Melilès*. — All. : *Kreützdorn*. — Ang. : *Buckthorn*.

Esp. : *Aladierna* ; *Cosco Unia* ; *Sanguino de Andalucia*

Ital. : *Alaterno* ; *Legno Puzzo*.

Arbuste parfois élevé, broussailles. Feuilles alternes, ovales, à peine dentées, coriaces et lisses. Fleurs très petites, vert jaunâtre. Fruits noirs de la grosseur d'un pois, d'une saveur âpre, employés en médecine vétérinaire.



Magnolia Grandiflora

(Magnoliacées)

Magnolia

Ital. : *Magnolia*. — Esp. : *Laurel-Tulipan Comun* ;
Magnolia de los jardines. — All. : *Biberbaum*. — Angl. : *Magnolia*.

Grand arbre, originaire d'Asie; à feuilles persistantes, grandes, fermes, ovales, d'un vert miroitant. Abondante floraison au printemps : fleur blanche comme de l'ivoire, très odorante, solitaire, ayant avant son complet épanouissement la forme d'un œuf très volumineux. Fruit presque conique, à nombreuses alvéoles ou loges d'où sortent à la maturité des grains à pulpe rouge-coral.



Liriodendron Tulipifera

(Magnoliacées)

Tulipier de Virginie

Esp. : *Arbol de las Tulipas.* -- Ang. : *Tulip Tree.* - All. : *Tulpenbaum*
 Ital. : *Tulipifera della Virginia.*

Assez grand arbre à feuilles palmatifolées. Fleurs en forme de tulipe d'un blanc verdâtre, colorées de rouge orangé et légèrement parfumées.



Nerium Oleander

(Apocynées)

Laurier-Ros

Ar. : *Defla.* — Berb. : *Ilili.* — Ital. : *Oleandro-Leandro* ;
Amazza l'Avino. — Esp. : *Adelpha.* — Ang. : *Oleander* ;
Rose Laurel. — All. : *Rosenlorbeer* ; *Oleander.*

Arbrisseau des bords des rivières, des ruisseaux, se plaisant aussi dans les lieux humides. Feuilles vert clair, mat ; opposées, entières, lancéolées. Fleurs roses ou blanches, en corymbes, à pétales disposés comme les ailes d'une hélice. Les feuilles contiennent une assez forte proportion d'acide prussique : elles sont vénéneuses et altèrent les eaux. Le fruit est une sorte de follicule contenant des graines à aigrettes soyeuses.



Toxicophlœa Spectabilis
(Apocynées)

Arbuste à feuille ovale, rigide, reflets rougeâtres ou bleuâtres ; se couvre au printemps d'une masse de corymbes de fleurs blanches à parfum très développé. Le fruit, gros comme une petite prune, contient une pulpe vineuse. Plante lactescente dans toutes ses parties.



Vinca Major
(Apocynacées)

Grande Pervenche

Esp. : *Doncella de Europa ; Vinca, pervinca.* — Ital. : *Erba Vinca ; Fior da Morte.* — Ang. : *Periwinkle.* — All. : *Sinn ; Wintergrün*

Plante rustique à feuilles opposées, lancéolées. Grandes fleurs étoilées bleu pâle.



Justitia Adathoda

(Acanthacées)

Carmantine de Ceylan

Ital. : *Carmantina Arborea*. — Esp. : *Vara de la Justicia*.

Petit arbuste à tiges anguleuses, à feuilles assez grandes, lancéolées, un peu molles. Fleurs blanches en épi.



Acanthus Mollis

(Acanthacées)

Acanthe

It. : *Brancorsina* ; *Erbo Marmoracia*. — All. : *Barenklau*.
Esp. : *Yerba Carderona* ; *Ala de Angel*. — Ang. : *Acanthus*

Plante indigène, herbacée, à souche vivace. Remarquable par ses feuilles en touffes, larges, bien découpées, d'un beau vert luisant. Au printemps, époque de la floraison, la plante émet une hampe florale qui atteint souvent 1^m à 1^m50 de haut, portant sur le tiers de sa longueur des fleurs superposées en sorte de lèvres blanches, colorées légèrement de violet, accompagnées de bractées presque épineuses. A maturité et par les temps chauds la coque qui renferme des graines rousses, de la grosseur d'une petite fève, éclate et la semence est projetée avec force à quelques mètres de la plante. On sait que la feuille d'Acanthe a servi de motif aux architectes anciens pour leur style Corinthien.



Raphiolepis Indica

(Rosacées)

Aubépine de l'Inde

Ang.: *Indian Hawthorn*. — All.: *Heichselrohrkresche*

Petit arbuste à feuilles persistantes, lancéolées, à limbe portant des dentelures. Fleurs d'un blanc rosé, groupées comme celles de l'aubépine et agréablement odorantes.



Cerasus Mahaleb
(Rosacées)

Cerisier de Ste-Lucie

Ital. : *Biliegio canino*. — Esp. : *Cerezo de Mahoma*
Angl. : *The Mahaleb*.

Petit arbre à feuilles moyennes, en cœur. Au premier printemps, alors que la plante n'a pas encore pris ses feuilles, les rameaux se couvrent littéralement de fleurs blanches odorantes. Fruits en corymbes, semblables à de petites cerises, noirs à maturité et très amers.

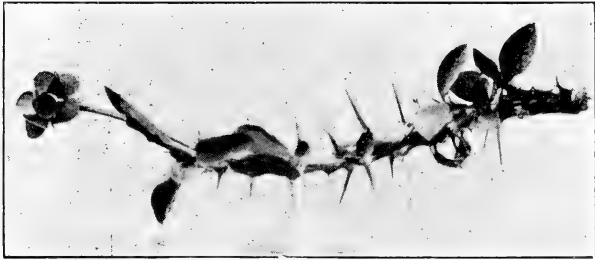


Cydonia Sinensis
(Rosacées-Pomacées)

Cognassier

Ar. : *Sferdjel*. — Ital. : *Cotogno*. — Esp. : *Membrillero*.
Ang. : *Quince*. — All. : *Quittebaum*.

Petit arbre à ramure tortueuse présentant des nodosités. Le fruit dit coïng, est assez volumineux, de couleur jaunâtre; quand il atteint la maturité, recouvert d'une sorte de bourre cotonneuse blanchâtre, il dégage une odeur agréable et on en fait une excellente gelée.



Euphorbia Splendens

(Euphorbiacées)

Esp. : *Lechetrezna.*

Forte plante grasse à latex abondant : armée de nombreux et piquants aiguillons. Fleur rouge vif.



Euphorbia Pulcherrima

(syn *Poinsettia Pulcherrima*)
(Euphorbiacées)

Poinsettia

Esp. : *Flor de noche buena* ; *Flor pascaa*. — Ang. : *Poinsettia*.
All. : *Poinsettie*.

Arbuste du Mexique à feuille large, à limbe échancré. En automne, moment de la floraison, les sommités des rameaux deviennent rouge éclatant, par suite de la vive coloration des bractées ou organes foliacées qui accompagnent la fleur : ce qui à ce moment rend la plante particulièrement remarquable. Il existe une variété à involucre ou bractée jaune (*P. flava*), mais elle produit moins d'effet. Le suc laiteux dont cette plante abonde est vénéneux.



Duranta Plumieri

(Verbenacées)

Esp. : *Flor del Cuervo*.

Petit arbre à feuilles persistantes, très ramifié, remarquable par son abondante floraison en grappes, d'une belle couleur bleue, et ensuite par ses petits fruits jaunes dorés.



Lantana Camara

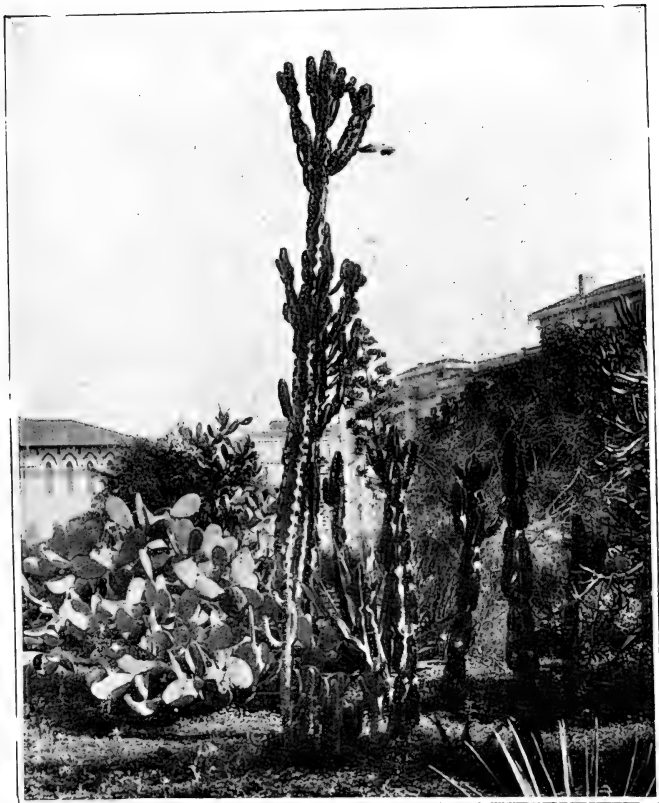
(Verbenacées)

Lantanier changeant

Esp. : *Camarà juba* (Brazil) ; *Filigrana* ; *Carioquito*

Ital. : *Viburno Americano*.

Arbuste très sarmenteux à rameaux scabres épineux et avec lequel on forme de jolies haies. Feuille rugueuse, blanchâtre à la face inférieure, ovale, dentée. Fleurs groupées, en tête, de nuances très variées : rouge, jaune, rose, rosée, blanche.

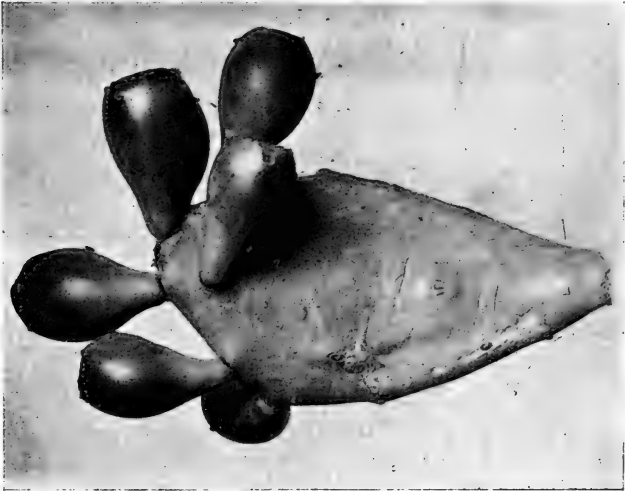
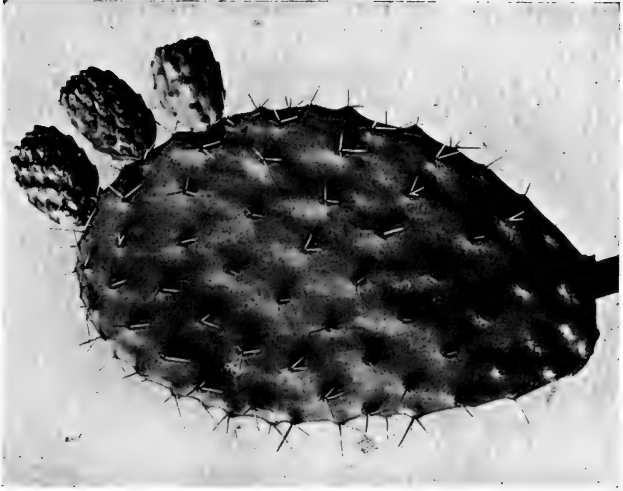


Euphorbia Abyssinica
(Cactées)

Euphorbe d'Abyssinie

Ital. : *Colqual*.

Forte plante grasse, dressée, à tige cannelée charnue, articulée, épineuse, atteignant plusieurs mètres de hauteur. Floraison en été : fleurs grandes d'un blanc verdâtre, odorantes mais éphémères ; l'épanouissement a lieu la nuit.



Opuntia Ficus-Indica

Opuntia Ficus-Indica

(Cactées)

Figuier de Barbarie

Ar. : *Hendi*. — Ital. : *Fico d'India*. — Angl. : *Barbary fig* ;
Prickly Pear. — Esp. : *Tunã, Nopal*.

Un des noms arabes (Kharmouss in-çahara) veut dire figue des infidèles. Forte plante d'origine mexicaine, naturalisée sur toute la bordure du bassin méditerranéen : puissamment membrée. Feuille en raquette, épaisse, très charnue, pesant jusqu'à 3 kilos, armée sur toute la surface de faisceaux de fortes épines. Fleurs jaunes ou rougeâtres en sorte de rosace piquée sur la feuille. Fruits comestibles, sucrés, ayant presque la forme et la grosseur d'une figue, peau verte, jaunâtre à maturité, parsemée d'aréoles chargées d'épines fines comme de la poussière, qui produisent sur la peau de vives démangeaisons. Il existe une variété presque complètement inerme, c'est-à-dire à feuille et fruit à peine épineux.



Photo E. GIRAUD.

Opuntia (en fleur)

Cliché prêté par M. Abel Aguilar (*Contribution à l'Etude du Figuier de Barbarie*)



Persea Gratissima

(Laurinées)

Avocatier

Ital. : *Avvocato*. — Angl. : *Avocado* or *Alligator Pear*.

Esp. : *Aguacata*.

Arbre fruitier d'assez grande taille, originaire de l'Amérique tropicale, d'un beau port. Feuilles ovales, assez épaisses, vert foncé. Fleurs jaunâtres groupées à l'extrémité des rameaux. Fruit volumineux, parfois de la forme d'une grosse poire, à peau un peu rugueuse, verte et se colorant de rouge à maturité, sa chair est alors une sorte de beurre végétal dont la saveur rappelle celle de la noisette et de la pistache réunies.



Laurus Nobilis

(Laurinées)

Laurier-sauce, noble ou d'Apollon

Ar. : *R'end.* — Ital. : *Alloro-Orbaco ; Alloro da Fegatelli.*
 Ang. : *Baby Laurel.* — Al. : *Lorbeerbaum.* — Esp. : *Laurel comun.*

Assez grand arbre à tiges dressées, souvent en forte touffe. Feuilles persistantes, coriaces, lancéolées, parfois ondulées, contenant un principe aromatique qui les fait employer dans certaines préparations culinaires et pharmaceutiques. Fleurs en petits bouquets blanchâtres. Fruits noirs à maturité, semblables à des olives.

« Ton laurier doit un jour ombrager le Parnasse.
 « J'entrevois son hauteur dans sa naissante audace. »

(André CHÉNIER).



Hibiscus Liliiflorus

(Malvacées)

Ketmie à fleurs de lis

Angl. : *Rose Mallow Tree*. — All. : *Hibiscus*. — Esp. : *Mar pacifico* ;
Rosa de la China.

Arbrisseau très ramifié, remarquable par l'intensité et la durée de sa floraison : il porte presque toute l'année, au milieu de son beau feuillage, un grand nombre de magnifiques fleurs en entonnoir très évasé et échancré, à corolle rouge vif ou rose.



Malva mauritanica (Sylvestris)
(Malvacées)

Mauve d'Algérie

Ar. : *Khobaza*. — Berb. : *Maméjjirt*. — Ang. : *Algerian Mallow*
All. : *Malve*. — Esp. : *Malva Mauritanica*.

Grande Mauve indigène annuelle. Feuilles molles, lobées, plus ou moins divisées. Fleur rose assez grande, sur long pédoncule.



Grewia occidentalis

(Tiliacées-Malvacées)

Petit arbre dont les fleurs à corolle étoilée, rose foncé, se détachent au milieu du feuillage persistant d'un vert agréable : la floraison dure longtemps.



Abutilon striatum
(Malvacées)

Sida.

Assez fort arbuste à larges feuilles lobées dentées, presque constamment couvert de fleurs jaunes veinées de rouge, en sorte de clochettes pendantes. Originaire de l'Uruguay.



Nicotiana Glauca
(Solanées)

Tabac

Ital. : *Tabacco Salvatico*. — Ang. : *Tobacco*. — All. : *Tabac*

Arbuste élané à feuilles glabres, fleurs jaunes en longs tubes.
Ce n'est pas le tabac à fumer.



Datura stramonium

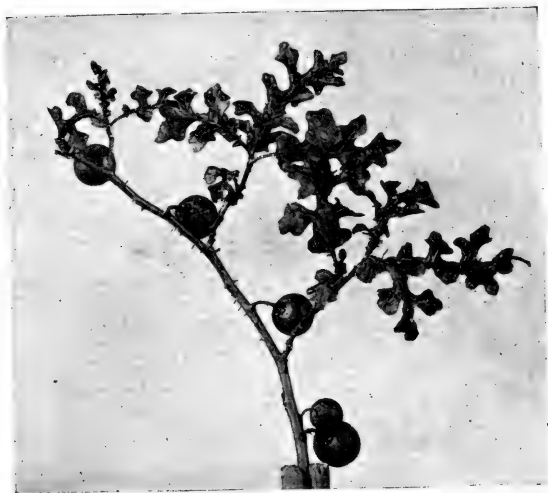
(Solanées)

Stramoine. Pomme épineuse, herbe aux sorciers

Esp. : *Hedionda* ; *Trompetilla del Juicio*. — Angl. : *Thornapple*.

All. : *Stechapfel*. — Ital. : *Mezzetoni* ; *Noce Spinosa*.

Assez forte plante, herbacée, des champs, à feuilles ovales, acuminées, à odeur presque nauséabonde. Fleurs blanches solitaires, droites sur les rameaux, en forme d'entonnoir. Fructification ovoïde, épineuse. Plante médicinale très vénéneuse.



Solanum ferox
(Solanées)

Morelle

Ang. : *Nightshade*. — All. : *Nachtschatten*

Petite plante indigène, commune sur les bords des routes, très épineuse, à fleurs bleu pâle, corolle étoilée, à petits fruits jaune verdâtre. Elle est très vénéneuse.



Solanum robustum
(Solanées)

Ang. : *Nightshade*. — All. : *Nachtschatten*

Arbre ou arbrisseau à feuilles fortement dentelées, portant des fleurs bleuâtres, suivies de baies noirâtres.



Capsicum annuum
(Solanées)

Piment

Esp. : *Pimiente comun.* — Ital. : *Peperone.* — Ang. : *Cayenne Pepper* ·
All. : *Spanische Pfeffer.*

Plante herbacée potagère aux nombreuses variétés et dont les fruits, plus ou moins gros, allongés ou courbés, à saveur plus ou moins âcre ou brûlante, sont recherchés comme condiments.



Solanum auriculatum

(Solanées)

Morelle à oreilles

Ang. : *Nightshade*. — All. : *Nachtshatten*

Arbuste à feuilles ovales assez grandes, vert foncé à la face supérieure, blanchâtre en dessous. Floraison en panicule portant de petites fleurs violettées. — Fruits agglomérés en grappes, jaunâtres, de la grosseur d'une bille.



Cestrum aurantiacum
(Solanées)

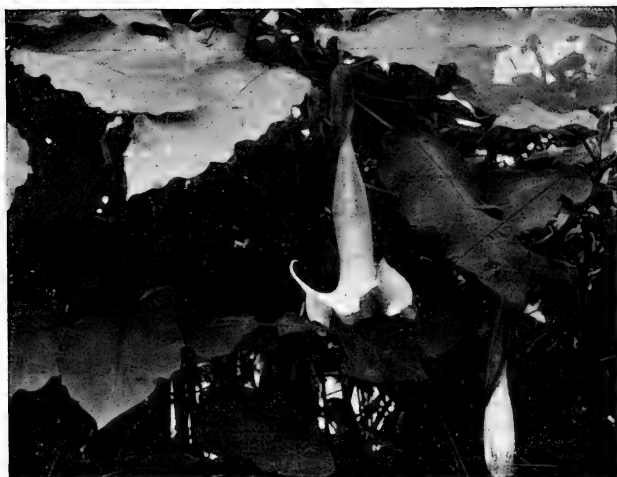
Cestrum à fleurs orangées

Angl. : *Night Jasmin.* — Esp. : *Cestro* ; *Yerba Stedionda.*

Petit arbre, touffu, portant en abondance des fleurs tubulées d'un beau jaune-orange.



Datura arborea (Fruit.)
(Solanées)



Datura (Fleur)

Datura

Ital. : *Stramonio de Peru*. — Esp. : *Campanillas blancas del Peru* ;
Borrachera del Peru ; *Horipondio blanco del Peru*

Beau et fort arbuste à feuille très ample, ovale, acuminée, portant presque toute l'année, en plus ou moins grand nombre, de grandes et belles fleurs pendantes, tubulées, à corolle, en forme d'entonnoir comme festonnées sur les bords, à odeur tellement prononcée que quand le temps est calme, le soir ou de grand matin surtout, les alentours de la plante sont fortement imprégnés de suaves émanations.



Solanum Nigrum

(Solanées)

Morelle noire : Raisin de loup

Angl. : *Black Nightshade*. — All. : *Schwartzte Nachtschatten*

Petite plante à tige herbacée, commune dans les décombres et lieux incultes. Feuilles d'un vert presque noir, à bord découpé, à odeur désagréable. Fruits, petites baies noires suspendues par groupes. C'est une plante vénéneuse.



Paulownia imperialis
(Scrophularinées)

Grand arbre ornemental du Japon, à feuilles caduques larges, palmées, d'un vert mat. Fleurs bleu violacé, campanulées en grosses panicules. Fructification en forme de grosses capsules ovoïdes également en panicules.



Buddleia madagascariensis
(Scrophularinées)

Forte plante sarmenteuse, buissonnante, à feuillage blanchâtre au-dessous, à floraison abondante pendant plusieurs mois : les fleurs jaunes, très odorantes, en grappes, attirent les abeilles.



Buddleia asiatica
(Scrophularinées)

Plante buissonnante à feuilles lancéolées, blanchâtres à la face inférieure. En hiver, abondante floraison en longs épis blanchâtres.



Ailanthus glandulosa

(Simarubées)

Faux vernis du Japon

Ital. : *Albero del Paradiso*. — All. : *Gotterbaum*

Angl. : *Tree of Heaven*.

Grand arbre à écorce du tronc et des rameaux grisâtre. Feuilles pennées, à folioles lancéolées, caduques. Fleurs blanchâtres en panicle dressée. Les fleurs et les feuilles ont une odeur peu agréable. Le *Bombyx scynthia*, sorte de ver-à-soie, se nourrit des feuilles de cette plante.



Myrtus communis

(Myrtacées)

Myrte

Ar. : *Rihan*. — Esp. : *Arrayan (mirto)*. — Angl. : *Myrtle*.

All. : *Myrte*. — Ital. : *Mirto*

Petite plante indigène, buissonnante, des terres arides. Feuilles opposées, nombreuses, coriaces, persistantes. Fleurs blanches, solitaires, odorantes. Les fruits ou baies, d'un bleu presque noir, couronnés par les dents du calice, ont une odeur aromatique, ainsi que les feuilles.



Callistemon lanceolatum
(Myrtacées)

Arbrisseau de la Nouvelle-Hollande, à feuilles alternes, lancéolées, rigides, couleur de bronze. L'inflorescence, très brillante, est composée de pistils et d'étamines d'un rouge vif en forme de goupillon autour et à l'extrémité des rameaux.



Eucalyptus Rostrata

(Myrtacées)

Eucalyptus

Ang. : *Red Gum Tree*. — Esp. : *Kino Austral*; *Gomero rojo*

Arbre d'assez grande taille, d'aspect plus élégant que son proche parent l'*E. glolubus*. Très ramifié. Feuilles longues, étroites, pendantes, vert clair, inflorescences blanchâtres en panicules.



Eucalyptus globulus

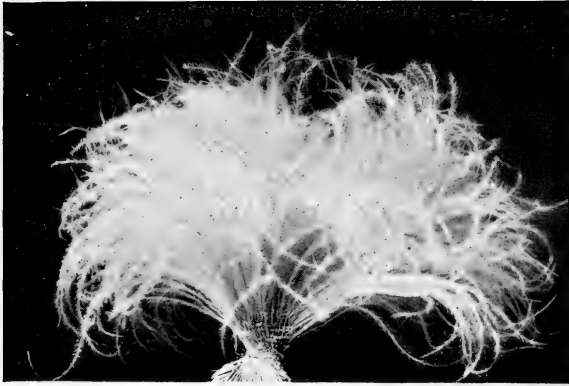


Eucalyptus globulus
(Myrtacées)

Eucalyptus

Ital. : *Eucalipto*. — Esp. : *Gomero Azul*. — Ang. : *Blue Gum Tree*

C'est le célèbre « arbre à fièvre » de la Tasmanie, à cause des propriétés qu'on lui attribue d'assainir les pays malsains, marécageux. Arborescent qui, en Australie, dépasse 120 mètres de haut. De croissance très rapide : il pousse de plusieurs mètres dans une année. Feuille verte, bleuâtre, pendante, en forme de faucille parfois, dégageant une odeur aromatique spéciale ; par la distillation on en obtient l'eucalyptol, produit diversement employé. Le bouton à fleur est curieux, c'est une sorte de petite boîte blanchâtre, conique, coiffée d'un genre de petit chapeau qui tombe à terre quand la fleur s'épanouit, laquelle est blanche à nombreuses étamines.



Stipa pennata
(Graminées)

Stipa plumeuse

Ital. : *Stranubella delle pecore* ; *Lino delle Fate* ; *Stuzzica orecchi* ;
Pennine paradise. — Ang. : *Feather grass*

Petite plante indigène à feuilles filiformes, longues de 30 centimètres environ, ressemblant à de la filasse. Inflorescences hautes et légères portant des glumes soyeuses. Cette petite graminée fait l'ornement habituel des rocailles et des talus.



Arundo Donax

(Festucées, tribu des Graminées)

Roseau de Mauritanie ou canne de Provence

Ital. : *Canna*. — Ar. : *Qçba*. — Angl. : *Reed*. — All. : *Schilf*

Plantes rhizomateuses formant des touffes composées de tiges ou chaumes, souvent hauts de 5 mètres, feuilles assez longues, presque coupantes, la terminale roulée en tube. Inflorescence au sommet des tiges en panache, presque laineux. Très répandu en Algérie surtout aux abords des rivières, ruisseaux et dans les lieux humides. Le roseau est employé pour divers usages notamment pour la confection des corbeilles d'emballage.



Ampelodesmos Tenax



Photo : E. GIRAUD.

Ampelodesmos Tenax
(Graminées)

Diss

Ital. : *Saracchi*. — Ar. : *Dyss*. — Kab. : *Adeless*

Plante indigène, commune dans les lieux incultes, coteaux arides, etc., où elle forme des touffes compactes assez hautes, à feuilles linéaires, longues, retombantes, coupantes, portant sur des tiges semblables à de petits roseaux, de plus d'un mètre de haut, dominant la touffe, des inflorescences en sorte de panaches. Les indigènes emploient les feuilles, coupées aussi longues que possible, pour couvrir leurs gourbis.



Photo E. GIRAUD.

Bambusa arundinacea

Bambusa arundinacea

(Graminées)

*Bambou*Esp. : *Bambu*. — Ital. : *Bambu*; *Tabaxir*. — Angl. : *Bamboo*.All. : *Bambus*

La plus grande plante du groupe des bambous : cette variété est, en effet, celle qui forme les plus puissantes touffes composées de tiges ou chaumes ligneux à croissance rapide et qui atteignent jusqu'à 20 mètres de haut avec une circonférence à la base de 45 centimètres. Les jeunes pousses sont entourées de graines ou ligules, sortes d'écailles, vernissées en dedans, dont on fait des éventails légers et sur lesquelles on peint aussi à l'aquarelle ou à l'huile. Aux Indes, patrie de cette gigantesque graminée, on pratique au sommet des tiges des ouvertures comme des trous dans une flûte et dans laquelle le vent produit, suivant sa direction et sa force, des sons étranges et même mélodieux. Cet arbre est employé de mille manières utiles et agréables par les peuples asiatiques. On sait que les Chinois et les Japonais sont des maîtres incomparables dans l'art de travailler et d'utiliser le bambou.



Aralia dactylifolia
(Araliacées)

Arbuste d'assez forte taille dont les feuilles sont divisées comme les doigts d'une main; souvent leur face inférieure est couverte d'un duvet de couleur ferrugineuse.



Oreopanax nymphæfolia

(Araliacées)

Sorte de lierre en arbre du Guatemala. Porte de grandes et larges feuilles touffues, presque rondes parfois, d'un beau vert brillant, à long pétiole. Fleurs blanchâtres, petites, en panicules courtes. Les fruits sont de petits grains ronds, noirâtres.



Citrus Decumana

(Aurantiacées)

Pamplémousse

Ital. : *Arancia Pompelmo*; *Pompa di Genova*. — Ang. : *Shaddock*.
All. : *Pompeknuss pomeranze*

De la même famille que l'oranger. Petit arbre trapu à feuilles gaufrées vert sombre. Fruit sphérique, énorme, pesant jusqu'à 3 kilogrammes, à peau un peu rugueuse et jaune, à odeur spéciale, à saveur amère. Ce fruit est très employé pour la confiserie.



Citrus limonium

(Aurantiacées)

Citronnier

Ital. : *Limone*. — Esp. : *Limonero* ; *Limon agrio*.

All. : *Citronenbaum*. — Ang. : *Lemon Tree*

Arbre aussi fort que l'Oranger, couvert presque toute l'année de nombreux fruits ovales, jaunes d'or, dont la chair contient un acide précieux pour certaines préparations culinaires et surtout pour la confection de limonades rafraîchissantes.



Citrus nobilis
(Aurantiacées)

Mandarinier

Ital. : *Mandarino*. — Esp. : *Naranjo tangerino*.
All. : *Zwergapfelsine*, *Mandarine*. — Angl. : *Tangerine*

Arbre plus faible que son congénère l'oranger ; à feuillage aussi beaucoup plus petit. Le fruit, dit mandarine, est de forme aplatie aux pôles et moins volumineux que l'orange, mais il est plus recherché que cette dernière à raison de son parfum plus fin.



Citrus aurantium
(Aurantiacées Hespéridées)

Oranger

Ital. : *Arantia forte*; *Melangolo*. — Esp. : *Naranjo dulce*.
Angl. : *Orange Tree*. — All. : *Pomeranzenbaum*

Bel arbre originaire d'Asie, comprenant un grand nombre de variétés différant par la saveur et la grosseur de leurs fruits. Pendant l'hiver ses fruits d'or, tranchant sur le vert sombre du feuillage, font la beauté de l'arbre. Au début du printemps, les fleurs blanches, odorantes, s'épanouissent et parfument l'air : elles sont récoltées pour la confection de l'eau dite de fleur d'oranger. Les feuilles sont mates, légèrement courbées, à bords irréguliers.



Citrus medica
(Aurantiacées)

Cedratier

Ital. : *Cedro*. — Esp. : *Cedra-Limon*. — Angl. : *Citron Tree*.
All. : *Cedra Citronebaum*

Petit arbrisseau remarquable par ses fruits, à surface tuberculeuse, jaunes, énormes, de diverses formes, agréablement parfumées, appelés cédrats et très recherchés pour la confiserie.



Pistacia vera
(Anacardiacées)

Pistachier comestible

Ital. : *Pistacchio*. — Esp. : *Alfonsigo* ; *Alhocigo*.
Angl. : *Pistachio Tree*. — All. : *Pistazienbaum*

Assez grand arbre de l'Orient, à feuillage caduque, et qui donne la pistache, sorte d'amande aromatique de saveur agréable, recherchée pour la pâtisserie.



Schinus terebinthifolius
(Anacardiées)

Térébinthe

Angl. : *Turpentine Tree*. — All. : *Terpentinbaum*

Bel arbre d'ornement, d'origine Brésilienne, très feuillu, feuilles persistantes, composées, folioles moyennes, ovales, d'un beau vert ; son abondante fructification en grappes de fruits petits, ronds, très agglomérés, d'un rouge foncé dont la plante est pour ainsi dire constellée en hiver, produit le plus bel effet.



Schinus molle
(Anacardiacées)

Poivrier du Pérou
Faux Poivrier

Esp. : *Molle del Peru* ; *Pimentero de America*. — Angl. : *Pepper Tree*
All. : *Pfefferbaum*

Arbre ornemental de moyenne grandeur, originaire du Pérou, à rameaux retombants chargés de feuilles pennées à fines folioles ; aussi l'ensemble est d'une extrême légèreté. En été, les sujets femelles portent de nombreuses grappes pendantes de fruits, petits, ronds, rougeâtres. Toutes les parties de la plante ont une odeur de poivre très prononcée.



Photo E. GIRAUD.

Agave americana

Agave americana

(Amaryllidées)

*Faux Aloès*Ital. : *Aloe fiorentina*. — Esp. : *Pita*; *Maguay*; *Henequen*Ang. : *Century Plant*. — All. : *Baumaloe*. — Ar. : *Sebbar*

Forte plante d'origine américaine, à l'état subspontané sur le littoral. Feuilles rigides, charnées, épaisses, disposées en rosace, souvent longues de plus d'un mètre, d'un vert intense, épineuses sur les bords, terminées en pointe armée d'un fort aiguillon brunâtre. La feuille contient beaucoup de fibres, dont on fait du fil, des mèches de fouet, etc.

A l'heure de la floraison, qui est suivie presque aussitôt de la mort de la plante, apparaît au centre une sorte de gros turion semblable à une volumineuse asperge « l'asperge de l'Algérie », c'est la hampe florale qui prend rapidement de grandes proportions, puisque, dans l'espace d'une quarantaine de jours, cette hampe atteint le maximum de son développement, qui est souvent de près de 5 mètres.



Agave attenuata
(Amaryllidées)

Improprement appelée Aloës. Genre de plante grasse à feuilles disposées en rosette, raides, épaisses, longues d'un mètre environ, larges comme la main, épineuses sur les bords et terminées par un fort aiguillon. Du cœur de la plante part, au moment de la floraison, une hampe florale qui peut atteindre 2^m 50 de haut et dont l'extrémité décrit une courbe; cet organe est garni d'une multitude de fleurs jaune verdâtre et, plus tard, de capsules qui contiennent la semence.



Heliotropium peruvianum

(Borraginées)

Héliotrope des fleuristes

Ital. : *Vainiglia*. — Ang. : *Heliotrope*. — All. : *Heliotrop*

Arbuste du Pérou à petites feuilles ovales un peu rudes, formant un joli buisson. Fleurs en grappes courtes, variant du blanc violacé au violet intense, presque noir, à odeur suave, pénétrante.



Anchusa italica
(Borraginées)

Buglosse

Ital. : *Lingua di Manzo*. — Ar. : *Leçane et Tsour*.

Kab. : *Thir'ounam*. — Angl. : *Alkanet*. — All. : *Ochsenunge*

Esp. : *Buglosa, Lengua de bucy*

Plante d'aspect blanchâtre, hérissée de poils comme la Bourrache.
Feuille lancéolée un peu arquée. Fleur bleue à corolle étoilée.



Symphytum officinale
(Borraginées)

Grande Consoude

Ital. : *Borrana Salvatica*. — Esp. : *Consuelda Mayor*.

Angl. : *Comfrey*. — All. : *Wallwurz*

Plante assez commune sur les bords des ruisseaux et dans les prairies humides. Tige forte, dressée, hérissée. Feuilles assez grandes, ovales, les supérieures lancéolées. Fleurs perchées, à corolle campanulée, blanches, roses ou violettes. Les racines des consoudes sont mucilagineuses et émollientes; râpées elles ont la réputation de faire cicatriser les plaies et sont aussi employées contre les brûlures.



Echium plantagineum
(Borraginées)

Ar. : *Lecan el Acel*. — Kab. : *Taharadjt*. — Angl. : *Vipers Bugloss*.
All. : *Natterkraut*. — Ital. : *Echio primaticcio*

Vipérine à feuille de plantain. Forte herbe, rude, très velue, à poils bleuâtres, presque piquants. Fleurs pourpre rougeâtre, en panicule.



Cynoglossum pictum
(Borraginées)

Langue de Chien

Ital.: *Cinoglossa Reticolata*. — Angl.: *Hound's Tongue*.

Esp.: *Alicaneja*. — All.: *Ochsenszunge*

Plante assez répandue dans la campagne algérienne. Feuille un peu rugueuse, en languette. Fleurs bleu-violet, disposées symétriquement sur une longue tige florale.



Cynoglossum Claudestinum
(Borraginées)

Cynoglosse

Ital. : *Lingua di Cane* ; *Binoglossa dorata*. — Angl. : *Hounds Tongue*.

Plante très répandue autour d'Alger, feuilles duveteuses, embrassant la tige. Fleurs bleuâtres.



Cerinthe major
(Borraginées)

Melinet

Angl. : *Honeywort*. — All. : *Wachsblume*

Herbe annuelle des prés, à feuille embrassant la tige. Fleur en tube en grappe terminale, jaunâtre, très fréquentée par les abeilles.



Borrago officinalis
(Borraginées)

Bourrache

Ar. et Kab. : *Cheikhlebek'oul.* — Angl. : *Borage.*

All. : *Borretsch.* — Ital. : *Borragine*

Herbe spontanée, annuelle, touffue, dont toutes les parties, tiges, feuilles et fleurs sont garnies de nombreux poils, blanchâtres, rigides, presque piquants. Fleur à corolle étoilée, d'un bleu céleste, à centre blanc, employée comme sudorifique.



Solenanthus lanatus
(Borraginées)

Plante veloutée, soyeuse, en touffes blanchâtres ; fleur à centre presque noir entouré de pétales blancs duvetés, feuilles lancéolées, à bords retournés.



Jacaranda mimosæfolia

(Bignoniacées)

Esp. : *Jacaranda*

Grand arbre au charmant feuillage, imitant le mimosa ou la fougère ; son abondante floraison au printemps est magnifique grâce à ses fleurs bleues ou violacées disposées en grosses panicules ; à ce moment c'est un vrai régal des yeux, l'arbre est ainsi remarquable même de très loin, de plus, les fleurs qui se sont détachées des rameaux forment sur le sol un beau tapis bleu. Le fruit est de forme curieuse à cause de ses dures valves qui le font étrangement ressembler à une huître.



Tecoma capensis

(Bignoniacées)

Esp. : *Tecoma del Cubo*

Arbrisseau originaire du Cap, à feuillage élégant, à rameaux sarmenteux, à belle et abondante floraison : panicules de fleurs d'un rouge vif en forme de trompe, produisant un bel effet.



Catalpa Bignonioides
(Fleur)



Catalpa Bignonioides
 (alias Bignonia Catalpa)
 (Bignoniacées)

Catalpa

Ital. : *Catalpa*. — Esp. : *Catalpa*. — Angl. : *Catalpa*

Assez grand arbre, originaire de l'Amérique du Nord, à feuilles caduques, larges, en forme de cœur, à fleurs bleues en forte panicule. Les fruits sont de longues siliques ou cosses atteignant parfois 40 centimètres de long.



Bignonia venusta (ou **Pyrostegia ignea**)
(Bignoniacées)

Venusta

Angl. : *Brazilian Creeper*

Plante grimpante, vigoureuse liane, couverte pendant l'hiver de longues guirlandes de fleurs jaune-orange produisant un superbe effet.



Capsella bursa pastoris

(Crucifères)

Capelle, bourse à pasteur

Ital. : *Borsa di pastora* ; *Sacco Montagnuolo*. — Angl. : *Shepherds purse*.

All. : *Taschelkraut*

Petite plante annuelle des champs, à feuilles lancéolées, duveteuses, disposées en rosette sur le sol, à tiges florales de 30 cm. environ, portant d'abord des fleurs blanches à corolle cruciforme, puis un grand nombre de petites siliques en sorte de bourse, presque en forme de flèche.



Brassica oleracea
(Crucifères)

Colza

Ital. : *Cavolo*. — Esp. : *Colza comun.* — Angl. : *Colza*. — All. : *Rubsaat*
Ar. : *Koroub*. — Berb. : *Akrenbith*

Plante herbacée annuelle, commune dans les champs, feuillue à la base. Fleurs jaunes en forme de croix. Tiges fructifères, longues, portant de nombreuses siliques, dressées, contenant une petite graine aplatie, de laquelle on tire l'huile de colza.



Alyssum maritimum

(Crucifères)

Corbeille d'argent

Ital. : *Filiograna*. — Ar. : *Averma*. — Angl. : *Sweet Alyssum*

Les enfants l'appellent « Crachat du bon Dieu ». Petite plante tapissant parfois une grande surface de terrain, à floraison blanche, odorante, rappelant l'odeur du miel et tellement compacte que l'on dirait qu'il a neigé sur les champs.



Photo E. GIRAUD.

Musa ensete



Musa ensete
(Musacées)

Banane du Japon (fleur)

Esp. : *Platan del Japon*; *Banano de Adorno*. — Ital. : *Banano*

All. : *Pisang*. — Angl. : *Banana*

Sorte de Bananier d'Abyssinie, de formes massives, tronc ou stipe assez court et énorme. Feuilles grandes et larges, côtelées, très décoratives, de 3^m environ. Grosse inflorescence qui se transforme en gros régime donnant parfois des graines fertiles.



Strelitzia reginæ

(Musacées)

Esp. : *Strelitzia*

Petite plante formant des touffes compactes. Feuilles parfois en forme de pelle, de spatule, longuement pétiolées. Tige florale dépassant souvent les feuilles, portant une des plus curieuses fleurs qu'il soit possible de voir, imitant, par leur forme et leurs riches coloris, les plus brillants oiseaux exotiques.



Strelitzia augusta
(Musacées)

Photo E. GIRAUD

Grande plante originaire de l'Afrique australe, à tronc élancé, souvent couronné, à près de dix mètres de hauteur, d'un ample feuillage disposé en éventail. L'ensemble de la plante rappelle étrangement le fameux *arbre du voyageur*. L'inflorescence est un immense bec d'oiseau contenant des fleurs aux organes de couleurs blanche et bleue.



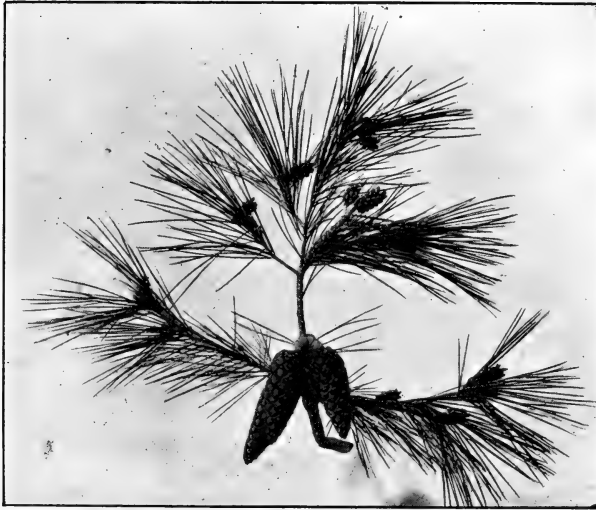
Pinus longifolia

(Conifères)

Pin à longues feuilles

Angl. : *Pine*. — All. : *Fichte*

Grand arbre du Népal, à port majestueux. Feuilles en longues aiguilles luisantes; en gros bouquets arrondis, comme une sorte de tête, avec, au sommet et au centre, une inflorescence conique jaunâtre. Donne un cône gros, allongé. De même que le Pin d'Alep, cet arbre porte les nids de la chenille processionnaire, lesquels ressemblent à des pelotes de laine accrochées dans les rameaux. Le bois est résineux.



Pinus halepensis

(Conifères)

Pin d'Alep ou de Jérusalem

Ar. : *Snouber*. — Kab. : *Azoumbèi*. — Berb. : *Taida*. — All. : *Fichte*
 Angl. : *Aleppo Pine*. — Ital. : *Pino di Aleppo* ; *Pino di Gerusalemme*

Arbre résineux formant parfois, sur certains points, des petites forêts, en montagne principalement. Feuilles filiformes, en aiguilles, vertes, persistantes. Fleur en châton conique, jaunâtre, chargée de poussière pollinique, semblable à du soufre. Cônes allongés, écailleux, renfermant des graines ailées. Sur le tronc, les rameaux et même les cônes on remarque une assez grande quantité de résine. La chenille processionnaire établit son nid dans les rameaux de cet arbre. (Voir nid de la Chenille processionnaire).



Cupressus Sempervirens

(Conifères)

Cyprès

Ital. : *Cipresso*. — Esp. : *Cupressa*. — Angl. : *Cypress*.

All. : *Cypresse*

Arbre à feuilles écailleuses, imbriquées. Châtons mâles cylindriques ; châtons femelles et fruits globuleux, abritant chacune plusieurs graines ailées.



Cedrus atlantica
(Conifères)

Cèdre argenté ou de l'Atlas

Ital. : *Cedro dell'Atlante*. — Ar. : *Meddad*. — Berb. : *Begnoun*.
Angl. : *Silver Cedar*. — Esp. : *Cédro del Atlas*. — All. : *Silber ceder baum*

Bel arbre forestier à rameaux étalés, horizontaux, épineux à feuillage en aiguilles, argenté.

Le cèdre dans son germe, invisible à nos yeux
Médite des rameaux qui toucheront les cieux.

(André CHÉNIER).



Photo GUIAUCHAIN.

Cedrus Libani

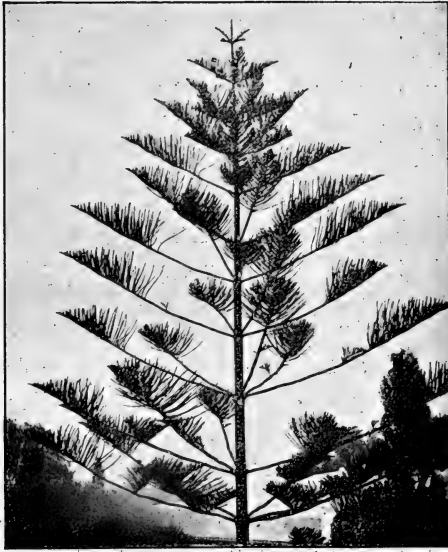
Cedrus Libani

(Conifères)

Grand Cèdre du Liban

Ital. : *Cedro di Monte Libano.* — Ar. : *Meddad.* — Berb. : *Begnoun.*
Esp. : *Cèdro del Libano.* — Angl. : *Cedar of Lebanon.* — All. : *Libanon Ceder.*

De forme pyramidale, à branches horizontales longuement étalées.
Flèche dressée vers le ciel, parfois légèrement courbe.



Araucaria excelsa
(Conifères)

Araucarie

Angl. : *Araucaria*. — All. : *Schuppenbaum*

Grand arbre de la Nouvelle-Calédonie ; il existe en Algérie des sujets atteignant une cinquantaine de mètres de haut ; en outre de sa taille gigantesque, ce végétal est aussi remarquable par la disposition harmonieuse de ses branches étalées horizontalement en verticilles régulièrement étagés. La forme générale est conique, pyramidale.



Centranthus Ruber
(Valerianées)

Centranthe rouge, barbe de Jupiter

Ital. : *Valerianella*. — Angl. : *Red spur Valerian*. — All. : *Baldrian*

Jolie plante à feuilles ovales ou en spatules, à fleurs rouges, en boule, assez volumineuses.



Fedia Cornucopiæ
(Valerianacées)

Fedia corne d'abondance

Ital. : *Erba cornucopia*; *Comoeopia rossa*. — Ar. : *Nouaret bellaredj*.
Berb. : *Takouk*. — Angl. : *Corn Salad (var.)*. — All. : *Akersalat (var.)*.

Plante annuelle à tiges creuses, à feuilles opposées par deux, vert tendre. Fleurs mauves, tubuleuses, en bouquet.



Muscari Comosum

(Liliacées)

Lilas de terre; Ail à toupet

Ital. : *Cipolla canino; Porrettaccio.* — Esp. : *Jacinto penachudo.*

Ar. : *Beğol ed Dib.* — Angl. : *Grape Hyacinth*

Plante bulbeuse annuelle, très commune un peu partout, à feuilles linéaires, à fleurs en épi, tige dressée, chargée d'inflorescences et terminée par un toupet de fleurs d'un beau bleu.



Allium ursinum

(Liliacées)

Ail des bois

Ital. : *Cipolla*; *Erba san Lorenzo*. — Ar. : *Toum*. — Angl. : *Wild Garlic*

All. : *Knoblauch*. — Esp. : *Ajo comun*

Plante bulbeuse annuelle à longue feuille en lanière. Fleurs blanches en ombelles lâches. Toutes les parties de la plante exhalent une forte odeur alliagée.



Triteleia uniflora

(Liliacées)

Angl. : *Spring Star. flower*

Petite plante bulbeuse cultivée, à jolies fleurs blanches et dont l'odeur est alliacée.



Smilax salseparilla
(Liliacées-asparaginées)

Salsepareille d'Afrique

Ital. : *Salsapariglia*. — Esp. : *Zarzaparrilla*. — Angl. : *Salsaparilha*.
All. : *Sarsaparill*

Plante très volubile, commune dans les bois. Feuille cordiforme, vert luisant. Rameaux épineux. Employée en thérapeutique comme dépuratif.



Scilla hemispherica

(Liliacées)

Couronne ducale

Esp. : *Escila hemisferica*. — Angl. : *Squill*. — All. : *Meerzwiebel*

Plante herbacée à feuillage crassulant. Hampe florale assez haute, portant en tête une sorte d'hémisphère ou couronne de fleurs bleu foncé.



Scilla autumnalis ou **maritima**
(Liliacées)

Scille maritime

Ital. : *Cipolla Marina*. — Esp. : *Albarrana*; *Cibolla albarrana*.

Ital. : *Colchico florido-efemero*

Très répandu dans les plaines surtout, où on le rencontre voisinant avec l'Asphodèle, autre liliacée. Belle plante herbacée avec de grandes feuilles épaisses, luisantes, crassulantes, terminées en pointe, poussant sur un gros oignon qui pèse jusqu'à 3 kilos. Fleurit en été après la disparition des feuilles ; c'est alors dans les champs un beau spectacle que de voir de nombreuses tiges florales, hautes d'un mètre et demi, garnies sur presque toute leur longueur de fleurs serrées, d'un blanc-crème. Le bulbe est employé en thérapeutique.



Colchicum autumnale

(Liliacées)

Colchique

Ar. : *Berberace.* — Angl. : *Meadow Saffron.* — All. : *Herbstzeitlose*

Petite plante bulbeuse dont les fleurs, de belle couleur mauve, se font particulièrement remarquer dans les champs, avant que la plante ait émise ses feuilles et alors que le sol est souvent, à cette époque de l'année, dénué de végétation adventice : aussi ces jolies fleurs semblent avoir été piquées en terre.



Asphodelus Racemosus

Asphodelus Racemosus

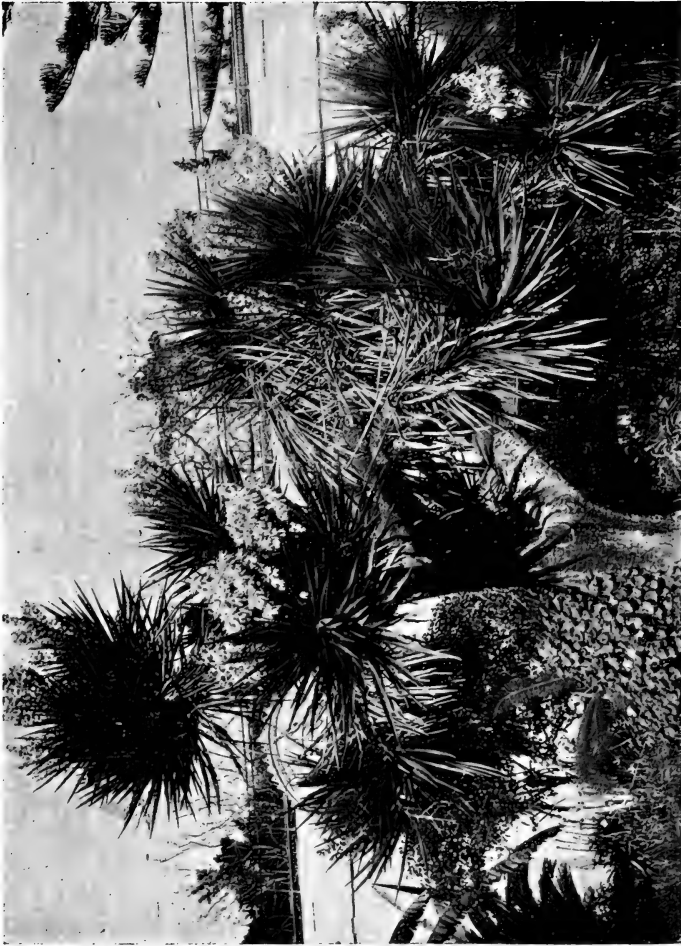
(Liliacées)

Asphodel

Ital. : *Asfodillo* ; *Asta regia*. — Esp. : *Gamon* (*Gamonita*) ; *Asfodelo*.
Ar. : *Berrouagh*. — Angl. : *Asphodel*. — All. : *Goldwurz*.

Plante indigène, commune, formant parfois dans certains terrains de gros peuplements. Touffe de feuilles longues, étroites, molles. Hautes inflorescences, dressées, portant des fleurs blanches avec rayures légèrement rosées, accompagnées de bractées. On tire un alcool, mais de mauvaise nature, de sa racine tubéreuse.

L'asphodèle a su s'attirer l'attention des poètes de tous les temps et de tous les pays quoique peu parmi eux ont dû connaître *de visu*. Hugo, par exemple, fait allusion plus d'une fois au « frais parfum sortant des touffes d'asphodèles » quoique cette odeur, qui rappelle celle du matou, soit franchement désagréable. Tailhadé, d'autre part, n'a dû connaître cette plante que de réputation car il la qualifie de « Asphodèles, soleils héraldiques et beaux » ! ce qui ne rime à rien. Les poètes anglais ne sont pas plus exacts. Milton parle avec enthousiasme des champs d'asphodèle où se promènent les dieux ; Pope lui accorde une fleur jaune au lieu de blanche, et Tennyson se promet de reposer, après la mort, sur un « lit d'asphodèles », peu propice assurément, au confort.



Yucca Aloifolia

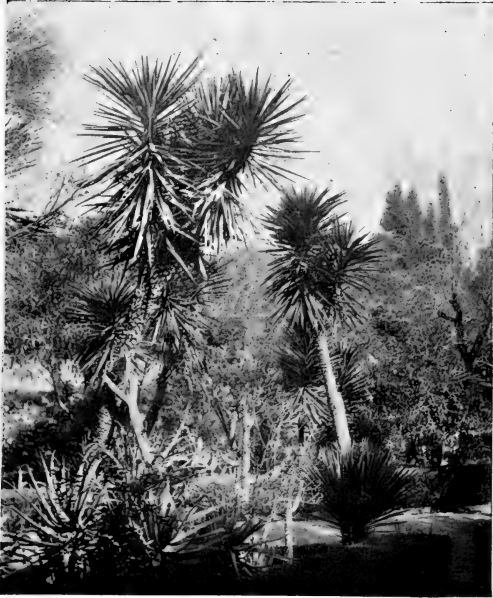
Photo E. GIRAUD.

Yucca Aloifolia

(Liliacées)

*Yucca*Esp. : *Champaga del Peru.* — Angl. : *Yucca.* — All. : *Yukka.*

Arbre de proportions massives. Tronc noirâtre, écailleux, puissamment ramifié. Feuille rigide, longue et presque en forme de lame de sabre, terminée en pointe armée d'une forte épine noirâtre. Forte inflorescence très ramifiée portant de nombreuses fleurs blanches en clochettes, à étamines en forme de pipes. On mange quelquefois les fleurs en salade. Le fruit, médiocre, est cependant mangeable.



Yucca Gloriosa



Yucca Gloriosa

(Liliacées)

Yucca (fruit)

Angl. : *Spanish Bagonet; Yuca.* — All. : *Yukka,*
Esp. : *Espino del Cuba.*

Arbre trapu, à tronc écailleux, chargé de feuilles longues, en lame de sabre, un peu creuses, très roides et terminées par une pointe épineuse. En automne, forte inflorescence en panicule pyramidale portant de nombreuses fleurs d'un blanc verdâtre, pendantes comme des clochettes.



Dracoena Draco

Photo : Col. E. A. MAPLETON.

Dracœna Draco

(Liliacées)

Dragonnier

Ital. : *Drugo*. — Esp. : *Drago*. — Angl. : *Dragon Tree*.
All. : *Drachenbaum*.

Cette liliacée africaine a des formes étranges, massives : ses ramifications articulées portent des bouquets de feuilles compactes assez longues et étroites, sortes de lanières employées par les jardiniers pour faire des liens assez résistants. Fleurs verdâtres en grosses panicules. Ses fruits, gros comme des pois, sont des baies, rouges à maturité. On retirait autrefois de cette plante une résine dite *sang-dragon*, que l'on trouve parfois sous forme de cristaux aux cicatrices du tronc.



Aloe Tigruta

(Liliacées)

Aloë

Esp. : *Aciber*. — Angl. : *Aloes*. — All. : *Aloe*.

Petite plante grasse à feuilles très charnues, pointillées comme tigrées. Inflorescence en sorte de hampe assez haute, portant des fleurs jaunes en bouquets.



Aloe Fruticosa

(Liliacées)

Corne de Bélier

Esp. : Zâbila

Forte plante grasse, feuille charnue, épaisse, en forme de corne de bélier, d'où son nom vulgaire. En hiver, grosse inflorescence ramifiée portant des fleurs en longs épis droits, coniques, variant du rouge vif au jaune foncé.



Prasium Majus

(Labiées)

Prasium majeur

Ital. : *Lameo arboreo*. — Ar. : *Chougal*.

Petite plante herbacée à feuilles lancéolées nettement dentées.
Fleurs blanches ou légèrement teintées de rouge.



Rosmarinus Officinalis

(Labiées)

Romarin officinal

Ital. : *Rosmarino*. — Esp. : *Romero comun*. — Ar. : *Aklil*.

Angl. : *Rosemary*. — All. : *Rosmarin*.

Arbrisseau touffu, à rameaux portant des feuilles coriaces, linéaires, blanchâtres à la face inférieure, très aromatiques. Fleurs bleuâtres, ponctuées, axillaires, au sommet des rameaux. Le Romarin contient une huile essentielle, très odorante, qui entre dans la composition de nombreux produits pharmaceutiques.



Micromeria inodora

(Labiées)

Petite bruyère commune dans les lieux arides, sur les montagnes notamment. Fleurs mauves, très petites.



Lavandula Stæchas

(Labiées)

Lavande des champs

Ital. : *Steca-Stecade* : *Stigadosso*. — Ar. : *Helh'al*.

Angl. : *Wild Lavender*. — All. : *Lavendel*. — Esp. : *Contuesa*

Petite plante ramifiée. Feuilles linéaires. Fleur en épi, oblong, terminal, violacé, d'une odeur caractéristique.



Ajuga Reptans

(Labiées)

Bugle

Ital. : *Bugula*; *Erba laurenzina*. — Esp. : *Bugula*; *Consuelda media*.

Ar. : *Chendegoura*. — Angl. : *Common Bugle*.

Plante herbacée, tige carrée, velue. Feuilles opposées. Fleurs bleues en sorte de lèvre ouverte.



Euphorbia Helioscopia
(Euphorbiacées)

Réveille-matin, herbe aux verrues

Ital. : *Titimalo eliscopio*; *Erba calenzola*; *Fico d'inferno*.

Ar. : *Oum el Lebina*. — Angl. : *Sun Spurge*. — All. : *Wolfsmilch*.

Plante lactescente, herbacée, annuelle, à feuilles simples vert glauque. Fleurs jaune-verdâtre, en ombelles composées comme soudées sur un involucre. Comme toutes les Euphorbes, cette plante contient un suc laiteux irritant qui noircit à l'air. Il y a de nombreuses variétés.



Ricinus Communis



Ricinus Communis

(Euphorbiacées)

Ricin, Palma Christi

Ar. : Kharouâ. — Angl. : *Castor Oil Plant.*

Ital. : *Caffé da Olio; Erba lattaria; Erba venaria; Fagiolo romano.*

All. : *Ricinusflanze.*

Esp. : *Palma Christi; Aceite de Castor; Tartago.*

Plante très répandue, formant parfois un petit arbre touffu, ornemental par ses grandes feuilles, palmées, luisantes, à lobes pointues. Chez certaines variétés le bois et les pétioles, et jusque les grosses nervures des feuilles prennent une teinte sanguine. Fleurs en grappes paniculées, axillaires et terminales. Fructification sous forme de capsules épineuses qui éclatent avec bruit au moment de la déhiscence, la graine est ainsi, par les temps chauds, projetée au loin et lève plus tard d'elle-même, sans aucun soin, au point que certains terrains sont envahis par cette plante. Ce sont les semences de ce végétal qui donnent l'huile purgative si connue sous le nom d'huile de ricin.



Daucus Carota
(Ombellifères)

Carotte sauvage

Ital.: *Carota*. — Esp.: *Zanahoria*. — Angl.: *Wild Carrot*.
All.: *Wilde Mohrrübe*.

Herbe annuelle forte, commune dans les champs. Feuillage divisé, élégant. Mignonnes fleurs blanches, parfois légèrement teintées de rose, serrées en sorte de tête portée sur une tige longue et grêle. Fruits nombreux, hérissés, s'accrochant avec ténacité aux vêtements des gens, mais surtout aux poils et au lainage des animaux qui recherchent les lieux où croît cette plante.



Ferula Communis

(Ombellifères)

Férule, faux fenouil

Ital. : *Verola* ; *Ferolaggine*. — Esp. : *Canaheja* (*Canajerla*).

Ar. : *Kelkha*. — Berb. : *Kechbour*. — Angl. : *Giant Fennel*.

All. : *Gertenkraut*.

Grande plante herbacée, commune dans les champs. Rameaux verticillés, étalés. Feuillage finement divisé, d'un beau vert. Inflorescences hautes et jaunes, en parasol (ombelles). Floraison printanière. Avec les tiges sèches les indigènes font des cages à poules.



Kundmandia Sicula
(Ombellifères)

Plante à tiges grêles, fleurs jaunes, fruits linéaires, feuilles très découpées.



Oenothera Biennis

(Oenotheracées)

Onagre, Herbe aux Anes

Ital. : *Enagra*; *Rapunzico*. — Angl. : *Evening Primrose*.

All. : *Waldesel*.

Plante annuelle, recherchant les lieux humides, à tiges côtelées, à feuilles lancéolées adhérentes, à grandes et belles fleurs jaunes en sorte de tulipes.



Bougainville
(Bractées)



Bougainvillea Warscewiczii, sanderiana et brasiliensis

(Nyctaginées)

Bougainvilles

Plantes grimpantes, sarmenteuses, exotiques, dédiée à Bougainville, navigateur célèbre. Feuilles alternes, les rameaux sont souvent armés d'épines crochues. Fleurs tubuleuses, blanchâtres, insignifiantes, accompagnées de grandes et belles bractées foliacées, diversement colorées, suivant les espèces, de violet, rose ou rouge-brique.

Tapissent les murs qu'elles recouvrent sur de grandes étendues, de couleurs brillantes pendant tout l'hiver, aussi l'effet produit est merveilleux et attire vivement les regards.



Arbutus Unedo

(Ericacées)

Arbousier

Ital. : *Corbezzolo* ; *Ceraso marino*. — Ar. : *Lindj*.

Kab. : *Isisnou*, *Chichnou*. — Angl. : *Strawberry Tree*.

All. : *Erdbeerbaum*. — Esp. : *Madrono*.

Petit arbre indigène, commun dans les bois et la broussaille ; à feuilles glabres, coriaces, persistantes. Fleurs blanchâtres, en grappes penchées. Le fruit est une baie verruqueuse, rouge à maturité ressemblant alors à une véritable fraise, très séduisante, et dont on fait aussi d'excellentes confitures.



Erica Arborea

(Ericacées)

Bruyère

Ital. : *Scopa da Bachi* ; *Scoponi de Bosco*. — Ar. : *Bou Addad*. —
Kab. : *Akheleudj*. — Esp. : *Brezo*. — Angl. : *Tree Heather*. —
All. : *Heide*.

Bruyère arborescente, à rameaux dressés, compacts, à feuilles disposées par 4. Fleurs blanc rosé, très nombreuses, agglomérées.



Ipomœa Volubilis
(Convolvulacées)

Volubilis

Angl. : *Morning Glory*. — All. : *Winde*

Plante grimpante cultivée, portant nombre de grandes fleurs d'un beau violet en forme d'entonnoir à bords évasés. Feuilles grandes, genre lierre, soyeuses en dessous.



Convolvulus Althœoides

(Convolvulacées)

Liseron

Ar. : *Ghourim*. — Angl. : *Bindweed*. — All. : *Winde*
Esp. : *Correguela*. — Ital. : *Tilucchio rosso*.

Hôte habituel des haies où il s'enroule solidement. Feuille lobée. Fleur blanche ou rose ou violet, assez grande, un peu odorante, en forme d'entonnoir.



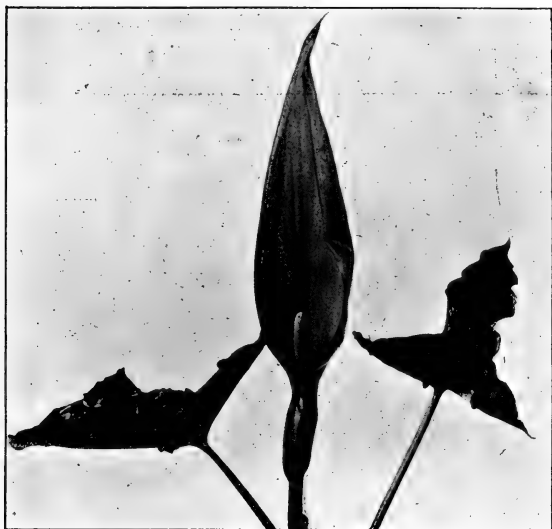
Arisarum Vulgare

(Aroïdées)

Ital. : *Arisaro* (*Gelico*). — Angl. : *Friars Cowl*.

Esp. : *Candiles*, *Babiacana*.

Petite plante bulbeuse, commune dans les lieux humides. Feuille vert luisant, à pétiole pointillé de brun, à limbe pourvu de deux auricules obtuses. Fleur enfoncée dans une spathe cylindrique, tubuleuse, en capuchon au sommet, à rayures longitudinales brunes.



Arum Italicum

(Aroïdées)

Arum

Pied de veau, Gouet

Ital. : *Cavolaccio Macchia*. — Ar. : *Begouga*.

Angl. : *Lords and Ladies*. — All. : *Aronstab*

Esp. : *Rejalgar, Flor de primavera*.

Herbe annuelle. Feuille longuement pétiolée, à 3 pointes. Fleur en épi jaunâtre enfermée dans une spathe blanchâtre à moitié roulée en cornet. Fruits charnus en épi rouge vif à maturité; vénéneux. La partie souterraine, sorte de bulbe, est recherchée par les arabes en temps de disette.



Philodendron Pertusum
(Fleur)



Philodendron Pertusum

(synonymes.: *Monstera deliciosa*, *Scindapsus pertusus*)

(Aroïdées)

Esp.: *Tilodendro perforado*

Plante épiphyte d'origine mexicaine, rampant sur le sol ou s'accrochant solidement dans les arbres, à large feuillage régulièrement découpé et troué comme à l'emporte-pièce ; parfois de longues racines adventives pendent des tiges jusqu'au sol. La fleur est une grande spathe blanche renfermant un spadice jaune d'or, qui se transforme plus tard en cône allongé, vert foncé, contenant une chair très parfumée.



Caladium Leopoldii

(Aroïdées)

Plante cultivée, à grandes feuilles couleur vert-pré, à nervure rouge vif avec une large macule rose au centre et des petits points de la même couleur disséminés ailleurs.



Cyperus Alternifolius
(Cyperacées)

Souchet ornamental

Esp. : *Cipero*. — Angl. : *Umbrella plant* or *Madagascar Reed*.

All. : *Cypergras*.

Plante aquatique ou terrestre, mais se développant surtout bien dans l'eau ou les sols humides, où elle forme des touffes compactes. Tige élancée, d'un mètre environ de haut, lisse, verte, portant au sommet un bouquet de feuilles étroites, assez longues, sortes de petits rubans verts qu'agite la moindre brise. A cause d'une grande ressemblance on peut l'appeler le cousin germain du papyrus.



Cyperus Papyrus

(Cyperacées)

Papyrus, *Souchet*

Ital. : *Papiro-Papèro*. — Esp. : *Papiera de Egypte*. — Angl. : *Papyrus*.

All. : *Papyrus*

Plante aquatique ou des lieux humides, formant de fortes touffes. Tige à trois faces, vert mat, très lisse, longues parfois de près de 2 mètres, terminée par une tête arrondie formée par des feuilles filiformes semblables à de longs cheveux ébouriffés. C'est avec la moelle de la tige que l'on faisait, dans l'antiquité, des bandes, sortes de parchemins, dits papyrus, sur lesquels l'histoire ancienne est écrite.



Anthyllis Vulneraria
(Papilionacées)

Vulnéraire

Ital. : *Vulneraria*. — Angl. : *Lady Fingers, Kidney vetch*.
All. : *Wundkraut*

La vulnéraire est une petite plante à tiges couchées, couvertes de poils fins appliqués. Fleurs jaunes en forme de tête.



Anthyllis Tetraphylla
(Papilionacées)

Petite plante des champs à feuilles disposées par 4, à inflorescence globuleuse, duveteuse, jaunâtre.



Hedysarum Capitatum

(Papilionacées)

Sainfoin d'Espagne

Ital. : *Lupinella a capolino*. — Esp. : *Sulla*. — Ar. : *Sella*.

All. : *Sussklee*.

Plante fourragère commune. Feuille pennée. Fleurs assez nombreuses, presque globuleuse, d'un rose vif.



Psoralea Bituminosa
(Papilionacées)

Herbe au bitume

Ar. : *Adhna Kob Menitra*. — Ital. : *Trifoglio bituminoso*
Esp. : *Yerba cabruna* ; *Trebol hediondo*.

Plante des lieux incultes, d'un demi-mètre environ de haut, à tiges dressées, grêles, à feuilles à 3 folioles ovales, fleurs d'un bleu pâle. La plante exhale une odeur de bitume.



Calycotome Spinosa
(Papilionacées)

Ar. : Azezou. — Ital. : *Sparzio spinoso*

Petit arbuste épineux à folioles disposées par 3 Jolies fleurs jaunes papilionacées. Le fruit est une petite gousse glabre.



Vicia Sicula
(Papilionacées)

Vesce

Ital. : *Orobo nereggiante*. — Angl. : *Vetch*. — All. : *Wiche*

Herbe annuelle répandue dans les champs, tiges dressées, légèrement velues, feuilles étroites. Fleurs groupées, nombreuses, blanches et violacées à l'extrémité. Fruits en forme de gousse velue avec des reflets d'argent à l'intérieur.



Cardiospermum Halicacabum

(Sapindacées)

Pois de cœur (Savonnière)

Ital. : *Domenicani*; *Vescicaria*. — Angl. : *Heartpea*; *Winter cherry*.

All. : *Seifenkraut*. — Esp. : *Bombitas*, *Farolitos de Enredadera*.

Plante grimpante vivace à feuilles lancéolées, dentelées, disposées par trois, aux petites fleurs d'un blanc verdâtre. Curieuse fructification : enveloppe membraneuse, cordiforme, sorte de grelot pendant et qui renferme de 2 à 3 petites graines rondes noires.



Sapindus Marginatus

(Mâle)



Sapindus Marginatus (ou Mukorossi)

(Sapindacées)

Savonnier (femelle)

Angl. : *Soaptree*. — All. : *Seifenbaum*. — Esp. : *Jaboncillo de America*

Grand et bel arbre à feuille composée, à folioles lancéolées, caduque. Abondante fructification : un arbre adulte donne une centaine de kilos de fruits gros comme une noisette, en grosse panicule, c'est une sorte de coque à carène, brunâtre à maturité, presque transparente, et qui contient une matière saponifère, véritable savon végétal très estimé des ménagères pour le dégraissage des étoffes de laine notamment : cette coque renferme une graine noire très dure.



Ranunculus Spicatus

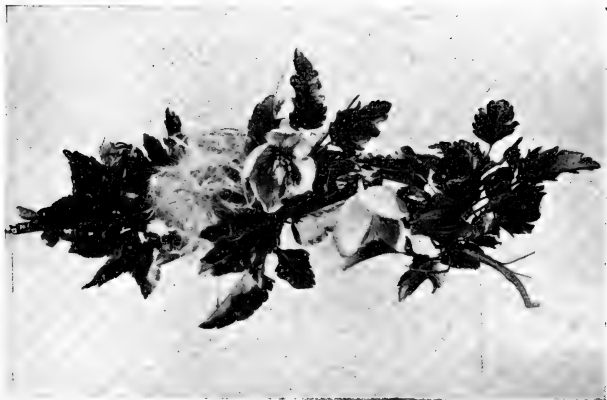
(Renonculacées)

Boule d'or, Trolle

Ar. : *Merghennis*. — Berb. : *Tilbaout*. — Ital. : *Ranuncolo*.

Angl. : *Globe flower*.

Petite renoncule champêtre: feuille palmée segmentée jusqu'au pétiole. Fleurs grandes, jaunes, globuleuses.



Clematis Cirrhosa

(Renonculacées)

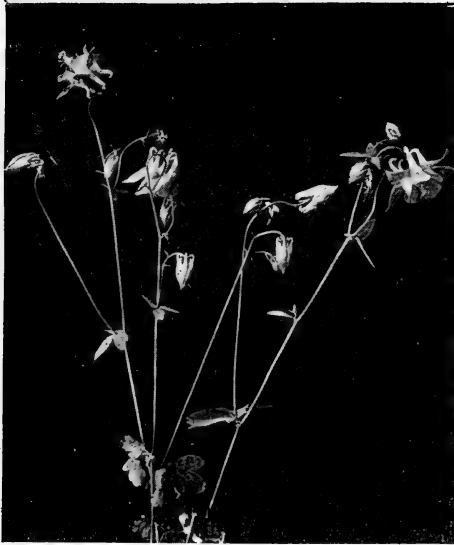
Clematite des haies, herbe aux gueux

Ar. : *Noberdan*. — Berb. : *Azenzou*. — Ital. : *Flammola*.

Esp. : *Yerba de pordioseros* ; *Clematide*. — Angl. : *Wild clematis*.

All. : *Waldrebe*

Plante grimpant haut dans les arbres, légèrement velue. Feuilles composées, en cœur à la base. Fleurs blanc-verdâtre, odorantes. Carpelles à style plumeux.



Aquilegia Vulgaris

(Renonculacées)

Ancolie

Ital. : *Amor nascosto* ; *Fior cappucio*. — Berb. : *Aqilia*.

Angl. : *Columbine*. — All. : *Akelei*

Esp. : *Aquileras*, *Pellicanos*.

Petite plante herbacée à folioles trilobées, arrondies au sommet, à tiges florales élevées portant des fleurs penchées en forme de vase de couleur bleue, blanche ou rouge.



Adonis Autumnalis

(Renonculacées)

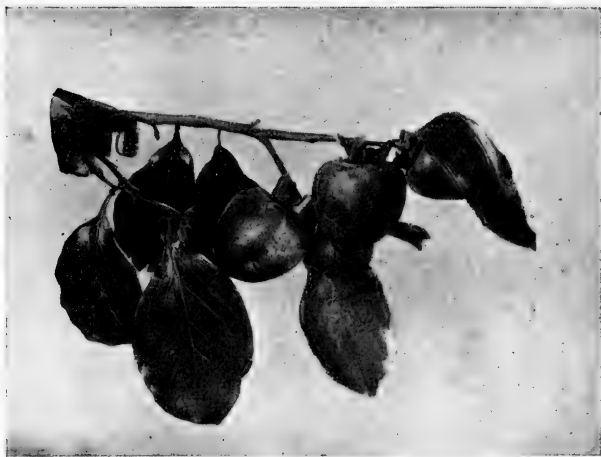
Goutte de Sang

Ital. : Ranuncolo dei Grani. — Ar. : Nab el Djemel.

Berb. : Ougil-Boulghoun. — Angl. : Pheasants Eye

Esp. : Flor Adonis.

Jolie plante herbacée, assez commune dans les environs d'Alger ;
feuilles très découpées ; fleurs rouge sang.



Diospyros Kaki

(Ebenacées)

Plaqueminier à fruit vert, figue kake

Ital. : *Cachi*. — Esp. : *Kaki del Japon*. — Angl. : *Japanese Date Plum*

Assez grand arbre, se dépouillant de ses feuilles aux premiers jours de l'hiver. Fruits en paquets, parfois assez nombreux pour faire ployer les gros rameaux ; de couleur verdâtre tirant sur le jaune à maturité et contenant des graines plates. Ce fruit est assez recherché.



Diospyros Costata

(Ebenacées)

Plaqueminier

Angl. : *Date Plum*

Assez grand arbre. Feuille large, verte, luisante, qui se colore de rouge avant la chute des feuilles qui a lieu aux approches de l'hiver, ce qui produit un assez bel effet, surtout quand plusieurs sujets sont réunis. Donne à l'automne un fruit assez estimé de la grosseur d'une orange, côtelé rouge et mou comme une tomate à maturité.



Acacia Farnesiana
(Légumineuses)

Gommier ou Cacic

Angl. : *Wattle*. — Ar. : *Talh'a*.

Arbrisseau à rameaux épineux, à feuilles fines, pennées. Fleurs nombreuses sur les branches, en petites boules jaunes, poussiéreuses, à suave odeur. Les arabes font des colliers odorant avec ces fleurs mêlées à celles du jasmin.



Acacia Cavenia

(Légumineuses)

Gommier.

Arbuste très épineux, cultivé, formant des haies défensives.
Espèce voisine de l'A. farnesiana.



Acacia Retinoïdes
(Légumineuses)

Mimosa

Esp. : *Acacia aromero*. — Angl. : *Mimosa*. — All. : *Mimosa Tüblwort*

Sorte de mimosa à feuilles en forme de faux. Fleurs en petites boules jaunes inodores.



Acacia Tomentosa
(Légumineuses)

Mimosa

Angl. : *Mimosa*. — All. : *Mimosa*

Petit mimosa à fin feuillage, linéaire, à fleurs en sortes de pompons soyeux blanchâtres, parfois légèrement teintés de rose.



Acacia Lophanta

(Cosses)



Acacia Lophanta
(Légumineuses)

Acacia

Angl. : *Acacia*. — All. : *Akacie*

Arbuste élégant à feuillage finement penné. Fleurs jaunâtres en sorte de houppe. Abondante fructification sous forme de gousses plates, minces.



Acacia Longifolia

(Légumineuses)

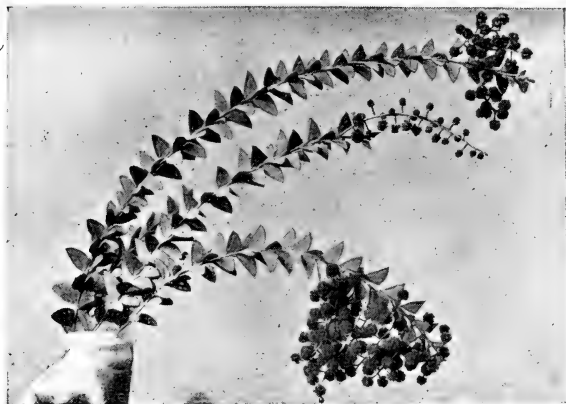
Mimosa

Angl. : *Mimosa*. — All. : *Mimosa*

Arbuste assez fort, à feuilles rigides, allongées, étroites. Fleurs jaune-soufre en chenilles agréablement odorantes.

« Cette fleur toute d'or, de lumière et de soie,
 « Et dont les lourds parfums semblent être venus
 « De la plage lointaine où le soleil se noie.

(François FABIÉ).



Acacia Cuneata
(Légumineuses)

Mimosa cunéaire

Angl. : *Mimosa*. — All. : *Mimosa*

Petite mimosée à curieux feuillage cunéiforme, c'est-à-dire en forme de coin. Fleurs jaunes en boules en bouquets,

..... fuir les blancs frimas et les terres moroses
Des froids pays du Nord
Pour ton ciel éclatant, tes éternelles roses
Et tes mimosas d'or.

(Pierre DE BOUCHAUD).



Acacia Dealbata
(Légumineuses)

Mimosa

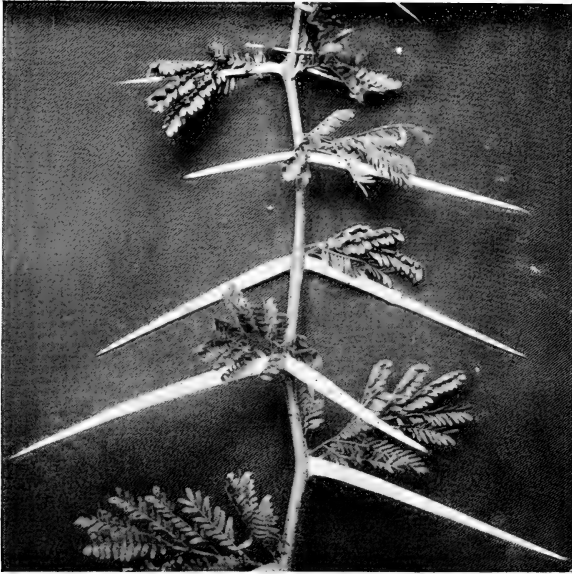
Angl. : *Silver Wattle*. — All. : *Mimosa*.

Mimosa à feuilles composées, finement foliolées, blanchâtres. Bouquet de fleurs jaune-soufre en boules.

Les acacias des jardins

Balencent au soleil des grappes embaumées.

(A. RETTE).



Acacia Eburnea ou Horrida
(Légumineuses)

Acacia à épines d'ivoire

Angl. : *Spiky Acacia*. — All. ; *Schotendorn*

Assez grand arbre, genre de mimosa, à feuilles finement pennées, formidablement armé de nombreuses et longues épines blanches, aussi, en fait-on des haies défensives, impénétrables. Floraison jaune d'or en petite boule inodore. Fructification sous forme de nombreuses gousses recourbées.



Acacia Bessoniana



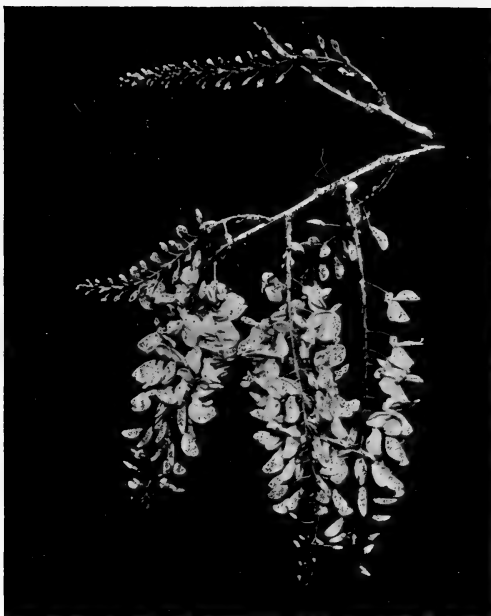
Acacia Bessoniana

(Légumineuses)

Acacia à deux épis

Angl. : *Acacie*. — All. : *Akacie*.

Bel arbre à feuille imparipennée. Au printemps, fleurs en grappe d'un blanc rosé, comme papilionacées. N'est pas indigène.



Wistaria Sinensis
 (ou **Glycine Sinensis**)
 (Légumineuses)

Glycine de la Chine

Ital. : *Glicine*. — Angl. : *Wistaria*. — All. : *Glycine*.

Esp. : *Glicina de la China*.

Arbrisseau très sarmenteux, grimpant, propre à faire de belles tonnelles. Feuilles caduques imparipennées à folioles ovales. Floraison abondante et magnifique : fortes grappes pendantes de fleurs papilionacées, d'un beau mauve tirant sur le violet, et comme à ce moment la plante est encore dépourvue de son feuillage, cette intense floraison et son beau coloris attirent vivement les regards.



Anagyris Foetida

(Légumineuses)

Anagyre

Ar. : *Kharoub-el-Kelb*. — Berb. : *Aoufni*.

Ital. : *Faginolo della Madonna*. — Esp. : *Hediondo*.

Les Arabes appellent dédaigneusement son fruit « caroube des chiens ». Petit arbuste rabougri, commun dans les lieux arides. Feuilles à trois folioles, lancéolées, d'un vert glauque. Fleurs jaunes, papillonacées, en grappes accompagnées de petites bractées. Toutes les parties de la plante ont une odeur fétide. Fructification sous forme de gousses pendantes assez longues.



Ceratonia Siliqua

(Feuillage et Fruit)



Ceratonia Siliqua
(Légumineuses-Cæsalpiniées)

Caroubier (fleur)

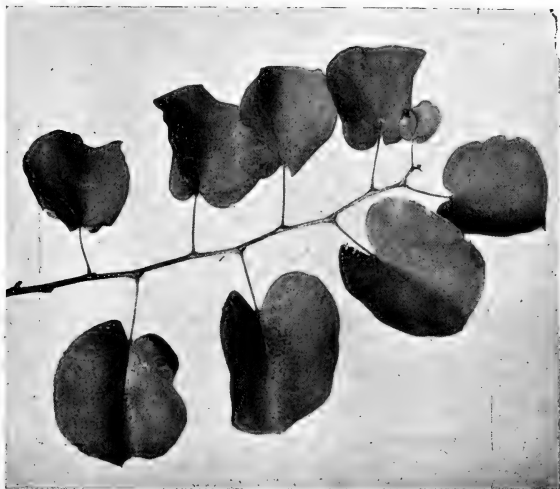
Ital. : *Caroba*; *Baccegli dolei*. — Esp. : *Algarrobo*. — Ar. : *Kharroub*
Angl. : *Carob* or *Locust tree*. — All. : *Johannisbrod*.

Grand et bel arbre de l'Orient, toujours vert, arbuste, à charpente massive un peu tourmentée. Feuilles nombreuses, plutôt petites, rondes, presque coriacées, d'un vert foncé, donnant un épais et frais ombrage. Fructification abondante : des sujets produisent près d'une centaine de kilogrammes de fruits, sortes de siliques plates, longues, assez larges, un peu arquées, noirâtres à maturité, très sucrées, aussi les animaux auxquels on les donne comme nourriture, en sont-ils friands ; on en tire un alcool par distillation. Le bois sous le nom de carouge est recherché pour l'ébénisterie.



Fleurs de Cercis

(Mauve-Rosé)



Cercis Siliquastrum

(Légumineuses)

Arbre de Judée :

Ital. : *Albero d'Amore* ; *Albero di Guida*. — Esp. : *Arbol del Amor* ;
Ciclamor. — Angl. : *Judas Tree*. — All. : *Judasbaum*

D'après la légende, c'est sur cet arbre que se serait pendu le traître Judas ; il est connu aussi sous le nom de gainier des bosquets. Petit arbre à rameaux flexueux, noueux, se couvrant au printemps de nombreuses fleurs d'un beau mauve rosé s'épanouissant avant l'apparition du feuillage, ce qui le rend particulièrement remarquable. Feuilles pétiolées, orbiculaires, échancrées au sommet. Après la floraison les rameaux portent des paquets de gousses comprimées.



Astragalus Bæticus

(Légumineuses)

Astragale

Esp. : *Tragacanto*. — Ar. : *Khoziri*. — Berb. : *Ankeraj*.

Ital. : *Securidaca di Salamanca*. — Angl. : *Milk vetch*.

Petite plante à feuilles imparipennées. Fleurs jaunâtres papilionacées, en grappes axillaires. Fructification, gousses à bec recourbé.



Genista Ferox
(Légumineuses)

Genêt épineux

Ar. : *Guendoul.* — Ital. : *Ginestra.* — Esp. : *Argonia.*

Petit arbuste ou buisson des lieux incultes, des côteaux arides et rocaillieux, enchevêtré d'épines verdâtres, se couvrant au printemps d'une multitude de fleurs papilionnées d'un beau jaune qui jettent ainsi une note gaie dans la monotone broussaille.



Genista Tricuspidata
(Légumineuses)

Genêt

Ar. : *Guendoul.* — Ital. : *Ginestra.*

Genêt des lieux incultes, à épines à 3 pointes : à floraison terminale en panicule, jaune clair.



Ilex Europæus
(Légumineuses)

Ajonc d'Europe
Jonc marin

Esp. : *Aliaga*. — All. : *Stechginster*. — Angl. : *Furze*.

Arbrisseau épineux, à feuilles linéaires aiguës, persistantes, un peu velues. Fleurs jaunes axillaires. Plusieurs variétés.



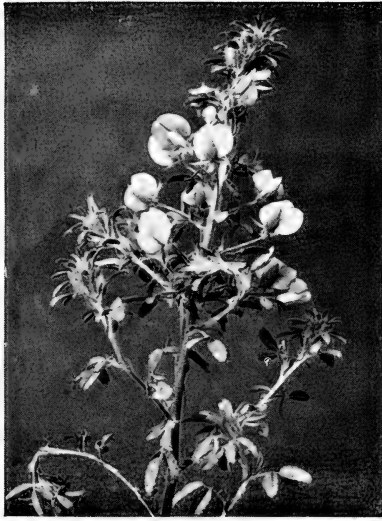
Melilotus Sulcata
(Légumineuses)

Lotier : Mélilot sillonné

Ital. : *Tribolo Agrappolo*. — Ar. : *Aiath-Nefel*.

Angl. : *Yellow Melilot*. — All. : *Steinklee*.

Plante herbacée à tige pleine assez longue. Feuilles trifoliacées. Fleurs jaunes, petites, en grappes axillaires sur long pédoncule. Gousse presque globuleuse, verdâtre.



Ononis Natrix

(Légumineuses)

Bugrane gluante

Ar. : *Chedida*. — Angl. : *Rest Harrow*. — Ital. — *Erba Bacaia*.

Plante des lieux arides, à tige ligneuse, à rameaux poilus et visqueux ; à grandes et jolies fleurs jaunes, papilionacées mais à odeur fétide, feuillage trifoliolé.



Phaca (Erophaca) Boetica
(Légumineuses)

Ar. : *Foul el-Halouf*. — Esp. : *Garbancera*.

Petit arbuste des lieux incultes, à feuilles imparipennées, légèrement pubescentes ainsi que les tiges qui sont peu consistantes. Fleurs blanches en grappes axillaires, gousses renflées contenant des graines noirâtres qui ont été proposées comme succédané du café.



Lupinus Hirsutus

(Légumineuses)

Lupin jaune ou bleu

Ar. : *Termous*. — Berb. : *Ibiou Guilef*. — Angl. : *Lupine*.

All. : *Wolfsbohne*. — Ital. : *Lupino* : *Canajoli*.

Plante annuelle des prés, à beau feuillage, en sorte de rosace ou de main ouverte. Fleurs jaunes, parfois bleues, odorantes, disposées en grappe terminale.



Medicago Lupulina
(Légumineuses)

Mignonnette
Luzerne Houblon

Ital. : *Trifogliana Salvatico*. — Angl. : *Black Medick* ; *Nonsuch*.
Ar. : *Nefel-Sefsafa*. — Berb. : *Tikjist*.

Petite plante annuelle, à tiges grêles, petites feuilles disposées par trois, fruit ou gousse contourné en spirale.



Inula Viscosa

(Composées)

Inule de Vaillant

Ital. : *Bazarozzara*. — Ar. : *Magramane*. — Esp. : *Olivarda, Altabaca*.

Angl. : *Elecampane, Ploughman's Spikenard*.

Plante formant d'assez fortes touffes dans les lieux incultes, feuilles entières, finement dentées, coriacées, un peu visqueuses. Fleurs jaunes en capitules groupés.



Onopordon Macracanthum

(Composées)

Chardon aux Anes

Ar. : *Feries.* — Berb. : *Afriz.* — Angl. : *Cotton Thistle.*

All. : *Disteb.*

Forte plante des lieux incultes, blanchâtre et très duveteuse dans toutes ses parties, à grosses tiges, tout hérissées de feuilles découpées en sorte d'arêtes épineuses et surmontées d'un gros capitule épineux composé de fleurs violettes. L'ensemble de la plante a l'air menaçant.



Phagnalon Saxatile
(Composées)

Ital. : *Canapicchia Cedrina*.

Petite plante vivace, commune sur les coteaux et dans les terrains rocailloux. Feuilles fines, blanchâtres. Fleurs en capitules, solitaires, cotonneux, jaunâtres.



Phagnalon Sordidum
(Composées)

Ital. : *Coniza Murale*.

Plante très voisine de la précédente mais plus grossière et un peu duveteuse. Feuille étroite, blanchâtre. Capitule court et gros, double.



Urospermum Dalechampii

(Composées)

Urosperme de Dalechamp

Ital. : *Amarago-Boccione* ; *Lattugaccio* ; *Radicchio Salvatico*.

Petite plante annuelle un peu rude, feuillage assez découpé sur les bords présentant parfois comme des dents de scie. Fleur jaune portée sur un long pédoncule.

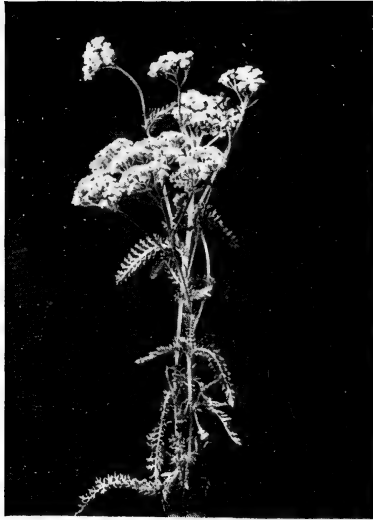


Pallenis Spinosa
(Composées)

Pallenis épineux

Ital. : *Aster Stellata* ; *Astro Spinoso* ; *Spraggine Salvatica*.

Petite plante des champs, rigide, feuille embrassant à demi la tige, capitule court sur les rameaux, épineux, fleur jaune, genre pissenlit.



Achillea Millefolium

(Composées)

Millefeuilles

Sourcils de Vénus

Ital. : *Erba del Marchesa ; Sanguinella.*

Esp. : *Milleurama, Flor de la Pluma.* — Angl. : *Mitfoil.*

* All. : *Schafgarbe ; Tausendblatt.*

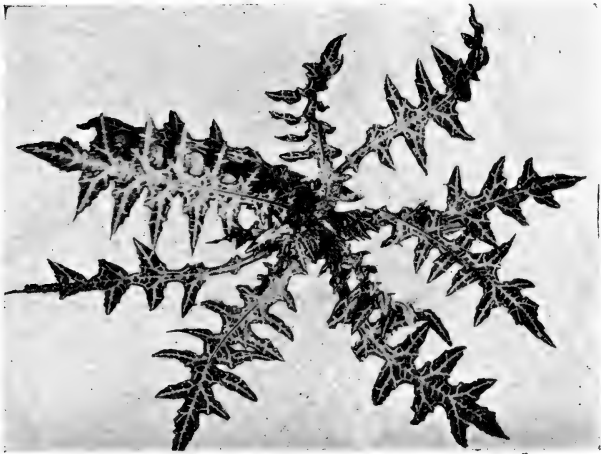
Plante herbacée, feuille dentée à fines pinnules. Capitules jaunes agglomérés, en corymbe.



Othonna (Othonnopsis) Cheirifolia
(Composées)

Ar. : *Kerchoun*. — Angl. : *Barbary Ragwort*.

Plante herbacée, très répandue sur les Hauts-Plateaux ; floraison abondante, formant des touffes d'un jaune clair.



Galactites Tomentosa

(Composées)

Chardon

Ar. : *Chouk el-Hamir*. — Ital. : *Scarline*. — Angl. : *Thistle*.
All. : *Distel*.

Espèce de chardon très commun dans les champs, à feuille portant comme des taches de lait, à limbe découpé en sorte de grosse arête. Tige florale cannelée, épineuse, haute d'un mètre environ et portant des fleurs blanches teintées de violet.



Chrysanthemum Segetum

(Composées)

Chrysanthème des Blés

Ar. : *Regāima*. — Ital. : *Fior di Grano* ; *Fior Gialli*.

Angl. : *Yellow Ox Eye* ; *Corn Marigold*.

Plante annuelle, glabre, dressée, commune dans les champs ; à floraison en longs capitules jaunes, genre marguerite. Feuilles fortement dentées.



Chrysanthemum Coronarium

(Composées)

Marguerite des Champs

Ital. : *Bambagelle Doppie*. — Ar. : *Regäima*. — Angl. : *Crown Daisy*.

All. : *Wücherblume*.

Plante annuelle, très rameuse, buissonnante, feuille à limbe très divisé. Fleurs terminales en capitules jaunes ou blancs.



Centaurea Sphærocephala

(Composées)

Centaurée à boule ronde

Ar. : *Taiekra* ; *Bou Neggar*. — Ital. : *Centaurea Ruccola*.

Angl. : *Centaury*. — All. : *Flockenblüme*.

Plante herbacée des champs, à rameaux courts et feuillus : feuilles embrassantes à limbe découpé. Fleurs violacées en boule épineuse sur les bords.



Buphtalmum Maritimum

(*alias* Astériscus Maritimum, Moench)

(Composées)

Ital. : *Buttalmo Marino*. — Esp. : *Buttalmo Marino*.

Très répandu dans la campagne, un peu partout, mais est particulièrement abondant sur certaines parties du littoral (cap Matifou). Assez forte plante touffue, fleurissant abondamment : fleur jaune comparable à une grosse marguerite ; réceptacle presque épineux.



Artemisia Arborescens

(Composées)

Armoise

Ital. : *Assenzio Arboreo*. — Esp. : *Ajenjo*. — Angl. : *Artemisia*.
All. : *Beifüss*.

Plante ou petit buisson des lieux incultes, sorte d'absinthe, formant des touffes d'aspect blanchâtre. Tiges ligneuses portant des feuilles très divisées, en lanières, dégageant au moindre froissement une très forte odeur aromatique presque vireuse. Fleurs en petits capitules jaunes. Les sommités des tiges et les fleurs sont employées quelquefois en breuvages.



Anacyclus Clavatus
(Composées)

Anacyclus en massue

Ital. : *Cota Irsuta*.

Plante herbacée annuelle, un peu grêle ; feuillage finement découpé ; fleur blanche à centre jaune, genre marguerite.



Senecio Scandens

(Composées)

Senecion grim pant

Esp. : *Yedra Terrestre del Peru.* — Angl. : *German Ivy.*

All. : *Kreutzkraut.*

Plante grimpante à feuille lobée, à fleurs jaunes en corymbe.



Senecio Platanifolius

(Composées)

Angl. : *Plane-leaved Groundsel*. — All. : *Platanenblatterig ; Kreuzwuz.*

Arbuste assez grand, aux nombreux et jaunes capitules et aux feuilles découpées comme celles du platane.



Montagnoea heracleifolia

(Composées)

Esp. : *Montanoa*; *Tara blanca*. — Angl. : *Daisy Tree*.

Arbuste de 4 mètres environ de haut, formant une touffe ramifiée à belles feuilles bien découpées, se couvrant d'un grand nombre de fleurs blanches à centre jaune, semblables à de grosses marguerites.



Kleinia ou **Cacalia Neriifolia**

(Composées)

Esp. : *Verode*

Plantes à tiges sous-frutescentes et charnues. Feuilles assez épaisses, effilées, presque blanchâtres. Fleurs en capitules blanchâtres comme laineux, en paquet.



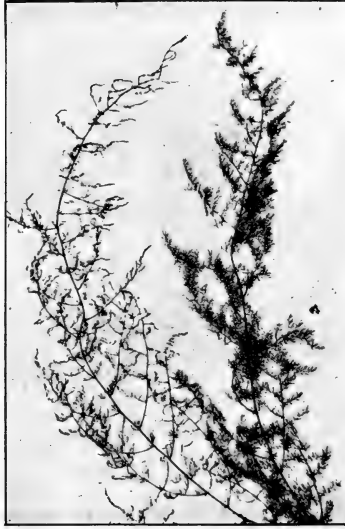
Agathea Cœlestis

(Composées)

Agathea à fleurs bleues

Angl. : *Blue Marguerite.*

Petite plante cultivée, vivace, touffue, à feuilles ovales arrondies portant sur un assez long pédoncule de jolies fleurs à corolle bleu-céleste et à centre jaune.



Asparagus Officinalis et Acutifolia
(Asparaginées)

Asperges sauvages

Ital. : *Asparago* ; *Sparagio*. — Ar. : *Sekkoum*. — Angl. : *Wild Asparagus*. — All. : *Wilde Spargel*

Plantes communes dans les lieux incultes, la broussaille ; à tige grêle, à fin feuillage, comme frisé, d'un beau vert. Le fruit est une petite baie pendue dans les rameaux, rouge à maturité. Fleur petite, verdâtre. Les jeunes bourgeons sont comestibles et considérés comme diurétiques.



Brunella Vulgaris

(Labiâtées)

Brunelle commune

Ital. : *Basilico Salvatico*. — Esp. : *Consuelda minor*.

Angl. : *Self-heal*. — All. : *Gottheil* ; *Sanikel*.

Petite plante des prés, à tige carrée, dressée, à feuilles entières, opposées, lancéolées, à fleurs violettes en long épi.



Bryonia Dioica
(Cucurbitacées)

Bryone

Ital. : *Barbone ; Pianta della Fata*. — Esp. : *Nueza blanca, Tuca*.
Ar. : *Qeriaa*. — Angl. : *Bryony*. — All. : *Zaunrübe*.

La Bryone est une plante volubile annuelle, mais à souche vivace qui est un énorme rhizome. Très commune dans les haies et sur les buissons où elle se cramponne à l'aide de ses nombreuses vrilles. Sa fructification, sous forme de petits grains ronds verts, puis rouges à maturité, pendant en grappes, persistant quelque temps après que toutes les parties aériennes de la plante se sont desséchées.



Coccoloba Platyclada
(Polygonées)

Raisinier à rameaux aplatis

Angl. : *Snake Weed*

Arbuste à structure rappelant celle du *Fucus vésiculeux*; feuilles articulées, plates et sur les bords latéraux desquelles sont disposées les inflorescences : le fruit est une petite baie rouge. Originaire de l'Australie.



Cistus Heterophyllus
(Cistinées)

Ciste

Ar. : *Tougzala*. — Esp. : *Jara*. — Angl. : *Cistus*.

Petit buisson vivace, très commun sur les montagnes des environs d'Alger. où il forme parfois d'épais peuplements. Tiges brunes, poilues; feuilles un peu visqueuses. Très florifère; jolie corolle rosacée genre églantine. Fruit capsulaire.



Casuarina Equisetifolia
(Fleur mâle)



Casuarina Equisetifolia

(Casuarinées)

Casuarina (fleur femelle).

Angl. : *Beefwood* ; *Ironwood* ; *Swamp Oak*.

Esp. : *Agoho de Lilipinas*.

Grand arbre australien, voisin des conifères, à feuillage léger, dans lequel murmure le plus faible vent; feuilles fines en aiguilles. Il existe une variété (*C. quadrivalvis-pendula*) à rameaux pleureurs, filiformes retombants en sorte de queue de cheval. Le cône, assez gros, comme sculpté, est très curieux.



Cæsalpinia Lutea
(Cæsalpinées)

Esp. : *Palo-Brasil* ; *Brasilete*

Arbuste très sarmenteux, à feuillage léger paripenné. Fleurs jaunes en longues panicules. Fructification en cosses aplaties, groupées.



Celosia Cristata
(Amarantacées)

Crête de coq

Ital. : *Amaranto*. — Angl. : *Cockscomb*. — All. : *Kammblume*.

Plante annuelle cultivée dans les jardins. Fleur veloutée, très souvent rouge foncé imitant étrangement une crête de coq de grande dimension.



Cycas Revoluta
(Gymnospermées)

Cycas Revoluté

Ital. : *Palmo del Sago*. — Esp. : *Sagu verdadero*.
Angl. : *Sago Palm, Cycad*. — All. : *Sagobaum*.

Cycacée à tronc trapu et court, couronné par une rosace de feuilles élégantes, sortes de palmes finement pennées, vert clair et comme vernissées. L'inflorescence femelle est une sorte de chou renfermant des fruits rouges, duveteux.

Du tronc des cycadées on retire une fécule très nutritive.



Deutzia Crenata
(Saxifragées)

Petit arbuste, d'origine européenne, très touffu, à tiges effilées. Feuilles petites, ovales, finement dentées sur les bords. Fleurs abondantes, d'un blanc légèrement veiné de rose, en panicule pendante.



Dombeya Rosea
(Sterculiacées)

Angl. : *Dombeya rose*

Arbuste cultivé, à feuilles palmées un peu rugueuses, à fleurs roses très abondantes, disposées en boules pendantes.



Evonymus Japonicus

(Celastrinées)

Fusain du Japon

Esp. : *Evonimo*. — Angl. : *Spindlewood*. — All. : *Spindelbaum*.

Petit arbuste à feuillage toujours vert; les feuilles sont ovales, allongées, luisantes, à bords irréguliers; il existe des variétés à feuilles panachées, argentées, dorées. Fructification sous forme de petites grappes de fruits ou baies rouge vif. Avec son bois on fabrique un charbon très connu sous le nom de « fusain ».



Eriobotrya Japonica
(Fleur)



Eriobotrya Japonica (fruit)

(Rosacées)

Néflier du Japon

Ital.: *Nespolo del Giappone*. — Esp.: *Nispero del Japon*.

Angl.: *Japanese Medlar or Loquat*. — All.: *Mispelbaum*

Petit arbre à beau feuillage persistant, à floraison d'hiver; fleurs très odorantes d'un blanc sale. Fructification abondante au printemps; panicules ou grappes de fruits de la grosseur d'une prune, jaune à maturité, sucrés, acidulés, juteux, très agréables au goût.

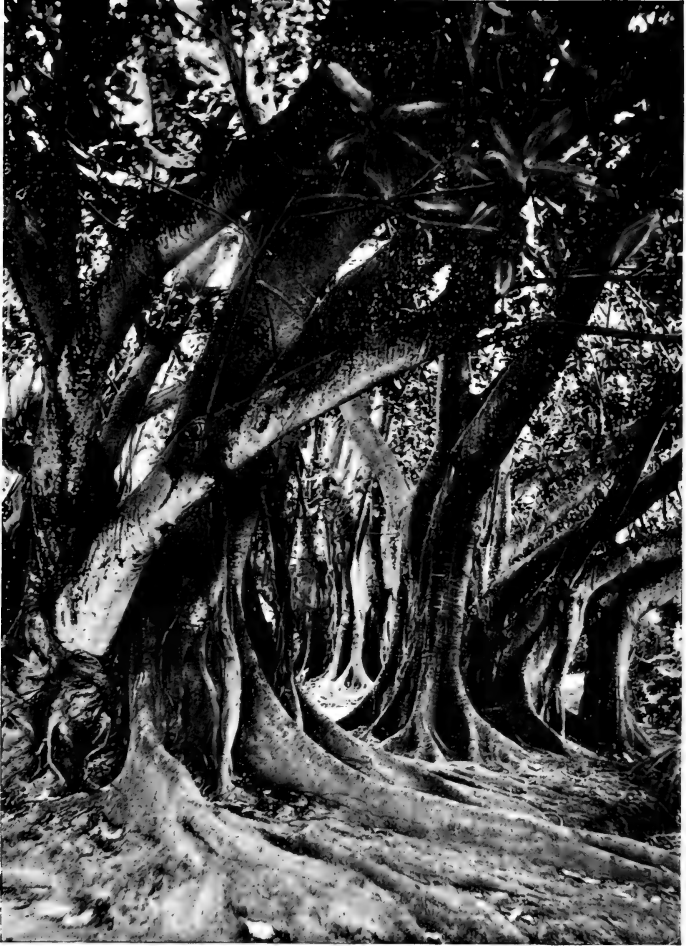


Photo: Col. E. A. MAPLETON.

Ficus Macrophylla

(Artocarpées)

*Ficus à grandes feuilles*Esp. : *Arbol del Cautchu*. — All. : *Grossblattrige Feige*.Angl. : *Australian Banyan, Moreton Bay Fig.*

Grand arbre de l'Inde, puissamment branchu, à tronc prenant, d'années en années, d'énormes proportions, par suite du développement progressif des racines aériennes, qui, pendant d'abord sous les grosses branches comme une sorte de queue de cheval, finissent par atteindre et se fixer au sol, lequel est déjà comme tapissé par les grosses racines du pied même qui émergent, serpentent à fleur de terre sur une périphérie de plusieurs mètres autour de l'arbre. Belles feuilles, grandes, ovales, luisantes à la face supérieure, brunâtres en dessous. Un liquide abondant semblable à du lait s'écoule de n'importe quelle partie de la plante quand on y fait une incision ; ce latex n'est pas le lait du véritable caoutchouc qui provient d'une variété très voisine (*F. elastica*).



Ficus Elastica
(Artocarpées)

Caoutchoutier ; Figuier de Roxburgh

Angl. : *Rubber Tree*. — All. : *Gummibaum*

Grand arbre très ornemental par ses grandes et belles feuilles ovales, luisantes, vert clair. Le vrai caoutchouc provient d'un lait abondant que ce végétal contient.



Erodium Cicutarium
(Géraniacées)

Erodium à feuille de ciguë

Angl. : *Hemlock Stork's Bill*. — Ital. : *Erba circuitaria*.

Petite plante annuelle ; feuille à segments incisés : leurs roses, groupées ; fruits effilés en sorte de bec de héron qui, en se détachant se roulent en tire-bouchon.



Grevillæa Robusta

(Proteacées)

Angl. : *Silk Oak*.

Grand arbre de l'Australie, à feuilles gracieusement découpées, dans le genre d'une fougère, à floraison tellement abondante en été que les rameaux en sont couverts, et, comme à ce moment l'arbre est à peine feuillu, l'effet produit par cette multitude de fleurs de couleur rouge entremêlée de jaune soufre est saisissant. Il sort parfois du tronc une sorte de gomme non utilisable.



Gladiolus Byzantinus et Cardinalis

(Iridées)

Glaïeul des Champs

Ar. : *Zizania*. — Kab. : *Tizeft*. — Angl. : *Wild Gladiolus*.

All. : *Siegwurz*. — Ital. : *Crespolini* ; *Fil di Spada* ;

Gigliarello Lanciola. — Esp. : *Flor del Abanico*.

Plantes bulbeuses annuelles ; feuilles longues en forme de glaive. Longue inflorescence portant des fleurs purpurines (Byzantinus) ou d'un rouge vif. Le premier se trouve en abondance dans les champs cultivés des environs d'Alger ; le second est l'espèce cultivée.



Hymenosporum Undulatum
 (Syn. *Pittosporum Undulatum*)
 (Pittosporées)

Pittosporum Ondulé

Petit arbre à feuilles persistantes, lancéolées, ondulées sur les bords. Fleurs blanchâtres très odorantes, en bouquets. Grappes de baies jaunes s'entr'ouvrant à maturité pour donner passage à des graines agglutinées, poisseuses, à odeur de térébenthine. Ces fruits entrent dans la composition d'une sorte de bitter.



Lysimachia Vulgaris

(Primulacées)

Lysimaque Commune

Herbe aux Corneilles

Ital. : *Mazza d'Oro*. — Esp. : *Lisimaquia Amarilla*.

Angl. : *Great Yellow Loosestrife*. — All. : *Weiderich*.

Plante assez forte, à tige dressée, feuilles ovales, lancéolées, à bords relevés. Fleurs jaunes, en grappes formant une grosse et large panicule.



Ligustrum Vulgare
(Oléacées)

Genre de Troëne du Japon

Ital. : *Chambrostene* ; *Guistico* ; *Vincastruzzo*.

Esp. : *Aligustra Comun* ; *Cornapuz*. — Angl. : *Privet*.

All. : *Rainweide*.

Arbuste à rameaux flexueux, à feuilles lancéolées, vert intense. Fleurs blanches, légèrement odorantes, groupées en panicules terminales.



Stipa tenacissima

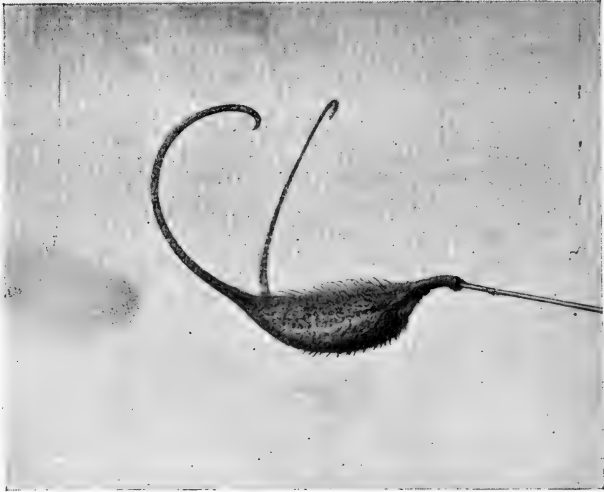
(Graminées)

Halfa ou alfa

Ar. : *Halfa*

Vulgairement Halfa, nom arabe sous lequel est particulièrement connue cette graminée vivace formant des touffes très denses et d'immenses peuplements dans le sud algérien et qui est l'objet d'un commerce d'exportation évalué annuellement à environ 100.000 tonnes de feuilles sèches. Ce produit végétal est recherché par la sparterie, la vannerie, la corderie et surtout pour la fabrication d'une pâte à papier très estimée, principalement fabriquée en Angleterre.

La feuille de cette plante est filiforme, rigide, d'une longueur moyenne de 50 à 80 centimètres.



Martynia Lutea (gousse)

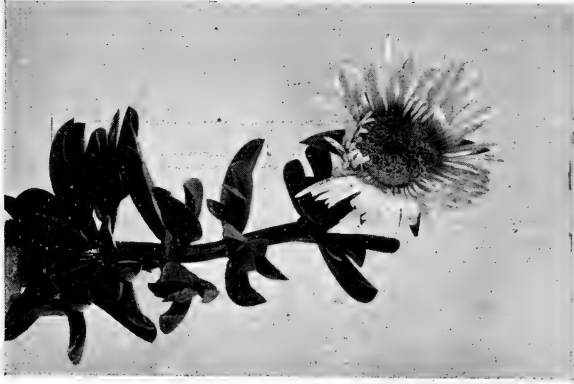


Martynia Lutea (gousse)
(Pedalinées)

Cornibus de Martinique

Ital. : *Flor de la Codorniz.*

Plante annuelle du Brésil ayant toute l'apparence d'une cucurbitacée avec ses tiges creuses, renflées, ses feuilles larges, presque arrondies, légèrement velues comme toutes les parties de la plante. Fleurs jaunes. Le fruit est remarquable par sa forme en sorte d'antenne recourbée d'une excessive dureté, c'est une véritable corne et quel contraste de voir une plante si peu consistante, si frêle, donner un fruit si dur. On utilise les fruits pour faire de solides porte-cannes très originaux.



Mesembryanthemum Crispum
(Ficoïdées)

La Glaciale.

Ar. : *Ghoulou*

Plante grasse, rampante, à grand développement, garnissant rapidement le sol rayonnant sur une grande surface, escaladant les talus. Feuilles charnues de forme quasi-triangulaire, légèrement courbées. Fleurs nombreuses, axillaires à pétiole court, charnu, grandes, en forme de capitules à pétales linéaires, s'épanouissant aux heures les plus ensoleillées, de couleurs variées, mauve, rose, jaunâtre, marron.



Melianthus Major
(Zygophyllées)

Grande Méliante

Ital. : *Fior di Miele*. — Angl. : *Honey Flower*.

All. : *Honig Blume*. — Esp. : *Flor de Miel*.

Plante originaire de l'Afrique australe, de forme presque herbacée, à grandes feuilles d'un vert glauque, à limbe profondément divisé et denté très nettement comme les dents d'une scie. Tige florale anguleuse avec feuilles embrassantes et portant au sommet une inflorescence roussâtre. Les feuilles des méliantes laissent exsuder une matière sucrée.



Olivier



Olea Europæa

(Oleacées)

Olivier

Ar. : Zeboudj-Zitoun. — Kab. : Azemmour. — Angl. : Olive Tree.
All. : Oelbaum. — Esp. : Aceituno Comun. — Ital. : Olivo.

C'est l'olivier, arbre bien connu et éminemment utile, originaire de l'Asie-Mineure. Ce beau végétal est une des caractéristiques de la végétation arborescente de l'Algérie, où il forme de vastes peuplements, presque des petites forêts. De son fruit, l'olive, dont les rameaux sont parfois lourdement chargés, on retire une huile comestible, objet d'un commerce important.



Orchidée



Ophrys
(Orchydées)

Orchidées

Ar. : *Haiya* ou *Miyita*. — Angl. : *Orchids*. — All. : *Orchideen*.

Charmantes petites orchidées indigènes et terrestres répandues dans les prés et sur les monts, en hiver et au printemps ; beaucoup ont des formes curieuses, imitant des insectes brillamment colorés et veloutés. Il y a un grand nombre d'espèces.



Phyllirea Latifolia

(Oleacées)

Philaria

Ital. : *Ilatro* ; *Ulivastro*.

Arbuste d'environ 2 ou 3 mètres de haut, feuilles ovales ou oblongues, finement dentées, parsemées de points noirs. Petites fleurs en paquets axillaires, blanc-verdâtre. Fruit globulaire.



Oxalis Cernua

(Oxalidées)

Oxalide

Angl. : *Wood Sorrel*. — All. : *Büchampfer*; *Sauerkle*.

Plante bulbeuse, envahissante, gazonnant parfois entièrement le sol durant l'hiver. Feuille composée de 3 folioles rappelant la feuille de trèfle et qui prennent différentes proportions suivant l'état du temps. Tige florale élevée portant des fleurs jaunes en sorte de clochettes. L'acide oxalique abonde dans cette plante. Il existe une variété à fleur double mais moins répandue.



Orobanche Major
(Orobanchées)

Grande Orobanche

Angl. : *Broomrape*. — All. : *Sonnenwurz*

Curieuse plante annuelle, caractérisée par une forte tige, dressée, rougeâtre, velue, renflée à la base, dépourvue de feuilles, garnie de fleurs blanches en forme de lèvres ouvertes. C'est une plante parasite armée de suçoirs avec lesquels elle épuise sans merci les cultures, au milieu desquelles elle se développe.



Punica Granatum
(Lythariées)

Grenadier

Ital. : *Pomogranato*. — Esp. : *Granado*. — Ar. : *Romman*.
Angl. : *Pomegranate*. — All. : *Granatbaum*

Petit arbre indigène à écorce cendrée, à feuilles fasciculées, à fleurs assez grandes, rouge vif, en forme de toupie. Fruit gros, à peau jaunâtre, colorée rouge clair à maturité, portant au sommet une couronne formée par les dents du calice. Le fruit, qui est appelé grenade, contient une infinité de grains entourés d'une pulpe transparente, douce ou acidulée, très agréable. L'écorce de la racine est un bon ténifuge.



Pilocarpus Pinnatifolia
(Rutacées)

Jaborandi

Angl. : *Jaborandi*. — Esp. : *Pilocarpo*

Plante brésilienne arborescente à longue tige, dont les floraisons, en forme de longue queue, sont d'un rouge pourpre. Cette plante est très employée en médecine et on lui attribue des vertus capillaires. Elle renferme un principe actif, la pilocarpine.



Plumbago Capensis
(Plombaginées)

Dentelaire du Cap

Angl. : *Plumbago*. — Esp. : *Jazmin Azul*; *Malacara velesa*

Plante grimpante, surtout buissonnante, se couvrant presque toute l'année de panicules de fleurs en pelote à jolie teinte bleu-clair. Il existe une variété à fleur blanche.



Statice Bonduelli
(Plombaginées)

Plante des Hauts-Plateaux. Environ 15-20 cm. de haut, surmontées de touffes serrées de fleurs, blanc argenté; très bel aspect. Abondant sur la route d'Aumale. Deux ou trois petites feuilles linéaires aux embranchements des tiges.



Polygala Myrtifolia
(Polygalées)

Polygale

Esp.: *Poligala*. — Angl.: *Myrtle-leaved Milkwort*

Charmant petit arbrisseau du Cap de Bonne-Espérance, à feuilles alternes semblables à celles de la Myrte, à nombreuses fleurs papilionacées d'un beau rose violacé.



Phytolacca Dioïca
(Phytolacées)

Belombra

Ital. : *Uva di Spagna bianca*. — Esp. : *Bellasombra*; *Uvas de America*

Arbre trapu un peu difforme, rameaux tortueux à bois peu consistant, spongieux. Feuille moyenne, vert foncé. Fruits disposés comme une fusée de maïs.



Paronychia Argentea
(Paronychées)

Thé Arabe

Ar. : *Atai el Arab.* — Angl. : *Knotgrass.* — All. : *Knoterich*

Herbe curieuse qui a des reflets d'argent à cause de ses bractées argentées.



Quercus Suber
(Cupulifères)

Chêne-liège

Ital. : *Quercio sobero* ; *Sughera*. — Esp. : *Alcornoque*. — Ar. : *Querrouch*
Angl. : *Cork Oak*. — All. : *Korkbaum*

Grand arbre indigène forestier ; ses gros peuplements occupent en Algérie une surface totale évaluée à 400.000 hectares. Feuilles entières, crénelées, piquantes. L'écorce subéreuse, qui constitue le liège, lequel donne lieu à un commerce très important, est enlevée périodiquement par plaques.



Ruscus Hypophyllum

(Asparagées)

Fragon piquant

Ital. : *Biolingua, Bonifacio, Lauro Alessandrino*. — Esp. : *Laurel alejandrino comun*. — Angl. : *Knee Slolly, or Butchers Broom*.

All. : *Maüsectorn*.

Petite plante vivace poussant en touffe, à feuille ovale pointue, vert foncé. Curieuse fructification : petite baie solitaire rouge-corail suspendue comme une boucle d'oreille au dos des feuilles.



Sumac



Rhus Coriaria
(Anacardiacées)

Sumac des corroyeurs, ou Redoul

Ital. : *Rhu*; *Sorbo Salvatico*; *Sommacco*. — Ar. : *Tezera*, *Seqqoum*.
— Ang. : *Sumach tree*. — All. : *Sumach*. — Esp. : *Zumaque de tenerias*.

Petit arbre. Feuilles pennées, folioles allongées lancéolées, dentées, à pétiole velu, rougissant à l'automne. Fleurs blanchâtres, en grappes serrées. Son écorce est utilisée par la tannerie.



Rubia Peregrina

(Rubiacées)

Garance voyageuse

Ar. : *Foua*. — Kab. : *Tharoubia*. — Angl. : *Wild Madder*.
 All. : *Krapp*. — Ital. : *Rubia salvatica*. — Esp. : *Rubia, Granza*

Plante commune dans les haies, les buissons, où elle se cramponne ; tiges flexueuses, rameuses, très rugueuses, comme les feuilles, qui sont disposées en sorte de rosace autour de la tige. Fleurs en grappes de couleur un peu verdâtre. Les rameaux de cette plante s'accrochent avec ténacité aux vêtements quand on la frôle.



Sparmannia Africana

(Tiliacées)

Sparmannia d'Afrique

Belle plante formant un gros buisson, originaire du Cap de Bonne-Espérance. Feuille palmatélobée, vert clair, rude au toucher. Couvert presque toute l'année d'innombrables fleurs blanches à étamines dorées qui sont érectiles.



Silena Fuscata

(Caryophyllées)

Silène ou Cornillet

Angl. : *Catchfly*. — All. : *Fliegenfanger*

Petite plante annuelle répandue dans les champs, à tiges côtelées, à feuille opposée, vert glauque. Fleur terminale à corolle rose en sorte d'étoile à 4-5 rayons.



Scrophularia Aquatica (Auriculata)
(Scrophulariées)

Betoine d'eau

Ital. : *Scrophularico*. — Angl. : *Ligwort*. — All. : *Braunwurz*

Plante des lieux humides. Feuilles en cœur à la base, arrondies au sommet. Tige étroite, comme ailée, brunâtre. Fleurs rougeâtres.



Tamarix Gallica
(Tamariscinées)

Tamarix de France

Ital. : *Cipressi salati*; *Mirice-Tamarigia*. — Esp. : *Taraje (Taray)*.
Angl. : *Tamarisk*. — All. : *Tamariske*

Arbuste à rameaux grêles, à feuilles comme des écailles, portant de petits épis latéraux de fleurs blanches, légèrement teintées de rose.



Wigandia Vigieri
(Hydrophyllées)

Arbuste à ample feuillage denté, portant des poils très fins qui produisent une démangeaison assez vive quand on le touche. Fleurs en panicules terminales, bleuâtres.



Sempervivum Arboreum

(Crassulacées)

Joubarbe

Ital.: *Sopravivolo dei giardini*. — Esp.: *Yerba puntera*

Plante grasse d'environ 1 mètre de haut, originaire des îles Canaries; tige charnue, terminée par une rosace de feuilles oblongues-spatulées et épaisses; fleurs jaunes, compactes.

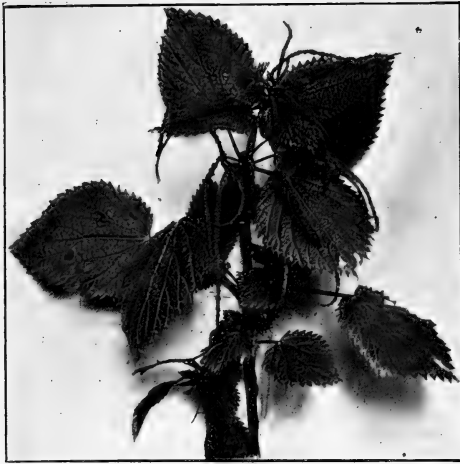


Scolymus Grandiflorus

(Chicoracées)

Ar. : *Guernina*. — Berb. : Djerniz. — Ital. : *Scolimo Grande*.
 Angl. : *Golden Thistle*

Belle plante, chardon, à tiges très épineuses, peu rameuses, fortement ailées, portant nombre de grandes fleurs jaunes le long de la tige principale.



Urtica Membranacæ

(Urticées)

Ortie d'Egypte

Ar. : *Hariq.* — Angl. : *Egyptian Nettle.* — All. : *Brennessel.*
Ital. : *Ortica Alata.*

Ortie, commune en Algérie, feuilles opposées rugueuses, dentées, piquantes. Longues inflorescences verdâtres, granuleuses.



Salvia Verbenaca

(Labiées)

Sauge verveine,

Ital.: *Chiarella Minore.* — Esp.: *Hormino Silvestre.*

Angl.: *Wild Sage.* — All.: *Wilde Salbei*

Plante herbacée très commune le long des routes, environ 30-40 centimètres de haut. Feuilles ovales élargies et en cœur à la base. Fleurs bleu-foncé à deux lèvres.



Nids de la Chenille processionnaire

On remarque communément sur les divers pins, comme de volumineuses pelotes de laine accrochées dans les rameaux ; ce sont les nids des chenilles processionnaires qui, dans le cours de février, quittent leur abri pour chercher leur nourriture. Ces larves vermiformes, ornées de brillantes couleurs, s'en vont alors à la queue leu-leu formant sur le sol de longs rubans mouvants, parfois longs d'une vingtaine de mètres. Ces chenilles qui donnent plus tard naissance à un papillon nocturne du genre *Bombyx*, sont très nuisibles à la végétation ; de plus, elles portent des poils fins, acérés, cassants, qui produisent sur la peau au moindre contact, de vives démangeaisons et même de l'erythème.

INDEX

A

Absinthe.....	206
Abutilon Striatum.....	40
Acacia Bessoniana.....	177
— Cavenia.....	167
— Cuneata.....	172
— Dealbata.....	173
— Farnesiana.....	166
— Horrida.....	176
— Longifolia.....	171
— Lophanta.....	169
— Retinoides.....	167
— Tomentosa.....	170
Acanthe.....	23
Acanthus Mollis.....	23
Achillea Millefolium.....	199
Adonis Autumnalis.....	163
Agatheæ Cœlestis.....	212
Agave Americana.....	77
Agave Attenuata.....	78
Ail des bois.....	110
Ailanthus glandulosa.....	54
Ajonc d'Europe.....	187
Ajuga reptans.....	130
Alfa.....	237
Allium ursinum.....	110
Aloe Fruticosa.....	125
Aloe Tigrina.....	124
Alyssum maritimum.....	95
Ampelodesmos Tenax.....	63
Anacyclus clavatus.....	207
Anagyris Fœtida.....	179
Anchusa Italica.....	80
Antolie.....	162
Anthyllis Vulneraria.....	151
— Tetraphylla.....	152
Aquilegia Vulgaris.....	162
Aralia Dactylifolia.....	65
Araucarie.....	106
Araucaria Excelsa.....	106

Arbre de Judée.....	183
Arbousier.....	140
Arbutus Unedo.....	140
Arisarum Vulgare.....	144
Armoise.....	206
Artemesia Arborescens.....	206
Arum Italicum.....	145
Arundo Donax.....	61
Asparagus Officinalis.....	213
Asperge de l'Algérie.....	213
Asphodelus Racemosus.....	117
Astericus Maritimum.....	205
Astragalus bœticus.....	184
Aubépine des Indes.....	24
Avocatier.....	35

B

Bambou.....	65
Bambusa Arundinacea.....	65
Bananier.....	97
Belombra.....	254
Betaine d'Eau.....	263
Bignonia Catalpa.....	91
Bignonia Venusta.....	92
Borrago Officinalis.....	86
Bougainville.....	139
Boule de Neige.....	13
Bourrache.....	86
Bourse à Pasteur.....	93
Brassica Oleifera.....	94
Brunella Vulgaris.....	214
Bruyère.....	141
Bryonia dioica.....	215
Buddleia Asiatica.....	53
Buddleia Madagascariensis.....	52
Buglose.....	80
Bugrane gluante.....	189
Bugrane Natrix.....	289
Bupthalmum Maritimum.....	205

C

<i>Cæsalpinia Lutea</i>	220
<i>Caladium Leopoldii</i>	148
<i>Callistemon lanceolatum</i>	56
<i>Calycotome spinosa</i>	155
Canne de Provence.....	61
<i>Capsella Bursa Pastoris</i>	93
<i>Capsicum Annuum</i>	45
<i>Cardiospermum Halicacabum</i>	157
Caroub.....	184
Caroubier.....	181
Carotte sauvage.....	134
<i>Casuarina Equisetifolia</i>	219
<i>Catalpa Bignonioides</i>	91
Carmantine de Ceylan.....	22
Cedratier.....	72
Cèdre du Liban.....	105
<i>Cedrus Atlantica</i>	103
<i>Cedrus Libani</i>	105
<i>Celosia cristata</i>	221
<i>Centranthus Ruber</i>	107
<i>Centaurea sphærocephala</i>	204
Centaurée.....	204
<i>Cerasus Mahaleb</i>	25
<i>Cerantonia Siliqua</i>	181
<i>Cercis Siliquastrum</i>	183
Cerithe Major.....	85
Cerisier de Ste-Lucie.....	25
<i>Cestrum Aurantiacum</i>	47
<i>Chamærops Excelsa</i>	1
<i>Chamærops Humilis</i>	2
<i>Chamærops Elegans</i>	3
Chardon strié.....	201
Chardon aux Anes.....	194
Chêne-Liège.....	256
Chenille processionnaire.....	270
Chrysanthème des Blés.....	202
<i>Chrysanthemum Segetum</i>	202
<i>Chrysanthemum coronarium</i> ..	203
Cigarrière.....	91
<i>Cistus heterophyllus</i>	217
Citronnier.....	69
<i>Citrus Aurantium</i>	71
— <i>Nobilis</i>	70
— <i>Limonium</i>	69
— <i>Medica</i>	72
— <i>Decumana</i>	68
<i>Clematis Cirrhosa</i>	161
Clematite des haies.....	161

<i>Coccoloba Platyclada</i>	216
<i>Cocos plumosa</i>	5
Cocotier.....	5
Cognassier (Coing).....	26
<i>Colchicum autumnale</i>	115
Consoude.....	81
<i>Convolvulus Althœoides</i>	143
Cornibus de Martinique.....	239
Cornillet.....	262
Couronne ducale.....	113
Crête de Coq.....	221
<i>Cupressus Sempervirens</i>	102
<i>Cycas Revoluta</i>	222
<i>Cydonia Sinensis</i>	26
<i>Cynoglossum Claudestinum</i> ...	84
<i>Cynoglossum pictum</i>	83
<i>Cyperus Alternifolius</i>	149
<i>Cyperus Papyrus</i>	150

D

Dattier.....	48
<i>Datura Arborea</i>	49
<i>Datura Stramonium</i>	42
<i>Daucus Carota</i>	134
Dentelaire du Cap.....	251
<i>Deutzia Crenata</i>	223
<i>Diospyros Costata</i>	165
<i>Diospyros Sinensis Kaki</i>	164
Dis ou Dys.....	63
<i>Dombeya Rosea</i>	224
<i>Dracæna Draco</i>	123
Dragonnier.....	123
<i>Duranta Plumieri</i>	29

E

<i>Echium plantagineum</i>	82
<i>Erica Arborea</i>	141
<i>Eriobotrya Japonica</i>	227
<i>Erodium Cicutarium</i>	231
<i>Eucalyptus Globulus</i>	59
<i>Eucalyptus Rostrata</i>	57
<i>Euphorbia Splendens</i>	27
<i>Euphorbia Pulcherrima</i>	28
<i>Euphorbia Helioscopia</i>	131
<i>Euphorbia Abyssinica</i>	31
<i>Evonymus Japonicus</i>	225

F

<i>Fedia Cornucopiæ</i>	108
<i>Ferula Communis</i>	135
<i>Ficus Elastica</i>	230
<i>Ficus Macrophylla</i>	229
<i>Ficus Roxburghii</i>	229
Figuier de Barbarie.....	33
Figuier de Roxburgh.....	231
Fragon piquant.....	257
Fusain du Japon.....	225

G

<i>Galactites Tomentosa</i>	204
Garance voyageuse.....	260
Genêt épineux.....	185
<i>Genista Ferox</i>	185
<i>Genista Triscupidata</i>	186
<i>Gladiolus</i>	233
Glaïeul.....	233
<i>Glycine</i>	178
Goumier.....	166
Goutte de Sang.....	163
Grenadier.....	249
<i>Grevillea Robusta</i>	232
<i>Grewia Occidentalis</i>	39

H

<i>Hedysarum Capitatum</i>	153
<i>Heliotropium Peruvianum</i>	79
Herbe aux Corneilles.....	235
Herbe aux Verrues.....	131
Herbe aux Gueux.....	161
<i>Hibiscus Liliiflorus</i>	37
<i>Hymenosporum Undulatum</i> ...	234

I

<i>Inula Viscosa</i>	193
<i>Ipomœa Volubilis</i>	142

J

<i>Jaborandi</i>	250
<i>Jacaranda Mimosæfolia</i>	88
Jonc Marin.....	187

<i>Jujubier</i>	15
Jujubier du Maroc.....	14
<i>Justicia Adathoda</i>	22

K

<i>Kleinia Neriifolia</i>	210
<i>Kundmandia Sicula</i>	136

L

<i>Lantana Camara</i>	30
Lantanier changeant.....	30
<i>Latania Borbonica</i>	6
Laurier d'Apollon.....	36
Laurier-Rose.....	19
Laurier Tin.....	12
<i>Laurus Nobilis</i>	36
<i>Lavandula Stœchas</i>	129
Lavande.....	129
<i>Lentiscus</i>	11
Lentisque.....	11
<i>Ligustrum Vulgare</i>	236
Lilas de Terre.....	109
<i>Liriodendron Tulipifera</i>	18
Liseron.....	143
Lupinus.....	191
Luzerne Houblon.....	192
<i>Lysimachia Vulgaris</i>	235

M

<i>Magnolia Grandiflora</i>	17
<i>Malva Mauritanica</i>	38
Mandarinier.....	70
Manne du Levant.....	11
Marguerite des Champs.....	203
<i>Martynia Lutea</i>	239
Mauve d'Algérie.....	38
<i>Medicago Lupulina</i>	192
<i>Melianthus Major</i>	241
<i>Melilotus Sulcata</i>	188
Melilot.....	188
Melinet.....	85
<i>Mesembryanthemum</i>	240
<i>Micromeria Inodora</i>	128
Millefeuilles.....	199
<i>Mimosa</i>	168

Montagnæa Heracleifolia.....	210
Morelle.....	43
Musa Sapientum et Ensete....	97
Muscari Comosum.....	109
Myrte.....	55
Myrtus Communis.....	55

N

Néflier du Japon.....	227
Nerium Oleander.....	19
Nerprun.....	16
Nicotiana Glauca.....	41

O

Oenothera Biennis.....	137
Olea Europœa.....	243
Oleandre.....	19
Olivier.....	242
Onagre.....	137
Ononis Natrix.....	189
Onopordium Macracanthum...	194
Ophrys.....	245
Opuntia Ficus Indica.....	33
Oranger.....	71
Orchidées.....	245
Oreopanax Nymphæfolia.....	67
Orobanche Major.....	248
Ortie d'Egypte.....	268
Othonna Othonnopsis.....	200
Oxalis Cernua.....	247

P

Pallenis Spinosa.....	198
Palmier à Chanvre.....	1
Palmier Nain.....	2
Palmier à Eventail.....	6
Palmier-Dattier.....	8
Palmier de Pritchard.....	9
Pamplemousse.....	68
Papyrus.....	150
Paronychia Argentea.....	255
Paulownia Imperialis.....	51
Persea Gratissima.....	35
Pervenche.....	21
Phaca Boetica.....	190
Phagnalon Saxatile.....	195

Phagnalon Sordidum.....	196
Philodendron Pertusum.....	147
Phoenix Dactylifera.....	8
Phoenix Canariensis.....	7
Phyllirea Latifolia.....	246
Phytolacca Dioïca.....	254
Pilocarpus Pinnatifolia.....	250
Piment du Chili.....	45
Pin d'Alep.....	101
Pinus Longifolia.....	100
Pinus Halepensis.....	101
Pistachier Térébinthe.....	10
Pistachier Comestible.....	73
Pistacia Terebinthus.....	10
Pistacia Vera.....	73
Pistacia Lentiscus.....	11
Pittosporum.....	234
Pittosporée.....	234
Plaqueminier.....	165
Plumbago capensis.....	251
Poinsettia.....	28
Poirvri (faux).....	75
Polygala Oppositifolia (myrti- folia).....	253
Pomme Epineuse.....	42
Prasium Majus.....	126
Pritchardia filifera.....	9
Psoralea Bituminosa.....	154
Funica Granatum.....	249

Q

Quercus Suber.....	256
--------------------	-----

R

Raisinier à rameaux aplatis..	216
Ranunculus.....	160
Raphiolepis Indica.....	24
Réveille-matin.....	131
Rhamnus Alaternus.....	16
Rhus Coriaria.....	259
Ricin.....	133
Ricinus Communis.....	133
Romarin Officinal.....	127
Roseau.....	61
Rosmarinus Officinalis.....	127
Rubia peregrina.....	260
Ruscus Hypophyllum.....	257

S

Sagou.....	222
Sainfoin d'Espagne.....	153
Salsepareille.....	112
Salvia Verbenaca.....	269
Sapindus Marginatus.....	159
Savonnière.....	157
Scilla Maritima.....	114
Scilla Hemispherica.....	113
Schinus Molle.....	75
Schinus Terebinthifolius.....	74
Scolymus Grandiflorus.....	267
Scrofularia Aquatica (Auricu- lata).....	263
Sempervivum Arboreum.....	266
Senecio Platanifolius.....	209
Senecio Scandens.....	208
Senecion grimpant.....	208
Silena Fuscata.....	262
Smilax Salseparilla.....	112
Solanum Auriculatum.....	46
Solanum Ferox.....	43
Solanum Robustum.....	44
Solanum Nigrum.....	50
Solenanthus Lanatus.....	87
Souchet.....	150
Sourcils de Vénus.....	199
Sparmannia Africana.....	261
Statice Bonduelli.....	252
Stipa Pennata.....	60
Stipa tenacissima.....	237
Strelitzia Augusta.....	99
Strelitzia Reginae.....	98
Sumac des Corroyeurs.....	259
Symphytum Officinale.....	81

T

Tabac.....	41
Tamarix Gallica.....	264

Tamaris de France.....	264
Tecoma Capensis.....	89
Toxicophlea Splendens Specta- bilis.....	20
Triteleia Uniflora.....	111
Troëne.....	236
Tulipier de Virginie.....	18

U

Ulex Europæus.....	187
Urospermum Dalechampii.....	197
Urtica Membranacea.....	268

V

Valériane.....	107
Venusta.....	92
Viburnum Tinus.....	12
Viburnum Opulus.....	13
Vicia Sicula.....	156
Vinca Major.....	21
Viorne.....	13
Volubilis.....	142
Vulnéraire.....	151

W

Wigandia Vigieri.....	265
Wistaria Sinensis.....	178

Y

Yucca Gloriosa.....	121
Yucca Aloifolia.....	119

Z

Zizyphus Spinachristi.....	14
Zizyphus Vulgaris.....	15

ALGER

IMPRIMERIE ADOLPHE JOURDAN

PLACE DU GOUVERNEMENT

New York Botanical Garden Library

QK 386 .G83 1913

Gubb, Alfred S./La flore algerienne, nat gen



3 5185 00148 1306

