

D4B

Du Bois, Ch. F.

Les Lépidoptères de la Belgique

Livraison 26-50 (1863-187-)

QL
555
B4D8X
pt.2
no.26-50
ENT

SMITHSONIAN INSTITUTION LIBRARIES



3 9088 00724 8891

595.78

D81

LES

LÉPIDOPTÈRES

DE LA BELGIQUE,

LEURS

CHENILLES ET LEURS CHRYSALIDES

DÉCRITS ET REPRÉSENTÉS

EN DESSINS ORIGINAUX D'APRÈS NATURE,

PAR

CH. F. DUBOIS,

MEMBRE HONORAIRE DE PLUSIEURS SOCIÉTÉS SAVANTES.

26^{me} Livraison.



BRUXELLES, LEIPZIG, GAND.

C. MUQUARDT.

1863

TOUS DROITS RÉSERVÉS.

L'ouvrage complet formera 3 volumes. Il paraît 16 livraisons par an.

LIBRARY OF CONGRESS
DEC 19 1938
DUPLICATE
EXCHANGE



Callimorphe dominule,
sur le Lamier blanc.



595.78
281

GENRE CALLIMORPHE. — CALLIMORPHA, Doub.

CALLIMORPHE DOMINULE.

CALLIMORPHA DOMINULA, DOUB.

SCARLET TYGER. — HUNDSZUNGEN SPINNER.

Ochsenh., t. III, p. 316. — Esp., t. IV, pl. LXXXIII. — Frey., t. IV, pl. 369, var. — Spey., GEOGR. VERB., t. I, p. 380. — Boisd., p. 61, n° 501. — PHALÆNA DOMINULA, Lin. — BOMBYX DOMINULA, Illig. — B. DOMINA et B. PERSONA, Hüb., var. — HERACLIA DOMINULA, West. — HYPERCOMPA DOMINULA, Bree. — NOCTUA DOMINULA, Esp. — ARCTIA DOMINULA, Schra. — EUPREPRIA DOMINULA, Ochs.

Cette espèce habite la Suède, la Laponie, la Russie, le versant du Volga, les monts Ourals, l'Allemagne, la Suisse, la Hollande, la Belgique, la France, la Grande-Bretagne et l'Italie. Elle est assez commune dans plusieurs de ces contrées, tandis qu'elle est rare dans d'autres.

La chenille vit sur le prunellier (*Prunus spinosa*), le framboisier (*Rubus idæus*), la ronce frutescente (*R. fruticosus*), le sorbier (*Sorbus aucuparia*), l'anémone hépatique (*Anemone hepatica*), l'anémone pulsatile (*A. pulsatilla*), l'anémone des bois (*A. nemorosa*), le frêne (*Fraxinus excelsior*), la cynoglosse officinale (*Cynoglossum officinale*), le lamier blanc (*Lamium album*), l'ortie brûlante et dioïque (*Urtica urens* et *dioïca*), le saule marceau (*Salix caprea*) et le noisetier (*Corylus avellana*). Cette chenille passe l'hiver en léthargie; on la retrouve au printemps, en avril et mai, dans son état normal. La métamorphose s'opère sous un léger tissu blanchâtre et quelquefois on trouve plusieurs chrysalides cachées sous la même couverture. Le papillon s'en échappe au bout d'une quinzaine de jours; on voit alors, en juin et en juillet, cette magnifique espèce voltiger dans les petits bois et les vallées humides ainsi que le long des cours d'eau; elle se repose parfois sur des charbons en fleurs.





Euprèpie de l'ortie,
sur le Poivre d'eau.



EUPRÉPIE DE L'ORTIE.

EUPREPIA URTICÆ, OCHSENH.

WATER ERMINE. — NESSEL SPINNER.

Ochsenh., t. III, p. 357. — Esp., t. IV, pl. LXXXIII. — Spey., GEOGR. VERB., t. I, p. 393. — Boisd., p. 65, n° 533. — PHALÆNA PAPHYRATIA, Marsh. — BOMBYX URTICÆ, Esp. — B. MENTHASTRI, Bork. var. — SPILOSOMA PAPHYRATIA, Step.

Cette euprécie habite la Russie, la Suède, l'Allemagne, la Suisse, la Hollande, la Grande-Bretagne, la France et la Belgique. Durant certaines années elle est commune et pendant d'autres elle est assez rare.

La chenille se tient dans les endroits humides et herbeux, ainsi que dans les chemins creux et ombragés. On la trouve dans ces localités, en août et en septembre, sur la menthe sauvage (*Mentha sylvestris*), le trèfle d'eau (*Menyanthes trifoliata*), l'herbe aux chats (*Nepeta cataria*), la renouée persicaire (*Polygonum persicaria*), le poivre d'eau (*P. hydropiper*), la tanaïsie balsamite (*Tanacetum balsamita*), les plantains à larges feuilles, lancéolé et moyen (*Plantago major, lanceolata et media*), la patience aquatique (*Rumex aquatica*), les orties brûlante et dioïque (*Urtica urens et dioïca*), ainsi que les carex des bois, distique et jaunâtre (*Carex sylvatica, disticha et vulpina*). La chrysalidation se fait en automne, mais le papillon ne se débarrasse de son enveloppe momentanée qu'en mai ou en juin de l'année suivante. Les œufs que la femelle dépose dans le courant de juillet, sont sphériques et d'une couleur jaunâtre qui devient grise à l'approche de l'époque de l'éclosion.





Dasychire fascéliné,
sur le Genêt à balais.

DASYCHIRE FASCÉLINÉ.

DASYCHIRA FASCELINA, STEP.

DARK TUSSOCK. — KLEEBLUMEN SPINNER.

Ochsenh., t. III, p. 214. — Esp., t. III, pl. LV. — Spey., GEOGR. VERB., t. I, p. 397.
— Boisd., p. 67, n° 551. — PHALÆNA FASCELINA, Lin. — BOMBYX FASCELINA, Borkh.
— B. FASCELINUS, Schr. — B. MEDICAGINUS, Hüb. — B. MEDICAGINIS, Hüb., var. — ORGYA
FASCELINA, Ochs. — LARIA FASCELINA, Schr.

Ce papillon habite la Russie, la Laponie, la Suède, la Norwége, l'Allemagne, la Suisse, l'Italie, la France, la Belgique, la Hollande et la Grande-Bretagne.

La chenille se trouve sur le genêt velu (*G. pilosa*), le genêt à balais (*Sarothamnus scoparius*), la luzerne (*Medicago sativa*), le trèfle des prés (*Trifolium pratense*), le sainfoin (*Onobrychis sativa*), le prunellier (*Prunus spinosa*), la bruyère (*Erica vulgaris*), l'achillée millefeuille (*Achillea millefolium*), le pissenlit (*Taraxacum dens leonis*), les différentes espèces de plantains, le peuplier d'Italie (*Populus fastigiata*), le chêne (*Quercus robur*) et le saule marceau (*Salix caprea*). Après avoir passé l'hiver en léthargie, cette chenille ne possède toute sa taille qu'en avril ou mai, et parfois seulement qu'en juin si la température a été défavorable. Elle se chrysalide dans un tissu d'un gris noirâtre, que le papillon abandonne douze à quinze jours après sa métamorphose.

La femelle dépose ses œufs en juillet et les recouvre de poils provenant de sa partie anale. Ces œufs sont sphériques et de couleur blanchâtre; ils éclosent en automne et les petites chenilles ne tardent pas alors à s'engourdir.



PUBLICATIONS DU MÊME AUTEUR.

PLANCHES COLORIÉES

DES

OISEAUX DE LA BELGIQUE

ET

DE LEURS ŒUFS,

DÉDIÉ

A S. M. LÉOPOLD I^{ER},

ROI DES BELGES,

TROIS VOLUMES (141 LIVRAISONS) CONTENANT 412 PLANCHES.

OUVRAGE TERMINÉ.

PLANCHES COLORIÉES

DES

OISEAUX DE L'EUROPE

ET

DE LEURS ŒUFS,

ESPÈCES NON OBSERVÉES EN BELGIQUE,

Décrites et dessinées d'après nature.

On peut, si on le désire, se procurer séparément l'une ou l'autre de ces deux séries. Il paraît douze à seize livraisons par an. Les personnes qui voudront souscrire à ces ouvrages, auront la faculté de prendre par trois ou quatre livraisons par mois, jusqu'à ce qu'elles soient au courant de tout ce qui a paru.

595.78
D 81

LES
LÉPIDOPTÈRES

DE L'EUROPE,

LEURS

CHENILLES ET LEURS CHRYSALIDES

DÉCRITS ET REPRÉSENTÉS

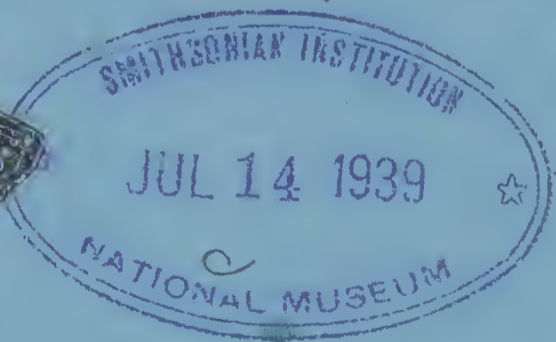
EN DESSINS ORIGINAUX D'APRÈS NATURE,

PAR

CH. F. DUBOIS,

MEMBRE HONORAIRE DE PLUSIEURS SOCIÉTÉS SAVANTES.

27^{me} Livraison.



PARIS.

Chez A. DEYROLLE, naturaliste,

Membre de la Société Entomologique de France,
rue de la Monnaie, 19 et rue de Rivoli, 77.

186

LIBRARY OF CONGRESS
DEC 10 1938
DUPLICATE
EXCHANGE



Argynne d'aglaé,

, sur la violette tricolore

ARGYNNE D'AGLAÉ.

ARGYNNIS AGLAJA, STEP.

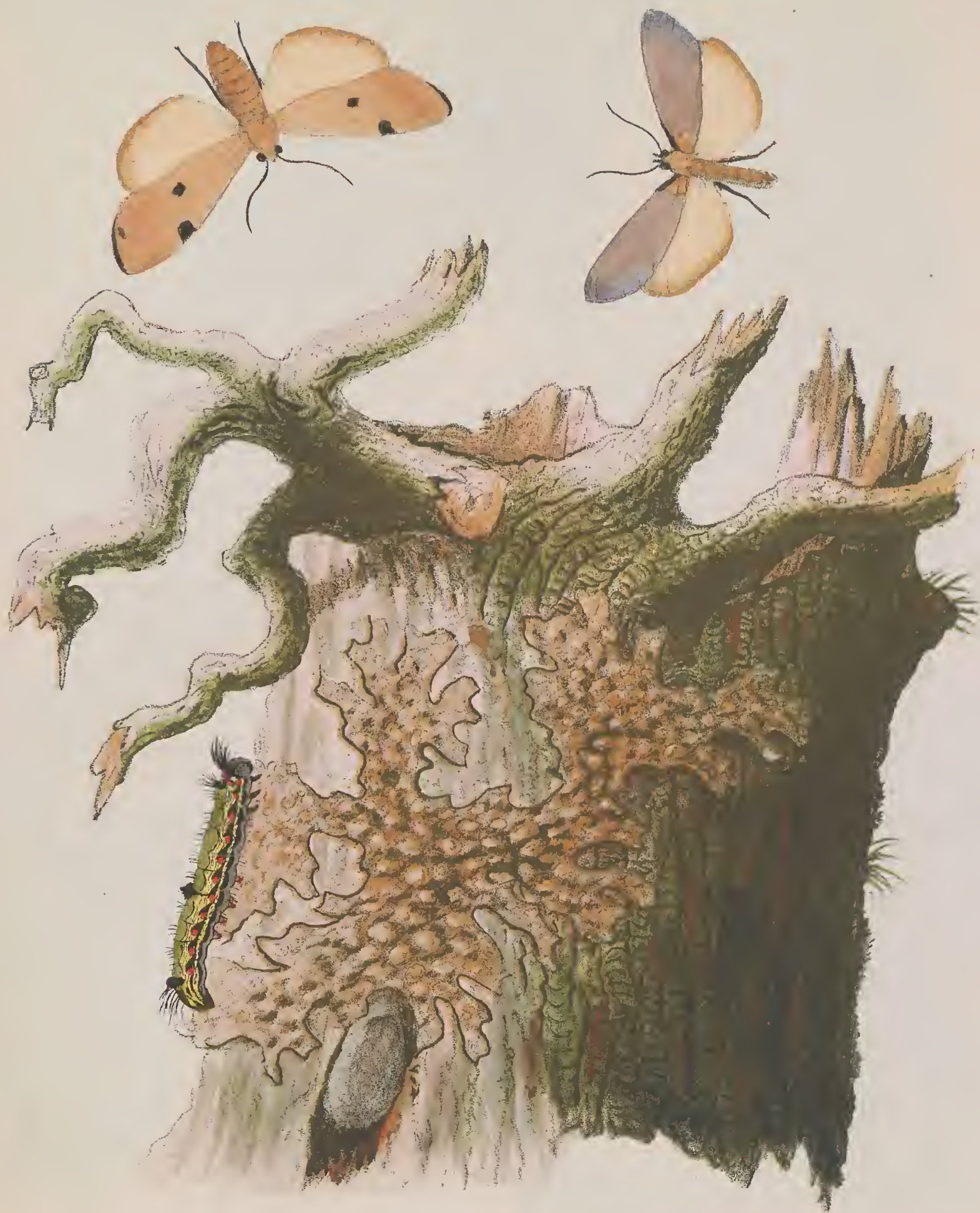
DARK GREEN FRITILLARY. — HUNDSVEILGEN FALTER.

Ochsenh., t. I, p. 91. — Esp., t. I, pl. XVII. — Frey., t. III, pl. 205, var. et pl. 241. — Spey., GEOGR. VERB., t. I, p. 173. — Boisd., p. 17, n° 28. — PAPILO AGLAJA, Lin. — P. CAROLETTA, Jerm., var. — P. ÆMILIA, Acerbi, var.

La Suède, la Norwége, la Russie, la Laponie, le Danemark, l'Allemagne, la Suisse, la Hollande, la Belgique, la France, l'Espagne, l'Italie et la Grande-Bretagne sont les pays dans lesquels on a observé cette argynne; on l'a même déjà vue en Sibérie et dans l'Asie Mineure. Elle habite les prairies dans les plaines aussi bien que les extrêmes limites de la végétation sur les montagnes.

La chenille hiverne, mais elle n'atteint son complet développement qu'en mai ou juin de l'année suivante; elle se tient cachée, durant le jour, au revers des feuilles des violettes odorantes (*Viola odorata*), des marais (*V. palustris*), des bois (*V. sylvestris*), de chien (*V. canina*), tricolore (*V. tricolor*), etc. Dès que l'époque de la chrysalidation est venue, cette chenille se suspend par la partie anale à une tige, et le papillon sort ordinairement de sa chrysalide une quinzaine de jours après la métamorphose de la chenille.

On trouve cette argynne, pendant le mois de juin jusqu'en août dans les localités riches en fleurs, telles que les clairières et les lisières des bois.



Lithosie quadrille,
sur la sticta pulmonacea.

GENRE LITHOSIE. — LITHOSIA, Fabr.

LITHOSIE QUADRILLE.

LITHOSIA QUADRA, STEP.

LARGE FOOTMAN. — PFLAUMENFLECHTEN SPINNER.

Ochsenh., t. III, p. 126. — Esp., t. IV, pl. XCII. — Spey., GEOGR. VERB., t. I, p. 375. — Boisd., p. 58, n° 468. — NOCTUA QUADRA et N. DEPLANA, Lin. — PHALÆNA QUADRA, Scopoli. — BOMBYX QUADRA, Hüb. — CENISTIS QUADRA, West. — ARIDEOLA QUADRA, Her.

Cette lithosie se voit en Suède, en Russie dans le voisinage du Volga, en Allemagne, en Hollande, en Belgique, en France, en Espagne, en Italie et en Grande-Bretagne; elle se tient dans les bois de conifères et dans les forêts composées d'autres essences; elle est assez rare pendant certaines années.

La chenille vit dans le mois d'avril et de mai sur le hêtre (*Fagus sylvatica*), les chênes à fleurs sessiles et pédonculées (*Quercus sessiliflora* et *pedunculata*), le tilleul (*Tilia sylvestris*), le pin sylvestre (*Pinus sylvestris*), et principalement sur le charme (*Carpinus betulus*); on en trouve quelquefois aussi sur les arbres fruitiers, ainsi que sur la *Jungermannia complanata*, la *Parmelia parietina* et le *Sticta pulmonacea*. Vers la fin de mai ou en juin, la chenille a toute sa taille et opère sa métamorphose; à cet effet elle s'entoure d'un léger tissu de couleur blanchâtre, dans la composition duquel elle fait entrer une partie des poils dont son corps est couvert. La chrysalide, entourée de son tissu, est placée entre les fissures de l'écorce des arbres ou entre des feuilles; le papillon s'en dégage après y avoir séjourné douze à quinze jours.



Liparis moine
sur le sapin picea.

LIPARIS MOINE.

LIPARIS MONACHA, OCHSENH.

BLACK ARCHES. — FICHTEN SPINNER.

Ochsenh., t. III, p. 192. — Esp., t. III, pl. XXXVII. — Frey, t. IV, pl. 291, var. — Spey., GEOGR. VERB., t. I, p. 401. — Boisd., p. 66, n° 541. — PHALÆNA MONACHA, Lin. — BOMBYX MONACHA, Hüb. — B. EREMITA, Hüb. var. — LYMANTRIA MONACHA, Hüb. — PSILURA MONACHA, Step. — HYPOGYMNA MONACHA, Cur. var.

Ce liparis habite la Russie, la Laponie, la Suède, l'Allemagne, la Hollande, la Grande-Bretagne, la France et la Belgique; dans ce dernier pays, il est jusqu'à présent assez rare. Dans plusieurs contrées de l'Allemagne on ne le voit pour ainsi dire pas du tout pendant certaines années, si ce n'est seulement quelques individus séparés; tandis que pendant d'autres années, lorsque la température a été très-favorable à la propagation de cette espèce, on voit dans ces mêmes contrées une telle quantité de ces chenilles, que les bois de pins et de sapins sont entièrement ravagés par ces animaux, qui deviennent alors un véritable fléau pour ces forêts, où l'on n'ose pour ainsi dire plus pénétrer tant le nombre de chenilles est considérable.

Outre le pin sylvestre (*Pinus sylvestris*) et le sapin commun (*P. picea*), on trouve encore cette chenille en mai et en juin sur le hêtre (*Fagus sylvatica*), le charme (*Carpinus betulus*), le tilleul (*Tilia sylvestris*), le peuplier (*Populus fastigiata*), le chêne à fleurs sessiles (*Quercus sessiliflora*), et le pommier (*Malus communis*). A la moindre secousse qu'on donne à ces arbres, les chenilles se roulent en boule et tombent sur le sol.

La chenille de ce liparis, pour se métamorphoser, construit un léger tissu laineux entre les fissures de l'écorce des arbres ou entre les feuilles; le papillon sort de sa chrysalide vers la fin de juillet ou en août. On le trouve alors durant le jour, contre le tronc des arbres où la femelle dépose, entre les fentes de l'écorce, ses œufs qui sont ellipsoïdes et d'un blanc rougeâtre ou brunâtre, et qui éclosent au printemps suivant. Quelquefois les chenilles, qui se sont chrysalidées vers la fin de la saison, passent l'hiver à l'état de chrysalide.



PUBLICATIONS DU MÊME AUTEUR.

PLANCHES COLORIÉES
DES
OISEAUX DE LA BELGIQUE
ET
DE LEURS ŒUFS,

DÉDIÉ

A S. M. LÉOPOLD I^{ER}.

ROI DES BELGES,

TROIS VOLUMES (141 LIVRAISONS) CONTENANT 412 PLANCHES.

OUVRAGE TERMINÉ.

PLANCHES COLORIÉES
DES
OISEAUX DE L'EUROPE

ET

DE LEURS ŒUFS,
ESPÈCES NON OBSERVÉES EN BELGIQUE,

Décrites et dessinées d'après nature.

On peut, si on le désire, se procurer séparément l'une ou l'autre de ces deux séries.
Il paraît douze à seize livraisons par an. Les personnes qui voudront souscrire à ces ouvrages, auront la faculté de prendre par trois ou quatre livraisons par mois, jusqu'à ce qu'elles soient au courant de tout ce qui a paru.

595.78
D81

LES
LÉPIDOPTÈRES

DE L'EUROPE,

LEURS

CHENILLES ET LEURS CHRYSALIDES

DÉCRITS ET REPRÉSENTÉS

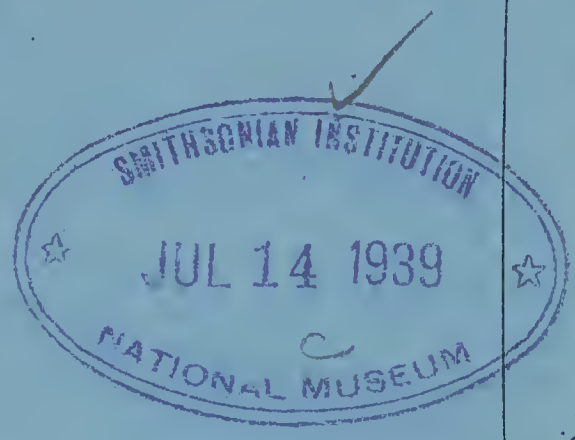
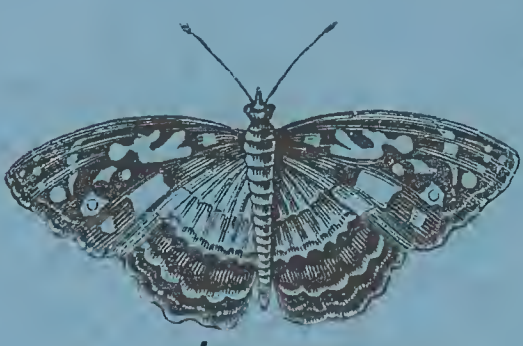
EN DESSINS ORIGINAUX D'APRÈS NATURE.

PAR

CH. F. DUBOIS,

MEMBRE HONORAIRE DE PLUSIEURS SOCIÉTÉS SAVANTES.

28^{me} Livraison.



PARIS.

Chez A. DEYROLLE, naturaliste,
Membre de la Société Entomologique de France,
rue de la Monnaie, 19 et rue de Rivoli, 77.

LIBRARY OF CONGRESS
DEC 19 1938
DUPLICATE
EXCHANGE



Vanesse du chardon.

sur le chardon lancéolé,

595.78
281

VANESSE DU CHARDON.

VANESSA CARDUI, TREITS.

PAINTED LADY. — DISTEL FALTER.

Ochsenh., t. I, p. 102. — Esp., t. I, pl. X. — Spey., GEOGR. VERB., t. I, p. 182. — Boisd., p. 21, n° 168. — PAPILO CARDUI, Lin. — P. CARDUELIS, Crain. — CYNTHIA CARDUI, Step.

Ce beau papillon se rencontre dans toute l'Europe, ainsi que dans une grande partie de l'Asie, de l'Afrique, de l'Amérique et de l'Océanie; il peut par conséquent supporter les températures des différentes zones du globe terrestre. Dans la plupart des contrées de l'Europe, il est commun dans certaines années et rare pendant d'autres.

Cette vanesse habite les jardins, les champs et les berges exposées aux rayons solaires; on la trouve aussi bien dans les plaines que sur les montagnes jusqu'aux régions des glaces éternelles. Les œufs éclosent huit jours après la ponte. La chenille, dont la couleur varie du foncé au clair, se tient le plus souvent entre des feuilles de chardons qu'elle rejoint au moyen d'un tissu serré, de manière à être complètement cachée; elle se sert pour cet usage du chardon lancéolé (*Cirsium lanceolatum*), du chardon crépu (*Carduus crispus*), etc., ainsi que des mauves alcée (*Malva alcea*), sauvage (*M. sylvestris*) et à feuilles rondes (*M. rotundifolia*), de la picride fausse épervière (*Picris hieracioides*), de la centauree noire (*Centaurea nigra*) et de la grande ortie (*Urtica dioica*); toutes ces plantes lui servent aussi bien de nourriture que les diverses espèces de chardons. On rencontre cette chenille, depuis mai jusqu'en août, sur les plantes que nous venons de citer.

Dès que la chenille a atteint le terme de sa croissance, elle se suspend par la partie anale dans un lieu convenable, comme le font toutes les chenilles du genre vanesse, pour se transformer en chrysalide. Le papillon fait son apparition au bout d'une quinzaine de jours; mais lorsque la chrysalide a hiverné, l'insecte parfait n'en sort qu'en mai, tandis qu'au contraire il ne faut ordinairement que quatre semaines, à partir de la ponte jusqu'à l'éclosion du papillon, pour que tout le développement s'accomplisse.



Hipparche Galatée.

sur la phléole des prés,

GENRE HIPPARCHE. — HIPPARCHIA, Step.

HIPPARCHE GALATÉE.

HIPPARCHIA GALATHEA, STEP.

MARbled WHITE. — LIESCHGRAS FALTER.

Ochsenh., t. I, p. 243. — Esp., t. I, pl. VII. — Frey., t. IV, pl. 379, var., et t. V, pl. 433, var. — Spey., GEOGR. VERB., t. I, p. 190. — Boisd., p. 25, n° 185. — PAPILO GALATHEA, Lin. — P. SUWAROVIVS et P. PROCIDA, Herbst. var. — P. TURCICA, Friv. var. — MANIOLA GALATHÆA, Schra. — ARGE GALATEA, Hüb. — A. LEUCOTHOE, Step. var. — A. RUSSIÆ, Esp. — A. LYSSIANASSA, Dahl.

L'hipparche galatée se trouve dans la plus grande partie de l'Europe : il habite le sud de la Russie dans le voisinage de Volga et il est très-commun dans les steppes russes ; on le trouve également dans l'Asie Mineure, la Turquie, la Grèce, l'Italie, l'Espagne, la France, la Grande-Bretagne, la Belgique, la Hollande, l'Allemagne et la Suisse. On trouve dans ces différents pays un grand nombre de variétés de cette espèce.

La chenille se tient sur la phléole des prés (*Phleum pratense*), la phléole rude (*P. asperum*) et la phléole de Boëmer (*P. Boëmeri*) ; elle se métamorphose en mai ou en juin, au printemps suivant, après avoir passé la saison froide en léthargie. La chrysalide se trouve sur la terre et dépourvue d'enveloppe protectrice ; le papillon se dégage de sa chrysalide au bout de peu de temps et fait ses évolutions en juillet et en août. On trouve alors cette espèce dans les prairies, les clairières des bois et le long des chemins, où elle aime beaucoup à se reposer sur les fleurs des ronces, quelquefois même en nombreuse société.



Argynne niobé,
sur la violette des bois

ARGYNNE NIOBÉ.

ARGYNNIS NIOBE, TREITS.

NIOB FRITILLARY. — FREISAMKRANT FALTER.

Ochsenh., t. I, p. 83. — Esp., t. I, pl. LXXV. — Frey., N. BEITR., t. IV, p. 81. — Spey., GEOGR. VERB., t. I, p. 173. — Boisd., p. 17, n° 131. — PAPILO NIOBE, Lin. — P. CLEODXA, Esp. — P. PELOPIA, Herb. — P. CYDIPPE, Scop.

Ce papillon habite la Syrie, les monts Altaï, la Sibérie, la Laponie, la Russie, la Suède, la Norwége, l'Allemagne, la Hollande, la Belgique, la France, l'Italie et l'Espagne.

La chenille de cette espèce vit au printemps sur la violette des bois (*Viola sylvestris*), la violette des chiens (*V. canina*), la violette des marais (*V. palustris*), la violette hérissée (*V. hirta*), la violette odorante (*V. odorata*) et la violette-tricolore (*V. tricolor*); ce n'est que vers la fin de mai ou dans le courant du mois de juin qu'elle a atteint toute sa taille. Elle se fixe alors à des végétaux par la partie anale pour opérer sa métamorphose. Le papillon sort ordinairement de sa chrysalide une quinzaine de jours après la transformation de la chenille. On le voit jusqu'en août, voltiger sur les lisières des bois, dans les chemins, dans les prés, ainsi que dans les pâturages; il se tient en général aussi volontiers dans les pays de plaines que dans ceux couverts de monticules ou de rochers.



PUBLICATIONS DU MÊME AUTEUR.

PLANCHES COLORIÉES
DES
OISEAUX DE LA BELGIQUE
ET
DE LEURS ŒUFS,

DÉDIÉ

A S. M. LÉOPOLD I^{ER},

ROI DES BELGES,

TROIS VOLUMES (141 LIVRAISONS) CONTENANT 412 PLANCHES.

OUVRAGE TERMINÉ.

PLANCHES COLORIÉES
DES
OISEAUX DE L'EUROPE
ET
DE LEURS ŒUFS,
ESPÈCES NON OBSERVÉES EN BELGIQUE,

Décrites et dessinées d'après nature.

On peut, si on le désire, se procurer séparément l'une ou l'autre de ces deux séries.
Il paraît douze à seize livraisons par an. Les personnes qui voudront souscrire à ces ouvrages, auront la faculté de prendre par trois ou quatre livraisons par mois, jusqu'à ce qu'elles soient au courant de tout ce qui a paru.

595.78
D81

LES
LÉPIDOPTÈRES

DE LA BELGIQUE,

LEURS

CHENILLES ET LEURS CHRYSALIDES

DÉCRITS ET REPRÉSENTÉS

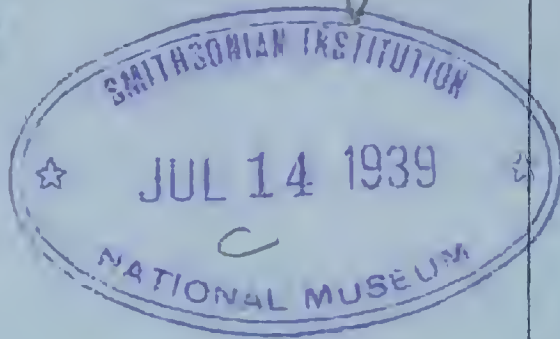
EN DESSINS ORIGINAUX D'APRÈS NATURE,

PAR

CH. F. DUBOIS,

MEMBRE HONORAIRE DE PLUSIEURS SOCIÉTÉS SAVANTES.

29^{me} Livraison.



BRUXELLES, LEIPZIG, GAND.

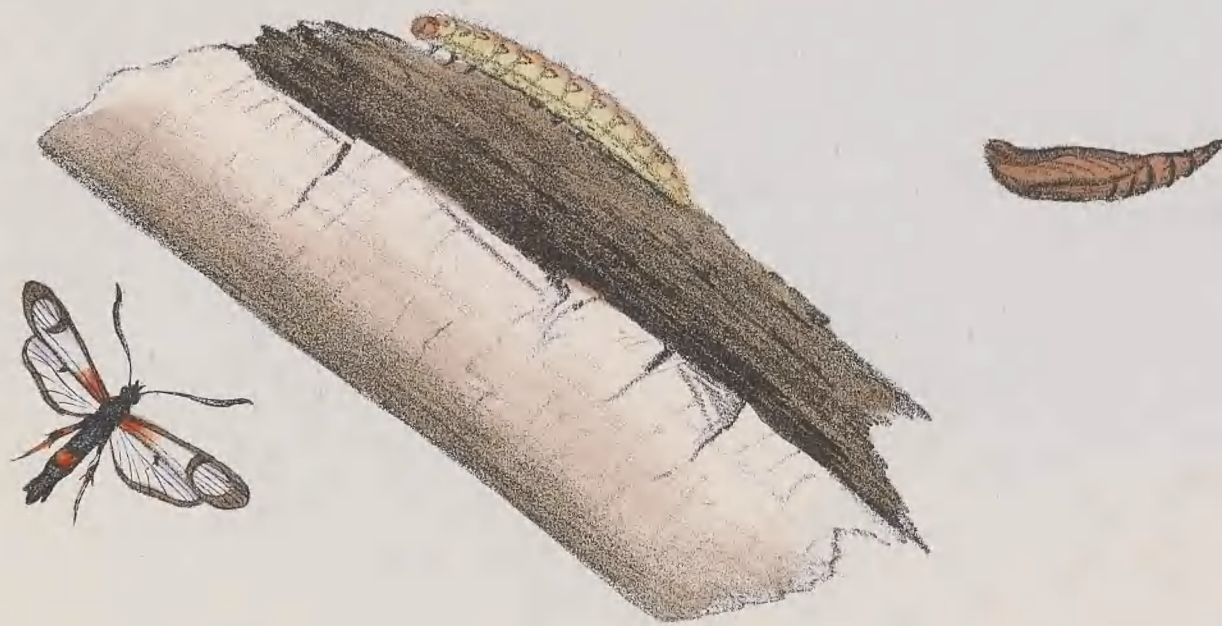
C. MUQUARDT.

1862

TOUS DROITS RÉSERVÉS.

 L'ouvrage complet formera 3 volumes. Il paraît 16 livraisons par an.

LIBRARY OF CONGRESS
DEC 1 1938
DUPLICATE
EXCHANGE



Sécie formiciforme
— culiciforme.

595.78

281

SÉCIE FORMICIFORME.

SECIA FORMICÆFORMIS, LASP.

FLAME-TIPPED RED-BELT. — AMEISENÄHNLICHER SCHWÄRMER.

Ochsenh., t. II, p. 165. — Esp., t. II, pl. XXXII. — Spey., GEOGR. VERB., t. I, p. 334. — Boisd., p. 43, n° 341. — SPHINX FORMICÆFORMIS, Esp. — S. NOMADÆFORMIS, Hüb. — S. TENTHREDINIFORMIS, Bork. — S. FLAMMEUS, Hav. — ÆGERIA FORMICIFORMIS, Step. — TROCHILIUM FORMICIFORME, West.

Cette espèce habite la Laponie, la Livonie, le voisinage du Volga, en Allemagne particulièrement la province Rhénane, la Hollande, la Belgique, la Grande-Bretagne, la France, l'Espagne et le Portugal ; mais elle est généralement assez rare dans tous ces pays.

La chenille vit dans les troncs des saules où elle se creuse des galeries en rongant le bois. Après avoir passé l'hiver en léthargie, cette chenille se chrysalide dans les galeries formées l'année précédente ; le papillon abandonne ces lieux au mois de juin et voltige dans les buissons de saule jusqu'en août ; on le trouve aussi parfois sur le tronc des arbres mentionnés plus haut.

SÉCIE CULICIFORME.

SECIA CULICIFORMIS, LARP.

LARGE RED-BELT. — SCHACKENÄHNLICHER-SCHWÄRMER.

Ochsenh., t. II, p. 159. — Esp., t. I, pl. XV. — Spey., GEOGR. VERB., t. I, p. 333. — Boisd., p. 43, n° 344. — SPHINX CULICIFORMIS, Lin. — ÆGERIA CULICIFORMIS, Step. — TROCHILIUM CULICIFORMIS, West.

La Laponie, la Livonie, la Suède, l'Allemagne et la Grande-Bretagne sont les pays que cette sécie habite principalement. Elle est très-rare en Hollande, en Belgique et en France.

On rencontre ce petit lépidoptère dans les forêts de bouleaux où la chenille vit dans l'intérieur du tronc de ces arbres ainsi que des aunes (*Alnus glutinosa*), et elle y passe même l'hiver. Sa transformation s'opère en avril ou en mai ; la chrysalide est fixée à l'aide de fibres ligneuses, et l'insecte parfait s'en dégage vers les mois de mai ou de juin selon l'état de la température.





Polyommate hellé,

Sur la Renouée bistorte.

GENRE POLYOMMATE. — POLYOMMATUS, Step.

POLYOMMATE HELLÉ.

POLYOMMATUS HELLE, STEP.

AZURE COPPER. — AZUR SCHILLERNDER FALTER.

Ochsenh., t. I, 2, p. 68. — Esp., t. I, pl. LVIII. — Frey., BEITR., t. I, pl. VIII. — Spey., GEOGR. VERB., t. I, p. 252. — Boisd., p. 9, n° 69. — PAPILO HELLE, Lin. — P. AMPHIDAMUS, Koch. — HESPERIA HELLE, Fab. — LYCÆNA HELLE, Cuv.

Ce polyommate se rencontre en Sibérie, sur les monts Altaï, en Russie, en Finlande, en Suède, en Allemagne, en Suisse, en Belgique et en France.

La chenille vit, pendant les mois de juillet et d'août, principalement sur la renouée bistorte (*Polygonum bistorta*), mais on la trouve encore sur les patiences maritime (*Rumex maritimus*), crépue (*R. crispus*), à feuilles obtuses (*R. obtusifolius*) et oseille (*R. acetosa*). Cette chenille est difficile à apercevoir, car sa couleur ressemble beaucoup à celle des plantes qui lui servent de nourriture, ce qui est cause qu'elle passe souvent inaperçue.

La chrysalidation se fait près de la terre et la chenille se fixe à cet effet contre une tige et passe l'hiver sous forme de chrysalide. L'éclosion ne s'opère qu'au mois de mai de l'année suivante et, à cette époque, le papillon prend ses joyeux ébats dans les chemins bordés de fleurs, principalement dans les prairies marécageuses. La femelle est ordinairement plus rare que le mâle.



Gibbère revêche,

sur le Peuplier tremble.

GENRE GIBBÈRE. — GIBBERA, Dubois.

GIBBÈRE REVÈCHE.

GIBBERA TORVA, DUB.

DARK IRON PROMIRENT. — ZITTERPAPPEL SPINNER.

Ochsenh., t. III, p. 51. — Esp., t. III, pl. LX. — Frey., BEIT., t. III, pl. 128. — Spey., GEOGR. VERB., t. I, p. 436. — Boisd., p. 87, n° 674. — PHALÆNA TREMULA, Lin. — BOMBYX TORVA, Hüb. — B. TRITOPHUS, Ill. — B. DODONÆA, Bork. — B. TREMULÆ, Brehm. — B. PERFUSCUS, Harw. — NOTODONTA TRITOPHUS, Step. — N. TORVA, Cur.

La Russie, la Livonie, l'Allemagne, la Belgique et la France sont les pays où l'on trouve généralement cette espèce; les contrées de l'Europe qu'elle habite sont, du reste, très-éparpillées et elle est même rare dans la plupart d'entre elles; en Belgique, par exemple, sa présence est digne d'être constatée.

La chenille a beaucoup de ressemblance avec celle du gibbon zigzag; sa couleur varie du clair au foncé. On la trouve depuis le mois de juin jusqu'en septembre sur le peuplier tremble (*Populus tremula*). Dès qu'elle a acquis le terme de sa croissance, elle réunit quelques feuilles qu'elle roule ensemble au moyen de fils, et c'est dans leur intérieur que se fait la métamorphose. La chrysalide est d'un brun-noirâtre et brillante; elle ne donne naissance au papillon qu'en avril ou en mai de l'année suivante; la femelle ne tarde pas alors à déposer ses œufs sur les feuilles qui doivent bientôt servir d'aliment aux jeunes chenilles.

PLANCHES COLORIÉES
DES
OISEAUX DE LA BELGIQUE

ET
DE LEURS ŒUFS,

DÉDIÉ
A S. M. LÉOPOLD I^{ER},

ROI DES BELGES,

PAR
CH. F. DUBOIS.

Cet ouvrage, publié au même prix et dans le même format que les *Lépidoptères de la Belgique*, paraît par livraisons contenant chacune trois planches coloriées et leur texte. Les noms des espèces sont donnés en quatre langues, accompagnés de leur synonymie, de la distribution géographique, ainsi que de l'époque de la parade. Chaque oiseau est représenté dans un paysage qui donne une idée exacte des lieux qu'il habite. Les espèces dont les mâles et les femelles offrent des différences marquées dans le plumage, ou dont le plumage varie suivant les saisons, sont spécialement représentées. La taille des oiseaux est indiquée sur chaque planche. Les œufs de chaque espèce sont figurés dans leur dimension naturelle, ainsi que ceux qui offrent des variations notables; des planches à part sont consacrées à cette partie de l'ouvrage.

Il paraît 16 livraisons par an. L'ouvrage est à sa 136^e livraison.



595.78
D81

LES
LÉPIDOPTÈRES

DE LA BELGIQUE,

LEURS

CHENILLES ET LEURS CHRYSALIDES

DÉCRITS ET REPRÉSENTÉS

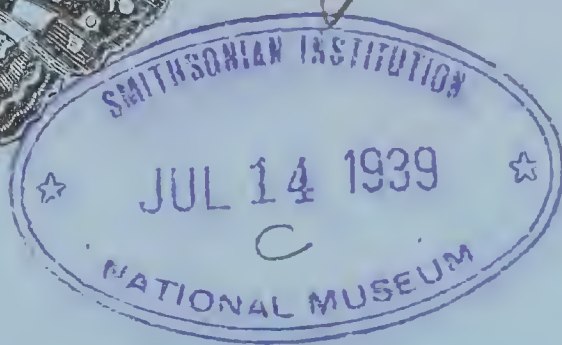
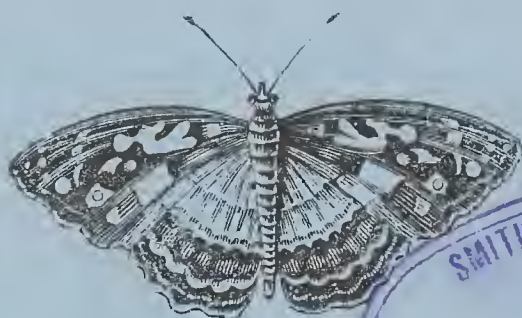
EN DESSINS ORIGINAUX D'APRÈS NATURE,

PAR

CH. F. DUBOIS,

MEMBRE HONORAIRE DE PLUSIEURS SOCIÉTÉS SAVANTES.

29^{me} Livraison.



BRUXELLES, LEIPZIG, GAND.

C. MUQUARDT.

186

TOUS DROITS RÉSERVÉS.

 L'ouvrage complet formera 3 volumes. Il paraît 16 livraisons par an.

LIBRARY OF CONGRESS
DEC 10 1938
DUPLICATE
EXCHANGE



Polyommate de la verge d'or

sur la Solidage verge d'or.

595.78
.281

POLYOMMATE DE LA VERGE D'OR.

POLYOMMATUS VIRGAURÆ, STEP.

SCARCE COPPER. — GOLDRUTHEN FALTER.

Ochsenh., t. II, p. 85. — Esp., t. I, pl. XXII. — Frey., N. BEITR., t. II, p. 33. — Spey., GEOGR. VER., t. I, p. 253. — Boisd., p. 9, n° 61. — PAPILIO VIRGAURÆ, Lin. — CHRYSOPHANUS VIRGAURÆ, Dalm. — LYCÆNA VIRGAURÆ, Cuv.

La plus grande partie de l'Europe et de l'Asie est la patrie de cette espèce ; on la rencontre particulièrement en Russie, en Suède, en Norwége, en Danemark, en Allemagne, en Suisse, en Italie, en France, en Belgique et en Hollande. Elle est plus commune dans les régions montagneuses que dans les pays de plaines.

Ce papillon voltige en juillet et août, particulièrement entre les berges sèches et abondamment couvertes de fleurs, ainsi que sur les lisières et dans les clairières des bois.

La chenille, qui a un aspect velouté, se trouve en mai et en juin sur la solidage verge d'or (*Solidago virga-aurea*), sur la patience crépue (*Rumex crispus*), sur l'oseille (*R. acetosa*) et sur la petite oseille (*R. acetosella*). Lorsqu'elle a atteint son entier développement, elle se suspend au moyen de quelques fils à une tige à peu d'élévation du sol ; à dater de ce moment sa transformation en chrysalide a lieu, et le papillon, auquel elle donne naissance, vient à éclore une quinzaine de jours après la métamorphose de la chenille.



Aglie tau,
sur le Châtaignier.

GENRE AGLIE. — AGLIA, Ochsenh.

AGLIE TAU.

AGLIA TAU, OCHS.

TAU MOTH. — RÖTHBUCHEN SPINNER.

Ochsenh., t. III, p. 12. — Esp., t. III, pl. V. — Spey., GEOGR. VERB., t. I, p. 416. —
Boisd., p. 74, n° 600. — PHALÆNA TAU, Lin. — BOMBYX TAU, Esp. — SATURNIA TAU,
Schr.

Le tau habite la Russie, la Livonie, la Suède, l'Allemagne, la Hollande, la Belgique, la France, la Savoie et le Piémont, mais généralement il est peu commun, surtout sa femelle; on ne le rencontre le plus souvent que dans les forêts de hêtres, même si ces arbres sont plantés à une certaine hauteur sur les montagnes.

La chenille, qui dans son jeune âge possède cinq piquants sur sa partie dorsale, se trouve de juin jusqu'en août sur le hêtre (*Fagus sylvatica*), le charme (*Carpinus betulus*), le tilleul (*Tilia europæa*), le bouleau blanc (*Betula alba*), l'aune (*Alnus glutinosa*), le coudrier (*Corylus avellana*), le châtaignier (*Castanea vesca*), le poirier (*Pyrus communis*) et le pommier (*P. malus*). Dès que cette chenille est parvenue à toute sa taille, elle entre dans la terre, ou se cache sous la mousse, pour se chrysalider dans un léger tissu, qu'elle s'est tissé auparavant. Le papillon abandonne sa chrysalide en avril ou mai de l'année suivante; on peut alors trouver la femelle contre les branches de hêtres, où elle se tient cachée. ce qui fait qu'on ne l'aperçoit que difficilement, tandis que le mâle voltige pendant le jour dans les bois. La femelle pond des œufs sphériques d'un rouge brunâtre, dont l'éclosion a lieu au bout d'une quinzaine de jours.



Limacode tortue

sur le Hêtre.

LIMACODE TORTUE.

LIMACODES TESTUDO, STEP.

TESTOON. — ZWERGEICHEN SPINNER.

Treits., t. VIII, p. 14. — Esp., t. III, pl. XXVI. — Spey., GEOGR. VERB., t. I, p. 304. — Boisd., p. 81, n° 643. — PHALÆNA LIMAX, Bork. — PH. FUNALIS, Dou. — PH. TESTUDO, Lin. — BOMBYX TESTUDO, Schiff. — B. LIMACODES, Esp. — B. BUFFO, masc. et B. SULPHUREA, fem., Fab. — B. ASELLA, Esp. — TORTRIX TESTUDINANA, Hüb. — HETEROGENEA TESTUDO, Koch. — H. TESTUDINANA, Treits.

La Russie, la Livonie, la Suède, les îles Britanniques, l'Allemagne, la Hollande, la Belgique et la France sont les contrées qu'habite cette limacode. Elle est commune dans beaucoup de localités des pays que nous venons de citer, les lieux qu'elle habite sont les bois et les endroits plantés d'arbres, aussi bien dans les plaines que sur les montagnes.

La chenille vit sur le hêtre (*Fagus sylvatica*) et sur les chênes pédonculé et sessiliflore (*Quercus pedunculata* et *Q. sessiliflora*), où l'on peut la trouver de juillet jusqu'en septembre. Dans le courant du mois d'octobre, elle commence la construction d'un cocon, à parois épaisses, dont la couleur est brune à l'extérieur et blanche à l'intérieur; ce cocon est fixé à une feuille, à une tige, ou contre le tronc d'un arbre; parfois il est encore recouvert d'un léger tissu blanc. La chenille y reste enfermée jusqu'au printemps suivant, époque à laquelle a lieu sa transformation en chrysalide.

Le papillon ne se développe qu'en juin ou juillet; il se tient durant le jour contre les branches et les feuilles, mais on peut le faire tomber facilement en secouant les plantes sur lesquelles il séjourne. La femelle dépose ses œufs sur les feuilles de chêne ou de hêtre et ils éclosent dans l'espace d'une huitaine de jours.

PLANCHES COLORIÉES

DES

OISEAUX DE LA BELGIQUE

ET

DE LEURS ŒUFS,

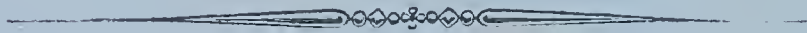
DÉDIÉ

A S. M. LÉOPOLD I^{ER}.

ROI DES BELGES,

PAR

CH. F. DUBOIS.



Cet ouvrage, publié au même prix et dans le même format que les *Lépidoptères de la Belgique*, paraît par livraisons contenant chacune trois planches coloriées et leur texte. Les noms des espèces sont donnés en quatre langues, accompagnés de leur synonymie, de la distribution géographique, ainsi que de l'époque de la parade. Chaque oiseau est représenté dans un paysage qui donne une idée exacte des lieux qu'il habite. Les espèces dont les mâles et les femelles offrent des différences marquées dans le plumage, ou dont le plumage varie suivant les saisons, sont spécialement représentées. La taille des oiseaux est indiquée sur chaque planche. Les œufs de chaque espèce sont figurés dans leur dimension naturelle, ainsi que ceux qui offrent des variations notables; des planches à part sont consacrées à cette partie de l'ouvrage.

Il paraît 16 livraisons par an. L'ouvrage est à sa 136^e livraison.



595.78
D81

LES
LÉPIDOPTÈRES

DE LA BELGIQUE,

LEURS

CHENILLES ET LEURS CHRYSALIDES

DÉCRITS ET REPRÉSENTÉS

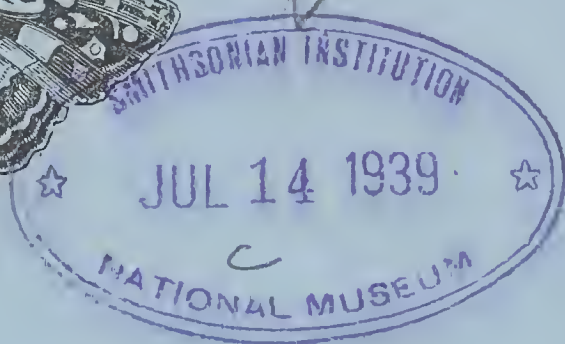
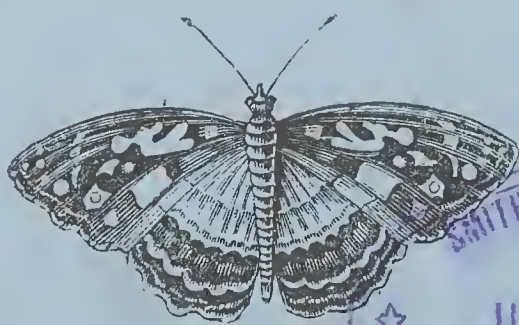
EN DESSINS ORIGINAUX D'APRÈS NATURE,

PAR

CH. F. DUBOIS,

MEMBRE HONORAIRE DE PLUSIEURS SOCIÉTÉS SAVANTES.

31^{me} Livraison.




BRUXELLES, LEIPZIG, GAND.

C. MUQUARDT.

186

TOUS DROITS RÉSERVÉS.

 L'ouvrage complet formera 3 volumes. Il paraît 16 livraisons par an.

LIBRARY OF CONGRESS
DEC 10 1938
DUPLICATE
EXCHANGE



Thyatire dérase,
sur la Ronce frutescente.



595. 78
. 281

THYATIRE DÉRASE.

THYATIRA DERASA, TREIT.

THE BUFF ARCHES. — HIMBEER-EULE.

Treits., t. V, 2, p. 165. — Esp., t. IV, pl. CXLII. — Spey., GEOGR. VERB., t. II, p. 41. —
Boisd., p. 130, n° 1042. — Frey., N. BEIT., t. III, p. 124. — PHALÆNA DERASA, Linn.
— NOCT. DERASA, Esp.

On rencontre ce papillon en Russie, en Galicie, en Allemagne, en Hollande, en Belgique, en Grande-Bretagne et en France; il se tient dans les plaines et dans les régions montagneuses.

La chenille de cette espèce se trouve dans les buissons épais formés de ronces et de framboisiers (*Rubus fruticosus* et *idæus*), dans les haies et ordinairement dans les endroits les plus ombragés. Elle mène une vie solitaire, et se tient en demi-cercle à la partie supérieure des feuilles; sa couleur est très-variable, mais habituellement elle est rousse. Comme cette chenille se tient toujours seule et bien cachée entre le feuillage, il est difficile de la découvrir; on peut, du reste, la considérer comme rare.

La métamorphose a lieu entre des feuilles unies par quelques fils; le papillon n'abandonne sa chrysalide qu'en juin ou juillet de l'année suivante, quelquefois même seulement après la seconde année.



Dilobe double oméga,
sur le Prunier domestique.

DILOBE DOUBLE OMÉGA.

DILOBA CÆRULEOCEPHALA, BOISD.

THE FIGURE-OF-EIGHT MOTH. — MANDEL-SPINNER.

Treits., t. V, l. p. 112. — Esp., t. III, pl. LVIII. — Spey., GEOGR. VERB, t. II, p. 44. —
Boisd., p. 88, n° 687. — Lederer, NOCT., p. 70. — PHALÆNA CÆRULEOCEPHALA, Müll.
— BOMBYX CÆRULEOCEPHALA, Lang. — EPISEMA CÆRULEOCEPHALA, Step. — DESPHRA-
GIS CÆRULEOCEPHALA, West.

On trouve ce dilobe en Suède, en Norwége, en Livonie, en Russie, en Allemagne, en Grande-Bretagne, en Hollande, en Belgique, en France et en Asie Mineure. Il se tient, dans ces différentes contrées, dans les plaines, ainsi que sur les montagnes, même à une grande hauteur.

La chenille vit, en mai et en juin, sur le prunier épineux (*Prunus spinosa*), le prunier domestique (*P. domestica*), l'abricotier (*P. armeniaca*), le cerisier des oiseaux (*Cerasus avium*), le cerisier à grappes (*C. padus*), le cognassier (*Cydonia vulgaris*), l'aubépine (*Crataegus oxyacantha*), le poirier (*Pyrus communis*), le pommier (*Malus communis*) et le sorbier (*Sorbus aucuparia*). Pendant certaines années, les chenilles de cette espèce causent beaucoup de dégâts aux arbres fruitiers, particulièrement aux pruniers. Lorsque la chenille est adulte, elle se construit un cocon dans la composition duquel on reconnaît différentes matières végétales existant dans le voisinage ; ce cocon est fixé à un tronc d'arbre ou contre une vieille muraille. Le papillon en sort ordinairement quatre semaines après la métamorphose de la chenille ; on peut se le procurer pendant les mois de septembre et d'octobre.



Aplecte du raifort,
sur la Primevère élevée.

APLECTE DU RAIFORT.

APIECTA HERBIDA, GUEN.

THE GREEN ARCHES. — MEERETTIG-EULE.

Treits., t. V, 2, p. 56. — Esp., t. IV, pl. CXIX. — Spey., GEOGR. VERB., t. II, p. 128. — Boisd., p. 123, n° 979. — Frey., BEIT., t. I, n° 53, p. 131. — Lederer, NOCT., p. 86. — PHALÆNA JASPIDÆA, Bork. — NOCTUA HERBIDA, Schiff. — N. EGREGIA et N. JASPIDEA, Esp. — N. PRASINA, Fab. — N. LIGUSTRINA, N. MIXTINA et N. MIXTA, Haw. — EUROIS HERBIDA, Hüb. — POLIA HERBIDA, Step.

Ce lépidoptère habite la Livonie, la Norwége, la Suède, la Russie, l'Allemagne, la Hollande, la Belgique, la France, l'Italie et la Grande-Bretagne ; il se trouve également dans l'Amérique du Nord.

Les œufs éclosent en juillet ou vers le commencement du mois d'août ; les chenilles se tiennent sur la primevère élevée (*Primula elatior*), la primevère officinale (*P. officinalis*), le raifort sauvage (*Cochlearia armoracia*), le cranson officinal (*C. officinalis*), l'airelle myrtille (*Vaccinium myrtillus*), l'airelle des fanges (*V. uliginosum*), et sur d'autres plantes herbacées. Ces chenilles, ordinairement vertes avant leur changement d'épiderme, varient beaucoup de couleur, elles sont tantôt plus claires, tantôt plus foncées. Leur terme de croissance n'arrive qu'en mai de l'année suivante ; à cette époque, elles sont assez faciles à trouver dans les bois riches en primevères, sur lesquelles elles se tiennent habituellement cachées dans une feuille un peu roulée. Leur présence se manifeste par le dégât qu'elles causent aux plantes qui portent des traces très-visibles de leur voracité. La métamorphose de ces chenilles s'opère dans un léger tissu entremêlé d'un peu de terre. Le papillon quitte sa chrysalide au bout de trois à quatre semaines ; ce dernier varie beaucoup de couleur et de dessins.

PLANCHES COLORIÉES
DES
OISEAUX DE LA BELGIQUE

ET
DE LEURS ŒUFS,

DÉDIÉ
A S. M. LÉOPOLD I^{ER},

ROI DES BELGES,

PAR
CH. F. DUBOIS.

Cet ouvrage, publié au même prix et dans le même format que les *Lépidoptères de la Belgique*, paraît par livraisons contenant chacune trois planches coloriées et leur texte. Les noms des espèces sont donnés en quatre langues, accompagnés de leur synonymie, de la distribution géographique, ainsi que de l'époque de la parade. Chaque oiseau est représenté dans un paysage qui donne une idée exacte des lieux qu'il habite. Les espèces dont les mâles et les femelles offrent des différences marquées dans le plumage, ou dont le plumage varie suivant les saisons, sont spécialement représentées. La taille des oiseaux est indiquée sur chaque planche. Les œufs de chaque espèce sont figurés dans leur dimension naturelle, ainsi que ceux qui offrent des variations notables; des planches à part sont consacrées à cette partie de l'ouvrage.

Il paraît 16 livraisons par an. L'ouvrage est à sa 136^e livraison.



595.78
D81

LES
LÉPIDOPTÈRES

DE LA BELGIQUE,

LEURS

CHENILLES ET LEURS CHRYSALIDES

DÉCRITS ET REPRÉSENTÉS

EN DESSINS ORIGINAUX D'APRÈS NATURE,

PAR

CH. F. DUBOIS,

MEMBRE HONORAIRE DE PLUSIEURS SOCIÉTÉS SAVANTES.

32^{me} Livraison.



BRUXELLES, LEIPZIG, GAND.

C. MUGUARDT.

1865/

TOUS DROITS RÉSERVÉS.

 L'ouvrage complet formera 3 volumes. Il paraît 16 livraisons par an.

LIBRARY OF CONGRESS
DEC 10 1938
DUPLICATE
EXCHANGE



Thyatire batis,
sur le Framboisier.

595.78
.281

THYATIRE BATIS.

THYATIRA BATIS, CUR.

THE PEACH-BLOSSOM-BROMBEER-EULE.

Treits., t. V, 2, p. 162. — Esp., t. IV, pl. LXXXVI. — Spey., GEOGR. VERB., t. II, p. 41.
— Boisd., p. 130, n° 1041. — Frey., N. BEIT, t. III, pl. 122. — PHALÆNA BATIS, Lin.
— NOCTUA BATIS, Esp.

Cette espèce habite la Suède, la Russie, la Galicie, l'Allemagne, la Hollande, la Grande-Bretagne, la Belgique, la France et l'Italie.

La chenille de ce thyatire est commune, pendant certaines années, depuis le mois de juillet jusqu'en octobre; elle se tient de préférence sous l'ombrage des ronces (*Rubus fruticosus*) et des framboisiers (*R. idæus*) dont les feuilles lui servent de nourriture. Dans son jeune âge, cette chenille varie beaucoup de couleur : on en rencontre d'un vert clair, d'un brun jaunâtre et même d'un gris foncé. Elle se tient à la partie supérieure des feuilles dans une position formant un demi-cercle; généralement, il s'en trouve plusieurs sur une même plante, et même sur celles avoisinantes. Lorsque cette chenille a atteint le terme de sa croissance, elle se tisse une légère enveloppe, entre des feuilles ou de la mousse, pour y opérer la chrysalidation; vers le mois de mai ou de juin de l'année suivante, on voit apparaître l'insecte parfait. Les chrysalides conservées dans les appartements, éclosent, en mars ou avril, par l'action de la chaleur artificielle, dont elles subissent la bienfaisante influence.





Chloanthe perspicillaire,
sur le Millepertuis perforé.



CHLOANTHE PERSPICILLAIRE.

CHLOANTHA PERSPICILLARIS, BOISD.

THE PURPLE CLOUD. — KONRADSKRAUD-EULE.

Treits., t. V, 3, p. 69. — Esp., t. IV, pl, CXXXIV. — Spey., GEOGR. VERB., t. II, p. 174. — Boisd., p. 151, n° 1210. — Frey., BEIT., t. I, n° 7, p. 20. — Lederer, NOCT. p. 164. — PHALÆNA PERSPICILLARIS, Lin.

Cette espèce, rare pour notre pays, habite la Suède, la Livonie, la Galicie, l'Allemagne, la Hollande, la Belgique, la Grande-Bretagne et la France ; on la rencontre aussi sur les monts Altaï et au Japon.

La chenille, pendant les mois de juillet et d'août, vit sur le millepertuis perforé (*Hypericum perforatum*), le millepertuis tétragone (*H. quadrangulum*) et le millepertuis velu (*H. hirsutum*) ; elle se tient habituellement, pendant le jour, à terre et roulée sur elle-même. M. Huygens, artiste peintre, est le premier qui trouva de ces chenilles dans nos environs ; en 1861, cet ardent amateur en prit un assez grand nombre à Groenendael près de Bruxelles, et il a bien voulu nous en donner quelques-unes. Nous remercions ici M. Huygens ainsi que ses deux fils pour l'obligeance avec laquelle ils nous viennent en aide, car, grâce à ces messieurs, nous avons déjà obtenu plus d'une chenille rare. Il serait à désirer, dans l'intérêt de la science, que MM. les amateurs nous communiquassent davantage les chenilles des espèces rares qu'il pourraient trouver, afin que nous puissions en prendre le dessin.

La chrysalidation de ce chloanthe a lieu en septembre ; la chenille se construit sur la terre un léger tissu, d'où le papillon ne sort qu'en mai ou en juin de l'année suivante. On le trouve vers cette époque, dans les endroits exposés au soleil, tels que les prés et les jardins, où il aime à voltiger autour des fleurs.





Cucullié de la Molène,
sur le Bouillon blanc.



CUCULLIE DE LA MOLÈNE.

CUCULLIA VERBASCI, STEP.

THE MULLEIN. — WOLLKRAUT EULE.

Treits., t. V, 3, p. 127 — Esp., t. IV, pl. CXXXIX — Spey., GEOGR. VERB., t. II, p. 184. — Boisd., p. 155, n° 1255. — Frey., BEIT., t. II, n° 108, p. 107. — Lederer, NOCT., p. 164. — PHALÆNA VERBASCI, Lin. — NOCTUA VERBASCI, Esp.

La Suède, la Livonie, la Russie, l'Allemagne, la Grande-Bretagne, la Belgique, la Hollande, la France, l'Italie et l'Espagne sont les pays où l'on rencontre cette noctuelle, qui est assez commune dans la majeure partie de ces contrées.

La chenille vit en juin et juillet, en société plus ou moins considérable, sur les feuilles et les fleurs de la molène lychnite (*Verbascum lychnitis*), de la molène noire (*V. nigrum*) et du bouillon blanc (*V. thapsus*); on trouve toujours sur ces plantes, des chenilles de cette espèce dans leurs différents âges. Aussitôt que l'époque de la métamorphose est arrivée, la chenille se construit, à la surface du sol, mais dans un lieu abrité, une sorte de cocon assez solide et de forme plus ou moins sphérique, il est composé de terre et de fragments de feuilles; dans l'intérieur se trouve la chrysalide qui est d'un brun rougeâtre. Ce n'est qu'en avril ou mai de l'année suivante, qu'a lieu l'éclosion de l'insecte parfait; parfois même, il reste deux ans sous la forme de chrysalide. On rencontre au printemps, ce lépidoptère voltigeant dans le voisinage des plantes indiquées plus haut.

Nous croyons devoir faire remarquer aux amateurs, qu'il est de la plus grande nécessité d'humecter de temps à autre les cocons de cette noctuelle, pour favoriser d'abord leur développement et ensuite les empêcher de se sécher, ce qui arrive presque toujours si l'on néglige cette précaution.

PUBLICATIONS DU MÊME AUTEUR.

PLANCHES COLORIÉES

DES

OISEAUX DE LA BELGIQUE

ET

DE LEURS ŒUFS,

DÉDIÉ

A S. M. LÉOPOLD I^{ER},

ROI DES BELGES,

TROIS VOLUMES (141 LIVRAISONS) CONTENANT 412 PLANCHES.

OUVRAGE TERMINÉ.

PLANCHES COLORIÉES

DES

OISEAUX DE L'EUROPE

ET

DE LEURS ŒUFS,

ESPÈCES NON OBSERVÉES EN BELGIQUE,

Décrites et dessinées d'après nature.

On peut, si on le désire, se procurer séparément l'une ou l'autre de ces deux séries.
Il paraît douze à seize livraisons par an. Les personnes qui voudront souscrire à ces ouvrages, auront la faculté de prendre par trois ou quatre livraisons par mois, jusqu'à ce qu'elles soient au courant de tout ce qui a paru.

595.78
D81

LES
LÉPIDOPTÈRES

DE LA BELGIQUE,

LEURS

CHENILLES ET LEURS CHRYSALIDES

DÉCRITS ET REPRÉSENTÉS

EN DESSINS ORIGINAUX D'APRÈS NATURE,

PAR

CH. F. DUBOIS,

MEMBRE HONORAIRE DE PLUSIEURS SOCIÉTÉS SAVANTES.

33^{me} Livraison.



BRUXELLES, LEIPZIG, GAND.

C. MUQUARDT.

1865

TOUS DROITS RÉSERVÉS.

 L'ouvrage complet formera 3 volumes. Il paraît 16 livraisons par an.

LIBRARY OF CONGRESS
MAY 3 1938
DUPLICATE
EXCHANGE



Sphinx de l'Oléandre

Sur l'Oléandre.

595.78
1281

SPHINX DE L'OLÉANDRE.

SPHINX NERII, LIN.

OLEANDER HAWK-MOTH. — OLEANDER SCHWÄRMER.

Ochs., t. II, p. 201. — Esp., t. II, pl. IV. — Spey., GEOGR. VERB., t. I, p. 347. — Boisd., p. 16, n° 580.

Ce sphinx, qui peut être considéré comme le plus beau du genre, habite la partie orientale de l'Inde, l'Afrique tropicale et le midi de l'Europe. Pendant les étés bien chauds, quelques individus viennent accidentellement vers les contrées du centre de ce dernier continent, puis l'espèce disparaît de nouveau de ces pays pour bien des années. C'est ainsi que ce sphinx a été pris isolément en Belgique, en Hollande, en Allemagne et parfois même en Grande-Bretagne; dans le midi de la France, il se montre parfois en grande quantité.

La femelle dépose un nombre d'œufs assez considérable sur la plante nourricière des chenilles, qui est généralement cultivée dans beaucoup de jardins; mais malheureusement l'hiver détruit presque toujours toute la nichée, ce qui rend l'acclimatation de cette espèce impossible dans nos contrées. Ces chenilles vivent sur l'oléandre (*Nerium oleander*); leur couleur varie du vert clair au vert bleuâtre, quelquefois elles prennent même une teinte rougeâtre ou brunâtre. Les taches en forme d'yeux qui se trouvent sur le cou, se conservent pendant tous les changements de peau. Vers l'époque de la métamorphose, cette chenille devient très-remuante, et finit par perdre ses belles couleurs tout en se revêtant d'une matière plus ou moins visqueuse. C'est alors le moment où elle se cache sous un peu de mousse et de terre pour se transformer en chrysalide. La peau de cette dernière est transparente et permet facilement d'observer le développement de l'insecte parfait, qui n'est complet que vers l'été suivant. Ce sphinx fait alors ses ébats en juin et en août, sans s'inquiéter du vent et des ouragans, et il fait ainsi quelques centaines de lieues en suivant le cours de l'élément.

La chenille que nous figurons sur la planche ci-contre, a été trouvée par nous en 1862, près de Bieberich sur le Rhin, dans le parc de S. A. le duc de Nassau; malgré toutes nos recherches, nous n'avons pu trouver qu'un seul exemplaire.



Zeuzère du Marronnier.

ZEUZÈRE DU MARRONNIER.

ZEUZERA ÆSCULI, CUR

THE WÖOD-LEOPARD. — ROSSKASTANIEN SPINNET.

Ochsenh., t. III, p. 99. — Esp., t. III, pl. LXII. — Spey., GEOGR. VER., t. I, p. 302. —
Boisd., p. 76, n° 606 — PHALÆNA ÆSCULI et PH. PYRINA, Lin. — BOMBYX ÆSCULI,
Esp. — COSSUS ÆSCULI, Ochs.

La patrie de cette espèce est la Suède, la Livonie, la Russie, l'Allemagne, la Hollande, la Grande-Bretagne, la Belgique, la France et l'Italie.

La chenille de ce zeuzère cause beaucoup de dégâts aux arbres tels que le hêtre (*Fagus sylvatica*), le marronnier d'Inde (*Æsculus hippocastanum*), l'aune (*Alnus glutinosa*), les tilleuls (*Tilia platyphyllos* et *T. sylvestris*), le chêne (*Quercus robur*), les saules (*Salix*), les peupliers (*Populus*), les pommiers (*Malus*) et les poiriers (*Pyrus*), dont la moelle lui sert de nourriture. Les mœurs de cette chenille ne permettent de la trouver que dans l'intérieur et à la partie supérieure des troncs, principalement sur les jeunes arbres, dont elle perfore même quelquefois les branches. C'est pendant le mois de septembre qu'elle cause le plus de ravages ; on reconnaît facilement sa présence dans les arbres, par les petits trous qui existent entre les fissures de l'écorce. Cette chenille passe l'hiver dans le bois, et ne se chrysalide que vers l'été de l'année suivante, dans une petite excavation qu'elle se creuse sous l'écorce. Le papillon est entièrement développé au mois d'août, époque à laquelle on peut se le procurer.



Mome orion,
sur le Chêne sessiliflore.

GENRE MOME. — MOMA, Cur.

M O M E O R I O N .

MOMA ORION, CUR.

THE SEARCE MARVEL-DU-JOUR. — EICHENBAUMEULE.

Ochsenh., t. V, l, p. 54. — Esp., t. IV, pl. GXVIII. — Spey., GÉOGR. VERB., t. II, p. 46.
— Boisd., p. 95, n° 724. — NOCTUA ORION, Esp. — N. LUDIFICIANA, Haw. — N. APRILINA, Panz. — PHALÆNA RUNINA, Liu. — DIPHTERA ORION et D. RUNICA, Steph.

On trouve cette espèce en Suède, en Livonie, dans la région du Volga, en Russie, en Allemagne, en Grande-Bretagne, en Hollande, en Belgique, en France et en Toscane.

Ce lépidoptère se rencontre dans presque toutes les parties boisées des pays plats, sauf dans les forêts de conifères. La chenille vit sur les chênes pédonculé et sessiliflore (*Quercus pedunculata* et *sessiliflora*) et sur le charme (*Carpinus betulus*).

La chrysalidation a lieu pendant l'automne entre les fissures de l'écorce des arbres; à cet effet, la chenille s'enveloppe d'une espèce de tissu feutré couvert de lichens, qui doit la protéger contre le froid et la pluie. Dans le mois de mai, on trouve souvent cet insecte contre les troncs d'arbres.

PUBLICATIONS DU MÊME AUTEUR.

PLANCHES COLORIÉES
DES
OISEAUX DE LA BELGIQUE
ET
DE LEURS ŒUFS,

DÉDIÉ

A S. M. LÉOPOLD I^{ER},

ROI DES BELGES,

TROIS VOLUMES (141 LIVRAISONS) CONTENANT 412 PLANCHES.

OUVRAGE TERMINÉ.

PLANCHES COLORIÉES
DES
OISEAUX DE L'EUROPE
ET
DE LEURS ŒUFS,

ESPÈCES NON OBSERVÉES EN BELGIQUE,

Décrites et dessinées d'après nature.

On peut, si on le désire, se procurer séparément l'une ou l'autre de ces deux séries.
Il paraît douze à seize livraisons par an. Les personnes qui voudront souscrire à ces ouvrages, auront la faculté de prendre par trois ou quatre livraisons par mois, jusqu'à ce qu'elles soient au courant de tout ce qui a paru.

595.78
D81

LES
LÉPIDOPTÈRES

DE LA BELGIQUE,

LEURS

CHENILLES ET LEURS CHRYSALIDES

DÉCRITS ET REPRÉSENTÉS

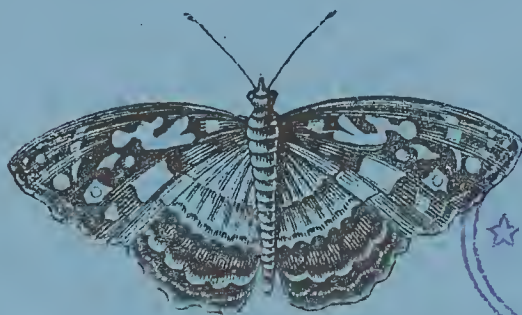
EN DESSINS ORIGINAUX D'APRÈS NATURE,

PAR

CH. F. DUBOIS,

MEMBRE HONORAIRE DE PLUSIEURS SOCIÉTÉS SAVANTES.

34^{me} Livraison.



BRUXELLES, LEIPZIG, GAND.

G. MUGUARDT.

1865

TOUS DROITS RÉSERVÉS.

 L'ouvrage complet formera 3 volumes. Il paraît 16 livraisons par an.

LIBRARY OF CONGRESS
DEC 10 1938
DUPLICATE
EXCHANGE



Liménite sibille,
sur le Chèvre-feuille des bois.

595.78
281

LIMÉNITE SIBILLE.

LIMENITIS SIBILLA, FAB.

THE WHITE ADMIRAL. — HECKENKIRSCHEN FALTER.

Ochsenh., t. I, 2^e part., p. 139. — Esp., t. I, pl. XIV. — Frey., t. I. p. 39. — Spey., GEOGR.,
VERB., t. I, p. 135. — Boisd., p. 16, n^o 121. — PAPILIO SIBILLA, Lin.

L'Europe tempérée est la véritable patrie de ce papillon, mais on le rencontre cependant aussi en Russie, en Livonie et dans la plupart des contrées de l'Allemagne; il est assez commun en Hollande, en Belgique, en Grande-Bretagne et en France. Cette espèce, généralement répandue dans la presque totalité des pays européens, ne se rencontre cependant pas dans tous en égale abondance.

La chenille sort de son œuf, fixé au revers d'une feuille, en juillet ou en août, et vit alors sur le chèvrefeuille des buissons (*Lonicera xylosteum*) et le chèvrefeuille des bois (*L. periclymenum*). Elle ne change que deux fois de peau avant l'hiver, et à l'approche de cette saison, elle s'abrite entre des feuilles ou sous l'écorce des arbres; mais dans le courant du mois d'avril, elle revient sur les plantes citées plus haut, et a toute sa croissance en juin. Lorsqu'on élève des chenilles de cette espèce, on ne doit pas négliger de leur donner une ou deux fois par jour de la nourriture fraîche et surtout de tenir bien propre le réservoir qu'elles habitent, sinon elles languissent et meurent.

Leur naturel est paresseux et en marchant elles confectionnent un fil qui guide leur marche. A l'approche de la métamorphose, elles prennent une teinte blanchâtre et se suspendent par la partie anale; quinze jours plus tard, le papillon rompt son enveloppe pour se mettre en liberté. On le voit faire ses ébats, particulièrement dans les bois humides, pendant les mois de juin et de juillet, quelquefois encore en août.



Vanesse antiope,
sur le Saule des vanniers.

VANESSE ANTIOPÉ.

VANESSA ANTIOPA, STEP.

THE CAMBERWELL BEAUTY. — TRAUERMANTEL FALTER.

Ochsenh., t. I, p. 110. — Esp., t. I, pl. XII. — Spey., GEOGR. VERB., t. I, p. 180. —
Boisd., p. 21, n° 171. — Freyer, NEUER BEITR., t. II, p. 85. — PAPILIO MORIS, Lin. —
P. ANTIOPA, Esp.

Ce papillon est très-répandu, car on le rencontre au nord de l'Asie, de l'Amérique et de l'Afrique; en Europe, il habite principalement l'Allemagne, la Hollande, la Belgique et la France; mais il est assez rare dans certaines parties de ces contrées et très-rare en Grande-Bretagne. Les lieux où il aime à se tenir, sont les lisières des bois et les jardins fruitiers.

On trouve les œufs, les chenilles et les chrysalides de cette espèce, dans les différents mois de l'année; les œufs déposés vers la fin de la saison, ainsi que les dernières chrysalides, hivernent jusqu'à l'année suivante. La chenille vit sur le saule blanc (*Salix alba*), le saule des vanniers (*S. viminalis*), le saule cendré (*S. cinerea*), le saule marceau (*S. caprea*), le saule à 5 étamines (*S. pentandra*), le saule bleuâtre (*S. cæsia*), le peuplier tremble (*Populus tremula*), le peuplier d'Italie (*P. fastigiata*) et le bouleau blanc (*Betula alba*). Les œufs, pondus au commencement de l'été, éclosent au bout de trois semaines, les jeunes chenilles vivent alors en famille; elles attachent souvent des fils d'une feuille à l'autre, ce n'est qu'à l'époque de la chrysalidation qu'elles se dispersent:

Pour opérer leur métamorphose, ces chenilles se fixent par la partie anale, le papillon sort de la chrysalide au bout d'une quinzaine de jours; on le trouve depuis juillet jusqu'en septembre.



Agrote brune
sur la Primèvre officinale

AGROTE BRUNEA.

AGROTIS BRUNNEA, CUR.

THE PURPLE CLAY. — STOCKERBSENEULE.

Ochsenh., t. V, 1, p. 219. — Esp., t. IV, pl. CXLII. — Spey., GEOGR. VERB., t. II, p. 100.
— Boisd., p. 105, n° 792. — NOCTUA BRUNNEA, Schiff. — N. BRUNNEA et N. LUCIFERA,
Esp. — N. FRAGARIÆ, Borkh. — GRAPHIPHORA BRUNNEA, Step.

Les pays dans lesquels on rencontre ce lépidoptère sont les suivants : la Norwége, la Suède, la Russie (particulièrement dans le voisinage du Volga), la Hongrie, l'Allemagne, la Suisse, la Hollande, la Grande-Bretagne, la Belgique et la France.

Il vit dans les bois et même dans les parties boisées les plus élevées de la région sub-alpine. Il est plus ou moins abondant dans certaines localités, mais dans d'autres il est rare, ou ne s'y trouve même pas du tout.

On trouve les chenilles de cette espèce, d'abord au printemps, puis une seconde fois en automne ; ces dernières sont toujours de nouvelle génération. Elles se tiennent sur les primevères élevée et officinale (*Primula elatior* et *officinalis*), sur la benoîte commune (*Geum urbanum*), et sur les patiences à feuilles obtuses et maritime (*Rumex obtusifolius* et *maritimus*) ; mais durant le jour, on ne les aperçoit qu'à la naissance des racines de l'herbe ou sous les feuilles des plantes que nous venons de citer.

Lorsqu'elles sont parvenues au terme de leur croissance, elles pénètrent dans la terre pour opérer leur métamorphose ; les insectes parfaits, de la génération printanière, sortent de leur chrysalide au bout de quinze jours, et font alors leurs ébats depuis mai jusqu'en juillet.





PUBLICATIONS DU MÊME AUTEUR.

PLANCHES COLORIÉES

DES

OISEAUX DE LA BELGIQUE

ET

DE LEURS ŒUFS,

DÉDIÉ

A S. M. LÉOPOLD I^{ER},

ROI DES BELGES,

TROIS VOLUMES (141 LIVRAISONS) CONTENANT 412 PLANCHES.

OUVRAGE TERMINÉ.

PLANCHES COLORIÉES

DES

OISEAUX DE L'EUROPE

ET

DE LEURS ŒUFS,

ESPÈCES NON OBSERVÉES EN BELGIQUE,

Décrites et dessinées d'après nature.

On peut, si on le désire, se procurer séparément l'une ou l'autre de ces deux séries.
Il paraît douze à seize livraisons par an. Les personnes qui voudront souscrire à ces ouvrages, auront la faculté de prendre par trois ou quatre livraisons par mois, jusqu'à ce qu'elles soient au courant de tout ce qui a paru.

595.78
.D81

LES
LÉPIDOPTÈRES

DE LA BELGIQUE,

LEURS

CHENILLES ET LEURS CHRYSALIDES

DÉCRITS ET REPRÉSENTÉS

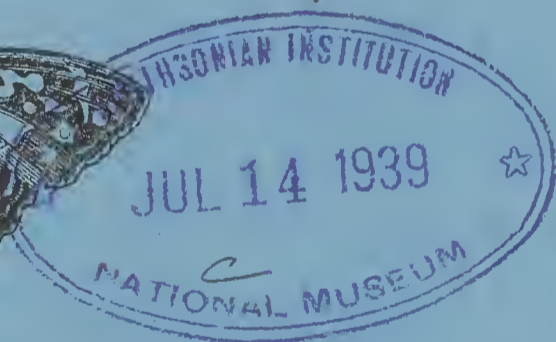
EN DESSINS ORIGINAUX D'APRÈS NATURE,

PAR

CH. F. DUBOIS,

MEMBRE HONORAIRE DE PLUSIEURS SOCIÉTÉS SAVANTES.

3^eme Livraison.



BRUXELLES, LEIPZIG, GAND.

G. MUGUARDT.

1865

TOUS DROITS RÉSERVÉS.

 L'ouvrage complet formera 3 volumes. Il paraît 16 livraisons par an.

LIBRARY OF CONGRESS
DEC 10 1938
DUPLICATE
EXCHANGE



Liménite du peuplier
sur le Peuplier tremble.



595.78

.281

LIMÉNITE DU PEUPLIER.

LIMENITIS POPULI, STEP.

POPLAR ADMIRAL. — ESPENFALTER.

Ochsenh., t. I, p. 145. — Esp., t. I, pl. XII et XXXI. — Spey., GÉOGR. VERB., t. I, p. 187.
— Boisd., p. 17, n° 123 — Frey., NEUER BEITR., t. IV, p. 93. — PAPILIO POPULI, Lin.
— P. TREMULAE, Esp. var. — P. SEMIRAMIS, Schr. var.

Ce papillon habite la Suède, la Norwége, la Russie, l'Allemagne, la Suisse, la Belgique, la France et l'Italie.

La chenille de cette espèce naît en août ou septembre et vit aux dépens des feuilles du peuplier tremble (*Populus tremula*). Elle hiverne après la première ou la seconde mue, et n'achève sa croissance qu'au printemps suivant. Cette chenille mène une vie très-solitaire; sa grande ressemblance avec une feuille roulée la rend le plus souvent invisible aux yeux du collectionneur qui passe à côté d'elle. Vers la fin de mai ou au commencement de juin, elle se suspend à la partie inférieure d'une feuille, pour se métamorphoser; le papillon éclot au bout d'une quinzaine de jours. Le vol de celui-ci est lent, mais s'il est poursuivi et qu'un chasseur maladroit l'a manqué, il s'éloigne à toute volée pour s'élever à une certaine hauteur et disparaître à tous les yeux.



Abrostole triplasia
sur le Lamier pourpre.

ABROSTOLE TRIPLASIE.

ABROSTOLA TRIPLASIA, STEP.

THE DARK SPECTACLE. — TAUBNESSEL EULE.

Ochsenh., t. V, 3, p. 138. — Spey., GEOGR. VERB., t. II, p. 211. — Boisd., p. 157, n° 1259.
— Frey., NEUER. BEITR., t. III, p. 129. — PHALAENA TRIPLASIA, Lin. — NOCTUA TRIPLASIA, Haw.

Cet insecte habite la Russie, la Suède, la Norwége, l'Allemagne, la Hollande, la Grande-Bretagne, la Belgique, la France, l'Espagne et l'Italie.

On trouve la chenille de cette espèce en juillet, août et septembre, aussi bien dans les pays plats que dans les contrées montagneuses ; elle se tient sur les orties (*Urtica dioïca* et *U. urens*) qui croissent près des haies touffues ou autour des poteaux, et même parfois sur le lamier pourpre (*Lamium purpureum*). Cette chenille est très-variable de couleur : on en trouve de verdâtres, de grisâtres, mais plus rarement d'un rouge brunâtre.

La métamorphose de cette chenille a lieu en automne ; à cet effet, elle se construit, près du sol, un léger tissu soyeux entre les feuilles nourrières. Après avoir passé l'hiver à l'état de chrysalide, ce lépidoptère se montre dès le mois d'avril ou de mai sur les fleurs, et en particulier sur les scabieuses.





Scoliopteryx libatrice

sur le Saule pleureur.

SCOLIOPTÉRYX LIBATRICE.

SCOLIOPTERYX LIBATRIX, STEP.

THE HERALD. — DOTTERWEIDEN SPINNER.

Ochsenh., t. V, 2, p. 172. — Esp., t. III, pl. LXIX. — Spey., GEOGR. VERB., t. II, p. 222.
— Boisd., p. 98, n° 139. — BOMBYX LIBATRIX, Esp. — PHALAENA LIBATRIX, Lid. —
NOCTUA LIBATRIX, Hüb. — N. MODUSTA, Müll. — CALYPTRA LIBATRIX, Step.

On rencontre cette espèce dans presque toutes les parties du monde : elle habite l'Asie, le nord de l'Afrique et de l'Amérique, la Russie, la Suède, l'Allemagne, la Hollande, la Grande-Bretagne, la Belgique, la France, l'Espagne et l'Italie.

La chenille de ce scolioptéryx vit sur différentes espèces de saules, tels que le saule marceau (*Salix caprea*), le saule blanc (*S. alba*), le saule pleureur (*S. babylonica*), etc. On la trouve d'abord en mai et en juin et une seconde fois en août et septembre, mais c'est dans ces derniers mois qu'elle est particulièrement commune.

Les métamorphoses se font dans un léger tissu blanc entre des feuilles roulées. La chrysalide est d'abord verte, mais elle se forme de plus en plus à mesure qu'elle vieillit, jusqu'à ce qu'elle devienne noirâtre, le lépidoptère s'en échappe au bout de deux ou trois semaines. Les chenilles de la seconde période hivernent à l'état de chrysalide. On voit souvent, en été, ce scolioptéryx dans l'intérieur des habitations, contre des murailles ou des sommiers.

PUBLICATIONS DU MÊME AUTEUR.

PLANCHES COLORIÉES
DES
OISEAUX DE LA BELGIQUE
ET
DE LEURS ŒUFS,

DÉDIÉ

A S. M. LÉOPOLD I^{ER},

ROI DES BELGES,

TROIS VOLUMES (141 LIVRAISONS) CONTENANT 412 PLANCHES.

OUVRAGE TERMINÉ.

PLANCHES COLORIÉES
DES
OISEAUX DE L'EUROPE
ET
DE LEURS ŒUFS,

ESPÈCES NON OBSERVÉES EN BELGIQUE,

Décrites et dessinées d'après nature.

On peut, si on le désire, se procurer séparément l'une ou l'autre de ces deux séries.
Il paraît douze à seize livraisons par an. Les personnes qui voudront souscrire à ces ouvrages, auront la faculté de prendre par trois ou quatre livraisons par mois, jusqu'à ce qu'elles soient au courant de tout ce qui a paru.

595.78

D81

LES
LÉPIDOPTÈRES

DE L'EUROPE,

LEURS

CHENILLES ET LEURS CHRYSALIDES

DÉCRITS ET FIGURÉS D'APRÈS NATURE,

PAR

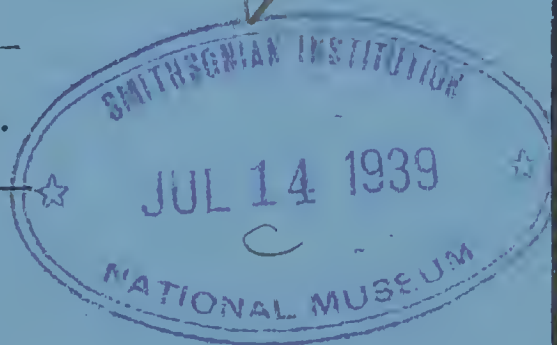
Alphonse DUBOIS,

Docteur en sciences naturelles, conservateur au Musée royal d'histoire naturelle de Belgique,
membre de la Société Entomologique de Belgique
et de plusieurs autres Sociétés scientifiques belges et étrangères.

—
OUVRAGE FONDÉ PAR CH.-F. DUBOIS.
—

1^{re} SÉRIE. — Espèces observées en Belgique.

—
36^{me} Livraison.
—



BRUXELLES, LEIPZIG, GAND.

A la librairie C. MUQUARDT, H. MERZBACH, Succ^r.

Et chez l'auteur, rue Mercelis, 51, à Ixelles-les-Bruxelles.

—
187

TOUS DROITS RÉSERVÉS

Cette publication paraît en 2 séries indépendantes l'une de l'autre : la 1^{re} comprendra les *Lépidoptères de la Belgique* ; la 2^e les *Lépidoptères de l'Europe non observés dans ce pays*.

LIBRARY OF CONGRESS
DEC 10 1938
DUPLICATE
EXCHANGE



A. Dubois, adnat. del.

Sphinx des vignobles,
sur la Vigne.

595.78
.281

SPHINX DES VIGNOBLES.

SPHINX CELERIO, LIN.

SILVER-STRIPED HAWK MOTH. — WEINSTOCK SCHWÄRMER.

Ochsenh., t. II, p. 205. — Esp., t. II, pl. VIII. — Spey., GEOGR. VERB., t. I, p. 316. —
Boisd., p. 47, n° 379. — Frey., NEUER. BEITR., t. VI, p. 62. — CHAEROCAMPA CELERIO,
West. — DEILEPHILA PARCELLUS, Step. — SPHINX INQUILINUS, Haw.

Ce sphinx se tient de préférence dans les vignobles. Il ne se montre chez nous que pendant les étés très-chauds, et encore n'est-ce qu'en nombre si restreint, qu'on doit le considérer comme une espèce rare. Si l'hiver a été bien rigoureux, on peut être certain de ne le revoir qu'au bout de plusieurs années.

La chenille de ce sphinx vit sur la vigne (*Vitis vinifera*) et sur la vigne vierge (*Ampelopsis hederacea*); selon M. Freyer, elle se tiendrait aussi sur la carotte (*Daucus carota*). Elle se métamorphose en septembre, mais l'insecte parfait n'éclot qu'en mai ou en juin de l'année suivante. On le voit quelquefois, vers cette époque, voltiger autour des fleurs.



Argynne de Paphos,
sur la Violette des bois.

ARGYNNE DE PAPHOS.

ARGYNNIS PAPHIA, STEP.

THE SILVER-WASHED FRITILLARY. — SILBERSTRICH FLATTERER.

Ochsenh. t. I, 1, p. 96. — Esp. t. I, pl. XVII. — Spey. GEOGR. VERB., t. I, p. 175. —
Boisd. p. 17, n° 125. — *Papilio paphia* et *P. imperator*, Lin. — *P. valesina*, Esp. var. —
Argynnis valesina, var.

Ce joli papillon est répandu dans toute l'Europe et même dans les pays limitrophes de l'Asie. On le trouve particulièrement en Russie, en Suède, en Allemagne, en Grande-Bretagne, en Belgique, en Hollande, en France et en Italie.

Cette espèce est assez commune, dans la plupart de ces contrées, depuis le mois de juin jusqu'en août. On la rencontre à cette époque dans les prés riches en fleurs, dans les clairières et sur les lisières des bois ; elle recherche de préférence, pour se reposer, les fleurs de chardons.

La chenille se tient cachée, durant le jour, dans les endroits ombragés ; elle se nourrit de feuilles d'aubépine (*Crataegus oxyacantha*), de ronce (*Rubus idæus*), de violette des chiens (*Viola canina*), de violette des bois (*V. sylvestris*), de dentaire (*Dentaria bulbifera*) et de julienne (*Hesperis matronalis*). Elle a atteint toute sa taille en mai ou au commencement de juin. La métamorphose a lieu dans des fourrés touffus, très-près du sol ; la chrysalide est entièrement formée au bout d'une couple de jours ; quinze jours plus tard l'insecte parfait peut prendre son essor.

La variété foncée, *A. valesina*, est assez répandue en Belgique.



Abrostole de l'Ortie,
sur la grande Ortie.

ABROSTOLE DE L'ORTIE.

ABROSTOLA URTICÆ, STEP.

THE SPECTACLE. — NESSEL EULE.

Ochsenh., t. V, 3, p. 145. — Spey., GEOGR. VERB., t. II, p. 212. — Boisd., p. 157, n° 1258.
— Frey., NEUER. BEITR., t. III, p. 131. — PHALAENA TRIPLASIA, Esp. — NOCTUA
URTICÆ, Hüb. — N. ASCLEPIADIS, Haw.

Cette espèce se rencontre en Sibérie, en Russie, en Suède, en Allemagne, en Hollande, en Grande-Bretagne, en Belgique, en France et en Italie.

La chenille vit, de juillet en septembre, sur les orties (*Urtica dioïca* et *U. urens*), mais elle se tient toujours de préférence dans les endroits où le terrain est plus ou moins accidenté. Il est assez difficile de la trouver, parce qu'au moindre attouchement des feuilles, elle se laisse choir pour se perdre dans le feuillage.

La chrysalidation se fait près du sol, entre des feuilles ou simplement sur la terre nue.

L'insecte parfait éclot au bout de trois semaines, mais ordinairement il hiverne dans sa coque pour n'apparaître qu'au mois d'avril ou de mai de l'année suivante. Alors il n'est pas rare de le trouver, vers le soir, dans les endroits riches en fleurs.

Avis important



La publication des LÉPIDOPTÈRES DE L'EUROPE, tirée seulement à 300 exemplaires, commence à s'épuiser : il n'en reste plus qu'une cinquantaine d'exemplaires disponibles. Un nouveau tirage ne pourra être entrepris, vu qu'il entraverait considérablement la marche régulière de l'ouvrage, dont il faudrait refaire les planches.

Nous engageons donc les amateurs qui auraient l'intention de souscrire à cette publication, de ne pas trop tarder, d'autant plus qu'à partir du 1^{er} Janvier 1874, le prix de la livraison sera augmenté de 25 centimes, pour toute personne qui prendra un abonnement après cette date.



En vente chez les principaux libraires

Histoire populaire des animaux utiles de la Belgique, par ALPH. DUBOIS. — Ouvrage illustré publié sous les auspices du Département de l'Intérieur et contenant la nouvelle loi sur la chasse. — 1 volume in-12 ; Bruxelles, 1873 Fr. 2-00

Tableau synoptique des Oiseaux insectivores que la loi défend de prendre en tout temps; dressé par A. DUBOIS. — Ce tableau, destiné à l'enseignement, comprend 43 figures coloriées et texte explicatif en français et en flamand ; Bruxelles, 1873 Fr. 2-50

Les Oiseaux de l'Europe et leurs œufs (*espèces non observées en Belgique*), décrits et figurés d'après nature par CH. F. DUBOIS et ALPH. DUBOIS fils. — 2 volumes in-8°, avec 317 planches coloriées; Bruxelles, 1864-72. Fr. 192.00

Conspectus systematicus et geographicus avium Europæarum, auctore ALPH. DUBOIS. — Brochure in-8°; Bruxelles, 1871. Fr. 3-00

Archives cosmologiques. Revue des sciences naturelles, par ALPH. DUBOIS. — 1 volume in 8° avec 13 planches coloriées et en noir; Bruxelles, 1867. Fr. 15-00

Catologue systématique des Oiseaux de l'Europe, par CH. F. DUBOIS. — Brochure in-8°; Bruxelles, 1865 Fr. 1.50

595.78
D81

LES
LÉPIDOPTÈRES

DE L'EUROPE,

LEURS

CHENILLES ET LEURS CHRYSALIDES

DÉCRITS ET FIGURÉS D'APRÈS NATURE,

PAR

Alphonse DUBOIS,

Docteur en sciences naturelles, conservateur au Musée royal d'histoire naturelle de Belgique,
membre de la Société Entomologique de Belgique
et de plusieurs autres Sociétés scientifiques belges et étrangères.

—
OUVRAGE FONDÉ PAR CH.-F. DUBOIS.
—

1^{re} SÉRIE. — Espèces observées en Belgique.

—
37^{me} Livraison.
—



BRUXELLES, LEIPZIG, GAND.

A la librairie **C. MUQUARDT, H. MERZBACH, Succ^r.**

Et chez l'auteur, rue Mercelis, 51, à Ixelles lez-Bruxelles.

—
187

TOUS DROITS RÉSERVÉS



Cette publication paraît en 2 séries indépendantes l'une de l'autre : la 1^{re} comprendra les *Lépidoptères de la Belgique* ; la 2^e les *Lépidoptères de l'Europe non observés dans ce pays*.

LIBRARY OF CONGRESS
DEC 10 1938
DUPLICATE
EXCHANGE



Achéronte tête de mort,

A. Dubois, adnat. del.

ACHÉRONTE TÊTE DE MORT.

ACHERONTIA ATROPOS, CUR.

THE DEATHS' HEAD.—TODTENKOPF SCHWÄRMER.

Ochsenh. t. II, p. 231. — Esp. t. II, pl. VII. — Spey. t. I, p. 323. — Boisd. p. 49, n° 395.
— Sphinx atropos, Lin.

Ce beau sphingide est rare dans la plupart des contrées du centre et du midi de l'Europe; on le trouve, pendant certaines années, en nombre plus ou moins considérable, en Hollande, en Belgique, en Grande-Bretagne, en Allemagne, en France et en Italie. Il habite aussi l'Asie mineure, la Syrie, le Java, le Mexique et une grande partie de l'Afrique.

La chenille vit, depuis le commencement de l'été jusqu'en automne, sur l'amphipyre (*Amphipyra cinnamomea*), la philadelphine (*Philadelphæ philadelphus*), le lyciet de Barbarie (*Lycium barbarum*), la stramoine (*Datura stramonium*) et le jasmin (*Jasminum officinale*); les feuilles de la pomme de terre (*Solanum tuberosum*) forment cependant sa nourriture favorite. C'est, comme on le sait, par l'introduction de cette plante alimentaire que l'achéronte tête de mort est parvenu jusqu'en Europe; avant le siècle dernier ce lépidoptère était inconnu sur notre continent.

Pendant les grandes chaleurs du jour, la chenille se cache généralement dans la terre. On peut facilement constater sa présence par la quantité d'excréments qui se trouvent au pied de la plante rongée; il suffit alors de venir la chercher avec une lanterne à l'approche de la nuit, pendant qu'elle est occupée à dévorer les feuilles; sa forte taille la fait bientôt découvrir. Cette chenille est de couleur très-variable: on en trouve aussi bien de brunes que de vertes. Sa transformation a lieu dans le sol, à l'intérieur d'un léger tissu formé en grande partie de terre. L'achéronte se montre parfois déjà au bout de trois semaines, mais il ne sort le plus souvent de sa chrysalide qu'au mois de juin de l'année suivante.

Ce lépidoptère fait entendre un certain cri strident quand on le touche un peu rudement.

595.78
.281



Achéronte tête de mort,
sur la Stramoine.

A. Dubois, adnat del.



Dianthoecie des capsules.
sur le Lychnide dioïque.

A. Dubois, adnat. del.

DIANTHOECIE DES CAPSULES.

DIANTHOECIA CAPSINICOLA, HÜBN.

THE LYCHNIS. — CAPSEL EULE.

Treitsch. t. V, 1, p. 308. — Frey. BEITR., t I, p. 122. — Spey. GEOGR. VERB. t. II, p. 144. — Esp. t. 1V, pl. CLXXIII. — Phalæna bicruris, Gütz. — P. capsinicola, Lin. — Noctua capsinicola, Schiff. — N. rivularis, Fab., var. — Hadenæ capsinicola, Treit. — Dianthoecia bicruris, Hubn.

Cette espèce habite la Sibérie et la majeure partie de l'Europe. Elle est plus ou moins répandue en Russie, en Livonie, en Suède, en Allemagne, en Hollande, en Belgique, en France, en Grande-Bretagne, en Italie et en Espagne; elle est assez rare dans certaines localités.

La chenille vit sur les lychnides (*Lychnis diurna*, *dioïca* et *vespertina*) et sur le cucubale à baies (*Cucubalus baccifer*). Chez nous elle vit généralement, en août et septembre, aux dépens des fruits capsulaires du *Lychnis dioïca*, plante assez commune en Belgique. Elle ronge un trou arrondi dans la capsule pour s'y introduire, et y séjourne jusqu'à ce qu'elle en ait entièrement consommé le contenu; alors elle en sort, pendant la nuit, pour envahir un autre fruit. Quand cette chenille a atteint le terme de sa croissance, elle va se chrysalider dans le sol, à l'intérieur d'un tissu terreux de forme ovale. L'insecte parfait ne se montre que l'année suivante, durant les mois de mai et de juin; on le voit, à cette époque, voltiger vers le soir sur les fleurs et particulièrement sur celles du genre *Phlox*.

Les œufs sont pondus à l'intérieur des fleurs des plantes nourricières de la chenille. Celle-ci n'est pas très-rare, et lorsqu'on a découvert sa trace, on peut être certain d'en trouver un assez grand nombre.

Avis important

La publication des LÉPIDOPTÈRES DE L'EUROPE, tirée seulement à 300 exemplaires, commence à s'épuiser: il n'en reste plus qu'une cinquantaine d'exemplaires disponibles. Un nouveau tirage ne pourra être entrepris, vu qu'il entraverait considérablement la marche régulière de l'ouvrage, dont il faudrait refaire les planches.

Nous engageons donc les amateurs qui auraient l'intention de souscrire à cette publication, de ne pas trop tarder, d'autant plus qu'à partir du 1^{er} Janvier 1874, le prix de la livraison sera augmenté de 25 centimes, pour toute personne qui prendra un abonnement après cette date.

En vente chez les principaux libraires

Histoire populaire des animaux utiles de la Belgique, par ALPH. DUBOIS. — Ouvrage illustré publié sous les auspices du Département de l'Intérieur et contenant la nouvelle loi sur la chasse. — 1 volume in-12; Bruxelles, 1873 Fr. 2-00

Tableau synoptique des Oiseaux insectivores que la loi défend de prendre en tout temps; dressé par A. DUBOIS. — Ce tableau, destiné à l'enseignement, comprend 43 figures coloriées et texte explicatif en français et en flamand; Bruxelles, 1873 Fr. 2-50

Les Oiseaux de l'Europe et leurs œufs (*espèces non observées en Belgique*), décrits et figurés d'après nature par CH. F. DUBOIS et ALPH. DUBOIS fils. — 2 volumes in-8°, avec 317 planches coloriées; Bruxelles, 1864-72. Fr. 192.00

Conspectus systematicus et geographicus avium Europæarum, auctore ALPH. DUBOIS. — Brochure in-8°; Bruxelles, 1871. Fr. 3-00

Archives cosmologiques. Revue des sciences naturelles, par ALPH. DUBOIS. — 1 volume in 8° avec 13 planches coloriées et en noir; Bruxelles, 1867. Fr. 15-00

Catalogue systématique des Oiseaux de l'Europe, par CH. F. DUBOIS. — Brochure in-8°; Bruxelles, 1865 Fr. 1.50

595.78
D 81

LES
LÉPIDOPTÈRES

DE L'EUROPE,

LEURS

CHENILLES ET LEURS CHRYSALIDES

DÉCRITS ET FIGURÉS D'APRÈS NATURE,

PAR

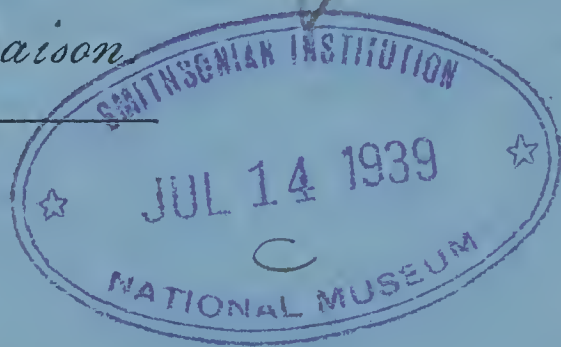
Alphonse DUBOIS,

Docteur en sciences naturelles, conservateur au Musée royal d'histoire naturelle de Belgique,
membre de la Société Entomologique de Belgique
et de plusieurs autres Sociétés scientifiques belges et étrangères.

OUVRAGE FONDÉ PAR CH.-F. DUBOIS.

1^{re} SÉRIE. — Espèces observées en Belgique.

38^{me} Livraison



BRUXELLES, LEIPZIG, GAND.

A la librairie **C. MUQUARDT, H. MERZBACH, Succr.**

Et chez l'auteur, rue Mercelis, 51, à Ixelles lez-Bruxelles.

187

TOUS DROITS RÉSERVÉS

Cette publication paraît en 2 séries indépendantes l'une de l'autre : la 1^{re} comprendra les *Lépidoptères de la Belgique* ; la 2^e les *Lépidoptères de l'Europe non observés dans ce pays*.

LIBRARY OF CONGRESS
DEC 10 1938
DUPLICATE
EXCHANGE



A Dubois, ad. nat. del.

Arctie fermière,
sur le Plantain à larges feuilles.



595.78
1881

ARCTIE FERMIÈRE.

ARCTIA VILICA, STEP.

THE CREAM-SPOT TYGER. — BAUNFLECK SPINNER.

Ochsenh. t. III, p. 330. — Esp. t. III, pl. XXXV. — Spey. GEOGR. VERB., t. I, p. 386. — Boisd., p. 63, n° 115. — Phalæna villica, Lin. — Bombyx villica, Esp. — Arctia æthiops, var. et A. cordiger, Step., var. — A. Konewkai, Frey., var.

Ce lépidoptère est rare en Livonie et en Suède, mais il est assez répandu dans plusieurs localités de l'Allemagne, de la Hollande, de la Grande-Bretagne, de la Belgique, de la France, de l'Italie, de l'Espagne et de l'Asie mineure.

La chenille se montre à partir du mois de juillet et ne se métamorphose qu'en mai de l'année suivante ; elle passe l'hiver en léthargie. On la trouve sur l'alsine (*Alsine stellarina*), la stellaire (*Stellaria media*), l'achillée (*Achillea millefolium*), l'épinard (*Spinacia inermis*), l'ortie (*Urtica urens* et *U. dioïca*), le fraisier (*Fragaria vesca*), les laitues (*Lactuca*), le pissenlit (*Taraxacum officinale*), le froment rampant (*Triticum repens*) et le plantain (*Pantago major*).

Quand la chenille est en état de se chrysalider, elle se construit un cocon d'un tissu solide, mais à jours. C'est à l'intérieur de ce cocon que se font les métamorphoses ; l'insecte parfait se montre au bout de trois à quatre semaines. On le voit voler en juin et en juillet dans les endroits ombragés des bois ; durant le jour il n'est pas rare de le trouver, à l'état de repos, sur les haies, dans l'herbe et autres endroits analogues.



Acronycte de l'érable,
sur le Marronnier.

A Dubois ad nat. del

ACRONYCTE DE L'ÉRABLE.

ACRONYCTA ACERIS, WING.

THE SYCAMORE. — ROSSKASTANIEN EULE.

Treitsch. t. V, 1, p. 11. — Esp. t. IV, pl. CXIV. — Spey. GEOGR. VERB., t. II, p. 47. —
Noctua infuscata, Haw. — N. candeliscqua, Esp. var., — N. aceris, Rös. — Phalæna
aceris, Lin. — Apatela aceris, Step.

On trouve cette espèce en Suède, en Norwége, en Livonie, en Allemagne, en Belgique, en France, en Hollande et en Grande-Bretagne, partout où il se trouve beaucoup de chênes, d'érables et de marronniers d'Inde.

La chenille vit de juillet jusqu'en septembre sur l'érable champêtre (*Acer campestre*), le marronnier (*Æsculus hippocastanum*), le châtaignier (*Castanea vesca*), le chêne (*Quercus robur*), le tilleul (*Tilia grandifolia*), le peuplier tremble (*Populus tremula*), et les saules cendré et des vanniers (*Salix cinerea* et *S. viminalis*).

La chrysalidation a lieu à l'intérieur d'un cocon assez coriace, formé de copeaux entremêlés des poils dont le corps de la chenille est revêtu. Ce cocon est habituellement caché sous les écorces des arbres ou dans leurs crevasses. On ne rencontre l'insecte parfait qu'en mai et en juin de l'année suivante.

Lorsque la chenille est très-abondante, comme cela arrive souvent dans certains pays, elle peut occasionner de sérieux dommages aux arbres forestiers et d'agrément.



A. Dubois, ad nat. del.

Acronycte psi.
sur le Coudrier.

1875

ACRONYCTE PSI.

ACRONYCTA PSI, STEP.

THE GRAY DAGGER. — PFEIL EULE.

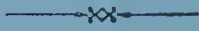
Treitsch. t. V, 1, p. 30. — Esp. t. IV, pl CXV. — Spey. GEOGR. VERB. t. II, p. 43. — Frey. NEUE BEITR., t. I, p. 113 — Boisd. p. 94, n° 114. — *Phalæna psi*, Lin. — *Noctua psi*, Esp. — *N. tridens*, Hübn. — *Acronycta cuspis*, Step. var.

Ce lépidoptère est répandu dans une grande partie de l'Europe: on le trouve en Russie, en Livonic, en Suède, en Allemagne, en Hollande, en Grande-Bretagne, en Belgique, en France, en Italie et en Espagne. Il n'est pas rare non plus dans certaines parties de la Sibérie.

L'acronycte psi est généralement assez commun, aussi bien dans les pays de plaines que dans les régions montagneuses, où on le rencontre même à des hauteurs assez considérables.

La chenille vit de juillet jusqu'en septembre sur les rosiers (*Rosa canina*, *R. arvensis* et *R. centifolia*), l'arroche des jardins (*Atriplex hortensis*), l'arroche étalée (*A. patula*), le coudrier (*Corylus avellana*), le prunellier (*Prunus spinosa*), le hêtre (*Fagus sylvatica*), le peuplier (*Populus pyramidalis*), le tilleul (*Tilia sylvestris*) et sur plusieurs arbres fruitiers. Elle se métamorphose à l'intérieur d'un cocon formé de feuilles, solidement réunies à l'aide de fils soyeux entrelacés, qui sont sécrétés par les filières de la chenille. Elle passe tout l'hiver sous la forme de chrysalide. L'insecte parfait se montre en mai et en juin; il n'est pas rare de le voir à cette époque de l'année contre les troncs des arbres.

Avis important



La publication des LÉPIDOPTÈRES DE L'EUROPE, tirée seulement à 300 exemplaires, commence à s'épuiser: il n'en reste plus qu'une cinquantaine d'exemplaires disponibles. Un nouveau tirage ne pourra être entrepris, vu qu'il entraverait considérablement la marche régulière de l'ouvrage, dont il faudrait refaire les planches.

Nous engageons donc les amateurs qui auraient l'intention de souscrire à cette publication, de ne pas trop tarder, d'autant plus qu'à partir du 1^{er} Janvier 1874, le prix de la livraison sera augmenté de 25 centimes, pour toute personne qui prendra un abonnement après cette date.



En vente chez les principaux libraires

Histoire populaire des animaux utiles de la Belgique, par ALPH. DUBOIS. — Ouvrage illustré publié sous les auspices du Département de l'Intérieur et contenant la nouvelle loi sur la chasse. — 1 volume in-12; Bruxelles, 1873 Fr. 2-00

Tableau synoptique des Oiseaux insectivores que la loi défend de prendre en tout temps; dressé par A. DUBOIS. — Ce tableau, destiné à l'enseignement, comprend 43 figures coloriées et texte explicatif en français et en flamand; Bruxelles, 1873 Fr. 2-50

Les Oiseaux de l'Europe et leurs œufs (*espèces non observées en Belgique*), décrits et figurés d'après nature par CH. F. DUBOIS et ALPH. DUBOIS fils. — 2 volumes in-8°, avec 317 planches coloriées; Bruxelles, 1864-72. Fr. 192.00

Conspectus systematicus et geographicus avium Europæarum, auctore ALPH. DUBOIS. — Brochure in-8°; Bruxelles, 1871. Fr. 3-00

Archives cosmologiques. Revue des sciences naturelles, par ALPH. DUBOIS. — 1 volume in 8° avec 13 planches coloriées et en noir; Bruxelles, 1867. Fr. 15-00

Catalogue systématique des Oiseaux de l'Europe, par CH. F. DUBOIS. — Brochure in-8°; Bruxelles, 1865 Fr. 1.50

595.78

.D81

LES
LÉPIDOPTÈRES

DE L'EUROPE,

LEURS

CHENILLES ET LEURS CHRYSALIDES

DÉCRITS ET FIGURÉS D'APRÈS NATURE,

PAR

Alphonse DUBOIS,

Docteur en sciences naturelles, conservateur au Musée royal d'histoire naturelle de Belgique,
membre de la Société Entomologique de Belgique
et de plusieurs autres Sociétés scientifiques belges et étrangères.

OUVRAGE FONDÉ PAR CH.-F. DUBOIS.

1^{re} SÉRIE. — Espèces observées en Belgique.

39^{me} Livraison.



BRUXELLES, LEIPZIG, GAND

A la librairie **C. MUQUARDT, H. MERZBACH, Succ^r.**

Et chez l'auteur, rue Mercelis, 51, à Ixelles lez-Bruxelles.

187

TOUS DROITS RÉSERVÉS

Cette publication paraît en 2 séries indépendantes l'une de l'autre : la 1^{re} comprendra les *Lépidoptères de la Belgique* ; la 2^e les *Lépidoptères de l'Europe non observés dans ce pays*.

LIBRARY OF CONGRESS
DEC 10 1938
DUPLICATE
EXCHANGE



Sphinx du liseron
sur le Liseron des champs.

595.78
A 81

SPHINX DU LISERON.

SPIHIX CONVULVULI, LIN.

CONVOLVULUS HAWK MOTH. — WINDENSCHWÄRMER.

Hübner, tab. IV, p. 98. — Treit. EUR. SCHM. U. SPIN., II^e Theil, tab. 11, p. 83. — Sepp, NEDERL. INS., III, pl. XLIX et L, p. 165. — Ochsenh., DIE SCHM. V. EUR., t. II, p. 236. — Boisd., p. 48, n^o 394. — Spey., GEOGR. VERB., t. I, p. 322.

C'est un des sphingides les plus répandus de l'Europe : on l'observe en Algérie, en Nubie, en Abyssinie, au Cap de Bonne-Espérance, au Java, sur les côtes de Coromandel et en Australie, mais les individus provenant de ce dernier pays sont beaucoup plus petits que ceux qu'on voit en Europe. Il n'est pas rare non plus au Caucase et dans l'Amérique du Nord ; en un mot, c'est une espèce qu'on rencontre dans les cinq parties du monde. En Europe on ne la voit guère au delà de l'Écosse et de Saint-Pétersbourg, mais elle est assez commune dans toutes les contrées du centre et du midi, et l'on peut même dire qu'elle est très-abondante dans certaines localités.

On trouve la chenille depuis la mi-juillet jusqu'en septembre sur le liseron des champs (*Convolvulus arvensis*), mais elle se tient généralement cachée à terre sous les feuilles. La chrysalidation a lieu en terre et à l'intérieur d'une coque formée de matières terreuses agglutinées.

Le sphinx prend son essor au bout de quatre semaines (fin septembre et octobre), ou bien en mai et juin de l'année suivante. Il voltige volontiers au crépuscule sur le *Mirabilis jalappa*, les *Petunia*, les *Phlox*, et en général sur les plantes à fleurs profondes dans lesquelles sa longue trompe pénètre avec facilité.



Papillon podalire
sur le Prunier domestique.

PAPILLON PODALIRE.

PAPILIO PODALIRIUS, LIN.

THE SCARCE SWALLOW-TAIL BUTTERFLY. — SEGELVOGEL.

Hübner, PAP., tab. 77, f. 388, p. 59. — Esp., SCHMET., I Th., tab. II, p. 36. — Ochsenh., SCHMET. V. EUR., t. I, II^e Abt., p. 118. — Boisd., GEN. ET INDEX., p. 1, n^o 1. — Spey., GEOGR. VERB., I, p. 277. — G. Koch, GEOGR. VERB. D. EUR. SCHM. IN AND. WELTTH., p. 32.

Cette espèce est propre à l'ancien monde : on la rencontre dans certaines parties de l'Asie, où elle serait assez commune aux Indes anglaises et en Asie mineure ; on l'observe également en Égypte, en Barbarie et en Algérie. En Europe, ce papillon est assez répandu dans les contrées du sud et du centre ; au nord, il ne dépasse guère, dans le versant du Volga, le 56^e degré. Il est commun en Italie, en Portugal, en Espagne, en France et en Crimée ; il est assez rare dans certaines parties de l'Allemagne et en Belgique, sauf sur les côtes arides des bords de la Meuse, de l'Ourthe, de la Vesdre et dans le Condroz, où on le rencontre encore assez fréquemment.

Ce papillon préfère généralement les pays montagneux, où il vole particulièrement autour des pointes isolées ; il opère ses évolutions en mai et une seconde fois en juillet et août.

La chenille vit en juin et août sur le prunellier (*Prunus spinosa*), l'amandier (*Amygdalus communis*), ainsi que sur le prunier domestique, le pommier, le poirier et le chêne. La chrysalidation se fait à nu contre les rameaux des plantes nourricières.



A. Dubois, ad. nat. del.

Estigmène luctifère,
sur la Bruyère commune.



ESTIGMÈNE LUCTIFÈRE.

ESTIGMENE LUCTIFERA, STEP.

BROWN BUFF. — SPITZWEGERICH SPINNER.

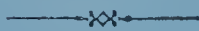
Ochsenh., t. III, p. 349. — Esp., t. III, pl. XLIII. — Spey., GEOGR. VERB., t. 1, p. 594. —
Boisd., p. 65, n° 350. — PHALAENA LUCTIFERA, Linn. — BOMBYX LUCTIFERA, Esp.

Ce lépidoptère se rencontre dans la plus grande partie de l'Europe ; on le trouve en Turquie, en Autriche, en Bohême, en Bavière, dans le duché de Nassau, en Prusse, en Belgique, en Hollande, en France et en Italie.

La chenille vit en avril et en mai sur la stellaire des bois (*Stellaria nemorum*), la stellaire intermédiaire (*S. media*), la cynoglosse officinale (*Cynoglossum officinale*), plusieurs espèces de véroniques, la bruyère commune (*Calluna vulgaris*), le pissenlit officinal (*Taraxacum officinale*), l'épervière piloselle (*Hieracium pilosella*) et les divers plantains (*Plantago major, media et lanceolata*). Cette rare chenille, pour notre pays, a été trouvée dans le Jardin botanique de Bruxelles par M. J.-E. Bommer, conservateur des collections de la Société royale d'horticulture de Belgique ; c'est d'après cet exemplaire que nous donnons la figure ci-jointe.

Quand cette chenille a atteint le terme de sa croissance, elle se chrysalide dans un tissu soyeux, à terre ou entre les crevasses d'un vieux mur. L'insecte parfait éclot en juin ou en juillet.

Avis important



La publication des LÉPIDOPTÈRES DE L'EUROPE, tirée seulement à 300 exemplaires, commence à s'épuiser: il n'en reste plus qu'une cinquantaine d'exemplaires disponibles. Un nouveau tirage ne pourra être entrepris, vu qu'il entraverait considérablement la marche régulière de l'ouvrage, dont il faudrait refaire les planches.

Nous engageons donc les amateurs qui auraient l'intention de souscrire à cette publication, de ne pas trop tarder, d'autant plus qu'à partir du 1^{er} Janvier 1874, le prix de la livraison sera augmenté de 25 centimes, pour toute personne qui prendra un abonnement après cette date.



En vente chez les principaux libraires

Histoire populaire des animaux utiles de la Belgique, par ALPH. DUBOIS. — Ouvrage illustré publié sous les auspices du Département de l'Intérieur et contenant la nouvelle loi sur la chasse. — 1 volume in-12; Bruxelles, 1873 Fr. 2-00

Tableau synoptique des Oiseaux insectivores que la loi défend de prendre en tout temps; dressé par A. DUBOIS. — Ce tableau, destiné à l'enseignement, comprend 43 figures coloriées et texte explicatif en français et en flamand; Bruxelles, 1873 Fr. 2-50

Les Oiseaux de l'Europe et leurs œufs (*espèces non observées en Belgique*), décrits et figurés d'après nature par CH. F. DUBOIS et ALPH. DUBOIS fils. — 2 volumes in-8°, avec 317 planches coloriées; Bruxelles, 1864-72. Fr. 192.00

Conspectus systematicus et geographicus avium Europæarum, auctore ALPH. DUBOIS. — Brochure in-8°; Bruxelles, 1871. Fr. 3-00

Archives cosmologiques. Revue des sciences naturelles, par ALPH. DUBOIS. — 1 volume in 8° avec 13 planches coloriées et en noir; Bruxelles, 1867. Fr. 15-00

Catologue systématique des Oiseaux de l'Europe, par CH. F. DUBOIS. — Brochure in-8°; Bruxelles, 1865 Fr. 1.50

595.78
D 81

LES
LÉPIDOPTÈRES

DE L'EUROPE,

LEURS

CHENILLES ET LEURS CHRYSALIDES

DÉCRITS ET FIGURÉS D'APRÈS NATURE,

PAR

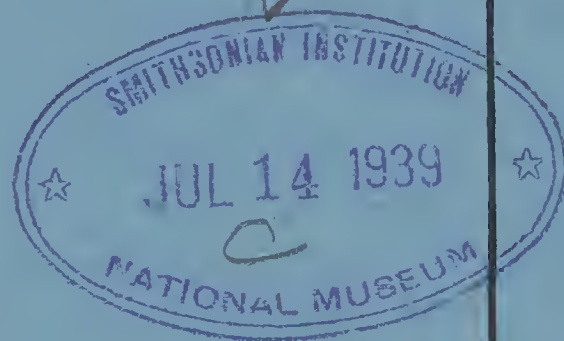
Alphonse DUBOIS,

Docteur en sciences naturelles, conservateur au Musée royal d'histoire naturelle de Belgique,
membre de la Société Entomologique de Belgique
et de plusieurs autres Sociétés scientifiques belges et étrangères.

OUVRAGE FONDÉ PAR CH.-F. DUBOIS.

1^{re} SÉRIE. — Espèces observées en Belgique.

40^{me} Livraison.



BRUXELLES, LEIPZIG, GAND.

A la librairie **C. MUQUARDT, H. MERZBACH, Succ^r.**

Et chez l'auteur, rue Mercelis, 51, à Ixelles lez-Bruxelles.

187

TOUS DROITS RÉSERVÉS

Cette publication paraît en 2 séries indépendantes l'une de l'autre : la 1^{re} comprendra les *Lépidoptères de la Belgique* ; la 2^e les *Lépidoptères de l'Europe non observés dans ce pays*.

LIBRARY OF CONGRESS
DEC 10 1938
DUPLICATE
EXCHANGE



Sphinx de la Garance,
sur la Garance.

595.78
281

SPHINX DE LA GARANCE.

SPHINX GALII, FABR.

THE STRIPED HAWK MOTH. — WALDSTROHSCHWÄRMER.

Hübner, SPHING. tab. 12, p. 64. — Esp. SCHM., II Theil, tab. XXI, suppl. III, p. 173. —
Ochsenh., DIE SCHMET. v. EUR., t. II, p. 217. — Boisd., p. 47, n° 384. — Sepp, NEDERL.
INS. t. IV, pl. XIV, p. 43. — Spey., GEOGR. VERB., t. I, p. 319.
DEILEPHILA GALII, Step.

Ce lépidoptère habite l'ouest de l'Asie, les monts Altaï, les îles Canaries et toute l'Europe, sauf l'extrême nord. On le trouve au sud de la Suède, de la Norwége, sur l'île de Seelande, en Livonie, en Russie, en Allemagne, en Grande-Bretagne, en Hollande, en France et en Italie. En Belgique, on l'observe dans les différentes parties du pays, mais il y est généralement rare.

La chenille, qu'on ne trouve que très-rarement chez nous, vit depuis juillet jusqu'en septembre sur les gaillets jaune et mollugine (*Galium verum* et *mollugo*), la garance (*Rubia tinctorum*), l'épilobe hérissé (*Epilobium hirsutum*) et l'euphorbe cyprès (*Euphorbia cyparissias*).

L'insecte parfait se montre parfois trois semaines après la chrysalidation, c'est-à-dire à la fin de septembre, mais le plus souvent il ne prend son essor qu'en mai ou en juin de l'année suivante.





Hipparche Mègère,
sur le Paturin annuel.

HIPPARCHE MÉGÈRE.

HIPPARCHIA MEGAERA, STEP.

THE WALL. — SCHWINGELGRASFALTER.

Hübner, PAP., tab. 29, p. 39. — Esp., SCHMET., I Theil, tab. VI, fig. 3, p. 101. — Sepp, NEDERL. INS., t. II, tab. II et III, p. 6. — Borkh. EUR. SCHMET., I Theil, p. 79 et 237, n° 18. — Ochsenh., DIE SCHMET. V. EUR., t. I, p. 235. — Boisd., p. 30, n° 262. — Spey, GEOGR. VERB., t. I, p. 216.
PAPILIO MEGAERA, Lin. — P. MAERA, Bork. — SATYRUS MEGAERA, Boisd. — LASIOMATA MEGAERA, West. — PARARGE MEGAERA, H.

On trouve ce papillon en Algérie, en Syrie et au Caucase. En Europe, il est plus ou moins commun, suivant les contrées, mais on ne le rencontre guère au delà de la latitude de Christiania. Cette espèce est donc répandue depuis le sud de la presqu'île des Scandinaves, l'Allemagne et la Grande-Bretagne, jusqu'en Italie et en Espagne, et enfin dans le nord de l'Afrique. En Belgique, elle est très-commune.

La chenille vit en deux générations sur diverses graminées des genres *Poa*, *Hordeum*, *Festuca*, etc. (1); on la trouve au printemps et une seconde fois en juillet. A l'approche de la chrysalidation, elle se suspend par la partie anale aux tiges et aux feuilles des plantes nourricières, ce qui fait que la chrysalide est simplement fixée par sa partie postérieure.

Le papillon vole, depuis le mois de mai jusqu'en automne, le long des chemins, des murs et dans les endroits arides.

(1) Les plantes de la famille des Graminées sont, en général, difficiles à déterminer pour les personnes qui n'ont pas fait de la botanique une étude approfondie. C'est probablement pour cette raison que les entomologistes ont fréquemment confondu les espèces entre elles, à tel point qu'on n'a souvent que des données incertaines sur la nourriture des chenilles qui ne vivent que sur les Graminées.





Thecle de Lyncée,
sur le Chêne.

THÈCLE DE LYNCEE.

THECLA LYNCEUS, FABR.

THE LYNCEA HAIRSTREAK. — STEINECHENTALTER.

Hübner, PAP. tab. 75, p. 57. — Esp., SCHM. I Theil, tab. XXXIX, sup. XV, p. 353. —
Ochsenh., DIE SCHMET. V. EUR., t. I, p. 105. — Sepp, NEDERL. INS., t. I, pl. I, p. 1. —
Boisd. p. 8, n° 53. — Spey., GEOGR. VERB., t. I, p. 261.

THECLA ILCIS, HB. — *Var.* CERRI, H.

Ce papillon est répandu dans l'Europe centrale et dans le midi : on le rencontre au nord, jusque dans la partie méridionale de la Suède et de la Finlande, mais ne dépassant pas le 57^e degré de latitude ; à l'est, jusqu'aux monts Ourals et le Caucase ; à l'ouest, jusqu'au Portugal. Il n'existe pas en Grande-Bretagne, mais on le rencontre en Syrie. On l'observe donc dans la majeure partie de l'Europe, surtout dans les pays abondamment pourvus de chênes ; il est plus ou moins commun en Allemagne, en Hollande, en Belgique, en France, en Italie et en Espagne.

La chenille se trouve en mai sur les différentes espèces de chênes ; en Orient, elle se tient presque uniquement sur le *Quercus agrifolia*. Elle prend une teinte rougeâtre à l'approche des métamorphoses, et se fixe alors sur les feuilles ou sur les tiges des rameaux.

L'insecte parfait vole à la fin de juin et en juillet dans les forêts de chênes, sur les lisières des bois et dans les clairières émaillées de fleurs.

Le *T. aesculi*, H. n'est probablement qu'une variété climatérique du *Lynceus* ; il est commun au Caucase, sur les Sept-Montagnes, en Andalousie, au Portugal et dans certaines parties de l'Italie.

Avis important



La publication des LÉPIDOPTÈRES DE L'EUROPE, tirée seulement à 300 exemplaires, commence à s'épuiser : il n'en reste plus qu'une cinquantaine d'exemplaires disponibles. Un nouveau tirage ne pourra être entrepris, vu qu'il entraverait considérablement la marche régulière de l'ouvrage, dont il faudrait refaire les planches.

Nous engageons donc les amateurs qui auraient l'intention de souscrire à cette publication, de ne pas trop tarder, d'autant plus qu'à partir du 1^{er} Janvier 1874, le prix de la livraison sera augmenté de 25 centimes, pour toute personne qui prendra un abonnement après cette date.



En vente chez les principaux libraires

Histoire populaire des animaux utiles de la Belgique, par ALPH. DUBOIS. — Ouvrage illustré publié sous les auspices du Département de l'Intérieur et contenant la nouvelle loi sur la chasse. — 1 volume in-12; Bruxelles, 1873 Fr. 2-00

Tableau synoptique des Oiseaux insectivores que la loi défend de prendre en tout temps; dressé par A. DUBOIS. — Ce tableau, destiné à l'enseignement, comprend 43 figures coloriées et texte explicatif en français et en flamand; Bruxelles, 1873 Fr. 2-50

Les Oiseaux de l'Europe et leurs œufs (*espèces non observées en Belgique*), décrits et figurés d'après nature par CH. F. DUBOIS et ALPH. DUBOIS fils. — 2 volumes in-8°, avec 317 planches coloriées; Bruxelles, 1864-72. Fr. 192.00

Conspectus systematicus et geographicus avium Europæarum, auctore ALPH. DUBOIS. — Brochure in-8°; Bruxelles, 1871. Fr. 3-00

Archives cosmologiques. Revue des sciences naturelles, par ALPH. DUBOIS. — 1 volume in 8° avec 13 planches coloriées et en noir; Bruxelles, 1867. Fr. 15-00

Catalogue systématique des Oiseaux de l'Europe, par CH. F. DUBOIS. — Brochure in-8°; Bruxelles, 1865 Fr. 1.50

595.78
D81

LES
LÉPIDOPTÈRES

DE L'EUROPE,

LEURS

CHENILLES ET LEURS CHRYSALIDES

DÉCRITS ET FIGURÉS D'APRÈS NATURE,

PAR

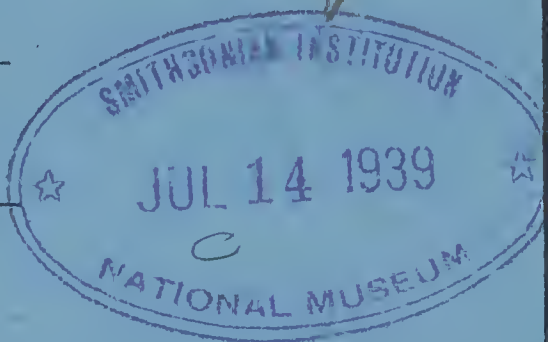
Alphonse DUBOIS,

Docteur en sciences naturelles, conservateur au Musée royal d'histoire naturelle de Belgique,
membre de la Société Entomologique de Belgique
et de plusieurs autres Sociétés scientifiques belges et étrangères.

—
OUVRAGE FONDÉ PAR CH.-F. DUBOIS.
—

1^{re} SÉRIE. — Espèces observées en Belgique.

41^{me} Livraison.



BRUXELLES, LEIPZIG, GAND.

A la librairie C. MUQUARDT, H. MERZBACH, Succr.

Et chez l'auteur, rue Mercelis, 51, à Ixelles lez-Bruxelles.

—
187

TOUS DROITS RÉSERVÉS

Cette publication paraît en 2 séries indépendantes l'une de l'autre : la 1^{re} comprendra les *Lépidoptères de la Belgique* ; la 2^e les *Lépidoptères de l'Europe non observés dans ce pays*.

LIBRARY OF CONGRESS
DEC 10 1938
DUPLICATE
EXCHANGE



Argynne de la bistorte,
sur la renouée bistorte.

595.78
.281

ARGYNNE DE LA BISTORTE.

ARGYNNIS APHIRAPE, HÜBN.

THE BLOOD-WORT'S FRITILLARY. — SCHWARZGERINGELTER FALTER.

Hübner, PAP., pl. V, f. 23-25, p. 8. — Esp., SCHM., I, pl. CX, cont. 65, f. 5, p. 91. —
Herb., SCHM., X, pl. 270, f. 6 et 7, p. 102. — Ochsenh., SCHM. EUR, I, 1, p. 52 —
Frey., BEITR., I, pl. I et II, pl. LXI, p. 41. — Boisd., p. 19, n° 149. — Spey., GEOGR.
VERB., I, p. 164.

PAPILIO APHIRAPE, Ochs. — P. EUNOMIA, Esp. — P. TOMYRIS et P. OSSIANUS, Herb.

Ce papillon est propre au nord de l'Europe ; il habite la Suède, la Norvège, le Danemark, la Livonie, la Russie et l'Allemagne ; il se montre quelquefois en Belgique, où on l'a pris dans les prairies des bois de Saint-Hubert. On le rencontre également au Caucase, près de la mer Caspienne, en Sibérie et au Labrador.

Cette espèce est fort dispersée et n'est commune dans aucun pays ; elle se tient toujours dans les prairies marécageuses. La chenille vit en mai et en juin sur la renouée bistorte (*Polygonum bistorta*). L'insecte parfait vole à la fin de juin et en juillet. M. Freyer fait observer que les femelles sont beaucoup plus rares que les mâles, et que dans vingt individus qu'on attrape, il ne se trouve souvent pas quatre femelles.

La chenille est très-rare ou plutôt difficile à trouver, même dans son pays natal. Comme il m'a été impossible de me la procurer en nature, je me vois forcé de donner une reproduction de la chenille et de la chrysalide figurées dans le bel ouvrage de M. Freyer.



Ptérogon de l'Onagre,
sur l'Onagre.

Genre : PTÉROGON. — PTEROGON, Boisd.

PTÉROGON DE L'ONAGRE.

PTEROGON CENOTHERÆ, BOISD.

THE ONAGRAB'S HAWK-MOTH. — NACHTKERZENSCHWÄRMER.

Hübner, SPHING., pl. IX, f. 58, p. 94. — Ochsenh., SCHM. EUR., II, p. 196. — Treitsch, NATURG. D. SCHM. EUR., II, p. 57, pl. V, f. 4. — Frey., BEITR., I, p. 14, pl. II. — Boisd., p. 46, n° 372. — Spey., GEOGR. VERB., I, p. 315.

MACROGLOSSA CENOTHERÆ, Treit. — PTEROGONIA CENOTHERÆ, Spey. — SPHINX CENOTHERÆ, Lin. — S. PROSERPINA, Pall.

Cette espèce habite principalement le nord de l'Afrique et l'Europe méridionale. On la trouve en Russie, en Allemagne, en France, en Italie, en Espagne et sur les îles Canaries ; elle est rare en Hollande, en Belgique et dans le nord de l'Allemagne.

La chenille vit en juillet sur l'onagre (*Oenothera biennis*), sur les épilobes (*Epilobium palustre*, *angustifolium* et *rosmarinifolium*) et sur la salicaire (*Lythrum salicaria*). Elle est, dans son jeune âge, jaunâtre ou d'un vert sale ; adulte, elle est d'un vert foncé ou d'un brun grisâtre ; la pointe anale est remplacée par une petite plaque ovale jaune, munie d'un point noir central. La chrysalidation a lieu dans la terre, à l'intérieur d'une coque formée de matières terreuses.

L'insecte parfait prend son vol en mai ou en juin de l'année suivante.



1-3 Procris de l'oseille 4-6 Procris de la globulaire
sur la globulaire.

Genre : PROCRIS. — PROCRIS, Fab.

PROCRIS DE L'OSEILLE.

PROCRIS STATICES, FAB.

THE GREEN FORESTER. — SAUERAMPFERSCHWÄRMER.

Hüb. n., SPH., pl. I, f. 1, p. 76. — Esp., SCHM., II, pl. 18, f. 2, p. 158 — Ochsenh., SCHM. EUR., II, p. 11. — Boisd., p. 54, n° 448. — Frey., NEUE. BEITR., I, p. 118. — Spey., GEOGR. VERB., I, p. 356.

INO STATICES, Step.—ATICHIA STATICES, Ochs. — SPHINX STATICES, Lin. — S. TURCOSA, Retz. — *Var.*: INO GLOBULARIÆ, Step. — SPHINX GERYON, Hüb. — S. MICANS, Frey.

Ce petit sphingide habite toute l'Europe; on le rencontre depuis la Laponie jusqu'en Espagne, et depuis la Grande-Bretagne jusqu'aux monts Ourals; il est surtout commun en Allemagne, en Hollande, en Belgique, en France et en Italie; on l'observe également en Asie mineure.

On trouve la chenille en mai et en juin sur l'oseille (*Rumex acetosa*) et sur la globulaire (*Globularia vulgaris*). La chrysalidation a lieu vers la mi-juin, à l'intérieur d'un tissu jaune; l'insecte parfait vole à la fin du même mois ou dans le courant de juillet. Il est commun dans les prairies humides, où il se tient généralement dans les endroits les plus exposés au soleil.

Cette espèce est souvent confondue avec le *P. globulariæ*. Elle se distingue de ce dernier par sa taille, qui est plus petite, et par sa couleur, qui est d'un vert plus jaunâtre.

PROCRIS DE LA GLOBULAIRE.

PROCRIS GLOBULARIÆ, ESP.

THE SCARCE FORESTER. — KUGELBLUMEN SCHWARMER.

Hübner, SPH., pl. I. f. 2 et 3, p. 76. — Esp., SCHM., II, pl. XLIII, cont. 18, f. 5 et 6, p. 18.
— Ochsenh., SCHM. EUR., II, p. 13. — Frey., NEUE. BEITR., I, pl. LVII, f. 2, p. 119. —
Boisd., p. 54, n° 450. — Spey. GEOGR. VERB., I, p. 358.
INO GLOBULARIÆ, Wood. — SPHINX-GLOBULARIÆ, Hüb. — S. STATICES MINOR,? —
S. CHLOROS, Hb., *var.*

Cette espèce est propre à l'Europe centrale et méridionale; on la rencontre dans les contrées du sud de l'Allemagne, en France, en Italie, en Dalmatie et en Espagne; elle est rare en Angleterre et très-rare en Belgique.

La chenille de cet insecte vit, comme celle de son congénère, sur l'oseille (*Rumex acetosa*) et sur la globulaire commune (*Globularia vulgaris*). Elle se chrysalide en juillet, à l'intérieur d'un tissu blanc, et se montre à l'état parfait à la fin du même mois ou bien en août.

La chenille de ce lépidoptère est peu connue: c'est Hübner le premier qui en a donné une bonne figure; depuis lors, tous les dessins publiés de cette chenille ont été empruntés à l'ouvrage de cet entomologiste. Je regrette beaucoup d'avoir dû puiser à la même source, car la chenille est introuvable et il fallait bien que je la fisse connaître à mes lecteurs.



Avis important



La publication des LÉPIDOPTÈRES DE L'EUROPE, tirée seulement à 300 exemplaires, commence à s'épuiser: il n'en reste plus qu'une cinquantaine d'exemplaires disponibles. Un nouveau tirage ne pourra être entrepris, vu qu'il entraverait considérablement la marche régulière de l'ouvrage, dont il faudrait refaire les planches.

Nous engageons donc les amateurs qui auraient l'intention de souscrire à cette publication, de ne pas trop tarder, d'autant plus qu'à partir du 1^{er} Janvier 1874, le prix de la livraison sera augmenté de 25 centimes, pour toute personne qui prendra un abonnement après cette date.



En vente chez les principaux libraires

Histoire populaire des animaux utiles de la Belgique, par ALPH. DUBOIS. — Ouvrage illustré publié sous les auspices du Département de l'Intérieur et contenant la nouvelle loi sur la chasse. — 1 volume in-12; Bruxelles, 1873 Fr. 2-00

Tableau synoptique des Oiseaux insectivores que la loi défend de prendre en tout temps; dressé par A. DUBOIS. — Ce tableau, destiné à l'enseignement, comprend 43 figures coloriées et texte explicatif en français et en flamand; Bruxelles, 1873 Fr. 2-50

Les Oiseaux de l'Europe et leurs œufs (*espèces non observées en Belgique*), décrits et figurés d'après nature par CH. F. DUBOIS et ALPH. DUBOIS fils. — 2 volumes in-8°, avec 317 planches coloriées; Bruxelles, 1864-72. Fr. 192.00

Conspectus systematicus et geographicus avium Europæarum, auctore ALPH. DUBOIS. — Brochure in-8°; Bruxelles, 1871. Fr. 3-00

Archives cosmologiques. Revue des sciences naturelles, par ALPH. DUBOIS. — 1 volume in 8° avec 13 planches coloriées et en noir; Bruxelles, 1867. Fr. 15-00

Catalogue systématique des Oiseaux de l'Europe, par CH. F. DUBOIS. — Brochure in-8°; Bruxelles, 1865 Fr. 1.50

595.178
D81

LES
LÉPIDOPTÈRES

DE L'EUROPE,

LEURS

CHENILLES ET LEURS CHRYSALIDES

DÉCRITS ET FIGURÉS D'APRÈS NATURE,

PAR

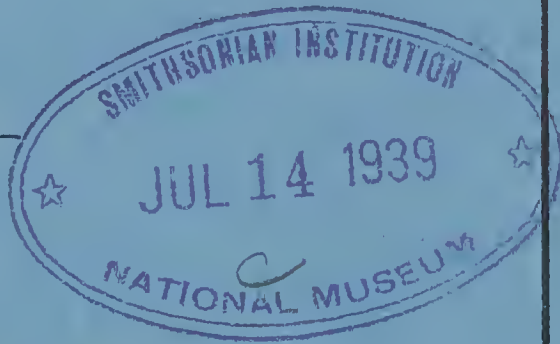
Alphonse DUBOIS,

Docteur en sciences naturelles, conservateur au Musée royal d'histoire naturelle de Belgique,
membre de la Société Entomologique de Belgique
et de plusieurs autres Sociétés scientifiques belges et étrangères.

OUVRAGE FONDÉ PAR CH.-F. DUBOIS.

1^{re} SÉRIE. — Espèces observées en Belgique.

42^{me} Livraison.



BRUXELLES, LEIPZIG, GAND.

A la librairie **C. MUQUARDT, H. MERZBACH, Succr.**

Et chez l'auteur, rue Mercelis, 51, à Ixelles lez-Bruxelles.

187

TOUS DROITS RÉSERVÉS

Cette publication paraît en 2 séries indépendantes l'une de l'autre : la 1^{re} comprendra les *Lépidoptères de la Belgique* ; la 2^e les *Lépidoptères de l'Europe non observés dans ce pays*.

LIBRARY OF CONGRESS
DEC 10 1938
DUPLICATE
EXCHANGE
10



Macroglosse bombyliforme,
sur le Chèvrefeuille des jardins

595.78
D 81

MACROGLOSSE BOMBYLIFORME.

MACROGLOSSA BOMBYLIFORMIS, BOISD.

THE NARROW-BORDERED BEE HAWK MOTM. — HUMMELÄHNLICHER
SCHWÄRMER.

Hübner, SPH., f. 56, p. 93. — Esp., SCHM., II, pl. XIV, p. 118. — Ochsenh., SCHM. EUR., II, p. 189. — Frey., BEITR., II, pl. LVI, p. 26. — Boisd., p. 45, n° 369. — Spey., GEOGR. VERB., I, p. 313.

SPHINX BOMBYLIFORMIS, Esp. — SP. FUCIFORMIS, Schiff. — SESIA BOMBYLIFORMIS, Cur. — S. FUCIFORMIS, Hb. — *Var.*: MILESIFORMIS, Dahl.

Ce macroglosse habite la Sibérie, la Laponie, la Suède, la Norwége, la Russie, le Danemark, l'Allemagne, la Hollande, la Belgique, la Grande-Bretagne, la France et l'Italie. La variété *Milesiformis* est assez commune dans plusieurs parties de l'Allemagne et en Hongrie.

On rencontre la chenille en juillet et en août sur les chèvrefeuilles (*Lonicera xylosteum* et *caprifolium*), les gaillets (*Galium verum* et *aparine*) et sur la scabieuse (*Scabiosa succisa*).

La chrysalidation a lieu dans la terre et l'insecte parfait vole en mai et en juin.

Cette espèce a longtemps été considérée comme une variété du *M. fuciformis*; mais le doute ne fut plus possible après la découverte de sa chenille, qui se distingue facilement de celle de son congénère.





Mélitée cinxie
sur l'achillée.

MELITÉE CIXIE.

MELITÆA CIXIA, STEPH.

THE GLANVILLE FRITILLARY. — SPITZWEGERICHFALTER.

Hübner, PAP., pl. 2, f. 7, 8, p. 6. — Esp., SCHMET, I, pl. 25. — Ochsenh., SCHMET. EUR., I, p. 27. — Boisd., p. 20 n° 156. — Frey., BEITR., III, pl. 103. — ANN. DE LA SOC. ENT. DE BELG., I, p. 18. — Spey., GEOGR. VERB., I, p. 160. — *Papilio cixia*, Lin. — *P. pilosella*, Esp. — *P. abbas*, Retz. — *P. delia*, Hübner, — *P. trivialis*, Schr.

Ce papillon est répandu dans toute l'Europe, sauf dans l'extrême Nord, en Orient ainsi qu'en Sibérie; il habite, en un mot, tous les pays situés entre la Grande-Bretagne et l'Altaï, et entre la Norvège et la Barbarie. En Angleterre et en Belgique il est assez commun dans les clairières des bois.

Cette espèce vit aussi bien dans les bois que dans les régions alpines, où elle n'est pas rare jusqu'à l'altitude de 3,000 pieds.

Les jeunes chenilles, de la génération d'été, passent l'hiver en société dans une même toile; on les trouve dispersées en avril et mai sur le plantain (*Plantago lanceolata*), l'épervière (*Hieracium pilosella*), la véronique (*Veronica officinalis*), l'orpin blanc (*Sedum album*) et quelquefois aussi sur la canche (*Aira canescens*). Suivant M. G. Koch, on les trouverait déjà par nichées en mars sur l'achillée (*Achillea millefolia*), le pissenlit (*Leontodon taraxacum*) et sur le plantain.

La chrysalidation a lieu en mai; le papillon vole à la fin du même mois et pendant la première quinzaine de juin; il se montre une seconde fois à la fin de juillet et en août.



Mélite d'Artemis,
sur le Plantain lancéolé.

MÉLITÉ D'ARTÉMIS.

MELITÆA ARTEMIS, STEP.

THE GREASY FRUITFLY. — BEERENPFEIFFERFLIEGE.

Esp., SCHM., I, p. 209, pl. XVI, f. 2. — Hübner., PAP., pl. I, f. 4 et 5, p. 6. — Borkh., EUR. SCHM., I, p. 57 et 225. — Ochsenh., SCHM. EUR., I, 1, p. 24. — Frey., BEITR., I, pl. VII, p. 25. — Boisd., p. 20, n° 155. — Steph., LIST OF B. LEP., p. 14. — Spey., GEOGR. VERB., I, p. 157.

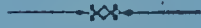
PAPILIO ARTEMIS, Schiff. — P. MATURNA, Esp. — P. LYE, Borkh. — P. MATUTINA, Thunb. — MELITÆA CINXIA, Dunc. — *Var.*: DESFONTAINESI, Boisd. — ORIENTALIS, HS.

Ce papillon est répandu dans toute l'Europe, sauf dans les régions polaires; on le rencontre même en Sibérie, en Orient et dans le nord de l'Afrique. Dans la partie sud-ouest de notre continent, il n'est représenté que par sa variété *Desfontainesi*, et en Orient on ne rencontre que sa variété *Orientalis*. Cette espèce habite la Suède, la Norvège, la Russie, l'Allemagne, la Grande-Bretagne, la Hollande, la Belgique, la France, l'Espagne, le Portugal et l'Italie; dans notre pays, elle n'est pas rare dans les montagnes boisées des bords de l'Ourthe, de la Meuse et dans la forêt de Soignes. La variété *Orientalis* est répandue en Dalmatie, sur l'Altaï et au lac Baïkal.

Ce gentil petit papillon vit aussi bien dans les clairières des bois que dans les régions alpines; Ménétries dit l'avoir rencontré dans les monts du Caucase jusqu'à une hauteur de huit mille pieds.

La chenille vit au printemps sur les plaintains, les véroniques et sur la scabieuse (*Scabiosa succisa*). La chrysalidation se fait sur les plantes nourricières et l'insecte parfait vole en juin.

Avis important



La publication des LÉPIDOPTÈRES DE L'EUROPE, tirée seulement à 300 exemplaires, commence à s'épuiser: il n'en reste plus qu'une cinquantaine d'exemplaires disponibles. Un nouveau tirage ne pourra être entrepris, vu qu'il entraverait considérablement la marche régulière de l'ouvrage, dont il faudrait refaire les planches.

Nous engageons donc les amateurs qui auraient l'intention de souscrire à cette publication, de ne pas trop tarder, d'autant plus qu'à partir du 1^{er} Janvier 1874, le prix de la livraison sera augmenté de 25 centimes, pour toute personne qui prendra un abonnement après cette date.



En vente chez les principaux libraires

Histoire populaire des animaux utiles de la Belgique, par ALPH. DUBOIS. — Ouvrage illustré publié sous les auspices du Département de l'Intérieur et contenant la nouvelle loi sur la chasse. — 1 volume in-12; Bruxelles, 1873 Fr. 2-00

Tableau synoptique des Oiseaux insectivores que la loi défend de prendre en tout temps; dressé par A. DUBOIS. — Ce tableau, destiné à l'enseignement, comprend 43 figures coloriées et texte explicatif en français et en flamand; Bruxelles, 1873 Fr. 2-50

Les Oiseaux de l'Europe et leurs œufs (*espèces non observées en Belgique*), décrits et figurés d'après nature par CH. F. DUBOIS et ALPH. DUBOIS fils. — 2 volumes in-8°, avec 317 planches coloriées; Bruxelles, 1864-72. Fr. 192.00

Conspectus systematicus et geographicus avium Europæarum, auctore ALPH. DUBOIS. — Brochure in-8°; Bruxelles, 1871. Fr. 3-00

Archives cosmologiques. Revue des sciences naturelles, par ALPH. DUBOIS. — 1 volume in-8° avec 13 planches coloriées et en noir; Bruxelles, 1867. Fr. 15-00

Catalogue systématique des Oiseaux de l'Europe, par CH. F. DUBOIS. — Brochure in-8°; Bruxelles, 1865 Fr. 1.50

595.78
. D81

LES
LÉPIDOPTÈRES

DE L'EUROPE,

LEURS

CHENILLES ET LEURS CHRYSALIDES

DÉCRITS & FIGURÉS D'APRÈS NATURE,

PAR

ALPHONSE DUBOIS,

Docteur en sciences naturelles, membre honoraire et effectif de plusieurs Sociétés scientifiques belges et étrangères.

Ouvrage fondé par Ch.-F. DUBOIS.

1^{re} SÉRIE. — Espèces observées en Belgique.

44^{me} Livraison.




BRUXELLES, LEIPZIG, GAND.

Chez **C. MUQUARDT,**

Et chez l'auteur, Montagne de la Cour, 9, à Bruxelles.

1867

TOUS DROITS RÉSERVÉS.

 Cette publication paraît en 2 séries indépendantes l'une de l'autre : la 1^{re} comprendra les *Lépidoptères de la Belgique* (3 vol.); la 2^e les *Lépidoptères de l'Europe non observés dans ce pays* (2 vol.).

LIBRARY OF CONGRESS
DEC 10 1938
DUPLICATE
EXCHANGE



Polyommate circe
sur le Genêt.

595. 78
281

POLYOMMATE CIRCÉ.

POLYOMMATUS CIRCE, ILLIG.

THE CIRCE-COPPER. — KUPFERBRAUNER-FALTER.

Hübner, PAP, pl 67, f. 554-56, p. 55. — WIEN. VERZ., p. 181. — Hufnag., BERL. MAGAZ., II, p. 68. — Esp. SCHM., I, pl. 55, suppl. XI, f. 1, 2, p. 559. — Ochsenh., SCHM. EUR, I, 2, p. 70. — Boisd., IND. METH., p. 9. — ANN. DE LA SOC. ENT. BELGE, I, p. 11. n° 21. — Spey., GEOGR. VERB. I, p. 255.

PAPILIO CIRCE, Hübner. — P. XANTHE et GARBAS, Fab. — P. dorilis, Hufn. — P. PHOCAS, Esp. —
Var. : SUBALPINA, Sp. = MONTANA, M. D. — OBSCURIOR.

Ce papillon est fort répandu en Europe ; on le rencontre aussi bien dans les plaines que sur les montagnes, jusqu'aux limites de la végétation arborescente, où il est représenté par sa variété *Subalpina*. On l'observe dans la vallée du Volga, en Allemagne, en Hollande, en Belgique, en France, en Italie, en Dalmatie et en Turquie ; il est rare en Syrie et n'a jamais été observé en Grande-Bretagne.

La chenille vit, en juin et en septembre, sur le genêt (*Genista scoparia*) ; M. O. Wilde indique en outre le genre patience (*Rumex*), sans indication d'espèce, comme plantes nourricières de cette chenille. Pour la chrysalidation elle s'attache aux tiges des plantes par la partie caudale et à l'aide d'un fil transversal. L'insecte parfait vole en mai et en juillet.

La var. *Obscurior* est rare en Belgique. Le mâle n'a pas, en-dessus, de bordure antiterminale fauve ; la femelle a tout le dessus des ailes d'un brun foncé, sur lequel se dessinent les points noirs et la bordure antiterminale fauve.





Thècle W blanc
sur l'Aubépine.



THÈCLE W BLANC.

THECLA W ALBUM, STEPH.

THE BLACK HAIRSTREAK. — ZICKZACKSTREIFIGER FALTER.

Hübner. PAP. pl. 73, f. 380-81, p. 58. — Bergs., NOMENKL., pl. 71, f. 1, 2. — Lang, VERZ. II, p. 46.
— Ochsenh., SCHM. EUR., 1, 2, p. 109. — Boisduval, IND. METH., p. 8, n° 50. — Boisduval, CHEN.
D'EUR., pl. 1, f. 1-5. — ANN. DE LA SOC. ENT. BELGE, 1, p. 9. — Spey, GEOGR. VERB. 1, p. 178.
PAPILIO W ALBUM, Knoch. — P. PRUNI, Bergs. — P. W LATINUM, Lang. — POLYOMMATUS W ALBUM,
Boisduval.

Ce papillon est peu répandu : on le trouve dans le midi de l'Allemagne, en Angleterre et dans quelques parties de la France et de l'Italie ; on le rencontre également en Livonie et sur les rives du Volga. C'est une espèce rare et locale pour la Belgique ; on la prend parfois dans quelques parties montagneuses et boisées des bords de l'Ourthe et de la Meuse, ainsi qu'aux environs de Bruxelles et de Louvain.

On trouve la chenille à la fin de mai et au commencement de juin, sur l'orme (*Ulmus campestris*) et l'aubépine (*Crataegus oxyacantha*) ; suivant M. Boisduval, on la verrait assez communément aux environs de Paris. Lorsque cette chenille est sur le point de se métamorphoser, elle prend une teinte brunâtre. L'insecte parfait vole au bout de deux ou trois semaines.



Mélitée Athalie
sur la Véronique chènète.



MÉLITÉE ATHALIE.

MELITÆA ATHALIA, STEPH.

THE HEATH FRITILLARY. — MITTELWEGERICH FALTER.

Hübner, PAP., pl. 4, f. 17, 18, p. 7. — Esp., SCHM., I, pl. 47, suppl. 23, f. 1, p. 377. — Ochsenh., SCHM. EUR., I, 1, p. 44. — Boisd. INDEX METH., p. 21. — Selys, ENUM., p. 51. — ANN. DE LA SOC. ENT. BELGE, I, p. 18. — Spey., GEOGR. VERB., I, p. 161.
PAPILIO ATHALIA, Esp. — P. MATURNA, Schiff. — P. DICTYNNA, Lew. — *Var.* : P. CUNEIGERA, Haw. — P. PYRONIA, Hübner. = P. EOS, Haw. = MELITÆA PYRONIA, Steph. — P. TESSELLATA, Pet. = M. TESSELLATA, Steph. — PARTHENIE, H. Sch. = VARIA, Bisch. — NAVARINA et HISOPA, Selys. — ASTERIADES.

Ce papillon est commun dans les bois, les clairières et les prés, aussi bien des plaines que des régions subalpines, où on le rencontre jusqu'à une altitude de 5,000 pieds. Il est, en général, fort répandu dans toute l'Europe, depuis la Suède et la Norvège jusqu'en Sicile, et depuis l'Espagne jusqu'en Sibérie. La variété *Pyronia* se rencontre en Italie et en Turquie; la *Parthenie* habite la partie sud-ouest de l'Allemagne, la Suisse et la France; on n'a trouvé en Belgique que les var. *Navarina*, *Hisopa* et *Asteriades* (1).

La chenille vit, en avril et mai, sur plusieurs plantes basses, mais particulièrement sur les plantes suivantes : mélampyre (*Melampyrum sylvaticum*), plantain (*Plantago lanceolata*), centauree (*Centaurea jacea*), épervière (*Hieracium pilosella*), valériane (*Valeriana dioica*), véronique (*Veronica chamaedrys*), chrysanthème (*Chrysanthemum corymbosum*), digitale (*Digitalis ochroleuca*), etc.

La chrysalidation a lieu en juin, et l'insecte parfait ne tarde alors pas à éclore; celui-ci vole à la fin de mai et au commencement de juin, et une seconde fois en août.

(1) Voy. Selys-Longch., *Enumér.*, p. 51, et *Ann. de la Soc. ent. belge*, I, p. 19.



Archives cosmologiques. REVUE DES SCIENCES NATURELLES, rédigée par *Alphonse Dubois*, avec la collaboration des savants belges et étrangers. — Ce recueil paraît par fascicules mensuels de 32 pag. in-8°, avec planches coloriées ou en noir, selon l'exigence du sujet. — Prix de la souscription pour la Belgique. fr. 18 »

SOMMAIRE DES PRINCIPAUX ARTICLES DES DEUX DERNIERS NUMÉROS : Note sur une espèce nouvelle d'*Orthosia*, avec pl. (*A^{te} D'Aubuisson*). — Notice sur un nouveau lépidoptère d'Europe du genre *Lycæna*, avec pl. (*Alph. Dubois*). — Les insectes phytophages d'Allemagne, leurs mœurs et leur propagation, *suite* (*J.-H. Kaltenbach*). — Sur les *Zoanthinae*, avec la description de quelques nouveaux genres, avec pl. (*D^r J.-E. Gray*). — Sur la putréfaction des œufs et sur les produits organisés qui en résultent (*Al. Donné*). — Essai sur la flore d'Ussat (*D^r Guitard*). — La Flore miocène des régions polaires (*O. Heer*). — Études sur les fonctions des racines des végétaux (*B. Corenwinder*). — Détermination simultanée du carbone, de l'hydrogène et de l'azote dans l'analyse élémentaire des matières organiques (*Th. Schloesing*), etc.

Traité d'entomologie HORTICOLE, AGRICOLE ET FORESTIÈRE. Exposé méthodique des insectes nuisibles et utiles, comprenant leur description, l'histoire de leurs mœurs et de leur propagation, et les moyens à employer pour détruire ceux qui nuisent aux végétaux cultivés, par *Alph. Dubois* (*Ouvrage couronné par la Fédération des Sociétés d'horticulture de Belgique et par l'Académie nationale de Paris*), 1 vol. in-8°, avec 4 planches coloriées. fr. 5 »

Planches coloriées des oiseaux de la Belgique ET DE LEURS OEUFS, par *Ch.-F. Dubois*. --- 3 vol. in-8° avec 412 planches coloriées et texte explicatif. fr. 250 »

Planches coloriées des oiseaux de l'Europe ET DE LEURS OEUFS. Espèces non observées en Belgique, décrites et dessinées d'après nature, par *Ch.-F. Dubois*. Ouvrage continué par *Alph. Dubois* fils. — 87 livraisons ont paru. (Cette publication sera terminée pour la fin de l'année courante). Prix de la livraison pour la Belgique. fr. 1 75

Catalogue systématique des oiseaux de l'Europe, par *Ch.-F. Dubois*, brochure in-8°. fr. 1 50

595.78
D81

LES
LÉPIDOPTÈRES

DE L'EUROPE,

LEURS

CHENILLES ET LEURS CHRYSALIDES

DÉCRITS & FIGURÉS D'APRÈS NATURE,

PAR

ALPHONSE DUBOIS,

Docteur en sciences naturelles, conservateur au Musée royal d'histoire naturelle de Belgique, membre de la Société Entomologique de Belgique et de plusieurs autres Sociétés scientifiques belges et étrangères.

Ouvrage fondé par Ch.-F. DUBOIS.

1^{re} SÉRIE. — Espèces observées en Belgique.

46^{me} Livraison.




BRUXELLES, LEIPZIG, GAND.

A la librairie **C. MUGUARDT, H. MERZBACH, Succ^r.**

Et chez l'auteur, rue Mercelis, 51, à Ixelles-lez-Bruxelles.

187/

TOUS DROITS RÉSERVÉS.

 Cette publication paraît en 2 séries indépendantes l'une de l'autre : la 1^{re} comprendra les *Lépidoptères de la Belgique* (3 vol.); la 2^e les *Lépidoptères de l'Europe non observés dans ce pays* (2 vol.).

LIBRARY OF CONGRESS
DEC 10 1938
DUPLICATE
EXCHANGE



Coenonymphe céphale,
sur la Mélique à une fleur.

595.78
D 81

CŒNONYMYPHE CÉPHALE.

COENONYMPHA ARCANIA, H. SCH.

PERLGRASFALTER.

Hübner, PAP., pl. 51, f. 240-42, p. 42. — Esp., SCHM., I, pl. 21, f. 4, p. 285. — Ochsenh., SCHM. EUR., I, 1, p. 317. — Boisd., IND., p. 33, n° 270. — Boisd. et Ramb., COLL. ICON. DES CHEN., pl. 4, f. 4-7. — ANN. DE LA SOC. ENT. BELGE, t. I, p. 30. — Spey., GEOGR. VERB., I, p. 225.

PAPILIO ARCANIUS, L. — P. ARCANIA, Hübner. — P. AMYNTAS, Scop. — SATYRUS ARCANIUS, Boisd.
HIPPARCHIA ARCANIA, Pr.

Le céphale, comme on l'appelle vulgairement, habite les parties boisées du sud de la Norwége et de la Suède, la Russie tempérée et méridionale, l'Allemagne, la Hollande, la France, l'Italie et l'Algérie. En Belgique il est très-commun dans les clairières des bois du Condroz.

La chenille vit sur un grand nombre de graminées, particulièrement sur les mélifiques (*Melica ciliata* et *nutans*).

Cette chenille atteint toute sa taille en mai; elle se fixe alors par la partie caudale, pour opérer ses métamorphoses. L'insecte parfait apparaît au bout de trois semaines; on le rencontre, en juin et juillet, dans les clairières et sur les lisières des bois.



Thècle du bouleau
sur le Bouleau.

THÈCLE DU BOULEAU.

THECLA BETULÆ, STEP.

THE BROWN HAIRSTREAK. — WEISSBIRKENFALTER.

Hübner, PAP., pl. 76, f. 383-85, p. 58. — Esp., SCHM., I, pl. 19, f. 1, p. 256. — Ochsenh., SCHM. EUR., I, 2, p. 113. — Boisd., IND., p. 8, n° 48. — Sepp., NEDERL. INS., III, pl. 12. — ANN. DE LA SOC. ENT. BELGE, I, p. 9. — Spey., GEOGR. VERB., I, p. 264.

PAPILIO BETULÆ, Lin.

Ce papillon est répandu dans une grande partie de l'Europe et dans les pays limitrophes de l'Asie. On le rencontre depuis l'Angleterre jusqu'à l'Altaï, et depuis Christiania jusqu'en Italie; il est surtout abondant en Allemagne, en Suisse, en Hollande, en France et dans le Piémont; en Belgique il est assez commun dans les jardins et dans les bois.

On trouve la chenille, depuis avril jusqu'à la fin de juin, sur le bouleau (*Betula alba*), le prunier (*Prunus domestica*) et le prunellier (*P. spinosa*). La chrisalidation a lieu dans le courant de juin ou au commencement de juillet.

L'insecte parfait éclot au bout de quinze à vingt jours; il vole à la fin d'août et parfois même encore en septembre; si la saison est avancée, on le rencontre parfois déjà vers la fin de juillet.



Zygène de l'Hippocrépide, 2. var.
sur le Lotier.

ZYGÈNE DE L'HIPPOCRÉPIDE.

ZYGÆNA HIPPOCREPIDIS, OCHSENH.

HUFEISENSCHWÄRMER.

Hübner., SPHING., pl. 5, f. 32, et pl. 17, f. 83. — Fuessl., MAGAZ., I, pl. 1, f. 2, p. 139. — Esp., SCHM., II, pl. 35, Cont. X, f. 1, p. 224. — Ochsenh., SCHM. EUR., II, p. 63. — Frey., NEUE BEITR., I, pl. 86; f. 2, 3, p. 157. — Boisd. IND., p. 52, n° 423. — ANN. DE LA SOC. ENT. BELGE, I, p. 44. — Spey., GEOGR. VERB., I, p. 349.

SPHINX HIPPOCREPIDIS et S. LOTI, Hb. — S. ASTRAGALI, Borkh. — S. FILIPENDULAE, Fuessl. —
Var. : HOPFFERI, Ld. (1).

Cette espèce habite la partie occidentale de l'Allemagne, où elle est même commune en Thuringe, dans les provinces Rhénanes et en Suisse; on la trouve également en France et en Italie. M. de Selys-Longchamps a le premier constaté son existence en Belgique, par l'examen d'exemplaires pris à Neufchâteau (Luxembourg) par M. Warlomont. M. Dutreux dit que ce Zygène est commun dans le grand-duché de Luxembourg, pendant toute la belle saison, dans les prés et les clairières bien exposés au soleil. Plusieurs exemplaires ont également été pris dans les environs de Dinant.

On trouve la chenille en mai; elle vit principalement sur l'hippocrévide (*Hippocrepis comosa*), le lotier (*Lotus corniculatus*) et le faux-réglisse (*Astragalus glycyphyllos*). Pour se chrysalider, elle file le long des tiges une coque jaune, un peu plissée, plus courte que celle du *Z. filipendulae*. L'insecte parfait éclot au bout de quinze à vingt jours.

(1) Suivant MM. Speyer, les *Z. medicaginis* et *angelicae* ne seraient que des variétés de l'*hippocrepidis*. (Voy. Spey., *Geogr. verb.*, I, p. 463.)

Traité d'entomologie HORTICOLE, AGRICOLE ET FORESTIÈRE. Exposé méthodique des insectes nuisibles et utiles, comprenant leur description, l'histoire de leurs mœurs et de leur propagation, et les moyens à employer pour détruire ceux qui nuisent aux végétaux cultivés, par *Alph. Dubois* (*Ouvrage couronné par la Fédération des Sociétés d'horticulture de Belgique et par l'Académie nationale de Paris*), 1 vol. in-8°, avec 4 planches coloriées. fr. 5 »

Archives cosmologiques. REVUE DES SCIENCES NATURELLES, rédigée par *Alph. Dubois*, avec la collaboration de savants belges et étrangers. — 1 vol. in-8°, avec 13 planches coloriées et en noir fr. 18 »

Planches coloriées des oiseaux de la Belgique ET DE LEURS OEUFs, par *Ch.-F. Dubois*. — 3 vol. in-8° avec 412 planches coloriées et texte explicatif fr. 250 »

Planches coloriées des oiseaux de l'Europe ET DE LEURS OEUFs. Espèces non observées en Belgique, décrites et dessinées d'après nature, par *Ch.-F. Dubois*. Ouvrage continué par *Alph. Dubois* fils. — 102 livraisons ont paru. (Cette publication sera terminée pour le mois de juin 1871.) Prix de la livraison pour la Belgique fr. 1 75

Cataloguesystématique des oiseaux de l'Europe, par *Ch.-F. Dubois*, brochure in-8° fr. 1 50



595.78
D81

LES LÉPIDOPTÈRES

DE L'EUROPE,

LEURS

CHENILLES ET LEURS CHRYSALIDES

DÉCRITS ET FIGURÉS D'APRÈS NATURE,

PAR

Alphonse DUBOIS,

Docteur en sciences naturelles, conservateur au Musée royal d'histoire naturelle de Belgique,
membre de la Société Entomologique de Belgique
et de plusieurs autres Sociétés scientifiques belges et étrangères.

OUVRAGE FONDÉ PAR CH.-F. DUBOIS.

1^{re} SÉRIE. — Espèces observées en Belgique.

4^{me} Livraison.



BRUXELLES, LEIPZIG, GAND.

A la librairie C. MUQUARDT, H. MERZBACH, Succ^r.

Et chez l'auteur, rue Mercelis, 51, à Ixelles lez-Bruxelles.

187

TOUS DROITS RÉSERVÉS

Cette publication paraît en 2 séries indépendantes l'une de l'autre : la 1^{re} comprendra les *Lépidoptères de la Belgique* ; la 2^e les *Lépidoptères de l'Europe non observés dans ce pays*.

LIBRARY OF CONGRESS
DEC 10 1938
DUPLICATE
EXCHANGE



Sphinx Livournien.
sur le Gaillardet jaune.

595.78
281

SPHINX LIVOURNIEN.

SPHINX LIVORNICA, ESP.

FRAUENSTROHSCHWÄRMER.

Fab., E. S., III, 1, p. 369. — Hübn., SPHING., pl. 12, f. 65 et pl. 23, f. 112, p. 96. — Fuessl, ARCH. heft 6, pl. 33. — Esp., SCHM. II, pl. 8, f. 4, p. 87 et 196, pl. 46, cont. 21, f. 3-7, p. 41. — Borkh., EUR. SCHM. II, p. 83 et 141. — Ochsenh., SCHM. EUR. II, p. 214. — Boisd., Ramb., ICON. CHEN., pl. 11, f. 2. — ANN. DE LA SOC. ENT. BELGE, I, p. 39. — Koch, GEOGR. VERB., p. 77. — Spey., GEOGR. VERB. I, p. 320. — Staud., CAT. LEP., p. 37, n° 471.

SPHINX LINEATA, Fab., — S. KOECHLINI, Fuessl. — DEILEPHILA LINEATA, Steph. — D. LIVORNICA, Staud.

Ce beau sphingide habite les côtes de la mer Caspienne, la Circassie, l'Asie mineure, la Turquie, l'Autriche, l'Italie, l'Espagne, le Portugal, la Grande-Bretagne, la France, la Suisse, l'Allemagne méridionale, les îles Canaries, et probablement toute l'Afrique, car on l'observe aussi bien en Algérie qu'au Cap de Bonne-Espérance. En Belgique, il n'est réellement pas indigène, mais il a été pris plusieurs fois dans notre pays, particulièrement dans les environs de Bruxelles et de Huy.

La chenille vit en juin et juillet sur les gaillets (*Galium mollugo* et *verum*) et sur la vigne. Les métamorphoses ont lieu entre des feuilles, mais sur le sol, parfois simplement sous une légère couche de terre.

L'insecte parfait vole en septembre ou en mai de l'année suivante.



1. Hesperie bande noire, 2. H. linéolée,
sur le Paturin eragostris.

HESPÉRIE BANDE NOIRE.

HESPERIA LINEA, BOISD.

THE SMALL SKIPPER. — SCHMELENFALTER.

Hübner, PAP., pl. 96, f. 485-87, p. 72. — Esp., SCHM. I, pl. 36, suppl. 12. f. 2, 3, p. 344. — Müll., ZOOL. DAN., p. 115. — Ochsenh., SCHM. EUR. I, 2, p. 228. — Boisd., Ind. meth., p. 35, n° 281. — Steph., LIST BRIT. LEP., p. 21. — ANN. DE LA SOC. ENT. BELGE, I, p. 32. Spey., GEOGR. VERB. I, p. 288 — Staud., CAT. LEP., p. 35, n° 439.

PAPILIO LINEA, Schiff. — P. FLAVUS, Müll. — P. THAUMAS, Esp. — P. COMMA, Barb. — PAMPHILA LINEA, Steph. — HESPERIA THAUMAS, Staud.

Habite presque toute l'Europe, la Syrie, l'Asie mineure et l'Algérie. On trouve la chenille en mai et en juillet dans les prairies, les bois, les champs, etc., sur différentes graminées. Pour se métamorphoser, elle file une légère toile entre des feuilles, auxquelles elle s'attache par la queue et par un lien transversal. L'éclosion se fait au bout de trois semaines.

HESPÉRIE LINÉOLÉE.

HESPERIA LINEOLA, BOISD.

Scriba, JOURN., III, p. 244. — Hübner, PAP., pl. 130, f. 660-63 — Ochsenh., SCHM. EUR., I, 2, p. 230. — Boisd., IND. METH., p. 35, n° 282. — Boisd. et Ramb., ICON. CHEN., pl. 1, f. 3, 4. — ANN. DE LA SOC. ENT. BELGE, I, p. 32. — Spey., GEOGR. VERB., I, p. 288.

PAPILIO LINEOLA, Ochs. — P. VIRGULA, Hübner.

Habite la Suède, la Norvège, la Russie, l'Allemagne, la Hollande, la Belgique, la France et l'Italie; rare en Algérie.

La chenille vit, à la fin de juin, dans les lieux secs et arides, sur des graminées. Les métamorphoses se font de la même manière que pour l'espèce précédente. L'insecte éclot au bout de quinze à vingt jours. Il est commun en juillet sur les céréales et dans les champs de trèfles.



Thècle du Prunier,
sur le Prunier goutte d'or de Goë.

THÈCLE DU PRUNIER.

THECLA PRUNI, STEPH.

THE DARK HAIRSTREAK. — PFLAUMENFALTER.

Lin., S. N., I., p. 482. — Hübn., PAP., pl. 76. f. 386-87, p. 58. — Hufn., TAB. IM BERL. MAG., II, p. 68. — Esp., SCHM., I, pl. 19, f. 3, p. 259 et pl. 39, suppl. XV, f. 1^a, p. 353. — Ochsenh., SCHM. EUR., I, 2, p. 111. — Boisd., IND. METH., p. 8, n^o 49. — ANN. DE LA SOC. ENT. BELGE, I, p. 9. — Spey., GEOGR. VERB., I, p. 262. — Staud., CAT. LEP., p. 7, n^o 86.

PAPILIO PRUNI, Lin. — P. PRORSAS, Hufn. — THECLA SPINI, Brit. B.

Ce joli petit papillon habite la Suède, la Norwége, le Danemark, la Livonie, la Russie, l'Allemagne, la Grande-Bretagne, la Hollande, la Belgique, la France et l'Italie ; il se trouve également sur l'Altaï et dans le nord de l'Asie, mais c'est dans l'Europe centrale qu'il est le plus répandu. Pour la Belgique, c'est une espèce rare et tout à fait locale : on l'a prise plusieurs fois dans les provinces de Luxembourg et de Namur, ainsi que dans les environs de Bruxelles et de Louvain.

On trouve la chenille en mai et en juin sur le prunellier (*Prunus spinosa*), le prunier (*P. domestica*), le chêne (*quercus robur*) et l'épine-vinette (*Berberis vulgaris*). L'insecte parfait éclot une quinzaine de jours après la chrysalidation de la chenille. Il vole en juin, juillet et parfois encore en août.

Avis important



La publication des LÉPIDOPTÈRES DE L'EUROPE, tirée seulement à 300 exemplaires, commence à s'épuiser: il n'en reste plus qu'une cinquantaine d'exemplaires disponibles. Un nouveau tirage ne pourra être entrepris, vu qu'il entraverait considérablement la marche régulière de l'ouvrage, dont il faudrait refaire les planches.

Nous engageons donc les amateurs qui auraient l'intention de souscrire à cette publication, de ne pas trop tarder, d'autant plus qu'à partir du 1^{er} Janvier 1874, le prix de la livraison sera augmenté de 25 centimes, pour toute personne qui prendra un abonnement après cette date.



En vente chez les principaux libraires

Histoire populaire des animaux utiles de la Belgique, par ALPH. DUBOIS. — Ouvrage illustré publié sous les auspices du Département de l'Intérieur et contenant la nouvelle loi sur la chasse. — 1 volume in-12; Bruxelles, 1873 Fr. 2-00

Tableau synoptique des Oiseaux insectivores que la loi défend de prendre en tout temps; dressé par A. DUBOIS. — Ce tableau, destiné à l'enseignement, comprend 43 figures coloriées et texte explicatif en français et en flamand; Bruxelles, 1873 Fr. 2-50

Les Oiseaux de l'Europe et leurs œufs (*espèces non observées en Belgique*), décrits et figurés d'après nature par CH. F. DUBOIS et ALPH. DUBOIS fils. — 2 volumes in-8°, avec 317 planches coloriées; Bruxelles, 1864-72. Fr. 192.00

Conspectus systematicus et geographicus avium Europæatum, auctore ALPH. DUBOIS. — Brochure in-8°; Bruxelles, 1871. Fr. 3-00

Archives cosmologiques. Revue des sciences naturelles, par ALPH. DUBOIS. — 1 volume in 8° avec 13 planches coloriées et en noir; Bruxelles, 1867. Fr. 15-00

Catalogue systématique des Oiseaux de l'Europe, par CH. F. DUBOIS. — Brochure in-8°; Bruxelles, 1865 Fr. 1.50

595.78
D81

LES
LÉPIDOPTÈRES

DE L'EUROPE,

LEURS

CHENILLES ET LEURS CHRYSALIDES

DÉCRITS ET FIGURÉS D'APRÈS NATURE,

PAR

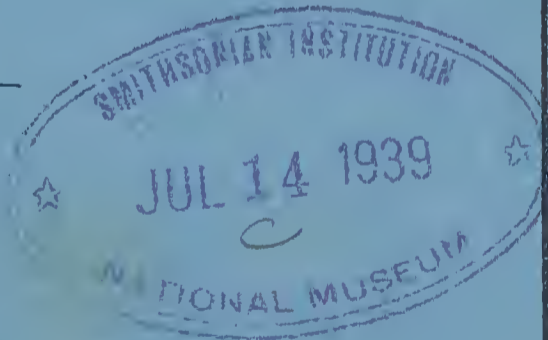
Alphonse DUBOIS,

Docteur en sciences naturelles, conservateur au Musée royal d'histoire naturelle de Belgique,
membre de la Société Entomologique de Belgique
et de plusieurs autres Sociétés scientifiques belges et étrangères.

OUVRAGE FONDÉ PAR CH.-F. DUBOIS.

1^{re} SÉRIE. — Espèces observées en Belgique.

48^{me} Livraison.



BRUXELLES, LEIPZIG, GAND.

A la librairie **C. MUQUARDT, H. MERZBACH, Succr.**

Et chez l'auteur, rue Mercelis, 51, à Ixelles lez-Bruxelles.

187

TOUS DROITS RÉSERVÉS

Cette publication paraît en 2 séries indépendantes l'une de l'autre : la 1^{re} comprendra les *Lépidoptères de la Belgique* ; la 2^e les *Lépidoptères de l'Europe non observés dans ce pays*.

LIBRARY OF CONGRESS
DEC. 10 1938
DUPLICATE
EXCHANGE



Hipparche hermite.
sur le Paturin annuel.

595.78
1281

HIPPARCHE HERMITE.

HIPPARCHIA BRISEIS, STEPH.

GRUNSCHILLERNDER FALTER.

Lin., S.N. XII, 770. — Hubn., PAP., pl. 28, f. 131, 32, p. 21. — Esp., SCHM. I, pl. 26, suppl. 2, f. 1, p. 315. — Ochsenh., SCHM. EUR. I, 1, p. 170. — Boisd., IND. METH. p. 31, n° 243. — Frey., NEUE BEITR., VI. pl. 481, p. 3. — Spey., GEOGR. VERB. I, p. 208. — ANN. DE LA SOC. ENT. BELGE, V, p. 68. — Staud, CAT. LEP. p. 28, n° 341.

PAPILIO BRISEIS, L. — JANTHE MAJOR et MINOR, Esp. — *Var.* : (fem.) PIRATA, H.

Ce papillon habite la vallée de l'Oural, le Caucase, l'Allemagne, la Suisse, la France, toute l'Europe méridionale, la Grèce, la Turquie, l'Asie mineure, les monts Altaï, l'Algérie et le Maroc septentrional. Sa présence a été constatée en Belgique par M. Jules Colbeau, qui en prit un exemplaire le 27 août 1861, sur une colline aride, près d'Arlon.

La var. *pirata* se rencontre dans le midi de la France, dans le Nord-est de l'Asie mineure et en Arménie.

La chenille est peu connue : elle a été figurée et décrite pour la première fois dans les *Neue Beiträge*. Ne pouvant l'obtenir en nature, je me suis permis de l'emprunter à la belle publication de M. Freyer, mentionnée ci-dessus. Cette chenille, dit cet auteur, ressemble beaucoup à celle de *phaedra* : elle a la même forme et la même couleur, mais elle est plus courte et un peu plus grosse. Elle hiverne, et se montre dans toute sa taille en mai et en juin. Cette chenille se tient cachée, durant le jour, dans la terre, où elle se nourrit de racines de graminées; vers le crépuscule, elle grimpe le long des chaumes pour ronger les feuilles des mêmes plantes et en particulier de la seclérie bleue (*Sesleria caerulea*).

La chrysalidation a lieu à terre, sous une touffe d'herbe. L'insecte parfait se montre en juillet et août, dans les endroits arides et montagneux.



Lycaene argiole.
sur le Lierre.

LYCÆNE ARGIOLE.

LYCÆNA ARGIOLUS, BOISD.

THE AZURE-BLUE. — FAULBAUM-FALTER.

Lin., S. N., X, 483; F. S. 284. — Hübn., PAP., pl. 57, f. 272-74, p. 46. — Esp., SCHM. I, pl. 40, suppl. 16, f. 3, p. 360. — Ochsenh., SCHM. EUR., I, 2, p. 17. — Boisd., IND. METH., p. 13, n° 109. — Frey., NEUE BEITR., VII, pl. 651, p. 87. — Steph., CAT. BRIT. LEP., p. 17. — ANN. DE LA SOC. ENT. BELGE, I, p. 13, n° 29. — Spey., GEOGR. VERB. I, p. 249. — Staud. CAT. LEP. p. 13, n° 176.

PAPILIO ARGIOLUS, L. — P. CLEOBIS, Esp. — P. ACIS, H. — POLYOMMATUS ARGIOLUS, Step. — var : HYPOLEUCA, Koll. — PAPILIO CIMON, Lew. — P. THERSAMON, ARGYPHONTES et ARGALUS, Bergst.

Ce gentil papillon est répandu dans presque toute l'Europe, sauf dans les contrées boréales: on le rencontre jusqu'au 63°. Il habite également le Caucase, la Sibérie, les monts Altaï, l'Himalaya, l'Amérique septentrionale et l'Algérie.

On trouve la chenille, en mai et en juin, sur la callune (*Calluna vulgaris*), le robinier (*Robinia pseudo-acacia*), le nerprun (*Rhamnus frangula*) et « le lierre (*Hedera helix*) (1) ». Les métamorphoses ont lieu à terre et la chrysalide hiverne.

L'insecte parfait est assez commun en avril et mai, et une seconde fois vers le milieu de l'été. Il vole rapidement autour des arbres et des arbustes et s'y repose, tandis que ses congénères ne quittent pas les plantes herbacées.

(1) D'après les *Ann. de la Soc. ent. belge*, I, p. 14



Cénonymphe pamphile,
sur le Cynosure à crête.

CÉNONYMPHE PAMPHILE.

CÆNONYMPHA PAMPHILUS, STEPH.

THE SMALL HEATH. — KAMMGRAS — FALTER.

Lin., S. N. X, 472 ; F. S. 273. — Hubn. PAP. pl. 51. f. 237-39. — Scop., ENT. CARN. p. 175.
— Esp., SCHM. I, pl, 21, f. 3, p. 282.—Ochsenh., I, 1, p. 305.—Boisd. IND. METH , p. 33, n°
277. — Steph., LIST. BRIT. LEP. p. 9. — ANN. DE LA SOC. ENT. BELGE, I, p. 30, n° 81.— Spey.,
GEOGR. VERB. I, p. 226. — Staud. CAT, LEP., p. 32, n° 405.

PAPILIO PAMPHILUS, L. — P. MENALCAS, Scop. — P. NEPHELE, Bork. — HIPPARCHIA PAMPHILUS,
Steph. — *Var.* : LYLLUS, Esp.

Ce papillon est répandu dans presque toute l'Europe; l'aire géographique de cette espèce s'étant au Nord jusqu'au 66°, au Sud jusque dans l'Afrique septentrionale et la Syrie, à l'Est jusqu'aux monts Altaï, à l'Ouest jusqu'au Portugal et les îles Britanniques; elle est commune en Belgique.

La var. *Lyllus* est propre au Tyrol méridional et à toute les contrées du midi.

On trouve la chenille durant toute la belle saison, car cette espèce a généralement deux ou trois générations par an. Elle vit sur différentes graminées à feuillage tendre, et en particulier sur le cynosure à crête (*Cynosurus cristatus*) et les paturins (*Poa*). Pour se métamorphoser, elle se suspend, par la partie anale, à une tige ou à une feuille.

L'insecte parfait vole depuis le mois de mai jusqu'en septembre.

Avis important



La publication des LÉPIDOPTÈRES DE L'EUROPE, tirée seulement à 300 exemplaires, commence à s'épuiser: il n'en reste plus qu'une cinquantaine d'exemplaires disponibles. Un nouveau tirage ne pourra être entrepris, vu qu'il entraverait considérablement la marche régulière de l'ouvrage, dont il faudrait refaire les planches.

Nous engageons donc les amateurs qui auraient l'intention de souscrire à cette publication, de ne pas trop tarder, d'autant plus qu'à partir du 1^{er} Janvier 1874, le prix de la livraison sera augmenté de 25 centimes, pour toute personne qui prendra un abonnement après cette date.



En vente chez les principaux libraires

Histoire populaire des animaux utiles de la Belgique, par ALPH. DUBOIS. — Ouvrage illustré publié sous les auspices du Département de l'Intérieur et contenant la nouvelle loi sur la chasse. — 1 volume in-12; Bruxelles, 1873 Fr. 2-00

Tableau synoptique des Oiseaux insectivores que la loi défend de prendre en tout temps; dressé par A. DUBOIS. — Ce tableau, destiné à l'enseignement, comprend 43 figures coloriées et texte explicatif en français et en flamand; Bruxelles, 1873 Fr. 2-50

Les Oiseaux de l'Europe et leurs œufs (*espèces non observées en Belgique*), décrits et figurés d'après nature par CH. F. DUBOIS et ALPH. DUBOIS fils. — 2 volumes in-8°, avec 317 planches coloriées; Bruxelles, 1864-72. Fr. 192.00

Conspectus systematicus et geographicus avium Europæarum, auctore ALPH. DUBOIS. — Brochure in-8°; Bruxelles, 1871. Fr. 3-00

Archives cosmologiques. Revue des sciences naturelles, par ALPH. DUBOIS. — 1 volume in 8° avec 13 planches coloriées et en noir; Bruxelles, 1867. Fr. 15-00

Catalogue systématique des Oiseaux de l'Europe, par CH. F. DUBOIS. — Brochure in-8°; Bruxelles, 1865 Fr. 1.50

595.78

D81

LES
LÉPIDOPTÈRES

DE L'EUROPE,

LEURS
CHENILLES ET LEURS CHRYSALIDES

DÉCRITS ET FIGURÉS D'APRÈS NATURE,

PAR

Alphonse DUBOIS,

Docteur en sciences naturelles, conservateur au Musée royal d'histoire naturelle de Belgique,
membre de la Société Entomologique de Belgique
et de plusieurs autres Sociétés scientifiques belges et étrangères.

OUVRAGE FONDÉ PAR CH.-F. DUBOIS.

1^{re} SÉRIE. — Espèces observées en Belgique.

me Livraison.



BRUXELLES, LEIPZIG, GAND.

A la librairie **C. MUQUARDT, H. MERZBACH, Succ^r.**

Et chez l'auteur, rue Mercelis, 51, à Ixelles lez-Bruxelles.

187

TOUS DROITS RÉSERVÉS

Cette publication paraît en 2 séries indépendantes l'une de l'autre : la 1^{re} comprendra les *Lépidoptères de la Belgique* ; la 2^e les *Lépidoptères de l'Europe non observés dans ce pays*.

LIBRARY OF CONGRESS
DEC 10 1938
DUPLICATE
EXCHANGE



Lycaene alexis,
sur la Burgrane rampante.

595.78
1281

LYCÆNE ALEXIS.

LYCÆNA ICARUS, STAUD.

THE COMMON BLUE. — HAUHECHEL-FALTER.

Hübner, PAP. pl. 60, f. 292-94, p. 48. — Esp. SCHM., pl. 50. suppl. 26, f. 2, 3, p. 387. —
Ochsenh., SCHM. EUR., I. 2. p. 38. — Boisd. IND. METH. p. 11, n° 89. — Steph., CAT. BRIT.
LEP. p. 18. — ANN. DE LA SOC. ENT. DE BELG., I, p. 15, n° 56. — Spey., GEOGR. VERB. I, p. 237.

PAPILIO ICARUS, Rott. — P. ALEXIS, Sch. — P. ARGUS, Berk. — P. THETIS (fem.) Esp. —
POLYOMMATUS ALEXIS, Step. — LYCAENA DORYLAS, Leach. — var : PAPILIO POLYPHEMUS, Esp. —
P. ICARINUS, (aber.) Scr. — POLYOMMATUS LABIENUS, Jerm. = P. EROS, Step. — P. LACON
(fem.) Jerm. — P. DUBIUS (fem.), Kirby. — P. ICARIUS, (fem.), Step. — P. THESTYLIS, (aber.)
Jerm. — PERSICA, Bien. — THERSITES, Bdv. — AGESTOIDES, de Sel. — ALEXIUS, Fr.

Ce lycæne habite toute l'Europe, les îles Canaries, le Nord de l'Afrique et l'Asie occidentale. En Europe on le rencontre depuis la zone polaire jusqu'en Espagne et en Grèce. Il est très commun en Belgique.

La chenille vit en mai, juillet et août sur les bugranes ou arrête-bœufs (*Ononis spinosa* et *arvensis*), le fraisier (*Fragaria vesca*), le genêt (*Genista*), la luzerne (*Medicago sativa*), les trèfles (*Trifolium*) et le faux-réglisse (*Astragalus glycyphyllos*). La chrysalidation se fait à découvert contre une branche.

L'insecte parfait est commun dans les prairies en juin et juillet, puis à la fin d'août jusque vers le milieu de septembre.

La var. *Agestoides* est tout-à-fait brune en dessus. La var. *Thersites*, est commune près de Ciney, sur les collines arides; elle diffère du type par l'absence des deux points doubles de la base du revers des ailes supérieures.



Erebie franconien
sur la digitale.

EREBIE FRANCONIEN.

EREBIA MEDUSA. BOISD.

BLUTGRASFALTER.

HUBN., PAP. pl. 45, f. 103-4, p. 34. — Esp. SCHM. I, pl. 7, f. 2, p. 108. — Ochsenh., SCHM. EUR., I, 1, p. 273. — Boisd., IND. METH., p. 27, no 204. — Frey. N. BEITR. I, pl. 43, f. 1. — ANN. DE LA SOC. ENT. DE BELG., I, p. 26. — Spey. GEOGR. VERB. I, p. 191. — Staud. CAT. p. 24, no 298. PAPILO MEDUSA, Schiff. — P. MEDEA, Herbst. — P. LIGEA, Esp. nec Lin. — ? PEPIPHRON, God. — *var.*: PSONEA, Hb. = EUMENIS, Fr. — HIPPOMEDUSA, Meissn. = ? Lefebvrei, H. S. — URALENSIS, Staud. — POLARIS, Staud. = ? ROSSII, Curt.

C'est une espèce alpine qui a pour patrie la Scandinavie, la Livonie, la Russie, la Hongrie, l'Autriche, l'Allemagne, la France, le Piémont et l'Espagne. Ce papillon a été « découvert par M. J. Putzeys, dans une prairie marécageuse entourée de bois près d'Arlon, en juin 1838; il y était très commun. En 1839, il existait encore dans cette même localité, mais il y était plus rare. En 1840, M. Putzeys l'y a cherché de nouveau sans le rencontrer. M. de Selys l'a retrouvé à Neufchâteau, à Chiny près de Florenville, et à Sainte-Marie dans les bruyères marécageuses. (1) »

La var. *Psodea* se trouve dans la Hongrie orientale, la Russie méridionale et dans la partie N.-E. de l'Asie mineure; la var. *Uralensis* est propre à l'Oural et à la Sibérie; la var. *Polaris* habite la partie méridionale de la Laponie, la Finlande et peut-être aussi l'Amérique boréale; enfin, la var. *Hippomedusa* est répandue sur les montagnes peu élevées de l'Autriche et de la Suisse.

On trouve la chenille, en automne, dans les bois sur diverses graminées, mais principalement sur la digitale (*Digitaria sanguinalis*). Après avoir hiverné, elle se montre de nouveau en avril et mai. L'insecte parfait vole dans les bois et dans leurs environs, depuis la fin de mai jusqu'à la fin de juin. Notre chenille est faite d'après une figure donnée par M. Freyer.

(1) Ann. de la Soc. ent. de Belg. I, p. 26.



Syntomis du pissenlit.
sur le pissenlit.

SYNTOMIS DU PISSENLIT.

SYNTOMIS PHEGEA, ILLIG.

LOWENZAHNSCHWARMER.

Lin. S. N. X, 494. — Hübn. SPHING., pl. 20, f. 99-100, p. 85. — Esp., SCHM. II, pl. 17, f. 1-2, p. 144. — Ochsenh., SCHM. EUR. II, p. 105. — Boisd., IND. METH., p. 54, n° 447. — ANN. DE LA SOC. ENT. BELGE, I, p. 44. — Spey. Geogr. verb. I, p. 361. — Staud. CAT. p. 50, n° 642.

SPHINX PHEGEA, Lin. — *aberr.* : CLOELIA, IPHIMEDIA, Esp.

Ce sphingide habite la Hongrie, la Dalmatie, l'Allemagne, les Pays-Bas, la France, toute l'Europe méridionale, le Caucase et l'Altai; en Belgique il n'est répandu que dans les environs de Louvain.

On trouve la chenille en mai et en juin, à terre sous de la mousse et des feuilles mortes; elle se nourrit des patiences (*Rumex acetosa* et *acutus*), du plantain lancéolé (*Plantago lanceolata*), du pissenlit (*Leontodon taraxacum*) et de la scabieuse (*Scabiosa succisa*); Ochsenheimer dit l'avoir élevé à l'aide de feuilles du prunier (*Prunus padus*). Dans le courant de juin elle se construit, sous des feuilles, un léger tissu blanchâtre dans la composition duquel entrent les poils dont son corps est revêtu.

L'insecte parfait se montre après avoir vécu trois semaines sous forme de chrysalide, et on le rencontre alors en juillet.



Avis important

—❖—

La publication des LÉPIDOPTÈRES DE L'EUROPE, tirée seulement à 300 exemplaires, commence à s'épuiser: il n'en reste plus qu'une cinquantaine d'exemplaires disponibles. Un nouveau tirage ne pourra être entrepris, vu qu'il entraverait considérablement la marche régulière de l'ouvrage, dont il faudrait refaire les planches.

Nous engageons donc les amateurs qui auraient l'intention de souscrire à cette publication, de ne pas trop tarder, d'autant plus qu'à partir du 1^{er} Janvier 1874, le prix de la livraison sera augmenté de 25 centimes, pour toute personne qui prendra un abonnement après cette date.

En vente chez les principaux libraires

Histoire populaire des animaux utiles de la Belgique, par ALPH. DUBOIS. — Ouvrage illustré publié sous les auspices du Département de l'Intérieur et contenant la nouvelle loi sur la chasse. — 1 volume in-12; Bruxelles, 1873 Fr. 2-00

Tableau synoptique des Oiseaux insectivores que la loi défend de prendre en tout temps; dressé par A. DUBOIS. — Ce tableau, destiné à l'enseignement, comprend 43 figures coloriées et texte explicatif en français et en flamand; Bruxelles, 1873 Fr. 2-50

Les Oiseaux de l'Europe et leurs œufs (*espèces non observées en Belgique*), décrits et figurés d'après nature par CH. F. DUBOIS et ALPH. DUBOIS fils. — 2 volumes in-8°, avec 317 planches coloriées; Bruxelles, 1864-72. Fr. 192.00

Conspectus systematicus et geographicus avium Europæarum, auctore ALPH. DUBOIS. — Brochure in-8°; Bruxelles, 1871. Fr. 3-00

Archives cosmologiques. Revue des sciences naturelles, par ALPH. DUBOIS. — 1 volume in 8° avec 13 planches coloriées et en noir; Bruxelles, 1867. Fr. 15-00

Catalogue systématique des Oiseaux de l'Europe, par CH. F. DUBOIS. — Brochure in-8°; Bruxelles, 1865 Fr. 1.50

